

Maria Žuravljova (Tartu Ülikool), 2012



## **E-kursuse "Sotsiaaltöö alused" materjalid**

Aine maht 6 EAP

**Maria Žuravljova (Tartu Ülikool), 2012**

## **SISSEJUHATUS KURSUSESSE „SOTSIAALTÖÖ ALUSED”**

Sotsiaaltöö, sotsiaalkaitse, sotsiaalteenused, toetused, toimetulek, abivajavad, erivajadustega laps, asotsiaal, sotsiaalpoliitika, rehabilitatsioon, sotsiaalhoolekanne, asenduskodu, resotsialiseerimine, sotsiaaltöötaja, klient, juhtumikorraldus, võrgustikutöö ... Nii palju ühelt poolt tuttavaid sõnu, kuskil olete kuulnud, võib olla ka oma elus kasutate neid. Aga teiselt poolt, mida nad tähendavad ja kuidas on meie eluga seotud? Sotsiaaltöö on mitmekülgne ja väga huvitav valdkond, kuna otseselt seotud iga inimese eluga. Igaüks puutub sotsiaaltöoga kokku võib olla erinevalt, aga meid kõiki ühendab sotsiaaltöö. Kuidas? Leiame ühiselt vastuse kursuse „Sotsiaaltöö alused” raames.

**Kursuse eesmärgiks** on tutvustada üliõpilastele sotsiaaltöö põhimõisteid, sotsiaaltöö erinevad teooriaid ja meetodeid, sotsiaaltöö erinevaid valdkondi, anda ülevaade sotsiaaltöö sihtrühmade erinevatest probleemidest.

**Kursuse maht** on 6 EAP ehk kokku 156 h, millest 40 h. läheb loengu-seminaridele ja 116 e-õppeks.

**Kursuse lõpus** Te:

1. tunnete sotsiaaltöö alusteooriad ja meetodeid
2. tunnete erinevaid sotsiaalteenuseid ja -toetuseid
3. tunnete erinevaid sotsiaaltöö sihtrühmi
4. tunnete võrgustikutöö ja koostöö vajadust ning korraldust
5. saate kogemuse meeskonnatööst, juhtumitööst ja arusaama selle vajalikkusest
6. oskate anda ülevaate sotsiaaltöötaja tegevustest

Kursuse käigus **käsitleme järgnevad teemasid:**

1. Sotsiaaltöö olemus – sissejuhatus sotsiaaltöösse
2. Sotsiaalpoliitika
3. Sotsiaalkaitse – sotsiaalteenused ja -toetused
4. Sotsiaaltöötaja – väärtused, teadmised, oskused
5. Sotsiaaltöö sihtrühm – klient
6. Sotsiaaltöö tegevusvaldkond – sotsiaaltöö probleemid
7. Sotsiaaltöö meetodid – võrgustikutöö, juhtumikorraldus

**Kursuse struktuur:** auditoorselt toimub kokku 40 h. ja e-õppes kokku 116 h. Auditoorselt toimub kokku vähemalt 10 kohtumist, mis toimuvad loengu-seminari vormis. Auditoorselt käsitleme kõiki kursuse teemasid, täidame vastavalt teemale

ülesandeid ning e-õppes tuleb iseseisvalt tutvuda täiendava materjaliga ning lahendada kursuse raames ettenähtud tööd.

Kursuse läbimise nõudeks on tarvis täita järgmised ülesanded:

1. Lahendada kõik kursuse ülesanded – töötada läbi kursuse õppematerjal; osalege vastavalt kursuse õppematerjalile arutusel Moodle foorumitel; osalege rühmatöodes; täitke mõistekaart; esitage miniuurimus; koostage presentatsiooni ja korraldage juhtumitööd.
2. Osaleda kõikidel kursuse käigus ettenähtud seminaridel.
3. Sooritada testi Moodle keskkonnas.

#### **Kursuse ülesanded:**

- Vastata kordusküsimustele teemal „Sotsiaaltöö olemus“ Moodle foorumi „Sotsiaaltöö olemus“ kaudu. Kokku on viis küsimust, iga õige vastuse eest on võimalik saada 1 punkt. Kokku ülesande täitmise eest on võimalik saada max. 5 punkti.

Hindamiskriteeriumid:

1. Esitatud määratud kuupäevaks ehk enne järgmist kohtumist
  2. Vastused on põhjalikud, õiged ja esitatud oma sõnadega
- Vastata kordusküsimustele teemal „Sotsiaalpoliitika“ Moodle foorumi „Sotsiaalpoliitika“ kaudu. Kokku on viis küsimust, iga õige vastuse eest on võimalik saada 1 punkt. Ülesande täitmise eest on võimalik saada max. 5 punkti.

Hindamiskriteeriumid:

1. Esitatud määratud kuupäevaks ehk enne järgmist kohtumist
  2. Vastused on põhjalikud, õiged ja esitatud oma sõnadega
- Osaleda rühmatöös teemal „Sotsiaalkaitse – sotsiaalteenused ja toetused“. Rühmatöö toimub auditooriumis. Iga rühm valib endale teenuse ja toetuse ning peab esitama seda teistele. Ülesande täitmise ehk osalemise eest on võimalik saada max. 5 punkti.
  - Koostada Moodle keskkonnas „Sotsiaaltöötaja teadmised ja oskused“ ja „Sotsiaaltöötaja väärtused“ mõistekaart. Enne tuleb tutvuda kursuse materjalidega ja analüüsida, millised teadmised, oskused ja väärtused on sotsiaaltöötajal. Mõistekaardi täitmine toimub „Sotsiaaltöötaja“ loengus. Ülesande täitmise ehk osalemise eest on võimalik saada max. 5 punkti.
  - Paarides koostada miniuurimus teemal „Sotsiaaltöö sihtrühmad“, tuleb valida üks sihtrühm ning koostada sihtrühma ülevaade, kasutades statistikat, seadusandlust, uuringud ja analüüsid, teoreetilised materjalid ning Mediat kanalite informatsiooni. NB! informatsioon peab olema usaldusväärne. Miniuurimus peab olema esitatud Moodles ülesande „Miniuurimus“ kaudu hiljemalt määratud tähtajaks. Miniuurimus

tuleb vormistada vastavalt TÜ Narva kolledži kirjalike tööde juhendile.

Miniuurimuse maht on min. 4 lk ja max. 10 lk. Miniuurimuses peavad olema esitatud kõige viimased ehk värsked andmed. Miniuurimuses peab olema nii ekspertarvamus, statistika, uurimustulemused, teoreetiline ülevaade, kuid ka analüüs ehk miniuurimuse koostajate arvamus ja järeldused, vastavalt materjalidele. Ülesande täitmise eest on võimalik max. saada 15 punkti.

Hindamiskriteeriumid:

1. Esitatud määratud kuupäevaks, iga päeva hilinemise eest miinus üks punkt
  2. Vormistatud vastavalt TÜ Narva kolledži üliõpilaste kirjalikke tööde juhendile
  3. Kasutatud erinevaid allikaid – statistika andmebaasid, uuringud ja analüüsid, teoreetiliste materjalide allikaid on mitu, seadusandlust ning on korrektselt kasutatud viitamise metoodikat
  4. Miniuurimuses on esitatud nii teoreetiline ülevaade, kuid ka viimaste uuringute andmed ja koostajate arvamus ning järeldused.
- Presentatsiooni koostamine ja esitamine. Tuleb valida üks sotsiaaltöö valdkond ja koostada selle põhjal presentatsioon. Kohtumisel toimub erinevate tegevusvaldkondade presentatsioonide esitus. Iga üliõpilane teatab Moodle foorumi "Sotsiaaltöö tegevusvaldkonnad" kaudu, mis valdkonna ta on valinud. Kohtumisel peab 10 min jooksul esitama valitud valdkonda. Presentatsioon tuleb esitada enne kohtumist Moodles ülesande "Sotsiaaltöö tegevusvaldkonnad" kaudu. Ülesande täitmise eest on võimalik max saada 10 punkti.
  - Täita juhtumiplaan, vorm asub Moodles, üheksanda nädala juures. Iga üliõpilane täidab juhtumiplaani vastavalt valitud juhtumitele. Juhtumeid arutleme eelnevalt kohtumisel, iga üliõpilane valib juhtumi ja täidab esitatud juhtumiplaani kasutades kursuse materjalid. Juhtumiplaani tuleb esitada hiljemalt määratud tähtajaks Moodles ülesande „Juhtumitöö“ kaudu. Ülesande täitmise eest on võimalik saada max 30 punkti.

Hindamiskriteeriumid:

1. Täidetud põhjalikult, kasutades kursuse materjale
  2. Plaan on reaalne ja saavutatav
  3. Plaanis on arvestatud inimeste vajadustega ja sotsiaaltöö võimalustega
  4. Esitatud määratud kuupäevaks
- Test – Moodle keskkonnas on test, igal üliõpilasel on ainult üks katse testi sooritamiseks. Testi tuleb sooritada kursuse lõpus. Testi küsimused on koostatud vastavalt kursuse õppematerjalidele. Testis on kokku 25 küsimust, iga õige vastus annab 1 punkti. Testi sooritamise aeg on piiratud, max. 50 min. Testi ajal on lubatud kasutamiseks õppematerjal. Ülesande täitmise eest on võimalik saada max. 25 punkti.

**Eksam on test.** Eksamile pääsemiseks on vaja lahendada kõik kursuse tööd, osaleda kõigil seminaridel ning saada min. 50 punkti. Korduseksamile pääsemise tingimuseks on lisaülesannete täitmine – kolme sotsiaaltöö artikli analüüs.

Täiendava informatsiooni saamiseks palun kasutage foorumi rubriiki „KKK“.

Lisaks on olemas võimalus pöörduda e-kirja teel Maria Žuravljova poole:

Maria Žuravljova, õppejõud, e-post: [maria.zuravljova@ut.ee](mailto:maria.zuravljova@ut.ee)

Tehniliste küsimustega, mis puudutavad tööd Moodle keskkonnas, pöörduda Oleg Shvetsi poole:

Oleg Shvets, Haridustehnoloog, e-post: [Oleg.Shvets@ut.ee](mailto:Oleg.Shvets@ut.ee) tel: 35 60699

Soovin jõudu kursuse läbimiseks!

Kursuse õppejõud M. Žuravljova



### **MIS ON SOTSIAALTÖÖ?**

Sotsiaaltöö - professionaalne tegevus sotsiaalse õigluse põhimõtete elluviimiseks, elukvaliteedi parandamiseks, sotsiaalse kapitali arendamiseks, toimetulekuraskuste ennetamiseks, leevendamiseks või kõrvaldamiseks.

Sotsiaaltöö on praktiline eriala, mille eesmärk on aidata inimestel eluga toime tulla. Sotsiaaltöö on professionaalne ja akadeemiline distsipliin, mille eesmärk on parandada elukvaliteeti ja heaolu indiviidi, rühma või kogukonna osas sekkudes läbi teaduse, poliitika, kogukonna ülesehitamise, otsese praktika ja õpetamise kaudu, kui neid vaevab vaesus või tegelik ning tajutav sotsiaalne ebaõiglus ja rikutakse nende inimõigusi. Sotsiaaltöö on eriala, mille eesmärgiks on aidata mures olevatel üksikisikutel, perekondadel, gruppidel ja kogukondadel suurendada oma individuaalset ja kollektiivset heaolu.

Sotsiaaltöö on üksikisikute, rühmade ja kogukondade sotsiaalse funktsioneerimise suutlikkuse tõstmisele või taastamisele ja selleks vajalike sotsiaalsete tingimuste loomisele suunatud professionaalne tegevus (USA NASW definitsioon).

Sotsiaaltöö kujutab endast omavahel seotud väärtuste, teooria ja praktika süsteemi (IFSW sotsiaaltöö definitsioonist 2000).



### **MIS ON SOTSIAALÕIGLUS?**

Sotsiaalselt õiglase ühiskonna aluseks on põhimõtted võrdõiguslikkusest ja solidaarsusest, ning inimõiguste mõistmine ja väärtustamine ning iga inimese väärkuse tunnistamine.



## **MIS ON TOIMETULEKURASKUSED, TOOGE NÄIDE?**



## **MILLEKS ON VAJALIK SOTSIAALTÖÖ ehk SOTSIAALTÖÖ**

### **EESMÄRK?**

Olemuslikuks põhjuseks on asjaolu, et kõik inimesed ei ole suutelised ise (ilma kõrvalabita) saavutama ja/või enesele tagama ühiskonnas aktsepteeritavaks peetavat elukvaliteeti.

Sisuks ning eesmärgiks on väiksema või vähenenud suutlikkusega inimeste viimine (aitamine) ühiskonnas aktsepteeritavaks peetava elukvaliteedini või selle säilitamise toetamine.

Sotsiaaltöö eriala tegeleb sotsiaalsete muutustega, probleemide lahendamisega inimsuhetes ning inimeste jõustamisega, suurendamaks nende heaolu. Toetudes käitumis- ja sotsiaalsete süsteemide teooriatele, sekkub sotsiaaltöö seal, kus toimub inimese ja teda ümbritseva keskkonna vaheline interaktsioon. Sotsiaaltöös on põhjapaneva tähtsusega inimõigused ja sotsiaalne õiglus.

Sotsiaaltöö on loomu poolest:

- ennetav,
- leevendav,
- rehabiliteeriv,
- juhendav,
- hooldav,
- arendav.

Olemuselt võib sotsiaaltöö olla parendav, rehabiliteeriv, ennetav või praktilisele uuendustele pürgiv ja juhtiv tegevus.

Sotsiaaltöö tegevusalad on seotud vaesuse, abituse ning hälbivusega kaasnevate probleemidega tegelemisega.

Sotsiaalprobleemide lahendamiseks tehtav töö toimub ühiskonna, rühma või üksikisiku tasandil.

Sotsiaaltöö olemuse juurde kuuluvad sotsiaaltöö tegija väärtushinnangud ja eetika, siin – humanistlik inimkäsitlus (millistelt positsioonidelt lähtutakse inimesi abistades), mis hõlmab inimõigused, sotsiaalse õigluse printsiibi, inimese tahte austamise, tema potentsiaalidesse uskumise, keerulised inimsuhted, sest sotsiaaltööd ei tehta masinate ja seadmete abil, vaid enamasti sümbolite ja inimeste toel.

Sotsiaaltöö on oma olemuselt koostööeriala ning kogukonna- ja kultuurikeskne.

Seega sotsiaaltöö kolm põhiülesanded on:

- Ennetada sotsiaalseid hädasid aruka sotsiaalpoliitika kaudu
- Tõsta toimetulekuvõimet nõustamise abil
- Kindlaks teha inimese välise abi vajadus ning pakkuda talle sotsiaaltoetusi ja sotsiaalteenuseid

**Sotsiaaltöö ajalugu** algab heategevusest nii kirikute poolt kui ka eraisikute poolt.

Alates 19.s. algusest ühiskondlikud organisatsioonid.

Nõukogudeajal:

1970 – toetus paljulapselistele peredele (alates neljandast lapsest)

1974 – lastetoetust vaestele peredele

1984 – üleriigiline lastetoetus

1987 – elamispoliitika reform

1989 – 1990 – mittetulundussektori areng

Eesti kaasaegse sotsiaaltöö esimese etapi alguseks peetakse möödunud sajandi 80-date aastate teist poolt. Lastekodu lapsed ja eriinternaatkoolid, puuetega inimesed

Teine etapp: 1991/2 – 1996/7 – kogemus, ideed, sotsiaalsed probleemid.

Sotsiaalministeerium. Hoolekandeprogrammid. Toimetulekutoetused

1991.a. – Tööturupoliitika

1992.a. – Eluasemetoetus väikese sissetulekuga leibkondadele – 1997.a. lõpetati

1992.a. – Lastetoetuse seadus

1995. a. – Sotsiaalhoolekande seadus

1996/7 – 2000/2001 – kriitiline lähenemine, süvenemine, analüüs, mõtestamine, strateegilisema iseloomuga tegevuste kavandamine

Kolmas etapp: 1997.a. – Eesti Sotsiaaltöö I Kongress, "Sotsiaaltöö" ajakiri.

1998 - Arengukavad

1998 - Sotsiaalmaksu seadus, Riikliku pensionikindlustuse seadus, Pensionifondide seadus

2000 – Puuetega inimeste sotsiaaltoetuste seadus

2000 – Kindlustussüsteemide korrigeerimine

Lõpp 2000/2001 – psüühikahäiretega inimestele riiklikud hoolekande teenused

Neljäs etapp:

Sotsiaalharta ühines Eesti Vabariik 4. mail 1998, riigikogus ratifitseeritud 31. mail 2000, vt. Parandatud ja täiendatud Euroopa sotsiaalharta  
<https://www.riigiteataja.ee/akt/78197>

22.11.2000 - Tallinna linnavalitsus – Avahoolduse Arenduskeskus

Uuringud ja analüüsid on esitatud Sotsiaalministeeriumi koduleheküljel alates 2000 aastast vt. <http://www.sm.ee/meie/uuringud-ja-analuusid/sotsiaalvaldkond.html>

Montrealis Rahvusvahelise Sotsiaaltöötajate Föderatsiooni üldkoosoleku (IFSW ) poolt 2000 aastal ja Rahvusvahelise Sotsiaaltöö koolide Assotsiatsiooni (IASSW) poolt 2001 aastal vastuvõetud uus sotsiaaltöö definitsioon, mis kinnitati ühtse rahvusvahelise definitsioonina Kopenhaagenis 2001. a. juunis.

22.-24. august 2001 - Eesti Sotsiaaltöö 2. Kongress

22.10.2001 – Sotsiaaltöötaja III, IV, V kutsestandardi kinnitamine -

[http://www.google.ee/url?sa=t&rct=j&q=sotsiaalt%C3%B6%C3%B6taja%20kutsestandard&source=web&cd=3&sqi=2&ved=0CCkQFjAC&url=http%3A%2F%2Fsotsiaalkoolitus.ee%2Ffile\\_download%2F15%2Fkutsestandard\\_sotsiaaltootaja.pdf&ei=gM55UIHWO4XotQa57YDADQ&usq=AFQjCNEPc2eEU11yMpDwoPhsN3zgHU-y1w](http://www.google.ee/url?sa=t&rct=j&q=sotsiaalt%C3%B6%C3%B6taja%20kutsestandard&source=web&cd=3&sqi=2&ved=0CCkQFjAC&url=http%3A%2F%2Fsotsiaalkoolitus.ee%2Ffile_download%2F15%2Fkutsestandard_sotsiaaltootaja.pdf&ei=gM55UIHWO4XotQa57YDADQ&usq=AFQjCNEPc2eEU11yMpDwoPhsN3zgHU-y1w)

2002.a. - Sotsiaaltöö magistrite koolitamine

2003.a. - Rahvatervise ja Sotsiaalkoolituse Keskus reorganiseeriti Tervise Arengu Instituudiks, vt. <http://www.tai.ee/>

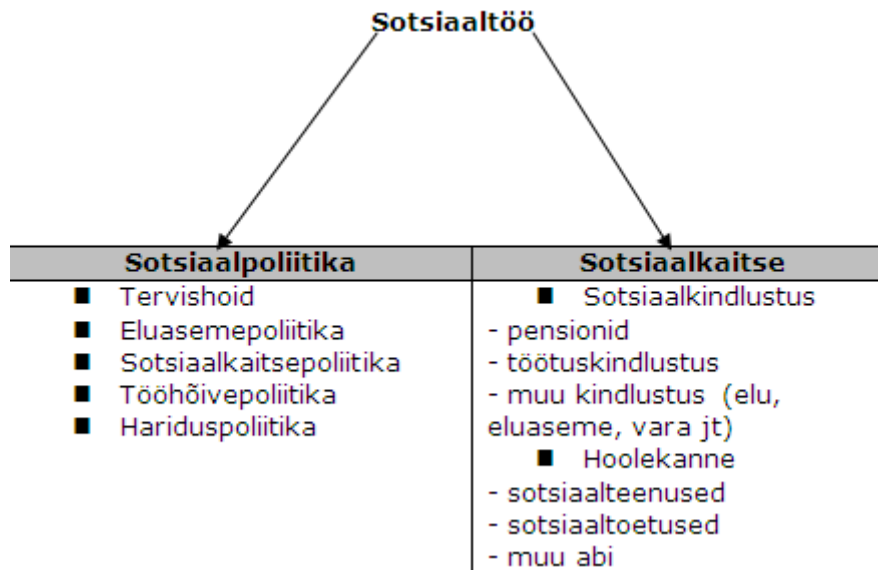
18.12.2003 - „Sotsiaalse Kaasatuse Ühismemorandum“. Peatähelepanu on pööratud ennekõike tervishoiule ja töövaldkonnale, teenuste süsteemi arendamisele, on eelistatud rahalisi toetusi.

18.06.2004 - Eesti Sotsiaaltöö Assotsiatsioon, vt.

<http://www.eswa.ee/index.php?go=index>

30.11.2005 – Sotsiaalala töötaja eetikakoodeks (vastu võetud Eesti sotsiaaltöö III kongressil), vt.

[http://www.sm.ee/fileadmin/meedia/Dokumendid/Sotsiaalvaldkond/Sotsiaalhoolekanne/sotsiaaltootaja\\_eetikakoodeks.pdf](http://www.sm.ee/fileadmin/meedia/Dokumendid/Sotsiaalvaldkond/Sotsiaalhoolekanne/sotsiaaltootaja_eetikakoodeks.pdf)



Peamised teoreetilised lähenemised sotsiaaltöös:

1. Inimkäitumise teooriad: psühhodünaamiline teooria, kognitiiv-käitumuslik teooria, organisatsiooniteooria, kriisi- jm teooriad
2. Süsteemiteooriad: ökoloogiline, biopsühhosotsiaalne ja sotsikultuuriline lähenemine

Sotsiaaltöö praktika kasutab tõenduspõhist lähenemist, lähtub kohalikust kontekstist ja arvestab sellega ning on hinnatud läbi biopsühhosotsiaalse prisma.

Väärtused: võrdõiguslikkus, solidaarsus, teiste inimeste vajaduste, väärikuse ja väärtuse arvestamine ning sotsiaalne kaasatus

Sotsiaaltöö uues kontseptsioonis eristatakse peamiselt kahte lähenemist:

1. Sotsiaaltöö universaalne ja ühendav üldpõhimõte on sekkumine inimeste kokkupuutepunktis nii nende füüsilise kui sotsiaalse keskkonnaga, kus mõnede meetodite puhul keskendutakse sekkumisele üksikisiku(te) ellu ja nende elu- või töökeskkonda ning teistel asjaoludel on fookuses keskkond ning selle mõju inimese elule ühiskonnas.
2. Heaolu suurendamine, kus heaolu on elukestev eduka soorituse seisund, mis hõlmab füüsilisi, kognitiivseid ja sotsiaalseid-emotsionaalseid funktsioone ning mille tulemuseks on inimese kultuurilises kogukonnas oluliseks peetav produktiivne tegevus, rahuldustpakkuvad sotsiaalsed suhted ning võime ületada mõõdukaid psühhosotsiaalseid ja keskkonnaprobleeme.



## MIS ON POLIITIKA?



## SELETAGE IGA POLIITIKA VALDKONNA:

- Välispoliitika – see on ...
- Sisepoliitika – see on ...
- Majanduspoliitika – see on ...
- Sotsiaalpoliitika – see on ...
- Kultuuripoliitika – see on ...
- Regionaalpoliitika – see on ...
- Kaitsepoliitika – see on ...
- Julgeolekupoliitika – see on ...
- Kodakondsuspoliitika – see on ...

**Sotsiaalpoliitika** on avaliku võimu prioriteetid ja sihipärane tegevus sotsiaalsete probleemide lahendamiseks, inimarengu edendamiseks ning ühiskonnaliikmete heaolu tagamiseks.

Sotsiaalpoliitika saadab ühiskonnale kahesuguseid, vastandlikke, signaale:

1. negatiivseid – inimest varitsevad mitmesugused riskid (töötus, haigus, töövõime kaotus, perekonna lagunemine jne.), mis võivad ohustada toimetulekut
  2. positiivseid – sotsiaalkindlustus ja -hoolekanne pakuvad kaitset nende riskide puhuks.
- Sotsiaalpoliitika kui pika tasuvusajaga investering inimestesse
  - Sotsiaalpoliitika kui avaliku sektori poolt juhitud eluvaldkond
  - Sotsiaalpoliitika kui subsidiaarselt korraldatud süsteem
  - Sotsiaalpoliitika kui kaasatuse põhimõttel korraldatud poliitika (kliendi kaasatus ja teenuse pakkuja kaasatus)

Hea sotsiaalpoliitika ülesandeks on tasakaalustada ja optimeerida seadusandlusega tagatud sotsiaalse kaitse põhimõtted ning osutatavate sotsiaalteenuste süsteem, seega muuta see kohalike omavalitsuste kaudu abivajajatele kättesaadavaks.

Sotsiaalpoliitika eesmärgid:

1. Poliitilised → klassivastuolude leevendamine ja rahvuslikud eesmärgid, rahvuse ühtsuse saavutamine.
2. Eetilised → õiguslikkus, õiglus, võrdsus, võrdväärus, võrdõiguslikkus
3. Majanduslikud → majandusliku arengu toetamine

Eesmärgid võivad olla ka ühiskonnakesksed või üksikisikukesksed.

Jõu jaotus:

- Teenuste tarbijad
- Teenuste osutajad (spetsialistid)
- Teenuste korraldajad (ametnikud)
- Poliitikud
- Avalikkus (maksumaksjad)

Eesti põhiseaduse §10 formuleering, et sotsiaalriikluse ja demokraatliku õigusriikluse põhimõtte on Põhiseaduse printsibiiks – viitab sellele, et Eesti on sotsiaalriik.

Põhiseaduses sätestatud põhiõiguste peamiseks funktsiooniks on tagada igaühele kaitse avaliku võimu suhtes. Lisaks sellele toovad põhiõigused riigile kaasa toetuskohustuse, seda tulenevalt üldisest sotsiaalriigi printsibiist seoses kõikide põhiõigustega ning konkreetselt sotsiaalsete põhiõiguste puhul.

Kuigi põhiseadus ei sätesta üldise põhiõigusena õigust inimväärikusele, on paragrahvi 10 abil siiski inimväärikus tõstetud põhiseadusliku printsibi tasemele.

Põhiseaduses on välja arendatud minimaalsete põhiõiguste kontseptsioon.

Põhiseaduse paragrahvis 19 sätestatud isiku vaba eneseteostus on põhiseadusriigi üks olulisemaid printsipe. Samas kui inimese tegelikud võimalused on minimaalsed, nt ta kannatab puuduses või on erivajadusega, ei pruugi ta saada oma õigust vabale eneseteostusele realiseerida. Siinkohal lasub riigil kohustus aktiivseks toetuseks.

Abivajava inimese elementaarsete vajaduste täitmisest keeldumine on inimväärikuse rikkumine, mis oleks vastuolus põhiseaduse paragrahvis 10 sätestatuga.

Põhiseaduse sotsiaalsete õiguste loetelus on kõige selgemalt välja toodud õigus tervise kaitsele (§ 28 igaühel on õigus tervise kaitsele). § 28 formuleering "Eesti kodanikul on õigus riigi abile vanaduse, töövõimetuse, toitjakaotuse ja puuduse korral" seab riigile hoolekande kohustuse ja sätestab hoolekande sotsiaalpoliitika osana.

Lisaks rahalisele abile käsitleb põhiseadus ka õigust meditsiiniabile, eluasemele, tööturu- ning sotsiaalteenustele. Põhiseadus jätab abi liikide, ulatuse ning saamise tingimused ja korra seadusandja sätestada, mistõttu on viimasel võrdlemisi suur otsustusvabadus sotsiaalpoliitika kujundamisel ning vastavate instrumentide valimisel.

Samas peab seadusandja ikkagi lähtuma põhiseadusega ette antud piiridest (nt sotsiaalsete õiguste olemasolu, sotsiaaliigi põhimõte).

Sotsiaalteenuste liike põhiseadus ei sätesta. Riigi kohustused sotsiaalteenuste osutamise ja edendamise osas tulenevad peamiselt rahvusvahelistest lepingutest, eelkõige Euroopa Sotsiaalharta.

Riigi abi peab tagama hädavajaliku toiduks ja kehaholduseks, lihtsa riietuse ja eluaseme ning kütte talvel (nn miinimumkontseptsioon). Samas, kui õigus riigi abile piirduks ainult füüsilise eksistentsi jaoks hädavajalikuga, oleks see vastuolus tähendusega, mille Eesti põhiseadus omistab inimväärikusele ja isiku vabale eneseteostusele. Üldine õigus riigi abile puuduse korral hõlmab seega ka vaimse, kultuurilise ja poliitilise eksistentsi põhieeldused.

Just sotsiaalse õigusriigi, inimväärikuse ning isiku vaba eneseteostuse põhiseaduslikke printsiipe arvestades tulebki lähtuda eeldusest, et ei piisa vaid eksistentsi materiaalse ulatuse tagamisest. Abi peab olema ulatuslikum.

Miinimumkontseptsioonist laiemate õiguste tagamisele viitavad nii ÜRO inimõiguste ülddeklaratsiooni artikkel 25 lõige 1, mille kohaselt on igaühel õigus adekvaatsele elatustasemele, mis tagaks tervise ja heaolu temale ja ta perekonnale kui ÜRO majanduslike, sotsiaalsete ja kultuuriliste õiguste pakti artikkel 11, mis tunnustab igaühe ja tema perekonna õigust adekvaatsele elatustasemele.

ÜRO lapse õiguste konventsiooni artikkel 27 tunnustab lapse õigust elatustasemele, mis on vajalik lapse füüsilise, vaimse, moraalse ja sotsiaalse arengu jaoks.

Riigil on diskretsiooniõigus otsustada, kui palju on otstarbekas jaotada ressursse majanduslike, sotsiaalsete ja kultuuriliste õigustega seotud küsimuste lahendamiseks



### **MILLINE DOKUMENT REGULEERIB INIMÕIGUSI EESTIS?**

Euroopa Sotsiaalharta – riik peab õigused tagama üldjuhul kohe, sõltumata majanduslikest võimalustest. Vaid teatud õiguste puhul on riigil kohustus tegutseda täielike õiguste realiseerimise suunas.

Õiguste tagamiseks sätestab ÜRO majanduslike, sotsiaalsete ja kultuuriliste õiguste pakti artikkel 2 lõige 1 progressiooni printsiibi, mille kohaselt sõltub riigi kohustus tagada sotsiaalseid põhiõigusi riigi sotsiaalmajanduslikust olukorrast. Kuid väide ressursside nappusest on aktsepteeritud ainult siis, kui see on objektiivsete näitajatega põhjendatud, mistõttu rõhutatakse konventsiooni tõlgendamisel, et riik ei saa oma

kohustuste täitmist täielikult eitada või kasutada ressursinappust mitte millegi tegemise õigustusena.

Samas ei rõhuta Euroopa Sotsiaalharta enam vahendite olemasolu või puudumist, nähes ette, et riik peab õigused tagama üldjuhul kohe, sõltumata majanduslikest võimalustest. Vaid teatud õiguste puhul aktsepteerib Euroopa Sotsiaalsete Õiguste Komitee õiguste tagamise dünaamilist iseloomu, mis paneb riigile kohustuse tegutseda täielike õiguste realiseerumise suunas.

Samuti ei rõhuta põhiseadus, et riigi rahalised ressursid oleksid sotsiaalsete õiguste tagamisel määravad. Samas on õiguste piiramine lubatud vaid juhul, kui see on vajalik demokraatlikus ühiskonnas ning üheks argumendiks põhiõiguste piiramisel on riigi majandusliku tasakaalu ja arengu tagamise vajadus.

### **EL Sotsiaalpoliitika**

- Uute töökohtade loomine ja olemasolevate töökohtade kvaliteedi parandamine.
- Tasakaalu leidmine tööturu paindlikkuse ja sotsiaalse turvalisuse vahel.
- Sotsiaalse ühtsuse edendamine vaesusega võitlemise kaudu.
- Sotsiaalkindlussüsteemide kaasajastamine.
- Soolise võrdõiguslikkuse eest võitlemine.
- Laienemise ja välissuhete sotsiaalpoliitiliste aspektide käsitlemine.

EL aktiivse sotsiaalpoliitika eesmärgiks on elu- ja töötingimuste parandamine, tööhõive ja võrdsete võimaluste ergutamise ning minimaalse sotsiaalkaitse kindlustamine.

EL SP laiem eesmärk on tagada võrdne heaolu kasv kõigile liidu elanikele.

Poliitika vahenditeks on Euroopa Sotsiaalfond, mitmed sotsiaalpoliitilised tegevuskavad ning õigusmeetmed võrdõiguslikkuse tagamiseks ning siseriiklike normide ja eeskirjade täiendamiseks.

EL näeb endas rohkem sotsiaalpoliitilist vahendajat, kes formuleerib ideed ja eesmärgid, arendab diskussioone ja taotleb konsensusele jõudmist.

Sotsiaalpoliitika osalusvaldkonnad tegevusalade järgi:

- tervisepoliitika
- tööturupoliitika
- eluasemepoliitika
- sotsiaalse kaitse poliitika

Sotsiaalpoliitika osalusvaldkonnad sihtrühmade järgi:

- lastekaitsepoliitika
- perepoliitika
- vanuripoliitika
- invapoliitika
- vaimse tervise poliitika

Sotsiaalpoliitika sõltub: ühiskonna väärtuste süsteemist, - sotsiaalsest struktuurist, poliitiliste jõudude vahekorrast, - majandusest (domineerivad mõjutegurid).

Sotsiaalpoliitika teoreetilised mudelid:

- Elitism (eliidi otsustusi järgiv)
- Majanduslik determinism (turumajanduspõhisus)
- Institutsionalism (asutustepõhine ühiskonnakorraldus)
- Pluralism (idealistlik suund mõtteviisist, et maailm koosneb paljudest üksteisest sõltumatutest üksustest)
- Ratsionalism (ratsionaalsetele kaalutlustele baseeruv)

Sotsiaalpoliitika kujundamise meetodina valitseb Eestis elitism (poliitikamuutusi kavandab eliit).

Poliitikud on suutnud sõlmida ainult üksikuid kokkuleppeid sotsiaalkaitse arendamise osas (üks väheseid kogu ühiskonda haarav kokkulepe puudutab pensionireformi kolmesambalise süsteemi loomist). Ühiskond on võimeline sotsiaalprobleeme piiritlema ja on veendunud nende lahendatavuses.

- Kõik ühiskonna väärtused on teada ja "kaalutud" (järjestatud)
- Kõik poliitika alternatiivid on nähtavad (välja toodud)
- Kõik alternatiivsete poliitikate tagajärjed peavad olema arusaadavad nii kulude kui tulemuste seisukohalt (täna ja tuleviku kulud ja tulu), samuti oma mõju poolest sihtrühmale ja kogu ühiskonnale

## **SOTSIAALKAITSE**

Kaasaegses ühiskonnas on tunnustatud printsiip, et riik tagab oma kodanikele sotsiaalse kaitse, mis annab kindlustunde tuleviku suhtes ning võimaluse elada inimväärselt kogu elu. Sotsiaalse kaitse meetmed jagunevad sotsiaalkindlustuseks ja hoolekandeks.

Sotsiaalkindlustus on riigi poolt antav garantii, millega teatud sotsiaalsete riskide (surm, toitjakaotus, vanadus, töövõimetus, lapse sünn) realiseerumise korral tagatakse täiendav sissetulek või sissetulekute jätkumine vähemalt tasemel, mis võimaldab inimväärselt äraelamist. Sotsiaalkindlustust rahastatakse nii kohustuslikest maksudest või maksetest kui ka vabatahtlikest maksetest.

Hoolekanne on toimingute süsteem, mille eesmärgiks on inimestele erinevate vabaduste kindlustamine ning inimressursi arendamise kaudu majanduse arendamiseks paremate võimaluste loomine. Samal ajal suurendatakse sotsiaalset kaasatust, ennetatakse ja leevendatakse laiaulatuslikumalt ning tõhusamalt vaesust ja sotsiaalset tõrjutust.

Hoolekandelisteks instrumentideks (toiminguteks) võivad olla nii toetused kui hoolekandeteenused.

Hoolekandelise abi tagamise põhimõteteks on abi osutamisel lähtumine inimese vajadustest ja seisundist; koostöö tegemine inimesega, tema soovide arvestamine ning kaasamine inimese elu puudutavate otsuste tegemisse; teenuse kohandamine konkreetse inimese vajadustele (individuaalsed teenuste osutamise plaanid); abi andmise meetmete eelistamine, mis toetavad inimese iseseisvat toimetulekut, töötamist ja õppimist ning vähendavad abivajadust pikemas perspektiivis; institutsiooni paigutamisele kodus elamise toetamise võimaluste eelistamine; kodusarnaste hoolekandetasutuste loomine ning hoolekandelise abi pakkumine võimalikult inimese kodu lähedal niivõrd kui see on võimalik. Sotsiaalsetesse raskustesse sattunud inimese olukorra parandamisel on oluline kõikide osapoolte sh inimese enda, perekonna, ülejäänud ühiskonnaliikmete, riigi ja kohaliku omavalitsuse aga ka tööandjate panus. Oluline on koostöö erinevate osapoolte vahel nt sotsiaaltöötaja, arsti, õpetaja, politsei, tööturueksperti jt vahel.

Ajalooliselt väljakujunenud tava kohaselt on sotsiaalpoliitika väljatöötamisel ja elluviimisel kandev roll avalikul sektoril. Abi andmisel lähtutakse subsidiaarsuse põhimõttest, mille kohaselt avalikke kohustusi täidavad üldjuhul eelistatult kodanikule kõige lähemal seisvad võimuorganid ning esmalt rakendatakse abivajajale kõige lähemal oleva tasandi (esmatasandi) ressursse. Millest tulenevalt on peamisteks hoolekandeteenuste ja –toetuste osutajaks kohalik omavalitsus.

Alates 1995. aastast on Eestis hoolekannet korraldatud sotsiaalhoolekande seaduse alusel.

Seadus on institutsioonikeskne ega loo piisavalt tõhusat õiguslikku alust elanikkonna individuaalsete vajaduste parimaks rahuldamiseks. Valikuvabaduste puudumise tõttu on

piiratud paljude inimeste vabaduste ja õiguste realiseerimine, kõigile ei ole tagatud inimväärne äraelamine.

**Sotsiaalkaitse on jagatud:**

Riiklik: ministriumide tasand:

1) sotsiaalministeerium: tervishoid, tööhõive, sotsiaalne kaitse, sotsiaalkindlustus, tööinspeksioon, migratsiooniamet, laste asendushooldus;

2) justiitsministeerium: kinnipidamisasutused, kriminaalhooldus, kohtud;

3) haridus ja -teadusministeerium: erivajadusega laste õppeasutused, koolid, noorsootöö, huviharidus;

4) siseministeerium: alaealiste asjade inspeksioon, politsei, noorsoopolitsei;

Maakonna tasand: kohaliku omavalitsuse tasand (sotsiaalamet, munitsipaalhooldusasutused, teenuseid pakkuvad asutused)

Mittetulunduslik tasand (kirik, heategevusorganisatsioonid, teenuseid pakkuvad MTÜ-d)

Eraõiguslik tasand (sotsiaalteenuseid pakkuvad eraettevõtted, tööturg)

Palun tutvuge iseseisvalt Sotsiaalministeeriumi hoolekande kontseptsiooniga -

[http://www.sm.ee/fileadmin/meedia/Dokumendid/Sotsiaalvaldkond/Sotsiaalhoolekanne/hoolekande\\_kontseptsioon.pdf](http://www.sm.ee/fileadmin/meedia/Dokumendid/Sotsiaalvaldkond/Sotsiaalhoolekanne/hoolekande_kontseptsioon.pdf)

Hoolekandelise abi andmisel lähtutakse subsidiaarsuse põhimõttest, mille kohaselt avalikke kohustusi täidavad üldjuhul eelistatult kodanikule kõige lähemal seisvad võimuorganid ning esmalt rakendatakse abivajajale kõige lähemal oleva tasandi (esmatasandi) ressursse. Millest tulenevalt on peamiseks hoolekandeteenuste ja –toetuste osutajateks kohalikud omavalitsused. Kohaliku omavalitsuse poolt pakutud hoolekandeteenusteks on näiteks isikliku abistaja, tugiisiku, invatranspordi, elukoha kohandamise, turvakodu, varjupaiga, sotsiaaleluaseme, perekonnas hooldamise, sotsiaalnoõustamise ja hooldusabi teenus.

Riigi poolt on korraldatud need hoolekandeteenused, mida teenuse keerukusest tulenevalt ei ole mõistlik korraldada kohalikul tasandil. Riiklikeks hoolekandeteenusteks on järgnevad: erihoolekandeteenused raske ja pikaajalise psüühilise erivajadusega inimestele; soodustingimustel eraldatavate tehniliste abivahendite teenus; rehabilitatsiooniteenus puuetega inimestele ja laste asenduskodu teenus. Samuti toetab riik lapsehoiuteenuse osutamist raske ja sügava puudega lastele.



### **MIS ON SOTSIAALTEENUSED JA MIS ON SOTSIAALTOETUSED?**

Sotsiaalteenus – isiku või perekonna toimetulekut soodustav mitterahaline toetus.

Sotsiaaltoetus – isiku või perekonna toimetuleku soodustamiseks antav rahaline toetus.

## **SOTSIAALTEENUSED**

### **Riigi rahastatavad teenused**

#### **Rehabilitatsioon**

Rehabilitatsiooniteenuse eesmärk on parandada inimese iseseisvat toimetulekut, soodustada töötamist või tööle asumist ja suurendada ühiskonnas osalemist.

Puudega lapse puhul on eesmärk aidata kaasa lapse arengule ja hariduse omandamisele, tööealise inimese puhul toetada tööle asumise valmisolekut või tööl püsimist, eaka inimese puhul parandada iseseisvat toimetulekut.

Rehabilitatsiooniteenuse raames

- ✓ hinnatakse rehabilitatsiooniteenuse vajadust, nõustatakse ja selgitatakse rehabilitatsiooniteenuse eesmärki ja võimalusi ning koostatakse isiklik rehabilitatsiooniplaan (täisealistele kehtivusega 6 kuud kuni 5 aastat, lastele kehtivusega kuni 3 aastat);
- ✓ osutatakse rehabilitatsiooniplaanis märgitud teenuseid;
- ✓ juhendatakse, kuidas rehabilitatsiooniplaanis kirjeldatud tegevusi ellu viia;
- ✓ vajadusel viiakse läbi vahehindamisi;
- ✓ hinnatakse rehabilitatsiooniprotsessi tulemuslikkust.

Kõigi inimeste vajadused on erinevad. Seetõttu arutatakse põhjalikult läbi, millised rehabilitatsiooniteenused on taotlejale vajalikud. Vastavalt isiku vajadusele osutatakse teenuseid kas individuaalselt, perele või grupile.

Rehabilitatsiooniteenuse raames hinnatakse ka abivahendi vajadust ning õpetatakse abivahendit kasutama.

Näiteid rehabilitatsiooniteenusest:

- sotsiaaltöötaja teenus – nõustamine ja juhendamine sotsiaalsete probleemide ning õppe, töö või elukohaga seotud probleemide korral; kliendivõrgustiku aktiveerimine, avalike teenuste osutajate juhendamine ja koordineerimine;
- psühholoogi teenus – nõustamine ja teraapia psühholoogiliste probleemide korral, töölesaamiseks vajalik nõustamine, elumuutustega toimetulek jm;
- tegevusterapeudi ja loovterapeudi teenused – igapäevaelus vajalike oskuste (nt poeskäimine, rahakasutus, toidu valmistamine) harjutamine; käelised tegevused, abivahendi kasutama õpetamine jm;
- eripedagoogi teenus – nõustamine haridusküsimustes (nt õppe kohandamine), õpioskuste kujundamine, igapäevaelu toimingute õpetamine, nägemispuudega inimestele liikumis- ja punkt kirjaõpetus jm;
- logopeedi teenus – kõne- ja suhtlemisoskuse kujundamine, kõnega seotud abivahendite kasutama õpetamine jm;

- füsioterapeudi teenus – koduste harjutuskavade koostamine, abivahendi soovitamise ja kasutamise õpetamine, tegevused liikumisvõime hindamiseks ja taastamiseks jm.

Rehabilitatsiooniteenust on õigus taotleda:

- ✓ puudega lastel ja täiskasvanutel;
- ✓ 16-aastastel kuni vanaduspensioniealistel psüühilise erivajadusega inimestel, kelle töövõime kaotus on vähemalt 40%;
- ✓ alaealistel õigusrikkujatel, kes suunatakse rehabilitatsiooniteenust saama alaealiste komisjoni otsusega.

Rehabilitatsiooniteenuse taotlemiseks tuleb esitada taotlus oma elukohajärgsesse Sotsiaalkindlustusameti pensioniametisse. Taotluse vormi saab kõikidest pensioniametidest, samuti Sotsiaalkindlustusameti kodulehelt - <http://www.ensib.ee/> Taotluse võib esitada inimene ise või tema seaduslik esindaja. Taotlust ei pea täitma alaealised õigusrikkujad, kelle dokumendid edastab Sotsiaalkindlustusametile alaealiste komisjon.

Teavet rehabilitatsiooniteenuse osutajate kohta on võimalik leida majandustegevuse registri ja Sotsiaalkindlustusameti kodulehelt:

<http://www.ensib.ee/rehabilitatsiooniteenuse-osutajate-nimekiri-2>

<http://mtr.mkm.ee/>

Rehabilitatsiooniteenust rahastatakse kalendriaasta piires kuni teatud maksimaalse mahuni, mis on kinnitatud Vabariigi Valitsuse määrusega erinevate sihtgruppide lõikes. Kinnitatud summa ulatuses on võimalik saada rehabilitatsiooni raames osutatavaid teenuseid ühe kalendriaasta jooksul.

Rehabilitatsiooniteenuse raames osutatakse ka majutusteenust – rehabilitatsiooniasutuses võimaldatakse rehabilitatsiooniteenuse osutamise ajal ööbimist koos toitlustamisega üks kord päevas (üks ööpäev maksimaalselt 23,97 eurot).

Majutusteenust osutatakse:

- ✓ puuet taotlevale ja puudega lapsele ning täiskasvanule, samuti alaealiste komisjoni otsusel suunatud lapsele (kuni 119,85 eurot aastas);
- ✓ alla 16-aastase lapse saatjale (119,85 eurot aastas);
- ✓ psüühilise erivajadusega püsivalt töövõimetule inimesele (kuni 838,95 eurot aastas).

Kui inimese elukoht ja rehabilitatsiooniteenuse osutaja asukoht on erinevates valdades või linnades, kompenseerib riik sõidukulud nii rehabilitatsiooniteenuse saajale kui ka vajadusel tema saatjale (lapsevanemale, abikaasale, hooldajale vm abistajale), kummalegi maksimaalselt 41,55 eurot aastas.

Sõidukulude hüvitamiseks on vajalik pärast rehabilitatsiooniteenuse saamist esitada elukohajärgsele pensioniametile vabas vormis taotlus.

Sotsiaalkindlustusametis töötavate spetsialistide ülesanne on informeerida inimest teenuse saamise võimalustest (sh protsess ja vajaminevad dokumendid) ning toetada teda teenust saama suunamisel.

Infot võib saada ka kohaliku omavalitsuse sotsiaaltöötajalt, kes selgitab, kuhu peab sobiva teenuse saamiseks pöörduma.

Rehabilitatsiooniteenuse regulatsioon on sätestatud sotsiaalhoolekande seaduses.

Rehabilitatsiooniteenuseosutaja veebilehel saab tutvuda konkreetse asutuse tegevusega ja sihtgrupi jaotusega.

Lisa info: [www.rehabilitatsioon.invainfo.ee](http://www.rehabilitatsioon.invainfo.ee) ja [www.epikoda.ee](http://www.epikoda.ee)

Palun vaadake rehabilitatsiooniplaan -

[http://www.sm.ee/fileadmin/meedia/Dokumendid/Sotsiaalvaldkond/puudega\\_inimestele/Rehabilitatsiooniplaani\\_vorm\\_alates\\_30.01.2009.rtf](http://www.sm.ee/fileadmin/meedia/Dokumendid/Sotsiaalvaldkond/puudega_inimestele/Rehabilitatsiooniplaani_vorm_alates_30.01.2009.rtf)

Lisaks vaadake seadusandlus:

1.Rehabilitatsiooniteenuse raames osutatavate teenuste loetelu, teenuste hindade ja teenuse maksimaalse maksumuse kehtestamine -

[HTTPS://WWW.RIIGITEATAJA.EE/AKT/117122010035](https://www.riigiteataja.ee/akt/117122010035)

2. Rehabilitatsiooniteenuse taotluse vorm ja nõutavate dokumentide loetelu, rehabilitatsiooniteenusele suunamiskirja vorm ning rehabilitatsiooniteenuse kulude hüvitamise arve vorm ning arve alusel kulude hüvitamise kord ja tingimused -

<https://www.riigiteataja.ee/akt/101112010016>

Tehnilised abivahendid

Puuetega inimeste tehniliste abivahendite eraldamist reguleerivad Sotsiaalhoolekande seadus (RT I 1995, 21, 323; /.../ 2004, 27, 180), vt.

<https://www.riigiteataja.ee/akt/130122011047> ja Sotsiaalministri 14.12.2000 määrus nr 79 ( RTL 2000, 136, 2156; /.../ 2004, 11, 151), määrusest „Tehniliste abivahendite taotlemise ja soodustingimustel eraldamise tingimused ja kord“ -

<https://www.riigiteataja.ee/akt/108062012003>

### **Tehnilised abivahendid**

Soodustingimustel tehniliste abivahendite ostmist, laenutamist või nendega seotud teenuste kompenseerimist võivad taotleda:

- lapsevanemad või eestkostja lapsele;
- töörealised isikud, kellel on tuvastatud töövõime kaotus alates 40% (kuulmispuude puhul alates 30 db) või on määratud puude raskusaste;
- insuliini süstivad diabeetikud glükomeetrite ostmiseks;
- vanaduspensioniealised isikud, kellel abivahend võimaldab parandada toimetulekut.

### 1. Abivahendi vajaduse määramine

- Tehniliste väikeabivahendite korral määrab abivahendi vajaduse perearst või mõni teine raviarst;
- Keerulisemate tehniliste abivahendite ning üle 1278,23 eurot maksvate proteeside taotlemise korral määrab abivahendi vajaduse eriarst või rehabilitatsiooniasutus.

Abivahendi vajadust tõendab arstitõend või rehabilitatsiooniplaan, millele on märgitud vastava abivahendi vajadus.

1278,23 eurot ja rohkem maksvate proteeside kompenseerimise aluseks on lastel ja tööealistel isikutel rehabilitatsiooniplaan ning vanaduspensionieas olevatel isikutel eriarsti tõend või kohaliku ekspertkomisjoni nõudmisel rehabilitatsiooniplaan. Abivahendi vajaduse määramisel rehabilitatsiooniplaani koostamise eest tasub klient.

Rehabilitatsiooniplaani koostamise tasu määratakse kindlaks maavalitsuse ja rehabilitatsiooniasutuse vahel sõlmitavas lepingus.

### 2. Isikliku abivahendi kaardi (IAK) väljastamine

Esmakordsel soodustingimustel tehniliste abivahendite ostmiseks, laenutamiseks või nendega seotud teenuste esmakordse kompenseerimise taotlemiseks pöördub taotleja elukohajärgsesse maavalitsusse, Tallinnas elukohajärgsesse linnaosavalitsusse isikliku abivahendi kaardi saamiseks. Isikliku abivahendi kaardi väljastab isikule arstitõendi alusel allkirja vastu tema elukohajärgne maavalitsus või Tallinnas elukohajärgne linnaosavalitsus, kes peavad kaartide kohta arvestust. Mõnedes maakondades on IAK väljastamine delegeeritud ka kohaliku omavalitsuse sotsiaaltöötajatele.

Elukoha muutmise korral peab isikliku abivahendi kaardi omanik pöörduma uue elukohajärgse maavalitsuse poole, kus tema kaart registreeritakse ümber, märkides sellele uue numbri ning väljastaja nimetuse, ning teavitatakse sellest eelmist isikliku abivahendi kaardi registreerijat.

Korduvalt määratud väikeabivahendite ostmiseks, laenutamiseks või nendega seotud teenuste kompenseerimise taotlemiseks pöördub taotleja otse abivahendeid väljastavasse ettevõttesse, juhul kui tegu on alla 1278,23 euro maksva proteesiga või mõne väikeabivahendiga.

### 3. Pöördumine ettevõttesse

Pärast IAK saamist pöördub taotleja abivahendeid väljastavasse ettevõttesse, asutusse või organisatsiooni. Ettevõtte müüb, laenutab või valmistab abivahendi pärast omaosaluse tasumist, ning teeb vastavad kanded IAK-ile. Ettevõtte kooskõlastab enne abivahendi müüki või laenutamist taotluse maavalitsusega.

Tehnilisi abivahendeid soodustingimustel müüvad ja laenutavad ettevõtted peavad abivahendi müümisel või laenutamisel tagama kliendile abivahendi sobitamise, kohandamise ning esmase kasutamise ja hooldamise õpetamise.

#### 4. Keerulisema abivahendi ja üle 1278,23 euro maksva proteesi taotlemine

Keerulisema tehnilise abivahendi soodustingimusel ostmiseks või laenutamiseks on vajalikud järgmised dokumendid maavalitsusele esitamiseks:

- taotlus kohalikule ekspertkomisjonile (vabas vormis);
- isikliku abivahendi kaart;
- eriarstitõend või rehabilitatsiooniplaan vastavalt sotsiaalministri poolt kehtestatud vormile;
- hinnapakkumised.

Samamoodi tuleb toimida juhul, kui taotleja vajab ühte või mitut abivahendit kogumaksumusega alates 1278,23 eurost, mis sisaldab abivahendi maksumust koos pakutava kasutus- ja hooldusõpetuse teenusega; taotleja vajab uut abivahendit enne eelmise kasutusaja möödumist; või kui taotleja vajab abivahendit, mis ei ole abivahendite loeteludes.

Taotluse rahuldamise üle otsustab maavalitsuse juures tegutsev ekspertkomisjon, mis koosneb vähemalt viiest erialaspetsialistist ning puuetega inimeste organisatsioonide esindajaist.

Soodustingimustel tehniliste abivahendite ostmist, laenutamist ja nendega seotud teenuseid finantseeritakse sotsiaalabi korras:

- riigieelarvest maavalitsustele tehniliste abivahendite soodustingimustel ostmise ja laenutamise kuludeks määratud vahendite arvelt lähtudes Sotsiaalministri 14.12.2000 määrusest nr 79 ( RTL 2000, 136, 2156; /.../ 2004, 11, 151), määrusest „Tehniliste abivahendite taotlemise ja soodustingimustel eraldamise tingimused ja kord“;
- valla- või linnaeelarvetest lähtudes kohalike omavalitsusorganite kehtestatud korrast;
- isiku omaosalusest vastavalt määruse lisades toodud protsendile.

#### **Asendushooldus**

Asendushooldus on lapse hooldamine väljaspool tema enda perekonda.

Eestkoste alaealise üle on reguleeritud perekonnaseaduses, vt.

<https://www.riigiteataja.ee/akt/127062012012>

Eestkoste seatakse lapse hooldamiseks ja kasvatamiseks ning eestkostjale kuulub nii lapse isikuhooldus- kui varahooldusõigus.

Eestkoste seatakse lapse üle, kelle vanemad on surnud, teadmata kadunud või piiratud teovõimega või kelle vanemate hooldusõigust on piiratud/peatatud või, kes on muudel põhjustel jäänud ilma vanemlikust hoolitsusest.

Eestkoste seadmise otsustab kohus omal algatusel või valla- või linnavalitsuse või huvitatud isiku avalduse alusel.

Eestkostja valikul tuleb arvestada isikuomadusi, varalist seisundit ja võimeid eestkostja kohustuste täitmiseks, vanemate eeldatavat tahet ning tema suhteid lapsega, kelle üle eestkostte seatakse, lapse üleskasvatamise järjepidevust ning lapse rahvuslikku, usulist, kultuurilist ja keelelist päritolu. Kohtul ja valla- või linnavalitsusel on eestkostjat valides õigus nõuda eestkostjaks määratavalt isikult dokumente ja informatsiooni tema sobivuse hindamiseks.

Kuni eestkostja määramiseni täidab eestkostja ülesandeid lapse rahvastikuregistrisse kantud elukohajärgne valla- või linnavalitsus, kes määratakse eestkostjaks ka siis, kui sobivat füüsilist või juriidilist isikut eestkostjaks ei leita.

Füüsilisest isikust eestkostjaks ei või olla:

1. alaealine;
2. piiratud teovõimega isik;
3. isik, kellelt on vanema hooldusõigus täielikult või osaliselt ära võetud või kes on varem rikkunud eestkostja kohustusi;
4. selle tervishoiu- või hoolekandetasutuse töötaja, kus laps viibib

Kui eestkostjaks sobivat füüsilist isikut ei leita või kui vanem on testamendi või pärimislepinguga näinud eestkostjana ette juriidilise isiku, võib eestkostjaks määrata ka juriidilise isiku, kes peab süstemaatiliselt tegelema sobiva füüsilisest isikust eestkostja leidmisega eestkostetavale. Juriidilisest isikust eestkostjaks ei või määrata seda tervishoiu-, hoolekande- või haridusasutust, kus laps viibib.

Eestkostjaks olev juriidiline või füüsiline isik peab olema nõus enda eestkostjaks määramisega.

Kohus nimetab lapsele ühe eestkostja, ühisteks eestkostjateks võib nimetada ka abikaasad. Võimaluse korral nimetatakse üks eestkostja ka eestkostet vajavatele õdedele ja vendadele.

Eestkostja ülesanded ja vastutus:

Eestkostja on eestkostetava seaduslik esindaja. Tal on õigus ja kohustus hoolitseda eestkostetava isiku ja vara eest oma ülesannete piires.

Eestkostjal ei ole esindusõigust ega kohustusi valdkonnas, milleks on määratud erieestkostja.

Eestkostja ei või oma kohustuste täitmist panna kolmandale isikule.

Eestkostja küsib ja arvestab eestkostetava arvamust eestkostte teostamisel, kui see on lapse vanust ja arengutaset arvestades asjakohane.

Eestkostja peab alaealise vara valitsema hea eestkostja hoolsusega. Eestkostja vastutab oma kohustuste süülise rikkumisega tekitatud kahju eest.

Eestkostja vajab kohtu nõusolekut eestkostetava varaga (pärandi- ja kinnisasjatehingud vm) tehtavateks tehinguteks.

Kohus teostab eestkostja tegevuse üle järelevalvet ning võib igal ajal nõuda informatsiooni tema ülesannete täitmise kohta. Eestkostetava vara valitsemise ja eestkostja muude ülesannete täitmise kohta esitab eestkostja kohtule iga-aastase kirjaliku aruande. Aruandes tuuakse eraldi välja tehtud kulutused ning lisatakse neid tõendavad dokumendid.

Eestkostja volitused ja eestkoste lõpetab kohus. Eestkoste lõppeb samuti seoses eestkostetava surmaga, vanema hooldusõiguse taastumisega, eestkostetava lapsendamisega või eestkostetava täisealiseks saamisega.

Riiklike peretoetuse seaduse alusel makstakse eestkostel või perekonnas hooldamisel oleva lapse toetust kahekümnekordses lapsetoetuse määras. Eestkoste või perekonnas hooldamise lõppemisel seoses lapse 18-aastaseks saamisega makstakse toetust selle jooksva õppeaasta lõpuni, mil laps saab 19-aastaseks. Eestkostel või perekonnas hooldamisel oleva lapse toetuse ja teiste peretoetuste saamiseks peab hooldaja pöörduma pensioniameti poole, vt. <https://www.riigiteataja.ee/akt/114032011011> Asenduskoduteenus on reguleeritud sotsiaalhoolekande seaduses, vt.

<https://www.riigiteataja.ee/akt/130122011047>

Alates 1. jaanuarist 2007 seadustati asenduskodud. Kuigi asenduskoduteenust on lastekodu nime all osutatud aastaid, ei kasutatud seda mõistet seadustes. Nendes kasutati terminit „ööpäevaringne hoolekandeesutuses hooldamine“, mis polnud nii täpne, sest sisaldas laste puhul ka ajutist varjupaigas viibimist.

Asenduskodu eesmärk on rahuldada lapse põhivajadusi, luua talle turvaline ja arenguks soodne elukeskkond ning valmistada laps ette võimetekohaseks toimetulekuks täiskasvanuna.

Asenduskodus võib elada laps, kelle vanemad ei ole võimelised tema eest hoolt kandma, sest:

- 1.vanemad on surnud, tagaotsitavaks kuulutatud või teadmata kadunud;
- 2.vanematele on nende piiratud teovõime tõttu määratud eestkostja;
- 3.vanema isikuhooldusõigus on piiratud või täielikult ära võetud;
- 4.vanemad on eelvangistuses või kannavad karistust vanglas.

Samuti on asenduskoduteenusele õigustatud laps, kelle osas on kohtulahend lapse vanematest eraldamise kohta.

Laps võib asenduskodus elada kuni 18-aastaseks saamiseni või kuni lõpetab päevases õppevormis õpingud, mida on alustanud enne 18-aastaseks saamist. Pärast põhi- või keskkhariduse omandamist võib noor jääda asenduskodusse kuni järgmise õppeaasta alguseni juhul, kui ta teeb sisseastumiseksameid kutsekooli, rakenduskõrgkooli või ülikooli bakalaureuse- või magistriõppesse. Samuti võib noor jääda asenduskodusse seni, kuni ta omandab esmase kutse- või kõrghariduse kutsekoolis, rakenduskõrgkoolis või kõrgkooli bakalaureuse- või magistriõppes.

Riiklikud asenduskodud korraldatakse ümber.

Riik toetab lapse- ja perekesksete asutuste teket uute peremajade ehitamisega. Üldjuhul ehitatakse uued peremajad uude asukohta, et lapsed saaksid asenduskodus elades kasutada kõiki avalikke teenuseid (haridus, tervishoid, kultuur jne).

Ministeerium tegi lastesõbralike peremajade ehitamise plaanidega algust juba 2004. aastal. Tänapäevaks on valminud peremajad Pärsti vallas, Vinnis, Pärnus ja Narva-Jõesuus. Lähiaastatel on ministeeriumil kavas reorganiseerida kõik riigile kuuluvad asenduskodud. Uute majade ehitamist finantseeritakse muuhulgas Euroopa Liidu struktuuritoetustest ja Eesti-Šveitsi koostööprogrammi vahenditest. Riigile kuuluvate asenduskodude reorganiseerimisel antakse uued peremajad üle kohalikele omavalitsustele.

Euroopa Regionaalarengu Fondist (ERF) Elukeskkonna arendamise rakenduskava prioriteetse suuna „Tervishoiu ja hoolekande infrastruktuuri arendamine“ meetme „Riiklike hoolekandetasutuste reorganiseerimine“ raames ehitatakse seitsmesse asukohta kokku 29 peremaja. ERF asenduskodude projektide eelarve on kokku (ERF + kaasfinantseering) 10,8 miljonit eurot, sh. on ERF vahendeid 9,2 mln eurot. Eesti-Šveitsi koostööprogrammi raames ehitatakse nelja piirkonda kokku 11 peremaja, mille eelarve on kokku 6,6 miljonit Šveitsi franki (ca 5 miljonit eurot), sh. on Šveitsi Konföderatsiooni toetus 5,6 mln franki (ca 4,3 mln eurot).

Asenduskoduperes elavate laste piirarv väheneb järk-järgult: kuni 2010. aastani võis ühes asenduskoduperes elada kuni 10 last, alates 2010. aastast kuni 8 last ning 2015. aastast kuni 6 last.

Kuigi asenduskodu muutub järjest lapsekesksemaks, tuleks võimalusel ikkagi eelistada lapse kasvatamist tema enda perekonnas. Kui see aga osutub võimatuks, siis eelistada lapsendamist, lapsele füüsilisest isikust eestkostja määramist või perekonnas hooldamist. Võrreldes asenduskoduga on need asendushoolduse vormid lapsesõbralikumad, sest tegemist on perekonnaga, mitte lihtsalt pereeluga sarnaste tingimustega.

Asenduskoduteenus võib osutada füüsilisest isikust ettevõtja, juriidiline isik, kohaliku omavalitsuse asutus, valitsusasutus või valitsusasutuse hallatav asutus, kes omab teenuse osutaja tegevuskohajärgse maavanema antud kehtivat tegevusluba. Kõigi tegevusluba omavate asenduskoduteenuse osutajate andmed kantakse majandustegevuse registrisse.

Lapse elukohajärgne maavanem, lapse elukohajärgne valla- või linnavalitsus ja asenduskoduteenuse osutaja sõlmivad asenduskoduteenuse osutamiseks halduslepingu. Asenduskoduteenusele suunatud lapsele koostatud juhtumiplaan on asenduskoduteenuse halduslepingu lisa. Juhtumiplaani vormi kehtestab sotsiaalminister määrusega. Lapse elukohajärgse valla- või linnavalitsuse sotsiaalvaldkonnaga tegelev ametnik külastab asenduskoduteenusel viibivat last tema arenguga tutvumiseks ning lapse heaolu hindamiseks vähemalt kaks korda aastas.

Asenduskodu peres peab ööpäevaringselt tööl viibima vähemalt üks kasvatusala töötaja. Kui aga peres on üle poole lastest alla kolmeaastased või raske või sügava puudega, siis peab päevasel ja öhtusel ajal kohal olema täiendavalt veel üks kasvatusala töötaja. Asenduskoduteenust võib pakkuda ka füüsilisest isikust perevanem, kes elab ööpäevaringselt koos asenduskoduperega.

Seadus kehtestab nõuded kasvatusala töötajate ja perevanemate teovõimele, isiksuseomadustele, haridusele, lastega töötamise kogemusele jmt. Muuhulgas ei tohi kasvatusalaltöötaja või perevanem olla kohtulikult karistatud tahtlikult toime pandud kuriteo eest. Samuti kehtib kasvatusala töötajatele ja perevanematele nõue läbida sotsiaaltöölalane või pedagoogiline täiendkoolitus, mida neile pakutakse riigi kulul Tervise Arengu Instituudis.

Asenduskoduteenuse osutaja kohustused:

Asenduskoduteenuse osutaja peab tagama asenduskodus viibiva lapse hooldamise, kasvatamise, arendamise ja turvalisuse ning asenduskodus viibiva lapse kohta käiva teabe ja dokumentide kogumise. Nimetatud kohustuse täpsem sisu on kehtestatud sotsiaalministri määruses „Tervisekaitseenõuded asenduskoduteenusele”, vt.

<https://www.riigiteataja.ee/akt/130122011047>

Lisaks peab asenduskoduteenuse osutaja:

- teavitama lapse surmaga lõppenud õnnetusest viivitamata politseid ning kõiki halduslepingu osapooli;
- tagama, et temaga lepingulises suhtes olev kasvatusala töötaja vastaks seadusega kehtestatud nõuetele;
- olema valmis asenduskoduteenuse osutamiseks vähemalt neljale lapsele.

Asenduskoduteenuse tervisekaitseenõuded on kehtestatud sotsiaalministri määruses.

Asenduskoduteenus on riiklikult rahastatav teenus, mille hinna ning maksimaalse maksumuse asenduskoduteenusele õigustatud lapse kohta kalendriaastas kehtestab Riigi rahastatava lapsehoiuteenuse maksimaalse maksumuse ning asenduskoduteenuse maksimaalse maksumuse ja hinna kehtestamine, vt.

<https://www.riigiteataja.ee/akt/130122011047>

Riigi eraldatav asenduskodus viibiva lapse pearaha laekub lapse elukohajärgsele maavalitsusele, kes maksab teenuse eest asenduskoduteenuse osutajalt saadud arvete alusel.

Hoolekandekontseptsioonis püstitatud eesmärgi saavutamisele – anda asendushoolduse korraldamine ja finantseerimine täies ulatuses üle kohalikule omavalitsusele – aitab kaasa sotsiaalhoolekande seaduses tehtud muudatus, mille alusel on Maavanemal õigus anda kohalikule omavalitsusüksusele halduslepinguga asenduskoduteenuse rahastamise korraldamine koos asenduskoduteenuse halduslepingu sõlmimise õigusega.

Kohalikul omavalitsusel on õigus kasutada saadud raha ülejääki selleks, et arendada või osutada lastele ja peredele suunatud sotsiaalteenuseid, mis ennetavad laste sattumist asenduskodusse.

Võimalust on kasutanud Tallinna linnavalitsus, kes sõlmis Harju maavalitsusega halduslepingu, mille kohaselt korraldab linn ise oma haldusterritooriumil asenduskoduteenuse osutamist.

Perekonnas hooldamine

Lapse perekonnas hooldajale ja tema perekonna liikmetele esitatavad nõuded ning hooldaja õigused ja lapse perekonda hooldamisele suunamise protsess on kirjeldatud sotsiaalhoolekande seaduses, vt. <https://www.riigiteataja.ee/akt/130122011047>

Hooldamine perekonnas on isiku hooldamine sobivas perekonnas, kelle liikmete hulka ta ei kuulu ning kelle osas ei ole hooldaja perekonnaseadusest tulenevat ülalpidamiskohustust. Perekonnas hooldamine toimub valla- või linnavalitsuse ja hooldamisele võtja vahel sõlmitud kirjaliku lepingu alusel ning perekonnas hooldamisele suunatud lapse juhtumiplaan on lepingu lisa. Juhtumiplaani vormi kehtestab sotsiaalminister määrusega „Juhtumiplaani vormi kehtestamine“, vt.

<https://www.riigiteataja.ee/akt/12960327>

Perekonnas hooldamisele suunatakse orb ja vanemliku hoolitsuseta laps:

1. kelle vanemad on surnud, tagaotsitavaks kuulutatud või teadmata kadunud;
2. kelle vanematele on nende piiratud teovõime tõttu määratud eestkostja;
3. kelle vanemate isikuhooldusõigust on lapse suhtes piiratud või täielikult ära võetud;
4. kelle vanemad kannavad eelvangistust või vangistust vanglas
5. kes on vanematest eraldatud.

Hooldamise leping sõlmitakse üldjuhul siis, kui last ei ole võimalik lapsendada või talle eestkostjat määrata. Perekonnas hooldamisel võib olla kuni neli isikut, kaasa arvatud samas majapidamises elavad alla viieaastased lapsed ja teised hooldamist vajavad isikud. Erandjuhul võib hooldatavaid olla rohkem. Ühest perekonnast pärit õed ja vennad jätta kodust ja perekonnast eraldamisel kokku, välja arvatud kui see on vastuolus lapse huvidega.

Lapse perekonda hooldamisele suunamisel ja talle juhtumiplaani koostamisel arvestatakse vähemalt 10-aastase lapse soovi. Kui lapse arengutase seda võimaldab, tuleb arvestada ka noorema kui 10-aastase lapse soovi. Enne nõusoleku andmist on lapsel õigus tutvuda hooldajaks saada soovija, tema perekonna liikmete ja koduga ning saada nende kohta teavet. Hooldaja perekonda elama asumisel on lapsel õigus kaasa võtta oma isiklikud esemed.

Kui täiskasvanud isik (edaspidi hooldaja) soovib oma perekonnas hooldada (kasu)last, pöördub ta avaldusega oma elukohajärgse kohaliku omavalitsuse sotsiaalosakonda. Kui

hooldaja soovib hooldada konkreetset last, keda ta juba tunneb, pöördub ta lapse elukohajärgse sotsiaalosakonna poole.

Sotsiaaltöötaja tutvustab isikule perekonnas hooldamise põhimõtteid ja tingimusi, uurib hooldaja motivatsiooni ja ootusi ning tutvub hooldaja koduste tingimuste ning pereliikmetega. Hooldaja ning tema täiskasvanud perekonnaliikmed tõendavad allkirjaga, et vastavad sotsiaaltöötaja poolt tutvustatud teenuse pakkumise nõuetele.

Lapse perekonnas hooldamisele ja selle korraldamisele ning hooldamisel kasutatavatele ruumidele esitatavad nõuded kehtestab sotsiaalminister määrusega „Lapse perekonnas hooldamisele ja selle korraldamisele ning hooldamisel kasutatavatele ruumidele esitatavad nõuded” , vt. <https://www.riigiteataja.ee/akt/838445>

Perekonna sobilikkuse hindamiseks võib sotsiaaltöötaja paluda esitada mitmesuguseid tõendeid. Seejärel läbib hooldajaks soovija Sotsiaalministeeriumi poolt tunnustatud koolituse (PRIDE koolitus), mis aitab tal kasuvanemana paremini toime tulla.

Sotsiaaltöötaja annab kirjaliku soovitusel osalemiseks ning hooldajaks soovija registreerib end koolitusgruppi, mille kohta saab informatsiooni Tervise Arengu Instituudi kodulehelt, vt. [www.tai.ee](http://www.tai.ee). Koolitused toimuvad erinevates maakondades.

Lapse elukohajärgne valla- või linnavalitsus otsustab hooldajaks saada soovija sobivuse last perekonnas hooldama hooldajaks saada soovija ja tema perekonna täisealiste liikmete nõuetekohasuse, sotsiaalnõustamise ning hooldajaks saada soovija kodu külastuse ja koolituse tulemuste põhjal, kui hooldajaks saada soovija on koolituse läbinud, ning sõlmib hooldajaks saada soovijaga kõigi osapoolte nõusolekul lapse perekonnas hooldamise lepingu (edaspidi leping), mis on kooskõlas lapsele koostatud juhtumiplaaniga. Lepingus sätestatakse kõik lepingu mõlemad osapooli huvitavad õigused ja kohustused. Kui lapse elukoht ja hooldaja elukoht ei ole samas vallas või linnas, teavitab lapse elukohajärgne valla- või linnavalitsus kirjalikult hooldaja elukohajärgset valla- või linnavalitsust lepingu sõlmimisest.

Riiklike peretoetuse seaduse, vt. <https://www.riigiteataja.ee/akt/114032011011> alusel makstakse eestkostel või perekonnas hooldamisel oleva lapse toetust kahekümnekordses lapsetoetuse määras.. Eestkoste või perekonnas hooldamise lõppemisel seoses lapse 18-aastaseks saamisega makstakse toetust selle jooksva õppeaasta lõpuni, mil laps saab 19-aastaseks.Eestkostel või perekonnas hooldamisel oleva lapse toetuse ja teiste peretoetuste saamiseks peab hooldaja pöörduma pensioniameti poole.

Riiklikku toetust ei ole perekonnas hooldajatena õigustatud saada lapse suhtes ülalpidamiskohustusega isikud: vanavanemad, täiskasvanud õed ja vennad. Nimetatud isikud saavad toetust juhul, kui nad on määratud lapse eestkostjaks.

Hooldajal võib olla õigus ka toetustele puuetega inimeste toetuste seaduse alusel, samuti puhkusesoodustustele – nimetatud õigused aitab sotsiaaltöötaja sotsiaalnõustamise

käigus igal konkreetsel juhul välja selgitada. Hooldaja peaks huvi tundma ka KOV poolt lastega peredele pakutavate toetuste, teenuste ja muu abi kohta.

Tugiisiku teenus asenduskoduteenuselt ja perekonnas hooldamiselt elluastuvatele noortele.

2010-2011 osutas teenust Eesti asenduskodu töötajate Liit. Lisainfo [www.eatl.ee](http://www.eatl.ee)

Palun tutvuge aruandega asenduskodust ja perekonnas hooldamiselt lahkuvatele noortele tugiisikuteenuse osutamise kohta -

[http://www.sm.ee/fileadmin/meedia/Dokumendid/Sotsiaalvaldkond/Sotsiaalhoolekanne/Aruanne\\_eelmise\\_programmi\\_tegevuste\\_elluviijalt\\_tugiisiku\\_teenuse\\_osutamine.pdf](http://www.sm.ee/fileadmin/meedia/Dokumendid/Sotsiaalvaldkond/Sotsiaalhoolekanne/Aruanne_eelmise_programmi_tegevuste_elluviijalt_tugiisiku_teenuse_osutamine.pdf)

Täiendavaks tutvumiseks on ÜRO juhised laste alternatiivseks hoolduseks, inglise keeles

[http://www.sm.ee/fileadmin/meedia/Dokumendid/Sotsiaalvaldkond/Sotsiaalhoolekanne/UN\\_Guidelines\\_for\\_the\\_alternative\\_care\\_of\\_children\\_2010.pdf](http://www.sm.ee/fileadmin/meedia/Dokumendid/Sotsiaalvaldkond/Sotsiaalhoolekanne/UN_Guidelines_for_the_alternative_care_of_children_2010.pdf)

Asendushoolduse standardid Euroopas, eesti keeles

[http://www.sm.ee/fileadmin/meedia/Dokumendid/Sotsiaalvaldkond/Sotsiaalhoolekanne/Q4C\\_Estonian.pdf](http://www.sm.ee/fileadmin/meedia/Dokumendid/Sotsiaalvaldkond/Sotsiaalhoolekanne/Q4C_Estonian.pdf) ja vene keeles

[http://www.sm.ee/fileadmin/meedia/Dokumendid/Sotsiaalvaldkond/Sotsiaalhoolekanne/Q4C\\_standards\\_RU.pdf](http://www.sm.ee/fileadmin/meedia/Dokumendid/Sotsiaalvaldkond/Sotsiaalhoolekanne/Q4C_standards_RU.pdf)

### **Lapsehoiuteenus**

Lapsehoiuteenus on lapsevanema töötamist, õppimist või toimetulekut toetav teenus, mille vältel tagab lapse hooldamise, arendamise ja turvalisuse lapsehoiuteenuse osutaja. Paljud lapsehoiuteenuse osutajad võimaldavad lapsevanematele selliseid hoiutingimusi, mida lasteaedades ei pakuta. Näiteks beebide hoidmine, tavapärasest tööajast erineval ajal hoidmine või personaalne lapsehoid. Võrreldes lasteaedadega on lapsehoiuteenuse puhul lapsevanemal suurem kohustus teenuse osutajaga lapsehoidmise tingimustes kokku leppida. Samuti on lapsevanemal lapsehoidja sobivuse hindamiseks õigus küsida lapsehoidja ettevalmistust ning töökogemust. Lapsehoiuteenus ei taga lapse alusharidust.

Lapsehoiuteenust võivad kasutada kõik lapsevanemad.

Lapsehoiuteenuse hüvitamisele riigi poolt on õigus raske või sügava puudega lapse seaduslikul esindajal (lapsevanem või eestkostja) või lapsele perekonnas hooldamise teenuse (sotsiaalhoolekande seadus § 252 lg 1) pakkujal kuni selle kalendriaasta lõpuni, kui laps saab 18-aastaseks, eeldusel et:

- lapse hooldusteenuste vajadus on kirjas lapse rehabilitatsiooniplaanis;
- lapse hooldamine ei ole samal ajal tagatud teiste sotsiaalteenustega (v.a lapse perekonnas hooldamine);
- laps ei viibi samal ajal haridusasutuses.

Lapsehoiuteenuse saamiseks tuleb pöörduda lapsehoiuteenuse pakkuja poole.

Internetis leiab lapsehoiuteenuse pakkujaid Perekooli lehelt, vt.

<http://www.perekool.ee/artiklid/category/manqutoad-ja-lastehoid/>

Teenuse kasutamise perioodi lepivad teenuse kasutaja ja lapsevanem omavahel kokku.

Lapsehoiuteenuse eest tasub üldjuhul lapsevanem. Osad kohalikud omavalitsused

toetavad lapsevanemaid lapsehoiuteenuse eest tasumisel. Näiteks makstakse

lapsehoiutoetust või tehakse lapsevanemaga teenuse eest tasumist täpsustav leping.

Lapsehoiuteenuse rahastamise korrad ja tingimused on kohalikes omavalitsustes erinevad.

Lapsevanem lepib lapsehoiuteenuse pakkujaga kokku teenuse osutamise tingimused.

Soovitav on lapsevanemal enne teenuse kasutamist täpsemalt uurida, kuidas teenust

osutatakse ning mida teenuse pakkumise ajal tehakse. Samuti peaks teenusepakkuja

lapsevanemale teenuse sisu eelnevalt tutvustama.

Järelevalvet lapsehoiuteenuse üle teostavad tegevuskohajärgne maavanem, Terviseamet ja Päästeamet.

Vaidluste lahendamiseks on võimalik pöörduda kohtu poole

Lapsehoiuteenuse tegevusloa saamise ning nõuete kohta saab teavet sotsiaalhoolekande seaduse 6. jaost ning peatükist 3<sup>1</sup>.

Ühel lapsehoidjal on lubatud hoida:

- Teenusel viibiva lapse eluruumis max 5 last;
- Teistes sobivates ruumides max 10 last;
- Kahe lapsena arvestatakse

a. raske ja sügava puudega lapsi,

b. alla 3-aastased lapsi,

c. hoidja enda samal ajal hooldamist vajavad raske või sügava puudega hooldatavad ja alla 3-aastaseid lapsi.

Lapsehoidja nõuded

- Täieliku teovõimega, hea vaimse ja füüsilise tervisega (SHKS § 25<sup>2</sup> lg 1 p 2-6);
- Lapsehoidjal peab olema lapsehoidjana tegutsemiseks kutseseaduse alusel välja antud lapsehoidja kutsetunnistus. Lapsehoidja kutseomistamise kohta saab informatsiooni siit

<http://sotsiaalkoolitus.ee/17>

- Ilma lapsehoidja kutsetunnistusega saavad lapsehoidjana töötada SHKS § 48 lg 15 alusel (kuni 2012. a) isikud, kellel on täna olemas:

a. pedagoogiline või sotsiaaltöölane keskeri- või kõrgharidus või

b. keskharidus, muu keskeri- või kõrgharidus ning läbitud 160h sotsiaaltöö ja 160 h pedagoogika täiendkoolitus;

- Lapsehoidja peab läbima tervisekontrolli ja omama perearsti poolt väljastatud tervisetõendit;
- Kui lapsehoiuteenust osutatakse lapsehoidja eluruumis, peavad kõik täisealised pereliikmed olema täieliku teovõimega ja hea vaimse tervisega, läbima tervisekontrolli (nakkushaigused, kopsu röntgen) ja omama perearsti poolt väljastatud tervisetõendit.

Kui lapsehoiuteenust osutatakse väljaspool lapse eluruumi, peavad lapsehoidmise ruumid vastama rahvatervise seaduse (§ 8 lg 2 p 8<sup>1</sup>) alusel kehtestatud lapsehoiuteenuse tervisekaitsenõuetele.

Sotsiaalhoolekande seadus ei kohusta kohalikku omavalitsust lapsehoiuteenust oma eelarvest finantseerima. Kui kohalik omavalitsus otsustab lapsevanemaid lapsehoiuteenuse eest tasumisel aidata, kehtestab volikogu vastavad tingimused ja korra. Erandina kohustab sotsiaalhoolekande seadus kohalikku omavalitsust korraldama raske ja sügava puudega laste lapsehoiuteenusele suunamist ning rahastamist riigieelarvest eraldatud summadest.

Tegevusluba on nõutav riigi või kohaliku omavalitsuse rahastatava lapsehoiuteenuse osutamiseks. Soovi korral võib teenusepakkuja taotleda tegevusluba ka juhul, kui teenust ei rahastata riigi või kohaliku omavalitsuse poolt. Kui tegevusluba on olemas, peab teenuse osutaja (sõltumata teenuse rahastajast) pakkuma kõikidele klientidele teenust, mis vastab sotsiaalhoolekande seaduses esitatud nõuetele. Tegevusluba taotletakse teenuse osutamise asukohajärgselt maavanemalt.

### **Erihoolekandeteenused**

Erihoolekandeteenuste eesmärk on inimese iseseisva toimetuleku arendamine ja tegevuste juhendamine. Inimene peaks ise maksimaalselt panustama oma igapäevaelu tegevustesse ning teda juhendatakse ja aidatakse tema vajaduste järgi.

Erihoolekandeteenused on:

- [igapäevaelu toetamise teenus](#),
- [töötamise toetamise teenus](#),
- [toetatud elamise teenus](#),
- [kogukonnas elamise teenus](#) ja
- [ööpäevaringne erihooldusteenus](#).

Erihoolekandeteenused on mõeldud raske ja pikaajalise psüühikahäirega inimesele.

Psüühikahäire all peetakse silmas nii vaimset alaarengut kui ka vaimuhaigust.

Erihoolekandeteenused ei ole mõeldud vanaduspensioniiikka jõudnud dementsuse diagnoosiga inimesele, kellel ei ole dementsuse diagnoosile lisaks muud psüühikahäiret,

ega inimesele, kellel on sõltuvus alkoholist või narkootilisest ainet juhtiva psüühikahäirena.

Teenust saama suunamist ja teenuse osutamist korraldab Sotsiaalkindlustusamet (SKA).

Teenuse taotlemiseks vajalikud dokumendid:

Kui inimene soovib taotleda mõnda erihoolekandeteenust, peab ta esitama SKA-le taotluse erihoolekandeteenust saama suunamiseks. Abi saamiseks võib pöörduda SKA juhtumikorraldaja poole. Taotluse võib esitada inimene ise või tema seaduslik esindaja. Taotluses on inimesel õigus valida endale sobiv teenuseosutaja, kelle juures teenust saada soovitakse.

a) psühhiaatri suunamiskiri, kui ta soovib igapäevaelu toetamise teenust;

b) rehabilitatsiooniplaan soovitusena kasutada konkreetset erihoolekandeteenust parima toimetuleku tagamiseks. Rehabilitatsiooniplaan on vajalik kõikide erihoolekandeteenuse puhul, v.a igapäevaelu toetamise teenus ja kohtumääruse alusel osutatav ööpäevaringne erihooldusteenus;

c) kohtumäärus, kui isik suunatakse tahtevastaselts saama ööpäevaringset

Teenust saama suunamist korraldab SKA. Kui inimesel on õigus teenust saada, väljastab SKA talle kas suunamisotsuse või teate järjekorda võtmise kohta 15 tööpäeva jooksul taotluse ja kõikide nõutavate dokumentide saamisest arvates (välja arvatud kohtumäärusega hoolekandetasutusse paigutatud isiku puhul). Inimese võib teenust saada suunata kuni 5 aastaks, kohtumääruse alusel kuni 1 aastaks.


SKA, inimene ise või tema seaduslik esindaja ja teenuseosutaja lepivad kokku kuupäeva, millal inimene hakkab teenust saada. Nimetatud kuupäev märgitakse suunamisotsusele ning inimene peab pöörduma teenuseosutaja poole kokku lepitud päeval, kuid mitte hiljem kui kolme päeva jooksul alates kokkulepitust. Kui inimene ei ole kolme päeva jooksul kokkulepitud kuupäevast arvates teenuseosutaja poole teenuse saamiseks pöördunud, ei ole tal enam õigust sama suunamisotsuse alusel teenust saada. Kui suunamisotsuses kokku lepitud kuupäev on mööda lastud mõjuval põhjusel, võib SKA inimese taotlusel ja kokkuleppel erihoolekandeteenuse osutajaga leppida kokku uue kuupäeva, millest algab erihoolekandeteenuse osutamine.

Kui riigieelarves ei ole teenust saama suunamiseks rahalisi vahendeid või inimesele sobiva teenuseosutaja juures pole vaba kohta, teavitab SKA inimest kirjalikult järjekorda võtmisest. Sobiva koha vabanemisel võtab SKA juhtumikorraldaja inimesega ise ühendust.


Kui inimesel ei ole õigust teenust saada, teeb SKA 15 tööpäeva jooksul keelduva otsuse. Otsus saadetakse inimesele kirjalikult. Inimene võib esitada SKA otsuse peale vaide

(viide vaide lõigule).

Kui inimene soovib pärast suunamisotsuse väljastamist hoolekandeesutust vahetada, tuleb tal esitada sellekohane taotlus juhtumikorraldajale. Soovitud hoolekandeesutuses vaba koha olemasolul väljastab SKA uue suunamisotsuse.

Erihoolekandeteenuseid võivad pakkuda vastava tegevusloaga asutused. Tegevusloa olemasolu on kinnituseks, et asutuses töötab asjakohase hariduse või väljaõppega personal ning hoone vastab tuleohutus- ja tervisekaitseõuetele. 

Erihoolekandeteenuseid osutavad asutused. Kui soovid alustada erihoolekandeteenuse osutamist, loe täpsemalt siit.

Erihoolekandeteenuseid rahastatakse riigieelarvest, kuid kogukonnas elamise teenust ja ööpäevaringset erihooldusteenust saav inimene peab tasuma igakuiselt toitlustuse ja majutuse eest kuni 191,73 eurot. Peale omaosaluse tasumist peab inimesele jääma vähemalt 15% tema sissetulekust. Kui inimesel ei ole piisavalt rahalisi vahendeid omaosaluse tasumiseks, hüvitatakse puudujääv osa riigieelarvest. Selleks tuleb isikul esitada juhtumikorraldajale taotlus omaosaluse puudujääva osa hüvitamiseks riigieelarvest. Kohtumäärusega hoolekandeesutusse paigutatud inimene ei esita ise taotlust – tema puhul selgitab SKA välja rahalise suutlikkuse tasuda omaosalus ja teeb otsuse, milles märgib inimese kohustuse tasuda omaosalus. Kui taotlejal ei ole piisavalt rahalisi vahendeid omaosaluse tasumiseks, teeb SKA otsuse puudujääva osa hüvitamise kohta riigieelarvest. SKA tasub teenuseosutajale arвете alusel teenuse osutamise eest. Iga teenuse maksimaalse riigipoolse maksumuse on kindlaks määranud  Vabariigi Valitsus.

Kui inimene ei soovi enam erihoolekandeteenust saada, peab ta sellest teavitama teenuseosutajat, kes omakorda teavitab SKA-d. Ainult kohtumääruse alusel teenust saama suunatu peab viibima hoolekandeesutuses kohtu poolt ettenähtud tähtajani.

Teenuse osutamise aluseks on SKA kehtiv suunamiskiri. Kui suunamiskirjas olev teenuse osutamise tähtaeg on lõppenud ja inimene pole taotlenud selle jätkamist, siis ta enam teenust ei saa. Siin on oluline osa teenuseosutajal, lähedastel või eestkostjal, kes inimesel tema parimaid huve silmas pidades aitavad asju ajada.

Kui inimene on esitanud SKA-le taotluse erihoolekandeteenust saama suunamiseks, jätkub teenuse osutamine uues suunamiskirjas märgitud tähtajani.

Teenuse osutamise jätkamine eeldab, et inimesel on endiselt õigus erihoolekandeteenust saada ja ta on esitanud nõutavad dokumendid.

Kui inimesel on seoses teenuse kvaliteediga kaebusi, tuleb tal pöörduda avaldusega SKA poole. SKA järelevalveametnik võib kaebuse lahendada telefoni teel või asutusse kohapeale minnes. Kaebuse esitajale vastatakse kirjalikult. Kui inimene leiab, et SKA või ööpäevaringse erihooldusteenuse osutaja tegevusega või haldusaktiga on tema õigusi rikutud või tema vabadusi piiratud, võib ta esitada vaide. Vaide tuleb esitada SKA juures tegutsevale vaidluskomisjonile. Vaide tuleb esitada kolme kuu jooksul arvates päevast, millal inimene vaidlustatavast toimingust või haldusaktist teada sai või oleks pidanud teada saada. Vaie lahendatakse kolme kuu jooksul arvates vaide esitamisest vaidluskomisjonile. Vaidluskomisjoni otsusega mittenõustumise korral võib inimene pöörduda halduskohtusse kolme kuu jooksul arvates vaidluskomisjoni otsuse teatavaks tegemise päevast.

SKA-s töötavate juhtumikorraldajate ülesanne on informeerida inimest teenuse saamise võimalustest (sh protsess, vajaminevad dokumendid) ning toetada teda teenust saada suunamise protsessis. Juhtumikorraldajate töö eesmärk on toetada inimest kogu erihoolekandeteenuse kasutamise seotud asjaajamises.

Pöörduda võib ka kohaliku omavalitsuse sotsiaaltöötaja poole, kes selgitab, mida peab tegema, et sobivat teenust saada. Sotsiaaltöötaja osutab vajadusel inimesele sotsiaalnõustamise teenust ja/või koostab juhtumiplaani. Iga erihoolekandeteenuse sisu on täpsemalt kirjeldatud sotsiaalhoolekande seaduse 4. jaos. Lisaks on võimalik erihoolekandeteenuste kohta täpsemalt lugeda 01.01.2009 jõustunud erihoolekandeteenuste regulatsiooni seletuskirjast.

Kui inimene on esitanud SKA-le taotluse erihoolekandeteenust saada suunamiseks, jätkub teenuse osutamine uues suunamiskirjas märgitud tähtajani. Teenuse osutamise jätkamine eeldab, et inimesel on endiselt õigus erihoolekandeteenust saada ja ta on esitanud nõutavad dokumendid.

## **KOV teenused**

Hoolekandelse abi andmisel lähtutakse subsidiaarsuse põhimõttest, mille kohaselt avalikke kohustusi täidavad üldjuhul eelistatult kodanikule kõige lähemal seisvad võimuorganid ning esmalt rakendatakse abivajajale kõige lähemal oleva tasandi (esmatasandi) ressursse. Millest tulenevalt on peamisteks hoolekandeteenuste ja –toetuste osutajateks kohalikud omavalitsused. Kohaliku omavalitsuse poolt pakutud hoolekandeteenusteks on näiteks isikliku abistaja, tugiisiku, invatranspordi, elukoha kohandamise, turvakodu, varjupaiga, sotsiaaleluaseme, perekonnas hooldamise, sotsiaalnõustamise ja hooldusabi teenus.

**Sotsiaalnõustamine** on üks sotsiaalteenustest, mis on suunatud isikutele või perekondadele, kelle iseseisev toimetulek on psühholoogiliste, sotsiaalsete või majanduslike tegurite tagajärjel häirunud. Teenuse sihtrühmaks on üksikisik või grupp, kes vajab kõrvalist abi oma toimetuleku ning heaolu kindlustamiseks argielus.

Sotsiaalnõustamise eesmärgiks on inimese iseseisva psühhosotsiaalse toimetulekuvõime kujundamine või taastamine ning vajadusel sotsiaalse keskkonna tingimuste hindamine.

**Võlanõustamisteenuse** üldine eemärk on nõustada võlaprobleemiga isikut, et ta tuleks oma eluga paremini toime ja et tal ei tekiks uusi üle jõu käivaid rahalisi kohustusi.

Võlanõustamisteenus hõlmab erinevaid toiminguid võlgniku abistamiseks võlgnevuse korral, sh isiku nõustamist, juhendamist ja edasiste võlgade tekkimise ennetamisega seonduvaid toiminguid.

Teenuse käigus abistatakse isikut

- majapidamiseelarvete koostamisel ja järgimisel (nt majapidamisraamatu kasutusele võtmine)
- säästliku majapidamise korraldamisel (nt soovitusel elektrienergia säästlikuks kasutamiseks)
- sisseostude tegemisel
- lisasissetulekute leidmisel jne.

Võlanõustamisteenust on õigus saada isikul, kellel on võlgnevuse tekkimise oht või kellel on võlgnevus juba tekkinud ning kes ei ole iseseisvalt võimeline tekkinud rahalisi kohustusi täitma.

Võlgnevuse tekkimise ohtu hinnatakse, lähtudes konkreetsest olukorrast, kuhu isik või perekond sattunud on.

Teenuse saamiseks tuleb pöörduda elukohajärgse kohaliku omavalitsusüksuse sotsiaaltöötaja poole.

Igal kohalikul omavalitsusüksusel on kinnitatud kord, millega sätestatakse teenuse taotlemise, eraldamise ja kasutamise tingimused. Nimetatud korras on ka vajalike dokumentide loetelu, mis võib olla kohalike omavalitsuste lõikes erinev.

Võlanõustamisteenust pakuvad või pakkumist korraldavad kohalikud

omavalitsusüksused.

Võlanõustamisteenust pakutakse ka Euroopa Sotsiaalfondi toel.

#### ESF nõustamisteenused

ESF võlanõustamisteenus

Isikult võib võtta temale või tema perekonnale osutatava sotsiaalteenuse eest tasu.

Võetav tasu oleneb teenuse mahust ja maksumusest ning teenust saava isiku ja tema perekonna majanduslikust olukorrast. Isikult sotsiaalteenuse eest tasu võtmise otsustab teenust osutav või teenuse eest tasuv asutus.

Üldjuhul on võlanõustamisteenus teenust saama õigustatud isikule siiski tasuta, kuid teenuse osutamise käigus kaasnevate kulude eest võib isikult nõuda tasu.

Maakonnas osutatavate sotsiaalteenuste ja muu abi kvaliteedi ning riigi poolt sotsiaalhoolekandeks eraldatud sihtotstarbeliste rahaliste vahendite kasutamise üle teeb järelevalvet maavanem või tema volitatud isik.

Sotsiaalteenuse, sotsiaaltoetuse, vältimatu sotsiaalabi või muu abi andmise või sellest keeldumise määrab valla- või linnavalitsuse volitatud ametnik. Sotsiaalhoolekannet taotleva isiku nõudmisel otsustab küsimuse valla- või linnavalitsuse vastav komisjon. Ametniku või komisjoni otsusega mittenõustumisel on taotlejal õigus esitada vaide maavanemale.

Täiendavat teavet võlanõustamisteenuse kohta saab kohalikust omavalitsusüksusest.

Täiendav teave Euroopa Sotsiaalfondi nõustamisteenustest on kättesaadav kodulehelt <http://noustamisteenused.sm.ee/>

**Päevakeskused** on kohalike omavalitsuste või mittetulundusühingute poolt loodud keskused, kus pakutakse võimalust soodustingimustel avalikke teenuseid kasutada ja vaba aega veeta\*.

Päevakeskuste tegevuse eesmärgiks on täiskasvanute puhul toetada aktiivset suhtlemist, ennetada toimetulekuprobleeme või toetada igapäevast toimetulekut. Lastepäevakeskuste tegevuse eesmärgiks on toetada laste arengut ning pakkuda neile turvalist keskkonda vaba aja veetmiseks. Päevakeskus on kõige levinum kasutusel olev nimetus antud asutustele, kuid kasutatakse ka sotsiaalkeskuse või – maja, lastekeskuse vm nimetust. Kui päevakeskus on spetsialiseerunud kindlale sihtgrupile, siis kajastub see vahel ka asutuse nimes - näiteks eakate või laste päevakeskus.

Soodustingimustel avalikud teenused on näiteks pesu pesemine, juuksuriteenus, toitlustamine või sauna kasutamine tasuta või teenuse tegelikust hinnast odavamalt.

Soodustingimustel avalike teenuste puhul katab osa või kogu teenuse hinna kliendi eest omavalitsus või muu finantseerija (fond, sihtasutus, sponsor vm). Vaba aja veetmise võimalused on huviringide, ürituste jm suhtlemisvõimaluste loomine erinevatele eagruppidele sotsiaalse kaasatuse eesmärgil. Viimane tähendab, et päevakeskuse

tegevuste eesmärgiks on klientide kaasamine ühiskonnaellu vastavalt nende võimetele, vajadustele ja soovidele ning toimetuleku toetamine ja sotsiaalse aktiivsuse säilitamine. Vaba aja veetmise ja suhtlusvõimaluste pakkumise vormideks on näiteks üritused, tugigrupid, huvitegevus, teatud sihtgruppidele mõeldud kohvikud ja raamatukogud jm.

**Koduteenused** on isikule kodustes tingimustes osutatavad teenused, mis aitavad tal harjumuspärases keskkonnas toime tulla. Eesmärgiks on aidata vähenenud toimetulekuvõimega eakal inimesel iseseisvalt, pere või sotsiaaltöötaja organiseeritud teenuste abil harjumuspärases keskkonnas (kodus) toime tulla.

Koduhooldusteenus sisaldab koduabi ja hooldusabi. Koduabi on isiku abistamine igapäevaeluks vajalike tegevuste, sealhulgas isiku eluruumide korrastamine ja kütmine, riiete ja jalanõude hooldus, toiduainete ja majapidamistarvete ostmine, sooritamisel ja asjaajamisel. Koduabi ei pea sisaldama abistamist remondi- ja aiatöödel. Hooldusabi komponent sisaldab isiku abistamist igapäevaelu tegevuste (sh abistamine pesemisel, riietumisel, söömisel, liikumisel ja hügieenitoimingutes) sooritamisel, mis on seotud isiku enese eest hoolitsemisega.

Täpsemat infot koduhoolduse kohta leiab Sotsiaalministeeriumi [sotsiaalhoolekande statistika](#) lehelt.

Lisateabe saamiseks koduhooldusteenuste, nende taotlemise ja saamise tingimuste ja korra kohta tuleb pöörduda kohaliku omavalitsuse sotsiaaltöötaja poole.

### **Tugiisikuteenus**

Teenuse sisuks on ühe või mitme kooselava isiku abistamine jõustamise ja juhendamise kaudu tema kohustuste täitmisel, õiguste teostamisel või toimetulekul raske olukorraga isiku igapäevases elukeskkonnas.

Üldjuhul on teenuse eesmärgiks inimese toimetuleku tagamine, kuid eesmärgiks võib olla ka lapse hooldamise ning lapsele turvalise ja toetava kasvukeskkonna tagamine.

Tugiisiku peamised tegevused töös täiskasvanutega on jõustamine ja juhendamine. Jõustamist (motiveerimine, julgustamine, kliendi oskustele ja võimetele keskendumine) vajavad kõik tugiisikute kliendid ning paljud neist ka juhendamist konkreetsete toimingute läbiviimiseks (kodused tööd, asjaajamised jm.) või tegevuste planeerimiseks. Tugiisiku teenus aitab vastavalt olukorrale inimese toimetulekuvõimet säilitada, parandada või takistada toimetulekuvõime suurt langust. Täiskasvanu tugiisik kohtub oma kliendiga mistahes kliendile sobivas kokkulepitud kohas: tema kodus, mõnes asutuses, söögikohas vm.

Lapse tugiisik abistab last arendavate tegevuste läbiviimisel, õpetab ja julgustab last igapäevaelus toime tulema, on vajadusel lapsele täiskasvanud saatjaks või abistab

õppimisel, aitab vajadusel last suhtlemisel pereliikmetega või väljaspool kodu, õpetab last enda eest hoolitsema jms. Tugiisiku teenust saav laps elab oma kodus (sh asenduskodus) ning kohtub tugiisikuga regulaarselt nii oma kodus kui ka teistes kokkulepitud kohtades, alati lapsevanema teadmisel ja nõusolekul.

1. Lapsevanemad, kes vajavad abi lapse eest hoolitsemisel ning lapsele turvalise ja toetava kasvukeskkonna loomisel;
2. Isikud, kes vajavad abi puude, haiguse või raske olukorra tõttu, mis oluliselt raskendab toimetulekut;
3. Isikud, kes vajavad abi kinnipidamiskohast vabanemise järgselt;
4. Lapsed, kes vajavad abi asenduskoduteenusel, perekonnas hooldamise teenusel või turvakoduteenusel viibides või sealt lahkudes iseseisvalt elama asumisel;
5. Lapsed, kes vajavad abi seoses eestkostel olemisega ning eestkoste lõppedes iseseisvalt elama asumisel;
6. Lapsed, kes vajavad abi psüühika- või käitumishäire tõttu;
7. Lapsed, kelle vanemad on raskustes nende eest hoolitsemisega ning neile turvalise ja toetava kasvukeskkonna loomisega.

Kõigepealt võiks mõelda, kelle tugiisikuks (millise sihtgrupi) soovitakse saada ning millised eeldused endal juba selleks tööks olemas on (isikuomadused, elu- ja töökogemused ning teadmised). Seejärel tuleks planeerida (tugiisiku)koolitusel osalemine ning küsida infot töötamisvõimaluste kohta kohaliku omavalitsuse sotsiaaltöötajalt. Tugiisikuna saab töötada nii väikese koormusega vabatahtlikkuse alusel kui ka tasu eest igapäevaselt täiskoormusega. Tugiisiku teenuse osutamiseks sõlmitakse kirjalik leping ka juhul, kui tugiisik töötab vabatahtlikkuse alusel.

Tugiisikute koolitused keskenduvad tavaliselt tööle mingi konkreetse sihtgrupiga. Samas võib ennast täiendada ka teistel kursustel, kus õpetatakse suhtlemisoskusi, tööd lastega jm vajalikku.

Tugiisikuid on koolitanud või teenuse pakkumisega on **tegelenud** SA Dharma, MTÜ Perede ja laste nõuandekeskus, MTÜ Eesti Vaimse Tervise Ühing, MTÜ Anni Mängumaa, MTÜ Johannes Mihkelsoni keskus, Tallinna Hoolekande Keskus, MTÜ Tartu Laste Tugikeskus, MTÜ Pelgulinna selts, Lõuna-Eesti erihooalduste keskus, Viljandimaa Vähihaigete tugiühing jt.

**Isikliku abistaja** teenuse eesmärk on puudega inimeste iseseisvuse ja osalemise suurendamine kõikides eluvaldkondades ning pereliikmete hoolduskoormuse vähendamine.

## **Eluasemeteenus**

Sotsiaaleluasemeteenuse eesmärk on eluaseme võimaldamine neile isikutele ja perekondadele, kes ei ole ise suutelised ega võimelised seda endale tagama.

Sotsiaaleluasemeteenusega võivad kaasneda toimetulekut ja iseseisvat elu toetavad teenused. Muidugi ei saa sotsiaaleluaset pidada isiku või perekonna jaoks lõplikuks eluasemeprobleemi lahenduseks. Seetõttu vaatabki kohalik omavalitsus teenusesaajaga sõlmitud lepingu teatud aja jooksul uuesti üle.

Sotsiaaleluasemeteenust on õigus saada isikul või perekonnal, kelle sotsiaalmajanduslik olukord või muu asjaolu ei võimalda iseseisvalt endale või oma perekonnale eluruumi kasutamise võimalust tagada.

Eluasemeteenuse taotlemiseks tuleb pöörduda elukohajärgse kohaliku omavalitsuse poole.

Igal kohalikul omavalitsusel on kinnitatud konkreetse kohaliku omavalitsuse põhine kord, millega sätestatakse eluruumi taotlemise, eraldamise ja kasutamise tingimused.

Nimetatud korras on esitatud ka vajalike dokumentide loetelu, mis võib olla kohalike omavalitsuste lõikes erinev.

Eluasemeteenust pakuvad või selle pakkumist korraldavad kohalikud omavalitsused.

Isikult võib võtta temale või tema perekonnale osutatava sotsiaalteenuse eest tasu, mis on olemas teenuse mahust ja maksumusest ning teenust saava isiku ja tema perekonna majanduslikust olukorrast. Isikult sotsiaalteenuse eest tasu võtmise otsustab teenust osutav või teenuse eest tasuv asutus.

Maakonnas osutatavate sotsiaalteenuste ja muu abi kvaliteedi ning riigi poolt sotsiaalhoolekandeks eraldatud sihtotstarbeliste rahaliste vahendite kasutamise üle teeb järelevalvet maavanem või tema volitatud isik.

Sotsiaalteenuse, sotsiaaltoetuse, vältimatu sotsiaalabi või muu abi andmise või sellest keeldumise määrab valla- või linnavalitsuse volitatud ametnik. Sotsiaalhoolekannet taotleva isiku nõudmisel otsustab küsimuse valla- või linnavalitsuse vastav komisjon. Ametniku või komisjoni otsusega mittenõustumisel on taotlejal õigus esitada vaie maavanemale.

Eluruumi kohandamise teenuse eesmärk on tagada isikule, kellel on raskusi eluruumis liikumise, suhtlemise või endaga toimetulekuga võimalikult iseseisev või võimalikult vähest kõrvalabi vajav turvaline toimetulek eluruumi piires ning sellesse sisenemisel ja väljumisel.

## **Sotsiaaltransport**

Isiku rahvastikuregistri järgne kohalik omavalitsus on kohustatud tagama võimaluse vajamineva transpordi kasutamiseks liikumis- ja nägemisfunktsiooni kahjustusega ning vaimupuudega isikutele, kellel on kahjustusest või vaimupuudest tingitult takistusi isikliku või ühistranspordi kasutamiseks, töötamiseks ja avalike teenuste kasutamiseks.

## **Hooldamine**

Üldhooldekodu on ööpäevaringseks hooldamiseks loodud hoolekandeesutus, kus viibivad inimesed, kes kõrvalabi- ja hooldusvajaduse tõttu ei ole suutelised iseseisvalt elama ning kelle toimetulekut ei ole võimalik tagada teiste sotsiaalteenuste või muu abi osutamisega.

Täiskasvanute hooldamisteenuse finantseerimine toimub põhiliselt isikute endi ja/või nende pereliikmete või ülalpidamiskohuslaste ning kohalike omavalitsuste poolt.

Riigieelarvest kaetakse vaid enne 01.01.1993 üldhooldekodudesse elama asunud isikute hoolekandekulud.

Ülevaate institutsionaalseid hooldusteenuseid pakkuvatest asutustest leiate  **SIIT**

Kui eakas inimene, tema pereliige, ülalpidamiskohuslane või hooldaja soovib taotleda kohta hooldekodusse, tuleb tal pöörduda kas otse hooldekodusse või kohaliku omavalitsuse sotsiaaltöötaja poole, kes selgitab taotlejale koha saamise asjaolusid, tingimusi ning korda. Kui soovitakse taotleda kohaliku omavalitsuse poolset toetust hooldekodukoha eest tasumisel, võtab kohaliku omavalitsuse sotsiaaltöötaja kliendilt või tema esindajalt soovikohase kirjaliku avalduse.

Kui sobiv hoolekandeesutus on leitud, sõlmib hoolealune (või tema seaduslik esindaja) asutuse juhiga lepingu, mis sätestab hooldekodus elamise tingimused ja teenuste eest tasumise korra.

Juhul, kui kliendi teenuste eest tasumisel osaleb ka kliendi elukohajärgne kohalik omavalitsus, sõlmitakse kolmepoolne finantseerimiskokkulepe.

Hoolealuse siirdumisel hooldekodusse on nõutav pere- või eriarsti saatekiri ja muud kliendi tervislikku seisundit kajastavad materjalid.

Lisateabe saamiseks hooldekodudesse pääsemise, seal pakutavate teenuste ning nende eest tasumise kohta võib pöörduda kohaliku omavalitsuse sotsiaaltöötaja või hooldekodu poole.

Sotsiaalhoolekande seaduse § 7 lõige 2 sätestab, et maavanem või tema volitatud isik teostab järelvalvet maakonnas osutatavate sotsiaalteenuste ja muu abi kvaliteedi ning riigi poolt sotsiaalhoolekandeks eraldatud sihtotstarbeliste rahaliste vahendite kasutamise üle. Vastav kirjalik ettekanne esitatakse Vabariigi Valitsusele vähemalt kord aastas.

Järelevalve raames kvaliteedi tagamist määratleb täpsemalt seaduse § 38, mille kohaselt

kontrollib maavanem tema halduspiirkonnas osutatavate sotsiaalteenuste, vältimatu sotsiaalabi ja muu abi kvaliteeti, omades võimalust rakendada ettekirjutusi ja sunniraha. Kuidas, kui tihti ja millistel alustel Maavanem järelevalvet teostab ning kvaliteeti tagab, seadus ei määratle.

Toimetulekutoetus on riigi rahaline abi puuduses inimestele. Toimetulekutoetust maksab kohalik omavalitsus riigieelarvelistest vahenditest. Puuduse leevendamiseks kasutavad kohalikud omavalitsused vastavalt olukorrale nii sotsiaalteenuseid kui ka muud sotsiaalabi. Toimetulekutoetust makstakse siis, kui kõik muud vaesuse ja puuduse leevendamise abinõud on osutunud ebapiisavaks.

Toimetulekutoetuse taotlemine, arvestamine, määramine ja maksmine on reguleeritud [sotsiaalhoolekande seadusega](#).

Toimetulekutoetuse arvestamise aluseks on üksi elava isiku või perekonna kõigi liikmete eelmise kuu netosissetulek, jooksval kuul tasumisele kuuluvad eluruumi alalised kulud ning kehtestatud toimetulekupiir.

Toimetulekupiiri suuruse kehtestab Riigikogu riigieelarves. Seda arvestatakse üksi elavale inimesele või perekonna esimesele liikmele igaks eelarveaastaks. Perekonna teise ja iga järgneva liikme toimetulekupiir on 80% perekonna esimese liikme toimetulekupiiri suurusest.

Toimetulekupiiri kehtestamisel lähtutakse minimaalsetest tarbimiskuludest toidule, riietusele ja jalanõudele ning muudele kaupadele ja teenustele esmavajaduste rahuldamiseks.

Vastavalt 2012. aasta riigieelarve seadusele on toimetulekupiiri määr 2012. aastal 76,70 eurot kuus üksi elavale inimesele või perekonna esimesele liikmele ning 61,36 eurot pere teisele ja igale järgnevale liikmele.

Toimetulekutoetuse saajal, kelle kõik perekonnaliikmed on alaealised, on õigus saada koos toimetulekutoetusega täiendavat sotsiaaltoetust 15 eurot, mida maksab kohalik omavalitsus riigieelarvelistest vahenditest.

Lisaks võib valla- või linnavalitsus määrata ja maksta täiendavaid sotsiaaltoetusi kohaliku omavalitsuse eelarvest.

Toimetulekutoetust on õigus saada üksi elaval isikul või perekonnal, kelle kuu sissetulek pärast sotsiaalhoolekande seaduses sätestatud tingimustel arvestatud eluruumi alaliste kulude mahaarvamist on alla kehtestatud toimetulekupiiri.

Sissetulekuna arvestatakse kõiki inimese tulusid, mis ei ole eraldi seaduses välja toodud. Toimetulekutoetuse arvestamisel ei arvata üksi elava isiku või perekonna sissetulekute hulka:

- 1) ühekordseid toetusi, mida on üksi elavale isikule, perekonnale või selle liikmetele makstud riigi- või kohaliku eelarve vahenditest;
- 2) puuetega inimeste sotsiaaltoetuste seaduse alusel makstavaid toetusi, välja arvatud

puudega vanema toetus;

3)riigi tagatisel antud õppelaenu;

4)tööturuteenuste ja -toetuste seaduse alusel makstavat stipendiumi ning sõidu- ja majutustoetust.

Toimetulekutoetuse arvestamisel võetakse (eluruumi sotsiaalselt põhjendatud normi ning kehtestatud piirmäärade ulatuses) arvesse järgmised jooksvad kuul tasumisele kuuluvad eluruumi alalised kulud:

1)tegelik korteriüür või hooldustasu;

2)kütteks ja soojaveearustuseks tarbitud soojusenergia või kütuse maksumus;

3)tarbitud vee ja kanalisatsiooniteenuste maksumus;

4)tarbitud elektrienergia maksumus;

5)tarbitud majapidamisgaasi maksumus;

6)maamaksukulud, mille arvestamise aluseks on kolmekordne elamualune pind;

7)hoonekindlustuse kulud, mis on arvestatud kasutatavale eluruumile;

8)tegelik olmejäätmete veotasu.

Eluruumi sotsiaalselt põhjendatud normiks loetakse 18 m<sup>2</sup> iga perekonna liikme kohta ning lisaks 15 m<sup>2</sup> perekonna kohta. Eluruumi alaliste kulude piirmäärad kehtestab kohaliku omavalitsuse volikogu sellises ulatuses, et oleks tagatud isiku inimväärne äraelamine.

Toimetulekutoetust määrab ja maksab valla- või linnavalitsus valla- või linnaeelarvesse riigieelarvest laekunud vahenditest.

Toetuse taotleja esitab toimetulekutoetuse saamiseks avalduse hiljemalt 20.

kuupäevaks valla- või linnavalitsusele, kelle halduspiirkonnas ta alaliselt või püsivalt elab.

Toimetulekutoetus määratakse viie tööpäeva jooksul pärast kõigi dokumentide esitamist.

Toetuse summa maksab valla- või linnavalitsus kolme tööpäeva jooksul otsuse tegemise päevast arvates

Toetuse andmisest keeldumise otsus tehakse isikule teatavaks kirjalikus vormis viie tööpäeva jooksul, arvates otsuse tegemise päevast.

Valla- või linnavalitsus võib jätta toimetulekutoetus määramata:

1)töövõimelisele 18-aastasele kuni vanaduspensioniealisele isikule, kes ei tööta ega õpi ja on rohkem kui ühel korral ilma mõjuva põhjuseta keeldunud pakutud sobivast tööst või osalemast tööturuteenuses või valla- või linnavalitsuse korraldatavas iseseisvales toimetulekule suunatud sotsiaalteenuses või õppeprotsessis;

2)isikule, kellel endal või kelle eestkostetaval on õigust elatist saada, kuid kes keeldub elatise saamise kohta dokumenti esitamast või elatist sisse nõudmast;

3)kui valla- või linnavalitsuse vastav komisjon leiab, et toimetulekutoetuse taotleja või tema perekonna kasutuses või omandis olevad vallas- ja kinnisasjad tagavad temale või perekonnale toimetulekuks piisavad elatusvahendid.

Täiendavat teavet toimetulekutoetuse taotlemise kohta saab elukohajärgsest kohalikust omavalitsusest.

### **Näited toimetulekutoetuse maksmisest**

#### •1-liikmeline pensionäri perekond

Isik elab üksi kahetoalises korteris üldpinnaga 51 m<sup>2</sup> ning tema sissetulekuks on pension summas 200 eurot. Eluruumi kulud on kokku 150 eurot kuus.

Taotlejale arvestatav toimetulekutoetuse summa kujuneb järgmiselt: toimetulekupiir 76,70 € + eluasemekulud 150 € – pension (sissetulek) 200 € = toimetulekutoetus 26,70 €.

Seega kujuneb isiku lõplikuks sissetulekuks kokku 226,70 € (pension + toimetulekutoetus).

#### •3-liikmeline üksikvanemaga kahelapseline perekond

Taotleja elab koos kahe alaealise lapsega. Isik ei tööta, kuid mõlema lapse pealt laekub sissetulekuks lapsetoetust a' 19,18 €, mis moodustab kogu perekonna sissetuleku (kokku 38,36 €). Elamispinnaks on 2-toaline korter üldpinnaga 51 m<sup>2</sup> ning eluruumi kulud kokku on kuus 150 €.

Arvestuslik toimetulekutoetuse summa kujuneb järgmiselt: pere toimetulekupiir 199,42 € (76,7 + 2 x 61,36) + eluasemekulud 150 € - lapsetoetused (sissetulek) 38,36 € = toimetulekutoetus 311,06 €.

Lisaks makstakse toimetulekutoetuse saajale, kelle kõik perekonnaliikmed on alaealised, täiendavat sotsiaaltoetust 15 €.

Seega kujuneb pere lõplikuks sissetulekuks kokku 364,42 € (toimetulekutoetus + täiendav sotsiaaltoetus + lapsetoetused).

#### •5-liikmeline kahe vanemaga kolmelapseline pere

Taotleja elab koos abikaasa ja kolme alaealise lapsega. Kuna vanemad ei tööta, on pere ainsaks sissetulekuks on lapsetoetused kokku 95,90 euro ulatuses (kahe esimese lapse pealt 19,18 € ning kolmanda lapse pealt 57,54 €). Pere elab 3-toalises korteris üldpinnaga 70 m<sup>2</sup> ning eluruumi kulud kokku on kuus 180 €.

Perekonnale arvestatav toimetulekutoetuse summa kujuneb järgmiselt: toimetulekupiir 322,14 € (76,7 + 4 x 61,36) + eluasemekulud 180 € – lapsetoetused (sissetulek) 95,90 € = toimetulekutoetus 406,24 €.

Seega kujuneb pere lõplikuks sissetulekuks kokku 502,14 € (toimetulekutoetus + lapsetoetused).

## **SOTSIAALTÖÖTAJA**



### **MIS ON SOTSIAALTÖÖ?**

Sotsiaaltöö kui eriala tegeleb sotsiaalsete muutumisega ja probleemide lahendamisega inimsuhetes ning inimeste jõustamisega, suurendamaks nende heaolu. Toetudes käitumis- ja sotsiaalsete süsteemide teooriatele, sekkub sotsiaaltöö seal, kus toimub inimeste ja neid ümbritseva keskkonna vaheline interaktsioon. Sotsiaaltöös on põhjapaneva tähtsusega inimõiguste ja sotsiaalse õigluse põhimõtted.

Toetudes käitumis- ja sotsiaalsete süsteemide teooriatele, sekkub sotsiaaltöö seal, kus toimub inimeste ja neid ümbritseva keskkonna vaheline interaktsioon.

Sotsiaaltöös on põhjapaneva tähtsusega inimõiguste ja sotsiaalse õigluse põhimõtted.

Sotsiaaltöö toimub argielu pidevust ja normaalsust alalhoidva ühiskondliku osasüsteemina.

Sotsiaaltöö püüab arendada inimeste sotsiaalset teovõimet, eesmärgiks inimeste põhivajaduste võimalikult katvam rahuldamine.

Sotsiaaltöö objekt on abivajaja, ehk. klient.



### **KES ON „KLIENT“?**

Client - isik, kes rakendab teist isikut enda nimel tegutsema, nt. isik, kes palkab advokaadi ennast kohtus esindama. Sotsiaaltöötajad nimetavad enda poolt teenindatavaid isikuid tavaliselt klientideks, isegi kui teeninduse kehtestab kolmas isik ja see pole kliendi ja teenindaja poolt kokku lepitud.

Sotsiaaltöö subject on sotsiaaltöö teostavad inimesed, sh. ka riik, sotsiaalabi asutused, MTÜ-d, sotsiaaltöö juhid, sotsiaaltöö praktikud.

Sotsiaalala töötaja – iga hoolekandesüsteemis töötav isik, sh sotsiaalhooldaja, sotsiaaltöötaja, hoolekandeasutuse juht, sotsiaalminister, vabatahtliku töö tegija jt.



## **KES ON SOTSIAALTÖÖTAJA?**

Sotsiaaltöötaja on erialase ettevalmistamisega kõrgharidusega isik, kelle tegevus on suunatud indiviidide, perede ja rühmade toimetuleku toetamisele ning kogukonna ja ühiskonna vastavusse viimisele tema liikmete vajadustega.

Sotsiaaltöötaja funktsioonid:

- informatsiooniline,
- diagnostiline,
- prognostiline,
- organisatsiooniline,
- psühholoogiline – pedagoogiline,
- praktilise abi osutamine,
- juhtimine.

Sotsiaaltöötaja vahendid:

- asjad,
- seaded,
- tegevused
- ja teised erinevad võimalused, millega saavutatakse eesmärgid.

Sotsiaalhooldaja on erialase ettevalmistusega töötaja, kes on omandanud tööks vajalikud teadmised ja oskused abivajajate hooldamiseks, juhendamiseks ning rehabilitatsiooniks.

Professionaalne sotsiaaltöötaja keskendub oma töös probleemide lahendamisele ja muutustele, olles ise muutuste agendid nii ühiskonnas tervikuna kui ka nende indiviidide, perekondade ja kogukondade elus, kellega nad kokku puutuvad.

Sotsiaaltöötaja on ühistöö tegija, kes kasutab ja koordineerib või vajadusel loob spetsialistide võrgustikku ning aktiveerib kliendi lähivõrgustiku.

Sotsiaaltöötaja lähtub oma tegevuses inimõigustest, kutse-etikast ja konfidentsiaalsuse nõudest.

Tema eesmärgiks on tagada võrdväärne kohtlemine kõigile ühiskonna liikmetele arvestades nende rahvuslike, religioosete ja kultuuriliste eripäradega.

Juhul kui kliendi õigused pole kaitstud või tema vajadused pole ühiskonnas arvesse võetud, toimib sotsiaaltöötaja oma kliendi esindajana.

Sotsiaaltöötaja töötab riigi, omavalitsuse, era- või kolmanda sektori institutsioonides: valla-, linnavalitsus, haigla, kool, lastekodu, hooldekodu, nõustamis- ja rehabilitatsioonikeskus, vangla, varjupaik jms.

Sotsiaaltöötaja töö on suunatud kindlale piirkonnale ja/või teatud kliendirühmale.



### **MILLISEID ON SOTSIAALTÖÖTAJA TÖÖÜLESANDEID?**

Teha ettepanekuid seadusandluse muutmiseks ja sotsiaalressursside ümberpaigutamiseks, ennetamiseks sotsiaalprobleeme;

Aidata üksikisikuid ja perekondi isiklike ning sotsiaalsete probleemide puhul;

Koguda teavet klientide vajaduste kohta ning selgitada neile nende õigusi ja kohustusi;

Analüüsida kliendi olukorda ja pakkuda alternatiivseid võimalusi probleemide lahendamiseks;

Ette valmistada materjale või teatise kohtu- ja muude juriidiliste menetluste tarvis;

Hinnata, kavandada, välja töötada ja arendada hoolekandeteenuseid;

Aidata kehaliste või vaimsete puuetega inimestel leida vajalikku arstiabi ja hoolekannet, et parandada nende võimet ühiskonna eluskaasa lüüa, samuti kavandada, organiseerida või osutada koduteenuseid;

Välja arendada regionaalne sotsiaalteenuste võrk.

Sotsiaaltöötajal peavad olema põhjalikud teadmised psühholoogiast ja nõustamisest.

Sotsiaaltöötaja peab tundma üldriikliku sotsiaalabi-süsteemi, teadma, kuhu konkreetse murega peaks pöörduma.

Sotsiaaltöötaja tegevus klienditöös:

- Töö peredega
- Töö üksikliendiga
- Grupitöö
- Töö gruppidega
- Töö organisatsioonidega
- Töö kogukonnaga, näiteks kogukonna nõustamine
- Kliendi määratlemine ning kontakti loomine
- Info kogumine kliendi ja tema tausta kohta
- Hindamine - kliendi probleemi(de) määratlemine ja analüüs
- Tegevuste planeerimine, tegevuskava koostamine
- Lepingu sõlmimine kliendiga

- Sekkumisstrateegia rakendamise suunamine sh teenuste osutamine nt sotsiaalnõustamine või teenuste sidumine kliendiga
- Juhtumi või sekkumise tulemuste hindamine - tegevuskava täitmise jälgimine, vajadusel plaani muutmine ning püstitatud eesmärkide täitmise hindamine
- Teenuste arendamine – ettepanekute tegemine teenuste planeerimiseks ja arendamiseks.
- Juhtumi lõpetamine



## **MILISEID ON SOTSIAALTÖÖTAJA ÜLDOSKUSEID JA**

### **TEADMISEID?**

Ühiskonnaõpetuse alused

Seadusandlus

Majanduse alused

Töökeskkond ja töötervishoid

Asjaajamine

Keeleoskus

Arvuti kasutamine

Põhioskused ja teadmised:

Inimese areng, tema vajadused ja erivajadused

Sotsiaalfilosoofia

Inimõigused ja kutse-eeetika

Sotsiaaltöö teooriad

Sotsiaaltöö printsiibid ja meetodid

Sotsiaalpoliitika

Sotsioloogia

Demograafia

Sotsiaalpsühholoogia

Sotsiaalpedagoogika ja andragoogika

Rahvatervis

Statistika. Andmetöötlus ja analüüs

Hoolekande ajalugu

Eesti halduskorraldus ja riigi ning omavalitsuse funktsioonid

Rahvusvaheline koostöö sotsiaalvaldkonnas

Eesti avalik hoolekanne

Suhtlemisoskused

Juhtumitöö

Grupitöö

Kogukonnatöö

Kohalikud ja riiklikud sotsiaaltoetused

Sotsiaalteenused

Muu abi. Heategevus ja sponsorlus.

Sotsiaalregister

Uurimismeetodid, uuringute teostamine, tulemuste avaldamine

Sotsiaalvaldkonna ühingud ja organisatsioonid

Vabatahtlik sotsiaaltöö

Supervisioon

Oma töö korraldamine

Juhtimine

Konsultatsioonid.

Sotsiaaltöötaja haridustase haridus sotsiaal- või käitumisteadustes, avalikus halduses või haldusjuhtimises:

Juhid, klienditöötajad – magistrikraad

Hooldustöötajad – kesk- või keskeriharidus.

Sotsiaaltöötajate "Alt-üles" sotsiaalpoliitikas osalemine:

Sotsiaaltöö kutseühing (kutsekvalifikatsiooni omistamine, rahvasvaheline koostöö, erialaküsimused)

Sotsiaalhoolekande esindamine jõustruktuurides (maavalitsus, maakonna omavalitsuse liit, Linnade Liit, Maaomavalitsuse Liit) (hoolekande ja sotsiaalpoliitika korraldus).

„Horisontaalsuunas" sotsiaalpoliitikas osalemine:

Koostöö haridus-, tervishoiu-, tööturu-, kriminaalhooldus- jt. Struktuuride esindajatega (koostöö konkreetse institutsiooniga või koostöö arengukavade ja strateegiate koostamise kaudu)

Sotsiaaltöö üliõpilaste praktika juhendamine ja osalemine ülikoolide uurimisprojektides.

Väljund meediasse sotsiaalküsimustes.

"Ülevallt-alla" sotsiaalpoliitikas osalemine valla/linna arengukava ja eelarve valla/linna volikogu sotsiaal- ja hariduskomisjon (võimalik väljund parteipoliitikasse, komisjoni või volikogu esimehe või valla/linnapea kaudu) koostöö seltside ja ühingutega (spordiklubid vms.)

Sotsiaaltöö kui eriala inimese aktsepteeritav (ühiskonna süümetunnet mitteriivav, normaalseks peetav) elukvaliteet (st, tegevused, tingimused jms, mille sooritamine või olemasolu on vajalik selleks, et inimene saaks elada normaalseks peetavat elu).

Kohustuslik materjal tutvumiseks:

1. Sotsiaaltöötaja kutsestandard -

[http://www.google.ee/url?sa=t&rct=j&q=sotsiaalt%C3%B6%C3%B6taja%20kutsesstandard&source=web&cd=3&sqi=2&ved=0CCkQFjAC&url=http%3A%2F%2Fsotsiaalkoolitus.ee%2Ffile\\_download%2F15%2Fkutsesstandard\\_sotsiaaltootaja.pdf&ei=jLJ6UPX9MI\\_Isgavq4GYCw&usg=AFQjCNEPc2eEU11yMpDwoPhsN3zgHU-y1w](http://www.google.ee/url?sa=t&rct=j&q=sotsiaalt%C3%B6%C3%B6taja%20kutsesstandard&source=web&cd=3&sqi=2&ved=0CCkQFjAC&url=http%3A%2F%2Fsotsiaalkoolitus.ee%2Ffile_download%2F15%2Fkutsesstandard_sotsiaaltootaja.pdf&ei=jLJ6UPX9MI_Isgavq4GYCw&usg=AFQjCNEPc2eEU11yMpDwoPhsN3zgHU-y1w)

2. Sotsiaalala töötaja eetikakoodeks -

[http://www.google.ee/url?sa=t&rct=j&q=sotsiaalt%C3%B6%C3%B6taja%20eetikakoodeks&source=web&cd=1&sqi=2&ved=0CB0QFjAA&url=http%3A%2F%2Fwww.sm.ee%2Ffileadmin%2Fmeedia%2FDokumendid%2FSotsiaalvaldkond%2FSotsiaalhoolekanne%2FEetikakoodeks\\_Avaldatud\\_ST.doc&ei=3bJ6ULO5I8nTtAbkkYDQBA&usg=AFQjCNF8z\\_arqdausCj6RuTwQYwMDrS6w](http://www.google.ee/url?sa=t&rct=j&q=sotsiaalt%C3%B6%C3%B6taja%20eetikakoodeks&source=web&cd=1&sqi=2&ved=0CB0QFjAA&url=http%3A%2F%2Fwww.sm.ee%2Ffileadmin%2Fmeedia%2FDokumendid%2FSotsiaalvaldkond%2FSotsiaalhoolekanne%2FEetikakoodeks_Avaldatud_ST.doc&ei=3bJ6ULO5I8nTtAbkkYDQBA&usg=AFQjCNF8z_arqdausCj6RuTwQYwMDrS6w)

3. Sotsiaaltöötaja ametijuhend -

<http://www.google.ee/url?sa=t&rct=j&q=sotsiaalt%C3%B6%C3%B6taja%20ametijuhend&source=web&cd=1&sqi=2&ved=0CB0QFjAA&url=http%3A%2F%2Fwww.laheda.ee%2Fupload%2Feliko%2Fametijuhendid%2Fsotsiaaltootaja.doc&ei=H7N6UOOjDs3ktQaZ74Bo&usg=AFQjCNH0L9neztA20DQmanISbdNPkfHQzw>

## SOTSIAALTÖÖ SIHTRÜHMAD



### MIS ON PROBLEEM?

Probleem ehk. raskus.



### MIS ON SOTSIAALPROBLEEM?

Sotsiaalprobleem (social problem) - olukord, mis mõjutab küllalt suurt hulka inimesi viisil, mida nad peavad ebasoovitavaks.

Sotsiaalne probleem ~ sotsiaalprobleem – elukvaliteedi halvenemisest tekkiv toimetulematus või võõrdumus, mis haarab suure osa ühiskonnast või kogu ühiskonna. Sotsiaalsed probleemid on probleemid, mis puudutavad ühiskonna tervikut, näiteks vaesus, tööpuudus, inimkaubandus, madal iive, alkoholism ja narkomaania, kuritegevus, rassi- ning etnilised konfliktid, rahvastiku vananemine jpm. Selle üle, mis sotsiaalseid probleeme tekitab või kas mõned neist on fundamentaalsemad kui teised, võibki jääda vaidlema. Kindlasti ei piisa ainult tõdemusest, et kõiki probleeme põhjustab vaesus.

Päevahoid, puuetega inimesed, käitumiseraskustega noored, psüühikahäiretega inimesed, kriminaalhooldusalused, orbud, kodutud, lasterikkad pered, vaesed, sõltlased, puuetega inimesed, emad, isad, lapsed, tänavalapsed, erivajadustega jne.

### Laps

Koolieelik - 0-6 aastane terve või puudega laps

Õpilane - 7-17 aastane õppiv terve või puudega laps

Mitteõppiv laps - 7-15 aastane terve või puudega laps, kes ei õpi

Mitteõppiv ja mittetöötav laps, kes ei ole töötu, tööotsija ega pikaajaline töötu - 16-17 aastane laps.

Tänavalaps - alla 18-aastane laps, kes lühemat või pikemat aega elab tänavamiljööis: hulgub sihitult ühest kohast teise, tema eakaaslased ning sotsiaalsed suhted on tänaval.

Ametlikult võib nende laste aadressiks olla märgitud nende vanematekodu või sotsiaalhoolekandetasutuse aadress, kuid tegelikkuses on neil on väga vähe, kui üldse kontakte nende täiskasvanute, vanemate, kooli, lastekaitse institutsioonide, sotsiaalteenustega, kellel tegelikult lasub vastutus nende laste suhtes. Laste hoolekande valdkonda spetsialiseerunud sotsiaaltöötaja peamisteks tööülesanneteks on laste ja perede nõustamine, informeerimine, probleemide lahendamise koordineerimine, toetuste, teenuste ning muu abi seostamine lapse õiguste ja heaolu tagamiseks.

Alaealine kurjategija. Karistusseadustiku järgi hakkab alaealine oma tegude eest vastutama 14-aastaselt, mil teda peetakse juba süüvõimeliseks, s.t, et 14aastane peab tundma kõiki seadusi ja neid täitma.

Erivajadustega lapsed – Põhikooli- ja gümnaasiumi seaduse järgi haridusliku erivajadusega õpilane on õpilane, kelle andekus, õpiraskused, terviseseisund, puue, käitumis- ja tundeeluhäired, pikemaajaline õppes eemalviibimine või kooli õppekeele ebapiisav valdamine toob kaasa vajaduse teha muudatusi või kohandusi õppe sisus, õppeprotsessis, õppe kestuses, õppekoormuses, õppekeskkonnas (nagu õppevahendid, õpperuumid, suhtluskeel, sealhulgas viipekeel või muud alternatiivsed suhtlusvahendid, tugipersonal, spetsiaalse ettevalmistusega pedagoogid), taotletavates õpitulemustes või õpetaja poolt klassiga töötamiseks koostatud töökavas.

### **Perekond = pere**

1. *biol* üksus, mille liikmeid ühendavad veresidemed ja kus tavaliselt on suhted abielu kaudu ametlikustatud, rajanevad võrdsuspõhimõttel ning väljendavad ema ja isa ning nende laste kokkukuuluvust
2. *sots* üksus, mille liikmed kuuluvad samasse leibkonda ning jagavad kindlaid kohustusi
3. *psühhol* üksus, millesse kuulumise määravad selle liikmete emotsionaalsed sidemed.

**Eakate (+65) hoolekande** valdkonda spetsialiseerunud sotsiaaltöötaja töötab eakate ava- või asutusehoolekandes. Tema ülesandeks on aidata kaasa eakate toimetulekuvõime säilitamisele ja taastamisele läbi erinevate teenuste korraldamise: nõustamine, rehabilitatsioon, hooldamine jms.

**Puudega inimeste hoolekande** valdkonda spetsialiseerunud sotsiaaltöötaja tegevus on suunatud puudega inimeste sotsiaalsete probleemide ennetamisele, leevendamisele ning lahendamisele. Põhilised tööülesanded on klientide spetsiifiliste probleemide hindamine, tegelike probleemipõhjuste väljaselgitamine ning lahendus- või leevendusstrateegiate kujundamine ning elluviimine.

**Kodutute ja/või töötute** hoolekande valdkonda spetsialiseerunud sotsiaaltöötaja töö on suunatud klientide iseseisva toimetulekuvõime tõstmisele kliendirühma sotsiaalseid probleeme ennetades, leevendades ja lahendades. Peamisteks tööülesanneteks on tegelike probleemipõhjuste väljaselgitamine, klientide abistamine asjaajamisel,

motiveerimine, pidev suhtlus teiste ametkondadega, klientide olukorda parandavate projektide koostamine ja ellu viimine.

**Toimetuleku raskused.** Toimetulek – isiku või perekonna füüsiline, psüühiline ja sotsiaalne suutlikkus igapäevaelus toime tulla. Vaesus, tõrjutus, kodutus, asotsiaalne eluviis.

**Sõitlased** – alkoholism, narkomaania, suitsetamine, hasartmängud.

## **SOTSIAALTÖÖ TEGEVUSVALDKONNAD**

- Sotsiaalnoõnik kohalikus omavalitsuses -  
<http://www.lyganusevv.ee/index.php?page=93>
- Sotsiaaltöö ametnik maavalitsuses -  
[http://www.google.ee/url?sa=t&rct=j&q=sotsiaalt%C3%B6%C3%B6%20ametnik%20maavalitsuses&source=web&cd=11&ved=0CBwQFjAAOAO&url=http%3A%2F%2Fwww.iisakuvv.ee%2Fimg%2Fimage%2Fsotsiaaln6unikuametijuhendus.doc&ei=isF6UIaTB4\\_GtAbdmoG4Cw&usq=AFQjCNEAynf5Ke9I\\_j9oH7inv-MQqdWVVw](http://www.google.ee/url?sa=t&rct=j&q=sotsiaalt%C3%B6%C3%B6%20ametnik%20maavalitsuses&source=web&cd=11&ved=0CBwQFjAAOAO&url=http%3A%2F%2Fwww.iisakuvv.ee%2Fimg%2Fimage%2Fsotsiaaln6unikuametijuhendus.doc&ei=isF6UIaTB4_GtAbdmoG4Cw&usq=AFQjCNEAynf5Ke9I_j9oH7inv-MQqdWVVw)
- Sotsiaaltöötaja vanglas - [www.vangla.ee](http://www.vangla.ee) ,  
[http://www.just.ee/ametijuhendid/HarkuMurruVangla/ametijuhend\\_nr\\_51057915.pdf](http://www.just.ee/ametijuhendid/HarkuMurruVangla/ametijuhend_nr_51057915.pdf) ,  
[http://www.just.ee/ametijuhendid/TallinnaVangla/ametijuhend\\_nr\\_51090694.pdf](http://www.just.ee/ametijuhendid/TallinnaVangla/ametijuhend_nr_51090694.pdf)
- Kriminaalhooldaja - <http://www.vangla.ee/41432> ,  
<https://www.riigiteataja.ee/akt/123022011021>
- Sotsiaaltöötaja koolis või muus lasteasutuses -  
[http://www.sotsioloogia.ee/vana/esso3/6/merle\\_linno.htm](http://www.sotsioloogia.ee/vana/esso3/6/merle_linno.htm)
- Sotsiaaltöötaja tervishoius - <http://etsa.edicypages.com/en> ,  
<http://uudised.err.ee/index.php?06235188>
- Sotsiaaltöötaja mittetulundusorganisatsioonis
- Sotsiaalasutuse juht
- Hoolekandeesutuse juht
- Spetsialist sotsiaalteenuseid pakkuvas asutuses
- Spetsialist tööhõiveametites - [www.tootukassa.ee](http://www.tootukassa.ee)
- Juhtumikorraldaja
- Lastekaitseametnik - <http://www.sm.ee/tegevus/lapsed-ja-pere/lastekaitse-korraldus.html>
- Noorsootöötaja

## **SOTSIAALTÖÖ MEETODID**

Sotsiaalabi ülesanded:

1. Leida kodu vanemlik hooleta lastele
2. Rehabiliteerida sõltuvushaiged
3. Sekkuda emotsionaalsete raskuste korral
4. Toetada elu mõttekust eakatel
5. Rehabiliteerida füüsiliste ja vaimsete puuetega isikud
6. Leevendada vaeste rahamuresid
7. Rehabiliteerida alaealised ja täiskasvanud õigusrikkujad
8. Tõkestada rassiline ja usuline diskrimineerimine
9. Tagada lapsehooldus töötavatele emadele
10. Leevendada vajadusel perekonnaprobleeme ja perevägivalda
11. Tagada tervishoiu- ja õigusteenused puudustkannatavatele isikutele
12. Nõustada indiviide ja gruppe isikliku elu ja sotsiaalküsimustes



### **KELLEGA TEGELEB SOTSIAALTÖÖ?**

- ✓ Individuaalne töö kliendiga:
  - Informeerimine
  - Konsulteerimine
  - Nõustamine
  - Psühhoteraapia
  - Õpetamine
  - Koolitus
  - Eestkoste
  - Vahendamine
  - Kasvatus
  - Muu
- ✓ Grupitöö
  - Arengu- ja koolitusgrupp
  - Eneseabigrupp
  - Teraapiagrupp
  - Huvigrupp

- Survegrupp
- Toetusgrupp
- Muu
- ✓ Sotsiaaltöö perekonnaga
  - Paarinõustamine
  - Paariteraapia
  - Perenõustamine
  - Pereteraapia
  - Muu
- ✓ Kogukonna sotsiaaltöö
  - Töö gruppidega
  - Töö organisatsioonidega
  - Töö kogukonnaga, näiteks kogukonna nõustamine
  - Keskkonna tervendamine
  - Projektitöö
  - Sotsiaalsete aktsioonide korraldamine
  - Kogukonna arendustöö
  - Teenuste arendamine
  - Muu



### **MILLISED MEETODID TE TEATE?**

Sotsiaaltöö meetodid on:

1. Juhtumikorraldus
2. Rehabilitatsioon
3. Võrgustikutöö
4. Organisatsiooni juhtimine
5. Avalik haldus ja administreerimine

Juhtumikorraldus:

Juhtumikorraldus - teenuste korraldamise süsteem, kus rõhk on erinevate teenuste sidumisel.

Juhtumikorraldus on teenuste osutamise ja koordineerimise süsteem tagamaks kliendile individualiseeritud abi, mis lõppkokkuvõttes toob kaasa ressursside efektiivsema kasutamise.

Juhtumikorralduse põhieesmärgiks on toetada inimese ja/või perekonna toimetulekut ning vältida sotsiaalsete probleemide tekkimist ja süvenemist.

Juhtumikorralduse eesmärgid on:

- ✓ siduda klient erinevate teenuste pakkujatega
- ✓ tagada kliendile juurdepääs abile, vähendades administratiivseid barjääre
- ✓ toetada teenuste järjepidevust
- ✓ koondada teenuste järjepidevust
- ✓ koondada vastutus ühele võtmetöötajale- juhtumikorraldajale
- ✓ tõsta abisüsteemi efektiivsust tagades teenuste osutamise õigeaegselt ja vajalikus mahus.

Juhtumikorralduse põhielemendid on:

- ✓ kliendi määratlemine ja kontakti loomine
- ✓ kliendi hindamine ja planeerimine
- ✓ sekkumine ja seostamine teenustega
- ✓ tulemuste hindamine ja monitooring
- ✓ süsteemi koordineerimine ja kliendi õiguste kaitse

Juhtumikorralduse eest vastutav juhtumikorraldaja, kelle ülesandeks on

- hindamine,
- planeerimine,
- vahendamine,
- eestkostjaks või kaitsjaks olemine.

Juhtumikorraldaja rollid on:

- jõustaja roll,
- vahetalitaja/lepitaja roll,
- õpetaja roll,
- nõustaja/terapeudi roll
- kogukonna eestvedaja roll.

Täiendav materjal kohustuslikuks tutvumiseks: juhtumikorralduse käsiraamat -

[http://www.sm.ee/fileadmin/meedia/Dokumendid/Sotsiaalvaldkond/Sotsiaalhoolekanne/Juhtumikorralduse\\_k%C3%A4siraamat.pdf](http://www.sm.ee/fileadmin/meedia/Dokumendid/Sotsiaalvaldkond/Sotsiaalhoolekanne/Juhtumikorralduse_k%C3%A4siraamat.pdf)



**MIS ON KOOSTÖÖ?**

**MIS ON VÕRGUSTIKUTÖÖ?**

## **MILLINE ON KOOSTÖÖ JA VÕRGUSTIKUTÖÖ VAHE?**

Võrgustikutöö:

Võrgustik – indiviidi ümbritsev süsteem, mis moodustub inimgruppidest, kellel on mingi ühine eesmärk ja ühised huvid.

Võrgustikutöö – koostöö erinevate ametkondade ja struktuuridega kliendi argielu probleemide lahendamiseks.

Võrgustikutöö on otseselt kriisisekkumine ning viis koguda kliendile ja tema perele toetust tema jaoks raskes ning sageli paljude ametnikega seotud probleemolukorras.

Võrgustikutööd võib teha erinevate klientidega, see võib olla nii ennetava kui ka parandava iseloomuga.

Võrgustikutööd rakendatakse sageli siis, kui on tegemist multiprobleemsete klientidega.

Võrgustikutöö eesmärgiks on seega koordineerida kliendiga seotud ametkondade vahelist koostööd.

Võrgustike tunnused (väljavõtte võrgustike kontseptsioonist):

- ✓ vastastikune usaldus ja kompetentsus;
- ✓ tegevuste delegeerimine partnerorganisatsioonile või kaasamine tegevustesse;
- ✓ osalejate vaheldumine;
- ✓ vastutus on seotud organisatsioonide ja ametikohtadega, mitte inimestega;
- ✓ paindlik juhtimine;
- ✓ arengukava muutmine, täiendamine toimub vastavalt keskkonna muutustele, partnerite tegevusele;
- ✓ vastastikune strateegiate kujundamine;
- ✓ arengukavades esinevad ühisosad ja/või viited teistele partnerorganisatsioonide arengukavadele.
- ✓ Ühel toimival võrgustikul on selge visioon, eesmärgid, tegevuskava. Võrgustiku liikmed toetavad üksteise arengut, nad tunnevad, et on võrgustikutöösse oodatud.

Võrgustikutöös peaks osalema, et saada ja jagada parimat kogemust, tunda kuuluvust ja olla toetatud, näha laiemat pilti ning saada motivatsiooni enesearenguks, et olla õnnelik ja täisväärtuslik õpetaja.

Võrgustikutöö eesmärgid:

- ✓ olemasolevate mitte veel „töötavate“ võrgustikuliikmete aktiveerimine
- ✓ uue või täiendava võrgustiku loomine
- ✓ kliendi sotsiaalse võrgustiku ja professionaalse võrgustiku sidumine
- ✓ seostamine teenustega
- ✓ uute lahenduste/strateegiate leidmine
- ✓ koostöö takistuste ületamiseks
- ✓ kõigi osapoolte positiivne suhtumine

Võrgustik mõjutab haavatavust ja vastupanuvõimet. Halvas sotsiaalvõrgustikus elamine tähendab pidevat turvalisuse, armastuse, positiivse tagasiside ja identiteedi tunnustamise defitsiiti. Võrgustik mõjutab inimese toimetulekuvõimet. Võrgustik on abiks, kui vajame emotsionaalset toetust, informatsiooni või praktilist abi. Võrgustik mõjutab inimese elustiili. Harjumused nagu suitsetamise, alkoholi tarbimine, sportimine sõltuvad väga palju võrgustikukultuurist.

Kliendivõrgustikutöös on kaks osad:

1. kliendi sotsiaalseks võrgustik - Inimesed ja organisatsioonid, mis ümbritsevad abi vajavate peret on pere sotsiaalvõrgustik. Sotsiaalvõrgustikku saab jagada primaartasemel olevaks (sõbrad, naabrid), sekundaartasemel ning tertsiaaltasemel olevaks (ametnikud). Sotsiaalvõrgustik kujutab endast neid vastastikuseid suhteid, mille kaudu üksikisik säilitab oma sotsiaalse identiteedi, Kliendi probleeme püütakse näha tema sotsiaalvõrgustiku taustal. Eesmärgiks on klienti tema otsustes toetada pere, sugulaste ja sõprade kaudu.

Indiviidi sotsiaalvõrgustikku kuuluvad:

- ✓ perekond – pereliikmed kellega elatakse ühiskoos, samas leibkonnas;
- ✓ sugulased – teised pereliikmed, kellega tavaliselt elatakse eraldi: kool või töökoht või teised igapäevased suhted;
- ✓ ülejäänud – nagu sõbrad, naabrid, ametnikud, muud tuttavad.

2. Professionaalide sotsiaalvõrgustik ehk ametnikevõrgustik – spetsialistid või organisatsioonid, mis osutavad abi perele. See on professionaalne maailm, kus kogu peretöö on erastatud osade kaupa. Iga osa eest vastutab organisatsiooni professionaalid, kes kõige paremaks toime tulevad temaga. Ametnikevõrgustik võib kujuneda kahel viisil:

1. kliendi algatusel, kes otsib abi;
2. ametnike algatusel, kes saadavad kliendi teiste ametnike juurde.

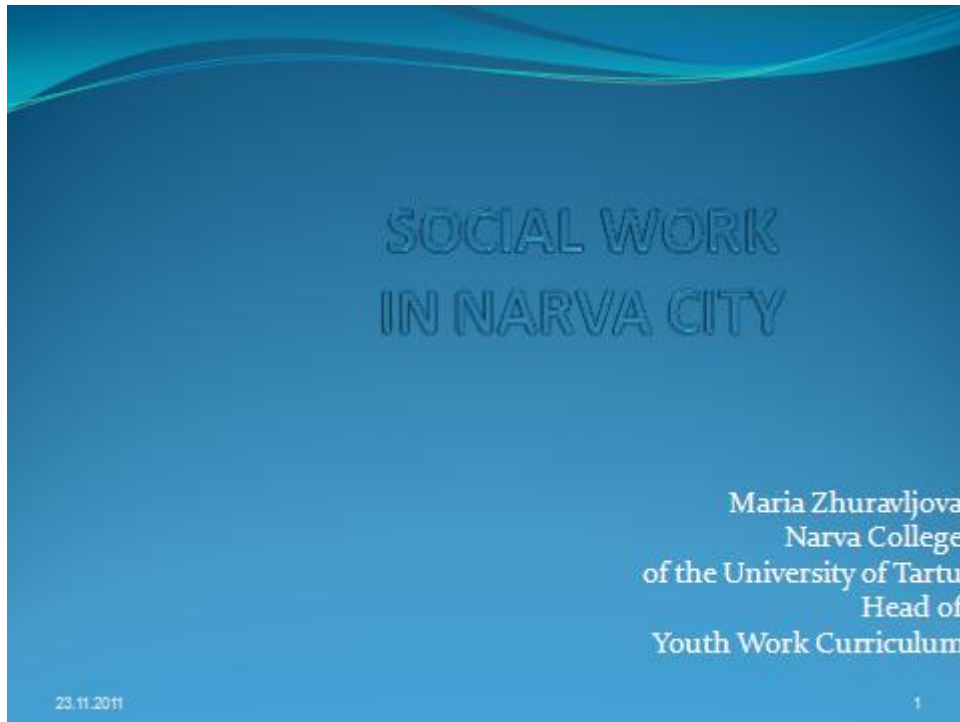
Kliendi ametnikuvõrgustik koosneb nendest konkreetsetest isikutest, kes esindavad avalikku võimu ja teevad koostööd kliendi probleemi lahendamiseks.

Võrgustikutöös on olulise tähtsusega erinevad professionaalid. Professionaalide eesmärgiks on koondada sotsiaalvõrgustik.

Võrgustikutööd nähakse kui töötaja tööpõhimõtteid suunavat raamistikku, mille puhul tehakse koostööd probleemi lahendamise seisukohalt olulist isikutega.

Võrgustikutöö on väljakutse sotsiaaltöötajale. Selle üks põhiprintsiipe on erinevate ametiasutuste hea koostöö.

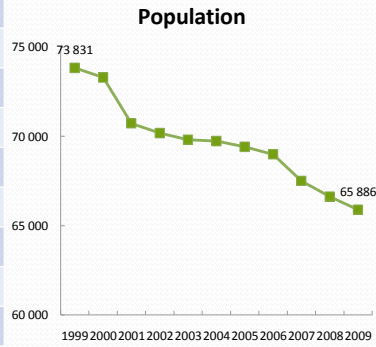
**LISAD.**



A presentation slide with a white background and a wavy blue and white border at the top. The title "Narva City" is centered in a large blue font. Below the title are two bullet points: "• **Narva** is the third largest city in Estonia. It is located at the most eastern point of Estonia, by the Russian border, on the Narva River which takes off from Lake Peipus." and "• More information about Narva city: [www.narva.ee](http://www.narva.ee)". Below the text is a photograph of the Narva River and the Narva Castle. In the bottom left corner, the date "10/18/2012" is displayed, and in the bottom right corner, the number "3" is shown.

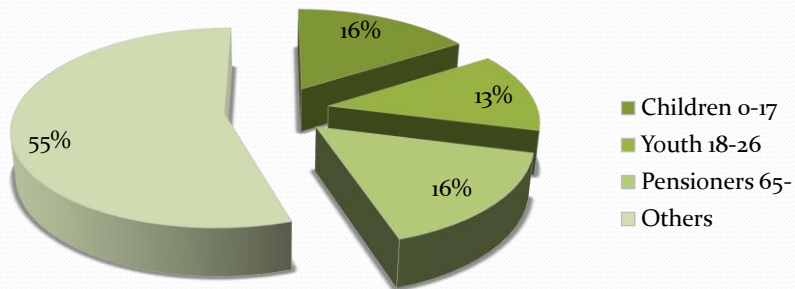
## DEMOGRAPHICS

Period	Population
1999	73831
2000	73295
2001	70725
2002	70178
2003	69816
2004	69730
2005	69410
2006	68988
2007	67497
2008	66621
2009	65886
2010	65881
2011 10/18/2012	65536



5

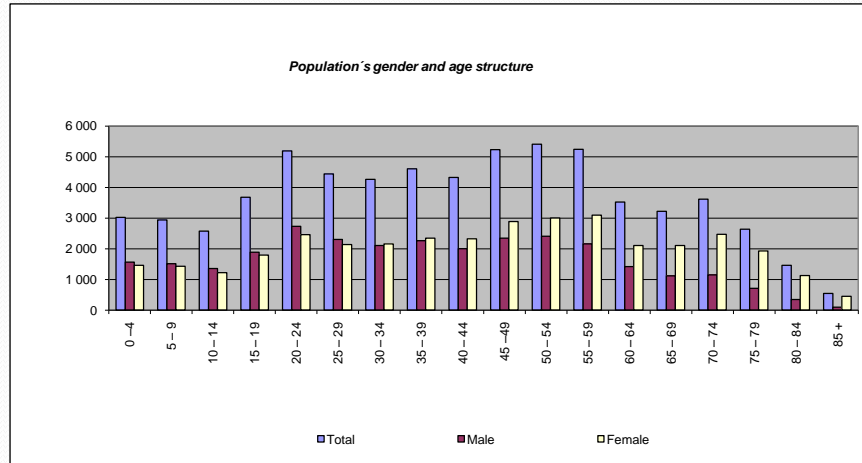
## POPULATION



10/18/2012

6

## Population's gender and age structure



10/18/2012

7



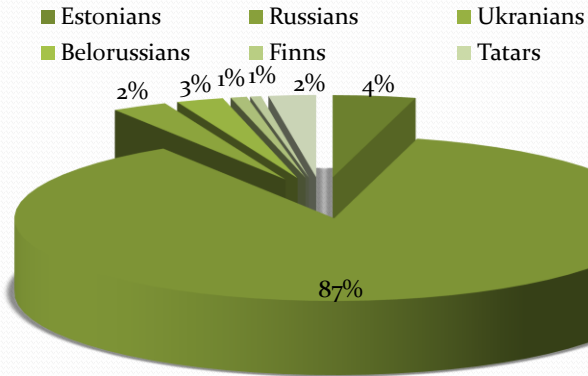
- On 1 January 2011 Narva had 65,553 inhabitants. The population, which was 83,000 in 1992, has been declining since then.
- 93.85% of the current population of Narva are Russian-speakers (80% are ethnic Russians), mostly either Soviet-era immigrants from parts of the former Soviet Union (mainly Russia) or their descendants.
- Estonians account for only 4% of the total population. Much of the city was destroyed during World War II and for several years during the following reconstruction the Soviet authorities prohibited the return of any of Narva's pre-war residents (among whom ethnic Estonians had been the majority, forming 64.8% of the town's population of 23,512 according to the 1934 census), thus radically altering the city's ethnic composition.
- Only 46% of the city's inhabitants are Estonian citizens. Another 35% are citizens of the Russian Federation, while 18% of the population has undefined citizenship.

10/18/2012

8

## ETHNIC COMPOSITION OF THE POPULATION

### Ethnic composition of the population



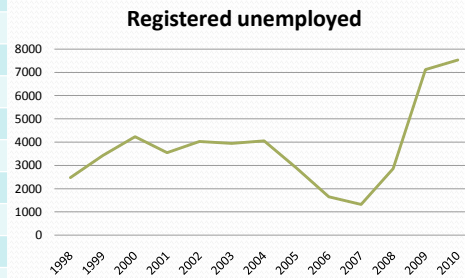
10/18/2012

9

## SOCIAL PROBLEMS IN NARVA

### • Unemployed

Year	Registered unemployed
1998	2462
1999	3421
2000	4226
2001	3533
2002	4025
2003	3940
2004	4047
2005	2880
2006	1645
2007	1311
2008	2854
2009	7119
2010	7525
2011	4726



10

## SOCIAL PROBLEMS IN NARVA

- **Drugs, alcohol and glue sniffing**
  - Constant increase of use of addictive substances (tobacco, alcohol, drugs and glue) among children and youth.
  - Constant downtrend of the age of first-time drug users.
  - Large amount of people using IV drugs.
  - Increase in the number of law violations caused by/connected with drug addiction.
  - Fast spread of HIV (first of all among IV drugs addicts).

10/18/2012

11

## SOCIAL PROBLEMS IN NARVA

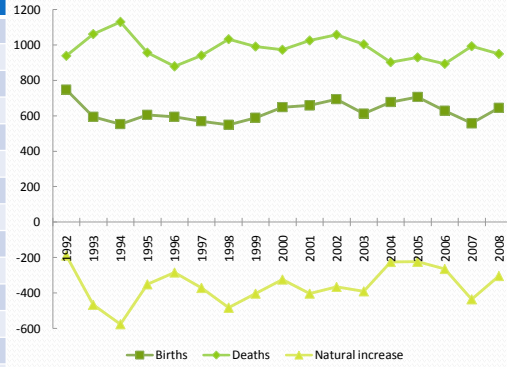
- A significant concern in Narva is the spread of **HIV**, which started expanding in 2000. Between 2001 and 2008, more than 1600 cases of HIV were registered in Narva, making it one of the three areas worst hit in Estonia, after Tallinn and ahead of the rest of Ida-Viru County. On average 150–200 new cases have been registered yearly.

10/18/2012

12

## • DEATHS/BIRTHS SOCIAL PROBLEMS IN NARVA

Year	Births	Deaths	Natural increase
1992	747	939	-189
1993	594	1061	-467
1994	552	1129	-577
1995	605	957	-352
1996	594	878	-284
1997	568	940	-372
1998	549	1033	-484
1999	588	991	-403
2000	648	973	-325
2001	658	1025	-403
2002	693	1058	-365
2003	612	1003	-391
2004	677	902	-225
2005	706	930	-224
2006	628	893	-265
2007	557	993	-436
2008	644	949	-305



10/18/2012

13

## SOCIAL ORGANIZATIONS IN NARVA

### Official

- Probation Supervision
- Pension department
- Police
- Help to victims
- Unemployment Insurance Fund
- Juvenile crimes committee

### Municipality

- Social Services Department
- Day Centre "LAD"
- Shelter for children + Shelter for children Crisis Center
- Children's home
- Center of Rehabilitation
- Doss-Hous

### NGO and SOCIETY

- |  |   |  |
|--|---|--|
| <ul style="list-style-type: none"> <li>• Estonia Red Cross</li> <li>• Social Adaptation Centre</li> <li>• New bridge</li> <li>• Home for a Child</li> <li>• Big family</li> <li>• Mercy Center</li> <li>• Open Youth Center RLK</li> </ul> | <ul style="list-style-type: none"> <li>Narva Society of Family with special needs</li> <li>Camomile</li> <li>Home Center</li> <li>The Salvation Army</li> <li>Addict Rehabilitation Centre</li> </ul> | <ul style="list-style-type: none"> <li>Society of veterans</li> <li>Society of the blind</li> <li>Society of Disabled</li> <li>Society for people with physical disabilities</li> <li>Society of pensioners</li> </ul> |
|--|---|--|

10/18/2012

14

## FOR UNEMPLOYED

OFFICIAL:

- Unemployment Insurance Fund - <http://www.tootukassa.ee/>

Aim: to provide labour market-related services and to effect payments of unemployment benefit.

NGO:

- Estonia Red Cross
- Social Adaptation Centre
- New bridge
- Mercy Center
- The Salvation Army

NGO-s aim: providing people with no employment, income or place of living with necessary information and psychological counselling, providing them with second hand clothes, footwear and household items, organization of their employment.

10/18/2012

15

## FOR CHILD AND FAMILY PROTECTION

Problems associated with social welfare are solved by the Department of Social

Assistance. Under its authority are:

- Centre of Rehabilitation
- Orphanage
- Crisis Home
- Centre of First Medical Aid and Social Rehabilitation
- Night shelter for the homeless
- Day care Centre "LAD" for disabled children
- Telephone reassurance service

The Department actively co-operates with 12 social organisations involved in provision of assistance to children and adults, including the Drug Addict Rehabilitation Centre.

Contact: Phone: +372 35 91880, Fax: +372 35 91880;  
e-mail: [narvasaa@hotmail.ee](mailto:narvasaa@hotmail.ee)

10/18/2012

16

## FOR CHILD AND FAMILY PROTECTION

NGO-s:

- Home for a Child
- Open Youth Center RLK
- Mercy Center
- Camomile
- Home Center
- Big family
- Narva Society of Family with special needs
- SOS “Children village”

Aim: organization of children’s free time, parent counselling, psychological help, support person service.

10/18/2012

17

## SERVICES and BENEFITS

- GRANTS:
  - Parish-relief
  - Benefit for carers or legal guardians of a 18-year old and older disabled person
  - Carer’s benefit for parents or carers of disabled children
  - Additional benefit for families with disabled children from funds of Children Protection Service

10/18/2012

18

## SERVICES and BENEFITS

- Fitting the living conditions according to the special needs of a disabled person.
- City's benefit for pensioners.
- One-time child's birth benefit from the city funds.
- One-time emergency benefit.

10/18/2012

19

## SERVICES and BENEFITS

- SERVICES
  - Support person service
  - Soup kitchen service
  - Social counselling
  - Services for homeless people
  - Activating of unemployed
  - Rehabilitation
  - Personal assistant service
  - Special transportation service for disabled people
  - Housework services

10/18/2012

20