

A. JAAMA

KOHALIKKE
PLOOMI- JA
KREEGISORTE

A-22628

A. JAAMA,
põllumajandusteaduste kandidaat

KOHALIKKE
PLOOMI- ja
KREEGISORTE



EESTI RIIKLIK KIRJASTUS
TALLINN 1959

Kaane kujundas
H. Jõerüüt

Värvilised tahvlid valmistas
S. Rätsep

2

Tartu Riikliku Olükooll
Raamatukogu

45073

Sissejuhatus

Eesti NSV aianduse arenguks ja püsivalt suurte puu-
viljasaakide saamiseks tuleb aretada ja valida Eesti NSV
looduslikele tingimustele vastavaid kohalikke kõrgeväärtus-
likke viljapuusorte ja looduslikult väljakujunenud
külmakindlaid viljapuuvorme. Eriti on vajalik tähelepanu
pöörata rahvaselektioonisortidele ja avastada veel tund-
mata külmakindlaid ja viljakaid viljapuuvorme, mis sageli
kasvavad poolmetsikult vanades aedades.

Uute sortide leidmiseks annavad rikkalikku materjali
Eesti NSV-s laialdaselt levinud ja mitmesuguste väärtus-
like omadustega kohalikud ploomi- ja kreegipuude vormid
ning sordid.

Eesti NSV-s külmus 1939/40. a. pakasel talvel kultuur-
ploomidest 86%. Samuti kahjustusid kultuurploomisordid
tugevasti 1955/56. a. karmi talve tõttu. Külmast jäid aga
kahjustamata saartel ja läänerannikul ning ka paljudes
kohtades mandril suurem osa kohalikke kreegi- ja ploomi-
puuvorme ning hulk nende alustele poogitud kultuur-
ploomisorte. See tõendab, kui väärtuslikud on meie koha-
likud kreegi- ja ploomipuud uute aedade rajamisel, puu-
vilja tootmisel ja pookealustena kultuurploomide kasvata-
misel. Ühtlasi viitab see ka vajadusele kasutada kohalikke
kreegi- ja ploomipuid uute paremate ploomisortide areta-
misel.

Seega tuleb kolhoosiaedade rajamisel osutada tõsis-
tähelepanu kohalikele kreegi- ja ploomipuuvormidele. Neid
puid leidub eriti rohkesti läänerannikul ja saartel, s. o.
õuna-, pirni- ja ploomikasvatuse tsooni kõikides aedades
ja neilt saadakse isegi vähesel hoolitsemisel ja väetamisel

võrdlemisi suuri saake. Oluline on mainida, et selles tsoonis on enamik meie kultuurploomisorte vääristatud kohalikele kreegi- ja ploomipuualustele.

Meie elanikkonna nõuded värskete ja töödeldud puuvilja järele kasvavad pidevalt, ning puuvilja konservitööstus vajab üha rohkem toorainet, milleks on tarvis kasutada kõiki seni kasutamata toorainete reserve, mida leidub veel looduses küllaldaselt.

Käesolevas töös kirjeldatakse neid ploomi- ja kreegi- puude vorme ning sorte, mis on enam levinud Eesti NSV saartel ja läänerannikul, kuid ka mandril, ning käsitletakse nende kasvatamist ja viljade kasutamise majanduslikke perspektiive.

PLOOMI- JA KREEGIPUUDE LEVIK JA ISELOOMUSTUS

Nõukogude Liidus võtavad luuviljalised enda alla võrdlemisi suure, ligi 800 tuhande hektarilise pindala. Paljudes rajoonides moodustavad ploomipuuaiad puuviljanduse põhialuse. Nii on Kurõndini ja Malinkovski (1947)* andmetel Kaug-Idas ploomipuude all 80% kogu istandike pindalast. Suured ploomiistandikud on rajatud Kaukaasias ja Krimmis, kus ploomidel on suur osatähtsus puuvilja töötlemisel. Kostina (1951) andmetel saadakse Krimmis 10—15 tonni ja isegi 20 tonni ploome hektarilt. Ploomipuu on laialdaselt levinud ka Ukraina NSV-s, eriti aga Moldaavia NSV-s, kus ploomiistandikud moodustavad 40% kogu puuviljaaedadest.

Ploomi- ja kreegipuude suureulatusliku kasvatamise põhjapoolne piir läbib NSV Liidu keskoblasteid. Sellest piirist põhja poole väheneb ploomi- ja kreegipuude levik järjest ja lõpeb Leningradi oblastis. Uraali ja Siberi aladel, kus ploomikultuur oli levinud senini nõrgalt, on viimasel ajal hakatud kasutama ussuuri ja kanada ploomisorte, mis on haruldaselt talvekindlad.

Eesti NSV-s on ploomi- ja kreegipuu mitmesugused kohalikud vormid levinud laialdaselt saartel ja läänerannikul, kuid ka mandril, eriti aga Lõuna-Eestis, kus endistes taluaedades võib leida rohkesti igasuguseid kohalikke vorme. Puukoolide poolt levitatud ploomikultuursordid on ühtlaselt levinud üle kogu Eesti, peamiselt koduaedades. Meie oludes suuri, s. o. 2—3-hektarilisi ploomiaedu on viimastel aastatel rajatud mitmetesse sovhoosidesse ja puukoolidesse.

* Sulgudes arv näitab selle raamatu lõpus nimetatud teose ilmumise aastat, *Toim.*

Kultuurploomisorte on üle 3000, millest 150 sorti on üleilmselt laialdaselt levinud. Kõik need laialdaselt levinud sordid on loodud püsiva ja sihipärase tööga, lähtudes aretusel metsikute viljapuude esivanematest ja vormidest.

Kirjanduses on ploomipuu põlvnemise ja päritolu kohta lahkuminevaid arvamisi. Arvatakse, et tema algkodu on olnud Ida- ja Kesk-Aasias, ulatudes kuni Musta mereni ja Süüriani. Kõige tõenäolisemaks peetakse, et olemasolev harilik ploomipuu *Prunus domestica* L., on looduslik hübriid, mis on tekkinud laukapuu (*Prunus spinosa* L.) ja alõtša ehk kirss-ploomipuu (*Prunus divaricata* Ledeb.) vahelisest ristumisest. Kirjanduses vihjatakse ka sellele, et hariliku ploomipuu vili sisaldab nii laukapuu kui ka kirss-ploomipuu vilja omadusi. Laukapuu viljal puudub sidrunihape ja tema vili sisaldab rohkem tanniini. Kirss-ploomipuu viljal aga tanniin peaaegu puudub, kuid leidub sidrunihapet. Harilikul ploomil on sidrunihapet märgatavalt ja tanniinhapet vähem.

Harilik ploomipuu (*Prunus domestica* L.) kasvab 6—12 m kõrguseks, oksad on ilma asteldeta või kergelt asteldunud.

Viljad on väga mitmesuguse kuju, värvuse ja lihaga. Kujult enamasti ovaalsed, munajad kuni pikergused, viljavarv enamasti paljas, harva karvastunud. Vilja külgvagu harilikult hästi nähtav. Värvuselt on viljad väga erinevad: kahvatuohelised, rohekaskollased, violetsed, harvem punased ja sageli kergelt kattunud heleda sinkjashalli vahakirmega. Viljaliha erineb viljakesta värvusest. Nii näiteks on violetsed ploomid sageli kollaka või rohekaskollase lihaga. Suuremalt osalt on aga viljaliha kollakas, tihe, mahlakas, maitsetl magus kuni magushapu, mitmesuguse erineva kõrvalmaitsega.

Viljaluu (kivi) on lahtine (eraldub kergesti lihast), harvemini kinnine, vormilt ovaalne, lapergune, pind külmuline või kergelt auklik, õmbluse kohal on vaokesi ja harju. Seeme enamasti mõrumandli maitsega, harvem magus.

Ploomivilja valmimisaeg on erinev ja oleneb sordist ja levikuala kliimast. Eesti NSV-s valmivad ploomid enamasti augustis ja septembris.

Ploomipuude iga on 25—30 aastat. Vilja hakkavad nad kandma 4.—5. aastal pärast kohaleistutamist. Ploomisaak ühelt puult on keskmiselt 20—50 kg, kuid võib tõusta kuni

150 kg-ni; arvestades ühe hektari kohta 600 puud, võib sellelt saada saaki 12—30 tonni.

Kreegipuu (*Prunus insititia* L.). Rahvas nimetab kreggipuud Eesti NSV-s väga mitmeti, nagu kreek, kriik, kreekapuu, juulikreek, juuliploom, kaeraploom, sokuploom, sokukreek, spilimpuu jne. Sõna kreek on meil nähtavasti tulnud saksa keelest laensõnana «Grieche», mis tähendab kreeklane ja vihjab kreeka päritolule.

Hedricki (1911. a.) andmeil on Vana-Kreeka luuletajad Archilochos ja Hipponax ning Rooma loodusteadlane Plinius (23.—79. a. e. m. a.) oma töödes märkinud, et kreek on kaubavahetuse teel Süüriast Damaskuse linnast toodud Kreekasse ja hakatud nimetama damascena'ks.

Monograafilised uurimused (Krjukov 1931. a.) tõendavad, et mainitud viljapuu on Kreekast viidud Itaaliasse, sealt Inglismaale, Prantsusmaale ning Saksamaale ja mujale Euroopas.

Väike-Aasiast ja Balkani maadelt toodi Venemaale mitmesuguseid viljapuid. Siin nimetatakse kreggipuud ternoslivaks, missugune nimi näitab sugulust laukapuuga (tjorn) ja ploomiga (sliva).

Aasia maadest pärinevat ja Euroopasse sissetoodud kreggipuud nimetati väga mitmeti. Üldtuntud on damascena (damaskuse kreek), St. Julien (juulikreek), mirabell, bullis (Bullace), damson (damson plum), spilling jne. Nende kirjeldustes nimetatakse neid väikeseviljalisteks ja juurevõsundite abil paljunejateks.

Kreegipuu on ühe- või mitmetüveline, 3—5 m kõrge puu või põõsas. Oksad on ploomipuudest püstisemad (sageli 45°), asteldeta või mõnedel teistel asteldegaga. Koor mustjashall, peaaegu sile, alumises tüveosas peenelt pikilõveline.

Vili on ümarjas või ovaalne, 20—26 mm pikk ja 18—24 mm lai, nõrgalt arenenud külvaoga. Viljavars nõrgalt paindunud, karvastumata. Varreõõnsus viljal puudub või on vaevalt märgatav.

Viljaluu liha küljes kinni, harva lahti, kujult ovaalne kuni elliptiline, suurus: 7—11 mm lai ja 12—17 mm pikk, pisut lapergune, pind kühmuline või sile. Luu selgmine õmblus tasane või ühe harja ja kahe vaoga, kõhtmine õmblus kitsavaoline. Sagedasti esineb kivi küljel pikuti kulgev hari, mis ploomiviljaluul puudub või harva esineb. Seeme kibemandli maitsega.

Viljaliha enamasti roheline või kollakasroheline, tihe, kiuline, mahlakas, maitsest hapu või magushapu. Suhkrusisaldus tavaliselt 7—12%. Vili valmib Eesti NSV-s septembris, enamasti septembri keskel. Valminud vili on värvuselt lillakassinine kuni mustjassinine ja kattunud nõrga, sinkja vahakihiga.

Kreegi- ja ploomipuudel on palju erinevaid vorme, nad arenevad ja muutuvad vastavalt keskkonnale ja inimeste nõjutustele, nad ei ole enam samad liigid, mis aastasadasid tagasi. Nii ei ole kreegipuu enam ploomipuust teravalt erinevate tunnustega.

Vormide rohkust põhjustab antud liigi mitmekülgne ökoloogiline kohanemisvõime, mis soodustab selle liigi arenemist ja säilimist.

Kreegipuu on Eesti NSV oludes hästi kohanenud ja säilitanud liigile omased tunnused. Ta paljuneb meil peamiselt juurevõsunditega, õitseb ploomipuust varem ja, olles isetolmleja, on oma omadused säilitanud võrdlemisi püsivalt.

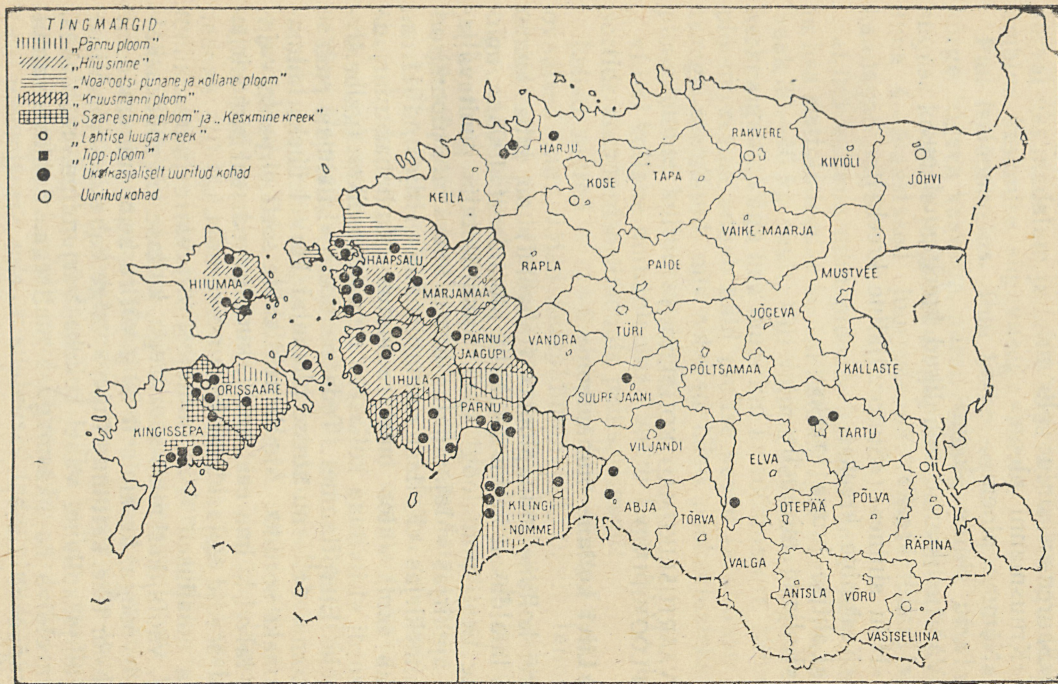
TÄHELEPANUVÄÄRIVATE KOHALIKE PLOOMI- JA KREEGIPUUVORMIDE NING -SORTIDE ISELOOMUSTUS

Senini on Eesti NSV-s puudulikult uuritud ja kirjeldatud kohalike ploomi- ja kreegipuuvormide ja -sortide omadusi ning levikut. Samuti on vähe selgitatud nende kasutuselevõtmist aegade rajamisel. Ka ei ole seni Eesti NSV-s uuritud nende saagi kasutamise võimalusi tööstuses.

Käesolevas töös käsitletaksegi peamiselt Eesti NSV õuna-, pirni- ja ploomikasvatuse tsoonis enamlevinud ja tähelepanuväärivaid ploomi- ja kreegipuusorte ja -vorme (joonis 1). Selleks kirjeldatakse 9 paremat ploomi- ja 5 kreegipuusorti ja -vormi, millede viljad on analüüsitud ning enamuses tööstuslikult katsetatud.

Väärtuslikumad kohalikud ploomipuud on:

1. «Liivi kollane munaploom»
2. «Pärnu sinine ploom»



Joonis 1. Eesti NSV õuna-, pirni- ja ploomikasvatuse tsooni tähtsamate ploomi- ja kreegipuuvormide leviku kohad.

3. «Noarootsi punane ploom»
4. «Noarootsi kollane ploom»
5. «Tipp-ploom»
6. «Saaremaa sinine ploom»
7. «Kruusmanni ploom»
8. «Nõmme ploom»
9. «Tartu sinine ploom».

Väärtuslikumad kohalikud kreegipuud on:

1. «Harilik kreek»
2. «Hiiu sinine» («Suureviljaline kreek»)
3. «Keskmine kreek»
4. «Lahtise luuga kreek»
5. «Kollane mirabell»

VÄÄRTUSLIKUMAD KOHALIKUD PLOOMIPUUD

«Liivi kollane munaploom»

«Liivi kollane munaploom» (tahvel I) on juba ammu Eestis laialdaselt levinud kohalik ploomisort. 1905. a. märgitakse Eesti pomoloogi J. G. Spuhl-Rotalia poolt väljaantud ajakirjas «Majapidaja» Eestis kasvavate ploomisortide nimekirjas «Kollast munaploomi». Hiljem, 1911. a. nimetab sama autor oma raamatus «Kodumaa marjad» selle sordi «Liivimaa kollaseks munaploomiks» (gelbe livländische Eierpflaume). Teda peetakse «Liivimaa punase lihtploomi» («Pärnu sinise ploomi») kõrval üheks külma-kindlamaks sordiks. Ainult neid kahte sorti ei peeta vajalikuks talvel külma eest katta, kuna teised seal nimekirjas toodud sordid vajasid talvel kinnikatmist.

Vilja omadused. Vili munajas, viljavarre juures kühm (kael), vaota, keskmise suurusega, kollase või rohekaskollase värvusega, keskmiselt 20 g või raskem, suuremad üle 25 g. Koor tihe, kattunud tugeva valge vahakirmega. Viljaliha valkjaskollane, vahel roheka varjundiga, mahlakas, õrna meeldiva hapukasmagusa maitsega. Suhkrusisaldus 9%, happesus 1,2%.

Viljaluu keskmise suurusega — 22×13×7 mm*, 4,2%

* Mõõtmete järjekord: pikkus, laius ja paksus.

vilja kaalust, eraldub kergesti viljalihast. Luu värvus kollakasoranž, tipult terav, alus kaarjalt kumer, küljed krobeldised, selgmine õmblus madal, keskel haripoolitaja, mille kõrval üks madalam ja teine sügavam külgvagu, kõhtmine õmblus keskmise sügavusega vaona.

Puu iseloomustus. Puu keskmise suurusega, kuni 4 m kõrge, tugeva kasvuga, püramidaalse võraga. Tüvi mitmesuguse kõrguse ja jämedusega, terve sileda halli koorega. Juba 4—5-aastased juurevõsundist kasvanud puukesed kannavad vilja.

«Liivi kollane munaploom» hakkab vara vilja kandma ja hea risttolmlemise korral kannab igal aastal rikkalikult. Saak 30—40 kg puult. Vili valmib septembri algusest kuni keskpaigani. Väga hea laua- kui ka tööstussort. Nimetatud ploomi seeme annab häid jõulise kasvu ja ühtlase haabitusega seemikuid, mis sobivad hästi pookealusteks teiste ploomipuude kultuursortidele.

«Liivi kollane munaploom» kuulub Eesti NSV viljapuu-sortide standardsortimendis põhisortimenti.

Lehed suured — 7—9 sm pikad, 4—6 sm laiad, piklik-ovaalsed kuni laiad äraspidimunajad, tipult laiteravad, alusel varre poole pikalt teravnevad, keskmise paksusega, tugevad, rohelised kuni kollakasrohelised, alt heledamad ja pearood alumisel küljel tugevalt karvastunud, samuti ka jämedamad kõrvalroodud. Leheserv laiatäkiiline. Lehevarred on 2 sm pikad, punaka värvusega, peamisel küljel kaetud udemetega; lehevarre keskel enamasti kaks järjestikku asetsevat näret.

Õite kirjeldus. Õitseb mai lõpul, juuni algul. Õied vilja-okstel ja eelmise aasta okstel, enamuses kaheti. Õieraag 1,8—2,0 sm pikk. Õielehed valged, enamasti on kõigi «Liivi kollase munaploomi» vormide õied topeltkroonlehtedega (10 tk.). Õitsemise ajal seega väga dekoratiivsed. Tolmuterad ei ole aktiivsed — ei idane üldse või väga vähe. Sellepärast pole «Liivi kollane munaploom» võimeline oma tolmuga viljastama ei enda ega teiste ploomisortide õisi ja vajab tingimata risttolmlemiseks teist sorti. Tähelepanekud on näidanud, et «Liivi kollane munaploom» kannab väga vähe vilja või üldse mitte, kui aias ei leidu teisi ploomisorte, mis on suutelised teda tolmutama. Sellepärast ongi hakatud mõnel pool teda pidama väheviljakaks. Uurimised aga on näidanud, et «Liivi kollase munaploomiga» enamvähem ühel ajal õitsvate hästi arenenud

tolmuteradega ploomisortidega, nagu «Althanni renklood» ja «Ouilinsi renklood» ning kohalike kreegivormidega («Harilik kreek», «Hiiu sinine»), tolmeldes annab «Liivi kollane munaploom» (näiteks Märjamaa rajooni Kullamaa haigla aias) rikkaliku saagi.

«Pärnu sinine plloom»

«Pärnu sinine plloom» (tahvel II), mis 1957. a. võeti Eesti NSV-s standardsortimendi täiendavasse sortimenti, on levinud peamiselt Eesti NSV Pärnu ja Abja rajoonis. Eriti rohkesti leidub teda Pärnu linna ja linna ümbruse koduaedades. Pärnu linna aedades on ta peamiseks kasvatatavaks plloomipuuks, olles juurevõsundite teel hästi paljundatav (joonis 2). Sordi iseloomustamisel on aluseks võetud Pärnus, Põllu tänava aedades kasvavaid plloomipuid.

«Pärnu sinise plloomi» esivanemaks on «Liivimaa punane lihtplloom», mida kirjeldab oma raamatus «Kodumaa marjad» pomoloog J. G. Spuhl-Rotalia 1911. a. Nimetatud «Liivimaa punast lihtplloomi» (livländische rote Einheimische), mida juba tol korral ühes «Liivimaa kollase munaploomiga» võis tema külmakindluse tõttu kasvatada kui talvel kinnikatmist mittenõudvat. Kõiki teisi aga, nagu «Viktooria», «Edinburghi plloom», «Varajane sinine» (The Czar), peeti vajalikuks talvel kinni katta.

Vilja omadused. Kirjeldatavaist plloomipuudest on ta üks suurema viljaga; vilja keskmine suurus on $36,1 \times 30,3 \times 28,3$ mm, kusjuures amplituud kõrgusel 33—40 mm, laiusel 27—33 mm ja paksusel 25—31 mm. Vilja keskmine kaal on 20 g.

Vili on kujult ovaalne, kuni munakujuline, ühesuuruste pooltega. Viljavarre õõnsus väike, madal, korrapärase kujuga. Viljavars keskmise pikkuse ja jämedusega, vilja küljes hästi kinni. Viljaõmblus esineb vähemärgatava joonena, üksikutel viljadel väikese vaona. Vilja ülemine pool ümarik-kooniline, mille küljes õiejäanused väikese hallika täpina. Vilja värvus lillakaspunane. Vahakirme kaunis tugev, lillakassinine, mis annab viljale täisküpsuses kaunis tumeda lillakassinise värvingu. Koor eraldub viljaliha ja on võrdlemisi paks, tihe. Viljaliha helerohekas-kollane, sulav, värvitu mahlaga, hea magusa maitsega.

Joonis 2.

Juurevõsundist kasvatatud «Pärnu sinine ploomipuu». (Orig.)



Vilja üldsuhkrusisaldus 7,38%—9,58%, keskmiselt 8,48%: happesus 0,6—0,8%, keskmiselt 0,7%. Suhkru ja happe vahekorra suhe 1 : 12, mis on suurim siin kirjeldatavate ploomisortide ja -vormide juures.

Viljaluu keskmise suurusega — 21,4×11,5×6,9 mm, viljalihast lahti kuni poollahti, keskmine kaal 0,87 g, mis moodustab vilja kaalust 4,3%. Luu kujult ovaalne või piklikmunajas, ülemine osa teravnev, alumine osa ebasümmeetriline (viltune), värvuselt punakaspruun, veidi krobelise pinnaga. Luu seljaõmblus kaunis lai, tugevate küljekantidega, keskmine tihti teravaharjaline, alumine (kõhtmine) õmblus esineb järskude seintega madala vaona, mille harjad on läbi lõigatud poolviltuste täketega.

Vili valmib septembri esimesel poolel. Saak iga-aastane, 30—50 kg puult. Vilja säilivus ja transpordikindlus hea. Vili kõlblik töötlemiseks. Pärnu turul levinumaid laua-

ploome. Võeti 1957. a. Eesti NSV-s viljapuude standard-sortimendi täienadvasse sortimenti külmakindluse, rikkaliku saagi kui ka juurevõsunditest kerge paljundamise tõttu.

Puu iseloomustus. «Pärnu sinine ploom» kasvab 3 m kõrgeks, peamiselt tüvipuuna. Kui aga puude eest vähe hoolditsetakse ja ei kõrvaldata juurevõsundeid, kasvavad põõsana, moodustades kasvukohas tiheda istandiku. Puud on üldiselt püstja võraga. Tüvi 50—70 sm kõrge, sileda pruunikashalli koorega. Haigusi ja kahjureid ei esine.

Juurte levik peamiselt 15—20 sm sügavusel. Juurevõsundeid palju, narmasjuuri juurte tipmistel osadel keskmiselt.

Oksad püstised, sirged, tugevakasvulised, võrsed 30—50 sm pikad, 0,5—0,8—1 sm jämedusega, tumeda pruunikaspunase värvusega, keskmiste sõlmevahedega.

Lehed piklikud, äraspidimunajad, keskmise suurusega. Lehe pikkus 7—8 sm, laius 4—4,5 sm. Lehe ots lühidalt ja laialt teravnev, leherootsu poolt pikalt teravnev. Lehed kortsulised, nahkjad, tumerohelised, alt läiketa helerohelised, peasoone ümber udemed. Leht natuke lodjakujuline. Lehe serv täkilissaagjas, lühikeste täketega. Lehe vars 2 sm pikk, värvuselt tunepunane. Lehe varrel 2—3 näärmekest, keskmise suurusega, vastakuti helekollakad, pealt punakad.

Õite kirjeldus. Õied asuvad enamasti teise aasta okstel (esimese aasta okstel vähe). Õied enamikus kahetised. Õievarre pikkus 7,8—11,9, keskmiselt 10,4 mm. Õievars värvuselt roheline, lihav, karvadeta. Kroonlehti 5, valged, pea-aegu ümmargused, 11 mm pikad, 10 mm laiad. Üksikutel tipud lõhenenud, üldiselt kroonlehe servad siledad.

Tolmukaid 23—26, kollakasrohelise värvusega, tolmuksniidid 6 mm pikad, heleda värvusega. Õie tupplehed rohelised, 4,3—4,5 mm pikad, 2,5—2,8 mm laiad, vähemärgatavate udemetega.

Emakas hele, roheka varjundiga, ulatub üle tolmuksniidi 3 mm. Risttolmleja. Õitsemise kestus 10—12 päeva.

Kasvukoha suhtes vähenõudlik, kasvab Pärnu linnas ja linna ümbruses liivmuldadel, kus huumuskiht on 25—30 sm, aluspõhjaks peen liiv, mille all 3 m sügavusel savi. Mullareaktsioon nõrgalt happeline. Üldiselt on need mullad niisked, kus põhjavesi on kõrgel — 0,8—1,2 m, kuid «Pärnu sinine ploom» ei ole tundlik selle suhtes. Ta kasvab isegi kohtades, kus meri kevaditi ja sügiseti kasvukoha üle ujub.

«Noarootsi punane ploom»

«Noarootsi punane ploom» (tahvel III) on levinud Haapsalu rajoonis, peamiselt Noarootsis. Eriti rohkesti kasvab nimetatud ploomipuid Pürkse külanõukogu V. I. Lenini nimelises kolhoosis. Seal kasvab ta peaaegu iga kolhoosniku aias, mõnes aias täiesti metsikult, võsana. Haapsalu linnas leidub teda vähemal hulgal mitmes aias (Niine tän.).

Kasvukoha suhtes on «Noarootsi punane ploom» vähenõudlik, kasvab mereäärsetel liivmuldadel (huumuskiht 20—25 sm, niiskust küllaldaselt). Isegi kevadel ja sügisel mere poolt üleujutatud maa-aladel peab nimetatud ploomipuu vastu.

Vilja omadused. Vili väga ilusa välimusega, renkloodi tüüpi. Siin kirjeldatavaist ploomidest kõige suurem, ühe vilja keskmine kaal 22,3 g. Vilja keskmised mõõtmed: kõrgus 33,9, laius 32,8 ja paksus 31,8 mm. Mõõtmete amplituud: kõrgus 30,5—37 mm, laius 30,5—35 mm, paksus 30—35 mm. Valminult on vili ümmargune või ovaalne, tõmpide otstega. Varreõõnsus lai, sügav. Viljavars roheline, peenike, 10—19 mm pikk. Viljavagu madal või selgesti nähtava joonena. Vilja ülemine pool lame, lohuga keskpaigas. Emaka jäätmed esinevad pruunika täpina. Vilja värvus punane, tumedamate kooretäppidega. Vahakirme kaunis tugev, lillakassinise värvusega. Vilja kest paks, kaunis lahine. Sisu valkjaskollane, sulav, mahlakas, magus. Suhkrusisaldus kuni 10,7%. Happesus 1,27—1,47%.

Luu keskmise suurusega — $17,1 \times 12,4 \times 7,4$ mm, keskmine kaal 0,71 g, 3,1% vilja kaalust, poollahtine. Kujult laiovaalne, pruunikaskollane, sõmerlise pinnaga. Alumine õmblus kaunis sügava vao kujuline. Pealmine õmblus hästi lai, kõrge keskmise kandiga, kahel pool kaunis sügavad vaod.

Vilja valmimisaeg hiline — septembri algusest kuni septembri keskpaigani. Saak iga-aastane, 20—40 kg puult. Vilja säilivus hea, transpordile küllalt vastupidav.

Maitsev lauploom ja hea ümbertöötamiseks.

Puu iseloomustus. Hooldamata kasvab peamiselt põõsana ja tiheda võsana. Hooldatud aedades kasvab püstja, ebakorrapärase võraga puuna, tüve kõrgus 1—1,5 m, jämedus 10—15-aastastel puudel 4—10 sm. Omab astlaid. Koore värvus tumehall. Juurte levik küllalt maapinna lähedal,

15—25 sm sügavuses. Annab rohkesti juurevõsundeid, nii et kui jätta istandik 5—6 a. hooldamata, siis muutub ta läbipääsmatuks ploomimetsaks, nagu seda Noarootsis mitmes kohas võis leida.

Oksad on üldiselt peened, sirged, siledad, mustjashalli värvusega, omades astlaid. Üheaastased võrsed kollakaspruunid, 15—20 sm pikad, 0,2—0,3 sm jämedad, kaetud vähemärgatavate valgete udemetega. Koorelõved puuduvad.

Lehed laiad, enamuses tõmbid, äraspidimunajad, 7 sm pikad, 4—5 sm laiad. Servad küllalt sügavalt täkitud, saagjad. Pealt krobelised, rohelised. Alumiselt küljelt heledad, pearoo ümber tihedad valkjad udemed. Lehevarred peened, 2,5—3 sm pikad. Lehevarrel, lehealuse ligidal, keskmiselt 2 nääret, asetuselt korduvad. Abilehed puuduvad.

Õite kirjeldus. Õitsemise aeg 15. maist kuni juuni alguseni. Õitseb rikkalikult. Õied kahetised. Õievarre pikkus 10—19 mm, roheline, lihav, karvadeta.

Õie kroonlehti 5, valged, 10—10,5 mm pikad ja 8 mm laiad, tasaste servadega.

Tolmukaid 25—27, oranžid, tolmukaniidid valged, 8 mm pikad, ulatuvad 2 mm üle emaka või osalt sama pikad. Õie tupplehed pikad (pikkus 3,3—4,1 mm, laius 2,0—2,2 mm), rohelised. Emakas kahvaturheline, hästiarenenud suudmega. Esineb juhuseid, kus õievarred on kokkukasvanud, kuid õied mitte. Mõnikord on 2 õit täiesti kokku kasvanud ja omavad kaht emakat.

«Noarootsi kollane ploom»

Noarootsis V. I. Lenini nimelises kolhoosis kasvab «Noarootsi punase ploomi» kõrval rohkesti ümmarguse kollase viljaga «Noarootsi kollast ploomipuud» (tahvel IV). Samuti leidub samasugust kollast ploomi mitmel pool Haapsalu linnas ja ümbruses ning Harju rajooni Mitšurini nimelises kolhoosis, kus teda nimetatakse «Varajane kollane ploom».

Vilja omadused. Vili ümmargune, «Noarootsi punasest ploomist» väiksem. Vilja kaal 11—14 g, keskmiselt 12,5 g, keskmine läbimõõt 3 sm. Varreõõnsus madal, kitsas. Viljavarv 1,0—1,5 sm pikk. Vili helekollane, õrna heleda vaha-

kirmega. Vilja koor keskmise paksusega, poolkiinnine. Sisu kuldkollane, magus. Suhkrusisaldus üle 13% (13,12%). Happesus 1,47%.

Luu ovaalne, $19 \times 13 \times 7$ mm suurusega, viljaliha küljest lahti, 5,9% vilja kaalust. Köhtmise õmblus sügav vagu, selgmine õmblus lai, mõni luu terava harjaga. Maitsev lauaploom, kõlblik töötlemiseks. Kaugemale transportimisele õrnem kui teised sordid.

Puu iseloomustus. Praegu kasvab vanades aedades tiheda võsana, andes rohkesti juurevõsundeid.

Puu on ebakorrapärase püstja võraga. Okste värvus hall. Lehed 6 sm pikad, 4 sm laiad, lai-ovaalsed, lühidalt teravneva tipuga, lai-täkilise servaga, pealt rohelised, alt hele-rohelised. Lehevarrel lehealuse juures 1—2 läätsekujulist näaret.

Vilja kannab igal aastal. Vili valmib vara — augusti teisel poolel, septembri algul, saak 10—20 kg puult. Paremal hoolitsemisel on saak suurem.

«Tipp-ploom»

«Tipp-ploom» (tahvel V) kasvab peamiselt Saaremaal. Esmakordselt on teda kirjeldatud Kingissepa linnas Talve tn. nr. 5 aias olevate puude järgi. Teda leidub veel mitmes aias Kingissepa linnas ja Lihula rajoonis (Ridala k/n Kaevere külas). Kohapeal (Kingissepas) nimetatakse teda rahvasuus «Tipp-ploom». Selle nimetuse põhjus ei ole täiesti selge, kuid et ta suhkrusisaldus on kõrgem kui ühelgi teisel Eesti NSV-s leiduval ploomil, siis jääb see nimetus temale selle õigustusega, et ta on suhkrusisalduselt kõige kõrgem — tipp-ploom.

Vilja omadused. Üldiselt on vili renkloodi tüüpi. Vilja valmimine hiline — septembri lõpust kuni oktoobri alguseni ja isegi kuni oktoobri keskpaigani. Saak iga-aastane, 20—30 kg ja enam puult. Viljaliha tihe, sellepärast transpordikindel ja säilib 1—2 nädalat.

Vilja suurus 30×27 mm, kaal 9,5—11,5 g, keskmiselt 10,5 g; kujult ümar-ovaalne, otstest surutud, tipmisel otsal lohk, osal viljadest üks pool suurem. Viljavagu korrapärane, madal, hästi nähtav. Viljavarre õõnsus korrapärane, kitsas, järsuseinaline. Viljavars keskmise pikkusega — 1,5—2 sm, jämedus 2 mm, otsad jämedamad, mitte

väga kõvasti vilja küljes. Vili kollakasroheline, kaetud õhukese valkjashalli vahakirmega ja väikeste, mõnede suuremate lillakate täppidega, mis asetsevad enamasti viljavarre ümbruses kuni vilja keskpaigani. Viljaliha rohekas-kollane, tihe, kuiv, väga magus — 17,2—17,8% suhkrut, happesus 1,47—1,50%. Mahl värvitu.

Luu lahtine, lai ja pikergune, pikkus 18—20 mm, laius 10—12 mm, paksus 6—7 mm. Otstest veidi teravnev. Pind krobeline, kõhtmine õmblus kitsas vagu, selgmine õmblus lai, mõnedel keskel terav hari (tiib). Luu raskus vilja kaalust 5,4%.

Vili maitsev, kõlbab ka kuivatamiseks, kompotiks jne.

Puu iseloomustus. Puu on pikkade asteldega, kasvab üksikpuuna, rohkete juurevõsundite tõttu mitmetüvelise põõsaspuna ja hooldamatult tiheda istandikuna.

Kingisepa linnas Talve tn. nr. 5 aias asuvatest puudest on mõned üle 20 a. vanad ja karmid talved üle elanud vigastamatult. Puu kõrgus 2,5 m, laiuvate, küllalt tihedalt hargnevate okstega. Kasvutugevus keskmine, aastakasvud 15—20 sm pikkused. Tüve kõrgus 1—1,2 m, jämedus keskmiselt 12 sm, sirge, pruunikashall, lõhelise (krobelise) koorega. Võraharud on üle 5 sm jämedad, küllalt sirged, pruunikashallid, veidi krobelised, omades rohkearvuliselt kollakashalle suuri pikergusi koorelõvesid.

Üheaastased võrsed 15—20 sm pikkused ja 0,3—0,5 sm jämedusega, sirged, tumepruunid punaka varjundiga, keskmiste sõlmevahedega, ilma koorelõvedeta, karvakestega võrse jämedamal osal.

Lehed kuni 7,5 sm pikad, 4—4,5 sm laiad, lai-ovaalsed, tipul laialt teravnenud. Pealmine külg tumeroheline, alt heledam. Pearood lehe alumisel küljel hästi eraldunud lehe pinnast, jämedamal osal udemeid. Üldiselt lehed küllalt paksud, nahkjad, serv tugevalt nüride täketega. Lehevars 1,8—2 sm pikk, punakaspruun, harilikult 1—2, mõnikord isegi kuni 6 hästi nähtava ümara näärmega, neist lehevarrel 1—4 ja lehealusel 2. Näärmed värvuselt kollakad, pruunide ringidega. Noortel võrsetel abilehed 0,5—0,8 sm pikad, kitsad, hele- kuni kollakasrohelised.

Õitseb mai lõpul — juuni algul. Õied asuvad enamikult üheaastastel okstel 2—3-kaupa kimbus. Õievarre pikkus keskmiselt 1,8 sm, helekollane, lihav, kaetud tihedate lühikeste karvakestega. Kroonlehed on valged, siledaservalised, tipus väikese lohuga, arvult 5. Õie tupplehed hele-

rohelist, pikergused, 4 mm pikad, 3 mm laiad. Tolmukaid 18—25, kollaka värvusega. Emakas hallikaskollane, ulatub üle tolmukate.

«Saaremaa sinine ploom»

Saaremaal Kingissepa rajoonis (Puškini-nim. kolhoosis jm.) kasvav «Saaremaa sinine ploom» (tahvel VI) väärrib tähelepanu iga-aastase rikkaliku saagi ja küllalt varajase valmimise poolest.

Vilja suurus 28×23 mm, 11—12 g ja enam raske, korrapärase pikerguse kujuga, tipp koonusjalt teravnev. Viljavarre õõnsus korrapärane, madal, kitsas, järskude seintega. Viljavars 1,7 sm pikk, vilja küljes kinni keskmise tugevusega; viljavagu vähemärgatav joon, emakajäänused näha täpina. Viljavärvus tumesinine, tumelilla varjundiga, vahakirme sinakas, nii et näib tumesinisena. Viljakest lahtine, keskmise paksusega. Viljaliha kollane, rohelse varjundiga, keskmise mahlasusega, peeneteraline, sulava, hea maitsega, aroomita või vähese aroomiga, mahl värvitu. Suhkrusisaldus 9,7%, happesus kuni 2% ja enam. Luu poollah-tine, pikergune, teravate otstega, 20×12×7 mm suurusega, 6—7% vilja kaalust, pind peenesõmeraline, mõlemal küljel piki luud joonesarnane kühm. Kõhtmiline külg lai, kolme harjaga, millest keskmine moodustab terava tiiva, selgmine külg lai madal vagu.

Kõlblik dessertploominä kui ka töötlemiseks.

Puu iseloomustus. Puud annavad juurevõsundeid. Kasvavad enamuses rühmas mitmetüveliste põõsastena, kuid hooldatult tüvipuudena. 11—12-aastased puud 3—4 m kõrged, veidi laialivalguva võraga, tugeva kasvuga, 1—1,5 m kõrguse, 5—8 sm jämeduse sirge tüvega, mille koor sile, halli värvusega. Põõsaspuid 2,5—3 m kõrged, laiad, küllalt tihedalt oksastunud. Oksad enamuses sirged, väheste kõverustega, sileda tuhmi pruunikashalli koorega, keskmiselt kattunud valkjashallide piklikkude koorelõvedega.

Võrsed 20—35 sm pikad, enamuses sirged, punaka värvusega, kattunud väikeste udemetega, sõlmevahed lühikesed.

Lehed ovaalsed või munajad, nahkjad, keskmise paksusega, 6—8 sm pikad, 3—4 sm laiad, pealt rohelist, kollaka varjundiga, alt heledamad, all pearoo jämedamal osal val-

ged udemed. Leheserv keskmiselt täkitud, mitte väga teravate täketega.

Lehevars 1,5 sm pikk, 1,5—2 mm jäme, tumepunane, vähe karvastunud. Näärmeid 2, mis lehealusel asetatud vastamisi.

Õitsemise kestus lühike. Õied ilmuvad pärast lehti või peaaegu üheaegselt ja asuvad viljaraagudel kobaras, üksikult või kaheti. Kroonlehed valged. Emakas veidi pikem kui tolmukad.

«Kruusmanni ploom»

«Kruusmanni ploomipuu» (joonis 3) kasvab Lihula rajoonis kalurikolhoosi «Laine» liikme M. Kruusmanni individuaalaias.

Ploomipuud ei ole kannatanud külmade all. Ilusa, suure

Joonis 3. Kruusmanni ploomipuud.



vilja (tahvel VII) ja heade töötlemisomaduste tõttu tuleks sellele ploomile suuremat tähelepanu pühendada ja teda rohkem kasvatada lääneranniku rajoonide aedades.

Vilja omadused. Vili, võrreldes teiste juurevõsunditest levivate ploomide viljaga, kaunis suur — $37 \times 32 \times 31$ mm, keskmine kaal 19 g, korrapärase kujuga. Viljavagu esineb madala, vähe nähtava vaona või joonena. Üks viljapool teisest natuke suurem. Vilja ülemine ots veidi kooniline või ümarik. Viljavars lühike — 0,8—1,0 sm, keskmise jämedusega. Varreõõnsus madal, kitsas. Emakajäänused esinevad hallika täpina. Vilja värvus punakaslilla, valminult lillakaspruun, valkjaslillade või punakate koorelõvedega, kattunud sinakashalli vahakirmega. Viljakoor lahtine või poollahtine, kaunis paks. Viljaliha rohekaskollane, mahlane, kiuline, tihe. Mahl värvitu. Maitse meeldiv, magus, suhkrut 10,28%, happesus 1%.

Viljaluu suur, $23 \times 13 \times 7$ mm, piklik-munajas, teravate otstega, viljaliha küljes kinni või poollahti. Selgmine õmblus keskmise laiusega — 5—6 mm, kolme harjaga, keskmine sageli terava tiivaga. Alumine õmblus kitsas vagu. vao servadel põiki kitsad sisselõiked (4—5). Pind krobeline, mõlemal lamedal küljel terav piki luud kulgev kant. Luu kaalub 5,4% vilja kaalust. Vilja valmimise aeg hiline, septembri keskel. Saak 20—40 kg puult. Lauaploom. Töötlemiskatsetel andis häid tulemusi.

Puu iseloomustus. Puud kasvavad üksikult, 4-meetriste vahedega, kuni 4 m kõrged, keskmise kasvutugevusega, 2—3 püstja võraharuga, peente tumehallide okstega. Tüve kõrgus 1 m, jämedus 0,5 m kõrguselt 8—10 sm. Juured peamiselt 20—25 sm sügavusel, andes keskmiselt juurevõsundeid. Lehed piklik-munajad, 6,5—7 sm pikad, 3,5—4 sm laiad, küllalt õhukesed, nahkjad, pealt rohelised, alt hele-rohelised, saagja servaga, lühikeste teravate hambakestega. Lehevarre pikkus 1,2—1,5 sm, lehevarrel või lehealusel kaks järjestikku asetsevat näeret.

Õite kirjeldus. Õitseb mai lõpul — juuni algul. Õied asuvad viljaokstel ja ka eelmise aasta okstel, enamuses kaheti. Õieraag võrreldes teiste ploomivormidega hästi lühike (1 mm), roheline, küllalt lihakas, kattunud väikeste udemetega. Õied üldiselt väiksemad kui teistel ploomidel. Kroonlehtede pikkus 9 mm ja laius 6—6,4 mm, värvuselt valged, munakujulised, tasase servaga. Tolmukaid 24—27. Tolmukaniidid valged, tolmucapead kollased. Õie tupp-

lehed rohelised, siledad. Emakas kahvatu rohekaskollane, jämeda kaelaga ja hästi arenenud suudmega, ulatub tolmukaist 2—2,5 mm võrra kõrgemale. Õiekarika põhjas tugevalt nektarit, mispärast mesilased külastavad õisi rohkesti. Risttolmleja.

«Nõmme ploom»

Tallinna Nõmme linnaosa koduaedades esineb väga palju mitmesuguseid ploomivorme, kuid kõige enam paiskab neist silma oma leviku kui ka vilja omaduste poolest «Nõmme ploom» (tahvel VIII).

Vilja omadused. Vili on suuruselt eespool kirjeldatud ploomidega võrreldes keskmine — $31 \times 28 \times 29$ mm, kaalub 14 g, kujult peaaegu ümmargune, otstest surutud. Varreõõnsus korrapärane, madal, mõnedel viljadel sügavam. Viljavars kuni 1,5 sm pikk, kõvasti vilja küljes kinni. Viljavagu joonetaoline. Värvuselt vili tumepunane, nõrga helelillaka vahakirmega. Viljakest õhuke, kinnine, üle pinna kõikjal väikesed tumelillakad täpid. Sisult rohekaskollane, mahlakas, tihe, rahuldava maitsega, mahl värvitu. Saak 20—30 kg puult. Peamiselt tööstussort, valmib septembri esimesel poolel.

Viljaluu kaunis väike, $16 \times 12 \times 7$ mm, vilja kaalust 5,6%, poollähtine, peaaegu ümmargune, tõmpide otstega, lame-date krobeliste külgedega. Selgmine õmblus lai, kahe madala vaoga, kolme harjaga, keskmine enam väljaulatuv, tihti terav. Kõhtmine õmblus kitsa madala vao sarnane. Luu kaunis sarnane «Tartu sinise ploomi» luuga.

Puu iseloomustus. Hooldatult kasvab puuna, kuid hooldamata kaldub rohkete juurevõsundite tõttu kasvama paljutüveliste põõsaspuude tiheda istandikuna. Üksikult kasvava puu kõrgus 4 m, püstiste okstega, nõrgakasvuline. Tüve kõrgus 0,8—1 m, 10 sm jämedusega, hallika koorevärvusega. Oksad enamasti sirged, koor sile, hallide koorelõvedega.

Võrsed lühikesed, 10—15 sm pikkused, sirged, 2—3 mm jämedad, punaka värvusega, väheste udemetega.

Lehed äraspidimunajad, keskmise suurusega, 6,5 sm pikad ja 4 sm laiad. Sileda pinnaga, otsad ümarad või lühidalt teravnevad. Keskmise paksusega, sitked, pealt tumerohelised, alt hõbejad, heledamad, pearoo jämedamal osal

valged udemed. Leheserv tihedalt teravsaagjas. Lehevars 1,5 sm pikk, peenike, punakaspruun.

Näärmeid lehe alusel kuni 2, vastakuti asetusega, rohekaskollased.

«Tartu sinine ploom»

Tartu linnas (Tehase, Kungla jt. tänavate aedades, joonis 4) on levinud iga-aastase rikkaliku saagiga (30—40 kg puult) keskmise valmimisajaga ploomisort, mida siin



Joonis 4.
«Tartu sinised ploomi-
puud» Tartus, Tehase
tän. aias. (Orig.)

nimetatakse «Tartu sinine ploom» (tahvel IX). Ta annab rikkalikult juurevõsundeid, millede abil teda paljundatakse ja on lihtsa hoolduse tõttu eelistatuid ploompuid koduaedades.

Vilja omadused. Vili mitte suur — $30 \times 27 \times 27$ mm, pikergune, üks pool veidi suurem, kaalub 12,2—15,2 g ja enam, keskmiselt 14 g. Viljavarre õõnsus korrapärane, kitsas, järskude seintega. Vili varre küljes kõvasti kinni, viljavars 1,3 sm pikk, küllalt jäme, laiade otstega. Viljavarred jäävad osalt talveks puu külge. Viljaõmblus esineb vähemärgatava joonena. Vili tumesinakaspuunane, kaetud tugeva helesinise vahakirmega. Viljakoor paks, lihast eralduv. Viljaliha rohekaskollane, mahlane. Vilja mahl värvitu, kest mõrkjas, maitse selle tõttu rahuldav. Hea tööstusploom.

Luu on väike, $16 \times 11 \times 7$ mm, moodustades vilja kaalust 5,6%. Luu viljaliha küljes kinni või poollahtine, ovaalne-ümarjas, otsad tõmbid, peenesõmeralise pinnaga. Luu selgmine serv lai, kahe kitsa vaoga ja tihti keskel harjaga. Kõhtmine serv lai sügav vagu.

Vili valmib septembri keskelt kuni septembri lõpuni.

Puu iseloomustus. Kasvatatakse aedades enamuses korraliku võraga üksikpuuna. Haigusi ei esine. Külmakindel. Kirjeldatavas kohas Tehase tn. 15 oli üks puu üle 30. a. vana ja kandis veel hästi vilja. Ei ole kannatanud karmide talvede tõttu (1939/40. ja 1955/56. a.).

Puu kõrgus 4 m, püstja võraga, kasvutugevus rahuldav. Tüvi 1 m kõrge, 10—15 sm jäme, sirge, helehalli koorega. Oksad sirged, siledad, tumehallid, lühikeste, ümarate hallikate koorelõvedega.

Võrsed 15—20 sm pikad, sirged, tumepruunid, ilma karvastuseta ja koorelõvedeta, 2 sm pikkuste sõlmevahedega.

Lehed suured, lai-ovaalsed, 6—8 sm pikad, 5—7 sm laiad, peaaegu tõmpide otstega või veidi lühidalt teravnevad, aluse juurest ümmarguse kujuga. Lehed paksud, tugevad, kollakasrohelist, alt heledamad. Lehevars küllalt tugev ja lühike, 1,3—1,5 sm pikk, tumepruun, karvadeta. Samuti puuduvad pearoo ümber udemed. Leheserv väga hõredalt täkitud, laiade kumerate täketega. Noorte juurevõsundite lehed tihedamalt täkilised, laiade täketega. Näärmed lehevarrel ja lehealusel peaaegu puuduvad.

Õitseb mai lõpul.

Kreegipuid esineb Eesti NSV-s peaaegu igal pool, kus luuviljalised vähegi võivad kasvada ja areneda. Kreek oli võetud Eesti NSV Pomoloogia Nõukogu poolt standard-sortimenti juba ammu, kuid et tal on palju teisendeid, siis oli vaja teda lähemalt uurida ja selekteerida. Käesolevas töös ongi esitatud 5 erinevat kreegipuu vormi, milledest «Hiiu sinine» võeti 1957. a. Eesti NSV standardsortimendi põhisortimenti.

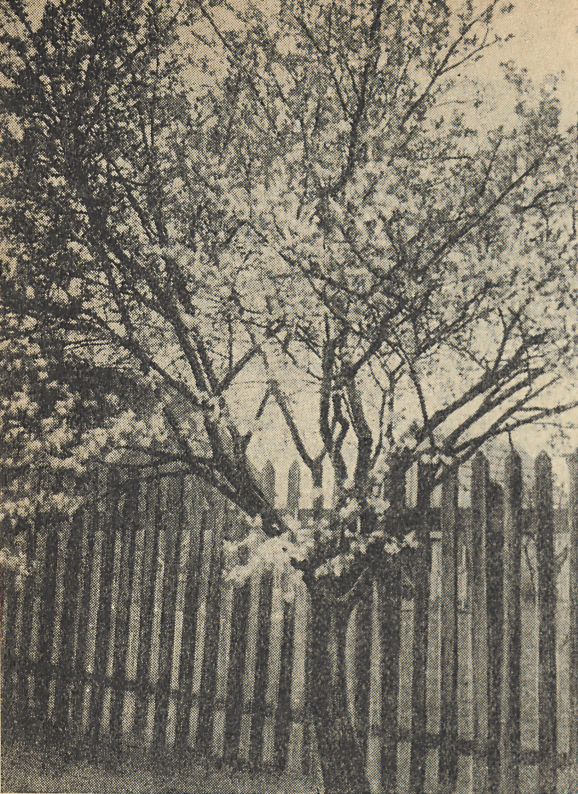
Kreegipuud on meie vanemaid ja laialt levinumaid viljapuid. Mõnikord loetakse ekslikult kreegipuude hulka kõik väikeseviljalised ja hapu maitsega ploompuid vormid. Kuid siin tuleb siiski vahet teha ühe tüüpilisema, enamlevinud väikese hapu viljaga kreegipuu n. n. «Hariliku kreegi» ja mitmesuguste teiste erinevate omadustega kreegipuu vormide vahel.

«Harilik kreek»

«Harilik kreek» (tahvel X) on väga laialt levinud ja vähegi sobivais kasvutingimustes viljarikas. Iga-aastase saagi juures on ta väga vastupidav isegi viletsatele tingimustele. Tema esimeseks silmapaistvamaks tunnuseks on väiksem vili kõigest Eesti NSV-s esinevate kreegivormide viljadest.

Vilja omadused. Vilja suurus on 2—2,6 × 1,8—2,4 sm, ovaalne kuni ümmargune. Vili mustjaslillaka värvusega, kattunud sinkja vahakirmega. Viljavagu väga nõrgalt arenenud, esineb vaevalt tähelepandava joonena. Viljavars peenike, 1,2—1,5 sm pikk, rohekas. Varreõõnsus puudub või on vaevalt märgatav. Viljaliha rohekas kuni rohekaskollane; mahlane, pehme, meeldiva magushapu maitsega, luu ümber teravalt hapu. Suhkrusisaldus 8—11%, kusjuures invertisuhkur on ülekaalus, happesus 1,4—2,5%. Vilja kaal 4—5 g, saak 20—50 kg puult.

Luu on viljaliha küljes täiesti kinni, küllalt suur, 1,5—1,7 sm pikk, 0,7—1 sm lai, 0,5—0,6 sm paks, moodustades vilja kaalust 5—9%. Kujult ovaalne, lame, teravnevate otstega, selgmine õmblus lai, tasane või mõnikord terava harjaga, kõhtmine õmblus ühtlase kitsa madala vaoga. Sageli



Joonis 5.
«Harilik kreegipuu»
õites. (Orig.)

esineb luu küljel piki luud kulgev kitsas madal hari, mis ploomipuudel harva esineb. Seeme kibemandli maitsega.

Vili on väärtuslik ümbertöötamiseks džemmiks, povid-loks, keediseks, kompotiks, mahlaks, veiniks jne. Valminult ka küllalt maitsev söömiseks. Vili valmib väga hilja, pärast kõiki teisi kreegivorme, septembris.

Puu iseloomustus. Võrreldes ploomipuudega on «Harilik kreegipuu» tihedama, kompaktsema võraga, püstisemate, tihedalt hargnevate peente okstega (joonis 5.). Puud on tavaliselt 3—5 m kõrged, kuid puudulikul hooldamisel moodustavad juurevõsundite tõttu varsti paljutüvelise põõsaspuude tiheda võsa. Leidub ka kõrgematüvelisi puid. Nii esineb Kingissepa linnas, Kassari saarel jne. 4—6 m ja kõrgemaid suure võraga kreegipuid.

Halvemates tingimustes tiheda võsana kasvavatel põõsaspuudel võib tähele panna koonuselisi teravaid, isegi kuni 6 sm pikkusi astlaid.

Koor mustjashall, peaaegu sile, väheste väikeste lõvedega, tüvel esineb kitsaid, pikki lõvesid.

Võrsed ümarad või väikeste kantidega, karvastumata või harvem kärvastunud. Pungad väikesed, teritunud. Võrsete ladvapungad 3—4 sm pikad, munajaskuhikjad, enamasti udemetega.

Lehed väikesed, 4—6 sm pikad, enamasti äraspidimunajad, õhukesed, kuid küllalt tugevad, tumerohelised, alt valkjamad, pearoo jämedamal osal esineb udemeid, serv tihedalt teravsaaagjas. Lehe tipp lühidalt teravnev. Lehevars 0,7—1,25 sm pikk, peenike, punakaspruun, pealmisel küljel leidub peeni udemeid ja tihti 2 pruunikaskollast näärmekest.

Peamine osa juurtest asub 20—30 sm sügavusel, ulatudes tüvest 5 m ja enam kaugemale, moodustades teatud vahede järel kimbu juurepungi, millest arenevad maapinnale jõudes juurevõsundid. Ühes kimbus on 10—20 mitmesuguse arenemispikkusega juurepunga. Ühest või kahest (mõnikord ka rohkemast) juurepungast arenenud võsundist kasvab uus kreegipuu.

Õite kirjeldus. Õitsemist alustab tavaliselt ploomipuust üks nädal ja enam varem. Õitsemise kestus küllalt pikk — 2—2,5 nädalat, nii et hiljem õitsema hakkavad ploomid võivad temalt õietolmu saada. Mesilasi meelitavad ligi õiekarika põhjas leiduvad nektaritilgad. Õied tavaliselt kaheti, harvem kolmeti kimbus. Õievars 1,2—1,5 sm pikk, kahvatu-roheline, punaka varjundiga. Kroonlehed valged, piklik-ovaalsed, sileda servaga. Tolmukate arv 19—25. Tolmukaniit valge, tolmucapead oranž-kollased. Tupplehed kahvatu-rohelised, kitsad, otstest teravnevad. Emakas valkjas-roheline, küllalt hästi arenenud suudmega, sama kõrge või veidi (1—2 mm) madalam tolmuKatest. Risttolmleja.

«Hiiu sinine» («Suureviljaline kreek»)

Eesti NSV läänerajoonides ja saartel on laialdaselt levinud kohalik kreegipuu vorm, mida peamise levikukoha järgi nimetatakse «Hiiu siniseks» ehk «Suureviljaliseks kreegiks» (joonis 6). «Hiiu sinise» peamiseks levikualaks on Hiiu rajoon. Teda leidub rohkesti Kärkla linna vanades aedades, samuti Kärdlast Käina kulgeva maantee ümbruse aedades (Nõmba küla jm.). Rohkearvuliselt kasvab ta Hiiu

rajooni kagupoolses osas Käina ümbruses. Eriti laialdalt on ta levinud ja annab iga-aastast rikkalikku saaki Hiiu rajooni kaguosas asuval Kassari saarel. Siin kasvab ta «Kassari» kolhoosi puuviljaaias ja väga paljudes kodu-aedades.

Vähemal hulgal leidub «Hiiu sinist» Haapsalu linnas (vanas linnaaias, Niine tn. jm.) ja Haapsalu rajoonis, nagu Taeblass, Noarootsis, Ridalas jm. Samuti kasvab teda Märjamaa rajoonis Kullamaal jt. kohtades. Lihula rajoonis kasvab «Hiiu sinine» Matsalu lahe äärses piirkonnas, nagu Matsalu kooli aias ja «Koidu» kolhoosi maa-aladel. Lihula sovhoosi aias on ta peamiseks kasvatatavaks puuks.

«Hiiu sinine» on nimetatud kohtades külmakindel ja iga-aastase rikkaliku saagiga sort. Ta vili on kõlblik värskelt tarvitamiseks, on hea säilivuse ja transpordikindlusega. Nagu näitasid töötlemise katsed Tartu konservivabrikus, on ta ka hea tööstussort.

Eelnimetatud heade omaduste ja rohke leviku tõttu võeti «Hiiu sinine» 1951. a. Pomoloogia Nõukogu poolt ploomi-puude perspektiivsortimenti ning 1957. a. põhisortimenti. Ta vili (tahvel XI) on võrreldes teiste Eesti NSV-s leiduvate kreekidega kaunis suur — $26,7 \times 24,1 \times 23,7$ mm, keskmine kaal 10 g. Kujult korrapärane, surutud otstega, pea-aegu ümmargune, kusjuures mõlemad pooled on ühesuurused. Viljavarre õõnsus kitsas, madal, korrapärane. Viljavarv peenike, 2 sm pikk, vilja küljes kõvasti kinni. Viljaõmblus vähemärgatav joonetaoline.

Vilja värvus lillakassinine, kaetud hallikassinise vahakirmega. Koor kaunis õhuke, küllalt sitke, viljalihast lahti. Viljaliha kuld kollase värvusega, keskmise mahlakusega, veidi kiuline, sulava, hapumagusa maitsega, muutub seistes aroomikaks. Mahl värvusetu. Vilja suhkrusisaldus üle 10% (10,11—11,55%). Happesus 2,0%.

Luu väike — $15 \times 9 \times 5,5$ mm, kinnine, mõnel aastal pool-lahtine, üldiselt täisvalminud viljal kergesti eraldatav, korrapärase ovaalse kujuga, krobeline pinnaga, selgmine serv lai, veidi terava keskmise harjaga, kõhtmine serv madala kitsa vaoga. Luu raskus 4,4% vilja kaalust. Vilja valmimisaeg septembri esimesel poolel. Saak iga-aastane — 30—50 kg ja enam puult. Vili transpordile vastu-pidav, säilib kuni 1 nädal, hea toormaterjal töötlemiseks.

Puu iseloomustus. Kasvab puuna 4—6 m kõrgeks, püstja võraga. Hooldamatult kasvab ta enamuses tiheda võsana,

Joonis 6.

Juurevõsundist kasvanud «Hiiu sinine» («Suureviljaline kreek») kreegipuu. (Orig.)



kus esineb mitmetüvelise püstja 4—5 m kõrguse põõsana. Keskmise kasvutugevusega. «Hiiu sinine» oli Polli katsebaasis 1955/56. a. talvel külmakindel ja kandis seal 1957. a. rikkalikult vilja. Tüve kõrgus 1—1,5 m, 0,5 m kõrguselt 8—10 sm jäme. Halli koorega tüvi tavaliselt sirge.

Kõrvaljuured levinud 15—20 sm sügavusel, peajuured tungivad sügavamale. Narmasjuuri palju. Juurevõsundeid annab rikkalikult. Nende abil on senini toimunud kreegipuude paljundamine, istutades juurevõsundid uuele kasvukohale või moodustades neist peatüvest 1—2 m kaugusel uue puu. Viimase kandeikka jõudmisel hävib emapuu umbes 20—50 a. vanuselt ja asemele kasvavad juurevõsunditest uued puud. Oksad on painduvad ja peened, 1—3 sm jämedad, enamuses sirged, halbades kasvutingimustes asteldegaga. Koor sile, hallika värvusega, joonekujuliste tumehallide koorelõvedega, mis on asetatud tüvega risti. Võrsete pikkus 15—30 sm, jämedus 0,3—0,5 sm, pealt punakaspruu-

nid, alt rohelised, nõrgalt karvastunud. Sõlmevahed keskmised kuni lühikesed.

Lehed keskmise suurusega — 3,5—4 sm laiad ja 7 sm pikad, piklik-munajad, õhukesed, pealt tumerohelised, alt heledamad, sileda pinnaga, tihedalt saagja servaga, noorte juurevõsundite lehed täkilise servaga, lühema varrega (1 sm).

Lehevarre pikkus keskmiselt 2—2,5 sm, näärmeid lehevarrel kaks. Pearoo jämedam osa lehe alumisel küljel katunud väheste udukarvadega või paljas. Lehevarrel leidub rohkem karvakesi.

Abilehed 2 sm pikad, 1 sm laiad, pikergused, kitsad ja rohelised.

Eelistab liivsavimulda, päikeserikast asukohta. Vanades aedades kasvab tasasel maal või väikestel nõlvakutel, kus huumusrikka mullakihi paksus on 15—25 sm. Kasvab üldiselt kuivadel, kuid ka niiskematel, madala põhjaveega muldadel. «Hiiu sinise» kasvukoha muilareaktsioon Kasari saarel on pH KCl 6,4.

Õite kirjeldus. Õied asetsevad enamasti eelmise aasta okstel ja viljaokstel.

Õied on peamiselt kahetised, osalt ka kolmetised. Õievarre pikkus keskmiselt 20 mm (19,6—20,3), ta on kaetud väheste udemetega, lihav, rohelist värvi. Kroonlehtede pikkus 11,9—12,8 mm, laius 8,9 mm, valged, kujult ümmargused kuni elliptilised. Tolmukate arv 27—29, tolmukaniidid valged, 10 mm pikad, tolmukapead kollased, pool tolmukatest ulatub üle emakasuudme (3 mm). Tuppelhed rohelised, nende pikkus 4,5 mm, laius 2,6 mm. Emakas kahvatu-kollane, hästiarenenud suudmega. Osa õitest kokku kasvanud. Kokkukasvanud õitel 2—3 emakat, kroon- ja tuppelhti sageli 6—8.

Õitsemise algus mai teisel poolel. Kolme aasta vaatluste põhjal kõikus õitsemisaja algus 12. maist kuni 6. juunini. Õitsemise kestus keskmiselt 10 päeva. On heaks tolmuandjaks «Liivi kollasele munaploomile» jt.

«Keskmine kreek»

Peale väikeseviljalise «Hariliku kreegi» kasvab Eesti NSV-s mitmel pool, nagu Saaremaal Kingissepa rajoonis, Pärnu linnas, Peipsi ääres Mehikoormas ja mujal. «Keskmine kreek» (tahvel XII). Ta vili on tume-mustjas-

punane roheka varjundiga ja kaetud vaevalt märgatava sinaka vahakirmega.

«Keskmise kreegi» vili on piklik-ovaalne, ülemine ots ei ole niipalju teravnev kui harilikul kreegil, otstest surutud; üks viljapool õige natuke teisest suurem. Vilja mõõtmed 25,8×22,2×22,7 mm. Vilja raskus 5,2—8 g.

Viljavarre õõnsus madal, kitsas, korrapärane, viljavars 1,5 sm pikk. Vili varre küljes kaunis lahtine, viljavarre ots ketasjalt jämenev. Vilja õmblus selgesti nähtav, joonetaoline. Vilja kooses palju väga väikesi pruunikaid täppe. Viljakest küllalt paks, tugev, lahtine, natuke mörkjäs. Viljaliha roheline, kaunis mahlane, kiuline, küllalt tihe, rahuldava maitsega, mahl värvitu.

Luu keskmise suurusega — 1,7×1,1×0,6 sm, moodustades 6—7% vilja kaalust. Ta on küllalt lai, ovaalne, teravnevate otstega, krobelse pinnaga, helekollane. Viljaliha poollahine, ei põimu nii tugevasti luu ümber ega ole luu ümber nii hapu nagu «Harilikul kreegil». Luu selgmine külg lai, kõrge keskmise harjaga, kõhtmine külg kitsa madala vaoga.

Kõlblik töötlemiseks, keskmiselt suhkrut üle 10%, happesus 1,7—2,3%.

Puu üldiselt sarnane «Hariliku kreegiga», levib juurevõsunditega, moodustades tihedaid istandikke.

«Lahtise luuga kreek»

Eesti NSV läänerajoonides ja saartel kasvab kreegipuid, mis erinevad «Harilikust kreegist» sellega, et luu eraldub neil kergesti viljalihast. Senini pole «Lahtise luuga kreegile» (tahvel XIII) osutatud suuremat tähelepanu ega eraldatud seda väärtusliku viljaga kreeki teistest meil leiduvatest kreekidest. «Lahtise luuga kreeki» on leitud kasvamas Saaremaal (Kingissepa rajooni Puškini-nimelises kolhoosis), Lihula rajoonis (Lihula sovhoosi aias) ja mujal. Karja katsepunktis (Saaremaal) on asutatud selle kreegipuu istandik, mis on andnud juba mitmel aastal saaki kuni 15 kg puult.

«Lahtise luuga kreegipuu» on «Hariliku kreegipuuga» võrreldes keskmise suurusega, püstise, küllalt laiuva võraga. Kõrvuti kasvamisel ei eralda vaatleja teda kohe «Harilikust kreegist».

Lähemal vaatlusel aga selgub, et siin on tegemist kvaliteedilt hoopis teistsuguse kreegiga. Vili valmib «Hariliku kreegi» omast varem, on suurem, kaaludes 5—7 g. Vilja kuju ümar-ovaalne (2,6×2,3 sm), varreõõnsus väga madal ja kitsas. Viljakesta värvus peaaegu must, kattunud õhukese sinaka vahakirmega. Liha kollakasroheline, mahlane, pehme, magus (9—10% suhkrut), happesus 1,4—2% (vähem kui harilikul kreegil). Liha üldiselt meeldiva maitsega, magus, jättes süües erilise hea järelmaitse.

Luu täiesti lahtine, väike — 1,2×0,8 sm, ümar-ovaalne, hele, pind vähe sõmraline, mõlemal küljel piki luud peen kitsas joon; kõhtmine õmblus kitsas, madala vao kujuline; selgmine lai, nüriharjaline.

Vilja kannab igal aastal, saak enamasti väiksem kui «Harilikul kreegil» (10—25 kg puult). Lahtise luu tõttu väärrib tähelepanu töötlemiseks.

Puu on küllalt tugev, kreegipuule omase võraga, kuid hargnemine ei ole nii tihe kui «Harilikul kreegil», mistõttu on tavaliselt hõredam. Oksad tuhkhallid, mõnikord vähe lühikesi astlaid. Teise aasta okstel on 5—6 lehte koos. Viimased on väikesed, ovaalsed, 2,5—3 sm laiad, 3,4—5,5 sm pikad, õhukesed ja küllalt tugevad (Lihulas kasvavatel puudel on lehed pikemad — 6 sm, elliptilised, 3 sm laiad). Ülemine külg tumeroheline, siledam kui «Harilikul kreegil», noorelt hästi läikivad. Alumine külg heledam (hõberoheline). Leherood alumisel küljel hästi selgesti nähtavad, lehest väljatungivad, pearoo jämedam osa udemetega. Leheserv peenelt nüride täketega; lehevars 1,3—1,5 sm pikk, rohekaspruun, väheste udemetega, näärmeteta või 1—2 väikese näärmega lehealuse ligidal. Levib juurevõsunditega, mida on vähem kui «Harilikul kreegil».

Õite kirjeldus. Õitsema hakkab samal ajal või veidi varem (2—3 päeva) kui «Harilik kreek». Õied enamasti üksikult või kaheti kimbus, harvem kolmeti. Õied sama suured kui «Harilikul kreegil». Õied pungas kreemjad, puhkenult valged. Õied paistavad hoiduvat rohkem okstest eemale, arvatavasti paistab see nii seepärast, et õieraod on pikemad, kõigil õitel 1,4—1,5 sm pikad, rohelised, lihavad, siledad, kuna «Harilikul kreegil» on lühemaid rohkem; seepärast paistavad «Hariliku kreegi» õied rohkem vastu oksi surututena. Õied asuvad peamiselt viljaraagudel. Õisi vähem kui «Harilikul kreegil».

Kroonlehed piklik-ovaalsed, aluselt teravnevad, sileda servaga. Tolmukaniidid valged, tolmucapead oranžid. Tolmukaid 17—20. Emakas kahvatukollane, normaalse kujuga, 2—3 mm tolmucapeast madalamal.

«Kollane mirabell»

Haapsalu linnas (Niine tn.), Hiiumaal, Kassari saarel ja Pärnu linna vanades aedades leidub väikese kollase viljaga kreegipuid. Nende vaatluse ja pomoloogi Spuhl-Rotalia uurimuse andmeil selgub, et nimetatud kreek on «Kollane mirabell» (tahvel XIV). Ta on külmakindel, saak rikkalik ja iga-aastane, transpordile väga vastupidav. Töötlemise katsed on andnud häid tagajärgi.

Vilja omadused. Vilja suurus $28,9 \times 25,3 \times 23,3$ mm, (kõrgus 26—32 mm, laius 22—28 mm, paksus 21—26 mm), keskmine kaal 9,6 g. Vili ümar-ovaalne, väikese kaelaga, vao poolt surutud, ühelt küljelt veidi paisunud, pooled üldiselt võrdsed, õmblus ebaselge, ümmargune või surutud. Varre õõnsus madal, kitsas ning järsk. Värvus helekollakas, valminult kollane, mõnikord õrnpunakate laikudega küljel, kaetud tihedalt heledavärvilise vahakirmega ja õige väheste vaevumärgatavate täppidega. Viljavars peenike, 1,8—2 sm pikk, vilja küljes nõrgalt kinni.

Viljakest õhuke, tihe, eraldub viljaliha küljest. Viljaliha helekollane, mitte väga mahlane, tibe, õrn, pehme, meeldiva magusa maitsega. Luu lahtine või poolkinnine, ümar-ovaalne, väike, $16 \times 11 \times 7$ mm, 5,0% vilja kaalust. Alumine õmblus kitsas vagu, ülemine lai, madalate harjadega.

Vili valmib septembri esimesel poolel. Saak rikkalik, 25—40 kg puult. Maitsetl meeldiv lauasort ja nõutav töötlemiseks.

Puu iseloomustus. Puu väike, kõrgus 2—3 m, tüve kõrgus 0,5—1 m, ümmarguse tugeva võraga. Koor sile, tuhkhall, kattunud väikeste lõvedega. Võrsed saledad, keskmise pikkusega, kaetud väikeste ebaselgete läätsedega. Pungad keskmise suurusega, pikad, koonusjad, vabad.

Lehed 3,5—4 sm laiad, 6—7 sm pikad, ovaalsed, äraspidimunajad, üsna õhukesed, pealne külg roheline, alumine külg heleroheline (hõbedane), alumisel küljel pearoo ümber tihe udejas karvkate. Lehe tipp veidi teravnev. Leheserv ühtlaselt hambuline. Lehevars 1,5 sm pikk.

Õite kirjeldus. Õitseb mai lõpul, õied puhkevad pärast lehtimist. Õied valged, asuvad viljaraagudel kaheti või kolmeti, õievars sale, 1,8—2 sm pikk, rohekas. Õietupp roheline, tupplehed nahkjad, lehed tagasipaindunud. Kroonlehed ovaalsed, väikeste sakkidega, otstest teravne-

Kohalike väärtuslikumate ploomi- ja

Jrk. nr.	Sordi (vormi) nimetus	Vili			
		Vilja keskm. kaal g	Keskm. saak puult kg	Vilja mõõtmed mm	Vilja värvus
Kohalikud ploomisordid ja -vormid					
1.	«Liivi kollane munaploom»	25	30—40		kollane
2.	«Pärnu sinine ploom»	20	30—50	36×30×28*	lillakas-punane
3.	«Noarootsi punane ploom»	22,3	20—40	33×32×31	punane
4.	«Noarootsi kollane ploom»	12	10—20	diam. 30	hele-
5.	«Tipp-ploom»	10	20—30	30×27	kollane
6.	«Saaremaa sinine ploom»	12	25—40	28×23	roheline
7.	«Kruusmanni ploom»	19	25—40	37×32×31	tumesinine
8.	«Nõmme ploom»	14	20—30	31×28×29	lillakas-pruun
9.	«Tartu sinine ploom»	14	30—40	30×27×27	lillakas-oranž
	Kohalikud kreegisordid ja -vormid				sinine
1.	«Harilik kreek»	5	25—50	22×19	mustjas-lilla
2.	«Hiiu sinine» («Suureviljaline kreek»)	10	30—50	26×24×23	lillakas-sinine
3.	«Keskmine kreek»	8	10—50	25×22×22	punakas-lilla
4.	«Lahtise luuga kreek»	6	10—25	26×23	mustjas-lilla
5.	«Kollane mirabell»	9	25—40	29×28×23	kollane

* Vilja mõõtmete järjekord: kõrgus, laius, paksus (viljavao poolt).

vad. Tolmukapead kollased punaka varjundiga. Emakas sile, tolmukatega ühel tasapinnal.

Eespoolkirjeldatud ploomi- ja kreegipuu sortide ning vormide kokkuvõtlikuks iseloomustamiseks on toodud tabel 1.

Tabel 1

kreegisortide ning -vormide iseloomustus

Viljaluu			Puu				
Valmimise aeg	Luu % vilja kaalust	Luu viljast eraldatavus	Puu kõrgus m	Tüve kõrgus m	Aastaste kasvude pikkus sm	Lehe pikkus sm	Lehe laius sm
1.—15. sept.	4,2	lahtine	4	0,9—1,0	20—25	7—9	4—6
1.—15. sept.	4,3	lahtine- poollaht.	3	0,5—0,7	30—50	7—8	4—5
15.—30. sept.	3,1	poollaht.	4—5	1—1,5	15—20	7	4—5
1.—10. sept.	5,9	lahtine	3—4	0,8—1,2	15—20	6	4
1.—15. okt.	5,4	lahtine	2,5	1,0—1,2	15—20	7,5	4—5
1.—10. sept.	6	poollaht.	3—4	1,0—1,5	20—35	6—8	3—4
15.—30. sept.	5,3	poollaht.- kinnine	3,5	0,9—1,0	15—25	6—7	3—4
1.—15. sept.	5,6	poollaht.	4	0,8—1,0	10—15	6—7	4
1.—15. sept.	5,6	poollaht.- kinnine	4	0,9—1,0	15—20	6—8	5—7
10.—30. sept.	5—9	kinnine	3—6	0,5—1,3	10—20	4—6	3
1.—15. sept.	4,4	poollaht.	4—6	1,0—1,5	15—30	7	3—4
10.—30. sept.	7	kinnine	3—5	0,5—1,3	10—20	4—6	3—4
1.—20. sept.	4—6	lahtine	3—5	0,5—1,0	10—20	3,4— 5,5	2—3
1.—15. sept.	5	lahtine- poollaht.	2—3	0,5—1,0	10—15	6—7	3—4

EESTI NSV

ÕUNA-, PIRNI- JA PLOOMIKASVATUSE TSOONI KLIIMA- JA MULLASTIKUTINGIMUSTE SOBIVUS PLOOMIPUUDE KASVATAMISEKS

Aianduse arendamisel tuleb arvestada kliimat ja mul-
lastikku kui looduslikke ressursse ja osata neid suurimate
puuvilja- ja marjasaakide saamiseks otstarbekalt ära kasu-
tada.

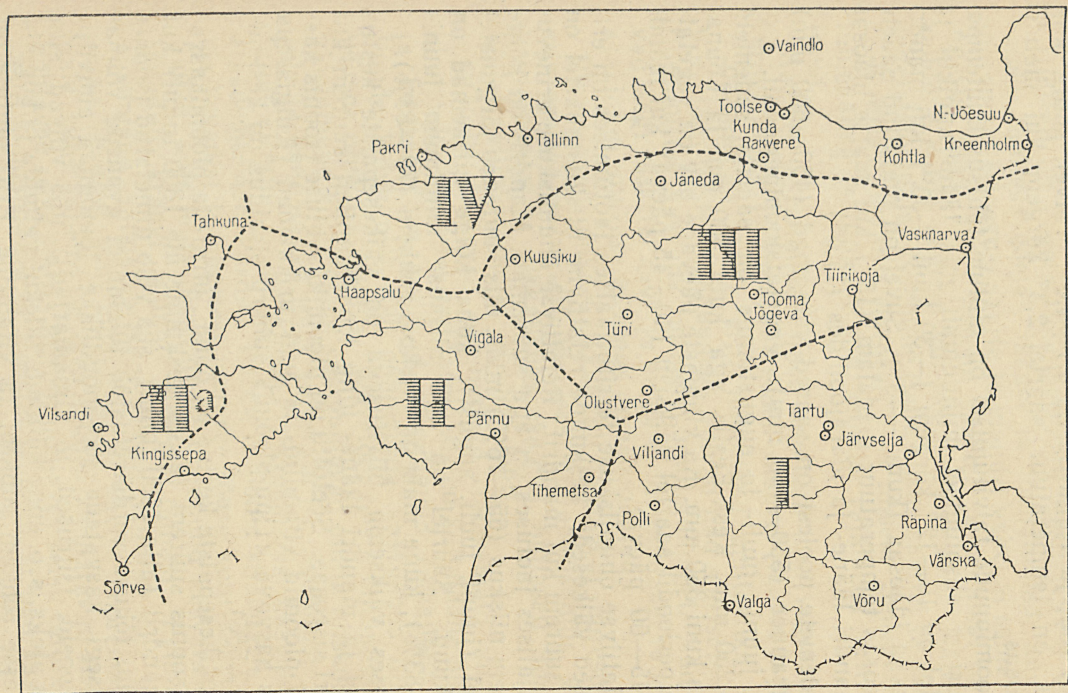
Eesti NSV-s on võrreldes samal geograafilisel laiusel
asetseva idapoolse mandri alaga Läänemere tõttu tundu-
valt pehmem talv ja jahedam suvi; talv ja suvi on üldi-
selt niiskemad ja tuulisemad; kevad ja sügis on suhteli-
selt pikad ning sageli väga kõikuva temperatuuriga.

Eesti NSV Teaduste Akadeemia Füüsika ja Astronoomia
Instituudi uurimustel on Eesti NSV jaotatud agrokliima-
liselt nelja suuremasse tsooni (joonis 7): I. Kagu-Eesti
tsoon — kõige karmima talve ja kõrgeima temperatuuride
summaga; II. Lääne-Eesti tsoon — Pärnu lahe piirkond
ning saared, kõrge temperatuuride summaga, pika vege-
tatsiooniperioodiga ning kõige pehmema talvega, saarte
osas kõige väiksema sademete hulgaga vegetatsiooniperi-
oodil; III. Kesk-Eesti tsoon — soode ja rabade piirkond,
madala temperatuuride summaga, lühikese vegetatsiooni —
ja külmavaba perioodiga ning sagedaste öökülmadega;
IV. Soome lahe ranniku tsoon, madalaima temperatuuride
summaga, lühima vegetatsiooniperioodiga ja väiksema
niiskumusega, kuid suhteliselt pehme talvega.

Kohalike ploomipuude vorme, eriti aga puukoolide poolt
levitatud ploomipuude kultuursorte, võib leida kõikjal Eesti
NSV-s. Arvestades kliimatingimusi võib soovitada aga
suuri ploomiistandikke rajada kolhoosides ja sovhoosides
laialdasemalt just õuna-, pirni- ja ploomikasvatuse tsooni,
mis haarab Läänes asuvaid saari (Hiiumaa, Saaremaa) ja
läänerranniku rajoone (Haapsalu, Märjamaa, Lihula ja Pärnu).

Järgnevalt ongi käsitletud kliimatingimusi Eesti NSV
saartel ja läänerranniku rajoonides.

Eesti NSV mandri ida- ja kaguosas on kliima kontinen-
taalsem kui lääne- ja looderannikul ning saartel. Konti-
nentaalsus kulgeb ENSV-s läänest itta. Samuti osutab



Joonis 7. Eesti NSV agrokliimalised tsoonid.

aasta keskmine õhuteriperatuur märgatavat langust läänest itta. Saaremaa ja Hiiumaa läänerannikul on aasta keskmine õhuteriperatuur 6,0°, mandri läänerannikul 5,5°, Kesk-, Ida- ja Kagu-Eestis 4,1—4,5°. Talvel, suure kül-
maga, on temperatuur saartel 2,3° kõrgem kui mandri keskosas.

Ploomipuude talvitumisel on oluline tähtsus õhuteriperatuuri ± absoluutsel miinimumil, mis läänerannikul ja saartel on 10—12° kõrgem (—30 kuni —35°) kui mandri kagu- ja idaosas (kuni —43°). Suvel on mainitud saarte lääneosas temperatuur madalam (16°) kui saarte idaosas ja mandri lääne- ja idarajoonides (17,5°).

Sademetest poolest on saared vaesemad (450—600 mm) kui manner (550—750 mm). Vegetatsiooniperioodil, s. o. mai-, juuni-, juuli- ja augustikuus on saartel sademeid 220—250 mm, Kesk-Eestis aga kuni 300 mm ja Lõuna-Eestis kuni 350 mm. Ka vihmaste päevade arv on vegetatsiooniperioodil saartel väiksem (40—45 päeva) kui mandril (45—60 päeva).

Relatiivse õhuniiskuse territoriaalses jaotumises on erinevused väikesed; keskmine relatiivne niiskus saartel on pisut suurem kui mandril. Relatiivse õhuniiskuse erinevused ajalises jaotuses on aga suuremad. Mandril on kõige väiksem niiskus (65—76%) mais, mis suureneb järgmistel kuudel (juuni, juuli, august), kuna kõige niiskemad on talvekuud. Saartel on aga niiskuse miinimum juunis (77—83%), kuna mais on niiskust rohkem (79—83%).

Seoses väiksema pilvitusega on päikesepaiste kestus saartel ja mandri lääne- ning looderannikul suurem kui mandri siseosas. Seetõttu on ploomikasvatuse tsoonis kasvavad ploomid vitamiini- ja suhkrurikkamad (Kingissepa linnas kasvava «Tipp-ploomi» suhkru sisaldus on keskmiselt 17,5%).

Et päikesepaiste kestus on õuna-, pirni- ja ploomikasvatuse tsoonis suurem (aasta keskmine üle 1800 tunni) kui keskmandril (alla 1600 tunni), siis võib nimetatud tsoonis edaspidi tõhusa sordiareetustöö tulemusel avaneda võimalusi isegi kasvatada soojanõudlikke lõunamaa puuvilju (aprikoosid, tsitrused ja viinamarjad), mis võivad siin õigeks ajaks, s. o. enne külmade tulekut valmida ja koguda viljadesse rohkem suhkrut ja vitamiine. Eriti oluline on veel see, et päikesepaiste kestus saartel ja läänerannikul on just vegetatsiooniperioodil suurem kui mandri siseosas

samal ajal. Keskmiselt on vegetatsiooniperioodil saartel ja läänerannikul päikesepaistet 150 tundi rohkem kui mandri keskosas, mis on päeva kohta vähemalt 1 tund päikesepaistet kauem.

Üldiselt on vegetatsiooniperioodil Eesti NSV-s valitsevateks tuulteks edela-, lääne- ja lõunatuuled, kusjuures suuremaid erinevusi saarte ja mandri vahel ei esine. Tuule tugevus kogu aasta jooksul saartel ja rannikul on ligikaudu 2 korda suurem kui mandri siseosas. Näiteks on vegetatsiooniajal keskmine tuule kiirus saartel ja rannikul 4—6 m/sek., mandri siseosas 2—4 m/sek. Sellepärast on tuulekaitse istandikud siin aedade rajamisel eriti vajalikud.

Saartel ja rannikul esineb tugevam tuul vegetatsiooniperioodi algul ja lõpul, väiksem kesksuvel (juunis ja juulis).

Ploomipuud ei ole eriti nõudlikud mullastiku suhtes. Võrreldes teiste viljapuudega võivad nad soodsais kliimatingimustes kasvada mitmetel mullatüüpidel. Nad annavad isegi rasketel savi- ja kergetel liivmuldadel rahuldavat saaki, kui niiskuse küsimus on lahendatud.

Ploomipuud, omades rikkalikult harunevat juuresüsteemi, mis asetseb peamiselt ülemises mullahorisondis, vajavad kasvamiseks ja rikkalikuks saagiks ühtlaselt niisket ja küllalt viljakat mulla ülemist kihti.

Üldiselt nõuavad ploomipuud niiskemaid muldi kui kirsipuud. Niisketel muldadel, kus on küllaldane huumuse- ja lubjasisaldus, annavad ploomipuud rikkalikult saaki. Puude külmumist võib põhjustada kasvukoha liigne või vähene niiskusesisaldus. Võrreldes teiste viljapuudega on ploomipuud kõige enam vastupidavad mulla niiskuseküllusele ja kannatavad isegi välja ajutisi üleujutusi. Näiteks talub «Pärnu sinine ploom» mereäärseis kasvukohtades Häädemeestel, Pärnus, Pärnu rajoonis «Sangari» kolhoosis kevadisi ja sügisei merevee tõuse kuni kasvukohani. Samuti võis leida nimetatud ploomipuud kasvamas veega täidetud kraavi kaldal (Pärnu linnas). Eelnimetatud ploomipuu kannatab isegi kõrget (70—80 sm) põhjavee seisust. Kõrgel asuv põhjavesi ei hävita nooremaid puid, vaid alles vanemasse ikka jõudes kannatavad nad kõrge põhjavee seisust tõttu. Kõrget põhjavee seisust taluvad kohalikud ploomisordid ja -vormid seetõttu, et nad kasvatavad rohkesti juurevõsundeid, mistõttu juurestik on rohkem maapinna lähedal kui juurevõsundideta ploomipuudel.



Joonis 8. Ploomipuu maa-aluste juurepungade kimp, millest tavaliselt üks või kaks punga arenevad maapinnale ja kasvavad uueks puuks. (Orig.).

Juurelõik, mis annab juurevõsundi, suundub kohati maapinna ligidale (isegi kuni 12—15 sm), tungides järgnevalt uuesti sügavamale, asetsedes seega mullas laineliselt. Lõigul, kust areneb uus juurevõsund, tekib hulk juurepungi (10—20), mis pikenevad maapinna suunas (joonised 8 ja 9), kuid ainult üks või kaks jõuavad neist maapinnale ja tugevamast areneb uus ploomipuu, kuna teised hävivad mullas.

Mullareaktsioonilt nõuavad ploomid neutraalseid ja nõrgalt leelise reaktsiooniga (pH 6,4—7) muldi. Seda näitab järgnev tabel 2, kus on toodud eespool kirjeldatud ploomi- ja kreegipuude kasvukohtadest võetud mullaproovide happesuse analüüsi tulemused (määratud KCl-ga).

Huumusekihi paksuse suhtes ei ole ploomipuud nõudlikud, sest enamikul kirjeldatud sortidest ja vormidest asub juurestik pealmises mullakihis (20—30 sm). Rikkaliku lämmastikusisaldusega muldadel venib puude kasv hilisügiseni ja varajase talve saabumisel kahjustab külm kergesti kasvu mittelõpetanud võrseid.

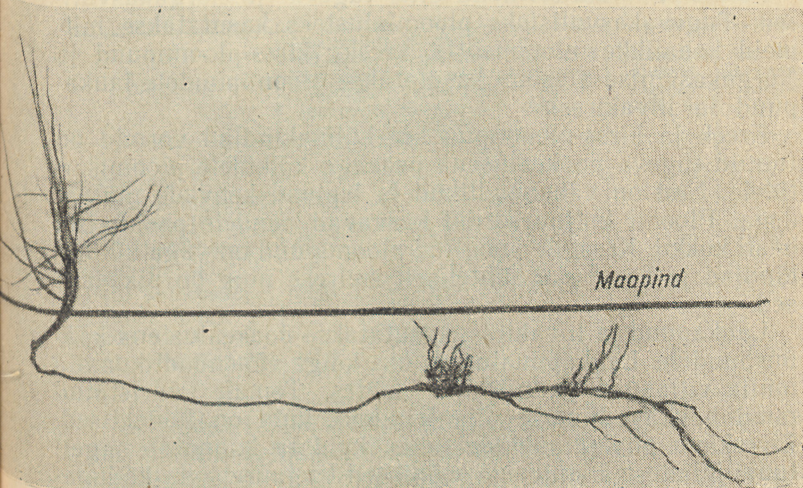
Ploomiaedade koha valikul tuleb arvestada ka maapinna reljeefi.

**Ploomi- ja kreegisortide ning -vormide kasvukohtade
mullareaktsioonid**

Nimetus	Kasvukoht	Mulla happesus
«Tipp-ploom»	Saaremaa, Kingissepa linn	6,4
«Keskmine kreek»	Saaremaa, Kingissepa linn	7,0
«Saaremaa sinine ploom»	Saaremaa, Kingissepa raj. Puškini-nim. kolhoos	6,7
«Lahtise luuga kreek»	Saaremaa, Kingissepa raj. Puškini-nim. kolhoos	6,9
«Liivi kollane munaploom»	Hiumaa, Kassari kolhoos	6,7
«Hiiu sinine» («Suureviljaline kreek»)	Hiumaa, Kassari kolhoos	6,4

Õuna-, pirni- ja ploomikasvatuse tsoon on reljeefilt üldiselt tasane, ta on lõhestatud ainult üksikute madalate kõrgendikkudega — kruusaseljandikega. Saaremaa kujutab endast nõrgalt lainjat tasandikku, mida läbib põhjast lõu-

Joonis 9. Ploomi- ja kreegipuude juurevõsundite tekkimine.
(Orig.)



nasse suunduv loogakujuline kõrgendik, mille keskosas asuv järskude nõlvadega kruusaseljandik, nn. Saaremaa «selgroog» jaotab Saaremaa mullastikult kahte suurde ossa — Ida-Saaremaaks ja liivaka keskkõrgendikuga Lääne-Saaremaaks. Viimane on tasane, lahtedega lõhestatud rannikumaaga ala, mis ei ole aedade asutamiseks sobiv, sest pinnakatteks on peaaesjalikult lubjakivi peal asuv õhuke rähkklibu. Samuti valitsevad siin alalised mere poolt puhuvad suured tuuled. Keskkõrgendikust ida pool asetsev osa on soostunud tasandik, millel raske liivsavi-moreeniga kaetud lavakõrgendikud pakuvad paremaid võimalusi aedade rajamiseks.

KOHALIKE PLOOMI- JA KREEGIPUUVORMIDE KASUTAMINE POOKEALUSTENA

Ploomipuude kultuursortide kasvatamisel on pookealuste küsimus väga tähtis, sest sellest oleneb nende külmakindlus, vastupidavus haigustele, viljade suurus ja biokeemilised omadused ning lõpuks saagi suurus.

Ploomipuuälused võivad olla tugeva- ja nõrgakasvulised. Tugevakasvulisteks ploomialusteks kasutatakse mitmeid kohalikke ploomisorte, kreeki, kirss-ploomipuud jt. Nõrgakasvulise alusena kasutatakse ploomipuudele laukapuud ja liivakirssi.

Kreek ja kirss-ploomipuu kui külmakindlad vormid on tuntud tugeva pookealusena peaaegu kõikidele ploomisortidele. Nad on vähenõudlikud ja lepivad kehvade muldadega. Ploomi kultuursordid kasvavad nendele pookimisel hästi kokku. Kreegile poogitud ploomipuud on väga külmakindlad ja kasvavad suhteliselt suureks ning on pikaealised.

Laukapuud ja liivakirssi kasutatakse pookealustena kääbuspuudele. Laukapuualus on üks kõige vähenõudlikumaid mulla viljakuse ja niiskuse suhtes. Temale vääristatud puud hakkavad vara vilja kandma, kuid on lühiealised. Liivakirss on külmakindel alus, kuid ta kannatab sageli luuviljaliste mädaniku ja mõnikord ka juurekaela kõdune-

mise all. Liivakirsiga ei kasva ka kõik ploomisordid rahuldavalt kokku.

Ploomipuude paljundamisel kasutatakse pookealustena sageli noori 1—2-aastasi kreegiseemikuid.

Kreegiseemikute uurimiseks külvati Saaremaalt kogutud mitmesuguseid kreegiseemneid Polli katsebaasis ja Saaremaal Karja katsepunktis. Viimases külvati kreegiseemned kohe pärast viljalihast eraldamist sügisel septembrikuus, ridade vahega 30 sm, seemnete vahega reas 5 sm, sügavus 4—5 sm. Read multsiti turbamullaga. Külvideks võeti «Lahtise luuga kreeki» (nr. 6) ja mitmesuguste kreegivormide seemnete segu (nr. 10), mille hulgas peale «Hariliku kreegi» oli «Keskmise kreegi» seemneid. Enne külvi tehtud veeproov tuuma täiskasvamise kindlaksmääramiseks andis häid tagajärgi. Nii oli kreegivormil nr. 6 täiskasvanud tuumaga seemneid 97% ja kreegivormil nr. 10 — 97,9%.

Polli Katsebaasis külvati samuti Saaremaalt kogutud kreegiseemet nr. 10 ja nr. 4, kuid enne külvi hoiti seal seemneid 54 päeva liivaga kihitatult ja külvati detsembrikuus.

Kreegiseemnete külvi ja saadud standardaluste tulemusi näitab tabel 3.

Tabel 3
Kreegiseemnete külvi tulemused

Nimetus	Veeproovil täiskasvanud tuumaga seemneid %	Stratifitseerimise aeg pävades enne sügiskülvi	Kylvatud seemnete arv 1950. a.	Standardaluseid saadud 1952. a.	Seemnest kasvanud aluste %
Kreek nr. 10 (Karja katsepunkt)	97,9	—	2 000	149	7,45
Kreek nr. 10 (Polli katsebaas)	95,0	54	2 105	112	5,32
Kreek nr. 4 (Polli katsebaas)	95,0	54	10 215	2 345	22,95
«Lahtise luuga kreek» nr. 6 (Karja katsepunkt)	97,0	—	100	76	76,0

Võrreldes täiskasvanud tuumaga seemnete ja neist saadud standardaluste protsenti, näeme, et viimane on väga madal. See on tingitud peamiselt sellest, et mitmesugus-

test eri kreegivormidest kogutud seemned (nr. 10) vajavad väga erinevat stratifitseerimise aega, mida aga segus külvi puhul polnud võimalik neile eraldi anda. Standardaluste protsent oli kõige suurem «Lahtise luuga kreegil» (nr. 6), millelt saadi standardaluseid 76%. Sellele järgnes «Harilik kreek» nr. 4, millelt saadi aluseid 22,95%.

Mainitud katsed näitasid ühtlasi, et pookealuste kasvatamiseks tuleb koguda erinevate kreegivormide seemned eraldi ja vältida segakülvi. Segaseemnelisest kreegikülvist saame ebaühtlase alusmaterjali, mis ei võimalda üheaegselt vääristamist läbi viia. Seepärast ollakse sageli eksi- arvamisel, et kreeki ei saa koore lühiajalise lahtioleku tõttu hästi vääristada. Nagu vaatlused näitasid, on segaseemnete külvipartiist saadud seemikute hulgas väga mitmesuguste omadustega aluseid, mis oma koore lahtioleku aja poolest erinevad ja mispärast on raske leida kas või ainult 1—2-päevast momenti, kus kõigil alustel oleks korraga koor hästi lahti, nii et neid võiks vääristada ühel ajal.

Ühtlase alusmaterjali saamiseks on vaja rajada emapuu- istandikud, kus kasvatatakse kreegi- ja ploomiseemneid. Selleks tuleb valida sobivaid, kindlaid vorme ja sorte, mille seemnetest oleks võimalik kasvatada heade vääristusomadustega seemikuid alusematerjaliks.

Kõigepealt tuleb tundma õppida ühe või teise kreegisordi või -vormi seemikute omadusi ja sobivust pookealustena kohalikes tingimustes.

Kasutades Polli katsebaasis ploomialuseks mitmesuguste kreegivormide seguskülvidest saadud seemikuid ja püüdes neid üheaegselt vääristada, selgus, et osa pookealuseid polnud võimalik vääristada nende koore kinnioleku tõttu. Kuid edaspidised vaatlused näitasid, et segakülvil saadud seemikutel oli igaühel kindel aeg, millal võis neid vääristada. Et vääristusaega ühtlustada, lõigati teisel kevadel kõik esimesel aastal punga mitte külgevõtnud kreegiseemikud mõni sm pealtpoolt mullapinda tagasi. Samal aastal tüükast kasvanud võrsed olid ühtlase arenemisega ja üheaegse valmimisega vääristamiseks.

Mitmesuguste kreegivormide segaseemnete külvist saadud seemikutele vääristatud pungade suurema külgekasvatamise protsendi saamiseks vääristati neid kahe pungaga. Teine pung vääristati nädal aega hiljem. See suurendas Polli katsebaasi puukoolis ploomipuude standardsete isti-

kute toodangut 8—10%. Selle menetluse paremus seisib selles, et nüüd oli võimalus tabada õiget vääristusaega 2-kordselt õigemini.

Vaatlused näitasid, et kreegiga kasvavad kokku kõik meie standardsortimendi ploomisordid. Polli katsebaasis kreegi segaseemnetest kasvatatud pookealustele vääristamise tulemusi näitab tabel 4. Võrdluseks on toodud samade sortide (pungade) külgekasvamise ka teistel alusetüüpidel.

Tabel 4

Mitmesugustele pookealustele vääristatud ploomisortide kasvamamineku tulemused Polli katsebaasis 1950.—1952. a.

Vääristatava pookealuse nimetus ja vanus	Pungade kasvamamineku %		
	1950	1951	1952
Liivakirss, 1 a. vanused kuhjevõrsikud	90,1	—	—
Kreek (segaseeme), 1 a. vanused seemikud	73,0	—	—
Kreek (segaseeme), 2 a. vanused seemikud	—	63,8	74,4
Mürobalaani 1 a. vanused seemikud	89,3	97,1	—
Mürobalaani 1 a. vanused kuhjevõrsikud	—	90,0	87,2
«Liivi kollase munaploomi» 1 a. vanused seemikud	—	100	96,7
Laukapuu 1 a. vanused seemikud	63,2	—	—

Tabelist 4 näeme, et kreegivormide segaseemnest saadud seemikute korral saadi võrdlemisi väike külgekasvamise protsent. Nad jäid kõigist teistest pookealuseks kasvatatavatest seemikutest ja kuhjevõrsikutest, peale laukapuu, külgekasvamise hulgalt maha.

Täiskasvanud tuumaga kreegi- ja ploomiseemnete heaks idanemiseks tuleb seeme viljalihast eraldada külmmenetluse viisil (ilma soojendamata) varsti pärast vilja koristamist. Seemned tuleb lühikeseks ajaks tahe-nema asetada varjulisse, mitte päikesepaistelisse kohta ning pärast tahe-nemist võimalikult kohe liivaga kihitada või külvata kasvukohale.

Parim varakult liivaga kihitatud kreegiseemnete külvi-aeg on sügis. Nii saadi juba järgmisel aastal suur hulk häid silmastamiskõlblikke aluseid. Hilja kihitatud seemned ei tärka tavaliselt kevadisel külvil ning seisavad mullas terve suve ja tärkavad alles järgmisel aastal.

Eesti NSV kreegi- ja ploomivormid on üldiselt sobivaks alusematerjaliks kultuurploomidele, kuid nad vajavad veel laialdasemat uurimist, eriti aluste omaduste konstantsuse ja meie standardploomisortidele sobivuse suhtes.

Väärtuslike kreegi- ja ploomipuude pookealuste valik on seotud mitmesuguste raskustega. Aedades kasvav kreegi- ja ploomivormide koosseis on äärmiselt kirju ja selle tulemusena ka nendelt puudelt saadud seemnete väärtus väga erinev.

Mitmekesisus on tingitud eeskätt emapuude tolmeldumisest aias kasvavate erinevate kreegi- ja ploomipuude tolmuga. Teiseks raskuseks on pikk pookealuste valikukestus. Seemikutest kasvatatud pookealuste võrdlus nõuab kümneid aastaid, sest esimestel viljakandmise aastatel ei saa veel otsustada aluse väärtuse ja külmakindluse üle.

Kolmandaks tuleb märkida, et kreegi- ja ploomipuude pookealuste valikul on selektsionäärid lähtunud peamiselt nende puude üldistest omadustest, jättes sageli tähele panemata üksikute puude individuaalsed omadused.

Ploomipuu pookealuste valikul ja selekteerimisel tuleks kasutada järgniist meetodit:

1. Välja selgitada ploomi- ja kregiseemnete saamiseks emapuud, mis erinevad teistest pika kandee, saagirikkuse, varavalmivuse ja külma- ning haiguskindluse poolest.

2. Organiseerida nende seemnepuude kohta fenoloogilisi ja bioloogilisi vaatlusi ning saagi arvestamist. Hindamise tulemustel väljaselgitatud väärtuslikumad puud tunnustada ja arvele võtta.

3. Kasutada külviks ainult tunnustatud seemnepuudelt saadud kreegi- ja ploomiseemneid.

4. Aluseid, milledele poogitud sordid on hästi arenenud ja näidanud väärtuslikke omadusi, võtta puukoolides laialdaselt kasutusele.

PLOOMI- JA KREEGIPUUDE PALJUNDAMINE JUUREVÖSUNDITE ABIL

Peale külmakindlate pookealuste ja aretusmaterjali andmise on kohalikud kreegi- ja ploomisordid ning -vormid veel tähtsad seetõttu, et neid on võimalik kiiresti paljundada juurevõsundite abil.

Kreegi- ja ploomivorme paljundati juurevõsunditega Polli katsebaasis ja Saaremaal Karja katsepunktis, kus nad läksid hästi kasvama. See eeldab ploomiistandike rajamist juurevõsundite abil ka kolhoosides. Eriti soodsad võimalused on selleks Eesti NSV läänerajoonide ja saarte kolhoosides, kus istutusmaterjali juurevõsundite näol leidub külluses.

Väga oluline juurevõsunditega paljundamisel on nende istutamiseks ettevalmistamine ja istutamisaaja määramine. Seejuures tuleb silmas pidada väga mitmeid erinevaid nõudeid.

Juurevõsunditega võib paljundada ainult omajuurseid sorte, s. t. neid, milliseid pole vääristatud. Nende hulka kuuluvad kõik Eesti NSV läänerajoonides ja saartel levinud väärtuslikud ploomi- ja kreegivormid. Need kohalikud omajuursed vormid omavad mõningaid eeliseid, võrreldes poogitud puudega. Kui omajuursetel puudel mõnel karmil talvel külmub maapealne osa, võib see taastuda juurevõsunditest, kusjuures uutel puudel säilivad endised head omadused. Juurevõsundilistest ploomi- ja kreegipuudest rajatud aiad on olnud Eesti NSV-s kestvamad, sest nad uuenevad perioodiliselt vananenud maapealsete osade vahetumise teel.

Ploomi- ja kreegiistandike rajamine paremate vormide juurevõsundite abil on suure praktilise väärtusega ja seda tuleks laialdaselt juurutada meie kolhooside ja sovhoo-side aianduses. Selleks leidub, nagu eespool märgitud, paljudes kolhoosides, eriti saartel ja läänerannikul, juurevõsundeid andvaid väärtuslikke kreegi- ja ploomipuid.

Ploomi- ja kreegiistandiku rajamiseks tuleb juurevõsundeid võtta üksnes heade maitseomadustega ning püsivalt ja rikkalikult viljakandvate puude juurtelt, sest juurevõsunditest kasvanud puude hulgas on ka neid vorme, mis on

kaldunud tüüpilisest sordimadusest või vormist kõrvale ja ta viljakus on langenud.

Aedadesse istutamiseks valitagu noored, kõige parem kaheaastased, sirge, madala tüve ning hästi arenenud võra ja korraliku juurestikuga juurevõsundid. Üle kahe aasta vanustel taimedel on maapealse osaga võrreldes suhteliselt nõrgalt arenenud juurestik ja nad taluvad sellepärast ka halvasti ümberistutamist. Noored, üheaastased võsundid aga on liiga nõrgalt arenenud maapealse osaga. Peale vana juuretüki peab istikul olema rohkesti noori juuri. Juurevõsundist arenenud istikul ei tohi olla väljaveninud pikka ja peenikest, halvasti oksastatud tüve; niisugused juurevõsundid paiknevad sageli hästi emapuu ligidal selle võra all. Paremad juurevõsundid on need, mis on tekkinud emapuust kaugemal, hästi valgustatud alal.

Väljakaevatud juurevõsundid tuleb enne istutamist sorteerida, arvestades tüve ning juurte iseloomu ja arenemise tugevust. Üheaastased ja vanemad taimed, millel on nõrk juurestik, tuleb istutada eraldi paremale maa-alale, et nad vastaval hooldamisel areneksid istutuskõlblikuks. Juurevõsundid, millel peale vana juuretüki ei ole noori juuri, tuleb ära visata, sest nad hukuvad istandikus juba esimesel aastal.

Juurevõsundeid võib istutamiseks ette valmistada ka emapuude all. Selleks tuleb varakevadel valida võsunditest kasvanud 1—2 aasta vanused taimed. Emajuur tuleb terava labidaga läbi lüüa ja jätta taim emapuu alla kasvama kuni sügiseni või järgmise kevadeni. Suve jooksul tuleb emapuu all olevat mullapinda kobestada ja kõdusõnnikuga väetada, ühtlasi hävitades umbrohtu. Noortel taimedel areneb nii parem juurestik ja küllalt valgustatud kohas kasvades areneb ka hea maapealne osa, nii et neid on võimalik kevadel istutada rajatavasse istandikku.

Kõige parema istutusmaterjali saamiseks tuleb noored juurevõsundid istutada teiseks aastaks puukooli, kus neil kujundatakse sirge ühtlane tüvi ja korralik võra. Puukoolis kujuneb neil ka palju parem juurestik ja nende kasvamine ning arenemine esimestel aastatel pärast kasvukohale istutamist ületab tunduvalt emapuu all kasvanud istikute kasvamineku ja arengu.

KOHALIKE PLOOMI- JA KREEGIPUUDE VILJADE MAJANDUSLIKKE OMADUSI

Eesti NSV-s on seni osutatud vähe tähelepanu niisugustele looduslikele rikkustele, nagu seda on mitmesugused kohalikud ploomi- ja kreegisordid ning -vormid. Kuigi nad igal aastal rikkalikult kannavad, pole asunud nende viljade massilisele kasutamisele ja töötlemisele.

Kohalike ploomi- ja kreegisortide ning -vormide viljade keemilisel uurimisel on selgunud, et nad on väga suhkrurikkad. Eesti NSV-s kasvab ploomipuid, nagu «Tipp-ploom», mille viljad sisaldavad püsivalt igal aastal kuni 18% suhkrut, s. o. rohkem kui ühegi teise ploomi viljad, mida kasvatatakse Nõukogude Liidus.

Teiste Eesti NSV ploomiviljade suhkrusisaldus kõigub 8,2—17,8% ja kreegil 8,7—10,8% vahel (vt. tabel 5).

Tabel 5

Eesti NSV kohalike ploomi- ja kreegilviljade keemiline koostis protsentides

Nimetus	Ana- lüüsi aasta	Vesi	Invert- suhkur	Sahha- roos	Üld- suhkur	Hap- ped
Ploomid						
«Tipp-ploom»	1950	72,34	8,69	8,52	17,21	1,47
	1951	72,37	10,53	7,28	17,81	1,50
«Liivi kollane munaploom»	1950	87,44	6,05	2,20	8,25	1,20
«Saaremaa sinine ploom»	1950	84,13	6,67	3,11	9,78	2,21
«Nõmme ploom»	1952	87,30	8,05	2,56	10,61	1,47
«Kruusmanni ploom»	1951	83,87	5,52	4,76	10,28	1,00
«Pärnu sinine ploom»	1951	87,10	5,95	3,63	9,58	0,6
«Noarootsi punane ploom»	1951	80,25	6,67	4,06	10,73	1,27
«Noarootsi kollane ploom»	1951	81,26	8,55	4,57	13,12	1,47
«Tartu sinine ploom»	1951	84,44	8,05	3,41	11,46	1,00
Kreegid						
«Hiiu sinine»	1950	84,42	6,05	4,06	10,11	2,04
«Lahtise luuga kreek»	1950	84,66	6,51	2,63	9,14	2,18
	1951	80,92	9,6	0,69	10,29	1,4
«Harilik kreek»	1950	83,12	6,59	2,12	8,71	2,52
	1951	78,54	9,12	1,73	10,85	1,87
«Keskmine kreek»	1951	83,92	6,51	3,63	10,14	1,74

Nagu tabelist näha, sisaldavad Eesti NSV kohalikud ploomid ja kreegid rohkesti suhkrut. Üldiselt on ploomides ja kreekides invertsuhrut rohkem kui sahharoosi.

Puuviljades leiduva üldsuhkru koostises on toitlustamise seisukohalt kõige suurem tähtsus monosahhariididest glükoosil ja fruktoosil, samuti ka disahhariidil — sahharoosil.

Ploomidel on võrreldes õuntega suurem glükoosisisaldus, fruktoosisisaldus on aga õuntel ja renklooditüüpi ploomidel suurem. Kõige enam ja kõige suurema varieerumisega on ploomidel sahharoosisisaldus. Sahharoosihulk ületab invertsuhrut harva ja seda ainult mõningatel ploomisortidel, nagu «Kolhoosi renkloodil» ja «Reformrenkloodil», kus sahharoosisisaldus kõigub 5,1—5,7% pii-rides.

Eesti NSV kohalikud ploomid ja kreegid sisaldavad üldiselt sahharoosi vähem kui invertsuhrut. Üksnes 1951. a. analüüsi andmetel sisaldas «Hiiu sinine» 0,7% sahharoosi rohkem kui invertsuhrut (vt. tabel 6).

Puuviljade teiseks tähtsamaks koostisosaks on orgaanilised happed. Happesisaldus on puuviljadel väga varieeruv mitte üksnes liikide järgi, vaid ka sama liigi erinevatel sortidel. Ploomide happesisaldus Saburovi ja Antonovi (1951) andmetel on 0,4—3,5%.

Eesti NSV-s uuritud ploomiviljade happesisaldus on 0,6—2,2% ja kreekidel 1,4—2,5% (tabel 5). Peamiselt sisaldavad puuviljad õun-, sidrun- ja viinhapet. Peale nende sisaldavad ploomid väikesel hulgal salitsüül- ja oblikhapet. Ploomide õunhappesisaldus võib tõusta kuni 2,9%-ni.

Ploomidel ja kreekidel on happejaotus viljas ebaühtlane. Näiteks «Hariliku kreegi» luu ümbruses on happe hulk suurem kui viljakesta all.

Saburovi ja Antonovi (1951) andmetel on metsiku Kaukaasia kirss-ploomipuu viljaliha happesus kesta all 2,4%, kuid vilja keskel ja luu ligiduses 1,2%.

Puuviljad sisaldavad mõningal määral ka mitmesuguseid lämmastikaineid — valke, amiinhappeid, amiide, mõningaid glükosiide ja ammoniaagiühendeid ning lämmastikhappe soolasid. Tähtsamad neist on amiidid ja ammoniaagiühendid, sest need on vajalikud pärmiseenekete toiduks, mis on oluline eriti veinide valmistamisel. Eriti rohkesti sisaldavad amiide ja ammoniaagiühendeid

viinamarjad ja mustad sõstrad, mistõttu nendest saabki kiiremini paremaid veine.

Puuviljades ja marjades leiduvatel parkainetel on suur tähtsus nende säilitamisel ja maitse kujundamisel nii värskest kui ka ümbertöötatud saadustes.

Puuviljade parkainesisaldus ei ole suur. Ploomid sisaldavad parkainet 0,068%. Luuviljalistest on eriti rikas parkainete poolest laukapuuvili, sisaldades seda 1,7%. Üldiselt on toores viljas enam parkainet, mis vilja valmimisel väheneb.

Eesti NSV ploomi- ja kreegiviljade pektiinisaldus on 0,36—0,74% piires. Üldiselt on meie ploomiviljade pektiinisaldus väike. Pektiinisisaldus on oluline želeede, džemmide jt. valmistamisel. Mida rohkem on viljades pektiini ja hapet, seda vähem on vaja suhkrut džemmide valmistamisel.

Ühes viljade kasvamise ja valmimisega tekib viljakes-tale vahakate, mis reguleerib vee auramist. Vahakate pak-seneb vilja valmimisega ja on täisküpsusel kõige paksem. Samuti muutub vilja valmimisega ka vahakatte keemiline koostis. Ploomi vahakate moodustab 0,35% kesta kaalust. Saagi koristamisel tuleb vahakate ploomidel säilitada, sest see hoiab vilju kuivamise ja rikkemise eest.

Mineraalainetest sisaldavad ploomi- ja kreegiviljad väävli-, fosfori-, räni-, boori- ja orgaaniliste hapete soolade ühendeid 0,44—1,16% piires.

Inimese organism vajab iga päev mitmesuguseid mine-raalaineid. Neid võib saada iga päev puuvilja süües.

Vitamiinide puudus inimese organismis põhjustab mit-mesuguseid häireid ja haigusi, sellepärast pühendatakse nende manustamisele suurt tähelepanu.

Luuviljalised sisaldavad C-vitamiini vähe — ploomid 6—12,9 mg ja metsiku laukapuu viljad kuni 32,6 mg 100 g vilja kohta. Kohalikud kreegi- ja ploomiviljad võivad sisal-dada rohkem C-vitamiini kui kultuurploomisordid.

Viljade valmides C-vitamiini hulk suureneb kuni koris-tusküpsuseni. Puult mahavõetud viljades C-vitamiini hulk väheneb. Kiiresti valmivad viljad kaotavad säilitamisel C-vitamiini rohkem ja kiiremini kui hiljavalmivad viljad.

Peale C-vitamiini sisaldavad puuviljad veel rikkalikult teisi vitamiine, eriti A- ja B-vitamiini.

Kõige enam sisaldavad A-vitamiini aprikoosid, ploomid ja karusmarjad.

Kõige rohkem on B-vitamiini pirnides ja ploomides. Puuviljade säilitamisel A- ja B-vitamiin säilivad peaaegu täielikult.

Puuviljade keemiline koostis varieerub liikide ja sortide järgi ning oleneb kasvukoha tingimustest. Kasvukoha tingimustest sõltub puuviljade morfoloogiline ja anatoomiline ehitus. Umbruskonna tingimustest sõltub puuviljade kasv ja arenemine, nende omaduste kujunemine ja muutumine viljade moodustumisest kuni koristamiseni.

Ploomide ja kreekide keemilisele koostisele avaldab tugevat mõju vegetatsiooniperioodi ilmastik. Nii oli 1952. a. suveperioodil, ploomide kasvamise ja arenemise ajal Eesti NSV-s sademeid enam kui kaks korda rohkem kui tavaliselt. Seetõttu vähenes mõnede ploomide mahla kuivaine sisaldus 1951. aastaga võrreldes märgatavalt — kuni 7,6% ja suhkrusisaldus — üle 5%-di (tabel 6).

Tabel 6

Vihmase 1952. a. kasvuperioodi mõju Eesti NSV ploomi- ja kreegiviljade keemilisele koostisele võrreldes kuiva 1951. a. suvega

Ploomi ja kreegi nimetus	Aasta	Mahla kuivaine %	Vee sisaldus %	Happe hulk %	Invert-suhkru sisald. %	Sahharoosi sisald. %	Üld-suhkru sisald. %
Ploomid							
«Pärnu sinine ploom»	1951	15,6	87,10	0,6	5,15	3,63	9,58
	1952	11,8	88,79	0,8	4,97	2,41	7,38
«Noarootsi punane ploom»	1951	18,9	80,25	1,27	6,67	4,06	10,73
	1952	12,8	88,79	1,47	4,48	2,68	7,16
«Tartu sinine ploom»	1951	18,2	84,44	1,00	8,05	3,41	11,46
	1952	13,8	88,24	1,10	8,55	0,39	8,94
«Noarootsi kollane ploom»	1951	21,8	81,26	1,47	8,55	4,57	13,12
	1952	14,2	87,90	1,60	5,58	2,46	8,04
«Kruusmanni ploom»	1951	17,8	83,87	1,00	5,52	4,76	10,28
	1952	15,0	87,94	0,80	5,70	3,10	8,80
Kreegid							
«Hiiu sinine»	1951	16,0	85,03	2,01	4,97	5,67	10,64
	1952	14,0	87,66	1,34	4,15	3,18	7,33
«Harilik kreek»	1951	20,8	78,54	1,87	9,12	1,73	10,85
	1952	18,2	84,95	1,20	8,05	1,80	9,85
«Keskmine kreek»	1951	16,0	83,92	1,74	6,51	3,63	10,14
	1952	12,8	88,40	2,01	4,41	1,68	6,09
«Lahtise luuga kreek»	1951	20,6	80,92	1,4	9,6	0,69	10,29
	1952	16,8	84,00	1,74	7,2	1,82	9,02

Mitmesuguste keemiliste väetisainete andmisel või nende puudumisel muutuvad ka puuviljade ja marjade keemilised omadused ja koostised.

Mineraalväetiste toime ei piirdu ainult saagi tõstmisega, vaid ta mõjustab ka viljade keemilist koostist. Selle küsimuse uurimine on tähtis ploomi- ja kreegiviljade toodangu suurendamise kui ka kvaliteedi parandamise seisukohalt.

PLOOMI- JA KREEGIVILJADE KASVU NING ARENEMISE KULG JA SELLE MÖJU SÄILITAMISELE

Puuviljade kasv ja arenemine on kaks ise asja. Kasv on orgaanilise massi kvantitatiivne kogunemine, arenemine aga kvantiteedi, orgaanilise massi uueks kvaliteediks muutumine, näiteks orgaanilise aine muutumine suhkruks, tärkliseks, kiudaineks jne.

Ploomiviljade bioloogiliseks omaduseks on kiire kasvamine ja arenemine ning nende üheaegne lõppemine, mille tõttu viljad säilivad lühikest aega.

Üldiselt võib ploomiviljade kasvus ja arenemises täheldada kolme perioodi ehk staadiumi. Esimesel staadiumil toimub kiire viljade kasv ja orgaanilise aine rohke kogunemine, eriti aga hapete ja vee akumulatsioon viljadesse. Teisel staadiumil, millal viljade kasv on veelgi energilisem, algab sahharoosi moodustumine. Ühtlasi sisaldavad viljad sel staadiumil kõige rohkem lämmastikku ja happeid. Kolmandal staadiumil, enne viljade kasvu lõppu, väheneb happesus, kuid jätkub suhkru ja lämmastikaine moodustumine.

Iga mainitud kasvu- ja arenemisstaadiumi iseloomustab eri suhkruliikide moodustumine. Esimesel staadiumil tekib ploomis glükoos, teisel fruktoos ja kolmandal sahharoos.

Pektiinisisaldus suureneb esimesel staadiumil. Kasvu lõpul muutub lahustumatu pektiin lahustuvaks, ilma üldise koguse suurenemiseta.

Speranski (1952) andmetel säilivad kiire kasvu ja aeglase arenemisega puuviljad (nagu viinamarjad, tsitrusviljad jt.) kauem, kuna kiire kasvu ja arenemisega puuviljad, nagu ploomid — säilivad pärast koristamist vähem.

Tavalistes hoiutingimustes peetakse ploomide säilimise ajaks 1—2 nädalat. Kuid Saburovi ja Antonovi andmetel võib ploome säilitada kuni 2 kuud, kui eelnevalt neid külmutatakse $-1,55^{\circ}$ kuni $-1,83^{\circ}$ piires (keskmiselt $-1,7^{\circ}$ juures) ja järgnevalt hoitakse hoidla temperatuuri 0 kuni $+0,5^{\circ}$ ja õhuniiskuse 85—90% piires. Nendes tingimustes on ploomide hingamine viidud miinimumini. Ploomide hingamine, s. o. CO_2 hulga eraldumine milligrammides 1 kg viljade kohta 0— 2° juures tunnis on 6,5 mg.

Nagu eespool nägime, on ploomiviljade bioloogiliseks omaduseks kiire kasv ja arenemine ja nende üheaegne lakamine, mille tõttu ploomid säilivad lühikest aega. Eelnimetatud bioloogilise omaduse tõttu tuleb ploomid kohe konserveerida või ümber töötada, et vältida nende riknemist ja toiteainete kadu. Külmutatult võib säilitada ploome kuni aasta ja kauemgi.

PLOOMIDE JA KREEKIDE KORISTAMINE JA TRANSPORT

Ploomi- ja kreegiviljad koristatakse peamiselt koristus- ja tarbimisküpsuse astmes ja mitmel viisil, sõltuvalt sellest, kas viljad on määratud kasutamiseks värskelt koha- peal või edasisaatmiseks, konserveerimiseks, kuivatamiseks või mõneks muuks otstarbeks.

Eesti NSV-s kasvavad kreegiviljad on järelvalmimise omadustega. Koristades neid 6—7 päeva enne tarbimisküpsust, omandavad nad säilitamisel normaalse värvuse, tarviliku pehmuse ja mahlakuse ning neile omase aroomi. Eriti hästi valmivad järele «Hiiu sinine kreek» ja «Keskmine kreek».

Väga aeglaselt valmivad järele ploomid ja täiesti valmimata ploome ei või säilitada hoidlates alla 0° , sest siis peatub nende järelvalmimine täiesti. Seepärast tuleb lasta ploomidel ja ka kreekidel enne järele valmida $15-16^{\circ}$ juures ja alles siis säilitada külmhoones.

Ploomide värskel kujul kasutamine nõuab eriti hoolikat koristamist. Selleks tuleb viljad puult maha võtta ettevaatlikult ühes viljavartega käsitsi, nii et ei vigastataks

viljakesta ja täiesti säiliks viljal vahakate, mis hoiab vilja õhu ja päikese käes seismisel kuivamise ja riknemise eest. Et viljad ei valmi ühel ajal, tuleb neid koguda valikuliselt 2—3 korda kuivade ilmadega.

Suureviljalisi ploome võib päevas käsitsi koguda kuni 130 kg, väikeseviljalisi ploome aga 60—70 kg. Ploomide transportimisel kaugemale kasutatakse pakkimiseks sõelu mahuga 6 kg. Ploomi- ja kreegiviljade transportimine lähedale võib toimuda ka kastides ja korvides, mahuga 8—12 kg.

Konserveerimiseks minevad ploomi- ja kreegiviljad tuleb koristada 1—2 päeva enne tarbimisküpsust, kui viljad on juba normaalse suuruse, kuju, värvuse ja elastsusega, kusjuures nad ei tohi olla kaotanud liha tihedat konsistentsi. Kogutud viljad puistatakse ettevaatlikult 12 kg mahuga kastidesse (mõõtmetega 45×25×15 sm) ja toimetatakse konservitööstustesse. Vilja kogumisel tuleb silmas pidada, et ei kahjustataks viljakesta, ei muljutaks vilja ega jäetaks viljadega kaste päikese kätte.

Kuivatamiseks koristatakse ainult täielikult valminud ja ka varisenud ploome, millega tagatakse kuivatatud ploomides maksimaalne suhkrusisaldus.

Et varisevad viljad kukkumisel ei vigastuks, selleks tuleb 1—2 nädalat enne ploomide valmimist puude võra-alune muld kobestada.

Nädal enne ploomide massilist valmimist raputatakse kergelt puuksi, et eraldada ja koguda viljamähkuri poolt vigastatud vilju. Nendest viljadest võib valmistada vastava puhastamise järel povidlot ja veini.

Kui on alanud massiline viljade varisemine, kogutakse kokku nii loomulikult varisenud kui ka raputamise teel varisevad viljad. Raputamise eel soovitatakse asetada puude alla riie. Raputamisel on tööjõudlus 4—5 korda suurem kui vilja puult käsitsi korjates.

PLOOMIDE JA KREEKIDE KATSETÖÖTLEMISE TULEMUSI

Et selgitada Eesti NSV-s kasvavate ploomi- ja kreegiviljade vastavust konserveerimise nõuetele, viidi 1950.—1952. a. läbi vastavad töötlemise katsed alguses Tartu Puu- ja Aedvilja Tehases ja hiljem (1952. a.) Üleliidulise Konservitööstuse Teadusliku Uurimise Instituudi Tartu katsepunktis.

Ploomi- ja kreegiviljade katsetöötlemisel Tartu katsepunktis hinnati kõigepealt toormaterjal morfoloogiliste näitajate järgi, kus võeti arvesse viljade suurus, kuju ja värvus ning määrati üldhinne viieballilise hindedüsteemi järgi, kusjuures kõrgeim hinne oli viis. Hindamise tulemused on antud tabelis 7.

Tabel 7

Ploomi- ja kreegiviljade hinnang morfoloogiliste näitajate järgi

Sordi nimetus	Viljade suurus	Viljade kuju	Viljade värvus	Üldhinne	Märkusi
Ploomid					
«Emma Leppermann»	5—	5—	5	5—	Luud kergesti eraldatavad
«Varajane sinine»	4—	4—	4	4—	
«Varajane punane»	3	3	3	3	
«Oullinsi renklood»	3	3+	3	3+	
«Tragöödia»	4	4—	4	4	
«Edinburghi ploom»	3	3+	3+	3+	
«Viktooria»	4	3	4	4—	Luud raskesti eraldatavad
«Kreuslag»	3—	3+	3—	3	
«Polli kollane ploom»	4	3+	3+	3+	
«Ontario»	4—	3+	3	3+	Luud kergesti eraldatavad
«Tartu kaunitar»	4	4	4+	4+	
«Tartu punane ploom»	4+	4	5	5	
«Tartu kollane ploom»	4+	4	5	5	
«Tartu sinine ploom»	4	4	4+	4	
«Pärnu sinine ploom»	4	4—	4	4	

Sordi nimetus	Viljade suurus	Viljade kuju	Viljade värvus	Üldhinne	Märkusi
«Noarootsi punane ploom»	4	4	4	4	} Luud kergesti eraldatavad
«Noarootsi kollane ploom»	4—	3	3+	4—	
«Kruusmanni ploom» . . .	4+	4	4+	4+	
«Kruusmanni II ploom» . . .	4+	4	4	4	
Kreegid					
«Hiiu sinine»	3+	4	4	4—	} Luud raskesti eraldatavad
«Keskmine kreek»	3+	4	4—	4—	

Tabelist selgub, et tööstusele saadetud ploomide ja kreekide morfoloogiliste näitajate üldhinne oli peaaegu hea (4—). Viljade suurus jättis soovida ainult kreekidel, sest kreegi viljad on üldiselt väiksemad. «Noarootsi kollase ploomi» vilja kuju ja värvus oli transpordil kannatada saanud, mistõttu ta hinnati rahuldavalt.

1951. a. Tartu Puu- ja Aedvilja Tehase mahlatööstuses valmistatud «Hariliku kreegi» mahl hinnati vastava degusteerimiskomisjoni poolt I sordi vääriliseks. Ühtlasi märkis komisjon, et kreegimahla valmistamiseks tuleb välja töötada uus parem tehnoloogia, et võida valmistada Eesti NSV kreekidest kõrgemasordilist mahla.

Üldiselt hinnatakse ploomide ja kreekide väärtust selle järgi, missuguse kvaliteediga on võimalik neist valmistada kompotte, sest kompottide valmistamisel on marjade ja puuviljade suhtes püstitatud eriti suured nõuded. Viljad peavad jääma töötlemisel terveks, säilitama oma värvuse ja spetsiifilise maitse ning aroomi.

Kompottide valmistamiseks kuuluvad ploomid ja kreegid peavad olema konserveerimisküpsed, terved, värsked, muljumata, ussitamata ja vastama Glavkonservi poolt määratud tehnilistele tingimustele. Kompottide tootmiseks on nõutav ploomide suurem läbimõõt — 20—25 mm, I. I. Varentsovi (1951) järgi peab läbimõõt olema 20—28 mm.

Ploomide ja kreekide värvus peab kompotis olema ühtlane. Soovitatav on kollane, punane, roheline või violetne punaste joontega. Tumevioletne ja sinine värv pole soovitatav, kuna ta konserveerimisel tumeneb ja kaotab oma värvuse. Viljakest ei tohi olla liiga paks ega lõheneda. Siiru-

pissee ei tohi seismisel eralduda viljaliha tükikesi. Viljaliha peab olema küllaldaselt tihe, kuid mitte jämedakoline, vastupidav transpordile ja lühiajalisele hoidmisele ning termilisele töötlemisele. Üldine happesus ei ole soovitatav üle 1,25% ja suhkru ning happe suhe mitte vähem kui 7. Kivi olgu väike ja kergesti lihast eraldatav.

Aastal 1950 ja 1951 autori poolt tehtud ploomi- ja kreegiviljade mõõtmised ning keemilised analüüsid näitasid, et Eesti NSV ploomiviljad vastasid kõigile eespool toodud tööstusnõuetele. Kreekidel oli happesuse protsent ettenähtud protsendist suurem ja happe ning suhkru vahekord alla 7 (tabel 5).

Katsed Tartu Puu- ja Aedvilja Tehases «Hariliku kreegi» ja «Hiiu sinise» viljadega andsid väga häid tagajärgi. Tehases toimus hindamine 100-pallises süsteemis, Tartu katsepunktis aga 5-pallise süsteemi alusel.

«Hariliku kreegi» kompotti hinnati 1950. aastal degusteerimiskomisjoni poolt 97,5 palliga; seega määrati ta kõrgemasse sorti. 1951. aastal hinnati degusteerimiskomisjoni poolt «Hiiu sinise» kreegi kompott 90,5 palliga, määrates seega I sorti.

1952. aastal, millal suvi ja sügis olid väga vihmased, mis mõjutasid ploomi- ja kreegiviljade kasvu ja arenemist ning keemilist koosseisu, hinnati degusteerimiskomisjoni poolt Tartu katsepunktis «Hiiu sinise» ja «Keskmise kreegi» kompotid viiepallise süsteemi järgi täiesti rahuldavaks (3+).

Tartu katsepunktis hinnati sama degusteerimiskomisjoni poolt 1952. aastal ka teiste ploomi- ja kreegisortide viljadest valmistatud kompotte, džemme ja keediseid. Hindamise tulemused on toodud tabelis 8.

Degusteerimiskomisjon tegi kompottide hindamisel kohalike ploomi- ja kreegiviljade kohta järgmised märkused.

«Hiiu sinine» hinnati kompotina üldiselt täiesti rahuldavaks; viljade välimuse ja suuruse järgi rahuldavaks ning värvuse — lillakas-sinine — järgi heaks. Viljade maitse veidi kibekas, pikantne, aroom hea. Viljaluu hästi lahti. Konsistents hea. Sobib paremini marinaadiks, sest tuleb ette viljade lõhenemist.

«Keskmise kreek» hinnati kompotina üldiselt täiesti rahuldavaks (3+). Viljade välimus ja suurus täiesti rahuldav, värvus hea, maitse kibekas (3+), hea aroomiga (4—), konsistents rahuldav. Viljakest paks ja sitke.

**Ploomi- ja kreegiviljadest valmistatud kompottide, džemmide
ja keediste degusteerimise tulemused**

Sordi või vormi nimetus	Väli- mus	Vär- vus	Maitse	Lõhn	Konsis- tents	Kokku
<i>Kompottide hinnang 5-pallises süsteemis</i>						
«Emma Leppermann» . . .	4+	4+	4+	5—	4+	4+
«Varajane sinine» . . .	3+	4—	4+	4	3+	4
«Varajane punane» . . .	3+	4—	3+	5—	4—	4
«Oullinsi renklood» . . .	4—	4—	4+	4	4—	4—
«Tragöödia» . . .	4+	4	4	4	4	4
«Edinburghi ploom» . . .	3	3	3+	3+	3+	3+
«Viktooria» . . .	4	3+	4—	4—	3+	4—
«Kreuslag» . . .	3+	3	3+	3+	4—	3+
«Polli kollane ploom» . . .	3+	3+	4—	3+	3+	3+
«Ontario» . . .	3+	3+	4—	4—	3	3+
«Tartu sinine ploom» . . .	4—	4—	4—	4—	4—	4—
«Pärnu sinine ploom» . . .	3	3+	4	4	4—	4—
«Noarootsi punane ploom» . . .	4—	4—	4—	4—	3+	3+
«Hiiu sinine» . . .	3+	4	3+	4	4	3+
«Keskmine kreek» . . .	3+	4	3+	4—	3	3+
<i>Džemmide hinnang 5-pallises süsteemis</i>						
«Varajane punane» . . .	5—	4+	5—	5—	5—	5—
«Varajane sinine» . . .	4+	4+	4+	4+	4+	4+
«Tartu kollane ploom» . . .	4+	5—	5—	4	4—	4+
<i>Keediste hinnang 5-pallises süsteemis</i>						
«Keskmine kreek» . . .	3+	4—	4	4+	3—	3+
«Hiiu sinine» . . .	4—	4	5—	4+	3—	3+
«Kruusmanni ploom» . . .	5—	4+	4+	4	4+	4+
«Kruusmanni ploom II» . . .	4+	4+	4+	4+	5—	4+
«Varajane sinine» . . .	4+	5—	4+	4+	3+	4+
«Tartu punane ploom» . . .	4	5—	4+	4+	4	4+
«Kreuslag» . . .	3—	4—	4+	4	3	3+

«Noarootsi punane ploom» hinnati kompotina samuti täiesti rahuldavaks (3+). Viljade omadused (välimus, värvus, maitse, aroom) hinnati headeks (4—), ainult konsistentsilt hinnati ta rahuldavaks, sest viljaliha oli jahukas, viljakest lõhenenud ja sitke.

«Pärnu sinine ploom» hinnati kompotina üldiselt heaks (4—). Vilja välimus ja värvus hinnati rahuldavaks, sest töötlemisel kadus iseloomulik ilus värvus. Konsistents hinnati 4—, sest viljakest vähe lõhenes. Maitse ja vilja lõhn hinnati heaks.

«Keskmise kreegi» keedisel olid viljad keetmisel pürunenud, värvus oli muutunud kahvatumaks. Keedised omandasid karamellmaitset, mis oli tingitud ebaõigest töötlemisest. Aroom ja maitse hinnati heaks. Viljanahk sitke, sisu pisut jahune. Hinnati 3+.

«Hiiu sinise» keedis hinnati üldiselt 3,4. Puuduks peeti viljade lagunemist keetmisel ja värvuse kahvatuks muutumist. Maitse meeldiv hapu, pisut kibekas. Viljakest sitke. Aroom hea. Peeti vajalikuks «Hiiu sinise» keedis töödelda temale vajaliku tehnoloogilise menetluse järgi, millise meetodi väljaselgitamine tehti ülesandeks Tartu katsepunktile.

«Kruusmanni ploom» hinnati keedisena üldiselt heaks (4,2) ja «Kruusmanni ploom II» 4,4-ga. Keetmisel jäid viljad terveks. Aroom vähene, värvus muutus keetmisel oranž-punaseks. Viljakest sitke ja paksuvõitu. Konsistents hea. Maitse magus, vähese happesusega.

Kreegiviljadest valmistatud keedised hinnati üldiselt täiesti rahuldavaks (3,4) ja ploomikeedised täiesti heaks (4,2).

Kokkuvõttes võib mainida, et Eesti NSV-s võib kohalikest ploomi- ja kreegivormide viljadest saada väärtuslikke kompotte, džemme, keediseid, povidlosid, mahlu jne. Katsed ja hindamistulemused näitasid, et edaspidi on võimalik mitmesuguste ploomi- ja kreegisaaduste laiaulatuslik tootmine.

Seega jääb meie kolhoosidele ja sovhoosidele ülesandeks laiaulatuslikult asutada ploomi- ja kreegiistandikke ning kasvatada rohkesti neid kohalikke ploomi- ja kreegipuid, mille vili on tööstustele vastuvõetav.

Selle ülesande täitmiseks tuleb puukoolidel alustada vastava istutusmaterjali paljundamisega nii seemnetest kui ka juurevõsunditest.

Kõige selle tulemusena on võimalik toota rohkem väärtuslikku toormaterjali puuviljakonservitööstustele ja rahuldada elanikkonna kasvavat nõudmist väärtuslike vitamiinirikaste toiduainete järele.

KASUTATUD KIRJANDUS

- Eichvald, K., Laasimer, L., Vaga, A. jt. 1948. Taimemääraja. Tallinn.
- Hedrick, U. P. 1911. The plums of New York. J. B. Lyon Company. State Printers. Albany, New York, Agr. Exprim. Sta.
- Issain, V. N. 1952. Botaanika. Tallinn.
- Jaama, A. 1951. Rohkem tähelepanu rahvaselektiooni sortidele. «Sotsialistlik põllumajandus», nr. 7.
- Jaama, A. 1955. Kohalikest külmakindlatest ploomi- ja kreegisortidest. «Sotsialistlik põllumajandus», nr. 5.
- Kolhoosi puuvilja- ja marja-aia rajamine. 1951. Toimetanud A. Siimon. Tallinn.
- Lillema, A. 1950. Mullastiku tundmaõppimine aitab kiiremini tõsta mullaviljakust. «Sotsialistlik põllumajandus», nr. 12.
- Lillema, A., Toomre, R. ja Siimon, A. 1951. Taimekasvatustoodangu otsustava tõstmise ja söödabaasi laiendamise abinõude uurimine Eesti NSV saarte (Kuressaare, Orissaare, Hiiumaa) rajoonides. ENSV TA Taimekasvatuse Instituut. Tallinn. Käsikiri.
- Lõssenko, T. D. 1949. Agrobioloogia. Tartu.
- Lõssenko, T. 1950. Uusi seisukohti liigi kohta bioloogiateaduses. «Sotsialistlik põllumajandus», nr. 12.
- Mitšurin, I. V. 1949. Valitud teosed. Tallinn-Tartu.
- Olukorrast bioloogiateaduses. 1948. V. I. Lenini nimelise Üleliidulise Põllumajandusteaduste Akadeemia Sessiooni Stenograafiline aruanne, 31. juuli—7. august 1948. a. Tartu.
- Spuhl-Rotalia, J. G. 1911. Kodumaa marjad. Teine parandatud ja täiendatud trükk. Haapsalu.
- Talbert, T. J., 1949. General Horticulture. Lea and Febiger. Philadelphia.
- Костина К. Ф., 1951. Культура сливы. Крымиздат, Симферополь.
- Козьманов С. И. и Хоментовский Ю. И. 1931. Терносливы Млеева. Труды Всесоюзного Исследовательского Института плодового и ягодного хозяйства. Экспериментальная база в Млееве. Выпуск 2-й. ВАСХНИЛ, Киев.
- Крюков Ф. А. 1931. Слива. Госиздат. Сельхоз. и колхозно-кооперативной литературы. Москва-Ленинград.
- Крюков Ф. А. 1949. Слива. ОГИЗ Сельхозгиз, Москва-Ленинград.
- Курьиндин И. И. и др. 1947. Плодоводство. ОГИЗ Сельхозгиз. Москва.

- Метлицкий З. А. 1952. Изучение подвоев плодовых пород методом биологического обследования. Труды по сортоизучению и размножению плодовых растений. Сельхозгиз. Москва.
- Сабуров Н. В. и Антонов М. В. 1951. Хранение и переработка плодов и овощей. Сельхозгиз, Москва.
- Сперанский В. Г. 1952. Хранение плодов. Госторгиздат. Москва.
- Флора СССР. X. 1941. Издательство Академии Наук СССР. Москва-Ленинград.
- Яма А. Я. 1953. Наиболее распространенные местные формы и сорта сливы и терносливы в Эстонской ССР и их хозяйственное значение. Автореферат. Тарту.
-

SISUKORD

	lk.
Sissejuhatus	3
Ploomi- ja kreegipuude levik ja iseloomustus	5
Tähelepanuväärivate kohalike ploomi- ja kreegipuuvormide ning -sortide iseloomustus	8
Väärtuslikumad kohalikud ploomipuud	10
«Liivi kollane munaploom»	10
«Pärnu sinine ploom»	12
«Noarootsi punane ploom»	15
«Noarootsi kollane ploom»	16
«Tipp-ploom»	17
«Saaremaa sinine ploom»	19
«Kruusmanni ploom»	20
«Nõmme ploom»	22
«Tartu sinine ploom»	23
Väärtuslikumad kohalikud kreegipuud	25
«Harilik kreek»	25
«Hiiu sinine» («Suureviljaline kreek»)	27
«Keskmine kreek»	30
«Lahtise luuga kreek»	31
«Kollane mirabell»	33
Eesti NSV õuna-, pirni- ja ploomikasvatuse tsooni kliima- ja mullastikutingimuste sobivus ploomipuude kasvatamiseks	36
Kohalike kreegi- ja ploomipuuvormide kasutamine pookealustena	42
Ploomi- ja kreegipuude paljundamine juurevõsundite abil	47
Kohalike ploomi- ja kreegipuude viljade majanduslikke omadusi	49
Ploomi- ja kreegiviljade kasvu ning arenemise kulg ja selle mõju säilitamisele	53
Ploomide ja kreekide koristamine ja transport	54
Ploomide ja kreekide katsetöötlemise tulemusi	56
Kasutatud kirjandus	61

Värviliste tahvlite allkirjad

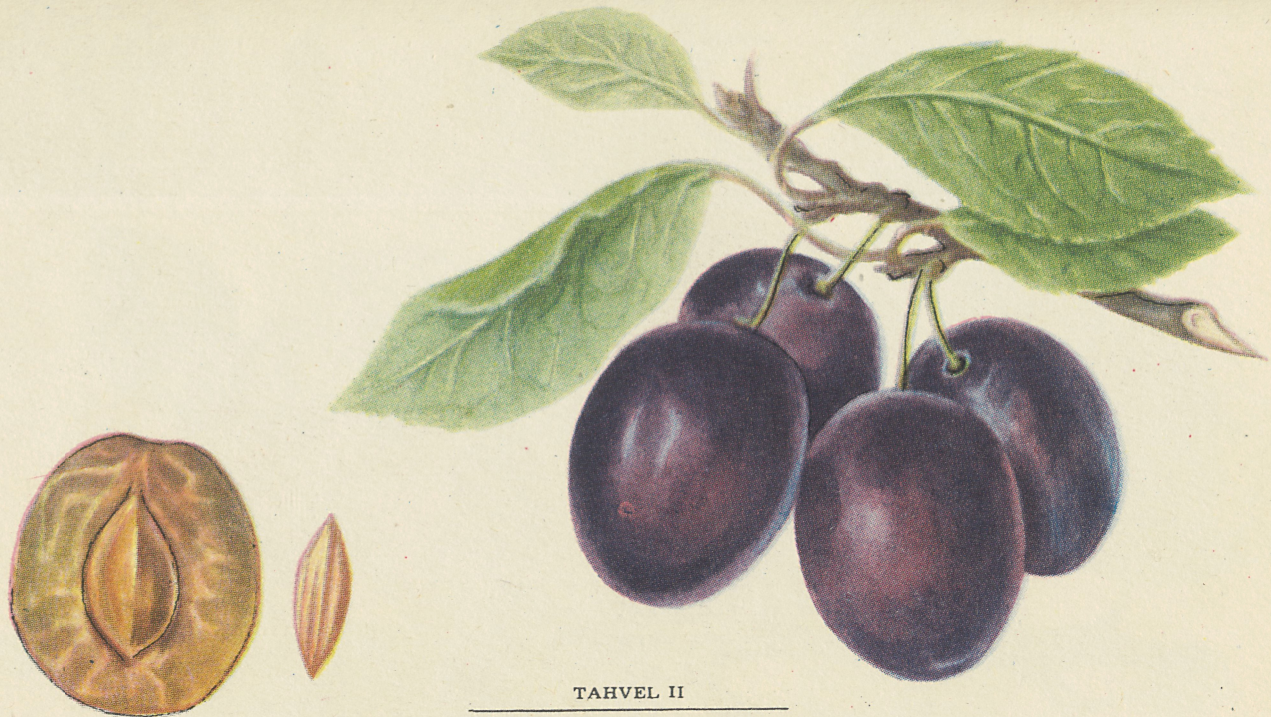
«Liivi kollane munaploom»	Tahvel	I
«Pärnu sinine ploom»	„	II
«Noarootsi punane ploom»	„	III
«Noarootsi kollane ploom»	„	IV
«Tipp-ploom»	„	V
«Saaremaa sinine ploom»	„	VI
«Kruusmanni ploom»	„	VII
«Nõmme ploom»	„	VIII
«Tartu sinine ploom»	„	IX
«Harilik kreek»	„	X
«Hiiu sinine» («Suureviljaline kreek»)	„	XI
«Keskmise kreek»	„	XII
«Lahtise luuga kreek»	„	XIII
«Kollane mirabell»	„	XIV

VÄRVILISED TAHVLID



TAHVEL I

«Liivi kollane munaploom»



TAHVEL II

«Pärnu sinine ploom»



TAHVEL V
«Tipp-ploom»



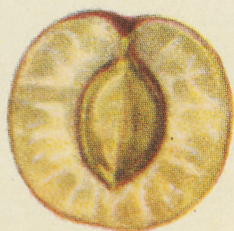


TAHVEL VI

«Saaremaa sinine ploom»



TAHVEL VII
«Kruusmanni ploom»



TAHVEL VIII
«Nõmme ploom»



TAHVEL IX

«Tartu sinine ploom»



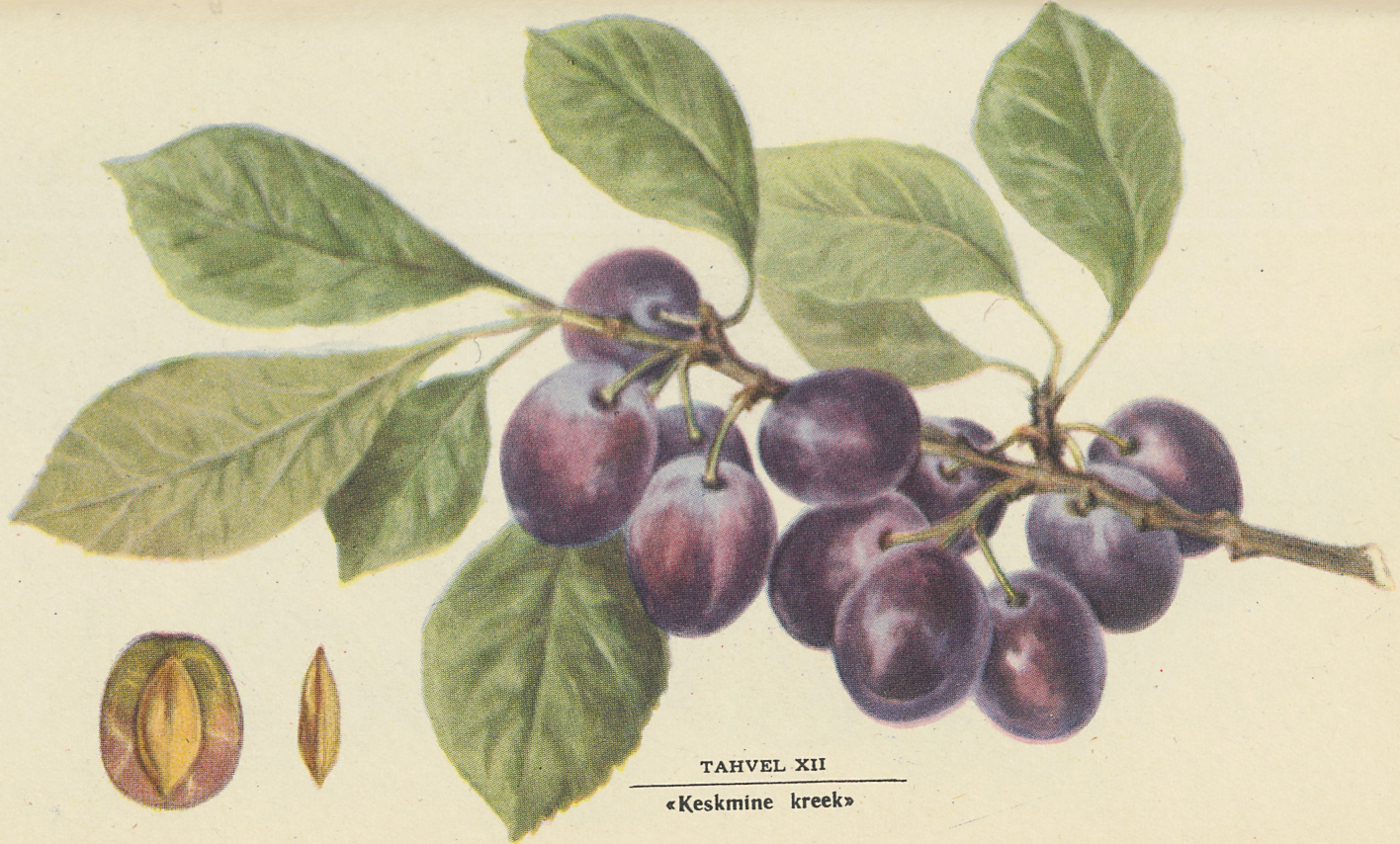
TAHVEL X

«Harilik kreek»



TAHVEL XI

«Hiiu sinine» («Suureviljaline kreek»)



TAHVEL XII

«Keskmine kreek»



TAHVEL XIII

«Lahtise luuga kreek»



TAHVEL XIV

«Kollane mirabell»

Артур Яанович Яама
МЕСТНЫЕ СОРТА СЛИВ И ТЕРНОСЛИВ
На эстонском языке

Обложка Х. Иызэрюот
Цветные таблицы выполнила В. Рятсеп
Эстонское Государственное Издательство
Таллин, Пярнуское шоссе, 10

*

Toimetaja K. Vool
Kunstiline toimetaja I. Torn
Tehniline toimetaja A. Tõnisson
Korrektorid L. Golberg ja E. Kask
Ladumisele antud 29. IX 1958. Trükkimisele antud
25. VI 1959. Paber 54×84, 1/16. Trükipoognaid 4 + 14
värvilist tahvlit. Formaadile 60×92 kohaldatud trüki-
poognaid 4,1. Arvutuspoognaid 4,44. Trükiarv 3000.
MB-06627. Tellimise nr. 3537.

Trükikoda «Kommunist», Tallinn, Pikk tn. 2.

Hind rbl. 3.35

Rbl. 3.35.

A-22628



TÜ RAAMATUKOGU



1 0300 00379910 5