

TARTU RIIKLIK ÜLIKOOL

*R. Hagelberg*

*Ettevõtete ja  
rahvamajandusharude  
rahanduse organiseerimise  
printsüübid*

TARTU 1962



A-24602

TARTU RIIKLIK ÜLIKOOL

Rahanduse ja krediidi kateeder

*R. Hagelberg*

*Ettevõtete ja  
rahvamajandusharude  
rahanduse organiseerimise  
printsüübid*

TARTU 1962

Тартуский государственный университет  
ЭССР, г. Тарту, ул. Юликооли, 18  
Р. Хагелберг  
ПРИНЦИПЫ ОРГАНИЗАЦИИ ФИНАНСОВ ПРЕДПРИЯТИЙ  
И ОТРАСЛЕЙ НАРОДНОГО  
ХОЗЯЙСТВА  
На эстонском языке

TARTU ÜLIKOOLI  
RAAMATUKOGU

Vastutav toimetaja Ü. Kauer  
Korrektor E. Võhandu

=====

TRÜ rotaprint 1962. Trükipoognaid 5.  
Tir. 300 eks. MB 04303. Tell. nr.750.

Hind 15 kop.

## S A A T E K S .

Nõukogude Liidu Kommunistliku Partei programmis rõhatakse, et majandusliku ülesehitustöö vankumatuks seaduseks on saavutada ühiskonna huvides kõige suuremaid tulemusi kõige väiksemate kulutustega. Selle seaduse täitmisel lasuvad vastutusrikkad ülesanded meie rahandustöötajatel, kelle töö peamiseks sisuks on võitlus kõigi ühiskonna kasutuses olevate ressursside ratsionaalse ja efektiivse kasutamise eest.

Alljärgnevad read on mõeldud sissejuhatuseks "Ettevõtete ja rahvamajandusharude rahanduse" kursusele, mille otseseks ülesandeks on õpetada tänaseid üliõpilasi, s.o. tulevasi rahandustöötajaid tundma vahendite ratsionaalse kasutamise meetodeid ja võimalusi NSV Liidu tähtsamates rahvamajandusharudes.

Sissejuhatuse loomulikult teoreetilise iseloomuga. Temas antakse ettevõtete ja rahvamajandusharude rahanduse organiseerimise teoreetilised alused, mis on vajalikud hiljem järgnevatest konkreetsetest küsimustest paremaks arusaamiseks. Aine käsitlemisel on lähtutud esmajoones üliõpilastele esitatavatest nõuetest, kuid on silmas peetud ka praktikute enesetäiendamise vajadust.

Teoreetiliste aluste kõrval on ära toodud nii üliõpilastele kui ka praktikutele-iseõppijatele aine läbitöötamiseks vajalikud põhilised meetodilised näpunäited ja kirjanduslikud allikad.

Tartus september 1961.a.

Autor.

## I. ETTEVÖTETE JA RAHVAMAJANDUSHARUDE RAHANDUSE OLEMUS JA FUNKTSIOONID.

### 1. Ettevõtete ja rahvama- jandusharude rahanduse mõiste.

Rahanduse, sealhulgas ka ettevõtete ja rahvamajandusharude rahanduse olemasolu tuleneb kaubatootmisest ja väärtusseadusest, mis tingivad kaubalis-rahaliste suhete esinemise ka sotsialistlikus majanduses.

Rahaliste suhete kaudu toimub ühiskondliku koguprodukti liikumine väärtusvormis. Selle tõttu esineb rahaline käive sotsialistliku taastootmisprotsessi kõigis staadiumides ja sfäärides. Rahaline käive kaasneb nii tootmise, jaotamise, ringluse kui ka tarbimisega ning moodustab taastootmise lahutamatu koostisosa.

Tootmisest ja ringlusprotsessist osa võtvates ettevõtetes kujunevad rahalised suhted väljendavad sotsialistliku ühiskonna tootmissuhteid. Kuid oma avaldusvormide spetsiifilisuse tõttu moodustavad nad majandusliku tegevuse suhteliselt eraldunud nn. rahandusliku külje.

Majandusliku tegevuse rahanduslik külje haarab endasse kõiki vastavates ettevõtetes ja rahvamajandusharudes toimuva ühiskondliku koguprodukti liikumisega seotud rahalisi suhteid. Nad tulenevad; tootmisest ja toodangu realiseerimisest, sissetulekute ja tulude moodustamisest, jaotamisest ja kasutamisest, põhi- ja käibefondide taastootmisest ning sotsiaal-kultuurilisest ja elukondlikust tegevusest.<sup>1</sup>

<sup>1</sup> Ligilähedaselt piiritleb majandusliku tegevuse rahandusliku külje ka A. Birman. Vt. Финансы предприятий и отраслей народного хозяйства. Авторский коллектив под руководством А.М. Бирмана, Москва, 1960, стр. 4. (Edaspidi osundades: Финансы предприятий, 1960). Kuid tema poolt antud käsit-

Tootmisest tulenevad ühiskondliku koguprodukti liikumisega seotud rahalised suhted avalduvad peaaugjalikult tootmiskulude kaudu. Nad väljenduvad:

1) põhifondide (tõõvahendite) kulumises, mis amortisatsioonikaudu kindlustab vahendid nende lihtsaks taastootmiseks;

2) käibefondide (tõõsesemete) kulumises ning on seotud samuti lihtsa taastootmisega;

3) kuludes tõõtasule, mis kindlustab tõõjõu taastootmise (lihtsa ja osalt ka laiendatud taastootmise).

Toodangu realiseerimisest tulenevad rahalised suhted avalduvad ühelt poolt realiseeritavale toodangule tehtavates kuludes ning teiselt poolt realiseerimisest saadavates sissetulekutes. Nad väljenduvad:

1) realiseeritavatele toodangule tehtavate tootmiskulude eraldamises kogutoodangule tehtavatest tootmiskuludest;

2) tootmisvälistes kuludes;

3) toodangu realiseerimisest saadavates sissetulekutes.

Sissetulekute ja tulude jaotamisest ning kasutamisest tulenevad rahalised suhted avalduvad peaaugjalikult tootmise finantstulemuse väljatoomises ning vahendite kasutamissuundade kindlaksmääramises. Nad väljenduvad:

1) realiseerimisest saadavate sissetulekute ja realiseeritavale toodangule tehtavate kulude võrdlevas mõõtmises, mis selgitab tootmise finantstulemuse (kasumi, kahjumi);

---

luses piiratakse majandusliku tegevuse rahanduslikku külge rahaliste suhetega, mis tulenevad tootmisest ja toodangu realiseerimisest, põhij- ja käibefondide taastootmisest ning moodustamisest, jaotamisest ja kasutamisest tootmissfääris. Sissetulekute kui terviku väljajätmine, tulude piiramine ainult tootmissfääriga ning sotsiaal-kultuurilise ja elukondliku tegevuse mitteamestamine tähendab meie arvates majandusliku tegevuse rahandusliku külje liigset kitsendamist.

- 2) käibemaksu tasumises;
- 3) mitmesuguste kasumieraldiste tegemises

Põhi- ja käibefondide taastootmisest tulenevad rahalised suhted avalduvad nii lihtsa kui ka laiendatud taastootmise finantseerimises. Nad väljenduvad:

- 1) kapitaalremondi finantseerimises;
- 2) kapitaalmahutuste finantseerimises;
- 3) käibevahendite juurdekasvu finantseerimises.

Sotsiaal-kultuurilisest ja elukondlikust tegevusest tulenevad rahalised suhted on majandusliku tegevusega seotud nõrgemini kui eespool käsitletud suhted. Kuid vastavad aosed avalduvad siiski kasumi, eriti aga ettevõttefondi vahendite kasutamise, riigieelarvega toimuvate suhete jmt. kanalite kaudu. Konkreetsemalt väljenduvad nad:

- 1) elamu- ja kommunaalmajanduse kahjumite katmises põhitegevuse kasumi arvel;
- 2) ettevõttefondi vahendite kasutamises sotsiaal-kultuuriliseks ja elukondlikuks otstarbeks;
- 3) kaadri ettevalmistamiseks, teaduslikuks uurimistööks jms. ettevõtte majanduslikku tegevust soodustavaks otstarbeks saadavate eelarveliste assigneeringute kasutamises või nimetatud kulude katmises toodangu omahinna arvel.

Kõik ülalkäsitletud rahalised suhted liigituvad omakorda veel ettevõttesisesteks, ettevõtetevahelisteks ning ettevõtete ja riigi vahelisteks suheteks.<sup>2</sup>

---

<sup>2</sup> A. Birman (vt. Финансы предприятий, 1960, lk. 4-7) liigitab ülalkäsitletud suhted ettevõtte ja töötajate vahelisteks, ettevõttesisesteks, ettevõtetevahelisteks ning ettevõtete ja riigi vahelisteks. Meie arvates kuuluvad ettevõtte ja tema töötajate vahelised suhted ettevõttesiseste suhete hulka, mistõttu nende esitamine eraldi rühmana ei ole põhjendatud. Õigem on nende esitamine ettevõttesiseste suhete ühe allrühmana.

Ettevõttesisesed rahalised suhted tulenevad tootmis- kuludest ning sissetulekute ja tulude ettevõttesiseseast jaotamisest ja kasutamisest. Siia kuuluvad töötasu makamine, amortisatsiooni arvutamine, materjalide jt. tööesemete kuludesse kandmine, kasumi jaotamine, kapitaalvahutuste tegemine majanduslikul teel ettevõttesisestest allikate arvel jmt. rahalised suhted.

Nende suhete korraldamisest sõltub väga suurel määral tootmise majanduslik efektiivsus: tootmiskulude tase ja puhastulu suurus.

Ettevõtetevahelised rahalised suhted tulenevad peamiselt nendevahelisest majanduslikust käibest (turustamine, varustamine, teenuste osutamine jms.) või vahendite (kasum, amortisatsioonisummad jt.) süsteemisestest ümberjaotamisest kõrgemalseisva organisatsiooni korraldusel.

Nende suhete õigest korraldamisest sõltub oluliselt finantsdistsipliin ja majanduskäibe rütmilisus.

Ettevõtete ja riigi vahelised rahalised suhted tulenevad peamiselt vahekorras riigieelarvega. Siia kuuluvad maksed riigieelarvesse käibemaksuna, kasumieraldiste, kooperatiivsete organisatsioonide ja kolhooside tulumaksu, liigsete omakäibevahendite äravõtmise jt. näol. Teise poole aga moodustavad assigneeringud riigieelarvest kapitaalvahutusteks, käibevahendite juurdekasvuks, ettevõtete kaudu läbiviidavateks sotsiaal-kultuurilisteks üritusteks jmt. otstarveteks.

Ettevõtete ja riigi vaheliste rahaliste suhete valdkonda kuuluvad ka krediidisuhted ja vahekorrd riikliku kindlustusega.

Nende suhete korraldamisest oleneb suurel määral rahvatulu jaotamine ning sellest tulenevad rahvamajanduslikud proportsioonid.

Esitatust selgub, et nii tööstus- ja põllumajandus- ettevõtete, ehitus-, kaubandus- ja transpordiorganisatsi-

oonide, teede- ja elammajandusettevõtete kui ka mitmesu-  
guste teiste ettevõtete ja organisatsioonide majanduslik  
tegevus on lahutamatult seotud rahaliste suhetega. Ühiskond-  
liku koguprodukti liikumisele nendes ettevõtetes, organisat-  
sioonides kui ka nende vahel ning nende suhtlemisele riigi-  
ga kaasneb pidev rahaline käive, mis moodustab ettevõtete  
ja rahvamajandusharude rahanduse sisu. Seega võib ettevõtte  
ja rahvamajandusharude rahandust defineerida järgmiselt.  
Ettevõtete ja rahvamajandusharude rahanduse moodustab ette-  
võtete ja majandusorganisatsioonide majanduslikust tegevu-  
sist (tootmisest, turustamisest, varustamisest, varumisest,  
kaubakäibest jt.) tulenev ja ühiskondliku koguprodukti lii-  
kumisega seotud objektiivselt eksisteeriv rahaliste suhete  
kogusumma.

Käesolev määrang ei ole üldtunnustatud, vaid on for-  
muleeritud meie poolt NSV Liidu rahvamajanduses toimivate  
rahaliste suhete analüüsi alusel. Üldtunnustatud määrang  
seniajani üldse puudub ning erinevad autorid on definitsi-  
ooni üksikküsimustes asunud erinevatele seisukohtadele. An-  
name alljärgnevalt kokkuvõtliku ülevaate tähtsamate autori-  
te poolt esitatud definitsioonidest ning märgime ühtlasi  
ära, miks üks või teine definitsioon ei saa meie arvates  
olla üldkasutatav.

Tabel 1.

## Ettevõtete ja rahvamajandusharude rahanduse peamisi definitsioone.

Definitsioon	Autor, avaldamise koht ja aeg	Mittesobivuse peamised põhjused
1	2	3
Rahvamajandusharudes objektiivselt eksisteerivate rahaliste suhete kogusumma iseloomustab tootmise rahanduslikku külge ja moodustab NSV Liidu rahvamajandusharude rahanduse.	A. Birman А. Бирман. Финансы отраслей народного хозяйства СССР. Часть I Москва. 1953.	1. Piirdub ainult majandusliku küljega. 2. Ei näita rahaliste suhete tekkimise põhjust.
Ettevõtete rahandus kujutab endast vahenditult majandis või ka riigieelarve kaudu toimuvat rahaliste vahendite akumulereerimise, jaotamise ja kasutamise põhivormi sotsialistliku taastootmise vajaduste finantseerimiseks.	K. Larionov К. Ларионов. Сущность и назначение финансов. "Финансы СССР" № 2, 1955.	Lülitab välja krediidisuhete. <sup>3</sup>
Sotsialistlike ettevõtete ja organisatsioonide rahandus väljendab raha kasutamist ettevõtete fondide formeerimisel, laiendamisel ja ringkäigu teostamisel tootmisprotsessis.	A. Aleksandrov А.М. Александров. Финансы СССР. 1955.	Piirdub ainult tootmisfondide ringkäiguga

<sup>3</sup> Krediidisuhted erinevad oma iseloomu ja funktsioonide poolest tšepoolsest rahanduslikest suhetest. Kuid nende suhete omavaheline enam-vähem range eraldamine on mõeldav üksnes rahvamajanduse kui terviku mastaabis. Ettevõtetes on krediidisuhted ja nendest tulenev rahaline käive niivõrd tihedalt seotud omavahendite kasutamisest tuleneva käibega, et nende eraldamine üksiteisest oleks kunstlik ja praktiliselt võimatu. Pealegi on ettevõtete ja rahvamajandusharude rahandus aluseks ka krediidisuhete tekkimisele.

Tabel 1 järg.

1	2	3
<p>Sotsialistlike ettevõtte ja rahvamajandusharude rahanduse moodustavad majanduslikud suhted, mille kaudu kasutatakse raha rahanduslikus ja krediidi-vormis vajalike fondide moodustamiseks, nende säästlikuks kulutamiseks, kõigi tootmis- ja realiseerimisprotsessis olevate vahendite plaanipärase ringkäigu teenindamiseks, aga samuti ka riikliku kontrolli teostamiseks ettevõtete ja rahvamajandusharude majandusliku tegevuse üle.</p>	<p><b>P. Ževtjak</b> П. Жевтяк. О природе и функциях финансов предприятий и отраслей народного хозяйства. "Финансы СССР" № 1, 1957.</p>	<p>Väljastab raharingluse jt. väljaspool rahandus- ja krediidi vormis esinevad rahalised suhted.</p>
<p>Sotsialistlike ettevõtete ja rahvamajandusharude rahandus kujutab endast plaanipäraselt organiseeritud rahaliste suhete süsteemi, mille alusel tulude ja akumulatsiooni jaotamise kaudu moodustatakse ettevõtete endi majanduslike tegevuseks ja finantsressursside üldriikliku fondi loomiseks vajalikud rahaliste vahendite fondid.</p>	<p><b>D. Allahverdjan</b> Финансы СССР. Авторский коллектив под руководством Д.А. Аллахвердяна и Н.Н. Любимова. Москва 1958.</p>	<p>Piirdub ainult tulude ja akumulatsiooni jaotamisega.</p>
<p>Rahvamajandusharude rahandus väljendab ettevõtete rahaliste tulude moodustamise, jaotamise ja kasutamise protsessis toimivaid plaanikindlalt organiseeritud majanduslike suhteid.</p>	<p><b>I. Kirillev</b> Финансы отраслей народного хозяйства. Авторский коллектив под руководством И.А. Кириллова. Москва 1958.</p>	<p>Piirdub ainult tulude moodustamise jaotamisega ja kasutamisega</p>
<p>NSV Liidu rahvamajanduses objektiivselt eksisteeriv tootmise ja toodangu realiseerimise protsessis tekkivate ja seda protsessi vahendavate rahaliste suhete kogusumma moodustab NSV Liidu ettevõtete</p>	<p><b>A. Birman</b> Финансы предприятий и отраслей народного хозяйства. Авторский коллектив под руководством А.И. Бирмана. Москва. 1960.</p>	<p>Piirdub ainult tootmise ja toodangu realiseerimisega. Sellega defineeritakse välis- ja suures osas rahalisi suhteid</p>

ja rahvamajandusharude  
rahanduse

teid ringlussfää-  
ris

Kõigi tabelis toodud definitsioonide põhiliseks puuduseks on nende kitsapiirilisus, mis seisneb kas piirdumises tuludega või fondidega seotud rahaliste suhetega, krediidisuhete välistamises või piirdumises peasjalikult tootmissfääriga. Tegelikuses on kõik ettevõttes toimivad rahalised suhted üksteisega niivõrd tihedalt seotud, et nende üksteisest eraldamine oleks kunstlik. Sellepärast tuleks ettevõtete ja rahvamajandusharude rahanduse mõistesse haarata kõik ettevõttes toimivad ja ühiskondliku koguprodukti liikumisega seotud rahalised suhted, nagu seda väljendab meie poolt antud definitsioon. Teiselt poolt ei tule ettevõtete ja rahvamajandusharude rahandust piirata ainult materiaalse tootmise sfääriga, sest väga palju majandusettevõtteid tegutseb ka väljaspool materiaalse tootmise sfääri, eriti ringlussfääris. Tootmissfääri ettevõtete rahandus on loomulikult juhtivaks, kuid ühiskondliku koguprodukti liikumine põhjustab rahalisi suhteid ka mittetootmissfääris.

## 2. Ettevõtete ja rahvamajandusharude rahanduse funktsioonid.

Ettevõtete ja rahvamajandusharude rahandus on NSV Liidu rahanduse kui terviku üheks koostisosaks. Tema funktsioonid tulenevad seega samuti rahanduse funktsioonidest üldse.

Kuni viimase ajani on olnud üldlevinuks käsitlus rahanduse kahest, s.o. jaotus- ja kontrollifunktsioonist. Vas-

tavalt sellele on samanimelised funktsioonid omistatud ka ettevõtete ja rahvamajandusharude rahandusele. Kuid rahanduslike suhete sügavam analüüs näitab, et nendel on väga oluline mõju ka tootmise normaalsele kulgemisele. Fondide ringkäik, mida tähistab vormel  $R - K \dots T \dots K' - R'$  moodustab ühtse terviku. Rahalised suhted esinevad aktiivselt selle ringkäigu esimeses ( $R - K$ ) ja kolmandas ( $K' - R'$ ) faasis. Sellega nad loovad aga vajalikud tingimused ka teise faasi ( $T$ ), s.o. tootmisprotsessi normaalseks kulgemiseks.

Toodust järeldub, et rahandus täidab tegelikult ka tootmisfunktsiooni. Kaudseid viiteid sellele võime leida mitmetes vastava-alastes uurimustes,<sup>4</sup> kuid otsese formuleeringu annab selle kohta esmakordselt prof. A. Aleksandrov.<sup>5</sup> Prof. A. Aleksandrovi määrangu kohaselt on rahanduse peamiseks funktsiooniks tootmisfunktsioon. Selle kõrval esinevad ka jaotus- ja kontrollifunktsioon.

Rahanduslike suhete analüüs näitab, et prof. Aleksandrovi määrangutega tuleks nõustuda. Vastavalt sellele peab olema kolm funktsiooni ka ettevõtete ja rahvamajandusharude rahandusel. Kõige selgepiirilisemalt on need formuleeritud prof. A. Birmanil.<sup>6</sup> Tema järgi on ettevõtete ja rahvamajandusharude rahandusel järgmised funktsioonid: 1) ettevõtete majandusliku tegevuse kindlustamine rahaliste vahenditega; 2) kontroll rublaga ressursside moodustamise, jaotamise ja kasutamise üle rahvamajanduses; 3) rahaliste tulude ja akumulatsiooni jaotamine.

---

<sup>4</sup> vt. В.П.Дьяченко, К вопросу о сущности и функциях советских финансов, "Вопросы теории финансов", Москва, 1957.

финансы СССР, Авторский коллектив под руководством Д.А. Аллахвердяна и Н.Н. Любимова, Москва, 1958.

<sup>5</sup> А.М. Александров, Финансы в социалистическом воспроизводстве, Москва, 1959.

<sup>6</sup> Финансы предприятий, 1960, lk. 9.

Prof. A. Birmani peolt formuleeritud funktsioonidega tuleb põhiliselt nõustuda. Tuleks ainult teha mõningad täpsustused. Otstarbekohane on muuta teise ja kolmanda funktsiooni asukoht. See tugevdab funktsioonide omavahelist põhjuslikku seost, sest majandusliku tegevuse tulemisena saadud sissetulekute ja tulude jaotamine järgneb vahenditult majanduslikule tegevusele. Kontrollifunktsioon toimub paralleelselt nii ettevõtete majandusliku tegevuse kindlustamisega rahaliste vahenditega kui ka jaotusprotsessis, s.o. kaasneb teistele funktsioonidele. Sellepärast tuleks ta paigutada kolmandale kohale.

Muuta tuleks mõnevõrra ka teise funktsiooni (A. Birmani järgi kolmanda funktsiooni) formuleeringut. Tegelikult toimub ettevõtete ja rahvamajandusharude rahanduse kaudu mitte ainult tulude, s.o. puhastulu ja akumulatsiooni jaotamine, vaid sissetulekute kui terviku jaotamine.

Eeltoodust lähtudes tuleks ettevõtete ja rahvamajandusharude rahanduse funktsioonid formuleerida järgmiselt:

1) ettevõtete majandusliku tegevuse kindlustamine rahaliste vahenditega;

2) rahaliste sissetulekute, tulude ja akumulatsiooni jaotamine;

3) kontroll rublaga ressursside moodustamise, jaotamise ja kasutamise üle rahvamajanduses.

Ettevõtete majandusliku tegevuse kindlustamine rahaliste vahenditega. Ettevõtte majandusliku tegevuse normaalseks kulgemiseks peab tal alati olema vajalik hulk rahalisi vahendeid tasumiseks hankijatele ja töövõtjatele, töötasu väljamaksmiseks töölistele ja teenistujatele, kohustuste täitmiseks riigieelarve ja krediidisüsteemi vastu jmt. otsustavateks. Rahaliste kohustuste õigest ja õigeaegselt täitmisest sõltub antud ettevõtte häireteta töö (materjalide või kaupade saamine, töövõljalikus jne.) kui ka paljude teiste ettevõtete majandusliku tegevuse normaalne kulgemine.

Osa vajalikest vahenditest, kuid kindlasti kõik põhi-

tegevuseks vajalikud vahendid saab ettevõtte oma majandusliku tegevuse tulemusena sissetulekute näol toodangu realiseerimisest, kaupade müügist, teenuste osutamisest jmt. allikatest. Osa vahendeid, eriti laiendatud taastootmiseks, sotsiaal-kultuurilisteks kuludeks jt. vajadusteks saadakse riigieelarvest jmt. allikatest (süsteemisene ümberjaotamine jt.). Ajutised, eriti majandusliku tegevuse hooajalisusest tingitud vajadused kaetakse krediidi abil.

Ettevõtete ja rahvamajandusharude rahandus peab kindlustama vajalikud tingimused, et ettevõtetal oleksid pidevalt vajalikud vahendid oma rahaliste kohustuste täitmiseks. Määrav tähtsus on selles töös loomulikult ettevõtte põhitegevuse (tootmise, kaubakäibe jne.) õigel organiseerimisel, millest sõltub suurel määral ka rahanduslik tegevus. Kuid küllaltki olulist osa etendab sealjuures ka rahandusliku tegevuse otsene organiseerimine: arvete ja maksenuete õigeaegne väljakirjutamine ning inkassoks esitamine, krediidiavalduste koostamine ja pangale esitamine, finantseerimise vormistamine jne. jne.

Rahaliste sissetulekute, tulude ja akumulatsiooni jaotamine. Ettevõtte saab majandusliku tegevuse (toodangu realiseerimise, kaubakäibe jne.) tulemusena rahalisi sissetulekuid. Tootmisettevõtetes iseloomustavad rahalised sissetulekud antud ettevõttes loodud ja realiseeritud ühiskondliku koguprodukti osa, ringlussfääri ettevõttes väljendavad nad antud ettevõtet läbivat ühiskondliku koguprodukti osa.<sup>7</sup>

Tootmisettevõtetes eraldatakse sissetulekute jaotamisel kõigepealt materiaalsed tootmiskulud, mille tulemusena moodustub ettevõtte kogutulu, s.o. antud ettevõttes loodud rahvatulu osa. Järgnevalt eraldatakse sellest kulud töötasule, mille tulemusena moodustub puhastulu. Puhastulust eraldatakse veel sotsiaalkindlustuse maksed, krediidiprotsent jmt. tema arvel ettevõtte sisemuses tehtavad kulud, kusjuures

---

<sup>7</sup> Parema selguse huvides on käsitlust lihtsustatud, eeldades hindade kokkulangemist väärtusega.

järelejääv osa moodustab ettevõtte akumulatsioonid. Viimane esineb kasumi ja käibemaksu vormis. Ettevõtte sisemuses toimuv jaotus lõpeb käibemaksu ülekandmisega riigieelarvesse ja vastavate kasumieraldiste (ettevõttefondi, käibevahendite täiendamiseks, kapitaalmahutusteks, riigieelarvesse jne.) tegemisega.

Ringlussfääri ettevõtetes eraldatakse sissetulekutest kõigepealt realiseeritud kaupade ostuhind, mille tulemusena saadakse kogutulu. Kogutulust eraldatakse käibekulud ning järelejääv osa moodustab puhastulu, mille edasine jaotamine toimub analoogiliselt tootmisettevõtetele.

Kõik ülalkäsitletud jaotussuhted toimuvad otseselt ettevõtete ja rahvamajandusharude rahanduse kaudu. Peamiseks nõudeks on õigete, taastootmisprotsessi nõuetele vastavate jaotusproportsioonide kindlustamine.

Kontroll rublaga ressursside moodustamise, jaotamise ja kasutamise üle rahvamajanduses. Rahalised suhted, nagu nägime eespool, haaravad ettevõtete tegevuse kõiki külgi. Seetõttu on rublaga teostatav, s.o. rahaliste suhete kaudu toimuv kontroll kõikehaarav ja pidev. Eriti konkreetse vormi omandab ta järgmiste rahaliste näitajate kasutamise kaudu.

Tabel 2.

Kontroll rublaga ettevõtete ja rahvamajandusharude majandusliku tegevuse üle.

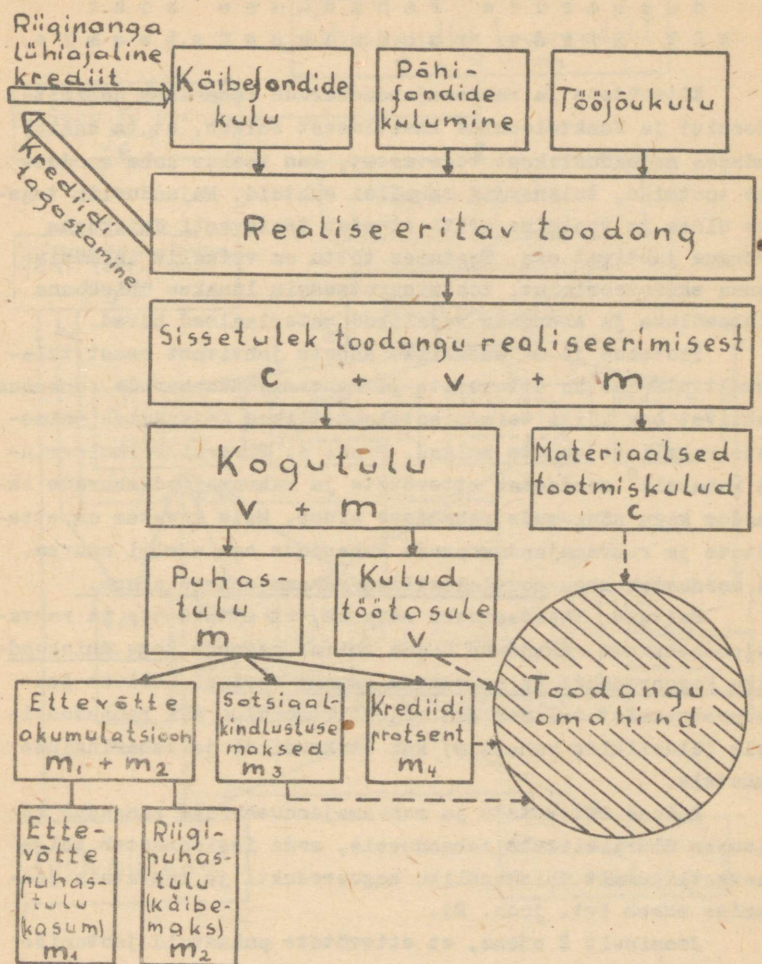
Kontrollitav tähtsused	Kontrollimise vorm
Põhitõendus (tootmine, kaubakäive jne.)	<ol style="list-style-type: none"> <li>1. Omahinna tase ja struktuur</li> <li>2. Käibekulud tase ja struktuur</li> <li>3. Töötasufondi kasutamine</li> <li>4. Üldkulude eelarvetest kinnipidamine</li> </ol>
Põhivahendite formeerimine ja kasutamine	<ol style="list-style-type: none"> <li>1. Kapitaalmahutuste finantseerimine ja krediteerimine</li> <li>2. Kapitaalremondi finantseerimine</li> <li>3. Amortisatsioonieraldiste tegemine</li> <li>4. Toodang põhivahendite iga 1000 rubla kohta</li> </ol>

Tabel 2 järg.

Kontrollitav tõslik	Kontrollimise vorm
Käibevahendite formeerimine ja kasutamine	<ol style="list-style-type: none"> <li>1. Omakäibevahenditega varustatus</li> <li>2. Lühiajaline krediteerimine</li> <li>3. Käibevahendite käibekiirus</li> </ol>
Toodangu realiseerimine	<ol style="list-style-type: none"> <li>1. Ksibemaks</li> </ol>
Ettevõtte finantsiline seisund	<ol style="list-style-type: none"> <li>1. Kasum ja rentaabluse tase</li> <li>2. Maksevõime</li> <li>3. Käibevahendite säilivus ja käibekiirus</li> </ol>
Vahetõde kõrge- malseisva orga- nisatsiooni ja riigieelarvega	<ol style="list-style-type: none"> <li>1. Vahendite äravõtmine ümberjaotamise eesmärgil</li> <li>2. Finantseerimine kõrgemalseisva organisatsiooni poolt.</li> <li>3. Maksed riigieelarvesse</li> <li>4. Finantseerimine riigieelarvest</li> </ol>

Ettevõtete ja rahvamajandusharude rahanduse kaudu toimuv kontroll võimaldab oma käikehaaravuse ja pidevuse tõttu pidevalt jälgida ettevõtete majandusliku tegevuse kvantitatiivseid kui ka kvalitatiivseid külgi. Sellega aitab ta tõhusalt kaasa majandusliku tegevuse plaanipärasele ja ratsionaalsele kulgemisele.

Kõik ülalkäsitletud funktsioonid on omavahel väga tihedasti seotud. On ja ettevõtte majandusliku tegevuse kindlustamine rahaliste vahenditega seotud samaaegselt rahaliste sissetulekute, tulude ja akumulatsiooni jaotamisega. Kontrolli funktsioon, nagu juba märkisime eespool, toimub paralleelselt, samaaegselt teiste funktsioonidega. Kokkuvõtlikult iseloomustab ettevõtete ja rahvamajandusharude rahanduse funktsioone järgmine joonis ( vt. joon. 1 ).



Joonis 1. Tootmissettevõtte põhitegevusest tulenevate rahaliste suhete skeem.

### 3. Ettevõtete ja rahvamajandusharude rahanduse koht NSV Liidu rahandussüsteemis.

Ettevõtete ja rahvamajandusharude rahanduse definitsioonist ja funktsioonide käsitlesest selgub, et ta haarab endasse majanduslikust tegevusest, kus keskse koha moodustab tootmine, tulenevaid rahalisi suhteid. Majanduslik tegevus üldse ja tootmine eriti etendab teatavasti ühiskonna arengus juhtivat osa. Tootmise tõttu on võimalik inimühiskonna eksisteerimine, tootmisprotsessis luuakse ühiskonna olemasoluks ja arenguks vajalikud materiaalsed hüved.

Tootmise ja majanduslike suhete juhtivast osast tulevalt etendab ka ettevõtete ja rahvamajandusharude rahandus juhtivat osa kõigi teiste sotsialistlikus majanduses esinevate rahaliste suhete hulgas. Prof. A. Birmani formuleeringu kohaselt<sup>8</sup> moodustab ettevõtete ja rahvamajandusharude rahandus kogu nõukogude rahanduse aluse. Meie arvates on ettevõtete ja rahvamajandusharude rahanduse osa veelgi suurem. Ta moodustab kogu sotsialistliku rahamajanduse aluse.

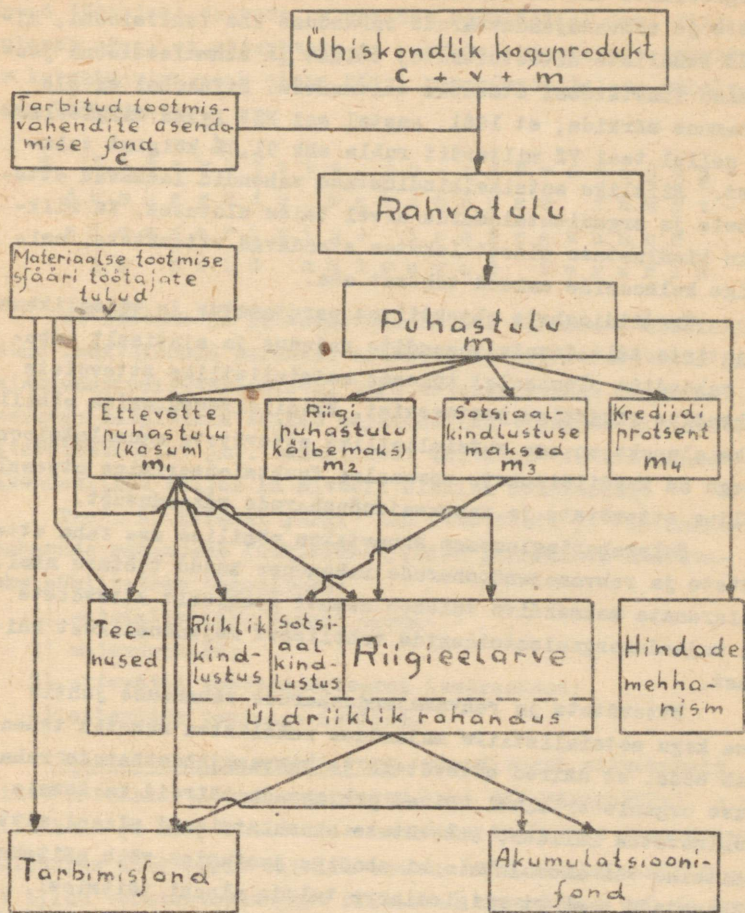
Esitatu tõestamiseks märgime, et ettevõtete ja rahvamajandusharude rahanduse kaudu toimub peaaegu kogu ühiskondliku koguprodukti ja rahvatulu esmane jaotus. Sellest jaotusprotsessist tuleneb aga objektiivne alus nii rahanduslikele (üldriiklik rahandus) kui ka krediidi ja raharingluse suhetele.

Kuidas ettevõtete ja rahvamajandusharude rahandus on aluseks üldriiklikule rahandusele, seda iseloomustab kõige ülevaatlikumalt ühiskondliku koguprodukti ja rahvatulu jaotamise skeem (vt. joon. 2).

Jooniselt 2 näeme, et ettevõtete puhastulu jaotamise tulemusena saavad põhilise osa oma tuludest ja vahenditest

---

<sup>8</sup> Финансы предприятия, 1960, lk.8.



Joonis 2. Ühiskondliku koguprodukti ja rahvatulu jaotamine (lihtsustatud skeem).

riigieelarve kui ka riiklik sotsiaalkindlustus. See on ettevõtte ja rahvamajandusharude rahanduse ühe funktsiooni, nimelt rahaliste sissetulekute, tulude ja akumulatsiooni jaotamise funktsiooni otseseks tulemuseks. Siinkohal ei ole ülearune märkida, et 1961. aastal sai NSV Liidu riigieelarve sellel teel 72 miljardit rubla ehk 91,2% kõigist tuludest.<sup>9</sup> Riikliku sotsiaalkindlustuse vahendid laekuvad ettevõtete ja organisatsioonide arvel täies ulatuses. Ka riikliku kindlustuse sissetulekutes etendavad ettevõtete, eelkõige kolhooside maksed tähtsat osa.

Krediidisuhete objektiivne paratamatus ja võimalikkus (ajutiste täiendavate vahendite vajadus ja ajutiselt vabade vahendite olemasolu) tuleneb sotsialistlike ettevõtete vahendite ringkäigu protsessist. Krediidiressursside põhiliseks aluseks on aga sotsialistlike ettevõtete akumulatsioon. Seega on krediidisuhete normaalne funktsioneerimine otseselt sõltuv ettevõtete ja rahvamajandusharude rahandusest.

Sularaharinglusesse suunatakse põhiline osa raha ettevõtete ja rahvamajandusharude rahanduse kaudu töötasu näol. Sularahata maksekäive tuleneb samuti peamiselt ettevõtete ja majandusorganisatsioonide vahelisest majanduslikust käibest.

Ettevõtete ja rahvamajandusharude rahanduse juhtiv osa kogu sotsialistliku majanduse rahalistes suhetes tähendab seda, et häired ettevõtete ja rahvamajandusharude rahanduse organiseerimisel võivad põhjustada häireid ka temale tuginevates lülides. Ettevõtete akumulatsiooni plaani mitte täitmine või akumulatsiooni ebaõige jaotamine võib näiteks põhjustada raskusi riigieelarve tulude plaani täitmisel. Sellest sõltub omakorda eelarvest finantseeritavate ürituste läbiviimine. Vead ja puudused töötasu arvestamisel ja

---

<sup>9</sup> vt. Nõukogude Sotsialistlike Vabariikide Liidu 1961. aasta riigieelarve seadus. "Rahva Hääl" nr.301, 23. detsembrist 1960.a. (andmed on plaanilised).

väljamaksmisel häirivad raha- ja kaubaringlust ning pidurdavad töötajate tarvete normaalset rahuldamist jne. Siit tuleneb nõue, et ettevõtete ja rahvamajandusharude rahanduse korraldamine peab olema kõigi rahandustöötajate tähelepanu keskpunktis.

4. Ettevõtete ja rahvamajandusharude rahanduse funktsioneerimise iseärasused ja neid määravad tegurid.

Ettevõtete ja rahvamajandusharude rahanduse ülalkäsitletud funktsioonid esinevad üldkujul kõigis ettevõtetes ja majandusorganisatsioonides. Kuid sotsialistliku majanduse keerukas kompleksis esineb majandusliku tegevuse sfäärist, ettevõtetühbiist jmt. momentidest sõltuvalt funktsioonide rakenduslikus küljes ka mitmeid olulisi iseärasusi.

Prof. A. Birmani järgi<sup>10</sup> on ettevõtete ja rahvamajandusharude rahanduse funktsioneerimise iseärasusi määravateks põhilisteks teguriteks:

- 1) sotsialistliku omandi vorm;
- 2) majandusharu;
- 3) ettevõtte tootmisprotsessi iseärasused;
- 4) ettevõtte toodangu iseloom.

Sotsialistliku omandi vorm. Omandivormi seisukohalt esineb sotsialistlikus majanduses kaks ettevõtetetüüpi, s.o. riiklikule ja kooperatiivsele omandile tuginevad ettevõtted. Sealjuures domineerib riiklik omand. 1959. aastal andsid NSV Lõuna tööstustoodangust riiklikud ettevõtted 94% ja kooperatiivsed ettevõtted 6%<sup>11</sup>. Põllumajandussaaduste riiklikul

<sup>10</sup> Финансы предприятий, 1960, lk.15.

<sup>11</sup> Народное хозяйство СССР в 1959 году. Статистический ежегодник, Москва, 1960, lk. 135.

varumisel moodustas sovhooside osatähtsus 1960. aastal teravilja osas 43%, puuvilla osas 15%, kartuli osas 27%, kõõgivilja osas 47%, liha varumisel 27%, piima varumisel 32%, villa varumisel 31% ja münade varumisel 29%.<sup>12</sup>

Riiklikus sektoris on kõigi ressursside omanikuks riik. See loob soodsad tingimused kõigi ressurssidega, sealhulgas ka ettevõtetele kuuluvate ressurssidega manööverdamiseks vastavalt antud olukorras tekkinud vajadustele.

Kõrge vahenditega manööverdamisvõime on riiklike ettevõtete rahanduse organiseerimise üheks iseloomulikumaks jooneks. Selles väljendub sotsialistliku riikliku sektori suur eelis võrreldes kapitalistliku majandusega ja oluline eelis võrreldes isegi sotsialistlike kooperatiivsete ettevõtetega.

Vahenditega manööverdamine toimub peaaegjalikult akumulaatsiooni, käibevahendite, vajaduse korral isegi põhivahendite jt. ressursside ümberjaotamise teel. Ümberjaotamine võib olla süsteemisene (antud ametkonna ettevõtete vahel), majanduspiirkonnasene (antud majanduspiirkonna erinevate ametkondade vahel riigieelarve kaudu või ka ilma eelarve vahenduseta) ja majanduspiirkondadevaheline (üldreegli järgi riigieelarve kaudu).

Riiklike ettevõtete rahanduse organiseerimise iseloomlikuks jooneks on kõigi ettevõtete normaalseks tegevuseks mittevajalike vahendite äravõtmine süsteemisese ümberjaotamise teel või riigieelarve kaudu. Täiendavad vajadused kaetakse omavahendite puudumise korral samade allikate kaudu.<sup>13</sup>

Ülalmärgitud omadused loovad soodsad tingimused kõigi riiklike vahendite võimalikult ratsionaalseks ja paindlikuks

<sup>12</sup> СССР в цифрах в 1960 году. Краткий статистический сборник, Москва, 1961, lk. 212.

<sup>13</sup> Õeldu ei kehti ajutiselt vabade vahendite ja ajutiste täiendavate vajaduste kohta, mis kaetakse krediidi abil,

kasutamiseks, vahendeid on võimalik kiiresti koondada esmajärgulist tähtsust omavatesse tšerhikudesse.

Kooperatiivses sektoris on kõigi ressursside omanikuks vastav ettevõtte. Selle tõttu on vahendite ümberjaotamise võimalused piiratumad ja manööverdamisvõime väiksem. Ümberjaotamine saab peasjalikult toimuda krediidimeetodil. Tagastamata ümberjaotamine toimub kooperatiivses sektoris (tarbijate kooperatsioonis, töenduslikus kooperatsioonis) väga piiratud ulatuses peasjalikult vastavate süsteemide tsentraliseeritud vajaduste rahuldamiseks. Kolhooside kui kooperatiivsete ettevõtete kõige levinenuma tüübi juures ei esine käesoleval ajal peasegu tagastamata ümberjaotamist.

Kooperatiivsete ettevõtete rahanduse organiseerimise iseloomulikumaks jooneks on ka nende ühepoolne side riigieelarvega. Nad võtavad kolhooside või kooperatsiooni tulumaksu näol seadusega kindlaks määratud ulatuses osa üldriiklike ressursside moodustamisest. Võimane on vajalik selle tõttu, et kooperatiivsed ettevõtted kasutavad paljusid üldriiklikke ressursse (maa, veekogud, mets, masvarad jne.), seadmeid (teed, kuivendusüsteemid jt.) ja soodustusi. Teiselt poolt peavad kooperatiivsed ettevõtted ise soetama oma tootmise laiendamiseks ja muudeks vajadusteks tarvisminevad ressursid. Riiklikku abi saavad nad selleks otstarbeks peasjalikult pikaajalise krediidi näol.

Kommunismi ülesehitamine meie maal annab kooperatiivsele omandile järk-järgult üldrahvaliku iseloomu. Selle võrseteks on juba käesoleval ajal kolhoosidevahelised ehitusorganisatsioonid, ehitusmaterjale tootvad ettevõtted, põllumajandussaaduste esmase töötlemise tehased, elektrijaamad jt. ettevõtted. Nõukogude Liidu Kommunistliku Partei programm näeb ette nende ettevõtete rajamise soodustamist. Tootlike jõudude kasvuga kasvab majanduse ühiskonnastamise protsess ning sedamööda kaovad ka erinevused riiklike ja kooperatiivsete ettevõtete rahanduse organiseerimises.

Majandusharu. Ettevõtted ühinevad majandusharudesse. Majandusharud erinevad üksteisest toodangu majandusliku ots- tarbe või tegevuse rahvamajanduslike ülesannete poolest. Nii on arvukate tööstusharude ülesandeks mitmesuguste toot- misvahendite ja tarbimisesemete tootmine, põllumajandus too- dab toiduaineid ja toorainet kergetööstusele, transpordi ülesandeks on materiaalsete hüvede ja inimeste vedamine, kaubandus seostab tootmist ja tarbimist jne.

Majandusharude erinevused üksteisest põhjustavad olu- lisi iseärasusi ka rahanduse organiseerimisel. See kajastub tootmiskulude struktuuri, tootmisprotsessi organiseerimise, vahendite käibe kiiruse, hinnakujundamise meetodite jmt. erinevuste kaudu.

Majandusharude erinevused üksteisest on rahanduse or- ganiseerimisel sageli olulisema tähtsusega kui omandivormist tulenevad erinevused. Nii on rahanduse organiseerimisel sov- hoosides ja kolhoosides või riiklikus ja kooperatiivses kau- banduses omavahel märksa rohkem ühiseid jooni kui näiteks tööstuses ja transpordis ehkki viimased kuuluvad riiklikku sektorisse.

Majandusharulisest liigitusest lähtudes jaguneb ette- võtete ja rahvamajandusharude rahandus järgmistesse olulis- te iseärasustega põhirühmadesse: 1) tööstus; 2) põllumajan- dus; 3) transport ja side; 4) kapitaalehitus; 5) materiaalne tehniline varustamine; varumine ja kaubandus; 6) elamu- ja kommunaalmajandus.

Ka rahvamajandusnõukogudes, ministeeriumides, täitev- komiteedes jt. ametkondades organiseeritakse rahanduslik tegevus eeltoodud põhjustel harukondliku printsiibi alusel.

Ettevõtte tootmisprotsessi iseärasused. Siin on rahan- dusliku tegevuse peamisi iseärasusi põhjustavaks nähtuseks kuulumine hooajalise või mittehooajalise iseloomuga ettevõ- tete hulka.

Hooajalise iseloomuga ettevõtetes toimuvad majandus-

liku tegevuse mahus ning sellest tulenevalt ka vahendite vajaduses järsud muudatused. Nimetatud põhjusel on nendes majandusharudes ja ettevõtetes oluline tähtsus lühiajalisel krediidil. Krediidiga kaetakse tegevuse kõrgperioodidel esi- nevad täiendavad vajadused. Krediidi tagastamine toimub vii- vitamatult pärast vajaduse äralangemist. Nisuguse põhimõtte rakendamine on väga oluline vahendite ratsionaalse kasu- tamise seisukohalt.

Peamiste hooajalise iseloomuga majandusharude hulka kuuluvad käesoleval ajal põllumajandus, eriti taimekasva- tus, metsatööstus, turbatööstus, suhkrutööstus, konservi- tööstus, jõetransport jmt. Kuid teaduse ja tehnika edusam- mud võimaldavad tootmise hooajalisust järk-järgult vähenda- da ja osalt isegi likvideerida. Peaaegu on lakanud olemast hooajaline ehitustegevus, võimsate jõälõhkujate abil pike- neb navigatsiooniperiood meretranspordis jne.

Mittelhooajalistes majandusharudes on vahendite vaja- dus võrdlemisi stabiilne ning kasvab vähehaaval seoses ma- jandusliku tegevuse mahu suurenemisega. Seetõttu on nendes harudes suurem osa vahenditest kinnistatud ettevõtetele. Isegi pangakrediit on sagedasti lülitatud süstemaatilisele osavõtule ettevõtte käibest.<sup>14</sup>

Ettevõtte toodangu iseloom. Toodangu iseloomu poolest erinevad üksteisest kõige rohkem käibefonde tootvad ettevõtte- ted ja põhifonde tootvad ettevõtted. Eriline koht on viimas- te hulgas ehitusorganisatsioonidel.

Rahanduslikud iseärasused tulenevad siin peaaesjalikult tootmistsükli kestusest, millest oleneb vahendite käibekiir- rus. Suuremate põhifondide tootmisel, eriti ehitusorganisat- sioonides, on tootmistsükkel võrdlemisi pikk. Sinna paiguta- tud vahendid hakkavad andma rahvamajanduslikku efekti alles pärast ehituse lõplikku valmimist ja tegevusse rakendamist.

---

<sup>14</sup> Pangakrediit lülitatakse nende ettevõtetete käibesse pea- esjalikult kontrolli otstarbel.

See tõstab rahandusliku töö keskpunkti võitluse ehituse kestuse võimaliku lühendamise eest.

## II. ETTEVÖTETE JA RAHVAMAJANDUSHARUDE RAHANDUSE ORGANISEERIMISE PRINTSIIBID.

### 1. Üldalused.

Ettevõtete ja rahvamajandusharude rahandus kujutab endast majandusliku tegevuse suhteliselt eraldunud nn. rahanduslikku külge. Tootmisettevõtetes on ta üheks osaks tootmise majanduslikust küljest, transpordiettevõtetes üheks osaks transpordiprotsessi majanduslikust küljest, ringlusfääri ettevõtetes aga üheks osaks materiaalsete väärtuste ringlusprotsessi majanduslikust küljest.

Spetsiifiliste seaduspärasuste tõttu vaadeldakse ettevõtte rahanduslikku tegevust majanduslikust tegevusest eraldi. Loomulikult ei tähenda see majandusliku tegevuse kui teraviku ja rahandusliku tegevuse kui tema ühe allosa mingit ranget eraldatust teineteisest. Vastupidi. Rahanduslik tegevus on kogu majandusliku tegevusega orgaaniliselt seotud ning teenindab samu eesmärke. Kui majandusliku tegevuse põhieesmärgiks, nagu seda määratleb sotsialismi põhiline majanduseeatus, on kogu ühiskonna järjest kasvavate tarvete võimalikult täielik rahuldamine, siis rahandusliku tegevuse eesmärgiks on tagada ühiskonna kõigi ressursside võimalikult efektiivsem ja ratsionaalsem kasutamine põhieesmärgi parema saavutamise huvides.

Ettevõtte rahanduse organiseerimine on abinõude süsteemi rakendamine, mille eesmärgiks on ettevõtte kõigi ressursside maksimaalne ja võimalikult ratsionaalne kasutamine plaaniülesannete täitmise ja ületamise, s.o. maksimaalsete tulemuste saavutamise huvides. Ta allub järmistele põhiprintsiipidele: 1) plaanilisus; 2) isemajandamine; 3) reservide olemasolu kui normaalse majandusliku tegevuse eeldus; 4)

ettevõtte rahandus kui rahvamajandusharude rahanduse põhi-  
lüli.<sup>15</sup>

## 2. P l a a n i l i s u s .

Tootmisvahendite sotsialistliku omandi valitsemise tulemusena eksisteerib sotsialistlikus ühiskonnas rahvamajanduse plaanipärase, proportsionaalse arenemise seadus ning toimub rahvamajanduse planeerimine. Loomulikult peab üldise plaanimajanduse tingimustes olema allutatud planeerimisele ka rahanduslik tegevus.

Ettevõtete ja rahvamajandusharude rahanduses tähendab plaanilisuse printsiip seda, et kõik ettevõtete ja rahvamajandusharude vajadused rahaliste vahendite osas, nende saamise allikad kui ka majandusliku tegevuse tulemusena saadavate vahendite suunamine määratakse eelnevalt kindlaks ettevõtete ja nende kõrgemalseisvate lülide finantsplaanidega.

Plaanilisuse printsiibi rakendamise esimeseks põhio-udeks on kõigi plaaniliste, tehniliste, majanduslike ja finantsnäitajate täielik kooskõla ja seostatus nii ettevõtete kui ka nende kõrgemalseisvate organisatsioonide mastaabis. Kõige aluseks on tootmisvõimsusi ja töövõime taset määravad tehnilised ja tehnilis-majanduslikud näitajad (masinate võimsus, materjalide kulunormid, ajanormid jt.), nendele tuginevad tootmise (pro tegevuse) mahtu ja kulude taset iseloomustavad majanduslikud ja finants-majanduslikud näitajad (kogutoodang, kaubatoodang, tootmiskulude tase, omahind jt.), millele järgnevad majandusliku tegevuse lõpptulemust iseloomustavad finantsnäitajad (kasum, rentaabluse tase).

Rahandusliku planeerimise protsessis töötatakse tehniliste, tehnilis-majanduslike ja majanduslike näitajate alusel välja finantsmajanduslikud ja finantsnäitajad. Nii näiteks tuletatakse realiseeritava toodangu mahu, struktuuri,

<sup>15</sup> Printsiibid on antud prof. A. Birmani järgi. Vt. Финансы предприятий, 1960, lk. 21.

omahinna ja realiseerimishinna alusel realiseerimisest saadav kasum, tootmistsükli pikkuse, materiaalse ja tehnilise varustamise ning realiseerimise tingimuste alusel arvutatakse käibevahendite käibekiirus jne. Kuid finantsnäitajad ei ole siiski puhtakujulisteks passiivseteks, tuletatud näitajateks. Nad etendavad tähelepanuväärselt aktiivset vastumõju majanduslikele ja isegi tehnilis-majanduslikele näitajatele. On tavaliseks nähtuseks, et rentaabluse madal tase suunab majandusmeeste tähelepanu omahinna alandamise reservide otsimisele, mille käigus vaadatakse läbi materjalide kulunormid, töökuulu ajanormid jt. tehnilis-majanduslikud näitajad.

Plaanilisuse printsiibi rakendamise teiseks põhinõudeks on plaanilise stabiilsus. Plaanide sage muutmine ei soodusta, vaid häirib normaalset majanduslikku tegevust, sest iga-sugune ümberorganiseerimine nõuab teatud jõudude ja vahendite kulutusi ning aega. Eriti kahjulik on plaanide muutmine plaaniperioodi lõpul, mil ta võib täielikult desorganiseerida ettevõtte tööd. Samuti avaldab niisugune praktika halba mõju isegi järgmisel plaaniperioodil, sest kollektiivil tekib plaanide suhtes ebakindluse tunne.

Plaanide stabiilsuse kindlustamine nõuab seda, et muudatusi plaanides tuleks teha ainult siis, kui see on praktiliselt tõesti hädavajalik ning ettevõttel on reaalsed võimalused korrigeeritud plaani täitmiseks. Samaaegselt tuleb silmas pidada seda, et ühtede plaaninäitajate muutmisele peab tingimata kaasnema teiste antud näitajatega seotud näitajate muutmine. Nii peab tootmisülesande muutmine kajastuma vastavates finantsnäitajates ja vastupidi. Vastasel korral ei ole võimalik kindlustada plaanide terviklikku ja igakülgselt täitmist.

Finantsplaanil põhiliigiks on aastaplaan, mille põhinäitajad jaotatakse ära kvartalite vahel. Kvartalitevahelise jaotuse sisseviimisel on tarvilik silmas pidada ettevõtte

töö kvalitatiivse paranemise, s.o. vahendite kasutamise efektiivsuse tõusu mõnet. Teaduse saavutuste järjekindel ellurakendamine, tehniline progress, tööliste kvalifikatsiooni tõus ja mitmesugused kasutuselevõetavad organisatsioonilised ja tehnilised abinõud tähendavad seda, et ettevõtte töö efektiivsus iga päevaga suureneb. See toob omakorda kaasa rentaabluuse taseme tõusu. Rentaabluuse tase on neljandas kvartalis normaalsetes tingimustes töötava ettevõtte puhul kindlasti suurem kui näiteks esimeses kvartalis.

Seda seaduspärasust tuleb pidada tingimata silmas finantsnäitajate jaotamisel kvartalite vahel. Nii näiteks tuleb kasum neljandas kvartalis planeerida kõrgem esimese kvartali tasemest isegi siis, kui kaubatoodangu (eriti realiseeritava toodangu) füüsilised mahud on võrdsed.

Rahaliste sissetulekute laekumine ja mitmesuguste kulutuste tegemine toimub enamikus ettevõtetes iga päev. Ettevõtte peab olema iga päev maksevõimeline, s.o. kindlustama oma rahaliste kohustuste katmise. Rahalise käibe niisuguseks operatiivseks suunamiseks ei piisa kvartaliplaanidest. Sellepärast esineb rahanduslikul planeerimisel objektiivne vajadus koostada kvartalist lühemate perioodide finantsplaanide.

Praktikas on niisugusteks plaanideks tavaliselt kuu kassaplaanid kas kaheksädalase, dekaadise või nädalase jaotusega. Operatiivne planeerimine ei allu seniajani üldisele korraldamisele. Vastavate plaanide koostamine või mittekoostamine lahendatakse igas ettevõttes kohapeal. Plaan koostatakse vabas vormis. Esirindlikes ettevõtetes on tal tavaliselt kindla dokumendi kuju, kuid enamikus ettevõtetes eksisteerib ta seniajani maksekäivet korraldava töötaja poolt tehtavates eelseisvate maksete ja sissetulekute märkmetes.

### 3. I s e m a j a n d a m i n e .

Nõukogude rahanduse organiseerimise praktikas on kujunenud kesksemateks printsiipideks eelarveline finantseerimine ja isemajandamine. Eelarvelise finantseerimise puhul lae-

kuvad kõik antud asutuse tulud riigieelarvesse, kõik kulud aga kaetakse riigieelarvest.<sup>16</sup> Eelarvelise finantseerimise printsiipi kasutatakse niisugustes tegevusharudes (haridus, tervishoid, haldus, riigikaitse jmt.), kus tavaliselt puuduvad iseseisvad tulud. Eelarvelise finantseerimise puhul on vahenditega manööverdamise võimalused väga piiratud. Ettevõtted saavad vähe avaldada omapoolset initsiatiivi.

Ngukogude Lõidu Kommunistliku Partei programmi rõhutatatakse, et kommunismi materiaalse tehnilise baasi loomine nõuab majanduse juhtimise pidevat täiustamist. Kõigis planeerimise ja majanduse juhtimise läilides tuleb peatähelpanu koondada materiaalsete, tööjõu- ja finantsressursside ning loodusrikkuste kõige ratsionaalsemale ja efektiivsemale kasutamisele ja ülearuste kulutuste likvideerimisele. Saavutada ühiskonna huvides kõige suuremaid tulemusi kõige väiksemate kulutustega - selline on majandusliku ülesehitustöö vankumatu seadus.

Niisuguse järjekindla kokkuhoiurežiimi (ökonoomsuse printsiibi) rakendamine loob eeldused ühiskonna vajaduste järjest paremaks rahuldamiseks.

Sotsialistliku majanduse plaanilise juhtimise ja majandamise niisuguseks meetodiks, mis kindlustab kokkuhoiurežiimi (ökonoomsuse printsiibi) järjekindla ellurakendamise on isemajandamine.

Majanduslikus tegevuses, eriti aga materiaalse tootmise sfääris on rahanduse organiseerimisel domineeriv isemajandamise printsiip. Isemajandamine on sotsialistlike et-

---

<sup>16</sup> Eelarvelistes asutustes võidakse koostada ka nn. erivahendite eelarveid. Erivahenditeks on näiteks abiettevõtete ja töökodade tulud, korteriüür, ekspertiisidest saadavad tulud jne. Need tulud ei kuulu riigieelarvesse kandmisele, vaid kasutatakse ära samade tegevusharude arendamiseks. Erivahendid ei ole otseselt seotud asutuse põhitegevusega. Põhitegevuse vahendite kõrval on neil väike osatähtsus.

tevõtete plaanipärase majandamise meetod. Tema põhinõueteks on: 1) ettevõtete kulude ja majandusliku tegevuse tulemuste ühismõõtmine rahalises väljenduses; 2) ettevõtete kulude katmine oma tegevusest saadavate tuludega; 3) tootmise rentaabluse saavutamine; 4) ettevõtete ja töötajaskonna materiaalse huvitatuse süsteemi loomine.

Isemajandamine nõuab kulude ja saavutatud tulemuste ühismõõtmist rahalises väljenduses sellepärast, et muul viisil pole võimalik otsustada, kas saavutatud tulemused on saanud minimaalsete kuludega.

Nimetatud põhitudnuse iseloomulikeks joonteks on:

- a) kulude ja tulemuste ühismõõtmine, mis võimaldab otsustada kulude ja tulemuste vahelkordade üle;
- b) ühismõõtmine rahalises, s.o. väärtuselises väljenduses, kui ühismõõtmise ainukene võimalus sotsialismi tingimustes, mis näitab ka isemajandamise baseerumist väärtus-seadusele.

Tootmise tulemuste ja kulude rahaline ühismõõtmine ei tähenda sugugi seda, et kõik tulemused ja kulud peavad tingimata esineva vahetult rahalises väljendusvormis, s.o. realiseeruma rahas. Teatud juhtumitel (näit. kolhoosis) võib osa kulusid ja tulemusi realiseeruda ainult naturaalsel vormis. Kuid see ei tähenda sugugi, et neil puuduks väärtus, mida on võimalik ühismõõtmise läbiviimiseks väljendada rahas.

Isemajandamine nõuab tegevusega seotud kulude katmist oma tegevuse tulemusena saadavate sissetulekutega, s.o. isetasuvust. Antud põhitudnuse iseloomulikuks jooneks on kulude sõltuvuse seadmine tegevuse enda tulemusest. Kokkuhoiurežiimi rakendamise seisukohalt on sellel väga suur praktiline tähtsus. Ta loob:

- a) kulude maksimaalpiiri;
- b) mobiliseerib võitluse kokkuhoiurežiimi eest.

Kõigeleval põhitudnuse on väga oluline isemajandamise olemuse selgitamisel. Ta võimaldab kindlaks määrata, missugune ettevõtte tegutseb isemajandamise alusel, missugune

mitte. Muidu võib tekkida segadusi ja valesti arusaamisi.

Nii näiteks kirjutab I. Kuznetsov ajakirjas "Вопросы ЭКОНОМИКИ" nr.9, 1955.a.<sup>17</sup> et isemajandamine ei eelda tingimata isetasuvust (kulude katmist oma sissetulekust). Peamine on tema arvates ettevõtte kulude planeerimine kindlate normide alusel ning nende täitmise arvestamine (normidest kinnipidamine), vaatamata sellele, missugusest allikast (eelarvest, oma sissetulekust) kaetakse kulud. Niiviisi püüti tõestada isemajandamise olemasolu masina-traktorijaamades.

Kuid selle seisukohaga ei saa nõustuda, sest masina-traktorijaamade tööpraktika tõestas vastupidist. Kuna masina-traktorijaamade kulud (ehkki normide alusel) kaeti eelarvest, ei olnud nad küllalt huvitatud oma kulude ja töötulemuste seostamisest. Võideldi küll kulude kokkuvõtte eest, mis andis preemiat, kuid tõi ebakvaliteetse töö tõttu teinekord kahju kolhoosile, kuid ei võideldud aktiivselt paremate töötulemuste eest.

I. Kuznetsovi definitsiooni seisukohalt tuleks isemajandavate ettevõtete hulka haarata isegi eelarvelised asutused, kellel ka on normeeritud kulud, kes samuti võitlevad kulude kokkuvõtte eest, kuid kellel tavaliselt ei ole ise mingeid sissetulekuid oma töötulemustest.

Tekib veel küsimus, kuidas suhtuda isemajandamise seisukohalt niisugusesse nähtusesse, kus osa kulusid kaetakse oma sissetulekute arvel, osa aga dotatsiooniga.

Analüüs näitab, et niisugustes ettevõtetes on tegemist isemajandamisega mittetäielikul kujul. Võitlus kulude kokkuvõtte eest ei ole neis küllalt aktiivne, sest osa kulude kattest on dotatsiooni näol tootmisplaani täitmise korral alati kindlustatud.

Niisuguse suhtumise konkreetseks näiteks on raske-

---

17

И. Кузнецов, Вопросы внедрения хозяйственного расчета в МТС. "Вопросы Экономике" № 9, 1955.

tööstuse tööpäritika enne 1949.a. 1. jaanuarist toimunud hulgihindade muutumist ja sovhooside töö enne 1954. aastat.

Mõlemal alal on võitlus omahinna alandamise eest pärast dotatsiooni äraaotamist (ulatuslikku vähendamist) märksa suurenenud.

Isemajandamiseks on vähe isetasuvusest, s.o. kulude katmisest oma tegevuse tulemustest saadavate sissetulekudega. Isemajandamine nõuab ka sissetulekute ülekaalu kuludest, s.o. töötamist rentaabluusega (tulukusega).

Rentaabluse tagamine on isemajandamise (ühiks) kõige tähtsamaks nõudeks. Ta tuleneb sellest,

a) et kulude katmine sissetulekuga ei tähenda veel tõe- list kokkuhoiurežiimi. Ettevõtte seisukohalt väljendub tõe- line kokkuhoiurežiim sissetulekute ülekaalus võrreldes kulu- dega, sest tootmistegevus annab puhastulu (luuakse puhastu- lu). Puhastulu peab kindlustama sissetulekute ülekaalu võr- reldes kuludega;

b) et rentaabluus on vajalik laiendatud taastootmiseks (akumuleerimiseks) ja muude ühiskondlike vajaduste (haridus, tervishoid jne.) katteks.

Rentaablus väljendab üldkujul majanduslikku efektiiv- sust. Tema olemus seisneb majandusliku tegevuse tulemusena (tootmise tulemusena) saadavate sissetulekute ülekaalus ma- jandusliku tegevusega (tootmise ja toodete realiseerimisega) seotud kuludest.

Ühiskondlikus mastaabis tervikuna väljendub rentaabluus selles, et ühiskondliku koguprodukti väärtus on suurem tema loomiseks tehtud kulutustest ( $c + v + m > c + v$ ). Materiaal- se tootmise sfääris loodud puhastulu ( $m$ ) suhe tehtud kulutas- tesse ( $c + v$ ) iseloomustab ühiskondliku rentaabluuse taset

(  $\frac{m}{c+v}$  ).

Ühiskondlik rentaabluus on kõrgeim rentaabluus. Sotsia- listlikus majanduses toimub tootmise kiiretempoline kasv, suureneb töövõiljakus ja alaneb omahind. Selle tulemusena suu-

reneb ka puhastulu ja t useb rentaabluse tase.  hiskonna puhastulu p himassi v ljendavat kaks p hilist tululiiki, s.o. kasum ja k ibemaks kokku kasvasid 13,9 miljardilt rublalt 1940. aastal 54 miljardi rublani 1959. aastal.<sup>18</sup>

 ukogude riigi k sutases olevad ressursid v imaldavajaduse korral teatud ajavaheajaks v ltel arendada ka mitterentaablilt t stavaid ettev tteid ja tootmisharusid, mille kahjum kaetakse rentaablilt t stavate ettev tete puhastulu arvel. See on sotsialistliku majanduse suureks eeliseks v rreldes kapitalistliku majandusega. Kapitalistlikus majanduses ei ole tootmisvahendite eraomandi t ttu v imalik vahendite niisugune  mberpaigutamine, mis teeb v imatuks ka k rgeima rentaabluse esinemise.

 hiskondliku k rgeima rentaabluse olemasolu ei eita v itlust k igi majandusharude ja ettev tete rentaabluse t stmise eest. Majandusharu kui ka ettev tte rentaablus v ljendub antud majandusharus v i ettev ttes loodud puhastulus. Tema tase avaldub loodud puhastulu ja tootmiskulude suhtena. N metame niisugust rentaablust antud rahvamajandusharu v i ettev tte primaarseks rentaabluseks.

Praktikas on primaarne rentaablus raskesti kindlaksm rdatav. Raskus seisneb selles, et hinnad ei lange kokku v rtusega. Selle t ttu ei avaldu antud majandusharus v i ettev ttes loodud puhastulu t iel m ralt alati samas majandusharus v i ettev ttes. N metame niisugust hinna ja v rtuse  ksteisest k rvalekaldumise t ttu avalduvat rentaablust sekundaarseks rentaabluseks.<sup>19</sup>

Majandusharudes ja ettev tetes, kus hind  letab v rtust, on sekundaarne rentaablus primaarsest rentaablusest

---

<sup>18</sup> Народное хозяйство СССР в 1959 году, lk.799. Andmed on toodud uues hindade mastaabis.

<sup>19</sup> Primaarse ja sekundaarse rentaabluse teooria autoriks on TR  rahanduse ja krediidi kateedri  ppej ud U. Mereste.

kõrgem. Seal, kus hind on alla väärtust, on sekundaarne rentaablus primaarsest rentaablusest madalam.

Ühiskonna puhastulu põhilisteks avaldusvormideks on ettevõtte puhastulu ehk kasum ja riigi puhastulu ehk käibemaks. Igapäevases majanduspraktikas käsitletakse rentaabluse mõistet kitsamalt. Ta seostatakse ainult ettevõtte puhastuluga (kasumiga). Rentaabluse mõiste niisugune käsitus tuleneb puhtpraktilisest vajadusest seoses sellega, et käibemaksu suurus on iga toote kohta eelnevalt seaduslikus korras kindlaks määratud ning käibemaks ei jää ettevõtte käsitlusse. Ettevõtte käsitlusse jääb ja tema töö kvaliteedist sõltub otseselt kasum, mida praktikas vaadeldakse ka rentaabluse mõõdupuuna.

Meie edaspidises käsitluses vaatleme rentaabluse all samuti kasumiga töötamist, kuid peame sealjuures meeles, et siin on tegemist rentaablusega kitsamas mõttes.

Vastavalt sellele fikseerime ka rentaabluse näitaja (rentaabluse taseme), mille all mõistetakse üldiselt ettevõtte puhastulu (kasum) ja täisomahinna suhet.

$$\text{Rentaabluse tase} = \frac{\text{kasum}}{\text{täisomahind}}$$

Konkreetselt väljendub rentaabluse tase järgmiste näitajate kaudu:

$$1) \text{ toote rentaablus} = \frac{\text{kasum antud tootelt}}{\text{antud toote täisomahind}}$$

Kuna rahvamajandusharud ja ettevõtted toodavad mitmesuguseid tooteid, siis tuleneb sellest

2) ettevõtte rentaablus, mis omakorda on kolmesugune:

$$a) \text{ tootmise rentaablus} = \frac{\text{kasum kaubatoodangult}}{\text{kaubatoodangu täisomahind}}$$

Kuid kogu kaubatoodang ei ole identne realiseeritava toodanguga, mida mõjutavad ka ületulevad ja üleminevad val-

mistoodangu jäägid. Sellepärast esineb veel

b) toodangu reaali- kasum realiseeritavalt kaubatoodangult  
seerimise ren- realiseeritava kaubatoodangu täisoma-  
taablus hind

Ettevõttel võib peale põhitegevusega seoses olevate kasumite ja kahjumite olla ka muid nn. vahetult kasumite ja kahjumite kontole kantavaid kasumeid ja kahjumeid (elamu-kommuunajandusest, loodusõnnetustest, lootusetute võlga-de mahakandmisest, aruandeaastal selgunud eelmise aasta sis-setulekud jms.).

Nende alusel kujuneb

c) lõplik (bilansiline) rentaablus - bilansiline kasum ;  
realiseeritava kauba-  
toodangu täisomahind

3) tootmis-, majandus- või rahvamajandusharu rentaablus, mis kujuneb harukondliku printsiibi alusel vastavasse harusse kuuluvate ettevõtete rentaabluste baasil.

Rentaabluse kindlustamine, aktiivne võitlus rentaablu-se töusu eest on mõeldav üksnes siis, kui kogu töötajate kollektiiv ja kollektiivi iga liige on sellest otseselt hu-vitatud.

Sotsialismi tingimustes, kus igaüks ei saa veel vaja-duste järgi ja pole ka ühesugust kõrget teadlikkust, saab rentaablu-se töstmist kindlustada esmajärjekorras materiaal-se huvitatuse süsteemi kaudu.

Sellepärast nõuab isemajandamine kollektiivi kui ter-viku ja iga tema üksiku liikme materiaalset huvitatust või-malikult paremate töötulemuste ja rentaablu-se töstmise eest.

Ettevõtte kui terviku materiaalne huvitatus rentaab-luse töusu eest kindlustatakse peasjalikult kasumi kaudu, sest kasumi suurus sõltub otseselt ettevõtte enda tööst. Ta oleneb 1) omahinna alandamisest ja 2) toodangu suurendami-sest.

Teiselt poolt arendab kasum ettevõtte materiaalsed huvitatust sellega, et teda kasutatakse esmajärjekorras ettevõtte enda ja tema töötajate vajaduste rahuldamiseks. Ainult nendest vajadustest üle jääv kasum suunatakse mujale (peasjalikult riigieelarvesse).

Võitlust rentaabluse eest stimuleeritakse materiaalse huvitatuse printsiibi kaudu eriti veel sellega, et üleplaanilisest kasumist jäetakse ettevõtte käsutusse suhteliselt suurem osa kui plaanilisest kasumist.

Niisugune jaotus mobiliseerib ettevõtteid võitlema üleplaanilise kasumi eest, mida peamiselt on võimalik saavutada omahinna alandamisega suuremal määral, kui seda näeb ette omahinna alandamise plaaniülesanne. Samuti aitab üleplaanilist kasumit saada realiseerimise mahu suurendamine üleplaanilise toodangu arvel.

Eriti soodustavalt mõjub kasumi jaotamisel ettevõtte, eriti aga tema töötajate materiaalsele huvitatusele ettevõttefondi moodustamine ja kasutamine.

Põhiliseks tootmisalaseks algüksuseks on ettevõtte. Sellepärast on ta ka isemajandamise põhiüksuseks. Ettevõttes rakenduvad täielikult kõik eespool käsitletud isemajandamise põhinõuded, s.o. avaldub isemajandamise olemus.

Kuid isemajandamise põhinõuete elluviimiseks on tarvis teatud kindlate organisatsiooniliste tingimuste olemasolu.

Isemajandamine rajaneb riigi ja tema organite poolt sotsialistlike ettevõtete juhtimise ühendamises iga ettevõtte operatiivse majandusliku iseseisvusega. Ettevõtte majanduslik operatiivne iseseisvus avaldub selles, et ta saab oma käsutusse riiklikud materiaalsed ja rahalised vahendid ning et tal on võimalik ilmutada laialdast initsiatiivi ja paindlikkust nende kõige ratsionaalsemal kasutamisel plaaniülesannete parimaks täitmiseks.

Sotsialistlik riik kinnistab igale oma ettevõttele materiaalsed ja rahalised vahendid. Ettevõtte kui juriidiliselt iseseisev majandusüksus astub teiste ettevõtete ja or-

ganisatsioonidega majanduslikesse suhetesse, komplekteerib oma kaadri, organiseerib oma tootmis-, varustus- ja turustustegevuse. Ettevõttel on Riigipangas arvelduskonto oma rahaliste vahendite hoidmiseks, õigus kasutada pangakrediti ja iseseisev raamatupidamisbilanss.

Liigse tsentraliseerituse likvideerimiseks majandusküsimuste lahendamisel ja ettevõtete initsiatiivi tugevdamiseks suurendatakse järjest rohkem nende majanduslikku operatiivset iseseisvust, laiendatakse ettevõtete direktorite õigusi planeerimise, kapitaalehituse, materiaalsete väärtuste soetamise ja realiseerimise, rahanduse, koosseisude ja töötasu alal.

Riiklike ettevõtete majanduslikku operatiivset iseseisvust teostatakse tootmisvahendite üldrahvaliku omanduse raames: teatud ettevõttele kasutamiseks antud tootmisvahendite omanikuks jääb sotsialistlik riik. Ta organiseerib plaanikindlalt seoseid ettevõtete vahel, arvestades iga ettevõtte osa üldises rahvamajandussüsteemis. Sotsialistlike ettevõtete vahelised suhted ei kujuta endast konkurentsisuhteid, nagu see on kapitalismi tingimustes, vaid koostöösuhteid üldrahvalike ülesannete täitmisel.

Isemajandamine eeldab riikliku ettevõtte ja tema juhtijate materiaalset vastutust riigi ees plaani täitmise, ressursside ratsionaalse kasutamise ja rahanduslike töötulemuste eest. Kui tööstus viidi uue majanduspoliitika algul üle isemajandamisele, ütles Lenin: "Isemajandamisel töötavad trustid ja ettevõtted on asutatud just selleks, et nad ise vastutaksid ja sealjuures täielikult vastutaksid selle eest, et nende ettevõtted ei töötaks kahjuga."<sup>20</sup>

Ettevõtte on vastutav töölistele ja teenistujatele palga õigeaegse ja õige väljamaksmise eest. Ettevõtte vastutab selle eest, et ta õigeaegselt ja täielikult täidab kohustu-

---

<sup>20</sup> V.I. Lenin, Kiri Rahanduse Rahvakomissariaadile 1. veebruarist 1922, Teosed, 35. kd., lk. 482.

sed riigieelarvesse kantavate maksete alal, samuti ka riigieelarvest saadud vahendite ja pangakrediitide õige kasutamise eest.

Isemajandamine eeldab ettevõtte materiaalselt vastutust oma kohustuste täitmise eest teiste ettevõtete ja majandusorganisatsioonide suhtes.

Isemajandamine eeldab pidevat kontrolli rubla abil ettevõtte ja tema üksikosade tegevuse üle. Kontroll rubla abil seisab järgmises: ettevõtte majandusliku tegevuse rahaliste näitajate (omahind, rentaablus jne.) abil selgitatakse välja tema töö kvaliteet; rahaliste vahendite saamine sõltub ettevõtte töö kvaliteedist ja plaani täitmise määra; ettevõttelt nõutakse kohustuslike maksete (laenude tagastamine pangale, maksed eelarvesse jt.) õigeaegset tasumist; ettevõtted on kohustatud teostama õigeaegselt arveldusi teiste ettevõtetega (hankijate või ostjatega) vastavalt nende vahel sõlmitud lepingutele. Kontrolli rubla abil ettevõtte töö üle teostavad majandusorganisatsioonid, rahandusorganid ja pangasüsteem. Vastastikust kontrolli rubla abil teostavad ettevõtted, kes on seotud majanduslepingutega. Ettevõttes toimub kontroll rubla abil tootmiskulude ja -tulemuste rahavormis arvestamise ja kõrvutamise teel.

Sotsialistliku tootmise ratsionaalne organiseerimine ettevõtetes nõuab iga ettevõtte konkreetsetest tingimustest olenevalt ühel või teisel määral tehasesisese isemajandamise rakendamist, see tähendab isemajandamise elementide rakendamist ettevõtte tsehhides ja tootmisosakondades. Tsehh ja osakond on ettevõtte osad, millel on teatav iseseisvus tootmistehnilises suhtes, puudub aga ettevõttele omase majanduslik operatiivne iseseisvus. Seetõttu rakendatakse siin isemajandamist piiratud ulatuses. Isemajandamise põhilisteks elementideks tsehhides ja tootmisosakondades on: kulutuste kõrvutamine plaaniülesannetega, ressursside kokkuhoiu alal paremaid näitajaid saavutanud töötajate materiaalne erguta-

mine.

Isemajandamise rakendamine on objektiivseks majanduslikuks vajaduseks sotsialistliku rahvamajanduse kõigile harudele - tööstusele, transpordile, ehitustegevusele ja põllumajandusele (sovhoosidele, kolhoosidele). Seejuures on vältimatud teatavad erinevused isemajandamise konkreetsetes vormides, olenevalt selle majandusharu ja ettevõtte iseärasustest, kus isemajandamist rakendatakse. Isemajandamise rakendamise omapärasus kolhoosides näiteks on tingitud kooperatiiv-kolhoosliku omanduse iseärasustest ja teistest asjaoludest. Nõukogude majanduse edasiarendamise ja kommunismi eduka ehitamise ülesanded NSV Liidus nõuavad isemajandamise veelgi järjekindlamat ja ulatuslikumat rakendamist kõigis rahvamajandusharudes.

#### 4. R e s e r v i d e o l e m a s o l u k u i n o r m a a l s e m a j a n d u s l i k u t e g e v u s e e e l d u s .

Majanduslik tegevus on väga mitmekülgne ja keeruline protsess, kus ka hästi organiseeritud plaanimajanduse tingimustes ei ole võimalik ette näha kõiki tegelikus töös üleskerkivaid vajadusi ja olukordi. Niisuguste ettenägemata vajaduste rahuldamine, plaanide ületamiseks tarvilike tingimuste loomine ja ajutiste raskuste ületamine eeldab teatud finantsreservi olemasolu. Finantsreservi sisuks on seega rahalised vahendid, mille kasutamise otstarve ei ole plaanis kindlaks määratud ning mida kasutatakse tegeliku töö käigus üleskerkinud vajaduste katteks.

Reservi kasutamise vajadus tuleneb väga mitmesugustest asjaoludest. Tüüpilisemateks nendest on:

- a) täiendavate ressursside vajadus seoses plaani ületamisega;
- b) objektiivsetest teguritest tulenev plaani muutmine ja täiendavate ülesannete püstitamine;

- c) ajutiste finantsraskuste ületamine tingitult viivitustest kaupade realiseerimise või lähetatud kaupade eest tasumisel ostjate poolt;
- d) ajutiste finantsraskuste ületamine tootmisprotsessi organiseerimisel ettetulnud häiretest tingitult;
- e) ajutiste finantsraskuste ületamine materiaalse tehnilise varustamise häirete tõttu;
- f) loodusõnnetustest jt. looduslikest teguritest tulenevate finantsraskuste ületamine;
- g) muudest õnnetustest tingitud finantsraskuste ületamine.

Piisavate reservide olemasolu korral saab ettevõtte kõigist raskustest kergemini üle, mis kindlustab majandusliku tegevuse normaalse kulgemise. Vajalike reservide puudumine võib aga tõsiselt häirida paljude ettevõtete tööd, sest tihedate majanduslike sidemete tõttu võivad raskused ühes ettevõttes kanduda üle ka teistesse ettevõtetesse.

Reservide moodustamiseks on mitmesuguseid võimalusi. Reservid võivad olla detsentraliseeritud kui ka tsentraliseeritud. Detsentraliseeritud finantsreserv moodustatakse vahetult ettevõttes. Tema moodustamise peamisteks allikateks on:

- a) käibe kiirendamise tulemusena käibest vabanenud vahendid;
- b) ettevõtte käsutuses olev üleplaaniline kasum enne tema ülekanndmist eelarvesse või kõrgemalseisva organisatsiooni käsutusse;
- c) ettevõttefondi ajutiselt vabad vahendid;
- d) spetsiaalsed reservfondid (peasjalikult põllumajanduses).

Kuid suurte detsentraliseeritud reservide moodustamine ei ole majanduslikult otstarbekohane. See lülitaks liiga palju vahendeid välja otsesest kasutamisest. Pealegi ei ole reservide üheaegne vajamine kõigi ettevõtete poolt kuigi

töenäoline. Sellepärast on otstarbekohasem osa vahendeid koondada tsentraliseeritud finantsreservi.

Tsentraliseeritud finantsreserv moodustatakse kõrgemalseisvate organisatsioonide või spetsiaalsete asutuste juurde. Tema moodustamise peamisteks allikateks on:

- a) vastavasse süsteemi kuuluvate ettevõtete poolt tehtavad eraldised;
- b) allettevõtetele mittevajalikud vabad vahendid.

Tsentraliseeritud reservid esinevad sellisel kujul rahvamajanduse nõukogude, liiduvabariikide põllumajandusministeeriumide jmt. keskasutuste juures. Kolhooside tsentraliseeritud reserv moodustatakse riikliku kindlustuse liinis. Tema tähtsus on riiklike ettevõtetega võrreldes isegi suurem, sest kolhoosidel puudub võimalus saada assigneeringuid riigieelarvest.

Finantsreservi ülesandeks funktsioneerib teatud ulatuses ka pangakrediit. Seda eriti ajutisteks tarvidusteks antavate laenude näol.

## 5. Ettevõtte rahandus kui rahvamajandusharude rahanduse põhilüli.

Eespool (vt. I ptk. p.3) nägime, et ettevõtete ja rahvamajandusharude rahandus on aluseks sotsialistlikule rahvamajandusele. Ettevõtete ja rahvamajandusharude rahanduse süsteemis on omakorda põhilülisiks ettevõtete rahandus, sest ettevõtte on selleks kohaks, kus toodetakse ühiskonna olemasoluks ja arenguks vajalikud materiaalsed hüved.

Nõukogude Liidu Kommunistliku Partei programmis rõhutatatakse otseselt, et sisemiste reservide mobiliseerimiseks, kapitaalmahutuste, tootmisfondide ja rahaliste vahendite efektiivsemaks kasutamiseks on tarvis laiendada ettevõtete operatiivset iseseisvust ja initsiatiivi riiklike plaaniüles-

annete alusel. Sfäär, kus luuakse materiaalseid väärtusi, on ühiskonnaelu peamine sfäär. Sellepärast tuleb juhtivale tšõle tootmisettevõtetesse suunata parim kaader.

Ka rahandustöö organiseerimisel tuleb erilist tähelepanu osutada ettevõtete, eriti tootmissfääri ettevõtete rahanduse organiseerimisele.

### III. RAHANDUSTÖÖ ORGANISEERIMISE PÕHIJOOINI.

#### 1. Ettevõtte rahandustöö organiseerimise ülesanded ja põhiline sisu.

Ettevõtte rahandustöö põhiülesandeks on kõigiti tagada tootmisplaani kõigi kvantitatiivsete ja kvalitatiivsete näitajate täitmist ja ületamist. Tähelepanu keskpunktiks on sealjuures ökonoomsuse printsiip - saavutada maksimaalseid tulemusi võimalikult väiksemate kuludega. Eespool nägime, et seda on võimalik saavutada isemajandamise järjekindla süvendamise ja täiustamise kaudu. Järelikult on rahandustöö peamiseks sisuks ettevõtete isemajandamise organiseerimine ja igakülgne süvendamine.

Tegevuse iseloomu poolest võib ettevõtete rahandustööd jaotada kolme üksteisele järgnevasse ja üksteisega orgaaniliselt seotud staadiumi. Nendeks on:

- a) finantsplaanide koostamine;
- b) operatiivne rahandustöö;
- c) kontroll-analüütiline rahandustöö.

Finantsplaanide koostamine. Finantsplaanide koostamise ülesandeks on määrata kindlaks tootmisplaani ja teiste tööde (näit. kapitaalmahutuste) täitmiseks vajalikud rahalised ressursid, luua eeldused kõigi vahendite ratsionaalseks kasutamiseks ja määrata kindlaks ettevõttele laekuvate rahaliste sissetulekute kasutamise otstarve.

Ülesande täitmine on seotud järgmiste põhiliste tööde-

ga:

1) tootmis- ja realiseerimiskulude plaani koostamine, mis algab üksikute toodete omahinna plaanilistest kalkulatsioonidest ja lõpeb tootmise eelarve koostamisega. Planeerimise tulemusena määratakse kindlaks ettevõtte põhitegevuse arendamiseks vajalikud kulud;

2) toodangu realiseerimisest saadavate sissetulekute ja ettevõtte akumulatsioonide planeerimine. Töö algab sissetulekute plaani koostamisega ja lõpeb kasumi jaotamise plaaniga. Sellega määratakse kindlaks põhitegevusest ettevõtte käsutusse laekuvad rahalised vahendid ning nende kasutamise põhisuunad;

3) käibevahendite vajaduse ja nende katteallikate, s.e. omakäibevahendite normatiivi, püsivpassivate ja krediidide planeerimine. Töö algab käibevahendite elementide vajaduse arvestamisest ja lõpeb käibevahendite formeerimise allikate kindlaksmääramisega. Tema tulemusena selgitatakse välja tootmisülesannete täitmiseks vajalik rahaliste vahendite hulk (pidev ja ajutine) ning määratakse kindlaks nende saamise allikad;

4) tootmiskulude, toodangu realiseerimisest saadavate sissetulekute ja käibevahendite plaani üksikasjalik koostamine ettevõtte varustus- ja turustusorganite tööplaanidega. Eesmärgiks on materiaalsete ja finantsressursside liikumise plaanide täielik ühtlustamine;

5) kapitaalvahetuste, elamu- ja kommunaalmajanduse sissetulekute ja väljaminekute jt. tööplaanide koostamine. Eesmärgiks on välja selgitada muud, põhitegevusest eraldi seisvad sissetulekud (nende kasutamine) ja väljaminekud (nende katteallikad);

6) ettevõtte finantsplaani (tulude ja kulude bilansi) koostamine, mis ühendab ja kooskõlastab emavahel kõik eespool märgitud plaanid ning määrab kindlaks ettevõtte rahandusliku vahekorra kõrgemalseisva organisatsiooni ja riigieelarvega;

7) finantsnõitajate ja ülesannete (kululimiidid, käibevahendite normatiivid, kulude katteallikad jms.) väljatõõtamine ettevõtte allüksustele (osakonnad, tsehhid, abiettevõtted jms.), mis on vajalikud ettevõttesiseseks isemajandamiseks.

Kõiki nimetatud töid teevad ettevõtte rahandustõõtjad tihedas koostöös kõigi teiste osakondade tõõtajatega, sest finantsplaanide koostamine ei taotle mingit omaette eesmärki, vaid peab kindlustama tootmisülesannete täitmist. Eriti tihe peab olema rahandustõõtjate side insener-normeerijate, planeerijate ja turustus-varustustõõtjatega. Sidemed plaaniosakonnaga kindlustavad finants- ja tootmisning realiseerimisplaanide õige kooskõlastamise. Sidemed turustus-varustusorganitega võimaldavad kooskõlastada finants- ja materiaalsete ressursside liikumise. Insener-normeerijatega on tihe koostöö vajalik ökonoomsuse printsiibile tugineva normatiivse baasi väljatõõtamiseks.

Operatiivne rahandustöö. Operatiivse rahandustöö ülesandeks on tootmisplaanide jt. plaaniülesannete täitmise igapäevane kindlustamine ja ökonoomsuse printsiibi ellurakendamine. Ta koosneb järgmistest põhilistest tööst:

1) eelseisvate sissetulekute ja maksete operatiivsete kalenderplaanide koostamine. Eesrindlike ettevõtete praktikas kujutavad vastavad plaanid endast tavaliselt dekaadi kohta koostatavat maksekäibe bilanssi. Maksete poolel võetakse arvesse kõik ettevõtte maksed (tõõtasu väljamaksmine, maksed eelarvesse, pangalaenude tasumine, hankijate maksenuete tasumine jt.) päevade lõikes. Sissetulekute poolel määratakse kindlaks kõik võimalikud sissetulekud (rahaliste vahendite järele dekaadi alguseks, sissetulekud toodangu realiseerimisest, pangalaenude saamine, finantseerimine eelarvest jms.) samuti päevade lõikes.

Sissetulekute ja maksete kõrvutamine võimaldab õigeaegselt avastada võimaliku maksete defitsiidi või vahendite

vaba jäägi tekkimise. Arvatava defitsiidi korral saab ettevõtte õigeaegselt võtta tarvitusele abinõusid selle vältimiseks. (Täiendav toodangu realiseerimine, täiendavate pangalaenude taotlemine, kõrgemalseisvalt organisatsioonilt ajutise abi saamine jne.).

Eelseisvate maksete ja laekumiste graafikud on soovitatav kooskõlastada riigipangaga. Kogemused näitavad, et niisugusel korral võtab pank ettevõtte rahandustööst osa aktiivsemalt ning aitab kiirendada maksekäivet.

Eelseisvate sissetulekute ja maksete kalenderplaanide peamine tähtsus seisneb selles, et nad võimaldavad süvendada maksedistsipliini ja vähendada finantsraskuste tekkimist;

2) ettevõtte kassaplaanide koostamine kvartalite kohta esitamiseks riigipangale. Kvartalite kassaplaanid määravad kindlaks ettevõtte sularahakäibe eelseisvaks kvartaliks ning on riigipangale vajalikud tema kassaplaani koostamiseks;

3) arvelduste organiseerimine ostjate ja hankijatega (arveldusdokumentide väljakirjutamine ja panka inkassoks esitamine, arvelduste alusel saadaolevate laekumiste jälgimine, võitlus debitoorse võlgnevuse likvideerimise eest, hankijatele õigeaegse tasumise kindlustamine, võitlus kreditoorse võlgnevuse likvideerimise eest, tasaarvelduste organiseerimine, arvelduskonto kohta saadavate väljavõtete töötlemine jne.);

4) krediidioperatsioonide teostamine (krediidiavalduste koostamine, krediidi vormistamine, krediidi kasutamise aruandlus, krediidi tagastamine);

5) kassaoperatsioonide teostamine (sularaha pangast toomine ja panka maksmine, operatsioonid väärtpaberite, tšekiraamatute jt. range arvestuse dokumentidega, töötasu väljamaksmise korraldamine jms. rahalised operatsioonid);

6) suhtlemine riigieelarvega (käibemaksu ja kasumieral-

diste maksmine, vastav aruandlus, eelarveliste krediidide kasutamine);

7) suhtlemine kõrgemalseisvate organisatsioonidega rahandusküsimustes (vastavate eraldiste tegemine kõrgemalseisvale organisatsioonile, amortisatsioonieraldiste suunamine kapitaalmahutusteks ja kapitaalremondiks, finantsressursside taotlemine käibevahendite täiendamiseks jne.);

8) igapäevane kontroll varustusorganite töö üle varustamise limitidest kinnipidamise ja akseptist keeldumiste õige ja õigeaegse vormistamise osas. Osavõtt hankelepingute koostamisest;

9) osavõtt müügilepingute koostamisest ja võitlus ettevõttele mittevajalike või liigsete materiaalse teavõrtuste realiseerimise eest;

10) igapäevane kontroll ettevõtte allüksuste töö üle isemajandamise nõuetest kinnipidamise osas (limitidest ja normatiividest kinnipidamine).

Kontroll-analüütiline rahandustöö. Kontroll-analüütilise rahandustöö ülesandeks on ettevõtte finantsmajandusliku tegevuse analüüsimine koos vastavate järelduste ja parandusettepanekute tegemisega. Ta sisaldab järgmisi töid:

1) ettevõtte finantsmajandusliku tegevuse analüüsi niraamatupidamise, statistiliste kui ka operatiivaruannete jt. materjalide alusel;

2) seletuskirjade koostamine aruannete juurde ettevõtte finantsmajandusliku tegevuse tulemuste kohta;

Erilist tähelepanu tuleb analüütilises töös osutada järgmistele küsimustele:

a) missugune on ettevõtte omakäibevahendite seisund (puudu- või ülejääk võrreldes plaaniga, plaanist kõrvalekaldumise põhjused);

b) missugune on ettevõtte käibevahendite struktuur ning missugused muudatused on toimunud selles analüüsitava perioodi jooksul;

c) käibevahendite formeerimise allikad ja nende dünaamika analüüsitaval perioodil;

d) kuidas toimub ettevõtte käibevahendite käive (tervikuna, normeeritavate vahendite osas, mITTenormeeritavate vahendite osas, üksikelementide või nende rühmade osas, võrdlus eelmise perioodi ja plaani vastavate näitajatega, plaanist kõrvalekaldumiste põhjused jne.);

e) missugune on kaubalis-materiaalsete väärtuste varude seisund (kõrvalekaldumised normatiividest, selle põhjused);

f) ettevõtte debitoorse võlgnevuse seisund ning dünaamika analüüsitaval perioodil. Võlgnevuste tähtajad;

g) kuidas arenevad ettevõtte krediidisuhted riigipangaga (pangalaenude dünaamika laenu liikide lõikes, lubatud krediitide mittetäieliku kasutamise põhjused, laenu kindlustatus, möödanud tähtpäevadega ja ilma kindlustuseta laenude tekkimise põhjused jne.);

h) milline on vahekorid rahandusorganitega (maksed eelarvesse, eelarveliste krediitide kasutamine);

i) milline on vahekorid ehituspangaga (kapitaalmahutuste finantseerimine vastavate amortisatsioonieraldiste tegemine);

j) kuidas toimub kapitaalremondiks suunatavate amortisatsioonieraldiste tegemine ja kasutamine;

k) kuidas toimub erivahendite (ettevõttefond, laiatarbekaupade fond jms.) moodustamine ja kasutamine;

l) milline on vahekorid kõrgemalseisva organisatsiooniga (mitmesuguste eraldiste ja finantseerimiste osas).

Analüüsimisel on tähtis igasuguste avastatud nähtuste (positiivne, negatiivne) põhjuste väljaselgitamine ja vastavate parandusettepanekute tegemine.

## 2. Ettevõtte rahandusaparaat.

Rahandustöö läbiviimiseks moodustatakse igas ettevõttes vastav rahandusaparaat. Ettevõtete rahandusaparaadi organisatsioonis ei ole meil seniajani välja tõstatatud ühtseid aluseid. Kõrgemalseisvate organisatsioonide äranägemisel kasutatakse erinevates ametkondades ja ettevõtetes selleks väga mitmesuguseid vorme. Kuid vaatamata vormide mitmekesisusele, kasutatakse põhiliselt kaht printsiipi. Nendeks on: 1) spetsiaalsete lülide, s.o. finantsosakondade moodustamine; 2) rahandustöö ühendamine ettevõtte teiste temale lähedaste osakondade tööga.

Spetsiaalsed finantsosakonnad esinevad seniajani väga vähestes, eriti suurtes ettevõtetes. Kuid see ei tähenda, et kõik ülalootletud tööülesanded (vt. ptk. III p.1) lasuvad finantsosakonnal. Finantsosakonnal lasub tavaliselt suurem osa finantsplaanide koostamise ülesannetest, eriti sissetulekute, akumulatsiooni ja käibevahendite planeerimine ning tulude ja kulude bilansi koostamine. Tootmis- ja realiseerimiskulude plaanide koostamine on väga sagedasti ettevõtte plaaniosakonna ülesandeks. Operatiivse- ja analüütilise rahandustööga tegeleb tihti ettevõtte raamatupidamine.

Finantsosakonnale pandud ülesannetest sõltub ka tema suurus ja struktuur. Kui finantsosakond tegeleb küsimuste piiratud ringiga, siis on tema koosseisus tavaliselt 2-3 töötajat. Täieliku küsimuste ringi puhul võib finantsosakonna suurus väga suurtes ettevõtetes ulatuda isegi paarikümne töötajani. Sel juhul moodustatakse tema koosseisus tihti veel all-lülid (grupid). Tüüpilisemateks gruppideks on plaanigrupp, krediidigrupp, kassagrupp ja arvelduste grupp.

Keskistes, väikestes, kuid tihti ka suurtes ettevõtetes on rahandustöö ühendatud ettevõtte mitmesuguste teiste osakondadega. Kõige sagedamini on rahandustöö ühendatud ettevõtte raamatupidamisega, harvemini plaaniosakonnaga või

varustus-turustusosakonnaga. Niisuguse organisatsioonivormi korral on tavaliseks nähtuseks rahandustöö funktsioonide ärajaotamine ettevõtte mitme osakonna vahel. Kui näiteks rahandustöö on põhiliselt ühendatud plaaniosakonnaga, siis arvelduste ja kassalise teenindamise funktsioonid lasuvad siiski raamatupidamisel. Selle osakonna juurde, kuhu on liidetud rahandustöö põhiosa, võidakse suuremates ettevõtetes organiseerida vastavad spetsiaalsed all-lülid. Näiteks finantsgrupp raamatupidamise või plaaniosakonna juures. Viimane võib siis kanda isegi plaani-finantsosakonna nimetust.

Väikestes ettevõtetes on enamik rahandustööst liidetud raamatupidamise juurde, kusjuures rahandusliku planeerimisega tegeleb ka plaaniosakond. Spetsiaalseid all-lülide nendes sel juhul ei moodustata. Rahandustöö funktsioonid jaotatakse ära töötajatevahelise tööjaotuse teel.

Rahandustöö organiseerimise vormide niisugune mitmekesisus on ainult osaliselt tingitud erinevate ettevõtete töö mahu ja iseloomu erinevustest. Praktikas annab ennast tõesiselt tunda ka vajaliku ühtsuse puudumine. See pidurdab oluliselt rahandustöö õiget korraldamist. Kõige rohkem annab tunda see asjaolu, et enamikes ettevõtetes puudub kindlaksmääratud õiguste ja kohustuste ringiga konkreetne isik, kes vastutaks kogu rahandustöö organiseerimise ja juhtimise eest.

Nähtavasti tuleks välja töötada ettevõtete rahandustöö korraldamise põhimäärus, milles on fikseeritud kõik rahandustöö ülesanded, töö läbiviimise eest vastutajad, nende kohustused ja õigused ning töö organiseerimise põhiprintsiibid. Suurtes ettevõtetes on kahtlemata otstarbekohane organiseerida spetsiaalsed finantsosakonnad. Väikestes ettevõtetes peaks tõenäoliselt kogu rahandustöö juhtimine lasuma pearaamatupidajal. Kuid selleks tuleb fikseerida talle vastav ülesannete, õiguste ja kohustuste ring. Keskmistes ettevõtetes tuleks nähtavasti rahandustöö põhiliselt liita plaaniosakonnaga, andes arvelduste ja kassalise teenindamise üles-

anded raamatupidamisel. Sel juhul lasub rahandustöö organiiseerimine kas plaanosakonna juhatajal või direktori vastaval asetäitjal.

### 3. Rahandustöö organiiseerimisest kõrgemalseisvates organisatsioonides.

Sotsialistliku majanduse juhtimine toimub teotmis-territoriaalse printsiibi alusel rahvamajanduse nõukogude, ministeeriumide jt. ametkondade kaudu. Rahandustöö organiiseerimisel on nende ülesandeks allettevõtete tegevuse suunamine finantsressursside ratsionaalse kasutamise, isemajandamise tugevdamise ja püstitatud plaaniülesannete täitmise eesmärgil.

Ka kõrgemalseisvates organisatsioonides jaguneb rahandustöö kolme üksteisega orgaaniliselt seotud staadiumisse, milleks on:

- 1) finantsplaanide koostamine, läbivaatamine ja kinnitamine;
- 2) operatiivne rahandustöö;
- 3) kontroll-analüütiline rahandustöö.

Finantsplaanide koostamine, läbivaatamine ja kinnitamine. Plaanide reaalsuse ja elulisuse tagamiseks peab plaaniprojektide koostamine toimuma vahetult ettevõtetes. Kõrgemalseisvate organisatsioonide ülesandeks on sealjuures: a) plaaniülesannete väljatõõtamine all-lülidele; b) all-lüldes koostatud plaaniprojektide läbivaatamine ja kinnitamine; c) koondfinantsplaanide projektide koostamine, koostõlastamine ja kinnitamiseks esitamine.

Plaanülesannete väljatõõtamine all-lülidele toimub kõrgemalseisvates organisatsioonides partei ja valitsuse vastavasisuliste direktiivide ning liiduvabariigi plaani- ja rahandusorganitelt saadud ülesannete ja juhendite alusel. Kuid erilise tähelepanu objektiks peab sealjuures olema all-

ettevõtete võimaluste ja olukorra igakülgne tundmaõppimine. Tähtsamateks rahanduslikeks plaaniülesanneteks on omahind, akumulatsioon (kasum ja käibemaks), käibevahendite normatiiv ja kapitaalvahetuste finantseerimise liimit. Plaaniülesanded peavad olema reaalsed ja mobiliseerivad.

All-lülid koostavad kõrgemalt poolt saadud plaaniülesannete ja oma senise töö igakülgse analüüsi alusel finantsplaanide projektid, mis esitatakse kõrgemalseisvale organisatsioonile läbivaatamiseks ja kinnitamiseks. Kõrgemalseisvate organisatsioonide peamiseks ülesandeks on nende projektide sisuline analüüs eelkõige ettevõtte võimaluste ärakasutamise aspektist lähtudes. Tuleb selgitada, kas ettevõtted ei ole plaaniprojektide koostamisel jätnud arvesse võtmata mõningaid sisemisi reserve. Vajaduse korral tehakse plaaniprojektides muudatusi. Selle juures tuleb tingimata silmas pidada reaalseid võimalusi ning kõik muudatused kooskõlastada ettevõttega. Finantsplaani kinnitab ettevõtte kõrgemalseisev organisatsioon pärast vastava eelarve kinnitamist töörahva saadikute nõukogu poolt.

All-lülidest saadud plaaniprojektide ja keskaparaadi tööd suunavate plaaniprojektide alusel koostatakse kõrgemalseisvas organisatsioonis vastavad koondfinantsplaanide projektid, mis kajastavad kogu vastava ametkonna rahandustööd. Kõige kõrgemad juhtivad organid (rahvamajanduse nõukogud, ministeeriumid) kooskõlastavad need vastavate plaani- ja rahandusorganitega (liiduvabariigi plaanikomisjon, liiduvabariigi rahandusministeerium) ning esitavad kinnitamiseks liiduvabariigi ministrite nõukogule. Juhtimise vahelülid (rahvamajanduse nõukogu valitsused, isemajandavad trustid jt.) esitavad oma koondfinantsplaanide projektid kõrgemalseisvale lülile (rahvamajanduse nõukogule, ministeeriumile).

Koondplaanide koostamise protseduuri hulka kuulub ka vastavate krediidiavalduste esitamine riigipanga ja ehituspanga kontoritele.

Operatiivne rahandustöö. Operatiivne rahandustöö on kõrgemalseisvates organisatsioonides väga laiaulatuslik. Tema peamiseks eesmärgiks on luua kõigile antud süsteemi ettevõtetele soodsad tingimused plaanülesannete edukaks täitmiseks ja vahendite efektiivseks kasutamiseks. Kõrgemalseisvate organisatsioonide peamisteks ülesanneteks on: a) plaanitäitmise kontroll ja plaanide korrigeerimine, b) vahendite suunamine kooskõlas tegeliku töö vajadustega, c) finantsabi osutamine.

Plaanitäitmise pidev kontroll allettevõtete töö üle on vajalik võimalike häirete õigeaegsaks avastamiseks ja vastavate abinõude tarvituselevõtmiseks. Eriline tähtsus on tal sellepärast, et akumulatsiooniplaani vaegtäitmine asetab ohtu riigieelarve tulude plaani täitmise. Vajaduse korral korrigeerivad (muudavad) kõrgemalseisvad organisatsioonid allettevõtete plaane. Muutmine on mõeldav siis, kui ta on hädavajalik, kui ettevõttel on muudetud plaani täitmiseks reaalsed võimalused, kui plaani muutmine ei desorganiseeri ettevõtte tööd. Muutmise puhul peab tingimata säilima kooskõla tootmis- ja finantsnäitajate vahel. Muutmine ei tohi terve süsteemi ulatuses vähendada akumulatsiooniplaani ja makseid riigieelarvesse.

Seoses plaanide ületamise, vaegtäitmise, muutmise ja muude üleskerkinud asjaoludega võib ettevõtete vahendite vajadus plaaniperioodil olla erinev plaanis ettenähtud vajadustest. Niisugust olukorda on võimalik osaliselt normaliseerida vahendite ettevõttevahelise ümberjaotamise teel. Rahvamajanduse nõukogul ja ministriumidel on selleks õigus:

- 1) ettevõtete käibevahendite ümberjaotamiseks kooskõlas muudatustega finantsplaanides;
- 2) muuta teatud piirides<sup>21</sup> eelarvelist assigneeringute

<sup>21</sup> Rahvamajanduse nõukogul on õigus muuta eelarveliste assigneeringute sihtmäärangut aastaste assigneeringute 10%-lise mahu ulatuses.

sihtmäärangut, suurendades või vähendades vastavalt käibevahenditeks, operatsioonilisteks kuludeks, kaadri ettevalmistamiseks, teaduslikuks uurimistööks jt. etstarveteks suunatavaid vahendeid. Muna ei ole lubatud kapitaalmahutusteks, töötasudeks ja halduskuludeks ettenähtud assigneeringuid.

Halduskuludeks ettenähtud assigneeringuid võib ümber paigutada halduskulude eelarve piirides artiklite vahel, väljaarvatud kapitaalmahutusteks ja töötasudeks määratud summad;

3) jätta reservi osa<sup>22</sup> krediidiplaanis ettenähtud vahenditest, jaotades neid vastavalt töö käigus üleskerkinud vajadustele;

4) jaotada ettevõtete vahel ümber hooajaliste kulude ja materiaalsete väärtuste tagatisel krediidiplaanidega ettenähtud krediite.

Kõik eelarveliste vahendite ümberpaigutused tuleb kooskõlastada vastavate rahandusorganitega, pangakrediidi ümberpaigutamine aga vastavate pangakontoritega.

Vahendite ümberpaigutamine on piiratud ulatusega ning ei kindlusta alati ettevõtte kõigi vajaduste rahuldamist. Ajutiste finantsraskuste ületamiseks kui ka tagastamatu finantsabi osutamiseks luuakse kõrgemalseisvate organisatsioonide juurde vastavad reservid. Reserv moodustatakse tavaliselt vastava süsteemi käibevahendite ühe osa<sup>23</sup> ja allettevõtete üleplaanilise kasumi arvel.

Reservis olevatest vahenditest antakse ettevõtetele vajaduse korral ajutist finantsabi ning teostatakse ka käibevahendite täiendamist. Peale selle on finantsabi osutamise üheks vormiks veel garantiikirjade andmine riigipangale halvasti töötavate ettevõtete krediteerimiseks.

<sup>22</sup> Rahvamajanduse nõukogudel on õigus jätta reservi kuni 5% krediidiplaanides ettenähtud vahenditest.

<sup>23</sup> Rahvamajanduse nõukogudel on õigus jätta reservi kuni 3% oma süsteemi ettevõtete käibevahenditest.

Kontroll-analüütiline rahandustöö. Kontroll-analüütilise rahandustöö eesmärgiks on oma süsteemi ettevõtete igakülgne tundmaõppimine. Viimane on vajalik selleks, et anda ettevõtetele õiged plaaniülesanded, süvendada ökonoomsuse printsiipi ja tagada ettevõtete tegevuse range seaduslikkus.

Kontroll-analüütilise rahandustöö vormideks on: a) aruandluse analüüs; b) ettevõtetes kohapeal läbiviidavad analüüsid ja uurimused; c) revisjonid. Analüüsitav ja kontrollitav küsimuste ring on sama kui ettevõttesisese analüüsi puhul (vt. ptk.III p.1).

Rahandustöö läbiviijateks moodustatakse rahvamajanduse nõukogudes, ministriumides jt. keskasutustes vastav aparaat. Selle konkreetne ülesehitus sõltub ametkonnast ja tema töö iseloomust. Kuid enamasti on rahandustöö läbiviimise peamiseks lülilik finantsosakond. Viimase koosseisus võidakse vajaduse korral moodustada mitmesugused all-lülid. Ngiteks plaanigrupp, operatiivgrupp, kapitaalvahutuste finantseerimise grupp jt.

Osaliselt võivad ülalloeletatud rahandustöö funktsioone täita ka keskaparaadi teised lülid. Tüüpilisemateks nendest on plaani- ja ökonoomikaosakond, kes tegeleb tavaliselt omahinna planeerimisega ja keskraamatupidamine, kes tegeleb aruannete analüüsi ja revisjonidega.

Kõrgemalseisvad organisatsioonid võivad ise olla kas eelarveliselt finantseeritavad või isemajandavad. Isemajandamisele viiakse tavaliselt need kõrgemalseisvad organisatsioonid, kelle ülesandeks on otseselt allettevõtete majandusliku tegevuse juhtimine n.-õ. harukondliku printsiibi alusel. Nii näiteks on isemajandamisel rahvamajanduse nõukogude harukondlikud valitsused, põllumajanduse ministriumi soovhooside peavalitsuse soovhooside trustid, kaubandusministriumi kaubastud ja trustid jmt. organisatsioonid. Oma ülalpidamiseks saavad nad vahendeid allettevõtete poolt tehtavate eraldiste arvel. Kõrgemalseisvate organisatsioonide isemajandamine süvendab nende vastutust allettevõtete töö eest.

Belarvelist finantseerimist rakendatakse üldise juhtimise ja koordineerimise funktsioone täitvate kõrgemal-seisvate organisatsioonide puhul. Nõutakse kuuluvad siia rahvamajanduse nõukogude keskaparaat, ministriumide keskaparaat jt. niisugused lülid, kelle otseses alluvuses ei ole ettevõtteid.

#### IV. ETTEVÕTETE JA RAHVAMAJANDUSHARUDE RAHANDUSE KURSUSE TUNDMAÕPPIMISE METOODIKA PÕHIKÜSIMUSI.

##### 1. Ettevõtete ja rahvamajandusharude rahanduse osast kommunistlikus üles- ehitustöös.

Ettevõtete ja rahvamajandusharude rahandus on objektiivne majanduslik kategooria. Tema sisuks on ettevõtete ja majandusorganisatsioonide majanduslikust tegevusest tulenev ja ühiskondliku koguprodukti liikumisega seotud rahaliste suhete kogusumma. Ühiskondlik koguprodukt ja tema tähtsaim koostisosa, rahvatulu, kasvab sotsialismi ja kommunismi ehitamise perioodil väga kiiretempoliselt. 1960. aastal moodustas NSV Liidu rahvatulu esialgseil andmeil 144 miljardit rubla<sup>24</sup>, mis võrreldes 1913. aastaga tähendab ligikaudu 27-kordset kasvu.<sup>25</sup> Nõukogude Liidu Kommunistliku Partei programmis on püstitatud ülesanne suurendada rahvatulu lähema kümne aastaga peaaegu kahe ja poole kordseks ning 20 aastaga umbes viiekordseks. Samuti nõuab Nõukogude Liidu Kommunistliku Partei programm kaubalis-rahaliste suhe-

<sup>24</sup> NSV Liidu rahvamajanduse arendamise 1960. aasta riikliku plaani täitmise tulemused. NSV Liidu Ministrite Nõukogu juures asuva Statistika Keskvalitsuse teadaanne, "Rahva Hääle" nr.22, 26. jaanuarist 1961.

<sup>25</sup> СССР в цифрах в 1960 году, lk.80.

te täielikku ärakasutamist kommunistlikus ülesehitustöös.

Toodust järeldub, et ettevõtete ja rahvamajandusharude rahanduse tähtsus ja tegevussfäär kommunismile ülemineku perioodil suureneb järjekindlalt. Erilise tähtsusega on rahandustöös Nõukogude Liidu Kommunistliku Partei programmi nõue koondada planeerimise ja majanduse juhtimise kõigis lülides peatähelepanu materiaalsete, tööjõu- ja finantsressurside ning loodusrikkuste kõige ratsionaalsemale ja efektiivsemale kasutamisele ja ülearuste kulutuste likvideerimisele. Saavutada ühiskonna huvides kõige suuremaid tulemusi kõige väiksemate kulutustega - selline on majandusliku ülesehitustöö vankumatu seadus.

Partei ja nõukogude rahva majanduslikuks peatülesandeks on lähema kahe aastakümnega luua kommunismi materiaalne tehniline baas. Partei programmis on formuleeritud selleks vajalikud ülesanded, mille täitmisel etendab tähelepanuväärset osa ka nõukogude rahandus. Rahandussüsteemi kaudu mobiliseeritakse selleks vajalikud ressursid, suunatakse need kindlaksmääratud tööliikidesse ning kontrollitakse nende kasutamise sihipärasust ja efektiivsust.

Eelmises peatükis formuleeriti ettevõtete ja rahvamajandusharude rahanduse põhilised ülesanded. Kõik need ülesanded on suure praktilise tähtsusega ka kommunistlikus ülesehitustöös, kusjuures väga suurt rõhku tuleb osutada nende täitmise kvalitatiivsele küljele.

Finantsplaanide koostamisel nõuab partei programm ranget proportsionaalsust, planeerimise teaduslikku põhjendatust, plaanide stabiilsust, küllaldast reservide olemasolu, igasuguse kolkapoliitika ja ametkondliku kitsapiirilisuse väljajuurimist ning vahendite suunamist esmajärjekorras rahvamajanduslikult kõige tähtsamatesse ja kõige kiiremat efekti andvatesse tööliikidesse.

Ettevõtete ja rahvamajandusharude rahanduse seisukohalt tuleb asetada esikohale kapitaalvahutuste probleemistik.

Kommunismi materiaalse tehnilise baasi loomine nõuab määratu suuri kapitaalvahutusi. Üksnes käesoleval seitseaastakul (1959-1965) tehakse NSV Liidus kokku kapitaalvahutusi ligikaudu 300 miljardi rubla eest.<sup>26</sup> Ülesanne seisab selles, et neid kasutatakse kõige ratsionaalsemalt ja ökonoomsemalt, maksimaalsete tulemustega ja aega võites. Esmajärgulise tähtsusega ülesandeks on suurendada kapitaalvahutuste efektiivsust, valides välja kõige kasulikumad ja ökonoomsemad kapitaalvahutuste suunad ja saavutada kõikjal toodangu võimalikult suur juurdekasv kapitaalvahutuste iga rubla kohta. Ouliselt on vaja lühendada kapitaalvahutuste tasategemise aega ja parandada kapitaalvahutuste struktuuri. Viimaste koosseisus tuleb tõsta seadmete, masinate ja tööpinkide, s.o. tootmisprotsessis kõige aktiivsemat osa etendavate tootmisvahendite osatähtsust.

Operatiivses rahandustöös näeb partei programm ette ettevõtete iseseisvuse ja initsiatiivi laiendamist võitluses sisemiste reservide mobiliseerimise, kapitaalvahutuste, tootmisfondide ja rahaliste vahendite efektiivsema kasutamise eest.

Ettevõtete ja rahvamajandusharude rahanduses tähendab see eelkõige võitlust isemajandamise tugevdamise, omahinna alandamise ja rentaabluse suurendamise eest. Kommunismi ehitamise protsessis tugineb majanduse juhtimine kõrgete tootmisnäitajate materiaalsetele ja moraalsele stimuleerimisele. Eriti tuleb ergutada initsiatiivi ja edusamme uute võimaluste otsimisel ning kasutamisel nii kvalitatiiivsete kui ka kvantitatiivsete tootmisnäitajate parandamiseks.

Kontroll-analüütilises rahandustöös peab partei programm vajalikuks tõhustada rublaga kontrolli. Nõukogude ühiskonna käsutuses on määratu suured üldrahvalikud fondid. Sel-

---

<sup>26</sup> N.S. Hruštšov, NSV Liidu rahvamajanduse arendamise kontrollarvud aastaiks 1959-1965. Ettekanne Nõukogude Liidu Kommunistliku Partei erakorralisele XXI kongressile 27. jaanuaril 1959, Tallinn 1959, lk.35. Andmed on toodud uues hindade mastaabis.

lepärast muutub ikka tähtsamaks arvestus ja kontroll rahvusliku rikkuse säilitamise ja õige kasutamise üle.

Ettevõtete ja rahvamajandusharude rahanduses tähendab see esmajoonel kontrolli majanduskäibes paiknevate vahendite kasutamise otstarbekuse ja efektiivsuse üle.

Ettevõtete ja rahvamajandusharude rahandustöö sisu ja iseloomu käsitlevad ülesanded annavad tegelikus töös ette-tulevast küsimuste ringist ainult konspektiivse ülevaate, kuid sellele vaatamata näitavad nad rahandustöötaja tööõpilu avarust ja mitmekülgust. Viimane omakorda nõuab rahandustöötajailt partei ja valitsuse majanduspoliitika sügavat tundmist, avarat silmaringi, oma eriala ja teenindavate ettevõtete ökonomika ning tootmise organiseerimise põhjaliku valdamist. Käesoleval kommunismi ülesehitamise perioodil, kus eriline tähtsus on tehnilisel progressil, on väga vajalik isegi tootmistehnika ja tehnoloogia aluste tundmine.

Üksnes nende tingimuste täitmisel võib rahandustöös saavutada tõelist edu.

## 2. Ettevõtete ja rahvamajandusharude rahanduse kursuse aine, ülesanded ja struktuur

Igasuguse tunnetuse objektiks on uuritav nähtus koos oma kõigi külgedega. Ettevõtete ja rahvamajandusharude rahanduse kursuse aineks on seega ettevõtete, majandusorganisatsioonide ja rahvamajandusharude majandusliku tegevuse rahanduslik külg. Kursus uurib rahanduse organiseerimise printsiipe ja nende rakendamise iseärasusi NSV Liidu põhilistes rahvamajandusharudes. Uurimuse lõppeesmärgiks on selgitada ettevõtete ja rahvamajandusharude rahanduse osa sotsialistliku laiendatud taastootmise protsessis ja kommunistlikus ülesehitustöös.

Rahandustöö edu tagamise tähtsamaks tingimuseks on eri-

ala põhjalik valdamine. Rahanduse organiseerimise põhiprintsiipe ja nende rakendamise põhilisi iseärasusi tähtsamates rahvamajandusharudes peab tundma iga rahandustöötaja sõltumata tema konkreetsetest tööülesannetest. Sellel kaalutlusel on ettevõtete ja rahvamajandusharude rahanduse kursus lülitatud kõrgema haridusega rahanduse ja krediidi spetsialistide (spetsiaalsus nr. 1734) ettevalmistamise õppeplaani laia profiiliga kursusena. Seda õpetatakse kõigile rahanduse ja krediidi eriala üliõpilastele sõltumata kitsamast erialast.

Kooskõlas eeltooduga on kursuse ülesandeks õpetada üliõpilasi tundma rahandusliku planeerimise ja rahandustöö organiseerimise aluseid ja iseärasusi NSV Lõidu tähtsamates rahvamajandusharudes. Vastavalt sellele on koostatud ka programm.

Käesoleval ajal kehtiv programm, mis on kinnitatud NSV Lõidu Kõrgema ja Keskerihariduse Ministeeriumi Ülikoolide ning Majanduslike ja Juriidiliste Kõrgemate Õppeasutuste Peavalitsuse poolt 12. mail 1960. aastal, jaotab kogu kursuse seitsmesse ossa, kus on kokku kakskümmend kuus teemat.<sup>27</sup>

I osa (1 teema) käsitleb ettevõtete ja rahvamajandusharude rahanduse organiseerimise aluseid ja printsiipe, mis on iseloomulikud kõigile majandusharudele. Kõik järgmised osad on pühendatud tähtsamatele rahvamajandusharudele.

II osa (7 teemat)<sup>28</sup> käsitleb rahanduse organiseerimist tööstuses ning on ühtlasi kogu kursuse põhiosaks. Tööstuse kui juhtiva rahvamajandusharu baasil töötatakse üksikasjaliselt läbi kõik rahanduse organiseerimise printsiibid

---

<sup>27</sup> Rahvamajanduses toimunud ümberkorraldustega seoses on läbitöötamisele tulevate teemade arv hiljem vähenenud 24-le.

<sup>28</sup> Seoses töendusliku kooperasiiooni reorganiseerimisega on tegelikult läbitöötamisele kuuluv teemade arv vähenenud 6-le.

ja meetodid. Sellepärast lähtutakse osa temaatilises ülesehituses rahandustöö tähtsamate tööliikide (kulud, sissetulekud põhivahendite organiseerimine, käibevahendite organiseerimine jne.) järjekorrast.

Kõigis järgmistes osades (osad III-VII) käsitletakse rahanduse organiseerimise iseärasusi teistes tähtsamates rahvamajandusharudes võrreldes tööstusega. Niiugune lähenemine on otstarbekohane kordamiste vältimise eesmärgil. Teisel poolt põhjustab seda kursuse lai profiil. Kursuse käsituses oleva ajafondi piirides (100 tundi NSV Lõidu Kõrgema hariduse ministri asetäitja poolt 2. juunil 1959.a. kinnitatud õppeplaani alusel, indeks N<sup>o</sup> 81/YH pole võimalik kõigi programmis ettenähtud rahvamajandusharude rahandusküsimuste väga üksikasjalik käsitlemine.

III osa (4 teemat)<sup>29</sup> käsitleb rahanduse organiseerimist põllumajanduses. Osa temaatiline ülesehitus on rajatud põllumajandusettevõtete tüüpidest lähtudes.

IV osa (5 teemat) käsitleb rahanduse organiseerimist transpordis ja sides. Osa temaatilises ülesehituses lähtutakse transpordiliikidest. Eraldi teema on side rahanduse kohta.

V osa (2 teemat) käsitleb rahanduse organiseerimist kapitaalhituses. Teemad käsitlevad kapitaalvahutuste finantseerimise aluseid ning ehitusorganisatsioonide sissetulekuid ja käibevahendeid.

VI osa (4 teemat) käsitleb rahanduse organiseerimist ringlussfääris. Osa temaatiline ülesehitus lähtub ringlussfääri kuuluvatest rahvamajandusharudest, kusjuures kaubanduse rahandusküsimusi käsitletakse omandivormi erinevuste

---

<sup>29</sup> Koondise "Põllumajandustehnika" moodustamisega seoses on remondi ja tehnikaajaamade rahanduse teema kaotanud oma tähtsuse. Tegelik teemade arv on seega 3.

tõttu kahes eraldi teemas.

VII osa (3 teemat) käsitleb rahanduse organiseerimist elamu-kommunaalmajanduses ja teedemajanduses, kusjuures iga nimetatud ala jaoks on eraldi teema.

### 3. Metoodilisi näpunäiteid ettevõtete ja rahvamajandusharude rahanduse kursuse paremaks tundmaõppimiseks.

Kursuse koht õppeplaanis.  
Seosed teiste õppeainetega.

Ettevõtete ja rahvamajandusharude rahandust õpivad üliõpilased IV ja V kursusel. Enne seda on neil läbi töötatud sotsialismi poliitiline ökonomia, raamatupidamine, statistika ja suur osa NSV Liidu ja välisriikide rahanduse kursusest. Paralleelselt käesoleva kursusega õpetatakse konkreetseid ökonomikaid, majandusliku tegevuse analüüsi jt. õppeaineid. Kursuse koht õppeplaanis teeb võimalikuks tema sügava läbitöötamise ja eduka omandamise, sest oma erilise seisundi tõttu on ta väga tihedalt seotud paljude teiste õppeainetega.

Ettevõtete ja rahvamajandusharude rahanduse kursuse metodoloogiliseks ja teoreetiliseks aluseks on marksistlik dialektiline meetod ja sotsialismi poliitiline ökonomia. Eriti oluline on sotsialistliku tootmisviisi ja tema arenemise seaduspärasuste põhjalik tundmine.

Sotsialismi poliitilise ökonomia otseseks järjeks ja käesoleva kursuse sügavamaks teoreetiliseks aluseks rahandusküsimustes on NSV Liidu rahanduse kursus.

Viimane näitab ära rahanduse osa ühiskondliku koguprodukti ja rahvatulu jaotamisel ning määrab sellega kindlaks ka ettevõtete ja rahvamajandusharude rahanduse koha sotsialistlikus majanduses esinevate rahaliste suhete süsteemis.

Ettevõtete ja rahvamajandusharude rahanduse kursuse praktilise rakendusliku külje eduka omandamise eelduseks on raamatupidamise, majandusliku tegevuse analüüsi ja statistika hea tundmine. Raamatupidamise tundmine on vajalik eelkõige sellepärast, et ettevõtte rahanduslik planeerimine kui ka rahandustöö operatiivne juhtimine nõuab pidevat kursisolekut seniste töötulemustega. Selleks vajalikke andmeid annab raamatupidamine. Majandusliku tegevuse analüüsi oskus on vajalik seniste saavutatud tulemuste kriitiliseks hindamiseks, põhjuslike seoste selgitamiseks ja parandusettepanekute väljatöötamiseks. Kõik see on omakorda vajalik uute plaanide koostamiseks. Mitmesuguste statistiliste võtete ja meetodite tundmine on suureks kasuks nii analüütilises töös kui ka planeerimises. Lähemas tulevikus on oluline tunda isegi majandusliku analüüsi ja planeerimise matemaatilisi meetodeid. Viimased võimaldavad elektronarvutusmasinate baasil optimaalsete ja maksimaalselt efektiivsete plaanivariantide väljatöötamist.

Konkreetsete ökonomikate ja tootmise organiseerimise aluste tundmaõppimine on tarvilik sellepärast, et ükskõik missuguse ettevõtte või rahvamajandusharu rahandusküsimusi pole võimalik edukalt korraldada ilma vastava haru ökonomikat tundmata. Samaväärses tähtsusega on ka tootmise organiseerimise ja isegi tehnoloogia aluste tundmine. Tehnoloogia aluste omandamiseks on õppeplaanis tähtsamate tööstusharude tehnoloogia kursus.

#### Programmi põhinooned, sõlmprobleemid ja aspekt.

Sotsialistlikus majanduses, kus tootmise edasise kasvu ja rahva heaolu tõusu allikaks on majandusesisene akumulatsioon, on erilise tähtsusega võitlus rangema kokkuhoiu-režiimi ja majandamise ratsionaalsemate meetodite eest. On tarvis järjekindlalt tugevdada omahinna alandamise ja too-

dangu kvaliteedi tõstmise eest peetavat võitlust ning süvendada isemajandamist.

Eespool nägime, et ettevõtete ja rahvamajandusharude rahanduse keskseimaks probleemiks on isemajandamise efektiivsemate meetodite väljatöötamine ja ellurakendamine. Vastavalt sellele on ka ettevõtete ja rahvamajandusharude kursuse programmi põhinõudeks isemajandamise organiseerimise aluste, rakenduslike iseärasuste ja efektiivsemate meetodite tundmaõppimine kõigis käsitlevates rahvamajandusharudes.

Programmi põhinõudeist tulenevalt on kõigi rahvamajandusharude läbitöötamisel tarvilik osutada peamist tähelepanu järgmistele sõlmprobleemidele:

- 1) rahaliste sissetulekute saamise ja suurendamise allikad, majandisisesed akumulatsiooniallikad ja reservid;
- 2) vahendite kasutamise ja rentaabluse tõstmise kõige efektiivsemad meetodid;
- 3) ettevõtete rahanduslikud seosed hankijate, ostjate, kõrgemalseisvate organisatsioonide, riigieelarve ja krediidisüsteemiga. Nende ratsionaalse korraldamise alused;
- 4) rahandusliku planeerimise meetodid, eriti tulude ja kulude bilansi koostamise meetodika;
- 5) rahanduskontroll ettevõtete ja rahvamajandusharude majandusliku tegevuse üle.

Kursus käsitleb kõiki rahandusküsimusi esmajärjekorras ettevõtete ja rahvamajandusharude aspektist vaadelduna. See tähendab, et üliõpilased peavad kõiki rahandusküsimusi tundma niisuguselt seisukohalt, nagu seda tehakse ettevõtetes ja nende kõrgemalseisvates organisatsioonides. Rahandusorganite töö aspektist leiavad vastavad küsimused põhjalikumat käsitlemist NSV Liidu riigieelarve kursuses, kus on selleks spetsiaalne osa "rahvamajandusharude vahekorid riigieelarvega".

Metoodilisi näpunäiteid kursuse teemade kohta.<sup>30</sup>

Kursuse läbitöötamisel tuleb lähtuda programmist. Terviklikke probleeme moodustavad põhiküsimused on programmis rühmitatud lõikude viisi. Iga probleemi kohta on välja toodud ka peamised üksikküsimused. Nende läbitöötamisel tuleb osutada tähelepanu mitte ainult küsimuse omandamisele, vaid ka küsimuste omavahelisele seostamisele.

Võrdselt programmis olevate küsimustega peab üliõpilane tundma Nõukogude Liidu Kommunistliku Partei programmi ning partei ja valitsuse määrusi ja resolutsioone kursuse kavas olevate rahvamajandusharude kohta. See nõuab nende materjalidega pidevat kursisolekut.

Kursuse läbitöötamiseks soovitatavad kirjanduslikud allikad tuuakse ära allpool kas üksikute teemade kohta antavate näpunäidete juures või eriloeteluna. Teemade juures on toodud need kirjanduslikud allikad, mille läbitöötamine on vastava teema korrektseks omandamiseks hädavajalik. Eriloetelus esinevad peale eelmärgitute veel need allikad, mida soovitame kursuse üksikute osade ja teemade põhjalikumaks läbitöötamiseks. Kursuse põhiõpikuks on: Финансы предприятий и отраслей народного хозяйства: Авторский коллектив под руководством А.М. Бирмане, Госфиниздат, Москва, 1960.

Üksikute osade ja teemade kohta on vajalik silmas pidada järgmist:<sup>31</sup>

---

<sup>30</sup> Näpunäited on mõeldud esmajoones kaugõppijatele.

<sup>31</sup> Teemade numeratsioon vastab ametlikus programmis olevale teemade numeratsioonile. Need teemad, mille kohta ei ole täiendavaid märkusi või kirjanduslikke allikaid, on jätud käesolevast osast välja.

## I osa.

### Ettevõtete ja rahvamajandusharude rahanduse olemus ja organiseerimise alused.

#### Teema 1. Ettevõtete ja rahvamajandusharude rahanduse olemus ja funktsioonid.

Teema on sissejuhatava iseloomuga. Ettevõtete ja rahvamajandusharude rahanduse olemuse ja funktsioonide käsitlemisel tuleb lähtuda NSV Ljidi rahanduse kursuses õpitud seisukohtadest rahanduse osa kohta rahvatulu jaotamisel. Rahanduse organiseerimise põhiprintsiipide käsitlemisel tuleb asetada kesksele kohale isemajandamise probleemistik.

Teema läbitöötamise aluseks on käesolev õppevahend. Soovitame jälgida ka isemajandamise kohta avaldatavat uusimat kirjandust.

## II osa.

### Tööstuse rahandus.

#### Teema 2. Rahanduse organiseerimise alused tööstuses.

Teema on sissejuhatuseks osale "Tööstuse rahandus". Teema ülesandeks on näidata, et tööstus kui juhtiv rahvamajandusharu etendab juhtivat osa ka ettevõtete ja rahvamajandusharude rahanduses. Peale selle antakse käesolevas teemas põhilised rahanduse organiseerimise iseärasused tööstuse struktuurist lähtudes.

Teema paremaks mõistmiseks soovitame üliõpilastel tutvuda statistiliste andmetega, mis iseloomustavad tööstuse osatähtsust rahvatulus, riigieelarve tuludes ja kuludes. Soovitame tutvuda ka tööstuse struktuuri iseloomustavate materjalidega. Vastavaid andmeid on võimalik saada periood-

diliselts avaldatavatest statistilistest kogumikest. Näiteks: Народное хозяйство СССР в 1959 году. Статистический ежегодник, Москва, 1960. Kasutada soovitame kogumike kõige uuemaid väljaandeid.

Teema 3. Tootmis- ja realiseerimiskulud. Sissetulek toodangu realiseerimisest. Rahaline akumulatsioon.

Teema läbitöötamise soovitame jaotada sisuliselt kolme ossa järgmise plaani kohaselt:

1. Tööstusettevõtete tootmis- ja realiseerimiskulud
  - a) kulude klassifikatsioon;
  - b) kulude planeerimise ja finantseerimise alused
  - c) võitlus kulude alandamise eest.
2. Sissetulek toodangu realiseerimisest
  - a) sissetulek ja teda määravad tegurid;
  - b) sissetuleku planeerimise alused;
  - c) sissetuleku kasutamine.
3. Rahaline akumulatsioon
  - a) akumulatsiooni mõiste ja vormid, rentaablus;
  - b) kasumi ja käibemaksu planeerimise meetodika;
  - c) kasumi kasutamine;
  - d) ergutusfondide moodustamine ja kasutamine.

Teema läbitöötamisel peavad olema tähelepanu keskpunktis partei programmi nõuded ratsionaalse majandamise, hindade süsteemi ja materiaalse huvitatuse kohta.

Kulude ja sissetulekute planeerimise aluste paremaks tundmaõppimiseks tuleb võimaluse korral kasutada: E. Kull, Tehnilis-majanduslik planeerimine tööstusettevõtetes, Tallinn 1956, ptk. IX ja ptk. XI p.2.<sup>32</sup>

Teema 4. Põhivahendite formeerimine ja kasutamine.

Teema läbitöötamise lähtekohaks on partei programmi

---

<sup>32</sup> Edaspidi lühendatult ainult E. Kull.

nõuded kommunismi materiaalse tehnilise baasi loomise ja põhivahendite kasutamise efektiivsuse tõstmise kohta. Soovitame kasutada järgmist plaani.

1. Põhivahendid:

- a) põhivahendite struktuur ja kasutamise näitajad;
- b) teid põhivahendite kasutamise efektiivsuse tõstmiseks. Seadmete moderniseerimine.

2. Põhivahendite taastootmise finantseerimine:

- a) kapitaalvahetuste finantseerimine;
- b) kapitaalremondi finantseerimine.

Juhime üliõpilaste tähelepanu veel kord sellele, et kogu probleemistik tuleb läbi töötada tööstusettevõtete ja tööstusharude aspektist, mitte pankade töö ja finantseerimise tehnika seisukohalt.

Teema 5. Käibevahendite formeerimine ja kasutamine.

Käibevahendite normeerimise praktikas kasutatakse käesoleval ajal peamiselt lihtsustatud normeerimismeetodeid, kuid üliõpilased peavad tingimata tundma õppima ka normeerimise teaduslikke aluseid. Selleks tuleb käesoleva teema läbitöötamise aluseks võtta järgmine õppevahend: Tööstusettevõtte käibevahendid, koostanud R. Hagelberg ja E. Pajupuu, TRÜ rotaprint 1959. Täiendavalt võib kasutada veel E. Kull, ptk. XI p. 3-4.

Teema 6. Tulude ja kulude bilanss.

Tulude ja kulude bilansi koostamine on rahandusliku planeerimise lõppetapiks. Siin tuleb seostada kõik finantsnäitajad. Erilist tähelepanu tuleb osutada finantsplaani ehitusele, koostamise meetodikale ja seostele. Seoste paremaks tundmaõppimiseks soovitame iseseivalt koostada mõne tulude ja kulude bilansi kohta maletabelikujulise kontrolltabeli.

Kui käesoleva teema läbitöötamiseks kasutatakse enne

1958. aastat ilmunud kirjanduslikke allikaid (näiteks E.Kull, ptk. XI p.1 ja 6), siis tuleb pidada silmas vahepeal toimunud uuendusi. Alates 1958. aastast koostatakse tulude ja kulude bilanss endisest lihtsamal kujul. Enam ei näidata bilansis realiseeritavale toodangule tehtavaid kulusid ja realiseerimisest saadavaid sissetulekuid ning sellega seotud korduvat arvestust põhjustavat sisekäivet. Koostamise metoodika põhialustes ei ole toimunud erilisi muudatusi.

#### Teema 7. Kooperatiivse tööstuse rahandus.

Teema jääb töendusliku kooperatsiooni reorganiseerimise tõttu käsitlesest välja.

#### Teema 8. Ettevõtte ja rahvamajanduse nõukogu finantsiline seisund.

Käesolev teema on ettevõtte finantsilist seisundit käsitlevas osas teatud määral majandusliku tegevuse analüüsi kursuse kordamiseks. Seepärast soovitame selleks läbi töötada õppevahendi: E. Pajupuu, Tööstusettevõtte finantsilise seisundi analüüs, TRÜ rotaprint 1960.

• Kõsimuste läbitöötamisel tuleb osutada erilist tähelepanu finantsilist seisundit määravatele teguritele, nende mõju ulatusele ja tugevdamise teedele.

Majandusharu finantsilise seisundi käsitlemisel tuleb pidada silmas seda, et ta ei moodusta endast allettevõtete finantsiliste seisundite lihtsat summat. Palju oleneb siin kõrgemalseisva organisatsiooni enda tööst, eriti allettevõtetele antud plaaniülesannete põhjendatusest.

### III osa.

#### \_\_\_\_\_Põllumajanduse rahandus.\_\_\_\_\_

#### Teema 9. Rahanduse organiseerimise iseärasused põllumajan-

duses.

Teema on sissejuhatuseks algavale osale. Selle läbitöötamisel tuleb juhinduda partei programmis põllumajanduse ette püstitatud ülesannetest. Lähemate ülesannete seisukohalt on suur tähtsus ka NLKP Keskkomitee 1961.a. jaanuaripleenumi ja 1962.a. märtsipleenumi otsuste tundmaõppimisel.

Rahanduse iseärasuste tundmaõppimisel tuleb pöörata peamist tähelepanu: tootmisperioodi pikkusele, looduslike tegurite mõjule, hooajalisusele, naturaalse sisekäibe esinemisele ja sotsialistliku omandi kahe vormi olemasolule.

#### Teema 10. Sovhooside rahandus.

Teema läbitöötamise aluseks tuleb võtta õppevahend: R. Hagelberg, Rahanduse organiseerimise alused sovhoosides, TRÜ rotaprint 1961.

#### Teema 11. Remondi- ja tehnikajaamade rahandus.

Teema jääb koondise "Põllumajandustehnika" moodustamise ning remondi- ja tehnikajaamade reorganiseerimise tõttu käsitlusest välja.

#### Teema 12. Kolhooside rahandus.

Kolhooside rahandusküsimuste läbitöötamisel tuleb pida silmas selle järkjärgulist lähenemist sovhoosidele. Käesoleval ajal on Eesti NSV kolhoosid läinud üle uuele kontoplaanile, enamik kolhoose on läinud üle otsesele rahalisele tasule. Kolhoosides kalkuleeritakse toodangu omahinda ja kujuneb kasum.

Teema kui terviku kohta puuduvad seniajani kaasaja nõuetele vastavad kirjanduslikud allikad. Soovitame üliõpilastel tutvuda uue (47 kontost koosneva) kontoplaaniga. See on avaldatud:

1. J. Paal, Uus kontoplaan kolhoosidele, "Sotsialistlik Põllumajandus" nr.3, 1960.

2. Новый порядок бухгалтерского учета в колхозах, "Учет и финансы в колхозах и совхозах" № 12, 1959.

Soovitage pidevalt jälgida uusi ilmuvaid kirjanduslikke allikaid.

#### IV osa.

### Transpordi ja side rahandus.

#### Teema 13. Raudteetranspordi rahandus.

Teema läbitöötamise aluseks on õppevahend: R. Hagelberg, Rahanduse organiseerimise põhijooni raudteetranspordis, TRÜ rotaprint 1960.

#### Teema 14. Jõe- ja meretranspordi rahandus.

Teema läbitöötamisel tuleb pidada silmas, et Eesti NSV-s on laevatatavate jõgede võrk väike. Sellepärast on jõetransport koondatud kolme (Tartu, Pärnu, Narva) jõesadamade tööpiirkonda. Jõesadamad alluvad vastavate linnade täitevkomiteedele. Jõetranspordi niisugune organisatsioon muudab lihtsamaks ka rahanduse organiseerimise.

#### V osa.

### Kapitaalehituse rahandus.

#### Teema 18. Kapitaalehituse iseärasused. Ehitusorganisatsioonide kulude finantseerimine.

#### Teema 19. Ehitusorganisatsioonide sissetulekud. Käibevahendid.

Käesolevas osas paiknevate teemade läbitöötamine peab toimuma ehitusorganisatsioonide aspektist. Need üliõpilased, kes spetsialiseeruvad tööstuse ja ehituse rahanduse, kapi-

taalmahutuste finantseerimise ja pikaajalise krediteerimise ning lühiajalise krediteerimise erialadele, kuulavad kapitalmahutuste finantseerimise ja pikaajalise krediteerimise erikursust. Sellepärast jäävad käesoleva kursuse raamides 18. ja 19. teema käsitlesest välja.

Nendel, kellel käesolevate teemade läbitöötamine on vajalik, tuleb kasutada selleks järgmisi allikaid:

1. A. Ehin, H. Grabe, S. Konstantinov, Kapitaaletitus. Käsiraamat, Tallinn 1961.

2. Ü. Kauer, Töövõtueorganisatsioonide ja ehituste käibevahendid ning lühiajaline krediteerimine, TRÜ rotaprint 1961.

## VI osa.

### Materiaalne tehniline varustamise, varumise ja nõukogude kaubanduse rahandus.

#### Teema 21. Varumisorganisatsioonide rahandus.

Teema läbitöötamisel tuleb silmas pidada, et enne 1960.a. ilmunud varumise rahandusküsimusi käsitlev kirjandus on oluliselt vananenud.

## VII osa.

### Elamu-kommunaalmajanduse ja teedemajanduse rahandus.

#### Teema 24. Elamumajanduse rahandus.

#### Teema 25. Kommunaalmajanduse rahandus.

#### Teema 26. Teedemajanduse rahandus.

Käesoleva osa läbitöötamisel ei tohi ära unustada partei programmi seisukohti korterite, kommunaaltranspordi ja kommunaalteenuste (vesi, küte) tasuta kasutamisele järk-

järgulist üleminekut teise aastakümne jooksul.

Kuid eeltoodu ei tähenda, et elamu- ja kommunaalmajanduse isemajandamise küsimustele tuleks käesoleval perioodil pühendada senisest vähem tähelepanu. Vastupidi, isemajandamist tuleb nendes tööliikudes igati tugevdada.

### Ü l i õ p i l a s t e i s e s e i s e v t ö ö .

Iga aine põhjaliku omandamise tähtsamaiks tingimuseks on üliõpilaste iseseisev töö kirjanduslike allikate ning loengute ja praktikumide materjalidega. Õppejõudude juhendamisel läbiviidava õppetöö ja iseseisva töö vahel on erinev statsionaarses ja mittestatsionaarses osakonnas.<sup>33</sup>

Statsionaarses osakonnas toimuvad ettevõtete ja rahvamajandusharude rahanduse küsimuses loengud ja praktikumid kokku 100 tunni ulatuses. Peale selle on üliõpilastel igal ajal võimalik saada õppejõududelt konsultatsioone. Loengutel võetakse läbi kõik need teemad ja küsimused, mille kohta puuduvad üliõpilastele kättesaadavad ja kursuse nõuetele vastavad kirjanduslikud allikad. Praktikumid haaravad ettevõtete finantsplaanide koostamise kõiki põhilisi külgi. Iseseisva töö eesmärgiks on loengutel ja praktikumides õpitu kindistamine ja täiendamine täiendavate kirjanduslike allikate läbitöötamise teel. Peale selle taotleb iseseisev töö finantsplaanide koostamise mõningate kogemuste omandamist.

Mittestatsionaarses osakonnas on loenguid ja praktikume kokku 30 tunni ulatuses. Tunduvalt väiksema tundide mahu tõttu on õppejõu juhendav ja suunav osa siin märksa väiksem

---

<sup>33</sup> Allpool toodud meetodiline skeem ei ole kitsalt spetsiifiline ja iseloomulik ainult ettevõtete ja rahvamajandusharude rahanduse kursusele. Seda võib soovitada ka teiste õppeainete läbitöötamiseks.

kui statsionaarses osakonnas. Kuid üliõpilastele esitatavad nõudmised on mõlemas osakonnas ühesugused. Loomulikult tuleb kaugõppeüliõpilastel puuduv osa teha tasa iseseisva tööga. Kaugõppes on iseseisev töö peamine töövorm. Loengutel võetakse läbi sõlmküsimused, üliõpilastele suuremat raskust valmistavad küsimused ja need küsimused, kus vähegi nõuete kohased kirjanduslikud allikad täielikult puuduvad. Praktikumid toimuvad komplekspraktikumina finantsplaanide koostamise metoodikast. Iseseisva töö eesmärgiks on kogu kursuse teoreetilise kui ka praktilise külje süstemaatiline läbitöötamine.

Iseseisva töö vormid. Kursuse läbitöötamist peaks nii statsionaarsed kui ka kaugõppeüliõpilased algama iseseisvalt põhiõpiku läbitöötamisega. See annab üliõpilastele õpitava aine põhialused. Statsionaarses osakonnas järgneb sellele loengute kuulamine, kaugõppes aga täiendava materjali läbitöötamine vastavate metoodiliste juhiste (vt. käesoleva osa kaasabil. Niisugune tööjärjekord annab paremaid tulemusi sellepärast, et üliõpilane on siis loengu kuulamiseks või täiendava materjali läbitöötamiseks vajalikult ette valmistatud. Tal tekivad küsimused, millele tuleb otsida vastust.

Loenguks vajalikult ettevalmistunud üliõpilased omandavad loengumaterjali märksa aktiivsemalt ja paremini kui vastupidisel korral. Loeng on siis aktiivseks mõtlemisprotsessiks, mis sisaldab samuti iseseisva töö elemente. Eriti vajalik on põhjalik ettevalmistumine kaugõppeüliõpilastele, kus loengud toimuvad tavaliselt vahetult enne arvestust või eksamit. Sel juhul ei jää suuremate lünkade kõrvaldamiseks eksami või arvestuse eel enam kuigi palju aega.

Loengule peab tingimata järgnema iseseisev töö loengumaterjali ja õppejõu poolt soovitatud täiendavate allikate läbitöötamise näol. Eesmärgiks on aine teoreetiliste kui ka praktiliste rakenduslike aluste põhjalik omandamine. Tähtsal kohal on selles töös vastava seadusandliku ja juhendmaterja-

li läbitöötamine, ilma milleta pole võimalik õpitu praktiline rakendamine.

Loengutele järgnevad praktikumid, mis taotlevad õpitu kinnistamist ja rakendamise kogemuste mõningat omandamist. Ehkki praktikumid toimuvad auditooriumis õppejõu juhendamisel, on nad suuremalt jaolt üliõpilaste iseseisvaks tööks. Väljaspool auditooriumi toimuvast praktiliste ülesannete lahendamisega seotud iseseisvast tööst erinevad nad selle poolest, et praktikumide käigus toimub ühe või teise küsimuse kollektiivne arutelu, mida suunab õppejõud. Samuti toimub praktikumide käigus lahendamise tulemuste kontrollimine. Praktikum saavutab oma eesmärgi ja toob üliõpilasele maksimaalset kasu ainult siis, kui kõik üliõpilased töötavad ise maksimaalselt kaasa.

Kaugõppeüliõpilastele toimub õppejõu juhendamisel praktikume suhteliselt vähe. Seda asendab vastavate ülesannete iseseisev lahendamine ja ettevõtete finantsplaanide ning nende täitmise tulemuste iseseisev läbitöötamine.

Praktikumides selguvad aine omandamisel esinevad lünkad. Tihti lülitavad õppejõud praktikumidesse ka täiendavaid, eriti praktilist laadi uusi materjale. Lünkade kõrvaldamine ja uute materjalide omandamine nõuab, et ka praktikumile järgneks iseseisev töö. Selle käigus tuleb vajaduse korral läbi töötada kirjanduslikke allikaid ning seadusandlikke ja juhendmaterjali. Kuid eriline tähtsus on selles töös praktiliste materjalide (finantsplaanide jms.) tundmaõppimisel ja nn. koduste ülesannete lahendamisel. See aitab eelkõige kaasa praktilise tööoskuse omandamisele.

Iseseisva töö lõppetapiks on eksamieelne iseseisev töö. Kui kogu eelkirjeldatud protseduur on tehtud läbi korralikult, siis seisneb eksamieelse iseseisva töö sisu õpitu kordamises ja meeldetuletamises ning selle käigus avastatud lünkade kõrvaldamises.

Teadmiste enesekontrolliks ja vajaliku edasiandmise oskuse omandamiseks soovitame kõik programmis olevad küsi-

mused restaureerida mälus, s.o. läbi mõelda ilma igasuguste õppevahendite kaasabita. Siis selgub õppijale endale oma teadmiste terviklikkus ja omandamise kindlus ning avastatakse olemasolevad lüngad. Kirjanduslike allikate jt. materjalide kaasabi tuleb kasutada just avastatud lünkade kõrvaldamiseks ja raskemate küsimuste läbitöötamiseks. Kõigi materjalide võrdne, n.-õ. puhtmehhaaniline läbitöötamine ei ole eksami eel ratsionaalne ega anna ka maksimaalset efekti.

#### B i b l i o g r a a f i a k a s u t a m i n e .

Eespool nägime, et ettevõtete ja rahvamajandusharude rahanduse kursuse tundmaõppimisel etendab tähtsat osa iseseisev töö kirjandusega. Selleks, et üliõpilased kirjanduses paremini orienteeruksid, rühmitame kirjanduslikud allikad järgmiselt:

1. Põhiõpik. Kursuse põhiõpikuks on Финансы предприятий и отраслей народного хозяйства, Авторский коллектив под руководством А.М. Бирмана, Москва, 1960.

Õpik annab kõigi programmis ettenähtud küsimuste kohta vajalikud alused, kuid vajaka jääb sisulisest sügavusest. Eriti vajavad täiendamist rahandusliku planeerimise meetodid. Üksikute teemade seisukohalt nõuab kõige rohkem täiendamist kolhooside rahandust käsitlev, s.o. 16. teema, mis seoses praktikas, eriti Eesti NSV-s sisse viidud uuendustega on tunduvalt vananenud ja ebatäielik.

2. Muud kohustuslikud õppevahendid, mille läbitöötamine on põhiõpiku täiendamiseks tingimata vajalik.

Nendeks on:

1. Ehin, A., Grabe, H., Konstantinov, S., Kapitalaalehitus. Kõsiraamat, Tallinn 1961.

2. Hagelberg, R., Pajupuu, E. Tööstusettevõtte käibevahendid, TRÜ rotaprint 1959.

Hagelberg, R., Rahanduse organiseerimise põhijooni raudteetranspordis, TRÜ rotaprint 1960.

Hagelberg, R., Rahanduse organiseerimise alused sovhoosides, TRÜ rotaprint 1961.

Käesolev õppevahend.

Kauer, Ü., Tõõvõstuorganisatsioonide ja ehituste käibe- vahendid ning lühiajaline krediteerimine, TRÜ rotaprint 1961.

Kull, E. Tehnilis-majanduslik planeerimine tõiustustevõtetes, Tallinn 1956.

Pajupuu, E., Tõustustevõtte finantsilise seisundi analüüs, TRÜ rotaprint 1960.<sup>34</sup>

Käesolevas osas märgitud allikate läbitõõtamise erinõud on toodud eespool üksikute teemade kohta antud metoodiliste näpunäidete juures.

3. Tõõndav kirjandus, mida soovitame kursuse üksikute osade ja teemade põhjalikumaks läbitõõtamiseks.

Кириллов И.А., Финансы социалистической промышленности, Москва, 1959.

Мажаров А.Д., Финансирование и кредитование советской торговли, Москва, 1961.

Мясников В. и др., Финансы жилищного и коммунального хозяйства, Москва, 1960.

Моляков Д., Финансирование промышленности совнархозов, Москва, 1960.

Ротштейн Л., Финансовое планирование в совнархозах, Москва, 1959.

Ротштейн Л., Оборотные средства в совнархозах, Москва, 1961.

Смирнов П., Житомирский Э., Финансы снабженческо-обывтовых организаций, Москва, 1959.

Жевтяк П., Финансовое планирование на промышленности, Москва, 1960.

---

<sup>34</sup> Juhine üliõpilaste tähelepanu sellele, et TRÜ poolt väljaantud õppevahendeid on võimalik osta või tellida TRÜ kirjastusgrupist.

4. Perioodika. Perioodikaga tutvumine on vajalik selleks, et pidevalt kursis olla kõigi uute küsimustega, diskussiooniliste probleemide arenguga ja eesrindliku tööpraktikaga. Tingimata peavad olema üliõpilased kursis ettevõtete ja rahvamajandusharude rahanduse valdkonda kuuluvate materjalidega, mis on avaldatud ajakirjades "Финансы СССР" ja "Деньги и кредит" jooksvates aastakäikudes. Vanemates aastakäikudes avaldatud kirjutistele juhib vajaduse korral tähelepanu aineõpetaja. Peale eelnimetatute soovitage süstemaatiliselt jälgida veel ajakirju "Коммунист", "Вопросы экономики" ja "Пленовое хозяйство". Üksikute teemade läbitöötamise juures ei ole ülearune tutvuda ajakirjadega. "Экономика сельского хозяйства", "Учет и финансы в колхозах и совхозах", "Железнодорожный транспорт", "Советская торговля" ja "Жилищно-коммунальное хозяйство". Oma silmaringi laiendamiseks ning meie maal toimuvate tähtsamate majanduslike sündmustega kursisolekuks soovitage lugeda ka nädalalehte "Экономическая газета". Perioodikaga tutvumise kaudu on võimalik üliõpilastel olla pidevalt kursis ka uute ilmunud ja lähemal ajal ilmuvate raamatutega. Riikliku Finantskirjastuse (Госфиниздат) väljaandel ilmunud ja lähemal ajal ilmuvatest raamatutest ning brošüüridest antakse pidevat informatsiooni ajakirjades "Финансы СССР" ja "Деньги и кредит". Peale selle avaldavad nimetatud ajakirjad tihti uute raamatute kohta annotatsioone ja retsensioone. Teiste kirjastuste väljaandel ilmuvate teoste kohta annavad informatsiooni teised eespool märgitud ajakirjad ning nädalaleht "Экономическая газета". Soovitage üliõpilastel tingimata tutvuda käesoleva kursuse probleeme käsitlevate uute teostega. Kui neid ei ole saada kohalikes raamatukogudes või kauplustes, siis tuleks pöörduda tellimustega vastavate kirjastuste või raamatukaupluste poole, vastavalt informatsioonis märgitule. Enamik erialalisi teoseid antakse välja Riikliku Finantskirjastuse poolt. Neid saab tellida lunamaksuga järgmisel aadressil:

Москва, Е-37, Никитинская, 2,  
Отдел распространения Госфиниздата.

5. Seadusandlik ja juhendmaterjal. Aine korralikuks omandamiseks, eriti aga omandatud teadmiste praktiliseks rakendamiseks tuleb tunda vastavat seadusandlikku ja juhendmaterjali. Partei ja valitsuse tähtsamad otsused, määrused ja resolutsioonid avaldatakse enamasti keskajalehtedes, vabariiklikes ajalehtedes kui ka eriväljaannetena. Kõigi majandusküsimusi käsitlevate vastavate materjalide tundmaõppimine on kohustuslik. Tähtsamad erialased otsused, määrused ja juhendid avaldatakse iga kuu ilmuvas kogumikus "Сборник постановлений, приказов и инструкций по финансово-хозяйственным вопросам".

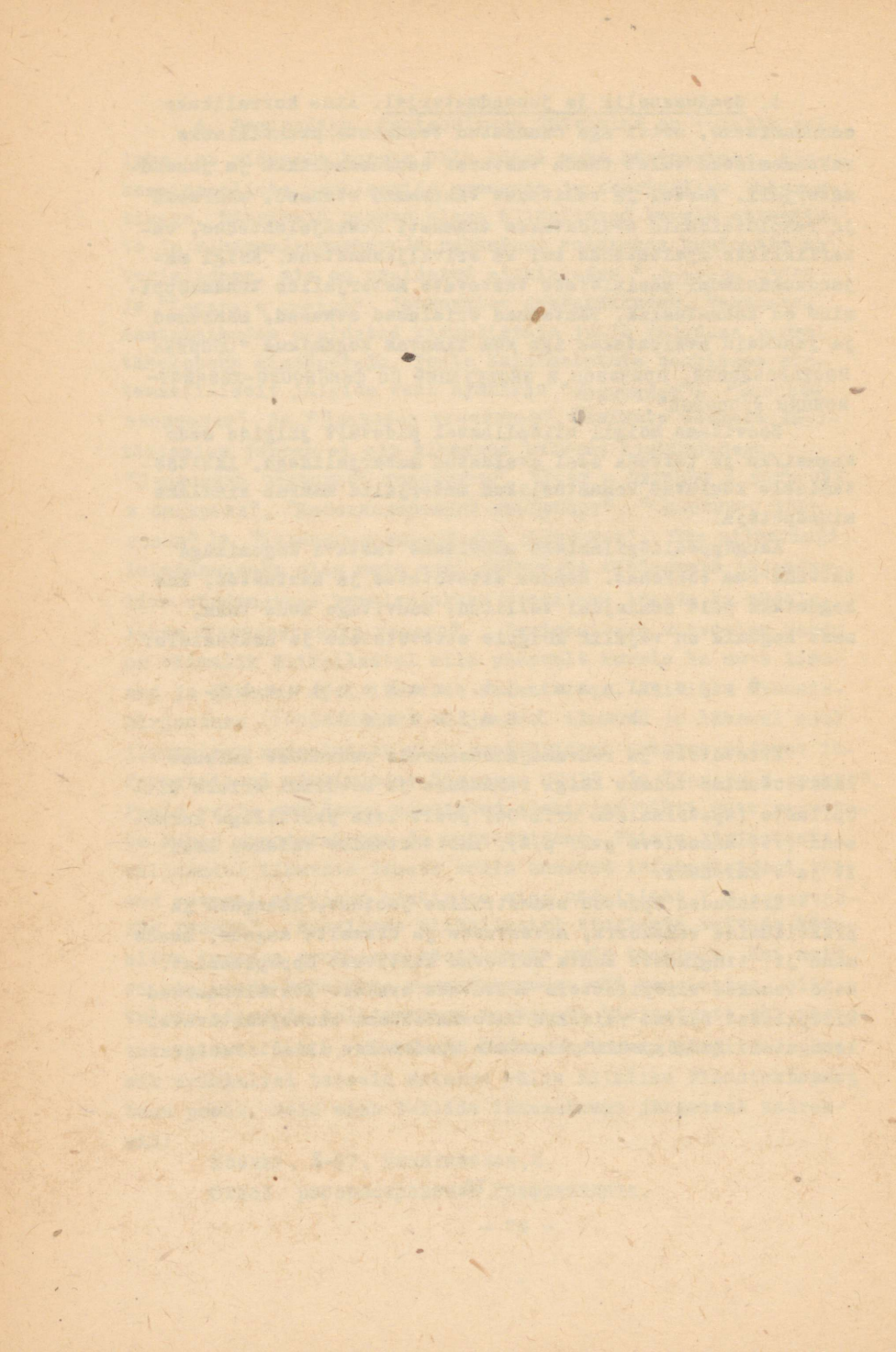
Soovitame kõigil üliõpilastel pidevalt jälgida seda kogumikku ja tutvuda seal avaldatud materjalidega. Läbitõetamisele kuuluvad kohustuslikud materjalid määrab kindlaks aineõpetaja.

Kaugõppeüliõpilastele soovitame vastava kogumikuga tutvuda oma töökohas. Nendes ettevõtetes ja asutustes, kus kogumikke pole seniajani tellitud, soovitage seda teha, sest kogumik on vajalik kõigile ettevõtetele ja asutustele.

#### Õ p p e l a a n j t . r a k e n d u s l i - k u d k ü s i m u s e d .

Ettevõtete ja rahvamajandusharude rahanduse kursuse läbitõetamine toimub kõigi rahanduse ja krediidi eriala üliõpilaste (spetsiaalsus nr.1734) poolt laia profiiliga kursusena (vt. käesoleva ptk. p.2). Läbitõetamine viiakse läbi IV ja V kursusel.

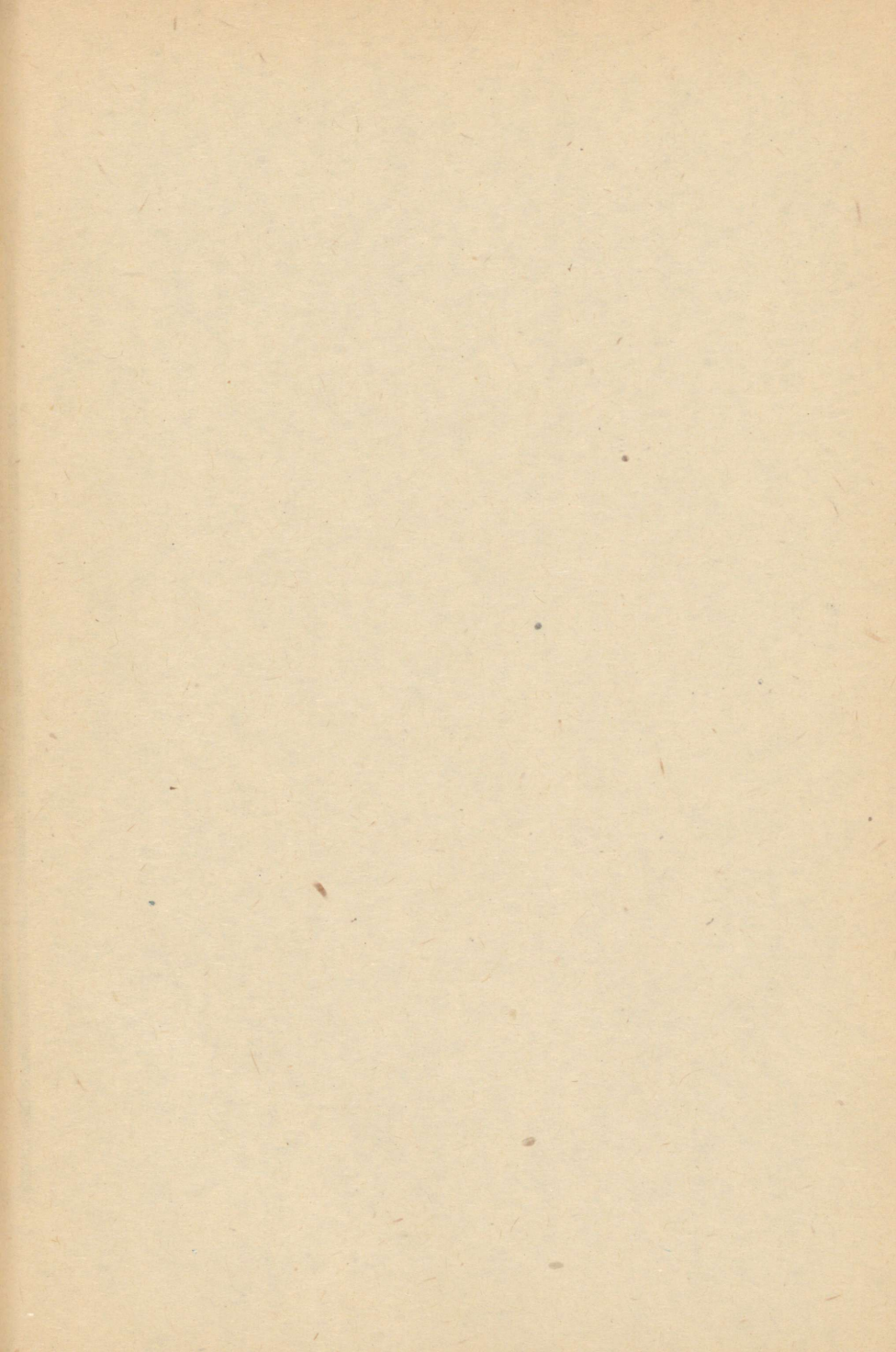
Erinõuded õppetöö semestrilise jaotuse, loengute ja praktikumide vahekorra, arvestuste ja eksamite aegade, nende mahu jt. tingimuste kohta sõltuvad kehtivast õppeplaaniast. Need tehakse üliõpilastele teatavaks eraldi. Statsionaarsed üliõpilased saavad vajaliku informatsiooni sissejuhatavatel loengutel. Kaugõppeüliõpilastele saadetakse laiali vastav juhend.



## S I S U K O R D

Saateks .....	3
<b>I. ETTEVÖTETE JA RAHVAMAJANDUSHARUDE RAHANDUSE OLEMUS JA FUNKTSIOONID .....</b>	<b>4</b>
1. Ettevõtete ja rahvamajandusharude rahanduse mõiste .....	4
2. Ettevõtete ja rahvamajandusharude rahanduse funktsioonid .....	11
3. Ettevõtete ja rahvamajandusharude rahanduse koht NSV Liidu rahandussüsteemis .....	18
4. Ettevõtete ja rahvamajandusharude rahanduse funktsioneerimise iseärasused ja neid määravad tegurid .....	21
<b>II. ETTEVÖTETE JA RAHVAMAJANDUSHARUDE RAHANDUSE ORGANISEERIMISE PRINTSIIBID .....</b>	<b>26</b>
1. Üldalused .....	26
2. Plaanilisus .....	27
3. Isemajandamine .....	29
4. Reserveride olemasolu kui normaalse majandusliku tegevuse eeldus .....	40
5. Ettevõtte rahandus kui rahvamajandusharude rahanduse põhilüli .....	42
<b>III. RAHANDUSTÖÖ ORGANISEERIMISE PÕHIJOOINI.....</b>	<b>43</b>
1. Ettevõtte rahandustöö organiseerimise ülesanded ja põhiline sisu .....	43
2. Ettevõtte rahandusaparaat .....	49
3. Rahandustöö organiseerimisest kõrgemalises vates organisatsioonides .....	51
<b>IV. ETTEVÖTETE JA RAHVAMAJANDUSHARUDE RAHANDUSE KURSUSE TUNDMAÕPPIMISE METOODIKA PÕHIKÜSIMUSI</b>	<b>56</b>
1. Ettevõtete ja rahvamajandusharude rahanduse osast kommunistlikus ülesehitustöös .....	56
2. Ettevõtete ja rahvamajandusharude rahanduse kursuse aine, ülesanded ja struktuur .....	59
3. Metoodilisi näpunäiteid ettevõtete ja rahvamajandusharude rahanduse kursuse paremaks tundmaõppimiseks .....	62

Kursuse koht õppeplaanis. Seosed teiste õppeainetega .....	62
Programmi põhiohuded, sõlmprobleemid ja aspekt .....	63
Metoodilisi näpunäiteid kursuse teemade kohta .....	65
Üliõpilaste iseseisev töö .....	73
Bibliograafia kasutamine .....	76
Õppeplan jt. rakenduslikud küsimused .....	79



Faint, illegible text, possibly bleed-through from the reverse side of the page.



Hind 15 kop.

A

24602

TÜ RAAMATUKOGU



1 0300 01039162 3