

280257

Sisset.  
26. IX 38.a.  
m. 413.



G. R ä n k.

S A A R E M A A T A L U E H I T I S E D II

Lisa.

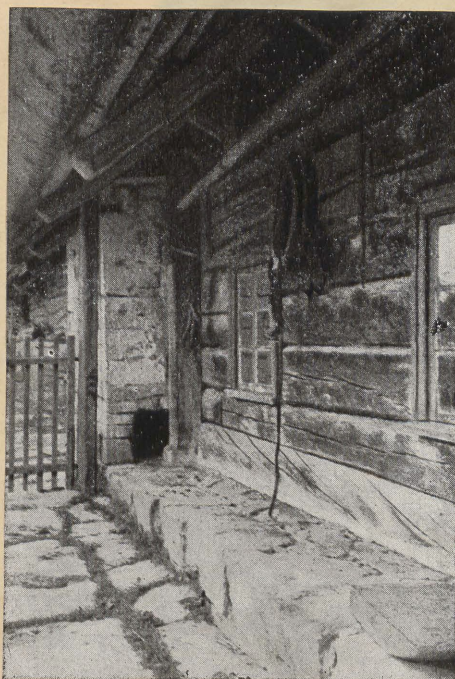
J o o n i s e d .

25. XI 1938. Ameerika  
autor. Mg. phil. tead. näank.  
etnograafis alal.



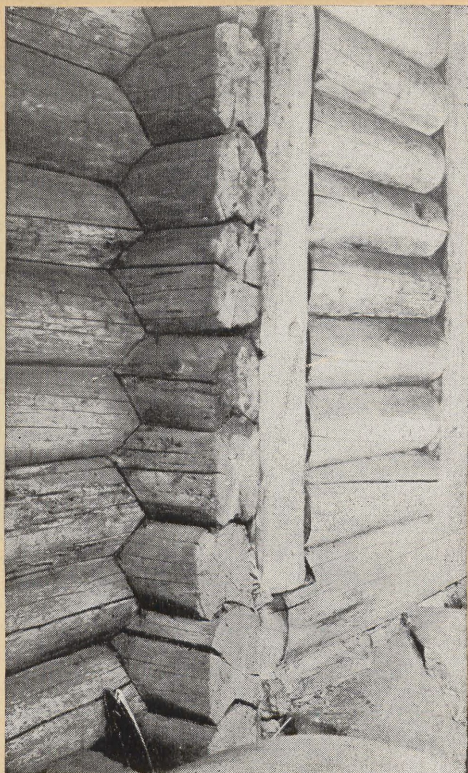
Joon.1. Palgikoormise raud. Kihelkonna, Kuralese.

Joonist. J. Võerahansu 1935.



Joon.2. Toa ulualune kivipingiga. Põide, Liigalaskma.

Pildist. aut. 1937.



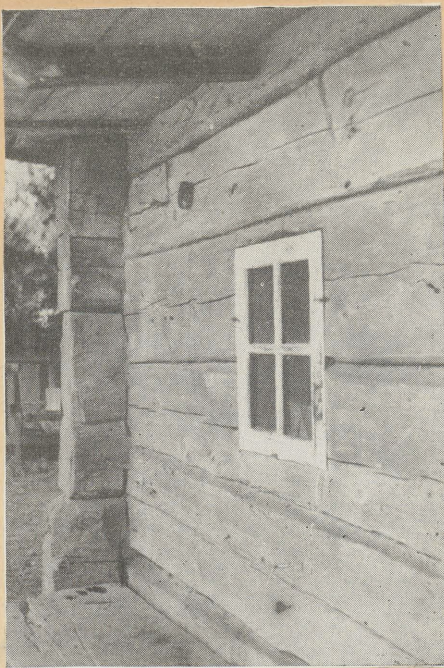
Joon.3. Aida nurk. Muhu, Võlla.

Pildist.aut.1937.



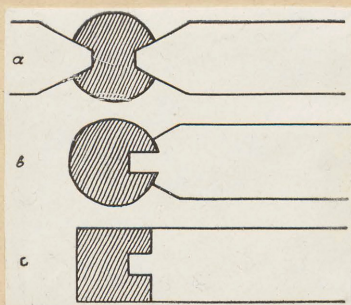
Joon.4. Kambri nurk (ehit.1812.a.). Põide, Tagavere.

Pildist.aut.1937.



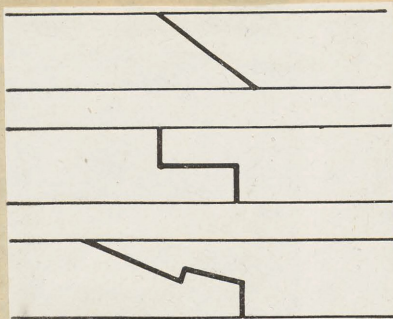
Joon.5. Kambri nurk (ehit.1822.a.). Kihelkonna, Kõruse.

Pildist. aut. 1938.



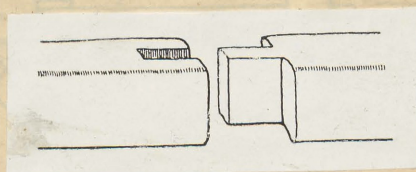
Joon.6. Seinapalkide postliited (skeem).

Autori visandi järgi.



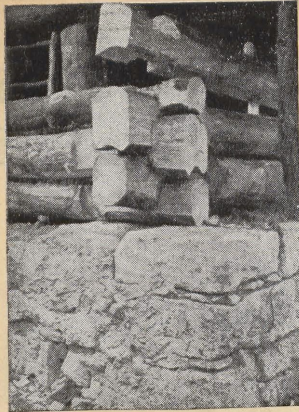
Joon.7. Sagedamini esinevaid palgijätkamisviise (skeem).

Autori visandi järgi.



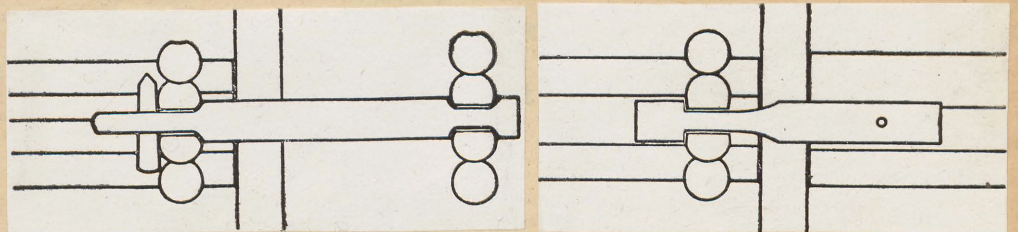
Joon.8. Uuemaegne palgijätkamisviis (skeem).

Autori visandi järgi.



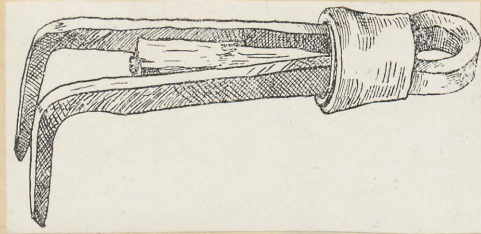
Joon.9. Pösetatud järsknurk. Pealmises palgis näha  
salatapid. Pöide, Liigalaskma.

Pildist.aut.1937.



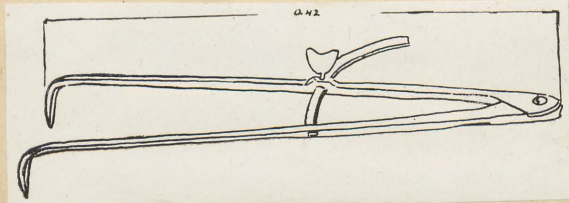
Joon.10. Sõlega kokkuliidetud seinajätkud (skeem).

Autori visandi järgi.



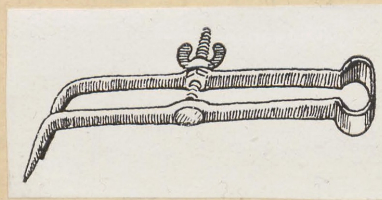
Joon.11. Vararaud (vara). Kihelkonna. ERM A 403:1.

M 3:8.



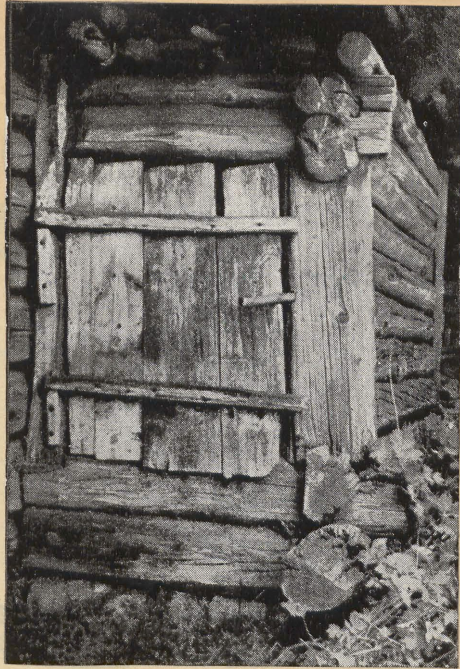
Joon.12. Vara. Püha, Kailuka.

Joonist. J. Võerahansu 1935.



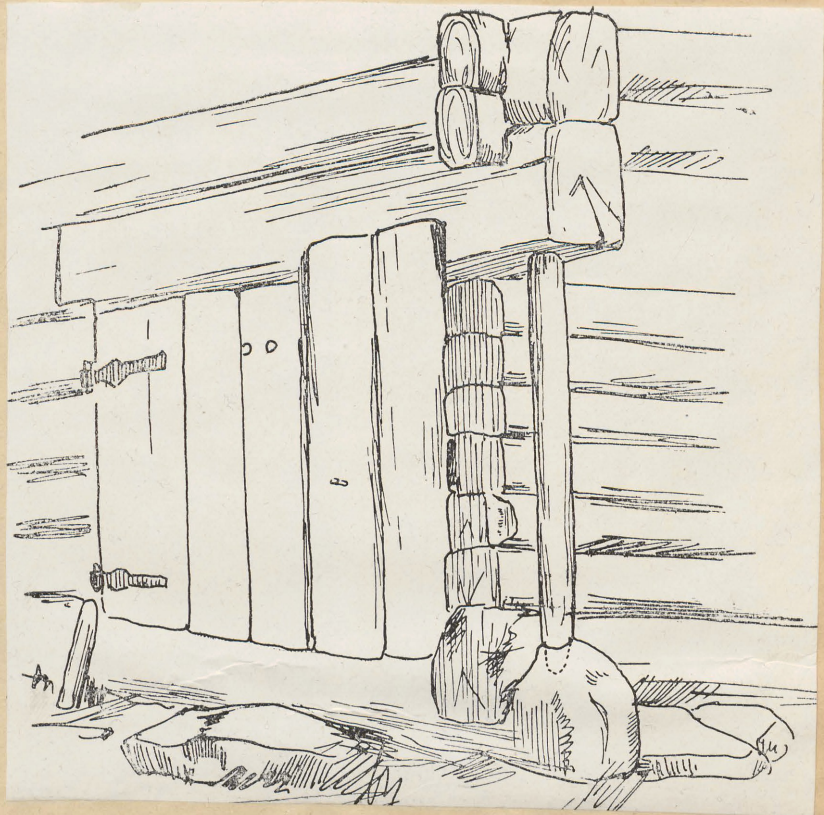
Joon.13. Vara. Pöide, Liigalaskma. M 1:5.

Joonist. N. Espe 1937.



Joon.14. Aganiku nurk, uksega. Kihelkonna, Leedri.

Pildist.aut.1937.



Joon.15. Sulundnurk. Kaarma, Kiratsi.

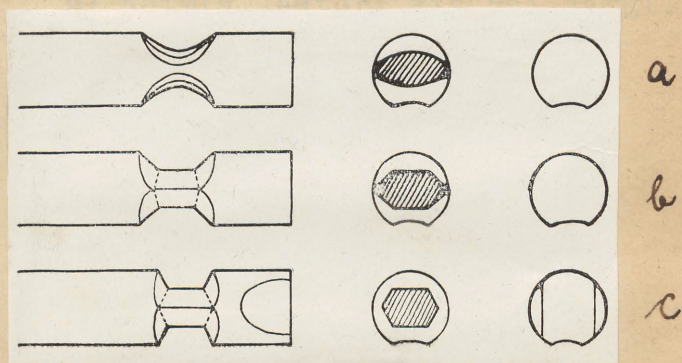
Joonist.J.Võerahansu 1935.



Joon.16. Raienurk (küüvinurk). Mustjala, Panga.

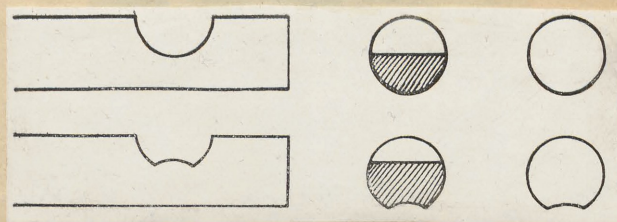
Joonist.J.Linnat 1936.

Joon.17. Raienurgad (skeem). Kinnitused ja liiged



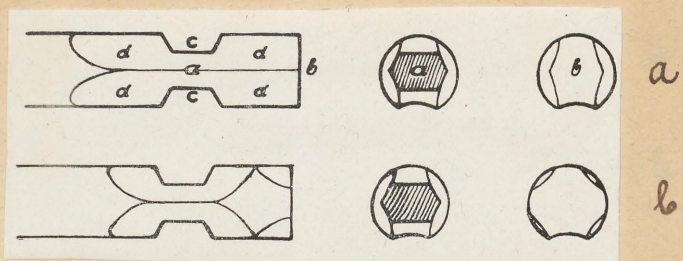
Joon.17. Raienurgad (skeem).

Autori visandi järgi.



Joon.18. Eesti mandril tuntud koerakaelanurgad (skeem).

Autori visandi järgi.

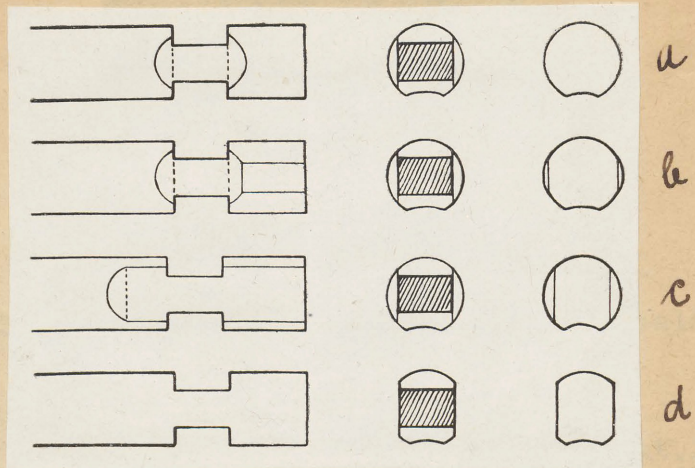


Joon.19. Mõõgateranurk (skeem). Kihelkonna: a) Riksu,  
b) Koimla. Autori visandi järgi.



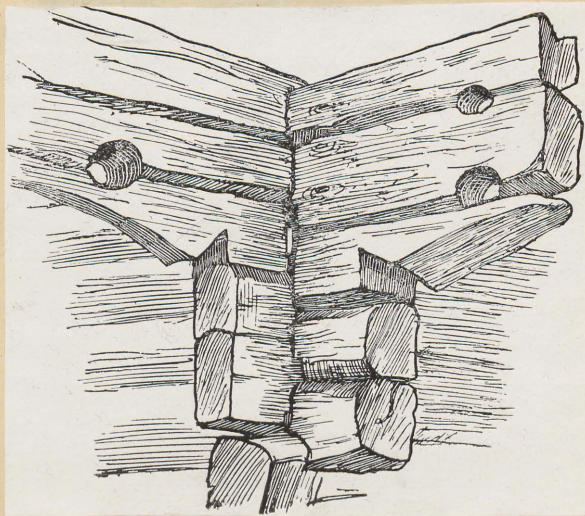
Joon.20. Mõõgateranurk. Kihelkonna, Riksu.

Pildist.aut.1937.



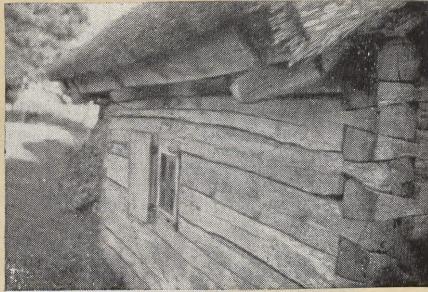
Joon.21. Järsknurga variante (skeem).

Autori visandi järgi.



Joon.22. Aida kandnurk. Mustjala, Tuiu.

Joonist.J.Linnat 1936.



Joon.23. Toataguse kambri nurk ja räästaslauaga katuse-  
äär. Mustjala, Panga.

Pildist.aut.1936.



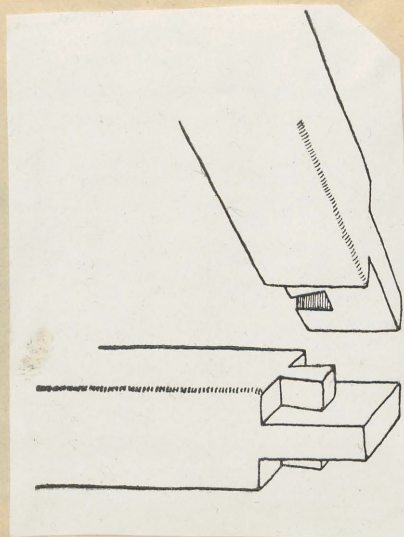
Joon.24. Aida nurk. Kihelkonna, Leedri.

Pildist.aut.1937.



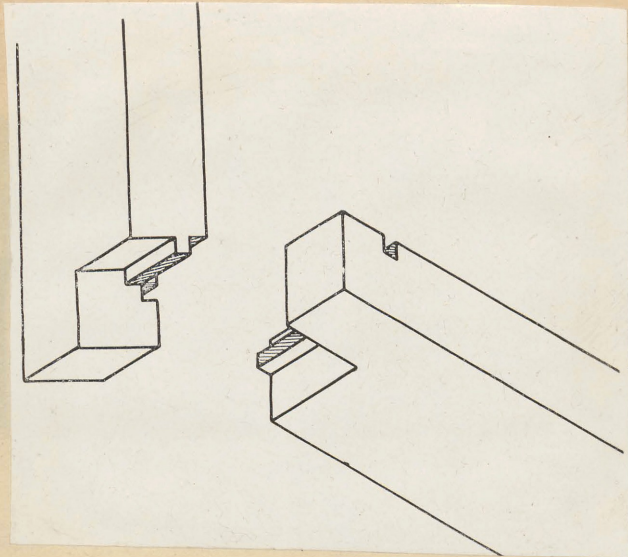
Joon.25. Kambri nurk. Anseküla, Lõo.

Pildist. I. Manninen 1923.



Joon.26. Salatapp e. kikastapp (skeem).

Autori visandi järgi.



Joon.27. Hammasnurk. Kihelkonna. (ERM-is leiduva mudeli järgi - A 448:27.)



Joon.28. Murdpae tükkidest laotud seinte ja katusega suveköök-sepapaja. Kaarma, Kärdu.

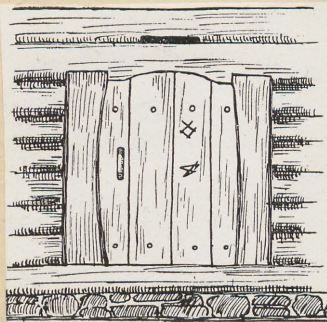
Pildist.aut.1937.



Joon.29. Tüübiline raudkivisein (laudad, ehit.1935.a.).

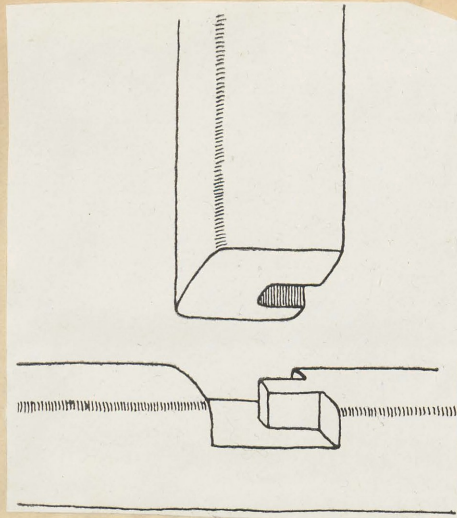
Muhu, Rootsivere.

Pildist.aut.1937.



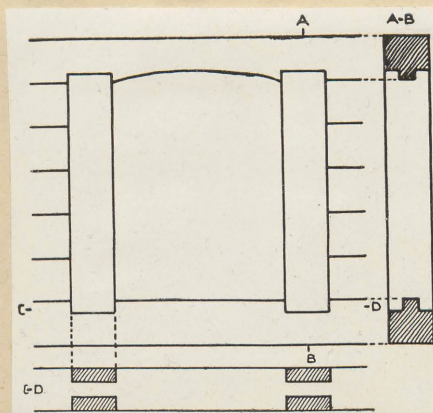
Joon.30. Vana kambri uks, mille kohal kahe palgi vahel  
on piklik valguseavaus. Kihelkonna, Leedri.

Autori visandi järgi.



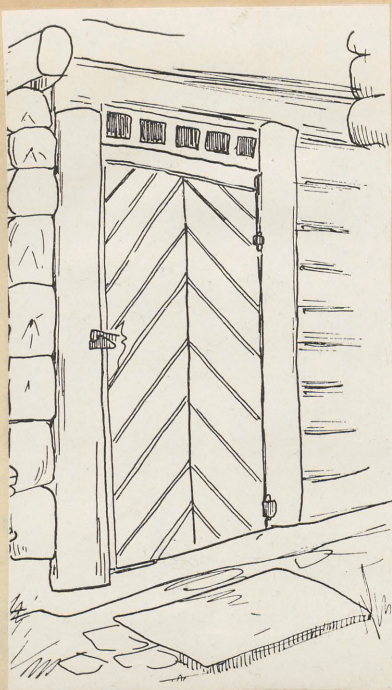
Joon.31. Uksepiida ja lävepalgi seostus; vanem tappimisviis (skeem).

Autori visandi järgi.



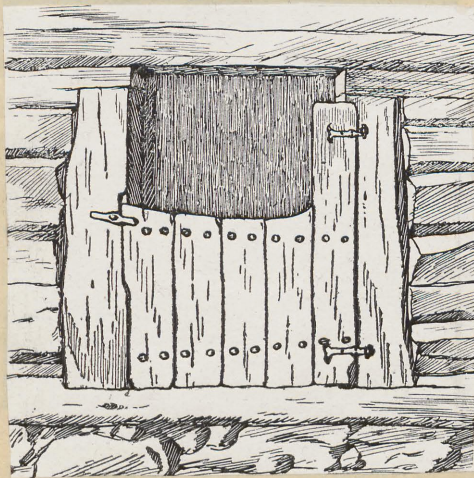
Joon.32. Uksepiitade seostus läve- ja pealispalgiga; uuem tappimisviis (skeem).

Autori visandi järgi.



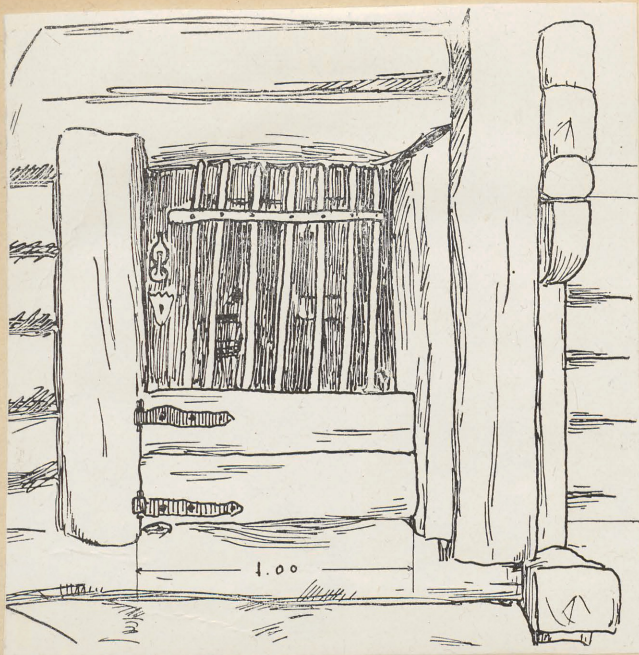
Joon.33. Kambri(koja) uks pealisaknaga. Mustjala, Abula.

Joonist.J.Võerahansu 1935.



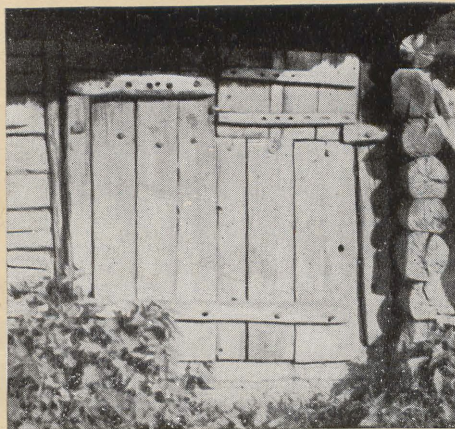
Joon.34. Toa ja rehala vaheline pooluks. Mustjala, Võhma.

Joonist.J.Linnat 1936.



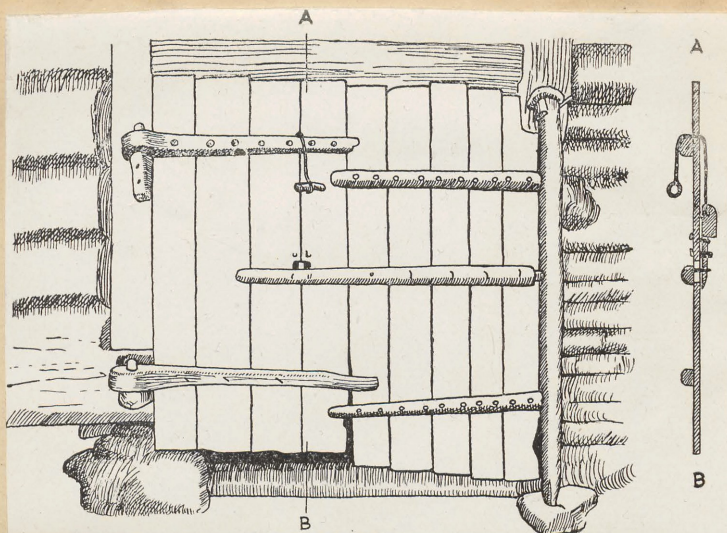
Joon.35. Kambri võreuks. Kihelkonna, Kõruse.

Joonist.J.Võerahansu 1935.



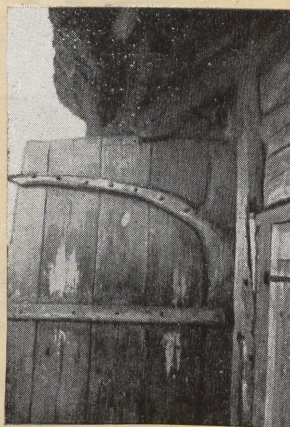
Joon.36. Suitsuluugiga kojauks. Karja, Kaisaküla.

Pildist.aut.1935.



Joon.37. Rehala väravad, mille juures on esindatud nii  
sagarad (vasemal uksele) kui ka sagarhinged  
(paremal). Lõige AB näitab väravavinna sulge-  
misviisi tõmbenööri. Kihelkonna, Leedri.

Joonist.N.Espe 1937. M1:40



Joon.38. Rehala värav oksaharudest moodustatud pöönaga.  
Kihelkonna, Neeme.

Pildist.aut.1935.



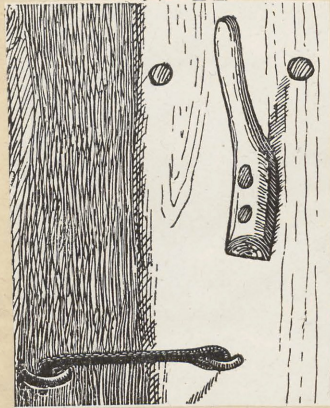
Joon.39. Sagaratel liikuv aidauks. Mustjala, Võhma.

Joonist.J.Linnat 1936.



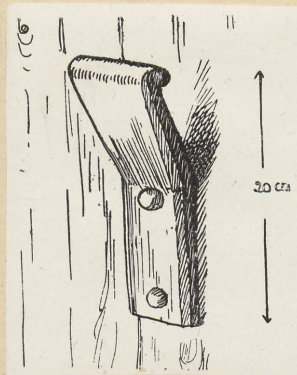
Joon.40. Rehala ukse hing. Kihelkonna, Kuralese.

Joonist.J.Võerahansu 1935.



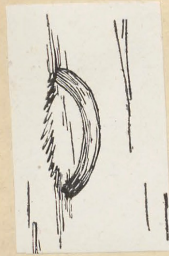
Joon.41. Ukse käehakatis ja haak. Jaani, Pulli. M 1:6.

Joonist.N.Espe 1937.



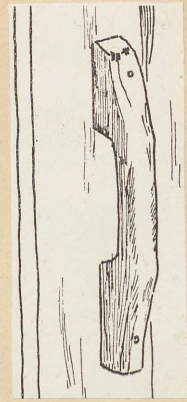
Joon.42. Saunaukse käehakatis. Anseküla, Kaimri.

Joonist.J.Linnat 1936.



Joon. 43. Kuuri ukse  
käehakatis. Mustjala,  
Abula. M 1:10.

Joonist.J.Võerahansu,  
1935.



Joon.44. Rehala ukse käehaka-  
tis. Püha, Kailuka. M 1:6.  
Joonist.J.Võerahansu 1935.

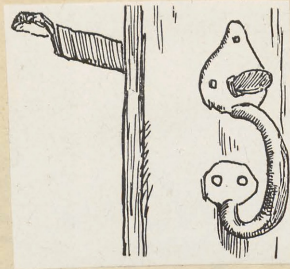


Joon.45. Aida ukse rõngas.  
Püha, Kailuka. M 1:3.



Joon.46. Aida ukse rõngas.  
Mustjala, Abula. M 1:3.

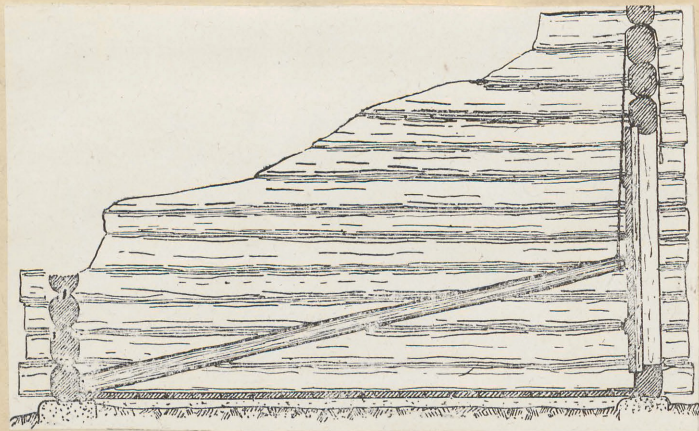
Joonist.J.Võerahansu 1935.



Joon.47. Tüübiline toa ukse käehakatis. Kaarma, Kiratsi.

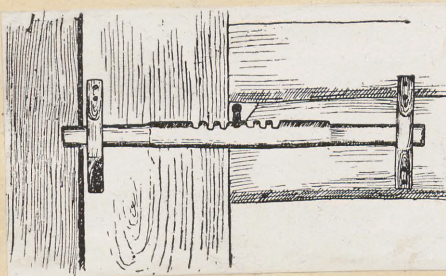
M 1:7.

Joonist. J. Võerahansu 1935.



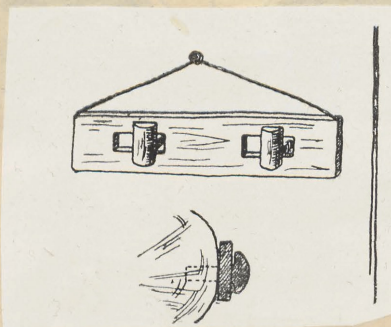
Joon.48. Nööriga tõmmatav tugi aida ukse taga. Kaarma, Hakjala (skeem).

Joonist. O. Bender 1935.



Joon.49. Aida ukse riiv (a) ja võti (b). Võti on puust, erandlikult liikumatu keelega. Kihelkonna, Riksu. M riivil 1:15, võtmel 1:6.

Joonist.N.Espe 1937.



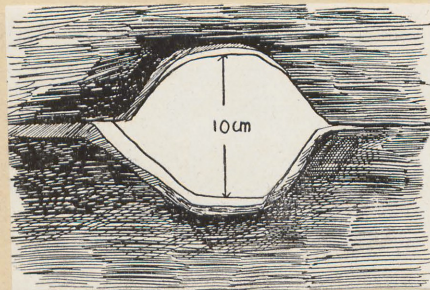
Joon.50. Nööriidega tõmmatav aida ukse riiv (skeem). Karja.

Linnus, Sulused tahv.II:8.



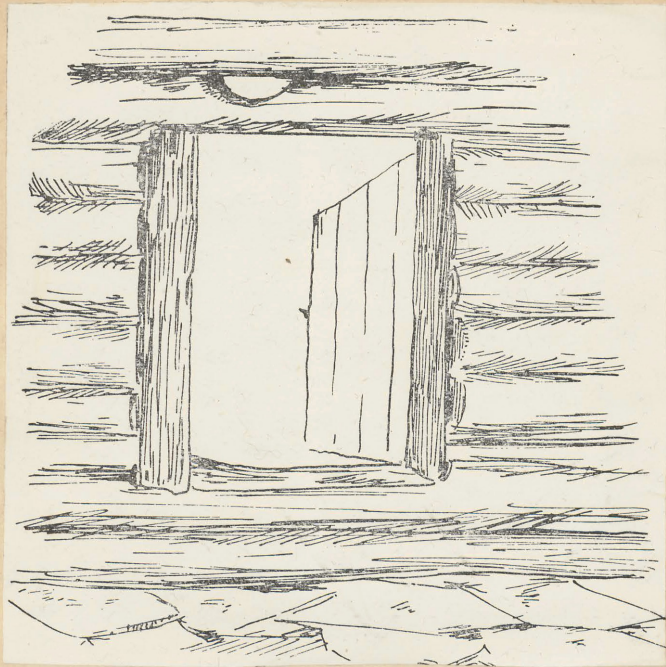
Joon.51. Sauna repneuk. Püha, Kailuka. M 1:10.

Joonist.J.Võerahansu 1935.



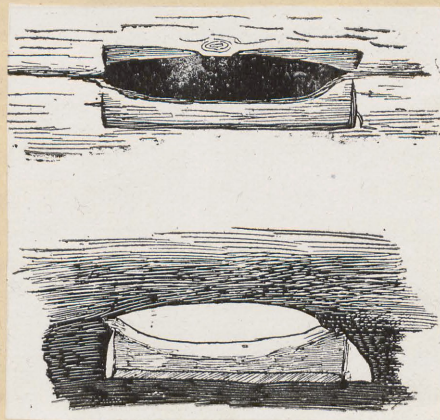
Joon.52. Puutöökuuri "aken". Mustjala, Panga.

Joonist.J.Linnat 1936.



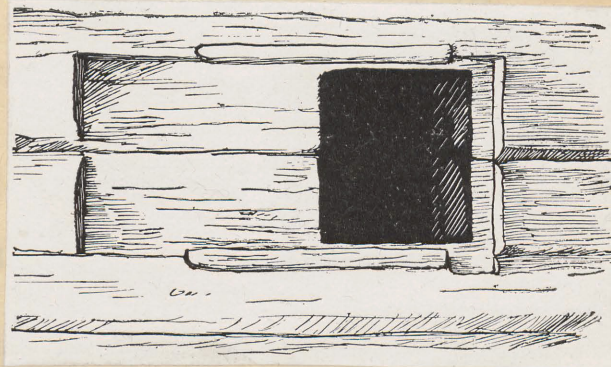
Joon.53. Toa ja rehala vaheline uks; ukse kohal näha  
repneauk. Kihelkonna, Kõõru. M 1:20.

Joonist.J.Võerahansu 1935.



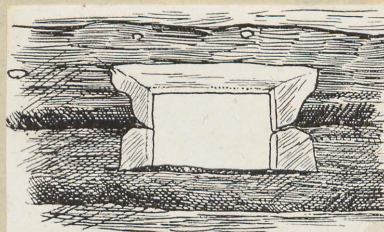
Joon.54. Kambri aken; üleval välis-, ja all sisevaates.  
Anseküla, Käimri. M 1:9.

Joonist.J.Linnat 1936.



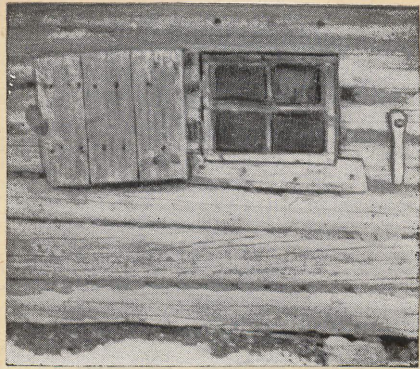
Joon.55. Endine repneauk, mille kaudu hiljemini on lastud toa soojust kambrisse. Seinas näha lükandluugi ase. Mustjala, Tuiu. M1:10.

Joonist.J.Linnat 1936.



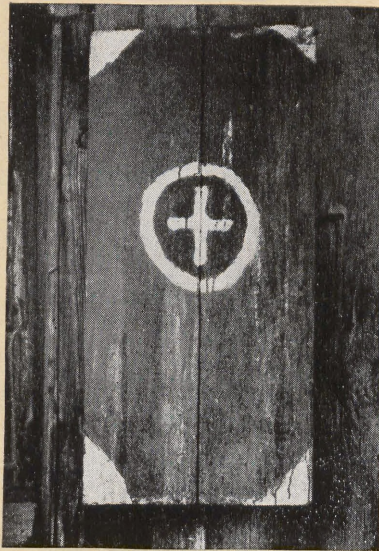
Joon.56. Rehetoa aken (ehit.1770.a.). Anseküla, Kaimri.

Joonist.J.Linnat 1936. M1:25.



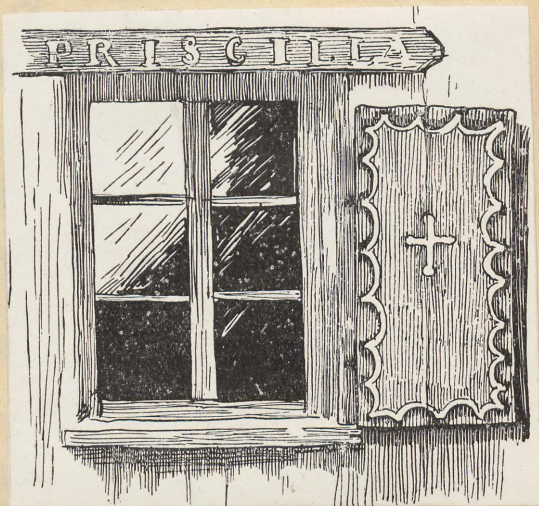
Joon.57. Tüübiline vanem toa aken. Karja, Koiduvälja.

Pildist.aut.1935.

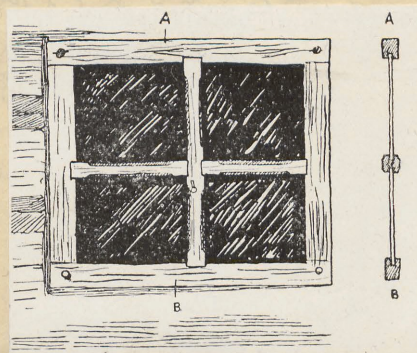


Joon.58. Ristiga märgitud aknalauk. Jämaja khk. ja kl.

Pildist.aut.1936.

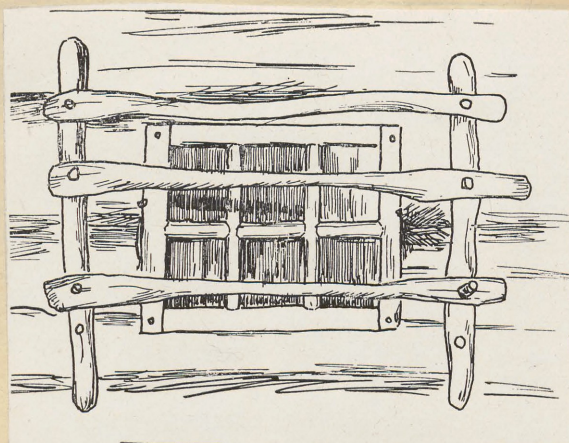


Joon.59. Toa aken ristimärgiga varustatud luugiga. Akna kohal üleval on rannas hukkunud laeva nimelaud, missuguseid võib sageli leida ka rannarahva aida ja toa uste kohal. Jämaja khk. ja kl. Autori foto järgi (1936).



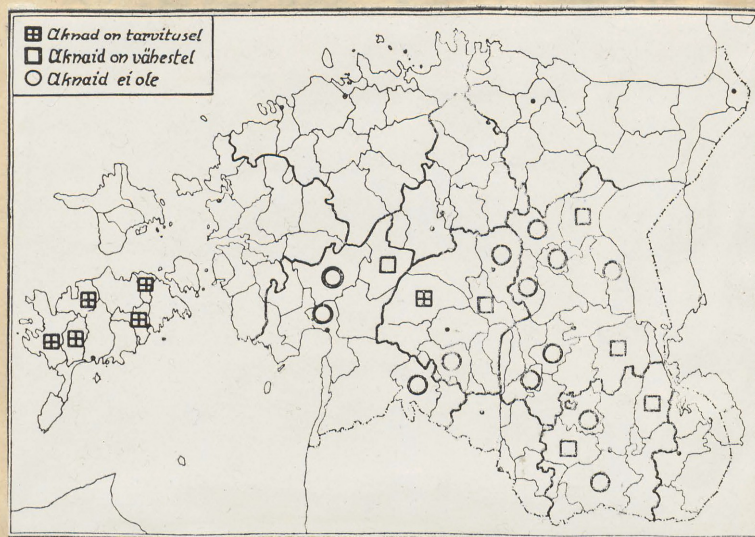
Joon.60. Tüübiline soonraamidega toa aken. Mustjala, Tuiu. M 1:13.

Joonist. J. Linnat 1936.

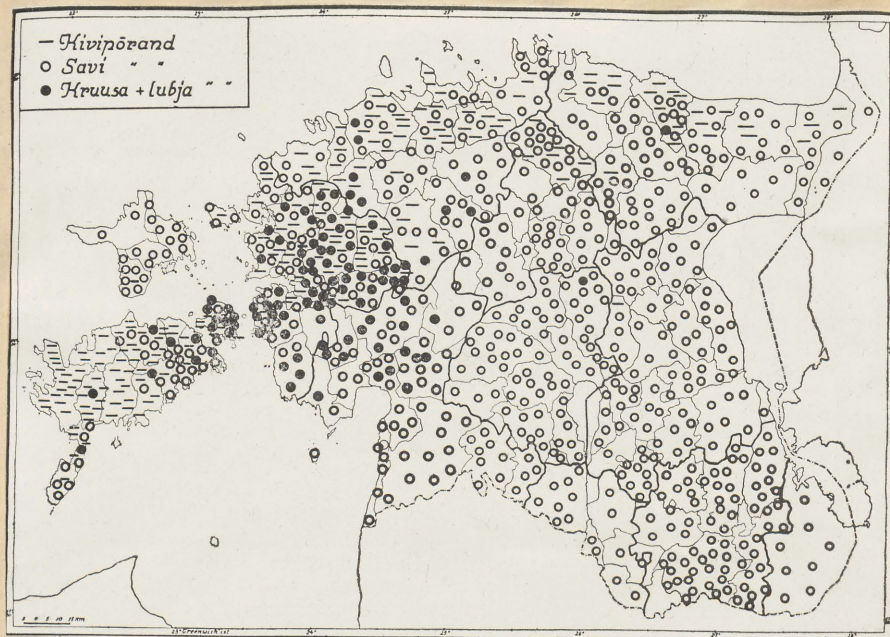


Joon.61. Vana, kuueruuduline, soonraamidega aken. Väljaspool on võre kaitseks loomade vastu.  
Valjala, Aagi.

Joonist.J.Võerahansu 1935.

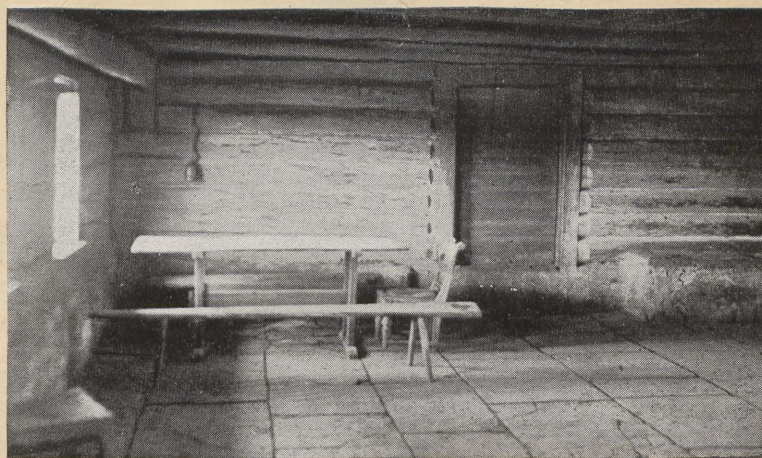


Joon.62. Klaasakende levik Lõuna-Eestis ja Saaremaal 18.ja 19.sajandi vahetusel pastorate teadaannete põhjal. VA I 16.



Joon.63. Eesti rehetubade savi-, kivi- ja kruusasegu-  
 põrandate levikuahekord.

*Koostanud aut. KVI-4, KVI5 ja EA põljal.*



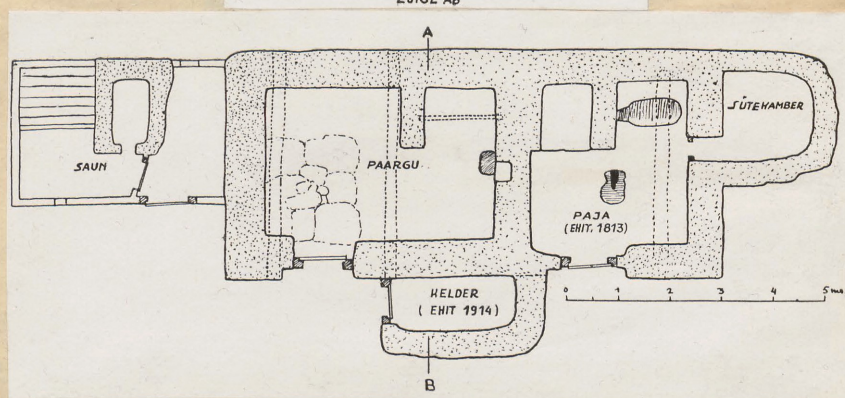
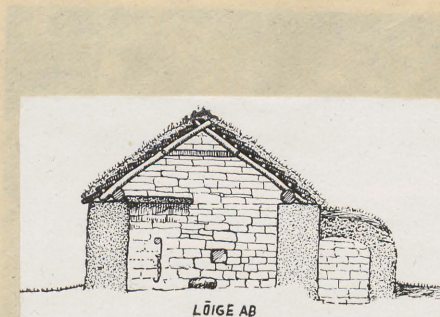
Joon.64. Muhu rehetoa söögilauanurk vastu rehala seina;  
 toal on raiekivist põrand. Koguva.

Pildist.aut.1937.



Joon.65. Kiviseinte ja -katusega suveköök. Kaarma, Kiratsi.

Pildist.aut.1935.



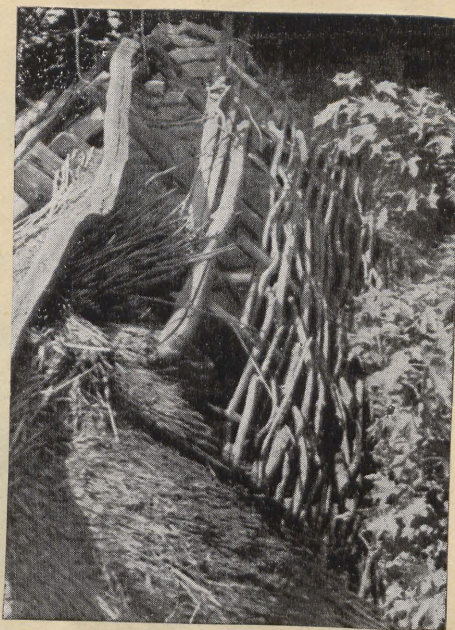
Joon.66. Suveköök-sepapaja-sauna rait.Üleval (löige AB) näha kivikatuse konstruktsioon. Kaarma, Upa.

Joonist.N.Espe 1937.



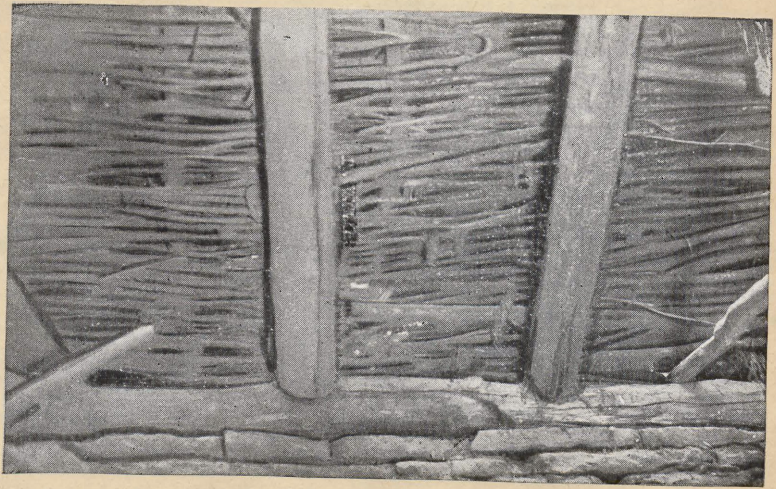
Joon.67. Õlgede ja saviseguga kaetud katus. Kaarma, Upa.

Pildist.aut.1935.



Joon.68. Tormi paljastatud punutud katuse hari. Muhu, Võlla.

Pildist.aut.1937.



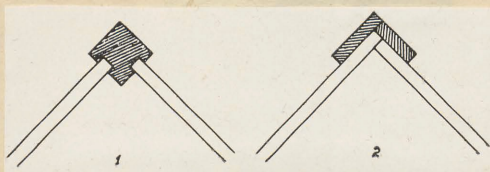
Joon.69. Eelmine katus seestpoolt.

Pildist.aut.1937.



Joon.70. Suev köök, mille katus on laotud kolme-laua-  
süsteemis. Katuselaudade otsad jooksevad hari-  
puusse. Kärla, Mätasselja.

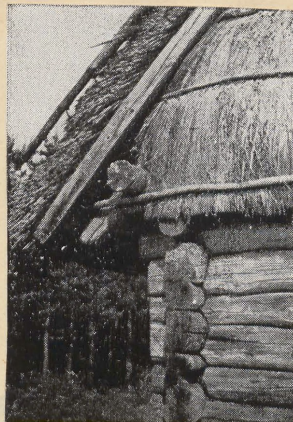
Pildist.aut.1937.



Joon.71. Laudkatuse harja kindlustamisviise:  
1) haripuuga, 2) laudrenniga (skeem).  
Autori visandi järgi.

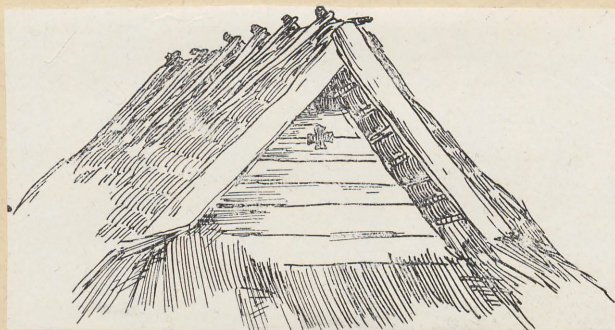


Joon.72. Põhuküün punutud viiluga. Muhu, Võlla.  
Pildist.aut.1937.



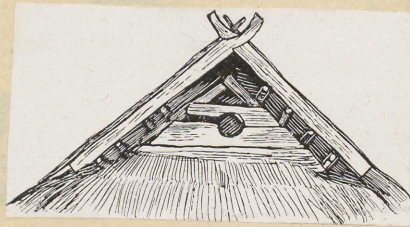
Joon.73. Katuse otsaserv ja osa õlgedega kaetud viilu.  
Muhu, Kuivastu.

Pildist.aut.1937.



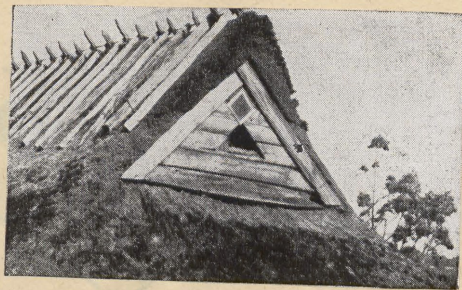
Joon.74. Õlgkatuse unkaots. Laudades ristikujuline  
avaus. Kihelkonne, Kõõru.

Joonist.J.Võerahansu 1935.



Joon.75. Õlgkatuse unkaots. Mustjala, Tuiu.

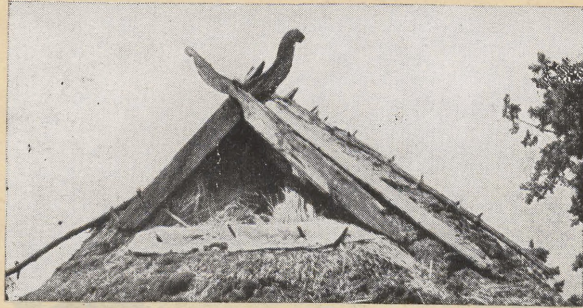
Joonist.J.Linnat 1936.



Joon.76. Uuemaegne katuse unkaots väikese aknaga.

<sup>huv</sup>  
Mustjala, Rootsivere.

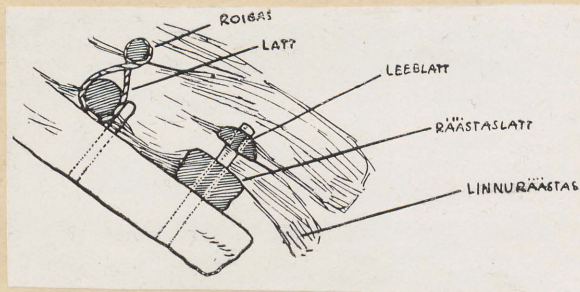
Pildist.aut.1936.



Joon.77. Katuse unkaots loomapeakujuliste laudadega.

Jämaja khk. ja kl.

Pildist.aut.1936.



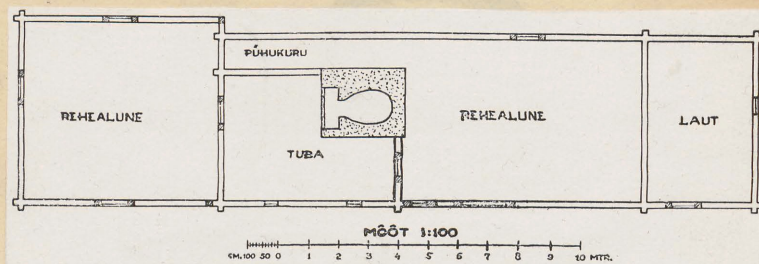
Joon.78. Õlgkatuse räästa põikiläbilõige (skeem).

Joonist.J.Linnat 1936.



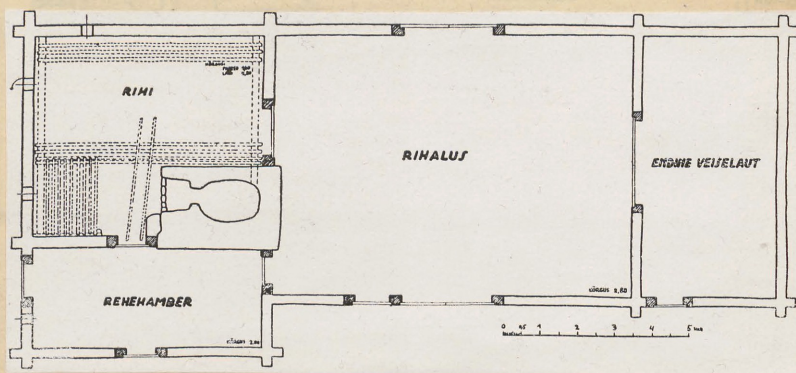
Joon.79. Uuemaagne elumaja rookatuse ja sindlitega  
kaetud harjaga. Kihelkonna, Leedri.

Pildist.aut.1936.



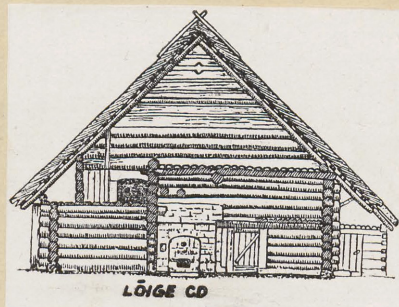
Joon.80. Endise elurehe põhiplaan. Anseküla, Tatterselja.

Joonist.Fr.Kreem 1938.

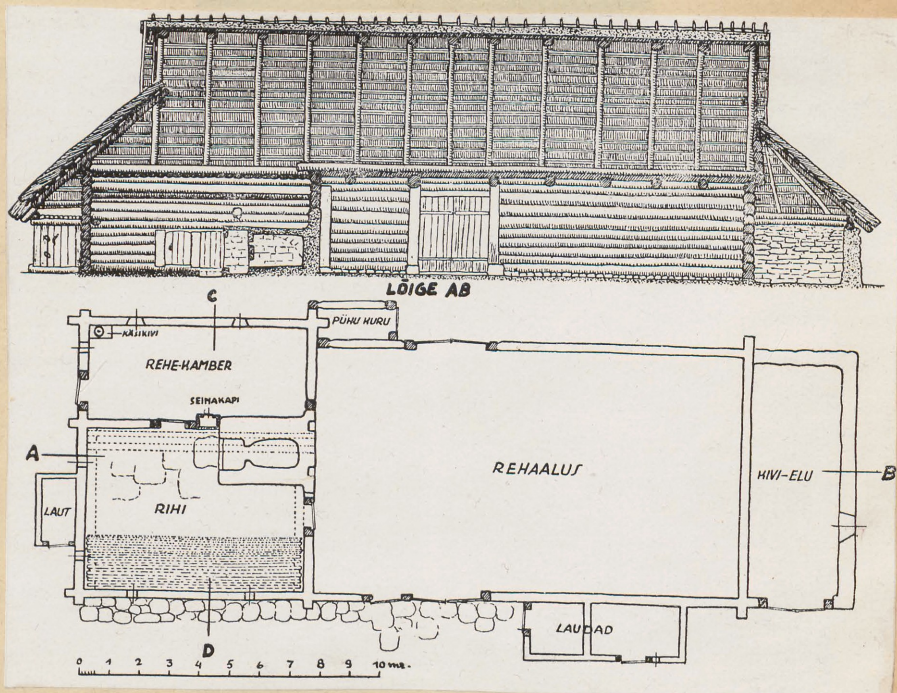


Joon.81. Endise elurehe põhiplaan. Kihelkonna, Leedri.

Joonist.N.Espe 1937.



1771



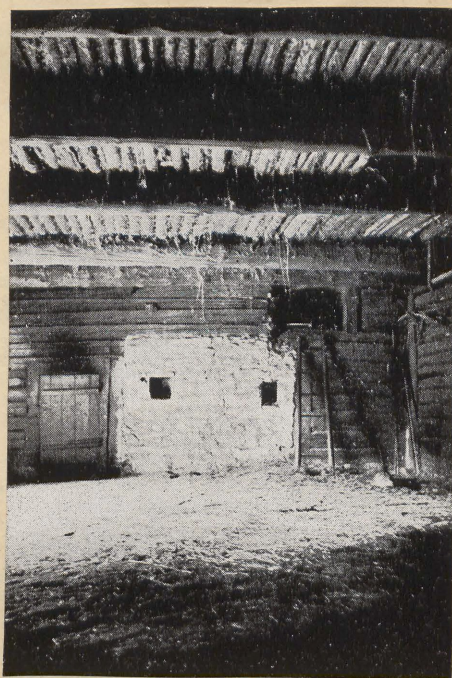
Joon.82. Endine elurehi. Üleval, paremal ehitamise aastanumber (1771.a.), mis on lõigatud kambri välisseina. Kihelkonna, Leedri.

Joonist.N.Espe 1937.



Joon.83. Eelmise elurehe toataguse kambri nurk käsi-  
kividega.

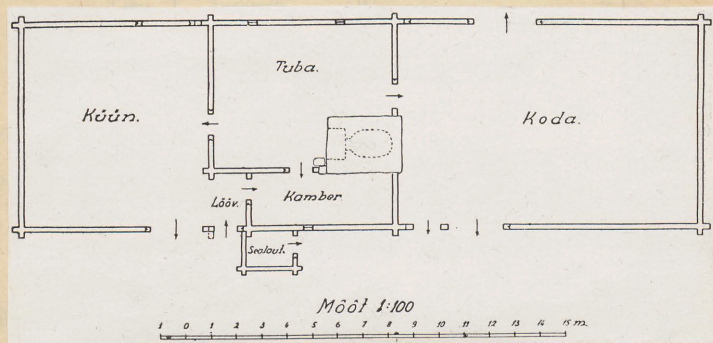
Pildist.aut.1937.



Joon.84. Sama elurehe rehala sisevaade toa poole. Pa-  
remal käik kambri peale ühes redeliga.

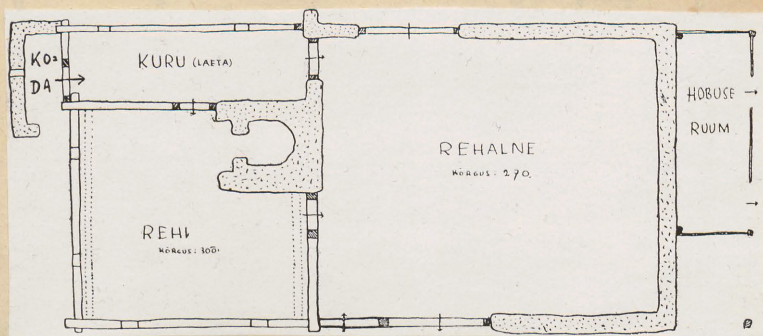
Pildist.aut.1937.

19702



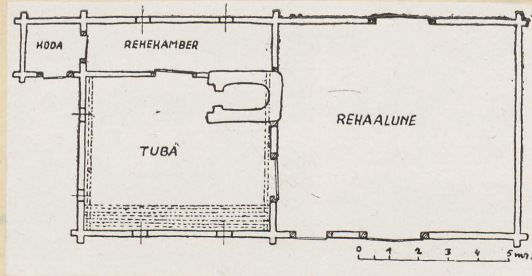
Joon.85. Endise elurehe põhiplaan. Üleval ehitamise aastanumber (1770.a.), mis on lõigatud rehala värava piita. Anseküla, Kaimri.

Joonist.O.Vaikma 1936.



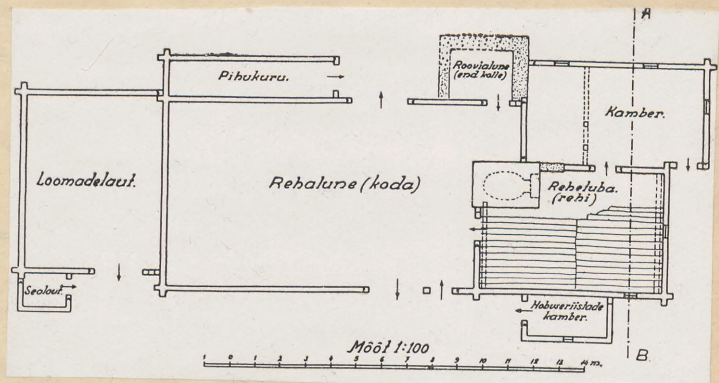
Joon.86. Elurehe põhiplaan. Kihelkonna, Leedri. M 1:200

Joonist.J.Linnat 1936.



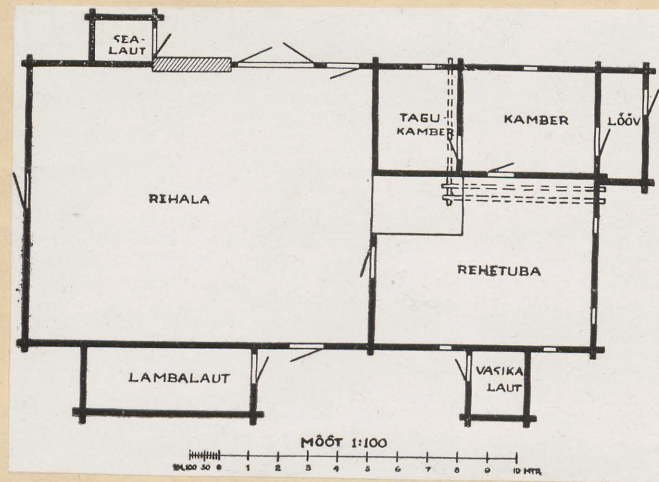
Joon.87. Endise elurehe põhiplaan. Kihelkonna, Kotlandi.

Autori visandi järgi 1937.



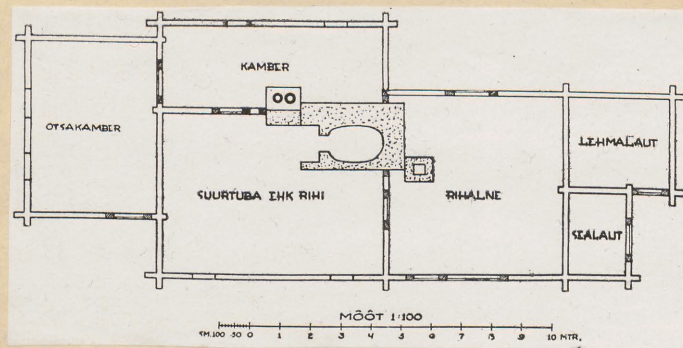
Joon.88. Endise elurehe põhiplaan. Kihelkonna, Riksu.

Joonist. O.Vaikma 1936.



Joon.89. Elurehe põhiplaan. Anseküla, Lõo.

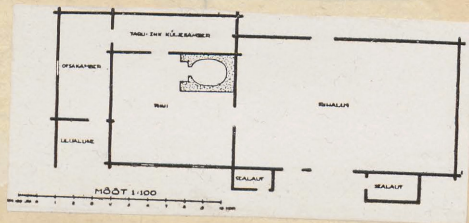
Joonist.J.Mager 1923.



Joon.90. Kihelkonna ranniku tüübilise elurehe põhiplaan.

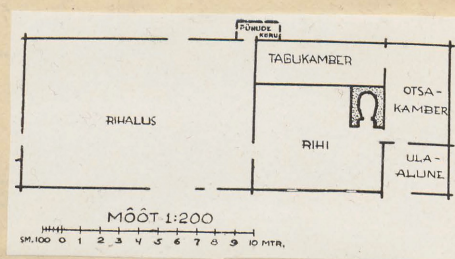
(ulualusega kamber!). Kihelkonna, Atla.

Joonist.J.Jõgel 1935.



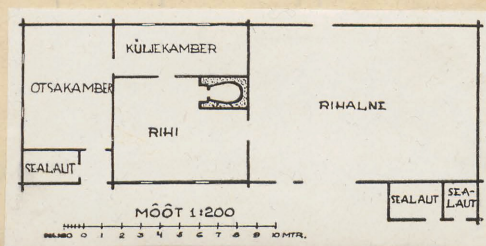
Joon.91. Elurehi, mille kambri ulualune on ühest küljest varjatud seinaga. Kihelkonna, Atla.

Joonist. J. Jögel 1935.



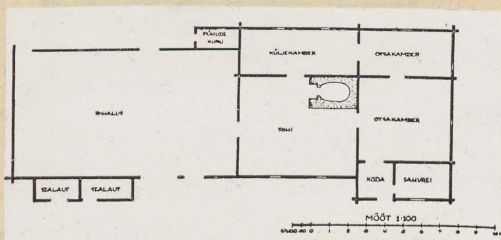
Joon.92. Elurehi kahest küljest varjatud kambri ulalusega. Kihelkonna, Atla.

Joonist. J. Jögel 1935.



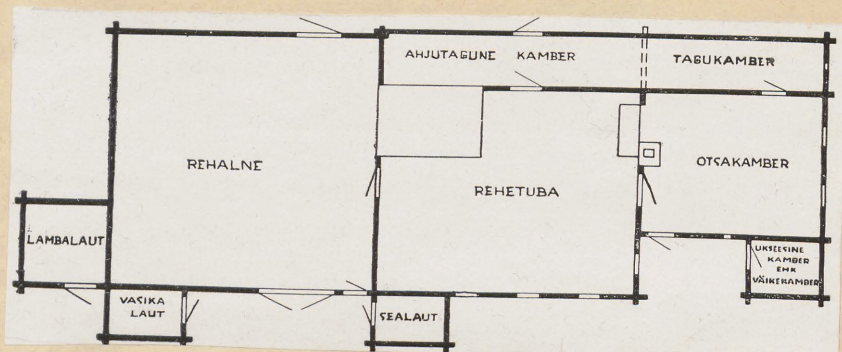
Joon.93. Elurehi, mille kambri ulu alla on ehitatud  
laut. Kihelkonna, Atla.

Joonist.J.Jögel 1935.



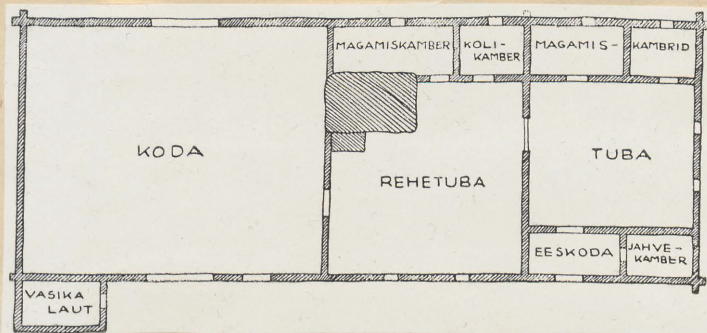
Joon.94. Elurehi koja ja toidukambriga kambri ulu all.  
Kihelkonna, Atla.

Joonist.J.Jögel 1935.



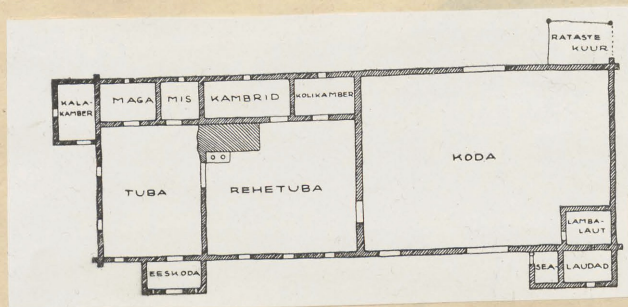
Joon.95. Elurehe põhiplaan. Anseküla, Loo.

Joonist. J. Mager 1923.



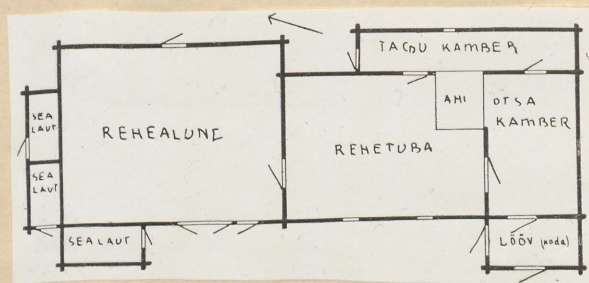
Joon.96. Elurehe põhiplaan. Jämaja, Lõopõllu.

Joonist. aut. 1930.



Joon.97. Elurene põhiplaan. Jämaja, Ohessaare.

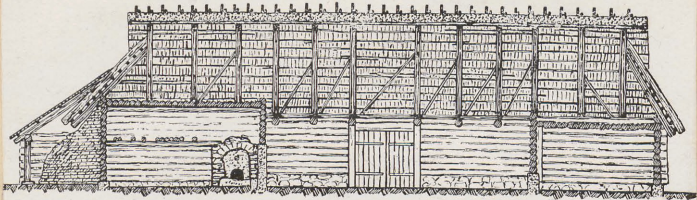
Joonist.aut.1930.



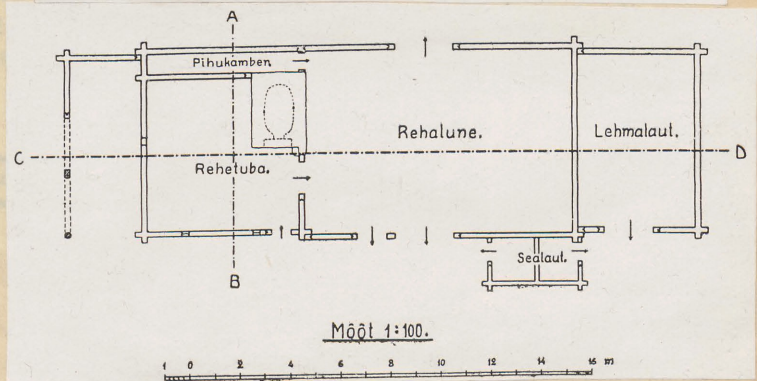
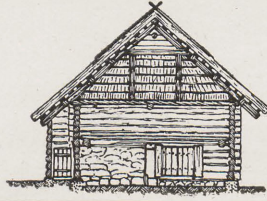
Joon.98. Elurehe põhiplaan. Anseküla.

Joonist.J.Mager 1923.

Rehetoa pikilõige CD.

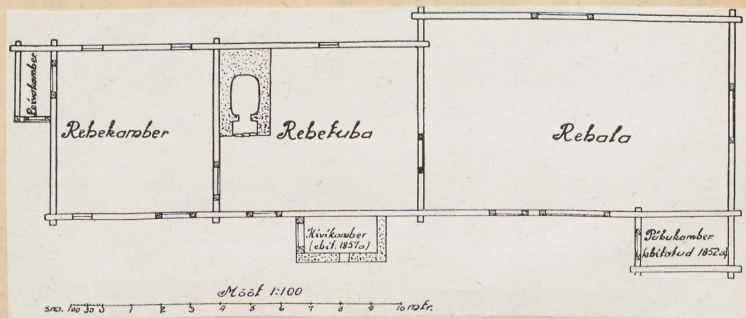


Ristlõige AB.



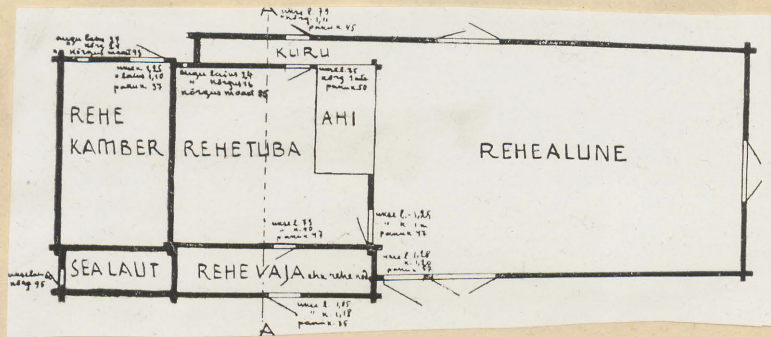
Joon.99. Endise elurehe (rehe) põhiplaan ja lõiked.  
Mustjala, Panga.

Joonist.O.Vaikma 1936.



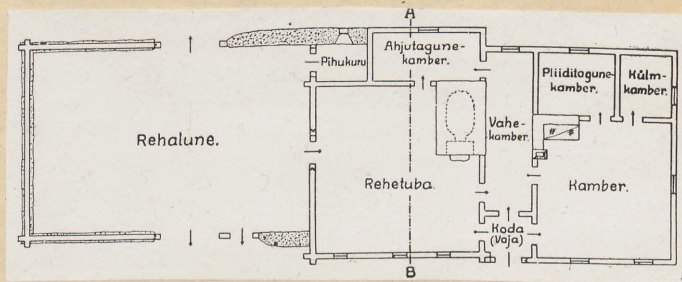
Joon.100. Endise elurehe põhiplaan (kamber ehit.1822).  
Kihelkonna, Kõruse.

Joonist.J.Laul 1937.



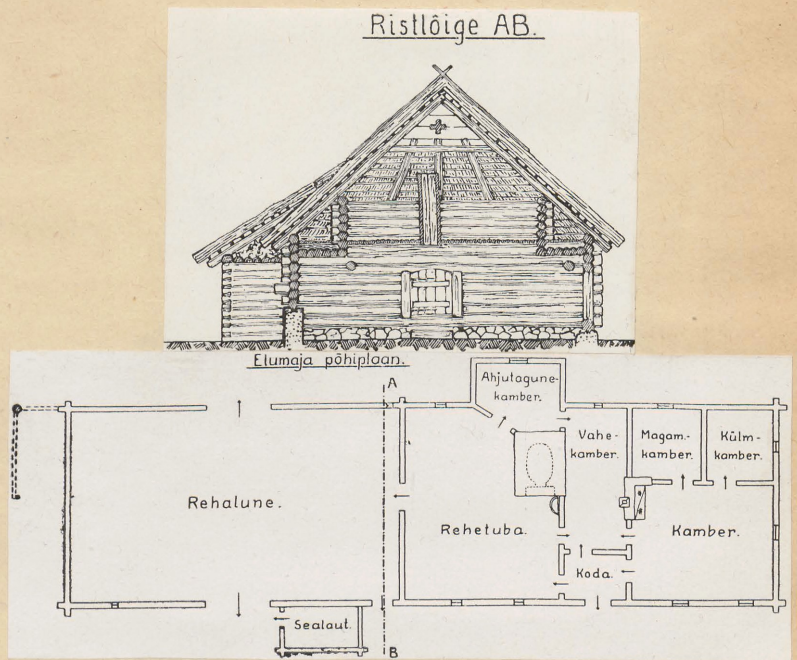
Joon.101. Endise elurehe põhiplaan (otskambri seinas aastanumber 1791). Mustjala, Jauni.

Joonist.J.Mager 1923.



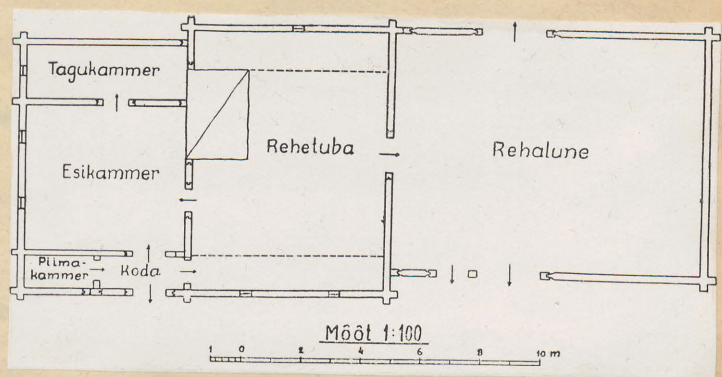
Joon.102. Elurehe põhiplaan. Mustjala, Panga. Ml: 300.

Joonist.O.Vaikma 1936.



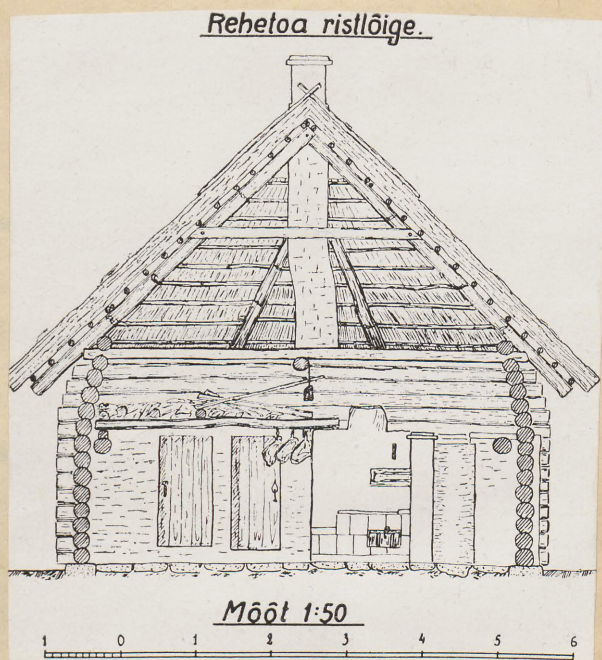
Joon.103. Elurehe põhiplaan ja ristlõige. Mustjala, Panga. M1:300.

Joonist.O.Vaikma 1936.

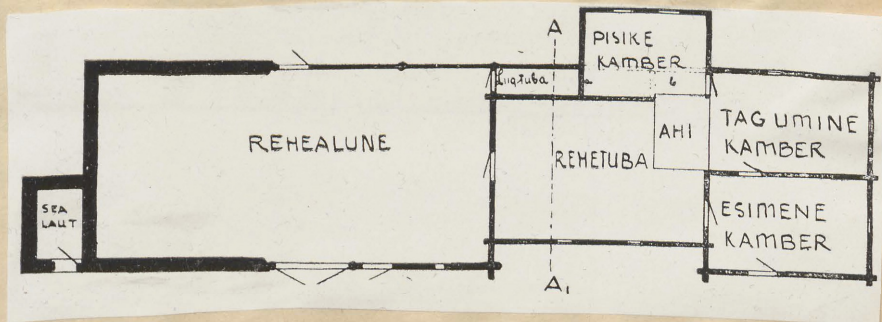


Joon.104. Elurehe põhiplaan. Katkendjooned näitavad liigtubade ulatust. Mustjala, Võhma.

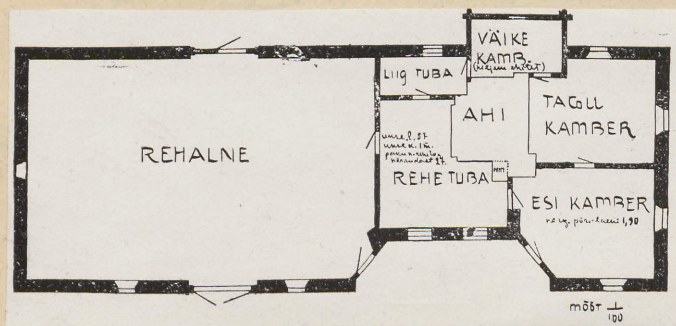
Joonist.O.Vaikma 1936.



Joon.105. Ahendatud külkseintega rehetuba. Kaarma,  
 Meedla. Joonist.O.Bender 1935.

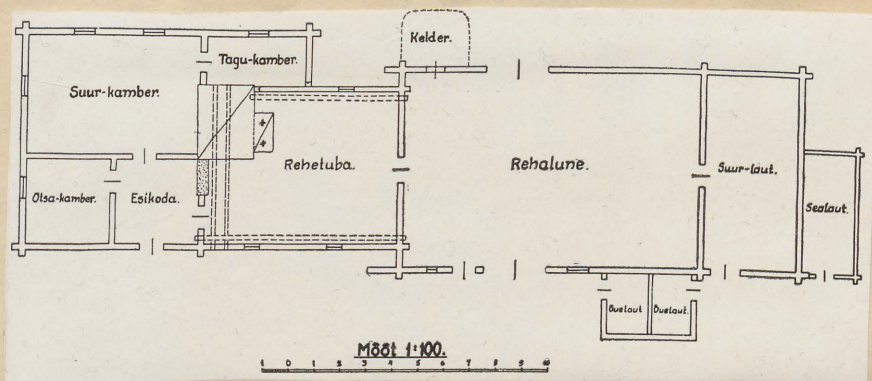


Joon.106. Elurene põhiplaan. Toa taga täpp-joontega  
 näidatud endiste kambrite (a ja b) ase. Muhu.  
 Joonist.J.Mager 1923.



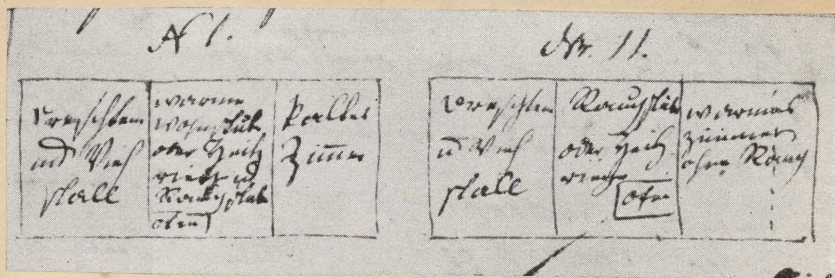
Joon.107. Elurehe põhiplaan. Muhu.

Joonist. J. Mager 1923.

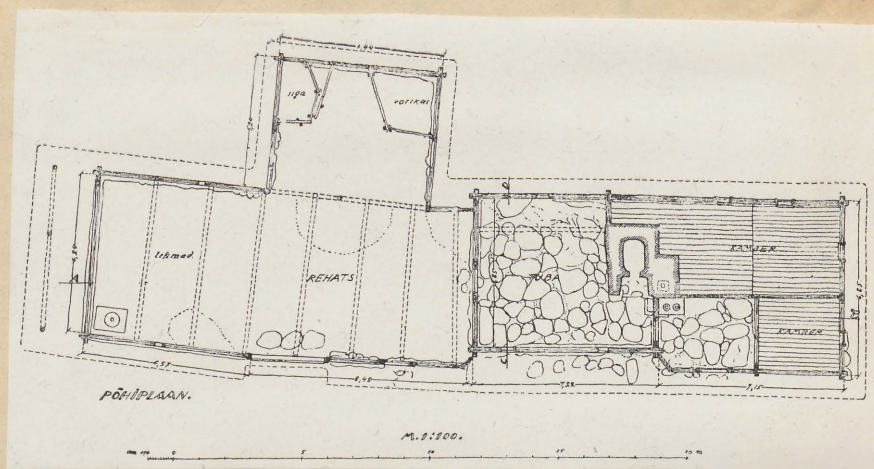


Joon.108. Elurehe põhiplaan. Kaarma, Upa.

Joonist. O. Bender 1935.

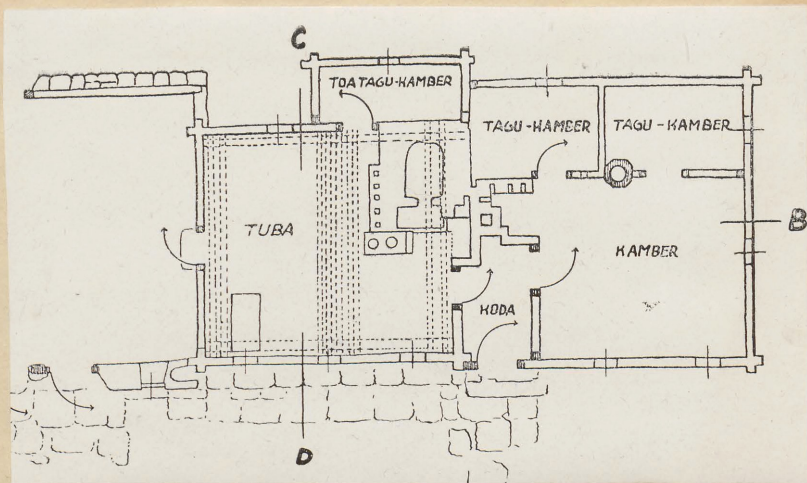


Joon.109. Jaani pastori sulejoonised oma khk. elureh-  
dest 1802.a.: nr.1. tolleaegse elurehe põhi-  
plaan; nr.2. sama põhiplaan autori poolt soo-  
vitatud muudatustega (ahi kambripoolsesse sei-  
na asetatud ja kamber vaheseinaga [katkendjoon]  
poolitatud). VA I 174(5).



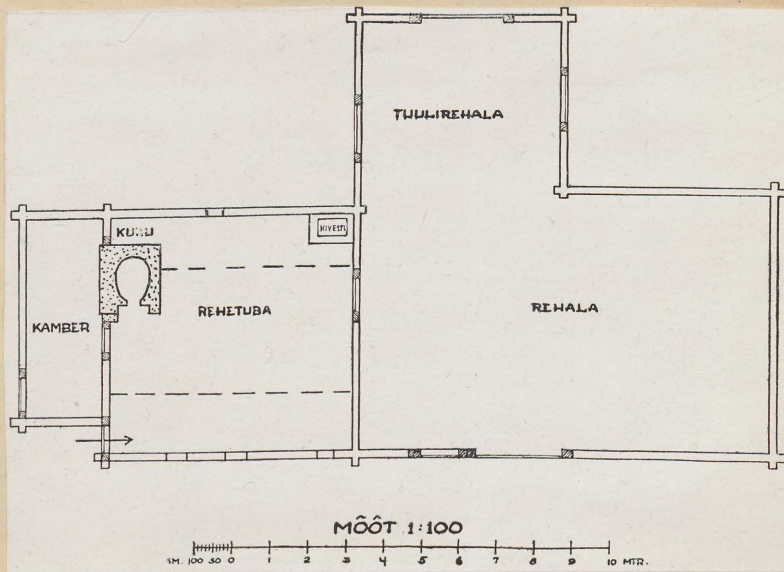
Joon.110. Elurehe põhiplaan. Pöide, Levala.(hoone ehit.  
1826.a.).

Joonist.E.Ederberg 1925.



Joon.111. Elurehe põhiplaan. Pöide, Liigalaskma. M 1:200.

Joonist.N.Espe 1937.



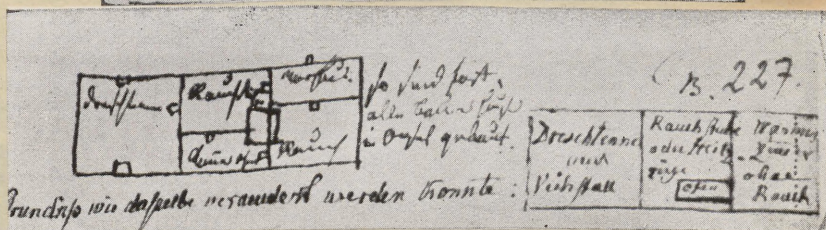
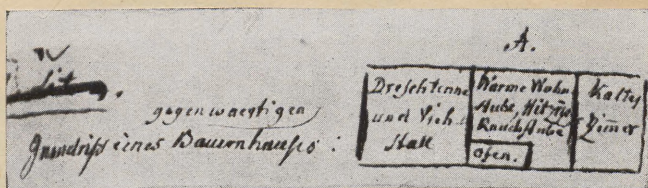
Joon.112. Elurehe põhiplaan. Noolega on märgitud toa ukse asend, katkendjoontega liigtubade äärjooned. Mustjala, Võhma.

Joonist.A.Penu 1938.

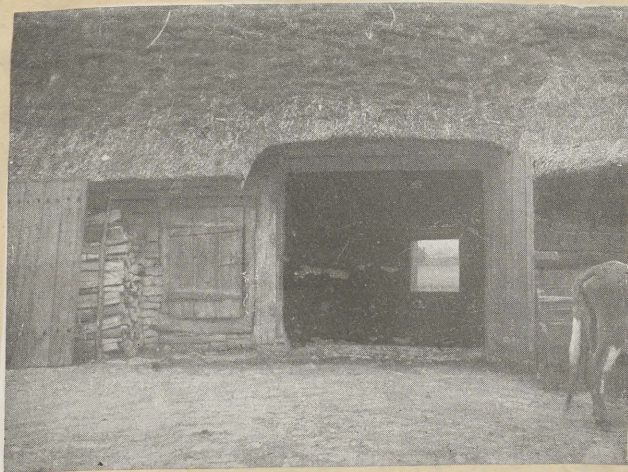


Joon.113. Elurehi, aidaga. Aida ukseesist varjab katuse ulu. Kihelkonna, Undva.

Pildist. J. Laul. 1937.



Joon.114. Saaremaa elurehete põhiplaane 19.saj.alguselt. A ja B: vrd. joon.109; joon. vasakul all kujutavat Saaremaal üldisemalt tuntud elurehe põhiplaani. VA I 3.



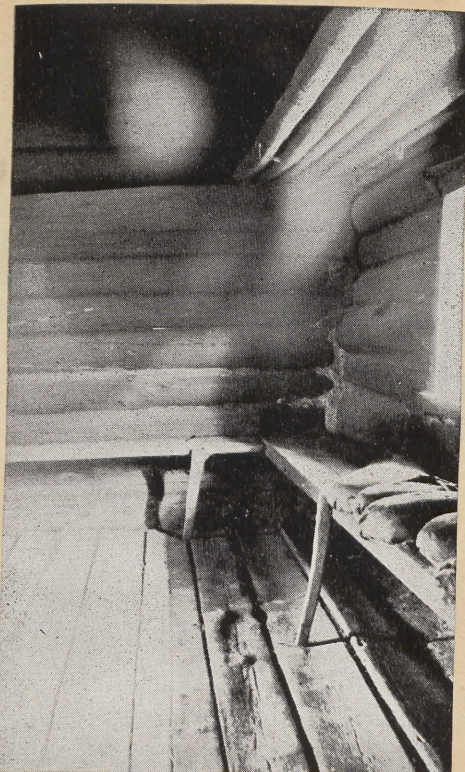
Joon.115. Rehala esivärvad ja uks. Läbi avatud värvate paistab rehala tagaukse avaus. Muhu.

Pildist.I.Manninen 1923.



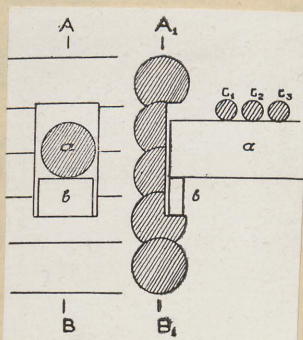
Joon.116. Tuulirehalaga rehehoone, tagant. Kihelkonna, Austla.

-Pildist.aut.1935.



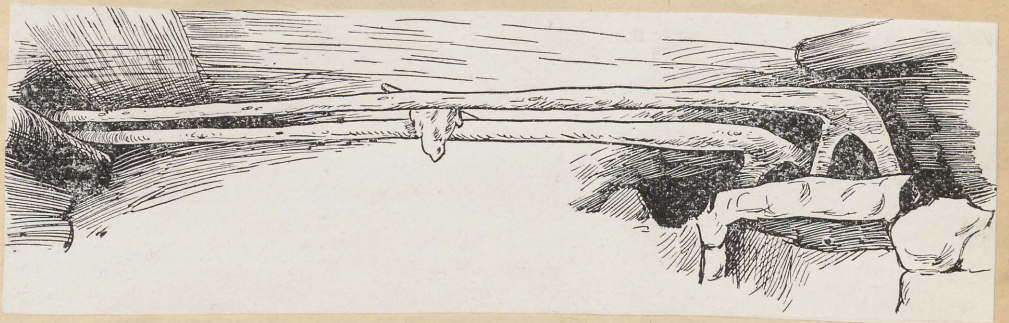
Joon.117. Sõrve toa pinkidenurk. Üleval näha reheparred, nii nagu need asetsevad rehtede vaheajal. Jämaja khk. ja ki.

Pildist.aut.1936.



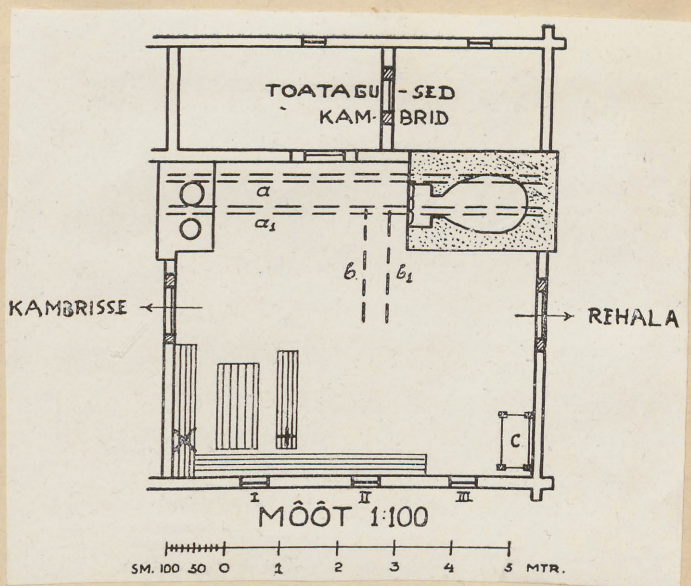
Joon.118. Reheparte tõsteseadis (skeem). AB - sein, a - kandetala, b - puutükk, millel lasub tala, c - parred.

Autori visandi järgi.



Joon.119. Juurekontsudega piiruõrred. Mastjala, Panga.

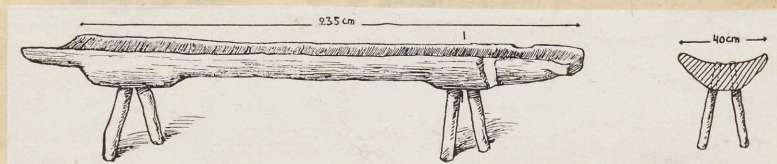
Joonist.J.Linnat 1936.



Joon.120. Sõrve toa siseseadeldus. Jämaja.

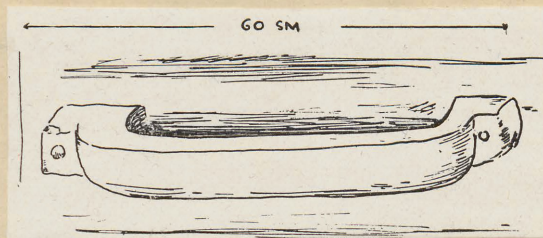
a - piiruõrred, b - peened põikõrred,  
 c - säng, I - renniotsa aken, II - keskmine  
 aken, III - vanaisa (vanaema) aken,  
 X - pereisa koht söögilauas,  
 + - pereema koht söögilauas.

Autori visandi järgi.



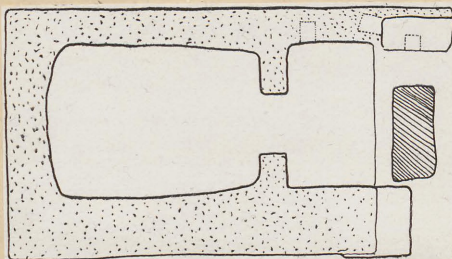
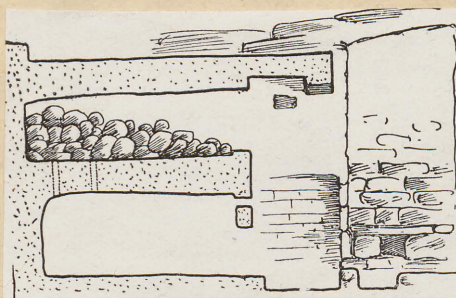
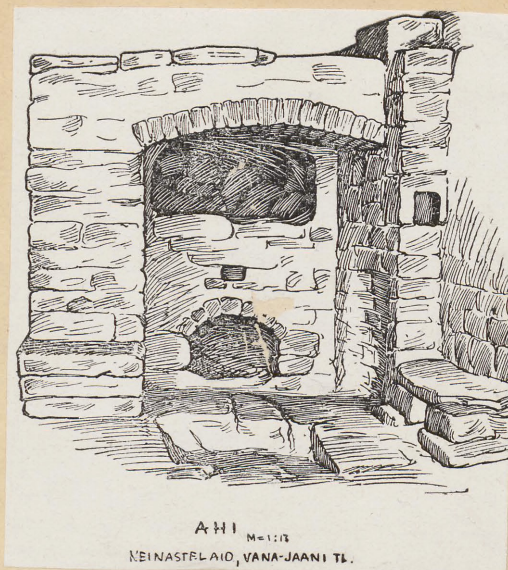
Joon.121. Lauatagune pink. Mustjala, Panga.

Joonist.J.Linnat 1936.



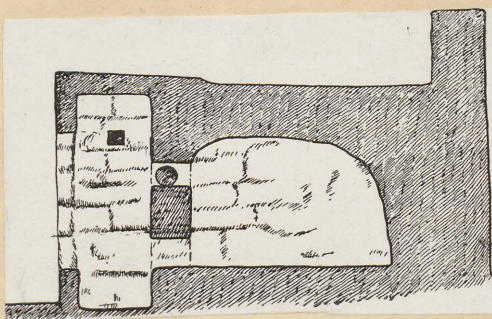
Joon.122. Õñestatud piibulaudi. Kaarma, Upa.

Joonist.J.Võerahansu 1935.



Joon.123. Kerisahju eestvaade, pikilõige ja põhiplaan.  
Käinaste laid. Lõigetel M 1:65.

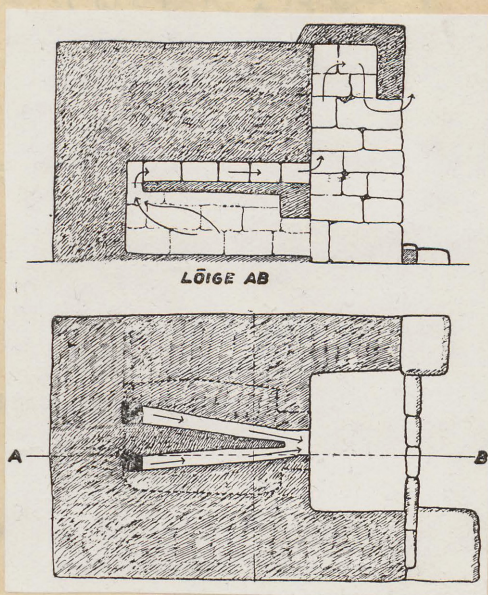
Joonist. J. Linnat 1936.



Joon.124. Umbahju pikilõige. Kihelkonna, Leedri.

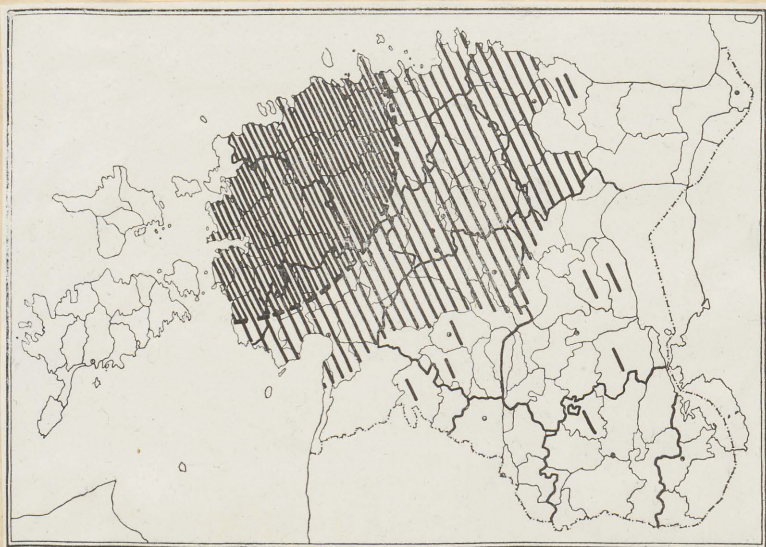
M 1:60.

Joonist.N.Espe 1937.



Joon.125. Lõõridega (südamega) ahi: üleval pikilõige, all ahju lõige lõõride tasemelt. Jaani, Taga-  
vere. M 1:60.

Joonist.N.Espe 1937.

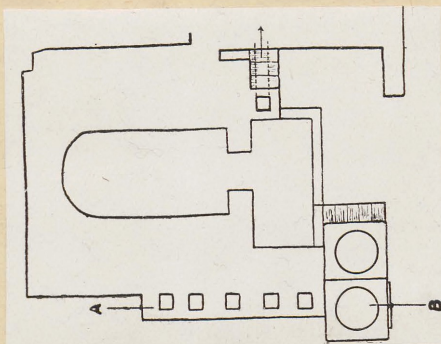


Joon.126. Lahtise kerisega ahjude viimane levikuala.

Viirutatud ala tähistab piirkonda, kus veel mäletatakse lahtise kerisega reheahtju.

----- piir, millest loodepool (tihedamalt viirutatud alal) on viimase 10 a. jooksul leitud veel lahtise või pollahtise kerisega ahje.

Koostanud aut.KV 1-4, EA ja EJ põhjal.

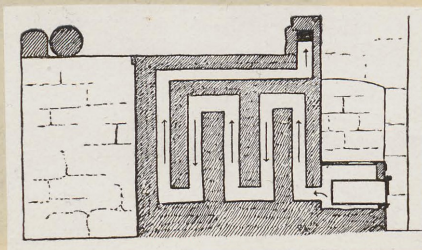


Joon.127. Ahju, pliidi ja pliidilõõride põhiplaan.

Põide, Liigalaskma.

M 1:60.

Joonist.N.Espe 1937.

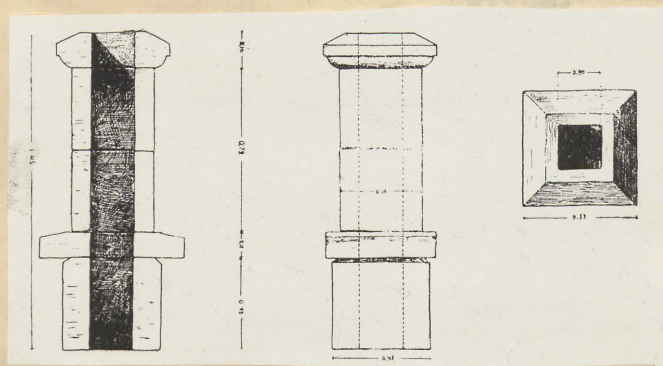


Joon.128. Pliidilõõride süsteem külglõikes (vrd.asend

AB eelmisel joonisel). Põide, Liigalaskma.

M 1:60.

Joonist.N.Espe 1937.



Joon.129. Tüübiline Saaremaa korsten (korstnapiip).

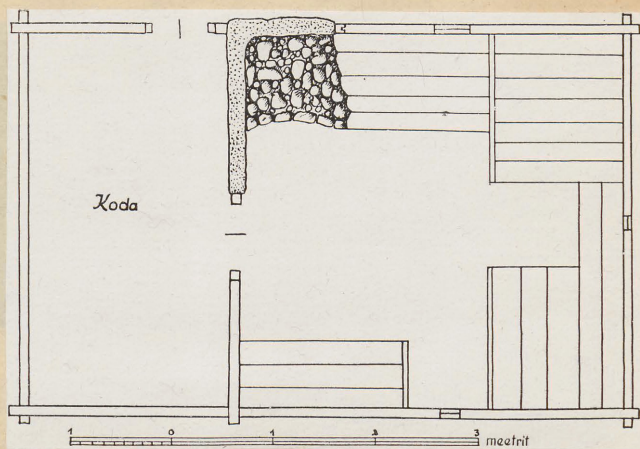
Kaarma.

ERM A 365:52.



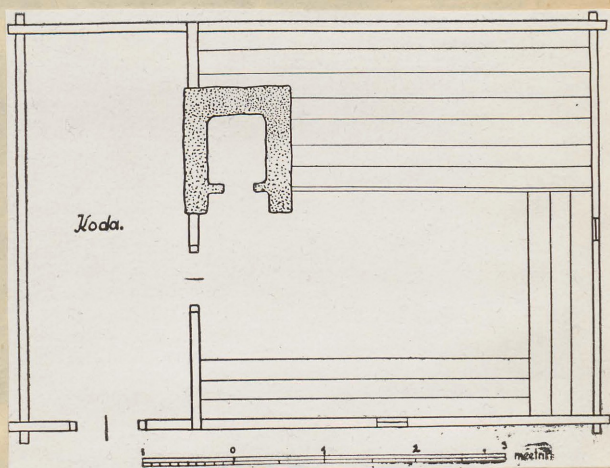
Joon.130. Kalamaja. Kihelkonna, Kurgurahu.

Pildist.aut.1935.



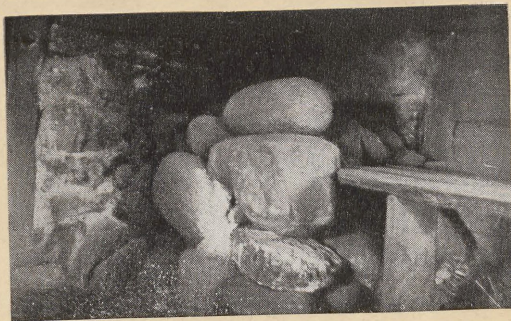
Joon.131. Kalamaja põhiplaan. Kihelkonna, Kurgurahu  
(vrd.eelmine joon.).

Autori visandi järgi 1935.



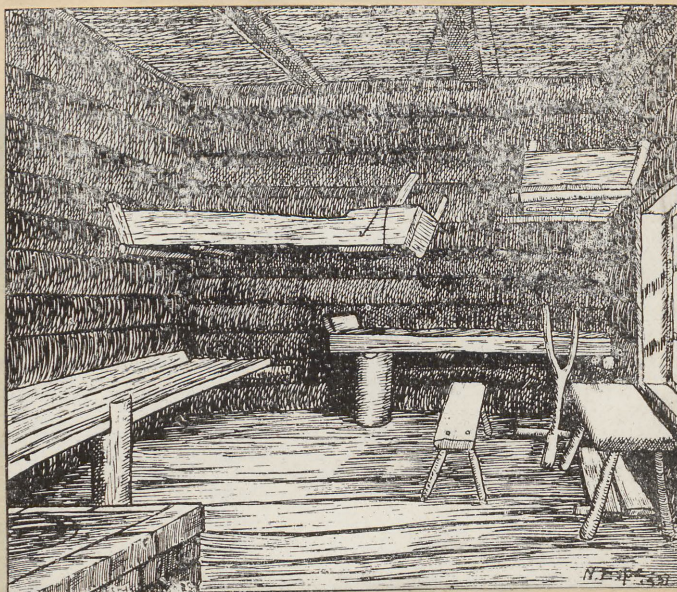
Joon.132. Kalamaja põhiplaan. Kihelkonna, Kiirassaare.

Autori visandi järgi 1935.



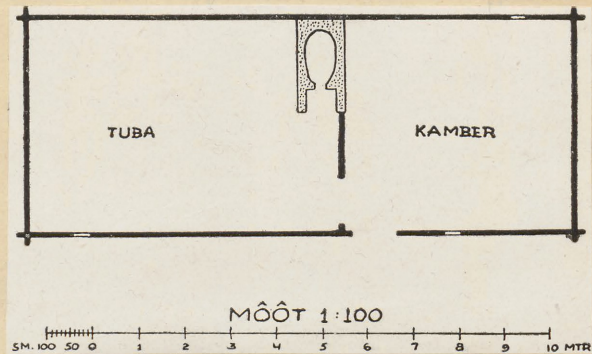
Joon.133. Kalamaja kerisahi. Kihelkonna, Kurgurahu.

Pildist.aut.1935.



Joon.134. Kalamaja sisemus. Vasakul ja taga näha magamislavad (neist kaks ripuvad). Muhu, Kiuvasu.

Joonist.N.Espe 1937.



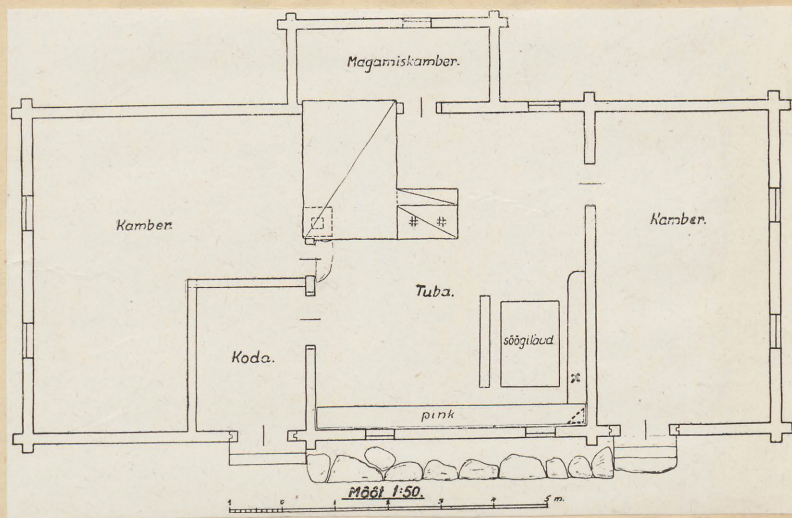
Joon.135. Suitsutoa põhiplaan. Mustjala, Selgase.

Joonist.J.Laul 1937.



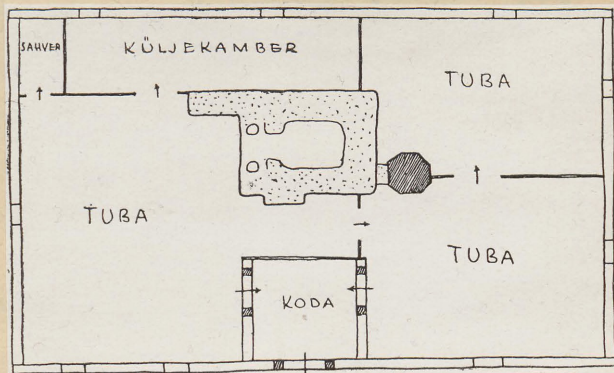
Joon.136. Suitsutoa tüüpi elamu. Kihelkonna, Kõõru.

Pildist.aut.1935.



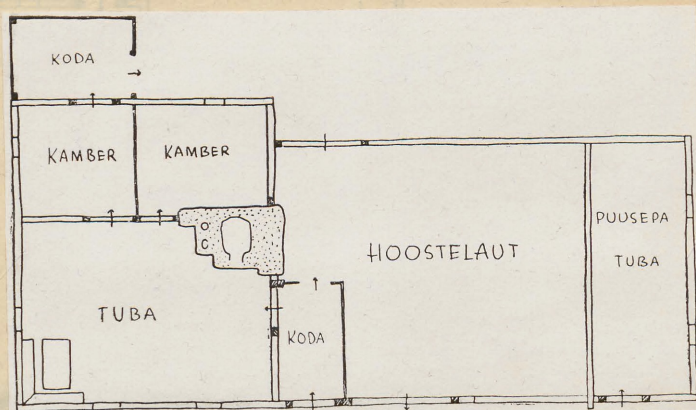
Joon.137. Eelmise suitsutoa põhiplaan. Toas näha söögilaud seinapinkidega. X märgitud peremehe koht laua taga. Katkendjoonega näidatud nurgalaudi ase.

Joonist.O.Bender 1935.



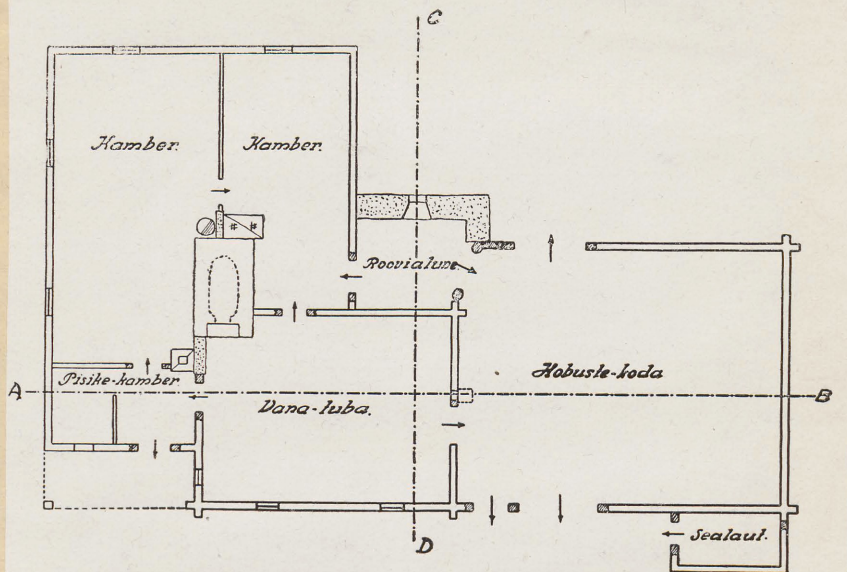
Joon.138. Elamu põhiplaan. Kihelkonna, Varpe. M 1:200.

Joonist.J.Linnat 1936.

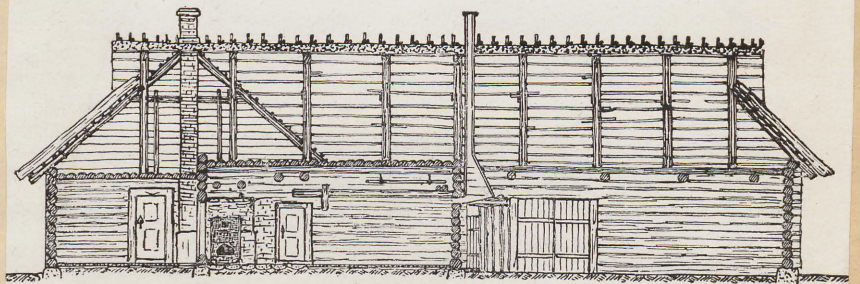


Joon.139. Elamu põhiplaan. Kihelkonna, Leedri. M 1:200

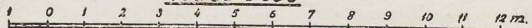
Joonist.J.Linnat 1936.



*Pikilõige AB*

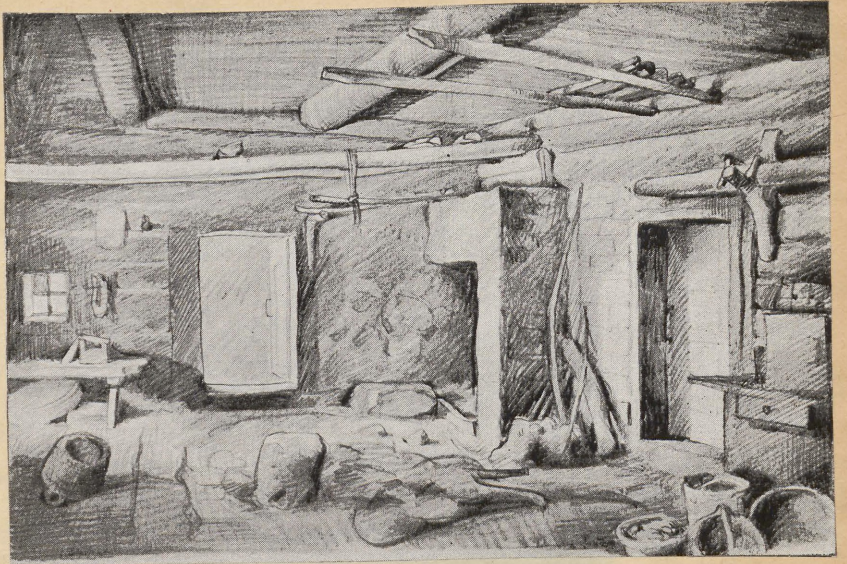


M561 1:100



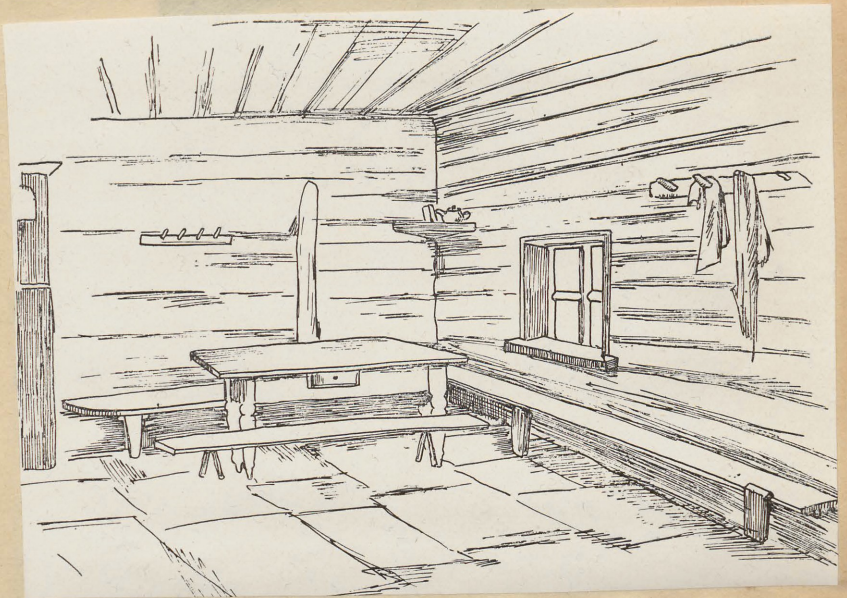
Joon.140. Elamu põhiplaan ja pikilõige. Kihelkonna, Riksu.

Joonist.O.Vaikma 1936.



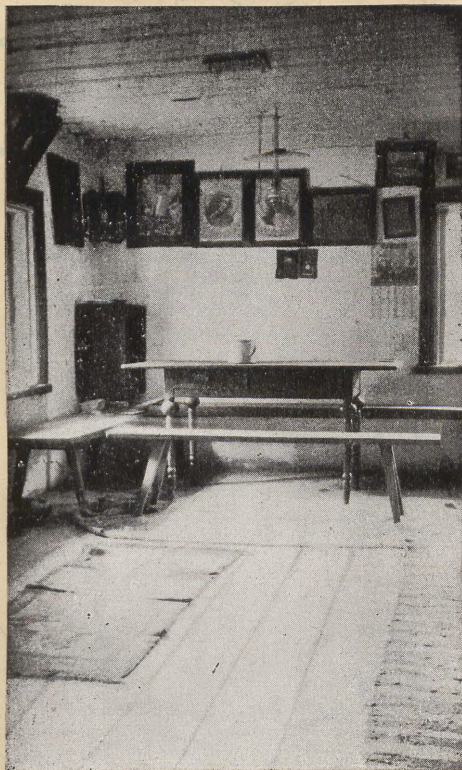
Joon.141. Suitsutoa sisevaade.Kihelkonna, Riksu (vrd. põhiplaan, joon.140).

Joonist.J.Linnat 1936.

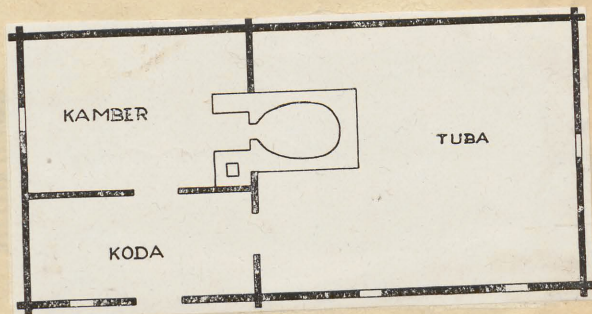


Joon.142. Endise suitsutoa söögilauanurk. Kihelkonna, Kõõru (vrd.põhiplaan, joon.137).

Joonist.J.Võerahansu 1935,

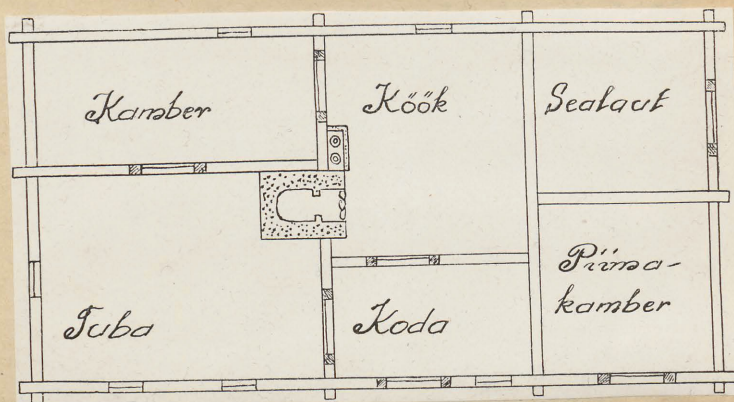


Joon.143. Elutoa söögilauanurk. Kihelkonna, Leedri.  
(vrd.põhiplaan, joon.139).  
Pildist.aut.1936.



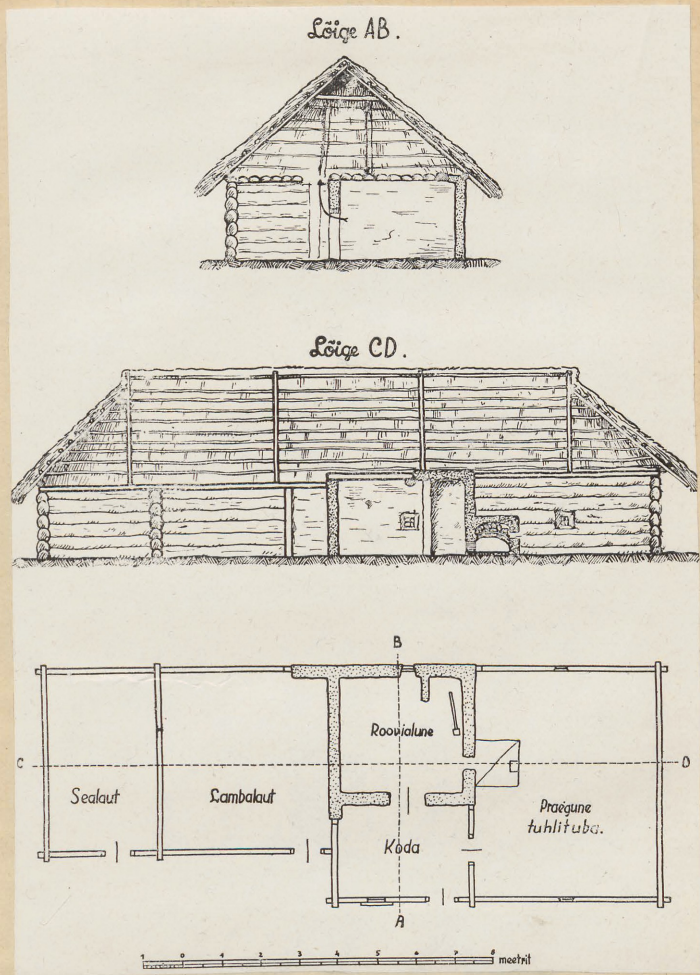
Joon.144. Esikust köetava elamu põhiplaan. Kihelkonna,  
Leedri. M 1:200.

Autori visandi järgi 1937.



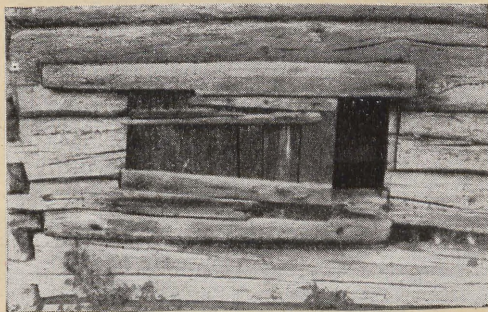
Joon.145. Esikust köetava elamu põhiplaan (skeem).  
Kihelkonna, Kiirassaare.

Joonist. J. Lau 1937.



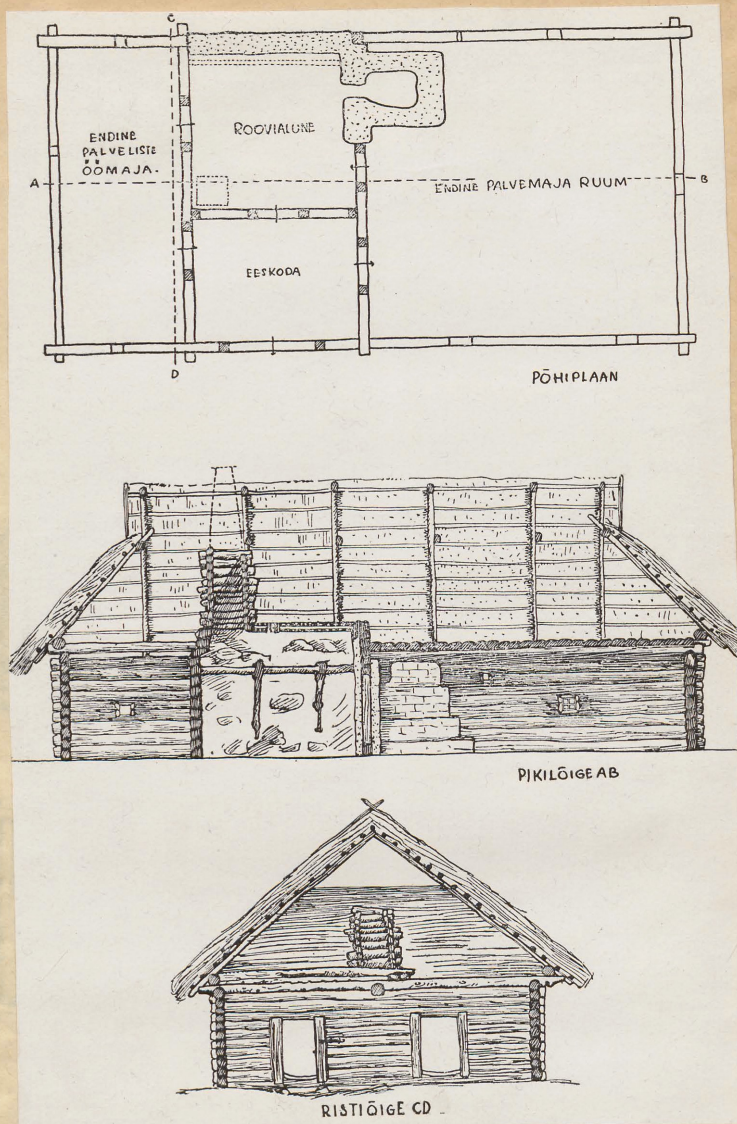
Joon.146. Endine roovialusega elamu. Austla, Lahtapäa.

Autori visandi järgi 1935.



Joon.147. Eelmise koja-aken lükandluugiga.

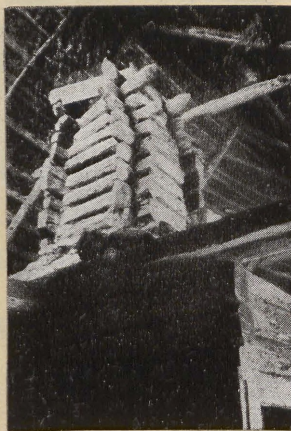
Pildist.aut.1935.



Joon.148. Endine roovialusega palvemaja. Mustjala, Tuiu.

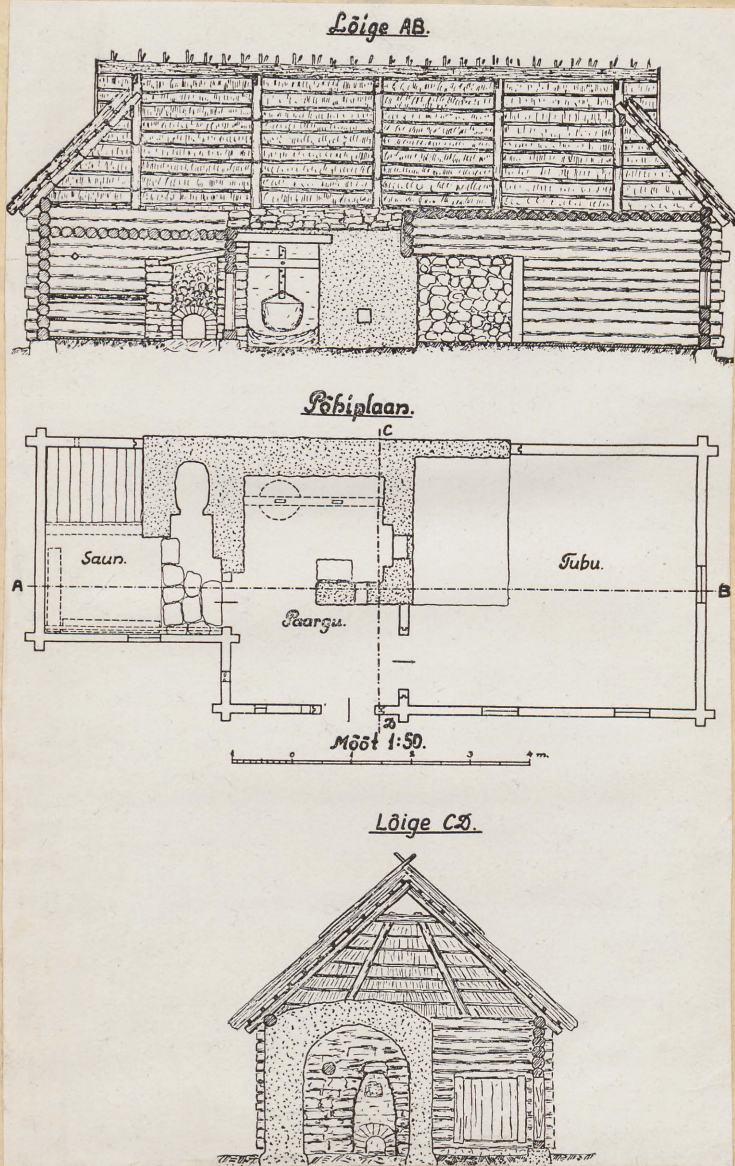
M 1:180.

Joonist. J. Linnat 1936.



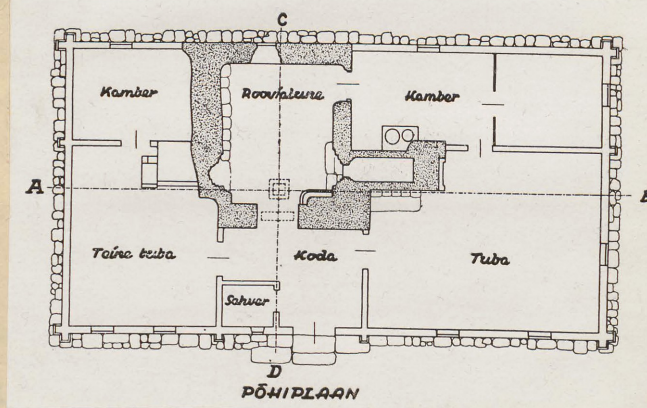
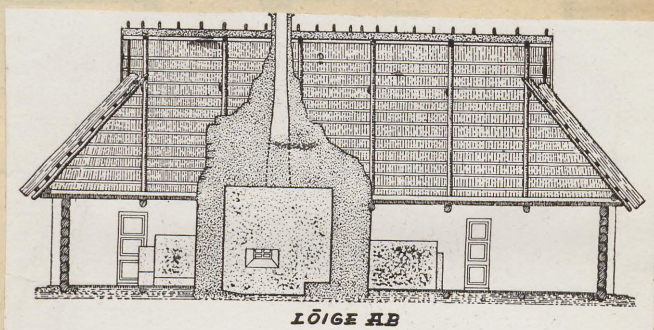
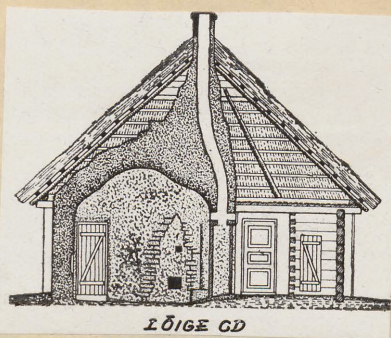
Joon.149. Eelmise roovialuse korsten.

Pildist. aut. 1936.



Joon.150. Roovialusega suveköök. Karja, Nõmme.

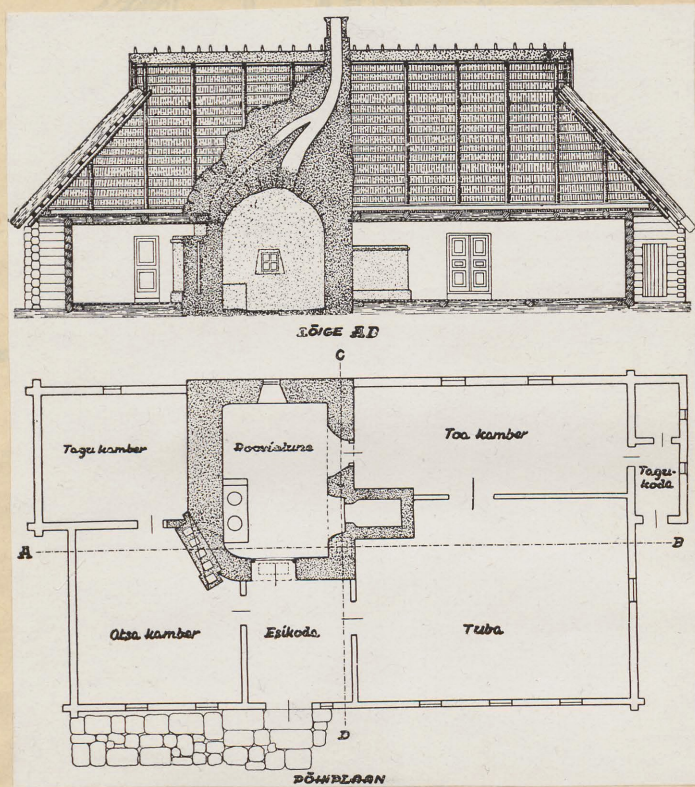
Joonist.O.Bender 1935.



Joon.151. Roovialusega elamu. Kihelkonna, Alutaguse.

M 1:200.

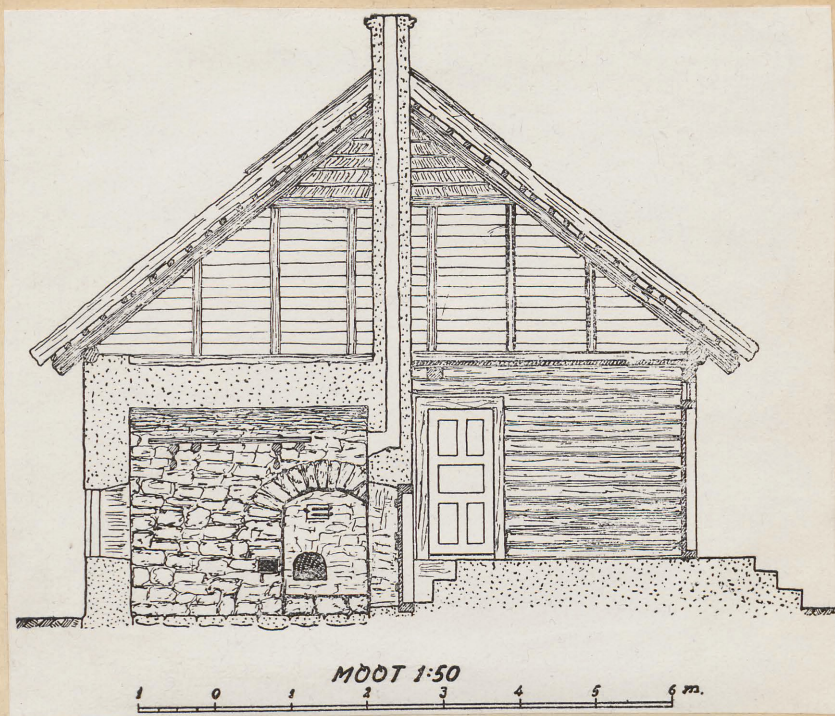
Joonist.N.Espe 1937.



Joon.152. Roovialusega elamu. Kihelkonna, Viki.

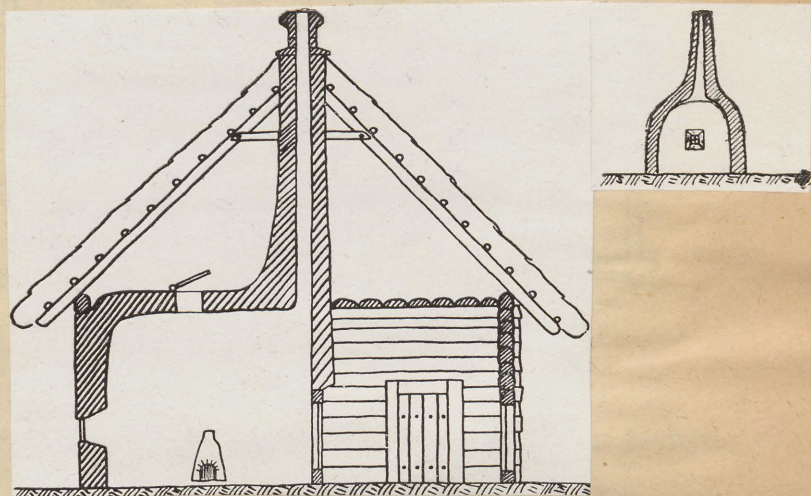
M 1:200.

Joonist.N.Espe 1937.



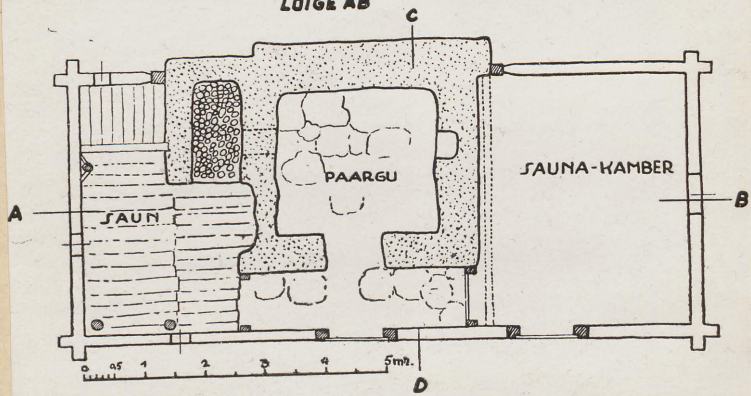
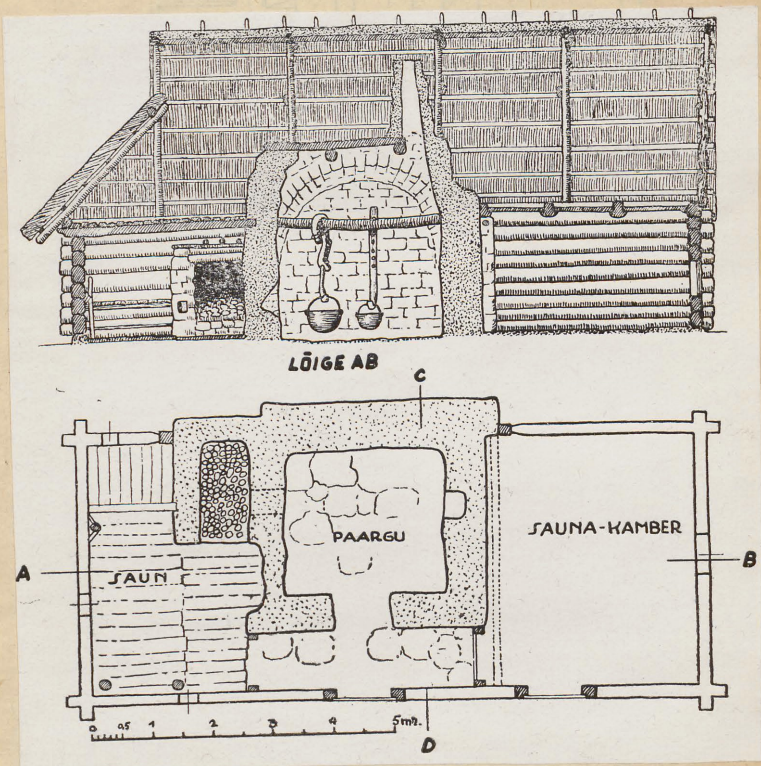
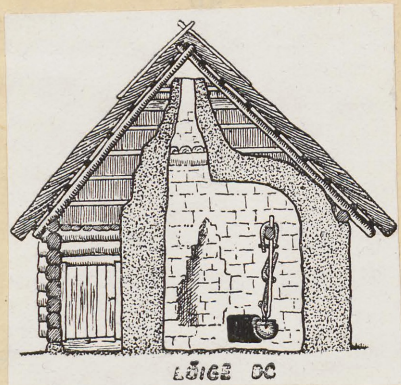
Joon.153. Roovialuse läbilõige. Kihelkonna, Koovi.

Joonist.O.Vaikma 1936.



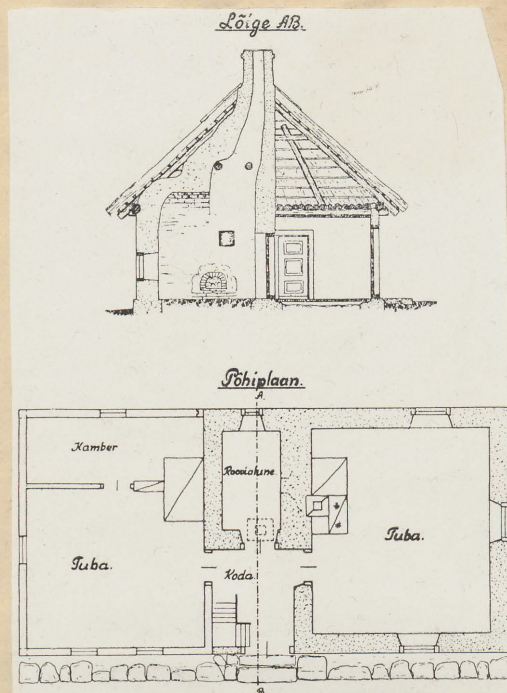
Joon.154. Roovialuse läbilõiked (skeem): all pikilõige, üleval nurgas vähendatult põikilõige. Kihelkonna, Tammese.

Autori visandi järgi 1936.



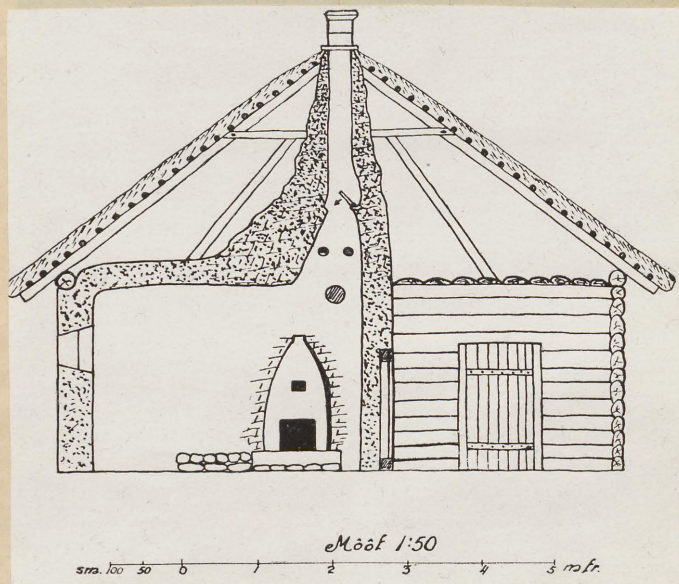
Joon.155. Roovialusega suveköök (end.èlamu). Karja,  
Nõmme.

Joonist.N.Espe 1937.

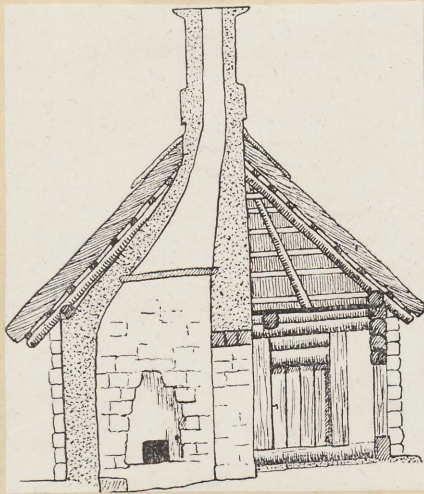


M1:220.

Joon.156. Roovialusega elamu põhiplaan ja põkilõige.  
Kihelkonna. Kuralese. Joonist.O.Bender 1935.



Joon.157. Roovialuse läbilõige. Kihelkonna, Kuusnõmme.  
Autori visandi järgi 1935.



Joon.158. Roovialuse läbilõige. Karja, Jõiste.

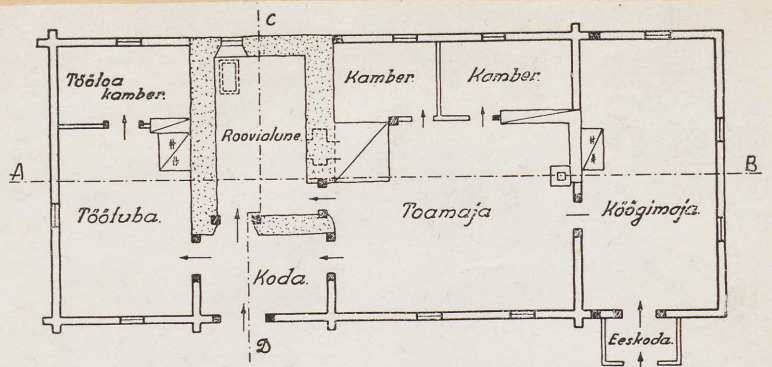
M 1:100.

Joonist.N.Espe 1937.

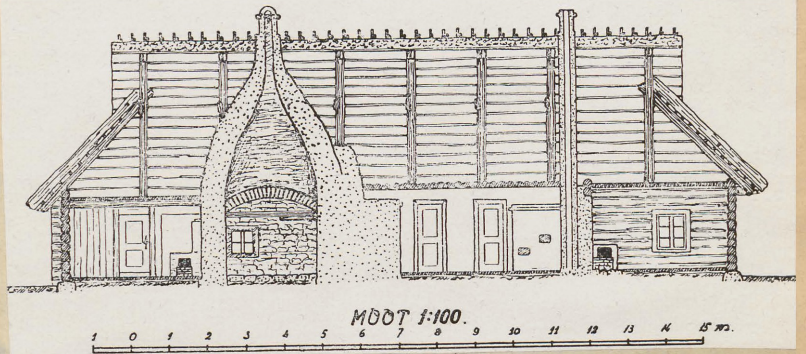


Joon.159. Eelmise roovialuse sissekäik kojast.

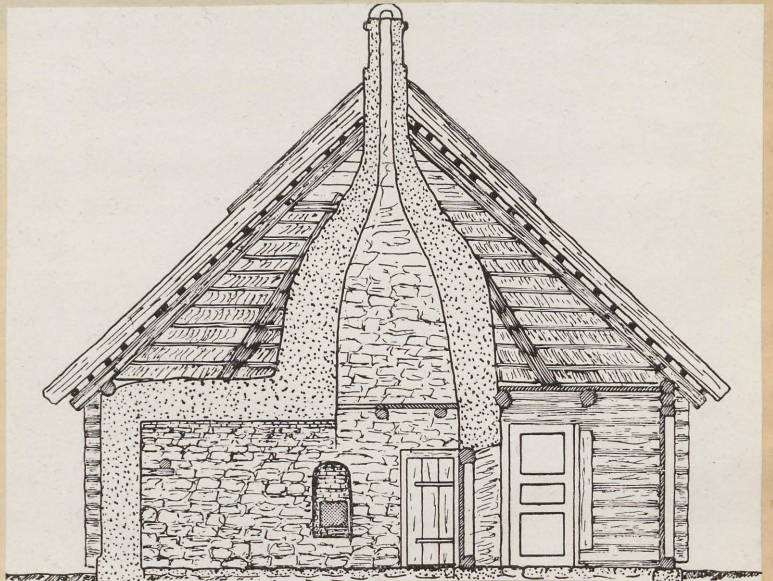
Joonist.N.Espe 1937.



PIKILÕIGE AB.



Joon.160. Roovialusega elamu põhiplaan ja pikilõige.  
Kihelkonna, Koovi. Joonist.O.Vaikma 1936.

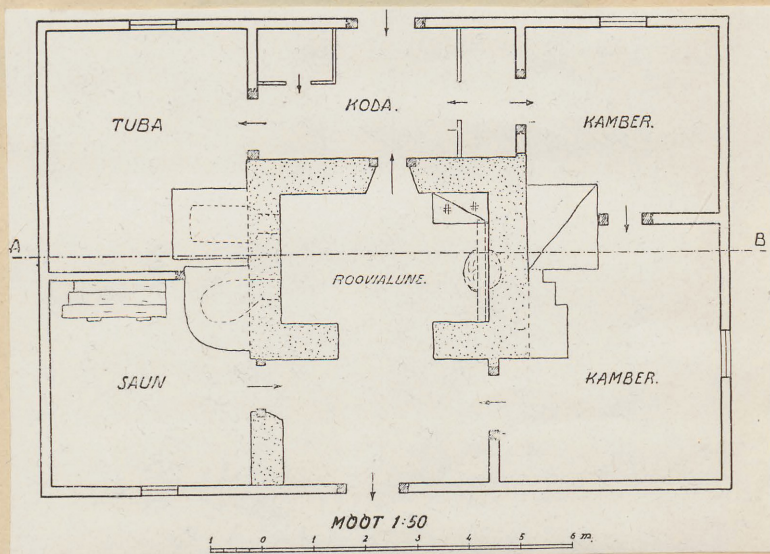
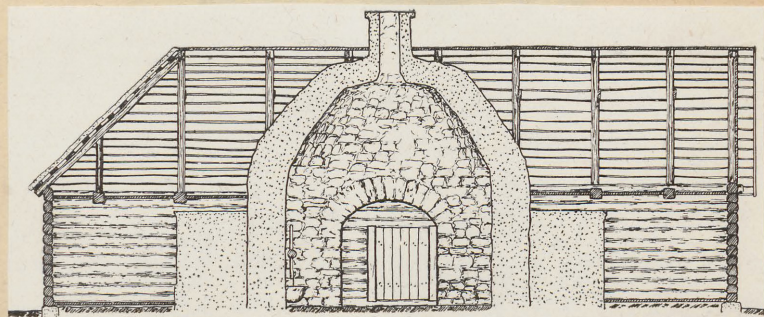


Joon.161. Eelmise põikilõige.



Joon.162. Roovialusega elamu väljast (ehit.1822.a.).  
Kihelkonna, Kuralese (vrd.põhiplaan, joon.  
156).

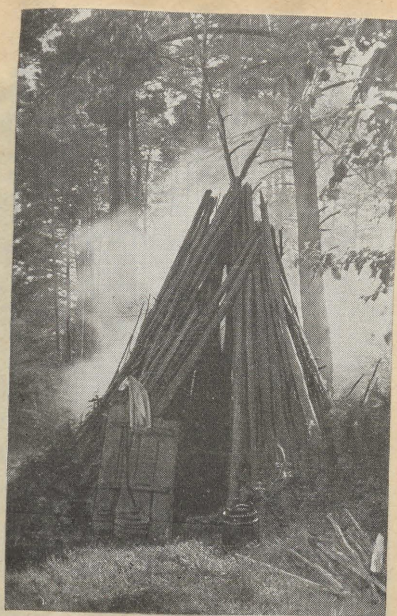
Pildist.aut.1935.



Joon.163. Küdema mõisa häärberi põhiplaani ja pikilõige.

Mustjala.

Joonist.O.Vaikma 1936.



Joon.164. Püstkoda. Kihelkonna, Tämba.

Pildist.K.Kalamees 1931.



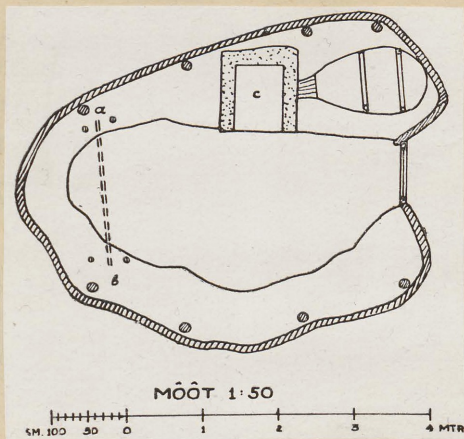
Joon.165. Eelmine koda seest.

Pildist.K.Kalamees 1931.



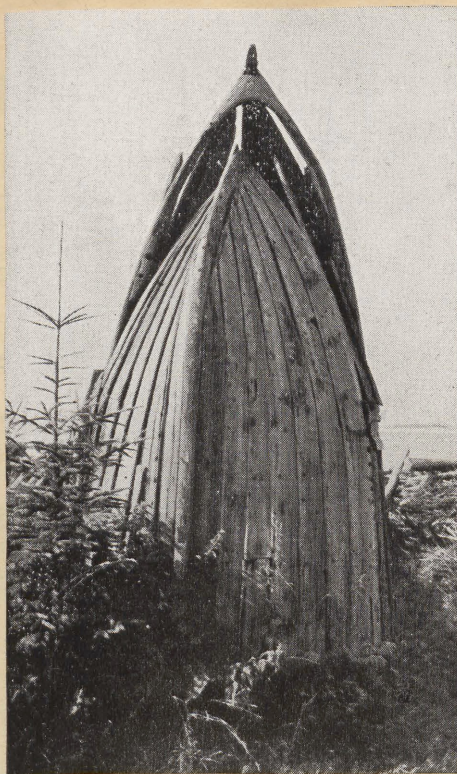
Joon.166. Vana katuskoda, mis on ühtlasi suveköögiks ja  
sepapajaks. Kihelkonna, Varkja.

Pildist.aut.1935.



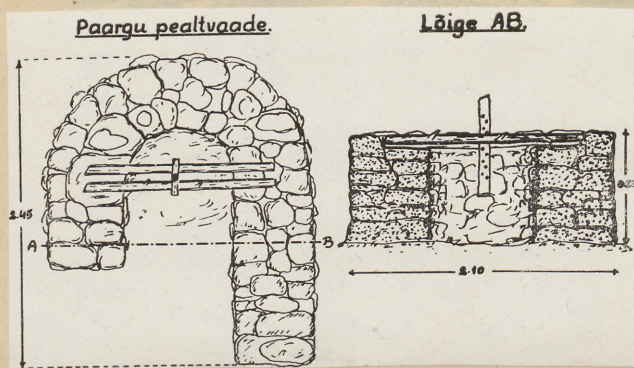
Joon.167. Eelmise koja põhiplaan: a-b) katlapuu ase,  
c) sepa ääs.

Joonist.E.Põld 1935.



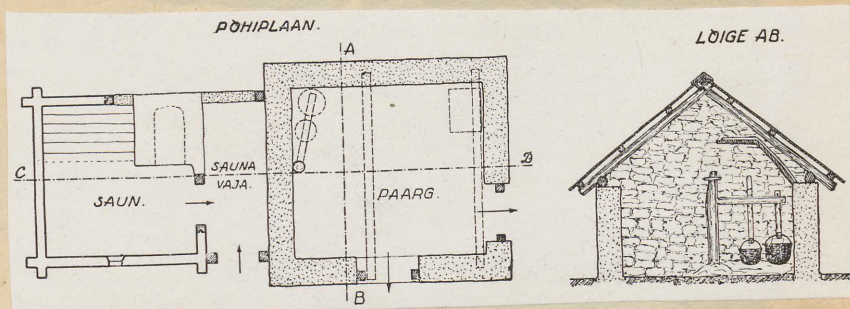
Joon.168. Kahest paadipoolikust moodustatud keedukoda.  
Jämaja, Türju.

Pildist.aut.1936.



Joon.169. Kividest laotud lahtine keedukolle. Karja,  
Koiduvälja.

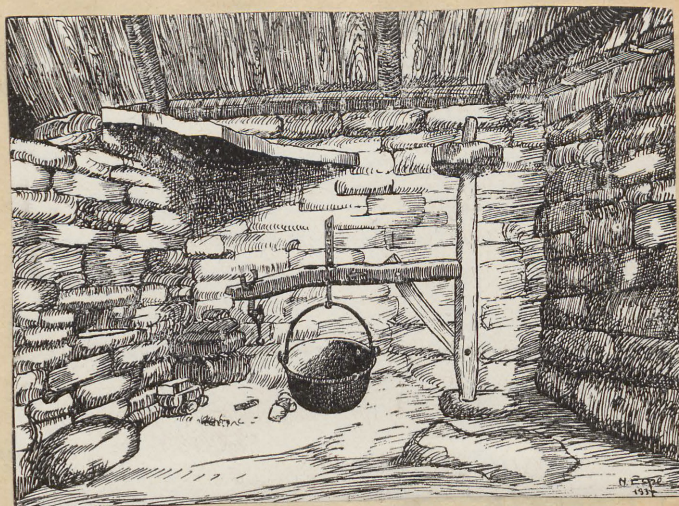
Joonist.O.Bender 1935.



Joon.170. Suveköögi-sauna rait. Mustjala, Võhma.

M 1:150.

Joonist.O.Vaikma 1936.



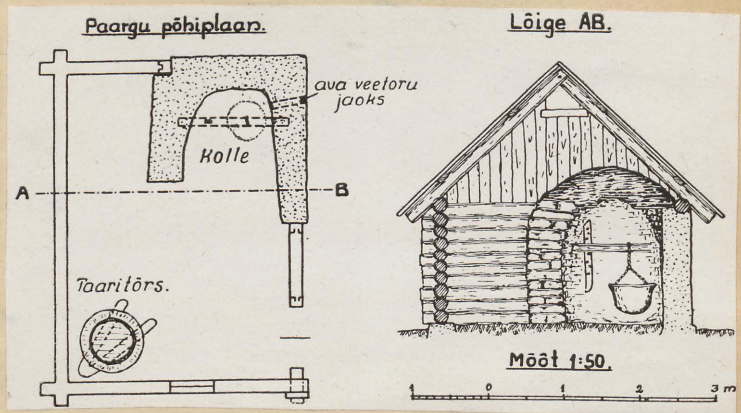
Joon.171. Tüübiline Lääne-Saaremaa suveköögi kolle katlavinnaga. Vasemal nurgas näha paest koldevari. Kihelkonna, Leedri.

Joonist.N.Espe 1937.



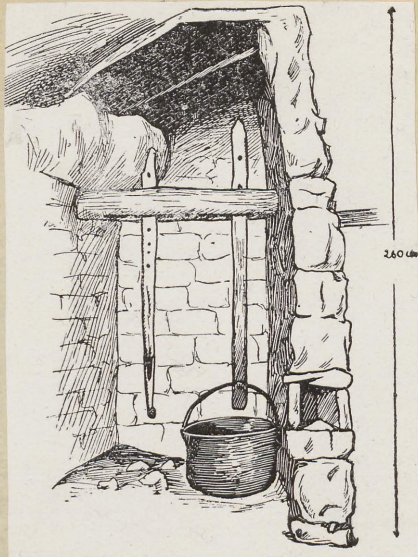
Joon.172. Suveköögi nurkkolle, mille kohal on varbadest punatud kumm. Varbadelt on savi ajajooksul maha pudenenud. Kihelkonna, Koimla.

Joonist.N.Espe 1937.



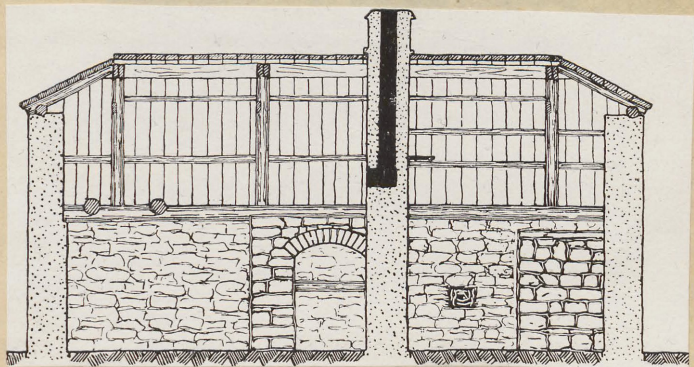
Joon.173. Suveköök. Karja, Nõmme.

Joonist.O.Bender 1935.



Joon.174. Suveköögi kolle. Mustjala, Panga.

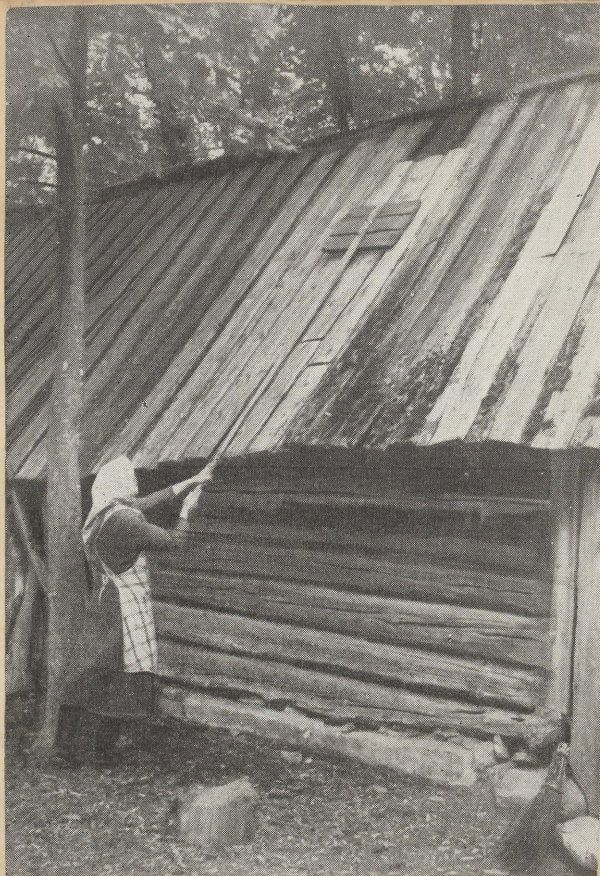
Joonist.J.Linnat 1936.



Joon.175. Suveköögi-sepapaja pikilõige. Vaheseinas on musta paksu joonega näidatud korstna lõõr.

Köinaste laid. M 1:100.

Joonist.O.Vaikma 1936.



Joon.176. Suveköögi katuseavause sulgemine pealelükata-  
va luugiga. Mustjala, Selgase.



Joon.177. Suveköök, mille harjas leiduva suitsuavause  
peale on asetatud väike katusekujuline vari.  
Kihelkonna, Atla.

Pildist.aut.1938.



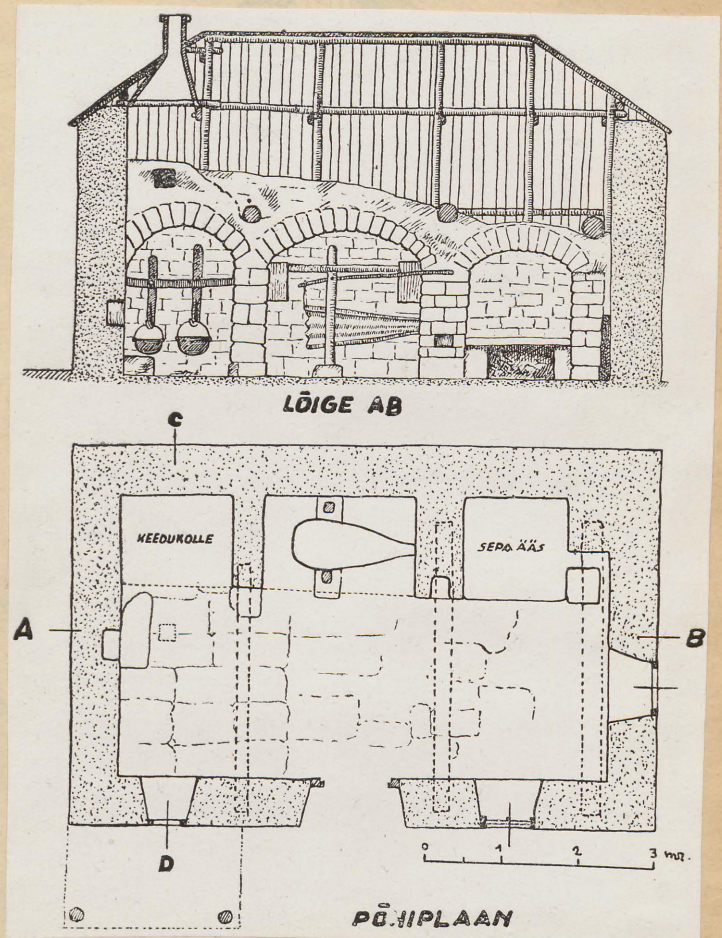
Joon.178. Suveköök, millel on kolm suitsuavaust: auk viiluotsas ja katusel, ning puukorsten harjal. Anseküla, Kõimri.

Pildist.aut.1936.



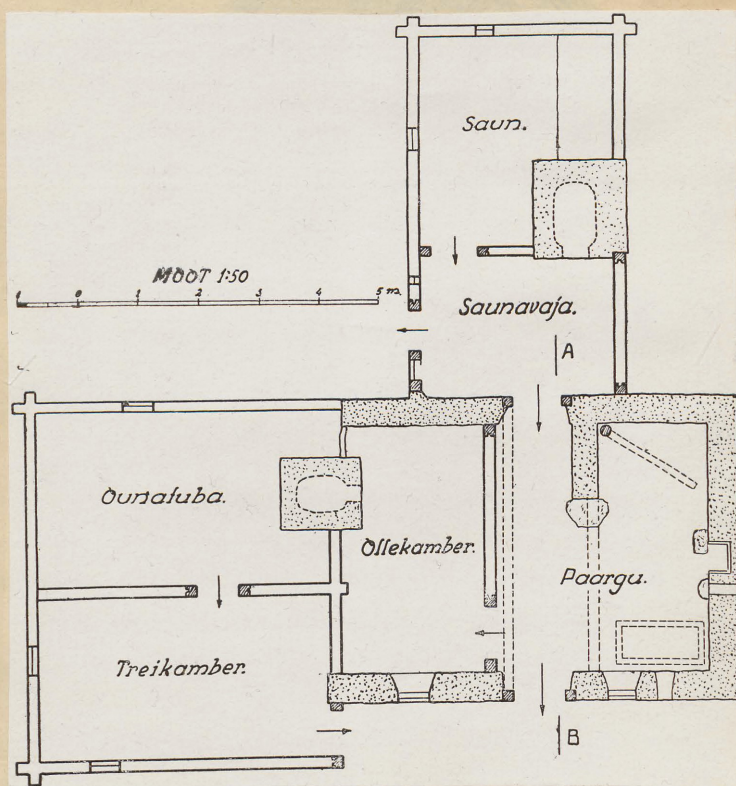
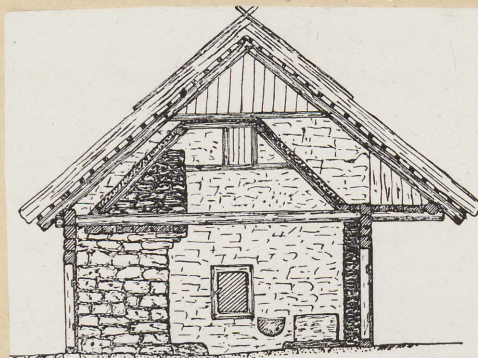
Joon.179. Laudkorstnaga suveköök (+sepapaja); vasakul kelder. Jaani, Pulli.

Pildist.aut.1937.



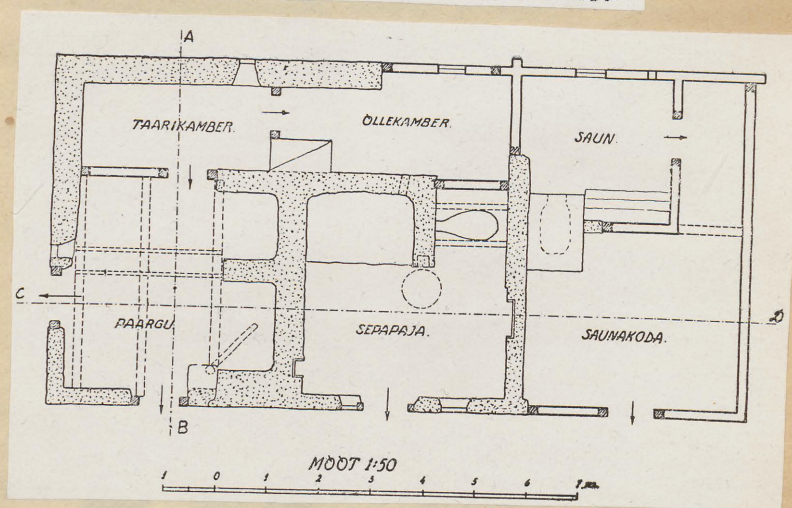
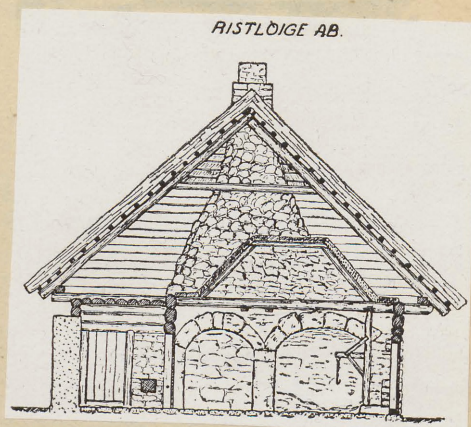
Joon.180. Eelmise köögi (+sepapaja.) pikilõige ja põhi-  
 plaan.

Joonist.N.Espe 1937.



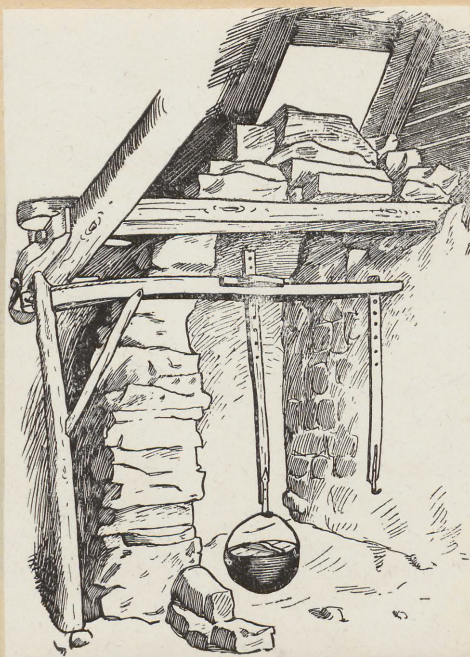
Joon.181. Suveköögi-sauna rait. Üleval köögi läbilõikes (AB) näha punutud suitsukummi äärjooned. Kihelkonna, Riksu.

Joonist.O.Vaikma 1936.



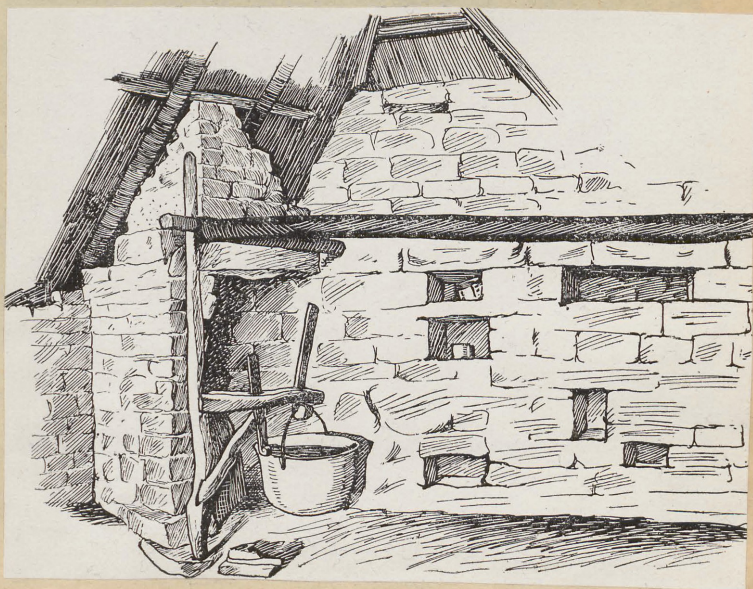
Joon.182. Suveköögi-sebapaja-sauna rait. Läbilõikes (AB) näha köögikummi äärjooned. Kihelkonna, Riksu.

Joonist.O.Vaikma 1936.



Joon.183. Suveköögi kolle, mille kumm on ahendatud korstnaks. Korsten hiljem maha varisenud. Mustjala, Panga.

Joonist.J.Linnat 1936.

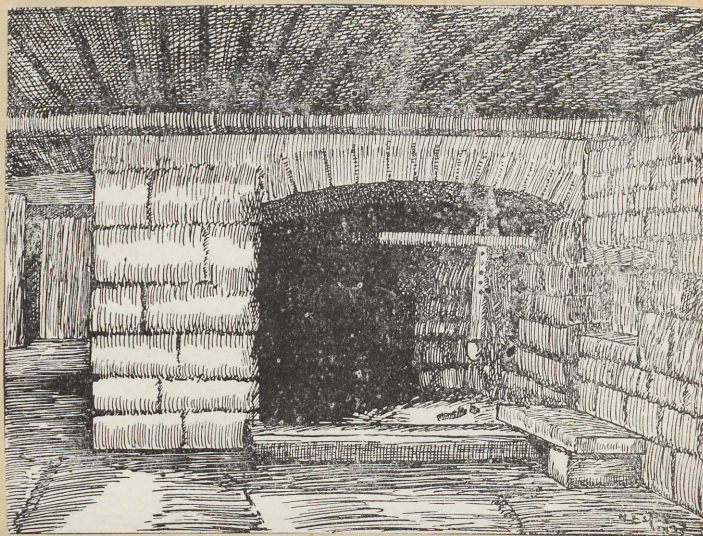


Joon.184. Suveköök, millel korsten tõuseb otse kolde kohalt läbi katuse külje. Mustjala, Võhma.

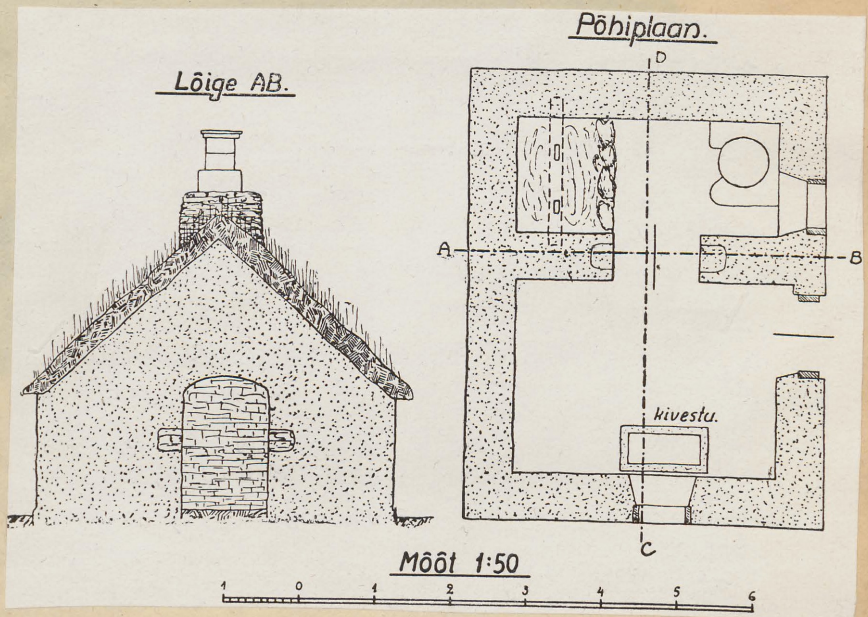
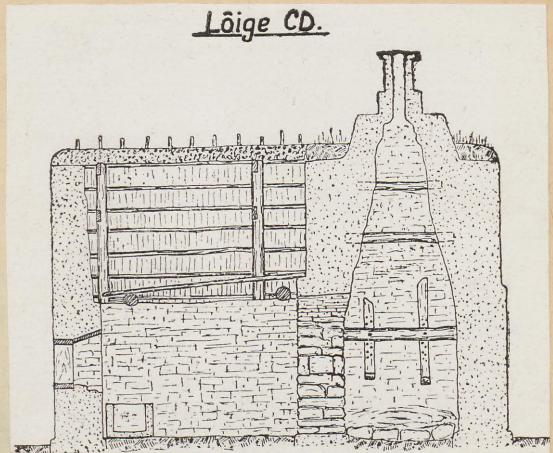
Joonist.J.Linnat 1936.



Joon.185. Tüübiline küljekorstnaga suveköök. Mustjala,  
Selgase. Pildist.aut.1935.



Joon.186. Suveköögi kolle. Jaani, Tagavere.  
Joonist.N.Espe 1937.



Joon.187. Suveköök. Püha, Kailuka.

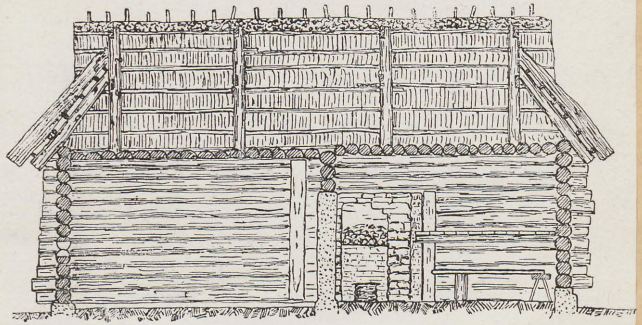
Joonist.O.Bender 1935.



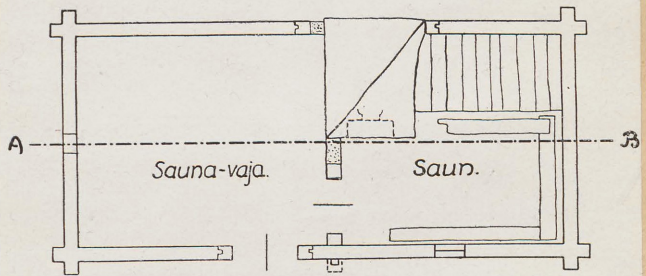
Joon.188. Eelmise välisvaade, eest.

Pildist.aut.1935.

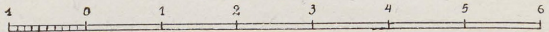
Lõige AB.



Põhiplaan.

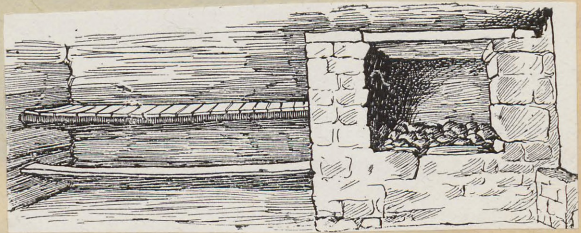


Mõõt 1:50



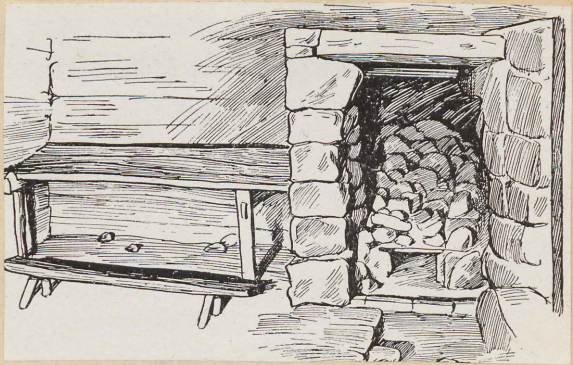
Joon.189. Tüübiline Saaremaa saun. Püha, Kailuka.

Joonist.O.Bender 1935.



Joon.190. Sauna ahi ja lava. Kihelkonna, Riksu.

Joonist.J.Linnat 1936.



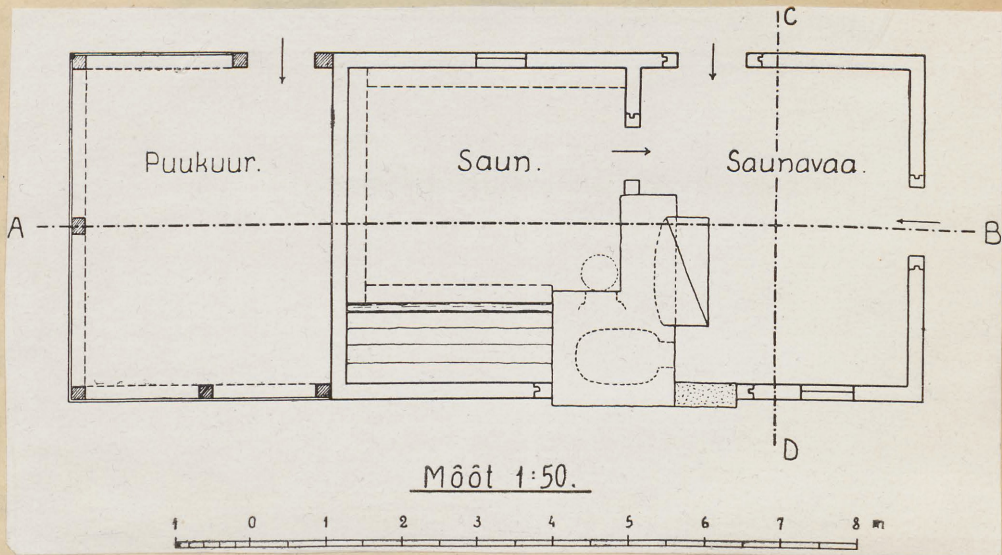
Joon. 191. Sauna ahi ja lava. Kihelkonna, Riksu.

Joonist.J.Linnat 1936.



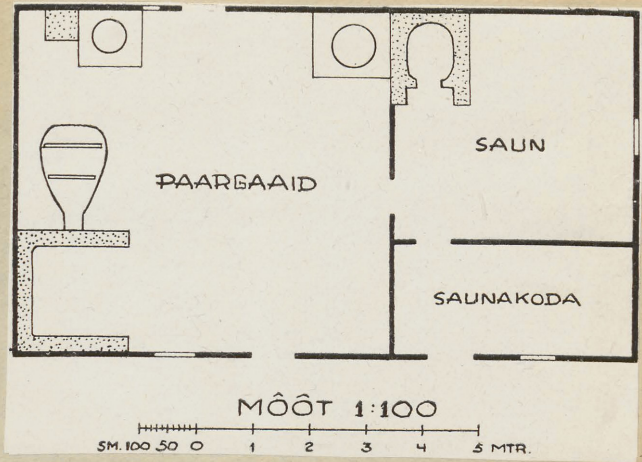
Joon.192. Koobassaun (elamu). Kihelkonna, Uru.

Pildist.aut.1935.



Joon.193. Vajast köetava sauna põhiplaan. Mihu, Root-  
sivere.

Joonist.O.Vaikma 1936.



Joon.194. Sauna-suveköögi-sepapaja rait. Kihelkonna,  
Atla.

Joonist.J.Jögel 1935.



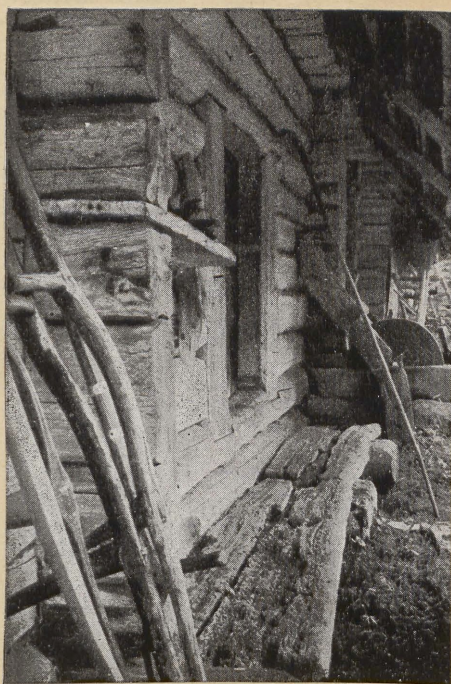
Joon.195. Aida rait, milles on kõrvuti riiete- ja vil-  
jaait. Kihelkonna, Kuralese.

Pildist.aut.1935.



Joon.196. Ulualusega aidad. Kihelkonna, Kotlandi.

Pildist.aut.1936.

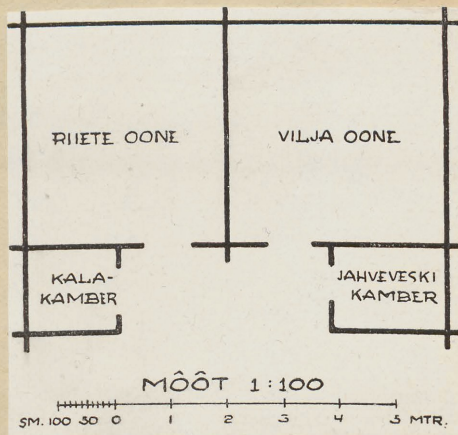


Joon.197. Aida ulualune. Kihelkonna, Riksu.

Pildist.aut.1937.



Joon.198. Sammasulualusega ait. Pöide, Liigalaskma.  
Pildist.aut.1937.

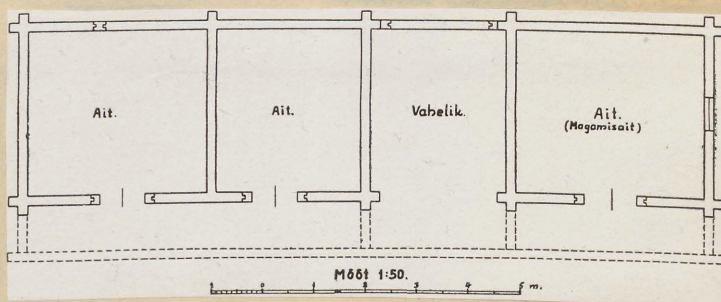


Joon.199. Aitade põhiplaan. Kihelkonna, Atla.  
Joonist.J.Jögel 1935.



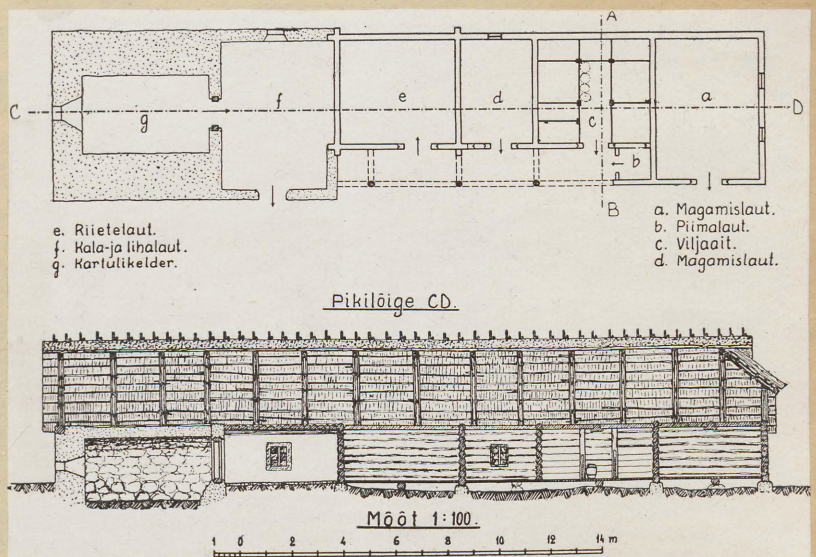
Joon.200. Aida rait, mis koosneb kahest magamisaidast  
(otstel) ja võrgukuurist. Muhu, Koguva.

Pildist.aut.1937.



Joon.201. Tüübiline Kesk-Saaremaa aida rait vahelikuga.  
Karja, Nõmme.

Joonist.O.Bender 1935.



Joon.202. Aida rait, millesse on ühendatud kõik eriotstarbelised aidad ja kelder (ruumide c,d,e ees sammusalualune). Muhu, Rootsivere.

Joonist.O.Vaikma 1936.