

TARTU ÜLIKOOL

Pärnu kolledž

Ettevõtluse osakond

Pille Karjam

AÜEP-3

**KIHNU VALLA POTENTSIAAL AVALIKE TEENUSTE  
PAKKUMISEL KOHALIKELE ELANIKELE**

Lõputöö

Juhendaja: Raigo Ernits, MA

Pärnu 2017

Soovitan suunata kaitsmisele .....

(juhendaja allkiri)

Kaitsmisele lubatud "..." a.

TÜ Pärnu kolledži ..... osakonna juhataja

.....

(osakonna juhataja nimi ja allkiri)

Olen koostanud töö iseseisvalt. Kõik töö koostamisel kasutatud teiste autorite tööd, põhimõttelised seisukohad, kirjandusallikatest ja mujalt pärinevad andmed on viidatud.

..... (töö autori allkiri)

## SISUKORD

Sissejuhatus .....	4
1. Teenuste pakkumise ruumilised tagamaad ja eripärad.....	7
1.1. Väikesaarte eripärast tulenevad piirangud ja võimalikud lahendused .....	7
1.2. Avaliku sektori teenuste osutamise iseärasused väikesaartel.....	12
2. Kihnu valla elanike avalike teenustega rahulolu parendamise võimalused .....	20
2.1. Uuringu meetodika ja ülevaade Kihnu vallast .....	20
2.2. Kihnu valla elanike rahulolu ja tulevikuoostuste uuring .....	26
2.3. Järeldused ja ettepanekud avalike teenuste arendamiseks Kihnu vallas .....	42
Kokkuvõte .....	45
Viidatud allikad .....	49
Lisad .....	55
Lisa 1. Kihnu valla probleemide kaardistamine .....	55
Lisa 2. Kihnu valla SWOT analüüs. ....	57
Lisa 3. Kihnu valla eesmärgid ja tegevused ettevõtluse arendamiseks.....	58
Lisa 4. Kihnu valla elanike rahulolu uuringu küsitlusankeet .....	59
Lisa 5. Intervjuu küsimustik Kihnu vallavanemale.....	64
Summary .....	66

## SISSEJUHATUS

Inimeste koondumine suurematesse asulatesse on ülemaailmne probleem, mida on kõige enam põhjustanud tehnoloogia areng ja sellest tulenev töökohtade iseloomu muutus. Tänapäeval vajab esmasektor vaid mõne protsendi tööjõust ja globaliseerumine suurlinnadesse ehk ärilatesse on paisunud, sealjuures vajavad finants- ja teiste äriteenuste pakkujad üha enam uusi töötajaid.

Erinevalt Eestist on Euroopa riikides, nagu Prantsusmaa, Itaalia, Šveits, Suurbritannia ja Madalmaad, toimunud elanike suundumine hea elukeskkonnaga maapiirkondadesse, kus on tugevad regionaalsed keskused, arvukalt uusi töökohti ning linnad on omavahel ühenduses, samuti ühtlaselt arenenud maaelu, mis viitab pikaajalise regionaal- ja maaelupoliitika tulemuslikkusele.

Eestis on aga endiselt probleemiks väikeasulate rahvastikutiheduse vähenemine. Üha rohkem inimesi kolib suurtesse linnadesse, et leida tööd, õppida ning tarbida erinevaid teenuseid. Rahvastikutihedusest aga sõltub eelarve maht, mida kasutatakse kohalikele elanikele avalike teenuste pakkumiseks. Väikesaartel on see probleem pisut erinev mandril asuvatest väikeasulatest, sest teenuste pakkumine mandrilt saare elanikele on ööpäevaringse ligipääsu puudumise ja ilmastikutingimustest sõltumise tõttu keeruline.

Käesolevat teemat on vaja uurida, et selgitada välja avalike teenuste kättesaadavust ning kasutusmugavust arendavad suunad ning võimalused Kihnu valla elanikele, kuna tegemist on piirkonnaga, kus eelkõige noorte ja keskealiste inimeste arv väheneb järkjärgult iga aastaga, kuigi sissekirjutuste arvus see otseselt ei kajastu. Enamus valda sissekirjutatutest on seda teinud meretranspordi soodustuste saamise eesmärgil, kuna kodusaart külastatakse tihti. Tööpuudus ning teenuste halb kättesaadavus suunab noori ja tööealisi elanikke asuma elama mandril asuvasse linnadesse, mis on kahjulik ka kohaliku kultuuri säilimise seisukohast. Oluline on, et Kihnu vallas säiliks elanikkonnale vajalikud avalikud teenused, sest nende tarbimiseks näiteks Pärnu linna sõitmine on

aeganõudev ning kulukas. Rahvastikutiheduse probleemi lahendamise eelduseks on kohalike elanike naasmine ja jäämine kodusaares, selleks on vaja luua uusi töökohti ja parandada kohalike elanike elatustaset, selgitades välja, millised oleks uued potentsiaalsed teenused, mille vastu kohalik elanikkond huvi tunneb.

Töö eesmärgiks on teha ettepanekuid avalike teenuste pakkumise arendamiseks Kihnu vallas. Praktiliseks väljundiks on anda tagasidet Kihnu valla juhtkonnale sellest, kuidas vallaelanikud hindavad valla tegevust ja arenguplaane ning millised on nende ootused tulevikule. Töös käsitletakse Kihnu valla võimalusi ehk potentsiaali nii uute kui hetkel olemas olevate avalike teenuste pakkumisel.

Töö eesmärgi saavutamiseks on püstitatud järgmised uurimisülesanded:

1. Analüüsida rahvusvahelist praktikat saarte elu iseärasuste määramisel, neile eriomaste probleemide väljaselgitamisel ja saarte arengu suunamisel nii, et saared oleks atraktiivsed elukeskkonnad kõigile vanusegruppidele ning nende areng oleks kestlik;
2. Selgitada avalike teenuste pakkumise teoreetilisi käsitlusi;
3. Koguda vajalikud lähteandmed Kihnu valla hetkeolukorrast ja tulevikuplaanidest;
4. Hinnata valla praeguste arenguplaanide vastavust elanikkonna ootustele kohalike avalike teenuste osas;
5. Selgitada välja vajadus ja võimalused Kihnu valla avalike teenuste pakkumise arendamiseks;
6. Teha järeldusi ja ettepanekuid teenuste pakkumise parendamiseks Kihnu vallas.

Teoreetilise osa koostamisel kasutatakse teemakohaseid teaduslikke kirjandusallikaid, sealhulgas teadusartikleid, varem teostatud uuringuid ning internetiallikaid. Töö empiirilise osa koostamisel kasutatakse kõnealuse kohaliku omavalitsuse erinevaid dokumente ning eestipõhiseid andmeallikaid. Samuti koostatakse töö raames valla elanikele küsimustik ning Kihnu vallavanemale poolstruktureeritud intervjuu. Läbi viidav uuring selgitab Kihnu valla elanike rahulolu pakutavate avalike teenustega ning ootusi nende suhtes tulevikus. Viimane kujuneb küsitluste läbiviimise kaudu saadud info analüüsimisest.

Esimeses peatükis antakse lugejale ülevaade ja analüüsitakse teenuste pakkumise optimaalseid tagamaid, sealhulgas väikesaarte piiranguid ja eripärasid teenuste pakkumisel ning avaliku sektori poolt pakutavate teenuste eripära teeninduspiirkondade kujunemisel, sealhulgas keskuskohtade teooriat, selleks kasutatakse Philip McCanni Tomoya Mori ja Jon Swords'i poolt avaldatud allikaid. Lisaks kasutatakse teoreetilise osa koostamisel ka teiste hulgas Robertico R. Croesi, Finn R. Førsundi, Naren Prasadi ja Maria Claret M. Ruanei poolt koostatud teadusartikleid ning Eestis varasemalt Riigikontrolli ja Tartu Ülikooli sotsiaalteaduslike rakendusuuringu keskuse poolt läbiviidud uuringuid.

Teises peatükis kirjeldatakse läbiviidava uuringu eesmärki ning meetodeid, mis võimaldavad töö autoril tulemuseni jõuda. Lisaks antakse ülevaade Kihnu valla infrastruktuurist ja toimimisest, milleks kasutatakse eelkõige Kihnu valla arengukava ja kodulehekülge. Samuti selgitatakse, mille alusel on koostatud valim ning kuidas on erinevad meetodid omavahel seostatud ning püstitatakse küsimused autoripoolse originaaluuringu läbiviimiseks Kihnu valla elanike rahulolu selgitamiseks. Seejärel antakse ülevaade uuringu tulemustest ning vallapoolsest tagasisidest rahulolu-uuringu tulemustele. Viimasel alapeatükis tuuakse välja töö autori järeldused ja ettepanekud vastavalt töö koostamisel selgunud teadmistele Kihnu valla elukvaliteedi parandamiseks.

# 1. TEENUSTE PAKKUMISE RUUMILISED TAGAMAAD JA ERIPÄRAD

## 1.1. Väikesaarte eripärast tulenevad piirangud ja võimalikud lahendused

Väikesaared maailma eri paigus koguvad laialdaselt tähelepanu neile iseloomulike tunnuste poolest, kuid vähem räägitakse eespool loetletud eripäradest tulenevatest piirangutest ja puudustest, mis mõjutavad kohalike elanike toimetulekut ning elukvaliteeti. Käesolevas peatükis antakse teaduskirjanduse põhjal ülevaade väikesaarte peamisest tunnustest, kirjeldatakse väikesaarte eripärasidest tulenevaid piiranguid ning erinevate autorite poolt väljapakutud lahendusi.

Saared moodustavad umbes 7% kogu maailma pindalast, kus elab umbes 10% kogu rahvastikust ja paikneb umbes kaks kolmandikku maailma ressursidest. On oluline märkida, et siiani ei ole väikesaari vaadeldud kui peamist objekti ega subjekti planeerimisega seotud uuringutes (Fernandes & Pinho, 2015, lk 15). Lisaks ei ole väikesaared äratanud kuigivõrd märkimisväärset huvi ei ettevõtjates ega sellest tulenevalt ka majandusteadlastes oma eraldatuse ning sellest tuleneva kõrgema transpordikulu tõttu (Prasad, 2003, lk 49).

Väikesaari iseloomustavad kolm peamist omadust, nendeks on mandrist ökoloogiliselt ehk merega eraldatus, selge geograafiline piir ning isoleeritus teistest piirkondadest. Lisaks määratletakse saare väiksust ka pindala järgi. (Armono *et al.*, 2016, lk 786) Tulenevalt eespool loetletud tunnustest on väikesaared kogu maailmas pidevalt silmitsi probleemidega, mis muudavad majanduskasvu suurendamise kõrgema elanikkonna elatustaseme saavutamiseks keeruliseks.

Peamiseks probleemiks avalike teenuste pakkumisel on saarte väiksus (*smallness*), mis väljendub mitmel erineval moel (Ruane, 2014, lk 169; Polido, João & Ramos, 2016, lk

27; Croes, 2006, lk 453). Ehkki seda on teemakohases kirjanduses käsitletud mitmed erinevad autorid, ei ole siiani jõutud ühtse arusaamani saare väiksuse defineerimise osas, sest antud omadussõna võib kasutada mitmel erineval juhul, näiteks iseloomustades saart pindalast või rahvaarvust lähtuvalt või mõnel juhul kasutades mõlemat (Armono *et al.*, 2016, lk 789). Näiteks Ruandat peetakse väikeseks saareks, põhinedes selle geograafilisel pindalal, kuigi seal elab pea 10 miljonit elanikku. Seevastu Botswanas elab vähem kui miljon inimest, kuid lähtudes tema territoriaalsest pindalast võib pidada seda suureks saareriigiks (Chittoo, 2011).

Seoses väikesaarte erinevustega suurematest mandrilasuvatest piirkondadest, on tänapäeva kirjandus välja toonud puudused saarte väiksuse vaatenurgast järgmiste kriteeriumite kaudu: populatsioon, tööjõud, ökonoomsus, ettevõtlus ja kapital ning ressursid üldiselt (Croes, 2006, lk 454), mis eelkõige tuleneb ebapiisavast ligipääsust, suurtest transpordikuludest ning geograafilisest isolatsioonist (Armono *et al.*, 2016, lk 786; Polido *et al.*, 2016, lk 28; Ruane, 2014, lk 170; Kelman *et al.*, 2015, lk 36).

Majandusliku seisukorra puudustest rääkides väljendub saarte väiksus eelkõige piiratud ressursides, turus ning ekspordi ja tööstuse arendamises ning madalas konkurentsivõimes. Samuti muudab väiksus kasvuprotsessis mitmesugustes majandustegevustes mastaabisäästu saavutamise keeruliseks et mitte öelda võimatuks (Croes, 2006, lk 453). Lisaks on piirangud väikesaarte majanduses seotud majanduse ühekülgsuse, sõltuva ja kitsa majandusliku baasi, kapitali vähesuse, tundlikkusega maailma majanduses toimuvate muutuste suhtes ning transpordi probleemidega (Runae, 2014, lk 170; Shaig, 2008, lk 19; Polido *et al.*, 2016, lk 28; Croes 2016, lk 456; Armono *et al.*, 2016, lk 786; Haljaste, Keskpai, Noorkõiv, Pirso & Sepp, 2007, lk 81). Kusjuures Ruane (2014, lk 171) arvates võiks otsida lahendusi, mis keskenduvad eelkõige kohalikule majandusele, püüdes hoiduda tulude ja kulude väljavoolamisest ning selle asemel arendada kohalikku majandustegevust, mida on võimalik teha, propageerides kohalike toodete ostmist ja müümist.

Eelnevaga seoses näevad Barlagne, Bazovhe, Thomas, Ozier-Lafontaine, Causeret ja Blazy (2015, lk 63) ning Croes (2006, lk 455) ühe võimalusena põllumajanduse ja toidutootmise arendamist, mis võimaldaks vähendada imporditavate toidukaupade osakaalu kohalike toodete müügi kaudu, lisaks märgivad Burholt, Scarf ning Walsh

(2013, lk 3) ning Croes (2006, lk 454), et tööstuse arendamine saartel, kus on selleks piisavalt ressursse, aitaks kohandada kohalikku majandust ja toetada kogukonda. Hidayata, Wijyantia, Kurniatib ja Maha, (2015, lk 287) arvates on olukorra parendamiseks võimalik kasutada ruumilist planeerimist, mis ei hõlma endas ainult kohaliku potentsiaali välja selgitamist vaid ka sellega seotud küsimuste ja probleemide lahendamist, sealhulgas füüsiliste, majanduslike, sotsiaalsete ja asustusega seotud tingimuste parandamist, mis põhineb rannikuala või merelistel ressurssidel, sest kõnealuste piirkondade unikaalse keskkonna potentsiaal peitub looduslikes ressurssides, mida on võimalik kasutada majanduslike ja sotsiaalsete tingimuste parandamiseks.

Füüsilised tingimused väikesaartel erinevad mandrist, seega on vaja ranniku alade ja väikesaarte ruumiliseks planeerimiseks kontseptsiooni, mis sobiks kohalikele tingimustele: kuna iga saar erineb kõigist teistest, siis tuleb iga väikesaare jaoks luua eraldi strateegia, mis läheks kokku majanduslike, demograafiliste, looduslike ning kliimaatiliste eripäradega. Üks Croes'i (2006, lk 463) poolt välja pakutud võimalus, regionaalne ühinemine, ei ole iga saare puhul võimalik, kuna on olemas paljudest erinevatest aspektidest ning on seoses isoleeritusega üsnagi keeruline. Väikesaarte elanikkond on kokkuhoidev ja mõistab, et väiksuse tõttu on ühine panus elukeskkonna arendamisel oluline, seega peaks valitsus kaasama võimalikult palju kodanikke ning kasutama nende teadmisi ja oskusi (Stratford, 2003, lk 499).

Eespool kirjeldatud, eelkõige põllumajanduslike ja tööstuslike lahenduste elluviimise käigus tasuks silmas pidada kohaliku looduse säilimist, sest väikesaarte tähtsaim erinevus muudest paikadest seisneb enamjaolt just bioloogilises ja kultuurilises mitmekesisuses. Üks teadlastest, kes rõhutab ja peab oluliseks väikesaarte säästva arengu toetamist on Stratford (2008, lk 163), kelle arvates väikesaarte elanikud tunnevad loodusliku, sotsiaalse ja majandusliku haavatuse survet, seega on puuduste likvideerimisel, kohandades majandust ja kogukondi, oluline silmas pidada väikesaarte tundlikkust kultuurilistele muutustele ja väliskeskkonnale, mis tõttu on saarte jätkusuutlik haldamine väga oluline, sest lisaks kohalike elanike sissetulekute parandamisele tuleb kaitsta saare keskkonda inimtekkeliste tegurite kahjulike mõjude eest (Armono *et al.*, 2016, lk 789; Burholt *et al.*, 2013, lk 4; Kuwahara, 2012, lk 43). Jätkusuutlikku keskkonna arendamist on võimalik teostada keskkonnamõju strateegilisel hindamisel, mis aitaks edendada

kohalikku arengut eeskätt läbi suhtumise muutmise ning institutsionaalse paradigma, samal ajal hõlbustades koostööd ja koordineerimist erinevate huvirühmade vahel ning luues hea valitsemistava ning kogukonna osaluse oluliste otsuste vastuvõtmisel (Kelman *et al.*, 2015, lk 35).

Tööjõuga seotud probleem väikesaartel väljendub madalas hõives ning töötuses, kuna pole piisavalt vabasid või sobivaid töökohti ning inimestel puudub võimalus piisavalt tihti käia tööhõiveametis, et saada informatsiooni vabade töökohtade ning olemasolevate oskuste täiendamiste võimaluste kohta (Kikkas ja Tilts, 2014, lk 11), samuti ka olemasoleva tööjõu piiratud oskustes, mille põhjusteks on eelkõige kas haridusasutuste puudumine või hea haridusega inimeste suundumine suurematesse asulatesse, kus pakutakse haridusele vastavat töökohta ja/või konkurentsivõimelist palka (Polido *et al.*, 2016, lk 30; Kikkas ja Tilts, 2014, lk 76; Croes 2016, lk 460).

Väikesaarte peamised demograafilised piirangud, milleks on eelkõige madal rahvastikutihedus, kuna toimub pidev populatsiooni vähenemine ning elanikkond koosneb eelkõige pensioniealistest inimestest, mistõttu kogutulu elaniku kohta ei ole piisavalt suur, et tagada kõik avalikud teenused (Ruane, 2014, lk 169; Polido *et al.*, 2016, lk 32; Kikkas ja Tilts, 2014 lk 10; Croes 2016, lk 455; Burholt *et al.*, 2013, lk 4). Levinuimaks populatsiooni vähenemise põhjuseks väikesaartel on erinevatele avalikele teenustele, sealjuures haridusele ja tervishoiuvaldkonna teenustele, ligipääsu puudumine, mis on lastega perede saarelt lahkumise või sinna elamaasumisest loobumise peamiseks põhjuseks, samal ajal kooliealiste laste puudumine või vähesus saarel ei soodusta jõupingutuste tegemist haridusteenuse kättesaadavuse parendamiseks (Kikkas ja Tilts, 2014, lk 30).

Peamise teenuste tagamise võimalusena nähakse infotehnoloogiat, mida peetakse oluliseks vahendiks, et muuta teenused tasuvamaks ja kättesaadavamaks väiksemates haldusüksustes (Martin, 2000, lk 216). Tänapäeval tehakse suuri edusamme infotehnoloogia valdkonna arendamises, millest tulenevalt on tihedalt põimunud IKT, interneti ja infopoliitika levik riiklikul ja kohalikul tasandil. Seega on üheks võimaluseks Hartley mudeli kasutamine. Nimetatud mudeli abil saab välja selgitada kuidas kasutajad mõjutavad avaliku sektori innovatsiooni ja selle intensiivsust ehk milline on nende roll ja vastastikune mõju ning kuidas hõlbustavad innovaatilised lahendused tarbijate ja avaliku

sektori suhtlust (Scupole & Zanfei, 2016, lk 246). Vähemlevinud strateegia, kuidas väikesaarte olukorda parandada on suuremates linnades elavate inimeste suunamine väikesaartele, arendades seal peamiste avalike teenuste pakkumist, seda on kasutatud näiteks Austraalias. Samas tekitab antud strateegia olukorra, kus maapiirkondades elavad inimesed on mõnes mõttes “üle privileegitud” tänu suurematele kuludele ühe inimese kohta samade teenuste pakkumisel (Shaig, 2008, lk 19).

Samuti on üheks võimaluseks, kuidas saarte elatustaset ja majanduslikku olukorda parandada, turismindussektori arendamine, milles on näinud potentsiaali näiteks Androit (2006, lk 630), Armono *et al.* (2016, lk 789), Kuwahara (2012, p 43) ning Croes (2006, lk 454), kes väidab, et turismindus on mõjutanud väikesaarte majanduslikku arengut, tõstnud elatustaset, parandanud elukvaliteeti ning aidanud saavutada arendustegevuses paremaid tulemusi, kuid on kriitikud läbi aegade turisminduse rollile väikesaarte majanduskasvus skeptiliselt vaadanud, välistades turisminduse majanduskasvu soodustavate teenustega kauplemises ning arvates, et turism ei ole usaldusväärne sissetuleku allikas, seades kahtluse alla turisminduse kui mõistliku strateegia, et vabaneda probleemidest, mis on seotud saare väiksusest tingitud kõrge alternatiivkulust riigi majandusele.

Samas tuginedes väitele, et turisminduse eeliseks kaupade ekspordi ees on võimalus efektiivsemalt teenida kohalike traditsiooniliste toitude ja käsitöö müügist, siis võiks väita, et turismindus aitab väikesaartel säilitada kohaliku kultuurilise eripära, kuna sellest tuleneb kohalike elanike motivatsioon kultuuri edendada ja taaselustada, lisaks on võimalik läbi kalanduse produktiivsuse tõstmise arendada ja rakendada väikesaartel mereturismi, mis aitab luua uusi töökohti. Turismi arendamise ideed väikesaartel toetab ka Prasad (2003, lk 48), kes viis läbi uuringu analüüsides erinevate valdkondade, sealhulgas tööstuse, põllumajanduse ja turismi mõju väikesaarte majandusele ning leidis, et võrreldes põllumajanduse ning tööstusega, mõjutab turism kõige positiivsemalt väikesaarte kogutulu elaniku kohta, samuti on Pradi (2003, lk 49) arvates turism eelduseks finantsteenuste pakkumisele väikesaarte majandusliku olukorra parandamisel.

Ehkki turism võib olla ainus kasvav majandusharu perifeersetes geograafiliselt eraldatud maapiirkondades, vähendab mitmete riikide sotsiaalmajanduslike probleeme ning elavdab piirkondlikku arengut, on see seotud langusega põllumajanduslikes

tööstusharudes ning tekitab seetõttu regionaalset ebahühtlust sisemaa ja rannikualade vahel. Heaks näiteks on Türgi, Itaalia ja Kreeka, kus elanikkond koondub, kas alaliselt või teatud ajaperioodiks, tööd otsima vähemarenenud paikadest, sisemaalt enamarenenutesse, saartele ja rannikualadele, kus majanduslik olukord on tänu turismindusele parem (Andriotis, 2006, lk 630).

Eelnevat kokkuvõttes võib väita, et väikesaared on suhteliselt isoleeritud paikkonnad, mis ei ole läbiaegade majandusteadlastele seetõttu huvi pakkunud, kuid sealne kultuur, isoleeritus, eksootika ja traditsioonid on muutunud enamiku neist turismisihtkohtadeks, mis on aidanud parandada sealset elatustaset ja arendada avalike teenuste pakkumise võimalusi. Madal tööhõive, rahvastikutihedus, kogutulu elaniku kohta ja mastaabisääst, piiratud ressursid, ilmastikutingimustest sõltumine, tundlikkus väliskeskkonna ja kultuuriliste muutuste suhtes, kitsas majanduslik baas ja turg ning ekspordi ja tööstuse laiendamise piirangud on peamisteks väljakutseteks väikesaarte elu korraldamisel ja erinevate teenuste pakkumisel. Peamisteks lahendusteks puuduste leevendamisel on nähtud kohalike ressursside kasutamist, sealsete toodete ostmist, kasutamist ja müüki, infotehnoloogiliste lahenduste väljatöötamist, innovatsiooni, turisminduse sealhulgas kalanduse ja mereturismi arendamist, meretranspordi arendamise kaudu kohalike elanike võimaluste suurendamine ja isoleerituse vähendamist ning eelkõige avalike teenuste tagamist kohalikele elanikele rahulolu pakuval viisil. Järgnevas alapeatükis kirjeldataksegi avalike teenuste osutamise eripärasid väikesaartel, et luua terviklikum ülevaade teenustega seotud otsustamisest, pakkumisest ja tarbimisest saarelikes keskkonnas.

## **1.2. Avaliku sektori teenuste osutamise iseärasused väikesaartel**

Avalike teenuste pakkumine erineb erasektori poolt pakutavatest teenustest seeläbi, et eesmärgiks ei ole majandusliku tulu teenimine eraisikule, vaid elanikkonna elukvaliteedi parandamine läbi laia spektri kogukonna teenuste pakkumise. Käesolevas peatükis antakse lugejale ülevaate avalike teenuste pakkumisest ning kuidas väikesaarte eripärad seda mõjutavad.

Nagu eelmises osas selgus lähtutakse saarte puhul eelkõige kolmest olulisemast sidusrühmadel põhinevast aspektist, milleks on keskkond, majandus ja ühiskond. Teenuse pakkumise tasuvuse välja selgitamiseks on oluline mõista, miks keskuskohtad asetsevad just olemasoleva paiknemismustri alusel. Teenuste osutamisel erinevates haldusüksustes on teatud tasuvusmäär ja sellega tegeleb keskuskohtade teooria, mille kohaselt teenindavad linnad tagamaadena maapiirkondi (Wang, 1999, lk 390; Hermawan, 2016, 107). Keskuskohtade teooria aitab mõista, kuidas asulad paiknevad teineteise suhtes ning miks need toimivad erinevate üksustena, nagu külad alevikud ja linnad (Mori, 2017, lk 2; McCann, 2013, lk 80), kui suure ulatusega turgu keskuskoht kontrollida suudab ning kuidas maapiirkondade rahvastikutihedus, palgamäär ja kaupade hinnad erinevad konkreetses piirkonnas ruumilise tasakaalu kontekstis (Wang, 1999, lk 391).

Keskuskohtade tase asulasüsteemi hierarhias sõltub toodete ja teenuste ulatusest, millest lähtuvalt on võimalik välja selgitada võimalik väikseim kasumit tootev turg, mille ulatust on vaja suurendada määral, mida klient on teenuse või toote tarbimise eesmärgil valmis läbima (Mori, 2017, lk 3). Transpordikulud sõltuvad teenuste lineaarsest kaugusest, neil on määrav roll teenuse hinnakujuandamisel, samas on tarbijate jaoks oluline, et teenus oleks võimalikult odav, elukohale lähedal ning vajalikud käigud saaksid tehtud väikseima võimaliku ajakuluga (McCann, 2013, lk 80).

Keskuskohtade teooriat täiendab klastrite teooria, mis võtab lisaks arvesse ka ettevõtluse struktuuri, sotsiaalsete võrgustikke, kultuurilisi eripärasid ning ajaloolisi arenguid. Samuti hakati arvestama regionaalset ettevõtluskeskkonda ja uuenduslikkust ehk kuidas ja millises ulatuses mõjutavad kohalikud olud ettevõtete arengut, sest majandusliku arengu aluseks on infrastruktuuri tase ehk piirkonna reputatsioon ja identiteet, sotsiaalne keskkond ning juhtkonna oskused, teadmised ja aktiivsus aidata kaasa elukeskkonna haldamisel (Swords, 2013, lk 370).

Keskmise suurusega linnad omavad suurimat mõju maapiirkondade muutustele, kuna nagu eespool sai mainitud toetatakse maapiirkondi tagamaade eelarvest. Lisaks suunduvad maapiirkonnas elavad inimesed elukohta vahetades eelkõige just tagamaaks olevatesse suurematesse asulatesse. Linnade kasvumõju analüüsimiseks teiste piirkondade suhtes kasutakse Boranet'i mudelit, mis koosneb linna ruumilise arengu parameetrite arenguprotsessidest, hindab selle mõju lähedal asuvatele maapiirkondadele,

olles välja töötatud tööhõive ja rahvastiku muutuste hindamiseks (Henry & Schmitt, 2000, lk 5; Hermawan, 2016, lk 107).

Asula infrastruktuurilisi muutusi planeerides kasutatakse kohateabesüsteemi ehk geoinfosüsteemi meetodit, mille abil on võimalik koguda haldusüksuse ruumiandmeid maakasutuse, maakatte ja pinnase kohta, mis on olulised konkreetse piirkonna ruumiliste omaduste välja selgitamisel ja planeerimisel (Armono, Hidayah & Rosyid, 2016, p 789). Erinevates valdkondades ressursside jaotamisel ja planeerimisel, mõjuhindamisel ning vastuoluliste otsuste tegemisel kasutatakse analüütiliste hierarhiate meetodit, et selgitada välja sobivaim alternatiiv. See kvantitatiivne paariti võrdluse meetod põhineb hierarhilisel mudelil, mis keskendub mingile konkreetsele probleemile (Adler, 2014, lk 14).

Asulate infrastruktuuri arendamine väikesaartel keskendub kohalike ressursside kasutamise maksimiseerimisele, vähendamaks väiksemate asulate sõltumist keskuskohtadest. Hetkeolukorra indentifitseerimiseks kasutatakse keskkonna strateegilise planeerimise ja hindamise vahendit, SWOT analüüsi, selgitamaks välja uuritava ala tugevused, nõrkused, võimalused ning ohud ning andmaks selgema nägemuse väljakutsetest, mis võivad aeglustada üldist arengut ja võimalusi infrastruktuuri arendamisel (Hidayata *et al.*, 2015, lk 287).

Väikesaarte arengukava rakendamisel puututakse kokku väikesaarte eritingimuste ning omadustega. Komponentideks, mida on vaja aga mis väikesaartel tihti puuduvad, on andmed ja teave potentsiaalide kohta, arendamiseks vajalikud ressursid, kohaliku omavalitsuse pühenduvus ja sünergia, keskendumine poliitika kujundamisele, planeerimise protsess või selle rakendamine. Ebahühtlane sotsiaalne arengutase riigi erinevates piirkondades väljendub eeskätt ebavõrdses sissetulekus, töövõimalustes, samuti on majandustegevus stiimuliks riigisisesele migratsioonile (Andriotis, 2006, p 630).

Kuna väikesaared on, erinevalt teistest piirkondadest, loomulikele ja inimtekkelistele muutustele vastusvõtlikumad, vajavad need eelkõige isoleerituse ja limiteeritud juurdepääsu tõttu teenuste pakkumisel diferentseeritud kohtlemist, näiteks rahastuse, planeerimise, juurdepääsu tagamise või rakendamise näol, kuna kulutused avalike teenuste pakkumisel on võrreldes mandriga suuremad (Baldacchino, 2006, lk 48;

Hermawan, 2016, lk 108). Suurlinnade ressursijuhtimine erineb tihti väikemate haldusüksuste omast, sest nende suurus ja mitmekülgsus võimaldab neil investeerida avalike teenuste täiustamisse. Samuti on elukvaliteedi tase väikesaartel ja linnapiirkondades murettekitavalt erinev (Henderson, 2000, lk 97). Väikesaartel on üldjuhul sissetulek elaniku kohta alla riigi keskmise, samuti seistakse silmitsi avalike teenuste kadumise, kõrge töötuse ning nooremate ja haritumate elanike väljarändega, mis ohustavad maapiirkondade struktuuri ja tarindit (Sharpley, 2002, lk 235), kuna väljarändajad on üldjuhul noored, siis alles jäänud elanikkonna keskmine vanus tõuseb ja sündimus on suhteliselt madal (Hodge & Monk, 2004, lk 264), sellest hoolimata vajatakse saarel aastaringseks elamiseks samu teenuseid nagu mujal, sõltudes eelkõige riiklikest teenustest (Riigikontroll, 2012, lk 6).

Avaliku sektori olulisus seisneb eelkõige selles, et elanikkond ja erasektori teenuste pakujad sõltuvad oma igapäevases elus suurel määral peamiste piirkonnas pakutavate avalike teenuste kättesaadavusest, kusjuures avalik sektor on ka oluline tööandja, teenusetarnija ning ressursside tarbija ja jaotaja, mõjutades omakorda kõiki teisi sektoreid sõltuvalt nende suurusest ja tegevustest (Dominugues, Ceuleman, Lozano & Ramos, 2017, lk 293), samas on tarbijate ootused avalike teenuste valikule, kättesaadavusele ja kvaliteedile kõrged.

Avalike teenuste korraldamise rohelise raamatu (ATKRR) järgi defineeritakse avalikku teenust kui kogukonna ülesannete täitmisel üldistes huvides osutatavat teenust, see on hüve, mida riik, selle haldusüksused või mõni avalikku ülesannet täitev eraõiguslik isik pakub elanikule tema seadustest tulenevate kohustuste täitmiseks või õiguste kasutamise võimaldamiseks. Avalikud teenused on võimalik jaotada kaheks, esmalt need, mis on soodustavate haldusaktide andmiseks, õiguste kasutamiseks ja kohustuste keskkonna loomiseks ning teiseks suureks rühmaks on nii-öelda ehtsad avalikud teenused, näiteks vee- ja energiavarustus, arstiabi, haridus, jäätmekäitlus, vee- ja ühistransport. Avalike teenuste käsitlemisel peetakse eelkõige silmas nende teenuste kättesaadavana korraldamist, teenuste osutamise vorme ja teenuste kasutajamugavust ja -sõbralikkust. (Majandus- ja... , 2012, lk 3, 4)

Avaliku teenuse kirjeldamiseks ja hindamiseks on võimalik kasutada erinevaid meetodeid ning luua tuleb teatud kõrgema taseme eeldused, mis tähendab, et enne riigiülese avalike

teenuste juhtimisega alustamist on mõistlik välja selgitada täpsed kasutusjuhtumid, nende oodatavad kasud ning määratleda kasude hindamise mõõdikud; selgelt piiritleda avaliku teenuse omanikusuhe, vastutus ja rollid, et vältida teenuste juhtimise, kirjeldamise ning mõõtmisega tekkivaid probleeme; kaasata parimad praktikud, sest meetodikate rakendamise edu eelduseks on parimate kohalike praktikute, võtmeisikute ja eeskujude kaasamine (Riigikantselei, 2014, lk 4).

Oluline on, et avalike teenuste pakkumine oleks tõhus ja kuluefektiivne, tasakaalustades piirkondadevahelist arengut ehk mida väiksemad on kulud elaniku kohta, seda paremaks on võimalik muuta teenuse kättesaadavus, mis tähendab, et teenuse kasutajate arv konkreetses teenuspiirkonnas on otseselt seotud teenuse majandusliku tasuvusega. Kogukonnateenuste pakkumise väärtus väljendub peamiste eesmärkide saavutamise edukuses (Førsund, 2017). Tarbijad hindavad avalikke teenuseid eelkõige nende kättesaadavuse järgi, mille tagamise muudavad keeruliseks näiteks madal teadlikkus riigi või kohalike omavalitsuste poolt pakutavatest teenustest; geograafiliselt või tehnoloogiliselt puudulik juurdepääs ning arendatavate ja olemasolevate teenuste ebapiisav kasutajasõbralikkus.

Avalike teenuste osutamise nõuete ja põhimõtetega seotud probleemideks on peamiselt kaardistamata osutatavate teenuste maht, sisu ja kvaliteet; kehtestamata avalike teenuste miinimumnõuded ning ebamäärased avalike teenuste osutamise mõjuhindamise indikaatorid. (Majandus- ja... , 2012, lk 8) Avaliku sektori teenuste kujundamisel lähtutakse eelkõige riiklikest funktsioonidest ja konkreetsete eesmärkide täitmise vajadusest (Riigikantselei, 2014, lk 3), mis võivad olla riigiti erinevad, kasutades mudeleid, mis muudavad avalike teenuste pakkumise võimalikult kuluefektiivseks (Førsund, 2017) ning selgitavad välja avalike teenuste ühiskondliku ja kuluefektiivse jaotumise erinevate teenuste osutamise piirkondade vahel (Tartu Ülikooli.. 2015, lk 27), kuna erinevalt erasektori teenustest, ei ole avaliku sektori teenustel üheselt mõistetavat hinda (Førsund, 2017).

Parimaks indikaatoriks teenuse piirväärtuse määramisel on üldistus paikkonna ja selle tagamaa kliendibaasi suurus, kus teenuse osutajad on pikemaajaliselt tegutsenud. Teenused võib tarbijate igapäevaelus jaotada olulisemateks ja vähemtähtsamateks kriteeriumiteks nagu vältimatus, soovitatavus ja asendatavus (Tartu Ülikooli.. 2015, lk

28), sealjuures on tähtis tagada vältimatute teenuste ruumiline lähedus, mis mõjutab sotsiaalmajanduslikke tulemusi läbi mitme kanali. Esmalt, pikad vahemaad pärsivad teenuse kasutamist ja selle tulemusi. Näiteks kaugus koolist mõjutab kooli kandideerimist ning õppeedukust, mis võib olla tingitud pikkade vahemaade läbimisest tekkinud väsimusest. Teisalt kaugus tervishoiuasutustest mõjutab kontrollis käimise tõenäosust ning suurendab suremust äkiliste terviserikete tõttu, nagu näiteks südameinfarkt. Eluliselt tähtis on sõiduaeg, mis kulub teenuseni jõudmiseks, näiteks et kiirabi teenuseid pakutaks vähemalt kohaliku omavalitsuse tasemel, et sõidu aeg oleks võimalikult lühike.

Eespool esitatud seisukohti toetab väide, et vahemaa ja aeg avalike teenuseni jõudmiseks mõjutab kõikide elanike vahendeid, sest sotsiaalhoolekande funktsioonid on kõigile inimestele sama tähtsusega (Fredriksson, 2017). Teeninduspiirkonna kujundamise käigus olulisemate teenuste määratlemisel tuleb arvestada, kui tihti on vaja teenust kasutada; kui pikk on teenuse kasutamise ajaline kestvus ehk mida vähem aega kulub teenuse kasutamisele, seda lühem on mõistlik ajakulu teenuseni jõudmiseks, sest teenuse olulisus ühiskonnale ja piirkonna elanikele ehk kus suur osa elanikkonnast on potentsiaalsed teenuse tarbijad. Hea elukeskkonna loomisel on oluline arvestada ka alternatiivsete teenuste kasutuse või kättesaadavuse tagamise viiside olemasoluga, mis kompenseerib teenuste kaugust ning vähendab vajadust teenuste läheduse suurendamiseks ning ühistranspordiühenduste tihendamiseks. Teenuse kättesaadavust saab parandada alternatiivse transpordi, kodus osutatavate-, kojukande-, mobiilsete, kogukonna- või e-teenuste kasutamise võimaluste loomise läbi. (Tartu Ülikooli... 2015, lk 40)

Avalike teenusteni jõudmise sõiduaaja optimeerimiseks on võimalik kasutada sõiduaaja maatriksit, et sõiduaeg oleks kohandatav elanike suhtarvuga igas haldusüksuses olenevalt sealsete elanike võimalustest kasutada avalike teenusteni jõudmiseks oma sõidukit või ühistransporti, mille raames vaadeldakse kõiki transpordivahendeid eraldi (Fredriksson, 2017). Samas eeldab asukoha jaotamise mudel, et otsus seoses avalike teenuste paigutamisega viiakse kõrgemale tasemele tasandist, kus teenust rakendatakse. Ligipääsetavuse võrdlemisel arvutatakse välja esmalt välja tegelik keskmine kaugus teenusest erinevates haldusüksustes. Kuigi ligipääs avalikele teenustele regiooniti tõenäoliselt ajendatud erinevustest rahvastikutiheduses, -jaotuses ja -geograafias, et analüüsida ligipääsu erinevuste põhjuseid

Detsentraliseerimine parandab piirkonna valitsemist ning avalike teenuste osutamist, mis tähendab, et jaotamise efektiivsuse suurendamise kaudu on võimalik paremini leida kohalikele elanikele sobivad teenuste osutamise viisid ning läbi tulemuslikuma jõudluse ning kõrgendatud aruandekohustuse omavalitsustelt sealsetele elanikele kohalikest kuludest parema ülevaate saamiseks. Viis peamist võtmeaspekti seoses muudatuste juhtimisega väikesaartel on (Hermawan, 2016, lk 108):

- objektiks on väikesaar;
- tegevuste rakendamise meetoditeks on enesejuhtimine, lepingud, allhanked ja rahastamine konkreetselt eraldatud fondi abil;
- juhtimine keskendub planeerimisele, korraldamisele, kontrollimisele ja korporatsioonile;
- eesmärgiks / missooniks vähendada väikesaare tundlikkust, arendada teenuste osutamist, tulemusliku programmi loomine;
- jätkusuutlikkuse tagamine.

Samas on tegevuste lihtsustamiseks vajalik valitsuse tulemusjuhtimine, mis parandab avalike teenuste pakkumise tõhusust ning mõjutab positiivselt lõpptulemust teenuse tarbijate jaoks (Boex, 2009, lk 6; Herwan, 2016, lk 109). Väikesaarte arengu kontekstis tähendab detsentraliseerimine võimuvahetust ehk avalike teenuste planeerimise ja osutamise ning ressursside ja vastutuse üle andmist keskvalitsuselt kohalikule omavalitsusele.

Toimiv siseriiklik reisijate ja kauba veoks on meretransport mandrist eraldatud saarte vahel hädavajalik, tagamaks piirkondlik ja sotsiaalne areng. Paljud faktorid mõjutavad ühistranspordi pakkumise süsteemi regioonis, millest kõige märkimisväärsimateks on regiooni suurus, arengu- või linnastumise tase, reisimise mustrid ja maa kasutus, reise pikkus ja põhjused (Shafiq-Ur Rahman, 2012, lk 61). Seoses meretranspordiga on ülesõitude sagedus klientide jaoks olulisim mõõdik, millest võib järeldada, et teenuse pakkujad ja avalik sektor võiks keskenduda teenuse sageduse tõstmisele. Üheks võimaluseks on optimaalsemate sadamaasulate valimine laevasõidu teekonna lühendamiseks (Baird, 2012, lk 82). Jätkusuutlik meretransport peaks tagama pideva reisijate ja kauba veo, kvaliteetse teenuse pakkumise mõistlike kuludega,

majandustegevuse toetuse ning kohaliku turismi arengu. Toimiv meretransport, mis on tugevalt mõjutatud ilmastikutingimustest, on kõige olulisem kohalikele elanikele, kes soovivad tihti reisida, haigete jaoks, keda on vaja kiiresti haiglasse toimetada ning kaupade transpordi seisukohalt (Pantazis, et al, 2013, lk 133).

Võttes kokku käesoleva alapeatüki sisu, on selge, et teenuste pakkumisel lähtutakse eelkõige keskuskohtade teooriast, mis määrab väiksemaid asulaid toetavad tagamaad, ning määrab teenuste tasuvuse ja paiknemise. Põhjusteks, miks tagamaade eelarvest väikesaari toetatakse on eelkõige suured kulud elaniku kohta avalike teenuste pakkumisele, kuna mastaabisäästu saavutamine ja ressursside paigutamine teenuste arendamisse on madala rahvastikutiheduse tõttu praktiliselt võimatu. Samuti on sotsiaalne areng maapiirkondades ja väikesaartel madalam ning avalikest teenustest nagu näiteks meretransport sõltuvad oma igapäevaelus nii kohalikud elanikud kui ettevõtjad, omades teenuste suhtes kõrgeid ootusi. Peamine, mida väikesaartel avalike teenuste pakkumisel on vaja silmas pidada, on nende kuluefektiivsus ja tõhusus, näiteks teatud teenuste tarbimiseks läbitavad vahemaad kohalike elanike jaoks.

## **2. KIHNU VALLA ELANIKE AVALIKE TEENUSTEGA RAHULOLU PARENDAMISE VÕIMALUSED**

### **2.1. Uuringu meetodika ja ülevaade Kihnu vallast**

Igapäevane elu Kihnu saarel erineb paljuski mandri omast suhtelise isoleerituse, maismaast merega eraldatuse ning ilmastikutingimustest sõltumise poolest, mis seab piirangud nii avaliku- kui erasektori teenuste pakkumisele. Käesoleva peatüki eesmärgiks on anda ülevaade Kihnu vallast ja selle olukorrast ning uurida sealsete elanike rahulolu kohalike teenustega ja mandril käimise sagedust eesmärgiga tarbida erinevaid teenuseid. Lisaks selgitatakse läbi intervjuu Kihnu Vallavalitsuse esindajaga tulevikuplaanide ning elanike poolt välja toodud teenuste arendamise ja loomise plaane ja võimalusi. Järgnevalt kirjeldatakse uuringu meetodeid, ülesandeid, eesmärgi ja analüüsimeetodeid ning tutvustatakse uuringu läbiviimise ajakava.

Uuringu eesmärgiks on selgitada välja Kihnu valla potentsiaal avalike teenuste pakkumisel kohalikele elanikele, kogudes informatsiooni erinevate saarel pakutavate teenuste olulisuse ning vajalikkuse kohta. Käsitletakse nii Kihnu valla võimalusi ehk potentsiaali nii uute kui hetkel olemas olevate avalike teenuste pakkumisel. Eesmärgi täitmiseks kogutakse informatsiooni erinevate saarel pakutavate teenuste olulisuse ning vajalikkuse kohta. Seejärel võrreldakse tulemusi teoreetilises osas selgunud väidetega.

Läbiviidava uuringu (tabel 1, lk 21) esimeseks etapiks on dokumendianalüüs, mille kaudu kogutakse informatsiooni Kihnu valla hetkeolukorra, juhtimise, tegevuse ning valla otsuseid reguleeriva seadusandluse kohta. Lisaks tuuakse välja peamised Kihnu saarvalla iseärasused, mis mõjutavad kohalikku arengut ja teenuste pakkumise võimalusi ja otsuseid. Dokumendianalüüsis kasutatavateks infoallikateks on peamiselt Kihnu valla ametlik kodulehekülg (<http://kihnu.kovtp.ee/>), arengukava, eelarve ning eestipõhised Kihnu valda puudutavad uuringud.

**Tabel 1.** Empiirilise osa läbiviimise struktuur ja ajakava

	<b>Meetodid</b>	<b>Aeg</b>	<b>Infoallikad ja valim</b>
1.	<b>Dokumendianalüüs:</b> praeguse olukorra kaardistamiseks	Aprill 2017	Kihnu KOV koduleht; Kihnu valla arengukava; määrused ja muud õigusaktid avalike teenuste pakkumise osas; Kihnu valla eelarve; eestipõhised teemat käsitlevad materjalid.
2.	<b>Veebipõhine uuring.</b>	Aprill 2017	Valimiks Kihnu valla elanikud. Oodatav vastajate arv 75% või enam üldvalimist, miinimum ~50% valimist.
3.	<b>Poolstruktureeritud intervjuud:</b> KOV esindajatega praeguse väärtuspakkumise kaardistamiseks	Aprill 2017	Selgitada välja Kihnu vallavalitsuse esindajad, kes on kõige pädevamad küsimustele vastama ning leppida kokku intervjuud.

Allikas: autori koostatud

Küsitlus viiakse läbi nooremate hulgas interneti vahendusel ning vanemate inimestega saarel ringi liikudes. Kohalike elanike küsitlemise eesmärgiks on välja selgitada, kuidas on Kihnu elanikud rahul vallaamentike otsustega erinevate teenuste pakkumise hetkeseisuga ning milliste teenuste järgi tunnevad nad kõige enam puudust. Uuringu valimisse kuuluvad igas vanuses kihnlased, nii mehed kui naised, kes on seotud Kihnu vallas pakutavate avalike teenuste tarbimisega.

**Tabel 2.** Kihnu valla rahvastiku soolis-vanuseline koosseis seisuga 01.01.2017.

<b>Vanus</b>	<b>Mehed</b>	<b>Naised</b>	<b>Kokku</b>
<b>0- 17</b>	41	38	79
<b>18-30</b>	71	60	131
<b>31-60</b>	166	156	322
<b>61- ...</b>	70	99	169
<b>Kokku</b>	348	353	701

Allikas: Rahvastikuregistri andmebaas

Valimi koostamise aluseks võetakse Rahvastikuregistri andmed Kihnu soolis-vanuselise rahvastiku koosseisu kohta (tabel 2) ning vastavalt näitajatele proovitakse proportsionaalselt viia läbi uuring kohalike elanike seas. Veebipõhise uuringu läbiviimisel selgunud informatsiooni baasil koostatakse poolstruktureeritud intervjuu

vallavanema küsitlemiseks, et saada teavet edasiste arengusuundade, tulevikuplaanide ja arenguvõimaluste kohta ning milliste uute kohalike elanike poolt välja toodud teenuste pakkumine on Kihnu vallas lähiajal võimalik. Peale vastuste laekumist analüüsis autor neid Microsoft Excel programmi abil ning koostas kokkuvõtted ja joonised. Avatud küsimuste tõlgendamisel võeti aluseks vastusena saadud seisukohad. Suletud küsimuste puhul arvestati erinevate väidete osas valikvastuste ja hinnangute esinemissageduse ning osakaaluga antud küsimusele vastanute arvust.

Järgnevalt antakse ülevaade Kihnu valla eripäradest, olukorrast, vallavalitsuse juhtimisest ja tegevusi suunavatest dokumentidest, seadustest ning kontrollist, kasutades dokumendianalüüsi meetodit. Informatsiooni kogutakse Kihnu valla koduleheküljelt, arengukavast, 2017. aasta eelarvest, põhimäärusest ning eestipõhistest teemat käsitlevatest uuringutest ning määrustest ning muudest avalike teenuste pakkumisega seotud õigusaktidest.

Kihnu saar on Eesti Vabariigis Liivi lahes asuv neljaks külaks jagatud püsiasiustusega väikesaar pindalaga 17,33 ruutkilomeetrit, lähim asula saarele on Munalaiu sadam, mis asub 13 kilomeetri kaugusel (Kihnu valla koduleht). Rahvastikuregistri andmetel on Kihnu saare elukohaks määranud 701 elanikku, kellest aastaringelt viibib saarel enam kui 400 inimest (Heldy põlluste, e-kiri, 24.04.2017). Läbiviidava haldusreformi käigus tehti Kihnu Vallavolikogu poolt Vabariigi Valitsusele ettepanek erandi kohaldamiseks lubada Kihnu vallal jätkata iseseisva omavalitsusüksusena, mis sai rahuldava vastuse (Kihnu Vallavalitsus, 2017a, lk 11).

2003. aastal kanti Kihnu saar UNESCO suulise ja vaimse kultuuripärandi nimekirja, tänu kogukonnale iseloomuliku traditsioonilise elulaadi säilimisele ja merelisele eraldatusele teistest asulatest, mis on oluline kohalike etnograafiliste iseärasuste säilimise poolest, milleks on igapäevane rahvariiete kandmine, rahvalaulude laulmine ja tavade järgmine. Kohaliku kogukonna elatusviisid on vahetult seotud ümbritseva mere poolt kujundatud eripärase loodusega, millest tulenevalt kujutab saare kultuuriruum endast unikaalse kultuuripärandiga elanikkonna ja saarelise keskkonna ehedat sümbioosi, kus inimesed on ümbritsevast loodusest olemuslikult sõltuvad ning aegade jooksul sellega kohanenud (Kihnu vallavalitsus, 2017a, lk 10).

Saare looduslikud ja kultuurilised eripärad moodustavad hinnatud turismiressursi, mida on viimasel aastakümnel aktiivselt kasutama hakatud, kusjuures turism on saanud teiseks väga oluliseks sissetulekuallikaks kalanduse kõrval. Aktuaalne on jätkusuutlik turism, mis kujutab endast turismivormi, mille peamiseks eesmärgiks kohaliku majanduse arendamise kõrval on kohaliku looduse ja kultuurieripära väärtustamine, pakkudes ehtsaid elamusi, kaasates saare külastajaid traditsioonilistesse tegevustesse ning tutvustades ja müües neile kohalikku meistriklassi käsitööd. (Kihnu vallavalitsus, 2017a, lk 10)

Kihnu saarelt mandril asuvate teenusteni jõudmiseks opereerib saare ja mandri vahel parvlaev "Kihnu Virve", ühistranspordist sõltuvatel elanikel on võimalik Munalau sadamast teistesse asulatesse sõita stabiilse bussiliikluse või laeva- ja maaliinibussigraafiku mitteühtimisel taksobussiga. Talveperioodil, kui parvlaevaga reisijate vedu on jää tõttu häiritud, tagatakse transport mandrile lennuühenduse ja vajadusel eriolukordades hõljukiga, millega on võimalik sõita üle jää ka siis kui jäätee ei ole autode jaoks avatud (Kihnu valla koduleht).

Kihnu valda on registreeritud 52 äriühingut, äriregistrisse on kantud 84 füüsilisest isikust ettevõtjat, neist 57 tegelevad kalapüügi. Suveperioodil jagunevad töökohad saarel valdkondlikult hinnanguliselt järgnevalt: kalandus 30%; eelarvelised asutused 20%; turismimajandus 16%; teenindus 14%; riiklikult finantseeritavad töökohad 8%; kaubandus 6%; väiketootmine 5%, kolmas sektor 2% (Kihnu valla koduleht). Kohalikud eraettevõtjad pakuvad järgmisi teenuseid: autohooldust, toidukaubad, käsitöö, iluteenused; mööbli valmistamine ja paigaldus; ehitus (Kihnu valla koduleht). Tulenevalt saarelisest keskkonnast on ettevõtlusega tegelemisel ilmenud mitmeid probleeme, millega on võimalik tutvuda lisa 1. Siiski nähakse Kihnu vallas ettevõtluse arendamises suurt potentsiaali kohaliku elatustaseme parandamisel, tuues erasektori teenused kohalikele elanikele lähemale, selleks püstitatud eesmärkide ja tegevustega on võimalik tutvuda lisa 3.

Tartu Ülikooli sotsiaalteaduslike rakendusuringute keskuse poolt 2015. aastal läbiviidud era- ja avalike teenuste ruumilise paiknemise ja kättesaadavuse tagamise ja maakonnaplaneeringutes teenuste käsitlemise uuringu kohaselt kuulub Kihnu vald saareliste teenuskeskuste hulka, kus on koha peal vajalik tagada kõigi 1. taseme

teenuskeskuste teenused ning lisaks põhikooliharidus I-III kooliastmeni, postiteenus ning esmatasandi tervishoiuteenus tervisekeskuse filiaali mõttes või telemeditsiini vahenditega. Kõik olulisemad kohalikud põhiteenused, seal hulgas toidu- ja esmatarbekaupade kauplus, postipunkt, perearst, lasteaed, põhikool, rahvamaja, raamatukogu, välispordiväljak ja spordisaal on Kihnus hetkel ka olemas. Kihnu valla tagamaaks on kriteeriumitelt 4. tasandi teenuskeskus Pärnu linn, kus on enamuse olulisemate regionaalsete teenuste osutamiseks vajalikud asutused - maakonnahaigla, riigigümnaasium, kutsekool, maakonnaraamatukogu, maakondlik kultuurikeskus, pangakontorid ning linna lähedal asuv üleriigilise tähtsusega maakondlik tervisespordikeskus. (Tartu Ülikooli.. 2015, lk 142)

Kihnu valla elu korraldamise aluseks on järgnevad omavahel seotud poliitilised normdokumendid: kohaliku omavalitsuse arengukava, selle osaks olev eelarvestrateegia, finantsplaan, kohaliku omavalitsuse seadus, püsisustusega väikesaarte seadus. Kihnu valla arengukava koostamisel arvestatakse riiklike ning maakondlike arengudokumentidega, et tagada ressursside optimeeritus kõigil tasanditel. Arendustegevuse kavandamiseks kaardistatakse esmalt erinevaid valdkondi, nagu haridus, kultuur, majandus, taristu ja transport, sotsiaahoolekanne ja tervisehoid, avalik kord ja turvalisus, keskkond ning valla juhtimine ja kommunikatsioon puudutavad probleemid (lisa 1).

Peale probleemide kaardistamist antakse SWOT analüüsi (lisa 2) abil hinnang omavalitsuse arengutasemele, mille ülesandeks on kohaliku omavalitsuse nõrkuste, tugevuste, võimaluste ja ohtude kindlaks määramine. Valla eesmärkide püstitamiseks pannakse paika arenguvision, mis koosneb valla arengustrateegia põhimõtetest, strateegilise arendamise mudelist ning alameesmärkidest ja tegevustest kindlaks määratud perioodi vältel erinevate valdkondade lõikes. Kui eesmärgid on püstitatud pannakse nende alusel kokku tegevuskava, kus määratakse kindlaks tegevused, nende tulemused, teostamise perioodid, rahastusallikad ja vastutajad (Kihnu Vallavalitsus, 2017a, lk 38).

Kihnu Vallavalitsuse poolt koostatud 2017. aasta eelarve kohaselt on laekuvateks põhitegevuse tuludeks eelkõige maksud ja sotsiaalkindustusmaksed, kaupade ja teenuste müügist laekuvad tulud, toetused, seal hulgas tasandus- ja toetusfondi vahendid ja muud

tulud. Põhitegevuse kulud jagunevad vastavalt toetused tegevuskuludeks seal hulgas sotsiaaltoetused ja muud eraldised füüsilistele isikutele, sihtotstarbelised eraldised ja mittesihtotstarbelised eraldised ning muud tegevuskulud. (Kihnu Vallavalitsus, 2017b, lk 2)

Kihnu Vallavalitsuses töötab koos vallavanema, abivallavanema ja vallasektretäri ka kaks nõunikku, pearaamatupidaja ja osalise tööajaga vanemraamatupidaja, IKT-spetsialist, sotsiaalametnik, aednik ja sadamakapten. Kihnu valla volikogusse kuulub 9 liiget, ning on hetkel moodustatud kultuurikomisjon. Saarelistest oludest tulenevalt teevad Kihnu valla esindajad konstruktiivset koostööd riiklike ülesannete koordineerimisel Pärnu Maavalitsuse, Terviseameti, Lääne-Eesti Päästkeskuse, Politsei- ja Piirilvalveameti Lääne prefektuuri ning teiste Kihnu vallaga ühisosa omavate riiklike struktuuridega (Kihnu Vallavalitsus, 2017a, lk 11). Samuti on Kihnu valla olulisteks partneriteks saarte arengut toetavad ministeeriumid, teised saarvallad, vald on liige MTÜ Pärnu Lahe Partnerluskogus ja MTÜ Liivi Lahe Kalanduskogus ning osaline Pärnu Ühistranspordikeskus MTÜ-s ja Kihnu Majanduse osühingus. Valla poolt hallatavateks asutusteks on Kihnu Tervisekeskus, Kihnu Raamatukogu, Kihnu Kool ning Kihnu Muuseum, SA Kihnu Kultuuriruum ja Kihnu Rahvamaja, mille kaudu tehakse kultuurivaldkonna erinevatel tasanditel koostööd nii kodu- kui välismaal. (Kihnu valla koduleht)

2013. aastal vastu võetud Kihnu valla põhimääruse kohaselt teostab järelvalvet Kihnu Vallavalitsuse tegevust kohta revisjonkomisjon, kellel on õigus kontrollida ja hinnata Kihnu vallavalitsuse, ning selle poolt hallatavate asutuste või kohaliku omavalituse üksuse valitseva mõju alla oleva äriühingu, sihtasutuse ja mittetulundusühingu tegevuse seaduslikkust, otstarbekust ja tulemuslikkust ning valla vara kasutamise sihipärasust ja vallaeelarve täitmist. Revisjonikomisjoni tulemuslikkuse hindamise kriteeriumiteks on säästlikkus, tõhusus ja mõjus. Sõltuvalt ülesandest ja tulemustest käsitletakse akti riigi ja valla õigusaktide järgimist kontrollitavas asutuses kui vallavara kasutamise õigsust, vallaeelarve tulude laekumise tagamist ja eelarvevahendite kasutamise sihipärasust, tehingute ja majandusliku tegevuse otstarbekust, raamatupidamise ja aruandluse tõepärasust. (Kihnu ..., 2013) Eesti Vabariigi põhiseaduse (PS) § 133 järgi kontrollib

Kihnu valla valdusse antud riigivara kasutamist ja käsutamist riigikontroll, mida PS §134 järgi juhib riigikontrolör (Eesti Vabariigi ..., 1992).

Kokkuvõtvalt võib väita, et ehkki Kihnu vald seisab igapäevaselt silmitsi erinevate saarelisest keskkonnast tulenevate piirangutega on tänu vallale ja selle poolt hallatavate asutusteele ning kohalike elanike tegevusele säilinud saarel sealne kultuuriruum, erinevate saarelise teeninduskeskuse teenuste kasutamise võimalused ja looduslikud eripärad. Vald tegeleb aktiivselt infrastruktuuri, teenuste pakkumise ja ettevõtluskeskkonna arendamisega ning teeb koostööd paljude erinevate asutuste ja organisatsioonidega, lähtudes oma tegevustes jätkusuutlikkuse printsiibist.

## **2.2. Kihnu valla elanike rahulolu ja tulevikuootuste uuring**

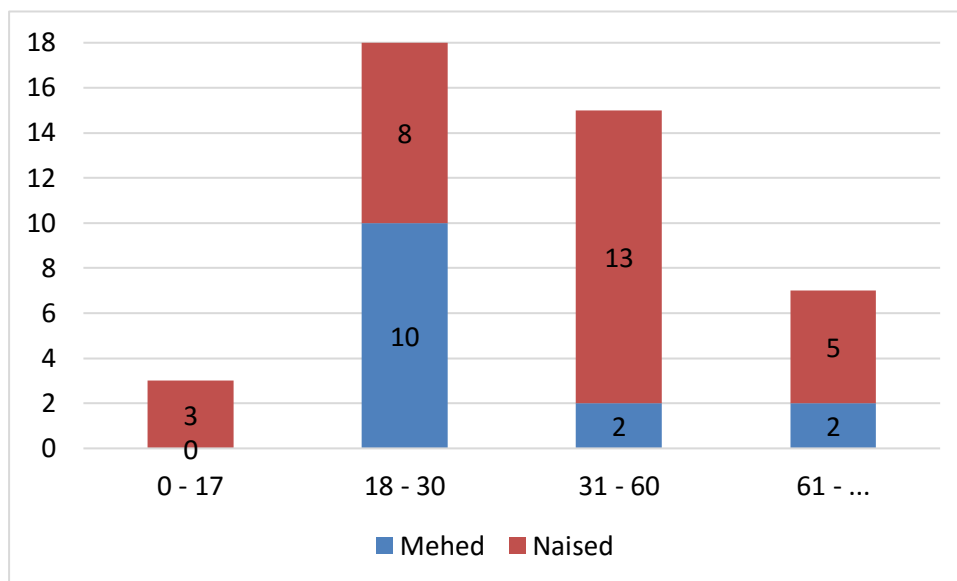
Järgnevalt esitatakse töö autori poolt läbi viidud uuringu tulemuste analüüs ning lisatakse neile täiendavalt vallavanemaga läbiviidud intervjuus selgunud vallapoolsed seisukohad mille, peamiseks eesmärgiks on kohalike elanike rahulolu väljaselgitamine koha peal pakutavate avalike teenustega. Selle koostamisel arvestatakse töö teoreetilises osas selgunud teadmistega, tuuakse välja olulisemad teenused, lisaks uuritakse teenuste pakkumisest Kihnu vallas terviklikuma pildi saamiseks vallaelanike poolset avalike ja erasektori teenuste kasutamise sagedust mandril. Samuti proovitakse välja selgitada, milliseid demograafilisi muutusi on lähiaastatel ette näha ehk kui paljud kohalikest elanikest plaanivad saarelt ära kolida ning kes küsimustikule vastanud, enamus ajast mandril viibivatest inimestest, sooviks Kihnu saarele elama asuda.

Uuringus osales 44 inimest, aktiivsemalt täitsid küsimustikku naised (63%). Vastanute hulgas olid esindatud kõik vanusegrupid, kuid kõige enam vastanuid oli vanuses 18 – 61 aastat, soolis-vanuselist koosseisu on täpsemalt kirjeldatud joonisel 1, lk 27.

### **Joonis 1.** Uuringus osalenute soolis-vanuseline koosseis (autori koostatud)

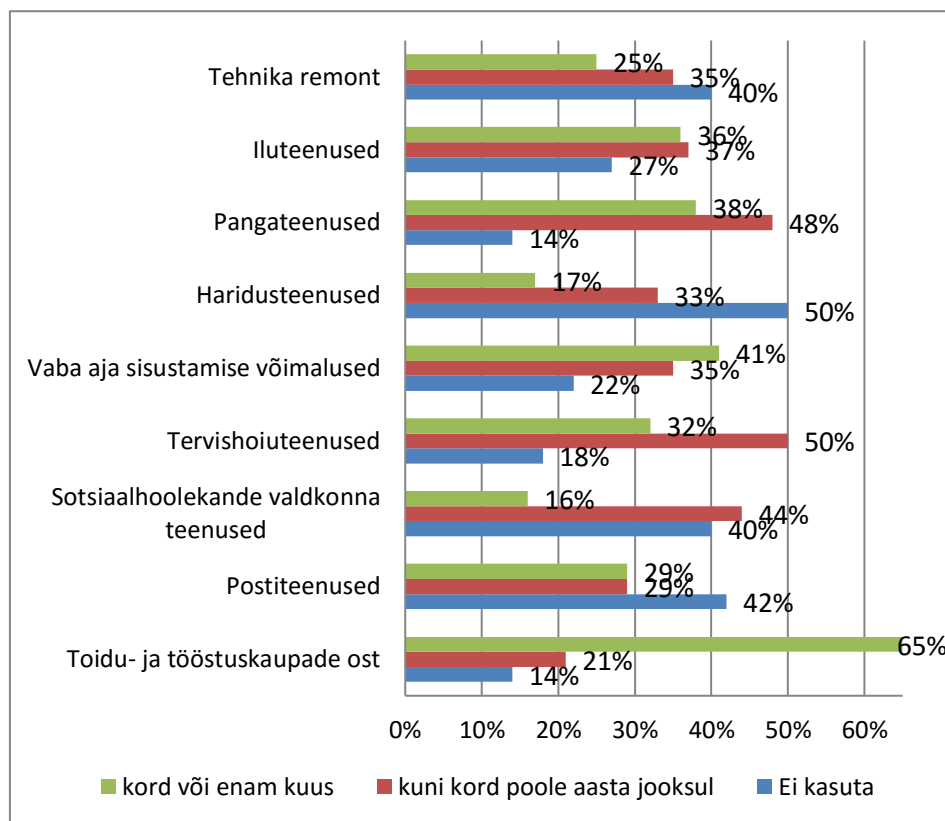
66% vastanutest elab saarel aastaringselt, nendest 10 on mehed ja 18 naised, 25% vastajate saarel viibimise perioodi pikkus jääb viie ja ühe kuu vahele ning ülejäänud 9% vastajatest viibib kodusaaarel aasta jooksul vähem kui kuu. Vastajatele, kes elavad Kihnu saarel aastaringselt, esitatud küsimusele mujale elama asumise kohta, vastas kokku 27 elanikku, neist 12 inimest jaatavalt ehk soovivad mujale elama asuda, neist enamus on

kas töötud, õpilased või töötavad kooli kõrvalt, põhjusteks tõid nad, et saarel ei ole kõigile



tööealistele elanikele töökohti ja lastele arenguvõimalusi, ka tingib mõningate elanike saarelt lahkumise õpingute jätkamine gümnaasiumis, kutsekoolis või kõrgkoolides. Seevastu 15 kohalikku elanikku, kes saarelt ära kolimist ei plaani, omavad valdavalt töökohta või on pensionil, põhjendasid oma vastust hea ja rahuliku elukeskkonnaga, eluks vajalike teenuste, töökoha ja elamu olemasoluga. Kommenteerides tööpuudust, on vallavanem arvamusel, et vald toetab aktiivselt ettevõtluse arendamist, näiteks tõi ta koolitoidu sisseostmise kohalikul ettevõtjalt ning nende kohalike ettevõtjate toetamise, kes näitavad üles huvi oma toodangu müümise vastu kohalikes toidupoodides. Samuti on vald kuulutanud välja avalikud konkursid erinevate töökohtade täitmiseks, kuid huvilisi on olnud vähe. Lisaks on alustatud kalanduse propageerimisega kohalike noorte hulgas, proovides saada juurde kalastuslube piisava hulga huviliste olemasolu korral, kuna kalandus on üks võimalusi saarel raha teenimiseks (I. Saare, suuline vestlus, 28.04.2017). Hiljuti sotsiaalmeedia, *Facebooki* vahendusel valla poolt noorte hulgas levitatud küsitluses selgus, et paljud noored oleks huvitatud kalapüügist tegelemisest, kui neil oleks 20 nakkevõrgu püügiluba, läbirääkimised võimaluste arendamiseks käivad.

Aastaringelt Kihnu saarel elavatest inimestest 7% käib mandril kord aastas, 37% kord poole aasta jooksul, 33% kord kuus ja 23% kord nädalas või enam kui kord kuus. Peaaegu pooled vastanutest kasutavad Munalaiu sadamast erinevate teenusteni jõudmiseks autot (49%), nii autot kui ühistransporti 30%, ainult ühistransporti 12% ning muid transpordivahendeid 9%.

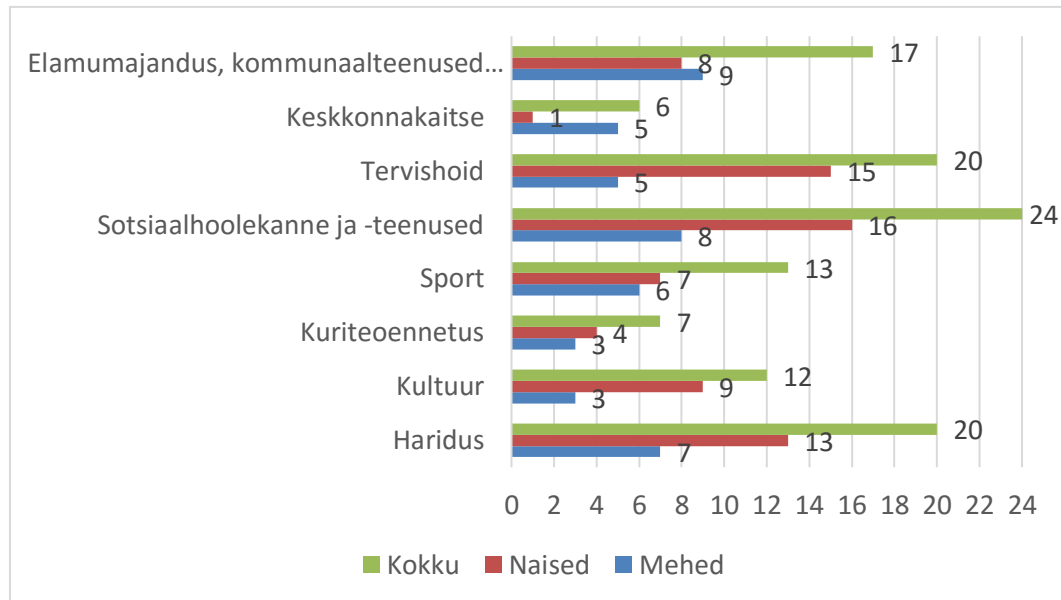


**Joonis 2.** Mandril käimise tihedus üldises arvestuses teenuste lõikes (autori koostatud)

Jooniselt 2 on näha, et mandril käiakse kõige sagedamini tööstus- ja toidukaupade ostmise ning meelelahutusteenuste kasutamise eesmärgil, samuti ka tervishoiu-, ilu- ja pangateenuste tarbimiseks, mis näitab, et saarel on tagatud enamus igapäevaselt kasutatavatest avalikest teenustest.

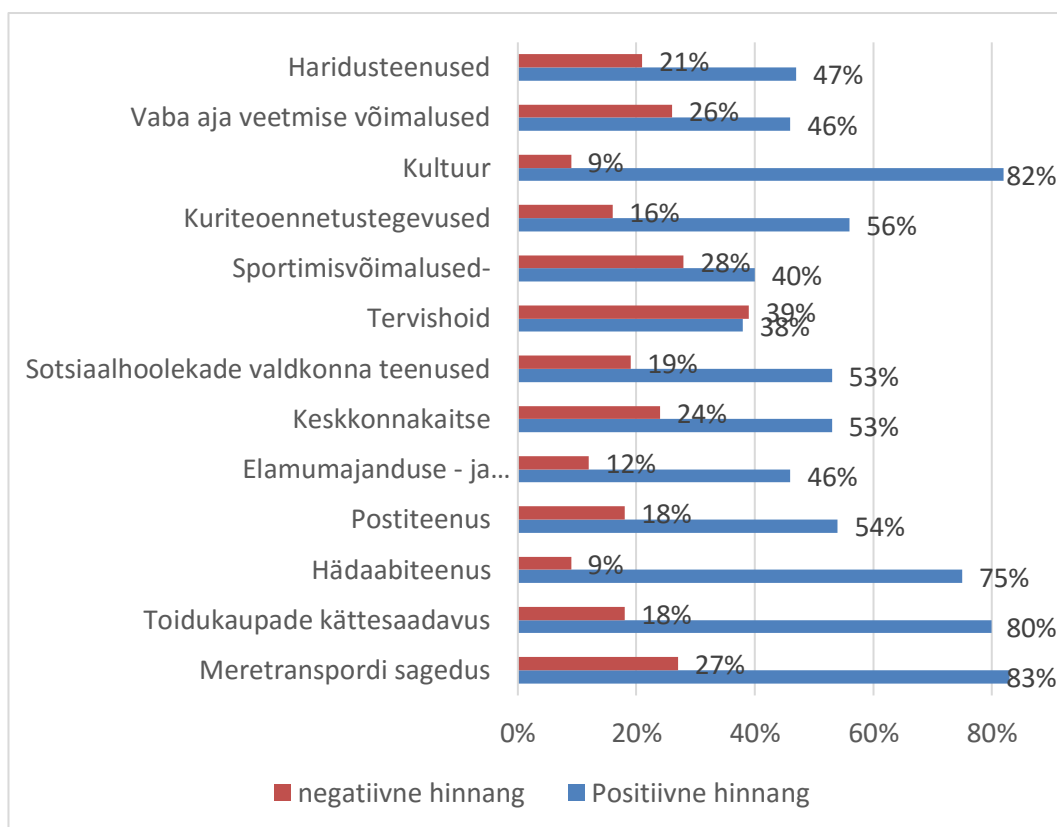
Küsimusele “kas sooviksite Kihnu saarele elama asuda?”, vastas kokku 21 inimest, kes viibivad saarel 1-5 kuud või vähem kui kuu. Pooled neist on mandril töötavad või sinna õppima suundunud Kihnu elanikud, kes külastavad saart vabadel päevadel ja nädalavahetustel. Kuueteistkümmne antud küsimusele vastanud inimesel on soov Kihnu saarele kunagi hiljem tagasi kolida, kui majanduslik olukord seda võimaldab, eeskätt selle

puhta ja ilusa looduse, rahuliku ja vaikse elukeskkonna ning emotsionaalse sideme pärast Kihnu kui kodusaarega.



**Joonis 3.** Hinnang erinevate valdkondade arendamisvajadusele soolises võrdluses (autori koostatud).

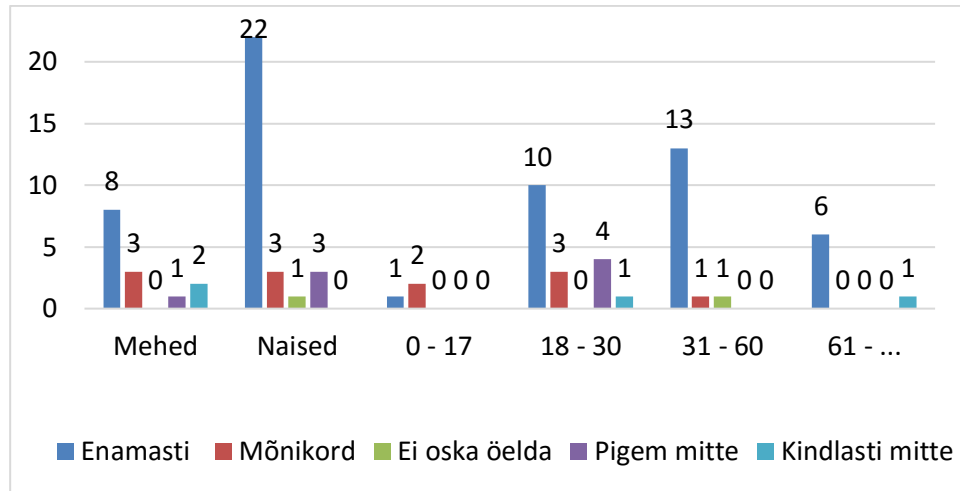
Uurides kohalike elanike rahulolu vallapoolt pakutavate teenustega, paluti neil tuua välja kolm valdkonda, mis vajaksid kõige enam arendamist. Etteantud variantideks olid haridus, kultuur, kuriteoennetus, sport, sotsiaalhoolekanne ja -teenused, tervishoid, keskkonnakaitse, elamumajandus, kommunaalteenused ja heakord. Joonisel 3 on näha, et küsitlusele vastanute arvates vajavad kõige enam arendamist sotsiaalhoolekanne (54,5%), tervishoid (45,5%) ja haridus (45,5%), neile järgnevad elamumajandus, kommunaalteenused ja heakord (38,6%), sport (29,5%) ja kultuur (27,3%), millest võib järeldada, et vastajad on kõige enam rahul keskkonnakaitse- (13,6%) ja kuriteoennetusteenustega (15,9%).



**Joonis 4.** Rahulolu teenustega üldises arvestuses (autori koostatud)

Täpsemalt on rahuloluga erinevate teenuste lõikes võimalik tutvuda joonisel 4. Teenuste arendamise ja loomise vajadusega seotud avatud küsimustes toodi esile eelkõige hooldekodu ja meelelahutusvõimaluste loomine, samuti valmistas vastanutele muret kehv haridustase ja tööpuudus, mille loomise eest arvatakse vastutav olevat eelkõige vald. See ei ühti vallavalitsuse esindaja arvamusega, kelle arvates peaksid kohalikud elanikud ise enam initsiatiivi uute töökohtade loomisel üles näitama. Samuti ei ole vallavanema sõnul võimalik mõõta haridusteenuste kvaliteeti

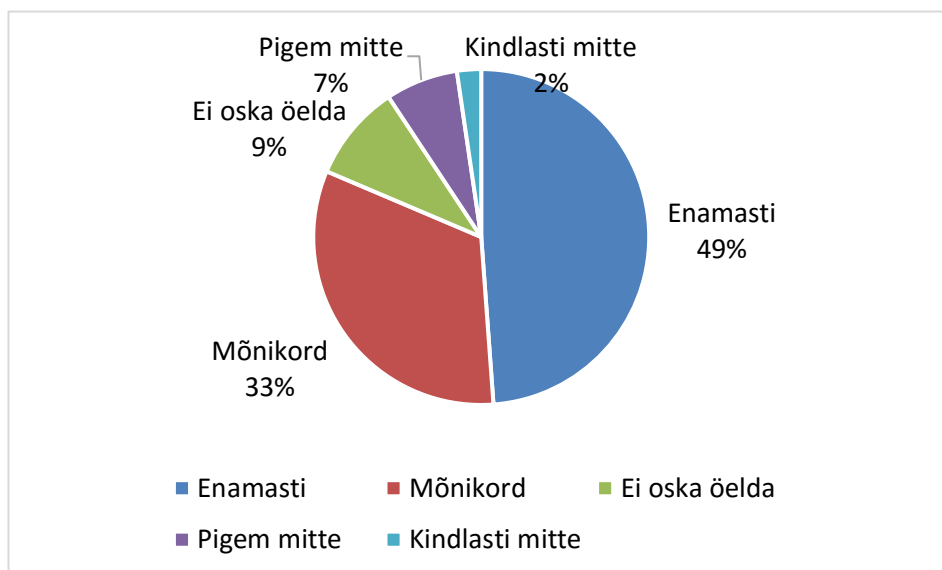
Vastavalt uuringus selgunule on 84% vastanutest meretranspordiühendusega rahul, 9% pigem mitte ja 5% väljendas täielikku rahulolematust. Jooniselt 5 selgub, et soolises võrdluses on naised (86% naistest) laevaiühendusega rahulolevamad kui mehed (79% meestest).



**Joonis 5.** Rahulolu meretranspordiühenduse sagedusega soolises ja vanusegruppidevahelises võrdluses (autori koostatud)

Vanusegruppide lõikes väljendasid kõige enam (27%) rahulolematust 18 – 30 aastased vastajad, ülejäänud vanusegruppide esindajate arvates on Kihnu saarelt mandrile sõitmise sagedus hästi tagatud ja piisav, et jõuda mandril pakutavate teenusteni. Ka järgnevale küsimusele, kus paluti tuua välja teenused, millega ollakse kõige enam rahul, vastates nimetati meretransporti kõige enam – 10 korral.

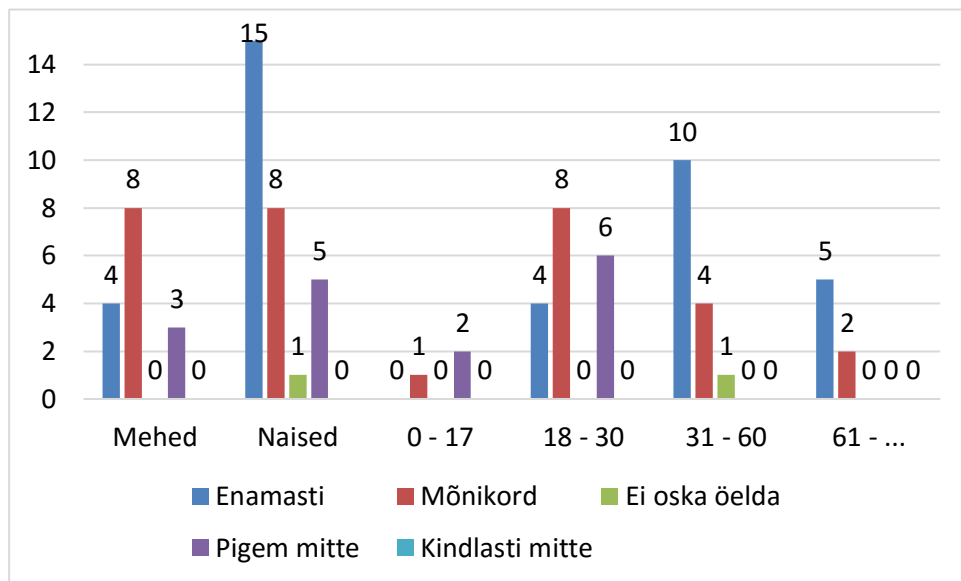
Kultuuriedendustegevustega on rahul 82%, negatiivset tagasisidet andis 8% vastanutest, mis on toodud välja joonisel 6. Soolises võrdluses selgus, et naiste ja meeste hinnang kultuuriedendustegevusele on protsentuaalselt võrdne, naistest andis positiivse tulemuse 81% ja meestest 79%, kusjuures meeste hulgas oli hinnangule neutraalse vastuse valinute protsent 7 protsendipunkti võrra kõrgem ja negatiivse tagasiside osakaal 3 protsendipunkti võrra väiksem. Vanusegruppide lõikes märkimisväärsed erinevusi ei ilmnenud.



**Joonis 6.** Kohalike elanike rahulolu kultuuriedendustegevusega (autori koostatud)

Avatud küsimuste osas, kus paluti nimetada teenuseid, millega ollakse kõige enam rahul, toodi üheksal korral välja kultuuriedendusega seotud tegevusi, väljendades rahulolu muuseumi tegevuse ja kultuuriürituste korraldusega, kuigi arvati, et neid võiks korraldada ka turismiperioodivälisel ajal. Seoses kultuuriedendusele kaasaitamisega on vallavanema sõnul plaanis vabaõhuürituste kompleksi loomine ning pärimuskeskuse arendamine (I. Saare, vestlus, 28.04.2017).

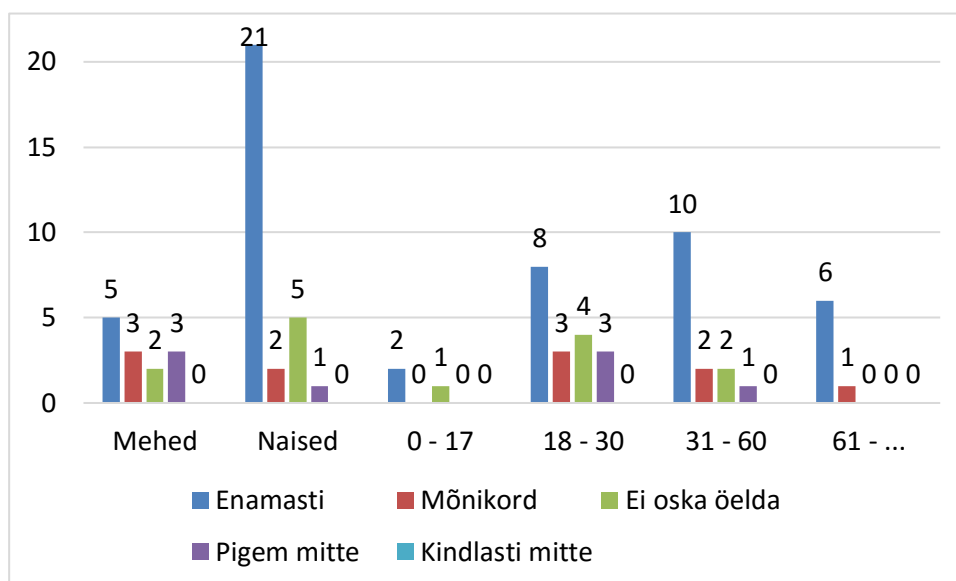
Kihnu saarel tegutseb hetkel kolm toidupoodi, kus pakutakse sortimenti põhitoiduainetest ja toitudest, poed on valdavalt avatud kella kuueni õhtul. Vastavalt uuringu tulemustele võib pidada toidukaupade kättesaadavust Kihnu saarel heaks, kuna küsitlusele vastanutest andis positiivse hinnangu 80% ja 18% pidas seda pigem halvaks. Soolises ja vanuselises võrdluses (joonis 7) ei eristunud ükski vanusegrupp teistest arvamuse osas, kuid naiste hinnang toidukaupade kättesaadavusele oli kõrgem kui meestel.



**Joonis 7.** Kohalike elanike rahulolu toidukaupade kättesaadavusega soolises ja vanusegruppide vahelises võrdluses (autori koostatud)

Toidu- ja tööstuskaupade soetamiseks käivad enamused küsitlusele vastanutest mandril kord nädalas või enam kui kord kuus (26%) või kord kuus (23%), 16% mitu korda nädalas ja 21% kuni kord aastas. 14% vastanutest toidu- ja tööstuskaupade soetamise eesmärgil mandrile ei sõida. Täpsustavate küsimuste vastuste hulgas oli toodud välja toidukaupade kõrge hind, kiire otsalõppemine ja ühekülgne valik, teisalt ilmnes uuringus, et enamik kohalike elanikke käib kas kord kuus või nädalas mandril toidukaupu soetamas, millest tulenevalt võib järeldada, et Kihnu vallas tegutsevatel ettevõtetel ei ole motivatsiooni ülemäära suurt kogust toitu saarele transportida, mis võib olla põhjuseks, miks sortiment kohalikes toidupoodides on niivõrd väike. Lisaks soovitakse ära hoida toidu riknemist, kui seda piisavalt kiiresti ära ei osteta.

Kihnu saarel tegutsevad aastaringselt kiirabi- ja tuletõrjebrigaadid, haigete ja vigastatute mandrile toimetamiseks kutsutakse mandrilt helikopter või kasutatakse selleks mõnd muud transpordivahendit, millega on võimalik jõuda mandrile. Hädaabiteenustega on rahul 75% vastanutest, 16% märkis vastuseks "ei oska öelda", mis võib tuleneda konkreetse kogemuse puudumisest ning 9% ehk 4 vastajat ei ole nende teenustega rahul.



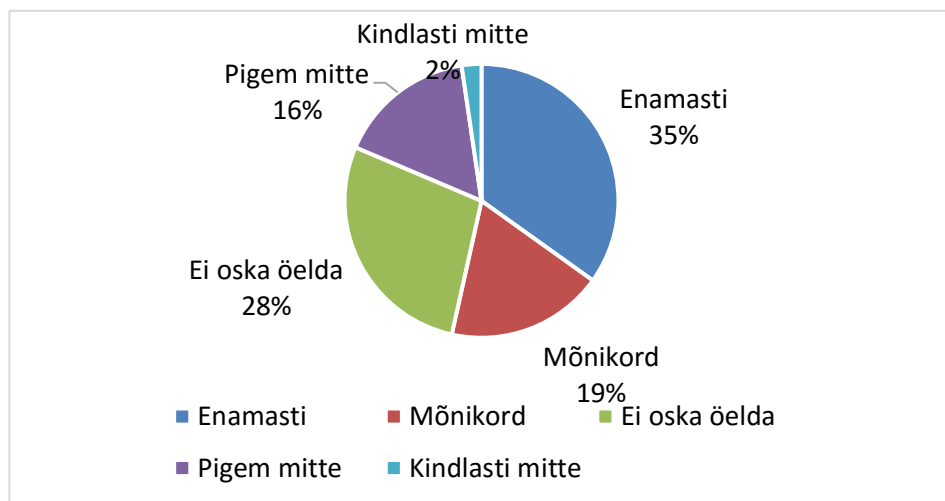
**Joonis 8.** Kohalike elanike rahulolu hädaabiteenustega soolises ja vanuselises võrdluses (autori koostatud).

Ka tulemuste soolises ja vanuselises võrdluses (joonis 8) ei ilmnenud suuri kontraste, kuid taaskord on proportsionaalselt vaadates naiste (positiivselt hindas 79% naistest) hinnang teenusele positiivsem, kui meeste (positiivselt hindas 62% meestest) oma.

Kihnu vald on kuritegevuse osas võrreldes Eesti teiste piirkondadega suhteliselt turvaline paik (I. Saare, vestlus, 28.04.2017), põhjuseks võib olla toimiv naabrivalve ja kogukonna kokkuhoidlik hoiak. Lähiaastatel plaanitakse ehitada saarele ka aktiivsemal perioodil kasutamiseks jõustruktuuride hoone ning suveperioodiks on paigutatud saarele patrullauto, et tagada politsei võimalikult kiire ja efektiivne sekkumine, saarele saabutakse veesõidukiga (I. Saare, vestlus, 28.04.2017). Uuringust selgus, et kuriteoennetusega on rahul 79% vastanutest, rahuolematust väljendas 12% inimestest, mis kinnitab eespool esitatud järeldust seoses rahuloluga kuriteoennetuses.

Varasemalt tegutses Kihnu vallas postkontor, kus kohalikel elanikel oli võimalik erinevatest pankadest sularaha väljastada ning pakke ja kirju saata. 2016. aastal jõudis vald kohaliku toidupoodi pidava ettevõttega kokkuleppele ning postiteenused paigutati eraettevõtte poolt hallatavasse asutusse. Muutused toimusid ka sularaha väljastamises, kuna SEB pank, mille klientideks on enamik Kihnu elanikke, otsustas sularaha väljastamise lepingu lõpetada. Hetkel on võimalik Swedbanki klientidel korraka võimalik

sularaha välja võtta 50 euro ulatuses, muud postiteenuseid jäid samaks. Alates 2017. aasta juuni keskpaigast hakatakse postiteenuseid pakkuma kohalikus vallamajas viis päeva nädalas ajavahemikul kella 10-st 15-ni, kus on klientidel mugavam, samuti näeb vald lisasissetuleku teenimise võimalust koostöös rahvusvahelise logistikaettevõtte Omnivaga. (I. Saare, suuline vestlus, 28.04.2017). Postiteenusele (joonis 9) andis positiivse hinnangu 54% vastanutest, kuid 18% vastanutest hindas neid teenuseid pigem negatiivselt. Soolises võrdluses peavad mehed postiteenust paremaks kui naised, põhjuseks võib olla meeste vähene kogemus kõnealuse teenuse kasutamisel.

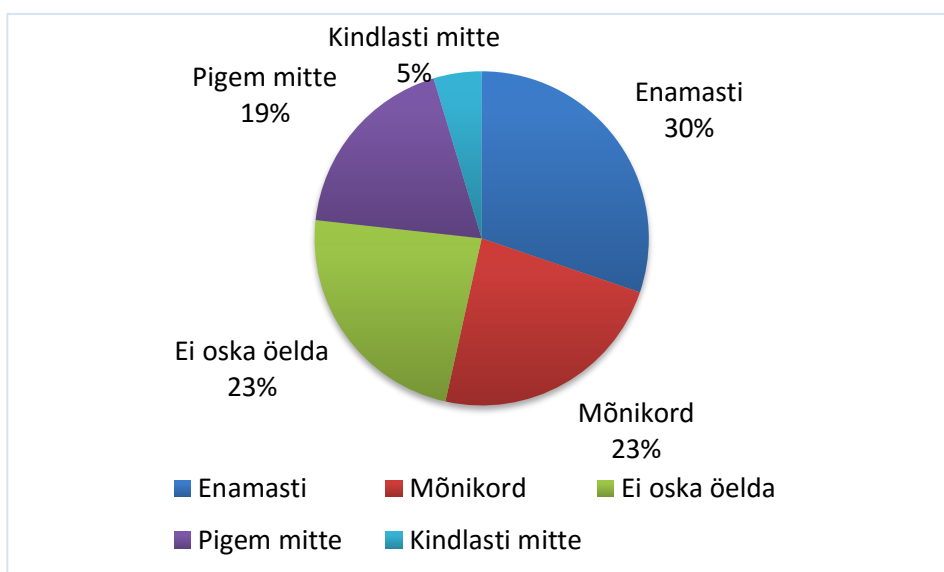


**Joonis 9.** Kihnu saare elanike rahulolu postiteenusega (autori koostatud)

Postkontori ümberkolimine kohalikku toidupoodi võib olla üks põhjustest, miks 38% küsitlusele vastanutest kasutab mandril pangateenuseid kord nädalas kuni kord kuus ning 48% kuni kord poole aasta jooksul, peamiselt sularaha väljavõtmise eesmärgil. Seoses muutustega sularaha väljastamises pakuti vastajate poolt välja uute vajalike teenuste hulgas ka pangaautomaadi rajamine Kihnu saarele, vastajad soovisid seda 11 korral, lisaks väljendati vastuste hulgas rahulolematust postkontori sulgemise ja kohalikku toidupoodi kolimise kohta. Vaatamata sellele ei plaanita vallavanema sõnul sularahaautomaadi loomist Kihnu saarele, kuna see osutuks valla jaoks liiga kulukaks (I. Saare, suuline vestlus, 28.04.2017).

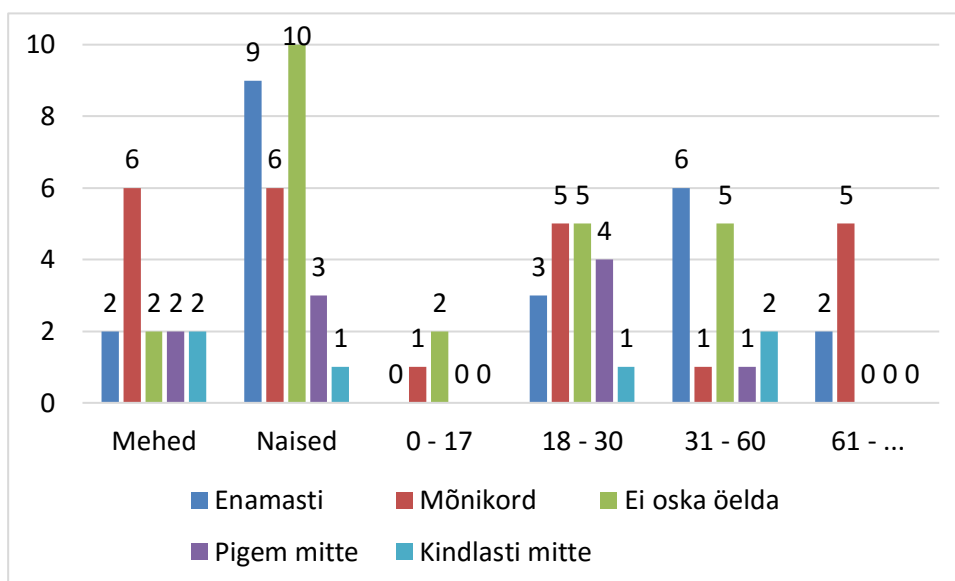
Keskkonnakaitse valdkonna teenuste all peetakse silmas eelkõige jäätmekäitlust, keskkonnateadlikkuse arendamist kohalike elanike seas ja kohalikku looduskaitset ohus olevate taime- ja loomaliikide säilimiseks. Hinnang keskkonnakaitse valdkonna

teenustele on ära toodud joonisel 10. Küsitlusest selgus, et 53% vastanutest on keskkonnaalaste tegevustega rahul, 24% väljendas rahulolematust keskkonna teenustega, millega seoses toodi välja, et saarel leidub endiselt inimesi, kes loobivad oma olmejäätmel loodusesse, samuti häiris vastajaid kõrge olmeprügi kilo hind ja jäätmejaama alalt tuulega laiali lendlev prügi. 23% vastanutest valis hinnanguks “ei oska öelda”, millest võib järeldada, et kohalikud elanikud ei pööra olulisel määral tähelepanu keskkonna säästmisele ega ole teadlikud selleks tehtavatest pingutustest.



**Joonis 10.** Kohalike elanike rahulolu keskkonnakaitse valdkonna teenustega (autori koostatud)

Sotsiaalhoolekande teenusteks Kihnu vallas on eelkõige sotsiaalnõustamine, päevakeskused, eakate ja puuetega inimeste abistamine. Kihnu vallas on tööle palgatud täiskohaga sotsiaaltöötaja, kelle teenuseid on võimalik tellida vastavalt vajadusele hinnaga 5 eurot tund, tema ülesanneteks on eakate abistamine ning neile poest vajaliku toidukauba koju toimetamine. Lisaks on vallal olemas ka sotsiaalkorter, kus on 5 tuba maksumusega 80 eurot kuu elaniku kohta, sealsete ruumide korrashoiul peab samuti silma peab sotsiaaltöötaja (I. Saare, suuline vestlus, 28.04.2017). Uuringu tulemuste põhjal võib väita, et naiste ja meeste hinnang sotsiaalteenusele on enam-vähem sama, meeste puhul 58% ja naistel 52%, kusjuures vastus “ei oska öelda” oli domineerivam naiste hulgas, mis võib tuleneda sellest, et enamik vastanutest olid noored, kelle vanemad veel sotsiaalteenuseid ei vaja ning nad ei ole selle teemaga ise otseselt kokku puutunud.

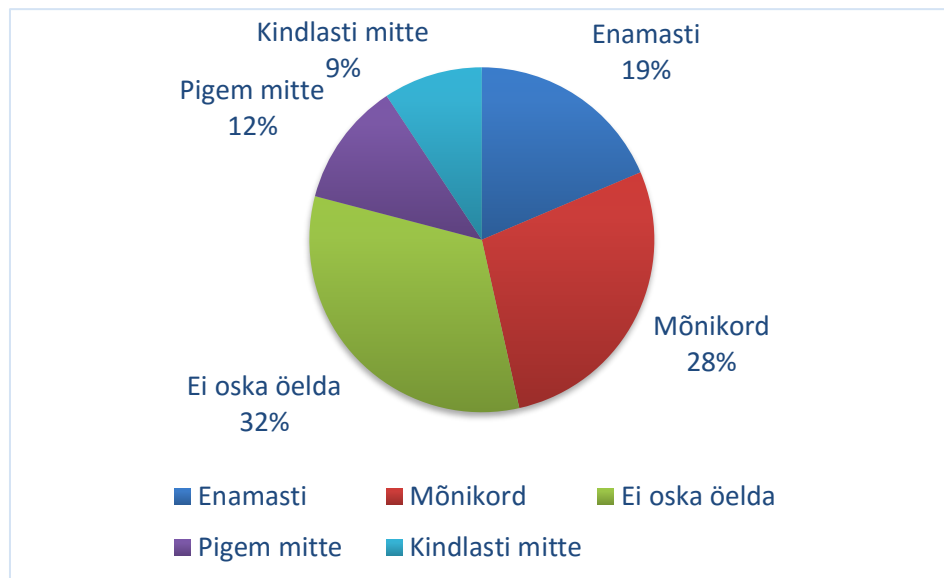


**Joonis 11.** Kohalike elanike rahulolu sotsiaalhoolekande teenustega (autori koostatud)

Joonisel 11 on ära toodud hinnang sotsiaalhoolekande valdkonna teenustele soolises võrdluses ja vanusegruppide lõikes. Lisaks antud hinnangutele toodi järgnenud küsimuste vastuste hulgas 17 korral välja hooldekodu rajamise vajadus, kuna üksikuid inimesi on palju ja eakad peavad saarelt minema mandrile hooldekodudesse. Teisteks võimalusteks pakuti välja ööpäevaringne hooldus ja hooldajate juurde palkamine. Kihnu valla arengukava kohaselt alustatakse 2017. aastal hooldekodu rajamise tasuvus- ja teostatavusuuringutega, millest selgub, kas kohalike elanike soov saab rahuldatud või mitte. Miinimum kohtade arv hooldekodus tasuvuse seisukohalt peaks vallavanema hinnangul olema 20-30 kohta (I. Saare, suuline vestlus, 28.04.2017).

Vastavalt joonisele 12 on haridusteenustega on vaid 47% küsimustikule vastanud kohalikest elanikest, rahuolematust esineb enam naiste (24%) kui meeste (14%) hulgas, vastuse “ei oska öelda” valis mõlemal juhul hinnanguliselt 30% vastanutest.

Haridusteenuste madal tase toodi välja ka eespool kirjeldatud küsimuste juures võimaliku saarelt ära kolimise põhjendusena, ka arendamist vajavate valdkondade hulgas oli haridus ühes tervishoiuga teisel kohal, teisalt on osad vastanutest rahul lasteaia ja põhikooli olemasoluga saarel, kuna nii õpilaste kui koolieelikute arv väheneb iga aastaga.

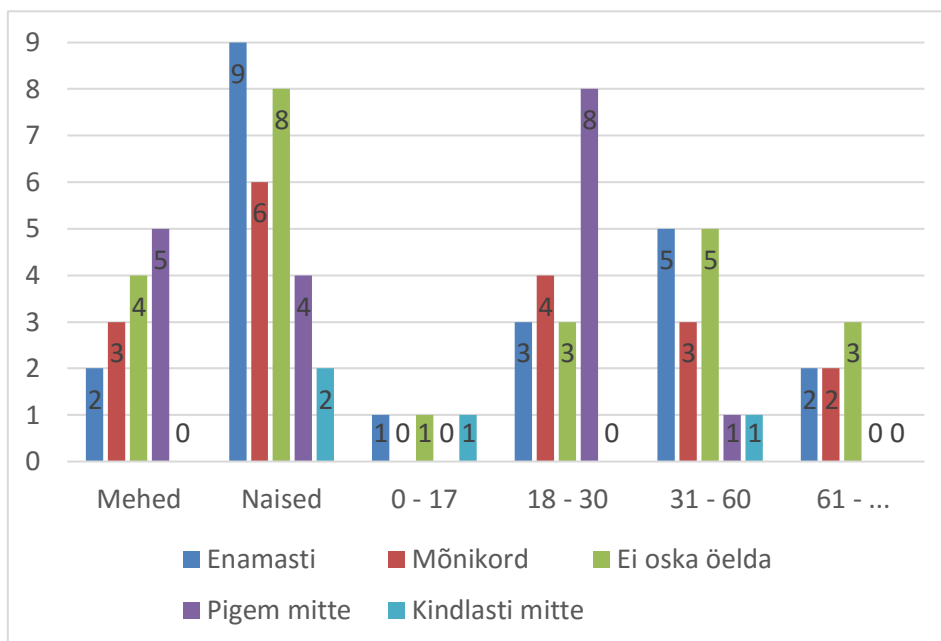


**Joonis 12.** Kohalike elanike rahulolu haridusteenustega Kihnu vallas (autori koostatud)

Kihnu vallavanema sõnul ei ole probleem mitte niivõrd madalas haridustasemes vaid vajakajäämistes kooli pedagoogide töös, probleem seisneb õpilaste madalas arvus ning sellest tuleneva eraldatava rahasumma suures. Vald ei ole võimeline maksta õpetajatele rohkem palka kui seda näeb ette riigipoolt eraldatav maht. Liitklasside loomise idee näib õpetajatele üle jõu käivat, kuna sel juhul ei ole neil piisavalt aega õpilastele individuaalselt pühenduda. 2017. aastal hakatakse probleemi lahendamiseks paika panema tundide jaotuse viie aasta plaani. Tõenäoline on ka pedagoogide arvu vähendamine ning õpetajate palkamine, kes on võimelised erinevaid tunde andma, tänu millele on võimalik neile maksta motiveerivamat palka. Haridusvaldkonnaga tegelevat vallaametnikku palgata plaanis ei ole. (I. Saare, suuline vestlus, 28.04.2017).

Vaba aja sisustamise võimalustega on rahul 46% küsitlusele vastanutest, 28% valisid vastuseks “ei oska öelda” ja rahulolematust väljendasid 26% küsitletutest. Joonisel 13 on väljatoodud rahulolu soolises võrdluses ja vanusegruppide lõikes, soolises võrdluses selgus, et naissoo esindajad on vaba aja sisustamise võimalustega enam rahul (52%) kui

mehed (35%), 18-30-aastaste hulgas oli vaba aja sisustamise võimalustega rahul 39% ja 31-60-aastaste hulgas 53%.

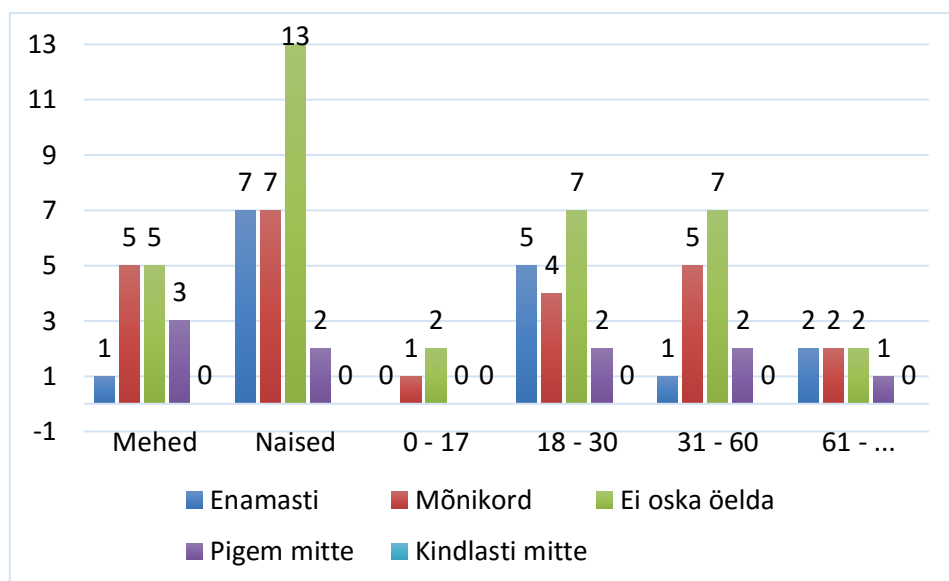


**Joonis 13.** Kohalike elanike rahulolu vaba aja sisustamise võimalustega soolises võrdluses ja vanusegruppide lõikes (autori koostatud)

Vaba aja sisustamise võimaluste kasutamise sageduse soolises võrdluses selgus, et mehed käivad protsentuaalselt sagedamini mandril kõnealuseid teenuseid tarbimas, neist 46% üks kuni mitu korda kuus, 15% kuni kord poole aasta jooksul, 31% küsitlusele vastanud meestest ei kasuta mandril pakutavaid meelelahutusteenuseid, mis oli 14 protsendipunkti võrra suurem, kui naiste hulgas. Samal ajal 45% naistest käib mandril meelelahutuseesmärgil kuni kord poole aasta jooksul ja 38% üks kuni mitu korda kuus. Eespool kirjeldatud protsentuaalseid näitajaid kinnitavad ka valla arendamisega seotud avatud küsimustes 20 korral välja toodud vaba aja sisustamise võimaluste loomise soov, sealhulgas nimetati noortele suunatud mõtestatud tegevused, külakiige ehitus, kinoõhtud kaasaegsete filmide vaatamiseks, aastaringne toitlustus ja kultuursed ajaviited ning igapäevane võimalus jõusaalis käia, mille juures põhjustavad rahulolematust eelkõige lahtiolekuajad. Sealjuures on sportimisvõimalustega rahul 40%, rahulolematust väljendas 28% küsitlusele vastanutest, soolises võrdluses on sportimisvõimalustega rahul meestest 29% ja naistest 45%. Vallavanema sõnul seisneb probleem inimeste poolses väheses initsiatiivi väljanäitamises, millest tulenevalt ei ole vallal informatsiooni kohalike elanike

soovide ja huvide kohta. Vallas ollakse arvamusel, et algatus peaks tulema kohalike elanike ja toetus valla poolt. Samuti ei olda kohalike elanike poolt valmis võtma vastutust, kuigi võimalused on erinevate huvialadega tegelemiseks ja ürituste korraldamiseks on vallal olemas ning ruume on samuti võimalik kasutada. Ka enesetäiendamise seisukohalt on vallavanema sõnul koostöös vallaga optimaalse huviliste arvu korral võimalik tellida mandrilt erinevaid koolitajaid, kes täiendaksid kohalike elanike teadmisi. (I. Saare, suuline vestlus, 28.04.2017)

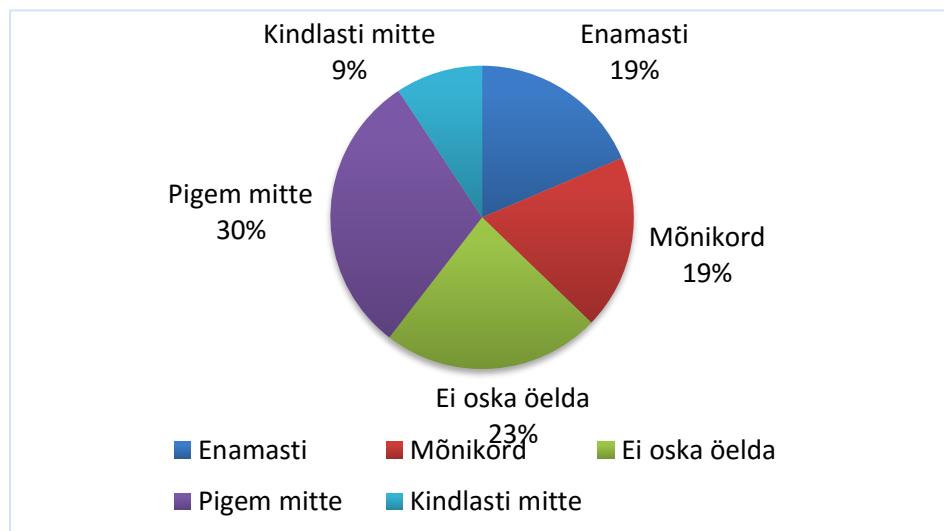
Ehkki elamumajanduse, kommunaalteenuste ja heakorra arendamine oli valdkondade järjestuses neljandal kohal hindas 46% vastanutest seda positiivselt ja 12% negatiivselt, sealjuures väljendasid rahulolematust 21% meestest ja 7% naistest. Joonisel 14 on välja toodud hinnang kõnealusele teenusele soolises võrdluses ning vanusegruppide lõikes, millest selgub, et elamumajanduse, kommunaalteenuste ja heakorraga on rahul kõige enam 18-30 aastaste vanusegruppi kuuluvad vastajad. Mitmel korral väljendati rahulolu lisaks eespool selgunud teenustele ka teehooldusega.



**Joonis 14.** Rahulolu elamumajanduse, kommunaalteenuste ja heakorraga Kihnu vallas (autori koostatud)

Kihnu vallal on seoses kõnealuste teenustega plaanis valla üldplaneeringu kaasajastamine, tänavavalgustuse väljaehitamine, olemasoleva elektrienergia varustusriski hajutamine, supluskohtade rajamine ning terviseraja loomine (I. Saare, suuline vestlus, 28.04.2017).

Tervishoiu valdkonna teenusteks on eelkõige perearsti teenused, terviseedendus, kindlustamata isikute tervishoiuteenused, riskigruppide nõustamine, testimine ja teraapia. Tervishoiu valdkond on teiseks vastanute poolt madalaima hinnangu saanud teenuste valdkonnaks, millega on rahul ainult 38% ja negatiivsel arvamusel 39% küsitlusele vastanutest, ülejäänud vastajad valisid neutraalse hinnangu “ei oska öelda”, mis võib olla seletatav ühelt poolt, kuna külastatakse sageli eriarste ja teiselt poolt, kuna kohalikud on vahetanud perearsti ja käivad tema teenuseid mandril kasutamas.



**Joonis 15.** Kohalike elanike rahulolu tervishoiu valdkonna teenustega Kihnu vallas (autori koostatud)

Vanusegruppide vahelisest võrdlusest joonisel 15 selgus, et kõige enam on tervishoiu teenustega rahul 31-60 aastased (47%) vastajad, kuid kõige suuremat rahulolematust väljendasid 18-30 aastased vastajad, neist 39% andsid negatiivse hinnangu, samuti toodi 11 korral arendamist vajavate teenuste seas välja tervishoid, kuna ollakse arvamusel, et perearst viibib saarel minimaalse aja, testide tulemuste teada saamine on aeglane ja kõiki proove ei saa kohapeal teha. Eespool kirjeldatud tulemusi kinnitab ka kõrge mandril tervishoiuteenuste kasutamise sagedus 50% käib kuni kord poole aasta jooksul, 25% kord kuus ja ülejäänud pea iga nädal. Vaid 18% vastanutest ei kasuta mandril pakutavaid tervishoiuteenuseid.

Ilusalongide teenuseid, nagu näiteks juuksur, kosmeetik, küünetehnik, kasutab üks kuni mitu korda kuus 36% ning kuni kord poole aasta jooksul 37% vastanutest, ülejäänud

valisid vastuse “ei kasuta”, mille põhjuseks võib olla koduste vahendite kasutamine. Ka avatud küsimuste vastuste hulgas väljendati juuksuriteenuste vajadust kolmel korral. Väitega “Minu arvates on Kihnu vallas tagatud kõik igapäevaselt kasutatavad teenused” nõustus 60% küsitlusele vastanutest, 21% neist valisid vastused “ei oska öelda” ja rahulolematust väljendas 19% vastanutest.

Koostatud uuringu tulemustest selgus, et enamuse Kihnu valla elanikest on küll vallas pakutavate teenustega rahul ja saarelt minema kolida ei plaanid, kuid initsiatiivi tegevustes kaasa lüüa ja koostööd teha on vähestel. Järgnevas alapeatükis esitatakse teoreetilises osas selgunud teadmiste ja uuringu tulemuste alusel järeldused ja ettepanekud olukorra parandamiseks.

### **2.3. Järeldused ja ettepanekud avalike teenuste arendamiseks Kihnu vallas**

Käesolevas peatükis võrreldakse uuringu tulemusi ja sellele eelnenud teoreetilise osa põhiseisukohti, millest lähtuvalt tehakse Kihnu vallale järeldused ja ettepanekud avalike teenuste pakkumise potentsiaali suurendamiseks kohalikele elanikele.

Tulemuste analüüsil selgus, et enamuse valla poolt pakutavate avalike teenustega on küsitlusele vastanud rahul hinnanguliselt 50 või enama protsendi ulatuses, kusjuures kõige kõrgema hinnangu said meretanspordiühenduse sagedus, kultuuriedendustegevused, toidukaupade kättesaadavus ja hädaabiteenused, rahulolematust väljendati seoses tervishoiu teenuste, sportimisvõimaluste ning elamumajanduse, kommunaalteenuste ja heakorraga. Olenemata sellest, et enamuse vastanutest olid naised, hindasid nad teenuseid positiivsemalt kui mehed.

Intervjuust Kihnu vallavanemaga selgus, et küsitluses väljatoodud puuduste lahendamisel on vald loonud võimalused elatustaseme parandamiseks nii üldiselt kui ka erandeid kohandades. Probleemiks on, et kohalikud elanikud ei näita välja vajalikul määral initsiatiivi, et muutused toimuda saaksid. Väidet kinnitavad ka avatud küsimustes välja toodud teenuste arendamisega ja loomisega seotud ettepanekud, mis on suurel määral vallavalitsuse poolt juba arengukavas välja toodud ning vastavate tegevustega alustatud.

Töö esimeses peatükis toodi välja palju erinevaid lahendusi saareliste keskuskohtade elatustaseme parandamiseks ja majanduse hoogustamiseks. Peamisteks võimalikeks lahendusteks, mida ka Kihnu vallas praktiseeritakse on tulude välja voolamisest hoidumine läbi kohaliku ettevõtluse propageerimise ja arendamise nii põllumajandus-, tööstus- kui turismindussektoris, sealjuures traditsiooniliste toitude ja käsitöö müümine ja mereturismiteenuste loomine; kodanike oskuste ja teadmiste kaasamine valitsemisse; jätkusuutliku keskkonnapoliitika arendamine; infotehnoloogiliste vahendite ning alternatiivse transpordi ja teenuste pakkumise kaudu avalike teenuste kättesaadavuse parendamine kohalikele elanikele. Vastavalt esiletoodud lahendustele tegeletakse Kihnu vallas ettevõtluskeskkonna arendamisega läbi sadamaturu hoone ehitamise, kus kohalikel väiketootjatel ja käsitöölistel on võimalik oma tooteid müüa, samuti on huvikorral läbi arenguprogrammide võimalik taotleda toetust ettevõtlusega alustamiseks või selle laiendamiseks, kusjuures 2017. aastal sai rahastuse kalatöötlushoone rajamise projekt, kus edaspidi hakatakse töötleva kohalike kalurite poolt püütud kala. Lisaks on Kihnu saarel korrastatud mitmed kalasadamad, mis aitab kaasa mereturismi arendamisele ja kalandusega tegelemisele. Viimase toetamiseks tegeletakse hetkel täiendavate püügilubade taotlemisega eeldusel, et kohalike noorte hulgas on piisavalt huvilisi, kes sel viisil sissetulekut teenida soovivad. Valla töösse kaasatakse kohalikke elanikke läbi üldkogude korraldamise ning volikogusse kandideerimise võimaldamise. Vabade töökohad täidetakse avaliku konkurssi alusel. Saare ruumiliseks planeerimiseks on koostatud kaasaegne valla üldplaneering. Isoleerituse vähendamiseks on võimalikul määral suurendatud laevagraafikus ülesõitude arvu ja lühendatud laevasõidu teekonna pikkust.

Kihnu vald erineb oma saarelise keskkonna poolest mandril paiknevatest asulatest, seega on tähtis keskenduda eelkõige innovaatiliste lahenduste väljatöötamisele kaasates tegevustesse vastava valdkonna eksperte. Uute kohalike teenuste ja töökohtade loomisele ja valla elatustaseme tõstmisele aitaks kaasa kohalike ettevõtjate nõustamine teenuste arendamisalane ja julgustamine, et potentsiaalsed Kihnu vallas elavad tarbijad oleksid teenustega rahul niivõrd, et kasutaksid mandril pakutavate erasektori teenuste asemel kohalike ettevõtjate teenuseid. Valla poolt pakutavatest teenustes kohalike informeerida aitaks teenuste kataloogi loomine, kus on olemas kõik valla poolt pakutavad teenused ja toetused näiteks ettevõtlusega tegelemiseks või veesüsteemi uuendamiseks. Kuna vald on

arvamusel, et enamik kohalikest elanikest ei kasuta neile saadaolevaid vallapoolseid toetusi ja võimalusi, saab olukorda lahendada üldkoosolekute või seminaride sagedasema korraldamisega, eesmärgiga informeerida kohalike elanikke võimalustest, mida kasutades saaks oma elu saarel paremaks muuta.

Vastavalt uuringu tulemustele peaks kohalike elanike arvates vald olema töökohtade loomisel aktiivsem pool. Ehkki vallavanema arvates võiksid inimesed ise enam huvi üles näidata, siis tuleks valla elatustaseme ja majandusliku olukorra arendamise seisukohalt siiski kasuks inimestele luua võimalused, mis neile selle protsessi mugavamaks ja taskukohasemaks muudaks. Töötukassa ja vallavalitsuse vahelise koostöö arendamine. Võimaluseks, kuidas tööhõiveameti teenused kohalikele elanikele kättesaadavamaks muuta on Töötukassa ja vallavalitsuse vahelise koostöö arendamine, suurendades selleks mõne hetkel vallas osalise tööajaga töötava ametniku töökoormust, kuna tööpuudus mõjutab lisaks saarelt lahkumisele ka sündivust, sest tänapäeval pannakse perelisa planeerimisel üha enam rõhku majanduslikule olukorrale.

Lähtuvalt probleemidest ja madalast rahuolust haridusvaldkonna teenustega, oleks mõistlik välja kuulutada uus konkurss Kihnu kooli õpetajate leidmiseks ning panna paika kriteeriumid, mis peaksid olema täidetud, kuid millest hetkel kõrvale kaldutakse, kuna on tekkinud olukord, kus koolis tuleb kohati ette altpoolt juhtimist ning hinnanguliselt 6 õpilasest koosnevate liitklasside õpetamisel väidetakse olevat liiga suur koormus. Teiseks võimaluseks antud probleemi lahendamisel on õpetajate lähetamine mõnda mandril asuvasse põhikooli, mis tekitaks võrdlusmomendi erineva suurusega klasside õpetamisel. Kuigi Kihnu vallal on arenenud infrastruktuur ja kohalikele elanikele pakutakse mitmeid teenuseid, mida saareliselt teenuskeskuselt ei oodata, võib tulevikus probleem seisneda selles, et enamik teenuseid ja arendusi on tehtud ning kavandatakse arengukava andmetel toetuste abil, kuid oluline on arvestada ka olukorraga, kus näiteks majanduslanguse või kohalike elanike arvu järsu languse tõttu toetusi enam nii suures mahus ei väljastata ning valla allasutuste ülalpidamine ja avalike teenuste pakkumine muutub valla jaoks liiga kulukaks. Intervjuus vallavanemaga selgus, et säärane olukord on tekkinud Kihnu koolis, kus koolile suunatav rahasumma vähenes 30 000 euro võrra ja on vaja hakata süsteemi korrastama, toimetamaks väiksemahulisema eelarvega.

## KOKKUVÕTE

Inimeste koondumine suurematesse asulatesse on ülemaailmne probleem, mille on põhjustanud tehnoloogia areng ja sellest tulenev töökohtade iseloomu muutus. Üha rohkem inimesi kolib suurtesse linnadesse, et leida tööd, õppida ning tarbida erinevaid teenuseid. Migratsioon aga põhjustab rahvastikutiheduse muutusi, mis mõjutab kõige määravamalt just väiksemaid haldusüksusi. Väikesaartel on see probleem pisut erinev mandril asuvatest väikeasulatest, sest teenuste pakkumine mandrilt saare elanikele on ööpäevaringse ligipääsu puudumise ja ilmastikutingimustest sõltumise tõttu keeruline.

Töö eesmärgiks oli teha ettepanekuid avalike teenuste pakkumise arendamiseks Kihnu vallas, et anda tagasidet Kihnu valla juhtkonnale sellest, kuidas vallaelanikud hindavad valla tegevust ja arenguplaane ning millised on nende ootused tulevikule. Töös käsitletakse Kihnu valla võimalusi ehk potentsiaali nii uute kui hetkel olemas olevate avalike teenuste pakkumisel. Eesmärgi saavutamiseks analüüsiti rahvusvahelist praktikat saarte iseärasuste määramise, kirjeldati avalike teenuste pakkumise teoreetilisi käsitlusi, koguti vajalikud lähteandmed Kihnu vallast ning analüüsiti koostatud küsimustiku vastuseid, millest kujunesid järeldused ja ettepanekud.

Väikesaared ei ole läbi aegade majandusteadlastele kuigivõrd huvi pakkunud, kuid hoolimata sellest on need muutumas üha populaarsemateks turismisihtkohtadeks. Inimesi paelub nende isoleeritusest tingitud eksootika, traditsioonid ja kultuur. Sealseid peamisi väljakutseid nagu tööpuudus, madal rahvastikutihedus ning kogutulu elaniku kohta, pea olematu mastaabisääst, ilmastikutingimustest sõltumine, tundlikkus väliskeskkonna ja kultuuriliste muutuste suhtes, kitsas majanduslik baas ja turg ning piirangud ekspordi ja tööstuse laiendamisele, on peamisteks mõjuriteks väikesaarte elu korraldamisel ja erinevate teenuste pakkumisel kohalikele.

Lahendusteks puuduste leevendamisel on eelkõige kohalike ressursside kasutamine, sealsete toodete ostmise, kasutamine ja müük; infotehnoloogiliste lahenduste

väljatöötamine; innovatsioon; turisminduse sealhulgas kalanduse ja mereturismi arendamine. Lisaks meretranspordi arendamise kaudu kohalike elanike võimaluste suurendamine ja isoleerituse vähendamine ning avalike teenuste tagamine kohalikele elanikele rahulolu pakkuval viisil. Eespool nimetatud lahendusi on võimalik saavutada turisminduse ja ettevõtluse arendamise kaudu samal ajal keskkonda kahjustamata, luues nii kohalikele elanikele kui ka turistidele meeldiva keskkonna.

Avalike teenuste pakkumise eelduseks olev tulu, mida omavalitus on võimeline teenima on vahendiks kohalike elanike elukvaliteedi parandamisel. Keskuskohtade teooriast lähtuvalt selgitatakse välja tagamaaks olevad suuremad asulad, mille eelarvest maapiirkondi ja saari toetatakse ehk teenuste tasuvus ja paiknemine kuluefektiivsuse ja tõhuse seisukohalt. Põhjusteks, miks tagamaad väikesaari toetavad on eelkõige viimaste suured kulud elaniku kohta avalike teenuste pakkumisel, madal rahvastikutihedus ning mastaabisäästu saavutamise ebatõenäosus, mis muudab valla tulubaasist vajalike investeeringute tegemise ja teenuste pakkumise keeruliseks. Kohalikud elanikud ja ettevõtjad sõltuvad suurel määral valla poolt pakutavatest teenustest ja omavad nende suhtes kõrgeid ootusi.

Läbiviidud uuringus selgus, et enamik küsimustikule vastanutest on Kihnu vallas pakutavate teenustega rahul. Kõige enam väljendati rahulolu meretranspordiühenduse sageduse, kultuuriedendustegevuste, toidukaupade kättesaadavuse ja hädaabiteenuste suhtes. Samuti on küsitlusele vastanute arvates parimal võimalikul viisil tagatud keskkonnakaitse teenused ja kuriteoennetus. Negatiivselt hinnati tervishoiu teenuseid, sportimisvõimalusi ning elamumajandus-, kommunaalteenuseid ja heakorda. Lisaks on mureallikaks ka kõnealusel omavalitsuses elavad eakad, kes vajavad sotsiaalhoolekande valdkonna teenuseid üha enam, mis tingib hooldekodu rajamise soovi, millega seoses on juba tasuvusanalüüside ja hoone projekteerimisele eelnevate mõõtmistega alustatud.

Seoses erinevate teenuste pakkumisega Kihnu saarel ning nende tarbimise sagedusega tagamaa piirkonnas tuli välja, et keskmiselt käib Kihnu elanikest mandril 44% vastanutest kuni kord poole aasta jooksul ja 56% kuni mitu korda kuus. See näitab ühelt poolt mere- ja ühistranspordi head korraldust ja inimeste valmisolekut tagamaa teenuseid kasutada, Teisest küljest võib see tähendada, et koha peal on tagatud enamik igapäevaselt kasutatavatest teenustest, mis taandab vajaduse nende kasutamiseks mandrile

suundumise.

Intervjueerides kohalikku vallavanemat ning analüüsid omavalitsuse dokumente, selgus, et Kihnu vallas toimub pidev arendustegevus. Kõikide valdkondade kaasajastamise ja uuendamise tegevusi on plaanis läbi viia igal arengukavas käsitletud aastal. Näiteks võib tuua kohalikud väiketootjatele eraldatud toetused ja sadamaturu hoone rajamise kohalike toodete müügiks ja propageerimiseks ning ettevõtluse toetamiseks, samal ajal muutes ettevõtjatele oma toodete pakkumise mugavamaks, sest ilmastikutingimused ei mõjuta väljapandud kauba kvaliteeti. Samuti sai tööstuse ja turisminduse arendamiseks 2017. aasta kevadel rahastust kohaliku kalatööstushoone rajamise projekt, kus hakatakse edaspidi töötleva kohalike kalurite poolt püütud kala. Lisaks taotletakse kalanduse produktiivsuse ja mereturismi toetamise eesmärgil täiendavate püügilubade väljastamist kohalikele elanike sissetuleku teenimise soodustamiseks ning renoveeritakse kalasadamaid. Uusi täiendavaid avalike teenuseid aga plaanis luua ei ole, kuna enamik võimalikest on juba saarel olemas ning kohalike elanike pidev pendeldamine mandri ja saare vahel annab märku sellest, et toimiva meretranspordiga loodud võimalused on head, et tagada kõikide vajalike teenuste kättesaadavus saarel elavatele inimestele.

Koostatud lõputöö praktiliseks väljundiks on anda tagasidet Kihnu valla juhtkonnale sellest, kuidas vallaelanikud hindavad valla tegevust ja arenguplaane ning millised on nende ootused tulevikule. Samuti teha ettepanekuid, kuidas ärgitada kohalikke elanikke erinevates tegevustes kaasalöömises ja võimaluste kasutamises enam initsiatiivi välja näitama, mis annaks vallale informatsiooni selle kohta, mis neile huvi pakub.

Autoripoolseteks ettepanekuteks on eelkõige innovaatiliste lahenduste välja töötamine, nii töötute kui ettevõtjate nõustamine, julgustamine ja informeerimine enesearendamise seisukohalt, sealjuures koostöö arendamine töötukassaga ning teenuste kataloogi loomine nendest parema ülevaate saamiseks. Samuti oleks vaja tulevikus eelarvestrateegia koostamisel arvestada eelkõige püsivate tuluallikatega ning rahvastikutihedusega seonduvate muudatustega.

Käesolevat tööd on võimalik mitmel viisil edasi arendada, näiteks koostades sarnase uuringu teistel Eesti väikesaartel, saamaks terviklikuma ülevaate teistes sarnastes

omavalitsustes pakutavatest avalikest teenustest, sealhulgas milline on kohalike elanike motivatsioon ja vallapoolne vastutulelikkus. Teiseks võimaluseks on uurida kõiki eespool käsitletud valdkondi süvitsi ning vaadelda nende toimimise omavahelisi mõjusid ja põhjuseid. Samuti on üheks töö edasiarendamise võimaluseks väikesaarte valdade eelarvejaotuse otstarbekuse uurimine.

## VIIDATUD ALLIKAD

- Adler, J. (2014). KMH osapoolte huvide kaitse alternatiivide võrdlemisel tegevusloa keskkonnamõju hindamises AHP näitel. (Lõputöö). TÜ Loodus- ja tehnoloogiateaduskond Ökoloogia ja Maateaduste instituut Geograafia osakond, Tartu.
- Andriotis, K. (2006). Researching the development gap between the hinterland and the coast—evidence from the island of Crete. *Tourism Management*, 27, 629–639. doi:10.1016/j.tourman.2005.02.005
- Armono, D. H., Hidayah, Z., & Rosyid, M. D. (2016). Planning for sustainable small island management: case study of Gili Timur Island East Java Province Indonesia. *Social and Behavioral Sciences*, 227, 785 – 790. doi:10.1016/j.sbspro.2016.06.146
- Baird, J. A. (2012). Comparing the efficiency of public and private ferry services on the Pentland Firth between mainland Scotland and the Orkney Islands. *Research in Transportation Business & Management*, 4, 79–89. doi:10.1016/j.rtbm.2012.06.001
- Baldacchino, G. (2006). Managing the hinterland beyond: Two ideal-type strategies of economic development for small island territories. *Asia Pacific Viewpoint*, 47, 45–60. doi: 10.1111/j.1467-8373.2006.00295.x
- Barlagne, C., Bazoche, P., Thomas, A., Ozier-Lafontaine, H., Causeret, F., & Blazy, J-M. (2015). Promoting local foods in small island states: The role of information policies. *Food Policy*, 57, 62–72. <http://dx.doi.org/10.1016/j.foodpol.2015.09.003>
- Boex, J. (2009). *Fiscal Decentralization and Intergovernmental Finance Reform as an International Development Strategy* (2009-06). Urban Institute Center of International Development and governance. Retrieved from: <http://citeseerx.ist.psu.edu/viewdoc/summary?doi=10.1.1.515.2671>

- Burholt, V., Scharf, T. & Walsh, K. (2013). Imagery and imaginary of islander identity: Older people and migration in Irish small-island communities. *Journal of Rural Studies*, 31, 1-12. <http://dx.doi.org/10.1016/j.jrurstud.2013.01.007>
- Chittoo, B. H. (2011). Public Administration in “Small and Island Developing States”: A Debate about Implications of Smallness. *Global Journal of Management and Business Research*, 11.
- Croes, R. R. (2006). A paradigm shift to a new strategy for small island economies/ Embracing demand side economics for value enhancement and long term economic stability. *Tourism Management*, 27, 453-465. doi:10.1016/j.tourman.2004.12.003
- Dominugues, A. R., Ceulemans, K., Lozano, R., & Ramos, B. T. (2017) Sustainability reporting in public sector organisations/ Exploring the relation between the reporting process and organisational change management for sustainability. *Journal of Environmental Management*, 192, 292-301. <http://dx.doi.org/10.1016/j.jenvman.2017.01.074>
- Eesti Vabariigi põhiseadus. (1992). *Riigiteataja*, I, 26, 349. Loetud adressil: <https://www.riigiteataja.ee/akt/115052015002>
- Fernandes, R. & Pinho, P. (2015). The distinctive nature of spatial development on small islands. *Progress in Planning*, 112, 1-18. <http://dx.doi.org/10.1016/j.progress.2015.08.001>
- Førsund, R. F. (2017). Measuring effectiveness of production in the public sector. *Omega*. Advance online publication. <http://dx.doi.org/10.1016/j.omega.2016.12.007>
- Fredriksson, A. (2017). Location-allocation of public services. Citizen access, transparency and measurement. A method and evidence from Brazil and Sweden. *Socio-Economic Planning Sciences*, 1-12. Advance online publication. <http://dx.doi.org/10.1016/j.seps.2016.09.008>
- Haljaste, K-L., Keskaik, A., Noorkõiv, R., Pirso, A., & Sepp, V. 2007. *Arengukaval põhinev kohaliku omavalitsuse arendustegevus*. Tartu-Tallinn: Geomedia.

- Henderson, V. (2000). Urban primacy, external costs, and quality of life. *Resource and Energy Economics*, 24, 95-106. PII: S0928-7655(01)00052-5
- Hermawan. (2016). Public Service Performance In Small Islands: Does Management Matter? *Public Policy and Administration Research*, 7, 107-119. ISSN 2225-0972
- Hidayata, T. R., Wijyantia, P. W., Kurniatib, S., & Maha, A, E. (2015). Challenge and opportunity of settlement and infrastructure development in the small island (case study: Pulau Laut Kelautan District, Kotabaru Regency). *Social and Behavioral Sciences*, 227, 286-293. doi:10.1016/j.sbspro.2016.06.073
- Hodge, I., & Monk, S. (2004). The economic diversity of rural England: Stylised fallacies and uncertain evidence. *Journal of Rural Studies*, 14, 263–272
- Kelman, I., Burns, T. R. & des Johansson, N. M., (2015). Islander innovation: a research and action agenda on local responses to global issues. *Journal of Marine and Island Cultures* 4, 34–41. <http://dx.doi.org/10.1016/j.imic.2015.04.001>.
- Kihnu Vallavalitsus. (2017a). *Kihnu valla arengukava 2017- 2025*. Loetud aadressil: <http://kihnu.kovtp.ee/documents/5492060/15191910/AK+avalik.pdf/c931dae3-2f49-4f18-9cf0-9a84902a327d>
- Kihnu Vallavalitsus. (2017b). *Kihnu valla 2017. aasta eelarve*. Loetud aadressil: <https://www.riigiteataja.ee/akt/4040/4201/7027/Eelarve%202017%20kinnitamine.pdf#>
- Kihnu valla põhimäärus. (2013). *Riigiteataja IV*, 38. Loetud aadressil: <https://www.riigiteataja.ee/akt/413062013038>
- Kikkas, A. & Tilts, I. (2014). *Püsiasiustusega väikesaarte arengut takistavate kitsaskohtade kaardistamine*. TTÜ Kuressaare kolledž, Kuressaare.
- Kuwahara, S. (2012). The development of small islands in Japan: An historical perspective. *Journal of Marine and Island Cultures*, 1, 38-45. <http://dx.doi.org/10.1016/j.imic.2012.04.004>
- Majandus- ja Kommunikatsiooniministeerium. (2012). *Avalike teenuste korraldamise roheline raamat*. Loetud aadressil:

[https://www.mkm.ee/sites/default/files/avalike\\_teenuste\\_korraldamise\\_roheline\\_raamat.pdf](https://www.mkm.ee/sites/default/files/avalike_teenuste_korraldamise_roheline_raamat.pdf)

- Martin, S. (2000). Implementing 'best value': local public services in transition. *Public Administration*, 78, 209–227.
- McCann, P. (2013). *Modern urban and regional economics* (1st ed.). Suurbritannia: Oxford University Press.
- Mori, T. (2017). *Central place analysis* (959). Japan: Kyoto Institute of Economic Research. Retrieved from: <http://www.kier.kyoto-u.ac.jp/DP/DP959.pdf>
- Pantazis, D. N., Stratakis, P., Karathanasis, C., Gkadolou, E., Pagounis, V., Chronis, K., Gatsiou, M., Moumouri-Fragkou F., & Tsekos, P. (2013). Coastal transport integrated system in the aegean sea islands: framework, methodology, data issues and preliminary results. *The International Archives of the Photogrammetry, Remote Sensing and Spatial Information Sciences*, 29, 133-138. ISSN: 1682-1750 (Print); 2194-9034. Loetud aadressil: <https://doaj.org/article/e043b577b12440b3a03302d107d79052>
- Polido, A., João, E., & Ramos, B. T. (2016). Exploring experts' views and perspectives on the enhancement of Strategic Environmental Assessment in European small islands. *Environmental Impact Assessment Review*, 58, 25–33. <http://dx.doi.org/10.1016/j.eiar.2016.02.004>
- Prasad, N. (2003). Small islands' quest for economic development. *Asia-Pacific Development Journal*, 10, 47-67. Loetud aadressil: <http://citeseerx.ist.psu.edu/viewdoc/summary?doi=10.1.1.201.8953>
- Riigikantselei. (2014). *Uuringu „Avalike teenuste ühtne portfelli juhtimine“ lühikokkuvõte*. Loetud aadressil: [https://www.mkm.ee/sites/default/files/avalike\\_teenuste\\_uhtne\\_portfelli\\_juhtimine\\_-\\_luhikokkuvote.pdf](https://www.mkm.ee/sites/default/files/avalike_teenuste_uhtne_portfelli_juhtimine_-_luhikokkuvote.pdf)
- Riigikontroll. (2012). *Avalike teenuste pakkumise eeldused väikestes ja keskustes eemal asuvates omavalitsustes: Kas teenuste pakkumise kvaliteeti omavalitsustes saab hinnata*. Loetud aadressil:

<http://www.riigikontroll.ee/DesktopModules/DigiDetail/FileDownloader.aspx?AuditId=2210&FileId=11362>

- Ruane, M. C. M. (2014). The buy local initiative and its effectiveness in a small island economy: evidence from the pacific island of guam. *Journal of Economic and Economic Education Research*, 15, 169-186. Retrieved from: <https://www.questia.com/library/journal/1P3-3566668631/the-buy-local-initiative-and-its-effectiveness-in>
- Schmitt, B., & Henry, S. M. (2000). Size and growth of urban centers in French labor market areas: consequences for rural population and employment. *Regional Science and Urban Economics*, 30, 1–21. PII: S0166-0462(99)00036-8
- Scupola, A. & Zanfei, A. (2016). Governance and innovation in public sector services: The case of the digital library. *Government Information Quarterly*, 33, 237–249. <http://dx.doi.org/10.1016/j.giq.2016.04.005>
- Shafiq-Ur Rahman, M. (2012). Public transport in a small island of a developing country. *Brazilian Journal of Urban Management*, 7, 61-72. doi: 10.7213/urbe.6030
- Shaig, A. (2008). *Settlement planning for natural hazard resilience in small island states: the population and development consolidation approach*. (Lõputöö). James Cook University of North Queensland, Australia. Loetud aadressil: <http://researchonline.jcu.edu.au/29232/>
- Sharpley, R. (2002). Rural tourism and the challenge of tourism diversification: *The case of Cyprus*. *Tourism Management*, 23, 233–244.
- Stratford, E. (2003). Editorial – Flows and boundaries: Small island discourses and the challenge of sustainability, community and local environments. *Local Environment*, 8, 495–499. DOI: 10.1080/1354983032000143653
- Stratford, E. (2008). Islandness and struggles over development: A Tasmanian case study. *Political Geography* 27, 160-175. doi:10.1016/j.polgeo.2007.07.007
- Swords, J. (2013). Michael Porter's Cluster Theory as a local and regional development tool – the rise and fall of cluster policy in the UK. *Local Economy*, 28, 367-381. <https://doi.org/10.1177/0269094213475855>

- Tartu Ülikooli sotsiaalteaduslike rakendusuuringute keskus RAKE. (2015). *Uuring era- ja avalike teenuste ruumilise paiknemise ja kättesaadavuse tagamisest ja teenuste käsitlemisest maakonnaplaneeringutes*. Lõpparuanne. Tartu.
- Wang, F. (1999). Modeling a central place system with interurban transport costs and complex rural hinterlands. *Regional Science and Urban Economics*, 29, 381–409. PII: S0166-0462(98)00026-X

# LISAD

## Lisa 1. Kihnu valla probleemide kaardistamine

Valdkond	Probleem
Haridus	<p><b>Lasteaed:</b> vähene juurdekasv, mis tingib lasteaia töö pideva ümberkorraldamise</p> <p><b>Kool:</b></p> <ul style="list-style-type: none"> <li>• puudub tugiõppe spetsialist;</li> <li>• koolimaja põranda ja vundamendi halb ehituslik olukord;</li> <li>• ebapraktiline ruumiprogramm;</li> <li>• koolispordiks vajalike rajatiste puudumine</li> <li>• korraliku spordiväljaku puudumine</li> <li>• kihnu pärimuskooli muusikaõppe rahastamise sõltuvus kultuuriprogrammist (projektipõhine rahastamine);</li> </ul> <p><b>Kogukond:</b> haridusteemaline tegevus väljaspool kooli on koordineerimata</p>
Kultuuri- ja spordivaldkond	<p><b>Kihnu rahvamaja:</b></p> <ul style="list-style-type: none"> <li>• Vajab täiendavaid investeeringuid ehitusvigade parandamiseks ja funktsionaalsuse suurendamiseks;</li> <li>• Puudus on huviringide juhtidest, kes tegeleksid huviliste juhtimisega, inimeste teavitamise, motiveerimise ja kaasamisega;</li> <li>• Kihnu inimeste vähene aktiivsus ühistegemistes, huviringides ja rahvaüritustel osalemisel;</li> </ul> <p><b>Kihnu muuseum:</b></p> <ul style="list-style-type: none"> <li>• Kihnu Muuseumil puudub hoidla suuremõõtmeliste museaalide hoidmiseks;</li> </ul> <p><b>Kihnu kirik:</b></p> <ul style="list-style-type: none"> <li>• Kirikus puudub valvesignalisatsioon;</li> <li>• Tehnosüsteemid vajavad rekonstrueerimist;</li> <li>• Kiriklike kommete tähtsuse vähenemine kogukonnas.</li> </ul> <p><b>Kehakultuur:</b> Puudub polüfunktsionaalne spordiväljak tervisespordi harrastamiseks</p> <p><b>Rahvakultuuri üldised probleemid:</b></p> <ul style="list-style-type: none"> <li>• Puudub ühtne pärimuskultuuri õppekeskus, mis võimaldaks erinevate kihnu kultuuritraditsioonide praktiseerimist tänapäeval;</li> <li>• Kalendritähtpäevade traditsiooniline tähistamine on vähenenud;</li> <li>• Kihnu pulm kui traditsioone koondav nähtus on hävimisohus;</li> <li>• Kohalike kiriklike kommete kadumine;</li> <li>• Traditsioonilise töökultuuri hääbumine;</li> <li>• Põlvkondade vahelise sideme nõrgenemine kaasaegses külaühiskonnas;</li> <li>• Noorte ettevõtlike ja aktiivsete eestvedajate vähesus.</li> </ul>

## Lisa 1 järg

Valdkond	Probleem
Majandustegevus	<p><b>Ettevõtlus:</b></p> <ul style="list-style-type: none"> <li>• Madala lisandväärtusega tegevusalade domineerimine;</li> <li>• Hooajalisus;</li> <li>• Kvalifitseeritud tööjõu puudus ja oskusteabe nappus;</li> <li>• Piiratud turg ja kaugus suurtest keskustest ehk</li> <li>• Regulaarse ühenduse sõltuvus ilmastikuoludest;</li> <li>• Loodusressursside nappus;</li> <li>• Ebapiisav taristu;</li> <li>• Kõrge maksukoormus;</li> <li>• Kinnisvara kõrge hind;</li> <li>• Uute äriideede/lahenduste puudus.</li> </ul> <p><b>Kalandus:</b></p> <ul style="list-style-type: none"> <li>• Väike osa kalapüügist saadavast tulust jääb Kihnu saarele;</li> <li>• Kalasadama ja lautrikohtade halb seisukord;</li> <li>• Kalapüügi piirangud;</li> <li>• Vähe kalandust toetavaid teenuseid saarel;</li> <li>• Kalurkonna vähene huvi ja teadlikkus tegevuste mitmekesistamiseks;</li> <li>• Seadusandluse vähene paindlikkus kalapüügiõiguse kasutusse andmisel;</li> <li>• Puuduvad lisavõimalused elatise teenimiseks väljaspool kalapüügi hooaega.</li> </ul> <p><b>Turism:</b></p> <ul style="list-style-type: none"> <li>• Loodusväärtuste ja osaliselt pärandkultuuri potentsiaali vähene kasutus turismitoodete ja -teenuste väljaarendamisel;</li> <li>• Regulaarse ühenduse sõltuvus ilmastikuoludest;</li> <li>• Avaliku turismitaristu puudulikkus;</li> <li>• Turismiatraktsioonide vähene väljaarendatus;</li> <li>• Aastaringsete majutus- ja toitlustuskohtade puudus;</li> <li>• Turismi hooajalisus;</li> <li>• Kvalifitseeritud tööjõu puudus;</li> <li>• Tuletornini viivad teed on mustkatte alla viimata.</li> </ul> <p><b>Põllumajandus:</b></p> <ul style="list-style-type: none"> <li>• Spetsiifilise põllumajandustehnika puudumine või vananemine;</li> <li>• Tehnika hoidmiseks, loomade ületalve pidamiseks ning puistematerjali paigutamiseks</li> <li>• vajalike ruumide puudumine;</li> <li>• Majanduslikult tasuv põllumajanduslik suurtootmine ei ole saarel võimalik;</li> <li>• Väheviljakad mullad;</li> <li>• Vähe põllumaad ning väikesed põllud;</li> <li>• Traditsioonilise maastikumustri hävimine (karjamaade ja puisniitude võsastumine).</li> </ul>

## Lisa 1 järg

Valdkond	Probleem
<b>Taristu ja transport</b>	<ul style="list-style-type: none"> <li>• Aastaringse stabiilse laevaihenduse puudumine mandriga</li> <li>• Ebapiisav teehoiutööde teostamise masinapark;</li> <li>• Kalasadama ja lautrikohtade kehv seisukord;</li> <li>• Suaru sadama-ala ei ole lõplikult välja arendatud – puudub korralik väikelaevade kai,</li> <li>• Akvatoorium on lainetusele avatud, puuduvad korralikud kala lossimistingimused, puuduvad kalurite paatide hoiustamis- ning hooldustingimused, väljaarendamata on Printsisaar;</li> <li>• Puudulik sadama taristu – sadama varustuse,</li> <li>• Internetiühenduse kiirus ei vasta kohati vajadustele;</li> <li>• Lennuvälja rajakatte kehv seisukord;</li> <li>• Puudub nõuetele vastav helikopteri maandumisplats;</li> <li>• Taastuenergiallikate vähene kasutamine;</li> <li>• Alternatiivide puudumine elektriühenduse katkemisel;</li> <li>• Pindamistehnika keeruline logistika saarele tööde teostamise ajal;</li> <li>• Tuletõrje veevõtukohti ei ole piisavalt ning olemasolevad ei vasta nõuetele.</li> </ul>
<b>Sotsiaalhoolekanne ja tervishoid</b>	<ul style="list-style-type: none"> <li>• Kvalifitseeritud meditsiinilise personali olemasolu tagamine saarel;</li> <li>• Kiire ühenduse puudumine mandri ja saare vahel;</li> <li>• Aktiivse eestvedaja puudumine noorsootöös;</li> <li>• Eakate hoolduse ja toimetuleku parem korraldamine;</li> <li>• Saarel asuva hooldekodu puudumine.</li> </ul>
<b>Avalik kord ja turvalisus</b>	<ul style="list-style-type: none"> <li>• Korrakaitseüksuste kiire jõudmine Kihnu;</li> <li>• Suur hooajaline surve avalikule korrale;</li> <li>• Tuletõrje veevõtukohtade võrgustiku väljaarendamine on pooleli;</li> <li>• Tänavalagustuse puudumine teedevõrgustiku sõlmpunktides ja peateede ääres;</li> <li>• Avaliku korra eeskirjadest mittekinnipidamine;</li> <li>• Jõu- ja päästestruktuuride (PPA, Päästeamet, Vabatahtlik merepääste) ühise keskushoone puudumine;</li> <li>• Kiire päästealuse puudumine.</li> </ul>
<b>Keskkonnakaitse- ja korraldus</b>	<ul style="list-style-type: none"> <li>• Vähene keskkonnateadlikkus;</li> <li>• Looduskeskkonna reostamine – prügi, lõkked, tallamine;</li> <li>• Põllumajandusliku maakasutuse vähenemine, traditsioonilise maastikupildi hävimine, võsastumine;</li> <li>• Tolmureostus tuletorni teel;</li> <li>• Hooletu suhtumine jäätmehoolduseeskirja järgimisse;</li> <li>• Saare joogivee halb kvaliteet;</li> <li>• Ranna-alade ja eramaade võsastumine;</li> <li>• Kraavide amortiseerumine;</li> <li>• Maaparandussüsteemide hoolduse puudumine;</li> </ul>

## Lisa 2. Kihnu valla SWOT analüüs.

<b>Tugevused</b>	<b>Nõrkused</b>
------------------	-----------------

<ul style="list-style-type: none"> <li>• eripärase pärimuskultuuri ja traditsioonide ning tugeva identiteediga kogukond, kuulumine UNESCO nimistusse, võitlus traditsioonilise elulaadi eest</li> <li>• väärtuslikud külamiljööd ja kaunis looduskeskkond, rannaalad, meri</li> <li>• Kihnu kultuurikeskus (muuseum, rahvamaja, kirik, kool)</li> <li>• kohaliku kooli ja lasteaia olemasolu</li> <li>• rahulik elukeskkond ja kuritegevuse madal tase</li> <li>• säästlik eluviis</li> <li>• kohalik omavalitsus ja järjepidevus arengus</li> <li>• läbipaistev valitsemine – infosüsteem vallavolikogu ja -valitsuse tegevustes</li> <li>• esmatasandi arstiabi ja ravimite kättesaadavus saarel tagatud, eriarstiabi kättesaadavus rahuldav</li> </ul>	<ul style="list-style-type: none"> <li>• noorte mujale tööle suundumine, väljaränne</li> <li>• elanikkonna vananemine, põlisrahva kadumine – traditsioonide kadumine ja</li> <li>• rahvaarvu vähenemine</li> <li>• saarel asuvate töökohtade puudus</li> <li>• raskused ettevõtlusega tegelemisel, väikeettevõtluse toetuse puudumine</li> <li>• avaliku taristu puudulik tehno seisund (kruusateed, sadamad, hooned, lennuväli)</li> <li>• probleemid vanurite hoolekandega</li> <li>• sügisperioodil laevaliikluse suur sõltuvus ilmastikust</li> <li>• põllumajanduse ja teiste traditsiooniliste elatusalade hääbumine</li> <li>• hooldamata heinamaad, rannaalad, maaparandussüsteemid</li> <li>• kanalisatsiooni ja vee probleemid</li> <li>• suvine avalik kord, jõustruktuuride hoone puudumine</li> <li>• kohalike elanike madal aktiivsus ühistegemistes ja ettevõtluses, kogukonna mõningane lõhestumine - kvalifitseeritud tööjõu puudus, täiend- ja ümberõppe võimaluste puudumine - elektrienergiaga varustatuse sõltuvus merekaablist</li> </ul>
<p><b>Võimalused</b></p>	<p><b>Ohud</b></p>
<ul style="list-style-type: none"> <li>• alternatiivsete energiaallikate (tuuleenergia, päikeseenergia) kasutusele võtmine</li> <li>• väliste investorite huvi tõusmine Kihnu sadama arendamise vastu</li> <li>• kasvav välis- ja siseturism (jätkusuutliku ja loodusturismi arendamine)</li> <li>• regulaarse ühenduse paranemine mandriga</li> <li>• kalurite otsene toetamine, töökohtade lisandumine</li> <li>• võimaluste esile kerkimine põllumajanduse toetamiseks</li> <li>• EL raha senisest suurem kaasamine, projektide kirjutamine</li> <li>• Apteekide/perearstide omavahelise koostöö suurendamine lähivaldadega</li> </ul>	<ul style="list-style-type: none"> <li>• riigi seadusandluse muudatused, piirangud</li> <li>• massakate sissēränne – maa üleminek mittekihnlastele (suvilaomanikud), kes ei seosta ennast kohaliku elanikkonnaga</li> <li>• saare toetuste oluline vähenemine</li> <li>• kontrollimatu massiturism e turistide ohjeldamatu kasv – looduskeskkonna pöördumatu mõjutamine</li> <li>• saart elektrienergiaga varustava merekaabli katkemine</li> <li>• regulaarse ühenduse pikemaajaline katkemine</li> </ul>

(Allikas: Kihnu valla arengukava 2017-2025)

### Lisa 3. Kihnu valla eesmärgid ja tegevused ettevõtluse arendamiseks.

<b>Eesmärgid:</b>	<b>Tegevused</b>
Mitmekülgne ettevõtlus	<ul style="list-style-type: none"> <li>• Ettevõtlusalane õpe koolis;</li> <li>• Täiskasvanute täiendkoolitus;</li> <li>• Kohaliku toodangu ja keskkonna väärtustamine;</li> <li>• Tugiteenuste mitmekesistamine;</li> <li>• Suuru sadama-ala arendamine vastavalt planeeringutele ja ehitusprojektidele;</li> <li>• Kalanduse ja turismi integreerimine;</li> <li>• Ettevõtlustaristu arendamine, sh võimaluste väljatöötamine koostöös</li> <li>• Laevade hoiu- ja hooldamisteenuse väljaarendamine.</li> </ul>
Suurema lisandväärtusega ettevõtlus	<ul style="list-style-type: none"> <li>• Valmistootete, lõpptoodangule orienteeritus;</li> <li>• Väiketootmise toetamine.</li> </ul>
Aastaringse ettevõtluse suurem osakaal	<ul style="list-style-type: none"> <li>• Aastaringse stabiilse laevauhenduse tagamine;</li> <li>• Hooajaväliste tegevuste osakaalu suurendamine (nt seminariturism talvisel perioodil).</li> </ul>
Elanike suurenenud ettevõtlusteadlikkus	<ul style="list-style-type: none"> <li>• Ettevõtlusalane teavitustöö;</li> <li>• Idee- ja kogemusreiside korraldamine;</li> <li>• Ettevõtluse tutvustamine kooliõpilastele.</li> </ul>
Kvalifitseeritud tööjõu olemasolu ettevõtluse arendamiseks	<ul style="list-style-type: none"> <li>• Tööjõuvajaduse prognoos;</li> <li>• Stipendiumid (üli)õpilastele, kelle õpitav eriala aitab kaasa saare elukeskkonna parandamisele ja väärtustamisele;</li> <li>• Noortele arenemis- ja eneseteostusvõimaluste pakkumine kohapeal;</li> <li>• Koostöö mandril olevate haridusasutustega vallale vajaliku kompetentsiga inimeste koolitamiseks;</li> <li>• Soodustused ettevõtlusega alustajatele.</li> </ul>
Hästitoimiv aastaringne ühendus mandriga	<ul style="list-style-type: none"> <li>• Talvise jäätee rajamise organiseerimine;</li> <li>• Lennuraja rekonstrueerimine, s.h helikopteri maandumisplatsi rajamine;</li> <li>• Veetakso, hõljuki ja kiirlaevaga ühenduse korraldamine mandriga Pärnust;</li> <li>• Alternatiivsete ühendusliikide analüüsimine ja ühenduse korraldamine analüüsist tulenevalt.</li> </ul>
Toodete/teenuste turustamisvõimalused on paranenud	<ul style="list-style-type: none"> <li>• Kihnu (kauba)märgi väljatöötamine/edasiarendamine;</li> <li>• Kihnu suveniiri väljatöötamine;</li> <li>• Ühisturunduse korraldamine.</li> </ul>

(Allikas: Kihnu valla arengukava 2017-2025)

#### **Lisa 4. Kihnu valla elanike rahulolu uuringu küsitlusankeet**

(autori koostatud)

## KIHNU VALLA ELANIKE RAHULOLU UURINGU KÜSITLUSANKEET

Tere!

Olen Pille Karjam, Pärnu Kolledži ettevõtluse ja projektijuhtimise suuna kolmanda kursuse tudeng ning viin läbi Kihnu valla elanike rahulolu uuringut seoses erinevate avalike teenuste pakkumisega. Uuringu eesmärgiks on välja selgitada mil määral ühtivad kohalike elanike ootused ja arvamused Kihnu Vallavalitsuse omadega. Tegemist on veebipõhise küsimustikuga, mida oodatakse täitma kõiki Kihnu valla elanikke, ka neid, kes alaliselt saarel ei viibi.

Küsimustikule vastamine on anonüümne.

### 1.1 Vanusegrupp

0 – 17     18 – 30     31 – 60     61 - ...

### 1.2. Sugu

naine

mees

### 1.3. Millega igapäevaselt tegelete? (Võimalik valida mitu vastusevarianti.)

Töötan     Õpin     Töötu     Emadus- / -isaduspuhkusel     Olen  
pensionil     Kaitseväes

### 1.4. Elan/viibin Kihnu saarel...

aastaringselt     kuud aastas (võimalik valida rippmenüüst kuude arvu)      
vähem kui kuu

1.5. Kas sooviksite asuda Kihnu saarele elama? Palun põhjendage, miks? (Palun vastake vaid juhul, kui te ei ela Kihnu saarel aastaringselt.)

### **Lisa 4 järg**

1.6. Kas plaanite/kaalute mujale elama asumist? Palun põhjendage, miks? (Palun vastake vaid juhul, kui te elate Kihnu saarel aastaringselt.)

1.7. Kui tihti käite mandril, et tarbida erinevaid riigi poolt pakutavaid teenused, mida saarel ei pakuta (nt eriarstiabi, munitsipaalteenused jne)?

kord aastas       kord poole aasta jooksul     kord kuus     kord nädalas/enam  
kui kord kuus       muu

1.8. Millist transpordivahendit kasutate Munalaiu sadamast mandril asuvate teenusteni (nt Pärnu) jõudmiseks?

Palun vastake vaid juhul, kui elate Kihnu saarel aastaringselt.

Auto       Ühistransport       muu

2. Hinnang Kihnu valla poolt pakutavatele avalikele teenustele

2.1. Milliste valdkondade arendamise vastu tunnete kõige enam huvi? (Palun järjestage olulisuse järjekorras).

Haridus

Kultuur

Kuriteoennetus

Sport

Sotsiaalhoolekanne ja sotsiaalteenused

Tervishoid

Keskkonnakaitse

Elamumajandus, kommunaalteenused ja heakord

## Lisa 4 järg

### 2.2. Kuidas olete rahul järgmiste Kihnu vallas pakutavate teenustega:

Olen rahul...	Kindlasti mitte	Pigem mitte	Ei oska öelda	Mõnikord	Enamasti
Meretranspordiühenduse sagedus mandriga					
Toidukaupade kättesaadavus					
Hädaabiteenus					
Postiteenus					
Elamumajanduse, kommunaal- ja heakorrasteenused (nt avalike alade ja objektide hooldamine, lemmikloomade pidamisega seonduv, tehnovõrkude hooldus, kalmistuhoidus jne).					
Keskkonnakaitse teenused (nt jäätme-käitlus, keskkonnateadlikkus, kohalik looduskaitse jne).					
Sotsiaalhoolekande valdkona teenused (nt sotsiaalnõustamine, päevakeskused, eakate ja puuetega inimeste abistamine jne)					
Tervishoiuteenused (nt perearst, terviseedendus, kindlustamata isikute tervishoiuteenused, riskigruppide nõustamine, testimine ja teraapia jne)					
Sportimisvõimalused (nt spordiklubi, spordiürituste, võistluste korraldamine jne).					
Kuriteoennetus(nt naabrivalve, teadlikkuse tõstmine jne)					
Kultuuriedendustegevused(nt harrastustegevused, loengud, näitused, muuseumi tegevus, kultuurimaja haldamine, kultuuriürituste korraldamine jne)					
Vaba aja sisustamise võimalused (nt huviringid ja –haridus täiskasvanutele, pensionäride ühendused)					
Haridusteenused (nt pikapäevarühmad, õpilaste ja nende vanemate nõustamine, õpiabi, lasteaed jne)					
Üldine hinnang:					
Minu arvates on Kihnu vallas on tagatud kõik igapäevaselt kasutatavad teenused.					
Olen rahul Kihnu vallas pakutavate kogukonnateenuste kvaliteediga.					
Mul on võimalik tegeleda kõigi huvipakkuvate hobidega.					

## Lisa 4 järg

### 2.4. Kui tihti käite mandril eesmärgiga kasutada järgnevat teenuseid?

	Kord aastas	Kord poole aasta jooksul	Kord kuus	Kord nädalas/enam kui kord kuus	Mitu korda nädalas	Ei kasuta
Toidu- ja tööstuskaupade ost						
Postiteenused						
Sotsiaalhoolekande valdkonna teenustega (nt sotsiaalnõustamine, päevakeskused, eakate ja puuetega inimeste abistamine jne)						
Tervishoiuteenused (nt eriarstide poolt pakutavad teenused)						
Vaba aja sisustamise võimalused (nt kino, teater, festivalid jm kultuuriüritused, spaad jne)						
Haridusteenused (nt õpilaste ja nende vanemate nõustamine, õpiabi jne)						
Pangateenused (nt sularaha väljavõtt, lepingute sõlmimine jne)						
Iluteenused (nt juuksur, kosmeetik, küünetehnik jne)						
Tehnika remondiga seotud teenused (nt auto ja muude elektroonikaseadmete remont)						

2.5. Millise teenuse pakkumist oleks vaja Kihnu valla poolt arendada? Palun põhjendage, miks?

2.4. Millega olete kõige enam rahul Kihnu valla poolt pakutavate teenuste kasutamisel? Palun põhjendage, miks?

2.5. Millistest teenustest, mida Kihnu saarel ei pakuta, tunnete kõige enam puudust? Palun põhjendage, miks?

## Lisa 5. Intervjuu küsimustik Kihnu vallavanemale

(autori koostatud)

1. Milliseid muutusi planeeritakse ja kuidas proovitakse seda olukorda parandada? Paljud elanikud tõid küsimustikule vastates välja soovi hooldekodu rajamisega seoses, ka arengukavas on kirjas, et käesoleval aastal viiakse läbi hooldekodu tasuvus- ja teostatavusuuring? Kui suur on tõenäosus, et see ära tasub ja mis oleks miinimum kohtade arv?
2. Kuidas kommenteeriksite sularaha väljavõtmist postkontorist? Kas postiteenust jääbki pakkuma kohalik ettevõtja? Mis vald sellest arvab? Kas postkontor on võimalik tagasi tuua? Mis põhjustel seda teha ei saa? Uuringus selgus, et SEB panga klientidel ei ole võimalik sularaha väljastada. Kas pangautomaadi toomine Kihnu saarele oleks üldse reaalne? Paljud elanikud soovisid seda.
3. Kas lähiaastatel on kavas Kihnu saarele ka uusi avalike teenuseid luua? Milliseid?
4. Paljud vastajad tõid välja vaba aja ja noortele suunatud tegevuste vajaduse. Milliseid noortele suunatud tegevusi on plaanis Kihnus juurde luua? Milline on valla motivatsioon seda teha, kui prognooside kohaselt laste sündimus on olnud madal ja põhikooliealisi lapsi vähe? Milliseid meelelahutusvõimalusi on võimalik vallal juurde luua? Mida arvate koostöös kohaliku kultuurimajaga kinoõhtute korraldamisest, kus näidatakse kaasaegseid filme?
5. Kuidas muuta jõusaal kasutajasõbralikumaks? Milliseid lahendusi on võimalik pakkuda inimestele, kes soovivad jõusaalis käia hilisemal kellaajal, kui see võimalik on?
6. Küsimustiku vastustes mainiti ära ka külakiige ja laululava puudumine, inimeste arvates võiks selle uuesti ehitada. Kas vallal on plaanis seda teha ja millal?
7. Kuidas on vallal plaan arendada kuriteoennetuse efektiivsust? Kihnu saarel ei ole ju näiteks kohta, kuhu huligaanitsejaid rahunema viia?
8. Kas on plaanis muutused ka valla üldplaneeringus? Kihnu saarel on näiteks tänavavalgustus ainult mõnes kohas (sadamas, kurase poe ja kiriku juures)?
9. Millised on teie plaanid seoses haridusteenuste parendamisega? Millised on väljavaated? Kuidas plaanitakse parandada kohaliku haridustaseme tõstmist?

## **Lisa 5 järg**

10. Kuidas saab vald kaasa aidata uute töökohtade loomisele? Kas kalandus võiks olla üks moodus?
11. Mida saaksid kihnu elanikud ise ära teha, et saarel oleks parem elada?
12. Kuidas on võimalik vallal aidata kohalikel elanikel end täiendada saarelt lahkumata?
13. Milline on transpordikulude roll avalike teenuste pakkumisel ja milliseid ressursse teenuste osutamiseks vaja läheb? Kui suure osa avalike teenuste pakkumise kuludest moodustavad hinnanguliselt transpordikulud?

## **SUMMARY**

### **KIHNU PARISH' POTENTIAL FOR PROVIDING PUBLIC SERVICES FOR LOCAL RESIDENTS**

Pille Karjam

Convergence of populations into larger settlements is a global problem that has caused by the technological developments and resulting change in the nature of the employment. More and more people are moving into bigger cities that often have a command of resources that allows them to invest in improved public service, health, and education outcomes. This causes changes in the density of the population, which determinately affects habitats of smaller municipalities. The problem is slightly different in small islands from a small settlement on the mainland since the access to the mainland services is not round the clock guaranteed to the residents of the island, also because of the dependence of weather conditions. This subject needs to be examined to find out opportunities and directions of development of public services in Kihnu county, since it is an area where in particular the young and middle-aged people are gradually decreasing, even though it does not directly reflect the number of address registration. It is important to maintain the population of Kihnu municipality public services necessary for their consumption because the travel time to the Pärnu is consuming and costly.

The aim of this paper is to make suggestions for the development of public services in a municipality. The practical output is to provide feedback to the management of municipality of Kihnu about how local residents appreciate the parish's activities and evolve plans and what are their expectations for the future. The paper discusses potentials of Kihnu municipality offering public services today and in the future.

To attain these objectives the author set the following tasks:

1. Analyze international praxis in defining the insular peculiarities with identifying specific problems and guiding the development of the islands, so they would be attractive surroundings to all habitats groups and the development of island would be sustainable;
2. Expound theoretical discussion of public services delivery;
3. Assemble requisite input of current situation and prospect of Kihnu County;
4. Approximate correspondence of Kihnu county's current development plan of offering public services with expectation of local population;
5. Establish demand and opportunities for development of Kihnu county's public services offering;
6. Draw conclusions and elaborate suggestions.

The first chapter of the present thesis is based on scientific literature, scientific articles, and trustworthy online resources. To perform the tasks established the author has used the literary sources written by Philip McCann, Tomoya Mori, Roberto R. Croes, Finn R. Førsund, Naren Prasad, Maria Claret M. Ruane and other authors. The empirical part of the thesis includes the study used a questionnaire containing questions on the existence of public services and has conducted among the Kihnu municipality's local residents and Kihnu municipality's development plan and other documents.

Small islands on account of their geographic remoteness are considered unimportant economic actors and have therefore not merited significant attention by economists, but dispute this, they are becoming more and more popular tourist destinations. People are fascinated by the isolation conditional exoticism, traditions and culture. The key challenges in small islands bound to be unemployment, low population density, low total revenue per capita, diseconomies of scale, dependence on weather conditions, sensitivity external environment and cultural changes, constraints in export and industry expansion, strict economic base and market. These are the main factors that influence the organization and provision of various services to locals.

Solutions in order to alleviate constraints are a particular use of local resources through selling and buying local products, utilization of information technology elaboration, innovation, the tourism industry, including fisheries and marine tourism development, increased opportunities to reduce isolation through maritime transport development and

above all ensuring public services to local residents in a satisfying way. Foregoing mentioned solutions can be achieved through the development of tourism and enterprise at the same time not damaging the environment, creating a pleasant environment for both local residents and tourists.

A precondition for the provision of the public services revenues which a municipality is able to serve is a utility for improving the quality of life of local residents. Central place theory explains the basis of the hinterland in the larger settlements, with a budget of rural areas and islands of the supports or services, cost-effectiveness, and virtue in the terms of location. The reasons why urban centers are supporting small islands are first and foremost the high cost of public services to the population, low population density and improbability of achieving economies of scale, due to which it is difficult for small island municipalities to make necessary investments and providing public services to local residents and enterprises, who largely depend on and have high expectations on them.

The conducted study revealed that most of the survey respondents are satisfied with the services provided by the Kihnu municipality. Respondents most appreciated marine transport, culture promoting activities, availability of edibles and emergency services. Also, they believe that the best possible way are ensured environmental protection and crime prevention services. Negatively were evaluated health services, sports facilities, housing services, utilities and ground maintenance. In addition, a source of concern in the municipality is that the elder population need for social welfare services is increasing, which leads to the desire of establishment of the nursing home.

Related to the provision of various services on the island of Kihnu and their consumption rate in the hinterland of the region turned out that on average 44% of the population goes to the mainland in every six months to consume different services which are not offered on the island and 56% for up to several times a month. This shows that on the one and maritime transport's good organization and the willingness of people to use services in the hinterland and on the other hand it may also mean that a guaranteed place on a daily basis, most of the services used, which inhibits their need for proceeding to the mainland. In Kihnu municipality there is continuous development of all areas of modernization and renewal activities will be carried out in the development plan.

Elaborate suggestions are particularly the development of innovative solutions of, offering advice, encouragement, and information on the development of self. to both the unemployed habitats and enterprises, whereas development of cooperation with the employment office. Also creating a catalog of public services provided in Kihnu island would be appropriate for giving local residents a better idea about offered services. It would as well be needed in the future strategy for the preparation of the budget to take into account particular persistent income sources and bargain for the population density and associated changes in the budget.

This paper can be followed up in a number of ways, such as drawing up a similar study for other small islands in Estonia to provide a comprehensive overview of the other similar public services provided by local municipalities, including what is the motivation of the local residents and the municipality's compliance. Another option is to study in depth all of the areas discussed above and to consider the interaction of their functioning and causes.

Lihtlitsents lõputöö reprodutseerimiseks ja lõputöö üldsusele kättesaadavaks tegemiseks

Mina, Pille Karjam,

1. annan Tartu Ülikoolile tasuta loa (lihtlitsentsi) enda loodud teose “**Kihnu valla potentsiaal avalike teenuste pakkumisel kohalikele elanikele**”, mille juhendaja on Raigo Ernits, MA.

1.1. reprodutseerimiseks säilitamise ja üldsusele kättesaadavaks tegemise eesmärgil, sealhulgas digitaalarhiivi DSpace-is lisamise eesmärgil kuni autoriõiguse kehtivuse tähtaja lõppemiseni;

1.2. üldsusele kättesaadavaks tegemiseks Tartu Ülikooli veebikeskkonna kaudu, sealhulgas digitaalarhiivi DSpace'i kaudu kuni autoriõiguse kehtivuse tähtaja lõppemiseni.

2. olen teadlik, et punktis 1 nimetatud õigused jäävad alles ka autorile.

3. kinnitan, et lihtlitsentsi andmisega ei rikuta teiste isikute intellektuaalomandi ega isikuandmete kaitse seadusest tulenevaid õigusi.

Pärnus, 17.05.2017