

2

ARHIIVKOGU



**PEREKONNA PHILONTHUS ALAPEREKONNA GABRIUS
STEPH. ESINDAJATEST EESTIS.**

(Col., Staphylinidae.)

ON THE ESTONIAN SPECIES OF THE SUBGENUS *GABRIUS* STEPH.
(Col., Staphylinidae)

H. H a b e r m a n.

Alaperekonna *Gabrius* moodustavad väiksemad perekonna *Philonthus* liigid, pikkusega 4—6,5 mm. Neile on iseloomustav enamasti paralleelsete külgedega piklikult neljakandiline või piklikult ovaalne, rinnakilbiga samalaiune pea. Alahuule kobija viimane lüli on eelviimasest ahtam ja rinnakilbil leiame selgmiselt kaks punktikeste rida, mille kujundavad harvemini viis, tavaliselt kuus punkti (vt. 60. juun., 7).

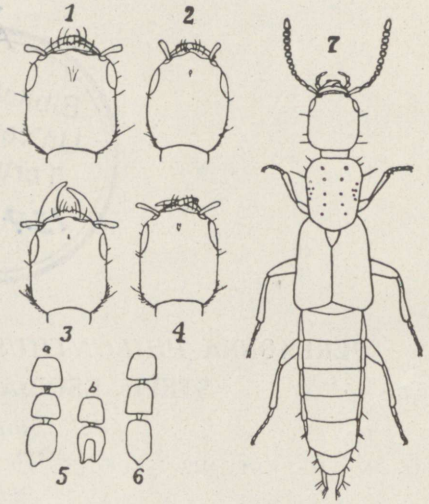
Siia kuuluvatest liikidest mainib Seidlitz (1891) meie alalt 3 liiki ja nimelt *vernalis* Grav., *splendidulus* Grav. ja *nigritulus* Grav. Inglise koleopteroloogide Sharp ja Joy *Phil. nigritulus*'e suguriistade uuringute põhjal on mainitud liigist lahutatud rida uusi liike.

Gridelli (1920) oma alaperekonna *Gabrius* revisjonis annab neist kokkuvõtliku ülevaate ja määraja, sest inglise uurijate diagnoosid olid väga üldsõnalised ja väheütlevad, nii et neid määramiseks kasutada ei saanud. Kuid ka Gridelli (*l. cit.*) forceps'ite joonised, mis liikide eristamisel kõige olulisemad, on tugevasti skematiseeritud ega võimalda usaldatavat määramist. Seetõttu valitses kuni viimase ajani *nigritulus*'e gruppi kuuluvate liikide määramisel segadus, mis kajastus ka mitmes süstemaatilises töös, nagu Wüsthoff'i (1934) palearktilise ala *Philonthus* liikide forceps'ite detailjooniste kokkuvõttes, kus osa *Gabrius* liikide forceps'eid on kas vahetatud või koguni valed. Samu vigu kordab ka Horion (1935) oma määrajas. Alles 1937. a. õiendab Wüsthoff Gridelli poolt kontrollitud ainese põhjal oma eelmise töö vead, andes ka kindla aluse alaperekonna liikide eristamiseks.

1935. a. avaldatud märkmetes esitas autor uutena Eestile liigid *P. pennatus* Shp. ja *P. trossulus* Nordm. Saanud vahepeal täiendavat ainet, kontrolliti kogu kättesaadav Eesti materjal *nigritulus*'e grupist Wüsthoffi tööde põhjal läbi. Tulemusena võis eraldada seni-
sest materjalist veel liigi *appendiculatus* Shp., samuti osutus *trossu-*

lus'eks määratud liik liigiks *velox* Shp. Seega oleks praegu teada meie alalt 6 alaperekonna *Gabrius* liiki, kusjuures tuleb veel arvestada kahe liigi ja nimelt *trossulus* Nordm. ja *lividipes* Baudi tõenäost avastamist meil, sest neid on leitud meie naaber-aladelt nii põhjas, lõunas kui ka läänes.

Et vastava erialalise kirjan-duse hankimine meie koleopte-roloogidele raske ja see pealegi enamuses puudulik, annan järg-nevalt alaperekonna meil arvesse tulevate liikide määramistabeli, mõningate täiendustega, eriti for-ceps'ite joonistes. Jooniste ori-ginaalid on valmistatud Zeissi joonistusaparaadiga ja aitavad orienteeruda olulisemates tun-nustes.



60. joon. 1 — *P. nigritulus*, 2 — *P. ap-pendiculatus*, 3 — *P. pennatus*, 4 — *P. velox*, 5 — *P. velox*, a — 3 viimast tundlalüli ülevalt, b — 2 viimast tund-lalüli alt, 6 — *P. pennatus*, 3 viimast tundlalüli ülevalt, 7 — *P. splendidu-lus*. Orig.

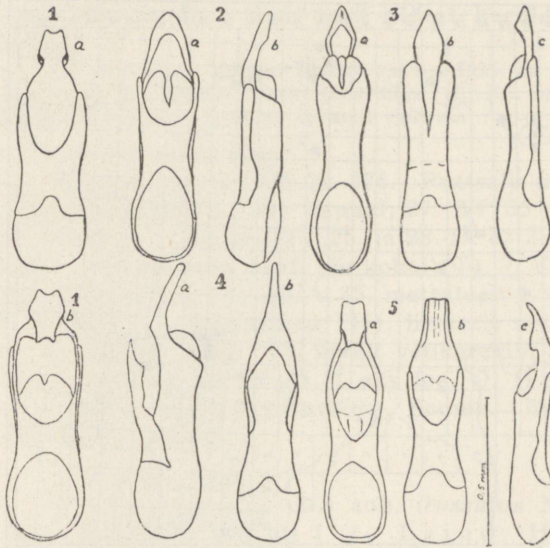
Subg. *Gabrius* Steph.

- 1 (4) Rinnakilbi selgmine punktirida viiest punktist (60. joon., 7.).
 2 (3) Rinnakilp ette nõrgalt ahenev, pea piklikult ovaalne, katetiivad rinnakilbist lühemad¹, mustad, harva pruunikad. Keha must, pruunika helgiga, läikiv. Suised, tundlate esimene lüli ja jalad oranž-kollased. Pikkus 5,6—6 mm *vernalis* Grav.
 3 Rinnakilp taha nõrgalt ahenev, pea piklikult nelinurkne, ümmardunud taganurkadega. Katetiivad rinnakilbist kuni $\frac{1}{4}$ võrra pikemad. Must, katetiivad sagedasti pruunid, samuti tergiitide tagaservad. Suised, tundlad ja jalad oranžkollased. Väiksem, 4,5—5 mm (60. joon., 7) *splendidulus* Grav.
 4 Rinnakilbi selgmised punktirid kuue punktiga.
 5 (6) Must, katetiivad punakaskollased, baasil sagedasti tumedamad. Tund-lad või ainult nende baas, suised ja jalad kollased. 5,5—6,5 mm. . . . *lividipes* Baudi².
 6 Katetiivad mustad või tumepruunid (värvumata noortel isenditel ka helepruunid). Keha must, tundlate algus ja jalad pruunikaskollased kuni pruunid. Pikkus 4—5 mm
 7 (8) Katetiivad rinnakilbist veidi lühemad. Isalooma forceps 61. joon., 4, a, b³. . . . *trossulus* Nordm.

¹ Rinnakilbi pikkust mõõdetakse keskjoont pidi, katetiibade oma õla-mõhnast tagaserva etteulatuvama osani.

² Mitte ära segada meil sageda ja väga sarnase liigiga *Ph. fulvipes* F.

³ Kindlaks määramiseks vajaliku forcepspreparaadi valmistamine on lihtne. Värskel materjalil saab forcepsi küllalt tugeva luubi all peene entomo-loogilise nõela abil tagakeha tipu kaudu välja tõmmata, kuiva ainekst tuleb enne prepareerimist ca 5 minutit keeta või pidada 24 tundi külmas vees. Koe-



61. joon. Isaloomade kopulatsiooniriistad: 1 — *P. appendiculatus*, a — alt, b — ülalt. 2 — *P. velox*, a — ülalt, b — küljelt. 3 — *pennatus*, a — ülalt, b — alt, c — küljelt. 4 — *P. trossulus*, a — küljelt, b — alt. 5 — *P. nigritulus*, a — ülalt, b — alt, c — küljelt. 4 — W. Wüsthoffi (1937) järgi, teised orig.

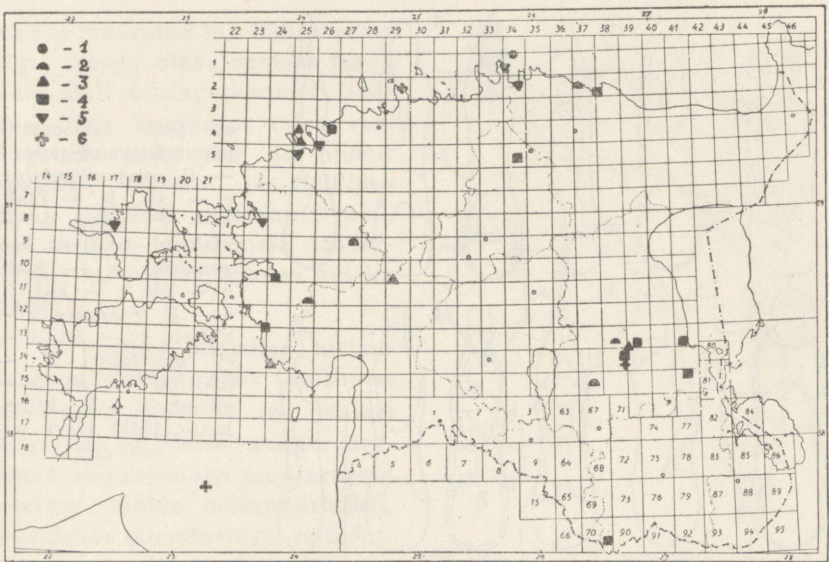
- 8 Katetiivad rinnakilbist veidi pikemad.
- 9 (10) Lühipealine, pea lauba esiservast kuni kuklavaondini vaevalt pikem, kui silmade tagant lai, taganurgad tugevasti kaarjad, laubalohuke tugev (60. joon., 1). Tergüide tagaservad tavaliselt helepruunid. Isalooma forceps 61. joon., 5 a, b, c. *nigritulus* Grav.
- 10 Pikapealised, pea saledam, märgatavalt pikem kui lai (60. joon., 2, 3, 4). Tergüide tagaservad tavaliselt tumedama värvusega.
- 11 (12) Pea küljed kaarjalt ahenevad, ilma ilmsete taganurkadeta (60. joon., 2). Tergüidid tavaliselt ühtlaselt mustad. Isal. forceps 61. joon., 1, a, b. *appendiculatus* Sharp.
- 12 Pea sirgete paralleelsete külgedega, veidi ümmardunud taganurgad tõmbid, kuid ilmsed (60. joon., 3, 4).
- 13 (14) Laubalohuke väga nõrk, puhuti puudub hoopis. Tundlate kaks viimast lüli saledamad, pikemad kui laiad. Viimane lüli all vaid nõrga sälguga (60. joon., 6). Isal. forceps 61. joon., 3 a, b, c. *pennatus* Shp.
- 14 Laubalohuke väike, kuid teravalt välja kujunenud. Tundlate kaks viimast lüli enam pöikjad, niisama laiad kui pikad. Viimase lülil all tugev sälk (60. joon., 5 a, b). Isal. forceps 61. joon., 2 a, b. *velox* Shp.

Alljärgnevalt tuakse käsitletud liikide kohta teadaolevad andmed kirjandusest kui ka registreeritud leiukohad. Leiukoha järgi sulgudes on märgitud maakond. Kui koguja märkimata, on selleks autor. Esmasleiud tähekesega (*).

Philonthus (Gabrius) vernalis Grav.

Seidlitz 1891, lk. 389. Meil mitte haruldane. Leiud: Mohnisaar (H) 3. VII 36 ja 26. VI 37 à 1 kirdekaldalt adrusõelast liiva-

jättest vabastatud forceps kleebitakse alumist otsa pidi etiketile ja on siis vaatlemiseks kasutatav. Prepareerimist tuleb aga alati toimetada veetilgas alusklaasil, kuna kuivana jääk, kuni 1 mm pikkune kitiinforceps võib ettevaatamatul puudutamisel kergesti ära karata ja kaduda.



62. joon. Liikide Eesti leiukohad: 1 — *P. vernalis*; 2 — *P. splendidulus*; 3 — *P. nigrifulus*; 4 — *P. pennatus*; 5 — *P. velox*; 6 — *P. appendiculatus*,

pinnaselt. Üldlevik kogu Euroopa ja Siber, elupaik veekogude läheduses.

Ph. splendidulus Grav.

Seidlitz 1872, lk. 277, Meeri mõis. 1891, lk. 389. Meil mitte haruldane. Sumakov 1931, lk. 6. Rutja. Leiud: Rutja (V) 11. VII 30 1 eks. leg. G. Sumakov. Märjamaa (L) Kõrgemäe kuusik, kännu koore alt 15. VI 35. 1 eks. Keblaste tammik (L), Tamme koore alt 19. VI 35. 1 eks. Tähtvere mets (T), mädakännust 22. IV 35 1 eks. Üldlevik Euroopa, Kaukaasia, Siberi. Elupaik kõdunenud puude koore all, pehkinud puidus, ka samblas.

Ph. lividipes Baudi. Üldlevik Kesk- ja Lõuna-Euroopa, Sardiinia, Kaukaasia, Soome. Meil seni leidmata. Elab jõekallastel.

Ph. nigrifulus Grav.

Seidlitz 1891, lk. 390. Meil väga sage (Märge kollektiivnimetuse kohta). Lindberg 1934, lk. 209. Väike-Pakri põhjatipus klindi all kivide ja adru alt. Lk. 210, saare lõunatipus madalal liivasavisel rannal adru alt. Leiud: Raadi (T), 26. IX 32 1 ♀. leg. G. Sumakov. Kõrgessaare (L), keššer *Juncus gerardi* rannaniidult 21. VI 35 1 ♀. Kõnnu raba (P), sõel samblakattest 9. V — 4. VIII 37. 4 ♂ ja 9 ♀. leg. A. Jüris. Vanemate andmete järgi kollektiivnimetuse kohta levinud kogu palearktises. Uusi andmeid on Inglismaalt, Kesk- ja Lõuna-Euroopast. Soomes Hallén'i (1936)

järgi pole leitud. Näib meil olevat haruldasem, kui *pennatus* ja *velox*.

Ph. trossulus. Nordm. H a b e r m a n 1935, lk. 176 toodud anõmed käivad liigi *velox* Shp. kohta. Meilt pole leide. Et liik on levinud kogu Euroopas ja Soomeski tavaline, peab ta ka meil esinema.

Ph. pennatus Shp.

H a b e r m a n 1935, lk. 176. Paatsalu mererand, 22. VI 35 1 ♂. Kloostri, Matsalu lahe rannal 27. VI 35 1 ♀. Leiud: Tartu 24. IV 99 1 ♀, Raadi (T), 26. ja 28. IX 32 2 ♂, 2 ♀ leg. G. S u m a k o v. Emajõe luht Agali jõe kohal (T), 7. V 31 4 ♀ leg. V. V o o r e. Kastre-Peravald (T), 20. V 35, metsateelt 1 ♀. Peetri jõe org (Võ), 7. V 33 1 ♀, Laulasmaa (H), liivaselt mererannalt 25. V 31 1 ♀ 1 ♂. Kunda rand (V), liivalt vetikatekihi alt 22. VI 37. 2 ♂, 1 ♀ Kurge as. (J), 20. IV 35. 1 eks leg. O. H u e n e. Üldlevik Inglismaa, Kesk- ja Lõuna-Euroopa, Soome. Eesti leiukohad enamasti veekogude kallastel.

**Ph. velox* Shp.

H a b e r m a n (l. cit.) sub. *trossulus* Nordm. Taebla, Kirimäe saare läänerand kivi alt 1 ♂. Leiud: Hiiumaa, Luidja liivarannalt 10. VII 35 1 ♀. Viinistu (H), savikalt niiskelt rannalt 3. VII 36 3 ♀. Laoküla (H), kruusarannalt, vähese uhtadruuga ja peenmunakalise randvalliga 14. VI 36 1 ♂, 6 ♀. Kurkse (H), niiskelt liivarannalt 15. VII 36 1 ♂. Eru laht (V), liivarannalt 2. VII 36 1 ♀ Üldlevik Inglismaa, Sylt'i saar, Soome. Eesti leiukohad eranditult mererannast.

**Ph. appendiculatus* Shp.

Leiud: Tartu 14. V 31 1 ♀, 4. VI 32 1 ♂, Ruhnu saar (S), 23. VII 32 1 ♂ leg. G. S u m a k o v. Randvere kl. (H), kruusasel mererannal 8. VII 36 1 ♀. Üldlevik Inglismaa, Austria, Saksamaa, Rootsi, Soome.

Autor oleks tänulik igale kogujale, kes teeks teatavaks uusi käsiteldud liikide leiukohti Eestist, sest senised levikuandmed on küllalt puudulikud, samuti on autor valmis ainest määrama.

Kirjandust:

Gridelli 1920, Revisione delle specie del sottogen *Gabrieus* Steph. Annali del Museo Civico di Storia Naturale di Genova Ser 3. Vol IX (XLIX). H a b e r m a n, H. 1935. Mardikate esmasleide Eestist III. Eesti Loodus lk. 175—176. Hellén, W., 1936 Enumeratio Insectorum Fenniae V. Coleoptera. Helsinki. Horion A., 1935. Nachtrag zu Fauna Germanica „Käfer“. Krefeld. Lindberg, H. 1934. Wasser- und Uferkäfer auf Rågöarna und bei Baltischport an der estländischen NW-Küste. Memoranda Soc. Fauna et Flora Fennica 10 lk. 202—212. Seidlitz 1872. Fauna Baltica. Die Käfer (Coleoptera) der Ostseeprovinzen Russlands. I Aufl. Dorpat. —do— 1891. Id. II Aufl. Königsberg. S u m a k o w, G. G. 1931. Beiträge zur Fauna der Coleopteren von Estland. Eesti Loodusteaduste Arhiiv II seeria XIII. 2. Tartu, ja Acta Instituti et Musei Zoologici Univ. Tartuensis 8. W ü s t h o f f, W. 1934. Die Forcipes der mitteleuropäischen Arten der Gattung *Philonthus*. Naturhistorisches Maandblad Jahrg. 23, H 5. Maastricht. —do— 1937. Beitrag zur Kenntnis der europäischen Arten der Gattung *Philonthus*. Entomol. Blätter H. 1 lk. 31—32.

Summary.

In his "Fauna Baltica" (1891) Seidlitz mentions 3 species of the subgenus *Gabrius* Steph. as occurring in our country: viz., *vernalis* Grav., *splendidulus* Grav., and *nigritulus* Grav. Of the species separated from the latter the author has, when investigating the material, verified besides *nigritulus* Grav. the species *pennatus* Shp., *velox* Shp. and *appendiculatus* Shp. Thus 6 species of the subgenus are known to occur in Estonia; their distribution is shown on the map in fig. 62. The occurrence of two more species in Estonia — *lividipes* Baudi and *trossulus* Nordm. — is most probable as the general distribution of these species allows us to assume this. On pages 129 and 130 the author gives the table of determination of the enumerated species, illustrating it with original drawings (fig. 60 and 61) of their more important systematical features.

A catalogue of the species dealt with follows together with an enumeration of their habitats in Estonia mentioned in literature and registered by the author, as well as the literature quoted.

