

**RIIKLIKU KOOLITUSTELLIMUSE KOMISJONILE**

**STATISTILINE ÜLEVAADE KÕRGHARIDUSE ÕPPEKAVADEL ÕPPIJATE NÄITAJATEST**

Koostajad:  
Helina Vallaste, HTM kõrghariduse osakonna peaekspert  
Karin Klooster, HTM analüüsitalituse analüütik  
Tiia Kurvits, HTM kõrghariduse osakonna peaekspert

Tartu 2008

## Sisukord

Sissejuhatus.....	3
Andmete allikad ja üldised märkused.....	4
Üliõpilaste arv .....	6
Üliõpilaste arv õpete lõikes .....	8
Üliõpilaste arv õppevaldkondade lõikes .....	10
Üliõpilaste vanuseline jaotus.....	13
Õppeasutuste arv.....	17
Vastuvõetud üliõpilaste arv .....	18
Gümnaasiumilõpetajate edasiõppimine .....	22
Lõpetanud üliõpilaste arv .....	25
Katkestanud üliõpilaste arv .....	27
Riiklik koolitustellimus .....	29
2007/2008 õppeaasta vastuvõtu võrdlus riikliku koolitustellimusega (RKT).....	30

## Sissejuhatus

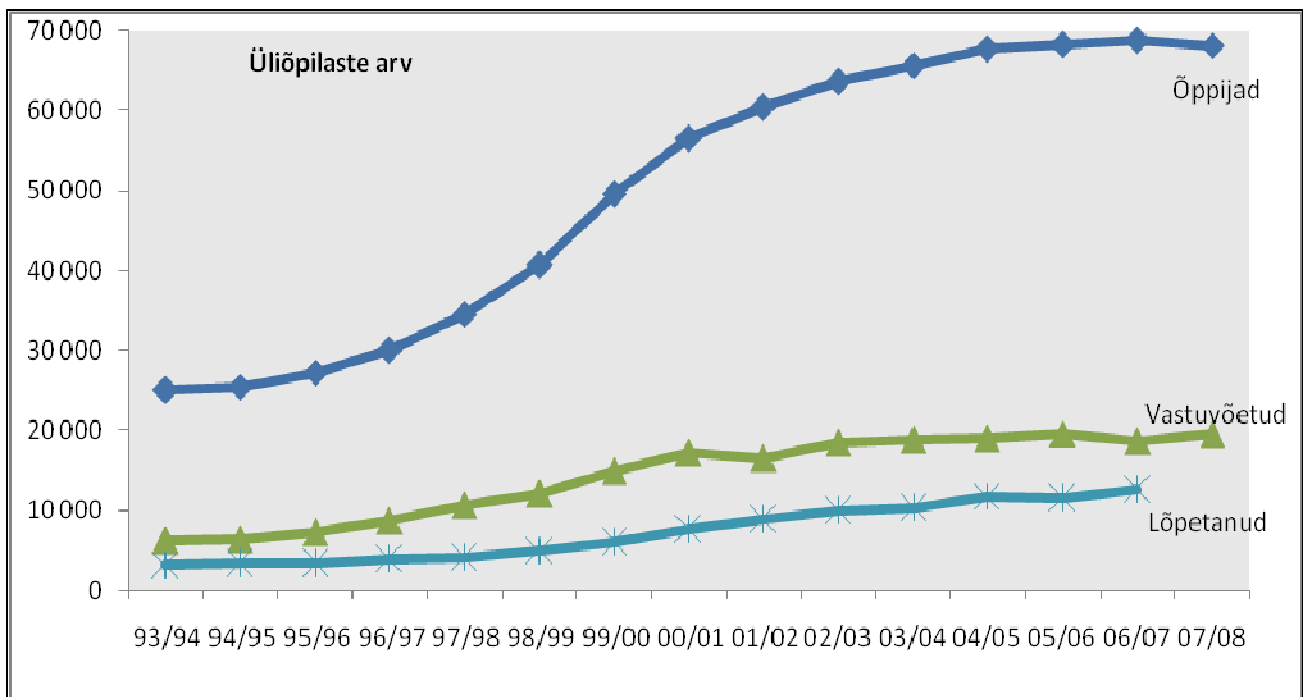
Käesolev statistiline ülevaade on andmete kirjeldus, mitte püü analüüsida kõrgharidusruumis toimunud muutuste põhjusi või riikliku koolitustellimuse mõju üliõpilaste arvu ja neid iseloomustavate muude näitajate kujunemisse. Analüüsi raskus tuleneb teadmisest, et statistikas kajastuvate muutuste taga on palju 2002. aasta kõrgharidusreformist, pidevatest õppeasutuste ümberkorraldustest ning õppekavade rühmituse muutustest tulenevaid põhjusi.

Eesmärgiks on seatud üliõpilaskonna kirjeldamine läbi pikema ajaperioodi, vaadeldes erinevaid tunnuseid. On oluline teada, kas üliõpilaste arvu kasv jätkub või on selgelt pidurdumas ning kuidas muutub üliõpilaste osakaal erinevatel kõrgharidusastmetel. Samuti on oluline kirjeldada, milline trend iseloomustab üliõpilaskonna keskmist vanust ja soolist jaotuvust ning õppevaldkonna eelistusi.

Vajalikuks tuleb pidada erinevate osakaalude jälgimise ja muutuste kirjeldamise kõrval absoluutarvude väljatoomist. Arvestades üliõpilaste arvu kiiret kasvu vaadeldaval perioodil, võib osakaalu oluline langus samal ajal tähendada üliõpilaste arvus olulist juurdekasvu.

Ülevaates on kirjeldatud esmalt kõikide õppivate üliõpilaste arvu ning jaotumist erinevate tunnuste (õppeastmed, õppevaldkonnad, õppeasutused, vanus, sugu) alusel. Seejärel on kitsamalt käsitletud üliõpilaste vastuvõttu, gümnaasiumilõpetajate edasiõppimist ning õppe lõpetamist ja katkestamist. Üliõpilaste arvu muutumist 15 aasta jooksul illustreerib sissejuhatusena joonis 1.

**Joonis 1.** Kõrghariduse valdkonna koondnäitajad (vastuvõetud, õppijad, lõpetanud) arv eelmise aastaga võrreldes



## Andmete allikad ja üldised märkused

Materjal on koostatud valdavalt Eesti Statistikaameti riikliku statistika põhjal (1993-2004 andmed). 2005 - 2007. aasta andmed on esitatud Eesti Hariduse Infosüsteemi (EHIS) 8.11.2005, 10.11.2006 ja 10.11.2007 väljavõtete alusel.

- Kui on esitatud ainult aastaarv, siis vastuvõtute ja õppijate puhul kajastab aastaarv õppeaasta algusaastat, lõpetajate ja katkestajate puhul õppeaasta lõpuaastat. Õppijad on sõltuvalt õppeaastast esitatud seisuga 1. okt – 10. november<sup>1</sup> ning lõpetanud ja katkestanud vahemikus 1. oktoober kuni 30. september. Vastuvõetud on aastate 1993-2004 kohta esitatud vahemikus 1. oktoober kuni 30. september<sup>2</sup>.
- Joonistel kasutatavad lühendid:

### Õpped:

DOK –	doktoriõpe
RES –	residendiõpe (kuni 2000/01 vastuvõtt)
MAG –	magistriõpe (sh 1- aastane õpetajakoolitus, interniope)
INT –	integreeritud bakalaureuse- ja magistriõpe
BAK –	bakalaureuseõpe
RAKK –	kutsekõrgharidusõpe, diplomiõpe, rakenduskõrgharidusõpe

### Õppevaldkonnad:

HAR –	Haridus
HUM –	Humanitaaria ja kunstid
SOTS –	Sotsiaalteadused, ärimus ja õigus
LOOD –	Loodus- ja täppisteadused
TEHN –	Tehnika, tootmine ja ehitus
PÕL –	Põllumajandus
TERV –	Tervis ja Heaolu
TEEN -	Teenindus

### Õppekoha rahastamise tunnus:

RE -	riigieelarveline õppekoht ehk nn tasuta õppekoht
REV -	riigieelarveväline õppekoht ehk nn tasuline õppekoht

- Rahastamisallikas „kooli omavahenditest tasuta õppekoht” on liigitatud riigieelarveväliste õppekohtade alla (eelmise aasta ESA ja õppurite registri andmete võrdluse tulemusena).
- Üliõpilaste hulka loetakse residendiõppes õppijad, kes on sisse astunud 2000/01 või enne, hilisemate aastate kohta antud ülevaade infot ei edasta.
- Õppekoha rahastamise andmeid puudutavad detailsemad võrdlused algavad 1997/98 õppeaastast.
- Katkestajate/lõpetajate hulgas on 2004/05 ja 2005/06 õppeaastate kajastamisel ka vastaval aastal suletud koolide lõpetajad. Eelmistel aastatel ei ole neid andmeid kogumismetoodika iseärasuste tõttu kogutud.

<sup>1</sup> 2005/06 õppeaasta seisuks on 8. november ning 2006/07 ja 2007/08 õppeaasta seisuks on 10. November, ülejäänud õppeaastatel 1. oktoober.

<sup>2</sup> 2005 - 2007. aastal on vastuvõetutena käsitletud sellised üliõpilased, kes õppisid 1. kursusel kõrghariduse õppekavadel vastavalt seisuga 8. november 2005 või 10. november 2006 või 2007 ning olid vastaval aastal õppima asunud perioodil 1. juuli kuni 8./10. november.

- Eksternõppes õppijad kajastuvad üldnumbrites ainult lõpetajate hulgas (ESA andmete järjepidevuse huvides).
- Gümnaasiumilõpetajate edasiõppimise analüüsi koostamisel on lähtutud kõrgharidustaseme õppekavadele vastuvõtute<sup>3</sup> andmetest ja vaadeldud seejuures neid, kelle puhul EHISE lõpetamisandmete alusel on üldkeskhariduse omandamise perioodiks vastavalt 01.10.2004-30.09.2005 2004./05. õppeaasta lõpetajate puhul, 01.10.2005-30.09.2006 2005./06. õa ja 01.10.2006-30.09.2007 2006./07. õa puhul.
- Ülevaates toodud joonistel kasutatud andmete alustabelid on kättesaadavad HTMi kodulehel: <http://www.hm.ee/index.php?048055>

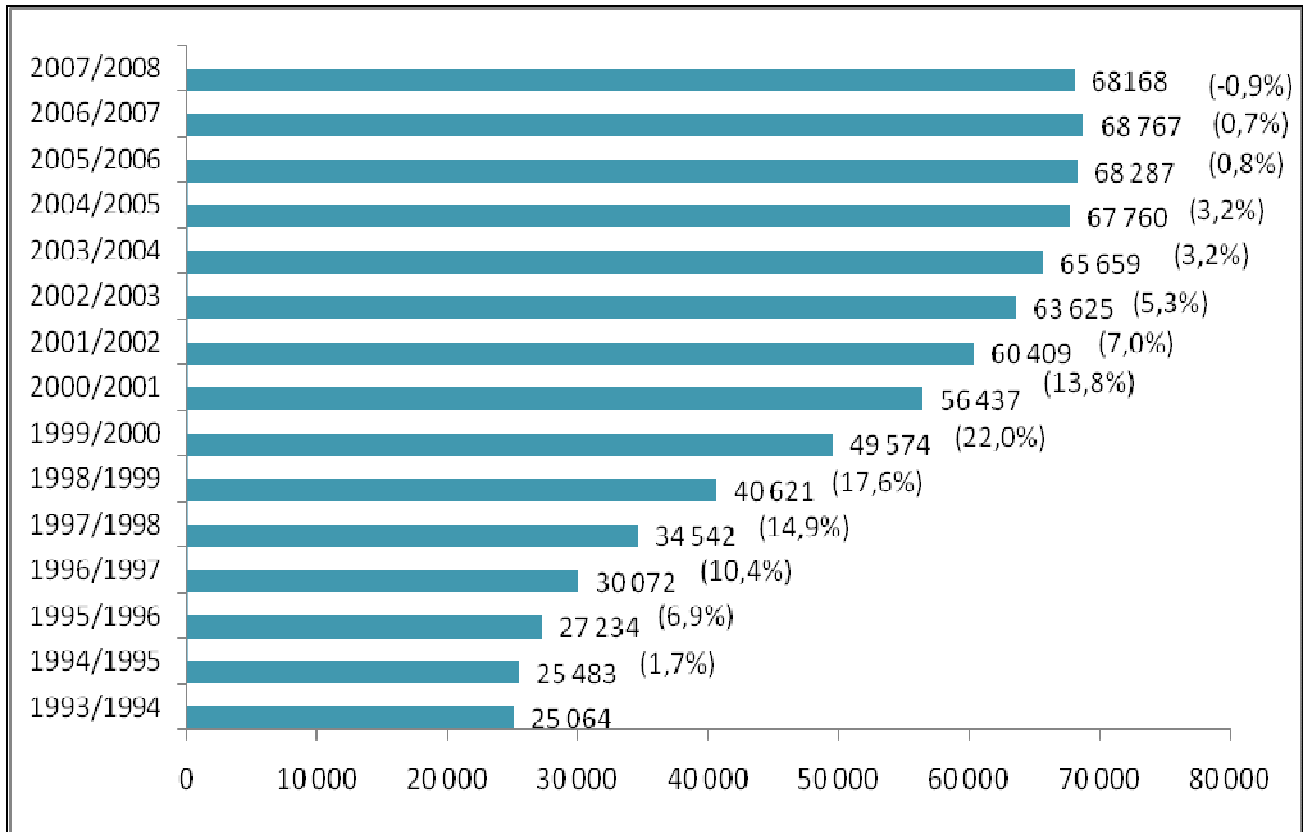
---

<sup>3</sup> Käsitletud on vaid kõrghariduse esimesele astmele vastuvõttu (rakenduskõrgharidusõpe, bakalaureuseõpe, bakalaureuse- ja magistriõppe integreeritud õpe).

## Üliõpilaste arv

Kuigi kõrghariduse õppekavadel<sup>4</sup> õppivate **üliõpilaste arv kokku**<sup>5</sup> (joonis 2) on võrreldes 1993/94. õppeaastaga kasvanud 2,7 korda, on alates 2001/02 õa kasv oluliselt aeglustunud, muutudes viimasel õppeaastal languseks (0,9%). 2007/08 õppeaastal õpib **68 168 üliõpilast** 987-l kõrghariduse taseme õppekaval, millest 826 oli 10.11.2007 seisuga tingimisi või täielikult akrediteeritud. Akrediteerimata õppekavadel õpib ligikaudu 7% üliõpilastest.

**Joonis 2.** Üliõpilaste koguarvu muutus kõrghariduses 1993/194 – 2007/08 õa, üliõpilaste arv ja muutus (%) eelmise õppeaastaga võrreldes

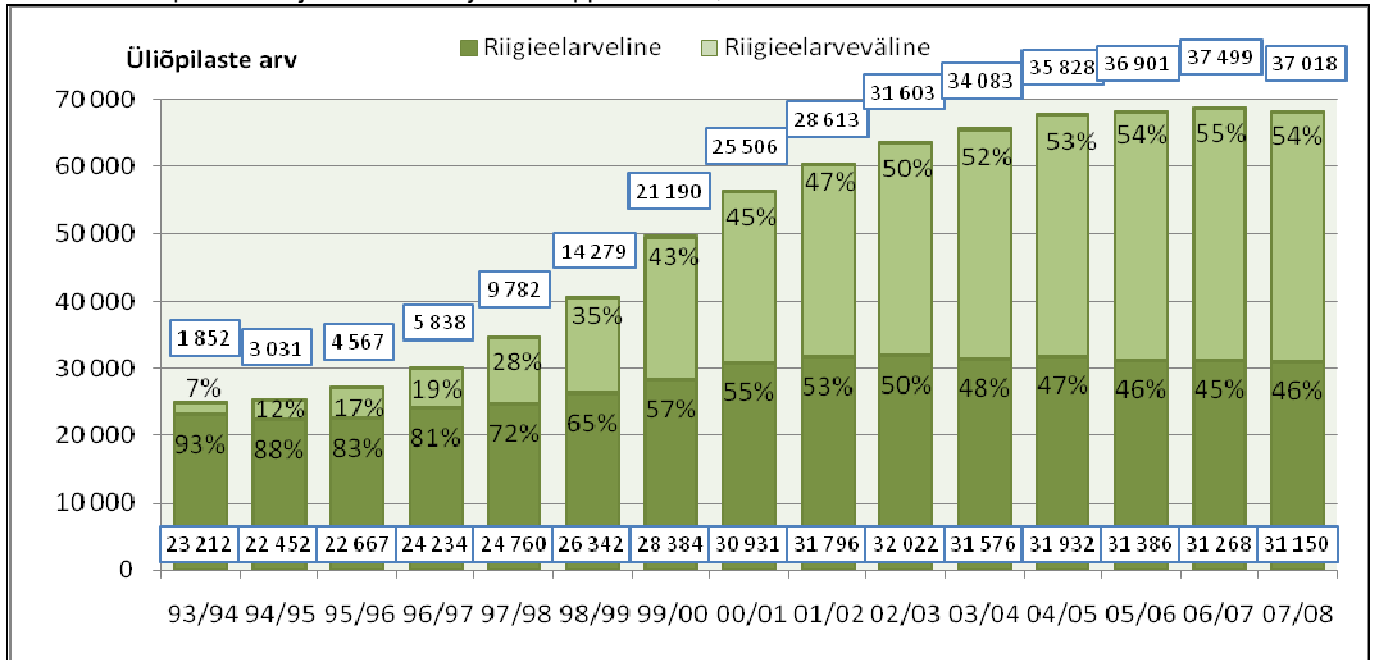


Joonisel 3 on näha **riigieelarvelistel õppekohtadel (RE)** ning **riigieelarvevälistel õppekohtadel (REV)** õppivate üliõpilaste arvu ning osakaalude muutused. 2007/08 õppeaastal moodustab RE üliõpilaste arv üliõpilastest vaid 45,7%. REV õppekohtadel õppivate üliõpilaste arv on aastate lõikes kasvanud pidevalt kiiremini kui RE õppekohtadel õppijate arv. Nii on RE üliõpilaste juurdekasv 1,34 kordne samal ajal kui REV õppekohtadel õppijate arv on kasvanud umbes 20 korda, jõudes 2007/08 õa alguseks ligikaudu 37 000 üliõpilaseni, mis moodustab ligikaudu 54,3% üliõpilaste arvust. Viimastel aastatel on REV üliõpilaste juurdekasvutempo siiski aeglustunud ja esmakordselt vaadeldava perioodi jooksul langes REV üliõpilaste arv 2007/08 õa-l võrreldes eelmise aastaga (1,3% ehk 481 võrra).

<sup>4</sup> Kõrghariduse alla arvestatakse järgmised õpped: kutsekõrgharidusõpe; rakenduskõrgharidusõpe; diplomiope; bakalaureuseõpe; bakalaureuse- ja magistriõppe integreeritud õpe; 1-aastane õpetajakoolitus, interniope; magistriõpe; doktoriõpe ning residendiõpe (kuni 2000/01 õa vastuvõtt).

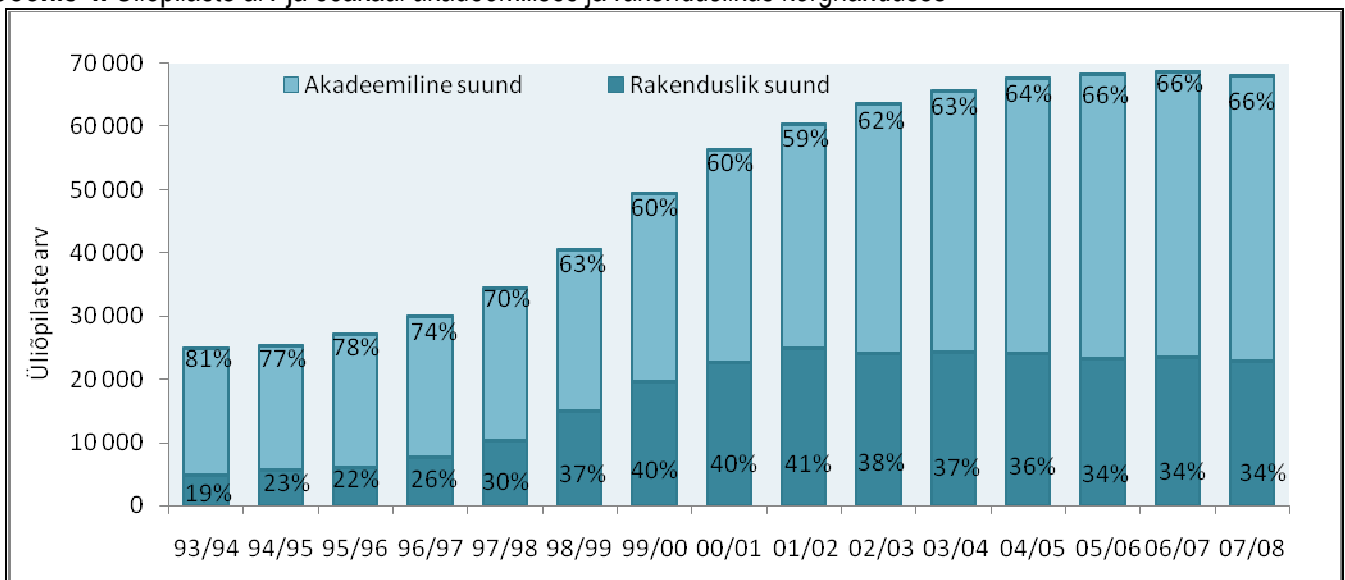
<sup>5</sup> Käesolevas ülevaates on käsitletud üliõpilaste arvuna nn üliõpilassündmuste arvu. Näiteks 2007/08 õppeaastal seisuga 10.11.2007 õppis kõrghariduse õppekavadel tegelikult 68007 erinevat isikut, kellest 160 isikut õppis mitmel õppekaval korraga. Kuna aga enamik informatsioonist käsitletakse erinevates lõigetes, siis käsitletakse edasises analüüsis neid õppureid mitmekordselt.

**Joonis 3.** Üliõpilaste arv ja osakaal RE ja REV õppekohtadel, 1993/94 – 2007/08 õa



Joonisel 4 on kirjeldatud üliõpilaste (RE+REV) arvu ja osakaalu akadeemilise ja rakendusliku kõrghariduse suunal<sup>6</sup> perioodil 1993/94 kuni 2007/08. Üliõpilaste arv on vaadeldaval perioodil suurenenud mõlemal suunal. Kuigi akadeemilisel suunal on üliõpilaste arvu absoluutne kasv olnud suurem (20 221lt 45 230ni), on suhteliselt enam ehk 4843lt 22 938 üliõpilaseni (4,7 korda) kasvanud rakenduslikul suunal õppivate üliõpilaste arv. Kasvu osaliseks põhjuseks on nii õe-, ämmaemanda- kui koolieelse lasteasutuse õpetaja õppe toomine kutseharidusest kõrghariduse tasemele. Nii akadeemilisel kui ka rakenduslikul suunal on enim kasvanud REV õppekohtadel õppijate arv.

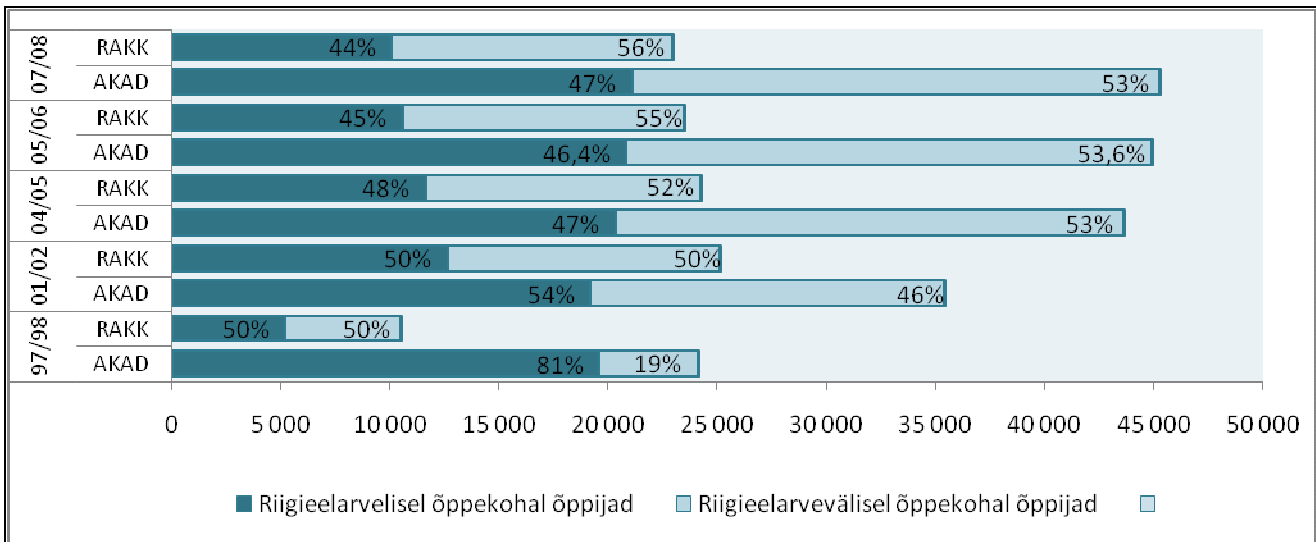
**Joonis 4.** Üliõpilaste arv ja osakaal akadeemilises ja rakenduslikus kõrghariduses



<sup>6</sup> Siin ja edaspidi: akadeemiline suund – bakalaureuseõpe; integreeritud bakalaureuse- ja magistriõpe; magistriõpe; 1-aastane õpetajakoolitus, interniope; doktoriõpe ning residendiõpe (kuni 2000/01 õa vastuvõtt); rakenduslik suund – kutsekõrghariduseõpe (kuni 2001/02 õa); rakenduskõrghariduseõpe; diplomiope (võis toimuda kuni 2007.a 1. jaanuarini).

Joonis 5 käsitleb akadeemilisel ja rakenduslikul suunal õppivate üliõpilaste osatähtsusi rahastamisallikate lõikes. Juba 1997/98 õa oli rakenduslikul suunal REV õppekohtadel õppivate üliõpilaste osatähtsus 50% (nt TÜ avatud ülikool avati 1996/97 õa ning diplomiope toimus avatud ülikooli vormis). REV kohtade osakaal on aastate lõikes jätkuvalt suurenenud, kuid absoluutarv on stabiliseerunud. Olulised muutused RE ja REV kohtadel õppijate määras on toimunud akadeemilisel suunal, kus 1997/98 õa RE ja REV üliõpilaste suhtelt 81:19 on viimasel õppeaastal jõutud suhteni 47:53. Seega, REV kohtadel õppijate osakaal on küll kõrgem rakenduslikul suunal, kuid absoluutarv on akadeemilisel suunal õppijatest siiski ligi 2 korda väiksem. Rakenduslikul suunal õppis seejuures 2007/08 REV õppekohtadel õppijatest 70% sotsiaalteaduste, äriduse ja õiguse õppevaldkonnas (akadeemilisel suunal 60%).

**Joonis 5.** RE ja REV üliõpilaste osakaal võrdlevalt akadeemilise ja rakendusliku suuna vahel, 1997/98 – 2007/08 õa



## Üliõpilaste arv õpete lõikes

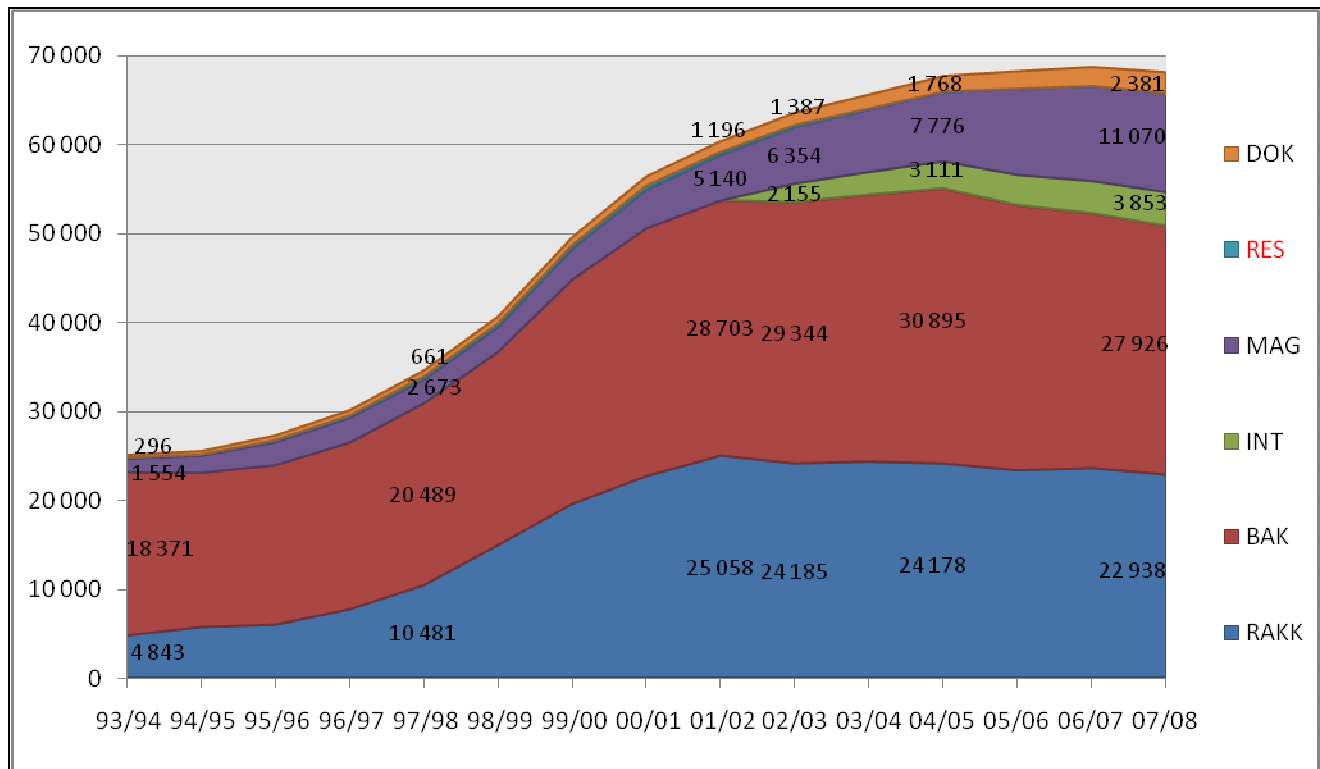
Kui vaadata üliõpilaste arvu kõrghariduse **õpete lõikes** (joonis 6), siis on näha, et viimastel aastatel on vähenenud rakenduskõrgharidus- ja bakalaureuseõppe ning suurenenud magistri- ja doktoriõppe üliõpilaste arv ja osakaal üliõpilaste koguarvus. Kõrghariduse esimesel astmel<sup>7</sup> õppijate osakaal on 93%-lt 1993/94 õa langenud 80%-ni 2007/08 õa. Võrreldes eelmise õppeaastaga on seejuures 2007/08 õppeaastal oluliselt suurenenud üliõpilaste arv doktoriõppes (11% võrra). Suurenenud on õppurite arv ka integreeritud bakalaureuse- ja magistriõppes (5% võrra) ning magistriõppes (4% võrra). Rakenduskõrghariduses ja bakalaureuseõppes on üliõpilaste arv vähenenud (vastavalt 3% ja 2%).

2007/08 õppeaastal moodustasid **rakenduskõrgharidusõppes** õppijad sarnaselt eelmise õppeaastaga 34% kogu üliõpilaskonnast ja selline osakaal on viimasel kolmel aastal olnud stabiilne. Perioodil 1993-2007 on õppurite arv rakenduslikul suunal kasvanud umbes 18 000 võrra, kuid alates 2001/02 õppeaastast on üliõpilaste arv rakenduslikul suunal väikese langustrendiga. Üheks põhjuseks on siinkohal ka kõrgkoolide arvu vähenemine kvaliteedikontrolli ja ümberkorralduste tulemusena (vt ka joonis 18).

**Bakalaureuseõppes** on üliõpilaste arv kasvanud vaadeldaval perioodil kokku 9555 üliõpilase võrra, kuid viimasel kolmel õppeaastal on õppurite arv langustrendiga. RE üliõpilaste osakaal on järjest vähenenud ja aastaks 2007/08 jõudnud 39,8%-ni. Bakalaureuseõppes õppijate osakaal on 3+2 süsteemile ülemineku tõttu pidevalt langenud ja moodustab 2007/08 õa ligikaudu 41% kogu üliõpilaskonnast.

<sup>7</sup> Kõrghariduse esimene aste hõlmab rakenduskõrgharidusõpet, bakalaureuseõpet ning bakalaureuse ja magistriõppe integreeritud õpet

**Joonis 6.** Üliõpilaste arv ja osakaal kõrghariduse õpete kaupa (joonisel kajastuvad arvud järgmiste õppeaastate kohta: 1993/94, 1997/98, 2001/02, 2002/03, 2004/05 ja 2007/08)



**Bakalaureuse- ja magistriõppe integreeritud õppekavadele** algas vastuvõtt 2002/03 õppeaastal. Sellest alates on üliõpilaste arv kasvanud ligikaudu 1 700 võrra. RE üliõpilaste osatähtsus on püsinud 63-69% vahel.

**Magistriõppes** (sh 1-aastane õpetajakoolitus, interniõpe) on üliõpilaste arv perioodil 1993-2007 suurenenud 9 516 võrra. Kui 2005/06 õppeaastaks oli REV üliõpilaste osakaal kasvanud 55%-ni, siis 2007/08 õppeaastal oli REV üliõpilaste osatähtsus 48%. Magistriõppes õppijate osakaal on pidevalt tõusnud ja moodustab 2007/08 õa 16,2% üliõpilaste koguarvust.

**Doktoriõppes** on üliõpilaste arv ajavahemikul 1993/94 kuni 2007/08 kasvanud ligikaudu 2 085 võrra. Ka doktoriõppe osakaal on pidevalt tõusnud, moodustades 2007/08 õa ligikaudu 3,5% kõigist üliõpilastest.

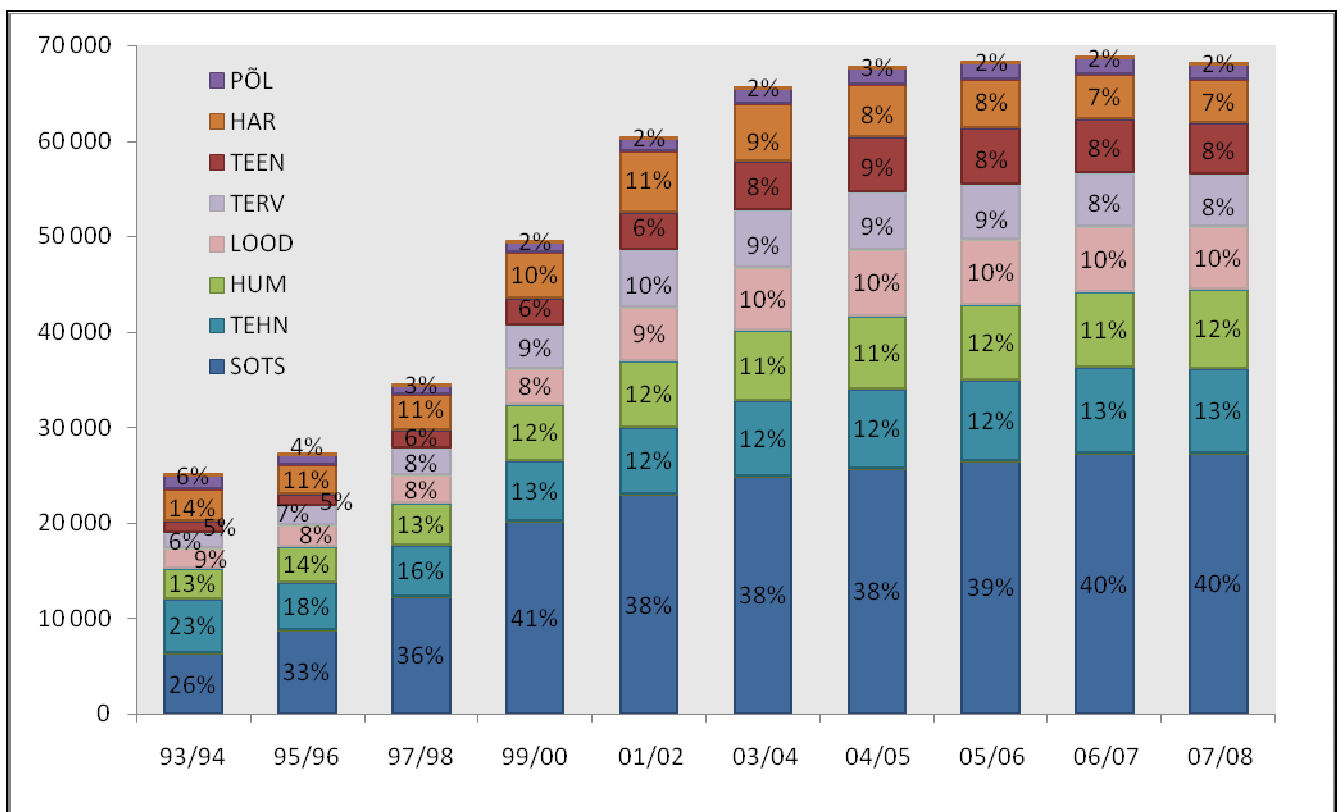
Joonisel 6 on põhimõtteliselt näidatud ka **residendiõppe** üliõpilased, kuid neid on väga vähe. Residendiõppe üliõpilaste arv kasvas 104-lt (1993/94) 404-ni (2000/01) ning hakkas pärast üliõpilaste vastuvõtu lõppemist langema. Viimased residendiõppe üliõpilased kajastuvad statistikas 2004/05 õa (32 üliõpilast).

## Üliõpilaste arv õppevaldkondade lõikes

Õppevaldkondade lõikes vaadelduna on 1993/94 – 2007/08 õppinud kõige rohkem üliõpilasi (RE+REV) sotsiaalteaduste, äriduse ja õiguse valdkonnas (joonis 7), sh 2007/08 õppeaastal nendest ligikaudu 59% äriduse ja halduse õppesuunal.

Valdkonniti on üliõpilaste arvu muutumine olnud erinev. Ainult ühes õppevaldkonnas, milleks on sotsiaalteadused, äridus ja õigus, on toimunud iga-aastaselt üliõpilaste arvu suurenemine. Samas on viimastel aastatel hariduse (alates 2002/03) ning tervise ja heaolu<sup>8</sup> (alates 2003/04) õppevaldkondades üliõpilaste arv iga-aastaselt vähenenud. Võrreldes 2002/03 õppeaastaga on tervise ja heaolu valdkonnas õppijate arv 2007/08 õppeaastaks vähenenud 10% ehk 622 õppija võrra, kuid lõpetajate absoluutarvu iseloomustab veel kasvutrend (vt ka joonis 30).

**Joonis 7.** Üliõpilaste (RE+REV) arv ja osakaal õppevaldkonniti 1993/94 kuni 2007/08



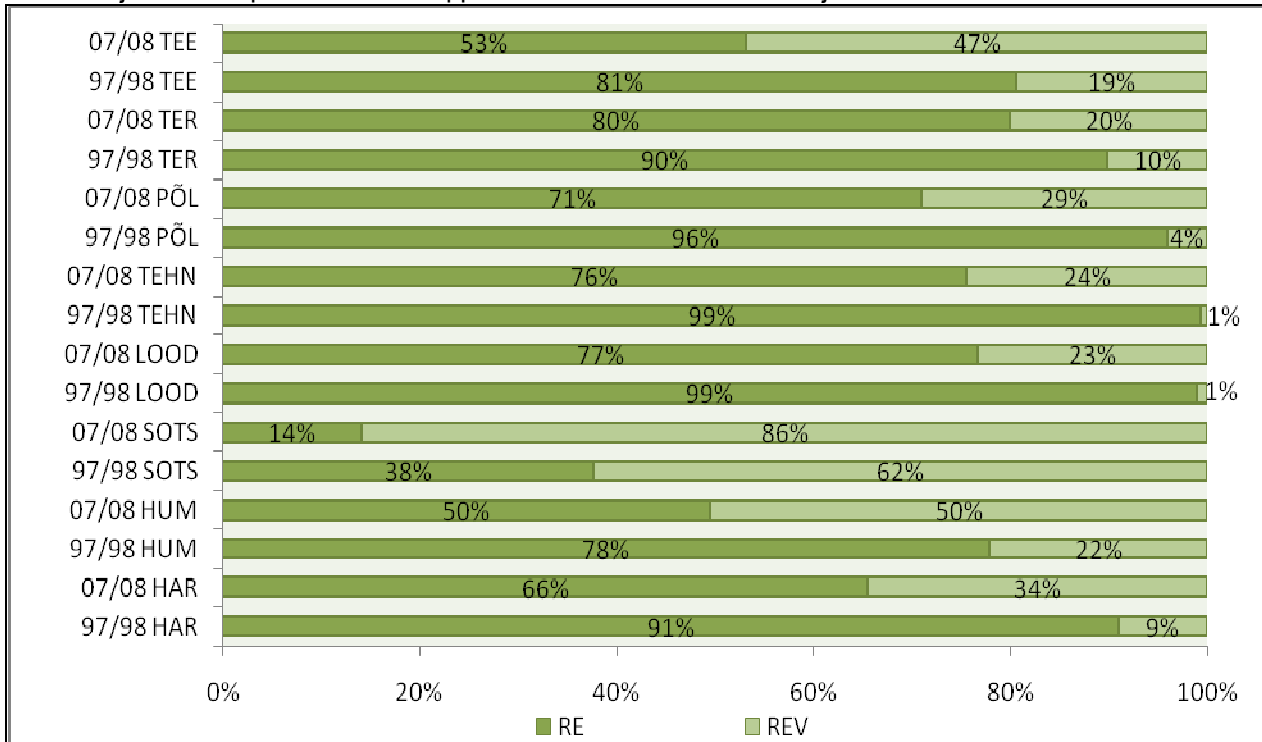
Suurimad suhtelised kasvud üliõpilaste absoluutarvu osas (120% ja rohkem) on toimunud (1) teeninduse õppevaldkonnas, kus kogu õppekohtade kasv on olnud ligikaudu kolmekordne (2,7), sealhulgas keskkonnakaitse õppesuund on kasvanud ligikaudu 9 korda (sh eriti REV üliõpilaste arv); (2) loodus- ja täppisteaduste õppevaldkonnas, kus õppekohtade arv on kasvanud 2,25 korda ning (3) sotsiaalteaduste, äriduse ja õiguse õppevaldkonnas, kus õppekohtade arv on kasvanud 2,2 korda (sh REV kohtadel 3 korda). Absoluutarvudes on üle 3000 üliõpilase võrra kasvanud lisaks eeltoodutele veel tehnika, tootmise ja ehituse ning humanitaaria ja kunstide õppevaldkonnas õppijate arvud. Väikseima kasvuga on hariduse õppevaldkond, kus kasvuprotsent on vaid 22. Võrreldes eelmise õppeaastaga kasvas 2007/08 õa üliõpilaste arv humanitaaria ja kunstide valdkonnas 5% võrra, sotsiaalteaduste, äriduse ja õiguse valdkonna kasv oli vaid 0,2% (kasvas vaid REV õppijate arv).

<sup>8</sup> Kahanemine on toimunud sotsiaaltöö ja nõustamise õppekava rühma õppekavadel, kus RKT mahud kutsekõrgharidusõppes olid ebaproportsionaalselt suured.

Üliõpilaste osakaal valdkonniti on alates 1999/2000 õppeaastast olnud stabiilne.

Joonis 8 kajastab RE ja REV üliõpilaste osakaalu õppevaldkondade lõikes 2 aasta võrdluses. Selgub, et kõikides valdkondades on viimase 10 aasta jooksul tõusnud REV üliõpilaste osakaal. Suhteliselt enim on REV üliõpilaste osakaal suurenenud teeninduse ning humanitaaria ja kunstide valdkonnas, kõige vähem aga tervise ja heaolu valdkonnas. REV üliõpilaste osakaal on jätkuvalt suurim sotsiaalteaduste, äranduse ja õiguse valdkonnas (2007/08 õa 86%), ületades teisi kuni 1,7 korda.

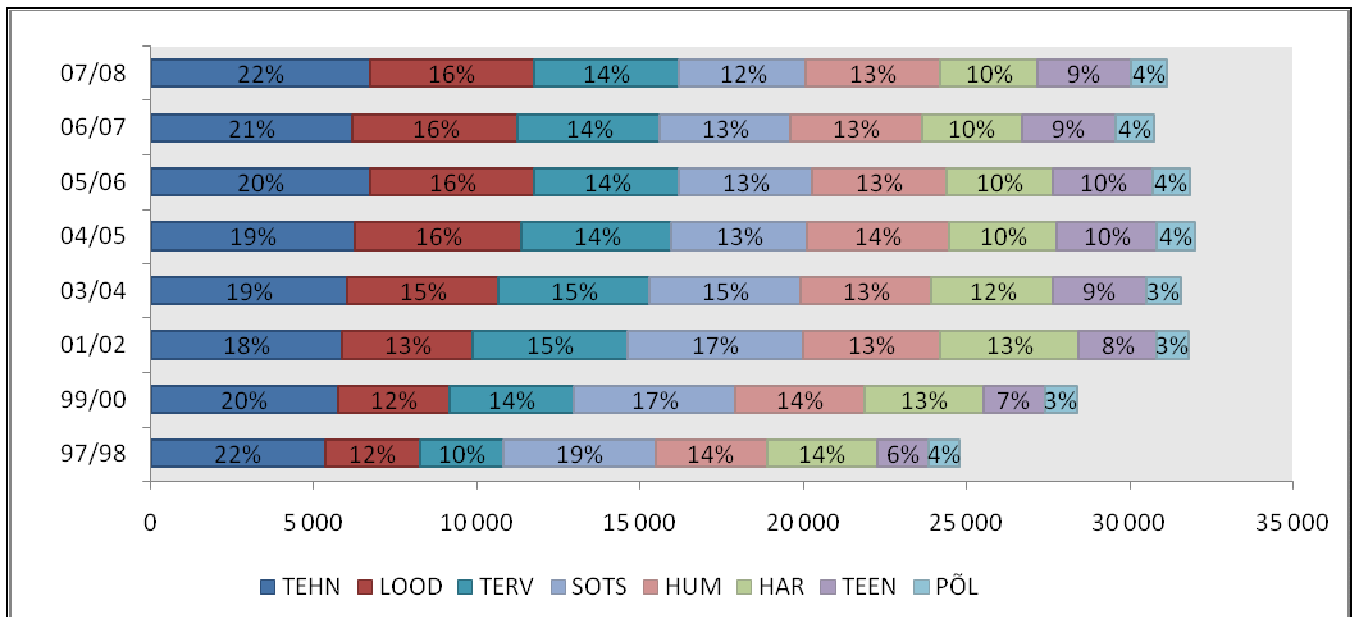
**Joonis 8.** RE ja REV üliõpilaste osakaal õppevaldkondade lõikes 1997/98 ja 2007/08 õa



Võrreldes 1997. aastaga on kahes õppevaldkonnas toimunud RE üliõpilaste absoluutarvu vähenemine: hariduse õppevaldkonnas umbes 400 üliõpilase ehk 12% võrra ning sotsiaalteaduste, äranduse ja õiguse õppevaldkonnas ligi 800 üliõpilase ehk 17% võrra. Hariduse õppevaldkonnas toimunud muutused on seotud õpetajakoolituse õppekavade uue struktuuri ja nende liigitumisega. Nimelt alustavad paljudel juhtudel tulevased aineõpetajad õppimist mitte hariduse, vaid õpitavasse ainevaldkonda liigitaval õppekaval. Sotsiaalteaduste, äranduse ja õiguse õppevaldkonnas toimunud RE üliõpilaste arvu vähenemine on otseselt mõjutatud riikliku koolitustellimuse vähendamisest selleks, et eelistada prioriteetseid õppevaldkondi. Suhteliselt suurima kasvuga on olnud loodus- ja täppisteaduste õppevaldkond (lisandunud ligikaudu 2 150 üliõpilast ehk kasv 74%), tervise ja heaolu õppevaldkond (lisandunud ca 1900 üliõpilast ehk 74%) ning teeninduse õppevaldkond (kasv ligikaudu 1 280 üliõpilast ehk 81%). Absoluutarvudes on lisaks neile kasvanud ligikaudu 1 360 üliõpilase võrra ka tehnika, tootmise ja ehituse valdkond. Eelmise õppeaastaga võrreldes suurenes 2007/08 õa RE üliõpilaste arv kõige enam humanitaaria ja kunstide (2,6%) ning tervise ja heaolu (2,4%) ning vähenes põllumajanduse (5%) ning sotsiaalteaduste, äranduse ja õiguse (3,2%) valdkonnas. RE üliõpilaste vähenemine on eelkõige tingitud vanadel õppekavadel õppe lõppemisest.

Joonis 9 käsitleb **RE üliõpilaste** õppevaldkondade vahelist jaotust. Siinkohal tuleb silmas pidada, et RE üliõpilaste arv ja osakaal valdkonniti sõltub suurel määral riiklikust koolitustellimusest. Jooniselt ilmneb, et kaks suurimat õppevaldkonda, kus 2007/08 õppeaastal õpib vastavalt 16% ja 22% RE üliõpilastest on loodus- ja täppisteaduste ning tehnika, tootmise ja ehituse õppevaldkonnad.

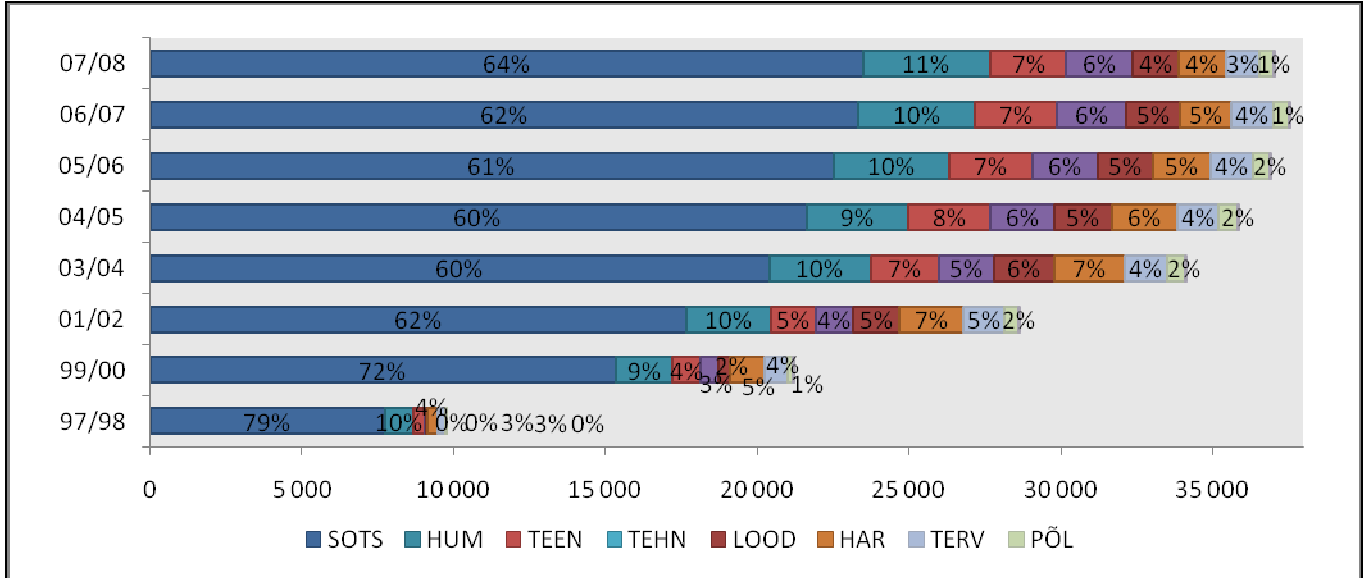
**Joonis 9.** RE üliõpilaste arv ja osakaal õppevaldkonniti 1997/98 kuni 2007/08



**Rakenduslikul** suunal õpib RE kohtadel kõige rohkem üliõpilasi tervise ja heaolu valdkonnas (30% 2007/08 õa-l). Viimase kolme aasta jooksul on valdkondlik jaotus rakenduslikul suunal olnud suhteliselt stabiilne, kõige rohkem on kasvanud tehnika, tootmise ja ehituse valdkonna osakaal ning vähenenud hariduse valdkonna osakaal. Viimane on seotud mitmete õppekavade üleviimisega rakenduslikust suunast akadeemilisse suunda. **Bakalaureuse- ja magistriõppes** (sh integreeritud õppekavad) on RE kohtadel õppijatest kõige rohkem üliõpilasi tehnika, tootmise ja ehituse (21%) ning loodus- ja täppisteaduste (19%) õppevaldkonnas. Kõige enam on suurenenud loodus- ja täppisteaduste õppevaldkonna osatähtsus - osakaal on tõusnud 12%lt 1997/98 õa kuni 19%ni 2007/08 õa kogu RE õppekohal õppijatest. Eelkõige tulenevalt töötavatele õpetajatele täiend- ja ümberõppe võimaluse loomisest on märkimisväärselt suurenenud ka hariduse õppevaldkonna osatähtsus (10%lt 14%ni, seda just alates 2003/04 õppeaastast). Kõige enam on vähenenud sotsiaalteaduste, ärimise ja õiguse õppevaldkonna osatähtsus (23%lt 11%le). **Doktoriõppes** on ülekaalukalt suurima osatähtsusega olnud loodus- ja täppisteaduste õppevaldkond (2007/08 õa 33%). Doktoriõppe üliõpilaste arv õppevaldkondade lõikes on olnud viimastel aastatel suhteliselt stabiilne, erandiks on tehnika, tootmise ja ehituse valdkond, kus üliõpilaste arv on viimasel aastal kasvanud üle 35%.

Joonis 10 esitab **REV õppekohtadel õppijate** arvu ja osakaalu õppevaldkonniti. Selgelt on kogu vaadeldaval perioodil domineerinud sotsiaalteaduste, ärimise ja õiguse õppevaldkond, kuid võrreldes 1997/98 aastaga on selle õppevaldkonna osakaal vähenenud, sest ka teistes õppevaldkondades on üliõpilased näidanud huvi õppida REV õppekohal. Suhtelised kasvud on REV õppekohtadel aga suurimad tehnika, tootmise ja ehituse valdkonnas ning loodus- ja täppisteaduste valdkonnas. Erandi moodustavad siiski neli viimast õppeaastat, mil üliõpilaste arv on stabiliseerunud ja REV üliõpilaste arv on mitmetes õppevaldkondades vähenenud. Kõige väiksem on huvi õppida REV õppekohal põllumajanduse valdkonnas.

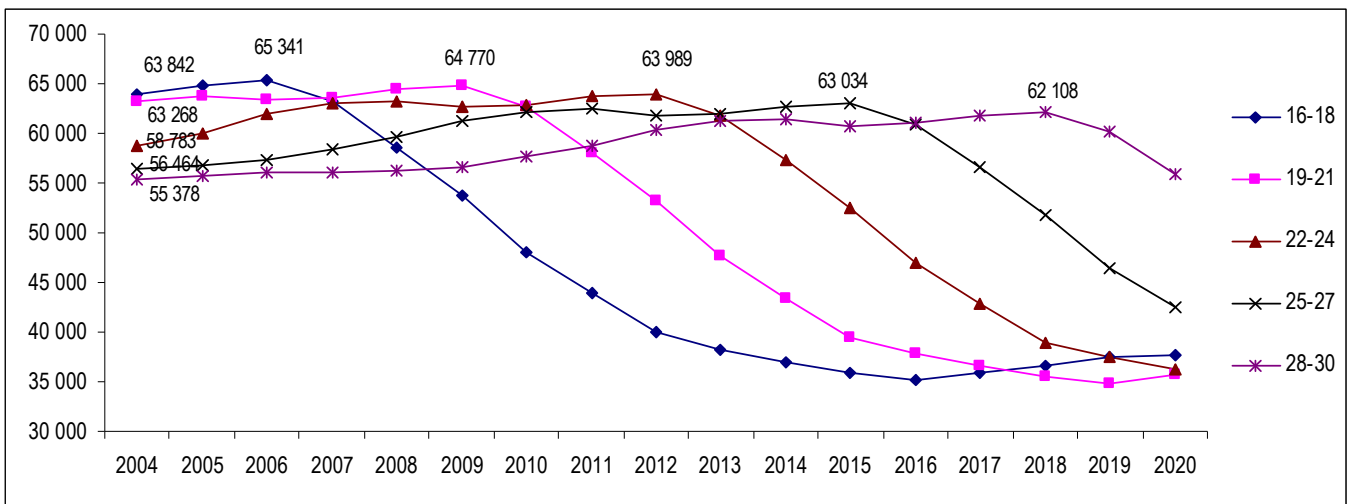
**Joonis 10.** REV üliõpilaste arv ja osakaal õppevaldkonniti 1997/98 kuni 2007/08



## Üliõpilaste vanuseline jaotus

Järgnevate aastate prognoos erinevate vanuserühmade arvukuse lõikes (joonis 11) annab võimaluse prognoosida potentsiaalsete kõrgharidusse püüdlevate noorte hulka. Alates 2010. aastast algab noorte (19 – 21 aastased) arvu järsk langus, mis hakkab stabiliseeruma alles 2018. aastast alates. Seetõttu on kõrgkoolidel huvi otsida uusi sihtrühmi, pakkudes vanemaealistele õppuritele paindlikke õppimisvõimalusi, mis omakorda tagab kõrgharidusele laiemat juurdepääsu.

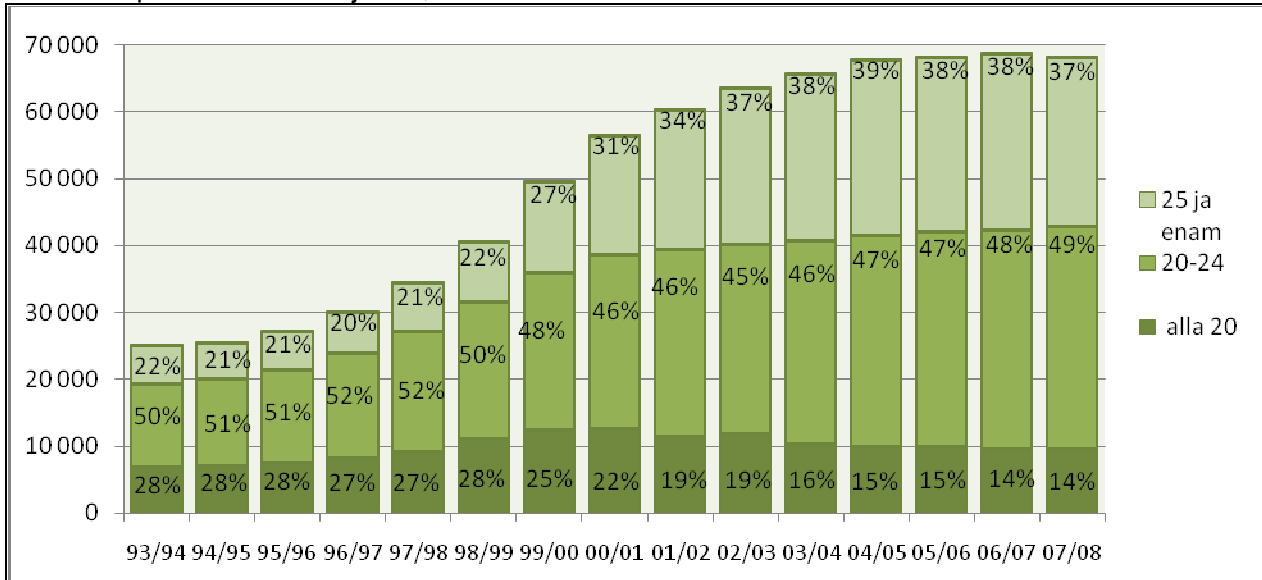
**Joonis 11.** 16-30 aastaste Eesti elanike prognoos (2004. aasta andmed on baasiks) (Allikas: Eurostat, *baseline trend scenario*)



Üliõpilaste vanuselises jaotuses on vaadeldaval perioodil jälgitav järgmine suundumus: alla 20 aastaste üliõpilaste ehk kohe pärast keskhariiduse omandamist kõrgkooli suundujate osakaal väheneb ning samal ajal suureneb vanemaealiste (25 ja enam) osakaal (joonis 12). Üle 25-aastaste vanusegrupi osatähtsus õppurite hulgas on vaadeldaval perioodil kasvanud 22%-lt 37%-ni, küündides perioodi jooksul maksimaalselt 39%ni. 25-aastaste ja

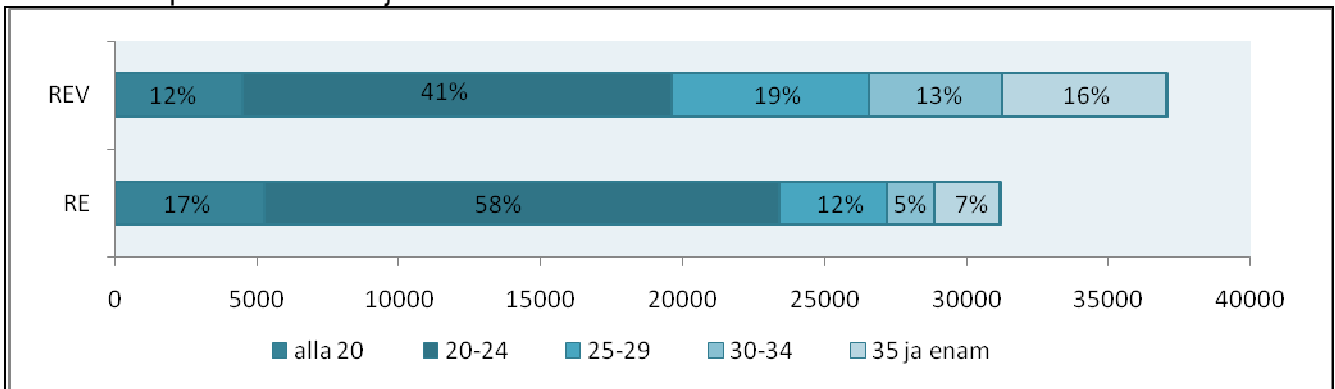
vanemate üliõpilaste osakaalu kasv ei ole seotud ainult nende vastuvõtuga kõrghariduse teisele ja kolmandale astmele, vaid nende osakaal on kasvanud ka kõrghariduse esimesel astmel, moodustades vastavalt 19% (1993/94) ja 30% (2007/08). Viimasel kolmel aastal on 25 ja vanemate ning alla 20 aastaste osakaal püsiv. Kui perioodi algusaastatel oli meeste puhul vanema vanuserühma osatähtsus kõrgem kui naistel, siis alates 1999/00 õa ületab naiste puhul antud eagrupi osatähtsus meeste oma.

**Joonis 12.** Üliõpilaste vanuseline jaotus, 1993/94 kuni 2007/08



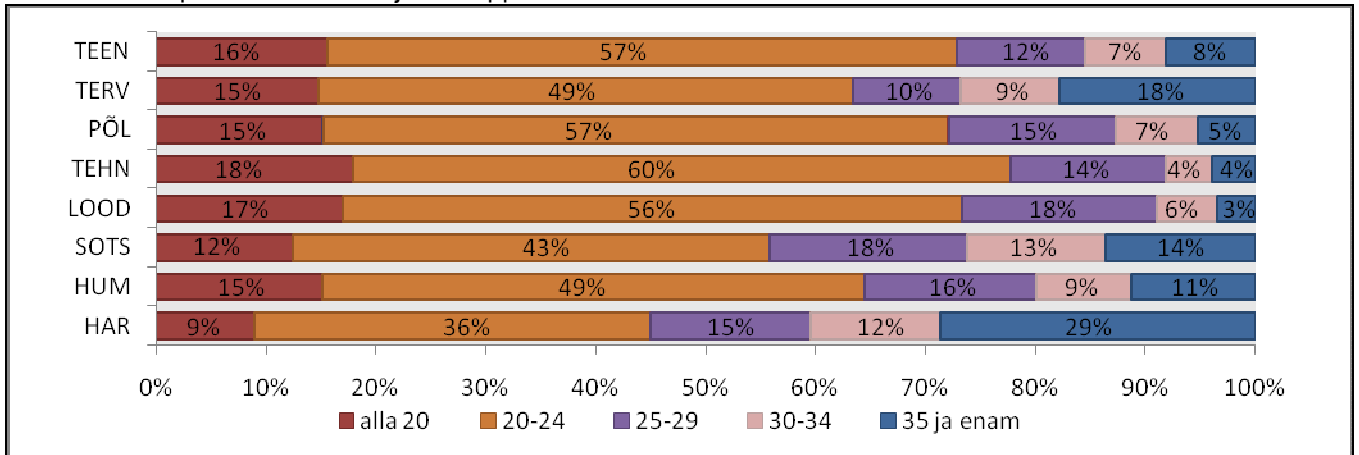
Joonisel 13 on kajastatud üliõpilaste vanuseline jaotus õppekohtade rahastamisallikate alusel. Jooniselt võib näha, et RE õppekohtadel õppijate hulgas on 25 ja vanemate osakaal oluliselt väiksem (24%), kui REV õppekohtadel õppijate hulgas (48%). Kui RE õppekohtadel pole vanuseline jaotus võrreldes 2006/07 õppeaastaga muutunud, siis REV õppekohtadel on veidi kasvanud nooremate, so 20-24-aastaste (2006/07: 39%) ning vähenenud vanemaealiste, so 25-29 (2006/07: 20%) ja 30-34-aastaste (2006/07: 14%) osakaal.

**Joonis 13.** Üliõpilaste vanuseline jaotus rahastamisallikate lõikes 2007/08 õa



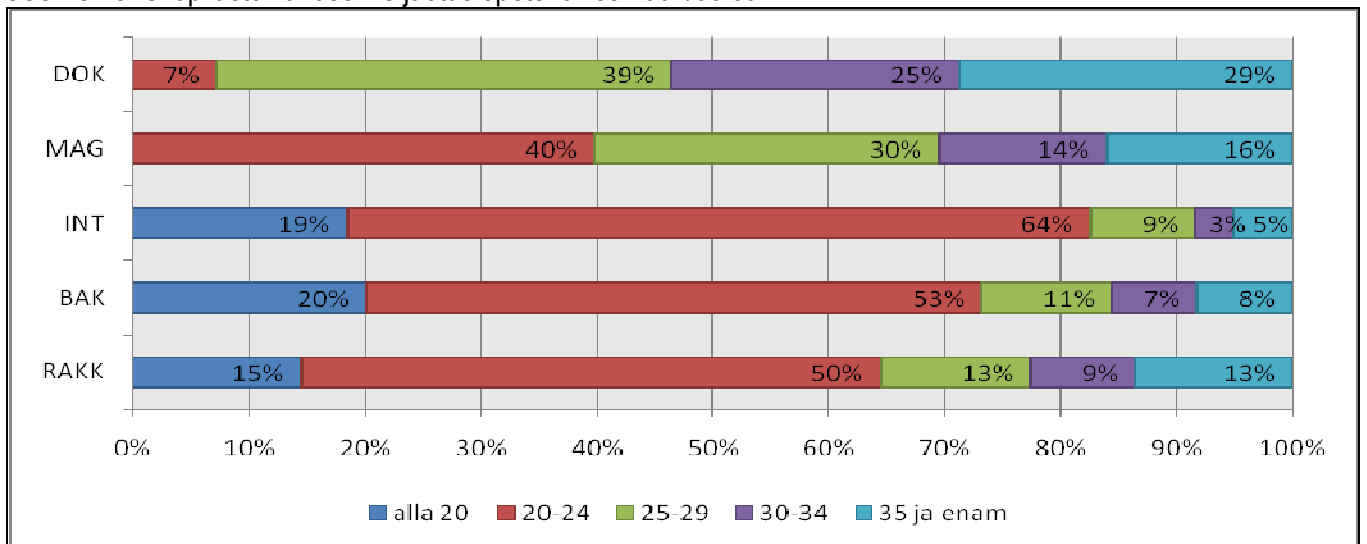
Joonis 14 annab ülevaate üliõpilaste vanuselisest jaotusest õppevaldkondade lõikes. Kõige rohkem on 25 ja vanemaid üliõpilasi hariduse (56%) ning sotsiaalteaduste, äriduse ja õiguse (45%) õppevaldkonnas. 24 ja nooremate üliõpilaste osakaal on suurim tehnika, tootmise ja ehituse valdkonnas (78%). Palju ei jää maha noorte õppurite osakaal (73%) loodus- ja täppisteaduste, põllumajanduse ja teeninduse õppevaldkonnas.

**Joonis 14.** Üliõpilaste vanuseline jaotus õppevaldkondade lõikes 2007/08 õa



Joonis 15 kajastab üliõpilaste vanuselist jaotust õpete lõikes. Alla 20 aastaste osakaal on suurim bakalaureuseõppes (20%). Rakenduslikel kõrghariduse õppekavadel õppijate hulgas on võrreldes akadeemilise kõrghariduse esimese astme õpetega rohkem üle 25 aastaseid üliõpilasi (35%). Integreeritud õpe on kõige nooremate üliõpilaste pärusmaa, üle 80% üliõpilastest on vanuses alla 24 aasta.

**Joonis 15.** Üliõpilaste vanuseline jaotus õpete lõikes 2007/08 õa



Loodus- ja täppisteaduste ning tehnika, tootmise ja ehituse õppesuundadel toimuv õpe ning integreeritud õppekavadel toimuv õpe on üliõpilaste vanuselist jaotust vaadates seega need valdkonnad, mida võib noorte arvu langus kõige teravamalt tabada.

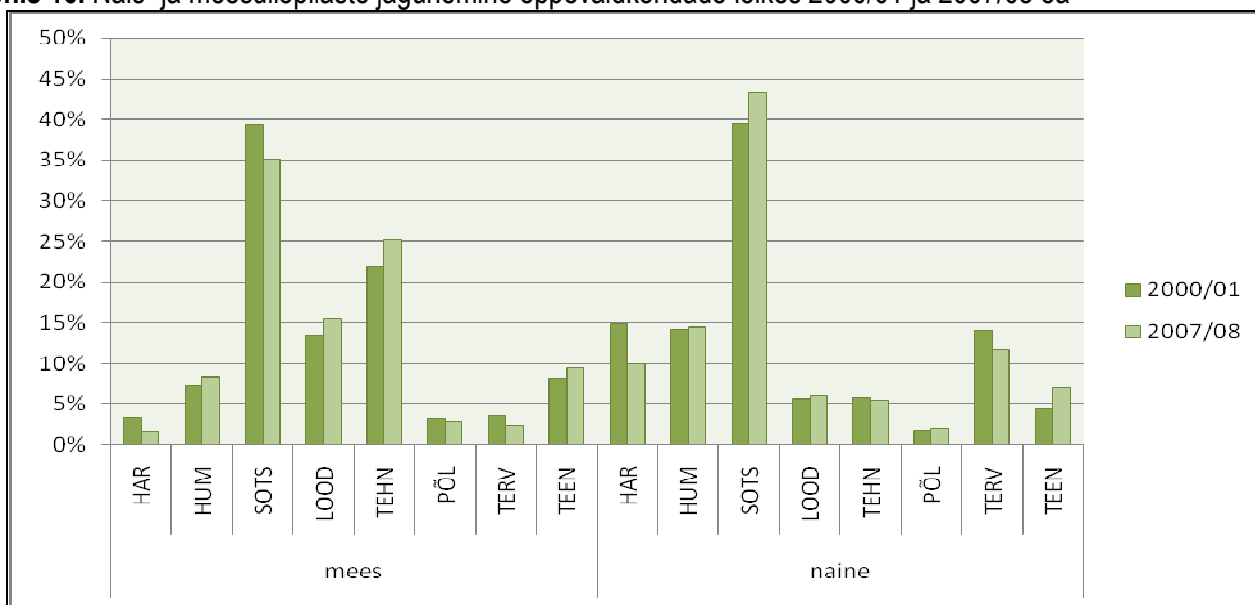
### Üliõpilaste sooline jaotus

Perioodi algul oli naiste ja meeste osakaal üliõpilaste hulgas ligikaudu võrdne (vastavalt 51% ja 49%). Järgnevatel aastatel on märgata meesüliõpilaste osakaalu pidevat vähenemist, kuid stabiliseerunud perioodil 2001/02-2007/08 (38-39%). Õppevaldkondade lõikes on väikseim meesüliõpilaste osakaal kogu perioodi vältel olnud hariduse (2007/08: 8%) ning tervise ja heaolu (11%) õppevaldkonnas. Vähem kui naisüliõpilasi on meesüliõpilasi veel humanitaaria ja kunstide ning sotsiaalteaduste, äriduse ja õiguse õppevaldkondades. Põllumajanduse ja teeninduse õppevaldkonnad on ligikaudu võrdse soolise jaotusega. Naisüliõpilasi on meestest hetkel vähem tehnika, tootmise ja ehituse ning looduse- ja täppisteaduste õppevaldkonnas. Vaadeldaval perioodil on meesüliõpilaste osakaal

langenud pea kõigis õppevaldkondades, erandiks on loodus- ja täppisteaduste valdkond, kus sooline jaotus on olnud stabiilne.

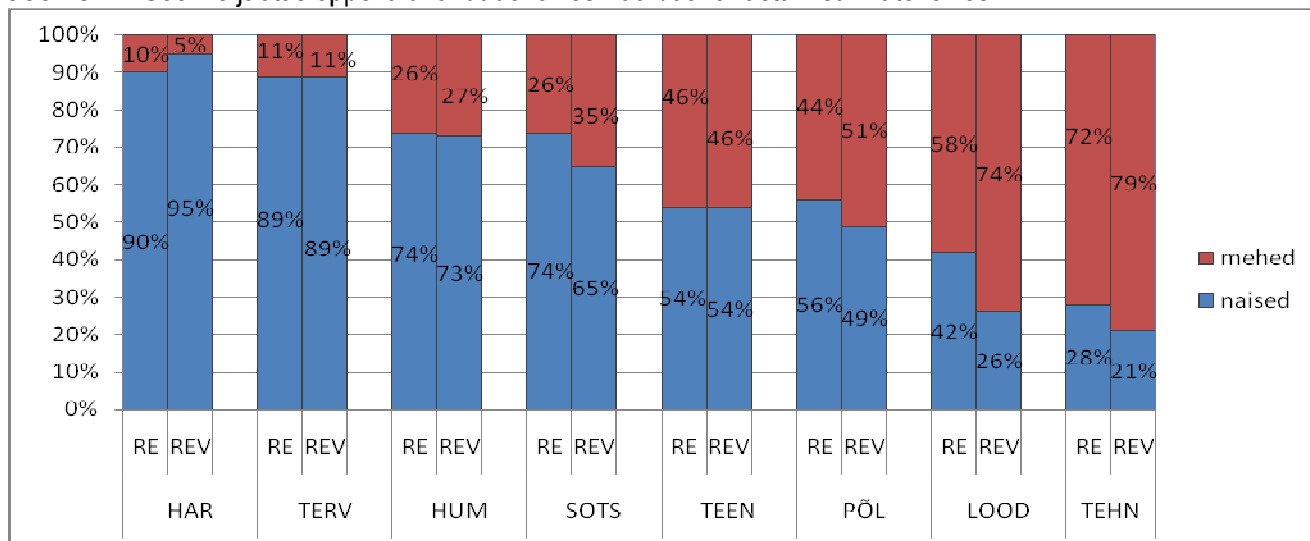
Jooniselt 16 on näha, et võrreldes 2000. aastaga on enim kõigi õppevaldkondade lõikes kasvanud tehnika, tootmise ja ehituse õppevaldkonnas õppivate meeste osakaal (2000/01. 22% meesüliõpilastest, 2007/08. 25%) ning vähenenud sotsiaalteaduste, äranduse ja õiguse õppevaldkondades õppivate meeste osakaal. Naiste osakaal on 2000/01. äa–ga võrreldes sotsiaalteaduste, äranduse ja õiguse õppevaldkonnas kasvanud 39%-lt 43%-ni. Kasvu põhjuseks on olnud peamiselt hariduse valdkonnas õppivate naiste osakaalu vähenemine

**Joonis 16.** Nais- ja meesüliõpilaste jagunemine õppevaldkondade lõikes 2000/01 ja 2007/08 äa



Joonis 17 selgitab, et õppimine RE või REV kohtadel on sõltuvalt soost erineva osakaaluga. Suuremad erinevused ilmnevad loodus- ja täppisteaduste, sotsiaalteaduste, äranduse ja õiguse, tehnika, tootmise ja ehituse ning põllumajanduse õppevaldkondades, kus REV kohtadel õppijate hulgas on naisüliõpilaste osakaal väiksem RE kohtadel õppijatest. Hariduse valdkonnas on vastupidiselt eelnimetatutele naiste osakaal REV kohtadel suurem RE kohtadel õppijatest. Võrreldes 2006/07 õppeaastaga on 2007/08 äa jäänud sooline jaotus õppevaldkondade lõikes samaks, ainus oluline erinevus on naisüliõpilaste osakaalu tõus REV õppekohtadel põllumajanduse valdkonnas 41%-lt (2006/07) 49%-le (2007/08).

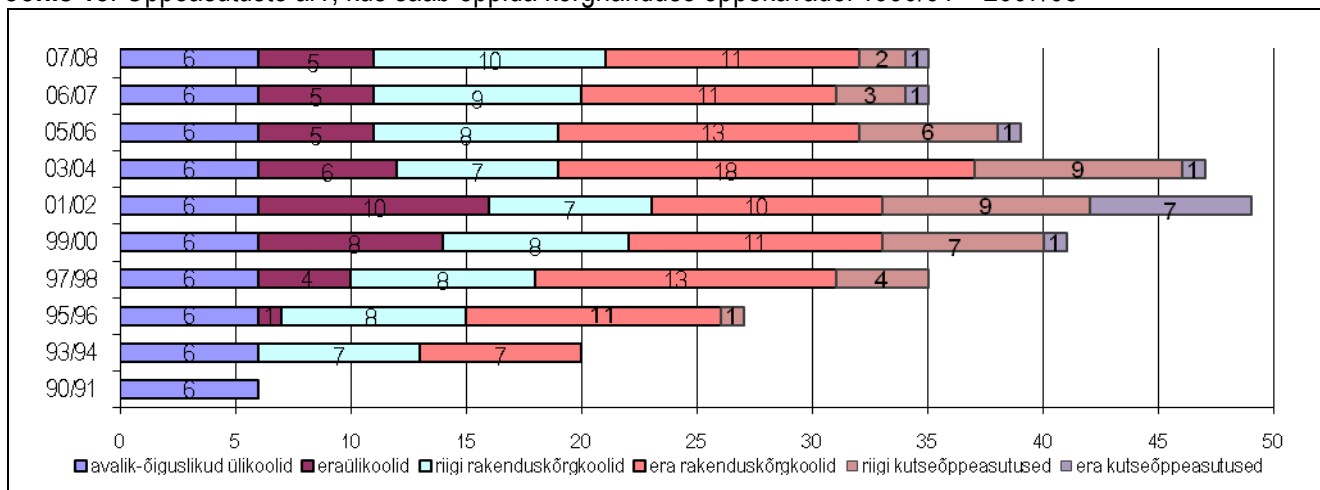
**Joonis 17.** Sooline jaotus õppevaldkondade lõikes 2007/08 rahastamisallikate lõikes



## Õppeasutuste arv

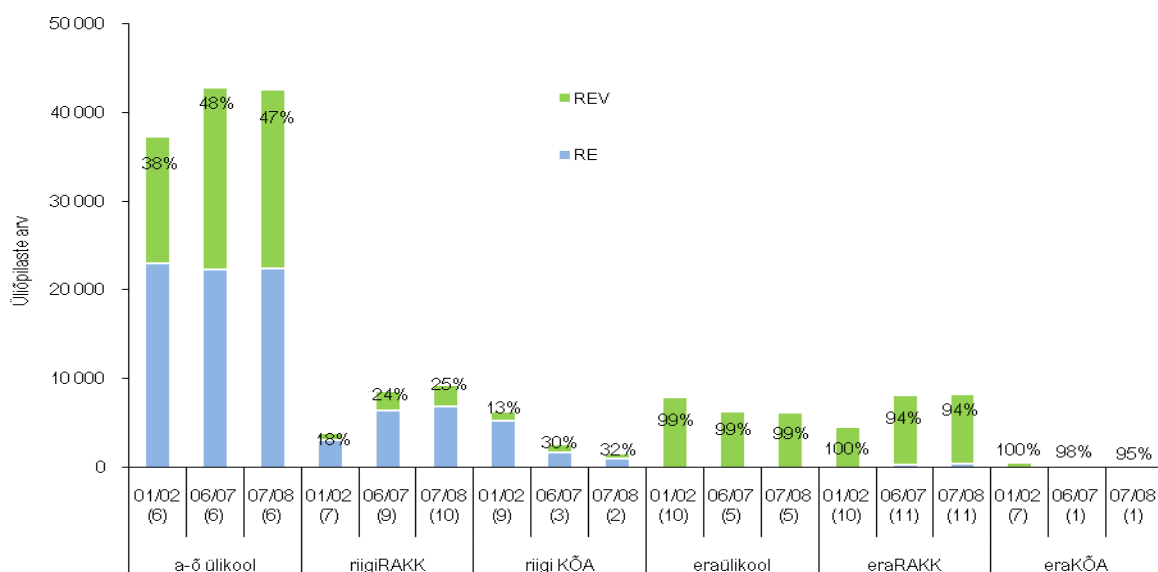
Üliõpilaste arvu suurenemisega vaadeldaval perioodil on kasvanud kõrghariduse omandamist võimaldavate õppeasutuste arv (joonis 18). Kui 1990/91 õppeaastal oli kõrgharidust võimalik omandada 6 õppeasutuses, siis 2007/08 õppeaastal 35-s. Kasvu taga on olnud 1990ndate alguses kutseõppeasutuste baasil riigi rakenduskõrgkoolide ning arvukate erakõrgharidusasutuste loomine, mis reageerisid turul tekkinud nõudlusele kõrghariduse järele. Kui õppeasutuste arv jõudis maksimumi ehk 49 õppeasutuseni 2001/02-2002/03 õa, siis järgnevatel aastatel on õppeasutuste arv vähenenud. Võrreldes eelmise õppeaastaga on õppeasutuste arv jäänud 2007/08 õa samaks.

**Joonis 18.** Õppeasutuste arv, kus saab õppida kõrghariduse õppekavadel 1990/91 – 2007/08



Suurim hulk ehk ligi 62,5% üliõpilastest õpib 2007/08 õppeaastal avalik-õiguslikes ülikoolides (72% RE ja 54% REV üliõpilastest). RE üliõpilaste osatähtsus on suurim riigirakenduskõrgkoolides (joonis 19). Vaadeldavat perioodi iseloomustab RE ja REV üliõpilaste osakaalu suhteline stabiilsus eraõppeasutustes, kusjuures nii kogu kui ka REV üliõpilaste arv erarakenduskõrgkoolides ületab eraülikoolides õppijate arvu. Samuti on toimunud REV üliõpilaste osakaalu kasv avalik-õiguslikes ülikoolides ning riigiõppeasutustes.

**Joonis 19.** Õppurite arv ja osatähtsused eri tüüpi ja omandivormidega õppeasutustes õppekoha rahastamisallikate lõikes



## Vastuvõetud üliõpilaste arv<sup>9</sup>

2007/08 õa võeti esimesele kursusele kokku 633 õppekavale (sh 530 täielikult ja tingimisi akrediteeritud õppekava) vastu 19 482 üliõpilast<sup>10</sup>.

**Kõrghariduse tasemele vastuvõetute arv** on 1993/94 kuni 2004/05 kasvanud üle 3 korra ehk 6200lt **19 500ni** (joonis 20). Kui 2006/07 õppeaastal vastuvõetud üliõpilaste arv 2005/06 õa võrreldes langes, siis 2007/08 õppeaastal võeti kõrghariduse erinevatele astmetele taas pea 900 üliõpilast rohkem kui eelmisel aastal. 2005/06 õppeaasta vastuvõetute suur arv oli eelkõige tingitud uue süsteemi 3+2 bakalaureuseõppes lõpetajate jõudmisest magistriõppe tasemele. 2006/07 õppeaastal vähenes vastuvõtt seoses vana süsteemi õppekavadele vastuvõtu lõppemisega. Absoluutarvudes on 2007/08 õppeaastal vastuvõtt kasvanud eelkõige bakalaureuseõppes (ligi 700 võrra). Suhteliselt enim kasvas aga vastuvõtt doktoriõppesse (21%).

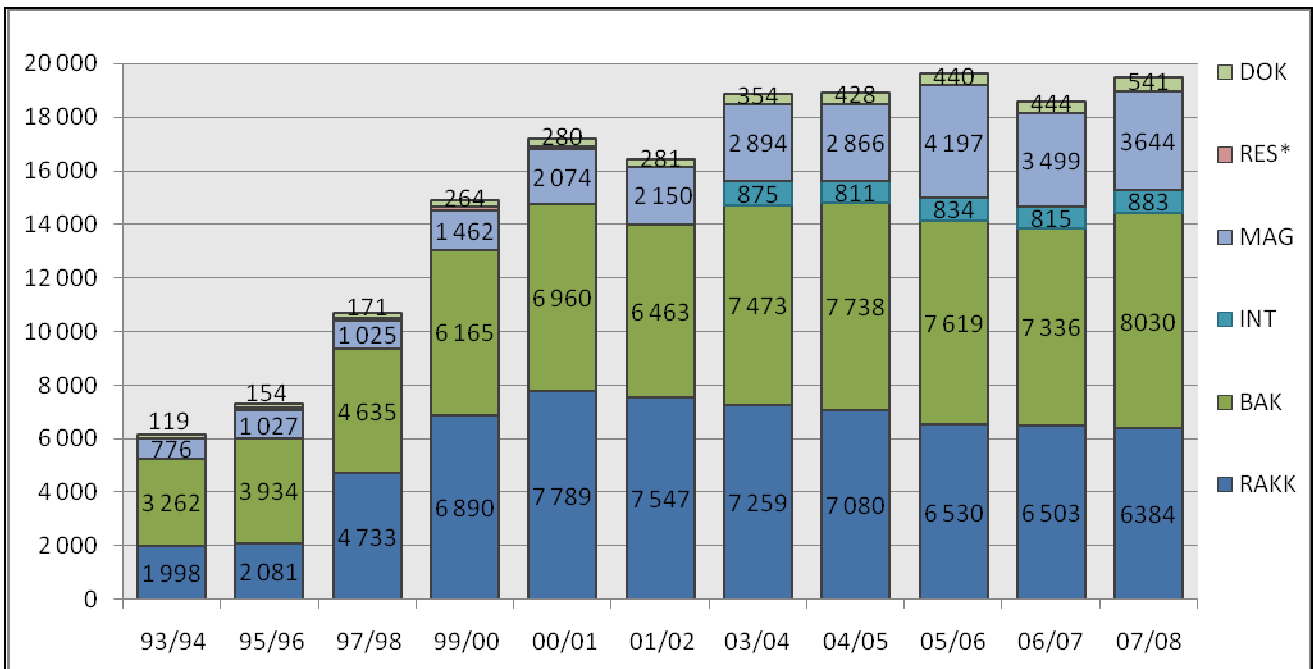
**Rakenduslikul suunal** on vastuvõtt perioodil 1993/94 – 2007/08 suurenenud ligi 4400 üliõpilase võrra. Maksimalne arv üliõpilasi võeti vastu 2000/01 õppeaastal (ligikaudu 7800). 2007/08 õppeaastaks on vastuvõtt langenud ligikaudu 6400 üliõpilaseni. **Bakalaureuseõppesse** on vastuvõtt suurenenud ligikaudu 4770 üliõpilase võrra, jõudes 2007/08. õppeaastal maksimumini (8030). Vastuvõtt bakalaureuseõppesse kasvas 2000/01 õppeaastani, alates 2001/02 on vastuvõtt mõnel aastal ka võrreldes eelmise aastaga langenud, kuid kokkuvõttes on vastuvõtt perioodil 2000/01 – 2007/08 kasvanud rohkem kui 1000 üliõpilase võrra. Rakenduskõrgharidusõpe ja bakalaureuseõpe moodustavad suurima osa vastuvõetutest (2007/08 vastavalt 33% ja 41%). **Integreeritud bakalaureuse- ja magistriõppesse** algas vastuvõtt 2002/03 õppeaastal ning on võrreldes esimese vastuvõtuga langenud 51 üliõpilase võrra.

**Magistriõppes** (sh 1-aastane õpetajakoolitus, interniope) kasvas vastuvõtt kuni 2005/06 õppeaastani 3400 üliõpilase võrra. Kuna 2006/07 õppeaastal ei võetud enam vastu 4+2 magistriõppesse ega ka 1-aastase õpetajakoolituse õppekavadele, siis langes vastuvõtt magistriõppesse võrreldes 2005/06 õppeaastaga ligikaudu 700 üliõpilase võrra. 2007/08 on vastuvõtt magistriõppesse taas tõusnud (2007/08: 3644). Magistriõppe osakaal kogu vastuvõtus on viimasel 3 aastal olnud 20% ringis. **Doktoriõppesse** vastuvõtt on pidevalt kasvanud (kokku 422 üliõpilase võrra), 2007/08 kasvas vastuvõtt võrreldes eelmise aastaga ligi 100 võrra, ulatudes 2007/08 541 üliõpilaseni. Kogu perioodi jooksul on doktoriõppe osakaal vastuvõtust moodustanud umbes 2%, 2007/08 õppeaastal tõusis see aga 2,8%-ni.

<sup>9</sup> 2005/06, 2006/07 ja 2007/08 õppeaastate vastuvõetute andmete võrdlemisel varajasemate aastatega tuleb silmas pidada andmete kogumise meetodika ja ajaperioodi erinevust (vt alapunkti „Andmete allikad ja üldised märkused”, lk 4).

<sup>10</sup> Nagu üliõpilaste arvu juures nimetati, on käesolevas ülevaates käsitletud üliõpilaste arvuna nn üliõpilassündmuste arvu. Nii on vastuvõetute 19482 puhul 77 asunud sel õppeaastal õppima ja õpib seisuga 10.11.2007 mitmel õppekaval. Kuna aga enamik informatsioonist käsitletakse erinevates lõigetes, siis käsitletakse edasises analüüsis neid õppureid mitmekordselt. Antud käsitluses jäävad vastuvõetute hulgast välja need õppurid, kes on asunud õppima alates 1. juulist 2007 esimesele kursusele, kuid 10.11.2007 juba katkestanud (674).

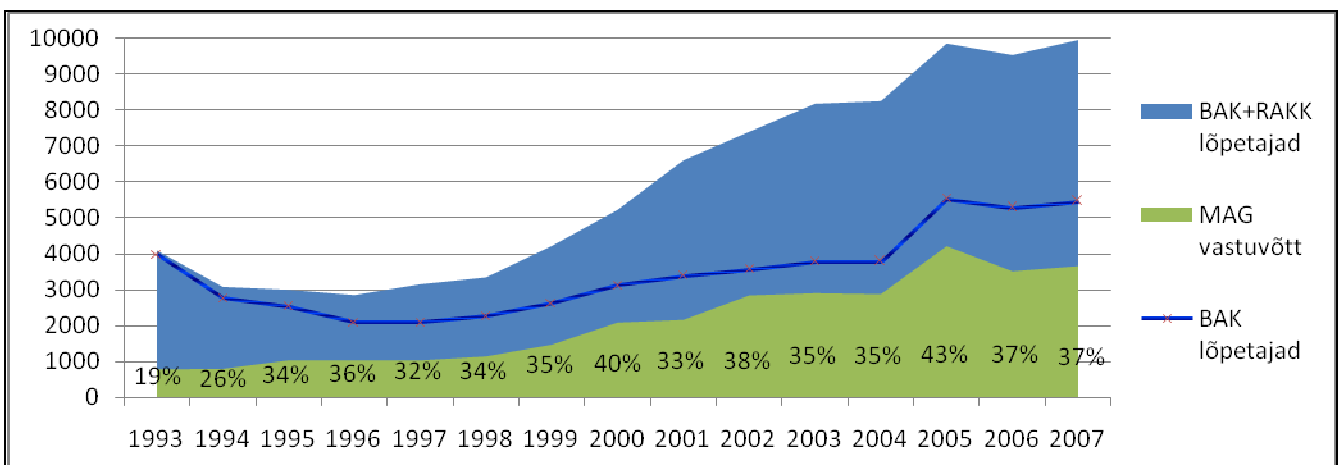
**Joonis 20.** Vastuvõtt kõrghariduse erinevatesse õpetesse (RE+REV)



\* Joonisel kajastub vastuvõtt residendiõppesse õppeaastatel 1995/96 – 2000/01

Joonised 21 ja 22 kajastavad vastuvõtu ja lõpetajate suhet<sup>11</sup>. Joonis 21 näitab kui suure osa moodustab vastuvõtt magistriõppesse eelmisel õppeaastal bakalaureuse- ja rakenduskõrgharidusõppe lõpetanute koguarvust. Selgub, et vastav näitaja on püsinud juba alates 1995/96 õppeaastast vahemikus 34-37%, erandiks on õppeaastad 2000/01 ja 2005/06, kus magistriõppe vastuvõtt on küündinud üle 40% kõrghariduse esimese astme lõpetajatest. Joonisel on eraldi märgitud bakalaureuseõppe lõpetajate arvu tähistav joon. Vastuvõtt magistriõppesse moodustas viimasel kahel aastal 66%, aastatel 2002/03 – 2003/04 aga üle 75% eelmisel õppeaastal bakalaureuseõppe lõpetanute arvust.

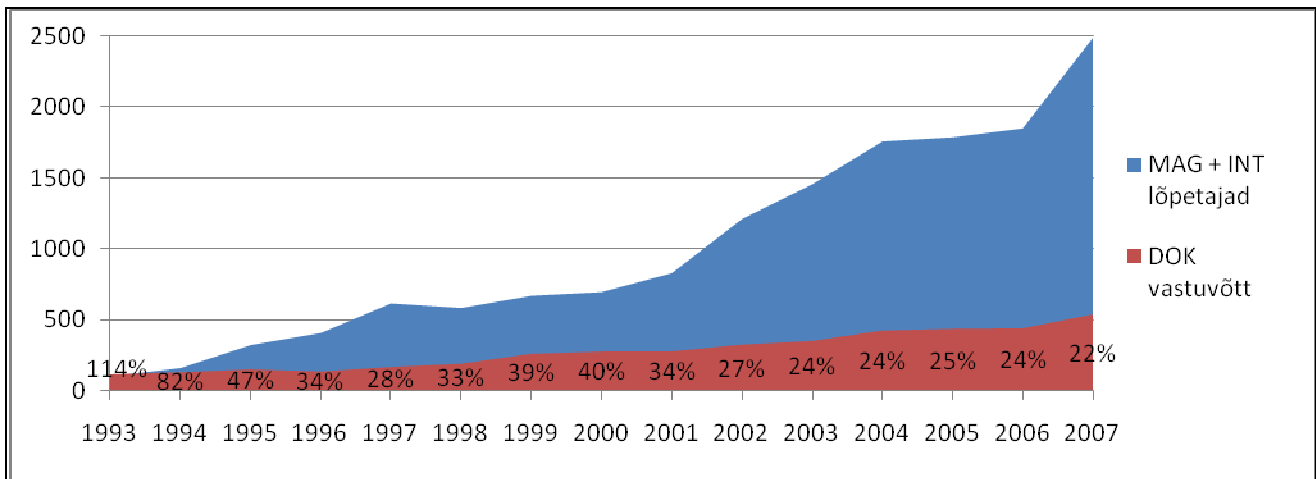
**Joonis 21.** Bakalaureuseõppe ja rakenduskõrgharidusõppe lõpetanute ja järgmisel õppeaastal magistriõppesse vastuvõetud üliõpilaste võrdlus



<sup>11</sup> Joonistel 21 ja 22 on võrreldud sama kalendriaasta kõrghariduse ühe astme lõpetajate ja järgmise astme vastuvõtu suhet. Nt joonisel 21 kajastavad 2007 a andmed bakalaureuse- ja rakenduskõrgharidusõppe lõpetajate arvu 2006/07 õa ning magistriõppe vastuvõttu 2007/08 õa.

Joonis 22 kajastab aga doktoriõppe vastuvõtu ja magistriõppe lõpetajate suhet. Ka siin on vastuvõetute ja lõpetajate suhe jäänud viimastel aastatel suhteliselt stabiilseks (22-25%).

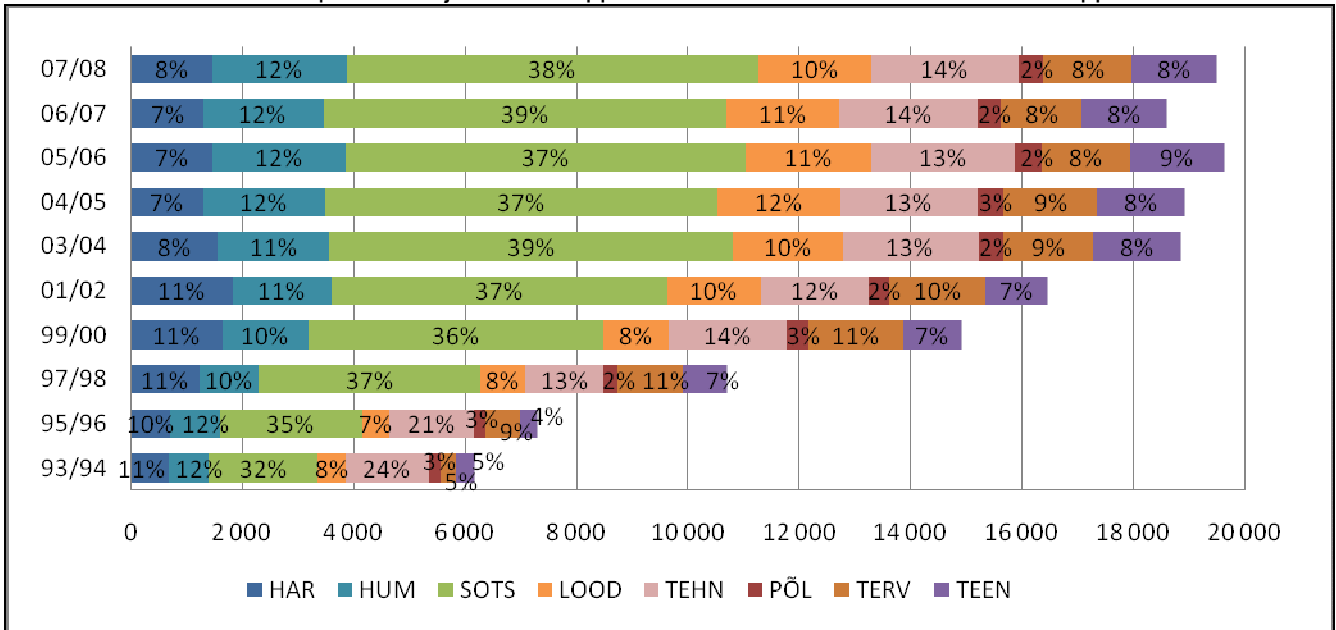
**Joonis 22.** Magistriõppe lõpetanute ja järgmisel õppeaastal doktoriõppesse vastuvõetud üliõpilaste võrdlus



**Vastuvõetud üliõpilaste arv (RE + REV)** on vaadeldaval perioodil suurenenud kõikides **õppevaldkondades** (joonis 23). Arvuliselt kõige enam on vastuvõetute arv suurenenud sotsiaalteaduste, äriduse ja õiguse, humanitaaria ja kunstide ning loodus- ja täppisteaduste õppevaldkondades. Kõige tagasihoidlikum on vastuvõetud üliõpilaste arvu kasv olnud põllumajanduse ning hariduse õppevaldkondades. Kui 2006/07 õppeaastal enamikes valdkondades vastuvõetute arv vähenes (v.a sotsiaalteaduste, äriduse ja õiguse valdkonnas), siis 2007/08 õppeaastal toimus taas kasv pea kõigis valdkondades (v.a teenindus).

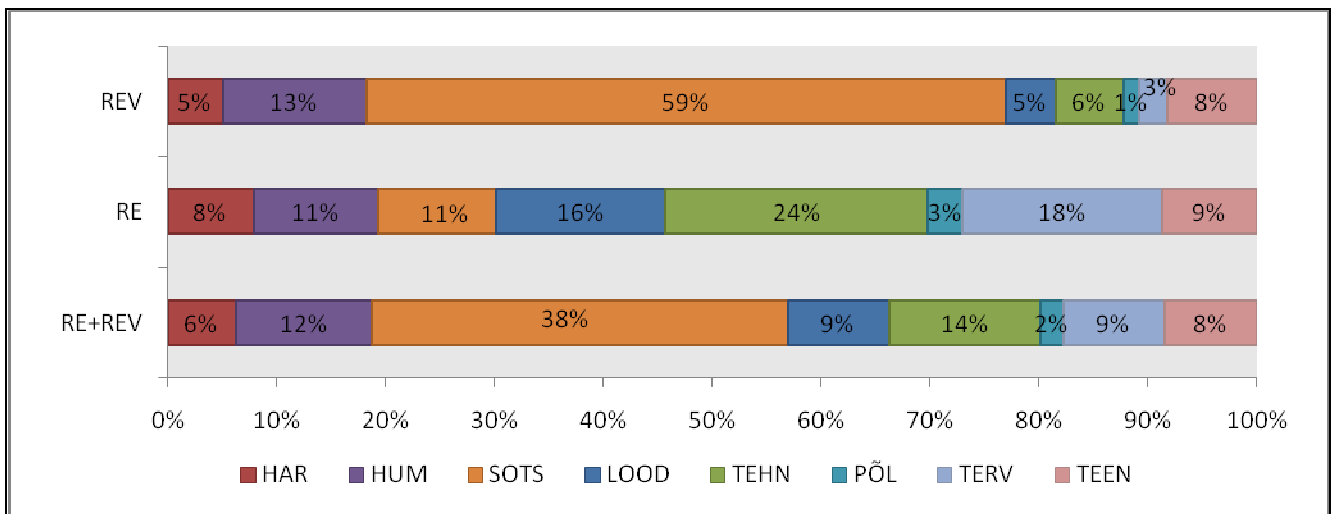
Vastuvõetud üliõpilaste osakaal (RE + REV) õppevaldkondade lõikes on viimastel aastatel olnud küllaltki stabiilne. Vaadeldaval perioodil on hariduse õppevaldkonna osakaal on vähenenud (11%-lt 7,5%-ni) ning jäänud viimasel 5 aastal püsima 7-8% juures. Sotsiaalteaduste, äriduse ja õiguse õppevaldkonna vastuvõtu osakaal on alates 1996/97 õa olnud stabiilne (37-39%). Kuigi tervise ja heaolu valdkonna osakaal saavutas maksimumi 1999/00 õa-l ja on pärast seda mõnevõrra langenud, on 1993/94 õppeaastaga võrreldes osakaalu tõus siiski 1,8 kordne (4,6%-lt 8,2%-ni). Tehnika, tootmise ja ehituse valdkonna osakaalu langus (1993/94 õa 24%, 2000/01 õa-l 11%-ni) on asendunud tõusutrendiga, jäädes viiel viimasel õppeaastal 13-14% piiridesse.

**Joonis 23.** Vastuvõetud üliõpilaste arv ja osakaal õppevaldkondade lõikes 1993/94-2007/08 õppeaastal



Joonis 24 kajastab kõrghariduse esimesele astmele vastuvõttu õppekoha **rahastamise lõikes**. RE õppekohtadele vastuvõtt on esikohal tehnika, tootmise ja ehituse õppevaldkond (24%) ning sellele järgnevad tervis ja heaolu ning loodus- ja täppisteadused. REV kohtadele vastuvõtt domineerib ülekaalukalt sotsiaalteaduste, ärimise ja õiguse õppevaldkond (59%). Kõige vähem on REV kohale vastuvõetuid tervise ja heaolu valdkonnas, mida võib seletada suhteliselt suure õppemaksuga. RE ja REV kohtadele vastuvõtu jooniselt on näha väga suur erinevus õppevaldkondade osakaaludes. RE kohtade suur osakaal riikliku koolitustellimuse kaudu prioriteeritud loodus- ja täppisteadustes ning tehnika, tootmise ja ehituse õppevaldkondades ei suuda kompenseerida üliõpilaste isiklikku huvi õppida sotsiaalteaduste, ärimise ja õiguse õppevaldkonnas. Bakalaureuseõppesse on 2007/08 vastuvõtt REV õppekohtadele 1,5 ja rakenduskõrgharidusse 1,3 korda suurem kui RE kohtadele.

**Joonis 24.** Vastuvõtt kõrghariduse esimesele astmele 2007/08 õa õppevaldkondade ja rahastamisallikate lõikes



Magistriõppesse vastuvõtt on suurima osakaaluga samuti sotsiaalteaduste, ärimise ja õiguse valdkond (2007/08: 40%), millele järgneb hariduse valdkond (13%). Doktorioppes on kogu perioodi jooksul vastuvõtt olnud suurim loodus- ja täppisteaduste õppevaldkonnas (2007/08: 26%).

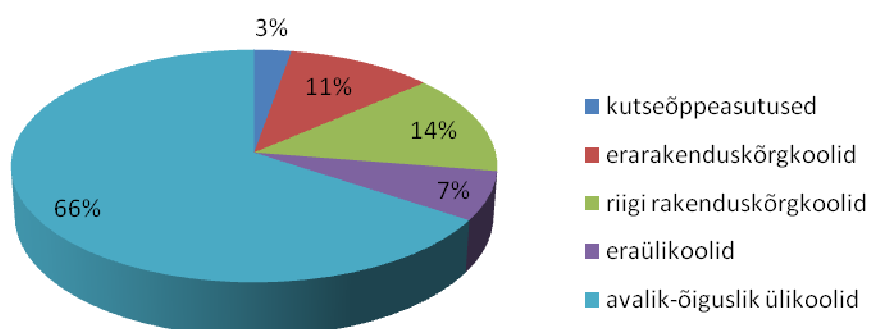
## Gümnaasiumilõpetajate edasiõppimine

Käesolevas analüüsis on neid üldkeskhariduse omandanud, kes on kohe pärast lõpetamist asunud õppima kõrghariduse esimese astme<sup>12</sup> õppekavadele, nimetatud „vastseteks gümnaasiumilõpetajateks”.

2007. aastal oli gümnaasiumilõpetajaid 12 236, kellest 65% asus samal aastal edasi õppima kõrgharidustasemel. Vene õppekeele gümnaasiumi lõpetanute hulgas on kohe kõrgkooli siirdujate hulk viimase kolme aasta jooksul kasvanud (60%lt 67%le) ning 2007. a ületas kahe protsendi võrra eesti õppekeele gümnaasiumist edasisuundujate hulka. Kuna puuduvad detailsed andmed välismaale õppima suundujate osas, siis ei saa eelnimetatud näitajast teha järeldusi kõigi kõrgkoolidesse õppima asunute suhtes, vaid ainult Eestis õpinguid jätkajate suhtes.

2007/08. õa kõrghariduse esimesele astmele vastuvõetud vastsetest gümnaasiumilõpetajatest (7954 õppurit) jätkas 73% õpinguid ülikoolides ja 25% rakenduskõrgkoolides. Riirakenduskõrgkoolidesse ja riigi kutseõppeasutustesse ning avalik-õiguslikesse ülikoolidesse võeti vastu 82% kõrghariduse esimesele astmele asunud vastsetest gümnaasiumilõpetajatest, erakoolides jätkas 18%. Vastuvõetud gümnaasiumilõpetajate jaotus õppeasutuste tüübi lõikes 2007/08. õppeaastal on toodud joonisel 25. Jaotus on olnud viimasel kolmel aastal püsiv.

**Joonis 25.** Kõrghariduse esimesele astmele vastuvõetud vastsete gümnaasiumilõpetajate jaotus õppeasutuse omandivormide ja tüüpide lõikes 2007/08. õa.



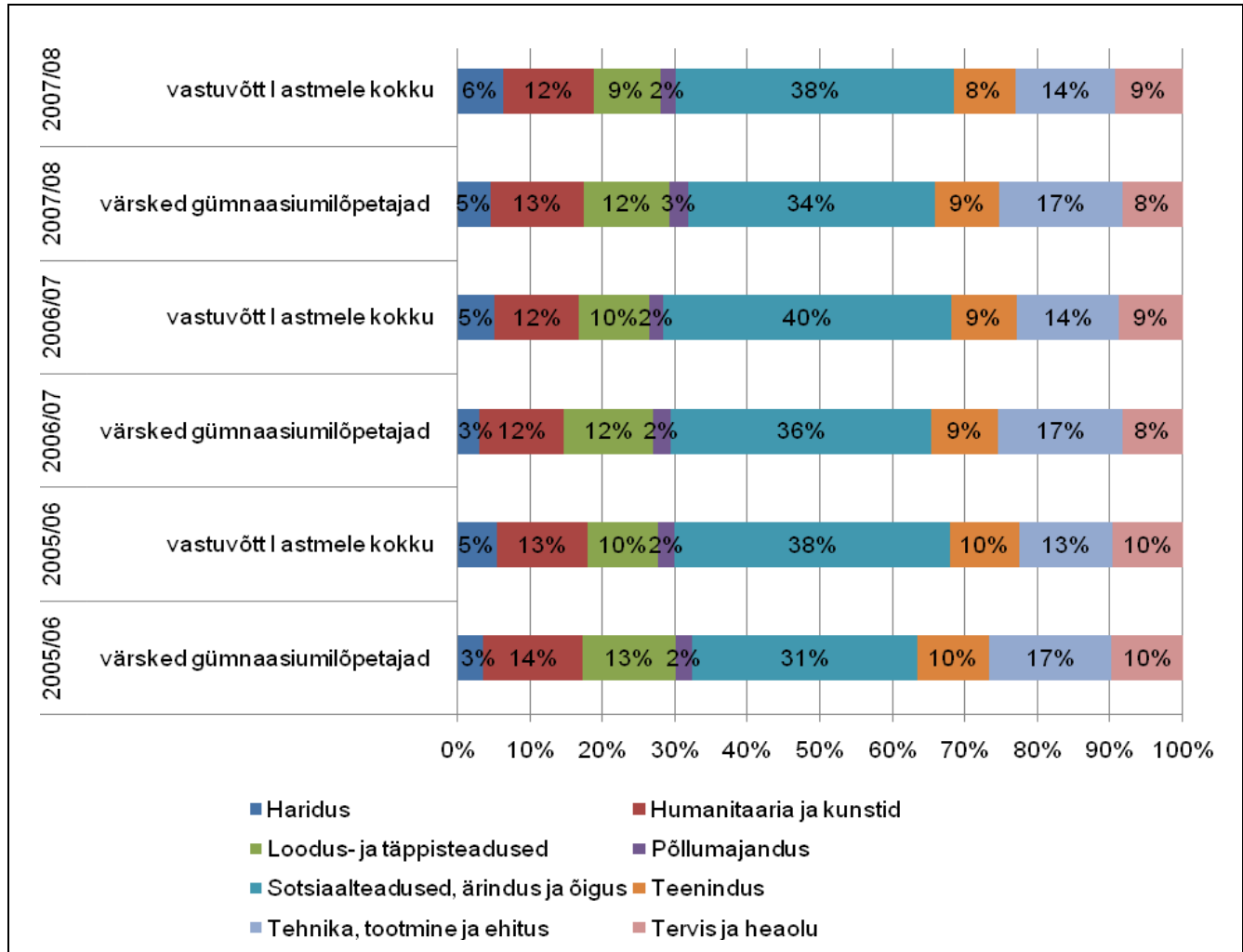
Riigieelarvelistele (RE) õppekohtadele võeti vastu 54% 2007/08. õa kõrgharidustasemel õpinguid jätkanud vastsetest gümnaasiumilõpetajatest (4262 õppurit) ja riigieelarvevälistele (REV) kohtadele 46% (3692). Võrreldes 2005/06. õa gümnaasiumilõpetajatega on riigieelarvelistele kohtadele vastuvõetute osakaal kahanenud 4% võrra.

Kolme õppeaasta võrdluses on näha (joonis 26), et vastsed gümnaasiumilõpetajad valivad kogu esimese astme vastuvõtuga võrreldes rohkem loodus- ja täppisteaduste ning tehnika, tootmise ja ehituse valdkonna erialasid ning vähem sotsiaalteaduste, ärimise ja õiguse valdkonna erialasid. 2005/06. õppeaastaga võrreldes on siiski enim kasvanud (3% võrra) sotsiaalteaduste, ärimise ja õiguse valdkonda vastuvõetute osakaal.

Ühe aastakäigu gümnaasiumilõpetajad asuvad (viimase kolme õppeaasta andmed) kõige enam õppima sotsiaalteaduste, ärimise ja õiguse õppevaldkonna riigieelarvevälistele õppekohtadele (2007/08. õa 28% vastsetest edasiõppijatest). Suuruselt järgmine on vastuvõtt tehnika, tootmise ja ehituse ning loodus- ja täppisteaduste riigieelarvelistele õppekohtadele (2007/08. õa vastavalt 14% ja 10%).

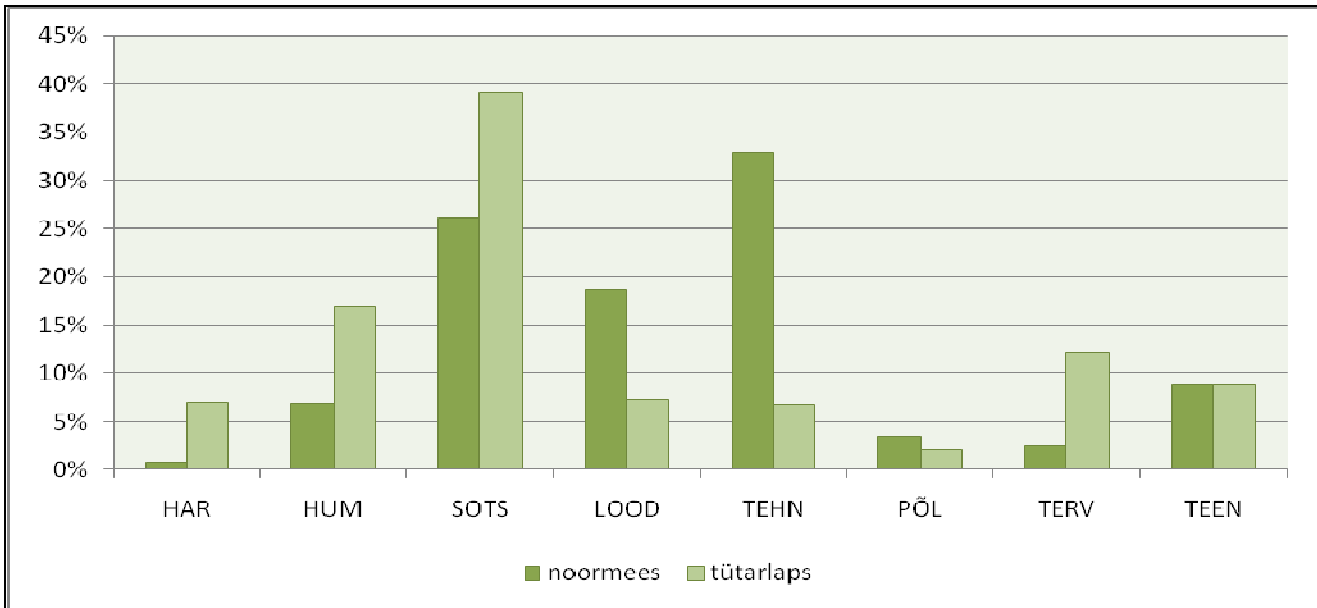
<sup>12</sup> Vt selgitus lk 5

**Joonis 26.** Vastsete gümnaasiumilõpetajate ja kogu kõrghariduse esimese astme vastuvõtu jaotus õppevaldkondade lõikes 2005/06. - 2007/08. õa

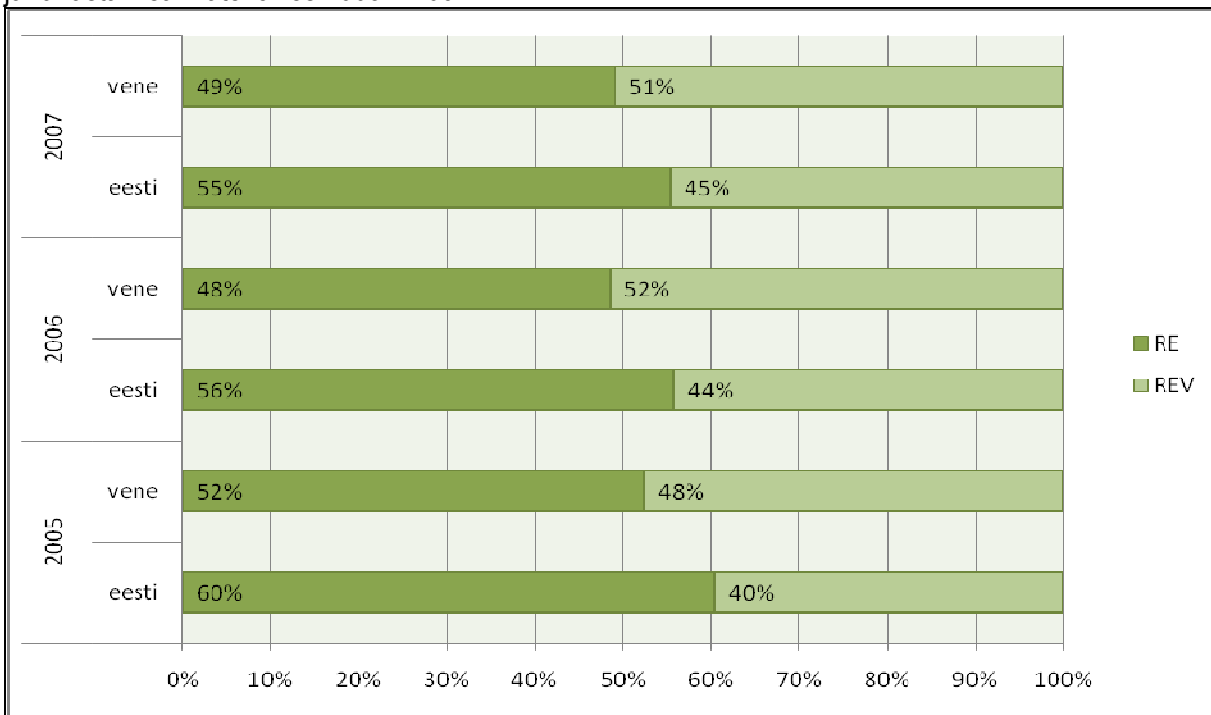


Järgneval joonisel (joonis 27) on kujutatud tütarlaste ja noormeeste valikute erinevus õppima asumisel õppevaldkondade lõikes. Kui suurim osakaal värskelt gümnaasiumi lõpetanud noormeestest on asunud õppima tehnika, tootmise ja ehituse erialadele, millele järgnevad sotsiaalteaduste, äriduse ja õiguse erialad ning siis loodus- ja täppisteaduste erialad, siis tütarlaste hulgas on esimesel kohal sotsiaalteaduste, äriduse ja õiguse erialad, millele järgnevad humanitaaria ja kunstide erialad.

**Joonis 27.** Kõrghariduse esimesele astmele vastuvõetud vastsete gümnaasiumilõpetajate jaotus õppevaldkonna ja soo lõikes 2007./08. õa.



**Joonis 28.** Kõrghariduse esimesele astmele vastuvõetud vastsete gümnaasiumilõpetajate jaotus eelneva õppekeele ja rahastamisallikate lõikes 2005 – 2007.



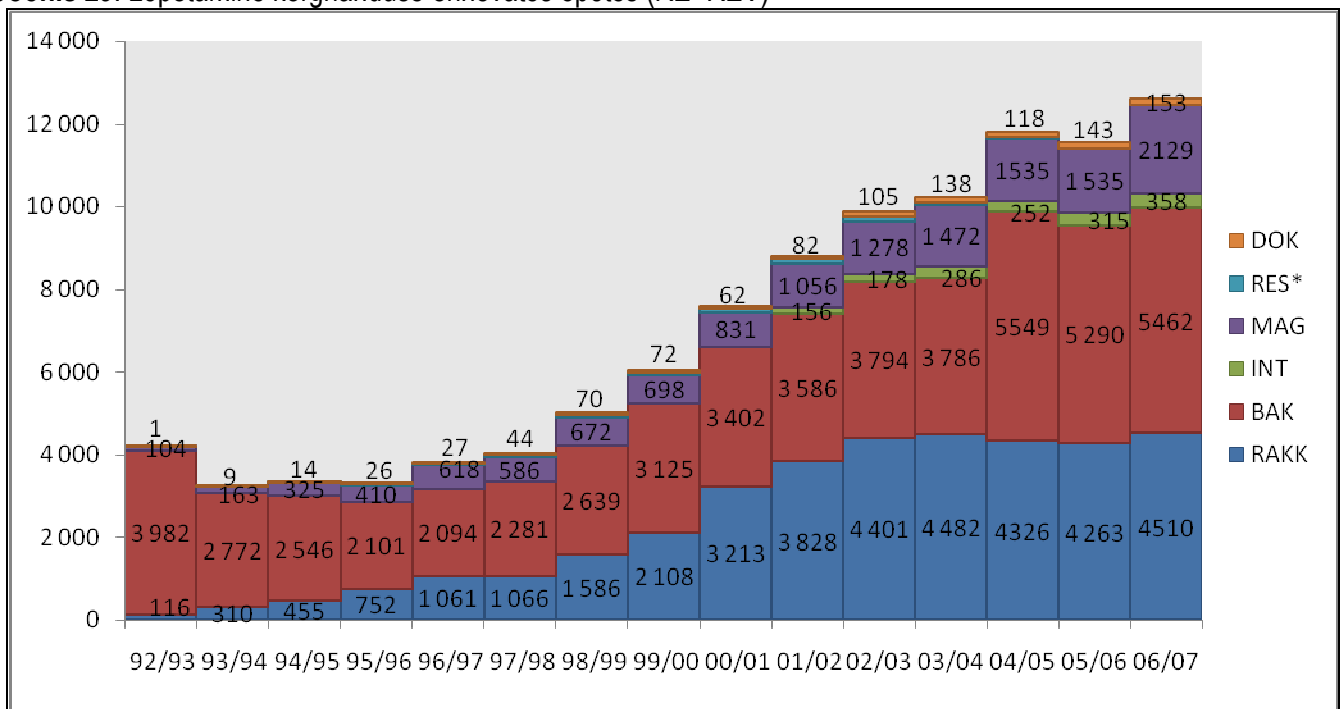
2007/08. õa kõrghariduse esimesele astmele vastuvõetud vastsetest gümnaasiumilõpetajatest omandas vene keeles üldkeskhariduse ligikaudu 27% ja neist 52% siirdus eestikeelsesesse õppesse. Venekeelse gümnaasiumi lõpetanute jaotus õppekoha rahastamise osas kõrgkoolis erines mõningal määral eestikeelse gümnaasiumi lõpetanutest (joonis 28). Kui eesti keeles üldkeskhariduse omandanutest 2007/08. õa 55% asus edasi õppima RE õppekohtadel, siis vene keeles üldkeskhariduse omandanute hulgas oli vastav näitaja 49%. Võrreldes 2005. aastaga on erinevus eesti ja vene õppekeele gümnaasiumilõpetanute vastuvõtul RE kohtadele aga vähenenud. Samas on RE kohtadele vastuvõetute osakaal võrreldes 2005/06. õa edasiõppijatega kahanenud nii eesti kui vene keeles üldkeskhariduse omandanute hulgas.

## Lõpetanud üliõpilaste arv

**Lõpetanud üliõpilaste arv (RE+REV)** kasvas alates 1996/97 õppeaastast kuni 2004/05 õppeaastani<sup>13</sup>, 2005/06 õppeaastal toimus lõpetajate arvu langus kõrghariduse esimesel astmel ning 2006/07 õppeaastal taas tõus kõigil kõrghariduse astmetel (joonis 29). Eriti suur lõpetajate arvu tõus toimus 2004/05 ja 2003/04 õppeaasta võrdluses (kui arvestada kõiki lõpetajaid, siis oli kasv lõpetajate arvus ligikaudu 1560). Selle põhjuseks on asjaolu, et 2004/05 õa kevadel lõpetasid samaaegselt nii 2001/02 õa vana süsteemi bakalaureuseõppesse (4+2) astunud kui ka 2002/03 õa uude bakalaureuseõppesse (3+2) õppima asunud. Suur oli lõpetajate arvu tõus ka 2005/06 ja 2006/07 aastaid võrreldes (lõpetajate arv kasvas 1066 võrra, neist pea 600 magistriõppes). Kokku lõpetas 2006/07 õa 12 612 üliõpilast.

Nagu üliõpilasi nii on ka lõpetajaid kõige enam bakalaureuseõppes (2007/08: 43% kõigist lõpetajatest) ja rakenduskõrgharidusõppes (36%). Võrreldes eelmise aastaga on lõpetajate arv tõusnud kõigis kõrghariduse õpetes, kuid suhteliselt enam on kahe aasta võrdluses kasvanud lõpetajate arv magistriõppes (ligi 40%), sh 3+2 magistriõppe lõpetajate arv kasvas 2,2 korda. Kokku lõpetas magistriõppe 2129 üliõpilast: 4+2 magistriõppe 633 ning 3+2 magistriõppe 1391. Lisaks omandas magistrikraadile vastava kvalifikatsiooni 1596 4+2 bakalaureuseõppe lõpetajat (48 võrra vähem kui 2005/06 õa). 3+2 bakalaureuseõppe lõpetas 2006/07 õppeaastal 3866 üliõpilast (220 võrra rohkem kui 2005/06 õa).

**Joonis 29.** Lõpetamine kõrghariduse erinevates õpetes (RE+REV)<sup>14</sup>



\* Joonisel on kajastatud ka residendiõppe lõpetajad aastatel 1994/95 – 2004/05

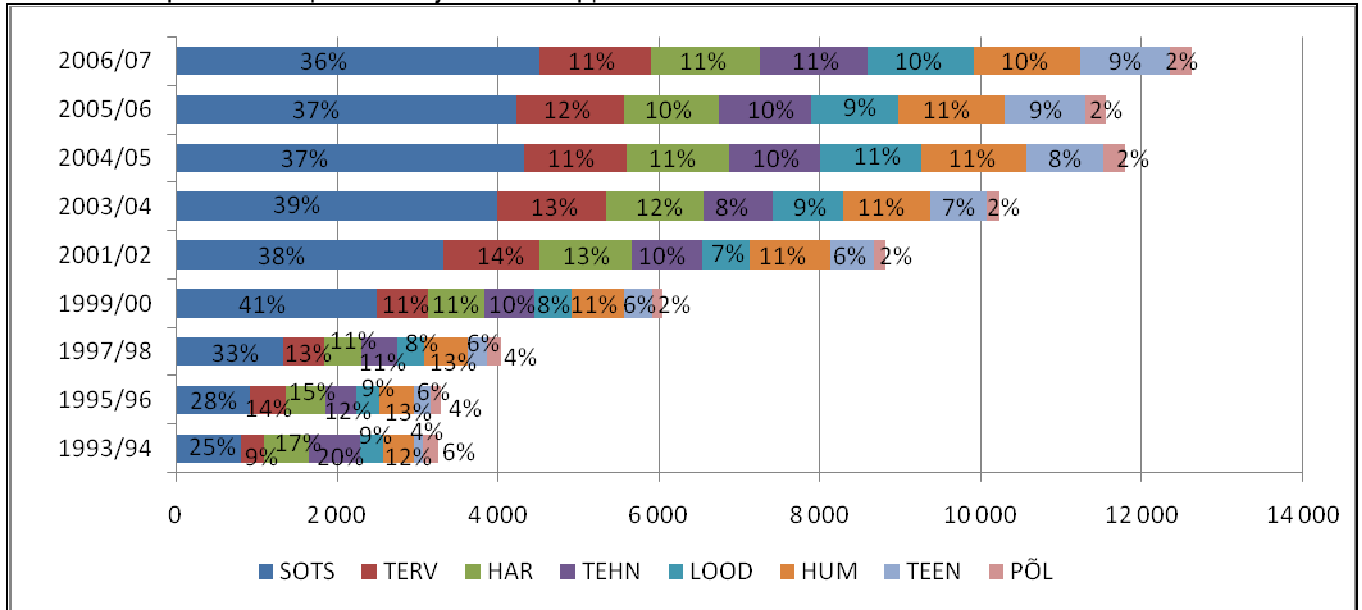
Joonisel 30 on toodud lõpetanute osakaalud **õppevaldkondade lõikes**. Võrreldes 1993/94 õppeaasta lõpetajatega, on muutused õppevaldkonniti suured, seda eeskätt tulenevalt just sotsiaalteaduste, äriduse ja õiguse valdkonna lõpetajate osakaalust. Lõpetajate osakaal õppevaldkondade lõikes muutus püsivaks 1999/2000 õppeaastast alates. Nagu üliõpilaste arvu puhul nii on ka lõpetajate osakaal suurim (nii akadeemilisel kui rakenduslikul suunal) sotsiaalteaduste, äriduse ja õiguse valdkonnas (36%) ning kõige väiksem põllumajanduse valdkonnas (2%). Lõpetajate hulk ülejäänud õppevaldkondade lõikes on viimastel aastatel praktilisel võrdsustunud (ligikaudu 10%).

<sup>13</sup> Võrreldes eelmiste aastatega on 2004/05 - 2006/07 lõpetajate hulgas arvesse võetud ka suletud koolides lõpetajad.

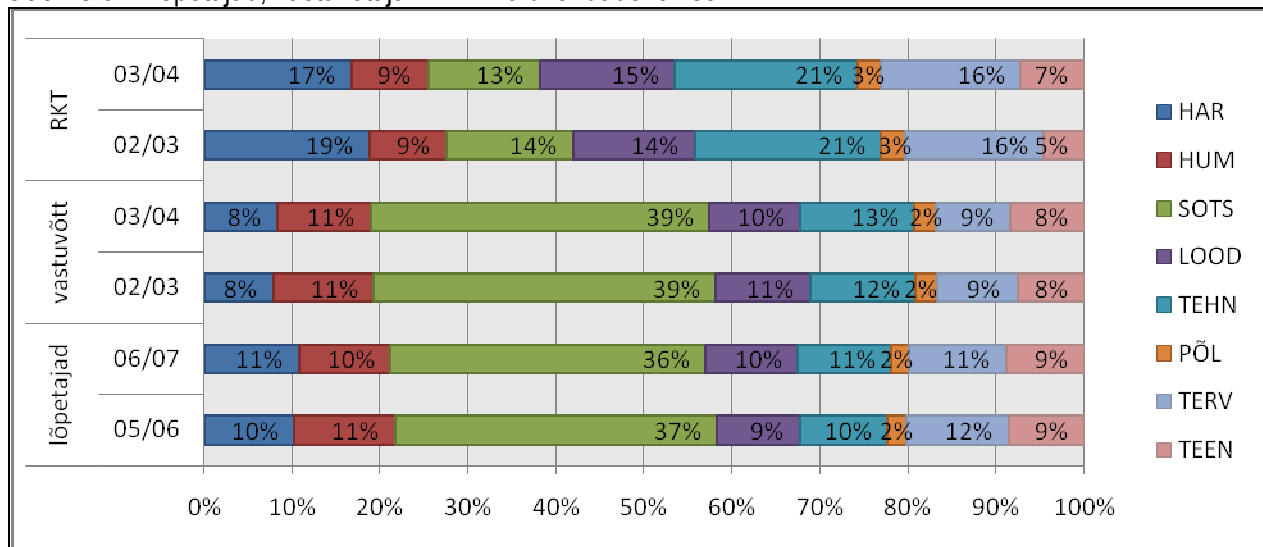
<sup>14</sup> Lõpetajate hulgas on ka eksterniõppes lõpetanud.

Arvuliselt on lõpetajate hulk suurenenud vaadeldaval perioodil kõige rohkem tervise ja heaolu õppevaldkonnas (üle 9 korra). Seda on mõjutanud õe- ja ämmaemandaõppe saaminekõrghariduse taseme õppeks ning rakenduskõrgharidusõppe mahu kasv aastate eest tervishoiu ja sotsiaaltöö erialadel. Sotsiaalteaduste, äriduse ja õiguse õppevaldkonna lõpetajate arv on kasvanud 4,2 korda ning loodus- ja täppisteaduste, humanitaaria ja kunstide ning teeninduse õppevaldkondades on kasv olnud umbes 3,5-kordne. Ainsana on vähenenud põllumajanduse valdkonna lõpetanud üliõpilaste arv (191 võrra ehk 40%). Üldjuhul on õppevaldkondades lõpetajate arv suurem akadeemilisel suunal. Erandiks on teeninduse õppevaldkond ning alates 2000/01 õa tervise ja heaolu õppevaldkond (vt lisa 1 tabel 3).

**Joonis 30.** Lõpetanud üliõpilaste arv ja osakaal õppevaldkondade lõikes



**Joonis 31.** Lõpetajad, vastuvõtt ja RKT<sup>15</sup> valdkondade lõikes



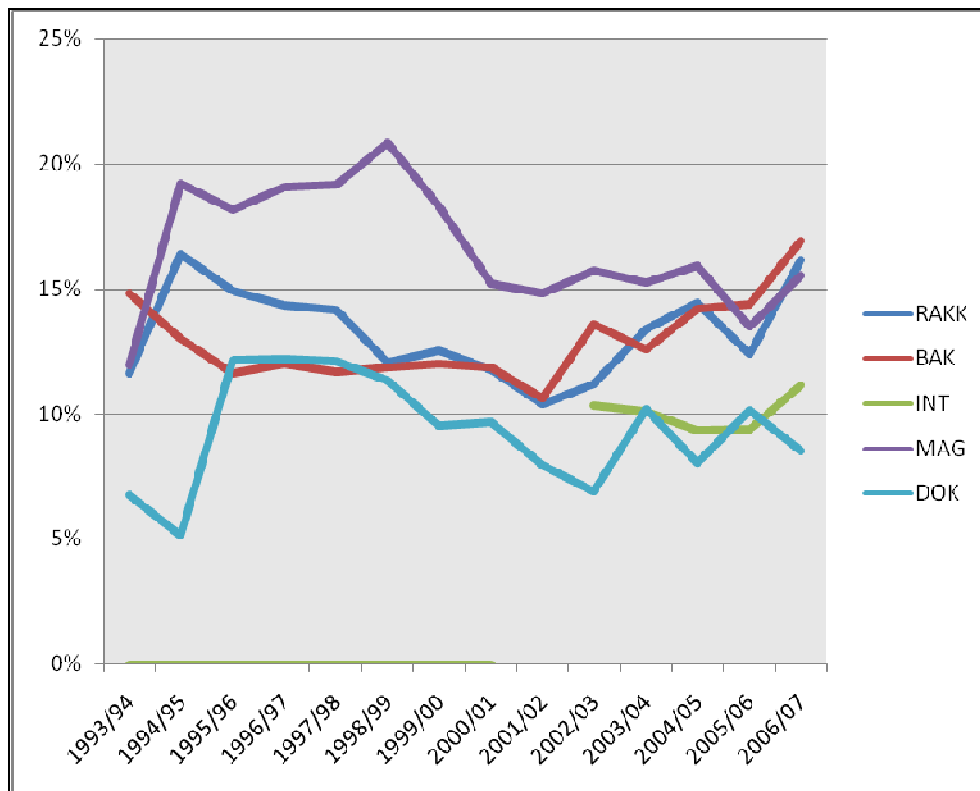
Joonisele 31 on võrdleva ülevaate saamiseks koondatud vastuvõetud üliõpilaste, riikliku koolitustellimuse ja lõpetajate jagunemine õppevaldkonniti. Rõõmustavalt on näha, et vastuvõetute ja lõpetajate jaotus valdkonniti on lähedane. Erisused hariduse õppevaldkonnas on tingitud õppekavade valdkondliku liigitumise eripärast.

<sup>15</sup> Tellimus magistriõppe 3+2 lõpetajatele sisaldab ülikooli kohustust võtta vastu vähemalt 1,5 korda rohkem bakalaureuseõppe üliõpilasi

## Katkestanud üliõpilaste arv

Katkestajate<sup>16</sup> osakaal õppijatest on perioodil 1993/94 kuni 2005/06 kõikunud vahemikus 11% kuni 14%. 2006/07 õa jõudis katkestajate osakaal aga tasemeni 16% õppijatest (10 922 katkestajat). Õpete lõikes on suurim katkestajate osakaal vaadeldud perioodi jooksul olnud magistriõppes (sh 1-aastane õpetajakoolitus ja interniope). Viimastel aastatel on kasvanud katkestanute osakaal bakalaureuseõppes ja rakenduskõrgharidusõppes. Katkestanute osakaalu kasvu üheks põhjuseks on tõenäoliselt olnud vanade õppekavade sulgemise tõttu (diplomiõpe ja 4+2 bakalaureuse- ja magistriõpe) õppimisvõimaluse lõppemine. Katkestamist õpete lõikes kajastab joonis 32.

**Joonis 32.** Katkestajate % üliõpilastest õpete lõikes 1993/94. kuni 2006/07. õa.



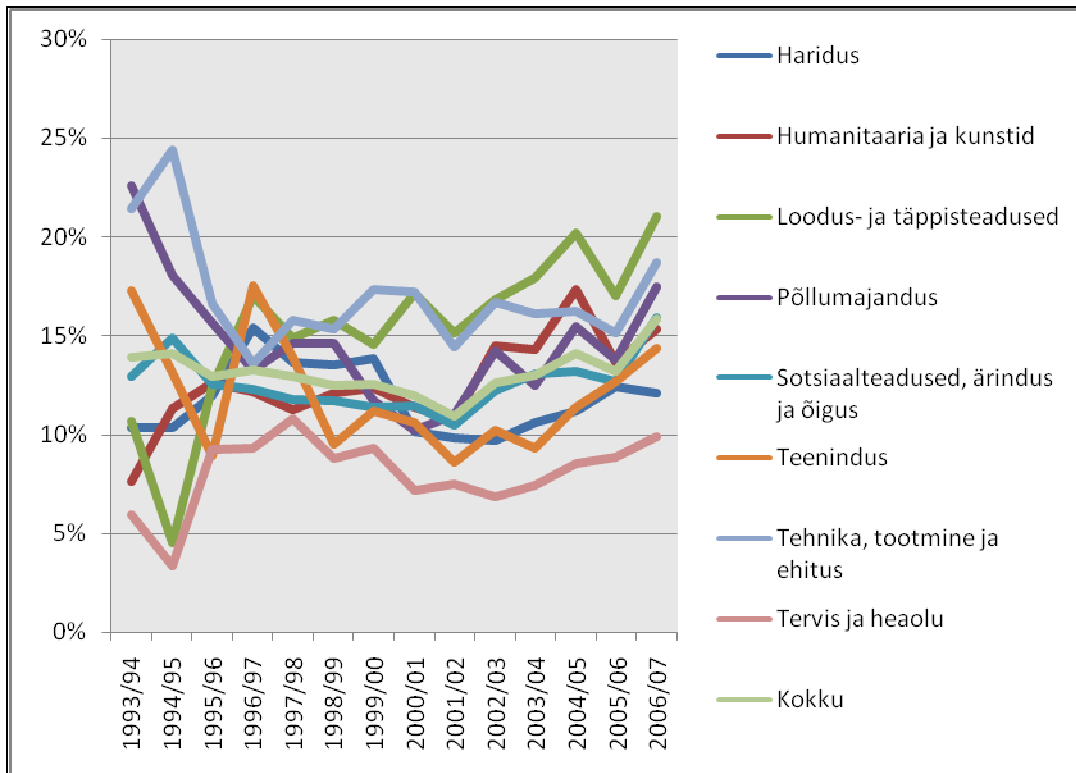
Meesüliõpilaste hulgas on katkestanute osakaal kõrgem kui naisüliõpilaste hulgas, nt 2006/07 õa oli naisüliõpilasi kõrgharidustaseme õppijate hulgas 61%, kuid katkestanute hulgas vaid 51%.

Õppevaldkondadest on viimasel kuuel õppeaastal kõrgeim katkestajate osakaal olnud loodus- ja täppisteaduste õppevaldkonnas, jõudes 2006/07. õppeaastaks 21% tasemele (vt joonis 33). Madalaim on katkestanute osakaal alates 1993/94. õa olnud tervise ja heaolu valdkonnas (2007/08 õa 10%).

Kui vaadelda katkestamist kõigis valdkondades kokku, ilmneb katkestajate ja üliõpilaste arvu suhte langustrend kuni 2001/02. õa, alates 2002/03 on katkestanute osakaal aga aeglaselt tõusnud.

<sup>16</sup> Õppeaasta jooksul katkestanutena käsitletakse vahemikus 1. oktoober kuni 30. september katkestanuid

**Joonis 33.** Katkestajate % üliõpilastest õppevaldkondade lõikes 1993/94. - 2006/07. õa.



Riigieelarvevälistel õppekohtadel on kahel viimasel õppeaastal olnud katkestajate suhe õppijatesse kõrgem kui riigieelarvelistel õppekohtadel. 2006/07. õa oli katkestanute osakaal riigieelarvelistel kohtadel 13% ja riigieelarvevälistel kohtadel 18%.

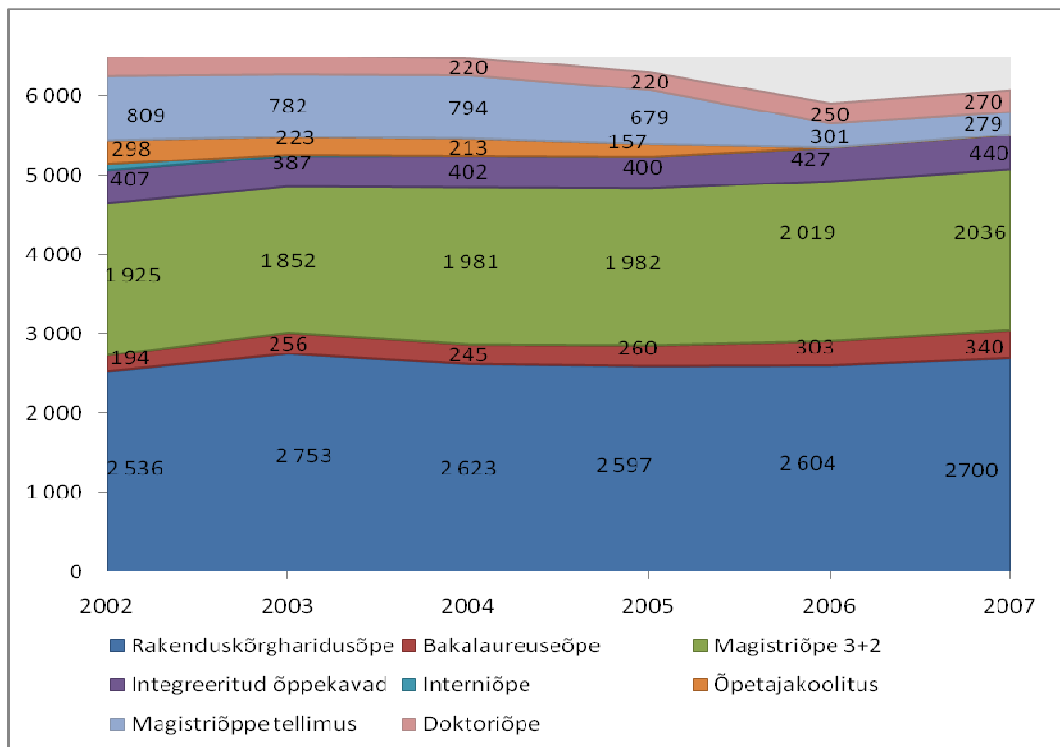
Kui vaadelda katkestamist kursuste lõikes<sup>17</sup>, selgub, et enim õppijaid katkestab esimesel kursusel. 2006/07. õa oli esimese kursuse katkestajate suhe esimesel kursusel õppijate arvu ligikaudu 18% ning esimesel kursusel katkestanud moodustasid 41% katkestajate koguarvust. Õppevaldkondade lõikes oli esimesel kursusel katkestajaid enim loodus- ja täppisteaduste erialadel (25%).

<sup>17</sup> Kursuste lõikes katkestamise analüüs põhineb ligikaudu 80% katkestanute andmetel, kuna 20% katkestanutest ei ole kursus EHISeS korrektselt märgitud

## Riiklik koolitustellimus

Joonis 34 esitab kuue viimase õppeaasta riikliku koolitustellimuse (RKT) mahud õpete lõikes (esitatud on lepingutes toodud tellitud lõpetajate arv). Üldiselt on muutused jäänud väikestesse piiridesse. Muudatused rakenduskõrgharidusõppe osas on tulenenud eelkõige kvaliteedinõuete kehtestamisest ning kahanevatena määratletud õppesuundadel lõpetajate tellimuse vähendamisest. Doktoriooppes alustati 2004/05 õa välisriigi ülikooli doktoriooppesse õppima suunamisega (need arvud ei kajastu joonisel), et suurendada kvaliteetse õppe võimalusi. Tervikuna on RKT olnud doktoriooppes viimastel aastatel kasvav. Paralleelselt uuele õppekavade süsteemile minekuga kahanes vastuvõtt 4+2 süsteemi magistriõppesse ning viimane vastuvõtt nendele magistriõppe õppekavadele ning 1-aastastele õpetajakoolituse õppekavadele toimus 2005/06 õa. Samal ajal jätkus tellimuse esitamine 3+2 süsteemi magistritele. Tellimus magistriõppe 3+2 lõpetajatele sisaldab ülikooli kohustust võtta vastu vähemalt 1,5 korda rohkem bakalaureuseõppe üliõpilasi. Iseseisva tellimusega on joonisel kujutatud ka RKT ainult magistritele. Bakalaureuseõppe lõpetajaid üldjuhul tellimuses ei kajastata. Tellimus bakalaureuseõppe lõpetajatele on esitatud vaid juhul, kui kvalifikatsiooninõuetest tulenevalt vajataksegi bakalaureusekraadiga spetsialiste (teatud pedagoogid).

**Joonis 34.** Riiklik koolitustellimus 2002-2007 õpete lõikes



Lisa 1 tabel 4 esitab riikliku koolitustellimuse info õppevaldkondade ja õpete lõikes, kusjuures välja on arvatud ka arvestuslik bakalaureuseõppe tellimus ja selle alusel ka riikliku koolitustellimuse alusel minimaalselt loodavate õppekohtade arv esimesel astmel. RKT erineb üliõpilaste arvust, kes tegelikult võetakse RE õppekohtadele, kuna RKT esitatakse lõpetajatele, õppeasutustel on aga õigus võtta vastu nendele õppekohtadele rohkem üliõpilasi. Võttes arvesse ülikoolide kohustust võtta tulenevalt magistriõppe lõpetajate tellimusest bakalaureuseõppes vastu vähemalt 1,5 korda rohkem üliõpilasi ning arvestades potentsiaalsete katkestajate arvu võrra vajalikku suuremat vastuvõttu, sai 2007/08 õppeaastal RKT alusel asuda õppima kõrghariduse esimesel astmel vähemalt 6 550 üliõpilast.

Kõige suurem riiklik tellimus 3+2 magistriõppes on jätkuvalt esitatud tehnika, tootmise ja ehituse (24%), hariduse (21%) ning loodus- ja täppisteaduste õppevaldkonna (19%) lõpetajatele. Väikseima osakaalu RKT-st moodustavad põllumajanduse ning teeninduse õppevaldkond. Doktorioõppes on suurim RKT osakaal loodus- ja täppisteaduste õppevaldkonna lõpetajatele (39% RKT lepingus määratletud õppekohtadest).

## 2007/2008 õppeaasta vastuvõtu võrdlus riikliku koolitustellimusega (RKT)

- 1) **Rakenduskõrgharidusõppe** riiklik koolitustellimus esitati 2007/08 õa 18 õppeasutusele. Samal õppeaastal võttis rakenduskõrghariduse õppesse üliõpilasi vastu kokku 29 õppeasutust. Haridus- ja Teadusministeeriumi esitatud RKT 2007/08 õa rakenduskõrgharidusõppes oli **2 700** lõpetajat. Selle alusel võeti riigieelarvelistele õppekohtadele vastu **2 709** üliõpilast. Lisaks võeti 103 üliõpilast riigieelarvelistele kohtadele vastu Sisekaitseakadeemiasse ja Kaitseväe Ühendatud Õppeasutustesse, kellele esitavad RKT vastavalt Siseministeerium ja Kaitseministeerium.
- 2) Riiklik koolitustellimus esitati 2007/08 õa kokku 2 036 **magistriõppe 3+2** lõpetajale ja 198 **bakalaureuseõppe** lõpetajale (kokku 2234-le lõpetajale). Lisaks esitati tellimus 142-le töötavatele õpetajatele täiendava eriala õpetamisoskuse omandamiseks (täiendkoolitus). Kuna 3+2 süsteemi magistriõppe RKT alusel pidi moodustatama vähemalt 1,5 kordselt riigieelarvelisi õppekohti, pidi 2007/08. õa RKT alusel bakalaureuseõppesse immatrikuleeritama minimaalselt **3708** isikut. Bakalaureuseõppesse võeti aga kokku riigieelarvelistele kohtadele õppima **3 183** üliõpilast, mis on **535** võrra vajalikust vähem.
- 3) Riikliku koolitustellimuse raames esitati tellimus **440 bakalaureuse- ja magistriõppe integreeritud õppe** lõpetajale, kuid vastuvõtt riigieelarvelistele kohtadele oli **531** üliõpilast.
- 4) 2007/08 õa esitati täiendavalt riiklik koolitustellimus 279-le **magistriõppe** lõpetajale. Kui arvestada, et lisaks sellele said üliõpilased asuda õppima ka 2004. aastal 3 + 2 magistriõppe lõpetajatele esitatud riikliku koolitustellimuse alusel, tuleb selle aasta vastuvõttu magistriõppesse hinnata kahe õppeaasta RKT peale kokku. Kuna 2004/05 esitati 3+2 magistriõppe tellimus 1 981 lõpetajale, siis kokku pidanuks magistriõppesse RKT tellimuse alusel asuma vähemalt **2 260** üliõpilast. Vastuvõtt magistriõppekavade RE õppekohtadele oli 2007/08 õppeaastal aga **2 097**, mis on tellitust **163** kohta vähem. Lisaks HTMi esitatud tellimusele võeti 15 üliõpilast riigieelarvelistele kohtadele vastu Kaitseväe Ühendatud Õppeasutustesse, kellele esitas RKT Kaitseministeerium.
- 5) Riiklik koolitustellimus **doktoriõppesse** esitati **270**-le lõpetajale ning vastu võeti riigieelarvelistele õppekohtadele **314** üliõpilast.

### Kokkuvõtte olulisemast:

- 1) Eelmise aastaga võrreldes on 2007/2008 õa üliõpilaste arv 600 võrra vähenenud, kuid vastuvõtt on kasvanud peaaegu 900 üliõpilase ning lõpetajate arv 1066 võrra.
- 2) Kuigi üliõpilaste koguarv on vähenenud, on kõrghariduse teisel ja kolmandal astmel üliõpilaste arv jätkuvalt kasvanud, mis tähendab, et oodatavalt kasvab lähiaastatel magistri- ja doktorikraadiga inimeste arv. Üliõpilaste koguarvu kahanemise põhjuseks võib olla 4+2 süsteemi õppekavade alusel õppe lõppemine mitmetes ülikoolides ning sellest tulenenud suurem lõpetajate ja katkestajate arv. Nimelt ei ole alates 2007.a 1. jaanuarist ülikoolidel enam kohustust vanadel õppekavadel õpet pakkuda ning samast tähtajast on ametlikult keelatud ka diplomioõppe õppekavadel õppe läbiviimine. Samuti võib üliõpilaste arv olla mõjutatud 3+2 õppekavade struktuuri ja pikkuse erisustest võrreldes 4+2 süsteemiga.
- 3) Akadeemilise ja rakendusliku kõrghariduse suundadel õppivate üliõpilaste osakaalud on jäänud püsima. Rakenduslikul suunal ei ole toimunud üliõpilaste arvu kasvu tulenevalt prioriteetide seadmisest õppevaldkondade osas, kuhu RE õppekohti on loodud. Kõrgkoolide potentsiaal õppekohti prioriteetsetes valdkondades juurde luua ja vastuvõttu suurendada on pidurdunud. Kuigi ka erarakenduskõrgkoolide arv on kahanenud ja riigi rakenduskõrgkoolides on äriduse ja õiguse õppesuunal õppekohti oluliselt kahandatud, õpib rakenduskõrgharidusõppes REV üliõpilastest 70% sotsiaalteaduste, äriduse ja õiguse õppesuunal.
- 4) Riigieelarvelistel õppekohtadel õppijate osas on viimase 10 a jooksul kõige enam kasvanud loodus- ja täppisteaduste ning tervise ja heaolu õppevaldkonnas õppivate üliõpilaste arv. Kõige suurem osa riigieelarvelistel õppekohtadel õppivatest üliõpilastest õpib tehnika, tootmise ja ehituse (21%) ning loodus- ja täppisteaduste (16%) õppevaldkonnas.
- 5) Üle 25-aastaste ja vanemate üliõpilaste arv on kasvanud, sh kõrghariduse esimesel astmel. Hariduse õppesuunal õpib palju töötavaid õpetajaid. Samas on oluline märgata, et vanemad üliõpilased õpivad enam sotsiaalteaduste, äriduse ja õiguse õppevaldkonnas, mitte riigile prioriteetsetel erialadel, kus on suurem noorema eagrupi, samuti vastsete gümnaasiumilõpetajate osakaal. Kuna ka reguleeritud kutsealadel, mida iseloomustavad bakalaureuse- ja magistriõppe integreeritud õppekavad, on vanemate üliõpilaste osakaal oluliselt madalam, võib prognoosida, et demograafilisest langusest tulenev õppijate puudus tabab paratamatult kõige enam LTT valdkonda, sh ehitusinseneriõpet, samuti arstiteadusi.
- 6) Üliõpilaste sooline jaotus (mees- ja naisüliõpilaste suhe) on jäänud püsima 38-39%/62-61% juurde. REV ja RE õppekohtadel õppijate sooline jaotus viitab siiski sellele, et paljudes valdkondades on tütarlastel parem ligipääs RE õppekohtadele, mis võib seonduda paremate gümnaasiumi lõpetamise tulemustega, aga ka konkureerijate paremate võimete või kõrgema motivatsiooniga. Eriti suur on naiste sooline ülekaal hariduse õppevaldkonnas, kuid samas asub RE kohtadele mehi õppima rohkem kui REV kohtadele.
- 7) Kõrgharidust omandada võimaldavate õppeasutuste arv on jäänud pidama 35-le, kuid kutseõppeasutuste arv on võrreldes eelmise õppeaastaga kahanenud 1 võrra, kuna Tallinna Pedagoogiline Seminar korraldati ümber rakenduskõrgkooliks. Kõrgkoolide kõrval on veel jäänud õpet pakkuma 2 riigi ja 1 erakutseõppeasutus.
- 8) Kaks kolmandikku üliõpilastest õpib ja suurim osa vastsetest gümnaasiumilõpetajatest asub jätkuvalt õppima avalik-õiguslikes ülikoolidesse. 54% REV üliõpilastest õpib avalik-õiguslikes ülikoolides.
- 9) Vastuvõtt magistriõppesse moodustab vähemalt 2/3 bakalaureuseõppe lõpetanute arvust nagu 3+2 reformikava ette nägi. Samuti on magistriõppe lõpetajate arvu võrdluses ligi ¼ mahus loodud võimalused jätkamiseks doktoriõppes.
- 10) Gümnaasiumilõpetajatest 65% jätkab samal aastal õpinguid Eestis kõrghariduse tasemel, neist valdav osa suundub ülikooli ja vaid 25% rakenduskõrgkoolidesse, kusjuures 82% valis 2007/08 õa õpingute jätkamiseks avaliku ülikooli või riigi õppeasutuse ning 18% erakõrgkooli.
- 11) Vene õppekeelega gümnaasiumi lõpetanutest suundus kohe kõrgharidust omandama 67%, mis on isegi veidi suurem osakaal eestikeelsete gümnaasiumide lõpetajatega võrreldes. Õppekeelest tulenev erinevus RE ja REV õppekohtadele jaotumisel on veel olemas, kuid aasta-aastalt kahanenud, jõudes suhteni 55 (eesti) : 49 (vene). Samas on mõnevõrra kahanenud vastsete gümnaasiumilõpetajate osakaal RE õppekohtadel, mis võib tuleneda teist korda kõrghariduse samal astmel õppimist reguleeriva seadusandluse mõningasest leevendumisest 2006.a. Õppekava vahetamise õigus esimese õppeaasta jooksul annab siinkohal teatava eelise varem sisseastunuile.

- 12) Kuigi vastsed gümnaasiumilõpetajad asuvad võrreldes vanemate sisseastujatega enam õppima prioriteetsesse õppevaldkondadesse, on noorte esimeseks eelistuseks siiski sotsiaalteaduste, ärianduse ja halduse õppesuund, kuhu asub ainult REEV õppekohtadele õppima 28% vastsetest gümnaasiumilõpetajatest.
- 13) Lõpetajate osakaal õppevaldkondade lõikes on olnud püsiv 1999/2000 õa alates. Lõpetajate arvud on seega kasvanud kõikides valdkondades, mis tähendab, et kuigi lõpetajaid on kõige enam sotsiaalteaduste, ärianduse ja õiguse õppevaldkonnas, on kõrgharidussüsteem taganud spetsialistide ettevalmistuse ja arvulise kasvu kõikides valdkondades. Samas näitab esitatud RKT, RE ja REEV vastuvõtu ning lõpetajate võrdlus õppevaldkondade lõikes, et RKT ei mõjuta oluliselt lõpetajate osakaale valdkonniti. Tegelik vastuvõtu ja lõpetajate suhe on omavahel osakaaludes hästi võrreldav.
- 14) Katkestajate arv on 2006/07 õa tõusnud, kuid selle üheks põhjuseks võib olla juba varem nimetatud 4+2 ja diplomioõppe õppekavadel õppe läbiviimise lõpetamine õppeasutuste poolt. Katkestajaid on enam REEV õppekohtadel, mis võib tähendada majanduse arengu muutuste mõju kõrghariduses omandamisel – seda nii majanduskavu aeglustumisel, kui ilmnevad majanduslikud raskused õppemaksu tasumisel või majandusarengu tingimustes, kus kasvavad võimalused asuda tööle ja hariduse omandamiseks ei jätku aega või motiveerimist. Katkestajate uuringud on näidanud samas katkestajate soovi õpinguid tulevikus jätkata.
- 15) Samas katkestab kõige suurem osa (ligikaudu 40%) üliõpilastest oma õpingud esimesel kursusel ja kõige enam on katkestajaid loodus- ja täppisteaduste erialadel. Põhjused vajavad välja selgitamist, kuid võib siiski oletada, et vaid RE õppekohal õppimise võimaluse pakkumine ei ole noori motiveerinud ehk enda jaoks vale või üle võimete käival erialal õppimine jäetakse suure tõenäosusega kiiresti pooleli. Suur katkestamine võib olla tingitud ka liiga madala vastuvõtuläveni seadmisest sisseastujatele.
- 16) Kuni 2005/06. õppeaastani täitsid kõrgkoolid lõpetajatele esitatud riikliku koolitustellimusest tuleneva üliõpilaste vastuvõtukohustuse. Seejuures tõi konkursi puudumine vastuvõtul vms põhjused kaasa vajaduse teha riigirakenduskõrgkoolide RKT käskkirjades muudatusi (tellimuse muutmist õppevaldkondade lõikes). Juba 2006/07 õa andis märku, et **RKT alusel moodustatud õppekohti ei suudeta bakalaureuse- ja magistriõppes täita**. Kuna 3+2 mudel oli alles algusetapis, sai eelmisel aastal otsustatud enne järelduste tegemist ära oodata 2007/08 õa RKT õppekohtade täitumine. Ka 2007/08 õa vastuvõtt näitab, et RKT õppekohtade täitmisega on ülikoolidel probleeme, mis tähendab, et RKT jaotus ja üliõpilaste eelistused on viimastel aastatel liikunud erinevas suunas või ei ole ülikoolid (kes kasutavad lävendeid), seadnud kohaseid vastuvõtutingimusi. RKT õppekohtade täitmise võimekus tuleb 2008/09 õa RKT esitamisel suuremal määral arvesse võtta.

**Tabel 1. Üliõpilased (kõik õpped – sh doktoriõpe) 2007/08 õppeaastal õppeasutuste lõikes**

Kokku on hetkel õppeasutusi, kus saab õppida kõrghariduse õppekavadel 35, neist 11 ülikooli (sh 6 avalik-õiguslikku ülikooli), 20 rakenduskõrgkooli (sh 10 riigi rakenduskõrgkooli, neist omakorda 8 HTMi haldusalas) ning 3 kutseõppeasutust (sh 2 riigi kutseõppeasutust).

Õppeasutuse tüüp	Omandivorm	Õppeasutuse nimi	Üliõpilaste arv 10.11.2007	Riigieelarvelistel õppekavadel õppivate üliõpilaste osakaal (%)	Antud õppeasutuses õppivate üliõpilaste osakaal kõikidest üliõpilastest	
kutseõppeasutus	eraomand	Eesti Hotelli- ja Turismimajanduse Erakool	256	4,7%	0,4%	
	riigiomandus	Tallinna Majanduskool	1119	56,6%	1,6%	
		Võrumaa Kutsehariduskeskus	432	96,1%	0,6%	
rakenduskõrgkool	eraomand	Arvutikolledz	252	25,0%	0,4%	
		Eesti EKB Liit Kõrgem Usuteaduslik Seminar	41		0,1%	
		Eesti Infotehnoloogia Kolledž	584	59,2%	0,9%	
		Eesti Metodisti Kiriku Teoloogiline Seminar	144		0,2%	
		Eesti-Ameerika Äriakadeemia	814		1,2%	
		Kõrgkool "I Studium"	804		1,2%	
		Mainori Kõrgkool	3621	2,7%	5,3%	
		Majanduse ja Juhtimise Instituut	997		1,5%	
		Sotsiaal-Humanitaarinstituut	834		1,2%	
		Tallinna Kommertskolledž	120		0,2%	
		Tartu Teoloogia Akadeemia	60		0,1%	
		riigiomandus	Eesti Mereakadeemia	850	92,0%	1,2%
			Kaitseväe Ühendatud Õppeasutused	112	100,0%	0,2%
	Lääne-Viru Rakenduskõrgkool		872	54,7%	1,3%	
	Sisekaitseakadeemia		1055	34,0%	1,5%	
	Tallinna Pedagoogiline Seminar		898	71,2%	1,3%	
	Tallinna Tehnikakõrgkool		2544	71,4%	3,7%	
	Tallinna Tervishoiu Kõrgkool		1199	97,7%	1,8%	
	Tartu Kõrgem Kunstikool		276	79,0%	0,4%	
	Tartu Lennukolledž		317	86,8%	0,5%	
	Tartu Tervishoiu Kõrgkool	1126	96,1%	1,7%		
	ülikool	avalik- õiguslik	Eesti Kunstiakadeemia	1121	59,1%	1,6%
Eesti Maaülikool			4743	50,0%	7,0%	
Eesti Muusika- ja Teatriakadeemia			669	83,6%	1,0%	
Tallinna Tehnikaülikool			11033	54,5%	16,2%	
Tallinna Ülikool			7906	42,1%	11,6%	
Tartu Ülikool			17163	56,3%	25,2%	
eraomand		Akadeemia Nord	990	2,6%	1,5%	
		EELK Usuteaduse Instituut	109		0,2%	
		Estonian Business School	1590	1,3%	2,3%	
		Euroülikool	1230		1,8%	
		International University Audentes	2287		3,4%	
<b>Kokku</b>			<b>68168</b>	<b>45,7%</b>	<b>100,0%</b>	

**Tabel 2.** Üliõpilased õppevaldkondade ja õppeasutuste lõikes (kõik õpped)

Õppeasutuse tüüp	Omandivorm	Õppeasutuse nimi	Üliõpilaste arv 10.11.2007									
			1 Haridus	2 Humanitaaria ja kunstid	3 Sotsiaalteadused, äridus ja õigus	4 Loodus- ja täppisteadused	5 Tehnika, tootmine ja ehitus	6 Põllumajandus	7 Tervis ja heaolu	8 Teenindus	Õppevaldkonnad kokku	
kutseõppeasutus	eraomand	Eesti Hotelli- ja Turismimajanduse Erakool								256	256	
	riigiomandus	Tallinna Majanduskool			1119							1119
		Võrumaa Kutsehariduskeskus			46	61	256				69	432
rakenduskõrgkool	eraomand	Arvutikolledž		113		139						252
		Eesti EKB Liit Kõrgem Usuteaduslik Seminar		41								41
		Eesti Infotehnoloogia Kolledž				584						584
		Eesti Metodisti Kiriku Teoloogiline Seminar		144								144
		Eesti-Ameerika Äriakadeemia			814							814
		Kõrgkool "I Studium"			804							804
		Mainori Kõrgkool		256	3006	359						3621
		Majanduse ja Juhtimise Instituut			997							997
		Sotsiaal-Humanitaarinstituut		2	832							834
		Tallinna Kommertskolledž		26	94							120
	Tartu Teoloogia Akadeemia		60								60	
	riigiomandus	Eesti Mereakadeemia				105	238	25			482	850
		Kaitseväe Ühendatud Õppeasutused									112	112
		Lääne-Viru Rakenduskõrgkool			569				303			872
		Sisekaitseakadeemia			422						633	1055
		Tallinna Pedagoogiline Seminar	427							471		898
		Tallinna Tehnikakõrgkool					2080				464	2544
		Tallinna Tervishoiu Kõrgkool							1199			1199
		Tartu Kõrgem Kunstikool		276								276
		Tartu Lennukolledž						130			187	317
Tartu Tervishoiu Kõrgkool									1064	62	1126	
ülikool	avalik-õiguslik	Eesti Kunstiakadeemia	32	972				117				1121
		Eesti Maaülikool			956	103	1432	1492			760	4743
		Eesti Muusika- ja Teatriakadeemia	151	501	17							669
		Tallinna Tehnikaülikool	44		3836	2206	4444				503	11033
		Tallinna Ülikool	1947	1893	2373	632	47		459	555		7906
		Tartu Ülikool	1919	3167	6378	2313	124	59	2075	1128		17163
	eraomand	Akadeemia Nord		1	988	1						990
		EELK Usuteaduse Instituut	31	78								109
		Estonian Business School			1590							1590
		Euroülikool		751	384						95	1230
		International University Audentes			2168	62					57	2287
<b>Õppeasutused kokku</b>			<b>4551</b>	<b>8281</b>	<b>27393</b>	<b>6565</b>	<b>8868</b>	<b>1576</b>	<b>5571</b>	<b>5363</b>	<b>68168</b>	
Üliõpilaste osakaal valdkondade lõikes			7%	12%	40%	10%	13%	2%	8%	8%	100%	

**Tabel 3.** Lõpetanute arv ning õppevaldkondade osatähtsus akadeemilisel ja rakenduslikul suunal

Õppevaldkonnad		92/93	92/93 osak	95/96	95/96 osak	98/99	98/99 osak	01/02	01/02 osak	04/05	04/05 osak	05/06	05/06 osak	06/07	06/07 osak
Haridus	AK	509	12%	266	10%	263	8%	474	10%	797	11%	912	10%	1 082	13%
	RAKK	29	25%	217	29%	330	21%	662	17%	470	11%	268	17%	268	6%
	<b>KOKKU</b>	<b>538</b>	<b>13%</b>	<b>483</b>	<b>15%</b>	<b>593</b>	<b>12%</b>	<b>1 136</b>	<b>13%</b>	<b>1 267</b>	<b>11%</b>	<b>1 180</b>	<b>10%</b>	<b>1 350</b>	<b>11%</b>
Humanitaaria ja kunstid	AK	360	9%	418	16%	437	13%	752	15%	1 144	15%	1 148	15%	1 188	15%
	RAKK	20	17%	16	2%	86	5%	246	6%	160	4%	174	6%	124	3%
	<b>KOKKU</b>	<b>380</b>	<b>9%</b>	<b>434</b>	<b>13%</b>	<b>523</b>	<b>10%</b>	<b>998</b>	<b>11%</b>	<b>1 304</b>	<b>11%</b>	<b>1 322</b>	<b>11%</b>	<b>1 312</b>	<b>10%</b>
Sotsiaalteadused, äridus ja õigus	AK	1 003	25%	687	27%	1 389	40%	1 832	37%	2 571	34%	2 496	37%	2 753	34%
	RAKK	67	58%	230	31%	779	49%	1 486	39%	1 753	41%	1 730	39%	1 768	39%
	<b>KOKKU</b>	<b>1 070</b>	<b>25%</b>	<b>917</b>	<b>28%</b>	<b>2 168</b>	<b>43%</b>	<b>3 318</b>	<b>38%</b>	<b>4 324</b>	<b>37%</b>	<b>4 226</b>	<b>37%</b>	<b>4 521</b>	<b>36%</b>
Loodus- ja täppisteadused	AK	390	10%	263	10%	325	9%	504	10%	973	13%	851	10%	1 057	13%
	RAKK			23	3%	24	2%	91	2%	278	6%	234	2%	266	6%
	<b>KOKKU</b>	<b>390</b>	<b>9%</b>	<b>286</b>	<b>9%</b>	<b>349</b>	<b>7%</b>	<b>595</b>	<b>7%</b>	<b>1 251</b>	<b>11%</b>	<b>1 085</b>	<b>9%</b>	<b>1 323</b>	<b>10%</b>
Tehnika, tootmine ja ehitus	AK	836	20%	305	12%	458	13%	613	12%	804	11%	708	12%	842	10%
	RAKK			82	11%	108	7%	263	7%	329	8%	440	7%	501	11%
	<b>KOKKU</b>	<b>836</b>	<b>20%</b>	<b>387</b>	<b>12%</b>	<b>566</b>	<b>11%</b>	<b>876</b>	<b>10%</b>	<b>1 133</b>	<b>10%</b>	<b>1 148</b>	<b>10%</b>	<b>1 343</b>	<b>11%</b>
Põllumajandus	AK	451	11%	136	5%	88	3%	132	3%	279	4%	240	3%	250	3%
	RAKK					14	1%	11	0,3%			10	0,3%	10	0%
	<b>KOKKU</b>	<b>451</b>	<b>11%</b>	<b>136</b>	<b>4%</b>	<b>102</b>	<b>2%</b>	<b>143</b>	<b>2%</b>	<b>279</b>	<b>2%</b>	<b>250</b>	<b>2%</b>	<b>260</b>	<b>2%</b>
Tervis ja heaolu	AK	232	6%	407	16%	399	12%	538	11%	379	5%	445	11%	441	5%
	RAKK			52	7%	50	3%	664	17%	900	21%	894	17%	937	21%
	<b>KOKKU</b>	<b>232</b>	<b>6%</b>	<b>459</b>	<b>14%</b>	<b>449</b>	<b>9%</b>	<b>1 202</b>	<b>14%</b>	<b>1 279</b>	<b>11%</b>	<b>1 339</b>	<b>12%</b>	<b>1 378</b>	<b>11%</b>
Teenindus	AK	306	7%	67	3%	87	3%	141	3%	520	7%	483	3%	489	6%
	RAKK			132	18%	195	12%	405	11%	436	10%	513	11%	636	14%
	<b>KOKKU</b>	<b>306</b>	<b>7%</b>	<b>199</b>	<b>6%</b>	<b>282</b>	<b>6%</b>	<b>546</b>	<b>6%</b>	<b>956</b>	<b>8%</b>	<b>996</b>	<b>9%</b>	<b>1 125</b>	<b>9%</b>
<b>Kokku</b>	<b>4 203</b>		<b>3 301</b>		<b>5 032</b>		<b>8 814</b>		<b>11 793</b>		<b>11 546</b>		<b>12 612</b>		

**Tabel 4.** Riiklik koolitustellimus 2002-2007<sup>18</sup>

Õpe	Õppevaldkonna nimetus	RKT aasta					
		2002	2003	2004	2005	2006	2007
BAKALAUREUSEÕPE (tellimus esitatakse ainult bakalaureuseõppe lõpetajatele)	Haridus	30	105	130	190	233	272
<b>BAKALAUREUSEÕPE</b>		<b>30</b>	<b>105</b>	<b>130</b>	<b>190</b>	<b>233</b>	<b>272</b>
3+2 MAGISTRIÕPE (tellimus magistriõppe lõpetajatele, sh integreeritud bak-mag õppe lõpetajatele)	Haridus	691	598	579	529	524	536
	Humanitaaria ja kunstid	223	219	227	228	236	237
	Sotsiaalteadused, ärimus ja õigus	215	200	197	197	205	209
	Loodus- ja täppisteadused	417	433	477	480	487	492
	Tehnika, tootmine ja ehitus	526	538	589	590	603	603
	Põllumajandus	107	105	105	105	105	105
	Tervis ja heaolu	188	184	203	201	227	232
	Teenindus	111	113	121	122	129	130
<b>3+2 MAGISTRIÕPE</b>		<b>2 478</b>	<b>2 390</b>	<b>2 498</b>	<b>2 452</b>	<b>2 516</b>	<b>2 544</b>
MAGISTRIÕPPE TELLIMUS (tellimus esitatud eraldi ainult magistriõppe lõpetajatele kohustuse ta võtta vastu bakalaureuseõppe üliõpilasi)	Haridus	62	40	44	87	155	126
	Humanitaaria ja kunstid	192	195	187	146	78	77
	Sotsiaalteadused, ärimus ja õigus	167	153	149	105	32	33
	Loodus- ja täppisteadused	179	180	185	166	23	23
	Tehnika, tootmine ja ehitus	110	110	120	102	3	10
	Põllumajandus	40	38	36	28		
	Tervis ja heaolu	32	31	39	19	10	10
	Teenindus	27	35	34	26		
<b>MAGISTRIÕPPE TELLIMUS</b>		<b>809</b>	<b>782</b>	<b>794</b>	<b>679</b>	<b>301</b>	<b>279</b>
DOKTORIÕPE (tellimus doktoriõppe lõpetajatele)	Haridus	10	9	4	4	7	5
	Humanitaaria ja kunstid	36	36	28	29	32	18
	Sotsiaalteadused, ärimus ja õigus	40	40	37	38	37	18
	Loodus- ja täppisteadused	85	84	83	83	95	64
	Tehnika, tootmine ja ehitus	32	33	31	30	35	34
	Põllumajandus	18	16	12	12	14	7
	Tervis ja heaolu	23	23	19	18	22	12
	Teenindus	9	9	6	6	8	5
	määratlemata						107
<b>DOKTORIÕPE</b>		<b>253</b>	<b>250</b>	<b>220</b>	<b>220</b>	<b>250</b>	<b>270</b>
INTERNIÕPE	Tervis ja heaolu	80	15				
<b>INTERNIÕPE</b>		<b>80</b>	<b>15</b>				
RAKENDUSKÕRGHARIDUSÕPE	Haridus	70	70	70	70	70	70
	Humanitaaria ja kunstid	92	92	92	92	108	108
	Sotsiaalteadused, ärimus ja õigus	513	433	298	288	308	291
	Loodus- ja täppisteadused	181	226	226	246	219	235

<sup>18</sup> 2002. aasta bakalaureuseõppest on väljas TTÜ Virumaa Kolledžist ületulnud 18 üliõpilast tehnika, tootmise ja ehituse valdkonnas

	Tehnika, tootmine ja ehitus	594	697	714	697	663	722
	Põllumajandus			20	22	10	20
	Tervis ja heaolu	837	910	891	875	927	942
	Teenindus	249	325	312	307	299	312
<b>RAKENDUSKÕRGHARIDUSÕPE</b>		<b>2 536</b>	<b>2 753</b>	<b>2 623</b>	<b>2 597</b>	<b>2 604</b>	<b>2 700</b>
SH. RAKENDUS-KÕRGHARIDUSÕPE ÜLIKOOLIDES	Humanitaaria ja kunstid					66	66
	Sotsiaalteadused, äridus ja õigus	8	8	15	15	80	80
	Loodus- ja täppisteadused	25	25	30	50	50	50
	Tehnika, tootmine ja ehitus	25	25	35	90	120	160
	Põllumajandus			10	10	10	10
	Tervis ja heaolu	15	15	50	50	74	74
	Teenindus	45	45	65	65	65	68
<b>SH. RAKENDUSKÕRGHARIDUSÕPE ÜLIKOOLIDES</b>		<b>118</b>	<b>118</b>	<b>205</b>	<b>280</b>	<b>465</b>	<b>508</b>
ÕPETAJAKOOLITUS	Haridus	298	223	213	157		
<b>ÕPETAJAKOOLITUS</b>		<b>298</b>	<b>223</b>	<b>213</b>	<b>157</b>		
ARVESTUSLIK BAKALAUREUSEÕPE	Haridus	963	903	914	923	958	1011
Väljendab bakalaureuseõppe, integreeritud õppe ja 3+2 magistriõppe lõpetajatele esitatud tellimusest tulenevat kohustust kõrgkoolile võtta vastu rohkem üliõpilasi = minimaalne RE õppekohal vastuvõetavate üliõpilaste arv akadeemilisel suunal	Humanitaaria ja kunstid	337	329	344	346	358	360
	Sotsiaalteadused, äridus ja õigus	327	303	299	300	312	318
	Loodus- ja täppisteadused	628	653	718	723	733	740
	Tehnika, tootmine ja ehitus	731	734	807	808	827	827
	Põllumajandus	148	145	145	145	145	145
	Tervis ja heaolu	205	200	224	222	248	253
	Teenindus	168	172	183	185	195	196
<b>Minimaalne vastuvõtt RKT alusel loodud õppekohtadele akadeemilisel suunal</b>		<b>3 507</b>	<b>3 439</b>	<b>3 634</b>	<b>3 652</b>	<b>3 776</b>	<b>3 850</b>
<b>Minimaalne vastuvõtt RKT alusel loodud õppekohtadele KÕRGHARIDUSE ESIMESEL ASTMEL (akadeemiline + rakenduslik suund)</b>		<b>6 043</b>	<b>6 192</b>	<b>6 257</b>	<b>6 249</b>	<b>6 380</b>	<b>6 550</b>