



# **Tarvastu valla terviseprofiil**

**TARVASTU 2010 - 2011**

## Terviseprofiili meeskond

Terviseprofiili valmimisele aitasid kaasa:

Alar Karu	Tarvastu Vallavanem
Iloona Tiigi	Tarvastu Vallavalitsuse arendusnõunik
Tiina Almers	Tarvastu Vallavalitsuse registripidaja – arhivaar
Irma Väre	Tarvastu Vallavalitsuse sotsiaalnõunik
Krista Närripa	Tarvastu Vallavalitsuse lastekaitsetöötaja
Marju Lillemägi	Tarvastu Vallavalitsuse toimetulekuspetsialist-raamatupidaja
Ly Kirt	Tarvastu Vallavolikogu aseesimees
Maive Feldmann	Tarvastu Vallavalitsuse haridus- ja kultuurinõunik
Ene Mitt	Tarvastu Vallavalitsuse finantsnõunik
Tarmo Arak	MTÜ Tarvastu Spordi ja Vaba Aja Klubi juhatuse esimees
Evi Püvi	Soe Külamaja perenaine
Kristel Salujärv	Lõunaprefektuuri vanemkonstaabel
Kalev Juhanson	Lõuna prefektuuri ülemkonstaabel
Ruttar Ronimois	Lõuna-Eesti Päästkeskuse Tarvastu Päästekomando ülem
Maiu Lõhmus	Tarvastu valla perearstikeskuse perearst

Täname!

## SISUKORD

SISSEJUHATUS .....	6
I ÜLDANDMED .....	7
1.2 Asustustihedus .....	8
1.3 Kohaliku omavalitsuse eelarve .....	8
1.4 Rahvastik .....	10
1.5 Elussünnid.....	12
1.6 Surmajuhtude arv .....	13
1.7 Loomulik iive.....	14
1.8 Demograafiline tööturu surveindeks.....	15
1.9 Rändesaldo kordaja.....	15
1.10 Suremuskordaja vereringeelundite haigustesse .....	16
II SOTSIAALNE SIDUSUS JA VÕRDSED VÕIMALUSED .....	18
2.1 Tööturu situatsioon .....	18
2.1.1 Majanduslikult aktiivsed üksused/ettevõtted .....	18
2.1.2 Maksumaksjad.....	19
2.1.3 Keskmise brutotulu .....	20
2.1.4 Ülalpeetavate määr.....	21
2.1.5 Miinimumpalga saajad .....	22
2.1.6 Töötus.....	22
2.2 Toimetulek .....	24
2.2.1 Toimetulekutoetused .....	24
2.2.2 Sotsiaaltoetused.....	26
2.2.3 Sotsiaalteenused .....	28
2.2.4 Ravikindlustusega kaetud.....	29

2.2.5 Töövõimetuspensionäride osakaal kogu tööelistest elanikkonnast .....	30
2.2.6 Puuetega laste arv .....	31
2.2.7 Puuetega täiskasvanute arv .....	32
2.3 Kaasatus kogukonna tegevustesse .....	33
2.3.1 Kogukonna motivaatorid .....	33
2.3.2 Kultuurielus osalemise ja kultuurielu tarbimise võimalus .....	34
<b>III LASTE JA NOORTE TURVALINE NING TERVISLIK ARENG .....</b>	<b>35</b>
3.1 Õpilaste arv haridusasutustes .....	35
3.2 Lastele ohutu elu- ja õpikeskkond .....	38
3.3 Terviseteenused .....	39
3.4 Toitlustus haridusasutustes .....	39
3.5 Alaealiste komisjonis arutatud esmas- ja korduvjuhtude arv vanuse lõikes .....	40
3.6 Alaealiste (7-18) süütegude arv .....	41
3.7 Laste ja noortega tegelevad asutused .....	42
3.8 Laste subjektiivne tervisehinnang .....	43
3.9 Laste kehaline aktiivsus .....	44
3.10 Laste kehakaal .....	45
3.11 Laste ja noorte sõltuvusainete tarvitamine .....	45
<b>IV TERVISLIK ELU-, ÕPI- JA TÖÖKESKKOND .....</b>	<b>47</b>
4.1 Keskkonnamõjurid .....	47
4.2 Transport ja teedevõrk .....	52
4.3 Liikluskuriteod ja - õnnetused .....	53
4.4 Jalakäija või jalgratturiga juhtunud õnnetused .....	53
4.5 Liiklusõnnetustes hukkunute arv .....	54
4.6 Kohaliku omavalitsuse alkoholipoliitika ning alkoholi müüvad kauplused .....	54
4.7 Kuritegevuse arv 1000 elaniku kohta .....	55
4.8 Tulekahjude ja tulekahjudes hukkunute arv .....	55
4.9 Huvitegevus ja vaba aja veetmise kohad .....	57

4.10 Üldkasutatavad spordirajatised ja terviserajad.....	58
V TERVISLIK ELUVIIS .....	59
5.1 Subjekttiivne tervise enesehinnang .....	59
5.2 Füüsiline aktiivsus .....	60
5.3 Toitumine.....	60
5.4 Ülekaalulised/rasvunud.....	61
5.5 Alkoholi tarbimine .....	61
5.6 Suitsetamine.....	62
5.7 Narkootiliste ainete tarvitamine .....	62
5.8 Kondoomi kasutamine .....	62
5.9 Helkuri kasutamine .....	63
5.10 Turvavöö kasutamine.....	63
5.11 Tervisealase teabe kättesaadavus .....	64
5.12 Tervislikku eluviisi toetavad üritused.....	64
VI TERVISETEENUSED .....	65
6.1 Tervishoiuteenused .....	65
VII KOKKUVÕTE .....	67
VIII TARVASTU VALLA TERVISEDENDUSLIK TEGEVUSKAVA 2011-2013.....	71
IX LISAD .....	75
Lisa 1.....	75
KASUTATUD KIRJANDUS JA ALLIKAD .....	77

## **SISSEJUHATUS**

Terviseprofili koostamine on hea võimalus saada ülevaade piirkonna tervise seisundist ja seda mõjutavatest teguritest. Profiili koostamise käigus läbiviidud küsitlused, analüüsid ja kasutatud statistilised andmed võimaldavad valla arengu planeerimisel tulevikus vastavaid ressursse paremini suunata ja õigesti kasutada. Rahvastiku vananemisel muutub järjest olulisemaks inimeste töövõime ja võimalikult pikk kvaliteetne eluiga. Terviseprofili koostamise eesmärgiks on suurendada elanikkonna heaolu ja tõsta inimeste elukvaliteeti parema tervise kaudu.

Tarvastu valla terviseprofiil on koostatud Tervise Arengu Instituudi poolt välja antud Kohaliku omavalitsuse ja maakonna terviseprofili juhendmaterjali abil. Kasutatud on Tarvastu valla kehtivat arengukava 2007-2015, maakondlikke arengudokumente, statistikaameti ning valla statistilisi näitajaid ning muid avalikke andmebaase, millele on viidatud dokumendis.

Aluseks on võetud juhendis vajalikuks peetud indikaatorid. Terviseprofili elluviimisega täidetakse „Rahvastiku tervise arendamise kava aastateks 2009-2020“. Tegevuskava elluviimisele kaasatakse Tarvastu valla, Eesti riigi kui EL vahendeid.

## I ÜLDANDMED

### 1.1 Pindala

Tarvastu vald asub Viljandimaa lõunaosas piirnedes Võrtsjärve läänekaldaga. Pindalalt ollakse üks suurimaid omavalitsusi kogu vabariigis. Valla piiridesse jääb ka Võrtsjärve tuntuim saar Tondisaar. Nii suuruselt kui rahvaarvult on Tarvastu Suure-Jaani valla järel teine omavalitsus Viljandi maakonnas.

Maakonnakeskus Viljandi asub Mustlast 23 km, valla piirilt 15 km kaugusel. Tarvastu valla ulatus on põhjast lõunasse 34 km ja idast läände 17 km. Maismaapiir on Tarvastul Viiratsi, Paistu, Karksi ja Põdrala vallaga, neist viimane kuulub Valga maakonda.

Tarvastu valla üldpindala on 409 km<sup>2</sup>.

Vallaõigused on Tarvastul aastast 1991.

Tarvastu maastik on eripalgeline. Võrtsjärve-äärne piirkond on tasane, kaldalähedane ala soine ning kaetud rohkete veetaimedega, mis raskendavad ligipääsu järvele. Maapinna kuivendamiseks on aastate eest rajatud poldreid. Ujumiskohtadena on kasutusel Kivilõppe rand ning Tarvastu polder.

Võrtsjärvest lääne poole liikudes muutub pinnamood vaheldusrikkamaks, maapind tõuseb ning saavutab suurima kõrguse Kärstna Kabelimäel (136 m üle merepinna, jalamilt 60 m), mis on Sakala kõrgustiku idaosa kõrgeim punkt.

Maastikku liigestavad mitmed ürgorud devoni liivakivi paljanditega. Jõgedest on pikim Õhne, mis saab alguse valla territooriumil asuvast Veisjärvest (suurim maakonnasisene järv) ning suubub Võrtsjärve, voolates läbi Läti ja Valgamaa. Vallasisestest vooluveekogudest on pikim Tarvastu jõgi (21 km). Looduskaunid kohad on Veisjärv ning Muti maastikukaitseala.

Eriti rikas suurepäraste profiilide poolest on Tarvastu jõe org endise rüütliossi kohal.

Vallas asuvad mitmed kaitsealad/pargid: Kärstna mõisa park, Tarvastu metsapark, Kullamäe maastikukaitseala, Järveküla looduskaitseala. Osaliselt valla maadel asuvad Rubina ja Muti maastikukaitsealad. Looduskaitsealused üksikobjektid Tarvastu valla territooriumil on: Vooru

tamm, Kloostrimetsa kask, Kõösi künnapuu, Kuressaare tamm, Säga (Lõhmuse) pärn, Suislepa paljand, Väluste rändrahn ja Kärstna allikas.

## 1.2 Asustustihedus

Seisuga 01.01.2011 elab Tarvastu vallas 3924 inimest.

Statistikaameti andmetele väheneb Tarvastu valla rahvaarv pidevalt. Asustustihedus on 10,4 in/km<sup>2</sup> kohta. Üheks rahvaarvu vähenemise põhjuseks on see, et lapsi sünnib vähem kui inimesi sureb, aga tõeliseks probleemiks on tööealiste inimeste lahkumine vallast. 1991. aastal elas Tarvastu vallas 4942 inimest. Statistikaameti andmetel elas Tarvastu vallas 2011.a. 1. jaanuari seisuga 3924 inimest.

Valla administratiivkeskus ja suurim asula on Mustla alevik. Asustus on tihe ka Kärstna, Suislepa, Soe ja Väluste külades ja lähiümbruses. Haldusjaotuse väljakujunemisel on olulist osa etendanud endised tõmbekeskused nii ajalooliselt kui endiste kolhoosikeskustena.

## 1.3 Kohaliku omavalitsuse eelarve

Tarvastu valla eelarve koostamise, investeeringute kavandamise ja nende jaoks rahaliste ja muude vahendite taotlemise, laenude võtmise ja kapitalirendi kasutamise aluseks on valla arengukava. Eelarve koostamisel lähtutakse eelnevate aastate eelarvete proportsioonidest.

Tabel 1. Tarvastu valla eelarve ühe elaniku kohta.

Aasta		2000	2002	2004	2006	2008	2009	2010
Kohaliku omavalitsuse eelarve	Krooni	22215	325152	360437	442705	781324	693840	560964
		427	10	29	39	29	75	80
	Krooni elaniku kohta	5031	7473	8400	10334	18423	18135	14073

Allikas: KOV eelarve



Vald investeerib peamiselt valla omandis ja kasutuses olevatesse hoonetesse ning rajatistesse. Hoonete korrastamisega tagatakse kvaliteetne teenindus hariduse ja kultuuri valdkonnas. Valla peamine roll on tagada omavalitusele seadusega pandud kohustuste kvaliteetne täitmine. Kõige olulisemad ja finantsiliselt mahukamad valdkonnad on eelkooli-, alg- ja põhiharidus, kultuur, sport ja sotsiaal. Infrastruktuuri, vee- ja kanalisatsioonimajandus ning vallasiseste ja valda läbivate teede investeeringutega saavutatakse kohalikele elanikele paremad elamis- ja töötingimused, samuti tingimused ettevõtluse arenguks.

Tabel 2. Laekunud tulumaks ühe elaniku kohta Tarvastu vallas.

Aasta	2000	2001	2002	2003	2004	2005	2006	2007	2008	2009	2010
Krooni	5516,1	6319,9	7765,4	8978,4	11106,8	12670,6	16016	21042,4	24177,8	19781,6	1223,4
Krooni elaniku kohta	<b>1,2</b>	<b>1,4</b>	<b>1,8</b>	<b>2,1</b>	<b>2,7</b>	<b>3,1</b>	<b>3,9</b>	<b>5,2</b>	<b>6,2</b>	<b>5,2</b>	<b>3,2</b>

Allikas: Maksu- ja Tolliamet

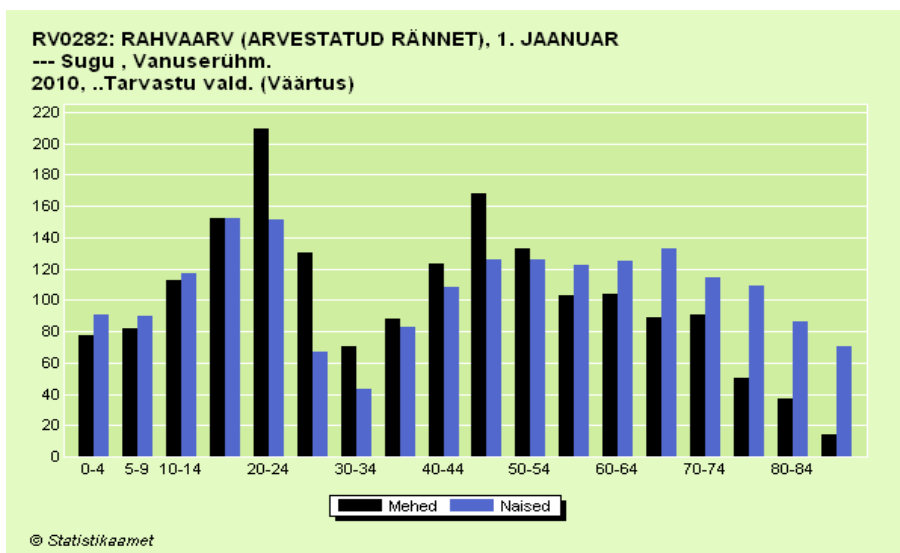
Tulumaksu laekumine ühe elaniku kohta kasvas püsivalt kuni 2008. aastani, hakates 2009. aastast langema. 2010. aastal laekus tulumaksu inimese kohta 4,8 krooni. Vastavate numbrite kahanemise peamiseks põhjuseks on üldine majanduslangus, mis tõi kaasa nii töötuse kasvu kui ka töötasu vähenemise. Tulumaksu laekumise vähenemine on otseselt seotud ka tööealiste elanike väljarändega vallast. Kohaliku omavalitsuse jaoks tähendab tulude kahanemine eeskätt investeeringute vähenemist ja olukorda, kus piirduakse rohkem juba teostatud investeeringute haldamise ja hoolduskulude katmisega. Tarvastu Vallavalitsus on püüdnud võimalikult palju kasutada EL poolt pakutavaid võimalusi investeeringuteks lisaraha hankimiseks. Enamus suurematest investeeringutest on tehtud projektirahade toel.

Lisaks investeeringutele on järjekindlat tegeletud ka inimeste koolitamisega, väärtustades kõrgelt arvamusiidrite ja aktiivsete inimeste teadlikkust ja professionaalsust. Siiani ei ole piisavalt tähelepanu pööratud tervisedenduse teemade käsitlemisele. Vallas ei ole tervisespetsialisti ja tervisenõukogu. Selle teemaga on tegelenud vallavolikogu sotsiaal- ja tervishoiukomisjon, haridus- ja kultuurikomisjon ning sotsiaalnõunik. Kindlasti peab tulevikus keskenduma rahva teavitamisele ja harimisele just eeskätt ennetustegevuste osas: kuidas elada võimalikult kaua tervena ja nautida kvaliteetset elu. Protsessi toetab taas toibuv

majandus, sest teadagi suudab ja tahab inimene neile teemadele mõelda siis, kui elementaarne igapäevane toimetulek on tagatud.

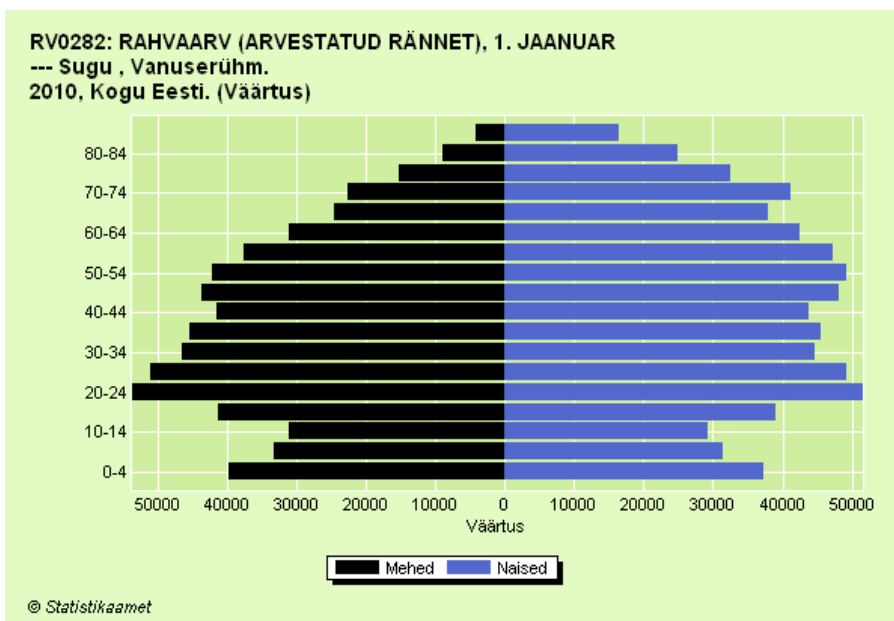
## 1.4 Rahvastik

Joonis 1. Rahvastiku soo- ja vanusejaotus Tarvastu vallas.



Tarvastu valla elanikkond vananeb ning tööealised elanikud lahkuvad elama mujale tõmbekeskustesse või välismaale. Põhjuseks on mitte niivõrd töökohtade nappus piirkonnas, vaid madal palgatase, mis ei võimalda majandada ühiskonnas, kus elukallidus suureneb ja info mujal Euroopas pakutavast palgaandmetest on kõigile kättesaadav.

Joonis 2. Rahvastiku soo- ja vanusejaotus Eestis.



Esitatud jooniste võrdlemisel on selgesti näha, et võrreldes kogu Eestiga, on Tarvastu valla probleemiks üle 25-aastaste noorte lahkumine vallast. Osa neist naaseb küpsemas eas, aga oma kõige tööjulisem iga veedetakse mujal. Seega ei alusta neist enamik siin oma ettevõtet ja ei laeku siia ka tulumaks.

Inimeste väljarände peamiseks põhjuseks Tarvastu vallast on kohapealsete töökohtade vähesus, mis omakorda on tingitud siinse ettevõtluse tagasihoidlikust arengust. Valla suurimaks tööandjaks on vallavalitsus koos hallatavate asutustega, kellele järgnevad mõned põllumajandus- ja puidutöötlemise ettevõtted. Väikeettevõtjaid on vähe: 1 ilusalong, 1 pubi ja 2 erapoodi. 2010. aasta sügisest avas Viljandi Tarbijate Ühistu Mustlas uue Konsumi kaupluse, kus leidis tööd rohkem naisi kui endises väikeses Aja O kaupluses. Tarvastu valla probleem on olnud ettevõtlike inimeste vähesus. Valdavalt soovitakse teha palgatööd.

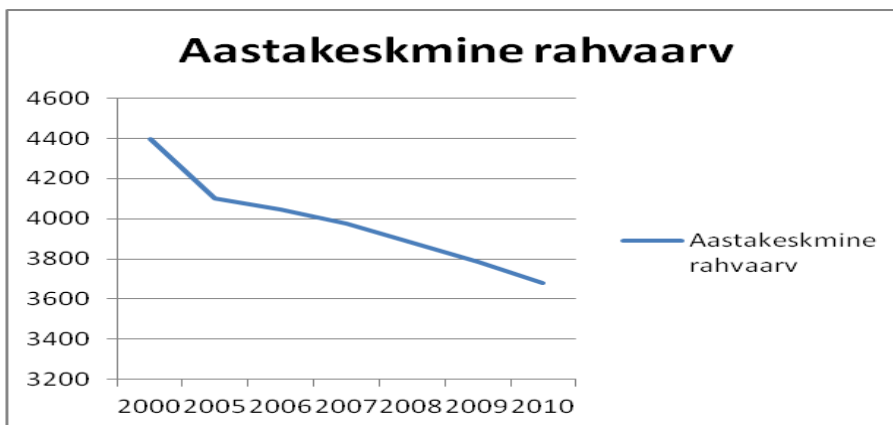
Lisaks üldisele toetavale poliitikale on alustaval ettevõtjal Tarvastu Vallavalitsuselt võimalik taotleda ka ühekordset toetust.

Tarvastu valla geograafiline asend (Võrtsjärve lähedus) ja looduslikud tingimused on väga soodsad turismi arenguks, aga siiani tegutsevad siin ainult mõned majutusasutused, kus majutuskohtade arv väike ja ei rahulda suuremate gruppide vajadusi. Turistide meelitamiseks tuleb välja arendada puhkealasiid ja luua võimalused atraktiivseks vaba aja veetmiseks, sest ainult öömaja pakkumisega maal edukat turismiettevõtet ei majanda.

Kodanikeühenduste ja ettevõtlike inimeste koostöös on märgata aktiivsuse kasvu ja kohalike ning erinevatest EL ja siseriiklikest programmidest taotletavate ressursside paremat ärakasutamist, mis loodetavasti toob lähitulevikus kaasa ka uute töökohtade tekke. Elupaigana

on Tarvastu vald igati soositud koht – kaasaegsed renoveeritud kooli ja lasteaiahooned, raamatukogud, küla- ja seltsimajad suuremates keskustes, mänguväljakud ja puhkealad loovad vajalikud tingimused ja eeldused nii hariduse omandamiseks kui ka mitmekülgseks vaba aja veetmiseks. Niisiis on suurimaks kodukandist lahkumise põhjuseks siiani töökohtade puudumine.

Joonis 3. Aastakeskmise rahvaarv Tarvastu vallas aastate lõikes.

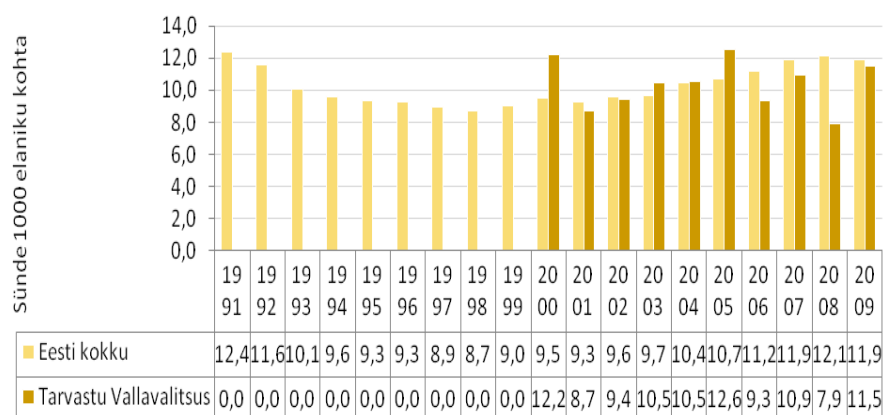


Allikas: Statistikaamet

## 1.5 Elussünnid

Joonisel 3 on esitatud Tarvastu valla sündivuse üldkordaja võrreldes Eesti keskmise sama näitajaga, alates 2000 . aastast. Sündimuse üldkordaja on piirkonna elussündide arv aastas jagatuna rahvastiku keskmise suurusega aastas, 1000 inimese kohta. Sündimuse üldkordaja võimaldab võrdlust teiste piirkondade ja kogu Eesti samasuguste näitajatega. Näitaja sõltub piirkonna rahvastiku soo- ja vanusejaotusest, eriti sünnitusealiste naiste arvust piirkonnas.

Joonis 4. Sündimuse üldkordaja 1000 elaniku kohta võrdlevalt Tarvastu vallas ja Eestis.



Allikas: Statistikaamet

Sündimus Tarvastu vallas on aastate jooksul tõusnud ja siis jälle kahanenud. Võrreldes kogu Eestiga, mõjutavad üldised majanduslikud ja muud tegurid maakonna ääremaadel olevaid ja pealinnast kaugemal asuvaid omavalitsusi kindlasti rohkem: sündimuse langus on suurem. 2010. aastal sündis Tarvastu vallas 39 inimest.

Tabel 3. Elussünnid Tarvastu vallas.

		2000	2002	2004	2006	2008	2009	2010	
Elussünnid	Arv	Poisid	26	19	26	15	17	23	24
		Tüdrukud	28	22	18	23	14	21	15
		Poisid ja tüdrukud	54	41	44	38	31	44	39
	1000 elaniku kohta	12,2	9,4	10,3	8,9	7,3	11,6	9,8	

Allikas: Statistikaamet

Tabelist selgub, et Tarvastu valla sündivus on aastate lõikes olnud kord tõusev, kord kahanev, aga 2000. aasta taset ei ole see enam saavutanud. Sündivust on mõjutanud nii riiklik poliitika, perede materiaalne seis kui ka positiivse perspektiivi puudumine.

## 1.6 Surmajuhtude arv

Tabelis 3 on ära toodud Tarvastu valla surmade arv ja suremuse üldkordaja võrrelduna Eesti keskmise sama näitajaga alates 2000.aastast. Suremuse üldkordaja on piirkonna surmade arv aastas jagatuna aastakeskmise rahvaarvuga, 1000 inimese kohta. Näitaja sõltub piirkonna rahvastiku soo- ja vanusejaotusest, nii näiteks on Tarvastu valla suremuskordaja mõjuriks valla vanemaealiste osakaal võrreldes Eesti keskmisega.

Tabel 4. Surmade arv Tarvastu vallas.

Surmad	Aasta		2000	2002	2004	2006	2008	2010
	Arv	Mehed		42	32	20	30	36
Naised			29	32	27	31	20	28
Mehed ja naised			71	64	47	61	56	65
1000 kohta	elaniku		16	14,7	10,9	14,2	13	16,3

Allikas: Statistikaamet

### 1.7 Loomulik iive

Loomulik iive näitab piirkonna rahvaarvu muutust kindla ajavahemiku (aasta) kohta, mis moodustub sünni- ja surmajuhtude vahena. Loomuliku iibe kordaja on aasta elussündide ja surmajuhtude arvu vahe 1000 aastakeskmise elaniku kohta.

Tabel 5. Loomuliku iibe kordaja Tarvastu vallas.

Loomulik iive	Aasta		2000	2002	2004	2006	2008	2010
	Arv			-17	-23	-3	-23	-25
1000 elaniku kohta			-3,8	-5,3	-0,7	-5,4	-5,9	-6,5

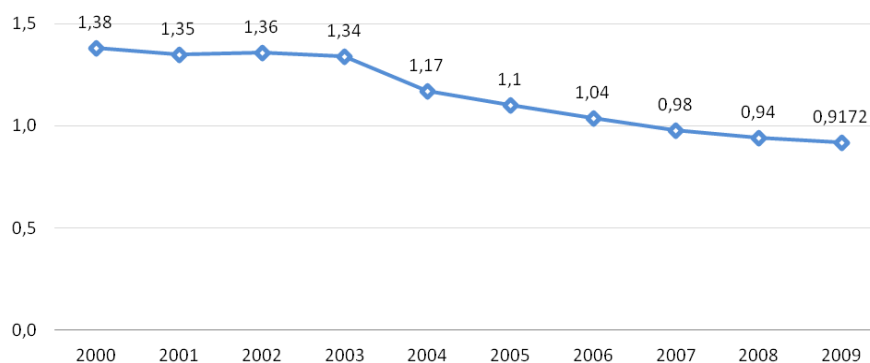
Allikas: Statistikaamet

Elanikkonna vähenemine on toimunud nii sisserännet ületava väljarände kui ka sündimust ületava suremuse arvelt.

### 1.8 Demograafiline tööturu surveindeks

Demograafiline tööturusurveindeks on eelseisval kümnendil tööturule sisenevate noorte (5-14 aastased) ja sealt vanuse tõttu potentsiaalselt lahkuvate inimeste (55-64 aastased) suhe.

Joonis 5. Demograafiline tööturusurveindeks Tarvastu vallas.



Allikas: Statistikaamet

Kui indeks on ühest suurem, siseneb järgmisel kümnendil tööturule rohkem inimesi, kui sealt vanaduse tõttu potentsiaalselt välja langeb. Näitaja võimaldab omavalitsusel arendada vastavaid strateegilisi suundi, kavandada erinevaid programme olukorra tasakaalustamiseks. Jooniselt on näha, et viimati ületas Tarvastu valla tööturusurveindeks kriitilise piiri 2006. aastal.

### 1.9 Rändesaldo kordaja

Rändesaldo näitab piirkonna rahvaarvu muutust sisse- ja väljarände tagajärjel kindla ajavahemiku (aasta) jooksul. Rändesaldo kordaja on sisse- ja väljarännanute vahe 1000 elaniku kohta. Tarvastu valla rändesaldot iseloomustab tabel 6.

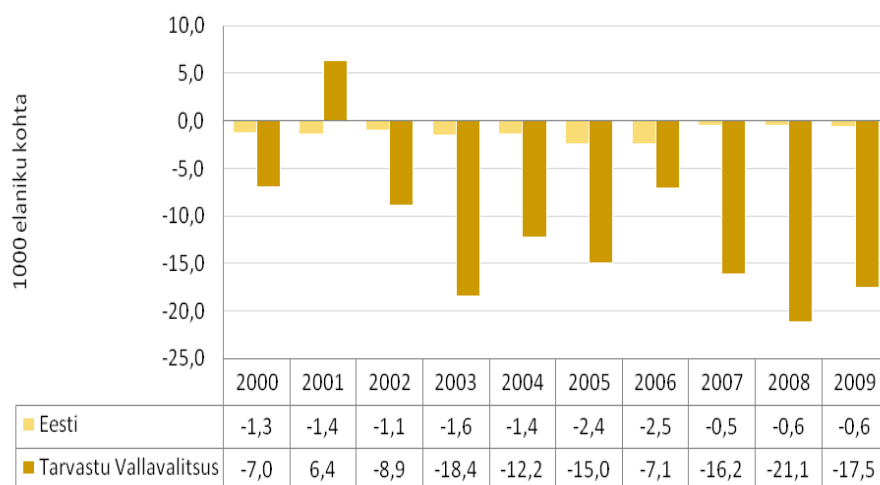
Tabel 6. Tarvastu valla rahvastiku rännet iseloomustavad näitajad.

Indikaator	2000	2002	2004	2006	2008	2010
Sisserännanute arv	62	116	110	106	68	72
Väljarännanute arv	93	155	161	135	151	181
Rändesaldo	-31	-39	-51	-29	-83	-109

Allikas: Statistikaamet

Negatiivne rändesaldo kordaja näitab, et piirkonast lahkub rohkem inimesi, kui sinna juurde tuleb. Rändesaldo ja loomulik iive moodustavad koguiibe – rahvarvu juurdekasvu või kahanemise piirkonnas. Tarvastu valla negatiivne rändesaldo ja loomulik iive näitab, et Tarvastu valla rahvaarv kahaneb.

Joonis 6. Rändesaldo kordaja Tarvastu vallas.



Allikas: Statistikaamet

## 1.10 Suremuskordaja vereringeelundite haigustesse



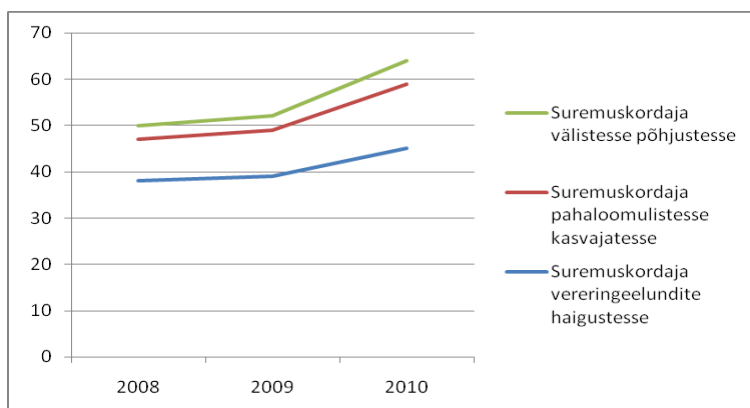
Suremuskordaja on suhtarv, mis võimaldab võrdlust maakonnaga ja kogu Eesti vastava näitajaga. Näitaja aitab hinnata suremuse vähendamisele suunatud tegevuste tulemuslikkust ja kavandada tulevasi ennetus- ja tervishoiutegevusi.

Tabel 7. Suremuskordajad Tarvastu vallas.

Indikaator	2008	2009	2010
Suremuskordaja vereringeelundite haigustesse	38,0	39,0	45,0
Suremuskordaja pahaloomulistesse kasvajatesse	9,0	10,0	14,0
Suremuskordaja välistesse põhjustesse	3,0	3,0	5,0

Allikas: Tervise Arengu Instituut

Joonis 7. Suremuskordaja vereringeelunditesse, pahaloomulistesse kasvajatesse ja välistesse põhjustesse Tarvastu vallas.



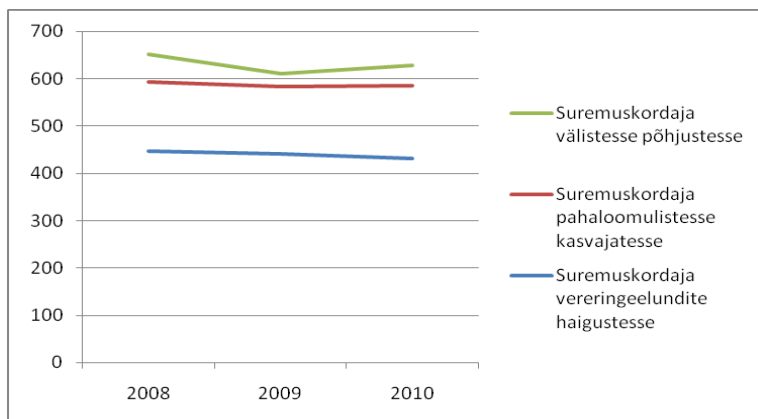
Allikas: Tervise Arengu Instituut

Jooniselt selgub, et Tarvastu vallas on kõige suurem suremuskordaja välistesse põhjustesse. Välistpõhjused on sõidukiõnnetused, juhuslikud mürgitused, alkoholimürgitus, enesetapp ja rünne. Samuti omab suremuskordaja välistesse põhjustesse kõige suuremat tõusu, seda ka võrreldes maakonna andmetega (joonis).

Kahjuks on nii vereringeelundite haigustesse, kui pahaloomulistesse kasvajatesse suremine meie maakonnas tõusutrendis, mille põhjal võib teha järelduse, et paikkona elanike teadlikkus

tervislikust eluviisist ei ole piisavalt kõrge, aga kindlasti on suureks riskifaktoriks ka kogu taustsüsteem – majanduslikud ja sotsiaalsed põhjused ja sellest tekkinud suur vaimne stress.

Joonis 8. Suremuskordaja vereringeelunditesse, pahaloomulistes kasvajatesse ja välistesse põhjustesse Viljandi maakonnas.



Allikas: Tervise Arengu Instituut

## II SOTSIAALNE SIDUSUS JA VÕRDESED VÕIMALUSED

### 2.1 Tööturu situatsioon

#### 2.1.1 Majanduslikult aktiivsed üksused/ettevõtted

Majanduslikult aktiivsete üksuste/ettevõtete all peetakse silmas statistilisse profiili kuuluvaid ettevõtteid. Statistiline profiil on majanduslikult aktiivsete üksuste (äriühingute, füüsilisest isikust ettevõtjate, asutuste, mittetulundusühingute) kogum, mis moodustatakse majandusüksuste statistilise registri andmete põhjal. Majandusüksuste statistiline register on loodud juriidiliste registrite – äriregistri, mittetulundusühingute ja sihtasutuste registri, maksukohustuslaste registri ning riigi- ja kohaliku omavalitsuse asutuste riikliku registri – andmete alusel. Statistilist registrit uuendatakse aasta jooksul juriidiliste registrite andmete põhjal ning ettevõtjatele ja teistele üksustele saadetavate spetsiaalsete küsitluslehtede põhjal. Sinna kuuluvad kõik vaatlusperioodil tegutsenud üksused, k.a üksused, mis tegutsesid vaatlusperioodil vaid osa ajast.

Joonis 8. Majanduslikult aktiivsed üksused/ettevõtete arv Tarvastu vallas.

	2004	2005	2006	2007	2008	2009	2010
< 10 töötajat	142	148	154	159	164	165	212
10-49 töötajat	7	8	9	9	9	10	11
50-249 töötajat	2	2	2	2	1	1	1
> 250 töötajat	0	0	0	0	0	0	0
Kokku	<b>151</b>	<b>158</b>	<b>165</b>	<b>170</b>	<b>174</b>	<b>176</b>	<b>224</b>

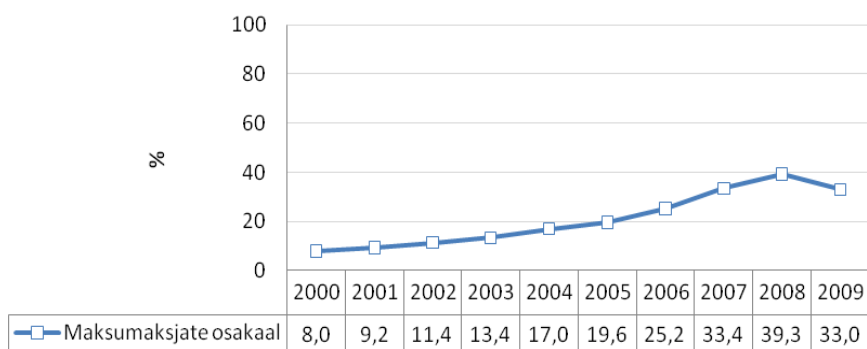
Allikas: Statistikaamet

Näitaja kirjeldab potentsiaalseid töökohti kogukonnas. Ettevõtete arv paikkonnas on alates 2004. aastast püsinud suhteliselt stabiilne. Vähenenud 50 – 249 töötajaga ettevõtete arv, samas juurde tulnud 10-49 töötajaga ettevõtteid. Suuremat ettevõtete puhul on enamasti tegemist põllumajandus- ja puidutööstusettevõtetega. 2010. aastal hüppeliselt suurenenud väikeettevõtete arv tuleneb ilmselt peajasjalikult möödunud aastal jõustunud kõigi ettevõtete ja organisatsioonide äriregistrisse kandmise nõudest ja paikkonnas loodud mittetulundusühenduste arvust. Igatahes on selle numbri põhjal ennatlik teha järeldust, justkui oleks ettevõtlike inimeste arv omavalitsuse viimase aasta jooksul hüppeliselt tõusnud. Samas on omaalgatus ja kodanikuaktiivsus viimase viie aasta jooksul paikkonnas kindlasti kasvanud.

### 2.1.2 Maksumaksjad

Keskmine maksumaksjate arv Tarvastu vallas oli 2006.a. 1554 inimest. 2007.a. oli maksumaksjaid 1631 inimest, mis moodustas 41 % elanikkonnast. 2008. aastal 1599, mis moodustas 40% elanikkonnast. Viimaste aastate andmete põhjal on näha, et elanike arv vallas väheneb. Sellega seoses väheneb ka maksumaksjate arv, mis toob kaasa surve suurenemise maksumaksjatele sotsiaalsfääri ülal hoidmiseks.

Joonis 9. Maksumaksjate osakaal Tarvastu vallas.



Allikas: Maksu –ja Tolliamet

Maksumaksjate arv Tarvastu vallas hakkas langema alates 2008. aastast.

### 2.1.3 Keskmise brutotulu

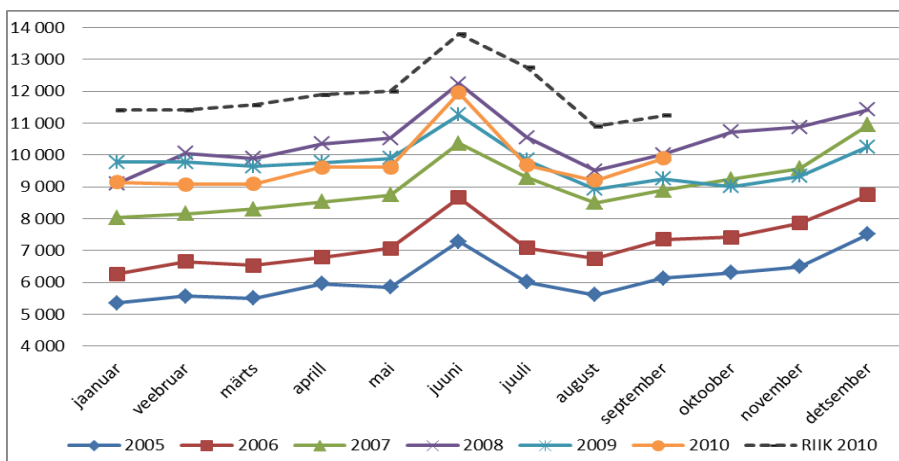
Keskmine brutotulu näitab omavalitsuses töötavate inimeste jõukust. Koos brutotulu saajate osakaaluga saame kirjeldada kohaliku omavalitsuse suhtelist jõukust, mis määrab kohaliku eelarve omatulude mahtu elaniku kohta. Kui vaadata koos maksumaksjate osakaaluga elanikkonnast, siis aitab see kirjeldada võimalusi teenuste planeerimiseks, samuti seda, kui maksujõulised on paikkonna inimesed.

Tabel 9. Keskmise brutotulu Tarvastu vallas.

2004	2005	2006	2007	2008	2009	2010
345,63	394,97	464,45	578,45	668	621,60	640,44

Allikas: Maksu- ja Tolliamet

Joonis 10. Keskmise brutotulu Tarvastu vallas Eestiga võrreldes.



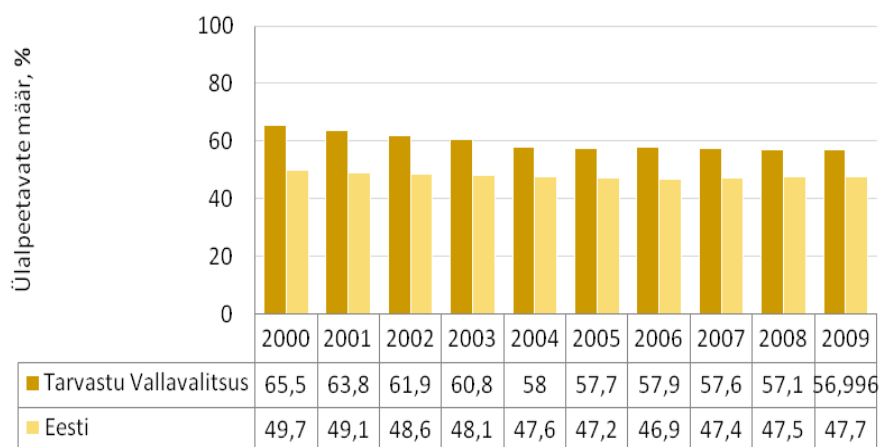
Allikas: Maksu- ja Tolliamet

Tabelist selgub, et viie aasta jooksul on brutotulu kasvanud, kuid 2009. a majanduslangus on sissetulekuid tugevalt mõjutanud.

### 2.1.4 Ülalpeetavate määr

Ülalpeetavate määr on mittetöealiste ehk kuni 14- aastaste ja üle 65- aastaste elanike arv 100 tööealise (15-64-aastased) elaniku kohta. Näitaja iseloomustab rahvastiku vanuskoosseisu. See on oluline eelarvepoliitika seisukohalt, sest eelarve tulude pool sõltub hõivest, kuid haridus-, tervishoiu- ja pensionikulud laste ja eakate arvust.

Joonis 11. Ülalpeetavate määr Eestiga võrreldes Tarvastu vallas.



Allikas: Statistikaamet

### 2.1.5 Miinimumpalga saajad

Miinimumpalga saajad on potentsiaalses vaesusriskis elavate inimeste grupp. Näitaja võimaldab kavandada vajalike teenuste ja toetuste võrku ning hulka.

Miinimumpalga saajaid oli valla maksumaksjatest Maksu- ja Tolliameti andmetel järgmiselt:

Tabel 10. Miinimumpalga saajad

	2006	2007	2008	2009	2010
<b>Miinimumpalga saajad</b>	312	313	297	287	302

Allikas: Maksu- ja Tolliamet

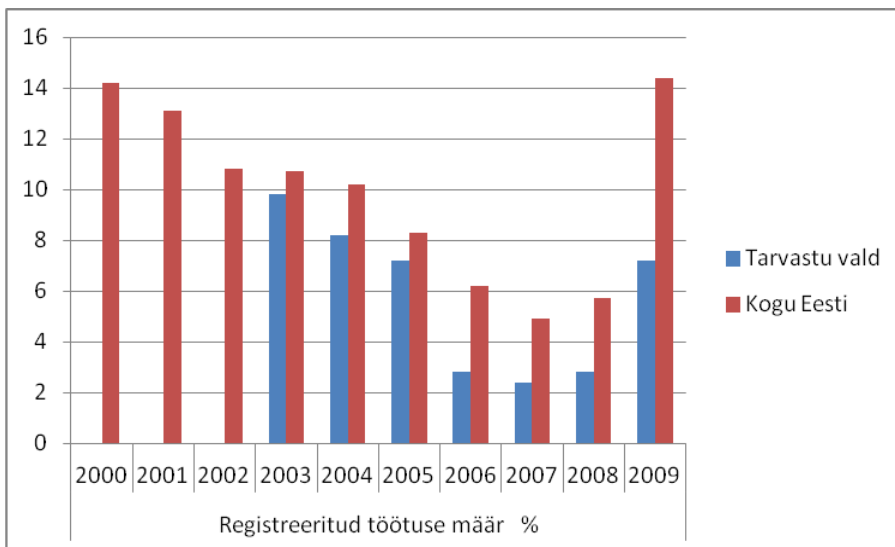
Miinimumpalga saajate osakaal 2006-2009 aastate lõikes oli kõikidest maksumaksjatest keskmiselt 19%, mis on olnud suhteliselt stabiilne või ehk veidi aeglaselt suurenev. Kahjuks ei olnud võimalik leida andmeid maakonna ja Eesti keskmiste näitajate kohta, et neid omavahel võrrelda.

### 2.1.6 Töötus

Seoses majanduse langusega on töötuse määr hakanud kiiresti kasvama ja 2010.a. oli valla aastakeskmise töötuse määr tõusnud juba 7,7 %-ni.

Tööpuudust põhjustavad ettevõtluse vähene areng – puuduvad suuremad ettevõtted. Tarvastu valla ettevõtluse arengu olulisteks piduriteks on siiani olnud ettevõtlike inimeste ja oskustööliste puudumine ning olemasolevate infrastruktuuride amortiseerumine (kommunikatsioonid, teed jne.) Viimastel aastatel on kohalik omavalitsus sellesse valdkonda kõvasti panustanud.

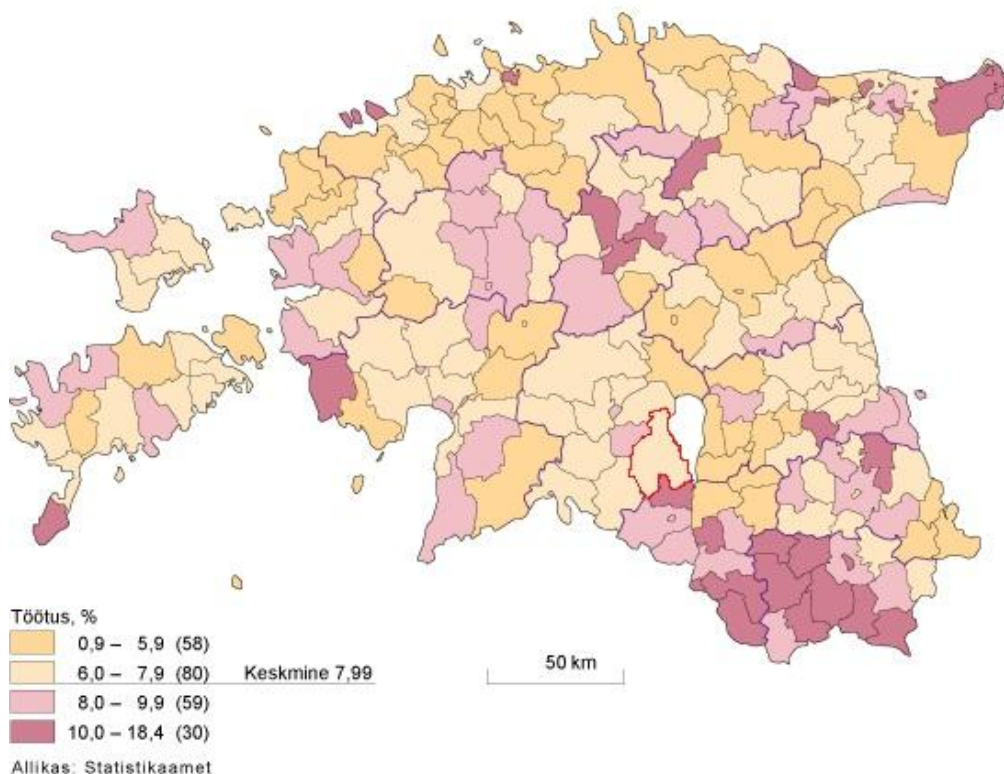
Joonis 12. Registreeritud töötuse määr Tarvastu vallas.



Allikas: Töötukassa

Joonis 13. Registreeritud töötus Eestis 2009.a.

## Registreeritud töötus, 2009



Võrdluses kogu Eestiga jääb Tarvastu vald oma töötuse määraga keskmisele kohale ja Viljandi maakonnas on keskmine töötuse määr kõrgem kui meil.

## 2.2 Toimetulek

### 2.2.1 Toimetulekutoetused

Toimetulekutoetused on riigi abi puudusekannatajale, mida maksab kohalik omavalitsus. Hõlmab toimetulekupiiri tagamise toetust ja lisatoetust.

Tabel 11. Toimetulekutoetused Tarvastu vallas.

		2004	2005	2006	2007	2008	2009
Toimetuleku- toetused	Krooni elaniku kohta (toimetulek)	38,86	42,63	40,46	14,70	11,63	14,32
	Krooni elaniku	30,29	29,72	16,87	9,08	8,05	14,19



	kohta						
	(toimetulekupiir)						

Allikas: Statistikaamet, Pensioniamet

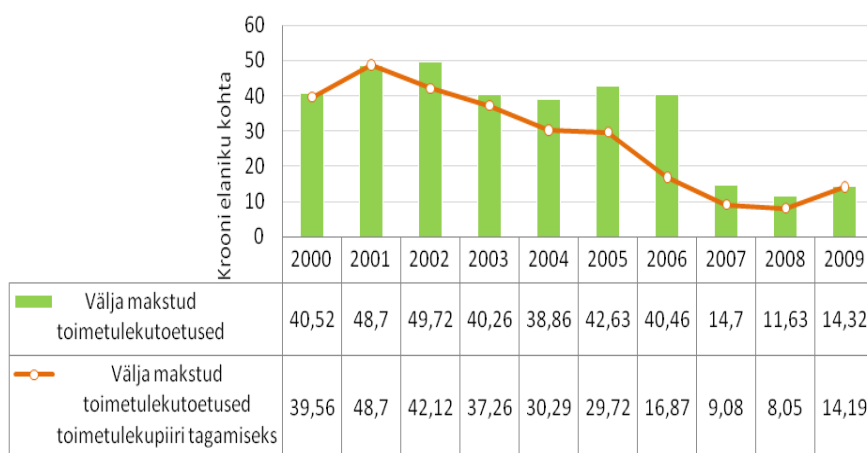
2009. aastal said Tarvastu vallas toimetulekutoetust 113 leibkonda ja rahuldatud 667 taotlust, nendest 32 olid üksikvanema täiendav 200.- toetus.

Pereliikmete arv kokku oli 170, nendest koolieelikuid ja õpilasi oli 48.

2010. aasta I kv said toimetuleku- ja eluasemetoetusi 88 leibkonda ja rahuldatud 235 taotlust, nendest 6 taotlust olid üksikvanema täiendav 200.- toetus.

Pereliikmete arv kokku oli 145, nendest koolieelikuid ja õpilasi oli 39.

Joonis 14. Väljamakstud toimetulekutoetused Tarvastu vallas.



Allikas: Pensioniamet

Toimetulekutoetuse saajate arv Tarvastu vallas on enamjaolt vähenenud. Põhjuseks on väljaränne (toetuse saajad on lahkunud tööle välismaale, enamasti Soome), muudatused seadusandluses ning karmistatud meetmed toimetulekutoetuse määramisel seoses seaduse tõlgendamisega ja muud tööelu soodustavad meetmed (2011. aastal läbi viidud tööharjutusprogramm pikaajalstele töötutele koos Eesti Töötukassaga).

Vaatamata toimetulekutoetuse saajate pidevale vähenemisele, elab Tarvastu vallas siiski palju inimesi, kes elavad toimetulekupiiril ning taotleavad valla poolt ühekordseid sotsiaaltoetusi (2010 aastal maksti Tarvastu vallas tervisega seotud toetusi arvuliselt 979, lisaks muud

ühekordsed toetused küttepuudele, toidule, esmatarbehenditele). Tegemist on inimestega, kes elavad endiselt vaesuspiiril.

### **2.2.2 Sotsiaaltoetused**

Tarvastu vallas makstakse lisaks toimetulekutoetusele enamasti sissetulekutest sõltuvaid sotsiaaltoetusi (va sünnitoetus 191 eurot, matusetootus 64 eurot ning hooldajatoetus). St et ühekordse sotsiaaltoetuse taotlemiseks peab klient esitama oma leibkonnaliikmete tulude ja kulude arvestuse ühe kalendrikuu kohta.

Sügava puudega inimeste hooldajatele makstakse hooldajatoetust 400 krooni kuus. Raske puudega inimeste hooldajale 240 krooni kuus, kusjuures raske puudega isiku hooldaja saab hooldajatoetust vaid siis, kui hooldataval pole lapsi või teisi ülalpidamiskohustusega seotud isikuid. Puudega lapse hooldamise eest makstakse hooldajatoetust 300 krooni kuus.

Enne 2005. aastat maksis riik toetust 160 hooldajale Tarvastu vallas. Nüüd on toetuse saajaid ca neli korda vähem. Tarvastu vallas makstakse 2010. aasta alguse seisuga toetust 42 isikule sh 38 täiskasvanud isiku hooldajale ja neljale puudega lapse hooldajale.

Tasuta toitlustatakse nii põhikooli kui gümnaasiumiõpilasi. Esimesse klassi astuv laps saab ühekordset toetust 1000 krooni.

Valla poolt makstavate toetuste loetelu:

1. sünnitoetus, alates 2010. aastast 3000 krooni kuus
2. matusetootus, alates 2010. aastast 1000 krooni kuus
3. toetus esimesse klassi astujale 1000 krooni,
4. hooldajatoetus, sügava puudega inimese hooldamise eest 400 krooni kuus, raske puudega inimese hooldamise eest 240 krooni kuus; puudega lapse hooldamise eest 300 krooni kuus.
5. ühekordne sotsiaaltoetus vastavalt isiku/leibkonna vajadustele kuni 191 eurot kuus komisjoni otsuse alusel: ravimitele, prillidele, transpordile tervishoiuasutusse/teenusele, abivahenditele, hooldamine hoolekandeaasutuses/haiglas, puuetega laste õppemaksud-toetused-transport
6. garantiikirja alusel ravikindlustuseta isikute eriarstiteenus
7. emakakaelavähi ennetamiseks vaksineerimine

Tabel 12. 2010 aastal tervisega seotud toetuste väljamaksete arv sihtgruppide põhiselt Tarvastu vallas.

	lastega pered (sh puudega lapsega pered)	töövõimetuspensionärid	töötud	vanaduspensionärid	
ravimitoetus	14	3		18	35
prillitoetus	31				31
transporditoetus	59			6	65
toetus abivahendi soetamiseks				3	3
tervishoiuteenus		3	24	4	31
puuetega laste hoolekanne	36				36
hooldusasutuste teenused		72		204	276
vaktsinatsioon	22				22
hooldajatoetus	72	96		312	480
<b>Toetusi aastas kokku</b>					<b>979</b>

Allikas: KOV

Tarvastu vald on sotsiaaltoetuse määramisel ja maksmisel on lähtunud eelkõige printsibiist, mis eeldab, et igapäev on õigus toetust saada juhul, kui üksikisiku või perekonna sissetulek ühe inimese kohta jääb alla riiklikult kehtestatud toimetulekupiiri 1,25 kordset määra. Eelpoolnimetatud juhul on õigus saada taotlejatel kõiki tabelis nr. 2010 aastal tervisega seotud toetuste väljamaksete arv sihtgruppide põhiselt nimetatud toetusi. Selline lähenemine toetuste maksmissesse vähendab ebavõrdsust elanikkonna terviseteenuste kättesaadavusse e tagab ka nendele inimestele raviks ja hoolduseks võrdsemad võimalused kui suuremate sissetulekutega elanikegrupil.

### 2.2.3 Sotsiaalteenused

Sotsiaalhooldust pakub vallale kuuluv Kärstna Hooldekodu. Hooldekodu on 26 kohaga üldhooldekodu tüüpi ööpäevane hoolekandeesutus, mis on loodud vanurite ja puuetega isikute elamiseks ja hoolduseks. Hooldekodu järjekorras on ligi 20 inimest, samuti osutatakse hooldusteenust mujal hoolekandeesutustes 4-le eakale, keda koha vabanemisel Kärstna Hooldekodus, oleks võimalik üle tuua ja kes seda teenust väga ootavad.

Sotsiaaltöoga tegeleb vallas kaks töötajat: sotsiaalnõunik ja lastekaitsespetsialist. Toimetulekutoetust vormistab toimetulekuspetsialist-raamatupidaja. Omavalitsuses on sotsiaaltöötajale toeks 17- liikmeline volikogu tervishoiu ja sotsiaalkomisjon ja valla alaealiste komisjon. Tervishoiu –ja Sotsiaaltöö komisjon vaatab üle ühekordsete toetuste avaldused ja esitab vallavalitsusele kinnitamiseks toetussummad.

Tarvastu vallas tegutseb Puuetega Inimeste Tugiliit ning on aktiivsed pensionäride ühendused.

Vallas on Suislepa piirkonna eakatele mõeldud päevakeskus, kus on ka pesemisteenused, mis maapiirkonnas väga olulised. Teenust korraldab koolitatud hooldustöötaja. Mujal piirkondades koduhooldustöötajaid ei ole. Koduhooldus on reguleeritud/korraldatud eelkõige hooldajatoetuse kaudu. Kõik vallakodanikud saavad saunateenust kasutada Mustla piirkonnas (koolimaja), kuid eakatele ja puuetega inimestele on plaanis luua spetsiaalne dušši –ja pesupesemisteenus ka Mustlasse.

Nii nagu paljudes teistes omavalitsustes ei paku ka Tarvastu vald eluasemeteenust ja raske on leida sobivat elamispinda vangist vabanenutele või uut eluaset vajavale perele. Uue teenusena on rakendamisel tugiisiku teenus; vastu on võetud teenuse osutamise kord, teenust on ostetud kliendile ka Viljandi linnalt. Momendil osutatakse tugiisikuteenust 2 lapsele. Puuetega noorte inimeste päevakeskusteenust ostetakse Viljandi MTÜ-st Singel-Vingel.

Lapsehoiuteenuse rahaliste vahendite ülejäägi arvelt osutatakse transporditeenust raske- ja sügava puudega lastele Viljandi Lasteabi- ja Sotsiaalkeskusesse nädalarühma lasteaeda ja kooli sõiduks.

Sotsiaalteenuseid (transporditoetus puuetega lastele, hooldusasutuse kohamaksu tasumise toetus) pakutakse põhiliselt kas puudega lastele või puudega eakatele, vähem töövõimetuspensionäridele. Tugiisikuteenust on vald pakkunud põhiliselt lastega peredele, kus vanematel esineb alkoholiprobleem või võimalik laste väärkohtlemine/ hooletussejätmine.

Vähem pakutakse tugiisikuteenust lastega peredele üldise toimetuleku soodustamiseks ning laste kasvatusprotsesside toetamiseks.

Erinevate teenuste kasutajate arv on võrreldes valla elanikkonna suurusega väike, kasvab vajadus hoolekandeteenuse ja tugiisikuteenuse järgi. 2011. aasta alguseks oli Kärstna hooldekodu järjekorras ligi 20 inimest. Vastavalt Sotsiaalministeeriumile esitatud aruandele tegeles sotsiaaltöötaja 65 pere juhtumitega, kuid tugiisikuteenust osutati vaid 2-le perele. Seoses piirkondliku eripäraga (ääremaa – maakonnakeskus kaugel, töökohtade suhteline nappus, sotsiaalsete oskuste puudus teatud elanikegrupi hulgas) on Tarvastu vallas suhteliselt palju raskete sotsiaalprobleemidega peresid. Nt. 2010 aastal ei saanud oma tavapärasel peres jätkata enam 7 last, siis sellest järeldub, et tugiisikuteenuse vajadus on tunduvalt suurem kui praegu pakutakse. Probleemiks on koolitatud tugiisikute puudumine, samuti rahaliste vahendite nappus.

Tarvastu vallas ei osutata kohapeal psühholoogilise nõustamise teenust, lähim võimalus selleks on maakonnakeskuses Viljandis. Paljud pered ning valla lastekaitsetöötaja kasutavad järjest enam võimalust saada kvaliteetset psühholoogilise nõustamise teenust Tartust.

#### 2.2.4 Ravikindlustusega kaetud

Näitaja kirjeldab ravikindlustusega katmata elanike osakaalu. Indikaator võimaldab planeerida vajalikke sotsiaal-, tervishoiu- ja muid teenuseid.

Tabel 13. Ravikindlustusega kaetute osakaal Tarvastu vallas.

	2004	2005	2006	2007	2008	2009
Ravikindlustusega kaetud	3782	3724	3735			3744
%	90,3	90	91,8			97,9

Allikas: KOV, Haigekassa

Kahjuks ei olnud võimalik leida andmeid 2007-2008 ajavahemiku kohta.

Varasematel aastatel, mil töötuna arvelolek ei andnud ravikindlustust oli ka Tarvastu vallas kindlustamata isikute osakaal suurem. Praeguseks on „haigekassata” peamiselt inimesed, kes oma eluviiside sh mittetöötamise tõttu olid ilma ravikindlustuseta. Võttes aluseks Tarvastu

valla poolt väljastatud garantiikirjad kindlustamata isikute ravi eest tasumiseks on tendents kindlustamata isikute noorenemisele.

Perearsti vastuvõtule pääseb Tarvastu vallas ka ravikindlustuseta. Põhiliselt väljastab Tarvastu Vallavalitsus ravikindlustuseta isikutele garantiikirju töövõimetuspensionini/ vanaduspensionini taotlemise eelseteks uuringuteks või üha enam akuutsete tervisehädadega patsientidele eriarstile pääsemiseks. Eeltoodust võib järeldada, et arstile minekuga viivitatakse niikaua kui võimalik, kuid mis kokkuvõttes on nii riigi- kui omavalitsuse tervishoiusüsteemile kulukam kui varasem sekkumine.

### 2.2.5 Töövõimetuspensionäride osakaal kogu tööealistest elanikkonnast

Töövõimetuspensionär on püsivalt töövõimetuks tunnistatud tööeline (vanuses 16-65) inimene, kelle töövõime kaotus on vahemikus 40-100%. Töövõimetuspensionäri staatus kehtib kuni vanaduspensionile minekuni. Töövõimetuspensionäril võib lisaks olla määratud ka puude raskusaste (keskmine, raske, sügav).

Tabel 14. Töövõimetuspensionäride osakaal Tarvastu vallas.

		2000	2001	2002	2003	2004	2005	2006	2007	2008	2009
Töövõimetuspensionäride osakaal kogu tööealisest elanikkonnast	Arv					311	329	355	366	384	393
	Elanikke vanuses 16-64	2865	2946	2966	2960	2922	2907	2906	2885	2806	2737
	%	<b>0,0</b>	<b>0,0</b>	<b>0,0</b>	<b>0,0</b>	<b>10,6</b>	<b>11,3</b>	<b>12,2</b>	<b>12,7</b>	<b>13,7</b>	<b>14,4</b>

Allikas: KOV, Pensioniamet

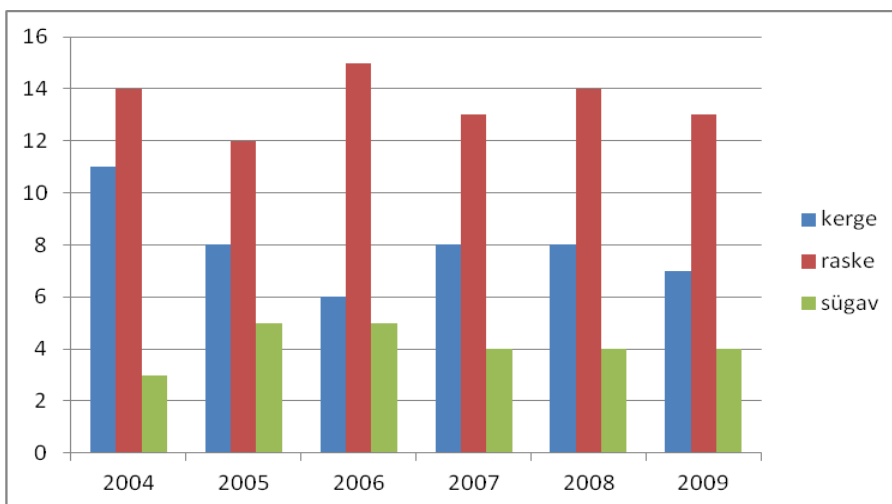
Töövõimetuspensionäride osakaal rahvastikust on vaikselt aga järjepidevalt aastas-aastalt suurenenud. Üheks põhjuseks on terviseprobleemid, teiseks põhjuseks ka sissetuleku puudumine/töötus, mida püütakse asendada töövõimetuspensioniga. Tarvastu valla tööelise rahva tervis on seisukorras, mis võimaldab saada töövõime kaotuse protsendiks 40. Kindla töökoha/sissetuleku olemasolul jääb võimalus, et inimesed ei taotle töövõimetuspensionini ning saavad perekonna majandamisega hakkama. Tihtipeale ei teadvustata endale, et töövõimetuspensioniga kaasnevad sotsiaalsed tagatised ravikindlustuse ja kindla

kuusissetuleku näol, kuid tööaastaid tulevaseks vanaduspensioniks ei lisandu. Väikese sissetulekuga, mida töövõimetuspension enamasti on, majandades suureneb võimalus, et inimesed ei tarbi terviseteenuseid jm tervislikku elustiili soodustavaid teenuseid, väheneb tervisliku toitumise osakaal ja suurenevad stressist ja mittetervislikust toitumisest tingitud vaimse tervise häired. Ka Viljandi maakonnas üldiselt on suurenenud puuetega inimeste/töövõimatuspensionäride arv.

### 2.2.6 Puuetega laste arv

Puue on inimese anotoomilise, füsioloogilise või psüühilise struktuuri või funktsiooni kaotus või kõrvalekalle, mis koostoimes erinevate suhtumlike ka keskkondlike takistustega tõkestab ühiskonnaelus osalemist teistega võrdsetel alustel. Puude raskusastmeid on kolm: sügav, raske ja keskmine puue.

Joonis 15. Puuetega laste arv Tarvastu vallas.



Allikas: KOV, Pensioniamet

Kõige rohkem on Tarvastu vallas raske puudega lapsi, mis on aastate lõikes jäänud enam-vähem samale tasemele. Veidi on ka suurenenud sügava puudega laste arv. Keskmise puudega laste arv on mõnevõrra vähenenud. Põhjus võib olla seles, et keskmist puuet, kui kõige kergemat nimetatutest, on ka raskem avastada ja seeläbi diagnoosida. Kui ei ole

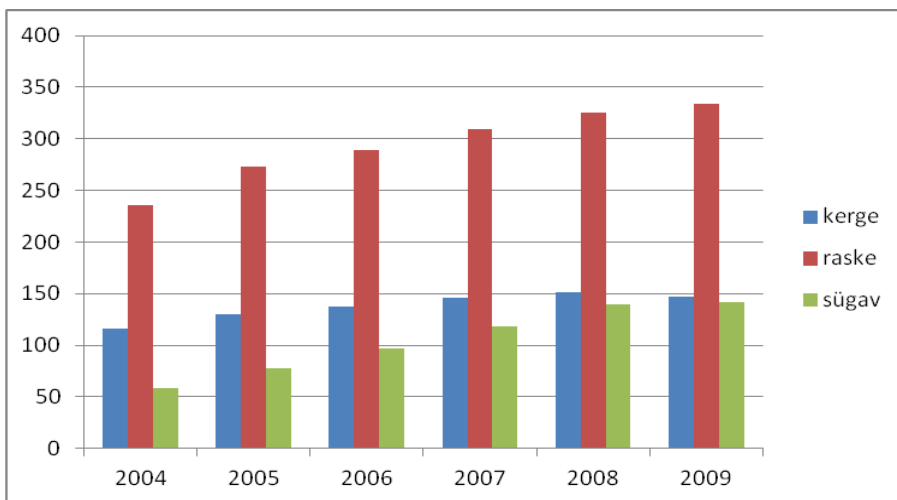
tegemist just sügava puudega lapsega võib raske või keskmise puude märkamine ja diagnoosimine tomuda eelkõige lapse liitumisel koolikollektiiviga.

Koolikeskkonnas aitavad puuet lisaks õpetajatele märgata veel sotsiaalpedagoog ja psühholoog lahendades ka lapse käitumisprobleeme.

Sügava liitpuudega (füüsiline- ja vaimupuue) lapsi on Tarvastus 4. Kõik saavad arengule vastavat õpet ja toimetulekukoolitust Jaagu Põhikoolis Viljandi Lasteabi- ja Sotsiaalkeskuse juures. Lihtsustatud õppekavaga lastel on võimalus õppida puuetega lastele mõeldud riigi poolt rahastatud erikoolides (Ämmuste, Lahmuse) kui ka tavakoolides lihtsustatud programmide järgi vm teise maakonna riigikoolides.

### 2.2.7 Puuetega täiskasvanute arv

Joonis 16. Puuetega täiskasvanute arv Tarvastu vallas.



Allikas: KOV, Pensioniamet

Keskmi puuet esineb Tarvastu valla elanikel kõige vähem. Järjest on suurenenud raske ja sügava puudega inimeste osakaal elanikkonnast. Kui keskmise ja raske puudega inimesed võivad saada kodustes tingimustes oma terviseprobleemidega hakkama (va psühhikahäire puhul), siis sügava puudega inimene vajab enamasti kas ööpäevaringset hooldajat kodustes tingimustes või hooldusteenust hoolekandeesutustes, kus on lisaks hooldusele võimalik pakkuda ka parimat ravi.



Keskmise puudega inimene (va vanaduspensioniealine) on enamasti võimeline oma puude iseloomu tõttu leidma rakendust tööturul, raske puudega inimeste puhul sõltub see puude iseloomust ja tervisetakistusest.

## **2.3 Kaasatus kogukonna tegevustesse**

### **2.3.1 Kogukonna motivaatorid**

Tarvastu valla elanike kaasamiseks ja aktiveerimiseks on ellu kutsutud mitmeid tegevusi, mis võimaldavad tunnustada üksikisikuid ning organisatsioone, kes on oma valdkonnas tööalase või ühiskondliku tegevusega aidanud kaasa Tarvastu valla arengule ja positiivse maine kujundamisele.

Kõrgeimaks tunnustuseks Tarvastu vallas on vallavolikogu poolt välja antav valla aukodaniku aunimetus, mille saaja on oma tegevuse, eeskuju ja ellusuhtumisega andnud panuse Tarvastu valla arengusse. Lisaks valib vallavolikogu 2008. aastast „Tarvastu Tegija“ aunimetuse saajat. Tarvastu Tegija auhinna väljaandmisega väärtustatakse üksikisikuid või organisatsioone, kelle töö, tegevus ja isiklik eeskuju majanduse, kultuuri, hariduse, spordi, sotsiaalelu, kohaliku omaalgatuse või mõnes muus valdkonnas on aasta jooksul silma paistnud erilise tulemuslikkusega ja mõjutanud oluliselt Tarvastu valla arengut.

Tarvastu vallavalitsuse poolt on välja töötatud valla koolieelsetes lasteasutustes, üldhariduskoolides ja huvikoolis töötavate pedagoogide tunnustamise süsteem ning selle alusel anti 2008. aastal välja järgmised tunnustused: Aasta Noor Õpetaja, Aasta Õpetaja ja Aastate Õpetaja. Samuti annab vallavalitsus igal aastal välja Martin Kleini nimelise aastapremia parimale naissportlasele ja parimale meesportlasele. Igal kevadel tunnustab vallavanem oma vastuvõtul parimaid õpilasi ja nende vanemaid ning olümpiaadidel, konkurssidel ja võistlustel silma paistnud õpilasi ja nende juhendajaid, vallavanema vastuvõtul antakse üle ka „Terve ja tugeva Tarvastu pere“ aunimetus.

Alates 2005. aastast määratakse igal aastal kahele Tarvastu vallast kõrgemasse õppeasutusse õppima läinud hästi õppivatele üliõpilasele Aino Tamme ja Jaan Depmani nimelised üliõpilasstipendiumid. Taotluse stipendiumi määramiseks võivad esitada nii üliõpilased kui ka

kõrgemad õppeasutused. Esitatud taotlused vaatab läbi vallavalitsuse poolt moodustatud komisjon, kelle otsuse kinnitab valitsus.

Väikesed vallakodanikud on igal kevadel kutsutud lusikapeole ning valla koolide esimestesse klassidesse minevad lapsed igal sügisel pliiatsipeole.

Valla kaunimaid kodusid tunnustatakse vallavalitsuse poolt moodustatud heakorrakomisjoni korraldatud pidulikul vastuvõtul aunimetusega „Kaunis kodu“.

Alates 1994. aastast antakse iga kahe aasta järel Kärstna mõisas pidulikult üle Hendrik Adamsoni nimeline murdeluulepreemia parimale murdeluules kirjutajale.

Ka valla isetegevuslastele ja sportlastele korraldatakse vallavalitsuse poolt igal aastal tänuvastuvõtt.

Aktiivsemad vallakodanikud on koondunud erinevatesse kodanikeühendustesse, millest enamuse moodustavad valla suuremate külade seltsid ja seltsingud. Peamiselt tegeletakse kohaliku elu edendamise ja traditsioonide säilitamisega. Kohaliku omavalitsuse toel võetakse ette ka suuremaid investeeringuprojekte (Tarvastu paisjärv, Tarvastu Muuseum, Tarvastu Käsitöökoda ja Soe külamaja) ja viiakse läbi ülevallalisi üritusi (Tarvastu käsitöölaadad, Tarvastu ajaloopäev, MuRock jt.) Tugevamad ühendused Tarvastu vallas: Tarvastu Muuseumi Sõprade Selts, Tarvastu Spordi ja Vaba Aja Klubi, Soe Külaliikumine, Kärstna Külaliikumine, Suislepa Külaliikumine, MTÜ Jõud, Suislepa Kultuuripärand ja Tarvastu Külaselts. Osalemine seltsitegevuses annab inimestele võimaluse rakendada oma oskusi ja teadmisi kodukoha arengu suunamisel ja elukeskkonna parandamisel. Tarvastu Vallavalitsus toetab heal meelel kohalikku omaalgatust nii moraalselt kui erinevate projektide kaasfinantseerimise näol.

### **2.3.2 Kultuurielus osalemise ja kultuurielu tarbimise võimalus**

Tarvastu vallas on 2011. aastal kolm rahvamaja (Mustlas, Kärstnas, Suislepas), üks käsitöökoda ning 2011. aasta alguses valmis külamaja Soel. Suislepa rahvamajast sai 2010. aasta sügisel külamaja, mida haldab MTÜ Suislepa Kultuuripärand. Vallas on võimalik olla aktiivselt kaasatud kultuuriellu – tegutsevad kaks laulukoori, viis rahvatantsurühma, kaks näiteringi, kaks aeroobikarühma, üks lauluansambel. Erinevates isetegevusringides osalejate arv on saja ringis.

Lisaks rahvamajadele pakuvad erinevaid kultuurilisi tegevusi ka Tarvastu Käsitöökoda ja Tarvastu Avatud Noortekeskus. Käsitöökojas käivad koos erinevad käsitööringid (kangastelgedel kudumine, lapitehnika), samuti tegeldakse kojas mulgi kultuuripärandi hoidmisega. Noortekeskuses tegutsevad mitmed noortebändid ning keskuses veedavad noored koolivälilist aega.

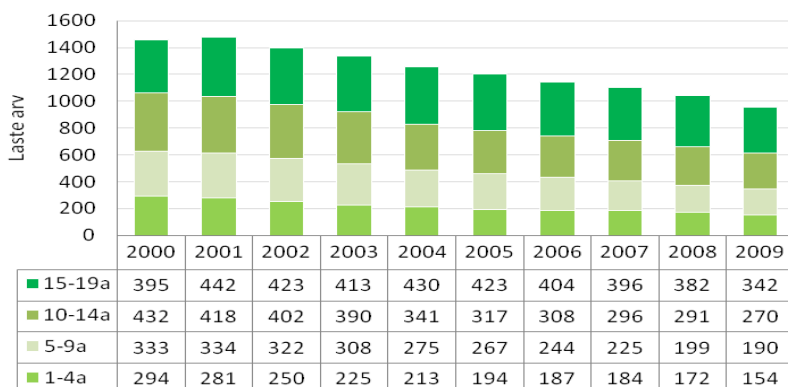
Tarvastu vallas asub eesti vanim, 2010. aastal oma 150ndat aastapäeva tähistanud rahvaraamatukogu. Lisaks Tarvastu raamatukogule on raamatukogud veel Kärstnas, Suislepas ja Välustes. Kõigis raamatukogudes tegutseb ka avalik internetipunkt.

### III LASTE JA NOORTE TURVALINE NING TERVISLIK ARENG

#### 3.1 Õpilaste arv haridusasutustes

Seisuga 1. jaanuar 2010 oli vallas kolm üldhariduskooli – Tarvastu Gümnaasium, Kärstna Kool ja Suislepa Lasteaed-Algkool; kaks lasteaeda Vambola Lasteaed ja Tarvastu Lasteaed Naeruvõru, lisaks töötasid lasteaiarühmad Kärstna Kooli ja Suislepa Lasteaed- Algkooli juures. Järjekordi lasteaedadesse ei ole, vanemad tasuvad osaliselt lasteaias käiva lapse toidukulu ja täies ulatuses õppevahendite kulu.

Joonis 17. Laste arv Tarvastu vallas.



Allikas: Statistikaamet

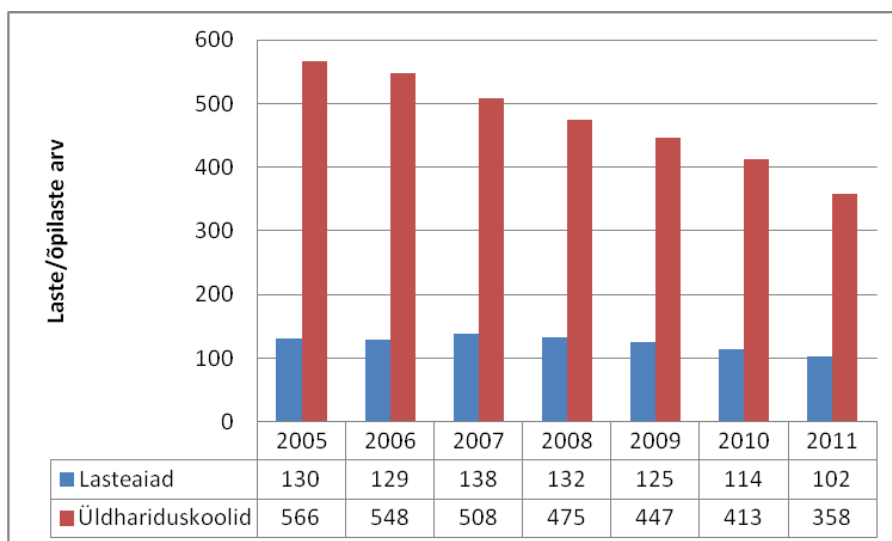
Vallas tegutseb üks huvikool Tarvastu Muusika-ja Kunstikool, kus saavad muusika- ja kunstiharidust üle saja, peamiselt oma valla, noore. Suur osa noori osaleb erinevate

huviringide töös ka väljaspool valda, peamiselt Viljandi linnas (spordikool, kunstikool, erinevad stuudiod) ja Holstre-Pollis (suusatamine). Omavalitsuse poolt tasutakse huvikoolide kohamaksud.

Tarvastu valla territooriumil töötab ka üks riigikool so Ämmuste Kool, kus õpib õpilasi kogu maakonnast (Tarvastu valla õpilasi on kahekümne ringis). Kui õpilaste arv valla koolides on kahanev, siis Ämmuste Kooli õpilaste arv on püsunud viimase viie aasta jooksul stabiilsena jäädes kaheksakümne ringi.

Ülevaade laste/õpilaste arvudest aastatel 2005 – 2011 on toodud joonisel 12.

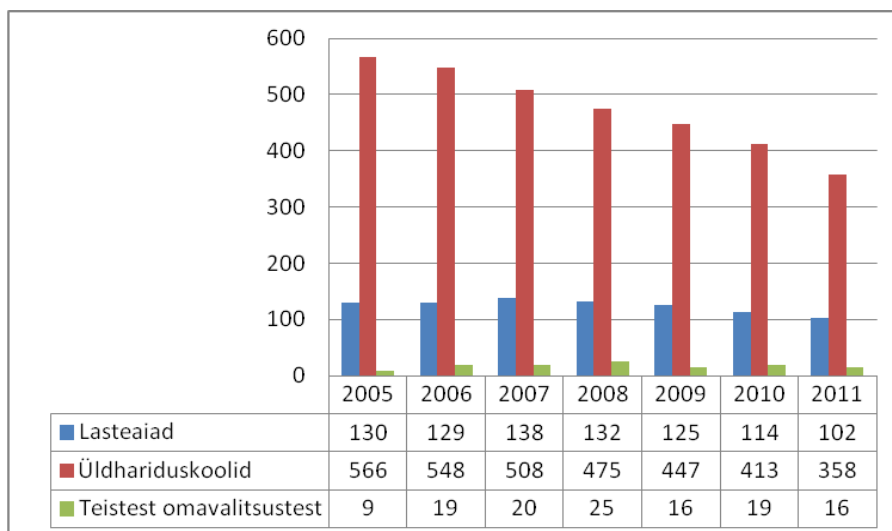
Joonis 18. Õpilaste arv Tarvastu valla haridusasutustes.



Allikas: KOV

Tarvastu valla üldhariduskoolide õpilaste arv on aasta aastalt kahanev, lasteaedades käivate laste arv on viimase seitsme aasta jooksul püsunud stabiilsena.

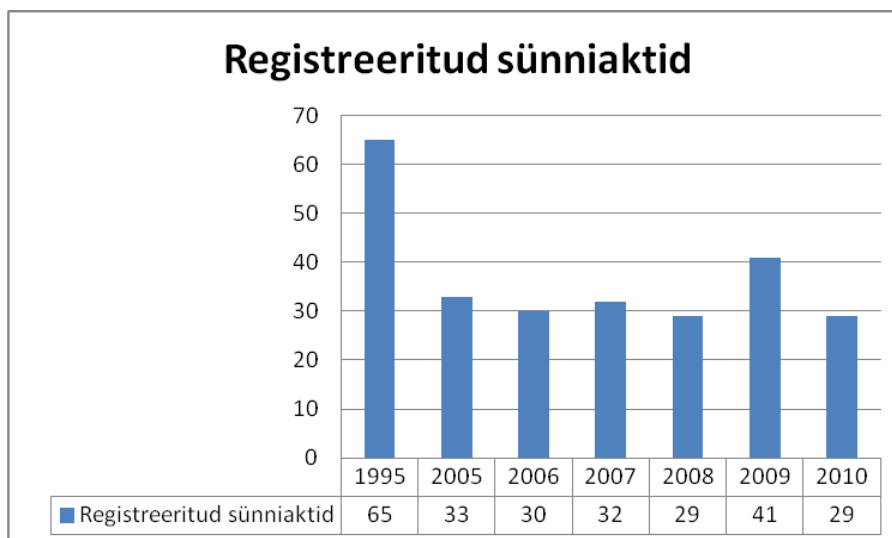
Joonis 19. Õpilaste arv Tarvastu valla haridusasutustes koos teiste omavalitsuste lastega.



Allikas: KOV

Teistest omavalitsustest õpib valla üldhariduskoolides keskmiselt kaksikümmend õpilast ning lasteaedades on teiste omavalitsuste lapsi kümne ringis. Ka teiste omavalitsuste laste/õpilaste arv on kahanev.

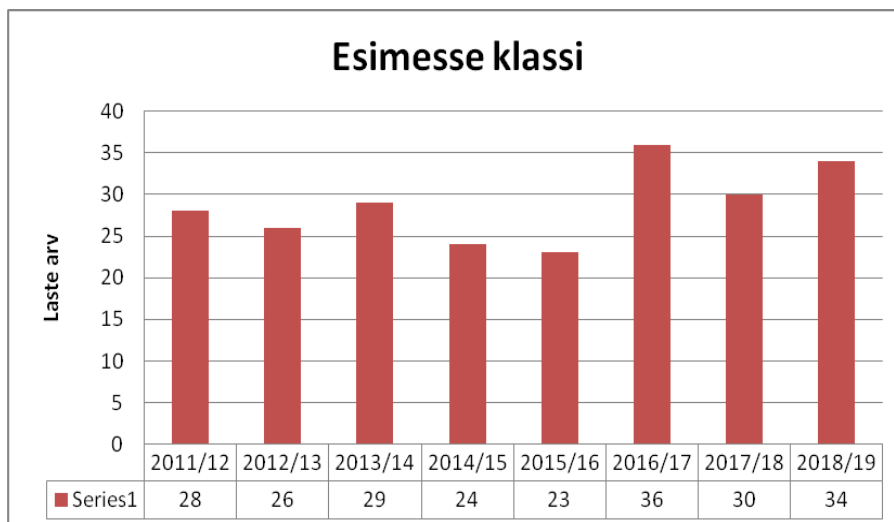
Joonisel 20. Registreeritud sünniaktide arv 1995. aastal ja aastatel 2005 – 2010.



Allikas: KOV

Kui üheksakümnendatel aastal registreeriti valla aastas keskmiselt kuuskümmend sünniakti, siis viimasel kuuel aastal keskmiselt kolmkümmend sünniakti. Seega on ka valla koolidesse minevate laste arv kahanenud.

Joonis 21. Esimesse klassi minevate õpilaste arv aastatel 2011 – 2018 Tarvats vallas.



Allikas: KOV

Valla koolide esimestesse klassidesse asub igal aastal õppima keskmiselt kolmkümmend õpilast. Vähenenud õpilaste arvu tõttu toimub Kärstna Koolis ja Suislepa Lasteaed-Algkoolis õppetöö liitklassides ning Tarvastu Gümnaasiumis ühe klassikomplektiga. Igale kooliminevale lapsele maksab omavalitsus koolitoetust. Samuti tasub omavalitsus gümnaasiumiõpilaste töövihikute eet (põhikooliõpilastele on töövihikud tasuta).

### 3.2 Lastele ohutu elu- ja õpikeskkond

Enamus laste ja noortega tegelevatest asutustest on viimaste aastate jooksul renoveeritud ja sellega seoses on nendes pakutava teenuse kvaliteet ka oluliselt paranenud. Uuendamist ootavad veel Vambola lasteaed ja Tarvastu Gümnaasium. Samuti on renoveeritud asutused saanud uued ja kõigile ohutusnõuetele vastavad mänguväljakud. 2009.a. sügisel avati ka Mustla aleviku kortermajade piirkonnas avalik mängu- ja palliväljak, mis on igapäevaselt aktiivses kasutuses. Mänguväljaku asukoht on eemal kõikidest teedest-tänavatest ja seega sobiv ajaviitekoht nii suurtele kui väikestele.

Põhilisteks ohukohtadeks õpilaste jaoks on olnud Mustlas koolilähedaste tänavate ja peatäna ületamine ja senine kõnniteede puudumine peatäna ääres. Peatäna remondi käigus rajatavad kõnniteed ja strateegiliselt olulistesse kohtadesse ehitatavad „lamavad politseinikud“, loovad ohutuma liiklemiskeskonna nii jalakäijatele kui roolikeerajatele. Kõnniteede puudumine peatänavate ääres, on probleemiks ka teistes valla suuremates keskustes. Tarvatu valla arengukavas 2007-2015 on kavandatud kõnniteede ja kergliiklusteede rajamine lisaks Mustlale nii Soele, Kärstnasse kui Suisleppa.

### **3.3 Terviseteenused**

Tarvatu valla lasteaedades ja üldhariduskoolides töötab osalise koormusega logopeed, lasteaialastega tegelevad peale lasteaiaõpetajate ka liikumisõpetaja ja muusikaõpetaja. Gümnaasiumis töötavad nii psühholoog kui ka sotsiaalpedagoog. Eraldi sotsiaaltöötajat haridusasutustes ei ole, sotsiaalteemadega tegeleb valla sotsiaalnõunik. 2011. aasta algusest on vallas tööl lastekaitsespetsialist, kes korraldab lastega peredele sotsiaalteenuste osutamist, toetab peresid ennetamiseks probleeme ja probleemide tekkimisel sekkub.

Juba üle kümne aasta korraldatakse suvel Tarvatu vallas noorte töömalevat, mille eesmärgiks on sisustada teiselt noorte koolivälist aega ja pakkuda taskuraha teenimise võimalust. Malevas osalevate noorte arv on olnud aastati erinev, viimasel kahel aastal on malevas tööd saanud kakskümmend viis noort. Noorte arvu vähenemine on peamiselt tingitud pakutava töö vähesusest. Malevlaste abiga on aastate jooksul uue „mulgiteemalise“ värvkatte saanud valla bussiootepaviljonid, korrastatud on kultuurilis-ajaloolisi objekte.

### **3.4 Toitlustus haridusasutustes**

Tarvatu vallas on tasuta koolitoit tagatud kõigile valla koolide õpilastele (põhikooliõpilaste koolitoidu eest maksab riik ning gümnaasiumiõpilaste koolitoidu eest tasub omavalitsus. Toidu kvaliteet on väiksemates koolides parem, gümnaasiumis võiks menüü koostamisel rohkem silmas pidada tervisliku ja mitmekesisema toitumise põhimõtteid. Ka tuleks edaspidi rohkem panustada koolikokkade regulaarsele koolitamisele.

Kõik koolid osalevad piimanina programmis ja selle jätkumine on igati tervitatav.

### 3.5 Alaealiste komisjonis arutatud esmas- ja korduvjuhtude arv vanuse lõikes.

Alaealiste komisjonid tegutsevad Eestis alaealiste mõjutusvahendite seaduse alusel, mis hakkas kehtima 1. septembrist 1998. Tarvastu valla alaealiste komisjon alustas oma tööd 05.09.2000 aastal, mil Tarvastu Vallavalitsus sai Viljandi maakonna alaealiste komisjonilt loa moodustada Tarvastu valla alaealiste komisjon. Tarvastu valla alaealiste komisjon on seitsmeliikmeline, mille koosseisu kuuluvad haridus-, sotsiaal- ja tervishoiualaste töökogemustega isikud, politseiametnik ja alaealiste komisjoni sekretär. Tarvastu valla alaealiste komisjonis arutatakse omavalitsuse haldusterritooriumil elavate alaealiste õigusrikkumisi ja mõjutusvahendite kohaldamist.

Joonis 22. Alaealiste komisjonis arutatud esmas- ja korduvjuhtude arv Tarvastu vallas vanuse lõikes.

Vanus/Aasta	2006	2007	2008	2009	2010
8		1		1	
9					1
10	2				
11		1	3	1	2
12			4		2
13		1	3	1	4
14	3				3
15	9	2	1	2	1
16	12	2	2	2	2
17			1		
Kokku	26	7	14	7	15
neist korduvaid	11	1	7	2	6

Allikas: KOV

Kokku on Tarvastu valla alaealiste komisjonis arutatud umbes 135 alaealiste poolt toimepandud õigusrikkumist. Alates 2006 aastast kuni 2010 aasta lõpuni on Tarvastu valla alaealiste komisjonis arutatud alaealiste õigusrikkumisi 69 korral, millest korduvalt



komisjonis arutatud alaealisi oli 27. Kõige noorem alaealine, kes Tarvastu valla alaealiste komisjoni õigusrikkumise pärast on suunatud on 8aastane ning kõige vanem 17aastane. Kõige rohkem alaealiste poolt toime pandud õigusrikkumisi on eluaastates 11-16.

Õigusrikkumised, millega alaealised Tarvastu valla alaealiste komisjoni on saadetud on seotud koolikohustuse mittetäitmise, suitsetamise, alkoholi tarbimise, vägivalla ja vargustega. Alaealistele õigusrikkujatele on Tarvastu valla alaealiste komisjonis määratud mõjutusvahenditena kõige rohkem hoiatust, üldkasulikku tööd ja vestlusele suunamist.

### 3.6 Alaealiste (7-18) süütegude arv.

Tabel 15. Alaealiste poolt toime pandud kuriteod Tarvastu vallas.

	2004	2005	2006	2007	2008	2009
<b>Alaealiste kuriteod</b>	18	12	25	6	8	1
<b>sh isikuvastased</b>	0	0	1	1	4	1
<b>sh varavastased</b>	14	10	17	5	3	0
<b>Sh. avaliku korra raske rikkumine</b>	3	2	7	0	1	0

Allikas: Politseiamet

Tarvastu valla alaealiste kuritegevus on aastaaega järjest langenud. Kõige rohkem panid alaealised toime registreeritud kuritegusid 2006. aastal, mida oli 25 siis 2009. aastal oli alaealiste registreeritud kuritegusid vaid üks. Kõige suurema osa alaealiste kuritegevusest moodustab varavastased teod.

Tabel 16. Alaealiste poolt toime pandud väärteod Tarvastu vallas.

	2004	2005	2006	2007	2008	2009 (10 kuud)
Alaealiste väärteod	38	68	76	132	131	60
Sh avaliku korra rikkumine	2	1	0	5	5	4

Allikas: Politseiamet

Samuti nagu alaealiste kuritegevus näitab ka langustrendi alaealiste poolt toime pandud registreeritud väärtegude osakaal sealhulgas avaliku korra rikkumine. Alaealiste poolt toimepandud väärtegid registreeriti kõige rohkem 2007. aastal mida oli 132, siis 2009 aastal on alaealiste poolt toimepandud registreeritud väärtegid tunduvalt vähem, mida on 60 väärtegu.

### **3.7 Laste ja noortega tegelevad asutused**

#### **Tarvastu Lasteaed Naeruvõru**

Töötab kaheühmalise lasteaiana. 2011/2012 õppeaastal on lasteaia nimekirjas 33 last. Maja juures on mänguväljak, mis võimaldab lastel õppida turvaliselt rattasõitu ja rulluisutamist. Lasteaias töötavad osalise koormusega logopeed, muusikaõpetaja ja liikumisõpetaja.

#### **Vambola Lasteaed**

Kolmeühmaline lasteaed (sõimerühm, noorem rühm ja vanem rühm) asub Soe külas. 2011/2012 õppeaastal on lasteaias 41 last. Lasteialapsed kasutavad maja juures olevat mänguväljakut ja küla keskel olevat mänguväljakut. Lasteaias töötavad osalise koormusega logopeed ja liikumisõpetaja. Lasteaia ruumides toimub üks kord nädalas beebikool. Vambola Lasteaed on Tervist Edendav Lasteaed 2005. aastast.

#### **Suislepa Lasteaed-Algkool**

Koolis õpib 2011/2012 õppeaastal 19 õpilast ja lasteaiaühmas (liitrühm) on 14 last. Kooli juures on mänguväljak ja staadion. Lasteaias töötab osalise koormusega logopeed. Kohalike MTÜ-de abiga on kooli juurde ehitatud korvpalliplats ja Õhne jõe äärde matkarada.

#### **Kärstna Kool**

Koolis õpib 2011/2012 õppeaastal 35 õpilast ja lasteaiaühmas (liitrühm) on 14 last. Koolil on staadion, kehalise kasvatuse tunde viiakse läbi ka spordihoones (Kärstna Vaba Aja Keskus), lasteaial oma mänguväljakut ei ole, kasutatakse küla mänguväljakut. Koolis töötab osalise koormusega logopeed. Kärstna Kooli korraldab juba üle kolmekümne aasta Viljandi maakonna haridustöötajate spordipäeva.

### **Tarvastu Gümnaasium**

Koolis õpib 2011/12 õppeaastal 302 õpilast. Koolil on staadion, spordisaal, õpilased ja õpetajad saavad tasuta kasutada jõusaali. Gümnaasiumis töötavad logopeed, sotsiaalpedagoog ja psühholoog.

### **Tarvastu Avatud Noortekeskus**

Loodud 2005. aastal. 2007. aasta kevadel kolis noortekeskus renoveeritud ruumidesse. Igapäevaselt külastab noortekeskust ca 30 – 40 noort. Tegevuse paremaks koordineerimiseks on loodud juhatus. Noortekeskuses on bändiruum, noored saavad mängida lauamänge, piljardit jne.

## **3.8 Laste subjektiivne tervisehinnang**

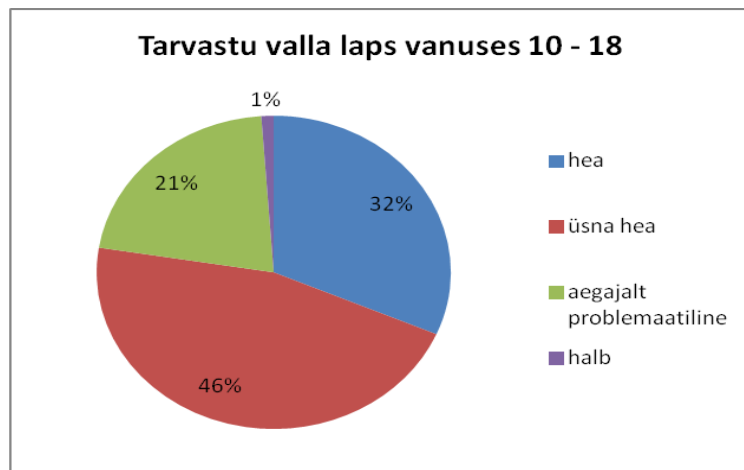
Järgnevalt kajastatakse laste tervisekäitumise olukorda, mille aluseks on Tervise Arengu Instituudi „Eesti kooliõpilaste tervisekäitumise uuring 2005/2006 õppeaastal“. Kooliõpilaste tervisekäitumise uuringusse on kaasatud 11-, 13-, ja 15- aastased lapsed, kes on andnud isikliku hinnangu oma tervisele ja tervisekäitumisele. Uuringu tulemustes kuulub Tarvastu vald Järva-Pärnu-Viljandimaa piirkonda. Täiendavalt viidi 2011. aasta suvel Tarvastu Gümnaasiumi õpilaste hulgas läbi tervisekäitumise uuring, mille tulemusi analüüsiti kõrvuti piirkondlike andmetega. Tarvastu vallas osales vastavas küsitluses kokku 89 last vanuses 10-18 aastat.

Järva- Pärnu- ja Viljandimaal oli kokku vastanud lapsi 559 ehk 13,2 % kõikidest vastanutest. Kokku oli vastanuid 4224.

Oma tervist hindas Järva- Pärnu- ja Viljandimaal heaks või väga heaks 85,1% vastanutest ning rahuldavaks või halvaks 14,9% Järva- Pärnu- ja Viljandimaa lastest.

Tarvastu valla küsitlusele vastanuist hindas oma tervist heaks 28 last, üsna heaks 41 last, aegajalt problemaatiliseks 19 last ja halvaks 1 laps.

Joonis 22. Tarvastu valla laste subjektiivne tervisehinnang.



Allikas:KOV

Oma tervist tingimustega „heaks“ hindavate laste arv võiks olla suurem. Hinnang tervisele sõltub lapse pere majandusulikust olukorrast. Depressiooni esineb enam majanduslikes raskustes olevates peredes.

### 3.9 Laste kehaline aktiivsus

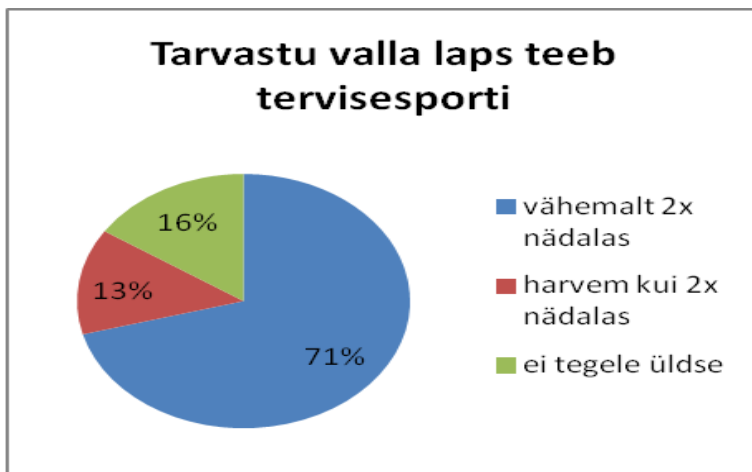
Vähemalt ühe tunni 5 või rohkemal päeval nädalas Järva- Pärnu- ja Viljandimaal mõõdukalt aktiivseid lapsi on 36,8% vastanutest.

Vähemalt kaks korda nädalas on intensiivselt aktiivseid Järva- Pärnu- ja Viljandimaal 60,6% vastanud lastest.

Kaks tundi või rohkem nädalas intensiivset kehalist tegevust harrastab Järva- Pärnu- ja Viljandimaal 38,2% vastanud lastest.

Tarvastu vallas tegeleb tervisespordiga vähemalt 2x nädalas 63 last, harvem kui 2x nädalas 12 last ja ei tegele üldse tervisespordiga 14 last. Ilmselt arvestas enamik vastajaid tervisespordina ka kooli kehalise kasvatuse tundides osalemist. Tegelikult oleks vaja liikuda rohkem. Küllaltki suur on ka tervisespordiga mittetegelejate osakaal. Tingimused soovijatel spordiga tegeleda paikkonnas on olemas.

Joonis 23. Laste kehaline aktiivsus Tarvastu vallas.



Allikas: KOV

### 3.10 Laste kehakaal

Ülekaaluliste laste arv piirkonnas jääb vahemikku 3,5 -5,5%. Tarvastu vallas on ülekaaluliste laste osakaal umbes 6% .

### 3.11 Laste ja noorte sõltuvusainete tarvitamine

Purju on joonud ennast kaks või rohkem kordi Järva- Pärnu- ja Viljandimaal 23,8% vastanud lastest.

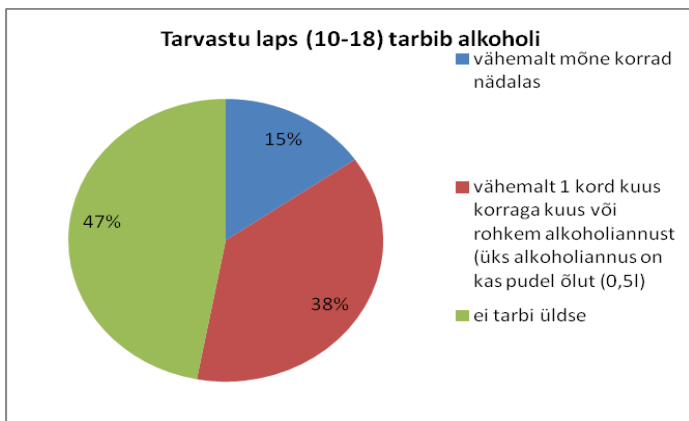
Mitte kunagi ei ole alkoholi joonud Järva- Pärnu- ja Viljandimaal 39,9% vastanud lastest

Mittesuitsetajaid on Järva- Pärnu- ja Viljandimaal 86,2% vastanud lastest, suitsu kunagi mitte proovinuid on Järva- Pärnu- ja Viljandimaal 49,0 % vastanud lastest.

15aastastest vastanud lastest on kanepit suitsetanud Järva- Pärnu- ja Viljandimaal 21,0 %.

Tarvastu valla küsitluse andmetel tarbib alkoholi vähemalt mõned korrad nädalas 13 last (10-18 aastast), vähemalt üks kord kuus 6 või rohkem annust korraga 32 last (10- 18 aastast) ja ei tarbi üldse 40 last (10-18 aastast) vastanutest.

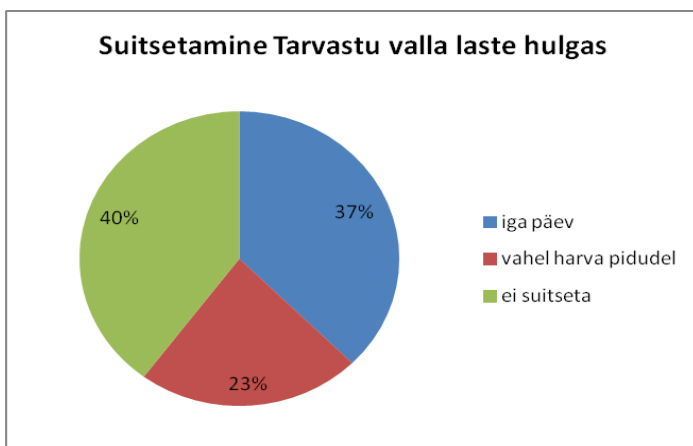
Joonis 24. Laste sõltuvusainete tarvitamine Tarvastu vallas.



Allikas: KOV

Küsitlusele vastanuist suitsetab Tarvastu vallas iga päeva 33 last, vahel harva pidudel 20 last ja ei suitseta 35 last. Suitsetajate ja eriti igapäevaste suitsetajate arv on ehmatavalt suur. Probleemiga tegelemiseks tuleks tõsta laste teadlikkust suitsetamise otsesest mõjust tervisele ja pikaajalise suitsetamise tagajärgedest. Viimastel aastatel on oluliselt tõusnud suitsetavate tüdrukute arv, mis on eriti ohtlik suundumus. Olukorra parandamisele aitaks kaasa ka lapsevanemate ja õpetajate koolitamine ennetuse teemadel.

Joonis 25. Laste suitsetamine Tarvastu vallas.



Allikas: KOV

Narkootilisi aineid (kaasaarvatud kanep) on paikkonnas tarvitanud 6 last 86-st.

Eelpooltoodud arvudest nähtub, et alkohol on vähemalt siiani Tarvastu vallas noorte hulgas tunduvalt enam levinud kui narkootiliste ainete tarvitamine.

## IV TERVISLIK ELU-, ÕPI- JA TÖÖKESKKOND

### 4.1 Keskkonnamõjurid

#### Vesi

Tarvastu vald kuulub Ida-Eesti vesikonna Võrtsjärve alamvesikonda (Ühisveevärgi ja kanalisatsiooni arendamise kava 2008-2019). Suurem osa Tarvastu valla territooriumist on suhteliselt ja keskmiselt kaitstud põhjavee ala. Mustla alevikus, Suislepa ja Soe küla kompaktse asustusega alal on põhjavesi keskmiselt kaitstud. Mustla aleviku kagupiirile jääb väike kaitsmata põhjavee ala. Kärstna küla asub suhteliselt kaitstud põhjavee alal.

Tarvastu valla territooriumil asub 58 registrisse kantud puurkaevu. Ühisveevärgiga on Tarvastu vallas liitunud 1196 inimest.

#### Ühisveevärgi ja –kanalisatsiooni kirjeldus

##### Mustla alevik

#### Veehaarded

Ühisveevarustuseks võetakse vett ühest puurkaevust. Välja t puurkaevust (katastri nr 7067) võeti 2010 aastal 20 000 m<sup>3</sup> vett .Pumbamajja on paigaldatud raua- ja fluoriidiarastusseadmed. Rõhutõsteseadmena on kasutusel sagedusmuunduriga pump. Kahest 100 m<sup>3</sup> mahutist on kasutusel üks.

Tabel 17. Välja tänava puurkaevust võrku antava vee kvaliteet.

Näitaja	Ühik	Tulemus	Lubatud piirsisaldus
Ammoonium	mg/l	0,05	0,5
Fluoriid	mg/l	1,4	1,5
Raud	µg/l	108	200
Mangaan	µg/l	9	50
Elektrijuhtivus	µS/cm	503	2500

Allikas: KOV

2010. aastal rajati Posti tänavale veetrass 1,5 km ulatuses. Liitumisvõimalus loodi 75-le kinnistule.

2011. aastal koostatakse projekt kogu Mustla piirkonna ühisveevärgi ja–kanalisatsiooniga ühendamise võimaluse loomiseks.

### **Reoveepuhasti**

Reovesi puhastatakse aerotank tüüpi puhastis, mis vajab rekonstrueerimist. Järeld puhastiks on kaks biotiiki kogupindalaga 5200 m<sup>2</sup>. Üks biotiik on aereeritav. Olemasoleval puhastil puudub purgimissõlm.

#### Lubatud saasteainete kogused vee erikasutuslooga

	sisaldus mg/l	2011.a. tulemused
BHT7	25,0	7,6
Hõljum	35,0	28
KHT	125,0	5
Püld	2,0	2,7
pH	<6,0 või >9,0.	7,5

2010 aastal juhiti suublasse hinnanguliselt 18000 m<sup>3</sup> heitvett.

Viljandimaa keskkonnateenistusele esitatud 2010 aasta aruande alusel tagavad puhastusseadmed reovee puhastamise nõutud määrani (välja arvatud fosfor).

### **Kärstna**

#### **Veehaarded**

Ühisveevarustuseks võetakse vett puurkaevust katastri nr 6119. 2010 aastal võeti puurkaevust 4500 m<sup>3</sup> vett Pumbamajja on paigaldatud raua- ja mangaaniärastusseadmed. Rõhutõsteseadmena on kasutusel hüdrofoor 50 l.

Tabel 18. Puurkaevust võrku antava vee kvaliteet 2011 aasta andmetel.

Näitaja	Ühik	Tulemus	Lubatud piirsisaldus
Ammoonium	mg/l	0,07	0,5



Kloriidid	mg/l	4,0	250
Mangaan	µg/l	40	50
Üldraud	µg/l	20	200
Fluoriidid	mg/l	0,5	1,5

Allikas: KOV

2010.a. juulis paigaldati uus veetöötlusseade, mis on töökindlam. Müüdav vesi vastab nõuetele.

### Reoveepuhasti

Olemasolev puhastusseade on amortiseerunud ning reovesi puhastatakse kolmes biotiigis kogupindalaga ca 9000 m<sup>2</sup>. Biotiikides on probleeme kobraste tegevusega. Biotiigid vajavad puhastamist ja maa-ala korrastamist.

Lubatud saasteainete kogused vee erikasutusloa järgi

	Suurim lubatud sisaldus mg/l	2011.a. tulemused
BHT7	25,0	2
Hõljum	35,0	4,2
KHT	125,0	5
pH	<6,0 või >9,0.	7,5
fosfor	ei ole määratud	2,2
lämmastik	ei ole määratud	8,2

2010 aastal juhiti suublasse hinnanguliselt 5000 m<sup>3</sup> heitvett.

### Soe

#### Veehaarded

Ühisveevarustuseks võetakse vett puurkaevust katastri nr.6267. Puurkaevust võeti vett 2010 aastal 9300 m<sup>3</sup>.

Tabel 19. Puurkaevust võrku antava vee kvaliteet 2011 aasta andmetel.

Näitaja	Ühik	Tulemus	Lubatud
---------	------	---------	---------

			piirsisaldus
Ammoonium	mg/l	0,13	0,5
Kloriidid	mg/l	3,5	250
Mangaan	µg/l	<20	50
Üldraud	µg/l	376	200
Fluoriidid	mg/l	0,36	1,5

Allikas: KOV

2011. aastal vahetatakse välja pumbajaamas asuv hüdrofoor.

### Reoveepuhasti

2010.a. septembris paigaldati reoveepuhasti BioFix70, biotiik on suurusega 800 m<sup>2</sup>.

Lubatud saasteainete kogused vee erikasutusloa järgi

Suurim	lubatud sisaldus mg/l	2011.a. tulemused
BHT7	25,0	11
Hõljum	35,0	21
KHT	125,0	5
pH	<6,0 või >9,0.	7,7

Saasteained, mille keskkonda viimist loaga ei limiteerita, aga saastetasu arvutatakse: üldN ja üldP.

2010 aastal juhiti suublasse hinnanguliselt 10000 m<sup>3</sup> heitvett.

### Suislepa

#### Veehaarded

Ühisveevarustuseks võetakse vett puurkaevust katastri nr. 6112. Puurkaevust võeti vett 2010. aastal 5200 m<sup>3</sup>.

Tabel 20. Puurkaevust võrku antava vee kvaliteet 2011. aasta andmetel.

Näitaja	Ühik	Tulemus	Lubatud piirsisaldus
Ammoonium	mg/l	0,17	0,5
Kloriidid	mg/l	3,5	250

Fluoriidid	mg/l	0,25	1,5
Üldraud	µg/l	373	200
Nitraadid	mg/l	0,7	50

Allikas: KOV

Septembris 2008.a. paigaldati veetötlusseade raua eraldamiseks. 2011.a. on puhasti seadmeid vahetatud, et saavutada tõhusam rauaeraldus.

### Reoveepuhasti

Reovesi puhastatakse kahes biotiigis kogupindalaga ca 4000 m<sup>2</sup>. 2011.a. paigaldatakse puhastusseade.

Lubatud saasteainete kogused vee erikasutusloa järgi

	Suurim lubatud sisaldus mg/l	2011.a. tulemused
BHT7	25,0	6
Hõljum	35,0	14
KHT	125,0	5
pH	<6,0 või >9,0.	7,5

Saasteained, mille keskkonda viimist loaga ei limiteerita, aga saastetasu arvutatakse: üldN, üldP.

2010. aastal juhiti suublasse hinnanguliselt 5000 m<sup>3</sup> heitvett.

### Õhk

Õhusaaste osas on olnud viimastel aastatel Kärstna piirkonnas probleeme seafarmide lähiümbruses saastunud õhuga, mis sõltuvalt tuulesuunast muudab ümbruskonnas elavate inimeste elu problemaatiliseks – ei ole võimalik õues pesu kuivatada ja kohati tungib saastunud õhk ka siseruumidesse. Kohalik omavalitsus on läbi viinud õhuseiret ja avaldanud tootjatele survet, et need kasutaks võimalikke meetmeid, et vähendada õhu saastet. Samuti seab Tarvastu valla üldplaneering piirid ühes konkreetses farmis peetavate loomade arvule.

Mustla alevikus on õhku saastanud kohalik katlamaja, kust üle aleviku leviv masuudihais aegajalt elanikke häirib. 2011. aastal läheb katlamaja üle hakkepuidu kasutamisele senise masuudi asemel.

Mustla alevik ja Tarvastu vald tervikuna on väga rohelised – palju nii kõrg- kui madalhaljastust, puuduvad suured tööstusettevõtted. Seetõttu on siin tõeliselt head nii keskkonna- kui elamistingimused.

### **Jäätmekäitlus**

Tarvastu vallas ei ole oma prügimäge, kogutud segaolmejäätmete kogumist haldab korraldatud jäätmeveo raames Veolia AS. Ohtlike ja taaskasutatavate jäätmete kogumispunkt on rajatud Mustla alevikku. Taaskasutatavate jäätmete kogumispunktid asuvad veel Suislepas, Kärstnas, Pahuveres. Jäätmejaama rajamist planeeritakse Mustla alevikku või selle lähiümbrusesse. Tarvastu vallas on vastu võetud jäätmekäitluseeskiri.

## **4.2 Transport ja teedevõrk**

Tarvastu vald asub Viljandi maakonna ääremaal, suurimaks valda läbivaks liiklussooneks on Viljandi - Rõngu maantee. Ühendus maakonnakeskuse Viljandiga, on tänu ühistranspordi suhteliselt sujuvale korraldusele olnud rahuldav. Alates 2010.a. on seoses teenuse pakkuja vahetusega oluliselt paranenud ka busside kvaliteet. Valla teed on suuremas osas kruusa kattega. Sellega seonduvalt on suureks probleemiks suvehooajal häiriv tolmu. Teid muudetakse tolmuvabaks vastavalt valla eelarvest tulenevatele võimalustele. Viimastel aastatel on suur osa teede ehituseks planeeritud rahast kulunud hooldusele, seda eeskätt seoses ekstreemsete lumeoludega.

Ühiskondliku transpordi liikumine ja tihedus valla suuremate keskuste vahel teeb inimestele kättesaadavaks nii perearstikeskuse teenuse kui ka Mustla Konsumi.

Tänavavalgutust on Tarvastu vallas kokku umbes 10 km ja see põleb reeglina pimedamal hooajal.

Väiksemates keskustes on reeglina liiklust vähe ja jalakäijate liikumine turvaline. Mustla alevikus on peale peatänava (Posti tn) rekonstrueerimist rajatud vajalikesse kohtadesse korralikud ülekäigurajad, mis tagab nende kasutajatele piisavalt ohutu liiklemise aleviku südames.

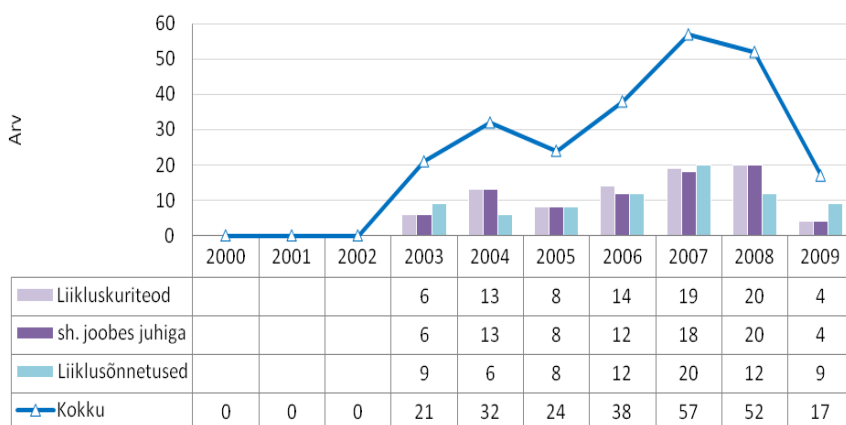
Kergliiklustee on Tarvastu vallas ainult Mustla aleviku peatänava ääres – 3 km ulatuses. Valla arengukava näeb ette täiendavate kergliiklusteede rajamist Mustla aleviku ja Soe küla keskuse

vahele ja Kärstna keskuse ja Kärstna Hooldekodu vahelisele teelõigule. Mustla ja Soe vahel on väga tihe jalakäijate liiklus, mis ei ole praegusel moel piisavalt turvaline.

### 4.3 Liikluskuriteod ja -õnnetused

Liikluskuritegude ja õnnetuste arv, sealhulgas eriti liikluskuritegude ja joobes juhtidega toimunud õnnetuste arv on viimastel aastatel oluliselt vähenenud. See võib olla seotud ka majanduslangusest tingitud väiksema ostuvõimega, aga ka inimeste teadlikkuse tõusuga. Peamisteks Liiklusõnnetuste ja –kuritegude põhjuseks on joobes juhid ja kiiruse ületamine, mis sageli on omavahel seotud.

Joonis 26. Liikluskuriteod ja õnnetused Tarvastu vallas.

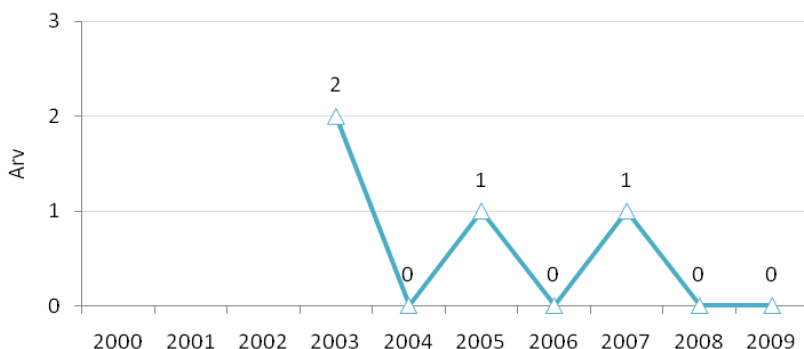


Allikas: Politsei- ja piirivalveamet

### 4.4 Jalakäija või jalgratturiga juhtunud õnnetused

Jalakäijate ja jalgratturitega toimuvad õnnetused peamiselt viimaste halva nähtavuse tõttu. Kahjuks ei kannu mitte kõik ja mitte alati helkurit. Rõõmustab see, et üha enam on näha helkurvestidega jalgrattureid. Sama jätkub ikka veel neid, kes oma turvalisuse eest piisavalt hoolt ei kannu.

Joonis 27. Jalakäija või jalgratturiga juhtunud õnnetused Tarvastu vallas.

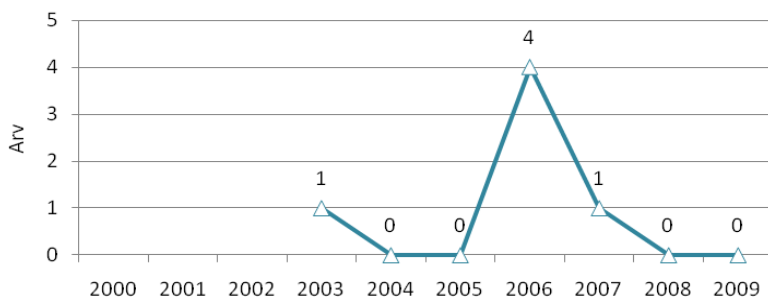


Allikas: Politsei- ja piirivalveamet

#### 4.5 Liiklusõnnetustes hukkunute arv

On väga positiivne, et viimastel aastatel ei ole Tarvastu vallas toimunud surmaga lõppenud liiklusõnnetusi.

Joonis 28. Liiklusõnnetustes hukkunute arv Tarvastu vallas.



Allikas: Politsei- ja päästeamet

#### 4.6 Kohaliku omavalitsuse alkoholipoliitika ning alkoholi müüvad kauplused

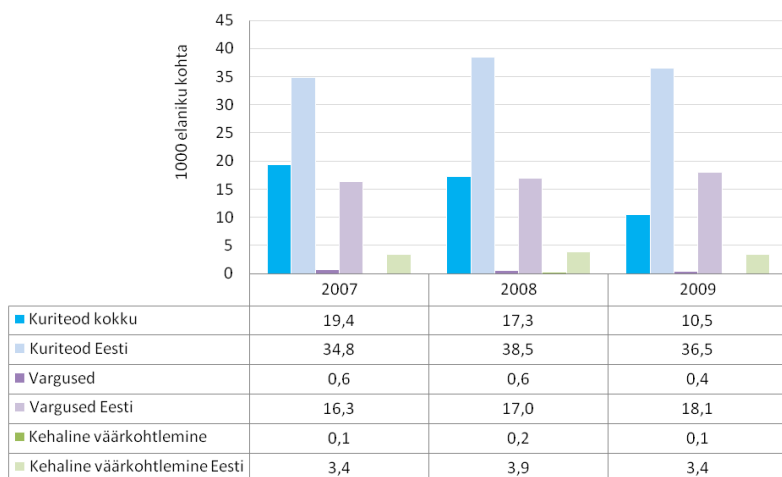
Antud indikaator kirjeldab kohaliku omavalitsuse poolseid sekkumisi alkoholimüügi reguleerimisse lisaks üleriiklikele regulatsioonidele, seega kohaliku omavalitsuse initsiatiivi vähendada alkoholi tarbimist ja sellest tulenevaid probleeme.

Tarvastu vallas müüakse alkoholi 8- s kaupluses. Lisaks kauplevad alkoholiga Mustlas tegutsev Tünni Kõrts ja Soe külas asuv tankla. Viimase 5 aasta jooksul on vastavate müügikohtade arv vähenenud 2 poe võrra, mis on oma tegevuse lõpetanud. Kohaliku omavalitsuse piires kehtib riiklikult kehtestatud müügipiirang kella 22 kuni 8-ni. Omavalitsus ei ole täiendavaid piiranguid kehtestanud. Tarvastu vald koostöös politseiga jälgib alkoholimüügi seaduslikkust. Politsei, ettevõtjate ja vallavalitsusega on peetud nõupidamisi, käsitlemaks probleeme seoses alkoholi müügiga alaealistele, korra tagamist vabaõhu- ja avalikel üritustel.

#### 4.7 Kuritegevuse arv 1000 elaniku kohta

Antud näitaja hindab kuritegevuse ja turvalisuse taset piirkonnas ja viimaste aastate suundumusi. Kuritegevusest moodustavad Tarvastu vallas peamise osa vargused. Kogu Eestiga võrreldes on Tarvastu vald siiski väga turvaline ja suhteliselt vähese kuritegevusega piirkond.

Joonis 29. Kuritegevus Tarvastu vallas.



Allikas: Politsei- ja päästeamet

#### 4.8 Tulekahjude ja tulekahjudes hukkunute arv

Tulekahjudes hukkunute arv paikkonnas langes peale 2007. aastat, aga 2010. aastal nõudis tuli koguni 2 ohvrit. Surmad tule ja suitsu tõttu on üks ennetavate surmade liik. Indikaator

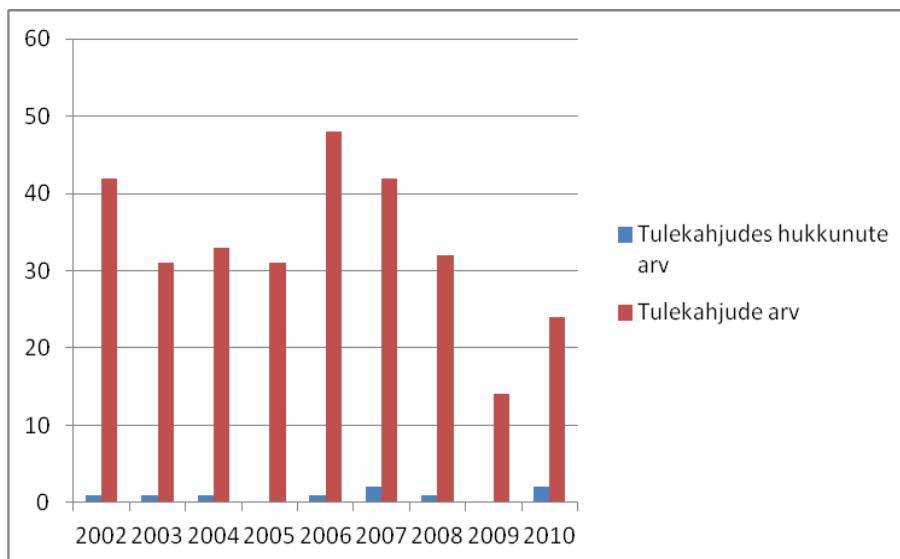
kajastab tuleohutusnõuete täitmist paikkonnas ja inimeste ohuteadlikkust. Kindlasti on paari viimase aasta külmad talved tulekahjude arvu mõjutanud, sest just siis pannakse katkised halvas korras küttekolded tõsisemale proovile. Peamised tulekahjude põhjused on: hooletus lahtise tulega ümberkäimisel, laste mängimine tulega, lõkke tegemine valesse kohta või selle järelvalveta jätmine, lõkkest lendavad sädemed, kulu põletamine, katkised elektri- või kütteseadmed või nende vale kasutamine tahtlik süütamine, äike ja suitsetamine. Loodetavasti aitab kohustuslik suitsuandurite paigaldamine ja selle kohustuse järelvalve edaspidised ohvrid ära hoida.

Tabel 21. Tulekahjude ja tulekahjudes hukkunute arv Tarvastu vallas.

	2002	2003	2004	2005	2006	2007	2008	2009	2010
Tulekahjudes hukkunute arv	1	1	1	0	1	2	1	0	2
Tulekahjude arv	42	31	33	31	48	42	32	14	24

Allikas: Päästeamet

Joonis 30. Tulekahjude ja tules hukkunute arv Tarvastu vallas.



Allikas: Päästeamet

Tarvastu valla 9 viimase aasta statistika kohaselt on tulesurma põhjusteks olnud liigne alkoholilembus ja joobeseisundis lahtise tulega hooletu ümber käimine. Üks inimene hukkus elektrisüsteemist alguse saanud tulekahjus. Tuleohutuse olukord omavalitsuse ulatuses sõltub konkreetselt perede majanduslikust olukorrast. Piisava sissetulekuga majapidamistes on



küttekolded korras, endaga vaevu toime tulevate perede kodudes pole aga tuleohutusega asjad kiita – pliidid, ahjud, korstnad pragudega, elektrijuhtmestik ja valgustid vananenud. Aastate jooksul Tarvastu vallas ellu viidud programmi „Kodu tuleohutuks“ raames on sotsiaaltöötajalt saadud andmete alusel kodude tuleohutust kaardistatud.

#### **4.9 Huvitegevus ja vaba aja veetmise kohad**

Huvitegevuse ja vaba aja sisustamisega tegelevad Tarvastu vallas koolid, Mustla rahvamaja, Kärstna Vaba Aja Keskus, Tarvastu Avatud Noortekeskus, raamatukogud ja erinevad kodanikeühendused.

##### **Tarvastu Avatud Noortekeskus**

2007. aastal renoveeriti Mustla rahvamaja lavatagused ruumid ja avati Tarvastu Avatud Noortekeskus. Keskus on avatud tööpäevadel kell 14 – 19 ja igapäevast tegevust korraldab noorsootöötaja. Lapsed saavad mängida erinevaid lauamänge, lauatennist ja piljardit. Eriti aktiivselt kasutatakse „bändituba“, kus teevad proove mitmed tegutsevad noortebändid. Läbi aasta korraldatakse ka seminare laste endi valitud teemadel. 2010.a. kevadel loodi noortekeskuse algatusel ka MTÜ Jõud, kelle eestvedamisel algatatakse ja viiakse läbi erinevaid projekte: igasuvine kohalik noortebändide festival MuRock, ühised paintballi'i üritused, väljasõidud seiklusparkidesse jne. Noortekeskuses veedab igapäevaselt aega keskmiselt 30 koolinoort. Kahjuks on siiski palju neid noori, kelle ootusi vaba aja veetmise osas noortekeskus ei täida.

Mustla rahvamaja pakub võimalust osaleda erinevate huviringide töös. Pakutav valik on suur: Mustla laulukoor, Segakoor „Üits viis“, kõhutants, linetants, naisansambel, näitering, erinevad rahvatantsurühmad. Regulaarselt korraldatakse taas laudadega tantsuõhtuid, mis üleelanud vahepealse huvi languse, on nüüd taas populaarsust võitmas.

2009.a. jaanuaris avati Mustlas Tarvastu käsitöökoda, kus soovijad saavad osaleda erinevatel käsitöökursustel ja näitustel, rentida ruume ürituste korraldamiseks, müüa ja osta kohalikku käsitööd. Käsitöökoja tegevust korraldab vallavalitsuse toel Tarvastu Muuseumi Sõprade Selts.

Soel valmis 2010. aastal külamaja, kuhu peavad oma tegemistega kenasti ära mahtuma nii kohalikud noored kui vanad. Külamaja toimib ka Soe staadioni abihoonena, kus sportlastel on võimalik kasutada kahte sauna.

Eakate ja puuetega inimeste ajaviitevõimaluste eest kannavad hoolt vastavad ühendused, korraldades väljasõite spa-desse, tervisepäevi, ühiseid teatrikülastusi ja piduõhtuid.

#### 4.10 Üldkasutatavad spordirajatised ja terviserajad

Tabel 21. Üldkasutatavad spordirajatised ja terviserajad Tarvastu vallas.

Nr	Spordiobjekti nimetus (kompleksi kuuluvad erineva ehitisregistri koodiga hooned/rajatised kanda tabelisse eraldi)	Hoone/ siseruum	Rajatis	(Teadaolev asukoha aadress)
	Tarvastu Gümnaasiumi võimla	X		Mustla Kevade 1
	Kärstna võimla	X		Kärstna küla
	Liivaku Tallide maneež	X		Kivilõppe küla
	Liivaku Tallide spordiväljak		X	Kivilõppe küla
	Soe staadion		X	Soe küla
	Mustla staadion		X	Kevade 1, Mustla
	Raasilla krossirada		X	Vilimeeste küla
	Poldri paadisadam		X	Tarvastu küla
	Suislepa staadion		X	Suislepa küla
	Kivilõppe paadisadam		X	Kivilõppe küla
	Kärstna ekstreemspordiväljak		X	Kärstna küla
	Mustla mänguväljak		X	Mustla
	Tarvastu Gümnaasiumi staadion		X	Kevade 1, Mustla
	Peraaru Sporditalu		X	Roosilla küla, Tarvastu vald

Allikas: KOV

## V TERVISLIK ELUVIIS

### 5.1 Subjektiiivne tervise enesehinnang

Tervise enesehinnang on üldist tervise olukorda kajastav indikaator, mis peegeldab ühtaegu nii indiviidi subjektiiivset kui ka objektiiivset tervist. Tervises seisund seostub sellega, mil määral on inimene oma eluga üldiselt rahul. Tervise subjektiiivne enesehinnang annab võimaluse edasise haigestumuse ja suremuse prognoosimiseks; mis omakorda aitab varakult kavandada sekkumisi, mis suunatud positiivse(ma) tervisekäitumise saavutamisele ja samuti haiguste ennetamisele.

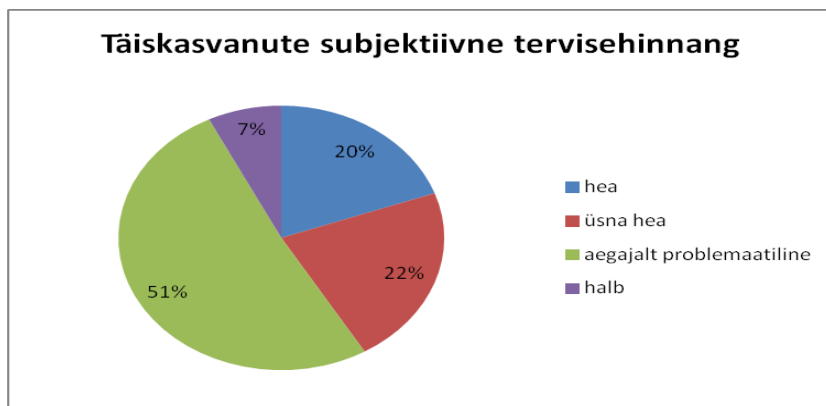
Tervise Arengu Instituudi poolt läbiviidud „Eesti täiskasvanud rahvastiku tervisekäitumise uuring 2008“ ankeetküsitlus vanuses 16-64. Analüüsi tulemused on esitatud piirkondade kaupa. Tarvastu vald kuulub Järva- Pärnu-Viljandimaa rühma.

Kokku vastas küsitlusele 3024 inimest üle Eesti. Järvamaa osakaal oli 2,8%, Pärnumaal oli 6,6% ja Viljandimaal koguvastanutest 4,4% kokku kolme maakonna peale oli kogu küsimustikule vastanutest 12,8% ehk umbes 387 inimest.

Täiendavalt viidi Tarvastu vallas 2011. aasta suvel läbi tervisekäitumise küsitlus. Küsimustele vastas 40 täiskasvanut alates 18. Eluaastast. Alljärgnevalt võrreldakse kohaliku küsitluse andmeid TAI uuringu tulemustega.

Üsna heaks ja heaks pidas Järva- Pärnu ja Viljandimaal oma tervist 47,4% vastanutest. Sama näitaja Tarvastu vallas on samas suurusjärgus: 44%. Selle näitajaga jääme alla Eesti keskmisele, mis on 56%.

Joonis 31. Täiskasvanute subjektiiivne tervisehinnang Tarvastu vallas.



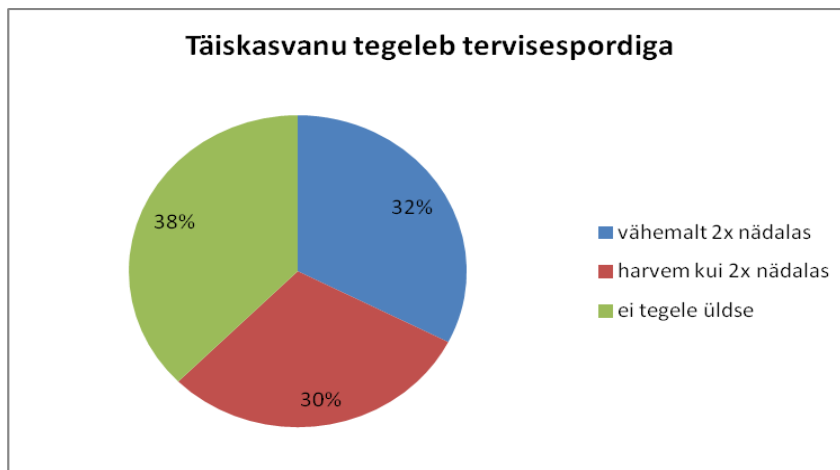
Allikas: KOV

## 5.2 Füüsiline aktiivsus

Rohkem, kui korra nädalas harrastab vabal ajal tervisesporti Järva- Pärnu- ja Viljandimaal 34,9% vastanutest.

Tarvastu vallas tegeleb tervisespordiga vähemalt 2x nädalas 13 vastanut, harvem kui 2x nädalas 12 vastanut ja ei tegele üldse 15 täiskasvanud vastajat 40-st.

Joonis 32. Täiskasvanute füüsiline aktiivsus Tarvastu vallas.



Allikas: KOV

Joonise põhjal võib väita, et rohkem kui kolmandik täiskasvanutest ei tegele tervisespordiga. See näitaja võib olla üheks põhjuseks, miks suremuskordaja veresoonkonna haigustesse paikkonnas tõusutrendi omab.

## 5.3 Toitumine

Hommikusööki sööb harva, või mitte üldse Järva- Pärnu- ja Viljandimaal 23,7% vastanutest.

Vähemalt kuuel päeval nädalas sööb Järva- Pärnu- ja Viljandimaal värsket puu- ja juurvilja 17,2% vastanutest.

Tarvastu vallas on vastavad näitajad: hommikusööki sööb alati 33 täiskasvanut 40-st vastanust, s.o 65% vastanutest.

Värsket puu- ja köögivilja tarbib vähemalt kuuel päeval nädalas 17 vastanut 40-s, s.o 42%.

Võrreldes piirkondlike andmetega on Tarvastu näitajad küll väga kõrged, aga vastajate suhteliselt väikese arvu tõttu kindlasti ka natuke subjektiivsed.

## 5.4 Ülekaalulised/rasvunud

Ülekaalulised/rasvunud Järva- Pärnu- ja Viljandimaal on 48,3% vastanutest.

Tarvastu valla küsitlusele vastanud täiskasvanute hulgas oli ülekaalulisus 25%.

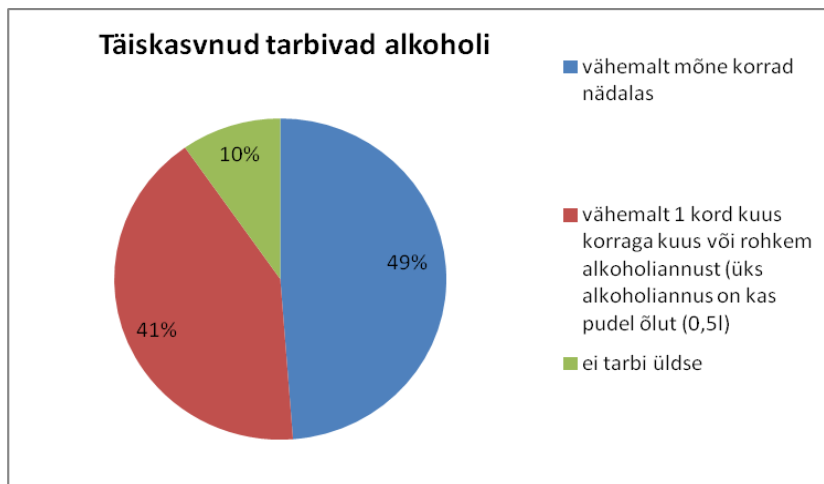
Ülekaalulisus on väga oluliseks riskifaktoriks südame- ja veresoonkonna haigustesse kui pahaloomulistes kasvajatessse. Ühtlasi viitab see otseselt ebatervislikele eluviisidele ja valikutele.

## 5.5 Alkoholi tarbimine

Vähemalt mõned korrad nädalas tarbib alkoholi Järva- Pärnu- ja Viljandimaal 31,3% vastanutest.

Tarvastu valla küsitlusele vastanud 40 inimesest tarbib vähemalt paar korda nädalas alkoholi 49 %. Antud näitaja on oluliselt kõrgem piirkonna omast.

Joonis 33. Täiskasvanute alkoholi tarbimine Tarvastu vallas.



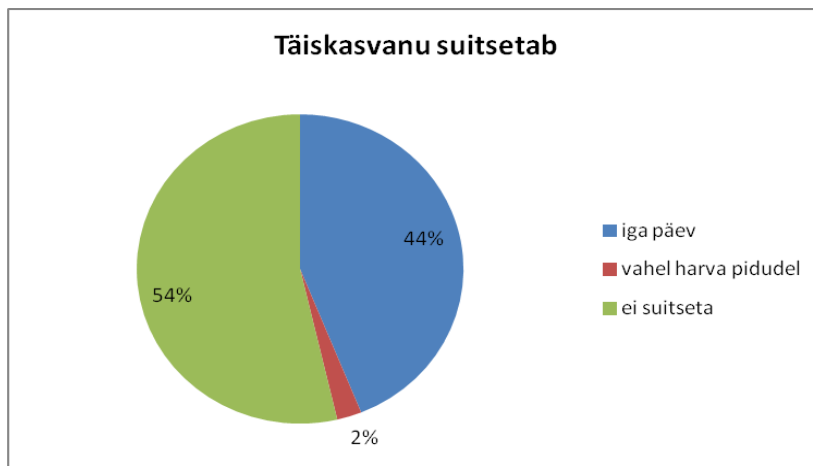
Allikas: KOV

## 5.6 Suitsetamine

Igapäevasuitsetajad on Järva- Pärnu- ja Viljandimaal 31,3 % vastanutest.

Tarvastu valla analoogne näitaja on 44% - taaskord piirkondlikust näitajast kõrgem.

Joonis 34. Täiskasvanute suitsetamine Tarvastu vallas.



Allikas: KOV

## 5.7 Narkootiliste ainete tarvitamine

Viimase 12 kuu jooksul on Järva- Pärnu- ja Viljandimaal kanepit tarvitanud 5,6 % vastanutest.

Tarvastu valla küsitlusele vastanud täiskasvanute hulgas on narkootilisi aineid proovinute arv 0, kuni 18-aastaste laste ja noorte hulgas on tarvitanute osakaal 7%.

## 5.8 Kondoomi kasutamine

Mitte kunagi ei ole juhupartneriga seksuaalvahekorras olles kondoomi kasutanud Järva- Pärnu- ja Viljandimaal 42,6 % vastanutest.

Tarvastu vallas küsitletud 40- st täiskasvanust 2 ei ole tarvitanud juhupartneriga vahekorras olles kondoomi.

Kuni 18 aastastest seksuaalelu elavatest noortest on juhupartneriga kondoomi mittekasutanute osakaal 5%.

## 5.9 Helkuri kasutamine

Peaaegu alati kasutab Järva- Pärnu ja Viljandimaal helkurit 56,5% vastanutest.

Tarvastu vallas kasutab peaaegu alati helkurit 70% täiskasvanutest ja 69% kuni 18 –aastasest lastest ja noortest.

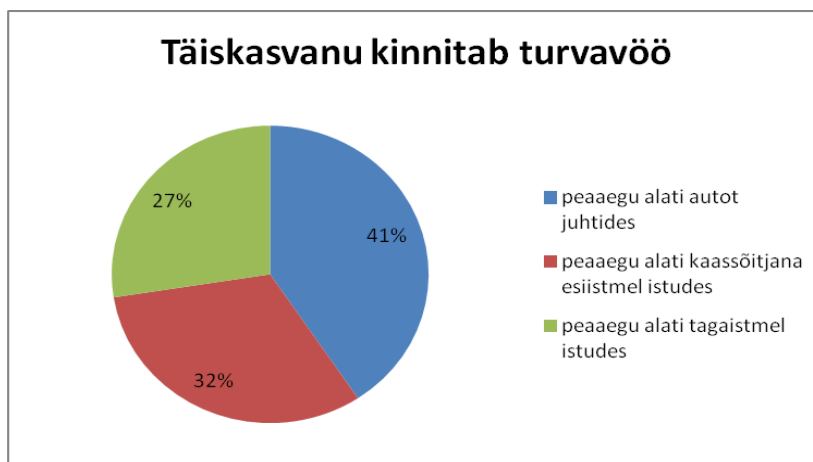
## 5.10 Turvavöö kasutamine

Peaaegu alati kasutab Järva- Pärnu- ja Viljandimaal turvavööd 97,9% vastanutest.

Tarvastu vallas kasutab turvavööd peaaegu alati autot juhtides 41% , peaaegu alati kaassõitjana esiistmel istudes 32% ja peaaegu alati tagaistmel istudes 27% täiskasvanud vastajatest.

Peaaegu alati kinnitab turvavöö kaassõitjana esiistmel istudes 46% ja peaaegu alati tagaistmel istudes 44% kuni 18 aastastest lastest ja noortest.

Joonis 35. Turvavöö kinnitamine täiskasvanute hulgas Tarvastu vallas.



Allikas: KOV

2010. aasta suvel viidi Tarvastu valla elanike hulgas läbi terviseprofili rahvaküsitlus, millele vastas 80 inimest. Küsitluse tulemuste analüüs on terviseprofili lisa 1.

### **5.11 Tervisealase teabe kättesaadavus**

Vastavat infot levitatakse valla ajalehes, infotahvlitele, raamatukogus, koolides. Vallalehe kättesaadavus on väga hea. Seetõttu töötaks suurepäraselt tervistedendava info edastamiseks Tarvastu Teataja vahelehe väljaandmise idee. Veebilehele ülespandav info võiks olla atraktiivsemalt esitatud ja paremini leitav. Tulevikule mõeldes peab rohkem korraldama tervisealaseid teabepäevi ja koolitusi, nii liikumise, toitumise kui ennetustegevuste teemal.

### **5.12 Tervislikku eluviisi toetavad üritused**

Tarvastu vallas on siiani toimunud järgmised traditsioonilised spordiüritused:

- Tarvastu valla suusapäev
- Sportlik Vastlapäev
- Jüriööjooks
- Sportlik Jaanipäev
- Soe järve triatlon
- Kümne- ja seitsmevõistluse valla meistrivõistlus.
- Südamenädala raames toimuv ülevallaline kepikõnnipäev
- Petanque'i meistrivõistlus Mustlas
- Paarispetanque'i ja -volle võistlused Kärstnas
- Soe järve jooks
- Jõuluturniir – segapaaris-võrkpall

Väga sageli toimub ülevallaliste spordiürituste korraldamine vallavalitsuse ja kodanikeühenduste/külaliikumiste koostöös. Lisaks traditsioonilistele spordiüritustele, on väga populaarsed ühenduste poolt korraldatavad külapäevad, mille raames ühine sportimine ja vastastikune mõõduvõtmine on juba väljakujunenud hea tava.



Koolides on leivanädala raames räägitud leiva kasulikkusest ja pakutud lastele igapäevases menüüs erinevaid leivasorte ja leivast tehtud toite.

## **VI TERVISETEENUSED**

### **6.1 Tervishoiuteenused**

Täna on Tarvastu valla elanikele tagatud arstiabi kättesaadavus eeskätt perearsti teenuse näol. Tegutseb kaks perearsti, kes pakuvad oma teenust kolmes piirkonnas: Mustlas, Suislepas ja Kärstnas. Mustlas asub ka hambaarstikliinik Blendent, mille teenuseid saavad soovijad kasutada. Erakorralist meditsiiniabi on võimalik saada ainult Viljandi Haiglas.

Perearstide nimistu suurus alates 01.01.2011 on vastavalt 1504 ja 2182 patsienti, ühe arsti kohta 1843 inimest.

Mustlas tegutseb FIEna massöör, kes pakub oma teenuseid perearstikeskuse juures. Koduõendusteenuseid Tarvastu vallas ei osutata.

Koduhooldusteenust saavad kasutada vaid Suislepa piirkonna abivajavad eakad. Piirkonnas osutab koduhooldustöötaja hooldusteenust 8-10-le kliendile. Teistes piirkondades koduhooldusteenuseid sellisel kujul ei osutata. Antud tühimikku on aidanud kompenseerida hooldajatoetuse maksmine puudega inimest hooldaval isikule. Hooldajat määramist saab Tarvastu vallas taotleda vaid sügava puudega inimene ja raske puudega inimene vaid juhul, kui tal puuduvad ülalpidamiskohustusega lähedased. Ka antud teenuse osutamine toimub abivajava isiku kodus ning tegevus toimib samadel alustel, kui koduhooldusteenuse osutaminegi. Vajadus koduhooldusteenuse järele Mustla alevikus on siiski olemas, sest järjest rohkem on eakad, kellel on raske puue või kelle lapsed/lähedased elavad kaugel palunud sotsiaaltöötajalt abi isiku leidmisel, kes aitaks kodustes tubastes majapidamistöodes, tooks poest süüa ja apteegist ravimeid, kes aitaks puid ja vett tuppa kanda ning oleks toeks aegadel, mil tervis vajab rohkem tähelepanu ning panustamist. 2012. aastal on plaanis avada Mustla keskel päevakeskus, mis pakuks pesupesemisvõimalust ja duššikasutust eakatele ja puuetega inimestele ning võimalusel ka koduhooldusteenust.

Kärstna Hooldekodu pakub kodust ja nõuetele vastavat hoolekandeteenust eakatele, kes enam tervislikel põhjustel ei saa oma kodus elamisega hakkama. Kuna Kärstna Hooldekodu

järjekorras on ligikaudu 20 inimest, siis hooldekoduteenuse järele vallas on vajadus suur.  
Tarvastu vallas on kaks apteeki – mõlemad Mustla alevikus.

## VII KOKKUVÕTE

Käesolevas kokkuvõttes kirjeldatakse terviseprofili järeldustest esile tõusnud olulisi terviseprobleeme ja –vajadusi, mille lahendamiseks on otstarbekas ja võimalik kohaliku omavalitsuse otsustus- ja mõjutustasandil lahendusi leida. Kirjeldatud terviseprobleemidest lähtub Tarvastu valla tervisedenduslik tegevuskava aastateks 2011 – 2013, mida vaadatakse üle ja täiendatakse jooksvalt. Esimene põhjalikum ülevaatamine toimub ilmselt juba 2012. aastal, kui koostatakse uut Tarvastu valla arengukava.

Tarvastu valla terviseprofili koostamise meeskonna arvates ei ole tervisedenduslikule tegevusele keskendunud tegevuskavas õige kõikide käsitletud valdkondade probleemidele lahenduste leidmine, kuna selline eesmärk ei ole ka tõenäoliselt sellise lühikese ajavahemiku jooksul realiseeritav. Arvestada tuleb ka lähiaastate pingelist kohaliku omavalitsuse eelarve olukorda, mille puhul ollakse sunnitud keskenduma olemasolevate tegevuste tööshoidmisele ning investeeringud viiakse miinimumini. Ka pole otstarbekas antud tegevuskavas käsitleda teemasid, mille arendusega tegelevad teised vastavad arendusdokumendid – üldplaneering, ühisveevärgi ja kanalisatsiooni arengukava, valla arengukava jms.

Terviseprofili seisukohast võib lähiaastatel pidada tegevuskava täitmise osas väga positiivseks ka olukorda, kus probleemsetes valdkondades ei toimuks teenuste olulist vähenemist ja tervisedenduse teema püsiks jätkuvalt päevakorral.

Seega on terviseprofili koostamise üheks peamiseks tulemuseks terviseprobleemide ja –vajaduste teadvustamine ja hindamine.

Alljärgnevalt tuuakse välja olulisemad paikkondlikud probleemid, millele lähiaastatel keskenduda:

- Rahvaarv Tarvastu vallas väheneb nii suremuse kui väljarände arvelt, suuremate ettevõtete ja sellest tulenevate töökohtade arv paikkonnas on väike ja paljud peavad otsima tööd väljaspool valda, maakonda ja isegi vabariiki.
- Teadlikkus tervislike eluviiside ja valikute tähtsusest on aastatega kasvanud, aga sageli on just majanduslikud põhjused ja sellest tulenev suutmatus/soovimatus need, mis takistavad teadmisi rakendamast.
- Eesti tervishoiustatistika andmetest selgub, et Tarvastu valla inimeste terviseprobleemid ei erine oluliselt Viljandi maakonnas ja Eesti teiste piirkondade omadest. Põhilisteks probleemideks on:
  - inimeste suremine vigastustesse, südame-veresoonkonnahaigustesse ja teistesse ennetatavatesse haigustesse,

- alkoholi, tubaka ja narkootikumide tarbimise kasv noorte hulgas,
- vaimse tervise halvenemine, eriti noorte ja tööealiste inimeste hulgas
- tervisespordiga tegeletakse ja liigutakse vähem, kui hea enesetunde jaoks vaja oleks.
- Kohalik omavalitsus ja aktiivsemad kodanikeühendused on viimastel aastatel oluliselt panustanud võimaluste loomisele, et inimesed saaksid teha oma vaba aja sisustamisel tervislikke valikuid. Mitmes suuremas keskkuses on olemas spordisaalid koos jõusaalidega, samuti välispordirajatised. Valminud on palli- ja mänguväljakud, terviserajad ja rajamisel skatepark. Samas pole aastatega oluliselt kasvanud nende võimaluste kasutajate arv. Lisaks juba toimuvatele traditsioonilistele igaaastastele spordiüritustele tuleks laiendada sihtgrupe ja muuta tervisesport suurematele massidele atraktiivsemaks, propageerides uusi ja noorte seas populaarseid spordialasid. Kindlasti motiveerib inimesi regulaarselt sportima sariüritustel jagatavad auhinnad, mis võiksid samuti olla midagi, mis propageeriks tervislikku eluviisi – puuviljad, jogurt, erinevad spordivahendid. Uudseks lähenemiseks on infopäevade korraldamine erinevate spordialade tutvustamiseks. Üritustest teavitamine peaks olema senisest tõhusam – info peab jõudma võimalikult paljude inimesteni. Selleks tuleks kasutada erinevaid info edastamise viise. Väga tõhus erineva tervisedendusinfo levitamise võimalus oleks valla ajalehe vahel ilmuv igakuine terviseleht, mille kaudu saaks lisaks üritustest teavitamisele edastada kõikvõimalikke tervisedendusega seotud materjale. Kuna majanduslikel põhjustel ei ole paljudel liikuda soovijatel võimalik selleks vajalikke vahendeid hankida, tuleb mõelda ühises kasutuses olevate vahendite hankimisele.
- Rohkem tähelepanu tuleb pöörata töötutele, kuna töötus on üks suuremaid mitmete terviseprobleemide riskitegureid. Selleks tuleb kasutada ära kõiki tööturul pakutavaid teenuseid, leidmaks töötutele rakendust. Antud sihtgrupile peab organiseerima sotsiaalse rehabilitatsiooni teenuseid. Ka seda saab siduda tervisedendusliku tegevusega, rakendades töötuid valla heakorra valdkonnas, hoidmaks korras olemasolevaid puhkealasid ja tervisespordi objekte. Sarnaseid tegevusi saab teha ka tööharjutuse programmide raames, kus tööharjumuse säilitamise ja taastamise kõrval on oluline roll ka nõustamisel ja koolitusel.
- Terviseprofiilist selgub, et tuleohutuse olukord vallas on halb seoses koduste küttekollete halva seisuga. Vajalik on kohaliku omavalitsuse ja Päästeameti koostöö jätkumine ja vahendite leidmine inimeste elamistingimuste parandamiseks ja küttekollete remontimiseks.

- Terviseprofiilis tõsis paikkondliku probleemina esile, et suremuskordaja vereringeelundite haigustesse ja pahaloomulistesse kasvajatesse on kasvuteel. Seoses sellega tuleb pöörata enam tähelepanu inimeste liikumisharjumuste süvendamisele ja koostööle haiguste varases staadiumis avastamise programmidega. Nii suremuskordajad kui ka suhteliselt suur ülekaaluliste inimeste arv, viitab vähese liikumisharjumuse kõrval ka valele toitumisele. Tuleb rohkem pöörata tähelepanu tervisliku toitumise propageerimisele, kaasates selleks erinevaid võimalusi – terviseleht, tervisliku toitumise nõustamise grupid, vastavasisulised koolitused jm. Oluline on teavitada inimesi võimalusest kasvatada ise endale aiasaadusi – see tagab mitmekesisema ja tervislikuma toidulaua ja pakub mõõdukat füüsilist koormust.
- Tarvastu valla terviseteeenus on perearstiteenuse osas piisav Mustla ja selle lähiümbruse elanikele, kuid samas peavad Suislepa ja Kärstna ja valla äärealade elanikud ootama perearsti vastuvõtule pääsemist vähemalt nädala. Samuti on kõik eriarstiteenused raskesti kättesaadavad, kuna asuvad kas maakonnakeskuses või koguni Tartus, mis teeb need paljudele raskesti kättesaadavaks. Samuti teeb muret eriarstidele pääsemise pikk järjekord ja paljudel juhtudel liiga kõrge hind. Tihti on paigast ära ka teenuse kvaliteedi ja hinna suhe. Perearsti vastuvõtuajad väiksemates keskustes peavad olema 2 x nädalas.
- Psühholoogilise nõustamise teenus jm vaimset tervist puudutavaid teenuseid Tarvastu vallas ei pakuta, võimalik on nimetatud teenuseid saada vaid maakonnakeskuses Viljandis, kuid ka Viljandist on lahkunud palju häid spetsialiste ning nii üksikisikud kui sotsiaaltöoga tegelevad ametnikud kasutavad võimalust saada kvaliteetset nõustamisteenust Tartust. Sotsiaalse mahajäämusega perede nõustamisel on puudus tugisikuteenuse osutajatest kui ka rahalistest vahenditest antud teenuse osutamiseks. Peredes, mis on majanduslikult vähekindlustatud, kus inimesed elavad toimetulekupiiril, elatudes enamasti omavalitsuse või riigi poolt pakutavatest toetustest, kasutamata võimalust olla hõivatud tööturul on palju probleeme vaimse tervisega, samuti puudub teadlikkus, et füüsiline ja vaimne tervis on omavahel seotud.
- Tugisikuteenus majanduslikult mahajäänud sotsiaalse väsimuse ilmingutega peredele aitaks tõsta terviseteadlikkust ning vähendada riski tervistkahjustava toitumise, alkoholi liigtarbimise, vähese liikumise jm näol, julgustades inimesi tagasi pöörduma tööturule, andes seeläbi peredele võimalus tagada piisav sissetulek, et kindlustada

võrdsed võimalused tarbida terviseteenuseid ja vaimset jõudu ja sõltumatust iseseisva eluga toimetulekuks.

Kuna Tarvastu vald ei ole piisavalt suur, et kõiki teenuseid pidevalt kohapeal pakkuda, siis on oluline tõsta psühholoogilise nõustamisteenuse kvaliteeti maakonnasiseselt, mis võimaldaks perede niigi nappe rahalisi ressursse kasutada vähem transpordikulule ja rohkem nõustamisteenuse eest tasumisele.

## VIII TARVASTU VALLA TERVISEDENDUSLIK TEGEVUSKAVA 2011-2013

Eesmärgid/tegevused	Aeg	Elluviijad ja partnerid	Finantsallikad
<b>Tervisedendusliku tegevuse koordineeritud elluviimine</b>			
Tervisenõukogu loomine tervisedenduslike laiendatud tegevuste elluviimiseks ja tegevuskava täiendamiseks		KOV ja hallatavad asutused	KOV
<b>Liikumisharrastuse propageerimine</b>			
Tarvastu Teataja vahel ilmuva Terviselehe väljaandmine liikumisharrastuse kasulikkuse ja võimalustega seotud teabe inimesteni viimiseks.	2012	KOV	KOV, projektid
Traditsiooniliste sariürituste ja spordipäevade ning uute, laiemale sihtgrupile mõeldud liikumise kasulikkust propageerivate ürituste korraldamine.	2011-2013	KOV ja kodanikeühendused	
Infopäevade korraldamine erinevate spordialade tutvustamiseks nii teoorias kui praktikas.	2012  4x aastas	KOV ja kodanikeühendused  KOV ja kodanikeühendused	

<b>Paikkonna elanike teadlikkuse tõstmine</b>			
Tarvastu valla koolides „Piimanina“ programmiga jätkamine.	2011-2013	KOV	KOV, projektid
Tervisliku toitumise kampaaniate (südamenädal, leivanädal) raames ürituste korraldamise jätkamine	2012 – 2013	KOV, kodanikeühendused	
Tervisliku toitumise tugirühmade loomine või nõustamisteenuse pakkumine Tarvastu vallas.	2012	KOV	
Tarvastu Teataja vahelehele Terviselehe väljaandmine tervislikku toitumist tutvustava teabe levitamiseks.	2012 1xkuus	KOV	
<b>Riskirühmade terviseteadlikkuse tõstmine</b>			
Tervisehindamise teabepäevade korraldamine (terviseriskide teadvustamine, EKG, kolesterooli, glükoosi, vererõhu, kehamassi indeksi mõõtmine).	2012-2013	KOV	KOV, projektid
Eakate tervisepäevade korraldamine (terviseriskide hindamine, tervisetabe jagamine, liikumisharrastuse läbiviimine). Tarvastu pensionäride ühenduse tegevuse toetamine.	2012-2013	KOV, eakate ühendused	
Tervisedendusliku teabe toomine töötute tegevusprogrammidesse (tööharjutus,	2012-2013	KOV, kodanikeühendused	



rehabilitatsiooniprogrammid) ja vastavate projektidega tegelevate kodanikeühenduste tegevuse toetamine ning vastavate projektide kaasrahastamine.			
Tugiisiku- ja psühholoogilise nõustamisteenuse loomine ja pakkumine Tarvastu vallas	2013	KOV	
Terviselehe väljaandmine terviseteadlikkuse tõstmiseks valla elanike hulgas.	2012	KOV	
<b>Traumade ja õnnetuste ennetamine.</b>			
Ennetamisalased koolitused lastevanematele, õpetajatele ja õpilastele koolides.	2012-2013		
Haridus- ja sotsiaalhoolekandeasutuste tuleohutusnõuetega vastavusse viimine.	2012-2013	KOV, koolid, Politseiamet, Punane Rist, Päästeamet	
Tuleohutusriskide hindamine kodudes koostöös Päästeametiga.	2012-2013		KOV, projektid, ennetus-
Vähekindlustatud perede materiaalne toetamine küttekollete parandamisel.	2012-2013		programmid
<b>Sotsiaalse sidususe suurendamine</b>			
Riskikäitumise ennetamise regulaarsed koolitused lapsevanematele, koolide ja lasteaedade õpetajatele.	2012-2013	KOV	
Tegevuse ja teenuste jätkumine spordi, hariduse, kultuuri ja	2012-2013	KOV	KOV, projektid

sotsiaalvaldkonnas.			
---------------------	--	--	--

## IX LISAD

### Lisa 1

#### Tarvastu valla terviseprofili rahvaküsitluse tulemused.

Rahvaküsitluse tulemused: 150-st küsitluslehest tagastati 80 vastustega, s.o 53,3 %.

Küsitlustega tutvumiseks ja vastuste tagastamiseks oli kahe kuune periood 01.07. – 31.08.2010

KÜSIMUS	JAH	EI	PÕHJENDA OMA VASTUST
Kas olete rahul perearsti teenusega meie vallas?	70	10	Üldjuhul ollakse rahul. Heidetakse ette, et ei suunata eriarstide juurde, vaatamata patsiendi soovile.
Kas olete rahul olemasolevate toetustega?	75	5	Alati võiks rohkem olla, üldjuhul ollakse rahul.
Kas meie vallas on turvaline elada?	80	-	Tarvastu vallas elamist peetakse turvaliseks.
Kas meie koolid ja lasteaiad on turvalised ja lastesõbralikud?	80	-	Koole ja lasteaedu peetakse üksmeelselt turvaliseks.
Kas vallas peaks korraldama terviseiga seotud koolitusi ja infopäevi?	80	-	Tervisealast koolitust peetakse väga oluliseks.
Kas vallas peaks korraldama tervisespordile suunatud üritusi?	80	-	Ollakse arvamusel, et selliseid üritusi pole vallas piisavalt.
Kas valla lastel ja täiskasvanutel on piisavalt võimalusi osalemiseks spordiringides ja treeningutel?	70	10	Alati võiks rohkem olla, üldjuhul ollakse rahul. Noored ootavad skatepargi valmimist. Suislepas puuduvad võimalused sisetingimustes sportimiseks.
Kas paremaks töö käimiseks peaks muutma ühistranspordi graafikut?	18	62	Bussigraafikud võiksid olla tihedamad.
Kas teie peres või tutvusringkonnas vajab mõni eakas inimene sotsiaalteenuseid, mida ta ei ole saanud?	8	72	Vajadus koduõe järgi, hooldajate puudus. Mustla alevikus on suur vajadus päevakeskuse järgi.
Kas teie arvates on alkoholi liigtarvitamine meie vallas probleemiks?	60	20	Probleem hakkab silma eriti noorte hulgas.

Kas Teie arvates oleks vaja alkoholiprobleemiga vallas tõhusamalt tegelda?	35	45	Tuleks tegeleda rohkem ennetustööga ja arendada välja noortele sisukama vaba aja veetmise võimalusi.
Kas vallas peaks olema võimalus saada igakülgset nõustamist ja psühholoogilist abi?	68	12	Teenust vajaksid ilmselt väga paljud, teiste hulgas lahutavad lastega pered.
Kas valla lapsed ja noored tarvitavad liiga palju mõnuaineid?	44	36	Ei omata kindlaid andmeid aga kaldutakse arvama, et see on probleem.
Kas võtaksite osa erinevatest tervist edendavatest tasuta koolitustest?	80	-	Tasuta enesetäiendusest reeglina ära ei öelda.
Kas valla noored vajaksid ennetusteemalisi koolitusi/ettevõtmisi hoidumaks suitsust, alkoholist, narkootikumidest?	80	-	Igasugust ennetustegevust peetakse väga oluliseks.
Kas Teie tutvusringkonnas on lapsi, kes on aegajalt näljas või alatoitumuses?	-	80	Kellegil küsitletutest ei olnud nii drastilisi näiteid tuua.
Kas Teie arvates lapsed ja noored veedavad liiga palju aega arvutit kasutades?	80	-	Liigset tubast tegevust, sealhulgas arvuti kasutamist peetakse noorte puhul suureks probleemiks. Ka suvel ilusate ilmadega on, noori õues liiga vähe näha.

## **KASUTATUD KIRJANDUS JA ALLIKAD**

1. Eesti Statistikaamet [www.stat.ee](http://www.stat.ee)
2. Kohaliku omavalitsuse ja maakonna terviseprofili koostamine, Tervise Arengu Instituut, Tallinn, 2009.
3. Maksu- ja Tolliamet [www.mta.ee](http://www.mta.ee)
4. Sotsiaalkindlustusamet [www.ensib.ee](http://www.ensib.ee) (10.10.10)
5. Tarvastu Valla arengukava 2007-2015 [www.tarvastu.ee](http://www.tarvastu.ee)
6. Tervise Arengu Instituut [www.tai.ee](http://www.tai.ee)
7. Töötukassa [www.tootukassa.ee](http://www.tootukassa.ee)