

B.GOGOL

**NÕUKOGUDE
KAUBANDUS,**

TEMA ORGANISATSIOONILINE

ÜLESEHITUS

JA PLAANIMISE

SÜSTEEM



RK

„PEDAGOOGILINE KIRJANDUS“

Abiks kaubandusala töötajate majanduslikul väljaõpetamisel

DOTSENT B. GOGOL

NÕUKOGUDE KAUBANDUS

TEMA ORGANISATSIOONILINE ÜLESEHITUS
JA PLAANIMISE SÜSTEEM

Yhustuslik kontrollieksemplar

RK

„PEDAGOOGILINE KIRJANDUS“

TALLINN 1948



14414

A-17407

Autorilt.

Sõjajärgsel stalinlikul viisaastakul seisab nõukogude kaubandus uute ülesannete ees, mille lahendamine omab esmajärgulist tähtsust kogu NSV Liidu rahvamajanduse edukal taastamisel ja arendamisel.

Need ülesanded seavad juhtivaile kaubandusala töötajatele üles suurendatud nõudmised, mille täitmine nõuab kaubandusliku ökonomika, plaanimise, organiseerimise, arvelduse ja finantsala tundmist.

Käesoleva teose ülesandeks on abistada NSV Liidu kaubandusministeeriumi juhtivaid töötajaid nende küsimuste tundmaõppimisel.

Teose sisu vastab kinnitatud tehnilis-ökonomilise miinimumi kavale ja hõlmab kava kaks esimest teemat.

Tingituna teose piiratud ulatusest, osutus võimalikuks sisse võtta ainult põhilised probleemid, kusjuures osa neist on valgustatud konspektiivselt.

Käesolev teos on esimeseks katseks välja anda selletaolist käsiraamatut juhtivate kaubandusala töötajate jaoks. Seepärast oleks autor lugejaile väga tänulik arvustuste ja soovivalduste eest, mis võib saata aadressil: Госторгиздат, Москва, Кировская ул. № 47.

I. Nõukogude kaubandus NSV Liidu rahvamajanduse süsteemis.

Nõukogude kaubanduse iseloom ja tema erinevus kapitalistlikust kaubandusest.

Suur Oktoobrirevolutsioon pani alguse meie kodumaa sotsialistlikule ümberkujundamisele.

Nõukogude industrialiseerimispoliitika teostumine muutis meie maa lühikese aja jooksul võimsaks industriaalriigiks. Põllumajanduse kollektiviseerimine tegi lõpu meie põllumajanduse sajandilisele mahajäämusele ja võimaldas kindlustada tema kaubatootmise tohutut kasvu.

Sotsialistlik süsteem on kõigis rahvamajanduse harudes täieliku võidu saavutanud. „See tähendab, et ühe inimese ekspluateerimine teise poolt on hävitatud, likvideeritud ning tootmisriistade ja tootmisvahendite sotsialistlik omand, kui meie nõukogude ühiskonna vankumatu alus, on kindlustatud.”¹

NSV Liidus on loodud uus sotsialistlik ökonomika, mis ei tunne kriise, töötust, rahvamasside laostumist ega vaesust.

Sotsialistliku majandussüsteemi võit kaubanduse alal tähendas kogu maa kaubakäibe üleminekut riigi, kooperatiivide ja kolhooside valdusse. Kaupmehed ja spekulandid on kõrvaldatud. Sündis ja arenes välja uus, nõukogude kaubandus.

¹ J. Stalin, Leninismi küsimusi, 11-nes venekeelne väljaanne, lk. 510.

Ettekandes esimese viisaastaku tulemuste kohta seltsimees Stalin, iseloomustades nõukogude kaubandust, ütles: „Mis on nõukogude kaubandus? Nõukogude kaubandus on kaubandus ilma väikeste ja suurte kapitalistideta, kaubandus ilma väikeste ja suurte spekulantideta. See on isesugune kaubandus, mida seni ei ole tundnud ajalugu ja mida praktiseerime ainult meie, bolševikud, nõukogude arenemistingimusi.”²

Marksism-leninism õpetab, et „...peajõuks ühiskonna materiaalsete elutingimuste süsteemis, mis määrab ühiskonna näo, ühiskondliku korra iseloomu, ühiskonna arenemise ühest korrast teise”³ — on ühiskonnale elamiseks ja arenemiseks vajalike materiaalsete hüviste tootmise viis.

Tootmisele kuulub esikoht. Kaubanduse (vahetuse) kui ka tarbimise ja jaotuse iseloom on olnud igas ühiskonnas ühiskondlikust tootmisvormist. Kui tootmine sünnib kapitalistlikus vormis, teostub ka toodetud kaupade vahetus kapitalismi seaduste alusel.

Kapitalistlik kaubandus teostub igasugu eravahendajate, kaupmeeste-kapitalistide või kapitalistide koondiste kaudu; ta allub konkurentsile ja kapitalistliku kasumi taotluse printsiibile.

Nii kaubanduses kui ka tööstuses arenesid imperialismi-perioodil kiiresti suured monopolistlikud koondised, mille mõjuvõim Teise Maailmasõja aastail veel enam tugevnes.

Kapitalistlik kaubandus on töötajate ekspluateerimise vahendiks.

Kapitalistlikul turul realiseeritavad kaubad on loodud kapitalistlikule eraomandile kuuluvail masinail ja tootmisvahendail ekspluateerimise korras, kuna töötajate tarbimise raamid ja iseloom määratletakse nende orjastamise osana tootmisprotsessis. Rahva tulude jaotus sünnib ekspluateerivate kih-

² J. Stalin, Leninismi küsimusi, 11-nes venekeelne väljaanne, lk. 390.

³ Sealsamas, lk. 550.

tide ja nende rohkearvuliste parasitlike teenijaskondade rikastamise, mitte aga töötavate masside huvides.

Kuivõrd kapitalistliku kaubanduse eesmärgiks on kapitalistliku kasumi taotlemine, seda iseloomustab kaupmehe-müüja ja ostja huvide vastukäivus. Ostja petmine ja tüssamine on kapitalistlikus kaubanduses tavaliseks nähteks.

Selle kohta kirjutab F. Engels: „Igasuguse ostu-müügi tehingu juures esineb järelikult kaks absoluutselt vastukäivate huvidega isikut. See vahekord omab täiesti vaenuliku iseloomu, kuna kumbki pool on teadlik teise kavatsustest kui ka sellest, et need kavatsused on hoopis vastupidised tema omadele. Tulemuseks on ühest küljest vastastikune umbusaldus, teisest küljest — selle umbusalduse õigustamine, ebakõlblate võtete rakendamine ebakõlblate sihtide saavutamiseks... Ühe sõnaga, kaubandus on seaduslik petmine. Et see teooria vastab täiel määral tõelikkusele, seda peab möönma iga kaupmees, kes avameelselt tõtt tahab tunnistada.”⁴

Kapitalistlikule kaubandusele on omane stiihiline, anarhiiline arenemise iseloom. Kapitalistliku turu anarhia kutsub esile ägeda võistluse, aitab kaasa vahendajate-aparaadi tohutule kasvule, ülemäärasele kaubandusettevõtete võrgu laiendamisele, hiiglaslikele mittetootvaile vahendite, aja, tööjõu ja ainete kulutusile. Ainuüksi reklaamimiskulud Inglismaa kaubanduses ulatuvad 100 miljoni naelsterlingini aastas, mis on võrdne umbes 3% Suur-Britannia rahva tuludest.

Ameerika vaatelejate andmetel moodustavad käibekulud USA-s üle 50% kauba jaehinnast.

Kapitalistlikus kaubanduses süveneb pidevalt vastuolu kasvava kauba tootmise ja elanikkonna kahaneva maksujõulise kauba nõudmise vahel. Seda vastuolu kinnitavad perioodiliselt korduvad kriisid, mis tingitud üleproduktsoonist. Ettekandes esimese viisaastaku tulemuste kohta seltsimees

⁴ Marx ja Engels, Teoste kogu 2. väljaanne, lk. 297 (venekeelne).

Stalin, iseloomustades kaubakäibe olukorda kapitalistlikes maa-
des, osutas sellele, et „... kriis on viinud kaubanduse kata-
stroofilisele kokkutõmbamisele, ettevõtete massilisele sulge-
misele ja väike- ning keskkaupmeeste laostumisele, suurte kau-
bandusfirmade maksujõuetusele ja kaupade kuhjumisele kau-
bandusettevõtteis töörahva hulkade ostuvõime pideva languse
juures.”⁵

Nõukogude kaubandus on sotsialistlikule tootmisviisile
vastav vahetuse ja jaotuse vorm. Ta põhineb sotsialistlikul
omandil, kusjuures kaubandus on riigi, kooperatsiooni või kol-
hooside käes. Kapitalistide ja iga liiki eravahendajate puudu-
mine on nõukogude kaubanduse tähtsamaks määravaks eri-
suseks.

Nõukogude kaubandus teostab sotsialistlikes ettevõtteis
seltsimeheliku koostöö ja sotsialistlikku, vastastikuse abista-
mise iseloomu omavais tootmistingimuis ilma töötajaid
ekspluateerimata loodud kaupade vahetust ja jaotust. Pidevalt
kasvavaiks kaubaressursside allikaiks on nõukogude kauban-
duses meie arenenud sotsialistlik tööstus ja põllumajandu-
ses kolhooside ning sovhooside süsteem.

Tootmise arenemine NSV Liidus allub „... plaanikindla
juhtimise ja süstemaatilise töötajate ainelise ja kultuurilise
taseme tõstmise printsiibile.”⁶ Sellele vastab rahva tulude
jaotus, mis toimub töötajate heaolu tõstmise ja sotsialistliku
tootmise laiendamise huvides nii linnas kui maal. Seetõttu on
nõukogude majandussüsteemile iseloomustav elanikkonna
pidev ostuvõime tõus, milline asjaolu omakorda tingib pideva
toodangu tõusu ja väldib kaupade ületootmisest tingitud kriise.

Neile sotsialistlikele põhimõttele rajatud nõukogude kau-
bandus taotleb tarbeesemete järele kasvavate vajaduste rahul-
damise eesmärke. Nõukogude kaubandust iseloomustab hool

⁵ J. Stalin, Leninismi küsimusi, 11-nes venekeelne väljaanne, lk. 391.

⁶ J. Stalin, Leninismi küsimusi, 10-nes venekeelne väljaanne, lk. 397.

tarbija ja tema teenindamise süstemaatilise parendamise eest. Kasumite tagaajamine, kahjustades seejuures tarbija huve, on võõras nõukogude kaubanduse põhimõttele.

Kooperatiivkaubandus, saavutades 1930. a. monopoolse seisundi nõukogude turul, hakkas tarbijate huve ignoreerima, hoides kõrvale tarbija varustamisest rea vajalike „vähetasuvate” kaupadega ega täitnud jaehindade alandamise direktiive. Siis märkis seltsimees Stalin, et „... kooperatsioon ei teotse käesoleval juhul kui sotsialistlik sektor, vaid kui omapärane, mingisugusest nepi vaimust nakatatud sektor.”⁷

Nõukogude kaubandus areneb sotsialistliku plaanimajanduse tingimuses. Riiklik plaan suunab kaubanduse kui NSV Liidu rahvamajanduse osa arengut. Nõukogude riik määrab kindlaks kaubatoodangu mahu, riikliku ja kooperatiivse kaubakäibe ulatuse, kaubaressursside paigutamise, kauba liikumise teed, käibekulude taseme ja paneb kehtima põhikaupade hinnad.

Nõukogude ökonomika eelised võimaldavad tunduvalt lühendada kauba ringlemise tähtaegu, ratsionaalselt organiseerida kaupade liikumist tarbijani, alandada käibekulude taset jms.

Nõukogude kaubanduse arendamine on omakorda sotsialistliku tööstusliku ja põllumajandusliku toodangu eduka tõstmise ja kogu majanduselu arengu tähtsaimaks tingimuseks.

Nõukogude kaubanduse osa NSV Liidu rahvamajanduses.

V. Lenin ja J. Stalin on põhjendanud kaubanduse ja raha vajalikkust sotsialistlikus ühiskonnas, täiendades ja rikastades sellega marksistlikku teooriat.

NSV Liidu ühiskondliku taastootmise möödapääsmatuks tingimuseks on kauba-raha ringlemine, s. o. kaubandus. Kaubalis-rahalise vahekorra aluseks on väärtuse seadus, mis meil

⁷ J. Stalin, Leninismi küsimusi, 10-nes venekeelne väljaanne, lk. 383.

majanduses kehtib reformitud kujul ja leiab Nõukogude riigi poolt teadlikku kasutamist.

Väärtuse seaduse olemasolu sotsialistlikus ühiskonnas tähendab seda, et tootmises saadus omandab kauba kuju, mille väärtus tuleneb selle toote saamiseks vajaliku tööjõu kuludest. Kaupade hinnad on nende rahalise väärtuse väljenduseks.⁸

Ühiskondlik jaotus teostub vahetuse, kaubalis-rahalise seisul alusel.

Tööjõukulude rahalise arvestuse vajadus väärtuse seaduse alusel tuleneb sotsialistliku töö omaduslikust mitteühetaolisusest. Vaimse ja füüsilise, kvalifitseeritud ja lihttöö erinevused, tehniliste töövahendite erinevused üksikutes tootmisharudes ja ettevõtetes, samuti ka sotsiaalmajanduslikku iseloomu kandvad töö erinevused kahe sotsialistliku omandi vormis ei võimalda üle minna otsesele tööjõu arvestusele tööaja alusel.

Sotsialistlikus ühiskonnas teostatakse tööjõu liigituse printsiipi, mis nõuab rangeimat tööjõu arvestust, töökulude ja tema tulemuste hindamist. Tööjõukulude hindamine ja tööjõu tasumine toimub rahas. Et omandada vajalikke tarbeesemeid, peavad töötajad osa oma rahalistest tuludest vahetama nõukogude kaubanduses realiseeritavate kaupade vastu.

Väärtuse seadus on seega ära kasutatud sotsialistliku töötasu printsiibi teostamise vahendina.

Väärtuse seadus ja sellega seotud kaubalis-rahaline vahetuskord on nõukogude majanduselus ühtlasi ka isemajandamise teostamise abinõuks.

Isemajandamine on sotsialistlike ettevõtete valitsemismeetod, kus iga ettevõtte omab teatud majandusliku iseseisvuse,

⁸ Nõukogude riik, kasutades teadlikult väärtuse seadust, teostab kindlaksmääratud hindade poliitikat. Üksikutele kaupadele määratavad hinnad võivad kõrvale kalduda antud konkreetsete kaupade väärtusest. Hinna aluseks on siiski omahind.

tema käsutusse antakse kindlaksmääratud vahendid, kuna ettevõtte kannab vastutust nende vahendite efektiivse ja õige kasutamise eest.

Isemajandamine eeldab iga ettevõtte tegevuse kontrolli rublaga. Isemajandades püüab iga ettevõtte kindlustada töö rentaablust, mobiliseerida sisemisi ressursse, alandada toodangu omahinda.

Isemajandamine tähendab iga ettevõtte materiaalsel huvitumist oma töö tulemustest.

Isemajandamise süsteem on lahutamatult seotud kaubalis-rahalise vahekorra olemasoluga. Isemajandamisel ettevõtte majandusliku tegevuse tulemused hinnatakse rahas, kuna vastastikused suhted ettevõtete vahel rajatakse ostu-müügi, s. o. kaubanduse alusel. Nõukogude seadusandlus keelab kategooriliselt igasugused ettevõtete-vahelised kaubavahetuse operatsioonid, kuna need rikuvad isemajandamise põhilisi printsiipe ja desorganiseerivad plaanikohast riiklikku kauba ja rahaliste ressursside jaotuse süsteemi ning nõrgendavad raha osatähtsust.

Isemajandamine eeldab sotsialistlike ettevõtete tööd plaani järgi, ettevõtete plaanikohaste lepinguliste suhete organiseerimist ja mõlemapoolset materiaalsel vastutust kahjude eest, mis nad on tekitanud plaaniliste näitajate täitmisele lepingutingimuste rikkumisega.

Rajades kaubalis-rahalise vahekorra väärtuse seaduse teadliku käsitamise alusele, võtab meie riik arvesse ka riikliku (üldrahvaliku), kooperatiivse ja kolhoosliku omandi erinevused NSV Liidus.

Riiklike ettevõtete toodang moodustab üldrahvaliku riikliku omandi. Ühisomandiks tunnustatud kolhoosi omand on kaubatootmise aluseks põllumajanduses. Osa kolhoosi toodangust läheb, jaotatult tööpäevade alusel, vahenditult kolhoosnikute käsutusse. Lisaks sellele omavad kolhoosnikud isiklikke, majandite osa kujutavaid majapidamisi. On olemas ka üksiktalun-

dite majapidamisi ja tööliste ning teenistujate majapidamisi. See kõik ei ole seotud ainult kaubanduse kui kaubavahetuse moodusega sotsialistliku ökonomika tingimustes, vaid tingib ühtlasi vajaduse kahe turu olemasoluks NSV Liidus: organiseeritud turg (riiklik ja kooperatiivkaubandus) ja organiseerimata turg (kolhoosikaubandus).

Organiseeritud turg omab maa kaubakäibes määrava tähtsuse. Enne sõja algust (1940. a.) kuulus üle 80% jaekaubakäibest organiseeritud turule. Selline tunduv organiseeritud turu erikaal on kindlustatud tohutute Nõukogude riigi käsutuses olevate kauba-ressurssidega, mis lastakse käibele riikliku ja kooperatiiv-kaubanduse kaudu. Stalinlike viisaastakute jooksul (1928—1940) kasvasid riiklikud turukaupade fondid toidukaupade osas 1,5-kordseks ja tööstuskaupade osas 2,4-kordseks.

Riiklik leivavarumine ulatus enne sõda 2—2,5 miljardi puudani aastas. Tsentraliseeritud varumise teel koondas riik tööstuse toorainetega varustamise ja organiseeritud turul realiseerimise eesmärgil oma valdusse 82,4% teraviljakultuuride, 97,3% puuvilla, 98,3% suhkrupeedi, 82,7 päevalille, 53% liha ja 61,4% piima toodangust (1937. a. andmed).

Organiseeritud turg areneb riikliku plaani kohaselt. Plaan määrab kindlaks riikliku ja kooperatiivkaubanduse käibe ulatuse ja struktuuri, kaubandusvõrgu, varumiste mahu, omaduslikud näitajad jne.

Riiklikud kaubaressursid realiseeritakse organiseeritud turul riigi poolt kindlaksmääratud hindadega. Ainult kooperatiiv-organisatsioonide poolt kolhoosidelt ja talunikelt peale viimaste poolt riiklike kohustuste täitmist omandatavad saadused ja toorained ostetakse ja realiseeritakse turul väljakujunevate hindadega. Ent selle hinna elemendid, nagu kooperatiivide kulud ja kasumid, määratakse kindlaks plaaniga. Riik määrab kindlaks maksimaalse hindade taseme (hinnad ei tohi ületada

riiklikke kommertshindu)⁹, plaanib toodete ja toorainete varumised, reguleerib varumisrajoonid, osutab kooperatiivorganisatsioonidele ainelist ja rahanduslikku abi jne.

Organiseerimata turul kehtivad kauba nõudmise ja pakkumise mõjutusel väljakujunevad hinnad.

Ometi seisab organiseerimata turg riigi reguleeriva mõjuvõimu all. Oluline käibemahtude ja hindade taseme mõjutamine organiseerimata turul aitab kaasa kolhooside toodangu edasisele tõstmisele ja arendamisele, riikliku ja kooperatiivvõrgu kaudu realiseeritavate riiklike kaubaressursside kasvule, kooperatiivse kauba ringlemise suurendamisele linna ja maa vahel, kolhoositurgude võrgu laiendamisele ja organisatsioonilise töö parendamisele ning kolhoosikaubandusse tungivate spekulatiivsete elementide vastu võitlemisele.

Niisiis tootmise iseloom sotsialistlikus ühiskonnas tingib kaubalis-rahalise vahekorra vajaduse, kusjuures kaubanduse ja rahakäibe olemus, võrreldes kapitalistliku ühiskonnaga, on põhimõttelt erinev.

Raha ning kaubalis--rahalise vahekorra äraakaotamine on seotud üleminekuga sotsialismilt kõrgeimale ühiskonna arenemisfaasile — kommunismile.

Üleminek otsesele kauba vahetamisele kauba vastu võib teostuda ainult ideaalselt korraldatud nõukogude kaubanduse resultaadina, kui nõukogude kaubandus on võimeline arvestama linna, maa ja kogu riigi tarvidust ning suuteline seda tarvidust täiel määral rahuldama.

Sotsialistliku ühiskonna ülesehituse lõplik läbiviimine ja järkjärguline üleminek sotsialismilt kommunismile tingivad nõukogude kaubanduse täiuslikku arenemist.

Seletusi, nagu poleks mingit vajadust arendada sotsialistlikus majanduses nõukogude kaubandust, nagu oleks nõukogude

⁹ Tähen datud kord kehtis kuni kommertskaubanduse likvideerimiseni NSV Liidus, s. o. 16. dets. 1947. a. — Tõlkija.

kaubandus juba minevikustaadiumis, nagu oleks üleminekuks kauba vahetamisele kauba vastu kõik eeldused juba olemas, seda kõike nimetas seltsimees Stalin kahjurlikuks, antibolševistlikku iseloomu kandvaks väikekodanlikuks lobisemiseks.

Selleks, et tihendada koostööd kasvava tööstuse ja põllumajanduse toodangu ja elanikkonna kasvavate tarviduste vahel ja seega rahuldada tarbijate nõudmisi, luua stiimul tootmise edasiseks laiendamiseks, on vajalik laialdane kaubakäive.

„Et riigi majanduselu võiks õitsele puhkeda ja tööstus ning põllumajandus omaksid tõukejõudu oma toodangu edasiseks tõstmiseks, selleks on tarvis veel üht tingimust ja nimelt — laialdast kaubakäivet linna ja maa vahel, riigi rajoonide, oblastite vahel, mitmesuguste rahvamajanduse harude vahel. On vajalik, et maa oleks kaetud kaubabaaside, poodide ja kaupluste rikkaliku võrguga. On vajalik, et kaubad liiguksid nende baaside, kaupluste ja poodide kanaleid mööda lakkamatult tootmiskohalt tarbija juurde. On vajalik, et sellele alale oleksid kaasa tõmmatud nii riiklik kui ka kooperatiivne kaubandusvõrk, nii kohalik tööstus kui ka kolhoosid ja üksik-talunikud.

Seda nimetataksegi meil laialdaseks nõukogude kaubanduseks, kaubanduseks ilma kapitalistideta, kaubanduseks ilma spekulantideta.

Nagu näete, on nõukogude kaubanduse arendamine selleks kõige aktuaalsemaks ülesandeks, mille lahendamiseta on võimatu edasi liikuda.”¹⁰

Ülaltoodud seltsimees Stalini avaldusest selgub, kuivõrd suur on nõukogude kaubanduse osatähtsus NSV Liidu rahvamajanduses.

Nõukogude kaubandus täidab rahvamajanduses järgmisi põhilisi funktsioone:

¹⁰ J. Stalin, Leninismi küsimusi, 11-nes venekeelne väljaanne, lk. 461.

1. Nõukogude kaubandus suunab rahvamajanduses loodud kaubad tarbijani, rahuldades seega nende nõudmisi ja loob stiimuli tööstuse ja põllumajanduse edasiseks arendamiseks.

Et neid funktsioone edukalt läbi viia, peavad nõukogude kaubanduslikud organisatsioonid eelkõige kindlustama kauba kiiret jõudmist tarbijani. Ettekandes ÜK(b)P XVII kongressil seltsimees Stalin osutas juhtudele, kus kaupu ja tooteid ei olnud vähe, kuid need mitte ainult ei jõudnud tarbijani, vaid nad hulkusid aastate viisi nn. jaotusvõrgu bürokraatlikes umbsoppides — eemal tarbijast.¹¹

Nõukogude kaubanduse tähtsaimaks ülesandeks on tarbijate nõudmiste rahuldamine ja kaupade suunamine tarbijani.

Selle ülesande lahendamine pole võimalik ilma hästivarustatud kaubanduslike baaside, kaupluste ja poodide võrguta, väljaarenenud transpordita ja kvalifitseeritud kaubanduslike kaadriteta.

Kultuurse nõukogude kaubanduse väljaarendamiseks on vaja kaasa tõmmata kõik kaubanduslikud süsteemid. Mõne üksiku süsteemi monopoolne seisund võib kogu asjale ainult kahju tuua. Kaubanduse laiendamine põllumajandussaaduste ja laiatarbekaupade osas nõuab, et riikliku ja kooperatiivkaubanduse vahel püsiks terve võistlus. Kaupade toimetamine tarbijani ei sünni mitte ainult jaekaubandus-ettevõtete võrgu, vaid ka ühiskondliku toitlustamise süsteemi kaudu, mis nõukogude ökonomika tingimuses on laialdaselt arenenud ja hõlmab kuni 20% maa jaekäibest.

2. Nõukogude kaubandus organiseerib kaubakäivet linna ja maa vahel.

Kaubakäibe organiseerimine linna ja maa vahel on alati olnud kaubanduse üheks tähtsamaks funktsiooniks. Selliseis põllumajanduslikes tingimuses, kus väiketalundid esinevad tükeldatuna, on kaubandus osutunud ainsaks sotsialistlikku

¹¹ J. Stalin, Leninismi küsimusi, 11-nes venekeelne väljaanne, lk. 461.

tööstust ja põllumajandust siduvaks majanduslikuks vormiks. Peale põllumajanduse kollektiviseerimist sai koostöö põhivormiks linna ja maa vahel — tootmiskoostöö.

See ei viinud siiski kaubandusliku koostöö eitamisele. Tihe ja katkestamatu side linna ja maa vahel on võimalik ainult tootmiskoostöö täiendamise teel kaubandusliku koostööga nõukogude kaubanduse laialdase arenemise põhimõtteil.

Üheks edasilükkamatuks ülesandeks kaubakäibe väljaarendamisel linna ja maa vahel on kooperatiivide poolt kolhoosidelt ja talunikelt peale riiklike kohustuste täitmist ülejäävate põllumajandussaaduste kokkuostu organiseerimine ja kooperatiivkaubanduse organiseerimine linnades ja asulais.

Seniajani, nagu nähtub NSV Liidu Ministrite Nõukogu määrusest 9. XI 1946. a., oli kaubakäive linna ja maa vahel halvasti organiseeritud. See takistas linnaelanike toiduainetega ja laiatarbekaupadega ning maaelanike vajalike tööstustoodetega varustamise parendamist.

3. Nõukogude kaubandus organiseerib kauba ringlemist rahvamajandusharude, rajoonide ja oblastite vahel.

Kaubakäibe organiseerimine mitmesuguste rahvamajandusharude vahel loob tõukejõu üksikute rahvamajandusharude arendamiseks ja laiendamiseks ning kindlustab sotsialistliku taastootmise häireteta käigu.

Arendades kaubakäivet aitab kaubandus kaasa rajoonide ja oblastite looduslike ja toodanguliste ressursside enam-vähem täielikule ärakasutamisele.

4. Nõukogude kaubandus mõjutab aktiivselt kauba tootmise ja tarbimise arendamist.

Otsustavaks momendiks kogu majanduselu arenemises on tootmine. Kaubandus esineb vaid aktiivse, tootmist mõjutava tegurina. See mõjuavaldus seisab eelkõige selles, et kaubandus stimuleerib tootmise kasvu, sunnib tootma kaupu, mis sortimendilt ja omaduselt vastaksid tarbimise nõudeile.

Pöördudes tarbijatekooperatiivide töötajate poole (22. juunil 1939. a.) ütles sm. M. Kalinin, et kaubanduslikud organisatsioonid peavad tööstust ergutama ja tagant tõukama, peavad mõjuma kui pärm, kui mikroobiline ergutusvahend, peavad tööstust ergutama kõige mitmekesisemate, elanikkonnale vajalike kaupade tootmisele, uute tootmisharude loomisele ning ellukutsumisele.

Nõukogude kaubanduse ülesandeks on ühtlasi ka kauba väärtuste koondamine, nende tõmbamine kaubakäibesse ja suunamine sinna, kus nende järele on nõudmine.

Lõpuks täidavad kaubanduslikud organisatsioonid teatavat osa ka kauba tootmises, kuna nad organiseerivad põllumajanduslike toorainete ja saaduste iseseisvat ümbertöötamist, kohapealseist toorainest ja suurtööstuse jäätmeist toodetud laiatarbekaupade turulelaskmist.

Laiendades kaubakäivet arendab nõukogude kaubandus uute nõudmiste tekkimist tarbijaskonnas, paiskab tarbimisele uusi kaupu. Teostades hindade alandamise poliitikat ja kaubakäibe laiendamist, aitavad kaubanduslikud organisatsioonid kaasa nõukogude turu mahu laiendamisele, kaupade tarbimise kasvule, ühes sellega ka meie rahva majanduselu taseme tõusule.

5. Nõukogude kaubandus aitab kaasa sotsialistliku säästu tõusule ja Nõukogude rubla kindlustamisele.

Meie riigis võtab nõukogude kaubandus osa rahva tulude jaotamisest. Realiseeritava kauba hinnale on juurde arvatud käibemaks, eelarveline vahe ja kaubanduslik kasum, mis moodustavad tähtsaima osa meie riigi sotsialistlikest säästudest. NSV Liidu 1947. a. riiklikus eelarves moodustab käibemaks üle 65% kogu sissetulekutest.

Nõukogude kaubandusel on suur osatähtsus rahakäibes. Olgu tähendatud, et kaubanduslike ettevõtete kassa laekumised moodustavad kuni 85% kõigist laekumistest Riigipanga kassadesse.

Nõukogude rubla püsivus tuleneb mitmeti kaubakäibe arenemisest. Seltsimees Stalin osutas sellele, et kui võtta arvesse kogu maa kaubakäibele otsustavat tähtsust omavat organiseeritud turgu, siis Nõukogude valuuta püsivus on kindlustatud riigi valduses olevate määratute kaubakogustega, mis lastakse käibele kindlate hindadega.

Nõukogude kaubanduse tohutu tähtsus kogu NSV Liidu rahvamajanduse tõusule nõuab partei, valitsuse kui ka seltsimees Stalini isiklikku tähelepanu ja hoolitsemist nõukogude kaubanduse igakülgse väljaarendamise eest.

Inimeste kohta, kes vaatavad nõukogude kaubandusele kui teisejärgulisele üritusele ja kaubanduse alal töötajaile kui tarbetuile inimesile, ütles seltsimees Stalin:

„Nähtavasti ei saa need inimesed aru, et oma upsaka suhtumisega nõukogude kaubandusse ei väljenda nad bolševistlikke seisukohti, vaid nende vaeseks jäänud aadlike seisukohti, kellel on väga suur ambitsioon, kuid puudub igasugune ammunitsioon. Need inimesed ei saa aru, et nõukogude kaubandus on meie oma bolševistlik üritus ja et kaubandusala töötajad, sealhulgas ka leti taga olevad müüjad, kui nad ainult ausalt töötavad, on meie revolutsioonilise bolševistliku idee teostajad.”¹²

¹² J. Stalin, Leninismi küsimusi, 11-nes venekeelne väljaanne, lk. 462.

II. Kaubanduse arenemine NSV Liidus.

Vaatamata võrdlemisi kõrgele kapitalistliku ökonomika arenemistempole XX sajandi algul oli Venemaa siiski mahaäänud põllundusmaa. Rahva sissetulekud Venemaal 1914. a. olid ühe elaniku kohta 7,2 korda väiksemad kui USA-s, 5 korda väiksemad kui Inglismaal, 4 korda väiksemad kui Prantsusmaal ja 3 korda väiksemad kui Saksamaal.

Revolutsioonieelse Venemaa sisekaubandust iseloomustasid väikeste killustatud ettevõtete ülekaal, arvutud turud ja laadad. Maal teostus kaubandus peamiselt rändkaupmeeste ja talupoegadelt nende saaduste ülesostjate kaudu. Lisaks muule moodustus Esimese Maailmasõja eel rida suuremaid monopolistlikke kaubanduslikke koondisi, peamiselt hulgikaubanduses (kivisöe, suhkru, naftasaaduste jm. sündikaadid).

Esimene Maailmasõda viis tsaristliku Venemaa majanduse täieliku laostumiseni. Tarbeesemete tootmine (enne sõda niikuinii juba äärmiselt madalal tasemel) vähenes enam kui 2 korda. Põllumajanduse toodang näitas järsku langust. Transpordi kokkuvarisemine põhjustas suurte linnade ja tööstuskeskuste elanikkonna toitlustamiskulude teravnemise. Moskvas oli leivanorm aprillis 1917. a. 1 nael, alates 17. aprillist oli see norm vähendatud $\frac{3}{4}$ naelani ja 15. septembrist — $\frac{1}{2}$ naelani päevas. Töötajad nälgisid ja kapitalistid teenisid tohutuid kasumeid sõjaliste hangete, spekulatsiooni ning peatamatu hindade tõusu tagajärjel. 1917. a. hinnad olid 1914. a. tasemega võrreldes tõusnud — rukkil — 18,5-kordseks, kaeral — 14,5-kordseks,

sitsiriidel — 16-kordseks, jalatsitel — 10-kordseks jne. Kaardisüsteemi rakendamise katsed (1916. a.) ei kindlustanud elanikkonnale isegi leiva saamist. Ei tsaristlik ega ka ajutine valitsus olnud suutelised riiki ummikust välja viima.

Bolševike partei Lenini ja Stalini juhtimisel koostas juba ammu enne Oktoobrirevolutsiooni plaani riigi majanduslikust korralagedusest väljaviimiseks.

Bolševikud märkisid, et ainsaks võimaluseks kriitilisest olukorrast väljapääsuks on sõja lõpetamine ja tootmise organiseerimine kogu laostunud majanduse ülesehitamiseks, mitte kapitalistide, vaid töötajate ja kehviktalupoegade huvides. Sellise poliitika läbiviimise otsustavaimaks tingimuseks oli proletariaadi diktatuuri sisseseadmine.

Peale Suurt Sotsialistlikku Oktoobrirevolutsiooni algas bolševike partei majandusprogrammi viivitamatu teostamine. Esimeseks tähtsamaks sammuks oli töölikontrolli sisseseadmine tootmise, alalhoidmise, kaupade ja toorainete ostu ning müügi, samuti ka hindade ja ettevõtete kogu rahandusliku tegevuse üle.

Riik haaras majanduselu juhtimise oma kätte, natsionaliseeris maa, suurtööstuse, transpordi, pangad, sündikaadid, pani kehtima väliskaubanduse monopoli.

Nõukogude riigi kehtimise esimestel kuudel elluviidud teraviljamonopol seisis selles, et leiva varumist ja sellega kauplemist võis teostada ainult riik. Leivamonopolile järgnes monopolide sisseseadmine reale teistele kaupadele, nagu tuletikkudele, tekstiilkaupadele, riisile, kohvile jt.

Saades üle kodanluse ja igasuguste väikekodanlike elementide vihasest vastupanust, asusid partei ja valitsus võitlusse töödistsipliini, rangeima arvestuse ja kontrolli läbiviimise, spekulatsiooni ja väikeste peremehekeste ja kaupmeeste rahva häda kulul rikastumispüüete kõrvaldamise eest.

Suurt tähelepanu osutati nõukoguliku varumis- ja varus-

tamisaparaadi loomisele, elanikkonna varustamise organiseerimisele uutel, klassi põhialustel.

Loodi Toiduainete Rahvakomissariaat, kellele hiljem anti erakordsed volitused võitluseks leivatagavarasid varjava ja nendega spekuleeriva külakodanluse vastu. Varumise teostamiseks moodustati töölistest vastavad rühmad. Võitluseks kulakluse vastu ja nõukogude tootlustamispoliitika teostamiseks loodi külakehvikute komiteed.

V. Lenin pöördus Petrogradi töötajate poole üleskutsega retke organiseerimiseks küladesse, et abistada külakehvikuid võitluses spekulantidega, kulakutega ja igasuguste riiklikul viljakoristamisel, juurdeveol ning jaotamisel korda rikkuvate elementidega. Võitlus leiva pärast tähendas võitlust sotsialismi eest, revolutsiooni päästmise eest.

Nõukogude vabariik oli sel perioodil ära lõigatud Ukrainast ja Siberist. Leivavilja oli võimalik saada ainult kagupoolsetest rajoonidest, Volga piirkonnast ja Põhja-Kaukaasiast. Tee neist rajoonidest kulges piki Volgat üle Tsaritsõni.

Silmapaistev osa toiduainete varumise organiseerimisel oli seltsimees Stalinil, keda Partei Keskkomitee lähetas Tsaritsõni Lõuna-Venemaa tootlustamisolude täisvolilise üldkorraldajana ja juhina.

Elanikkonna varustamise korraldamisele tõmmati kaasa ka kooperatsioon, kes, vaatamata toleaegele väikekodanlikule juhtkonnale, Lenini sõnade järgi — siiski oli suuteline osutama tõhusat abi ainete arvestamisel ja väljajagamise üle kontrolli teostamisel.

Välismaise sõjalise interventsiooni ja kodusõja algus (1918. a. sügisel) sundis Nõukogude riiki asuma sõjakommunismi poliitika teostamisele. Selliste abinõude ajutiselt tarvituselevõtmine oli tingitud maa erakordselt rasketest kaitseoludest.

Riiklikule kontrollile alistati mitte ainult suur-, vaid ka kogu kesk- ja väiketööstus. Erakaubandus keelati, kõik kau-

banduslikud ettevõtted natsionaliseeriti ja anti üle Toiduainete Rahvakomissariaadile. Erakaubandus jätkas oma tegevust ainult veel illegaalse spekulatsiooni (kotimeeste) näol, millise tegevuse vastu Nõukogude riik pidas otsustavat võitlust. Põllumajandussaadused varuti toiduainete andmise kohustuse alusel, mil teel talunikelt võeti kõik toiduainete ülejäägid.

Nimetatud abinõud olid hädavajalikud armee ja elanikkonna varustamiseks, tarvilike laiatarbekaupade ja toiduaineteressursside koondamiseks ja kogumiseks riigi valdusse. Vaatamata kodanluse ja kulakluse ägedale vastupanule saavutas Nõukogude valitsus selles suunas tõsiseid edusamme. 1917/18. a. ulatus leivavarumine 47,5 miljoni puudani, 1920/21. a. tõusis aga juba 366,8 miljoni puudani. Elanikkonna varustamisel juhinduti põhimõttest „kes ei tee tööd, ei pea ka sööma”. Toiduaineid ja esmajärgulisi tarbeesemeid jagati linnaelanikele välja kaartide alusel. Kaardisüsteem oli rajatud klassipõhimõttele. Kogu elanikkond oli jagatud nelja kategooriasse. 1919. a. seati sisse laste maksuta toitlustamine.

Andes vastulöögi esilekerkinud kontrrevolutsioonilistele trotskistlikele tarbimise võrdsustamist taotlevaile nõudmisile, asus partei uue varumispoliitika järjekindlale kehistamisele — lööktöö eest löökvarustus.

V. Lenin ütles: „Lööktöö on eelis, kuid eelis ilma tarbimiseta ei ole midagi.”

Toitlustampoliitika põhimäärusi kodusõja perioodil määratleb V. Lenin järgmiselt:

- a) „arvestamine ja riiklik klassipõhimõttele rajanev jaotusviis,
- b) põhiliste toiduainete monopol,
- d) varustamise üleviimine eraettevõtjailt riigi valdusse.”¹

¹ V. Lenin, Teosed, XXIII köide (venekeelne), lk. 466.

Kõigi jõudude erakordse pingutuse hinnaga läks Nõukogude valitsusel korda organiseerida tagala tööd, üle saada näljahädast, kätte võidelda maa sõltumatus.

Sel perioodil kannatas Nõukogude riik tohutute majanduslike raskuste all. Tööstus (välja arvatud sõjaline) oli rüüneritud ja paralüüeeritud, transport töötas suurte häiretega, kaupu oli äärmiselt vähe. Põllumajandus ei suutnud anda vajalikul määral leiba, mistõttu töötajate leivaga varustamise norme tuli kärpida (kuni $1/2$ naelani, ajuti isegi $1/8$ naelani). Kooperatiivne ja riiklik kaubandus ei suutnud veel esineda linna ja maa vahel hästikorraldatud kaubakäivet organiseeriva nõukogude kaubandusliku aparaadina.

Sõjakommunismi poliitika ei vastanud tööliklassi majanduslikele ülesannetele. See oli olukorrast tingitud ajutine poliitika.

* *

*

Sõja lõppedes avanes meie riigil võimalus asuda rahvamajanduse taastamisele. Üleminek rahuaja ülesannetele oli seotud uue majanduspoliitika elluviimisega.

„Partei X kongress võttis vastu äärmiselt tähtsa otsuse ülemineku kohta toiduainete andmise kohustuselt toitlusmaksule, uuele majanduspoliitikale (nep).

Selles pöörakus sõjakommunismilt uuele majanduspoliitikale (nepile) väljendus täiel määral leninliku poliitika tarkus ja kaugelenägevus.”²

Uus majanduspoliitika (nep) oli rajatud kapitalismi lubatavuse põhimõttele, kusjuures juhtiv osa jäi riigile. Selle poliitika eesmärgiks oli arendada sotsialistlike elementide võitlust kapitalistlike elementide vastu, sotsialistlike elementide võidu saavutamine, klassivahede kaotamine ning sotsialistliku ökonomika alusmüüri püstitamine.

² ÜK(b)P ajaloo lühikursus (venekeelne), lk. 244.

Üleminek 1921. aastal toiduainete andmise kohustuselt toitusmaksule tähendas seda, et osa toiduainete jääkidest jäi talupoegadele. See stimuleeris põllumajanduse taastamist ja tõusu ning tihendas kontakti tööliklassi ja talupoegade vahel. Esialgu oli lubatud vahetus ja kauplemine turgudel ning laatadel. Mõne aja pärast seati sisse riigi poolt reguleeritav vabakaubandus.

Kaubandus sel perioodil oli põhiliseks lüliks rahvamajanduse taastamise eesmärgil tarvituselevõetud majanduslike abinõude üldises ahelas.

Vabakaubandus kutsus möödapääsmatult esile kapitalistlike elementide elustumise. Nõu pi esimestel aastatel erakaubanduse erikaal jaekäibes tõusis kuni 75%. Kasutades nõukogude kaubanduse nõrkust, haarasid erakaupmehed oma valdusse manufaktuurkaubanduse ja teiste nõutavamate kaupade levitamise. Kogu teravusega kerkis esile kaubanduse vallutamise, riikliku ja kooperatiivkaubanduse organiseerimise ning linna ja maa vahel kaubandusliku ühenduse teostamise küsimus.

V. Lenin nõudis kommunistidelt: „Õppige kauplema”! Kommunistid pidid omandama kaubandusliku vilumuse ja majandusala töömeetodid, millistel rajanes eraturg.

Erakaupmeeste väljasurumine algas hulgikaubanduses, kuna siia koondati kaubatoodangu peamised kogused ja hulgikaubandusest olenes jaavarustamine. Loodi riiklikud sündikaadid, kaubastud, aktsiaseltsid, kooperatiivne jaekaubandus, organiseeriti kaubabörsid ja laadad.

Samal ajal edenes ka nõukogude jaekaubandus. Siin mängis peamist osa tarbijatekooperatsioon, kellele riik osutas tohutut toetust. Igati soodustades kooperatsiooni arendamist, lähtus Nõukogude riik Lenini-Stalini kooperatiiv-plaanist ning uuest ajaloolisest tähtsusest, mille kooperatsioon omandab nõukogude korra tingimusi.

Kõik püüded kooperatsiooni kapitalistlikes tingimusi paista lasta sotsialismi osana ja kooperatsiooni arendamisele osutada

kui üleminekule sotsialismile, on ebateaduslikud ja reaktsoonilised ning juhivad teatud osa töötajaid eemale revolutsioonilisest poliitilisest võitlusest. Ent kodanliku võimu hävitamisega ja tootmise põhivahendite sotsialiseerimisega muutub olukord põhjalikult. Tähtsamate tootmisvahendite üleminekuga riigi valdusse saab kooperatsiooni harilik arenemine sotsialistliku korra tingimusi võrdseks sotsialismi arenemisega. Kooperatsioon, alates oma madalaimast, käibeprotsessi hõlmavast astmest (tarbijatekooperatsioon), kuni kõrgeima, kolhoosliku kujuni, on saanud maanteeks, mida mööda miljonilised talupoegade hulgad sammuvad sotsialismi poole.

Riikliku ja kooperatiivkaubanduse väljaarendamine ja tugevdamine, samuti ka riigi poolt maksude, rahanduse ja kogu majanduse alal teostatav poliitika on viinud sotsialiseeritud kaubanduse kiirele tõusule ja erakaubanduse vähendamisele. Sellest annavad tunnistust järgmised andmed:³

Aastad	Jaekäibe üldsumma milj. rublades (ilma ühiskondliku toitlustamiseta)	Käibe erikaal	
		Riiklik ja kooperatiivkaubandus	Erakaubandus
1922/23	3660,0	24,7	75,3
1923/24	5399,0	42,3	57,7
1924/25	7773,4	57,5	42,5
1925/26	11732,1	57,7	42,3

Nagu selgub, hõlmasid riiklik ja kooperatiivkaubandus taastamisperioodi lõpuks juba üle poole jaekäibest. Erakaubandus omas siiski veel tunduvat erikaalu ja tema kaubakäive absoluutarvudes näitas tõusu.

Rahvamajanduse taastamine arenes teatavate majanduslike raskuste tingimusi, mis eriti teravaks kujunesid 1923. a. sügi-

³ Statistilise aastaraamatu „Sotsialistlik ülesehitamine NSV Liidus” 1936. a. materjalide alusel.

seks, kui esile kerkis järsk lahkuminek põllumajandussaaduste ja tööstuskaupade hindades. Tööstuskaupade hinnad olid ebamääraselt kõrged, milline olukord oli seletatav tööstustoodete kõrge omahinnaga, tööstuse ja kaubanduse suurte lisakuludega, hindade spekulatiivse ülesajamisega erakaupmeeste poolt ja trotskistide kahjurliku püüdlusega kõrgendada riiklikke hindu. Tulemuseks oli, et talupojad ei olnud võimelised ostma neile vajalikke kaupu. See ähvardas nõrgendada linna ja maa vahelist kaubanduslikku läbikäimist. Partei ja valitsuse poolt rakendatud abinõud viisid tööstuskaupade hindade alandamisele ning majanduslike raskuste kiirele likvideerimisele.

Suure tähtsuse edaspidisele kaubakäibele andis üleminek püsivale Nõukogude vääringule.

Tööstuse ja põllumajanduse edukas taastamine, riikliku ja kooperatiivkaubanduse arenemine ning riiklike varumiste kasv tugevdasid tunduvalt riigi reguleerivat osatähtsust maa kaubakäibes. Esimesel nepi perioodil reguleeris kaubandust eriline sisekaubanduskomisjon Töö- ja Kaitsenõukogu juures. 1924. a. loodi Sisekaubanduse Rahvakomissariaat. Selle ülesandeks oli: esiteks — riikliku kaubanduse ja kooperatsiooni juhtimine, viimaste abistamine turu vallutamisel ja teiseks — kontrolli teostamine erakapitali tegevuse üle.

Partei tegi kõigile kaubanduslikele organitele põhiliseks ülesandeks — pidada võitlust erakapitali vastu, vallutada turg ja välja suruda erakaubandus majanduslikku iseloomu omavate abinõude varal (hindade alandamisega, kaupade kvaliteedi tõstmisega, kaubahulkade oskusliku manööverdamisega, soodsate krediitide ärakasutamisega jne.).

Taastamisperioodi lõpuks saavutas ühiskonnastatud sektor 91% hulgikaubanduse ja üle 50% jaekaubanduse käibest. See pani aluse nõukogude kaubanduse edasiseks edukaks arenemiseks.

*

*

*

Taastamisperioodi edukalt lõpetanud, asus meie rahvas kommunistliku partei juhtimisel maa industrialiseerimisele.

Perioodil, kui partei pidas võitlust maa industrialiseerimise eest, oli riikliku ja kooperatiivkaubanduse ülesandeks kaupade jaotusvõrgu edasine laiendamine ja parendamine, kaubakäibe kiirendamine, jaehindade alandamine, kapitalistlike elementide likvideerimine kaubakäibes ja põllumajanduslike varumisolude parendamine.

Nende ülesannete lahendamisega osutasid riiklik ja kooperatiivkaubandus suurt kaasabi maa industrialiseerimisel. Eelkõige esines kaubandus industrialiseerimiseks vajalike vahendite suure kogumiskeskusena. Kaupade liikluse kiirendamine, käibekulude alandamine ja kauba ringlemise võrgu töö omaduslike näitajate parendamine võimaldasid kaupade liikluse arendamist ilma toetuseta riiklikust eelarvest.

Edaspidine erakaupmehe väljatõrjumine kaubandusest ja jaehindade alandamine suurendasid ühiskondlikku säästu, hävitasid mõrad, mille kaudu osa sääste võinuks minna erakaupmeeste taskutesse, ja tihendasid sidet tööliklassi ja talupoegade vahel.

Kaubaliikluse arendamine ja jaehindade alandamine laiendasid nõukogude turu mahtu, soodustasid elanikkonna nõudmiste kasvu tööstuskaupadele ning stimuleerisid maa tööstusliku tootmise kiiret arenemist.

Jaekäive NSV Liidus tõusis 1926/27. a. 13,7 miljardilt rublalt 1930. aastal 18,6 miljardi rublani. Seejuures saavutati kaubakäibes sotsialistliku sektori suur ülekaal. Alates 1926/27. a. erakaubanduse käive väheneb mitte ainult suhteliselt, vaid ka absoluutarvudes (v. tabel lk. 28).

Jaekäive NSV Liidus (ilma ühiskondliku toitlustamiseta) ⁴.

Aastad	Milj. rublades			% tulemusest	
	Riiklik ja kooperatiiv-kaubandus	Era-kaubandus	Kogu kaubandus	Riiklik ja kooperatiiv-kaubandus	Era-kaubandus
1926/27	8654,2	5063,5	13717,7	63,1	36,9
1928.	11750,0	3406,6	15156,6	77,5	22,5
1929.	14593,7	2273,4	16867,1	86,5	13,5
1930.	17582,5	1043,0	18625,5	94,4	5,6

Juba 1927. a. lõpuks, nagu tähendas seltsimees Stalin oma ettekandes partei XV kongressil, küsimus „kes-keeda” kaubakäibes oli otsustatud sotsialismi kasuks.

Seltsimees Stalin rõhutas, et küsimuse „kes-keeda” lahendamise oleneb sellest, kas meie suudame liita oma sotsialiseeritud tööstuse põllumajandusega, tõrjudes välja erakaupmehe ja õppides kauplema, või pääseb võimule erakapital, tekitades lõhe proletariaadi ja talupoegade vahele.

Küsimuse „kes-keeda” edukas lahendamine kaubakäibe osas võimaldas selle küsimuse üleviimist kaubanduse alalt kodukäsitöö ja põllumajandusliku toomise alale, kus erakapital omas veel erikaalu ja kust seda oli vaja süstemaatiliselt välja tõrjuda. Eriti laialdase arenemise osaliseks sai sel perioodil kooperasiioon.

1. oktoobriks 1928. a. oli maal üle 93 tuhande põllumajanduslik-kooperatiivse organisatsiooni 11,3 miljoni liikmega. Tarbijatekooperasiioon võis 1. jaanuariks 1929. a. arvestada 24,7 miljonit liiget.

1929. a. hõlmas kooperasiioon 67,9% kogu maa jaekäibest. Ta oli saanud maa kaubandus-süsteemi aluseks.

Kohalikud kaubastud (riiklik kaubandus) omasid jaekäibes väikese osatähtsuse. Nende funktsioonid olid suunatud peamiselt

⁴ Statistiline aastaraamat „Sotsialistlik ülesehitamine NSV Liidus” 1936. a., lk. 607.

keskmise ja vähema kohaliku tööstuse saadusi realiseeriva ja seda toorainetega varustava hulgituru teenindamisele.

Märgatavaid edusamme saavutati põllumajanduslike varumiste arendamisel. Paralleelselt kokkuostuga praktiseeriti varemsõlmitud lepingute meetodit, milles nähti ette riigile müüdavate saaduste ja toorainete kogused, hinnad ja kvaliteet.

Kaubakäibe ühiskonnastamine ja üha kasvavate kaubaresursside koondamine riigi valdusse löid võimaluse uute kaubanduse plaanimis- ja reguleerimismeetodite tarvituselevõtmiseks.

1925. a. lõpul algas esmakordselt kauba juurdeveo plaanimine rajoonidesse. Juurdeveoplaan koostati ainult viiele kaubaartiklile (puuvillased kangad, nahkjalatsid, suhkur, metallitooted, põllumajanduslikud masinad) ja ainult kolmele majandusrajoonile (Ukraina, Volga-piirkond, Põhja-Kaukaasia). Alates 1926. aastast töötatakse välja juurdeveoplaanid kõigi NSV Liidu rajoonide kohta.

1928.—1933. a. peale võeti vastu esimene rahvamajanduse arendamise viie aasta plaan, mis nägi ette kaubakäibe edasise tõusu, tööstuskaupade hindade alandamise, erakaubanduse väljatõrjumise, kaubakäibe kiirenemise ja kaubandusvõrgu tegevuse parendamise.

Maa kiiretempoline industrialiseerimine kutsus esile nii linna-elanikkonna nõudmiste kasvu toiduainetele, kui ka tööstuse nõudmiste tõusu põllumajanduslikele toorainetele. Sellal väike-talumajandus ei suutunud kindlustada vajalikku kauba tootmise kasvu. 1927/28. a. tekkisid toiduainetega, eriti leivaga varustamisel raskused, mida kapitalistlikud elemendid püüdsid ära kasutada oma eesmärkideks. Trotskistide, buhhaarinlaste ja teiste rahvavaenlaste poolt toetatuna keeldusid kulakud massiliselt leiva jääkide müügist riigile. Nõukogude riik oli sunnitud nende suhtes tarvitusele võtma äärmisi abinõusid.

Partei poliitika — hindade alandamise, erakaupmeeste väljatõrjumise, lepingute-meetodi ja uute, turgu reguleerivate mee-

todite elluviimise poliitika kutsus välja trotskistlik-buhhaarilike reeturite vihased kallaletungid. Nad võitlesid erakapitalistlike elementide säilitamise, tööstuskaupade hindade tõstmise ja turul hindadega vabalt mängimise eest. Nad võitlesid kulakluse piiramise ja riigi turuvahekordadesse vahelesegamise vastu. See programm oli ette nähtud riigi industrialiseerimispoliitika lammutamiseks, töölisklassi ja talupoegade suhete lõhestamiseks ning kapitalismi ülesehitamiseks meie riigis.

Partei heitis otsustavalt kõrvale nende rahvavaenlaste igasugused kontrrevolutsioonilised ettepanekud. Ta kindlustas kaubakäibe alal niisuguse poliitika läbiviimise, mis võimaldas rakendada kaubandust suure stalinliku riigi industrialiseerimiskaani täitmise teenistusse.

* *
*

Kulakluse kui klassi likvideerimise ja talupoegade põhimasside kolhooside teele suunamise tagajärjeks oli kapitalismi hävimine viimse juureni. See asjaolu muutis ka kaubakäibe arenemise tingimused. Kaubakäibe laiendamise aluseks arendati välja riiklik tööstus ja kolhooside ning sovhooside süsteem. Tohutud riigi valdusse koondatavad kaupade ressursid tööstuse edasise arenemise ja kolhooside organisatsioonilise tugevnemise tõttu üha kasvasid. 1932. a. lõpuks olid erakaupmehed täielikult kaubandusest välja tõrjutud.

Niikaua, kui talumajandus püsis tükeldatuna, jäi ta oma arenemistempolt tööstusest tugevasti maha. Põllumajandus ei suutnud anda vajalikul määral toiduaineid kasvavale linnaelanikkonnale ja tooraineid tööstusele. Oli vaja säilitada maa industrialiseerimise kiire tempo, vaatamata toleaege põllumajanduse äärmisele mahajäämusele. Sellega on seletatav ka üleminek normeëritud varustamisele 1928.—1929. a. Kaardisüsteem oli ajutiseks abinõuks. Ta oli vajalik 6—7 aastaks, millise aja kestel põllumajandus kujundati ümber üksik-

talundilt kolhoosimajapidamiseks. Viimased omandasid võimsa masinate-pargi ja sellega kindlustati kollektiviseerimine.

Kaardisüsteem võimaldas riigi piiratud tagavarade juures kindlustada linnade varustamist, eeskätt tähtsamate tööstuskeskuste ja tööstuste lööktöoliste varustamist.

Viidi läbi ka nende talupoegade leivaga varustamine kindlate hindade alusel, kes andsid riigile põllumajanduslikke tooraineid: puuvilla, lina, tubakat jne. See soodustas tehniliste kultuuride tootmise laiendamist ja tööstusele vajalike toorainete varumise kasvu.

Kaardisüsteem omas klassi- ja toodangulise iseloomu. Kõrvuti varustamise diferentseerimisega elanikkonna gruppide järgi (töölised, teenistujad, ülalpeetavad, lapsed) kindlustati juhtivate tööstusharude ja tähtsamate uusehitiste tööliste eelisvarustamine. Varustamisüsteem oli seotud tootmisplaanide täitmisega. Ta ülesandeks oli töötulemuste tõstmine, tööjõu voolavuse vastu võitlemine ja töödistsipliini kõvendamine.

Alguses teostati normeeritud kaubandust kinniste tööliste-kooperatiivide ja kinniste jaotuspunktide kaudu. Alates 1933. a. suurimate ja tähtsamate tööstuslike ettevõtete tööliste-kooperatiivid kujundatakse ümber TVO-deks (töölis-varustusosakondadeks).

TVO-de moodustamisega läks tööliste varustamine üle tehaste juhatuste kätte. Sel moel oli tööliste varustamine veel enam lähendatud toodangu tõstmise tarvidusele.

TVO-de loomine võimaldas tähtsamate tööstusharude tööga mitteseotud, kuid nende tööstusharude fondide arvel varustata-vaid tarbijate kontingente tunduvalt välja lülitada. See osa tööliste-kooperatiividest, mis alles jäeti, allus varustamisküsimustes tööstuste juhatustele.

Tööstuse kasv ja kolhooside tugevnemine võimaldasid aastast aastasse parendada elanikkonna kaupadega varustamist.

Tsentraliseeritud varustamisel olevate isikute arv tõusis 1930. a. 26 milj. inimeselt 1934. aastal 40,3 milj. inimesele.

Tunduvalt arenesid ka abimajandid ja kaubanduslike organisatsioonide detsentraliseeritud varumised, mis 1934. a. andsid 29% kogu liha, 32% piima, kartuli ja üle 50% juurvilja ressurssidest.

Teostades normeeritud varustamise süsteemi, valmistas partei samaaegselt ette selle äramuutmist ja tegi ettevalmistusi täielikuks üleminekuks laialdasele nõukogude kaubandusele.

Juba maikuul 1931. a. ÜK(b)P KK ja NSVL RKN andsid välja ringkirja „Tarbijatekooperatiividest”, mis juhtis kõigi nõukogude, partei- ja kooperatiivorganisatsioonide tähelepanu nõukogude kaubanduse väljaarendamise küsimusele.

Kõrvaldati ülemäärane tööstuskaupade normeerimine ja broneerimine. Nõukogude kaubanduse arendamise otstarbel likvideeriti riikliku kaubanduse kiire arendamise teel kooperatsiooni monopoolne seisund turul. Suurt tähelepanu osutati laiatarbekaupade tootmise laiendamisele, nende tarbimise vähendamisele väljaspool turgu, utiiltsehhide organiseerimisele rasketööstuse juures jne.

Ringkirjas öeldi, et eraettevõtja ja erakaubanduse väljatõrjumine ei tähenda veel igasuguse kaubanduse hävitamist, et vastupidi — erakaubanduse väljatõrjumine eeldab nõukogude kaubanduse tohutut arenemist ja kooperatiivsete ning riiklike kaubandusorganisatsioonide võrgu väljakujundamist kogu NSV Liidus.

Nõukogude kaubanduse väljaarendamine ei olnuks võimalik ilma vaenulike väikekodanlike eesmärkide purustamiseta, mis olid suunatud nõukogude kaubanduse viivitamata hävitamisele ja selle asendamisele otsese kaubavahetusega:

„On arusaadav,” ütles seltsimees Stalin, „et partei, püüdes organiseerida laiaulatuslikku nõukogude kaubandust, pidas vajalikuks ka need „pahempoolsed” vördjad puistata ja nende väikekodanlik loba tuulde hajutada.”⁵

⁵ J. Stalin, Leninismi küsimusi, 11-nes venekeelne väljaanne, lk. 463.

Laialt arenes kommertskaubandus, andes elanikkonnale peale normeeritud varustuse tunduva hulga toiduaineid ja kaupu. Kommertskaubanduse erikaal kasvas süstemaatiliselt. 1930. a. oli kommertsfondide erikaal plaanitud 12 tööstuskaubas osas 3,6% ja toiduainete osas 5,5% üldistest turufondidest, tõustes 1934. a. vastavalt 33,3 ja 17,1%-ni.

Kommertskaubanduse arendamine valmistas ette kaartide kaotamist ja laiendatud nõukogude kaubandusele üleminekut.

Nõukogude kaubanduse arendamine nõudis kaubandusvõrgu tunduvat laiendamist. Tööstuse ja kaubanduslike organisatsioonide hulgibaaside võrk suurenes ja tõusis 1. jaanuariks 1934. a. 1946 üksusele. Jaekaupluste ja poodide võrk tõusis 1928. a. 123 tuhandelt 1934. a. lõpuks 283 tuhandeni.

Tunduvalt arenesid kohalikud, tol perioodil Varumise Rahvakomissariaadi süsteemi kuuluvad kaubastud. 1932.a. organiseeriti Varumise Rahvakomissariaadi koosseisust Kaubastute Peavalitsus, mis koondas endasse kohalikud kaubastud ja teised riiklikud jaekaubanduse organisatsioonid. Loodi erikauplused „Gastronoom”, „Bakaleja”, eeskujulikud universaalmagasinid (univermagid) ja tööstuskaupade kaupluste laialdane võrk (Sojuzrõbsbõta, Roskonda, Sojuzmoloka, Sojuzšveisbõta, Totšmašbõta jt.). 1930. kuni 1934. a. Varumise Rahvakomissariaadi kaubanduslike organisatsioonide käibed kasvasid enam kui 12-kordseks.

Alates 1933. a. organiseeriti Varumise Rahvakomissariaadi süsteemis kommertshindadega leiva müük. Varumise Rahvakomissariaadi leivamüügivõrk hõlmas 1. jaanuariks 1935. a. 7400 magasini ja kioski 330 linnas.

Arendati välja laialdane sööklate võrk, mis müüsid toiduaineid alandatud hindadega. Ühiskondlikku toitlustamist kasutava linnaelanikkonna kontingent 1930. a. kuni 1934. a. tõusis 5,6 miljonilt 19,8 milj. inimesele. 1934. a. lõpul ühiskondliku toitlustamise ettevõtted teenindasid 75—80% tähtsamate tööstusharude töölistest.

Tööstuslike rahvakomissariaatide poolt alustatud omatoode-
tega kauplemine ja Varumise Rahvakomissariaadi kommerts-
kaubandus võtsid kooperatsioonilt tema monopoolse seisundi
turul. Võistlus parendas kooperatsiooni tegevust, tõi endaga
kaasa hindade languse turul ja turu tervenemise.

Kolhoosikorra võidulepääsuga tekkis uus kaubakanal —
kolhoosikaubandus.

Kolhoosikaubandus olid lubatud turul väljakujunevate hin-
dade alusel peale kolhoosnikute poolt riiklike toiduainete ära-
andmise-kohustuste täitmist.

Kolhoosikaubanduse arenemist soodustas kolhooside orga-
nisatsiooniline tugevnemine, kolhooside toodangu kasv ja ka
üleminek tähtsamate toiduainete (leib, liha, piim) kohustusli-
kule varumissüsteemile, mis näeb ette riigile äraantavate toi-
duainete kindlad normid. Kolhoosikaubandus võimaldas linna-
elanikkonna põllumajandussaadustega varustamist parandada,
luues ühtlasi kolhoosidele ja kolhoosnikuile lississetulekuallika
ja stimuleerides kolhooside toodangu arendamist ja tugevda-
mist.

Stalinliku maa industrialiseerimise ja põllumajanduse kol-
lektiviseerimise poliitika eduka läbiviimise tõttu kasvasid pide-
valt nii tööstuskaupade kui ka põllumajandussaaduste ressursid.

Suurtööstuse rühma „B” (tarbeesemeid valmistav) üldtoo-
dang tõusis 1934. a. 54,5% võrra 1930. a. toodanguga võrrel-
des. Teraviljavarumised 1934/35. a. andsid 1600 milj. puuda
teravilja 1929/30. a. 977 milj. puuda vastu. Jaekäive 1934. a.
ulatus 60,8 miljardi rublani 1930. a. 19,9 miljardi rubla vastu,
s. t. kasvas 3-kordseks. Selle tagajärjel sai võimalikuks kaar-
disüsteemi kaotamine. 1934. a. novembris ÜK(b)P KK plee-
num seltsimees Stalini algatusel võttis vastu otsuse (sm. Molo-
tovi ettekande põhjal) kaotada kaardisüsteem leiva ja mõnede
teiste toiduainete osas 1. jaanuarist 1935. a.

Kaardisüsteemi asendamine vabakaubandusega oli üheks Nõukogude Liidu võimsuse kasvu ja põllumajanduse kollektiviseerimise edu tunnuseks, tähistades tunduvat edusammu elanikkonna varustamise parandamise suunas.

Ettevalmistused kaardisüsteemi kaotamiseks kui ka riikliku kaubanduse ja toiduainetetööstuse kiire arenemine tingisid 1930.—1934. a. perioodil elanikkonna varustamise ja toiduainetetööstuse juhtimise funktsioone teostava Varumise Rahvakomissariaadi jagamist. 1934. a. keskpaigas Varumise Rahvakomissariaat jagati Sisekaubanduse Rahvakomissariaadiks ja Toiduainete Tööstuse Rahvakomissariaadiks. Sisekaubanduse Rahvakomissariaadile läksid üle kogu maa kaubanduse plaanimise ja reguleerimise funktsioonid. Sellega seoses likvideeriti Töö- ja Kaitsekomitee juures asuv ja kaubafondide plaanimist juhtiv Kaubafondide Komitee. Sisekaubanduse Rahvakomissariaadi süsteemile läks üle ka endise Varumise Rahvakomissariaadi kogu riikliku kaubanduse võrk (kaubastud, ГОПТ⁶, liidud „Gastronoom” ja „Bakaleja” jt.) ja ühiskondliku toitlustamise võrk (Sojuznarpit). Sel kompel Sisekaubanduse Rahvakomissariaat ei saanud mitte ainult kaubanduse plaanivaks-reguleerivaks keskuseks, vaid ühtlasi ka suureks riikliku jaekaubanduse ja ühiskondliku toitlustamise majandussüsteemiks. 1934. a. oli NSV Liidu Sisekaubanduse Rahvakomissariaadi erikaal maa jaekäibes 27,5% ning üksikute oblastite linnakäibes ulatus 60—70%.

Esimese viisaastaku ülesannete edukas täitmine nelja aastaga oli nõukogude kaubanduse tõusu uueks aluseks teisel stalinlikul viisaastakul.

* . *

* .

⁶ ГОПТ — Riiklik Jaekaubanduse Liit, mille võrk hiljem läks üle kohalikkude kaubastute süsteemile.

Meie riigi jõudmine sotsialistliku ühiskonna ülesehitamise ja uue stalinliku konstitutsiooni elluviimise ajajärku oli seotud nõukogude kaubanduse üleminekuga uude arenemisetappi — vabakaubanduse etappi. 1. jaanuarist 1935. a. kaotati leiva-, jahu- ja tangainetekaardid, 1. oktoobrist 1935. a. kõigi ülejäänud toiduainete kaardid ja 1. jaanuarist 1936. a. kõik tööstuskaupadekaardid.

1935. a. jooksul teostatud täielik üleminek vabakaubandusele tähendas kaupadele ühtlaste hindade kehistamist, mis kindlaks määrati kommertshindade ja normihindade vahepealsele tasemele. Seoses uute leivahindade kehistamisega 1. jaanuarist 1935. a. tõsteti kõigi tööliste ja teenistujate töötasu leiva kallinemise summa võrra (leivahinna lisa). 1. oktoobrist 1935. a. leiva ühtsed hinnad alandati. Ühtlasi kaotati normi alusel leiva andmise süsteem põllumajanduslike tehniliste kultuuridega varustajatele. Seoses sellega tõsteti tähendatud kultuuride varumishindu.

Vabakaubandusele üleminek kutsus esile tohutu kaubakäibe tõusu kogu riigis. Kolhoosituru hinnad langesid järsult. Kaubakäive kolhoositurul põllumajandussaaduste tunduva juurdevoolu tõttu kasvas samuti pidevalt.

Teise viisaastaku kestel (1932.—1937. a.) suurenesid tunduvalt tähtsaimate kaupade turufondid: puuvillased kangad 91% võrra, villased kangad — 236% võrra, trikotaaž — 299% võrra, nahkjalsid — 138% võrra, majapidamisep — 158% võrra, või — 301% võrra, suhkur — 182% võrra jne.

Tööliste ja teenistujate töötasude ja kolhoosnikute sissetulekute suurenedes tõusis elanikkonna tarbimise tase teisel viisaastakul enam kui kahekordselt.

Allpool esitame andmed, mis iseloomustavad kaubandusvõrgu ja kaubakäibe tõusu ajavahemikul 1933.—1938. a.:

Ühes kaubakäibe kasvuga muutus ka kaubakoguste koostis: kaupade kvaliteet paranes, valik suurenes. Teise viisaas-

	1933. a.	1938. a.	1938. a. % 1933. a. võrreldes
Riikliku ja kooperatiivkaubanduse jae- kaubanduse võrk (kauplused ja telgid) aasta lõpul	285355	365930	125,1
Riikliku ja kooperatiivkaubanduse jae- käive (kaasa arvatud ka ühiskondlik toitlustamine) (milj. rbl.)	49789,2	138574,3	278,3
Kolhooside turukaubanduse käive (milj. rbl.)	11500,0	24399,2	212,2
Tööstuslike rahvakomissariaatide kauba- baasid aasta lõpul	718	1994	277,7

taku aastatel kondiitritööstus suurendas oma saaduste sorti-
mendi viiekordseks, konservitööstus laskis välja 266 liiki konser-
ve endise 150 liigi asemel. Tunduvalt suurenes ka leiva-
saiatoodete (3—5 sordilt — 390 sordile) ja vorstitööstuse too-
dete (14 sordilt — 119 sordile) sortiment. Kõrgemat sorti
kaupade erikaal kasvas.

Sellele vaatamata jäi kaubakäibe arenemine maha elanik-
konna tarvituste, tema ainelise jõukuse kiirest tõusust. Eriti
tunduv oli põllumajandusliku kaubakäibe mahajäämus maaela-
nikkonna järsult suurenenud sissetulekute tõusu tempost, mis
oli tingitud üleminekust kolhooslikule tootmisele. Seoses sel-
lega reorganiseeriti tarbijatekooperatsiooni töö, mis ÜK(b)P KK
ja NSVL RKN-i määrusega 29. IX 1935. a. keskendati maaela-
nikkonna teenindamisele ja kaubaliikluse organiseerimisele
linna ja maa vahel. Kooperatsioonide linnavõrk anti üle kau-
bastuile. Põllumajandusliku kaubakäibe arenemise tempo
tugevnes tunduvalt.

Seoses normeeritud varustamise kaotamisega 1935.—
1937. a. likvideeriti aegamööda TVO-d. Samal ajal loodi kau-
bastute, riiklike jaekaubandusliitude ja tarbijatekooperatsiooni

linnavõrgu baasil uus kohalike kaubastute võrk, mis oman das tähtsa koha linnade kaubakäibes.

Üleminek laiaulatuslikule nõukogude kaubandusele aitas kaasa ka kaubanduskultuuri tunduvale tõstmisele, tema materiaalse-tehnilise baasi parendamisele, spetsialiseeritud kaubandusvõrgu laialdasele arendamisele, kaubanduslike kaadrite kindlustamisele.

Tööstuskaupade ja toiduainete tootmise ulatus jäi tootmisarvudes üksikisiku kohta tähtsamatest kapitalistlikest maadest ikka veel maha. „...mida rohkem riigis elanikke,” — ütles seltsimees Stalin partei XVIII kongressil, „seda rohkem on riigis tarvidust tarbimisesemete järele, järelikult — seda suurem peab olema niisuguse maa tööstustoodangu maht.”⁷

Partei XVIII kongress esitas meie riigile grandioosse majandusliku ülesande — majanduslikus suhtes, s. t. tootmisarvudelt elaniku kohta, jõuda järele ja jõuda ette tähtsamatest kapitalistlikest maadest. Kolmas viie aasta plaan oli tähtsaks etapiks selle põhilise ülesande lahendamise käigus. See plaan nägi ette rahva tarbimise tõstmist poolteise- kuni kahekordselt, jaekaubakäibe tõstmist kuni 206 miljardi rublani 1942. a. 1937. a. 126 miljardi rubla vastu, s. o. 63% võrra.

Kolmanda viisaastaku esimesed kolm aastat aitasid kaasa nõukogude kaubanduse uueks tunduvaks arenemiseks. Riikliku ja kooperatiivse kaubanduse jaekäive tõusis 1937. a. 125,9 miljardilt rublalt 1940. a. 175,5 miljardi rublani ehk pea-aegu 40% võrra. Eriti kiiresti arenes ühiskondlik toitlustamine, näidates sel perioodil kuni 2,3-kordselt käibe tõusu. Kaubandusvõrk ajavahemikul 1. jaanuarist 1938. a. kuni 1. jaanuarini 1941. a. kasvas 70 tuhande üksuse ehk ligikaudu 22% võrra, ühiskondliku toitlustamise ettevõtete võrk aga — 34 tuhande üksuse ehk enam kui 66% võrra.

⁷ J. Stalin, Leninismi küsimusi, 11-nes venekeelne väljaanne, lk. 578.

Nõukogude kaubanduse arenemine stalinlike viisaastakute kestel oli üheks neist tähtsaist tingimust, mis soodustasid teostada hüpet „...mille abil meie kodumaa muutus maha- jäänud maast eesrindlikuks maaks, agraarmaast — industri- aalmaaks.”⁸

⁸ J. Stalin, Moskva linna Stalini valimisringkonna valijate valimis- eelsel koosolekul peetud kõne 1946. a. Gospolitizdat, lk. 15 (venekeelne).

III. Nõukogude kaubandus Suure Isamaasõja perioodil (1941.—1945.)

Maa industrialiseerimine ja põllumajanduse kollektiviseerimine löid Nõukogude Liidule kindla majandusliku baasi, mida meie partei kasutas ära võidu saavutamiseks Suures Isamaasõjas saksa fašistlike röövvalutajate ja jaapani imperialistide vastu.

Suur Isamaasõda nõudis Nõukogude rahva kõigi jõudude, maa kõigi majanduslike ressursside mobiliseerimist. Sel perioodil oli nõukogude kaubandus täies ulatuses alistatud vaenlase üle võidu saavutamise ülesannetele. Esimestest sõjapäevadest alates tulid paljud tööstusettevõtted ümber lülitada sõjaliste tellimiste täitmisele. Rea tähtsamate majanduslike rajoonide okupeerimine sõja esimesel perioodil vähendas samuti kaubaressursse. Tunduv osa tööstuskaupadest ja toiduainetest tuli suunata sõjaväe vajaduste katmiseks. See kõik viis turufondide (elanikkonna varustamiseks minevate) suurele vähenemisele ja tekitas teatud raskusi varustamises.

Need tingimused sundisid ette võtma leiva ja teiste toiduainete ning tähtsamate tööstuskaupade normeerimist.

Sõjaaja kestel olid tarbijad kinnistatud kauplustes ja sööklates. Tähtsamate tööstusharude tööliste varustamiseks loodi TVO-d, mille arv sõja lõpul ulatus üle 7700. TVO-de poolt väljajagatud turufondide erikaal tõusis 1945. a. I kvartalis — lihasaadustel kuni 55,5%, loomsetel rasvainetel kuni 42%, suhkrul kuni 34%.

Sõja vältel riik mitte ainult ei kindlustanud elanikkonna häireteta varustamist, vaid suurendas ka tunduvalt normeeritud varustamiseks suunatavaid turufonde. Nii kasvasid turufondid 1942.—1944. a.: lihasaaduste osas 41,3% võrra, kala- saaduste osas 68,6% võrra, loomsete rasvainete osas 65,4% võrra, tangainete osas 56% võrra, taimsete rasvainete osas 180% võrra ja tööstuskaupade osas 16% võrra.

Sõja ajal tõusis tunduvalt ühiskondliku toitlustamise osatähtsus. Kui enne sõda sööklad, restoranid ja kohvikud teenindasid näiteks 10—11 milj. inimest, siis 1944. a. nende ettevõtete teenindamist kasutavate töötajate kontingent hõlmas juba umbes 25 milj. inimest. See oli tingitud suurearvulisest naiste tööstusse rakendamisest, tööpäeva piknemisest, keerulistest olustikulistest tingimustest seoses kütteaine ja elektrienergia piiratud osaga ja teisest sõja tõttu esilekerkinud raskustest.

Sööklate ja restoranide võrk, võrreldes ennesõjaaegse perioodiga, suurenes 1. jaanuariks 1945. a. 53% võrra ning sellistes rajoonides, nagu näiteks Uural ja Lääne-Siber — kahekordistus. 1944. a. ühiskondliku toitlustamise ettevõtted andsid välja kaks korda rohkem roogi kui 1940. a. ning ühiskondliku toitlustamise ettevõtete käive ulatus 1944. a. 25% kogu maa üldkäibest 1940. a. 13% vastu enne sõda.

Sõja rasketes oludes osutati suurt tähelepanu laste tervise eest hoolitsemisele ja laste toitlustamise parendamisele. Laste erisööklate teenindamisel oli ligi 900 tuhat last, kellele võimaldati tugevdatud toitlustamine. Eraldati toiduainete täiendavad fondid suviste tervistkosutavate ürituste jaoks, mis 1943. a. hõlmasid 1,5 milj., 1944. a. 2,5 milj. ja 1945. a. — 3,6 milj. last.

Elanikkonna normeeritud varustamise süsteem NSV Liidus paistis silma esiteks selle poolest, et ta kindlustas tähtsamate tööstuskeskuste elanikkonna ja juhtivate tööstusharude tööliste häireteta garanteeritud varustamise ning kogu linna elanik-

konna varustamise leiva ja mõningate toiduainetega. Teiseks — kogu sõja kestel ei tulnud ette olulist tarbimisnormide vähendamist ning elanikkonna mõnede rühmade varustamisnorme isegi suurendati. Kolmandaks — kogu sõja perioodil jäid normeeritud toiduainetele ja kaupadele kehtima ennesõja-aegsed madalad hinnad.

Mitte ükski sõdivatest kapitalistlikest maadest ei suutnud nii efektiivselt organiseerida elanikkonna normeeritud varustamist. Selles väljendusid rahvamajanduse sotsialistliku plaanmissüsteemi eelised, nõukogude kaubanduse eelised. Need eelised kindlustasid kaubaressursside eduka mobiliseerimise, nende plaanikohase suunamise ning Punaarmee kui ka tagala elanikkonna üheaegse täieliku varustamise.

Elanikkonna varustamise normid olid erinevad. Linnade hulgast eraldati suurema tähtsusega tööstuslikud keskused, mille elanikkonnale garanteeriti kõigi normeeritud kaupadega varustamine. Ülejäänud linnades ja asulates hõlmas garanteeritud varustamine ainult leiva, tangained, suhkru ja kondiitrisaadused.

Täielik kõigi kaupadega varustamine oli kindlustatud ka juhtivate tööstusharude ettevõtete ja raudtee-transpordi töölistele, teaduse, kunsti ja kirjanduse alal töötajatele ning reale teistele elanikkonna kategooriatele.

Kaupadega varustamisel oli elanikkond jagatud mitmesse rühma: töölisel (ja nendega võrdsustatud), teenistujad, lapsed (kuni 12 aastani) ja ülalpeetavad. Varustamise normid rühmade järgi erinesid tunduvalt. Peale selle töölisel, olenedes üksikute tööstusharude tähtsusest, said erinevaid norme (1. ja 2. kategooria). Aja jooksul söe-, metallurgia ja mõnedes teistes tööstusharudes kehistati tööliste varustamise kõrgendatud ja eriti kõrgendatud normid.

Normi täitvate ja normi ületavate tööliste, insener-tehnistlike töötajate, juhtivate töötajate, teaduse, kunsti ja kirjanduse alal töötajate, õpetajate, arstide jt. jaoks olid ette nähtud täien-

davad varustamismoodused. Eriti laialt oli lisavarustamine levinud raske- ja sõjatööstuse põhiharudes, mis stimuleeris töö produktiivsuse tõusu.

Täiendav varustamine pandi kehtima ka laste, rinnaga toitvate emade ja rasedate naiste kohta.

Varustades elanikkonda tsentraliseeritud riiklikest ressursidest, tegid kaubanduslikud organisatsioonid ära sõjaaastatel tõhusa töö täiendavate kaubaressursside kaubakäibesse suunamisel. Selle eesmärgiga kasutati ära kohalikud toorainelised ja tootmisvõimalused ja organiseeriti põllumajanduslikud ja tootmis-abiettevõtted. Ainuüksi NSV Liidu Kaubanduse Rahvakomissariaadi süsteemis loodi ligi 3 tuhat abimajandit ja üle 8 tuhande tootmisettevõtte. Kaubanduse Rahvakomissariaadi süsteemi tootmisettevõtete toodang hõlmas 1944. a. ligi 11% jaekäibest. TVO-de abimajandid (45 ministeeriumi kohta) andsid 1945. a. 1348 tuhat tonni kartuleid ehk 3,7 korda rohkem kui 1942. a., 2198 tuhat tonni juurvilja (5,4 korda rohkem), 122 tuhat tonni kala, 62 tuhat tonni liha jt. aineid. Tööliste ja teenistujate poolt laialt arendamist leidnud individuaal-juurviljakasvatamine parandas samuti tunduvalt elanikkonna toiduainetega varustamist. Juurviljakasvatajate arv 1942. a. 5 milj. inimeselt tõusis 18,6 milj. inimeseni 1945. a. Individuaal-juurviljaaedadeks kasutatav külvipind tõusis 500 tuhandelt ha 1626 tuhande ha-ni.

Paralleelselt elanikkonna normeeritud varustamisega organiseeritakse alates 1. aprillist 1944. a. toidu- ja tööstuskaupade kaartideta müük kõrgendatud hindadega (kommertskaubandus). Kommertskaubanduse organiseerimine võimaldas elanikkonna varustamist parendada ja organiseerimata turu hindu alandada. Kommertskaubanduse laienemisega hinnad kommertsettevõteteis alanesid (esimese poolteise aasta jooksul 5 korda). 1945. a. lõpuks oli kommertsettevõtteid loodud juba 86 linnas ja enam kui 300 raudteejaamas.

Oma olemasolu esimestest päevadest alates sai kommerts-

kaubandus tähtsaimaks faktoriks kultuurse laialdase nõukogude kaubanduse taassünnis. Ta avaldas ka suurt mõju elanikkonna jaoks kaupu tootvale tööstusele, õhutades viimast kõrgeväärtuslike kaupade tootmise taastamisele ja kaupade sortimendi laiendamisele.

Täiendavaks elanikkonna toiduainetega varustamise allikaks sõjaaastail oli kolhoosikaubandus.

Sõja esimesel perioodil hinnad kolhoosikaubanduses tõusid järsult. See oli seletatav elanikkonna nõudmiste suurenemisega kolhoosituru saadustele, milline asjaolu oli tingitud riiklike kaubafondide kokkutõmbamisest ja turgudele toiduainete juurdevoolu vähenemisest. Aga juba 1943. a. ainete juurdevool tugevnes, riiklik elanikkonna varustamine paranes, individuaaljuurviljakasvatamine levis laialdaselt. See kõik koos kommertskaubanduse laienemisega viis turuhindade tunduvalt alanemisele. Kahe viimase sõjaaasta kestel hinnad turgudel langesid 2,5 kordselt.

Juba sõjaaastatel algas võidurikka Punaarmee poolt saksa fasistlikest okupantidest vabastatud rajoonides laialdane nõukogude kaubanduse ülesehitustöö.

Korrastatud, kasvava, Suure Isamaasõjas vastupidavat tagalat kindlustava sõjamajanduse organiseerimisel oli nõukogude kaubandusel suur osatähtsus.

Seltsimees Stalin andis kõrge hinnangu Suure Isamaasõja Nõukogude tagala töötajate tööle, kes oma võitluses hitlerliku Saksamaa ja tema liitlaste vastu saavutasid majandusliku võidu vaenlase üle.

IV. Nõukogude kaubandus uuel stalinlikul viisaastakul.

Nõukogude Liidu poolt Suures Isamaasõjas saavutatud ülemaailmse ajaloolise tähtsusega võit saksa fašistlike anastajate ja jaapani imperialistide üle andis meie maa rahvastele võimaluse tagasi pöörduda rahuliku töö juurde. Nõukogude Liit asus uue stalinliku viie aasta plaani — rahvamajanduse taastamise ja arendamise 1946.—1950. a. plaani teostamisele.

Põhiline viie aasta plaaniga ülesseatav ülesanne seisab selles, et taastada maa kannatadasaanud rajoonid, taastada tööstuse ja põllumajanduse ennesõjaaegne tase ja siis see tase tunduvalt ületada.

Seadus seab viie aasta plaani kohta üles nõudmise ületada rahva tulude ja rahva tarbimise ennesõjaaegne tase, tõsta tunduvalt töötajate elatistaset. Selle sihiga peab piiramatult arendama toiduainetetööstust, laiatarbekaupade tootmist, põllumajanduse tootmisvõime tõstmist, maa kaubakäibe laiendamist, peab teostuma kaardisüsteemi kaotamine ja üleminek laialdasele kultuursele nõukogude kaubandusele.

Niisiis lähtub viie aasta plaan nõukogude rahva ainelise jõukuse ja kultuurse elutaseme ning kaupade tootmise tõusule põhjenevast kaubakäibe tunduvast laiendamisest.

Jaekäibe maht (võrreldavates hindades) peab 1950. a. ületama 1940. a. kaubakäibe 28% võrra (1945. a. hindade taseme alandamist arvestades) ja ulatuma 275 miljardi rublani.

Selline kaubakäibe suurenemine eeldab turu kaubafondide tunduvalt kasvu tööstuse ja põllumajanduse tootmisvõime tõusu arvel mitteturulise tarbimise vähenemise juures.

Viie aasta plaani järgi suurenevad toiduainete turufondid 1950. aastal 23% võrra 1940. aastaga võrreldes, kuna tööstuskaupade turufondid suurenevad 36% võrra. Eriti suurt kasvu nähakse ette kultuur- ja majapidamistarbe-kaupade osas.

Plaanis on kindlaks määratud turufondide suurenemine 1950. aastaks võrreldes 1940. aastaga üksikute kaupade osas järgmiselt:

toiduainete osas: lihasaadused 34%, kalakaubad 75%, rasvained, loomsed 53%, rasvained, taimsed 96%, suhkur 34%; tööstuskaupade osas: puuvillased kangad 17%, villased kangad 33%, siidkangad 37%, nahkjälatsid 16,5%, kummijälatsid 29%, majapidamiseseep 23%, grammofonid 219%, raadiovastuvõtjad 347%, jalgrattad 358%, fotoaparaadid 199%, kellad 187% jne.

Sel viisil mitte ainult ei saavutata ennesõjaaegse tarbimise taseme taastamine isiku kohta, vaid ka selle tunduv ületamine.

Sõjajärgne rahvamajanduse ümberkorraldamine säeb kogu teravusega üles küsimuse kaardisüsteemi ja hindade rohkuse kaotamise, normaalsele kaubakäibe ülemineku ning tootmise ja tarbimise igakülgse arenemise vajadusest.

Sõja lõpul kehtis organiseeritud turul kolme liiki riiklikke hindu: normi-, kommerts-, ja soodustusega kommertshinnad, mis oma tasemelt olid tunduvalt erinevad. Hindade erinevuse tõttu osa normeeritud toiduaineid ja kaupu valgus turule, mis õõnestas rubla kurssi.

Normeeritud varustamise kaotamine leiva, jahu, tangaine ja makaronisaaduste osas oli ette nähtud juba 1946. a. sügiseks, kuid 1946. a. NSV Liidu Euroopa osa laialdasel territooriumil ette tulnud põua tõttu vähenesid tunduvalt teraviljakultuuride, päevalille ja suhkrupeedi saagid, võrreldes 1945. aastaga. Nõu-

kogude valitsus osutas kannatanud rajoonidele tõhusat abi toiduainete, seemnevilja ja loomasööda näol ning rakendas abinõusid leiva ja toiduainete kokkuhoidlikuks tarvitamiseks. Seoses sellega lükati kaardisüsteemi kaotamine 1946. aastalt edasi 1947. aastale. Samuti osutus vajalikuks rea ajutiste korralduste läbiviimine hindade lähendamise, kaartide kaotamiseks vastavate tingimuste loomise ning ühtsete hindadega kaubandusele ülemineku alal. Need korraldused viidi läbi 1946. a. septembris, kui soodustatud kommertshinnad likvideeriti, kommertshinnad alandati ja normihindu toiduainete osas veidi kõrgendati.

Valitsus otsustas säilitada uued normihinnad toiduainete ühtsete hindadena, arvestades nende edaspidist järjekindlat alandamist vastavalt kauba tootmise tõusule.

Toidukaupade normihindade osaline tõstmine nõudis töolistelt, teenistujailt ja talupoegadelt teatud majanduslikke ohvreid, ilma milleta olnuks võimatu likvideerida sõja rasket pärandit ja taastada purustatud rahvamajandust. Väike- ja keskmisepalgaliste tööliste ja teenistujate töötasusid seejuures tõsteti.

Eelseisev kaardisüsteemi asendamine laialdase kultuurse nõukogude kaubandusega ja üleminek ühtsetele hindadele omandavad määratu osatähtsuse rahvamajanduse taastamisel, töötajate jõukuse tõstmisel, reaalse töötasu tõusul ja Nõukogude rubla kindlustamisel.

Laialdase kaubakäibe kui riigi majanduselu laiaulatusliku arenemise tingimuse osatähtsus sõjajärgsel rahvamajanduse ümberkorraldamise perioodil kasvas tunduvalt. Kaubakäibe laiendamine sai sel perioodil partei ja Nõukogude riigi üheks tähtsaimaks ülesandeks.

Otsustavaks teguriks kaubakäibe tõstmisel ja edaspidisel ühtsete riiklike hindade alandamisel osutus laiatarbekaupade tootmise tunduv laiendamine riikliku, kooperatiivse ja kohaliku tööstuse poolt.

1946. a. — uue viisaastaku esimene aasta — andis juba positiivseid tagajärgi: tööstuse üldtoodang tsiviiltoodangu osas tõusis 20% võrra võrreldes 1945. aastaga.

Üksikute kaupade väljalaskeprotsent 1946. a. oli võrreldes 1945. aastaga: puuvillakangastel — 117, villastel kangastel — 130, nahkjälatsitel — 128, kummijälatsitel — 197, sukka- del, sokkidel — 148, lihal — 118, võil — 169, taimeõlil — 119, kalal — 110, suhkrul — 100, leival ja saiasaadustel — 124 jne.

Lõpptulemusena jaekäive 1946. aastal võrreldes 1945. aastaga kasvas 30% võrra (võrreldavates hindades), toiduainete turufondid — 15% võrra, tööstuskaupade turufondid — 85% võrra.

Tarbeesemete tootmise taastamine jäi 1946. a. tootmis- vahendite tootmise taastamisest siiski tunduvalt maha.

Nõukogude valitsus võttis tarvitusele rea suurema täht- susega abinõusid elanikkonnale vajalike kaupade tootmise tun- duva laiendamise suunas. Juba 1945. a. kohustas ta tööstus- likke rahvakomissariaate taastama ja võimalust mööda uuesti organiseerima laiatarbekaupade töötlemise tsehhid tööstus- likes ettevõtteis. Samuti rakendati rida abinõusid kohaliku tööstuse ettevõtete, tööndusliku kooperatsiooni ja invaliidide kooperatsiooni ergutamiseks laiatarbekaupade ja kohapeal- seist tooraineist saadud toidukaupade väljalaskmiseks.

Otsustava tähtsuse selles suunas omas siiski NSV Liidu Ministrite Nõukogu ajalooline määrus 9. novembrist 1946. a. „Kooperatiivkaubanduse toiduainetega ja tööstuskaupadega kauplemise arendamise kohta linnades ja asulates ning koope- ratiivsete ettevõtete toidu- ja laiatarbekaupade tootmise laien- damise kohta,” luues uue etapi nõukogude kaubanduse arengus.

Ministrite Nõukogu tunnistas nii tarbijate- kui ka tööndus-liku kooperatsiooni töö laiatarbekaupade tootmise ja nendega kauplemise osas äärmiselt mitterahuldavaks.

Tarbijatekooperatsioon, kelle ülesandeks on kaubakäibe organiseerimine linna ja küla vahel, lakkas tegelikult kauple-

mast ja suunas oma tegevuse riigilt saadavate defitsiitsete kaupade jaotamisele. Seoses sellega ei saanud elanikkonna varustamiseks linna ka neid põllumajandussaaduste jääke, mis jäid üle peale kolhooside ja talunike riiklike kohustuste täitmist. Samasugune oli olukord ka põllumajanduslike toorainete jääkidega, mida ei kasutatud laiatarbekaupade tootmise organiseerimiseks.

Põllumajandussaaduste jääke käibesse mitte tõmmates, nendega linnades kauplemist mitte organiseerides, ei võtnud kooperatsioon osa turukaubandusest ega mõjutanud turuhindu, mistõttu spekulatiivsetele elementidele avanes lai tegevusväli.

Samal ajal kooperatsioon, eriti töenduslik, ei arendanud vajalikul määral elanikkonna jaoks kaupade tootmist, kasutades halvasti selleks otstarbeks kohapealseid tooraineid ja riikliku tööstuse jäätmed. Meie riikliku tööstuse hiiglaslik kasv sõjaeelsete viisaastakute kestel ja sõja ajal ei tühista hoopiski mitte rahva tarbeesemetega varustamisel tähtsat osa omava kohaliku ja kooperatiivse tööduse igakülgse arendamise ülesannet. Nii näiteks hõlmas kooperatiivse ja kohaliku tööstuse toodang 1938. a. ligi 30% tööstuskaupade turufondidest.

Kooperatiivseil ettevõttele on võimalik organiseerida oma tegevust igal pool, seejuures paljudes linnades ja asulates, kus riiklik tööstus ei ole küllaldaselt arenenud ja kus on võimalik kooperatiivsete ettevõtete töösse kaasa tõmmata linna jõudeolevat elanikkonda.

Üheks kaubakäibe arendamise tõsiseks puuduseks oli see, et riiklik kaubandus omandas linnas monopoolse koha, mis tuli asjale kahjuks. Tarbijate- ja töenduslik kooperatsioon ei laienanud oma võrku linnades. Seetõttu kooperatsiooni ja riikliku kaubanduse vahel ei tekkinud tervet võistlust.

Töenduslik kooperatsioon ei omanud oma kaubandusvõrku oma toodangu realiseerimiseks, mistõttu ta kaotas seose tarbijatega ning ei suutnud rahuldada nõukogude turu nõudmisi.

Paljud kooperatiivsete ettevõtete töötajad, olles huvitatud ainult oma äraelamisest, arvestasid ainult riiklikke ressursse, ei töötanud käsikäes liikmetega ega hoolitsenud kooperatiivi varade suurendamise eest. Revisjonitöö ja kontrolli halvenemine liikmete poolt võimaldas kooperatsioonis tekkida kooperatsiooni varade suuri raiskamisi ja kõrvaldamisi.

Selleks, et lühima aja jooksul teha lõpp nõukogude kaubanduse organiseerimises ilmnenu korraldumistele, oli vaja põhjalikult ümber korraldada tarbijate- ja tööndusliku kooperatsiooni töö.

Kooperatiivsetel organisatsioonidel lubati arendada laialt ulatuslikku kaubandust linnades, töölisasulais, raudteejaamades, sadamates ja turgudel väljakujunevate, kuid riiklikke komertshindu mitte ületavate hindadega.

Üksi 1947. a. esimesel poolaastal loodi kooperatiivsete organisatsioonide poolt linnades ja töölisasulais 19000 kauplust ja telki ning 3000 ühiskondliku toitlustamise ettevõtet. Nende kaupluste ja telkide käive 1947. a. II kvartalis oli 5 miljardit rubla.

Üldse peavad kooperatiiv-organisatsioonid 1947. a. kestel linnades müüma 17,5 miljardi rubla eest kaupu.

Kooperatiivkaubanduses linnades kasutatakse kooperatiiv-organisatsioonide poolt kolhoosidelt ja talunikelt kokkuostetavaid kaupade tagavarasid.

Kooperatiivorganisatsioonidel on lubatud igal pool kolhoosidelt ja talunikelt peale kolhoosnikute ja talunike riiklike kohustuste täitmist kokku osta liha ja lihasaadusi, rasvaineid, mune, piima, piimasaadusi, kartuleid, aed- ja puuvilja, tubakat ja mahorkat; peale riiklikku teraviljavarumist ja teravilja kokkuostuplaani täitmist — teravilja, jahu, tangaineid ja kaunvilja; naha tooraineid, linakiudu, kanepit ja toorvilla — pärast riikliku varumis- ja kokkuostukohustuste täitmist mainitud toorainete osas antud rajoonis; ilma igasuguse piiratuseta võib

aga osta — kala, jahilinde ja -loomi, seeni, mett, viina, hobusejõhvi, harjaseid, udusulgi, sulgi, sarvi, sõrgu ja konte.

Saaduste ja toorainete kokkuostud teostatakse maal maa tarbijatekooperatiivide võrgu, tarbijatekooperatiivide liitude, rajoonide varumiskontorite, tööndusartellide, tööstuskombinaatide (kohaliku rajooni tööstuse jaoks) kaudu kokkuostukoha turul väljakujunevate hindadega.

Laiaulatuslikult arendatavate põllumajandussaaduste kokkuostude ulatuse iseloomustamiseks võib tuua Tsentrosojuzi süsteemi kohta 1947. a. kindlaksmääratud plaani, mis hõlmab: liha ja linde — 17 000 tonni, kala — 10 000 tonni, mune 150 tuhat kasti, võid — 5000 tonni, piima 100 000 tonni, kartuleid — 500 000 tonni, juurvilja — 150 000 tonni, puuvilja — 60.000 tonni, seeni — 20.000 tonni jt.

Tsentrosojuzi süsteem pidi 1947. a. kokku ostma suure hulga igasuguseid põllumajanduslikke tooraineid, selle hulgas: linakiude (lühike) — 800 tonni, harjaseid — 400 tonni, toorvilla — 800 tonni, suuri nahku — 150 tuhat tükki, väikesi nahku — 600 tuhat tükki ning pidi üles töötama üle ühe miljoni kantmeetri puitu kooperasiioonile eraldatavaist metsaraiefondidest.

Kooperatiivorganisatsioonid ja kohalik tööstus pidid 1947. a. plaani järgi tootma tohutu hulga mitmesuguseid kaupu elanikkonna jaoks, nii näiteks: vilte — umbes 11 milj. paari, jalatseid — umbes 30 milj. paari, nõöpe — 1340 milj. tükki, nuge-kahvleid — üle 11 milj. tüki, tsingitud nõusid — 4485 tonni, emailitud nõusid — 2625 tonni, alumiiniumnõusid — 4225 tonni, malmnõusid — 3270 tonni, portselan- ja fajanssnõusid — 58,8 milj. tükki jne.

Üldse pidi töönduslik kooperasiioon 1947. a. välja töötama laiatarbekaupu 17,5 miljardi rubla eest 1932. a. hindades, Tsentrosojuzi ettevõtted — toiduaineid ja laiatarbekaupu 6,1 miljardi rubla eest ning Kaubandusministeeriumi tööstusettevõtted — 5 miljardi rubla eest.

Selle programmi kindlustamiseks pidid kooperatiivorganisatsioonid looma laialdase väiketöenduslike ettevõtete võrgu, uusi artelle, rahva elukondliku teenindamise ettevõtteid jne. 1947. a. pidi töõnduskooperatsioon organiseerima 2500 uut artelli ja töökoda.

Nõukogude riik osutab kooperatsioonile kaubanduse ja tootmise laiaulatuslikul väljaarenemisel tohutut abi. Nii on töõndusliku kooperatsiooni artellid vabastatud neile mittekohastest töõstuse tellimustest ning võivad keskendada oma töõ kaupade valmistamisele elanikkonna jaoks. Töõnduslik kooperatsioon omandab osa riikliku töõstuse poolt mittekasutamist leidvast sisseseadest, töõriistadest ja tooraineist.

Kooperatiivorganisatsioonidele on eraldatud silmapaistev hulk transpordivahendeid, on antud tohutuid soodustusi maksumade alal, on osutatud toetust rahanduse ja krediidi alal, on eraldatud tooraineid jne.

Kooperatiivsete ettevõtete poolt toodetavate kaupade uus realiseerimisviis saab tähtsaks tõukejõuks kooperatiivkaubanduse ja tootmise arendamisel.

Maha arvates Kaubandusministeeriumile üleantavad 20—25% saadustest võivad kooperatiivsed ettevõtted takistamatult müüa toodetud kaupu kas oma kaubandusvõrgu või riiklike või teiste kooperatiivettevõtete kaudu.

Oma kaupade takistamatut realiseerimisõigust kasutab ka rajoonide kohalik töõstus. Oblastite ja vabariikliku kohaliku töõstuse saadused realiseeritakse vabariikide ministrite nõukogude või oblastite (kraide) täitevkomiteede poolt kinnitatud plaanide järgi.

On seatud sisse ka uus hindade määramise kord kooperatiivtöõnduse saadustele. Jaehinnad kooperatiivettevõtete poolt toodetavaile laiatarbekaupadele kinnitatakse kõrgemalseisvate kooperatiivorganisatsioonide poolt riikliku järelevalve all. Need hinnad ei või siiski ületada riiklikke kommertshindu.

Kooperatiivkaubanduse arendamine turul väljakujunevate hindadega loob uusi võimalusi laialipaisatud kaubaressursside mobiliseerimiseks elanikkonna varustamise otstarbel ja loob tõukejõu meie põllumajanduse tootmisvõime ja kaubamüügi osatähtsuse suurendamiseks.

Ministrite Nõukogu määrus 9. novembrist 1946. a. osutub tähtsaks sammuks kaartide kaotamise ning laialdasele nõukogude kaubandusele ülemineku suunas ja loob eeldusi hindade alandamiseks.

Perioodi kestel novembrist 1946. a. kuni märtsini 1947. a. osteti kokku tarbijatekooperatsiooni süsteemi poolt põllumajandussaadusi enam kui 1,5 miljardi rubla eest. Kuid kooperatiivkaubanduse arendamise tempo ei ole veel küllaldane. See puutub eriti kaubandusse reas tähtsamas metallurgia-, söe- ja naftatööstuse keskuses.

Juhtiv osa kaubakäibes jääb uuel viisaastakul põhiliselt riigi valdusse koondatavatel tööstuse ja põllumajanduse kaubaressurssidel baseeruvale riiklikule kaubandusele.

Tarbeesemeid tootvate tööstusharude arenemistempo kiirendamine ning põllumajanduse kiire taastamine omavad otsustava tähtsuse nõukogude kaubanduse arendamisel.

1947. a. rahvamajanduse plaani üheks peamiseks ülesandeks on tarbeesemeid tootvate harude arendamise kiirendamine, eelkõige — kerge- ja tekstiiltööstuse toodangu suurendamine mitte vähem kui 27% võrra 1946. aastaga võrreldes. Võrreldes 1946. a. üksikute saaduste liikide tootmist 1947. aastaga, moodustab viimane: puuvillaste kangaste alal — 142%, villaste kangaste alal — 130%, nahkjalatsite alal — 142%, kummijalatsite alal — 162%, sukkade-sokkide alal — 173%.

Veebruaris (1947. a.) toimunud ÜK(b)P KK pleenumi otsus põllumajanduse alal seab riigile üles edasilükkamatu ülesande kindlustada põllumajanduse tõusu niisugusel määral, mis võimaldaks kõige lühema aja kestel toota ülikülluses toiduaineid

elanikkonnale ja tooraineid kergetööstuse jaoks ning organiseerida tarvilik riiklik toidu- ja toorainete reservide kogumine.

ÜK(b)P KK pleenumi otsuse „Põllumajanduse tõusu määra kohta sõjajärgsel perioodil” realiseerimine avab võimalused kaubaressursside hiiglaslikuks tõusuks ja omab otsustava tähtsuse kaubakäibe arenemises.

Kauba jaekäibe kogumaht 1947. a. plaani järgi (kehtivate hindade alusel) pidi ulatuma 325 miljardi rublani, sellest riikliku kaubanduse arvel — 251,6 miljardit rubla, kooperatiivkaubanduse arvel linnades — 17,5 miljardit rubla ning maa tarbijatekooperatsiooni kaubanduse arvel — 55,5 miljardit rbl.

Seadus viie aasta plaani kohta näeb ette kaupluste, telkide, baaside, ladude ja ühiskondliku toitlustamise ettevõtete võrgu taastamise ja laiendamise.

Linnades taastatakse ja laiendatakse spetsialiseeritud kaubanduse võrk, maal — rajooni universaalkaupluste ja talurahvakaupluste võrk. Teemajade võrku laiendatakse tunduvalt: juba 1946. a. oli neid loodud üle 3000. Organiseeriti ehitusremontmaterjalide kaupluste erivõrk. Juba 1947. a. jooksul kaupluste ja telkide võrk pidi kasvama kuni 348 tuhande üksuseni (150 tuhat linnas ja 198 tuhat maal).

Üleminek laialdasele nõukogude kaubandusele tõstab tunduval määral esile kaubanduslike kaadrite probleemi. Kultuurse nõukogude kaubanduse arenemise kindlustamiseks meie vajame kvalifitseeritud müüjate, kaubatundjate, kokkade ja teiste töötajate kaadreid. Isamaasõja aastail tuli kaubandusse tunduval arvul uusi töötajaid, kellel normeeritud varustamise oludes puudus võimalus omandada küllaldasi kogemusi kaubanduse organiseerimise alal. Sellest tingituna on nõukogude kaubanduse üheks tähtsamaks ülesandeks sõjajärgsel perioodil kaadrite ettevalmistamine ja ümberkasvatamine.

Edasi näeb uus viie aasta plaan ette kolhoosikaubanduse laiendamise. Et seda arendamist soodustada, näeb plaan ette kolhoositurgude võrgu taastamise ja laiendamise, turgudel vas-

tukaubanduse organiseerimise tööstussaadustega vastavalt talu-
rahva nõudeile.

Laiatarbeesemete toodangu tõus, nõukogude kaubanduse
arendamine ja süstemaatiline hindade alandamine peavad sõja-
järgsel viisaastakul kindlustama nõukogude rahva elatusta-
seme tunduva tõusu.

V. Nõukogude kaubanduse organisatsiooniline ülesehitus.

Sotsialistlik-ühiskondliku korra tingimustes on riigile omane majanduslik-organisatsioonilise ja kultuurkasvatuseliku töö funktsioon. Selles seisab, nagu tähendas partei XVIII kongressil seltsimees Stalin, meie riigi peamine ülesanne sisemaal.

Kapitalistlikus ühiskonnas ei tunta riigi rahvamajanduse ökonomika organiseerimisprobleemi tervikuna. Kodanlikus riigis riigiaparaat ei juhi majandust. Majanduslik võim on kapitalistide käes, riik on ainult kutsutud kaitsma kapitalistide huve tööliste vastu.

Sotsialistlikus ühiskonnas teostab riik kogu ökonomika ja rahvamajanduse poliitilist ja majanduslikku juhtimist.

Riigi majanduslik-organisatsiooniline töö nõukogude kaubanduse alal ilmneb eelkõige kogu maa kaubakäivet plaanivate ja reguleerivate organite süsteemi loomises.

Nõukogude kaubandussüsteemi plaanikohast juhtimist teostavaks keskorganiks on NSV Liidu Kaubandusministeerium (peamiselt riikliku kaubanduse osas). Kaubandusministeerium kuulub liiduvabariiklike ministeeriumide hulka. Seepärast igas 16 liiduvabariigis, samuti ka igas autonoomses vabariigis on olemas vabariiklik kaubandusministeerium; oblastites, linnades ja rajoonides aga vastavad kohalikud kaubandusorganid.

NSV Liidu Kaubandusministeeriumi plaanimis-reguleerimisfunktsioonide hulka kuuluvad:

a) hulgi- ja jaekaubanduse arendamise, kaubandusvõrgu arendamise, sööklate ja restoranide ning kogu kaubakäibe arendamise plaanide koostamine; nende plaanide täitmise juhtimine;

b) elanikkonna varustamise plaanide, laiatarbekaupade veoplaanide, toidu- ja tööstuskaupadega kauplemise organiseerimiseks vajalike abinõude väljatöötamine ning kaubanduse üle kontrolli organiseerimine;

d) kauba riiklike jaehindade, kauba hinnaalanduste ja -kõrgenduste väljatöötamine, riiklikus kaubanduses hindade kontrolli organiseerimine, hindade rikkumise, väärkaalumise ja -mõõtmise ning teiste ostjate tüssamise võtete vastu võitlemine;

e) tööstusele nõudmiste esitamine vajaliku kauba sortimentide valmistamise kohta, uute kaupade väljalaskmise organiseerimine, abinõude väljatöötamine laiatarbekaupade turu laiendamiseks;

f) kontrolli teostamine kaupade väljaveoplaanide täitmise ja samuti väljaveetavate kaupade kvaliteedi üle;

g) abinõude väljatöötamine kolhooside turukaubanduse laiendamiseks ja parendamiseks;

h) kaubandusliku seadusandluse ja kaubandusmääruste väljatöötamine, järelevalve teostamine riikliku kaubanduse üle, et viimase poolt täidetak kõik seadused, valitsuse ja kaubandust reguleerivad määrused.

Normeeritud varustamise oludes NSV Liidu Kaubandusministeerium töötab läbi kategooriaid, norme ja varustamiskorda hõlmavad küsimused, teostab kontrolli kaartide reeglipärase väljaandmise ja normeeritud kaupade kulutamise üle.

Kohapeal täidavad neid funktsioone toidu- ja tööstuskaupade kaardibürood ja kontroll-arvestusbürood, mis kuuluvad kaubandusministeeriumi kohalike organite koosseisu.

Kaubandusministeerium uurib turu konjunktuuri ja peab statistikat kaupade väljaveo ja kaubanduse kohta.

Peale plaanimis- ja reguleerivate funktsioonide täitmise esineb Kaubandusministeerium paralleelselt veel suurima kaubanduslik-majandusliku süsteemina.

Kaubandusministeerium juhib vahenditult ainult üht osa kaubanduslikest organisatsioonest ja nimelt neid, mis kuuluvad liidulise alluvusega peavalitsuste ja kontorite alla. Suurim osa kaubandusorganisatsioonidest on allutatud Kaubandusministeeriumi kohalikele organitele (kohalikud kaubastud, sööklate trustid).

Selline juhtimissüsteem on tingitud operatiiv-majandusliku töö maksimaalse detsentraliseerimise vajadusest kaubanduses, et kogu tarbijaskonna teenindamisprotsessi organiseerimist parendada ja painduvamaks muuta.

Plaanimis-reguleerivate ja majanduslik-organisatsiooniliste funktsioonide täitmine määratleb ka NSV Liidu Kaubandusministeeriumi aparaadi struktuuri.

Valitsuse poolt 1947. a. üles seatud ministeeriumi struktuur on suunatud keskaparaadi töö tunduvalle tugevdamisele. Keskaparaat koosneb osakondadest ja peavalitsustest, mis teostavad üksikute küsimuste läbitöötamist. Valitsuse määrusega on Kaubandusministeeriumi aparaadis loodud rida uusi valitsusi: kaadrite valitsus, mis keskendab kõik kaadrite jaotuse, arvestuse ja ettevalmistuse tööd; tööndus-ettevõtete valitsus, põllumajanduslike abimajandite valitsus. Rida sektoreid on ümber kujundatud osakondadeks (kapitaalehituste osakond, arvestusstatistiline osakond, töö- ja palgaosakond), mis kõvendab tähelepanu osutamist nende tööalade juhtimisele.

Ühtlasi kuuluvad aparaadi koosseisu niisugused osakonnad ja valitsused nagu toidukaupade kaubandusosakond, leiva-kaupade kaubandusosakond, tööstuskaupade kaubandusosakond, normeeritud varustamise valitsus, puu- ja aedvilja ning detsentraliseeritud varumiste osakond, kolhooside kaubandusosakond, kaubanduse organiseerimise osakond, sööklate, restoranide ja kohvikute osakond, plaani-majandusosakond.

finantsosakond, keskraamatupidamine, hindade osakond, transpordiosakond, mobilisatsiooni osakond ja majandusvalitsus.

Keskparaadi koosseisu kuuluvad veel ministri kantselei ja ministri juures asuv inspeksioon.

Liidulise alluvusega organisatsioonide juhtimiseks on NSV Liidu Kaubandusministeeriumi juures rida isemajandavaid peavalitsusi. NSV Liidu Kaubandusministeeriumi vahenditel juhtimisel on ka üleliidulised kontorid ja rida teisi organisatsioone.

Kogu NSV Liidu sisekaubandus teostub kolme kanali kaudu. Nendeks kanaliteks on: riiklik, kooperatiivne ja kolhoosikaubandus.

Riiklik kaubandus baseerub üldrahvalikule (riiklikule) omandile. Kõik riiklike kaubandusettevõtete varad kuuluvad riigile. Riiklik kaubandus töötab plaani järgi, kindlaksmääratud riiklike hindade alusel. Riiklike kaubandusettevõtete juhtimine teostub ainujuhtimise põhimõttel.

Kooperatiivkaubanduse aluseks on kooperatiivne omand. Kooperatiivkaubandus töötab samuti riigi poolt määratud plaani alusel. Põllumajandusliku tarbijateühingu põhikiri näeb ette juhatuse valimised, kes esineb aruandlusega liikmete ees. Ainujuhtimise asemel kehtib kooperatsioonis kollegiaaljuhtimise printsiip ning kooperatiivse demokraatia süsteem.

Riikliku kaubanduse organiseerimine.

Riiklik kaubandus omab domineeriva koha maa hulgi- ja jaekäibes. 1940. a. 175,5 miljardi rublalisest üldisest jaekäibest langes riiklikule kaubandusele 128,6 miljardit rubla ehk 73,3%.

NSV Liidu Kaubandusministeeriumi süsteem.

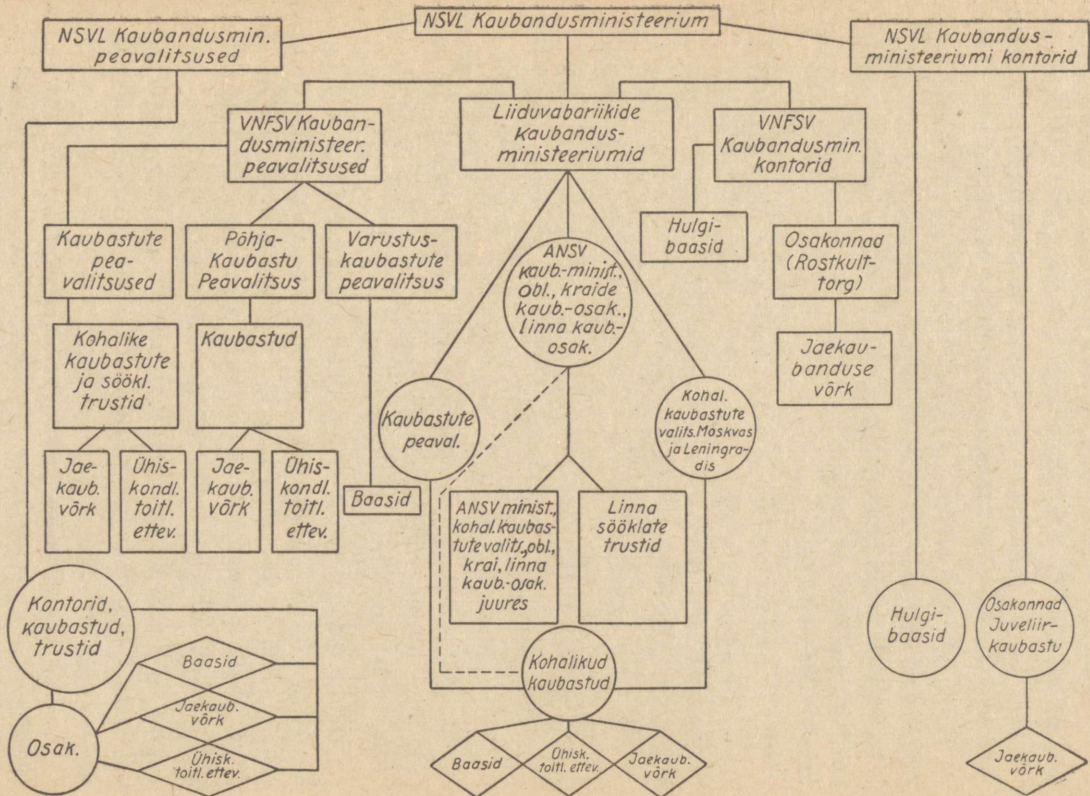
NSV Liidu Kaubandusministeerium hõlmab riigi tähtsaimat kaubandussüsteemi. 1. jaanuariks 1941. a. omas see süsteem 56376 kauplust ja 25409 telki. Ühiskondliku toitlustamise ettevõtete võrk ulatus 41187 üksuseni. Üle poole maa üldisest jaekäibest kuulub kaubandusministeeriumi süsteemile.

Peale jaekaubanduse (kaasa arvatud ühiskondlik toitlustamine) varub kaubandusministeeriumi süsteem suuremas ulatuses ka mitteteraviljalisi põllumajandussaadusi (peamiselt juurvilja, kartuleid, puuvilja, marju, seeni), omab laialdase abimajandite, väiketöenduslike, transpordi, elukondliku ja abiettevõtete võrgu. Kaubandusministeeriumi süsteemi varumise ja tootmistegevus saavutas sõja ajal eriti laialdase arenemisulatus. Tootmiskäitiste võrk hõlmas 1. jaanuariks 1946. a. 18433 üksust (sellest 5701 puu- ja aedvilja ümbertöötamiseks) ning abimajandite pindala tõusis kuni 400 tuhande ha-ni.

NSV Liidu Kaubandusministeeriumi süsteem hõlmab ka hulgi-kaubanduse organisatsioone, mis teostavad peamiselt niisuguste kaupade turustamist, mille turustamiseks ei ole tööstusorganeid (kultuurkaubad, maitseained, karusnahad, juveliirtooted, töendusliku kooperatsiooni ja kohaliku tööstuse kaubad jt.).

Liidulise alluvusega organisatsioonid kuuluvad NSV Liidu Kaubandusministeeriumi allpoolloetletud peavalitsuste ja liidu-kontorite süsteemi.

Erigastronoomia Peavalitsus (Glavosob-gastronom) — Gastronoomia ja koloniaalkaupade erikaubastu. Erigastronoomia Peavalitsuse kaubandusvõrk koosneb suurematest gastronoomia ja koloniaalkauplustest pealinnades ja oblastite pealinnades ning suuremates tööstuskeskustes. Suurem osa neist kauplustest teostab



kommerts- (eri-) kaubandust.¹ Erigastronoomia Peavalitsuse kaubandusvõrk kannab eeskujulikku iseloomu, mille järgi peavad joonduma teiste kaubandusorganisatsioonide toidukaupade kauplused. Erigastronoomia Peavalitsuse kaupluste keskusteks oblastites ja vabariikides on nende peavalitsuste kontorid.

Eriuniversaalmagasinide Peavalitsus (Glavosobunivermag) — Eritööstuskaupade Peavalitsus, mis juhib universaalmagazine. Need universaalmagasinid kujundavad eeskujulik-näidisliku võrgu tööstuskaupadega kauplemise alal.

Erirestoranide Trusti Peavalitsus (Glavosobrestoran). Erirestoranide Trusti Peavalitsus juhib pealinnades, oblastites ja suuremates tööstuskeskustes asuvate kõrgemat liiki erirestoranide võrku.

Sõjaväekaubastu Peavalitsus (Glavvojentorg), Spetsiaalkaubastu Peavalitsus (Glavspetstorg).² — Sõjaväe- ja spetsiaalkaubastute peavalitsused juhivad kaubastute võrku, mis teenindavad relvastatud jõude, Siseasjade Ministeeriumi ja Riikliku Julgeoleku Ministeeriumi sõjaväeorganite kaastöötajaid. Isamaasõja ajal töötas välisõjaväe ja spetsiaalkaubastute võrk, mis omas suurt osatähtsust rinde teenindamisel.

Kuurortide Kaubastute Peavalitsus (Glavkurorttorg). Kuurortide Kaubastute Peavalitsus teostab sanatooriumide ja puhkekodude hulgivarustamist toidukaupadega. Selle peavalitsuse juhtimisele allub ka NSV Liidu tähtsamaid kuurorte teenindav kaubandusvõrk.

Raudteerestoranide Peavalitsus (Glavdorrestoran). Lõuna-, Ida-, Põhja- ja Lääne-Raudtee-

¹ Kommertskaubandus on likvideeritud arvates 16. dets. 1947. a. — Tõlkija.

² Spetsiaalkaubastud likvideeriti jaanuaris 1948. a. — Tõlkija.

restoranide Peavalitsus juhivad raudteel reisijaid teenindavate restoranide ja einelaudade võrku.

Meretranspordi Kaubastute Peavalitsus (Glavtorgmorts)

Moskva ja Leningradi Restoranide Peavalitsused (Mosglavrestoran ja Lenglavrestoran — peavalitsused, mis juhivad Moskva ja Leningradi rajoonide sööklate truste.

Puu- ja Juurviljakaubastute Peavalitsus (Glavtorgplodovoštš) — juhib truste ja kontoreid, mis teostavad puu- ja juurviljade ning kartuli varumist, ümbertöötamist ja turustamist.

Puuvilja Varumiskaubastute Peavalitsus (Glavzagotplodtorg) — juhib puuvilja ning kõrvitsaliste kultuuride (kurkide, melonite jms.) sisseveo ja turustamise truste ja kontoreid.

Peale mainitute kuuluvad NSV Liidu Kaubandusministeeriumi koosseisu veel sellised peavalitsused nagu — Masina-kaubastute Peavalitsus — (Glavtorgmaš), mis valitseb kaubandusliku masinaehituse tehaseid, Varustamise Peavalitsus (Glavsnab) — varustab kaubanduslikke organisatsioone materjal-tehnilise varustusega (kaubanduslik inventar, sisseseaded, eriietus) ja Riikliku Kaubandusinspektsiooni Peavalitsus.

NSV Liidu Kaubandusministeerium omab järgmised kontoreid: 1) Hulgi-Tööstuskaubastu (Sojuzoptpromtorg) — hulgikontor, mis realiseerib hulgi tööstuskaupu (pudukaupu, karusnahku, kultuurkaupu, metalltooteid jt.); 2) Hulgi-Kuivtoiduainete Kaubastu (Optbakaleja) — hulgikontor kuivtoiduainetega kauplemiseks (maitseained, kartulijahu, tärklis jt.); 3) Juveliirkaubastu (Juveliirtorg) — hulgi-jaekontor kelladega, juveliirtoodetega, väärismetallidega ja -kividega kauplemiseks; 4) Hulgi-Galanteriikaubastu (Sojuzoptgalantereja).

Vene NFSV Kaubandusministeerium omab rea vabariikliku alluvusega kontoreid (Roskulttorg, Rosoptoromtorg).

Põhilise koha Kaubandusministeeriumi kaubanduslike organisatsioonide süsteemis omavad kohalikud kaubastud ja sööklate trustid. 1. jaanuariks 1946. a. oli 720 kohalikku kaubastut ja 118 kohalikku sööklate trusti.

Kohalike kaubastute ja sööklate trustide vahenditult juhtimist teostavad oblastite (kraide), linnade (vabariikliku alluvusega linnade) töörahva saadikute nõukogude täitevkomiteed oma kaubandusosakondade kaudu, ning mõnedes vabariikides — ministrite nõukogud oma kaubandusministeeriumide kaudu. Oblastites või linnades, kus on suuremal arvul kaubastuid ja truste (üle 7—8), luuakse kaubandusosakondade juurde kohalikud kaubastute valitsused, ning vabariikides — kaubastute peavalitsused kaubandusministeeriumide juures. Moskva ja Leningradi linnades on linna töörahva saadikute nõukogude täitevkomiteede kaubandusosakondade juures kaks niisugust peavalitsust: toidukaubastute peavalitsus ja tööstuskaubastute peavalitsus. Vene NFSV Kaubandusministeeriumi juures asub kolm peavalitsust, mis teostavad kaubastute juhtimist territoriaalse printsiibi alusel. NSV Liidu Kaubandusministeeriumi süsteemi ehitus on toodud lk. 61 asuval skeemil.

Tööstuslike ja teiste ministeeriumide kaubandussüsteemid.

Tööstuslike ministeeriumide kaubandusorganisatsioonide hulka kuuluvad eelkõige tööstuse turustamisorganid koos kaubandus-turustusbaasidega, mis realiseerivad teatud tööstusharu saadusi (Sojuzlegsboti, Zagotzerno ja Sojuzröbsbōti baasid). Neile turustamisorganeile ning nende baasidele langeb põhiline osa maa hulgakäibest tähtsamate kaupade alal.

Peale selle omavad tööstusministeeriumid suuremates linnades vähese oma kaupluste (nn. firmamagasinide) võrgu. Sellise kauplustevõrgu kaudu realiseeritakse osa teatud töös-

tusharude (leivatööstuse, kala-, liha-, tubaka- jt. tööstuste) saadusi. Nende kauplustevõrk võimaldab tööstusel vahenditult tutvuda elanikkonna nõudmiste iseloomuga antud grupi kaupade alal. Sõja ajal selliste kaupluste võrk vähenes tugevasti. Käesoleval ajal seda võrku taaštatakse ja arendatakse võimalikult laialdaseks.

Töoliste varustamisosakonnad (TVO-d), toiduainetega varustamise valitsused ja toidukaubastud on samuti tööstusministeeriumide kaubanduslikud organisatsioonid, ent nende ülesanne ei seisa mitte teatud tööstusharu saaduste turustamises, vaid antud ministeeriumi ettevõtteis töötavate töoliste ja teenistujate teenindamises.

TVO-d erinevad toiduainetega varustamise valitsustest ning toidukaubastustest. TVO-d — töolisvarustamisosakonnad tehaste juhatuste (kaevanduste juhatuste) juures on allutatud tehase (vabriku, kaevanduse) juhatusele ja osutuvad seetõttu detsentraliseeritud organisatsioonideks. TVO-de töö üldjuhtimist igas tööstusharus teostab vastava tööstusministeeriumi juures asuv Töolisvarustamise Peavalitsus.

TVO-dest erinevad toiduainetega varustamise valitsused ja toidukaubastud on oma süsteemide keskuste poolt juhitud kaubanduslikud organisatsioonid. Vajadus nende organisatsioonide järele on tingitud nende poolt teenindatavate töötajate kontingentide erilistest tootmisoludest.

Muude riikliku kaubanduse organisatsioonide hulka kuuluvad Tervishoiu Ministeeriumi Apteekide Peavalitsuse süsteemi organisatsioonid, mis realiseerivad igasugu spetsiifilist iseloomu omavaid kaupu.

Üksikute süsteemide osatähtsuse üle riikliku kaubanduse jaekäibes võib otsustada järgmiste andmete järgi: 1940. a. hõlmas Kaubandusministeeriumi süsteem 73% sellest käibest, tööstusministeeriumide jaemüük — 9%, toiduainetega varustamise valitsused — 10,5% ja teised organisatsioonid — 7,5%.

Kaubastu juhtimise ja organiseerimise süsteem.

Kaubastute organisatsiooniline struktuur ei ole ühesugune. See oleneb töömahust, tegevuspiirkonnast, kaupade erisusest kui ka sellest, kas kaubastu omab ühiskondliku toitlustamise ning igasugu mittekaubanduslikke ettevõtteid (leivatehaseid, töönduslikke ettevõtteid, abimajandeid).

Olenedes tegevuspiirkonnast, kaubastud võivad olla vabariiklikud, oblastite või oblastite-vahelised, linna, rajooni või rajoonide-vahelised; olenedes kaupade sortimendist — sega- või universaal- ja spetsialiseeritud kaubastud (toidu-tööstuskaupade). Suuremates linnades on ka täiesti spetsialiseerunud kaubastuid, nagu — leivakaubastud, naftakaubastud, pudukaupade kaubastud, kultuurkaupade kaubastud jt.

Sööklate trustid koos suurema ühiskondliku toitlustamise ettevõtete võrguga organiseeritakse pealinnades, oblastites ja teistes suuremates tööstuskeskustes. Olenedes tegevuspiirkonnast, trustid võivad olla linna, rajooni või rajoonide-vahelised.

Kogu ülejäänud kaubandusministeeriumi süsteemi mitte-trustilise alluvusega ühiskondliku toitlustamise võrk kuulub kaubastute koosseisu.

Oblastite ja oblastite-vahelised kaubastud omavad tavaliselt osakondi rajoonides. 1. I 1947. a. oli üle 2500 kaubastu osakonna.

Osakondi mitteomavad kaubastud juhivad oma ettevõtteid vahenditult või siis isemajandavate kontorite kaudu.

Ettevõtete juhtimise eesmärgiga luuakse kaubastutes järgmised kaubastu koosseisu kuuluvad kontorid: väike-jaemüügi, ühiskondliku toitlustamise, puu- ja juurvilja, abi- ja põllumajanduslike ettevõtete, transpordi (mõnel juhul — transportaara) ja ehitus-remontkontorid.

Kontorite loomine on otstarbekohane ainult suurtes ja keskmistes suurema tööstusmahuga kaubastutes.

Kaupluste ja baaside võrku juhib kõigis oludes vahenditult kaubastu juhatus tema käsutuses olevate inspektorite — kontrolöride kui ka kaubandusosakonna kaudu, mille eesotsas on kaubastu direktori asetäitja.

Ühes sellega kuuluvad kaubastu aparati:

a) kaadrite osakond, mida suuremates kaubastutes juhib direktori asetäitja kaadrite alal (vähemates kaubastutes ja osakondades täidab kaadrite osakonna funktsioone kaadrite inspektor).

b) plaani- või plaani-finantsosakond (või sektor).

d) pearaamatupidamine koos kontroll-revisjoni grupiga.

e) administratiiv-majandusosakond, mis täidab ühtlasi ka materjal-tehnilise varustamise ülesandeid.

Kaubastutes, kus puuduvad vastavad kontorid, võivad olla transpordi, ühiskondliku toitlustamise, abikäitiste jt. osakonnad või sektorid.

Kaubastute ja nende kontorite ja osakondade organisatsiooniline koosseis peab olema niisugune, et valitsemisaparaat oleks võimalikult väike ja vähekulukas, koosseisude struktuur lihtsustatud ning juhtimine lähendatud kaubandusvõrgule.

Kooperatiivkaubanduse organiseerimine.

Kooperatiivkaubandust teostatakse meie maal tarbijatekooperatsiooni, töendusliku kooperatsiooni, invaliidide kooperatsiooni ja põllumajandusliku kooperatsiooni³ süsteemide kaudu.

Põhilise kaubandussüsteemi osa täidab tarbijatekooperatiiv eesotsas NSV Liidu ja Vene NFSV Keskliiduga (Tsentrosojuz). Liiduvabariikides (välja arvatud Vene NFSV) olevad keskliidule allutatud vabariiklikud liidud.

³ Põllumajanduslik kooperatsioon on arenenud Läti, Leedu, Eesti ja Moldaavia liiduvabariigis.

Järgnevad oblastite ja rajoonide tarbijatekooperatiivide liidud ja lõpuks alamlüli — küla tarbijatekooperatiiv. Vene NSFV-s on oblastite liidud allutatud vahenditult Keskliidule (Tsentrosojuz).

Peale selle kuulub Keskliidu (Tsentrosojuz) süsteemi kalapüügikooperatsioon autonoomse sektsiooni õigustega.

Tarbijatekooperatsiooni organisatsiooniline struktuur on toodud skeemil ⁴ (vt. lk. 69).

Tarbijatekooperatsiooni süsteem hõlmab põhilist kaubandusvõrku maal. Rajooni keskustes ja suuremates külades organiseeritakse universaalkauplused. Laialdaselt on arendatud külas teemajade ja teiste ühiskondliku toitlustamise ettevõtete võrk.

Peale selle teostab tarbijatekooperatsioon tunduvas ulatuses põllumajandussaaduste ja toorainete varumist ja kokkupu, omab oma töönduslikke ettevõtteid ning koondab kogu küla leivavalmistamise.

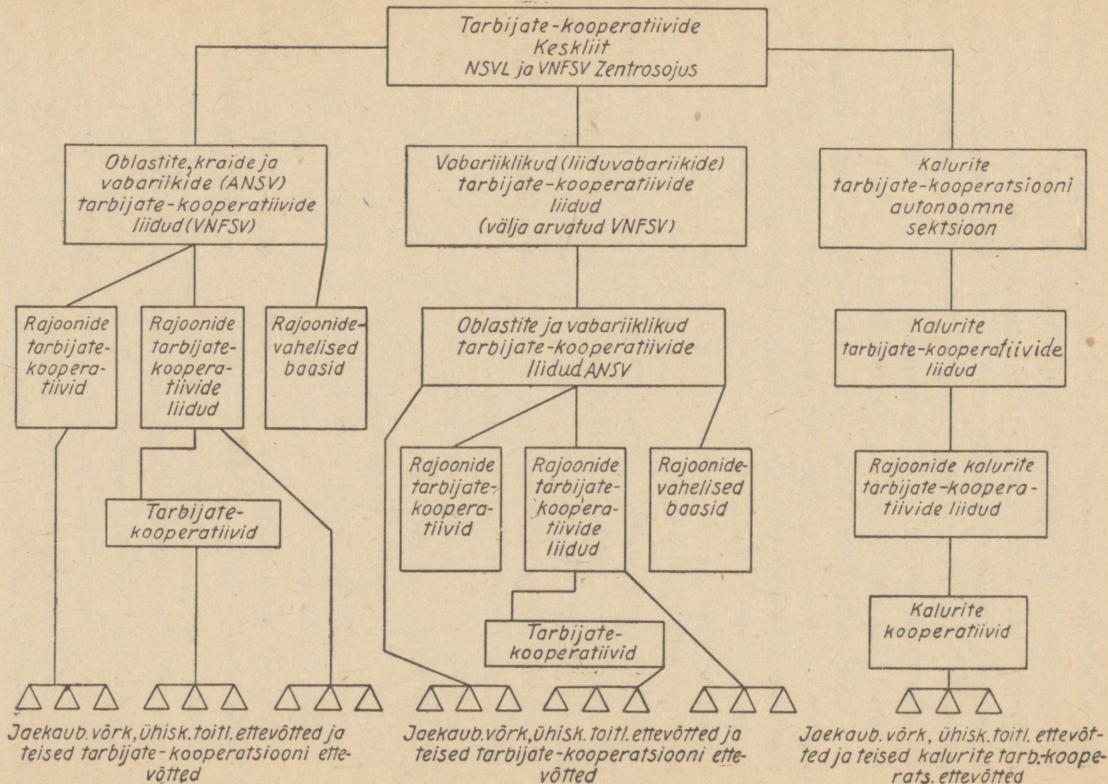
Alates 1946. a. IV kvartalist organiseeritakse linnades ja asulates laialdaselt tarbijatekooperatsiooni kauplusi, telke ja ühiskondliku toitlustamise ettevõtteid.

Töönduslik ja invaliidide kooperatsioon ei oma oma liidulisi keskusi. Tööndusartellid koondatakse spetsialiseerunud töönduskooperatsioonide liitudesse, mida juhivad autonoomsete vabariikide ministrite nõukogud, oblastite (kraide) täitevkomiteed oma töönduskooperatsioonide valitsuste kaudu. Liiduvabariikide ministrite nõukogude juures on olemas tööndusliku kooperatsiooni vabariiklikud valitsused.

Invaliidide kooperatsiooni artellid omavad oma oblasti ja vabariiklikud liidud.

Ministrite Nõukogu määrusega 9. novembrist 1946. a. loodi NSV Liidu Ministrite Nõukogu juures asuv Töönduslike ja

⁴ Skeem on koostatud sm. D. Kurninõi poolt.



Tarbijate Kooperatiivide Peavalitsus. Tema ülesandeks on kaasa aidata kooperatiivsete kaubandus- ja kaubatootmise organisatsioonide arendamisele, teostada riiklikku kontrolli kooperatsiooni töö ja tarbijatekooperatiivide töönduslike ning invaliidide kooperatsioonide artellide põhikirjast rangelt kinnipidamise üle. Peavalitsus jälgib kaubanduse arendamise ja laiatarbekaupade tootmise kohta käivate partei ja valitsuse otsuste täitmist kooperatiivsete organisatsioonide poolt.

Peale selle kontrollib Peavalitsus: toorainete ressursside kasutamist kooperatiivsete organisatsioonide poolt, nende tööd sortimendi laiendamise ja saaduste kvaliteedi parendamise alal; toorainete, toiduainete ja tööstuskaupade andmise ja kulutamise reeglipärasust, võitleb võltsimiste ja kuritarvituste vastu kaubanduses ja tootmises;

et kooperatiivorganisatsioonid kinni peaksid neile fondeeritud tooraineist väljatöötatavate ning riigi poolt antavate kaupade riiklikest hindadest, samuti ka kooperatiivorganisatsioonide poolt nende oma varutud tooraineist toodetavaile kaupadele kindlaksmääratud hindadest;

kooperatiivorganisatsioonide ja ettevõtete poolt varutud põllumajandussaaduste kui ka oma toodangu laiatarbekaupade ja saaduste osalist äraandmist riigile;

põllumajandussaaduste äraandmist ja kokkuostu käsitavate riiklike ülesannete täitmist kooperatiivorganisatsioonide poolt;

koosseisulise distsipliini läbiviimist ja rahasummade kokkuhoidlikku kulutamist administratiiv-valitsemise otstarbeks;

varanduse ja aineliste väärtuste säilivust;

kooperatiivorganisatsioonide põhikirjast kinnipidamist.

Seoses mainitud kontrolli teostamisfunktsioonide omistamisega Töönduslike ja Tarbijate Kooperatiivide Peavalitsusele on kaubandusministeeriumi kohalikud organid (ja Riiklik Kaubanduse Inspektsioon) kontrolli teostamisest kooperatiivorganisatsioonide tegevuse üle selles osas vabastatud.

Töõnduslike ja Tarbijate Kooperatiivide Peavalitsus omab vabariikides, kraides, oblastites ja vabariikliku alluvusega linnades oma vanem-inspektorid ühes revisjoniaparaadiga.

Kaubanduslike ettevõtete organisatsioonilis-majandusliku juhtimise küsimusi.

Sotsialistlik majandussüsteem avab laialdased võimalused majanduse plaanikohaseks, ratsionaalseks ja kokkuhoidlikumaks juhtimiseks ning laialdaste töötajate hulkade loomisaktiivsuse mobiliseerimiseks meie majandusplaanide täitmisel ja ületamisel.

Nõukogude kaubandusettevõtete juhtimine eeldab sotsialistliku võistluse laialdast arenemist, mis oleks aluseks kogu kaubandusaparaadi kaasatõmbamisele aktiivseks võitluseks tarbijaskonna kõrgeväärtusliku teenindamise, kaubakäibe- ja säästude plaanide ja teiste töö omaduslike näitajate täitmise eest.

Juba Isamaasõja aastail arenes kaubandusorganisatsioonide ja-ettevõtete ning ühiskondliku toitlustamise ettevõtete vaheline üleliiduline sotsialistlik võistlus, mille tulemused võetakse kokku igas kvartalis. Parimaid kaubanduslikke organisatsioone ja ettevõtteid autasustatakse rändpunalipuga, neile omistatakse tiitleid (parim kaubastu, trust, kontor, osakond, kauplus, söökla jne.) ja antakse rahalisi preemiaid.

Suurima tähtsuse omavad kaubanduses stahhaanovlik liikumine ja lööktöö, mis aitavad tõsta tööviljakust, kaubandusliku teenindamise taset ning parendada kogu kaubanduslikku tööd.

Sotsialistliku võistluse laiaulatuslik arenemine on seoses uue sotsialistliku suhtumisega töösse, mis NSV Liidus on au asi, vahvuse ja sangarlikkuse asi. Sotsialistlik võistlus on kommunistliku ühiskonna ülesehitamise meetod.

Suure tähtsuse omab võistluste tulemuste avalikukstegemine ja eesrindlike töötajate ja parimate ettevõtete ning organisat-

sioonide kogemuste laialdane levitamine. Ülesanne seisab selles, et kindlustada mahajäänud kaubanduslike ettevõtete tõstmist eesrindlike tasemele, kogu nõukogude kaubandusaparaadi joondumist eesrindlike, plaani ületavate töötajate järgi.

Rahvamajanduse, seal hulgas ka kaubanduslike ettevõtete plaanikohase juhtimise meetodiks on isemajandamine.

Isemajandamine eeldab, et kaubanduslik organisatsioon või ettevõtte peab arvestust kulutuste ja oma töötulemuste kohta rahalistes näitajates, omab temale kinnistatud vahendeid, on teatud määral iseseisev, kannab nende vahendite kasutamise ja majandusliku tegevuse tulemuste eest ranget ainelist vastutust.

Isemajandamine on tihedalt seotud kokkuhoiurežiimiga, plaanis ettenähtud kasumi kindlustamisega, kulutuste ja kaubanduses ettetulevate kahjumite vähendamisega.

Kokkuhoiurežiim — see ei ole ajutine kampaania, vaid sotsialismile omane majandamise meetod. Viia läbi kokkuhoiurežiim — tähendab minimaalseima rahaliste vahendite, tööjõu ja materjali kulutuse juures saavutada parimaid tagajärgi majanduslikus töös, mitte lubada mittemajanduslikke kulutusi, ratsionaalselt ära kasutada sisseseadet, transporti, taarat, saavutada kauba väärtuste kokkuhoidu.

Suure tähtsuse omab kaubandusala töötajate kasvatamine, süvendades neis kokkuhoidlikku suhtumist sotsialistlikku omandisse, raiskamiste ja puudujääkide põhjalik väljajuurimine, võitlus igasuguste riigi ja tarbijate arvel äraelamise katsete vastu.

Majanduslikus juhtimises omab suure tähtsuse täitmise kontroll. Seltsimees Stalin õpetab, et hästi teostatud täitmise kontroll annab võimaluse ennetada tühikute ja lünkade tekkimist tööplaanis. On vajalik, et kontrolli teostataks süstemaatiliselt ning et seda teeksid just juhatajad ise ja mitte kõrvalised isi-

kud. Ainult sellistel tingimustel võib kontroll saavutada oma eesmärgi.

Igapäevast kontrolli kaubanduslike ja ühiskondliku toitlustamise ettevõtete tegevuse üle teostab ka ühiskond ametühingute kaudu.

VI. Nõukogude kaubanduse plaanimise süsteem.

Sotsialistlik revolutsioon tõi kaasa riigivõimu vallutamise proletariaadi poolt ning sotsialistliku omandi kehistamise NSV Liidus, mis loob vajaduse kogu rahvamajanduse plaanimiseks.

Rahvamajanduse plaanimine kapitalismi oludes ei ole võimalik tootmisriistade ja tootmisvahendite eraomandi, eksplaateerimise süsteemi ja kapitalistliku süsteemiga seotud lepita matute vastuolude tõttu.

Kapitalistlikus kaubanduses, samuti ka tööstuses valitseb anarhia ja võistlus.

Sotsialismi tingimustes rahvamajanduse plaanimine on majanduselu arendamise seaduseks.

Stalinliku konstitutsiooni artikkel 11 iseloomustab plaani osatähtsust järgmiselt: NSV Liidu majanduselu kujundatakse ja juhitakse riikliku rahvamajanduse plaani järgi rahva jõukuse tõstmise, töötajate ainelise ja kultuurse taseme tõstmise, NSV Liidu sõltumatuse kindlustamise ning tema kaitsevõimu tugevdamise huvides.

Plaan meie maal omab tähtsuse suure organiseeriva jõuna.

Sotsialistliku rahvamajanduse plaanimise põhilised ülesanded seisavad selles, et:

a) kindlustada NSV Liidu rahvamajanduse iseseisvus ja tema sõltumatus kapitalistlikust ümbrusest;

b) kindlustada sotsialistliku majandussüsteemi jagamatu ülevõim ja sulgeda kõik kapitalistlike elementide tekkimise allikad;

d) mitte sallida ebavõrdsuste tekkimist rahvamajanduses ning kõrvaldada võimalikud lüngad uute riiklike reservide loomise ja suurendamisega.

Rahvamajanduse plaanimine NSV Liidus on rajatud ühiskondliku arenemise teaduslikule eeldusele, ühiskonna arengu majanduslike seaduste teadlikule ärakasutamisele Nõukogude riigi poolt.

Sotsialistlik plaan omab direktiivse iseloomu. Kinnitatud plaan on seadus.

Meie plaanid teostavad majanduselus partei programmi, nad on täielikult parteilised. V. Lenin nimetas Venemaa elektrifitseerimise plaani teiseks partei programmiks. Plaani kasutatakse partei poolt kommunistliku ühiskonna ülesehitamise vahendina.

Sotsialistlik plaanimine on rajatud laiade hulkade kaastööle plaanide väljatöötamisel ja elluviimisel.

Seltsimees Stalin, kõneldes plaanidest, tähendas: „Oleks rumal arvata, et tootmisplaan on arvude ja ülesannete kokkuvõte. Tegelikult on tootmisplaan miljonite inimeste elav ja praktiline tegevus. Meie majandusplaani reaalsus on — miljonid töötajad, kes loovad uut elu. Meie programmi reaalsus on — elavad inimesed, oleme meie teiega, meie töötahe, meie valmisolek uut moodi töötada, meie kindel tahe ületada plaan.”¹

Plaanide täitmise ja ületamise edu otsustavad inimesed.

Laialdaste masside aktiivne osavõtt võimaldab sotsialistliku võistluse alusel mitte ainult plaanide täitmist, vaid ka nende ületamist, kuna plaanide teostamise käigust kerkib esile uusi võimalusi, milliseid ei arvestatud nende plaanide koostamisel.

Riiklikud plaanid peavad olema bolševistlikud. Nad peavad arvestama mitte töös saavutatud keskmisi aritmeetilisi norme,

¹ J. Stalin, Leninismi küsimusi, 10-nes venekeelne väljaanne, lk. 466.

vaid keskmisi progressiivseid norme, s. o. peavad joonduma eesrindlike järgi.

Plaanid peavad mobiliseerima kõiki töötajaid raskuste ületamisele, edasiliikumisele, edasisele töö tõstmisele ja parendamisele. Vähematena koostatud plaanid ei mobiliseeri kedagi, nad juhivad töötajaid joonduma „kitsaste” kohtade ja saavutatud töö taseme järgi.

Sõjajärgse stalinliku viie aasta plaani täitmise ja ületamise ülesanne nõuab ettevõtete juhtimise ja nende majandusliku tegevuse plaanimise põhjalikku parendamist.

Nõukogude kaubanduse plaan ja tema vahekord rahvamajanduse plaaniga.

Sotsialistliku plaanimise põhilised ülesanded ja printsiibid määratlevad ka nõukogude kaubanduse plaani kui NSV Liidu rahvamajanduse ühtse plaani osa iseloomu.

Nõukogude kaubanduse plaan on lahutamatu seotud teiste majandusharude plaanidega. Nii esineb rahvamajanduse plaanis laiatarbekaupade tootmisplaani ja jaekäibeplaani vastastikune seos mitte ainult üldiselt, vaid ka sortimendi osas.

Töölistele ja teenistujatele maksetava töötasu fondid on tähtsaimaiks näitajaiks, mis kindlaks määravad elanikkonna ostude fondid, mis seostatakse plaanis jaekäibega.

Põllumajanduse arendamise plaanist oleneb linna ja maa vahelise kaubakäibe ulatus. Nõukogude kaubanduse plaan on tihedalt seotud vedude plaaniga.

Kaubakäibe plaan määrab kindlaks Riigipanga kassaplaani sissetulekute osa ning riigieelarve tulude osa jne.

Nõukogude kaubanduse kui rahvamajanduse plaani põhilisteks osadeks on:

a) ressurside bilansid ja kaubatoodangu jaotusplaanid laiatarbekaupade alal, mis määravad kindlaks elanikkonnale väljajagatavate turufondide mahu ja suunamise;

b) turufondide varustamise või realiseerimise plaan, jaotusega vabariikide ja oblastite järgi;

d) jaekäibe-plaan, mis hõlmab jaekaubandusvõrgu kui ka ühiskondliku toitlustamise süsteemi kaudu realiseeritavate kaupade plaani, (plaaniga määratakse kindlaks ühiskondliku toitlustamise omatoodangu väljalask ka roogade hulgas);

e) põllumajandussaaduste varumise ja kokkuostu plaan näeb ette, kui suurel arvul põllumajandussaadusi varutakse ja kokku ostetakse;

f) kaubandusvõrgu arendamise plaan hõlmab jaeettevõtete, ladude, juurviljahoidlate, ühiskondliku toitlustamise ettevõtete jt. arvu suurendamise ülesandeid jne.;

g) kapitaalehituste ja kapitaalmahutuste plaan on seotud võrgu arendamise, rekonstrueerimise, kapitaalremondi ja tehnilise varustuse plaaniga;

h) tööjõu- ja töötasuplaan määrab kindlaks töötajate arvu, tööviljakuse taseme ja töötasu fondid;

i) käibekulude ja tasuvuse plaan näeb ette kauba tarbijale kättetoimetamise kulud, kaubandusliku juurdehindluse ulatuse ja kaubandusliku kasumi;

j) finantsplaan koosneb kasumi, vajalike käibevahendite, Riigipanga krediitide, kaubanduse tulude ja kulude bilansi koondkokkuvõttest (kaasa arvatud arveldus riikliku eelarvega).

Vastavalt sellele, kui palju nõukogude kaubanduses on oma tootmisettevõtteid, abimajandeid, transpordi- ning muid mitte-kaubanduslikke ettevõtteid, on plaanis toodud ka nende ettevõtete toodangulised ja rahalised näitajad.

Põhiliseks kandvaimaks näitajaks nõukogude kaubanduse plaanis on jaekäibeplaan, kuivõrd sellest plaanist peegeldub elanikkonnale realiseeritavate kaubahulkade maht ja struktuur. Jaekäive väljendab kaubanduse osatähtsust toodangu ja tarbimise seostamise, tootmises loodud väärtuste realiseerimise ja elanikkonna rahaliste ostufondide käsitamise ülesannete lahendamisel.

Jaekäive plaanitakse kehtivate hindade alusel, kuna tööstuse kaubatoodang plaanitakse naturaalnäitajates ja 1926/27. a. püsivhindade alusel (kohalikus tööstuses ja töönduskooperatsioonis 1932. a. hindade alusel). Kaubaressursside plaanimine naturaalnäitajate ja püsivhindade alusel võimaldab kindlaks määrata plaani ülesanded, mis näitavad kaubamasside füüsilise mahu kasvu.

Jaekäive on seotud rahalise käibega, seepärast võib seda plaanida ja välja arvestada ainult kehtivate hindade alusel. Mitmesuguste perioodide käivete võrdlemine nõuab käibe ümberarvestamist võrreldavasse hindadesse.

Nõukogude kaubanduse ühtne plaan koostatakse territoriaalses läbilõikes (vabariikide, kraide, oblastite ja rajoonide kohta), võttes arvesse kohalikke majanduslikke olusid, elanikkonna kaubanõudmise taset jne.

Ühtne plaan koostatakse alade (hulgi- ja jaekaubanduse, ühiskondliku toitlustamise jne.) ja kaubandussüsteemide järgi.

Plaanid liigitatakse perspektiivseiks ja jooksvaiks: perspektiivne plaan on nõukogude kaubanduse arendamise viie aasta plaan, jooksev plaan — aastaplaan.

1947. a. alates koostatakse aastaplaane jaotustega kvartalite viisi. Seetõttu puudub praegu üksikkvartalite plaanide koostamise süsteem. Kvartalite jaotusega aastaplaani rakendamise tõstab tunduvalt plaani osatähtsust, parendab juhtimist ja tugevdab plaani täitmise kontrollimise tööd.

Plaanide koostamine üksikkvartalite kohta on säilitatud toidukaupade jaotusplaanide, Riigipanga krediitide ja kassaplaanide ning veoplaanide alal (jaotusega kuude viisi).

Niisuguste näitajate osas, nagu jaekäibe üldmaht ja toodangu väljalask, nähakse ette ettevõtete jaoks igas kvartalis kuuplaanid. Vastavate kuuplaanide andmete kokkuvõte ei või olla madalam kvartaliplaanist. Ministeeriumidele on jäetud õigus suurendada kuulisi ülesandeid kuni 10% ulatuses võrreldes kvartaliplaaniga, mis võimaldab arvestada uusi esilekerki-

vaid kaubakäibe suurendamise ja valmistoodangu väljalaskmise võimalusi.

Uus plaanimise kord näeb ette, et valitsuse poolt eraldatavad materiaalsed fondid kehtiksid kogu aasta kestel, kuna ühes kvartalis puudujääv osa täidetakse kaubahankijate poolt täiendavalt järgmises kvartalis.

Plaanimise meetodid. Plaani väljatöötamise lähtealused.

Nõukogude kaubanduse plaanimise põhiliseks meetodiks on bilanss-meetod. Seda käsitatakse kõigi rahvamajandusharude ja kõigi plaani näitajate kui erinevate, ühtset kompleksi moodustavate, elementide-vaheliste vajalike majanduslike bilansiliste seoste kindlaksmääramiseks ja arvestamiseks.

Rahvamajandus tervikuna (samuti ka üksikud rahvamajandusharud ja üksikud ettevõtted) moodustavad komplitseeritud majandusliku kompleksi, kus kõigi tema elementide vahel valitseb sisemine ühtlus. Seetõttu majanduse kui terviku plaanimine, samuti ka plaani üksikjaotuste ja näitajate projekteerimine peab toimuma antud majanduslikku kompleksi moodustavate üksikute elementide arvestusega ning kindlustama nende vastastikust bilansilist seost.

Plaanimise bilanss-meetod võimaldab rahvamajanduses vältida disproportsioonide tekkimist. Sealjuures bilanss-meetod ei taotle üksikute majandusharude või plaani näitajate vahel väljakujunenud vahekordade paljast kujutamist, vaid määratleb aktiivselt rahvamajanduse põhiliste ülesannete teostamiseks vajalikud vahekorrad.

Bilanss-meetod võimaldab kitsaste kohtade avastamist ühe või teise rahvamajandusharu arendamises ja nende õigeaegset kõrvaldamist.

Nõukogude kaubanduse kui rahvamajandusharu plaan, iga üksiku kaubandusorganisatsiooni, iga ettevõtte plaan koostatakse bilanss-meetodi alusel.

Jaekäibeplaan on omaette üheks bilansilise seose elemendiks kaubatootmise kasvu ja tarbimise kasvu vahel, kuna ta on bilansilises vahekorras turu kaubafondide mahuga ühelt poolt ja elanikkonna ostufondide või turu mahutuvusega teiselt poolt.

Kõik nõukogude kaubanduse plaanielemendid plaanitakse mitte isoleerituna, vaid kindlaksmääratud bilansilises vahekorras üksteisest sõltuvalt. Nii näiteks on käibekulude tase sõltuv käibe mahust ja kaubakäibe struktuurist; ta on kooskõlastatud töötajate arvu ja töötasude plaaniga, kaupade auto-, hobu- ja raudteeveo plaanidega, krediidimääraga jne.

Lisaks bilanss-meetodile leiavad plaanimise juures laialdast kasutamist erilised tehnilis-ökonomilised arvestused, mis on vajalikud üksikute plaaninäitajate õigeks määratlemiseks.

Erilise tähtsuse omavad tehnilis-ökonomilised arvestused kaubanduse eriliste omaduslike näitajate selgitamisel.

Nii näiteks kaupade raudtee-veokulude taseme selgitamiseks on vaja välja arvestada niisuguste tegurite mõjutus, nagu kaubakäibe summa ja käibe füüsilise mahu vahekorra muutumine, kohalike raudteevedu mittevajavate kaupade osa käibes, vedude keskmise vahemaa muutumine jne.

Selgitades iga niisuguse teguri mõju kauba veokulude tasemele, võib teatud arvestuse varal kindlaks teha, kuidas see tase plaanitaval perioodil peab muutuma.

Plaanimise omadus oleneb mitmeti sellest, kuivõrd plaani väljatöötamisel on kasutatud erilisi tehnilis-ökonomilisi norme, mis on välja töötatud mitte „ekspertiisi” varal ega ka „silma-möödu” järgi, vaid detailsete arvestuste põhjal.

Väljatöötatavad tehnilis-ökonomilised normid ei pea olema keskmise statistilise piiratusega, s. t. ei või toetuda möödunud perioodi keskmisile andmeile, vaid peavad lähtuma parimate organisatsioonide ja ettevõtete töönäitajatest, ülesandest — tõsta mahajääjad eesrindlike tasemeni, nad peavad olema progressiivsed.

Kaubandusorganisatsioonide majandusliku tegevuse plaanimise lähtealused on:

a) nõukogude kaubanduse arendamist käsitavad partei ja valitsuse juhtnõõrid ning kõrgemalseisvate organisatsioonide korraldused, limiidid ja normatiivid, mis neid direktiive kajastavad,

b) kaubandusliku organisatsiooni või ettevõtte majandusliku tegevuse analüüsimine plaanieelsel perioodil;

d) rajooni majanduselu, kaubanõudmise mahu ja struktuuri põhjalik tundmaõppimine;

b) kaubanduse konjunktuuri tundmaõppimine;

f) eesrindlike organisatsioonide ja ettevõtete, nõukogude kaubanduse stahhaanovlaste ja lööktöoliste töökogemuste arvestamine.

Peatume täpsemalt igal üksikul loetletud eeltingimusest.

Nõukogude kaubanduse arendamise küsimusi käsitlevad partei ja valitsuse direktiivid on plaani väljatöötamise põhialuseks.

Kaubandusministeerium, tema kohalikud organid, kaubandussüsteemide keskused (peavalitsused, liidulised ja vabariiklikud kontorid) töötavad välja korraldusi, limiite, normatiive plaani põhiliste näitajate alal ning teatavad neid juhtnõõridena plaani koostamiseks kaubanduslikele organisatsioonidele.

Majandusliku tegevuse plaanide koostamine nende korralduste ja juhtnõõride põhjal kindlustab iga kaubandusorganisatsiooni plaani õige suuna ning üksikute kaubandusorganisatsioonide plaanide seose kogu rahvamajanduse plaaniga.

Majandusliku tegevuse analüüsimine ei ole mitte ainult üheks plaanimise eeltingimuseks, vaid ka kogu plaanimiskäigu orgaaniliseks osaks.

V. Lenin omistas tohutu suurt tähtsust eelmise perioodi töötulemuste analüüsimisele ja uurimisele kui tähtsaimale plaanimise eeltingimusele:

„... on vajalik, et ökonomistid, kirjanikud ja statistikud ei lobiseks plaanist üldjoontes, vaid tutvuksid üksikasjaliselt meie

plaanide täitmisega, meie eksimustega selles praktilises töös, nende eksimuste parandusviisiga. Ilma nende teadmisteta me oleme pimedad.”²

Iga üksiku kaubandusorganisatsiooni majandusliku tegevuse analüüs viiakse läbi mitte puhtametlikkudest seisukohtadest lähtudes, vaid silmas pidades rahvamajanduslikke seisukohti, riigi huvide kaitsemise, riikliku distsipliini kui ka tarbija huvide kaitsemise seisukohti.

Majandusliku tegevuse analüüs tuleb läbi viia nii, et majandusliku tegevuse näitajaid analüüsitaks nende vastastikuse seose suhtes, s. t. et iga üksiku näitaja analüüsimisel arvestataks teiste töönäitajate mõju temale ja vastupidi.

Näiteks on kaubakäibe analüüsimisel vaja arvestada kaubandusaparaadi tööproduktiivsuse tõusu, kaubandusvõrgu laiendamise jne. mõju kaubakäibele. Kaubakäibepaanide täitmist ei saa samuti mitte analüüsida lahutatuna kaubatagavara analüüsimisest, tsentraliseeritud fondide laekumistest ning detsentraliseeritud kaupade varumisplaanide jne. täitmisest.

Analüüs peab algama üldiste töötulemuste hinnanguga ning üle minema iga üksiku üldresultaati mõjutava teguri põhjalikule tundmaõppimisele ja peab lõpuks üldistama üksikute elementide analüüsimise tulemused selleks, et välja selgitada, mil määral iga üksik neist mõjutab üldresultaati.

Analüüs peab andma majandusliku töö täpse ja objektiivse hinnangu, peab kindlaks tegema plaanist kõrvalekaldumise põhjused, peab avastama töö puudused, peab määrama abinõud nende kõrvaldamiseks, peab esile tooma reservid ja võimalused edasiseks töö parendamiseks.

Majandusliku tegevuse analüüs on rajatud võrdluse kui põhilise tehnilise võtte rakendamisele. Tavaliselt võrreldakse töö faktilisi näitajaid plaaniga, eelnenud perioodi andmetega, teatud organisatsiooni töötulemusi parimate kaubanduslike

² V. Lenin, Teosed, XXVI köide (venekeelne), lk. 172.

organisatsioonide töötulemustega, mis võimaldab mahajäänud organisatsioonide viimist eesrindlike tasemele.

Nõukogude kaubanduse plaanimine, eriti kaubakäibe plaanimine, ei ole võimalik ilma vabariikide, oblastite ja rajoonide ökonomika tundmiseta, ilma nõudmise mahu ja struktuuri tundmiseta.

Elanikkonna arv ja koosseis on ökonomilisteks näitajateks kaupade müügi plaanimisel, käibe väljaarvestamisel üksikisiku kohta ning kaubakäibe struktuuri kindlaksmääramisel.

Teenindatava elanikkonna arvust ja tema sissetulekute tasemest oleneb kauba nõudmise maht ja selle struktuur. Suurt tähtsust omab kohaliku, ka kooperatiivse, tööstuse tundmine. See võimaldab esile tõsta kohaliku tööstuse täiendavaid kaubaressursse. Elanikkonna ostufondide arvestus on üheks tähtsaimaks majanduslikuks teguriks oblasti ja vabariigi kaubakäibe plaanimisel.

Rööbiti rajooni ökonomika tundmaõppimisega peavad kaubandusorganisatsioonid ühtlasi ka tähelepanelikult jälgima kaubanduslikku konjunktuuri, muudatusi nõudmises, kaubanduslike organisatsioonide töö omadust ja taset, juurdevedude ulatust ning kolhoosikaubanduse hindade taset.

Kaubanduslike organite poolt koostatavad konjunktuurilised ülevaated peavad andma operatiivse analüüsi kaubandusorganisatsioonide jooksvast tööst, lepingute täitmise ja tööstuse poolt kaupade väljalaskmise käigust, üksikute kaupade nõudmise ja pakkumise olukorrast, kauba tagavaradest kaubandusvõrgus jne.

Konjunktuuriliste ülevaadete materjalid kasutatakse ära jooksvas töös. Nad aitavad jooksvalt parandada ettetulnud vigu, aitavad rakendada operatiivseid abinõusid plaani täitmise kindlustamiseks vastavalt muutunud tingimustele. Praktilise väärtuse omab ainult see konjunktuuriline materjal, mis on saadud õigel ajal ja mida üldistatakse perioodiliselt.

Kaubanduse plaanimisel tuleb arvesse võtta eesrindlike kaubandusorganisatsioonide kogemusi detsentraliseeritud kaubaressursside juurdehankimise alal, töö omaduslike näitajate parendamise alal, omatoodangu suurendamise alal jne. Samuti on vaja selgitada ja üldistada eesrindlike kaubandusala töötajate-stahhaanovlaste ja lööktöölise kogemusi neid ära kasutades plaani koostamisel.

Plaanimise organiseerimine. Plaanide väljatöötamise ja esitamise kord.

NSV Liidu ministeeriumid ja valitsused esitavad aastaplaanide projektid poolteist kuud enne uue majandusaasta algust NSV Liidu Ministrite Nõukogu juures asuvale Riiklikule Plaanikomisjonile, kes plaanib kogu rahvamajandust. Riikliku Plaanikomisjoni peaesandeks on — kindlustada plaanis kõikide majandusharude arenemise õiged vahekorrad ja vajalikud abinõud disproportsioonide tekkimise ärahoidmiseks rahvamajanduses.

Jaekäibe koondplaani, varumis- ja kaupade realiseerimisplaanide projekt esitatakse Riiklikule Plaanikomisjonile NSV Liidu Kaubanduministeeriumi poolt.

Üheaegselt plaaniprojekti väljatöötamisega NSV Liidu Kaubandusministeeriumi poolt kõik vabariikide kaubandusministeeriumid koostavad plaan-avaldised vabariikide kohta, oblastite kaubandusosakonnad — oblastite kohta, peavalitsused — oma kaubastute süsteemi kohta, iga kaubastu oma majapidamise kohta jne. (rajoonide ja linna kaubandusosakonnad oblastilise alluvusega linnades plaani funktsioone ei oma).

Plaan-avaldis esitatakse plaani projektina kõrgemalseisvale organisatsioonile. Ta koostatakse koostatud näitajate ringi alusel. Plaan-avaldiste koostamisele eelneb süvenenud analüütiline töö eelneva, s. o. jooksva aasta loodetavate tulemuste hindamise, plaanide täitmise analüüsime ja plaanitava aasta

majandusliku tegevuse arendamise võimaluste väljaselgitamise alal.

Plaan-avaldiste koostamine — see on esimene, plaanide väljatöötamise eel-etapp. Teine etapp algab sellest momendist, kui NSV Liidu Ministrite Nõukogu kinnitab rahvamajanduse plaani.

Peale plaani kinnitamist antakse plaani põhinäitajad (kaubakäibe, kaubafondide, võrgu, tööjõu, kulude, finantsalal jne.) edasi kaubanduslikele organisatsioonidele. Nende näitajate alusel iga kaubandusorganisatsioon töötab välja majandusliku tegevuse üksikasjalise plaani ja annab selle edasi ettevõttele, tegelikele täitjaile.

Kinnitatud plaan — see on täitmist kohustav direktiiv. Iga organisatsiooni ning ettevõtte ülesandeks on — kindlustada plaani täitmine ja ületamine.

Plaanide täitmise kontroll.

Plaani koostamine ja selle viimine ettevõttesse ja tegelike täitjateni on vaid plaanimise algus.

Seltsimees Stalin juhtis tähelepanu sellele, et plaanimise töö ei lõpe plaani koostamisega. „Plaani koostamine on vaid plaanimise algus. Päris plaani käsitamine areneb välja pärast plaani koostamist, peale kohapealseid kontrollimisi, plaani teostamise, parandamise ja täpsustamise käigust.”³

Majanduse plaanikohasele juhtimisele aitab kaasa vajalike organisatsiooniliste abinõude ja nende teostamise kalendri väljatöötamine. Plaan peab näitama mitte ainult seda, mida tuleb saavutada lõpparvus, vaid ka seda, kuidas teostada ülesseatud ülesanded.

Plaani täitmise süstemaatiline kontrollimine on plaanimise lahutamatuks osaks.

³ J. Stalin, Leninismi küsimusi, 10-nes venekeelne väljaanne, lk. 413.

Plaanide täitmise kontrollimine aitab kaasa kogu majandusliku töö kui ka plaanide omaduse parendamiseks.

Plaanide täitmise kontrollimine nõuab vastavat õigeaegset arvestuse organiseerimist. Plaani näitajate ja raamatupidamise statistilise ning operatiivse arvestuse vahel peab olema ühtsus.

Plaanide täitmise kontrollimine võimaldab avastada uusi plaanide täitmise ja ületamise reserve. V. Lenin juhtis tähelepanu vajadusele kõrvalekaldumatult taotleda plaanide täitmist enne ettenähtud tähtaegu.

Plaanide täitmine peab olema kindlustatud mitte ainult üldiselt, vaid ka üksikute ettevõtete, üksikute kaubagruppide alal. Plaani peab täitma süstemaatiliselt, s. o. aasta-, kvartali- ja kuuviisi; „Lohakas hoogtöö” desorganiseerib tööd ja viib plaanide täitmise nurjumisele.

Rahvamajanduse taastamise ja arendamise tempo tõusu võib saavutada riiklike plaanide süstemaatilise täitmise ja ületamisega kõigi organisatsioonide ja ettevõtete poolt.

Keerukad majanduslikud ülesanded, mis seisavad praegusel ajal nõukogude kaubanduse ees, panevad kõigile organisatsioonide ja ettevõtete majandusjuhtidele peale suuri ja vastutusrikkaid kohustusi. Nad peavad bolševistlikult võitlema kaubakäibe arendamise, detsentraliseeritud kaubaressursside käibesse tõmbamise, kaubandusliku kultuuri tõstmise ning laialdasele nõukogude kaubandusele üleminekuks ettevalmistamise eest.

Erilise tähtsuse omab võitlus ökonoomia režiimi, valitsemisaparaadi koosseisude koondamise, tööproduktiivsuse tõstmise ja kõigi materiaalsete ja finantsiliste reservide maksimaalse ärakasutamise eest.

Kaubandustegevuse plaanikohase juhtimise kindlustamisel on äärmiselt tähtis, et juhtivad töötajad omandaksid vajalikke teadmisi kaubandusökonoomika, plaanimise, aruandluse ja finants-alal.

SISU:

	Lk.
I. Nõukogude kaubandus NSV Liidu rahvamajandussüsteemis	5
II. Kaubanduse arenemine NSV Liidus	19
III. Nõukogude kaubandus Suure Isamaasõja perioodil	40
IV. Nõukogude kaubandus uuel stalinlikul viisaastakul	45
V. Nõukogude kaubanduse organisatsiooniline ülesehitus	56
VI. Nõukogude kaubanduse plaanimise süsteem	74

Vastutav toimetaja H. Pant.

Keeleline toimetaja S. Vallang.

Ladumisele antud 20. VIII 1948. Trükkimisele antud 9. X 1948. Trükiarv 2000. Paber 56 × 79, ¹/₁₆. Trükipoognaid 5,5. Trükitähti trükipoognas 34.545. Arvutuspoognaid 4,75. MB-08213. Trükikoda „Hans Heide-
mann”, Tartu, Vallikraavi 4. Tellimise nr. 1613.

На эстонском языке.

Б. И. Гоголь. Советская торговля, ее организационное построение и система планирования.

T.V.

Rbl. 6.50

A-17403
↓

17403

TÜ RAAMATUKOGU



1 0300 00485970 0