

*Kauppa Dr. I. Manninen
suomen kirjallisuuden
autor*

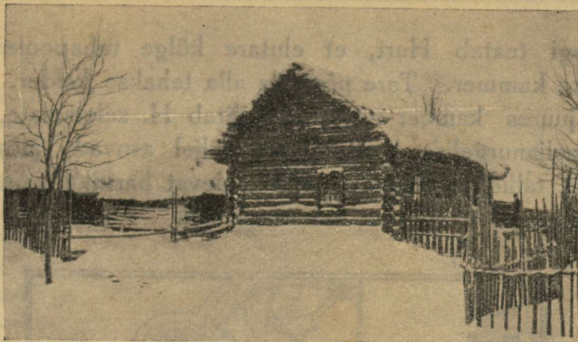
DR. I. MANNINEN

SETUDE EHITUSED

(DIE BAUTEN DER SETUKESEN)

~~_____~~
~~_____~~
~~_____~~

ARHIIVKOGU



Pilt 1. Taarja Kivisaare talu, Vilo kl.

2

Tartu Riikliku Ülikooli
Raamatukogu

24248

SETUDE EHTUSED.

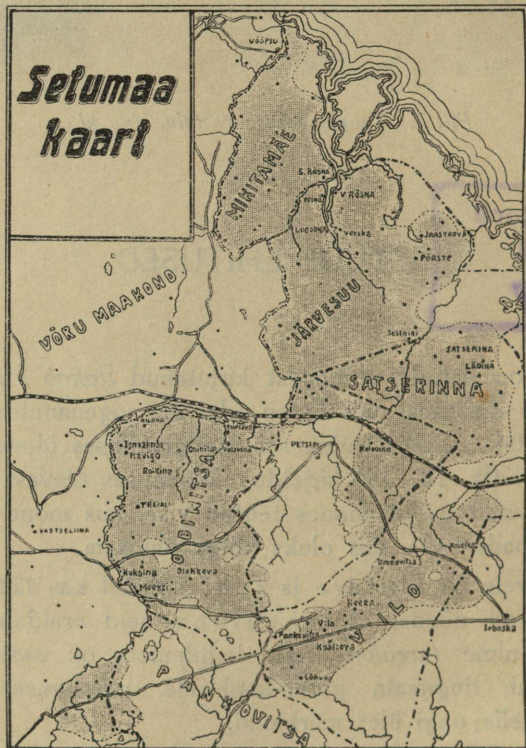
Varem on setude ehitustest kirjutanud *Jakob Hurt* oma broshüüris „Über die pleskauer Esten oder die sogenannten Setukesen“ (Helsingis 1904). Selles lühikeses etnograafilises ülevaates antakse ühel leheküljel (lk. 13—14) kirjeldus küsimuses olevast asjast. See kirjeldus on ainult möödaminnes tehtud vise, kus mõne joonekesega katsutakse tabada seda, mis oleks kõige olulisem.

Hurti järele on elutare ja rehi setudel kas täitsa lahus või sama katuse all nõnda, et rehealune neid eraldab. Viimasele annab Hurt nime *tarealone*, mis kahtlemata on eksitus, sest see nimetus kuulub tingimata põranda-alusele, missuguses tähenduses allakirjutanu selle ongi üles märkinud.

Hurt juhib tähelepanu ka eluhoone peale, kus mõlemates otstes on elutare ja vahel eeskoda, *seenine*. Viimane olevat märksa suurem kui eeskojad mujal Läänemere maades ja tarvitatavat seda üldiselt kolikambrina ehk suve ajal ka magamiseks. Talvel on ta külm.

Peale selle nimetab Hurt möödaminnes eluhoonet, millesse kuulub ainult üks elutare ja selle ees *seenine*. Harva tulevat ette rehetubasid elutubadena. Rehi ja saun on mõlemad tavalisesti eluhoonest eraldi ja sellest eemal. Väikestel ja jõuetumail perekondadel on sagedasti ühised rehed ja saunad.

Pealegi teatab Hurt, et elutare külge tahapoole ehitatakse vahest väike kammer. Tare põranda alla tehakse kelder. Missuguse eluhoone juures kammer tuleb ette, jätab H. seletamata. Eluhoone vastu ja neljanurgelise hoovi teisel küljel asuvad välised hooned, nagu aidad, tallid ja küünid. Hoov olevat harilikult suurem ja erihooned kaugemal üksteisest kui venelastel.

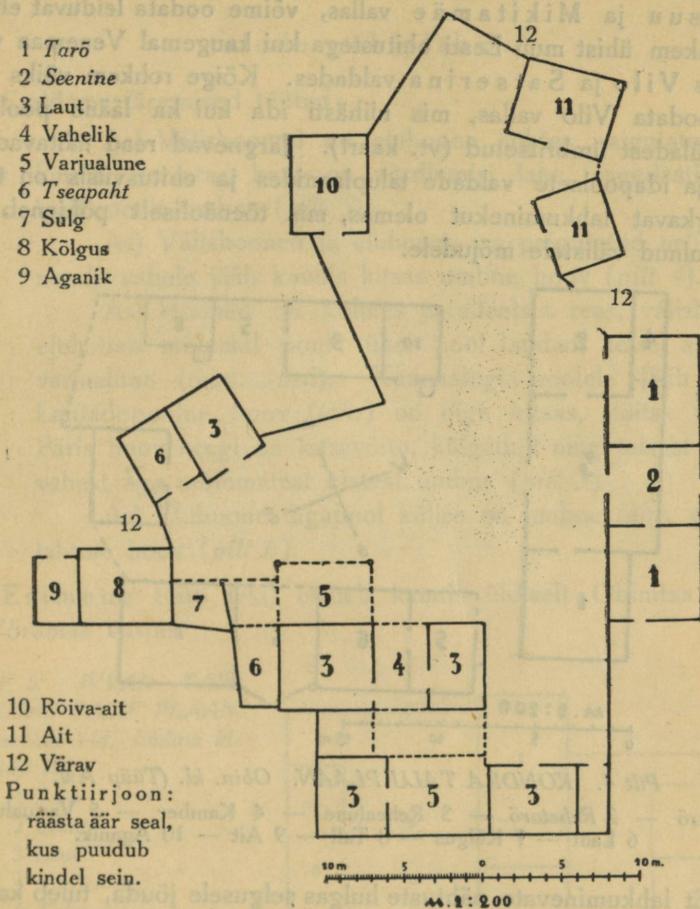


Pilt 2. SETUMAA VALLAD. Puudub lõuna pool Laura vald. Setude eluavad on märgitud tumedamaga. Venelaste käes on laiad alad Peipsi rannal, Irboska ja Pan'kovitsa pool ning Petseri vallas, Obinitsa ja Vilo valla vahel.

See ongi peaaegu kõik, mis Hurtil setu ehituste kohta leidub.

Järgnev kirjeldus setu ehitustest põhjeneb neile uurimustele, mida allakirjutanu kahel Setumaa teekonnal (1923. ja 1924. a.) on teinud. Käisin mitmel pool, sammusin läbi pea kõik Setumaa vallad.

- 1 Tarõ
- 2 Seenine
- 3 Laut
- 4 Vahelik
- 5 Varjualune
- 6 Tseapaht
- 7 Sulg
- 8 Kõlgus
- 9 Aganik



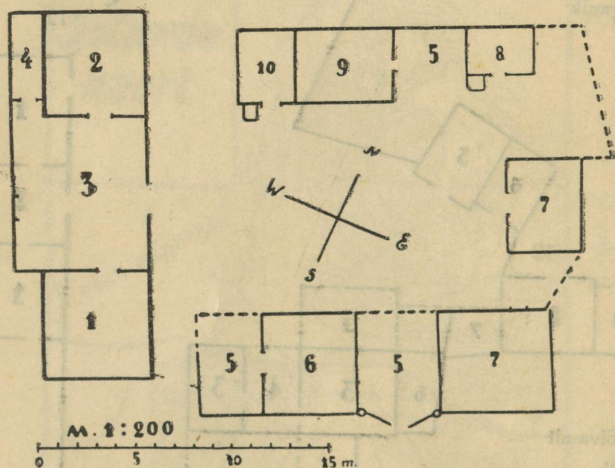
Pilt 3. KALA TALU FLAAN. Obin. vld, Polovina kl. (Tüüp A1).

Ainult lõunapoolne Laura vald jäi käimata ja põhja pool, Mikitamäe vallas, sain käia ainult kahes külas (S. Rõsna ja Soelaane)¹.

Setude ajalugu, Setumaa iseäralised etnilised olushted ja geograafiline asend juba lasevad aimata, et seal ei ole tegemist ainult ühe ehitustüübiga, vaid tuleb oletada erisuguseid.

¹ Joonistajaks oli minul esimesel teekonnal kaasas ül. J. Vasar ja viimasel ül. R. Indreko. Siin avaldatud joonistused on viimase tehtud, välja arvatud pildid 3, 4, 11 ja 12, mis on Vasara sulest.

Neis Setumaa valdades, mis on Võrumaa vastu, siis Obinitsa, Järvesuu ja Mikitamäe vallas, võime oodata leiduvat ehitustest rohkem ühist muu Eesti ehitustega kui kaugemal Venemaa vastu olevates Vilo ja Satsarina valdades. Kõige rohkem võiks vene mõju oodata Vilo vallas, mis niihästi ida kui ka lääne poolt on vene küladest ümbritsetud (vt. kaart). Järgnevad read näitavad, et lääne- ja idapoolsete valdade taluplaanides ja ehitusviisis on tõesti silmatorkavat lahkuminekut olemas, mis tõenäoliselt põhjeneb eripoolt tulnud väliste mõjudele.



Pilt 4. KONDRA TALU PLAAN. Obin. kl. (Tüüp A₂).

1 Sautarõ — 2 Rehetarõ — 3 Rehealune — 4 Kamber — 5 Varjualune —
6 Laut — 7 Kõlgus — 8 Tall — 9 Ait — 10 Aganik.

Et lahkuminevate nähtuste hulgas selgusele jõuda, tuleb katsuda tüübid kätte leida. Tüübiks nimetame nähtust, mil on kindlad, enam-vähem sagedates näiteis korduvad tunnismärgid. Setu ehituste tüüpidesse jaotamist raskendab see, et ehituste kõrval, mida võiksime tüübilisteks pidada, esineb palju ehitusi, kus tüübi tunnismärke on raske tõendada või kus need ainult osaliselt on olemas. Pealegi on käesoleval ajal endised ehitusviisid hooga hakanud lagunema. Maa kruntidesse jagamine on põhjuseks, mispärast paljud kolivad külast välja ja seavad hooned uuele kohale üles oma heakägemise ja tarviduse, mitte enam nii suurel määral kui enne traditsiooni järele. Mitte ainult talude põhiplaani ei muudeta, vaid ka arhitektuuri ja ruumide sisseseadet.

Pandagu esiti tähele

talude põhiplaani.

Eraldame järgmised tüübid:

A₁) Välishooned on eluhoone suhtes paigutatud ilma kindla korrata; hoov on võrdlemisi lahe, sagedasti mitte igalt poolt umbne (pilt 3).

A₂) Välishooned ja eluhoone on paigutatud nelinurka; nende vahele jääb kaunis kitsas umbne hoov (pilt 4).

A₃) Hooned on kolmes paralleelses reas, välishooned eluhoone mõlemal pool: ühel pool laudad, teisel aidad ja varjualune (resp. -sed). Kummalegi poolele jääb hoov. Lautadepoolne hoov (tahr) on õige kitsas, täitsa umbne. Päriskhoov seegi on kitsavõitu, külgedelt ning teisest otsast, vahest aga mõlematest otstest umbne (pilt 5).

A₁) Eluhoone tagapool küljes on umbne tahr, eespool lahtine hoov (pilt 6).

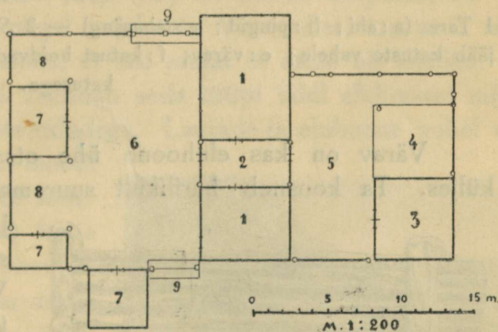
Esimene tüüp (A₁) esineb kaunis üldiselt Obinitša vallas, siis Võrumaa vastas.

Pilt 5. IVVAN TAM-
MEMÄE TALU PLAAN.

Satserina vld, Lädina kl.

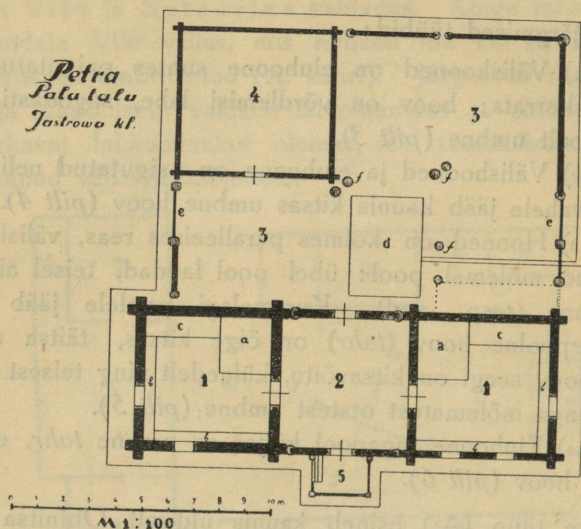
(Tüüp A₃).

- 1 Tare
- 2 Seenine
- 3 Laut
- 4 Varjualune
- 5 Tahr
- 6 Sissesõiduhuov
- 7 Aidad
- 8 Varjualune
- 9 Värav



Teist tüüpi (A₂) panin mitmel korral õige selgel kujul tähele Obinitša vallas. Küsimuses oleva teise tüübi juures on, nagu põhiplaanist selgub, kõik välishooned, rehi ja saun muidugi arvestamata, eluhoone samal poolel. Ka laudad asuvad neis kolmes reas, mis hoovi kolmelt poolt ümbritsevad. Mõnikord on laudad eluhoonega paralleelses, mõnikord emmaskummas otseti selle vastu käivas reas. Ehituste ridade nurgad on peaaegu koos. Need väiksed vahed, mis

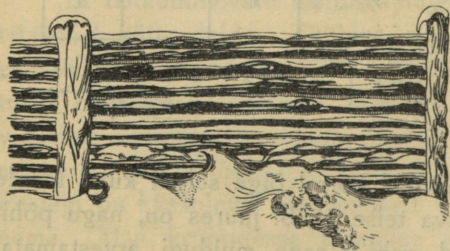
jäävad, tehakse harilikult kinni taraga. Eluhoone ja selle vastu põiksuunas käivate ehitusridade vahele on ometi jäetud ruumi vära va ja oks.



Pilt 6. PETRA PALA TALU PLAAN. Järvesuu vld, Jaastrova kl. (Tüüp A₁).

1 Tare (a: ahi; b: pingid; c: labasäng) — 2 Seenine — 3 Tahr (d: avaus, mis jääb katuste vahele; e: värav; f: katust hoidvad sambad) — 4 Laut — 5 Trepp katusega.

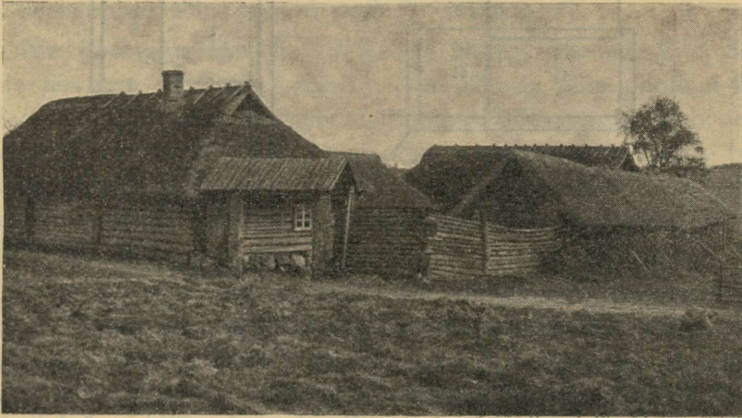
Värav on kas eluhoone ühe otsa või mõlemate otste pool küljes. Ta koosneb harilikult suuremast sõidu- ja väiksemast



Pilt 7. Tükk palkaeda.

jalgväravast, mõlemad sama väikse viilkatuse all. Väravate ukсед on tihedalt kokku löödud laudadest. Nii-sugusel korral, kui välishoone-
test ei jatku hoovi täielikult ümber piiramiseks, vaid vahe jääb, näit. vära va kõrvale, aitade rea poolele, on lahtisele kohale ehitatud u. 2—2¹/₂ m kõrgune rõhtsalt laotud palkidest aed (pildid 7 ja 8). Nii-sugune on setu arhitektuurile väga tüübiline.

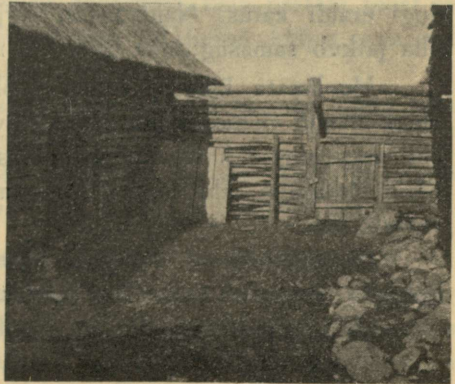
Selge kujutuse küsimuses olevast teist tüüpi taluplaanist annab peale eelpool oleva põhiplaani *pilt 8*, mis on kõrgemalt, mäe serva pealt võetud, nõnda et hoovi nelinurgeline umbne kuju, kahe poolega värav ja palkaed on näha.



Pilt 8. MIHAL' PINNERI TALU. Obinitsa vld, Hilana kl.

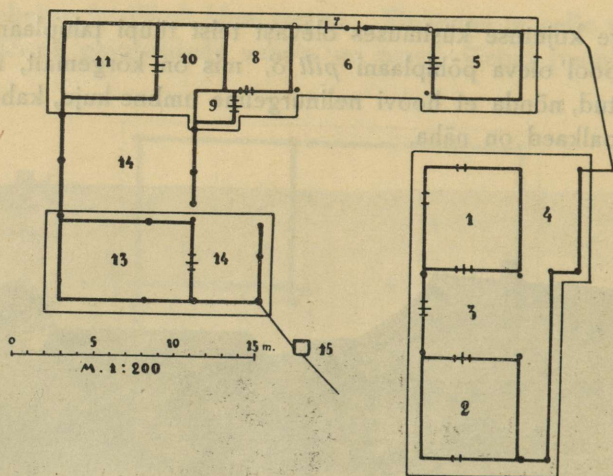
Kolmas taluplaani tüüp (A_3) on omane idapoolsetele valdadele. See tuleb õige selgel kujul ette Vilo vallas, kus seda mitmes külas tähele panin. Paistis, et see mujal ei esine nii täielikul kujul.

Kõrge palkaed ühendab seda tüüpi talul eluhoonet mõlemal pool olevate välishoonete ridadega. Lautade ja eluhoone vahel olevas aias (*tahr*) on väike, ukse moodi või suurem värava moodi sissekäik (*pildid 9 ja 34*) karja jaoks. Teisel pool eluhoonet on jälle tore väravaehitus suure sõiduväravaga ja väikse jalgväravaga. See väravaehitus on, nagu teiselgi tüübil, väikese viilkatusega. Vahest on palkaia asemel värava jatkuks mingi hoone või varjualune, siis otseti eluhoone suuna vastu.



Pilt 9. TAHR. Pan'kovitsa vld, Tserundi kl. Pahemal laut; taga palkaed uksega.

Ma ei taha uskuda, et väike katus väravaehituse peal



Pilt 10. TALU TONA KÜLAST. Järvesuu vld.

1—2 Tared — 3 *Seenine*, mille tagumine sein ära lagunenu — 4 Varjualune — 5 Ait — 6 Varjualune — 7 Sissesõidu- ja jalgvärv — 8 Tall — 10 Varjualune — 11 Laut — 12 *Tahr*, ilma katusega, mõlemalt poolt palkaiaga ümbritsetud — 13 Heinaküün — 14 Varjualune — 15 Kaev.

oleks jäänus, rudiment hoonest, mis varem oleks ka sissesõiduvära kohal olnud. Sarnaseid juhuseid tuleb küll ette, et vära katus on ehitatud haruldaselt lai, nõnda et ta on saanud praktilise tähenduse varjualusena. On isegi näited, kus tõesti vära kohal hoovi pool on päris varjualune. Värad, suurem ja väiksem, on nõnda ukse selle varjualuse välisseinas. Sarnasel korral puudub värautel muidugi eraldi katus. Neid katab varjualuse katus, mis pealegi võib-olla jätkub samasugusena ühel või mõlemal pool olevatel aitaldel.

Hoolimata kõigest selles ei ole põhjust oletada, et arenemine oleks alanud viimaks esitatud ehitusviisist ja lõppenud lihtsalt väraehitusega, ning et katus viimasel oleks rudimentaarne mälestus varemast päris katusega ehitusest. Arenemine on pigemini olnud sootu vastupidine.

Sissesõiduhuovi tagapool ääres, eluhoone suunas käivas välis- hoonete reas asub sel tüübil harilikult ühes otsas ait, keskel varjualune ja teises otsas jälle ait või küün.

Tahra pool mängib varjualune iseäranis tähtsat osa. Seal tuleb tihti ette kompleks, mis koosneb kahest laudast ja nende vahel olevast varjualusest. Kaks lauda on kõige pealt taludes, kus on kaks

majapidamist, lahus teineteisest. Sagedasti on lautade ja eluhoone vahele tahra kummagi otsa poole tehtud katus, ja nõnda sündinud veel teine ja kolmas varjualune. Varjualuste ja lautade katuste keskele jääb ainult võrdlemisi väike nelinurkne avaus (vrd. *pilt 6d*). Kuna varjualuse katuse teine tiib lasub palkidest seinaga peal, hoiavad teist, s. o. seespoolset tiiba, postid (*tulba'*) räästaste all.

Neljas taluplaan (*A₄*) on kaunis üldine vähemalt Vilo, Satsarina ja Järvesuu valdades. Õieti on see kolmas tüüp poolikult kujul. *Karjatahr* on sel nagu kolmandal tüübil. Sellevastu puudub umbne hoov eluhoone teisel pool. Mõnikord on mingi üksik hoone, tavaliselt ait, edustamas kolmandal tüübil esinevat sissesõiduhoovi poolset välishoonete rida. Vahest on ait siirdunud kuhugi tahapoole, vahest puudub täiesti.

Peale nende eesitatud tüübiliste taluplaanide tuleb veel teisi ette, aga neid ma enam ei ole suutnud määritella. Neid võime lugeda juhuslisteks. Nende sugulust teise või kolmanda ja neljanda tüübiga võib ometi sagedasti tähele panna. Seda tunnistab välishoonete asumine eluhoonega paralleelselt või õigenurgi, mõnikord kinniehitatud tänavapoolne külg (vt. *pilt 10*) jne.

Vaadeldagu selle järele eraldi talu erihooneid. Esiti võetagu käsile

el u h o o n e.

Silmas pidades eluhoone plaani eraldame seekord järgmised tüübid:

B₁) Eluhoone koosneb rehetoast ja rehealusest (*pilt 11*).

B₂) Eluhoone koosneb rehetoast, ilma parteta toast ja nende vahel asuvast rehealusest. Rehetoa küljes tagapool on mõnikord väike kamber (*pilt 13*).

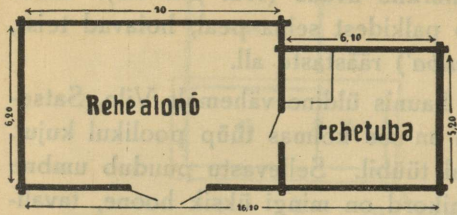
B₃) Eluhoone koosneb parteta toast ja selle otsas olevast suurest eeskojast, *seenisest* (*pilt 1*).

B₄) Eluhoone koosneb kahest parteta toast ja nende vahel asuvast *seenisest* (*pildid 3, 6* jne.; väljastpoolt *pilt 14*).

Nagu algusel mainisime, on need tüübid ka Hurtil teada.

Kaks esimest (*B₁* ja *2*) esinevad ainult Võrumaa piiri ligi-duses. Esimest (*B₁*) panin tähele mitu korda Obinita pool. See on nähtavasti üldine ka Mikitamäe vallas, kus Soelaane külas märkisin üles 3-e „sautare“ kõrval 2 rehetaret. Järvesuu vallas tabasin rehetare Tona külas, kuna idapoolsetes külades tuli ette ainult ilma par-

teta taresid. Satsarina ja Vilo vallas on rehetared täitsa tundmata. Tähendab: ka tüüp B₂ ei esine seal. Viimaksnimetatud tüübi olen märkinud üles ainult Obinitsa vallas, aga üldine ei ole ta sealgi. Muidugi võib ta esineda ka Mikitamäe pool.



Pilt 11. MÄE TALU ELUHOONE PLAAN.
Obinitsa vld, Jermakova kl. (Tüüp B₁).

siiski kõige harilikum. See valitseb (põhiplaani järele eraldatud) tüüpides A₂, A₃ ja A₄, aga esineb ka tüübil A₁ (pilt 3). Mõlemad tüübi B₄ toad ehk tared on ühesuurused. Eeskoda (see-nine) nende vahel on umbes sama suur. — Tüüpide B₃ ja 4 juures ei esine kunagi kambrit.

Selle järele tutvume eluhoone eriruumidega ligemalt. Esiti võtame käsile

elutoa

(tarõ). Need olid vanemal ajal kõik ilma korstnata suitsutared (sautarõ). Rehetare (rehe-, riihetarõ) on muidugi mõista ikka suitsutare. Keegi u. 70-aastane vanamees Obinitsa külas mäletas aega, kus kõik toad sealpool kandis olid suitsutared. Praegu on enam jagu juba korstnaga nii Obinitsas kui mujalgi. Võib koguni ütelda, et suitsutare praegu on kaunis haruldane Setumaal. Siiski tuleb ette juhuseid, kus alles hiljuti, aastakümne või paari, vahest alles mõnede aastate eest veel on uusi suitsutaresid ehitatud, nii

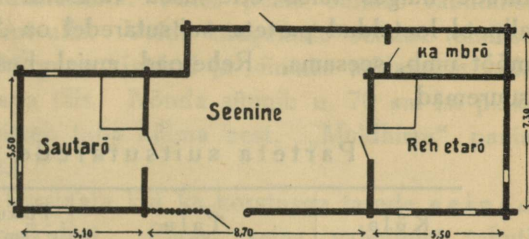


Pilt 12. KONDRA TALU REHETUBA
ja rehealune väljastpoolt. Obinitsa kl. Paremases
ääres näha väravakatuse ots. Rehetoa hoovipool-
ses seinas väike aken ja paja.

Mihal' Kiiropi väike suitsutare Lädina külas alles 6 aasta eest. Suurem jagu praegusi taresid on elanikkude antud teadete järele u. 50—60 a. vanad.

Sarnaseid näiteid võiks mainida mitu, kus üks tuba on korstnaga ja teine ilma selleta. Elab talus kaks venda perekonnaga, teine teises otsas, nagu üldiselt kombeks, siis on harilikult, mitte ikka, mõlemad toad korstnaga.

On terve talu ainult ühe peremehe päralt, siis ei ole leitud tarvilikuks teisele toale korstnat ehitada, see on jäänud täitma tagavara-kambri aset, kuna ainult teises toas elatakse. Suurem jagu praegu elatavatest rehetaredest ja parteta suitsutaredest kuuluvad kehvemale rahvale ja esinevad tüüpide B₁ ja 3 juures, enam jagu Vilo, Satsarina ja Järvesuu vallas.



Pilt 13. KONDRA TALU ELUHOONE PLAAN.
Tarede vahel asuv seenine on õieti rehealune.



Pilt 14. PETRA PALA TALU väljastpoolt. Järvesuu vld, Jaastrova kl.

Ilma parteta tare on muidugi palju madalam kui rehetare. Kuna eelmise keskmine kõrgus alljärgneva tabeli järele on ainult 234 sm, on rehetare kõrgus laeni üldse 3—3,5 m. Mis puhtub teistesse dimensioonidesse, on setu suitsutared peaaegu erandita ruutehitused,

tähendab pikkus on sama suur kui laius. See on nähtus, mida rehetaredel sellevastu sugugi üldiseks ei või pidada. Parteta suitsutarede hulgas tuleb ette üsna väikseid. Keskmine laiuse mõõt allpool loeteldud parteta suitsutaredel on 535 sm, pikkuse keskmõõt umb. seesama. Rehetoad mujal Eestis on üldse enam-vähem suuremad.

Parteta suitsutarede mõõdud

| Küla | Talu | Pikkus sm | Laius sm | Kõrgus sm |
|-----------------------|------------------|--------------|-------------|--------------|
| Obinitsa . . . | Kondra | 540 | 540 | — |
| Helbi | Kõivu | 600 | 600 | — |
| Vilo | Taarja Kivisaar | 450 | 450 | 215 |
| Radaja | Kriisa Iluveere | 460 | 460 | 240 |
| Lädina | Ivvan Tammemägi | 585 | 585 | 255 |
| „ | Mihal' Kiirop | 480 | 480 | 210 |
| „ | Jaako Piirikivi | 520 | 535 | 220 |
| Golovino | Semmen Hani | 415 | 415 | 240 |
| „ | Petra Kruuseorg | 530 | 530 | 240 |
| Sestniku | Jaak Laiva | 500 | 500 | 200 |
| Jaastrova | Petra Pala | 570 | 570 | 240 |
| „ | Jaan Ahun | 590 | 590 | 220 |
| Verska | Tros's' Kuldoja | 555 | 555 | 245 |
| „ | Jaan Sai | 585 | 585 | 237 |
| Slobodka | Semmen Väikelaan | 585 | 585 | 275 |
| Suure-Rõsna | Vasja Tammatare | 613 | 613 | 237 |
| Soelaane | Teppan Suurniit | 510 | 510 | 230 |

Eespool juba viidati, et rehetarel tagapool küljes võib olla kamber (vt. *pilt 13*). Harilikult ei tarvitata seda elamiseks, vaid tagavara ja koli hoidmiseks. Vahel on teine kamber rehealuse küljes eelmise kambri otsas.

Rehetarede ahi on teistmoodi kui parteta taredel, millest allpool pikemalt juttu. Kuna parteta tare ahi harilikult on lava peale ehitatud (vt. allpool), puudub rehetare ahjul lava. Ahju üldine kuju on teissugune kui parteta tare ahju kuju. Tähelepandav on, et rehetaredel tihti puudub puupõrand.

Kuna rehetared ei ole Setumaale kaugelki nii omased, nagu parteta toad, olengi viimastele rohkem tähelepanu pühendanud. Järgnev esitus puutub parteta taredesse.

Tare üksikuist osadest rääkides võetagu esiti kõne alla vundament (*hundament* Vilo). Tuba ehitatakse alguses ainult nelja nurgakivi peale, ilma vundamendita. Alles peale ehituse valmimist laotakse kividest vundament alla. Veidi kaugemale seinast tehakse selle järele vundamenti kõrgune kivirind ja viimaks täidetakse selle ja vundamenti vahe mullaga täis. Nõnda sünnib u. 70 sm lai pink, n. n. „*muldhirs*“, mis kaitseb tuba külma eest. „*Muldhirre*“ panin tähele Vilo vallas (Vilo k.).¹

Üldiselt on niihästi korstnata kui ka korstnaga tarede seinad (*saina'*) ümmargustest palkidest. Pärast seinavaalimist tahuti mõned palgid seestpoolt, nimelt 3—4 palki seinäärsetest istepinkidest ülespoole kuni suitsurajani. Nurk jäi terveks. Otstarbeks on hõlbustada seinte puhastamist selt kohalt, mille vastu selg pingil istudes hõõrub.

Seinapalgid (*sainahirre'*) on laotud pealekuti määrapäraselt. Et palgi üks ots on jämedam kui teine, pannakse tüviku peale järgmises palgikorras (*van'ik*) latvots. Nurga peale väljastpoolt pilku heites võib kergesti tähele panna, et iga teine palgiots ongi õhem kui iga vahelolev ots (*pilt 15*).

Peale alumise palgikorra (*alomane van'ik*) tehakse igale seinapalgile allapoole kumera põhjaga soon (*paaz g. paaza* Vilo). Palki kohale seades pannakse samblaid vahele. Natuke väljaulatuvad nurgad on ühetasased. Vanasti raiuti seinapalgid kirvega, mille jäljed palkide otstes sagedasti on näha.

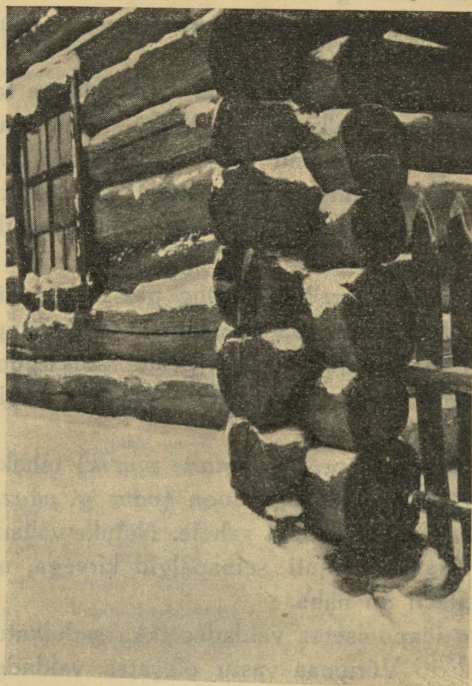
Katus on idapoolsetes valdades ikka sadulkatus, siis täie viiluga (*pilt 1*). Eriti Võrumaa vastu olevates valdades — Obinitsa, Mikitamäe ja Järvesuu, pealegi veel Satsarina vallas — esineb valmkatus: ilma viiluta, unka-auguga (*pildid 8 ja 14*). Nii viil- kui valmkatus on õlgedega kaetud.

Katuse kandjateks on sarikad (*koogu'*), mis seatakse umbes sülla maa kaugusele üksteisest. Ült liidetakse sarikad paariviisi kokku, alt kinnitatakse pulgaga (*vad'a*) pealmise seinapalgi (*koogalonõ* Vilo, *koogalonõ* Obin.) külge. Pealegi ühendatakse sarikad ült paariviisi pennipuuga (*sõlgus* Obin., *sõldus* Vilo). Mäletatakse, et sarikad varem ajal on olnud koogu moodi. Kook allotsas hoidis alumist roovlati maha kukkumast. Praegu

¹ Õieti peaks nimetus *muldhirs* arvatavasti kuuluma sellele kivirinnale, mis laotakse muldpinki ho'dma. Kivirinna asemel võiks muidugi olla puu, palk („*hirs*“).

on iseenesest kasvanud ülespoole kõverduva otsa asemel pulgad (*rõõdjapulga'*), mis lüüakse sarika otsale sisse.

Põigiti sarikate peale pulkade najale laotakse roovlatid (*rõõd'ja'*, sing. nom. *rõõd'as* Obin., *rõõdme'* Vilo) ja köidetakse pealegi sarikate külge vitsadega (*rõõvivoidza'*).



Pilt 15. Suitsutare välisnurk.

Katmist alatakse räästa (*kaare*) poolt. Need vihud (*kaarosvihu'* Obin., *kaardevihu'* Vilo), millega räästas kaetakse, jäetakse lahti tege-mata. Et nad maha ei libiseks, pannakse neid hoidma latt (*kaarosvihu-rõõd'as* Obin., *kaardevihu-r.* Vilo), mis vitsadega köidetakse alumise roovlati külge. Vihkudest harutatakse u. $\frac{1}{3}$ lati alla ja $\frac{2}{3}$ peale. On räästaskord seatud, siis enam järgmisi kordasid vihkudena ei panda, vaid tehakse lahti. Enne olevat olnud kombeks *ladvupäädi* katmine, nüüd on *tüvipäädi* katmine asemele astunud.

Katmiskordasid hoidma pannakse iga korra jaoks korralatt (*lati'*, *latimalga'*, Obin., Vilo), mis teatud vahemaade järele vitsaga

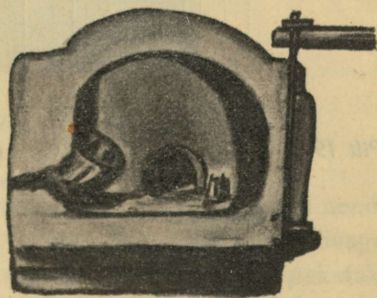
(*latividza*) köidetakse roovlati külge. Järgmine kord katab ikka eelmise hoidmiseks pandud korralati kinni, nii et ta välja ei paista. Harja katmiseks tarvitatakse linakupraid (*kugara*) või sammalt. Mõlemale poolele ripnevad paariviisi varesjalad (*varesjala* Obin.; *pildid 8 ja 12*). Viimastel aastakümnetel on hakatud harja kaitseks varesjalgade asemel tarvitama kiva ja liiva, vahel turbaid.

Tuleb veel puudutada otskelpasid. Unka-auku, mis jääb harja alla otskatuse ja harja vahele, nimetab setu nimega *kaaruperze* ehk *kaaruperzemulk* (vrd. *kaare* = räästas). Need sarikad, mis otskelpa kannavad, on *karuperzekoogu* (Obin., Vilo). Mujal Eestis esinev unka-augu nimetus „karuperse“ on siis rahvaetümoloogiline rikutud vorm algupärasest nimest, mis Setumaal on säilinud (vrd. *Saareste*, Leks. vahekordadest I, lk. 187).

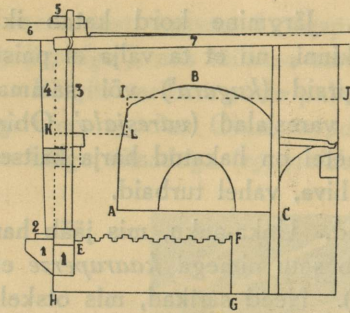
Elutoa lagi on tehtud palkidest, mis on harilikult pooleks aetud. Tasane pool on sissepoole, vahest aga ümberpöördukt. Lae peale loobitakse linaluid, laotatakse sammalt ja mulda. Nõnda on tuba ülalt kaitstud külma eest.

Seestpoolt pakub setu tare nii paljugi huvitavat. Ilma erandita on parteta tarel (B₃ ja 4) puust põrand (*põrmand*). Ainult uksepoolne jagu ahju välisnurgast külgseinani, n. n. *läve-edine pööl* (Vilo) ehk *talttuseaze* (Obin.), on tihti ilma selleta. Põranda aset täidab seal kõvaks sõtkutud savi (*pilt 30*). Obinitsa külas panin kord tähele suitsutare, kus ka toa päral, ahjust päraseinani asuva *labasangi* all puudus laudpõrand. Põranda lauad käivad ikka külgseinte suunas, mitte kunagi põigiti. Lauad on vanematel suitsutaredel kirvega pooleks aetud palkidest, krobelised ja suurte vahedega. Viimased on vahel saviga kinni kititud.

Põranda all on sagedasti kelder. Sinna minnakse põrandas oleva luugiga kaetud kvadraatse augu (*tarealose mulk* Vilo) kaudu. (*pilt 23*, alläares). Põranda-alust tarvitatakse eriti kartulite hoidmiseks. Nende sisseajamiseks on sissekäigu-august võimalikult kaugel väike kvadraatne augukene (*kartulimulk*), seegi muidugi kaanega.



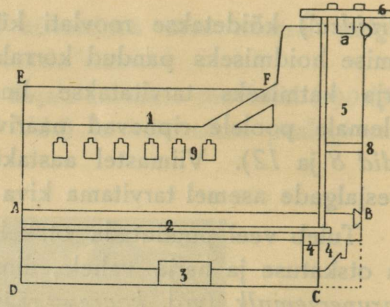
Pilt 16. Tüübiline suitsuahi.



Pilt 17.

Pilt 17. Ahju plaan. Eestvaade.

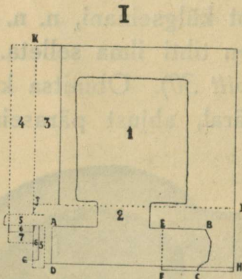
- | | |
|--------------------------|--------------|
| 1 Ahju aluspalkide otsad | 6 Särgütala |
| 2 Kas's'ipink | 7 Pars |
| 3—4 Kon'etskalauad | KL Le'zo |
| 5 Polka | IJ Ahju lagi |



Pilt 18.

Pilt 18. Ahju plaan. Küljevaade.

- | | |
|--------------------------|------------------|
| 1 Le'zo | 5 Kon'etskalauad |
| 2 Kas's'ipink | 6 Polka |
| 3 Ahoaluse paja | 9 Pet'ska' |
| 4 Ahju aluspalkide otsad | |



Pilt 19.

Pilt 19. Ahju plaan horisontaal-läbilõikes.

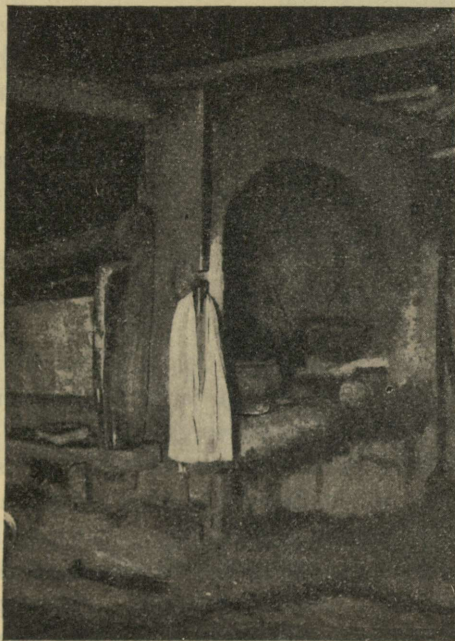
- | | |
|--------------------------|--------------------------------|
| 1 Ahju õös | 6 Kon'etskalauad |
| 2 Ahju suu | (7 Kassipingi ots) |
| 3—4 Le'zo | ABCD Lee |
| 4 Kas's'ipink | AEFD Kivirinna alonõ |
| 5 Ahju aluspalkide otsad | IJ Koht, kuhu ahju kumm ulatub |

Pilt 20.

Pilt 20. Ahju välisnurga konstruksioon.

- | | |
|----------------------------|--------------------------|
| 1—2 Ahju aluspalkide otsad | 5 Kon'etskalauad (lühem) |
| 3 Kivilaua ots | 6 Le'zo |
| 4 Kon'etskalauad (pikem) | 7 Kas's'ipink |

Suure osa toast võtab ahi (*aho*) oma alla. See asub ukse nurgas, uksest pahemal või paremal pool. Vahest puudub tarel sein ahju taga ja teise külje pool, tähendab: ahju püramine ja *seenise* poolne külgeulatuvad välja, olles väljastpoolt vaadates seinaga ühes tasapinnas. Kui aga lugu nõnda ei ole, vaid ahi on täielikult ehitatud toa seinte seespoolele, on vaja abinõusid, et tuli kivide vahelt ei saaks seinapalkide külge. Selle eest hoitakse nõnda: ahju ehitamisel pannakse



Pilt 21. Suitsuahju välisnurk. Vilo kl.
Taarka Kivisaare tl.

seinte vastu õhuke savikord, müüritakse ahju seinad nii, et nende ja nimetatud savikorra vahele jääb vahe. See täidetakse liivaga. Liiv takistab tuld palgi külge hakkamast. Savi üksinda pakataks kuuma käes lõhki ega oleks sellepärast kohane. Seinapalkide vastu olla jälle savi parem kui liiv, mis „söövad palgi ära“. Pealt ja eestpoolt on eelseletatud vahepragu kinni müüritud, nii et selle olemasolust ei või väljastpoolt midagi teada.

Kuna ahi on setu tare kõige huvitavamaid osi, võtame selle üksikasjalise vaatluse alla. Arusaamist kergendavad eriti joonis-



Pilt 22. Laps ahju sopis kütmise aegu.

tused lk. 16, millele sellepärast soovitatakse enne tähelepanu omandada.

Pea erandita on parteta suitsutare ahi ehitatud palkidest aluse e. lava peale (vt. näit. pilt 16). Aluse kõrgus on harilikult kolm palgikorda. Pealmise küljepalgi väljapistev ots hoiab teisest otsast leeaset (*kivi*). Lee alla jääb tühemus (*kivirinna alonõ*), mida tarvitatakse halgude hoidmiseks. Vahest ulatub nimetatud leelune ahju välisnurgast kuni seinani, vahest jälle on umbes $\frac{1}{3}$ seinna poolt täis müüritud. Lee rinnas (*kivirind*, *kivi-viir*) on laud (*kivilaud*), mille alläär Vilo ja Satsarina vallas vahest on

välja lõigatud (*pildid 17 ja 25*). Samuti lõigatud, harilikult järguliseks (väikeste trepp-astme taoliste järkudega), on neis valdades ka ahjualuse palkide otsad ahju välisnurgal (*pilt 20*).

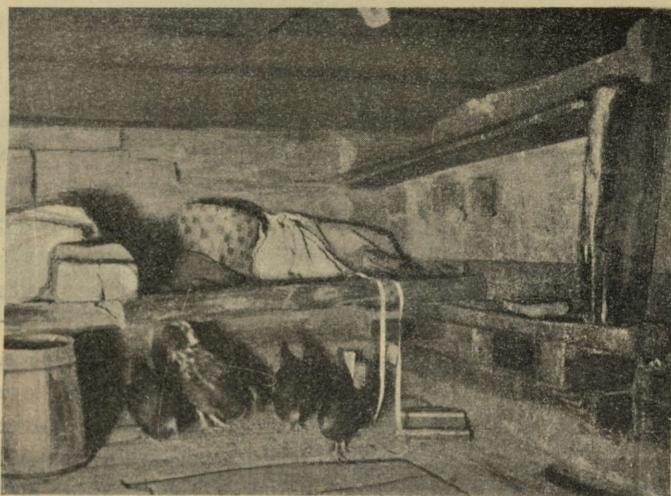
Leel keedetakse. Selleks ripub lee teisest otsas pada (*pilt 25*). Seda hoiab kett, mis on kinnitatud üles parre või junga külge või ahjukummi küljes oleva konksu (*tsänk*) otsa. Paljudes kohtades (Obin., Sats. ja Järv. vald) on tarvitusel katlapöör (*katlapuu* Obin.): leavause uksepoolsesse külge püstitatud randmepaksune vehmer sellest tarbelisel kõrgusel väljapistva põikpuuga paja jaoks. Vehmri allots on puust noti sees, ülaotsa hoiab obadus. Katlapööra võib koha peal pöörata ja nõndaviisi pada tule peale ja tagasi liigutada (*pilt 17c*).

Seda lee otsa, kus ripub pada, kutsutakse *katla-aloseks* (Vilo), *katlahauaks* (Luhamaa, Tserepi) või — sellepärast et sinna söed ahjust tõmmatakse — *hüdzeazemeks* (Obin.). Vastasolevale lee nurgale ei anta nime.

Vanemad ahjud oleval olnud lahtise leega, ilma mantlita ehk kummita. Praegu on suitsutarede ahjudel harilikult kumm (*kolbak* Vilo). Selle kumerus on enam-vähem poolringi kujuline (*pildid 16, 17 ja 21*). Teiselt või mõlemalt poolt katab kumm lee otsi nõnda, et sünnib sopp söehaua teisele või mõlemale poole. Söehaua vastas oleval soppi tarvi-

tatakse väikese lapse istekohaks tare kütmise aegu, kui põrandal on külm (pilt 22).

Ahju kummiga harmoneerub ahju suu kuju, mis on ikka poolringikujuline. Harva on ahju otsas (*aho-ots*), tähendab kummi kõrgemal kohal, selle küljes 3—4 nelinurgelist auku suitsu jaoks. Harilikult voolab suits lihtsalt ahju otsa alt läbi.



Pilt 23. „SÄNGÜNULK“. Näha ahju külg mõlemate pinkidega, lähem *kon'etskalaud*, labasäng, luugiga kaetud paja-aken jne. Kolm seinapalki labasängist kõrgemal tahatud.

Ahju lagi (*ahopäälise Vilo*) on tasane, kuid madalam kui kummi lagi (pilt 17: ahju lagi IJ; pilt 18, EF). Peale ahju lael sünnib pikutada ahjupingil (*lez'o*, vahest *lez'okna*, *lezenka*; vt. näit. pildid 17, 18 ja 23). Viimane on ahju küljes u. 50 sm lai järk, mil vahest ahju välisnurga pool on libamisi pea-alune. Sagedasti on aga ahjupink ise nii kitsas, et selle laienduseks on olnud tarvilik panna laud. Selle laua tagumine ots toetub seina sisse tehtud õnarasse, välimine aga ahju välisnurgal olevasse *kon'etskasse*.

Niisugusel korral, kui ahjupingil on laiend, mille välimine ots vajab tuge, koosneb *kon'etska* kahest lauast. Teine neist on lühem, teine pikem. Pikem laud on lapiti ahju kummi külje vastu ja ulatub ahjulava ülema palgi pealt kummi lae kõrguseni. Lühem laud jälle on serviti selle laua ääre vastu ja nimelt nõnda, et mõlemate laudade

vahele jääb ahju nurgast väljapoole avanev õigenurgeline sopp (pilt 21). Selle sopi sisse tehakse mõnikord väike kolmenurgeline riulilaud. Vahest on lühema *kon'etskalaua* ülaots lõigatud kettataoliseks päiseks (pilt 21). Sagedamini esineb pikemal *kon'etskalaul* umbes ahjupingi kõrgusel teise külje pool ellipsi või mingi muu kujuline auk. Augu ja laua serva vahe on lahti lõigatud, nõnda et on sündinud nipp, mida võib tarvitada käterätiku nagi asemel (pildid 24 ja 25).

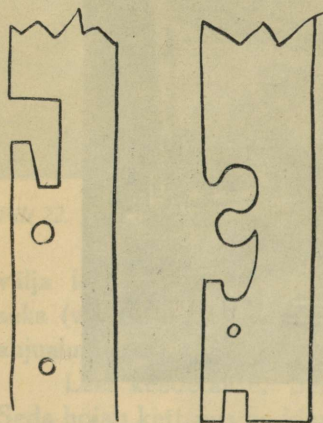
Peale ahjupingi (*lez'o*), mida pikutamiseks tarvitatakse, on veel teine pink, eelmise all, kaunis madalal. See on n. n. *kas'sipink* (vt. näit. pildid 20,7 ja 23). Kassipingi laius ei ole rohkem kui 15–20 sm. Ta lasub ahjualuse palkide otstel. Tema välimise otsa peale toetub omakorda eelmainitud lühema *kon'etskalaua* allots.

Kassipingil näeb vahest kassimoldi. Pingi ja ahju vahe täidab kirvevarna aset: seal hoitakse kirves terapidi sees.

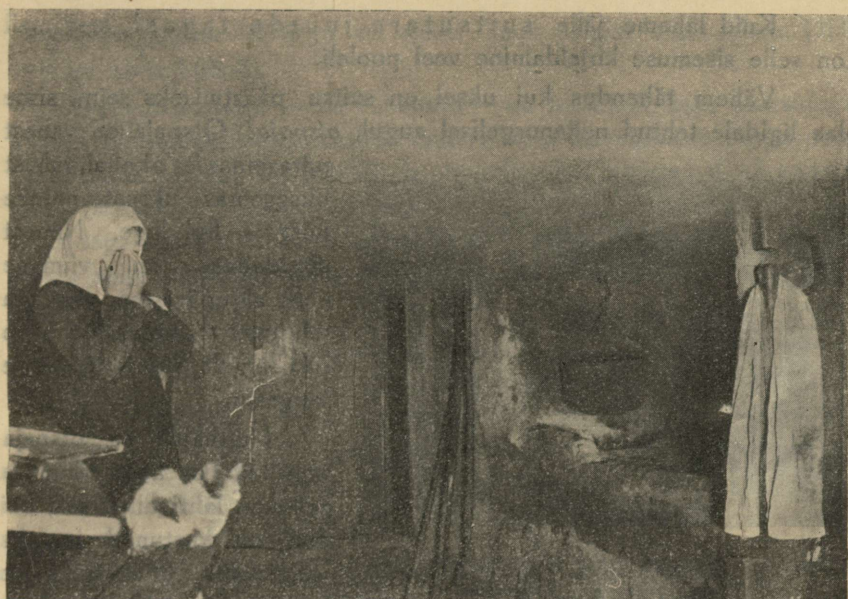
Kassipingi all on ahjulava küljes piklik neljanurgeline auk (*ahovaluse paja*; pildid 18 ja 23). See on kanade jaoks: kanad peetakse talvel ahju all. Sellepärast nimetatakse ahjualust peale *ahovaluse* ka *kanakuudiks*. Ahju alt lastakse kanapere sagedasti toa põrandale jalutama (pildid 23 ja 30). Vahest, ometi väga harva, on ahju aluspalkidele leeluse kohale väikesed valguseaugud sisse tehtud, harilikult on *kanakuut'* pime.

Kui veel nimetame neid neljanurgelisi sügavusi (*petška'*, sing. *petšok*), mis on ahju küljes reas, *lez'o* ja *kas'sipingi* vahel, olemegi jõudnud ahju kirjeldusega lõpule. Viimaksnimetatud sügavuste otstarbeks on ahju soojust hoida. Nende sisse pannakse märke kindad, nahkindad (*tubnitsa'*) ja sukad kuivama. Sügavusi on 2–6 (pildid 18,9 ja 23).

Veel mõni sõna ahju kütmisest. Setudel ei ole suvekööke, seega tuleb ka suviti hädatarvilised keetmised tares toimetada. Suitsu ahju küttes täidab paks pilv tare ülema poole. Suitsuraja on kaunis järsk. Selle all võib ilma suurema hädata oleskella, aga kui tõstab pead kõrgemale, lööb suits ja ving kohe silmadesse ja läm-



Pilt 24. Kon'etskalaudade sisse-lõikeid. Nipp täidab käterätiku nagi aset.



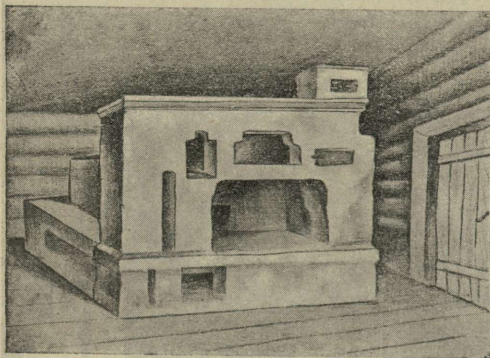
Pilt 25. Ahi köeb. Silmi valutama panev suits täidab tare ülema poole.

mastab nii, et hingata ei või. Suitsuraja kõrgus oleneb ukse ja tare kõrgusest. On taresid, kus ainult küürakil olles saab suitsust vabanedada, kuna teistes võib pingil rahulikult istuda. Taarja Kivisaare tares Vilo vallas oli suitsuraja kõrgus u. 150 sm. Ahju peal kütmise ajal ei või viibida. Kuna sel ajal uks peab lahti olema, tungib talvine õhk sisse. Tare ei või mingit kaitset külma vastu anda. Ainult lapsukene lee sopis on kaitstud. Ahjust hoovav suits ei lähe sinna, vaid voolab lee kummi alt otse tuppa ja toast välja.

Päris teistmoodi kui see siin kirjeldatud vana-aegne suitsutare ahi — sama haruldane nagu suitsutaregi — on uue m a h i korstnaga tubades (pilt 26). Lava on kadunud, niisamuti *kon'etska*, *lez'o* ja *kaššipink*, ahju mantel on teissugune, lee avaus harilikult neljanurgeline. Sagedasti on uue m a h i ukseseinast kaugemal, nii et vabele mahub pliit. Ahju müüri eesküljes on mitmesugused nishid. Üks neist on omal ajal tehtud samovari hoidmiseks. Praegu seal ometi näeb samovari võrdlemisi harva, sest käesoleval ajal juuakse parema meelega kohvi. Ahjudele, mis praegusel kohvi-ajajärgul ehitatakse, ei tehta enam samovari-nishi.

Kuid läheme jälle suitsutare juurde tagasi, sest meil on selle sisemuse kirjeldamine veel pooleli.

Vähem tähendus kui uksele on suitsu päästmiseks seinasse lae ligidale tehtud neljanurgelisel augul, *otspajal*. Otspaja on vahest päraseinas *lez'o* kohal, vahest ukseseinast natuke kõrvale, ligi lae. Nimest järeldades on viimane koht algupärasem, sest toa (ehituse) „otsaks“ võib olla ainult see sein, mitte külgsein.



Pilt 26. UUEMOODNE AHI. Obinitsa vld, Helbi kl., Miku O'de.

Harilikult on otspaja ahju kütmise aegu kinni ja tehakse lahti alles siis, kui tuli on kustunud ja uks suletakse. Otstarbeks on karmu väljalasta. Otspaja suurus vaheldub.

Vahest on ta aknapaja suurune, harilikult väiksem.

Uks on väiksevõitu, künnis (*lävealone*) ühe palgi kõrgune. Ukse kahel pool on piidad (*piida'*) ja peal külje poolt kohale löödud mäemäne laud (*Vilo*). Ukse piidal on sees soon (*siirmõs*). Sellesse lähivad seinapalkide otsad, mis on soonele vastavalt välja raiutud. Piida välisküljel on ukse jaoks valts (*pilt 27*).

Peale hariliku ukse, mis erandita käib väljapoole lahti, olla muiste olnud tarvitusel *pooluśś*, mis kattis ukse avausest ainult alama poole, ülema vabaks jättes. Ahju kütmise aegu oli täisuks lahti, pooluks kinni. Nõnda ei saanud külm vabalt sisse tormata. Praegu paistab pooluks täitsa tarvituselt ära jäänud olevat. Ühtegi sarnast ei saanud ma näha. Sellevastu oli Vilo vallas (Radaja küla, Kriisa Iluvere) juhused näha uksepiitu, mil seespool oli poolest saadik ulatuv ukse valts. Seal on siis varem tingimata olnud pooluks. Ka traditsioon mäletab pooluks. Kõrvalelükatavaid ukseid sellevastu ei tunta.

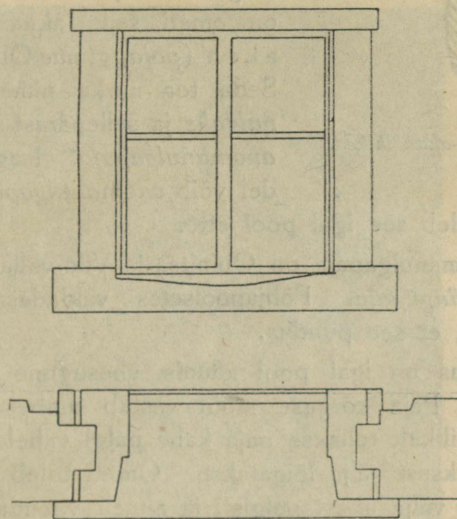


Omane setude ehitamisviisile on, et aknad loigatakse seinasse alles pärast selle valmimist.

Pilt 27. Ukse piit läbilõikes.

Ehitamise (*ragomize*) aegu on ainult ühest palgist akna laiune tükk ära iga akna kohalt.

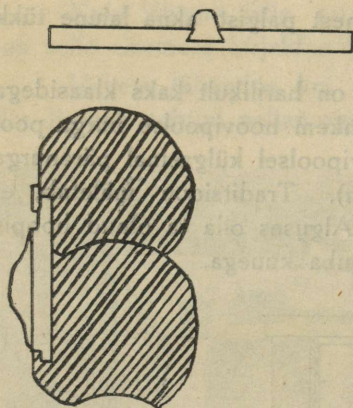
Setu suitsutarel — ka rehetarel — on harilikult kaks klaasidega akent: päraseinal, mitte keskel, vaid rohkem hoovipoolse nurga pool (*pära-akna*, *-akõn*, vt. *pilt 1*) ja hoovipoolsel külgliseinal päänurga pool (*küleakõn*, Obin. ka: *moroakna*). Traditsioon mäletab, et klaasidega aken esiti ilmus päraseinale. Alguses olla ta olnud hoopis väike, nelja ruuduga, praegu harilikult juba kuuega.



Pilt 28. Aken eestvaates ja horisontaal-läbilõikes.

Akna osad on *alomine laud*, *piida'*, *päälmine laud* ja *raami'*. Raamide sees on klaasid. Akna piidal, mille ots on istutatud alumise laua sisse, on pahasel pool lai soon, millesse parajasti mahuvad vastavate seinapalkide otsad. Seestpoolt on piidad seinapalkidega umbes samas tasapinnas, väljastpoolt aga ulatuvad seinast veidi kaugemale. Raam klaasidega seatakse piitade välisküljega tasapinda. Sellepärast paistab setu ehitustel aken, nagu oleks ta oma august välja tulemas.

Suurem jagu setudest tarvitab elutubadel ühekordseid aknaid, hoolimata sellest, et akende piitadel, alumisel ja pealmisel laual on valtsid sees (*pilt 28*) teiste akende jaoks. Toad ongi selle-



Pilt 29. Paja-akna lõiked.

pärast talvel külmad. Kaitseks külma vastu pannakse õöseks õlgedest tehtud paks matt akende ette või topitakse need räbalatega kinni.

Ütlesin, et suitsutarel on harilikult kaks akent. Korstnaga tubadel võib neid olla kolm või rohkemgi. Kolmas aken seegi asub hoovipoolsel külgseinial ahju vastas. Kaunis üldiselt on ometi selle akna asemel pajaaken (*paja*, g. *pae* Obin.; vt. *pilt* 12). Seda toa nurka nimetatakse *anomanulgaks* ja sellepärast on ka paja nimi *anomanulgapaja*. Isegi jõukatel taludel võib *anomanulgapaja* veel esineda.

Suitsutaredel tuleb see igal pool ette.

Peale *anomanulgapaja* on Obinitsa ja Vilo vallas üldiselt *sängü-sainas* n. n. *sängüpaja*. Põhjapoolsetes valdades panin paljudel kordadel tähele, et see puudus.

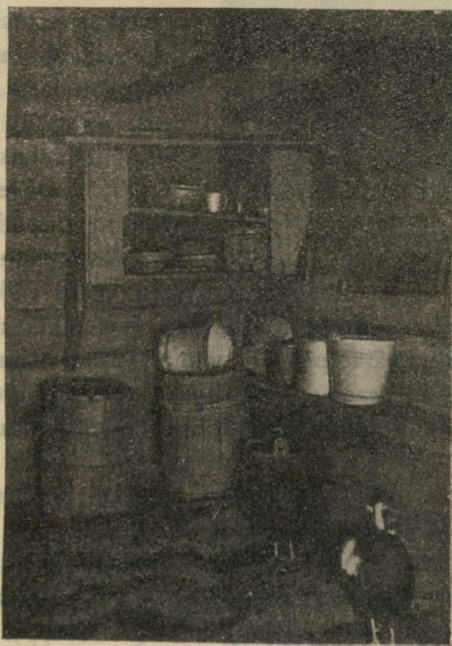
Paja suurus on igal pool kaunis ühesugune (pajalaua suurus u. 45×25 sm). Paja kõrguse mõõt vastab umbes ühe seinapalgi paksusele. Harilikult tehakse paja kahé palgi vahele, nõnda et mõlemast pool paksust välja lõigatakse. Ometi tuleb ette ka pajasid, mis on lõigatud välja ühest palgist, ja nimelt viiendast.

Paja katab kinni *pajalaud*, mille alläär käib seinapalgile tehtud soones (*siirmõs*) ja ülaäär ettelöödud liistu (*lipp*) taga. Pajalaua keskel on põigiti *käelaud*, millest seda võib kinni võtta ja lükata (*pilt* 29). Et pajalauda oleks võimalik kõrvale lükata, on muidugi vaja, et seinas on selle suurusle vastav lohk. Alumise palgi soon ja pealmise külge löödud liist ulatuvad kuni lohu pärani.

Setu tare tundmaõppimiseks on veel tarvilik talasid ja õrsi puudutada. Lae hoidjaks on *risttala*, mis käib lae keskel vahest põigiti, vahest pikuti. Vahest on kaks risttala, eriti suurematel taredel. Need on paigutatud sümmeetriliselt parajale kohale. Peale risttala (resp. -talade) on umb. 15 sm läbimõõduga *sängütala* (ka: *reivatala* Obin.), mille teine ots on päraseinas, teine aga pikema *kon'etskalaua* otsale selleks lõigatud hargi najal (vt. näit. *pildid* 17,6, 18,5a ja 16). Samase pikema *kon'etskalaua* otsa vastu käib ja sängi-

tala otsa peal lasub *polka*, jämedavõitu laud, mille teine ots on hoovi-
poolses külgeinas. *Polka* peal hoitakse igasugust kraami.

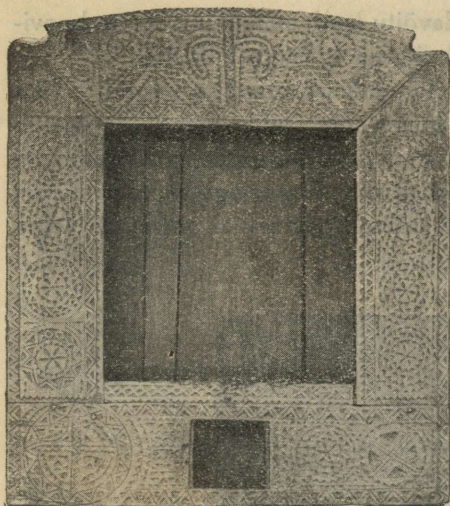
Peale nende tuleb veel mainida mõned õrred ja parred. Tihti
on sängitala suunas, sängiseina küljes *ofs*, mille teine ots toetub
pärseinas, teine aga lühemale põikõrrele, mis sängitala pealt (*pilt 23*)
ulatub külgeinani. Nimetatud seinäärne sängitalaga paralleelne õrs
olevat riiete riputamiseks. Pärast näeme, et sel on vahel ka teine
otstarve.



*Pilt 30. „ANOMANULK“ Taarka Kivisaare
tares, Vilo kl.*

Ahju otsast ainult mõni sm väljapoole on *pars* (diam. u. 4 sm),
mille teine ots on *polka* peal või konetskalaua küljes olevas oba-
duses ja teine ots ukseseinas (*pildid 17,7 ja 21*). Seda part tarvitatakse
asjade kuivama riputamiseks. Ahju mantli ja selle najale laotakse näi-
teks halud kuivama. Nähtavasti on see *pars* varem, kus ahjule
kummi veel ei tehtud, olnud pajajungaks.

Peale ahjuotsa küljes oleva parre on vahel kaks parrekest
polka ja ukseseinna vahel, rohkem külgeinana pool. Taarka Kivisaare



Pilt 31. PÜHAKUJUDE KAPP.
Petersi vld, Olohova kl. ERM. A 177 : 31.

nõu“ (*suu mõskmise annum*) ja selle all kolme lühikese jalaga mustavee-astjas. Nimetatud väike pesunõu, mida vanakesed tunnevad ka nime *kilok* ja *tilok* all, on praegu mingisugune karrast nõukene. Vanasti aga peeti Pihkvast toodud kahe tibiga savipotte, mis otse selleks olid tehtud.

Anomanulgas, ukseseinale, ripub ikka kolme lauaga riul (*laud*) vähemate nõude ja söögikraami jaoks (*pilt 30*).

Ukse piida kõrval, ukse ja ahju vahel, hoitakse ahjuroop (*kook*) ja kutsutakse seda nurgakest sellepärast *koogunulgaks*. Peale roobi, on selles nurgas veel *aholuud* ja panninäpits (*käpp*).

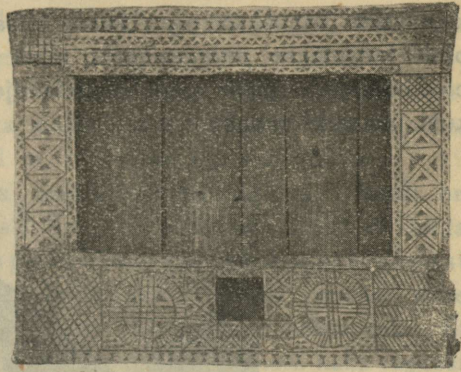
Päraseina ja hoovipoolse külge vahel on *peränulk* ehk *pühäsenulk*. Seal hoitakse pühakuju (resp. -kujusid), kas riuli peal või kapi (*kibot*) sees. Muistsed kapid olid tihti rikkalikult välja lõigatud. Väljalõigete hulgas mängivad täkked, reljeefsed sakilised jooned ja erisugused tähed tähtsat osa. Pühakujude või kibota otsas ripub pikk punaste sissekoetud joontega pühaserätik. Selle otsad ulatuvad kapist (resp. riulist) hulga maad allapoole. Kui kibotat pole, hoiavad seinapragudesse pandud pulgakesed pühaserätti kohal.

Nurk teisel pool päraseinal on *sängünulk* ja ahju ning päraseina vahel olev osa tarest *sängüpuul*. Nimi tuleb seal olevast sän-

suitsutares (Vilo k.) olid nende teised otsad seina kinni, teised lahtiselt polka peal. Esimene pars oli külge seinast 30 sm, teine 70. Nende peal olla piirgusid kuivatatud. Parred on näha *pildil 30*.

Tare sisseseade on kaunis kindlakujueline. Nagu öeldud, on ahi ukse kõrval. Vastasolevas ukse nurgas hoitakse majapidamises tarvilikud anumad. Seal on tõrsi loomade toiduga, vahest ka inimeste omaga, seal leiab tarbekorral aset nahaparkimis-anum jne. Sagedasti ripub ukse kõrval varna otsas väike „näopesemis-

gist. On perekond suurem, siis on kaks laia sängi otsakuti, mõlemad sängiseina vastas. Vanemasse aega kuulub *labasäng*, tähendab u. 70—100 sm laiune, 45—50 sm kõrgusele põrandast ehitatud magadislava (pildid 6 ja 23). Selle teine ots lasub ahju küljes oleva *kaššipingi* peal, teine, päraseina poolne, erilise pingi najal või pika seinäärse pingi otsal. *Labasängi* tuleb ette Obinitsa val-



Pilt 32. PÜHAKUJUDE KAPP. Petseri vld, Herkova kl. ERM. A 177:35.

las, Vilo ning Satsarina vallas on see üldine, ja leidub ka mujal siin ja seal. Keset lava on põigiti pähütspakk ja selle vastu kummalgi pool suur padi või miski muu pea-alune. *Labasäng* on nelja isiku jaoks, nõnda et kaks paari magavad pead koos.

Haruldane on magadislava, mis on tehtud kõrgele sängitala ja sängiseina küljes oleva õrre najale. Kuskil ma seda ei näinud, aga Radaja külas (Vilo vald) olla Kriisa lluveere tares sarnane *palat* varem olnud. See ei katnud eelnimetatud sängitala ja seinäärse õrre vahet täielikult kinni, vaid olla moodustanud õieti kaks samas tasapinnas lava, teine päraseina ja teine rohkem ahju pool. Nende vahel olevat olnud avaus, kust kaudu üles võinud ronida.

Sängipoolt eraldab muust tarest harilikult eesriie (*sängürõivas*), mis ripub sängitala külge kinnitatud ridva küljes.

Iseloomustavad setu tarele on pikad, laiad istepingid, mis käivad mööda päraseina ja hoovipoolset külgeina. Vahest on nende jaoks päranurgas õnarused, kuhu otsad sisse toetatakse. Pealegi on pinkidel tarbe järele kas jalad või nende asemel lahtised pakukesed. Pingid on vahest auväärt jämedad (Ouda Luka, Obin. küla, pingi laius 52 sm, jämedus 7 sm).

Söögilaua ase on enam-vähem kindel. Seda hoitakse hoovipoolse külgeina vastu päranurga poolse akna kohalt ukse poole. Laual on raamistik ja kaas eraldi. Kaas tehti vanasti ühest puust. Laua raamistik löödi vanasti puunaelttega kokku. See laua ots, mis on päranurga poole, on laua *mäeots* ehk *mäepuul*. Pulmadel paigutatakse laud teise kohta, nimelt päraseina vastu. On võõraid roh-

kem, siis pannakse paar lauda otsakuti. Päraseina vastu olevat pinki kutsutakse *pulmapingiks*, kuna jälle külgeina vastu asuv pink on *koolupink*. Selle peal lamab surija hingeäramineku ajal ja surnu kuni puusärki panekuni.



Pilt 33. TAHRA TREPP, Pan'kovitsa vld,
Lõkova kl., Miko Liiva.

Nagu eespool öeldud, on tare ees või, kui eluhoonesse kuulub kaks taret, nende vahel

rehealune või seenine.

Rahvas segab viimaseid nimetusi. Ometi on vahe olemas. Rehealune on võrdlemisi suurem kui seenine. Rehealusel on hoovi pool seinas lai, kahe poolega uks ilma lävealuseta, nii et hobusega ja koormaga võib sisse sõita (pilt 12). Pealegi on sagedasti teine uks, harilikult väiksem, tagaseinal parema õhutõmbe sünnitamiseks vilja tuulamise ajal. Seenisel sellevastu on harilik uks hoovi pool küljes, ja kui laudad on eluhoone teisel pool, siis ka sealpool küljes (pildid 6 ja 33). Seenise ustel on ikka lävealune. Kuna rehealuse ukсед ei ole kaugeltki ikka keset seina, on seenise uks

sellevastu järjekindlalt. Rehealusel puudub puust põrand, sellevastu on seenisel tarvaliselt niisugune.

Võrreldes rehetoaga on rehealuse mõõdud märksa suu-remad. Nõnda on ju lugu ka mujal Eestis. Nagu *pildil 11* näha, on sel korral rehetuba $5,2 \times 6,1$ m, rehealune aga $6,2 \times 10$ m.

Huvitav on rehealuse ja seenise seinte ehitus. Need on ikka tarest (resp. rehetoast) lahus ehitatud. Neid ei tehta kunagi „nurgaga“, vaid seinapalke hoiab mõlemast otsast post (*tulp*), millel soon (*siirmõs*) sees. Selle soone sisse tulevad seinapalkide otsad. Poste on ühe seenise kohta neli. Et need ja nendega seinad ei saaks länguda, hoiavad neid kaks tugevat tala, mis käivad seenisest põigiti, üks ühes, teine teises seenise otsas. Tala ühendust postiga kindlustab mõlemas otsas nurgeti nende vahele pandud sõlgpuu (*sendse kázilik, sõlgus Vilo*).

Künniseta rehealusel muidugi ei ole mingisugust treppi. Seenisel puudub trepp sellevastu harva. Lihtsamal kujul on see ainult mõni kivi, mis läve alla väljapoole on pandud. Treppi läheb seenisele juba sellepärast vaja, et sel on põrand, mis maapinnast tõuseb võrdlemisi kõrgele.

Tahra-poolne trepp on üldse kõrgem kui hoovipoolne, sest tahras on maapind madalam, tihti meelega kaevatud, et sealt must vesi eluhoone põranda alla ei valguks. Niihästi hoovi kui ka tahra trepp tõuseb vahel vastu ust üles, sagedasti aga kõrvalt. Läve ees väljaspool on tahra trepil mõnikord (*pilt 33*), hoovipoolsel trepil aga sageli tasane lahe trepiots, mida postid toetavad. Postide vahel on käsipuud või madal sein. Pealegi on hoovi pool trepi peale ehitatud katus, samade postide najale, mis trepiotsa hoiavad (*pildid 6 ja 14*).

Sellega olemegi jõudnud lõpule eluhoone kirjeldusega. Järgnevad välishooned.

Lautadest rääkisime eespool taluplaaniga ühenduses. Seda siin ei ole põhjust korrata. Ka varjualustest tahra pool ei ole palju juurde ütelda. Nende seinad, nagu välishoonete seinad üldse, on tehtud palju õhematest palkidest kui eluhoone omad. Pealegi on palgid lühikesed. Paistab, et ülejäänud ladvad on tarvitatud vähem tähtsate ja mitte külmakindlate ehituste jaoks.

Välishoonete, niihästi lautade kui ka aitade ja varjualuste juures võib teha huvitava tähelepanu: setud ei ehita kahte

kõrvuolevat ruumi ühise nurga peale. Ka palkide jätkamine, neid üksteise otsa liites, paistab setu arhitektuurile võõras olevat. Tuleb kolm välist hoonet ritta ehitada, siis ehitatakse keskmise seinad postide vahele nii kui eeloleva seletuse järele seenise seinad. Muidugi on küsimusesolevale keskmisele hoonele vaja ehitada ainult mõlemad külgseinad ja kui küsimuses on varjualune, siis ainult tagumine külgsein. Varjualuste sees hoovi pool hoitakse sõiduriistad, tööpink, igasugused riistapuud ja koli.

Aidad ei mängi Setumaal nii suurt osa kui mujal Eestis. Ühest või kahest talu kohta harilikult jätkub. On kehvu talusid, kus pole ühtegi aita, vaid selle asemel hoitakse perekonna kallisvara,



Pilt 34. Tahra värav.

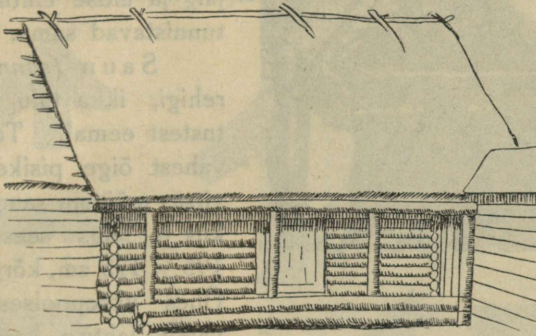
nagu riided, seenises kirstude sees (vt. „Odamees“ 1924, lk. 40). Kirstud on lihtsad, nelja postiga, mille otsad täidavad jalgade aset. Kaas on vanematel kirstudel sadulkatuse moodi. Kumer kaanega kirstud on alles hiljuti Setumaal kodenud.

Aitade hulgas äratavad mõned tüübid erilist tähelepanu. Mainitagu esiti aitasid — kaks kõrvu — mil eeskülje poolne külgkatuse moodustab laia ulaluse. Viimasele vastavalt on tehtud uste ette puust põrand, läve-esine. Katuse räästast toetavad postid läve-esise äärt mööda. Ma ei mäleta, et oleksin näinud ühele aidale nõnda ehitatud ulalust ja läve-esist. Kahel kõrvuoleval aidal panin tüübi tähele Obinitsa ja Vilo vallas, aga ta võib esineda ka mujal (pilt 35).

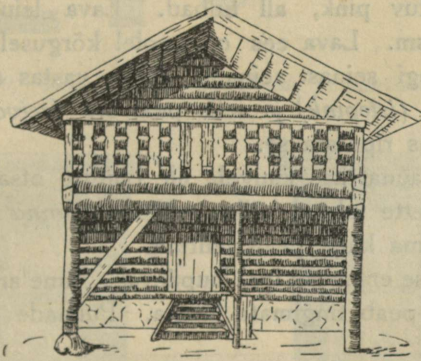
Obinitsa valla Kõõru külas lasksin teha viske aidast, mis seisis üksinda, eraldi muist ehitustest ja mille katuse mõlemad tiivad ehituse otsas ulatusid kaunis kaugele ettepoole. Muidugi oli uks ka ehituse otsas. Sündinud räästa-alusele vastavalt oli tehtud uksele läve-esine, aga ilma postideta.

Silmatorlav, aga võrdlemisi haruldane on n. n. *tõraga*, *reduga* ehk *päalikuga* ait. See on kahekordne. Ehituse otsas on teise korra peal seinast väljaulatav rõdu. Seda hoiavad mõlemas

otsas paar pikaks jäetud seinapalki. Peale selle on vahel postid rõdu välisnurkade all. Rõdule tõustakse selle teises otsas oleva trepi abil. Rõdu rinnas on käsipuu (pildid 36—38).



Pilt 35. AIT. Vilo vld, Keera kl.



Pilt 36. RÕDUGA AIT. Vilo vld,
Koselki kl., V. Lambrik.

Rõduga aitasid panin tähele Vilo vallas Umkovitsa (Mihli Ruus) ja Koselki külades (Vasil Lambrik). J. Kliimand on (1912. a.) joo-
nistanud sarnase Tsältsova külas (Morosova tl.) Petseri ligidal (E. R.
M. pildikogu 229, 3).

Umkovitsa „ait“ on praegu õieti tall. Teise korra peal on
heinaküün. Sellevastu on Koselki ait tõesti seda. Koselki aidal on

Lisa 14, 15



Pilt 37. PÄÄLIKUGA AIT. Vilo vld, Umbkovitsa kl., M. Ruus.

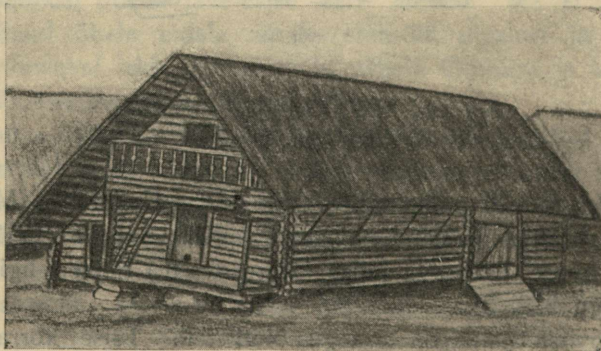
all kelder (*pilt 36*). Juba selle peale vaadates ei või seda vanaks pidada. Korralik kivi-jalg ja üldse ehituse soliidsus tunnistavad sama.

Saun (*sann*) on, nagu rehigi, ikka talu teistest ehitustest eemal. Ta on väike, vahest õige pisikene. Umkovitsas mõõtsin sauna, mille pikkus ja laius seest oli ainult 195×175 sm, kõrgus 185 sm. Ühes uksepoelses nurgas oli väike, lahtise kerisega (*keres*) ahi, mis rohkem tuletas meelde kivihunnikut kui ahju. Päril asus vihtlemislava (*lava*), sei-

nast seinani ulatuv pink, all tulbad. Lava laius oli 42 sm ja kõrgus maast 92 sm. Lava ees oli poolel kõrgusel trepiaste (*jala-puu*), ulatudes seegi seinast seinani. Ahju vastas asuval külgeseinal on harilikult pink (*istepink*) ja selle peal õrs (*reivaors*), mille otsa riided seljast võttes riputatakse.

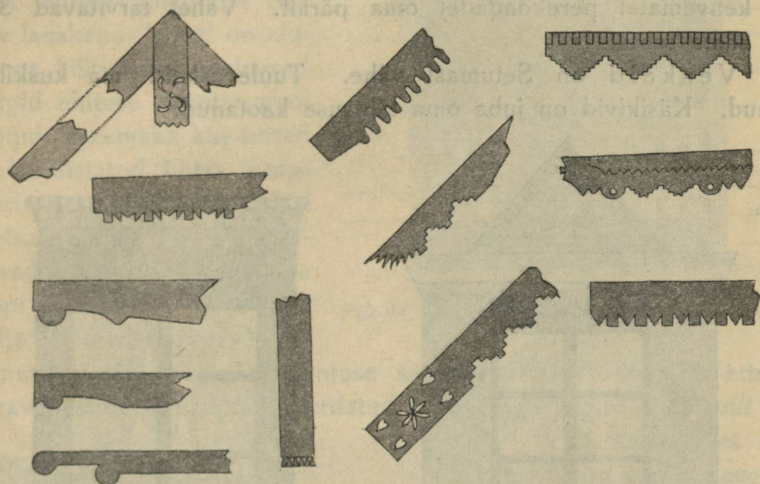
Üldiselt on saunal kas kaugele üle ehituse otsa ulatuvad külgekatused või ukse ette tehtud väike eeskoda (*sanna ed'ine*). Viimane on sagedasti mõlema külje pealt lahtine.

Saunas käiakse enamasti igal laupäeval. Enne armulauale (*lavva-kirikohe*) minekut peab tingimata käima. Pulmade eel, nimelt laula-

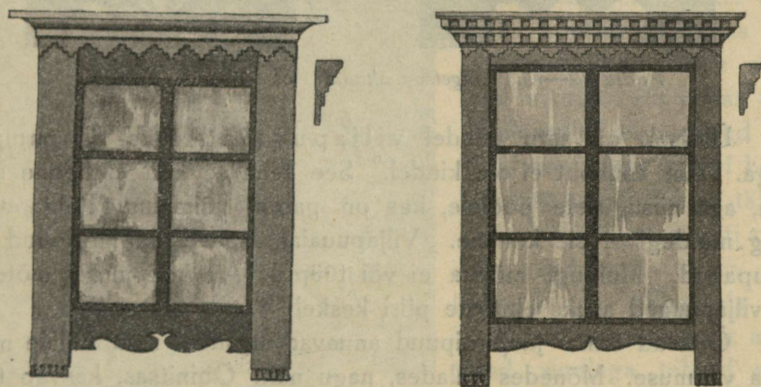


Pilt 38. RÕDUGA AIT. Tsältsova kl., Morosova il.

tamise eelmisel päeval, käivad peigmees ja pruut saunas, kumbki omas kodus. Kombeks on, et mehed lähevad sauna enne, naised pärast. Koos ei käida. Kehvematel perekondadel ei ole sauna oma päralt, vaid vihtlevad naabrisaunas.



Pilt 39. Väljalõigatud räästalaudu ja murispuu otsi.

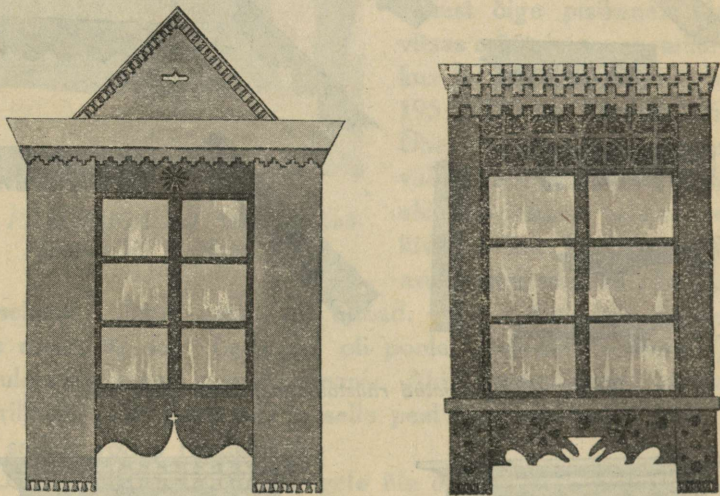


Pilt 40—41. Lõigetega aknaid. Sestniku ja S. Põrste kl.

Tüüpe B₁ ja 2 arvesse võtmata, mis esinevad ainult Võrumaa piiri vastu, on Setumaal rehed eluhoonest eraldi, siis teisiti kui üldse Eestis, kus rehi (rehetuba) veel hiljuti täitis niihästi elu-
toa kui ka rehe aset.

Rehe ahi on teissugune kui elutare oma. Eelmine on üleni kivist, puust lava siis puudub. Sellepärast ongi rehe ahju põhi madal, tihti põranda kõrgusel. Põrandaks on paljas maa. Sagedasti on rehe ees suur varjualune vilja hoidmiseks või peksmiseks. Ka rehte ei ole kehvematel perekondadel oma päralt. Vahel tarvitavad 3—4 talu sama rehte.

Veskeid on Setumaal vähe. Tuuleveskeid ma kuskil ei näinud. Käsikivid on juba oma tähtsuse kaotanud.



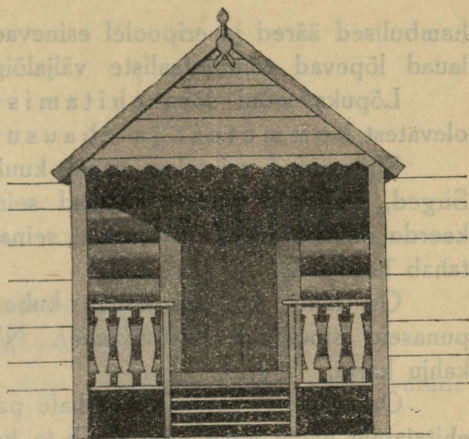
Pildid 42—43. Lõigetega aknaid. Slobodka ja Kolo kl.

Üldiselt on setu taludel viljapuuaiad õuna- ja pirnipuudega. Aia asukoht ei ole kindel. See tehakse küll eluhoone külje alla, aga niisugusele poolele, kus on parem võimalus. Põhjapoolne külg muidugi ei ole kohane. Viljapuuaias asuvad ka mesipuud ehk tarupakud. Muidugi mõista ei või tüüpide A₁ ja 2 juures mõelda, et viljapuuaiad asuks ehituste piiri keskel.

Õitsvad õuna- ja pirnipuud annavad algsuvel setu külale meeldiva välimuse. Mõnedes külades, nagu näit. Obinitsas, kasvab toredaid kaski ja muid lehtpuuid.

Peale loodusliku ilu tuleb mainida, et setud, kuigi vähesel määral, on püüdnud ehitada oma ehitusi väljalõigetega. Eelnimetasime ahju rindpuu väljalõigatud alläärt ja ahjualuse palkide skulpteeritud otsi (lk. 18). Siin lisatagu juurde, et ka akende välised voodrilauad (*liitška'*) on tihti välja lõigatud (pildid 40—43).

Pealegi on lõigatud eluhoone otsas olevad räästalauad, nende vaheline sõlgpuu ja nende liitekoha moodustavast nurgast allapoole ripnev lauakene. Vahel on eluhoone külgeinte pealmised palgid ehituse eesotsa pool jäetud pikemaks kui teised ja kaunistatud lihtsa skulpteerimisega (pilt 39), edasi eluhoone viilu pool väljaulatuvad koogualoste otsad. Ka trepi katuse äär on vahel välja lõigatud (pilt 44), niisamuti värava ja palkaia katuse äär (pilt 45). Tuleb ka ette, et väravapostide servad on nikerdatud torsiooniga kaunistatud (pilt 45).



Pilt 44. TREPP. Põrste kl., Vasil' Püüre tt.



Pilt 45. JALGVÄRAV. Vilo vld, Kolo kl., Teppo Sipil'.

Peab ütlemä, et need kaunistused ei ole kaugeltki üldised. Kõige rohkem esi-neb neid Vilo vallas, aga sealgi kaugeltki mitte üldiselt. Satsarina vallas tuli lõigatud voodrilaudu aken-del nii mitmeski kohas ette. Sellevastu ei pannud ma Obinitsa vallas ühtegi korda ehitustes väljalõikeid tähele.

Väljalõigetest eriti aken-de voodrilaudadel on suur osa kaunis hilise aja too-teid, millest tunnistust anna-vad vindlaga tehtud orna-mendid (Pilt 43). Muist jälle on vanemad. Tähtsat osa voodrilaudade ilustuste hulgas mängivad pealmise laua küljes neljanurgelised naastud, trepiastmete moodi

hambulised ääred ja eripoolel esinevad tähed. Küljepoolsed voodri-laad lõpevad tõmbiotsaliste väljalõigatud väikeste kolmnurkadega.

Lõpuks mõni sõna ehitamisest ja eriti sellega ühenduses olevatest kommetest ja ebausust.

Ehituspuud raiutakse vanal kuul, siis puu nii pea ei mädane. Sirged, sihvakad puud on head seinapuud. Neid puid aga, mis keerdu on kasvanud, ei tohtivat seinasse panna, kui tulekahju eest tahab hoiduda.

On halb, kui sel kohal, kuhu talu on hakatud rajama, on punaseid sipelgaid (*kusikuklane*). Niisugusel korral on jälle tulekahju karta.

On esimene palgikord kohale pandud, annab peremees kõigile ehitajatele napsi viina. Ise võtab ta ka. Päramise nurga peale paneb ta väikse vaskraha, 2—3 kopikat. Otstarbeks olevat, et talu saaks rikkaks. Tarel, mis 1924. a. kevadel Golovino külast E. R. Muuseumile omandati, leiti, seinu maha võttes, pärannurga vahelt esimese palgikorra pealt vaskraha.

Viina juuakse ka siis, kui talu on valmis saanud. Korraldatakse päris pidu (*tarejoodi*), kuhu kutsutakse kõik ehitajad, nende hulgas ahjumeister, peale nende ka sugulasi ja külarahvast.

Meil on aga veel oma uurimusest järel
võrdlev osa.

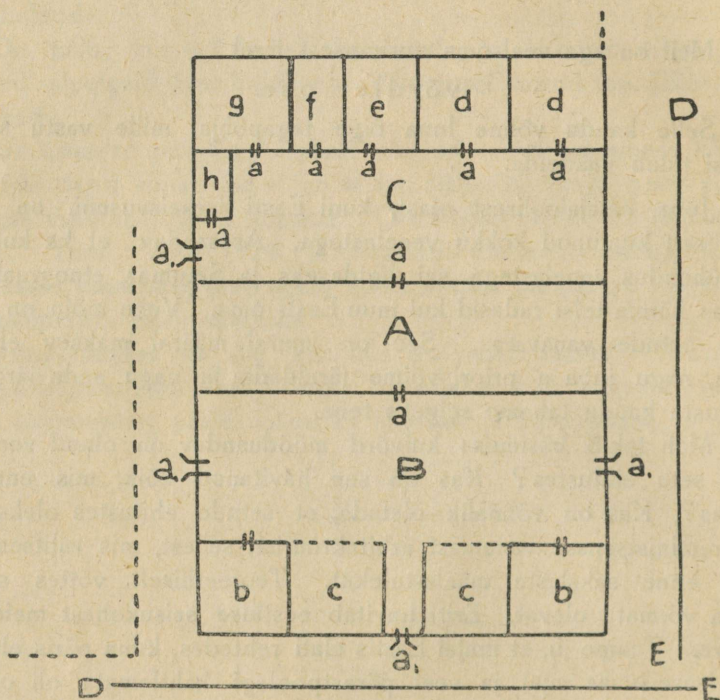
Selle kaudu võime luua õige tagapõhja, mille vastu setude ehitusi tuleb vaadelda.

Juba eelajaloolisest ajast, kuni Eesti iseseisvuseni, on setud poliitiliselt kuulunud kokku venelastega. Arusaadav, et ka kultuuriline ühendus venelastega sai ligidaseks ja Setumaa etnograafia nii hakkas käima teisi radasid kui muu Eesti oma. Vene mõju on tunda üldse setude vanavaras. See on suurel määral maksev ehituste kohta, nagu juba a priori võime järeldada ja nagu seda järgmiste võrdluste kaudu tahame selgeks teha.

Meil tekib küsimus: kuivõrd mõõduandev on olnud venelaste mõju setu ehitustes? Kas on see hävitanud kõik, mis enne oli olemas? Kas on võimalik oletada, et setude ehitustes oleks säilinud reministsensse vanemast arhitektuurist, sellest, mis valitses eestlastel enne sakslaste maale-tulekut. Teoreetiliselt võttes see ei paista võimatu olevat. Eriti huvitab eestluse seisukohast meid setu elutare. Teame ju, et mujal Eestis elati rehtedes, kuna päris elumaja, mis iseseisvuse ajal ja veel pärastpoolegi kahtlemata oli olemas, lõpuks täitsa jäi ära, nii et meie ajani mingit otsekohest tunnusemärki sellest ei ole jäänud. Setud sellevastu on tarvitanud rehtesid elutubadena vähe. Niisuguseid juhtumusi esineb ainult Võrumaa piiri läheduses ja tuleb neid seletada muu eesti eeskuju hilisteks sünnitusteks. Üldse ja nimelt vana-Eesti piirist kaugemal on setudel elumajad ja rehed eraldi. Kas on aga nende elumajas midagi eestipärast, midagi, mis võiks viidata ühis-eesti aega, kus veel poliitilist ega kultuurilistki piiri ei olnud Setumaa ja muu Eesti vahel?

Need küsimused tekkisid mul, juba enne kui ma setude ehitustega ligemini tutvunesin. Kui aga see sündis, kui mul juba deskriptiivne ülevaade käes oli, siis olid mu lootused selles suhtes kokku

kuivanud, sest suurtes joontes vaadatuna paistis, et vene mõju on olnud õige suur ja üldilme igatahes on vene. Panin aga tähele, et setude arhitektuuris on üht ja teist, mis tuletab meelde karjalaste ehitusi. See tähelepanek avas uue perspektiivi. Sarnadused, kus nad ei ole iseseisvalt tekkinud, peavad muidugi olema ühisest allikast, venelastelt. Seega on aga loota, et karjala ehitused võivad kaudselt olla kasuks setu ehituste uurimisel ning ümberpöörult.



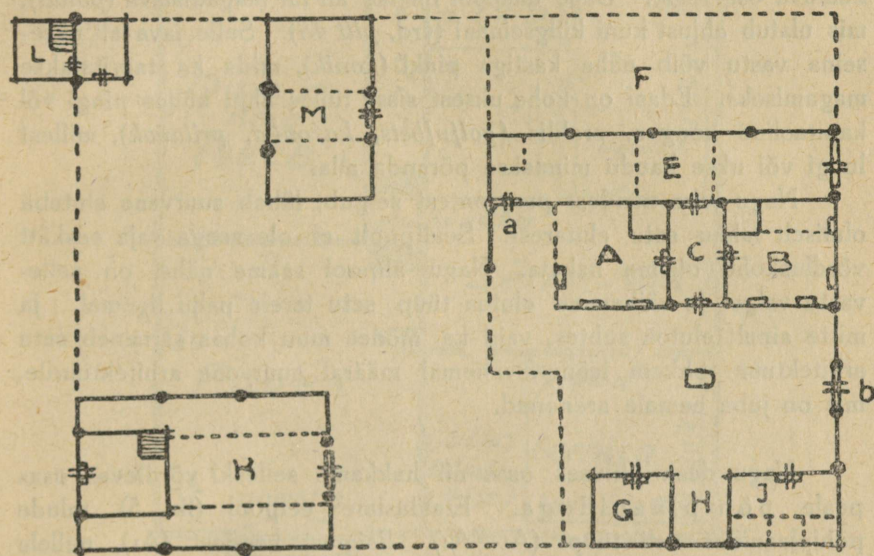
Pilt 46. Valgevene talu plaan. Vitebski kub.

A eluhoone — B muru — C tara — DE tänav — a uks —
 a₁ värav — b ait — c varjualune — d laut — e lehmalaud —
 f lambalaud — g tall — h seapaht.

Al. Haruzini järel.

Kõigepealt tuleb pöörduda otsekoheste allikate, vene ehituste poole. Esialgselt orienteerumiseks on põhjust teha selgeks mõned üldjooned tähtsama ehituse, elumaja arhitektuurist venelastelt. See aitab lahendada, kuhu poole tuleb enne kõike pilku heita, et võrdluskohti leida.

Kuulus ehituste uurija sakslane *K. Rhamm* jagab Venemaa eluhooned kahte suurde pearühma.¹ Suuremas osas suurvenelaste ala esineb eluhoone, millele omane on elutoa kõrge põrand ja selle all mingi „alumine kord“, mida paiguti tarvitatakse aidaks, paiguti laudaks, rohkem arenenud oludes korraldatakse isegi elamiseks. Rhamm nimetab seda ehitustüüpi nimega „kordmaja“, „Stockhaus“.



Pilt 47. Valgevene talu plaan. Vitebski kub.

A tuba (приѣзба е. ищѣпка) — B elutuba (жилая изба) — C seenine —
 D muru — E laudaruum — F juurviljaaed (садъ или площадь огорода) —
 G ja J aidad — H varjualune — K rehi ja rehealune — L saun —
 M küün.

N. J. Nikiforovski järele.

Sellevastu on lääne-Venele, eriti valge- ja väikevenelastele omane eluhoone ilma aluskorrata. Rhamm annab sellele nime „madal-maja“, „Niederhaus“. Täpset piiri nende eritüüpide levinemise vahel Rhamm ei suuda tõmmata. Tema ja mõnede muude allikate järgi teame ometi, et suurvene eluhoone tüüp ulatub läänes igatahes Tveeri ja

¹ *Rhamm*, Ethnographische Beiträge zur germanisch-slavischen Altertums-kunde. Die altslawische Wohnung. Braunschweig 1910.

Novgorodi kubermanguni, kus ta ka esineb¹. Pihkva kubermangu venelastelt, mis on Setumaale kõige ligemal, puuduvad teated.

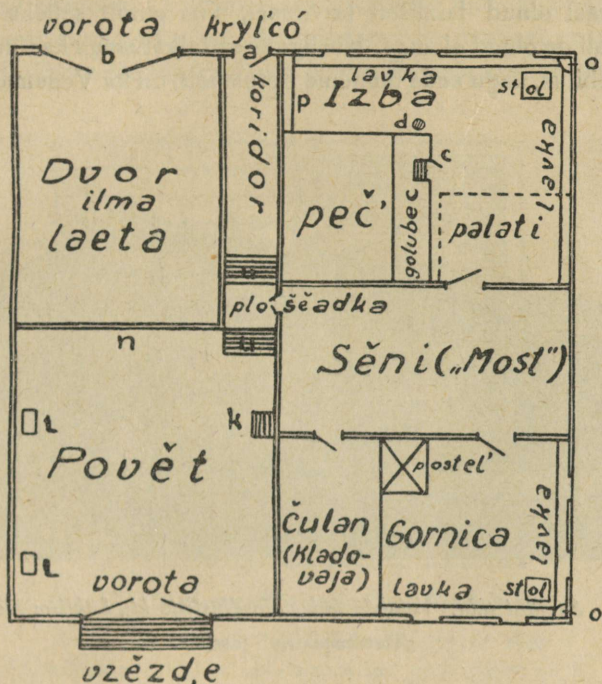
Tähistame veel mõningad iseäraldused suurvene aluskorraga elumajast. Selle ahi asub ukseurgas, suuga päraseina poole. Ala, mis jääb ahju välisnurgast päraseinani (*čulan, šolnuš*), on sageli muust toast eraldatud ja moodustab ruumi majatalituste jaoks ning naistele kuuluva osa toast. Ukse ülalpool on lae all lai magadislava (*polati*), mis ulatub ahjust kuni külgseinani (vrd. *pilt 48*). Selle lava all ukseina vastu võib näha kastiga pinki (*konik*), mida ka tarvitatakse magamiseks. Edasi on kohe uksest sisse tulles ahju küljes pingi või kapitaoline kong e. eraldis (*gol[u]bets, kažonka, prilavok*), millest luugi või ukse kaudu minnakse põranda alla.

Nagu juba nendest peajoonetest selgub, läheb suurvene elutuba oluliselt lahku setu elutarest. Sealtpoolt ei ole seega vaja eeskätt võrdluskohti otsima hakata. Nagu allpool saame näha, on selle vastu valge- ja väikevene elutoa tüüp setu tarele palju ligemal. Ja mitte ainult elutoa suhtes, vaid ka mõnes muu kohas sarnaneb setu arhitektuur rohkem lääne-, vähemal määral suurvene arhitektuurile, mis on juba eemale arenenud.

Nagu deskriptiivses osas nii hakkame selleski võrdlevas osas peale põhiplaanidega. Eraldasime eelpool (lk. 5) talude põhiplaanides neli tüüpi (A_1 — A_4). Esimest nendest (A_1), millele omane oli ruumide hajapaigutus, ilma kindla korrata, ei või pidada setudele iseloomustavaks. See esineb ainult läänepiiri läheduses. Setude taluplaane iseloomustab üldse nende rohkem või vähem selge korrapärasus. Tuletame meelde tüüpi, mil ehitused on paigutatud nelinurka (A_2). Eluhoone on selle nelinurga üheks otskülgjeks. Kõige tüübilisem Setumaale, eriti selle idavaldadele, on ometi ehituste asumine kolmes paralleelses reas (A_3). Keskmise rea moodustab eluhoone ja selle mõlemal pool asuvad ridades välisehitused. Nii on eluhoone taga laudad. Nende ja eluhoone vahele jääb kitsas umbne hoov (*tahr*). Teisel pool eluhoonet asub eeshoov, *tahrast* suurem. Hästi ehitatud kolme reaga talus on ka eeshoov umbne: eluhoonet ühistab hoovi teisel äärel asuvate välisshoo-

¹ *Preobraženski*, Описание Тверской губерний, St.-Pb. 1854, lk. 117—119; *Sinožerski*, Домашний бытъ крестьянь Боров. уѣзда Новгор. губ. (Живая старина IX, 1899, lk. 412—417).

netega mõlematest otstest kõrge palkaed või mõni täisnurgi seatud ruumike. Nagu enne oleme ütelnud, esineb see talutüüp ka ebatäielikul kujul (A₄), nii et ainult eluhoone ja tahr lautadega on



Pilt 48. Jõuka talupoja elumaja põhiplaan. Jaroslavi kub. venelased.

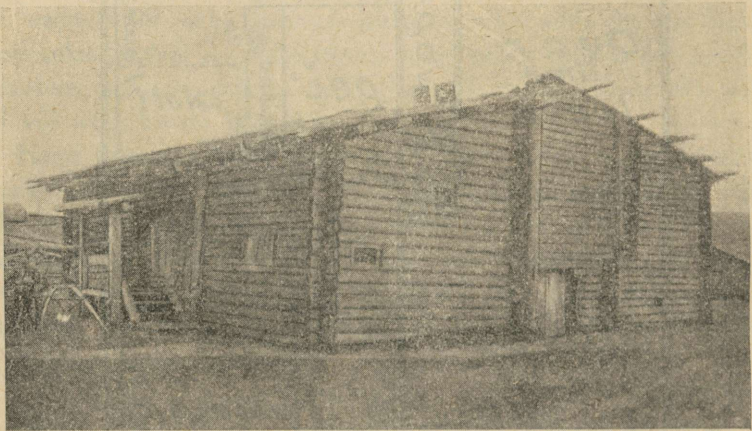
Maja kuulub „kordmaja“-tüüpi. Plaanil on näidatud ülemise korra ruumid. Teise poole võtab oma alla laudaruum (*dvor*); eesotsas ulatub *dvor* mõlemast korrast läbi, püramisel osal aga on vahelagi ja selle peal ruum (*pov'et*), kus hoitakse sõiduriistu, põllutööriistu ja vähemat tagavara karjatoitu. Sinna üles sõidetakse täie koormaga; selleks on sõidusild *e*. Heinad visatakse lauta aukudest *l l*. Väike trepp (*k*) viib ka alla lauta, teise trepi (*u*) kaudu saab eluruumidesse ja mööda koridori välja.

K. Rhammi järele.

säilinud, nagu eelmisel tüübil, eeshoov sellevastu saanud lahtiseks ja välissoonete rida selle tagaärel hajunud.

Viimasena nimetatud talutüübid (A₂—A₄) on meile tuntud ka väljaspoolt Setumaa piire:

Nelinurka ehitatud talutüüp tuleb ette niihästi valge- kui ka väikevenelastel (Vitebski ja Tšernigovi kub.). Mõnikord on hoov igast küljest ümbritsetud ehitustega, mõnikord ainult kolmelt poolt, kuna üks külj on piiratud aiaga¹. Niisugused palkaiad nagu setudel on Venemaal olnud laialiselt tarvitusel, kus ainult selleks ehitusmaterjali küllalt on olnud olemas. Niisugune sadulkatusega kaetud kaheosaline väravehitus, nagu seda tunneme Setumaalt, on ka Venemaal üldine².



Pilt 49. Sürjäni talu. Vologda kub., Mordinskoje kl., Löktsim-jõe ääres.
„Tietosanakirja“ järelle.

Kolmerealise talutüübi juures on põhjust rohkem peatuda. Mainitagu, et see esineb m. h. Pihkva kubermangusse 16. aastasajal siirdunud eestlastel (Kraasnas). Tullis tänavast hoovi e. *murole*, nagu seda kutsutakse, on teisel pool elumaja, teisel ait ja varjualune. Elumaja taga aga on *tahr* ja selle ümber laudad ja tallid³.

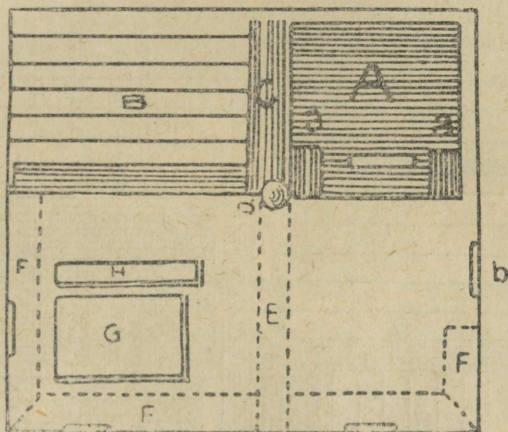
Edasi on see talutüüp omane Vitebski kubermangule, mis nagu teada, moodustab valgevenelaste eluala põhjapoolse osa. Nagu Haruzin Vitebski kubermangu kohta ütleb, on „elumaja paigutatud

¹ Haruzin, Славянское жилище въ сѣверо-западномъ краѣ, Vilna 1907, lk. 74; Живая старина XV, 1906, lk. 78.

² Näit. Romanov, Бѣлорусскій сборникъ, lk. 10; Heikel, Rakennukset, lk. 83, 86.

³ Kallas, Kraasna maarahvas, lk. 25—26.

nagu majapidamishoonete kaitse alla". *Pilt 46*, mis on sama uurija poolt avaldatud¹, osutab suurt sarnadust vastava setu talutüübiga. Pandagu tähele eeshoovi ja *tahra* (дядинець), mis on mõlemast otsast aiaga piiratud. Laudad asuvad kõik *tahra* tagaäärel peale ühe pisikese seapaha. *Tahrasse* saab väravast talu tagantpoolt, peale selle seenisest elumaja keskel. Kuigi elumajale joonisel pole eriruumet tähendatud, võime pidada kindlaks, et siin elumaja keskel asub seenine.



Pilt 50. Valgevene elutoa põhiplaan. Vitebski kub.

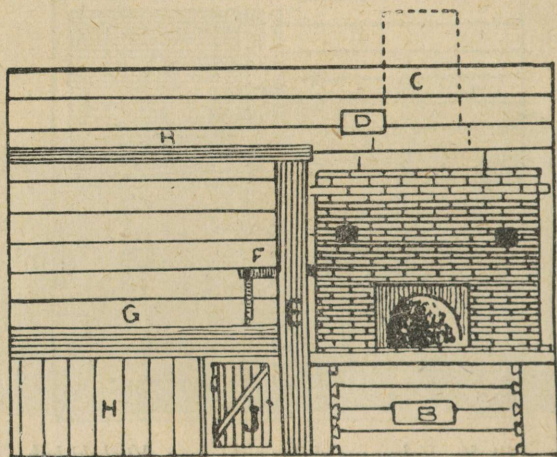
A ahi — *B* pol — *C* ležanka — *D* ahjupatsas, n. n. „hobu“ e. „hobupatsas“ — *E* politša — *F* istepingid — *G* söögilaud — *H* lahtine pink — *a* tubkhauad (ямки) — *b* uks.

Tähtsa joonistuse, mis kuulub ka siia rühma, annab Vitebski kubermangust Nikiforovski (*pilt 74*)². Viidates pildile, kus on talu eriosad ära tähendatud, juhime siin tähelepanu ainult mõnede asjadele. Nagu meie autor ütleb ja nagu ka plaanist selgub, on laudad (хльвы) päris maja küljes kinni. Kuigi räägitakse mitmuses, „ei siin väljast, mitte seestki vaadates või tähele panna lautu, vaid ainult üht ainsat lautu, mis on kahes kolmes kohas kuidagiviisi sulgudega jaotatud“. Seal leiavad aset lehmad, hobused, lambad ja

¹ Слав. жилище, lk. 80, 86.

² *Nikiforovski*, Очерки простонародного життя-быття въ Витебской Бѣлоруссїи, Vitebsk 1895, lk. 211.

sead. Siis kui sõnnikut hakatakse ära vedama, rebitakse sulud maha. Väljastpoolt paistab laudaruum eluhoone külgeehitusena. Eluhoone tagasein on lauda üheks seinaks. Laudaruumi teised seinad jälle on ehitatud sammaste vahele (*вз шулахъ*) ja ainult mõlemad tagumised nurgad, needki mitte igal pool, on raiutud. Katus algab eluhoone räästa kohalt ja laskub laugelt, lauda alumise räästääre olles vaevalt paari arssina kõrgusel. Laudaruumi on võimalik pääseda eluhoone tagant läbi, peale selle seenise tagu-uksest. Niki-



Pilt 51. Ahjupoolne külgsein valgevene toas.

B ahjualune — C korsten, nagu ta on uuematel tubadel
— D suitsupaja — E „hobu“ e. „hobupatsas“ —
F ležanka — G pol — H pol'i-alune — J viimase
uks — K polat (пылащи).

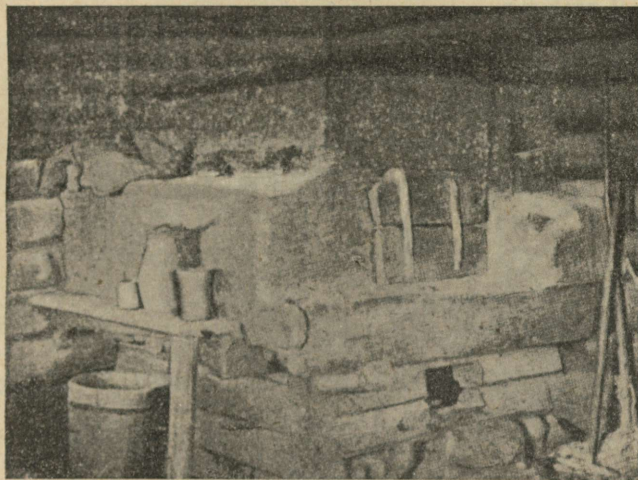
See ja eelmine pilt N. J. Nikiforovski järele.

forovski mainib ka niisuguseid juhtumusi, kus laudad on ehitatud eluhoonest natuke eemale, nii et vahele jääb vaba nelinurk, tahr, (*дьянникъ*), kus lehma suvel lüpstakse. Päeval käib kari karjamaal, kuid aetakse ööseks ja keskpäeva ajaks tahra. Niisugusel korral, kui karjamaa on kodust kaugel või kui mingi muu põhjuse pärast (sõnnikuveotalgud, laudaremont jne.) lauda ei ole võimalik tarvitada, ehitatakse karjamaale ajutine tahr (*дьянникъ*), mis on ainult 2—3 hirst rest rõhtaiga ümbritsetud ala¹.

¹ Nikiforovski, m t., lk. 257—262.

Lautu, tahra ja nende ühendusse kuuluvaid varjualuseid nime-tavad valgevenelased Nikiforovski järele nimega *скотникъ* või *оборы*¹.

Nagu Haruzin tähendab, on *обора* alguses tähendanud lihtsalt aiaga ümbritsetud ala ja alles pärast on see saanud laudaruumi tähenduse². Nagu eelmisest meile on selgunud, on ka *дяник*-sõnal kaks tähendust: 1) lihtaiaga ümbritsetud ala, aedis ja 2) laudahoov.



Pilt 52. Suitsuahi. Vilna kub.

Al. Haruzini järele.

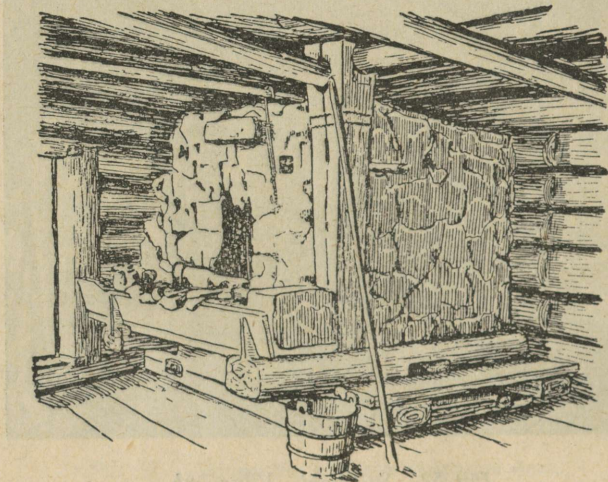
Analoogiline nende sõnade tähenduse arenemisele on setu-eesti *tahr*-sõna tähendusareng. Nagu läti-leedu keeltes, kust see sõna on pärit, tähendab e. *tara*, *tahr*, sm. *tarha*, liiv., vadj. *tara*, sagedasti just 'aiaga ümbritsetud ala'. Hiljem saab see sõna Setumaal laudahoovi tähenduse. Paiguti on aga tähendus läinud üle päris laudale. Nii tähendab *tara* Kibnus lehmalauda. Mihklis lehmalauda nimetatakse *taraks*, lammaste ja sigade oma laudaks.

Nende sõnade kaudu saame näpunäitelise viite lauda arenemisloosse. Primitiivsetes oludes, nii kaua kui karjahoovil veel oli kõr-

¹ Haruzin, m. t., lk. 81, 85.

² Sama, lk. 261.

valine tähtsus, pandi väikest rõhku laudaruumidele¹. Vanemad karjaruumid olid aedised² ja sammastele ehitatud varjualused. Klassilise näite tollest astmest annavad ostjakid, kes ka talve pakasega peavad oma karja aedistes ja varjukatuste all. Setumaalgi sünnib veel, et kehv peremees talvel hoiab oma hobuse lahtises varjualuses, kui sellele enam laudas ruumi üle ei jää. Osalt saab algelistes oludes isegi eluruum lauda aset täita. Võiksime mainida palju sellekohaseid näiteid erirahvastelt. Kuidas pudukarja elutoas hoitakse, sellest saame veel rääkima.



*Pilt 53. Suitsuahi. Soome Karjala. Kirvu kih.
U. T. Sireliuse järele.*

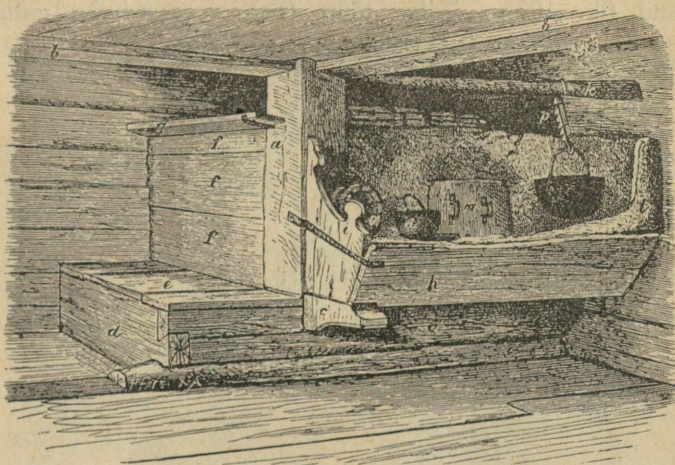
Kordadel, kus suuremat karja ei peetud samas ruumis inimestega, katsuti ometi ehitada karjaruumid võimalikult ligidale, s. o. eluruumidega ühendusse. Sagedasti on elajad, kuigi eraldatud ruumis (resp. ruumides), ometi sama katuse all inimestega.

Valgevene ehitusi silmas pidades tuleb seega kahtlemata vanemaks pidada seda ehitusviisi (*pilt 47*), kus laudaruum on võimalikult ligidal eluruumidele, päris nende küljes kinni, kuna jälle teine eelkirjeldatud ehitusviis (*pilt 46*), mille järgi vahele jäi hoov,

¹ *Sirelius*, Suomen kansanomaista kulttuuria II, lk. 163—164.

² Sõna 'aedis' on siinkohal tarvitatud tähenduses 'aiaga piiratud ala', Umzäunung, sm. aitaus).

esindab hilisemat arenemisastet. Eelmine tüüp on meile eriti huvitav. See heidab ootamata valgust talumajadele, mis on omased eriti Jaroslavi ja Vologda kubermangudele, m. h. meie hõimrahvale sūrjānitele: laudaruum on (vt. *pildid 48 ja 49*) ehitatud eluruumide taha, päris nende külge kinni, vastates oma pikkusega nende pikkusele¹. Kuigi maja mõlemad osad pealiskaudselt vaadates näivad moodustavat terviku, võib ometi ligemini pilku heites kergesti näha,



Pilt 54. Ahi ja kolpitsa. Soome Karjala. Jaakkima kih.
a „patsas“ — b patsaõrred — d „kolpitsa“ — e selle kaas, tarvitatakse magamiseks — f ja g „luaslaulat“ — h „rintalauta“ — i „koniska“ — k pajaõrs.
 A. O. Heikeli järele.

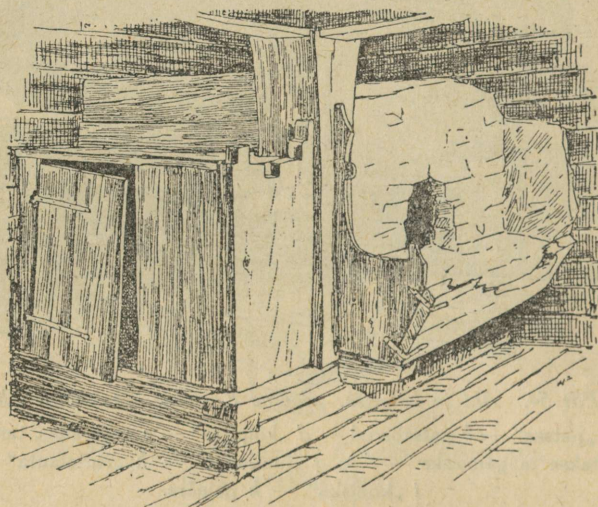
et laudaruum on külgeehitus. *Pildil 49* on näha, et laudaehitus konstruktiivselt ei kuulu elumajaga kokku: ühendus on lahtine, sest on märgata, et laudaruumi otsseina palgid käivad elutoa nurga juures samba soone sisse. Sammas ei või olla konstruktiivses ühendas elutoa nurgaga. Et laudaruumi tõesti tuleb külge-ehituseks lugeda, osutab ka see asjaolu, et see katuse tiib, mis varjab laudaruumi, mõnikord ulatub üle maja katuseharja teise pooliku². Sūrjāni hoone arhitektuur on pika sammu kaugemal valgevene omast,

¹ *Rhamm*, m. t., lk. 51, 52.

² *Rhamm*, lk. 56—57.

nagu viimane *pildil 47* esineb. Valgevenelastel on laudaruum aedisele veel võrdlemisi ligidal. Sürjänitel see väljast vaadates on nii ütelda saanud ühevõrdseks elamisruumidega.

Nii nagu taluplaanid setudel on vahelduvad, nii on ka eluhoonetete plaanid mitmesugused. Nendest neljast plaanist (B₁—B₄), millega enne (Aastar. I., lk. 61) oleme tutvunenud, on esimene (B₁) harilik eesti rehetuba-ehitus. Sellekohta oleme juba oma arvamise avaldanud (lk. 103). Teine tüüp (B₂) on segakuju, milles eesti elemente on rehetuba ja rehealune, setude oma jälle parteta tuba teises otsas.



Pilt 55. Ahi ja kosino. Viena.

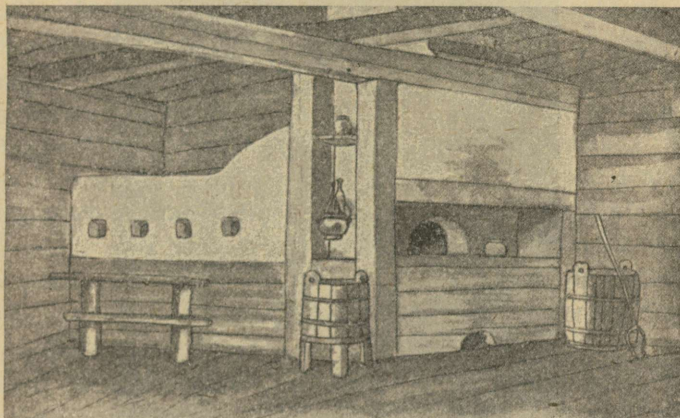
Blomstedt-Sucksdorff'i järele.

Huvitavamad on seekord need elumajad, mil rehetuba puudub, ja mil on ainult parieta tuba ning *seenine* (B₃). Jõukamates taludes on kaks parteta tuba ja nende vahel *seenine* (B₄). Viimane tüüp on Setumaal kõige üldisem. Ja me peame kohe lisama, et sarnane ruumide kompleks (tuba + eeskoda + tuba) on tuttav mitmel pool, niihästi venelastel kui mujalgi, kuigi sellega ei ole öeldud, et ta igal pool, kus ta esineb, oleks pidanud tekkima ühte viisi.

Rhamm nimetab seda kahe ruumi ja nende vahel asuva eeskoja ühendust nimega „Doppelhaus“. See nimetus ometi ei avalda tähen-

dust täitsa selgelt. Tarvitame seda siiski, sest see on rahvateaduslikus kirjanduses juba jala-aset saanud.

Rhammi järele on vene „kaksik-maja“ välja arenenud eluruumist, mille üks asus otsas, ning selle ette kergesti kokku klopsitud, külmast seenisest (< v. *сѣну*). Niisugune oli eelaste. Pärast toodi ait, mis enne oli asunud omapead, seenise vabale küljele. Nüüd oli „kaksik-maja“ oma kolme osaga sündinud. Hiljem tehti sagedasti ait ka elutoaks¹.



Pilt 56. Ahi Novgorodi kubermangust, Borovitski uj.
Sinožerski järele.

Et „kaksik-maja“ venelastel tõesti sedamoodi on „kokkula-pitud“, osutab ka see asjalugu, mida setudelgi oleme tähele pannud, et eluhoone kolm ruumi ei ole konstruktiivselt koos. Toad mõlemates otses on mõlemad iseseisvad ehitused, nende vahe on mõlemalt poolt kinni pandud rõhtseinaga, mis sammaste vahele laotud: seenise seinad².

Väga palju läheb setu elutoa sisemus lahku muu eesti rehetoast. Pilt, mida setu tare pakub, on palju mitmekesisem kui see, mis rehetarest jääb. Eelmisel on puupõrand, mis rehetarel puudub. Edasi on sel pikad istepingid ja magamiseks kinnine lava

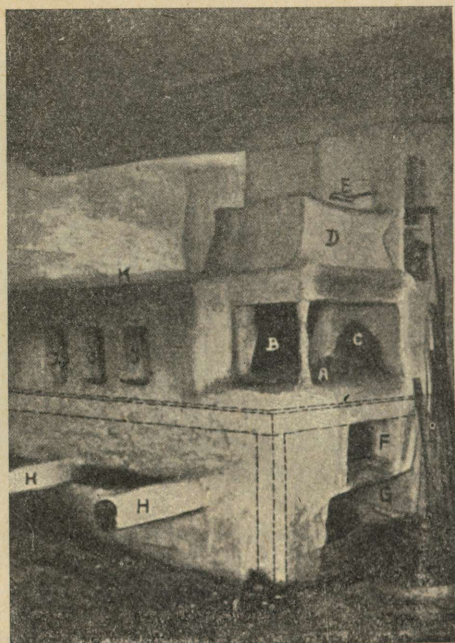
¹ Rhamm, lk. 14—15, 72—73.

² Nikiforovski, m. t., lk. 252—253.

ahju ja päraseina vahel. Ahi sellega ühenduses olevate õrtega on hoopis teist moodi kui rehetarel.

Peatume esiteks ahju juures. On võib olla tarvilik lühikeses kokkuvõttes korrata tähtsamad iseäraldused selles.

Ahi asub ukseurgas, suuga ukse-esise poole. Suitsutarel on ta ehitatud palkidest alusele. Ahju suu ees on leepink, mil kee-



Pilt 57. Ahi, harilik tüüp Volõinia Polesje väikevenelastel.

F auk keedunõudele — *G* tühemus halgudele — *H* ahjupingi kandjad — *K* virus.

Kyrle järele.

detakse. Leepink on eest vooderdatud lauaga. Lee alla jääb tühemus, mida tarvitatakse halgudele panipaigaks jne. Varem puudus suitsuahju leel kumm, praegu on niisugune olemas. Ahju lagi on tasane. Seda nagu ka ahju küljes olevat, sagedasti lauaga laiendatud pinki (*lez'o*) tarvitatakse magamiseks. Mainitud pingist allpool on, ahjulava palkide väljapistvatele otstele toetudes, kitsas

kas's'ipink, mille all, ahjualuse küljes, on näha neljanurkne paja. Sellest pääsevad kanad ahju alla, kus nende asukoht eriti talvel on. Ahju välisnurgal on *kon'etskalauad*, millest allpool kordavalt veel anname kirjelduse.

Tähelepanдав on, et setu ahi on üldeestilise nimega (*aho*), siis mitte *päts* (< v. *neub*), missugune sõna ometi keeleteadlaste arvamise järgi omal ajal on olnud eesti keeles tuttav¹.

Hoolimata sellest ühiseestilisest nimest on setu ahjus vaevalt midagi omapärast, nagu järgnevatest võrdlustest selgub.

Lahkuminevalt suurvenelaste „kordmajast“ (Stockhaus) on läänevenelastel ahju suu ukse-esise vastu, teisiti öelda: nii nagu see on Setumaalgi. Üldine on venelastel, läänes ja idas, palkidest alusraam ahju all. See on tuttav ka teisest rahvusest rahvastele, kes on tugeva slaavi mõju all olles selle nähtavasti venelastelt laenanud. Nii ehitavad ka *mordvalased*, *tšeremissid* ja *sürjänid* ahju sagedasti puualusele. Ka Soomes on puust alusraam ahjul olnud tuttav. See on olnud omane eriti ida-Soome ahjudele, Karjalas ja Savos, kuid on märke, et seda on tulnud ette ka kaugemal läänes, kus selle vene algupäras ometi võib kahelda². Ahi palkidest raami peal on näha *piltidel 51* jne.

Ahju lava all hoiavad ka venelased pudukarja. Mõnikord on ahjualune pörsaste päralt³. Selle peamine ülesanne ometi on olla kanadele talvitamiskohaks. Sissekäiguks on neljanurkne paja aluspalkides. Mõnikord on see ahju eesküljel, leepingi all (*pilt 52*), teinekord jälle käib see kõrvalt sisse. Nikiforovski jutustab, et lapsukesed armastavad ronida ahju alla munade järele, mida ema muidu peaks sealt ahjuroobiga välja koogitsema⁴. Ka *mordvalased* ja *ida-soomlased* on hoidnud kanu ahju all⁵.

Peatume aga *pildil 52*. See Vilna kubermangu valgevenelaste ahi sarnaneb üllatava määrani setu ahjule. Kõige silmator-

¹ Vrd. selle Aastaraamatu lk. 73: „päts“-ahi, Hiiuama.

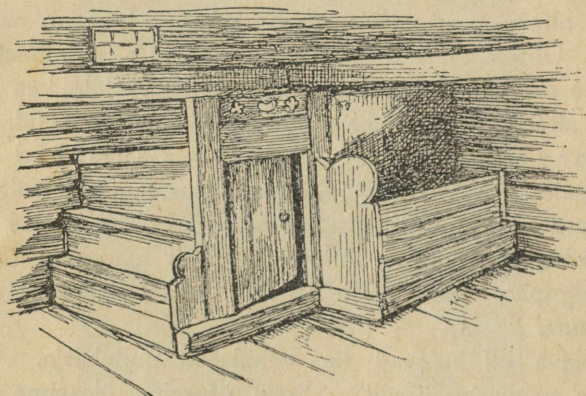
² *Bielenstein*, Die Holzbauten und Holzgeräte d. Letten, lk. 72; *Sirelius*, Die primitiven wohnungen (FUF. XI, lk. 31 ja mujal); *Heikel*, Rakennukset, lk. 32, 54, 67, 219, 236.

³ *Haruzin*, lk. 184.

⁴ *Nikiforovski*, lk. 242.

⁵ *Heikel*, Rakennukset, lk. 54; *Sirelius*'e järgi (FUF. XI, lk. 31) nimetatakse ahjualust ruumi ida-Soomes m. h. nimedega *häkki*, 'puur', *kanahäkki* 'kanapuur', 'kanakoppel'.

kavam lahkuminek on see, et pildistatud ahjul puudub kumm, mis setu ahjul juba on olemas. Ahju suu ees on leepink. Siis kui ahi on köetud, tõmmatakse söed leepingile ja lükatakse emmakumma otsa poole. Süte jaoks on leepingis kas mõlemas või teises otsas sagedasti sügavused (*ямки*; vrd. setu *katlahaud*). Kui aga neid ei ole, nimetatakse siiski vastavat kohta leepingis „*hauaks*“¹. Leepingi tarvitamise kohta kirjutab Nikiforovski: „Söögivalmistamise ajal on lee kohaks, kuhu valmis pandud või ahjust väljavõetud kruusid seatakse; siin ahju vastu najakil, kuivavad peale pesemist köögi- ja



Pilt 58. Sürjani elutoa ahi. Lõksim, Mordinskoje.
Sireliuse järele.

sööginõud; vabal ajal ja tarviduse korral istuvad siin ahju soojuse otsijad, kes sooja küllalt ei leia virusel, ahju lael ega *polat'il*“².

Suurvenelastel pole, vähemalt mitte enam viimastel aegadel, olnud kombeks keeta ahju leel, vaid söögivalmistus sündis ahju sees savipottides. Sellepärast on leepink suurvenelastel kitsas. Seda tarvitatakse nii, nagu eelnevas kirjelduses valge-venelaste kohta öeldi: sinna tõmmati söed peale ahju kütmist. Setu nagu ka ida-soome ahjudest sellevastu teame, et nende leepink on peaasjalikult keetmise jaoks. Et ka valgevenelastele söögivalmistamine leel pole tundmata, kinnitab Haruzin: „Leel õhtuti soojendatakse sööki või valmistatakse

¹ Haruzin, lk. 186.

² Nikiforovski, lk. 243.

kähku toit¹. Ka poolakate vanamoelistel ahjudel oli ees leepink, mil keedeti².

Edasi on samal pildil näha leepingi eesäär, kaetud lauaga. Leepingi all on tühe (*подпручекъ*). Seda on tarvitatud anumate hoidmiseks, mida käepärast vajati sööki valmistades.

Ahju teist külge silmitsedes on näha ahju müüris lai järk, märksa palju ahju laest madalam. See on ahju virus, n. n. *лежанка* (vrd. setu *lez'o*, *lezokna*, *lezenka*). See tehti mõnikord ka puust (*pildid 50—51*). *Ležanka*, nagu ka ahju lagi, on eriti vanemate inimeste armastatud magamisase³. Mainitagu, et see ahjuviruse nimi on tuttav ka Ingeris (*lesantka*, *ležanka*) ja Viena-Karjalas (*lesunkka*)⁴.

Kuigi mitte seda nimetust, leiame asja enese ka kaugelt sise-Soomest (Savost)⁵. Nähtavasti on siin ida-soome ja setu ahjuvirusel olnud jälle ühine eeskuju, vene ahi.

Omane kõnes olnud virusele on selle kõrge ase. Peale selle tuleb meil arvesse võtta teist virust, mis asub madalamal, ahju alusraami kõrgusel, siis kohal, kus setudel on *kas's'ipink*. Viimane on kitsas, nii ka vastav pingike Vilna kubermangu ahjul (*pilt 52*). Pingi teine ots näikse tungivat seinasse, välimine ots aga on ahju-raami palgiotsa najal. Peale selle näib seal olevat abijalg, igaks juhtumuseks alla pandud. Ka väikevenelastel paistab olevat midagi vastavat. Nii kirjutab Rhamm (Etn. Sbornik I, lk. 339 järgi), et magamislava lasub ahjupingil (*prilavok*), s. o. „laua“, mis umb. arssina kõrgusel seisab ahju küljes kahe savijala najal⁶. Suurvenelastelt võime tuua näite, Sinožerski järele, Novgorodi kubermangust: „Ahju küljes on trepik või pingike, nimega *пустунка*, selleks et ronida ahjule“ (*pilt 56*)⁷.

Kui mõtleme, et ahju aluspalkide otsad ahju vabal küljel jäetakse küllalt pikad, on võimalik kitsa laua asemele panna laiem. *Pildil 53* on näha ahi Soome Karjalast. Ahjupink on juba mahukam kui eelnevatel. Võime pilku heita ka päris teise suunda ning

¹ *Haruzin*, lk. 186.

² *Rhamm*, lk. 93.

³ *Haruzin*, lk. 187; *Rhamm*, lk. 148.

⁴ *Heikel*, lk. 219; *Blomstedt-Sucksdorff*, Karjalaisia rakennuksia, lk. 65.

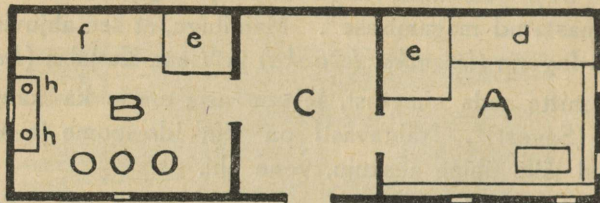
⁵ *Heikel*, lk. 238, pilt 226.

⁶ *Rhamm*, lk. 147.

⁷ Живая старина IX, 1889, lk. 417.

leiaime samasuguse ahjupingi venelastelt Volõinia metsmaast (Polésje): *pilt 57*. Pink ise on siin, nähtavasti pildistamise otstarbel, kõrvaldatud, nii et teda hoidvate ahjupalkide otsad on selgesti näha¹.

On loomulik, et ahju külje soojust püüti kasutada. Sellele vaadates on ahjupink üldine nähtus erirahvastel². Kuid ta pole ikka niisugune lahtine pink, nagu eelmises oleme õppinud tundma. Soome Karjalas, Aunuses³ ja paiguti ka venelastel⁴ on ahju küljes ahjusokli kõrgune kastitaoline külgeehitus. Sel on ida-



Pilt 59. Leedu elumaja põhiplaan.

A elutuba (*grýczia*) — B käsikamber, ka köögiks tarvitatud — C seenine — e ahi — d magamislava (*lowa*) — f kartulite hoiukoht — hh käsikivid.

Bezenbergeri järele.

Soomes venepärane nimi *kolpitsa* (*kolopihta*, *koloppi*, *kolokka*) < ven. *gol(u)bets*⁵. Kolpitsa kaanes on luuk, mille kaudu minnakse põranda alla. Nagu *pildil 54* on näha, ulatub ahjusokli eeskülje ülem palk kolpitsa laiuse võrra välja. Tüpoloogiliselt võime pidada niisugust *kolpitsat* ahju külgpingi otsekoheseks edasiarendiks. See on ainult laiem ja küljest, üldiselt ka otsast kinni.

Teistmoodi on Viena-Karjala *kosino* (*kosana*)⁶. Sellega tähendatakse kapitaolist külgeehitust ahjule (*pilt 55*). Küljes sel on uks, millest, nii nagu *kolpitsa* luugi kaudu, minnakse põranda

¹ Ka mitmes muus suhtes sarnaneb see ahi, kuigi ta juba on ehitatud korstnaga, setude suitsuahjudele. *Kyrle*, Siedlungs- und Volkskundliches aus dem wolhynischen Poljesie (Mitt. d. Anthr. Ges. in Wien XXXXVIII u. XXXXIX, lk. 131).

² Vt. näit. *Sirelius*, m. t., lk. 37.

³ *Heikel*, lk. 109, 116.

⁴ *Preobraženski*, m. t., lk. 118; *Rhamm*, m. t., lk. 120.

⁵ *Sirelius*, m. t., lk. 38, 41.

⁶ *Blomstedt-Sucksdorff*, lk. 42, 65.

alla. *Kosino* on seega võrdlemisi kõrge, ometi ahju laest enam-vähem madalam. *Kosino* lage nimetatakse *lesunkka*'ks. Kuid viimastest meil oligi juba eel jutt.

Võiksime vahest pidada *kosino*'t kolmandaks astmeks ahjupingi arenemises, milles lahtine pink seega oleks esimene ja kastitaoline *kolpitsa* teine aste¹. Nagu viimaks mainitule on vasteid venelaste tubades, nii ka *kosino*'le². Paiguti nimetatakse seda ka nimega *gol(u)-bets*³. See on näha näit. põhiplaani *pilt 48*, kust ka selgub põranda alla viiva ukse küljepoolne asend. Keeleline vaste viena-karjala *kosino*'le on vene *kazná*, dim. *kazónka*⁴.

Jõuame sellejärele setu ahju *koñetskalaudadeni*. Nagu meil on meeles, tähendatakse selle sõnaga pikka lauda, mis asub lapiti ahju kummi külje vastu ja ulatub ahjusoklist kummi lae kõrguseni. Laual on mingisugune sisselõige, mille nuppu tarvitatakse käterätiku nagiks. Sagedasti on sellele lauale lisaks teine, lühem laud, serviti eelmise vastu. Viimane laud toeb välimisest otsast *ležo* laienduseks pandud lauale. Kus *ležo* nii kui nii on küllalt lai, seal puudub ka lühem *koñetskalaud*.

Nagu nii paljudele teistele iseäraldustele setu arhitektuuris, nii leiame ka *koñetskalaudadele* vaste ida-Soomes ja kauge-Karjala ahjudelt. Soome-Karjalas ja Aunuses tähendab *koniska* (*konoska*, *koñetska*) lauda, mis katab leepingi välimist otsa (*pilt 54i*). Laua ülaäär ulatub leepingist kõrgemale ja on profileeritud. Eriti pandagu tähele nuppu laua eesnurgal⁵. Viena-Karjalas nimetatakse *koniska*'ks kosino nurgasammast, mille ülaots sagedasti on lõigatud nuputaoli-

¹ Tõenäolikuks ma ei leia *Rhammi* oletust, et kastitaoline ahjupink oleks kapitaolise kängunud vorm (m. t., lk. 120).

² *Preobraženski*, lk. 118.

³ *Rhamm*, lk. 119; *Haruzin*, lk. 251.

⁴ *Rhammi* arvates on *kazónka* midagi vahepealset kapitaolise *golbetsi* ja pingi vahel (m. t., lk. 121). *Dal'* annab *kazónka* kohta määrangu: „Puust külgeehitus toa ahjule, uksega, tarvitatav astmeks, et ahjule ja lezankale ronida, kui ahi köetud; talvel lindude ja pudukarja elukohaks“ (Толковый словарь, s. v. казна). Sellega läheb kokku, mis teatakse Jaroslavi kubermangust: *kazónka* tehakse nii, et uksepiidast saadik — seal on, nagu suurvenelastel enamasti, ahju suu päraseina poole ja ahju vaba külge seega ukse-esise vastu — chitatakse ahju külje pikkuselt puuseinake, kaetakse laega ja alt varustatakse uksega. Seal hoitakse talvel öösiti vasikaid ja lambaid ning suvel haudujaid kanu. Ka magatakse selle lael, kui ahi veel on palav“ (Этн. Сборникъ I, lk. 38. Siin *Rhammi* järgi, lk. 121—122).

⁵ *Heikel*, lk. 109, 226.

seks (pilt 55). „Selle taha pannakse rippuma käterätik, kuhu pereinaine sööki keetes võib oma sõrmi kasida.“¹.

Ei ole kahtlust sellest, et sõna *koñetska* — *koniska* tuleb seada ühendusse hobust tähendava vene sõnaga *koñ*. Kuna setudel ja ida-Soomes ning Aunuses *koniska* tähendab umbes sama, peame järeldama, et ka venelastel on olnud oma ahjudes midagi vastavat.

Meil pole olnud võimalust selle töö jaoks vene kirjandust põhjalikult läbi võtta. Ometi oleme pannud tähele mõned teated, mis on eriti tähtsad. Ahju lee — nii kirjutatakse Vjatka kubermangust — kaetakse otsast kinni lauaga, mille ülaots (*приголовашекъ*) tõuseb leepingist veidi kõrgemale ja on kaunistatud erisuguste lõigetega. Jutustaja arvates tuletab *prigolovašek* meelde neid kaunistusi, mida sealsetes tubades näeb kolmenurksetel jumalakuju-riiulitel. Selle viimase lõikeid kutsutakse nimega *kabõlok* (ven. *кобыла* = mära) ja neil on sagedasti selgesti hobusepea kuju, mõnikord isegi kõrvad².

Ka sürjäните elumajades võib leida leepingi otsas laua, mis üleval lõpeb ümmarguse päisega (pilt 58). Kuidas seda lauda kutsutakse, jätab meie autor mainimata³.

Ülepea on hobusel vene rahvakunstis õige tähelepanev osa. See on maksev ka puulõigete kohta, isegi arhitektuuri kohta, kus hobupea dekoreerib nii mitmeidki kohti⁴.

Lee koniskast meil valge- ja väikevenelastelt pole teateid. Tähelepanevad on selles ühenduses ometi Nikiforovski ja Haruzini teated⁵, mille järgi valgevenelased nimetavad „hobuseks“ (*конь*) või „hobupatsaks“ (*коñвѣый стовбѣ*) sammast, mis hoiab ahju ja päraseina vahel

¹ Blomstedt-Sucksdorff, lk. 65.

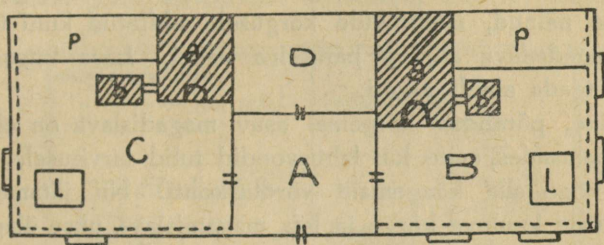
² Живая старина, IX, 1899, lk. 168.

³ Sirelius (FUF. VIII, lk. 39, pilt 127).

⁴ Mainitagu siin analoogilise nähtusena leeotsa *koniskale* suurvenelastel toa ukse kõrval asuv pink, mille otslaud sagedasti on hobupeakujulise lõikega. Sellest on terve pink saanud nime *konik* või *konnik* (vt. lk. 106). See pink sellesama nimega on ka mordvalastel, kuigi Heikeli järgi ainult mokša-hõimul hobupea-lõikega; ersalastel hobupea puuduvat. Mokšalased nimetavad pingi otslauda nimega *bõranka*, mida Rhamm seab ühendusse vene sõnaga *boronka* „väike hobune, kõlbav ainult äkke (*boroná*), mitte adra ette“. Rhamm teatab edasi, et *konik*-pink, mis on omane kõigepealt suurvene „kordmajale“ (Stockhaus), esineb ka läänepool „madal-maja“ (Niederhaus) alal Kurski (suurvenelastel) ja Harkovi kubermangus (väikevenelastel), kus ta nimi on *kañok* (Rhamm, lk. 118, 119; Heikel, lk. 36, 55).

⁵ Nikiforovski, lk. 240; Haruzin, lk. 204.

asuvate magadislavade välisnurka ja nende ning ahju vahele jäävat *ležankat* (pilt 51 e). Patsas on ahju välisnurgal ja sellele asjaolule vaadates võiks arvata, et „hobupatsas“ ning leeotsa koniska on ühist algupära. Samm viimasest eelmiseni oleks vaevalt mõeldav, selle vastu oleks palju loomulikum oletus, et „hobupatsas“ on vanem — see tähendas patsast ahju välisnurgal — ja et nimi pärast läks üle leeotsa lauale.



Pilt 60. Valgevene eluhoone plaan. Minski kub.

A seenine — B C toad — D käsikamber — a ahi — l laud — p pol.

Al. Haruzini järele.

Osalt täidab valgevenelaste „hobupatsas“ sama ülesannet, mis kuulub setu ahju pikemale *koñetskalauale*. Mõlemad hoiavad laia, lauataolise õrre ahjupoolset otsa (setu *polka*, valgevene *politsa*), kuna õrre teine ots toetub külgliseinale (pilt 50 e).

Ärkab küsimus, millest on tingitud nimetused „hobupatsas“ ja *koniska* — *koñetska*. Leeotsa koniska nuppu võiks seletada mälestuseks seal varem olnud hobupea-lõikest. Ja tõesti, meil ongi Vjatkast teadaanne, mis seda arvamist toetab (lk. 122). Aga kas ka „hobupatsal“ on olnud hobupea kujutus? Seegi on võimalik¹. Norra maal seisis ahju välisnurgal laud, mille ülaots mõnikord oli lõigatud inimese pea kujuliseks. Seda lauda kutsuti Norras nimega *kallhovde* — „mehepea“². Seal oli siis igatahes küsimusesoleval laual pea kujutus, kuigi mitte hobupea.

¹ Grimm'i mütolooogia põhjal arvab *Stasov* (Ковыки на крестьянскихъ крышахъ. Собр. соч. II, veerud 105–114), et hobupea-kujulistel unkalaudadel katuse harjal on olnud ohverduislik tähendus. Varem ajal on katusele nende puust lõigatud päade asemele riputatud õiged hobupead (sc. pealuud. I. M.). Ahju hobupeade seletamisele on unkalaudade hobupeadel meie arvates igatahes suur arvessevõetav tähtsus.

² *Visted*, *Vor gamle bondekultur*, Kristiania 1923, lk. 45.

Mis puutub veel neisse õrtesse, mis setu ahju pikemast *koñetskalauast* lähevad pära- ja külgeinani, on neil täpsed vasted venelaste, mordvalaste ja karjalaste tubades¹. Setu *polka* nimi on selgesti vene algupära. Üleval mööda seinu ja mõnikord ka mujal jooksvaid riulilaudu nimetavad venelased sellesama nimega *polka* (ka: *полца, полочка, полчика* jne.)².

Peale ahju on setu tares õige huvitav osa *labasäng*. See on, nagu oleme näinud, istepinkide kõrgusele ehitatud kuni ühe meetrini lai magadislava ahju ja päraseina vahel. Lava kitsuse pärast võib sel magada ainult pikuti.

Kinnine, põrandast kõrgemal asuv magadislava on olnud õige üldine põhjamaades, enne kui lahtisvoodid tulid tarvitusele. Meie ei võta siin kõne alla kaugemaid võrdluskohti. Nii jätame kõrvale suurvene toale kuuluva kõrge ja laia magamislava ukse ülalpool (vrd. lk. 106). Peatume otsekoheemate vastete juures.

Leedumaalt annab meile Bezenberger eluhoone plaani (*pilt 59*), kus on näha kaks tuba ja nende vahel seenine. Teist tuba tarvitaakse elutoaks, teist käsikambriks. Ka viimasel on ahi. See asub muidugi uksenurgas. Elutoas on ahju ja päraseina vahel magamisase (*lova*). Käsikambriks jälle olevat selsamal kohal kartulite hoidmise koht. Mõõtude proportsioonid leedu *loval* vastavad setu magamislavale. Nagu plaanist selgub, on ahju külje pikkus märksa suurem lava laiusest³.

Läheme siis üle valge- ja väikevenelaste juurde. Lava ahju ja päraseina vahel kannab seal harilikult nime *pol* (*pil*). See on sagedasti ahju külje laiune. Niisugusel korral magatakse sel põigiti. Nikiforovski ajal oli Vitebski kubermangus enamjagu tube magamislavadega ja ainult harvadel olid voodid. „*Pol*’i pikkus oleneb ahju ja päraseina vahemaast, selle laius jälle ahju laiusest“⁴.

Kuid oli tihtigi kitsamaid magamislavasid, mis proportsioonides vastasid setu lavale. Ühe teate järgi valmistati väikevene *pil* viiest, ühe teise teate järgi kolmest lauast. Need lavad olid järelikult kitsad. Vilna kubermangu valgevenelastel oli magamislava 1¹/₂ künra

¹ *Heikel*, lk. 37, 55, 226; *Blomstedt-Sucksdorff*, lk. 64.

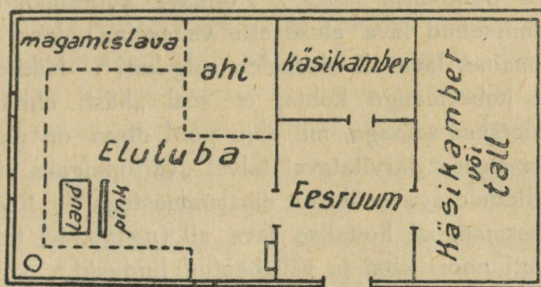
² *Haruzin*, lk. 206; *Rhamm*, lk. 124.

³ *Bezenberger*, Über das litauische Haus (Altpreuussische Monatschrift XXIII, Königsberg 1886, lk. 62).

⁴ *Rhamm*, lk. 147, 148; *Nikiforovski*, lk. 236.

laiune¹. Edasi pandagu tähele Haruzini põhiplaane Minski ja Grodno kubermangust². Neist plaanest on näha, et magamislava on ahju küljest palju kitsam, umb. samade mõõtudega nagu setu *labasäng* (pilt 60). Niisuguse magamislava näeme ka pildil 61, mis esitab Volöinia Polésje väikevenelaste elumaja harilikku põhiplaani. Juhime siinkohal tähelepanu ainult magamislavale³.

Nii on siis setu *labasängi* proportsioonides magamislava olnud lääne-Venemaal laialt tarvitusel. Mainitagu, ilma et sellest mingisu-



Pilt 61. Volöinia Polesje väikevenelaste elumaja põhiplaani.

Suuremat käsikambrit eesruumid paremale poole tarvatakse talvel lehmade ja hobuste talliks, sest päris laudad ja tallid puuduvad.

Kyrle järele.

guseid järeldusi teeksime, et ka Soome-Karjalas nimetatakse ahju ja päraseina vahelist lava mõnikord sellesama nimega nagu lääne-Venes (v. *полъ*, sm. *polä*). Soome magamislava proportsioonid on ometi teised kui nende lavade omad, millest meil siin on olnud jutt.

Nagu vist ütlesime, asub *pol* toa istepinkide kõrgusel, mõnikord natuke kõrgemal. Haruzini järgi on *pol'i* kõrgus põrandast 1—1¹/₂ arss., Nikiforovski järgi arssin (vt. pilt 51 G)⁴.

Sellest madalast lavast ülapool on valgevenelastel teine, kõrgem lava (*полъта*). Väikevenelastel pole Rhamm seda tähele pannud⁵.

¹ Rhamm, lk. 147, 150, 154—155.

² Haruzin, lk. 152, 158.

³ Kyrle, m. t., lk. 124.

⁴ Rhamm, lk. 154—155; Haruzin, lk. 203; Nikiforovski, lk. 237.

⁵ Romanov, m. t. lk. 16; Rhamm, lk. 154.

Ka seda kõrgel lae all asuvat lava tarvitatakse magamiseks. „Harilikult sinna ronivad üles need, kes on külmunud („озыдли“) talvisest tuisuilmast, või raugad, kes juba liiga on läbi imbnud ahjupalsest soojusest“¹. Kujutuse *polat'*ist annab *pilt 51*. Sinna üles ronides tarvitatakse astmeks *ležanka't* (*F*).

Setudel on *palat'* esinenud ainult harukordadel (Ar. I, lk. 79).

Sagedasti on lääne-venelaste tubades *pol'i* alune ruum pandud eest kinni — mingisuguse võrega või laudseinaga — ja tarvitatud lava-alust siis pudukarja jaoks². Poltaava kubermangu väikevenelased on palmitsenud lava aluse ette vaheseina; laval magab pere-mees ja perenaine, lava all oleskeleb sulg-kari³. Nikiforovski kirjutab Vitebski kubermangu kohta, et seal „hästi ehitatud majades lava-alune suletakse seinaga, mil ahju pool otsas on uks“ (*pilt 51*). Ühte osa lava-alusest tarvitavat talvel „varjupaigaks hiljutisündinud loomadele, talledele aga — ühiselt emalammastega“⁴. Romanovi teatel Mohilevi kubermangust hoitakse lava all (*подполье*) talvel vasikaid, talleid, paiguti noori kitsi ja väljahautud lindusid⁵.

Kuid ka teiseks otstarbeks tarvitavad venelased *pol'i* alla jäävat ruumi. See on ka keldriks. Tšerniigovi kubermangu valgevenelastel on *pol'i* alla kaevatud isegi 1¹/₂ arss. sügavune haud, kus talvel hoitakse kartuleid ja porgandeid⁶. Vitebski kubermangus on üks osa lava-alust reserveeritud juurvilja talleldamiseks talve jaoks. Mõnikord kaevatakse sinna isegi madal keldriauk⁷. Meie peame neid ülestähendusi arvestama, et aru saada, kuidas põranda-alune kelder, mis ka setudele on omane, on tekkinud. See on siis esialgu asunud ainult *pol'i* all.

Haruzini järele puudub valgevene elutoal harilikult puupõrand. Niisugune olevat ainult jõukamatel. Nikiforovski ajal oli Vitebski kubermangus kahel kolmandikul elutubadest muldpõrand⁸. Niisugusel korral oligi magamislava alune ainus koht toas, mida võis keldriks sisse seada.

¹ *Nikiforovski*, lk. 238.

² *Rhamm*, lk. 148, 155; *Haruzin*, lk. 76; vrd. *Sirelius*, lk. 94—95.

³ Вѣстн. Геогр. Общ. XIII, отд. II, lk. 137.

⁴ *Nikiforovski*, lk. 237.

⁵ *Romanov*, lk. 9.

⁶ Живая старина XV, 1906, lk. 87.

⁷ *Nikiforovski*, lk. 237.

⁸ *Haruzin*, lk. 195; *Nikiforovski*, lk. 230.

Pärast aga, kui juba hakati toale puupõrandat ehitama, avanes võimalus keldri tegemiseks põranda alla. Nii on asjalugu setudel. Põranda alla minemiseks on ahju välisnurga ligidal põrandas neljanurga-line luuk (Ar. I, pilt 44). Ka ingerlastel on toa põranda all kelder ja sissekäik samasugune nagu setudel¹. Edasi minnakse ka Soomes paiguti põranda alla põrandaluugi kaudu. Tähelepanдав on, et luuk sagedasti asub toa n. n. *karsina*-osas, s. o. seal ahju ja päraseina vahel, kus näitasime olevat keldri esialgse, magamislava-aluse asupaiga. Pärastpoole tuuakse luuk sealt veidi rohkem keskpõranda poole. Mainitagu ka, et isegi Viena-Karjalas esineb mõnikord veel luuk põrandas, ja nimelt ahju külje all, põranda alla minemiseks³. Harilikult täidab Vienas luugi aset ometi *kosino*, nii nagu Soome-Karjalas ja Aunuses sagedasti *kolpitsa*, tõstetava luugiga kaanel.

Setu elutoa sisseseadesse kuuluvad veel laiad istepingid pära- ja teises külgsenas. Võime tõendada nendele vasteid üle terve laia Venemaa. Valgevenelased panevad erilist rõhku pinkide masiivsusele. „Mida laiemad ja jämedamad pingid (*lava, lauka*), seda paremaks kaunistuseks olevat need toale ja seda rohkem uhkustab neist peremees“. Pinkide laius ei olevat alla 6 ega tõusvat üle 10—12 verssoki (1 verssok = 4,4 sm). Sagedasti olevat pingid vanemad kui tuba ise, sest neid pärandatavat põlvest põlve. Need olla mõnikord nii rasked, et vaevalt jõuab tõsta⁴.

Setu tare sugulust vene, eriti valgevene elutoaga valgustavad pealegi veel mõned vähemad seni mainimata jäänud üksikasjad. Nagu setudel ripub valgevene toas ukseseinal riul⁵. Diagonaalselt ahjule asub vene tubades söögilaud pāranurgas. Seal on samas sopis pühakujud lahtiselt või kasti (*кубомѳ*) sees, kaetud pühase-rättidega, mis mõlematest ottest on punaste geomeetriliste väljaõmblustega ehitud⁶. Ukse kõrval ripub ka venelastel nõukene käte ja nāo pesemiseks⁷. Aknaid on valgevenelastel harilikult nagu setudel: toa päral kaks ja külgsenas kaks⁸. Aken ahju vastu on

¹ Heikel, lk. 221.

² Sirelius, lk. 76.

³ Blomstedt-Sucksdorff, lk. 65, pilt 22.

⁴ Haruzin, lk. 202; Nikiforovski, lk. 232.

⁵ Haruzin, lk. 152, joon. 36.

⁶ Nikiforovski, lk. 234; Romanov, lk. 16.

⁷ See on olemas ka Aunuses, Vienas ja Soome-Karjala õigeusulistel.

⁸ Haruzin'i põhiplaanid.

kaks korda väikesem kui teised (Tšern. kub.)¹. Üldiseks kombeks Venemaal on olnud seinapalkide tahkumine istepinkidest mõne palgi võrra ülespoole. Muud palgid ja kõik nurgad jäävad ümmargusteks².

Mis puutub neisse löigetesse, millega setud, eriti Vilo vallas, on ehtinud oma ehitusi, on need selgesti vene eeskujul sündinud. Karjalas ja isegi Volga-soomlastel leiame samad tähed, samad hambulised ääred ehitusi kaunistamas. Akna voodrilaudade nimi setudel, *liitška'*, seegi on vene algupära (vrd. v. *наличники*).

Välissoonetest tuleb siin puudutada ainult aita. Rhammi järele on lääne-vene — „madalmaja“ alal — tüübiline ühekordne ait³. Ka setude aidad on enamasti ühekordsed. Ainult harva esineb kahekordseid: *tõraga, reduga* e. *päälikuga* aitu. Harilikult on neil aitadel rõdu katuse viilus. See aidatüüp on nähtavasti vene mõjul sündinud niihästi Setumaal kui ka ida-Soomes, kuhu ta ka on tee leidnud. Alguses oli rõdu e. *tõra*⁴ eest lahtine aga pärast hakati teda ehitama umbe.

Mis jääb meile selle järele omapäraseks setu ehitustes. Peatudes eluhoone, kõige tähtsama ja iseloomustavama ehituse juures me tõesti peame ainult mõnna, et see niihästi suurtes joontes kui ka üksikasjus sarnaneb üllatava määrani venelaste, eriti valgevenelaste ehitustele. Oleme jõudnud veendumusele, et setu eluhoone on vene eeskujude koopia, ja meil on raske sellest leida midagi, mis võiks olla mälestiseks omapärasest ühiseestilisest arhitektuurist.

Olles nii ligidases suguluses vene ehitustega on setude arhitektuuril omajagu tähtsust vene rahvapäraste ehituste uurimisele ja mitte ainult vene, vaid ka meie hõimrahvaste omale, kes on olnud vene mõju all. Selles suhtes ongi setude ehituste võrdlev käsitlemine avardanud meie silmaringi ja loonud laiu, kaugele ulatuvaid väljavaateid.

I. Manninen.

¹ ЖИВ, ст. XV, 1906, lk. 83.

² *Preobraženski*, lk. 136; *Blomstedt-Sucksdorff*, lk. 70; *Sirelius* (FUF. VIII, lk. 46, votjakid).

³ *Rhamm*, lk. 84.

⁴ Nimetus *tõra*, mis mujal Eestis on tundmata, on vist vene sõna. Arvestades seda, et setu ja karjala ehitustel on palju ühist, nagu eel oleme näinud, asjades ja nende nimetustes, maksab tähele panna, et Viena-Karjalas nimetatakse eluhoone viilus olevat rõdu nimega *kalidora* e. *kaljedora* (*Blomstedt-Sucksdorff*, lk. 129). Sellele vaadates võiksime oletada, et setude *tõra* on lühendus samast vene sõnast.

Die Gebäude der Setukesen.

Die Setukesen sind Esten, die die südöstliche Ecke Estlands (Kreis *Petschur*, estn. *Petseri*) bewohnen. Ihre Anzahl beträgt etwa 20.000. Während das übrige Estland erst durch den nordischen Krieg Russland einverleibt wurde, gehörte das Setukesenland schon vom frühen Mittelalter an den Russen. Der russische Einfluss hat sich folglich sehr geltend gemacht. Heute bilden die Setukesen nur $\frac{1}{3}$ der dortigen Volkszahl. Sie wohnen in ihren eigenen Dörfern, von den Russen getrennt, aber doch in deren Nachbarschaft. Auf der Karte (Abb. 2) ist die Verbreitung der Setukesen mit dunklerer Farbe angegeben. Im Norden gehört das Ufer des Peipussees den Russen. Die Stadt *Petschur* und ihre Umgebung ist russisch. Das gilt auch vom Flecken *Isborsk* (estn. *Irboska*) und seiner Umgebung. Von südwärts dringt der Keil der russischen Dörfer bis *Petschur*. Somit werden die südlichen Setukesen in zwei Teile geteilt. Besonders der östliche Teil, die Gemeinde *Vilo* (s. die Karte), von beiden Seiten von den Russen umschlossen, ist dem russischen Einfluss sehr ausgesetzt gewesen.

Die Pläne und die Architektur der setukesischen Gebäude bieten viele Verschiedenheiten. In der Nähe der westlichen Grenze kommen viele nach Westen hin weisende Züge vor. Meistenteils ist die setukesische Architektur doch dem übrigen Estland fremd.

An den Hausplänen lässt sich oft eine gewisse Regelmässigkeit bemerken. Die Bauten des Gehöfts bilden ein Viereck (Abb. 4, 8) oder, noch öfter, sind die Bauten in 2 oder 3 parallele Reihen geordnet (Abb. 5, 6). Bei 3 Reihen liegt das Wohnhaus in der Mitte, auf der einen Seite die Speicher und andere Wirtschaftsräume, auf der anderen Seite aber die Stallungen und Schuppen. In der Mitte zwischen dem Wohnhaus, Ställen (resp. Stall) und Schuppen bleibt ein kleiner Viehhof (*tahr*; Abb. 9).

Charakteristisch sind die zwischen den Gebäuden errichteten hohen Balkenzäune (Abb. 7—9, 33). Oft bleibt nur eine offene Stelle: das Tor. Es besteht aus einem grösseren zweiflügeligen

Fahr- und einem kleinen Fusstor, beide unter einem kleinen Satteldach (Abb. 8, 45).

Das alte allgemein-estnische Wohngebäude bestand aus der Wohnstube-Riege (Riegenstube) und der grossen Tenne nebst einigen unter dem verlängerten Dachrande angebauten kleinen Räumchen. Nahe der Westgrenze des Setukesenlandes kommen solche Wohngebäude vor (Abb. 11). Die Riege als Wohnstube ist doch für Setukesien keineswegs charakteristisch. Gewöhnlich ist die Riege ein Raum für sich. Es gibt auch Wohngebäude, die aus einer Stube, einer Riegenstube und einem Flur zwischen beiden ersteren bestehen (Abb. 13). Der allgemeinste Typus ist jedoch eine Kombination von zwei Stuben und einem zwischenliegenden Flur oder Vorgemach, s. g. *seenine* (Abb. 3, 5–6, 14). Unbemittelte Bauern haben oft nur eine Stube mit dem Flur (Abb. 1).

Gegenwärtig sind die Wohnstuben im Setukesenland gewöhnlich schon mit Schornsteinen versehen. Rauchstuben sind verhältnismässig selten. Solche kommen doch vor. Die setukesische Rauchstube ist niedriger als die allgemein-estnische Riegenstube. Wenn die letztere eine Höhe von 3–3,50 m. hat, ist die erstere im Durchschnitt nur c. 2,30–2,35 m. (Tab., S. 12). Auch andere Dimensionen sind kleiner als die der Riegenstube. Länge und Breite gleichen einander: durchschnittlich 5,35 m.

Von den einzelnen bautechnischen Teilen seien zuerst die Wände erwähnt. Sie werden immer aus runden Balken errichtet (Abb. 15). An der fertigen Wand werden in der Stube 3–4 Balken oberhalb der Sitzhöhe glatt behauen. Das Dach ist immer ein Sparrendach. In der Gem. Vilo kommt nur das Satteldach vor, anderswo ist das Walmdach mehr oder weniger üblich. Als Deckmaterial dient Stroh. Über dem Dachkamm hängen paarweise verkoppelte Gewichthölzer. Oft braucht man an ihrer Stelle schon Steine, Sand oder Torf. Beim Walmdach bleibt oberhalb des Walmes das dreieckige Uhlenloch.

Das Innere der setukesischen Rauchstube ist auch sehr verschieden von der Riegenstube. Natürlich fehlen da die der Riegenstube kennzeichnenden Stangen zum Getreidetrocknen. Wenn der Riegenstube immer die Diele fehlt, ist sie in der setukesischen Stube regelmässig vorhanden. Nur vor der Tür ist oft ein der Breite des Ofens entsprechender Platz ohne die hölzerne Diele (Abb. 30): der Raum für die Wirtschaft. Unter der Diele befindet sich gewöhnlich ein Keller für Kartoffeln. Den Eintritt ermöglicht die Luke in der Diele (Abb. 23).

Der Ofen steht in der linken oder rechten Türecke, mit der Mündung nach dem Raum vor der Türe. Rauchstubenofen sind auf einem Balkenverschlag errichtet (Abb. 16). Vor der Mündung des Ofens ist ein bankartiger Vorsprung, der Herd, dessen nach der Türwand gerichtetes Ende „Aschengrube“ genannt wird. Darüber

hängt der Kochkessel (Abb. 21, 25). Früher hatte der Herd keinen Mantel, jetzt aber wohl. Der Bogen des Mantels ist an den alten Öfen immer halbrund. (Abb. 17, 21). Der leere Raum unter dem Herde (Abb. 17 EFG, 19 AEFD u. 21) wird für Brennholz gebraucht. Die Vorderseite des Herdes ist mit einem Brett beschlagen, das unten bisweilen treppenförmig ausgeschnitzt ist.

An der äusseren Ecke des Ofens, am Ende der Herdbank, befindet sich ein langes Brett, sog. *koňetskalaud*. Dieses reicht vom Ofensockel bis zur Decke des Ofenmantels. Das Brett hat einen Einschnitt, dessen untere Spitze man als Handtuchhalter benutzt (Abb. 21, 24, 25).

Die Decke des Ofens (Abb. 18 EF) ist flach, niedriger als der Mantel. Sie dient als Schlafplatz. Als Schlafstelle dient auch eine Stufe seitlich in der Ofenmauer (Abb. 17—20), s. g. *ležo*. Die Mauerstufe ist oft so schmal, dass das Hinzufügen eines Brettes unumgänglich ist. Unterhalb des *ležo*, auf den hervorragenden Balkenenden des Ofensockels, liegt noch eine schmale Bank, s. g. *kaššipink* ('Katzenbank', Abb. 23). Unter der Katzenbank ist eine längliche vierkantige Öffnung. Es ist die Tür zum Hühnerstalle (*kanakuut*) unter dem Ofen. Die kleinen Nischen (*petška'*) in der Ofenmauer bewahren die Wärme und dienen um Handschuhe usw. zu trocknen.

Beim Heizen des Ofens strömt der Rauch durch die Tür hinaus. Doch füllt die Rauchwolke die obere Hälfte der Stube. Die Rauchgrenze ist ziemlich scharf (Abb. 25). Deren Höhe hängt von der Höhe der Stube und der Türöffnung ab. Zur Zeit der Heizung dringt im Winter die Kälte herein. Das kleine Kind wird dann in den Herdwinkel gehoben (Abb. 22). Wenn die Heizung beendet und die Tür zugemacht ist, leitet man den Kohlendunst durch eine Öffnung oberhalb der Türe oder in der hinteren Seitenwand ab.

Die Abb. 26 stellt einen Ofen vom neueren Typus dar.

Gewöhnlich hat die set. Rauchstube 2 Fenster: in der hinteren und in der dem Hof zugewandten Wand. Die Fenster sind einfach, auch im Winter, und die Stuben folglich kalt. Ausser dem Fenster hat die Hofwand noch (gew. im IV—V:ten Balken) ein mit einem Schieber zu verschliessendes Windauge (Abb. 12, 29). Solche kommen hie und da sogar in den mit Schornstein versehenen Stuben vor. Oft ist ein Windaug auch in der hinteren Seitenwand, oberhalb der da sich findenden Schlafstelle. Die letztere (*labasäng*) besteht aus einer c. 70—100 cm. breiten, c. $\frac{1}{2}$ m. hohen Pritsche, die sich vom Ofen zur Hinterwand erstreckt (Abb. 23). Auf der Pritsche können 4 Menschen schlafen. Endlich sind für die set. Stube auch die langen, massiven Wandbänke charakteristisch.

Von der Einrichtung der Stube sei noch erwähnt: der Esstisch längs der Hofwand, nicht weit von der hinteren Ecke. Neben der Tür hängt ein kleiner Waschnapf. Auf der Türwand ist noch ein Regal mit 3 Brettern zu sehen (Abb. 30). Darauf und auf dem

Boden hält die Hausfrau allerlei Wirtschaftsgeräte und Gefässe (daher: „Gefässecke“). In der der Schlafpritsche entgegengesetzten Hinterecke hing früher der reich geschnitzte Heiligenschrank (*kibot*), (Abb. 31—32). Jetzt zieht man da gewöhnlich nur ein dreieckiges Brettchen mit den darauf stehenden Ikonen. Über den Schrank oder die Ikonen hängt auf beiden Seiten hinunter ein langes Handtuch mit grellroten Querstreifen.

Das Vorgemach (*seenine*) der set. Stube ist kleiner als die allgemein-estnische Tenne. Es hat in der Regel einen Fussboden aus Holz. (Der estn. Tenne fehlt er). An Türen nach aussen gibt es zwei: nach dem Hofe und nach den Viehstallungen (Abb. 6 usw; Abb. 33 die hintere Tür mit d. Treppe). Die Wände des *seenine* sind immer im Ständerblockbau geführt, d. h. die Wandbalken sind zwischen zwei Pfosten horizontal aufgeschichtet. Beide Pfosten haben auf der inneren Seite eine Rinne, wo die Enden der Wandbalken hinein kommen. Wo von den Nebengebäuden mehrere an einander liegen, da ist die ähnliche Bauart zu konstatieren: zwei nebeneinander stehende Räume werden immer beide für sich erbaut, der eine ordentlich, der andere nur mit Aussenwänden und zwar mit zwischen Pfosten aufgestapelten.

In den Abb. 35—38 sind setukesische Speicher dargestellt. Überhaupt spielt der Speicher da keine bedeutende Rolle. Es gibt ärmere Familien ganz ohne Speicher: an dessen Stelle ist dann das *seenine*, wo die teuerste bewegliche Habe (Kleider etc.) in grossen Truhen aufbewahrt wird. Die Speicher mit zwei Böden (*tõraga*, *rõduga* od. *päälikuga ait*) ist nicht besonders allgemein (Abb. 36—38). Der Eingang in den zweiten Stock geht über eine Treppe, die zuerst auf einen Balkon in der Front des Gebäudes führt. — Von anderen Nebengebäuden sei noch kurz die Badstube genannt. Die Setukesen baden gewöhnlich jeden Samstag, erst die Männer, dann die Frauen.

Der künstlerische Sinn der setukesischen Männer ist nicht besonders entwickelt. Die Mobilien sind unverziert und grob gemacht. Einige Ausnahmen sind hervorzuheben, so z. B. die alten Heiligenschränke. Auch an Wohngebäuden und Toren (Abb. 45) finden sich bisweilen Schnitzereien; so an den Fenstern (Abb. 40—43), am Ofen (Abb. 17, 20—21), an den Windbrettern und Mauerlatten-Enden (Abb. 39). Am meisten Schnitzereien kommen in der Gem. Vilo vor.

Da die Setukesen dauernd in naher Berührung mit den Russen gestanden haben, ist auch der Einfluss der letzteren auf ihre Ethnographie ein recht merklicher.

Derartige Gehöftpläne mit drei parallelen Reihen, wie sie bei den Setukesen vorkommen, finden sich auch bei den Weissrussen im Witebskischen Gouvernement. Gewöhnlich liegt die Reihe der

Stallräume von dem in der Mitte befindlichen Wohngebäude etwas entfernt, so dass zwischen beiden Raumgruppen ein freier Platz — der Viehhof — übrig bleibt (Abb. 46 C). Eine ältere Bauart bestand darin, dass man statt einer Gruppe von Stallräumen einen einzigen langen Stallraum baute, welcher sich an das Wohngebäude anschloss (Abb. 47 E). Hier bildete die Hinterwand des Wohnhauses zugleich die eine Wand des Stallraumes. Die übrigen Wände des letzteren wurden im Ständerblockbau errichtet. Den Stall und den Viehhof bezeichnen die Weissrussen (Gouv. Witebsk) mit dem Wort *obóry* (Plur.). Diese Bezeichnung im Singular (*obóra*) bedeutete anfänglich einen einfach mit einem Zaun umgebenen Platz. Auch das Wort *djannik* bezeichnet den zwischen dem Wohnhaus und den Stallräumen gelegenen Viehhof, dann aber auch noch eine Umzäunung für das Vieh, etwa auf der Weide. Eine analoge Bedeutungsentwicklung (Umzäunung > Viehhof > Stall) kann man auch in den westfinnischen Sprachen nachweisen (estn. *tara, tahr*, finn. *tarha*). Mit Berücksichtigung dieser Wortentwicklung mag die Lage der Stallungen bei den Weissrussen und Setukesen darauf hinweisen, dass der Viehstall anfänglich eine Umzäunung gewesen ist, die sich an die Hinterwand des Hauses anlehnte. Dieselbe Lage nimmt der Viehstall noch bei den Nordostrussen (Abb. 48) und den Syrjänen ein. Doch ist da der Teil des Gebäudes, welcher den Viehstall beherbergt, architektonisch soz. gleichwertig dem Wohngebäude geworden (Abb. 49).

Die Riegenstube der Setukesen ist eine spätere Entlehnung aus dem allgemein-estnischen Gebiet. Die Kombination aus zwei Wohnstuben und einem dazwischenliegenden Vorzimmer, die Rhamm mit dem Namen Doppelhaus bezeichnet, ist, wie allgemein bekannt, bei den Russen sehr verbreitet. Das Vorzimmer (russ. *séni* > set. *seenine*) ist bei den Russen genau wie bei den Setukesen im Ständerblockbau errichtet.

Überhaupt ist das Wohngebäude der Setukesen näher mit dem Niederhaus der Westrussen als mit dem grossrussischen Stockhaus, das schon eine weitere Entwicklung zurückgelegt hat, verwandt. Während bei den Grossrussen die Ofenmündung sich der Hinterwand des Hauses zu wendet, ist diese Seite des Ofens im Gebiet des Niederhauses dem Platz vor dem Eingang zugekehrt. Die Art und Weise, den Ofen auf einem Unterbau von Balken zu errichten, findet sich auch bei den Russen, Mordwinen, Tscheremissen, Syrjänen und den Finnen (Abb. 51—56). Auch haben die Russen, Mordwinen und Finnen (in Ostfinland) das Kleinvieh, besonders Hühner, unter dem Ofenverschlage gehalten.

Während bei den Grossrussen, wenigstens lange Zeit hindurch, die Herdbank vor der Ofenmündung zur Speisebereitung nicht gebräuchlich war, haben die Weissrussen und Polen, desgleichen die Finnen auf der Herdbank gekocht. Diese ist infolgedessen bei ihnen auch breiter als bei den Grossrussen. Auf beiden Enden der

Herdbank oder nur auf einem befindet sich bei den Weissrussen das Aschenloch.

Die Ofendecke wird auch von den Russen als Schlafstätte benutzt. Dem gleichen Zweck dient eine seitliche Stufe des Ofens (russ. *ležanka* > set. *lez'o*), dessen Oberfläche etwas niedriger als die Ofendecke ist. Etwas Entsprechendes findet man auch bei einigen ostfinnischen Ofen.

Ein Gegenstück zu der „Katzenbank“ (*kaššipink*) der Setukesen findet sich auch bei den Weiss- und sogar bei den Grossrussen (Abb. 52 u. 56). Wie die „Katzenbänke“, waren auch diese Gegenstücke schmale Stufen oder Bänke, mit deren Hilfe man auf den Ofen oder den seitlichen Absatz desselben hinaufstieg. Aber es gibt auch Fälle, wo diese Bank verhältnismässig breit geworden ist (Abb. 53, 57). Ein weiterer Schritt in der Entwicklung bestand darin, dass die „Bank“ mit einer Vorder- und Seitenwand versehen wurde. Dadurch entstand ein kastenartiger Bau, so hoch wie der Ofenverschlag. In solcher Form kommt die Ofenbank in Finnisch-Karelien, Olonetz und stellenweise bei den Russen vor (Abb. 54; kar. *kolpitsa* < russ. *golbets*). Im Archangelschen Karelien ist an Stelle dieses Baues ein schrankartiger *kosino* (< russ. *kazna*; Abb. 55) getreten.

Die Bezeichnung der Setukesen „*koñetskalaud*“ ist mit der russischen Bezeichnung für das Pferd *kon'* in Verbindung zu setzen. Dasselbe gilt von der ostfinnischen und russisch-karelischen Bezeichnungen *koniska*. Dieses letztere stellt ein Brett vor, welches das Ende der Herdbank einfasst. Dieses Brett hat einen profilierten Knauf in der äusseren oberen Ecke (Abb. 54 i). Ein Gegenstück dazu findet sich bei den Russen im Gouv. Wjatka. Dort ist der Knauf (*prigolovašek*) deutlich als pferdekopffartiges Gebilde erkennbar. Auch bei den Syrjänen hat die Herdbank am Ende ein Brett, das in einer Abrundung endet (Abb. 58). Die Weissrussen bezeichnen die an der äusseren Ecke des Ofens befindliche Säule, welche die hohe Schlafbühne trägt, mit dem Wort „Pferd“ (*kon'*) oder „Pferdsäule“ (*konjowy stowb*; Abb. 51 E). Wie das lange *koñetska*-Brett des setukesischen Ofens, trägt auch die „Pferdsäule“ das dem Ofen zugekehrte Ende eines brettähnlichen Balkens, dessen anderes Ende sich an die Seitenwand anlehnt (Abb. 50 E). Wahrscheinlich hat die „Pferdsäule“ der Weissrussen, mit dem das *koñetskalaud* der Setukesen in Verbindung steht, die ältere Bezeichnung bewahrt. Dagegen hat das die Herdbank abschliessende Brett der Grossrussen und Karelrier, welches ebenfalls den Namen oder das Bild des Pferdes trägt, diese Bezeichnung später übernommen. Wahrscheinlich trug auch die weissrussische „Pferdsäule“ seinerzeit ein pferdekopffartiges Gebilde. Überhaupt spielt das Pferd in der russischen Volkskunst und -architektur eine bemerkenswerte Rolle.

Die schmale, niedrige Schlafpritsche (*labasäng*) der Setukesen hat analoge Erscheinungen in litauischen, weiss- und klein-

russischen Stuben, wo ebenfalls eine schmale, in der Höhe des Ofensockels errichtete Pritsche vorkommt (Abb. 59—61). Die Weissrussen nennen diese Pritsche *pol*, die Kleinrussen *pil*.

Im weissrussischen Wohnzimmer fehlte noch bis vor kurzem oft eine Holzdiele. Einen Keller, wie es etwa bei Setukesen vorkommt, konnte es also dort nicht geben. Statt dessen wurde der unter dem *pol* befindliche Raum vorn verschlossen (Abb. 51 H). Den dadurch gewonnenen Raum benutzte man als Aufbewahrungsstätte für Knollenfrüchte und als Aufenthaltsort des Kleinviehs. Später, als man das Zimmer mit einer Diele zu versehen begann, hatte man die Möglichkeit, unter die Diele einen Keller zu graben. Dorthin stieg man durch eine Luke hinab.

Auf die Verwandtschaft der setukesischen Wohnräume mit den russischen, namentlich den weissrussischen Wohnräumen, weisen noch verschiedene andre Einzelheiten hin, die jedoch in dieser kurzen Zusammenfassung nicht in Betracht gezogen werden können. Erwähnt sei nur, dass die Holzschnitzereien an den Bauten der Setukesen unter russischem Einfluss entstanden sind.

Der Speicher der Setukesen mit zwei Böden scheint ebenfalls russischer Herkunft zu sein. Auch nach Ostfinnland hat dieser Typus den Weg gefunden.

Die Bauten der Setukesen haben wenig Eigenes aufzuweisen. Es ist schwer Erbteile der älteren allgemein-estnischen Architektur festzustellen. Deshalb sind die Bauten der Setukesen für die Erforschung der estnischen Architektur von geringem Interesse. Für die Erforschung der Architektur der Russen und derjenigen finnischen Stämme, die längere Zeit unter dem nachhaltigen Einfluss der Russen gelebt haben, bieten sie dagegen viel Interessantes.

Faint, illegible text, likely bleed-through from the reverse side of the page. The text is mirrored and difficult to decipher.

A-20209