

Dupium

A-1017
RIHO PÄTS

LAULMISÕPETUSE

TÖÖWIHIK



6. ÕPPEAASTA

K.Ü. „KOOLI-KOOPERATIIV“
TALLINN

SAATEKS.

Samadel põhjustel kui eelmise õppeaasta „Laulmisõpetuse töövihik“, esineb ka käesoleva vihiku 2. trükk ümbertöötatud ja täiendatud kujul. Sellisel juhul tahab pakkuda ülevaatliku kokkuvõtte varem käsitletud seikadest, riivates ka lauluvormi, kui niisugust, ja võimaldada neisse süvenemist, ühtlasi kindlustamist nende rakendusoskuses. Antud materjal püsigu ikka orgaanilises ühenduses käsitletavate lauludega (rütm, helistik j.t. võimalused), ühtlasi see jäägu laulmisõpetuse sihtide saavutamisel kogu aja kestel vaid teenivasse olukorda. Lõppeks, kui õpilase muusikaline arusaamine panutavate materjalide kaudu on teritatud võimeliseks teadlikult ning aktiivsusega suhtuma lauludesse, mis on elava laulmise tähtsamaks tagatiseks, siis „Laulmisõpetuse töövihik“ oleks oma ülesande täitnud.

Autor.

A-10175

RIHO PÄTS

LAULMISÕPETUSE TÖÖVIHIK

VI ÕPPEAASTA

ALGKOOLI VI KL.

JA

KESKKOOLI II-III KL.

24079



193 /

K.-Ü. „KOOLI-KOOPERATIIV“ TALLINN, 1936

Kõik autoriõigused seadusega kaitstud.
Copyright 1936.

2

Tartu Riikliku Ülikooli
Raamatukogu
66571

Muusika algmeid.

Laule vaadeldes on meil võimalus olnud tähelepanna, et muusika kui niisuguse olulisimaiks algmeiks on:

- 1) rütm,
- 2) meloodia (viis),
- 3) harmoonia (kokkukõla), ja
- 4) dünaamika (kõlajõud).

Rütm.

Rütm, nagu oleme võinud veenduda, on helilise jaotuse reeglipärasus. Helide järgnevuses püüame kinni vältuse järgi reeglipäraseid üksusi, s. o. reeglipärasest helide kordamist ja teatud helirühmituste sarnasust; see tekitab meis kindla, ajaüksusi tajuva mulje, nn. rütmilise mulje. Seisukorda, kus niisugust muljet võimata on saavutada, tuleb vaadelda kui lihtsat mürat. Rütm märgitakse erivärteliste nootidega.

Kui rütm üldiselt moodustub lühema ja pikema kestusega helidest, mis omakeskes väga erinevad võivad olla, siis rütmilisse jaotusse toob kindla korra rõhuala või takt, mis koondab rütmüksusi ajaliselt ühesuurusteks, reeglipärasusteks osadeks, milliseid tajume perioodiliselt korduvate rõhkude abil.

Taktid oma perioodiliselt korduvate rõhkude järgi jagunevad 3 päälliiki: 1) lihttaktid — (kõik 2- ja 3-löögilised), 2) liittaktid, (moodustatud 2- või 3-löögiliste taktide liitumisest, neist 4-löögiline (= 2 + 2), 6-löögiline (= 3 + 3) jne. ja 3) segataktid (moodustatud 2- ja 3-löögiliste taktide liitumisest, näit. 5-löögiline (= 2 + 3) jne.

Taktimärke tähistatakse noodijoonestiku algusse murruga (näit. $\frac{2}{4}$, $\frac{3}{4}$, $\frac{4}{4}$, $\frac{6}{8}$, $\frac{3}{8}$, $\frac{4}{8}$, $\frac{6}{8}$ jne.), kusjuures murru nimetaja näitab takti löökide või osade arvu ning jagaja osade suurust. (Näit. $\frac{3}{4}$ tähendab 3-löögilist takti

Muusika aluseks on kahte liiki heliredelid, s. o. kaks helitõugu: *duur* ja *moll* (mažoor ja minoor). Kuna kumbki on erineva ehitusega, siis erineb ka nende kõla iseloom (rõõmus ja kurb), mis kandub ka kummagi alusel loodud lauludesse.

Duur-heliredeli astmevahed on:

1. 1. $\frac{1}{2}$. $\overline{1}$ 1. 1. $\frac{1}{2}$.,

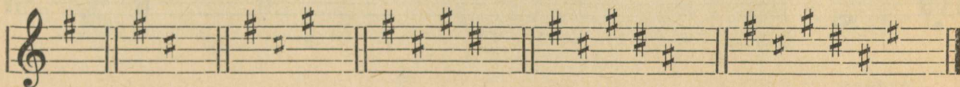
aga moll-heliredeli astmevahed:

1. $\frac{1}{2}$. 1. $\overline{1}$ $\frac{1}{2}$. 1. 1.

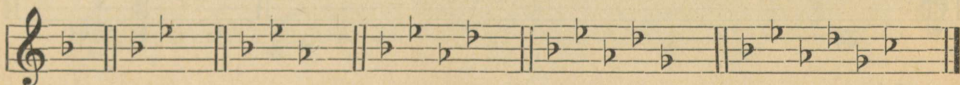
Et oktaavi piirides on 12 poolastet ja igast toonist võib moodustada (vastavat valemil silmas pidades) vajalike astmete kõrgendamise ja madaldamise abil üks duur- ja üks moll-heliredel, siis võib eristada 12 duur- ja 12 moll-helistikku, mis oma nime saavad vastava heliredeli põhitooni järgi.

Helistikus esinevad kõrgendus- ja madaldusmärgid paigutatakse vastava laulu noodijoonestiku ette teatud kindlas (nende ilmumise) järjestikus võtme kõrvale. Nad moodustavad võtmemärgistikku.

Kõrgendusmärkide järjestik võtmemärgistikus:



Madaldusmärkide järjestik võtmemärgistikus:



Laulu helistiku kindlaksmääramiseks noodi järgi on vaja meeles pidada järgnevaid reegleid:

1) Kui võtme juures ei ole mingeid kõrgendus- või madaldusmärke, siis laul on põhitoonile vastavalt *C-duuris* või *a-mollis*.

2) On võtmemärgistikus ristid, siis tuleb arvestada viimasest ristist üks aste ülespoole, — kui saadud tulemus ühtub laulu põhitooniga, siis laul on vastavas duuris.

3) Kui võtmemärgistikus on beed ja eelviimane bee ühtub põhitooniga, siis laul on vastavas *duuris*. (Üheainsa b puhul laul on *F-duuris*).

4) Kui p. 2. ja p. 3. märgitud juhtudel saadud tulemus ei ühtu lõppnoodiga, siis tuleb sellest arvata kolmas aste allapoole ja uuesti võrrelda; uue ühtumise puhul laul on vastavas *mollis*.

Duur-heliredeleid kolmkõladega.

Näiteks toodud *C-duur*-heliredeli valemi järgi tuleb kõigist antud põhi-
toonest moodustada vastavad heliredelid ühes kolmkõladega. Iga rea viima-
sesse lahtrisse on vaja märkida ettenähtud järjestikuga võtmemärgistik.

C-duur

1 1 1/2 1 1 1/2

G-duur

D-duur

A-duur

E-duur

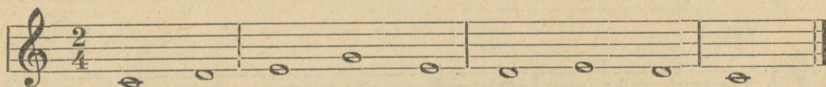
H-duur

Fis-duur

Rütmilis-meloodiline ülesanne nr. 1.

Alljärgnevad ja ka edaspidised niisugused ülesanded on eranditult märgitud tervete nootidega (♩) või märgiga (♩). Nendest nootidest või märkidest tuleb kujundada iga ülesande alul tähendatud nõude ja antud taktimõõdu kohaselt mitmekesiseid rütmivorme, aga nii, et need piirduksid alati vaid ülesande juurde märgitud võimalustega. Iga ülesande juures on näitena paar selliselt kujundatud rütmilist teisendit (variatsiooni), mis võivad uute variatsioonide kujundamisel eeskujuna kasutatavad olla. Variatsioone tuleb laulda rütmisilpidega.

♩, ♩, ♩ nootide ja } pausi kasutamine variatsioonides (♩ = taa, ♩ = tam, ♩ = ta-ra).




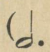
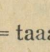
Var. 1.

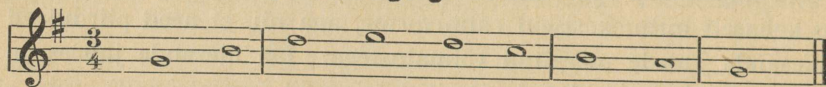


Var. 2.

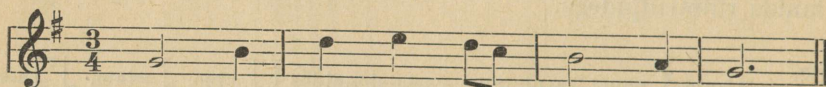


Rütmilis-meloodiline ülesanne nr. 2.

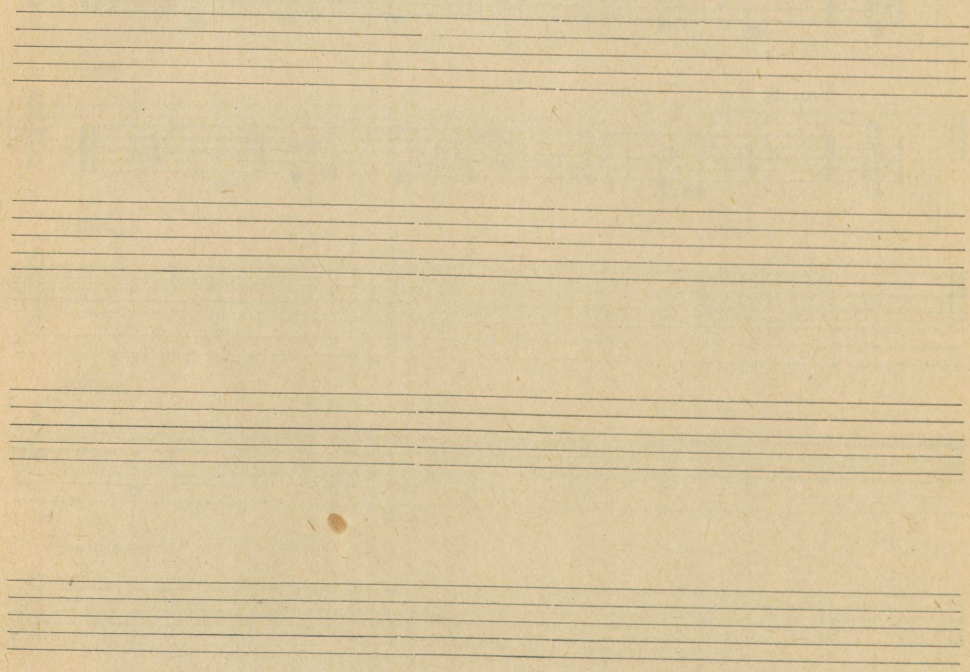
 nootide, — ja { pauside kasutamine variatsioonides
( = taaa,  = ta-àm-ra).



Var. 1



Var. 2



Moll-heliredeleid kolmkõladega.

Näitena toodud *a-moll* heliredeli valemi järgi tuleb kõigist antud põhi-
toonest moodustada vastavad heliredelid ühes kolmkõladega. Iga rea viima-
sesse lahtrisse on vaja märkida vastav võtmemärgistik.

a-moll 1 1/2 1 1/2 1 1

d-moll

g-moll



c-moll

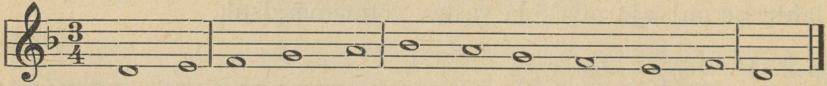
f-moll

b-moll

es-moll

Rütmilis-meloodiline ülesanne nr. 3.

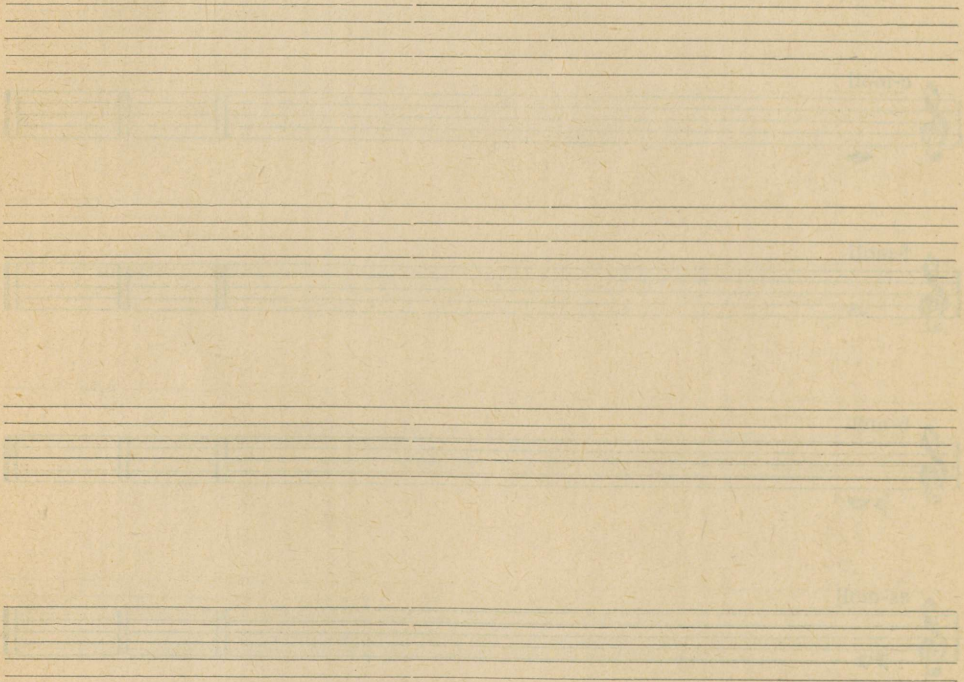
Endiste rütmide ja  kasutamine ( = täi-ri).



Var. 1.

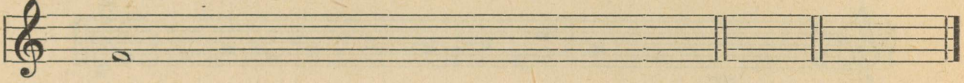


Var. 2.

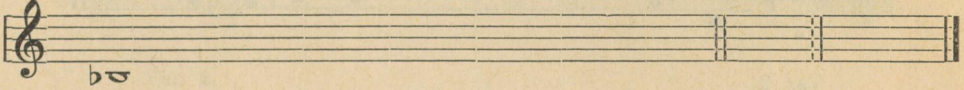


Duur-heliredeleid kolmkõladega.

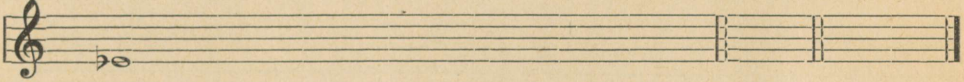
F-duur



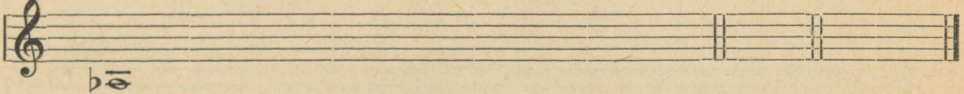
B-duur



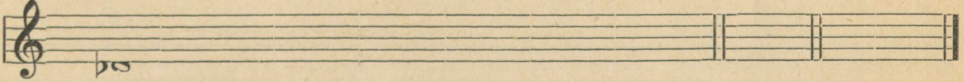
Es-duur



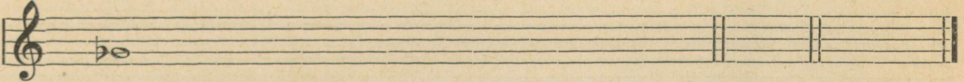
As-duur



Des-duur



Ges-duur



Rütmilis-meloodiline ülesanne nr. 4.

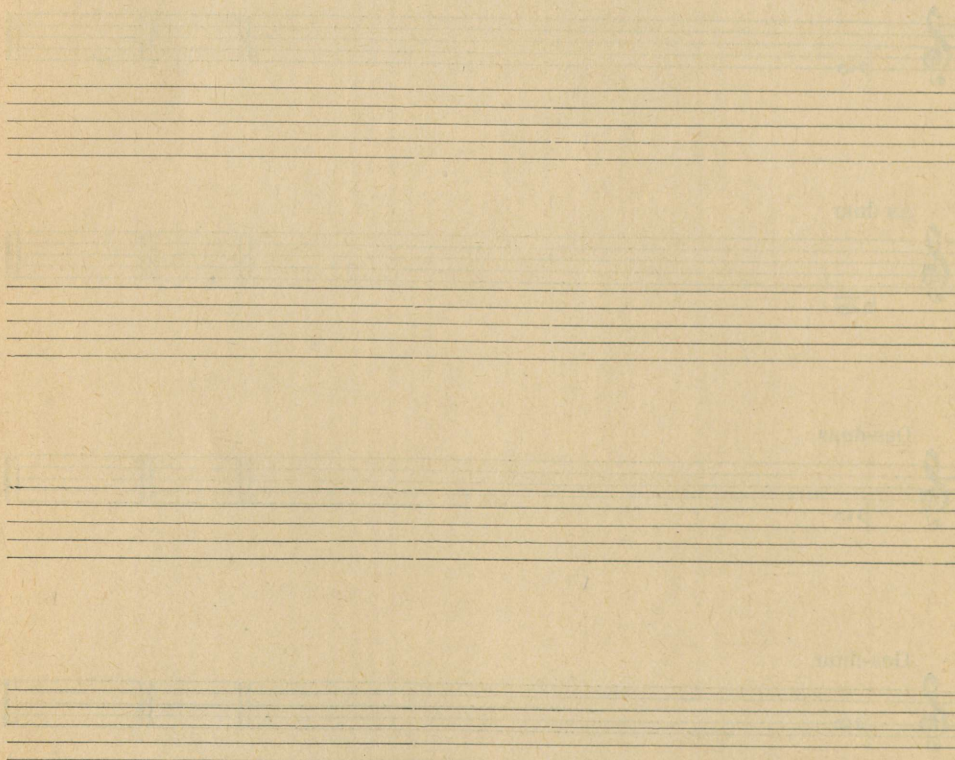
♩, ♪, ♫ nootide, { ja 7 pauside kasutamine $\frac{6}{8}$ taktis (♩. = taaa, ♪ = taa, ♫ = tam).





Var. 1.

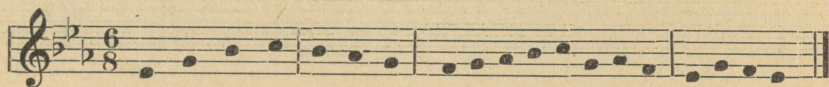


Var. 2.



Rütmilis-meloodiline ülesanne nr. 5.

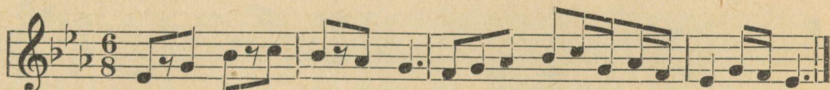
Endised rütmid ja  $\frac{6}{8}$ taktis ( = ta-ra).



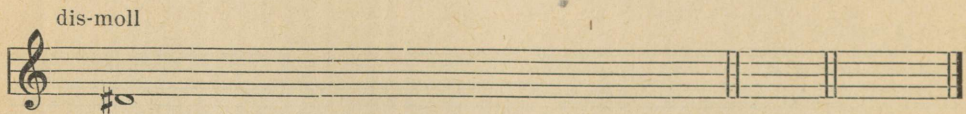
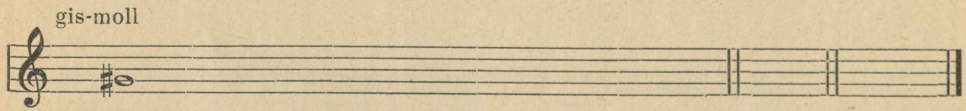
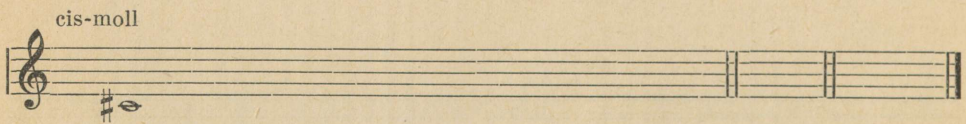
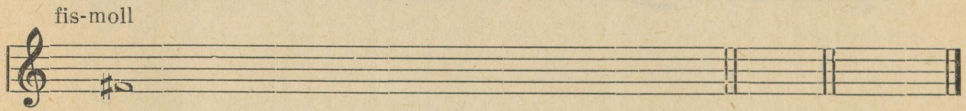
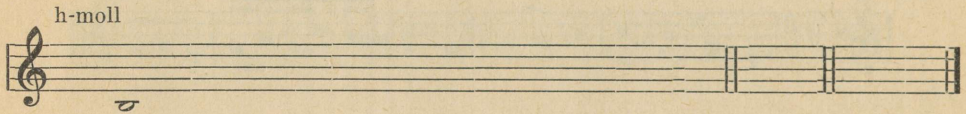
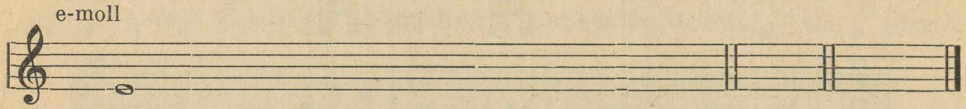
Var. 1.



Var. 2.



Moll heliredeleid kolmkõladega.



Rütmilis-meloodiline ülesanne nr. 6.

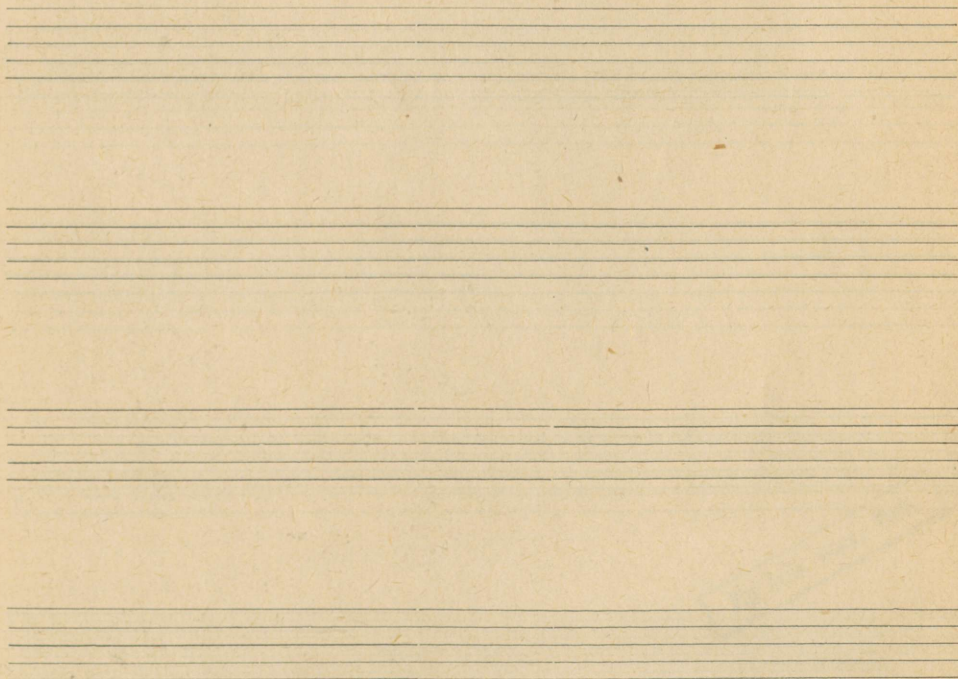
Endised rütmid ja eeltakt (♩).



Var. 1.



Var. 2.



Modulatsioon. Laulu kestel johtub mõnikord viisi kõrvalekaldu-
misi päähelistikust teistesse helistikesse (näit. C-duurist a-molli või h-mollist
G-duuri). Sellist siirdumist ühest helistikust teise nimetatakse modula-
tsiooniks. Modulatsioonid rikastavad ja värskendavad meloodilisi käike.

Rütmilis-meloodiline ülesanne nr. 8.

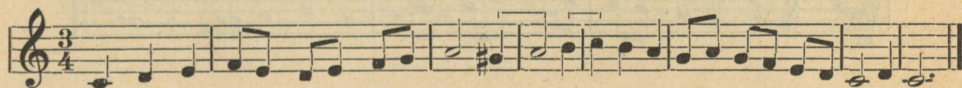
Endised rütmid.

mod. a-molli mod. C-duuri



Var. 1.

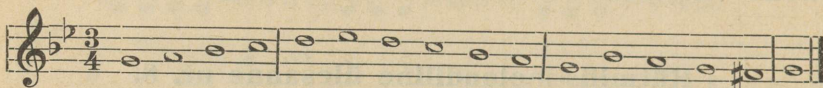
mod. a-molli mod. C-duuri



Es. 101. 1897. Tsk.

Rütmilis-meloodiline ülesanne nr. 9.

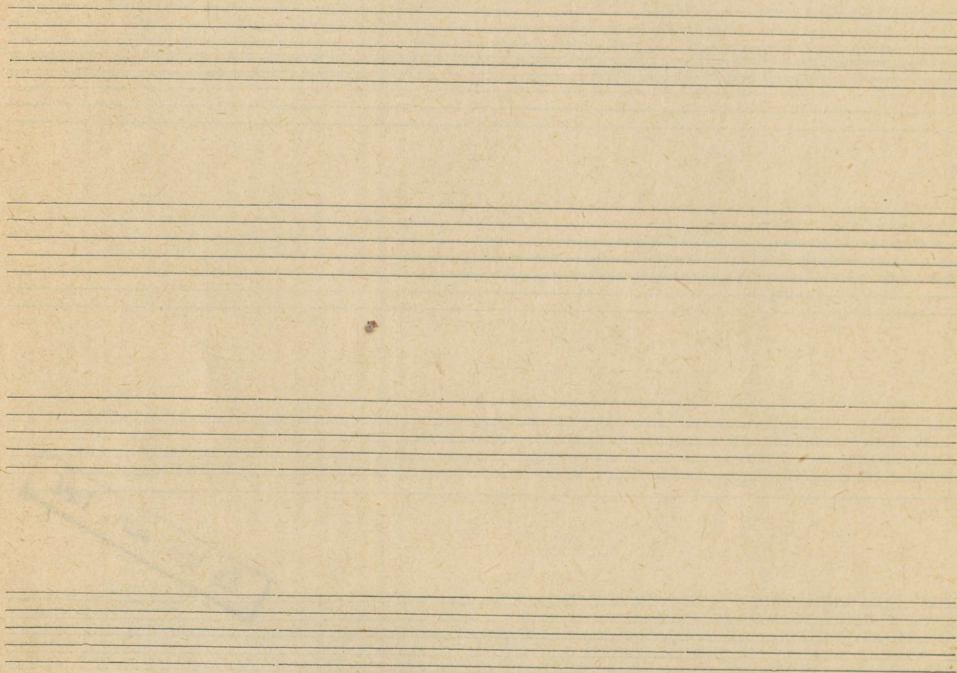
Endiste rütmide ja triooli  kasutamine ( = ta-ra-ra).



Var. 1.

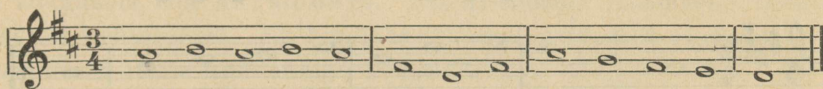


Var. 2.

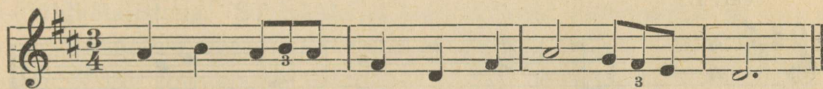


Rütmilis-meloodiline ülesanne nr. 10.

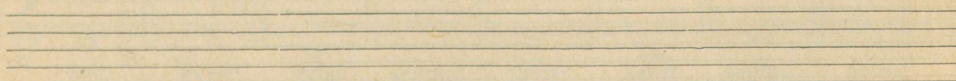
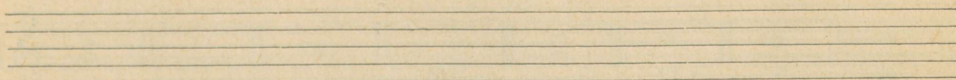
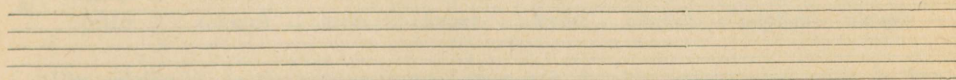
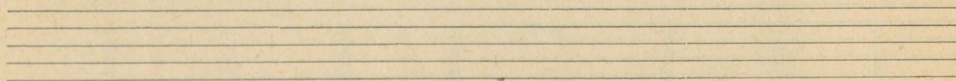
Endiste rütmide kasutamine.



Var. 1.

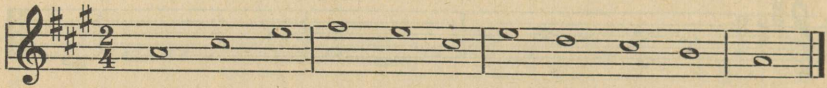


Var. 2.



Rütmilis-meloodiline ülesanne nr. 11.

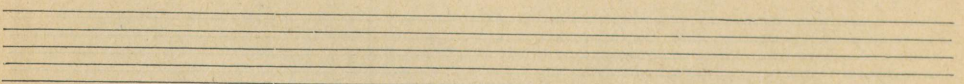
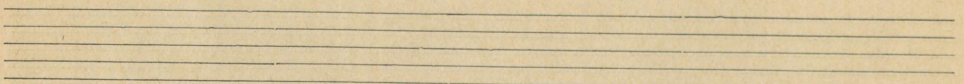
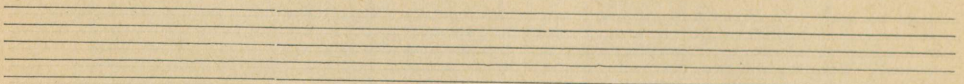
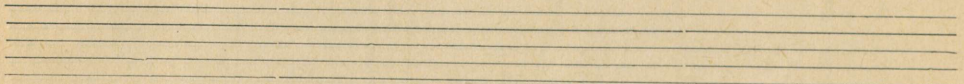
Endiste rütmide ja süngoobi (♩ ♩ ♩) kasutamine (♩ ♩ ♩ = ta-ra-à ra).



Var. 1.



Var. 2.



Harmonia.

Kui viisile lisandub talle sobivalt veel teine hääl või teised hääled, siis tekib kokkukõla ehk harmonia. Nii harmonia moodustub mitme heli üheaegselt helisemisest. Ka harmoniat juhivad kindlad reeglid. Lihtsaim harmonia on meile hästi tuntud kolmkõla.

Kahe- või rohkemhäälsed laule lauldes võib tähele panna, et kokkukõlad on põhiloomult kahesugused — ühed tunduvad kõrvale sobivkõlalistena, teised — riidkõlalistena. Sobivkõlalisi kokkukõlasi nimetatakse konsonantsideks, riidkõlalisi aga — dissonantsideks. Viimaseile järgneb ikka enamasti vastav konsonants, mil juhul säärast üleminekut nimetatakse dissonantsi lahenduseks.

Kõlalist vahet kahe heli vahel nimetatakse intervalliks. Nii siis osa intervalle on sobivkõlalised — konsonantsid, osa aga riidkõlalised — dissonantsid. Kuna intervallid oma suuruselt on mitmesugused, siis üksteisest eristamiseks on neil erinimetused. Need määratakse astme järgi, millisel asub intervalli ülemine hääl alumisest.

Seega kujuneksid intervallide nimetused alljärgnevaiks:

A musical staff in treble clef showing eight intervals between two notes. Above the staff are labels: 1. astmel, 2. astmel, 3. astmel, 4. astmel, 5. astmel, 6. astmel, 7. astmel, 8. astmel. Below the staff are the corresponding interval names: priim, sekund, terts, kvart, kvint, sekst, septim, oktaav.

Ülesanded: 1) Kuula mitmesuguseid intervalle ja ütle, missugused neist on konsonantsid ja missugused dissonantsid!

2) Märgi alljärgnevate intervallide juurde nende nimetused!

A musical staff in treble clef showing seven intervals between two notes. The intervals are: terts, kvart, kvint, sekund, oktaav, sekst, septim.

3) Noodista antud nootidest ülespoole vastavaid intervalle!

A musical staff in treble clef showing seven notes: G, A, B, C, D, E, F. Below the staff are labels for the intervals between adjacent notes: terts, kvart, kvint, sekund, oktaav, sekst, septim, priim.

4) Noodista antud nootidest allapoole vastavaid intervale!



Dünaamika.

Kuna laulu ilu pääle rütmiliste, meloodiliste ja harmooniliste väärtuste oleleb ka ettekande ilmekusest, siis laulu ettekande juures on suur tähtsus veel kõlajõul või dünaamikal, mis peab alati kooskõlas olema viisi ja sõnade iseloomuga. Kõlajõu tähistamiseks tarvitatakse vastava tähendusega itaaliakeelseist sõnadest tekkinud tähtmärkeid:

- p* (*piano*) = vaikselt,
f (*forte*) = valjult,
pp (*pianissimo*) = üsna vaikselt,
ff (*fortissimo*) = üsna valjult,
mp (*mezzo-piano*) = pool-vaikselt,
mf (*mezzo-forte*) = pool-valjult.

Pääle selle

järkjärguline paisumine märgitakse \llcorner
 ja „ kahanemine „ \lrcorner

Suurt osa laulu ilmeka ettekande suhtes mängib ka laulu iseloomule vastava kiiruse või tempo tabamine. Tempo märgend tähistatakse vastava märksõnaga laulu algusse. Sagedasti seda tehakse itaaliakeelse märksõnaga. Neist tarvitatavamad on:

- Largo** = laialt.
Lento = üsna aeglaselt.
Andante = pikkamisi.
Moderato = parajasti.
Allegro = kiiresti.
Vivace = elavalt.

Tempo järkjärgulist pikenemist märgitakse vajalisel kohal lühendiga *rit.* itaaliakeelsest märksõnast *ritardando*, mis tähendab — *pikenedes*.

Noodist laulmiseks.*)

Vivace

Tantsulaul.

I hääl
II hääl

Plaksutamine

Sõrmelööök
Käepäka löök

f

1. 2.

Fine

p

mf

D. C. al Fine

Allegro

Sepp.

Eesti rahvatants

I hääl
II hääl
(Keerdlauluna)

Sõrmelööök
või triangel
Rusikalööök või
metallpulgaga

1 2 *f*

mf

mf

1. 2.

*) Laula rütmisilpidega! Kui võimalik, siis soorita rütmilisi kaasmänge löökriistadel (trumm, tamburiin, triangel, gong j. t.).

Kepitants.

Elavalt.

Eesti rahvatants.

Hoi, hoi, hoi! (II k. *mp*, III k. *mf* ja IV k. *f*)

f

Sõrmelöök
Käepäka löök

Korrata 4 korda, kordkorralt kiirenedes ja paisudes.

Kaera-Jaan.

Elavalt.

Eesti rahvatants.

mf

Plaksutamine

Sõrmelöök
Käepäka löök

f

Lõbus lugu.

Moderato *p* *Vivace* *mf* *f*

I hääl
II hääl

Plaksutamine

Sõrmelööök
Rusikalööök

Bassi noodid.

Madalate, nn. bassi nootide mahutamise noodijoonestikule tingiks paljude abijoonte tarvitamist. See raskendaks noodikirja lugemist. Sellepärast niisugused noodid märgitakse bassivõtmes (või f-võtmes), mis võimaldab nende noodistamist joonestikule. Selle järgi kujuneb lauludes tarvitav noodirida järgmiseks.

Oktaavide nimetused ja F-võti (bassivõti).

G-võti määrab kindlaks
1. okt. g koha 2. joonel

1. oktaav

2. oktaav

F-võti määrab
kindlaks väikese okt. suur väike
f koha 4. joonel okt. väike
oktaav oktaav

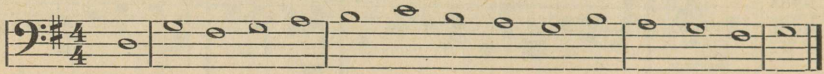
G A H c d e f g a h c

c d e f g a h c d e f g

Noodilugemise harjutus bassivõtmes.

Rütmilis-meloodiline ülesanne nr. 12.

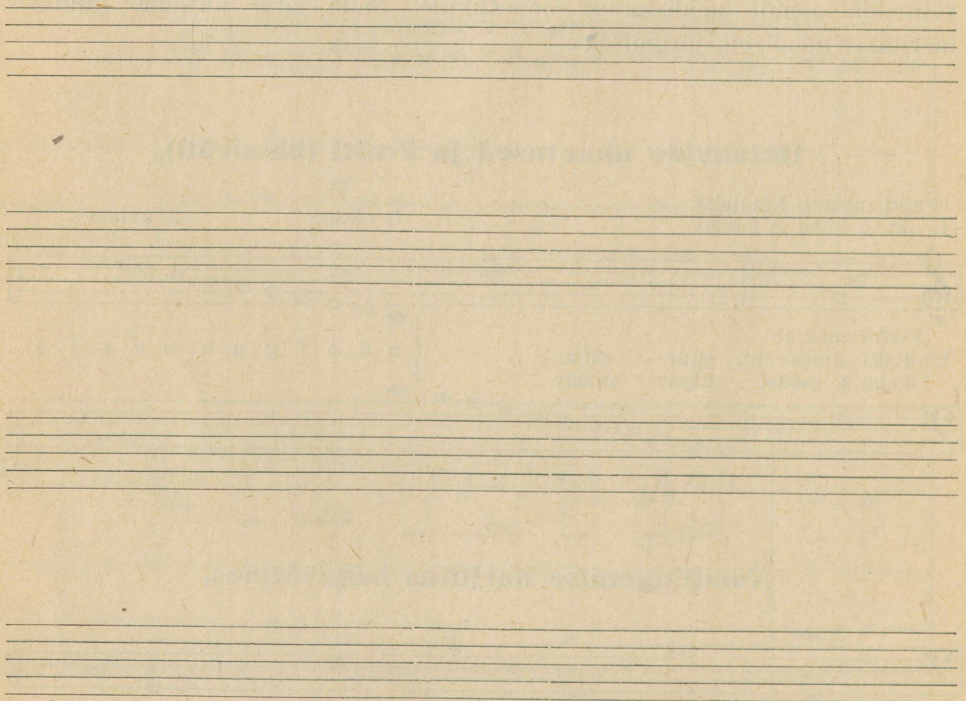
Endiste rütmide kasutamine eeltaktiga. (Bassivõtmes).



Var. 1.



Var. 2.



Laulu vorm.

Helindi täiuslikumaks mõistmiseks on vaja üldjoonis ka tema vormi tunda. Algelisim muusikalistest vormidest on laul. Selle arenemisest ulatuslikemaiks vormideks on tekkinudki suuremad heliteosed.

Samuti kui luules rõhuga ja rõhuta silbid moodustavad värsijalad, aga mitu värsijalga üheskoos annavad värsi ja värsid omakorda salmi, nii ka lauluviisis — rõhuga ja rõhuta helidest moodustuvad rõhualad või taktid, neist fraasid, fraasidest laused, lauseist perioodid jne.

Kõrvutades luule ja laulu vormi algmeid võime koostada järgneva sugulustabeli:

Luule:	—	Laul:
Värsijalg	—	rõhuala (takt)
Värss	—	fraas
Salm	—	lause (ka periood)

Et heliteos oleks võimeline muljeid tekitama, on vaja, et tal oleks mingi kindel kuju või vorm, nagu igal ehitisel on kindel kuju või vorm. Ehitisi vaadeldes võime tähele panna nende osade sarnasust, päälegi nii, et sarnlevad osad on sageli üksteise vastu seatud, mis moodustab nn. sümmeetria. Muusika vormis on maksivad samad sarnasuse, kordamiste ja sümmeetria põhimõtted.

Iga teose algeoks on motiiv, mis pole muud kui heliteose aluseks võetud (hiljem sageli mitmesuguses teises korduv) väike muusikaline mõte.

Motiivist ja ta kordamisest (ükskõik millisel kujul — kõrgemas või madalamas asendis, rütmiliselt muudetult jne.) või ka uue motiivi liitumisest eelmisega moodustub fraas.

Fraaside liitumisest tekivad suuremad rühmitused — laused.

Laused omakorda liituvad perioodideks ja liitlauseteks ning neist koosnebki heliteos, mida olenevalt ta vormist ja iseloomust nimetatakse lauluks, tantsuks jne.

Vaatleme näit. alljärgneva laulukese vormi.

The image shows a musical staff in G major (one sharp) and 3/4 time. The melody is as follows: G4 (quarter), A4 (quarter), B4 (quarter), C5 (quarter), B4 (quarter), A4 (quarter), G4 (quarter), F#4 (quarter). The first four measures (G4-A4-B4-C5-B4-A4-G4) are bracketed together and labeled 'fraas' with 'a' above the first measure and 'b' above the fourth. The last four measures (G4-F#4-G4-A4-B4-C5-B4) are also bracketed together and labeled 'fraas' with 'a' above the first measure and 'b' above the fourth. A larger bracket under the entire eight-measure phrase is labeled 'lause'.

See koosneb kõigeesmalta *algmotiivist* (a), millele liitub teine, rütmiliselt elavam motiiv (b), moodustades koos eelmise motiiviga *fraasi*; järgneb esimese motiivi (a) kordamine, kuid vastupidises käigus ja sellele liitub motiiv b, kuid astme võrra madalamalt endisest, moodustades jälle eelmisega *fraasi*; kaks fraasi annavad *lause*. Nii ülaltoodud laul on vormilt algelisim.

Vähe laiem on näit. järgnev tuttav laul:

Äsja vaadeldud vormid võivad kuuluda veel mitmetigi edasiarendamisele.

Alati võib muusikas tähele panna kaht olulist võtet terviku koostamisel:

1) see koostatakse kas kahest sümmeetrilisest osast, mispuhul heliteost nimetatakse kahejaoliseks või 2) kolmest osast, mis korraldatud nii, et kaks äärmist on sümmeetrilised, aga keskmine neist erinev; — sel juhul heliteos on kolmejaolises vormis (a + b + a). Kolmejaoline vorm on üks ümmaramalt väljaarendatud lauluvorme ja mõjub kuidagi eriliselt kindlakujulisena. Kolmejaolises laulu vormis on näit. „Kivilõhkuja-laul“. Nii-sugusest kolmejaolisest vormist on aegade jooksul võrsunud terve rida pillimuusika vorme, nii tantse (valss, polka, marss, menuett, gavott jne.) ja isegi suurvorme, millest nimetamisväärsmaid oleks *sonaat* (mitmest jaost koosnev suurteos pillile) ja *sümfoonia* (samalaadne suurteos orkestrile). Suurimaist muusika vormidest tuleks veel nimetada *operit* (muusikaline draama) ja *oratooriumi* (muusikaline eepos). Mõlemate viimatinimetatud suurteoste ettekandeks vajatakse tavaliselt *soliste* (üksiklauljaid), *laulukoori* ja nn. *sümfoonia-orkestrit*, s. o. niisugust orkestrit, kuhu kuuluvad kõik pilliliigid: keelpillid, puu- ja vaskpuhkpillid ning löök-mänguriistad.

Ülesanne nr. 14.

Antud rütmi põhjal viis luua.

Näide nr. 1.

Musical notation for Näide nr. 1, consisting of three staves of music in 3/4 time. The first staff begins with a treble clef and a 3/4 time signature. The melody consists of eighth and quarter notes. The second and third staves continue the piece with similar rhythmic patterns.

Näide nr. 2.

Musical notation for Näide nr. 2, consisting of three staves of music in 3/4 time. The first staff begins with a treble clef and a 3/4 time signature. The melody consists of eighth and quarter notes. The second and third staves continue the piece with similar rhythmic patterns.

A series of ten blank musical staves, arranged in two groups of five staves each, intended for additional musical notation.

Ülesanne nr. 15.

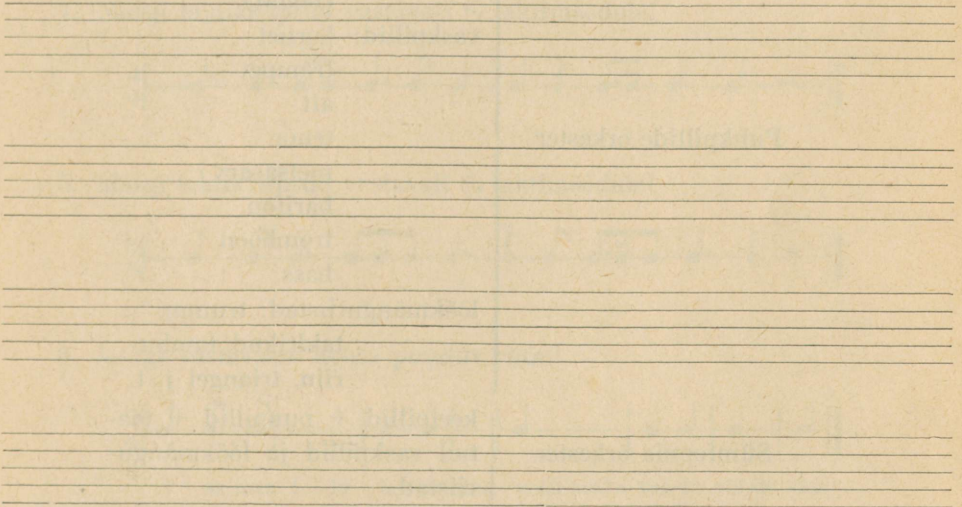
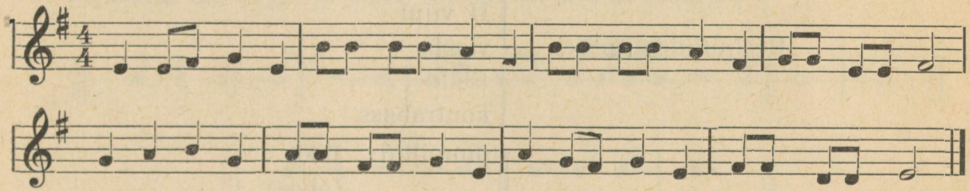
Sama.



Näide nr. 1.



Näide nr. 2.



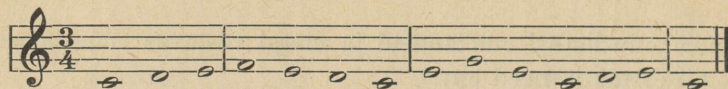
Kooriliike:

Lastekoor	{ I hääl II hääl III hääl	Naiskoor	{ I sopran II sopran I alt II alt
Meeskoor	{ I tenor II tenor I bass II bass		
Segakoor	{ Sopran Alt Tenor Bass		

Orkestriliike:

Keelpillide orkester	{ I viiul II viiul viola tšello kontrabass.
Puhkpillide orkester	{ puupillid: flööt (oboe) klarnet (fagott) vaskpillid: kornet trompet alt tenor metsasarv bariton tromboon bass. löökmänguriistad: trumm, taldrikud, tambu- riin, triangel j. t.
Sümfoonia orkester	{ keelpillid + puupillid + tea- tud vaskpillid ja löökmängu- riistad.

7. Korralda alljärgnevad noodid rütmiliselt vastavalt antud taktimõodule!



8. Märki alljärgnevate dünaamiliste märkide juurde nende tähendus!

pp =

p =

mf =

f =

ff =

9. Märki alljärgnevate tempo-märgete juurde nende tähendus!

Andante =

Moderato =

Vivace =

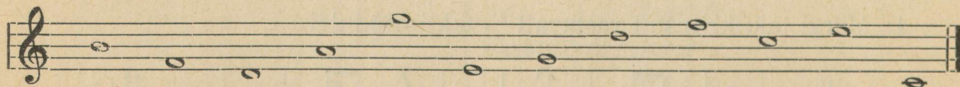
Allegro =

Largo =

Lento =

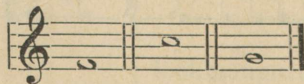
rit. =

10. Kirjuta järgnevate nootide alla nende nimed!

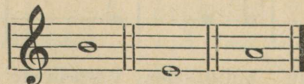


Katse-ülesandeid II.

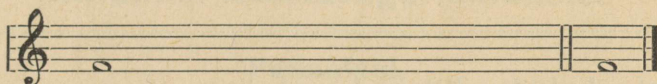
1. Kõrgenda alljärgnevaid noote $\frac{1}{2}$ tooni võrra ja märki juurde nende nimetused!



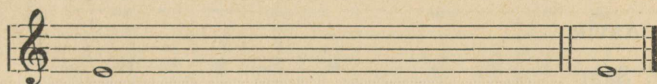
2. Madalda alljärgnevaid noote $\frac{1}{2}$ tooni võrra ja märki juurde nende nimetused!



3. Moodusta *F*-duur-heliredel ja kolmköla!

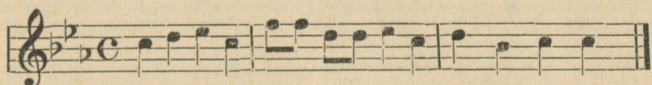


4. Moodusta *e*-moll-heliredel ja kolmköla!

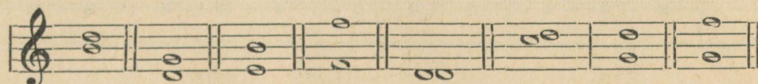


5. Märgi joonestiku kõrvale, missuguses helistikus on alljärgnevad laulud!

a)  on

b)  on

6. Märgi alljärgnevate intervallide juurde nende nimetused!

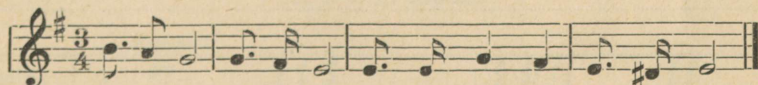


7. Märgi viisis vastavale kohale puuduv noot!



Sü-da tuksub tuks, tuks, tuks, mi-ne lah-ti uks, uks, uks, siis me läh-me Mal-le - ga

8. Arva noodipildi järgi, missuguse tuntud laulu viis see on!



9. Märgi alljärgnevate laulude juurde nende viisi autori nimed!

a) „Ei saa mitte vaiki olla“

b) „Kui Kungla rahvas kuldsel a'al“

d) „Kus Põhjalahe kohiseb“

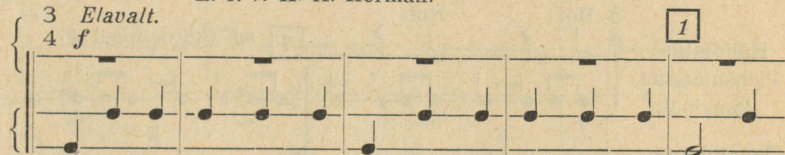
Rütmilisi kaasmänge lauludele.

Pulmalaul.

E. r.-v. K. A. Herman.

Plaksutamine: lamelööök
Trampimine: tallalööök
kannalööök

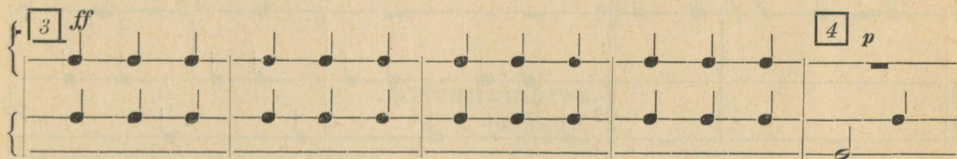
$\frac{3}{4}$ *Elavalt.* *f*



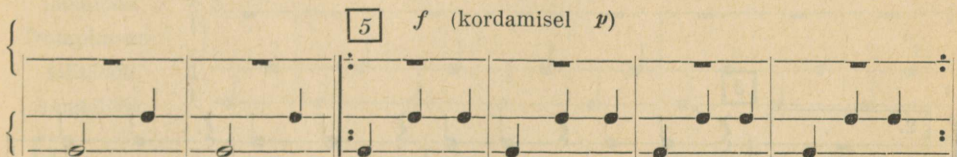
$\frac{3}{4}$ *f* (kordamisel *p*)



$\frac{3}{4}$ *ff*



$\frac{3}{4}$ *f* (kordamisel *p*)

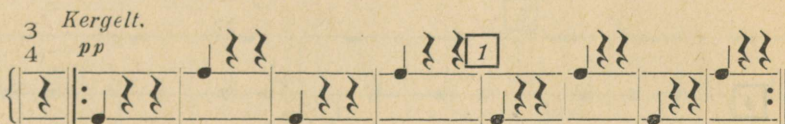


Ma kõndisin vainul.

E. r.-v. C. Kreek.

Trampimine: tallalööök
kannalööök

$\frac{3}{4}$ *Kergelt.* *pp*



$\frac{3}{4}$ *Aeglaselt.*



Pidu hakkab.

E. r.-v. M. Härma.

Kergelt.

3 Hoi! Hoi!

Hüüdmine: 4

Plaksutamine: lamelöök

Trappimine: tallalöök kannalöök

f

1 *mf* (kordamisel *p*)

1. 2.

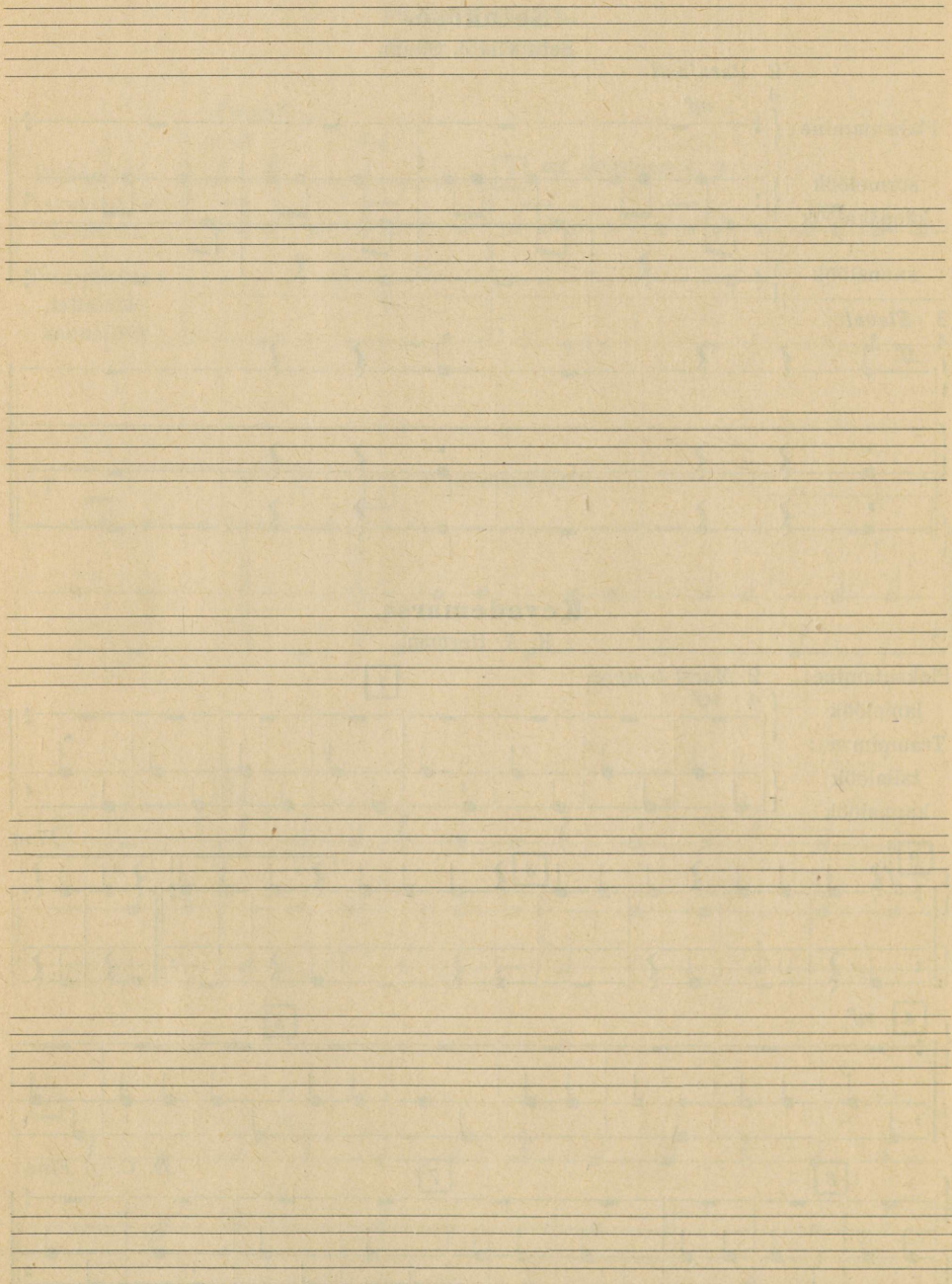
2 *f* (kordamisel *p*)

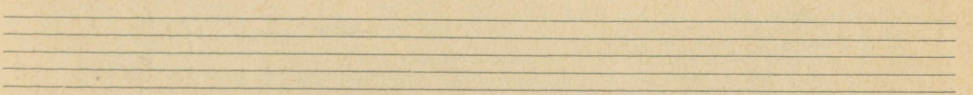
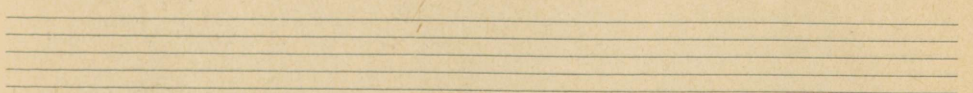
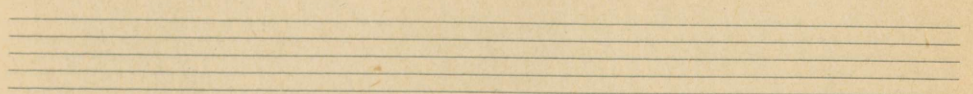
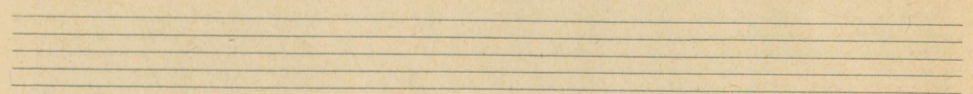
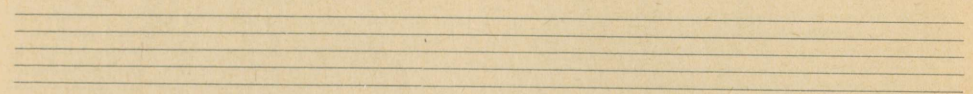
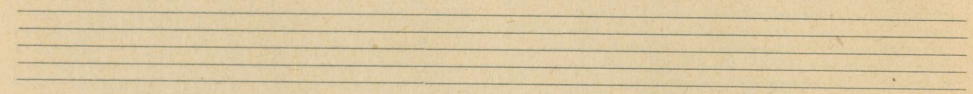
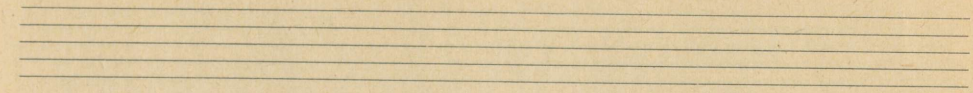
1.

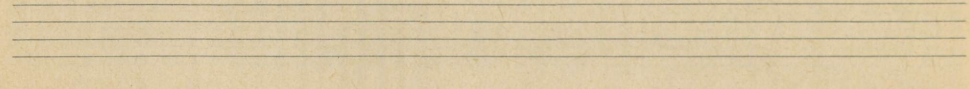
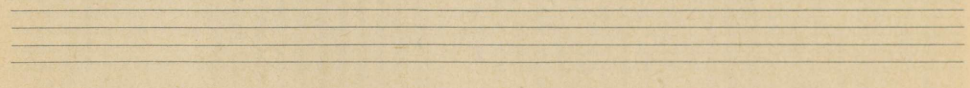
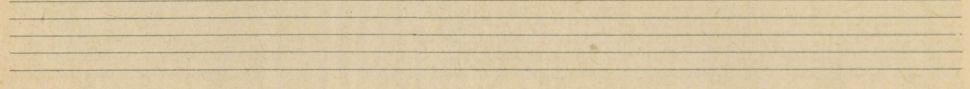
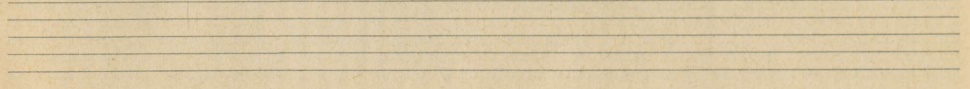
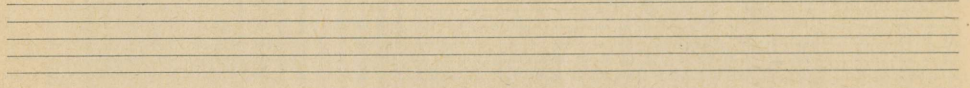
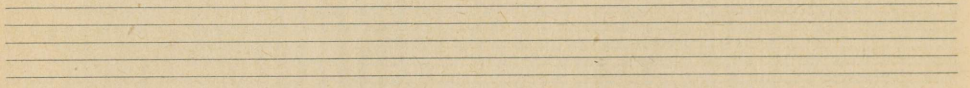
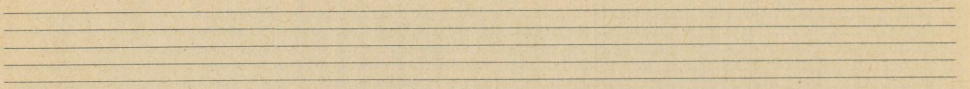
2. 3

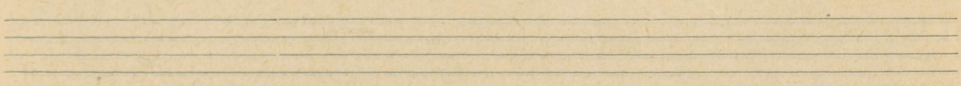
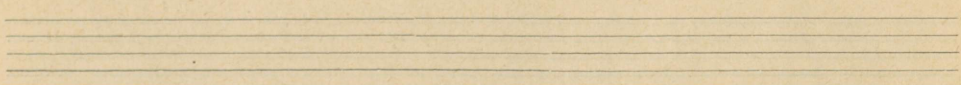
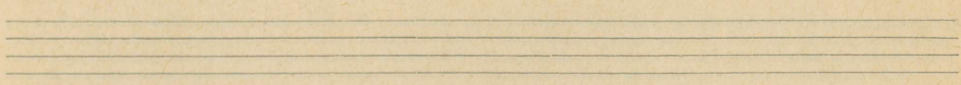
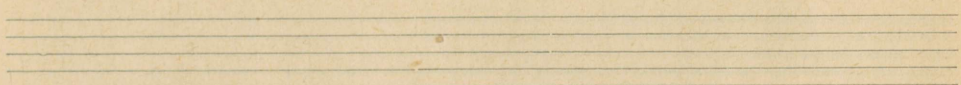
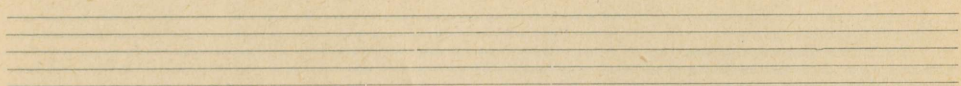
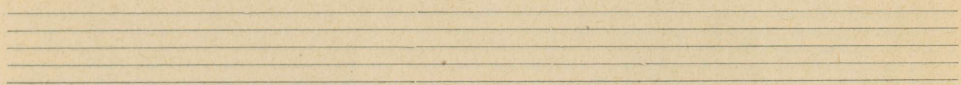
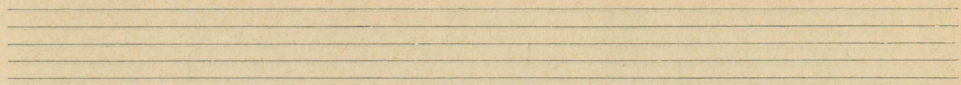
f

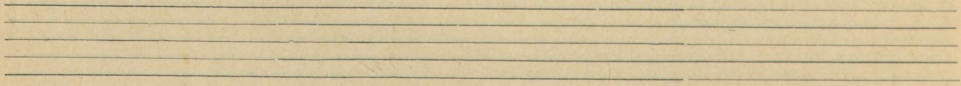
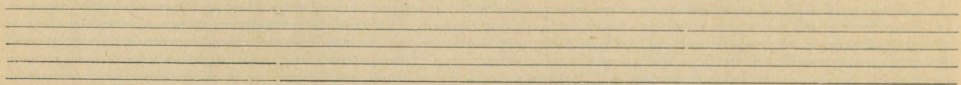
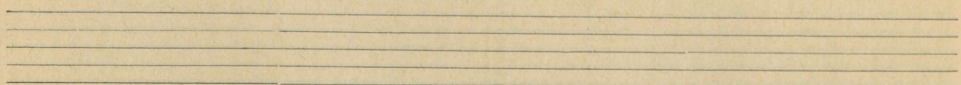
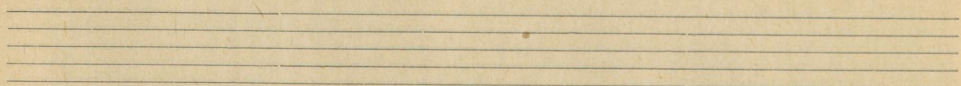
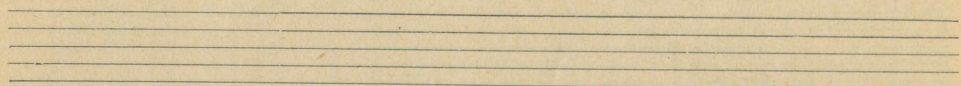
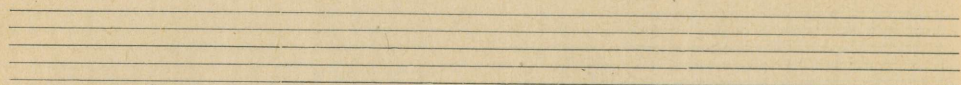
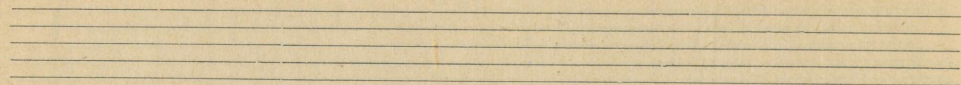
4

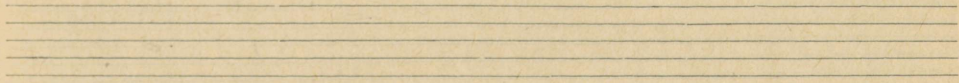
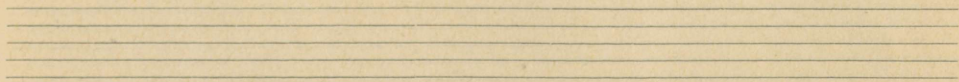
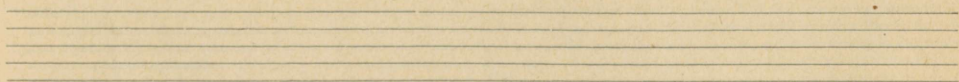
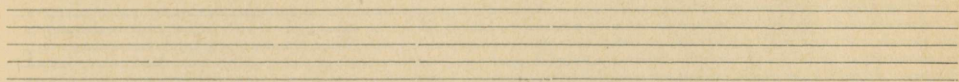
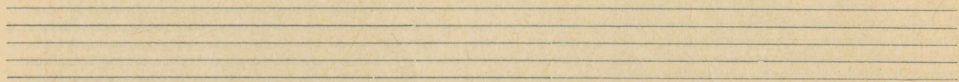
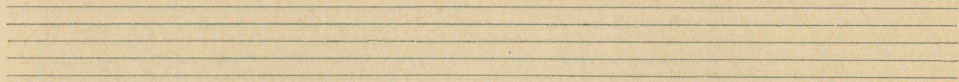
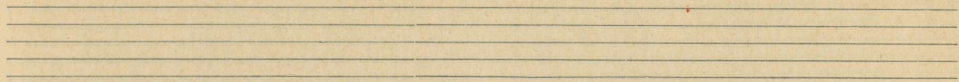


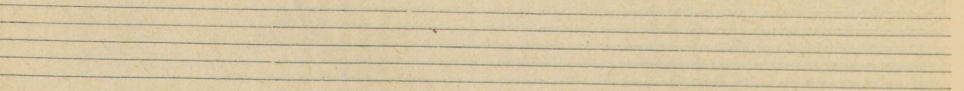
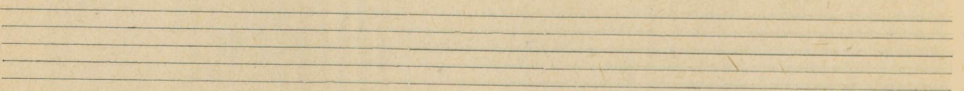
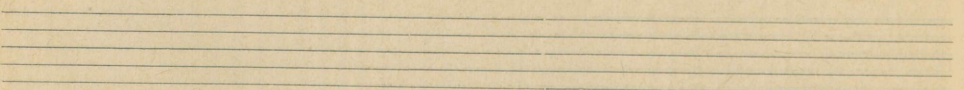
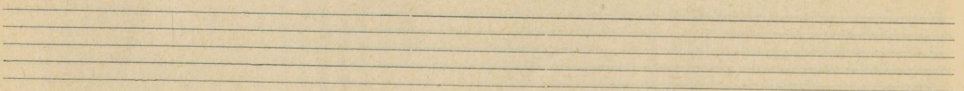
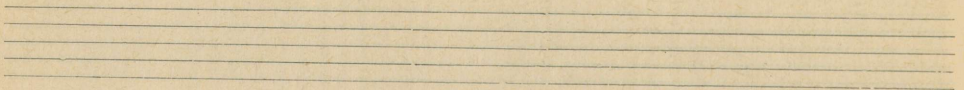
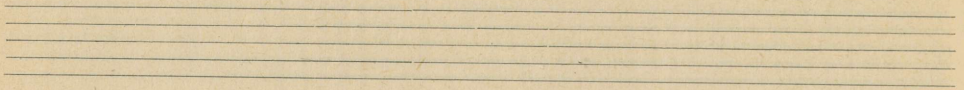
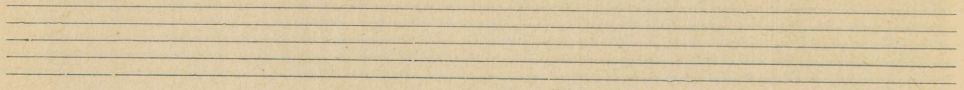


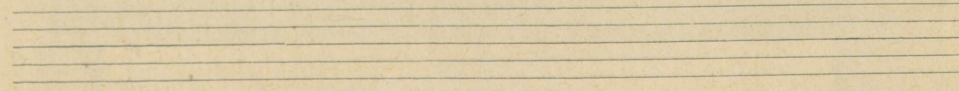
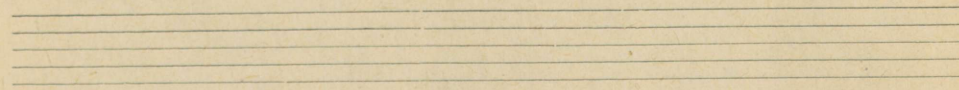
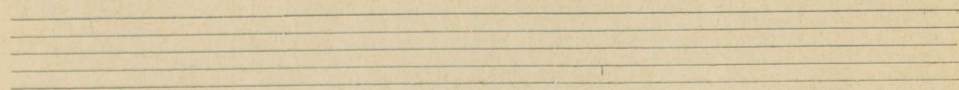
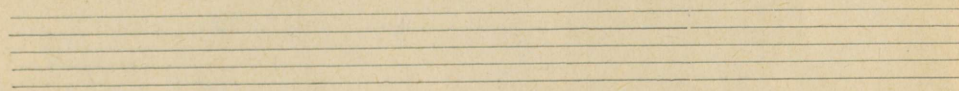
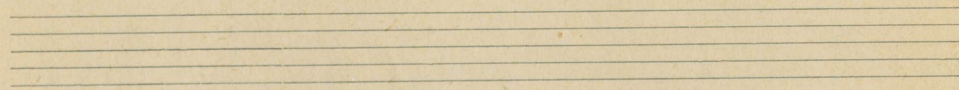
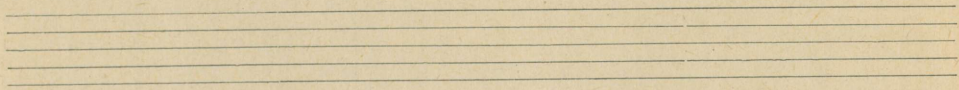
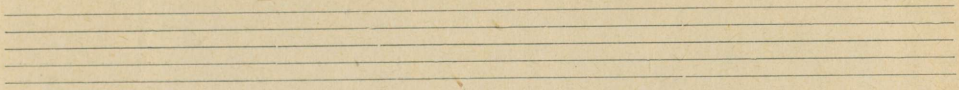


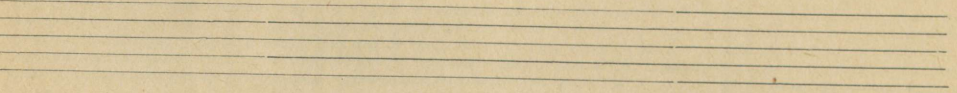
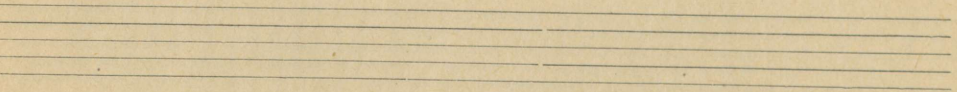
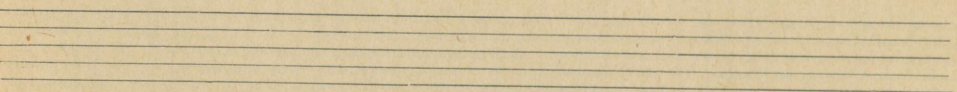
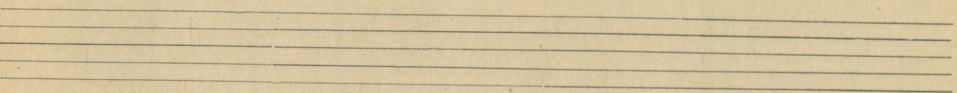
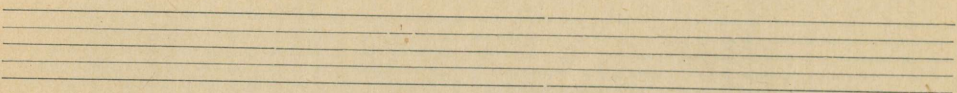
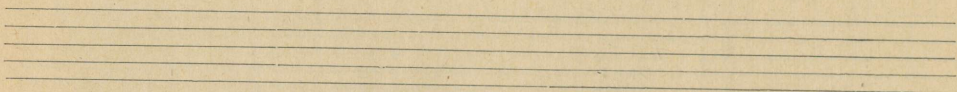
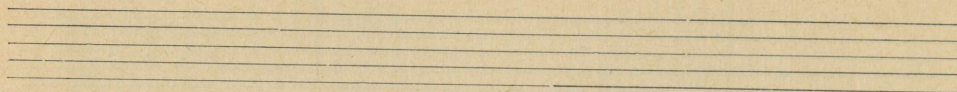












TÜ RAAMATUKOGU



10300016030589

A-10175

HIND 45 SENTI.