

*Eesti NSV Hõrgema ja Hesk-erihariduse
Ministeerium
Teaduslik-metoodiline Kabinet*

ORKESTREERIMINE
puhkpilli-
ORKESTRILE

Tallinn 1970

A-30592

EESTI NSV KÕRGEMA JA KESK-ERIHARIDUSE
MINISTEERIUM
TEADUSLIK-METOODILINE KABINET

ORKESTREERIMINE PUHKPILLIORKESTRILE

Koostanud L.Siimon

Tallinn

1970

ОРКЕСТРОВКА ДЛЯ ДУХОВОГО ОРКЕСТРА

Составитель Л.Сиймон

На эстонском языке

Министерство высшего и среднего
специального образования ЭССР
Научно-методический кабинет

Таллин, ул. Валли 4

2

Tartu Riikliku Ülikooli
Raamatukogu

ARHIIVKOGU

76770

Toimetaja A.Mattisen

Trükkimisele antud 20. II 1970. Paber 60x84/16
Trükipg.1,75. Tingps.1,63. Tiraaz 400.MB-00957.Tell.58
TPI rotaprint, Tallinn, Koskla 2/9
Hind 5 kop.

E e s s ö n a

Käesolev töö "Orkestreerimine puhkpilliorkestrile" on mõeldud vastava lünga täitmiseks puudavas literatuuris. Töö püüab abistada muusikakoolide kaugõppe ja statsionarseid õpilasi konkreetse ülevaate saavisel puhkpilliorkestrist ja orkestreerimisest.

Koostaja

1. PUHKPILLIORKESTER JA TEMA GRUPID

Puhkpilliorkestrite koosseisud

Puhkpilliorkester koosneb 4 grupist:

- 1) puupillide grupp;
- 2) karaktersete vaskpillide grupp;
- 3) löökpillide grupp;
- 4) põhigrupp.

1. Puupillide gruppi kuuluvad flöödid (I, II ja Pikkolo), oboe (I, II), pikkolo klarnet in Es, klarnetid in B (I, II, III) ja fagotid (I, II). Puupillide grupp annab võimaluse laiendada orkestri diapasooni (ulatust) üles ja rikastab orkestri kõlavust.

2. Karaktersete vaskpillide gruppi kuuluvad trompetid (I, II, III), metsasarved (I, II, III ja IV) ja tromboonid (I, II, III). See grupp rikastab orkestrit tämbriliselt ja tugevdab põhigruppi.

3. Löökpillide grupp koosneb instrumentidest, millega saab tekitada kindlat heli ja instrumentidest, millega kindlat heli tekitada ei saa. Esimeste hulka kuuluvad timpanid, ksuülofon ja kellamäng. Teiste hulka kuuluvad väike ja suur trumm, taldrikud, kolmnurk, kastanjetid ja tamburiin.

Löökpillide grupp täidab rütmilist, dünaamilist ja koloriidi funktsiooni.

Puhkpilliorkestrite koosseisud võivad olla kolmesugused: suur, keskmine ja väike.

| Suur koosseis | Keskmine koosseis | Väike koosseis |
|-------------------------|-------------------------|--------------------|
| 1 | 2 | 3 |
| Flööt I (Pikkolo) | Flööt I (Pikkolo) | Flööt I (Pikkolo) |
| Flööt II | | |
| Oboe I, II | Oboe | |
| Klarnet in bs | Klarnet in Es | |
| Klarnet in B I, II, III | Klarnet in B I, II, III | Klarnet in B I, II |

| 1 | 2 | 3 |
|--------------------------------|------------------------|------------------------|
| Fagott I, II | | |
| Metsasarv in Es I, II, III, IV | Metsasarv in Es I, II | Metsasarv in Es I, II |
| Trompet in B I, II, III | Trompet in B I, II | Trompet in B |
| Tromboon I, II, III | Tromboon I, II, III | Tromboon |
| Timpanid | | |
| Väike trumm, tamburiin | Väike trumm, tamburiin | Väike trumm, tamburiin |
| Kolmnurk | Kolmnurk | Kolmnurk |
| Suur trumm, taldrikud | Suur trumm, taldrikud | Suur trumm, taldrikud |
| Kornet in B I, II | Kornet in B I, II | Kornet in B I, II |
| Alt in Es I, II | Alt in Es I, II | Alt in Es I, II |
| Tenor in B I, II, III | Tenor in B I, II, III | Tenor in B I, II |
| Bariton in B | Bariton in B | Bariton in B |
| Bass I in Es | Bass I in Es | Bass I in Es |
| Bass II in B | Bass II in B | Bass II in B |

2. PUHKPILLIORKESTRI PÕHIGRUPP

Puhkpilliorkestri põhigruppi kuuluvad kornetid, aldid, tenorid, baritonid ja bassid.

Helirea põhitoonid moodustavad neil naturaalsed helid (obertoonid). Kromaatiline helirida moodustatakse ventili mehhanismi abil.

Kornet, tenor ja bariton kuuluvad B pillide rühma. Nende naturaalhelistik on Si ♭.

Alt kuulub Es pillide rühma. Tema naturaalhelistik on Mi ♭.

I bass kuulub Es pillide rühma, II bass B pillide rühma.

Kornet, alt, tenor ja bariton on transponeeritavad pillid, s.t. nende kõla erineb noodikirjast.

Kornet kõlab suur sekund madalamalt kirjutatust, tenor ja bariton suur noon madalamalt kirjutatust ja alt kõlab suur

sekst madalammalt kirjutatust. Nende partiid tuleb kirjutada vastavalt kõrgemale tegelikust helist.

Kornet

Naturaalne heli-
rida

Üldine ulatus

Kõige rohkem
kasutatav
ulatus

Kirju-
tatak-
se

Kõlab

Musical notation for Cornet. The top staff shows the written notes with a treble clef. The bottom staff shows the sounding notes with a bass clef. A diagonal line indicates the register transition. Labels include: "Üldine keskmine registreer" (General middle register), "Üldine registreer" (General register), and "Ülemine registreer" (Upper register). Notes are marked with "ba" and "e(a)".

Naturaalne heli-
rida

Üldine ulatus

Kõige rohkem
kasutatav
ulatus

Tenor

Kirju-
tatak-
se

Kõlab

Musical notation for Tenor. The top staff shows the written notes with a treble clef. The bottom staff shows the sounding notes with a bass clef. A diagonal line indicates the register transition. Labels include: "Üldine keskmine registreer" (General middle register), "Üldine registreer" (General register), and "Ülemine registreer" (Upper register). Notes are marked with "ba" and "e(a)".

Bariton

Kirju-
tatak-
se

Kõlab

Musical notation for Baritone. The top staff shows the written notes with a treble clef. The bottom staff shows the sounding notes with a bass clef. A diagonal line indicates the register transition. Labels include: "Üldine keskmine registreer" (General middle register), "Üldine registreer" (General register), and "Ülemine registreer" (Upper register). Notes are marked with "ba" and "e(a)".

Alt

Kirjutatakse

Kõlab

alumine keskmine ülemine register

Bassid kuuluvad mittetransponeeritavate instrumentide hulka, s.t. nad kõlavad nii, nagu on kirjutatud.

I Bass

| | | |
|---------------------|---------------|-------------------------------|
| Naturaalne helirida | Üldine ulatus | Kõige rohkem kasutatav ulatus |
|---------------------|---------------|-------------------------------|

Kirjutatakse ja kõlab

II Bass

Kirjutatakse ja kõlab

alumine keskmine ülemine register

alumine keskmine ülemine register

Arvesse võttes intonatsioonilist täpsust, kõla täiust ja heli tekitamise lihtsust (mugavust), on põhigrupi pillidel parimaks järgmised ulatused:

Kirjutatakse

Kõlab

Kõlab

Kõlab

Kornet

Alt

Tenor ja bariton

Bass I

Bass II

Ülemises registris ülespoole tõustes muutub kõla pingelisemaks ja teravamaks. Alumises registris allapoole liikudes muutuvad helid nõrgemaks, kaotavad puhtuse ja selguse.

Põhigrupi tehnilised võimalused on erinevad. Kõige liikuvam on kornet. Bariton ja tenor lähenevad kornetile, kuid kuna nende kõla on veniv, siis ei ole nad suutelised mängima kiireid passaaze täpselt. Aldi tehnilised võimalused on nõrgemad kornetist, tenorist ja baritonist. Kõige vähem liikuvaks põhigrupi instrumentidest on bassid.

3. KARAKTEERSETE VASKPILLIDE GRUPP

Metsasarv

Kaasajal kasutatakse peamiselt metsasarve (corno) in F, mille naturaalne helirida on ehitatud fa helist. Metsasarv in F kõlab puhas kvint madalamalt kirjutatust. Tema partii kirjutatakse puhas kvint kõrgemalt tegelikust kõlast. Madalamas registris metsasarv in F kirjutatakse bassi võtmes kvart madalamale tema tegelikust kõlast. Tänapäeval seda kirjaviisi enam ei kasutata.

Corno in F

Naturaalne helirida

Üldine ulatus Kõige enam kasutatav ulatus

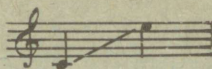
Kirjutatakse

Kõlab

The musical notation consists of two staves. The top staff is labeled 'Kirjutatakse' (Written) and the bottom staff is labeled 'Kõlab' (Sounding). Both staves show a melodic line in bass clef. The key signature has one flat (B-flat). The notation is divided into three measures. The first measure shows the natural harmonic series starting from F. The second measure shows the line shifted up a fifth, with handwritten annotations: 'alumine kesk. registreer' (lower middle register) and 'ülemine registreer' (upper register). The third measure shows the line shifted up another fifth. The sounding pitch is consistently a fifth below the written pitch.

Parim ulatus metsasarvedel on järgmine:

Kirjutatakse



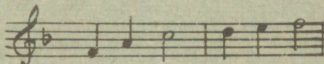
Kõlab



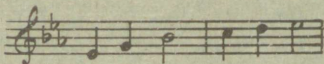
Selles ulatuses on metsasarve kõlale iseloomulik pehmus ja väljendusrikkus.

Puhkpilliorkestri partituurides kirjutatakse metsasarve partii harilikult in Es, s.o. suur sekst kõrgemale tegelikust kõlast. Sellega seoses metsasarvemängija, kes mängib F instrumendil, peab transponeerima oma partii toon alla.

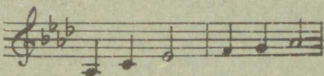
Corno in Es



Peab mängima
Corno in F



Kõlab



Metsasarve partiid kirjutati varem ka ilma võtmemärgita, märkides vajalikud märgid juhuslike märkidena vahetult noodi ette.

Trompet

Trompet in B kõlab suur sekund alla kirjutatust. Kirjutada tuleb trompeti partii suur sekund üles tegelikust kõlast. Naturaalne helirida, aplikatuur ja ulatus on sama, mis kornetil. Erinevus on kõlaline. Trompeti forte kõlab võimsamalt ja eredamalt.

Tromboon

Kõige levinum tromboonide peres on tenor-tromboon. Naturaalne helirida on sarnane tenorile ja baritonile. Trombooni ei transponeerita. Kõlaliselts sarnaneb trompetile. Ka

Madalas registris on flöödi kõla paks, tihe, mati tooniga. Kõige madalamaid helisid on raske mängida pianissimo. Keskmise register on läbipaistev, õrn. Ülemine register on hele, särav, muutudes tõustes järjest teravamaks. 3. oktaavi si-d ja 4. oktaavi do-d saab mängida ainult fortes.

Flööt on kõige virtuossem puhkpill. Temal võib mängida igas helistikus kõikvõimalikke heliridasid ja kolmkõlasid, figuratsioonid ja passaažid nii legato kui ka staccato. Peale selle on flöödil kerge mängida kahe- või kolmekordset staccatot või isegi tremolot ühel noodil.

Pikkolo kõlab flöödist oktaav kõrgemalt.

Pikkolo

Üldine ulatus

Kõige enam kasutatav ulatus

| | |
|--------------|--|
| Kirjutatakse | |
| Kõlab | |

Kõige enam kasutatakse keskregistri teist poolt ja kogu ülemist registrit. Kõlaliselt on see osa pikkolol veelgi säravam kui suurel flöödil.

Klarnet

Puhkpilliorkestri koosseisu kuulub klarnet in B, mis kõlab suur sekund madalamalt kirjutatust. B klarneti partii kirjutatakse suur sekund kõrgemale tegelikust kõlast.

Klarneti helirida ulatub 3. oktaavi la-ni ja jaguneb registritesse järgnevalt:

Kirjutatakse

Kõlab

alumine register

keskmine register

ülemine register

Kõik mainitud registrid erinevad tämbriliselt üksteisest rohkem kui teistel instrumentidel.

Madal register on mahlane ja tihe. Selles registris on võimalikud kõik nüansid. Keskmine register kõlab nõrgalt ja kasutatakse peamiselt pianos. Ülemine register erineb eredusega ja ülespoole liikudes suurema helisevusega. Kõige kõrgemaid helisid võib esitada ainult fortes.

Klarnet omab väga suuri tehnilisi võimalusi ja oma liikuvuse tõttu on ta teiste pillide hulgas esikohal peale flöödi.

5. HELISTIKU VALIK

Bemollidega helistikud kõlavad vaskpillidel paremini ja on mugavamad mängida, kuna bemollidega helistikes saab kasutada kõige rohkem naturaalseid helisid. Sellepärast, kui originaali helistik on diesidega, on soovitatav see vahetada bemollidega helistiku vastu. Tavaliselt transponeeritakse selleks teos $1/2 - 1$ toon üles või alla.

Kuna meloodia peamiseks esitajaks on tavaliselt kornet, siis tuleb jälgida, et meloodia ulatus mahuks tema parimasse

registrisse (I oktaavi re-st kuni II oktaavi fa-ni kõla jär-
gi). Üksikud meloodia noodid võivad ulatuda ka väl-
japoole parimast registrist, kuid nad ei tohi minna väljapoo-
le kõige enam kasutatavat ulatust. Seoses sellega tuleb mõni-
kord muuta helistikku ka siis, kui ta on bemollidega.

Muuta helistikku rohkem kui 2 tooni võrra ei soovitata,
kuna üleviimine kaugemasse helistikku muudab teose iseloomu.

6. MELOODIA PAIGUTAMINE

Puhkpilliorkestris mängib kõige sagedamini meloodiat I
kornet. Kornetil võib mängida mitmesuguse iseloomuga meloo-
diat alates lüürilise kantileeniga ja lõpetades liikuvate
passaažidega.

Heroilise, fanfaarse iseloomuga meloodia, samuti igasugu-
sed signaalid kirjutatakse trompetile.

Kui meloodia on kõrgemas registris ja kornetile mitte
mängitav ulatuse poolest, siis kirjutatakse see puupillidele.
Neile kirjutatakse ka kerged, läbipaistvad, õrnad meloodiad
ja samuti liikuvad meloodiad, kus on suure-intervallilisi hüp-
peid, mida kornetil pole mugav mängida.

Kui meloodia on orkestri ulatuses keskmises registris
(näiteks suure oktaavi si b-st kuni I oktaavi si b-ni kõlali-
selt), siis kirjutatakse see tenorile või baritonile. Laulva,
lüürilise iseloomuga meloodiat selles registris võib kirjuta-
da ka metsasarvele.

Dubleerimine unissoonis

Meloodia esitamisel võib ühendada unissooni mõningaid
pille. I kornetiga ühineb unissoonis tihti II kornet, trompet
või klarnet. Ühendades 2 kornetit või korneti ja trompeti, saa-
vutame suurema kõlavuse ja ereduse. Ühendades korneti klarne-
tiga, saavutame uue, pehmemat värvi.

Kui kasutame kornetit madalamas registris, on soovitatav
teda tugevdamiseks ühendada unissoonis tenori või baritoniga.

Meloodia esitamiseks keskmises registris ühendatakse I

tenor baritoniga, mõnikord lisades ka klarneti. Sellise ühendusega saavutatakse tihe ja mahlane kõlavus.

Tenorit või baritoni võib ühendada ka metsasarvega.

Kui tenori või baritoni meloodial on heroiline, pidulik iseloom, siis võib neid ühendada trombooniga.

Dubleerimine oktaavis

Korneti meloodia võib olla dubleeritud ka oktaav madalamalt või kõrgemalt. Kui oktaav madalamalt, siis kirjutatakse see tenorile või baritonile, oktaav kõrgemalt - puupillidele.

Oktaavi võib ühendada ka 2 puupilli, näiteks flöödi ja klarneti.

Juhtudel, kus meloodia originaalis on kõrges registris ja väga kaugel saatest, on soovitatav meloodiat dubleerida oktaav madalamalt, et lähendada teda saatele.

Meloodia võib olla mitte üksnes kahes, vaid ka kolmes oktaavis.

Kohtades, mis nõuavad täielikku kõlavust, dubleeritakse meloodia oktaavides ja unissoonis.

Meloodiat madalamas registris mängivad I ja II bass oktaavis, millega ühinevad mõnikord bariton, I tenor ja tromboon.

Kahe- ja kolmehäälne meloodia

Paljudes teostes on meloodia kahe- või kolmehäälne. Teine ja kolmas hääl kirjutatakse tämbriliselt samasugusele või sugulaspillile pilliga, mis esitab meloodiat. Näiteks, kui meloodiat mängib I kornet, mängib teist häält II kornet.

Kolmehäälsuse juures ühineb kornetitega tavaliselt trompet, mängides teist või kolmandat häält. Mõnikord, eriti madalas registris, ühineb kornetitega tenor.

Originaalis ei ole kahe- või kolmehäälsus tihti pidevalt läbi viidud. Tihti ühineb teine hääl esimesega, et siis jälle eralduda. Orkestreerimise juures viiakse II ja III hääl läbi lõpuni. Muutumine mitmehäälsuseks peab olema ettevalmistatud unissooniga (suurte hüpete vältimiseks kasutada oktaavi ehk akordi noote), et viia fraasi lõpuni.

Mõnikord, et täita meloodia ja saate vahet, moodustatakse teine hääl ka siis, kui see originaalis puudub. Tavali-
selt ehitatakse see akordi nootidele.

Meloodia
(originaal) 

Kornet
in B I-II 

Trompet
in B 

Kui meloodia dubleeritakse oktaav kõrgemalt, siis dubleeritakse ka teine hääl. Kui näiteks I kornetit dubleerivad oktaav kõrgemalt flööt ja I klarnet, siis II kornetit dubleerib II klarnet oktaav kõrgemalt. Kui esineb ka kolmas hääl, siis mängib meloodiat ainult flööt, teist häält dubleerib I klarnet ja kolmandat häält II klarnet.


Meloodia ja teise hääle oktaav alla dubleerivad I tenor ja bariton.

Meloodia
(originaal) 

Flööt 

Klarnet in
B I-II 

Trompet
in B 

Kornet in
B I-II 

7. SAATE PAIGUTAMINE

Saate vormid

Peamisteks saate vormideks on akordiline või figuratsiooniline saade.

Akordilise saate juures võetakse kõik akordi noodid korraga.

Figuratsioonilise saate juures vahelduvad akordi noodid. Figuratsioonilise saate laiendatud vormi nimetatakse rütmiliseks figuratsiooniks, kus vahelduvad bass ja ülejäänud akordi noodid.

Esineb ka saate vorm, kus vahelduvad akordi noodid. Seda nimetatakse harmooniliseks figuratsiooniks.

Saade

Akordiline

Rütmiline figuratsioon

Harmooniline figuratsioon

Orkestri saade erineb paljuski klaveri või akordioni seade saatest (akorde muuta ei tohi!). Sellepärast orkestreerides tuleb tihti muuta akordide ehitust, paigutust ja häälte juhtimist akordide ühendamisel.

Akordide ehitus

Saate akordid koosnevad tavaliselt neljast põhihelist.

Kolmkõlas akordi põhitoon (bass) kahendatakse mõnes teises hääles.

Sekstakordis bassi (terts) ei kahendata. Kahendatakse põhitooni või kvinti.

Kvartsekstakordis kahendatakse bassi (kvint).

Dominantseptakord esineb tihti kvindita. Sel juhul kahendatakse bass (põhitoon).

Teistes dominantseptakordi pööretes bassi tavaliselt ei kahendata, samuti väikese ja vähendatud septakordi pööretes.

Kõik akordi põhihelid võivad olla dubleeritud oktaavis. Kõige enam dubleeritakse oktaavis bassi.

Klaverile, või eriti akordionile kirjutatud teose orkestreerimise juures tuleb tihti muuta akordi ehitust vastavalt neile reeglitele.

Kui meloodia on tenoril, baritonil või kornetil madalamas registris, siis ei ole soovitatav kasutada akordis heli, kuhu laheneb meloodia mitteakordiline (ebapüsiv) heli. Siis võib ühe saate noodi ühendada meloodiaga või asendada teise sama akordi noodiga.

Meloodia 

halb 

Saade hea 

hea 

Akordide ühendamine

Klaveri ja akordioni saates esineb akordide sujuvaid või hüppelise iseloomuga akordi helide ühendamisi. Sujuvaks häälte liikumiseks nimetatakse taolist liikumist, kus hääled ei liigu ühe tertsi ulatuses. Kui häälte liikumine toimub üle tertsi ulatuse, on see hüppeline liikumine. Okrestreerimise

juures tuleb hüppeline liikumine muuta sujuvaks.

Ühe ja sama akordi juures on hüppeline liikumine lubatud.

Sujuva liikumise juures võib akordide ühendamine olla harmooniline või meloodiline.

Harmooniliseks nimetatakse sarnast ühendamist, kus akordide ühine noot jääb paigale.

Meloodilisel ühendamisel ei jää ükski noot paigale.

Orkestreerimise juures on soovitatav alati, kui võimalik, kasutada harmoonilist ühendamist.

Paralleelsete oktaavide ja kvintide liikumine on mitteesoovitav.

Ei tohi ära segada paralleelseid oktaave põhihelide vahel oktaavidega, mis moodustuvad põhihelide kahendamisel (näiteks meloodia või bassi liikumine oktaavis).

Akordi helide jaotamine orkestri pillide vahel

Akori helid jagunevad orkestri pillide vahel tavaliselt järgmiselt: bass (I ja II bass kahendatud oktaavis), ülejäänud helid mängivad II tenor ja aldid.

Kui oktaavi kahendamine on II bassi jaoks liiga madal, ühineb ta I bassiga unissoonis.

Kui bass on akordi helidest üle oktaavi madalamal, tuleb bassi kahendada oktaav kõrgemalt.

Kui on vajalik anda rohkem läbipaistvat saadet (näiteks kui meloodiat mängib mõni puupuhkpillidest), on parem asendada aldid metsasarvedega, mis kõlavad pehmemalt.

Akordi täiuslikuma kõla saavutamiseks (eriti kui meloodia on dubleeritud unissoonis või oktaavis), lisandatakse altidele ja tenorile metsasarved.

Metsasarved dubleerivad kõige sagedamini alte.

Mõnikord kasutatakse ka metsasarvede juures laia seadet. Siis nad dubleerivad I alti ja II tenorit.

Akordi tessituur

Saate akord peab olema paigutatud niisuguses ulatuses, mis on kõige sobivam antud pillidele.

Näiteks:

Sib
Aalid
Tenor
Bassid

Tihti on originaali tessituur ebasobiv, olles kas liiga kõrge või madal. Sel juhul tuleb seda vastavalt muuta.

Tessituuri valimisel tuleb jälgida, et saate ülemine heli oleks madalamal korneti või klarneti meloodia helidest. Mõningal juhul, jälgides häälte juhtimise loogikat, võivad üksikud helid olla ka kõrgemal korneti meloodiast.

Klaveri teostes võib esineda juhuseid, kus bassi oktaav on täidetud akordi helidega. Orkestreerimise juures tuleb jätta oktaav täitmata ja akordi noodid viia keskmisesse registrisse.

Klaver

Saade
orkestris

Akordi nootide lisamine

Originaalis on akord tihti antud mittetäielikult. Orkestris ei kõla see kompaktselt. Sel juhul tuleb seadet täiendada puuduvate akordi helidega.

Tihti puudub originaali saates keskmine register. Akordi helid on paigutatud ülemisse registrisse, kaugele bassist. Siit peab orkestreerija kujundama vastavalt akordi nootidele

saate ka keskmisesse registrisse, et lähendada bassi teistele häältele.

Harmoonilise figuratsiooni paigutamine

Kui harmooniline figuratsioon asub keskmises registris, siis tavaliselt mängib seda I tenor või bariton (suurema liikuvuse puhul klarnet). Tihti eraldatakse figuratsioonist bassi noot ja antakse see I ja II bassile. Kõrgemas registris mängivad figuratsiooni puupillid.

Madalas registris kõlab figuratsioon raskelt ja venivalt, mistõttu tuleb ta viia keskmisesse registrisse.

Täiendavate saate liikide juhtimine

Originaali saate rikastamiseks täiendatakse seda tihti uute elementidega. Figuratsioonile lisatakse väga sageli pedaal, s.o. pikad akordi noodid. Pedaal võib esineda terve akordina, või üksikute akordi nootidena.

Rütmilise figuratsiooni saatele lisatakse harmooniline figuratsioon ja vastupidi.

Klaver

Saade orkestris

Bass

I Tenor ja bariton

Aldid II Tenor

Mõningatel juhtudel kasutatakse koos kahte täiendavat saate liiki. Näiteks lisandub harmoonilisele figuratsioonile pedaal ja rütmiline figuratsioon.

Klaver

Flööt, klarnetid
korнетid

Meloodia

I Tenor
Bariton

Harmooniline
figuratsioon

Pedaal

Metsasarved
Tromboon

Rütmiline
figuratsioon

Bassid

Orkestri
saade

Klarnet

Aldid ja II Tenor

Bariton

Bass

8. KONTRAPUNKTI PAIGUTAMINE

Paljudes teostes esineb peamise, juhtiva meloodia kõrval teine iseseisev meloodia, mida nimetatakse kontrapunktiks. Paljudes puhkpilliorkestri teostes omab kontrapunkt suurt tähtsust kui üldist kõlavust rikastav element. Kõige sagedamini mängivad kontrapunkti I tenor ja bariton.

Klaveri ja akordioni teostes pole alati kontrapunkt läbi viidud selgelt ja pidevalt. Tihti ta kord ilmub, kord kaob või ühineb (sulab kokku) teiste häältega. Orkestreerimise juures peab kontrapunkt olema selgelt välja toodud ja lõpuni viidud.

Kui kontrapunkt originaalis puudub, siis orkestreerimise juures see tihti lisatakse. Kõige lihtsam taoline kontrapunkt on ehitatud akordi nootidele. Kontrapunkt peab võimaluse korral olema põhimeloodiast rütmiliselt erinev, s.t. tema liikumine peab erinema meloodia liikumisest. Näiteks, kui meloodias liikumine seisab, täidab kontrapunkt seisaku liikumisega, aga kui meloodia liigub, on kontrapunkt aeglasem ja sujuvam.

Enam arendatud kontrapunkti loomine nõuab vilumust ja teadmisi kompositsiooni alustest.

The image shows a musical score for three parts: Klaver (Piano), Kontrapunkt (Voice), and Saade (Accompaniment). The key signature is one flat (B-flat) and the time signature is 2/4. The piano part is marked with a dynamic of *p* (piano). The voice part is labeled "I Tenor ja bariton" and features a melodic line with a long slur. The accompaniment part consists of a rhythmic pattern of eighth notes and chords.

9. LÖÖKPILLIDE KASUTAMINE

Löökpille kasutatakse peamiselt rütmi esiletoomiseks, kõla tugevdamiseks ja erilise koloriidi sissetoomiseks (kolmnurk, tamburiin, kastanjetid jne.).

Eriti tähtis on selliste pillide, nagu väike trumm, taldrikud ja suur trumm, osa marsilise ehk tantsulise iseloomuga teostes. Nendes teostes annavad löökpillid saate rütmi.

Mõnikord väike trumm, kolmnurk ja tamburiin võivad ühineda meloodia rütmiga, et anda sellele rohkem selgust ja teravust.

Väikese trummi põrin (dropp) ja suure trummi tremolo aitavad välja pidada pikki akorde ja teha crescendot.

Klaver

Väike trumm

Taldrikud Suur trumm

f *cresc.* *ff*

f *cresc.* *ff*

f *cresc.* *ff*

10. ORKESTRI ESKIISI KOOSTAMINE

Enne orkestreerimist on kasulik teha eelnev plaan (viisand partituurist, s.t. kirjutada 4 - 5 noodireale järgmiselt: 1. reale puupillid, 2. reale kornetid ja trompetid, 3. reale I tenor ja bariton, 4. ja 5. reale saate pillid (metsasarved, aldid, II tenor ja bassid).

Algul kirjutatakse kornetite ja trompetite partii, siis bassi partii, kuna neist oleneb saate paigutamine. Seejärel kirjutatakse II tenori, altide ja metsasarvede partiid (saade). Edasi kirjutatakse I tenori ja baritoni partiid ja kõige lõpuks puupillide partiid.

Suuremate kogemuste põhjal orkestreerimises võib eskiisi tegemiseks loobuda ja kirjutada kobe partituur.

11. PARTITUUR JA SELLE KUJUNDAMINE

Orkestri teosed kirjutatakse partituurina. Partiide järjekord on järgmine: flööt, klarnetid, metsasarved, trompetid, tromboonid, löökpillid, kornetid, aldid, tenorid, bariton, bassid.

Kõik partiid kirjutatakse eri reale, välja arvatud metsasarved, aldid ja bassid, mis kirjutatakse 2 ühele noodireale (võib kirjutada ka klarnetid ja kornetid ühele noodireale). Vasakule, noodirea algusesse tõmmatakse kõiki ridasid ühendav püstjoon. Iga grupi pillid ühendatakse akolaadiga. Samuti ühendatakse akolaadiga sama sugulusrühma pillid.

Taktijooned tõmmatakse kõigile rühmadele eraldi. Tempo märgid kirjutatakse flöödi ja I korneti partii kohale. Dünaamilised märgid iga partii alla.

Tihti tehakse põhigrupi pillidele partiidesse väljakirjutusi (väikeses noodikirjas, varred ülespoole) puupillide ja karaktersete vaskpillide partiidest. Seda tehakse kohtadele, kus need grupid esitavad iseseisvat materjali, mis ei ole dubleeritud põhigrupi partiides. Sellega on võimalik põhigrupi instrumentidega asendada puuduvaid instrumente. (Raskeid passaaže ja figuratsioone põhigrupile ei kirjutata.) Klarneti partiist tehakse väljakirjutusi kornetile. Kui see on liiga kõrge, siis kirjutatakse oktaav madalamalt. Madala ulatuse juures tehakse väljakirjutus I tenorile. Metsasarvede partiist tehakse väljakirjutus altidele.

Väljakirjutuse peale märgitakse instrument, mis seda partiid esitab. Peale väljakirjutuse lõppemist märgitakse uuesti põhiinstrumenti nimetus.

Partituuri tuleb märkida ka orienteerumiseks numbrid või tähed (flöödi ja korneti partiide kohale).

Partituuri tegemisel pole soovitatav ühe instrumenti partiid kirjutada kohe algusest lõpuni. Parema on seda teha osade kaupa (8 - 16 takti), orkestreerides antud lõigus ka teised partiid. See annab parema võimaluse jälgida häälte ühendamist jne.

Algul kirjutatakse põhigrupi instrumentide partiid alates kornetist. Siis kirjutatakse ülejäänud gruppide partiid. Igaile partiile tuleb märkida ka dünaamilised märgid

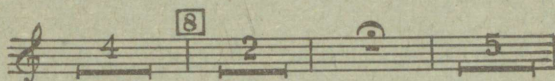
12. ORKESTRI HÄÄLTE PARTIIDE KUJUNDAMINE

Iga partii tuleb eraldi välja kirjutada, välja arvatud löökpillid, mis kirjutatakse kõik kokku nagu partituuriski.

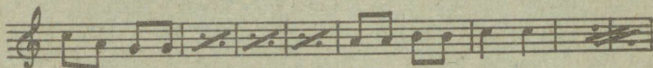
Partiis peavad olema märgitud kõik dünaamilised ja tempo märgid.

Mitmetaktilised pausid järjest märgitakse ühte takti pausi taktide arvu äranäitamisega.

Kui nende pauside ajal ilmub uus tempo või orienteerumismisnumbri märk, siis tuleb see ära märkida. Samuti tuleb eraldi välja kirjutada fermaadi takt.



Orkestri partiides võib taktide kordamise korral kasutada ka takti kordusmärke.



Näide partituurist puhkpilliorkestrile (Valter Ojakäär
"Poiste tants")

(12)

Flauto *mf*

Clarinetti I *mf*

II *mf*

III *mf*

Corni in Es I *mf*

II *mf*

Trombe in B I *mf*

II *mf*

Tromboni I *mf*

II *mf*

III *mf*

Tamburo *mf*

Piatti e Gr. Cassa *mf*

Cornetti in B I *mf*

II *mf*

Alti in Es I *mf*

II *mf*

Tenori in B I *mf*

II *mf*

III *mf*

Baritono *mf*

Bassi I *mf*

II *mf*

This image shows a page of handwritten musical notation, numbered 27. The score is organized into two systems, each containing six staves. The top two staves of each system are in treble clef, and the bottom two are in bass clef. The first system begins with a key signature of one flat (B-flat) and a common time signature. The notation includes various rhythmic values such as eighth and sixteenth notes, often beamed together, and rests. There are several instances of slurs and ties across measures. The bottom-most staff of each system appears to be a basso continuo line, featuring figured bass notation with numbers and symbols (like # and b) placed below the notes. The handwriting is clear and consistent throughout the page.

S i s u k o r d

| | |
|--|----|
| Eessõna | 3 |
| 1. Puhkpilliorkester ja tema grupid | 4 |
| 2. Puhkpilliorkestri põhigrupp | 5 |
| 3. Karaktersete vaskpillide grupp | 8 |
| 4. Puupillide grupp | 10 |
| 5. Helistiku valik | 12 |
| 6. Meloodia paigutamine | 13 |
| 7. Saate paigutamine | 16 |
| 8. Kontrapunkti paigutamine | 21 |
| 9. Löökpillide kasutamine | 22 |
| 10. Okrestri eskiisi koostamine | 23 |
| 11. Partituur ja selle kujundamine | 23 |
| 12. Orkestri häälte partiide kujundamine | 25 |
| 13. Näide partituurist puhkpilliorkestrile | 26 |

Hind 5 kop.

A-30592

2/76770

TÜ RAAMATUKOGU



1 0300 00496003 7