

Tartu Riiklik Ülikool
NSN Lõidu ajaloo kateeder

Sisijuhatus

Sirje Säremat

Diplomitöö

Talurahva arve ja selle
dünaamika Põlva kihelkonnas
1782 - 1858. aastal
(hingeloenduste andmetel)

Juhendaja:

ajaloodoktor S. Nahtre

NSN Lõidu ajaloo kateeder
invent. nr. 2285

Tartu 1972

kasvamine vabariikisõltuses. See
müüv vabariikjaline käigu eest.
Kõik loolike jõudude areenist
kavandavad ühe vana, pedaal-
süd koolustööd, mis eelnevad
võib kirana vabariik ühte ühtil.

Sissejuhatus

Uuenemaa ajaloos algab XVIII sajandi
70-80-ndail aastail pedaalpärtsorjus-
liku süsteemi lagunemise ja kapi-
talistliku tootmissuhete formeerumi-
se periood. Kaubatootmise inten-
siivne areng valmistab ette kragimu-
sed kapitalistliku formaadi
võidulepääsemiseks. Laienes põllu-
majandusliku tootmise siseturg
ja arenes tootmine välisurru
jaoks. Mõisnike püüe intensivistada
kaubatootmist oli lahutamatu
seotud talupoegade pärisorjus-
liku ekspluatseerimise tugevne-
misega, mis omakorda kutsus
esile talurahva klassivõitluse
tõusu. Arenes kapitalistlik ma-
nufaktuuritööstus ja perioodi
viimasel etapil algas selle üle-

kasvanine vabrikutööstuses. Tei-
mus vabapalgalise tööjõu kasv.
Nute tootlike jõudude arenemist
tarkistard aga vanad, feodaal-
sed tootmiskeskkonnad, mis kutsusid
esile terava vastuolu nende vahel.
Ka Eestis, mille majandus oli saa-
nud väljakujunenud ülevenema-
lise töörahvatunnetuse osaks,
algas alates XVIII sajandi 70-80-
ndast aastast pärisõiguse lagu-
nemine ja kapitalismi elementide
arenemine laguneva formaatsiooni
rühpes.¹

Feodalismilt kapitalismile üleni-
neku ajajärgu rohete probleemide
hulgas on ühes üsna oluli-
ses mitmesuguste demograafilis-
te protsesside jälgimine.

Põhilisemaks allikaks nende demo-
graafiliste probleemide uurimisel
feodalismi lõpp-perioodil on hra-
geloendused (hingederevüsjond), mis
Eestis toimusid aastatel 1782-1858.
Käesolevas töös ongi vaatluse alla

¹ Eesti NSV ajalugu, 1. kd., Tln., 1955, lk. 488.

rõetud hingeloendid (revõjsõnilehed) -
ajaloollikad, mis sõna kõige täie-
likumas mõttes valgustavad rah-
va ajalugu ja pakuvad sellens
massiliselt andmeid.

Э. Подъяпольская oma artiklis „Pe-
тузские сказки как историко-
историк“² juhib ajaloolaste tähele-
panu revõjsõnilehtede tähtsusele
ja osutab paljudle olulist. & prob-
leemidele, millele nende abil on
võimalik vastust leida.

Nad sisaldavad kõigepaalt mitme-
suguseid demograafilisi andmeid:
rahvaaru, rahvastiku geograafiline
paiknemine, sotsiaalne, vanuseline
ja sooline koostis, rahvus, pere-
konnaseis, mehaaniline ja loomulik
(sünd, surm) muutumine.

Revõjsõnilehtede kui ajaloolisena
suurt väärtust rõhutab ka В. Ка-
бузан oma pikemas monograafias
„Народонаселение России в XVIII - пер-
вой половине XIX в.“³

² Э. П. Подъяпольская, Петузские сказки как истори-
ческий историк - Академический Б. Д. Трехову ко
дню семидесятилетия, Сборник статей, М., 1952.

³ В. М. Кабузан, Народонаселение России в XVIII -
первой половине XIX в. (по материалам петузский),
М., 1963.

Ta jõuab järeldusele, et rervõimileh-
 tedes esinevad ebataiusused ei vä-
 henda oluliselt nende tähtsust,
 sest „XVIII sajandil ja XIX sajandi
 esimesel poolel ei olnud Beremaal
 peale rervõimilehede teist kuigi-
 võrd rahuldavat allmat Slav-
 konna arvu ja koosseisu arves-
 taamiseks.“⁴

Eesti ajaloolastest on hingeloendi-
 te suurt tähtsust ajaloolisena
 rõhutanud J. Vasar oma artiklis
 „Teooria aja põhiprobleemidest“,⁵
 kus öeldakse, et hingelendid on
 esmajärgulise tähtsusega ajalooli-
 kod ja kõigi nende lähtõitavate
 tähtsamate probleemide kaupa an-
 naks selidse aluspõhja vastava aja-
 järgu käsitlusele.

Nõukogude Eesti ajaloolastest on
 hingelendusematy aludele kõrge suu-
 remat tähtsust pöranud ajaloo-
 doktor S. Nahtre, kellel on sellelt
 alalt valminud doktoriväitekirj.⁶

⁴ B. M. Kadyzane, Harogonace senne Poccuu, lk 172.

⁵ J. Vasar, Teooria aja põhiprobleemidest, Ajaloolne
 Ajakiri, 1935, nr. 3.

⁶ S. Nahtre, Hingelendused Eestimaa kubermangus
 (1782-1858) ja nende andmed talurahva ajaloo
 allkanda, Doktoriväitekirj, Trt., 1970.

Käesolev töö on kirjutatud Põlva kihelkonna hingeloendite põhjal, kusjuures üheks põhieesmärgiks on kihelkonna talurahva üldarvu fikseerimine ja selle dünaamika jälgimine. Talurahva üldarvu kõrvale pakuvad loendusandmed teatavalt rahvastiku struktuuri ehk koostise kohta. Selles osas jälgitakse kõigepealt talurahva sotsiaalset struktuuri ja selles esinevat muutusi. Viimasega on lähedalt seotud üks rahvastiku arengu kõige tähtsamaid näitajaid - vanuseline struktuur, mida on võimalik hingeloenduste andmetel tundma õppida, sest loenduste ajal märgiti alati üles ka inimeste vanus. Nägisa tähtsaks uurimisprobleemiks on talurahva sotsiaalne struktuur. Selles osas on küll hingeloenduste andmed puudulikud ja mitte ühesuguse ulatusega, kuid nii-palju kui seda andmed võimaldavad on sotsiaalse struktuuri probleemid ka peatunud. Kasutatud allikmaterjalid asuvad

ENSU Rikliku Ajaloo Keskarchiivi
(RAKA) Lõivimaa revisjonilehtede
kollektsoonis (f. 1865)⁷

Peale arhiivimaterjalide on töö
kirjutamisel kasutatud juba ees-
pool mainitud ülddemograafilisi
käsitlusi, mitmeid artikleid ja
monograafiaid demograafia val-
last, nagu S. Vaktre kaks artiklit
kogumikust Eesti NSU ajaloo küsi-
musi VI⁸ ja Eesti NSU TTA Toimetis-
tes N 2⁹ 1964 aastal ilmunud ar-
tiklit „Hingede revisjonide andmete
kasutamisest ajaloollisena“⁹
Abistavat ja võrdlevat materjali
on veel saadud S. Vaktre artiklit
„Talurahva vanusestest koostisest

⁷ RAKA, fond 1865 Lõivimaa revisjonileh-
tede kollektsoon, nim. (A1)2, s.-ü. 62-67.

⁸ S. Vaktre, Talurahva sooline koostis Eestis
XVIII sajandi lõpul ja XIX sajandi esimesel poo-
tel (1782-1858), Eesti NSU ajaloo küsimusi VI, Trk., 1970.

S. Vaktre, Talurahva sotsiaalsest struktuurist
Eestimaa kubermangus feodalsmi lõpuperioodil
(hingedeanduste andmetel), Eesti NSU ajaloo
küsimusi VI, Trk., 1970.

⁹ S. Vaktre, Hingede revisjonide andmete
kasutamisest ajaloollisena, Eesti NSU
TTA Toimetised, Tähtsennateaduste seeria,
1964, N 2.

Eestis hingeloenduste andmeid¹⁰ ja
S. Kriki ning M. Leemetsa diplomii-
töödest.¹¹

Töö on jaostatatud neljaks peatükiks. Esimeses peatükis käsitletakse hingeloendite tahtsust talurahva ajaloos uurimisel, hingeloenduste kasutusväärtusega seotud probleeme ja on püütud anda mõningane ülevaade nendest puudustest, mis ilmsid Polva kihelkonna hingeloendusmaterjalide läbitöötamisel. Teises peatükis antakse ülevaade talurahva arvelisest dünaamikast läbi kõikide hingeloenduste ning käsitletakse talurahva arvelise dünaamika otsesid põhjusi ja neid kaudseid sotsiaal-majanduslikke tegureid, mis igal konkreetsetel etapil võisid peatunda või soodustada tööliste jõudude arengut.

¹⁰ S. Mahtre, Talurahva vanusest koostisest Eestis hingeloenduste andmeil, Rmt.: Studia Historica in Honorem Hans Krus, Tln., 1971.

¹¹ S. Kriki, Talurahva arvelise dünaamika ja selle põhjused Kiru-Nigula kihelkonnas XVIII sajandi lõpul ja XIX sajandi esimesel poolel, Diplomitöö, Tlt., 1965.

M. Leemets, Talurahva vanusest koostisest Haljala kihelkonnas 1782-1858. a., Diplomitöö, Tlt., 1965.

I peatükk

Hingeloendid ajaloos allikana

XVIII sajandil ja XIX sajandi esimesel poolel teostati Uue impeeriumis kümme maksualuse elanikkonna loendust ehk hingede reetšjonid, nagu neid tavaliselt ametlikult nimetati. Reetšjonide eesmärgiks oli kindlaks määrata ja registreerida pearahamaksu alla kuuluvad elanikud, s.o. maksukohustuslike seisuste kõik meeshinged. Peale selle märgiti suurema osa reetšjonide puhul üles ka naised, ehkki need pearaha ei tasunud, samuti registreeriti osa maksuvabadest inimestest.¹

Nende reetšjonide materjalid kuju-

¹ S. Nahtre, Hingede reetšjonide, lk. 149.

tavad endast hingelendeid ehk re-
vryjonilehti, mis sisaldasid primaar-
skid teateid ühe või teise asusta-
tud punkti elanikkonna kohta ja
täideti tavaliselt mõisates omari-
ke või nende ametnike poolt.

Erinevalt tänapäeva rahvaloendus-
test ei haaranud hingude revryjo-
nid rogu elanikkonda. Põhiklass,
kes revryjonide alla kuulus oli
talunõukond - feodaalse ühikonna
põhiline koostisjõud. Sel kujul
kujutavad revryjonilehed eeldast
feodaalperioodi töötavate massi-
de ajaloolikat.²

Esimesed ülevaatalised revryjo-
nid Balti kubermange ei puudue-
tanud. Alles IV, 1782. aasta revry-
jon haaras ka Eesti- ja Liivimaa
kubermangu ning 1783. aastal järg-
nes sellele peaaraha sissesadamine.
Sellest peale toimusid nendes
kubermangudes revryjonid juba
samadel alustel ja samadel aega-
del kui mujal. Seega toimus Eesti-

² E. T. Топографическая, Петербургская справочная, к. 316.

ja Liviimaal kokku kaheksa revisjoni 1782. aastast kuni 1858. aastani.³ Põlva kihelkonna kohta on RAKA-s olemas hingeloendusmaterjalid alates 1795. aastast kuni 1858. aastani. 1782. aasta andmed on saadud 1795. a. hingeloendest.⁴

Kui jälgida revisjonide tsümumuse aegu, siis võime öelda, et Põlva kihelkonnas viidi V hingeloendus läbi 20. veebruarist - 26. juulini 1795. aastal; VI hingeloendus - 28. veebruarist - 20. detsembrini 1811. aastal; VII hingeloendus - 1. veebruarist - 15. märtsini 1816. aastal; 1826. aasta hingeloendus - 31. juulist - 29. oktoobrini; VIII hingeloendus - 16. jaanuarist - 11. septembrini 1834. aastal; IX hingeloendus - 21. juunist - 26. oktoobrini 1850. aastal; X hingeloendus - 6. septembrist 1857. aastal - 26. märtsini 1858. aastal.

Hingede revisjonid viidi läbi järgmistes mõisates: Jeesu (uldimeel-

³ S. Baktre, Hingede revisjonide, lk. 151.

⁴ 1795. aasta hingeloendest sid andmed 1782. aasta kohta nii meeste kui naiste osas.

Neuhof),⁵ Lioma (Lioma), Kähri
 (Heimadra), Mooste (Moisenatz), Part-
 si (Partsimois), Pri (Perrist), Pragi
 (Aleksandershof), Põlva kiriku-
 mois (Pölwe), Saajärve (Saajerw),
 Tilsu (Tilsit), Timu (Klein-Kirrunpaeh-
 Koiküll), Uibujärve (Appelsee), Vana-
 Koiola (Alt-Kirrunpaeh-Koiküll),
 Vastse-Koiola (Nuu-Kirrunpaeh-
 Koiküll), Warbuse (Warbus), Wiera
 (Wiera), Wõru (Werrhof) ja Väime-
 la (Waimel) moisas.

Luna kõik revisjonilised polaud
 säilinud, põhjustas see raskusi töö
 kirjutamisel, ning üldiste järeldus-
 te tegevusel oli minuses andme-
 te lünklikkus.

Hingeloendite andmetel oli Põlva
 kihelkonnas 1795. aastal 14 moisa.
 1811. aasta hingeloendis tuleb juur-
 de 3 uut moisa:

1) Pragi mois. Tekkis 1796. aastal
 Vastse-Koiola moisast eraldumise
 teel.

⁵ Moisate saksakeelsed nimetused on väe-
 tud L. von Stryk'i raamatust, Beiträge
 zur Geschichte der Rittergüter Livlands,
 Dorpat, 1877.

2) Timo mõis. Eraldati nagu Pragi mõiski 1796. aastal Vastse-Kotla mõisast.

3) Uibujärve mõis eraldati 4. aprillil 1809. aastal Partsi mõisast.⁶

1826. aasta hingeloendeist leiame veel ühe uue mõisa. Selleks on Gaarijärve mõis, mille tekkekohta hingeloeadis andmed puuduvad. L. von Stryk'i raamat "Beiträge zur Geschichte der Rittergüter Schwedens" on öeldud, et 8. aprillil 1806. aastal Peri mõisa juurde kuuluv Gaarijärve karjantõis koos Sütli taluga ära müüdi⁷ järquet tabel annab ülevaate hingeloeadite andmetest, mis olid ülejale kättesaadavad.

Aasta	1795	1811	1816	1826	1834	1850	1858
Põlva kihelkonna mõisate arv	14	18	18	18	18	18	18
Mõisate arv mille kohta lerdus andmeid	14	17	17	18	17	18	18

⁶ Kogumik "Nõrumaa" annab eraldumise daatumi 15. aprill 1805. aasta.

⁷ L. von Stryk, Beiträge zur Geschichte, lk. 254.

1834. aasta hingeloendis puuduvad Timo ja Partsi mõisa andmed.

Need on saadud 1850. aasta hingeloendist, kuid ainult meeshingede kohta, sest alates 1816. aasta loendusist kantakse üle üksnes eelmise hingeloeenduse meeshingede andmed.

Samuti puuduvad Võru ja Kähri mõisa andmed 1850. aasta hingeloendis. Need on saadud 1858. aasta loendist, kuid jällegi ainult meeshingede kohta.

Tseloemustades hingeloeendite välist külge võib täheldada, et nad olid küllaltki hästi säilinud ja käideldud loetavalt, väga arvatud 1834. aasta hingeloeendid, millised olid eriti sise- miselt küljelt tulumuud ja kollasest tõmbunud. Joosu, Saarjärre, Uibujärre, Karbuse ja Käär mõisa rensjonilehed olid mõnelt leheküljelt nii kollasest tõmbunud, et tuli appi võtta 1850. aasta hingeloeendid ja siis võrdluse teel leida vastavad

andmed.

Loendusmaterjalid olid põhikitselt mõisate kaupa köidetud kuusi 1858. aasta loenduseni, millises on ühte köidetud mitme mõisa hingeloendid.

Eelnevalt väjatoodud puudusi ja takistusi, mis hingeloendite uurimisel esile kerdsid, ei saa pidada ületamatuteks ja jääb üle vaid ühtida N. Kabyzani järeldusega, et kuigi ükski revisjon ei kaaranud kogu rahvastikku ega kogu territooriumi terveksult, on nende andmed siiski kõige täielikumaks ja täpsemaks allikaks rahvastiku arvu ja koostise kohta XVIII sajandil ja XIX sajandi esimesel poolel.⁸

⁸ B. N. Kabyzan, Народонаселение России, с. 172.

II peatükk.

Talurahva arvulise dünaamika ja sooline koostis.

Kõige üldisemas eesmärgiks, mida taotleksid ühtevõisi rõik hingedseadused, kuigi mitte ihesuguse täpsusega, oli maksualuste inimeste arvu selgitamine. Selle kategooria elanike üldarvu fikseerimine ja tema dünaamika üksikasjaline jälgimine reetsoniaandmete tabel annab teadlaste käsutusse õige olulise materjali, mille uurimist on võimalik paljudes suundades edasi arendada.

Üsnagi olulisi tulemusi pakub ka meeste ja naiste arvulise suhte selgitamine, sest rahvastiku sooline koostis on mit-

mesugustest bioloogilistest, ma-
 janduslikest, poliitilistest ja
 muudest teguritest. Nende põh-
 juste väljaselgitamiseks on muidu-
 gi tarvis kõigepealt teada soo-
 list koostist.

Järgnevalt püüamegi Põlva kihel-
 konna kihelkondidest kogutud
 andmete põhjal tuua mõningaid
 põhijooni Põlva kihelkonna ta-
 lurahva üldarvu ja soolise koos-
 tise dünaamika kohta.

Põlva kihelkonnast puudutatavatest
 kihelkondidest on võimalik and-
 meid saada kõinide reetjate
 kohta, kuid puuduseks on see,
 et mitte igas kihelkonnas ei
 ole andmeid kõinide mõisate
 kohta.

Põlva kihelkonna talurahva arvu-
 lise liikumise ja soolise koostise
 kohta on koostatud kolm tabe-
 lit. Esimeses tabelis tuuakse ära
 talurahva absoluutarv üksteises
 mõisates ja terves kihelkonnas
 nii meeste kui naiste osas. Teise
 tabeli kaudu saame jälgida talu-

rahva arvulist liikumist Polva kihelkonnas. Ülevaate meeste ja naiste arvulistest suhtest annab kolmas tabel, kuhu on märgitud meeste arv iga 100 naisel kohta. Polva kihelkonna üksikute mõisate hingeloendite järgi elas talupöisi järgmiselt:

	M	
IV hingeloenduse ajal (1782.a.)	3601	3805
V (1795.a.)	3848	3880
VI (1811.a.)	3359	
VII (1816.a.)	3294	3486
VIII (1826.a.)	3857	4065
IX (1834.a.)	3265 ¹	3570
X (1850.a.)	3581 ²	4003
XI (1858.a.)	4789	5495

Nagu nendest arvudest nähtub, tõusis talurahva üldarv ajavahemikus 1782 - 1858 39%. Sejuures naiste arv 44% ja meeste arv 33%. Järgnevalt räätlime talurahva

¹Puuduvad Paatsi, Timo ja Lõru mõisa andmed.

²Puuduvad Käkri ja Lõru mõisa andmed.

arvulist dūnaaminat ja soolist
koostist hingeloenduste vahelisel
perioodil.

IV loenduse ajal 1782. aastal elas
Põlva kihelkonnas 7406 pärts-
orist talupoega. Naised moodus-
tasid 51% ja mehed 49% talu-
rahva üldarvust. Kihelkonnas
oli talupoegade seas iga 100
naise kohta 95 meest.

1782 - 1795 kasvas meeste arv
7%, naiste arv vaid 2%. Naata-
mata naiste arvu aeglasel kas-
vule ülitab nende absoluutne
kuigi minimaalselt, meeste sma-
3880 naist ja 3848 meest. Iga
100 naise kohta tuli 99 meest.
Antud taluraha soolist koos-
tist võib lugeda üldiselt rōi-
giti normaalseks ja rahvas-
liku taastootmise seisukohalt
soodsaks.

VII hingeloenduseks 1811. aastal, mil
arrestamisele kuulusid vaid
mehed, on nende arv võrreldes
1782. aastaga vähenevad 242
inimese võrra.

Ka 1816. aastal on talurahva absoluutne väiksem kui 1782. aastal. Talurahva üldarv on vähenenud 7406-lt 6780-ni.

Vähenemine on toimunud nii meeste kui naiste osas. Meeste arv on vähenenud 307 ja naiste arv 319 inimese võrra. Nagu eelnevate hingelenduste ajal, nii ka VII lüüenduse ajal naiste arv on meeste omast mõnevõrra suurem. Protsentides väljendatuna oleks meeste ja naiste suhe järgmine:

mehi 49% (48,6%), naisi 51% (51,4%).
Iga 100 naise kohta tuleb 94 meest.

Elneva põhjal võime märgata talurahva arvu vähenemist 19. sajandi I veerandil. Millal see tingitud olla? Ühes elanikkonna vähenemise põhjuses oli kindlasti sajandi vahetusel saanud järeldused ja nägukäpad - 1800-1802, 1807-1808.³

³ Eesti NSU ajalugu, Tlk., 1957, lk. 167.

5. Nahtre artiklis „Rahvastiku liikumisest Eestimaa kubermangus XVIII sajandi lõpul ja XIX sajandi esimesel poolel“ on öeldud, et tagasihinnaku talurahva arvus Isteorad ikaldusaastad 1799 ja 1800, millega kaasnesid kõrged ja terved haigused, samuti loomataundid. Sündivus oli küll endiselt kõrge, kuid suure suremuse tõttu ühe langeb ning on 1800. aastal koguni negatiivne.⁴

1806. aasta tõi kaasa uue ikalduse, millele järgnesid nälg ja epidemiad. Sama nördus veel raskemini 1807. aastal ja üsna katastroofilises muutus olukord 1808. aastal. Kohutava puuduse olukorras levisid mitmesugused haigused - düsenteria, tüüfus, kopsupõletik jm.⁵

On märgitud, et XVIII sajandi

⁴ 5. Nahtre, Rahvastiku liikumisest Eestimaa kubermangus XVIII sajandi lõpul ja XIX sajandi esimesel poolel, Rmt.: Ajaloo järskudel radadel, Tln., 1966, lk. 79.

⁵ Gammas.

lõpul oli olukord selline, et püüas, kui talo algas veidi varem, oli pikem ja külmem kui tavali- selt või lumi jäi kauemaks maha, kui kõhe saagused kü- lades haigus ja surmajätku- mid.⁶

Teatud mõju avaldas ka see, et 1797. aastal algas Balti kuber- mangudes rekruutivõtmine. Eriti intensiivne oli rekruutivõtmine Napoleoni - vastaste sõdade ajal, iseäranis 1812. aasta Prantsa- soja perioodil.⁷

Põlva kihelkonnast võeti hiige- lsendite andmetel ajavahemikul 1797 - 1816 364 rekruutit.

Kõik need põhjused avaldasid kindlasti mõju talurahva arvu langusele 8,5% võrra 1816. aastal võrreldes 1782. aastaga.

1826. aastaks ületab aga talu- rahva üldarv 1782. aasta taseme juba 7,0%, 1816. aasta taseme

⁶J. Laake, Rahutused ja reformid, Tlk., 1961, lk. 178.

⁷S. Laakre, Talurahva sooline koostis, lk. 181.

aga koguni 17% ulatuses.
Rahvarou intensiivset kasvu
1820-ndatel aastatel mõjusta-
sid kindlasti ka suhtelzelt
soodsate ilmastikuolude tõttu
kogutud head viljasaagid.⁸
Tunduvalt on vähenenud ka
rekrutiteas võetavate meeste
arv. Kui 1816-1826 võeti ainult
63 meest rekrutiks, siis 1811-1816
oli rekrutiks võetute arv 181.
Meeste ja naiste vahelises arvulises
suhtes võrreldes varasemate loen-
ditega muutusi ei ole. Väikese
arvulise ülevaalu moodustavad
naised — 51,3% naised, 48,7% mehi.
Kuna kõikide mõisate hingelsen-
did ei ole täielikult säilinud,
siis puuduvad meil 1834. aasta
hingelenduses andmed võru mõi-
sa kohta, samuti ei ole and-
meid Partsi ja Timo mõisa nais-
hingedest.
Täielik pole ka 1850. aasta hin-

⁸ S. Lahtre, Ilmastikuoludest Eestis XVIII ja
XIX sajandil (kuni 1870.a.) ja nende mõjust
põllumajandusele ning talurahva olukor-
rale, Eesti NSV ajaloo teadusliku VII, ltk., 1970,
lk. 91-95.

gelseadus. Siin puuduvad andmed Võru ja Läähi mõisa naishingede kohta. Seetõttu ei ole nende loenduste andmete põhjal võimalik teostada üksikasjalist analüüsi. Kui me aga võtame puuduvate mõisate andmed ligikaudselt arvesse, siis võime täheldada, et toimub edasine talurahva absoluutarvu kasv. Kasv tundub olevat mitte eriti suur 1826. aastaga võrreldes, kuid võime märkida, et toimub naiste arvu eliskasv.

Ka J. Kakk on sotsukohal, et XIX sajandi 40-ndatel aastatel toimub elanikkonna kasvu väga aeglane, kuid pidev protsess.⁹ 1858. aastaks on talurahva arv ületanud 39% võrra 1782. aasta talurahva arvu. Muutused on toimunud ka rahvastiku soolises koostises. On langenud meeste suhtarv. Naised moodus-

⁹J. Kakk, Talurahva olukorrast Lääne- ja Lõuna-Eesti osas XIX sajandi 40-ndatel aastatel, Rmt.: Ajaloo Järskudel radadel, Tln., 1966, lk. 115.

lavad talurahva üldarvust 53,4%,
mehed 46,6%.

Lüü 1782. aastal tuli iga 100
naise kohta 95 meest, siis 1858.
aastal on vaid 87 meest.

Tuudub, et meeste arvu vähenemise
põhjuses on olnud elnoige sõ-
jad ja kuna 1858. aasta leendu-
sele eelles Krimmi sõda (1853-
1856), siis võib lugeda meeste
arvu languse põhjuses järjekord-
set arvatat reseruite võtmist.

Teis kokkuvõtet eeltsodust ja
võrreldes Põlva kihelkonna and-
meid Estima kubermangu and-
metega näeme, et

1) Põlva kihelkonna talurahva
üldarv on tõusnud esimesest kii-
geloendusest 1782. aastal 1858.
aastaks 39% võrra.

Samal ajavahemikul Estima
kubermangus talurahva arv tõusis
50%.

2) XIX sajandi algul täheldame Põl-
va kihelkonnas talurahva arvu

¹⁰5. Nahtre, Talurahva soolne koostis, lk. 161.

vähenemist.

1816. aasta hingelõenduse ajal on talupoegi 8,5% vähem kui 1782. aastal.

1826. aastaks on tõrjunud aja intensiivne rahvaarvu kasv, ulatades 1816. aasta taseme 17% ulatuses.

Samaal ajal Eestimaa kubermangus toimub rahvaarvu pidev kasv. 1816. aastaks on talurahva arv tõusnud 13%.

Tunduvalt kiiremini kui teiste loenduste vahelisel perioodil kasvab Eestimaa kubermangus rahvaarv VIII kuni VIII loenduseni (1816-1834) — 24%.

3) Kuni 1826. aasta loenduseni oli meeste ja naiste arvuline suhe enam-vähem stabiilne.

1858. aastal määrane järsku meeste arv langust 87 mehele iga 100 naise kohta.

Eestimaa kubermangus tuleb iga 100 naise kohta 89 meest.

4) Muutused on tõrjunud meeste ja naiste arvulises juurdekas-

rus. Meeste juurdekanne on väik-
sem kui naistel, vastavalt 33%
ja 44%.

Eestimaal kubermangus tõusis mees-
te arv 41% ja naiste arv 59%.

Pölvä kihelkonna talurahva absoluutars

Table 1.

Mõis	1782			1795			1811	1816			1826			1834			1850			1858		
	M	N	S	M	N	S	M	M	N	S	M	N	S	M	N	S	M	N	S	M	N	S
Jeesu	147	177	324	140	132	272	112	130	147	277	153	172	325	156	188	344	164	238	402	149	203	352
Kioma	128	138	266	126	135	261	75	50	55	105	80	87	167	146	139	285	195	215	410	197	226	423
Kähri	370	349	719	357	354	711	316	316	342	658	384	364	748	376	408	784	410	?	?	434	523	957
Mooste	379	346	725	394	355	749	373	384	432	816	466	542	1008	503	594	1097	587	659	1246	598	685	1281
Partsi	60	49	109	89	100	189	56	51	62	113	57	81	138	72	?	?	76	97	173	102	105	207
Mibujärve	=	=	=	=	=	=	18	15	14	29	16	16	32	18	24	42	17	20	37	29	39	68
Põis	228	264	492	252	272	524	258	229	254	483	232	245	477	229	231	460	291	298	589	310	345	655
Saarjärve	=	=	=	=	=	=	?	?	?	?	33	31	64	54	53	107	38	46	84	44	52	96
Pölvä k.m.	55	62	117	70	75	145	70	65	67	132	71	72	143	79	81	160	85	87	172	83	79	162
Tilsu	124	117	241	156	159	315	137	131	138	269	138	154	292	131	147	278	207	228	435	203	258	461
Vana-Keiola	655	706	1361	682	679	1361	564	526	547	1073	608	631	1239	652	709	1361	675	770	1445	734	828	1562
Vastse-Keiola	694	794	1488	730	731	1461	166	147	162	309	160	176	336	203	219	422	208	221	429	224	275	499
Pragi	=	=	=	=	=	=	152	157	176	333	174	170	344	184	189	373	170	198	368	174	197	371
Timo	=	=	=	=	=	=	207	217	212	429	261	260	521	266	?	?	302	296	598	315	329	644
Narbusse	129	116	245	109	113	222	99	99	116	215	114	101	215	110	117	227	128	140	268	128	159	287
Alira	18	22	40	11	12	23	20	14	12	26	12	22	34	12	18	30	11	13	24	22	33	55
Uõru	345	356	701	429	460	889	400	412	413	825	498	536	1034	?	?	?	568	?	?	602	626	1228
Näimela	269	309	578	303	303	606	336	351	337	688	400	405	805	412	453	865	427	477	904	441	533	974
Kokku	3601	3805	7406	3848	3880	7728	(3359)	(3294)	(3486)	(6780)	3857	4065	7922	(3603)	(3570)	(7173)	4559	(4003)	(8562)	4789	5495	10284

Talurahva kasvun dynaamika

Tabel 2.

Mõis	1795			1811	1816			1826			1834			1850			1858		
	M	N	S	M	M	N	S	M	N	S	M	N	S	M	N	S	M	N	S
Jossu	0,95	0,75	0,84	0,76	0,89	0,83	0,86	1,04	0,97	1,00	1,06	1,06	1,06	1,12	1,35	1,24	1,01	1,15	1,09
Kioma	0,99	0,98	0,98	0,59	0,39	0,41	0,40	0,63	0,64	0,63	1,14	1,01	1,07	1,52	1,56	1,54	1,54	1,64	1,59
Kähri	0,97	1,01	0,99	0,85	0,85	0,98	0,92	1,04	1,04	1,04	1,02	1,17	1,09	1,11	?	?	1,17	1,50	1,33
Mooste	1,04	1,03	1,03	0,98	1,01	1,25	1,13	1,23	1,57	1,39	1,33	1,72	1,51	1,55	1,90	1,72	1,58	1,98	1,77
Partsi	1,48	2,04	1,73	0,93	0,85	1,27	1,04	0,95	1,65	1,27	1,20	?	?	1,27	1,98	1,59	1,70	2,14	1,90
Uibujärve	=	=	=	1	0,83	1	1	0,89	1,14	1,10	1,00	1,72	1,45	0,95	1,43	1,28	1,61	2,79	2,35
Peri	1,11	1,03	1,07	1,13	1,00	0,96	0,98	1,02	0,93	0,97	1,00	0,88	0,94	1,28	1,13	1,20	1,36	1,31	1,33
Saarjärve	=	=	=	?	?	?	?	1	1	1	1,64	1,71	1,67	1,15	1,48	1,31	1,33	1,68	1,50
Põlva k.m.	1,27	1,21	1,24	1,27	1,18	1,08	1,13	1,29	1,16	1,22	1,44	1,31	1,37	1,55	1,40	1,47	1,51	1,28	1,39
Tilsi	1,26	1,36	1,31	1,11	1,06	1,18	1,12	1,11	1,32	1,21	1,06	1,26	1,15	1,67	1,95	1,81	1,64	2,21	1,91
Nana-Koiola	1,04	0,96	1,00	0,86	0,83	0,77	0,79	0,93	0,89	0,91	1,00	1,00	1,00	1,03	1,09	1,06	1,12	1,17	1,15
Nastre-Korola	1,05	0,92	0,98	0,24	0,21	0,20	0,21	0,23	0,23	0,23	0,29	0,28	0,28	0,30	0,28	0,29	0,32	0,35	0,34
Pragi	=	=	=	1	1,03	1	1	1,15	0,97	1,03	1,21	1,07	1,12	1,12	1,13	1,11	1,15	1,12	1,11
Timo	=	=	=	1	1,05	1	1	1,26	1,23	1,21	1,29	?	?	1,46	1,40	1,39	1,52	1,55	1,50
Narbusse	0,85	0,97	0,91	0,77	0,77	1,00	0,88	0,88	0,87	0,88	0,85	1,01	0,93	1,00	1,21	1,09	1,00	1,37	1,17
Uina	0,61	0,55	0,58	1,11	0,78	0,55	0,65	0,67	1,00	0,85	0,67	0,82	0,75	0,61	0,59	0,60	1,22	1,50	1,38
Uõre	1,24	1,29	1,27	1,16	1,19	1,16	1,18	1,44	1,51	1,48	?	?	?	1,65	?	?	1,75	1,76	1,75
Uäimela	1,13	0,98	1,05	1,25	1,31	1,09	1,19	1,49	1,31	1,39	1,53	1,47	1,50	1,59	1,54	1,57	1,64	1,73	1,69
Uõõru	1,07	1,02	1,04	(0,93)	(0,91)	(0,92)	(0,92)	1,07	1,07	1,07	(1,00)	(0,94)	(0,97)	1,27	(1,05)	(1,12)	1,33	1,44	1,39

Tabel 3.

Meeste ja naiste arvuline suhe kalurakva seas
(meeste arv 100 naise kohta)

Mõis	1782	1795	1816	1826	1834	1850	1858
Jõosu	83	106	88	89	83	69	73
Kioma	93	93	91	92	105	91	87
Kähri	106	101	92	106	92	?	83
Mooste	110	111	92	86	85	89	87
Partsi	123	89	82	70	?	78	97
Uibujärve	=	=	107	100	75	85	74
Peri	86	93	90	95	99	98	90
Saarijärve	=	=	?	106	102	83	85
Põlva k.m.	89	93	97	99	98	98	105
Tilsi	106	98	95	90	89	91	79
Nana-Koiola	93	100	96	96	107	88	89
Nastse-Koiola	87	100	91	97	93	94	128
Pragi	=	=	89	102	97	86	88
Timo	=	=	102	100	?	102	96
Narbusse	111	96	85	113	94	91	81
Uura	82	92	117	55	67	85	67
Nõre	97	93	100	93	?	?	96
Näimela	87	100	104	99	91	90	77
Kokku	95	99	(94)	95	(91)	(89)	87

III peatükk.

Talurahva vanuseline koostis.

Hingeloendite materjalide põhjal on võimalik jälgida mitmesuguseid demograafilisi protsesse. Nad lubavad välja selgitada nii rahvaarvu ja selle dünaamikat kui ka rahvastiku koostist ehk struktuuri.

Üheks keskselmaaks probleemiks rahvastiku uurimisel on tema vanuseline koostis. Selle kohta annavad hingeloendused hästi länuväärset materjali, sest loenduste ajal pandi alati kirja ka iga loendatava vanus. Hingeloenduste vanuseandmed annavad meile rahvastiku vanuselise koostise kõigi loenduste ajal ja võimaldavad kindlalt teha selles tõi-

muud muutusi.

Käesolevas peatükis vaatlemegi Põlva kihelkonna talurahva vanuselist koosseisu ja selle dünaamikat XVIII sajandi lõpust XIX sajandi keskpaigani. Kõik talurahva arvelist ja vanuselist külge puudutavad andmed on saadud hingede revisjonide materjalidest.

Hinnates revisjonilehtede kui ajaloallika usaldusväärsust, peab märkima, et elavikonna sündimuse ja suremuse määramisel on kirikuraamatud täpsenud algallikad. Revisjoni teostamise puhul kaati revisjonilehtedele alaealised, kes sel ajal elus olid, aga kuna revisjonid toimusid ebaregulaarselt ja suurte vahetega, siis vahel sündinud ja kobe või mõneastasel surnud lapsed jäid arvestusest täiesti välja. Sellegipoisi peab arvestama, et elavikonna sündimuse ja suremuse näitajad

olid tegelikult hoopis kõrgemad, kui seda revisjonilehtede põhjal näidata saab.

Elanikkonna vanusega seotud küsimuste uurimisel paistis silma vanuse-aastate ümardamine kesk- ja vanemaalaste inimeste osas. Varasemate loenduste ajal saadi vastavad andmed kaalult elanikelt eeldilt küsitlemise teel ja vanus ranti revisjonilehtede ligikaudse täpsusega ja järgmiste revisjonide ajal liideti sellele automaatselt vastas hulk aastaid juurde.

Vanuselise koosseisu ebapäpsused võivad tingitud olla ka demograafilises statistikas tuntuud ja arvestatavast tahtmatust vanuse „ümardamisest”. Teiselt poolt võib ebapäpsusi põhjustada eriti vanemate meeste suhtes teadlik vanuse suurendamine, millega püüti näi-

¹ А. Д. Барский, П. П. Млыуевич, Демографическая статистика, №, 1955, стр. 198.

data vähemana talus elavate töö-
võimeliste meeste arvu.

Järgnevalt analüüsimegi Põlva
 kihelkonna talurahva vanuse-
 list struktuuri.

Vaatluse alla võtame 1795, 1811,
 1816, 1826, 1834, 1850 ja 1858.

aasta hingeloendid.

1782. aasta hingeloendid käs-
 olevas peatükis käsitlemist ei
 leia oma andmete ebataius-
 likkuse tõttu.

Ülevaate Põlva kihelkonna ta-
 lurahva vanuselisest koostisest
 pakub tabel 4, kus see on teo-
 dud üksikute loenduste järgi
 kümni nelja aasta vanusteni ühe-
 aastaste ja edasi viieaastaste
 vanusegruppide kaupa. Antud
 tabelis on talurahva absoluut-
 arvu kohta ümber arvestatud
 protsentideks.

Vanuselist struktuuri on etstar-
 bekas jälgida ka nn. rahvastiku-
 püramiidi abil.

Käesolevas töös on koostatud iga
 revisjoni kohta eraldi püramiid

(jooka. 1 kuni 7).

Kõige üldisema pildi vanuselisest koostisest saame, kui eraldame esmalt kolme vanusegruppi:

lapsed (0-14 aastased), täiskasvanud (15-59 aastased) ja vanad (60-aastased ja vanemad).

√ Isenduse andmetel kuulus 1795. aastal Põlva kihelkonnas esimesse gruppi 36,7%, teise 59,8% ja kolmandasse 3,5% talurahva üldarvust.

Toome võrdluseks ära ka Rakvere, Viru-Nigula ja Haljala kihelkonna andmed.²

1795. aastal oli Rakvere kihelkonnas 0-14. aastasi 36,1%, Viru-Nigulas 36,4% ja Haljalas 38,2%.

15-59-aastasi vastavalt 59,2%; 59,1% ja 57,3%. 60-aastasi ja vanemaid 4,7%; 4,5% ja 4,4%.

Seega näeme, et Põlva kihelkonna andmed langevad üsna täp-

²S. Lahtre, Talurahva vanuselisest koostisest.

S. Krick, Talurahva arvuline dünaamika.

M. Leemets, Talurahva vanuseline koostis.

selt kokku võrdlusandmetega eriti laste osas. Mõningat lahknemist on närgata täiskasvanute ja vanade kategooria osas. Protsentuaalselt on täiskasvanuid talurahva üldarvust Põlva kihelkonnas rohkem, kui Rakvere, Hagjala ja Siim-Nigula kihelkonnas ja vastalt sellele on ka vanade arv väiksem.

Jälgides 1795. aasta Põlva kihelkonna rahvastikupüramiidi võime täheldada, et võrdse ulatusega vanuserühmadest on subrimars 0-9-aastased. Neid on 28,3% talurahva üldarvust. Järgnevad kümme aasta vanusegrupeeritud vanuserühmad on järjest väiksemad. Seda on 1795. aasta rahvastikupüramiid tüüpiline suure sündivuse ja suure suremusega rahvastiku püramiid - laia alusega ning kiirelt kitsenev.

Meeste ja naiste arvu võrdlemisel näeme, et kuigi 14-aastaste

osas on meeste arv naiste omast 0,9% võrra suurem. 15-59-aasta vanuste osas on juba naised 1,6% rohkem kui mehi.

60-aastaste ja vanemate inimeste seas on meeste ja naiste suhe enam-vähem võrdne, siiski pisikese meeste üleraalluga - 0,3%³ VII hingeloomadus, mis toimus 1811. aastal, iseärasuseks on see, et arvesse olid võetud ainult mehed. Põhjuseks oli vajadus saada sõdatava sõja ajal kiiresti ülevaade meeste vanikonna struktuurist.

Vanusegruppide suurus tabelis 4 on seniorid arvestatud meeste arvust, mitte rahva üldarvust, nagu teiste loomaduste puhul on tehtud.

Elmise revisiooniandmetega võrreldes on meeste arv märgatavalt vähenenud. üksikute vanuserühmade vaatllemisel selgub, et kõige rohkem on vähenenud

³M. Leemets, Talurahva vanuseline koosseis, lk. 100.

50-59-aastaste meeste arv - 1,2%.

Nähenenud on ka 1-9-aastaste ja 10-19-aastaste meeste arv vastavalt 0,9% ja 0,7%.

Rahvastiku püramiidi vaadeldes tõrjab kõige silma 30-39-aastaste meeste suur erikaal. See on omapärases nähtuses, sest tavaliselt 20-40-aasta vanuste meeste arv hakkab langema 1797. aastal alanud nekrotivõtmise tõttu.

VII loenduse ajal 1816. aastal loendati jälle nii mehed kui ka naised.

Lapsi oli Polva kihelkonnas 41,0%, seega on nende suhtarv kuuduvalt suurenenud. Rannere ja Liru-Nigula kihelkonnas oli laste suhtarv kasvanud vastavalt 39,4%-le ja 40,1%-le. Hagalas oli aga vähenenud 36,9%-le.

45-59-aastasi oli nüüd 56,5% ja 60-aastasi ja vanemaid 2,5%. Vanade inimeste arv on märgatavalt vähenenud. Sama võime täheldada ka Rannere, Hagala ja Liru-Nigula kihelkondade koh-

ta, kus vastavad näitajad olksid 3,3%, 3,6% ja 2,1%.

Vanuserühmade dünaamikat jälgides näeme, et \bar{v} revisjoniga võrreldes on kõige rohkem vähenenud 20-29-aastaste arv 18,2%-lt - 17,2%-le, 50-59-aastasi vastavalt 5,7%-lt - 4,5%-le. Suhteliselt on kõige rohkem suurenenud 30-39-aastaste ja 1-9-aastaste arv 1,9% ja 1,8% võrra. Kui võrrelda meeste ja naiste arvulist vahet, siis 0-14-aastaste ja 60-aastaste ja vanemate inimeste puhul on mehi ja naisi peaaegu võrdselt.

Laste osas on pisike poeglaste ülekaal - 0,6% rohkem kui tüdrukuid. Vanade osas on vastupidiselt naiste 0,3%-line ülekaal. Täiskasvanute, s.o. 15-59-aastaste hulgas on aga juba suurem naiste ülekaal - 3,1%.

1826. aasta hingeloenditest saadud andmed vanuselise struktuuri osas erinevad suhteliselt väga vähe 1816. aasta loendite andmetest.

0-14-aastaste ja 15-59-aastaste vanusegruppide juures on toimunud mõningane juurdetaste. Esimesel 0,4% ja teisel 0,2% võrra. Laste erikool saavutab siin oma kõrgeima astme kõigi revisjonide ulatuses - 41,4%.

60-aastasi ja vanemaid on jäänud aga veelgi vähemaks. Nad moodustavad ainult 1,9% talurahva üldarvust.

Meeeste ja naiste suhte osas ka suuri kõikumisi ei esine. Kui 1816. aastal 0-14-aastaste seas oli poeglaste mõningane üleraal, siis nüüd on kõigis meie poolt eraldatud vanusegruppides üleraal naiste pool. Vastavad suhte protsendid oleksid järgmised:

	M	N
0-14 aastasi	20,4	21,0
15-19 aastasi	27,4	29,3
60-aastasi ja vanemaid	0,9	1,0

VIII loenduse ajal 1834. aastal oli vanuseline koostis jällegi mitmeli muutunud.

Võrreldes eelmise revisjoniiga oli vähenenud laste arv $37,8\%$ -le.

15-59-aastasi ja üle 60-aasta vanuseid oli Põlva kihelkonnas 1834. aastal natuke rohkem kui eelmise revisjoni ajal. Vastavad protsendid olensid $59,6$ ja $2,6$.

Naiste arv on meeste arvust suurem kõigis kolmes vanusegrupis. Esimeses $0,4\%$; keses $3,8\%$ ja kolmandas $0,2\%$ võrra.

1x loenduseks 1850. aastal moodustasid 0-14-aastased $38,7\%$.

Seega on laste arv võrreldes 1834.

aastaga $1,1\%$ võrra kasvanud. Põhilise juurdekasvu on andnud

0-9-aastased lüdrused. Neid on 1850. aastal $1,2\%$ rohkem kui 1834. aastal

15-59-aastasi on $59,1\%$ talurahva üldarvust ja 60-aastasi ning vanemaid $2,2\%$. Naisi on jällegi kõigis vanusegruppides rohkem kui mehi. Vastavad protsendid olensid järgmised:

mehi $18,9$

naisi $19,8$

mehi 27,3 naised 31,8

1,0 1,2

\bar{x} hingeloenduse ajaks, mis toimus 1858. aastal oli lapsi 37,7%, täiskasvanuid 59,6% ja vanu 2,7%. Võrreldes Polva kihelkonnas andmeid Rakvere, Viru-Nigula ja Haljala kihelkonnas andmetega, siis märkame üsna tundu- vaid erinevusi just laste ja va- nade inimeste osas. Nimetatud kihelkondades on laste erisjal- tult tunduvalt väiksem kui Polva kihelkonnas.

Rakveres 31,9%, Viru-Nigulas 33,0%, Haljalas 34,2%.

60-aastasi ja vanemaid on aga rohkem Rakveres 3,8%, Viru-Ni- gulas 3,7%, Haljalas 4,1% kui Polva kihelkonnas.

Antud andmetest saame järe- dada, et Polva kihelkonnas rah- vastik on tunduvalt noorem kui Rakvere, Haljala ja Viru- Nigula kihelkonnas.

Nüüguuue vanuseline struktuur-

suhteliselt palju lapsi ja vähe vanu - on iseloomuliku suure sündimuse ja suure suremusega ning sellega seotud lühikese keskmise elueaga rahvastikule. Eluiga lühendasid raskest elamistingimused, töidupuudus ja varstiabi vähesus, mis viisid kõrgele suremusele, eriti lapseas.

Ometi on fakt, et üksikud inimesed elasid väga kõrge eani ka tolle aegsetes oludes.

Põlva kihelkonna hingeloendites kõige kõrgemaks vanuseks oli märgitud 101 aastat. Neli inimest oli ületanud 90 aasta piiri. 80-89-aasta vanuseid pärisõrseid talupoegi oli 31, mis moodustab 0,3% talurahva üldarvust.

Pikaaaliste puhul võib mõnikord tegemist olla ka liialdustega, sest nii vanade inimeste käpsel vanust tihti ei teatud. Siiski pole kahtlust, et mõned inimesed elasid kõrge vanuseni.

Võttes kokku espool toodud andmestiku, võime nähtuda, et rahvastiku vanuseline koostis oli vaadeldaval ajal võrdlemise muutlik.

Tüüpilises oma ajale võrme lugeda vanuselist struktuuri XVIII sajandi lõpul. Seejärel lõi aga rekrutivõtmise kaasa rekrutiaaliste meeste arvu tuuduva vähenemise.

Rahvaarvu intensiivne kasv 1820-ndatel aastatel mõjustas samuti tunduvalt vanuselist koostist. Toimub laste erikaalu edasine tõus, mis saavutab oma haripunkti 1826. aastal, moodustades 41,4% talurahva üldarvust.

Klimaste loenduste aegses vanuselises struktuuris on märgata laste erikaalu mõrvasest langust, kuid rahvastiku püramiidile on ikkagi iseloomulik lai alus ning kiirelt kitsenev ülaosa, mis viitab subteltselt paljude laste ja väheste

vanade hulgale ning võrreliste
keskmisele seluiale.

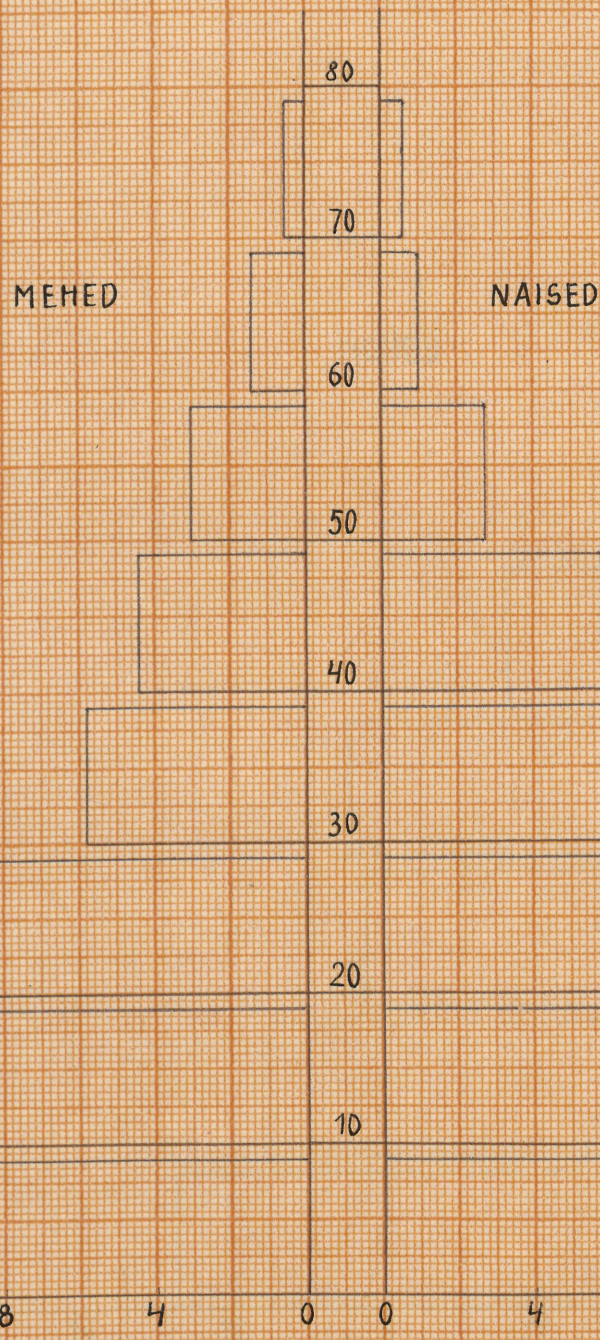
VANUS (AASTATES)	1795		1844		1846		1826		1834		1850	
	MEH	NAISE	MEH	NAISE	MEH	NAISE	MEH	NAISE	MEH	NAISE	MEH	NAISE
15-20	1,5	1,2	1,6	1,3	1,3	0,8	1,3	1,3	1,3	1,5	1,7	1,7
20-25	1,5	1,2	1,9	1,2	0,7	0,9	1,0	1,0	1,0	1,1	1,2	1,2
25-30	1,5	1,2	2,0	1,4	1,5	1,1	1,2	1,2	1,4	1,5	1,6	1,6
30-35	1,5	1,2	1,9	1,3	1,1	1,1	1,5	1,5	1,7	1,7	1,8	1,8
35-40	1,5	1,2	1,8	1,3	1,3	1,1	1,4	1,4	1,5	1,6	1,7	1,7
40-45	1,5	1,2	1,8	1,3	1,3	1,1	1,4	1,4	1,5	1,6	1,7	1,7
45-50	1,5	1,2	1,8	1,3	1,3	1,1	1,4	1,4	1,5	1,6	1,7	1,7
50-55	1,5	1,2	1,8	1,3	1,3	1,1	1,4	1,4	1,5	1,6	1,7	1,7
55-60	1,5	1,2	1,8	1,3	1,3	1,1	1,4	1,4	1,5	1,6	1,7	1,7
60-65	1,5	1,2	1,8	1,3	1,3	1,1	1,4	1,4	1,5	1,6	1,7	1,7
65-70	1,5	1,2	1,8	1,3	1,3	1,1	1,4	1,4	1,5	1,6	1,7	1,7
70-75	1,5	1,2	1,8	1,3	1,3	1,1	1,4	1,4	1,5	1,6	1,7	1,7
75-80	1,5	1,2	1,8	1,3	1,3	1,1	1,4	1,4	1,5	1,6	1,7	1,7
80-85	1,5	1,2	1,8	1,3	1,3	1,1	1,4	1,4	1,5	1,6	1,7	1,7
85-90	1,5	1,2	1,8	1,3	1,3	1,1	1,4	1,4	1,5	1,6	1,7	1,7
90-95	1,5	1,2	1,8	1,3	1,3	1,1	1,4	1,4	1,5	1,6	1,7	1,7
95-100	1,5	1,2	1,8	1,3	1,3	1,1	1,4	1,4	1,5	1,6	1,7	1,7
KOKKU	40,8	50,2	48,6	51,4	47,8	51,9	47,8	52,2	47,8	52,2	47,8	52,2

Pöytäkirja kirkon talurakoa vaurustuneesta kirkosta (%)

Tabel 4.

VANUS (AASTATES)	1795		1811	1816		1826		1834		1850		1858	
	MEHI	NAISI	MEHI	MEHI	NAISI	MEHI	NAISI	MEHI	NAISI	MEHI	NAISI	MEHI	NAISI
0 (ALLA 1)	1,4	1,4	3,1	1,6	1,5	1,3	0,8	1,3	1,4	1,5	1,7	1,4	1,2
1	0,9	1,1	2,1	0,9	1,2	0,8	0,8	1,0	1,0	1,1	1,0	0,8	0,9
2	1,9	1,9	3,4	2,0	1,9	1,5	1,8	2,2	1,7	1,5	2,2	1,8	1,9
3	2,0	1,6	2,0	1,7	1,9	2,1	1,7	1,5	2,0	1,7	1,7	1,7	1,5
4	1,4	1,5	2,3	1,6	1,8	1,6	1,8	1,4	1,7	1,1	1,3	1,4	1,6
5 - 9	6,8	6,4	14,2	6,5	6,8	7,1	7,5	5,2	5,3	6,1	6,4	5,7	6,0
10 - 14	4,4	4,0	11,8	6,5	5,1	6,0	6,6	6,1	6,0	5,9	5,5	5,7	6,1
15 - 19	6,8	6,8	10,4	4,5	4,9	5,2	5,3	5,1	5,4	5,8	5,8	5,3	5,5
20 - 24	4,8	4,9	11,2	4,3	4,3	5,1	4,3	5,1	5,3	4,2	4,9	4,1	4,8
25 - 29	4,3	4,2	5,7	3,8	4,8	3,4	4,1	3,9	4,3	3,8	4,5	3,4	4,9
30 - 34	3,3	4,1	9,6	2,8	4,8	3,2	3,2	3,5	4,5	3,3	4,4	3,0	4,1
35 - 39	2,5	3,1	8,3	3,9	3,4	3,0	3,5	2,6	3,1	3,4	3,4	3,4	4,1
40 - 44	2,5	2,9	5,5	3,1	3,3	2,0	3,5	2,6	3,0	2,2	3,2	2,6	3,3
45 - 49	1,9	2,0	3,8	2,3	1,8	2,5	2,4	1,8	2,5	2,3	2,6	2,4	2,9
50 - 54	2,0	1,8	2,4	1,3	1,7	1,8	2,1	1,8	2,0	1,3	1,8	1,7	1,8
55 - 59	1,0	0,9	1,3	0,7	0,8	1,2	0,9	1,5	1,6	1,0	1,2	1,0	1,3
60 - 64	1,1	0,8	1,6	0,4	0,9	0,5	0,7	0,7	0,8	0,6	0,7	0,6	0,8
65 - 69	0,3	0,2	0,8	0,4	0,3	0,2	0,2	0,3	0,4	0,3	0,3	0,4	0,5
ÜLE 70	0,5	0,6	0,5	0,3	0,2	0,2	0,1	0,2	0,2	0,1	0,2	0,2	0,2
KOKKU	49,8	50,2	100,0	48,6	51,4	48,7	51,3	47,8	52,2	47,2	52,8	46,6	53,4

VANUS

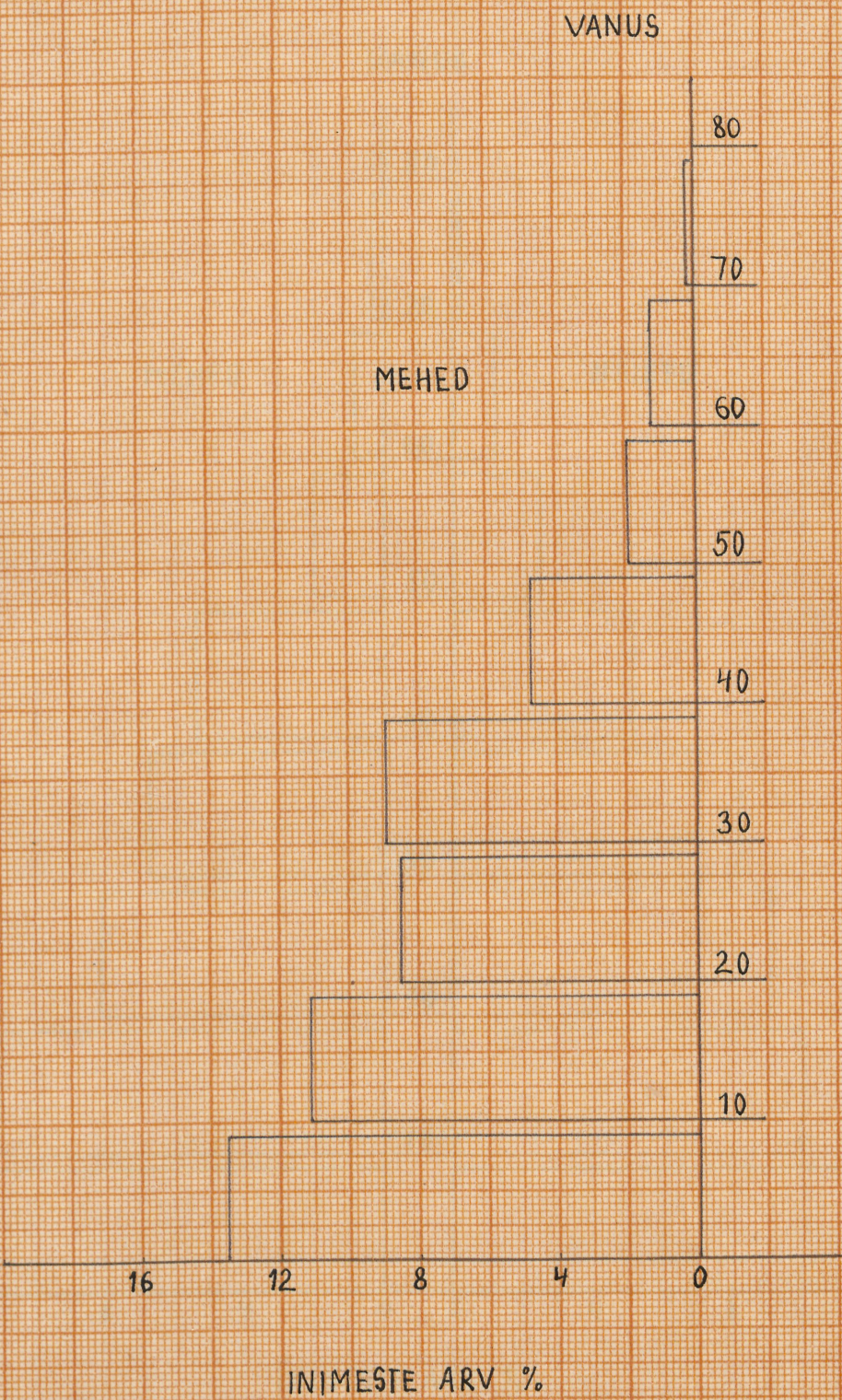


MEHED

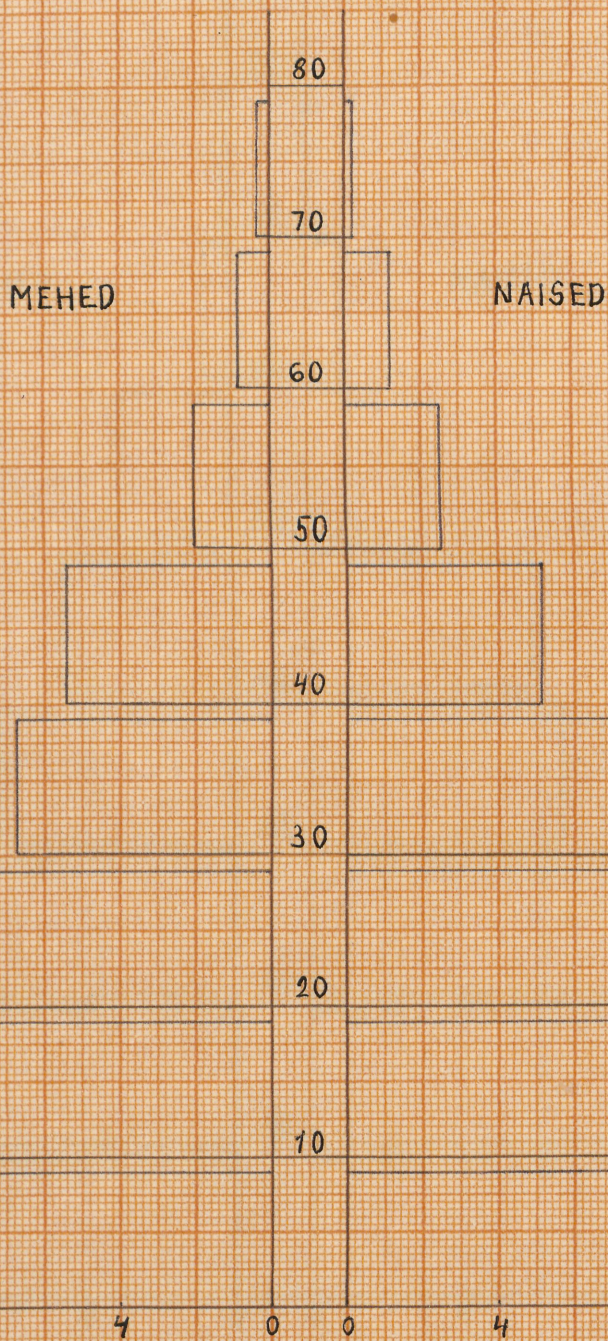
NAISED

12 8 4 0 0 4 8 12 16

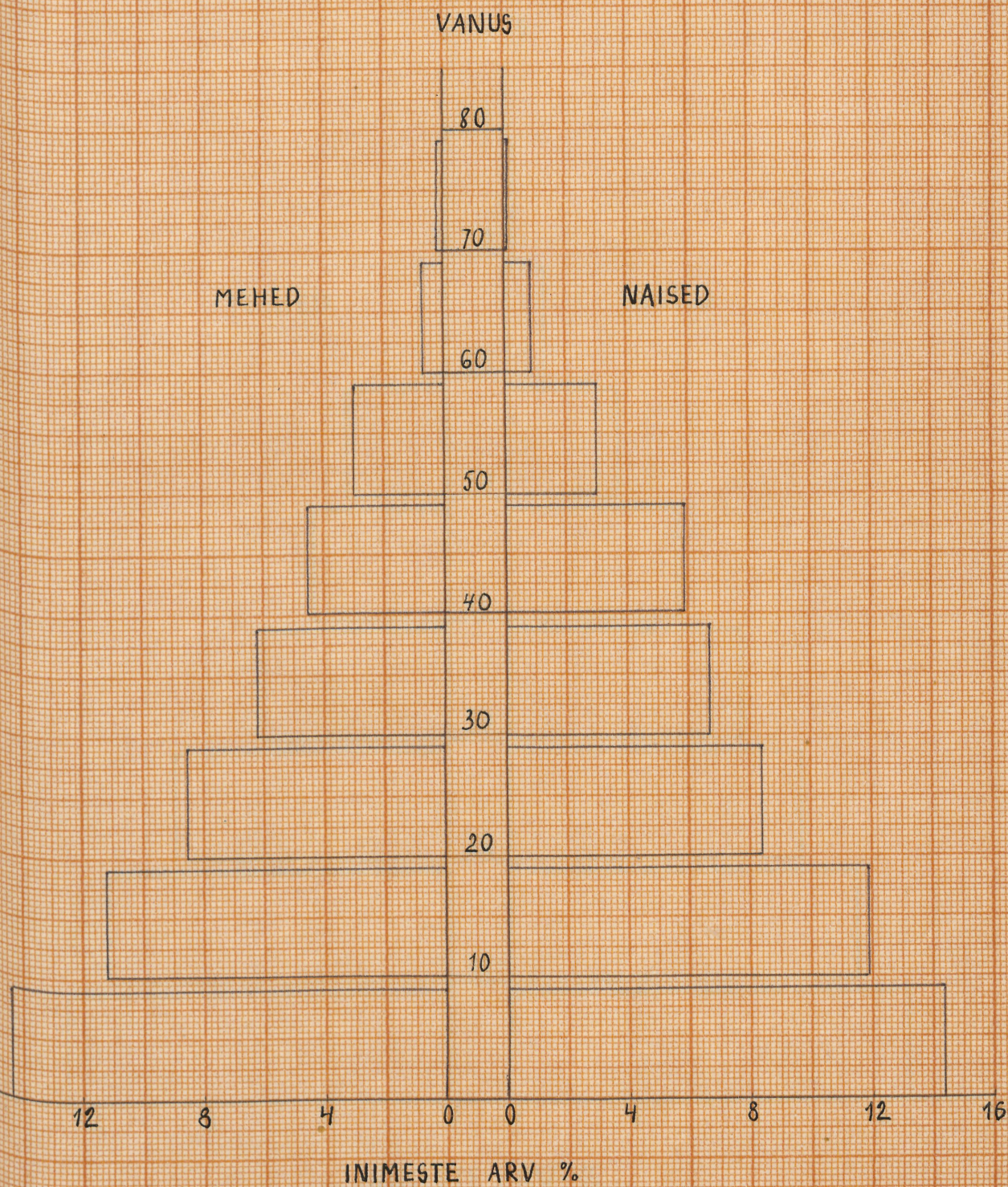
INIMESTE ARV %



VANUS

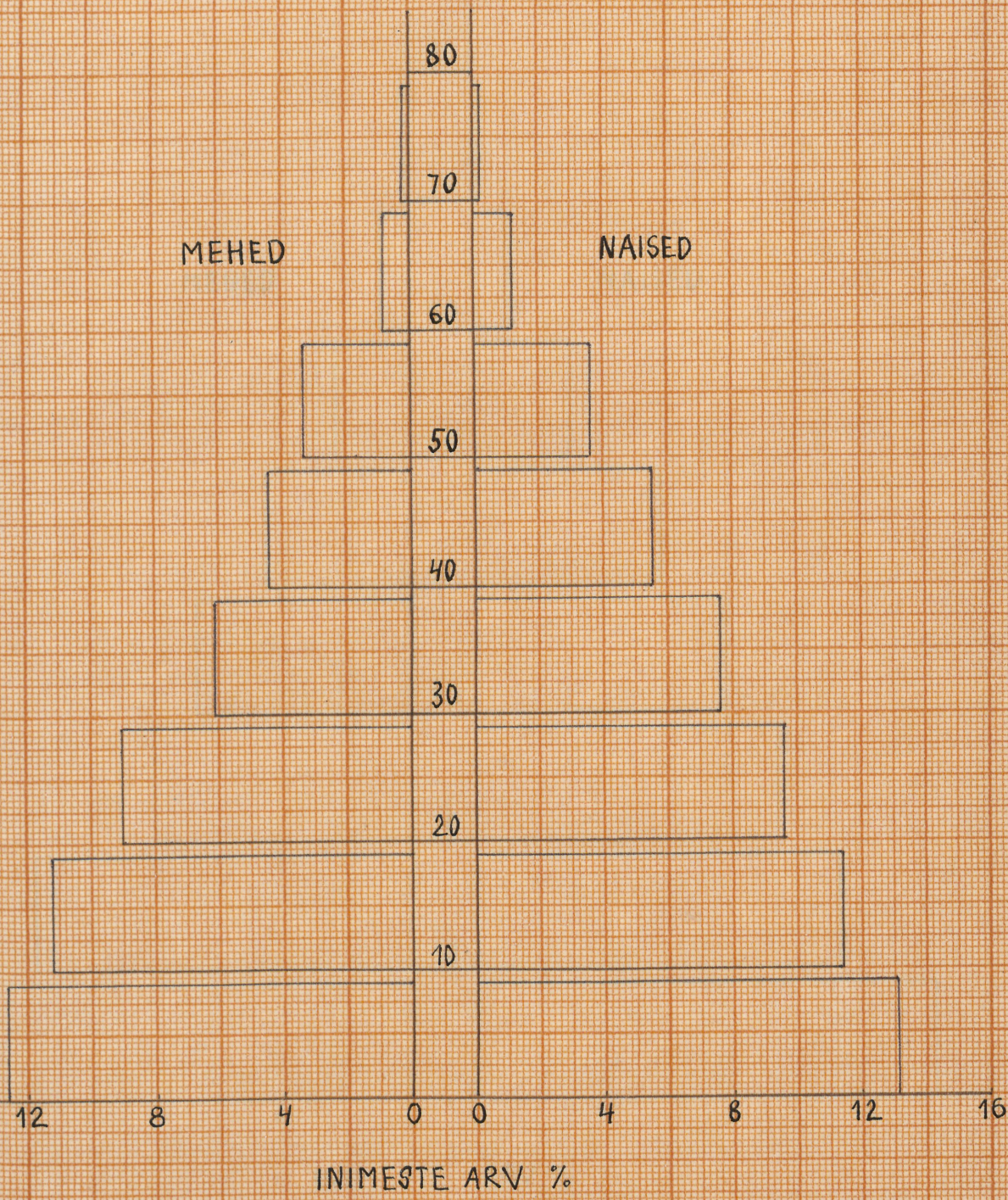


INIMESTE ARV %



JOON 4. 1826.AASTA HINGELOENDUSE RAHVASTIKUPÜRAMIID

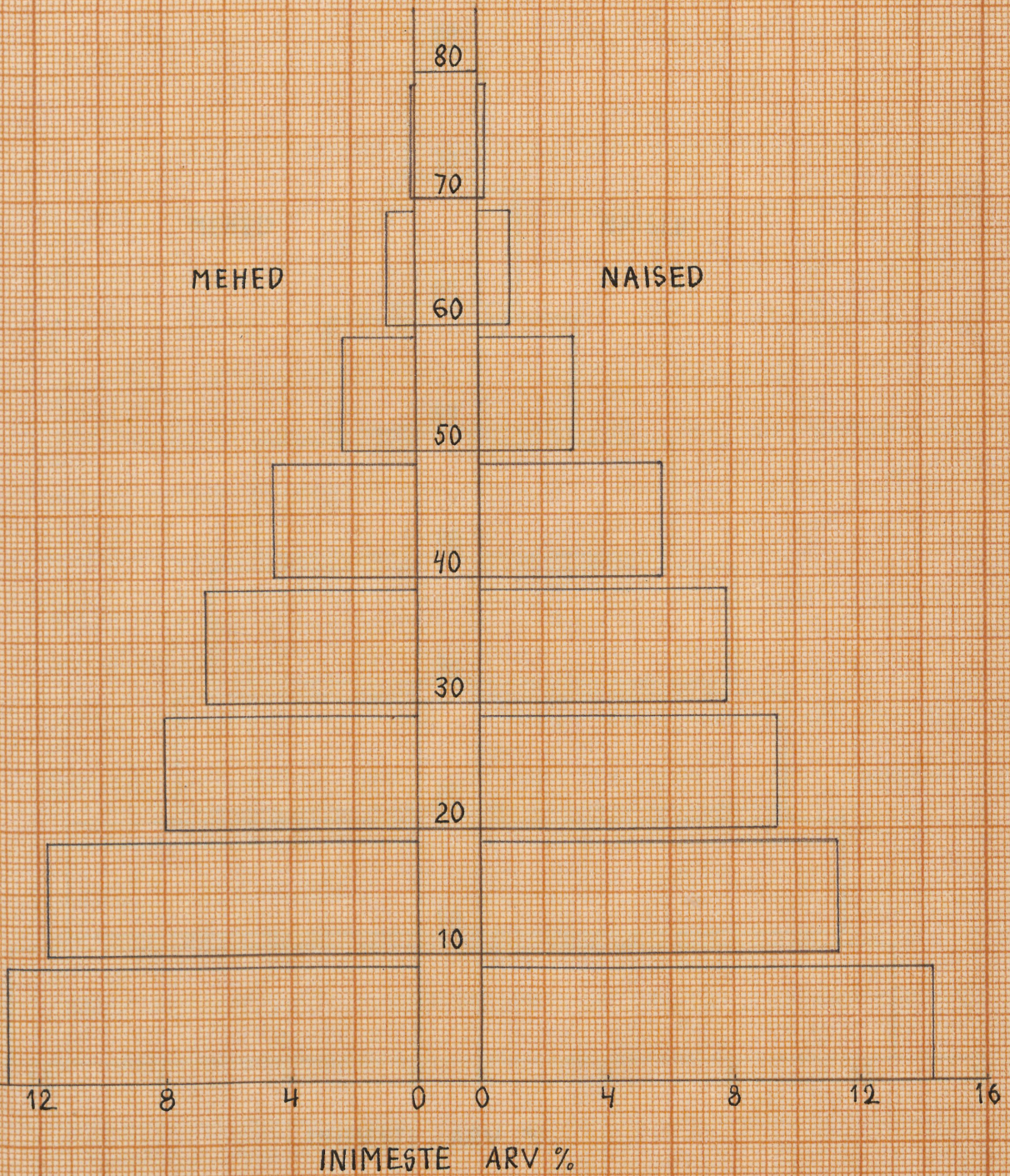
VANUS



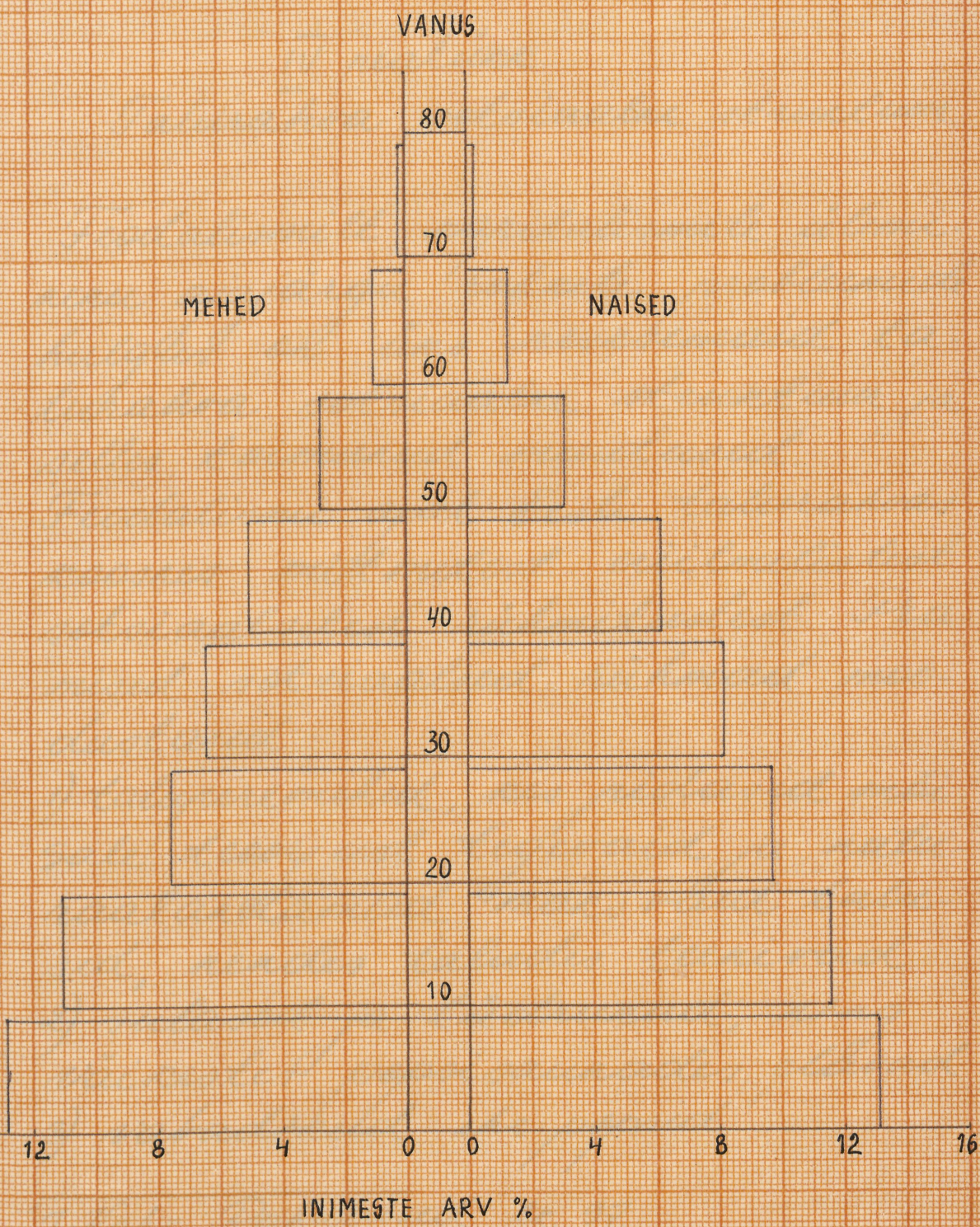
1834.AASTA HINGELOENDUSE RAHVASTIKUPÜRAMEID

JOON.5.

VANUS



1850.AASTA HINGELOENDUSE RAHVASTIKUPÜRAMIID



JOON.7.

1858.AASTA HINGELOENDUSE RAHVASTIKUPÜRAMIID

IV peatükk.

Talurahva sotsiaalne struktuur.

Feodalismilt kapitalismile ülemineku ajajärgu rohkete probleemide hulgas on üks kesksemaid talurahva sotsiaalne struktuur ja selles toimunud muutused.

Feodalismi ajal Eesti talurahvas koosnes mitmetest erilimestest sotsiaalsetest rühmitustest. Peamised sotsiaalsed rühmad moodustasid:

- 1) taluperemehed, kes pidasid mõisale teerajust tegevaid ja naturaalaustameid maksvaid talusid, nendes taludes teenivad
- 2) sulased ja tüdrukud, ning väikestes peopisunnaades elavad
- 3) vabadrüüd ehk peopid

Revisjonide andmed võimaldavad veel saada üsna täpse ülevaate mõisateenijate arvust, vanusest ja konkreetsetest tegevusaladest, kuid nad moodustasid tunduvalt väiksema osa talurahvast kui eelpool nimetatud sotsiaalsed grupid.

Õnnetu kategooriatega võiks nimetada veel aadlike (Adliche), sakslasi (Deutsche), vabu (freie Leute) ja muid inimesi (freie und fremde Leute), kes on rahingeloendites kajastust leidnud.

Nimati nimetatud sotsiaalsed grupid on väga väikesearvulised ja esinevad vaid üksikute reetijonide ajal vähestes mõrtes. Kuna käesolevas peatükis on vaatluse alla võetud ainult pärisoriale talurahvas, siis on mainitud sotsiaalsed grupid vaatlusest välja jäetud.

Esialgusel ja mitte küllalt põhjalikul tutvumisel rahingloenditega võib tunduda, et andmete

saamine talurahva sotsiaalsest koostisest on nende abel õige hõl-
pus ja et hingeloendid saavad
kõik vajalikud andmed väga
täpselt ja täielikult.

Kahjuks see päriselt nii ei ole,
sest kuigi hingeloendites on
sotsiaalsel struktuuri iseloo-
mustavaid andmeid rohkesti, sel-
gub ometi varsti, et nende esi-
tandusel pole olnud kuigi ardlat
ja ühtlast süsteemi. Eri mõisa-
tes ja eri loenduste ajal on se-
dd tehtud üsnagi lahkuksne-
valt.

Loenduseskirjad ei olnud selles
osas eriti nõudlikud, kuna mar-
sustamise seisukohalt polnud
sellel otsest tähtsust. Ühtlasi
olid ka üsnagu sotsiaalsed
rühmad tihti raskelt pürit-
letavad. Palju oli mitmesugu-
seid vahendeid ja neid võidi ühes
kohas arvestada ühtmoodi, tei-
sal teisiti.

Kõik see raskendas mainitud
probleemi käsitlemist, kuid vaa-

lamata nende teakistustele on just hingeloendis talurahva sotsiaalse koostise kohta niisuguseid ülitähtsaid andmeid, mida me kusagilt mujalt ei leia.¹

Varasemate revisjonaide materjalidest, mis üldiselt sisaldasid tunduvalt mitmekesisemaid andmeid, on võimalik saada suhteliselt täpseid andmeid talurahva sotsiaalse struktuuri kohta (1782. aasta hingeloenditest kuni 1811. aastani)

Järgnevatest hingeloenditest saab andmeid ainult mõisateenijate kohta, sest ka loenduseeskirjades oli nõue, et tuleb vahet koha ühelt poolt mõisas ja mõisamaal elavate või sealt elatist saavate talupoegade - mõisarahva (Hofsleute) ja talumaal (küla- ja üksiktaludes) elavate talupoegade - valla- ehk külarahva (Bauern) vahel, kuid sugugi mitte alati ei peetud

¹ S. Wahtre, Talurahva sotsiaalsest struktuurist, lk. 185.

eskirjadest korralikult kinni, ning
setõttu pole ka need andmed täi-
elikud. Sulased ja vabadikud
on aga hoopiski jäetud pererah-
vast eraldamata.

Põlva kihelkonnas hingeloendite
andmetel kõige arvukama osa
talurahvavälisest moodustasid
taluniimesed, kes jagunesid ka-
heks peamiseks, just vaadelda-
val ajajärgul teineteisest üha
teravamalt eralduvaks rühmaks:
pererahvaks ja sulasrahvaks.
Nende täpne piiritlemine on jäl-
legi raskis raske, sest kosa
mendest oli nagu vahetult
positsioonil, näiteks peremehe-
perenaise sugulased, kasulap-
sed jt., teised jällegi olid väga
lähedal vabadikele. Hingeloendi-
te andmed, eriti viimaste loen-
duste ajal, jäävad ühe või tei-
se taluperre lähme seisundi üle
otsustamiseks pahatühti ebaüri-
savaks ja setõttu on pere-
sulasrahva vahelise arvulise suh-
te ligikaudsegi määramise õige

keerukas. Osa hingeloenditest on selles küsimuses siiski õigegi täpsed ja lubavad küllaltki usaldusväärseid järeldusi teha.² Käesolevas töös on pererahva hulka arvatud peremehed - perenaised, nende lapsed, kasvandrad, kasulapsed, peremehed - perenaise isad - emad, vennad - õed ja viimaste lapsed, kes suguluse tõttu olid lähemal pererahvale kui võõrastele sulastele ja teenijatele.

Sulasrahva hulka on arvatud sulased perekondadega ja teenijatüdrukud.

Beliselt eraldatuna oli 1782. aastal Põlva kihelkonnas pererahvast 88,2% ja sulasrahvast 11,8%. Saadud arvudesse tuleb aga suhtuda üsna kriitiliselt, kuna sulasrahva erikaal talupere liikmete seas tundub olevat liiga väike.

Seda arvamust kinnitavad ka

² S. Nahtre, Talurahva sotsiaalsest struktuurist, lk. 209.

kihelkonna mitmete mõisate re-
visjonilehtede andmed, kus pere-
ja sularahvas oli täpsemalt
eraldatud.

Näiteks Joosu mõisas oli 37,8% su-
laherahvast, Võru mõisas aga
koosuni 46,0%. Harbuse, Tiksi ja
Näimela mõisa sularahva arv
ületab samuti tunduvalt terve
kihelkonna keskmise.

Samal ajal on kihelkonnas ka
mõisus, kus ei ole ühtegi sulast
(Patsi, Polva kirikumõis), või su-
laste arv on äärmiselt väike
(Küna, Naste-Korola, Nana-Korola).

Ka 1795. ja 1811. aasta loenduste
ajal on sulaste arv väga väike.
Sellest võib järeldada, et pal-
jude mõisate hingelseadites on
jätud sularahvas pererah-
vast eraldamata ja seetõttu on
ka kihelkonna pererahva üld-
arv tegelikust tunduvalt suurem
ning sularahva arv vastupidi
tegelikust väiksem.

Näite loetluses on nende mõi-
sate andmed, kus pere- ja sulas-

rahvas oli täpselt eraldatud.
1795. aastal oli pere- ja sulas-
rahva suhe

Harbuse mõisas	76,7%	23,3%
Jõosu mõisas	63,2%	36,8%
Nõru mõisas	60,1%	39,9%

1811. aastal saades mõisates
pere- ja sulasrahva suhe oli
järgmine:

Harbuse mõis	87,1%	12,9%
Nõru mõis	66,2%	23,8%
Jõosu mõis	65,0%	35,0%

Kõlles aluses väljatoodud mõi-
sate andmed ja korrutades neid
Harju- jaani kihelkonna pere- ja
sulasrahva aruga³ võib lähel-
dada, et erinevused ei ole su-
gugi suured.

Harju- jaanis oli 1782. aastal pe-
re- ja sulasrahvast 67,1%, sulasrahvast 32,9%,
1795. aastal vastavalt 61,7% ja

³ S. Nahtre, Talurahva sotsiaalsest struktuurist, lk. 209.

38,3%, 1811. aastal 70,7% ja 29,3%.
Saadud andmete alusel võime
arvestada XVIII sajandi lõpul ja
XIX sajandi algul Põlva kihel-
konna taluperede liikmetest
pererahva hulka kuuluvaks
umbes kaks kolmandikku, su-
lasrahvas ühe kolmandiku.

nise, maata all linn vesi and
nise tunnusid ja meedustat
sõid mõisa elatavad, linnestest
valdava värvuse

Kindes, siid mitmesugused
mõisaametnikud, majatalupid,
käsitöölised jn.: Tõrnikud,
kujjad, kütjad, didandid, re-
hijad, vahimehed, saajad,
kekad, laupõrd-kaledruvad
jn.

Päruskaluperedest mõistat as-
jad oli Põlva kihelkonnas 1792
aastal 369. Nad meedustasid
5,07 taluühiku üldarvust.

Õnneks äärmiselt mõisa oma-
kõhel määrane isna suur ei-
nõust mõisalanijate arvus.
Kõige rohkem oli mõisalanijaid

Mõisateenijad.

Enam-vähem kõigis hingeloendi-tes on pärisoristest talupoega-dest eraldatud mõisateenijad (Hofsleute). Need olid pärisorjad, kes elasid mõisas ja olid mõis-rike, maata aadlike või amet-rike teenistuses ja moodusta-sid mõisas elavatest inimestest valdava enamuse.

Nendes olid mitmesugused mõisaametnikud, majateenijad, käsitöölised jne.: Tõrmahid, kujurjad, kiltrid, didamehed, re-kepapid, vahimehed, karjused, kokad, teapersid - teatidrukud jne.

Pärustalupoegade mõisateen-jaid oli Põlva kihelkonnas 1782. aastal 369. Nad moodustasid 5,0% talurahva üldarvust.

Kõrreldes üksikuid mõisu oma- vahel märkame üsna suurt eri- nevust mõisateenijate arvus.

Kõige rohkem oli mõisateenijaid

Liina mõisas - 20% talurahvast.
Suur oli mõisateenijate arv ka
Partsi mõisas - 13,8%, Kiema mõi-
sas - 13,5%, Polva kihikümõisas -
12,8% ja Harbuse mõisas - 11,4%
ülejääänud mõisatega kõrvuta-
des võib neid nimetada väikes-
teks mõisateks.

Absoluutselt oli kõige enam
mõisateenijaid Võru mõisas -
61 ja Väimela mõisas - 43
Hingeloendite üheks väga vää-
rtuslikuks omaduseks on, et
nad annavad ka rahvastiku
soolise koostise.

Mõisateenijatest oli 1782. aastal
mehi 49,3% ja naisi 50,7%.

Nüüsis oli mõisas mõningane
naiste ülekaal.

V loenduse ajaks on mõisateeni-
jate protsent 4,6. Nüüd on mõi-
sas tunduvas ülekaalus juba
mehed - 53,5%. Naised moodus-
tavad mõisateenijatest vaid
42,6%.

1811. aasta VI hingeloenduse ajal
on Polva kihelkonnas 187 mõi-

sateenijat (meest) ehk 5,3% meeste üldarvust kihelkonnas.

VIII loenduse ajal moodustavad mõisateenijad 4,7% talurahva üldarvust. Meeste arvkaal on veelgi tõusnud võrreldes 1795. aastaga.

Meeste ja naiste arvu suhe näeks välja järgmiselt:

mehi 57,4% naisi 42,6%

Antud andmetest nähtub, et IV loendusest (1782. aastal) kuni VIII loenduseni (1816. aastal) mõisateenijate arvus eriti suuri kõikumisi ei esine.

Kui IV loenduse ajal oli mõisateenijate seas mõnevõrra naiste ülerkaal, siis järgmiste loenduste ajal on mõisas tunduvas ülerkaalus juba mehed.

Märgatavaid muutusi on toimunud 1826. aasta loenduse ajaks.

Mõisateenijad moodustavad ainult 3,8% talurahva üldarvust. Mehi ja naisi on antud loenduse ajal ühervälju - 50%.

1858. aastaks on mõisateenijaid
2,4% talurahva üldarvust. Nais-
te osatähtsus mõisateenijate
seas on jällegi tõusnud 52%-le.
Mehi 48%.

Seega on mõisateenijate arv vä-
henenud 1858. aastaks ligikaudu
2,6% 1782. aastaga võrreldes.

Süski tuleb mõisateenijate arvu
X hargelenduse ajal pidada te-
gelikust kuudevalt väiksemaks,
sest mitmete mõisate puhul on
mõisateenijad ilmselt jäetud
lihtsalt eraldamata.

Mõisateenijate arvu vähenemist
hilisemate hargelenduste ajal
täheledatakse ka teistes maas-
kondades.

Näiteks Linnemaal moodustasid
mõisateenijad revisjonihage-
de üldarvust IV revisjonil ajal
5,6; V ajal 6,0; VI ajal 6,9; VII ajal
6,0; VIII ajal 4,8; IX ajal 3,8 ja
X ajal 2,9 protsenti.⁴

Mõisateenijate arvu vähenemise

⁴G. Naktre, Hargede revisjonide, lk. 153.

põhjaosas võib tõenäoliselt pida-
da kaluseegade vahastamist
pärisõigusest ja kapitalistliku
kaubatootmise laienemist mõi-
samajanduses. Mõisnikel tekib
vajadus vahendada arvukat,
seejuures aga vähetootlikku
töerajaskonda ja mõisateenija-
te tööjõudu puütakse efek-
tiivsemalt ära kasutada.
Teiselt poolt lahkuvad paljud
ise, minnes otsima paremat
teenust linnadest.

See nähtus on mõnikord seotud
lühikese, mille tõttu vajandi
vahetuse ja see põhineb
nähtus, et lühikese aja jooksul
elava, püsiva, suure, hõlpsa
mõisa töötajate
tingimuste vahetuse
arvu vähenemine ja see mõte kõige
südavamalt, see vahetuse
süüdistab ainult arvu vähenemist
ja kasutab vahetusest hõlpsa
raha selle mõtte mõtte se ka

Enik 1884. aasta märtsi 1885. a. 5. m.

Abadikud.

XVIII sajandi lõpus, eriti aga XIX sajandi esimesel poolel moodustasid maaelanikkonnast küllalt suure osa vabadikud.

Abadikud kuulusid talurahva kõige vaesemasse rihki, erinevates taluliselt sulastest selle poolest, et neil oli väike, talust eraldi eksisteeriva majapidamine. Nõrrel-des teosulase eluga oli vabadiku nälgiv viirelemine süiski eelistatun, mille tõttu sajandi vahetusel ja ka hiljem esines nähtus, et talupoeg asus pigem elama peepsina saunas, kui läks mõisa teetööle.⁵

Hingeloendite andmed vabadike arvu kohta ei ole mitte kõige kiiduväärsemad, sest vabadikud kujutasid endast väga kirjut ja raskelt püritletavat talu-rahva rihki ning seetõttu on ka

⁵ Eesti NSV ajalugu, 1. kd., Tln., 1955, lk. 500.

vabadike eraldamisel hingeloen-
dites mõndagi oleenud hra-
geloendi koostaja suvast.

Põlva kihelkonnas hingeloen-
deis on andmeid vabadike koh-
ta ainult 1782. aasta, 1795. aas-
ta ja 1816. aasta loenduses.

Tuleb arvestada, et ka need and-
med ei ole kaugeltri täieli-
kud, sest esiteks paigu mõisu,
kus pole eraldatud ühtegi va-
badikku.

Meie käsutuses olevate andmete
põhjal moodustasid vabadli-
kud talurahva üldarvust 1782.
aastal 6,0%.

Vabadike arv oli kindlasti tun-
dvalt suurem. Sellise väite võib
teha näites sellest, et viies mõi-
sas ei olnud ühtegi vabadik-
ku (Partsi, Peri, Põlva k.m., Narbu-
se ja Liina mõisas), samal ajal
nende mõisate hingeloendes, kus
vabadikud olid antud külade
kaupa, oli vabadike arv tun-
dvalt suurem kihelkonna kesk-
mtest.

Nü oli IV hingeloenduse ajal Kähri mõisas 86 vabadiiniku, mis moodustab 12,0% talurahva üldarvust.

Vastse-Korola mõisas elas 162 vabadiiniku — 10,9% talurahva üldarvust.

V hingeloenduse ajal, 1795. aastal olid vabadiinikud selgelt eraldatud jällegi Kähri ja Vastse-Korola mõisas, kus nad moodustasid talurahva üldarvust vastavalt 16,1% ja 9,8%.

Samaal viisil kogusime järgnevalt andmeid vabadiinike arvude kohta VIII loenduse hingeloenditest.

Sel korral olid vabadiinikud selgelt eraldatud 9 mõisas (Kõo, Kähri, Mooste, Peri, Pragi, Põlva k.m., Tino, Vastse-Keibla ja Varbuse mõisas), kus elas kokku 3480 talupoega. Neudest oli vabadiinke 639 ehk 18,2%. Nende poolt vaadeldud mõisatest kõige enam vabadiinke oli Pragi mõisas — 31,3% ja Tino mõisas 28,4% talurahva üldarvust.

Tunduvalt vähem oli vabadike
ke klarbuse mõisas - 10,2% ja
Mooste mõisas - 12,3%.

Kuna meie käsutuses olevad
andmed vabadike kohta on
üsnä lünklikud, siis on raske
suuremaid üldstusi teha.

Arvestades nende mõisate
andmeid, kus vabadikud olid
selgelt eraldatud, võiksime
vabadike arvu Polva kihel-
konnas XVIII sajandi lõpul ja
XIX sajandi algul hinnata li-
gikaudu 10-20 protsendi pii-
rusesse kogu talurahvast.

Samaal ajavahemikul Eestimaa
kubernangus vabadeud moo-
dustavalt 15% taluraha üld-
arvust⁶, mis ei erine oluliselt
meie poolt Polva kihelkonnas
hinnatud vabadike arvust.

Siinkohal saadud arve tuleb
muidugi võtta veel vord legi-
lähedastena, mis nõuavad pedas-
pidi täpsustamist, nii nagu

⁶S. Nahtre, Taluraha sotsiaalsest struk-
tuurist, lk. 206.

üldse roogu antud ajajärgu la-
lurahva sotsiaalse struktuuri
kerukas ja paljutahuline prot-
leeni vajab veel süvendatumat
ja põhjalikumat analüüsi.

Moisateenijäte arvi

	1782		1795		1811		1816		1826			1834			1850			1858			
	M	N	S	M	N	S	M	N	S	M	N	S	M	N	S	M	N	S	M	N	S
Mois	8	11	19	17	7	24	10	12	22	9	14	23	6	11	17	2	5	7			
Juus	20	16	36	29	23	52	7	6	13	8	9	17	7	10	17	14	8	22			
Kioma	13	12	25	2		2	3	2	5								?	?			
Kähri	11	16	27	6	8	14	23	13	36	15	13	28	36	33	69	2	7	9			
Mooste	10	5	15	8	8	16	3	6	9	3	6	9	3								
Paetsi	=	=	=	=	=	=	6	3	9	3	3	6	3	3	6	8	5	13			
Uibujärv	8	13	21	14	12	26	8	7	15	2	2	4	2	2	4	28	28	56	28	21	49
Prvi	=	=	=	=	=	=	?	?	?	2	2	4									
Saarijärve	6	9	15	10	7	17	2	1	3	1	1	2	12	13	25	7	3	10	2	3	5
Poika r.m.	10	9	19	17	11	28	23	14	37	7	13	20	23			21	19	40	12	15	27
Tilvi	9	14	23	4	3	7	6	5	11				7	7	14	10	9	19	15	15	30
Nana-Koivola	15	14	29	15	12	27	12	12	24	8	15	23									
Nastre-Koivola	=	=	=	=	=	=	8		8	8	3	11									
Pragi	=	=	=	=	=	=				5	2	7	6			6	7	13	7	6	13
T.aho	=	=	=	=	=	=	6	1	7	6	2	8	4	3	7	7	6	13	5	6	11
Vachuse	16	12	28	9	7	16	6	6	1	7	2	8	2	2	4						
Uliina	4	4	8	1		1	10	5	7				2	2	4						
Uörvi	30	31	61	43	52	95	32	30	57	28	32	60	?	?	?	38		38	30	42	72
Uäimela	22	21	43	14	14	28	27	33	59	39	30	69	29	23	52	22	25	47	21	20	41
Konnu	182	187	369	189	164	353	187	182	317	147	147	294	137	107	244	165	122	287	120	130	250

Lõppsõna.

Jälginud Põlva kihelkonna talurahva arvu list liikumist, sotsiaalsed, vanusest ja soolist koosseisu ning selles toimunud muutusi XVIII sajandi lõpul ja XIX sajandi esimesel poolel, nägime, et XIX sajandi alguses rahvaarv vähenes kuuduvalt. Põhjuseks võib pidada sajandi vahetusel sagedenenud ikaldusi ja näjahädasid. Teatud mõju avaldas ka see, et 1797. aastal algas Balti kubermangudes rekruutivõtmise. 1820-ndatest aastatest täheldame rahvaarvu üsna intensiivset kasvu ja 1826. aasta hingeloenduseks on talurahva arv tõusnud 1782. aastaga

võrreldes 6,5%.

\bar{x} hingeloenduseks 1858. aastal on jaurdekasv olnud 39%.

Samaal ajal meeste jaurdekasv on väiksem kui naistel, vastavalt 33% ja 44%.

Vanuselise koostis oli vaadeldaval ajal võrdlemisi muutlik, kuid kõikidele hingeloendustele oli iseloomulik suur laste hulk ja vähe vanade arvu.

Laste erikaal oli kõige suurem 1826. aasta hingeloenduse ajal 41,4%. Järgnevate loenduste ajal laste arv mõnevõrra väheneb, s.t., et rahvastik muutus täiskasvanuaks.

Talurahva sotsiaalsel struktuuril vaadeldes nägime, et hingeloenduste andmed on selles osas üsna lünklikud, kuid teatud ülevaadet on võimalik ka selles osas saada, alates XVIII sajandi lõpu ja XIX sajandi alguse kohta, kus hingeloenduste andmed on täpsemad.

Tseloomustades Põlva kihelkonna talurahva sotsiaalsel struktuuril XVIII sajandi lõpul võime öelda, et kõige arvukama osa talurahvaklassist moodustasid taluinimesed, s.o. pererahvas ja sularahvas. Pererahvas moodustas umbes kaks kolmandikku ja sularahvas ühe kolmandiku taluperede lükkmetest.

Küllalt suure osa maaelanikkonnast moodustasid vabadikud, umbes 10-20%.

Peaaegu kõigis kihelkondades on pärisriiksetest taluperedest eraldatud mõisateenijad.

Põlva kihelkonnas oli neid XVIII sajandi lõpus umbes 5% talurahvast.

Käesolev töö tugineb vaid ühe kihelkonna materjalil.

Hingeloenduste põhjaldatakse üldiselt laenuas ulatuses lubaks teha märksa kindlamad ja täpsemad järeldusi.

Резюме.

Подученные ревизии, прове-
денные в Эстонии и в Кур-
ляндии с 1782 года (четвер-
тая ревизия) по 1858 году
(десятая ревизия), являются
важным источником иссле-
дования феодального населения.
Они содержат большой ма-
териал о местной истории
и помогают видеть все-
общий исторический процесс.
Настоящая работа написа-
на по данным подученных
ревизий Пельваского при-
хода с целью показать
общую численность, половой
состав, социальную и воз-
растную структуру крес-
тьянства.

По данным полученных ревизий Пыльвакского прихода численность крестьян возросла с 1782 года по 1858 год 1,39 раза, при этом численность женщин 1,44 раза и численность мужчин 1,33 раза. На 100 женщин в 1782 году приходилось 95 мужчин, в 1795 году - 99, в 1816 году - 94, в 1826 году - 95, в 1858 году - 87 мужчин.

В начале XIX века численность населения заметно уменьшилась. Главной причиной названного явления являются рекрутские наборы, вводимые в Прибалтийских губерниях с 1797 года. Численность населения уменьшалась также вследствие голодных и неурожайных годов.

В 1826 году численность крестьянства превышает численность 1782 года 1,07 раза.

Во время следующих ревизий

происхождением дальнейший рост абсолютной численности крестьянства.

Возрастной состав в исследуемой период довольно изменчив. Во время всех популяционных реверсий населения характерным является большое количество детей и незначительное количество стариков.

Возрастной состав оказывается типичным для населения с высокой рождаемостью, большой смертностью и связанной с этим небольшой средней продолжительностью жизни.

Евсти. Материалы, публикуемые в журнале "Демография", 1926.

Евсти. Материалы, публикуемые в журнале "Демография", 1927.

Евсти. Материалы, публикуемые в журнале "Демография", 1928.

Календарь, публикуемый в журнале "Демография", 1929.

Kasutatud allikmaterjalide
ja kirjanduse nimesõik.

I Arhiivimaterjalid.

RAKA, fond 1865 Lääne- ja Lõuna-Eesti
nõukogu kollektsiis, nim. (A1)2,
s.-ü. 62-67.

II Kirjandus

Eesti Maateaduslik, tulunduslik
ja ajalooline kirjeldus II, Võrumaa,
Tart, 1926.

Eesti NSV ajalugu, 1. kd., Tln., 1955.

Eesti NSV ajalugu, Tln., 1957.

Kahk, J., Rahutused ja reformid,
Tln., 1961.

Kahk, J., Talurahva olukorrast Lii-
vima Eesti osas XIX sajandi 40-
ndatel aastatel, Rmt.: Ajaloo järs-
kudel radadel, Tlk., 1966, 115-132.

Trikk, S., Talurahva arvuline dü-
naamika ja selle põhjusel Liiv-
imigula kihelkonnas XVIII sajandi lõ-
pul ja XIX sajandi esimesel poolel,
Diplomitöö, Tlk., 1965.

Leemets, M., Talurahva vanuseline
koosseis Haljala kihelkonnas 1782-
1858. a., Diplomitöö, Tlk., 1965.

Stryk, L., Beiträge zur Geschichte
der Rittergüter Livlands, Dorpat, 1877.

Nahtre, S., Hingede revisjonide and-
mete kasulamisest ajalooliselt,
Eesti NSV TA Toimetised, ühiskonna-
teaduste seeria, 1964, N 2, 149-154.

Nahtre, S., Hingeloendused Eestimaa
kubermangus (1782-1858) ja nende
andmed talurahva ajaloo allikana,
Doktoriväitekirje, Tlk., 1970.

Mahtre, S., Ilmastikuoludest Eestis XVIII ja XIX sajandil (kuuni 1870. a.) ja nende mõjust põllumajandusele ning talurahva olukorrale, Eesti NSV ajaleo küsimusi VI, Tlt., 1970, 43-154.

Mahtre, S., Rahvastiku liikumisest Eestimaa kubermangus XVIII sajandi lõpul ja XIX sajandi esimesel poolel, Rmt.: Ajaleo järskudel radadel, Tlt., 1966, 56-83.

Mahtre, S., Talurahva sooline koostis Eestis XVIII sajandi lõpul ja XIX sajandi esimesel poolel (1782-1858), Eesti NSV ajaleo küsimusi VI, Tlt., 1970, 160-182.

Mahtre, S., Talurahva sotsiaalsest struktuurist Eestimaa kubermangus feodalismi lõpuperioodil (hingeloenduste andmetel), Eesti NSV ajaleo küsimusi VI, Tlt., 1970, 185-211.

Mahtre, S., Talurahva vanuselisest
koostisest Eestis hingelenduste
andmeil, Rmt.: Studia Historica
in Honorem Haas Kruus, Tl., 1971,
257-268.

Nasar, J., Teoorjuse aja põhiprob-
leemidest, Ajalooline Ajariri, 1935,
№ 3, 118-135.

Боярский, А. Я., Шумерин, П. П., Демо-
графическая Статистика, М., 1955.

Кабузан, В. М., Народонаселение
России в XVIII - первой половине
XIX в. (по материалам ревизий),
М., 1963.

Погзельская, Е. П., Ревизские
Сказки как исторический источник.
Академику Б. Д. Грекову по 50-летию
шестидесятилетия, Сборник статей,
М., 1952, 311-321.

Sisukord

Sissejuhatus	- 2
<u>I</u> Hingeloendid ajaloo allikana	- 10
<u>II</u> Talurahva arvuline dünaamika ja sooline koostis	- 17
<u>III</u> Talurahva vanuseline koostis	- 32
<u>IV</u> Talurahva sotsiaalne struktuur	- 55
Lõppsona	- 75
Pezrome	- 78
Kasutatud allikmaterjalide ja kirjanduse nimestik	- 81