

~~592 а. о.~~

Дн. К. Малышевскъ и Д. П. Гельсбергъ.

Античные керамики
и бронзы.

[Оригиналы Музея Удмуртских Уезд.
при Уезд. Совете. Умв.].

1911.

ESTICA

A1984

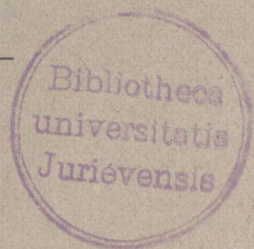
XIV 593^{ао}

Оригиналы Музея Изящныхъ Искусствъ при
Императорскомъ Юрьевскомъ Университетѣ,

Вл. К. Мальмбергъ и Э. Р. Фельсбергъ.

Античные мраморы и бронзы.

№ 117655



331

Юрьевъ.

Типографія К. Маттисена.

Кол. 25к.

1911.

Оттискъ изъ „Ученыхъ Записокъ Императорскаго Юрьевскаго
Университета“.

2st.

TRU Raamatukogu

3326

i 182440965

Оглавленіе.

	Стр.
I. Античные мраморы.	
Введеніе	5
Голова юноши	6
Женскій торсь	10
Голова Антиноя	11
Бюсть Сатира	12
Обломок рельефа съ пляшущимъ Сатиромъ	12
Обломок рельефа съ эротами на колесницахъ	14
Два торса женскихъ статуэтокъ	14
Алебастровая головка Домиціана	15
II. Античныя бронзы.	
Введеніе	16
Афродита съ сандаліей	17
Статуэтка богини побѣды на шарѣ	23
Женская статуэтка	24
Таблицы:	
I, 1 и 2 Голова юноши.	
II, 1 Голова Антиноя.	
II, 2 Женскій торсь.	
III, 1 Бюсть Сатира.	
III, 2 Обломок рельефа съ пляшущимъ Сатиромъ.	
IV, 1 и 2 V, 2 Афродита съ сандаліей.	
V, 1 и 3 Статуэтка богини побѣды на шарѣ.	

I. Античные мраморы.

Введение.

Собрание античных мраморовъ въ Музеѣ Изыщныхъ Искусствъ при Императорскомъ Юрьевскомъ Университетѣ состоитъ изъ слѣдующихъ восьми номеровъ:

- 1) бюстъ Сатира,
- 2) голова Антиноя,
- 3) торсъ одѣтой женщины,
- 4) голова юноши,
- 5) обломокъ рельефа съ эротами на колесницахъ,
- 6) обломокъ рельефа съ пляшущимъ Сатиромъ,
- 7) торсъ одѣтой женской статуэткы,
- 8) торсъ нагой женской статуэткы¹⁾.

Начало собранію античныхъ мраморовъ вышеназваннаго музея было положено его первымъ директоромъ профессоромъ Карломъ Моргенштерномъ, который обогатилъ музей первыми четырьмя, самыми драгоценными во всей коллекціи, мраморами: бюстъ Сатира, найденный въ Римѣ, онъ купилъ въ 1821 г. у фонъ Бланкенгагена²⁾; голову Антиноя при-

1) Бюсты Ливіи и Агриппины, (нѣсколько меньше натуральной величины, изъ каррарскаго мрамора) къ античнымъ мраморамъ не относятся: они были изваяны въ мастерской братьевъ Пизани во Флоренціи и куплены первымъ директоромъ музея проф. Моргенштерномъ у барона Фитинггофа (Vietinghof). Ср. Verzeichnis des Museums der Kunst der Kaiserlichen Universität zu Dorpat, angefertigt von dessen erstem Sammler und Director Karl Morgenstern. III томъ, стр. 323.

Къ описанію мраморовъ мы считали цѣлесообразнымъ присоединить и описаніе алебастровой головки Домиціана.

2) Ср. рукописный каталогъ Моргенштерна: Verzeichnis d. Mus. d. Kunst d. Kais. Univ. zu Dorpat. III, 323: „Kleine Büste eines alten Fauns von weissem Marmor, antik, aus Rom. Erkauft vom Colleg.-Rath v. Blanckenhagen 1821“.

везенную съ юга О. Ф. фонъ Рихтеромъ, послѣ ранней смерти послѣдняго музею подарилъ его отецъ ландратъ ф. Рихтеръ изъ Ваймеля, можетъ быть, уже въ 1819 г. вмѣстѣ съ коллекціею египетскихъ древностей¹⁾; женскій торсъ и голова юноши²⁾ были привезены изъ Греціи и подарены музею докторомъ медицины Бартельсомъ изъ С.-Петербурга³⁾. Остальные четыре мрамора⁴⁾ принадлежали къ наслѣдству, оставленному Г. ф. Ренненкампфомъ, и были куплены директоромъ музея проф. Л. Швабе въ 1871 году у Р. ф. Анрепа изъ Лауэнгофа⁵⁾.

Голова юноши⁶⁾.

Голова юноши, приблизительно, натуральной величины⁷⁾, по свидѣтельству перваго директора музея профессора Карла Моргенштерна привезенная изъ Греціи и по-

1) Ср. Verzeichnis d. Museums d. Kunst d. Kais. Univ. zu Dorpat. III, 376: „Antinouskopf in natürlicher Grösse, von weissem Marmor aus Hadrians Zeit, in Griechenland gekauft. Ziemlich stark restauriert, wie es heisst in Thorwaldsens Officin in Rom.“

Aus Aegypten mitgebracht vom verst. Coll. Ass. v. Richter, Geschenk des verst. Landraths u. Ritters v. Richter auf Waimel“. Замѣтка написана не рукою Моргенштерна, но, какъ кажется, рукою Преллера. Противорѣчіе „in Griechenland gekauft“ и „aus Aegypten mitgebracht“, вѣроятно нужно объяснить тѣмъ, что послѣдняя часть замѣтки относится не только къ головѣ Антиноя, но и къ цѣлому ряду предметовъ египетскаго искусства, перечисленныхъ въ каталогѣ раньше головы Антиноя.

2) Номера 3 и 4 перечня.

3) Ср. Verzeichnis d. Museums d. Kunst d. Kais. Univ. zu Dorpat. III, 381: „Als № 6. Torso einer weiblichen bekleideten jugendlichen Figur von weissem Marmor, aus Griechenland mitgebracht und der Univ. Dorpat für ihr Museum geschenkt vom verst. Dr. med. Bartels in St. Petersburg.“

Ebenso als № 7 Kopf eines jungen Herkules, wie ich (Mstr.) voraussetze, als Hautrelief in weissem Marmor. Eben daher“.

4) Номера 5—8 перечня.

5) Ср. Verzeichnis d. Mus. d. Kunst d. Kais. Univ. zu Dorpat. III, 391: „Fünfundzwanzig kleine Thongefässe, fünf Thonlampen, ein kleines Boot aus Bronze mit vier Eroten, vier Fragmente von Marmorsculpturen, eine Terrakottensculptur (von Herrn R. v. Anrep-Lauenhof aus dem G. v. Rennenkampfschen Nachlass gekauft Januar 1871)“.

6) Ср. табл. I, рис. 1 и 2.

7) Вышина головы вмѣстѣ съ сохранившеюся частью шеи 30 сант.; вышина одной только головы — 27,5 сант.; отъ начала волосъ до подбородка — 17,5 сант.; разстояніе ушей — 15,5 сант.

даренная музею докторомъ медицины Бартельсомъ изъ С.-Петербурга 1).

Недостаеъ задней части головы (начиная отъ задняго контура лѣваго уха до половины праваго), отбитъ кусокъ носа и подбородка и часть шеи, потертъ лобъ между бровями и надбровныя дуги. На лбу и на щекахъ замѣтны слѣды текшей когда то по лицу воды; слѣды эти особенно замѣтны на внѣшнихъ сторонахъ надбровныхъ дугъ.

Объ этой головѣ существуетъ уже нѣкоторая литература. О ней въ связи съ другими головами трактовали Робертъ ф. Шнейдеръ въ *Jahrbuch der Kunstsammlungen des Allerhöchsten Kaiserhauses*, томъ IX (1889 г.), Bienkowski въ *Eranos Vindob.* (1909 г.), стр. 302—306 и М. Bieber въ *Jahrbuch des Kais. deutsch. Archäol. Inst.*, т. XXV, стр. 159—173.

Въ послѣдней, недавно появившейся, статьѣ Г-жа докторъ М. Биберъ, ученица профессора Лешке, занимавшаго отъ 1879 по 1887 годъ 2) кафедрой классической филологіи и археологіи при Юрьевскомъ (тогда Дерптскомъ) университетѣ, сближаетъ нашу голову съ нѣкоторыми другими головами, въ которыхъ она склонна видѣть произведенія Евфранора и его круга. — Всѣ эти головы она объединяетъ слѣдующею характеристикой: „У всѣхъ ихъ продолговатые черепа,

1) Въ рукописномъ каталогѣ „*Verzeichnis des Museums der Kunst der Kaiserlichen Universität zu Dorpat angefertigt von dessen erstem Sammler u. Director Karl Morgenstern*“, томъ III, стр. 381, имѣется собственноручная замѣтка Моргенштерна, приведенная нами на стр. 6, примѣч. 3, изъ которой видно, что эта голова была привезена изъ Греціи и подарена музею докторомъ Бартельсомъ. Замѣчаніе Роберта ф. Шнейдера (*Jahrbuch der Kunstsammlungen des allerhöchsten Kaiserhauses*, томъ IX, стр. 136, примѣч. 3), которому слѣдуетъ и Г-жа М. Биберъ въ своемъ описаніи этой головы (*Jahrbuch d. Kais. deutsch. Archäol. Inst.*, томъ XXV, стр. 169), что она была привезена изъ Греціи или Востока Оттономъ Фридрихомъ ф. Рихтеромъ, слѣдовательно, не соотвѣтствуетъ дѣйствительности.

Видѣть въ этой головѣ голову Иракла, какъ это дѣлаеъ Моргенштернъ, нѣтъ достаточнаго основанія: нѣжный овалъ лица, мягкій ротъ съ извилистыми губами и маленькое нормальное ухо едва ли оправдываютъ такое толкованіе.

2) Ср. Биографическій словарь профессоровъ и преподавателей Императорскаго Юрьевскаго, бывшаго Дерптскаго, университета за сто лѣтъ его существованія, томъ II, стр. 477 слѣд.

короткія, вздымающіяся надо лбомъ пряди волосъ, которыя на остальной поверхности слѣдуютъ формѣ головы, слегка выступающій въ своей нижней части лобъ, округленный контуръ лица, тщательно трактованныя уши и нормальныя пропорціи лица. У нихъ нѣтъ нѣжной прелести, изумительно тонкой законченности и изящества исполненія праксителевскихъ головъ и нѣтъ пылкой энергіи и интенсивной жизни скопасовскихъ. Это достойные герои, которые, какъ выразился Евфраноръ про своего Тесея, питались не розами а мясомъ.“

Голову юнши Юрьевского Музея Изыщныхъ Искусствъ Г-жа М. Биберъ описываетъ слѣдующими словами: „Мраморъ паросскій; работа, несомнѣнно, греческая. Лобъ и еще подъ волосами круто поднимается вверхъ. Верхняя часть головы, повидимому, была довольно плоская, но имѣла ли она и въ остальномъ форму поликлитовскихъ головъ, мы не можемъ знать, такъ какъ недостаетъ затылка. При взглядѣ спереди голова имѣетъ аттической овалъ. Подбородокъ длинный, прямой и плоскій. Прекрасно трактовано короткое, круглое ухо. Мочка мало отдѣляется и представлена приросшей. Совершенно такое же ухо у Париса¹⁾, но оно обработано хуже и суммарнѣе. Выраженіе лица опять таки человѣка, спокойно смотрящаго въ даль, но черты лица гораздо мягче, нежели у бронзовыхъ головъ²⁾ и у мраморной головы, восходящей къ бронзѣ³⁾. Ротъ уже не маленькій и рѣзко очерченный, напротивъ губы его полныя и сочныя. Широкая, округленная средняя часть верхней губы слегка касается нижней. Въ складкахъ около угловъ рта и въ кроткихъ глазахъ уже чувствуется нѣжная прелесть олимпійскаго Гермеса. Волосы, правда, трактованы

1) Г-жа Биберъ имѣетъ въ виду бронзовую статую, найденную на морскомъ днѣ у Антикленры, въ которой мы съ Свороносомъ (Svoronos, Das Athener Nationalmuseum, стр. 18—29) скорѣе склонны усматривать Персея.

2) Г-жа Биберъ имѣетъ въ виду бронзовую статую атлета изъ Эфеса, которая теперь находится въ Вѣнѣ, бронзовую статую юнши изъ Антикленры и голову въ Неаполѣ, изданную у Brunn - Bruckmann'a на табл. 364.

3) Голова юнши въ Касселѣ, въ которой Г-жа Биберъ склонна видѣть копію съ головы юнши изъ Антикленры.

менѣе тщательно и положены схематическими рядами, все же сдѣлана попытка изобразить пышную массу, а не отдѣльные, показанныя рѣзцомъ пряди. Въ противоположность этой суммарной отдѣлкѣ, рассчитанной, навѣрно, на окраску, лицо слегка полировано“.

Къ описанію Г-жи Биберъ мы считаемъ нужнымъ прибавить еще слѣдующее. На оригиналѣ показанъ контуръ приды и, кажется, замѣтны и слѣды зрачка. Глаза по своей формѣ значительно разнятся: у миндалевиднаго лѣваго глаза вѣшній уголъ поставленъ ниже внутренняго съ его округленнымъ слезникомъ; правый глазъ раскрытъ шире лѣваго, вѣшній уголъ его выше внутренняго, въ свою очередь приходящагося ниже соотвѣтствующаго угла лѣваго глаза. Верхнее вѣко праваго глаза ближе къ носу суживается и, образуя замѣтный изгибъ, сходится у слезника съ нижнимъ вѣкомъ острымъ угломъ; яблоко этого глаза наиболѣе выпукло въ правой своей части. — Ротъ мы все же назвали бы маленькимъ, губы не сочными, а вѣжными; верхняя, очень извилистая губа не касается нижней, такъ что ротъ остается слегка открытымъ.

Госпожа Биберъ констатируетъ только фактъ, что у данной головы недостаетъ затылка. Моргенштернъ¹⁾ же былъ склоненъ видѣть въ ней часть горельефа. Во всякомъ случаѣ къ гладкой задней поверхности не было приставлено другого куска мрамора, такъ какъ на ней нѣтъ характерныхъ чертъ подготовки для скрѣпленія ея съ другимъ кускомъ: гладкаго притеса по контуру и шероховатой поверхности внутри. О случайномъ отколѣ врядъ ли можетъ быть рѣчь; вѣроятно голова была отпилена отъ фона, а, слѣдовательно, принадлежала дѣйствительно горельефной статуѣ. Вѣроятнѣе всего, что мы имѣемъ передъ собою голову съ надгробнаго рельефа²⁾ — Если наша фигура относится къ надгробному рельефу, то легче объяснима и разница въ трактовкѣ глазъ: правая половина была слегка повернута къ фону, а потому менѣе удобна для обработки, но и нѣсколько менѣе видна³⁾.

1) Ср. стр. 6, примѣч. 3.

2) Принадлежала ли она главной фигурѣ или фигурѣ на фонѣ, какъ мы это часто видимъ на аттическихъ рельефахъ, мы не беремся рѣшить.

3) При фотографированіи второго рисунка первой таблицы мы исхо-

Въ виду всего этого мы отказываемся усматривать въ нашей головѣ героической характеръ, и полагаемъ, что мы имѣемъ передъ собою обыкновенную идеализированную голову юноши съ надгробнаго рельефа IV вѣка, съ мягкими чертами лица, кроткимъ выраженіемъ и ни на что не направленнымъ взоромъ ¹⁾.

Женскій торсъ ²⁾.

Женскій торсъ изъ бѣлаго мрамора ³⁾, привезенный изъ Греціи вмѣстѣ съ предшествующимъ номеромъ и подаренный музею докторомъ медицины Бартельсомъ изъ С.-Петербурга ⁴⁾.

Недостають головы, ногъ выше колѣней и кистей рукъ; груди, въ особенности лѣвая, сильно потеряны. Задняя сторона отдѣлана гораздо суммарнѣе, чѣмъ передняя. Судя по весьма незначительной выпуклости груди, была представлена молодая дѣвушка, можетъ быть, подростокъ. На ней, повидимому, надѣтъ, какъ это мы очень часто видимъ на аттическихъ надгробныхъ памятникахъ конца V и начала IV в., дорійскій хитонъ поверхъ іонійскаго. На лѣвомъ рукавѣ іонійскаго хитона видны четыре пуговицы, на правомъ — три; на правомъ плечѣ кромѣ того двѣ просвѣчиваютъ изъ-подъ отворота дорійскаго хитона, скрѣпленнаго на лѣвомъ плечѣ. Нижній край отворота спереди на правой сторонѣ отчасти отбитъ, на лѣвой совершенно стертъ; на спинѣ же онъ сохранился хорошо. Лѣвая нога была слегка выдвинута впередъ и, конечно, согнута въ колѣнѣ, вслѣдствіе чего правое бедро нѣсколько выдвинулось въ сторону, что ясно обрисовывается сквозь складки одежды. На согнутыхъ въ локтяхъ рукахъ, изъ которыхъ лѣвая было опущена

дали изъ той точки зрѣнія, что голова въ томъ видѣ, какъ она дошла до насъ, примыкала къ вертикальной поверхности.

1) Голова, какъ видно изъ сохранившейся части шеи, была нѣсколько наклонена къ лѣвому плечу, зрачки глазъ на столько повернуты въ разныя стороны, что юноша представляется какъ бы отсутствующимъ.

2) Ср. табл. II, рис. 1.

3) Вышина 62 сант., ширина плечъ 33 сант., ширина таза 31 сант.

4) Ср. стр. 6, примѣч. 3.

ниже правой, грубо показаны браслеты. Все платье испещрено большимъ числомъ иногда довольно глубокихъ складокъ. Это послѣднее обстоятельство напоминаетъ бронзовую технику, хотя встрѣчается и въ мраморныхъ изваяніяхъ. Работа греческая, не особенно высокаго качества, но все же хорошаго времени.

Голова Антиноя¹⁾.

Голова Антиноя, нѣсколько больше натуральной величины²⁾, подаренная музею ландратомъ фонъ Рихтеромъ изъ Ваймеля³⁾.

Утрачена верхняя часть головы, въ свое время приставленная изъ отдѣльнаго куска, какъ свидѣтельствуемъ подготовленная для этого сохранившаяся поверхность. Отбито лѣвое ухо, поскольку оно видно было изъ-подъ волосъ, и концы нѣкоторыхъ локоновъ, спускающихся на лобъ. Отъ листьевъ лавроваго, повидимому, вѣнка сохранилось мало слѣдовъ. Приставлена значительная часть шеи вмѣстѣ съ подставкой, реставрированъ носъ и часть верхней губы⁴⁾.

Замѣтны еще слѣды ириды. Брови представлены въ видѣ возвышенія, но отдѣльные волосы не показаны рѣзцомъ, какъ у нѣкоторыхъ другихъ бюстовъ этого любимца Гадриана. — Волосы его трактованы, приблизительно, какъ на головѣ Антиноя въ Ватиканѣ⁵⁾.

Среди многихъ дошедшихъ до насъ портретныхъ головъ Антиноя голова Юрьевского Музея не занимаетъ виднаго мѣста.

1) Ср. табл. II, рис. 2.

2) Вышина головы вмѣстѣ съ приставленною частью шеи — 33 сант., вышина головы отъ подбородка до утраченной верхней части — 26,2 с., отъ подбородка до начала волосъ — 18 сант., разстояніе ушей — 16,7 сант.

3) Ср. стр. 6, примѣч. 1.

4) По слухамъ эта работа была исполнена въ мастерской Торвальдсена. Ср. стр. 6, примѣч. 1.

5) Ср. Amelung, Die Sculpturen des Vatikanischen Museums, томъ II, табл. 70.

Бюсть Сатира ¹⁾.

Бюсть Сатира ²⁾ найденный въ Римѣ и купленный для музея въ 1821 г. у ф. Бланкенгагена ³⁾.

Къ античной головѣ, съ шейей и кускомъ плаща на лѣвомъ плечѣ, приставленъ кусокъ мрамора, такъ что въ общемъ получилась форма бюста. Головка сохранилась очень хорошо: отбита только часть листа плющевого вѣнка надъ слегка поврежденнымъ лѣвымъ ухомъ, и поврежденъ реставрированный кончикъ носа. — Мы имѣемъ предъ собою слегка наклоненную къ лѣвому плечу голову пожилого Сатира въ плющевомъ вѣнкѣ съ хмѣлемъ. Детально разработанъ лобъ съ легкимъ углубленіемъ по срединѣ и возвышеніями надъ бровями около носа. Вѣки показаны мягко, но вмѣстѣ съ тѣмъ весьма ясно. Внѣшніе углы глазъ лежатъ глубоко, и отъ нихъ идутъ глубокія морщины. Скулы сильно выдаются, щеки подъ ними значительно ввалились. Длинные усы соединяются съ бородой, оставляющей подбородокъ непокрытымъ и свѣшивающейся вьющимися прядями. Голова покрыта короткими прядями волнистыхъ волосъ. Тщательно изваяны заостренныя кверху уши. Мастеръ прибѣгалъ къ бураву, но не злоупотреблялъ имъ. Работа въ общемъ производитъ свѣжее впечатлѣніе и относится къ хорошему еще времени римскаго искусства. —

Обломокъ рельефа съ пляшущимъ Сатиромъ ⁴⁾.

Часть мраморной плиты ⁵⁾, съ обѣихъ сторонъ покрытой барельефами.

На лицевой сторонѣ изображенъ опьяненный, пляшущій Сатиръ, представляющій собою, какъ мы думаемъ, одну изъ фигуръ вакхическаго сонма. У Сатира недостаетъ ногъ (до самаго верха) и кисти правой руки.

1) Ср. табл. III, рис. 1.

2) Высота всей фигуры 19 сант.; отъ подбородка до начала волосъ — 9,7 сант.; разстояніе ушей — 8,2 сант.

3) Ср. стр. 5, примѣч. 2.

4) Ср. табл. III, рис. 2.

5) Ширина 16, выш. 17,5 сант.

Увѣнчанная плющевымъ вѣнкомъ и поставленная въ профиль голова Сатира покрыта длинными прядями волосъ, развѣвающимися позади его вслѣдствіе сильнаго движенія; сквозь нихъ ясно обрисовывается крупное заостренное ухо. Изъ такихъ же прядей состоитъ и борода его. Голова наклонена впередъ и представлена въ положеніи весьма напоминающемъ знаменитый бронзовый бюстъ Діониса въ Неаполѣ, долго сльвшій за Платона, и Діониса на рельефѣ съ посѣщеніемъ имъ Икарія. Взоръ Сатира нахмуренный, глаза какъ-то неопредѣленно смотрятъ изъ подлбья. Углы рта нѣсколько опущены, губы надуты. Верхняя часть, сильно отклоненная назадъ корпуса, поставлена *en trois quart*, ноги, судя по сохранившейся лѣвой ягодицѣ, болѣе въ профиль. На высотѣ крестца виднѣется небольшой хвостикъ; тщательно показаны волосы на гениталіяхъ. Лѣвая рука съ небольшимъ канѳаромъ поднята въ уровень съ плечомъ и откинута назадъ; съ нея свѣшивается пантеровая (или, можетъ быть, львиная) шкура, которою и опредѣляется положеніе Сатира. Въ правой, вытянутой рукѣ Сатиръ, должно быть, держалъ ѳирсъ, ибо то, что мы видимъ надъ и подъ его рукою, врядъ ли можетъ быть что иное, какъ широкая лента, украшающая ѳирсъ. Работа весьма тонкая. Мускулатура рукъ, груди и живота показана ясно, хотя она представлена мягкой и, сравнительно, мало развитой. Но, можетъ быть, еще выше тонкая передача опьяненія. Мы уже говорили о лицѣ, но не менѣе это сказывается и во всей фигурѣ: не смотря на то, что руки, какъ бы въ сильномъ движеніи, разведены въ стороны, въ нихъ ясно чувствуется нѣкоторая вялость и усталость, кисть лѣвой руки, отягченная канѳаромъ, бессильно сгибается.

Нашъ Сатиръ восходитъ къ хорошему образцу эллинистическаго времени.

На обратной сторонѣ представлена розетка, отъ которой сохранилось болѣе половины. Отъ нея вверхъ идетъ цвѣтокъ, верхушка котораго отбита; остатокъ такого же цвѣтка замѣтенъ налѣво; врядъ ли можно сомнѣваться, что такихъ цвѣтковъ было четыре, расположенныхъ крестомъ.

Обломокъ рельефа съ эротами на колесницахъ¹⁾.

Одна колесница сохранилась цѣликомъ, равнымъ образомъ и запряженные въ нее два козла, которыми править стоящій на колесницѣ эротъ. У послѣдняго въ правой рукѣ корзина, повидимому, съ фруктами. Подъ ногами одного изъ козловъ лежитъ подобная же корзина, должно быть, упавшая изъ рукъ эрота, стоящаго на одной изъ недошедшихъ до насъ колесницъ. — Колесница, несущаяся передъ выше описанною, тоже сохранилась почти цѣликомъ, а у стоящаго на ней эрота, тоже держащаго корзину, недостаетъ только лѣвой руки и части лица. Отъ запряженныхъ въ эту колесницу животныхъ, сохранились только двѣ заднія ноги, да и тѣ сильно повреждены. Нѣтъ сомнѣнiя, однако, что и въ эту колесницу запряжены были козлы. Рельефъ изваянъ крайне небрежно, такъ, напр., у одного изъ находящихся на первомъ планѣ козловъ изваяна только одна передняя и одна задняя нога, у другого только обѣ переднія.

Два торса женскихъ статуэтокъ.

Торсъ одѣтой женской статуэтки²⁾. Отломаны голова, правая рука выше и лѣвая ниже локтя, правая грудь и вся нижняя часть корпуса. Хитонъ подпоясанъ высоко. На спинѣ сохранилась часть спускающихся локоновъ. Торсъ художественнаго значенiя не имѣетъ.

Торсъ нагой женской статуэтки³⁾, изображавшей, сравнительно, полную женщину. Тонъ мрамора теплый; работа поверхностная.

1) Вышина 12,5 сант.; наибольшая ширина 30 сант. Этотъ рельефъ принадлежалъ къ наслѣдству Г. фонъ Ревненкампа и былъ купленъ для музея у фонъ Анрепа изъ Лауэнгофа въ январѣ 1871 года. Ср. стр. 6, примѣч. 5.

2) Вышина 6 сант.; ширина плечъ 6 сант.

3) Вышина 7, ширина плечъ — 8 сант. Около талии поверхность разрѣза представляетъ почти кругъ съ діаметромъ въ 5 сант.

Алебастровая головка Домиціана (?).

Алебастровая мужская головка¹⁾ въ дубовомъ вѣнкѣ; на одной половинѣ послѣдняго зеленая краска сохранилась хорошо, на другой только въ незначительной мѣрѣ. Вѣнокъ на затылкѣ связанъ красною лентою. Волосы, обрамляющіе лобъ, торчатъ дыбомъ. Уши и носъ, кончикъ котораго отбитъ, крупные. Подбородокъ очень сильно выдается. Несомнѣнно, что мастеръ хотѣлъ изобразить портретъ. Головка, на сколько мы могли убѣдиться, напоминаетъ изображеніе императора Домиціана²⁾. Борода, обрамляющая лицо, коротко острижена, причемъ выбриты щеки и весь подбородокъ. Усовъ нѣтъ.

1) Вышина головы вмѣстѣ съ сохранившеюся частью шеи 8 сант.; отъ подбородка до начала волосъ 5,2 сант.; разстояніе ушей 4,2 сант.

2) Ср. Bernoulli, Römische Ikonographie. II, 2, табл. XVII.

II. Античныя бронзы.

Введеніе.

Въ Музеѣ Изящныхъ Искусствъ при Императорскомъ Юрьевскомъ Университетѣ находятся слѣдующія бронзы:

- 1) Афродита съ сандаліей,
- 2) статуэтка богини побѣды на шарѣ,
- 3) круглое зеркало ¹⁾,
- 4) скребница (strigilis),
- 5) булавка для головного убора,
- 6) женская статуэтка,
- 7) рука ²⁾,
- 8) продолговатое блюдо съ четырьмя эронтами ³⁾,
- 9 и 10) двѣ застѣжки,
- 11) круглое зеркало ⁴⁾,
- 12) браслетъ,
- 13) ключъ,
- 14) серьга.

Бронзы 6 и 8 и, вѣроятно, также 7, однако, не античныя.

Бронзы 1 и 2, самыя цѣнныя всей коллекціи, были приобрѣтены еще при первомъ директорѣ музея, Карлѣ Моргенштернѣ: Афродита съ сандаліей ⁵⁾, купленная въ 1815 г. О. Ф. фонъ Рихтеромъ, въ Дамаскѣ, послѣ его ранней смерти, была подарена музею его отцомъ (въ 1819 году) ⁶⁾, а

1) Діаметръ 12,3 сант.

2) Длина 7 сант.

3) Длина 10,5, ширина 5,2 сант.

4) Діаметръ 5,7 сант.

5) Ср. табл. IV, рис. 1 и 2; табл. V, рис. 2.

6) Ср. Verzeichnis d. Mus. d. Kunst. d. Kais. Univ. zu Dorpat. III, стр. 381: „Eine etwa $\frac{3}{4}$ Fuss hohe bronzene unbekleidete weibliche Figur, wahrscheinlich eine Aphrodite vorstellend, auf dem zierlich gelockten, hinten in einen Knoten geschlungenen Haar trägt sie ein Diadem, in der bis

статуэтка Викторіи на шарѣ¹⁾ была куплена въ 1821 году у фонъ Бланкенгагена²⁾. Блюдце съ эротами принадлежало къ наслѣдству Г. фонъ Ренненкампа и было куплено въ январѣ 1871 года директоромъ музея проф. Л. Швабе у Р. ф. Анрепа изъ Лауэнгофа³⁾. — Бронзы 9—14, найденныя близъ Керчи, проф. Вл. К. Мальмбергъ въ 1905 году купилъ у наслѣдниковъ баронессы Энгельгардтъ вмѣстѣ съ коллекціею вазъ и терракоттъ⁴⁾. Относительно приобрѣтѣнія бронзы 3—7 намъ не удалось найти указаній въ архивѣ музея.

Афродита съ сандаліей⁵⁾.

Массивная литая женская статуэтка⁶⁾, купленная въ 1815 г. О. Ф. ф. Рихтеромъ въ Дамаскѣ⁷⁾ и послѣ смерти его подаренная музею его отцомъ⁸⁾. Статуэтка была издана Л. Мерклиномъ, который ей посвятилъ особую брошюру „Aphrodite Nemesis mit der Sandale. Griechisches Erzbild des Dorpater Kunstmuseums, Dorpat 1854.“ Рисунки, приложенныя къ вышеназванной брошюрѣ Мерклина, совершенно не удовлетворяютъ требованіямъ нашего времени: пропорціи невѣрны, передача лица не соотвѣтствуетъ дѣйствительности, и поэтому по рисунку Мерклина получается совершенно ложное представленіе о стилѣ статуэтки. Едва ли можно

über die Brust erhobenen Rechten hält sie etwas in die Höhe, das eher eine Sandale als ein Spiegel zu sein scheint. Schöne Formen, zierliche griechische Arbeit, im Ganzen wohl erhalten, gefunden in Damaskus. Geschenk des Herrn Landraths v. Richter. 1819.“ — Ср. также Mercklin, Aphrodite Nemesis mit der Sandale, стр. 1, и статью L. Schwabe въ Archäologische Zeitung XXIX годъ, стр. 98.

1) Ср. табл. V, рис. 1 и 3.

2) Verzeichn. d. Mus. d. Kunst. III, стр. 381: Eine kleine antike Fortuna von Bronze aus Rom. auf einem runden Fussgestell von aegyptischem Alabaster, erkaufte vom Coll.-Rath v. Blankenhagen, 1821.

3) Ср. стр. 6. примѣч. 5.

4) Ср. Вл. К. Мальмбергъ и Э. Р. Фельсбергъ, Античныя вазы и терракотты, стр. 9 слѣд.

5) Ср. табл. IV, рис. 1 и 2; табл. V, рис. 2.

6) Вышина 21,5 сант., длина головы 2,7, ширина плечъ 4,5, ширина таза 4,5 сант.

7) Вмѣстѣ съ нѣкоторыми бронзовыми монетами за 100 піастровъ.

8) Ср. стр. 16, примѣч. 6.

сомнѣваться и въ томъ, что Мерклинь, какъ замѣтилъ уже Л. Швабе ¹⁾, безъ достаточнаго основанія назвалъ ее Афродитой Немесидой. — Мнѣніе Мерклина основано, главн. обр., на томъ соображеніи, что Афродита, какъ сообщаетъ Павсаній Періэгетъ ²⁾, иногда изображалась воительницею съ копьемъ, а иногда Афродитой Немесидой съ бичемъ ³⁾. Сандалія, находящаяся въ рукъ нашей статуэтки, по мнѣнію Мерклина, замѣнила бичъ и, слѣдовательно, статуэтка представляетъ Афродиту Немесиду ⁴⁾. Кромѣ того Мерклинь въ сандаліи видитъ и символъ мѣры. — Но если имѣть въ виду, что Немесида въ искусствѣ изображается одѣтою, что наша статуэтка не отличается свойственною Немесидѣ строгостью и что не только не сандалія, но даже и бичъ ⁵⁾ вовсе не являются характерными для Немесиды атрибутами, то предположеніе Мерклина становится мало вѣроятнымъ.

Фигура сохранилась очень хорошо. Нѣтъ ни малѣйшаго излома, только нѣкоторыя мѣста сильно потерты; притомъ такъ, что наиболѣе поврежденныя части, какъ ягодицы и лѣвая пятка представляютъ теперь не только блестящую, но и плоскую поверхность. Это объясняется тѣмъ, что если положить фигурку на спину, то она, главн. обр., касается горизонтальной плоскости именно этими частями и нѣсколько легче правой лопаткой, которая также повреждена ⁶⁾. Кромѣ того слегка потерты лѣвый локоть, пальцы ногъ и отчасти руки, лѣвый сосокъ, нижній наружный край сандаліи и кончикъ носа. Общій тонъ статуэтки, несомнѣнно подвергавшейся чисткѣ, коричневый; только въ болѣе глубо-

1) Archäologische Zeitung, XXIX Jahrgang (Berlin 1872), стр. 98.

2) III 15,10; III 23,1. (Мерклинь приводитъ также Paus. II 4,7, но тамъ, вѣроятно, говорится не о вооруженной богинѣ, а о богинѣ, держащей щитъ подобно Афродитѣ изъ Капуи. — Ср. Pausaniae Graeciae descriptio ed. Hitzig et Bluemner I, 2, стр. 511).

3) Такое заключеніе Мерклинь выводитъ изъ Horat. carm. III, 26,9.

4) Ср. Mercklin, Aphrodite Nemesis mit der Sandale, стр. 14.

5) Приведенное Мерклиномъ мѣсто Горація (carm. III, 26,9), какъ намъ кажется, слѣдуетъ понимать въ переносномъ смыслѣ.

6) Мы не имѣемъ основанія оспаривать утвержденіе Morgenштерна, что статуэтка была потерта влѣдствіе плохой упаковки. Ср. Mercklin, Aphrodite Nemesis mit der Sandale, стр. 1, примѣч. 2.

кихъ мѣстахъ, въ особенности въ волосахъ и на плечахъ около волосъ, между ногами, подъ лѣвою рукою и подъ правымъ локтемъ сохранилась античная зеленая патина.

Скульпторъ хотѣлъ изобразить высокую, стройную фигуру. Голова представляетъ только $\frac{1}{8}$ общей высоты, кромѣ того ноги, — а ими, главн. обр., опредѣляется высота чело-вѣка —, весьма длинны; онѣ даже нѣсколько длиннѣе, нежели корпусъ, взятый вмѣстѣ съ головою. Тѣмъ не менѣе корпусъ и оконечности не лишены женственной округленности, главн. обр., ляшки. Тазъ кажется шире плечъ. Ясно показанъ и жировой подкожный слой живота съ довольно глубоко лежащимъ пупомъ, отдѣленнымъ двумя легкими углубленіями отъ *mons Veneris*. Груды, какъ вообще у античныхъ фигуръ, не крупныя, но свѣжія и упругія, съ сосками нѣсколько приподнятыми кверху; упругое же впечатлѣніе производятъ и ягодицы. Спина съ глубоко лежащимъ хребтомъ обработана мягко, крестецъ оживленъ извѣстными четырьмя ямочками, расположенными ромбомъ, изъ которыхъ наиболѣе ясны боковыя.

Тяжесть фигуры покоится преимущественно на правой ногѣ, а лѣвой, согнутой въ колѣнѣ и отставленной нѣсколько назадъ съ приподнятою пяткой, только поддерживается равновѣсіе. Въ связи съ постановкою ногъ правое бедро значительно выдвинулось въ сторону. Лѣвая рука, нѣсколько согнутая въ локтѣ, свѣшивается вдоль корпуса внизъ, не касаясь, однако, его; большой палецъ ея соединяется съ указательнымъ, остальные согнуты¹⁾. — Правая рука согнута въ локтѣ, такъ что кисть ея приходится нѣсколько выше груди. Эта рука держитъ сандалию, которая по длинѣ равняется какъ разъ ногѣ²⁾ Верхнею своею частью сандалия касается праваго ниспадающаго на плечо локона. — Маленькое лицо съ нѣсколько выдающимся по срединѣ лбомъ,

1) Э. Ф. полагаетъ, что она въ этой рукѣ держала какой нибудь атрибутъ, Вл. М. сомнѣвается въ этомъ, такъ какъ не видитъ причины, почему предполагаемый атрибутъ не могъ быть отлитъ вмѣстѣ съ рукою, какъ атрибутъ правой руки.

2) Въ гравированныхъ чертахъ на наружной сторонѣ сандалии мы вопреки первому издателю всетаки склонны усматривать желаніе намѣтить ремни.

съ глазами, въ которыхъ рѣзцомъ показаны зрачки, съ довольно сильно отдѣленными ноздрями, съ открытыми губами и съ немного выдвинутымъ впередъ подбородкомъ, обрамляется пышными волосами, главная масса которыхъ собрана на затылкѣ въ узелъ, только два крупныхъ локона спускаются на плечи. — Голова увѣнчивается діадемою, имѣющею видъ кокошника.

Если нашу фигурку поставить на горизонтальную поверхность такъ, чтобы она касалась ея всею подошвою правой ноги, то она стоитъ ¹⁾ съ наклоненнымъ впередъ корпусомъ, чѣмъ мастеръ, повидимому, хотѣлъ придать своей фигурѣ бѣльшую подвижность, какъ Лисиппъ своему Апоксиомену. —

Что сандаліей въ античное время иногда пользовались какъ орудіемъ для наказанія, давно уже извѣстно изъ литературы; такъ, напр., Лукіанъ ²⁾ говоритъ, какъ о чемъ то общеизвѣстномъ, что съ Иракломъ подобнымъ образомъ расправлялась Омфала, и что Афродита сандаліей наказывала Эрота ³⁾. Къ этому можно присоединить и нѣкоторые вазовые рисунки. Такъ, напр., на изданной академикомъ Стефани ⁴⁾ италійской вазѣ С. Петербургскаго эрмитажа изображенъ моментъ, когда сидящая на табуретѣ женщина собирается наказать стоящаго передъ нею мальчика. Лѣвою рукою она держитъ его за обѣ руки, въ правой у нея только что снятый съ ноги мягкой башмакъ, которымъ она замахнулась, чтобы нанести мальчику ударъ. Лѣвой обутой ногой она наступила тщетно старающемуся вырваться мальчику на ступни. — На неизданной чашѣ Брига во Флоренціи ⁵⁾ мужчина бьетъ башмакомъ гетеру. —

1) Для того чтобы фигурка стояла подъ пальцы ея правой ноги нужно подложить тоненькую пластинку, такъ какъ пальцы статуэтки нѣсколько погнуты и потерты. — Стоитъ статуэтка, однако, вовсе не твердо, и хотя слѣдовъ прикрѣпленія нѣтъ, всетаки нужно думать, что она держалась благодаря припайкѣ.

2) *Deor. dial.* XIII, 2; *Quomodo hist. conscr. sit.* 10.

3) *Deor. dial.* XI, 1.

4) *Compte-rendu de la Commission Impériale archéologique pour l'année 1872* (С. Петерб. 1875 г.), табл. VI атласа.

5) Н. Heydemann, III *Hallisches Winckelmannsprogramm*, стр. 94; Klein, *Die griechischen Vasen mit Meistersignaturen*², стр. 182; Hartwig, *Meisterschalen*, стр. 345, примѣч. 1.

Наконецъ слѣды побоевъ подобнымъ орудіемъ видны на тѣлѣ мальчика на краснофигурной идріи строгаго стиля въ университетскомъ музеѣ въ Вюрцбургѣ¹⁾

Л. Швабе²⁾ для сравненія привлекаетъ двѣ другія бронзовыя статуэткі, считающіяся тоже Афродитами, а именно статуэтку съ Кипра, изданную Штакельбергомъ³⁾ и статуэтку изъ Александріи, впервые опубликованную Гюбнеромъ⁴⁾, причемъ онъ справедливо подчеркиваетъ то обстоятельство, что всѣ три фігуры были найдены на греческомъ Востокѣ.

Изъ сравненія Л. Швабе считаемъ не лишнимъ привести въ переводѣ слѣдующее мѣсто, касающееся, главн. обр., нашей Афродиты⁵⁾.

„Наиболѣе простымъ, мѣстами суховатымъ, стилемъ отличается наша бронза изъ Дамаска, которой замѣчательно длинныя руки и ноги придаютъ даже нѣкоторую удобу. Сухо трактована правая нога, но особенно безжизненна лѣвая рука. Въ общемъ бронза изъ Дамаска по своимъ формамъ стоитъ несомнѣнно ближе къ александрійской, нежели къ кипрской. Трактовка торса Афродиты изъ Дамаска заслуживаетъ особенной похвалы, какъ и александрійской, особенно мягка и красива спина. Какъ у александрійской такъ и у дамаскинской поражаютъ большія руки и ноги. Кромѣ того сильно чувствуется недостатокъ рисунка въ лѣвой рукѣ. Все въ Афродитѣ изъ Дамаска безъ претензіи и просто, нѣтъ и слѣда бьющей на чувственность полноты; мастеръ также не стремился къ тонкой изящности. Онъ не входитъ въ детали и ограничивается главнымъ. И лицо Афродиты изъ Дамаска имѣетъ болѣе строгое и серьезное выраженіе, чѣмъ лица двухъ другихъ“

1) Furtwängler-Reichhold, Griechische Vasenmalerei, табл. 4; Wolters, Sandalokratie въ Mitteilungen d. Kais. deutschen Archäologischen Instituts. Athenische Abteil. томъ XXX (1905), стр. 399—407 и табл. XV.

2) Archäologische Zeitung, XXIX годъ (1872), стр. 97 слѣд.

3) Stackelberg, „Die Gräber der Hellenen“, стр. 47 и табл. LXXI; въ значительно уменьшенномъ видѣ эта статуэтка повторена у Wieseler-Müller, Denkmäler der alten Kunst II, 2³, № 285-b. Штакельбергъ изданную имъ статуэтку называетъ Афродитой Пандемось.

4) Hüner, Aphrodite mit der Stephane drohend. Archäologische Zeitung XXVII годъ (1871), стр. 91 слѣд. и табл. XXXVIII.

5) Archäologische Zeitung, XXIX г. (1872), стр. 99 слѣд.

Л. Швабе приходитъ къ выводу, что изъ трехъ бронзовыхъ статуэтокъ Афродиты, восходящихъ, вѣроятно, къ оригиналу александрійскаго времени, наша статуэтка наиболѣе близка къ подлиннику.

Не считая эти три бронзы въ буквальный смыслъ слова „репликами“, то есть болѣе или менѣе точными копіями, восходящими къ одному оригиналу, мы склонны думать, что имѣемъ въ нихъ александрійскій мотивъ, а также согласны съ тѣмъ, что въ нашей бронзѣ чувственный элементъ подчеркнуть меньше, нежели въ двухъ другихъ.

Изъ приведенныхъ выше примѣровъ объ употребленіи сандаліи, какъ орудія для побоевъ, мы видимъ, какъ это и естественно, что сандалія или башмакъ являются таковыми только случайно, а поэтому не допускаемъ, что бичъ въ рукахъ Афродиты-Немесиды могъ быть замѣненъ туфлей и такимъ образомъ возведенъ въ атрибутъ, характеризующій извѣстный типъ богини.

Невѣроятнымъ является также толкованіе нашей статуэтки академикомъ Стефани въ смыслѣ Омфалы¹⁾. Если въ источникахъ и упоминается о томъ, что Омфала по отношенію къ Ираклу прибѣгала къ сандаліи, то въ изобразительномъ искусствѣ характернымъ для Омфалы всетаки является то, что она наряжена въ его львиную шкуру и отнимаетъ у него палицу. И врядъ ли мастеръ могъ ожидать, чтобы въ его обнаженной женщинѣ съ сандалією въ рукѣ всѣ видѣли Омфалу.

Наша фигура врядъ ли была сгруппирована съ другой; во всякомъ случаѣ она не хваталась за нее лѣвою рукою. Но въ этомъ нѣтъ ничего страннаго: мы имѣемъ цѣлый рядъ произведеній, мотивы которыхъ предполагаютъ еще что-нибудь внѣ самой фигуры.

Швабе, возражая противъ толкованія Мерклина, говоритъ, что при толкованіи вышеприведенныхъ трехъ бронзовыхъ фигуръ рѣшающее значеніе имѣетъ статуэтка изъ Александріи, которая имѣетъ въ рукѣ, какъ полагаютъ, стефану (στέφανη), и поэтому должна быть признана за Афродиту. — Но и этотъ атрибутъ, по нашему мнѣнію, не исключаетъ жанровой фи-

1) *Compte-rendu de la Commission Impériale archéologique pour les années 1870 et 1871.* (С.-Петербургъ 1874), стр. 193 слѣд.

гуры. Однако, въ виду наготы фигуры и отсутствія объекта наказанія и мы склонны видѣть въ нашей статуэткѣ не обыкновенную смертную, а богиню въ жанровомъ мотивѣ. Въ противномъ случаѣ и обнаженныя фигуры, подвязывающія сандали, теряютъ свое право называться Афродитами.

Статуэтка богини побѣды на шарѣ¹⁾.

Статуэтка богини побѣды на шарѣ²⁾, купленная въ 1821 г. у фонъ Бланкенгагена, который въ свою очередь приобрѣлъ ее въ Римѣ³⁾.

Сохранилась статуэтка въ общемъ безукоризненно; вся фигура, за исключеніемъ болѣе выдающихся мѣстъ и нѣсколько приплюснутаго шара, покрыта красивой зеленой патиной. Чуть потерта только правая пятка, нѣкоторые наиболѣе выдающіеся складки по нижнему краю платья и незначительная часть крыльевъ; именно тѣ мѣста, которыми фигурка касается горизонтальной плоскости, если ее положить, какъ это естественно, лицомъ кверху. — Шаръ и одежда въ нижней части пусты. — Богиня только пальцами лѣвой ноги касается шара. Обѣ ея руки, согнутыя въ локтѣ почти подъ прямымъ угломъ, подняты надъ головою, лѣвая нѣсколько выше правой. Ясно сквозь платье обрисовывается лѣвая нога, нѣсколько менѣе правая. На богинѣ открытый сбоку хитонъ съ большимъ отворотомъ, поверхъ котораго она подпоясана.

Въ общемъ наша Викторія очень близка къ статуэткѣ изъ Касселя, хорошо изданной Студничкой въ ето монографіи „Die Siegesgöttin⁴⁾“, табл. IV. О ней Студничка⁵⁾ говоритъ слѣдующее: „Римская работа, которая по главнымъ своимъ формамъ, въ особенности по строгой постановкѣ тѣла и трактовкѣ головы, указываетъ на образецъ великой эпохи V вѣка“.

1) Ср. табл. V, рис. 1 и 3.

2) Высота фигуры отъ нижняго края подставки до верхнихъ концовъ крыльевъ 15,3 сант., отъ пальцевъ лѣвой ноги до макушки 9,5 сант.

3) Ср. стр. 17, прим. 2.

4) Лейпцигъ 1898.

5) Die Siegesgöttin, стр. 15.

Нашъ экземпляръ въ частности, однако, стоитъ ниже кассельскаго: лицо и волосы грубѣе, нѣтъ того наклона головы, который придаетъ кассельской бронзѣ особенную прелесть, безжизненно движеніе пальцевъ, руки менѣе моделированы, груди и ноги менѣе ясно и красиво вырисовываются сквозь одежду. Въ особенности плохи крылья: не говоря уже о томъ, что перья мало и небрежно охарактеризованы, крылья едва расходятся кверху, а, главное, нисколько не выгнуты, вслѣдствіе чего они кажутся особенно безжизненными.

Женская статуэтка.

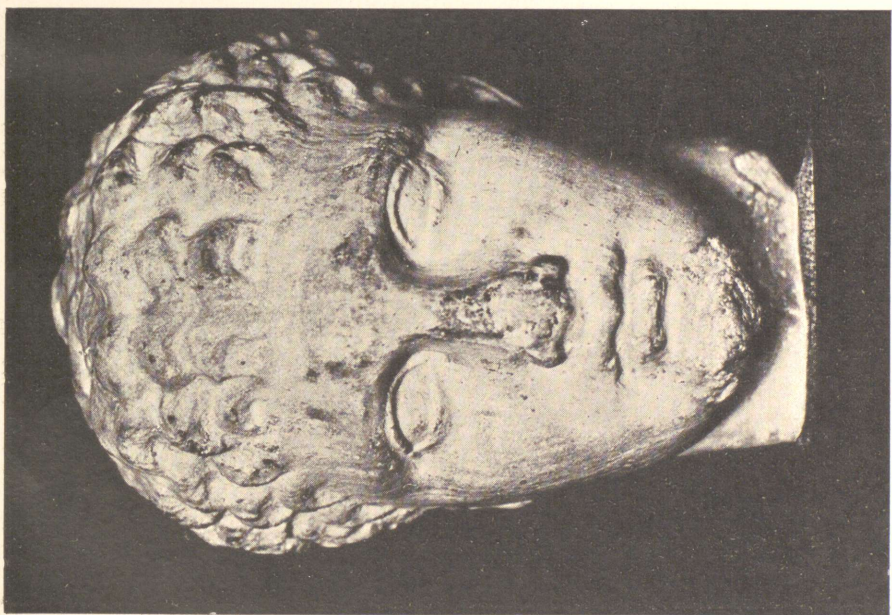
Женская статуэтка ¹⁾. Форма, изъ которой отлита статуэтка, состояла изъ двухъ частей, какъ это видно по шву, особенно замѣтномъ на правой сторонѣ фигурки. Она одѣта въ длинный хитонъ и плащъ, перекинутый черезъ лѣвое плечо, а въ лѣвой рукѣ держитъ яблоко. Вся фигура покрыта патиной голубовато-зеленаго цвѣта ²⁾. — Подлинность сомнительна.

1) Вышина 7,5 сант.

2) Проф. Вл. К. Мальмбергу извѣстны еще три экземпляра этой статуэтки: два въ Ревельскомъ городскомъ музеѣ, одинъ въ Музеѣ Изыщныхъ Искусствъ при Императ. Казанскомъ Университетѣ.



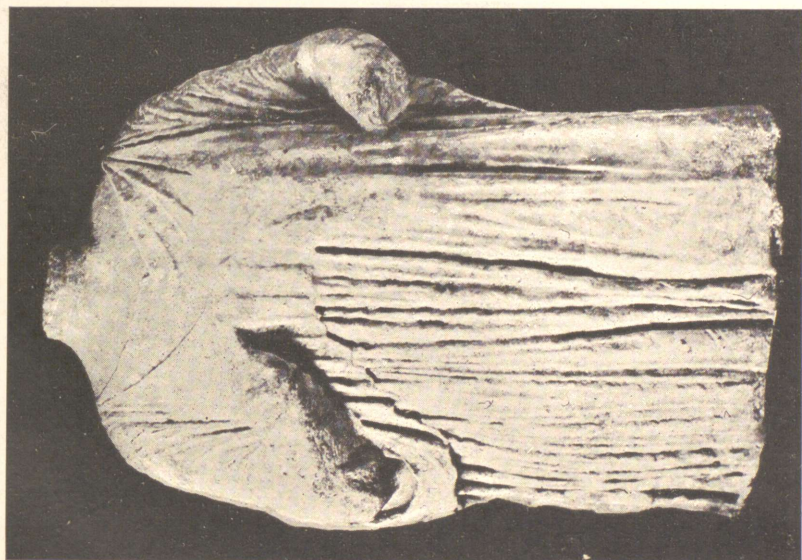
61



—



2

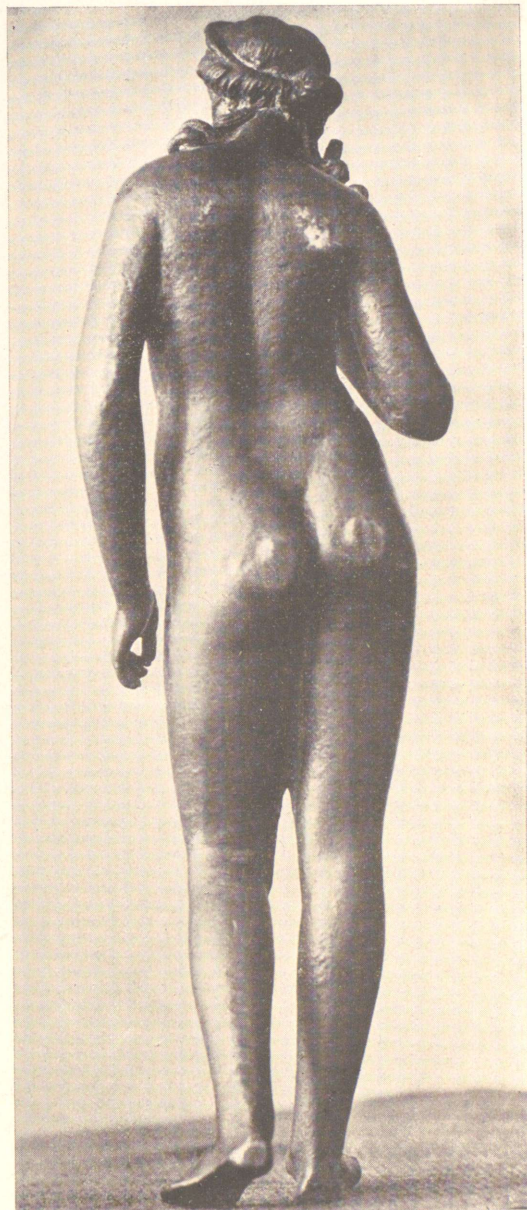


1

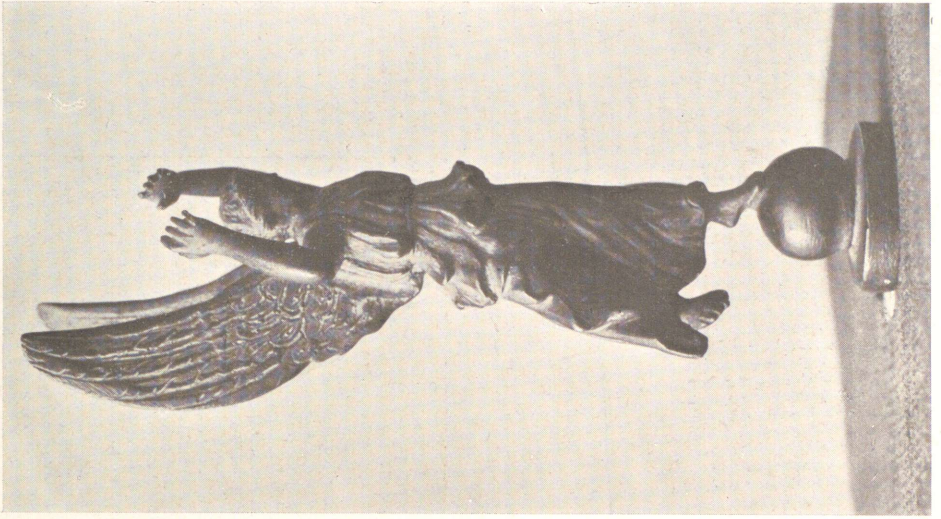




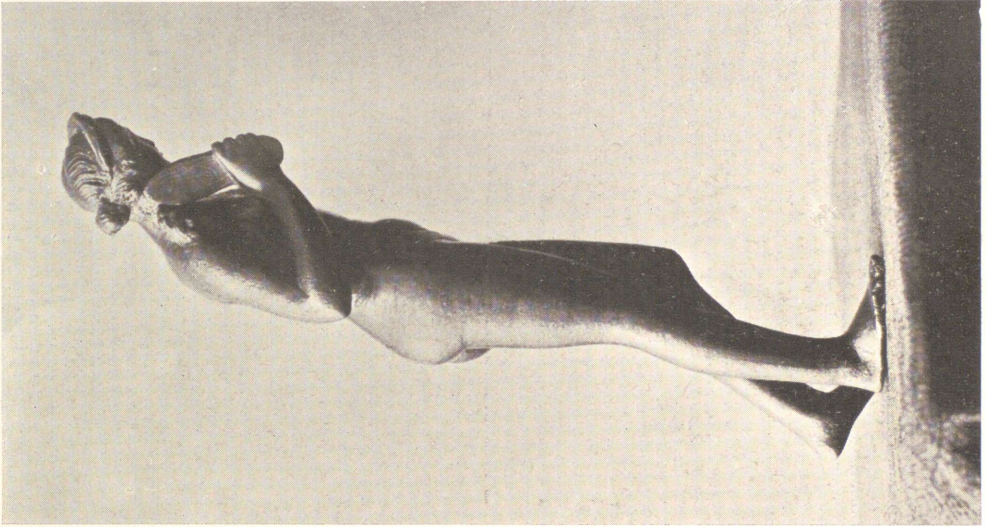
1



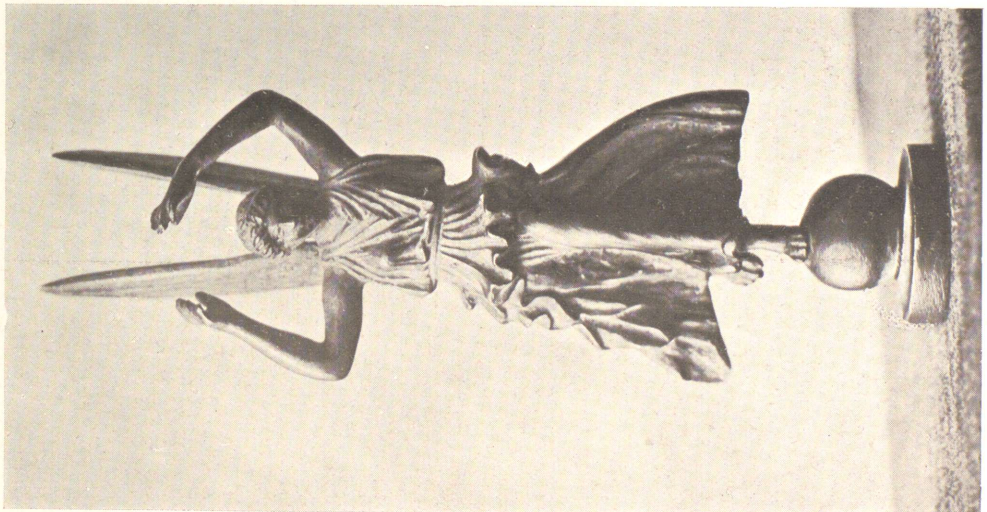
2



3



2



1

ESTICA

A-1984

TÜ RAAMATUKOGU



1 0300 01064450 0