

508-1

A-3443

50

1492

R. RÄGO

# KODANIKUÕPETUS

ALGKOOLILE

8 PILDIGA



---

K./Ü. «RAHVAÜLIKOO»

TALLINNAS, 1921.

A-3443

153 455



KODANIKUÕPETUS





A-3443

R. RÄGO

# KODANIKUÕPETUS

ALGKOOLILE

5901

8 PILDIGA



K./Ü. «RAHVAÜLIKOOL»

TALLINNAS, 1921

00000

2



A-3443

15986779



Ed. Bergmann'i trükikoda, Tartus

Mälestuseks Jüri Vilms'ile — esimesele  
ohvrile vaba, iseseisva Eesti eest.

Autor.

Mittheilung des ...

...

Autor

## Eessõna.

Eesti on demokraatlik vabariik. Kõigil kodanikudel, kes 20 aastat vanaks on saanud, on õigus kogukonna ja Riigikogu valimistest osa võtta ja ennast valida lasta. Valijate enamus määrab, kelle kätte läheb riigi või kogukonna valitsemine. Raske ülesanne on rahval täita, raskem, kui see esimese pilgu järele paiskab. Praeguse aja riik on keerulise ehitusega. Tema juhtimine nõuab suurt arusaamist. Ja seda mitte üksikutelt, vaid kõikidelt. Toimetab kodanikkude enamus mõtlemata, siis viiakse terve riik paratamata hävimisele. Ühiskondlikku ja riiklikku arusaamist ei saa kodanikule paari kihutuskõne ega ajalehe-artikliga selgeks teha. Seda peab aegamööda, madalast peale kasvatama. Algkoolil, kui kõigile kättesaadaval ja sunduslikul koolil, on ses sihis tähtsad ülesanded. Eriti on see uue õppeaine — kodaniku-õpetuse — ülesanne. Olgugi et kodanikuõpetusele on pühendatud ainult üks nädalatund viimasel õppeaastal, on siiski võimalik tarvitada-oleva 32—35 tunni jooksul anda õpilasele kõige elementaarsemat arusaamist valitsevast seltskondlikust ja riiklikust korrast ja kodaniku õigustest ja kohustest.

Õppeaine on uus, puuduvad õpperaamatud, puudub meetoodika. Õpetajal on raske ainet käsitleda. Loodame, et see nähtus on ajutine. Õpetajate hea tahtmine aitab ka siit välja. Seda head tahtmist peab aga olema. Iga õpetaja teab ju, et me üliraskeid aegu üle elame, et meie väikerahvas ainult siis iseseisvana püsima jääb, kui kõigil kodanikkudel on arusaamine oma õigustest ja kohustest, kui kõik kodanikud oma kohust kiirelt ja tõrkumata ka kõige raskematel silmapilkudel täidavad. Seda arusaamist on õpetajad kohustatud oma õpilastes kasvatama.

Käesolev raamatuke on esimene katse kodanikuõpetuse käsitlemiseks. Kahtlemata sisaldab ta puudusi. Sellepärast olen väga tänulik, kui õpetajad oma arvustavad märkused mulle saadaksid aadressi järele: Tartu, Riigikohus. Raamat on määratud algkoolidele. Seniks aga, kuna puudub õpperaamat keskkoolile, võiks teda hädapärast tarvitada ka keskkoolis. — Peaks vahepeal tähtsamaid seadusemuutmisi tulema, siis kirjutan neist „Kasvatuses“.

Tartus,  
30. juunil 1921. a.

R. R ä g o.



## Üksik inimene ja ühiskond.

Vaatleme oma ümbrust. Kuski ei ole leida inimest, kes elaks täiesti üksildasena, eraldatud teistest. Kõik inimesed on üksteisega läbikäimises. Teisiti ei saagi olla.

Inimesel on rida tarvidusi: kehalisi ja vaimlisi. Meie tahame süüa, kehakatet, peavarju. Meie tahame lugeda raamatut, kuulata muusikat, näha teatrit ja reisida. Neid tarvidusi ei suuda üksik inimene oma jõuga rahuldada. Ta tarvitab teiste abi. Ühiste tarviduste rahuldamiseks ühinevad inimesed ja loovad ühissettevõtteid. Et ennast toita, hakkab põllumees harima põldu. Tal on tarvis ehitada kohased hooned, muretseda tarvilised riistad ja harida maad. Üksinda ei saa ta selle tööga hakkama. Tal pole niipalju jõudu. Üht majaehituse palkigi ei jaksu ta üksinda kohale toimetada. Põllumees pöörab naabrite poole ja palkab nende hulgast abilised. Koos oma abilistega ehitab ta üles oma hooned ja harib korralikult põllu. Põllumehel on tarvis asjatoimetuse pärast sõita naaberkülasse. Sõiduks peab olema tee, — üle väljade ja läbi metsa ju sõita ei saa. Teed ehitada ei suuda põllumees üksi ega ka kogu ta pere. Tahab põllumees

anda oma lapsele haridust, siis ei ole tal niipalju vara, et ta võiks omale võtta õpetaja koju. Teed ehitada ja lapsi koolitada pole tarvis mitte üksnes meie põllumehel, vaid ka kõigil ümberkaudseil peredel. Naabrid heidavad kokku, ehitavad teed, koolimajad, palkavad õpetajad. Igaüks teeb natuke, üle hulga saadetakse palju korda. Et teede ja kooli eest hoolekandmine on kestev, siis on tarvis ka püsivamat korraldust; seks on vald. Tahab mõni põllumees anda lapsele suuremat haridust, siis ei saa lähemad naabrid enam aidata: valla jõud on selleks väike, et suuremat kooli käima panna. Seda suudab ainult palju valdu. Sellepärast ühinevad vallad maakondadeks. Maakond võib küll suuri ettevõtteid korraldada, aga paljut ei suuda temagi. Tungivad võõra maa sõjaväed meie maale, siis ei jaksa ka maakond nii palju sõjamehi välja saata, et vaenlast tagasi lüüa. Peab veel suurem korraldus olema, nimelt riik. Riik, kuhu kuuluvad kõik maakonnad, võib niipalju mehi koguda, et vaenlasele vastu astuda. Meie aeg läheb veel kaugemale. Sagedasti on üksik riikki jõuetu. Peaks mõni suurriik saatma väikese riigi vastu oma sõjaväed, siis ei jaksa see, kõige vahvuse peale vaatamata, vastu panna. Et ennast säärase juhuste vastu kaitsta, loovad väikesed riigid, kellel karta ühist suuremat vaenlast, omavahel liidu. Tungib suurriik ühele liiduliikmele kallale, tulevad teised appi. Ühisel jõul kaitstakse ennast võõra vägivalla vastu.

Nõndaviisi näeme, et terve inimkond jaguneb ühingutesse. Nende sihid, korraldus ja suurus on

mitmesugused. Meie tunneme perekonda, valda, maakonda, riiki, riikide liitu, igasuguseid hariduslisi, usulisi ja ärilisi seltse j. n. e. Neisse ühingutesse on



Esimene Eesti peaminister ja praegune riigivanem K. Pääts.

koondunud ühiste huvidega isikud teadmisesga, et üksinda on nad nõrgad oma tarvidusi rahuldama, ühinedes, ühisel jõul seda aga küll suudavad. Et ühing oleks elujõuline, peab ühingusse koondunud isikute vahel valitsema kord. Inimene on omakasupüüdja.

Ta mõtleb eestkätt selle peale, kudas temal hea on, ta ei küsi sellest, kudas teisel on. Kui igaüks hakkab ka ühingus omakasu taga ajama, teiste kulul elama, siis tuleb tüli ja ühing laguneb. Et seda ei tuleks, on maksmas igas ühingus oma kord. See näitab ära, mida peab üks liige teistele tegema ja mida võib ta teistelt nõuda. Teiste sõnadega, see kord määrab, milles seisavad ühingu liikme kohused ja milles tema õigused.

### Küla.

Küla elanikud elatavad ennast peaasjalikult põllutööst. Mõnel neist on oma maa, neid nimetatakse omanikkudeks; teised rendivad maad omanikkude käest, neid nimetatakse rentnikkudeks; kolmandad teenivad omanikkude ja rentnikkude juures, neid nimetatakse teenijateks.

Omanik on omandanud maa või talu kas ostmise teel või on saanud kingituseks ehk omandanud surnud sugulastelt, nõndanimetatud pärimise läbi. Taluomaniku nimi on märgitud linnas kinnitusameti (kreposti-jaoskonna) raamatusse. Omanikul on õigus taluga oma heaksarvamise järele toimetada. Ta võib teda müüa, kinkida, võib teda teistele välja rentida. Läheb talu või maa teise omanduseks, siis märgitakse uue omaniku nimi kinnitusameti raamatusse.

Rentnik saab maa omanikult tarvitada kokkuleppe järele kas üheks või mitmeks aastaks. Rendiaeg loe-

takse jüripäevast jüripäevani. Rentnik on kohustatud maksma omanikule tarvitamistasu ehk renti. Rentnik ei saa tarvitada-olevat talu ega maad ei müüa ega kinkida; ta ei tohi maad ka ilma omaniku loata anda võõrastele tarvitada; ta peab rendilevõetud maaga nii ümber käima, nagu ta seda on lubanud omanikule. Omanikul ei ole õigust rentnikku enne kokkulepitud tähtaega kohast ega maa pealt minema ajada. Ei täida rentnik aga kokkuleppe-tingimusi, näituseks ei maksa omanikule rendiraha ehk harib halvasti põldu, siis on omanikul õigus pöörata kohtusse ja paluda viimast, et see sunniks rentniku enne kokkulepitud tähtaega kohast välja minema. Oma jõuga ei tohi omanik rentnikku kohast ära ajada. Teeb ta seda, siis langeb ta karistuse alla. Kui rendiaeg lõpeb järgmisel jüripäeval ja omanik ei taha rentnikku edasi jätta, siis peab ta sellest rentnikule varakult ette teatama ja nimelt juba enne jakobipäeva (25. juulit). Ei tee omanik seda ehk teatab sellest pärast seda tähtaega, siis loetakse rendiaeg pikendatuks veel üheks aastaks.

Peremees palkab teenija kokkuleppe järele aastaks, kuuks või lühemaks ajaks. Mõlemad pooled peavad lepingust kinni pidama. Peremees peab maksma lubatud palga ja ei tohi enne lepinguaja lõppu teenijat lahti lasta. Teenija peab tegema korralikult tööd ja ei tohi enne lepitud aega ära minna. Läheb teenija enne aega ära ehk laseb peremees ta ennemini lahti, siis peab süüdlane teisele kahjutasu maksma. Enne

lepitud tähtaega võib teenijat lahti lasta, kui ta oma tööd korratult teeb. Samuti võib teenija ennemini ära minna, kui peremees temaga halvasti ümber käib ehk lepingu tingimusi ei täida.

Põllumehed asutavad mitmesuguseid ühinguid ja sellse. Näituseks: rehepeksu-, piima-, laenu- ja hoiu-, tarvitajate-ühinguid, tuletõrjulate- ja haridusseltse. Meie ajal ei peksta vilja enam käsitsi, kootidega. Seda tehti ennemini. Töö oli raske, must ja kestis kaua. Nüüd pekstakse vilja masinatega. Paari päevaga võidakse terve talu vilja ära peksa. Masinad on aga kallid. Üks põllumees ei suuda teda osta. Sellepärast ühinevad naabruskonna peremehed, panevad raha kokku ja ostavad ühisel jõul masina. Et tarvitamisel ei tuleks tülisid, siis seavad masina ostjad omavahel ühingu põhikirja kokku ja lasevad selle kohtus kinnitada. Selles põhikirjas on ära tähendatud, kudaviisi liikmed masinat ise tarvitavad ja võõrastele tarvitada annavad. Seal on üles märgitud, missugused on iga ühinguliikme õigused ja missugused tema kohused ühingu ja teiste vastu.

Külas on piimahinnad odavad, sest ei ole piima ostjaid. Ostjad on linnas. Üksikult ei hakka põllumees piima linna vedama. Tal pole seks aega ja vedu läheb kalliks. Naabrid ühinevad ja asutavad piimaühingu. Ühingusse tuuakse piim kokku ja saadetakse koos ära. Sellega tuleb saatmine odavam ja igaüks võib hulga aega. Piimaühingud ei korralda mitte üksi piima saatmist, vaid nad asutavad ka või- ja

juustuvabrikuid. Harilikult saab põllumees, andes oma piima võiks või juustuks ümbertöötamiseks, suu-remat kasu, kui piima toorelt ära saates; pealegi saab põllumees vabrikust piima jäänused tagasi, mis ta oma loomadele söödab. -- Peale rehepeksu-ühingute



Esimene Eesti kohtuminister Jüri Vilms †.

asutavad põllumehed veel kartuli-, lina- ja teisi ühin-  
guid. Kartuliühingud korraldavad ühiselt kartuli müü-  
mist ja ta ümbertöötamist kartulijahuks, siirupiks ja  
piirituseks. Linaühingud korraldavad linade leotamist  
ja puhastamist masinate abil ja nende ühist müümist.

Peale väljaminekute jääb põllumehel oma saaduste müügist raha järele. Ta ei taha teda kodus hoida, kus võib juhtuda tulekahju ehk võivad kuritegijad tulla ja ta ära võtta. Teisel põllumehel on tarvis oma hooned ümber ehitada ehk ette võtta suuremaid maaparanduse-töid. Tal ei ole niipalju raha kogutud, et omal jõul seda läbi viia. Peab teistelt laenama. Laenuasjade korraldamiseks asutavad naabrid laenu- ja hoiuühingu. Ühingusse astujad maksavad igaüks teatava summa liikmemaksuks. Ühing võtab raha hoiule ja maksab selle eest hoiuleandjale teatavat tasu, nõnda nimetatud protsenti. Rahasoovijatele laenab ühing. Selle eest maksavad laenuvõtjad ühingule tasu. Ühing võtab laenuvõtjate käest suuremat protsenti, kui ta ise maksab raha hoiuletoojale. Vahekasu, mis niiviisi saadakse, läheb ühingu asjaajamise kuludeks; mis sellest üle jääb, jaotatakse aasta lõpul liikmete vahel ära.

Põllumehed tarvitavad oma majapidamises mitmesugust kaupa. Seda müüvad neile kaupmehed. Oma vahetalituse eest võtab kaupmees kasu. Sagedasti on põllumees asjatundmatu ja, soovides osta odavasti, saab halva kauba. Et seda ei juhtuks, asutavad põllumehed tarvitajateühingud. Iga liige maksab teatava summa liikmemaksuks. Kogutud rahaga ostab ühing kaupa ja hakkab teda oma liikmetele müüma. Kõik ostmised märgitakse raamatusse ehk antakse ostjale iga kord kaasa täht ehk tsekk, kuhu ostmise summa üles märgitud. Aasta lõpul arvatakse raamatu või tsekkide järele liikme aastane ostusumma kokku. Kui

ühing on kasuga töötanud, siis jagatakse kas kõik või osa kasust liikmete vahel ära. Kes rohkem ostnud, saab rohkem kasust. Osa kasust võib ühing määrata üldkasulikkudeks otstarveteks, näituseks koolidele, raamatukogudele j. n. e. Tarvitajateühingu ülesanne on muretseda oma liikmetele ainult head ja odavat kaupa. Tarvitajateühingud asutavad sagedasti ka tehaseid ja vabrikuid, kus tarvitajatele kaupa valmistatakse ja see ilma vahetalituseeta tarvitajale kätte toimetatakse.

Kõik ühingud on kohustatud ennast oma piirkonna Rahukogus laskma üles märkida ehk registreerida. Seks annavad vähemalt kolm asutajat liiget palve Rahukogusse ja lisavad juurde ühingu põhikirja. Kui põhikiri vastab seaduse nõuetele, siis kannab kohus ühingu ühingute nimekirja ja ta võib oma tegevust alata.

## Vald ja maakond.

Eesti maa-ala jaguneb maakondadeks, linnadeks ja aleviteks. Maakonnad omakord jagunevad valdadeks. Viimaseid on üleüldse umbes 350. Igal vallal on oma kindel maa-ala. Kõik kodanikud, kes elavad sellel maa-alal, on kohustatud ennast painutama valla korralduste alla ja kandma selle kasuks kohustusi. Kodanik ei saa ütelda: mulle pole valda tarvis, tema heaks ma kohustusi ei kannan. Nõnda võib kodanik rääkida, kui talle ette pannakse astuda piima- või tarvitajateühingu liikmeks. Sinna astumine on vabatahtlik. Kui kodanik ei taha, ei sunni ega saagi keegi sundida

teda seda tegema. Vald on riiklik asutus. Tema korralduste alla heitmine on sunduslik. Kodanikul on ainult niipalju vabadust, et ta võib ühest vallast lahkuda ja minna teise valda ehk linna, kui talle koduvald ei meeldi.

Vallal on suur hulk ülesandeid. Vald peab oma liikmete hingekirju. Hingekirja on märgitud, kunas liige on sündinud, kus kohal, kes olid ta vanemad, kas on ta abielus, kui palju on tal lapsi, on ta sõjaväes teeninud, on ta kohtu poolt karistatud. Vallast saab liige oma isikutunnistuse. Vald peab sõjaväealiste, nekrutite nimekirju. Vald hoolitseb oma vaeste, haigete ja vigaste eest. Vallaliikmed, kel ei ole omal varandust ega ei ole ka lähemaid jõukaid sugulasi, pööravad abi saamiseks valla poole. Vald on kohustatud neid aitama, kas andes neile raha ja toitu või paigutades neid valla vaestemajasse. Haiged ja vigased, kes ravitsemist tarvitavad, saadab vald omal kulul haigemajasse. Valla piirides olevad maanteed käivad tema hoole alla. Vald peab nad korras hoidma, selleks kaevama tee äärde kraavid ja teele vedama tarvilikul määral kruusa ja hagu. Vald võtab abinõusid tuleõnnetuste vastu tarvitusele. Ta korraldab, et igal talul oleksid tarvilised redelid, panged jne.; samuti korraldab abiandmist neile, kes tule läbi kannatanud. Vald peab üleval oma rajades olevad algkoolid. Selleks ehitab ta tarvilised hooned, palkab õpetajad, muretseb õppeabinõud ja annab abi vaestele õpilastele. Valla kohus nimetab alaealistele lastele, kellel vanemad sur-

nud, hoolekandjad, kes alaealiste varanduse üle kuni nende täisealiseks saamiseni valitsevad. Samuti nimetab ta hoolekandjad peremeheta jäänud varandusele. Hoolekandja valitseb niikaua selle varanduse üle, kuni pärijad kohale jõuavad. Surevad vanemad ära ja jääb neist varandus järele, siis kinnitab vallakohus lapsed pärijateks, see tähendab, ta jaotab seaduse järele nende vahel järelejäänud varanduse. Peale selle täidab vald ettekirjutusi, mis valitsuse poolt tulevad.

Oma ülesannete teostamiseks tarvitab vald raha. Seda saab ta maksudest. Neid maksusid ei või ta aga omapead sisse seada. Ta võib võtta ainult neid maksusid, mis riigiseadus lubab. Nimelt võtab vald: isikumaksu, maksu veskite, aurumasinate, naftamootorite, jalgrataste, sõiduhobuste ja sõiduriistade pealt. Peale selle saab ta osa tulu-, kinnisvarade- ja laadaplatsi-maksudest. Kõik kodanikud 20 — 65 aastani, kes valla piirides alaliselt elavad, peavad vallale maksma isikumaksu kuni 200 marka inimese pealt. Iga kodaniku maksusumma määrab vallanõukogu. Veskite, aurumasinate, naftamootorite j. n. e. maksud võetakse nende omanikkudelt. Maksu suuruse määramisel peab vallanõukogu silmas pidama veski ja aurumasinate suurust ja ettevõtte sissetulekut. Mida parem veski või suurem sissetulek, seda kõrgem maks. Tulumaks on riigimaks, mis võetakse kodaniku terve aasta sissetuleku pealt, ükskõik milles tema sissetulek seisab. Mida suurem sissetulek, seda kõrgem maks.

Valla tegevust juhivad vallanõukogu ja vallavalitsus. Nõukogu valitakse valla elanikkude poolt, kes 20 a. vanaks on saanud. Tema liikmete arv on valla suuruse järele mitte vähem kui 15 ja mitte rohkem kui 25. Nõukogu otsuse järele aetakse valla asju. Otsuste täitjaks ja igapäevaste asjade ajajaks valib nõukogu vallavalitsuse. Sinna kuuluvad vallavanem ühes oma abidega ja sekretäär. Vallanõukogu ja vallavalitsus valitakse kolmeks aastaks.

Vallad on koondunud maakondadesse. Maakondi on Eestis üksteistkümmend: Harju, Viru, Lääne, Järva, Saare, Pärnu, Viljandi, Tartu, Valga, Võru ja Petseri. Maakonna ülesanded on veel mitmekesisemad. Maakond peab üleval hobuseposti-jaamu, jagab valdade vahel maanteede parandamise kohused ja valvab selle täitmise järele, annab välja jahti- ja laskerijasta-lubasid, lahendab ja lepitab tööandjate ja tööliste vahel tekkinud tüliküsimusi, streikisid, jagab vigastatud sõduritele ja surma saanud sõdurite perekondadele abiraha, korraldab toiduainete sundvõtmist sõjaväele ja linnadele. Maakonna üleval pidada on kesk- ja kutsekoolid. Viimastes õpetatakse peale üldharidusliste ainete mingsugust elukutset. Maakonna ametnikud—koolinõunikud—valvavad koolide korra järele. Nad hoolitsevad, et koolides õpetus sünniks valitsuse poolt ettekirjutatud kava järele. Maakond on jagatud arsti-jaoskondadeks. Igas jaoskonnas on oma arst, kes maakonna poolt saab toetust. Arsti ülesanne on ravitseda koha peal haigeid ja saata teateid haigusejuhuste kohta maakonna-

valitsusele. Valitsus arvab maakonna kohta saadud arvud kokku ja saab ülevaate, kas tõuseb või langeb



Sõjavägede ülemjuhataja kindral J. Laidoner.

haigete arv. Maakond peab üleval mitmesuguseid haigemajasid. Maakonnal on ka oma looma-arstid,

kes niisamuti oma jaoskondades töötavad ja haigetele loomadele abi annavad. Peale selle lähevad rahvale maakonna kaudu valitsuselt tulevad käsud ja määrused. Maakonna asutused viivad nad ellu.

Väljaminekud katab maakond maksudest ja sissetulekutest, mis ta saab oma ettevõtetest. Nagu valdki, võib maakond ainult neid maksusid võtta, mis seadus lubab. Maakonna piirides olevatele trahteritele on maakonnal õigus iga-aastast maksu peale panna. Iga äri ja tööstusline ettevõtte, lõõkoda või vabrik on kohustatud lunastama riigilt iga aasta äri- ehk tööstusetunnistuse. Osa sellest maksust läheb maakonnale. Maakonnal on õigus maksu võtta paatide, venede ja purjevenede pealt, mida inimeste ja kauba vedamiseks ja kalapüügiks tarvitatakse. Niisamuti võib ta maksu võtta autode, mootorjalgrataste, jahtide ja mootorpaatide pealt. Kodanikud, kes suvituskohdadele suvitama sõidavad, langevad maakonna heaks suvitajate-maksu alla. Laskeriistade kandmine ja jahipidamine ilma sellekohase loa on keelatud. Neid lubasid annab maakonnavalitsus. Lubasid antakse ainult aasatele kodanikkudele ja nende eest võetakse maksu. Iga maksulise pidustuse ja lõbustuse pealt võtab maakond lõbustusmaksu. Maksuks läheb osa seesuguse pileti hinnast. Et lõbustusmaksust kõrvale ei põigeldaks, peavad kõik müüdavad piletid enne pidu maakonnavalitsuses ära märgitud olema. Peale pidu viiakse järelejäänud piletid ja piletikontsud maakonnavalitsusele tagasi, kes nad üle loeb. Iga paberi ehk

tunnistuse pealt on paberi saaja kohustatud maakonnale teatavat maksu maksma. Maakond saab osa riigi tulumaksust, millest jutt oli valla heaks võetavate maksude juures. Lõpuks saab maakond osa ka kinnisvarade maksust. Seda maksu võetakse maakonna piirides olevate maade, hoonete, vabrikute ning töökodade pealt. Peale maksude saab maakond sissetulekuid oma ettevõtetest. Nimelt asutavad maakonnad omale pankasid, ärisid, vabrikuid. Pankadesse võetakse raha kõigilt hoiule, laenu antakse peaaesjalikult valdadele ja alevitele. Maakonna ärid ostavad põllumeestelt põllusaadusi, näit. linu, vilja, ja saadavad neid väljamaale. Väljamaalt veavad nad sisse põllutööriistu, põllurammu ja müüvad neid põllumeestele. Maakonna vabrikud asutatakse linade harimiseks ja ümbertöötamiseks selle mõttega, et lina väärtust tõsta ja väljamaal saada paremat hinda. Puhas kasu, mis neist ettevõtetest saadakse, läheb maakonna heaks.

Maakonna tegevust juhivad maakonna-nõukogu ja maakonnavalitsus. Nõukogu valivad maakonna piirides elavad kodanikud, kes üle 20 a. vanad on. Nõukogu liikmete arv on 15 kuni 25, maakonna suuruse järele. Igapäevaste asjade ajamiseks ja oma otsuste elluviimiseks valib nõukogu maakonnavalitsuse. Maakonnavalitsus seisab koos maakonnavalitsuse esimehest, tema abist ja osakondade juhatajatest. Nimelt on maakonnavalitsuse töö jaotatud osakondadesse; iga osakonna eesotsas seisab osakonna juhataja. Säärased

osakonnad on maakonnaavalitsuses näituseks: tervis-  
hoiu-, hariduse-, põllumajanduse- jne. Maakonna nõu-  
kogu ja maakonnaavalitsus valitakse kolmeks aastaks.

## Linn ja alev.

Linnades asuvad valitsuseasutused, kohtud, suure-  
mad koolid, ärid, töökojad, vabrikud, mitmesugused  
eriteadlased jne. Linnad on kasvamas. Põllutöö ei  
suuda kõiki maaelanikka toita. Järjest kasvavad noored  
on sunnitud rändama linnadesse, kus tõusev ja laienev  
tööstus ja kaubandus tarvitab uusi töölisi. Haritud  
maal, näituseks Inglis- ja Saksamaal, kus vabrikutöös-  
tus kõrgel järjel, elab rohkem inimesi linnades kui  
maal. Meie kodumaal elab küll üle  $\frac{3}{4}$  elanikkudest  
alles maal, aga ka meie võime märgata alalist linna-  
elanikkude arvu tõusu. Et linnadesse kokku on voo-  
lanud palju haritud jõude, siis hakkavad linnad ikka  
suuremat osa etendama kodumaa hariduselus ja riigi-  
elu juhtimises.

Rohkearvuline linnaelanikkude pere ei saa elada  
ilma korralduseta. Linna tegevust juhib valitud linna-  
omavalitsus. Tal on laialdased ülesanded. Ei või  
lasta elanikkudel ehitada hooneid sinna ja nii, nagu  
nemad tahavad. Linnavalitsus valmistab linna ümb-  
ruse jaoks tulevikuks ette plaani. Ta märgib, kust  
jooksevad uulitsad, kuhu jäävad vabad platsid tule-  
vaste parkide, teatrite, vabrikute ja teiste asutuste  
tarvis. Kodanikud, kes hooneid tahavad ehitada, pea-

vad linnalt saama sellekohase loa. Linna ehitusosa-  
kond vaatab hoone plaani järele, kas vastab ta ehi-  
tusnõuetele, ja alles siis annab loa. Linna elanikud  
ei saa liikuda ilma korralikkude teedeta. Seks ehitab  
linn uued tänavad, platsid, jalgteed, elektri- ja hobu-  
raudteed jne. Prügitaab tänavad ja peab teed alati  
korras. Linna-omavalitsus peab hoolitsema linna val-  
gustuse, veevärgi, mustuse kõrvaltoimetamise ja tapa-  
majade eest. Ta korraldab võitlust tuleõnnetuste vastu.  
Seks asutab ta tuletõrjajate ja korstnapühkijate salku.  
Tähtsam ja üks kulukamatest linna ülesannetest on  
linna hoolitsemine hariduse eest. Linn peab üleval  
koole, rahva-ülikoole, raamatukogusid, muuseume, teat-  
rid ja annab abi teistele sarnastele hariduslistele asu-  
tustele. Linn valvab elanikkude tervishoiu järele. Ta  
avab haigemajasid ja apteeke, kust alandatud hinnaga  
ja vaesematele ka maksuta arstlikku abi ja rohtu an-  
takse. Peale selle annab ta tervishoiusse puutuvaid  
määrusi, mida elanikud on kohustatud täitma. Vaeste  
elanikkude tarvis avatakse vaestemajad ja töömajad,  
vaestelaste jaoks varjupaigad. Tööta töölistele tuleb  
linn töömuretsemisega abiks. Ta asutab vahetalituse-  
kontorid, kuhu tööta töölisid ennast üles annavad ja  
kust töödandjad võivad omale töölisi leida. Seaduses  
lubatud asjus võib linna-omavalitsus anda linna ela-  
nikkudele määrusi. Kodanikud on kohustatud neid  
täitma. Mittetäitmise korral karistab kohus vastupanijaid.

Linna-omavalitsuse tegevust juhivad linnavalikogu  
ja linnavalitsus. Linnavalikogu valitakse linnaelanik-

kude poolt, kes 20 aastat vanaks on saanud. Valimistest ei või osa võtta ainult vaimuhaiged, kurttummad ega kohtu poolt karistatud isikud, kellel õigused ära võetud. Linnavolikogu valitakse kolmeks aastaks. Ta seisab koos 20 kuni 100 volinikust. Volinikkude arvu määrab linna suurus. Suurematel kodumaa linnadel on: Tallinnal — 100 vol., Tartul — 60. Linnavolikogu koosolekuid juhatab volinikkude eneste hulgast valitud juhataja. Linnavolikogu arutab neid asju, mis eespool üles loetud. Nende otsuste täideviijaks ja linna-omavalitsuse tegevuse igapäevaseks korraldajaks on linnavalitsus. Linnavalitsus seisab koos linnapeast ja linnanõunikudest. Nad valitakse linnavolikogu poolt ka kolmeks aastaks. Mida suurem linn, seda rohkem on nõunikke. Iga nõunik juhatab oma osakonda. Osakonnad on mitmesugused, näituseks: haridus-, tervishoiu-, valgustus-osakond ja teised. Haridus-osakonna alla kuuluvad kõik linna koolid. Nim. osakonna juhataja valvab selle järele, et koolitöö oleks korras, et oleksid õpetajad jne. Tervishoiu-osakond valvab linna tervishoiulise külje järele. Ta võtab kohe abinõud tarvitusele, kui kuskil linna osas külgehakkav haigus laiali laguneb, eraldab terved haigetest, toimetab viimased haigemajadesse.

Ülesloetud asutuste ülevalpidamine ja ametnikkude palkamine nõuab linna-omavalitsuselt suuri summasid. Väljaminekud katab linn maksudega ja kasuga, mis ta saab oma ettevõtetest. Nagu maakond ja vald, nii ei või ka linn kodanikult igasugust maksu võtta.

Seadus lubab linnale ainult kindlaksmääratud maksu-  
sid võtta. Ta võib võtta: kinnisvarade maksu, maksu



Merejõudude juhataja admiraal J. Pitka.

tööstuse- ja äritunnistuste pealt, trahteriomanikkudele  
trahterimaksu, veoäri-maksu voorimeestelt, maksu sõidu-  
hobuste ja koerte pealt, jalgratta-maksu, korterimaksu

ja veel muid. Sõiduhobuste-, koerte- ja jalgrattamaksu maksavad nende omanikud, korterimaksu aga korteripidajad. Mida suurem korter, seda kõrgem maks. — Meie linnadel on terve rida oma ettevõtteid, näituseks oma tapamajad, elektri- ja gaasivabrikud, kauplused, mõisad. Nad toovad linnaelanikkudele kahte viisi tulu. Esiteks katsuvad need ettevõtted elanikke odavamini teenida kui eraettevõtjad ja teiseks läheb saadud rahaline kasu linnale.

Alevid asuvad raudteejaamade juures ja teistes rahvarikastes kohtades. Nemad tuljetavad meelde linnakesi. Alevi ülesanne, korraldus ja juhtimine on sarnane linnaga. Tema tegevust juhivad elanikkude valitud alevivolikogu ja alevivalitsus. Alevivolikogu sisaldab 12—40 volinikku, rahva-arvu järele. Alevivolikogu käib samuti, nagu linnavolikogugi, koos ja teeb otsuseid. Otsuste täidesaatjaks ja jooksva töö tegijaks on alevivalitsus alevivanemaga eesotsas. Alevivalitsuse valib alevivolikogu. Volikogu ja valitsus valitakse kolmeks aastaks.

Omavalitsuse asutused: vald, alev, maakond ja linn võivad ainult seda teha, mis seaduses lubatud. Linnavolikogud ja maakonnanõukogud peavad seitsme päeva jooksul pärast oma koosolekut saatma oma protokollid ära kirja siseministrile. Leiab minister, et protokollis on seadusevastane otsus, siis on tal õigus kahe nädala jooksul administratiiv-kohtusse kzevata ja nõuda, et kohus seadusevastase otsuse tühistaks.

Linnavolikogud ja maakonna-nõukogud ei tohi neid otsuseid, mille peale siseminister kaevanud, ennem ellu hakata viima, kui kohus oma otsuse annud, see tähendab — kas tunnistanud linnavolikogu või maakonna-nõukogu otsuse õigeaks või mitte. Alevi- ja vallaomavalitsuse tegevuse järele valvab maakonnaavalitsus. Viimasel on alevi ja valla kohta samad õigused kui siseministril linna ja maakonna kohta. Alev ja vald peavad sama aja jooksul saatma oma protokollid maakonnaavalitsusele.

### Eesti Vabariigi rajamine.

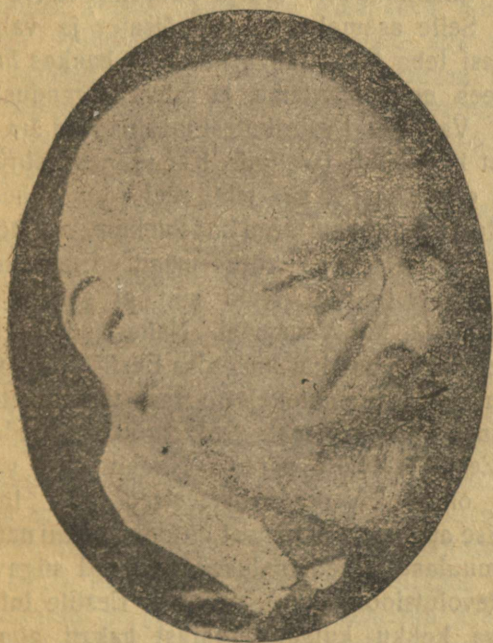
Peeter Suure valitsuse ajal langesid eestlased Venemaa alla. Sest ajast peale kuni 1917. aastani on venelased vahet pidamata olnud meie peremehed. Eestlaste elu polnud kerge. Venemaa vaatas muulaste, nende seas ka eestaste peale ikka kui võõraste peale, kellega halvemini võis ümber käia. Meid ei usaldatud, meile ei antud omavalitsust; umbkeelsed võõrad ametnikud valitsesid meie üle; võõras keel oli koolis ja kohtus; meid taheti ümber rahvustada ja venelaste hulka ära sulatada. Küll nõudsid meie rahva esitajad, et meile antaks venelastega ühesugused õigused ja sisse seatakse maa-omavalitsus, millest ka meie poolt valitud mehed osa võtaksid. Kõik oli asjata. Olu-kord jäi seesuguseks kuni vene 1917. a. revolutsioonini.

Veebruarikuul 1917. aastal kukutati vana vene valitsus ja riiki juhtima asusid vene vabameelsed.

Nemad kuulutasid välja kõikide Venemaal elavate väikerahvaste üheõiguse ja lubasid kaotada kitsendused, mis tole ajani olid maksnud muulaste kohta. Et eestlased oma keele, hariduse ja eluviiside poolest venelastest põhjalikult lahku läksid, siis pidasid nemad otstarbekohaseks, et endine Eesti kubermang ja Liivi kubermangu Eesti osa üheks kubermanguks kokku liidetaks. See kubermang pidi õiguse saama oma kohalisi asju ise ajada. Tunnevad ju omad inimesed oma kohalisi asju palju paremini kui võõrad vene ametnikud kaugel Vene pealinnas. Venemaast lahku löömise peale ei mõtelnud tol ajal keegi. Seesuguste soovidega pöörati Vene valitsuse poole. Vene valitsus oli nõus ja andis 30. märtsil samal aastal sellekohase seaduse. Eesti kubermang ja Liivi kubermangu Eesti osa ühendati. Uue kubermangu valitsemist hakkas korraldama Eesti Ajutine Maapäev, kes rahva poolt valitud. Maapäev astus juunikuus Tallinnas kokku. Mõne nädalaga loodi üle maa uus valitsemisvõrk.

Sellel ajal, kui meil täiel hool valitsemise korralduse kallal töötati, läks Venemaal lugu teisiti. 1914. aastast saadik möllas ilmasõda. Kolmeaastane sõjategevus oli sõjaväe ja rahva ära tüüdanud. Kõik igatsesid rahu. Rahu ei võinud aga vene valitsus teha, sest Saksamaa oli sellel korral sügaval Venemaa sees, oli võitja ja oleks Venemaale väga rasked rahutingimused ette pannud. Harimata, pime vene soldat ei saanud asjade seisukorrast aru. Tema nõudis rahu. Valitsus ei teinud. Tekkis vastolu sõjaväe ja valitsuse

vahel. Vastolu õhutasid ja tarvitasid oma kasuks enamlased ehk kommunistid. Nende hüüdsõna oli: sõjariistad maha, vennastuge sakslastega! Vene solda-



Eesti-Vene rahusaatkonna esimees J. Poska †.

tile meeldis see ja enamlus hakkas kiiresti laiali lagunema. Tekkisid rahutused sõjaväes ja sõjaväe selja taga. Asi lõppes sellega, et enamlased oktoobrikuus

võimu üle terve Venemaa oma kätte võtsid. Saades võimule hakkasid nad oma õpetust elus maksma panema. Mõisad, vabrikud, kauplused, töökojad võeti endistelt omanikkudelt ära ja kuulutati rahva omanduseks. Selle asemel aga, et mõisates ja vabrikutes tööd edasi teha terve rahva kasudes, hakkas harimata vene mees neid hävitama ja rahva varandust laiali kandma. Varsti olid vabrikutest masinaosad ära viidud, mõisatest kari laiali tassitud. Kui mõnes vabrikus ka töö veel edasi kestis, siis tehti seal väga vähe. Töölised kulutasid rohkem aega koosolekute kui töö peale. Üleüldine korralgedus võttis maad. Enamline kord ulatas ka meie juurde. Kuid siin ei saanud ta nii laiali laguneda, kui Venemaal. Nähes seda kuristikku, kuhu Venemaa enamlus ähvardas Eestit kaasa vedada, tärkas meie seltskonnategelaste seas mõte lahti lüüa hukkaminevast Venemaast. Seda mõtet kõvendas veel kartus Eesti tuleviku pärast. Nimelt olid valitsuse eesotsas olevad vene vabameelsed oma lühikesel valitsemise ajal veebruarikuust oktoobrikuuni näidanud, et neil muulaste üheõiguslusega polnud sügavat tõtt taga. Revolutsiooni algul anti küll Eestile luba oma Maapäeva kokku kutsuda, pärast hakati aga tagasi kiskuma. Karta oli, et tulevikus seegi, mis antud, ära võetakse. Venemaal ei olnud ühtegi erakonda, kes heatahtlik oleks olnud väikerahvaste vastu. Sellepärast leidis Venemaast lahti löömise mõte ikka rohkem ja rohkem poolehoidu. Taheti Venemaast lahti lüüa ja ennast kindlustada. Peale läbikaalumisi kuulutas

Maapäev enese 28. nov. kõrgema võimu kandjaks Eestis ja otsustas ette võtta Asutava Kogu valimised riigikorra lõpuliikude kindlaksmääramiseks. Venemaaga olid sidemed lõpetatud. Peale selle otsuse väljakuulutamist ajasid enamlased Maapäeva laiali. Asutava Kogu valimiste eeltööd hakkasid aga siiski peale. Enamlased lootsid valimistel enamuse saada ja ei takistanud alguses neid. Pärastised valimised näitasid aga, et rahvas enamuses nende vastu on. Sellepärast ei lastud valimisi lõpule viia.

Detsembrikuus tegid enamlased sakslastega Brestis rahu. Lepingu põhjal oli Saksamaal õigus Eestisse saata oma vägesid korra alalhoidmiseks seniks, kuni koha peal luuakse kindel valitsus. Eestlastele oli selge, et sakslased tulevad Eestisse suuremate tagamõtetega. Nimelt tahavad nad Eestit liita oma külge. Esialgne korrapidamise-vägede saatmine oli ainult ettekäändeks. Sakslaste tulekus peitus suur hädaoht. Enamlastest loodeti varsti lahti saada. Sakslaste kohta seda lootust ei olnud. Hakati teid otsima sakslaste tuleku takistamiseks. Seda arvati leitavat teisel teel, et Eesti kuulutada iseseisvaks riigiks. Mõeldi, et Saksamaa ei julge rikkuda iseseisva erapooletu riigi puutumatus. Et Maapäev laiali oli äetud ja Asutavat Kogu kokku ei saanud, võis Maapäeva juhatus ainult pööranda all töötada; temale olid antud laialised volitused. 24. veebruaril 1918. a. kuulutas ta Eesti iseseisvaks demokraatlikuks Vabariigiks. Saksa väed ei hoolinud sellest ja saatsid teisel päeval oma

väed Tallinna. Vahepeal olid enamlased Eestist põgenenud ja Eesti valitsuseasutused asusid uuesti tööle. Nad said töötada ainult päeva või kaks. Saksa väed ajasid nad omakord laiali ja seadsid oma sõjaväe ametnikud sisse. Algas mälestusrikas okupatsiooniaeg.

Mida oli kardetud, läks täide. Sakslased tulid maale kui peremehed. Eesti ametiasutused aeti laiali; eesti keele asemele seati koolis ja kohtus saksa keel, tehti kavatsusi, kudas Saksamaalt Eestisse väljarändajaid tuua ja aegamööda eestlased nende hulka ära sulatada. Eesti väljapaistvamad mehed pandi vangi, põllumeestelt nõuti suurearvulist vilja ja toiduainete andmist. Bresti lepingu järele pidid sakslased tulema ja ainult korda pidama. Piinlik oli teiste riikide ees Eestit võimuga oma külge liita. Seda taheti pettusega. Niipea kui Saksa väed kohale jõudsid, hakkasid nende poolehoidjad, eestkätt meie parunid, rahvalt allkirju korjama palvekirjadele, milles paluti Saksamaad, et ta Eesti liidaks oma külge. Allkirju saadi, kõigi ähvarduste ja petmiste peale vaatamata, vähe. Oli tarvis teist teed tarvitada. Riiga kutsuti Eesti- ja Lätimaa esitajad; need pidid moodustama „maapäeva“. Viimane pidi Saksamaa ees eespool-mainitud palvet kordama. Eestit esitasid parunid ja sakste poolt nimetatud saksa soost ehk saksameelsed linna-asemikud. Talupoegi esitasid kutsutud vallavanemad. Sakslasi oli muidugi palju rohkem kui eestlasi. Riia „maapäeva“ otsust taheti Eesti rahva enamuse otsuseks teha ja niiviisi meie soove teiste rahvaste ees võltsida. Ka

see ei läinud korda. Meie vallavanemad seletasid mehiselt, et neid pole vallad volitanud Eesti ühendamise küsimust arutama ja nemad Saksamaaga ühendamise poolt ei hääleta. Kõik pealekäämised ei aidanud. Vallavanemad jäid oma endise otsuse juurde. Olgu peale, et kõik eesti ajalehed olid kinni pandud, aga suust suhu kanti need teated edasi. Meeleolu oli igal pool saksavaenuline.

Pärast oma iseseisva riigi väljakuulutamist saatis meie valitsus saadikud väljamaale liitriikide juurde, et neilt saada Eesti riigi tunnustamist. Tõesti, 1918. a. kevadel tunnustasidki liitriigid Eestit tegelikult ja astusid tema esitajatega läbirääkimisesse. Lõpulik tunnustamine lükati edasi. Kogu saksa okupatsiooni-aja viibisid meie esitajad väljamaal ja tutvustasid liitja erapooletuid riike meie olukorraga. Sakslastele oli see valusaks pinnaks silmas. Nad tarvitasid kõiki teid selle takistamiseks. Nii võtsid nad Soome rannal meie esimese kohtuministri Jüri Vilmsi ta kaaslastega kinni ja tapsid nad mõrtsuka kombel. Asi kaeti kinni. Alles 2<sup>1</sup>/<sub>2</sub> aasta pärast tuli sündmus päevavalgele.

Sakslaste valitsus Eestis ei kestnud kaua. Juulikuus algas Prantsusmaal liitlaste suur pealetungimine ja paari kuuga olid saksa väed lõõdud. Sakslased pidid kõik oma väed tagasi tõmbama. Seal hulgas ka Eestist ära minema. Novembrikuu algul jätsid nad Eesti maha. Meie valitsus astus uuesti maa etteotsa. Sakslased läksid, aga ei annud meile üle ühtegi sõjariista, mis nad tulles meie maalt olid saanud.

Kõik võeti kaasa; mida kaasa võtta ei saanud, lõhuti ära. Meie piirid Narva ja Pihkva juures jäid täiesti kaitseta. Ei olnud meil sõjaväge, ei olnud meil sõjariistu. Kommunistid tarvitasid seda seisukorda ja saatsid oma väed üle Narvoova ja Pihkva rajade Eestisse, et siit saada toiduaineid ja siin sisse seada kommunistlikku valitsust. Valitsus seisis raske valiku ees: kas anda enamlastele alla ja minna Eesti hävimisele vastu või katsuda vastu panna. Valiti teine tee. Üle pea-kaela koguti mõnedkümned vabatahtlikud ja saadeti Narva alla. Arvuliselt väikesed sõjariistadeta salgad ei suutnud vaenlase pealetungimist seisma panna. Vaenlane saatis ikka uued ja uued väcosad Narva alt ja Pihkva poolt Eestisse. Langesid üksteise järele Narva, Võru, Rakvere, Tartu, Tapa. Jõuluks oli üle poole Eestit vaenlase käes. Meie salgad taganesid aegamööda. Seda aega kasutati korraldamislöö peale. Kutsuti lipu alla sõjaväge, harjutati teda, toodi välja maalt sõjariistu. Esimesed lipu alla kutsumised ei õnnestanud. Sõduritel polnud usku. Paljud neist jooksid ühes sõjariistadega laiali. Vaenlane aga lähenes... Tulid jõulud. Veel 28 versta — ja pealinn, Tallinn, oleks enamlaste võimuses olnud. Pandi siis kõik vanemate klasside õpilased ja üliõpilased sõjariistu. Osa neist oli juba ennemini astunud vabatahtlikkudena teenima. Asutati vabatahtlikkudest löögi-osad. Nende hulgas kuulus Kalevi maleva. Kapten Pitka organiseeris soomusrongid. Sõjavägede etteotsa määrati ooberst Laidoner. Tallinna sadamasse jõudsid

Inglise sõjalaevad. Soomemaal koguti vabatahtlikka Eestile abiks. See julgustas ja äratas usku. Meeleheitlikult tormasid jõulu ajal enamlastele vastu meie soomusrongid ja teised löögiosad. Meeskond seisis koos vabatahtlikkudest, peaasjalikult õpilastest, üliõpilastest ja ohvitseridest. Hulljulge pealetormamine sünnitas segadust vaenlase ridades. Nad taganesid. Meie väed surusid peale. Õnn hakkas meie poole kalduma. Võideti tagasi Tapa, Rakvere. Oma algatusel ja vastutusel võtsid soomusrongid ja kuulsad Kuperjanovi partisaanid Tartu. Võitlused olid ägedad. Viletsates jalanõudes ja riides, puudulikkude sõjariistadega tungiti kümned korrad tugevamale vaenlasele kallale. Ta põgenes, jättes maha varustust ja sõjariistu. Kuulipildujad saadi enamasti kõik vaenlaselt. Peale Tartu võtmist jõudsid appi Soome vabatahtlikud ooberst Kalmi juhatusel. Ülendatud meeolul tungiti edasi. Langesid Narva, Valk, Võru ja Petseri. 24. veebruariks, Vabariigi teiseks aastapäevaks, olid Eesti piirid vaenlasest puhtad. Seisukord ei jäänud kauaks nii. Väljaspool Eestit korraldasid kommunistide sõjaväed ennast uuesti ja algas uus pealetungimine Võru ja Narva sihis. Meie väiksearvulised ja väsinud sõjaväed pidid uuesti taganema. Aga ainult ajutiselt. Jõupingutusega löödi maikuul enamlased veriste peadega teist korda meie piiridest välja, aga seekord juba kaugemale. Meie väed vabastasid terve Läti neist.

Kui oli ajutiselt valmis saadud kommunistidega, kerkis meie väele uus vaenlane landesveeri näol, kes

koos seisis parunitest ja saksa palgalistest, kelle siht oli Lätit ja Eestit oma olla heita. Peale paarikuulist vihast võitlust paisati ka see vaenlane teisele poole Riiga.

Enamlased ei jätanud aga veel lootusi võita. Sügise poole tegid nad uut katset mõlematel võitlusväljadel — Pihkva ja Narva all peale tungida. Meie väed olid seks ajaks juba täiesti korraldatud. Võitlemas ei olnud üksi enam löögiosad, vaid hulk jalaväe-polke. Mida kuu edasi, seda marulisemaks läksid vaenlase pealetungimised. Nad tahtsid, maksku mis maksab, Eesti pinnale tungida, et meile rahu peale sundida. Kuid asjata. Meie sõjavägi lõi kõige verisemad pealetungimised tagasi. Ei taganenud mitte sammu. Nähes, et jõuga Eestit ei saa võita, astus vaenlane meie esitajatega rahuläbirääkimistesse. Peale mitmekuulisi läbirääkimisi kirjutati lõpuks 2. veebruaril 1920 Tartus rahulepingule alla. Meie rahu-saatkonda juhatas kadunud J. Poska.

Kommunistidega oli rahu tehtud, aga rahulise töö juurde ei saanud meie kodanikud siiski veel mitte asuda. Väljamaal töötasid vene ja saksa pagulased ja kihutasid välisriike meie iseseisvust mitte tunnustama. Palju vaeva nõudis nende väidete ümberlükamine väljamaal. Lõpuks tuli Eesti ka siin võitjana välja. 1920. a. kevadel tunnustas Eesti täielist iseseisvust Soome, detsembrikuus 1920 Argentiina vabariik ja lõpuks 26. jaanuaril 1921 tegid seda ka suurriigid Inglismaa, Prantsusmaa, Itaalia, Belgia. Neile järgnesid teised riigid.

Eesti kangelaste teod on vilja kannud. Verehinaga on võidetud iseseisvus. Vabariik Eesti on niisama iseseisev kui suurriik Inglismaagi.

Olles iseseisev riik, on Eestil oma kindel maa-ala, oma kindel rahvas ja võim. Eesti kodanikuks ei saa keegi muidu, kui teda seks vastu ei võeta. Ka lahkuda ei saa Eesti kodanikkude hulgast keegi muidu kui valitsuse loaga. Eesti riigivõim on kõige kõrgem oma pinnal ja rippumatu. See tähendab, et Eesti riigis kõik teised võimud ennast peavad riigivõimu alla painutama; Eesti riigivõim on iseseisev ja ei ripu teiste riikide võimust.

### Põhiseadus.

Ilma seaduseta ei saa ükski riik elada. Seadus määrab kindlaks kodaniku kohused ja õigused. Me kõik peame seadust austama ja täitma. Ei tee meie seda, siis sunnitakse meid seda tegema.

Riigi seadused jagunevad harilikkudeks ja põhiseadusteks. Esimeste hulk on riigis suur, teiste arv väike.

28. nov. 1917. a. lõi Eesti Venemaast lahti, 24. veebruaril 1918. a. kuulutas ta enese demokraatlikuks vabariigiks. Missugune pidi meie riigikord olema, kes pidi riiki valitsema ja kudas pidi riigi valitsemine sündima, seda tuli otsustada Asutaval Kogul. Niipea kui 1919. a. algul vaenlased olid kodumaa piiridest

välja tõrjutud, korraldati kogu riigi rahva seas valimised. 23. apr. samal aastal astus Asutav Kogu Tallinnas kokku. Ta seisis koos 120 valitud kodanikust. Nagu öeldud, tuli tal luua riigile põhiseadus. See loodi ja võeti 15. juunil 1920 lõpulikult vastu.

Põhiseadus läheb lahku teistest seadustest. Ta on alus teistele. Ükski käesoleval ajal ja tulevikus loodav seadus ei tohi põhiseadusele vastu käia. Harilikke seadusi annab ja muudab rahva poolt valitud Riigikogu. Põhiseadust saab muuta ainult rahva enamus rahvahääletusel. Temale on suurem tähtsus antud sellepärast, et määrused, mis otsustatud põhiseaduses, maksaksid pikema aja jooksul, et neid sagedasti ei saaks muuta. Nende sage muutmine vapustaks riigis korda.

Põhiseadus sisaldab 89 § ja on jaotatud kümnesse peatükki. Need peatükid on: üleüldised määrused, Eesti kodanikkude põhiõigustest, rahvast, Riigikogust, valitsusest, kohtust, omavalitsusest, riigikaitsest, riigimaksudest ja eelarvest, põhiseaduse jõust ja muutmisest.

Põhiseaduse järele on Eesti iseseisev, rippumatu vabariik, kus riigivõim on rahva käes. Tema maa-alasse kuuluvad Harjumaa, Läänemaa, Järvamaa, Virumaa, Narva linna ja ümbruskonnaga, Tartumaa, Viljandimaa, Pärnumaa, Valga linn, Võrumaa, Petserimaa ja muud piiriäärsed mannermaa kohad, kus Eesti rahvast asumas, Saaremaa, Muhumaa, Hiiumaa ja muud Eesti vetes olevad saared ja leetseljakud.

Riik ei või lasta kodanikul teha, mis see tahab. Kui igaüks hakkaks omapead elama, siis tekiks kodanikkude vahel riid. Tugevam teeks nõrgemale üle-



Rahutegemise hoone ja praegune Riigikohtu asupaik Tartus.

kohut. Riik ei tohi aga kodanikult riisuda ka vabadust ja temale kui orjale iga sammu ette kirjutada. Meie aja haritud inimene ei kannata seda. Säärase

korra maksvusel ei saa inimene areneda. Meie aja riik peab oskama leida nende kahe vaate vahel kesktee. Meie põhiseadus teebki seda. Nimelt määrab ta, kui kaugele võib riik oma seadustega tungida kodaniku eraelusse ja kust kohalt hakkab see piir peale, ülemille ei tohi seadus minna. Sealt hakkab peale kodaniku vabadus, osa tema põhiõigustest.

Eesti kodanikud on seaduse ees ühetaolised. Seadus ei tohi vahet teha rikka ega vaese, haritu ega harimata vahel. Ühesuguse silmaga vaatab ta luteri- ja katoliku-usulise, eestlase ja sakslase, meesterahva ja naisterahva peale. Seisusi Eestis ei ole. Ei tehta vahet endise paruni ja talupoja vahel. Kõik on ühesugused Eesti Vabariigi kodanikud. Ei tohi ühtegi kodanikku vangistada muidu kui kuriteo pealt tabamisel ehk kohtu käsul. Vangistatud kodanikule peab kolme päeva jooksul teatama, mispärast teda kinni peetakse. Keegi ei tohi ilma loata tungida teise korterisse ega lugeda tema telegramme ega kirju. Ainult kohus võib seda teha, kui ta kuritegijaid otsib. Eesti kodanikul on vabadus enesele usku valida. Riigil oma usku ei ole. Kodanikud võivad vabalt asutada oma usulisi ühinguid. Riigivõimud segavad vahele ainult sellel korral, kui usuline ühing riigi- või kõlblusevastast kihutustööd hakkab tegema.

Kodanik võib kitsendamata avaldada oma mõtteid sõnas, kirjas, trükis, pildis ja kujutuses, mingu need mõtted kui palju teistest lahku. Uusi mõtteid ei tohi keelata. Nendega viiakse haridust edasi.

Kodanikul pole kellelki tarvis luba küsida, et oma kirjatööd trükis avaldada. Tarvitab aga keegi oma mõtteid teiste kahjuks, see tähendab, saab ta süüdlaseks mingisuguses kuriteos, siis vastutab ta selle eest kohtus.

Eestis võib vabalt asutada ühinguid ja pidada koosolekuid. Igatiks võib takistamata valida enesele ametit ja avada ettevõtteid. Oma rahvuse määrab Eesti kodanik ise. Muulased võivad asutada oma emakeelseid koole. Kodaniku varandust ei või ilma tema loata ära võtta. Erand on lubatud, kui seda nõuavad üleüldised huvid ja seadus seda lubab. See-sugusel korral makstakse omanikule tasu. Teiste kodanikkudega üheväärilised on ka ametnikud. Leiab kodanik, et nad ülekohtuselt toimetavad, siis võib nende peale samuti kohtusse kaevata, nagu iga teise kodaniku peale. Riik lubab igale kodanikule anda maksuta alghariduse ja riigi elu nii korraldada, et iga kodanik võiks inimesevääriliselt elada.

Need on kodaniku põhiõigused, mida harilikud seadused ei tohi rikkuda ega kitsendada. Kui aga vaenlane tungib meie maale ehk meil omal maal võtavad sisemised rahutused, siis kuulutatakse välja kaitse-seisukord. Selle korra maksvuse aegu on õigus ülesloetud kodanikuvabadusi ehk põhiõigusi kitsendada.

Põhiseaduse teistest osadest on jutt järgmistes peatükkides.

Nagu eespool öeldud, peab iga Riigikogu, kes seadusi annab, silmas pidama, et antavad seadused ei

käiks põhiseaduse vastu. Annab ta siiski põhiseaduse vastase seaduse välja, siis ei ole kodanik kohustatud seda täitma.

Kas seadus käib põhiseaduse vastu või mitte ja kas kodanikku tema täitmata jätmise pärast karistada või mitte, otsustab kohus. Põhiseadust muuta saab ainult rahva enamus hääletusel. Tahetakse teda muuta, siis peab muutmiskava rahval vähemalt kolm kuud enne hääletusepäeva teada olema. Põhiseadus loetakse muudetuks, kui muutmise poolt on enam kui pool osa terve Vabariigi hääleõiguslikest kodanikkudest.

## Riigikogu.

Riigikogu valitakse Eesti Vabariigi kodanikkude poolt üleüldise, ühetaolise, otsekohe ja salajase hääletamise teel proportsionaalsuse põhimõtte alusel. Valimistest võtavad osa kõik hääleõiguslikud Vabariigi kodanikud. Hääleõiguslikuks loetakse kodanik, kui ta valimisteks on 20 a. vanaks saanud ja vähemalt ühe aasta olnud Eesti riikkondsuses. Ühesugune valimisõigus on meestel ja naistel, sõjaväelistel ja eraisikutel. Hääleõiguslikeks ei loeta: 1) kohtu poolt hullumeelseks tunnistatud, 2) eestkostmise all olevad pimedad, kurtummad ja pillajad, 3) kurjategijad teatav aeg peale karistuse kandmist.

Igal valijal on üks hääl. Igal häälel on ühesugune kaal ja tähtsus (ühetaolised valimised). Valija annab otsekohe hääle nendele kaaskodanikkudele, keda

tema tahab näha Riigikogus. On ka teistsugune valimisviis, kus valija annab oma hääle valijamehele. Valijamehed tulevad kokku ja valivad alles saadikud. Säärased valimised on kaudsed. Meie omad on aga otsekohesed. Hääle andmine on korraldatud salaja, s. t. üks ei saa teada, kellele teine oma hääle annab. Säherdune nõue on üles seatud sellepärast, et iga valija saaks vabalt oma südametunnistuse järele hääletada, ilma et ta pruugiks kellegi survet kannatada.

Riigikogus saavad nimekirjad saadikute kohti vastavalt hääle arvule, mis valijad neile annud. On põllumeeste nimekirja poolt hääletanud 50%, tööerakonna nimekirja poolt 30% ja sotsiaaldemokraatide poolt 20% valijaist, siis peab Riigikogus vastavalt olema ka saadikuid, nimelt 50% põllumehi, 30% tööerakondlasi ja 20% sotsiaaldemokraate.

Riigikogu valimisi toimetatakse järgmiselt. Valimisteks on Eesti jagatud kümnesse ringkonda. Valimisringkonna moodustab maakond ühes maakonnalinnaga, välja arvatud Tallinna linn, Võru, Valga ja Petseri maakonnad. Tallinna linn sünnitab iseseisva ringkonna, kuna viimased kolm maakonda on liidetud üheks valimisringkonnaks. Hääle äraandmiseks jagatakse ringkond valimisjaoskondadeks. Valimisi juhivad Riigikogu juhatus, ringkonna- ja jaoskonna-komiteed. Mitte hiljemini kui 45 päeva enne valimisi võivad vähemalt 50 hääleõiguslikku kodanikku anda ringkonnakomiteele oma kandidaatide nimekirja. Nimekiri peab sisaldama 5 kuni 30 kandidaadi nime ühes elukoha

tähendamise ja peab alla kirjutatud olema viiekümne soovitava poolt. Sisseantud nimekirjale pannakse peale number selles järjekorras, milles nimekiri komiteele ära antakse. Nimekirjad riputatakse nähtavale kohale välja.

Et teada saada, kes on hääleõigusline kodanik, seks peetakse igas valimisjaoskonnas kindlaid kodanikke nimekirju. Nad on välja riputatud avalikule kohale. Kaks korda aastas parandatakse neid. Kustutatakse maha kodanikud, kes surnud või valimisjaoskonnast lahkunud, ja märgitakse juurde, kes jaoskonda elama asunud ehk 20 aastat vanaks saanud. Igal kodanikul on õigus nõuda, et tema nimekirja kantaks, kui seks pole seaduslikku takistust. Valida saavad ainult need, kes nimekirjas seisavad.

Valimised ise kestavad kolm päeva. Viis päeva enne valimiste algust saadab jaoskonna-komitee igale nimekirjas olevale kodanikule koju kätte trükitud kandidaatide-nimekirjad ja nimelise tunnistuse. Nimeline tunnistus tõendab, et kodanikul on õigus valida. Kandidaatide nimekirjad näitavad, kes selles valimisringkonnas on ette pandud valida. Väljaspool sisseantud nimekirju ei saa valida. Valimispäeval võtab kodanik enesega kaasa isikutunnistuse, nimelise tunnistuse ja selle kandidaatide-nimekirja, millele ta tahab oma hääle anda, ja läheb valimisjaoskonda. Seal nõutakse valijalt isikutunnistuse ja nimelise tunnistuse ettenäitamist ja antakse talle ümbrik. Antud ümbrikusse paneb valija kandidaatide-nimekirja ja annab selle komiteele

ära. Oma ümbrikut ei tohi valija tarvitada ega tohi sisseantud nimekirjale ka märkusi peale teha. Märkustega nimekirjad loetakse maksvusetaks.



Riigikogu hoone.

Pärast kolmandat valimispäeva loetakse jaoskonnas igale nimekirjale antud häälte arv ära ja teatatakse sest ringkonna-komiteele. Ringkonna-komitee arvab terves ringkonnas igale nimekirjale antud hääled kokku ja teatab sellest Riigikogu juhatusele. Saadud andmete põhjal rehkendab viimane välja, kui palju saadikuid saadab iga nimekiri Riigikogusse.

Riigikogu valitakse kolmeks aastaks. Ta seisab koos sajast liikmest. Riigikogu võib oma liikmete arvu suurendada. Sellekohane seadus hakkab maksma järgmistel Riigikogu valimistel. Iga oktoobrikuu esimesel esmaspäeval astub Riigikogu oma korralikuks istungjärguks kokku. Ta on koos niikaua, kui leiab selle tarviliku olevat. Erakorraliselt astub Riigikogu kokku juhatuse kutsel, Vabariigi valitsuse või  $\frac{1}{4}$  Riigikogu liikmete nõudel. Oma tegevuse juhtimiseks valib Riigikogu enese hulgast juhatuse.

Riigikogu on otsusevõimeline, kui on koos vähemalt pooled liikmed. Koosolekud on avalikud. Iga kodanik võib pealt kuulata. Ainult erakorralistel juhusel, kui sellega nõus on  $\frac{2}{3}$  koosolijatest Riigikogu liikmetest, võib kuulutada istungi kinniseks ja võõrasel ära keelata pealt kuulata.

Riigikogu liikmeks võib valida iga hääleõiguslikku kodanikku. Peaks liige enne oma volituste lõppu Riigikogust lahkuma, olgu surma või mõnel muul põhjusel, siis astub tema asemele samast nimekirjast järgmine kandidaat.

Riigikogu liige toimetab ja hääletab täiesti vabalt, südametunnistuse järele, ilma et ta oleks seotud mingisuguste valijate poolt antud nõuetega. Et ta saaks oma parema tundmise järele toimetada, ei kannata vastutust poliitiliste mõtteavalduste eest, mis ta teeb Riigikogus. Need mõtted võivad olla isegi riigivastased. Arvatakse, et nad ei või Riigikogus paha teha; nad toovad kasu, tutvustades enamust vastaste mõtte-

tega. Et Riigikogu liige saaks oma kõrget ülesannet täita, ei ole otstarbekohane teda iga asja pärast töö juurest ära kiskuda. Sellepärast ei või tema liiget ilma Riigikogu loata vangistada. Erand on lubatud juhtumisel, kui liige tabatakse kuriteolt. Sel korral pole luba vangistamiseks tarvis. Vangistamisest enesest peab aga 48 tunni jooksul teatama Riigikogu juhatusele. Riigikogul on õigus oma liikmele kohtu poolt määratud karistust edasi lükata. Sündmata ülespidamise pärast Riigikogu koosolekul võib Riigikogu oma liiget kodukorra põhjal karistada. Riigikogu liikmed vabastatakse nende volituste kestusel riigikaitse teenistusest. Nad saavad palka ja sõiduraha. Palga suuruse määrab käesolev Riigikogu järgneva koosseisu jaoks. Iga Riigikogu liige võib Riigikogu koosolekul pöörata Valitsuse poole küsimustega. Neljandikul Riigikogu liikmetest on õigus Valitsuselt tema sammude pärast aru ehk seletust nõuda. Valitsus on kohustatud selle peale andma seletust.

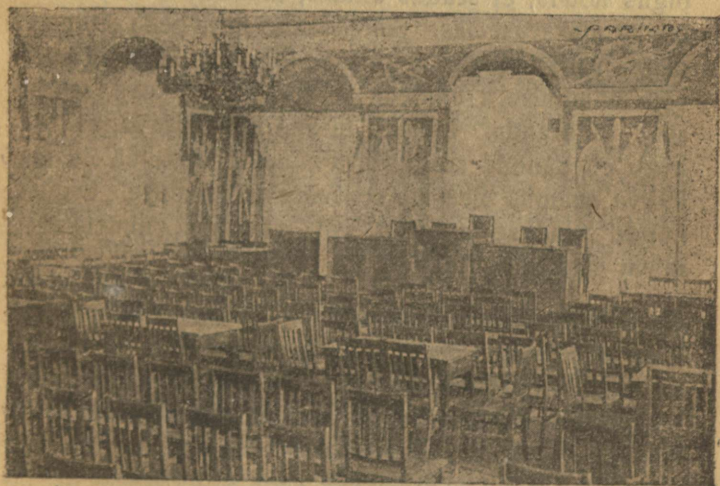
Riigikogu tähtsam ülesanne on anda seadusi. Peale selle määrab ta riigi iga-aastase sissetulekute ja väljaminekute eelarve, otsustab riigi laenude tegemist, kuulutab sõda ja teeb rahu, kinnitab Valitsuse poolt ette pandud rahvusvahelisi lepinguid ja kaitse-seisukorra väljakuulutamist riigis. Riigikogu valib kõrgemad ametnikud, kes valvavad riigi majapidamise järele ja hoolitsevad selle eest, et ei tehtaks väljaminekuid väljaspool eelarvet. Samuti valib Riigikogu Riigikohtu liikmed.

## Seadusandlus.

Seadusi annab peaausjalikult Riigikogu. Kavade töötab välja kas Vabariigi Valitsus ehk Riigikogu liikmetest valitud komisjon. Suures kogus, nagu seda on Riigikogu, on raske seaduskava kokku seada. Riigikogu üldkoosolek vaatab ja arutab läbi ettepanud kavade, teeb neis parandusi. Et seaduses ei juhtuks vigu, seepärast arutatakse teda mitu korda. Iga seaduse arutamine nõuab nõndanimetatud „kolme lugemist“. Kõige pealt räägitakse kava üle üleüldse. Arutatakse, kas ta on sedavõrd täielik, et võib tema üksikasjalisemale arutusele minna. See on esimene lugemine. Kui hääletamisel otsustatakse minna punktide kaupa arutamisele, siis algab teine lugemine. Teisel lugemisel arutatakse ja hääletatakse kava punktide kaupa. On kava läbivaatamisega niiviisi lõpule jõutud, siis tehakse sedasama veel kord algusest peale. Seda nimetatakse kolmandaks lugemiseks. Pärast seda on seaduskava vastu võetud. Riigikogu juhatus kuulutab ta välja. Iga seadus avaldatakse „Riigi Teatajas“. Kui muud korda seaduses eneses pole ära tähendatud, siis hakkab ta kodanikkude kohta maksma alles kümnendal päeval pärast „Riigi Teatajas“ avaldamist. Selle aja jooksul on kodanikkudel võimalus ennast selle seaduse sisuga tutvustada.

Peale Riigikogu võtavad seadusandlusest osa kõik Vabariigi hääleõiguslised kodanikud. Nimelt on kol-

mandikul Riigikogu liikmetest õigus nõuda, et Riigikogu poolt vastuvõetud seadus jääks kahe kuu jooksul, vastuvõtmise -päevast arvates, „Riigi Teatajas“ välja kuulutamata. Selle aja jooksul võivad 25.000 hääleõiguslist kodanikku nõuda seaduse rahvahääletu-



Riigikogu ajutine koosolekute saal.

sele panemist. Seks peavad need 25.000 kodanikku esinema kirjaliku nõudmisega Riigikogu ees. Nende allkirjad peavad kinnitatud olema valimisjaoskondade järele, kus hääleõigusliste kodanikkude nimekirju peetakse. Tuleb üleriikline rahvahääletus, kus määratud ajal nendesamade valimisjaoskondade järele, nagu Rii-

gikogu valimistelgi, iga hääleõigusline kodanik annab oma hääle kirjalikult seaduse „poolt“ või „vastu“. Enamus otsustab, kas tuleb Riigikogu poolt vastuvõetud seadus avaldada või mitte.

Peale selle on 25.000 hääleõiguslisel kodanikul õigus nõuda, et seadus antaks, muudetaks või tunnistataks maksvusetaks. Sellekohane kava peab täpisealt olema välja töötatud ja antakse Riigikogule. Riigikogu võib nõudmisega ühineda ja soovitud kava seaduseks välja anda. Lükkab ta aga nõudmise tagasi, siis peab ettepanud seaduskava minema rahvahääletusele. Rahva enamus otsustab seaduseelnõu saatuse. Õigust, nõuda seaduse andmist või muutmist, nimetatakse rahva algatusõiguseks.

Kui rahvas lükkab tagasi Riigikogu poolt vastuvõetud seaduse ehk võtab vastu Riigikogu poolt tagasilükatud seaduse, kuulutatakse välja uued Riigikogu valimised. See on arusaadav. Tagasi lükates Riigikogu seadused, näitab rahvas, et ta valitud Riigikogu enam ei usalda. Paratamata peab ta laiali minema, et rahvale võimalust anda uut valida. Uued valimised peavad sündima mitte hiljem seitsetkümme viit päeva pärast rahvahääletust.

Rahvahääletusele ei kuulu ega või rahvaalgatuse teel otsustamisele tulla riigi eelarve ja laenude tegemine, maksuseadused, sõjakuulutamine ja rahutegemine, kaitse-seisukorra väljakuulutamine ja lõpetamine, mobilisatsiooni ja demobilisatsiooni väljakuulutamine

ja lepingute tegemine võõraste riikidega. On arusaadav, miks see nii on. Ülesloetud küsimused puudutavad kõige valusamini kodanikke. Erakordsetel aegadel puudub suurel hulgal kodanikkudest kannatus ja arusaamine asja seisukorrast. Tahetakse aga igal tingimusel raskustest lahti saada, ei mõelda, missugused on tagajärjed. Näituseks tahab sõjaajal igaüks rahu. Rahu ei või aga igal ajal ja tingimusel teha, sest ebaõigel ajal rahutegemine ja teisele alla andmine võib terve rahva igavesele hävimisele viia. Seesugustel rasketel minutitel suudavad asja seisukorrast ainult kõige paremad pead aru saada. Seepärast on eespool ülesloetud raskete küsimuste otsustamine jäetud ainuüksi Riigikogu hooleks.

Endistel aegadel juhtis riiki kuningas oma ametnikkudega. Meil seda ei ole. Meil juhivad riiki hääleõiguslised kodanikud ise. Riigikogu valimiste ja rahvahääletusega avaldavad nemad oma tahtmist. Raske kohustus lasub meie kodanikkudel. Praeguse aja riik on nii keeruline ja tema juhtimine nii raske, et ta igalt kodanikult nõuab suurt arusaamist ja kaalumist. Ühteviisi peavad riigi juhtimisest osa võtma nii rikas kui vaene, haritud ja harimata. Ükski ei tohi veeretada koormat teise peale. Minnes Riigikogu valimistele või rahvahääletusele peab iga kodanik teadma, missuguste kandidaatide poolt ja missuguse seaduskava poolt või vastu ta hääletab. Tal peab olema selge arusaamine, miks teeb ta nii, aga mitte teisiti. Järele kaalumata, teiste sõnade ja kihutuse järele, ei

tohi ta midagi teha. Kui paljud kodanikud nii toime-  
tavad, siis viivad nad riigi, teised kaaskodanikud ja lõ-  
puks enese hävimisele. Säärased kodanikud pole va-  
bariigi kodaniku nime väärt.

### Valitsemine ja valitsus.

Riigikogu annab riigile seadused. Nende ellu-  
viimiseks ja maksmapanemiseks on tarvis tervet hulka  
ametnikke. Kõrgem valitsemise ehk täidesaatev võim  
seisab meil Vabariigi valitsuse käes. Tema seisab  
koos riigivanemast ja ministritest. Neid kutsub ametisse  
ja vabastab sellest Riigikogu. Nemad püsivad oma  
kohtadel niikaua, kui Riigikogu nende tegevusega  
rahul on. Niipea aga, kui enamus Riigikogus tunnis-  
tab nende tegevuse ebaõigeks, peavad nad oma kohalt  
lahkuma. On umbusaldus avaldatud tervele valitsusele,  
siis lahkub ta terves koosseisus. On seda tehtud  
ainult ühele ministrile, peab see üksinda lahkuma.  
Vabariigi valitsus juhib riigi sisemist ja välimist te-  
gevust, hoolitseb riigi välise puutumatus, sisemise  
julgeoleku ja seaduste täitmise eest. Tema seab  
kokku riigi sissetulekute ja väljaminekute eelarve ja  
paneab selle Riigikogule kinnitamiseks; nimetab riigi  
kõrgemad ametnikud; teeb võõraste riikidega lepingud  
ja paneb nad Riigikogule kinnitamiseks; kuulutab sõda  
ja teeb rahu Riigikogu otsuse põhjal; kuulutab välja  
riigis kaitse-seisukorra ja paneb selle Riigikogule kinni-  
tamiseks; töötab välja seaduskavad ja paneb nad

Riigikogule arutamiseks; annab välja määrusi; annab kurjategijatele armu. Valitsuse istungid on kinnised. Nendele ei pääse pealtkuulajad. Ainult üksikutel pidulikkudel juhustel lastakse võõraid pealt kuulama. Otsused tehakse häälteenamusega. Vabariigi valitsuse juures on riigikantselei, kes ajab valitsuse asju. Teda juhatab riigisekretäär. Kõik määrused ja üldised aktid, mis annab valitsus oma nimel, peavad kandma riigivanema, selle ministri, kelle tegevuspiirkonda asi kuulub, ja riigisekretääri allkirja.

Riigivanem esitab Eesti Vabariiki, juhhib valitsuse tegevust, juhatab valitsuse koosolekuid ja võib aru pärida üksikutelt ministritelt nende tegevuse kohta. Teeb riigivanem ehk mõni ministritest oma ametitegevuses mõne kuriteo, siis ei saa neid muidu vastutusele võtta kui Riigikogu loaga. Kohut mõistab nende üle Riigikohus.

Praegu on meil üheksa ministrit: riigivanem, sise-, välis-, haridus-, põllutöö-, raha-, majandus-, kohtu- ja sõjaminister.

Iga minister seisab oma ministeeriumi eesotsas. Iga ministeeriumi võimupiiri kuulub oma eriala üle riigi. Nii on koondatud haridusministeeriumi riigi haridustöö, sõjaministeeriumi riigi kaitse välise vaenlase vastu. Asutav Kogu on algkooli-seaduse vastu võtnud, selle „Riigi Teatajas“ avaldanud. Seadus on sellega maksev. Selle järele peavad kõik vanemad ja hoolekandjad saatma seitsmeaastased lapsed alg-

kooli, kus nad peavad õppima kuni kooli lõpetamiseni ehk 16 aastani. Et seda seadust teostada, on tarvis avada rida uusi koole, valmistada hulk uusi õpetajaid, ehitada koolihooneid ja muretseda õppeabinõusid. Seda ei saa läbi viia ükski haridusministeerium Tallinnas; abiks peavad olema üle maa kohtade peal sellekohased asutused. Need asutused on kahe- või kolme-astmelised. Võivad olla valitsuse ehk ministeeriumi poolt nimetatud ametnikud, võivad olla aga ka valitavad omavalitsuse asutused. Ühed ministeeriumid teostavad valitsemisvõimu nimetatud ametnikkude kaudu, teised — omavalitsuse asutuste kaudu. Viimaste hulka kuulub haridusministeerium. Temal ei ole omi ametnikke koha peal. Iga maakonna- ja linnavalitsuse juures on oma haridusosakonnad, kelle alla kuuluvad maakonna ehk linna piirides olevad koolid. Nendele osakondadele saadab haridusministeerium oma eeskirjad ja määrused. On tarvis maakonna või linna piirides uusi koole ellu kutsuda, siis muretsevad haridusosakonnad seks hooned, palkavad õpetajad jne. Seadus käsib, et koolis peab õpetatama teatavaid õppeaineid. Kui palju ja kudaviisi iga õppeainet õpetada, määrab ära haridusministeerium, kes sellekohased määrused saadab haridusosakondadele. Vähe sellest. On tarvis alati järele vaadata, et neid eeskirju täidetaks. Seks on igas linnas ja maakonnas koolinõunikud. Neid valivad maakonna või linna omavalitsused ja kinnitab ametisse haridusministeerium. Nemad valvavad kooli kasvatusliku ja õpetusliku külje järele.

Teised ministeeriumid töötavad koha peal oma ametnikkude kaudu. Näituseks põllutöö-ministeerium. Maaseaduse põhjal on kõik kroonu ja rüütlimõisad riigile üle võetud. Riik peab neid ise ehk jaotab ära ja jagab maatahtjatele välja. Selle korraldamiseks on tarvis rohkesti ametnikke. Põllutöö-ministeeriumil on igas maakonnas oma maakonna riigimaade ülem, sellele alluvad ringkonna valitsejad, nendele mõisate valitsejad. Riigimaade ülema alla kuuluvad kõik maakonna piirides olevad riigimaad, ringkonna valitseja alla — tema ringkonnas olevad mõisad ja mõisavalitseja alla tema valitseda usaldatud mõisa. Kõik ametnikud on nimetatud põllutöö-ministeeriumi ehk tema asutuste poolt. Iga kõrgem ametnik valvab alama ametniku tegevuse järele. Alama ametniku tegevuse peale saab tema ülemusele kaevata.

Eespool on tähendatud, et ministeeriumidel on samuti õigus, nagu omavalitsuse asutustelgi, anda välja oma tegevuspiirkonnas määrusi, mida kodanikud on kohustatud täitma. Määrused ei tohi seaduse vastu käia. Neid võib välja anda ainult neis asjus ja sel ulatusel, mis lubatud seaduses.

### Kohus.

Kõik kodanikud peavad seadust austama ja tema nõudeid täitma. Suurem hulk teeb seda tõesti. Osa ei hooli sellest ja toimetab tema vastu. Seadus keelab tappa, kurjategija tapab. Kannatavad tapetu omaksed.

Viha meeleolus on nad valmis tapjale kätte maksma. Riik ei või seda lubada, kui ta tahab korda pida. Kannatanud kodanikud ei saa kunagi vaadata erapooletult asja peale. Oma ärevuses lähevad nad üle piiride. Algab vastastikune riid ja tapmine. Sellepärast keelab riik ära kõik omavolilised tüli õiendused ja asutab nende harutamiseks erapooletud kohtud.

Meie kohtutel on kolmesugune ülesanne: 1) harutada nuhtlus- ehk kriminaalseaduste vastu eksimisi, 2) harutada administratiiv- ehk valitsemisseaduste vastu eksimisi ja 3) harutada kodanlisi ehk tsiviil-vahekordi. Selle järele jaotatakse ka kohtud kriminaal-, administratiiv- ja tsiviilkohtuteks.

Kriminaal- ja tsiviilasju harutatakse harilikult kolmes kohtuastmes, administratiiv-asju kahes. Seda tehakse sellepärast, et kõrvaldada juhtuvaid vigu ja eksimisi. Ka kohtunik on inimene ja temagi võib eksida. Et viga parandada, on kodanikule õigus jäetud nõuda uut asja harutamist teises ja kolmandas kohtuastmes. Esimene ja teine kohtuaste harutavad asja sisuliselt, s. t. kuulavad tunnistajaid üle ja uurivad, kas kaebealune on kuriteos süüdi või mitte, kas nõudjale tuleb nõutav summa välja mõista või mitte; kolmas aste valvab ainult selle järele, kas esimese kahe astme kohtud on seaduse järele käinud, s. t. kas nad on õiget seadust tarvitanud ja teda õieti seletanud. Teist kohtuastet nimetatakse apellatsiooni- ehk teistmisastmeks, kolmandat kassatsiooni- ehk tühjamisastmeks. Meil on kahte liiki kohtud: vähemate ja

suuremate asjade harutamiseks. Need on rahukohus ja üleüldine kohus. Rahukohtu esimene aste on rahukohtunik, teine aste — Rahukogu, kolmas — Riigikohus. Üleüldise kohtu esimene aste — Rahukogu, teine — Kohtukoda, kolmas — Riigikohus. Rahukogu täidab kahte ülesannet. Esimese liigi kohtus on ta teine aste, teise liigi kohtus — esimene. Rahukohtunik mõistab kohut üksinda. Rahukogu, Kohtukoja ja Riigikohtu istumisest peavad osa võtma vähemalt kolm kohtunikku. Riigikohus asub Tartus, Kohtukoda — Tallinnas, Rahukogud — Tallinnas, Tartus, Rakveres ja Viljandis, rahukohtunikud on laiali linnades ja maal.

Kuriteo- ehk kriminaalasjad, mille eest kõrgem karistus on  $1\frac{1}{2}$  a. türmi ja kuriteo väärtus ei ole üle 50.000 marga, alluvad Rahukohtutele. Kõik teised raskemad kuriteod käivad üleüldise kohtu võimkonda. Kuritegudes, mis kuuluvad Rahukohtu võimkonda, toimetak eeluurimist politsei. On kuskil säherdune kuritegu sündinud, teatatakse kohe politseile. Viimane võtab kinni kurjategija, kuulab üle tunnistajad, seab kokku eelkuulamise protokollu ja saadab selle rahukohtunikule. Rahukohtunik kutsub kohtusse kaebealuse, kahjusaaja ja tunnistajad, kuulab nad üle ja teeb selle põhjal otsuse. Ei ole asjaosalised selle otsusega rahul, siis on neil õigus kahe nädala jooksul edasi kaevata Rahukogusse. Seal harutatakse asja uuesti ja kuulatakse tunnistajad vande all üle. Kes pärast vandetõotust valet räägib, langeb valju karistuse alla. Rahukogus harutavad asja kolm kohtunikku. Istumisest

võtab osa ka prokuröör, kelle ülesandeks on seaduse huvisid kaitsta. Ta avaldab kohtule oma arvamist kaebaluse süüdistamise ja karistuse kohta. Leiavad asjaosalised ehk prokuröör, et kohus otsust tehes on rikkunud seadust, siis on neil kahe nädala jooksul õigus edasi kaevata Riigikohtusse. Leiab Riigikohus, et kaebajatel on õigus, siis muudab ta Rahukogu otsuse ära ja käsib Rahukogul teises kohtunikkude koosseisus asja uuesti harutada.

Sünnib suurem kuritegu, mis kuulub üleüldise kohtu võimkonda, siis teatatakse sellest kas politseile, kohtu-uurijale või prokuröörile. Politsei ülesanne on esimesi samme astuda, et kurjategija ei saaks põgeneda ega kuriteo jälgi kaotada. Politsei peab ajaviitmata saatma kogutud materjaali kohtu-uurijale. Viimase ülesanne on selgeks teha, kes on süüdlane, kuidas on kuritegu korda saadetud. Ta kuulab üle kurjategija ja tunnistajad. Kohtu-uurija ülesanne on ette valmistada asja kohtule. On uurija kuriteo selgeks teinud ehk otsusele jõudnud, et kuritegu ei saa selgeks teha, siis paneb ta kõik materjaali prokuröörile ette. Leiab prokuröör, et põhjust on kurjategijat süüdistada, siis seab ta kokku süüdistusakti, kus üles on tähendatud, milles kaebalune on süüdi, ja paneb selle ette Rahukogule. Saades süüdistusakti määrab Rahukogu asja kohtulikule harutusele. Kohtu istumisele kutsutakse kaebalune, kahjusaja ja tunnistajad. Istumisest võtavad osa vähemalt kolm kohtunikku ja prokuröör. Prokurööri ülesanne on kohtule ette kanda materjaali,

mis kaebealust süüdistab. Rahukogu otsuse peale võivad asjaosalised ja prokuröör kaevata kahe nädala jooksul Kohtukotta. Kohtukoja otsuse peale kaevatakse Riigikohtusse. Riigikohus toimetab samuti nagu eelmisel juhtumisel. — Kuritegu langeb selle kohtu harutada, kelle piirkonnas ta on korda saadetud.

Kriminaalkohus määrab seaduste ja kuriteo raskuse järele järgmisi karistusi: surmanuhtluse, eluaegse või tähtajalise sunnitöö, vangiroodu, türmi, aresti ja rahatrahvi. Lapsi kuni 10 aastani ei karistata. Alaealised 10—17 aastani antakse nende omaste järelevalve alla või paigutatakse alaealiste parandusmajasse, välja arvatud ainult kõige raskemad kuriteod. Mitteametlikele, 17—21 a. vanustele vähendatakse karistust.

Tsiviil- ehk kodanlised asjad käivad, kui nõudehind ehk vaidluse all oleva asja väärtus ei ole üle 50.000 marga, Rahukohtu harutada. Suuremaid asju harutab üleüldine kohus. Tsiviilasjade hulka käivad näituseks lepingud, pärandusasjad jne. Kodanliste asjade harutamist algab kohus ainult asjaosaliste soovil. On ühel kodanikul teiselt midagi nõuda ja teine ei tasu vabatahtlikult, siis pöörab esimene neist kohtusse. Teda nimetatakse nõudjaks, seda, kelle käest nõuab — kostjaks. Rahukohtuniku poole võib pöörata kirjaliku ja suusõnalise palvega, üleüldisesse kohtusse ainult kirjalikult. Oma palves seletab nõudja, mida ta palub, ja annab üles tõendused ja tunnistajad, kes tema nõudmist võivad kinnitada. Peale selle peab ta kohtule maksma nõudesumma järele kohtulõivu ja kleepima

antavale paberile teatava arvu tempelmarke. Kohus määrab istumise ja kutsub sinna nõudja, kostja ja tunnistajad. Peale nende ülekuulamist teeb ta otsuse. On otsuse teinud rahukohtunik, siis võivad pooled, s. t. nõudja ja kostja, kuu aja jooksul kaevata Rahukogusse. On nõudesumma üle 50.000 marga ja on esialgne nõudmine antud Rahukogusse, siis kaevatakse edasi Kohtukotta. Rahukogu, kui teise astme, ja Kohtukoja otsuste peale võib kahe kuu jooksul kaevata Riigikohtusse, kes niisamuti toimetab, kui kuriteo asjuski. Keda kohus kohustab välja maksma või kes protsessi kaotab, maksab teisele kohtukulud. On kohus otsuse teinud ja tõrgub kostja ka pärast seda nõudjale vabatahtlikult maksma, siis annab kohus nõudjale paberi, n. n. täitelehe. Täiteleht antakse kohtutäitja (kohtupristavi) kätte. See on ametnik, kel on ülesandeks mõistetud summasid võlgnikkude käest kohtu otsuste järele sisse nõuda. Täitja näitab kostjale täitelehe ette. Ei tasu võlgnik ka siis oma võlga, siis kirjutab täitja võlgniku varanduse üles ja müüb ta enampakkumise teel ära. Sellel teel saadud rahast tasutakse nõudjale väljamõistetud summa ja täitja kulud. — Nõudeasju harutab see kohus, kelle piirkonnas elab kostja.

Administratiivkohtu ülesanne on ametiasutuste seadusvastaseid määrusi ja korraldusi tühjaks tunnistada. Üksikutele ametnikkudele ja ametiasutustele annab seadus õiguse anda määrusi ja teha korraldusi. Kõik need määrused ja korraldused peavad olema seadusega kokkukõlas. Kui ametiasutus seadusvastaselt toime-

tab, siis on igaühel, keda see määrus puudutab, õigus kaevata administratiivkohtusse. Näituseks, kui linnavalitsus määrab kodanikule niisuguse maksu, mida seadus ei luba, siis kaebab ta selle peale Rahukogule. Kui vallanõukogu ja maakonnavalitsus jätavad vabadusristi saanud sõduri mõisate maajagamisel ilma maata, siis on sõduril õigus kaevata Rahukogusse. Administratiivkohtusse võib kaevata valla-, alevi-, linna-, maakonnavalitsuste ja nõukogude, poliitseiülemate, üksikute ministeeriumide ja nende osakondade ja teiste seaduses nimetatud asutuste määruste ja otsuste peale. Valla- ja alevivalitsuste ja -nõukogude otsuste peale kaevatakse rahukohtunikule, linna- ja maakonnavalitsuste ja nõukogude otsuste peale Rahukogusse ja ministeeriumide peale Riigikohtusse. Kaebused antakse kohtusse kuu aja jooksul sellest päevast arvates, mil kaebaja määrusest teada sai. Leiab kohus kaebuse õige olevat, siis tunnistab ta määruse, mille peale kaevati, tühjaks. Ei ole asjast osavõtjad rahukohtuniku ehk Rahukogu otsusega rahul, siis on neil õigus kuu aja jooksul, arvates otsuse tegemise päevast, edasi kaevata Riigikohtusse ja nõuda asja uut otsustamist. Riigikohtu otsused on lõpulikud, nende peale ei saa edasi kaevata. Kohtukäijad võivad eneste eest volitada asju ajama oma volinikke ja advokaate.

Kohtuniku töö on vastutusrikas. Sellepärast nõutakse talt kõrgemat õigusteaduslist haridust ja ettevalmistust kohtus. Kohtunik peab olema õiglane ja

iseseisev. Sellepärast ei või ta pidada mingisugust kõrvalist palgalist ametit. Teda ei saa ametist kõrvaldada ega vastu tema tahtmist teise koha peale viia muidu kui kohtu otsuse põhjal, kui ta on süüdi leitud mingis kuriteos. Nendel tingimustel saab kohtunik oma südametunnistuse ja seaduse järele kohut mõista, ilma et keegi saaks tema peale survet avaldada. Kohtunikke nimetab ametisse Riigikohus. Riigikohtu liikmed valib Riigikogu.

## Rahvaharidus.

Meie aja teadus ja kunst on sedavõrd kõrgel arenemisjärjel, et neist arusaamine nõuab inimeselt suuri teadmisi. Seda annab ainult kestev haridustöö. Meie aja riik on demokraatlik, s. t. riigi juhtimine seisab rahva enese käes, Riigikogu valimiste ja rahvahääletusega avaldab rahvas oma soove. Kord püsib säärases riigis ainult siis, kui kodanikkudel on arusaamine riigi tegevusest ja juhtimisest, kui nad ei lase ennast võrgutada juhuslisest kihutajast. Seesugust arusaamist omandatakse ainult hariduse läbi. Meie aja tööstus tarvitab keerulisi masinaid. Nendega saab ümber käia ainult haritud inimene. Haritud inimene suudab täita keerulisemaid ülesandeid, tema on tööjuures ettevaatlikum ja leidlikum, ei raiska materjaali ega riku masinaid. Sellepärast suudab tema rohkem ja paremini valmistada kui harimata.

Kõigil neil põhjustel pöörab riik suurt tähelepanu rahva hariduse peale. Tähtsam hariduse allikas on algkool. Põhiseaduse järele on Eestis algkool sunduslik ja maksuta. Sunduslik on algkool sellepärast, et kohustada kõiki kooliealisi lapsi koolis käima. Alati leidub osa vanemaid ja eestkostjaid, kes hariduse tähtsusest aru ei saa ja last kooli ei saada. Lapse enese ja kõikide teiste kodanikkude huvi pärast sunnib riik sääraseid vanemaid lapsi kooli saatma. Et ühelegi vanemale lapse koolisaatmine raskusi ei teeks, on algkool maksuta.

Lapsed, kes õppeaasta alguseks 7 aastat vanaks saanud, on kohustatud algkooli astuma. Erandid on lubatud ainult koolivalitsuse, haridusministeeriumi ja õpetajate nõukogu otsuste põhjal. Koolikohustus kestab kuni kursuse lõpetamiseni või mittelõpetamise korral kuni 16 aastani. Kohaline koolivalitsus peab koolikohusliste laste nimekirja. Lapsed on kohustatud korralikult koolis käima. Kui laps korratult koolis käib, siis langevad vanemad või lapse hoolekandjad rahatrahvi alla; kui see kordub, siis võib neid kohus kuni kahe kuuni kinni mõista. Kui laps vaesuse pärast ei saa kooli minna, siis hoolitseb alev, vald või linn lapse kooliskäimise eest. Koolikohustuslikka lapsi ei tohi õppeajaks võtta palgalisse ametisse, et lapse kooliskäimist mitte segada. Algkooli kursus kestab 6 õppeaastat. Õppeaasta vältab 35 nädalat. Algkoole asutavad ja peavad üleval alevid, vallad ja linnad. Algkoolis õpetatakse järgmisi õppeaineid:

kodulugu, emakeelt, laulmist, võimlemist, käsitöid, joonistamist, joonestamist, aritmeetikat ja algebrat, geomeetrit, loodustugu ühes tervishoiuga, maateadust, ajalugu, kodanikuõpetust, kahte võõrast keelt. Haridusministeeriumi loaga võib õpetada veel teisi õppeaineid, kui need ei sega ülesloetud õppeainete õpetamist. Algkool on emakeelne. Õpetajateks on õpetajateseminaari lõpetajad ehk vastava eelharidusega isikud.

Tahab algkooli kursuse lõpetaja edasi õppida, siis astub ta keskkooli. Keskkoolis käimine pole sunduslik ega pole riik seal kohustatud ka maksuta õpetama. Algkooli ja keskkooli õppekavasid tahetakse nii kokkukõllasse viia, et algkooli lõpetaja ilma aja kaotuseta, ilma eksamita astub keskkooli. See on ühtluskooli põhimõte.

Algkool moodustab ühtluskooli esimese järgu, keskkool teise. Sellepärast kaotatakse meil aegamööda praeguse keskkooli alamad klassid ja jäetakse järele vanemad, mis on jätkuks algkooli kursusele. Praegu on olemas kaheksa sugused keskkoolid: reaalkoolid ja gümnaasiumid. Reaalkoolid panevad suuremat rõhku loodusteadusliste ja matemaatiliste ainete peale, gümnaasiumid aga vanade keelte, ajaloo ja kirjandusloo peale. See on vene keskkooli pärandis. Oma keskkooli korraldus pole veel valmis.

Kes kõrgemat haridust soovivad saada, astuvad ülikooli. Eestis on praegu ainult üks ülikool, nimelt Tartu. Tartu ülikooli võetakse vastu igasse teadus-

konda ehk fakulteeti isikuid, kes vähemalt 17 aastat vanad on ja kes õigustega (haridusministeeriumi poolt tunnustatud) keskkooli on lõpetanud ehk vastava eksami teinud. Kes nendele nõuetele vastavad, loetakse täieõiguslisteks üliõpilasteks. Peale nende on ülikoolis veel kuulajad. Kuulajaks võib astuda ülikooli juhataja ehk rektori loaga igaüks, kes vähemalt 17 a. vana. Kuulajad võivad teha ka eksamid; need eksamid võetakse alles siis arvesse, kui kuulaja on ette pannud keskkooli lõpetamise tunnistuse. Säärane korraldus on loodud nende jaoks, kes veel pole suutnud keskkooli lõputunnistust saada, aga siiski arvavad enestel niipalju teadmisi olevat, et võivad ülikooli tööd teha.

Tartu ülikoolil on 7 teaduskonda: 1) usuteaduskond, 2) õigusteaduskond, 3) arstiteaduskond, 4) filosoofiateaduskond, 5) matemaatika-loodusteaduskond, 6) loomaarstiteaduskond, 7) põllumajandusteaduskond. Teaduskonnad jagunevad osakondadeks. Nii on arstiteaduskonnas: arsti- ja rohuteaduse-osakond; õigusteaduskonnas: õigus- ja kaubandusteaduse-osakond; matemaatika-loodusteaduskonnas: matemaatika-, keemia- ja loodusteaduse-osakond; põllumajandusteaduskonnas: põllumajanduse- ja metsaasjanduse-osakond. Ülikooli tööd juhib rektor, iga teaduskonna tööd — teaduskonna juhataja ehk dekaan.

Peale alg-, kesk- ja ülikooli on meil terve rida kutsekoole, mille ülesandeks on ette valmistada teatava elukutse tarvis. Seesugused on kunstkäsitöö-koo-

lid, merekoolid, põllutöökoolid, kaubanduskoolid, tehnikakoolid j. n. e.

Kunstkäsitöö-koolid õpetavad kunstkäsitööd. Merekoolid valmistavad ette meremehi. Põllutöökoolid — haritud põllumehi. Kaubanduskoolid tegelasi kaubandusalal ja tehnikakoolid inseneere ja tehnikuid.

Tehnikakoolidest on tähtsam Tallinna tehnikum. Tema valmistab oma õpilasi tegelikkudeks inseneerideks ja tehnikuteks. Tehnikum jaguneb eeltehnikumiks ja tehnikumiks. Eeltehnikum valmistab tehnikuid ja meistrid. Kursus kestab 3 aastat. Vastu võetakse algkooli lõpetajaid. Tehnikum valmistab inseneere. Kursus kestab ka 3 aastat. Vastu võetakse eeltehnikumi lõpetajaid ja teisi isikuid vastava eelharidusega. Tehnikumil on järgmised osakonnad: masinaehitus, elektritehnika, laevaehitus, inseneerehitus ühes määtmõõtmise-jaoskonnaga, hüdrotehnika, arhitektuur ja keemia.

Vähe on sellest, et riik ja eraühingud üleval peavad koole, peab hoolt kandma ka rahvaharidustööst väljaspool kooli. Rõhuv enamus rahvast lepib algkooli lõpetamisega. Pole raha edasiõppimiseks. Kodanik astub ametisse. Lähevad aastad ja tal ununeb seegi, mis ta omandanud algkoolis. Elu on väga keeruline ja nõuab palju teadmisi selleks, et ümbrusest aru saada. Kodanik ei tohi seda unustada, mis omandatud algkoolis. Ta peab, vastuoksa, veel juurde õppima.

Et seda võimaldada, on meil rahvaulikoolid, rändavad lektorid ja raamatukogud. Suuremates lin-

nades on töötamas rahvaülikoolid. Nende ülesanne on täiendada algkooli lõpetaja teadmisi ja teda virgutada edasi õppima ja ennast harima. Rahvaülikooli loengud on õhtuti peale tööd. Kuulajatelt eksamit ei nõuta, vanaduse peale rõhku ei panda. Rahvaülikoolil kindlat õppekava ei ole. Käsiteldakse väga mitmesuguseid õppeaineid. Õpetaja peab loenguid, kuulajatel on õigus küsimusi ette panna. Küladesse saadab haridusministeerium kutse peale rändavaid lektorid, kes ühes ja teises kohas peavad õhtuti ettekandeid. — Raamatukogusid asutavad alevi-, linna-, valla-, maakonna valitsused ja eraühingud. Tarviduse järele annab riik neile abi.

### Politsei ja kaitsevägi.

Politsei ülesanne on hoolitseda kodanikkude julgeoleku eest riigi sees; kaitseväe ülesanne on kaitsta kodumaad välise vaenlase eest.

Meie politsei on kolmesugune: välispolitsei, kriminaalpolitsei ja kaitsepolitsei.

Välispolitsei valvab, et avalikkudel kohtadel, nagu teedel, platsidel, tänavatel, rahva kogumiskohtadel, valitseks kord, et kodanikud täidaksid valitsuse ehk omavalitsuse poolt antud määrusi. Samuti peab ta korda tulekahjude, veeuputuste ja muude üleüldiste õnnetuste puhul. Politsei annab abi kodanikkudele, kui nendele kallale tungitakse ehk neid ähvardab mingi hädaoht. Politsei nõuab riigi ja omavalitsuse-

asutuste heaks maksusid. Ta võtab kinni kurjategijaid, veab vangisid, võtab vahi alla nokastanud isikuid ja vaimuhaigeid. Välispolitsei kannab oma ametitalitustel mundrit, et kodanikud teda tunneksid. Ta kuulub siseministeeriumi alla. Maakond ühes maakonna-linnaga moodustab politsei-ringkonna. Suuremad linnad, nagu Tallinn, Tartu ja Narva, sünnitavad iseseisva ringkonna. Politsei-ringkond jaguneb jaoskondadeks, jaoskonnad raioonideks. Politsei-ringkonna eesotsas seisab politseiülem, jaoskonna eesotsas — jaoskonnaülem. Viimase alla kuuluvad raiooniülemad, vanemad politsei-kordnikud ja kordnikud. Raudteel on oma politsei-ülem, kellele alluvad jaoskonnaülemad ja nendele omakorda raudtee politsei-kordnikud. Raudtee politseil on needsamad ülesanded, mis eespool üles loetud, ainult nende tegevuspiirkonnaks on raudtee ja selle ümbrus. Tervet riigi politseid juhib siseminister Politsei Peavalitsuse kaudu. Politseinikud nimetab ametisse ja laseb lahti nende ülemus.

Kriminaalpolitsei ülesanne on kuritegijate jälitamine ja püüdmine. Igast sündinud kuriteost on kodanikud kohustatud teatama kriminaalpolitseile. See saadab välja oma ametnikud, kes järele uurivad, kuidas kuritegu on sündinud, kas on kurjategijate poolt midagi maha jäetud, kelle peale langeb kahtlus. Kahtluse all olevad isikud võetakse kinni ja saadetakse kiires korras rahukohtuniku ehk kohtu-uurija juurde. Viimased otsustavad, kas jätta inimene kuni asja kohtuliku harutamiseni kinni või vabastada. Kriminaal-

politsei ametnikud ei kannu oma ametitalitustel vormiriideid, et kurjategijad neid ei tunneks. Hädakorral on kriminaalpolitseil õigus enesele abiks kutsuda välispolitseid ja sõjaväge. Kriminaalpolitsei kuulub kohuministeeriumi alla. Tema tegevust juhib Kriminaalpolitsei Peavalitsus Tallinnas. Tal on kõigis kodumaa linnades oma osakonnad osakonna-ülematega eesotsas. Viimastele alluvad vanemad ja nooremad ametnikud ja agendid. Kriminaalpolitsei ametnikke määrab ametisse ja vabastab ametist nende ülemus.

Kolmas politsei on kaitsepolitsei. Tema ülesanne on võitlemine riigi vastu sihitud nõndanimetatud poliitiliste kuritegudega. Tema õigused ja korraldus on samad, mis kriminaalpolitseilgi. Ainult selle vahega, et kaitsepolitsei käib siseministri võimupiiri. Kaitsepolitseil on Tallinnas oma peavalitsus ja igas kodumaa linnas oma osakonnad osakonna-ülematega eesotsas, kellele alluvad vanemad ja nooremad ametnikud ja agendid.

Kodanikud on kohustatud ennast vastu rääkimata painutama politseiametnikkude seaduslike nõuete alla. Ei tee kodanik seda, siis teeb politseiametnik sellekohase protokollu ja saadab ta kohtusse, mille põhjal kohus käsu mittetäitjat karistab. Iseäranis valju karistuse alla langeb kodanik, kes jõuga politseinikule tema ametikohuste täitmisel vastu hakkab.

Politseil on laialised volitused. Et ametnik oma võimu kurjasti ei pruugiks, määrab seadus politseile piirid. Nii nõuab seadus, et politsei peab läbiotsi-

mise juurde kutsuma kaks tunnismeest. Leiab kodanik, et politseiametnik on oma ametitalitusel olnud arusaamatu, hooletu või viisaku seta, siis on kodanikul õigus kaevata ametniku ülemusele. Viimane võib säherduse ametniku ametist tagandada ehk talle vähema karistuse määrata. On politseinik korda saatnud aga mõne kuriteo, siis võib kaevata otsekohe kohtuvõimudele.

Välise vaenlase vastu kaitseb meid kaitsevägi. Oma kodumaa kaitsemine on iga kodaniku püham kohus. Kõik kodanikud on kohustatud sellest osa võtma, olgu vaene või rikas, haritud või harimata. Üks ei saa teise eest minna. Iga aasta kutsutakse 20 aastat vanaks saanud noormehed kaitseteenistusse. Ainult õppijatele pikendatakse teenistusse astumise aega kuni kooli lõpetamiseni. Teenistuse vältus on 3 kuni 5 aastani, selle järele missugusesse väeosasse keegi teenima määratakse. Jalaväes on teenistusaeg kõige lühem, mereväes kõige pikem. On noormees keskkooli ehk kõrgema kooli lõpetanud, siis lühendatakse tema teenistusaega. Teenistusajal õpetatakse sõjaväelist korda ja sõjariistadega ümberkäimist. Peale teenistusaega arvatakse noormees tagavaraväkke, kus ta 5 kuni 15 aastani peab viibima. Tagavaraväelisi kutsutakse aegajalt mõneks nädalaks kaitseväelisele õppusele.

Kaitseteenistusse võetakse vastu ainult terveid. Kellel rasked tervislikud puudused, need vabastatakse jäädavalt kaitseteenistusest, kellel aga vähemad puudused, need arvatakse maakaitseväkke. Samuti arva-

takse sinna tööjõuetu perekonna ainuke toitja. Ka maakaitsevaelisi võidakse lühema-ajalistele õppustele kokku kutsuda.

Ähvardab riiki hädaoht, siis kuulutab Riigikogu riigi kaitsejõudude mobilisatsiooni välja, s. t. ta seab kaitseväed sõja-seisukorda ja kutsub teenistusse tagavaraväelised, alguses nooremad mehed, pärast vanemad. Puhkeb lahti sõda ja ei jatku tagavaraväelistest, siis kutsutakse teenistusse maakaitsevägi. Viimase ülesanne on peajasjalikult väe seljataguseid kohuseid täita, voore vedada, töökodades töötada. Tarbekorral võib neid panna ka püssi alla. Niipea kui mobilisatsioon on välja kuulutatud, läheb kaitsevägede juhatamine ülemjuhataja kätte, kelle Vabariigi valitsus nimetab. — Peaks aga võõras riik meie Vabariigile sõja kuulutama ehk meie vastu välja kuulutama mobilisatsiooni, siis võib meie Valitsus ilma Riigikogu otsuseta mobilisatsiooni välja kuulutada.

Kaitseväel on täita kõrge ja vastutusrikas ülesanne. Seda ülesannet saab kiirelt ja korralikult täita ainult sellel korral, kui kaitseväes valitseb valju kord. Kaitseväelisel nõutakse täpsat käsutäitmist. Iga väiksemgi viivitamine ja vastupanek toob tagajärjena raskeid karistused. See ei võigi teisiti olla, sest sagedasti võivad tähtsuseta korratuse tagajärjed maksta paljude kodanikkude vara ja elu.

## Põllutöö, tööstus ja kaubandus.

Inimesel on mitmesugused tarvidused. Ta tahab ennast toita, riietada, muretseda peavarju, lugeda raamatut jne. Neid tarvidusi saab inimene rahuldada ainuüksi töö läbi. Oli aeg, aastauhanded tagasi, kus inimene enesele kõik ise valmistas. Igaüks oli omaette puusepp, rätsepp, sepp jne. Kultuuri tõusmisega tekib tööjaotus. Inimesed erinevad tööalade järele. Ühed on põllumehed, teised puusepad, kolmandad rätsepad. See on suur võit. Tööjaotus võimaldab igal ametimehel oma elukutset põhjalikult ära õppida. Õppinud ametimees oskab paremini, rutemini ja odavamini valmistada kui õppimata. Ühel inimesel on võimatu kõiki tarvisolevaid elukutseid ära õppida. Mida haritum rahvas, seda suurem tööjaotus. Meie aja vabrikud lähevad nii kaugele, et kõige lihtsama asja väljatöötamisel tööjaotuse ette võtavad. Näituseks, töötab kellavabrikus üks jagu töölisi ja masinaid ainult rattakeste, teine jagu võllide, kolmas jagu vedrude kallal, neljandad panevad kokku. Säherdune tööjaotus võimaldab suurt aja kokkuhoidmist ja valmistamiskulude odavust.

Eesti kodanikud elatavad ennast peaasjalikult põllutööst, vabriku- ja käsitööst ja kaubandusest.

Umbes  $\frac{3}{4}$  kodanikkudest on tegevad põllutöös. Vene ajal oli üle poole põllupinnast suurmaapidajate, mõisnikkude käes. Et viimased oma maid väikekohapidajatele ei müünud, siis valitses maal maanälg. Kes

ei suutnud leida maal teenistust, rändas linna. Kes aga ka seal kohta ei leidnud, need rändasid Venemaale, Siberisse, Kaukaasiasse, Ameerikasse ja asutasid seal omale uued eluasemed. Meie Asutav Kogu võõrandas riigile kõik rüütlimõisad. Mõisad jaotatakse plaani järele talukohtadeks, igaüks nii suur, et pidaja kahe hobusega suudab maatükki üles harida. Esimesena saavad maad sõdurid, kes vabadussõjast enamlaste vastu osa võtnud ja iseäralist vahvust üles näidanud. Neile antakse maa tasuta. Järgmistena saavad maad teised sõdurid. Siis maata inimesed, kes maad soovivad. Kõik maasaajad, peale nende, kes maa autasuks maksuta saanud, peavad riigile iga aasta maa eest renti maksma. — Meie maapind on oma headuse poolest keskmine. Vilja enese tarvidusest üle ei jää ja teistesse riikidesse vedamiseks ei jätaku. Kodumaa on rikas kartuli ja lina poolest. Neid mõlemaid veetakse välja. Kartulid lähevad lähematele naabritele — soomlastele, rootslastele. Linad veetakse Inglismaale, Belgiasse, kus neist peenikesi linaseid riideid kootakse. Karjakasvatus on hästi arenenud. Välja veetakse palju sigu ja piimasaadusi, nagu piima, võid, juustu.

Meie seadused ei jätta peremeeste ja teenijate vahekorra lahendamist nende eneste hooleks, kartuses, et ükssteisele ülekohtu tehakse ja ükssteist kurnatakse. Riigikogu poolt on 1921./1922. põllutöö-aasta kohta maksma pandud põllutööliste seadus. See seadus määrab üle riigi, kui pikk on harilik põllutöölise tööpäev ja kui suur on palga alammäär. Keskmine tööpäeva

pikkus on 9 tundi, suve kuudel pikem, talvel — lühem. Palk seisab koos rahast, moonast ja korterist. Palga maksmise suhtes jagunevad töölised kolme liiki: I liik — täistööjõulised 18 — 55 a. vanaduseni, II liik — alaealised 16 — 18 a. ja vanad 55 — 60 a., III liik — lapse-ealised 12 — 16 a. ja vanad üle 60 aasta. Esimene liik saab terve palga, teine —  $\frac{3}{4}$  ja kolmas —  $\frac{1}{2}$  palka. Naisterahvad saavad vähem kui mehed. Töö, mis põllutööline teeb üle määratud aja, loetakse ületunnitööks. Selle eest makstakse eriti ja rohkem. Lapsi alla 12 aasta ei tohi võõrasse peresse tööle palgata. Lapsi, kes on kohustatud seaduse järele algkoolis käima, võib tööle palgata ainult kooli vaheajaks. Selle seaduse täitmise järele valvavad töökaitse-komisarid.

Vabrikutööstus on Eestis noor. Tähtsamad tööstusharud on kudumistööstus, laevaehitus, piiritus-, paberi- ja puutööstus. Kudumisvabrikutele veetakse villu ja puuvillu väljastpoolt. Laevaehitused on koondu nud Tallinna. Et Eestis rohkesti metsa on, siis töötatakse teda ümber mööbliks ja paberiks, mida peale oma tarviduste välja veetakse. Üks tähtsam ja tulutoovam tööstusharu on piiritustööstus. Põhja-Eesti on rikas kartulitest. Kartulitest valmistatakse odavasti piiritust, mida ümber töötatakse jookideks, põletuspiirituseks, lakkideks, arstirohtudeks, lõhnaõli- deks jne. Riigil on suur ja keeruline majapidamine. Tema peab selle eest hoolt kandma, et ta väljamaalt rohkem sisse ei vea kui ise välja veab. Kui ta rohkem

sisse veab, siis tarvitavad Eesti kaupmehed palju väljamaa raha, sest väljamaalt saab osta ainult väljamaa raha eest. Eesti kaupmehed hakkavad võõrast raha kokku ostma. Et aga Eestist on vähe kaupa välja veetud, siis on selle eest ka vähe väljamaa raha saadud. Ostjaid on palju, raha müüjaid aga vähe. Sellepärast tõstavad viimased hinda. Väljamaa raha läheb kalliks. Ja kõik kaubad, mis selle eest ostetud, on ka kallid. Selle all kannatab iga Eesti kodanik. Sellepärast on iga kodaniku kohus sinnapoole pöörduda, et võimalikult vähe väljast sisse vedada. Seda saab sel teel, et meie ise enestele asutame vabrikud, mis hakkavad meile kõiksugu kaupa valmistama. Meie vabadussõja ajal ongi sinnapoole hakatud pöörduma. On asutatud põllutööriistade-, naha-, naela-, tärklise-, siirupi-, saapa-, tubaka- ja teisi vabrikuid. Ennemini neid ei olnud. Teha on aga veel palju. Eesti veab veel praegu suurel määral sisse. Seisukorra parandamiseks on tekkimas õlidevabrikud, mis põlevast kivist hakkavad õlisid ajama, ja suhkruvabrik. Oma tööstuse edendamine annab paljudele tööd ja teeb elu odavamaks.

Riigi tööstuse arenemist juhib majandusministeerium. Ka vabrikutööstuses ei jäta seadus vabrikomaniku ja töölise vahelkorda nende oma eraasjaks. Seda vahelkorda korraldavad töökaitse-seadused. Töökaitse-seadused määravad, kui pikk on tööpäev, kui suur palga alammäär; kudas teenistusse võetakse ja lahti lastakse, missugused on töötamise tingimused

jne. Need seadused on selleks, et nende abil kaitsta töölist, kui nõrgemat, võimaliku ülekohtu eest. Eesti vabrikutes maksab 8-tunniline tööpäev. Kuni 13. eluaastani ei tohi last vabrikusse töösse võtta. Kuni 17 aastani ei tohi alaealisi niisugustesse vabrikutesse tööle võtta, kus see tervisele kahjulik on, näit. lina-, tubaka- ja teistesse vabrikutesse.

Töölised kuuluvad haigekassadesse. Sinna maksab iga osavõtja tööline teatava osa oma palgast, sedasama peab tegema ka vabrikuomanik. Jääb haigekassa liige haigeks, siis antakse sellel teel kogutud rahast talle abi ja ravitsetakse teda. Tehaste töölised, kus üle 20 töölise, peavad olema kinnitatud õnnetuste vastu. Vabriku omanik maksab iga töölise pealt kinnitusseltsile teatava osa kinnitusmaksu. Juhutub töölisega töö juures õnnetus ja saab ta viga, siis makstakse talle kuni surmani toetusraha, selle järele, kuipalju tema oma tööjõust on kaotanud. Surma korral makstakse abi lastele, kuni nad tööjõulisteks saanud. Töökaitse-seaduste täitmise järele valvavad töökaitse-komissarid.

Iga tööstusomanik peab lunastama tööstustunnistuse, mille eest ta oma ettevõtte suuruse järele riigile maksu maksab. Valmistajad — põllumees ja vabrikuomanik — tarvitavad vahetalitajat, kes nende saadused ostja kätte toimetab. Säherdune vahetalitaja on kaupmees. Kaupmees ostab vabrikandilt ja müüb kaubaravitajale. Selle toimetuse eest võtab ta vaevatasuks enesele teatava summa; see on kaupmehe kasu.

Kaupmehe tegevus on seltskonnale niisama kasulik kui põllumehegi oma. Ta on seda aga niikaua, kui kaupmehi arvuliselt niipalju on, et nende tegevus kaupade vahetalituses tarviline on. Tõuseb nende arv aga üle selle, siis muutuvad nad seltskonna söödiku- teks. — Erakorralised ajad, nagu sõjad, rahva rahu- tused, toovad enesega kaasa valmistamise vähenemist; kaupa on turul vähe, ostjaid palju, kaupmehed tõs- tavad hindu, saavad suuremat kasu. Nähes kaup- meeste head sissetulekut, tõttavad ka kõrvaltvaatajad kauplema. Hakatakse üksteiselt ostma lja müüma. Hinnad aga tõusevad. Kannatab kaupade tarvitaja. Iga põllumees, vabrikutööline või tehaseomanik, kes suurt kasu taotles oma töö juurest ära tuleb, et vahelttalitajaks hakata, vähendab valmistatavate kau- pade määra. Mida rohkem kaupade hulk turul väheneb, seda kõrgemale tõusevad kaupade hinnad ja seda raskemini kannatab tarvitaja. Et sellest pääseda, peab mõtlema võimalikult rohke kaupade valmistamise peale. On põlluharimine ja vabrikutööstus korras, saab müügile saata tarvilisel määral kaupasad, siis lan- gevad hinnad oma loomulikule järjele. Ühes sellega väheneb aga kaupmehe vaheltkasu.

Kaupmehi jagatakse suur- ja väikekaupmeesteks. Esimesed ei müü kaupa tarvitajale, vaid ainult vähe- matele kaupmeestele. Väikekaupmehed ostavad suur- kaupmeestelt ja müüvad tarvitajatele. Iga kaupmees peab lunastama enesele äritunnistuse ja maksma selle eest riigile oma äri liigi ja suuruse järele.

Meie aja arenenud tehnika nõuab vabriku käima-panemiseks suurt varandust. Varad, olgu nad rahas, või hoonetes, või tööriistades, mis on määratud uueks valmistamiseks, kannavad kapitaali nime. Meie tööstus ja kaubandus nõuavad hiiglakapitaali. Vähe on üksikuid kodanikke, kes nii rikkad oleksid. Sellepärast võtavad kord-korralt rohkem maad ühisettevõtted äriühingute ja aktsia-ühingute näol. Aktsia-ühing on niisugune ühisettevõtte, kus tegevuskapitaal aktsiate müügist saadakse. Seda toimetatakse järgmiselt: Heidavad kokku mõned ettevõtlikud töösturid või äri-  
mehed, seavad kokku aktsia-ühingu põhikirja, määravad ära, kui suur on põhikapitaal ja mitmest osast ehk aktsiast ta koos seisab. Põhikiri saadetakse Rahu-  
kogule kinnitamiseks. Peale kinnitamist avavad asutajad osade müügi. Harilikult on osad väikesed, näit. 250 m., 500 mk. Igaüks võib osta niipalju osasid, kui palju ta tahab. Tõenduseks, et ta ettevõtte osanik on, antakse talle nii mitu paberit ehk aktsiat, kui palju ta osasid ostis. Pärast seda tulevad aktsiate omanikud ühisele koosolekule, kus nad oma keskest valivad ettevõtte juhatajad ehk direktorid. Direktorid on alati asja juures ja valvavad ettevõtte igapäevase tegevuse järele. Koosolekul ei ole igal osanikul üks hääl, vaid rohkem hääli on sellel, kel rohkem aktsiaid. Ettevõtetest saadud kasu jaotatakse aktsiate peale. Aktsiaid võib edasi müüa. Aktsia-ühingud võimaldavad suuri kapitaalisid kokku koguda ja väikesi varandusi ettevõtetesse kaasa tõmmata.

## Liikumine ja teadete saatmine.

Tööjaotus nõuab meie aja inimeselt alalist läbikäimist. Küla muretseb linnale leiba, linn külale tööriistu. Läbikäimine pole piiratud riigi rajadega. Ta ulatab kaugele väljapoolegi. Eesti kasvatab linu, metsa ja veab neid Inglismaale, kus neist tuntakse puudust. Selle eest annab Inglismaa Eestile masinaid, suhkrut, riisi, teed, kohvi. Läbikäimine nõuab sellekohaseid teid ja teadete saatmise abinõusid. Teed on mitmesugused: maanteed, kiviteed, veeteed, raudteed.

Teateid saadame posti, telegraafi, telefoni ja õhu teel.

Lähema maa taha liikumiseks tarvitatakse maanteed. Igale sõitjale on tähtis, et tee oleks korras. Tee ääres peavad olema kraavid, kuhu vesi teelt saaks ära joosta. Tee ise peab olema tasane, augud täidetud hagude ja kruusaga. Aukline ja porine tee takistab kiiret liikumist, vaevab hobuseid ja sünnitab õnnetusi ja varalist kahju, nagu hobuse vigastusi ja veoriistade lõhkumisi j. m. Maanteede korraspidamine on valla ülesanne, kes oma liikmete vahel teeparandusekohused ära jagab.

Kohtadele, kus liikumine suurem ja tee rutemini ära rikub, ehitatakse kiviteed. Kivitee ehitamine nõuab suuremaid kulusid. Neid ehitab kas riik ehk maakond.

Kõige odavam teedest on veeteed. Tema korraspidamine nõuab kõige vähem kulusid, sellepärast on kaubavedu vett mööda odavam kui teistel teedel. Rii-

gid, kus palju jõgesid ja kes asuvad merekallastel, on olnud rikkamad ja nende haridus kõrgem kui naabritel. Meie kodumaa on veeteede poolest õnnelik. Kahelt poolt piirab teda meri, kolmandalt poolt Peipsi järv. Balti meri võimaldab Eestil läbikäimises olla odava tee kaudu terve ilmaga, Peipsi järv — Venemaaga. Sisemaal on laevasõiduks kõlblikud Võrtsjärv, Emajõgi ja mõned vähemad. Riigil on kavatsus süvendada Emajõe, Narooval võtta ette kaevamisi ja ehitusi ja sellel teel ühendada veeteede kaudu Võrtsjärv Balti merega.

Igal pool pole veeteid. Maanteed mööda vedu sünnib aegamööda. Tuleb ehitada raudteed. Raudteel on majanduslises elus suur tähtsus. Raudtee vedu on maantee veost ligi kümme korda odavam. Raudteel liikumine on kiire. Meie sõidurongid liiguvad 50 versta, veorongid 20 versta ümber tunnis. Raudteel võib korruga edasi toimetada määratu hulga kaupa. Vedur võtab enese järele mitukümmend vagunit. Raudteel liikumine on korrapärane. Võib kindlasti ette määrata, kunas rong on ühes ehk teises peatuskohas. See võimaldab minuti pealt ühest kohast teise kauba saatmist. Raudtee elustab põllumajandust ja tööstust. Linnast kaugel olev küla ei saa linna turule saata oma värskeid saadusi. Ta peab müüma nad koha peal odava hinnaga. Näituseks piim, marjad, aiavili. Ehitatakse aga külast raudtee läbi, siis võib ta oma saadusi saata turule. Avaneb see võimalus, siis hakkavad ümberkaudsed põllumehed arendama uusi tege-

vusalasid, mis ennemalt olid asjatud. Näituseks aiapidamine. Värskeid marju saab kaugemale ainult raudteel vedada.

Eestil on 630 versta laiarööpalist ja 429 versta kitsarööpalist raudteed. Kõik laiarööpeline raudtee ja osa kitsarööpalisest on riigi omandus, muu osa kitsarööpalisest eraselti oma. Raudtee ehitamine ja liikumise korraldamine nõuab hiiglasummasid. Seda suudavad anda kas riik või suured rahameeste ühinguud. Riigile on tulusam enesel raudteid ehitada. Riik ehitab raudtee sinna, kuhu seda põllumajanduse ja tööstuse edendamiseks kõige rohkem tarvis ja kus ta kõige otstarbekohasem on vaenlase pealetungimise korral. Sõda nõuab kiiret ja korralikku sõjaväe ja moona vedu. Eraettevõtja ehitab tee ainult sinna, kus see temale kõige tulutoovam on. Meil on raudteid palju vähem kui teistes haritud riikides. Meie tarvitame neid rohkem. Eesti veab juba praegu oma sadamatest kaupa raudteel Venemaale. Tulevikus kasvab see määr. Riik mõtlebki sellepärast mitmed raudteeharud juurde ehitada. Suurem kavatsus on ehitada raudtee Tallinnast Moskva.

Meie raudteed veavad sõitjaid ja kaupa. Sõidurongid sisaldavad esimese ja teise klassi vagunid. Sõit esimeses klassis on  $2\frac{1}{2}$  korda kallim kui teises klassis. Sõitja on kohustatud lunastama enesele raudteejaamast sõidupileti. Piletita sõitja maksab rongis trahviks neljakordse piletihinna. Lapsed 5—10 aastani maksavad poole piletihinnast. Lapsed kuni 5 a. vee-

takse täisealiste seltsis maksuta. Seejuures ei tohi reisijal rohkem kaasas olla kui üks laps, vastasel korral maksab ta järgmiste eest poole hinda. Reisija võib enesega vagunisse võtta ainult ühe paki, mille pikkus ei tohi üle arssina olla.

Kraami võib saata bagaashiga, suure ja väikese kiirusega. Bagaash veetakse reisijaterongiga. Kui kraami tahetakse kiiremalt saata, siis saadetakse seda suure kiirusega, kui seda tarvis ei ole, siis väikese kiirusega. Bagaash ja suure kiirusega kraami saatmine on kallim kui väikese kiirusega. Raudteel kaotsi läinud kraami eest vastutab raudteevalitsus.

Post, telegraaf ja telefon on Eesti riigi ettevõtted. Postiga võib saata kirju, raha ja pakke. Kohalisele kirjale kleebitakse peale 2 marga eest marke, kodumaalisele 5 m. ja väljamaale saadetavale 10 m. eest iga 20 grammi pealt. Postkaardid: sisemaalised 2 m. 50 p., väljamaale 5 m. Ristpaela-saadetised: kohalikud — 50 penni, kodumaalised ja väljamaalised — 1 m. iga 50 grammi pealt. Ilma markideta kirja pealt nõutakse kirja saajalt margimaks kahekordselt. Tähtsaimaid paberid saadetakse tähtkirjades ehk kinnitatud kirjades. Tähtsaadetisele kleebitakse peale harilikku arvu postmarkide veel kinnitamise eest sisemaalisele 5, väljamaale minevale kirjale 10 m. eest marke peale. Tähtkirja saatjale annab postiasutus kviitungi. Kaob tähtkiri, siis on postivalitsus kohustatud maksma kirja-saatjale sada marka. Raha saadab postiasutus posti ja telegraafi rahakaartide abil. Esimesel korral võe-

takse saatmise eest 2 m. saja pealt, kui saatesumma ei ole üle 3000 marga. Peale selle 1 m. saja pealt. Rahasaate hinna alammäär on 10 marka. Telegraafi rahakaartide eest makstakse peale selle veel telegrammimaksu iga sõna pealt. Pakke võib saata kuni 15 klg. Pakke ja teisi saadetisi võib ka kinnitada ja nende väärtuse postiasutusele üles anda. Selle eest võetakse iseäralist maksu. Kaotsimineku korral maksab posti-valitsus ülesantud summa välja.

Telegrammimaksu võetakse iga kohaliku telegrammi sõna pealt 2 marka, iga kodumaalise telegrammi sõna pealt 5 m. Telegrammimaksu alammäär on esimesel juhusel 20, teisel 40 m. Kiirtelegrammid on 3 korda kallimad. Väljamaale saadetavatel telegrammidel on iga riiki oma hind.

Telefoni tarvitamise eest võetakse iga aasta aparadimaksu. Äridel on ta kallim kui riigi ja omavalitsuse asutustel ja erakorteritel. Suuremates linnades kallim kui väiksemates ehk maal. Peale aparadimaksu võetakse veel iga kõne pealt maksu. Oma keskjaama kaudu on ühendus tarvitajatega odavam kui võõraste linnade ehk võõra keskjaama tarvitajatega.

## Riigi sissetulekud ja väljaminekud.

Riigil on keerulised ülesanded. Ta hoolitseb kaitsevää, koolide, kohtute, politsei, raudtee, posti ja telegraafi ja veel paljude muude asutuste eest. Need asutused nõuavad oma ülevalpidamiseks suuri kulusid.

Iseäranis suured on väljaminekud kaitsevæ peale. Väljaminekuid katab riik sissetulekutega.

Meie riik saab sissetulekuid : 1) oma ettevõtetest ja 2) maksudest. Riigil on järgmised ettevõtted : oma mõisad, metsad, kaevandused, vabrikud ja tehased, raudteed, post, telegraaf ja telefon, kaubanduslised ettevõtted. Riigi mõisad ja metsad on laiali mõõda riiki. Neid juhitakse samuti nagu erainimestegi mõisaid. Saadud vili, loomad ja puud saadetakse müügile kas omal maal ehk veetakse välja teistesse riikidesse. Kaevandustest on kõige tähtsamad põlevkivikaevandused Virumaal Kohtlas ja selle ümbruskonnas. Sealsamas on riigil valmis saamas ka oma vabrikud põlevkivi õlideks ümbertöötamiseks. Riigi vabrikuid ja tehaseid on veel mujal ; nii Tallinnas, kus ehitatakse laevu, raudtee vedurid ja muud. Raudteest, postist, telegraafist ja telefonist oli juttu eespool. Suurt tulu saab riik oma kaubanduslistest ettevõtetest. Ta ostab kodumaa vabrikutelt piirituse, põllumeestelt linad ja muud ained ja veab nad väljamaale. Saadud raha eest ostab väljamaalt kaupasid, mis ta kodumaal rahvale ära müüb. Vahekasu, mis sellel teel saadud, läheb [riigi sissetulekuks. Suuremat kasu saab riik piirituse müügist. Riigil on ainuõigus piiritust müüa. Vabrikud on kohustatud riigile müüma kõik oma valmistatud piirituse. Riik omakorda müüb ostetud piirituse kodu- ja väljamaale.

Maksud on kolme liiki: otsekohesed maksud, kaudsed maksud ja lõivud.

O t s e k o h e n e m a k s on avalik maks, võetakse otse maksumaksjalt tühe ehk teise tuluallika järele. Tähtsamad neist on tulumaks, äri- ja tööstusmaks, kinnisvara maks. Äri- ja tööstusmaksu maksavad riigile iga aasta ärimehed ja tehaste omanikud äri- ja tööstustunnistuste pealt. Mida suurem ettevõtte, seda kõrgem maks. Kinnisvara (liikumata vara) maksu maksavad kõik hoonete ja maade omanikud.

K a u d n e m a k s on varjatud maks; teda võetakse mitmesuguste ainete pealt. Maks võetakse mitte tarvitajalt, vaid töösturilt ehk kaupmeheilt. Tähtsamad kaudsed maksud on aktsiisimaks ja toll. Aktsiis on maks, mis võetakse piiritusevabrikantidelt piirituse pealt, tubakavabrikantidelt tubaka ja paberosside pealt, tikuvabrikantidelt tuletikkude pealt ja pärmivabrikantidelt pärmil pealt. Tõenduseks, et aktsiis on ära makstud, kleebitakse tubakapakkidele, paberossi- ja tikukarpidele iseäralised lindid ehk nõndanimetatud banderollid. Ilma banderollita ei tohi neid aineid müüa, vastasel korral ähvardab müüjat karistus. Toll on — maks, mis võetakse kauba omanikult piiri peal välja- maale veetava või sealt sisse veetava kauba pealt.

L õ i v on maks, mida maksab kodanik riigile sellel puhul, kui ta milleski iseäralist riigi abi tarvitab. Tähtsamad lõivud on tempellõiv ja kohtulõiv. Tempellõivu võetakse iga paberi pealt, mis antakse riiklikku ehk omavalitsuslisse asutusse, s. t. kõigile neile paberitele kleebitakse iseäralised tempelmargid peale. Kohtulõivu

võetakse neilt kodanikkudelt, kes kohtusse pööravad abi otsides.

Õiglus nõuab, et riigile maksab rohkem maksu see, kelle sissetulek suurem. Sellepärast on sissesetatud tulumaks. See on maks, mida maksab kodanik terve oma aastase sissetuleku pealt. Saagu ta oma sissetulek ühest allikast, näituseks põllumees, või mitmest, näituseks ametnik-majaperemees, kes saab palka ja saab üüri. Maksuvõtmiseks arvatakse kõik sissetulekud kokku. Tulumaksust on vabad kodaniku tulud kuni kahekümne tuhande margani aastas Tallinna linnas, kuni kaheksateistkümne tuhande margani Narva, Valga ja Petseri linnas, kuni viieteistkümne tuhande margani muudes linnades (peale Kuresaare) ja kuni kaheteistkümne tuhande margani maakondades ning Kuresaare linnas. Need määrad arvatakse kodaniku tulusummast tulumaksu arvestamise korral maha. Samuti arvatakse tulusummast maha maksualuse hoolekandel oleva iga alla viieteistkümne-aastase või arsti poolt tõendatud töövõimetu perekonnaliikme pealt kuustuhat marka. Käib laps koolis, siis arvatakse mainitud kuustuhat marka maha, kuni lapse kahekümne-aastaseks saamiseni. Tulude pealt, mis üle lubatud mahaarvamiste tõusevad, võetakse maksu. Mida suurem kodaniku aastane tulu, seda suurema protsendi maksab ta riigile. On ta tulu kuni 10.000, siis maksab ta sest 5% tulumaksuks, on ta tulu 50.000 kuni 60.000, siis maksab ta 10%, on ta tulu 100.000 kuni 120.000, siis nõutakse 15% jne. Nii tõuseb tulumaksu % kuni 40.

Maksumaksja aastase tulu kindlaksmääramine on väga raske. Seda toimetatakse järgmiselt: 1. veebruariks peab iga kodanik maal ja alevis teatama tuluhindamise-komisjonile, linnas jaoskonna tulumaksukomisjonile, kui suur oli tema möödaläinud aasta sissetulek. Jaoskonna tulumaksu-komisjon vaatab järele, kas maksumaksja õiged teated üles on annud. Kui teated ei ole õiged, siis määrab ise umbkaudu maksja sissetuleku. Arvatud sissetuleku pealt rehkendatakse tulumaksu protsent ja teatatakse sellest maksjale. Ühtlasi riputab komisjon ka avalikku kohta nimekirja, millest näha, kui palju iga kodanik on kohustatud tulumaksu maksma. Väljariputatud arvude vastu võib iga kodanik vaielda, niihästi talle enesele kui ka teistele määratud tulumaksu-summa vastu. Jaoskonna-komisjon vaatab asja uuesti läbi ja teeb oma otsuse. Ei ole maksumaksja ka selle otsusega rahul, siis on tal kahe nädala jooksul õigus kaevata tulumaksu peakomisjonile Tallinnas. Leiab maksumaksja ka komisjoni otsuse olevat mitteõiglase, siis võib ta kahe nädala jooksul tõsta kaebust Riigikohtus. Et tulumaks kõige õiglasem maks on, siis on kõikide kodanikkude kohus õieti oma sissetulekuid tulumaksukomisjonile üles anda ja ka selle järele valvata, et naabrid seda õieti teeksid. Valeteadete andmise eest ootab süüdlast karistus.

Iga korralik peremees seab kokku tuleviku jaoks oma majapidamise plaani, ta arvab üles, kui palju tuleb tal väljaminekuid ja kust saab ta sissetulekuid;

sesta teeb ka riik. Riigi majapidamise kava nimetatakse eelarveks. Põhiseaduse järele valmistatakse aasta jaoks sissetulekute ja väljaminekute üleüldine eelarve. Selle kokkuseadmine sünnib järgmiselt. Juba varakult vana aasta sees küsib iga ministeerium oma asutustelt järele, kui palju raha nad tarvitavad eeltuleval aastal. Saadud arvud arvatakse kokku. Nii saab ministeeriumi väljaminekute eelarve. Ministeeriumid saadavad igaüks oma eelarve rahaministeeriumile. See arvab kõikide eelarved kokku ja saab niiviisi kogu riigi väljaminekute eelarve. On see valmis, siis valmistab ta kava, mis allikatest mõeldakse sissetulekuid saada märgitud väljaminekute katmiseks. Nõndaviisi kokkuseatud kava läheb Valitsusele kinnitada, kes selle omakorda annab Riigikogule läbivaatamiseks. Riigikogu võib eelarvet muuta, s. t. võib teda suurendada ja vähendada. Eelarve peab Riigikogu poolt esimeseks jaanuariks vastu võetud olema. Eelarve valmistatakse ainult üheks aastaks. Kõik ametiasutused on eelarvega seotud. Ükski asutus ei tohi rohkem kulutada, kui talle eelarves on lubatud. Iga asutus võib raha kulutada ainult seks otstarbeks, mille peale raha lubatud. Et see nii sünniks, selle järele valvab Riigikogu poolt valitud riigikontrolöör ja kontrollnõukogu.

### Perekond.

Perekonna moodustavad isa, ema ja lapsed. Abielu võivad astuda meesterahvad 18 aastast ja naiste-

rahvad 16 a. peale. Abielu võib olla kiriklik ja kodanline. Kirikliku abielu sõlmib laulatamise näol selle usu vaimulik, kuhu kuuluvad abiellu astujad. Kodanlisi abielusid sõlmib linnavalitsus, praegu ainult Tallinnas. Mõlemate abielude tagajärjed on ühesugused, mõlemad on seaduslikud. Abiellu astujatelt nõutakse tõendusi, et nad vallalised on, s. t. et nad juba teiega abielus ei ole. Alles pärast kindlate teadete saamist võib vaimulik ehk linnavalitsus abielu sõlmida. Abiellu astujatele antakse tunnistused ja teatatakse abiellu astumisest sellele kogukonnale, vallale või linnale, kus hingekirjas abiellu astujad seisavad. Abielu ei saa abikaasad oma tahtmise järele lõpetada, niisamuti ei luba seadus ühel abikaasal teist maha jätta. Kui aga üks abikaasadest on pahade elukommetega või võetakse tal kohtu teel kuriteo kordasaatmise pärast õigused ära, siis võib teine abikaas nõuda lahutust. Lahutust toimetavad sellekohased kohtud.

Seadus segab end vähe vanemate ja lapse vahekorrasse. Ta arvab, et see vahekord peab loomulikult hea olema. Ainult neil kordadel, kus üksteisega halvasti ümber käiakse, astub seadus vahele ja karistab süüdlasi. Inimene saab täisealiseks, kui ta 21 aastat vanaks on saanud. Sest ajast võib ta iseseisvalt, ilma teistelt luba küsimata, oma varaga nii toimetada, kuidas ta tahab. Kuni selle ajani on inimene alaealine. Temal võib olla küll oma vara. Ta ei saa aga oma tahtmise järele sellega ümber käia. Näituseks, ta ei saa ise oma maja ära müüa, tema allkiri võlakirjak

pole maksev. Tema eest toimetab tema hoolekandja. Kui alaealisel elus on oma vanemad, siis toimetavad nemad tema eest. Kui ei ole, siis nimetatakse vaestlastekohtu poolt temale hoolekandja, kes tema varanduse üle valitseb ja tema eest toimetab kuni 21-aastaseks saamiseni.

Surnu vara läheb järeltulijate kätte kahel teel: testamendi ja seadusliku pärimise teel. Testament on sooviavaldus, mis omanik teeb vara saatuse üle oma surma korraks. Kui testamenti pole tehtud, siis läheb vara järeltulijate kätte seadusliku pärimise teel. Testamendi tegemise ja pärimise suhtes on maksmas meil mitmekesised seadused. Nad lähevad lahku, selle järele kus kohal testament on tehtud või varaomanik ehk pärandaja elanud ja surnud. Testamenti tehes peab pärandaja olema arusaamise ja terve mõistuse juures. Linnades maksva seaduse järele ei saa testamenditegija oma päritud kinnisvara, s. t. maad ja maaga seotud hooneid ja metsa vabalt sellele lubada, kellele ta tahab. Selle vara saavad omale lähemad pärijad, kelle seadus ära määrab. Samuti ei tohi testamenditegija ilma põhjusega oma naist ja lapsi varast ilma jätta. Seda võib ta teha ainult neil juhustel, kui need temaga halvasti on ümber käinud ehk kõlbatud elu elavad. Linnas tehakse testament notaariuse osavõttel ja tunnistajate juuresolekul. Ka maal maksvate seaduste järele ei saa testamenditegija oma naist ja lapsi varast põhjusega ilma jätta. Põhjused on samad, mis linnaski. Maal võib testamenti teha kirjalikult ja

suusõnaliselt. Esimese juures peab olema kaks usaldusväärilist tunnistajat, teise juures kolm.

Kes pole suutnud enne surma testamenti valmistada, selle vara läheb surma puhul, nagu öeldud, ta seaduslikkudele pärijatele. Et riidu ei tuleks, määrab seadus, kes pärijad on ja missuguses järjekorras nad pärivad. Pärijateks on kadunu lähemad sugulased. Sureb ära isa, siis pärivad vara ema ja lapsed. Ei ole ema ega lapsi, siis kadunu vanemad. Ei ole ka neid, siis kadunu vennad ja õed. Kui kedagi sugulastest enam elus ei ole, siis läheb vara vallale, linnale, riigile või mõnele heategevale asutusele.

Pärast testamendijätja surma peavad isikud, kelle käes on testament, toimetama selle kohtusse. Kohus avab testamendi, kuulutab sellest „Riigi Teatajas“ ja kutsub üles kuue kuu jooksul kohtule teatama, kellel midagi testamendi vastu ütelda on. Pärast seda aega kinnitab kohus testamendi, kui see vastab seaduse nõuetele.

Seaduse järele pärijad pööravad kohtusse palvega, kinnitada nad pärimisõigustesse. Kohus kuulutab ka sellest „Riigi Teatajas“ ja kutsub üles kõiki, kellel järelejäänud vara kohta midagi ütelda on, oma soove üles andma. Pärast seda kinnitab kohus pärijateks need, kes ennast määratud tähtajal on üles annud ja kellel õigus on pärida. Pärimisõigustesse kinnitamine tähendab, et kohus määrab ära, missuguse osa varast keegi saab. Need, kes ülemalmainitud ajal pole oma soovidega kohtusse pööranud, kaotavad õiguse pärandisest midagi saada.

## Mitmesugused riigivormid.

Tähtsamad riigivormid on: piiramata ainuvalitsus ehk absoluutne monarhia, piiratud ainuvalitsus ehk konstitutsiooniline monarhia, esindusline vabariik ehk parlamentaarne vabariik ja vahenditu vabariik ehk rahvavabariik.

Piiramata ainuvalitsus on niisugune riigivorm, kus kõik riigi võim on koondatud ühe isiku kätte. Nagu eespool nägime, jagatakse riigi tegevust kolmeks: seadusandlus, valitsemine ehk seaduste elluviimine ja kohus. Kõik need kolm tegevusharu on absoluutses monarhias kuninga käes. Muidugi ei ole ühel isikul võimalik kõike seda tööd ise teha. Ja, ta ei teegi seda. Tema nimetab iga ala jaoks oma ametnikud. Kuningas nimetab, keda tahab, ja peab neid niikaua ametis, kui kaua tahab. Et ametnikud täielikult ripuvad kuningast, siis peavad nad igal sammul tema tahtmise järelle toimetama. Kuningas pärib oma trooni ja valitseb eluaeg. Praegusel ajal ei tunne haritud Euroopa enam säärast riigivormi. Mitte kaua tagasi, nimelt 1905. aastani, oli seesugune kord Venemaal.

Piiratud ainuvalitsus ehk konstitutsiooniline monarhia on niisugune riigivorm, kus riigi eesotsas seisab küll päritav kuningatroon, kuid tema võimu piiravad rahva poolt valitud esindajad ehk parlament. Absoluutses monarhias andis kuningas oma ametnikkude kaudu seadusi. Konstitutsioonilises monarhias töötab parlament seaduskava välja ja paneb ta kuningale ette

kinnitamiseks. Kinnitab kuningas seaduskava, siis hakkab ta maksma. Vastasel korral ta maksma ei hakka. Üksinda ei saa kumbki seadust välja anda. Samuti on lugu riigi tulude ja kulude eelarvega. Ilma parlamendi ja kuninga poolt ühiselt heakskiidetud eelarveta ei saa keegi riigis maksu võtta ega riigi raha kulutada. Selle järele kudas on kuninga ja parlamendi vahel jagatud valitsemise- evk täidesaatev võim, jagatakse konstitutsioonilisi monarhiaid dualistlikkudeks ja parlamentaarseteks. Riigi valitsemist ehk seaduste eluviimist juhivad riigi kõrgemad ametnikud, ministrid. Dualistliku korra juures ei ole parlamendil ministrite tegevuse kohta midagi ütelda. Kuningas nimetab neid ja laseb lahti, kunas soovib. Ministrid kannavad vastutust ainult kuninga ees. Parlamentaarse korra juures nimetab ministrid ka küll kuningas, kuid ta peab nad nimetama nende hulgast, kelle poole hoiab selleaegne parlamendi enamus. Need ministrid püsivad oma kohadel niikaua, kui kaua soovib seda parlamendi enamus. Ei ole viimane ministrite tegevusega rahul, siis peavad ministrid lahkuma. Säärast ministeeriumi nimetatakse parlamentaarseks ministeeriumiks. Parlamentaarse korra juures avaldavad rahvasaadikud valitsemise peale palju suuremat mõju kui dualistliku korra juures. — Parlament ise võib olla ühe- ja kahekojaline. On ta kahekojaline, siis sisaldab ta eneses alam- ja ülemkoda. Alamkoja valivad laiemad valijate hulgad. Ülemkoda valitakse kitsama valijatekogu poolt, s. t. ta on rikkamate ja haritumate kihtide esindaja. Mõle-

mad kojad peavad töötama ühel arvamisel, muidu ei saa ühtegi seaduskava kuningale kinnitamiseks ette panna. Dualistlik kord valitses kuni 1918. a. Preismaal. Parlamentaarne kord on praegu valitsemas enamasti jaos Euroopa riikides: Norras, Rootsis, Daanis, Hollandis, Inglismaal, Belgias, Itaalias jne.

Kolmas tähtsam riigivorm on esindusline vabariik. Selle riigi eesotsas seisab president. Oma õigustega tuletab ta meelde konstitutsioonilist kuningat. On aga siiski terav vahe. Kuningas pärib trooni, president valitakse. Kuningas on eluaegne, president valitakse kindlaks ajaks. Kuningas seisab väljaspool seadust, s. t. teda ei saa kuritegude eest võtta kohtulikule vastutusele, presidenti saab. Peale selle on muud presidendi võimupiirid kitsamad kui kuninga omad. Presidendi kõrval on parlament. Parlament võtab vastu seaduskava ja paneb ta presidendile ette arvamise avaldamiseks. Harilikult puudub presidendil õigus seaduskava täielikult tagasi lükata, ta võib nõuda ainult teiskordset seaduskava arutamist. President nimetab ministrid, aga ainult nende hulgast, kelle poole hoiab parlamendi enamus. Ministrid püsivad oma kohal, kuni neil on parlamendi usaldus. Esinduslised vabariigid on Prantsusmaa ja Soome.

Prantsuse parlament on kahekojaline. Alamkoja valib rahvas neljaks aastaks. Ülemkoja valivad omavalitsuse asutused üheksaks aastaks. Presidendi valivad mõlemad kojad koos ühisel istungil seitsmeks aastaks.

Neljas riigivorm on vahenditu ehk rahvavabariik. Rahvavabariik puhtal kujul on ainult mõnes Schveitsi osariigis. Tema sisu seisab selles, et kõik riigi hääleõiguslikud kodanikud tulevad teataval ajal kokku rahvakoosolekule, töötavad välja seadused ja valivad ametnikud. Parlamenti ei ole. Säärane kord on mõeldav ainult õige väikeses riigis. Suuremates vabariikides ei saa seda olla. Seal on oma valitav parlament. Kuid peale selle on rahval veel rahvahääletuse ja rahvaalgatuse õigused. Nende abil valvab ta parlamendi tegevuse järele ja avaldab oma tahtmist. See-sugune kord on Schveitsis ja Eestis.

Schveitsi vabariik seisab koos 22 osariigist. Schveitsi keskparlament valitakse kolmeks aastaks. Ta seisab koos kahest kojast. Alamkoda on valitud kõikide osariikide elanikkude poolt, ülemkoda esindab osariike. Mõlemad koad kokku moodustavad n. n. rahvuskogu. Viimane valib oma koosolekul kolmeks aastaks 7 ministrit; ühtlasi tähendab ta ära, kes neist on peaminister. Peaminister on ühtlasi ka Schveitsi vabariigi president. Tema ametiväetus kestab ühe aasta. Peale seda valitakse uus seitsme hulgast. Seadusi annab parlament. Mingisugust presidendi kinnitust pole neile tarvis. 30.000 hääleõiguslikul kodanikul on õigus nõuda, et parlament peab teatava seaduskava andma rahvahääletusele. Rahvahääletuse alla käivad kõik põhiseaduse muutmised. 50.000 hääleõiguslist kodanikku võivad nõuda põhiseaduse muutmist, mis, nagu öeldud, sünnib rahvahääletusel.

Kirjeldatud neljast riigivormist on piiramata ainuvalitsus kõige vanem ja vahenditu vabariik kõige noorem. Mida kõrgemale rahvas kultuuriliselt areneb, seda vähem sallib ta, et üksikud tema üle valitsevad. Rahvas tahab ise ilma vahemeesteta oma riigi asju korraldada.

Peale selle jagatakse riike üksusriigeks ja ühisriigeks. Esimene sisaldab eneses ühe riigi, teine mitmed. Enam jagu Euroopa riigest on üksusriigid, välja arvatud Schveits ja Saksamaa. Ühisriike jagatakse föderatsioonideks ja unioonideks.

Föderatiivne kord on Põhja-Ameerika Ühisriikides, Schveitsis, Kanaadas, Austraalias jne. Põhja-Ameerika Ühisriigid seisavad koos 48 osariigist. Ühisriigid on riik, osariik on ka riik. Osariigid on ühinenud, et üheskoos korraldada välist sõjalist kaitset, väliskaubandust, posti jne. Iga osariik oleks üksikult seks nõrk. Neid ühiseid asju korraldavad föderatsiooni asutused. Kõiki muid asju otsustab iga osariik ise. Föderatsiooni asju juhivad Ühisriikide parlament ja president. Parlament seisab koos kahest kojast. Ülemasse kotta valib iga osariik kaks esindajat. Alamasse kotta iga osariik oma rahvaarvu järele. Mõlemad kojad valitakse kaheks aastaks. President valitakse 4 aastaks. Teda valivad valijamehed. Valijamehi valib iga osariik niipalju, kuipalju ta valib kokku esindajaid ülemasse ja alamasse kotta.

Unioon on riigivorm, kus kahel ehk rohkemal iseseisval riigil on ühine riigipea. Mitmel riigil võib

olla ühine riigipea juhuslikult; see võib sündida riigivalitsejate perekondade suguluse tõttu. Ühine riigipea võib naaberriikidel ka ette nähtud olla nende põhiseaduses. Esimesel korral on tegemist isikulise ehk personaalse uniooniga, teisel korral — reaalse uniooniga. Praegu Euroopas unioonid ei ole.

## Eesti Vabariigi põhiseadus.

Eesti rahvas, kõikumatus usus ja vankumatus tahtmises luua riiki, mis on rajatud õiglusele ja seadusele ja vabadusele, kaitseks sisemisele ja välisele rahule ning pandiks praegustele ja tulevatele põlvedele nende ühiskondlikus edus ja üleüldises kasus, võttis vastu ja määras Asutava Kogu kaudu järgmise põhiseaduse:

### Peatükk I.

#### Üleüldised määrused.

§ 1. Eesti on iseseisev, rippumatu vabariik, kus riigivõim on rahva käes.

§ 2. Eesti maa-alasse kuuluvad Harjumaa, Läänemaa, Järvamaa, Virumaa ühes Narva linna ja ümbruskonnaga, Tartumaa, Viljandimaa, Pärnumaa, Valga linn, Võrumaa, Petserimaa ja muud piiriäärsed mannermaa kohad, kus Eesti rahvast asumas, Saaremaa, Muhumaa, Hiiumaa ja muud Eesti vetes olevad saared ja leetseljakud.

Eesti piiride kindlaksmääramine sünnib rahvusvaheliste lepingute läbi.

§ 3. Eesti riigivõimu ei saa keegi teostada muidu, kui põhiseaduse või põhiseaduse alusel antud seaduste põhjal.

§ 4. Eestis maksavad tema enese asutuste poolt antud või tunnustatud seadused. Rahvusvahelise õiguse üldtunnustatud määrused maksavad Eestis tema õigusliku korra lahutamata osadena.

Keegi ei või end vabandada seaduse mitteteadmiselega.

§ 5. Eesti Vabariigi riigikeeleks on eesti keel

## Peatükk II.

### Eesti kodanikkude põhiõigustest.

§ 6. Kõik Eesti kodanikud on seaduse ees ühtaolised. Ei või olla avalikõiguslikke eesõigusi ja pabeõigusi, mis olenevad sündimisest, usust, soost, seisusest või rahvusest. Seisusi ja seisulikke tiitleid Eestis ei ole.

§ 7. Eesti Vabariik ei anna autähti ega aumärke oma kodanikkudele, välja arvatud kaitseväelistele sõja ajal. Samuti ei ole Eesti kodanikkudel õigust vastu võtta võõraste riikide aumärke ega autähti.

§ 8. Isikupuutumatus on Eestis kindlustatud. Kedagi ei või jälgida muidu kui seadustes ettenähtud juhtumistel ja korras.

Välja arvatud kuriteolt tabamisel, ei või kedagi vangistada või kitsendada isikulises vabaduses muidu.

kui kohtuvõimude otsusel, kusjuures see otsus põhjendatuna peab olema kuulutatud vangistatule mitte hiljemalt kui 3 päeva peale vangistamist. Otsuse kuulutamist vangistatule on õigus nõuda igal kodanikul, kui kuulutamine mitte sündinud ei ole eelnimetatud tähtajal.

Ühtki kodanikku ei või vastu tema tahtmist temale seaduse poolt määratud kohtu alt üle viia teise alla.

§ 9. Eestis ei või karistada kedagi tema teo pärast, ilma et see tegu karistusvääriliseks oleks tunnistatud seaduses, mis enne selle teo kordasaatmist maksma hakanud.

§ 10. Kodu on puutumatu. Ei või olla tungimist eluasemesse või selle läbiotsimist muidu kui juhtumistel ja nõuete täitmisel, mis on seaduses tähendatud.

§ 11. Eestis on usu ja südametunnistuse vabadus. Keegi ei ole kohustatud korda saatma usutunnistuslikke tegusid, olema usutunnistusliku ühingu liige ega kandma selle kasuks avalikke kohustusi.

Usuliste talituste täitmine on takistamatu, kui see ei käi avaliku korra ja kõlbluse vastu.

Usutunnistus ega ilmavaade ei või vabanduseks olla kuriteo kordasaatmisele või kodaniku kohuste täitmisest kõrvalehoidmisele.

Riigiuseku Eestis ei ole.

§ 12. Teadus, kunst ja nende õpetus on Eestis vaba. Õpetus on kooliealistele lastele sunduslik ja rahvakoolides maksuta. Vähemusrahvustele kindlus-

tatakse emakeelne õpetus. Õpetuse andmine seisab riigi ülevalve all.

Kõrgemaile õppeasutustele kindlustatakse autonoomia neis piirides, nagu seda ette näeb nende asutuste seadusandlikul teel kinnitatud põhikiri.

§ 13. Eestis on vabadus omi mõtteid avaldada sõnas, trükis, kirjas, pildis või kujutuses. Seda vabadust võib kitsendada ainult kõlbuse ja riigi kaitseks.

Tsensuuri Eestis ei ole.

§ 14. Eestis on kindlustatud sõnumete ja kirjade saladus, mis edasi antakse posti, telegraafi ja telefoni või mõnel muul üldtarvitataval teel. Erandeid teha on õigus kohtuvõimudel seadustes ettenähtud juhtumistel.

§ 15. Eestis on kindlustatud õigus pöörata kaebustega ja palvetega vastavate avalikkude asutuste poole. Pööramiste kaasas ei tohi käia mingi surveabinõu. Vastavad asutused on kohustatud asjale andma seadusliku käigu.

§ 16. Ei ole tarvis mingisugust eelluba riigiametnikkude kohtulikule vastutusele võtmiseks.

§ 17. Liikumine ja elukoha muutmine on Eestis vaba. Selles vabaduses ei või kitsendada ega takistada kedagi muidu kui kohtuvõimude poolt.

Tervishoidlikel põhjusil võivad seda vabadust kitsendada või takistada ka teised võimud vastavais seadustes ettenähtud juhtumistel ja korras.

§ 18. Kõigil Eesti kodanikkudel on õigus avalikku rahu rikkumata koosolekuid pidada sõjariistadeta.

Ühinguisse ja liitudesse koondumine on Eestis vaba.

Streigivabadus on Eestis kindlustatud.

Neid õigusi võib seadus piirata ainult avaliku julgeoleku huvides.

§ 19. Eestis on kindlustatud vabadus elukutset valida ja ettevõtteid avada ning kasutada põllutöös, kaubanduses, tööstuses, samuti muil majandusaladel. Selles vabaduses ei või kedagi kitsendada või takistada muidu kui seaduste põhjal ja piirides.

§ 20. Iga Eesti kodanik on vaba oma rahvuse määramises. Juhtumistel, mil isiklik määramine mitte võimalik ei ole, sünnib see seaduses ettenähtud korras

§ 21. Eesti piirides elavate vähemusrahvuste liikmed võivad ellu kutsuda oma rahvuskultuurilistes ja hoolekande huvides sellekohaseid autonoomseid asutusi, niipalju kui need vastu ei käi riigi huvidele.

§ 22. Neis kohtades, kus elanikkude enamus ei ole eesti, vaid kohalikul vähemusrahvusel, võib kohalikkude omavalitsusasutuste asjaajamise keeleks olla selle vähemusrahvuse keel, kusjuures igaljuhul õigus on tarvitada neis asutustes riigikeelt. Kohalikud omavalitsusasutused, kus vähemusrahvuse keel tarvitusel, peavad riigikeelt tarvitama läbikäimises riiklikkude asutustega kui ka nende teiste omavalitsusasutustega, kus ei ole tarvitusel sama vähemusrahvuse keel.

§ 23. Saksa, Vene ja Rootsi rahvusest kodanikudel on õigus pöörata riiklikkudesse keskasutustesse kirjalikult oma keeli. Eriseaduses määratakse ligemalt

nende rahvuste keelte tarvitamine kohtus ja kohalikes riiklikes asutustes, kui ka omavalitsusasutustes.

§ 24. Eraomandus on Eestis igale kodanikule kindlustatud. Ilma omaniku nõusolekuta võib seda võõrandada ainult üleüldistes huvides seaduste põhjal ja seadustes ettenähtud korras.

§ 25. Majandusliku elu korraldamine Eestis peab vastama õigluse põhimõttele, mille sihiks on inimeseväärilise ülespidamise kindlustamine sellekohaste seaduste läbi, mis käivad harimiseks maa saamise, eluaseme ja töö saamise, samuti omakaitse, tööjookaitse ning nooruse, vanaduse, töövõimetuse või õnnetuste puhul tarviliku toetuse saamise kohta.

§ 26. Kodanikkude õiguste ja vabaduste üleslugemine eelseisvais §§ (6—24) ei kõrvalda mitte teisi õigusi, mis järgnevad selle põhiseaduse mõttest ehk on temaga kokkukõlas.

Kodanikkude vabaduse ja põhiõiguste erakorralsed kitsendused astuvad jõusse seaduslikus korras kindla tähtajani väljakuulutatud kaitseisukorra puhul vastavate seaduste põhjal ja piirides.

### Peatükk III.

#### R a h v a s t.

§ 27. Riigivõimu kõrgemaks teostajaks Eestis on rahvas ise oma hääleõiguslike kodanikkude näol. Hääleõiguslik on iga kodanik, kes on saanud kaks-

kümmend aastat vanaks ja on olnud vahet pidamata vähemalt ühe aasta Eesti riikkondsuses.

§ 28. Hääleõiguslikud ei ole kodanikud: 1) kes seaduslikus korras on tunnistatud nõdra- või hullumeelseks ja 2) pimedad, kurtummad ja pillajad, kui nad on eestkostmise all.

Hääleõigusest jätetakse ilma mõned liigid kurjategijaid Riigikogu valimisseaduse põhjal.

§ 29. Rahvas teostab riigivõimu: 1) rahvahääletamise, 2) rahvaalgatamise ja 3) Riigikogu valimise teel.

§ 30. Iga Riigikogu poolt vastuvõetud seadus jääb välja kuulutamata kahe kuu kestes tema vastuvõtmise päevast arvates, kui seda nõuab kolmas osa Riigikogu seaduslikust koosseisust. Kui selle aja jooksul kaksikümmendviis tuhat hääleõiguslikku kodanikku nõuab, et nimetatud seadus esitataks rahvale vastuvõtmiseks või tagasilükkamiseks, siis oleneb pärsastine väljakuulutus rahvahääletuse tagajärgedest.

§ 31. Rahvaalgatamise korras on kahelkümmnelviiel tuhandel hääleõiguslikul kodanikul õigus nõuda, et seadus antaks, muudetakse või tunnistataks maksusetuks. Sellekohane nõudmine antakse väljatöötatud seaduseelnõuna Riigikogule. Riigikogu võib eelnõu seadusena välja anda või tagasi lükata. Viimasel juhtumisel pannakse eelnõu rahvale ette vastuvõtmiseks või tagasilükkamiseks rahvahääletamise korras. Tunnistab rahvahääletusest osavõtjate enamus eelnõu vastuvõetuks, omandab ta seadusliku jõu.

§ 32. Kui rahvas lükkab tagasi Riigikogu poolt vastuvõetud seaduse või võtab vastu Riigikogu poolt tagasilükatud seaduse, kuulutatakse välja uued Riigikogu valimised, mis võetakse ette hiljemalt seitsekümmendviis päeva pärast rahvahääletamist.

§ 33. Rahvahääletused sünnivad Riigikogu juhatuse ülevalvel. Rahvahääletamise alused ja kord määratakse eriseaduses.

§ 34. Rahvahääletamisele ei kuulu ega või rahvaalgatamise teel otsustamisele tulla eelarve ja laenude tegemine, maksuseadused, sõjakuulutamine ja rahutegemine, kaitseseisukorra väljakuulutamine ja lõpetamine, mobilisatsiooni ja demobilisatsiooni väljakuulutamine, samuti ka lepingud võõraste riikidega.

#### Peatükk IV.

#### Riigikogu.

§ 35. Rahvaesindajana teostab riigi seadusandlikku võimu Riigikogu.

§ 36. Riigikogus on sada liiget, kes valitakse ületüdisel, ühetaolisel, otsekohesel ja salasel hääletamisel proportsionaalsuse põhimõtete alusel.

Riigikogul on õigus oma liikmete arvu suurendada; sellekohane seadus hakkab maksma järgmistel Riigikogu valimistel.

Riigikogu valimisseadus antakse välja eriseadusena.

§ 37. Õigus Riigikogu liikmete valimisest osa võtta või ennast Riigikogu liikmeks valida lasta on igal Eesti kodanikul, kes on hääleõiguslik.

§ 38. Riigikogu liikmed, välja arvatud Vabariigi valitsuse liikmete abid, ei või olla Vabariigi valitsuse ega tema asutuste poolt nimetatud ametites.

§ 39. Iga kolme aasta järele võetakse ette uued Riigikogu valimised. Riigikogu liikmete volituste algus arvatakse Riigikogu valimiste tagajärgede välja kuulutamise päevast.

§ 40. Juhtumisel, kui Riigikogu liige kaotab oma valimisõiguse, on vangistatud Riigikogu loal, lahkub surma läbi või volitused maha pannes, astub tema asemele valimisseaduse korras uus liige eelmises paragrahvis ettenähtud tähtjani.

§ 41. Riigikogu astub kokku korraliseks istungjärguks igal aastal oktoobri esimesel esmaspäeval.

§ 42. Riigikogu juhatus võib Riigikogu kokku kutsuda ka erakorralisteks istungiteks, kui asjaolud seda nõuavad. Ta peab seda tegma, kui seda nõuab Vabariigi valitsus või  $\frac{1}{4}$  Riigikogu seaduslikust koosseisust.

§ 43. Riigikogu valib oma esimesel peale valimist istungil esimehe ja teised juhatuse liikmed. Seda istungit juhatab kuni esimehe valimiseni eelmise Riigikogu esimees.

§ 44. Riigikogu annab välja oma kodukorra, mis avaldatakse seadusena.

§ 45. Riigikogu liikmed ei ole seotud mandaatide läbi.

§ 46. Riigikogu on otsusvõimeline, kui on koos vähemalt pooled liikmed tema seaduslikust koosseisust.

§ 47. Riigikogu koosolekud on avalikud. Ainult erakorralistel juhtumistel, kui sellega on nõus  $\frac{2}{3}$  koalitsiooni liikmetest, võib kuulutada Riigikogu koosoleku kinniseks.

§ 48. Riigikogu liige ei kannu mingisugust vastutust peale kodukorras ettenähtu poliitiliste avalduste eest, mis ta on teinud Riigikogus ja tema komisjonides.

§ 49. Ilma Riigikogu nõusolekuta ei või tema liiget vangistada, välja arvatud juhtumised, mil ta on tabatud kuriteolt. Seesugusel juhtumisel antakse vangistusest teada ühes selle põhjustega mitte hiljem kui 48 tunni kestes Riigikogu juhatusel, kes paneb selle ette Riigikogule otsustamiseks järgmisel koosolekul.

Riigikogul on õigus oma liikmetele määratud vangistust või teist kitsendust edasi lükata kuni Riigikogu istungjärgu vaheajani või volituste lõpuni.

§ 50. Riigikogu liikmed vabastatakse nende volituste kestusel riigikaitseteenistusest.

§ 51. Riigikogu liikmed saavad sõiduraha ja tasu, mille suurus määratakse kindlaks seaduses ja mida Riigikogu võib muuta ainult järgnevate Riigikogu koosseisude kohta.

§ 52. Riigikogu annab välja seadusi, määrab riigi sissetulekute ja väljaminekute eelarve, otsustab laenu tegemise ja muid asju põhiseaduse alusel.

§ 53. Riigikogu poolt vastuvõetud seadused kuulutab välja Riigikogu juhatus.

§ 54. Kui seaduses eneses muud korda ja tähtsusega ei ole ette nähtud, hakkab ta maksma kümneandal päeval peale avaldamist „Riigi Teatajas“.

§ 55. Riigikogu teostab riigi asutuste ja ettevõtete majandusliku tegevuse ja riigi eelarve täitmise kontrolli tema poolt ametisse seatavate vastavate asutuste kaudu.

§ 56. Igal Riigikogu liikmel on õigus Riigikogu koosolekul küsimustega valitsuse poole pöörata. Ühel neljandikul Riigikogu seaduslikust koosseisust on õigus valitsuselt aru pärida, mille peale tuleb seletus anda.

#### Peatükk V.

#### Valitsusest.

§ 57. Valitsemisvõimu teostab Eestis Vabariigi valitsus.

§ 58. Valitsus seisab koos riigivanemast ja ministritest. Viimaste arv, tööjaotus nende vahel kui ka lähem asjaajamise kord määratakse kindlaks eriseaduses.

§ 59. Vabariigi valitsuse kutsub ametisse ja vabastab sellest Riigikogu. Üksiku ministri lahkumise puhul täidab tema kohuseid uue ametisseastumiseni üks Vabariigi valitsuse liikmetest valitsuse määramisel.

§ 60. Vabariigi valitsus juhib riigi sise- ja välispoliitikat, hoolitseb riigi välise puutumatus, sisemise julgeoleku ja seaduste täitmise eest. Tema

1) seab kokku riigi sissetulekute ja väljaminekute eelarve ja esitab selle Riigikogule kinnitamiseks;

2) nimetab ametisse ja vabastab sellest kaitseväelisi ja kodanlisi ametnikke, kuivõrd see ülesanne ei ole usaldatud seaduste järele teiste ametiasutuste kätte;

3) teeb Eesti Vabariigi nimel lepinguid võõraste riikidega ja esitab need Riigikogule kinnitamiseks;

4) kuulutab sõja ja teeb rahu Riigikogu vastava otsuse põhjal;

5) kuulutab välja kaitseeseisukorra nii üksikuis riigi osades kui ka kogu riigis ja esitab selle Riigikogule kinnitamiseks;

6) esitab seaduseelnõusid Riigikogule;

7) annab välja seadustega kokkukõlas määrusi ja korraldusi ja

8) otsustab armuandmise palved.

§ 61. Riigivanem esitab Vabariiki, juhib ja ühtlustab Vabariigi valitsuse tegevust, juhatab valitsuse istungeid ja võib aru pärida üksikuilt ministritelt nende tegevuse kohta.

§ 62. Riigivanemale määrab Vabariigi valitsus oma liikmete hulgast asetäitja.

§ 63. Valitsuse istungid on kinnised. Ainult iseäralistel pidulikel juhtumisel võib neid lahtisteks kuulutada.

§ 64. Vabariigi valitsusel peab olema Riigikogu usaldus. Valitsus või tema üksikud liikmed lahkuvad ametist, kui Riigikogu neile avaldab otsekohest umbusaldust.

§ 65. Vabariigi valitsuse juures on riigikantselei, mis seisab viigivanema valve all. Riigikantseleid juhatab riigisekretäär, kelle nimetab ametisse Vabariigi valitsus.

§ 66. Kõik valitsemise aktid, mis antakse valitsemise poolt, peavad kandma riigivanema, vastava ministri ja riigisekretääri allkirja.

§ 67. Riigivanema ja ministrite kohtulikule vastutusele võtmine ametialaste süütegude eest võib sündida üksnes Riigikogu sellekohase otsuse põhjal. Asja harutamine allub Riigikohtule.

## Peatükk VI.

### Kohtust.

§ 68. Õiguse mõistmist Eestis teostavad oma tegevuses rippumatud kohtud.

§ 69. Ülemat kohtuvõimu Eestis teostab Riigikogu poolt valitud riigikohtunikudest koosseisev Riigikohus.

§ 70. Kohtunikke, kui nad seaduse järele ei ole valitavad, nimetab ametisse Riigikohus.

§ 71. Kohtunikke võib tagandada ametist ainult kohtu teel.

Kohtunikke võib vastu nende tahtmist paigutada ühest kohast teise ainult seaduse täitmisest tingitud juhtumistel.

§ 72. Kohtunikud ei või pidada peale seadustes ettenähtud juhtumiste kõrvalist palgalist ametit.

§ 73. Sellekohaste seaduste alusel ja korras aluvad üksikud liigid kriminaalasju vandekohtule. Vandekohtunikke ei seo eelmise paragrahvi nõuded.

§ 74. Erakorralised kohtud on lubatud sellekohase seaduse piirides ainult sõjaajal, kaitseseisukorras ja sõjalaevadel.

#### Peatükk VII.

##### O m a v a l i t s u s e s t .

§ 75. Omavalitsuste kaudu teostab valitsemist kohal riigivõim, kuivõrd seaduses selleks ei ole loodud eriasutusi.

§ 76. Omavalitsusüksuste esinduskogud valitakse üleüldisel, ühetaolisel, otsekoheisel ja salasel hääletamisel proportsionaalsuse põhimõtete alusel.

§ 77. Omavalitsusüksustel on õigus oma ülesannete täitmiseks maksusid võtta ja koormusi peale panna seaduses kindlaksmääratud piirides ja korras.

#### Peatükk VIII.

##### R i i g i k a i t s e s t .

§ 78. Kõik Eesti kodanikud on kohustatud osa võtma Vabariigi kaitsest seaduses ettenähtud alustel ja korras.

§ 79. Vabariigi kaitseks moodustatakse kaitsevæd, mille korraldus määratakse kindlaks eriseaduses.

§ 80. Mobilisatsiooni väljakuulutamise kui ka sõja alguse korral läheb Vabariigi kaitsevægede juhtamine Vabariigi valitsuselt tema poolt määratud isäralise kaitsevægede ülemjuhataja kätte, kelle võimupiirid on kindlaks määratud eriseaduses.

§ 81. Vabariigi valitsusel on õigus välja anda eriseaduses ettenähtud alustel ja korras kaitsevägedesse puutuvaid seadlusi ja määrusi.

§ 82. Vabariigi kaitsejõudude mobilisatsiooni väljakuulutamise otsustab Riigikogu.

Vabariigi valitsusel on õigus ilma Riigikogu otsust ootamata mobilisatsiooni välja kuulutada, kui võõras riik on kuulutanud Vabariigile sõja, alanud sõjalise tegevuse või välja kuulutanud Vabariigi vastu mobilisatsiooni.

#### Peatükk IX.

##### Riigi maksudest ja eelarvest.

§ 83. Ühtegi avalikku maksu ehk koormust ei või kellelegi peale panna muidu kui seaduse alusel.

§ 84. Ei tohi kellelegi riigi kulul paiukit, vaevatasu või muud tasu määrata muidu kui sellekohase seaduse põhjal.

§ 85. Iga aasta jaoks seatakse riigi sissetulekute ja väljaminekute üleüldine eelarve kokku. Seadusandlikul teel võib selle maksvust jaoliselt pikendada kuni uue eelarve vastuvõtmiseni.

#### Peatükk X.

##### Põhiseaduse jõust ja muutmisest.

§ 86. Põhiseadus on vankumatuks juhteks Riigikogu ning kohtu- ja valitsusasutuste tegevuses.



## Sisukord.

	lhk.
Eessõna . . . . .	7
Üksik inimene ja ühiskond . . . . .	9
Kõla . . . . .	12
Vald ja maakond . . . . .	17
Linn ja alev . . . . .	24
Eesti Vabariigi rajamine . . . . .	29
Põhiseadus . . . . .	39
Riigikogu . . . . .	44
Seadusandlus . . . . .	50
Valitsemine ja valitsus . . . . .	54
Kohus . . . . .	57
Rahvaharidus . . . . .	64
Politsei ja kaitsevägi . . . . .	69
Põllutöö, tööstus, kaubandus . . . . .	74
Liikumine ja teadete saatmine . . . . .	81
Riigi sissetulekud ja väljaminekud . . . . .	85
Perekond . . . . .	90
Mitmesugused riigivormid . . . . .	94
Lisa: Eesti Vabariigi põhiseadus . . . . .	99

Roburshiden



1K

Robursh  $1\frac{1}{2}$  - sa



3Kob  
→ juok

Roburshy



Rey. kur

Udred Kollen



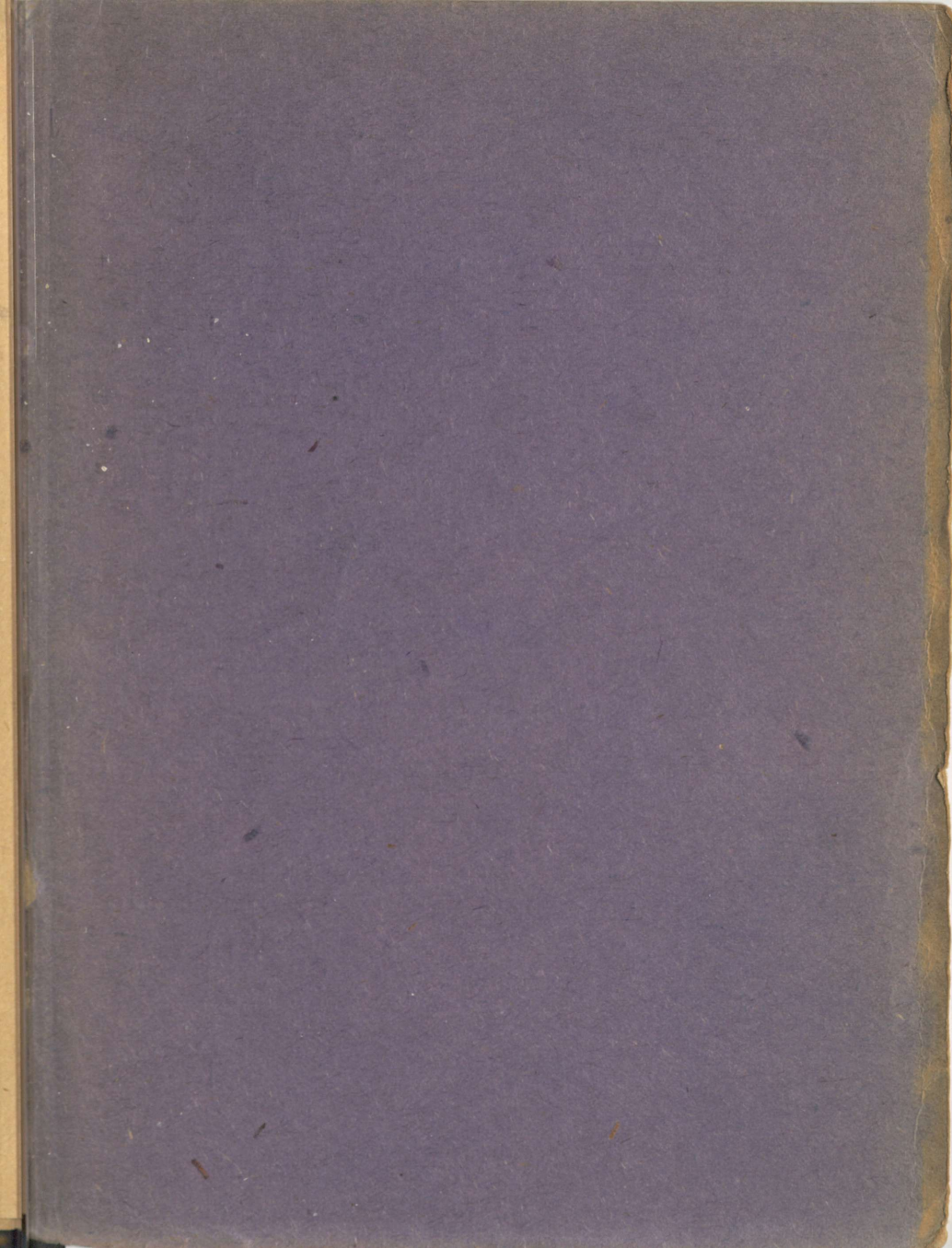
Roburshy



Koburshy



Rey. kur



A

3443/

153 455