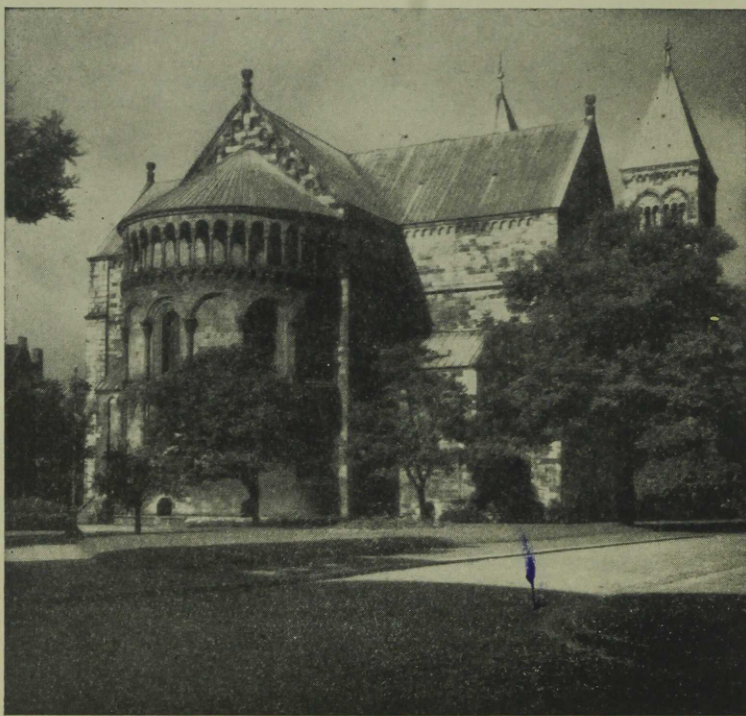


## X. Kunst Rootsis.

*Prof. Sten Karling.*

Kui ristiusu võiduga XI sajandil kiriklik kunst hakkab jõudma ka Rootsi, siis ühineb see algul kohapealsete traditsioonidega. Vanimaid, kirikuaedadest leitud hauamonumente ehivad, samuti kui ruunikivegi, ruunidega varustatud lohepõiming-mustrid; ainult ristist võib märgata, et uus aeg on sisse tunginud. Esimesed kirikuehitised Rootsis jälgisid veel oma maa ehitustraditsioone nii materjali, tööviisi kui ka kaunistuste suhtes. Põhimõtteliselt ei võinud tollal vahe paganate ja esimeste kristlaste templitel olla just suur: mõlemate kirikud olid ehitatud püstloodi asetatud palkidest, ukse ümber ja mujalt kaunistatud loomaornamentika kirjude põimingutega ning irvitava lohepeaga katuseharjal. Paljud norra püstpalk-kirikud (*stavkyrkor*), näit. *Urnesis*, võimaldavad veel tänapäeval saada kujutlust sääraseste puukirikute laadist. Rootsis on Ojamaa saarel *Hemse* lähedalt leitud tähelepanuväärseid osi ühest XI sajandi puukirikust; täielikuna on säilinud ainult *Hedaredi* kabel Västergötland'is; *Råda* kirik Värmland'is on ka puust, kuid ehitatud nurgatud ristpalktehnika ja põlvneb XIV sajandi algult.

Varsti hakkas siiski ristiusu kunst omale eeskujusid tooma neist maadest, kust lähtus misjonitegevuski — Saksast ja Inglismaalt. Esimesed kivikirikud



*Lund'i toomkirik (XI sajandist).*

ehitati Rootsisis XI sajandi lõpul; kuna Skåne oli elavas kultuurilises ja kiriklikus ühenduses Saksamaaga, siis püstitati seal juba 1060. a. paiku kirikud Dalby'sse ja Lund'i. Viimane ehitati ümber järgmise sajandi algul toomkirikuks, suuremalt osalt meister Donatus'e, Lombardias koolitatud itaallase juhatusel, kes istutati kaasaegse Lõuna- ja Kesk-Euroopa rikkaliku kirikuehituskunsti Rootsi pinnale. XII sajandi lõpul varustati see algupäraselt tornita liivakivi-basiilika kahe läänetorniga, mis lähedasel meenutavad normandia eeskujusid. See kirik, mis sai eeskujuks paljudele ümbruskonna kirikutele, seisab tänagi veel Skåne's imponeeriva mälestusmärgina ristiusu algajast.

Kesk-Rootsi vanemaid kivikirikuid pole võimalik võrrelda Skåne toomi rikkalike ja võimsate vormidega, kuna need ehitati lihtsamal ja algelisemal viisil; ka materjal oli teistsugune ning vähem paendlik — hall graniit. Kui Lõuna-Rootsis juhiti misjonitööd Hamburgist-Bremenist, siis töötasid Kesk-Rootsis peamiselt inglise misjonärid. S. Peri ja S. Olovi kirikute varemeil Sigtuna's ja Vana Uppsala kirikul on raske, kindlusetaline, igasugu ilustusteta väljund. Eriti tüübilised on neile suured, rasked kesktornid, mis on ehitatud inglise eeskujude järel, kus kirikuarhitektuur oli rohkem maha jäänud ega polnud sel ajal veel saanud mõjustusi kontinendi romaani-kirikute rikkalikust vormikõnest. Sigtuna kirikute püstitamisaega võib arvata XI sajandi lõppu.

Ka Västergötland'i vanim kiviarkitektuur olenes suurelt osalt inglise kultuuri mõjustusist; et aga ka saksa mõjud siin maksvusele pääsesid, seda tõestavad muuseas Husaby, Våmb ja Forsby — kõik huvitavad ning hästi säilinud paekivikirikud romaani ajast. Uut elementi tõi kirikuehituskunsti XII sajandil tsisterlaste ordu; sisserännanud prantsuse mungad kasutasid oma ehitistes neid meetodeid ja vorme, mis olid välja kujunenud nende kodumaal. Alvåstra Östergötland'is, Nydala Småland'is ja Roma Ojamaal esindavad vanemaid, raskemaid vorme ja võlviprobleemi lahendusi; Varnhem Västergötland'is esindab sellevastu hilisemat ja rikkalikumat faasi, mis on lähedane gootikasse ülemineku ajastu vormidele.

Gootika tähtsaim mälestis Rootsisis on Uppsala toomkirik, mida hakati ehitama Pariisi Notre Dame kiriku eeskujul. Ehitusmaterjaliks oli siin aga telliskivi, ja pikapeale kujuneski selle kiriku lõpule ehitamisel määravaks stiiliks põhja-saksa telliskivi-gootika stiil. Tööd juhatama oli kutsutud 1287. a. prantsuse ehitusmeister ja kujur Etienne de Bonneuil. Teine tähtsaim gootika monument on Linköping'i toomkirik, mille vaheldusrikkas ehitusloos on märgata inglise, ojamaa ja saksa elementi. Siin võib jälgida gootika arenguajalugu Rootsisis — alates ülemineku stiilis teostatud ristlöövigiga ja lõpetades hilisgootika stiilis kooriga. Kirik tervikuna on siiski haruldaselt ilus arhitektuurteos. Prantsuse gootika stiilipuhtaid jälgi on märgata Skara toomkiriku juures.

Telliskivi hakati Rootsisis ehitusmaterjalina tarvitama XIII sajandil ja suur hulk tähtsaid kirikuid püstitati sellest materjalist. Telliskivistiieli esindajaist võiks nimetada veel toomkirikuid Strängnäs'is ja Västerås'is, Suurkirikut (Storkyrkan) ja Riddarholm'i kirikut Stokholmis, samuti ka Maarja kirikut Sigtuna's. Enamiku nende kirikute juures on meil võimalik jälgida kirikuehituskunsti arengut XIII sajandi keskelt kuni XV sajandi lõpuni. Suur hulk rootsi kirikuid varustati XV sajandi kestel kõrgete

tornidega lääneküljel. Vastandina suurtele toomkirikutele, oli enamik maa-  
kirikuid lihtsad ja tagasihoidlikud ehitised. Algul ehitati neist suurem osa  
võlvideta; alles XV sajandil ehitati endiste puuvõlvide ja -katuste asemele  
kivivõlvid. Oma kinniseilmeliste, massiivsete vormide, tagasihoidliku, kuid  
hästi jaotatud ilustiste ja lõunapoolse fassaadi esiletõstmise tõttu omavad  
rootsi kirikud erilise joone, mis neid eraldab teiste maade kirikuehitistest.  
Hoolimata rohkeist võõraist mõjustusist, omab rootsi kirikuehituskunst üldiselt  
ühtlase, rahva hingelaadist, kliimast ja maastikuoludest tingitud stiili. Eriti  
kaunilt ilmneb see Vadstena kloostrikirikus — rootsi Birgitta ordu



*Vadstena kloostrikirik.*

tähtsaimas kirikuehitises. Püha Birgitta ise oli andnud juhatusi selle ehitami-  
seks, ja kirik saigi niisugune, nagu seda Birgitta oli soovinud: „Lihtsa  
tegumoega, mahe, kuid tugev“. Vadstena kloostrikiriku ehitusel laenati  
rohkesti vorme Ojamaalt, kus keskajal kuni XIV sajandi keskpaigani oli arenenud  
ainulaadselt rikkalik kirikuehituskunst. Seda arengut võib seletada jõukusega  
ja kultuurilise elevusega, mida tõi õitsev kaubandus nii Visby elanikkonnale  
kui ka saarerahvale. Ojamaa kirikuil on koguni teine ilme kui Rootsi mandri  
omadel. Võlve kannavad neis kõrged, saledad piilarid, mis annavad kiriku  
sisemusele piduliku ja peaaegu ilmaliku ilme. Rikkalikud skulptuurid ehivad  
portaale ja kapiteele. Mitte ainult suur, algupäraselt, linna saksasoost  
kaupmeeste poolt ehitatud toomkirik, vaid ka hulk muude kirikute varemeid  
tõestavad Visby endist suurust. Need varemed ja hästi säilinud linnamüür  
tõestavad Visby huvitavamaks keskaja linnaks.

Skulptuur seisib keskajal täielikult kiriku teenistuses. Suured toom-  
kirikud nii Lund'is ja Uppsala's kui ka Linköping'is omavad rohkesti dekoratiiv-  
seid kiviskulptuure. Kõige huvitavamaid vorme selle kunsti alal leidub siiski  
Ojamaal, kus portaale ja ristimisnõusid on valmistatud saare tarvidusest

suuremalgi arvul ja isegi välja veetud Skåne'sse ning Saksamaale. Ojamaa kiviraiujaid palgati kirikuehitustele Läänemere ümbruse maade paljudesse kohtadesse. Mõnikord on nad ka omi töid nimega varustanud, ja nii tunnemeist meistri H e g v a l d'i (umbes a. 1100) ja meistri S i g r a f'i (XII sajandi lõpul). Mõnele anonüümsele meistrile on antud kirjeldav nimi — nagu meister B y z a n t i o s ja meister M a j e s t a t i s. Rootsi mandril töötas keskaja lõpul nimekas kiviraiuja-kunstnik A d a m v a n D ü r e n, kelle võimsad ja ilmekad skulptuurid muuseas ehivad L i n k ö p i n g'i ja L u n d'i toomkirikuid.

Rikkalik on Rootsis ka keskaegne puuskulptuur. Algul nikerdasid seal madonna- ja pühakutekujusid välismaa kunstnikud, kelle meisterlikust kunstist on säilinud tänapäevani suurepäraseid näiteid. Kuulus on näiteks madonna V i k l a u kirikust, Ojamaalt (praegu Riiklikus ajaloolises muuseumis, Stokholmis), millel on samasugused pikaksvenitatud, paendumatud vormid, nagu kujudel Chartres'i katedraali lääneportaalil. See joonelaad oli kaua eeskujuks rootsi puuskulptuuri meistritele. Prantsuse plastika stiiliarengu hilisemat astet esindab istuv madonna, mille valmistas Uppsala toomkiriku juures töötanud Etienne de Bonneuil. Osal Mälar'i orus ja Lõuna-Norrland'is tekkinud rootsi puuskulptuuridest on lähemaks eeskujuks olnud inglise meist-



*Maria Magdalena.  
Puuskulptuur umbes 1500. a-st. Vika kirikus.*



Paarst.  
Bernt Notke puuskulptuur Vikä kirikus.

rite tööd; kuid kõige rohkem sai rootsi plastika siiski tõuget Saksamaalt. See on maksev kõigepealt Ojamaa kohta, mis selgi alal seisab Rootsis esi-reas: seal kujunesid XII ja XIII sajandil iseseisvad kohalikud skulptuurikoolkonnad, kus valmistati suure väärtusega kunstitöid. Hiljem, kui Ojamaa kaotas juhtiva koha kunstielus, jäi rootsi puuplastika alal XV sajandil eriti Põhja-Saksamaa ning peamiselt Lüübeki tugeva mõjustuse aluseks. Suur hulk kõrgeväärtuslikke Lüübeki kunstiteoseid leidis Rootsis ostjaid. Vadstena klooster pole mitte ainult mõjustuste vastuvõtja, vaid ka võimas inspiratsiooni andja; ja see on uuestiärganud rootsi rahvustunne, mis annab Põhja-Euroopale tema tähtsaima monumentaalskulptuuri teose: nimelt Lüübeklase Bernt Notke „Püha Georg ja lohe“ Stokholmi Suurkirikus, valmistatud Sten Sture van. initsiatiivil rootslaste võidu mälestuseks taanlaste üle Brunkeberg'i lahingus 1471. a.

Keskaja maalikunst Rootsis on väljendunud peamiselt seinaja laemaalinguis. Neid leidub romaani ajast juba Skånes; varagootika ajast on pärit medaljonidega ilustatud puulagi D ä d e s j ö kirikus Småland'is. Rikkalikke figuurimaale 1323. a-st on säilinud Södra Råda kirikus Värmland'is. Kohalik võlvymaalikunst elas läbi oma õitseaja XV sajandil, kui kirikute uusi võlve hakati ilustama sündmuste ja isikutega pühadest lugudest. Siin leiame, peamiselt Södermanland'i ja Uppland'i kirikuis, näiteid realistlikust ning jõulisest isikutekujutusest, mis on usuliselt huvitavad ning ühtlasi ka kõrge kunstilise väärtusega. Johānnes Rosenrod, Johannes Iwan, meistrid Peter ja Albert on tolle ala nimekamaid kunstnikke. Rahvapärase laadiga võlvymaalid jätkus ka pärast reformatsiooni, ning sulatades endasse renessansi ja baroki motiive, elas veel edasi uuema aja rohkem provintsslikult toonitatud rahvakunsti.

Reformatsiooni tulekuga katkes Rootsis kirikliku kunsti areng ning selle asemele pääses juhtivaks ilmalik kunst. Juba keskajal oli ehitatud maale suur hulk linnuseid, — kui aga nüüd Gustav Vasa läseb riigi kaitseks

maal mitmes kohas losse ehitada või kindlustada, siis tehakse seda juba suurejoonelisemalt ja reeglipärasema plaani järele kui enne. Kõige tähtsam as ehitismälestises tolle kuninga päevilt — tornirikkas Gripsholm'i lossi-ehitises domineerivad siiski veel fortifikatoorsed huvid. Alles Gustav Vasa poegade Erik XIV ja Johan III valitsusaegadel pääseb renessansi kunstikäsitus Rootsis täielikult mõjule. Erik XIV, kes ise omas kunstilisi andeid, tundis kõige enam huvi uue aja suurepärase sisustuskunsti vastu, millest ilusaks näiteks on temanimeline tuba Kalmar'i lossis, kus seinad on kaunistatud intarsias teostatud paneelidega ning aknaniššid madalmaa kartuüşstiilis stukkatuuridega. Määrava tähtsuse lõunamaa renessansskunsti lõpliku kodundamisega Rootsi omab alles Johan III ajal, kes oli suurimaid kunstiharrastajaid ja ehitamishimulisi vürste Rootsi troonil. Välismaa kunstnikele, keda tema eelkäija oli Rootsi kutsunud, toodi lisaks veel hulk uusi jõude, — nii ehitusmeistreid kui ka kujureid, maalikunstnikke, kunstnikerdajaid jne. Kõikjal üle maa algas elav ehitustegevus. Stokholmis keskaegne linnus muudeti toredaks, rikkalikult ehitatud renessansslossiks, Kalmar'i lossi laiendati ja ilustati, samuti ka Uppsala ja Vadstena losse. Hiljem hävinenud Svartsjö lossis laskis kuningas teostada renessansiteoretikute ideaalossi, mille juure kuulusid kaardkäikudega ilustatud ümmargune lossiõu ja kupliga kroonitud peahoone. Nende kunstnike hulgast, kes teotsesid tol ajal Rootsis, nimetatagu siin kõigepealt arhitektiperekonda Pahr — Johan Baptista, Franciskus, Dominicus ja Kristoffer; rahvuselt itaallased, olid nad tulnud Rootsi üle Sileesia ning Mecklenburgi. Fassaadikäsituses armastavad nad tugevat kunstlikku rustikat, peensustes leiame aga siiski peent klassitsismi; Kalmar'i lossi portaalid on muuseas üheks näiteks nende vormikäsitusest. Ka Roland Mäckle ehitatud ilus lossikaev lähtub arvatavasti samast vormitunnetusest.

Teine silmapaistev kunstnik oli Willem Boy, kes töötas peamiselt Stokholmis ja Svartsjö's mitte ainult arhitektina, vaid võib-olla esmajoones

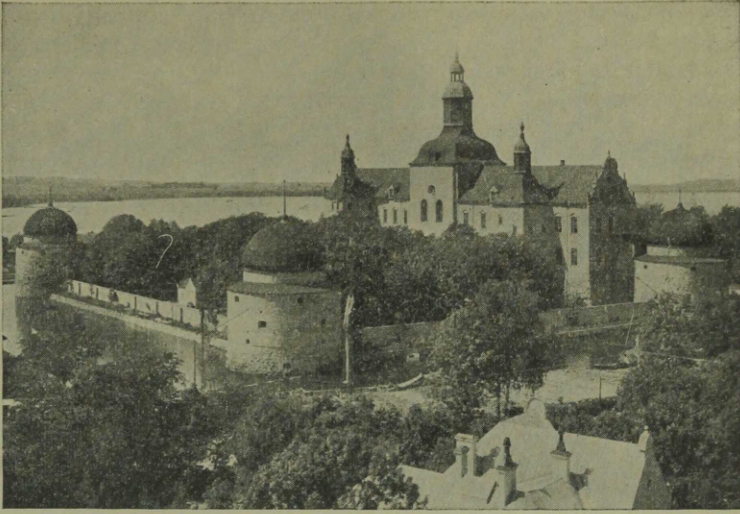


*Püha Birgitta.  
Maal XV sajandist.*



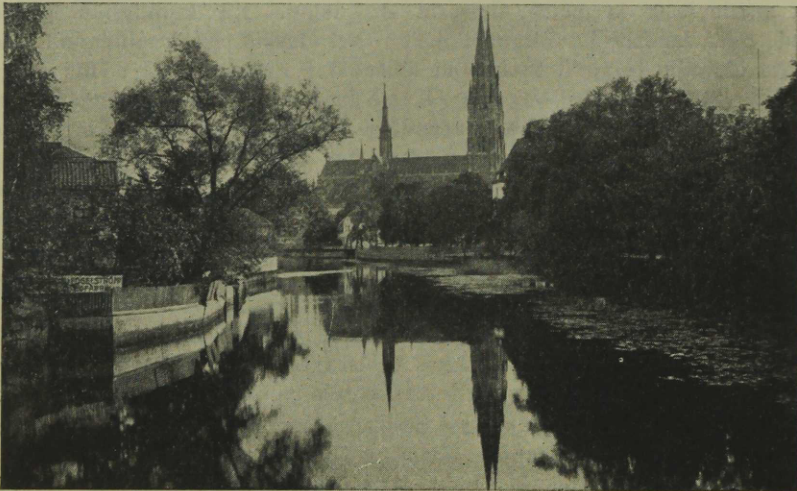
*Rüütel Bengt Jönsson.  
Tensta kiriku võlvimaaling.*

skulptorina. Tema esindab tehniliselt täiuslikku, klassitsistliku põhitooniga madalmaade renessanss-stiili, mis kõige lähemalt meenutab Cornelis Floris'e laadi. Boy loomingu parim näide on Gustav Vasa hauamonument Uppsala toomkirikus (ehit. 1562—1572). Nimetatud kunstnik polnud aga mitte ainuke madalmaade renessansi esindaja Rootsis; rida madalmaade kunstnikke olid siis ja hiljemgi veel Rootsis tegevad, ning just sealt sai Rootsi tol ajal kõige enam kunstilisi mõjustusi. Nii etendas XVI sajandi lõpul ja XVII sajandi algul skulptorina ning arhitektina juhtivat osa Hans Fleming Namurist († 1623), kelle kaasmaalased olid ka arhitektid de Besche'd. 1620. a. kutsuti Rootsi uus suur jõuk kunstnikke Madalmaadest, arhitekt Caspar Panten'iga eesotsas. Sellel sammul oli suur tähtsus: nende jõudude abiga organiseeris nüüd Gustav II Adolf kunstilist tegevust palju sihikindla-

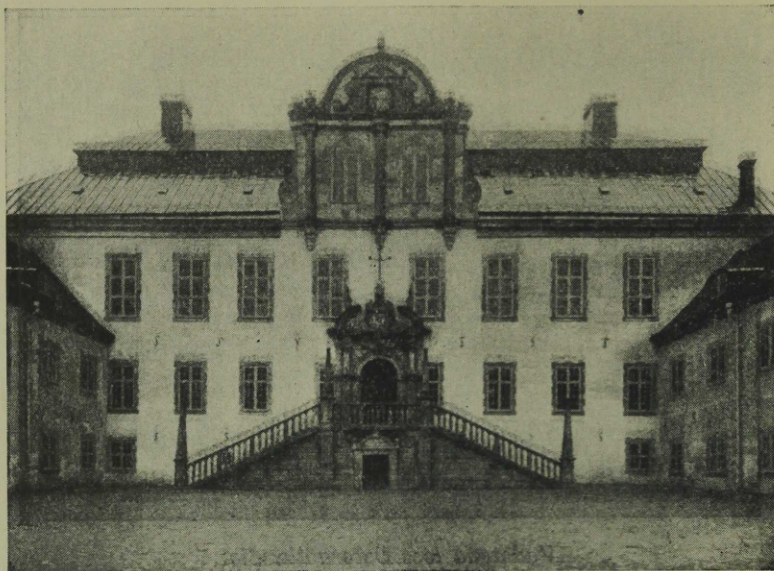


*Vadstena loss Östergötlandis.*

malt kui enne, ning pandi ka alus kunsti soodsale arengule Rootsis. Esimest korda uuemal ajal ilmneb nüüd katseid luua rahvuslikku kunsti, samal ajal kui Rootsi riik 30-aastasest sõjas tõuseb suurriigi seisukohale. Rootsi pääseb nüüd täielikku ühendusse Euroopa kunstieluga. Seda arengutõusu jätkab kuningliku arhitekti kohal Panten'i järeltulijana töötanud prantslane Simon De la Vallée, kes teotses Rootsis 1637.—1642. a-ni ja andis rootsi ehituskunstile täiesti ajakohase ilme. De la Vallée prantsuse renessansi vormikõnes koostatud projektid jäid suuremalt osalt ainult paberile, kuid sellest hoolimata olid need eriti suure tähtsusega järgneva arhitektipõlve — tema poja Jean



*Uppsala toomkirik.*



*Tidö loss.*

De la Vallée ja Nikodemus Tessin vanema — kunstilise ilme kujunemisele, mis pärast kuulubki temale tähtis koht rootsi kunstiajaloo. Tänu temale, katkestas nimelt rootsi kunst XVII sajandi keskel suhted hollandi-saksa maitsega ja võttis omaks prantsuse-itaalia ideaalid. Arhitektuuris kujundavad Tessin vanem (1615—1681) ja Jean De la Vallée (1620—1696) siit lähtudes rahvusliku stiili, mille tunnuseiks on range karmus vormides ja isesugune, kahekordse langusega katus — nn. mõisakatus.

Rootsis valitses tollal haruldaselt elav ehitustegevus; rikastunud aadel ehitas maale losse ja mõisu, paleesid Stokholmi. Ka kuningliku perekonna liikmed olid haaratud ehitamisinnust. Nii laskis leskkuninganna Hedvig Eleonora ehitada Tessin'il Stokholmi lähedale Drottningholm'i lossi, mis pidi olema rootsi Versailles, ning Strömsholm'i pisut. kaugemal asuva jahilossina — mõlemad suurte iluaedadega Le Notre'i prantsuse stiilis. Aadel laskis ka ehitada Rüütelkonnahoone Stokholmis; kavandi oli algupäraselt koostanud Simon De la Vallée, ning seda täiendas hiljemini hollandlane Jost Vingboons. Ehituse viis lõpule Jean De la Vallée, kes sellega rootsi ehituskunsti rikastas ühe suurima aardega. Ka kirikuid hakati nüüd ehitama baroki vaimus pärast seda, kui gootika oli kauemat aega olnud ainuvalitsejaks kiriklikus arhitektuuris. Jean De la Vallée poolt 1656. a. ehitatud Katarina kirik Stokholmis ja Nikodemus Tessin vanema poolt 1660. a. ehitatud Kalmar'i toomkirik tähistavad oma kuplitega ja pilastritega kaunistatud fassaadidega uue stiili maksvusele-pääsmist kirikuarhitektuuris.

Rootsi suurvõimu aja kunstilised püüded kulmineeruvad Stokholmi kuninga-lossi-hoones. Juba kuninganna Kristina oli astunud samme vana lossi radikaalseks ümberehitamiseks, kuid alles Karl XI ajal koostas Nikodemus Tessin noorem (1654 — 1728) selleks otstarbeks suure projekti itaalia

ehituskunsti vaimus. Ümberehitusplaani teostamine polnud veel alanud, kui 1697. a. see loss tulekahjus täielikult hävinés. Tessin'ile tehti kohe ülesandeks ehitada loss uuesti üles. Lühikese ajaga valmisidki tal selle plaanid, mille järele kohe alati lossi ehitamisega; nii nagu see praegu uhkelt kerkib Norrström'i suudmel Saltsjö's, on see rootsi ehituskunsti võimsaim avaldis, kus lõunamaine pidulikkus on õnnestunult sulanud ühte põhjamaise mehise tõsidusega. Tessin noorem on veel reas muudiski ehitises andnud näiteid oma peenest proportsioonimeelest, looduslike eelduste õnnestunud kasutamisest ja valitud maitsest kõige formaalse suhtes. Kõik see annab õiguse lugeda teda rootsi tähtsaimaks arhitektiks. Ka välismaal äratas tema andekus tähelepanu, mida tõendavad gigantsed projektid Pariisi, Versailles'i ja Kopenhaageni

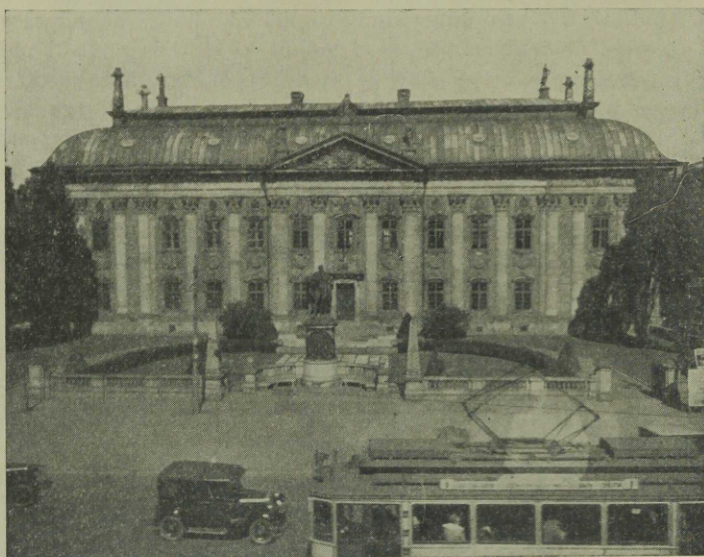


*Drottningsholm'i loss (XVII sajandist).*

jaoks. Rootsis püstitatud Tessin'i ehitiste hulgast tuleks mainida tema oma paleed Stokholmis, mis praegu on ülemhalduri elukoht, Steninge ja Stureholm'i maalosse ning kirikuehitisi, nagu Fredriku kirik Karlskrona's, Kungsör'i kirik, Västerås'i toomkiriku torn jne.

Skulptuuri alal teetsesid Rootsis XVII sajandil peamiselt välismaalased ja tolleaja skulptuur kannab tihti dekoratiivset laadi, andes oma parima rohkete hauamonumentide näol. Tessin noorema rikkaid barokivormé teostas Burchard Precht suurepärares kirikukantslites ja muudes mööblites. Maalikunstis tulevad arvesse pea eranditult ainult portreed, mida valmistasid nii välis- kui ka omamaa meistrid. Maalikunsti kõrgema taseme rajas Rootsis hambürglane David Klöcker von Ehrenstrahl (1629—1698), — „rootsi maalikunsti isa“, — kes oli barokiajastu suur portreemaalija; tema loodud portreegaleriis kohtame lõpmatu hulga vürsti- ja aadlisoost isikute kujutusi auväärsetes pöösides. Ta on andnud ka allegoorilise sisuga suurejoonelisi dekoratiivseid maale, nii näit. Rüütelkonnahoones,

Stokholmi Suurkirikus ja Drottningholm'i lossis. Ehrenstrahl'i traditsioone jätkas David von Krafft (1655—1724), silmapaistev Karl XII ja tema kaasaeglaste kujutaja. Selle kunstniku töis on barokk-kunsti liialdus juba taganenud sõjaaja tõsiduse ees.



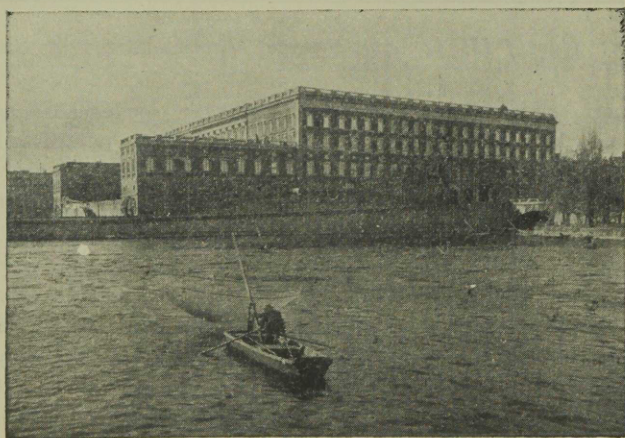
Rüütelkonnahoone Stokholmis. 1720

See suund, mis kujunes välja rootsi kunstis XVII sajandi teisel poolel, peamiselt tänu Tessin noorema tegevusele, areneb edasi ka XVIII sajandil. Kunstiline maitse Rootsis rikastub ja peeneneb prantsuse kunsti viljakal mõjustusel, kaotamata siiski täielikku omapära. XVIII sajand on sellepärast mitmeski suhtes kuldseks ajajärguks rootsi kunstiajaloo; siis pannakse alus kunstilisele traditsioonile, mis on olnud suurima tähtsusega rootsi kunstile ja kunstikäsitöele. Rootsi kunst esineb nüüd omapärase, ajajooksul ikka karakterlikumaks muutuva ilmega. Tessin'i alustatud lossiehitustööde lõpuleviimine loob silla suurriigi ajastu ja nn. vabadusaja kunstiloomingute vahele. Tessin noorema kunstiarbastaja ning põhjaliku hariduse saanud poeg Karl Gustav juhatas ehitustöid, kuigi ta ise polnud kunstnik, ja oma isiklike suhete abil kõvendas ta veelgi Rootsi sidemeid Prantsusmaaga. Tessin noorema järeltulija lossiarhitekti ametis Carl Hårleman (1700—1753) esindab oma rikkalikus toodangus samuti stiili, mis seisab kaasaegsele prantsuse stiilile õige lähedal. Tema toodangu moodustab rida väiksemaid, idüllilisi rootsi maalosse, samuti ka rida meisterlikke ja elegantseid siseruume. Ka dekoratiivsele kunstile ja käsitöele on sama kunstnik andnud eeskujusid. Hårleman'i mitmekülgset tegevust jätkas J. E. Rehn (1717—1793), kes nagu eelminegi on ehitanud rea mõisahooned. Rootsi tähtsaim arhitekt pärast Tessin'i oli aga Carl Fredrik Adelcrantz (1716—1796), Tessin'i õpilase Göran Adelcrantz'i poeg, kes töötas rootsi kunstikultuurile nii tähtsal ülemintendandi kohal kunstharrastava „võlurkuninga“ Gustav III valitsuse

ajal. Temalt on pärit hulk ehitiste kavandeid; valminud ehitistest võiks mainida tüübiliselt rokokoolist China lossi Drottningholm'i lähedal, Adolf Fredriki kuppelkirikut ja vana Ooperit Stokholmis.

Gustav III valitsuse ajal hakkas Rootsis kodunema ka uusantiikstiil; Itaalia-reis 1783. a. mõjustas kuninga maitset selles uues suunas. Itaaliast leidis kuningas ka selle uue suuna silmapaistva esindaja, mitmekülgse prantsuse kunstniku Louis Jean Desprez (1743—1804). Arhitektuuri alal pidi tema parimaks tööks kujunema suur, antiikses stiilis kavatsetud Haga loss Stokholmi lähedal, kuid kuninga ootamatu surmaga 1792. a. jäi see kavatsus teostamata. Uue stiili lakoonilist, kuid imposantset vormikõnet võime veel tänapäeval jälgida Desprez' laadile täiesti iseloomulikul kujul ainult Uppsala Botaanika instituudi Paestumi sammastes. Rootsi arhitektidest oli Erik Palmstedt (1741—1803) see, kes uue stiilisuuuna omaks võttis. Ühe vanema arhitekti C. J. Cronstedt'i (1709—1779) algatatud ja Palmstedt'i lõpule viidud Stokholmi Börsihoones seisab ta veel vanema maitse alusel, kuid teistes töödes, nagu näit. hiljem hävinenud Bondepalees, on ta andnud uusklassitsismist kaineid näiteid. Troonipärija palee ehitises Gustav Adolphi platsil kaldus Palmstedt Adelcrantz'i Ooperimaja stiili poole ja andis selle ehitisega ilusale monumentaalväljakule Stokholmi keskuses lõpuliku kuju. On säilinud ka rida suurejoonelisi projekte, millistes ilmnevad tema kavatsused uute monumentaalsete ehitistega uusantiikse stiili vaimus pealinna täiesti ümber kujundada. Tolle aja tähtsaimad sisekaunistuse kunstnikke olid L. A. ja J. B. Masreliez (1747—1810 ja 1745—1801). Arhitekt F. M. Piper (1746—1824) tõi Rootsi, pärast Inglismaal õppimist, uue romantilise aiakunsti-stiili; tema rajatud park Forsmark'i tehaste juures Uppland'is on praegugi veel hästi säilinud ja annab parima käsituse kunstniku peenemaitsest kavatsusist. Göteborg'i linna üldpildi kujundas ümber tol ajal uusklassitsistlikus vaimus peamiselt C. W. Carlberg (1745—1814).

Skulptuuri alal töötas sel ajal Rootsis väga silmapaistev kunstnik Johan Tobias Sergel (1740—1814), kelle nimi väärib kõrvutamist



*Kuningaloss Stokholmis.*

Canova ja Thorwaldseni nimedega. Tema eelkäijaks olid Rootsi töötama kutsutud prantslased, nagu mahe, šarmikas J. Ph. Bouchardon (1711—1753) ja pisut kuivemas laadis töötav Pierre L'Archevêque (1721—1778). Viimatimainitu, kes tuli Rootsi 1775. a., valmistas rootsi esimesed monumentaalsed mälestussambad, Gustav Vasa mälestussamba (1774) Rüütelkonnahoone ees ja Gustav II Adolphi oma temanimelisel väljakul (see viimane valmis kaua pärast kunstniku surma, 1795. a.). Sergel sai oma esimese koolituse L'Archevêque'i juures, kuid arenes suureks kunstnikuks alles Roomas, tänu antiikse kunsti mõjutusele. Lamav „Faun“, mis valmis seal 1770. a., on rootsi plastika parimaid teoseid, kuna selles



A. Roslin: Gustaf III ja tema vennad. Rahvusmuuseum, Stockholmis.

antiikse kunsti suursugusus ühineb intiimse loodusekäsitusega. Rootsi tagasi jõudnud, killustasid tema tööjõudu hulgalised portreetellimised, kuid siiski valmis sellekõrval tema ateljees ka monumentaalseid töid, nagu meisterlik Gustav III mälestussammas Stockholmis. Marssi ja Veenust ning Amorit ja Psychet kujutavates gruppides pääseb antiikvaimus teostatud figuride kaudu edukalt mõjule rokokoo pinnal võrsunud sensualism.

Suure tähtsuse rootsi maalikunsti arengus omab 1753. a. asutatud Kuninglik joonistajate akadeemia, hiljem Kuninglik vabade kunstide akadeemia, mille asutajaks oli Carl Gustaf Tessin ja esimeseks juhatajaks lossi ehituse juures tegev prantsuse maalikunstnik G. T. R. Taraval (1701—1750). Õpingute jätkamiseks sõitsid rootsi kunstnikud nüüd Pariisi, ja mõnele andekamale neist saigi Prantsusmaa teiseks kodumaaks. Gustaf Lundberg'ist (1695—1786) sai virtuoos pastellportreede alal ja Aleksander

Roslin'ist (1718—1793) rahvusvahelise kuulsusega otsitud maali, kelles psühholoogilise sügavusega ühines hiilgav anne kujutada lõuendil tolleaja sädelevat ja suurepäraselt rõivastist. Omapärasem ja veel laialdasem anne oli Carl Gustaf Pilo (1711—1793), kes algul töötas Taanis, luues seal pidulikult suurejoonelisi portreid, ning hiljem maalis Rootsis sügavalt hingetatud ja koloristlikult ekspressiivseid töid. Tema tähtsaim töö on Gustav III kroonimist kujutav suur maal Natsionaalmuuseumis. Läbi ja läbi prantsuspärase Niklas Lafrensen'i (1737—1807) guašše võib vaateleja mõnuga nautida kui sageli kergemeelseid, aga alati elegantseid tolleaja seltskonnaelu kujutisi. Adolf Ulrik Wertmüller'iga (1751—1811, suri Ameerikas) pääseb uusklassitsism valitsema ka rootsi maalikunstis; selle stiili sile jahedus hoovab meile vastu tema maalist „Danae ja kuldvihm“. Stiilikammitaist vabamana paelub ta meid ka rohkem oma ilusas, soojas, kuid ühtlasi representatiivses laadis teostatud maaliga „Marie Antoinette



K. Wahlbom'i maal: Gustaf Adolfi surm lahingus Lützeni all 1632. a.

lastega“ (Natsionaalmuuseumis). Per Hilleström'i (1733—1816), tolleaja elu realistliku kujutaja tööd omavad silmapaistva kultuurajaloolise tähtsuse; C. F. von Breda (1759—1818) on Inglismaal õppinud esimese järgu portreemaalija. Samuti Inglismaal õppinud Elias Martin (1739—1818) tutvustas rootsi publikut esmakordselt romantilise maastikukäsitusega. Tol ajal valitsenud vooludest puutumatu töötas Per Hörberg (1746—1816) maaelu üksinduses ning maalis altaripilte ja lihtsamaid perekonnaelu kujutusi naiivses ja südamlikus laadis.

XIX sajandi algul tõmbub rootsi kunstimaailma horisont koomale, kunst koduneb Rootsis enam kui enne, kuid puuduvad pikemat aega suured kunstnikud kui ka suured kunstiteosed. Arhitektuuris valitsevad algul klassitsistlikud ideaalid, mille esindajaiks on muude hulgas C. C. Gjörwell (1766—1837) — Garnisoni haigla ehitaja Stokholmis, F. Blom (1781—1853) — Skeppsholm'i kiriku ehitaja Stokholmis, ja C. F. Sundvall (1754—1831) — Ülikooli raamatukogu ehitaja Uppsala's. Tolle ajastu arhitektuuri karmis asjalikkuses elavad veel Tessin'i traditsioonid edasi. Peagi muutub

aga ehituskunst ikka enam eklektiliseks ja elab alles sajandi lõpu poole läbi uuestisünni Põhjamaade vaimus, mille imposantseim näide on I. G. Clason'i Nordiska muuseum Stokholmis.

Skulptuuris valitses algul täielikult uusantike stiili ideaal, nagu näitavad Sergel'i tehniliselt virtuosliku õpilase J. N. Byström'i (1783—1848) tööd. Koguni teise inspiratsiooniallika oli enesele valinud B. C. Fogelberg (1786—1854), kes, kasutades muinasskandinaavia jumalasaagasid, lõi Odeni ning Tori monumentaalsed marmorkujud. Neis väljendusid toleaja uusgöotiliikumise ideaalid, mille innukaks propageerijaks oli rootsi võimlemise isa P. H. Ling. Siin leiame juba selle literaarse stiili, mis oli võõras XVIII sajandile; veel kaugemale on see stiil arenenud J. P. Molin'i juures (1814—1873), kelle tuntud teosed „Vöövõitlejad“ ja „Karl XII“ omavad suurepärase dekoratiivse mõju. Sel ajal, kui valmis „Vöövõitlejad“, õppis Molin Pariisis ja sellest linnast sai rootsi skulptuur ka edaspidi impulsse. Alles Per Hasselberg'iga (1850—1894) hülgab rootsi skulptuur välise toreduse ja loob teoseid, kus vorm tundub valguses elavana. Õrnad naisekujutised, nagu „Lumekelluke“ ja „Veeroos“, sümboliseerivad kõige paremini seda pehmet ja nõtket joont, mis on iseloomustav tema hingestatud kunstile. Christian Erikson'ist (sünd. 1858. a.) sai Hasselberg'i kunsti jätkaja; ta on reas monumentaalseis töis näidanud oma ande mitmekesisust ning mõistab sama kongeniaalselt tõlgitseda Karl IX ja Engelbrekti kui ka noore tütarlapse võlu („Tants varbail“).

XIX sajandi maalikunstis valitsevad algul klassitsistlik ja romantiiline vool; eriti viimane neist on väga elujõuline. Nii on Marcus Larsson (1825—1864) maalinud sügavalt hingestatud maastikupilte — koske, tormise



*J. F. Höckert'i maal: Laplase hütis.*

mere vaateid jne., millistes ta, tänu oma rahutule, kaasakiskuvale ja isiku-pärasele stiilile, tõusis märksa kõrgemale oma aja keskmisest tasemest. Roman- tik on ka Johan Fredrik Höckert (1826—1866) nii oma väliselt, Dela- croix' inspireeritud mahlakalt koloriidilt, kui ka motiividelt, mis on laenatud kas ajaloo- või Põhja-Rootsi elust. Tema „Lossi põlemine“ Natsionaal- muuseumis on rootsi XIX sajandi maalikunsti silmapaistvaim teos. Düsseldorfi koolkonnal oli Rootsis mitu, osalt väga andekat esindajat; neist nimetagem siin Bengt Nordenberg'i, C. L. d'Uncker'i ja August Jernberg'i.

Ajaloomaali harrastust jätkavad 70-dail ja 80-ndail aastail kultuuriloolise oskuse ja efektse kujutusviisiga, kuid erineva temperamendiga, mitmed nimekad maalikunstnikud: Belgias õppinud Georg von Rosen (1843—1923), C. G. Hellqvist (1851—1890) ja Gustaf Cederström (1845—1934).

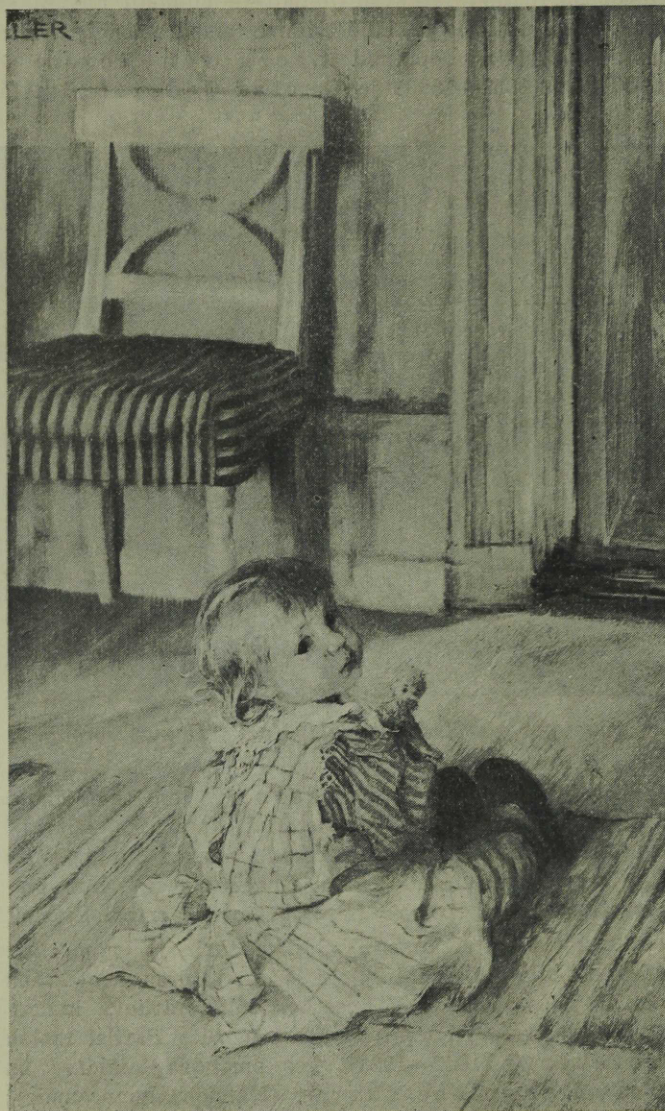


*Gustaf Cederström'i maal: Karl XII matuserong:*

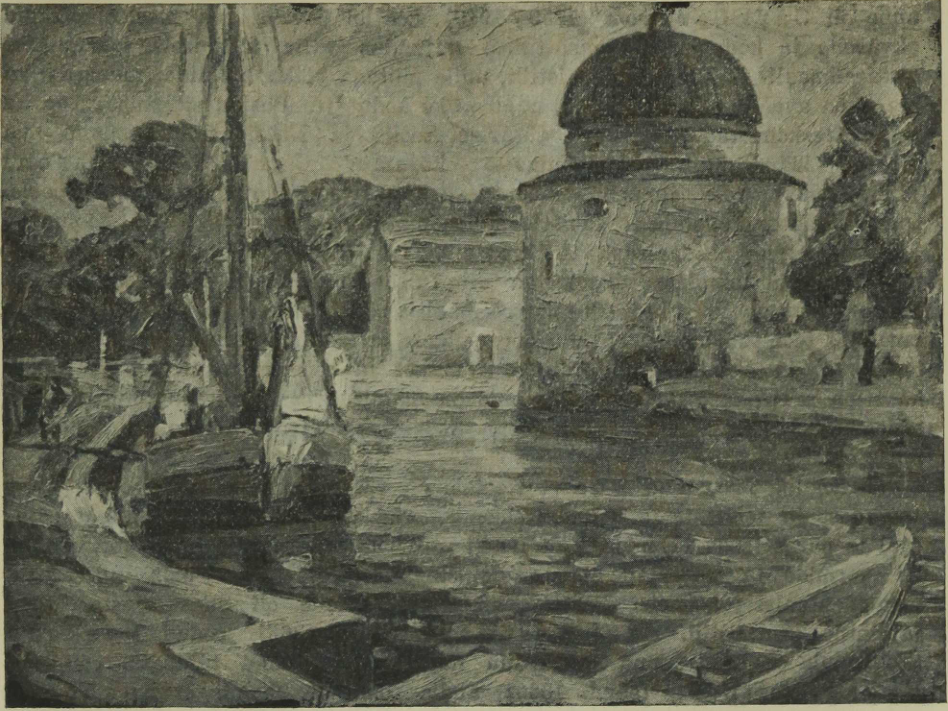
Viimase maalist „Karl XII matuserong“ on täie õigusega saanud rootsi kunsti populaarseim teos. Nimetatud kunstnike kõrval tuleks veel mainida lõunamaiselt eksootiliste ainetikkude võlutud Julius Kronberg'i (1850—1921), keda on nimetatud rootsi Makart'iks ja kes on ühtlasi ka andekas dekoratiivse maali meister (Draamateatri laemaal Stokholmis).

Tol ajal hakkasid rootsi kunstnikud ikka enam ja enam rändama Pariisi — „uue kunsti allikale“. Uus intiimsem loodusekäsitlus koos vabaõhumaaliga, värskem koloriit ja peenem valöörimel on nüüd tähtsava kunsti tunnuseiks. Äsjanimetatud Cederström'i kõrval leiame vanemate Pariisi rootslaste hulgast ka Nils Forsberg'i (1842—1934), kes omandas laialdase kuulsuse oma suure maaliga „Kangelase surm“ (Natsionaalmuuseumis); Alfred Wahlberg'i (1834—1906) suursugune maastikukunst kujunes välja tänu Fontainbleau koolkonna mõjustustele. Hugo Salmson (1843—1894) ja

August Hagborg (1852—1921) kujutasid meeleldi talureid ja kalastajaid uduse, halli taeva all. Pariisi rootslaste noorem põlv oli julgem ning asetus teravasse opositsiooni rootsi vanema maalikunstiga. Nende noorte, sageli väga andekate kunstnike hulgast tuleks kõigepealt nimetada leegitseva temperamendiga Ernst Josephson'i (1851—1906); viimane on andnud rea koloriidilt suurepäraseid töid, mis kuuluvad rootsi kunsti paremate saavutiste hulka: hulk meisterlikke portreid, millistes psühholoogiline sügavus on ühendatud meisterliku teostusega, ning mõned kompositsioonid, kus kunstniku



*Carl Larsson'i maal: Lisbeth.*



*Prints Eugen'i maal: Vadstena loss.*

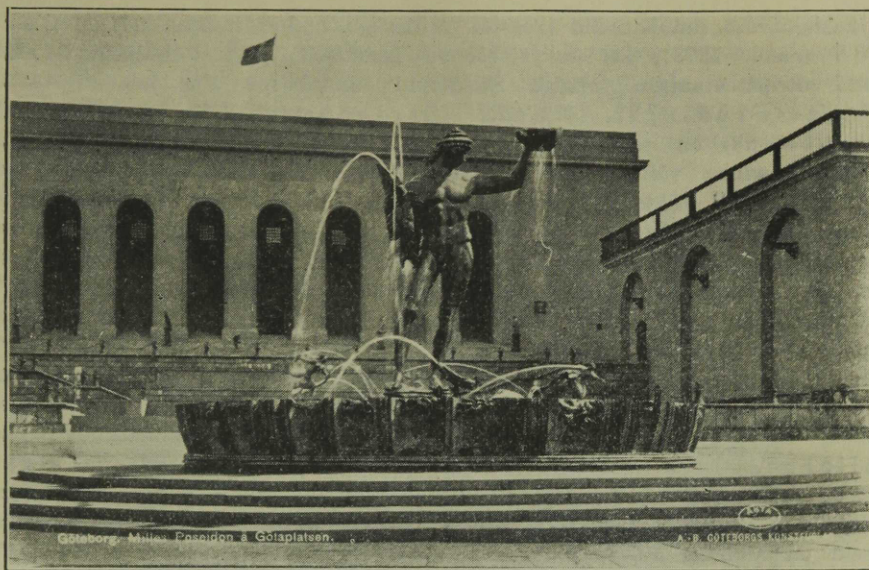
raskemeelne luulelend leidis sümbolse väljenduse, nagu „Ketravnaine“ (Göteborgi muuseumis) või „Strömkarlen“ („Näkk“) (Natsionaalmuuseumis, Göteborgi kunstimuuseumis). Neis töis on põhjamaist müstikat ja lüürilis-pateetilist tooni, millel on vähe ühist prantsuse eeskujudega. Josephson pole mitte ainus selle generatsiooni kunstnik, kes pärast Prantsusmaalt lahkumist otsib inspiratsiooni kodumaistest motiividest; see on maksev enamiku kohta neist. Nad pöörduvad 90-ndail aastail tagasi kodumaale, olles 1884. a. kujundanud koondise Kunstnike liit, asuvad elama Stokholmi ja maale ning katsuvad luua rahvuslikku kunsti. Suurejoonelist lääneranniku maastikku Varberg'is ja Tjörn'i juures, Kesk-Rootsi metsi ja suurlinna aguleid kujutatakse nüüd uues, lüürilis-romantilises laadis sinetaval suveööl või sädeleva talvise taeva all. Karl Nordström (1855—1923), kes rootsi kunstnike koloonias Grez'is maalis röömsaid, heledaid, impressionistlikke motiive, andis koju tülles suurepäraseid ja sügavaid Rootsi loodust kujutavaid maastikupilte, nagu neid keegi enne teda pole andnud; Ernst Krüger (1858) ja Per Ekström (1844—1935) ammutasid motiive kõigepealt Ölandist, Richard Bergh (1858—1919) oli kongeniaalne Kesk-Rootsi õrna, roheline rikka maastiku kujutaja ja ühtlasi ka, samuti kui Oscar Björck (1860—1930), hiilgav portretist. Mõningaid täiuslikumaid rootsi maastikumaali näiteid on andnud ka prints Eugen (sünd. 1865); neis on ühendatud suurepärase monumentaliteet meloodilise ja lüürilise põhitooniga. Algupärane

anne oli Carl Larsson (1850—1919), kes lõi Grez'is rea meeleolurikkaid akvarelle ja kodumaale tagasi tulles kujundas välja äärmiselt isikupärase akvarellmaali- ja illustratsioonistiili, mille näitena võiks mainida muuseumis ka osa tema avaldatud väljaandeid, nagu „Üks kodu“ jt. Püsiva väärtusega on ka tema freskomaalid Göteborg'i tütarlastekoolis ja Natsionaalmuuseumis. Ka Rootsi lääneranniku kongeniaalse kujutaja Carl Wilhelmson'i (1866—1928) töis ilmneb tendents dekoratiivse monumentaalsuse poole. Oma värskes ja elulises kunstis läheneb ta pära- ja aegsetele vooludele, kaotamata oma aktuaalsust. Anders Zorn (1860—1920) kulges ise omi teid hiilgava tehnilise virutöösina õlimaali, akvarelli ja söövitustrüki alal. Ruttu saavutas ta suure edu portreemaalijana Euroopas ja Ameerikas ning omandas teenitud kuulsuse, tänu oma julgele ja leidlikule stiilile ning mudelite haaravale ja elavale tõlgitsemisele. Värsket ja rõõmsat sensuaalsust esineb ka tema arvurikastes aktipiltides, mis on maalitud *con brio* ning millistes on sädelevat elurõõmu, õhku ja valgust. Söövituskunsti alal on ta kõigi aegade parimaid meistreid.

Praegune moodne kunst Rootsis on väga suurel määral sõltuv neist vooludest ja tendentsidest, mis iseloomustavad rahvusvahelist kunstielu sõjaajal ja pärast sõda. Ehituskunsti rahvuslik uuestisünd, mille hüüdsõnaks oli vormide ja materjali ehtsus, ilmneb reas, üle kogu maa püstitatud monumentaalseis hooneis. Peamiseks eeskujuks neile oli vaasa-ajastu karm ja lihtne linnusestiil. Carl Westman'i (sünd. 1866) loodud Raekoda Stokholmis on selle suuna haaravaim näide. Uue suuna tähtsaim esindaja Ragnar Östberg (sünd. 1866) andis oma Stokholmi Linnahoone



Stokholmi Linnahoone.



*Carl Milles: „Poseidon“ Göteborg'i Kunstimuseumi ees.*

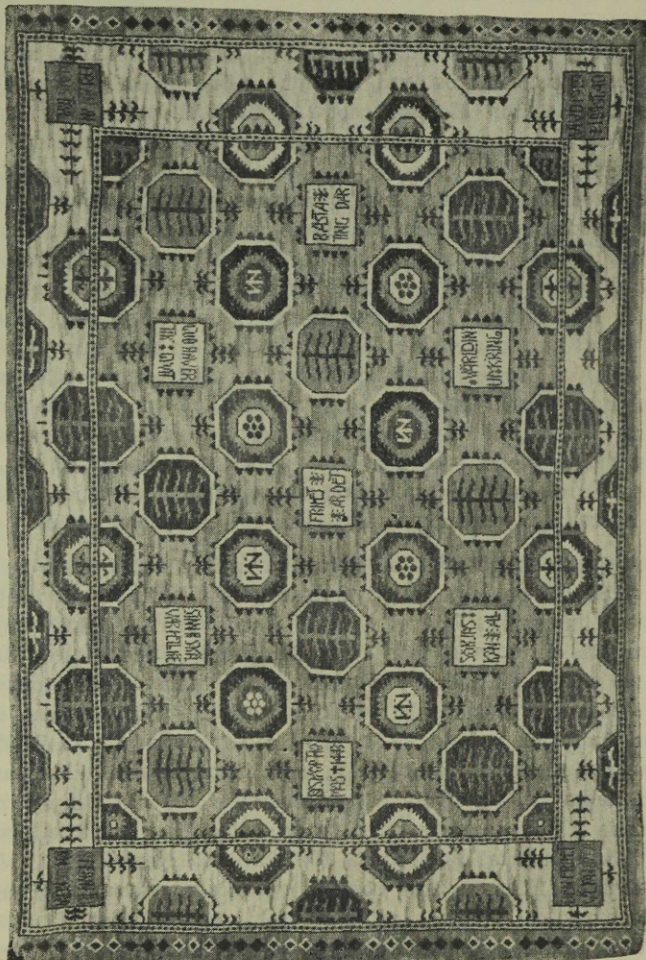
näol selle ajastu ilusaima ja rikkaima, stiililt eklektilise, kuid igas detailis väärtusliku hoone. Romantilisele ajastule järgnes klassitsistlik eppohh, mis, taotelles ikka suuremat rangust ja asjalikkust, jäi domineerima 1920-ndate aastateni. Ivar Tengbom'i (sünd. 1878) Kontserthoone Stokholmis, Gunnar Asplund'i Linnaraamatukogu ning A. Bjerke ja S. Ericson'i (sünd. 1879) Göteborg'i Kunstimuseum on selle ehituskunsti mõningaid tähtsamaid näiteid. Stokholmi näitusega 1930. a. lõi Rootsisis end ka uus funktsionalistlik suund tõelikult läbi, ja juba nüüd on see stiil andnud tähelepanuväärseid näiteid nii elumajade, tehaste kui ka monumentaalsete hoonete näol. (Kontserthooned Hälsingborgis — arh. S. Marckelius, ja Göteborg'is — arh. N. E. Erikson). Kuigi uus funktsionalistlik suund kaldus algul saksa ja prantsuse eeskujude kriitikatult jälgimise poole, hakkab see nüüd ikka enam kohanema neile eeldusile, mille loovad rootsi kliima, kultuur ja traditsioonid.

Domineerivaks kunstnikuks plastika alal on juba käesoleva sajandi algusest saadik Carl Milles (sünd. 1875), kes üha isikupärasemaks kujuneva stiiliga on mitmes Rootsi linnas loonud hulga skulptuurteoseid. Ülekeev fantaasia, elav, kuid meisterlikult valitsetud, vahel ka stiliseeritud vorm iseloomustab tema arvurikkaid monumentaalseid mälestussambaid ja kaeve. Sten Sture mälestussammas Uppsalas, Scheele mälestussammas Köping'is, „Päikeselaulja“ Stokholmis, Rudbeckius'e kuu Västerås'is, Folke Filbyteri-kaev Linköping'is, Euroopa-kaev Halmstad'is, „Poseidon“ Göteborg'is ja hilisemaist töist „Orfeus“ Kontserthoone ees Stokholmis on mõned tema parimaid monumentaalseid töid. Ameerikas, kus ta viimati mitu aastat töötas, on ta samuti loonud rea

fantaasiaküllust tunnistavaid teoseid. Milles'iga umbes samaealine on Carl Eldh (sünd. 1873), kes on teetsenud peamiselt portree-skulptuuri alal. Kolme monumentaalskulptuuriga Stokholmi Linnahoone aias, mis kujutavad luuletaja Fröding'it, kirjanik Strindberg'i ja maalikunstnik Josephson'i, on ta suutnud vabaneda portree kitsastest piiridest ja väljendada vaimu võitlust mateeriaga. Ivar Johnson (sünd. 1885) on uusantiikse stiili tähtsaim esindaja kujurite hulgas, viies läbi oma kujud valjudes, peenelt stiliseeritud vormides, millistes siiski ei puudu lüüriline joon. Tema stiilile on tüüpiline „David“ Hälsingborg'is; sama kunstniku viimaseist töist olgu nimetatud merelahinguis langenuate mälestussammas Göteborg'i meremuuseumi juures, kus näeme sama väljendusriikast pinevat võitlust vormide piiratuse ja hingelise liikuvuse vahel. Tore Strindberg'i (sünd. 1882) rohkem konventsionaalsete vormide tunnuseks on pehme graatsia, kuna John Lundquist (sünd. 1882) oma ilmekate, stiliseeritud, liigutusküllaste kujudega on tema vastand. Nooremaist olgu nimetatud Nils Möllerberg (sünd. 1892), Nils Sjögren (sünd. 1894) ja Eric Grate (sünd. 1896), kellele stiili kujunemisel on olnud suure tähtsusega Bourdelle ja Maillol. Vähem kunstivormilisi, kuid intensiivse väljendusrikkusega teoseid on andnud Stig Blomberg'i (sünd. 1901) ja Bror Hjort'i (sünd. 1894) ateljeed.

Mis puutub maalikunsti, siis selgus peatselt, et Kunstnike liidu poolt omaks võetud lüüriline naturalism vajab uuendamist, ja seda kuulutasid rõhukalt üheksa nooremat, Pariisis edasiõppinud maalikunstnikku oma 1909. a. ühisel näitusel Stokholmis. Nad olid saanud tõuget Cézanne'ilt, kuid peamiselt Matisse'ilt, ja nende värvikirevad, dekoratiivsed maalid tekitasid Rootsisis oma uudusega sensatsiooni. Isaac Grünewald (sünd. 1889), kõige sõjakam „üheksast noorest“, esines juba algul rafineeritud koloristina, kelle töid iseloomustab haarav kergus. Tema dekoratiivne and leidis hiljem korduvat rakendust teatridekoratsiooni-maali alal. Sigrid Hjertén-Grünewald (sünd. 1889) omab valitud koloristliku maitse, mis on ühtlasi mahe ja jõuline. Einar Jolin (sünd. 1890) maalib linnavaateid kahvatus toones, kattes lõuendit õhukeste, kergete värvidega, või jälle pisut elujõulisemas laadis akte. Leander Engström (1886—1927), kes Cézanne'ilt kõige enam on õppinud, on Lapimaa leiuaja rootsi kunstis; tema teosel on kindel kontuur ja mehisealt kõlav toon. Gösta Sandels (1887—1919), temagi surnud liigvara, on täisvereline romantik ning otsib sidet norra kunstiga. Tema maastikupildid kui ka visionäärsed maalid figuuridega neitsiliku ja suurejoonelise looduse ees muutuvad leegitsevais pintsli tõmbeis teostatuna sümbolistlikuks lüürikaks. Birger Simonsson'il (sünd. 1889), kes nagu Sandels'ki töötas pikemat aega Rootsi läänerannikul, on ka kokkupuutepunkte norra kunstiga, kuid tema on oma koloriidilt magusam ja faktuurilt segasem. Natuke vägi-valdsema ekspressionismi esindajad on Evald Dahlskog (sünd. 1894), Mollie Faustman (sünd. 1883) ja E. Bertel-Nordström (sünd. 1884), kuna Hilding Linnqvist (sünd. 1891) „naivistina“ kaua otsis hoopis uusi teid kunstiliste väljendusvormide uuendamiseks. Tema ringkonda kuulus mõnda aega Eric Hallström (sünd. 1893), kes pärast naturalistlikku perioodi kujundas välja koloristliku käsitusviisi, täis jõudu ja soojust. Sesse koloristlikku suunda kuuluvad tänapäeva huvitavaimad maalikunstnikud:

Carl Kylberg (sünd. 1878), Martin Åberg (sünd. 1888) ja Vera Nilsson (sünd. 1888), kes on küll pisut vanemast generatsioonist ja erinevad üksteisest, kuid omavad kõik tugeva isikupärasuse; pisut nooremaid kunstnikest on kõigepealt Sven Erixon (sünd. 1899) ja Nils Nilson (sünd. 1901) need, kes oma afektirikka, värvielamusliku maalimisviisiga on andnud parimaid lubadusi tulevikuks.



„Rootsi Kodukäsitöö ühingu“ (Stokholmis) vaip.

# XI. Rootsi kunstitööndus.

*Prof. Sten Karling.*

Kunstitööndus, kunstkäsitöö ja kodukäsitöö etendavad moodsas Rootsi kultuur- ja majanduselus tähtsat osa. Viimaseil aastakümneil on see toodanguala teinud läbi kiire arengu, mis pole vajutanud oma pitseri mitte ainult rootsi maitsele ja tuhandeile rootsi kodudele, vaid on saanud soodsa tähelepanu osaliseks ka välismail. Juba varakult hakati Rootsis, koostöös tootjate ja kunstnike vahel, müügile saatma kunstiliselt kõrgeväärtuslikku kaupa, ja seda mitte ainult üksikute käsitsivalmistatud luksusasjade suhtes, vaid ka siis, kui olid küsimuses esemed, mida kas täielikult või osalt tehniliselt paljundati. Suhteliselt tagasihoidlikust algusest, kus ainult mõni üksik kunstnik töötas sel alal, on rootsi kunstitööndus viimasel ajal tunduvalt laiendanud oma tegevusalala. Selle teenistuses on kõigil erialadel hulk kunstilisi jõude. Toodang, mille väärtust sel teel on kunstipäraselt tõstetud, sisaldab nüüd igaliiki esemeid, ka kõige lihtsamaid ja odavamaid. Moodne rootsi kunstitööndus ületab luksustarvete rahuldamise. Pearõhk langeb sellele, et ilukaunid ja tarbekohased vormid, hea kvaliteet — vajutaksid oma pitseri laialdaste rahvahulkade kodudesse. Rootsi kunstitööndus on niiviisi saanud suure tähtsusega sotsiaalseks teguriks. Käsi-kaes elamute moodsa ehituskunstiga, tahab ta edendada kodukultuuri mitmesuguseil hinnatasemeil, pakkuda mõnusaid tapeteid ja mööbleid, vaipu ja kardinaid, portselani ja keedunõusid, iluasju ja majapidamisriistu, püüdes kõigile neile vajutada hea maitse ja kunstipärase valiku õilismärki. Ükski ese ei tarvitse olla inetu, kui ta on odav. Sel põhimõttel on rootsi kunstitööndus oma maal loonud uut ja hoogsat kodukaunistamise harrastust. Et sellekohaseid rootsi saadusi on hakatud hindama ka välismail, seda tõendavad parimini suured rahvusvahelised näitused, milliseid on korraldatud rohkesti. Hiljuti puutus Rootsi väljapanekuid ka Eestisse. Pidades silmas seda edu, mis rootsi kunstitööndusnäitusele kõikjal osaks saanud, tohiks need tendentsid, mis juhivad moodsat rootsi kunstitööndust, Eestiski olla tähelepanuväärseid.

Moodne rootsi kunstitööndus on kerkinud esile reaktsioonina selle moondumise vastu, mille tõi enesega kaasa industrialism XIX sajandi lõpul. Tollal tehti masinatega imekergesti järgi ajaloolisi stiilivorme, tahtes kaupa ihaldusväärsemaks muuta kirju ja stiilitu dekoratsiooniga. Juba alates 1914. a-st on Rootsis otsitud pääseteed sellest langusest, luues kunstnike kaasabiga uusi ja puhtamaid vorme. Mida enam kunstnikud õppisid tundma oma töömaterjali, seda paremini õnnestus töö, ja 1923. a. oli uuel rootsi kunstitööndusel Göteborg'i näitusel suur menu. Suuremalt jaolt äratasid siin tähelepanu klaasist iluasjad, keraamika ja tekstiiltooted, valmistatud klassitsistlikult rafineeritud stiilis, mis jälgis XVIII sajandi rootsi traditsioone. See kvaliteetoodang iseloomustab ka 1925. a. näitust Pariisis ja 1927. a. oma New Yorkis. Alles suurel näitusel Stokholmis 1930. a. anti rohkem ruumi ka odavamale asjule, tarbekauba suurele massile. Sellest ajast alates on rootsi kunstitööndus lähedases koostöös juhtiva rootsi organisatsiooni ja propagandakeskuse Svenska Slöjdförening'iga (Rootsi Kodukäsitöö ühing) suunanud suure osa oma jõust sellele laialdasele tegevusalale, millise ülesande lahendamiseks olid vajalikud standardiseerimispuüded. Hästi läbitöötatud algupärandmudeleid valmsitati ratsio-

naalselt parimal võimalikul viisil. Selle meetodiga käis kaasas odav hind, kuid samal ajal ka toodangu tehniline ja kunstiline täiuslikkus, mis laseb seda kõrvutada käsitsi väljatöötatud luksusesemetega. Areng Rootsis on ka näidanud, et see suund kunstitööstuses oli õnnelikult valitud. Viimased aastad ongi läbi teinud renessansi kodukultuuri alal. Kunstitööstus on sellega oma toodangu kõigil aladel võitnud enesele kindla jalgealuse ja saavutanud endisest suuremal määral kunstilist täiust.

Selles lühikeses ülevaates pole võimalik anda ajaloolist ülevaadet kunstitööstuse eri harude arengukäigust; siin viidatakse ainult tendentsidele ja mainitakse mõne isiku nime, kes just praegu annavad ilme rootsi kunstitööstusele. Rootsi mööblitoodang 1920-ndail a.a. oli suuremalt osalt luksust taotlev, kuid andis siiski ka palju huvitavat. Tähtis kunstnik sel alal Carl Malmsten hoidus vormides XVIII sajandi stiili poole ja tarvitas välises ilustuses rikkalikult intarsia-kaunistusi. Sama kunstnik on joonistanud ka seeria lihtsamat argipäevamööblit, mille tunnuseiks on suur mõnusus ja head vormid. Neil mõlemal aladel ongi Malmsten loonud oma kooli. Viimaseil aastail on aga ka kallima mööbli kõrvale — mis alal arhitektid E. Asplund, C. G. Bergsten, Uno Ahrén j. t. on olnud tegevad — tekkinud uus tüüp — nn. seeriamööbel. Neid seeriamööbleid võidakse valmistada tehaseis suurel arvul ja need on seepärast ka odavamad. Aga neid on võimalik rühmitada ja asetada mitmet moodi ning on seetõttu palju mitmekülgsemalt kasutatavad kui endised nn. garnituurid. Seda laadi toodangut iseloomustavad lihtsad, puhtad vormid ja ilus pinnakäsitus, ja selle valmistajaiks on juhtivad rootsi mööblitehased, nagu näit. Nordiska Kompaniet, Svenska möbelfabrikerna Bodafors, Üürnike hoiukassa- ja ehitusühing, Gemla j. t. Rida sisustusärisid on loonud huvitavat mööblit nii kallimais kui ka enam standardiseeritud vormides — nimetatagu siin David Blomberg'i, „Rootsi Tina“ ja „Domus't“ Stokholmis, „Elamu't“ (Boet) ja F. Lundqvist'i Göteborg'is j.t. Boet'i juhatajal arh. O. Schulz'il on suuri teeneid kõõgisistuse alal ning ta on andnud ka ühes rikkalikult illustreeritud ajakirjas ülevaate rootsi moodsast kunstitööstusest.

Mööblikunstile lähedast kunstiliiki — intarsiast on Rootsis Malmsten'i eeskujul peamiselt harrastanud mitmekülgne Evald Dahlskog, kes selles tehnikas on sooritanud suuremaid monumentaalseid töid, nagu näit. endises Tuletikupalees, Stokholmis.

Uute, otstarbekohaste ja moodsast stiilitundest hingestatud kodukultuuri nõuetega ühenduses on tõusnud päevakorradele ka valgustamisküsimus. Pikemat aega katsuti selleks kohandada barokk- ja rokokoolühtreid, kus küünlaid pidid asendama hõõglambid, kuid nüüd domineerivad uemad lahendusviisid. Suurepäraseid moodsaid armatuure komponeeris arhitekt Ivar Tengbom tema ehitatud Kontserthoonele Stokholmis, ja sest ajast alates on uusi suuremaid ehitisi varustatud olukorradele ja nõuetele vastava funktsionaalse ja esteetilise armatuuriga, mille juures klaas omab õige suure tähtsuse. Laualampidel tarvatakse meelsamini pergamendist, õlitatud paberist või plekist varjusid. Erik Tistrand, E. Hald, B. Trägårdh, E. Eriksson j. t. kunstnikud on olnud sel alal tegevad; „Asea“, Nordiska kompaniet, Böhlmarks, Orrefors, „Rootsi Tina“, „Corona“ j. t. ärid on tootnud kauneid modelle.

Metallidest tuleks nimetada Nävekvarni tehaseist kunstipärast valurauda, millest peamiselt valmistatakse aiailustusi. Roostevabaterast

on hakatud tarvitama ikka laialdasemalt, ning mitte ainult kööginõudeks, vaid ka ehituskunstis dekoratiivseks otstarbeks. Vaske ja pronksi on tarvitatud peamiselt valatud või taotud esemeteks, kuid viimasel ajal on Guldsmedsaktiebolaget, Stokholmis, kasutanud pronksi ka vaasideks, kannudeks ja teisteks iluasjadeks, kusjuures on teadlikult kasutatud arheoloogiliste leidude stiilijoont. Sel alal on nii siis pronks hakanud konkureerima t i n a g a, mis etendab väga suurt osa rootsi moodsa kunstitööstuse ja kunstkäsitöö tõusust 1920-ndail a.a. Juhtivaks firmaks sel alal oli „Svensk tenn“ („Rootsi tina“), mille juhataja Estrid Eriksson töötas koos kunstnikega nagu: Björn Trägårdh, Nils Fougstedt, Anna Petrus ja Uno Åhrén. Üllas, läiketa pind ja kinnised vormid iseloomustavad selle firma töid, kusjuures materjali omapära alati suurepäraselt pääseb maksvusele. Kuid teisiigi töökodasid on teetsenud eduga samal alal: nimetatagu siin Astrid M. Aagesen'i, kes koos kujur Ivar Johnson'iga ja maalikunstnik Gösta Adrian Nilsson'iga on loonud eriti ilusaid asju. Ka teised firmad, nagu Herman Bergman'i kunsti-valukoda ja A/s. C. G. Hallberg Stokholmis, Guldsmedsaktiebolaget (Kullaseppade a./s.), Ystad'i metallitööstus j. t., on töötanud menukalt sellel alal.

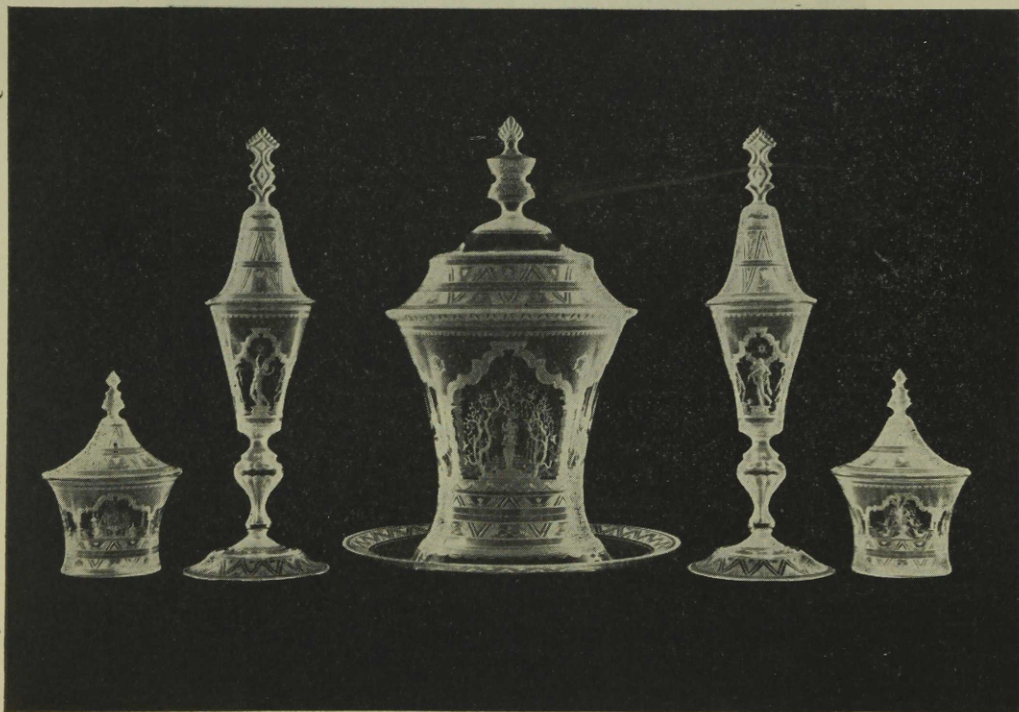


*Guldsmedsaktiebolaget'i (Stokholmis) hõbe.*

Rootsi kullasepakunst, mis XVIII sajandil elas läbi hiilgeperioodi, kannatas XIX sajandi lõpul tugevasti sissetungiva masinakultuuri tõttu. Taani mõjustustel katsuti algul saavutada käsitsi tehtud töö stiili taotud pindadega. Viimasel ajal on aga rootsi hõbetööd leidnud oma stiili, mille tunnuseks on sirged vormid ja vähene ilustus. See uuendus on sündinud peamiselt kahe andeka hõbesepa — Jacob Ångman'i ja Erik Fleming'i algatusel. Esimene töötab Kullaseppade a./s. juures Stokholmis ja teine oma töökojas — Atelier Borgila's. Need kunstnikud on valmistanud hõberiistu kirikuile, iluasju ja isegi serviise, ning nende töid iseloomustab kindel maitse ja suurepärase materjali käsitus. Ångman on rohkem fantaasia-ilmeline, armastab liikuvust ja rikkalikke vorme, kuna Fleming seevastu eelistab väheseid, kuid üllaid jooni, mis mõnikord kujunevad klassitsistlike ideaalide elegantseks variatsiooniks. Juhtivate hõbesepade hulgas tuleks mainida ka Wiwen Nilsson'i, kes on oma töis harrastanud kandilist, prismalist vormi. Suuräri C. G. Hallberg on usaldanud oma tööd

rea kunstnike kätte, nagu: Hakon Ahlberg, Elis Bergh, Sylvia Stave j. t., kes teotsevad mustri- ja mudelijoonistajaina ning on saavutanud rohkesti kauneid tulemusi. Ka metalliga katmise töid on suuremad ärid C. G. Hallberg ja Kullaseppade a./s. viimasel ajal hakanud kunstipärasemalt tegema. Sylvia Stavet ja Just Andresen'i võiks pidada selle žanri kunstilise külje esindajaiks. Sama joont on jälginud ka a./s. „Kronsilver“ koostöös arhitekt Rolf Engströmer'iga. Moodsa kompositsiooniga ehted on saanud peamiselt Hallberg'i erialaks.

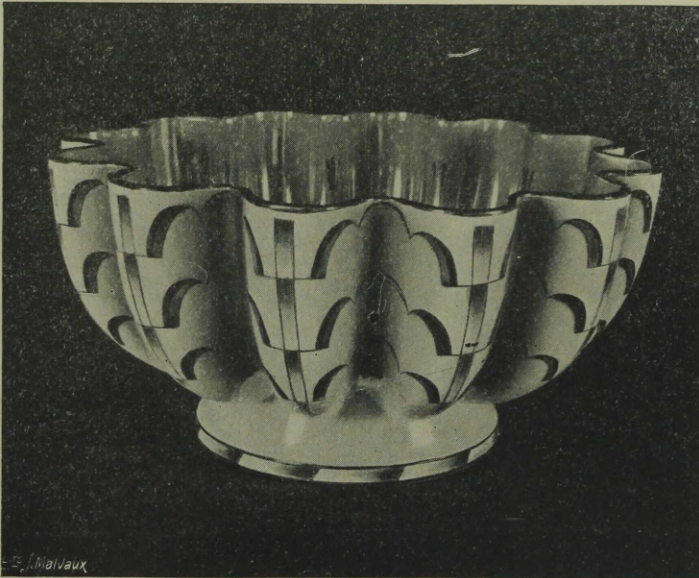
Rootsi kunstitöenduse toode, mis on äratanud vist küll suurimat huvi nii kodu- kui ka välismaal, on klaas. Sel alal on selgunud kiiremini ja selgemini kui mingil teisel, milliseid arenguvõimalusi ja väärtusi on võidud saavutada kunstipäraste uuendustega. Alles siis, kui kunstnikke pandi tööle klaasitehase juures, hakati saama häid resultate. Selle arengu eesotsas on käinud Orrefors'i klaasitehas. Juba 1916. a. palgati sinna maalikunstnikud Simon Gate ja Edward Hald, kes õige lühikese ajaga õppisid tundma materjali omadusi ja erilist tehnikat ning peagi saatsid graveeritud klaasi alal turule maailma-kuulsuse saavutanud töid. Ikka suurema virtuoslikkusega dekoreerivad mõlemad kunstnikud esemeid graveeritud rikkalike ja elurõõmsate kogudega, mis meenutavad barokki ja renessansi. Nende luksusesemete kõrval, kus Gate omab rikkamad, lopsakamad vormid, Hald aga graatsilisemad ja õhemad, on mõlemad kunstnikud lähedases koostöös valmistanud ka lihtsamaid esemeid



*Orrefors'i klaas (umbes 1925. a.).*

nii värvitud kui ka värvimata klaasist. Ka nn. Graal-klaasist esemeid, kus värvitud klaasi on sulatatud üldmassi, on samad kunstnikud tootnud edukalt. 1930. a. alates on nad koos kolmanda kunstniku Viktor Lindstrand'iga loonud paksude, raskete vormidega töid, kus klaasi sädelev iseloom suurepäraselt pääseb maksvusele. Sageli on need esemed dekoreerimata, kuid vahel ka varustatud rafineeritult graveeritud motiividega, mis mõjukalt elustavad klaasmassi ja vormide mängu.

Vanim Rootsi klaasitehas, asutatud a. 1741, on Kosta. Koos Orreforsiga on see 1917. a-st alates tegelenud klaasikunsti uuendamisega. Siin on olnud tegevuses palju kunstnikke ja sellepärast puudub toodangul mõnel määral pidev ühtlus. Kõike, mis viimaste aastate jooksul on saavutatud, tuleb siiski tähelepanuväärseks pidada. Neist kunstnikest, kes on töötanud siin, nimetagu kõige esmalt Elis Bergh'i. Oma kunstklaasis armastab ta selgeid, siledaid vorme ja arhitektooniliselt kindlat kompositsiooni. Ka tema serviisi-klaaside — üks Kosta erialasid — tunnuseks on needsamad terved, tugevad



*Gustavsberg'i keraamika.*

vormid. Hiljuti palkas see ettevõtte uue kunstniku — Sven Erik Skawonius'e, kes töötab koguni uues žanris, kasutades abstraktset või vegetatiivset ornamentikat, mis saavutab oma suurima mõjukuse mitmesuguste vahelduvate, mattide varjunditega. Kolmas tööstus, kellel ka on suur tähtsus kunstklaasi alal, on Strömbergshyttan, kus dir. E. Strömberg'i juhatusel ja proua Gerda Strömberg'i kunstilisel kaastööl osalt valmistatakse valatud, dekoreerimata klaasi ja osalt lihvitud klaasi suurtes, siledates fassettides. Niihästi tööstuskui ka iluklaasi valmistatakse seal enamasti kollaka- või hallitoonilisest materjalist.

Ühel ajal klaasitöõndusega suundus ka keraamiline toodang kunstipäraste esemete valmistamisele. See koostöö kunstnike vahel, mis sellal algatati, on jatkunud veelgi ja laienenud ikka rohkem. Nüüd sisaldab see kunstiliselt kontrollitud toodang nii hästi kui kõik, mida keraamika alal Rootsis valmistatakse. Juhtivateks tehasteks sel alal on Gustavsberg ja Rörstrand; esimeses on kunstnik Wilhelm Kåge töötanud õige edukalt mitte ainult ehteasjade, vaid ka serviisitoodete alal. Sel alal on Kåge loonud rea ilusaid ja odavaid seeriaid, kus vormi ja ilustuste vastastikust mõju omas laadis tuleb pidada eriti õnnestunuks. Tema iluasjadest tuleks nimetada hõbedaga dekoreeritud, rohelisteks vaabatud materjali „Argenta“ ja „Farsta“ — esemeid, mille lihtsad, kinnised vormid saavad oma esteetilise mõju ainult vahelduvaist, sügavtoonilist vaapadest. Rörstrand'i tehas, mis on asutatud 1725. a. ning on ühtlasi Rootsi vanim tehas omal alal, läks 1932. a. sama juhatuse alla, kuhu kuulub 1910. a. asutatud Lidköping'i portselanitehaski. 1931. a-st alates on arhitekt Gunnar Nylund nende tehaste juures kunstiliseks kaastööliseks, ja ta on loonud Rörstrand'i juures rea fajansist ning tulekindlaid serviise ja Lidköping'i juures omapäraseid, peenemaitseliste vormidega ja kunstipäraste vaapadega kiviõusid. Sama kunstnik on teinud ka dekoratsioonita esemeid musta, valge ja krakeliüritud vaabaga ning komponeerinud huvitavaid skulptuure vaabatud kivist, mis, vaatamata väikesele formaadile, jätavad siiski monumentaalse mulje. Muudest kunstnikest on Rörstrand'is ja Lidköping'is teotsenud ka Eva Björck, Louise Adelborg, Tyra Lundgren ja



*Nävekvarn'i urn.*



*Gustavsberg'i keraamika.*

Edgar Bökman. Gävle portselanitehas omab hea nime oma Arthur C:son Percy poolt komponeeritud esemetega, Boberg'i fajansitehasel on osavaks kaastööliseks Evald Dahlskog, kes suuris, kuid väljendusrikkais vormes esitab moodsat stiili. Steninge savitööstus, St. Erik'u savitööstused ja A./s. Uppsala-Ekeby valmistavad fajanssesemeid — vaase, kausse jne., mille tunnuseiks on lihtsad vormid ning mahlakad ja lopsaka-värvilised vaabad. Nittsjö tehas, kus eriti tubli kaastöölisena tegeleb Jerk Werkmäster, eelistab tagasihoidlikke ja rahulikke toone.

Tekstiilkunst on rootsi kunstitöenduse ja kunstkäsitöö neid harusid, mis on kõige lähedasemalt püsinud kontaktis oma maa traditsioonidega — kodukäsitööga. Rootsi kudumistööndus teotseb praegugi edukalt sellel alal, nii kunstilise kui ka tehnilise kvaliteedi suhtes. Siin ei piirdata mitte ainult etnograafilise mustritagavaraga, vaid selle kõrval on vorme uuendatud ka moodsate motiividega. Rootsi Kudumistöönduste Üleriiklik Liit on

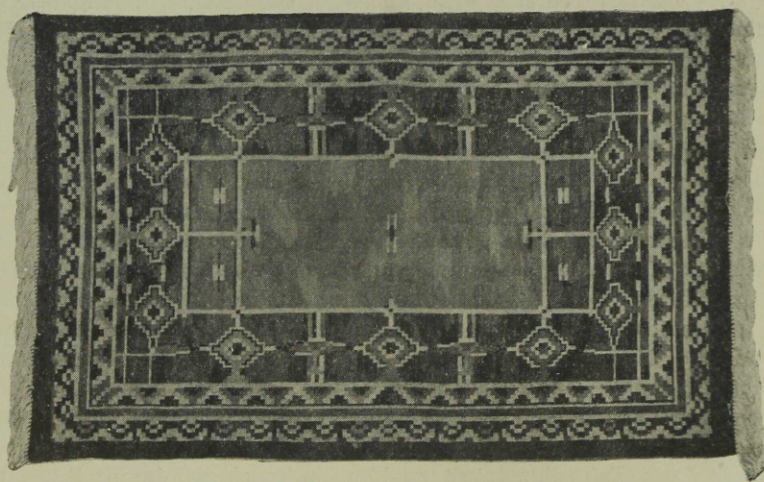


„Rootsi Kodukäsitöö ühingu“ (Stokholmis) vaip.

juhtivaks organisatsiooniks, omades alaosakondi maa kõigis osis. Igal Rootsi maakonnal on nimelt tekstiilse kodukäsitöö alal omapäraseid jooni ja traditsioone, mida võib kasutada. Selle tegevusega on maitselangusest ja XIX sajandi industrialiseerumisest päästetud väga palju väärtuslikku. Rootsi kodused kudumistööndused ei valmista mitte ainult vaipu, tekke ja muud sellesarnast, vaid ka kõrge kvaliteediga kandmisriideid, peent linast riiet jne. Nende kõrval toodetakse ka moodsaid tekstiile, millise tegevuse alalt tuleks nimetada Elsa Gullberg'i töökoda. Oma ja teiste kunstnike — näit. Carl Malmsten ja Alf Munthe — kaasabiga on valmistatud suure esteetilise ja praktilise väärtusega tekstiiltöid. Märta Afzelius on samas äris komponeerinud mõjuvalt stiliseeritud mustritega vaipu, samuti ka damasti, katteid ja tikandeid. Koostöös rootsi pesuriidetehastega — näit. Almedahl Dalsjöfors'is — on Elsa Gullberg mõjustanud ka tehaste tekstiiltoodangut. „Käsitöö sõbrad“ ja

Johanna Brunsson'i kudumiskool on osalt õpetuskeskused, kuid ka töökojad, kust on välja läinud hulk tekstiiltooteid, milles vanad traditsioonid meeldivalt on ühendatud moodsate vormidega. Axevalla-Varnhem'i Kudumistöökoda omab samuti suure tähtsuse, peamiselt tehnilises suhtes. Tehniliste abinõude paranemise tagajärjel on kunstitekstiili hinnad muutunud tublisti odavamaks, ilma et toodete kunstiline omapära oleks midagi kaotanud. Agda Österberg, Karna Asker ja Edna Johansson on saavutanud sel alal mõndagi tähelepanuväärset. „Konstfliten“ Göteborg'is on saanud üldtuntuks oma meeldivate narmasvaipadega. Sancta Birgitta kool Stokholmis on spetsialiseerunud gobeläänide alale. Kunstiliseks kaastööliseks seal on maalikunstnik Ossian Elgström. Iseseisvana ja eraldi neist ateljeedest töötab Märta Måås-Fjetterström, isikliku stiiliga ja omapärane kunstnik tekstiili alal, kes peab kinni küll ka traditsioonidest, kuid kelle kunstivormid on pärit tema enese maailmast.

Kirikliku tekstiilkunsti alal on tekstiiltöökoda „Licum“ sooritanud suundirajava töö alles Agnes Branting'i ja hiljem Sofia Widén'i juhatause ajal. Raamatukunstis on ka viimased aastakümned toonud edasiviivaid uuendusi nii tüpograafilise taseme kui ka köite seisukohalt. Selgi alal on kunstnikud saavutanud häid tulemusi. Põhjapaneva töö tegid firma Vennad Lagerström Stokholmis ja W. Zachrisson Göteborg'is. P. A. Norstedt ja pojad, kelle juures töötab kunstnik Akke Kumlien, omab sel alal juhtiva seisukoha. „Nordisk Rotogravyr“, kus kunstiliseks jõuks on Anders Billow, Almqvist'i ja Wiksell'i trükikoda Uppsala's ning Malmö valgusetrükikoda seisavad oma hoolikalt töölt ja tehniliste võimete poolest kõrgel tasemel. Raamatuköite alal säilitab Gustav Hedberg Stokholmis vanu traditsioone. Hea töökoda on ka P. A. Norstedt'il, kus Akke Kumlien ja Viktor Åström annavad peenemaitsest stiili nii lihtsamaile kirjastusköitele kui ka kallimaile köitetöitele. Göteborg'is töötab Nils Linde käsitöö traditsioonide kindlamaitsest esindajana.



„Rootsi Kodukäsitöö ühingu“ (Stokholmis) vaip.

## XII. Rootsi teater ja muusika.

P. W.

Rootsi näidend on saanud alguse, nagu üldiselt mujalgi, usulisest draamast ja koolidraamast. Juba Karl XI ajal mängisid üliõpilased rootsi näidendeid. Uppsala's ja Lund'is valitsevale traditsioonile, et üliõpilaskond kannab ette anakroonilisi komöödiaid lauludega, milles kõik osalised on mehed, võime vaadata kui endise koolidraama jätkamisele, mis on kohandatud tänapäevaseile oludele. Neid ettekandeid nimetatakse *spectakel* (Spectakel) ja mõned neist on oma tabava teravmeelsuse tõttu väga armastatud, nagu näiteks Lund'i draama „Uarda“.

Kuninganna Kristina ajal sai kombeks Rootsi kutsuda ka välismaisi näite-truppe. See komme püsis Gustav III troonileastumiseni. Seda monarhi võib nimetada rootsi kutselise teatri isaks. 1788. a. alustas Kuninglik Draamateater oma tegevust, kuna 1773. a-st alates oli töötanud Stenborg'i perekonna juhatusel Rootsi erateater. Kahjuks keelas Gustav IV Adolf 1799. a. erateatrite tegevuse ja nii monopoliseeriti teatrielu pealinnas mitmeks aastakümneks, milline samm oli eriti saatuslik just kodumaisele loomingule. Monopoliseerimise 40 aasta kestes oldi nii kaugel, et Kuninglikud teatrid (ooper ja draama) muudeti eraettevõtteiks. XX sajandil annab riik kui ka pealinn teatritele jälle suuremaid toetusvahendeid.

Kuigi teatrid võisid vaid harva röömustuda heade juhtide üle, siiski oli neil ka halvemal aegadel silmapaistvaid näitlejaid. Nimed nagu: N. V. Almlöf, Edvard Swartz, Gustaf Fredrikson, August Lindberg ja Emil Hillberg ning naistest: Emilie Höggqvist, Elise Hwasser ja t. on saavutanud suurimat menu ka viletsais näidendeis.

Uue sajandi esimene aastakümme liikus teatridirektori Albert Ranft'i tähe all, kes koondas oma juhatusse alla peagu kõik Stokholmi erateatrid. Neist olgu nimetatud: Svenska Teatern, Vasateatern ja Oscarsteatern, millistest viimane oli eriline operetteater. Dramatiska Teatern sai 1907. a. oma praeguse suure hoone Nybroplani äärde ja August Strindberg asutas koos näitleja August Falck'iga Intima Teatern'i, milline Strindberg'i uue ekspressionistliku lavakunsti katselavana mõneks aastaks omandas suure tähtsuse.

Kui vaadelda praegust olukorda, siis on tähelepanuväärne, kui vähe hinnatakse Strindberg'i ja kui edukas on rootsi noorema põlve dramaatika pealinnalavadel. Juhtival kohal seisab Dramatiska Teatern, millisel riikliku toetuse tõttu on võimalus pühendada suuremat tähelepanu kunstilisele küljele; Dramatiska Teatern'i kõrval on eriti nimetamisväärt Vasateatern, mida juhib tõeliselt suur näitleja Gösta Ekman. Üldiselt on Stokholmi teatreist ka viimaste aastakümnete jooksul võrsunud rida silmapaistvaid lavakunstnikke. Nimekad näitlejad on: Nils Personne, Thore Svennberg ja Oscar Bäckström, ning suured näitlejannad: Julia Håkansson, Hilda Borgström, Gerda Lundeqvist ja Harriet Bosse (Strindberg'i kolmas naine) astuvad küll veel harva üles, ent Ekmani kõrval on veel tänapäeval Anders de Wahl, Ivan Hedqvist, Pauline Brunius ja Tora Teje õigustatult publiku ebajumalaiks, ja järeltulev põlv on ka paljutöötav.