

TARTU ÜLIKOOLI VILJANDI KULTUURIAKADEEMIA

Pärandtehnoloogia õppekava
tekstiili eriala

Katarina Tallermo

IDA-SAAREMAA GEOMEETRILISE TIKANDIGA TANUKIRJAD

19. sajandil ja 20. sajandi alguses.

VALGUSTITE KOLLEKTSIOON „SAAREMAA VALGUS“

Lõputöö

Juhendajad: Christi Kütt, MA,

Merle Roosimölder

Viljandi 2026

Resümees

IDA-SAAREMAA GEOMEETRILISE TIKANDIGA TANUKIRJAD 19. sajandil ja 20. sajandi alguses. VALGUSTITE KOLLEKTSIOON „SAAREMAA VALGUS“

Käesoleva lõputöö eesmärk on uurida Ida-Saaremaa geomeetrilise ristpistetikandiga tanukirjade kompositsioonilisi põhimõtteid ning rakendada saadud teadmisi kaasaegses valgustidisainis. Uurimus põhineb 141 muuseumikogudes säilinud tanu visuaalsel ja võrdleval analüüsil, keskendudes Valjala, Karja, Pöide, Jaani ja Püha kihelkonna mustrite struktuurile ja piirkondlikele eripäradele. Loovpraktilise osana valmis kümne lambiga kollektsioon „Saaremaa Valgus“, milles iga lamp lähtub konkreetse kihelkonna tanukirjast. Töö näitab, et ajalooliste tikandimustrite põhimõtteid on võimalik tõlgendada kaasaegses disainis, säilitades nende kultuurilise tähenduse.

Märksõnad: tanukiri, ristpistetikand, Ida-Saaremaa, ornamentika, valgustidisain

Abstract

GEOMETRIC EMBROIDERED HEADDRESS BANDS FROM EASTERN SAAREMAA in the 19th and Early 20th Century: LIGHTING COLLECTION „SAAREMAA LIGHT“

This bachelor's thesis examines the compositional principles of geometric cross-stitch embroidery on headdress bands from Eastern Saaremaa and applies them in contemporary lighting design. The research is based on visual and comparative analysis of 141 museum headdresses from the parishes of Valjala, Karja, Pöide, Jaani, and Püha. The practical outcome is a lighting collection of ten lamps, each based on embroidery patterns from a specific parish. The thesis demonstrates that historical embroidery patterns can be successfully reinterpreted in contemporary design while preserving their cultural meaning and visual identity.

Keywords: embroidery pattern, cross-stitch, Eastern Saaremaa, ornament, lighting design

Sisukord

| | |
|---|----|
| Sissejuhatus | 4 |
| 1. Ida–Saaremaa tanude ornamentika üldisloomustus | 6 |
| 2. Ida-Saaremaa geomeetrilise ristpistetikandi piirkondlik jaotus..... | 9 |
| 2.1. Valjala ja Karja kihelkond..... | 10 |
| 2.1.1. Must geomeetriline tikand | 11 |
| 2.1.2. Valge geomeetriline tikand..... | 13 |
| 2.1.3. Värviline geomeetriline tikand | 14 |
| 2.2. Pöide ja Jaani kihelkond | 18 |
| 2.3. Püha kihelkond | 21 |
| 2.4. Võrdlev kokkuvõte | 23 |
| 3. Valgustite kollektsioon „Saaremaa Valgus“..... | 25 |
| 3.1. Kontseptuaalsed lähtekohad | 25 |
| 3.2. Valgustite jalgade disain ja materjal..... | 25 |
| 3.3. Lambivarjude disain ja ornamentika rakendamine..... | 28 |
| 3.4. Valminud valgustite kirjeldus..... | 31 |
| 3.4.1. Valjala kihelkonna valgustid | 31 |
| 3.4.2. Karja kihelkonna valgustid..... | 33 |
| 3.4.3. Pöide kihelkonna valgustid..... | 34 |
| 3.4.4. Jaani kihelkonna valgustid | 35 |
| 3.4.5. Püha kihelkonna valgustid | 36 |
| Kokkuvõte | 38 |
| Kasutatud allikad | 40 |
| Lisa 1 Ida-Saaremaa tanukirjade analüüs: dateering, jaotus ja tunnused | 42 |
| Lisa 2 Ida-Saaremaa kihelkondade tanukirjade kirjapinnad kronoloogilises järjestuses | 44 |
| Lisa 3 Valgustite kollektsiooni tikkimisskeemid..... | 53 |
| Lisa 4 Materjal, katsetused ja kollektsioon | 55 |

Sissejuhatus

Lõputöö on jätk autori varasemale seminaritööle „Geomeetrilise ristpistetikandiga tanud Ida-Saaremaal: valmistamise tehnoloogia, lõiked ja õmblusvõtted 19. sajandil ja 20. sajandi alguses“, milles uurisin Ida-Saaremaa tanude valmistamistehnoloogiaid ja tehnilist ülesehitust. Töö eesmärk on süvendada seminaritöös alustatud uurimust, keskendudes tikandimustrite kompositsioonilisele struktuurile, korduvate elementide loogikale ja piirkondlikele eripäradele.

Uurimisküsimus on: millised kompositsioonilised ja visuaalsed põhimõtted kujundavad Ida-Saaremaa geomeetriliste tanukirjade äratuntava ilme ning kuidas saab neid rakendada kaasaegses valgustidisainis?

Lõputöö koosneb teoreetilisest ja praktilisest osast. Teoreetilises osas analüüsitakse muuseumikogude materjali visuaalse ja võrdleva meetodi abil, keskendudes tanukirjade kompositsioonilisele ülesehitusele, motiivide kordusloogikale, värvikasutusele ja piirkondlikele eripäradele. Loovpraktilise osana valmib valgustite kollektsioon „Saaremaa Valgus“, mille kujundamisel lähtutakse tanukirjade mustriloomelistest põhimõtetest.

Joonis 1. Saaremaa kihelkondade kaart (*Allikas: autori joonis*)



Saaremaa rahvarõivatraditsioon jaguneb kolme suuremasse piirkondlikku rühma: Lääne-Saaremaa, Ida-Saaremaa ning Sõrve poolsaar. Käesolev uurimistöö keskendub Ida-Saaremaa kihelkondadele – Jaani, Valjala, Karja, Põide ja Püha –, mille eristumine avaldub

nii rõivavormides kui tikandimustrites (vt joonis 1). Nende kihelkondade uurimiseks kaardistasin MuIS-i andmebaasi põhjal 141 Ida-Saaremaa geomeetrilise ristpistetikandiga tanu ja tanukatket, dateeritud ligikaudu ajavahemikku 1720-1913, millest enamik pärineb 19. sajandist ja 20. sajandi algusest. Valdav osa kuulub Eesti Rahva Muuseumi kogudesse; lisaks säilitatakse Saaremaa Muuseumis kolm Karja ja Valjala kihelkonna tanu (SM 361 T 51, SM 397 T 57, SM 9817:11 T). Suurim esindatus on Püha (52), Valjala (40) ja Karja (33) kihelkondadel; Põide (9) ja Jaani (7) on vähem esindatud (vt lisa 1, tabel 1). Dateeringute esitamisel on lähtutud MuIS-i andmetest, säilitades andmebaasis kasutatud täpsusastme – väljendid „umbes" ja „enne" viitavad sellele, et valmistamisaeg on määratud hinnanguliselt. Tanude ajaline jaotus kihelkondade kaupa on esitatud lisa 1 (tabel 2). Kuna tegemist on käsitööna valminud esemetega, on mõõtmete puhul esitatud keskmistatud väärtused, mis kajastavad motiivide üldist suurust, mitte absoluutset täpsust.

Kõige põhjalikuma ülevaate Ida-Saaremaa tanudest on andnud Ellen Värv oma Tartu Ülikoolis kaitstud diplomitöös Ida-Saaremaa naiste rahvarõivas 19. sajandil (1983), milles käsitleb piirkonna naisterõivastust kihelkondade kaupa terviklike rõivakomplektidena. Põhjalikumalt on tikandit Eesti rahvakunstis uurinud Hilda Linnus, kes keskendub oma teostes tikandite piirkondlikele eripäradele ja kirjeldustele (1955; 1973). Samuti on tikandite temaatikat käsitlenud Elle Vunder (1992), uurides rahvapärase taimornamendi kujunemist, arengut ja levikut.

Käesolev töö toetub nimetatud uurimustele, kuid nihutab fookuse üksikute esemete kirjeldamiselt mustri loome analüüsile. Pärandtehnoloogia vaatenurgast on eesmärk mitte üksnes rahvakunstitraditsiooni säilitamine, vaid ka selle tõlgendamine kaasaegses disainis, tuues esile ajalooliste tikandite kohanemise võime tänapäevases elukeskkonnas.

Lõputöö lisades on koondatud analüüsitud tanukirjade andmetabelid, kirjapindade ülevaated, tikkimisskeemid ning valminud valgustite fotod.

1. Ida-Saaremaa tanude ornamentika üldiseloostus

Traditsioonilises talurahvakultuuris ei eristatud kunsti kui iseseisvat valdkonda, esteetiline eneseväljendus kuulus loomulikult igapäevaelu juurde. Üheks oluliseks väljendusviisiks oli esemete kaunistamine ehk „kirjutamine“, mille tulemusena tekkisid kirjad, mustrid ja ornameenteeritud pinnad. Eesti rahvakunstis tähistab kiri esemete kaunistamiseks kasutatavat mustrit, mille nimetus tuleneb sageli esemeliigist – vöö-, kinda- või tanukiri. Kirju eristatakse nii tehnika kui kompositsiooni alusel ning need koosnevad motiividest, millel on rahvapärased nimetused, mis lähtuvad enamasti motiivi sarnasusest looduse või igapäevaelu nähtustega. (Reemann, 2009, lk 3–4; Vunder, 1998, lk 513; Eesti rahvakultuuri leksikon, 2007, lk 86)

Gustav Ränk (1926, lk 60) on osutanud, et paljud tanukirjade rahvapärased nimetused on ajapikku kadunud, kuna tikandite valmistamine oli spetsialiseerunud oskus ning teadmised hääbusid koos meistritega. Seetõttu ei ole tanukirju võimalik analüüsida üksnes nimetuste kaudu - nende mõistmiseks tuleb lähtuda mustrite visuaalsest ja kompositsioonilisest struktuurist, mis on säilinud esemetes endis.

Saaremaa tanud on rahvarõivatraditsioonis üks püsivamaid rõivaelemente, mille piirkondlikud eripärad ja ajaloolised mõjutused avalduvad eelkõige ornamentikas. Linnus (1955, lk 25) eristas tikandite analüüsimisel kahte põhirühma: särkide, lahtkraede ja põlledede tikandid ning tanutikandid, mis pakuvad Saaremaa ornamentikas kõige mitmekesisemat materjali. Tanu oli rõivakomplekti keskne ese, mille rikkalik värvikasutus ja detailirohkus andsid sellele erilise tähenduse.

Ida-Saaremaa tanutikandite ornamentika on valdavalt geomeetiline, eristudes selgelt Lääne-Saaremaa taimainelisest ornamentikast (vt joonis 2). Algupäraselt oli kogu Saaremaa tikitud tanude ornament geomeetiline, kuid välismõjude tulemusel kujunes Lääne-Saaremaal domineerivaks taimaineline ornamentika. Ida-Saaremaal säilis geomeetiline traditsioon, kuigi mõnes piirkonnas, näiteks Karja ja Valjala kihelkonnas, esineb mõlemat; teatud Põide tanukirjades on geomeetrilised kujundid omandanud

Joonis 2. Karja khk taimaineline tanukiri (ERM 16902).
Dateeritud 1854 - 1864. (Allikas:
<http://www.muis.ee/museaalview/642245>)



taimemotiividele omaseid jooni (vt joonis 3), moodustades üleminekukirju. (Linnus, 1955, lk 24, 26–27)

Joonis 3. Üleminekukirja Põide tanukirja näide (ERM 10262), kus taimornament on Ida-Saaremaale omaselt muutunud geomeetriliseks. Dateeritud ligikaudu 1813. aastaga. (Allikas: <http://www.muis.ee/museaalview/564207>)

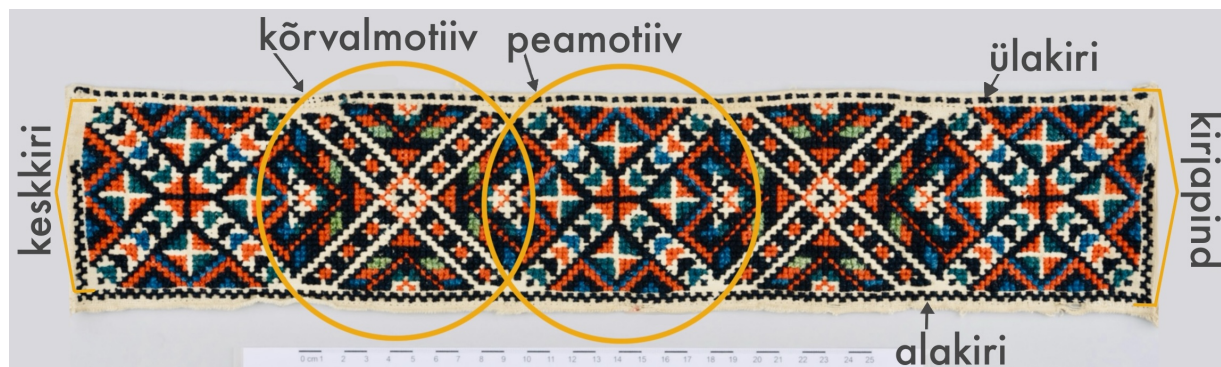


Ida-Saaremaa geomeetrilised tikandid valmistati ristpiste tehnikas, kus lõng viiakse diagonaalselt üle kindla arvu koe- ja lõimelõngade, moodustades X-kujulisi pisteid. Koelõngu lugesdes saavutati täpne geomeetiline korrapära, mis eristub Lääne-Saaremaa vabamast mustripaigutusest. (Linnus, 1955, lk 31)

Tikandites kasutati peamiselt villast lõnga; siidi ei kasutatud kunagi. Varasemad tikandid olid ühevärvilised, valdavalt mustjassinised või valged, hiljem lisandusid mitmekesisemad toonid ning dekoratiivsete elementidena vasklitrid ja kardniit. Algselt kasutati taimevärve, alles 19. sajandi keskpaigas võeti kasutusele poevärvid. Ida-Saaremaa tikandite punased, sinised, rohelised ja mustad toonid mõjuvad väiksemate motiivide tõttu tagasihoidlikumalt kui läänepoolsetes tanudes. (Linnus, 1955, lk 11, 31; Manninen, 2017, lk 73; Soorsk, 2008, lk 20)

Ida-Saaremaa tanukirjadele on iseloomulik viie motiiviga kirjapinnal põhinev telgsümmeetriline kompositsioon, kus keskset peamotiivi (mida võib nimetada ka keskmotiiviks) ääristavad mõlemal küljel kõrvalmotiivid (vt joonis 4). Mustrid põhinevad ristkülikukujuliste motiivide kordusel, mille tulemusel moodustuvad rombid, ruudud ja diagonaalristid, mille korrapärane paigutus loob selge rütmi ja struktureeritud ilme. (Linnus, 1955, lk 26)

Joonis 4. Motiivide paigutus Karja kihelkonna tanu fragmendil (ERM A 509:4660, 1860). (Allikas: <http://www.muis.ee/museaalview/612095>)



Kuigi kompositsioonilised põhimõtted on Ida-Saaremaa kihelkondades sarnased, ilmnevad nende vahel eripärad motiivide paigutuses, täitetiheuses ja kujundikeeles, mida käsitlen lähemalt järgnevas peatükis.

2. Ida-Saaremaa geomeetrilise ristpistetikandi piirkondlik jaotus

Edasises analüüsis lähtun Ellen Värvi (1983, lk 45) väljapakutud jaotusest, mille kohaselt eristub Ida-Saaremaa geomeetrilise ristpistetikandi ornamentikas kolm rühma: Karja–Valjala, Pöide–Jaani ja Püha. Seda jaotust toetab ka Soorski (2008, lk 8–9) tähelepanek, et Jaani ja Pöide kihelkonna rõivastus oli omavahel väga sarnane, nagu ka Karja ja Valjala oma. Jaotus põhineb seega nii tanukirjade kompositsiooniliste sarnasuste kui ka piirkondlike ja ajalooliste seoste tuvastamisel. Analüüsin iga rühma visuaalseid ja kompositsioonilisi eripärasid, pöörates tähelepanu motiivide paigutusele, kordusloogikale ja kujundikeelele, et mõista, millised põhimõtted annavad neile muustritele äratuntava ilme.

Uuritavate tanude jaotus kihelkondade kaupa ning tikandite üldised värvilised ja tehnilised tunnused on koondatud tabelisse 1, mille andmed näitavad, et suurim hulk geomeetrilise ristpistetikandiga tanusid pärineb Püha kihelkonnast (52 eset), millele järgnevad Valjala (40 eset) ja Karja (33 eset); väiksema esindatusega on Pöide (9 eset) ja Jaani (7 eset).

Tabel 1. Ida-Saaremaa geomeetrilise ristpistetikandiga tanude jaotus kihelkondade ja värvide lõikes

| Kihelkond | Tanu koguarv | Must geomeetriline tikand | Valge geomeetriline tikand | Värviline geomeetriline tikand |
|------------------|---------------------|----------------------------------|-----------------------------------|---------------------------------------|
| Valjala | 40 | 21 | 10 | 9 |
| Karja | 33 | 5 | 2 | 26 |
| Pöide | 9 | 1 | – | 8 |
| Jaani | 7 | – | – | 7 |
| Püha | 52 | – | – | 52 |
| Kokku | 141 | | | |

Valjala ja Karja kihelkonna tanukirjad olen käesolevas töös rühmitanud kolme alapeatükki, lähtudes ornamentika visuaalsetest ja tehnilistest tunnustest. Must geomeetriline, valge geomeetriline ja värviline geomeetriline tikand moodustavad eraldi rühmad, kuna erinevad nii värvikasutuse kui ka kompositsioonilise tiheduse poolest ning esindavad piirkonna tikandite ajaloolist arengut. Püha kihelkonda käsitlen omaette alapeatükis, kuna selle geomeetriline ornamentika erineb teistest Ida-Saaremaa kihelkondadest selgelt nii kompositsioonilise lahenduse kui ka motiivide paigutuse poolest.

2.1. Valjala ja Karja kihelkond

Valjala ja Karja kihelkonnad moodustasid I aastatuhande lõpus ja II aastatuhande alguses ühise kihelkonna ning säilitasid ka 19. sajandil rõivastuses mitmeid ühiseid jooni. Neid võib käsitleda üleminekualana Saaremaa ida- ja lääneosa vahel, mida peegeldavad sarnasused rõivastuses, keelekasutuses ja rahvaluules.

(Moora, 1957, lk 159) Uurimismaterjalis esineb Valjala kihelkonnast 40 ja Karja kihelkonnast 33 geomeetrilise ristpistetikandiga tanu; nende värviline ja tehniline jaotus on esitatud tabelis 2.

Valjalas domineerivad musta lõngaga tikitud tanud, Karja materjalis esineb

sagedamini geomeetrilise taimornamendi tunnuseid, nagu stiliseeritud varretaolised motiivid ja lehe- või õiekujulised täitelemendid. Tuleb arvestada, et arvandmed kajastavad muuseumikogudesse jõudnud esemeid ega pruugi peegeldada ajaloolist levikut tervikuna.

Lähemaks analüüsiks valisin tanud, mis esindavad mõlema kihelkonna iseloomulikke mustrivariatsioone ning mille ornamentika on säilinud piisavalt terviklikult, võimaldades tuvastada kordusmoodulid ja kompositsiooniprintsiibid. Võrdluseks valisin nii hõredama kui tihedama täitega tikandid ning nii musta, valge kui värvilise lõngaga tanukirjad.

Valjala ja Karja tanukirjade üldine ülesehitus on mitmes osas sarnane. Ornamentika keskseks elemendiks on diagonaalsetest ristimustritest koosnev struktuur, mille vahele kujunevad rombikujulised pinnad, mille kaks kolmnurkset poolt on tikitud erineva tihedusega – üks tihedama ja teine hõredama kirjaga, andes motiivile kontrasti ja ruumilisuse. Tanukirjad järgivad Ida-Saaremaa tanudele omast viie motiiviga kirjapinnal põhinevat kompositsiooni (vt ptk 1), luues selge geomeetrilise struktuuri ja rütmi. (Linnus, 1955, lk 27; Värvi, 1983, lk 45)

Vanemad tikandid olid valdavalt ühevärvilised – mustjassinised või valged. Alates 19. sajandi keskpaigast lisandusid värvilised geomeetrilised mustrid ning Karja tikandites esines ka lillkirja elemente. Domineeris tumesinine villane lõng, millele lisandusid punane, roheline ja helesinine; Karja tikandites kasutati elavdamiseks ka läikivamaid niite ja litreid. Mustririba ääriks oli tavaliselt siksak- või katkestatud ristpistejoon (vt joonis 8), tikandite kõrgus keskmiselt 7–8 cm. (Linnus, 1955, lk 27; Värvi, 1983, lk 45)

Tabel 2. Valjala ja Karja kihelkonna geomeetrilise ristpistetikandiga tanude jaotus tikandiliikide lõikes

| | Valjala | Karja |
|--------------|---------|-------|
| Tanu koguarv | 40 | 33 |
| Must tikand | 21 | 5 |
| Valge tikand | 10 | 2 |
| Värviline | 9 | 26 |

Kuigi Valjala ja Karja tanukirjade üldine ülesehitus on sarnane, ilmnevad erinevused motiivide täitmisel ja detailide kujunduses. Valjala tanukirjad järgivad enamasti rangemat geomeetrilist ülesehitust, Karja materjalis esineb sagedamini geomeetrilise taimornamendi elemente.

2.1.1. Must geomeetiline tikand

Musta lõngaga tikitud tanukirjad kuuluvad piirkonna varasemate säilinud tikandite hulka. Karja kihelkonna vanim teadaolev musta tikandiga tanu (ERM A 447:392, vt lisa 1) on dateeritud ligikaudu aastasse 1720 ning Valjala kihelkonna varane näide ERM 11389 (vt lisa 1) aastasse 1813 osutab mõlema kihelkonna musta tikandi paralleelsele kasutusele juba 19. sajandi alguses.

Musta tikandiga tanukirjade keskseks kujundiks on kaldrist, mis moodustub diagonaalsete ristjoonte ristumisel ning jaguneb väiksemateks kolmnurkseteks osadeks. Kompositsioon järgib viie motiiviga kirjapinnal põhinevat süsteemi (vt ptk 1). Musta lõnga kasutamine heledal kangapinnal loob tugeva kontrasti, mis rõhutab mustri geomeetrilist korrapära.

Valjala tanu (ERM 11451, vt joonis 5) kuulub piirkonna hõredamate näidete hulka, pea- ja kõrvalmotiivid on ruudukujulised mõõtmetega ligikaudu 8×8 cm ning motiivide vahele jääb rohkem tikkimata pinda. Tanu ERM 11208 (vt joonis 6) esindab tihedamalt täidetud mustrit kogulaiusega 42 cm ja kõrgusega 8 cm; mustririba lõppudes jäävad ääremotiivid osaliselt tikkimata, mis viitab mustrikorra kohandamisele tanu mõõtmetega. Mõlema näite võrdlus näitab, et mustripinna täitetihedus kujundab oluliselt ornamentika üldmuljet. Hõredamad variandid mõjuvad kergemana ja avatumana, tihedamad aga tumedamana ja kompaktsamana.

Joonis 5. Valjala kihelkonna musta tikandiga tanukiri (ERM 11451) eest- ja tagantvaates. (Allikas: <http://www.muis.ee/museaalview/651560>)



Joonis 6. Valjala kihelkonna musta tikandiga tanukatkend (ERM 11208). (Allikas: autori foto)



Karja kihelkonna musta lõngaga tikitud tanukirjade ornamentika järgib üldjoontes samu kompositsiooniprintsiipe nagu Valjala kihelkonnas (vt joonis 7), kuigi säilinud näiteid on vähem.

Joonis 7. Karja kihelkonna musta tikandiga tanukiri (ERM A 447:392). (Allikas: autori foto)



Mõlema kihelkonna musta tikandiga tanukirjadele on iseloomulik selgelt eristuv äärekiri, mis raamib mustririba. Levinuim variant koosneb katkestatud ristpistereast (vt joonis 8a), teine variant moodustab siksakilise äärise (vt joonis 8b); esineb ka nende kombinatsioone (vt joonis 7 äärekirju). Sellised variatsioonid näitavad äärekirjade kujundusvõimaluste mitmekesisust, säilitades samas mustririba selge piiritluse.

Joonis 8a. Musta tikandiga tanu äärekirja variant: katkestatud ristpisterida (ERM 11196, Valjala khk). (Allikas: autori foto)



Joonis 8b. Musta tikandiga tanu siksakiline äärekirja variant luubi all (ERM A 290:318, Karja khk). (Allikas: autori foto)



2.1.2. Valge geomeetiline tikand

Valge tikandiga tanukirjad erinevad musta ja värvilise tikandiga variantidest värvikontrastita lahenduse ja pinnamõju poolest. Ornament lähtub samast viie motiiviga kirjapinnal põhinevast telgsümmeetrilisest ülesehitusest (vt ptk 1), mille keskmes on kaldristi motiiv, kuid visuaalne mõju kujuneb peamiselt pinnareljeefsuse kaudu – pistete tiheduse ja valguse langemise koosmõjul tikitud pinnale.

Valjala kihelkonna tanu (ERM 11434, vt joonis 9) on dateeritud ligikaudu aastasse 1813 ning Karja kihelkonna tanu (ERM 16959, vt joonis 10) ligikaudu aastasse 1814 – mõlemad kuuluvad piirkonna varasemate säilinud näidete hulka. Valjala tanul on mustrimotiivi mõõtmed ligikaudu $7,5 \times 7,5$ cm, Karja tanul ligikaudu $7 \times 7,5$ cm. Mõõtmete lähedus viitab ühtsele kordusloogikale mõlemas kihelkonnas. Karja materjalis on säilinud üksnes kaks valge tikandiga tanu.

Joonis 9. Valjala kihelkonna valge tanu eestvaade ja lähivaade, ERM 11434. (Allikas: <http://www.muis.ee/museaalview/651121> ja erakogu)



Joonis 10. Karja kihelkonna valge tanu eestvaade ja luubiga lähivaade, ERM 16959. (Allikas: <http://www.muis.ee/museaalview/643465> ja erakogu)



Mõlemal tanul esineb ühesugune katkendlik must ristpistes äärekiri, mis raamib kirjariba servi, viidates musta äärekirja varasele kasutusele ning musta ja valge tikandi paralleelsele esinemisele juba 19. sajandi alguses.

Kui värvilistes tikandites mängib olulist rolli toonide kontrast ning musta tikandi puhul selge kontuur, siis valge tikandi mõju kujuneb pistete tiheduse, reljeefsuse ja valguse koosmõjul, mitte värvikontrasti kaudu.

2.1.3. Värviline geomeetriline tikand

Sarnaselt mustale geomeetrilisele tikandile põhinevad ka värvilised tanukirjad viie motiiviga kirjapinna kompositsioonil, mille keskseks kujundiks on kaldrist, mis jagab motiivi rombikujulisteks pindadeks. Värvilistes tanukirjades esineb nii tihedama kui hõredama täitega variante, mis erinevad mustripinna täitetiheduse poolest.

Valjala kihelkonna värvilise tikandiga tanu (ERM A 316:86, vt joonis 11) kõrgus on ligikaudu 7,6 cm ning motiivi laius 7-8 cm, mistõttu on motiivid kujult peaaegu ruudukujulised. Mustris domineerivad punased ja rohelised toonid, mida piiritlevad mustjassinised kontuurjooned; tikkimata pindu on vähem kui musta geomeetrilise tikandiga tanudel, kuna need täidetakse värviliste ristpisteelementidega, mis muudab ornamentika kompaktsemaks. Karja kihelkonna tanu (ERM 17004, vt joonis 12) järgib sama kompositsiooniloogikat sarnaste mõõtmete ning punase, rohelise ja musta tooniga värvikasutusega.

Joonis 11. Valjala kihelkonna tanu eest- ja tagantvaates, ERM A 316:86. (Allikas: <http://www.muis.ee/museaalview/582250>)



Joonis 12. Karja kihelkonna tanu eest- ja tagantvaates, ERM 17004, dateeritud 1834–1844. (Allikas: <http://www.muis.ee/museaalview/644545>)



Karja materjalis eristub kaks hilisemat tihedamalt täidetud tanu (ERM A 290:316 ja ERM A 509:3578, vt joonis 13), mille sarnane ornamentika viitab tõenäoliselt sama mustri hilisemale kopeerimisele. Neil puudub musta lõngaga äärekiri, selle asemel on kasutatud kardpaela, mida ümbritseb punase lõngaga varspisterida. Dateeringud (enne 1906 ja enne 1920) viitavad valmistamisele tikanditraditsiooni hilisemas arenguetapis.

Joonis 13. Karja kihelkonna kardpaelaga tanud: a) ERM A 290:316 (dateeritud enne 1906. aastat); b) ERM A 509:3578 (dateeritud enne 1920. aastat). (Allikas: <http://www.muis.ee/museaalview/579273> ja <http://www.muis.ee/museaalview/502143>)



Hõredama tikandiga variantides (Valjala ERM 11386, vt joonis 14; Karja ERM A 509:3574, vt joonis 15) on kirjariba kõrgus ja motiivi laius mõlemal ligikaudu 8 cm; värviliste täitelementide osakaal on väiksem, mistõttu ornamentika mõjub kergemana ja avatumana. Mustririba otstes jäävad ääremotiivid osaliselt poolikuks (vt joonis 11 ja 12), mis näitab, et kirjariba kohandumine tanu konstruktsiooniga oli olulisem kui mustrikorra täielik sümmeetriline lõpetamine.

Joonis 14. Valjala kihelkonna hõredama tikandiga tanu eestvaade ja lähivaade, ERM 11386. (Allikas: <http://www.muis.ee/museaalview/650321> ja autori foto)



Joonis 15. Karja kihelkonna hõredama tikandiga tanu eest- ja tagantvaates, ERM A 509:3574. (Allikas: <http://www.muis.ee/museaalview/501697>)



Lisaks rangelt geomeetrilistele mustritele esineb mõlemas kihelkonnas ka geomeetrilise taimornamendi tunnustega variante, kus geomeetiline kompositsioon säilib, kuid motiivides avalduvad stiliseeritud taimemotiividele iseloomulikud vormid, nagu lehe- ja varretaolised elemendid, mis annavad ornamentikale pehmema ja voolavama ilme. Valjala kihelkonnast on selliseid näiteid kaks (ERM A 291:314 ja ERM A 291:316, vt joonis 16-17), dateeritud enne 1895. aastat, mis esindavad omavahel väga sarnast mustritüüpi – erinevused avalduvad peamiselt tikandi käekirjas ja detailide teostuses. Karja kihelkonnas esineb selliseid näiteid viis (vt lisa 2, joonis 6).

Joonis 16. Valjala kihelkonna geomeetrilise taimornamendi tunnustega tanukiri eest- ja tagantvaates, ERM A 291:314. (Allikas: <http://www.muis.ee/museaalview/650321>)



Joonis 17. Valjala kihelkonna geomeetrilise taimornamendi tunnustega tanukiri eest- ja tagantvaates, ERM A 291:316. (Allikas: <http://www.muis.ee/museaalview/584075>)



Erandlikuna mõjub Karja tanu ERM A 249:15 (vt joonis 18), dateeritud umbes 1819. aastasse, mille mustrikäsitus erineb märgatavalt teistest Karja näidetest. Ese võib viidata varasemale või erandlikule arenguliinile; tähelepanu äratav ka selle suhteliselt hea säilivus, mis võib viidata piiratud kasutusele või hilisemale valmistamisajale. Seetõttu tuleks selle dateeringut ja kohta mustriarengus käsitleda ettevaatusega.

Joonis 18. Karja kihelkonna geomeetriselise taimornamendi tunnustega tanu, ERM A 249:15. (Allikas: <http://www.muis.ee/museaalview/578113>)



Tihedama ja hõredama tikandiga variantide ning geomeetriselise taimornamendi näidete võrdlus kinnitab, et Valjala ja Karja tanukirjad jagavad sama kompositsioonistruktuuri, kus keskseks kujundiks on kaldrist ja kompositsioon põhineb viie motiiviga kirjapinnal. Mõlemas kihelkonnas avalduvad nii ühine piirkondlik traditsioon kui ka kohalikud kujunduslikud eripärad. Erinevused ilmnevad täitetiheduses, värvikasutuses ja motiivide kujunduses: Valjala tanukirjad järgivad enamasti rangemat geomeetriselise ülesehitust, samas kui Karja materjalis esineb sagedamini taimornamentaalseid jooni ning dekoratiivseid lisavõtteid, nagu kardpaela ja litrite kasutamine. Seetõttu võib Valjala ja Karja tanukirju käsitleda omavahel tihedalt seotud, kuid detailitasandil eristuvate mustriühmadena.

Järgnevalt käsitlem Põide ja Jaani kihelkonda, mille tanukirjad moodustavad geomeetriselise alusstruktuuriga, kuid taimornamentaalse joontega üleminekurühma.

2.2. Põide ja Jaani kihelkond

Jaani kihelkond eraldus Põide kihelkonnast suhteliselt hilja ning mõlemas kanti suuresti sarnast rõivastust, mis viitab kahe piirkonna tihedatele ajaloolistele ja kultuurilistele sidemetele. (Moora, 1957, lk 159) Seetõttu käsitlen mõlema kihelkonna tanusid käesolevas töös ühtse rühmana. Uurimismaterjalis esineb Põide kihelkonnast 9 ja Jaani kihelkonnast 7 geomeetrilise ristpistetikandiga tanu; nende värviline ja tehniline jaotus on esitatud tabelis 3. Neis kihelkondades domineerivad mitmevärvilised ristpistetikandid, ühevärvilise tikandiga on vaid üks näide.

Tabel 3. Põide ja Jaani kihelkonna geomeetrilise ristpistetikandiga tanude jaotus tikandiliikide lõikes

| | Põide | Jaani |
|------------------|-------|-------|
| Tanu koguarv | 9 | 7 |
| Valge tikand | - | - |
| Must tikand | 1 | - |
| Värviline tikand | 8 | 7 |

Põide ja Jaani tanukirjade ornamentika põhineb kaldristil, mis jagab motiivi väiksemateks rombikujulisteks pindadeks. Tanukirjad koosnevad enamasti kahest vahelduvast motiivist ning neid iseloomustab üleminek geomeetrilise ja taimornamentika vahel, kus rangelt geomeetriline ülesehitus säilib, kuid motiivide detailides avalduvad üha enam stiliseeritud taimemotiividele iseloomulikud jooned, eriti kellukese ja roseti vormide arengus. (Linnus, 1955, lk 27) Värvikasutuses domineerivad helesinised ja tumesinised toonid punase lisandiga. Mõnedel tanudel kasutati tikandi elavdamiseks ka litreid ja karraga kaunistamist, mis lisas ornamentikale sära. Tanudel puudub valdavalt ülakiri, alumine äär on piiritletud ühekordse ristpistereaga. Tikandite kirjariba on sageli kõrgem kui teistes Ida-Saaremaa kihelkondades. (Linnus, 1955, lk 27; Manninen, 2017, lk 73; Värv, 1983, lk 45)

Joonis 19. Tüüpiline Põide tanu eest- ja tagantvaates ERM 10096. (Allikas: <http://www.muis.ee/museaalview/554193>)



Tüüpiline Põide kihelkonna tanu (ERM 10096, vt joonis 19) esindab piirkonnale omast kompositsioonilist ülesehitust: mustririba kõrgus on ligikaudu 12,5 cm ning peamotiivi laius umbes 11,5 cm. Kirjariba on piiritletud alumise äärekirjaga, ülakiri puudub.

Värvikasutuses domineerivad tumedad sinised ja mustad toonid, mida elavdavad punased ning heledamad sinised detailid. Põide

materjalis esineb ka erandlik must tikandiga tanu (ERM A 509:3563, vt joonis 20), dateeritud 1822. aastasse, mille ornamentika sarnaneb Valjala ja Karja geomeetrilistele tanukirjadele ning võib viidata kihelkondade vahelistele mõjutustele. Tanu legendis märgitakse: „Talgute ajal kantud, ka kirkus käidud, kodus tehtud, kirjad ise välja arvatud. Kaduma hakkas 1840.” See võib osutada, et

lihtsama musta tikandiga tanud olid Põide piirkonnas kasutusel enne värvilisemate tanude laiemat levikut. On teada, et Saaremaal abiellunud naine teisest kihelkonnast jätkas oma sünnikihelkonna rõivaste kandmist, mis selgitab osaliselt mustrite levikut piirkondade vahel. (Soorsk, 2008, lk 9)

Taimornamendi tunnustega eristuvad kaks tanu: tanul ERM 10280 on motiivide südamikus kasutatud täiteks karda (vt joonis 21), mida teistel Põide tanukirjadel ei esine; tanu ERM 10262 on märgatavalt hõredam ning värvikasutuses esineb helerohele toon (vt joonis 22), mida teistel sama rühma tanudel ei täheldanud. Mõlema tanu kirjapinnad on kujutatud lisas 2 (joonis 7).

Joonis 21. Põide khk tanu ERM 10280 motiivide südamikus kasutatud täiteks karda kaunistatud detailid. (Allikas: autori foto)



Joonis 20. Põide musta tikandiga tanu ERM A 509:3563. (Allikas: <http://www.muis.ee/museaalview/501685>)



Joonis 22. Põide khk tanu ERM 10262 motiivi lähivaade hõredama tikandi ja helerohele värvikasutusega. (Allikas: autori foto)



Joonis 23. Tüüpiline Jaani khk tanu eest- ja tagantvaates ERM A 509:5397. (Allikas: <http://www.muis.ee/museaalview/505325>)



Jaani kihelkonna tanu (ERM A 509:5397, vt joonis 23), dateeritud ligikaudu 1850. aastasse, järgib üldjoontes samu kompositsiooniprintsiipe nagu Põide tanud. Esineb alumine äärekiri, ülakiri puudub, mistõttu jääb kompositsioon ülaosas avatuks. Kirjariba kõrgus on ligikaudu 11 cm ning peamotiivi laius umbes 9 cm. Erinevalt Põide tanudest ääristab peamotiivi ahelpistes kontuur, mis muudab motiivi selgemini piiritletuks ja eristab selle ümbritsevatest täitelementidest (vt joonis 24). Võrreldes Põide kihelkonna tanudega mõjub Jaani tanu tikand jõulisemana, motiivid on suuremad ja selgemalt piiritletud ning ahelpiste kasutamine annab ornamentikale tugevama ja reljeefsema üldmulje.

Joonis 24. Jaani kihelkonna tanukirja peamotiivi lähivaade: ahelpistekontuur motiivi ümber, ERM A 509:5397. (Allikas: autori foto)



Kokkuvõttes iseloomustab Põide ja Jaani tanukirju kaldristil põhinev rombimotiivide süsteem ning kompositsioon alumise äärekirjaga, kuid ilma ülakirjata. Geomeetiline alus säilib, kuid kujundite üldmulje muutub ajapikku pehmemaks ja dekoratiivsemaks, mida toetab ka ahelpiste kasutamine motiivide kontuurides. Järgnevalt käsitlen Püha kihelkonda, mille ornamentika erineb teistest Ida-Saaremaa rühmadest kõige selgemini.

2.3. Püha kihelkond

Püha kihelkonna tikandid eristuvad eelnevalt käsitletud kihelkondade tanukirjadest selgelt oma kompositsioonilise lahenduse poolest (vt joonis 25). Kui teistes piirkondades moodustavad tikandid pideva mustririba, siis Püha tanukirjad koosnevad üksikutest motiividest, mis paiknevad üksteisest keskmiselt umbes 4,5 cm vahedega, jättes tanu pinnale rohkem tikkimata pinda. Omaette tüübina on kirjeldatud Püha ristpistes tanukirju, millel esinevad asümmeetrilise ilmega geomeetrilised motiivid üksikute stiliseeritud taimevõrsete kujul ning mis katavad pinda hajusalt paiknevate, üksteisest suhteliselt kaugel asuvate motiividena. Mustrikirjas korduvad vaheldumisi kolm suuremat ja kaks väiksemat vertikaalteljelist motiivi. (Linnus, 1955, lk 28; Manninen, 2017, lk 73; Vunder, 1992; Värvi, 1983, lk 46)

Joonis 25. Tüüpiline Püha tanu eest- ja tagantvaates ERM 11251. (Allikas: <http://www.muis.ee/museaalview/563677>)



Kuigi Püha tanukirjad ei järgi täielikult Saaremaa geomeetrilise kirja põhiskeemi, leidub ka nende motiivides rombi ja kaldristi elemente. Motiivide keskosas paikneb tihe romb, mida võib täiendada kaheksaharuline tähekujund; rombi ülaosas on iseloomulikud väljapoole kalduvad murtud jooned, mis annavad motiivile eripärase kuju. (Linnus, 1955, lk 28) Tikandites domineerivad punased toonid, millele lisanduvad tumesinine ja roheline. Kõigil uuritud Püha tanudel koosneb mustririda viiest motiivielemendist, kusjuures ka äärmised motiivid on täielikult välja tikitud. Kirjapinna kõrgus on keskmiselt umbes 9 cm ning erinevalt teistest Ida-Saaremaa piirkondadest puuduvad neil nii üla- kui alakiri. (Manninen, 2017, lk 73; Värvi, 1983, lk 46)

Joonisel 25 kujutatud tanu (ERM 11251) iseloomustab selge motiivipaigutus, kus domineeriv keskne motiiv ja tasakaalustavad külgmised motiivid loovad rütmilise terviku. Peamotiivi mõõtmed on ligikaudu 6 × 8,5 cm, kõrvalmotiivid veidi madalamad; motiivide vaheline kaugus on 4,5 cm, mistõttu jääb nende vahele selgelt nähtav taustapind.

Püha tanude moodustavad eraldi alarühma 16 leinatanu, mille tikandis ei ole kasutatud punast värvi ning ornament on teostatud mustjassinise ja rohelise lõngaga (vt joonis 26). Roheline toimib tumedama sinise kõrval täiendava toonina. Kahevärviline lahendus ja tihe tikand annavad mustrile tumedama üldilme. Kompositsioon ja motiivide üldkuju jäävad samaks nagu mitmevärvilistel tanudel, muutub vaid värvilahendus. Leinatanude olemasolu kinnitab, et värvivalikul oli lisaks esteetilisele rollile ka tähenduslik funktsioon.

Joonis 26. Tüüpiline Püha leina tanu eest vaates ERM 11315 (*Allikas: <http://www.muis.ee/museaalview/563348>*)



Erandlikuna mõjub joonisel 27 kujutatud tanu, mille motiivid moodustavad ühendatud ja diagonaalselt suunduva kompositsiooni, erinevalt tavapärasest hajutatud paigutusest. Tanukirja kõrgus on ligikaudu 6,5 cm. Teatud sarnasusi võib täheldada Põide tanu ERM 10280 kompositsiooniga ning Jaani lihtsustatud mustrilahendustega (nt ERM A 509:4878).

Joonis 27. Erandlik Püha kihelkonna tanu eest- ja tagantvaates, ERM 11364 (*Allikas: <http://www.muis.ee/museaalview/649926>*)



Kokkuvõttes kujutab Püha kihelkonna ornamentika endast Ida-Saaremaa piirkonnas eristuvat kompositsioonitüüpi, mille peamiseks tunnuseks on üksikmotiivide hajutatud paigutus. Mitmevärvilised tumedate kontuuridega motiivid annavad tikandile reljeefse ilme, mis võib meenutada vääriskividega kaunistatud ehteid. Lähemal vaatlusel ilmnevad motiivide detailides, sisejaotuses ja värvikombinatsioonides mitmesugused variatsioonid, mis näitavad, kui mitmekesiseid lahendusi oli võimalik luua etteantud kompositsiooniliste piirangute raames.

2.4. Võrdlev kokkuvõte

Analüüsitud kihelkondade tanukirjade võrdlus näitab, et kõigi piirkondade ornamentika põhineb ühistel geomeetrisel põhimõtetel, kuid erineb kompositsioonilise lahenduse, motiivide paigutuse ja värvikasutuse poolest. Kihelkondade kompositsiooniliste ja visuaalsete tunnuste koondvõrdlus on esitatud lisas 1 (tabel 3). Kihelkondade tanukirjade kirjapindade visuaalsed ülevaated on kronoloogilises järjestuses esitatud lisas 2.

Valjala ja Karja kihelkonna tanukirju iseloomustab viie motiiviga kirjapinnal põhinev telgsümmeetriline kompositsioon, mille keskseks kujundiks on kaldrist. Nende kihelkondade ornamentikas esineb nii rangelt geomeetrisi kui ka geomeetrisel taimornamendi tunnustega mustreid. Valjala näited järgivad enamasti rangemat geomeetrisel ülesehitust, samas kui Karja materjalis esineb sagedamini dekoratiivseid lisavõtteid, nagu kardpaela ja litrite kasutamine, ning suuremat variatiivsust motiivide kujunduses.

Pöide ja Jaani kihelkonna tanukirjad moodustavad omavahel tihedalt seotud rühma, mille ornamentika põhineb kaldristil kujuneval rombimotiivil ning ristkülikukujulistel motiiviplokkidel. Nende kihelkondade tanukirjadele on iseloomulik ülakirja puudumine ning alumise äärekirjaga piiritletud kompositsioon. Võrreldes Valjala ja Karja tanudega on Pöide ja Jaani tikandid sageli kõrgema kirjaribaga ning motiivide detailides avalduvad sagedamini stiliseeritud taimemotiividele viitavad vormid, mistõttu võib neid käsitleda üleminekurühmana geomeetrisel ja taimornamentika vahel.

Püha kihelkonna tanukirjad eristuvad teistest kõige selgemini. Nende ornamentika põhineb üksikmotiividel, mis paiknevad hajutatult ning jätavad motiivide vahele märgatava hulga tikkimata taustapinda, andes tanukirjadele õhulisema üldilme. Lisaks mitmevärvilistele tikanditele esineb Püha materjalis ka leinatanusid, mis moodustavad värvikasutuse poolest selgelt eristatava alarühma.

Tanude ajaline jaotus kihelkondade kaupa on esitatud lisas 1 (tabel 2). Ajatelg näitab, et varasemad säilinud näited pärinevad Karja kihelkonnast (ligikaudu 1720) ning Püha kihelkonna tanud koonduvad enamasti 1850–1913 vahele. Valjala ja Karja tanude dateering on hajutatult jaotunud kogu uurimisperioodil, samas kui Pöide ja Jaani tanude arv on väiksem ning nende dateering koondub 19. sajandi keskele.

Analüüsitud materjali põhjal võib täheldada ornamentika järkjärgulist muutumist rangelt geomeetriselt kujunditelt vabamate ja taimornamendile lähenevate vormide suunas. See muutus avaldub eeskätt motiivide detailides ja täitelementides, samas kui geomeetrisel alusstruktuur säilib ning seob erinevad mustrirühmad ühtseks tervikuks. Sellest võib

järeldada, et Ida-Saaremaa tanukirjade ornamentika kujutab endast ühtset traditsioonilist süsteemi, milles avalduvad nii ühised kompositsioonilised põhimõtted kui ka piirkondlikud eripärad motiivide paigutuses, täitetiheiduses ja värvikasutuses. Need tähelepanekud loovad aluse loovpraktilise osa kujunduslahenduste väljatöötamiseks.

3. Valgustite kollektsioon „Saaremaa Valgus“

Järgnevalt keskendun Ida-Saaremaa geomeetrilise ristpistetikandi motiivide tõlgendamisele valgustite kujunduses. Inspiratsiooniallikaks valisin Valjala, Karja, Pöide, Jaani ja Püha kihelkondade tanukirjad, mille ornamentika eripärasid käsitlesin eelnevates peatükkides. Ida-Saaremaa geomeetrilised tanukirjad valisin inspiratsiooniallikaks eelkõige nende selge kompositsiooniloogika ja tugeva visuaalse rütmi tõttu, mis muudab need valgustidisaini jaoks sobivaks lähteaineks. Valgusti kui objekt võimaldab ühendada ornamenti, materjali ja valgust tervikuks, kus ajalooline muster toimib ruumi visuaalset keskkonda kujundava elemendina. Peatükis kirjeldan valgustite kavandamise ja valmistamise protsessi, kasutatud materjale ning töö käigus tehtud valikuid ja tulemusi.

3.1. Kontseptuaalsed lähtekohad

Idee kasutada tikandimotiive valgustite kujunduses sai alguse varasemast praktilisest kogemusest. Oma esimese tikandiga valgusti valmistasin tikkimise õppeaines ning kuna olin varem Hispaanias kohaliku meistri juures tutvunud valgustite valmistamisega, kujunes see minu jaoks loomulikuks valikuks. Sellest kogemusest alates olen hakanud nägema erinevaid mustreid ja tikandeid võimalike lähtepunktidenä valgustite kujundamisel. Tanukirjade geomeetrilised mustrid sobivad selleks eriti hästi, kuna valgusti süttimisel tulevad mustri kontuurid valguse ja varju koosmõjul selgelt esile ning kujundavad ruumis visuaalse efekti.

Kollektsiooni loomise üheks lähtekohaks oli soov tuua nähtavamale Ida-Saaremaa geomeetrilised ristpistetikandi mustrid, mis on rahvarõivakäsitlustes jäänud mõnevõrra tagaplaanile ning on tänapäevases disainis vähe kasutatud. Nende mustrite kasutamine valgustite kujunduses võimaldab anda traditsioonilisele ornamentikale uue funktsiooni ning tuua see kaasaegsesse ruumikeskkonda, seda väärtustades ja uutmoodi esitledes.

3.2. Valgustite jalgade disain ja materjal

Valgustite loomisel alustasin jalgade vormi ja materjali valikust, kuna see määrab valgusti üldise proportsiooni ja visuaalse iseloomu. Jalgade kujundamisel eelistasin lihtsat ja selget vormikeelt, mis võimaldaks tikitud lambivarjul jääda visuaalselt esiplaanile. Lambijalgade proportsioonide kavandamisel lähtusin lambivarju mõõtmetest ning üldistest valgusti proportsioonipõhimõtetest (vt joonis 28), mille kohaselt moodustab jalg ligikaudu 60% ja

lambivari umbes 40% valgusti kogukõrgusest, tagades visuaalse tasakaalu ja konstruktsiooni stabiilsuse. (Jess, 2025)

Joonis 28. Valgusti ja lambivarju soovituslikud proportsioonid (*Allikas: Jess, 2025*)

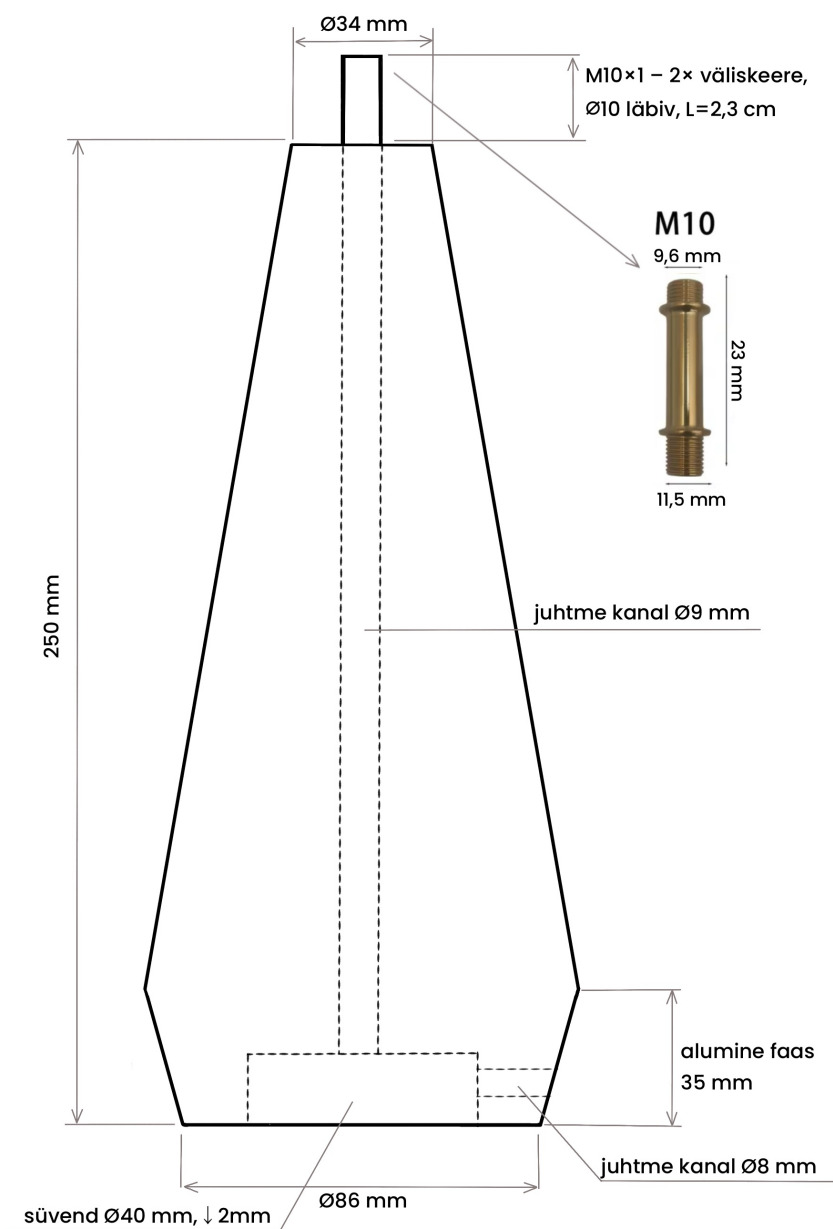


Jalgade valmistamiseks kasutasin Saaremaa rannikult leitud uitpuitu (vt lisa 4, joonis 1), mille töötles minu kavandite alusel kohalik puusepp Toomas Laak (vt joonis 29). Uitpuidu kasutamine lähtus juhuslikust leiust, mis võimaldas materjali taaskasutada ja siduda kollektsioon kontseptuaalselt ja visuaalselt keskkonnaga. Samas ei ole uitpuit tootmise seisukohalt ainuvõimalik lahendus. Uitpuidust valmistatud lambid on oma materjali ainulaadsuse tõttu üksikeksemplarid, mis võib olla teatud ostja jaoks lisaväärtus, kuid tootmise laiendamiseks ei ole see materjal piisavalt ühtlaselt kättesaadav. Sarnase visuaalse tulemuse saavutamiseks on võimalik kasutada ka tarnijatelt saadavat liimpuitu või täispuitu, mis loob eeldused suurema tiraažiga tootmiseks.

Lambijala vormi kavandamisel oli eesmärgiks luua rahuliku ja tasakaalustatud kujuga element, mis toetaks tikandimustrit ega konkureeriks sellega. Vormilahenduse lähtekohaks oli Eesti talupojakultuurile omane esemekujunduse esteetika, kus lähtuti materjali omadustest, otstarbekusest ja visuaalsest tasakaalust. Sarnaseid põhimõtteid väärtustatakse ka tänapäevastes minimalistlikes ja looduslähedastes disainisuundades, nagu wabi-sabi, japandi ja skandinaavia disain. Nii traditsiooniline käsitööesteetika kui ka kaasaegne minimalistlik disain lähtuvad sageli materjali loomulikust ilust, lihtsusest ja tasakaalust. Nendest põhimõtetest lähtudes kujundas lambijala pehmelt koonilise ja sujuva siluetiga, et tuua esile puidu loomulik tekstuur.

Jala konstruktsioonilised põhimõõdud on esitatud joonisel 29. Jala kõrgus ja proportsioonid kujunesid lähtuvalt saadaolevatest standardsetest lambiraamidest, mille läbimõõdud on 15, 20, 25 ja 30 cm. Kuna leitud uitpuidu suurim läbimõõt oli ligikaudu 10 cm, valisin lambivarju läbimõõduks 20 cm, mis vastab Jessi (2025) soovituslikule proportsiooniloogikale. Sellest lähtuvalt on jala kogukõrgus 250 mm, põhja läbimõõt $\text{Ø}86$ mm ning suurim läbimõõt $\text{Ø}100$ mm (30 mm põhjast). Ülemise osa läbimõõt on $\text{Ø}34$ mm, juhtmeava küljel $\text{Ø}8$ mm ning ülemine ava M10 keermega. Keermestatud pikendusvarraste abil on võimalik jala kõrgust reguleerida, mis võimaldab efektiivselt sobitada sama jalga eri läbimõõduga lambivarjudega ja annab kollektsoonile kohandamisvõimaluse.

Joonis 29. Valgusti „Saaremaa Valgus“ lambijala tehniline joonis. (Allikas: autori joonis)



Viimistlemisel

katsetasime mitmeid toone, et leida sobiv tasakaal puidu loomuliku mustri esiletõstmise ja kollektsiooni üldise värvilahenduse vahel (vt joonis 30). Otsustasime kasutada Osmo õlivaha, mis säilitab puidu loomuliku tekstuuri ja materjalitunde. Kolmest variandist osutus sobivaimaks tumedaim toon, mis toob esile kuusepuidu aastarõngaste mustri ning loob visuaalse kontrasti heledamate tekstiilipindadega.

Joonis 30. Kuusepuidust valgusti jalgade viimistluskatsetused erineva tumedusastmega Osmo õlivahaga. (Allikas: autori foto)



Valgustite valmistamisel kasutasin CE-märgistusega standardseid valgustikomponente, keskendudes ornamentika, materjali ja vormi tõlgendamisele kaasaegses valgustidisainis.

3.3. Lambivarjude disain ja ornamentika rakendamine

Kollektsiooni loomisel lähtusin eelnevates peatükkides analüüsitud tanukirjade kompositsioonilistest ja visuaalsetest eripäradest. Mustrite valikul pidasin oluliseks, et iga kihelkond oleks esindatud sellele iseloomulike motiivide kaudu. Mustrite tõlgendamisel ei olnud eesmärgiks ajalooliste eeskujude otsene kopeerimine, vaid kompositsiooniliste põhimõtete kohandamine kaasaegsele esemele sobivaks motiivide abstraherimise ja lihtsustamise kaudu, arvestades valgusti kuju, mõõtmeid ning valguse läbikumamist. Lambivarju kujuks sobis trummikujuline vari, kuna selle lihtne ja ühtlane pind annab tikandile ruumi esile tõusta ega konkureeri ornamentikaga.

Lähteülesandeks kujunes 20 cm läbimõõduga lambivari, mis vastab eelmises alapeatükis kirjeldatud proportsioonipõhimõtetele ja sobib jala suurima läbimõõduga. Kollektsiooni kujundamisel oli oluliseks põhimõtteks, et igal lambivarjul korduks muster vähemalt viis korda ümber varju. Sellest tulenevalt kujunesid erinevate lampide läbimõõdud lähtudes mustrikorra lausest ning vajaliku übermõõdu arvutusest. Kollektsiooni arenedes

laiendasin valikut ka 15, 25 ja 30 cm läbimõõduga kupliledele, mis võimaldavad pakkuda erinevates mõõtmetes lampe ja katsetada mustrite kohandamist erinevatele pindadele.

Mustrite rakendamist alustasin nende digitaliseerimisest Stitchfiddle programmiga. Digitaliseerimise käigus selgus, et mõnede tanude mustrite täpsel rea-realt kopeerimisel ei jää motiivide ülaserv ühtlaselt ühekõrgune – erinevate motiivide pistepikkused on originaalis erisuurused, mistõttu tuli tikkimiseks sobiva skeemi saamiseks mustrit korrigeerida. Esimese katsetusena proovisin mustri kandmist kangale trükkimise teel, kuid see ei andnud soovitud tulemust, kuna trükitud pind ei suutnud anda ristpistetikandile iseloomulikku tekstuuret mõju. Seetõttu valisin edasiseks tööks tikanditehnoloogia.

Esimese tikandikatsetusena teostasın käsitsi tikandi Valjala kihelkonna tanu (ERM 11451) mustri järgi (vt joonis 5, tikkimisskeem vt lisa 3, joonis 1), kasutades mustjassinises toonis villast lõnga Appletons 929. Tulemus oli visuaalselt väga meeldiv, tuues esile ristpistetikandile iseloomuliku jõulise ja reljeefse pinna, ning sellest katsetusest valmis ka lamp (vt lisa 4, joonis 2). Katsetasin käsitsi tikkida ka värvilist tikandit Jaani kihelkonna mustri ERM A 509:4878 järgi, kuid see mõjus lambivarju kontekstis liigselt robustse ja rahutuna ning motiivid osutusid varju mõõtmetega võrreldes liiga suureks, mistõttu jäi see katsetus pooleli.

Käsitsi tikkimine osutus äärmiselt ajamahukaks, kuna ühe lambivarju valmistamine võttis üle 50 tunni, mistõttu otsustasin liikuda masintikandi suunas. Alustasin koostööd VKA vilistlase, masintikkimise spetsialisti Ilme Kossesoniga, kellega koostöö osutus väga tõhusaks — ta mõtles aktiivselt kaasa ja aitas leida tehnilisi lahendusi. Tema kogemus võimaldas mu Stitchfiddle'is digitaliseeritud mustrid Inspira 5D ristpisteprogrammi üle kanda ning kohandada need lambivarju mõõtudele vastavaks, arvestades mustrikordade arvu ja sobivat pistesuurust. Programmis pistesuuruse muutmine annab mugava võimaluse mustri mõõtmetega kiiresti varieerida, mis lihtsustab oluliselt mustrite kohandamist erinevate lambivarjude mõõtudele.

Alusmaterjaliks valisin linase kanga mitmel põhjusel: lina on ajalooliselt kasutatud tanude valmistamisel, mis seob kaasaegse toote traditsioonilise materjalikasutusega, ning linane kangas sobib hästi iseliimuvale PVC-materjalile kinnitamiseks. Katsetasime erinevate linaste kangastega, sealhulgas pleegitatud ja pleegitamata lina ning erinevate tihedusastmetega variante. Hõredakoeline lina tuli välistada, kuna iseliimuvalt PVC-materjalilt paistis liim kanga vahelt läbi ning häiris üldmuljet. Tikkimisel tuli vältida pahupoolele jäävaid pikki lõngajookse, mis võivad valgusti süttimisel läbi kumada, mistõttu eelistasime lahendusi, mis võimaldavad niidihüppeid minimeerida ning tagada pahupoole

puhas viimistlus. Katsetuste käigus selgus, et 20 cm läbimõõduga lambivarju jaoks peaks tikkimisosa jääma 62–63 cm pikkuseks, et ühenduskohas ei kattuks mustri osad omavahel.

Niidivalikus otsustasime kasutada Madeira Burmilana 12 masintikkimisniiti (50% vill, 50% akrüül), mis annab villase tikandi mulje ja etnograafilisele tikandile lähedasema tulemuse. Mati pinnaga niit eristub selgelt tavapäraest läikivatest masintikkimisniitidest ning sobib hästi ristpistetikandi jäljendamiseks. Niidiotsade hoolikas viimistlus (vt joonis 31a ja b) osutus üheks tömahukamaks etapiks, kuna masintikandi käigus motiivide vahel tekkivad ühendusniidid (nn niidihüpped) tuli käsitsi eemaldada nii tikandi paremalt kui ka pahupoolelt. Ühtlase pinnakatvuse saavutamiseks kasutasime tihedamates osades kahekordset ja hõredamates kolmekordset niiti. Alusmaterjalina osutus parimaks vees lahustuv aluskangas, mis toetab tikkimist, kuid eemaldub seejärel pesemise käigus jäljetult.

Joonis 31a. Masintikandi pind paremalt poolt vaadatuna enne ja pärast niidihüpete eemaldamist. (Allikas: autori foto)



Joonis 31b. Masintikandi pind pahupoolelt vaadatuna enne ja pärast niidihüpete eemaldamist ning kangapesu. (Allikas: autori foto)



3.4. Valminud valgustite kirjeldus

Käesolevas peatükis kirjeldan valminud valgustite kolleksiooni, mis valmis erinevate Ida-Saaremaa kihelkondade tanukirjade põhjal. Iga valgusti puhul lähtusin konkreetse mustri kompositsioonilistest eripäradest ning katsetuste käigus leitud tehnilistest ja vormilistest lahendustest.

3.4.1. Valjala kihelkonna valgustid

Valjala kihelkonna tanukirjad said kolleksioonis kõige rohkem esindatud, kuna katsetused toimusid just selle kihelkonna mustritega ja kõik õnnestunud katsetused said ka tegelikeks lampideks – kokku valmis Valjala mustrite põhjal neli lampi.

Esimene masintikandiga lamp valmis ERM 11451 mustri järgi (vt joonis 32, tikkimisskeemi vt lisa 3, joonis 1) ilma äärekirjadeta, tikitud säravama sinise tooniga. Kuna tihedama pistega proovitükk osutus 15 cm läbimõõduga lambivarju jaoks sobivaks, lasin kirjapinna täiendada nii, et motiivide ring tuleks täis, ning valmistasin sellest eraldi lambi (vt joonis 32 väiksem lamp). Jala kõrguse reguleerimine keermetatud pikendusvarraste abil võimaldas selle väiksema lambivarjuga hästi sobitada.

Katsetasin ka pleegitamata linast kangast, millele on tikitud valge niidiga mustrid ERM 11451 ja ERM A 509:3705 järgi (vt joonis 33, tikkimisskeemid vt lisa 3, joonised 1 ja

Joonis 32. Valjala kihelkonna ERM 11451 mustri-
ga valmis lambid – 20 cm ja 15 cm läbimõõduga.
(Allikas: foto Sandra Urvak)



Joonis 33. Valjala kihelkonna ERM 11451 ja
ERM A 509:3705 mustri-
ga lambid pleegitamata
linasel. (Allikas: foto Sandra Urvak)



2). ERM A 509:3705 variandil on lisaks valge äärekiri. Mõlemad variandid mõjuvad pinnareljeefselt ja rahulikult. ERM A 509:3705 muster on tikitud ka valgele kangale valge niidiga, mis annab valgustile diskreetse ja elegantse ilme nii väljalülitatud kui sisselülitatud olekus (vt joonis 34).

Joonis 34. Valjala kihelkonna ERM A 509:3705 mustri lamp: tikandi efekt valguse toimel. (Allikas: foto Sandra Urvak)



3.4.2. Karja kihelkonna valgustid

Karja kihelkonna lamp valmis ERM A 292:98 mustri järgi valgele linasele kangale (vt joonis 35, tikkimisskeem vt lisa 3, joonis 3). Mustri valikul lähtusin Karja kihelkonnale iseloomulikest värvilistest ja hõredama ornamentikaga motiividest. Katsetusena proovisin seekord kaheksa motiiviga kirjapinda ning jätsin ülakirja välja, et anda valgusele ja varjule rohkem mänguruumi. Kuna muster on tihe ja värvivahetusi palju, kaasneb sellega ka märkimisväärne hulk niidiotsade viimistlemist.

Joonis 35. Karja kihelkonna ERM A 292:98 mustriga lamp – värviline tikand valgele kangale, sisselülitatud ja väljalülitatud olekus. (Allikas: foto Sandra Urvak)



3.4.3. Põide kihelkonna valgustid

Põide kihelkonna lamp valmis ERM 10098 mustri järgi valgele linasele kangale (tikkimisskeem vt lisa 3, joonis 4). Põide muster osutus masintikkimise seisukohalt kollektsiooni keerukaimaks ja aeganõudvaimaks, kuna arvukad värvivahetused ning nõue, et pahupoolele ei jääks lõngajookse, muutsid tikkimise tehniliselt nõudlikuks. Lisaks katkesid villased lõngad värvivahetuskohtades sageli, kuna villane niit on sünteetilisest hapram. Tikkimine võttis terve tööpäeva ning ka hilisem viimistlemine ehk lõngaotsade lõikamine oli märkimisväärselt ajakulukas. Tulemus oli seda väärt, kuna tikandi muster ja jõulised värvid annavad silmatorkava visuaalse tulemuse. Samast mustrist lasin teha ka 25 cm läbimõõduga lambivarju jaoks tikandi valge niidiga valgele kangale, mis osutus nii tikkimise kui järeltöötamise poolest oluliselt lihtsamaks. Katsetuste käigus tekkis idee kinnitada tikand lambivarjule pahupidi, jättes tikandi pahupool väljapoole, mis andis kogu tikandile reljeefse ja ruumilise efekti. Mõlemad variandid on kujutatud joonisel 36.

Joonis 36. Põide kihelkonna ERM 10098 mustriga lambid – valge ja värviline tikand sisselülitatud ja väljalülitatud olekus. (Allikas: foto Sandra Urvak)



3.4.4. Jaani kihelkonna valgustid

Jaani kihelkonna lamp valmis ERM A 509:4878 mustri järgi valgele linasele kangale (vt joonis 37, tikkimisskeem vt lisa 3, joonis 5). Kuna Jaani kihelkonna motiivid osutusid 20 cm läbimõõduga lambivarju jaoks liiga suureks, valisin sellele lambile 30 cm läbimõõduga varju, mis võimaldas mustri kompositsioonil täiel määral esile tulla. Jõulised värvid ja selgelt piiritletud motiivid annavad lambile selge karakteri, mis mõjub ruumis domineerivalt.

Joonis 37. Jaani kihelkonna lamp ERM A 509:4878 mustri järgi – värviline tikand valgel kangal Ø30 cm, sisselülitatud ja väljalülitatud olekus. (Allikas: foto Sandra Urvak)



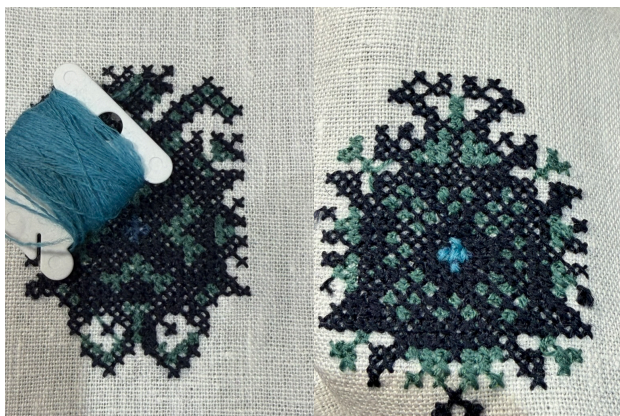
3.4.5. Püha kihelkonna valgustid

Püha kihelkonna lamp valmis ERM 12096 mustri järgi valgele linasele kangale 20 cm läbimõõduga lambivarju jaoks (vt joonis 38, tikkimisskeem vt lisa 3, joonis 6). Püha kihelkonnale iseloomulik hajutatud motiivipaigutus sobis lambivarjule eriti hästi, kuna motiivide vahele jääv tikkimata pind andis kohandamiseks loomulikud eeldused. Ühtlase jaotuse saavutamiseks kasutasin kaheksat motiivi, mis võimaldas mustril ühtlaselt ümber kupli paigutada. Kuna masintikandiga tikitud mustri südamikud ei jäänud piisavalt silmapaistvaks, tikkisin need käsitsi heledama sinisega üle, mis andis motiividele tugevama värvikontrasti ja sügavama visuaalse mõju (vt joonis 39). Valgusti süttimisel ilmnes, et värvitoonid ei ole enam esmatähtsad – oluliseks muutuvad motiivide kontuurid ja valguse läbikumamine (vt joonis 40). See avab huvitava edasikatsetuse võimaluse: südamiku tikkimata jätmise võiks anda veelgi selgema ja huvitavama valgusefekti.

Joonis 38. Püha kihelkonna ERM 12096 mustriga lamp valgele linasele kangale tikitud – sisselülitatud ja väljalülitatud olekus. (Allikas: foto Sandra Urvak)



Joonis 39. Püha kihelkonna lambivarju tikand enne ja pärast südameke käsitsi ületikkimist. (Allikas: autori foto)



Joonis 40. Püha kihelkonna lambivarju tikand valguse toimel. (Allikas: autori foto)



Valgustite valmistamise protsess näitas, et tanukirjade kasutamine valgustite kujunduses eeldab nii mustrite kompositsiooni kui ka materjalide ja mõõtmete teadlikku kohandamist. Katsetuste käigus leitud lahendused võimaldasid eri kihelkondade mustrite eripärasid esile tuua viisil, mis toetab nende visuaalset loetavust ja sobitumist valgusti vormiga. Kogu protsessi tulemusena kujunes kollektsioon, kus traditsiooniline ornamentika ja kaasaegne kujundus toetavad teineteist (vt joonis 41 ja lisa 4, joonis 3 ja 4).

Joonis 41. Valgustite kollektsioon „Saaremaa Valgus”. (Allikas: autori foto)



Kokkuvõte

Käesolev töö uuris Ida-Saaremaa geomeetrilise ristpistetikandiga tanukirjade kompositsioonilisi põhimõtteid ning nende rakendamist kaasaegses valgustidisainis.

Analüüs näitas, et Ida-Saaremaa tanukirjad moodustavad ühtse ornamentikasüsteemi, milles ühised kompositsioonilised põhimõtted avalduvad piirkonniti erinevalt. Kõigi analüüsitud kihelkondade ornamentikas avalduvad kaldristil ja viie motiiviga kirjapinnal põhinevad kompositsioonilised põhimõtted, kuid Valjala ja Karja tanukirjad järgivad rangemat geomeetrilist ülesehitust, Põide ja Jaani moodustavad üleminekurühma geomeetrilise ja taimornamentika vahel ning Püha eristub hajutatud motiivipaigutuse poolest. Vunder (1992, lk 29) rõhutab, et geomeetrilisse ornamentikatraditsiooni sulandunud taimornament on kujundanud Ida-Saaremaale erakordselt rikka ja mitmekesise ornamentika, mis on ainuomane just sellele piirkonnale.

Loovpraktilises osas kinnitasid katsetused, et tanukirjade geomeetrilised mustrid sobivad valgustidisaini hästi, kuna valguse ja varju koosmõjul tulevad mustri kontuurid selgelt esile. Samuti ilmnes, et hõredama täitetiheidusega mustrid annavad valgustil huvitavama efekti, sest läbi kangapinna paistev valgus loob rikkalikuma valgus-varju mängu. Valgusti süttimisel taandub värvide tähtsus ning esile tõusevad motiivide kontuurid ja tikandi struktuur, mis mõjutab ornamentika tajumist ruumis. Masintikand osutus tootmise seisukohalt käsitsi tikandist otstarbekamaks, säilitades samal ajal soovitud tulemuse, kuid selgus, et ka masintikand on töömahukas protsess. Eriti ajamahukaks kujunes tikandite viimistlemine, kuna niidiotsad ja niidihüpped tuli käsitsi eemaldada nii tikandi paremalt kui ka pahupoolelt. See oli vajalik lambivarju puhta ja ühtlase pinnaviimistluse saavutamiseks.

Katsetused näitasid, et kuigi masintikand nõuab märkimisväärset ettevalmistust ja järeltöötlust, on see siiski kiirem lahendus kui käsitsi ristpistetikand ning võimaldab saavutada visuaalselt sarnase tulemuse. Ristpiste tehnika puhul ei ole masin- ja käsitööna teostatud tikandi erinevus visuaalselt alati selgelt eristatav, eriti treenimata silmale.

Töö näitas, et ajalooliste tikandimustrite põhimõtteid on võimalik tõlgendada ja rakendada kaasaegses disainis, säilitades nende kultuurilise tähenduse. Ida-Saaremaa tanukirjad pakuvad rikkalikku ja ammendamatu lähteainet kaasaegseks loominguks – käesolev kollektsioon katab vaid osa sellest, mida need mustrid disainile pakkuda võivad. Nende analüüs avab uusi võimalusi pärandtehnoloogia ja tänapäevase disaini ühendamiseks.

Käesolev töö keskendus Ida-Saaremaa tanukirjade geomeetrilise ornamentika kompositsiooniliste põhimõtete analüüsile. Edasiste uurimissuundadena võiks keskenduda

ühe kihelkonna tanude terviklikule käsitlemisele, kaasates analüüsi kõik teadaolevad selle piirkonna tanud. Selline lähenemine võimaldaks süvitsi jälgida ornamentika ja kompositsiooni ajalisi muutusi ning aitaks paremini mõista mustrite arengut ja kujunemist ühe kihelkonna piires.

Kinnitan, et olen koostanud ise käesoleva lõputöö ning toonud korrekselt välja teiste autorite ja toetajate panuse. Töö on koostatud lähtudes Tartu Ülikooli Viljandi kultuuriakadeemia lõputöö nõuetest ning on kooskõlas heade akadeemiliste tavadega.

Katarina Tallermo 12.05.2026

Kasutatud allikad

- Linnus, H. (1955). *Tikand eesti rahvakunstis I. Põhja-Eesti ja saared*. Eesti Riiklik Kirjastus.
- Linnus, H. (1973). *Tikand eesti rahvakunstis II. Lääne-Eesti ja Lõuna-Eesti*. Eesti Riiklik Kirjastus.
- Manninen, I. (2017). *Eesti rahvariiete ajalugu*. Printon.
- Moora, H. (1957). *Eesti rahvarõivaid XIX sajandist ja XX sajandi algult*. Tallinn: Eesti Riiklik Kirjastus.
- Reemann, V. (2009). *Kiri, muster, ornament*. Vali Press.
- Soorsk, M. (2008). *Saare maakonna rahvarõivad*. Tallinna Raamatutrükikoda.
- Viires, A & Vunder, E. (1998). *Eesti rahvakultuur*. (lk 513-526). Eesti Entsüklopeediakirjastus.
- Viires, A. (Koost.) (2007). *Eesti rahvakultuuri leksikon*. Eesti Entsüklopeediakirjastus. Eesti Raamat.
- Vunder, E. (1992). *Eesti rahvapärane taimornament tikandis*. Kirjastus Kunst.

Käsikirjalised allikad

- ERM EA 12. Gustav Ränk 1926. *Karja kihelkonna rahvariided ja teisi etnograafilisi teateid*, 51-70

Veebi allikad

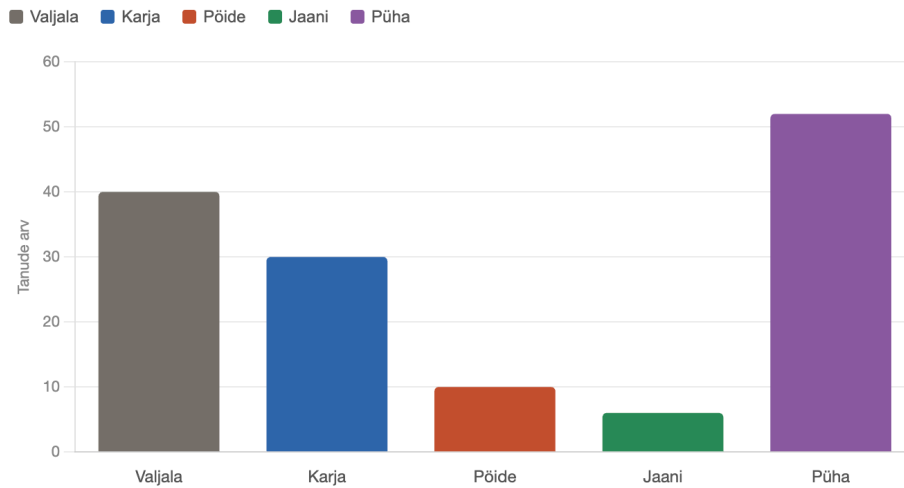
- Jess. (2025, 21. aprill). *The ultimate guide to choosing the best lampshade*. Oak & Grain Refinishing. <https://oakandgrainrefinishing.com/the-ultimate-guide-to-choosing-the-best-lampshade/>
- Värv, E. (1983). *Ida-Saaremaa naisterahvarõivas 19. sajandil* [Bakalaurusetöö, Tartu Riiklik Ülikool]. DSpace. <https://hdl.handle.net/10062/106231>

Esemelised allikad

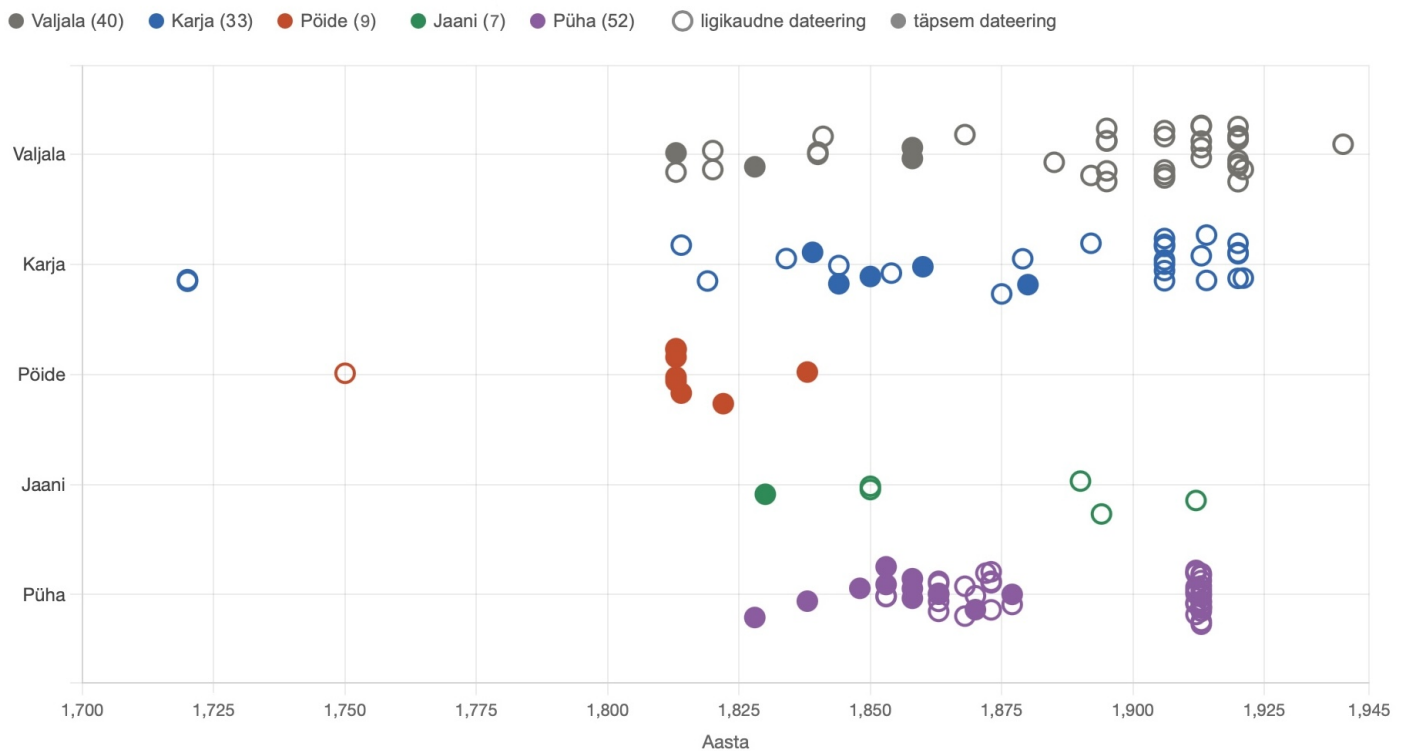
| | | |
|-------------------|---------------|----------------|
| ERM 10096 | ERM 11401 | ERM A 291:313 |
| ERM 10098 | ERM 11408 | ERM A 291:314 |
| ERM 10137 | ERM 11415 | ERM A 291:316 |
| ERM 10159 | ERM 11416 | ERM A 291:317 |
| ERM 10262 | ERM 11417 | ERM A 291:318 |
| ERM 10280 | ERM 11426 | ERM A 292:75 |
| ERM 10292 | ERM 11434 | ERM A 292:98 |
| ERM 11196 | ERM 11437 | ERM A 316:85 |
| ERM 11200 | ERM 11438 | ERM A 316:86 |
| ERM 11208 | ERM 11449 | ERM A 316:87 |
| ERM 11215 | ERM 11451 | ERM A 316:88 |
| ERM 11220 | ERM 11461 | ERM A 447:392 |
| ERM 11222 | ERM 12084 | ERM A 447:393 |
| ERM 11234 | ERM 12085 | ERM A 506:103 |
| ERM 11238 | ERM 12086 | ERM A 509:3554 |
| ERM 11248 | ERM 12090 | ERM A 509:3555 |
| ERM 11250 | ERM 12093 | ERM A 509:3559 |
| ERM 11251 | ERM 12095 | ERM A 509:3560 |
| ERM 11258 | ERM 12096 | ERM A 509:3561 |
| ERM 11260 | ERM 12097 | ERM A 509:3562 |
| ERM 11263 | ERM 12107 | ERM A 509:3563 |
| ERM 11264 | ERM 14371:1 | ERM A 509:3564 |
| ERM 11281 | ERM 14371:2 | ERM A 509:3565 |
| ERM 11282 | ERM 14372:1 | ERM A 509:3566 |
| ERM 11285 | ERM 14372:2 | ERM A 509:3567 |
| ERM 11286 | ERM 14372:3 | ERM A 509:3568 |
| ERM 11304 | ERM 16859 | ERM A 509:3570 |
| ERM 11309 | ERM 16932 | ERM A 509:3574 |
| ERM 11313 | ERM 16942 | ERM A 509:3578 |
| ERM 11315 | ERM 16949 | ERM A 509:3579 |
| ERM 11352 | ERM 16959 | ERM A 509:3585 |
| ERM 11359 | ERM 16963 | ERM A 509:3586 |
| ERM 11360 | ERM 16967 | ERM A 509:3699 |
| ERM 11363 | ERM 17004 | ERM A 509:3700 |
| ERM 11364 | ERM 17039 | ERM A 509:3701 |
| ERM 11369 | ERM A 249:15 | ERM A 509:3702 |
| ERM 11375 | ERM A 290:314 | ERM A 509:3703 |
| ERM 11376 | ERM A 290:316 | ERM A 509:3704 |
| ERM 11378 | ERM A 290:317 | ERM A 509:3705 |
| ERM 11381 | ERM A 290:318 | ERM A 509:4517 |
| ERM 11386 | ERM A 290:321 | ERM A 509:4660 |
| ERM 11389 | ERM A 290:322 | ERM A 509:4878 |
| ERM 11393 | ERM A 290:324 | ERM A 509:5397 |
| ERM 11394 | ERM A 290:325 | ERM A 509:5525 |
| ERM 11395 | ERM A 290:326 | SM 361 T 51 |
| ERM 11397 | ERM A 290:327 | SM 397 T 57 |
| ERM 11398 | ERM A 291:278 | SM 9817:11 T |
| ERM A 509:5527 | | |

Lisa 1 Ida-Saaremaa tanukirjade analüüs: dateering, jaotus ja tunnused

Tabel 1. MuIS andmebaasis registreeritud Ida-Saaremaa geomeetrilise tikandiga tanude arv kihelkondade kaupa



Tabel 2. MuIS andmebaasis registreeritud Ida-Saaremaa geomeetrilise tikandiga tanude ajajaotus kihelkondade kaupa



Avatud ring = ligikaudne dateering ("umbes", "enne", "ligikaudu"). Täis ring = täpsem dateering. Vahemike puhul on kasutatud keskmist aastat. Allikas: MuIS andmebaas.

Tabel 3. Ida-Saaremaa kihelkondade tanukirjade kompositsiooniliste ja visuaalsete tunnuste võrdlus. (Allikad: Linnus 1955; Värvi 1983; Manninen 2017; Soorsk 2008)

| | ● Valjala | ● Karja | ● Pöide | ● Jaani | ● Püha |
|---------------------|--|---|---|--|--|
| Esemete arv | 40 | 33 | 9 | 7 | 52 |
| Übermõõt (keskmine) | 42,7 cm | 46,9 cm | 49,9 cm | 52,8 cm | 49,3 cm |
| Kompositsioon | 5 motiiviga kirjapind, telgsümmeetria, kaldrist keskel | 5 motiiviga kirjapind, telgsümmeetria, kaldrist keskel | 5 motiiviga kirjapind, kaldristil kujunev rombimotiiv | 5 motiiviga kirjapind, kaldristil kujunev rombimotiiv, ahelpiste kontuur | Hajutatud üksimotiivid, ~4,5 cm vahed, 5 motiiviga kirjapind |
| Värvid | Must, valge, punane, roheline, helesinine ja sinine | Must, valge, punane, roheline, helesinine, sinine; litrid ja kardniit | Sinine, must, punane, roheline | Sinine, must, punane, roheline | Punane, must, sinine, roheline; leinatanudel ainult sinine, must ja roheline |
| Ülakiri | Must siksak- või katkestatud ristpisterida | Siksak- või katkestatud ristpisterida, punane varspisterida, puudub geom ornamendil | Puudub | Puudub | Puudub |
| Alakiri | Must siksak- või katkestatud ristpisterida | Siksak- või katkestatud ristpisterida, punane varspisterida | Üksik ristpisterida | Üksik ristpisterida | Puudub |
| Kirjariba kõrgus | ~7–8 cm | ~7–8 cm | ~12,5 cm | ~11 cm | ~9 cm |
| Eripära | Range geomeetriline ülesehitus | Taimornamentaalsed jooned, litrid, kardniit | Üleminek geom. ja taimornamentika vahel | Ahelpiste kontuur motiivide ümber | Eraldi leinatanude alarühm (sinine + roheline) |

Lisa 2 Ida-Saaremaa kihelkondade tanukirjade kirjapinnad kronoloogilises järjestuses

Joonis 1. Valik Valjala kihelkonna musta geomeetrilise tikandiga tanukirjade kirjapindadest

ERM 11389
a 1813



ERM 11451
a 1823-1833



ERM A 509:3562
a 1841



ERM 11208
a 1853-1863



ERM 11200
a ca 1868



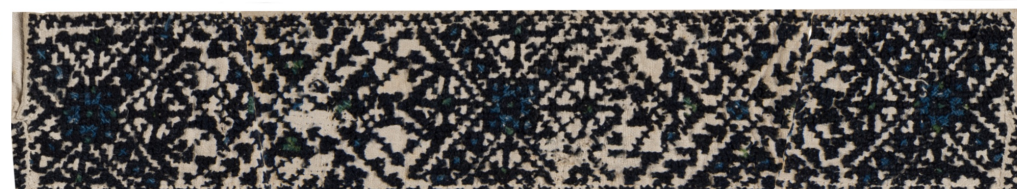
SM_9817:11 T
a 1880-1890



ERM A 291:318
enne 1895



ERM A 291:317
enne 1895



Joonis 2. Valik Valjala kihelkonna valge tikandiga tanukirjade pea- ja kõrvalmotiivide muustriskeemidest. Skeemid on koostatud, kuna valge tikand valgel kangal ei ole fotol piisavalt loetav

ERM 11434
umbes 1813



ERM A 447:393
umbes 1820



ERM A 509:3700
umbes 1840



ERM A 509:3705
enne 1920



ERM A 509:3701
umbes 1920



Joonis 3. Valik Valjala kihelkonna värvilise tikandiga tanukirjade kirjapindadest

ERM 11386
a 1853-1863



ERM A 291:313
enne 1895



ERM A 291:316
enne 1895



ERM A 291:314
enne 1895



ERM A 290:327
enne 1906



ERM A 316:86
enne 1906



ERM 14372:3
enne 1913



ERM A 506:103
enne 1940



Joonis 4. Karja kihelkonna musta ja valge tikandiga tanukirjade kirjapinnad. Valgetel tanukirjadel (ERM 16959, ERM A 509:3703) on pildi kontrasti suurendatud tikandi nähtavuse parandamiseks

ERM A 447:392
umbes 1720



ERM 16959
umbes 1814



ERM 16932
umbes 1834



ERM 16967
umbes 1854



SM 397 T 57
enne 1914



SM 361 T 51
enne 1914



ERM A 509:3703
enne 1920



Joonis 5. Valik Karja kihelkonna värvilise tikandiga tanukirjade kirjapindadest

ERMA 509:3561
umbes 1720



ERM 17004
1834-1844



ERM 16949
umbes 1844



ERM A 509:4660
a 1860



ERM A 509:3574
umbes 1875



ERM A 509:4517
a 1880



ERM A 292:98
enne 1892



ERM A 506:103
enne 1940



Joonis 6. Karja kihelkonna geometrilise taimornamendi tunnustega tanukirjad

ERM A 249:15
umbes 1819



ERM 17039
umbes 1874-1884



ERMA 316:88
enne 1906



ERM A 509:3559
enne 1920



ERM A 509:3585
enne 1920



Joonis 7. Valik Põide kihelkonna värviliste geometriliste tanukirjade kirjapindadest

ERM 10159
umbes 1813



ERM 10137
umbes 1813



ERM 10096
umbes 1813



ERM 10098
umbes 1813



ERM 10262
umbes 1813



ERM 10280
1833-1843



ERM 10292
enne 1913



Joonis 8. Jaani kihelkonna värviliste tanukirjade kirjapinnad

ERM A 509:4878
a 1830



ERM A 509:5397
umbes 1850



ERM A 509:3555
umbes 1850



ERM A 509:3579
umbes 1890



ERM A 291:278
enne 1894



ERM A 509:5525
1833-1843



ERM A 316:87
enne 1912

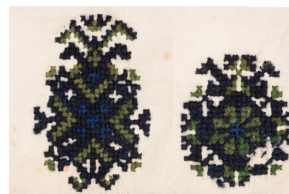


Joonis 9. Valik Püha kihelkonna värviliste tanukirjade pea- ja kõrvalmotiividest

ERM 11313
1823 - 1833



ERM 11282
1833 - 1843



ERM 11248
1843-1853



ERM 11263
umbes 1853



ERM 11360
umbes 1853



ERM 11359
umbes 1853



ERM 11264
umbes 1853



ERM 11260
1853-1863



ERM 11352
1853-1863



ERM 11238
1853-1863



ERM 11220
umbes 1863



ERM 11381
umbes 1863



ERM 14371:2
1863



ERM 11398
1868-1873



ERM 11285
umbes 1873

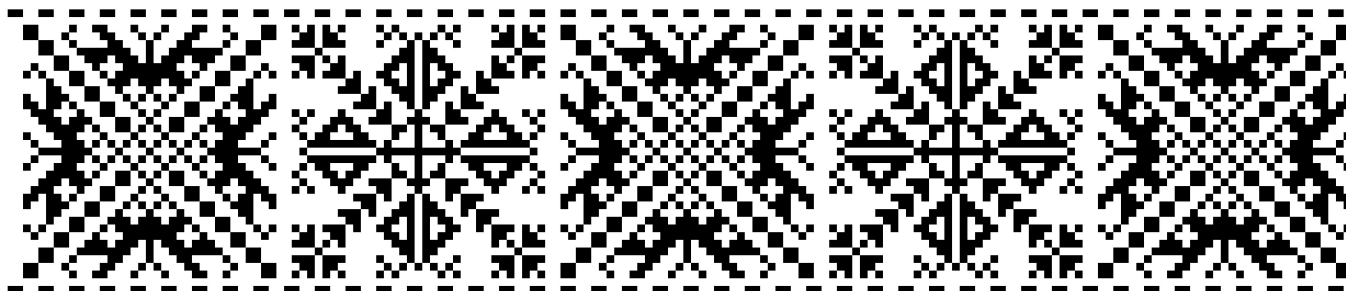


ERM 11369
a 1877

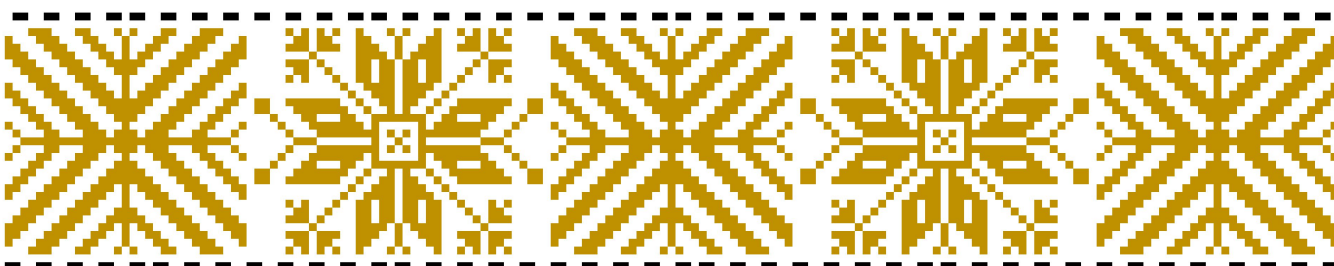


Lisa 3 Valgustite kollektsiooni tikkimisskeemid

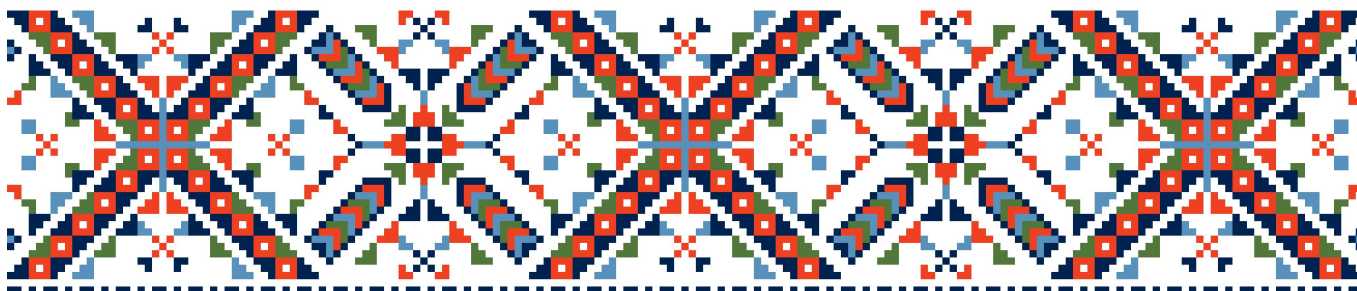
Joonis 1. Valjala kihelkonna tikkimisskeem ERM 11451 mustri järgi



Joonis 2. Valjala kihelkonna tikkimisskeem ERM A 509:3705 mustri järgi



Joonis 3. Karja kihelkonna tikkimisskeem ERM A 292:98 mustri järgi



Joonis 4. Põide kihelkonna tikkimisskeem ERM 10098 mustri järgi



Joonis 5. Jaani kihelkonna tikkimisskeem ERM A 509:4878 mustri järgi



Joonis 6. Püha kihelkonna tikkimisskeem ERM 12096 mustri järgi



Lisa 4 Materjal, katsetused ja kollektsioon

Joonis 1. Lambijalgade valmistamiseks kogutud uitpuit Saaremaa rannikul. (Allikas: autori foto)



Joonis 2. Valjala kihelkonna tanu ERM 11451 mustri järgi valminud esimene käsitsi tikitud lambikatsetus. (Allikas: autori foto)



Joonis 3. Valgustite kollektsioon „Saaremaa Valgus”. (Allikas: autori foto)



Joonis 4. Valgustite kollektsioon „Saaremaa Valgus“ Saaremaa rannas. (Allikas: autori visualiseering tehisintellekti abil)



Lihtlitsents lõputöö reprodutseerimiseks ja üldsusele kättesaadavaks tegemiseks

Mina, Katarina Tallermo

1. annan Tartu Ülikoolile tasuta loa (lihtlitsentsi) minu loodud teose „*Ida-Saaremaa geomeetrilise tikandiga tanukirjad 19. sajandil ja 20. sajandi alguses. Valgustite kollektsioon „Saaremaa Valgus“*“ mille juhendajad on Christi Kütt ja Merle Roosimölder, reprodutseerimiseks eesmärgiga seda säilitada, sealhulgas lisada Tartu Ülikooli digitaalarhiivi kuni autoriõiguse kehtivuse lõppemiseni;
2. Annan Tartu Ülikoolile loa teha punktis 1 nimetatud teos üldsusele kättesaadavaks Tartu Ülikooli veebikeskkonna, sealhulgas digitaalarhiivi kaudu Creative Commons'i litsentsiga CC BY NC ND 4.0, mis lubab autorile viidates teost reprodutseerida, levitada ja üldsusele suunata ning keelab luua tuletatud teost ja kasutada teost ärieesmärgil, kuni autoriõiguse kehtivuse lõppemiseni;
3. Olen teadlik, et punktides 1 ja 2 nimetatud õigused jäävad alles ka autorile;
4. Kinnitan, et lihtlitsentsi andmisega ei riku ma teiste isikute intellektuaalomandi ega isikuandmete kaitse õigusaktidest tulenevaid õigusi.

Katarina Tallermo

12.05.2026