

Die
Baltischen Wirbeltiere

nach ihren Merkmalen

und

mit ihren lateinischen, deutschen, russischen und lettischen
Benennungen.

Von

G. Schweder.

N^o 91042

Riga.

Druck von W. J. Häcker.

1901.

Дозволено цензурою. Рига, 26 Марта 1901 г.

Klassen

der

Vertebrata oder Wirbeltiere.

A. Eine durch Gräten gestützte Rückenflosse fehlt; 4 in gegliederte Zehen ausgehende Gliedmaßen fehlen bloß der Blindschleiche, den Schlangen und den Larven der Amphibien.

U. Mit Saugorganen; mit Haaren bekleidet; Kiefer meist mit verschiedenen Zähnen besetzt. **I. Mammalia. Säugetiere.**

B. Ohne Saugorgane.

a. Federn bekleiden den Körper und wandeln die Vordergliedmaßen in Flügel um; Hornüberzüge der Kiefer bilden einen Schnabel. **II. Aves. Vögel.**

b. Ohne Federn und ohne Flügel.

α. Die trockene Haut durch Falten in Hornplatten oder schuppenförmig geteilt; die aus dünnschaligen Eiern hervorgehenden Jungen den Alten gleichartig gebildet.

III. Reptilia. Kriechtiere.

β. Haut nackt und schleimig; die aus den schleimigen Eiern hervorgehenden Jungen anfangs fußlos, mit einem vertikalen Ruderschwanz und äußerlich vortretenden Kiemenbüscheln.

IV. Amphibia. Lurche.

B. Eine durch Gräten gestützte Rückenflosse stets vorhanden; die paarigen Gliedmaßen, welche bloß den Neunaugen fehlen, durch eine die Flossenstrahlen verbindende Haut zu Flossen gestaltet; zu den äußerlich nicht vortretenden Kiemen führen Spalten oder Löcher; meist mit Schuppen bekleidet.

V. Pisces. Fische.

Ordnungen

der

Mammalia oder Säugetiere.

A. Vier Gliedmaßen.

1. Endglieder mit Krallen oder platten Nägeln.

a. Flughäute zwischen den verlängerten Fingern der Vordergliedmaßen.

I. Cheiroptera. Fledermäuse.

b. Keine Flughäute zwischen den Fingern der Vordergliedmaßen.

a. Mit Eckzähnen.

a. Auch die Hinterfüße zum Gehen und Laufen eingerichtet.

a' Eckzähne klein.

II. Insectivora. Insektenfresser.

b' Eckzähne groß und vorspringend; $\frac{2}{3}$ Schneidezähne.

III. Carnivora. Raubtiere.

b. Hinterfüße flossenartig nach hinten gerichtet.

IV. Pinnipedia. Robben.

β . Ohne Eckzähne; $\frac{2}{3}$ Schneidezähne.

V. Rodentia. Naget.

B. Endglieder mit paarigen Hufen.

VI. Artiodactyla. Paarhufer.

B. Statt der Hinterfüße eine horizontale Schwanzflosse.

VII. Cetacea. Wale.

I. Ord. Cheiroptera. Fledermäuse.

I. Fam. Vespertilionida. Fledermäuse.

A. Ohren von einander getrennt.

a. $\frac{3}{5}$ oder $\frac{2}{3}$ Backenzähne; Sporn an der Hinterzehe mit einem Lappen; Tragus (ein Hautlappen im Ohr) nach vorn mit hohlem Rande.

1. *Vesperugo*.

b. $\frac{6}{8}$ Backenzähne; Sporn ohne Lappen; Tragus nach vorn gewölbt oder gerade.

2. *Vespertilio*.

B. Ohren auf der Mitte des Scheitels verwachsen und lang.

3. *Plecotus*.

1. *Vesperugo* *Keys. u. Blas.* **Breitohr.**

a. $\frac{5}{8}$ Backenzähne; nur das letzte Schwanzglied aus der Flughaut vorstehend.

α. Tragus nach oben verbreitert.

1. *V. noctula* *K. u. Bl.* Frühfliegende Fl.

β. Tragus nach oben verschmälert.

a. Oberseite der Schenkelflughaut längs des ganzen Schienbeins behaart. 2. *V. nathusii* *K. u. Bl.* Rauhhäutige Fl.

b. Oberseite der Schenkelflughaut längs dem Schenkel mehr als zur Hälfte kahl.

3. *V. pipistrellus* *K. u. Bl.* Zwergfledermaus.

b. $\frac{4}{5}$ Backenzähne; die beiden letzten Schwanzglieder vorragend.

α. Haare der Unterseite zur Hälfte braun, zur Spizenhälfte hell.

4. *V. discolor* *Natt.* Zweifarbige Fl.

β. Haare der Unterseite $\frac{3}{4}$ braun, nur die Spizen hell.

5. *V. nilsonii* *K. u. Bl.* Nordische Fl.

2. *Vespertilio* *L.* **Wasserfledermaus.**

a. Schenkelfhaut reicht bis zur Zehenwurzel; Ohr erreicht die Schnauzenspitze. 6. *V. mystacinus* *Leisl.* Bartflederm.

b. Schenkelfhaut reicht noch nicht bis zur Hälfte des Mittelfußes; Ohr erreicht nicht die Schnauzenspitze.

7. *V. daubentonii* *Leisl.* Wasserflederm.

3. *Plecotus* *Geoffroy.* **Großohr.**

Ohr fast so lang wie der Körper.

8. *Pl. auritus* *L.* Langohrige Fl.

II. Ord. Insectivora. Insektenfresser.

- A. Körper mit weichem Haar bedeckt.
- a. Vorderfüße mit breiten flachen Nägeln, weit stärker als die Hinterfüße. II. Talpida. Maulwürfe.
 - b. Vorderfüße ebenfalls mit gekrümmten schlanken Krallen, nicht stärker als die Hinterfüße. III. Soricida. Spitzmäuse.
- B. Oberseite mit Stacheln bedeckt. IV. Erinaceida. Igel.

II. Fam. Talpida. Maulwürfe,

4. *Talpa L.* Maulwurf.

Belz sammetartig, meist schwarz.

9. *T. europaea L.* Maulwurf.

III. Fam. Soricida. Spitzmäuse.

a. Zahnspißen braun.

α. Schneiden der unteren Vorderzähne mit einem Höcker; Kiel des Schwanzes langhaarig. 5. *Crassopus.*

β. Untere Vorderzähne mit geteilten Spitzen; Behaarung des Schwanzes gleichmäßig. 6. *Sorex.*

b. Zahnspißen weiß; untere Vorderzähne mit glatten Schneiden; im sonst gleichmäßig behaarten Schwanz verlängerte Wimperhaare. 7. *Crocidura.*

5. *Crassopus Wagl.* Wasserspitzmaus.

Füße und Zehen mit steifen Borstenhaaren.

10. *Cr. fodiens Pall.* Wasserspitzmaus.

6. *Sorex L.* Spitzmaus.

a. Augen in der Mitte zwischen Nasenspitze und Ohröffnung; Schwanz kürzer als der Körper ohne Kopf.

11. *S. vulgaris L.* Waldspitzmaus.

b. Augen zum Ohr näher als zur Schnauzenspitze; Schwanz so lang, wie der Körper ohne Kopf.

12. *S. pygmaeus Pall.* Zwergspitzmaus.

7. *Crocidura Wagl.*

Schwanz länger als die halbe Körperlänge.

13. *C. aranea Schreb.* Hauspitzmaus.

IV. Fam. Erinaceida. Igel.

8. Erinaceus L. Igel.

Ohren kürzer als halbe Kopflänge; Stacheln längsgefurcht, in der Mitte gelblich, am Ende braun.

14. *E. europaeus L.* Igel.

III. Ord. Carnivora. Raubtiere.

A. Vorderfüße mit 5, Hinterfüße mit 4 Zehen; Fußsohlen dicht behaart; nur mit den Zehen auftretend.

a. $\frac{4}{3}$ Backenzähne; Krallen scharf, zurückziehbar.

V. Felida. Katzen.

b. $\frac{6}{7}$ Backenzähne; Krallen nicht einziehbar.

VI. Canida. Hunde.

B. Vorder- und Hinterfüße mit 5 Zehen.

a. $\frac{6}{7}$ Backenzähne; Reißzahn stumpfhöckerig; Sohle nackt, berührt den Boden.

VII. Ursida. Bären.

b. $\frac{5-4}{6-5}$ Backenzähne; Reißzahn mehrspitzig.

VIII. Mustelida. Marder.

V. Fam. Felida. Katzen.

9. Felis L. Katze.

Ohren an den Spitzen mit Haarpinseln; Schwanz von Kopflänge am Ende schwarz. 15. *F. lynx L.* Fuchs.

VI. Fam. Canida. Hunde.

10. Canis L. Hund.

a. Schwanz ein Drittel der Körperlänge; Pupille rund.

16. *C. lupus L.* Wolf.

b. Schwanz wenigstens von halber Körperlänge; längliche Pupille vertikal; Rückseite der Ohren schwarz.

17. *C. vulpes L.* Fuchs.

VII. Fam. Ursida. Bären.

11. Ursus L. Bär.

Der kurze Schwanz im Pelz versteckt.

18. *U. arctos L.* Brauner Bär.

VIII. Fam. Mustelida. **Marder.**

a. Zehen frei.

α. Sohle nackt, den Boden berührend; $\frac{5}{6}$ Backenzähne.

12. **Meles.**

β. Sohle behaart.

a. $\frac{5}{6}$ Backenzähne; Schwanz von Kopflänge. — **Gulo.**

b. $\frac{5}{6}$ Backenzähne, Schwanz doppelt so lang als der Kopf; Gurgel heller.

13. **Mustela.**

c. $\frac{4}{5}$ Backenzähne; Gurgel und Unterleib gleich gefärbt.

14. **Foetorius.**

b. Zehen durch unbehaarte Schwimmhäute verbunden; $\frac{5}{6}$ Backenzähne.

15. **Lutra.**

12. **Meles Briss. Dachß.**

Kopf weißlich; durch Auge und Ohr ein schwarzer Streif.

19. *M. taxus Schreb.* Dachß.

— **Gulo Storr. Vielfraß.**

Braun mit dunklem Rücken.

— *G. borealis Nils.* Vielfraß.

[1875 u. 76 wurden verirrte Exemplare in Kurland erlegt; das erstere findet sich im Mitauer Museum; wohl als ausgestorben anzusehen.]

13. **Mustela L. Marder.**

a. Kehle gelb. 20. *M. martes Bris.* Baumarder.

b. Kehle weiß. 21. *M. foina Bris.* Steinmarder.

14. **Foetorius Keys. u. Bl. Wiesel.**

a. Unterseite weiß oder gelblich weiß.

α. Schwanz stets mit schwarzer Spitze und länger als der Kopf; im Sommer braunrot, im Winter weiß.

22. *F. erminea L.* Hermelin.

β. Schwanz gleichmäßig braunrot, von Kopflänge; wird bisweilen im Winter ebenfalls weiß.

23. *F. vulgaris Briss.* Kleines Wiesel.

b. Unterseite braun.

α. Das gelbliche Wollhaar des Rückens und der Seiten von dunklen Borstenhaaren durchsetzt; Kopfseiten weißlich; Rinn weiß.

24. *F. putorius L.* Zitis.

β. Der ganze Pelz gleichmäßig dunkelbraun; nur die Lippen weiß.

25. *F. lutreola L.* Nörz.

15. *Lutra Storr.* Otter.

Braun mit weißlichen Flecken an Kinn und Oberlippe.

26. *L. vulgaris Erxl.* Fischotter.

IV. Ord. Pinnipedia. Robben.

IX. Fam. Phocida. Seehunde.

a. Im Ober- und Unterkiefer jederseits 5 Backenzähne mit 3 bis 4 in einer Reihe stehenden kegelförmigen Spitzen und mehrfacher Zahnwurzel. **16. Phoca.**

b. Im Ober- und Unterkiefer jederseits 5 einspizige kegelförmige Backenzähne mit einfacher Zahnwurzel. **17. Halichoerus.**

16. *Phoca L.* Seehund.

a. Die meisten Backenzähne 4höckerig, schief zur Zahnreihe; unregelmäßig gefleckt. **27. Ph. vitulina L.** Gemeiner Seehund.

b. Backenzähne 3höckerig, in der Richtung der Zahnreihe gestellt; auf dunklem Grunde mit helleren Ringflecken.

28. Ph. foetida Fabr. Ringelrobbe.

17. *Halichoerus Nils.*

Grau mit schwarzen Flecken; das erste sich nur kurze Zeit erhaltende Kleid, in dem sie geboren, langhaarig silberweiß.

29. H. grypus Nils. Grauer Seehund.

V. Ord. Rodentia. Naget.

A. 4 Zehe an den Hinterfüßen; hinter den beiden oberen Nagezähnen 2 kleine Stiftzähne. **X. Leporida. Hasen.**

B. 5 Zehe an den Hinterfüßen; 2 einfache Nagezähne oben und unten.

a. Schwimmhäute an den Hinterfüßen; Schwanz platt und schuppig.

— **Castorida. Biber.**

b. Keine Schwimmhäute; Schwanz rund.

α. $\frac{3-4}{3}$ Backenzähne; Schwanz wenigstens in der Wurzelhälfte ringsum gleichmäßig anliegend behaart. **XI. Murida. Mäuse.**

β. $\frac{4-5}{5}$ Backenzähne; Schwanz buschig; seitliche Haare länger als die unteren. **XII. Sciurida. Hörnchen.**

X. Fam. Leporida. Hasen.

18. Lepus L. Hase.

a. Ohr erreicht nicht die Schnauzenspitze; Schwanz einfarbig weiß, höchstens mit einigen bräunlichen Haaren gemischt; im Sommer braungrau, im Winter weiß.

30. *L. variabilis* Pall. Holz- oder Schneehase.

b. Ohr ragt über die Schnauzenspitze vor; Schwanz oben schwarz, unten weiß. 31. *L. timidus* L. Feldhase, Littauner.

— **Castorida. Biber.**

Der Biber, *Castor fiber* L., ist seit 1841 hier als ausgestorben anzusehen, während er ehemals nicht selten gewesen ist. Ein vom Biber benagter Baumstamm wurde noch 1898 in einem Moor bei Riga ausgegraben.

XI. Fam. Murida. Mäuse.

a. $\frac{3}{4}$ Backenzähne.

α. Schwanz kürzer als der Körper.

19. *Arvicola*.

β. Schwanz länger als der Körper.

20. *Mus*.

b. $\frac{4}{3}$ Backenzähne; Schwanz so lang als der Körper.

21. *Sminthus*.

19. Arvicola Lacepede. Ackermaus.

a. Schwanz fast von halber Körperlänge; Ohr inwendig über der Basis mit einem Haarstreifen.

α. Ohr nur $\frac{1}{4}$ Kopflänge, im Pelz versteckt; oben graubraun, allmählich in die hellere Unterseite übergehend; Schwanz einfarbig; Körper und Schwanz 16+8 cm lang.

32. *A. amphibius* L. Wasserratte.

β. Ohr von halber Kopflänge, aus dem Pelze vorragend; Schwanz zweifarbig.

a. Oben schwärzlich braun, scharf abgesetzt gegen die grauweiße Unterseite; Körper und Schwanz 12+5 cm lang.

33. *A. ratticeps* Keys. u. Bl. Nordische Wühlratte.

b. Oben braunrot; Schwanz an der Spitze mit längeren Haaren; Körper und Schwanz 10+4 $\frac{1}{2}$ cm lang.

34. *A. glareöla* Schreb. Waldwühlmaus.

- b. Schwanz nur $\frac{1}{3}$ Körperlänge; Ohr inwendig nackt, nur $\frac{1}{3}$ Kopflänge und im Pelz versteckt; oben braungrau; Körper und Schwanz 10+3 cm lang.

35. *A. arvalis* Pall. Feldmaus.

20. *Mus* L. Maus.

- a. Gesamtlänge über 30 cm; Schwanz mit 210—260 Schuppenringen.
a. Zweifarbig, oben braun, unten grauweiß; Schwanz kürzer als der Körper, mit 210 Ringen.

36. *M. decumanus* Pall. Wanderratte.

- β. Einfarbig dunkel schiefergrau; Schwanz länger als der Körper, mit 260 Ringen.

37. *M. rattus* L. Hausratte.

- b. Gesamtlänge unter 23 cm; Schwanz mit 120—180 Schuppenringen.
a. Ohr von halber Kopflänge, erreicht angebrückt das Auge.
a. Einfarbig gelblich grauschwarz, unten etwas blasser; 180 Schuppenringe; 10 Zehen.

38. *M. musculus* L. Hausmaus.

- b. Zweifarbig, oben braungelblich grau, unten scharf getrennt weiß; 150 Ringe; 6 Zehen.

39. *M. sylvaticus* L. Waldmaus.

- β. Ohr nur ein Drittel der Kopflänge, erreicht das Auge nicht; 8 Zehen.
a. Zweifarbig, oben gelbbrot, unten scharf abgesetzt weiß; 130 Ringe.

40. *M. minutus* Pall. Zwergmaus.

- b. Dreifarbig, oben braunrot mit schwarzem Rückenstreif, unten scharf abgesetzt weiß; 120 Ringe.

41. *M. agrarius* Pall. Brandmaus.

21. *Sminthus* Keys. u. Bl. Streifenmaus.

Oben zwei helle gelbliche Längsstreifen, welche durch einen schwarzen Streif getrennt werden und von der dunkleren gelbgrauen Oberseite abstechen; unten gelblich weiß; 140—170 Schuppenringe.

42. *S. vagus* Pall. Streifenmaus.

XII. Fam. *Sciurida*. Hörnchen.

- a. $\frac{4}{4}$ Backenzähne; Vorderfüße mit 5 Zehen, von denen der Daumen keine Kralle hat.

22. *Myoxus*.

b. $\frac{3}{4}$ Backenzähne; Vorderfüße haben bloß 4 Zehe, indem der Daumen auf eine kleine Warze reduziert ist; Schwanz der ganzen Länge nach buschig.

α. Ohne Flughaut; Haarpinsel auf den Ohren. 23. **Sciurus.**

β. Eine beiderseits behaarte Flughaut zwischen den Vorder- und Hinterfüßen. 24. **Pteromys.**

22. **Myoxus Schreb. Schläfer.**

a. Oben und unten einfarbig gelblich rot, nur Brust und Kehle weiß.
43. **M. avellanarius L. Haselmaus.**

b. Oben grau oder braun, unten weiß; ein braunschwarzer Augenring.
α. Oben rötlich braun; der schwarze Augenring setzt sich hinter dem Ohr in einem schwarzen Fleck fort.

44. **M. nitēla Schreb. Gartenschläfer.**

β. Oben hellgrau; der braune Augenring geht nicht bis hinter das Ohr.
45. **M. glis L. Siebenschläfer.**

23. **Sciurus L. Eichhorn.**

Pelz im Sommer braunrot, im Winter mehr oder weniger in Grau übergehend. 46. **S. vulgaris L. Eichhörnchen.**

24. **Pteromys Geoffr. Flughörnchen.**

Färbung lichtgrau.

47. **Pt. volans L. Flughörnchen.**

VI. Ord. Artiodactyla. Paarhufer.

A. Eckzähne und obere Schneidezähne fehlen; Männchen mit periodisch abfallendem Geweih. XIII. **Cervida. Hirsche.**

B. Alle Zahnarten; besonders stark entwickelte Eckzähne.

— **Suida. Schweine.**

XIII. Fam. Cervida. Hirsche.

A. Nase kahl; mittlere Vorderzähne schaufelförmig erweitert; auf der Außenseite der Hinterläufe, dicht unter deren oberem Drittel eine Haarwulst.

25. **Cervus.**

B. Nase behaart, nur mitten über der behaarten Oberlippe ein nackter schwieliger Fleck; ein Haarbüschel inwendig an der Ferse der Hinterbeine.

26. **Alces.**

25. **Cervus L. Hirsch.**

Schwanz verkümmert; Geweih von der Wurzel an drehrund, dreisprossig, aufrecht. 48. *C. capreolus L.* Reh.

26. **Alces Sm. Elen.**

Schwanz kurz; an der Kehle ein Büschel langer, dichter Haare; Geweih, an der Wurzel drehrund, teilt sich in zwei flache Schaufeln, welche je nach dem Alter in immer zahlreichere Spitzen auslaufen.

49. *A. palmatus Gray.* Elch oder Elen.

— **Suida. Schweine.**

Das Wildschwein, *Sus scrofa L.*, ist zwar im November 1882 als Irrgast in Kurland erlegt, dennoch als längst ausgestorben anzusehen.

VII. Ord. Cetacea. Wale.

A. Bleibende kegelförmige Zähne; Nasenlöcher münden in ein Spritzloch.

XIV. Delphinida. Delphine.

B. Die Zähne des ersten Entwicklungsstadiums bald hinfällig; im Oberkiefer elastische Fischbeinbarten; Nasenlöcher gehen in 2 Spritzlöcher aus.

— **Balaenida. Walfische.**

XIV. Fam. Delphinida. Delphine.

27. **Phocaena Cuv. Tümmler.**

Oben und unten jederseits 23—25 spitze gerade Zähne; eine Rückenflosse; oben schwarz, unten weiß.

50. *Ph. communis Cuv.* Braunfisch.

— **Balaenida. Walfische.**

Walfische verschiedener Arten und Gattungen haben sich zwar wiederholt in die Ostsee verirrt, sind aber nicht ständige Bewohner derselben. An unseren Küsten ist 1578 im Mai ein 42 Fuß langer Walfisch an der Küste von Kurland gestrandet, und 1851 strandete ein 32 Fuß langes Männchen von *Balaenoptera longimana Rud.* bei Reval. Die beiden im Rigaer Dommuseum aufgehängten Walfischkiewer (fälschlich als Walfischrippen bezeichnet) stammen von einem 1365 bei Usedom gestrandeten Walfisch und sind von einem Herzog von Pommern nach Riga verschenkt worden.



Ordnungen

der

Aves oder Vögel.

A. Ohne Schwimmsfüße (oder mit Schwimmsfüßen an Beinen, welche länger als der Rumpf sind).

A. Schienbein bis zur Ferse befiedert; kein langer gerader Schnabel.

U. Schnabel zugespitzt; Krallen scharf; Hinterzehe in gleicher Höhe mit den Vorderzehen eingelenkt.

a. Oberkiefer an der Spitze überragend, am Grunde mit einer Wachshaut überzogen.

I. Rapaces. Raubvögel.

b. Oberkiefer ohne Wachshaut.

a. Die Hinterseite der Läufe maschig genezt oder in mehr Täfelchen zerlegt, als die Vorderseite.

a. Nur zwei Zehen beständig nach vorn, indem die fünfgliedrige Zehe entweder ganz nach hinten gestellt oder wendbar ist.

II. Scansores. Klettervögel.

b. Drei Zehen nach vorn und eine nach hinten oder alle 4 Zehen nach vorn.

III. Volucres. Schreibvögel.

β. Die Hinterseite der Läufe zum größten Teil mit einer ungetheilten Horndecke bekleidet oder durch schwache Quereindrücke nicht mehr zerteilt als die Vorderseite.

IV. Oscines. Singvögel.

B. Schnabel vorn stumpf und kuppig gerundet; Nägel breit und stumpf.

a. Oberkiefer an den Seiten nicht übergreifend; Schnabelbasis mit einer weichen aufgetriebenen Haut umgeben, in der sich die ritzenförmigen Nasenlöcher öffnen; Hinterzehe in gleicher Höhe mit den Vorderzehen.

V. Columbae. Tauben.

b. Oberkiefer an den Seiten übergreifend; Nasenklappen und Schnabelbasis hart; Hinterzehe höher eingelenkt oder fehlend.

VI. Gallinae. Hühner.

B. Schienbein über der Ferse nackt (oder, wenn bis zur Ferse befiedert, mit langem Schnabel).

VII. Grallatores. Sumpfvögel.

B. Mit Schwimmfüßen an Beinen, welche kürzer als der Rumpf sind.

VIII. Natatores. Schwimmbögel.

~~~~~

## I. Ord. Rapaces. Raubvögel.

- A. Augen seitlich, ohne Federkranz.  
a. Kopf nur mit Dunenfederchen bekleidet. I. **Vulturidae. Geier.**  
b. Kopf mit geschlossenen Federn bekleidet. II. **Falconidae. Falken.**
- B. Augen nach vorn gerichtet, mit einem Federkranz; mit Wendezehe.  
III. **Strygidae. Eulen.**

### I. Fam. Vulturidae. Geier.

#### 1. Vultur *L.* Geier.

Über den Ohren steif aufgerichtete Federchen; schwarzbraun.

1. *V. monachus L.* Grauer Geier.

### II. Fam. Falconidae. Falken.

#### A. Läufe geneht.

A. Oberschnabel mit scharfem Zahn hinter der Spitze; 2. Schwinge am längsten. **2. Falco.**

B. Oberschnabel ohne Zahn.

U. Außen- u. Mittelzehe mit einer Spannhaut verbunden; 4. Schwinge am längsten.

a. Schwanz vorragend; Bügel (Gegend zwischen Auge und Schnabel) mit kurzen abgerundeten Federn schuppig bedeckt.

**3. Pernis.**

b. Flügel vorragend; Bügel mit Borsten bedeckt.

**4. Circaëtos.**

B. Außenzehe wendbar, ohne Spannhaut; 3. Schwinge am längsten.

**5. Pandion.**

#### B. Läufe vorn getäfelt oder befiedert.

A. Schwanz ganz oder über die Hälfte von den Flügeln bedeckt.

U. Bügelborsten sparsam, kaum die Wachshaut überragend.

a. Schwanz gerade oder abgerundet.

α. Ohne Spannhaut zwischen Außen- und Mittelzehe; Zehen ganz beschiefert; Läufe zur Hälfte nackt. **6. Haliaëtos.**

β. Mit einer Spannhaut zwischen Außen- und Mittelzehe; Zehen an der Wurzel geneht; Läufe ganz befiedert oder zum größten Teil nackt.

a. Schnabel an der Wurzel gerade, von halber Kopflänge; die 6. Schwinge größer als die 2.; Läufe ganz befiedert.

7. *Aquila*.

b. Schnabel von der Wurzel an gekrümmt, kürzer als die halbe Kopflänge; die 6. Schwinge kleiner als die 2.; Zehen kurz.

8. *Buteo*.

b. Schwanz gegabelt.

9. *Milvus*.

B. Bügelborsten gedrängt, weit die Schnabelspitze überragend.

10. *Circus*.

B. Schwanz zur Hälfte vorragend.

11. *Astur*.

## 2. *Falco* *Bch.* *Falk*.

A. Edelfalken; Mittelzehe fast doppelt so lang als die Innenzehe.

a. Schwanz von den Flügeln bedeckt; ein schwarzer Bartstreif auf weißem Grunde geht vom Mundwinkel bis auf die Mitte des Halses.

α. Flügel vorragend; Hofen rostfarben; Oberseite blauschwarz mit gelblichen Nackenflecken.

2. *F. subbuteo* *L.* Berchensfalk.

β. Flügel und Schwanz gleich lang; Hofen weißlich mit braunen Querverellen oder Längsflecken; Unterseite mit vielen schmalen braunen Querverellen durchzogen, bei j mit Längsflecken.

3. *F. peregrinus* *Briss.* Wanderfalk.

b. Schwanz vorragend; der Bartstreif schwach und weißlich gemischt.

α. Schwanzfedern mit 12—14 dunklen Querbändern oder weiß.

a. Schwanz  $\frac{1}{4}$  seiner Länge, 6 cm, vorragend; Brust und Bauch immer gefleckt.

4. *F. gyrfalco* *L.* Jagdfalk.

b. Schwanz  $\frac{1}{3}$  seiner Länge, 8 cm, vorragend; Hofen und Bauch rein weiß, ohne Flecken, nur bei j auch gefleckt.

*F. candicans* *L.* Weißer Falk\*).

β. Schwanzfedern mit 5—6 breiten braunen Querverbinden; Kopf- und Rückenfedern blaugrau mit schwarzen Schaften und rostfarbigen Rändern.

5. *F. aesalon* *L.* Merlin oder Zwergfalk.

---

\*) Nach Ansicht namhafter Ornithologen ist *F. candicans* artlich nicht von *F. gyrfalco* zu trennen. Nach Ruffow ist dieser Vogel in den Ostseeprovinzen nur einmal, und zwar im April 1863, bei Dorpat geschossen und befindet sich im Revaler Museum.

**B. Rotfalken:** Mittelzehe wenig länger als die Innenzehe.

a. Schwanz von den Flügeln bedeckt; Krallen weißlich gelb; 1. Schwinge fast gleich der 3.; Füße, Augenkreis und Wachshaut bei Alten rot; Hosen und Hinterleib bei ♂ braunrot, bei ♀ mehr gelb; Rücken bei ♂ dunkelschiefergrau.

6. *F. vespertinus* L. = *F. rufipes* Bes.  
Rotfußfalk.

b. Schwanz vorragend; Krallen schwarz; 1. Schwinge fast gleich der 4.; Füße, Augenkreis und Wachshaut gelb; Rücken rot mit breit lanzettlichen schwarzen Flecken; Bürzel grau; Schwanz mit 10—12 feinen schwarzen Querbinden und breiter schwarzer Endbinde vor der weißen Spitze; Scheitel und Nacken beim ♂ grau, beim ♀ rostrot mit feinen schwarzen Strichen.

7. *F. tinnunculus* L. Turmfalk.

**3. Pernis Cuv. Wespenbussard.**

Die röhrenförmigen Nasenlöcher parallel dem Kieferrande; Läufe hinten nackt, vorn halb besiedert, mit starken Hosen.

8. *P. apivorus* L. Wespenbussard.

**4. Circaëtos Vl. Schlangennadler.**

Die länglich ovalen Nasenlöcher querstehend, parallel dem Borderrande der Wachshaut; Läufe hinten nackt; Füße blau.

9. *C. gallicus* Gm. Schlangennadler.

**5. Pandion Sav. Fischadler.**

Kopffedern verlängert; Rückenfedern braun, meist hell gefäunt; unten weiß mit rostgelbem Kropf; Läufe hinten nackt, ohne Hosen.

10. *P. haliaëtos* L. Fisch- oder Flußadler.

**6. Haliaëtos Sav. Seeadler.**

Schwanz keilförmig, fast weiß; Rücken braun; Kopf braun oder weißlich; Füße gelb.

11. *H. albicilla* Bris. Seeadler.

**7. Aquila Bris. Adler.**

a. Schwanz dunkelbraun mit 12—14 undeutlichen schwarzen Querbinden; Läufe, wie das übrige Gefieder, braun.

α. Schwanz von den Flügeln bedeckt; Nasenlöcher kreisförmig; Oberflügel und Genick, auch Oberbrust oft rostfarben gefleckt.

12. *A. naevia* Bris. Schreiadler.

β. Schwanz vorragend; Nasenlöcher länglich und quergestellt; Nacken, Oberflügel und Oberbrust ungefleckt.

13. *A. clanga* *Pall.* Schelladler.

b. Schwanz mit breiter dunkler Endbinde; Läufe und Schwanzwurzel heller, bei jungen Vögeln rostfarben (früher besondere Art: *A. chrysaetos* *Pall.* Goldadler), bei alten weißlich.

14. *A. fulva* *M.* Steinadler.

## 8. *Buteo* *Bch.* **Buffard.**

a. Läufe vorn über die Hälfte, hinten ganz nackt; Schaft der Schwanzfedern und Schwingen weiß.

15. *B. vulgaris* *Bch.* Mäusebuffard\*).

b. Läufe ganz befiedert; Schwanz weiß mit schwarzbrauner Endbinde oder einigen schmälern Querbänden.

16. *B. lagopus* *Brün.* Raufußiger Buffard.

## 9. *Milvus* *Bris.* **Milan, Gabelweihe.**

a. Schwanz rostrot, 6—10 cm gegabelt; die schrägen Querstreifen der Schwanzfedern sind vom Schaft nach der Schwanzwurzel gerichtet.

17. *M. regalis* *Bris.* Roter Milan.

b. Schwanz braun, 2—4 cm gegabelt; die schrägen Querstreifen der Schwanzfedern sind vom Schaft nach dem Schwanzende gerichtet.

18. *M. niger* *Bris.* Schwarzer Milan.

## 10. *Circus* *Bris.* **Weihe.**

a. Wurzel und obere Schwanzdecken dunkel; Außensahne der 2.—5. Schwinge mit Einschnürung; Schwanz ungebändert.

19. *C. aeruginosus* *L.* Sumpfs- oder Rostweihe.

b. Obere Schwanzdecken weiß.

α. 2.—5. Schwinge außen mit Einschnürung; 4. am längsten; die Einschnürung auf der Innensahne der 1. Schwinge von den Flügeldeckfedern überragt;

♂ oben licht blaugrau, unten fast weiß, auf den Flügeln ohne Binden.

♀ oben dunkelbraun, unten gelblich mit dunklen Schaftstrichen.

20. *C. cyanus* *L.* Kornweihe.

\*) Von ihm unterscheidet man eine kleinere Form mit rostroter Färbung als Steppenbuffard *B. zimmermannae* *Ehmke* oder *B. vulpinus* *Licht.*

- β. 5. Schwinge außen ohne Einschnürung; 3. am längsten.
- a. Die Flügeldeckfedern erreichen die Einschnürungen auf der Innenfahne der 1. und der Außenfahne der 2. Schwinge; Schwanzdecken mit Quersflecken; Schwanz überragt die Flügel.
- Altes ♂: Kopf, Rücken und Oberflügel lichtgrau ohne dunkle Binden; Unterseite weiß; Schwanz fein gebändert, nur die Mittelfedern ungebändert.
- Junges ♂: Kopf- und Rückenfedern bräunlich mit rostfarbenen Säumen.
- ♀ u. j.: Schwanz mit 4—5 dunklen breiten Binden; Rücken braunrot mit rostfarbenen Federrändern; unten gleichmäßig gelbbraun.

21. *C. pallidus* *Syk.* (= *C. macrurus* *Gm.*)  
Steppenweihe.

- b. Obige Einschnürungen etwa  $2\frac{1}{2}$  cm unter der Spitze der Flügeldeckfedern; Schwanzdecken höchstens längs gefleckt; Schwanz- und Flügelspitzen zusammenfallend.
- ♂ oben aschgrau mit breiter dunkler Binde über den Flügeln und 2 solchen Binden auf ihrer Unterseite; unten weiß mit Rostflecken.
- ♀ u. j.: oben braun mit rostfarbenen Federrändern, unten bräunlich mit Schaftflecken.

22. *C. cineraceus* *Mtg.* Wiesenweihe.

#### 11. *Astur* *Cuv.* **Habicht.**

- a. Zehen an der Wurzel geneigt, an der Spitze getäfelt; Lauf  $\frac{1}{3}$  befiedert; alt unten weiß mit braunen Querwellen; j rötlich weiß mit braunen Schaftflecken.
23. *A. palumbarius* *L.* Hühnerhabicht.
- b. Zehen getäfelt; Lauf  $\frac{1}{3}$  befiedert; mit weißem Nackenfleck; ♂ mit rostfarbigen Halsseiten.
24. *A. nisus* *L.* Sperber.

### III. Fam. *Strygidae.* **Eulen.**

A. Über den Ohren keine verlängerten Federn.

U. Ohröffnung klein, nur vom Durchmesser des Auges; Schleier unvollkommen.

12. *Surnia.*

B. Ohröffnung größer als die halbe Kopfhöhe; Schleier groß, an der Kehle durchgehend; Schnabel gelb.

a. Flügel vorragend; Zehen fast nackt; Krallen der Mittelzehe an Innenrande gesägt.

13. *Strix.*

b. Schwanz vorragend; Behen dicht befiedert; Kralle der Mittelzehe ganzrandig.

α. 4. und 5. Schwinge am längsten; Außenfahne der Schwingen bis zur 5. oder 6. verengt; Borderrand des Ohres mit winklig vorstehendem Lappen. 14. *Ulula*.

β. 3. und 4. Schwinge am längsten; Außenfahne der Schwingen bis zur 3. verengt; Borderrand des Ohres ohne vorstehenden Lappen. 15. *Nyctale*.

B. Über den Ohren aufrechtbare Büschel verlängerter Federn; Schnabel schwarz.

A. Schwanz nicht vorragend; Ohröffnung groß, das Auge umfassend. 16. *Asio*.

B. Schwanz vorragend; Ohröffnung nur von Augengröße.

17. *Bubo*.

## 12. *Surnia Dum. Taugeule*.

a. Unterseite mit Längsflecken; Schnabel gelb.

α. Behen fast nackt; Schwanz von den Flügeln fast ganz bedeckt. s. 25. *S. noctua Rtz.* Steinkauz.

β. Behen dicht befiedert; Schwanz halb vorragend, mit 4—5 schmalen weißen Binden.

26. *S. passerina L.* Zwerggeule.

b. Unterseite mit breiten dunklen Querbänden oder ganz weiß.

α. Schnabel gelb; Kopffseiten mit halbmondförmigem schwarzen Fleck; oben braunschwarz mit weißen Flecken.

27. *S. nisoria W.* Sperbereule.

β. Schnabel schwarz; Kopffseiten weiß.

28. *S. nyctea L.* Schneeeule.

## 13. *Strix L. Schleiereule*.

Oben aschgrau mit feinen schwarzen Querwellen und Punkten und weißen, nach vorn schwarz begrenzten Tropfen; unten gelb mit braunen Perlflecken. (Soll in Kurland beobachtet sein.)

— *S. flammæa L.* Schleiereule.

## 14. *Ulula Cuv. Baumeule*.

a. Augenfleisch mit 9 konzentrischen dunkelbraunen Ringen. s.

29. *U. barbata Pall.* Lappländische Eule.

b. Augentreis ohne dunkle Ringe.

α. Schwanz zugespitzt, 8 cm vorragend; Unterseite mit reinen großen Schaftflecken, ohne Querzeichnung.

30. *U. uralensis* Pall. Uralische Gule.

β. Schwanz abgerundet, 2½ cm vorragend; Unterseite mit feiner, von den Schaftstrichen ausgehender Querzeichnung; große weiße Schulterflecke.

31. *U. alūco* L. Waldkauz.

15. **Nyctale Bm.**

Oben braun mit weißen Flecken; unten weiß mit braunen Flecken; ein schwarzer Fleck hinter jedem Ohr.

32. *M. tengmalmi* Gm. Raufußkauz.

16. **Asio Bris. Ohreule.**

a. Ohrbüschel mit 6 langen Federn.

33. *A. otus* L. Waldohreule.

b. Ohrbüschel mit 3—4 wenig verlängerten und selten aufgerichteten Federn; 1. Schwinge länger als die 4.

34. *A. brachyotus* For. Sumpfohreule.

17. **Bubo Cuv. Uhu.**

Rostgelb mit dunklen Schaftflecken; ♂ mit weißem Kehlfleck.

35. *B. maximus* Ranz. Uhu.

## II. Ord. Scansores. Klettervögel.

A. Beide Kiefer abwärts gebogen.

IV. Cuculidae. Kuckucke.

B. Beide Kiefer gerade.

V. Picidae. Spechte.

### IV. Fam. Cuculidae. Kuckucke.

18. **Cuculus L. Kuckuck.**

Ashgrau; Unterseite und Hosen mit dunklen Wellenlinien; Füße und Krallen gelb; ♀ am Halse mit rötlicher Mischung; j mehr oder weniger rotbraun.

36. *C. canorus* L. Kuckuck.

### V. Fam. Picidae. Spechte.

A. Schnabel abgerundet; Schaft der Schwanzfedern allmählich verschmälert und zwischen den Federchen der Spitze verschwindend.

19. **Jynx.**

B. Schnabel scharfkantig; Schaft der Schwanzfedern fischbeinartig über die Fahne verlängert.

20. **Picus.**

19. *Jynx L. Wendehals.*

Oben grau mit schwarzen, weißen und rostfarbigen Strichen und Punkten; Kehle graugelb mit feinen schwarzen Querverellen; Außenfahne der Schwingen rostrot und braun gebändert.

37. *J. torquilla L. Wendehals.*

20. *Picus L. Specht.*

A. Gefieder grünlich.

U. Kopf von der Stirn bis zum Nacken karminrot; ♂ mit rotem, ♀ mit schwarzem Streif am Mundwinkel.

38. *P. viridis L. Grünspecht.*

B. Hinterkopf grau; ♂ mit rotem Vorder Scheitel, ♀ mit ganz grauem Kopf. 39. *P. canus Gm. Grauspecht.*

B. Gefieder schwarz; ♂ mit rotem Scheitel, ♀ mit rotem Genick.

40. *P. martius L. Schwarzspecht.*

C. Oberseite schwarz und weiß.

U. Füße 4zehlig.

a. Hinterleib unten rot.

α. Bürzel weiß; Stirn gelblich; ♂ mit rotem, ♀ mit schwarzem Scheitel.

41. *P. leuconotus Bch. Weißspecht\*).*

β. Bürzel schwarz; schwarzer Halsstreif am Mundwinkel beginnend; ♂ mit rotem Hinterkopf, ♀ Kopf schwarz; j Scheitel rot.

42. *P. major L. Großer Buntspecht.*

b. Hinterleib unten weiß; Scheitel beim ♂ rot, beim ♀ weiß.

43. *P. minor L. Kleiner Buntspecht\*).*

B. Füße 3zehlig, indem die eigentliche Hinterzehe fehlt; Scheitelfedern beim ♂ mit gelber, beim ♀ mit weißer Spitze.

44. *P. tridactylus L. Dreizehiger Specht.*

---

\*) Vom Weißspecht unterscheidet man eine Form mit schmälern Flecken auf der Unterseite als *P. leuconotus cirris Pall.* und vom kleinen Buntspecht eine Form mit rein weißer Unterseite als *P. minor pipra Pall.*, welche dem östlichen Rußland angehören, nach Harald Baron Loubon aber auch bei uns wenigstens als Wintergäste vorkommen.

### III. Ord. Volucres. Schreibvögel.

A. Alle 4 Behen nach vorn (Klammerfüße); Schnabel flach dreiseitig, mehr breit als hoch.

a. Krallen ganzrandig; Schwanz gegabelt.

#### VI. Cypselidae. Segler.

b. Mittelkralle gefägt; Schwanz gerade.

#### VII. Caprimulgidae. Nachtschwalben.

B. Drei Behen nach vorn, eine nach hinten.

a. Die beiden äußeren Behen verwachsen.

#### VIII. Halcyonidae. Eisvögel.

b. Die Behen getrennt.

α. Kopffedern nicht verlängert.

#### IX. Coraciidae. Räden.

β. Kopffedern zu einer aufrichtbaren Hölle verlängert.

#### X. Upupidae. Wiedehopfe.

### VI. Fam. Cypselidae. Segler.

21. *Cypselus Ill.* Segler.

Braunschwarz mit weißer Kehle.

45. *C. apus L.* Turm- oder Mauersegler.

### VII. Fam. Caprimulgidae. Nachtschwalben.

22. *Caprimulgus L.* Nachtschwalbe.

Rachen bis unter die Augen gespalten, oberhalb mit langen Schnurrborsten; graubraun mit schwarzen Punkten, Strichen und Wellen; ein runder Fleck gegen Ende der 3 ersten Schwingen und der 2 äußersten Schwanzfedern bei ♂ groß und weiß, bei ♀ klein und gelb, bei j fehlend.

46. *C. europaeus L.* Nachtschatten.

### VIII. Fam. Halcyonidae. Eisvögel.

A. Schnabel gerade, ohne Borsten; Ober- und Unterkiefer dreifantig.

23. *Alcedo.*

B. Schnabel etwas abwärts gebogen; nur der Oberkiefer dreifantig.

24. *Merops.*

23. *Alcedo L. Eisvogel.*

Schwanz sehr kurz; oben grün und blau, unten rostfarben.

47. *A. ispida L. Eisvogel.*

24. *Merops L. Bienenfresser.*

Scheitel, Oberhals und die großen Flügeldeckfedern rotbraun; unten blaugrün; kleine Flügeldeckfedern dunkelgrün; Schultern und Kehle gelb; Stirn weiß, nach hinten grün begrenzt. s.

48. *M. apiaster L. Bienenfresser.*

IX. Fam. *Coraciidae. Raßen.*

25. *Coracias L. Blaurade.*

Gefieder blaugrün; Rücken rotbraun; Unterseite der Schwingen tief blau.

49. *C. garrula L. Mandelkrähe.*

X. Fam. *Upupidae. Wiedehopfe.*

26. *Upupa L. Wiedehopf.*

Haubensfedern rostgelb mit schwarzen Spitzen.

50. *U. epops L. Wiedehopf.*

IV. Ord. *Oscines. Singvögel.*

A. Hinterseite des Laufes von umfassenden Tafeln bekleidet, welche an Zahl und Lage mit denen der Vorderseite übereinstimmen; der fast gerade Nagel der Hinterzehe länger als diese. XI. *Alaudidae. Lerchen.*

B. Hinterseite des Laufes gestiefelt, d. h. zum größten Teil von langen, nicht quergeteilten Horndecken bekleidet.

A. Der hakig abwärts gekrümmte Oberschnabel mit starkem Zahn; Schnabel mehr hoch als breit; Läufe vorn getäfelt.

XII. *Laniidae. Würger.*

B. Schnabel ohne Zahn.

A. Die Horndecke des starken kegelförmigen Schnabels bildet an der Basis eine Wulst, hinter welcher die von den Federn verdeckten Nasenlöcher liegen; am Schnabel keine vorgezogenen Befiederungsschnepfen; von den 9 Handschwingen die 3 ersten die längsten.

a. Oberkiefer schmaler und niedriger als der Unterkiefer.

XIII. *Emberizidae. Ammern.*

b. Oberkiefer nicht schmaler und niedriger als der Unterkiefer.

XIV. *Fringillidae. Finken.*

B. Horndecke des Schnabels an der Basis allmählich abgeflacht; Befiederungsschneppen am Ober- und Unterkiefer vordringend.

a. Nasengruben von dichtstehenden, gerade vorgestreckten Federchen ganz bedeckt.

α. Rote Hornplatten an den Enden der Schwingen zweiter Ordnung; Oberkiefer des kurzen geraden Schnabels vor der Spitze ausgerandet; das seidenartige Gefieder auf dem Kopf zu einer Hölle verlängert.

#### XV. Bombycillidae. Seidenschwänze.

β. Schwingen ohne rote hornige Anhängsel.

a. Nasengruben von breiten büschelig geteilten Federchen erfüllt, deren Schaft in eine Borstenspitze vorstrahlt;

1. Schwinge verkümmert, kürzer als die Hälfte der 2.

#### XVI. Paridae. Meisen.

b. Nasengruben von schmalen, bis zur Spitze mit kurzen Ästen gefiederten Federn bedeckt; 1. Schwinge wenigstens halb so lang als die 2.

#### XVII. Corvidae. Raben.

b. Nasengruben nackt oder höchstens von lockeren Borstensefederchen überschattet, durch welche die Nasenlöcher sichtbar sind, oder von einer einzigen Feder bedeckt.

α. Schnabel der Quere nach gewölbt; Nasenlöcher seitlich.

a. Rings um die Schnabelbasis ein gleichmäßiges Gefieder ohne Borstenspitzen; Nasenlöcher länglich, parallel dem Kieferrande.

a'. Das dichte Gefieder besteht zum Teil aus Dunenfedern; beide Kiefer etwas aufwärts geneigt;

#### XVIII. Cinclidae. Wasserstare.

b'. Ohne Dunenfedern.

α'. Flügelspitze von vielen Schwingen gebildet; 2. nicht länger als die 5.

#### XIX. Certhiidae. Baumläufer.

β'. 2. und 3. Schwinge bilden die Spitze; Schnabel kantig; Läufe vorn getäfelt.

#### XX. Sturnidae. Stare.

b. Längs dem Kieferrande nach dem Mundwinkel Reihen verlängelter Borsten; Nasenlöcher oval, nach vorn schräg aufsteigend.

a'. Nasenlöcher frei, indem die abwärts gerichteten Borsten höchstens den Hinterrand des Nasenlochs erreichen.

α'. 10 Schwingen, von denen die 1. verkümmert, sehr kurz.

### XXI. Turdidae. Drosseln.

β'. 9 Schwingen, von denen die 1. ungefähr so groß wie die 2.; die Schulterfedern überragen die 5. Schwinge.

### XXII. Motacillidae. Bachstelzen.

b'. Federn längs der ganzen Kieferbasis in Borstenspitzen ausgehend, welche die Nasenlöcher überschatten.

α'. Schnabel dünn, meist höher als breit.

### XXIII. Sylvidae. Säger.

β'. Schnabel kurz, fast dreieckig breit, an der Spitze übergebogen und schwach gefurct; Läufe auch vorn gestiefelt; 3. Schwinge am längsten.

### XXIV. Muscicapidae. Fliegenschnäpper.

β. Schnabel platt, dreiseitig; Nasenlöcher oben; Schwanz gegabelt; 1. und 2. Schwinge bilden die Spitze des langen schmalen Flügels.

### XXV. Hirundinidae. Schwalben.

## XI. Fam. Alaudidae. Lerchen.

A. Die Firste des schlanken Schnabels nur am Ende gebogen; der Schnabel 3mal so lang als hoch; Kopffedern mit dunklen Schaftflecken.

27. *Alauda*.

B. Die Firste des plumpen Schnabels der ganzen Länge nach gebogen; der Schnabel nur 2mal so lang als hoch; Kopffedern ohne Schaftstriche.

28. *Otocorys*.

27. *Alauda L. Lerche.*

a. Ein Federschopf am Hinterkopf; Schwanz fast gerade.

α. Der Federschopf lang zugespitzt; die 2 äußeren Schwanzfedern nach außen rostrot.

51. *A. cristata L.* Haubenlerche.

β. Die Federn des Hinterkopfes stumpf gerundet; die äußeren Schwanzfedern mit weißem Endfleck.

52. *A. arborëa L.* Baumlerche.

b. Ohne Federschopf; Schwanz gegabelt; die 2 äußeren Schwanzfedern weiß mit schwärzlicher Innenfante.

53. *A. arvensis L.* Feldlerche.

28. *Otocorys Bp. Schneelerche.*

Am Hinterkopf 2 schwärzliche Federohren; Kehle gelb.

54. *O. alpestris L.* Schneelerche.

XII. Fam. Laniidae. Würger.

29. *Lanius L. Würger.*

a. Rücken aschgrau; Flügel mit weißem Spiegel.

α. 1. Schwinge reicht bis zur Mitte der 2.; Stirn grau; unten schmutzig weiß, ♀ und j mit grauen Wellen.

a. Hand- und Armschwingen an der Wurzel weiß.

55. *L. excubitor L.* Raubwürger.

b. Armschwingen ohne Weiß.

— *L. major Pal.* Großer Würger\*).

β. 1. Schwinge erreicht nicht die Mitte der 2.; Stirn meist schwarz, bei j weißlich; unten weiß mit rötlichem Anflug.

56. *L. minor Gm.* Schwarzstirniger Würger.

b. Rücken braunrot; Flügel ohne weißen Spiegel; ♂ mit schwarzem, ♀ mit rotbraunem Augenfleck.

57. *L. collurio L.* Neuntöter.

---

\*) Das Vorkommen des *L. major* in den Ostseeprovinzen ist zwar noch nicht sicher nachgewiesen, aber sehr wahrscheinlich. Die Berechtigung, ihn als besondere Art von *excubitor* abzutrennen, ist auch noch fraglich.

XIII. Fam. Emberizidae. **Ammern.**

A. Krallen der Hinterzehe länger als diese Zehe; das Ende der 4. Schwinge steht dem der 5. näher als der Flügelspitze. 30. **Plectrophanes.**

B. Krallen der Hinterzehe kürzer als diese Zehe; das Ende der 4. Schwinge steht der Flügelspitze näher als der Spitze der 5. Schwinge.

31. **Emberiza.**

30. **Plectrophanes M. Spornammer.**

a. Weichen weißlich ungestrichelt; die großen Schwingen in der Endhälfte schwarz, an der Wurzel weiß; die mittleren Schwingen weiß; die oberen Flügeldeckfedern schwarz; Rücken im Winter rostgelblich, im Sommer braunschwarz.

58. *P. nivalis* L. Schneeammer.

b. Weichen weiß mit schwarzen Schaftstrichen; die Schwingen und die am Flügelbug aufliegenden 2 Deckfedern braungrau mit fahlen Rändern. s. 59. *P. lapponicus* L. Spornammer.

31. **Emberiza L. Ammer.**

a. Vorderhals gelb oder gelb gemischt.

α. Wurzel rostrot ohne dunkle Schaftflecke.

a. Schwingen fahl gerandet; Brust und Bauch gelb; Kopf bei ♂ schwarz, bei ♀ rotbraun. Ob hier?

— *E. melanocephala* Sc. Rappnammer.

b. 1. Schwinge weiß, die folgenden gelb gerandet; Kopf und Unterseite bei ♂ goldgelb, bei ♀ gelb mit dunklen Schaftflecken. 60. *E. citrinella* L. Goldammer.

β. Wurzel braungrau mit dunklen Schaftflecken; unten rötlich braun. s.

61. *E. hortulana* L. Ortolan.

b. Ohne Gelb im Gefieder.

α. 1. Schwinge größer als die 4.; durchweg grau mit dunklen Schaftstrichen. s. \*

62. *E. miliaria* L. Grauammer.

β. 1. Schwinge kleiner als die 4.; 1. und 2. Schwanzfeder mit weißem Keilfleck; Halsring weiß; ♂ Kopf und Kehle schwarz, ♀ Kopf braun und schwarz gefleckt, Wangen rostfarben.

63. *E. schoeniclus* L. Rohrsperrling.

#### XIV. Fam. Fringillidae. Finken.

##### A. Die Kiefer decken einander.

a. Schnabel am Grunde nicht so hoch und breit als der Schädel; die 8 ersten Schwingen abgerundet.

α. Schnabel viel länger als hoch, mit gerader Firste.

32. *Fringilla*.

β. Schnabel etwas länger als hoch, mit schwach gebogener Firste.

33. *Passer*.

γ. Schnabel so lang wie hoch, mit stark gebogener Firste.

34. *Pyrrhula*.

b. Schnabel am Grunde fast so hoch und breit als der Schädel; 5. bis 9. Schwinge mit stumpfwinkliger Spitze, wobei das Ende der Außenfahne spitzwinklig erweitert ist.

35. *Coccothraustes*.

##### B. Die Kiefer kreuzen einander.

36. *Loxia*.

#### 32. *Fringilla L. Fint.*

A. Schnabel in der Mitte verschmälert, kaum halb so breit als am Grunde und 2mal so hoch als breit.

a. Schwanz an der Wurzel gelb; Bürzel grünlich gelb; ♂ unten grün gelblich, ♀ und j unten weißlich.

64. *F. spinus L.* Zeisig.

b. Schwanzfedern schwarz, die äußersten in der Mitte, die übrigen an der Spitze weiß; Bürzel weiß; Außenfahne der Schwingen am Grunde gelb; rings um den Schnabel rot.

65. *F. carduēlis L.* Stieglitz.

c. Schwanzfedern grau mit weißlichem Saum; Kehle schwarz; Scheitel karminrot; ♂ mit karminroter Brust.

α. Unterseite weiß.

66. *F. linaria L.* Leinfink, Birkenzeisig.

β. Unterseite rosenrot angehaucht.

Var. *F. linaria rufescens Bm.* Rotleinfink.

B. Schnabel in der Mitte mehr als halb so breit wie am Grunde und kaum höher als breit.

a. Schwanzfedern nicht grünlich gefäumt.

α. Schwanzfedern schwarz mit weißen Rändern; 1. und 2. Schwinge am längsten.

a. Schnabel grau; ♂ mit roter Brust, im Sommer auch mit rotem Scheitel.

67. *F. cannabina* L. Bluthänfling.

b. Schnabel gelb; Bürzel bei ♂ rötlich, bei ♀ weißlich.

68. *F. flavirostris* L. Berghäufing.

β. Schwanzfedern schwarz, die äußeren mit weißem Keilfleck auf der Innenfahne; die 4 ersten Schwingen fast gleich lang, die 2. und 3. am längsten.

a. Bürzel grün; 1. Schwinge kleiner als die 4.

69. *F. coelebs* L. Buchfink.

b. Bürzel weiß, 1. Schwinge größer als die 4.; Kopf beim ♂ schwarz, beim ♀ rotgrau.

70. *L. montifringilla* L. Bergfink.

b. Schwanzfedern grünlich gesäumt; oben und unten grünlich, bei j mehr grau; Außenfahnen der großen Schwingen und Wurzeln der 5 äußeren Schwanzfedern gelb.

71. *F. chloris* L. Grünfink.

### 33. *Passer* Pal. Sperling.

a. Die Spitzen der großen und der mittleren Flügeldeckfedern bilden zwei rein weiße Querbinden; Kopf und Hinterhals kupferrot.

72. *P. montanus* L. Feldsperling.

b. Die Spitzen der mittleren Flügeldeckfedern bilden eine weißliche Querbinde, die größeren haben nur rostfarbige Ränder; Kopf und Hinterhals grau, nur über den Augen und an den Halsseiten hinab ein brauner Streif; ♂ mit schwarzer, ♀ mit grauer Kehle.

73. *P. domesticus* L. Hausperling.

### 34. *Pyrhula* Bris. Gimpel.

a. Oberkiefer kurzhafig.

α. Scheitel, Schwungfedern und Schwanz schwarz; Bürzel weiß; ♂ unten scharlachrot, ♀ unten rötlich grau.

74. *P. rubicilla* Pal. Dompfaff.

β. ♂ Kopf, Brust und Bürzel karminrot, ♀ Scheitel grünlich grau.

75. *P. erithrina* Pal. Rarmingimpel.

b. Oberkiefer hakig über den Unterkiefer verlängert; Flügel mit 2 weißlichen Binden; Hauptfarbe des ♂ rot, des ♀ orangehell.

76. *P. enucleator* L. Hafengimpel.

35. *Coccothraustes* *Bris.* **Kernbeißer.**

Nacken grau, Mantel braun; ♂ Kehle schwarz, ♀ Kehlfleck kleiner und mehr braun. 77. *C. vulgaris* *Pal.* Kernbeißer.

36. *Loxia* *L.* **Kreuzschnabel.**

a. Flügel ohne Querbinden.

α. Spitze des Unterkiefers kaum den Oberkiefer überragend.

78. *L. pityopsittacus* *Bch.* Kiefern-Kr.

β. Spitze des Unterkiefers weit den Oberkiefer überragend.

79. *L. curvirostra* *L.* Fichten-Kreuzschnabel.

b. Flügel mit 2 weißen Querbinden.

80. *L. leucoptera* *Gm.* Weißbindiger Kr.

**XV. Fam. Bombycillidae. Seidenschwänze.**

37. *Bombycilla* *Bris.* **Seidenschwanz.**

Schwanz mit gelbem Endsaum; Kinn, Kehle, Augenfleck schwarz; auch die Schwanzfedern endigen oft mit rotem Hornplättchen; bei ♀ und j die Hornplatten weniger ausgebildet.

81. *B. garrula* *L.* Seidenschwanz.

**XVI. Fam. Paridae. Meisen.**

A. Schnabel kürzer als der Kopf.

38. *Parus.*

B. Schnabel von Kopflänge, gerade.

39. *Sitta.*

38. *Parus* *L.* **Meise.**

A. Schwanz länger als der Körper; Vorderkopf und Kehle weiß; Nacken schwarz; Seiten rötlich.

82. *P. caudatus* *L.* Schwanzmeise.

B. Schwanz kürzer als der Körper.

U. Mit weißer Querbinde auf den Flügeln.

a. Schwanz und Flügel blau; Stirn und Nasenfedern weiß; oben grünlich, unten gelb; Scheitel blau.

83. *P. coerules* *L.* Blaumeise.

b. Schwanz und Flügel grau; Gurgel-, Stirn- und Nasenfedern schwarz; Kopfplatte blauschwarz.

α. Rücken hellgrün, Bürzel blaugrau; unten gelb mit schwarzem Längsstreif.

84. *P. major* L. Kohlmeise.

β. Rücken blaugrau; Bürzel rostgrau; unten weißlich.

85. *P. ater* L. Tannenmeise.

B. Ohne Querbinde; Kehle schwarz; unten weißlich.

a. Nasenfedern schwarz; Kopffedern schwarz ohne Saum und nicht verlängert.

α. Wangen trüb weiß; unten rostgelblich weiß, an den Seiten dunkler; schwarzer Kehlfleck klein, bei j fehlend.

86. *P. meridionalis* Lilj. Graumeise.

β. Wangen rein weiß; unten weißlich; schwarzer Kehlfleck mehr ausgedehnt; die braunschwarze glanzlose Farbe des Kopfes über den Borderrücken ausgedehnt.

87. *P. borealis* Selys. Nordische Sumpfmeise.

b. Nasenfedern weiß; verlängerte Kopffedern schwarz mit weißem Saum. 88. *P. cristatus* L. Haubenmeise.

### 39. *Sitta* L. Spechtmeise.

a. Bauchseiten und untere Schwanzdeckfedern rostfarben, letztere mit großen weißen Spitzen.

89. *S. europaea* L. Spechtmeise.

b. Bauchseiten stets weiß; oft ganz ohne Rostfarbe.

90. *S. uralensis* Licht. Östliche Spechtmeise.

## XVII. Fam. Corvidae. Raben.

A. Schwanz stark vorragend.

a. Der abgerundete Schwanz kürzer als der übrige Körper.

α. Schnabel kürzer als der Lauf; mit Federhaube. 40. *Garrulus*.

β. Schnabel länger als der Lauf; ohne Federhaube.

41. *Nucifraga*.

b. Der keilförmige Schwanz so lang als der übrige Körper.

42. *Pica*.

B. Schwanz ganz oder fast ganz von den Flügeln bedeckt. 43. *Corvus*.

40. *Garrulus Bris.* **Heher.**

a. Schwanz rostrot mit 2 grauen Mittelfedern und rostroten Deckfedern. s. 91. *G. infaustus L.* Unglücksheher.

b. Schwanz schwarz mit weißen Deckfedern; Flügeldeckfedern schwarz, weiß und blau gebändert.

92. *G. glandarius L.* Eichelheher oder Markwart.

41. *Nucifraga Bris.* **Tannenheher.**

Dunkelbraun mit weißtropfigen Schaftflecken.

93. *N. caryocatactes L.* Tannenheher.

Man unterscheidet nach R. Blasius 2 Formen:

a. Schnabelhöhe (in der Mitte desselben)  $\frac{1}{3}$  der Schnabellänge; Oberschnabel nur 1 mm vorragend.

*N. c. pachyrhynchus.* Dickschnäbliger T.

b. Schnabelhöhe  $\frac{1}{4}$  der Schnabellänge; Oberschnabel über 2 mm vorragend.

*N. c. leptorhynchus.* Dünnschnäbliger T.

42. *Pica Bris.* **Elster.**

Metallisch schwarz; Schultern, Unterbrust und Unterrücken weiß.

94. *P. caudata.* Elster.

43. *Corvus L.* **Rabe.**

a. Mundspalte kürzer als der Lauf; 3. Schwinge am längsten; Oberhals aschgrau; unten schwarzgrau; sonst schwarz.

95. *C. monedula L.* Dohle.

b. Mundspalte länger als der Lauf; 4. Schwinge am längsten.

a. Schwanz nicht ganz von den Flügeln bedeckt; 6. Schwinge größer als die 2.; Kopffedern pfeilförmig zugespitzt.

a. Einfarbig schwarz.

96. *C. corone Lath.* Rabenkrähe.

b. Kopf, Flügel, Schwanz schwarz, sonst grau.

97. *C. cornix L.* Krähe.

β. Schwanz von den Flügeln bedeckt; 6. Schwinge kleiner als die 2.; ganz schwarz.

a. Oberkiefer über den Unterkiefer herabgezogen.

98. *C. corax L.* Rabe.

- b. Oberkiefer nicht verlängert; die Schnabelwurzel ist bei den Alten mit einer weißen schäbigen Haut umgeben; Kopffedern zerzfchliffen; das Gefieder blauviolett fchillernd.

99. *C. frugilëgus* *L.* Saatfrähe.

### XVIII. Fam. Cinclidae. Wasserstare.

#### 44. *Cinclus* *Bch.* Wasserstar.

Schwarzbraun; Brust und Hals weiß.

100. *C. aquaticus* *Bris.* Wasserstar.

### XIX. Fam. Certhiidae. Baumläufer.

A. Schwanz stark vorragend.

a. Schwanzfedern abgerundet und gebändert. 45. *Troglodytes.*

b. Schaft der einfarbigen Schwanzfedern verlängert und zugespitzt.

46. *Certhia.*

B. Schwanz von den Flügeln bedeckt.

47. *Tichodroma.*

#### 45. *Troglodytes* *Koch.* Zaunkönig.

Oben rostbraun mit dunkleren Querstreifen.

101. *Tr. parvulus* *Koch.* Zaunkönig.

#### 46. *Certhia* *L.* Baumläufer.

Unten weißlich, oben bräunlich grau; heller gefleckt, mit einer weißen Binde über den Schwingen.

102. *C. familiaris* *L.* Baumläufer.

#### 47. *Tichodroma* *Ill.* Mauerläufer.

Afchgrau; Flügel zum Teil rot; ♂ mit fchwarzer Kehle. (Nur einmal in Kurland erlegt.)

103. *T. muraria* *L.* Mauerläufer.

### XX. Fam. Sturnidae. Stare.

A. Oberkiefer mehr breit als hoch.

48. *Sturnus.*

B. Oberkiefer mehr hoch als breit; Kopffedern zu einer Hölle verlängert.

49. *Pastor.*

48. *Sturnus L. Star.*

Schwarz, weiß gesprenkelt.

104. *St. vulgaris L. Star.*

49. *Pastor Tem. Hirtenvogel.*

Gefieder rosenrot; Kopf, Schwingen, Schwanz schwarz. s.

105. *Pastor rosæus Tem. Rosenstar.*

**XXI. Fam. Turdidae. Drosseln.**

A. Mundspalte länger als der Lauf; untere Schwanzdeckfedern goldgelb.

50. *Oriolus.*

B. Mundspalte nicht länger als der Lauf.

a. Schwanz gerade oder schwach ausgeschnitten.

α. Schnabel mehr hoch als breit.

51. *Turdus.*

β. Schnabel mehr breit als hoch.

52. *Accentor.*

b. Mittlere Schwanzfedern verlängert.

53. *Salicaria.*

50. *Oriolus L. Pirol.*

♂ gelb mit schwarzen Flügeln; ♀ zeisiggrün, unten weißlich, schwarz gestrichelt. 106. *O. galbula L. Pirol.*

51. *Turdus L. Drossel.*

a. Gefieder mehrfarbig, heller und dunkler braun; 3. Schwinge am längsten.

α. Untere Flügeldeckfedern rostfarbig.

a. Weichen rostrot; unten weiß mit rundlichen braunen Flecken;

♂ mit gelbem, ♀ mit weißem Augenstreif.

107. *T. iliacus L. Weindrossel.*

b. Weichen weißlich; unten rostgelblich weiß mit spitzen braunen Flecken. 108. *T. musicus L. Singdrossel.*

β. Untere Flügeldeckfedern weiß.

a. Ober Rücken kastanienbraun; Kopf und Bürzel aschgrau; Schwanz ungesteckt schwarz.

109. *T. pilaris L. Krammetsvogel, Wachholderdrossel.*

b. Oben olivenbraun; Schwanz braun, an den drei äußeren Federn mit weißem Spitzenfleck; 2 helle Querbinden auf den Flügeln.

110. *T. viscivorus L. Misteldrossel.*

b. Gefieder schwärzlich oder schwarz.

α. Oberbrust mit weißer Querbinde; 3. Schwinge am längsten. s.  
111. *T. torquatus* L. Ringdrossel.

β. Ohne Querbinde; ♂ tief schwarz, ♀ schwarzbraun, braun gefleckt;  
4. Schwinge am längsten.

112. *T. merula* L. Amstel, Schwarzdrossel.

52. *Accentor* Bch. **Braunelle.**

Kopf und Brust aschgrau; Schwanz graubraun ohne hellen Endfleck;  
große Flügeldeckfedern mit kleinen weißen Spitzen.

113. *A. modularis* L. Heckenbraunelle.

53. *Salicaria* Sl. **Rohrfänger.**

a. Oberseite einfarbig, ungefleckt.

α. 2. Schwinge länger als die 3.; Schnabel an den Nasenlöchern  
mehr hoch als breit; oben düster olivenfarbig; Bauch weiß;  
Rumpffseiten grau; Kopf olivenfarbig gefleckt.

114. *S. fluviatilis* M. et W. Flußrohrfänger.

β. 2. Schwinge kürzer als die 3.

a. Schnabel an den Nasenlöchern mehr hoch als breit; oben grau  
rostfarbig, unten rostgelblich weiß; ♂ mit aschgrauer, ♀ mit  
weißer Kehle.

115. *S. turdoïdes* M. Drosselrohrfänger.

b. Schnabel an den Nasenlöchern mehr breit als hoch; ohne alle  
Rostfarbe, oben olivengrau; Mundwinkel orange gelb.

116. *S. palustris* Bch. Sumpfrohrfänger.

b. Oberseite verwascht braun gefleckt.

α. Bürzel und Oberseite olivenfarbig, schwarz gefleckt; unten weißlich.

117. *S. locustella* Pen. Buschrohrfänger.

β. Bürzel rostbraun, ungefleckt; unten gelblich weiß; über dem Auge  
ein gelber Streif.

118. *S. phragmitis* Bch. Schilffänger.

XXII. Fam. *Motacillidae*. **Wachtelzen.**

A. Schwanz ausgeschnitten; Brust gefleckt.

54. *Anthus*.

B. Schwanz gerade; unten ungefleckt.

55. *Motacilla*.

54. *Anthus* *Bch.* **Pieper.**

- a. 4 erste Schwingen gleich lang; der schwach gebogene Nagel der Hinterzehe länger als diese; Schaft der äußersten Schwanzfeder in der Endhälfte weiß; längste Hinterschwinge kürzer als längste Vorderschwinge; oben mit olivengrün gemischt.

119. *A. pratensis* *L.* Wiesenpieper.

- b. 4. Schwinge nur um 1 mm kürzer als die 1.; Schaft der äußersten Schwanzfeder zum größten Teil weiß; längste Hinterschwinge so lang als die längste Vorderschwinge; Färbung ohne Grün; Kehle bei den Alten schön rostfarben.

120. *A. cervinus* *K. et Bl.* Rotkehliger Pieper.

- c. 4. Schwinge weit kürzer als die 3.; Innenfahne der äußersten Schwanzfeder mit großem weißem Keilfleck.

- α. Nagel der Hinterzehe halbmondförmig und kürzer als diese; Schaft der äußersten Schwanzfeder braun; oben schmutzig olivengrün mit braunen Schaftflecken.

121. *A. arborëus* *Bch.* Baumpieper.

- β. Nagel der Hinterzehe wenig gekrümmt und wenigstens so lang als diese; Schaft der äußersten Schwanzfeder weiß; längste Hinterschwinge überragt die Vorderschwinger; Färbung ohne grünliche Beimischung.

122. *A. campestris* *Bch.* Brachpieper.

55. *Motacilla* *L.* **Bachstelze.**

- a. Schwanz von Körperlänge; die stark gekrümmte Kralle der Hinterzehe kürzer als diese; oben aschgrau.

- α. Bürzel aschgrau; unten weiß.

123. *M. alba* *L.* Weiße Bachstelze.

- β. Bürzel gelbgrün; unten citronengelb; die 3 äußeren Schwanzfedern fast weiß. s.

124. *M. boarüla* *Pen.* Graue Bachstelze.

- b. Schwanz kürzer als der übrige Körper; die schwach gebogene Kralle ist länger als die Hinterzehe; oben olivengrünlich, unten gelb; die 2 äußeren Schwanzfedern weiß mit brauner Innenfahne.

125. *M. flava* *L.* Gelbe Bachstelze.

**XXIII. Fam. Sylviidae. Sanger.**

A. Eine einzelne Borstenfeder uber jedem Nasenloch; ein gelber Streif uber dem Scheitel. **56. Regulus.**

B. Viele lockere Borstenfedern uber den Nasenlochern, welche die Nasen- gruben nicht uberragen.

a. Laufe vorn getafelt.

α. Schwanz ausgefchnitten; obere Schwanzdeckfedern grungelblich. **57. Ficedula.**

β. Schwanz gerundet; obere Schwanzdeckfedern grau. **58. Sylvia.**

b. Laufe gestieft.

α. Basis und obere Deckfedern des Schwanzes dunkelfarbig. **59. Lusciola.**

β. Basis und obere Deckfedern des Schwanzes wei. **60. Saxicola.**

**56. Regulus Koch. Goldhahnen.**

a. Ein safrangelber (bei ♀ blasserer), schwarz eingefasfter Langstreif uber dem Scheitel; Augengegend weilich; Nacken grau; Burzel gelbgrun. 126. *R. flavicapillus Naum.* Safrankopfiges Goldhahnen.

b. Ein glanzend feuerfarbiger, schwarz eingefasfter Langstreif uber dem Scheitel; vom Schnabel durchs Auge ein schwarzer Streif; Nacken, Rucken und Burzel gelbgrau. 127. *R. ignicapillus Bm.* Feuerkopfiges Goldhahnen.

**57. Ficedula Koch. Laubjanger.**

a. Die 1. Schwinge reicht nicht uber die oberen Deckfedern hinaus, die 2. langer als die 5.

α. Schnabel flach; unten schwefelgelb; oben grunlich grau; Schwingen und Schwanzfedern schwarzgrau mit gelbgrunen Saumen. 128. *F. hypolais L.* Gartenlaubvogel, Spottvogel.

β. Schnabel nicht flach; unten wei, oben dunkelzeifig grun. 129. *F. sibilatrix Bch.* Waldlaubvogel.

b. Die 1. Schwinge reicht über die oberen Deckfedern hinaus, die 2. nicht länger als die 5.

α. 2. Schwinge größer als die 6.; unten gelblich weiß; untere Flügeldeckfedern und Flügelrand gelb.

130. *F. trochilus* *L.* Fitislaubvogel.

β. 2. Schwinge kürzer als die 6.; unten weiß mit rötlichem Anflug.

131. *F. rufa* *Lath.* Tannenlaubvogel.

### 58. *Sylvia Pen.* **Grasmücke.**

a. Die 1. Schwinge länger als die oberen Deckfedern.

α. Die graue Farbe des Kopfes in die des Rückens allmählich übergehend; Außenfahne der äußeren Schwungfedern weiß.

132. *S. curruca* *Lath.* Zaungrasmücke.

β. Farbe des Oberkopfes beim ♂ schwarz, beim ♀ braun, scharf abgegrenzt. 133. *S. atricapilla* *Bris.* Mönch.

b. Die 1. Schwinge kürzer als die oberen Deckfedern; Kopf grau.

α. Schnabel an den Nasenlöchern mehr breit als hoch; untere Schwanzdeckfedern weiß.

a. Füße fleischfarben; die äußerste Schwanzfeder mit großem weißem Keilsfleck; die Schwingen 2. Ordn. mit rostfarbenen Ranten. 134. *S. cinerea* *Bris.* Dorngrasmücke.

b. Füße bleifarben; Schwanzfedern braungrau, nur am inneren Endrande weiß gesäumt.

135. *S. hortensis* *Pen.* Gartengrasmücke.

β. Schnabel an den Nasenlöchern mehr hoch als breit; untere Schwanzdeckfedern vor dem weißen Ende mit dunkler Querbinde; der weiße Bauch besonders bei alten ♂ gesperbert. s.

136. *S. nisoria* *Bch.* Sperbergrasmücke.

### 59. *Lusciola K. et Bl.* **Nachtigall.**

a. 2. Schwinge weit länger als die 6.

α. 2. Schwinge länger als die 4.; oben olivenbraun; 1. Schwinge spitz, nur so lang als die Deckfedern.

137. *L. philomela* *Bch.* Sprosser.

β. 2. Schwinge kürzer als die 3. und 4.; oben rötlich braun; 1. Schwinge den andern ähnlich, länger als die Deckfedern. (Hier nicht beobachtet.)

— *L. luscinia* *L.* Nachtigall.

b. 2. Schwinge nicht länger als die 6.

α. Bürzel und alle Schwanzfedern dunkelbräunlich.

a. Kehle blau mit weißem oder rostgelbem Fleck; j braun mit rostfarbigen Flecken.

138. *L. suecica* L. Blauefledchen.

b. Kehle und Oberbrust rostrot.

139. *L. rubecula* L. Rotkehlchen.

β. Bürzel und seitliche Schwanzfedern rostrot, mittlere Schwanzfedern dunkelfarbig.

a. Das Ende der 6. Schwinge liegt der Flügelspitze nicht näher als dem Ende der 7. Schwinge; untere Flügeldeckfedern rostfarbig; ♂ Kehle schwarz, Brust rostrot; ♀ Kehle weißlich.

140. *L. phoenicurus* L. Gartenrötling.

b. Das Ende der 6. Schwinge liegt der Flügelspitze näher als dem Ende der 7. Schwinge; ♂ unten bis an die Beine schwarz; ♀ unten wie oben aschgrau. s.

141. *L. tithys* Sc. Hausrötling.

## 60. *Saxicola* *Beh.* Steinschmäger.

a. Schwanzfedern zugespitzt von gleicher Länge; oben dunkel gefleckt; Flügel mit weißem Fleck.

α. Seitliche Schwanzfedern an der Basis weiß, am Ende wie die beiden mittleren braun; Kehle und Brust rostfarbig, vom Kinn und den Wangen durch Weiß geschieden.

142. *S. rubetra* L. Braunkehlchen.

β. Schwanz braunschwarz; Brust rostgelb; Kehle beim ♂ schwarz, beim ♀ braunschwarz mit Weiß gemischt. s.

143. *S. rubicola* L. Schwarzkehlchen.

b. Schwanzfedern abgerundet, die mittleren verkürzt; die äußeren weiß mit schwarzen Enden; oben ungefleckt.

α. Mit spitzen Flügeln; oben grau; Augestreif und Flügel schwarz; ♂ Stirn weiß.

144. *S. oenanthe* L. Weißkehlchen.

β. Mit runden Flügeln; oben weiß (bisher nur einmal beobachtet, im Mitauer Museum).

145. *S. stapazina* L. Weißrückiger Steinschmäger.

**XXIV. Fam. Muscipidae. Fliegen Schnäpper.**

**61. Muscicapa L. Fliegen Schnäpper.**

a. Flügel ohne weißen Spiegel, oben grau.

α. Schwanz grau; unten weißlich; Brust mit grauen Längsflecken; Scheitelfedern mit dunklen Schaftstrichen.

146. *M. grisöla* L. Grauer Fliegen Schnäpper.

β. Die 4 äußeren Schwanzfedern am Grunde weiß; unten ungefleckt; Scheitel einfarbig grau; ♂ Brust und Kehle rostfarben.

147. *M. parva*. Kleiner Fliegen Schnäpper.

b. Flügel mit weißem Spiegel; ♂ oben schwarz; ♀ oben braungrau.

α. Ein weißes Flügelschild; Bürzel grau oder schwarz; Stirn und Unterseite weiß.

148. *M. atricapilla* L. Schwarzer Fliegen sch.

β. Zwei weiße Flügelschilder; Bürzel weißlich; Stirn, Nacken und Unterseite bei ♂ weiß. s.

149. *M. albicollis* Tem. Halsband-Fliegen schnäpper.

**XXV. Fam. Hirundinidae. Schwalben.**

**62. Hirundo L. Schwalbe.**

a. Läufe und Behen befiedert; Schwanz  $\frac{1}{3}$  gegabelt; oben blauschwarz; Bürzel und Unterseite weiß; Schwanz ganz schwarz.

150. *H. urbana* L. Haus schwalbe.

b. Läufe und Behen nackt; Schwanz über  $\frac{1}{2}$  gegabelt; oben blauschwarz; Schwanz schwarz mit weißen Flecken.

α. Bürzel blauschwarz; unten einfarbig weiß; Stirn und Kehle rostrot. 151. *H. rustica* L. Rauchschwalbe.

β. Bürzel rostfarbig; unten weißlich mit schwarzen Längsstrichen. s.

152. *H. alpestris* Pall. Alpenschwalbe.

c. Läufe und Behen nackt; Schwanz kurzgegabelt; oben braungrau; Schwanz aschgrau; ungefleckt.

153. *H. riparia* L. Uferschwalbe.

## V. Ord. Columbæ. Tauben.

### XXVI. Fam. Columbidae. Tauben.

#### 63. *Columba L.* Taube.

a. Gefieder blaugrau; Schwanzspitze schwarz.

α. Schwingen am Außenrande weiß; Halsseiten weiß gefleckt.

154. *C. palumbus L.* Ringeltaube.

β. Schwingenränder ohne Weiß.

155. *O. oenas Gm.* Hohltaube, Holztaube.

b. Gefieder rostfarbig, besonders an Schultern und Flügeln; Schwanzspitze weiß. 156. *C. turtur L.* Turteltaube.

## VI. Ord. Gallinae. Hühner.

A. Hinterzehe verkümmert oder ganz fehlend; Flügel lang und zugespitzt; die 2 mittelsten Schwanzfedern schmal und verlängert.

### XXVII. Pteroclidæ. Sandflughühner.

B. Hinterzehe vorhanden; große Schwingen abgerundet.

a. Läufe befiedert.

### XXVIII. Tetraonidæ. Waldhühner.

b. Läufe unbefiedert.

### XXIX. Perdiciidæ. Feldhühner.

### XXVII. Fam. Pteroclidæ. Sandflughühner.

#### 64. *Syrnhaptis Ill.* Fausthuhn.

Vorderzehen verwachsen und bis auf die Krallen befiedert; Gefieder gelblich; ♂ mit einem aus schwarzen und weißen Strichen bestehenden Halsbande. 157. *S. paradoxus Pall.* Fausthuhn\*).

### XXVIII. Fam. Tetraonidæ. Waldhühner.

A. Läufe und Zehen ganz befiedert.

65. *Lagopus.*

B. Läufe ganz befiedert, Zehen nackt.

66. *Tetrao.*

C. Läufe oben befiedert, unten wie die Zehen nackt.

67. *Tetrastes.*

---

\*) 1863 wurde Europa von diesen tatarischen Vögeln besucht, und befinden sich in den Ostseeprovinzen geschossene Exemplare — nur ♂ — in den Sammlungen zu Jurjew, Riga und Mitau. Bei der Einwanderung von 1888 erhielt Riga auch ein ♀.

**65. Lagopus Vl. Schneehuhn.**

Von den 18 Schwanzfedern sind die 4 inneren höher eingelenkt und weiß, die übrigen, sowie die Schaft der weißen Schwingen beständig schwarz; sonst ist das Gefieder im Winter ganz weiß, im Sommer rostfarbig gefleckt.

158. *L. albus* Gm. Morasthuhn.

**66. Tetrao L. Waldhuhn.**

a. Schwanz abgerundet; Kehlfedern verlängert; Flügel ohne weiße Binde; Oberkiefer hakig übergebogen; ♂ schiefergrau mit grün-schillernder Brust und gelblichem Schnabel; ♀ rostfarben mit schwarzen und weißen Flecken; die rostfarbene Brust ungesfleckt; Schnabel schwärzlich. 159. *T. urogallus* L. Auerhuhn.

b. Schwanz ausgeschnitten; Flügel mit weißer Querbinde; Schnabel schwarz.

α. Untere Schwanzdecken nicht vorragend; äußere Schwanzfedern gerade; ♂ Hals und Brust mit purpurfarbenem Schiller.

*T. intermedius* Lgd. Fackelhuhn.

(Bastard von Birkhuhn und Auerhenne.)

β. Untere Schwanzdecken vorragend; ♂ die äußeren Schwanzfedern nach außen umgebogen; Kopf, Hals und Brust mit stahlblauem Schimmer; ♀ rostgelb mit vielen braunen Flecken; Brust braun mit schwarzen Querbinden.

160. *T. tetrix* L. Birkhuhn.

**67. Tetrastes K. et Bl. Haselhuhn.**

Schwanz abgerundet, 16fedrig, die 2 mittleren Schwanzfedern braun, schwarz und weißlich gesprenkelt, die übrigen mit schwarzer Querbinde vor dem weißen Endsaum; ♂ mit schwarzer, ♀ mit gelblicher Kehle. 161. *T. bonasia* L. Haselhuhn.

**XXIX. Fam. Perdiciidae. Feldhühner.**

A. 18 Schwanzfedern; schmale nackte Augentreise. 69. *Starna*.

B. 12 Schwanzfedern; Augentreise befiedert. 70. *Ortygion*.

**68. Starna Bp. Feldhuhn.**

♂ mit rotbraunem Hufeisenfleck an der Brust.

162. *St. cinerea*. Rebhuhn.

69. *Ortygion K. et Bl. Wachtel.*

Über jedem Auge und über der Mitte des Scheitels ein rostgelblicher Längsstreif; oben braun mit gelblichen Schaftstrichen; ♀ mit gelblich weißer Kehle. 163. *O. coturnix L. Wachtel.*

**VII. Ord. Gallatores. Sumpfvögel.**

A. Die Befiederung des Oberkopfes umfaßt das Auge und dringt nicht in eine befiederte Stirnplatte vor.

U. Die Schnabelfirste tritt lang und schmal in die Stirnbefiederung ein.

a. Ohne Hinterzehe; Vorderzehen mit Bindehäuten.

**XXX. Otididae. Trappen.**

b. Mit Hinterzehe; Vorderzehen ohne Bindehäute.

**XXXI. Fulicidae. Wasserhühner.**

B. Die wenig eindringende Firste wird in gleichmäßigem Bogen von der Stirnbefiederung begrenzt.

a. Die Stirn kugelig aufgetrieben; Nasengruben vorn rundlich geschlossen.

**XXXII. Charadriidae. Regenpfeifer.**

b. Die Stirn nach dem Schnabel verschmälert und abgeflacht.

α. Nasenlöcher am Grunde des Schnabels, röhrenförmig in eine freie Furche übergehend.

**XXXIII. Scolopacidae. Schnepfen.**

β. Nasenlöcher in der Mitte des Schnabels.

**XXXIV. Gruidae. Kraniche.**

B. Die Befiederung des Oberkopfes geht zwischen den Augen in eine befiederte Stirnplatte vor, tritt hinter der nackten Augengegend zurück und reicht seitlich nicht so weit als die Stirnplatte; Schnabel länger als der Kopf.

U. Beide Kiefer abwärts gebogen.

**XXXV. Ibiidae. Sichler.**

B. Schnabel gerade.

a. Läufe vorn getäfelte; Nagel der Mittelkralle am Innenrande gesägt.

**XXXVI. Ardeidae. Reiher.**

b. Läufe vorn und hinten geneigt; Nagel der Mittelkralle nicht gesägt.

**XXXVII. Ciconiidae. Störche.**

### XXX. Fam. Otididae. Trappen.

A. Schnabel kürzer als der Kopf; Nasenlöcher an der Basis des Schnabels in einer wenig vertieften und nach vorn nicht erweiterten Grube.

#### 70. Otis.

B. Schnabel von Kopflänge; Nasenlöcher in der Mitte des Schnabels in einer breiten, nach der Spitze hin verlängerten Grube; auf dem Scheitel und am Grunde des Halses mit Büscheln zerflossener Federn geziert.

#### 71. Hubara.

#### 70. Otis L. Trappe.

a. Schwingen 2. Ordnung braun mit weißer Basis, nur die 3 letzten weiß; Kopf und Hals einfarbig lichtgrau, letzterer jederseits mit einem fast nackten Fleck; hinter den Mundwinkeln ein Büschel zerflossener hellgrauer Federn, welche mit zunehmendem Alter und besonders bei ♂ recht lang werden.

164. *O. tarda* L. Großtrappe.

b. Schwingen 2. Ordnung weiß; ohne Bartfedern; beim ♂ Federn am Hinterkopf und Oberhals verlängert; Hals schwarz und durch ein von den Ohren herabgehendes weißes Band und durch ein über den Kropf sich hinziehendes breiteres weißes Querband geziert.

165. *O. tetrax* L. Zwergtrappe.

#### 71. Hubara Bp. Kragentrappe.

Schwanzfedern nur an der Basis weiß; obere Federn der Halsseiten schwarz, untere weiß; Federschopf am Unterhals grau.

166. *H. macqueni* Bp. Asiatische Kragentrappe\*).

### XXXI. Fam. Fulicidae. Wasserhühner.

A. Die Firste des Schnabels dringt spitzwinklig in die befiederte Stirn ein.

a. Schnabel kürzer als der Kopf; die Nasenlöcher erreichen die Mitte des Schnabels; Mittelzehe mit Nagel kürzer als der Lauf.

α. Läufe hinten und vorn quer getäfelt, seitlich geneigt; Schulterfedern bis zur Spitze der Schwingen verlängert.

#### 72. Crex.

---

\*) Dieser Vogel ist in den Ostseeprovinzen nur einmal, und zwar im September 1880 in Lennwarden an der Düna von A. v. Wulf erlegt und (zwar defekt) im Museum des Naturforscher-Vereins zu Riga befindlich. Das bisher nördlichste Vorkommen dieses Vogels war Jütlburg (1843, Nov. 12) und Mecklenburg (1849).

β. Läufe vorn getäfelt, hinten zum größten Teil geneigt; Schulterfedern weit von den Schwingen überragt. 73. *Ortygometra*.

b. Schnabel länger als der Kopf; Nasenlöcher erreichen nicht die Mitte des Schnabels; Mittelzehe mit Nagel länger als der Lauf.

74. *Rallus*.

B. Vom Schnabel dehnt sich eine abgerundete kahle Platte bis zum Oberkopf aus.

a. Zehen ohne Hautlappen.

75. *Gallinula*.

b. Zehen mit breiten Hautlappen (Lappensfuß).

76. *Fulica*.

72. *Crex Bch. Wachtelkönig*.

Federn oben schwarzbraun mit braungelblichen Rändern; Flügel braunrot. 167. *C. pratensis Bch.* Schnarrwachtel.

73. *Ortygometra Ray. Sumpfhuhn*.

a. Untere Schwanzdeckfedern blaß rostfarbig, ungebändert; oben olivenbraun, weiß punktiert; Schnabelwurzel rot.

168. *O. porzana L.* Punktiertes Sumpfhuhn.

b. Untere Schwanzdeckfedern weiß mit dunklen Querbänden oder Schaftflecken; oben mit wenigen weißen Strichen; Beine und Schnabel grün. 169. *O. minuta Pal.* Kleines Sumpfhuhn.

74. *Rallus L. Ralle*.

Olivenbraun, schwarz und weiß gefleckt; die Weichen schwarz und weiß gebändert. 170. *R. aquaticus L.* Wasserralle.

75. *Gallinula Bris. Rohrhuhn*.

Oben schwarz oder olivenbraun; Beine grün; Stirn und Schnabel im Frühjahr rot, im Herbst grün.

171. *G. chloropus L.* Grünfüßiges Rohrhuhn.

76. *Fulica L. Wasserhuhn*.

Stirnplatte weiß; dunkelschiefergrau, ♀ heller gefärbt.

172. *F. atra L.* Schwarzes Wasserhuhn.

### XXXII. Fam. Charadriidae. Regenpfeifer.

A. Füße 4zehig.

a. Äußere Zehe geheftet.

α. Läufe vorn mit ungetheilten Quertafeln; am Hinterkopf lange aufrichtbare Federn. 77. *Vanellus*.

β. Läufe vorn geneigt.

78. *Squatarola*.

b. Zehen ohne Bindehäute.

79. *Strepsilas*.

**B. Hinterzehe fehlt.**

a. Schnabel von Kopflänge.

α. Schwanz gebändert.

80. *Charadrius*.

β. Schwanz nicht gebändert.

a. Ohne breites weißes Halsband.

81. *Eudromias*.

b. Mit breitem weißem Halsband.

82. *Aegialites*.

b. Schnabel 2 mal so lang als der Kopf.

83. *Haematopus*.

**77. *Vanellus Bris.* Kiebitz.**

Oben dunkelgrün mit Purpurschimmer; Bauch weiß.

173. *V. cristatus M. et W.* Kiebitz.

**78. *Squatarola Cuv.***

Oben weiß gefleckt; untere Flügeldeckfedern schwarz; Schwanz weiß mit 6 bis 7 schwarzen Querbinden; die Alten im Frühjahr mit schwarzem Bauch.

174. *Sq. helvetica Bris.* Schwarzbäuchiger Kiebitz.

**79. *Streptilas Ill.* Steinwälzer.**

Kehle, Unterleib, Hinterrücken, die Basis des Schwanzes und eine Flügelbinde weiß; Bürzel, Kropf und der Schwanz vor der Spitze schwarz.

175. *St. interpres L.* Steinwälzer.

**80. *Charadrius L.* Regenpfeifer.**

Oben schwärzlich mit grüngelben Flecken; Brust im Frühjahr schwarz.

176. *Ch. pluvialis L.* Goldregenpfeifer.

**81. *Eudromias Boie.***

Rückensfedern braungrau mit rostfarbenen Rändern; ♂ mit weißem Brustringe.

177. *E. morinellus L.* Mornell-Regenpfeifer.

**82. *Aegialites Boie.***

a. Schnabel ganz schwarz.

178. *A. curonicus Bes.* Flußregenpfeifer.

b. Schnabel gelb mit schwarzer Spitze.

179. *A. hiaticula L.* Sandregenpfeifer.

**83. *Haematopus L.* Aустernfischer.**

Kopf, Hals, Mantel, Schwanzende schwarz; die größeren Flügeldeckfedern, Hinterrücken und Unterleib weiß.

180. *H. ostralégus L.* Aустernfischer.

**XXXIII. Fam. Scolopacidae. Schnepfen.**

A. Vorderzehen bis an die Nägel mit tief ausgerandeten Bindegäuten versehen; der Schnabel in eine feine Spitze ausgezogen und aufwärts gebogen. **84. Recurvirostra.**

B. Vorderzehen am Grunde verbunden und mit breiten, an den Gelenken eingeschnürten Hautsäumen versehen; Schnabel gerade, von Kopflänge. **85. Phalaropus.**

C. Ohne Schwimmhäute und Hautlappen.

A. Ohne Hinterzehe; Schnabel vorn löffelartig erweitert, von Kopflänge. **86. Calidris.**

B. Mit 4 Zehen.

U. Vorderzehen ohne Bindegäute.

a. Schnabel ungefähr von Kopflänge.

α. Oberkiefer vor den Nasenlöchern mehr hoch als breit, dicht vor der Spitze seitlich flach erweitert. **87. Tringa.**

β. Oberkiefer vor den Nasenlöchern mehr breit als hoch, nach der Spitze verschmälert. **88. Limicola.**

b. Schnabel 2—3 mal so lang als der Kopf.

α. Schienbein unten nackt. **89. Ascalopax.**

β. Schienbein bis zur Ferse befiedert. **90. Scolopax.**

B. Vorderzehen mit Bindegäuten.

a. Oberkiefer Spitze seitlich erweitert.

α. Schnabel 2—3 mal so lang als der Kopf.

a. Schnabel abwärts gebogen. **91. Numenius.**

b. Schnabel etwas aufwärts gebogen.

**92. Limosa.**

β. Schnabel von Kopflänge. **93. Machetes.**

a. Oberkiefer Spitze verschmälert, hart und glatt.

α. Schwanz von den Flügeln bedeckt, schwarz und weiß gebändert. **94. Totanus.**

β. Schwanz weit vorragend. **95. Actitis.**

**84. Recurvirostra L. Säbler.**

Oberkopf, Nacken und Schwingen schwarz, sonst weiß.

181. *R. avocetta L.* Avocette.

85. *Phalaropus Bris.* **Wassertreter.**

a. Schnabel mehr hoch als breit; die großen Schwingen mit weißen Endsäumen. 182. *Ph. cinereus Bris.* = *hyperboreus L.*  
Grauer Wassertreter.

b. Schnabel mehr breit als hoch; große Schwingen ohne weiße Endsäume; unten rostrot. (Hier noch nicht beobachtet.)

— *Ph. rufescens Bris.* Breitschnäbliger W.

86. *Calidris Ill.* **Sanderling.**

Schwanzfedern und Schwingen mit weißen Schaften.

183. *C. arenaria L.* Sanderling.

87. *Tringa L.* **Strandläufer.**

a. Schnabel gerade und schwarz.

α. Schnabel länger als der Kopf; vorn löffelartig erweitert; Schwanz hellgrau. 184. *T. canuta L.* Kanut-Strandläufer.

β. Schnabel kürzer als der Kopf; die mittleren Schwanzfedern verlängert.

a. Die äußerste Schwanzfeder ganz, die 2. und 3. größtenteils weiß. 185. *T. temminkii L.* Temmink's-Strandläufer.

b. Die äußeren Schwanzfedern grau; Schwanz doppelt ausgeschnitten. 186. *T. minuta Ls.* Kleiner Strandläufer.

b. Schnabel abwärts gebogen, länger als der Kopf.

α. Schienbein fast ganz befiedert; Lauf und Schnabelwurzel gelb. (Hier noch nicht angetroffen.)

— *T. maritima Brün.* Seestrandläufer.

β. Schienbein unten nackt; Lauf und Schnabel schwarz.

a. Schnabel viel länger als der Kopf, sanft gebogen; Brust ungefleckt; Bürzel weiß.

187. *T. subarquata Gld.* Krummschnabel.

b. Schnabel wenig länger als der Kopf, nur an der Spitze etwas gebogen; Bürzel braun; Brust dunkel gefleckt; Unterbrust und Bauch im Sommer schwarz, im Winter weiß.

188. *T. cinclus L.* Veränderlicher Strandläufer\*).

---

\*) *Tringa schinzii Bm.*, den B. Ruffow im August 1876 bei Reval erlegt hat und wozu wohl auch ein Exemplar aus der Sammlung des Naturforscher-Vereins in Riga gehört, das im Juli 1845 bei Arensburg geschossen wurde, dürfte vielleicht nur eine

88. *Limicola Koch.* Sumpfläufer.

Scheitel braunschwarz mit 2 rostgelben Längsstreifen; oben braunschwarz mit lichten Federkanten und 2 weißen Längsstreifen über den Schultern; mittlere Schwanzfedern verlängert.

189. *L. pygmaea Lath.* Kleiner Sumpfläufer.

89. *Ascalopax K. et B.* Bekassine.

a. Scheitel schwarzbraun, ohne hellen Mittelstreif; Rücken mit 4 gelben Längsstreifen, dazwischen metallisch grün schillernd.

190. *A. gallinula L.* Moorschnepfe, Haarschnepfe.

b. Scheitel schwarzbraun mit hellem Längsstreif; ohne Metallschimmer.

α. 14 Schwanzfedern, nur die äußerste an der Spitze weiß; 1. große Schwinge mit weißer Außenfahne; Bauch weiß, ungefleckt.

191. *A. gallinago L.* Bekassine, Heerschnepfe.

β. 16 Schwanzfedern, die 3 äußeren Schwanzfedern in der Endhälfte weiß; 1. große Schwinge braun mit hellerem Schaft und weißem Außenfaum; Bauch weißlich, braun gewellt.

192. *A. major Gm.* Doppelschnepfe.

90. *Scolopax L.* Schnepfe.

Hinterkopf braun mit hellen Querbinden.

193. *S. rusticula L.* Waldschnepfe.

91. *Numenius Bris.* Brachvogel.

a. Kopf dunkelbraun, ungefleckt, mit hellem Mittelstreif; Schnabelwurzel rötlich.

194. *N. phaeopus L.* Kleiner Brachvogel.

b. Kopf rostgelb und schwarz ohne hellen Mittelstreif.

195. *N. arquatus L.* Großer Br., — hier Krohnschnepfe.

92. *Limosa Bris.* Pfuhlschnepfe.

a. 2 Bindehäute zwischen den Zehen; Schnabel 3 mal so lang als der Kopf; Würzel grau. (Hier nur einmal, Mai 1871, bei Jurjew geschossen.)

196. *L. cinerea Gld.* Kleine Uferschnepfe.

---

etwas kleinere Form von *Tringa cinclus* und nicht als besondere Art aufzustellen sein. Nach den Rigaer Exemplaren ist bei *T. cinclus* der Schwanz vorragend und der Schnabel noch merklich gebogen, bei *T. schinzii* dagegen der Schwanz von den Flügeln bedeckt und der Schnabel fast gerade.

b. Nur äußere Bindehaut; Schnabel höchstens 2 mal so lang als der Kopf; Bürzel weiß.

α. Schwanz schwarz, an der Wurzel weiß; Innenrand der Mittelkrallen gesägt.

197. *L. aegocephala* L. Gemeine Pfuhlschnepfe.

β. Schwanz weiß mit 8—10 dunklen Querbinden; Mittelkrallen nicht gesägt.

198. *L. rufa* Bris. Rote Pfuhlschnepfe.

### 93. *Machetes* Cuv. **Kampfhahn.**

Obere Schwanzdeckfedern in der Mitte grau, seitlich weiß, sonst ist das Gefieder sehr veränderlich; ♂ vom Frühjahr bis zum Herbst mit Warzen im Gesicht und einem Halskragen.

199. *M. pugnax* L. Kampfhahn.

### 94. *Totanus* Bch. **Wasserläufer.**

a. Schwingen mit weißlichem, meist gesprenkeltem Innenrande; Hinterrücken und die unter den Flügeln liegenden Achselfedern weiß.

α. Schnabel von der Mitte an aufwärts gebogen, graubraun; Füße blaugrünlich.

a. Schnabelwurzel fast 2 mal so hoch als breit; oben braun, unten weiß; Schaft der 1. Schwinge weiß, der der folgenden braun.

200. *T. glottis* L. Heller Wasserläufer.

b. Schnabelwurzel kaum höher als breit; aschgrau, braun gestrichelt. (Hier noch nicht gefunden.)

— *T. stagnatilis* Bch. Teichwasserläufer.

β. Schnabel gerade; Unterkieferwurzel und Füße rot.

a. Mittelschwingen besonders auf der Außenseite mit schwarzbraunen und weißen Querbinden; Brust und Hals weiß und grau gemischt, im Herbst bei alten ♂ braunschwarz.

201. *T. fuscus* Bris. Dunkler Wasserläufer.

b. Mittelschwingen am Außenrande und an der Spitze breit weiß; Brust und Hals hellgrau, braun gestrichelt.

202. *T. calidris* L. Gambett-Wasserläufer.

b. Flügel Federn einfarbig; Schnabel gerade; Füße blaugrünlich; der ganze Rücken braungrau mit weißlichen Spizenrändern; Achselfedern mit braunen und weißen Querbinden.

α. Schaft der 1. Schwinge weiß; Schwanz bis zur Wurzel mit 8—12 dunklen Querbinden.

203. *T. glareöla* L. Bruchwasserläufer.

β. Schaft der 1. Schwinge braun; Schwanz an der Wurzel weiß, an der Spitze mit 3—4 breiten dunklen Binden.

204. *T. ochropus* L. Punktierter Wasserläufer.

95. *Actitis Boje*. Uferläufer.

Unterleib weiß, ungefleckt; Gurgel weiß, braun gestrichelt.

205. *A. hypoleucos* L. Flußuferläufer.

XXXIV. Fam. Gruidae. Kraniche.

96. *Grus Pal.* Kranich.

Scheitel fast nackt mit roten Warzen (besonders beim ♂); Hinterzehe verkürzt.

206. *Grus cinerëus* Bch. Kranich.

XXXV. Fam. Iridae. Söhler.

97. *Ibis Cuv.* Sbis.

Gefieder braun; Rücken, Flügel, Schwanz metallisch schwarz. s.

207. *I. falcinellus* L. Schwarzer Sbis.

XXXVI. Fam. Ardeidae. Reiher.

98. *Ardea L.* Reiher.

a. Mehr als der halbe Unterschenkel nackt; Hals dünn und schlank.

α. Schwingenschaft braun; Hinterkopf bei den Alten mit schwärzlichem Federbusch; oben grau, unten weiß.

208. *A. cinerëa* L. Fischreiher.

β. Schwingenschaft und Gefieder weiß.

a. Firste abgerundet; Unterkieferwurzel gelb. s.

209. *A. alba* L. Silberreiher.

b. Firste kantig; Schnabel schwarz (nur einmal hier und zwar Januar 1828 in Kopenhaven geschossen; befindet sich im Mitauer Museum).

210. *A. garzetta* L. Seidenreiher.

b. Wenigstens  $\frac{2}{3}$  des Unterschenkels befiedert; Hals dick.

$\alpha$ . 10 Schwanzfedern; Schnabel gerade.

a. Lauf vorn bis zur Ferse befiedert; Kopf und Rücken bei ♂ schwarz, bei ♀ und j braun.

211. *A. minuta* L. Zwergrohrdommel.

b.  $\frac{1}{3}$  des Laufes nackt; oben gelb und schwarz gefleckt, unten heller, mit dunklen länglichen Schaftflecken.

212. *A. stellaris* L. Rohrdommel.

$\beta$ . 12 Schwanzfedern; Oberschnabel in der Endhälfte gebogen; oben schwarz, unten weißlich; die Alten haben 3 lange weiße Federn am Hinterkopf.

213. *A. nycticorax* L. Nachtreiber.

### XXXVII. Fam. Ciconiidae. Störche.

A. Schnabel vorn schmaler als in der Mitte. 99. *Ciconia*.

B. Schnabel vorn doppelt so breit als in der Mitte. 100. *Platalea*.

#### 99. *Ciconia* Bris. Storch.

a. Gefieder schwarz, Unterleib weiß.

214. *C. nigra* L. Schwarzer Storch.

b. Gefieder weiß; Schwingen und Schulterfedern schwarz.

215. *C. alba* Bris. Weißer Storch.

#### 100. *Platalea* L. Röhlerreiher.

Gefieder weiß; Hinterkopf mit langem Federbusch. s.

216. *P. leucorodia* L. Röhlerreiher.

## VI. Ord. Natatores. Schwimmbögel.

A. Beide Kiefer mit Querlamellen. XXXVIII. Anatidae. Enten.

B. Kiefer ohne Querlamellen.

A. Drei Schwimmhäute, indem auch die Hinterzehe mit der Innenzehe durch eine Haut verbunden ist (Ruderfüße).

XXXIX. Pelecanidae. Pelikane.

B. Nur 2 Schwimmhäute zwischen den Vorderzehen (Schwimmfüße) oder Spaltschwimmfüße.

a. Flügel und Schwanz kurz (letzterer auch fehlend); Beine ganz nach hinten gestellt.

α. Hinterzehe mit herabhängendem Hautsaum; Nagel flach.

**XL. Colymbidae. Taucher.**

β. Ohne Hinterzehe; Krallen mehr hoch als breit.

**XLI. Alcidae. Alken.**

b. Flügel und Schwanz lang.

α. Läufe geneigt; von der Hinterzehe nur der Nagel vorhanden; Nasenlöcher öffnen sich in vorstehenden Röhren.

**XLII. Procellariidae. Sturmvögel.**

β. Läufe vorn quergetäfelt; Hinterzehe ohne Hautsaum (auch fehlend); Nasenlöcher öffnen sich seitlich in freistehenden Gruben.

**XLIII. Laridae. Möven.**

**XXXVIII. Fam. Anatidae. Enten.**

**A. Hinterzehe ohne breiten Hautlappen.**

**U. Läufe vorn geneigt.**

a. Schnabel vorn etwas erweitert, der Nagel desselben von halber Kinnladenbreite. **101. Cygnus.**

b. Schnabel vorn schmaler, Nagel von Kinnladenbreite. **102. Anser.**

**B. Läufe vorn getäfelt.**

a. Schwanzfedern abgerundet; Schwanz gerade oder abgerundet, von den Flügeln bedeckt. **103. Vulpanser.**

b. Schwanzfedern und Schwanz zugespitzt.

α. Schnabel überall fast gleich breit. **104. Anas.**

β. Schnabel vorn doppelt so breit als am Grunde. **105. Rhyncaspis.**

**B. Hinterzehe mit breitem herabhängendem Hautsaum.**

**U. Zähne des Oberkiefers abwärts gerichtet, die Ränder desselben umfassen gegen das Ende den Unterkiefer.**

a. Auf den Rändern des Oberkiefers schlanke Befiederungsschnepfen, die weit länger als breit sind; Nagel von Kinnladenbreite. **106. Somateria.**

b. Oberkieserrand unbefiedert.

α. Schnabel an der Basis höckerig. **107. Oidemia.**

*β.* Schnabel ohne Höcker.

a. Der Nagel nimmt den ganzen Vorderrand des kurzen, am Ende verschmälerten Oberkiefers ein; Schwanz zugespitzt, bei ♂ mit verlängerten Mittelfedern; Spiegel undeutlich.

108. *Harelda.*

b. Der Nagel nimmt nur einen Teil des Oberkiefers ein; Schwanz abgerundet.

a. 16 Schwanzfedern; Nasenlöcher in der Endhälfte.

109. *Glaucion.*

b. 14 Schwanzfedern; Nasenlöcher in der Wurzelhälfte.

110. *Fuligula.*

**B.** Kieferzähne nach hinten gerichtet; Schnabel schlank und walzig; der Oberkiefer greift seitlich nicht über.

111. *Mergus.*

101. *Cygnus* *Bch.* **Schwan.**

a. Schnabel schwarz mit gelber Wurzel, ohne Höcker; Gefieder weiß; j hellgrau.

*α.* Nur die vordere Schnabelhälfte schwarz.

217. *C. musicus* *Bch.* Singschwan.

*β.*  $\frac{3}{4}$  des Schnabels schwarz, so daß das Schwarz auch die Nasenlöcher umfaßt.

218. *C. minor* *Pal.* = *C. bewicki* *Yarrell.*

Zwergschwan.

b. Schnabel gelbrot mit schwarzem Höcker an der Wurzel und schwarzem Nagel. Hier wird nicht beobachtet.

— *C. olor* *Gm.* Höcker schwan.

102. *Anser* *Bris.* **Gans.**

a. Schnabel ganz oder in der Mitte gelb; Füße hellfarbig; Schwingenschaft weißlich.

*α.* 16 Schwanzfedern; Flügel vorragend; Scheitel, Hals, Oberseite braun; ein weißer Fleck auf der Stirn, der bei j fehlt.

219. *A. albifrons* *Pen.* Bleßgans.

*β.* 18 Schwanzfedern.

a. Flügel vorragend; zwischen Nagel und Nasenlöcher des schwarzen Schnabels ein orangefarbiger Kreis; 65 cm lang.

220. *A. segötum* *Gm.* Saatgans.

b. Flügel nicht vorragend; Nagel, Wurzel und Ranten des orangeroten Schnabels schwarz; Schnabel länger und an der Wurzel höher als bei der vorigen Art; Füße gelb; 80 cm.

221. *A. arvensis* *Bm.* Ackergans.

c. Schwanz vorragend; Schnabel ganz gelb; im Alter mit schwarz gefleckter Brust; Füße fleischfarben.

222. *A. cinereus* *M. et W.* Graugans.

b. Schnabel schwarz; Füße dunkelfarbig; Schwingenschaft braun; 16 Schwanzfedern.

α. Kopf, Hals, Brust, Schwanz und Schwingen schwarz; Schwanzdeckfedern und ein Feld auf den Halsseiten weiß, sonst braungrau. 223. *A. brenta* *Pal.* Ringelgans.

β. Scheitel, Hals, Brust schwarz; Schwingen grau; Stirn, Wangen, Kehle weiß.

224. *A. leucopsis* *Bch.* Weißwangige Gans.

### 103. *Vulpanser Antiq. Fuchseute.*

a. Schnabel vorn erweitert, der überall gleich breite Nagel hat kaum  $\frac{1}{4}$  der Kinnladenbreite; Stirnbefiederung gerade; Kopf schwarzgrün; der rote Schnabel bei ♂ mit einem Höcker; das kastanienbraune Brustband auf dem Rücken geschlossen.

225. *V. tadorna* *L.* Brandente.

b. Schnabel gleichmäßig breit und schwarz; der nach vorn erweiterte Nagel ist  $\frac{1}{2}$  so breit als die Kinnlade; Stirnbefiederung bogig vortretend; Vorderkopf weiß; Schulterfedern braunrot. (1871 in Estland beobachtet.)

226. *V. rutilla* *Pal.* Höhlenente.

### 104. *Anas L. Ente.*

A. Schnabel in der Endhälfte etwas verschmälert; Spiegel vorn und hinten schwarz, nach oben weiß begrenzt, beim ♂ grün, beim ♀ mehr grau; Kopf rostrot, im Frühjahr mit gelblich weißer Stirn; alte ♂ mit weißen Flügeldeckfedern und schwärzlicher Kehle; bei ♀ und j Kehle weißlich.

227. *A. penelope* *L.* Pfeifente.

B. Schnabel gleich breit oder vorn schwach erweitert.

- a. 14 Schwanzfedern; Spiegel vorn und hinten weiß, nach oben grau begrenzt, beim ♂ grün, beim ♀ mehr grau; Brust dunkel gefleckt; hinter dem Auge ein heller Streif; Kinn bei ♂ schwarz, bei ♀ weiß.

228. *A. querquedula* L. Rnäckente.

b. 16 Schwanzfedern.

- α. Die beiden mittleren Schwanzfedern zugespitzt und besonders bei ♂ stark verlängert.

a. Spiegel weiß, unten schwarz begrenzt. s.

229. *A. strepera* L. Schnatterente.

- b. Spiegel bei ♂ rot und grün schillernd, bei ♀ kupferrot, oben schwarz, vorn rostgelblich, hinten weiß begrenzt, vor der hinteren Grenze mit schwarzem Saum; Kopf und Kehle bei ♀ lechengerau, bei ♂ kaffeebraun mit 2 weißen Streifen, welche vom Nacken zur weißen Brust herablaufen.

230. *A. acuta* L. Spießente.

- β. Die mittleren Schwanzfedern nicht auffallend verlängert; Spiegel bei ♂ und ♀ glänzend grün.

a. Spiegel vorn und hinten erst schwarz, dann weiß begrenzt; ♂ mit zurückgekrümmten Schwanzdeckfedern und grün glänzendem Kopf.

231. *A. boschas* L. Stock- oder Märzente.

- b. Spiegel hinten nicht begrenzt; die vordere Grenzbinde oben braun, unten weiß, die obere bei ♂ schwarz, bei ♀ braun; Kopf und Hals bei ♂ meist rotbraun mit einem grünen Streif hinter dem Auge.

232. *A. crecca* L. Rüdente.

105. *Rhynchaspis* Lch. Röffelente.

Spiegel dunkelgrün; kleine Flügeldeckfedern blaß blau; bei alten ♂ Kopf und Hals schwarz mit grünem Schiller.

233. *R. clypeata* L. Röffelente.

106. *Somateria Lch. Giderente.*

- a. Die seitliche Oberkieferschneppe bis unter die Nasenlöcher und weiter als die Stirnbefiederung vorgestreckt; Schnabel und Füße grünlich grau; ♂ oben weiß, unten schwarz; ♀ gelbbraun mit dunklen Querflecken. 234. *S. mollissima L. Giderente.*
- b. Die seitliche Oberkieferschneppe reicht nicht so weit als die Stirnbefiederung; Schnabel und Füße rot. s.  
235. *S. spectabilis L. Prachtente.*

107. *Oidemia Fl. Sammetente.*

- a. Spiegel und ein Augenfleck weiß, sonst meist schwarz.  
236. *O. fusca L. Sammetente.*
- b. Ohne Spiegel; meist ganz schwarz.  
237. *O. nigra L. Trauerente.*

108. *Harelda Lch. Eisente.*

- Schnabel schwarz, bei ♂ mit gelbroter Querbinde; Hals mit dunklem Seitenfleck, sonst weiß, bei j grau; Scheitel bei ♀ braun.  
238. *H. glacialis L. Eisente.*

109. *Glaucion K. et B. Schellente.*

- Spiegel und Unterseite weiß; Kopf und Oberhals bei ♀ braun, bei ♂ grünschillernd schwarz; ♂ mit einem weißen Fleck am Mundwinkel. 239. *G. clangula L. Schellente.*

110. *Fuligula Ray. Moorente.*

- a. Schnabel einfarbig schwarz oder grau, nach vorn erweitert, Spiegel weiß.
- α. Kinn und Gurgel schwarz oder rostgrau; Kopf des ♂ violettglänzend schwarz, des ♀ dunkelbraun; Iris gelb.
- a. Ohne Haube; Ober Rücken mit feinen schwarzen und weißen Querverellen; ♀ um die Schnabelbasis herum weißlich.  
240. *F. marila L. Bergente.*
- b. Mit lang herabhängender spitzer Haube, welche bei ♀ kürzer ist; Bauch bei ♂ weiß, bei ♀ weiß mit Braun gemischt; j mit weißer Stirn.  
241. *F. cristata Ray. Reiherente.*
- β. Kinn und After weiß, scharf begrenzt; Kopf rötlichbraun mit kurzer Haube; ♂ mit dunkelbraunem Halsband; Iris weiß. s.  
242. *F. nyrōca K. et B. Weißäugige Ente.*

b. Schnabel vorn verschmälert.

α. Schnabel schwarz, bei ♀ mit grauer, bei ♂ mit blauer Querbinde; Spiegel grau; ♂ Kopf und Hals braunrot; Brust mit breiter schwärzlicher Binde; Rücken lichtgrau, fein gewellt; ♀ Kopf, Hals und Brust bräunlich; Rücken dunkel.

243. *F. ferina* L. Tafelente.

β. Schnabel hellrot; Spiegel weiß; Kopf bei ♂ rotbraun mit kolbigem Federbusch, bei ♀ dunkelbraun. s.

244. *F. rufina* Pal. Kolbenente.

### 111. *Mergus* L. Sägetaucher.

a. Schnabel länger als die ganze Innenzehe; Befiederungsschnepfen des Oberkiefers zugespitzt; Kopf und Oberhals bei ♂ grün-schillernd, bei ♀ rotbraun.

α. Die seitliche Schneppe des Unterkiefers fast so lang als die des Oberkiefers; Spiegel weiß ohne Querbinde.

245. *M. merganser* L. Großer Sägetaucher.

β. Die seitliche Schneppe des Unterkiefers viel kürzer als die des Oberkiefers; der weiße Spiegel beim ♂ mit 2, beim ♀ mit einer dunklen Querbinde.

246. *M. serrator* L. Langschnäbliger Säget.

b. Schnabel kürzer als die ganze Innenzehe; die Befiederungsschnepfen bogig; Gurgel weiß; Spiegel schwarz mit weißer Querbinde, nach oben, vorn und hinten weiß begrenzt; ♂ Kopf weiß, nur die Wangen und das Ende des Federbusches grün-glänzend schwarz; ♀ Kopf und Nacken rotbraun.

247. *M. albellus* L. Weißer Sägetaucher.

### XXXIX. Fam. *Pelecanidae*. Pelikane.

A. 14 Schwanzfedern; die Kieferäste zusammentretend mit kleinem Hautsack nur am Rinn. 112. *Phalacrocorax*.

B. 20 Schwanzfedern; die Kieferäste weit gespalten und der ganzen Länge nach mit großem Hautsack verbunden. 113. *Pelecanus*.

### 112. *Phalacrocorax* Bris. Kormoran.

Schnabel gerade, zusammengedrückt, mit hakig herabgezogener Spitze.

248. *Ph. carbo* L. Kormoran.

113. *Pelecanus L.* Pelikan.

Gefieder weiß, bei Alten rot überflogen. s.

249. *P. onocrotälus L.* Pelikan.

XL. Fam. *Colymbidae.* Taucher.

A. Mit Spaltschwimmsfüßen; Schwanz fehlt; Spiegel weiß. 114. *Podiceps.*

B. Mit ganzen Schwimmhäuten; Schwanz kurz, abgerundet.

115. *Colymbus.*

114. *Podiceps Lth.* Lappentaucher.

a. Flügel ohne weißen Spiegel; Mittelschwingen nur auf der Innenseite weiß. 250. *P. minor Lth.* Kleiner Lappentaucher.

b. Mittelschwingen weiß, bilden einen weißen Spiegel.

α. Schnabelspitze nicht länger als die Hälfte der Mittelzehe mit Nagel.

a. Schnabel an der Spitze schwach aufwärts gebogen, schwarz; die 5 ersten Schwingen braunschwarz, die übrigen mit zunehmendem Weiß; bei Alten hinter den Augen ein Büschel langer rostroter Federn, während Scheitel, Kehle und Hals schwarz; bei j Kinn weiß, Hals gelblich rostfarben.

251. *P. nigricollis Bm.* Schwarzhalsiger Lappentaucher.

b. Schnabel an der Spitze schwach abwärts gebogen, schwarz, mit roter Basis und Spitze; die 11—12 ersten Schwingen dunkelbraun; bei Alten vom Schnabel ein rostgelber Streifen durch die Augen in einen langen Federbüschel verlängert; Hals rostrot mit schwarzem Kragen; bei j Hals mäusegrau, Kehle rostrotlich, etwas gefleckt.

252. *P. cornutus Lth.* Gehörnter Lappent.

β. Schnabelspitze weit länger als die Hälfte der Mittelzehe mit Nagel; bei Alten Kopffedern schwarz, in einen zweiteiligen Federbüschel verlängert; bei j keine Haube, Hals mit hellen und dunklen Längsstreifen.

a. Vorderhals braunrot; Schnabelspitze schwarz; bei Alten Oberkopf und Haube schwarz, Wangen und Kehle grau.

253. *P. suberistatus Lth.* Rothalsiger Lappentaucher.

b. Vorderhals und ein Schulterstreif weiß; Schnabel rot; bei Alten ein rostbrauner Halsragen.

254. *P. cristatus* L. Haubentaucher.

115. *Colymbus* L. Seetaucher.

a. Oberkiefer sanft abwärts geneigt; Gurgel schwarz, bei j weißlich.

α. Enddrittel des Oberkiefers am stärksten gekrümmt; Unterkiefer mit einer kaum merklichen Furche, in der Wurzelhälfte gleichmäßig hoch; Oberkopf und Hinterhals aschgrau; im Hochzeitskleide Kehle und Gurgel violett-schwarz.

255. *C. arcticus* L. Polartaucher.

β. Enddrittel des Oberkiefers fast gerade; der Unterkiefer am Kiel bis zur Spitze gefurcht, in der Mitte am höchsten; Oberkopf und Hinterhals im Hochzeitskleide schwarz, im Herbst- und Jugendkleide düster graubraun. s.

256. *C. glacialis* L. Eistaucher.

b. Schnabel fast gerade, etwas aufwärts geneigt, seitlich ungefurcht; Gurgel im Hochzeitskleide kastanienbraun, im Herbst- und Jugendkleide weiß; Oberkörper braun mit weißlichen oder gelblichen Punkten. 257. *C. septentrionalis* L. Rotkehliger Seet.

XLI. Fam. *Alcidae*. *Alten*.

A. Schnabel mit scharfer Spitze 4—6 mal so hoch als breit. ii6. *Alca*.

B. Schnabel gleichmäßig gerundet, pfriemenförmig zugespitzt. ii7. *Uria*.

116. *Alca* L. *Alf*.

Schnabel schwarz mit weißer Querbinde; ♂ mit weißem Streifen vom Schnabel zum Auge. s.

258. *A. torda* L. Tord-Alf.

117. *Uria* Bris. *Summe*. s.

Gefieder schwarz mit weißen Deckfedern; Beine rot.

259. *U. grylle* L. *Summe*.

XLII. Fam. *Procellariidae*. *Sturmvögel*.

118. *Thalassidroma* Vig. *Sturmschwalbe*.

Schwanz gegabelt.

260. *Th. leachii* Tm. Leach's-Sturmvogel\*).

\*) Am 20. Nov. 1828 in Mitau lebend gefangen, befand sich im Mitauer Museum.

**XLIII. Fam. Laridae. Möven.**

A. Oberkiefer in der Wurzelhälfte mit einer von der Spitze gesonderten und abweichenden hornartigen Decke bekleidet; Oberkiefer stark hakig.

119. **Lestris.**

B. Schnabel mit einer einzigen ununterbrochenen Horndecke bekleidet.

a. Oberkiefer hakig; Nasengruben reichen bis zur Mitte des Schnabels; Schwanz meist gerade, selten schwach ausgeschnitten.

120. **Larus.**

b. Oberkiefer nur schwach gebogen, ohne Haken; Nasengruben enden im Wurzeldrittel; Schwanz gegabelt.

121. **Sterna.**

**119. Lestris III. Raubmöve.**

a. Schwanz gerade; alle Schwanzfedern ziemlich gleich breit, die mittleren am Ende abgerundet. s.

261. *L. pomarina* *Im.* Breitschwänzige Raubmöve.

b. Die 2 mittleren Schwanzfedern zugespitzt und verlängert.

α. Die mittleren Schwanzfedern 15 cm vorragend, gleich von Anfang an schlank und schmal.

262. *L. cephus* *Brün.* Langschwänzige Raubmöve.

β. Die mittleren Schwanzfedern gegen 8 cm vorragend, anfangs breit, erst gegen Ende schmaler werdend.

263. *L. parasitica* *Brün.* Schmarozer Raubm.

**120. Larus L. Möve.**

A. Schafte der großen Schwingen weiß oder weißlich, bei j etwas bräunlich; j an der Unterseite rein weiß mit dunkler Nackenbinde.

a. Schnabel rostbraun; Füße blutrot; Kopf im Sommer dunkel, im Winter fast weiß.

α. Schwingen auf der Innenfahne dunkler als auf der Außenfahne, mit weißen Enden; 27 cm.

264. *L. minutus* *Pal.* Zwergmöve.

β. Schwanzspitzen schwarz, 5 cm vorragend; 40 cm.

265. *L. ridibundus* *L.* Lachmöve.

b. Schnabel gelblich, Füße fleischfarben; Kopf im Sommer weiß, im Winter mit bräunlichen Längsstreifen.

*α.* Große Schwingen weiß, 5 cm vorragend, die 1. am längsten; 60 cm. Ob hier?

— *L. leucopterus Fab.* Weißschwungige Möve.

*β.* Große Schwingen lichtgrau, kaum vorragend, die 2. nicht kürzer als die 1.; 70 cm. s.

266. *L. glaucus Brün.* Burgemeister.

*B.* Schaft der großen Schwingen dunkelbraun; höchstens an der Basis weiß; Schwanzende und Schwingenspitzen bei *j* einfarbig schwarz; das Gefieder der *j* braun gefleckt.

*a.* Mantel hell blaugrau; die beiden ersten Schwingen vor dem schwarzen Ende mit weißer Binde.

*α.* Ecke des Unterkiefers wenig vorspringend, so daß hier der Schnabel kaum so hoch ist als hinter den Nasenlöchern; Oberkiefer schwach gebogen; bei Alten Kopf und Nacken rein weiß; 40 cm. 267. *L. canus L.* Sturmmöve.

*β.* Ecke des Unterkiefers stark vorspringend, so daß der Schnabel vor den Nasenlöchern höher als hinter denselben ist; Oberkieferspitze in einem Quadranten gebogen; 57 cm.

268. *L. argentatus Brün.* Silbermöve.

*b.* Mantel bei Alten dunkelschieferfarbig, bei *j* schwärzlich braungrau.

*α.* Ecke des Unterkiefers wenig vorspringend, so daß der Schnabel vor den Nasenlöchern nicht höher ist; Flügel über 3 cm vorragend; die äußerste Schwungfeder bei Alten vor der schwarzen Spitze mit einem weißen Fleck.

269. *L. fuscus L.* Heringsmöve.

*β.* Ecke des Unterkiefers stark vorspringend, so daß der Schnabel vor den Nasenlöchern höher ist; Flügel kaum vorragend; bei Alten die Schwingenspitzen weiß.

270. *L. marinus L.* Mantelmöve.

## 121. *Sterna L.* Seeschwalbe.

*A.* Mit ganzen wenig eingeschnittenen Schwimnhäuten; Körper weiß oder weißlich; höchstens die Schnabelspitze schwarz; Hinterkopf im Winter schwarz gefleckt, im Sommer ganz schwarz.

*a.* Füße schwarz; Schnabel rot; Schwanz  $\frac{1}{4}$  gegabelt; Innen- und Außenfahne der Schwingen schwarzgrau. s.

271. *St. caspia Pal.* Große Seeschwalbe.

b. Füße rot oder gelb.

α. Füße und Schnabel rot; Schwanz  $\frac{1}{2}$  gegabelt; Schäfte der großen Schwingen weiß; Innenfahne derselben an der Basis ganz weiß, nach der Spitze abnehmend weiß.

a. Schnabelspitze 1 cm schwarz; der dunkle Streif auf der Innenfahne der 1. Schwinge gegen das Endviertel derselben wenigstens 0,5 cm breit.

272. *St. hirundo L.* Gem. Seeschwalbe.

b. Schnabel einfarbig rot, höchstens mit einem schmalen schwarzen Längsstrich vor der Spitze; der dunkle Streif auf der Innenfahne der 1. Schwinge höchstens 0,3 cm breit.

273. *St. macrura Naum.* Küstenseeschwalbe.

β. Füße und Schnabel orangegelb; Schwanz  $\frac{1}{3}$  gegabelt; Schaft der 2. Schwinge dunkelbraun; die 3 ersten Schwingen dunkelgrau mit weißer Innenfahne; Vorderkopf und Schwanz weiß.

274. *St. minuta L.* Kleine Seeschwalbe.

B. Mit halben, bis zur Gelenkmitte eingeschnittenen Schwimnhäuten; Körper schwarz oder dunkelgrau; Schnabel schwarz; Schwanz etwa 1 cm tief gegabelt.

a. Schwanz weiß; Schnabel rötlich schwarz; Flügelrand und Flügelbug weiß.

275. *St. leucoptera Boje.* Weißflüglige Seeschwalbe\*).

b. Schwanz und Schnabel schwarz; Flügel blaugrau.

276. *St. nigra Bris.* Schwarze Seeschwalbe.

---

\*) Dieser südliche Vogel ist von Ruffow bei Baltischport beobachtet.

# Ordnungen

der

## Reptilia oder Kriechtiere.

---

A. Ein durch Verwachsung der Rippen entstehendes Rückenschild und ein aus dem Brustbein gebildetes Bauchschild bilden eine Kapsel um den Körper; Kiefer zahnelos mit Hornscheide.

### I. Chelonia. Schildkröten.

B. Keine Kumpfkapsel; Rippen nicht verwachsen; Kiefer bezahnt.

U. Mit Augenlidern; wenn fußlos, so geht der Kopf ohne Einschnürung in den Kumpf über.

### II. Sauria. Eidechsen.

B. Ohne Augenlider; fußlos; die Haut durch Falten auf dem Rücken in Schuppen, am Bauch in Querschienchen zerlegt. Bei unseren Schlangen der Hals eingeschnürt.

### III. Ophidia. Schlangen.

---

## I. Ord. Chelonia. Schildkröten.

### I. Fam. Emyda. Sumpfschildkröten.

#### 1. *Cistudo Flem.* Sumpfschildkröte.

Der vordere Teil des Brustschildes durch eine Knorpelverbindung gegen den übrigen Teil beweglich. Rücken schwärzlich mit gelben Punkten und Strichen. (Es sind einige Exemplare in Kurland gefangen; Eier und Junge aber hier noch nicht beobachtet.)

1. *C. lutaria Gesn.* Europ. Sumpfschildkröte.

## II. Ord. Sauria. Eidechsen.

A. 4 Füße, jeder mit 5 bekrallten Zehen. II. *Lacertida.* Eidechsen.

B. Fußlos; oben und unten gleichartig beschuppt.

III. *Scincida.* Skinke.

### II. Fam. Lacertida. Eidechsen.

#### 2. *Lacerta L.* Eidechse.

a. Schwanz  $1\frac{1}{2}$  mal so lang als der übrige Körper; Gaumen bezahnt.

2. *L. agilis L.* Zauneidechse.

b. Schwanz höchstens  $1\frac{1}{3}$  mal so lang als der übrige Körper; Gaumen zahnlos.

3. *L. vivipara Jaq.* Wieseneidechse.

### III. Fam. Scincida. Skinke.

#### 3. *Anguis L.* Blindschleiche.

Oben braun, unten schwärzlich.

4. *A. fragilis L.* Blindschleiche.

(Bei uns Kupferschlange genannt und für giftig gehalten, was sie nicht ist.)

## III. Ord. Ophidia. Schlangen.

A. Im Oberkiefer bewegliche hakige Giftzähne, hinter deren hohlem Kanal die Giftdrüse liegt; im Gaumen und Unterkiefer giftlose Zähne; Pupille länglich vertikal; Oberkopf zum größten Teil mit kleinen Schuppen bedeckt; Rückenschuppen gefielt; Schwanz kurz und spitz.

IV. *Viperida.* Ottern.

- B. Nur derbe furchenlose Zähne im Ober- und Unterkiefer; giftlos; Pupille rund; 9 große Kopfschilder. V. Colubrida. Nattern.

#### IV. Fam. Viperida. Ottern.

##### 4. *Pelias Mer.* Otter.

Meist eine dunkle Zickzackbinde über den Rücken verlaufend; Bauchseite dunkel, unregelmäßig hell gefleckt; Schwanzspitze unten gelb.

5. *P. berus L.* Kreuzotter.

#### V. Fam. Colubrida. Nattern.

a. Rückenschuppen gefleckt; 2 vordere und 3 hintere Augenschilder.

##### 5. *Tropidonotus.*

b. Rückenschuppen glatt; 1 vorderes und 2 hintere Augenschilder.

##### 6. *Coronella.*

##### 5. *Tropidonotus Kuhl.* Kielrückennatter.

Rücken graublau mit kleinen schwarzen Flecken; an den Halsseiten jederseits ein gelber (♂) oder weißer (♀) halbmondförmiger Fleck, hinter welchem ein gleichgestalteter schwarzer Fleck liegt. Die in der Nähe des Kopfes hellen Bauchschienen sind weiterhin schwarz mit weißen Flecken.

6. *Tr. natrix L.* Ringelnatter.

##### 6. *Coronella Laur.* Zuchschlange.

Farbe rötlich grau mit 2 Reihen brauner Flecken längst dem Rücken; von den Nasenlöchern durch die Augen ein brauner Streifen. [Bisher nur südlich von der Düna angetroffen.]

7. *C. laevis Boie.* Glatte Natter.

# Ordnungen

der

## Amphibia oder Lurche.

---

A. Körper im ausgebildeten Zustande schwanzlos mit 4 Gliedmaßen. Bei der Entwicklung aus der dicken Kaulquappe treten zuerst die 5zehigen Hinterbeine und dann die 4zehigen Vorderbeine hervor.

### I. Anura. Froschlurche.

B. Körper auch im ausgebildeten Zustande geschwänzt mit 4 Gliedmaßen. Bei der Entwicklung aus den schlankeren Larven treten zunächst die 4zehigen Vorderbeine, dann die 5zehigen Hinterbeine hervor.

### II. Urodela. Schwanzlurche.

---

## I. Ord. Anura. Froschlurche.

A. Zehennenden zu Hautscheiben verdickt; Oberkiefer bezahnt.

— Hylida. Laubfrösche.

B. Zehen spitz zulaufend, an den Hinterbeinen mit Schwimmhäuten.

U. Oberkiefer bezahnt, Unterkiefer zahnelos.

a. Pupille horizontal; Trommelfell sichtbar.

I. Ranida. Frösche.

b. Pupille vertikal; Trommelfell nicht sichtbar.

II. Pelobatida. Unken.

B. Beide Kiefer zahnelos; Haut warzig; Ohrdrüsen am Hinterkopf vortretend.

III. Bufonida. Kröten.

— Fam. Hylida. Laubfrösche.

— *Hyla Laur.* Laubfrosch.

Oben lebhaft grün, unten weißlich.

— *H. arborea L.* Laubfrosch.

(Keins unserer Museen besitzt einen zuverlässig bei uns gefangenen Laubfrosch.)

I. Fam. Ranida. Frösche.

1. *Rana L.* Frosch.

a. Oben grün mit braunen Flecken und 3 gelblichen Längsbinden über dem Rücken. ♂ mit 2 äußerlich sichtbaren Schallblasen zu beiden Seiten des Maules.

1. *R. esculenta L.* Wasserfrosch.

b. Oben braun gefleckt; hinter dem Auge ein schwarzer Fleck (*R. temporaria L.*).

α. Schnauze stumpf; Schwimmhäute bis ans Ende der Zehen reichend; auf dem Rücken ein dunkler Winkelfleck, dessen Scheitel nach vorn gerichtet ist. 2. *R. fusca Rös.* = *R. platyrrhinus Stn.*  
Grasfrosch.

β. Schnauze spitz; Schwimmhäute ausgeschnitten, so daß die ersten Zehenglieder vorragen.

3. *R. arvalis Nils.* = *R. oxyrrhinus Stn.*  
Feldfrosch.



# Ordnungen

der

## Pisces oder Fische.

---

**A.** Kiemen frei mit einem Kiemendeckel.

**A.** Skelet knöchern.

**a.** Kiemen kammförmig; Kiemenhaut mit Strahlen.

*α.* Alle oder mehrere der vorderen Strahlen in der Rückenflosse ungegliedert, spitz.

**I. Acanthopteri. Stachelflosser.**

*β.* Strahlen der Rückenflosse weich, gegliedert und meist zerteilt, höchstens der erste und zweite hart.

**II. Malacopteri. Weichflosser.**

**b.** Kiemen büschelförmig; Kiemenhaut ohne Strahlen; Kopf in einen röhrenförmigen Schnabel verlängert.

**III. Lophobranchii. Büschelkiemer.**

**B.** Skelet knorpelig; außen mit Knorpelschildern; Schwanzflosse auf der unteren Seite des aufwärts gebogenen Schwanzes.

**IV. Ganoidei. Schmelzschupper.**

**B.** Kiemen ohne Deckel; auf jeder Seite 7 Kiemenlöcher; Skelet knorpelig; mit rundem Saugmund.

**V. Cyclostomata. Rundmäuler.**

---

## I. Ord. Acanthopteri. Stachelfloßer.

A. Vordere Strahlen der Rückenflosse mit hohlem Kanal und sehr hart (Stacheln).

U. Keine freien Strahlen vor der Rückenflosse; Bauchflossen mehrstrahlig unter den Brustflossen oder fehlend.

a. Körper seitlich zusammengedrückt, mit gezähnelten rauhen Schuppen.

### I. Percidi. Barsche.

b. Körper nackt oder mit glatten Rundschnuppen.

α. Kopf mit Dornen bewaffnet. II. Cottidi. Panzerwangen.

β. Kopf ohne Dornen.

a. Mit Bauchflossen; hinter der 2. Rückenflosse und hinter der Afterflosse einige falsche Flossen (ästige Gliederstrahlen ohne Hautverbindung). III. Scomberidi. Makrelen.

b. Bauchflossen fehlen; Oberkiefer schwertförmig verlängert.

### IV. Xiphiidi. Schwertfische.

B. Freie Strahlen vor der Rückenflosse; jede Bauchflosse nur aus einem Strahl bestehend, hinter der Brustflosse.

### V. Gasterosteidi. Stachelingel.

B. Vordere Strahlen der Rückenflosse nicht hohl, aber biegsam; Oberfläche schleimig.

U. Bauchflossen verkümmert, höchstens aus 3 Strahlen bestehend und an der Kehle sitzend; nur eine, jedoch lange Rückenflosse.

### VI. Blenniidi. Schleimfische.

B. Bauchflossen zu einer hohlen Saugscheibe verwachsen.

a. Haut beschuppt; 2 freie Rückenflossen.

### VII. Gobiidi. Meergrundeln.

b. Haut schuppenlos, mit Reihen von Knochenhöckern; 1. Rückenflosse in eine dicke Haut gehüllt. VIII. Discoboli. Scheibenbäuche.

## I. Fam. Percidi. Barsche.

A. Zwei Rückenflossen.

a. Die beiden Rückenflossen unten mit einem Häutchen verbunden; nur feine Geßelzähne. 1. Perca.

b. Die beiden Rückenflossen getrennt; zwischen den Geßelzähnen längere spitze Zähne. 2. Lucioperca.

B. Eine Rückenflosse; Kopf mit Vertiefungen. 3. Acerina.

1. *Perca L.* Barsch.

Grünlich gelb mit 6—7 dunklen Querbänden; am Ende der ersten Rückenflosse ein dunkler Fleck; Bauch- und Afterflosse rot.

1. *P. fluviatilis L.* Flußbarsch.

2. *Lucioperca Cuv.* Sander.

Bleigrau mit vielen dunklen Querbänden.

2. *L. sandra Cuv.* Sandart.

3. *Acerina Cuv.* Kaulbarsch.

Rücken grünlich braun, Seiten gelblich, Bauch weiß.

3. *A. cernua L.* Kaulbarsch.

II. Fam. Cottidi. Panzerwangen.

4. *Cottus L.* Groppe.

a. Kopf zackig, mit Dornhöckern; auf dem Körper kleine stachelige Warzen.

α. Kopf ohne Warzenhöcker, mit spitz auslaufenden Dornen; Flossen mit gelblichen Bänden. Bei ♂ überragt die Brustflosse den After, bei ♀ erreicht sie ihn nicht.

4. *C. scorpius L.* Seeskorpion.

β. Auf dem Kopf vier warzenförmige Höcker. After bei ♂ vor, bei ♀ hinter der Körpermitte.

5. *C. quadricornis L.* Seebull.

b. Kopf glatt; am Vorderdeckel jederseits ein aufwärts gebogener Stachel; Haut schleimig. 6. *C. gobio L.* Kaulkopf.

III. Fam. Scomberidi. Makrelen.

5. *Scomber L.* Makrele.

Beide Rückenflossen weit von einander abstehend; oben und unten je 5 falsche Flossen. 7. *S. scombrus Cuv.* Makrele.

IV. Fam. Xiphiidi. Schwertfische.

6. *Xiphias L.* Schwertfisch.

Rückenflosse vorn hoch, später sehr niedrig und nur bei jungen Tieren vollständig. 8. *X. gladius L.* Schwertfisch.

V. Fam. Gasterosteidi. Stichlinge.

7. *Gasterosteus L.* Stichling.

a. 3 freie Stacheln vor der Rückenflosse.

9. *G. aculeatus L.* Gem. Stichling.

Man unterscheidet von ihm 2 Formen:

α. mit einer Reihe von Kielschuppen an den Schwanzseiten, Salzwasserform. *G. a. trachurus.*

β. Schwanz nackt und rund, Süßwasserform:

*G. a. leiurus.*

b. 9 freie Stacheln vor der Rückenflosse.

10. *G. pungitius L.* Kleiner Stichling.

c. 15 freie Stacheln vor der Rückenflosse; Schwanzstiel lang und dünn.

11. *G. spinachia L.* Meerstichling.

VI. Fam. Blenniidi. Schleimfische.

A. Körper zusammengedrückt, begenförmig, ohne vortretenden Bauch; die ganze Rücken- und Afterflosse mit harten spizen Dornen gespannt.

a. Mund groß, horizontal; Seitenlinie deutlich; Bauchflossen schmal, aber lang. 8. *Stichaeus.*

b. Mund klein, aufsteigend; Seitenlinie fehlt; Brust- und Bauchflossen klein. — *Centronotus.*

B. Körper rundlich mit vortretendem Bauch; Rücken- und Afterflosse mit gegliederten Strahlen\*); Afterflosse mit der spizen Schwanzflosse vereinigt. 9. *Zoarces.*

8. *Stichaeus Kröger.* Bandfisch.

Hellbraun, an den Seiten 8—10 braune Flecken. (Im Finnischen Meerbusen bei Hochland gefangen.)

12. *St. islandicus Walb.* Isländischer B.

— *Centronotus Schn.* Butterfisch.

An der Basis der niedrigen Rückenflosse 10—14 schwarze weißgerandete Augenflecken. (An unseren Küsten noch nicht nachgewiesen.)

— *C. gunellus L.* Europäischer B.

---

\*) Der Fisch wäre daher zu den Weichflossern zu zählen, soll aber nach dem Vorgange Cuviers von den verwandten Schleimfischen nicht getrennt werden.

9. *Zoarces Cuv.* **Malmutter.**

Nasenhöcher röhrenförmig; die blaßgelbe Rückenflosse mit etwa 10 dunklen Flecken. 13. *Z. viviparus L.* Malmutter.

**VII. Fam. Gobiidi. Meergrundeln.**

10. *Gobius Cuv.* **Meergrundel.**

Schwärzlich, aber noch dunkler gefleckt.

14. *G. niger L.* Schwarzgrundel.

**VIII. Fam. Discoboli. Scheibenbäuche.**

11. *Cyclopterus L.* **Seehase.**

Außer auf dem Rücken, noch jederseits drei Reihen Knochenhöcker.

15. *C. lumpus L.* Lump, Seehase.

**II. Ord. Malacopteri. Weichflosser.**

A. Bauchflossen vor den Brustflossen an der Kehle sitzend.

A. Körper symmetrisch, lang gestreckt.

a. 2—3 Rückenflossen.

b. 1 Rückenflosse.

IX. **Gadidi. Schellfische.**

— **Zoarces** in VI. Fam.

B. Körper unsymmetrisch, stark zusammengedrückt; nur eine lange Rückenflosse. Die Augen, welche nur bei ganz jungen Schollen symmetrisch liegen, rücken beide auf eine Seite, welche dunkler ist und beim Schwimmen nach oben gekehrt wird. X. **Pleuronectidi. Schollen.**

B. Bauchflossen hinter den Brustflossen, am Bauche sitzend.

A. Haut nackt, lange Bartfäden.

XI. **Siluridi. Welse.**

B. Haut mit Schuppen bedeckt, Bartfäden kurz oder fehlend.

a. Eine strahlenlose Fettflosse hinter der Rückenflosse.

XII. **Salmonidi. Lachse.**

b. Ohne Fettflosse.

a. Rückenflosse in der Mitte des Rückens.

a. Mund klein, der Zwischenkiefer bildet allein den oberen Mundrand; Kiefer zahnlos; Schlundknochen mit Zähnen.

aa. Körper seitlich zusammengedrückt.

XIII. **Cyprinidi. Karpfen.**

bb. Körper rund, schleimig; mit 6—12 Bartfäden.

XIV. **Cobitidi. Schmerle.**

b. Mund groß; Zwischenkiefer schmal, so daß die Oberkiefer mit den Mundrand bilden; Schuppen, groß und leicht abfallend, bilden am Bauch eine sägeartige Kante.

XV. Clupeidi. **Häringe.**

β. Rückenflosse der Schwanzflosse nahe, gegenüber der Afterflosse.

a. Kopf breit und stumpf. XVI. **Esocidi. Hechte.**

b. Beide Kiefer zu einem langen spitzen Schnabel verlängert.

XVII. **Scombresocidi. Hornhechte.**

C. Bauchflossen fehlen.

A. Schwanzflosse von der Rücken- und Afterflosse getrennt; ohne Schwimmblase.

XVIII. **Ammodytidi. Sandaale.**

B. Schwanzflosse mit Rücken- und Afterflosse vereinigt; mit Schwimmblase.

XIX. **Muraenidi. Aale.**

IX. Fam. **Gadidi. Schellfische.**

A. 3 Rücken- und 2 Afterflossen.

12. **Gadus.**

B. 2 Rücken- und 1 Afterflosse.

13. **Lota.**

12. **Gadus L. Schellfisch.**

Oberkiefer vorragend; 1 Bartfaden am Kinn.

16. **G. morrhua L. Dorsch.**

13. **Lota Cuv. Quappe.**

1 Bartfaden am Kinn; 2. Rückenflosse lang.

17. **L. vulgaris Cuv. Quappe.**

X. Fam. **Pleuronectidi. Schollen.**

A. Rücken- und Afterflosse mit geteilten Strahlen; erstere beginnt vor den Augen, welche links liegen.

14. **Rhombus.**

B. Rücken- und Afterflosse fast nur mit einfachen Strahlen; erstere beginnt über den Augen, welche meist auf der rechten Seite liegen.

15. **Pleuronectes.**

14. **Rhombus L. Steinbutt.**

Seitenlinie über den Brustflossen halbkreisförmig nach oben ausgebogen; Augenseite mit rundlichen Knochenhöckern.

18. **Rh. maximus L. Steinbutt.**

15. **Pleuronectes L. Scholle.**

Körper rauh, namentlich in der Seitenlinie und am Rande der Rücken- und Afterflosse.

19. **Pl. flesus L. Flunder, Butte.**

**XI. Fam. Siluridi. Wels.**

**16. Silurus L. Wels.**

Am Oberkiefer 2 lange, am Unterkiefer 4 kurze Bartfäden.

20. *S. glanis* L. Wels.

**XII. Fam. Salmonidi. Lachse.**

**A.** Mund weit gespalten, indem der Oberkiefer nach hinten bis unter den hinteren Augenrand reicht; Mundknochen und Zunge mit starken Zähnen besetzt.

a. Seitenlinie vollständig.

17. *Salmo*.

b. Seitenlinie auf die 8—10 ersten Schuppen beschränkt; Körper durchscheinend.

18. *Osmerus*.

**B.** Mundspalte klein, indem der Oberkiefer nach hinten nur bis zum Vorderende des Auges reicht; Mundknochen und Zunge nur mit kleinen Zähnen besetzt oder zahnlos.

a. Rückenflosse doppelt so lang als die Afterflosse; Zunge zahnlos.

19. *Thymallus*.

b. Rücken- und Afterflosse gleich lang; Zunge mit feinen Geißelzähnen.

20. *Coregonus*.

**17. Salmo L. Lachs.**

a. Pflugcharbein (ein Längsknochen im Gaumen des Oberkiefers) mit einer Längsreihe von Zähnen, welche im Alter 3. J. verloren gehen.

α. Vordere Platte der Pflugchar fünfseitig und zahnlos und stets ohne Querreihe von Zähnen.

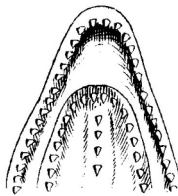
21. *S. salar* L. Lachs.

β. Vordere Platte der Pflugchar dreieckig, hat eine Querreihe von 3—4 starken Zähnen, auf welche erst die Längsreihe der Zähne folgt.

22. *S. trutta* L. Lachsforelle, Laimchen.



salar.



trutta.



b. Pflugchar mit 2 Reihen von Zähnen, vor welchen noch eine Querreihe von 4—5 Zähnen steht; Seiten messingglänzend mit roten, oft blau gesäumten runden Flecken.

23. *S. fario* L. Bachforelle.

18. *Osmerus* Art. **Stint.**

Oben blaugrau, unten weißlich.

24. *O. eperlanus* L. Stint.

19. *Thymallus* Cuv. **Äsche.**

Rückenflosse hoch und lang, violett mit 3—4 braunen Längsbinden.

25. *Th. vulgaris* Nils. Äsche.

20. *Coregonus* Art. **Schnäpel.**

a. Oberkiefer überragt den Unterkiefer, Schnauze schräg nach unten und hinten abgestutzt.

α. Nasenlöcher in der Mitte zwischen Auge und Schnauzenspitze.

26. *C. lavarētus* L. Döfseeschnäpel, Sfig.

β. Nasenlöcher dem Auge näher als der Schnauzenspitze. (Von der vorigen Art kaum zu trennen; in Landseen).

27. *C. maraena* Bl. Maräne, Jas.

b. Unterkiefer vorragend; Seitenlinie vom Schwanz bis zur Brustflosse gerade, dann aufsteigend.

28. *C. albula* L. Reps.

### XIII. Fam. Cyprinidi. **Karpfen.**

A. Auf dem Vorderrücken nur eine Schuppenreihe.

U. Rückenflosse länger als Afterflosse, beide mit 1—2 harten rückwärts gefügten Strahlen beginnend.

a. Mit 4 Bartfäden.

21. **Cyprinus.**

b. Ohne Bartfäden.

22. **Carassius.**

B. Rücken- und Afterflosse fast gleich lang, ohne gefügten Knochenstrahl; Mund end- oder halb unterständig.

a. Mit 2 Bartfäden.

α. Schuppen sehr klein; Flossen abgerundet. 23. **Tinca.**

β. Schuppen groß; Rücken- und Afterflosse eckig; Schwanz aus-  
geschnitten. 24. **Gobio.**

**h. Ohne Bartfäden.**

**α. Seitenlinie unvollständig.**

a. Seitenlinie nur über 5—6 Schuppen; Schuppen groß.

**25. Rhodeus.**

b. Seitenlinie bis hinter die Bauchflossen; Schuppen sehr klein.

**26. Phoxinus.**

**β. Seitenlinie vollständig; Schuppen groß.**

**27. Leuciscus.**

**C. Rückenflosse kürzer als Afterflosse; Mund oberständig; die vorstehende Spitze des Unterkiefers greift in eine Vertiefung des Zwischenkiefers ein.**

a. Brustflossen erreichen die Bauchflossen nicht; Bauch zwischen diesen Flossen abgerundet; nicht über 20 geteilte Strahlen in der Afterflosse.

α. Seitenlinie nur auf den ersten 9—13 Schuppen; 12 geteilte Strahlen in der Afterflosse. — **Leucaspius.**

**β. Seitenlinie vollständig; mehr als 12 geteilte Strahlen in der Afterflosse.**

a. Zwei Schuppenreihen bilden zusammenstoßend zwischen Bauch- und Afterflosse eine scharfe Kante; 16—20 geteilte Strahlen in der Afterflosse. **28. Alburnus.**

b. Eine Reihe gebogener Schuppen bildet einen stumpfen Kiel zwischen Bauch und Afterflosse, welche 13 geteilte Strahlen hat. **29. Aspius.**

b. Die langen spizen Brustflossen erreichen den Ansatz der Bauchflossen; Rücken geradlinig; Seitenlinie stark verbogen; Bauch scharfkantig. 26—29 geteilte Strahlen in der Afterflosse.

**30. Pelecus.**

**B. Auf dem Borderrücken 2 parallele Schuppenreihen; zwischen Bauch- und Afterflosse eine schuppenlose Hautkante; Afterflosse länger als Rückenflosse.**

**31. Abramis.**

**21. Cyprinus L. Karpfen.**

Am Oberkiefer 2 kleine, an jedem Mundwinkel ein längerer Bartfaden.

**29. C. carpio L. Karpfen.**

**22. Carassius Nils. Karausche.**

Körper hoch und seitlich zusammengedrückt; messinggelb.

**30. C. vulgaris Nordm. Karausche.**

23. *Tinca Cuv.* **Schleie.**

Körper schleimig; dunkel olivengrün mit durchschimmerndem Messingglanz. 31. *T. vulgaris Cuv.* Schleie.

24. *Gobio Cuv.* **Gründling.**

Braun gefleckt. 32. *G. fluviatilis Cuv.* Gründling.

25. *Rhodeus Ag.* **Bitterling.**

Körper hoch,  $\frac{1}{3}$  der Länge. Die Legeöhre des Weibchens, durch welche es die Eier in die Kiemen der Leichmuscheln absetzt, verlängert sich zur Laichzeit über das Schwanzende hinaus. (Der Fisch ist durch Kanäle in die Düna eingewandert.) 33. *Rh. amarus Bl.* Bitterling.

26. *Phoxinus Ag.* **Ellrixe.**

Körper fast walzenförmig, nur gegen das Ende zusammengedrückt.

34. *Ph. laevis Ag.* Ellrixe.

27. *Leuciscus Günth.* **Weißfisch.**

a. Schlundzähne nur in einer Reihe, je 5 oder 6; Bauch- und Aftersflosse, sowie das Auge rot.

35. *L. rutilus L.* Bleyer, Kadaue, Blöße.

b. Schlundzähne in 2 Reihen.

$\alpha$ . Schlundzähne stark gekerbt, je 5 und 3; Bauch- und Aftersflosse blutrot; Auge gelb mit rotem Fleck; Höhe  $\frac{1}{3}$  der Länge.

36. *L. erythrophthalmus L.* Rotauge, Rotfeder.

$\beta$ . Schlundzähne glatt oder hakig.

a. Schlundzähne mit hakigen Enden, je 5 und 2.

$\alpha$ . 8 geteilte Strahlen in der Rückenflosse; Aftersflosse mit ausgebogenem Saum und gleich der Bauchflosse feuerrot, aber gegen das Ende schwarz; Kopf dick; Augenabstand gleich doppeltem Augendurchmesser.

37. *L. cephalus L.* Turb, Döbel.

$\beta$ . 7 geteilte Strahlen in der Rückenflosse; Aftersflosse mit eingebogenem Saum und gleich den Bauchflossen gelblich; Augenabstand  $1\frac{1}{2}$  Augendurchmesser.

38. *L. leuciscus L.* Eisfisch, Hasel.

b. Aftersflosse mit geradem Saum und gleich der Bauchflosse rötlich; Bauch gerundet.

39. *L. idus L.* = *Idus melanotus H. u. Kn.*  
Mland, Dünakarpfen.

— **Leucaspius Heck. u. Kn. Moderlieschen.**

Rücken olivengrün; Seiten silbern mit bläulichem Längsbande. (Durch Kanäle in die obere Dina eingewandert, bei uns noch nicht nachgewiesen.) — *L. delineatus* Sieb. Moderlieschen.

**28. Alburnus H. u. Kn. Laube.**

a. Ohne Längsstreifen; Afterflosse beginnt vor dem Ende der Rückenflosse. 40. *A. lucidus* H. u. Kn. Ukelei, Fittchen.

b. Über und unter jedem Röhrchen der Seitenlinie ein schwarzer Pigmentstreifen; Afterflosse beginnt hinter dem Ende der Rückenflosse.

41. *A. bipunctatus* L. Roggenfittchen.

**29. Aspius Ag. Rapfen.**

Körper langgestreckt, fast walzenförmig; Mund groß.

42. *A. rapax* Pal. Rapfen.

**30. Pelecus Ag. Sichling.**

Rückenflosse weit nach hinten, über dem Anfang der Afterflosse; die auffallend gebogene Seitenlinie geht fast bis an die Bauchkante hinab.

43. *P. cultratus* L. Sichling.

**31. Abramis Cuv. Brachsen.**

a. Schlundzähne 2reihig, je 5 und 2 oder 5 und 3; 45—48 Schuppen in der Seitenlinie; untere Flossen rötlich, auch rot.

44. *A. blicca* Ag. Blicke, Bliete.

b. Schlundzähne einreihig; je 5; über 50 Schuppen in der Seitenlinie.

α. Spitze der Brustflosse der Bauchflosse nahe oder sie überragend; Schnauze kaum vorstehend.

a. Spitze der Brustflosse erreicht fast die Bauchflosse; Seitenlinie mit 51—54 Schuppen; Flossen blaugrau.

45. *A. brama* L. Brachsen.

b. Spitze der Brustflosse überragt den Ansatz der Bauchflosse; Seitenlinie mit 66—70 Schuppen; Flossen gelblich, dunkler gesäumt. 46. *A. ballerus* L. Zope.

β. Spitze der Brustflosse steht weit von der Bauchflosse ab; verdickte Nase vorragend; Seitenlinie mit 58—60 Schuppen.

47. *A. vimba* L. Wemgalle.

#### XIV. Fam. Cobitidi. Schmerle.

##### 32. *Cobitis* Art. Schmerle.

a. 10 Bartfäden: 6 größere an der Oberlippe, 4 kleinere an der Unterlippe; an den Seiten eine braunschwarze Längsbinde auf gelblichem Grunde.

48. *C. fossilis* L. Schlammpeitzger.

b. Nur an der Oberlippe 6 Bartfäden.

α. Bartfäden mäßig lang; kein vorragender Stachel am Auge; Körper vorn walzenförmig.

49. *C. barbatula* L. Bartgundel, Schmerl.

β. Bartfäden kurz; unter jedem Auge ein aufrichtbarer gabliger Dorn.

50. *C. taenia* L. Steinbeißer.

#### XV. Fam. Clupeidi. Häringe.

##### 33. *Clupea* L. Häring.

a. Unterkiefer vorragend; Kiemendeckel ohne strahlenförmige Streifen; Körper ungefleckt.

α. Mund oberständig; Bauchkante etwas gerundet, weniger scharf; Bauchflosse hinter dem Anfang der Rückenflosse; 27—31 Kielschuppen zwischen Kopf und Bauchflossen.

51. *Cl. harengus* L. Häring, Strömling.

β. Mund halb oberständig; Bauchkante scharf, stark gesägt; Bauchflosse vor oder unter dem Anfang der Rückenflosse; 22 Kielschuppen zwischen Kopf und Bauchflosse.

52. *Cl. sprattus* L. Brätling, Killo, Sprotte.

b. Beide Kiefer fast gleich lang; Kiemendeckel mit strahlenförmigen Streifen; Körper an den Seiten gefleckt; Schwanzflosse am Grunde mit Schuppen bedeckt.

53. *Cl. alosa* L. Alse, Maifisch.

#### XVI Fam. Esocidi. Hecht.

##### 34. *Esox* L. Hecht.

Unterkiefer vorstehend mit starken Zähnen; olivengrün mit gelblichen Flecken.

54. *E. lucius* L. Hecht.

**XVII. Fam. Scombresocidi. Hornhechte.**

**35. *Belone Cuv.* Hornhecht.**

Lang gestreckt, 15 mal so lang als hoch; Gräten grün.

55. *B. vulgaris Cuv.* Hornhecht.

**XVIII. Fam. Ammodytidi. Sandaale.**

**36. *Ammodytes Art.* Sandaal.**

a. Der Zwischenkiefer tritt beim Öffnen des Mundes wenig hervor; 2 spitze Zähne auf dem Borderrande der Pflugchar.

56. *A. lanceolatus Saw.* Großer Sandaal.

b. Der Zwischenkiefer tritt beim Öffnen des Mundes weit vor; Borderrand der Pflugchar mit weichem Höcker, aber ohne Zähne.

57. *A. tobianus L.* Tobiasfisch\*).



lanceolatus.



tobianus.

**XIX. Fam. Muraenidi. Aale.**

**37. *Anguilla Cuv.* Flußaal.**

Die Rückenflosse beginnt weit hinter dem Ende der Brustflosse und ungefähr ebensoweit vor dem Anfang der Afterflosse. Die kleineren spitzköpfigeren Männchen sollen nur im Meer leben oder höchstens in die Flußmündungen kommen.

58. *A. vulgaris Flem.* Aal.

**III. Ord. Lophobranchii. Büschelkiemer.**

**XX. Fam. Syngnathidi. Nadelstische.**

**38. *Syngnathus L.* Seenadel.**

a. Mit Brust-, Rücken- und Schwanzflosse; Rumpf 7 kantig, Schwanz 4 kantig. Das kleinere Männchen hat hinter dem After eine lange, durch 2 dünne Klappen verschließbare Furche, in welcher es die Eier bis zum Ausschlüpfen der Jungen trägt.

59. *S. typhle L.* Seenadel.

\*) Es bleibt noch zu untersuchen, ob beide Arten und welche hier vorkommen. Bei Pabbsch sind sie häufig und werden von den Fischern Niglsch genannt, welcher Nam den Fischern am Rigaer Strande unbekannt zu sein scheint.

- b. Nur die Rückenflosse ausgebildet; Schwanz dünn und spitz. Das Männchen, welches keine Brutfurche besitzt, trägt die Eier in 2—4 Längsreihen frei am Bauch.

60. *S. ophidion* L. Schlangennadel.

#### IV. Ord. Ganoidei. Schmelzschupper.

##### XXI. Fam. Acipenseridi. Stör.

#### 39. *Acipenser* L. Stör.

Körper 5kantig; auf jeder Kante eine Reihe von Knochenschildern, oben und an den Bauchseiten 11—13, in den oberen Seitenreihen 26—31; zwischen Mund und Schnauzenspitze in einer Querreihe 4 runde glatte Bartfäden, die den Mund nicht erreichen.

61. *A. sturio* L. Stör.

#### V. Ord. Cyclostomata. Mundmäuler.

##### XXII. Fam. Petromycidi. Neunaugen.

#### 40. *Petromyzon* L. Neunauge.

a. Der trichterförmige Mund mit mehreren fast konzentrischen Reihen starker Zähne; den oberen Mundeingang bildet ein 2 spitziger Doppeltzahn; Rückenflossen getrennt.

62. *P. marinus* L. Lamprete.

b. Zähne nicht in konzentrischen Kreisen; der gebogene Knochen am oberen Mundeingang hat an beiden Enden je einen stumpfen Zahn.

α. Die beiden Rückenflossen getrennt.

63. *P. fluviatilis* L. Flußneunauge.

β. Die beiden Rückenflossen zusammenstoßend.

64. *P. planeri* Bl. Bachneunauge.

Die zahnlosen Jungen der Neunaugen, welche sich im Schlamm vergraben, wurden früher als besondere Gattung und Art: *Ammocoetes branchialis* L. Querder bezeichnet.



# Verzeichnis der baltischen Wirbeltiere

mit ihren

lateinischen, deutschen, russischen und lettischen Bezeichnungen.

Den in den Sammlungen des Rigaer Naturforscher-Vereins vertretenen Arten ist eine Nummer vorgefetzt.

|    | <b>Mammalia.</b>        | <b>Säugetiere.</b>          | <b>Млекопитающія.</b>         | <b>Sihditaji.</b>            |
|----|-------------------------|-----------------------------|-------------------------------|------------------------------|
|    | <b>I. Cheiroptera.</b>  | <b>I. Fledermäuse.</b>      | <b>I. Рукокрылыя.</b>         | <b>I. Siskaparni.</b>        |
| 1  | Vesperugo noctula       | Krüpflegende Fl.            | Рыжий нетопырь                | Agrais sksparnis             |
| 2  | — nathusii              | Rauhhäutige Fl.             | Натузиевъ „                   | Veķabda                      |
| 3  | — pipistrellus          | Zwergfledermaus             | Малоголовый „                 | Masais sksparnis             |
|    | — discolor              | Zweifarbige Fl.             | Двухцвѣтный „                 | Divkrabrainais sksp.         |
| 5  | — nilsonii              | Nordische Fl.               | Сѣверный „                    | Seemeta sksp.                |
| 6  | Vespertilio mystacinus  | Bartfledermaus              | Усатая летучая<br>мышь        | Bairdainais sksp.            |
|    | — daubentonii           | Wasserfledermaus            | Водяная лет. мышь             | Uhdens sksp.                 |
| 8  | Plecotus auritus        | Langohrige Fl.              | Ушань                         | Garaufainais sksp.           |
|    | <b>II. Insectivora.</b> | <b>II. Insektenfresser.</b> | <b>II. Наѣкомающія.</b>       | <b>II. Kufaineheji.</b>      |
| 9  | Talpa europaea          | Maulwurf                    | Кротъ                         | Kurmis                       |
| 10 | Sorex fodiens           | Wasserspitzmaus             | Кутора водяная,<br>землеройка | Uhdens zirķnis               |
|    | — vulgaris              | Waldspitzmaus               | — обыкновенная                | Mescha zirķnis               |
| 12 | — pygmaeus              | Zwergspitzmans              | — малютка                     | Zirķitinsk                   |
|    | — araneus               | Hauspitzmaus                | Путерой                       | Mahjas zirķnis               |
| 14 | Erinaceus europaeus     | Igel                        | Ежъ                           | Esis                         |
|    | <b>III. Carnivora.</b>  | <b>III. Raubtiere.</b>      | <b>III. Хищныя.</b>           | <b>III. Plehšigi svehri.</b> |
| 15 | Felis lynx              | Luchs                       | Рысь                          | Luhšis                       |
| 16 | Canis lupus             | Wolf                        | Волкъ                         | Wilks                        |
|    | — vulpes                | Fuchs                       | Лисица                        | Lapša                        |
|    | Ursus arctos            | Brauner Bär                 | Медвѣдь                       | Labšis                       |
| 19 | Meles taxus             | Dachs                       | Барсукъ                       | Ahpšis                       |
|    | Gulo borealis           | Bielfraß                    | Росомаха                      | Tinis                        |
| 20 | Mustela martes          | Baummarder                  | Куница лѣсная                 | Jaunis                       |
| 21 | — foina                 | Steinmarder                 | — бѣлoduшка                   | Mahju jaunis                 |
| 22 | Foetorius erminea       | Hermelin                    | Горностай                     | Sehrmulis                    |
|    | — vulgaris              | Kleines Wiesel              | Ласка                         | Schebris                     |
| 24 | — putorius              | Zitlis                      | Хорекъ                        | Seštis                       |
| 25 | — lutreola              | Nörz                        | Норка                         | Uhdels, uhdens festis        |
| 26 | Lutra vulgaris          | Fischatter                  | Выдра                         | Uhdris                       |

|    | IV. Pinnipedia.    | IV. Robben.           | IV. Ластоногія.    | IV. Рони.       |
|----|--------------------|-----------------------|--------------------|-----------------|
|    | Phoca vitulina     | Gemeiner Seehund      | Тюлень обыкновен.  | Ronis.          |
|    | — foetida          | Ringelrobbe           | — настоящій        | Pelekais ronis  |
|    | Halichoerus grypus | Grauer Seehund        | — щетинистый       |                 |
|    | V. Rodentia.       | V. Nagetiere.         | V. Грызуны.        | V. Grauseji.    |
| 30 | Lepus variabilis   | Felzhase              | Бѣлякъ             | Baltais jakis   |
| 31 | — timidus          | Feldhase, Littauer    | Русакъ             | Pelekais jakis  |
| —  | Castor fiber       | Biber                 | Бобръ              | Bebris          |
| 32 | Arvicola amphibius | Wasserratte           | Полевка водяная    | Uhdens ſchurka  |
|    | — ratticeps        | Nordische Wühlatte    | — крысоголовая     | Seemeta ſchurka |
|    | — glareola         | Waldwühlmaus          | — рыжая            | Mescha ſchurka  |
| 35 | — arvalis          | Feldmaus              | Житникъ            | Lautu pele      |
| 36 | Mus decumanus      | Wanderratte           | Пасюкъ             | Leela ſchurka   |
| 37 | — rattus           | Hausratte             | Крыса              | Melna ſchurka   |
| 38 | — musculus         | Hausmaus              | Мышь домовая       | Masju pele      |
| 39 | — sylvaticus       | Waldmaus              | — лѣсная           | Mescha pele     |
| 40 | — minutus          | Zwergmaus             | — малютка          | Masa pele       |
| 41 | — agrarius         | Brandmaus             | — полевая          | Majrumu pele    |
|    | Sminthus vagus     | Streifenmaus          | — бродяжная        | Kahrtainu pele  |
| 43 | Myoxos avellana-   | Faſelmaus             | Мушловка; ящуръ    | Zufers          |
|    | rius               |                       |                    |                 |
| 44 | — nitela           | Gartenſchläfer        | Соня садовая       | Sebeckſte       |
| 45 | — glis             | Siebenſchläfer        | Полчокъ            | Guletau ſchurka |
| 46 | Sciurus vulgaris   | Eichhörnchen          | Бѣлка              | Wahwere         |
| 47 | Pteromys volans    | Flughörnchen          | Летага             | Strehwähwere    |
|    | VI. Artiodactyla.  | VI. Paarhufer.        | VI. Парнокопытныя. |                 |
| 48 | Cervus capreolus   | Hef                   | Дикая коза         | Stirna          |
| 49 | Alces palmatus.    | Efen                  | Лось {банъ         | Breedis         |
| —  | Sus scrofa         | Wildschwein           | Дикая свинья; ка-  | Mescha zuſka    |
|    | VII. Cetacea.      | VII. Fiſchſäugetiere. | VII. Рыбообразныя. | VII. Wafi.      |
| 50 | Phocaena communis  | Braunfiſch            | Морская свинья     | Zuſras zuſka.   |



|    | Aves.               | Vögel.           | Птицы.           | Putni.                |                           |
|----|---------------------|------------------|------------------|-----------------------|---------------------------|
|    | I. Rapaces.         | I. Raubvögel.    | I. Хищныя птицы. | I. Plehſigi putni.    |                           |
|    | Vultur monachus     | Grauer Geier     | Грифъ черный     | Maitas ihja           |                           |
| 2  | Falco subbuteo      | Perſenſalk       | Челокъ           | Beſdeligu wanags      |                           |
| 3  | — peregrinus        | Wanderſalk       | Соколь; салсанъ  | Peefuns               |                           |
|    | — gyrfalco          | Zagdſalk         | Кречеть          | Medibu-peefuns        |                           |
| 5  | — aesalon           | Zwergſalk        | Дербникъ         | Wanadſiaſch           |                           |
| 6  | — vespertinus       | Rotfußſalk       | Кобчякъ          | Kufaitau wanags       |                           |
| 7  | — tinnunculus       | Zurnſalk         | Пустельга        | Deſtenais wanags      |                           |
| 8  | Pernis apivorus     | Wefpenbuffard    | Осоѣдъ           | ſiſkis                |                           |
| 9  | Circaëtos gallicus  | Schlangenbuffard | Орель-змѣядъ     | Ziſchufſtu egrglis    |                           |
| 10 | Pandion haliaëtos   | Fiſchadler       | Скопа            | Mafais ſiwju egrglis  |                           |
| 11 | Haliaëtos albicilla | Seeadler         | Орель-бѣлохвость | Leelais ſiwju egrglis |                           |
| 12 | Aquila naevia       | Schreitadler     | Подорликъ малый  | } Mafais egrglis      |                           |
| 13 | — clanga            | Schelladler      | — большой        |                       | } Bruhndſeltenais egrglis |
| 14 | — chrysaëtos        | Goldadler        | Орель, холзанъ   |                       |                           |
|    | — nobilis           | Steinadler       | —, беркутъ       |                       |                           |

|                       |                            |                           |                          |                                                                                                                                                  |  |
|-----------------------|----------------------------|---------------------------|--------------------------|--------------------------------------------------------------------------------------------------------------------------------------------------|--|
| 15                    | Buteo vulgaris             | Mäusebussard              | Канюк                    | Yeku klibjans                                                                                                                                    |  |
| 16                    | — lagopus                  | Rauhfußbussard            | — мохноногий             | Bikfainais klibjans                                                                                                                              |  |
| 17                    | Milvus regalis             | Gabelweihe                | Коршунь красный          | Sarkanä libja                                                                                                                                    |  |
| 18                    | — niger                    | Schwarzer Milan           | — черный                 | Melnä libja                                                                                                                                      |  |
| 19                    | Circus aeruginosus         | Sumpfwweihe               | Лунь болотный            | Nedru libja                                                                                                                                      |  |
| 20                    | — cyaneus                  | Kornweihe                 | — полевой                | Lauku libja                                                                                                                                      |  |
| 21                    | — pallidus                 | Steppenweihe              | — степной                | Gaeast-libja                                                                                                                                     |  |
| 22                    | — cineraceus               | Wiesenweihe               | — луговой                | Piaru libja                                                                                                                                      |  |
| 23                    | Astur palumbarius          | Habicht                   | Ястреб-тетеревят-<br>ник | Wistu wanags                                                                                                                                     |  |
| 24                    | — nisus                    | Sperber                   | — перепелятник           | Swirbuku wanags                                                                                                                                  |  |
| 25                    | Athene noctua              | Steinkauz                 | Сыч обыкновенный         | Apogs                                                                                                                                            |  |
| 26                    | — passerina                | Sperlingseule             | — воробей                | Apobisfisch                                                                                                                                      |  |
| 27                    | Surnia nisoria             | Sperbereule               | Сова ястребиная          | Stribpaina puhje                                                                                                                                 |  |
| 28                    | Nyctea nivea               | Schneeeule                | — бьяла                  | Balia puhje                                                                                                                                      |  |
| 29                    | Syrnium barbatum           | Lappländische Eule        | — каменная               | Seemeta puhje                                                                                                                                    |  |
| 30                    | — uralense                 | Uralische Eule            | — длиннохвостая          | Gaeast-puhje                                                                                                                                     |  |
| 31                    | — aluco                    | Waldkauz                  | — сбряя                  | Mescha puhje                                                                                                                                     |  |
| 32                    | Nyctale tengmalmi          | Rauhfußeule               | Сыч мохноногий           | Bikfainais apogs                                                                                                                                 |  |
| 33                    | Asio otus                  | Waldohreule               | Сова ушастая             | Aufaina puhje                                                                                                                                    |  |
| 34                    | — brachyotus               | Sumpfohreule              | — болотная               | Purvu puhje                                                                                                                                      |  |
| 35                    | Bubo bubo                  | Uhu                       | Филинь                   | Upsiä                                                                                                                                            |  |
| <b>II. Scansores.</b> |                            | <b>II. Klettervögel.</b>  |                          | <b>II. Лазяющія<br/>птицы.</b>                                                                                                                   |  |
| 36                    | Cuculus canorus            | Kuckuck                   | Кукушка                  | Dseguse<br>Grogatwis, Tsh-<br>tshf                                                                                                               |  |
| 37                    | Jynx torquilla             | Wendehals                 | Крутыголовка             |                                                                                                                                                  |  |
| 38                    | Picus viridis              | Grünspecht                | Дятель зеленый           | Sata dšilna<br>Peleta dšilna<br>Melnä dšilna<br>Zuštu dšenis<br>Dischratbais dšenis<br>Masais dšenits<br>Tribšptrftainais dše-<br>nis            |  |
| 39                    | — canus                    | Grauspecht                | — сѣрый                  |                                                                                                                                                  |  |
| 40                    | — martius                  | Schwarzspecht             | — черный                 |                                                                                                                                                  |  |
| 41                    | — leuconotus               | Weißrückiger Specht       | — бѣлоспинный            |                                                                                                                                                  |  |
| 42                    | — major                    | Großer Buntspecht         | — большой пестр.         |                                                                                                                                                  |  |
| 43                    | — minor                    | Kleiner Buntspecht        | — малый пестрый          |                                                                                                                                                  |  |
| 44                    | — tridactylus              | Dreizehiger Specht        | — трехпалый              |                                                                                                                                                  |  |
| <b>III. Volucres.</b> |                            | <b>III. Schreibvögel.</b> |                          | <b>III. Кричающія<br/>птицы.</b>                                                                                                                 |  |
| 45                    | Cypselus apus              | Mauerschwalbe             | Стриж черный             | Zwihre<br>Lelis                                                                                                                                  |  |
| 46                    | Caprimulgus euro-<br>paeus | Nachtschwalbe             | Козодой                  |                                                                                                                                                  |  |
| 47                    | Alcedo ispida              | Eisvogel                  | Зимородок                | Sivju dšenis<br>Bišču dšenis<br>Sila wahrna<br>Badabseguse, puputis                                                                              |  |
| 48                    | Merops apiaster            | Bienenfresser             | Шурка                    |                                                                                                                                                  |  |
| 49                    | Coracias garrula           | Mandelkrähe               | Синеворонка, раяша       |                                                                                                                                                  |  |
| 50                    | Upupa epops                | Wiedehopf                 | Удоль                    |                                                                                                                                                  |  |
| <b>VI. Oscines.</b>   |                            | <b>IV. Singvögel.</b>     |                          | <b>IV. Воробьиная<br/>птицы.</b>                                                                                                                 |  |
| 51                    | Alauda cristata            | Haubenlerche              | Жаворонок хохла-<br>тый  | Zekulainais žibrutis<br><br>Sila žibrutis<br>Lauku žibrutis<br>Aufainais žibrutis<br>Leela tšakfte<br>Sirma tšakfte<br>Brubna tšakfte<br>Sneedje |  |
| 52                    | — arborea                  | Heibelerche               | — лѣсной                 |                                                                                                                                                  |  |
| 53                    | — arvensis                 | Feldlerche                | — полевой                |                                                                                                                                                  |  |
| 54                    | Otocoris alpestris         | Schneelerche              | — рогатый                |                                                                                                                                                  |  |
| 55                    | Lanius excubitor           | Raubwürger                | Сорокопутъ больш.        |                                                                                                                                                  |  |
| 56                    | — minor                    | Grauer Würger             | — чернолобый             |                                                                                                                                                  |  |
| 57                    | — collurio                 | Neuntöter                 | Жулань                   |                                                                                                                                                  |  |
| 58                    | Plectrophanes ni-<br>valis | Schneeammer               | Подорожник зим-<br>ний   |                                                                                                                                                  |  |

|     |                               |                                 |                             |                                |
|-----|-------------------------------|---------------------------------|-----------------------------|--------------------------------|
|     | Plectrophanes lap-<br>ponicus | Spornammer                      | Подорожник лап-<br>ландский |                                |
| 60  | Emberiza citrinella           | Goldammer                       | Овсянка обыкновен.          | Djeltena stehrfe               |
| 61  | — hortulana                   | Ortolan                         | — садовая                   | Dabrja stehrfe                 |
| 62  | — miliaria                    | Graumammer                      | — просянка                  | Veela stehrfe                  |
| 63  | — schoeniclus                 | Robrperling                     | — тростниковая              | Kabrku swirbulis               |
| 64  | Fringilla spinus              | Zeifig                          | Чижь                        | Schwulis                       |
| 65  | — carduelis                   | Steiglit                        | Щегленок                    | Ziglis                         |
| 66  | — linaria                     | Leinfink                        | Чечетка                     | Regis                          |
| 67  | — cannabina                   | Bluthänfling                    | Коноплянка                  | Kanepu putniafch               |
|     | — flavirostris                | Berghänfling                    | Чечетка горная              |                                |
| 69  | — coelebs                     | Buchfink                        | Зяблук                      | Schubite                       |
| 70  | — montifringilla              | Bergfink                        | Юрок                        | Seemas schube                  |
| 71  | — chloris                     | Grünling                        | Зеленушка                   | Sakultis                       |
| 72  | Passer montanus               | Feldperling                     | Воробей полевой             | Lauku swirbulis                |
| 73  | — domesticus                  | Hausperling                     | Воробей                     | Mahju swirbulis                |
| 74  | Pyrrhula rubicilla            | Dompaff                         | Снѣгирь                     | Swilpis, fmitgis               |
| 75  | — erythrina                   | Karmingimpel                    | Чечевица                    | Mafais swilpis                 |
| 76  | — enucleator                  | Safengimpel                     | Щурь                        | Seemeka fmitgis                |
| 77  | Coccothraustes vul-<br>garis  | Kernbeißer                      | Дубонос                     | Difchnabbis, swir-<br>vis      |
| 78  | Loxia pithyopsit-<br>tacus    | Kreuzschnebel                   | Клестъ-сосновикъ            | Veelais krukfnabbis            |
| 79  | — curvirostra                 | Fichten-Kreuzschnebel           | — еловикъ                   | Mafais krukfnabbis             |
| 80  | — bifasciata                  | Weißbindiger Kreuz-<br>schnebel | — блокрылый                 | Balkfiripainais<br>krukfnabbis |
| 81  | Bombycilla garrula            | Seidenschwanz                   | Свиристель                  | Sibhaste, paegju irbe          |
| 82  | Parus caudatus                | Schwanzmeise                    | Синица длиннохвост.         | Garahtite                      |
| 83  | — coeruleus                   | Blaumeise                       | Лазоревка                   | Silfhlite                      |
| 84  | — major                       | Rothmeise                       | Синица большая              | Lauku fihlite                  |
| 85  | — ater                        | Tannenmeise                     | — московка                  | Mefcha fihlite                 |
| 86  | — meridionalis                | Glanzföpfige Sumpf-<br>meise    | — болотная                  | Wahju fihlite                  |
| 87  | — borealis                    | Matzföpfige Sumpf-<br>meise     | — сѣверная                  | Pelekä fihlite                 |
| 88  | — cristatus                   | Haubenmeise                     | — хохлатая                  | Zetuka fihlite                 |
| 89  | Sitta europaea                | Spechtmeise                     | Поползень                   | Silais dflinitis               |
|     | — uralensis                   | Nitliche Spechtmeise            | — уральский                 | Kreewu dflinitis               |
|     | Garrulus infaustus            | Unglücksheher                   | Кукша                       | Reebu rofis                    |
| 92  | — glandarius                  | Eichelheher                     | Сойка                       | Sipilis                        |
| 93  | Nucifraga caryoca-<br>tactes  | Tannenheher                     |                             |                                |
| 93  | var. pachyrhynchus            | — europäischer                  | Орѣховка                    | Reekstrofis                    |
| 93  | var. leptorhynchus            | — sibirischer                   | Кедровка                    | Sibirijas reekstrofis          |
| 94  | Pica caudata                  | Efter                           | Сорока                      | Schagata                       |
| 95  | Corvus monedula               | Dohle                           | Галка                       | Kowabrnis                      |
| 96  | — corone                      | Rabenkrähe                      | Ворона черная               | Melna wahrna                   |
| 97  | — cornix                      | Nebelkrähe                      | — сѣрая                     | Wahrna                         |
| 98  | — corax                       | Rabe                            | Воронь                      | Krauklis                       |
| 99  | — frugilegus                  | Saatkrähe                       | Грачь                       | Kraukis                        |
| 100 | Cinclus aquaticus             | Wasserfär                       | Водяной воробей             | Krukfchu putnis                |
| 101 | Troglodytes par-<br>vulus     | Zauntönig                       | Крапивникъ                  | Zephtitis                      |
| 102 | Certhia familiaris            | Baumläufer                      | Пищуха                      | Mifu losfcha                   |
|     | Tichodroma mura-<br>ria       | Mauerläufer                     | Краснокрылка                |                                |
| 104 | Sturnus vulgaris              | Star                            | Скворецъ                    | Wawu strafds                   |
| 105 | Pastor roseus                 | Rosenfar                        | — розовый                   | Wofchu strafds                 |
| 106 | Oriolus galbula               | Pirol                           | Иволга                      | Wahflobje                      |

|     |                       |                             |                       |                                       |
|-----|-----------------------|-----------------------------|-----------------------|---------------------------------------|
| 107 | Turdus iliacus        | Weindrossel                 | Бѣлобровикъ           | Muskſchſis                            |
| 108 | — musicus             | Singdrossel                 | Дроздь пѣвчій         | Dweedatajs ſtrafs                     |
| 109 | — pilaris             | Wachholderdrossel           | Рябинникъ             | Praſtais ſtrafs                       |
| 110 | — viscivorus          | Wiefeldrossel               | Деряба                | Pelekais ſtrafs                       |
|     | — torquatus           | Ringdrossel                 | Дроздь бѣлозобый      | Minku ſtrafs                          |
| 112 | — merula              | Schwarzdrossel              | — черный              | Melnais ſtrafs, laſtigalas puſbrahſis |
| 113 | Accentor modularis    | Flügelvogel                 | Завирушка             | Pekſahite                             |
| 114 | Salicaria fluviatilis | Flußrohrfänger              | Камышевка рѣчная      | lpes kaukis                           |
| 115 | — turdoides           | Rohrdrossel                 | — дроздовидная        | Eſera ſtrafs, eſera laſtigala         |
|     | — palustris           | Sumpfrohrfänger             | — болотная            | Needru kaukis                         |
| 117 | — locustella          | Buſchrohrfänger             | — -сверчекъ           | Rahrſku kaukis                        |
| 118 | — phragmitis          | Schilffänger                | — -барсучекъ          | Zeru kaukis                           |
| 119 | Anthus pratensis      | Wiefenpieper                | Конекъ луговой        | Tſchipsſe [ſte                        |
|     | — cervinus            | Rotkehliger Pieper          | — краснозобый         | Zarkanrihſles tſchſp-                 |
| 121 | — arboreus            | Baumpieper                  | — лѣсной              | Koku zihruſis                         |
| 122 | — campestris          | Brachpieper                 | — полевой             | Kauku tſchipsſe                       |
| 123 | Motacilla alba        | Weißer Waſſerläufer         | Траогоуска бѣлая      | Wagags zeſlawa                        |
|     | — boarula             | Graue "                     | — горная              | Pelekä zeſlawa                        |
| 125 | — flava               | Gelbe "                     | — желтая              | Djeltena zeſlawa                      |
| 126 | Regulus flavicapillus | Gelbböyfiges Goldhähnchen   | Корольек желтоголовый | Seltgalwina                           |
|     | — ignicapillus        | Feuertöyfiges Goldhähnchen  | — красноголовый       | Szilgalwina                           |
| 128 | Ficedula hypolaïs     | Gartenlaubvogel, Spottvogel | Пѣвочка-пересмѣшка    | Eedſeltenais kaukis [ſits             |
| 129 | — sibilatrix          | Baldlaubvogel               | — желтобровка         | Seedu kaukis, ſwir-                   |
| 130 | — trochilus           | Fitis                       | — вѣсничка            | Wihittes kaukis                       |
| 131 | — rufa                | Tannenlaubvogel             | Кузнечикъ             | Tſchuntſchſinſch                      |
|     | Sylvia curruca        | Zaungrasmücke               | Славка-завирушка      | Kruhmu kaukis                         |
| 133 | — atricapilla         | Mönch                       | — черноголовка        | Melngalwu kaukis                      |
| 134 | — cinerea             | Dorngrasmücke               | — сѣрая               | Pelekais kaukis                       |
| 135 | — hortensis           | Gartengrasmücke             | — садовая             | Dabrja kaukis                         |
| 136 | — nisoria             | Sperbergrasmücke            | — ястребиная          | Zihkraibais kaukis                    |
| 137 | Lusciola philomela    | Sproſſer                    | Соловей               | Laſtigala                             |
|     | — suecica             | Gelbſterniges Blaukehlchen  | Варакушка рыжегорлая  | Sitrihſſite                           |
| 138 | — leucocyana          | Weißſterniges Blaukehlchen  | — бѣлогорлая          | "                                     |
| 139 | — rubecula            | Rotkehlchen                 | Малиновка             | Zarkanrihſſite                        |
| 140 | — phoenicurus         | Gartenröſtling              | Горихвостка           | Eriktiaſch                            |
|     | — tithys              | Hausröſtling                | — -черногрудка        | Melnais eriktiaſch                    |
| 142 | Saxicola rubetra      | Braunkehlchen               | Чеканъ луговой        | Lufku tſchakſſite                     |
|     | — rubicola            | Schwarzkehlchen             | Чеканчикъ темный      | Tumſchä tſchakſſite                   |
| 144 | — oenanthe            | Weißkehlchen                | Чеканъ каменная       | Atmenu tſchakſſite                    |
|     | — stapazina           | Weißrückiger Steiſchmäßer   | Чеканчикъ черноухий   | Balmuguru tſchakſſite                 |
| 146 | Muscicapa grisola     | Grauer Fliegenſchnäpper     | Мухоловка сѣрая       | Pelekais muſchu keh-rejs              |
| 147 | — parva               | Kleiner Fliegenſchn.        | — малая               | Mafais muſchu keh-rejs                |
| 148 | — atricapilla         | Schwarzer "                 | — -пеструшка          | Melnais muſchu keh-rejs               |
|     | — albicollis          | Salzbandfliegenſchn.        | — бѣлошейка           | Balikaku muſchu keh-rejs              |
| 150 | Hirundo urbana        | Hausſchwalbe                | Ласточка городская    | Tſchurſſite                           |
| 151 | — rustica             | Rauchſchwalbe               | — деревенская         | Wefdeliga                             |
| 153 | — riparia             | Uferſchwalbe                | — береговая           | Semes tſchurſſite                     |

|     | V. Columbae.            | V. Tauben.                   | V. Голуби.                  | V. Balofsi.                  |
|-----|-------------------------|------------------------------|-----------------------------|------------------------------|
| 154 | Columba palumbus        | Ringeltaube                  | Вяхирь                      | Lauku balobis                |
| 155 | — oenas                 | Solztaube                    | Клянтиухъ                   | Meſſa balobis                |
|     | — turtur                | Turteltaube                  | Горлица                     | Uſſebe                       |
|     | <b>VI. Gallinae.</b>    | <b>VI. Hühner.</b>           | <b>VI. Курицы.</b>          | <b>VI. Wiſtaſ.</b>           |
| 157 | Syrhaptus paradoxus     | Fauſt- oder Steppen-<br>huhn | Копытка                     | Smilſchu wiſta               |
| 158 | Lagopus albus           | Moraſthuhn                   | Бѣлая куропатка             | Baltais teteris              |
| 159 | Tetrao urogallus        | Auerhuhn                     | Глухарь                     | Mednis                       |
| 159 | — intermedius           | Rackelhuhn                   | Межнякъ                     | Mednu teteris, rakelis       |
| 160 | — tetrix                | Birkhuhn                     | Тетеревъ                    | Teteris, rubenis             |
| 161 | Tetrastes bonasia       | Faſelhuhn                    | Рябчикъ                     | Meſſa irbe                   |
| 162 | Perdix cinerea          | Rebhuhn                      | Сѣрая куропатка             | Lauku irbe                   |
| 163 | Coturnix communis       | Wachtel                      | Перепелка                   | Paipala                      |
|     | <b>VII. Gallatores.</b> | <b>VII. Sumpfvögel.</b>      | <b>VII. Болотныя птицы.</b> | <b>VII. Briedjei.</b>        |
|     | Otis tarda              | Groſſe Trappe                | Дрофа                       | Veela ſiga                   |
| 165 | — tetrax                | Zwergtrappe                  | Стрепетъ                    | Maſa ſiga                    |
| 166 | — macqueni              | Kragentrappe                 | Дрофа-выхляй                | Apſaſes ſiga                 |
| 167 | Crex pratensis          | Schnarrwachtel               | Дергачъ                     | Greeſe                       |
| 168 | Ortygometra porzana     | Punktirtes Waſſer-<br>huhn   | Курочка болотная            | Needru zahlis, orma-<br>nits |
| 169 | — minuta                | Kleines Sumpfhuhn            | — малая                     | Maſais needru zahlis         |
| 170 | Rallus aquaticus        | Waſſeralle                   | Паſтушокъ                   | Dumbra zahlis                |
| 171 | Gallinula chloropus     | Teichhuhn                    | Камышница                   | Zeru wiſſiaa                 |
| 172 | Fulica atra             | Schwarzes Waſſer-<br>huhn    | Лысуха                      | Lauzis, papis                |
| 173 | Vanellus cristatus      | Kiebitz                      | Чивисъ, пигалица            | ſiſwite                      |
| 174 | Squatarola helvetica    | Kiebitz-Regenpfeifer         | Сивка морская               |                              |
| 175 | Strepsilas interpres    | Steinwäzler                  | Пѣтушокъ                    | Akmeau tabrtiaſch            |
| 176 | Charadrius pluvialis    | Gold-Regenpfeifer            | Сивка полевая               | Tabrtiaſch                   |
|     | — morinellus            | Mornel-Regenpfeifer          | — глупая                    |                              |
| 178 | — curonicus             | Fluſſ-Regenpfeifer           | Зуекъ малый                 | Upeſ tabrtiaſch              |
| 179 | — hiaticula             | Sand-Regenpfeifer            | — галстунникъ               | Smilſchu tabrtiaſch          |
| 180 | Haematopus ostralegus   | Auſternfiſcher               | Морская сорока              | Zuhraſ ſchagata              |
| 181 | Recurvirostra avocetta  | Avofette                     | Шилоключка                  |                              |
| 182 | Phalaropus cinereus     | Grauer Waſſertreter          | Плавунчикъ                  | Puſſiſis                     |
| 183 | Calidris arenaria       | Sanderling                   | Песчанка                    | Smilſchu ſchnibis            |
| 184 | Tringa canutus          | Kanut                        | Песочникъ исланд-<br>скій   | Rudens ſchnibis              |
|     | — temmincki             | Temmincks Strandl.           | Куличекъ-воробей            |                              |
| 186 | — minuta                | Kleiner Strandläufer         | Песочникъ                   | Trullitis                    |
| 187 | — subarquata            | Krummſchnabel                | Краснозобикъ                | Uſſſchnibis                  |
| 188 | — alpina = cinclus      | Veränderl. Strand-<br>läufer | Чернозобикъ                 | Schnibis                     |
|     | Limicola pygmaea        | Kleiner Sumpfläufer          | Грязовикъ                   | Wiſſilbe                     |
| 190 | Scelopax gallinula      | Moorſchnepfe                 | Гаршнепъ                    | Pehrtona-kaſa, piſaſa        |
| 191 | — gallinago             | Bekaffine                    | Бекасъ                      | ſiſuts, dupels               |
| 192 | — major                 | Doppelfchnepfe               | Дупель                      | Siota, waſſſchnepfe          |
| 193 | — rusticula             | Waldfchnepfe                 | Вальдшнепъ                  | Veetuwaſis                   |
| 194 | Numenius phaeopus       | Kleiner Braſchvogel          | Кроншнепъ средний           |                              |

|     |                                |                                                       |                                  |                              |
|-----|--------------------------------|-------------------------------------------------------|----------------------------------|------------------------------|
| 195 | Numenius arquatus              | Kronſchnepfe                                          | Кроншнепъ большой                | Kuitala, fluite              |
| 197 | Limosa cinerea<br>— aegcephala | Kleine Uferſchnepfe<br>Schwarzrückige<br>Pfuhſchnepfe | Мородунка<br>Веретенникъ         | Melnâ puſſuitala             |
| 198 | — rufa                         | Note                                                  | — малый                          | Sarkanâ puſſuitala           |
| 199 | Machetes pugnax                | Kampfhahn                                             | Турухтанъ                        | Guganis, ſahlu ſohni         |
| 200 | Totanus glottis                | Beller Waſſerläufer                                   | Куликъ большой                   | Littilbis [bis               |
| 201 | — fuscus                       | Dunkler Waſſerläufer                                  | — темногрудный                   | Lumſchais littilbis          |
| 202 | — calidris                     | Gambette                                              | Травникъ                         | Yawſwilpis                   |
| 203 | — glareola                     | Bruchwaſſerläufer                                     | Фиѳи                             | Gaiſſâ tilbite               |
| 204 | — ochropus                     | Punktierter Waſſerl.                                  | Куликъ-чернышъ                   | Lumſſâ tilbite               |
| 205 | — hypoleucus                   | Ufer-Waſſerläufer                                     | Куличекъ                         | Mafâ tilbite                 |
| 206 | Grus cinerea                   | Kranich                                               | Журавль                          | Oſehrwe                      |
|     | Ibis falcinellus               | Brauner Ibis                                          | Каравайка                        | Ibis                         |
| 208 | Ardea cinerea<br>— alba        | Iſſtreiber                                            | Цапля                            | Siwju ſahrnis                |
|     | — garzetta                     | Silberreißer                                          | Ченура бѣлая                     | Sudraba ſahrnis              |
| 211 | — minuta                       | Seidenreißer                                          | — нужда                          | Sibda ſahrnis                |
| 212 | — stellaris                    | Zwergrohrdommel                                       | Выпь малая                       | Mafais dumpis                |
| 213 | — nycticorax                   | Rohrdommel                                            | Выпь                             | Dumpis                       |
| 214 | Ciconia nigra                  | Nachtreißer                                           | Кваква                           | Raktis ſahrnis               |
| 215 | — alba                         | Schwarzer Storch                                      | Аистъ черный                     | Melnais ſahrſis              |
| 216 | Platalea leucorodia            | Weißer Storch                                         | — бѣлый                          | Stahrſis                     |
|     |                                | Löffelreißer                                          | Колпикъ                          | Karotes ſahrnis              |
|     | <b>VIII. Natatores.</b>        | <b>VIII. Schwimmbögel.</b>                            | <b>VIII. Плавущія<br/>птицы.</b> | <b>VIII. Peldetaji.</b>      |
| 217 | Cygnus musicus                 | Singſchwan                                            | Лебедь-кликунъ                   | Baltais gulbis               |
| 218 | — bewicki                      | Zwergſchwan                                           | — малый                          | Mafais gulbis                |
| 219 | Anser albifrons                | Bleſgans                                              | Казарка бѣлолобая                | Baltgalwju ſoſs              |
| 220 | — segetum                      | Saatgans                                              | Гуменникъ                        | Schjas ſoſs                  |
| 221 | — arvensis                     | Aſergans                                              | "                                | Lauku ſoſs                   |
| 222 | — cinereus                     | Graugans                                              | Гусь сѣрый                       | Meſſa ſoſs                   |
| 223 | — brenta                       | Ringelgans                                            | Казарка черная                   | Melngalwju ſoſs              |
|     | — leucopsis                    | Weißwangige Gans                                      | — бѣлощекая                      | Branta ſoſs                  |
| 225 | Vulpanser tadorna              | Brandente                                             | Пѣганка                          | Suſras pible                 |
|     | — rutila                       | Söhlenente                                            | Утка красная                     |                              |
| 227 | Anas penelope                  | Pfeifente                                             | Связь                            | Baltwehderis                 |
| 228 | — querquedula                  | Knäſente                                              | Чирокъ                           | Priſſſſſe                    |
| 229 | — strepera                     | Schnatterente                                         | Утка сѣрая                       | Pelekâ pible                 |
| 230 | — acuta                        | Spießente                                             | Шилохвость                       | Garkalkis                    |
| 231 | — boschas                      | Märzente                                              | Кряквя                           | Merza pible                  |
| 232 | — crecca                       | Kriſente                                              | Чиранка                          | Kriſkſis                     |
| 233 | — clypeata                     | Löffelente                                            | Широконоска                      | Matnahbis                    |
| 234 | Somateria mollis-<br>sima      | Eiderente                                             | Гага                             | Eider-pible                  |
|     | — spectabilis                  | Prachtente                                            | Гага-гребенушка                  | Kraſſſſna pible              |
| 236 | Oidemia fusca                  | Sammetente                                            | Турпанъ                          | Wella pible                  |
| 237 | — nigra                        | Trauerente                                            | Синга                            | Melnâ pible                  |
| 238 | Harelda glacialis              | Eisente                                               | Морянка                          | Kaupâ, raibais duſ-<br>keris |
| 239 | Glaucion clangula              | Schellente                                            | Гоголь                           | Riſra, duſkeris              |
| 240 | Fuligula marila                | Bergente                                              | Чернетъ морская                  | Veelâ terra [pible           |
| 241 | — cristata                     | Reißerente                                            | — хохлатая                       | Mafâ terra, zefuta           |
|     | — nyroca                       | Moorente                                              | Нырокъ бѣлоглазый                | Baltatſſu pible              |
| 243 | — ferina                       | Tafelente                                             | — красноглазый                   | Bruhntakſis, raudawa         |
| 244 | — rufina                       | Rolbente                                              | — красноносый                    |                              |
| 245 | Mergus merganser               | Großer Säger                                          | Крохаль большой                  | Veelâ gaura, ſoku pible      |
| 246 | — serrator                     | Langſchnäbliger Säg.                                  | — длинноносый                    | Gætnabbu gaura               |
| 247 | — albellus                     | Kleiner Säger                                         | Лутокъ                           | Dunſſa, mafâ gaura           |

|     |                       |                               |                       |                      |
|-----|-----------------------|-------------------------------|-----------------------|----------------------|
| 248 | Phalacrocorax carbo   | Kormoran                      | Пакланъ               | Zubras kraukšis      |
| 249 | Pelecanus onocrotalus | Pelikan                       | Пеликанъ              | Peliktans            |
| 250 | Podiceps minor        | Kleiner Lappentauch.          | Поганка малая         | Mafā garkazina       |
| 251 | — nigricollis         | Schwarzhäufiger Lappentaucher | — ушатая              | Melnafku garkazina   |
| 252 | — cornutus            | Gehörnter Lappentaucher       | — рогатая             | Ragainu garkazina    |
| 253 | — suberistatus        | Rothhäufiger Lappent.         | — сърощекая           | Sarkantafku garkata  |
| 254 | — cristatus           | Haubentaucher                 | — большая             | Zekuta garkata       |
| 255 | Eudytes arcticus      | Polartaucher                  | Гагара чернозобая     | Zubras gargable      |
| 256 | — glacialis           | Eistaucher [cher              | — полярная            | Melngalvju gargable  |
| 257 | — septentrionalis     | Rotkehliger Sectau-           | — краснозобая         | Brūnfaklu gargable   |
| 258 | Alca torda            | Tord-Alk                      | Гагарка               | Mfā                  |
|     | Uria grylle           | Lumme                         | Кайра                 | Lumme                |
|     | Thalassidroma leachi  | Leachs Sturmvogel             | Качурка               |                      |
| 261 | Lestris pomarina      | Mittlere Raubmöve             | Поморникъ средний     | Melnā kaiwa          |
| 262 | — cephus              | Langschwänz. Raubmöve         | — длиннохвостый       | Garast-kaiwa         |
| 263 | — parasitica          | Gemeine Raubmöve              | — короткохвост.       | Kliju kaiwa          |
| 264 | Larus minutus         | Zwergmöve                     | Чайка малая           | Mafais kibris        |
| 265 | — ridibundus          | Lachmöve                      | — обыкновенная        | Kibris               |
| 266 | — glaucus             | Burgemeister                  | Бургомистръ           | Gaigala              |
| 267 | — canus               | Sturmmöve                     | Чайка сизая           | Kajaks               |
| 268 | — argentatus          | Silbermöve                    | — серебристая         | Zubraba kaiwa        |
| 269 | — fuscus              | Seringsmöve                   | Клуша                 | Mafā renqu kaiwa     |
| 270 | — marinus             | Mantelmöve                    | Большая морская чайка | Veelā " "            |
|     | Sterna caspia         | Raubseeschwalbe               | Чеграва               | Veelais fibrinšch    |
| 272 | — hirundo             | Seeschwalbe                   | Крчка, мартышка       | Mpes fibrinšch       |
|     | — macrura             | Langschwänzige Seeschwalbe    | — длиннохвостая       | Garast-fibrinšch     |
| 274 | — minuta              | Kleine Seeschwalbe            | — малая               | Mafais fibrinšch     |
|     | — leucoptera          | Weißflügelige Seesch.         | — светлкрылая         | Baltspahnu fibrinšch |
| 276 | — nigra               | Schwarze Seeschw.             | — черная              | Melnais fibrinšch    |

| Reptilia.             | Kriechtiere.            | Пресмыкающія.        | Kačputi.                |
|-----------------------|-------------------------|----------------------|-------------------------|
| <b>I. Chelonia.</b>   | <b>I. Schildkröten.</b> | <b>I. Черепахи.</b>  | <b>I. Rupučši.</b>      |
| Cistudo lutaria       | Sumpfschildkröte        | Черепаха европейская | Rupuzis                 |
| <b>II. Sauria.</b>    | <b>II. Eidechsen.</b>   | <b>II. Ящерицы.</b>  | <b>II. Kiršakas.</b>    |
| 2 Lacerta agilis      | Zauneidechse            | Ящерица прыкая       | Kiršaka                 |
| 3 — vivipara          | Wiesenidechse           | — живородящая        | Kiršaka                 |
| 4 Anguis fragilis     | Blindschleiche          | Мѣдянка              | Glodene                 |
| <b>III. Ophidia.</b>  | <b>III. Schlangen.</b>  | <b>III. Змѣи.</b>    | <b>III. Tšchubškas.</b> |
| 5 Pelias berus        | Kreuzotter              | Гадюка               | Obse                    |
| 6 Tropidonotus natrix | Ringelnatter            | Ужъ                  | Saltis                  |
| 7 Coronella laevis    | Glatte Natter           | — гладкий            | Gludena tšchubška       |

| <b>Amphibia.</b>   |                  | <b>Lurche.</b>            |  | <b>Земноводныя.</b>    |  | <b>Abineeki.</b> |  |
|--------------------|------------------|---------------------------|--|------------------------|--|------------------|--|
| <b>I. Anura.</b>   |                  | <b>I. Großlurche.</b>     |  | <b>I. Безхвостныя.</b> |  |                  |  |
| 1                  | Rana esculenta   | Wasserfrosch              |  | Водяная лягушка        |  | Saká warde       |  |
| 2                  | — fusca          | Grasfrosch                |  | Травяная „             |  | Warde            |  |
| 3                  | — arvalis        | Feldfrosch                |  | Полевая „              |  | Warde            |  |
| 4                  | Pelobates fuscus | Knoblauchfröte            |  | Лягушечная жаба        |  |                  |  |
| 5                  | Bufo vulgaris    | Kröte                     |  | Сърая жаба             |  | Krupis           |  |
| 6                  | — variabilis     | Bechfelkröte              |  | Зеленая жаба           |  | Katbais krupis   |  |
| 7                  | — calamita       | Kreuzkröte                |  | Крестовая жаба         |  | Smitšhu krupis   |  |
| <b>II Urodela.</b> |                  | <b>II. Schwanzlurche.</b> |  | <b>II. Хвостатыя.</b>  |  |                  |  |
| 8                  | Triton cristatus | Kammmolch                 |  | Большой тритонъ        |  | Leela ščkirjutne |  |
| 9                  | — taeniatus      | Teichmolch                |  | Малый „                |  | Masa ščkirjutne  |  |



| <b>Pisces.</b>          |                        | <b>Fische.</b>            |  | <b>Рыбы.</b>           |  | <b>Finis.</b>                            |  |
|-------------------------|------------------------|---------------------------|--|------------------------|--|------------------------------------------|--|
| <b>I. Acanthopteri.</b> |                        | <b>I. Stachelstoffer.</b> |  | <b>I. Колючеперыя.</b> |  |                                          |  |
| 1                       | Perca fluviatilis      | Flußbarsch                |  | Окунь                  |  | Afatis                                   |  |
| 2                       | Lucioperca sandra      | Sandart                   |  | Судакъ                 |  | Sandats                                  |  |
| 3                       | Acerina cernua         | Kaulbarsch                |  | Ершь                   |  | Kššis                                    |  |
| 4                       | Cottus scorpius        | Seescorpion               |  | Бычокъ колючій         |  | Zubras bullis                            |  |
| 5                       | — quadricornis         | Seebull                   |  | — четырехрогій         |  | Zubras wehršis                           |  |
| 6                       | — gobio                | Kaulkopf                  |  | Подкаменьщикъ          |  |                                          |  |
| 7                       | Scomber scombrus       | Makrele                   |  | Скумбрія               |  | Makrele                                  |  |
|                         | Xiphias gladius        | Schwertfisch              |  | Мечь-рыба              |  | Sobena siws                              |  |
| 9                       | Gasterosteus aculeatus | Gemeiner Stičling         |  | Колюшка трехзуба.      |  | Stagaris                                 |  |
| 10                      | — pungitils            | Kleinster Stičling        |  | — девятиглая           |  | Masais flagaris                          |  |
| 11                      | — spinachia            | Seefischling              |  | — морская              |  | Zubras flagaris                          |  |
|                         | Stichæus islandicus    | Zständischer Bandfisch    |  |                        |  |                                          |  |
| 13                      | Zoarcas viviparus      | Kalmutter                 |  | Бѣлудга, слиза         |  | Sušhu mahte, jubras wehšele, lutschiasch |  |
|                         | Gobius niger           | Meergrundel               |  | Бычокъ черный          |  | Melnais grunduls                         |  |
| 15                      | Cyclopterus lumpus     | Lump, Seehase             |  | Пиногорь               |  | Zubras šakis                             |  |
| <b>II. Malacopteri.</b> |                        | <b>II. Weichstoffer.</b>  |  | <b>II. Безколючія.</b> |  |                                          |  |
| 16                      | Gadus morrhua          | Dorsch, Kabeljau          |  | Треска                 |  | Dorscha, menzis                          |  |
| 17                      | Lota vulgaris          | Duappe                    |  | Налимъ                 |  | Wehšele, funzis, kwape                   |  |
| 18                      | Rhombus maximus        | Steinbutt                 |  | Пилвина                |  | Ate                                      |  |
| 19                      | Pleuronectes flesus    | Flunder, Butte            |  | Камбала                |  | Messte, leste, bute                      |  |
| 20                      | Silurus glanis         | Weis                      |  | Сомъ                   |  | Sams                                     |  |
| 21                      | Salmo salar            | Lachs                     |  | Лосось                 |  | Lakis                                    |  |
| 22                      | — trutta               | Lachsforelle, Laim-       |  | Таймень                |  | Laimišch                                 |  |
| 23                      | — fario                | Bachforelle [chen         |  | Пеструшка, форель      |  | Rigats                                   |  |
| 24                      | Osmerus eperlanus      | Stint                     |  | Корюшка                |  | Salaka                                   |  |
| 25                      | Thymallus vulgaris     | Äsche                     |  | Харіуць                |  | Mata                                     |  |
| 26                      | Coregonus lavaretus    | Esig, Schnäpel            |  | Синь морской           |  | Sihga                                    |  |
|                         | — maraena              | Große Maräne, Jas         |  | — чудскій              |  |                                          |  |
| 28                      | — albula               | Kleine Maräne, Reys       |  | — ряпушка              |  | Repsis                                   |  |
| 29                      | Cyprinus carpio        | Karpfen                   |  | Карпъ, сазанъ          |  | Karpa                                    |  |

|     |                             |                             |                                      |                        |
|-----|-----------------------------|-----------------------------|--------------------------------------|------------------------|
| 30  | Carassius vulgaris          | Karassche                   | Карась                               | Karase                 |
| 31  | Tinca vulgaris              | Schleie                     | Линь                                 | Lihns                  |
| 32  | Gobio fluviatilis           | Gründling                   | Пескарь                              | Grunduls               |
| 33  | Rhodeus amarus              | Bitterling                  | Горчакъ                              | Spidilks, pempiafsch   |
|     | Phoxinus laevis             | Elritze                     | Гольянь, скоморохъ                   |                        |
| 35  | Leuciscus rutilus           | Bleyer, Radauc,<br>Plöze    | Плотва                               | Rauda                  |
| 36  | — erythrophthal-<br>mus     | Rotauge, Rotfeder           | Красноперка                          | Ruhduls                |
| 37  | — cephalus                  | Turb, Döbel                 | Головль                              | Sapals                 |
|     | — leuciscus                 | Eisfisch, Hasel             | Елецъ                                | Baltais sapals         |
| 39  | — idus                      | Dünafarpfen, Mand           | Язь                                  | Manis                  |
| 40  | Alburnus lucidus            | Ukelei, Zittchen            | Уклейка                              | Wihle, juglinfsch      |
|     | — bipunctatus               | Roggenfittchen              | Быстрянка                            |                        |
|     | Aspius rapax                | Rapfen                      | Шересперь                            | Salate                 |
|     | Pelecus cultratus           | Sichling                    | Чехонь                               | Kafe                   |
| 44  | Abramis blicca              | Blise                       | Густера                              | Plithe                 |
| 45  | — brama                     | Brachsen                    | Лещъ                                 | Plaudis, bressis       |
|     | — ballerus                  | Zope                        | Синець                               | Spare, durba           |
|     | — vimba                     | Wengasse                    | Сырть                                | Wimba, sebris          |
| 47  | Cobitis fossilis            | Schlammpeizger              | Вьюнь                                | Piffte                 |
| 49  | — barbatula                 | Schmerl                     | Голецъ                               | Smerlinfsch            |
| 50  | — taenia                    | Steinpeizger                | Щиповка                              | Atmergrauis            |
| 51  | Olupea harengus             | Häring, Strömling           | Сельдь                               | Kenze, firimala, fiske |
| 52  | — sprattus                  | Sprott, Brätling,<br>Killo  | Килька                               | Bretlinfsch            |
| 53  | — alosa                     | Alse                        |                                      | Lapreng                |
| 54  | Esox lucius                 | Hecht                       | Щука                                 | Lipdaka                |
| 55  | Belone vulgaris             | Hornhecht                   | Щука морская                         | Webia firs             |
| 56  | Ammodytes lanceo-<br>latus  | Sandaal                     | Песчанка                             | Niglinfsch             |
| 57  | — tobianus                  |                             |                                      |                        |
| 58  | Anguilla vulgaris           | Al "                        | Угорь                                | Eutis                  |
|     | <b>III. Lophobranchii.</b>  | <b>III. Büschelstemer.</b>  | <b>III. Пучкожаберныя.</b>           |                        |
|     | Syngnathus typhle           | Seenadel                    | Иглорыбка                            | Zuhras adata           |
| 60  | — ophidion                  | Schlammnadel                | Иголька, иглорыбка                   | " "                    |
|     | <b>IV. Ganoidei.</b>        | <b>IV. Schmelzfchupper.</b> | <b>IV. Эмалево-чешуй-<br/>чатая.</b> |                        |
| 61  | Acipenser sturio            | Stör                        | Осетрь                               | Store                  |
|     | <b>V. Cyclostomata.</b>     | <b>V. Rundmäuler.</b>       | <b>V. Круглоротыя.</b>               |                        |
| 62  | Petromyzon mari-<br>nus     | Lamprete                    | Минюга морская                       |                        |
| 63  | — fluviatilis               | Reunauge                    | — рѣчная                             | Rehgis, futinfsch      |
|     | — planeri                   | Wassreunauge                | — ручьевая                           |                        |
| 63a | Ammocoetes bran-<br>chialis | Querder                     | Пескоройка                           | Murais                 |



## Abkürzungen.

---

|   |          |           |
|---|----------|-----------|
| ♂ | bedeutet | Männchen. |
| ♀ | "        | Weibchen. |
| j | "        | Junge.    |
| s | "        | selten.   |

---

## Nachtrag.

---

Ein Biber ist nach Mitteilung des Konservators F. Stoll noch 1871 oder 1873 in der Raufe (Nebenfluß der tiroländischen Aa) zwischen Smilten und Kaufenhof erlegt.

---