



*Küüliru-
rasvatus*—

KOMSOMOLI

MAJANDUSHARU

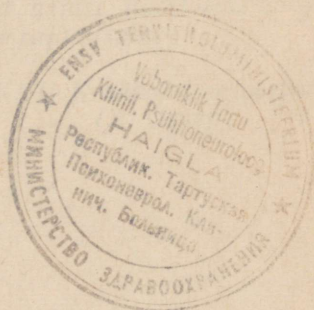
3036

A-23338

EESTIMAA LENINLIKU KOMMUNISTLIKU
NOORSOÕHINGU KESKKOMITEE

KÜÜLIKUKASVATUS— KOMSOMOLI MAJANDUSHARU

3086



1960

EESTI RIIKLIK KIRJASTUS
TALLINN

TARTU ÜLIKOOLI
RAAMATUKOGU

KOOSTAJALT

Viimaste aastate jooksul on küülikukasvatus hakanud hoogsalt arenema ka meie vabariigis. ELKNÜ X kongressil vastuvõetud kohustuste hulgas on ka ülesanne kasvata käesoleval aastal 500 000 küülikut. ELKNÜ X kongress kuulutas küülikukasvatuse komsomoli majandusharuks.

Seoses sellega hakkasid kolhooside, sovhooside ja koolide komsomoliorganisatsioonid veel aktiivsemalt rajama küülikufarme. Kuid kogemusi farmide organiseerimiseks, töö korraldamiseks ja tasustamiseks on veel vähe. Käesolevas brošüüris püütakse anda mõningaid soovitusi selle töö korraldamiseks, arvestades nii meie kui ka vennasvabariikide küülikukasvatajate kogemusi.

Loodame, et siin toodud materjalid aitavad kolhooside, sovhooside ja koolide komsomoliorganisatsioonide sekretäridel, aga samuti ka teistel asjast huvitatuil süvendada oma teadmisi küülikufarmide rajamiseks.

ELKNÜ Keskkomitee instruktor
(A. Ossep)

KÜÜLIKUKASVATUS — KOMSOMOLI MAJANDUSHARU

A. Ossep,

ELKNU Keskkomitee komsomoliorganisatsioonide
osakonna instruktor

NLKP XXI kongress, mis töötas välja meie maal kommunismi ülesehitamise suurejoonelise programmi, pööras erilist tähelepanu põllumajanduse igakülgsele arendamisele, et kindlustada selline põllumajandussaaduste toodangu tõus, mis võimaldab täielikult rahuldada elanikkonna vajadusi toiduainete ja tööstuse vajadusi tooraine järele.

NLKP Keskkomitee 1959. aasta detsembripleenum, mis arutas abinõusid meie põllumajanduse veelgi hoogsamaks arendamiseks, püstitas põllumajandustöötajate ette suured ja vastutusrikkad ülesanded: lähemal ajal järele jõuda ja ette minna Ameerika Ühendriikidest liha, või ja piima toodangu hulgaltpähe elaniku kohta. Esmajärgulise tähtsusega on käesoleval momendil lihatoodangu igakülgne suurendamine. Meie vabariigi põllumajandustöötajad kohustusid müüma käesoleval aastal riigile 100 000 tonni liha. Veise-, sea-, lamba- ja linnukasvatuse kõrval tuleb siin abiks võtta ka selline tähtis reserv nagu küülikukasvatus. N. S. Hruštšov, esinedes ettekandega NLKP Keskkomitee 1958. aasta detsembripleenumil, ütles:

«Võideldes loomaliha tootmise suurendamise eest, peame samal ajal meeles pidama, et liharessursside kiire suurendamine meie maal sõltub käesoleval ajal suuresti sea- ja linnukasvatuse arengust, ja ma ütleksin, ka küülikukasvatusest, kuigi küülikukasvatuse arengut takistab näiline vähene nõudmine küülikuliha järele. Sellised vaated tuleb kummutada. Kui küülikuliha hästi valmistada,

on ta niisama maitsev kui kõige parem lamba- või vasika-liha. Küülikuliha ei ole halvem, vaid võib-olla isegi parem kui kanaliha. Seejuures annavad küülikud ka väärtuslikku karusnahka. Küülikute kasvatamine on igas suhtes kasulik.»

Ja tõesti. Küülikukasvatus on väga tulus loomakasvatusharu. Sigivuse poolest on küülikud ees kõigist teistest loomaliikidest. Nii näiteks võivad viis emasküülikut ja üks isasküülik anda aastas 200 järglast. Juba 5-kuuselt kaalub küülik keskmiselt 2—3 kg ja rohkemgi. Harju rajooni Kosejõe Internaatkoolis kasvatatakse juba mitmendat aastat küülikuid, kelle eluskaal 5—6 kuu vanuselt on 5—8 kg ja rohkemgi, 3-kuuselt aga 2—3 kg. Ja seda mitte ainult Kosejõel. Ka Kingissepa rajooni «Ühinenud Ranna», Jõgeva rajooni «Kungla», Võru rajooni «Lembitu» kolhoosi ja teiste majandite küülikufarmides kasvatatakse küülikuid, kelle eluskaal ulatub 3—6 kilogrammini. Tagasihoidlikugi arvestuse järgi annavad viis emasküülikut oma järglastega aastas vähemalt 300 kg liha, see aga võrdub lihakogusega, mida võib saada kolmelt hästi söödetud sealt. Peale selle annavad küülikud väärtuslikku nahka. Sööda suhtes pole küülikud kuigi nõudlikud ja nende kasvatamiseks pole tarvis suuri, kapitaalseid ehitusi. Küülikute hooldamisega tulevad edukalt toime ka lapsed ja vanemad inimesed, kellele muu töö käib üle jõu ja kes saavad sellega anda omapoolse väärtusliku panuse lihatoodangu suurendamise üldrahvalikku üritusse.

Viimase kahe aasta jooksul on vabariigi pioneerid, kooliõpilased, kolhooside ja sovhooside kommunistlikud noored ja noored kommunistlike noorte initsiatiivil küülikukasvatuses mõndagi ära teinud. Kui 1957. aasta lõpul oli küülikufarme viies kolhoosis ning üksikuid küülikuid koolide elavnurkades, siis 1958. aastal ELKNÜ Keskkomitee poolt koos Eesti NSV Haridusministeeriumi ja ETKVL-i juhatusega väljakuulutatud küülikukasvatuse arendamise konkursi tulemusena kasvatati vabariigis üle 100 000 küüliku. Kolhoosides kasvas küülikufarmide arv 12-ni ning koolide juures oli neid aasta lõpuks üle 180.

Selle konkursi käigus saavutati paremaid tulemusi Abja rajoonis, mille eest ELKNÜ Keskkomitee autasustas Abja rajooni komsomoliorganisatsiooni ELKNÜ Keskkomitee aukirjaga ning määras komsomoli rajoonikomiteele preemiaks külgkorviga mootorratta M-72. Abja rajooni kooliõpi-



Joonis 1. Vabariigi parima küülikukasvataja, Kadrina keskkooli IV-b klassi pioneerid Mati Jaakmaa, Mare Matla ja Janne Kaljuste töö kooli küülikufarmis.

lased kasvasid üles 12 000 küülikut, kusjuures üksnes Abja keskkooli ja Nuia keskkooli õpilased kasvasid kokku üle 3000 küüliku. Häid tulemusi küülikute kasvatamisel saavutati ka Kingissepa, Viljandi, Põltsamaa ja Tartu rajoonis ning ka nende rajoonide komsomoliorganisatsioonide autasustati ELKNÜ Keskkomitee aukirjadega. Küülikukasvatuse arendamise esimesel aastal said vabariigis hästi tuntuks Tornimäe 7-kl. kooli (Kingissepa rajoon), Kosejõe Internaatkooli (Harju rajoon), Kaagvere Tehnilise Kutsekooli (Tartu rajoon), Saduküla ja Adavere 7-kl. kooli (Põltsamaa rajoon), Mustla keskkooli ja Elva keskkooli küülikukasvatajate head saavutused, mille eest neid autasustati ELKNÜ Keskkomitee aukirjaga ning premeeriti.

Aktiivse osavõtu eest küülikukasvatuse arendamisest autasustati ÜLKNÜ Keskkomitee rinnamärgiga «Loomakasvatuse eduka arendamise eest» ning premeeriti ETKVL-i juhatuse poolt ELKNÜ Abja rajoonikomitee sekretäri Ülo

Niisukest, ELKNÜ Põltsamaa rajoonikomitee sekretäri Hiljar Olljunit, ELKNÜ Viljandi rajoonikomitee sekretäri Hilja Torokoffi, ELKNÜ Tartu ja Kingissepa rajoonikomitee instruktoreid Eha Pärlet ja Väino Kommelit. ELKNÜ Keskkomitee aukirjaga autasustati ka ajalehe «Säde» toimetust.

Konkursi tulemusena suurenes küülikunahkade varumine rohkem kui 20 000 küülikunaha võrra.

Sellised olid küülikukasvatuse arendamise esimese aasta tulemused. Kuigi saavutused olid tagasihoidlikud, oli kõige tähtsam see, et õpiti küülikuid kasvatama ning veenduti, et nende kasvatuse võib edukas olla ka meie vabariigis.

Veelgi enam hoogustus küülikukasvatuse moodunud, 1959. aastal. Selleks andis tõeke EKP Keskkomitee ja Eesti NSV Ministrite Nõukogu määrus, kus kiideti heaks vabariigi komsomoliorganisatsiooni initsiatiiv uue loomakasvatuse haru arendamisel. Rajoonide komsomoliorganisatsioonide algatusel suurenes küülikufarmide arv moodunud aastal (võrreldes 1958. aastaga) kolhoosides ligi 10 korda, koolides aga rohkem kui 2 korda. Nii on praegu farme rohkem kui 100 kolhoosi ja ligikaudu 400 kooli juures. 1959. aasta küülikukasvatuse arendamise vabariikliku konkursi võitjaks tuli Viljandi rajooni komsomoliorganisatsioon, keda autasustati ELKNÜ Keskkomitee aukirjaga. Preemiaks määrati komsomoli rajoonikomiteele külgkorviga mootoratas. Viljandlased kasvasid üle 30 000 küüliku, kusjuures riigile müüdi üle 22 000 küülikunaha. Olgu märgitud, et mõned aastad tagasi varuti niisama palju küülikunahku vabariigis kokku.

Heade tulemuste eest küülikukasvatuses autasustati ELKNÜ Keskkomitee aukirjaga ELKNÜ Võru, Abja, Valga ja Tartu rajooni komsomoliorganisatsiooni. Nendes rajoonides kasvatati üle 25 000 küüliku, rajati farme kolhoosides ja koolides.

Konkursi käigus anti riigile ligi kaks korda rohkem küülikunahku kui 1958. aastal. Kolhooside ja lasteasutuste grupis tunnistati konkursi käigus parimateks, autasustati ELKNÜ Keskkomitee aukirjaga ning määrati rahaline preemia Harju rajooni Kosejõe Internaatkoolile ning Kingissepa rajooni «Ühinenud Ranna» ja Jõgeva rajooni «Kungla» kolhoosile.

Kosejõe Internaatkooli küülikukasvatavad kasvatasid 25 emasküüliku kohta 519 poega, saades seega iga emasküü-



Joonis 2. Kosejõe Internaatkooli küülikukasvatajad küülikute demonstreerimisel.

liku kohta 20 poega. Teistele koolidele ja küülikukasvatajatele müüdi 352 küülikut, saades nende müügist 10 560 rubla.

Kuigi Kingissepa rajooni «Ühinenud Ranna» küülikufarm asutati alles möödunud aastal, saavutati siin häid tulemusi ning kavatsetakse käesoleval, 1960. aastal riigile anda üle 500 küüliku. Kui iga küüliku kaal on näiteks 2 kg, tähendab see 1 tonn liha. Kolhoosi farmis on aga küülikuid, kes kaaluvad 8 kg. Küülikuid on õige mitut tõugu: siin on valge hiidküülik, flandria ehk belgia hiidküülik (maksimaalne eluskaal 9 kg) ja vene hermeliinküülik. Sageli räägitakse, et küülikukasvatus ei tasuvat end ära ning küülikute suremus olevat suur. N. S. Hruštšov, esinedes Valgevene NSV põllumajanduse eesrindlaste nõupidamisel, ütles: «Küülik annab maitsvat liha, tal on ka hea karusnahk. Pealegi on küülik pidamistingimuste suhtes vähenõudlik. Vahel räägitakse, et küülikud olevat vähese vastupidavusega, sageli esinevat nende lõpmist. Mida võib öelda selle kohta? Halva peremehe juures kärvab isegi vanasarvik, mitte ainult küülik. Kui kolhoosid linnu-

ja küülikukasvatuse eest vajalikul määral hoolitsevad, siis on meil niihästi parte, hanesid kui ka küülikuid.»

Ja tõesti. Kogemused näitavad, et küülikute kasvatamine on igati tasuv. Kasulik on siinjuures natuke arvutamisega tegelda. Jõgeva rajooni «Kungla» kolhoos kavatseb käesoleval aastal üles kasvatada ja realiseerida 800 küülikut. Arvestades, et küülikud (5—6-kuused) kaaluvad 3—5 kg (eluskaalus), saab kolhoos küülikutest ligi 4000 kg liha. 1 kg eluskaalu eest maksab lihakombinaat 6—7 rubla. Sellest laekub kolhoosile 24 000—28 000 rubla. Lisaks sellele maksab lihakombinaat täiendavalt iga küülikunaha eest. Kui küülik on ära antud 1. novembrist — 15. märtsini, makstakse nahast 14 rubla, mis teeb juurde 11 200 rubla. Seega saab kolhoos 800 küüliku eest 35 200—39 200 rubla. Kui aga turustada liha ja küülikunahad eraldi, on sissetulek veelgi suurem. Nii palju tulust. Aga söötmine? Kardetakse, et söödakulud ületavad tulu. Muidugi, söödakulu oleb sellest, missuguse omahinnaga kolhoos sööta toodab. Kingissepa rajooni «Ühinenud Ranna» kolhoosis läks esimesel aastal üks küülik koos sööda ja talitamiskuludega kolhoosile maksma 14 rubla. Kolhoos aga sai igalt küülikult veel 27 rubla puhaskasu.

Kolhoosil «Rassvet» (Valgevene NSV) oli 1958. aastal põhikarjas 126 emasküülikut. Farmist saadi tulu 115 461 rubla ehk 916 rubla emaslooma kohta. Ühe küülikukasvataja kohta laekus 15 600 rubla.

Võib arvestada, et küülikufarm, kus on 150—200 emaslooma, annab aastas 200 000 rubla sissetulekut.

Möödunud aastal komsomoliorganisatsioonide initsiatiivil läbiviidud konkursi käigus saavutasid häid tulemusi ka mitme teise majandi küülikufarmid. Nii autasustati ELKNU Keskkomitee aukirjaga ning premeeriti küülikukasvatuse arendamisel saavutatud tulemuste eest Võru rajooni «Lembitu» kolhoosi, Tartu rajooni Kaagvere Tehnilise Kutsekooli, Põltsamaa rajooni «Leninliku Tee» ja Villevere kolhoosi, Valga rajooni Laatre sovhoosi komsomoliorganisatsiooni, Võru rajooni «Kungla» ja «Võidu» kolhoosi, Paide rajooni «Ühenduse» ja Rakvere rajooni «Viisnurga» kolhoosi. Koolidest olid parimad Mustla keskkooli ja Kadrina keskkooli küülikufarm. Nende koolide komsomoliorganisatsiooni autasustati ELKNU Keskkomitee aukirjaga ning neile määrati rahaline preemia. Häid saavutusi oli veel Tornimäe 7-kl. kooli (Kingissepa rajoon), Võnnu keskkooli

ja Kaarli 7-kl. kooli (Tartu rajoon), Adavere 7-kl. kooli (Põltsamaa rajoon), Tsirgulinna keskkooli, Murati algkooli (Võru rajoon), Leedimäe 7-kl. kooli (Jõgeva rajoon) ja Rapla 7-kl. kooli (Rapla rajoon) noortel küülikukasvatajatel, kelle tööd hinnati samuti ELKNÜ Keskkomitee aukirja ning preemiaga.

Küülikute kasvatamine on kasulik ka koduses majapidamises: peale maitsva liha annab see täiendavalt sissetulekut nahkade müügist. Konkursi tulemusena suurenes 1958. aastal ligi kahekordseks nende õpilaste, tööliste ja teenistujate arv, kes kasvatavad küülikuid kodudes. Individuaalkasvatajatest olid tublimad Tamara Kulbok Antsla keskkoolist, Aleksander Harkmann Jõgeva keskkoolist, Rein Anko Jõgeva rajoonist Jõune algkoolist, Karl Vahtra Rapla rajoonist, Grete Oruste Abja keskkoolist, Jüri Pakk Viljandi 4. Keskkoolist, Ivan Ovsienko Tallinnast, Ülo Metsmaa Kingissepa rajoonist Umala kolhoosist, Eerika Kask Tartu rajoonist Kaarli 7-kl. koolist, Arno Ehvart Hiiumaalt, Natalie Press Pärnust, Georg Ivandi, Albert Papp ja Gotthard Papp Võru rajoonist, Ivan Bersin Tartust, Arnold Kikas Võru 7-kl. koolist, Sirje Kubjas Lihula keskkoolist, Tiiu Saarist Paide keskkoolist, Reet Lokk Otepää keskkoolist, Enn Kamsi Luke algkoolist, Ene Järviste Põltsamaa rajoonist Võhma 7-kl. koolist ja teised, kellele anti preemia ja aukiri.

Aktiivse osavõtu eest küülikukasvatuse arendamisest vabariigis autasustati ELKNÜ Keskkomitee aukirjaga ning premeeriti ELKNÜ Viljandi rajoonikomitee sekretäri Henno Tomingat, ELKNÜ Võru rajoonikomitee sekretäri Karl Lihtenit, ELKNÜ Abja rajoonikomitee sekretäri Ülo Niisukest, ELKNÜ Valga rajoonikomitee sekretäri Raissa Koršunovat, ELKNÜ Keskkomitee instruktoreid Ants Ossepit, Kosejõe Internaatkooli õpetajat Herman Lippu, ETKVL-i Varumisvalitsuse vanem-zootehnikut Georg Merisalu, Elva kooperatiivi küülikufarmi juhatajat Robert Holmi, Eesti NSV Pioneeriorganisatsiooni Nõukogu instruktoreid Öie Leemetsa, Väike-Maarja alevi komsomoliorganisatsiooni sekretäri Aado Korjast ja Valga rajooni Laatre sovhoosi komsomoliorganisatsiooni sekretäri Evi Sõrmust.

Küülikukasvatamise arendamisele on palju kaasa aidanud komsomoliorganisatsioonide laialdane selgitustöö, nõupidamised ja seminarid. Kuid tehtuga ei saa veel kaugeltki rahule jääda.



Joonis 3. Tootsi 8-kl. koolis on hästi korraldatud küülikukasvatuse propaganda. IV klassi õpilased Malle Rohtla, Jüri Savin ja Vova Subavin vaatavad plakatit järjekordsete ülesannete kohta.

Vabariigi kommunistlikud noored otsustasid tänavu kasvatada 500 000 küülikut, et aidata kaasa vabariigi põllumajandustöötajate ees seisva suure ülesande — anda käesoleval aastal riigile 100 000 tonni liha — ennetähtaegsele täitmisele.

Kasvatada pool miljonit küülikut — see on suur ülesanne, mida on võimalik täita ainult siis, kui kõik kommunistlikud noored ja noored, kooliõpilased ja pioneerid aktiivselt kaasa löövad.

Nimetatud ülesande täitmiseks võeti rajoonides suuri kohustusi. Nii tahetakse käesoleval aastal kasvatada Tartu rajoonis 35 000, Võru rajoonis 30 000, Abja rajoonis 25 000 küülikut jne. Paljude rajoonide kolhoosides rajatakse praegu küülikufarme, ehitatakse puure, muretsetakse emasküülikuid.

Et veelgi hoogustada küülikukasvatust ja organiseerida

komsomoliorganisatsioonide ning ka küülikukasvatajate vahel sotsialistlikku võistlust, kuulutas ELKNÜ Keskkomitee koos Eesti NSV Põllumajanduse Ministeeriumi, Eesti NSV Haridusministeeriumi ja ETKVL-i juhatusega välja uue küülikukasvatuse arendamise vabariikliku konkursi. Konkurs kestab 1. märtsini 1961. aastal ja sellest võivad osa võtta rajoonide, kolhooside, sovhooside ja koolide komsomoliorganisatsioonid, pioneerimalevad, kooliõpilased, kolhoosnikud ning sovhooside, ettevõtete ja asutuste töötajad ning pensionärid.

Konkursist osavõtjaile, kes saavutavad paremaid tulemusi küülikupoegade üleskasvatamisel, noorküülikute ja nahkade müümisel varumisorganisatsioonidele ning küülikufarmidele vajaliku sööda varumisel, määratakse järgmised rahalised preemiad:

1. Üks 3000 rubla suurune preemia rajoonile, kes saavutab kõige paremaid tulemusi kolhoosides ja koolides küülikufarmide rajamisel, emasloomadega komplekteerimisel, söötade varumisel ning küülikuliha tootmisel.
2. Kümme 400 rubla suurust preemiat kolhoosidele, sovhoosidele, abi-, õppe- ja teistele majanditele, mille küülikufarmis on vähemalt 50 emasküülikut, kusjuures iga emasküüliku kohta tuleb kasvatada vähemalt 20 küülikupoega ja anda riigile vähemalt 30 kilogrammi liha (eluskaalus) ühe emaslooma kohta. Farmi kohta tuleb varumisorganisatsioonidele ära anda vähemalt 500 küülikunahka või küülikut.
3. Kümme 400 rubla suurust preemiat koolidele, noorte naturalistide jaamadetele ja lastekodudele, kes organiseerivad küülikufarmi mitte vähem kui 25 emasküülikuga, kasvatavad üles iga emaslooma kohta vähemalt 20 noorküülikut, varuvad farmile söödad ja müüvad varumisorganisatsioonidele vähemalt 350 küülikunahka või kolhoosidele ja teistele koolidele farmide asutamiseks vähemalt 350 elusküülikut.
4. Kümme 250 rubla suurust preemiat kolhooside, sovhooside, koolide, lastekodude komsomoliorganisatsioonidele ja pioneerimalevatele, kes aitavad aktiivselt kaasa küülikufarmide rajamisele, põhikarja komplekteerimisele, söötade varumisele, liha tootmisele, riigile nahkade andmisele ja küülikukasvatuse propageerimisele.
5. Kümme esimest preemiat à 150 rubla, kakskümmend teist preemiat à 100 rubla ja kakskümmend kolmandat

preemiat à 50 rubla individuaalküülikukasvatajate ergutamiseks, kes konkursi jooksul annavad varumisorganisatsioonidele vähemalt 75 küülikunahka või elusküülikut.

Peale selle autasustatakse ELKNÜ Keskkomitee aukirjaga küülikukasvatuse arendamisel, propageerimisel ja konkursi käigus küülikufarmide rajamisel, riigile liha ja nahkade müümisel kõige paremaid tulemusi saavutanud rajoonide, kolhooside, sovhooside, koolide komsomoliorganisatsioonide ja pioneerimalevaid ning individuaalkasvatajaid.

Komsomoli-, pioneer-, haridus-, põllumajandus- ja varumisorganisatsioonide töötajad, kes aitavad aktiivselt kaasa vabariigi küülikukasvatuse arendamisele, autasustatakse ELKNÜ Keskkomitee aukirjaga ning nende ergutamiseks on ette nähtud kümme 200 rubla suurust preemiat.

Küülikufarmide juhatajad ja individuaalküülikukasvatajad peavad informeerima kohalikku ELKNÜ linna- või rajoonikomiteed 5. juulil, 5. septembril, 5. novembril, käesoleval aastal; 5. jaanuaril ja 5. märtsil 1961. aastal konkursi käigus saavutatud tulemustest. Need, kes pidevalt informatsiooni ei esita, langevad konkursist välja ja nende majandite ja individuaalkasvatajate tulemusi preemiate jagamisel ning autasustamisel ei arvestata. ELKNÜ linna- ja rajoonikomiteed koos rajooni haridusosakonna, põllumajanduse inspeksiooni ja varumiskontoritega esitavad materjalid autasustamiseks ning premeerimiseks ELKNÜ Keskkomiteele hiljemalt 15. märtsiks 1961 ja ELKNÜ Keskkomitee teeb konkursi tulemustest lõppkokkuvõtte märtsikuu jooksul.

Kommunistlikud noored ja noored, pioneerid ja kooliõpilased!

Võtke aktiivselt osa konkursist! Kasvatame üles 500 000 küülikut ning aitame kaasa NLKP Keskkomitee 1959. aasta detsembripleenumi poolt püstitatud ülesannete edukale täitmisele.

PRAKTILISI NÕUANDEID JA KOGEMUSI

Küülikufarmi organiseerimine

Et küülikukasvatus muutuks igas kolhoosis kasulikuks loomakasvatusharuks ja annaks suuri sissetulekuid, on vaja, et küülikukasvatussaaduste tootmine farmis oleks õigesti organiseeritud.

Olenevalt söödavarudest ning inimtööjõust määratakse kindlaks farmi suurus, s. t. otsustatakse, kui suur peab olema põhikari emasküülikute näol. Selgitatakse ka, kui palju on vaja puure.

Kogemused näitavad, et ei tasu asutada väikesi, 30—40 emasküülikuga farme. Sellised farmid annavad vähe toodangut (liha ja nahku) ning toodangu omahind kujuneb alati kõrgemaks kui suurtes farmides.

Eesrindlikumate majandite farmides on 100—200 emaslooma. Kõige kasulikud on aga farmid, kus põhikarjas ei ole mitte vähem kui 300 emaslooma. Sellistes farmides on võimalik tööd paremini korraldada ning järsult alandada toodangu omahinda.

Farmi komplekteerimisel tuleb jälgida, et põhikarja toodud loomad oleksid suurekasvulised, terved ja liikuvad. Sageli püütakse kohe tõufarmi asutada. Kogemused näitavad, et sissetoodud puhtatõulised küülikud ei ole meie tingimustes küllalt vastupidavad ning on ka haiguste suhtes vastuvõtlikumad. Sellepärast on parem farmi asutamisel, eriti veel siis, kui pole vajalikke kogemusi, tuua põhikarja segatõugu küülikuid. Kogemuste põhjal võib öelda, et küülikutõugude hübriidid kasvavad meil väga hästi ja kiiresti, on suurt kasvu ning ületavad kaalult puhtatõulisi.

Farmi asukoha valikul tuleb arvestada järgmisi tingimusi:

- 1) lähedust söödabaasile, eriti aga haljassöötadele;
- 2) võimalusi kasutada farmi vajadusteks olemasolevaid

hooneid, elektrijuhtmeid, vett, samuti transpordivõimalusi;

- 3) maapinna kallakust (soovitav vähese kallakuga, tasane, kuid ilma suuremate lõhede ja küngasteta);
- 4) pinnase kuivust (väga hea on liivane pinnas, mis laseb hästi vett läbi ning kus põhjavesi ei asu lähemal kui 2 meetrit maapinnast);
- 5) et koht oleks kaitstud valitsevate külmade tuulte eest kas metsa, hoonete või istutatud puudega;
- 6) et koht asuks vähemalt 300 meetrit eemal raudteest.

Stavropoli krai Pjatigorski rajooni Lenini-nimelises kolhoosis on küülikufarm asutatud iga aiandusbrigaadi juurde. Sellistel brigaadidel on kõige paremad võimalused farmi õigeaegselt söötadega varustada, puure jooksvalt remontida, puuride ja küülikute järele valvata ning paremini tööjõudu, transporti, ruume kasutada.

Farmi normaalseks tööks on vaja iga 100 emasküüliku kohta 130 üksikpuuri ning noorkarja jaoks vähemasti 50 grupipuuri (igasse 12 küülikut). Farmitöötajatel peab olema kasutada köök, ruum küülikute tapmiseks, nahkade töötlemiseks ning kuivatamiseks.

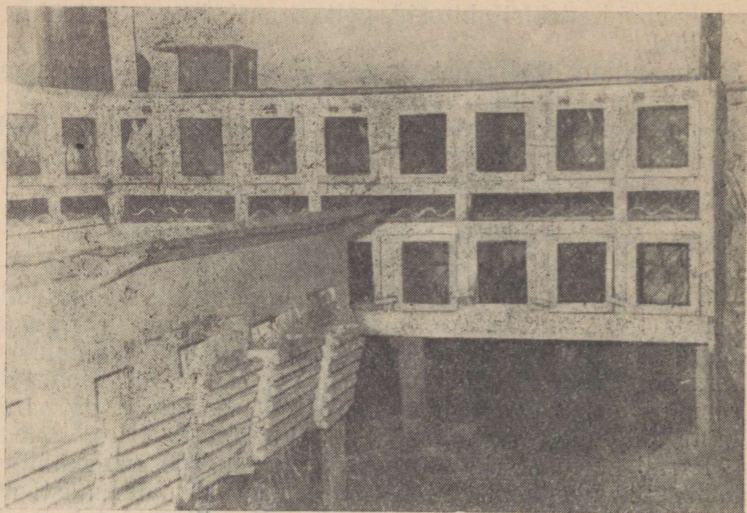
Et küülikute eest oleks hõlpsam hoolitseda, asetatakse puurid postidele, 60—80 sm kõrgusele maapinnast, ridade vahele jäetakse 1,3 m laiune vahekaik. Puure võib muidugi asetada ka üksteise peale, kahekordselt.

Seejärel tuleb hankida põhikari. Nõukogude Liidu eri osades kasvatatakse väga mitut tõugu naha- ja villaküülikuid. Kõige paremateks tõugudeks nii liha kui naha saamiseks on tšintšilja küülik, valge hiidküülik, hall hiidküülik, viini sinine küülik ja šampanjaküülik. Villaküülikutest on parim valge villaküülik.

Tšintšiljaküülikuid kasvatatakse kõikjal üle kogu Nõukogude Liidu. Värvuselt on ta hõbehall, sinaka tooniga. Täiskasvanult kaalub 4 kg. Pesakonnas tavaliselt 7—8 poega korraga. Emasküülikud toidavad poegi hästi ning on piimarikkad.

Valge hiidküülik on hea lihaloome, täiskasvanult on tema eluskaal sageli üle 5,5 kilogrammi. Pesakonnas on 6—7 poega. Karvastik on tal pehme, siidne, tihe ning läikiv.

Hall hiidküülik on samuti kiire kasvuga. Täiskasvanult ulatub eluskaal üle 6 kg ning liha võib temalt saada 3—5 kg tapakaalus. Pesakonnad on enamikus 7—8 pojaga. Emad toidavad poegi hästi ning on piimarikkad.



Joonis 4. Kosejõe Internaatkooli küülikufarmi sisevaade.

Eespool toodud küülikud on kõik heade kasvuomadustega. Noorküülikud kaaluvad juba 3-kuuselt keskmiselt 2,6—2,8 kilogrammi (eluskaalus) ning neid on väga kasulik lihaks kasvatada.

Küülikufarmi toodangu aluseks on põhikari. Kasuliku toodangu suurendamiseks ja kulutuste vähendamiseks on vaja farmi põhikarja jaoks hankida ainult kõrgetoodangulisi emas- ja isasküülikuid. Iga 8—10 emasküüliku kohta tuleb arvestada 1 isasloom.

Vanuse järgi jaotatakse küülikuid gruppidesse, nimelt: 1) täiskasvanud küülikud, 2) imevad küülikupojad, kes elavad koos emaga, ja 3) võõrutatud noorküülikud. Viimased jaotatakse omakorda vanuse järgi gruppidesse.

Põhikarjas on kasulik hoida emas- ja isasküülikuid vanusega 1—4 aastat. Üsikuid väga heade omadustega küülikuid võib pidada põhikarjas ka kuni 5 aastat.

Et farmist saada maksimaalselt kasumit, on vaja otstarbekalt korraldada kogu töö farmis. Selleks koostatakse farmi tootmiskalender. Sellesse märgitakse loodetav poegimiste arv nii täiskasvanud kui ka noorte emasküülikute

paaritamise tulemusena, poegimiste aeg ja noorküülikute võõrutamise ning realiseerimise aeg. Selline kalender annab võimaluse ette näha, kui palju saadakse toodangut, millal ja kui palju on vaja puure, söötasid ning tööjõudu.

Paljudes karusloomakasvatuse majandites, kus on suured küülikufarmid, poegib iga põhikarja emasküülik neli korda: esimene jaanuaris-veebruaris, teine märtsi lõpul või aprilli alguses, kolmas juunis ja neljas augustis.

Viimane paaritus toimub 20 päeva pärast kolmandat poegimist, et neljas poegimine toimuks soojal aastaajal.

Paljud majandid müüvad enamiku noorküülikuid elusalt lihakombinaatidele ja ainult väikene osa küülikuid tapetakse kohapeal ning nende nahad realiseeritakse. Sellist teguviisi põhjendatakse sellega, et puuduvad vajalikud tingimused noorloomade pidamiseks ja söötmiseks. Kardetakse, et nende söötmine läheb kalliks. Kogemused näitavad aga, et kõrgeväärtuslike küülikunahkade tootmise korral ületab sissetulek kaugelt küülikute kasvatamise kulud, liha aga annab majandile täiendavat sissetulekut. Õige tootmiskalender peaks tagama igas farmis vähemalt 4 poegimist 24 pojaga iga põhikarja emasküüliku kohta aastas.

Toome siinjuures ära näitliku tootmiskalendri.

Tootmiskalender küülikufarmis

Poegimiste järjek. nr.	Paaritamise aeg	Poegimise aeg	Noorloomade võõrutamine	Küülikute vanus realiseerimisel	Realiseerimise viisid
1.	25.11.—1.12.	25.12.—01.01.	10.02.—15.02.	3—4 kuud	Elusalt või tapetult lihaks ja nahkadeks
2.	15.02.—20.02.	16.03.—21.03.	25.04.—01.05.	3—4 kuud	Elusalt (kokkukostu- või suguloomadeks)
3.	01.05.—05.05.	01.06.—05.06.	15.07.—20.08.	5 kuud	Tapmine
4.	01.08.—05.08.	01.09.—05.09.	01.11.—05.11.	4,5 kuud	Tapmine

Sellise tootmiskalendri kasutamise korral võetakse noorloomad emasküülikute juurest ära esimesel ja kolmandal



Joonis 5. Tallinna 1. Keskkooli õpilane Rein Lillemann ja 5. Keskkooli õpilane Igor Nikitin vahetavad mõtteid küülikukasvatuse üle.

poegimisel 45 päeva vanuselt, teisel poegimisel 40 päeva ja neljandal poegimisel 60 päeva vanuselt. Selle aja jooksul on noorloomad hästi kasvanud ning harjunud iseseisvalt sööma. Samuti on sellise tootmiskalendri kasutamise korral farmis korraga ainult ühe poegimise noorküülikud, mis võimaldab tunduvalt vähendada noorküülikutele määratud grupi suuruse arvu.

Nii nagu igas majapidamises, omab ka küülikufarmis tähtsat kohta arvestus farmi toodangu kohta.

Küülikufarmides peetakse kahesugust arvestust: tootmis-zootehnilist ja tõualast. Kui esimest liiki arvestust peetakse nii tootmis- kui ka tõufarmides, siis tõualast arvestust peetakse ainult tõufarmides.

Tootmis-zootehniline arvestus farmis hõlmab nii täiskasvanud kui ka noorküülikute liikumist kogu aasta jooksul. Peetakse arvestust ka toodangu ja selle realiseerimise (liha, nahad, noorloomad, vill), söötade saamise ja kulutamise, farmi töötajate töö ja töötasu kohta. Loomade liikumise kohta peetakse arvestust aktide järgi, mis koostatakse poe-

gimiste, noorloomade võõrutamise, ostu, tapmise ja müümise korral. Igas farmis tuleks sisse seada päevik loomade liikumise kohta ning arvestusraamat emasküülikute tootlikkuse kohta.

Töö ja kulutatud söötade kohta peetakse arvestust vormide järgi, mis on kasutusel kolhooside teistes loomakasvatustfarmides.

Küülikufarmi toodang — nahad, liha ja vill — antakse lattu allkirja vastu, noorloomad aga antakse välja majandi raamatupidamisest saadud nõudelehtede järgi.

Kõik koostatud aktid, mille alusel peetakse tootmis-zootehnilist arvestust, antakse raamatupidamisele.

Tõsiseks probleemiks oli ja on ka praegu töö organiseerimine ja töö tasustamine küülikufarmis. Kolhooside ja sovhooside küülikufarmides on ühe küülikukasvataja koormuseks sagedamini 70—75 täiskasvanud emasküülikut koos vajaliku arvu isasküülikutega ning kogu neilt saadav noorkari kuni realiseerimiseni. Sellisel juhul on talitajad kohustatud küülikute eest hoolitsema ja neid söötma. Arvestades eesrindlike majandite kogemusi, võib ühe talitaja koormusnormiks soovitada 70—80 emasküülikut koos järglastega (liha-nahatõugu küülikud) või 50—55 emasküülikut koos järglastega (villaküülikud).

Farmi, kus on 300 emasküülikut koos järglastega, peaks teenindama 4-liikmeline brigaad, kusjuures üks töötaja hoolitseb söötade juurdeveo eest. Farmis, kus põhikarjas on 150 emasküülikut, tuleb nende hooldamisega toime 2 inimest, kuid siis peavad majandi teised töötajad söödad kohale toimetama.

Farmides, kus põhikarjas on aga ainult 30—50 emaslooma, hooldab kõiki loomi ja toob ka sööda kohale ainult üks inimene, kusjuures temale tasutakse küülikute hooldamise eest normide järgi, mille näidised tuuakse allpool, söötade tootmise eest aga majandis kehtestatud normide järgi.

Tööviljakuse tõstmise seisukohalt on soovitatav töö küülikukasvatajate vahel ära jaotada. Üks töötaja võiks hoolitseda täiskasvanud emas- ja isasküülikute ning noorloomade eest kuni nende võõrutamiseni, teise ülesandeks võiks olla noorküülikute kasvatamine kuni realiseerimiseni või põhikarja üleviimiseni. Sellise tööjaotuse korral kinnistatakse ühele talitajale 140—160 täiskasvanud emaslooma koos järglastega kuni nende võõrutamiseni. Töötajale, kes

hooldab ainult noorkarja, kinnistatakse aga korraga 1500—1800 noorküülikut.

Igas küülikufarmis tuleb sisse seada kindel, aastaajale vastav päevakord.

Toome siin ära näitliku päevakorra.

Talvel

8.00—8.30	Küülikute vastuvõtmine valvurilt.
8.30—9.30	Jootmine.
9.30—10.30	Söötmine (teraviljaga).
10.30—11.30	Puuride puhastamine, emasküülikute paaritamine ja muud tööd.
11.30—12.00	Söötmine (mahlakate söötadega).
12.00—14.00	Vaheaeg.
14.00—14.30	Imetavate emade ja nõrkade poegade täiendav söötmine.
14.30—16.30	Täiendavad tööd — emasküülikute paaritamine, kaalumine.
16.30—17.30	Söötmine (heinaga).
17.30—18.00	Üleandmine valvurile.

Suvel

7.30—8.00	Küülikute vastuvõtmine valvurilt.
8.00—8.30	Jootmine.
8.30—9.30	Söötmine (teraviljaga).
9.30—11.00	Puuride puhastamine, emasküülikute paaritamine ja muud tööd.
11.00—12.00	Söötmine (heinaga).
12.00—15.00	Vaheaeg.
15.00—16.00	Puuride puhastamine, emasküülikute paaritamine ja muud tööd.
16.00—17.00	Jootmine.
17.00—17.30	Söötmine (teraviljaga).
17.30—18.30	Heina jaotamine. Küülikute üleandmine valvurile.

Nagu nähtub ülalpool toodud päevakorrast, pole päev küülikufarmis pikk ning sobib seetõttu eriti nendele noortele, kes soovivad vaba aega kasutada edasiõppimiseks kas üldhariduslikus või kõrgemas koolis.

Küülikufarmis töötavatele talitajatele tuleb tasuda vastavalt toodangu hulgale ja kvaliteedile.

Käesolevaks ajaks on paljud kolhoosid üle läinud rahalisele töötasule. Seoses sellega võib soovitada järgmisi näitlikke tasunorme.

Töötasu näitajad	Ühe looma või toodanguühiku eest (rublades)
Kui talitajale on kinnistatud täiskasvanud küülikud (põhikarjas) koos järglastega kuni realiseerimiseni või põhikarja üleviimiseni	
Iga täiskasvanud küüliku hooldamise ja säilitamise eest kuus	2,00
Iga eluskaalu kilogrammi eest kas realiseeritud või põhikarja üleviidud küülikult	1,70
Iga kilogrammi küülikuliha eest (tapakaalus)	1,70
Iga naha eest, mis on müüdud riigile:	
hinnaga 20 rubla ja üle selle	3,00
" 12 kuni 20 rubla	2,00
" alla 12 rubla	1,00
Küüliku tapmise ja naha nülgemise ning kuivama asetamise eest	0,50
Ühe kilogrammi kogutud villa eest	
I sort	100,00
II sort	80,00
alla II sorti	50,00
Tööjaotuse korral	
Talitajale, kes hooldab täiskasvanud küülikuid ja imevaid poegi kuni nende võõrutamiseni	
Iga täiskasvanud küüliku hooldamise ja säilitamise eest kuus	1,00
Iga võõrutatud ja teise talitaja hooldada antud noorlooma eest vanusega kuni 35 päeva	1,50
" " " üle 35 päeva	2,00
Talitajale, kes hooldab noorloomi kuni nende realiseerimiseni või põhikarja üleviimiseni	
Iga noorküüliku hooldamise ja säilitamise eest kuus	0,15
Iga eluskaalu kilogrammi eest kas realiseeritud või põhikarja üleviidud küülikult	0,25
Iga kilogrammi küülikuliha eest (tapakaalus)	0,50
Iga naha eest, mis on müüdud riigile:	
hinnaga 20 rubla ja üle selle	0,70
" 12—20 rubla	0,40
" alla 12 rubla	0,25
Iga küüliku tapmise ja naha nülgemise ning kuivama asetamise eest	0,50

Küülikufarmi töö juhtimise ning arvestuse pidamise eest soovitatakse brigadirile maksta täiendavalt 15—20 protsenti farmitöötaja keskmisest töötasust või vastavalt kolhoosi juhatusel poolt vastuvõetud otsusele.

Kõik siinjuures toodud normid ja hinded on näitlikud. Need on vaja kolhoosi juhatuses enne kasutusele võtmist tingimata läbi vaadata, arvestades kohalikke olusid, ning alles siis esitada lõplikuks kinnitamiseks kolhoosi üldkoosolekule.

Valgevene NSV Vassiljevitši rajooni kolhoos «Rassvet» saab küülikukasvatusest igal aastal suurt sissetulekut. Sealse kolhoosi kogemused võivad ka meie vabariigi kolhoosides küülikufarmide organiseerimisel marjaks ära kuluda ning sellepärast tutvume nendega lähemalt.

1956. aastal võttis kolhoosi juhatus vastu otsuse 200 emasküülikuga küülikufarmi asutamiseks. Määratud kindlaks farmi suuruse, koostati eelarve ning valiti koht tootmis- ja kõrvalhoonete ehitamiseks.

Küla lähedal metsa serval eraldati farmi jaoks 4 ha suurune maa-ala, millest 3,5 ha otsustati kasutada farmi vajadusteks.

Arvestades, et 225 küülikuga farmi ehitamiseks kulub umbes 150 m³ metsamaterjali ja 1500 m² metallvõrku, otsustati farm järk-järgult välja ehitada. Sealjuures nähti ette, et iga aasta saadakse farmist vahendeid ehituse laiendamiseks. Määratud farmi suunaks liha- ja nahaküülikute kasvatamise, ehitati esialgu 40 puuri täiskasvanud loomadele ning müretseti naabruses asuvast «Iskra» kolhoosist 40 emasküülikut. 1957. aasta jaanuariks saadi neilt juba 252 poega.

1957. aasta jooksul saadi 60 emasküülikut ja kasvatati üles 2033 noorküülikut, saadi 38 987 rbl. kogutulu ehk 650 rbl. ühe emasküüliku kohta. 1958. aastal suurendati farmi 126 emasküülikuni. Kasvatati üles 3763 küülikut, nendest realiseeriti 3129. 1958. aastal andis farm tulu juba 115 452 rbl. ehk 916 rbl. iga emasküüliku kohta.

Farmi ehitamisele aitas palju kaasa asjaolu, et kolhoosil oli oma raielank ning saeraam, mille tõttu polnud raskusi vajalike mõõtmetega puitmaterjali valmistamisel ning farmi ehitamine kulges takistusteta.

1959. aastal jätkati farmi laiendamist ning nüüd on olemas 273 puuri põhikarjale, 119 puuri noorkarjale ning 10 karantiini jaoks.

Farmi territoorium (5400 m²) on jagatud kaheks osaks: puuride all olevaks alaks (70×60 m) ning majandushooviks (20×60 m). Puuride juurde on ehitatud ka valveruum. Nende ümber on istutatud puid ning sõstrapõõsaid. Majandushoovis asuvad söödaköök, tapamaja, kuivatusruum, juurviljahoidla, katusealune heina ning vihtade hoidmiseks, veekaev ning tall. Osa nendest ruumidest on praegu lõpetamisel.

Niisugune paigutus on väga sobiv ning soodustab farmitööde õiget organiseerimist. Et farmi juures olev maa-ala on väike ega kindlusta loomadele vajalikul hulgal sööta, eraldatakse puudujääv osa kolhoosi üldfondist isemajandamise alustel.

Küülikuid peetakse välispuurides. Emasküüliku puuri pikkus on 1 m, laius 0,75 m; noorkarja puuri mõõtmed on vastavalt 2 m ja 1,3 m; tagumise seina kõrgus on 0,45 m, eesseina kõrgus aga 0,75 m. Põrand ning eesein on valmistatud metallvõrgust, ruudusilmadega 1,5×1,5 või 2×2 sm.

Puurid on paigutatud fassaadiga kagu suunas 0,6—0,8 m kõrgusele maapinnast. Puuri katus on kaetud kas tõrvapapi või ruberoidiga. Talvel kaetakse puurid õlgmattidega, mistõttu on võimalik ka talvine poegimine. 1957. aastal toimus esimene poegimine märtsis, 1958. aastal veebruaris ja 1959. aastal jaanuaris.

Ühe puuri valmistamiseks kulus 0,3 m³ ümarmetsa ja saematerjali, 1,5 kg mitmesuguse suurusega naelu, 2,5 m² metallvõrku, 1 rbl. 70 kop. eest traati, konkse ja sidumisnööri. Täiskasvanud küüliku puur läks maksma umbes 70 rbl.

Spetsiaalset paaritamise ja poegimise kalenderplaani koostatud pole, kuid lähtudes ühe või teise emasküüliku individuaalsetest omadustest — tervislikust seisundist, viimase poegimise poegade arvust ning nende arengust jne. — viiakse läbi tihendatud, pooltihendatud või tavalised poegimised.

Iga emasküüliku kohta koostatakse poegimiste plaan. Farmi puhkenurgas asuval tahvil peetakse selle plaani täitmise kohta arvestust. Selleks et saada maksimaalne arv noorloomi, võetakse vähetootliku emasküüliku (kui perekonnas on vähem kui 4 poega) juurest pojad ära ja pannakse nad teise vähetootliku ema juurde. See annab võimaluse vabanenud emasküülikut uuesti paaritada ning

hoida tema jõudu järgmiseks poegimiseks. Küülikupoegade asetamist teise ema juurde kasutatakse ka siis, kui emas-küülik haigestub või sureb.

Iga emasküüliku kohta peetakse töövihikut, millesse märgitakse esimese ja teistkordse paaritamise kuupäev, poegimise ja noorkarja üleviimise kuupäev ja arv, isasküüliku (kellega seda emasküülikut paaritati) number ja kõik muu, mis on sellele isasküülikule iseloomulik.

Need lihtsad sissekanded annavad võimaluse igal ajal kontrollida mis tahes emasküüliku tootlikkust ja vajaduse korral teda remontloomade hulgast võetud emasküülikuga asendada. Selleks on küülikukasvatajatel alati olemas tagavaraloomad ning neid kasutatakse mitte üksnes karja remondiks, vaid ka ühekordseteks poegimisteks.

Farmi teenindavad 4 küülikukasvatajat, neist igale on kinnistatud üle 50 emasküüliku koos neilt saadavate poegade ja 6—8 isasküülikut. Küülikukasvatajad sööda-avad loomi 4 korda päevas, üks kord päevas annavad joogivett ning puhastavad puure. Tööpäeva vältel on nendel 3 vaheaega — kaks korda poolteist tundi ja üks kord kaks tundi.

Söötade ettevalmistamist kõigile loomadele teostavad farmitöötajad järjekorras. Söötade kohaletoomiseks on farmile kinnistatud üks tööline. Iga kuu esimesel kuupäeval viiakse farmis revisjonikomisjoni liikme juuresolekul läbi loomade loendus. Eraldi arvestatakse põhikarja (isas- ja emasküülikud) ning noorkarja vanusega kuni 3 kuud ja vanemad kui 3 kuud. Farmijuhataja peab farmi tegevuse kohta arvestust ning koostab poegimiste, loomade hukkumiste ja müügi aktid. Kolhoosi raamatupidamises on iga küülikukasvataja kohta arvestuskaart, sest nende töö tasustamine toimub tükitöö alusel. Kolhoosi üldkoosoleku otsusel arvestatakse igale küülikukasvatajale:

iga küülikupoja üleskasvatamise eest kuni võõrutamiseni — talvel 0,3 normipäeva, suvel 0,2 normipäeva; võõrutamisest kuni realiseerimiseni — 0,15 normipäeva; küüliku tapmisel ja naha äraandmisel, kui nahk on I sorti — 0,2 normipäeva, kui II sorti — 0,1 normipäeva ning alla II sorti — 0,05 normipäeva.

Peale selle saavad küülikukasvatajad iga tapetud või elusalt müüdud küüliku eest 1 rbl. ja farmijuhataja 40 kopikat. Selle juures ei tohi rahalised juurdearvestused

farmijuhatajatele ületada 5% summast, mis on saadud toodangu realiseerimisest.

Farmijuhatajale arvestatakse kuus 40 normipäeva ning õoalvurile 30 normipäeva. Kolhoosi farm andis tulu ühe küülikukasvataja kohta 1957. a. 6648 rbl., 1958. a. 15 600 rbl. Niisiis võib arvestada, et küülikufarm, kus on 150—200 emasküülikut, võib anda aastas kuni 200 000 rubla sissetulekut.

Kolhoosil on kavas suurendada seitseaastaku lõpuks põhikarja kuni 500 emasküülikuni ja kasvatada üles 15 000 küülikut ning suurendada sissetulekut 500 000 rublani.

Küülikute lihaks kasvatamisest

Küülikuid on väga kasulik lihaks kasvatada. Nad siginevad kiiresti ning seetõttu tuleb nende liha majanditele odav. Peale liha annavad nad ka veel väärtuslikku karusnahka.

Nagu kogemused näitavad, tuleb küülikuliha omahind kolhoosides ja sovhoosides odavam looma-, sea- ja kanaliha omahinnast ning veidi kõrgem lambaliha tootmise omahinnast (vaata tabel 1).

Tabel 1

Ühe kilogrammi liha (eluskaalus) omahind
(andmed A. I. Kvapilja järgi) aastast 1957

Kolhoosi nimetus	Liha liik	Omahind (rublades)
Permi oblasti Timirjazevi-nimeline kolhoos	lambaliha	2,89
	küülikuliha	2,95
	loomaliha	5,59
	kanaliha	9,10
	sealiha	10,12
Gomeli oblasti «Iskra» kolhoos	lambaliha	2,24
	küülikuliha	2,89
	loomaliha	4,55
	sealiha	12,96
Kirovi oblasti «Punaarmee» kolhoos	lambaliha	3,88
	küülikuliha	4,21
	loomaliha	5,85
	sealiha	8,85
	kanaliha	9,42

Küüliku- ja lambaliha omahinna arvestamisel on arvesse võetud ka küülikutelt saadud nahad ning lammastelt kogutud vill.

Majandites, kus kasvatatakse esimese sordi nahaküülikuid, on küülikuliha tootmise kulutused veelgi väiksemad.

Küülikuliha omahind oleneb tunduval määral loomade realiseerimise vanusest. Kuni viimase ajani ei olnud tavaks tappa küülikuid lihaks enne kui 5—6 kuu vanuses, sest kehtinud söötmisnormid ja viisid ei võimaldanud saada vajaliku kaaluga loomi varasemas eas. Noorloomade kasvatamisel üle 4 kuu vajatakse aga ülearu suuri söödavarusid.

Paljude vaatluste tulemusena on kindlaks tehtud, et ühe kilogrammi juurdekasvu saavutamiseks on vaja küülikutele sööta (kaerale ümber arvestatult)

1—2 kuu vanuses	—	4,4 kg
2—3	„	— 4,9 kg
3—4	„	— 7,1 kg
4—5	„	— 9,6 kg
5—6	„	—12,4 kg

Siit on näha, et alates 4 kuu vanusest söödakulu kilogrammi juurdekasvule ligikaudu kahekordistub, võrreldes söödakuluga 2—3 kuu vanuses. Kui keskmist tõugu küülik hea toitumuse juures võtab 1—2 kuu vanuses kaalus juurde 20—25 grammi ööpäevas, 2—4 kuu vanuses aga 25—30 ja rohkem grammi, siis alates 4 kuu vanusest alaneb ööpäevane juurdekasv 10—15 grammini. Seepärast on kasulik lihaks kasvatatavaid küülikuid tappa juba 4 kuu vanuselt.

Küülikute varases eas tapmine on kasulik ka veel sellepärast, et noorte küülikute nahk on väärtuslikum kui vanematel, sest esimene karvaajamine noorküülikutel lõpeb umbes 3 kuu 15 päeva vanuses. Seevastu on aga 5—6 kuu vanustelt küülikutelt saadavad nahad (välja arvatud talveperiood) vähema väärtusega, sest sel ajal toimub teistkordselt karvaajamine.

See, et kogemused on tõestanud küülikute varases eas nuumamise majanduslikku kasulikkust, sunnib läbi vaatama senised küülikute lihaks kasvatamise viisid ja meetodid. Hariliku söötmise korral on 3—4 kuu vanustel noorküülikutel võrdlemisi väike kehakaal (1,6—2 kg). Praegu on aga Küüliku- ja Karusloomakasvatuse Teadusliku Uurimise Instituudi poolt välja töötatud meetodid noorküüli-

kute kiiremaks kasvatamiseks, mistõttu nende kehakaal 3,5 kuu vanuses ulatub 2,8—3 kilogrammini. See võimaldab tunduvalt vähendada söödakulu toodangu hulga kohta.

Millised on abinõud, mis võimaldavad alandada omahinda ja suurendada lihatoodangut?

Küülikute kiirendatud kasvatamisel on vaja hoolitseda selle eest, et sündinud pojad, kes on määratud lihaloomadeks, omaksid eeldusi kiireks kasvuks. Küülikukasvatajatel on hästi teada, et kui pojad on sündides suured ja tugevad, siis nad kasvavad ka edaspidi hästi. Pojad aga, kes sündides on väikesed ja nõrgad, jäävad edaspidises arenemises teistest maha. Seepärast on juba emasküüliku paaritamisest alates vaja hoolitseda suurte poegade saamise eest. Seda saavutatakse tööstusliku paaritamisega ning emasküüliku õige söötmisega tiinusperioodil.

Tööstusliku paaritamise olemus seisneb selles, et üht tõugu emasküülik paaritatakse teist tõugu isasküülikuga. Ristamise tulemusena saadud pojad on elujõulisel suure lihatoodanguga, head söödakasutajad.

Katsete abil on kindlaks tehtud, et võrdsete pidamistingimuste korral ületab ristandküülikute kehakaal 3 kuu vanuses tunduvalt samas vanuses puhtatõuliste poegade kehakaalu.

Tabel 2

Puhtatõuliste ja ristandküülikute eluskaalu võrdlustabel (grammides)
(andmed G. P. Kuškovi järgi)

Küülikutõud	Vanus (kuudes)	
	1	3
Ristandid (ema tšintšilja × isa valge hiid)	617	2259
Puhtatõulised (ema tšintšilja × isa tšintšilja)	534	1863
Puhtatõulised (ema valge hiid × isa valge hiid)	628	1957

Paaritamiseks võiks soovitada järgmisi küülikutõuge:

i s a		e m a
tšintšilja	×	valge hiid
tšintšilja	×	viini sinine

valge hiid	×	hall hiid
viini sinine	×	hõbeküülik
viini sinine	×	tšintšilja
viini sinine	×	hall hiid
hõbeküülik	×	viini sinine
hõbeküülik	×	hall hiid
hõbeküülik	×	tšintšilja

Pojad, kes sündisid emadest, keda tiinusperioodil söödeti küllaldaselt, täisväärtuslike söötmisnormide järgi, kaaluvad 25—30% rohkem kui tavalise söötmise korral. Tiinusperioodil hästi söödetud emasküülikul on ka rohkem piima, mis aitab kaasa imevate poegade kiiremale kasvule. Küüliku- ja Karusloomakasvatuse Teadusliku Uurimise Instituudis tehtud katsed näitasid, et nende poegade sünnikaal, kelle ema söödeti tavaliste normide järgi, oli umbes 57 grammi, nendel poegadel aga, kelle ema sai 20% rohkem sööta, 72,5 grammi, seega 21% rohkem. Ka edaspidi oli kasvult suuremate poegade arenemine kiirem kui teistel.

Täisväärtuslike küülikupoegade saamiseks lisatakse emasküülikute söödaratsioonile kõrge toiteväärtusega ning valkude, kaltsiumi, fosfori ja A-, P- ja E- vitamiini poolst rikkaid söötasid.

Määrava tähtsusega küülikupoegade kasvamisel on nende söötmine.

Mida rohkem on imetaval emal piima, seda kiiremini kasvavad ka pojad. Seepärast tuleb emasküülikute söötmisele pöörata erilist tähelepanu just poegade imetamise perioodil. Küülikupoegade kasv oleneb sellest, kuidas söödetakse emasid, palju poegi on emal imetada ning kui kaua neid hoitakse ema juures. Sagedamini võetakse pojad ära 30 päeva, harvemini 40—45 päeva vanuselt.

Katsed, kus jälgiti, kuidas ja millist mõju avaldab emasküülikute juures oldud aeg noorküülikute kasvule ning arenemisele, on näidanud, et kõige paremaid tulemusi saab siis, kui pojad võõrutatakse emast 45 päeva vanuselt. Ainult sellest vanusest alates võivad noorküülikud edukalt toime tulla ilma emapiimata. Samuti väheneb sel juhul noorküülikute suremus. Selgema ülevaate annab järgnev tabel.



Joonis 6. Kosejõe Internaatkooli küülikukasvatajate brigaadi brigadir Jaan Nogu oma lemmikutega.

Tabel 3

Emajures peetava aja mõjust noorküülikute kasvule ja arenemisele (N. V. Kurilovi andmetel)

Vanus võõrutamisel päevades	Grupi suurus katsel	Noorküülikute keskmine eluskaal grammides		Väljalangemise %
		võõrutamisel	3 kuu vanuselt	
30	80	466	1686	21,1
45	80	735	1782	10,0

Hea juurdekasvu saamiseks küülikupoegade lihaks kasvatamisel tuleb neid nuumaperioodile ülemineku momendist sööta igati täisväärtusliku söödaga.

Varases eas on küülikupojad nõudlikumad sööda kvaliteedi ja hulga suhtes.

Küüliku- ja Karusloomakasvatuse Teadusliku Uurimise Instituudi poolt teostatud katse jooksul jõudis grupp küülikupoegi, kes said sööta vabalt, nii palju kui tahtsid, 120 päevaks kaalus keskmiselt 245 g ette nendest küülikupo-

gadest, keda söödeti normide järgi. 8,5 kuu vanuses alanes kaaluvahe katse- ja kontrollküülikutel peaaegu täiesti, ulatudes ainult 22 grammini.

Noorloomi tuleb varustada värske rohu, hea heina, nisu- kliide, teravilja ja muu toiduga, mis sisaldab palju täis- väärtuslikke valkaineid. Küülikupojad, kes saavad valgu- rikast sööta, kaaluvad 4—5 kuu vanuselt 400—500 g roh- kem kui vähe valku saanud küülikud.

Tähelepandavalt suureneb kehakaalu juurdekasv küüli- kupoegadel, kui neile antakse kala- või kondijahu, piima või lõssi ning muud loomse päritoluga sööta.

Kala- ja kondijahu võib noorloomadele anda ühe kuu vanuselt 4—6 g ja 2 kuu vanuselt 7—10 g ööpäevas.

Jõusööta tuleb noorloomadele anda pärast võõrutamist ligikaudu 40 g ööpäevas, tõstes selle hulka kuni 120 gram- mini 4 kuu vanuseks saamiseni.

Selleks et küülikud hästi kasvaksid, tuleb neile anda küllaldasel määral mineraalaineid — kaltsiumi ja fosforit.

Mitmed katsed on näidanud, et mineraallisandid kondi- jahu näol, mis lisatakse talvel heina, kartuli ja jõusööda segule, avaldavad head mõju noorloomade arenemisele, tõstes juurdekasvu 10—20% võrra. Kui hein ei ole küllalt hea kvaliteediga, siis tuleb lisada kondijahu. 1 kuu vanu- sest peale tuleb noorloomadele anda 1 g, 2 kuu vanusest 2 g ja 3 kuu vanusest 3—4 g kondijahu.

Küülikute normaalseks arenemiseks ja kasvuks on vaja ka vitamiine, eriti A-vitamiini. Selle puudumine pidurdab kasvu.

Erilises vitamiinide tähtsuse uurimise katses suurenes nende küülikupoegade kaal, kellele anti A-vitamiini, 100 päeva jooksul 3 korda, nendel aga, kes A-vitamiini ei saa- nud, suurenes kaal sama aja jooksul vaid 1,5 korda.

Suvel, kui on olemas küllaldasel hulgal head rohtu, saa- vad küülikud küllalt vitamiine. Talvel tuleb neile anda aga punast porgandit või head silo.

Erilise vitamiinilisandina on kasulik ratsioonile lisada 1—1,5 g kalamaksaõli.

Eespool toodud nõuanded aitavad kaasa noorloomade kiirele kasvamisele, mistõttu lüheneb küülikute lihaks kas- vatamise aeg. Peale selle võimaldub sel viisil tunduvalt vähendada kulutusi söötadele ning säästa aega.

KAS KÜÜLIKUKASVATUS KOLHOOSIS ON TASUV?

Võrreldes Eesti NSV-d teiste liiduvabariikidega, peab märkima, et küülikukasvatuse osas oleme paljudest vabariikidest maha jäänud. Küülikukasvatus laieneb meil küll aastast aastasse (nii näiteks on suguküülikute arv vabariigis 1959. aastaga võrreldes suurenenud ligi kolm korda), kuid laieneb kahjuks peamiselt individuaal-küülikukasvatajate arvel.

Viimasel ajal, eriti möödunud aastal, on küülikufarmide organiseerimine hakanud elavnema ka kolhoosides ja nüüd võib nimetada juba üle saja kolhoosi, kus leidub küülikuid. Kui aga vaadata küülikufarmide organiseerimist sisuliselt, siis võib tõelisi küülikufarme omavaid kolhoose, nagu öeldakse, näppudel üles lugeda. Enamikus kolhoosides kõigub emasküülikute arv 10—20 vahel. Ja nende vähestegi küülikute jaoks ei ole igakord loodud normaalseid pidamis- ja söötmistingimusi.

Millest on siis tingitud, et meie vabariigi kolhoosid pööravad nii vähe tähelepanu küülikukasvatusele?

Põhjuseks võib kahtlemata pidada meil valitsevat üldist arvamust, et küülikukasvatus ei tasu end ära. Niisugune arvamine on aga väär. Muidugi, kui võrrelda küülikukasvatust teiste loomakasvatusharudega, siis on olemas kindlasti tulutoovamaid. Üheks küülikukasvatuse ebapopulaarsuse põhjuseks kolhoosides võib pidada ka seda, et puudub objektiivne selgitustöö ning nende vähete kogemuste edasiandmine, mida meil mõned kolhoosid küülikute kasvatamisel on omandanud.

Tooksin siinkohal mõningaid näiteid küülikukasvatuse kohta teiste liiduvabariikide ühismajandeis.

Gomeli oblasti Vassiljevitsi rajooni «Iskra» kolhoosis saadi 1958. aastal 200 emasküülikuga farmis keskmiselt 25,1 poega emasküüliku kohta, kusjuures iga 100 ha põllumajandusliku maa kohta toodeti 4,1 tsentnerit küülikuliha (tapakaalus). Üldine sissetulek küülikukasvatusest moodustas 122 000 rubla ehk 610 rubla iga emasküüliku kohta. Küülikufarmist saadud puhastulu ulatus 36 000 rublani. Üldisest loomakasvatusele minevast söödakulust moodustasid küülikufarmi söödakulud ainult 4,3%.

Moskva oblasti Ramenskoje rajooni Krupskaja-nimelises kolhoosis on ainult 60 emasküülikut, kuid igaühelt neist kasvatatakse aastas üles 30—32 poega. Siin tõuseb

puhastulu ühe emasküüliku kohta 200 rublani ja üldine tulu 1000 rublani ühe küüliku kohta.

Eriti häid tulemusi on saavutatud Stavropoli krai Pjati-gorski rajooni Lenini-nimelises kolhoosis, kus ühe aiandus-brigaadi juurde loodud 195 emasküülikuga farm andis kolhoosile 1958. aastal puhastulu 78 000 rubla ehk 400 rubla iga emasküüliku kohta. 1959. aastal moodustati küüliku-farm veel kahe põllundusbrigaadi juurde ja nüüd ulatub üldine emasküülikute arv kolhoosis 800-ni.

Taolisi näiteid võiks tuua veel palju, kuid ma arvan, et parem on tõestada seda kõike n.-ö. must-valgel, tehes lühikese kalkulatsiooni küülikufarmi tulude ja kulude kohta.

Oletame, et kolhoosil on küülikufarm 100 emasküülikuga ja aastas saadakse igalt emasküülikult keskmiselt 20 poega. Ühe emasküüliku aastane söötade vajadus (koos 20 pojaga ja isasküülikule langeva osaga) on järgmine: heina 1,2 ts, haljassööta 12 ts, söödajuurvilja 0,8 ts, kartuleid 1,2 ts ja jõusööta 1 ts. Toodud söötade vajadus on ligikaudne, sest see oleneb noorküülikute realiseerimise vanusest, suguküülikute eluskaalust, söötade kvaliteedist jne. Seega on kogu farmile aastaks vaja heina 120 ts, haljassööta 1200 ts, söödajuurvilja 80 ts, kartuleid 120 ts ja jõusööta 100 ts.

Tsentneri sööda keskmine omahind meie vabariigis oli 1959. a. järgmine: põlluheinal 22 rbl. 18 kop., haljasvikil 9 rbl. 61 kop., põlluheinal haljassöödana 4 rbl. 18 kop., söödajuurviljal 17 rbl. 2 kop., söödakapsal 12 rbl. 69 kop., kartulil 34 rbl. 87 kop. ja suviteraviljal 76 rbl. 45 kop.

Ülaltoodu põhjal leiame, et söötade kogumaksumus moodustab 23 500 rubla. Sellele lisame veel 1500 rubla vitamineeritud ja mineraalsöötade arvel.

Söötade kõrval on teiseks suuremaks kulutuseks küülikufarmis töötasud. Võttes aluseks üldkehtivad normid, mille järgi küülikutalitaja keskmine töötasu on 500 rubla kuus ning suvekuudel talitajatele abiks oleval söötade ettevalmistajal 400 rubla kuus, võime välja arvestada, et kulutused töötasudeks moodustavad 14 000 rubla.

Peale selle tuleb arvesse võtta veel muid kulusid (ravimid, küte, valgustus jne.), mis ei ulatu tavaliselt üle 4000—5000 rubla.

Kokku moodustavad kulutused niisiis 44 000 rubla.

Vaatame nüüd farmi sissetulekuid. Lähtume siinjuures sellest, et 500 noorküülikut müüakse suguloomadena ja

1500 tapetakse lihaks. 3—4 kuu vanuste noorküülikute realiseerimishinnaks on tavaliselt 30 rubla. I kategooria küülikuliha kokkuostuhinnaks on 8 rbl. 20 kop. kilogramm. Talvise küülikunaha keskmine varumishind on 22—25 rbl. Küülikuliha tapakaal moodustab tavaliselt 50—55%, nuumatud küülikuil isegi kuni 65% eluskaalust.

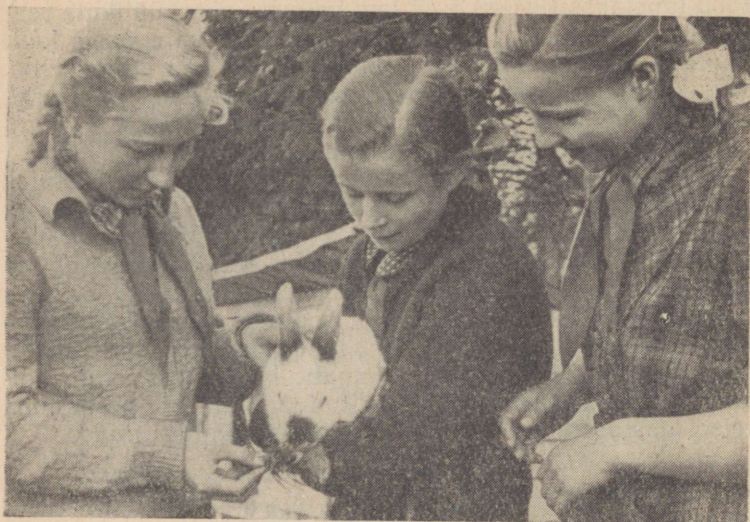
Ülaltoodu põhjal võime välja arvestada, et sissetulek elusküülikute müügist moodustab 15 000 rubla ning liha ja nahkade müügist 59 000 rubla, kokku 74 000 rubla. Järelikult ulatub puhastulu 30 000 rublani ehk 300 rublani iga emasküüliku kohta. Nagu juba märgitud, võib esineda väiksemaid kõikumisi peamiselt söötade ja osalt ka küülikute realiseerimise osas. Kuid igal juhul on ilmne, et ka meie vabariigi tingimustes annab küülikukasvatus kolhoosile tulu. Õigesti organiseeritud küülikufarm peaks juba teisel aastal katma farmi asutamisega seotud kulud.

KOOLI KÜÜLIKUFARM

Küülikuid võib edukalt kasvatada kõikjal, sest selleks ei ole vaja kalleid, kapitaalseid ehitusi. Küülikuid võib sööta kõige kättesaadavamate ja odavamate söötadega: rohu, heina, silo, oksasööda ja juurviljapealsetega, ülejääkidega majapidamisest. Kõik see võimaldab küülikukasvatusega edukalt tegelda ka õpilastel koolide juures. Koolifarmid on tähtsad veel ka selle poolest, et õpilased, töötades küülikufarmis, omandavad paremini õppeaineid, eriti aga bioloogiat, darvinismi ning õpivad tegelema katsetega.

Viimase kahe aasta jooksul on ka meie vabariigis hakatud koolide juurde looma küülikufarme ning paljud neist on töötanud heade tulemustega ning pälvinud üldise tunnustuse, nagu Kadrina keskkooli, Kosejõe Internaatkooli, Mustla keskkooli küülikufarm jt.

Paljudes koolides on õpitud küülikuid hästi kasvatama, on sirgunud hulgaliselt tõelisi noori küülikukasvatuse entusiaste. Kosejõe Internaatkooli küülikufarmis saadi möödunud aastal 25 emasküüliku kohta 519 poega ehk üle 20 poja ühe emasküüliku kohta. Teistele koolidele ning küülikukasvatajatele müüdi tõuloomadeks 352 küülikut, mis andis farmile 10 560 rubla sissetulekut (küülikud realiseeriti hinnaga 30 rubla tükk) ehk ühe emasküüliku kohta 422 rubla. Kindlasti on samasuguseid tulemusi saavutanud



Joonis 7. Juba aastaid kasvatavad Märjamaa keskkooli noored naturalistid küülikuid.

ka teiste koolide küülikufarmid, kuid nende kohta puuduvad andmed, sest mitte kõikjal ei peeta toodangu kohta arvestust.

Suurepäraseid tulemusi on saavutanud kooliõpilased aga vennasvabariikides ning seepärast on meil sealt palju õppida.

Rjanski oblastis Kretšeno-Gaevi koolis kasvatati 12 emasküüliku kohta üles 512 küülikut ning nende realiseerimisest saadi 10 200 rubla sissetulekut ehk üle 800 rubla ühe emasküüliku kohta. Prosetseni kooli seitsmenda klassi õpilane Galja Tsapkina sai ühelt tsintšiljatõugu emasküülikult 4 poegimisega 40 poega. Kasvatades üles sellise hulga loomi, andis tütarlaps riigile ühe emaslooma kohta ligi tsentneri küülikuliha ning hulga väärtuslikke nahku. Olgu siinjuures märgitud, et meie vabariigi noor küülikukasvataja, Antsla keskkooli õpilane Tamara Kulbok sai möödunud aastal 10 emasküüliku kohta ligi 460 poega, seega 46 poega ühe ema kohta. Müüdnud nahkade ja liha eest saadi 8600 rubla, sellest kulutati söötadele ainult 3300 rubla. Seega saadi puhastulu 5300 rubla. Ja seda kõike

ainult 10 emasküülikult ühe aastaga. Selle tubli tulemuse eest autasustati Tamarat ELKNU Keskkomitee aukirjaga ning premeeriti. Ja selliseid tublisid noori küülikukasvatajaid on meil palju. Et neid aga oleks veelgi rohkem, sellele peavad kaasa aitama koolide küülikufarmid.

Paljud koolid ja lastekodud, asudes rajama farme, pörkavad vägagi mitmesuguste raskuste vastu, sest kaugeltki mitte kõik ei oma selget ettekujutust sellest, kui suur peaks olema kooli farm, kuidas seal tööd organiseerida, et hoolitsemine küülikute eest ei segaks lastel õppimist, kust võtta ja muretseda söötasid, millised suhted peaksid selles töös olema kolhooside ja sovhoosidega jne.

Paljudele küsimustele on ka praegu raske anda ammen-davat vastust, sest kogemusi on veel vähe. Kuid samal ajal on mõnedel koolidel, eriti aga vennasvabariikides, kus koolid tegelevad küülikukasvatusega pikemat aega, küllaltki huvitavaid vorme ja meetodeid töö organiseerimisel koolide küülikufarmides. Allpool tutvume nendega lähemalt ning kindlasti aitavad need kogemused koolide kollektiividel leida teed ka oma töös esinevate raskuste ületamiseks.

Mitmetes oblastites asutatakse õppe-tootmissuunaga küülikufarme kolhooside ja sovhooside baasil, kes annavad farmile vajalikud söödad ning ruumid. Samuti hoolitsevad nende spetsialistid loomade zoo-veterinaarse teenindamise eest.

Pedagoogide juhtimisel hoolitsevad küülikute eest kooliõpilased. Sealjuures tasub majand õpilastele töö eest vastavalt kehtestatud normidele. Farmis teevad kooliõpilased õppe-tootmissuunaga katseid ja töid, mis on kooskõlas õppeprogrammiga.

Sellistel alustel on rajatud töö Stavropoli krai Georgijevski rajooni kolhoosi «Velikaja Družba» ja kohaliku kooli vahel.

Voroneži oblasti «Kalatsevi» sovhoosis moodustati küülikufarm. Söödad ja puurid loomade jaoks andis majand, aga kogu töö 100 emaslooma hooldamisel teevad õpilased.

Mõningates suurtes farmides, mis on moodustatud kolhooside ja sovhooside baasil, on farmi juhtimine kolhoosi või sovhoosi ühe töötaja hooleks.

Ühise farmi Jõgeva rajooni Stalini-nimelise kolhoosiga otsustasid asutada hiljuti ka Jõgeva keskkooli küülikukasvatajad. Kooli poolt juhib praegu seda tööd direktor sm. Trull koos komsomoliorganisatsiooniga. Kolhoosi esimees

sm. Laur koos komsomoliorganisatsiooniga aitab igati kaasa farmi loomisele. Lepiti kokku, et kolhoos muretseb puuride jaoks materjali, ostab põhikarja loomad ning eraldab söödad, kooli küülikukasvatavad aga valmistavad esialgu puurid ning võtavad hiljem ka küülikute hooldamise enda peale. Õpilastele abiks määratakse kolhoosi poolt üks kolhoosnik. Farmis hakkavad aga töötama õpilasbrigaadid ühe õpetaja juhtimisel.

Enamikus on aga nii meil kui ka vennasvabariikides farmid asutatud otse kooli juurde, kus koolikollektiivid ise otsivad vahendeid küülikute muretsemiseks, hoolitsevad söötade ja puuride eest, näidates sealjuures üles suurt loomingulist initsiatiivi ja leidlikkust.

Sellisel alustasid ka Tornimäe 7-kl. kooli (Kingissepa rajoon), Mustla keskkooli, Roela 7-kl. kooli (Rakvere rajoon) ja paljude teiste koolide küülikukasvatavad.

Tornimäelased valmistasid puurid suurtest kaubakastidest. Küülikupuurideks kohandamisel meisterdasid nad kasti ühte otsa traatvõrguga ülelöödud ukse ja sisse $1,5 \times 1,5$ sm ristlõikega liistudest põranda, liistude vahega kuni 1 sm. Liistudest põranda alla paigutati väljatõmmatav sahtel sõnniku kõrvaldamiseks. Puuri küljed ja katus löödi üle tõrvapapiga. Nii muutus puur tuule- ja vihmakindlaks. Puurid läksid maksma ainult mõni rubla tükk ja nende valmistamisega said õpilased kergesti hakkama.

Kaagvere Tehnilise Kutsekooli küülikukasvatajatel polnud samuti alguses sobivat materjali. Kuid öeldakse, et julge pealehakkamine on pool võitu. Ja nii siingi. Majandis seisid kasutult kanade vanad pesakastid ning need tehti ümber puurideks. Lauavahed topiti takku täis, pealt aga kaeti puurid tõrvapapiga. Alguses paigutati küülikud koos puuridega kuuri, hiljem aga ehitati välja katusealune ja paigutati nad sinna. Praegu aga on farmis korralikud küülikupuurid ligi 200 looma jaoks.

Ukraina NSV Tšerkassõ oblasti kooliõpilased valmistasid puurid lauajuppidest. Õpilased otsisid puidujäätmeid raha eest, mis nad said nende poolt korjatud ja äraantud vanametalli eest. Üldse valmistasid nad üle 4000 puuri. Moskva oblasti ja ka teistes koolides valmistavad õpilased puure tööõpetuse tundides. Tööõpetuse- või bioloogiaõpetaja, enne kui annab õpilastele kätte tööülesande, tutvub puuritüüpide ja -joonistega ja valib neist välja kooli far-



Joonis 8. Tapa Raudteekeskkooli õpilased küülikupuure valmistamas.

mile kõige kohasemad. Puure võib valmistada laudadest, lauajuppidest, vineerist, tellistest jne.

Nagu näitavad kogemused, leidub küülikupuuride valmistamiseks kõikjal võimalusi ja reserve. Kõik esinevad raskused on ületatavad, kui leidub head tahet, leidlikkust ja initsiatiivi.

Teiseks tõsiseks probleemiks koolifarmides on sööda küsimus.

Kuid ka siin pole ülesamatuid takistusi.

Kadrina keskkooli õpilased kasvatasid küülikutele sööta kooli katseaias. Sügisel saadi sealt kapsalehti ja juurviljapealseid. Juurviljasaagi salvestamisel aga eraldati osa ka küülikutele. Lisaks anti küülikutele internaadi köögist ülejäänud toidujäätmed.

Tornimäe kool sai heinu kooli šefilt «Vambola» kolhoosilt, samuti saadi sealt ka jõusöödaks teri. Värsket rohtu niideti koolimaja ümbrusest ning seda jätkus nii haljalt söömiseks kui ka heinaks tegemiseks. Küülikute talviseks söötmiseks aga külvati kevadel kooliaeda sööda- ja söögi-

porgandit, sööda- ja suhkrupeedi, hilissügiseseks söötmi- seks aga istutati söödakapsast.

Söötade varumisest võtsid osa ka Kosejõe Internaatkoo- li, Mustla keskkooli, Adavere 7-kl. kooli (Põltsamaa ra- joon), Võnnu keskkooli, Tsirgulinna keskkooli ja teiste koolide küülikukasvatajad.

Moskva oblasti Zagorski rajoonis on farm moodustatud 113 kooli ja 2 lastekodu juurde. Seal saavad koolid põhili- se osa söödast kolhoosidelt, õpilased aga abistavad selle eest kolhoosi mitmesugustel töödel.

Sageli tekib farmides olukordi, kus poegi sünnib nii palju, et neid pole enam kuhugi panna. Enneaegselt aga pole mõtet küülikuid realiseerida. Sellisel juhul on paljud koolid andnud farmist küülikuid õpilastele kodus kasvata- miseks. Sellist moodust praktiseeritakse Räpina rajooni Satserinna 7-kl. koolis. Esmajärjekorras saavad noorküüli- kuid need õpilased, kes on kooli küülikute eest hästi hoolt kandnud ja kellel on kodus puurid juba valmis tehtud. Sellega aidatakse kaasa küülikukasvatuse levikule ka õpi- laste hulgas.

Tähelepanu väärrib Moskva oblasti Zagorski rajooni koolide kogemus kooli küülikute kodus kasvatamisel. Siin antakse osa noorloomadest, kes on farmis imetamisajast üle kasvatatud, õpilastele kodus kasvatamiseks. Aasta jooksul toovad need küülikud õpilaste kodudes hulgaliselt poegi, lapsed aga on kohustatud varumiskontorile ära andma ainult niisama palju loomi, kui palju nad said far- mist. Realiseerimisest saadud raha jääb lastele, kooli esi- tatakse ainult kviitung loomade äraandmise kohta. Sellisel korral on nii lapsed kui ka nende vanemad materiaalselt huvitatud küülikute kodus kasvatamisest.

Loomade pidamistingimused on suure tähtsusega küüli- kute organismi arenemisel. Mõningates koolifarmides peetakse küülikuid kinnistes ruumides, seda ei saa aga õi- gekse pidada, sest sellistes tingimustes on küülikutel puu- dus värskest õhust, sageli aga ka valgusest. Soovitav on pidada küülikuid puuridega kas väljas või varjualustes. Selline pidamine on odav ja ka küülikutele parem.

Puurides tuleb hoiduda niiskusest. Seepärast on hea, kui puuri põhi on traatvõrgust. Külmal ja niiskel ajal asetak- takse puuri allapanuks põhku. Farme ei tohi asutada loo- duslikult madalates kohtades soo või järve kaldal.

Täiskasvanud küülikuid hoitakse puurides ühekaupa,

noorloomi võib aga kuni 3 kuu vanuseni pidada ühes puuris, olenevalt selle suuruselt, 3—15 tükki.

Suurt huvi pakub töö organiseerimine Moskva oblasti Lossino-Petrovski keskkooli küülikufarmis.

Põhilise töö farmis teevad noorte naturalistide ringi liikmed. Igale lapsele on kinnistatud grupp küülikuid. Lapsed jälgivad süstemaatiliselt, et küülikud kasvaksid soodsates tingimustes ja oleksid hästi söödud. Ringi koosolekutel annavad nad oma töötulemustest aru ja vahetavad mõtteid. Küülikute hooldamisest võtavad osa ka teised õpilased, peamiselt viiendatest klassidest. Iga nädal on farmis valves üks klass (5 selleks valitud õpilast). Lapsed on farmis tööl ainult mõned tunnid õppetööst vabast ajast: hommikul hooldavad küülikuid need õpilased, kes õpivad teises vahetuses, õhtul aga need, kes õpivad esimeses vahetuses.

Farmis on kehtestatud range päevakord, mille täitmise järele valvab vastutav korrapidaja. Bioloogiakabinetis, kuhu sageli kogunevad naturalistid ja teised õpilased, on asetatud seinale tabel korrapidaja ülesannetega. Korrapidajate esimene vahetus töötab kella 12.00—14.00, teine — kella 18.30—19.30 õhtul.

Loomade eest hoolitsemisest võtavad osa ka seitsmendate klasside õpilased, kes teevad küülikufarmis läbi õppepraktika kooskõlas õppeprogrammiga.

Mõningal määral teisiti on küülikute hooldamine korraldatud Voroneži oblasti sovhoosi «Kalatsev» baasil asutatud õppe-tootmisfarmis. Siin on küülikute hooldamiseks moodustatud õpilastest kolm õppetöö eesrindlaste poolt juhivat brigaadi. Igale brigaadi liikmele on kinnistatud 2—3 küülikupuuri. Puuride küljes olevatele tahvlitele on märgitud, kes õpilastest hoolitseb puuris olevate loomade eest. Küülikute söödanormid koostavad õpilased ise õpetaja ja sovhoosi spetsialisti juhendamisel.

Paistab, et niisugune töö organiseerimise vorm seda laadi farmides on kõige õigem. Siia ei kogune kunagi palju õpilasi, pole korrarikumist ega tõuklemist. Kui varem oli sageli farmides palju õpilasi küll küülikuid söötmas, küll silitamas ja muidu torkimas, siis nüüd seda ei ole: teatav arv küülikuid (3—6) kinnistatakse kahele õpilasele kogu perioodiks ja need teevad kogu töö nende küülikute üleskasvatamiseks. Peale laste, kes vastutavad neile kinnistatud küülikute eest, on farmis järjekorras valves

veel 3—4 õpilast, kes aitavad söötasid kohale tuua ja ette valmistada, puhastavad farmi maa-ala ning hoiavad seda korras. Kogu tööd juhib aga bioloogiaõpetaja.

Kooli küülikufarmi rajamisel tuleb töö organiseerida nii, et see ei muutuks õpilastele koormavaks ega üksluseks. Farm ei pea olema mingiks suureks tootmisfarmiks, kus kasvatatakse sadu ja tuhandeid küülikuid, kus küülikute kasvatamine muutub ülesandeks omaette, vaid töö farmis peab kaasa aitama koolis õpitava omandamiseks, peab aitama õpilastes kasvatada armastust loomade ja põllumajandusliku tootmise vastu.

Et hoogustada õpilaste osavõttu farmi tööst ja üldse küülikute kasvatamisest, on soovitatav korraldada koolisiseseid küülikukasvatajate konkursse ja võistlusi, organiseerida sotsialistlik võistlus parima küülikukasvataja nimele, korraldada õpilastele konsultatsioone ja nõupidamisi. Igati tuleb ergutada neid õpilasi, kes võtavad küülikukasvatusest aktiivselt osa. Paremaid õpilasi tuleb võimaluse korral premeerida kas ekskursioonidega või esitada autasustamiseks ELKNÜ rajoonikomiteele, pioneerimalevale või ELKNÜ Keskkomiteele.

Õpilastele tuleb selgitada, et küülikute kasvatamisega aitavad nad täita neid suuri ülesandeid, mis on püstitatud põllumajandustöötajate ette lihatoodangu suurendamisel ning seitseaastaku ülesannete ennetähtaegsel täitmisel, aitavad muuta meie maad veelgi võimsamaks, meie elu veelgi paremaks.

Võttes jõudumööda osa küülikute kasvatamisest, õpivad lapsed ise, omaenda kätega, oma tööga looma materiaalseid väärtusi.

SMOLENSKI KOOLIÕPILASED KASVATASID 400 000 KÜÜLIKUT

NLKP XXI kongressi päevil tekkis Smolenski õpetajate hulgas patriootlik liikumine, et kaasa aidata oblasti põllumajandustöötajate ette püstitatud ülesannete täitmisele. Smolenski rajooni õpetajad otsustasid abistada kolhoose ja sovhoose, kes olid kohustunud täitma seitseaastaku ülesanded liha tootmisel kolme aastaga. Siinjuures pöörasid õpetajad erilist tähelepanu just küülikukasvatuse arendamisele.

Iga keskkool oblastis kohustus rajama farmi (mitte vähem kui 60—100 emasküülikuga) ning kasvatama igalt



Joonis 9. Rakvere rajooni Alavere 7-kl. kooli õpilased Ann Sooväli ja Luule Vainlo küülikuvilla kogumas.

emasküülikult vähemalt 25 noorküülikut aastas. Seitsmeaastased koolid võtsid ülesande moodustada igaüks 20—30 emasküülikuga farmi.

Uue loomakasvatusharu arendamise küsimust arutati 1959. aasta jaanuaris oblasti haridustöötajate nõupidamisel, kuhu olid kutsutud Tambovi, Kurski, Voroneži, Bresti oblasti ja Krasnodari krai esindajad, kellel oli küülikute kasvatamisel juba rikkalikult kogemusi. Smolenski koolide poolt võetud kohustus kiideti heaks NLKP Smolenski oblastikomitee ja oblasti täitevkomitee poolt. Kuni 1. aprillini 1959 kontrolliti küülikufarmide hooneid, valmistati puure, komplekteeriti farme emasküülikutega ning tutvustati õpilastele nõudeid küülikute kasvatamisel.

Juulikuus kontrolliti, kuidas on farmides organiseeritud küülikute hooldamine, millised on poegimiste tulemused, kuidas on olukord söödabaasi osas jne.

Oktoobris tehti eelnevaid, detsembrikuus aga juba lõplikke kokkuvõtteid küülikute kasvatamiseks võetud kohustuste täitmisest. Märtsikuus aga toimus koolide küülikufarmide juhatajatele seminar, kus loengutega esinesid küülikukasvatuse eriteadlased ja loomaarstid. Seminarist osavõtjaid tutvustati küülikute kasvatamise, söötmise ja hooldamise tingimuste ja nõuetega ning tutvustati oblasti noorte naturalistide jaama ja Smolenski 25. keskkooli küülikufarmiga. Viimases oli märtsis 120 emasküülikut, kes tõid ka juba esimesed pojad. Puurid olid õpilased ise valmistanud. 5.—7. klassi õpilaste vahel jaotati küülikud sel viisil, et iga õpilase hooldada jäi 4 küülikut.

Kooli bioloogiaõpetaja N. G. Kolõtseva juhtimisel töötati välja küülikute söötmise graafik, määrati kindlaks farmi päevarežiim ja põhikarja ning noorküülikute söötmissnormid. Noored küülikukasvatavad söötsid ja andsid juua esimest korda kell 8.00—8.30, teist korda söötsid ning puhastasid puure kell 13.30—14.15 ning kolmandat korda söötsid õhtul kell 18.00—18.30. Seega kulus küülikute hooldamisele päevas 2 tunni ümber.

Smolenski oblastis polnud ühtki suuremat küülikukasvatuse majandit, küülikute kasvatamisega tegelesid ainult üksikud asjaarmastajad. Koolide juures olevate küülikute arv ulatus 100 ümber. Koolide õpetajatel ja direktoritel tuli küülikuid muretseda väljastpoolt oblastit üksikisikutelt, kolhoosnikutelt ja osta turult. Kasplja rajooni koolid ostsid 200 küülikut Vitebski oblastist, Sloboda rajooni koo-

lid muretsesid 350 emasküülikut Tšerkassõ oblastist jne. Raskusi oli ka küülikupuuride valmistamisega — polnud kogemusi, ei jätkunud ehitusmaterjali. Kuid õpetajate palav soov aidata kaasa küülikukasvatuse arendamisele aitas ületada kõik raskused. Erilise innuga asusid küülikuid kasvatama õpilased. Direktorite ja õpetajate juhtimisel valmistasid lapsed puure, varusid söötasid ning hooldisesid väsimatult oma karusnahksete hoolealuste eest.

Suure entusiasmi asusid küülikukasvatusega tegelema Glinkovi keskkooli direktor A. E. Solomonov ja bioloogiaõpetaja N. S. Kossareva. Nende juhtimisel ehitati küülikutele puurid ja jooksuaiad. Õpilased tutvusid loomade hooldamise ja söötmise põhimõtetega ning aitasid söötade varumisel. Kirovi-nimelises kolhoosis kasvasid nad küülikutele kartulit, maisi, kaera ning õppe-katseaias juurvilja. Farmis kasvatati peamiselt tsintsiljaküülikuid, valgeid hiidküülikuid ja halle hiidküülikuid. Üldse kasvatati seal ainuüksi kooli farmis üle 2000 küüliku. Peale selle olid paljudel õpilastel küülikud ka veel kodus.

Holm-Žirkovski rajooni Treinitovi seitsmeaastase kooli kollektiiv, kel oli juba rikkalik kogemusi küülikute kasvatamisel, osutas naaberkoolidele farmide komplekteerimisel suurt abi. Selle kooli kollektiiv kasvas oma farmis üle 800 küüliku ning 117 nendest anti Kanjutini sovhoosile küülikufarmi asutamiseks.

Suure töö küülikufarmide asutamisel tegid ära oblasti pedagoogid ja õpilased. Nende töö tulemusena moodustati farm 136 keskkooli ja 643 seitsmeaastase kooli juurde.

Farmide ehitamisel ning söödabaasi kindlustamisel abistasid koole kolhoosid ja sovhoosid, eraldasid neile vajalikul hulgal maad (1—5 ha), andsid seemne ning kooliõpilased külvasid ja kasvasid seal kartulit, kaera, maisi, juurvilja ja kõike, mida läks vaja küülikute söötmiseks. Peale selle abistasid kolhoosid koole heina ja ehitusmaterjalidega.

Möödunud aasta 20. oktoobril toimus oblasti noorte naturalistide kokkutulek, kus tehti kokkuvõtteid võistluse käigust. Selleks ajaks olid kooliõpilased kasvatanud juba üle 400 000 küüliku. Koolid müüsid kolhoosidele üle 50 000 emasküüliku, ligi 350 000 küülikut aga anti ära lihakombinaatidele. See oli koolinoorte vääriliseks panuseks oblasti põllumajandustöötajate poolt võetud kohustuste ennetähtaegseks täitmiseks.

VÄIKE-MAARJA KOMMUNISTLIKUD NOORED RAJASID KÜÜLIKUFARMI

Väike-Maarja asula ettevõtete ja asutuste komsomoli-
algorganisatsioonide sekretärid olid koos ning pidasid
nõu.

Kogu rajooni kohustuseks on müüa tänavu riigile 4200
tonni liha. Mida teha omalt poolt selle ülesande täitmi-
seks? Aidata kolhoose võsalaastamisel, heinaveol ja teistel
töödel — seda on varemgi tehtud ja tehakse veelgi. Ent
tahtmine käis millegi konkreetsema järele.

Siis kalduski jutt küülikutele, küpses mõte rajada Väike-
Maarja asulasse küülikufarm. Mõttest haarati kinni ja vor-
mistati see otsuseks. Farm tuleb rajada ühiskondlikus kor-
ras. Aga keegi peaks ikkagi farmi eesotsas olema, kes juhiks
kogu tööd. Otsustati: valime juhatuse nagu kolhoosideski.

Juhatuses esimehe ülesanded usaldati Väike-Maarja asula
komsomoliorganisatsiooni sekretärile Aado Korjasele. Ase-
esimehe amet anti Väike-Maarja remondi- ja tehnikajaama
komsomoli-organisatsiooni sekretärile Ülo Veeleidile ja
raamatupidamine jäeti kooperatiivi komsomoli-organisatsiooni
sekretäri Külli Miku hooleks.

Juhatus oli valitud, aga ei ühtegi küülikupoega, traadi-
ega lauajuppi. Millega siis seda farmi rajada? Partei
rajoonikomitee ja täitevkomitee mitte ainult et toetasid
noorte algatust, vaid andsid neile farmi rajamiseks ka
praktilist abi. Asula külje all oli suur tühi küün. See anti
farmile ja sealtsamast eraldati ka maa-ala juurvilja kasva-
tamiseks. Põdrangu sovhoosis oli kasutult seisvaid karus-
loomade puure. Need saadigi farmile. Küülikute pidami-
seks tuleb need küll ümber teha, aga sellega saavad asula
kommunistlikud noored ise hakkama. Kõige tähtsam on
ikkagi küülikud. Täitevkomitee otsustas eraldada farmile
laenu, ja summased muretsevad noored puhkeõhtute kor-
raldamisega ka ise.

Kui suureks siis farm kujuneb? Kevadeks muretsetakse
vähemalt 100 emaslooma ja detsembris realiseeritakse
vähemalt 1000 küülikut. Tuleva aasta märtsis läheb aga
müügile juba 3000 küülikut. Nii et farm tuleb soliidne.

Farmi esimehel Aado Korjasel on nüüd palju rahkelda-
mist. Põdrangult on vaja tuua puurid, Paide varumiskon-
torist küülikud. Kuid Paidest sai ainult paarkümmend
küülikut. Aado Korjas ei lasknud end sellest heidutada.

Ta hakkas külastama individuaalküülikukasvatajaid, nendega kaupa tegema. Mõnega sobis kaup nii hästi, et nad raha enne ei tahtnudki, kui farm annab esimest sissetulekut.

Aado Korjas on tuntud energilise kommunistliku noorena. Ent see ind, millega ta farmi rajamisel askeldab, paneb siiski veel paljusid imestama. Kui on juhus, siis kuulake, kuidas ta küülikukasvatusest räägib. Just nagu õppinud zootehnik! Kohe, kui talle esimeheamet pandi, tegi ta esimese käigu raamatukogusse ning võttis sealt kogu kirjavaras, milles oli küülikute pidamisest vähegi juttu. Nii on õhtud möödunudki raamatute taga, kõrval paber ja pliiats, sest Aado Korjas armastab kalkuleerida. Ja kõik arvestused näitavad küülikukasvatuse suurt tasuvust. A. Korjas näiteks arvestas välja, et kui alustada 50 emasküülikuga, võib aastane sissetulek ulatuda vähemalt (arvesse võttes ainult naha hinda) 39 000 rublani. Söötade ja palkade peale 15 000, järele jääb 24 000 rubla puhastulu. Nende farmil on aga eesmärk jätta põhikarja 200 emasloomale. Iga emasloom annab aastas umbes 20 järglast. Nii siis $200 \times 20 = 4000$. Tähendab tuleb 4000 küülikuga farm. Ka on juba välja arvestatud farmi aastane söödavajadus. Pool hektaril juurvilja — sellega saadakse ise hakkama. Remondi- ja tehnikajaamaga on juba kaup tehtud maa harimise ja väetamise kohta. Kuid põldheina oleks vaja kasvatada 4 hektaril, jõusööta 5 hektaril. Kuidas sellega toime tulla? Heinateo ajal on kolhoosides alati töökäsi vaja. Asula noortega ongi kokku lepitud hoogtööpäevakuteks kolhoosides, ja heina tehakse protsendi peale. Viljakoristamisel on jällegi iga töökäsi teretunud, ja ega kolhoosil kahju ole töö eest viljas tasuda.

Kuid söötasid on vaja juba praegu. Aado Korjasel on seegi asi korraldatud. Metskonnast on heinad välja kaubeldud ja kolhoosidest kotitäied pepri ka. Farm läheb suureks. Ühiskondlikus korras võib küll söötasid varuda ja muudki teha, kuid talitaja peaks siiski olema kindel inimene, kellel on selle töö vastu huvi ja kindlasti ka teadmisi. Talitaja ongi leitud ja ametisse kinnitatud. Kommunistlik noor Urve Aasumets on küülikuid kasvatanud juba mitu aastat. Temaga tehtigi kaup. Peagi jätkub farmis tööd terveks päevaks ja selle eest on vaja ka palka saada. Urve Aasumets andis farmi aluspõhjaks esimesed kümme-kond küülikut. Ka see tehing vormistati laenuna. Kui far-

mis pere kasvamas, võib niisama palju küülikuid tagasi anda või maksta nende eest raha.

Aado Korjase sõnavõttudest kohalikus raadiosõlmes ja mujal ei õhku üksnes suurt entusiasmi, vaid tema kui küülikukasvatuse propageerija tugevaks küljeks on just asjalik kalkulatsioon, mis veenab ja tõmbab kaasa. Ja kui farmi ja selle juhatuse eesotsas on sellise südame ja hingega töötaja, siis peab asjast asja saama.

KÜÜLIKUTE HOOLDAMINE JA SÖÖTMINE

Küülikute hooldamine

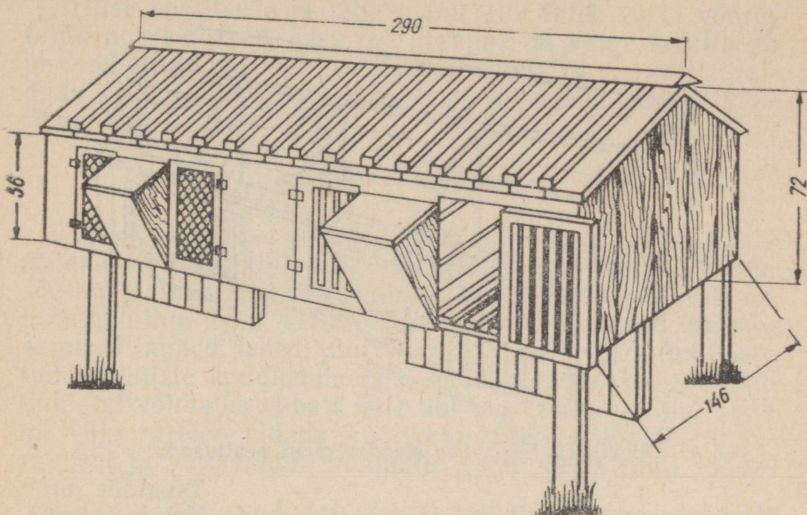
Tihti piirduakse küülikute kasvatamisel ainult nende söötmisega, arvates, et kui küülikul on «kõht täis», siis sellega on kõik tehtud. Samal ajal aga jäetakse tähele panemata kõige minimaalsemadki hooldamisnõuded. Vaatamata sellele et küülik on üldiselt vähenõudlik, vajab temagi õiget ja pidevat hooldamist, sest sellest sõltub suurel määral tema tootlikkus ja tervislik seisund.

Küülikuile on vaja eelkõige luua normaalsed elamistingimused sobivamõõduiste puuride näol. Tavaliselt kasutatakse järgmisi puurimõõtmeid:

	Pikkus sm	Laius sm	Kõrgus sm	
			Eessein	Tagasein
Suurt tõugu küülikuile	130	70	70	60
Keskmist tõugu küülikuile	110	60	65	55

Suurt tõugu küülikute hulka kuuluvad hall hiidküülik, valge hiidküülik, hõbeküülik, mustjaspruun küülik, loorhõbeküülik ja Moskva tšintšiljaküülik.

Puuride valmistamisel tuleb tähele panna, et nende seintesse ei jäetaks suuri pragusid, sest tuuletõmbuse suhtes on küülikud eriti tundlikud. Kui puurikatus kaetakse tõrvapapiga, tuleb see suvel kuumade ilmade puhul valgeks lubjata, et küülikud ei saaks kuumapisteid. Puuriuks teha tingimata traatvõrgust, soovitatava silmasuurusega 2,5×2,5 sm, ja küllalt avar, et valgus pääseks puuri. Tavaliselt tehakse üks mõõtmega 40×55 sm. Kui puur koosneb kahest osast — pesa- ja söödaruumist, siis tehakse pesa-

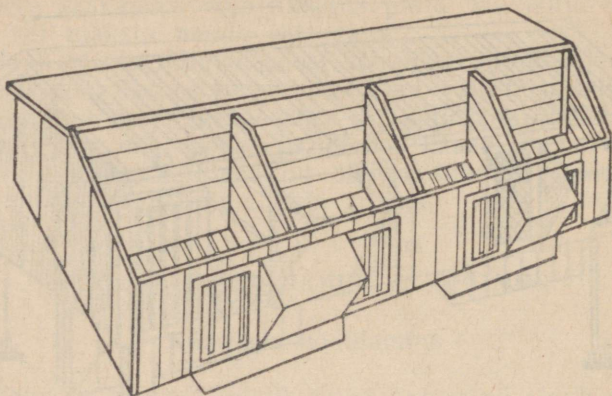


Joonis 10. 8-kohaline standardpuur.

ruumi uks kinnine. Profülaktika ja talitamise hõlbustamise eesmärgil asetatakse puurid maapinnast 60—80 sm kõrgustele alustele.

Puur tuleb hoida puhas ja kuiv. Selleks on vaja puure suvel iga päev ja talvel vähemalt kord nädalas puhastada ning vahetada allapanu. Allapanuks võib kasutada põhku, turbapuru ja ka sõimesesse jäänud halvakvaliteedilist heina. Villaküülikutel tuleb turbapuru kasutamise korral katta see tingimata õlgede või heintega.

Küülikuid on vaja pidevalt jälgida, tähele panna nende käitumist, sööda kasutamist, õppida tundma suguküülikute individuaalseid omadusi jne. On vaja õigeaegselt avastada haiguse tunnustega küülikuid, et tarvitusele võtta vajalikud raviabinõud. Mõnikord muutuvad mõned küülikud riiakaks, eriti tiined küülikud, ja püüavad talitajat isegi hammustada. Sel juhul ei saavutata midagi nende peksmisega, vaid neid tuleb kohelda sõbralikult, silitades ja rahulikult rääkides. Küülikud harjuvad ruttu oma talitajaga ja tunnevad ta lõhna järgi juba kaugelt ära. Võõraste isikute juuresolek teeb nad aga rahutuks. Eriti tuleb seda arvestada tiinete küülikute puhul. Üldiselt nõuavad tiined küü-



Joonis 11. 8-kohalise standardpuuri pealtvaade.

likud suuremat hoolt kui teised küülikud. Nende juures tuleb vältida igasugust tugevat müra, nende ehmatamist ja hirmutamist, mille tõttu nad võiksid järsult kõrvale hüpatas või puuris jooksmas hakates end põrutada ja põhjustada sellega loodete väärarengut, surma või nurisünnitust.

Paljud küülikukasvatajad on ekslikul seisukohal küülikute tõstmise küsimuses. Nimelt arvavad nad, et kõige sobivam ja õigem on tõsta küülikut kõrvadest. See aga on täiesti väär, sest sellega tekitatakse küülikule valu ja ta hakkab tihtipeale rabelema, vigastades küüntega teda hoidvat kätt. Kõige õigem on haarata küülik ühe käega nahast abaluude kohal ja teise käega toetada kõhu alt. Eriti ettevaatlik peab olema tiinete küülikute tõstmisel. Et vältida võimalikke õnnetusi, ei soovitata alates 20-ndast tiinusepäevast küülikuid üldse mitte tõsta. Puuride puhastamisel tuleb neid ettevaatlikult ühest puuri otsast teise ajada.

Suurt tähtsust omab asjaolu, et küülikute söötmine, puuride puhastamine, küülikute järelevaatatus jne. toimuks kindlatel kellaaegadel. Selleks tuleb igas küülikufarmis sisse seada kindel pävakord ja sellest tingimata kinni pidada. Arvestades seda, et küülik on kõige aktiivsem öösel, on vaja õhtuse ja järgmise päeva hommikuse söötmise vaheajaga võimalikult lühendada.

Erilise hoolitsuse ja tähelepanu alla tuleb võtta võõrutatud noorküülikud, sest võõrutamine on kõige kriitilisem periood küülikute kasvatamisel. On vaja õigeaegselt eraldada kasvus mahajäävad, halvasti söövad ja riiakad küülikupojad.

Küülikute söötmine

Küülikukasvatuse edukus sõltub suurel määral küülikute söödabaasi ja söötmise õigest organiseerimisest. Küülikute söötmisel tuleb arvestada mõningaid iseärasusi. Küülik on taimtoiduline loom, kelle põhisööda moodustavad mitmesugused taimed, lehed, juurviljad jne., kuid võrreldes teiste taimtoiduliste koduloomadega, keda karjatatakse, puudub küülikul võimalus vabalt ühte või teist sööta valida. Seda on vaja meeles pidada küülikute söödaratsioonide määramisel ja võtta sinna küülikute poolt meelsamini söödavaid söötasid.

Teine iseärasus seisneb selles, et küülik vajab võrdlemisi palju valkaineid. Ta on kiiresti kasvav ja väga sigiv loom. Nii kasvuks kui ka loodete ja imevate poegade toitainetega varustamiseks on tarvis, et küülikute sööt oleks valkude poolest täisväärtuslik.

Küüliku seedekanal on võrdlemisi lühike ja sööt läbib selle mõne tunni jooksul. Juba lühemaegne näljutamine võib küüliku tervist väga kahjustada. Kui aga pidada küülikut 4 päeva söömata, on näljasurm möödapääsematu, kusjuures kehakaal võib väheneda kuni 68%-ni.

Küülikute põhisöötadeks on suvel haljassööt ja jõusöödad ning talvel koresööt, mahlakad söödad ja jõusöödad.

Iga küülikukasvatusemajand, olgu ta individuaalkasvataja või kolhoosi farm, peab juba enne küülikukasvatuse alustamist arvestama seda, et on vaja luua kindel söödabaas, mis tagab kõigi küülikute varustamise vajalike söötadega. Selleks on aga vaja teada küülikute aastast söödatarvet. Orienteeruvalt võib kasutada lk. 50 asuvat tabelit.

Iga emasküülik koos poegadega vajab suvel ligi 1 tonn haljassööta ja talvel umbes 100 kg koresööta, mida tuleb emasloomade arvu planeerimisel tingimata arvestada.

Haljassöödad on peamiseks söödaks noorloomadele. Nad sisaldavad kõiki vajalikke toitaineid: täisväärt-

Söötade vajadus ühele emasküülikule koos 20 pojaga
(kilogrammides)

Kuud	Söödaliik			
	Kore-söödad	Mahlakad söödad	Haljas-söödad	Jõusöödad
Jaanuar	6	6,5	—	0,7
Veebruar	6	6,5	—	0,6
Märts	8	6,5	—	2,0
Aprill	12	17,0	—	3,6
Mai	13	19,0	45	5,0
Juuni	—	—	135	7,8
Juuli	—	—	180	7,4
August	—	—	225	6,2
September	—	—	180	6,8
Oktoober	29	39,0	135	14,8
November	20	29,0	—	4,4
Detsember	6	6,5	—	0,7
K o k k u	100	130	900	60

tuslikke valkusiid, süsivesikuid, mineraalaineid, vitamiine jne. Haljassööt ei ole tähtis mitte üksi noorloomadele, vaid ka täiskasvanud küülikuile. Ta mõjub positiivselt viljakusele ja emasloomade piimajõudlusele. Haljassöötadest antakse küülikuile rukist, kaera, timutit, maisi, ristikut, lutserni, mesikat, vikki, hernest jne., samuti mitmesuguseid niidu ja metsa rohttaimi ning umbrohtu.

K o r e s ö ö t a d e hulka kuuluvad peamiselt hein ja lehis. Parim hein küülikutele on liblikõieliste hein, mis on valmistatud õitsemise algul, see on valkainerikas, sisaldab vähem kiudainet ja küülikud söövad seda meelsasti.

Lehiste valmistamiseks on parim aeg juuni- ja juulikuu. Lehisid tuleb siduda parajateks (umbes poole saunaviha suurusteks) kimpudeks, et neid oleks hõlpsam puuri seinale külge riputada. Tavaliselt valmistatakse lehiseid haava-, kase-, pärna-, pihlaka- jt. okstest. Lehiseid oleks vaja igal küülikukasvataval valmistada, sest nendega saab asendada osa heinanormi ja peale selle väldib nende andmine puuri puuosade närimist küülikute poolt.

M a h l a k a t e s ö ö t a d e hulka kuuluvad porgandid, peedid, kartulid, maapirnid, kapsad, kõrvitsad ning samuti silo. Mahlakaid söötasid antakse küülikuile toorelt, välja arvatud kartulid, mida tuleb keeta ja tambitud kujul ette

anda. Siinjuures tuleb aga jälgida seda, et mahlakad söödad oleksid hoolikalt mullast puhastatud ja mädanenud osad kõrvaldatud.

Silo andmine küülikuile ei ole meil levinud. Küülikutele söödeta silo peab olema täiesti värske ja hea kvaliteediga ning sellega tuleb harjutada küülikuid järkjärgult.

Jõusöötdeks on kaer, oder, mais, hernes, vikk; lina-, päevalille-, kanepi- ja muud õlikoogid; rukki- ja nisu- kliid ning kombineeritud jõusöödad. Siia rühma kuulub ka söödapärm. Seoses sellega, et hiljuti lasti Tallinnas käiku söödapärmitehas, ning arvestades seda, et tehases valmistatud söödapärm sisaldab 53% valku, 5% rasva, 12% mineraalaineid ja 30% süsivesikuid ning peale selle veel B- ja C-vitamiini, tuleks laialdaselt rakendada söödapärmite söötmist ka küülikuile. Täiskasvanud küülikute päevaseks söödapärmite normiks on 4 grammi. Kombineeritud jõusöötdetest ei tohi küülikutele anda lindudele määratud kombineeritud sööta.

Peale selle antakse küülikuile loomsetest söötdest liha-, kala-, lihakondi- ja verejahu ning täispiima, lõssi ja hapupiima.

Mineraalsöötdetest tuleb söödaratsiooni tingimata lisada keedusoola ja vajaduse korral ka söödakriiti või kondijahu.

Küülikute söötmine peab toimuma normeeritult, s. t. neile ei tule söötasid anda mitte vabalt, vaid vastavalt vajadusele, olenevalt küülikute vanusest, eluskaalust, füsioloogilisest seisundist, imevate poegade arvust jne. On vaja teada, kui palju vajab küülik igal perioodil elutegevuseks ja toodanguks toitaineid. Pikaajaliste kogemuste ja uurimiste põhjal on need normid (vajalik hulk söötühikuid ja seeduva proteiini ning fosfori- ja kaltsiumivajadus) kindlaks määratud. Teades mitmesuguste toitainete söötühikute-, seeduva proteiini ning mineraalainetesisaldust, on igal küülikukasvataval endal võimalik antud perioodiks õiged söödaratsioonid määrata.

Praktiliseks kasutamiseks võib aga soovitada Küüliku- ja Karusloomakasvatuse Teadusliku Uurimise Instituudi poolt väljatöötatud ligikaudseid päevaseid näidis-söödaratsioone.

3—5. kg eluskaaluga küülikute ja nende järglaste päevased näidis-söödaratsioonid (grammides)

Küülikute vanus ja seisund	Eluskaal ¹ (kg)	Suvel		Talvel		
		Haljas-sööt	Jõu-sööt	Hea hein	Juurvili	Jõu-sööt
Emas- ja isasküülik puhkeperioodil	{ 3	600	20	125	100	35
	{ 4	700	20	150	150	40
	{ 5	800	30	175	200	45
Isasküülik paari-tuseelsel perioodil	{ 3	650	30	125	150	45
	{ 4	800	30	150	200	55
	{ 5	900	40	175	250	65
Tiine emasküülik	{ 3	700	30	150	150	50
	{ 4	800	35	175	200	60
	{ 5	900	40	200	250	70
6—7 poega imetav emasküülik laktatsiooni 1. pool	{ 3	1 000	50	150	250	75
	{ 4	1 200	50	200	300	85
	{ 5	1 300	70	250	400	95
6—7 poega imetav emasküülik laktatsiooni 2. pool	{ 3	1 500	85	220	400	120
	{ 4	1 800	95	300	500	140
	{ 5	2 000	120	350	650	160
1—2 kuu vanused noorküülikud	{ 3	250	15	50	80	25
	{ 4	300	20	60	100	30
	{ 5	400	25	80	150	35
2—3 kuu vanused noorküülikud	{ 3	350	20	65	125	30
	{ 4	400	25	80	150	35
	{ 5	500	30	100	200	40
3—4 kuu vanused noorküülikud	{ 3	450	25	85	175	40
	{ 4	500	30	100	200	40
	{ 5	600	35	120	250	50
4—5 kuu vanused noorküülikud	{ 3	550	30	100	200	45
	{ 4	600	35	120	250	50
	{ 5	700	40	150	300	60

¹ Noorküülikute söödaratsioonide koostamisel arvestatakse nende vanemate eluskaalu.

Maksimaalsed söödaannused päevas (grammides)

Söödad	Täiskasvanud küülikule (eluskaaluga 4 kg)			Noorloomadele (vanus kuudes)				
	puhke- perioodil	tiinusperioodil	imetamis- perioodil	1—2	2—3	3—4	4—5	üle 5 kuu
Haljassööt	700	900	1200—2000	200—350	350—450	450—600	600—750	750—900
Silo	200	—	300	50	75	100	150	200
Kartul	200	200—250	300—350	50—75	75—100	100—150	150—100	200—250
Porgand	300	300—400	400—500	100—150	150—175	175—200	200—250	250—300
Peet, söödanaeris, kaalikas	200	200—300	300—400	50	75	100	150	200
Hein	175	175—200	200—300	50—60	60—80	80—100	100—125	125—150
Lehised	100	100—150	150—200	50—60	60—80	80—100	100—125	125—150
Teravili	50	75—100	100—150	20—30	30—40	40—50	50—60	60—70
Kaunvili	30	50—60	60—80	15—20	20—25	25—30	30—35	35—40
Kliid	50	50—60	75—100	8—10	10—15	20—25	25—30	30—40
Olikoogid	10	20—25	25—30	3—5	5—10	10—15	15—20	20—25
Kuivikud	30	30—40	40—50	8—12	12—15	15—20	20—25	25—30
Leib	50	50—60	60—80	15—20	20—25	25—30	30—35	35—40
Kapsalehed	400	400—500	500—600	50	100—150	200—300	300—400	400—500
Piim	—	—	200	30	50	—	—	—
Kondijahu	—	8—10	10—12	2—3	3—5	5—7	7—9	9—12
Mineraalsöödad	2	2—3	3—4	0,5—1	1—1,5	1,5—2	2	2

Küülikute söötmine peab olema mitmekesine, siis on küülikuil alati hea isu ja söödad kasutatakse täielikult ära. Tihti aga on söötade valik majapidamises väga väike. Sel juhul on vaja teada, kui suur on ühe või teise sööda maksimaalne annus päevas.

Suguloomade söötmine. Õige ja täisväärtuslik söötmine tagab suguloomade kõrge tootlikkuse ning hea tervisliku seisundi. On vaja pidevalt jälgida küülikute söödakasutamist, leida söötmises esinevad puudused ning need kõrvaldada. Tuleb arvestada erinevusi isas- ja emasküülikute söötmisel.

Isasküülikud peavad olema parajas toitumuses. Nii lahjunud kui ka rasvunud isasküülikud ei ole suguloomadena kasutatavad. Nad on vähe aktiivsed ja tiinestamise protsent on madal. Paarituseelisel perioodil tuleb isasküülikute söödaratsiooni suurendada valkude, mineraalainete ja vitamiiniderikaste söötadega. Hea on neile sel perioodil porgandit ja idandatud teri sööta. Kevadisel paarituseelisel perioodil on soovitatav anda isasküülikuile teraviljade orast 10—15 g päevas. Orast võib kasvatada vastavates kastides.

See, mis kehtib toitumuse osas isasküülikute kohta, on täiel määral maksev ka emasküülikute kohta. Liiga rasvunud emasküülikud sageli ei tiinestu, lahjunud küülikuil arenevad aga nõrgad ja elujõuetud järglased.

Loodete normaalseks arenemiseks tuleb tiinete emasküülikute söödaratsiooni tingimata suurendada. Siinjuures tuleb aga arvestada seda, et enne poegimist ei tohi küüliku seedetrakti üle koormata. Mahukad söödad, nagu hein, haljassööt ja juurvili, tuleb osaliselt asendada samas väärtuses jõusöötadega. Kui tiine emasküüliku söödaratsioon on mineraalainete-, eriti kaltsiumivaene, siis lisatakse alates tiinuse algusest kuni imetamisperioodi lõpuni söödaratsioonile söödakriiti või kondijahu.

Mõni päev enne poegimist peab puuris olema alaliselt nõu puhta joogiveega või talvel lumega, sest poegimise ajal tunneb küülik tugevat janu ning vee või lume puudumine puuris võib olla üheks poegade söömise põhjuseks.

Imetamisperioodil tuleb jälgida küülikupoegade toitu- must. Hästi toidetud pojad lamavad pesas rahulikult, nende kõht on ümmargune, puudulikult toidetud poegadel on aga kõht kortsus. Puuduliku toitumuse korral tuleb söödarat-



Joonis 12. Kosejõe Internaatkooli õpilane A. Küttim küülikuid söötmas.

siooni suurendada, lisades söödale võimaluse korral ka täispiima.

Kui pesakond on suurearvuline (10—14 poega), siis jäävad mõned pojad sageli kasvus teistest maha. Selle vältimiseks tuleks paigutada osa poegi teise, väiksema poegade arvuga emasküüliku pessa. Et see oleks võimalik, tuleb kõiki emasküülikuid paaritada enam-vähem ühel ajal.

Poegade ümberpaigutamine võõrasse pessa peab toimuma ettevaatlikult. Selleks tuleb emasküülik, kelle pessa pojad tuuakse, mõneks tunniks puurist eemaldada. Võõrad pojad tuleb vana pesa karvadest hästi puhastada ja uude pessa asetada. Paari tunni pärast omandavad nad uue pesa lõhna ja siis ei tee puuri paigutatud emasküülik enam vahet omade ja võõraste poegade vahel.

Kui pojad hakkavad pesast väljas käima, tuleb muuta emasküülikule antavat sööta, sest poegade seedeaparaat ei ole veel kohanenud koreda heina ja tervete terade seedimiseks. Sel perioodil on parim sööt emasküülikule talvel hästi peen ja leherikas hein ning peenestatud juurvili, suvel aga mahlakas, värske rohi. Teravilja tuleb anda peenestult või pressitult.

Noorküülikute söötmine

Noorküülikute söötmine algab juba imetamisperioodi teisel poolel, kui pojad hakkavad pesast väljas käima. Tavaliselt sünnib see 17—20 päeva vanuselt. Kui aga pojad väljuvad pesast märgatavalt varem ning otsivad toitu, siis viitab see emasküüliku vähesele piimatootlikkusele.

Kõige kriitilisemaks perioodiks noorküülikute arenemises on võõrutamine. Siis toimub neil üleminek täisväärtuslikult emapiimalt tavalistele söötadele. Enamasti võõrutatakse küülikupoegi 1½ kuu vanuselt. Sel perioodil tehtud vead söötmisses võivad kaasa tuua väga halbu tagajärgi. Noorte küülikupoegade seedetrakt ei ole veel kohanenud tavaliste söötade seedimisele, mille tagajärjel võivad tekkida toidumasside peetused, käärimis- ja roiskumisprotsessid, mis omakorda põhjustavad puhitust, kõhulahtisust ja organismi üldist nõrgenemist. Nõrgenenud organism on aga väga vastuvõtlik igasugustele haigustele. Selle tõttu esinebki küülikupoegade hukkumisi kõige enam võõrutamisperioodist kuni 3 kuu vanuseni.

Esimesed 5—6 päeva pärast võõrutamist antakse küü-

likupoegadele neid söötasid, mida nad said ema juures olles. Jõusööta tuleb tingimata anda peenestatult või pressitult vähemalt 2½ kuu vanuseni, sest selleks ajaks on küülikupoegadel täielikult piimahambad jäävhammast vastu vahetunud. Hea on sööta võõrutatud poegadele piimaga segatud kartuliputru, millele on lisatud soola ja kondijahu. Kui kondijahu ei ole saada, siis võib seda ka kodusel teel valmistada: põletada konte sütel või puude peal, kuni kondid muutuvad valgeks ja hapraks. Konte on küllaldaselt põletatud, kui jahtunud kondid pudenevad sõrmede vahel muljudes jahutaoliselt peeneks.

Suvel on küülikupoegade põhisöödaks noor rohi. Üleviimine haljassöödale peab toimuma pikkamööda ja ettevaatlikult, alates väikestest, 20—25 g suurustest söödaannustest kuni täieliku normini.

Peale haljassööda on vaja anda noorküülikuile veel jõusöötasid, sest rohi üksi ei suuda rahuldada kasvava organismi vajadusi rasvade ja valkude järele. Jõusööda vähesuse puhul võib seda osaliselt asendada ka värske liblikõielise rohuga — punase ristiku või lutserniga.

Söödaratsioonide kogust suurendatakse noorküülikuil igas kuus kuni 5 kuu vanuseni, millal nad üle viiakse täiskasvanud küülikute söödaratsioonidele.

Küülikute nuumamine. Tapmisele kuuluvate küülikute nuumamist tuleb soovitada igale küülikukasvatajale, sest see parandab liha kvaliteeti ja tõstab tapakaalu, mis võib ulatuda isegi kuni 65%-ni.

Tavaliselt pannakse küülikud nuumale kuu aega enne tapmist. Selleks on kõige sobivam eraldada iga küülik omaette väiksesse puuri (pikkus ja laius näiteks 50 sm ning kõrgus 40 sm). Kui ei ole võimalik küülikuid individuaalselt pidada, siis tuleb nad enne nuumamist grupeerida vanuse, kaalu ja toitumuse järgi. Isasküülikud on soovitatav kastreerida.

Küülikuid nuumatakse tavaliste söötadega, kuid söödaratsioon peaks tingimata sisaldama kliidega segatud keedetud kartulit. Et nuumamine toimub põhiliselt sügisel, siis kasutatakse selleks ka aedviljakultuuride jäätmeid, väikesi peete, kaalikaid ja porgandeid ning söödakapsast.

Söötmise kord. Täiskasvanud küülikuid söödetakse 3 korda päevas, noorküülikuid 4—5 korda, jaotades päevase söödaratsiooni vastavateks annusteks. Heina antakse hommikul 40% ja õhtul 60% päevasest normist.

Arvestades seda, et haljassööt kiiresti rikneb, tuleb seda anda väikestes annustes igal söötmiskorral. Jõusöötasid antakse tavaliselt hommikul ja õhtul, mõlemal korral pool päevasest normist. Juurvilja antakse lõunasel söötmisel. Soovitav on juurvili peeneks tükeldada, sest siis ei kannu küülikud seda mööda puuri laiali. Talvel aga tuleb tükeldamisest loobuda ning anda juurvilja korraga ainult nii palju, kuipalju küülik korraga ära sööb. Juurvilja tuleb enne etteandmist tingimata pesta ja mädanenud osadest puhastada.

Õlikooke söödetakse väikestes kogustes, peeneks tambitult ja segus teiste söötaga, näiteks kliidega, või segatult peeneks lõigatud juurvilja või keedetud kartuliga.

ANTIBIOOTIKUMIDE KASUTAMISEST KÜÜLIKUKASVATUSES

Viimasel ajal on palju uuritud antibiootikumide mõju loomakasvatuses, kusjuures on leitud, et mitmetel antibiootikumidel on noorloomade kasvu soodustavaid ja haigusi vältivaid omadusi.

Üleliidulises Karuslooma- ja Küülikukasvatuse Teadusliku Uurimise Instituudis on kindlaks tehtud, et küülikupoegadele avaldab eriti soodsat mõju biomütsiin. Biomütsiin tõstab küülikupoegade isu ja parandab nende üldist seisundit, kaovad mao- ja sooltehaigused ning kõik küülikupojad arenevad ühtlaselt. Biomütsiini kasutamisel suureneb kolme kuu vanuste küülikupoegade eluskaal 15—20% võrra ja suremus haigestumise tagajärjel väheneb 2—3 korda.

Biomütsiini andmist tuleb alustada juba imikküülikuile alates 20 päeva vanuselt ja jätkata selle andmist kuni 3 kuu vanuseni. Kuni võõrutamiseni antakse biomütsiini 0,5 milligrammi ja pärast võõrutamist 1 milligramm iga küülikupoja kohta ööpäevas. Kui aga farmis esineb mao-sooltehaigusi, tuleb annus kahekordistada. Kõige sobivam on biomütsiini segada pehmesööda (kliide, keedetud kartulite, kombineeritud jõusööda) hulka. Selleks võetakse vastav kogus biomütsiini ja lahustatakse väheses vees. Pärast lahustamist lisatakse vett hulgal, mis on vajalik sööda ühtlaseks niisutamiseks.

Loomakasvatuses kasutatav biomütsiin on pulbritaoline. Kui seda aga ei ole saada, siis võib kasutada ka biomütsiini-

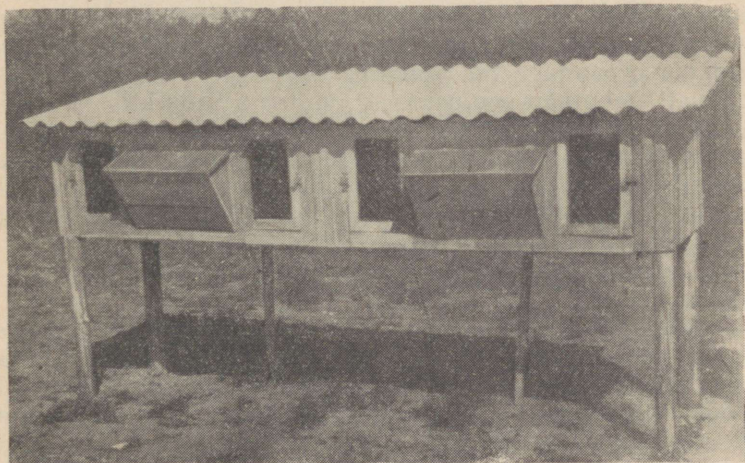
tablette. Sel juhul tuleb silmas pidada seda, et iga milligramm biomütsiini sisaldab 1000 toimeühikut ning tabletid à 100 000 toimeühikut sisaldavad 100 milligrammi puhast biomütsiini.

Biomütsiini tuleb hoida hästi suletud klaaspudelites kuivas ja jahedas kohas.

MEIE KASUTAME SELLISEID PUURE

Õppe-katseaia baasil on koolides ja lastekodudes küülikute kasvatamine kerge ja vajalik, see on õppe- ja töökasvatuse ülesannete täitmisel asendamatu. Küülikud tarvivad toiduks kõiki katseaia saadusi, mida muidu koolis poleks võimalik otstarbekalt kasutada.

Kooli küülikufarmi rajamisel tuleb arvestada kõigepealt küülikut ennast. Küülikud on väga terased, vilkad ja askeldajad loomad, kuid elamiseks vajavad siiski vaikset ja rahulikku kohta. Igasugune lärm, mürin, uste paugutamine ja kõva jutuajamine ning sagedane puuride juures käimine häirib neid. Iseäranis tuleb seda silmas pidada poegivate emade puhul ning küülikute puhkeajal. Seepärast tuleb farmi asukoha määramisel ja leidmisel hoolikalt kaaluda,



Joonis 13. Küülikupuur põhikarja jaoks.

kuhu farm rajada. Koht tuleb valida nii, et suvel ei jääks puurid kõrvetava päikese kätte. Parem koht on puude, põõsaste, maja või mõne muu ehituse varjus.

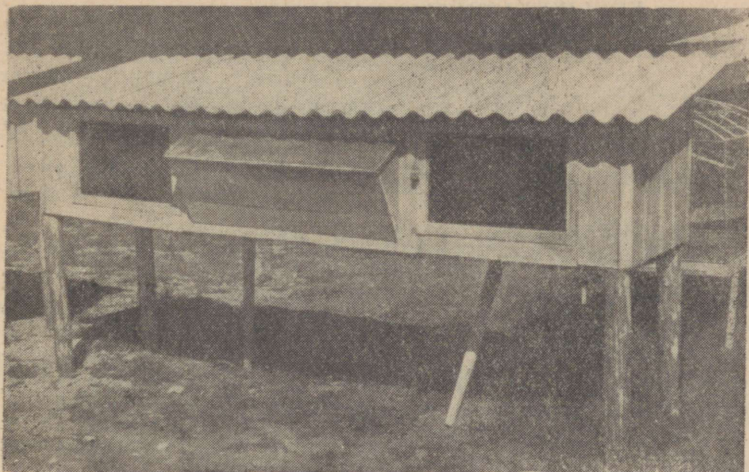
Küülikuid peetakse suurem osa aastast väljas. Ainult suure pakasega võib neid asetada varjualustesse, milleks sobivad puukuurid, heina- ja põhuküünid jne. Ainuke nõue nende ehituste kohta on, et nad peaksid vihma ja lund, et nendes ei tekiks tõmbetuult.

Puurid ehitatakse kas statsionaarsed või tõstetavad. Statsionaarsed puurid paigutatakse maasse taotud postidele 0,6—0,8 m kõrgusele maapinnast ridadena. Koolides peetakse sobivamaks tõstetavaid puure, et neid oleks kerge ühest kohast teise asetada.

Käesolevas kirjutuses tutvustan Kosejõe Internaatkoolis kasutatavat ümbertöötatud ja kohandatud küülikupuuri, mis kuulub tõstetava puuri tüüpi.

Puuri ehitamiseks on kõige sobivamad 2,5 sm paksused lauad. Raamistikuks ja jalgadeks tuleb võtta prussid. Puuril on järgmised mõõtmed: pikkus 290 sm, laius 76 sm, eesseinä kõrgus 55 sm, tagaseinä kõrgus 70 sm. Põrand on kahekordne, millest ülemine on traadist (küüliku traatvõrk), alumine aga laudadest. Ülemine, traatvõrgust põrand on tugevasti puuri põhja külge kinnitatud, kuna teine laudpõrand on liigutatav. Liigutatavust saavutatakse sel teel, et kinnitatakse laudpõrand hingede abil puuri esiserva külge. Puupõranda nurga reguleerimiseks paneme puupõhja tagumise serva keskohta hinge abil toe. Sellise liikuva põrandaga on võimalik reguleerida puuris õhustatavust, samuti ka soojust ning juhtida sõnnik kitsale alale. Näiteks kui tuul puhub puuri tagantpoolt, siis tõstame puupõranda ülespoole, kui aga eestpoolt, siis laseme puupõranda allapoole. Tahame aga, et puuri alus oleks puhas, teeme väikese renni (kahest 90° all kokkulöödud lauast) ning juhime langeva mustuse ja sõnniku liigutatava põranda abil renni, kust on seda hea kõrvale toimetada.

Ukse, mis täidab ka akna aset, teeme 30×44 sm suuruse ja katame tibuaia võrguga. Söödaküna teeme 50×40 sm suuruse ja sisekülje katteks tarvitame kanaaia võrku. Et sööt vihma korral märjaks ei saaks, kinnitame söödaküna peale hingede abil kaane, mille lööme pealtpoolt üle vana plekiga. Puur peab olema tuule- ja vihmakindel. Puurikatuse võib katta katusepapi või eterniidiga. Plekki ei tohi



Joonis 14. Grupipuur noorloomadele.

kasutada, sest see teeb vihma ja tuulega kolinat ning hirmutab küülikuid.

Kui ei ole võimalik kasutada loodusesse rajatud jooksukopleid või on vähe rohelist ala (linnades), siis võib teha ise väikesi puur-jooksukopleid. Siinkohal toome näitena ühe tõstetava puur-jooksukopli. See puur on välja töötatud Kosejõel ja on seal katsetes näidanud häid eeldusi teiste sama tüüpi koplitega võrreldes. Kolmnurkkoppel on igast küljest piiratud traatvõrguga, et vältida küülikute ärajooksmist (mis esineb kahest küljest piiratud koplites). Alumise külje jaoks tarvitada täiskasvanud küülikute juures kanaaia võrku, nooremate, kuni 3 kuu vanuste küülikute juures aga tibuiaia võrku. Külgedel on aga soovitatav alati tibuiaia võrku tarvitada, siis ei pääse küülikute juurde mingisuguseid rõõvloomi. Varjualuseks ja vihma kaitseks teha koplile juurde kast, mille üks külg on liigutatav. Kopli külge kinnitatakse varjukast kahe nurkrauga. Selle kasti abil on hea ka küülikuid vajaduse korral teise kohta viia.

Nüüd, kus koolide juures on juba hästi sisustatud puutöökodasid ja õpetatakse puutööd, ei ole puuride ja jooksukoplite tegemine oma jõududega raske.

Jaauar—vebruar—märts

Jaauaris-vebruaris valitakse välja küülikute paarid ja koostatakse nende paaritamise plaan. Sealjuures tuleb arvestada loomade individuaalseid omadusi, eelmiste paaritamiste tulemusi ja möödunud aasta boniteerimise andmeid.

Ühe isasküüliku jaoks valitakse välja 8—10 emaslooma. Kui on loomi, kes ei vasta mõne omaduse poolest ettenähtud nõuetele (väikesekasvulised, hõredakarvalised jne.), siis neid paaritatakse loomadega, kellel need vead puuduvad. Järeikasvu elujõulisuse suurendamiseks paaritatakse eri majandite ja eri sünniajaga loomi. Noori emasküülikuid paaritatakse vanemate isasloomadega.

Neile küülikutele, keda jäetakse suguloomadeks, luuakse paremad hooldamis- ja söötmistingimused.

Sel perioodil tuleb loomi sööta peamiselt vitamiinheina, haava-, pärna- ja pajuvihtadega ning peente värskete okstega.

Majandites, kus on ette nähtud talvised ja varakevadised poegimised, varutakse juba aegsasti õlgi ja organiseeritakse mattide punumist, millega puurid väljastpoolt kaetakse. Kuivade ja pehmete õlgedega tuleb täita ka pesakastid.

Talvistel poegimistel tuleb osutada erilist tähelepanu poegade pesast väljumisele (13.—14. päeval pärast sündimist). Selleks ajaks tuleb pesakasti kõrval avause kohale teha õlgedest kõrgendik, mida mööda pojad saaksid vabalt pesasse tagasi ronida.

Farmis viiakse sel ajal läbi kõik vajalikud veterinaarprofülaktilised üritused ja organiseeritakse küülikukasvatajate õppusi.

Aprill—mai—juuni

Küülikupoegadel on oluliseks perioodiks üleminek emapiimalt haljassöötadele. Nende söötadega kohaneb küülikupoeg 18—20 päeva vanuses. Puuri tuleb panna 2—3 toidunõud, et kõikidel poegadel oleks võimalik neile vabalt juurde pääseda.

Suure pesakonna puhul on soovitatav pojad emasküüliku juurest ära võtta 28—29 päeva vanuses, väiksema pesakonna juures aga 45 päeva vanuses.

Äsja emasküülikust võõrutatud küülikupoegi söödetakse

veel mõnda aega samade söötadega, millistega neid söödeti siis, kui nad viibisid emasküüliku juures.

Küülikupoegadele antavad haljassöödad peavad olema puhtad ja värsked. Närtsinud rohtu ei soovitata küülikupoegadele anda, sest see kutsub esile mitmesuguseid mao- ja sooltehaigusi. Kõige toitvamaks haljassöödaks on ristikhein, vikk, kaer ja värskeluhhein.

Emasloomadest võõrutatud noorküülikute ratsioonis peab põhiliseks söödaks tingimata olema värskel rohi. Algul on vaja seda anda vähesel määral — 15—20 g päevas, siis aga tuleb värskel rohu hulka järk-järgult suurendada ning 6.—7. päeval peab noorküülikule ööpäevas antava rohu kogus ulatuma 250—330 grammini.

Suvel, kui söödaratsioonis on palju mahlakaid söötasid, tuleb jootmist piirata ja süüda hulka segada vähesel määral head heina.

Esimese 2—3 nädala jooksul pärast võõrutamist soovitatakse noorküülikuid süüda keedetud kartuli ja ristikheina seguga.

Piima tuleb anda kuni 3 kuu vanuseni 15—20 g päevas.

Noorküülikute toitumust ja tervislikku seisundit tuleb pidevalt kontrollida. Kasvumahajäänud noorküülikud tuleb eraldada ja süüda neid suurendatud söödakogustega.

Võõrutatud noorküülikud soovitatakse paigutada välispuuridesse. Värskes õhus viibimine karastab nende organismi ja võimaldab saada kvaliteetset karusnahka.

Enne noorküülikute võõrutamist ja ümberpaigutamist tuleb puurid sõnnikust puhastada, desinfitseerida ja asetada sinna vajalik arv süüda- ja jooginõusid.

Puur peab olema kuiv, päikeseküllane ja hästi kaitstud röövloomade eest.

Standardsetes puust puurides hoitakse 4—5, grupipuurides aga 10—15 noorküülikut. Noorküülikuid kuni 2 kuu vanuseni on otstarbekohane hoida standardsetes puurides.

Et noorküülikud võrdselt kasvaksid ja areneksid, on vaja gruppi valida ühesuguse toitumuse, kaalu ja tervisliku seisundiga loomad. Vastasel korral tõrjuvad tugevamad ja suuremad noorloomad väiksemad ja nõrgemad toidunõude juurest eemale.

Kuni 3-kuuseid võõrutatud noorloomi võib hoida ühes puuris koos, vaatamata sellele, kas nad on emased või isased. Kuid juba 3,5-kuuselt tekib isasloomadel suguintinkt. Sellepärast tuleb selles vanuses noorloomad eral-

dada. On vaja pöörata tähelepanu noorloomade tervislikule olukorrale: haigestunud tuleb kiiresti isoleerida.

Noortest emasloomadest, keda kavatsetakse peatselt paaritada, tuleb moodustada eraldi grupp. Kuni 3 kuuni võib pidada ühes puuris 2—3 emaslooma, hiljem paigutatakse nad eraldi puuridesse. Paaritamiseelisel perioodil tuleb neid sööta suurendatud normide alusel ja ainult heade söötadega. 4—5-kuune emasloom saavutab selliste tingimuste juures 2—2,5 kg kaalu ja ta paaritatakse. Suuretõulisi emasloomi paaritatakse 5—6-kuuselt, kui nad kaaluvad vähemasti 3,5 kg.

Juuli—august

Kõrvuti igapäevaste töödega küülikute söötmisel ja pidamisel on vaja juulis-augustis erilist tähelepanu pöörata poegimistele, noorloomade võõrutamisele ja valikule remontkarja jaoks.

Valikut teostatakse põhiliselt küülikupoegade võõrutamise ajal.

Tootmiskarja hulka valitakse tõuloomadest pärinevad küülikud. Selle juures tuleb hoolikalt jälgida, et noorloomad oleksid terved, korraliku kehaehituse ja normaalse kaaluga.

Kuivõrd valik võõrutamise ajal on esialgne, jäetakse remontgruppi noorloomi poolteist korda rohkem, kui on vaja karja täiendamiseks. Neid noorloomi soovitatakse pidada puuris 2—3-kaupa. Selliste tingimuste juures arenevad noorloomad paremini.

Edaspidi eemaldatakse remontgrupist küülikud, kes jäävad oma arenemises maha, samuti haiged loomad ja need, kelle nahk ei vasta nõuetele. Villaküülikute valikul prakeeritakse madala villatoodanguga loomad.

Remontloomade arenemise kontrollimiseks kaalutakse neid 30—45-päevaselt, 3- ja 7—8-kuuselt.

Tuleb saavutada, et põhikarja valitud loomad kaaluksid 3-kuuselt (tõule vastavalt): tšintšiljad 1,3—1,5 kg, viini sinised ja hõbeküülikud 1,4—1,6 kg, valged hiidküülikud 1,6—1,9 kg, hallid hiidküülikud 1,7—2,0 kg. Valgete villaküülikute valikul jäetakse põhikarja sellised loomad, kes 3-kuuselt kaaluvad 1,1—1,2 kg ja annavad kahel esimesel pügamisel vähemalt 30—50 g villa.

Noorloomad, kes on määratud karja remondiks ja müügiks tõuloomadena, kuuluvad erilisele märkimisele. Iga looma paremale kõrvale tuleb vastavate tangide abil mär-

kida järjekorranumber, vasakule aga sünniaasta ja -kuu. Järjekorranumbreid alustatakse igal aastal uuesti.

Juulis-augustis toimub ka silo valmistamine. Silo võib teha päevalillest, kapsalehtedest, maisist jne.

Samal ajal tuleb hakata remontima küülikupuure, jook-suaedu, toidunõusid jne.

September—oktoober

Septembris lõpetatakse noorküülikute valik tõukarja remondiks. Väljavalitud loomad paigutatakse ühekaupa puuridesse ja luuakse neile parimad pidamis- ja söötmingimused.

Noorloomad, kes ei vasta tõutingimustele, tapetakse 5—6-kuuselt. Loomade tapmine peab toimuma pärast karvaajamise lõppemist.

Loomadel, kes sündisid varakevadel, lõpeb karvaajamine tavaliselt septembris-oktoobris, hiljem sündinutel novembris-detsembris. Karvaajamise lõppemine tehakse kindlaks järgmiselt: kui sõrmedega küüliku karvkatet laiali ajades nahk seljal, külgedel ja puusadel on valge, siis on karvaajamine lõppenud. Kui aga puusadel on nahk veel tume või laiguline, siis sellist küülikut võib tappa alles 5—10 päeva pärast. Kui aga nahk on valge ainult seljal, siis võib looma tappa 10—15 päeva pärast.

Et karvaajamine mööduks kiiremini ja karv tuleks ühtlane ja läikiv, selleks pannakse noorloomad 2—3 nädalat enne tapmist nuumale.

Kõige parem on nuumata küülikuid, kes on paigutatud eraldi puuridesse. Grupiviisilise nuumamise puhul tuleb grupid moodustada soo, toitumuse ja vanuse järgi.

Septembris-oktoobris söödetakse nuumale pandud loomi söögikapsa, juurviljalehtede ja ädalheinaga. Jõusöötadest on paremad kaer, vikk ja õlikoogid.

Esimesel dekaadil nuumatakse küülikuid tavalise ratsiooni järgi, millele on lisandatud jõusööta; teisel dekaadil vähendatakse koresööta ja antakse keedetud ja kergelt soolast kartulit koos õlikoogiga, kolmandal dekaadil antakse veel vähem koresööta ja suurendatakse jõusööda kogust.

On teada, et 4—5-kuune nuumale pandud küülik annab 150—200 g rasva, 5—6 kuu vanuses suureneb rasvahulk 500 grammini. Küülikute nuumamine varasügisel tõstab tapakaalu kuni 56%.

Nuumaperioodi lõpp oleneb küüliku välimusest ja toitu-

musest. Hästi nuumatud küüliku turjal ja kubemes on rasvavoldid, selgrootülisid ei ole katsumisel peaaegu tunda.

Puuduliku toitumusega loomad sorteeritakse kaalu ja toitumuse järgi ja parandatakse nende söötmistingimusi.

November—detsember

Novembri lõpul või detsembris boniteeritakse küüliku-farmides täiskasvanud küülikud. Boniteerimise põhiline ülesanne seisab selles, et teha kindlaks küülikute tõuomadused, välja valida paremad tõuloomad ja prakeerida sobimatud. Enne boniteerimist toimub küülikute zooveterinaarne läbivaatus. Haiged ja nakatunud küülikud prakeeritakse ja eraldatakse teistest. Peale selle täpsustatakse zootehnilisi andmeid ja kantakse need paarituste ja poegimiste žurnaali.

Kõik täiskasvanud küülikud boniteeritakse klasside kaupa, tõuloomad aga individuaalselt. Neid hinnatakse kaalu, karusnaha värvi ja tiheduse ning tootmisvõime järgi, villaküülikuid aga villatoodangu järgi. Individuaalsel boniteerimisel arvestatakse veel eksterjöörü ja järglaste omadusi.

Põhikarja hulka valitakse parimad noorküülikud, kes vastavad esimese klassi nõuetele.

Pärast boniteerimist ja komplekteerimist viiakse novembris-detsembris läbi 5—6 kuu vanuste, tapmisele kuuluvate küülikute tapmine. Selles vanuses ja sel aastaajal on võimalik saada suuremõdulisi ja hea välimusega karusnahku.

Küülikute tapmisel tuleb arvestada nende toitumust ja välisilmet. Neil peab olema ümar vorm ja sile läikiv karusnahk. Tapmisele eelneval ööpäeval ei tule küülikutele anda toitu ega vett, et nende magu ja sooled oleksid tapmisel tühjad toidumassist ja roest.

Kõige lihtsam ja kiirem küülikute tapmise viis on järgmine. Küülikul haaratakse vasaku käega tagumistest jalgadest, tõstetakse õhku, ja kui loom rahuneb, antakse kepiga terav löök kuklasse. Pärast tapmist eemaldatakse terava noaga kohe silmad ja lastakse veri välja. Vere väljalaskmiseks asetatakse tapetud küülik 5—7 minutiks rip-puma.

Pärast vere väljalaskmist on vaja ettevaatlikult tühjendada küüliku põis, et sisikonna väljavõtmisel kusi ei rikuks liha. Selleks asetatakse küülik pea ülespoole, vasaku käega

hoitakse esijalgadest ja paremaga vajutatakse mõned korrad mööda kõhtu ülevalt alla.

Pärast kusest vabastamist riputatakse küülik jälle tagumisi jalgu pidi rippuma. Nahk tõmmatakse maha ilma sisselõigeteta. Nahad tõmmatakse kohe venituslaudadele nii, et neisse ei jääks kortse ja et nad oleksid venitatud nii pikuti kui ka laiuti. Väljavenitamata nahku ei tohi jätta seisma külma kätte ega laduda hunnikusse, kus nad määrduvad, liituvad ühte, nahk läheb mädanema ja karvad langevad välja.

Venituslauale asetatud nahalt tuleb kohe noaga ettevaatlikult rasva- ja lihajäänused eemaldada.

Venitatud ja rasvast puhastatud nahad riputatakse kuivama hea ventilatsiooniga ruumi, kus temperatuur ei ületa 30°. Kuivatatud karusnahad võetakse venituslaudadelt, sorteeritakse standardi järgi, pakitakse kimpu ja saadetakse varumisorganisatsioonidele.

Peale nimetatud tööde tehakse detsembris ettevalmistusi talviseks ja varakevadiseks poegimiseks, tehakse puurid õlgmattide ja muude vahenditega soojuskindlaks, tehakse uusi ja parandatakse vanu pesakaste. Valmistades põhi- karja ette paaritushooajaks, ei tohi mingil juhul lasta langeta loomade toitumust.

SISUKORD

A. Ossep	Küülikukasvatus — komsomoli majandusharu	4
A. Ossep	Praktilisi nõuandeid ja kogemusi	14
G. Merisalu	Kas küülikukasvatus kolhoosis on tasuv?	31
A. Ossep	Kooli küülikufarm	33
A. Ossep	Smolenski kooliõpilased kasvatavad 400 000 küülikut	40
E. Lutsius	Väike-Maarja asula kommunistlikud noored rajasid küülikufarmi	44
G. Merisalu	Küülikute hooldamine ja söötmine	46
G. Merisalu	Antibiootikumide kasutamisest küülikukasvatases	58
H. Lipp	Meie kasutame selliseid puure	59
	Küülikukasvataja kalender-meelespea	62

КРОЛИКОВОДСТВО — ОТРАСЛЬ КОМСОМОЛА

На эстонском языке.

Эстонское Государственное Издательство
Таллин, Пярнуское шоссе, 10.

*

Toimetaja H. Avarsoo.

Kunstiline toimetaja R. Tungla.

Tehniline toimetaja T. Veber.

Korrektorid V. Leibak ja A. Nurmoja.

Ladumisele antud 24. VII 1960. Trükkimisele antud 14. IX 1960. Paber 54:84, 1/16. Trükipoognaid 4,25. Formaadile 60:92 kohaldatud trükipoognaid 3,485 Arvutuspoognaid 3,77. Trükiarv 10 000. MB-07108 Tell. nr. 5295. Trükikoda „Kommunist“, Tallinn, Pikk tänav 2.

Hind rbl. 1 (10 kop.)

Rbl. 1. —
1961. a. — 10 kop.

A
23338

7851514

TÜ RAAMATUKOGU



1 0300 00785151 4