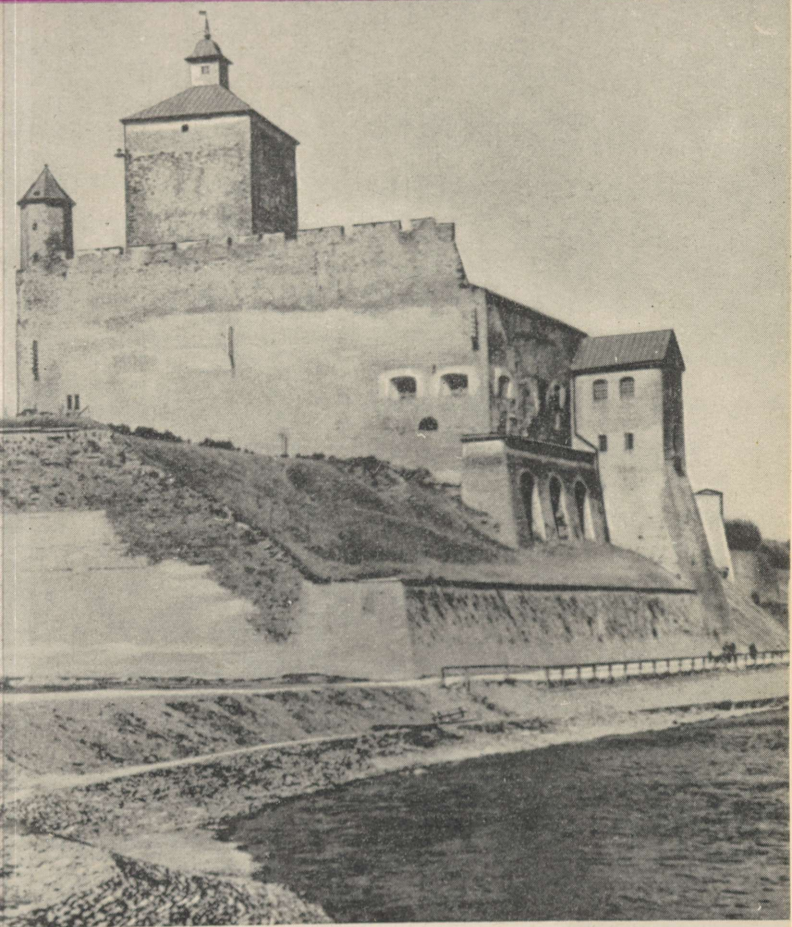


V-27178



Narva

V-27178
EESTI GEOGRAAFIA SELTS
ENSV TEADUSTE AKADEEMIA JUURES

SILVI KIHU

NARVA

1960

EESTI RIIKLIK KIRJASTUS
TALLINN

Mälustus Edusid E. Maaseri (1916-1990) kogust

Eesti NSV kirdeosas asetseb Narva linn — vabariigi tähtsaim tekstiilitööstuse ja energietika keskus.

Narva kuulub Nõukogude Liidu vanimate linnade hulka. Linna ajalooline areng on lahutamatus seoses kogu eesti rahva ajaloo, mis paljude sajandite kestel on kulgenud kangelaslikus võitluses saksa ja Skandinaavia sissetungijatega. Narva ajalugu annab tunnistust eesti rahva iidsetest sidemetest vene rahvaga, nende ühisest võitlusest vabaduse ja sõltumatuse eest.

Vanad gravüürid, litograafiad ja joonised on säilitanud meile ammumöödunud aegade Narva vaateid. Neid silmitsedes võime selgesti kujutada iidset Narvat, mis ei sarnane tänapäeva linnaga. Kitsad tänavad, laternad ühe- ja kahekorruseliste hoonete välisuste kohal, vanade majade kaunid portaalid, valge paekiviga kaetud kõnniteed, teravaharjalised telliskatused ja kõige selle keskelt taeva poole tõusvad piigitaolised kirikute torniteravikud — selline on vana linna üldilme. Me näeme joonistel ka Narva jõge ja jõe kallastel kaht kindlust — vene Jaanlinna (Ivangorod) ja vööramaiste vallutajate linnust Pikka Hermanni, mis seisavad nagu võitlejad teineteise vastas.

Kaasaegse Narva ilmes on säilinud vähe keskaegset, sest saksa fašistid hävitasid linna Suure Isamaasõja ajal täielikult. Tänapäeva Narva on uusehituste linn, mis üha enam omandab sotsialistliku linna ilmet.

Suure tulevikuga linn — nii võime iseloomustada Narvat tänapäeval.

LINN NARVA JÕE KALLASTEL

Narva linn asetseb Kirde-Eesti suurima jõe — Narva — kallastel ja saartel, 12,5 km kaugusel Soome lahe lõunarannikust. Jõgi poolitab linna kaheks osaks, millest idapoolne kuulub Vene NFSV koosseisu.

Narva jõe pikkus on 75 km ja langus 30 m. Pool langusest on koondunud Narva jõe ja sellele järgneva karestiku kohale. Narva jõgi algab Peipsi järve kirdesopist Vasknarva kohalt ja voolab mööda Kirde-Eesti tasandikku põhja poole. Linna piirides langeb jõgi paelava servalt alla Narva joana. Sellest alamal voolab, õigemini voolas jõgi sügavas kanjonitaolises orus järskude paekallaste vahel. Oru kõige huvitavamaks osaks on nn. Joaorg raudteesilla ja Hermanni kindluse vahelisel alal. Joaorg on tekkinud Narva jõe aeglasel taandumisel ning osutub seega huvitavaks jugade geoloogilise tegevuse tõendiks. Siin on võimalik tundma õppida oru järskudel veerudel paljanduvaid aluspõhjakihte. Edasi madalduvad kaldad ja muutuvad liivaseks.

Tujuküllast vaheldust pakub turistile laeva-sõit Narva jõel. Narva jõgi on laevatatav Vasknarvast Kulgu sadamani ja Narva linnast Narva-Jõesuuni. Regulaarne reisiliiklus Narva jõel toimub liinidel Kulgu—Vasknarva — 57 km, Kulgu—Slantsõ (viimane asub Narva lisajõel Pljussal) — 37 km, Narva—Vanaküla — 25 km ja Narva—Narva-Jõesuu — 13 km.

Põhjapoolne osa linnast asub liivasel rannikumadalikul, linna lõunaosa aga paesel aluspõhjal, kus pinnakate on väga õhuke. Seetõttu leidub Narva ümbruses palju paemurdusid, kust saadakse väärtuslikku ehituskivi.

Mere lähedusest tingituna on Narva kliima üldiselt pehme, kuid märksa kontinentaalsem Tallinna omast. Aasta keskmine temperatuur on Narvas $+4,5^{\circ}$, kõige külmema kuu — veeb-

ruari — keskmiseks temperatuuriks on $-7,3^{\circ}$ (Tallinnas $-5,8^{\circ}$), kõige soojema — juulikuu — oma aga $+17,4^{\circ}$ (Tallinnas $+16,4^{\circ}$). Sademeid esineb siin üle 700 mm aastas ning need langevad peamiselt sügisel. Talv kestab Narvas 3,5 kuud. Selleks ajaks kattub ka jõgi jääga.

Narva kaugus Eesti NSV pealinnast Tallinnast on 220 km ja Leningradist 148 km. Ühendus mõlema linnaga on hea. Ööpäevas kurseerib neli autobussi Tallinn—Leningradi liinil. Peale nimetatute kurseerib üks kord päevas ka Tallinn—Narva ja Tartu—Narva buss. Narvat läbib Tallinn—Leningradi raudtee.

PILK MINEVIKKU

Narva ajalooline areng kulgeb läbi paljude sajandite, läbi feodalismi- ja kapitalismiajastu.

Narva esialgse tekke kohta annavad tunnistust eriti viimastel aastatel teostatud arheoloogilised uurimistööd. Leiud Hermanni kindluse lähedalt Joaorust ja jõe alamjooksult Riigiküla ja Siiverti lähedusest lubavad oletada inimasustuse olemasolu siin juba V aastatuhandel e. m. a. ehk keskmisel kiviajal. Rohkesti on leide nooremast kiviajast, mis hõlmab ajavahemikku IV aastatuhandest kuni II aastatuhande alguseni e. m. a. I aastatuhandel e. m. a. on Joaorus asunud kindlustatud asula. Hiljem on elanikud siit nähtavasti lahkunud, sest järgmised leiud pärinevad II aastatuhande esimestest sajanditest m. a. j. Sellest ajast peale on leide pidevalt kuni kaasajani.

Vanimad kirjalikud andmed Narva kohta pärinevad aastast 1172, kui Novgorodi letopisis arvatakse mainitavat Narvat seoses Nerevski konetsiks nimetatava kaupmeeste linnaosaga Novgorodis, latgalite preestri Henriku «Liivimaa kroonikas» ja Taani kuninga

hindamisraamatus «Liber Census Daniae», kus mainitakse Narvat 1240. aastal, seoses adramaade arvestusega.

Linna praegune asukoht kuulus XII sajandil venelastele — algul Kiievi-Venele ja hiljem, viimase lagunedes, Novgorodile ja Pihkvale. XIII sajandist alates muutusid Lääne feodaalide sissetungikatsed Baltimaile üha sage damaks. 1219. aastal vallutasid taanlased Lindanise kindluse ja jätkasid Põhja-Eesti vallutamist. Samal aastal õnnestuski neil vallutada ka eestlaste ja venelaste väike küla Narva jõe kaldal. Oma valduste laiendamiseks ja kindlustamiseks ehitas Taani vasall Dietrich v. Kiewel 1256. a. linnuse jõe paremale kaldale. Linnuse ehitamise aastat on hakatud tähistama Narva sünniaastana.

Narva oli tähtsaks kaubanduslikuks sõlmeks, mille kaudu kulgesid kaubateed Novgorodi ja Pihkvasse. Soodus asend kindlustas asula kiire kasvu. Esimesed linnaõigused anti Narvale 1302. a. kuningas Erik Menweldi poolt ja kinnitati erilise privileegi põhjal kuningas Waldemar IV päevil 1345. aastal.

Noor linn hävis juba 1323. a. Pihkva vürsti sõjaretke ajal.

Taani valitsuse aeg kestis Narvas 1346. aastani, millal kuningas Waldemar IV müüs oma Eesti valdused Saksa ordule. Viimane müüs need 1347. aastal Liivi ordule.

Liivi ordu valduses oli linn kakssada aastat (1347—1558). Sel perioodil kindlustati linna, puust kindluse asemele ehitati kivist loss jõe vasakule kaldale ning linn ümbritseti kivist müüri ja sügavate kraavidega. Tallinna kaupmehed püüdsid kauplemist Narva ja Venemaa vahel takistada, sest Narva oli Tallinnale suureks võistlejaks.

Vene riigi arengule oli oluline saavutada väljapääs Balti merele. Seepärast ehitas Ivan III 1492. aastal Narva jõe paremale kaldale Jaani-



Vaade endisele Narva tänavale.

linna kindluse, mille juurde kujunes peagi suur asula.

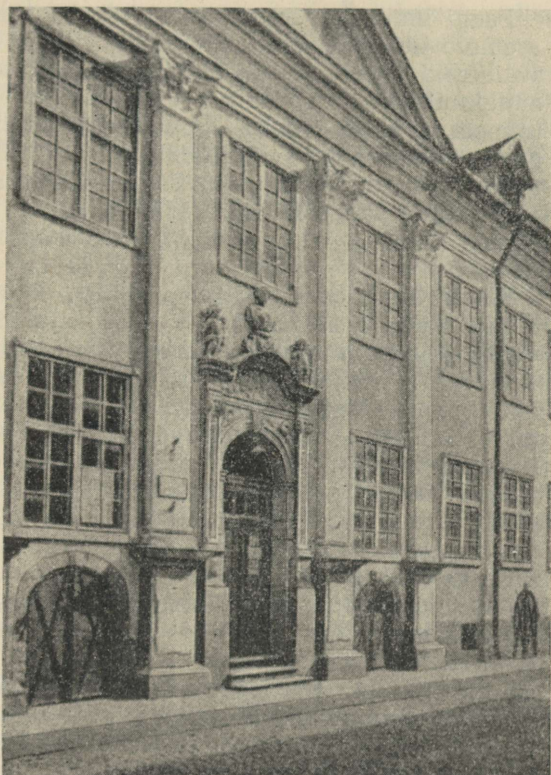
1558. aastal vallutasid Vene väed Narva. Ivan IV andis Narva elanikele suuri eesõigusi. Kaupmehed said õiguse lõivuvabalt kaubelda kogu Venemaal ja takistusteta arendada kaubanduslikke suhteid mujal. Linn vabastati sõjaväe majutamise kohustusest, mis sõja-aja tingi-

mustes oli oluliseks privileegiks. Elanike arv kasvas kiiresti. XVI sajandi esimesel poolel elas Narvas umbes 600 inimest, kuid 1581. aastaks oli siin elanikke 5000—7000. Narva muutus kuulsaks kaubalinnaks.

Kiire tõusu aluseks oli kaubandus Venemaa ja Lääne-Euroopa vahel. Rohkesti asus Narvas vene kaupmehi, kes töid siia lina, vaha, rasva, nahku, kanepit, kalleid karusnahku ja teisi saadusi. Siia sõitis peale sakslaste, taanlaste ja ing-

Vana raekoja esikülg.





Raehärra Hermann Poorteni maja.

laste kauplema veel hollandlasi, prantslasi, šotlasi jt.

Narva kaudu veeti Venemaale kõige mitmekesisemaid kaupu (relvi, kunstitooteid jm.). Laevaliiklus oli siin elavam kui Tallinnas.

Narva kiire kasvu aluseks oli vanade kunstlike, varem Eestit Venemaast eraldanud tökete läbimurdmine ning Eesti minek tsentraliseeritud Vene riigi koosseisu.

Peagi ilmus Liivimaale purustatud Liivi ordu asemele uus vaenlane — Rootsi. 1581. aastal vallutasid Rootsi väed Narva. Linnas toimus ennekuulmatu veresaun, kus langes 7000 inimest. Narva jõkke uppunud Rootsi vägede ülemjuhataja Pontus de la Gardie maeti Tallinna Toomkirikusse ja tema sarkofaagil olev bareljeef on jäädvustanud meile Narva linna ja Hermanni kindluse vanima kujutise.

Rikas kaubalinn rööviti tühjaks. Puhkesid taudid ja tulekahjud, mille tagajärjel Narva veelgi vaesus, muutudes kiratsevaks asulaks.

Narva uus tõus algas XVII sajandi keskel, mil toimus Vene transiitkaubanduse elavne mine. Sel baasil tekkis Narvas rida ettevõtteid, nagu saeveski jt. XVII sajandi lõpul oli Narvas umbes 3000 elanikku. Narva kui tähtsa strateegilise punkti kindlustamiseks laskis Rootsi valit sus ehitada bastionid; ka täideti veega linna ümbritsevad kraavid.

Venemaa majanduslik areng muutis küsimuse väljapääsust Balti merele edasilükkamatuks ülesandeks. 1700. aastal alustas Peeter I sõda «akna pärast Euroopasse». 19. novembril 1700. a. toimus vene ja rootsi vägede vahel äge ja verine Narva lahing. Paljud asjaolud olid Vene vägedele ebasoodsad, mille tõttu venelased lahingu kaotasid. Peeter I hindas Narva lahingut õppetunnina ja alustas palavikulist tegevust armee ja varustuse parandamiseks. 1704. aastal kogunesid Vene väed uuesti Narva jõe äärde. 9. augustil vallutati Narva tormijooksuga, 16. augustil alistus Jaanilinn rahulikul teel. Järgnevate aastate jooksul vallutati kogu Eesti ala ja liideti 1710. aastal Venemaaga. See oli suureks murranguks Narva edasises arengus. Narva kaubanduslikke sidemeid Vene aladega ei tõkestanud nüüd enam poliitiline piir.

Peeter I ajal oli Narva ekspordi ja impordi

poolest suuremaid sadamaid Baltikumis, olles Peterburi ja Riia järel kolmandal kohal.

Suured muudatused toimusid Narva linna arenemises XIX sajandi keskel, mil Narva kujunes tööstuslinnaks. Sajandi algul oli Narvas 3500 elanikku, 1861. aastal aga 8150 elanikku. Tööstuse arengut soodustas talupoegade «vabastamine» Balti kubermangudes ja palgatöölise reservarmee tekkimine.

Aastal 1822 tekkis Narvas esimene tekstiiliettevõte. Sajandi keskel ehtasid vene kaupmehed siia villa- ja linavabrikud. 1857. aastal pandi alus Kreenholmi Puuvillamanufaktuurile, mis kujunes peatselt suurimaks tekstiilitööstuse ettevõtteks Venemaal ja Euroopas. Tööstuse arengule aitas kaasa ka Peterburi—Narva—Tallinn—Paldiski raudtee ehitamine (1870. aastal). See lõi soodsa ühenduse Vene laialdase siseturuga ja vähendas tunduvalt valmistoodangu veokulusid.

Narva oli XIX sajandi teisel poolel Eesti suurimaks tööstuskeskuseks, samuti ka töölisliikumise keskuseks. 1872. aastal puhkenud Kreenholmi streik oli esimeseks massiliseks tööliste väljaastumiseks Eestis. Aktiivselt võtsid streigist osa töölisel-revolutsionäärid V. Preisman, F. Afanasjev ja Gerassimov. Viimase nime kannavad nüüd Kreenholmi kultuurimaja ja tänav Narvas.

1879. aastaks oli Narva koondunud kaks kolmandikku, 1894. aastaks enam kui pool kõigist eesti tööstustöolistest.

Ühes Narva tööstusliku arenemisega suurenes tööliste arv linnas, kasvas ning tugevnes nende revolutsiooniline teadlikkus. 1905. a. sündmused Petrogradis avaldasid Narva tööliklassile suurt mõju. Siin toimus rida revolutsioonilisi väljaastumisi, mida juhtis VSDTP Narva Komitee. 1. mail 1906. aastal toimusid siin Kreenholmi tööliste-revolutsionääri Amalie Kreisbergi matused, kelle tsaarivõimud olid sur-



A. Kreisbergi mälestussammas Lenini prospektil.

nuks piinanud. Matustest kujunes suur tööliste demonstratsioon. 1907. a. mais toimus Narva linavabriku tööliste streik, kusjuures raevunud töölisel uputasid Narva koske vabriku direktori Peltzeri, kes oli töölisi julmalt kohelnud. Kätemaksuks vallandati kõik töölisel.

Alates 1912. aastast hakkas Narvas ilmuma bolševistlike organisatsioonide häälekandja «Kiir», mis paljastas tsaarivalitsuse tõelist olemust. Ajalehe juhtideks olid eesti bolševikud V. Kingissepp, J. Anvelt, J. Käsper, V. Buk jt.

1914. aastal toimus Narva eeslinnas Paemurru eesti bolševike konverents, mis määras kindlaks parteiorganisatsiooni põhiülesanded ja valis VSDTP Eesti Komitee.

Enne Esimest maailmasõda oli Narva Tallinna järel teiseks tööstuslinnaks Eestis, kusjuures tema elanike arv oli 45 000.

1917. aasta Veebruarirevolutsioon, mis algas Peterburis, leidis Narva tööliste revolutsioonilistes väljaastumistes kõige aktiivsemat toetust. Eesotsas J. Anveldiga moodustati Narva Tööliste ja Soldatite Saadikute Nõukogu. Narva

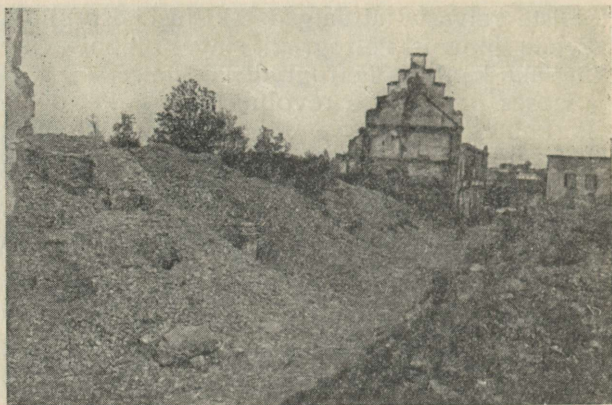
töoliste relvastatud salgad takistasid Kornilovi vägede liikumist Petrogradi. Narva oli bolševike kindlaks kantsiks Petrogradi lähistel.

Seoses proletaarse revolutsiooniga Petrogradis kehtestasid Narva töölised 26. oktoobril linnas nõukogude võimu. Narvas algas uus elu, mis kestis aga lühikesi aega. Saksa imperialistid tegid katseid nõukogude võimu hävitamiseks. 28. veebruaril 1918. aastal toimus Narvas äge lahing, millega peatati sakslaste pealetung Petrogradile. Narva tulid aga tagasi saksa rüütelite röövelliku peremehetsemise sünged ajad.

Narva töölised jätkasid põrandaalust revolutsioonilist tegevust. Töölisele tulid appi nõukogude väed ja 28. novembril vabastasid Punaarmee eesti väeosad koos Balti meremeestega Narva. Vabastatud Narvas kuulutati taas välja nõukogude võim — Eesti Tööraha Kommuun, mis kestis 19. jaanuarini 1919. aastal, millal kodanlus välismaiste interventide abiga haaras Narva enda võimusesse. Kodanliku diktatuuri kehtestamisega eraldati Eesti tööstus Vene

V. I. Lenini mälestussammas Peetri väljakul.





Niisugune oli Narva pärast Teist maailmasõda.

turust ja see põhjustas Narva tööstuse järsu languse.

Narva virelemisele tegi lõpu nõukogude võimu taaskehtestamine Eestis 1940. aastal. Narva tõusutee katkes aga ruttu. Suure Isamaasõja ajal purustasid saksa fašistid Narva täielikult, tehes maatasa mitte ainult vabrikud ja tehased, vaid ka ajaloolised mälestusmärgid, kultuuriasutused ja elumajad. 3200-st kivimajast oli säilinud pooleldi purustatutena 198 maja. Sõjalise ja revolutsioonilise kuulsuse ning igivanade mälestusmärkide linna võis küll purustada, kuid mitte hävitada. 26. juulil 1944. a. vabastasid Nõukogude armee võitlejad Narva. Algas uus lehekülg Narva ajaloos.

TÄNAPÄEVA NARVA

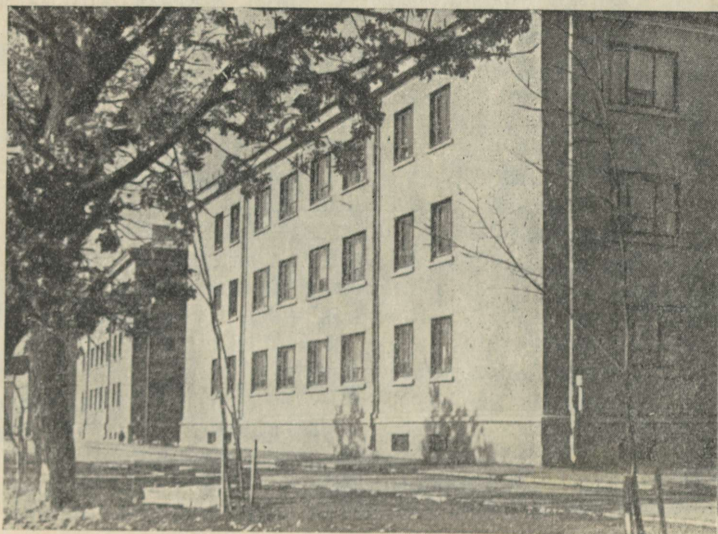
Pärast sõda algas Narvas laialdane ülesehitustöö. Juba 21. juulil 1945. a. andsid Kreenholmi Manufaktuuri Joala vabriku taastatud tsehhid

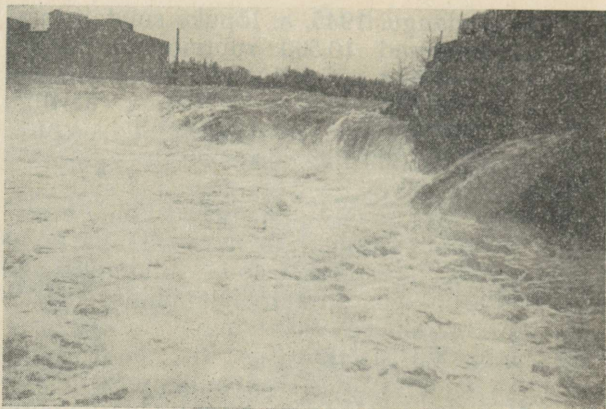
esimese toodangu. 1945. a. lõpuks suudeti taastada ka esimesed 10 500 ruutmeetrit elamis-pinda. Linnas elas nüüd ligi viis tuhat inimest, kes taotlesid ühist eesmärki — panna vääriline alus tuleviku Narvale, Eesti NSV ühele suuremale sotsialistlikule tööstuskeskusele.

Linna võib õigusega võrrelda laiaulatusliku ehitusplatsiga, kus on käimas tööd kõige erinevama iseloomuga objektide juures. Linna arengut saab hästi iseloomustada kindlapiiriliste etappidega, milleks on rahvamajanduse taastamise ja arendamise viisaastakud.

Neljandal viisaastakul taastati ja rajati tehased ja elamufond ning loodi küllaldane lähtealus kõigis linnamajanduse harudes Narva perspektiivseks väljaehitamiseks. Viidi lõpule Kreenholmi Manufaktuuri esimese osa põhilised taastamistööd. 1950. aasta toodang ületas

Uued elamud Koidula puiesteel.





Narva juga enne hüdroelektrijaama ehitamist.

3,5-kordselt kodanliku Eesti suurima aastatoodangu. Uutes tsehhides keerles 200 000 värtnat ja töötas üle 3000 telje, mis andsid rahvamajandusele 35 miljonit meetrit kõrgekvaliteedilist riidet ja 8500 tonni lõnga. Üksnes kombinaadi töölistele rajati 50 600 ruutmeetrit elamis-pinda.

1950. aastal planeeriti linn juba kaks korda suurema elanike arvuga kui ta oli enne Teist maailmasõda.

Viiendal viisaastakul täitus meie vabariigi elanike ammune unistus — alistati Narva joa võimsad veemassid. Hakati rajama Narva hüdroelektrijaama, mis astus tegutsevate ettevõtete ridadesse 1955. aasta sügisel. Kuiv, paene jõesäng asendus üle 200 ruutkilomeetri suuruse veehoidlaga, mida narvalased nimetavad Narva mereks.

Taolise suurehitusega kaasnes kogu linna hoogne kasv. Üksnes tekstiilikombinaat tootis viienda viisaastaku lõpuks ligi 30 korda rohkem riidet ja 8 korda rohkem lõnga kui 1940. aastal.

Kuuendal viisaastakul algas kolmas etapp Narva ehitustööde rindel — alustati suure võimsusega Balti soojuselektrijaama ehitustöid, et rakendada kohalikud odavad põlevkiviressursid rahvamajanduse teenistusse. Platsdarmiks järjekordsele suurehitusele said kunagised Soldina rabad, kus senini kohas Alutaguse laane põhjapiir.

1957. aastal lõpetati Narva uue generaalplaani koostamine, mis määratleb Narva tuleviku juba 100 000 elanikuga suurlinnana.

Kohapealsete energia- ja soojusvarude iga-külgne kasutamine sai aluseks mitmesuguste tööstusettevõtete grupeerimisele. Rööbiti suurehitustega alustati massilist elamute ja ühiskondlike hoonete püstitamist kesklinnas, peaväljakuga külgnevates rajoonides ja purustatud, nn. «vanalinna» bastionidega piiratud alal.

Uued elamud Sepa tänaval.





Vaade Peetri väljakule. Esiplaanil kinoteater «Punane Täht».

Üksnes 1958. aastal alustati ligi 120 mitmekor-
ruselise elamu ja ühiskondliku hoone ehitamist.
Nende hulgas 3 koolihoonet, 3 internaadikor-
pust, 5 lasteaeda ja -sõime, haigla, 2 polikliini-
kut, ajakohane hotell ja palju muid objekte. Sa-
muti oli ehitamisel ligi 450 individuaalelamut.
Ööd ja päevad käib töö «Sõpruse silla» ehitami-
sel, mis ühendab Nõukogude Eestit Vene
NFSV-ga. Pärast moodsa silla ehitustööde lõpe-
tamist Narva jõel ja Tallinn—Narva maantee
põhilist rekonstrueerimist 1961. aastal muutub
see tee Eesti NSV kõige paremini korrastatud
automagistraaliks.

Varemetest kerkinud Narva on ka seitseaas-
takul meie vabariigi suurehituste tulipunktis.
Plaanikohaselt lastakse Balti soojuselektriyaam
täie võimsusega käiku 1962. aastal. Ehitajate
kollektiiv võitleb aga endale võetud üleplaan-
liste kohustuste täitmise eest, et anda elektri-
yaam ekspluatatsiooni juba aasta varem.

Seitse aastakul rajatakse Kreenholmi Manufak-
tuuri juurde viimistlusvabrik, mille toodang on

ette nähtud 90 miljonit meetrit viimistletud riiet aastas. Valmib uus mööblivabrik, toodanguvõimsusega kuni 12 miljonit rubla aastas, samuti elektriaparatuuri- ja termoisolatsioonimaterjalide tehased. Soojusenergia varud võimaldavad linna täielikult termofitseerida. Tunduvalt suurenevad ülesanded elamuehituses ja ühiskondlike hoonete rajamisel.

Vastavalt elanikkonna kasvule laieneb pidevalt ka linna koolide ja kultuurhariduslike asutuste võrk. Linnas töötab praegu kaheksa üldhariduslikku kooli 5000 õpilasega. Hiljuti valmis ka internaatkool. Keskeriõppeasutustest on Narvas õhtune tekstiilitehnikum 260 õpilasega. Samuti töötab laste muusikakool.

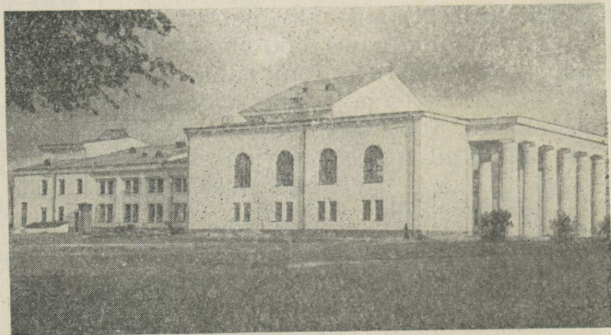
Narvas on viis raamatukogu, kaks kinoteatrit — «Punane Täht» ja «Narva-Jõesuu» — ning kolm klubilist asutist. Viimastest suurimaks on V. Gerassimovi nimeline kultuurihoone, mis avati Kreenholmi 100 aasta juubeliks.

Narvas ilmuvad ajalehed «Narva Tööline», «Строитель Прибалтийской ГРЭС».

Linnas toimuvad restaureerimistööd mitmete sõjatules kannatada saanud ajalooliste ja arhitektuuriliste objektide juures. Põhilised tööd

Internaatkooli hoone.





V. Gerassimovi nimeline klubi Lenini prospektil.

käivad Hermanni kindluse ja raekoja restaureerimisel.

Linna ülesehitamine toimub raugematu jõuga ning usuga helgesse tulevikku. Sõjatules hävinud ajalooline Narva kujuneb peagi Eesti NSV kauniks tööstuskeskuseks.

MIDA VAADATA

Narva linna vanimaks osaks on **H e r m a n n i k i n d l u s**, mis asub Narva jõe vasakul, kõrgel paekaldal. Linnus rajati siia XIII sajandi keskkel (esmakordselt mainitakse kirjanduses 1277. aastal). Esialgne linnus kujutas endast neljatahulist kastelli, mis oma süsteemilt ja ruumide jaotuselt sarnanes üldjoontes Taani-aegse Tallinna linnuse kujuga. Rajatud oli põhjamüüri vastu flankeeriv lahingutorn, mis kaitses linnuse väravat, selle kõrval linnuse peahoone — palas, kus asusid asehalduri elu- ja tööruumid. Linnuse põhjapoolsel küljel oli väike nelinurkne eellinnus, läänepoolsel küljel sügav vallikraav. 1341—1343. a. ehitati ka läänepoolne eellinnus.

Laiaulatuslikud ehitustööd Narva linnuses toimusid Liivi ordu valitsemise ajal. Tolleaegses üldkujus on linnus jäänud tänapäevani Narva linna silmapaistvaks arhitektuuriliseks ja ajalooliseks mälestusmärgiks.

Ordulinnus koosnes peaehitusest ning väikesest ehk põhjapoolsest ja suurest ehk läänepoolsest eellinnusest. Oma arhitektuurilt kuulub kindlus eelkindlustega tugevdatud kastell-linnuste liiki, mille all mõistetakse müürikaitse põhimõtetele rajatud linnust, kus peaehitis koondas endasse nelinurkse põhiplaani juures nii kaitseks kui ka elamiseks vajalikud ruumid ja seadised.

Linnuse peaehitis, küljepikkusega põhjas 47 m, idas 44 m, lõunas 49 m ja läänes 42 m, oli ümbritsetud kuni 21 m kõrguse ja kuni 2,3 m paksuse mantelmüüri. Viimane oli varustatud lõuna- ja lääneküljel rinnatise ja selle taguse varikäiguga. Kindluse hoonestus toetub mantelmüüri sisekülgedele, jättes keskele linnuse nelinurkse siseõue, mõõtmetega põhjaküljel 24 m, idas 18,5 m, lõunas 22,7 m ja läänes 17,7 m. Hoonestus oli lõunas ühekorruseline, mujal kahekorruseline, rikkalike keldriruumidega.

Peaehituse põhjatiivas paiknesid komtuuri eluruumid. Põhjatiivast viis värav eellinnusesse. Idatiival asub omapärane jõepinnani ulatuv külgehitis, mis varustas kindlust joogiveega ja oli ühtlasi jõepoolseks kaitseks. Lõunatiiba kasutati majandusruumideks. Läänetiivas paiknesid orduvendade magamisruumid (dormitoorium) ja koosolekuteruum (remter). Edelanurgal asetseb väike kaheksatahuline valvetorn. Kindluse omapärasemaks ja võimsamaks arhitektuurseks elemendiks on loodenurgal asuv pea- ehk valdustorn — Pikk Hermann. Torn on ristlõikelt nelinurk, põhimõõtmetega 15,5×14 meetrit. Teiste eesti linnustega võrreldes on sellel erakordselt tugevad müürid (keskmise paksus 3,25 m). Torn oli kaheksakorruseline, kõr-

gusega 40 meetrit, mis on mitme ehitusjärgu tulemus ja pärineb XV sajandist.

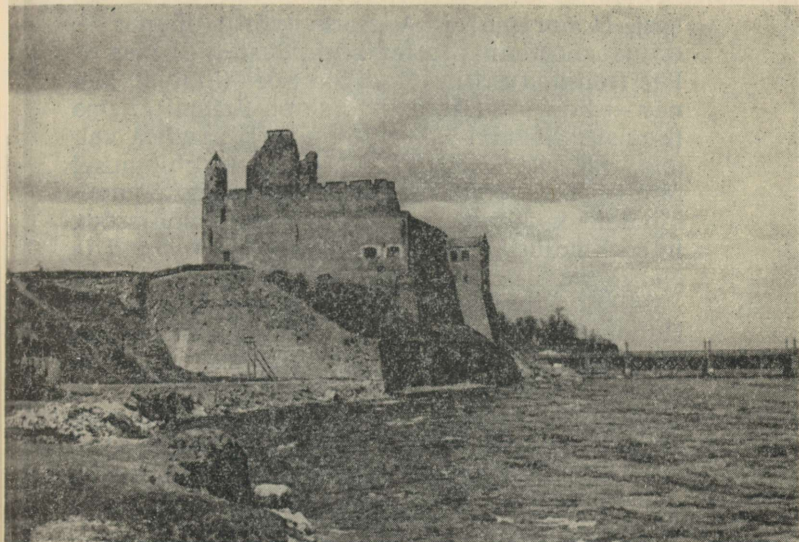
Põhjapoolne eellinnus pärineb kindluse alg-aegadest ja on tänini hästi säilinud koos kirde-nurgal väljaulatuva suurtükiplatvormiga. Põhja-poolset eellinnust lahutas läänepoolsest kõrge müür ja kraav, millest viis üle tõstesild. Läänepoolne laialdane eellinnus oli rajatud linna-kodanikele varjupaigaks sõjategevuse korral. Hiljem muutus see linna valitsevate rootsi või-mude asukohaks. Sellest ajast pärineb piki põh-jamüüri rajatud «suur kivisaal».

Ehkki Hermanni kindlusel ei olnud mingit sõjalist tähtsust juba XIX sajandil, hävitati see sõjakeerises 1944. aastal. Säilinud on osa müüridest ja tornidest. Praegu teostatakse kind-luse restaureerimist.

Jaanilinn ehk Ivangorod asub Narva jõe paremal kaldal Hermanni kindluse vastas Vene NFSV territooriumil. Koht, kus kindlus asub, kandis varem Neitsimäe nimetust, sest tütarlapsed käisid seal õhtuti ringmänge mängimas. 1496. aastal vallutasid rootslased kindluse ja põletasid maha kõik selle puuosad. Pärast rootslaste lahkumist ehitati kindlus uuesti üles ja ümbritseti ringmüüri-ga. Ehitati 10 vaat-lustorni, millest neli on säilinud tänaseni. Kind-lusel oli algul ainult üks värav, mis asus ida-poolsel küljel. Rootslased rajasid ka läänepool-sele küljele värava, mille kohale on raiutud «Anno 1613».

Kindluse õuel on kahe kiriku varemed. Väi-kese ümmarguse kupliga Püha Imetegija Niko-lai kiriku laskis ehitada Ivan III. Uspenski kirik oli suurem, ehitatud 1744. aastal. Samas asusid ka asehalduri palee ja sõjaväelaste kasarmud. Säilinud vaatetornist avaneb vaade kogu Narva linnale.

Linnakindlustused on arenenud järk-järgult: igal sajandil on vastavalt uutele nõue-tele tehtud ajakohaseid muudatusi ja täiendusi.



*Hermannikindluse varemed. Vasakule jääb Joaorg —
vanim asustatud koht Narvas.*

XIV sajandi II poolel piirati linn kivist ringmüüri ja vallikraaviga. Müüride paksus ulatus üle kahe meetri ning kõrgus 4,5 meetrini. Kaitse tugevdamiseks varustati müür tornidega. Rütli tänava idapoolse otsa kohal asus Rannavärv, mida kasutati ühenduse pidamiseks jõe ja rannaäärse alaga. Suure tänava pikendusel asus Karja- ehk Venevärv, mis oli põhjapoolseks sissepääsuks linna. Läänepoolseks linnavärvaks oli Viruvärv.

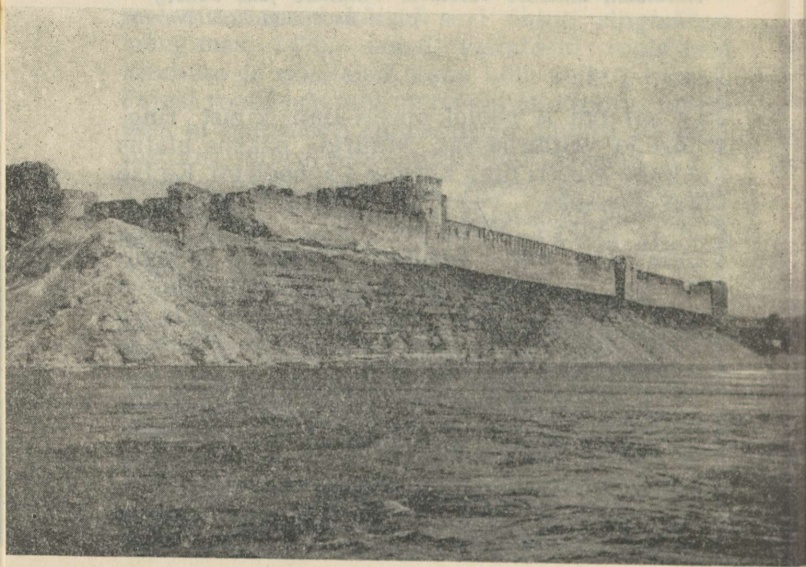
1647. aastal rajati linna ümber võimas muld-kindlustuste vöönd. Seoses Rootsi ja Vene vaheliste suhete teravnemisega XVII sajandi lõpul algas eriti pingeline kindlustuste ehitamine. Projekti kohaselt pidi kindlustusvöönd saama üheksa suurt bastioni: põhjas — Gloria (kuul-

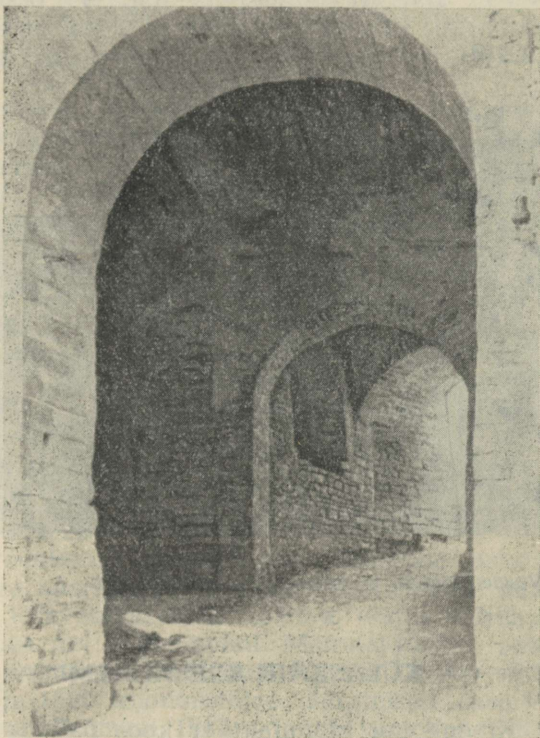
sus), Honor (au) ja Victoria (võit); lõunas — orduaegne linnus ja tema kindlustused; idas — Pax (rahu), Justitia (õigus) ja Spes (lootus); läänes — Fortuna (saatus), Triumph (triumf), Fama (kuulsus). Kuid 1700. aastaks jõuti nendest valmis ehitada seitse. Bastionide ehitamisel rajati nendesse rohkearvuliselt võlvitud pommi-kindlaid käike (kasematte). Pärast Põhjasõda linna kindlustamisele suurt rõhku ei pandud ja Narva arenes peamiselt tööstuslinnaks.

Säilinud linnamüür ning bastionid Victoria ja Honor, samuti maa-alused käigud ja kasematid on peale kindluste linna silmapaistvamaid vaatamisväärsusi.

Victoria bastionil asub P i m e a e d, narvalaste armastatuim jalutuskoht. Pimeaed on rajatud XIX sajandil. Siit avaneb kaunis vaade Narva

Jaanilinna kindluse varemed.

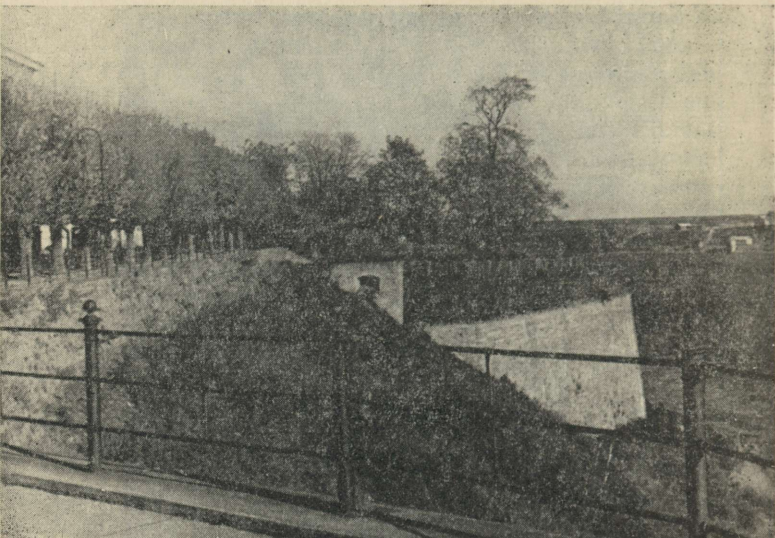




Sissekäik Jaanlinna kindluse

jõele ja Jaanilinnale. Pimeaias asub Põhjasõjas langenud vene sõduritele püstitatud mälestusmärk — lihtne raudrist kivist alusel.

Jalutades Pimeaiast mööda Koidula puiesteed Hermannii kindluse poole, näeme teel ka Peeter I maja varemeid. Peeter I-le meeldis Narva väga ja ta on käinud siin mitmekümnel korral.



Vaade Koidula puiesteele ja bastionile Pax.

KÜLASKÄIK KREENHOLMI

Kreenholmi Manufaktuur koos paljude kõrvalhoonete, elamute ja kultuuriasutustega moodustab omaette linnaosa Narva jõe kaldal, kohal, kus jõgi võimsa joana langeb paekalda veerult alla. Narva juga oma kauni vetemänguga on meelitanud end imetlema palju turiste. Juga koosneb viiest astangust, mis asetsevad kahe kilomeetri pikkusel lõigul ja moodustavad 19-meetrise languse. Kreenholmi saare juures hargneb juga kaheks. Läänepoolne haru langeb kolme kauni kaskaadina, idapoolne haru on laiem ja võimsam. Seoses hüdroelektrijaama ehitamisega on Narva juga jäänud kuivaks. Teda saab imetleda veel kevadel suurvee ajal, kui liigne vesi juhitakse ülevoolutammi kaudu

vanasse jõesängi. Nagu mingis legendis elustub siis lühikeseks ajaks Narva jugade ilu, nende kohal lendab õrn niiske veetolm ja kaugele kandub veelanguse sügav kohin.

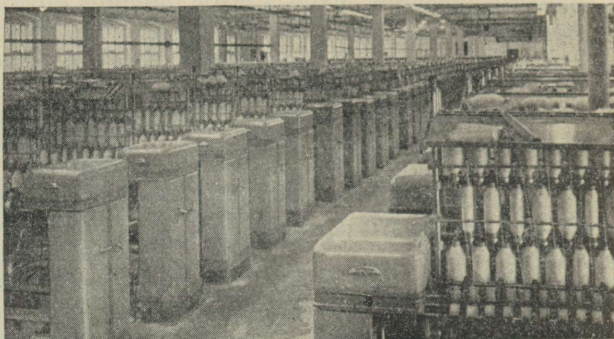
Kreenholmi saare nimi on tekkinud rootsikeelsest sõnast Grönholm — roheline saar. Sajandeid elasid siin mõisnikud ja jugade mühin kandus meeldiva muusikana saare omanike kõrvu. 1857. aastal asutati Narvas aktsiaühing «Kreenholmi Manufaktuuri Ühisus», kuhu kuulusid suured rahatuusad, kaupmehed ja vabrikandid. Ühingu eesotsas oli Saksamaalt emigreerunud parun L. Knoop. Samal aastal ostis Knoop Kreenholmi saare ja alustas vabriku ehitamist. 10. oktoobril 1857. a. hakkasid keerlema ketrusosakonna 8000 värtnat. 1859. aastal võeti kudumistelgedelt maha esimesed tuhanded arssinad kreenholmi puuvillast riidet. 1862. aastaks olid lõpule viidud põhiliselt kõik ketramis- ja kudumisvabriku ehitustööd.

Kreenholmi Manufaktuuri tekkimine muutis Narva käsitöölise ja kaupmeeste linnast suureks tööstuskeskuseks. 1872. a. ulatus vabrikutöölise arv Kreenholmi Manufaktuuris juba 6000 inimeseni, tsehhide töötasid 240 000 värtnat ja 1600 kudumistelge. Järgmistel aastatel kasvas nõudmine. 1912. a. töötas vabrikus 10 400 inimest, andes aastas 75 miljonit meetrit riidet ja 17 600 tonni kedrust.

Kodanlik-natsionalistliku diktatuuri ajal vähenes puuvillase riide toodang turu puudumise tõttu. Olukord muutus 1940. aastal, millal Kreenholmi Manufaktuur natsionaliseeriti. Aktiivselt alustasid töölised oma tehase laiendamist, kuid see kestis lühikest aega, sest algas sõda.

Kolm saksa okupatsiooni ja sõja-aastat kirjutasid sünged leheküljed Kreenholmi ajalukku. Enamus masinaid veeti Saksamaale ja vabrikuhooned purustati.

Pärast sõda algas Kreenholmi ülesehitustöö. Purustatud Joala vabriku asemele ehitati viie-



Kreenholmi Manufaktuuri ketrustsehh.

korruseline ketramis- ja kudumisvabrik. Täielikult on uuendatud tööstusseadmed. 1960. aastal alustatakse ka Georgi vabriku taastamist.

Hüdroelektrijaama ehitamiseks Narva jõele tegid insenerid mitu ettepanekut juba enne Oktoobrirevolutsiooni, kuid nii tsaarivõimu kui ka kodanlik-natsionalistliku korra tingimustes ei jõutud uurimistöödest kaugemale. Alles nõukogude korra kehtestamisega sai võimalikuks Narva jõe hüdroenergiavarude täielik kasutamine.

Elektrijaama hoone asetseb Vene NFSV territooriumil. Vett saavad turbiinid 2,5 km pikkuse juurdevoolukanali kaudu. Kanal algab pisut ülalpoolt ülevoolupaisu ja on suures osas rajatud otse pae sisse. Narva hüdroelektrijaam annab energiat Leningradile, Narva enda tööstusele ja samuti ümberkaudsete rajoonide elektrivõrku.

Narva veehoidla. Ülalpool Narva juga suleb jõe raudbetoonist tamm, millega liituvad vasakult ja paremalt muldkaitsevallid. Tammi taha moodustus 200 km² suurune Narva veehoidla. Viimane jääb suuruselt maha Peipsi

järvest ja Võrtsjärvest, kuid on 20 korda suurem Ülemiste järvest. Veehoidla kallas kujuneb pärast korrastamist ja haljastamist meeldivaks jalutuskohaks.

Narvast eemal kerkib Balti soojus-
elektrijaam, mille 150 meetri kõrgused
korstnad paistavad juba kaugelt. Balti soojus-
elektrijaama otsese ehitusplatsi pindala on üle
poole ruutkilomeetri ning kogu tööstuskom-
pleksi pindala viis ruutkilomeetrit. Ehitustööde
mahtu iseloomustavad järgmised arvud. Tuleb
teha 4,5 miljoni kuupmeetri ulatuses mullatöid,
lõhata 90 000 kuupmeetrit kõva paepinnast, pai-

Vaade Narva veehoidlale.



galdada 150 000 kuupmeetrit betooni ja raudbetooni, monteerida 33 000 tonni metallkonstruktsioone ja seadmeid, ehitada 12 kilomeetrit betoonkanaleid vee juhtimiseks, kümneid kilomeetreid torujuhtmeid ja raudteid. Peahoone pikkus on 200 meetrit ja laius 100 meetrit, suurim kõrgus ligi 50 meetrit. Siia paigutatakse ainulaadsed põlevkivikütusel töötavad auru-
katlad.

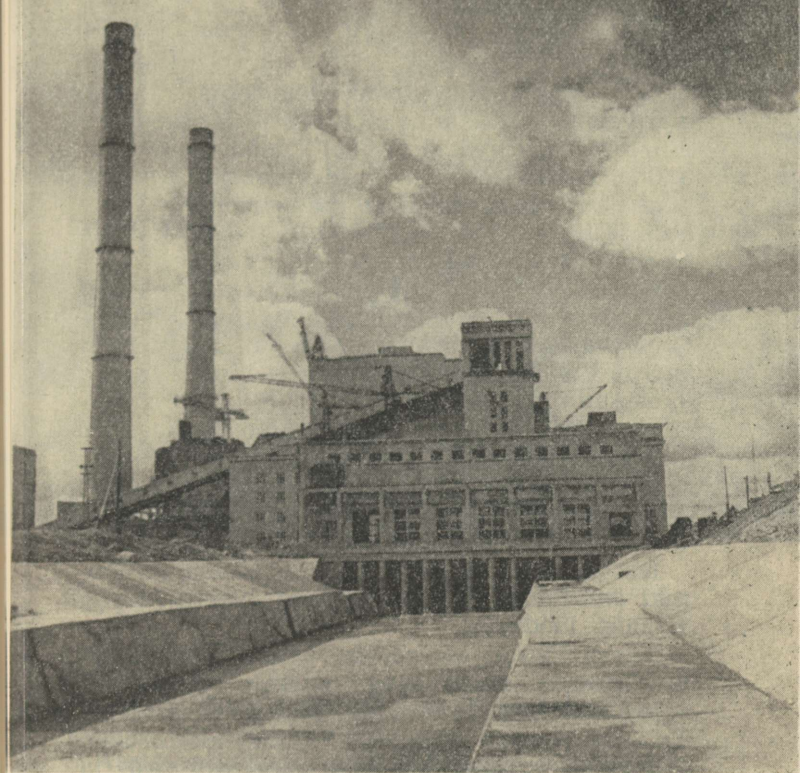
Balti elektriijaama võimsuseks on projekteeritud 600 000 kilovatti. Ehitus on jaotatud kahte järku. Esimene järk võimsusega 300 000 kilovatti varustatakse 100 000-kilovatise turbogeneraatoriga, seitsme katlaga, millest igaühe jõudlus on 270 tonni auru tunnis, ja abiseadmetega. Jaama kütteks on põlevkivi, mis antakse katlakolletesse tolmu näol. Elektriijaama normaalseks töötamiseks on vaja 8500 tonni põlevkivi ööpäevas.

Balti soojuselektriijaama esimene sajatuhandekilovatise võimsusega turbogeneraator lasti käiku Suure Sotsialistliku Oktoobrirevolutsiooni 42. aastapäevaks. Elektriijaama esimene järk antakse käiku 1960. aastal. Toodetud elektrienergia läheb alajaama kaudu 110 000- ja 220 000-voldise pingega Tallinna, Leningradi, Riiga, Kaunasesse ja Vilniusesse.

Balti soojuselektriijaama juurde kuuluvad veel peajuhtimiskilbi hoone, vee keemilise puhastamise korpused, elektriijaama seadmete remondibaas, ametiruumid, veduridepoo, rida tööko-dasid, polügoon suuremõõduliste monteeritava raudbetoonblokkide valmistamiseks, kaks betoonitehast ja metsamaterjali töötlemise tehas.

Balti soojuselektriijaama käikulaskmisega ennetab meie vabariik elektrienergia tootmises ühe elaniku kohta peaaegu kõik enamarenenud kapitalistlikud maad.

Narva lähemas ümbruses köidab turistide tähelepanu N a r v a - J õ e s u u, kuhu viib meid



Balti soojuselektrijaam.

autobuss paarikümne minutiga. Sõites läbi Siiverti näeme 1700. aastal langenud vene sõdurite auks püstitatud mälestusmärki, lihtsat mullast püramiidi, millel seisab kivialusel suur malmist rist. Püramiidi ümbritseb maasse kaevatud suurtükitorude vahele tõmmatud ankrukett. Mälestusmärk purustati Suure Isamaasõja ajal ja taastati täielikult 1956. aastal.

Väga meeldiv on aga sõita Narva-Jõesu laevaga. Narva jõgi on allpool linna vaikse vooluga ning kulgeb kõrgete, kohati metsaga kaetud kallaste vahel. Vasakule kaldale jäävad

aedade rohelusse uppuvad elamud. Jõe sillerdaval veepinnal kohtame mootorpaate ja aeglaselt liuglevaid aerupaate kannatlike õngemeestega, kaldal näeme aga kalavõrke kuivamas. Mõõduvad Suure Isamaasõja lahingupaigad — Vepsküla, Riigiküla ja Kudruküla. Paremale kaldale jääb Tõrvala, kus kaevandatakse diatomiiti.

Suudme poole jõgi järjest laieneb ja varsti peatumegi väikeses sadamas — Narva-Jõesuus.

Narva-Jõesuu on narvalaste armastatumaks suvituskohaks Narva jõe suudmes, olles tuntud oma suurepärase puhta ja peene liivaga supelranna poolest, mis levib Narva jõe suudmest 10 kilomeetri pikkuselt läände, kuni Utriani. Supelranda palistavad madalad männimetsaga kaetud luuteahelikud. Merest veelgi kaugemal levib niiske puisniit, ulatudes kuni paekalda jalamini.

Kuulus vene maalikunstnik A. Šiškin on loonud unustamatuid kunstiteoseid Narva-Jõesuu kaunist loodusest.

Narva-Jõesuu oli varem väike kalurite ja meremeeste asula ning muutus möödunud sajandi viimasel veerandil, pärast Peterburi—Tallinna raudtee valmimist, tuntud kuurordiks. Siia rajati rohkesti suvilaid, pansione, vesi- ja mudaravilaid, võõrastemaju ja rannahoone. Tekkis alevikeskus alalise teenindava elanikkonnaga. Siia sõitis arvukalt külastajaid Peterburist ja Moskvast. Enne Esimest maailmasõda tõusis asula alatiste elanike arv 3500-ni, suvitajaid oli aga igal aastal üle kümne tuhande. Kodanliku Eesti perioodil langes suvitajate arv järsult, piirdudes tavaliselt 4000—5000 inimesega.

Fašistliku okupatsiooni ajal sai Narva-Jõesuu rängalt kannatada — hävis enamik suvilaid, kuursaal, moodne rannahoone, pansionid, ravi-asutused ja osalt ka asulat varjav männimets. Pärast sõda algas Narva-Jõesuu taastamine. Praegu töötab Narva-Jõesuus neli pioneerilaagrit, luutuberkuloosi sanatoorium, mitmed puhkekodud Narva töötajaile. Suveperioodil koonda-



Narva-Jõesuu rannas.

takse siia linna lasteasutused ja avatakse hooajaline lastesanatoorium.

Aasta-aastalt suureneb puhkajate arv kaunil mererannal ja ilusail puhkepäevil ulatub suplejate arv kuni 12 000 inimeseni.

Uusehitustest kerkib mereranna lähedale põlispuede alla põllumajanduse alal töötajate puhkekodu, pioneerilaagrid Balti soojuselektrijaama töötajate lastele. Ettevalmistusi tehakse kahe uue pioneerilaagri, sanatooriumide, Kreenholmi Manufaktuuri pansionitüüpi vanadekodu ja ENSV Teatriühingu puhkekodu rajamiseks. Rohkesti ehitatakse individuaalelamuid ja -suvilaid. Vilgas ehitustöö käib Narva-Jõesuu ainsa tööstusettevõtte — kalakombinaadi — tootmishoonete juures. Narva laht ja jõgi on ju Eesti NSV rikkamaid kalapüügi piirkondi.

Kuurortalevi arenguperspektiivid on eriti laiaulatuslikud. Planeeritud kaheteistkümne

AADRESSE JA TEATEID

Narva Linna TSN TK — Peetri väljak 5
EKP Narva Linnakomitee — Peetri väljak 1
ELKNU Narva Linnakomitee — Peetri väljak 1
Apteegid — Stalini t. 3, Lenini pr. 3, Puškini t. 13
Hotell «Narva» — Puškini t. 8
Kehakultuuri- ja Spordikomitee — Peetri väljak 5
Miilitsajaoskond — Vabaduse t. 5
Polikliinik — Madise t.
Postkontor — Nõukogude t. 5
Raudteejaam — Jaama t.
Riigipanga Narva osakond — Peetri väljak 1
Taksoautode seisukoht — Peetri väljak, Kreenholm
Töö-Hoiukassa — Puškini t. 14
Ajalehe «Narva Tööline» toimetus — Peetri väljak 1

Kultuuriasutusi

Kinod — «Punane Täht» — Stalini t. 1
V. Gerassimovi nim. klubi juures asuv kino —
Lenini pr. 8
V. Gerassimovi nim. klubi — Lenini pr. 8
Linna Kultuurimaja — Kalinini t. 4
Ehitajate Klubi — Uus-Paemurru raj., Molodšosnaja t. 7.
Pioneeride Maja — Stalini t. 20
Raamatukogu — Kalinini t. 11

Narva Linna Muuseum asub Hermannini kindluse õuel. Muuseum asutati 1949. a. endise Narva Linnamuuseumi ja Peeter I maja eksponaatide baasil, mis sõjast olid säilinud. Muuseum koosneb seitsmest saalist, kus on eksponeeritud Narva ajalugu vanimast ajast tänapäevani. Eri- list tähelepanu on pööratud töölisliikumise ajaloole, välja on pandud fotosid ja originaaldokumente, mis näitavad Narva tööliste võitlust oma vabaduse eest. Eksponeeritud on ka Kreenholmi Manufaktuuri toodangu näidised.

Muuseum on avatud iga päev kella 11—19.00, puhkepäev — teisipäev.

Pärast Hermannini kindluse restaureerimist viiakse muuseum üle lossi ruumidesse.

Suuremaid kauplusi

- Jalanõud — Peetri väljak 3
Juveliirtooted — Peetri väljak 3
«Laste Maailm» — Kalinini t. 6
Kangad — Puškini t. 19
Majatarbed — Lenini pr. 3
Raamatud — Puškini t. 14, Lenini pr. 3
Spordiinventar — Kalinini t. 4
Toidukaubad (valvekauplus) — Puškini t. 10, Puškini t. 9
Tööstuskaubad — Puškini t. 19, Lenini pr. 11
Valmisriided — Puškini t. 11

Uhiskondliku toitlustamise ettevõtteid

- Restoran «Baitika» — Puškini t. 10
Kohvik-söökla — Lenini pr. 11, Puškini t. 8
Sööklad — Kingissepa t. 6, Puškini t. 15, Lenini pr. 20

Elutarbelise teenindamise ettevõtteid

- Jalatsite parandus — Tuleviku t. 6-a
Juuksurid — Kalinini t. 6, Lenini pr. 17
Õmblusateljeed — Lenini pr. 3, Tuleviku t. 6-a

Linna autobussiliinid

- | | |
|------------------------------------|--------------|
| Kreenholm — Jõesuu tänav | — liin nr. 1 |
| Kulgu — Rakvere tänav | — liin nr. 1 |
| Kreenholm — Jaanilinn (Lõunaasula) | — liin nr. 2 |
| Kreenholm — Jaanilinn | — liin nr. 2 |
| Kreenholm — Soome küla | — liin nr. 3 |
| Kreenholm — Narva-Jõesuu | — liin nr. 4 |
| Kreenholm — Sillamäe | — liin nr. 5 |
| Kreenholm — Vana-Paemurru | — liin nr. 6 |
| Narva-Jõesuu — Sillamäe | — liin nr. 7 |
| Uus Paemurd — Jaaniliin | — liin nr. 8 |
| Uus Paemurd — 6. Roheline tänav | — liin nr. 8 |

Киху Сильви
НАРВА

На эстонском языке.

Эстонское Государственное Издательство
Таллин, Пярнуское шоссе, 10

Toimetaja E. Laanep

Kunstiline toimetaja I. Torn

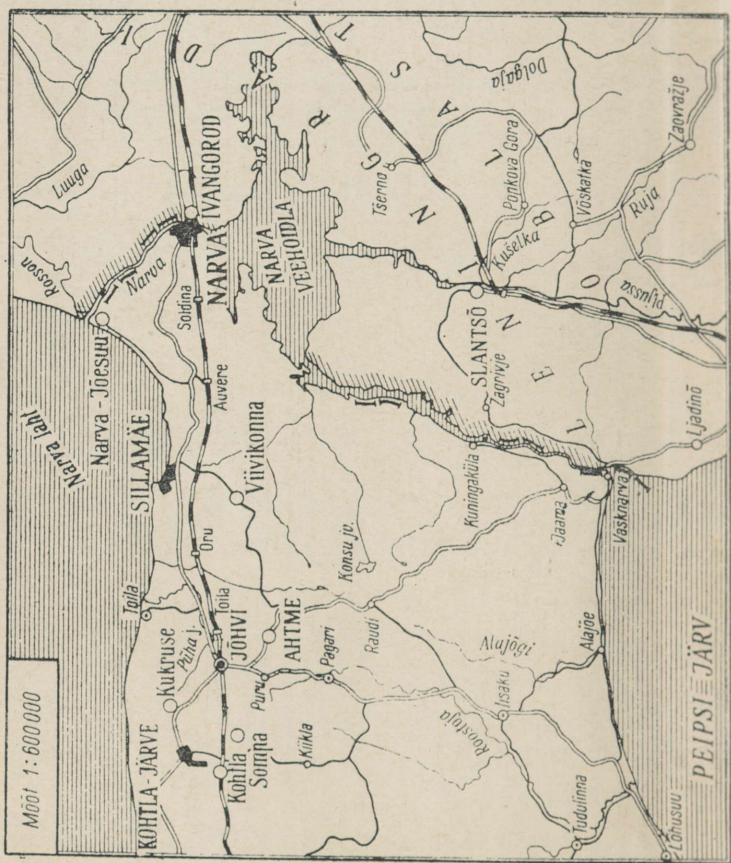
Tehniline toimetaja T. Veber

Korrektorid M. Järvekülg ja L. Kukk

Ladumisele antud 3. II 1960. Trükkimisele antud 6. V 1960.
Paber 60:92, 1/24. Trükipoognaid 1,5. Arvutuspoognaid 1,6.
Trükiarv 20 000. MB-00568. Tellimise nr. 1799. Trükkikoda
«Kommunist», Tallinn, Pikk tänav 2.

Hind 50 kop.

Maailm
Eduard Engen
Maa- ja
Kõrg- (1916-1990)
Kõrg- ja



50 kop.
1961. a.—5 kop.