

RAHANDUSE RK MAKSUDE VALITSUSE TOIMETIS

**Teenistustasult maksude võtmiseks kehtivad eeskirjad (tulu- ja sõjamaks ning maks vallalistelt, üksikutelt ja vähelapselistelt kodanikelt)**

**TOIMETANUD S. KALMET**

**RK**

**„PEDAGOOGILINE KIRJANDUS“**

**TALLINN 1945**



RAHANDUSE RK MAKSUDE VALITSUSE TOIMETIS

Teenistustasult maksude võtmiseks  
kehtivad eeskirjad (tulu- ja sõjamaks  
ning maks vallalistelt, üksikutelt  
ja vähelapselistelt kodanikelt)

TOIMETANUD S. KALMET

RK

„PEDAGOOGILINE KIRJANDUS“

TALLINN 1945



11641

A-15753

*Väljavõtteid NSV Liidu Ülemnõukogu Presiidiumi 30. aprilli 1943. a. seadlusest „Tulumaksu kohta“ ja NSV Liidu Rahanduse Rahvakomissariaadi 18. mai 1943. a. juhendist nr. 279 ühes ENSV kohta kehitatud muudatustega.*

## TULUMAKS

töolistelt, teenistujailt ja nendega  
võrdsustatud kodanikelt



# I. Üldeeskirjad.

## Seadluse artikkel 1.

Tulumaksuga maksustatakse töölisi, teenistujaid, kirjanduse ja kunsti alal töötajaid, ehitiste valdajaid, linnaasulates põllumajandit omavaid kodanikke, käsitöölisi ja muid kodanikke, kes omavad iseseisvaid tuluallikaid NSV Liidu territooriumil.

### *Juhendi § 1.*

Kodanikke, kes omavad NSV Liidu territooriumil iseseisvaid tuluallikaid, maksustatakse sõltumata sellest, kus nad elavad — NSV Liidu territooriumil või välismaal.

### *Juhendi § 2.*

NSV Liidu kodanikke, kes alaliselt töötavad välismaal, välismaalt saadava palga alusel ei maksustata.

Summad, mis neile kodanikele välja makstakse NSV Liidu territooriumil, maksustatakse üldistel alustel.

### *Juhendi § 3.*

Välisriikide kodanikke, kes töötavad NSV Liidus või omavad NSV Liidu territooriumil mingisuguseid muid tuluallikaid, maksustatakse nendest tuluallikatest saadavate tulude alal ühistel alustel NSV Liidu kodanikega.

### *Juhendi § 4.*

Välisriikide kodanikke, kes on ajutiselt lähetatud NSV Liitu, ei maksustata välisriikide firmadelt saadava töötasu alusel.

# II. Tulumaksust vabastatud isikud.

## Seadluse artikkel 2.

Tulumaksust vabastatakse:

a) töölised ja teenistujad, kes saavad palka mitte üle 150 rbl. kuus;

b) sõjaväelased ja sõjaväeteenistuskohuslased rahalise varustuse alusel, mida nad saavad Riigikaitse Rahvakomissariaadi ja Sõja-

merelaevastiku Rahvakomissariaadi väeosades, asutistes ja sõjaväe-õppeasutistes, samuti ka SARK-i piirivalve- ja sisekaitsevägedes vastavalt koosseisulisele teenistuskohale või õppe- ja praktilistel kogunemistel oldud aja eest;

c) Nõukogude Liidu kangelased, sotsialistliku töö kangelased, NSV Liidu ordenitega või revolutsiooniliste aulevadega autasustatud kodanikud — saadava palga alusel. Muudest allikatest saadavate tulude alal vabastatakse need kodanikud tulumaksust, kui nende tulu ei ületa 6 000 rbl. aastas; kui aga tulu ületab 6 000 rbl. aastas, siis arvatakse maksustatavast tulust maha 6 000 rbl.;

d) Stalini-preemiade laureaadid — nende preemiade alusel;

e) kodanikud, kes saavad tasusid oma leiutiste eest, mille peale on välja antud autoritunnistused, või tehniliste täiustuste eest mitte üle 10 000 rbl. iga leiutise või täiustuse kohta, selle tasu alusel.

Juhul, kui tasu leiutiste või täiustuse eest ületab 10 000 rbl., arvutatakse maksu tasu kogusummal, maha arvates 10 000 rbl. iga üksiku leiutise või täiustuse puhul;

f) kulla- ja plaatinatööstuse väärismetallide otsijad, haruldaste metallide ja inglistina tootmise ja töötlemise ettevõtete väärismetallide otsijad — väärismetallide otsimistööde eest saadava töötasu ja linnaasulates põllumajandist saadava tulu alusel;

g) töötajad, kes tegutsevad teemantide otsimise, nende leiukohade uurimise ja tootmisega — nende tööde eest saadava töötasu alusel;

h) õppijad, kes saavad stipendiumi mitte üle 210 rbl. kuus — selle stipendiumi alusel;

k) pensionärid — neile makstava pensioni alusel.

#### *Juhendi § 5.*

Seadluse artikkel 2. punkti b järgi sõjaväelastele antav soodustus kehtib rahalise varustuse kõigi liikide kohta, mis sõjaväelased saavad koosseisulistel teenistuskohadel oma väeüksuses, sõjaväe-õppeasutistes, Riigikaitse Rahvakomissariaadi või Sõja-merelaevastiku Rahvakomissariaadi asutistes, samuti ka SARK-i piirivalve- ja sisekaitsevägedes.

Sõjaväelasi, kes peale rahalise varustuse omavad muid tulusid, maksustatakse nende tulude alal ühistel alustel muude kodanikega.

Juhul, kui sõjaväelane ei asu maksustamise kohas, maksuteadaanne antakse kätte sellele perekonnaliikmele, kes tegelikult saab tulu.

#### *Juhendi § 6.*

Tsiviilasutistesse tööle komandeeritud sõjaväelased ohvitseride koosseisust, kindralid ja admiralid, kui nad jäetakse Punaarmee või

Sõja-merelaevastiku koosseisu, vabastatakse tulumaksust neist asutistest saadavalt, teenistustasult.

#### *Juhendi § 7.*

Armeesse või mereväkke õppe-, praktika- või kontroll-kogumistele kutsutud sõjaväekohuslased vabastatakse tulumaksust kogumisaaja jooksul armees või mereväes saadava rahalise varustuse alal, kuid oma töökohalt saadava töötasu alal maksustatakse tulumaksuga üldistel alustel.

#### *Juhendi § 8.*

Riigikaitse Rahvakomissariaadi ja Sõja-merelaevastiku Rahvakomissariaadi sõjaväeüksuste ja -asutiste erateenijaid maksustatakse tulumaksuga nende töötasude alal ühistel alustel kõigi tööliste ja teenistujatega.

#### *Juhendi § 9.*

Seadluse artikkel 2. p. b korras vabastatakse tulumaksust veel:

a) Siseasjade Rahvakomissariaadi ja Riikliku Julgeoleku Rahvakomissariaadi organite ja asutiste juhtivast koosseisust isikud, kellel on eri- või sõjaväeline auaste — nimetatud komissariatide organitelt ja asutistelt koosseisulise teenistuskoha järgi saadava töötasu alusel;

b) Siseasjade Rahvakomissariaadi ja Riikliku Julgeoleku Rahvakomissariaadi organite ja asutiste juhtivast koosseisust isikud, kellel on eri- või sõjaväeline auaste ja kes on erikorras komandeeritud tööle erirežiimiga ettevõtetesse, nende jätmisega nimetatud komissariatide kaadritesse ja juhtivasse koosseisu — nendelt ettevõtetelt saadava töötasu alusel;

c) raudteel ja muudes organisatsioonides töötajad, kes valitsuse määrusega on üle viidud sõjaväelaste seisukorda ühes kõikide soodustuste saamise õigusega, mis on seadusega kindlaks määratud Punaarmee ja Sõja-merelaevastiku sõjaväelastele — neil raudteedel ja organisatsioonides saadava töötasu alusel.

#### *Juhendi § 10.*

Seadluse artikkel 2. punktis c ettenähtud soodustused kohaldatakse:

a) Nõukogude Liidu kangelastele, sotsialistliku töö kangelastele ja NSV Liidu ordenitega autasustatud kodanikele;

b) kodanikele, kes olid revolutsiooniliste aurlvadega autasustatud NSV Liidu Kesktäitevkomitee Presiidiumi määrusega 12. detsembrist 1924. a. „Tööliste-Talupoegade Punaarmee ja Mereväe kõrgemasse komandeerivasse koosseisu kuuluvate isikute autasustamisest revolutsiooniliste aurlvadega“;

c) kodanikele, kellele oli antud töökangelase nimetus NSV Liidu

Kesktaitevkomitee ja RKN-i määruse alusel 27. juulist 1927. a. „Töökangelaste kohta“.

### *Juhendi § 11.*

Nõukogude Liidu kangelased, sotsialistliku töö kangelased, ordenitega või revolutsiooniliste auelvadega autasustatud kodanikud ja töökangelased on täiesti tulumaksu maksmisest vabastatud nii põhilisest töökohast kui ka kohakaasluſest saadava töötasu alusel, samuti tööliste ja teenistujate töötasuga ühistel alustel maksustatavate ajutiste tööde eest saadava töötasu alusel.

Muudeſ allikatest saadava tulu alusel (tegevuseſ kirjanduse ja kunsti alal, arsti erapraktikast, ehitiste rendileandmisest jt.) nimetatud kodanikel arvestatakse maksustatavast tulust maha 6 000 rbl. aastas.

Maksusoodustus töötasu alal hakkab kehtima esimesel töötasu väljamaksmisel peale NSV Liidu Ülemnõukogu Presiidiumi seadluse avaldamist auastme omistamise või ordeniga autasustamise kohta, aga muudeſ allikaist saadavate tulude alal — seadluse avaldamise aastast alates.

### *Juhendi § 12.*

Seadluse artikkel 2. punktis e ettenähtud soodustus leiduritele ja tehniliste täiustuseettepanekutega esinenud isikutele kohaldatakse leiutiste autoritele, kellele on välja antud autoritunnistused, tehniliste täiustuste tegijatele, kellele on välja antud autoritunnistused, ja tööstustehnilise iseloomuga ratsionaliseerimis-ettepanekute autoritele, kes NSV Liidu RKN-i määrusega 27. novembrist 1942. a. kinnitatud instruksiooni „Leiutiste, tehniliste täiustuste ja ratsionaliseerimis-ettepanekute tasustamise kohta“ alusel saavad tasu oma leiutiste ja ettepanekute eest.

NSV Liidu RKN-i määrusega 5. märtsist 1941. a. kinnitatud otsuse artikkel 8. põhjal leiutiste ja tehniliste täiustuste kohta leidurid, kellel on ühtede leiutiste peale autoritunnistused, teiste peale aga patendid, ei kuulu nende soodustuste alla.

### *Juhendi § 13.*

Seadluse artikkel 2. punkti f järgi kehtiv soodustus väärismetallide otsijate kohta kohaldatakse kõigile väärismetallide otsijate töötasudele nii otseste otsimistöõde kui ka kõrval- ning abitööde eest saadavatele tasudele, mis on seoses väärismetallide otsimisartelli tööplaani täitmisega või ülesandega artellilt või vastavalt ettevõttelt, kellega väärismetallide otsijate artell või üksik otsija on lepinguvahekorras.

Väärismetallide otsijad on maksuvabad ka linnaasulates põllumajandist saadavate tulude alusel.

Ehitiste rendile andmisest ja käsitöö alal teotsemisest ning veondusest linnaasulates saadavate tulude alal maksustatakse väärismetallide otsijaid ja nende perekonnaliikmeid üldistel alustel.

#### *Juhendi § 14.*

Käsitöö-, raudtee- ja vabriku-tehasekoolide õpilased vabastatakse tulumaksust nendest õppeasutistest ja koolidest saadava töötasu alusel sõltumata töötasu suurusest.

Kesk- ja kõrgemate õppeasutiste õppijad, kes ei saa stipendiume, vabastatakse tulumaksust ettevõtetelt, asutistelt ja organisatsioonidelt õppimisest vabal ajal tehtava töö eest saadava tasu alusel, kui see töötasu ei ületa 210 rubla kuus.

Seda soodustust ei kohaldata töölistele ja teenistujaile, kes õpingute kestel tööprotsessi ei katkesta.

#### *Juhendi § 16.*

Ettevõtteis, asutistes ja organisatsioonides töötavaid pensionäre maksustatakse saadava töötasu alusel sel juhul, kui töötasu ületab 150 rbl. kuus. Saadavat pensioni maksustamisel arvesse ei võeta.

#### *Juhendi § 17.*

Töölised ja teenistujad ning nendega tulumaksustamisel võrdsustatud kodanikud vabastatakse tulumaksust tulude alusel, mis nad saavad ettevõtetelt, asutistelt ja organisatsioonidelt eraaedadena saadud maatükkide kasutamisest, kui maatükkide suurus ei ületa 0,15 ha ja kui majapidamises ei ole suuri kariloomi.

Kooskõlas NSV Liidu RKN-i määrusega 12. septembrist 1942. a. „Soodustuste andmise kohta maksude ja lõivude alal söekaevanduste ettevõtetes allmaatööde tööliste ja teenistujate elamistingimuste tõstmiseks ning kultuuriliste nõuete rahuldamiseks“ vabastatakse need töölised ja teenistujad tulumaksust linnaasulas olevast põllumajandist saadavate tulude alusel, sõltumata majandi suurusest.

#### *Juhendi § 19.*

Tulumaksuga maksustamisest vabastatakse:

a) töölised, teenistujad, kunsti alal töötajad ja muud kodanikud preemiate alusel, mis saadakse ehitiste või mälestussammaste projektide, kirjanduslike ja muusikaliste teoste võistlustel, helikunstnike võistlustel jms.;

b) ratsionaliseerimis-ettepanekute tegijad, kelle kohta ei kehti

NSV Liidu RKN-i määrusega 27. novembrist 1942. a. kinnitatud juhend „Leiutiste, tehniliste täiustuste ja ratsionaliseerimis-ettepanekute tasustamise kohta“, — preemiade alusel, mis saadakse majandusalal organiseerimise ja juhtimise parandusettepanekute eest (näit. ettepanekud arvepidamise ja aruandluse, dokumentatsiooni, varustuse, turustamise jne. lihtsustamiseks ja parandamiseks jms.);

c) väärismetallide otsijad ja teised kodanikud — preemiade alusel, mis saadakse kulla, plaatina, inglistina, volframi, molübdeeni ja teiste haruldaste metallide uute leiukohtade avastamise eest;

d) töörahva saadikute vallanõukogude volinikud ja maksuagendid riigilaenu summade kogumise eest saadavate eritasude alusel;

e) kõik kodanikud — tasusummade alusel, mis nad saavad neile tekitatud kahjude eest.

### *Juhendi § 20.*

Vastastikkuse alusel vabastatakse tulumaksust:

a) välismaa diplomaatilisse korpusesse kuuluvad isikud;

b) välisriikide konsulaaresindajad ja välisriikide diplomaatiliste ja konsulaaresinduste kaastöölised NSV Liidu territooriumil, kui nad on välismaa kodanikud.

## **Seadluse artikkel 3.**

**Tulumaksuga ei maksustata tulusid, mis maksustatakse põllumajandusmaksuga.**

### *Juhendi § 21.*

Samuti ei kuulu tulumaksu alla:

a) kolhoosnike tulu, mis nad saavad tööpäevade eest nii oma kolhoosilt kui ka oma kolhoosi juhatuse ülesandel tehtud töö eest teistelt kolhoosidelt; kolhoosnike lisatasu (natuuras ja rahas), mis nad saavad peale kindlaksmääratud tööpäevade; tasu lõikuse ja loomakasvatuse produktiivsuse plaani ületamise eest; samuti rahalised lisatasud, mis saavad kolhooside esimehed;

b) kalapüügi-artellide liikmete tulu, mis saadakse artellidelt vastavalt osadele tööpäevade eest või kindla summa näol;

c) kolhoosnike-traktoristide, traktoribrigaadide juhtide ja nende abide tulu, mis saadakse tööpäevade eest, selle hulgas ka masinatraktori jaamade (MTJ) poolt tööpäevade eest väljamakstav tagatud miinimum, samuti kütteõli kokkuhoiu, läbitöötatud õli kogumise ja hea töökvaliteedi eest saadavad preemiad;

d) mootor-kalapüügijaamade (MKJ) veesõidukite juhtide ja mootoristide tulu, mis nad saavad püügihooajal (kala ja mereloomade

püük) vastavalt osadele, nende poolt teenindatavate kalurite-kolhoosnike brigaadide või lülide üldisest sissetulekust, samuti nendele makstavad preemiad sõiduki ja mehhanismide hea ja kiiduväärse tehnilise ja sanitaarse seisukorra eest, kütteõli kokkuhoiu ja läbitöötatud õli kogumise eest.

Seda soodustust ei kohaldata töötasudele, mida saavad kalapüügi-jaamadelt talvisel perioodil, kalapüügi keelu ajal ja sõidukite plaanilise remondi ajal veesõidukite juhid ja motoristid;

e) kolhoosidelt saadavad töötasud, mida saavad kolhoosidesse põllumajanduslikele töödele mobiliseeritud töölised, teenistujad ja muud kodanikud.

### *Juhendi § 22.*

Alljärgnevaid tulusid maksustatakse igal juhul tulu-, aga mitte põllumajandusmaksuga:

a) tööliste ja teenistujate töötasu (seadluse artiklid 5 ja 8);

b) kodanike töötasud, mis kuuluvad maksustamisele tulumaksuga ühistel alustel tööliste ja teenistujate töötasuga või töötasu maksustamiseks ettenähtud maksumäärade järgi kas maksusumma suurendamiseta või suurendamisega 10% võrra (seadluse artiklid 13, 14 ja 15);

c) kirjanduse ja kunsti alal töötajate töötasud (seadluse artikkel 16);

d) arstide, velskrite, advokaatide, õpetajate ja teiste isikute töötasud erapraktikast (seadluse artikkel 18);

e) tulud, mida saavad kaubandus-tööstusettevõtete valdajad, mittekoopereerunud käsitöölised, voorimehed ja kärumehed, kui nad kasutavad palgalist tööjõudu, kõigist allikatest nii linnaasulais kui ka maakohtades;

f) talumajandi liikmete tulud käsitööndusest ja muust mittepõllumajanduslikust tegevusest väljaspool asukohta, s. o. väljaspool maakonda, kus asub nende põllumajand.

Märkus: Tulud, mida saavad talumajandi liikmed, kes elavad oma talundi asukohas ja tegelevad käsitööndusega lähedal asuvas linnas või maakohas, olgugi väljaspool oma maakoha piire, ei loeta väljaspool asukohta saadavateks tuludeks ja maksustatakse vastavatel juhtudel põllumajandusmaksuga.

## **Seadluse artikkel 4.**

NSV Liidu Rahanduse Rahvakomissariaadil ja liiduvabariikide rahvakomissariatidel on õigus tulumaksu alal panna kehtima täiendavaid soodustusi üksikuile maksukohuslastele ja maksukohuslaste liikidele.

Autonoomsete vabariikide rahanduse rahvakomissariatidel, kraide ja oblastite rahandusosakondadel on õigus panna kehtima soodustusi üksikuile maksukohuslastele.

### III. Tööliste ja teenistujate töötasu maksustamise kord.

#### Seadluse artikkel 5.

Töölistelt ja teenistujailt võetakse tulumaksu igal kuul vastavalt nende möödunud kuu töötasule järgmises suuruses:

Töötasu suurus kuus		Maksusumma ühe kuu kohta	
Alates	151 rbl. kuni 200 rbl.	2 rbl. 25 kop. + 5,5% töötasusummast, mis ületab 150 rbl.	
"	201 " " 300 "	5 " — " + 6,0%	" " 200 "
"	301 " " 400 "	11 " — " + 7,0%	" " 300 "
"	401 " " 500 "	18 " — " + 8,0%	" " 400 "
"	501 " " 700 "	26 " — " + 10,0%	" " 500 "
"	701 " " 1000 "	46 " — " + 12,0%	" " 700 "
"	1000 " või enam	82 " — " + 13,0%	" " 1000 "

#### Juhendi § 23.

Maksu arvutamiseks määratakse tööliste ja teenistujate töötasu summad täisrublades, kusjuures summasid alla rubla ei arvestata.

See kord on kehtiv ka mittemaksustatava miinimumi kohaldamisel.

#### Seadluse artikkel 6.

Tööliste ja teenistujate tulumaksuga maksustatava kuutöötasu hulka arvatakse kõik möödunud kuul saadud töötasusummad, nagu: põhipalk, väljamaksed ületunni- ja tükitööde eest, isiklikud lisatasud, premiaal-ergutusliku töötasu puhul makstavad preemiad, väljamaksed sotsiaalkindlustuse summadest ajutise töövõimetuse puhul, kompensatsioon kasutamata puhkuse eest jne.

#### Juhendi § 24.

Tööliste ja teenistujate tulumaksuga maksustatava kuutöötasu hulka arvatakse samuti: väljamakstav vanusetasu, juurdemaksud töötasule raudteede veereva koosseisu töölistele ja ühekordsed väljamaksed aasta kestel ühegi avariita toimunud kiiduväärse töö eest, väljamaksed lenduritele lennukite ja mootorite proovimise eest,

väljamaksed ajalehtede ja ajakirjade toimetuste koosseisulistele kirjanduslikele kaastöölistele artiklite ja teiste kirjanduslike tööde eest, välja arvatud käesoleva juhendi § 63. punktis a ettenähtud juhud, preemiad kütteaine kokkuhoiu eest raudteedel, preemiad autojuhtidele kummi kokkuhoiu ja masinate säilitamise eest, preemiad elektri- voolu kokkuhoiu eest, preemiad kaubandustöölistele plaani ületamise eest ja igasugused muud preemiad ja väljamaksed peale seadluse artikkel 7. näidatute.

#### *Juhendi § 25.*

MTJ-de ja sovhooside kombainerite, masinistide ja kaalujate tulumaksuga maksustatava kuutöötasu hulka arvatakse rahalised ja naturaaltasud, samuti ka lisapreemiad viljakoristamise ja viljapeksmise eest üle kindlaksmääratud normide.

Sovhooside ja kolhooside poolt masinistidele kaotusteta viljapeksmise, hea peksu ning hea terade puhastuse eest väljamakstavaid preemiaid tulumaksuga ei maksustata.

#### *Juhendi § 26.*

Tööliste ja teenistujate, kaasa arvatud MTJ-de ja sovhooside kombainerite, masinistide ja kaalujate, samuti kolhoosides palgalistena töötajate kodanike (agronoomide, inseneride, tehnikute jne.) töötasu natuuras hinnatakse maksu väljaarvutamisel riiklike jae- müügi hindadega.

#### *Juhendi § 27.*

Juhul, kui ettevõtted, asutised ja organisatsioonid tööseadusandluse alusel teostavad töötasust töölise või teenistuja poolt tekitatud kahju katteks kinnipidamisi (tööriistade rikkumine ja hävitamine, materjalide rikkumine ja kadu jne.), arvutatakse maks kogu töötasu summalt, maha arvamata kahju katteks kinnipeetavat osa.

#### *Juhendi § 28.*

Isikutel, kes kannavad karistust paranduslike tööde tegemisega oma alalisel teenistuskohal ning töödel, mis organiseeritud paranduslike tööde asutiste poolt, arvutatakse tulumaks kogu töötasusummast, maha arvamata kohtuotsusega kinnipeetavat osa.

#### *Juhendi § 29.*

Juhul, mil toimub töötasust kinnipidamine kas kohtuotsuse alusel või töölise ja teenistuja enda korraldusel (täitelehed; riigilaenude tellimise, erifondidesse mahaarvamiste järgi jne.), arvutatakse maks kogu töötasusummalt, maha arvamata kohtuotsuse põhjal või töölise ja teenistuja korraldusel kinnipeetavat osa.

Töölise ja teenistujate pühapäevakute ületunnitööde eest, autori-honoraridena ja muude tükitööde eest saadavaid tasusid, kui nad töölise ja teenistujate poolt edasi antakse erifondidesse, ei arvata maksustatava töötasu hulka ja tulumaksuga ei maksustata.

### *Juhendi § 30.*

Tööliste ja teenistujaile ajutise töövõime kaotamise puhul sotsiaalkindlustuse arvelt väljamakstavad summad maksustatakse tulumaksuga koos selle kuu töötasuga, mille eest nende summade väljamaksmine toimub, tarviduse korral teostades vastavatel kuudel tulumaksu ümberarvutust.

Kasutamata puhkuse eest saadav kompensatsioon ja teised ühekordsed väljamaksed ning igasugused lisatasud möödunud kuude kestel tehtud tööde eest maksustatakse tulumaksuga koos selle kuu töötasuga, mil toimub väljamaksmine.

Juhul, kui kasutamata puhkuse eest kompensatsiooni väljamaksmine toimub mitme aasta eest korraga, arvatakse tulumaksuga maksustatava kuutöötasu hulka ainult kompensatsioon puhkuse eest, mis jäi kasutamata väljamaksmise päevale lähimal tööaastal, kuna muude aastate kompensatsioon maksustatakse eraldi iga aasta eest.

Kui aga töölise ja teenistuja töölt vabastamise puhul kompensatsioon makstakse välja terve möödunud tööaasta eest ja samal ajal jooksva aasta möödunud osa eest, arvatakse tulumaksuga maksustatava kuutöötasu hulka kogu kompensatsioonisumma nii möödunud aasta eest kui ka jooksva aasta möödunud osa eest.

Töölistele ja teenistujaile seoses möödunud kuude palgakõrgendusega väljamakstavad töötasusummad (palgavahe) maksustatakse tulumaksuga koos selle kuu töötasuga, mille eest nende summade väljamaksmine toimub (vastavate kuude tulumaksu ümber arvutades).

### *Juhendi § 31.*

Kasutamata jäänud puhkuse eest kompensatsioonisummade ülekandmisel hoiukassadesse töölise ja teenistujate erihoiustena arvutatakse tulumaks möödunud kuu tervelt töötasusummalt, arvates juurde ka kompensatsiooni, ja eraldi tervelt töötasusummalt, arvestamata kompensatsiooni. Kompensatsiooni arvestamisega ja arvestamiseta arvutatud maksusummade vahe arvatakse maha hoiukassasse ülekandmisele kuuluvast kompensatsioonisummast, kuna tulumaksusumma, mis on arvutatud ilma kompensatsioonita, peetakse kinni töötasust, mis kuulub väljamaksmisele töölisele või teenistujale.

## Seadluse artikkel 7.

Tulumaksu arvutamisel ei arvata tööliste ja teenistujate tulumaksuga maksustatava töötasu hulka:

a) ühekordsed individuaal-preemiad ja autasud, mille maksmine töölistele ja teenistujaile ei ole ette nähtud premeerimissüsteemi kohta varem väljaantud määruste, otsuste ja käskkirjadega, vaid otsustatakse igal eri juhul administratsiooni poolt;

b) summad, mis kehtiva tööseadusandluse alusel makstakse komandeerimiskulude tasumiseks ja teistesse piirkondadesse tööle saatmise puhul;

c) summad, mis makstakse maa-asulates ja töölisalevites elunevatele meditsiin-, veterinaar-, zootehnika ja hariduse alal töötajatele neile natuuras tasuta elukorterite andmise asemel;

d) töölt vallandamise puhul makstavad ja muud toetusrahad;

e) töölistele ja teenistujaile neile kuuluvate tööriistade amortiseerimiseks makstavad summad.

### Juhendi § 32.

Vastavalt seadluse artikkel 7. punktile a tulumaksu arvutamisel ei arvata tööliste ja teenistujate tulumaksuga maksustatava kuutöötasu hulka eriti preemiaid, mis antakse Üleliidulise Ametiühingute Kesknõukogu ja vastavate rahvakomissariaatide otsuste põhjal üleliidulisel sotsialistlikul võistlusel võitjaiks tulnud ettevõtete töölistele ja teenistujaile.

### Juhendi § 33.

Seadluse artikkel 7. punkti b alusel tulumaksu arvutamisel ei arvata tööliste ja teenistujate tulumaksuga maksustatava töötasu hulka teenistuslike komandeeringute ja teistesse piirkondadesse tööle saatmise puhul väljamakstavad päevarahad, ühekordne toetus ja sõidukulud, kraamiveokulud ja ruumide üürimise kulud, aga samuti ka töötasu juurdemaksud, mis makstakse komandeerimisel viibimise aja päevarahade asemel.

### Juhendi § 34.

Töölistele ja teenistujatele (peale seadluse artikkel 7. punktis c nimetatud meditsiin-, veterinaar-, zootehnika ja hariduse alal töötajate) korterite üüriks ja kommunaalsete teenuste tasumiseks makstavad summad liidetakse tööliste ja teenistujate tulumaksuga maksustatava kuutöötasuga.

### Juhendi § 35.

Tulumaksu arvutamisel ei arvata tööliste ja teenistujate maksustatava kuutöötasu hulka summasid, mis välja makstakse töölistele

ja teenistujaile nende poolt töö juures kasutatavate nendele kuuluvate tööriistade ja teiste esemete amortisatsiooniks (kostüümid, rekvisiidid, muusikalised instrumendid, kirjutusmasinad).

#### **IV. Kohakaasluse ja ajutiste ning juhuslike tööde eest saadava töötasu maksustamine.**

##### **Seadluse artikkel 8.**

Töölise ja teenistujate mitmel ametikohal töötamise puhul (kui see ei toimu põhilises töökohas) ja ajutiste tööde täitmise eest saadavalt töötasult arvutatakse tulumaks iga töökoha järgi eraldi. Nendele töötasudele ei kohaldata mittemaksustatavat alammäära (art. 2) ja töötasult alla 150 rubla kuus arvutatakse tulumaks 1,5% suuruses kuutöötasu summast.

##### *Juhendi § 36.*

Töölise ja teenistujate poolt kahelt või mitmelt ettevõttelt, asutiselt või organisatsioonilt saadavad töötasud maksustatakse tulumaksuga iga töökoha järgi eraldi, kui need ettevõtted, asutised ja organisatsioonid omavad iseseisva eelarve või bilansi ning peavad eraldi tööliste ja teenistujate isiklikke arveid.

##### *Juhendi § 37.*

Ühistel alustel tööliste ja teenistujate töötasuga maksustatakse tulumaksuga:

a) hooaja- ja ajutiste tööliste, nende hulgas ehitus- ja remonttöölise töötasud, kes töötavad ettevõtetes, asutistes ja organisatsioonides eranditult nende ettevõtete, asutiste ja organisatsioonide materjalidega;

b) vastavalt NSV Liidu RKN-i määrusele 10. augustist 1942. a. nr. 1353 „Sõja ajal kodanike kohustuslikele töödele värbamise kohta“ kohustuslikele töödele värvatud tööliste, teenistujate ja teiste kodanike töötasud, mis nad saavad kaitsetööde teostamise, küttematerjalide valmistamise ja muude riiklike ülesannete täitmise eest, välja arvatud põllumajanduslikud tööd kolhoosides (art. 21);

c) kodanike töötasud, mis saadakse ettevõtetelt, asutistelt ja

organisatsioonidelt põrandate poonimise ja pesemise ning pesupesemise eest, olgugi oma materjaliga (poonimisvaha, seep).

#### *Juhendi § 38.*

Hooaja- ja ajutiste töötajate ajatöötasuna mitte vähema kui ühe kuu eest makstava töötasu maksustamisel tulumaksuga rakendatakse mittemaksustatavat miinimumi üldistel alustel.

Kui tasu hooaja või ajutise töö eest on määratud mitte ajatöötasuna, vaid kindla tükitöö kui terviku teostamise eest, siis igalt osaliselt väljamakselt arvutatakse tulumaks väljamaksesumma järgi, rakendamata mittemaksustatavat miinimumi, kuid töö eest lõpparve tegemisel teostatakse tulumaksu ümberarvutus töötasult kogu töö eest, arvesse võttes varem kinnipeetud summasid.

Neil juhtudel, kui töö teostatakse ühiselt mitme töötaja poolt, arvutatakse tulumaks iga töötaja töötasusummalt eraldi.

Juhuslikust teenistusest saadavaid töötasusid, mis kogusummas kuu jooksul ei ületa 25 rubla, ei maksustata tulumaksuga.

## **V. Soodustused ülalpeetavate kohta.**

### **Seadluse artikkel 9.**

Töölistel ja teenistujail, kelle ülalpidamisel on enam kui kolm inimest, vähendatakse tulumaks põhilise töökoha järgi 30% võrra.

Nimetatud soodustus tehakse majavalitsuselt või valla töötava rahva saadikute nõukogu täitevkomiteelt saadud ülalpeetavate arvu kohta antava teatise alusel. Teatised esitatakse igal aastal ja nad on kehtivad esitamise momendist aasta lõpuni.

#### *Juhendi § 39.*

Seadluse artikkel 9. alusel töölistele ja teenistujaile soodustuste tegemisel kuuluvad ülalpeetavate hulka kõik isikud, kes on tegelikult töölise või teenistuja ülalpidamisel ja ei oma iseseisvaid tuluallikaid, kuigi nad pole temaga sugulusvahekorras.

Eriti kuuluvad ülalpeetavate hulka isikud, kelle ülalpidamiseks tööline või teenistuja maksab või saab alimente, samuti lapsed, kes on arvesse võetud põllumajandusmaksuga maksustamisel nende majandite koosseisus, kes said alanduse selle maksu alal.

Isikuid, kes saavad stipendiume ja pensione, ja teisi isikuid, kes on riigi ülalpidamisel, ei loeta ülalpeetavate hulka.

#### *Juhendi § 40.*

Neil juhtudel, mil mõlemad abikaasad, kelle ülalpidamisel on üle

kolme isiku, on palgalisel tööl, antakse soodustus ülalpeetavate kohta ühele abikaasast nende oma valiku järgi.

#### *Juhendi § 41.*

Soodustused ülalpeetavate kohta antakse ainult põhilise töökoha järgi.

Kohakaasluse eest saadava töötasu maksustamisel, samuti peale töötasu muudest allikatest saadavate tulude maksustamisel ei anta soodustust ülalpeetavate kohta.

## **VI. Tulumaksu kinnipidamise kord ja tähtpäevad.**

### **Seadluse artikkel 10.**

**Tööliste ja teenistujate tulumaksu arvutavad ettevõtted, asutised ja organisatsioonid ja see peetakse kinni igal kuul kuu esimese poole palgast.**

Märkus: Tulumaksu arvutamist ja võtmist eraisikute juures palgalistena töötavate kodanike töötasult tuleb teostada tööandjail üldises korras määrade järgi, mis seatud tööliste ja teenistujate töötasu maksustamiseks, mille juures vastutust maksu mittekinnipidamise või puuduliku kinnipidamise eest kui ka tähen-datud kodanikelt kinnipeetud summade mitteõigeaegse ülekanndmise eest eelarvesse kannab tööandja.

#### *Juhendi § 42.*

Tööliste ja teenistujate töölt vabastamisel tulumaks peetakse kinni möödunud kuu töötasult (kui ta ei ole kinni peetud varem) ja eraldi jooksva kuu töötasult kuni töölt vabastamise päevani (kui see töötasu ületab mittemaksustatava miinimumi).

Sama korra järgi (s. t. lõpparve puhul) peetakse tulumaks kinni tööliste ja teenistujate puhkusele minekul.

Kui puhkusele minekul tulumaks peeti kinni mittetäielikust kuu-töötasust või üldse kinni ei peetud (kui see töötasu ei ületanud mitte-maksustatavat miinimumi), siis töötasu väljamaksmisel puhkuselt tagasitulekule järgneva kuu esimese poole eest tehakse tulumaksu ümberarvutus möödunud kuu kogu töötasusummalt, arvesse võttes summasid, mis tööline või teenistuja on saanud sel kuul tööaja eest peale puhkuselt tagasitulekut.

#### *Juhendi § 43.*

Kohtuotsuse põhjal töölistele ja teenistujaile töötasu väljamaks-misel väljamaksmist toimetavad ettevõtted, asutised ja organisatsioo-nid arvutavad ja peavad kinni tulumaksu väljamakstavalt summalt üldistel alustel.

Neil juhtudel, mil kohtuotsuse põhjal töötasu väljamaksmine toimub kohtutäituri poolt, ettevõtte, asutis või organisatsioon on kohustatud välja arvutama tulumaksu kohtuotsuse põhjal väljamakstavalt töötasult ja teatama kohtutäiturile väljaarvutatud tulumaksusummad.

Tulumaksu kinnipidamine ja kinnipeetud summade ülekandmine riigituludesse toimub neil juhtudel kohtutäituri poolt, kes annab välja töötasu.

#### *Juhendi § 44.*

Ettevõtted, asutised ja organisatsioonid tagastavad töölistelt ja teenistujailt ebaõigelt kinnipeetud tulumaksusummad lähimatest tulumaksu laekumistest või arvestavad järgnevate tulumaksu kinnipidamiste katteks.

Ebaõigelt kinnipeetud summade tagastamine on lubatud mitte enam kui ühe aasta eest enne ülemäära tasumise avastamist.

#### *Juhendi § 45.*

Juhul, kui tööliselt või teenistujalt tulumaks jäi kinni pidamata või peeti kinni vajalikust vähemal määral, saamata jäänud maksusummad, kuid mitte enam kui viimase kolme kuu eest, tuleb sellelt tööliselt või teenistujalt kinni pidada võrdsetes osades järgneva kolme kuu jooksul.

Töölistelt ja teenistujailt nende maksusummade kinnipidamine, mis jäid saamata veel varasema aja eest, või töölt vabastatud töölistelt ja teenistujailt, on keelatud.

Töölistelt ja teenistujailt tulumaksu kinnipidamata jätmise või väärade kinnipidamise eest karistatakse seadluse artiklite 32. ja 35. põhjal ettevõtete, asutiste ja organisatsioonide pea- (vanem-) raamatupidajaid, aga kus neid pole, tulumaksu õige kinnipidamise eest vastutavaid töötajaid.

### **Seadluse artikkel 11.**

Üheaegselt töötasu väljamaksmiseks summade saamisega pangaasutistest kätised, asutised ja organisatsioonid kannavad üle riigitulude arvele tulumaksusummad, mis kuuluvad kinnipidamisele töölistelt ja teenistujailt.

Organisatsioonid, kellel ei ole arvelduskontot pangaasutistes, maksavad tööliste ja teenistujate töötasust kinnipeetud maksusummad pangaasutistesse järgmisel päeval pärast summade kinnipidamist.

#### *Juhendi § 46.*

Töötasu väljamaksmiseks summade saamisega pangaasutistest on ettevõtted, asutised ja organisatsioonid kohustatud üheaegselt töö-

tasu väljamaksmise tšekiga esitama maksukäsu tulumaksu riigituludesse ülekandmiseks.

Töötasu väljamaksmise tšekke ei maksta välja, ilma et üheaegselt poleks esitatud maksukäsk tulumaksu riigituludesse ülekandmiseks.

#### *Juhendi § 47.*

Tulumaksusummad, mis kinni peetakse üksikutelt töolistelt ja teenistujailt nende puhkusele minekul või töölt vabastamisel, samuti ühekordsetelt väljamaksetelt kinnipeetavad tulumaksusummad kantakse üle riigituludesse üheaegselt lähimal töötasu väljamaksmisel kinnipeetud tulumaksusummadega.

### **Seadluse artikkel 12.**

Ettevõtted, asutised ja organisatsioonid on kohustatud igal veerandaastal esitama maa- (linna-) rahandusosakondadele aruande tööliste ja teenistujate tulumaksu kinnipidamise kohta tähtaegadel ja vormi järgi, mis NSV Liidu Rahanduse Rahvakomissariaadi poolt kindlaks määratakse.

#### *Juhendi § 48.*

Maa- (linna-) rahandusosakonnad on kohustatud ettevõtete, asutiste ja organisatsioonide poolt tööliste ja teenistujate tulumaksu kinnipidamise kohta esitatavate aruannete põhjal kontrollima kinnipeetud tulumaksusummade riigituludesse ülekandmise õigeaegsust ja täielikkust.

Viivituste avastamisel kinnipeetud tulumaksusummade riigituludesse ülekandmisel on maa- (linna-) rahandusosakonnad kohustatud tarvitusele võtma seadusega kindlaksmääratud abinõud ettevõtete, asutiste ja organisatsioonide võlgnevuse kustutamiseks, isikutele aga, kes on süüdi kinnipeetud summade mitteõigeaegses ülekandmises, seadluse artikkel 32. ja 35. alusel trahvi määramiseks.

## **VII. Tööliste ja teenistujatega ühesugustel alustel maksustatavad isikud.**

### **Seadluse artikkel 13.**

Tööliste ja teenistujatega ühesugustel alustel maksustatakse tulumaksuga:

a) õppijad, kes saavad stipendiumi üle 210 rubla kuus, ja aspirandid — saadava stipendiumi alusel;

b) advokaadid — juriidilistes nõuandlates töötamise eest saadava tasu alusel.

*Juhendi § 49.*

Õppijaid, kes saavad stipendiumi üle 210 rubla kuus, ja aspirante maksustatakse tulumaksuga saadavate stipendiumide alusel eraldi muudest töötasudest.

### Seadluse artikkel 14.

Tööliste ja teenistujatega ühesugustel alustel, kuid maksumäära suurendamisega 10% võrra maksustatakse tulumaksuga:

a) koopereerunud käsitöölisi, kes töötavad artellide ühistöökodades;

c) tööndus-kooperatiivsete transportartellide liikmeid.

*Juhendi § 50.*

Töölised ja teenistujad maksustatakse tulumaksuga töötasudelt, mis nad saavad ettevõtelt, asutistelt ja organisatsioonidelt töö eest oma kodus, ühistel alustel kõigi tööliste ja teenistujatega maksu kõrgendamata 10% võrra.

Samas korras maksustatakse töölisi, kes töötavad ettevõtete üksikutes eraldatud ruumides (üksikmeistrid kellade parandamise alal, kingsepad-tallutajad, päevapiltnikud jt.).

Seadluse artikkel 14. p. b ei kohaldata.

*Juhendi § 51.*

Koopereerunud käsitöölisi, välja arvatud § 52-s näidatud, maksustatakse artellidelt saadud töötasult kõigil juhtudel ühistel alustel tööliste ja teenistujatega maksusumma suurendamisega 10% võrra, olenemata sellest, kas nad kasutavad oma materjali või spetsiaalseadeid.

Eriti samas korras maksustatakse:

a) tööndus-kooperatiivartellide ja invaliidide kooperatsiooni artellide liikmeid, kes töötavad artellides juhatause esimeestena, raamatupidajatena, arveametnikena jne.;

b) invaliidide kooperatsiooni liikmeid, kes töötavad kooperatiivteemajades, söögimajades, kandekauplustes, telkides jne., samuti ka tööartellide liikmeid;

c) tööndus-kooperatiivartellide liikmeid-saapapuhastajaid, kes töötavad neile määratud paikadel (seisukohtadel);

d) tööndus-kooperatiivartellide liikmeid, kes töötavad artellide üksikutes eraldatud ruumides (üksikmeistrid kellade parandamise alal, kingsepad-tallutajad, päevapiltnikud jt.).

Märkus: Kodanikud — mitte artelli liikmed, kes töötavad artellides palgalistena, maksustatakse ühistel alustel kõigi tööliste ja teenistujatega maksusumma suurendamiseta 10% võrra.

#### *Juhendi § 52.*

Koopereerunud käsitöölised, kes tegutsevad ehitusmaterjalide ja muude ehitussaaduste tootmisega kohalikust toorainest (telliskivid, lubi, tõrv, katusekivid, tärpentiin, värvid, kahhelkivid jne.), maksustatakse tulumaksuga ühistel alustel tööliste ja teenistujatega maksu-määra kõrgendamata 10% võrra.

#### *Juhendi § 54.*

Ühistel alustel tööliste ja teenistujatega, kuid maksu kõrgenda-misega 10% võrra, maksustatakse tulumaksuga transportartellide kui ka muude artellide liikmeid, vaatamata sellele, kas nad on ühiskond-lustanud oma hobuseid või mitte.

### Seadluse artikkel 15.

Tööliste ja teenistujate palga maksustamiseks seatud määrade järgi maksustatakse tulumaksuga:

a) kodanikud, kes saavad tasu oma leiutiste eest, mille kohta on autoritunnistused välja antud, või tehniliste täiustuste eest — enam kui 10 000 rubla suuruses iga leiutise või täiustuse eest, — selle tasu-summa alusel (art. 2, p. e);

b) kodanikud, kes toovad kokkuostjatele toorkarusnahku — nende nahkade kokkuostjatele üleandmisel saadava tasu alusel;

c) jäätmete ja vanaraua kogujad, sealhulgas ka oma hobusega töötajad — jäätmete ja vanaraua kokkuostjatele üleandmisel saadava tasu alusel;

d) jaemüügi kauplustevõrgu töötajad, sealhulgas agendid trüki-toodete levitamise ja kuulutuste kogumise alal, põllumajanduslike toorainete, saaduste, jäätmete jm. kogujad — nende tööde eest saa-dava tasu alusel.

#### *Juhendi § 55.*

Tööliste ja teenistujate palga maksustamiseks seatud määrade järgi maksustatakse veel:

a) vabatahtliku kindlustuse agendid — selle töö eest saadava töö-tasu alusel;

b) teatripilõtite levitamise agendid — selle töö eest saadava töö-tasu alusel;

c) loomade karjatamisega tegelevad kodanikud — karjatamise eest saadava töötasu alusel;

d) teadusliku uurimise ja ravi otstarbeks loomade kasvatamisega tegelevad kodanikud — töötasu alusel, mis nad saavad nende loomade äraandmise eest ettevõtetele, asutistele ja organisatsioonidele.

#### *Juhendi § 56.*

Kodanikelt, keda maksustatakse seadluse artikkel 15. ja juhendi § 55. korras (välja arvatud § 57-s nimetatud), arvutatakse tulumaks kogu saadavalt töötasu summalt, maha arvamata sellest mingisuguseid kulusid, mis on seotud töö täitmisega või majapidamisega.

Kodanikelt, kes toovad kokkuostjaile toorkarusnahku, tulumaks arvutatakse ja peetakse kinni eraldi igalt väljamakselt, aga muudelt käesolevas paragrahvis näidatud kodanikelt iga järgneva väljamakse puhul kuu jooksul teostatakse maksu ümberarvutus kuu väljamakse kogusummalt, arvesse võttes varem kinnipeetud summasid.

#### *Juhendi § 57.*

Kodanikelt, kes saavad tasu oma leiutiste või ettepanekute eest enam kui 10 000 rbl. suuruses (art. 12), arvutatakse tulumaks kogu tasusummalt, maha arvates 10 000 rbl. iga leiutise või ettepaneku eest eraldi; kui seejuures tasu makstakse välja leiutaja või ettepaneku tegija töökohta järgi, arvutatakse tulumaks sellelt tasult eraldi töötasust.

Enam kui ühele juhitudel, mil tasu leiutise või ettepaneku eest makstakse välja osade kaupa, teostatakse iga järgneva väljamakse puhul maksu ümberarvutus leiutise või ettepaneku väljamaksete üldsummalt, maha arvates 10 000 rbl. ka siis, kui tasu väljamaksmine toimus mitme aasta kestel.

#### *Juhendi § 58.*

Seadluse artikkel 15-s ja juhendi § 55-s loetletud töötasude maksustamisel ei rakendata mittemaksustatavat miinimumi ega seadluse artikkel 9-s ettenähtud soodustust ülalpeetavate kohta.

## **VIII. Tulumaksu seaduspärase laekumise üle kontrolli organiseerimine ja teostamine.**

#### *Juhendi § 59.*

Tööliste ja teenistujate töötasult tulumaksu õieti kinnipidamise, kinnipeetud summade õigeaegse ja täieliku ülekanndamise kindlustamiseks on maa- (linna-) rahandusosakonnad kohustatud süstemaatiliselt instrueerima ettevõtete, asutiste ja organisatsioonide arveametnikke eriti seks organiseeritud seminarides.

### *Juhendi § 60.*

Vastavalt maa- (linna-) rahandusosakonna juhataja poolt kinnitatud plaanile teostavad maksuinspektorid mitte harvemini kui üks kord poolaastas igas ettevõttes, asutises ja organisatsioonis üldise kontrolli töolistelt ja teenistujatelt tulumaksu kinnipidamise ja soodustuste andmise seaduspärasuse ning kinnipeetud summade õigeaegse ja täieliku riigituludesse ülekandmise suhtes.

Kontroll teostatakse tööliste ja teenistujate isiklike arvete järgi, mis peetakse ettevõtetes, asutistes ja organisatsioonides.

Üheaegselt kontrollitakse kassa dokumente juhuslike ja ajutiste tööde eest täiendavalt väljamakstud summade leidmise eesmärgil.

Isiklike arvete kontrollimisel on vajalik osutada tähelepanu tööliste ja teenistuja maksustatavast töötasust üksikute summade mahaarvamise ja sellele juurdearvamise seaduspärasusele.

Kontrollimise tulemuse kohta koostatakse akt. Juhul, kui avastatakse seadluse või käesoleva juhendi rikkumine töolistelt ja teenistujatelt tulumaksu kinnipidamisel, maksuinspektorid koostavad maa- (linna-) rahandusosakondade juhatajate otsuste kavad pea- (vanem-) raamatupidajate, aga kus neid ei ole — tulumaksu kinnipidamise ja riigituludesse ülekandmise eest vastutavate isikute trahvimiseks vastavalt seadluse artikkel 32-le.

### *Juhendi § 61.*

Töolistelt ja teenistujatelt ja nendega maksustamisel võrdsustatud kodanikelt tulumaksu kinnipidamise seaduspärasuse ja õigeaegse riigituludesse ülekandmise kontrollimiseks organiseerivad maa- (linna-) rahandusosakondade maksuinspektorid koos vabrikutehaste ametiühingute kohalike komiteedega ettevõtetes, asutistes ja organisatsioonides ühiskondlikud kontrollpostid ning rakendavad sellele tööle ühiskondlikke inspektoreid, neid enne seda hoolikalt instrueerides.

### *Juhendi § 62.*

Ühiskondlikud kontrollpostid kontrollivad tulumaksu kinnipidamise seaduspärasust igal töötasu väljamaksmisel ja rakendatakse sellele tööle maksuinspektorite poolt perioodilistel kontrollimistel tulumaksu arvutamise ja kinnipidamise seaduspärasuse ning ülekandmise õigeaegsuse alal.

Töolistelt ja teenistujatelt tulumaksu seaduspärase sissenõudmise eest vastutust kandvate ettevõtete, asutiste ja organisatsioonide arveametnike kõrval vastutavad maksuinspektorid selle töö õige organiseerimise eest.

## IX. Kirjanduse ja kunsti alal töötajate töötasude maksustamise kord.

### Seadluse artikkel 16.

Kirjanduse ja kunsti alal töötajate töötasult (sealhulgas ka näitlejate töötasult väljaspool alalist töökohta) võetakse tulumaksu iga töötasu väljamaksmise koha järgi järgmises suuruses:

Aastase töötasu suurus				Maksusumma			
Kuni	1 800 rbl.			1,5% töötasu summast			
Alates	1 801 rbl.	kuni	2 400 rbl.	27 rbl. + 5,5% summast, mis ületab			
							1 800 rbl.
"	2 401	"	3 600	60	" + 6,0%	"	" 2 400
"	3 601	"	4 800	132	" + 7,0%	"	" 3 600
"	4 801	"	6 000	216	" + 8,0%	"	" 4 800
"	6 001	"	8 400	312	" + 10,0%	"	" 6 000
"	8 401	"	12 000	552	" + 12,0%	"	" 8 400
"	12 001	"	18 000	984	" + 13,0%	"	" 12 000
"	18 001	"	24 000	1 764	" + 14,0%	"	" 18 000
"	24 001	"	30 000	2 604	" + 15,0%	"	" 24 000
"	30 001	"	50 000	3 504	" + 16,0%	"	" 30 000
"	50 001	"	70 000	6 704	" + 18,0%	"	" 50 000
"	70 001	"	100 000	10 304	" + 23,0%	"	" 70 000
"	100 001	"	150 000	17 204	" + 31,0%	"	" 100 000
"	150 001	"	200 000	32 704	" + 41,0%	"	" 150 000
"	200 001	"	300 000	53 204	" + 51,0%	"	" 200 000
"	300 001 või enam			104 204	" + 55,0%	"	" 300 000

### Juhendi § 63.

Seadluse artikkel 16-s ettenähtud määrade järgi maksustatakse eriti:

a) kirjandusliku töö eest saadavad töötasud, samuti ka ajalehtede ja ajakirjade toimetustes kirjanduse alal koosseisulistel kohtadel töötavate töötajate töötasud, mis nad saavad kirjastustelt lepingu alusel;

b) ajalehtede ja ajakirjade toimetustes koosseisuliste, mittekirjanduse alal töötajate kirjanduslike tööde eest saadavad töötasud (kas lepingu alusel või ilma);

c) ajalehtede ja ajakirjade mittekoosseisuliste kirjasaatjate artiklite, sõnumite, fotode, joonistuste jm. kui ka igasuguste teiste kirjanduslike tööde eest mitte lepingu alusel saadavad töötasud;

d) teaduslike ja kirjanduslike teoste võõr- ja NSV Liidu rahvaste keeltest tõlkimise kui ka teaduslike ja kirjanduslike teoste redigeerimise, retsensioonide ja arvestuste eest saadavad töötasud;

e) kunstnike, plakatite valmistajate, kujurite ja arhitektide poolt ettevõtetele, asutistele ja organisatsioonidele tehtavate tööde eest saadavad töötasud;

g) kunstnike, plakatite valmistajate ja kujurite teoste müügist muuseumidel ja näitustele (või alaliste näituste kaudu) saadavad töötasud;

h) kujutavate kunstide alal töötajate kooperatiiv-ühingute ülevenemaalise liidu organisatsioonide liikmete töötasud, mis nad saavad nendelt organisatsioonidelt oma teoste eest;

i) NSV Liidu Kino-Fototöölise Ametiühingu liikmete fotograafide-kunstnike, ajakirjanike, fotoreporterite poolt ettevõtetele, asutistele, organisatsioonidele fotokirjastuslike ja muude lepingute alusel tehtavate fotograafiliste tööde eest saadavad töötasud;

j) kirjanduse ja kunsti alal töötajatele ja nende õigusjärglastele avalike esinemiste, reprodutseerimise ja kunsti- ning kirjandusteoste levitamise eest makstavad tasud, samuti ka filmirežissööridele ja filmioperaatoritele peale töötasude filmide lavastamise eest makstavad tasud;

k) näitlejate esinemiste eest (kas lepingu alusel või ilma) väljaspool alatist palgalist töökohta saadavad töötasud.

## Seadluse artikkel 17.

Kirjanduse ja kunsti alal töötajatelt arvutavad maksu ettevõtted, asutised ja organisatsioonid ja peavad kinni neile töötasu väljamaksmise juures. Iga järgneva väljamaksmise puhul toimub tulumaksu ümberarvutus jooksva aasta väljamaksete kogusumma järgi.

Artikkel 2-s kindlaksmääratud mittemaksustatavat alammäära ei kohaldata kirjanduse ja kunsti alal töötajate töötasu maksustamise juures.

### *Juhendi § 64.*

Maks kirjanduse ja kunsti alal töötajailt arvutatakse kogu saadavalt tasusummalt, maha arvamata tööga seoses olevaid kulusid.

### *Juhendi § 65.*

Neil juhtudel, kui ettevõtte, asutise või organisatsiooni poolt teostatakse väljamakseid aasta jooksul ühele ja samale isikule mitu korda, toimub iga järgneva väljamakse puhul tulumaksu ümberarvutus jooksva aasta väljamaksete kogusumma järgi.

Tulumaksu ümberarvutamist ei teostata ajalehtede ja ajakirjade toimetuste poolt juhuslikele kirjasaatjatele artiklite, sõnumite, joonistuste, fotode jne. eest makstavatelt summadelt.

Juhuslikele kirjasaatjatele väljamaksed kuni 25 rbl. igal üksikul juhul tulumaksuga ei maksustata.

Vabariigi Rahanduse Rahvakomissariaadil on õigus üksikjuhtudel ettevõtete, asutiste ja organisatsioonide taotlusel anda luba maksu ümberarvutamiseks mitte igakordsel töötasu väljamaksmisel, vaid üks kord kuus või kvartaalis väljamakstud tasu kogusummalt.

#### *Juhendi § 66.*

Nõukogude Liidu kangelastele, sotsialistliku töö kangelastele, NSV Liidu ordenitega või revolutsiooniliste auelvadega autasustatud kodanikele ja töökangelastele seadluse artikkel 2-s ettenähtud soodustused antakse kirjanduse ja kunsti alal töötajatele neile töötasusid väljamaksvate ettevõtete, asutiste ja organisatsioonide poolt teatiste alusel, mis välja antakse maa- või linna-rahandusosakondade poolt huvitatute alalise elukoha järgi.

Neis teatistes peab olema näidatud, millises ettevõttes, asutises või organisatsioonis ja millise lepingu alusel asjast huvitatud isiku valiku kohaselt tuleb neid soodustusi anda.

### **Seadluse artikkel 20.**

**Koopereerunud käsitöölised ja teenistujad (artikkel 14), kes peale artellide ja ettevõtete töötavad ka üksikutele kodanikele, maksustatakse tuludelt, mis saadakse tööst üksikutele kodanikele, ühistel alustel mittekoopereerunud käsitöölisega.**

#### *Juhendi § 70.*

Töölised ja teenistujad, koopereerunud käsitöölised, kes töötavad ettevõtetele ja artellidele oma kodus, ja selle kõrval teevad töid väljaspool ettevõtteid ja artelle üksikutele kodanikele, maksustatakse ettevõtetelt ja artellidelt saadavalt töötasult käesoleva juhendi § 50—52 korras, aga töötasult töö eest üksikutele kodanikele — ühistel alustel mittekoopereerunud käsitöölisega.

Seadluse artikkel 20. teist lõiget ei kohaldata.

### **Seadluse art. 26. muutmiseks.**

ENSV kohta seadluse § 26 ei kehti ning voorimeeste töötasult tulumaksu kinni ei peeta.

### **Seadluse artikkel 31.**

**Rahandusorganite ametiisikutel on õigus:**

**a) kontrollida ettevõtete, asutiste ja organisatsioonide dokumente**

tulumaksu arvutamise ja kinnipidamise kui ka kinnipeetud maksummade riigituludesse üleandmise kohta;

b) kontrollida ettevõtete, asutiste ja organisatsioonide dokumente, kes on kohustatud esitama rahandusorganitele tulumaksuga maksumistamiseks vajalikke andmeid (§ 30);

c) takistamata pääseda ruumidesse, kus toimuvad tegevused ja tööndused, kontrollida neisse tegevustesse ja tööndustesse puutuvaid dokumente ja läbi vaadata toorainete, materjalide ja valmistoodete tagavarasid.

## X. Karistused käesoleva seadluse rikkumise eest ja maksukohuslaste vastutus.

### Seadluse artikkel 32.

Töolistelt, teenistujailt, kirjanduse ja kunsti alal töötajailt maksu mittekinnipidamise või vääralt kinnipidamise eest kui ka kinnipeetud summade mitteõigeaegse pangaasutistesse üleandmise eest karistatakse ettevõtete, asutiste ja organisatsioonide pea- (vanem-) raamatupidajaid rahatrahviga mitte üle 100 rubla.

### Seadluse artikkel 33.

Töolistelt ja teenistujailt tulumaksu kinnipidamise kohta rahandusorganitele aruannete mitteõigeaegse esitamise kui ka kodanike maksumistamiseks vajalike teatmete mitteõigeaegse esitamise või puuduliku esitamise pärast karistatakse isikuid, kes on vastutavad teatmete ja aruannete esitamise eest, rahatrahviga mitte üle 100 rubla.

Teadlikult ebaõigete teatmete esitamine toob kaasa vastutuse kriminaalkorras.

### Seadluse artikkel 35.

Käesoleva seadluse rikkumise eest trahvide määramine ja kohtuasjade algatamine kriminaalvastutusele võtmiseks pannakse maa- (linna-) rahandusosakondade juhatajatele.

### Seadluse artikkel 36.

Maa- (linna-) rahandusosakondade juhatajate poolt käesoleva seadluse § 32—35 korras määratud rahatrahvid tuleb tasuda 15 päeva jooksul arvates maksuteate või trahvimisotsuse kätteandmise päevast.

## Seadluse artikkel 37.

Seatud tähtaegadeks maksu või trahvi mittetasumise korral võetakse maksuvõlgnike suhtes tarvitusele järgmised sissenõudmisabinõud:

a) maksu tasumise viivituse eest võetakse viivist 0,2% suuruses iga viivituspäeva eest; trahvilt viivist ei võeta;

b) maksu või trahvi tasumise tähtaja möödumisel kirjutatakse maksuvõlgniku varandus üles ja maksu tasumatajätmise asi antakse üle rahvakohtule, kelle otsusel võetakse mittemaksjalt maksuvõlgade katteks vajalikul hulgal vara;

c) korduvatel maksu või trahvi tasumatajätmise juhtudel võetakse maksuvõlgnikud kriminaalvastutusele.

## Seadluse artikkel 38.

Kaebused maksu või trahvide määramise peale esitatakse maa- (linna-) rahandusosakondade juhatajatele ühe kuu jooksul, arvates maksuteate või trahviotsuse kätteleandmise päevast.

Kaebused maa- (linna-) rahandusosakondade juhatajate otsuste peale esitatakse ühe kuu jooksul liiduvabariigis, kus ei ole jaotust oblastitesse, rahanduse rahvakomissariaadile, autonoomse vabariigi rahanduse rahvakomissariaadile või krai (oblasti) rahandusosakonnale.

### *Juhendi § 109.*

Maksukohuslaste kaebused tulumaksuga maksustamise ja trahvimiste kohta vaadatakse maa- (linna-) rahandusosakondade juhatajate poolt isiklikult läbi. Kaebuste läbivaatamise juurde kutsutakse kaebuse esitanud maksukohuslane. Maksukohuslase ilmumata jäämisel võib kaebust läbi vaadata ka maksukohuslase osavõtuta.

Maa- (linna-) rahandusosakonna juhataja on kohustatud kaebuse läbi vaatama mitte hiljem kui 20 päeva jooksul (punaarmeeleaste kaebuse puhul mitte hiljem kui 7 päeva jooksul) kaebuse kättesaamise päevast arvates ja tegema oma otsuse ning sellest kirjalikult teatama kaebuse esitanud maksukohuslasele.

Liiduvabariikide rahanduse rahvakomissariaadid on kohustatud neile maa- (linna-) rahandusosakondade juhatajate otsuste peale esitatud kaebused läbi vaatama mitte hiljem kui ühe kuu jooksul (punaarmeeleaste kaebuste puhul mitte hiljem kui 15 päeva jooksul) kaebuse saamise päevast arvates ja tegema oma otsuse ning sellest kirjalikult teatama kaebuse esitanud maksukohuslasele ja asjaosalisele maa- (linna-) rahandusosakonna juhatajale.

### Seadluse artikkel 39.

Kaebuste esitamine ei peata maksu sissenõudmist.

Juhul, kui on tehtud otsus maksukohuslase kasuks, tuleb ebaõigelt sissenõutud summad ja äravõetud vara tagastada 10 päeva jooksul.

Juhul, kui varanduse tagastamine on võimatu selle müügi tõttu, tuleb tasuda varanduse väärtus realiseerimisest tegelikult saadud summade suuruses.

# TABEL

tulumaksu arvutamiseks töölistelt, teenistujailt ning nendega maksustamisel võrdsustatud kodanikelt.

(Koostatud NSV Liidu Ülemnõukogu Presiidiumi 30. aprilli 1943. a. seadluse „Tulumaks kodanikelt“ alusel.)

## TULUMAKSUMÄÄRADE TABEL.

Kuutöötasu				Kuulumaksu summa				
Alates	151 kuni	200 rbl.	2 rbl. 25 kop.	+ 5,5%	töötasust, mis ületab	150 rbl.		
"	201 "	300 "	5 "	+ 6%	"	"	200 "	
"	301 "	400 "	11 "	+ 7%	"	"	300 "	
"	401 "	500 "	18 "	+ 8%	"	"	400 "	
"	501 "	700 "	26 "	+ 10%	"	"	500 "	
"	701 "	1000 "	46 "	+ 12%	"	"	700 "	
"	1001 või rohkem		82 "	+ 13%	"	"	1000 "	

Kuutõttasu rublades	Kuumaksu summa		Kuutõttasu rublades	Kuumaksu summa		Kuutõttasu rublades	Kuumaksu summa	
	ilma alan- damiseta ülalpeeta- vate kohta	alandatult 4 või enama ülalpee- tava kohta		ilma alan- damiseta ülalpeeta- vate kohta	alandatult 4 või enama ülalpee- tava kohta		ilma alan- damiseta ülalpeeta- vate kohta	alandatult 4 või enama ülalpee- tava kohta
151	2—31	1—62	186	4—23	2—96	221	6—26	4—38
152	2—36	1—65	187	4—29	3—00	222	6—32	4—42
153	2—42	1—69	188	4—34	3—04	223	6—38	4—47
154	2—47	1—73	189	4—40	3—08	224	6—44	4—51
155	2—53	1—77	190	4—45	3—12	225	6—50	4—55
156	2—58	1—81	191	4—51	3—16	226	6—56	4—59
157	2—64	1—85	192	4—56	3—19	227	6—62	4—63
158	2—69	1—88	193	4—62	3—23	228	6—68	4—68
159	2—75	1—93	194	4—67	3—27	229	6—74	4—72
160	2—80	1—96	195	4—73	3—31	230	6—80	4—76
161	2—86	2—00	196	4—78	3—35	231	6—86	4—80
162	2—91	2—04	197	4—84	3—39	232	6—92	4—84
163	2—97	2—08	198	4—89	3—42	233	6—98	4—89
164	3—02	2—11	199	4—95	3—47	234	7—04	4—93
165	3—08	2—16	200	5—00	3—50	235	7—10	4—97
166	3—13	2—19	201	5—06	3—54	236	7—16	5—01
167	3—19	2—23	202	5—12	3—58	237	7—22	5—05
168	3—24	2—27	203	5—18	3—63	238	7—28	5—10
169	3—30	2—31	204	5—24	3—67	239	7—34	5—14
170	3—35	2—35	205	5—30	3—71	240	7—40	5—18
171	3—41	2—39	206	5—36	3—75	241	7—46	5—22
172	3—46	2—42	207	5—42	3—79	242	7—52	5—26
173	3—52	2—46	208	5—48	3—84	243	7—58	5—31
174	3—57	2—50	209	5—54	3—88	244	7—64	5—35
175	3—63	2—54	210	5—60	3—92	245	7—70	5—39
176	3—68	2—58	211	5—66	3—96	246	7—76	5—43
177	3—74	2—62	212	5—72	4—00	247	7—82	5—47
178	3—79	2—65	213	5—78	4—05	248	7—88	5—52
179	3—85	2—70	214	5—84	4—09	249	7—94	5—56
180	3—90	2—73	215	5—90	4—13	250	8—00	5—60
181	3—96	2—77	216	5—96	4—17	251	8—06	5—64
182	4—01	2—81	217	6—02	4—21	252	8—12	5—68
183	4—07	2—85	218	6—08	4—26	253	8—18	5—73
184	4—12	2—88	219	6—14	4—30	254	8—24	5—77
185	4—18	2—93	220	6—20	4—34	255	8—30	5—81

Kuutõttasu rublades	Kuumaksu summa		Kuutõttasu rublades	Kuumaksu summa		Kuutõttasu rublades	Kuumaksu summa	
	ilma alan- damiseta ülalpeeta- vate kohta	alandatult 4 või enama ülalpee- tava kohta		ilma alan- damiseta ülalpeeta- vate kohta	alandatult 4 või enama ülalpee- tava kohta		ilma alan- damiseta ülalpeeta- vate kohta	alandatult 4 või enama ülalpee- tava kohta
256	8—36	5—85	291	10—46	7—32	326	12—82	8—97
257	8—42	5—89	292	10—52	7—36	327	12—89	9—02
258	8—48	5—94	293	10—58	7—41	328	12—96	9—07
259	8—54	5—98	294	10—64	7—45	329	13—03	9—12
260	8—60	6—02	295	10—70	7—49	330	13—10	9—17
261	8—66	6—06	296	10—76	7—53	331	13—17	9—22
262	8—72	6—10	297	10—82	7—57	332	13—24	9—27
263	8—78	6—15	298	10—88	7—62	333	13—31	9—32
264	8—84	6—19	299	10—94	7—66	334	13—38	9—37
265	8—90	6—23	300	11—00	7—70	335	13—45	9—42
266	8—96	6—27	301	11—07	7—75	336	13—52	9—46
267	9—02	6—31	302	11—14	7—80	337	13—59	9—51
268	9—08	6—36	303	11—21	7—85	338	13—66	9—56
269	9—14	6—40	304	11—28	7—90	339	13—73	9—61
270	9—20	6—44	305	11—35	7—95	340	13—80	9—66
271	9—26	6—48	306	11—42	7—99	341	13—87	9—71
272	9—32	6—52	307	11—49	8—04	342	13—94	9—76
273	9—38	6—57	308	11—56	8—09	343	14—01	9—81
274	9—44	6—61	309	11—63	8—14	344	14—08	9—86
275	9—50	6—65	310	11—70	8—19	345	14—15	9—91
276	9—56	6—69	311	11—77	8—24	346	14—22	9—95
277	9—62	6—73	312	11—84	8—29	347	14—29	10—00
278	9—68	6—78	313	11—91	8—34	348	14—36	10—05
279	9—74	6—82	314	11—98	8—39	349	14—43	10—10
280	9—80	6—86	315	12—05	8—44	350	14—50	10—15
281	9—86	6—90	316	12—12	8—48	351	14—57	10—20
282	9—92	6—94	317	12—19	8—53	352	14—64	10—25
283	9—98	6—99	318	12—26	8—58	353	14—71	10—30
284	10—04	7—03	319	12—33	8—63	354	14—78	10—35
285	10—10	7—07	320	12—40	8—68	355	14—85	10—40
286	10—16	7—11	321	12—47	8—73	356	14—92	10—44
287	10—22	7—15	322	12—54	8—78	357	14—99	10—49
288	10—28	7—20	323	12—61	8—83	358	15—06	10—54
289	10—34	7—24	324	12—68	8—88	359	15—13	10—59
290	10—40	7—28	325	12—75	8—93	360	15—20	10—64

Kuutõttasu rublades	Kuumaksu summa		Kuutõttasu rublades	Kuumaksu summa		Kuutõttasu rublades	Kuumaksu summa	
	ilma alan- damiseta ülalpeeta- vate kohta	alandatult 4 või enama ülalpeeta- tava kohta		ilma alan- damiseta ülalpeeta- vate kohta	alandatult 4 või enama ülalpeeta- tava kohta		ilma alan- damiseta ülalpeeta- vate kohta	alandatult 4 või enama ülalpeeta- tava kohta
361	15—27	10—69	396	17—72	12—40	431	20—48	14—34
362	15—34	10—74	397	17—79	12—45	432	20—56	14—39
363	15—41	10—79	398	17—86	12—50	433	20—64	14—45
364	15—48	10—84	399	17—93	12—55	434	20—72	14—50
365	15—55	10—89	400	18—00	12—60	435	20—80	14—56
366	15—62	10—93	401	18—08	12—66	436	20—88	14—62
367	15—69	10—98	402	18—16	12—71	437	20—96	14—67
368	15—76	11—03	403	18—24	12—77	438	21—04	14—73
369	15—83	11—08	404	18—32	12—82	439	21—12	14—78
370	15—90	11—13	405	18—40	12—88	440	21—20	14—84
371	15—97	11—18	406	18—48	12—94	441	21—28	14—90
372	16—04	11—23	407	18—56	12—99	442	21—36	14—95
373	16—11	11—28	408	18—64	13—05	443	21—44	15—01
374	16—18	11—33	409	18—72	13—10	444	21—52	15—06
375	16—25	11—38	410	18—80	13—16	445	21—60	15—12
376	16—32	11—42	411	18—88	13—22	446	21—68	15—18
377	16—39	11—47	412	18—96	13—27	447	21—76	15—23
378	16—46	11—52	413	19—04	13—33	448	21—84	15—29
379	16—53	11—57	414	19—12	13—38	449	21—92	15—34
380	16—60	11—62	415	19—20	13—44	450	22—00	15—40
381	16—67	11—67	416	19—28	13—50	451	22—08	15—46
382	16—74	11—72	417	19—36	13—55	452	22—16	15—51
383	16—81	11—77	418	19—44	13—61	453	22—24	15—57
384	16—88	11—82	419	19—52	13—66	454	22—32	15—62
385	16—95	11—87	420	19—60	13—72	455	22—40	15—68
386	17—02	11—91	421	19—68	13—78	456	22—48	15—74
387	17—09	11—96	422	19—76	13—83	457	22—56	15—79
388	17—16	12—01	423	19—84	13—89	458	22—64	15—85
389	17—23	12—06	424	19—92	13—94	459	22—72	15—90
390	17—30	12—11	425	20—00	14—00	460	22—80	15—96
391	17—37	12—16	426	20—08	14—06	461	22—88	16—02
392	17—44	12—21	427	20—16	14—11	462	22—96	16—07
393	17—51	12—26	428	20—24	14—17	463	23—04	16—13
394	17—58	12—31	429	20—32	14—22	464	23—12	16—18
395	17—65	12—36	430	20—40	14—28	465	23—20	16—24

Kuuääraku rublades	Kuumaksu summa		Kuuääraku rublades	Kuumaksu summa		Kuuääraku rublades	Kuumaksu summa	
	ilma alan- damiseta ülalpeeta- vate kohta	alandatult 4 või enama ülalpee- tava kohta		ilma alan- damiseta ülalpeeta- vate kohta	alandatult 4 või enama ülalpee- tava kohta		ilma alan- damiseta ülalpeeta- vate kohta	alandatult 4 või enama ülalpee- tava kohta
466	23—28	16—30	501	26—10	18—27	536	29—60	20—72
467	23—36	16—35	502	26—20	18—34	537	29—70	20—79
468	23—44	16—41	503	26—30	18—41	538	29—80	20—86
469	23—52	16—46	504	26—40	18—48	539	29—90	20—93
470	23—60	16—52	505	26—50	18—55	540	30—00	21—00
471	23—68	16—58	506	26—60	18—62	541	30—10	21—07
472	23—76	16—63	507	26—70	18—69	542	30—20	21—14
473	23—84	16—69	508	26—80	18—76	543	30—30	21—21
474	23—92	16—74	509	26—90	18—83	544	30—40	21—28
475	24—00	16—80	510	27—00	18—90	545	30—50	21—35
476	24—08	16—86	511	27—10	18—97	546	30—60	21—42
477	24—16	16—91	512	27—20	19—04	547	30—70	21—49
478	24—24	16—97	513	27—30	19—11	548	30—80	21—56
479	24—32	17—02	514	27—40	19—18	549	30—90	21—63
480	24—40	17—08	515	27—50	19—25	550	31—00	21—70
481	24—48	17—14	516	27—60	19—32	551	31—10	21—77
482	24—56	17—19	517	27—70	19—39	552	31—20	21—84
483	24—64	17—25	518	27—80	19—46	553	31—30	21—91
484	24—72	17—30	519	27—90	19—53	554	31—40	21—98
485	24—80	17—36	520	28—00	19—60	555	31—50	22—05
486	24—88	17—42	521	28—10	19—67	556	31—60	22—12
487	24—96	17—47	522	28—20	19—74	557	31—70	22—19
488	25—04	17—53	523	28—30	19—81	558	31—80	22—26
489	25—12	17—58	524	28—40	19—88	559	31—90	22—33
490	25—20	17—64	525	28—50	19—95	560	32—00	22—40
491	25—28	17—70	526	28—60	20—02	561	32—10	22—47
492	25—36	17—75	527	28—70	20—09	562	32—20	22—54
493	25—44	17—81	528	28—80	20—16	563	32—30	22—61
494	25—52	17—86	529	28—90	20—23	564	32—40	22—68
495	25—60	17—92	530	29—00	20—30	565	32—50	22—75
496	25—68	17—98	531	29—10	20—37	566	32—60	22—82
497	25—76	18—03	532	29—20	20—44	567	32—70	22—89
498	25—84	18—09	533	29—30	20—51	568	32—80	22—96
499	25—92	18—14	534	29—40	20—58	569	32—90	23—03
500	26—00	18—20	535	29—50	20—65	570	33—00	23—10

Kuutõttasu rublades	Kuumaksu summa		Kuutõttasu rublades	Kuumaksu summa		Kuutõttasu rublades	Kuumaksu summa	
	ilma alan- damiseta ülalpeeta- vate kohta	alandatult 4 või enama ülalpee- tava kohta		ilma alan- damiseta ülalpeeta- vate kohta	alandatult 4 või enama ülalpee- tava kohta		ilma alan- damiseta ülalpeeta- vate kohta	alandatult 4 või enama ülalpee- tava kohta
571	33—10	23—17	606	36—60	25—62	641	40—10	28—07
572	33—20	23—24	607	36—70	25—69	642	40—20	28—14
573	33—30	23—31	608	36—80	25—76	643	40—30	28—21
574	33—40	23—38	609	36—90	25—83	644	40—40	28—28
575	33—50	23—45	610	37—00	25—90	645	40—50	28—35
576	33—60	23—52	611	37—10	25—97	646	40—60	28—42
577	33—70	23—59	612	37—20	26—04	647	40—70	28—49
578	33—80	23—66	613	37—30	26—11	648	40—80	28—56
579	33—90	23—73	614	37—40	26—18	649	40—90	28—63
580	34—00	23—80	615	37—50	26—25	650	41—00	28—70
581	34—10	23—87	616	37—60	26—32	651	41—10	28—77
582	34—20	23—94	617	37—70	26—39	652	41—20	28—84
583	34—30	24—01	618	37—80	26—46	653	41—30	28—91
584	34—40	24—08	619	37—90	26—53	654	41—40	28—98
585	34—50	24—15	620	38—00	26—60	655	41—50	29—05
586	34—60	24—22	621	38—10	26—67	656	41—60	29—12
587	34—70	24—29	622	38—20	26—74	657	41—70	29—19
588	34—80	24—36	623	38—30	26—81	658	41—80	29—26
589	34—90	24—43	624	38—40	26—88	659	41—90	29—33
590	35—00	24—50	625	38—50	26—95	660	42—00	29—40
591	35—10	24—57	626	38—60	27—02	661	42—10	29—47
592	35—20	24—64	627	38—70	27—09	662	42—20	29—54
593	35—30	24—71	628	38—80	27—16	663	42—30	29—61
594	35—40	24—78	629	38—90	27—23	664	42—40	29—68
595	35—50	24—85	630	39—00	27—30	665	42—50	29—75
596	35—60	24—92	631	39—10	27—37	666	42—60	29—82
597	35—70	24—99	632	39—20	27—44	667	42—70	29—89
598	35—80	25—06	633	39—30	27—51	668	42—80	29—96
599	35—90	25—13	634	39—40	27—58	669	42—90	30—03
600	36—00	25—20	635	39—50	27—65	670	43—00	30—10
601	36—10	25—27	636	39—60	27—72	671	43—10	30—17
602	36—20	25—34	637	39—70	27—79	672	43—20	30—24
603	36—30	25—41	638	39—80	27—86	673	43—30	30—31
604	36—40	25—48	639	39—90	27—93	674	43—40	30—38
605	36—50	25—55	640	40—00	28—00	675	43—50	30—45

Kuutõttasu rublades	Kuumaksu summa		Kuutõttasu rublades	Kuumaksu summa		Kuutõttasu rublades	Kuumaksu summa	
	ilma alan- damiseta ülalpeeta- vate kohta	alandatult 4 või enama ülalpee- tava kohta		ilma alan- damiseta ülalpeeta- vate kohta	alandatult 4 või enama ülalpee- tava kohta		ilma alan- damiseta ülalpeeta- vate kohta	alandatult 4 või enama ülalpee- tava kohta
676	43—60	30—52	711	47—32	33—12	746	51—52	36—06
677	43—70	30—59	712	47—44	33—21	747	51—64	36—15
678	43—80	30—66	713	47—56	33—29	748	51—76	36—23
679	43—90	30—73	714	47—68	33—38	749	51—88	36—32
680	44—00	30—80	715	47—80	33—46	750	52—00	36—40
681	44—10	30—87	716	47—92	33—54	751	52—12	36—48
682	44—20	30—94	717	48—04	33—63	752	52—24	36—57
683	44—30	31—01	718	48—16	33—71	753	52—36	36—65
684	44—40	31—08	719	48—28	33—80	754	52—48	36—74
685	44—50	31—15	720	48—40	33—88	755	52—60	36—82
686	44—60	31—22	721	48—52	33—96	756	52—72	36—90
687	44—70	31—29	722	48—64	34—05	757	52—84	36—99
688	44—80	31—36	723	48—76	34—13	758	52—96	37—07
689	44—90	31—43	724	48—88	34—22	759	53—08	37—16
690	45—00	31—50	725	49—00	34—30	760	53—20	37—24
691	45—10	31—57	726	49—12	34—38	761	53—32	37—32
692	45—20	31—64	727	49—24	34—47	762	53—44	37—41
693	45—30	31—71	728	49—36	34—55	763	53—56	37—49
694	45—40	31—78	729	49—48	34—64	764	53—68	37—58
695	45—50	31—85	730	49—60	34—72	765	53—80	37—66
696	45—60	31—92	731	49—72	34—80	766	53—92	37—74
697	45—70	31—99	732	49—84	34—89	767	54—04	37—83
698	45—80	32—06	733	49—96	34—97	768	54—16	37—91
699	45—90	32—13	734	50—08	35—06	769	54—28	38—00
700	46—00	32—20	735	50—20	35—14	770	54—40	38—08
701	46—12	32—28	736	50—32	35—22	771	54—52	38—16
702	46—24	32—37	737	50—44	35—31	772	54—64	38—25
703	46—36	32—45	738	50—56	35—39	773	54—76	38—33
704	46—48	32—54	739	50—68	35—48	774	54—88	38—42
705	46—60	32—62	740	50—80	35—56	775	55—00	38—50
706	46—72	32—70	741	50—92	35—64	776	55—12	38—58
707	46—84	32—79	742	51—04	35—73	777	55—24	38—67
708	46—96	32—87	743	51—16	35—81	778	55—36	38—75
709	47—08	32—96	744	51—28	35—90	779	55—48	38—84
710	47—20	33—04	745	51—40	35—98	780	55—60	38—92

Kuutõttasu rublades	Kuumaksu summa		Kuutõttasu rublades	Kuumaksu summa		Kuutõttasu rublades	Kuumaksu summa	
	ilma alan- damiseta ülalpeeta- vate kohta	alandatuli 4 või enama ülalpee- tava kohta		ilma alan- damiseta ülalpeeta- vate kohta	alandatuli 4 või enama ülalpee- tava kohta		ilma alan- damiseta ülalpeeta- vate kohta	alandatult 4 või enama ülalpee- tava kohta
781	55—72	39—00	816	59—92	41—94	851	64—12	44—88
782	55—84	39—09	817	60—04	42—03	852	64—24	44—97
783	55—96	39—17	818	60—16	42—11	853	64—36	45—05
784	56—08	39—26	819	60—28	42—20	854	64—48	45—14
785	56—20	39—34	820	60—40	42—28	855	64—60	45—22
786	56—32	39—42	821	60—52	42—36	856	64—72	45—30
787	56—44	39—51	822	60—64	42—45	857	64—84	45—39
788	56—56	39—59	823	60—76	42—53	858	64—96	45—47
789	56—68	39—68	824	60—88	42—62	859	65—08	45—56
790	56—80	39—76	825	61—00	42—70	860	65—20	45—64
791	56—92	39—84	826	61—12	42—78	861	65—32	45—72
792	57—04	39—93	827	61—24	42—87	862	65—44	45—81
793	57—16	40—01	828	61—36	42—95	863	65—56	45—89
794	57—28	40—10	829	61—48	43—04	864	65—68	45—98
795	57—40	40—18	830	61—60	43—12	865	65—80	46—06
796	57—52	40—26	831	61—72	43—20	866	65—92	46—14
797	57—64	40—35	832	61—84	43—29	867	66—04	46—23
798	57—76	40—43	833	61—96	43—37	868	66—16	46—31
799	57—88	40—52	834	62—08	43—46	869	66—28	46—40
800	58—00	40—60	835	62—20	43—54	870	66—40	46—48
801	58—12	40—68	836	62—32	43—62	871	66—52	46—56
802	58—24	40—77	837	62—44	43—71	872	66—64	46—65
803	58—36	40—85	838	62—56	43—79	873	66—76	46—73
804	58—48	40—94	839	62—68	43—88	874	66—88	46—82
805	58—60	41—02	840	62—80	43—96	875	67—00	46—90
806	58—72	41—10	841	62—92	44—04	876	67—12	46—98
807	58—84	41—19	842	63—04	44—13	877	67—24	47—07
808	58—96	41—27	843	63—16	44—21	878	67—36	47—15
809	59—08	41—36	844	63—28	44—30	879	67—48	47—24
810	59—20	41—44	845	63—40	44—38	880	67—60	47—32
811	59—32	41—52	846	63—52	44—46	881	67—72	47—40
812	59—44	41—61	847	63—64	44—55	882	67—84	47—49
813	59—56	41—69	848	63—76	44—63	883	67—96	47—57
814	59—68	41—78	849	63—88	44—72	884	68—08	47—66
815	59—80	41—86	850	64—00	44—80	885	68—20	47—74

Knutõttasu rublades	Kuumaksu summa		Knutõttasu rublades	Kuumaksu summa		Knutõttasu rublades	Kuumaksu summa	
	ilma alan- damiseta üalalpeeta- vate kohta	alandatult 4 või enama üalalpeeta- tava kohta		ilma alan- damiseta üalalpeeta- vate kohta	alandatult 4 või enama üalalpeeta- tava kohta		ilma alan- damiseta üalalpeeta- vate kohta	aland tult 4 või enama üalalpeeta- tava kohta
886	68—32	47—82	921	72—52	50—76	956	76—72	53—70
887	68—44	47—91	922	72—64	50—85	957	76—84	53—79
888	68—56	47—99	923	72—76	50—93	958	76—96	53—87
889	68—68	48—08	924	72—88	51—02	959	77—08	53—96
890	68—80	48—16	925	73—00	51—10	960	77—20	54—04
891	68—92	48—24	926	73—12	51—18	961	77—32	54—12
892	69—04	48—33	927	73—24	51—27	962	77—44	54—21
893	69—16	48—41	928	73—36	51—35	963	77—56	54—29
894	69—28	48—50	929	73—48	51—44	964	77—68	54—38
895	69—40	48—58	930	73—60	51—52	965	77—80	54—46
896	69—52	48—66	931	73—72	51—60	966	77—92	54—54
897	69—64	48—75	932	73—84	51—69	967	78—04	54—63
898	69—76	48—83	933	73—96	51—77	968	78—16	54—71
899	69—88	48—92	934	74—08	51—86	969	78—28	54—80
900	70—00	49—00	935	74—20	51—94	970	78—40	54—88
901	70—12	49—08	936	74—32	52—02	971	78—52	54—96
902	70—24	49—17	937	74—44	52—11	972	78—64	55—05
903	70—36	49—25	938	74—56	52—19	973	78—76	55—13
904	70—48	49—34	939	74—68	52—28	974	78—88	55—22
905	70—60	49—42	940	74—80	52—36	975	79—00	55—30
906	70—72	49—50	941	74—92	52—44	976	79—12	55—38
907	70—84	49—59	942	75—04	52—53	977	79—24	55—47
908	70—96	49—67	943	75—16	52—61	978	79—36	55—55
909	71—08	49—76	944	75—28	52—70	979	79—48	55—64
910	71—20	49—84	945	75—40	52—78	980	79—60	55—72
911	71—32	49—92	946	75—52	52—86	981	79—72	55—80
912	71—44	50—01	947	75—64	52—95	982	79—84	55—89
913	71—56	50—09	948	75—76	53—03	983	79—96	55—97
914	71—68	50—18	949	75—88	53—12	984	80—08	56—06
915	71—80	50—26	950	76—00	53—20	985	80—20	56—14
916	71—92	50—34	951	76—12	53—28	986	80—32	56—22
917	72—04	50—43	952	76—24	53—37	987	80—44	56—31
918	72—16	50—51	953	76—36	53—45	988	80—56	56—39
919	72—28	50—60	954	76—48	53—54	989	80—68	56—48
920	72—40	50—68	955	76—60	53—62	990	80—80	56—56

Kuutõttasu rublades	Kuumaksu summa		Kuutõttasu rublades	Kuumaksu summa		Kuutõttasu rublades	Kuumaksu summa	
	ilma alan- damiseta ülalpeeta- vate kohta	alandatult 4 või enama ülalpee- tava kohta		ilma alan- damiseta ülalpeeta- vate kohta	alandatult 4 või enama ülalpee- tava kohta		ilma alan- damiseta ülalpeeta- vate kohta	alandatult 4 või enama ülalpee- tava kohta
991	80—92	56—64	1026	85—38	59—77	1061	89—93	62—95
992	81—04	56—73	1027	85—51	59—86	1062	90—06	63—04
993	81—16	56—81	1028	85—64	59—95	1063	90—19	63—13
994	81—28	56—90	1029	85—77	60—04	1064	90—32	63—22
995	81—40	56—98	1030	85—90	60—13	1065	90—45	63—32
996	81—52	57—06	1031	86—03	60—22	1066	90—58	63—41
997	81—64	57—15	1032	86—16	60—31	1067	90—71	63—50
998	81—76	57—23	1033	86—29	60—40	1068	90—84	63—59
999	81—88	57—32	1034	86—42	60—49	1069	90—97	63—68
1000	82—00	57—40	1035	86—55	60—59	1070	91—10	63—77
1001	82—13	57—49	1036	86—68	60—68	1071	91—23	63—86
1002	82—26	57—58	1037	86—81	60—77	1072	91—36	63—95
1003	82—39	57—67	1038	86—94	60—86	1073	91—49	64—04
1004	82—52	57—76	1039	87—07	60—95	1074	91—62	64—13
1005	82—65	57—86	1040	87—20	61—04	1075	91—75	64—23
1006	82—78	57—95	1041	87—33	61—13	1076	91—88	64—32
1007	82—91	58—04	1042	87—46	61—22	1077	92—01	64—41
1008	83—04	58—13	1043	87—59	61—31	1078	92—14	64—50
1009	83—17	58—22	1044	87—72	61—40	1079	92—27	64—59
1010	83—30	58—31	1045	87—85	61—50	1080	92—40	64—68
1011	83—43	58—40	1046	87—98	61—59	1081	92—53	64—77
1012	83—56	58—49	1047	88—11	61—68	1082	92—66	64—86
1013	83—69	58—58	1048	88—24	61—77	1083	92—79	64—95
1014	83—82	58—67	1049	88—37	61—86	1084	92—92	65—04
1015	83—95	58—77	1050	88—50	61—95	1085	93—05	65—14
1016	84—08	58—86	1051	88—63	62—04	1086	93—18	65—23
1017	84—21	58—95	1052	88—76	62—13	1087	93—31	65—32
1018	84—34	59—04	1053	88—89	62—22	1088	93—44	65—41
1019	84—47	59—13	1054	89—02	62—31	1089	93—57	65—50
1020	84—60	59—22	1055	89—15	62—41	1090	93—70	65—59
1021	84—73	59—31	1056	89—28	62—50	1091	93—83	65—68
1022	84—86	59—40	1057	89—41	62—59	1092	93—96	65—77
1023	84—99	59—49	1058	89—54	62—68	1093	94—09	65—86
1024	85—12	59—58	1059	89—67	62—77	1094	94—22	65—95
1025	85—25	59—68	1060	89—80	62—86	1095	94—35	66—05

Kuutõttasu rublades	Kuumaksu summa		Kuutõttasu rublades	Kuumaksu summa		Kuutõttasu rublades	Kuumaksu summa	
	ilma alan- damiseta ülalpeeta- vate kohta	alandatult 4 või enama ülalpee- tava kohta		ilma alan- damiseta ülalpeeta- vate kohta	alandatult 4 või enama ülalpee- tava kohta		ilma alan- damiseta ülalpeeta- vate kohta	alandatult 4 või enama ülalpee- tava kohta
1096	94—48	66—14	1131	99—03	69—32	1166	103—58	72—51
1097	94—61	66—23	1132	99—16	69—41	1167	103—71	72—60
1098	94—74	66—32	1133	99—29	69—50	1168	103—84	72—69
1099	94—87	66—41	1134	99—42	69—59	1169	103—97	72—78
1100	95—00	66—50	1135	99—55	69—69	1170	104—10	72—87
1101	95—13	66—59	1136	99—68	69—78	1171	104—23	72—96
1102	95—26	66—68	1137	99—81	69—87	1172	104—36	73—05
1103	95—39	66—77	1138	99—94	69—96	1173	104—49	73—14
1104	95—52	66—86	1139	100—07	70—05	1174	104—62	73—23
1105	95—65	66—96	1140	100—20	70—14	1175	104—75	73—33
1106	95—78	67—05	1141	100—33	70—23	1176	104—88	73—42
1107	95—91	67—14	1142	100—46	70—32	1177	105—01	73—51
1108	96—04	67—23	1143	100—59	70—41	1178	105—14	73—60
1109	96—17	67—32	1144	100—72	70—50	1179	105—27	73—69
1110	96—30	67—41	1145	100—85	70—60	1180	105—40	73—78
1111	96—43	67—50	1146	100—98	70—69	1181	105—53	73—87
1112	96—56	67—59	1147	101—11	70—78	1182	105—66	73—96
1113	96—69	67—68	1148	101—24	70—87	1183	105—79	74—05
1114	96—82	67—77	1149	101—37	70—96	1184	105—92	74—14
1115	96—95	67—87	1150	101—50	71—05	1185	106—05	74—24
1116	97—08	67—96	1151	101—63	71—14	1186	106—18	74—33
1117	97—21	68—05	1152	101—76	71—23	1187	106—31	74—42
1118	97—34	68—14	1153	101—89	71—32	1188	106—44	74—51
1119	97—47	68—23	1154	102—02	71—41	1189	106—57	74—60
1120	97—60	68—32	1155	102—15	71—51	1190	106—70	74—69
1121	97—73	68—41	1156	102—28	71—60	1191	106—83	74—78
1122	97—86	68—50	1157	102—41	71—69	1192	106—96	74—87
1123	97—99	68—59	1158	102—54	71—78	1193	107—09	74—96
1124	98—12	68—68	1159	102—67	71—87	1194	107—22	75—05
1125	98—25	68—78	1160	102—80	71—96	1195	107—35	75—15
1126	98—38	68—87	1161	102—93	72—05	1196	107—48	75—24
1127	98—51	68—96	1162	103—06	72—14	1197	107—61	75—33
1128	98—64	69—05	1163	103—19	72—23	1198	107—74	75—42
1129	98—77	69—14	1164	103—32	72—32	1199	107—87	75—51
1130	98—90	69—23	1165	103—45	72—42	1200	108—00	75—60

Kuutõttasu rublades	Kuumaksu summa		Kuutõttasu rublades	Kuumaksu summa		Kuutõttasu rublades	Kuumaksu summa	
	ilma alan- damiseta ülalpeeta- vate kohta	alandatult 4 või enama ülalpee- tava kohta		ilma alan- damiseta ülalpeeta- vate kohta	alandatult 4 või enama ülalpee- tava kohta		ilma alan- damiseta ülalpeeta- vate koh'a	alandatult 4 või enama ülalpee- tava kohta
1201	108—13	75—69	1236	112—68	78—88	1271	117—23	82—06
1202	108—26	75—78	1237	112—81	78—97	1272	117—36	82—15
1203	108—39	75—87	1238	112—94	79—06	1273	117—49	82—24
1204	108—52	75—96	1239	113—07	79—15	1274	117—62	82—33
1205	108—65	76—06	1240	113—20	79—24	1275	117—75	82—43
1206	108—78	76—15	1241	113—33	79—33	1276	117—88	82—52
1207	108—91	76—24	1242	113—46	79—42	1277	118—01	82—61
1208	109—04	76—33	1243	113—59	79—51	1278	118—14	82—70
1209	109—17	76—42	1244	113—72	79—60	1279	118—27	82—79
1210	109—30	76—51	1245	113—85	79—70	1280	118—40	82—88
1211	109—43	76—60	1246	113—98	79—79	1281	118—53	82—97
1212	109—56	76—69	1247	114—11	79—88	1282	118—66	83—06
1213	109—69	76—78	1248	114—24	79—97	1283	118—79	83—15
1214	109—82	76—87	1249	114—37	80—06	1284	118—92	83—24
1215	109—95	76—97	1250	114—50	80—15	1285	119—05	83—34
1216	110—08	77—06	1251	114—63	80—24	1286	119—18	83—43
1217	110—21	77—15	1252	114—76	80—33	1287	119—31	83—52
1218	110—34	77—24	1253	114—89	80—42	1288	119—44	83—61
1219	110—47	77—33	1254	115—02	80—51	1289	119—57	83—70
1220	110—60	77—42	1255	115—15	80—61	1290	119—70	83—79
1221	110—73	77—51	1256	115—28	80—70	1291	119—83	83—88
1222	110—86	77—60	1257	115—41	80—79	1292	119—96	83—97
1223	110—99	77—69	1258	115—54	80—88	1293	120—09	84—06
1224	111—12	77—78	1259	115—67	80—97	1294	120—22	84—15
1225	111—25	77—88	1260	115—80	81—06	1295	120—35	84—25
1226	111—38	77—97	1261	115—93	81—15	1296	120—48	84—34
1227	111—51	78—06	1262	116—06	81—24	1297	120—61	84—43
1228	111—64	78—15	1263	116—19	81—33	1298	120—74	84—52
1229	111—77	78—24	1264	116—32	81—42	1299	120—87	84—61
1230	111—90	78—33	1265	116—45	81—52	1300	121—00	84—70
1231	112—03	78—42	1266	116—58	81—61	1301	121—13	84—79
1232	112—16	78—51	1267	116—71	81—70	1302	121—26	84—88
1233	112—29	78—60	1268	116—84	81—79	1303	121—39	84—97
1234	112—42	78—69	1269	116—97	81—88	1304	121—52	85—06
1235	112—55	78—79	1270	117—10	81—97	1305	121—65	85—16

Kuutõttasu rublades	Kuumaksu summa		Kuutõttasu rublades	Kuumaksu summa		Kuutõttasu rublades	Kuumaksu summa	
	ilma alan- damiseta ülalpeeta- vate kohta	alandatult 4 või enama ülalpee- tava kohta		ilma alan- damiseta ülalpeeta- vate kohta	alandatult 4 või enama ülalpee- tava kohta		ilma alan- damiseta ülalpeeta- vate kohta	alandatult 4 või enama ülalpee- tava kohta
1306	121—78	85—25	1341	126—33	88—43	1376	130—88	91—62
1307	121—91	85—34	1342	126—46	88—52	1377	131—01	91—71
1308	122—04	85—43	1343	126—59	88—61	1378	131—14	91—80
1309	122—17	85—52	1344	126—72	88—70	1379	131—27	91—89
1310	122—30	85—61	1345	126—85	88—80	1380	131—40	91—98
1311	122—43	85—70	1346	126—98	88—89	1381	131—53	92—07
1312	122—56	85—79	1347	127—11	88—98	1382	131—66	92—16
1313	122—69	85—88	1348	127—24	89—07	1383	131—79	92—25
1314	122—82	85—97	1349	127—37	89—16	1384	131—92	92—34
1315	122—95	86—07	1350	127—50	89—25	1385	132—05	92—44
1316	123—08	86—16	1351	127—63	89—34	1386	132—18	92—53
1317	123—21	86—25	1352	127—76	89—43	1387	132—31	92—62
1318	123—34	86—34	1353	127—89	89—52	1388	132—44	92—71
1319	123—47	86—43	1354	128—02	89—61	1389	132—57	92—80
1320	123—60	86—52	1355	128—15	89—71	1390	132—70	92—89
1321	123—73	86—61	1356	128—28	89—80	1391	132—83	92—98
1322	123—86	86—70	1357	128—41	89—89	1392	132—96	93—07
1323	123—99	86—79	1358	128—54	89—98	1393	133—09	93—16
1324	124—12	86—88	1359	128—67	90—07	1394	133—22	93—25
1325	124—25	86—98	1360	128—80	90—16	1395	133—35	93—35
1326	124—38	87—07	1361	128—93	90—25	1396	133—48	93—44
1327	124—51	87—16	1362	129—06	90—34	1397	133—61	93—53
1328	124—64	87—25	1363	129—19	90—43	1398	133—74	93—62
1329	124—77	87—34	1364	129—32	90—52	1399	133—87	93—71
1330	124—90	87—43	1365	129—45	90—62	1400	134—00	93—80
1331	125—03	87—52	1366	129—58	90—71	1401	134—13	93—89
1332	125—16	87—61	1367	129—71	90—80	1402	134—26	93—98
1333	125—29	87—70	1368	129—84	90—89	1403	134—39	94—07
1334	125—42	87—79	1369	129—97	90—98	1404	134—52	94—16
1335	125—55	87—89	1370	130—10	91—07	1405	134—65	94—26
1336	125—68	87—98	1371	130—23	91—16	1406	134—78	94—35
1337	125—81	88—07	1372	130—36	91—25	1407	134—91	94—44
1338	125—94	88—16	1373	130—49	91—34	1408	135—04	94—53
1339	126—07	88—25	1374	130—62	91—43	1409	135—17	94—62
1340	126—20	88—34	1375	130—75	91—53	1410	135—30	94—71

Kuu töötasu rublades	Kuumaksu summa		Kuu töötasu rublades	Kuumaksu summa		Kuu töötasu rublades	Kuumaksu summa	
	ilma alan- damiseta ülalpeeta- vate kohta	alandatult 4 või enama ülalpee- tava kohta		ilma alan- damiseta ülalpeeta- vate kohta	alandatult 4 või enama ülalpee- tava kohta		ilma alan- damiseta ülalpeeta- vate kohta	alandatult 4 või enama ülalpee- tava kohta
1411	135—43	94—80	1441	139—33	97—53	1471	143—23	100—26
1412	135—56	94—89	1442	139—46	97—62	1472	143—36	100—35
1413	135—69	94—98	1443	139—59	97—71	1473	143—49	100—44
1414	135—82	95—07	1444	139—72	97—80	1474	143—62	100—53
1415	135—95	95—17	1445	139—85	97—90	1475	143—75	100—63
1416	136—08	95—26	1446	139—98	97—99	1476	143—88	100—72
1417	136—21	95—35	1447	140—11	98—08	1477	144—01	100—81
1418	136—34	95—44	1448	140—24	98—17	1478	144—14	100—90
1419	136—47	95—53	1449	140—37	98—26	1479	144—27	100—99
1420	136—60	95—62	1450	140—50	98—35	1480	144—40	101—08
1421	136—73	95—71	1451	140—63	98—44	1481	144—53	101—17
1422	136—86	95—80	1452	140—76	98—53	1482	144—66	101—26
1423	136—99	95—89	1453	140—89	98—62	1483	144—79	101—35
1424	137—12	95—98	1454	141—02	98—71	1484	144—92	101—44
1425	137—25	96—08	1455	141—15	98—81	1485	145—05	101—54
1426	137—38	96—17	1456	141—28	98—90	1486	145—18	101—63
1427	137—51	96—26	1457	141—41	98—99	1487	145—31	101—72
1428	137—64	96—35	1458	141—54	99—08	1488	145—44	101—81
1429	137—77	96—44	1459	141—67	99—17	1489	145—57	101—90
1430	137—90	96—53	1460	141—80	99—26	1490	145—70	101—99
1431	138—03	96—62	1461	141—93	99—35	1491	145—83	102—08
1432	138—16	96—71	1462	142—06	99—44	1492	145—96	102—17
1433	138—29	96—80	1463	142—19	99—53	1493	146—09	102—26
1434	138—42	96—89	1464	142—32	99—62	1494	146—22	102—35
1435	138—55	96—99	1465	142—45	99—72	1495	146—35	102—45
1436	138—68	97—08	1466	142—58	99—81	1496	146—48	102—54
1437	138—81	97—17	1467	142—71	99—90	1497	146—61	102—63
1438	138—94	97—26	1468	142—84	99—99	1498	146—74	102—72
1439	139—07	97—35	1469	142—97	100—08	1499	146—87	102—81
1440	139—20	97—44	1470	143—10	100—17	1500	147—00	102—90

Töötasult 1501 rbl. või enam arvatud tulumaks on 147 rbl. + 13% summast, mis ületab 1500 rbl.

Nelja või enama ülalpeetava kohta tehakse soodustus 30% ulatuses arvatud summast.

*Väljavõtteid NSV Liidu Rahanduse Rahva-  
komissariaadi juhendist 30. detsembrist  
1943. a. nr. 833 (29. detsembril 1941. a. antud  
NSV Liidu Ülemnõukogu Presiidiumi sead-  
luse „Sõjamaksu kohta“ artikkel 17. alusel):*

## SÕJAMAKS

töolistelt, teenistujailt ja nendega  
võrdsustatud kodanikelt



## I. Üldeeskirjad.

§ 1. Sõjamaks viiakse läbi linnaasulates ja maakohtades NSV Liidu Ülemnõukogu Presiidiumi seadluse „Sõjamaksu kohta“ 29. detsembrist 1941. a. alusel ja NSV Liidu Ülemnõukogu Presiidiumi seadlusega 29. detsembrist 1943. a. selles tehtud täienduste ja muudatuste alusel.

§ 2. Sõjamaksuga maksustatakse kõik NSV Liidu kodanikud (mees- ja naisisikud), kes jooksva aasta 1. jaanuariks said 18-aastaseks või vanemad (1944. aastal — 1925. a. sündinud või vanemad kodanikud), välja arvatud käesoleva juhendi § 4-s loetletud kodanikud.

NSV Liidu kodanikud, kes elunevad välismaal ja kes saavad tulusid NSV Liidu piirides, maksustatakse sõjamaksuga üldistel alustel.

NSV Liidu territooriumil elunevaid välisriikide kodanikke sõjamaksuga ei maksustata.

§ 3. Sõjaväeteenistusse kutsumisest ja mobilisatsioonist vabastatud meeskodanikele, kellega samavanused on kutsutud tegevteenistusse või mobiliseeritud Punaarmeele ja Sõja-merelaevastikku, suurendatakse vastavalt palgamäärade alusel arvestatud sõjamaksusummat 50% võrra.

Märkus: ENSV territooriumil kohaldatakse sõjamaksu juhendi § 3 kodanikele, kes sündinud 1909. kuni 1925. a. (kaasa arvatud), alates 1. jaanuarist 1945. a. aga 1894. kuni 1926. a. (kaasa arvatud) kodanikele.

Sõjamaksusumma 50%-list suurendamist ei kohaldata:

a) sõjaväelastele, kes on komandeeritud tööle tsiviilasutistesse, nende jätmisega sõjaväeteenistusse;

b) siseasjade ja riikliku julgeoleku rahvakomissariatide kaastöölisele, kes omavad eri- ja sõjaväelisi auastmeid;

c) NSV Liidu teede- ja side-rahvakomissariatide spetsiaalüksuste töötajatele, kes on üle viidud sõjaväelaste seisundisse nende suhtes sõjaväelaste kohta kehtivate soodustuste kohaldamisega;

d) sõjainvaliididele, kes ei ole maksust vabastatud käesoleva juhendi § 4 alusel.

## II. Maksusoodustused.

§ 4. Maksu tasumisest vabastatakse:

a) Punaarmee, piiri- ja sisevägede rea- ja seersantide koosseisu kuuluvad sõjaväelased, Sõja-merelaevastiku rea- ja vanemate koosseisu kuuluvad isikud, keda varustatakse armees, laevastikus, piiri- ja sisevägedes, kaasa arvatud Punaarmee rea- ja seersantide koosseisu sõjaväelased, kes on lähetatud tööle tööstusesse, põllumajandusse, ehitustööle ja transporti ja kes saavad ettevõtetelt ja organisatsioonidelt preemiaid ja töötasu vastavalt NSV Liidu Rahvakomissarisaride Nõukogu määrusele 1. septembrist 1943. a. nr. 937;

b) sõjaväelased ohvitseride koosseisust, väeosade ja asutiste kindralid ja admiralid, kes kuuluvad tegevarmee ja tegev-sõjalaevastiku koosseisu, kus makstakse ühekordset rahalist toetust NSV Liidu Rahvakomissarisaride Nõukogu 25. juuni 1941. a. määruse alusel; sõjaväelased ohvitseride koosseisust ja piirivägede kindralid (piirivalvesalgad, piirivalve-komandantuurid, piirivalvekordonid); sõjakomissariaadi, Sõja-merelaevastiku ja Siseasjade Rahvakomissariaadi erikomandode kaastöölised ning Siseasjade ja Riikliku Julgeoleku Rahvakomissariaatide kaastöölised teistest valitsustest, mis asuvad tegevarmee ja tegev-sõjalaevastiku koosseisu kuuluvate väeosade juures, ja samuti tegevarmees ja tegev-sõjalaevastikus teenivad erateenijad, töölised ja teenistujad;

c) tegevarmees ja tegev-sõjalaevastikus haavata saanud või haigestunud sõjaväelased kogu nende haiglas ja haiguspuhkusel viibimise ajal ja sõjaväeteenistusest vabastamise juhul sõjaväeteenistusest vabastamise ajal, kuid mitte enam kui ühe aasta kestel, arvates vabastamise päevast, kui nimetatud isik ei kuulu maksust vabastamisele teiste soodustuste põhjal;

c) tegevarmees ja tegev-sõjalaevastikus haavata saanud või haigestonna tunnistused toetuse saamise õiguseks, ja sõjaväelaste perekonnaliikmed, kes riikliku toetuse asemel saavad pensiooni, arvates toetuse või pensiooni määramise momendist kogu toetuse või pensiooni saamise aja kestel;

e) Isamaasõjas surma saanud või jäljetult kadunud sõjaväelaste perekonnaliikmed, kes varem olid maksust vabastatud, kogu sõja kestel, tingimusega, et perekond saab pensiooni;

f) Isamaasõjas surma saanud või kadunud rea-, seersantide ja vanemate koosseisu kuuluvate sõjaväelaste niisuguste perekondade liikmed, mille töövõimetud perekonnaliikmed saavad pensiooni — kogu sõja kestel, arvates pensiooni määramise momendist;

g) linnaasulates ja maakohtades elunevad töölised ja teenistujad ning nende perekonnaliikmed tulude alusel, mis saadud asutistele, ettevõtetele ja organisatsioonidele kollektiivaedade alla antud maatükkidelt, samuti tulude alusel, mis saadud asutiste, ettevõtete ja organisatsioonide poolt individuaalaeade alla eraldatud maatükkidelt, tingimusega, et maatüki suurus ei ületaks 0,15 hektaari perekonna kohta ja et majapidamises ei oleks tööloomi või suuri sarvloomi maksustatavas eas, vaatamata õueaiamaa olemasolule ja suurusele;

h) nende tööliste ja teenistujate, kolhoosnike ja üksiktalunike, kodutöendajate (kustarite) ja teiste kodanike palgalist tööd tegevad perekonnaliikmed, kes omavad põllumajandeid linnaasulates või maakohtades — tulude alusel põllumajandist, sõltumata selle suurusest;

i) kodanikud, kes töötavad söekaevanduste ettevõtetes maa-alusel töödel — tulude alusel, mis saadud põllumajandist linnaasulais ja maakohtades, vaatamata põllumajandi suurusele;

j) kolhoosidesse põllumajandustöödele mobiliseeritud töölised, teenistujad ja teised kodanikud — töötasu alusel, mida nad saavad kolhoosilt selle töö eest;

k) kulla- ja plaatinatööstuse väärismetallide otsijad, haruldaste metallide ja inglüstina tootmise ja töötlemise ettevõtete töötajad — väärismetallide otsimistöodel saadava töötasu ja linnaasulates ning maakohtades põllumajandist saadava tulu alusel;

l) pensioni saajad või mitte pensioni saajad 1. ja 2. invaliidsusgruppi kuuluvad invaliidid, vaatamata sellele, kas neil on iseseisvaid tuluallikaid või mitte;

m) kodanikud, kes jooksva aasta kestel saavad: mehed — 60-aastaseks või rohkem (1945. a. — aastal 1885 sündinud või vanemad mehed), naised — 55-aastaseks või rohkem (1945. a. — aastal 1890 sündinud või vanemad naised) ja pensionärid, kellel ei ole tuluallikaid või kellel on linnaasulates või maakohtades õue-aiamaal põllumajand mitte üle 0,05 hektaari suuruses, arvestamata ehitiste all olevat maa-ala, kui majandis ei ole loomi: üle 1 kitse või 1 sea või üle 2 lamba, vaatamata sellele, kas need isikud on majandi pead või tööliste, teenistujate, kolhoosnike või teiste kodanike majandite liikmed. Nimetatud kodanike tulud, mis saadakse tööde eest kolhoosis, ei ole aluseks nende maksustamiseks sõjamaksuga.

§ 5. Käesoleva juhendi § 4 punktides a, b, c, d, e, f ja l loetletud kodanikud vabastatakse sõjamaksust kõikidest allikatest saadavate tulude alusel.

§ 6. Kõik soodustused, mis kehtivad sõjaväelaste ja nende pere-

konnaliikmete kohta, antakse vastavatel juhtudel ka kodanikele, kes on partisanisalkades, ning nende perekonnaliikmetele.

§ 7. Käesoleva juhendi § 4 punktis g ettenähtud soodustus kohaldatakse veel:

a) sõjaväelaste evakueeritud perekonnaliikmetele, kes saanud maatükke individuaalaedade alla linna-, alevi- või vallanõukogudelt või kolhoosidelt;

b) pensionäridele, kes saanud maatükke individuaalaedade alla linna-, alevi- või vallanõukogudelt või kolhoosidelt;

c) koopereerunud käsitöölisele, kes on võrdsustatud töölistega ja teenistujatega tulumaksuga maksustamisel (seadlus elanikkonnalt võetava tulumaksu kohta § 14) või põllumajandusliku maksuga maksustamisel (seadlus põllumajandusliku maksu kohta § 11), kui nad ei oma käsitööst teisi tulusid peale nende, mis kuuluvad tulumaksustamisele tulumaksu seadluse § 14. alusel.

§ 8. Kodanikele, kellele tekkis õigus käesoleva juhendi § 4-s ettenähtud soodustustele peale maksuteate kättesaamist, tühistatakse maksu tasumine nende tähtpäevade järgi, missugused ei ole kätte jõudnud soodustuse tekkimise ajaks.

Kodanikud, kes kaotasid õigused soodustustele peale maksuteate kättesaamist, maksavad sõjamaksu selles osas, missugune langeb tähtpäevadele peale soodustuste äralangemist.

§ 9. Kodanikud, kes käesoleva juhendi § 4. punktides d, e ja f ettenähtud maksusoodustuste alusel jooksva aastal on vabastatud maksu tasumisest, säilitavad võimaldatud soodustused jooksva aasta lõpuni, sõltumata neid soodustusi võimaldanud tingimuste muutmisest.

§ 10. Sõjamaksu soodustuste võimaldamise aluseks on:

a) sõjaväelastele — kolhoosnikele, üksiktalunikele, ehitiste valdajatele ja põllumajandite valdajatele linnaasulates — sõjaväeosade, sõjakomissariaadi või kohalike töörahva saadikute nõukogude täitevkomiteede teatised;

b) sõjaväelaste perekonnaliikmetele, kes saavad riigilt toetust — „Sõjaväelase perekonna tunnistus toetuse saamise õiguseks“ või pensionitunnistus, milliseid annavad välja maa ja linna töörahva saadikute nõukogude täitevkomiteede juures asuvad sõjaväelaste perekondade riikliku hoolekande ja nende elu-olu korraldamise osakonnad või maa (linna) sotsiaalhoolekande osakonnad;

c) kodanikele, kes töötavad söetööstuse ettevõtetes allmaatöödel — teatised, mis on välja antud söetööstuse ettevõtete poolt aja äranäitamisega, millest alates antud kodanik on allmaatöödel;

d) väärismetallide otsijaile, kulla- ja plaatinatööstuses töötajaile haruldaste metallide ja inglistina tootmise ja töötlemise tööstustes:

lepingu-artellide liikmeile ja üksikotsijaile väärismetallide alal — ettevõtte teatis, mis tõendab, et antud isik töötab väärismetallide otsivise töödel lepingu, ettevõtte poolt antud võimaluse või loa alusel ja mis ajast;

isikutele, kes on põhikirja järgi väärismetallide otsijate artellide liikmed — teatis, et antud isik on artelli liige, ja ettevõtte teatis selle kohta, et otsijate artell on temaga lepinguvahekorras;

e) pensionäridele ja kodanikele: meestele, kes on 60 aastat vanad ja vanemad, naistele, kes on 55 aastat vanad ja vanemad, kes ei kuulu 1. ja 2. invaliidsusgruppi — pensioniraamatud ja samuti kohapeal kontrollitud maksumääramiseks kogutud andmed (põllumajandi suurus või nende tuluallikate puudumine);

f) 1. ja 2. invaliidsusgrupi invaliididele — pensioniraamat või arstliku tööeksperdiisi komisjoni teatis.

Juhul, kui kodanikud, kes jooksva aastal omavad soodustuse saamise õiguse, ei saanud mõnesugustel põhjustel esitada vastavaid dokumente enne maksu arvutamist, maksumõnna kustutatakse maha kõigil maksutähtaegadel, vaatamata dokumentide esitamise ajale, tingimusel, et õigus soodustuste saamiseks tekkis enne maksu arvutamist.

Ex bibl. univ. Tart.

### III. Tööliste ja teenistujate ning tulumaksuga maksustamisel nendega võrdsustatud kodanike kui ka kirjanduse ja kunsti alal töötajate maksustamise kord.

§ 11. Töölised ja teenistujad ning nendega tulumaksuga maksustamisel võrdsustatud kodanikud, kui ka kirjanduse ja kunsti alal töötajad tasuvad sõjamaksu ettevõtetelt, asutistelt ja organisatsioonidelt saadavalt töötasult järgmises suuruses:

Aastase töötasu juures, kaasa arvatult:

kuni 1 800 rbl. . . . .	120 rbl.	kuni 10 800 rbl. . . . .	1 020 rbl.
„ 2 400 „ . . . . .	180 „	„ 12 000 „ . . . . .	1 140 „
„ 3 600 „ . . . . .	240 „	„ 14 400 „ . . . . .	1 320 „
„ 4 800 „ . . . . .	360 „	„ 16 800 „ . . . . .	1 560 „
„ 6 000 „ . . . . .	480 „	„ 19 200 „ . . . . .	1 800 „
„ 7 200 „ . . . . .	660 „	„ 21 600 „ . . . . .	2 040 „
„ 8 400 „ . . . . .	780 „	„ 24 000 „ . . . . .	2 280 „
„ 9 600 „ . . . . .	900 „	üle 24 000 „ . . . . .	2 700 „

Käesoleva juhendi § 3-s ettenähtud juhtudel maksumõnna suureneb 50% võrra.

§ 12. Töolistelt ja teenistujailt peetakse sõjamaksuna kinni igal kuul  $\frac{1}{12}$  aastamaksusummast, mis on kindlaks määratud, olenevalt töölise või teenistuja aastasest töötasust palgalise töökoha järgi.

§ 13. Tööliste ja teenistujate aastane töötasu sõjamaksu määramiseks arvestatakse möödunud kuu töötasu alusel.

§ 14. Kooskõlas käesoleva instruksiooni § 11—13 sõjamaksu kinnipidamine töolistelt ja teenistujailt toimub iga kuu järgmises suurus:

Möödunud kuu töötasu summa (rbl.)	Möödunud kuu II poole töötasult kinnipeetav sõjamaksu summa (rbl.)	Möödunud kuu töötasu summa (rbl.)	Möödunud kuu II poole töötasult kinnipeetav sõjamaksu summa (rbl.)
Kuni 150 . . . . .	10	Alates 801 kuni 900 . . . . .	85
Alates 151 kuni 200 . . . . .	15	„ 901 „ 1 000 . . . . .	95
„ 201 „ 300 . . . . .	20	„ 1 001 „ 1 200 . . . . .	110
„ 301 „ 400 . . . . .	30	„ 1 201 „ 1 400 . . . . .	130
„ 401 „ 500 . . . . .	40	„ 1 401 „ 1 600 . . . . .	150
„ 501 „ 600 . . . . .	55	„ 1 601 „ 1 800 . . . . .	170
„ 601 „ 700 . . . . .	65	„ 1 801 „ 2 000 . . . . .	190
„ 701 „ 800 . . . . .	75	„ 2 001 ja üle . . . . .	225

Käesoleva instruksiooni § 3-s ettenähtud juhtudel maksumussumma suureneb 50% võrra.

Kui tööline või teenistuja saab töötasu mitte terve kuu eest (näiteks tööle asumisel või töölt lahkumisel), kui ka mitte põhilises töökohas ajutiste tööde täitmise eest saadavalt töötasult mitte üle 150 rbl., võetakse sõjamaksu 7% töötasu summalt, suurendades seda vastavatel juhtudel 50% võrra.

Märkus: ENSV territooriumil alandatakse tööliste, teenistujate ja nendega tulumaksu alal võrdsustatud kodanike töötasudelt arvatud sõjamaks 25% võrra.

§ 15. Töolistelt ja teenistujatelt võetava sõjamaksu arvutamiseks möödunud kuu töötasusumma määratakse kindlaks korras, mis nähtud ette NSV Liidu Ülemnõukogu Presiidiumi seadluses 30. apr. 1943. a. „Elanikkonnalt võetava tulumaksu kohta“ (seadluse art. 6 ja 7 ja NSV Liidu Rahanduse Rahvakomissariaadi juhendi 18. maist 1943. a. nr. 279 § 24—35).

§ 16. Töölised ja teenistujad, kes töötavad kohakaasluse alusel, samuti ka need, kes teostavad ajutisi töid (mitte põhilisel töökohal), maksavad sõjamaksu iga töökoha järgi eraldi, kusjuures kinnipeetud sõjamaksu aasta üldsumma kõikidest töökohtadest kokku ei või ületada 2 700 rbl., kuid nendelt kodanikelt, keda maksustatakse maksumussumma suurendamisega 50% võrra — 4 050 rbl.

Hooaja- ja ajutised töölised, kaasa arvatud ehitus- ja remonttöölised, kes töötavad ettevõtetes, asutistes ja organisatsioonides nende ettevõtete, asutiste ja organisatsioonide materjalidega, maksavad sõjamaksu üldistel alustel tööliste ja teenistujatega.

§ 17. Tööliste ja teenistujate sõjamaksu arvutavad ettevõtted, asutised ja organisatsioonid ja see peetakse kinni igal kuul kuü teise poole palgast.

Töölistelt ja teenistujailt, kes täidavad ajutisi töid teistele ettevõtetele, asutistele ja organisatsioonidele (mitte põhilisel töökohal), peetakse sõjamaks kinni igakordsel töötasu väljamaksmisel; kui aga kuu jooksul teostatakse mitu väljamaksmist, siis iga järgneva väljamaksmise puhul toimub maksu ümberarvutus jooksva kuu väljamaksete kogusumma järgi, võttes arvesse käesoleval kuul kinni peetud summasid.

Märkus: Sõjamaksu arvutamist ja võtmist eraisikute juures palgalistena töötavate kodanike töötasult tuleb teostada tööandjail üldises korras määrade järgi, mis seatud tööliste ja teenistujate töötasu maksustamiseks, mille juures vastutust maksu mittekinnipidamise või puuduliku kinnipidamise eest kui ka tähen- datud kodanikelt kinni peetud summade mitteõigeaegse ülekanndmise eest eelarvesse kannab tööandja.

§ 18. Töölistelt ja teenistujailt ebaõigelt kinni peetud maksusummad, kuid mitte enam kui ühe aasta eest kuni eksituse selgumiseni, makstakse ettevõtete, asutiste ja organisatsioonide poolt tagasi või arvestatakse järgnevate maksusummade katteks.

Töölistelt ja teenistujailt maksu mittekinnipidamisel või selle kinnipidamisel ettenähtust vähemal määral saamata jäänud maksusumma peetakse kinni, kuid mitte rohkem kui kolme viimase kuu eest sellelt tööliselt või teenistujalt võrdsetes osades kolme järgneva kuu jooksul.

§ 19. Sõjaväelasi, kaasa arvatud ka need, kes on komandeeritud tööle tsiviilasutistesse, kes ei ole vabastatud sõjamaksu maksmisest, maksustatakse rahalise varustuse saamise kohas sõjaväeüksuses (-asutises) või tsiviilasutises, kus nad saavad töötasu, ühistel alustel tööliste ja teenistujatega, kuid ilma maksusumma kõrgendamisetä 50% võrra.

Sõjaväelastele, kes kuuluvad sõjamaksuga maksustamisele, sõjamaksu määramisel arvestatakse kogu jooksva kuul saadud rahalist varustust (koosseisulise ametikoha järgi saadavat tasu ja muid rahalisi väljamakseid, mis kuuluvad väljamaksmisele igal kuul) või tsiviil- asutistest saadavat möödunud kuu töötasu, kaasa arvatud ka rahalise varustuse see osa, mis makstakse sõjaväekomissariaatide kaudu sõja- väelaste perekondadele nende elukohtades atestaatide põhjal. Sõja-

väelaste perekonnaliikmed atestaatide põhjal saadud summadelt sõjamaksu ei maksa.

Sõjaväelaste maksustamisel — ka siis, kui nad on tsiviilasutistesse tööle komandeeritud — vähendatakse maksusummat 50% võrra, kui maksustamisele kuuluva isiku töökoht asub 250 km tsoonis rindejoonelt.

§ 20. Punaarmee ja Sõja-merelaevastiku ohvitseride koosseis, kindralid ja admiralid ning erateenijad — töölised ja teenistujad — nende teenistusse siirdumisel tegevarmee ja tegev-sõjalaevastiku üksustesse ja asutistesse, vabastatakse sõjamaksust, alates sellest kuust, mil neile makstakse rahalist varustust tegevarmeest või tegev-sõjalaevastikust.

Ohvitseride koosseis, kindralid, admiralid ja erateenijad — tööliised ja teenistujad, kes lahkuvad tegevarmeest ja tegev-sõjalaevastikust ja kaotavad õiguse soodustustele sõjamaksu alal, kuuluvad maksustamisele alates sellest kuust, millal nad saavad rahalist varustust tagala üksustelt või asutistelt.

§ 21. Kirjanduse ja kunsti alal töötajate töötasust peetakse sõjamaks kinni järgmistes määrades:

a) kui väljamaksusumma ei ületa 1 000 rbl. — siis tööliste ja teenistujate kohta kinnitatud kuumaksumäärade järgi (juhendi § 14);

b) kui väljamaksusumma ületab 1 000 rbl. — siis aasta maksu-määrade järgi (juhendi § 11).

Iga järgneva töötasu väljamaksmise puhul toimub sõjamaksu ümberarvutus jooksva aasta väljamaksete kogusumma järgi, arvestades varem makstud sõjamaksu-summasid; kuid üldine kinnipeetav sõjamaksu aastasumma kõikidelt töökohtadelt saadud töötasult ei või olla kõrgem kui 2 700 rbl. ning kodanikelt, kes maksavad sõjamaksu 50% kõrgendusega, mitte üle 4 050 rbl.

Sama korra järgi arvutatakse sõjamaks ka kodanikele, kes saavad tasu leiutiste eest, mille kohta on autoritunnistused välja antud, või tehniliste täiustuste eest. Sõjamaksu arvutamist nimetatud tasudelt teostatakse eraldi tervelt tasusummalt, kuid siin ei arvata maha 10 000 rbl., nagu see toimub tulumaksu määramisel.

§ 22. Töölised, teenistujad ja nendega maksustamisel võrdsustatud kodanikud, kui ka kirjanduse ja kunsti alal töötajad, kes peale töökohalt saadava töötasu omavad teisi tulusid (ruumide väljaüürimisest, põllumajapidamisest, kodutööndusest (kustarid), arstide era-praktikast jne.), maksustatakse sõjamaksuga vastavatel juhtudel ka nende tulude järgi, sõltumata töökoha järgi maksu tasumisest.

#### **IV. Maksu võtmise korra kohta töölistelt, teenistujailt ning maksustamisel nendega võrdsustatud kodanikelt, kes peale töökohalt saadava töötasu omavad teisi tuluallikaid.**

§ 23. Töölistelt ja teenistujailt, kes omavad peale töökohast saadava tasu muid tuluallikaid, arvutatakse sõjamaks neist allikatest saadud tuludelt vastavalt sõjamaksu seadluse art. 6-le, s. o. aastamäärade järgi, mis seatud tööliste ja teenistujate töökohalt saadava töötasu maksustamiseks (NSVL Rahanduse RK 30. detsembri 1943. a. juhendi nr. 833 „Sõjamaksu kohta“ § 11), kuid mitte kõrgemal määral, kui seatud maksu võtmiseks talumajandite liikmeilt.

Töölisi ja teenistujaid, kelle tulud nimetatud allikatest ei ületa 600 rbl. aastas, sõjamaksuga nende tuluallikate alusel ei maksustata ja nad maksavad sõjamaksu ainult töökoha järgi.

See tööliste ja teenistujate maksustamise kord kohaldatakse kõigile töölistele ja teenistujaile, kes omavad nimetatud tuluallikaid, nii kolhoosi liikmetele kui ka mitte kolhoosi liikmetele, sõltumata sellest, kus nad elunevad — linnaasulates või maakohtades — välja arvatud käesoleva juhendi § 24-s ettenähtud juhud.

§ 24. Töölised ja teenistujad, kes oma palgalise töö tingimuste tõttu ei ela oma põllumajandi ja ehitiste asukohas ja sellest tingitult ei võta isikliku tööga osa majandamisest, ei kuulu nendest allikatest saadavate tulude alal maksustamisele, kuigi põllumajand ja ehitised kuuluvad neile.

See soodustus kehtib ka sõjaväelaste kohta, kes pole vabastatud sõjamaksu maksmisest, kooskõlas käesoleva juhendi § 4-ga, kui nad oma teenistustingimuste tõttu ei ela oma põllumajandi ja ehitiste asukohas.

§ 25. Põllumajandist ja ehitistelt saadavate tulude alusel maksustatakse sõjamaksuga ühistel alustel tööliste ja teenistujatega (käesoleva juhendi § 23) nende palgalist tööd mittetegijad perekonnaliikmed (mees, naine, isa, ema, poeg või tütar), kes ei ole vabastatud sõjamaksu maksmisest käesoleva juhendi § 4. alusel, juhul kui nad peale põllumajandi ja ehitiste ei oma teisi iseseisvaid tuluallikaid.

Tööliste ja teenistujate palgalist tööd mittetegijad perekonnaliikmed, kes on kolhoosi liikmed või kes omavad tulusid käsitööst või muid mitte palgatöö tulusid, maksustatakse sõjamaksuga kõigi tulude järgi (kaasa arvatud tulud põllumajandist ja ehitistest) ühistel alustel kolhoosnikega, üksiktalunikega ja teiste kodanikega, nagu see on ette nähtud käesoleva juhendi § 30—40.

§ 26. Käesoleva juhendi § 23. ja § 25. esimeses lõikes nimetatud töölistele, teenistujaile ja nende perekonnaliikmeile arvutatakse sõja-

maks tulumaksu arvutamisel jooksval aastal kindlaks tehtud tulusumma alusel; aga kui nende majand kuulub maksustamisele põllumajandusmaksuga, siis tulusumma alusel, mille järgi eelmisel aastal arvutati põllumajandusmaks.

§ 27. Neil juhtudel, mil töölised ja teenistujad maksustatakse sõjamaksuga põllumajandist saadavate tulude alusel, nende palgalist tööd mittetegijad perekonnaliikmed, kellel ei ole muid iseseisvaid tuluaallikaid, maksustatakse samuti sõjamaksuga põllumajandist saadavate tuludelt käesoleva juhendi § 23-s ettenähtud määrade järgi, lähtudes põllumajandist saadavast tulusummast, mis oli aluseks tööliste ja teenistuja enese maksustamisel sõjamaksuga.

Kui aga põllumajandit omavad töölised ja teenistujad on vabastatud sõjamaksu maksmisest käesoleva juhendi § 4. p. g alusel või kuna nende tulu ei ületa 600 rbl. aastas, siis nende palgalist tööd mittetegijad perekonnaliikmed, kui neil ei ole muid iseseisvaid tuluaallikaid, maksustatakse sõjamaksuga 100 rbl. aastas, kui nad ei ole sõjamaksu maksmisest vabastatud soodustuste alusel (käesoleva juhendi § 4, punktid l ja m).

§ 28. Koosõlas käesoleva juhendi § 23. ja § 25. esimese lõikega, sõjamaksuga maksustatavad töölised, teenistujad ja nende perekonnaliikmed tasuvad sõjamaksu võrdsetes osades järgmistel tähtpäevadel: 15. märtsil, 15. mail, 15. juulil ja 15. oktoobril.

§ 29. Käesoleva juhendi § 23—28 ettenähtud tööliste ja teenistujate ja nende perekonnaliikmete sõjamaksuga maksustamise kord kohaldatakse ka sõjaväelastele, koopereerunud käsitöölisele, kes tulumaksustamisel on võrdsustatud tööliste ja teenistujatega (seadlus elanikkonnalt võetava tulumaksu kohta § 14), kui neil ei ole käsitööst muid sissetulekuid peale nende, mis maksustatakse tulumaksuga tulumaksu seadluse § 14. alusel, õppijaile, pensionäridele ja nende kodanike perekonnaliikmeile, kui käesolevas paragrahvis loetletud kodanikud ei kuulu sõjamaksu maksmisest vabastamisele käesoleva juhendi § 4, 6 ja 7 alusel.

## **VII. Maksukohuslaste vastutus ja karistused maksuseadluse rikkumise korral.**

§ 41. Kindlaksmääratud tähtaegadel maksu tasumata jätmise korral võetakse viivist 0,2% suuruses iga viivituspäeva eest ja maksuvõlgnike suhtes võetakse tarvitusele seadluses ettenähtud sissenõudmisabinõud.

§ 42. Töölistelt, teenistujailt, kirjanduse ja kunsti alal töötajailt sõjamaksu kinnipidamata jätmise või ebaõige kinnipidamise kui ka

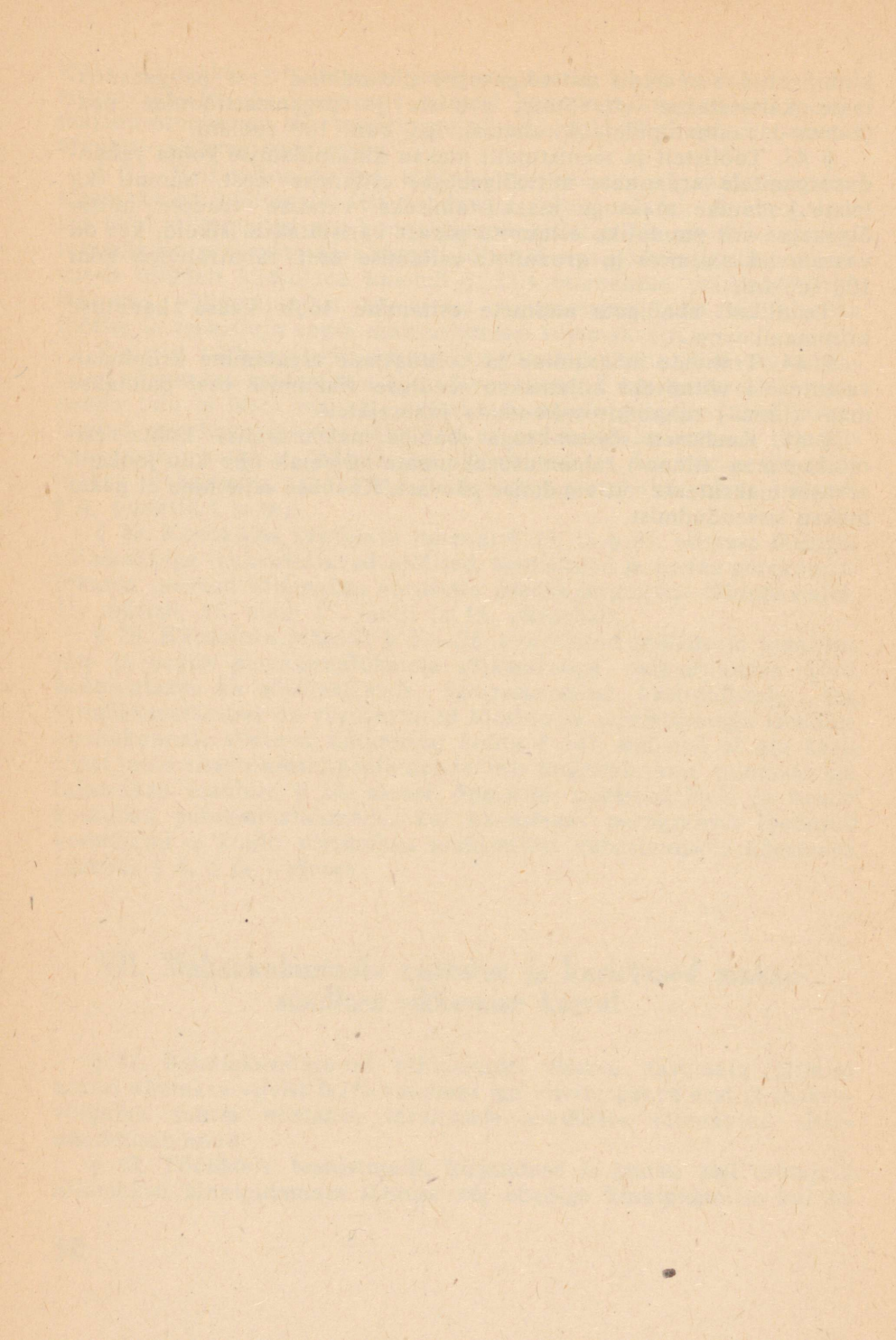
kinnipeetud summade mitteõigeaegse üleandmise eest pangaasutis-  
tesse karistatakse ettevõtete, asutiste ja organisatsioonide pea-  
(vanem-) raamatupidajaid rahatrahviga kuni 100 rublani.

§ 43. Töölistelt ja teenistujailt maksu kinnipidamise kohta rahan-  
dusorganitele aruannete mitteõigeaegse esitamise eest, samuti ka  
teiste kodanike maksuga maksustamiseks vajalike teadete mitte-  
õigeaegse või puuduliku esitamise pärast karistatakse isikuid, kes on  
vastutavad andmete ja aruannete esitamise eest, rahatrahviga kuni  
100 rublani.

Teadlikult ebaõigete andmete esitamine toob kaasa karistuse  
kriminaalkorras.

§ 44. Trahvide määramine ja kohtuasjade algatamine kriminaal-  
vastutusele võtmiseks sõjamaksu seadluse rikkumise eest pannakse  
maa- (linna-) rahandusosakondade juhatajatele.

§ 45. Kaebused sõjamaksuga ebaõige maksustamise kohta esi-  
tatakse maa- (linna-) rahandusosakonnale hiljemalt ühe kuu jooksul,  
arvates maksuteate kätteenmist päevast. Kaebuse esitamine ei peata  
maksu sissenõudmist.



*Väljavõtteid NSV Liidu Rahanduse Rahva-  
komissariaadi juhendist 3. augustist 1944. a.  
nr. 412.*

Maksu kohta vallalistelt, üksikutelt ja vähe-  
lapselistelt kodanikelt, mis võetakse töolistelt,  
teenistujailt ja nendega tulumaksustamisel  
võrdsustatud kodanikelt, sõjaväelastelt ning  
kirjanduse ja kunsti alal töötajailt.



## I. Üldeeskirjad.

§ 1. Maks vallalistelt, üksikutelt ja vähelapselistelt NSV Liidu kodanikelt teostatakse linnaasulates ja maakohtades NSVL-i Ülemnõukogu Presiidiumi 21. novembri 1941. a. seadluse „Maks vallalistelt, üksikutelt ja vähelapselistelt NSV Liidu kodanikelt“ alusel muudatustega, mis toodud ära NSVL-i Ülemnõukogu Presiidiumi 8. juuli 1944. a. seadluse „Rasedatele, paljulapselistele ja üksikemadele riikliku abi suurendamise, emade- ja lastekaitse tugevdamise, ema aunimetuse „Sangarema“ sisseseadmise ja ordeni „Emaau“ ning medali „Emamedal“ annetamise kohta“ § 16—18.

§ 2. Maksustamisele kuuluvad lastetud ning ühe ja kahe lapsega kodanikud, kes jooksva aasta 1. jaanuariks said 20-aastaseks. Nendelt kodanikelt maksu võtmine lõpeb selle kalendriaasta möödumisega, mil mehed said 50- ja naised 45-aastaseks.

§ 3. Välismaal elunevad NSV Liidu kodanikud maksustatakse NSV Liidu territooriumil saadud tuludelt üldistel alustel.

NSV Liidus elunevad välismaa kodanikud ei kuulu maksustamisele.

§ 4. Laste arvu määramisel võetakse arvesse kõik lapsed vanusele vaatamata, nii lihased lapsed sünni registreerimisel kui ka seatud korras lapsendatud lapsed. Kui üks abielupooltest omab lapsi teisest abielust, arvatakse ka need lapsed võõrasisa või võõrasema laste hulka, kui nad on või olid kuni täisealiseks saamiseni nende ülalpidamisel või kasvatamisel.

§ 5. Laste olemasolu tõendavateks dokumentideks on: perekonna-seisu-asutiste poolt väljaantud sünni- ja lapsendamistunnistused, majavalitsuse teatised, valla töötava rahva saadikute nõukogu teatised laste elukoha järgi.

§ 6. Töölised, teenistujad ja nendega tulumaksustamisel võrdsustatud kodanikud esitavad iga aasta 5. jaanuariks töökohale laste olemasolu ja arvu tõendavad dokumendid.

Kirjanduse ja kunsti alal töötajad kui ka ajutisi töid teostavad kodanikud esitavad laste olemasolu ja arvu tõendavad dokumendid töötasude saamisel.

Muud kodanikud esitavad iga aasta maksnike arvelevõtmiseks linnades — majavalitsustele ja majaomanikele ning maakohtades — maksuinspektoritele teatised vanematest lahuselavate laste olemasolu ja arvu kohta.

Esitatud tõendid on kehtivad nende esitamisest kuni aasta lõpuni.

Esitatud tõendite alusel tehakse ettevõtetes, asutistes ja organisatsioonides maksustatavate tööliste, teenistujate ja muude kodanike isiklikes arvetes märkus, näidates laste olemasolu ja arvu tõendava dokumendi kuupäeva ja numbri.

§ 7. Kodanikele, kes esitavad laste olemasolu ja arvu tõendavad dokumendid peale nende esitamiseks määratud tähtaega või pärast maksuteadete kätteandmist, arvutatakse maks ümber või vastavatel juhtudel katkestatakse maksuvõtmise dokumentide esitamisele järgnevast maksutähtpäevast alates.

§ 8. Kodanikele, kes varem lapsi ei omanud või omasid ühe või kaks last, arvutatakse laste sünni puhul asjaosaliste isikute avalduste põhjal maks ümber; vastavatel juhtudel katkestatakse maksuvõtmise alates laste sünni kohta esitatud dokumendile järgnevast maksutamise tähtpäevast.

Laste surma juhul on kodanikud, kes maksustamisele ei kuulunud, vabastatud maksust kuni jooksva aasta lõpuni; varem maksustamisele kuulunud kodanikele neil juhtudel jooksva aasta eest maksu ümber ei arvutata.

§ 9. Avaldused ebaõige maksustamise kohta esitatakse maa- (linna-) rahandusosakonnale.

Juhul, kui pole võimalik esitada käesoleva juhendi § 5-s nimetatud dokumente, teeb maa- (linna-) rahandusosakonna juhataja otsuse nende avalduste kohta, aluseks võttes laste olemasolu ja arvu tõendavaid muid dokumente ja tunnistajate seletusi.

Maa- (linna-) rahandusosakonna juhataja on kohustatud avalduse esitanud maksnikule otsusest kirjalikult teatama 5 päeva jooksul; kui aga viimane maksustati ettevõttes, asutises või organisatsioonis, siis ka tema töökohale.

## II. Maksusoodustusi.

§ 10. Maksust vabastatakse:

a) rea-, seersantide ja vanemate koosseisu kuuluvad sõjaväelased, kes saavad varustust armeest, laevastikust, piiri- ja sisekaitseväest, selle hulgas ka tööstuses, põllumajanduses, ehituse ja transpordi alal rakendatud rea- ja seersantide koosseisu kuuluvad sõjaväelased, kes saavad preemiaid ja töötasu ettevõtetelt ning organisatsioonidelt NSVL-i Rahvakomissaride Nõukogu 1. septembri 1943. a. määruse nr. 937 alusel;

b) ohvitseride koosseisu kuuluvad sõjaväelased, väeosade ja asu-

tiste kindralid ja admiralid, kes kuuluvad tegevarmee ja merelaevastiku koosseisu, kus makstakse ühekordset toetust NSVL-i Rahvakomissaride Nõukogu 25. juuni 1941. a. määruse alusel; ohvitseride koosseisu kuuluvad sõjaväelased ja piirikaitse vägede kindralid (piirivalvesalgad, piirivalve-komandantuudid, piirivalvekordonid), kui ka tegevarmee ja merelaevastiku koosseisu kuuluvate üksuste juures asuvad Kaitse Rahvakomissariaadi, Sõja-merelaevastiku Rahvakomissariaadi ja Siseasjade Rahvakomissariaadi erikomandode ning teiste Siseasjade Rahvakomissariaadi ja Riikliku Julgeoleku Rahvakomissariaadi valitsuste kaastöölised;

c) sõjaväelaste naised, kes on vabastatud maksust käesoleva juhendi paragrahvi punktide a ja b kohaselt;

d) naised, kes saavad toetust või pensioni riigilt laste ülalpidamiseks, sõltumata laste arvust, kelle pealt toetust ja pensioni antakse;

e) mees- ja naiskodanikud, kelle lapsed on langenud või teadmata kadunud armee, rahva maakaitseväe, hävituspataljonide ja partisanide ridades Isamaasõja rinnetel, kui ka kodanikud, kelle lapsed on põrandaalustest parteidest, kommunistlike noorte ja teistest organisatsioonidest osavõtjatena kodumaa eest võideldes langenud või vägivaldselt orjusse viidud või vaenlase poolt tapetud, sõltumata sellest, kui palju vanematel oli lapsi või kas nad omavad teisi lapsi või mitte;

f) keskkoolide ja kõrgemate õppeasutiste mees- ja naisõpilased kalendriaasta lõpuni, mil nad said 25-aastaseks. Seda soodustust ei kohaldata õpilastele, kes õpivad tööprotsessis katkestamatult, ja aspirantidele;

g) 1. ja 2. invaliidsusgrupi invaliidid, nii pensioni saajad kui ka mittesaajad;

h) kolhoosidesse põllumajanduslikele töödele mobiliseeritud töölised, teenistujad ja teised kodanikud kolhoosidelt põllumajanduslike tööde eest saadud tasudelt;

i) NSV Liidu põhjapiirkondades elutsevate rahvuste hulka kuuluvad kodanikud tuludelt, mida nad saavad nende kasutamisel oleva territooriumi piires põllumajapidamisest, jahipidamisest, kalapüügist kui ka käsitööstusest. See soodustus kohaldatakse ka nimetatud rahvuste hulka mittekuuluvatele kodanikele, kui nad elavad nende rahvaste kasutamisel oleval territooriumil ning oma majandusliku seisukorra poolest ei erine nimetatud rahvustest tegevuse ja eluviisi suhtes.

§ 11. Käesoleva juhendi § 10. punktides a, b, c, d, e, f ja g nimetatud kodanikud vabastatakse maksust täielikult, sõltumata sellest, milliseid tululikke nad omavad.

§ 12. Ohvitseride koosseisu kuuluvad sõjaväelased, kindralid ja admiralid, kes asuvad teenistusse tegev sõjaväkke ja merelaevastikku kuuluvatesse väeüksustesse ja asutistesse, vabastatakse maksust ala-

tes sellest kuust, mille eest nendele rahaline tasu tegevsojaväes ja merelaevastikus välja makstakse.

Tegevsojaväe ja merelaevastiku üksustest ja asutistest lahkunud ohvitseride koosseisu kuuluvad sõjaväelased, kindralid ja admiralid, kes sellega seoses kaotavad õiguse maksusoodustusele, maksustatakse maksuga alates sellest kuust, mille eest neile tagala väeosades ja asutistes makstakse välja rahaline tasu.

§ 13. Käesoleva juhendi § 10. punktide a, b ja c kohaselt maksust vabastatud sõjaväelastele ja nende naistele antakse maksusoodustust kogu haiglas ja haiguspuhkusel viibimise aja kestel, haiguse tõttu sõjaväest vabastamise puhul aga kogu vabastamise aja kestel, kuid mitte üle ühe aasta vabanemise päevast arvates.

Käesoleva juhendi § 10. punkt c kohaselt säilitatakse maksust vabastatud sõjaväelaste naistele sõjaväelase surma puhul antud maksusoodustus üheks aastaks mehe surma päevast arvates, kui aga sõjaväelane langes või teadmata kadus Isamaasõja rindel, sõja kestuse ajaks, kuid mitte alla ühe aasta.

§ 14. Sõjaväelastele ja nende naistele kindlaks määratud maksusoodustused antakse vastaval juhul ka partisanide ridades olevatele kodanikele ning nende naistele.

§ 15. Kui kodanikel käesoleva juhendi § 10-s nimetatud õigus maksusoodustusele tekkis aasta kestel, katkestatakse maksuvõtmise maksusoodustust õigustava dokumendi esitamisele järgnevast maksutähtpäevast alates, sõjaväelaste naistel aga — soodustuse õiguse tekkimisele järgnevast maksutähtpäevast alates, vastaval juhul ülemäära sissenõutud maksusumma tagasimaksmisega, kuid mitte enam kui ühe aasta eest soodustust õigustava dokumendi esitamise ajast.

Juhendi § 10-s ja 13-s nimetatud soodustusõiguse kaotanud kodanikud maksustatakse soodustusõiguse kaotamisele järgnevast tähtpäevast alates.

Juhendi § 10. p. d kohaselt jäetakse maksust vabastatud naistele soodustuse kaotuse juhul antud soodustus edasi kuni jooksva aasta lõpuni.

§ 16. Maksusoodustuste andmise aluseks on:

a) sõjaväes teenival kolhoosnikel, üksikmajapidajatel, ehitiste omanikel, kui ka linnaasulates põllumajapidamise omajatel — väeosade või sõjakomissariaatide teatised;

b) rea- ja seersantide koosseisu kuuluvatel sõjaväelastel — väeosade, sõjakomissariaatide või töötava rahva saadikute kohalike nõukogude täitevkomiteede teatised;

c) tegevsojaväkke ja merelaevastikku kuuluvatel sõjaväelastel, kindralitel ja admiralidel — väeosade ja asutiste teatised, milles sõjaväelane teenib;

d) riigilt toetust ja pensioni saavatel naistel — toetuse või pensioni saamist õigustavad tõendid ning muud laste ülalpidamiseks toetuse ja pensioni saamist tõendavad dokumendid;

e) kodanikel, kel lapsed on langenud või teadmata kadunud Isamaasõja rinnetel (§ 10, p. e) — väeosade, sõjakomissariaatide, haiglate või töötava rahva saadikute nõukogude täitevkomiteede teatised;

f) kesk- ja kõrgemate õppeasutiste õpilastel — õppeasutiste teatised;

g) 1. ja 2. invaliidsusgrupi invaliididel — pensioniraamatud või arstliku tööekspertiisi komisjoni teatised.

### **III. Töölise, teenistujate ja nendega tulumaksustamisel võrdsustatud kodanike, sõjaväelaste, kirjanduse ja kunsti alal töötajate maksustamise kord.**

§ 17. Tööliselt, teenistujailt ja nendega tulumaksustamisel võrdsustatud kodanikelt, selle hulgas ka soodustuste alusel tulumaksust vabastatutel, võetakse vallaliste, üksikute ja vähelapseliste NSV Liidu kodanike maksu igal kuul nende möödunud kuu töötasudest järgmiselt: laste puudumisel — 6%, ühe lapse puhul — 1% ja kahe lapse puhul — 0,5% nende kuutöötasust.

§ 18. Kohakaasluse juhtudel maksustatakse töölisi ja teenistujaid kui ka ettevõtetele, asutistele ja organisatsioonidele ajutiste tööde tegijaid (mitte põhitöökoha järgi) eraldi iga töökoha järgi.

Ettevõtetes, asutistes ja organisatsioonides töötavad hooaja- ning ajutised töölised, nende hulgas ka ehitus- ja remonttöölised, kes kasutavad töö juures samade ettevõtete, asutiste ja organisatsioonide materjali, maksustatakse töölise ja teenistujatega ühistel alustel.

§ 19. Tööliselt ja teenistujailt ja nendega tulumaksustamisel võrdsustatud kodanikelt arvutatakse maks ja peetakse kinni ettevõtete, asutiste ja organisatsioonide poolt igal kuul kuu esimese poole töötasust.

Ettevõtetes, asutistes ja organisatsioonides ajutisi töid teostavalt tööliselt peetakse maks kinni igal töötasu väljamaksmisel.

Maksu arvutamise aluseks võetakse töötasusumma, mille alusel arvutatakse tulumaks.

Kodanikelt, kes saavad tasu leiutistelt, mille peale on antud autoritunnistused, või tehniliselt täiendustelt arvutatakse maks tasu kogusummalt (ilma 10 000 rbl. mahaarvamisetä, nagu see sünnib tulumaksustamisel).

Kui maksnik vabastatakse tulumaksust soodustuse alusel, siis määratakse töötasusumma vallaliste, üksikute ja vähelapseliste NSV

Liidu kodanike maksu arvutamiseks kindlaks NSVL-i Ülemnõukogu Presiidiumi 30. aprilli 1943. a. seadluse ning NSVL-i Rahanduse Rahvakomissariaadi 18. mai 1943. a. juhendi nr. 279 „Tulumaksu kohta elanikelt“ alusel.

Märkus: Maksu arvutamist ja võtmist eraisikute juures palgalistena töötavate kodanike töötasult tuleb teostada tööandjail üldises korras määrade järgi, mis seatud tööliste ja teenistujate töötasu maksustamiseks, mille juures vastutust maksu mittekinnipidamise või puuduliku kinnipidamise eest kui ka tähendatud kodanikelt kinnipeetud summade mitteõigeaegse ülekandmise eest eelarvesse kannab tööandja.

§ 20. Ohvitseride koosseisu kuuluvad sõjaväelased, kindralid ja admiralid, kes käesoleva juhendi § 10 kohaselt ei ole maksust vabastatud, maksustatakse rahalise tasu saamise koha järgi väeosades, sõjaväe-õppeasutistes, Kaitse Rahvakomissariaadi asutistes ja Sõjamerelaevastiku Rahvakomissariaadis või töötasu saamise koha järgi tsiviilettevõtetes, asutistes ja organisatsioonides ühistel alustel tööliste ja teenistujatega.

Maksustamisele kuuluvate sõjaväelaste maksu arvutamiseks võetakse jooksval kuul väljamakstava rahalise tasu kogusumma (määraline palk ning kõik täiendavad igakuulise iseloomuga rahalised väljamaksed) või möödunud kuu töötasusumma tsiviilettevõtetes, asutistes ja organisatsioonides, kaasa arvatud ka sõjakomissariatide kaudu sõjaväelaste perekondadele nende elukoha järgi väljamakstav rahaline tasu atestaatide põhjal.

Sõjaväelaste perekonnaliikmete poolt atestaatide põhjal saadud summasid ei maksustata.

§ 21. Kirjanduse ja kunsti alal töötajatele arvutatakse maks ettevõtete, asutiste ja organisatsioonide poolt käesoleva juhendi § 17-s näidatud määrade alusel ning peetakse kinni igal töötasu väljamaksmisel.

§ 22. Töölistelt, teenistujailt ja nendega tulumaksustamisel võrdustatud kodanikelt, sõjaväelastelt, kirjanduse ja kunsti alal töötajatelt ebaõigelt kinnipeetud maksusumma makstakse tagasi ettevõtete, asutiste ja organisatsioonide poolt lähemal maksu laekumisel või arvustatakse järgmisel kinnipidamisel maksu katteks.

Ebaõigelt kinnipeetud summade tagasimaks on lubatud mitte enam kui ühe aasta eest ebaõige maksu kinnipidamise ilmnemiseni.

§ 23. Töölistelt, teenistujailt ja nendega tulumaksustamisel võrdustatud kodanikelt kui ka sõjaväelastelt maksu mittekinnipidamise või maksu vähemal määral kinnipidamise tagajärjel saamata jäänud summad, kuid mitte enam kui kolme viimase kuu eest, peetakse kinni võrdsetes osades järgmise kolme kuu jooksul.

Kirjanduse ja kunsti alal töötajatelt saamata jäänud maksusummad peetakse kinni järgmistel töötasude väljamaksmistel, kuid mitte enam kui jooksva aasta eest.

§ 24. Töölised, teenistujad ja nendega tulumaksustamisel võrdsustatud kodanikud, käesoleva juhendi § 10. kohaselt maksust mitte- vabastatud sõjaväelased, kirjanduse ja kunsti alal töötajad, kes oma- vad peale töökohalt saadavate töötasude veel muid tulusid (ehitiste üürileandmine, põllumajapidamine, käsitööndus, arsti erapraktika jne.), maksustatakse vastaval juhul käesoleva juhendi § 25 ja 32 kor- ras ka nendelt tuludelt, sõltumatult töökoha järgi maksustamisest.

§ 25. Käsitöölised, ehitiste valdajad, kodanikud, kes omavad põllumajanduslikke tuluallikaid linnaasulates, maksavad maksu ühe- suurustes osades järgmisel neljal tähtajal: 1. aprillil, 1. juulil, 1. ok- toobril ja 15. detsembril.

## **VI. Maksnike vastutus ja karistused maksuseadluse rikkumise eest.**

§ 37. Maksusummade sissenõudmine, mis on jäänud kindlaks- määratud tähtajaks kodanike poolt tasumata, kui ka töolistelt, tee- nistujailt ja nendega võrdsustatud kodanikelt ning kirjanduse ja kunsti alal töötajatelt kinnipeetud maksusummade sissenõudmine, kui need pole kindlaksmääratud tähtajaks pangaasutistesse edasi antud, toimub NSVL-i Rahanduse Rahvakomissariaadi 17. mai 1944. a. juhendi nr. 264 „Tähtajaks tasumata maksusummade ja mittemaksualaliste summade sissenõudmise korra kohta“ ettenähtud alustel.

§ 38. Töolistelt, teenistujailt ja nendega maksustamisel võrdsus- tatud kodanikelt, kirjanduse ja kunsti alal töötajatelt maksu kinni- pidamata jätmise eest, kui ka kinnipeetud summade mitte õigel ajal pangaasutistesse edasiandmise eest karistatakse ettevõtete, asutiste ja organisatsioonide pea- (vanem-) raamatupidajaid trahviga mitte üle 100 rubla eelpoolnimetatud NSVL-i Rahanduse Rahvakomis- sariaadi 17. mai 1944. a. juhendi nr. 264 alusel.

## SISUKORD.

### Tulumaks töolistelt, teenistujailt ja nendega võrdsustatud kodanikelt.

Üldeeskirjad . . . . .	5
Tulumaksust vabastatud isikud . . . . .	5
Tööliste ja teenistujate töötasu maksustamise kord . . . . .	12
Kohakaasluse ja ajutiste ning juhuslike tööde eest saadava töötasu maksustamine . . . . .	16
Soodustused ülalpeetavate kohta . . . . .	17
Tulumaksu kinnipidamise kord ja tähtpäevad . . . . .	18
Tööliste ja teenistujatega ühesugustel alustel maksustatavad isikud . . . . .	20
Tulumaksu seaduspärase laekumise üle kontrolli organiseerimine ja teostamine . . . . .	23
Kirjanduse ja kunsti alal töötajate töötasude maksustamise kord . . . . .	25
Karistused käesoleva seadluse rikkumise eest ja maksukohuslaste vastutus . . . . .	28
Tabel tulumaksu arvutamiseks töolistelt, teenistujailt ning nendega maksustamisel võrdsustatud kodanikelt . . . . .	31

### Sõjamaks töolistelt, teenistujailt ja nendega võrdsustatud kodanikelt.

Üldeeskirjad . . . . .	47
Maksusoodustused . . . . .	48
Tööliste ja teenistujate ning tulumaksuga maksustamisel nendega võrdsustatud kodanike kui ka kirjanduse ja kunsti alal töötajate maksustamise kord . . . . .	51
Maksu võtmise korra kohta töolistelt, teenistujailt ning maksustamisel nendega võrdsustatud kodanikelt, kes peale töökohalt saadava töötasu omavad teisi tuluallikaid . . . . .	55
Maksukohuslaste vastutus ja karistused maksuseadluse rikkumise korral . . . . .	56

### Maksu kohta vallalistelt, üksikutelt ja vähelapselistelt kodanikelt, mis võetakse töolistelt, teenistujailt ja nendega tulumaksustamisel võrdsustatud kodanikelt, sõjaväelastelt ning kirjanduse ja kunsti alal töötajailt.

Üldeeskirjad . . . . .	61
Maksusoodustusi . . . . .	62
Tööliste, teenistujate ja nendega tulumaksustamisel võrdsustatud kodanike, sõjaväelaste, kirjanduse ja kunsti alal töötajate maksustamise kord . . . . .	65
Maksnike vastutus ja karistused maksuseadluse rikkumise eest . . . . .	67

Vastutav toimetaja R. Pruuli. Ladumisele antud 31. V 1945. Trükkimisele antud 21. VIII 1945. Paber 61 : 86, 1/16. Trükiarv 8 200. Trükitähti trükipoognas 41 440. Trükipoognaid 4,25. Arvutuspoognaid 4,4. MB-04038. Trükikoda „Punane Täht“, Tallinn, Pikk t. 54/58. Tellimise nr. 519.

На эстонском языке.

Предписания по вычету налогов из зарплаты.

T. U.

Rbl. 3.—

A-15753