



**Siin-
ja sealpool
maanteed**

Rakvere
rajoon

H. JOONUKS

Siin- ja sealpool maanteed

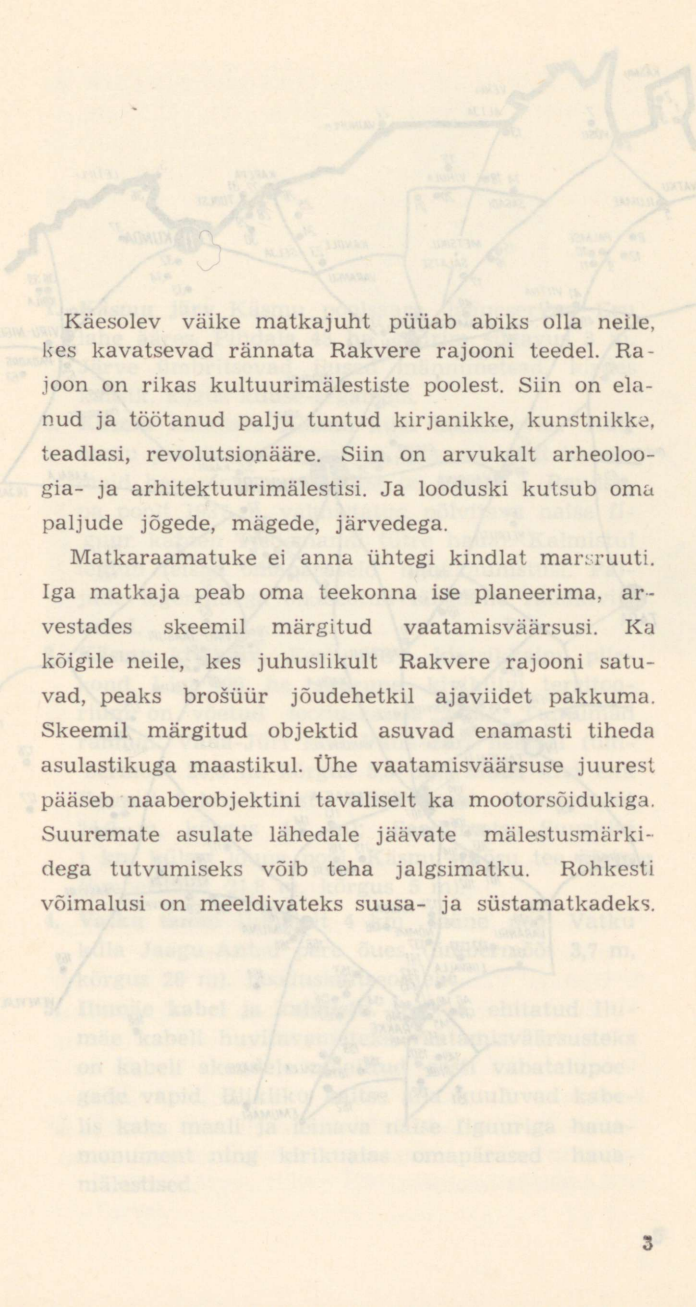
Rakvere rajoon

91 (E)
J57

Kaane kujundus: L. Kruusmaa

Fotod: H. Joonuks

TARTU ÜLIKOOLI
RAAMATUKOGU



Käesolev väike matkajuht püüab abiks olla neile, kes kavatsevad rännata Rakvere rajooni teedel. Rajoon on rikas kultuurimälestiste poolest. Siin on elanud ja töötanud palju tuntud kirjanikke, kunstnikke, teadlasi, revolutsionääre. Siin on arvukalt arheoloogia- ja arhitektuurimälestisi. Ja looduski kutsub oma paljude jõgede, mägede, järvedega.

Matkaraamatuke ei anna ühtegi kindlat marsruuti. Iga matkaja peab oma teekonna ise planeerima, arvestades skeemil märgitud vaatamisväärsusi. Ka kõigile neile, kes juhuslikult Rakvere rajooni satuvad, peaks brošüür jõudehetkil ajaviidet pakkuma. Skeemil märgitud objektid asuvad enamasti tiheda asulastikuga maastikul. Ühe vaatamisväärsuse juurest pääseb naaberobjektini tavaliselt ka mootorsõidukiga. Suuremate asulate lähedale jäävate mälestusmärkidega tutvumiseks võib teha jalgsimatku. Rohkesti võimalusi on meeldivateks suusa- ja süstamatkadeks.

1. **Käsmu järv** Käsmu poolsaare lääneservas Eru lahe ääres. Pindala 43 ha, suurim sügavus 3 m. Järve ümbritsevad ilusad männimetsad, kirdes kaasik, kagus kuuse-segamets.
2. **Käsmu kalmistu** Käsmu küla lääneservas. Kalmistu peavärava kõrval on üks vabariigi kaunimaid hauamonumente. See on kujur J. Raudsepa poolt 1937. a. valmistatud põlvitava naise figuur kapten Tiedemanni tütre haul. Kalmistul leidub teisigi omapäraseid hauakaunistusi. Paljude legendidega on seotud lähedane raudkivist kabel.
3. **Käsmu kivikülv**, Eesti NSV kivirikkaim piirkond. Ligi 400 ha suurune kivikülvi territoorium on võetud looduskaitse alla. Tuntumad rahnud: Vana-Jüri kivi Vana-Jüri neemel (ümbermõõt 20,6 m, kõrgus 5,5 m); Matsi kivi ehk Eremit 1 km külast lääne pool (ümbermõõt 24,7 m, kõrgus 4,8 m); Saadumetsa Suurkivi 1 km külast lõuna pool Käsmu—Võsu tee ääres (ümbermõõt 21,8 m, kõrgus 5 m).
4. **Vatku tamm** Ilumäelt 4 km lääne pool Vatku küla Jaagu-Antsu pere õues (ümbermõõt 3,7 m, kõrgus 28 m). Looduskaitseobjekt.
5. **Ilumäe kabel ja kalmistu**. 1843. a. ehitatud Ilumäe kabeli huvitavamateks vaatamisväärsusteks on kabeli akendele maalitud eesti vabatalupöögade vapid. Riikliku kaitse alla kuuluvad kabelis kaks maali ja leinava naise figuuriga hauamonument ning kirikuaias omapäraseid haumälestised.



Kotkamäe monument Ilumäe lähedal

6. **Võsu määnd** asub Võsu suvituskohas koolimaja lähedal peatee ääres ja on omapärase kuju tõttu suvituskoha populaarseim vaatamisväärsus. Kuulub looduskaitse alla. Läheduses leidub teisigi dekoratiivsete võrade ja huvitavate tüvedega mände.
7. **Ojakivi** Vösult 3 km kirde pool, Võsu—Vergi maanteelt 2 km ida suunas metsas. Nimetatakse ka Orjakiviks ja Suurkiviks. Ümbermõõt 31,7 m, kõrgus 5,9 m. Kuulub looduskaitse alla.
8. **Palmse Vahakivi** Palmse asunduses Palmse—Ilumäe teelt pool kilomeetrit lääne pool välja ja metsa piiril (ümbermõõt 24,3 m, kõrgus 4,5 m). Looduskaitseobjekt.

9. **Palmse mõisahoone**, rajatud 18. sajandil, ümber ehitatud 19. sajandil. Arhitektuurimälestisena kuulub riikliku kaitse alla. Suviti kasutab hoonet pioneerilaager.
10. **Palmse park** rajati 18. sajandil prantsuse stiilis. Möödunud sajandil kujunes see kaheksateistkümmne hektari suurune park Baltikumi kaunemaks. Pargi kujunduses kasutati oskuslikult ära kõik looduslikud kõrgendikud, rändrahnud, vee-langused jõel, kunstlikud paisud ja arvukad paviljonid. Korrastatud kõnniteid oli pargis 36 versta ulatuses. Kuulub riikliku kaitse alla.
11. **Palmse rahnude rühm** Palmse pargis. 13 suuremat ja hulk väiksemaid rabakivirahne, mida Kloostrikivideks nimetatakse. Omapärase rahnuderühmana kuulub looduskaitse alla.
12. **Palmse kivikangrud**. Endisest mõisahoonest lääne pool väljal suured korrapärased kivikangrud, mis näljaste talupoegade poolt olevat kokku kantud näljahäda ajal 17. sajandi lõpul (teiste andmete järgi 18.—19. saj.).
13. **Maalikunstnik Richard Uutmaa sünnikoht**. Altja külas Kõrve kalurimajas sündis 1905. a. eesti tuntumaid maastikumaalijaid Richard Uutmaa, kelle loomingust moodustavad suure osa koduranniku mere- ja rannapildid. Kunstniku sünnimaja on hävinud, alles on mõned õunapuud ja vana küün. Nüüd asub R. Uutmaa suvekodu enam kui kümme kilomeetrit ida pool Eisma rannal.
14. **Sagadi mõisahoone** asub Võsult 8 km kagu suunas. 1750. a. ehitatud barokkstiilis härrastemaja kuulub koos aitade ja teiste kõrvalhoonetega riikliku kaitse alla. Arhitektuuriliselt on eriti huvitav vana kellatorn.
15. **Peeter Tarveli sünnikoht**. Metsiku külast on pärit Tartu Ülikooli kauaaegne ajaloo professor Peeter Tarvel (1894—1953) ja ajaloolane Enn Tarvel.

16. **Nigol Andreseni sünnikoht** Metsiku külas. Luuletaja, tõlkija ja kirjanduskriitik Nigol Andresen tegutses aastail 1940—1941 Nõukogude Eesti valitsuses juhtivail ametikohtadel.
17. **Viru Eesti Seltsi «Kalevipoeg» koolimaja** Salatse küla keskel Võsu—Haljala maantee ääres. 1876. a. Rakveres asutatud «Kalevipoja» seltsi kool töötas selles hoones 1887. aastast kuni Esimese maailmasõjani. Koolimaja vundamendikivisse on raiutud sõnad:
14. sept. 1886
Kalevide kanget kaela
saa ei kütke kinnitama
orja ikke ormandama
- K-P XX
18. **Vihula linnamägi** asub Vihula külast pisut põhja pool Vergi—Haljala maantee ääres pankranniku neemikul. Linnamäel puuduvad vallid, need on tõenäoliselt aastasadade jooksul põlluharimisega tasandatud. Arvatakse, et Vihula linnust kasutati meie ajaarvamise algaastatel.
19. **Partisanide tegutsemispaik.** 1944. aastal tegutses Vihula ümbruses pikemat aega grupp partisane, kellest S. Kuznetsov on kirjutanud jutustuse ««Vau» ei startinud».
20. **Evald Tammlaane sünnikoht.** Endises Vihula mõisa vesiveskis sündis näitekirjanik ja ajakirjanik Evald Stein-Tammlaan. Tema näiden-deist on tuntumad «Raudne kodu» ja «Valge lagendik». Ajakirjanikuna sai populaarseks Jänkimehe nime all. Suri 1944. aastal Saksamaal Stutthofi vangilaagris. Tema sünnimaja seinal on mälestustahvel tekstiga: «Selles majas sündis 15. veebruaril 1904. a. kirjanik ja ajakirjanik Evald Tammlaan.»
21. **Kaarel Karmi kodukoht.** Karulas, 12 km Haljalast põhja pool on elanud NSV Liidu rahvakunstnik Kaarel Karm. Tema lapsepõlvkodu on Vihulas, Tammlaane sünnikodu lähedal üle jõe.

22. **Kaarna- ehk Pruudikivi** Vainupea küla rannas. Ümbermõõt 24,5 m, kõrgus 5,5 m. Kuulub looduskaitse alla. Rahvajutu järgi olevat see teravatipuline pooleks murdunud kivi Soomest jääga randa tulnud. Hommikul istunud kivil kaaren. Teine nimi tulnud sellest, et rannaneiuud armastanud sellel kivil istuda ja oma peigmehi merelt oodata.
23. **Veskikants.** Haljalast 8 km kirde pool Selja jõe paremal kaldal seisab Varangu Veskikants. See I aastatuhande teisest poolest pärinev linnamägi oli lääne- ja lõunaküljelt kaitstud Selja jõega, ida poolt Pehku ojaga ning põhjast valliga, mille kõrgus tänapäevalgi küünib nelja meetrini. Arheoloogilisi kaevamisi siin seni tehtud pole.
24. **Selja küla rahnud** asuvad lähestikku Selja küla karjamaal. Neljast looduskaitse alla kuuluvast rahnust on suurima ümbermõõt 24 m, kõrgus 3,4 m.
25. **Selja jõgi** algab Rakvere ja Mõdriku alt allikatest ning Vetiku allikajärvedest. Jõe alamjooksul moodustub kümnekonna kilomeetri ulatuses kõrgete kallastega kääruiline org. Kalarikas Selja jõgi suubub Karepa juures Soome lahte.
26. **Karepa—Rutja maastikuline kaitseala** hõlmab Selja jõe alamjooksu maalilise oru, kus jõgi voolab kuni 28 m kõrguste kallaste vahel, luitelise mereranna ja kaunid männimetsad kahel pool jõge. Jõest ida pool asub Karepa, lääne pool Rutja. Suviti puhkab siin mitu tuhat inimest oma vabariigist, aga ka mujalt. Siin töötab mitu pioneerilaagrit, tihti korraldatakse mitmesuguseid kokkutulekuid. Suvepuhkusi on siin veetnud kunstnikud Voldemar Mellik, Nikolai Triik, Jaan Koort, Andrus Johani, Karl Liimand, Roman Nyman, Hando Mugasto, Alo Hoidre jt. Kirjanikest on siin pikemat aega suvitanud Gustav Suits, Juhan Kunder, August Jakobson, August Alle, Mihkel Jürna, Aadu Hint. Karepal oli lauljanna Milvi Laidi kodu,

aegade jooksul on siin puhanud paljud Tartu Ülikooli õppejõud. Ka praegu on Karepal kirjanike Rudolf Sirge ja Villem Grossi, kunstnike Bogatkinite ja Eduard Einmanni, helilooja Harri Kõrvitsa jt. suvekodud.

27. Richard Sagritsa sünnikodu. Karepa männiku ja Selja jõe vahel, rannast mõnisada meetrit lõuna pool on endine Kalamehe talu, kus 1910. a. sündis maalikunstnik Richard Sagrits. Ka enamiku hilisemaid aastaid kuni surmani 1968. a. detsembris elas kunstnik siin. Saja-aastane vana talutare on säilitanud oma endise kuju, kuid tubades on kõrvuti esivanemate töö- ja tarberiistadega palju eesti maalikunsti väärtteoseid. Sellesse majja on kogutud rohkesti nii muistse kui kaasaegse kultuuri iseloomulikumaid eksponaate. Tare taga on omapäraselt kujundatud iluaed. Kunstniku sünnikodu pakub matkajaile palju vaatamisväärsusi.

28. Villem Altoa sünnikoht. Karepa kõrge männimetsa all endises Madipõllu vabadikumajas on sündinud vabariigi tuntud kirjandusteadlane, Tartu Riikliku Ülikooli professor dr. Villem Altoa. Karepal on ta veetnud ka suurema osa oma puhkeaegadest.

Teel Karepalt Toolsele jäävad Toolse küla kohal tee äärde ilusad vanad püramiidikujulised kadakad, mis on Põhja-Eestis harulduseks ja väärivad kindlasti tähelepanu.

29. Toolse linnamägi asub Toolse jõest ida pool, Kunda—Karepa maantee järsu käänaku ääres. Linnuseks on kasutatud pankrannikust väljaulatuvat neemikut, mille järsud nõlvad olid looduslikuks kaitseks. Kagu poolt on linnamägi piiratud sügava kraavi ja tänapäevani säilinud viie meetri kõrguse valliga. Linnust kasutati II aastatuhande alguses kohaliku sadama kaitseks.

Toolse linnamäe külje all asus Ants ja Olev Eskola vanaisa talukoht. Hiljem elas vanaisa,



Toolse linnuse varemed

samuti Eskolate isa Toolse linnusevaremete juures asuvas kõrtsihoones. Toolse oli aastaid Eskolate suvituspaigaks, ja ise nimetavad nad end ikka «Toosle poisteks» (rannarahva keelepruugis oli Toolse nimeks Toosle).

30. **Ussimägi.** Toolse teine, väiksem linnamägi asub suuremast poolteist kilomeetrit lõuna pool kitsal ja pikal panganeemikul. Tema otsavall on eelmisest tunduvalt madalam. 1955. aasta proovikaevamistel selgus, et linnust kasutati juba I aastatuhande esimesel poolel.
31. **Toolse linnuse varemed** asuvad Toolse rannas kivise neeme tipus. Linnus rajati 1471. aastal

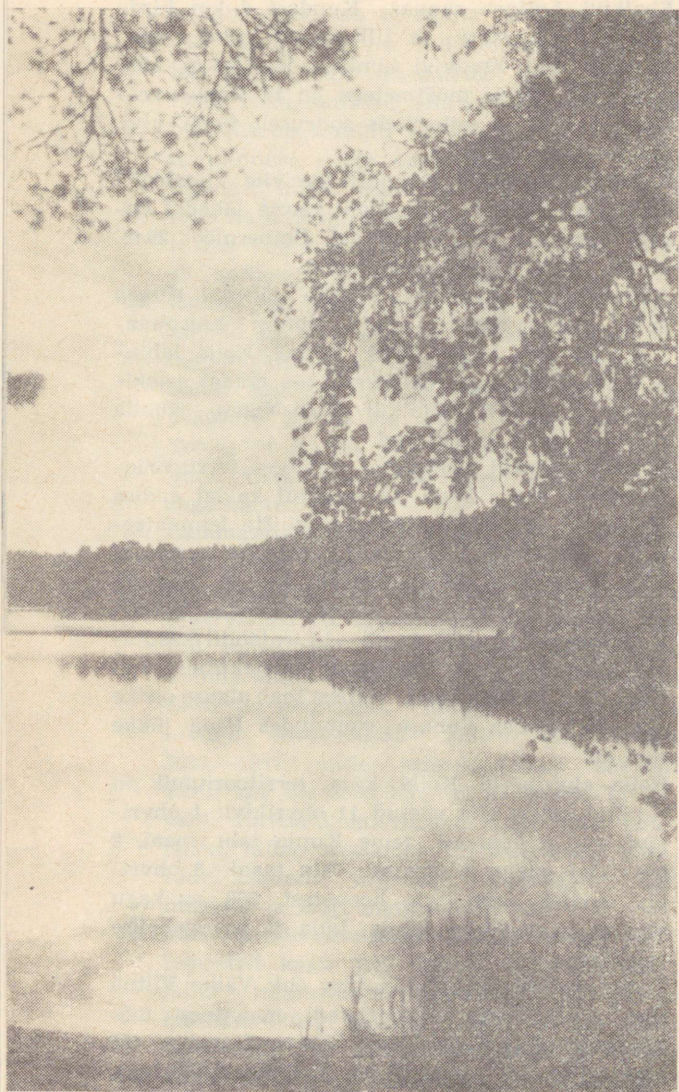
kohaliku sadama ja ranna kaitseks mererööv-
lite vastu. Rohkem kui kolmsada aastat tagasi
hävinud linnuse varemetes võib tänapäevalgi
näha hästi säilinud ehitusdetalle. Arhitektuuri-
mälestisena kuulub riikliku kaitse alla. Toolse
ordulinnuse kohta on rahvas loonud hulgaliselt
legende, mida osalt on põhjustanud ka ano-
nüümse autori raamatuke «Hugo ja Tekla. Ju-
tustus Toolse ranna lossist ja ritterist, mis seal
15. aastasajal tõeste on sündinud».

32. **Kunda jõgi** saab alguse Viru-Roela ja Rasivere
külade alt. Keskjooksul kannab ka Sämi jõe ni-
me. Möödunud sajanditel voolas Kunda jõgi
alates Kohala heinamaadest peajõena mööda
praeguse Toolse jõe sängi. Praegu on ühendus
Toolse ja Kunda jõe vahel katkenud. Kunda
linna kohal moodustab jõgi lopsaka segamet-
saga kaetud oru.

33. **Lammasmägi.** Kunda linnast 2,5 km lõuna pool
asub keset soist heinamaad madal künkake
Lammasmägi, mis 7000—5000 aastat enne meie
ajaarvamist oli saareks väikeses järves. Siit lei-
tud tuhandete luust esemete järgi peetakse
Lammasmäge üheks vanemaks inimasulaks
Eesti territooriumil, ühtlasi silmapaistvamaks
kiviaja asulakohaks NSV Liidu loodeosas.
1933.—1937. aasta arheoloogilistel kaevamistel
saadi siit üle 2500 leiu: primitiivseid kivist kir-
veid, uuritsaid, koovitsaid, nuge, luust kalastus-
riistu, talbu, naaskleid jm. Hulgaliselt leiti põt-
rade, koprade, ürgveiste, metssigade, karude,
hüljeste ja isegi metshobuste luid.

34. **Jüri Parijõe sünnikoht.** Kunda linnast paar ki-
lomeetrit kagu pool Siberi külas sündis kir-
janik, tunnustatud koolimees, kodu-uurija ja
matkaja Jüri Parijõgi (1892—1941). Paljudes
noorsoojuttudes käsitleb ta Kunda ja selle ümb-
ruse elu-olu («Tsemendivabrik», «Jaksuküla poi-
sid»). Kirjaniku sünnimaja pole säilinud, paik
tähistatakse lähemal ajal mälestuskiviga.

35. **Ehalkivi.** Letipea rannas, Kundast 6 km kirde suunas Vellaksaare ja Ulluneeme vahel asub suur kivirahn Ehalkivi (ümbermõõt 48,5 m, kõrgus 7 m). Nende mõõtmetega on ta Rakvere rajooni suurim ja vabariigis suuruselt teine kivi. Looduskaitseobjekt.
36. **Tagaküla Suurkivi** Kundast üle viie kilomeetri kirde pool Letipea küla algul ranna lähedal endise Tagaküla talu heinamaal. Ümbermõõt 29 m, kõrgus 4 m. Looduskaitseobjekt.
37. **Alice Tisleri sünnikoht.** Kunda lähedal Kuura külas sündis 1893. a. Eesti esimesi naispuna-kaartlasi, kes langes 1918. aastal Keila lahingus. A. Tisleri noorpõlvekodu — madal päekivimaja Kunda-Raudkatkul Viru-Nigula—Kunda maantee ääres on säilinud.
38. **Koila linnamägi «Oktoobri» kolhoosi territooriumil** Koila külas Pada jõe vasakul kaldal endise Linnamäe talu maal. Arheoloogiliste leiumaterjalide põhjal on Koila linnus rajatud viimastel sajanditel enne meie ajaarvamist ja teda on kasutatud pidevalt üle viiesaja aasta. Linnuse põhjapoolset valli on 15.—16. sajandil kasutatud matmiskohana. Linnamäe lääneküljel asub Hiie- ehk Silmaallikas. Sellest saab alguse pisike oja, mis ümber linnuse suundudes Pada jõkke suubub.
39. **Koila ohvrikivid.** Koila küla territooriumil on riikliku kaitse alla võetud 11 ohvrikivi: 1 ohvrikivi endise Tiimuse, teine Kupja talu maal, 2 ohvrikivi endise Linnamäe talu maal, 3 ohvrikivi endise Aaso talu hoonetest 200 m kagu suunas, 4 ohvrikivi Koila küla ja soo vahelise tee ääres.
40. **Viitna järved.** Viitna Linajärv ehk Väike Viitna järv asub Tallinn—Leningradi maanteest mõnisada meetrit lõuna pool, Viitna—Kadrina tee ääres. Järv on 4,5 ha suur, kuivade kallastega. Rakvere Metsamajand ehitab praegu Väikese Viitna järve kaldale moodsat kämpingut. Üle

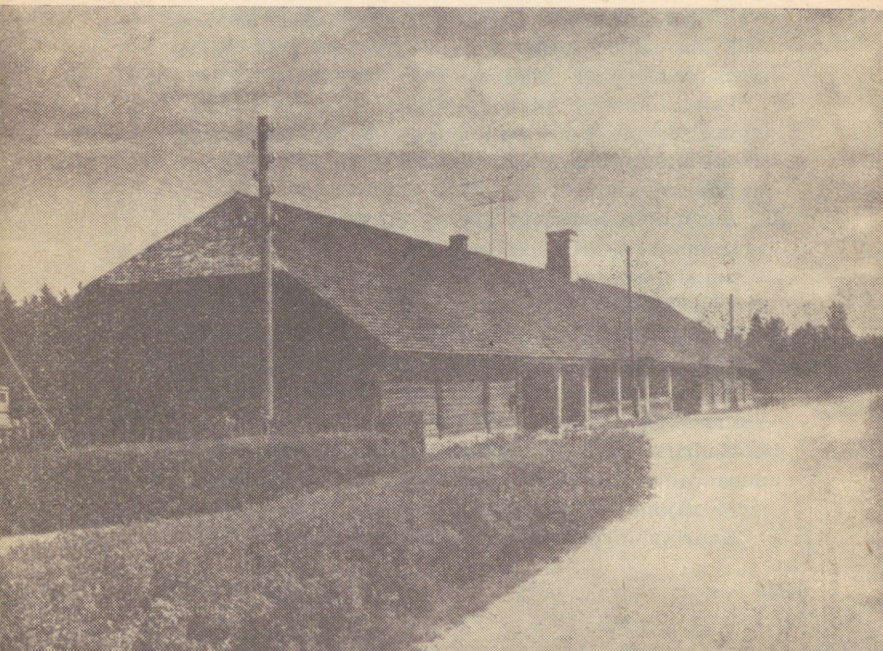


Viitna järv

tee lõuna pool on Viitna Pikk- ehk Suurjärv (16,3 ha). See kõrgete liivaste kallaste ja maalilise saarega järv, mida ümbritseb okasmets, on Rakvere rajooni üks külastatavamaid puhkekohti. Järve kaldal asub vetelpäästejaam. Järv on vabariigi allveesportlaste peamiseks treeningu- ja võistluspaigaks.

41. **Viitna kõrtsihoone** Tallinn—Leningradi maantee ja Võsule pöörduva tee ääres. 18. sajandi lõpust pärinev hoone kuulub vabariigi vanimate puust kõrtsihoonete hulka. Arhitektuurimälestis.
42. **Viitna kadakas.** Tallinn—Leningradi maantee ääres Viitna teeristilt mõnisada meetrit ida pool kasvab kaunis püramiidikujuline kadakas. Kuulub looduskaitse alla.

Viitna kõrtsihoone



43. **Vatku Kõverjärv.** Ligi kolme hektari suurune järv Tapa—Loobu maanteest mõnisada meetrit lääne pool, Vohnjast 4 km põhja suunas. Järve kaunistab põhja- ja idakaldal kasvav kõrge mets ning muulina järve ulatuv kividerida. Järve põhjakaldal on sobiv koht telkide püstitamiseks.
44. **Udriku järved.** Ohepalu külast 3 km põhjaloode pool asub 23 ha suurune Udriku Suurjärv. Järve läänekaldaks on väike vallseljak, mujalt ümbritsetud sooga. Suurjärvest veidi kagu pool on 14 ha suurune Udriku Väikejärv ja 1,5 km põhja pool 4-hektarine Udriku Mädajärv. Lõunapoolse raba keskel on veel paljude väiksemate laugaste kõrval 2-hektarine laugasjärv. Nendest lääne suunas pika vallseljaku taga asuvad kaks Kaanjärve ja Emmassaare Haugjärv. Viimased on metsajärved, kuna kõik eelmised paiknevad rabasel maastikul.
45. **Ohepalu järv.** Rakvere rajooni suurim järv (pindala — 67,3 ha) asub Tapa—Loobu maanteelt 3 km lääne pool, Ohepalu külast 1,5 km lõuna suunas raba keskel. Järvest pool kilomeetrit lääne pool kulgeb üle raba põhjalõunasuunaline pikk ja kitsas metsane vallseljak. Järves on ainult paari meetri sügavusel vett, põhja katavad suured kännud ja puujuured.
46. **Aaspere mõisahoone** asub Viitnalt 8 km kagu suunas, Tallinn—Leningradi maanteest 2 km lõuna pool. Arhitektuurimälestisena kuulub koos kõrvalhoonete ja pargiga riikliku kaitse alla.
47. **Linda-, Neitsi- ehk Lodikivi** asub Sootaguse küla kohal, Kadrina maanteest mõnisada meetrit ida pool. Kuulub looduskaitse alla. Übermõõt 40,5 m, kõrgus 7 m.
48. **Kadrina kirik kirikuaiaga** kuulub riikliku kaitse alla. Kirik on ehitatud kindluskirikuna 15. sajandi esimesel poolel. Aastail 1633—1638 oli Kadrina kirikuõpetajaks Heinrich Stahl (1600—

—1657), eesti vanema kirjakeele looja. Kadri-
nas kirjutas ta oma peateose — neljaosalise
«Käsi- ja koduraamatu». 1639. a. tuli Kadri-
nasse kirikuõpetajaks Reiner Brockmann
(1609—1647), kes töötas siin elu lõpuni. Kirjan-
dusloos tuntakse teda kui esimest eestikeelse
ilmaliku luule viljelejat. R. Brockmann on mae-
tud Kadrina kirikusse. 1800. a. tuli Kadrina pas-
toriks Arnold Friedrich Johann Knüpffer
(1777—1843), silmapaistev eesti keele ja rahva-
luule uurija. Ta on pannud kirja üle 600 rah-
valaulu ja suure hulga Kalevipoja-muistendeid.
A. F. J. Knüpffer on maetud kiriku ette.

49. **Karl Ludwig Maibachi sünnikoht.** 4 km Halja-
last lääneloode suunas, Tallinn—Leningradi
maanteest 1 km põhja pool Haljala Vanamõisas
sündis 19. sajandi väljapaistev Eesti maastiku
maalija Karl Ludwig Maibach (1833—1889).

50. **Haljala kindluskirik** kuulub riikliku kaitse alla.
Kirik ehitati 15. sajandil kindluskirikuna
Rakvere ordulinnuse eelpostiks. Ebatavaliselt
massiivse torni kolmel küljel kui ka kiriku
müüris on säilinud tulirelvade laskeavad. Rida
kunstimälestusmärke kirikus on võetud eraldi
riikliku kaitse nimestikku.

Tänapäeval asub Haljalas meie vabariigi ühe
eesrindlikuma majandi, Haljala miljonärkol-
hoosi keskus. Vaatamist väärib Haljalas jäävaba-
tiik, kus igal talvel on Haljala rahva toitmisel
ja hooldamisel talvitumas sadu ja sadu sini-
kaelparte.

51. **Astronoom Georg Thomas Sabler** sündis Halja-
las 1810. a. Oli Fr. G. W. Struve lähim abiline
Tartus ja Pulkovos. Hiljem töötas Vilniuse ob-
servatooriumi direktorina. Suri 1865.

52. **Osvald Toominga elukoht.** Haljala aleviku tee-
deristil on puude varjus kirjanik Osvald Too-
minga kodumaja, kus on kirja pandud peaaegu
kogu tema viimase paari aastakümne looming.

53. **Keeleteadlane Julius Mark** sündis 1890. a. Haljalast paar kilomeetrit ida pool asuvas Idaveres. Aastatel 1919—1944 oli ta Tartu Ülikooli soomeugri keelte professor. Tegutses ka ilukirjanduse tõlkijana. Suri 1959.
54. **Pahnimägi.** Rakverest 6 km kaugusel Haljala tee ääres asub 1,5 km pikkuse seljaku kõrgeimas osas üks Eesti suuremaid kindlustatud kohti — Pahnimäe linnamägi (kannab ka Kloodi linnamäe nime). Nagu 1951.—1952. aasta arheoloogilised kaevamised tõendasid, rajati see linnus I aastatuhande esimesel poolel.
55. **Juhan Lilienbachi sünnikoht.** Rakvere linnast 4 km loode suunas Paatna küla keskel on säilinud vana talutare, milles sündis kirjanik ja kirjastaja Juhan Lilienbach (1870—1928). See renditalu oli Lilienbachide kasutada kuni 1890. aastani. Juba 13-aastasena hakkas Juhan Lilienbach koguma rahvaluulet. Suuri teeneid oli Juhan Lilienbachil eesti proletaarse kirjanduse arendamisel ja kirjastamisel.
56. **Eduard Bornhöhe sünnikoht.** Rakverest 3 km lääne pool Kullaaru mõisa aidamehe majas sündis «Tasuja» ja teiste ajalooliste jutustuste autor Eduard Bornhöhe (Brunberg) (1862—1923). Siin möödusid tulevase kirjaniku kolm esimest eluaastat. Kullaaru endine häärber on ümber ehitatud, kõrvalhooned hävinud. Kirjaniku sünnimaja aset pole suudetud kindlaks teha. Kullaaru mõis oli isakoduks ka tuntud maalikunstnikule Franz Karl Eduard v. Gebhardtile. Siin veetis kunstnik suvepuhkused, siin maalis mitmed hiljem kuulsaks saanud tööd.
57. **Friedrich Reinhold Kreutzwaldi lapsepõlvkodu.** Rakverest 6 km ida suunas, Tallinn—Leningradi maanteest pool kilomeetrit lõuna pool on endise Kaarli mõisa pargitukk mõnede möödunud sajandist pärinevate vanade hoonetega. Siin oli Fr. R. Kreutzwaldi lapsepõlvkodu, kus aastatel 1804—1817 tema isa aidamehe ja ema pereeman-

da ametit pidasid. Siin kuulis tulevane eesti rahvuskirjanduse rajaja mõisateener Kõtlepi laule ja lugusid, siit käis ta ka Rakvere linnaalgkoolis ja kreiskoolis. Mõisasüdames asub 1968. a. suvest peale mälestuskivi, millesse on raiutud tekst: «Fr. R. Kreutzwald Kaarlis 1804—1817.» 1817. a. proovis Kreutzwaldi isa Kaarlist mõni kilomeeter lõuna pool Rägavere-Arus kõrtsmikuametit pidada, kuid juba järgmisel aastal, kui noor Kreutzwald oli Tallinna kaupmeheametit õppima pandud, kolisid vanemad Harjumaale Ohulepa mõisa. Kaarli pargist pool kilomeetrit ida pool Kaarli rahvamaja lähedal on piksest lõhutud kivirahn, millel rahvajuttude järgi noor Friedrich Reinhold armastanud mõtteid mõlgutada ja mida tänapäeval Kreutzwaldi kivi nime all tuntakse.

58. **Vaeküla lahingupaik.** 1918. aasta detsembris toimus Vaekülas madruste dessantsalga ja valgekaartlaste vahel lahing.
59. **Pikaristi postijaama peahoone** Tallinn—Leningradi maantee ääres, Padaorust 3 km lääne pool kuulub arhitektuurimälestisena kaitse alla. Ehitatud 1816. aastal. 1871. aastal avati siin Viru-Nigula kihelkonnakool, mis töötas 32 aastat. Pikaristi kooli kasvandikeks olid praegune kirjandusteadlane prof. Villem Altoa, innukas rahvaluulekoguja Jakob Martin Sommer ja Tanganjiika misjonär Leonhard Blümer, masai rahva kirjakeele rajaja ja esimese masaikeelse aabitsa autor.
60. **Viru-Nigula kindluskirik**, mis kuulub arhitektuurimälestisena riikliku kaitse alla, ehitati 14. sajandil. Hoone on mitmetes sõdades kannatada saanud, viimast korda ka Suure Isamaasõja ajal. Eraldi kuuluvad riikliku kaitse nimestikku kunstnik Paul Raua altarimaal ja rida 17. sajandist pärinevaid kiviriste kirikuaias. Viru-Nigulas, oma pastorist isa töökohas kasvas üles Friedrich Gustav Arvelius (1753—1806),

kes õpetajaameti kõrval tegeles teatri ja kirjandusega. Tähtsamad tööd: «Üks Kaunis Jutto- ja Õppetusse-Ramat» (1782), «Ramma Josepi Hädda- ja Abbi-Ramat» (1790).

Aastatel 1795—1815 oli Viru-Nigula pastoriks Otto Wilhelm Masing (1763—1832), silmapaistev eesti päritoluga kirjandus- ja kultuuritegelane. Ta toimetas «Marahwa Näddala-Lehte», tõlkis ja kirjutas ise raamatuid, tegi kaastööd paljudele väljaannetele, esines keeleuuenduslike ettepanekutega.

61. **Maarja kabeli varemed** Viru-Nigula asulast pool kilomeetrit ida pool. Oletatakse, et kabel on ehitatud 16. sajandi alguses, mõnede uurijate arvates aga tunduvalt varem (13. sajandil). Rahvatraditsioonis on kabel seotud mitmesuguste ebausukommete ja legendidega.

62. **Padaorg.** Mitmekesiselt huvitav maastikuline ala Tallinn—Leningradi maantee ääres Viru-Nigulast 2 km lõuna pool. Maaliline org kuulub 2 km pikkuselt riikliku looduskaitse alla. Tallinn—Narva maantee ääres on üksik looduskaitseobjekt, dekoratiivse võraga kaheharuline Pada määnd (ümbermõõt 3,2 m, kõrgus 12 m). Maanteest mõnisada meetrit lõuna pool on Pada jõe parempoolsel lisajõel väike Linnamäe juga. Riikliku kaitse alla kuuluvad arheoloogiamälestistena ka Pada kaks linnamäge. Suurem linnus asub uue ja vana maantee ning Pada jõega piiratud kolmnurgas. Looduslikult hästi kaitstud neemiklinnust ümbritses paekividest laotud vall, mis veel tänapäevalgi ulatub kohati kahe meetri kõrguseni. Linnus kuulub 11.—13. sajandisse. Teine linnus asub pool kilomeetrit lõuna pool. Seda kasutati tõenäoliselt I aastatuhande esimesel poolel. Samast ajast pärinevad ka lähedased kivilalmed.

63. **Partisanide tegutsemispaik.** Fašistliku okupatsiooni ajal oli Lokotari talu Padaorust 3 km kagu suunas Toomiku külas kaua aega partisanide



Neeruti järv

peatuspaigaks. 9. juulil 1944. a. langesid siin võitluses fašistidega partisanikomandörid Aleksander Suits ja Bernhard Kentem ning majaperemees Nigulas Lokotar. Tema abikaasa suri teel Kiviõli vangilaagrisse. Lokotari talu põletati bandiitide poolt 1949. a. Talu asukoht on tähistatud mälestuskivi ja -tahvliga.

64. **Neeruti maastikuline kaitseala** hõlmab umbes 885 ha suuruse territooriumi Tapa—Rakvere ja Jõepeere—Saksi maantee vahel. Loode—kagusuunalisi vallseljakuid ja nendevahelisi sügavaid orge nimetatakse Kalevipoja künnivagudeks. Kaitsealal asub muistne linnus Sadulamägi, mille kultuurkihti on rikutud laululava ja istepinkide ehitustöödega. Tapa—Rakvere maantee lähedal asunud Mäeotsa linnamägi veeti mõne aasta eest peaaegu täiesti teede

katteks. Kaitseala piiresse jääb neli järve: Neeruti Orajärv (2,8 ha), Neeruti Sinijärv (1,2 ha), Neeruti Eesjärv (2,7 ha) ja Neeruti Tagajärv (3,2 ha). Neeruti Tagajärv on rajooni sügavaim — 8,6 meetrit.

65. **Saksi järv** 8 km Tapalt kagu suunas, endise Saksi mõisa ja küla vahel, Vahakulmu—Jõepere maantee ääres. Rohkete muistenditega seotud maaliline järv kuivab südasuveks. Kuulub riikliku kaitse alla.
66. **Valgejõgi** saab alguse Porkuni järvest, keskjooksul voolab Rakvere—Paide rajooni piirijõena. Süvendamise tõttu on ülemjooksul üsna madalaks jäänud. Ümbritsevat maastikku mitmekesisistavad kõrged ürgoru kaldad. Suubub Harju rajoonis Hara lahte.
67. **Võhmetu ja Lemküla järved.** Neeruti ja Porkuni vaheliste seljakute äärde jääb Võhmetu ja Lemküla juures rida väikesi metsajärvi. Mätasjärv, Hobujärv, Põhjatü järv, Süsijärv, Sahkjärv, Ratasjärv, Kannukse soo. Kokku on selles piirkonnas üle kümne madala metsajärve, millest enamik südasuveks kuivab ja mille põhjast heina tehakse.
68. **Friedrich Reinhold Kreutzwaldi sünnikoht.** 12 km Kadrinast lõunakagu pool, 1 km Kadrina—Assamalla teest läänes on lagendiku serval nelja jändriku kase vahel skulptor J. Raudsepa raiutud graniidist monument, mis püstitati siia 1953. aastal Fr. R. Kreutzwaldi (1803—1882) arvatava sünnikoha tähistamiseks. Jõeperest kolis Kreutzwaldi pere Kaarli mõisa, kui Friedrich Reinhold oli vaevalt pooleaastane.
69. **Karl Ernst v. Baeri lapsepõlvekodu.** 12 km Kadrinast kagu pool Lasila mõisas veetis oma lelle pool esimesed seitse eluaastat K. E. v. Baer, kellest hiljem sai maailmakuulus loodusteadlane. Oma mälestustes kirjutab teadlane, et Lasila ümbruse kaunis loodus jättis temasse unustamatu mulje.



Fr. R. Kreutzwaldi monument Jõeperes

70. **Kalevipoja-paigad Assamallas.** Assamalla küla paikneb Tartu—Rakvere ja Assamalla—Kadri-na tee ääres. See on populaarseim Kalevipoja-lugudega seotud paik Rakvere rajoonis. Eepose järgi toimus siin sõda ristirüütlitega. Siin hukkus Kalevipoja hobune, kelle kehaosadest ja rakmetest tekkisid ümbruskonna pinnavormid: Sadulast sai Salumägi, valjastest sai Varesmägi, rihmadest sai Risumägi, ohjadest sai Otimägi, jöhvidest sai Jõesuumägi, maksast sai Maksamägi, kopsust sai Koplímägi,

hammastest sai Arumägi,
raudadest sai Rajamägi,
Haudteemäel on tema haud
ja Assamalla luht on tema nahk.

71. **Eduard Bornhöhe noorpõlvekodu.** Inju mõisas, kümnekond kilomeetrit Rakverest lõuna pool veetis oma lapsepõlveaastad (1865—1870) Eduard Bornhöhe, kelle isa pidas siin aidamehe, möldri ja koolmeistri-vallakirjutaja ametit. Inju mõisa viinaköök, mille peal asus Brunbergide elukorter, on hävinud, tolleaegne aidahoone on ümberehitatud kujul alles.
72. **Põhjasõja lahingukoht Vinnis.** 1708. aasta augusti keskel toimus Vinni väljadel viimane Põhjasõja maalahing Eesti pinnal, milles rootslased said lüüa.
73. **Vinni Nädissovhoostehnikum** kuulub vabariigi kõige eesrindlikumate majandite hulka. Üldsuurus üle viie ja poole tuhande hektari, põllumaad kaks ja pool tuhat hektarit. Veiseid üle kahe tuhande, sigu nelja tuhande ümber. Keskmine teraviljasaak küünib neljakümne tsentnerini, kartulisaak 250 tsentnerini. Sovhoosikeskuse on ehitatud palju moodsaid elumaju ja iga liiki elutarbelisi hooneid. Nädissovhoostehnikumi juhib 1959. aastast alates sotsialistliku töö kangelane Heino Kallaste.
74. **Vinni tammik** asub Vinni sovhoosi keskuses, kuulub 80 hektari ulatuses riikliku kaitse alla. Puude kõrgus selles Põhja-Eesti ühes kaunimas tammikus on üle 20 meetri, ümbermõõt kuni 4,2 meetrit.
75. **Eduard Vilde nimeline kolhoos** on võitnud kõrge tunnustuse mitte ainult vabariigis, vaid isegi üleliiduliselt. Ühismajandile toovad suurt tulu kõrgelt arenenud veise-, sea- ja karusloomakasvatus. Pajusti külla on kerkinud nägus linnaliku ilmega kolhoosiasula. Kaua aastaid juhtis ühismajandi tööd energiline majandusmees

August Lepasaar (suri 1968. a. augustis). 1965. a. püstitati kolhoosi keskusse Eduard Vilde monument ning asutati E. Vilde nimeline kirjanduslik preemia.

76. **Mõdriku mõisahoone**, arhitektuurimälestis 18. sajandi lõpust. Praegu asub hoones Vinni Näidisovhoostehnikumi õppekorpus. Hoone lähedal künkal on kõrge sammasmonument, mis püstitati 1812. aastal Isamaasõja mälestuseks. Kaks aastat hiljem ehitati Pariisi vallutamise tähistamiseks parki kaheksale sambale toetuv lehtla, mis on hävinud.
77. **Rägavere mõisahoone**, arhitektuurimälestis, ehitatud umbes 1780. a. Hoonetekompleksi kuuluvad ka klassitsistlikus stiilis ehitatud tall ja aidad. Lähedases pargis, nn. Põdrakoplis, asub perekonna hauakabel, 15. dets. 1918. a. toimus

Ed. Vilde nim. kolhoosi klubihoone



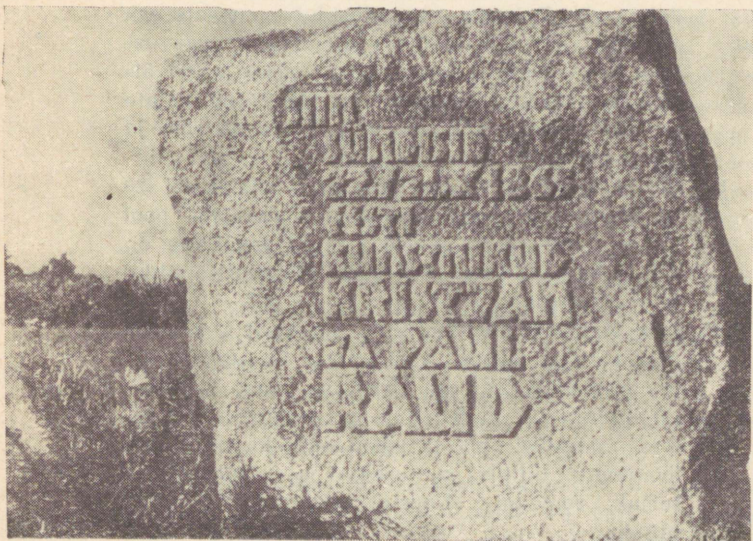


Ed. Vilde mälestussammas
Ed. Vilde nim. kolhoosis

Rägavere mõisa lähedal mäekünkal lahing punakaartlaste ja valgekaartlaste vahel. 1967. a. tähistati paik mälestuskiviga.

78. **Viru-Jaagupi kirik ja kalmistu** kuuluvad riikliku kaitse alla. Kolmelöövine gooti stiilis kirik on ehitatud 15. sajandi teisel poolel. Põhjasõja ajal oli siin kirikuõpetajaks ajalookroonik Christian Kelch. Kalmistu asub kirikust 1 km lõuna pool. Siia on maetud kuulus Vene polaar-uuriija ja meresõitja Ferdinand Wrangel, kunstnike Kristjan ja Paul Raua vanemad, luuletaja ja koolikirjanik Rudolf Reiman.
79. **Hans Kruusi töökoht.** Praeguses Viru-Jaagupi 8-klassilise kooli hoones töötas Viru-Jaagupi Nooresoo Kasvatuse Seltsi kooli õpetajana (1911—1912) akadeemik Hans Kruus.

Viru-Jaagupi. K. ja P. Raua mälestuskivi



80. **Kristjan ja Paul Raua sünnikoht.** Viru-Jaagupis sündisid eesti kunsti suurmehed kaksikvennad Kristjan Raud (1865—1943) ja Paul Raud (1865—1930). Endise Tahu suitsutare kohale asetati kunstnike 100. sünni-aastapäeval mälestuskivi, millesse on raiutud sõnad «Siin sündisid 22/23. X 1865 eesti kunstnikud Kristjan ja Paul Raud». Kunstnike lapsepõlv möödus Viru-Jaagupist 6 km lääne pool asuvas Meriküla karjamõisas. Õpiti lähedases Koeravere külakoolis, hiljem Viru-Jaagupi kihelkonnakoolis. Mõlemad kunstnikud on kasutanud oma loomingus noorusmaa mälestuspilte.
81. **Udujärv.** Kahe ja poole hektari suurune udujärv Kehala—Kantküla teest mõnisada meetrit põhja pool, Kantkülast 2 km edelas. Järve lage ja kõrge idakallas on sobiv laagripaigaks.
82. **Mustjärv.** Rabastunud kallastega viie hektari suurune järv Viru-Jaagupist umbes 5 km kirdes, Kehala—Kantküla teest 2 km lõuna pool. Läheduses ümberringi vallseljakud. Järve lähedal asub Rakvere jahindusklubi rookatusega jahimaja, järve kaldal moodne, kõigi mugavustega saun. Jahimaja ümber on suur laagriväljak, kus tihti peetakse jahimeeste ja matkajate kokkutulekuid. Mustjärvel asub ka seitsme ja poole hektari suurune kitseaed.
83. **Mõdriku—Roela vallseljak** levib ligemale 20 kilomeetri pikkuselt loodekagu suunas ida pool Tartu—Rakvere maanteed. Eriti maaliline on seljak Küti—Kulina ümbruses. Kuulub riikliku looduskaitse alla.
84. **Erni Krusteni elukoht.** Viru-Jaagupist 3 km ida pool Küti ja Voore vahel asuvas Kruusimäe talus elas pikemat aega kirjanik Erni Krusten, kirjutades siin luuletusi ja proosalühipalu. Siinseid mälestusi on ta kasutanud ka hilisemas loomingus («Piitsa matused») ja kogunud materjali romaani «Noorte südamed» kirjutamiseks.

85. **Kunstnike Kūgelgenide elukoht.** 19. sajandi algul elas Kūti mōisas maastikumaalija Karl Ferdinand v. Kūgelgen, kelle juhtimisel õppisid maalikunsti tema poeg Konstantin, vennapoeg Wilhelm ja Karl Timoleon v. Neff. Kōigist neist kujunesid hiljem oma aja vāljapaistvad maalikunstnikud.
86. **Keelteadlase Nikolai Andersoni sūnnikoht.** Kulina mōisa mōldri pojana sūndis Nikolai Anderson (1845—1905), hilisem Kaasani ūlikooli soome-ugri keelte professor ja Ōpetatud Eesti Seltsi auliige. Tema poeg, rahvusvahelise kuulsusega rahvaluuleteadlane Valter Anderson oli pikemat aega Tartu Ūlikooli professoriks.
87. **Nurkse linnamāgi** Viru-Jaagupi—Pōlula vahelise maantee āāres. Linnus asub loodusliku seljaku pōhjapoolses osas, mis on muust seljakust eraldatud kivivalliga. Linnamāelt on leitud eelmise aastatuhande lõpust pärinevaid savinōutukke. Linnamāest edela pool asub Varese māgi, kirde pool Tornimāgi.
88. **Pōlula kalamajand** asub Pōlula asundusest lõuna pool Kunda jōe āāres. Lavi allikatest ūlespaisutatud kalatiigid, mis rajati juba mōõdunud sajandil, vōtavad enda alla kolme hektari suuruse territooriumi. Tānapāeval on Pōlula kalamajand Baltimaade suuremaid. Majand varustab forellimaimudega paljusid teisi kalamajandeid Nōukogude Liidus ja turustab hinnalist vāäriskala.
89. **Pōlula ohvriallikas** Pōlula kalamajandi territooriumil Pōlula—Sae tee āāres. Tugevavooluline ja ilus allikas. Allika lähedal kūnkal ohvrikivi. Nendest Pōlula pool tee āāres dekoratiivne mänd, mida tuntakse ka ohvrimānni nime all. Nii allikas, kivi kui puu on seotud muistenditega ja kuuluvad riikliku kaitse alla.
90. **Otto Mūntheri elukoht.** Tamsalust 7 km loode pool Vāike-Maarja—Ambla tee āāres Aluperes mōldrist venna pool veetis mōõdunud sajandi

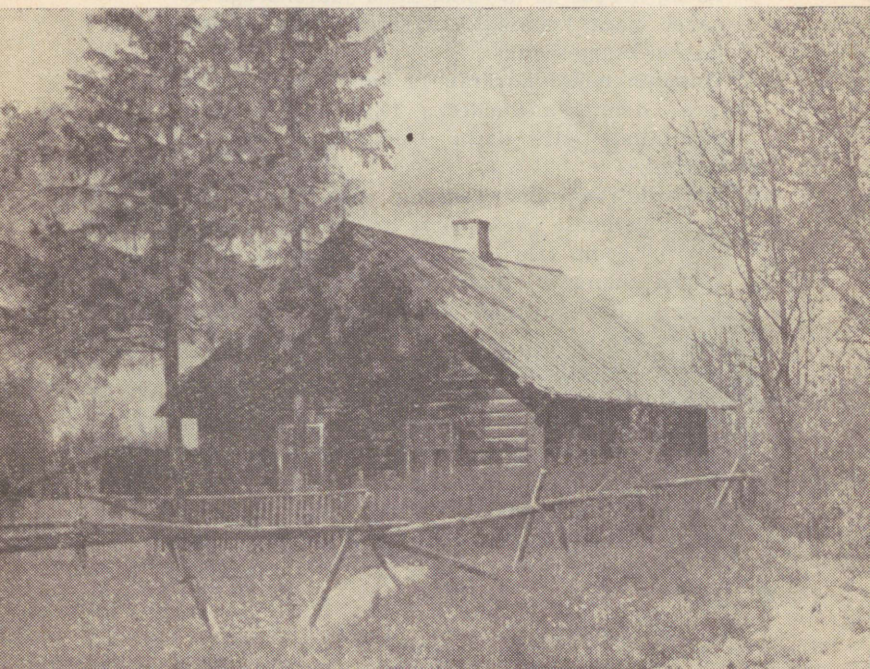


Põlula ohvrikivi

90-ndatest aastatest alates oma suvepuhkused kirjanik Otto Münther (1864—1929). Viimased eluaastad (1925—1929) elas ta pidevalt Aluperes. Kirjanduslikus loomingus on ta kasutanud kohapealset ainekku.

91. **Savalduma karstia** levib Tamsalust 4 km loode pool. Suurima karstiväljana rajoonis kuulub riikliku kaitse alla. Suurvete ajal on ala üle ujutatud, moodustades madala Heinjärve. Suveks kuivab. Looduskaitse alla kuuluvad omapärase kujuga jalakad Alupere—Einmanni tee ääres. Jalakaid nimetatakse ka Pulmajalaka-teks.
92. **Kuie pärn.** Endise Kuie mõisa, praeguse Vajangu kooli pargis kasvab omapärase kujuga pärn, mis kuulub looduskaitse alla. Übermõõt

Alupere. O. Müntheri elukoht





Savalduma Pulmajalakad

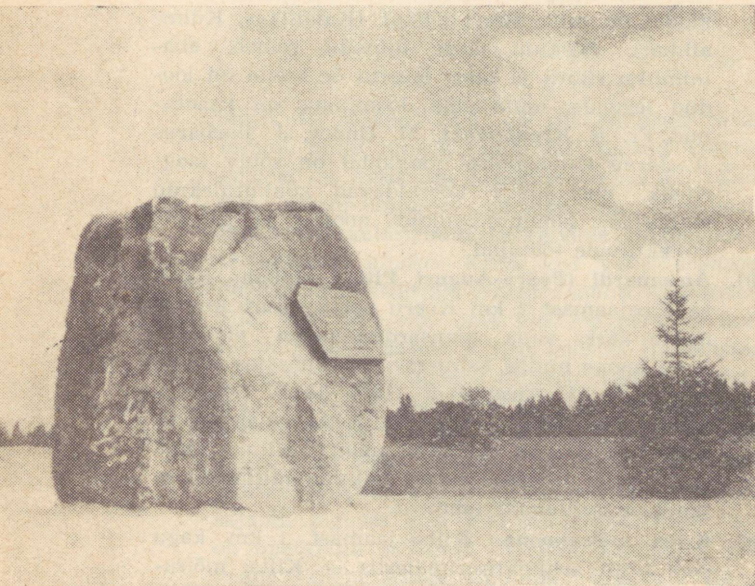
1,3 m, kõrgus 18 m. Oma kahe juureharuga sarnaneb pärn hobusega, mistõttu teda nimetataksegi Hobusepuuks.

93. **Võhmuta mõisa auvärav** 14 km Tamsalust edela pool. Arhitektuurimälestis 19. sajandi algusest. Püstitatud 1812. aasta Isamaasõja võidu mälestuseks.
94. **Tamsalu rändrahn**. Tamsalu alevist kagu suunas lubjatehase paekarjääri lähedal metsas asub endise Tooma talu heinamaal suur rändrahn Tooma Suurkivi (ümberruut 24,2 m, kõrgus 3,4 m). Rahvajuttude põhjal olevat kivi alla maetud varandusi, mida mitmed kergeusklikud ka otsinud on.
95. **Uudeküla kalmistu**. Väike-Maarja—Ambla maanteest 1 km põhja pool on Uudeküla põldude taga väike metsakalmistu, mille lõunaservas asub kirjanik Otto Müntheri haud.
96. **Porkuni lahingupaik**. Porkuni, Sauevälja ja Loksa külade vahelisel maa-alal toimus 21. sep-

tembril 1944 Eesti Laskurkorpuse väeosadel lahing taganevate fašistlike üksustega. 1965. a. kevadel veeti Tamsalu—Väike-Maarja tee äärde kõrge kivirahn, millele pandi tahvel tekstiga: «Lahinguga siinsetel põldudel ja metsades 21. IX 1944. a. murdis Nõukogude armee 8. Laskurkorpuse 249. diviis saksa fašistlike väeosade tõsise vastupanu Eesti mandril.» Lahingus langenud Nõukogude armee võitlejad maeti Loksa küla juurde ühiskalmu.

97. **Porkuni määnd.** Dekoratiivne määnd Porkuni—Saksi maantee ääres, endisest Porkuni viinavabrikust paarsada meetrit põhja pool. Übermõõt 3 m, kõrgus 12 m. Looduskaitseobjekt.

Mälestuskivi Porkuni lahingupaigas



98. **Porkuni hõbepajud** asuvad Porkuni järve kaldal Porkuni—Tamsalu tee ääres. 1967. aasta augusti-torm murdis siin suurima paju (ümbermõõt 6,2 m). Ka allesjäänud pajud kuuluvad vabariigi jämedamate hulka. Looduskaitse all.
99. **Porkuni linnuse varemed.** 1479. aastal ehitas Tallinna piiskop Simon von der Borch Porkuni järvest piiratud saarele, kus oletatavasti varem asus eestlaste muinaslinnus, kindlustatud lossi. Juba 16. sajandil muutus Porkuni linnus sagedaste sõdade tagajärjel varemeteks, millest tänapäevani on säilinud ainult jupike müüri-jäänuseid ja alt nelja-, ülalt kaheksakandiline väravatorn. Legendide järgi läinud läbi jõesängi palkidest salatee, maa-alune tee ühendavat Porkunit Kiltsi ja Rakverega.
100. **Porkuni järv** kuulub rajooni kõige populaarsemate järvede hulka. Üle 40 hektari suur, osalt kuivade, osalt soostuvate kallastega. Järve idakaldal on mitu suurt allikat (Kaiallikas, Külmallikas). Porkuni järve ujuvate saarte, ebanimliku rüütli ja tema õnnetu õe kohta on loodud legende, mida oma loomingus on kasutanud Fr. R. Kreutzwald, M. Under, J. Barbarus jt. Järve lõunapoolsel idakaldal on sobiv laagripaik, kus suviti korraldavad kokkutulekuid matkajad, kommunistlikud noored ja paljude kollektiivide töötajad.
101. **Ansomardi (Peäro-August Pitka) elukoht.** Kiltsi raudteejaamast 2 km Koeru poole seisab kuusemetsa ääres vana mansardkorrusega elumaja. Selle hoone ehitas Esimeses maailmasõjas langenud kirjanik Ansomardi (1866—1915). Sõjaväe-teenistusest vabad hetked veetis Ansomardi alati Kiltsis ja siin on sündinud mõnigi killuke tema loomingust. Kodumajas on säilinud mitmeid kirjanikule kuuluvaid esemeid.
102. **Kiltsi mõisahoone.** Kiltsi jaamast 1 km kagu pool asub arhitektuurimälestis — Kiltsi mõisa-hoone, mis ehitati 1779. a. varaklassitsistlikus



Porkuni järv

stiilis. 14. sajandi lõpul oli siia ehitatud vasall-linnus, mille juurde kuulunud suured võlvitud keldrid on kasutusel praeguse hoone all. Endisest vasall-linnusest pärineb ka lõunapoolse ümartorni keldriruum tulirelvade laskeavadega. 19. sajandil kuulus Kiltsi loss Vene esimesele ümbermaailmasõitjale Adam Johann Krusensternile, kes elas siin oma elu lõpuperioodi kuni surmani 1846. aastal. Kiltsis koostas Krusenstern ka kuulsa «Lõunamere atlase». Tema mälestuseks on hoone fassaadile kinnitatud memoriaaltahvel. Hiljem oli lossi omanikuks A. J. Krusensterni poeg Paul Theodor, kes samuti oli väljapaistev Arktika-uuriija ja meresõitja. Käesoleva sajandi alguses anti loss kooli kasutusse. Siin on õpetajana töötanud kirjandusteadlane professor Villem Alttoa, õppinud luuletaja Kersti Merilaas ja lastekirjanik Heino Väli.

103. **Punakaartlaste hukkamispaik.** 1918. a. talvel hukati Kiltsi mõisa küüni juures kuus Salla punakaartlast ja Kiltsi raudteejaamas kuus Kiltsi punakaartlast. Kiltsi mõisa küün on tähistatud mälestustahvliga.
104. **Järvepera pärnad.** Dekoratiivsed puud Kiltsi mõisa ja Vao vahelise tee ääres. Möödunud sajandil asus siin Järvepera küla, mille mõisnik laskis ära vedada. Puud märgivad endise küla asukohta.
105. **Vao tornlinnus** 2 km Kiltsi raudteejaamast kirde pool. Kiiu tornlinnuse kõrval ainuke hästi säilinud vasall-linnus Baltimaadel. Ehitatud 14. sajandi teisel poolel, nähtavasti samaaegselt Väike-Maarja kirikuga ja sama meistri poolt. Nelinurkse põhiplaaniga hoone neljast korrusest on kaks alumist võlvitud. Huvipakkuvad on linnuse ülemistel korrustel säilinud dansker, kaminad ja vee äravoolu renn. Tornlinnus kuulub riikliku kaitse alla.
106. **Ebavere mägi,** üks Põhja-Eesti kaunimaid mägesid, kõrguselt kolmas mäetipp Pandivere kõrgustikul (146 m). Muinaseestlaste ohvripaik. Nagu on kujutanud kroonik Henrik, asusid mäel puust jumalakujud, mis sakslased 1220. a. maha raiusid. Samas kroonikas kinnitatakse, et mäel sündinud ka saarlaste jumal Tarapita, kes siit Saaremaale lennanud. Ebavere kohta on rahvas loonud hulgaliselt muistendeid, mida oma loominguks on kasutanud Jakob Tamm, Jakob Liiv, Peeter Jakobson, Kersti Merilaas jt.
107. **Georg Lurichi mälestuskivi.** Väike-Maarja praeguse keskväljaku ääres oli möödunud sajandil Kaarma kõrtsihoone, kus sündis maailma üks legendaarsemaid raskejõustiklasi Georg Lurich (1876—1920). Vägilase 90. sünni-aastapäeval avati Aia tänava alguses, tema hilisema kodu asukohas võimas graniitrahn mälestustahvliga.
108. **Väike-Maarja keskkooli hoone.** Käesoleva sajandi 20-ndate aastate algul tegutses Väike-

Maarja gümnaasiumis tugev põrandaalune kommunistlike noorte kollektiiv. 1923—1924 oli siin õpetajaks Tartu Ülikooli üliõpilane kommunist Anton Vaarandi (Vahtman). Selles hoones on õppinud luuletaja Kersti Merilaas, kunstnikud Ants Viidalepp ja Georgi Markelov, kunstnik ja luuletaja Aleksander Suuman, kirjandusteadlane Maie Kalda, näitleja Kalju Karask. Samasse hoonesse on paigutatud kooli muuseum, millel on seitse osakonda paljude teaduslikult läbitöötatud kollektsioonide ja kartoteekidega. Väärtuslikum kollektsioon on kindlasti Väike-Maarja ümbruse kohanimedede kogu, milles juba praegu on ligi paarkümmend tuhat sedelit.

109. **Jakob Liivi mälestussammas.** 1939. aastal püstitati kohalike seltside algatusel Väike-Maarja aleviku keskele skulptor Roman Haavamäe loodud Jakob Liivi monument, mille ümber rajati park.
110. **Väike-Maarja kihelkonnakooli hoone** asub Väike-Maarja keskel, pargi ääres. 1873. aastal asutatud kihelkonnakoolis olid õpetajaiks mitmed oma aja tunnustatud kirjamehed, nagu Jakob Jobso-Livenstroem, Peeter Koit, Mihkel Kampmann. 1893. a. tuli koolijuhatajaks luuletaja Jakob Tamm (1861—1907), kes jäi sellele ametikohale kuni surmani. Tema mälestuseks on hoone seinal memoriaaltahvel. Väike-Maarja kihelkonnakoolis on õppinud Anton Hansen-Tammisaare, lauljatar Paula Brehm, kunstnik Alfred Kivi. See kool suunas kirjanduslikule tegevusele ka Johannes Normann-Põhjalase, Voldemar Rosenstrauchi, Arnold Liivi, Mihkel Jürna. Koolihoone oli peamiseks kokkusaamiskohaks Väike-Maarja parnassile, kuhu kuulusid Jakob Liiv, Jakob Tamm, Peeter Jakobson, Kaarel Krimm, Mihkel Kampmann ja Otto Münther.
111. **Väike-Maarja kirik ja kalmistud.** Kirik ja kirikuaed kuuluvad riikliku kaitse alla. Kirik ehitati kindluskirikuna 14. sajandi lõpul. Kiriku



Jakob Liivi mälestussammas Väike-Maarjas

juures on Väike-Maarja vanim kalmistu, kuhu on maetud esimese Vene ümbermaailmasõitja A. J. Krusensterni poeg viitseadmiral Paul Theodor ja tema poeg Paul, mõlemad silmapaistvad Arktika-uurijad ja meresõitjad. Siin on Georg Lurichi vanemate, näitleja Aleksander Trilljärve omaste ja Mihhail Lermontovi õpingukaaslase kindral Dehni hauad. Kirikuaia taga uuel kalmistul puhkavad Stutthofi vangilaagris hukkunud Evald Tammlaane omaksed. Vanale kalmistule asula põhjaserval on maetud luuletajad Jakob Tamm ja Peeter Jakobson, kauaaegne Assamalla koolmeister ja koolikirjanik Juhan Elken, Eduard Vilde lell Päero, Kersti Merilaasi ema ja õde.

112. **Revolutsionääride Rosside kodu.** Väike-Maarjast 7 km põhja pool Aburi küla teeristilt 1 km kirde suunas on säilinud revolutsionääride Friedrich ja Heinrich Rossi kodumaja. 1924. a. sügisel peeti siin Georg Kreuksi juhtimisel salajane koosolek seoses töörahva relvastatud ülestõusu ettevalmistamisega. Siin oli ka relvade hoiukoht.
113. **Jakob ja Juhan Liivi töökoht.** Umbes poolel teel Simuna ja Väike-Maarja vahel asub suur ja põline Avispea küla. Küla keskel vana koolimaja seinal on valge marmortahvel kirjaga «Selles majas töötas koolijuhatajana kirjanik Jakob Liiv 1886—1901». Siin on kirjutatud suur osa tema jutustusi, luuletusi, näidendeid. Avispeal töötas paaril korral venna asetäitjana ka Juhan Liiv ning viibis siin paljudel puhkudel külalisena. Avispeal kirjutas Juhan Liiv värsivormilise draama «Prohvet Maltsvet» ning jutustuse «Vastu voolu», mille käsikirjad hiljem haigusloo ajal aga hävitas.
114. **Tuudur Vettiku sünnikoht.** Pool kilomeetrit Simuna—Väike-Maarja teest ida pool väikese Uniküla ridaküla algul sündis 1898. a. helilooja, koorijuht ja muusikapedagoog Tuudur Vettik. Sünnimaja on hävinud.

115. **Pudivere kuusk.** Kahe ladvaga dekoratiivne kuusk Pudivere—Äntu tee ääres. Kõrgus 20 m, ümbermõõt 1,8 m. Kuulub looduskaitse alla.
116. **Eduard Vilde sünnikoht.** 1865. a. sündis Pudiveres eesti romaanikirjanik Eduard Vilde. Tema täpset sünnikohta ei teata. Kohalikud Triigi sovhoosi töötajad tähistasid kirjaniku arvatava sünnikoha endise Pudivere mõisa südames põlukiviga. Kirjaniku sajandal sünni-aastapäeval avati teine mälestuskivi Pudiverest 1 km ida pool asuva kuusemetsa servas Pelgulinnas. Möödunud sajandil asus siin kolm moonamaja, millest üht peetakse Eduard Vilde sünnimajaks.
117. **Rohu park** 7 km Simunast kirde suunas. Ümbruskonna liigirikkamaid parke. Läheduses kolm kivikalmet.
118. **Kellavere mägi.** Laekverest 2 km loode pool. Pandivere kõrgustiku suuruselt teine kõrgendik (156 m üle merepinna). Mäelt avaneb avaraid vaateid idas laiuvatele Alutaguse metsadele, edelas asuvale Emumäele ja loodekaares sinetavale Ebaverele.
119. **Lõusa pärnad ja kased.** Simuna—Laekvere tee ääres kasvab kolm looduskaitse alla kuuluvat pärna (ümbermõõt kuni 3,2 m, kõrgus 16 m). Maanteest pisut lõuna pool koplis on kaks eriti suure võraga põlist kaske. Rahvas on sidunud puid Rootsi kuninga Karl XII nimega, kes Põhjasõja algul olevat kord ööbinud Lõusa mõisas.
120. **Laekvere määnd,** dekoratiivne, laia ja madala võraga määnd Laekvere—Paasvere maanteest lõuna pool, Kõrgemäe pere lähedal. Looduskaitseobjekt.
121. **Kunstnik Hendrik Olvi sünnikoht.** Laekvere—Paasvere teest mõnisada meetrit põhja pool seisab Paasvere-Arus iidsete puude all vana talumaja, kunstnik Hendrik Olvi sünnikoht (1894).
122. **Muuga mõisahoone** — arhitektuurimälestis. Kuulus Peterburi Kunstide Akadeemia professorile Karl Timoleon Neffile, kelle plaanide järgi



Muuga endine mõisahoone

hoone rajati aastail 1886—1877. Muuga mõisa-
hoone oli rikkalikult kaunistatud K. T. Neffi ja
teiste kunstnike maalide ning skulptuuridega.
Vaatamisväärsed on lai, teisele korrusele viiv
marmortrepp, kunstipärased ahjud ja kaminad.
Praegu kasutab hoonet Muuga 8-kl. kool.

123. **Eduard Vilde noorpõlvekodu.** Pudiverest kolis
Vilde pere Muugasse, kui Eduard oli mõni nä-
dal vana. Siin suurte Alutaguse metsade ääre-
mail möödusid aidamehe-Eedi esimesed kümme
eluaastat. Kirjaniku noorpõlvekodu majaasemel
avati tema sajandal sünni-aastapäeval suur põl-
lukivi mälestustahvliga. Endises mõisahoones
sisustati üks tuba Eduard Vilde memoriaal-
toaks. 1959. aastal avati Muuga pargis skulptor
F. Sannamehe loodud E. Vilde graniidist mo-
nument. Ka tiigid, mis on seotud kirjaniku «Mi-

nu esimeste triibuliste» saamislooga, süvendati kohaliku kooli direktori E. Langi eestvõtmisel.

124. **Ferdinand Wrangeli elukoht.** 1850—1857 ja 1864—1870 elas Roelas väljapaistev Vene mere-sõitja ja maadeuurija admiral Ferdinand Wrangel (1796—1870). Tema kodumaja on säilinud ja tähistatud mälestustahvliga. Praegu asub majas Roela sovhoosi kontor. Wrangeli nimi on antud maailmakaardil kahele saarele, kahele neemele, lahele, mägedele ja vulkaanile. F. Wrangel on maetud Viru-Jaagupi kalmistule.
125. **Imbi Valgemäe sünnikoht.** Viru-Roelast 4 km kirde pool Roela Tammiku algkooli lähedal sündis Äiase väiketalus populaarne sõnakunstnik Imbi Valgemäe.
126. **Tudu järv** asub Tudust 5 km lääneedela suunas keset Järvesoo raba. Järvest lääne ja lõuna pool levib läbipääsmatu laugastik.

Roela. F. Wrangeli kodukoht





Varangu allikad

- 127. Luusaare pelgupaik** asub Luusaare raba põhjaosas, Muugast umbes 7 km ida suunas. Väike soosaar Paasvere metskonna 20. kvartali ulatuses kuulub looduskaitse alla. Saarel kasvab ürgse ilmega segamets. Rahvajuttude põhjal olnud ühe muistse sõja ajal seitsme kihelkonna rahvas saarel paos. Vaerlased avastanud nende pelgupaiga ja tapnud kõik pagulased. Saarele jäänud inimeste luude järgi sai soosaar nime. Pelgupaiga lähedal on rabakraavide kaevamisel avastatud samblakihi all pakktee.
- 128. Kalevipoja kivi** Rakvere—Rannapungerja tee ääres, 1 km Tudu külast loode pool. Ümbermõõt 16,8 m, kõrgus 2,2 m. Rahvajuttude järgi jäänud Kalevipoeg sellel kivil magama (tuduma) — sellest Tudu nimigi. Kivi nimetatakse Kalevipoja magamiskiviks.



Varangu. E. Viiralti elukoht

Tudu on põline metsatöölise asula. Tudu koolimaja seinal on mälestustahvel kooli esimese pioneerijuhi, kommunistliku noore Vaike Allikvee mälestuseks. Vaike Allikvee tapsid fašistid 1941. a.

129. **Varangu allikad** moodustavad Varangu metskonnahoonest ja pargist põhja pool suure allikajärve, millest saab alguse Preedi jõgi, üks Põltsamaa jõe lisajõgesid. Allikate lähedal leidub laialdasel maa-alal järvekriiti, mida kaevandab «Orto» kohalik söödakriiditsehh.
130. **Eduard Viiralti elukoht.** Praeguse Varangu metskonna kontorihoones elas aastail 1909—1918 eesti kõigi aegade kuulsaim kunstnik Eduard Viiralt (1898—1954). Tema kaasaegsed Varangu-päevilt mäletavad teda juba tollal kirgliku kunstihuvilisena ja spordiharrastajana. Kunstikogudes on säilinud mitmeid visandeid tema noorusmaalt.

1965. aastal avati E. Viiralti noorpõlvkodu majaseinal mälestustahvel.

131. Orjatamm asub Liigvalla pargi kagunurgas Rakke—Koeru maantee ääres. Kõrgus 22 m, ümbermõõt 3,8 m. Kuulub looduskaitse alla. Rahvajutu põhjal nuhelnud Liigvalla kuri mõisnik selle tamme all orje, millest tulnudki Orjatamme nimi.

132. Liigvalla Orjakivi. Tuleviku kolhoosi keskusest 2 km kirde pool. Liigvalla—Padaküla teest põhja suunas asub Kaevandu vahtkonna 184. kvartali metsakraavis 1,5 m kõrgune ja 2 m pikkune rabakivi. Kivil on kaks inimese jalajälge meenutavat süvendit ja üks härja sõrajälje taoline auk. Muistendid räägivad, et Liigvalla mõisast põgenenud ori jäänud oma härjaga kivile puhkama, kivi muutunud aga põgenejate

Liigvalla. Fr. R. Faehlmanni esimene kool.
J. J. Nocksi sünnikoht

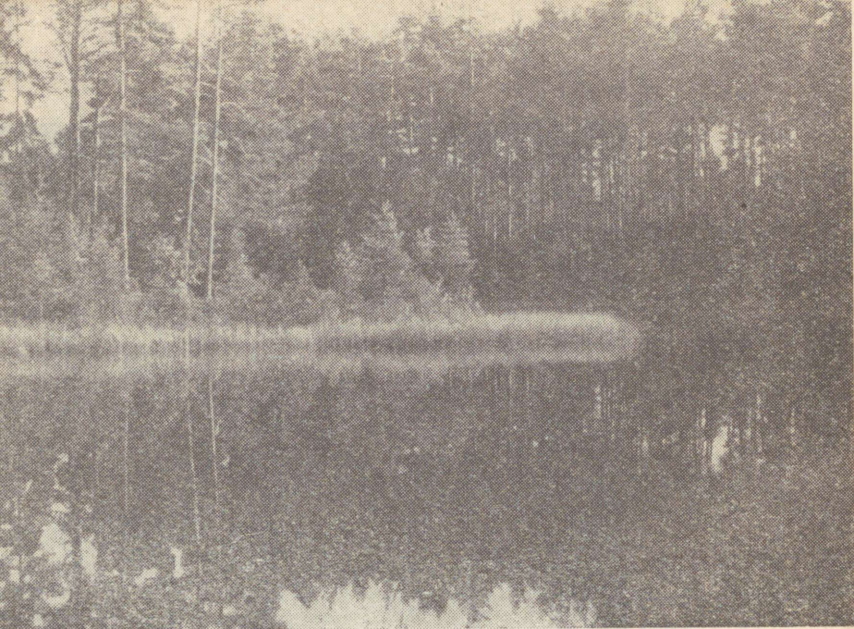


jalge all pehmeks. Orjakivi kuulub looduskaitse alla.

133. **Ao järv.** Rakkest 6 km loode pool umbes hektari suurune soostunud kallastega järv. Järvest mõnisada meetrit põhja pool ühinevad Vorsti ja Ilmandu ojad jõeks, mis Räätsvere jõe nime all läbib järve ja kahe kilomeetri kaugusel lõuna pool ühineb Nõmme jõega. Järves leidub särge, havi ja ahvenat.
134. **Põltsamaa jõgi** voolab oma ülemjooksul Rakvere rajooni territooriumil. Saab alguse Kärša, Äntu, Vorsti, Ilmandu ja Varangu ojadest. Suheteliselt puhas ja kalarikas jõgi. Jões elab haug, särge, ahven, säinas, turb, luts, forell. Võrtsjärve lähedal ühineb Pedja jõega.
135. **Äntu ja Nõmme järved** asuvad Kiltsi ja Rakke jaama vahel Ebavere—Vägeva maantee ääres. Seitsmest looduslikust metsajärvest on kõige põhjapoolsemad Sinijärv, Vahejärv ja Valgejärv. Nendest lõuna poole jääb Moora ehk Linaleo järv, Punamäe seljaku äärde Mäetaguse järv. Kaanjärv asub raudteest ida pool Pekkelmäe kõrval, Umbjärv umbes kilomeeter ida pool soises metsas. Raudtee ja vana maantee vahel on kolm tehisjärve: Nõmme veski paisjärv, Turbajärv ja kruusakarjääri põhja tekkinud Liivjärv. Peale Liivjärve leidub kõikides järvedes särge, ahvenat, haugi, veski paisjärves ka forelli. Kõige kaunim järvedest on põhjapoolsem Sinijärv, mille ilu on kiitnud August Alle, Evald Tammlaan jt. Madala liivase põhja ja sooja veega Liivjärv on suurepäraseks suplemiskohaks lastele.
136. **Kersti Merilaasi lapsepõlvekodu.** Rakvere—Tartu maantee ääres, Nõmmest 2 km põhja pool asus laanelagendikul Äntu mõisale kuulunud väike metsamoonakatara, kus möödus luuletaja Kersti Merilaasi lapsepõlv. Kaunile metsa- ja järverikkale kodumaastikule on poetess pühendanud palju meeolukaid luuletusi.



Äntu Valgejärv



Äntu Sinijärv

137. **Punamäe linnamägi** asub Kiltsi ja Rakke jaama vahel, raudteest sadakond meetrit kirde pool. Kuulus Äntu mõisa maade hulka, seepärast nimetatakse ka Äntu Punamäeks. Pika seljandiku lõunapoolne osa oli 240 meetri pikkuselt jaotatud ees-, kesk- ja pealinnuseks, mis kõik olid omavahel vallide ja kraavidega eraldatud. Linnus on rajatud aastatuhande teisel poolel ja oli kasutusel ka teise aastatuhande algul. Kroonik Henriku järgi kandis linnus Ageline nime.
138. **Evald Tammlaane elukoht.** Kärsa vesiveski oli 1920-ndate aastate lõpul pidevaks elukohaks noorele Evald Tammlaanele (1904—1944), kes siin vanemate juures oma tervist parandas. Ka hilisematel aastatel, kuni Suure Isamaasõja alguseni, veetis E. Tammlaan oma puhkushetki

Kärsas. 1931. a. avaldas «Vabas Maas» meeleolu-
ka «Külasuvitaja kirja», milles ülistas lähedase
Nõmme ja Punamäe ümbruse loodust. Kirjani-
ku kodumaja Kärsa oja ääres on säilinud.

139. **Ao kalmistu** Rakkest 2 km lääne pool Ao—
Nõmküla maantee ääres. Kalmistu lääneservas
asub Suures Isamaasõjas langenud Nõukogude
sõjameeste ühishaud. Kalmistu kirdeosas on Nõu-
kogude Liidu esimese stratonaudi Ernst Birn-
baumi isa kalm.

140. **Friedrich Robert Faehlmanni sünnikoht.** Rakke-
jaamast 2 km lääne pool Ao jõe ja Rakke—
Koeru maantee ääres seisab keset muruplatsi
sooniline põllukivi. Sellel kohal asus Friedrich
Robert Faehlmanni (1798—1850) arvatav sünni-
maja. Rahvapärimuste kogumiseks tegi Faehl-

Äntu Punamägi



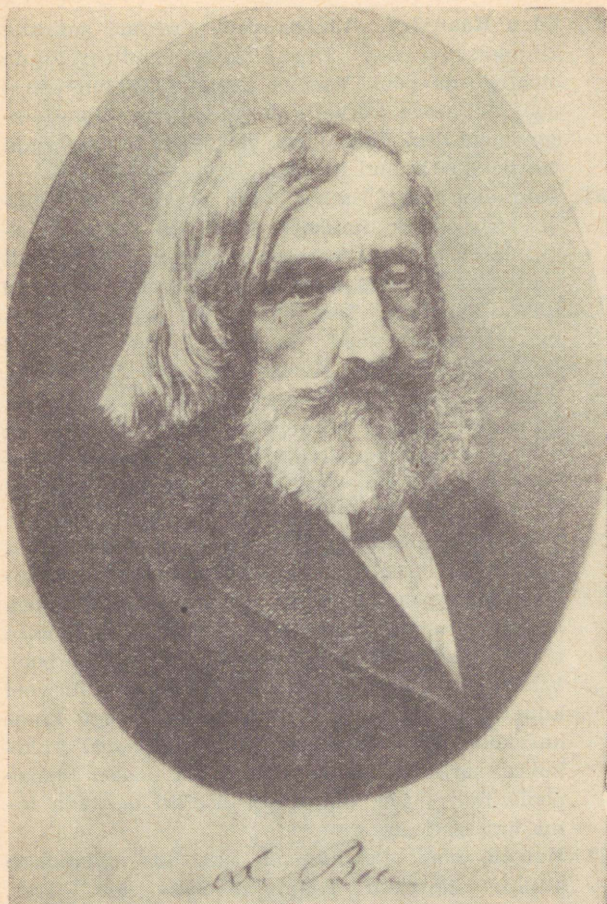
mann Aost pikki jalgsimatku ümbruskonda, siit pani kirja ka esimesed Kalevipoja-muistendid.

141. **Rakke keskkooli muuseum.** Rakke keskkooli internaadihoone kolmandal korrusel asub kolmes avaras toas kooli muuseum. Rikkalikumalt on eksponaate ümbruskonna etnograafia, kultuuri-ajaloo, kooliajaloo, turismi ja revolutsioonilise mineviku kohta. Muuseumi huvitavamateks väljapanekuteks on materjalid V. I. Leninist, kaks diplomit maailma esimeste kosmonautide Juri Gagarini ja German Titovi allkirjadega ning Georg Lurichi tõstekang ja sangpomm.
142. **Ferdinand Mühlhauseni elukoht.** Praegune R. Pälsoni nimelise sovhoosi lasteaiahoone Lille t. 10 oli pikemat aega koduks pimedale isetegevuslikule heliloojale Ferdinand Mühlhausenile. 1919. aastal on Rakkes loodud tema populaarseim laul «Armas isamajakene».
143. **Stratonaut Ernst Birnbaumi sünnikoht.** Rakke asula keskel sidekontori hoonest sada meetrit lääne pool asus Rakke hobupostijaama sepapada ja sepa vilets korter, milles sündis Nõukogude Liidu esimene stratonaut Ernst Birnbaum (1894—1965). Koos kahe kaaslasega tõusis E. Birnbaum 1933. a. Moskvast stratostaadiga «SSSR» 19 km kõrgusele. Saavutus püsis ametliku maailmarekordina palju aastaid.
144. **Kirjanik Marta Sillaotsa ja bioloog Heinrich Riikoja sünnikoht.** Rakke praeguse sidekontori ja külanõukogu hoone, endise postijaama maja oli viljaka tõlkija ja kirjaniku Marta Sillaotsa (1887) ning tema venna zoologia professori Heinrich Riikoja (1891) sünnikodu.
145. **Kirjanik Hugo Raudsepa töökoht.** Aastatel 1901—1906 töötas Rakke Kalmu poes äriteenijana eesti populaarseim komöödiakirjanik Hugo Raudsepp. Kaasaegsete mälestuste järgi olevat Hugo Raudsepp juba tollal kogu oma vaba aja pühendanud kirjutamisele. Maja, mis asus prae-

guse sidekontori vastas haljasala kohal, hävis 1944. a. sõjatulekahjus.

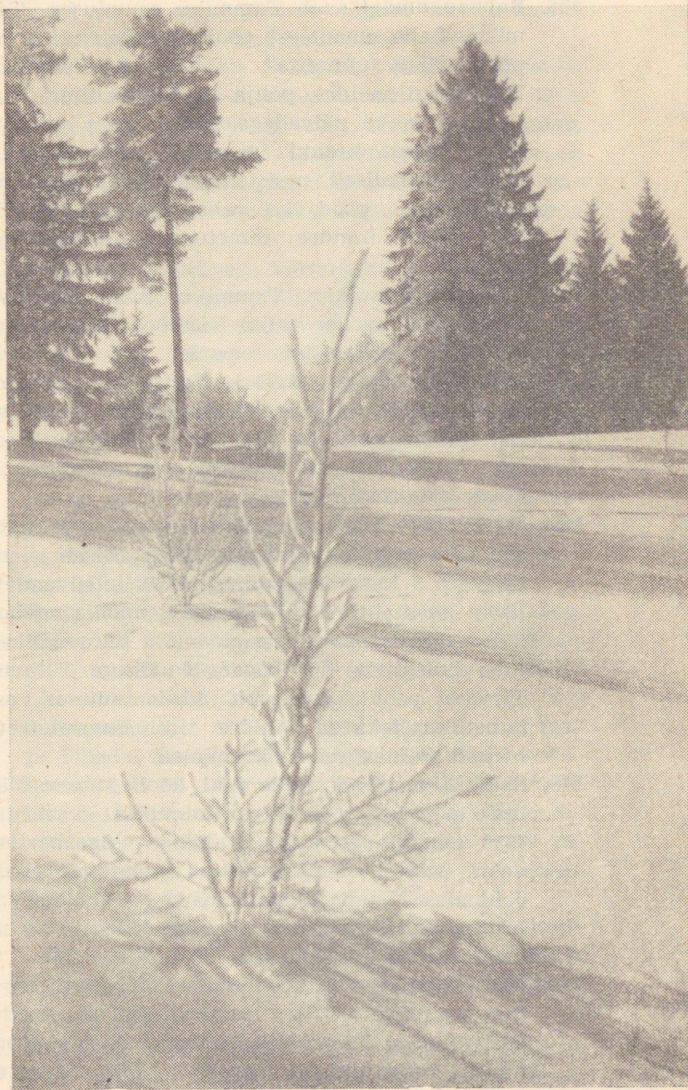
146. **Rudolf Pälsoni nimeline sovhoos**, mille maad ümbritsevad Rakke asulat, on vabariigis tuntud mitmete uudsete töövõtete algatajana. Suurt tulu saab sovhoos tõuloomakasvatusest. 1968. aastast alates kasutatakse sovhoosis raadiotele- foni. Majandi hipodroomil ja maneežis korral- datakse sageli suuri ratsaspordivõistlusi. Alates 1952. aastast juhib majandit Lenini ordeniga autasustatud Eesti NSV teeneline ratsionaliseeri- ja Valter Lehtla.
147. **Oskar Lutsu elukoht**. 1902. aasta kevadel ostis Palamuse kingsepp Hindrik Luts Suur-Rakke külla Rakke—Edru tee äärde Miku talu. Selle talu vana rehetare ahjutaguses väikeses uberi- kus kirjutas Oskar Luts oma esimese näidendi «Joosep Ärkla» ja «Kevade» alguspeatükid. Va- na rehetare, samuti Lutsude ehitatud saun tiigi kaldal on lammutatud, säilinud on mõned nende istutatud õunapuud ja hulgaliselt pärni ümber rohtaia. Kirjaniku isal oli endises vallamajas kingsepatöökoda (praeguse R. Pälsoni nimelise sovhoosi kontorihoone alumise korruse kagunur- gas). 1903. a. korraldas Koeru Põllumeeste Selts selle hoone hoovis põllumajandusnäituse, mille- le üks Visusti peremees oli toonud sauniku maa pealt varastatud kapsapea. Oma emalt kuulnud jutustuse ainetel kirjutas ki kirjanik populaarse «Kapsapea».
148. **Rakke linnamägi** asub Rakke jaamast umbes poolteist kilomeetrit kagu pool pika seljandiku kõrgeimas osas (132,9 m üle merepinna). Kuigi linnamäel on looduslikud järsuveerulised nõlvad lõuna-, põhja- ja idaküljel ning läänes on mär- gata valli jäänuseid, ei olnud linnusel nähtavasti kuigi suurt kaitsevõimet. Rahvajutud räägivad peidetud rahaaugust, koguni mäe alla vajunud linnast. Lähedased künkad ja orud olevat Kale- vipoja hobuse jalajäljed.

149. **Seljamägi.** Enam kui kümne kilomeetri pikkune kitsas vallseljak, mis algab Piibest 3 km loode pool, lookleb algul ida suunas ja pöörduv Edru lähedal kagusse. Seljaku kõrgus on ümbritsevast maapinnast keskmiselt 8 meetrit, kuid kohati ulatub 16 meetrini. Piibe-poolne osa koosneb murenenud paekruusamunakaist, Vägeva-poolne peamiselt liivast. Rahvajutt pajatab, et Seljamägi on tekkinud Kalevipoja rüpest mahapudenendunud liivast. Katkise Seljamäe kohal jahvatanud muiste väike vesiveski Piibe mõisa hurtadele jahu. Ussimäel talvituvat tuhanded rästikud. Rookulla august kaevatud välja rootslaste kullatagavara. Hukatud orjade haudadel nähtavat sügisöödel tuld.
150. **Revolutsionäär Alma Tiivase sünnikoht.** Rakkest 5 km lõuna pool Nooruse talu popsikohal sündis silmapaistev revolutsionäär Alma Tiivas (1893—1942), kes 1917. a. oli Tallinna Tööliste ja Sõjaväelaste Saadikute Nõukogu sekretär, hiljem mitmel pool ametiühingu- ja parteitööl. Kurinatuna Leningradi blokaadi vintsutustest suri A. Tiivas Krasnodari kraisis Timasevski asulas.
151. **Karl Ernst v. Baeri sünnikoht.** Rakkest 7 km edela suunas endises Piibe mõisas, praeguse Kirovi-nimelise kolhoosi territooriumil sündis Baltimaade kuulsaim loodusteadlane Karl Ernst v. Baer (1792—1876). Alates 1799. aastast veetis ta siin oma noorpõlve ja ei katkestanud sidet kodukohaga kogu elu jooksul. Viimast korda viibis Baer Piibes 1876. aasta suvel, paar kuud enne surma. Pargis on säilinud mõned K. E. v. Baeri istutatud tammed, sünnimaja on hävinud. Õpetlase sünnikoht tähistati 1960. aastal mälestuskiviga, millesse on raiutud tekst: «Siin sündis 28. II 1792 vene akadeemik bioloog K. E. Baer.» Teadlase lähedased omaksed on maetud Koeru kirikuaeda, vanaisa Piibe perekonnakalmistule, mis asus tõenäoliselt lähedasel Toodemäel.



K. E. Baer

152. **Edru Kaanjärv.** Umbes poole hektari suurune kinnikasvav järv Tapa—Tartu raudteest sada meetrit ida pool, Vägeva jaamast 2,5 km põhja pool Seljamäe kõrval. Järve kohta liigub legende, millest ühe järgi olevat järve tekitanud taevast kukkunud pomm.
153. **Tammiku mägi.** Umbes 5 km pikkune vooretaoline kõrgendik Rakkest 6 km ida pool. Seljakut läbib peaaegu võrdsete vahemaade järel neli orutaolist moodustist, mille põhjas kulgevad Rakke—Simuna, Tammiku—Salla ja kaks kohaliku tähtsusega teed. Mäeosadel on eri nimed (alates lõuna poolt): Ilvese mägi, Kiviloo kuusik, Rahaaugumägi ja Veskimägi, mis on ühtlasi Tammiku seljaku kõrgeim punkt (140,5 m). Siit paistavad kõik Pandivere kõrgemad tipud: põhjas Ebavere, kirdes Kellavere, lõunas Emumägi ja läänes Rakke mägi.
154. **Tammiku järved.** Viis metsajärve Tammiku asundusse suunduvast Sillaotsa—Tammiku maanteest paarkümmend meetrit lääne pool. Lõunapoolseim järv asub endise Tammiku mõisa kohal, ülejäänud mõnisada meetrit põhja pool. Viimasest järvest pisut lääne poole jääb veel kuueski järveke, see aga on juba peaaegu kinni kasvanud. Järvedes elab vähesel määral kuldkokre, särge ja haugi. 1967. a. süvendati lõunapoolseimat järve, püüdes osaliseltki taastada tema kunagist ilu.
155. **Kolgata ehk Pealumägi.** 12.—13. sajandisse kuuluv kalmistu Tammiku—Salla tee ääres, Tammiku linnamäest 300 meetrit loode pool. 1958. a. sügisel teostatud arheoloogilistel kaevamistel leiti siit küll ainult kuus luustikku (kalmistu oli ehitustöödega varem lõhutud), kuid haudadest saadi rikkalikult ehteid. Oletatakse, et kalmistu kuulus Virumaa lõunapoolseima osa Pudiviru vanema Tabellinuse suguvõsale. Tammiku oli Pudiviru 14 külast suurim (21 adramaad).



Tammiku mägi

156. **Rahaaugumägi** asub Tammiku asunduses. Tammiku—Salla maanteest pool kilomeetrit ida pool põhja—lõunasuunalise seljandiku põhjatipus. Linnamägi on ida-, põhja- ja lääneküljest kaitsitud looduslike nõlvadega, lõuna poolt eraldatud muust mäest kraavi ja valliga. Rahva hulgas liigub hulgaliselt muistendeid, mille järgi mäe sees asuvad pood, ka rahaauk. Küllap sellest on tulnud linnuse nimetuski — Rahaaugumägi.
157. **Tammiku ohvrikivi** Tammiku linnamäest 300 m edela pool lagedal väljal. Umbes poole meetri kõrguse lameda kivi servadel leidub üle viiekümne ohvriaugu. Kivi keskmise osa pealispind on lõhutud, kuid võib arvata, et kunagi oli seal auke veelgi rohkem. Ohvrikivi vahetus läheduses asus 13. sajandil Pudiviru suurim küla, praegune Suur-Tammiku.
158. **Mäiste järv.** Kõrgete kallastega kahe hektari suurune umbjärv Emumäe läänepoolsel jalamil, Rakkest 5 km kagu suunas. 1967. a. süvendatud järve kasutatakse supluspaigana. Salla sovhoosi kalasportlased on järve toonud mitmeid kala-liike (karpkala, hõbekoger, kuldkoger, linask). Järvest pool kilomeetrit kirde suunas asub kunstliku tekkega Kaldre tiik, kus elutsevad haugid, kuldkogred ja karpkalad.
159. **Salla lahingupaik.** Salla 8-kl. kooli juurest Mäistesse pöörduva tee ääres toimus 21. veebruaril 1918 kohaliku punakaardisalg ja valgekaartlaste vahel lahing. Vangilangenud punakaartlased — Johannes Nuudi, Eduard Kukk, Eduard Valk, Karl Aun, Kärner ja Oja viidi Kiltsi, kus nad mõisa küüni juures maha lasti.
160. **Plettenbergi tamm** asub Salla kooli pargi loode-nurgas. Kõrgus 17 m, übermõõt 5 m. Looduskaitseobjekt. Pärimuste järgi olevat puu istutanud Liivimaa ordumeister W. v. Plettenberg, mis võib ka õige olla, sest ordumeistri valitsemisajal kuulus Salla mõis tema vennale. Tamm on ra-

jooni vanim puu. 1968. a. sügisel kaotas tormis massiivse (3,5 m ümbermõõduga) oksa.

161. **Ohvrikivi «Liukivi»** Salla küla endise Pärtjaagu talu elumajast 70 m edela suunas. Ammuse tava järgi peab iga vööras, kes kivi juurde tuleb, sellelt liugu laskma. Liulaskmisest on kivisse tekkinud märgatav jälg. Liukivi lähedal on teinigi ohvrikivi, eelmisest kogukam ja suurema aukude arvuga.
162. **Emumägi.** Pandivere kõrgustiku ja ühtlasi kogu Põhja-Eesti kõrgeim mäetipp (166 m üle merepinna). Ka relatiivne kõrgus on suhteliselt suur (ca 80 m). Tekkelt on Emumägi liitpinnavorm: vooretaolisel kõrgendikul esineb pikk vallseljak. Koos põhjapoolse Tammiku mäega moodustab Emumägi 12 km pikkuse kõrgendiku, kus on rohkesti järsuveerulisi orge ja lohke. Muistendi põhjal on Emumägi tekkinud Kalevipoja hobuse poolt rabast kaabitud mullast. Mäelt avaneb kauneid vaateid idapoolsetele metsadele ja läänes laiuvale kultuurmaastikule.
163. **Hugo Lauri sünnikoht.** Kärü küla lõunaosas Kuremaa mõisa metsavahitalus Maikojal sündis 1893. aastal Eesti NSV rahvakunstnik Hugo Laur. Tema sünnimaja asemele on ehitatud uus metsavahimaja. Alles on Lauri-aegsed puud maja lähedal koplis. Alles on ka Kärü külakoolihoone, kus H. Laur õppis aastatel 1903—1905 ja kus ta 1910. a. kaasa mängis esimeses näidendis «Perenaise valitsus ehk mehe püksid naise jalgas». Maikoja asub Simuna—Sadala tee ääres, Pedja jõest paarsada meetrit põhja pool.
164. **Kunstnik-luuletaja Aleksander Suumani sünnikoht** Simuna Metsakülas. A. Suumani loomingut on tugevalt mõjustanud väikese metsaküla omapärane loodus.
165. **Pedja jõe läte.** Simuna kirikla taga suur allikas, mida muistse Katkuküla järgi ka Katkuallikaks nimetatakse. Pedja alguslätte on kohalikud loodusearmastajad kaunistanud kiviktaimlaga. Oma

ülemjooksul Rakvere rajooni territooriumil voolab Pedja heinamaade ja metsade vahel. Jõesüvendamise tagajärjel on kalade arv märgatavalt vähenenud.

- 166. Simuna kirik koos kirikuaiaga ja pastoraadiga** kuulub riikliku kaitse alla. Arvatavasti 15. sajandil rajatud kolmelööviline kodakirik ehitati aastatel 1728—1729 ja 1885—1886 täiesti ümber. 19. sajandi algusest pärinev pastoraadihoone on kodumajaks olnud mitmele Pauckeri suguvõsast võrsunud ajaloolasele, matemaatikule ja teistele oma aja väljapaistvatele inimestele. Kiriku juures asuvale kalmistule on maetud kunstnik Karl Timoleon v. Neff; Simuna kihelkonnakooli asutaja Vilhelm Normann, kes Simunas kirjutas üle 30 raamatu, nende seas mitu õpikut; rahvaluulekoguja ja kirjamees Iila koolmeister Hans Krickmann; maalikunstniku Konstantin Kügelgeni tütar; Eesti Kirjameeste Seltsi liige, Simuna kihelkonna statistiliste ja geograafiliste andmete koguja Hugo Richard Paucker.
- 167. Meridiaanikaare möötmise tähis Simuna—Laekvere tee ääres 1 km Simunast ida pool keset põldu.** Punakashall kivisammas, ülalt ümargune, alt neljakandiline. 1827. aastal möötis kuulus astronoom ja geodeet Fr. G. W. Struve (1793—1864) siinsel tasasel alal 4,5 km pikkuse baasise, mille otsapunktid olid Võivere tuuleveski juures ja Avanduse küla väljal, kuhu 1849. a. püstitati kivist mälestusmärk. Rahvajuttude põhjal pidavat samba all puhkama Rootsi kindral, mõnede arvates olevat siin katkuvanker pidama jäänud.
- 168. Luuletaja Tõnis Lehtmetsa sünnikoht** Luusika külas, Veneverest 6 km edela suunas.
- 169. Avijõgi** algab Muuga ja Paasvere alt, voolab ülemjooksul Rakvere rajooni territooriumil, suubub Peipsi järve. Allikane jõgi on rikas haugidest ja forellidest.

I. RAKVERE

1. **Mälestuskivi punakaartlastele.** Suur kivist mälestustahvliga Rakvere jaama esisel haljasalal tähistab kohta, kus 1918. a. hukati 12 punakaartlast.
2. **Professor Alma Tominga sünnikoht.** 1900. a. sündis Malmi t. majas nr. 13 Eesti üks esimesi naisdoktoreid farmatseut Alma Tomingas, TRÜ Arstiteaduskonna dekaan, Eesti NSV Teaduste Akadeemia tegevliige. 1945. a. anti talle Eesti NSV teenelise teadlase nimetus. A. Tomingas suri 1963. a.

Mälestuskivi Rakvere jaamahoone juures



3. **Romulus Tiituse sünnimaja.** 1906. a. sündis Rakveres Tallinna t. nr. 50 karikaturist ja ajakirjanik Romulus Tiitus. Rakveres sai ta alg- ja keskhariduse ning töötas siin hiljem ajakirjanikuna.
4. **Kino «Lembitu».** Selles hoones toimusid 1917. a. revolutsioonilised rahvakoosolekud.
5. **Endine linna I algkool** Lauristini t. 29. Siin töötasid õpetajatena kirjanikud Jüri Parijõgi ja Jakob Liiv.
6. **Roman Treumanni sünnimaja.** Tallinna tänavas asuv maja nr. 7 (praegune söökla-restoran «Tallinn») oli sünnikoduks andekale maalikunstnikule-portretistile Roman Treumannile (1910—1962). Tema hilisem kodu Karja t. 4 on samuti säilinud.
7. **Rakvere Rajoonidevaheline Koduloomuuseum** asub 18. sajandi lõpul ehitatud kohtuhoones, mis kuulub arhitektuurimälestisena riikliku kaitse alla. Avarates ruumides paiknev muuseum on eeskujuliku ekspositsiooni ja teadusliku tööga pälvinud üleliidulise tunnustuse.
8. **Rakvere teater.** Hoone ehitamist alustati 1929. a. kohalike seltside ja Jakob Liivi algatusel. Teatrihoone sai valmis 1940. a. alguses ja sama aasta sügisel alustas teater tööd. Teatrihoone taga on avar park.
9. **Virumaa Tööliskeskus** asus 1940. a. Kreutzwaldi t. 2. Hoone on tähistatud mälestustahvliga.
10. **Fr. R. Kreutzwaldi monument.** Rakvere teatrihoone vastas Vallimäe jalamil asub 1937. a. kujur A. Elleri loodud Viru lauliku pronksbüsti graniitalusel.
11. **Ralf Parve sünnimaja** Kalinini t. 1. Siin veetis luuletaja oma lapsea aastatel 1919—1927.
12. **Pioneeride t. 8.** Siin töötas aastail 1917—1918 ja Tööraha Kommuuni ajal 1918—1919 Virumaa Tööraha Saadikute Nõukogu Täitevkomitee. Hoone on tähistatud mälestustahvliga.



Rakvere ordulinnuse varemed

13. **Komsomoli t. 20.** Siin töötas 1917.—1918. a. VSOTP Rakvere organisatsiooni komitee. Hoone on tähistatud mälestustahvliga.
14. **Otto Müntheri elukoht.** Olles 1919—1924 Rakvere Tütarlaste Gümnaasiumi looduslooõpetaja, elas O. Münther praeguses Lauristini tänavas majas nr. 51-a.
15. **Vallimägi. Rakvere linnuse varemed.** Rakvere kõige üldtuntumaks vaatamisväärsuseks on linna lääneserval asuv Vallimägi linnuse varemetega. Vallimägi on jääaja lõpul tekkinud vallseljak. Tema suhteline kõrgus on 25 m, absoluutne kõrgus 109 m. Rakvere linnus ehitati 13. sajandil. Liivi sõja ajal piirati kogu Vallimägi müüri- ja 16. sajandi teisel poolel ja 17. saj. alguses sai linnus sõdades nii rängalt kannatada, et 17. sa-

jandi algul kanti kindluste nimestikust maha. Põhjasõja järel kasutati mahajäänud linnuse müüridest murtud kive linna taastamiseks. Tänapäeval on Vallimägi rakverlaste armastatud puhkekoht. Vallimäe Veskiorus toimuvad suured rahvapeod, laulupäevad. 1965. aastal valmis siin suur ja moodne laululava. Vallimäelt võib imetleda kogu Rakvere linna panoraami.

16. **Rakvere kirik** ehitati 15. saj. esimesel poolel. Nii kirik kui ka rida kirikus asuvaid kunstimälestisi kuuluvad riikliku kaitse alla.
17. **Hando Mugasto sünnimaja.** 1907. a. sündis Ed. Vilde t. 3-a eesti andekamaid graafikuid Hando Mugasto. Saanud alg- ja keskhariduse Rakveres, õppis ta kunstikoolis «Pallas», mille lõpetamise järel jäi samasse graafikaõpetajaks. Esines väljapaistva eduga ka rahvusvahelistel näitustel. Viljeles kõiki graafilisi tehnikaid, eriti puugravüüri, milles andis hulga raamatuillustatsioone («Kalevipoeg» 1935 jt.). Suri parimas loominguas 1937. a.
18. **Rakvere kreiskooli hoone** Kalinini t. 40. Siin õppisid Fr. R. Faehlmann, Fr. R. Kreutzwald, Ludwig Maibach, Karl Timoleon Neff, Kristjan Raud, Paul Raud, Jüri Parijõgi, Konstantin Tüرنpu. Õpetajateks olid selles koolis Johann Sommer (Suve Jaan), Jakob Johann Nocks, Juhan Kunder.
19. **Puitelamu** Kalinini t. 21, ehitatud 19. sajandi alguses, kuulub arhitektuurimälestisena riikliku kaitse alla. Majas elas keeleteadlane Karl Leetberg, kes oli õppinud Rakvere elementaar- ja kreiskoolis ning kes alates 1917. aastast töötas Rakveres eesti keele õpetajana ja poeglaste gümnaasiumi direktorina. Kutsetöö kõrval avaldas ta arvukalt keeleteaduslikke töid.
20. **Endine Rakvere elementaarkool** Kalinini t. 29. Siin töötasid õpetajatena kirjanikud Juhan Kunder ja Ernst Peterson-Särgava. 1912. aastal rajati samas majas Virumaa esimene keskõppe-

asutus — Rakvere poeglaste gümnaasium (praegu Rakvere I Keskkool).

21. **Endine Rakvere tütarlaste kool** Kalinini t. 35. Siin on õppinud prof. Alma Tomingas, luuletaja Kersti Merilaas ja tuntud naisrevolutsionäär Anna Leetsmann, kes 1917.—1918. a. oli Virumaa TSN TK komissar ja haridusosakonna juhataja.
22. **Vennaskalmistu.** Siia on maetud 1918. ja 1941.—1944. a. saksa okupantide poolt mõrvatud nõukogude inimesed.
23. **Rakvere I Keskkool.** Hoone on ehitatud arhitekt Alar Kotli (sama kooli vilistlane) projekti järgi 1937.—1938. a. Praeguses Rakvere I Keskkoolis ja temale eelnenud gümnaasiumides on õppinud terve rida nimekaid kultuuritegelasi, nagu akadeemik Karl Orviku, EPA professor Hugo Sutter, TPI professor Albert Altma, füüsik Harry Õiglane, muusikud Arvo Pärt ja Kuno Areng, kunstnikud Richard Uutmaa, Richard Sagrits, Romulus Tiitus, kirjanikud Evald Stein-Tammilaan, Osvald Tooming, Villem Gross, Raimond Kaugver, Tõnis Lehtmets. Õpetajatena on neis koolides töötanud geoloog Artur Luha, keeleteadlane Karl Leetberg, kunstnikud Anatol Sivadi, Eduard Ole, Avo Keerend, muusikameestest Jaan Pakk ja Juhan Zeiger.
24. **Erni Krusteni elukoht Gagarini pst. 17.** Üle 10 aasta (kuni Tallinna siirdumiseni 1956. a.) elas kirjanik selles majas. Varem töötas ta aednikuna linna külje all Ussimäe talus.
25. **Juhan Kunderi monument.** 1938. a. püstitati Kalinini tänava väikesele haljasalale kujur Roman Haavamäe loodud koolimehe ja kirjaniku Juhan Kunderi (1852—1888) pronksbüst. J. Kunder avaldas mitmeid õpperaamatuid, näidendeid, luuletusi, tegutses ajakirjanikuna ja kümme aastat pedagoogina Rakveres.
26. **Rakvere tammik.** Vallimäe lõunapoolne osa on kaetud ligi 20 ha suurusel maa-alal jändrike



Rakvere tammik

madalate tammedega, mis oleval Liivi sõja ajal maharaiutud tammiku kändudest võrsunud. Peale tamme kasvab seljaku nõlvadel hulgaliselt pärni ja liigirikas põõsastik. Siin pesitseb arvukalt linde. Tammik on Rakvere meeldivaim puhkekoht.

27. **Leonid Assuri elukoht.** Kunderi t. 2 elas lapsepõlves vene õpetlane Leonid Assur (1878—1920), kes oli kaasaegse kooli rajajaid mehhanismide ja masinate teooria alal. Alates 1910. aastast oli ta Peterburi Polütehnilise Instituudi õppejõud.
28. **Rakvere linnakalmistu.** Kalmistu lääneosas on Juhan Kunderi haud valge marmorristiga, Jakob Liivi hauasammas (kujur A. Vommi töö

1938). Teised kunstiväärtuslikud hauamälestised: «Ennäe inimest» (V. Mellik 1939), reljeef A. Janovi hauasambal (A. Vomm 1938), reljeef K. Hannuse hauasambal (R. Haavamägi 1937).

29. **Jakob Liivi elumaja Viru t. 19.** Jakob Liiv elas Rakveres aastail 1913—1938, algul Karja t. 2, kuid 5 aastat hiljem oma majas Viru t. 19. Maja on tähistatud mälestustahvliga. J. Liiv tegutses Rakveres kooliõpetajana, linnapeana, vabakutselise kirjanikuna, võttis aktiivselt osa kohalike seltside tegevusest, oli teatrimaja ehitamise algataja.
30. **Rakvere Internaatkool.** 1913—1914 ehitati Rakvere Õpetajate Seminari hoone. 1930. a. tegutses koolis Villem Soo juhtimisel pahempoolne rakuke. Rakvere Õpetajate Seminaris õppisid revolutsionäär August Lillakas, kunstnik Mart Laarmann, kirjandusteadlane Nigol Andresen jpt. hilisemad eesti avaliku elu tegelased. 1945—1957 töötas kool Rakvere Pedagoogilise Kooli nime all. Praegu asub hoones Rakvere Internaatkool.
31. **Evald Tammlaane elukoht Tõusu t. 9.**
32. **Muusikateadlase Karl Leichteri sünnikoht Rakvere külje all Näpil.**

II. KUNDA

Kunda on vabariigi suuremaid tööstuslinnu. Esimene tsemenditehas ehitati siia aastail 1870—1872. 5. nov. 1967 avati Kunda tsemenditehase muuseum, mis asub Jaama t. 9 (tehase vanas kontorihoones). Muuseumi ekspositsioon kajastab tsemenditehase ajalugu ja tänapäeva. Vana tehase territooriumil asub Kunda töölistuur, kus toimusid kõik kundalaste revolutsioonilised koosolekud ja miitingud ning kus

aastail 1917—1918 töötas VSĐT(b)P Kunda organisatsiooni büroo. Hoone on tähistatud mälestustahvliga. Praegune kaasaegne tehas on arvult neljas ja tema aastane tsemenditoodang läheneb miljonile tonnile. Tsemenditehase eterniiditsehhi toodab aastas 50 miljonit tingplaati. Tänu tsemenditööstuse laiendamisele on Kunda linn viimastel aastakümnetel jõudsalt kasvanud. On kerkinud täiesti uued linnaosad mugavate elamute ja elutarbeliste hoonetega. Linna elanike arv on kasvanud ligi 6000-ni.

1893. a. sündis Kundas rahvusvahelise kuulsusega astronoom prof. Ernst Öpik ja viis aastat hiljem samas perekonnas Armin Öpik, kes oli kaua aega Tartu Ülikooli geoloogia ja paleontoloogia professor. 1866. a. sündis Kunda mõisas Michael Vittlich, Tartu Ülikooli keemilise tehnoloogia professor. 1900. a. sündis Kunda lähedal kirjandusteadlane Mart Lepik. Ka luuletaja Harald Suislepa sünnikohaks on Kunda.

III. TAPA

Tapa on vabariigi tähtsaim raudteesõlmpunkt. 1876. a. ehitati siinsesse põlisesse kuusemetsa esimene maja — Tapa jaamahoone. Selle ümber on kujunenud vähem kui 100 aastaga ligi 9000 elanikuga linn. Peale veduri- ja vagunidepoode ning muude raudtee-ettevõtete on linnas mitmeid väiksemaid tööstusi. 1905. ja 1917. aastail oli Tapa tähtis töölisliikumise keskus. 1924. a. hukati Tapal omaaegne Rakvere punase partisanisalga komandör August Lillakas, kes Kodusõjas ülesnäidatud vapruse eest sai muide esimese eestlasena Punalipu ordeni. Nii A. Lillakas kui ka temaga koos langenud R. Käär on maetud Komsumoli-nimelisse parki. Tapa linna peatänav kannab A. Lillaka nime. Tapa omaaegne aktiivne haridustegelane Juhan Kroon ergutas siin muusikalisele tege-

vusele Artur Rinne, Jüri Variste, Jaan Paku. Tapa keskkoolis õppisid luuletaja Kersti Merilaas, Ellen Niit, kirjanik Osvald Tooming. 1892. a. sündis raudteelase perekonnas nimekas maalikunstnik Ado Vabbe.

IV. TAMSALU

Tamsalu on Rakvere rajooni ainus alev. Siin paikneb rida vabariikliku tähtsusega tööstusettevõtteid. Jõusöödatehas, mille igapäevane toodang on 400 tonni, kuulub Baltikumi suuremate omataoliste ettevõtete hulka. 1970. a. saab valmis suure tootmisvõimsusega jahukombinaat. Laiendatakse Rakke lubjatehase Tamsalu tsehhi ning Eesti Põllumajandustehnika Tamsalu remondi- ja tehnikajaama. Tamsalu külje alla kerkib vabariigi teine suurem linnuvabrik, mille aastane toodang on planeeritud 40 miljonit muna.

Иоонукс Хельмут. ПО ОБЕИМ СТОРОНАМ ДОРОГИ.
Раквереский район. На эстонском языке. Оформление:
Л. Круусмаа. Издательство «Ээсти Раамат», Таллин, Пярну-
ское шоссе, 10. Toimetaja E. Tuulik. Kunstiline toimetaja
A. Jöers. Tehniline toimetaja L. Maidla. Korrektorid M.
Amon ja S. Aron. Laduda antud 13. I 1969. Trükkida antud
26. II 1969. Ligatne Paberivabriku, Läti NSV, trükipaber
nr. 1, 60×90/24. Trükipoognaid 2,83. Arvestuspoognaid 3,17.
Trükiarv 20 000 eks. MB-02273. Tellimise nr. 180. Trükikoda
„Pärnutrükk“, Pärnu, Hommiku tänav 4. Hind 13 kop. 2-8-4.

13 kop.

A

29743

4718872

TÜ RAAMATUKOGU



1 0300 00471887 2