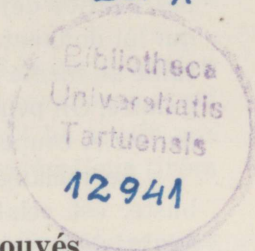
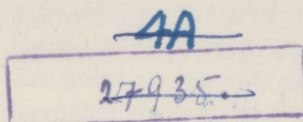


Est-A



Quelques objets de caractère votif trouvés à Haljava (Estonie).

Par Eerik Laid.

En Estonie du Nord, dans la paroisse de Harju-Jaani, on a découvert pendant un court laps de temps dans la commune de Raasiku, près du domaine de Haljava deux objets exceptionnels vraisemblablement de caractère votif, qui sont l'objet du court exposé qui suit.

En été de 1936, se trouvant au voyage d'inspection à Harju-Jaani avec M. R. I n d r e k o, l'auteur de ces lignes aperçut dans l'école primaire de Haljava un objet antique original, trouvé dans la terre aux environs et gardé jusque là dans les collections de l'école. C'était un buste d'homme en argile brûlé, d'un naturalisme primitif taillé en relief. Ce buste était haut de 7,6 cm. et sa base avait jusqu'à 6,9 cm. de largeur (fig. 1). Il était défectueux à l'endroit de la nuque et à la base: un fragment assez grand s'en était détaché à ces deux endroits. En plus, il semble que ces parties de la figure aient été encore une fois en feu après leur combustion première, d'où la scorification partielle.

Dans la face de cette figure, encadrée de longs cheveux schématiquement indiqués, se font remarquer les yeux saillant en forme de grains ovales et entourés de grosses paupières à plis lourds; un nez plat et probablement défectueux à son sommet; une bouche, avec la lèvre inférieure saillante, et caractérisée par une rangée de dents enfoncée légèrement dans la surface de la figure; et un menton se rétrécissant en forme de triangle. Avec son front bas et large, avec sa large partie centrale, son menton pointu, ses yeux saillants et sa bouche entr'ouverte cette face produit une

impression assez repoussante. Le profil de ce visage, en dehors des parties déjà mentionnées et de son front légèrement fuyant, qui lui donnent plus ou moins de relief, est en somme plat, c. à. d. taillé au même niveau sans arrondi. La tête est gauchement triangulaire. On peut deviner du profil également des cheveux mi-longs, denses et coupés à l'endroit du cou.

Le mélange d'argile, qui a servi pour la fabrication de ce buste, est relativement grossier, contenant en abondance des grains de quartz. La surface de ce buste a été polie un peu avant sa combustion. Il est de couleur gris-brun, propre à l'argile brûlé, mais qui est devenue gris-sombre aux endroits défectueux et partiellement scorifiés signalés précédemment. Il paraît d'après le coloris que la figure a été brûlée au feu découvert. Le poids de ce buste est de 173 gr.

Les conditions de la découverte de ce buste ne se laissent pas vérifier entièrement. D'après le récit du directeur de l'école primaire de Haljava, M. J o h a n n e s V i l i p p u s, il aurait trouvé le buste au printemps de 1935 dans les étables de l'école, dans une pièce de tourbe servant de litière pour le bétail. La tourbe, où se trouvait le buste, aurait été tirée en hiver 1934/1935 de la tourbière de Haljava située à environ 1,5 km. de l'école vers le WNW (v. fig. 4). L'endroit où la tourbe fut coupée en cet hiver pour l'école peut être précisé approximativement: il se trouve au bord NW de la zone destinée à l'extraction de la tourbe. On en tire de la tourbe jusqu' à une profondeur de 70—80 cm. Par conséquent le buste a pu être trouvé dans une profondeur ne dépassant pas la limite de ces chiffres.

Comme le professeur A. Ö p i k et le docteur P. T h o m s o n, qui ont visité le lieu présumé de trouvaille, ont bien voulu communiquer à l'auteur de cet aperçu, il s'agit ici de la tourbe moussue d'origine relativement récente. M. Thomson, qui a étudié de près le profil de la tourbe à l'endroit de la trouvaille, en date la couche supérieure, actuellement sous exploitation, dans les deux derniers millénaires. L'âge de cette couche ne devrait pas par conséquent dépasser le début de notre ère et appartiendrait à l'âge du fer d'après la chronologie archéologique. M. Thomson a pu constater encore au cours de ses recherches paléo-botaniques la présence de fibres de lin sur le buste, d'où on pourrait conclure que cette fi-

gure a été enveloppée dans une étoffe de lin au moment où elle fut déposée dans le marais. Il y a eu sur ce buste également des grains de poussière provenant du blé.

Il est difficile de déterminer plus exactement la signification et la provenance d'une sculpture trouvée dans des conditions aussi exceptionnelles. La question se pose de savoir s'il ne serait pas possible de s'en approcher davantage par des considérations tirées des découvertes analogues faites ailleurs.

Helmut Arntz a publié dans la revue „Præhistorische Zeitschrift“¹ la description d'un buste en argile brûlé, trouvé vers 1830 en Poméranie, qui possède quelques analogies avec le buste de Haljava (fig. 3). La représentation du visage humain est encore plus schématique dans le buste Poméranien. Une particularité y attire pourtant notre attention: on trouve autour du bord de son socle une série de lettres runiques, dont une sur le sommet de la tête. Ces lettres runiques appartiennent d'après Arntz aux runes scandinaves de l'époque tardive (vers 1200). L'interprétation des lettres runiques proposée par M. Arntz nous donnerait le mot de „f o s l a u“ ne possédant pas de signification directe, et que le même auteur considère comme une formule magique. Les données sur la découverte de ce buste sont encore plus insuffisantes que celles du buste de Haljava. Aussi fut-il considéré par quelques critiques comme faux.

Dans la revue „Jahresschrift für die Vorgeschichte der sächsisch-thüringischen Länder“² on trouve publiée la photographie d'une tête humaine avec le cou, taillée en os d'une manière schématique. Cette sculpture primitive mesure 6,8 cm. de hauteur et 4,3 cm. de largeur à la hauteur de son visage. La manière de traiter les formes et le caractère stylisé de cette tête nous présente très peu d'analogies avec le buste de Haljava. Il n'y a de commun que

¹ Helmut Arntz Der „Runenziegel“ vom Kloster Lehnin. Præhistorische Zeitschrift XXVI (1935):1/2 78 et suiv.

L'auteur y exprime sa profonde reconnaissance à M. R. Indreko qui lui a fourni des indications précieuses sur des matériaux à comparer.

² Chr. Albrecht Die Slaven in Thüringen. Jahresschrift für die Vorgeschichte der sächsisch-thüringischen Länder XII:2 (Halle 1925) 30, 48 et la table IX. — Mitteldeutsche Volkheit 1935:1 21. Landesanstalt für Volkheitskunde Halle.

l'idée de la représentation d'une tête humaine en forme de buste sculpté et en des dimensions menues. La tête en question a été découverte près de Merseburg en Thuringe comme trouvaille unique et ne se prête pas comme telle à la détermination chronologique. D'après les analogies du style l'auteur de l'article cité la considère comme appartenant aux Slaves.

L'autre trouvaille dont on traitera dans cet exposé, un disque creux en argile de forme très originale, a été faite lors de la fenaison il y a quelques années dans le marais, près d'un tertre nommé „la butte d'Aruaru“, qui se trouve sur le terrain de la ferme de Kure, village d'Aruaru, la commune de Raasiku (v. fig. 4). Le disque fut découvert par l'ouvrier agricole J a a n P o r i s o v (mort en 1936) qui habitait dans la bourgade de Raasiku.

La partie supérieure de ce disque en argile brûlé est de forme conique, sa partie de base est légèrement convexe. Sa hauteur est de 6,5 cm; son diamètre — 10,9 cm; il est creux à l'intérieur. Sa surface est percée de six trous. On pourrait dire, puisque ces trous ont été disposés à raison de deux vis-à-vis l'un de l'autre, que ce disque est traversé par trois passages, dont un dans le sens vertical et les deux autres dans le sens horizontal. Les trous sont de contour irrégulièrement arrondi, s'élargissant vers la surface et vers la cavité intérieure et se retrécissant au milieu. Le diamètre des trous disposés dans le sens vertical est de 2,6 cm. et des trous horizontaux jusqu'à 2,4 cm.

La cavité du disque a été moulée d'une manière assez régulière et possède une superficie relativement lisse. La surface extérieure du disque est ornée de traits enfoncés négligemment dans l'argile et se dirigeant de haut en bas dans la partie conique supérieure du disque, horizontalement à ses côtés, dans les intervalles des ouvertures, et se croisant irrégulièrement à la base du disque. Il témoigne par la disposition des traits d'un certain sentiment primitif pour l'harmonie des formes, car l'ornement ébauché y est approprié dans une certaine mesure aux contours du disque. La couleur du disque est gris-brun. Le produit employé, comme il se révèle à quelques endroits defectueux, paraît être assez grossier, abondant en grains de quartz. La surface du disque a été partiellement abîmée après sa découverte par le nettoyage et les gratta-

ges. C'est ainsi que la couleur du produit apparaît beaucoup plus rougeâtre aux endroits grattés, ce qui semble prouver que la couleur primitive du disque a été altérée à cause des influences météorologiques ou à cause de l'humidité à laquelle elle fut exposée pendant son long séjour dans le sol. Le poids du disque est de 589 gr.

Comme le fils du maître de la ferme de Põhjala, Feliks Põhjas, qui a remis cet objet au Ministère de l'Instruction Publique, se le rappelle d'après le récit de l'ouvrier qui avait découvert le disque, il y aurait eu au moment de trouvaille des bâtonnets ou des tiges enfoncés à travers les trous du disque.

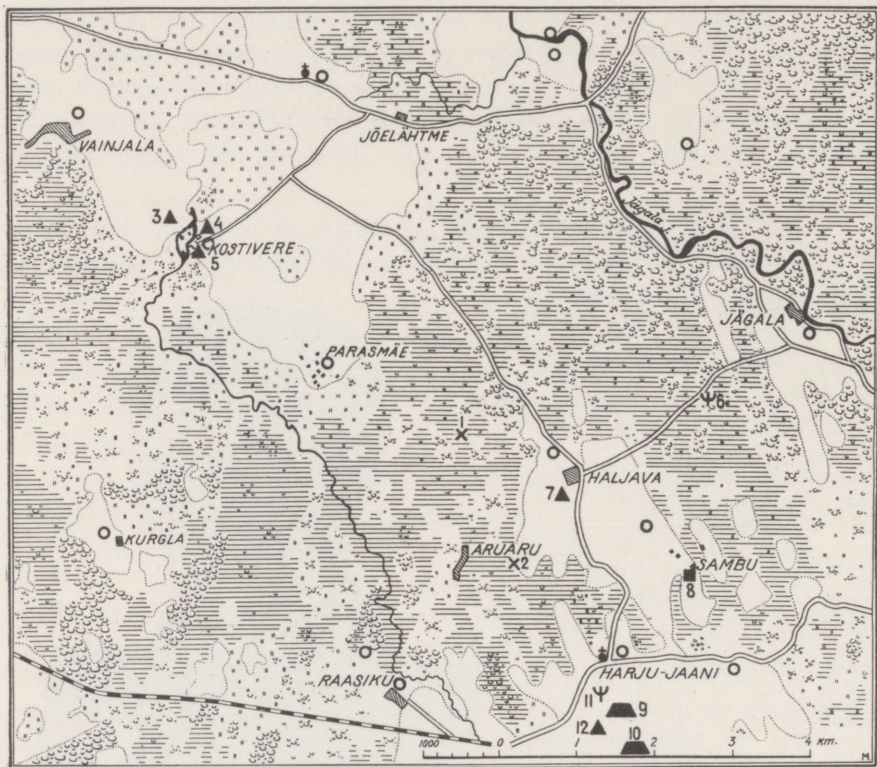
Les deux objets trouvés à Harju-Jaani à une distance relativement proche, la figure humaine précédemment décrite et le disque dont nous venons de parler, sont exceptionnels et uniques comme trouvailles antiques. D'après leur caractère extérieur et le produit dont ils sont faits (un mélange grossier, abondant en grains de quartz) ils nous



Fig. 3. Le buste en argile de Poméranie. Grandeur à peu près naturelle. D'après H. Arntz.

apparaissent bien anciens et appartenant au fonds préhistorique. En outre, il n'ya rien d'analogue dans le matériel ethnographique et historique de l'Estonie. Le buste en argile de Haljava ne pourra pourtant pas être plus ancien que notre ère chrétienne, comme nous l'avons déjà conclu d'après la détermination de l'âge des couches tourbeuses sur le lieu de découverte. La trouvaille de Poméranie, qui présente quelques analogies avec la figure de Haljava, et dont l'authenticité comme trouvaille archéologique sera peut-être appuyée par notre découverte, pourrait appartenir au XII^e ou au XIII^e siècle.

Il sera sans doute intéressant, en essayant de dater ces trou-



■ Trouvaille occasionnelle datant de l'âge du fer moyen. ▣ Sépulture de l'âge du fer récent.
 ▲ " " " " " " " " récent. ψ Pierre de sacrifice ou bois sacré.
 ○ Village du XIII^e siècle d'après *Siber Census Danicae*.

1. Lieu de découverte de la statuette de Haljava. — 2. Lieu de découverte du disque d'Aruru. — 3. Broche en forme de fer à cheval de Kostivere, Em KÜ 59. — 4. Collier en argent (RK 28:14) et monnaies du XI^e siècle de Kostivere (RK 707). — 5. Bracelet en bronze trouvé à l'emplacement du jardin sur le domaine de Kostivere. Aspelin 1935/36. — 6. Pierre de sacrifice dans la ferme de Pärnamäe à Jöelähtme Jägala. — 7. Fer de lance trouvé sur le terrain de la ferme d'Anijärve dans le domaine de Haljava. Ark. Kab. 3491. — 8. Fer de lance trouvé sur le champ de la ferme de Kärba à Haljava. Ark. Kab. 2643:72. — 9. Sépulture nommée „Öhklase mägi“ sur le terrain de la ferme de Põhjala dans le domaine de Raasiku. Ark. Kab. 3442, 3443, 3492, 3505. — 10. Sépultures nommées „Salumäed“ sur le terrain des fermes de Kalmu et de Keskvälja dans le domaine de Raasiku. — 11. Pierre de sacrifice sur le terrain de la ferme de Põhjala dans le domaine de Raasiku. — 12. Broche en forme d'arc trouvée sur le champ de „Mäglise“ dans le domaine de Raasiku.

Fig. 4. Les lieux de découverte du buste de Haljava et du disque d'Aruru, et le peuplement des environs de Haljava = Raasiku du VII^e au XIII^e siècle après J. C.

vailles dans l'histoire de la civilisations, de se renseigner de plus près sur l'histoire du peuplement de cette région.

Sur la carte (fig. 4) se trouvent indiquées les trouvailles préhistoriques, sépultures et autres antiquités immeubles des environs de Haljava à partir de l'âge du fer moyen. Nous savons par d'autres sources¹ qu'il n'y a de sépultures de l'âge du fer ancien ni par conséquent non plus de lieux habités de cet époque qu'au bord septentrional de la région représentée sur le fragment de la carte, c. à. d. relativement éloigné de Haljava et d'Aruaru. L'absence de tout lieu habité à la phase ancienne de l'âge du fer dans la région de Haljava-Raasiku ne semble pas être due au hasard. Bien au contraire, les recherches préhistoriques-topographiques sur ce domaine nous ont démontré, que le peuplement à l'âge du fer ancien dans les environs de Tallinn commence par quelques centres situés plus près de la côte, comme Nehatu, Lagedi, Saha, Jüri et autres, et qu'il se diffuse de là avec le temps vers l'intérieur du pays. Cependant, on rencontre déjà à Haljava des trouvailles provenant de l'âge du fer moyen (400—800 après J. Chr.). A l'âge du fer récent (de 800—1227 après Chr.) les environs de Haljava-Raasiku sont déjà peuplés d'une manière beaucoup plus dense. Plusieurs trouvailles funéraires et occasionnelles, ainsi que d'autres antiquités immeubles le prouvent d'une façon évidente. D'après les données du *L i b e r C e n s u s D a n i a e*² nous rencontrons au début du XIII^e siècle un nombre considérable de villages dans la région de Haljava-Raasiku et également dans celle de Jõeletme située plus au Nord. A l'âge du fer récent et au commencement du moyen âge la zone de Haljava-Raasiku se présente donc comme un centre de peuplement à part, séparé dans une certaine mesure par des barrages naturels de ses environs.

Si on n'admet pas que le buste de Haljava et le disque d'Aruaru soient arrivés par hasard dans les lieux de leur découverte, n'ayant pas de rapports avec les lieux habités du voisinage, la nécessité s'impose de les attribuer, quant à leur âge, à l'âge du fer récent, où les voisinages des lieux de découverte furent déjà peuplés par endroits. Rien ne s'oppose à cette hypothèse non plus de la part des considérations faites à propos de la couche de

¹ Conf.: Eesti Ajalugu I, fig. 62. Eesti Kirjanduse Selts (Tartu 1935).

² P. J o h a n s e n Die Estlandliste des Liber Censur Daniae (Kopenhagen/Reval 1933).

tourbe d'où le buste de Haljava semble provenir. Les constatations de M. Thomson, que nous avons exposées précédemment, ne déterminent que son terminus a quo. Au contraire, l'âge des couches tourbeuses du marais de Haljava nous semble prouver que le buste ne peut appartenir ni à l'âge du pierre ni aux âges des métaux plus anciens.

En ce qui concerne la signification de ces trouvailles, il est probable qu'on y a affaire à des objets de caractère votif qui ont été déposés intentionnellement, probablement comme des offrandes sacrées, l'un dans le marécage l'autre dans le marais tourbeux. Le disque d'Aruaru a été muni, d'après le récit de l'ouvrier qui l'a trouvé et qui se trouve approuvé par la forme originale du disque, de tiges surgissants de ses ouvertures; le buste de Haljava a été enveloppé, à ce qu'il paraît, dans une étoffe de lin quand il fut déposé dans le marais.

En tout cas on a affaire, à propos des trouvailles de Haljava et d'Aruaru, à des objets antiques, uniques et très intéressants, dont la signification et l'âge seront déterminés peut-être de plus près dans l'avenir, en liaison avec les recherches plus détaillées sur les environs de Haljava-Raasiku du point de vue préhistorique.

Votiivleide Haljavast.

Põhja-Eestist, Harju-Jaani kihelkonna Raasiku valla Haljava asunduse lähedalt on aa. 1934, 1935 leitud kaks iselaadset, nähtavasti votiiv-iseloomuga leidu. Üks neist on põletatud savist plastiline, primitiiv-naturalistlik inim-büst (joon. 1), teine, põletatud savist ketas (joon. 2), seest õõnes, läbistatud kolmes sihis aukudega, millest leidmisel on ulatunud läbi puupulgad või harud. Kuju olevat leitud Haljava rabast, asundusest umb. 1,5 km WNW, lõigatud alusturba tükist, ketas on leitud Aruaru küla Kure talu lähedal uudisheinamaa tegemisel soost. Kumbki leid pole täpselt dateeritav. Turbakiht, milles oletatakse leitud olevat kuju, ei või dr. P. Thomsoni uurimise järgi olla vanem kui meie ajaarvamise algus. Tuginedes eelnevale, samuti Haljava kujule sarnase savikuju leiule Saksamaal (joon. 3), mis võiks kuuluda aega 1200 ümber ning asjaolule, et Haljava ümbruskond on tihedamalt asustatud alles alates noorema raua-ajaga (vrld. joon. 4), on võimalik, et saadud leiud, kõigepealt Haljava kuju, kuuluvad viimaks nimetatud ajastusse.

Haljava kuju, nagu näivad tõendavat selle küljes leitud linakiud, on rabasse sattumisel nähtavasti olnud mähitud linaresse riidesse.