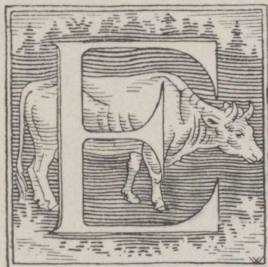


Karjakasvatus Eestis

Prof. Dr. J. Mägi



Pilk karjakasvatuse arenemisse.



esti karjakasvatuse arenemisest ülevaate saamiseks tuleb läinud aastasaja esimesse poole tagasi vaadata. Siin, iseäranis aastasaja algusel, ei leia me sihikindlast veisekarjapidamisest veel midagi. Veisekarjal, mis nii mõisades kui ka taludes koosneb peaaegu ainult kohalikust maakarjast, puudub veel iseseisev tähtsus; teda peetakse peaaesjalikult põllu huvides ja põllu nõudeil: sõnniku saamiseks ja osalt ka tööjõuks. Mõisus, kus viinavabrikud, peetakse ka nuumhärgi. Otsekohest sissetulekut veisekarjapidamisest annavad taludes lihunikkudele müüdavad vanad ja prakklloomad, mõisades peale selle ka veel eespool-mainitud nuumloomad.

Tähtsamaks üldisemaks sissetuleku-allikaks oli tol ajal Eestis teravili ning viinavabrikutega mõisades ja nende ümbruskonna taludes kartul; ka kasvatati tol ajal Eestis lina, aastasaja alupoolel peaaesjalikult mõisus, kuid sajangu keskpaigu ja teisel poolel saab lina kohati ka väike-põllumehel väga tähtsaks sissetuleku-allikaks.

Loomadest andsid tähtsamat sissetulekut aga lambad — nimelt villalambad, keda peeti peaaesjalikult küll mõisades. Esimesed meriino tõugu lambad toodi Saksamaalt Eestisse juba 1826. a. ja jaotati siin mitmesse mõisa (Palupera, Reola, Vana-Kuuste, Purdi jt.). Sellest ajast peale hakkab villalamba kasvatus siin kiiresti edenema. Iseäranis mõjub edendavalt see, et Vene riigivalitsus annab 1828. a. siinseile Liivimaa mõisapidajatele lambakasvatuse edendamiseks võrdlemisi suure summa (43.000 rubla) ilma protsentideta pika-ajalise laenuna ning riigimõisad — Avinurme ja Tori — 24 aasta peale väga headel tingimustel sugulammaste kasvanduste asutamiseks rendile.

1841. a. loetakse tolleaegse Eesti kubermangu (nüüd Põhja-Eesti) mõisades 134 lambakasvandust 93.000 lambaga ja Liivi kubermangus (millest siis, nagu nüüdki, ligi pool Lätimaale kuulus) 106 lambakasvandust 91.200 lambaga. Lambakasvatuse arenemisega tekkisid Eestis ka mitmed kalevivabrikud.

Need lambad olid suurelt osalt puhastverd (küll aga mitut tüüpi — elektoaal, negretti) meriino tõugu lambad, vähemalt osalt sama tõugu segaverd (meriino ja kohaliku maalamba segu) lambad. Hiljemini ilmuvad — kuigi vähesel arvul — Venemaalt toodud sealsed kuulsad romaanovi tõugu lambad (1863. a.); niisama ka inglise lihalambad (southdown'id) jt.

Äriline lambakasvatus ja villamüük on ja jääb peaaesjalikult mõisade asjaks, kus suured karjamaad ja ka teisi võimalusi on suurte lambakarjade ots-

tarbekohaseks pidamiseks ja villa müügile saatmiseks enam kui taludes. Taludes peetakse küll ka lambaid, kuid peaaesjalikult oma tarviduseks.

Mainitud aastasaja teise poole ümber tekivad põhjused, mis seni kestnud majapidamis-viisi hakkavad kõigutama. Nimelt ilmub odav austraalia vill Euroopas kohalikule villale nii suureks võistlejaks, et lambakasvatus pea kogu Euroopas, muu seas ka Läänemere-maal, hakkab tagurpidi minema. Ka hakkavad selle aja ümber teravilja hinnad langema, mis teravilja-kasvatusele võtab ta endise tähtsuse; kolmandaks pannakse Baltimaal piirituse valmistus aktsiisimaksu ja valjema kontrolli alla kui enne, mille tõttu palju — iseäranis vähemaid — piiritusvabrikuid seisma jääb ja seega siis ka nuumloomade pidamine tagurpidi läheb. Piiritustööstuse tagurpidi-mineku kohta annab pildi prof. C. L ö v i s, kes 1881. a. selle kohta järgmist kirjutab:

„Veel 20 aasta eest oli piirituse ajamine Baltimaal väga levinud ja pakkus paljudes mõisades võimalust mitte ainult põllusaaduste kergemaks ja väärtuslikumaks kasutamiseks, vaid ühes sellega ka nuumloomade pidamiseks ja nii väga tarvilikkude väetisainete saamiseks. Uute aktsiisimääruste maksmapanek ja nende järkjärguline kõvenemine tegi aga piirituse ajamise väiksemis ettevõtteis seevõrra kasutuks, et väiksemad piiritusvabrikud on hoopis kadunud.“

Prof. T h o m s'i järele oli piiritusvabrikuid:

	Eesti kubermangus	Liivi kubermangus
1862/63. a.	—	305
1863/64. „	162	303
1878/79. „	136	103

Eespool-nimetatud muutused nõudsid põllumehelt uuendusi majapidamis-süsteemis. Eriti hakati tähele panema veisekarja-pidamist, sest piima-saaduste ja liha hinnad avaldasid tõusmise tendentsi.

Veisekarja-pidamise kindlaks aluseks peeti esimeses joonel vastavat looma-tõugu, mille tõttu siis ka veise tõu küsimus elavalt päevakorraks kerkis. Seni koosnesid nii suur- kui ka väike-põllumeeste karjad peaaesjalikult kohalikest maatõugu loomadest, kes aga sel näol, nagu nad olid — väikesed ja arene-mata, kehvad piima-anni ja nuuma omaduste poolest — päevakorraks kerkinud karjapidamise edunõudeid ei suutnud täita ega ligemas tulevikuski selleks nähtavat võimalust ei pakkunud. Elu nõudis aga kiiremat arenemist. Abi otsiti välismaalt, kus tol ajal olid tuntud mitmed kuulsad veisetõud. Neid hakati siia sisse vedama.

Aga juba enne seda, isegi juba läinud aastasaja esimesest veerandist peale, olid mõned suurpõllumehe-karjapidajad välismaalt meie maale toonud sugu-veiseid. Kuid siis läks see sissevedu ilma üldise huvita ja sihikindla kavata: toimetati peaaesjalikult isiklike kalduvuste ja maitse ning arusaamise järele. Sel ajajärgul ongi Eestisse väga mitmest võõrast tõust veiseid sisse veetud. Seda kirjut veisetõugude pilti näitavad meile järgmised lühikesed kirjeldused tolle aja veisekarja-pidamise kohta.

Nii kirjutatakse ühes aruandes 1850. a. Põhja-Eesti (end. Eesti kub.) kohta järgmist: Kukuruse mõisas peetakse eeskujulikult h o l l a n d i verega parandatud

karja; Mäetaga ja Virtsu mõisas on ilus holmogori kari, ka on sinna inglise ja tirooli tõugu vasikaid soetatud; Kohtlas parandatakse karja kuulsate airširidega; Järvamaa idapoolsesse osasse on toodud pulle ja vasikaid kuulsast Raadi mõisa (Tartumaal) karjast¹⁾; Kumnas kasvatatakse suurt tõugu ida-friisi karja; Raiküllal on voigtlandi karja soetatud; Lõuna-Harjumaal ja ka mujal ollakse ametis ka maa karja parandamisega parema pidamise ja suguloomade valiku teel; Tuudi mõisa kohta öeldakse aga üldiselt, et seal parandatud veisekarja peetakse ja müüakse. — Nii kirju on pilt Põhja-Eesti kohta. Jätkame seda pilti ka Lõuna-Eesti (end. Liivi kub. põhjapoolse osa) kohta. Siin leiame juba 1816. a. hollandi tõugu pullide toomist (vististi toodi nad Venemaalt, Tsarskoje-Seloost) Pärnumaale — Pööravere ja Vändra mõisa. Seal tarvitatakse neid maa karja parandamiseks, mille tõttu viimase piimaand tõuseb. Arvatavasti 1842. a. ümber tulevad Eesti kubermangust ida-friisid Liivimaale; holmogori karja peab Raadi mõis, voigtlandi karja Kooraste, Mõniste, Tori mõis jne.

Nõnda näeme läinud sajangu esimesel poolel Eestis kirjut kultuuritõugude segu: pea iga Lääne-Euroopas enam-vähem silmapaistev tõug on siin esindatud. See on siin parema karjatõu otsimise aeg.

Aga juba neljakümnendate aastate lõpul hakatakse selle tõugude mitmekesisuse kohta sihikindlamaid vaateid avaldama, mis lõpuks selleks välja kujunevad, et ühinenud suur-põllumeeste poolt airširi tõug meie maa jaoks kõige kohasemaks tunnustati ja see tõug siin üle maa taheti maksuma panna. Selleks toodi suur-põllumeeste seltside ja kohaliku maa-omavalitsuse toetusel otse Šotimaalt suurem hulk häid airširi tõugu suguloomi ja asutati neist sugukarjad, mis pidid olema puhastverd suguainese laialilaotamiseks. Üks niisugune airširi sugulava asutati Ropka mõisa (Tartu ligidal). (Mõni aasta enne seda, nimelt aastal 1845 oli airšire ka juba Vana-Kuuste mõisa toodud.) Sellest ajast peale levivad airširid ka paljudesse teistesse mõisadesse nii Lõuna- kui Põhja-Eestis. Viimases võitis suurema kuulsuse Kunda mõisa kari, mis seni alles on püsinud; Lõuna-Eestis aga oli tuntud Sangaste mõisa airširi kari (praegu likvideerimisel). Aga üldiselt ei kestnud ka airširi tõugu karjad Eestis kaua, vaid juba 1862. a. ümber tunnustati nad Lõuna-Eestis meil pidamiseks mittekõlvuliseks, ja aastat paarkümmend hiljemini võtsid ka Põhja-Eesti põllumeeste-seltsid seisukoha nende vastu.

Põhjusest, mis airširi tõu edenemist meil takistasid, tuuakse enamkaaluvana ette, et tõuloomade sissevedu liiga kallis ja häid suguloomi isegi kalli hinna eest ei olnud kerge saada. Värske vere juurdetoomise puudusel aga tekkisid neis karjades mitmed kidumise märgid. Siiski on sellest ajast meil mõned head airširi karjad tänini kestnud.

Nii näeme, et suur hulk veisetõugusid oli kord Eestis esindatud. Suurem hulk neist kadus, ja paljud pea jäljeta. Kestma jäi hollandi-friisi kari, kes, nagu juba enne öeldud, arvatavasti Venemaalt (Tsarskoje-Seloost) Põhja-Eestisse toodi ja sealt ka Lõuna-Eestisse (Liivimaale) edasi viidi.

Kuid hollandi-friisi kari ei rahuldanud kaugeltki kõiki meie karjapidajaid, seepärast kestis vastava veisetõu otsimine edasi. 1862. a. toodi Eestisse

1) Raadil oli tol ajal vististi holmogori kari.

esimesed angelid. Seni oli tõugude sissetoomisel vähe rõhku pandud sellele, kas sissetoodav tõug on meie olude kohane, kas ta pärit pole paremaist oludest, kui siin neid temale võidakse pakkuda. Angeli tõu valikul aga peeti viimast asjaolu iseäranis silmas. Just see asjaolu, et angeli kari oma kodumaal sugugi hellitatud ei olnud heade olude poolest, andis julgust teda ka meie oludesse soovitada ja soetada. Esimesed angelid toodi Eestisse kohaliku suurpõllumehe ja õpetlase Dr. A. v. Middendorffi eestvõttel. Esimesele impordile järgnesid kohe teised. 1863. a. leiame angeli karja juba järgmistes Eesti mõisades: Hellenurme (Tartumaal), Kärü (Pärnumaal), Tõstamaal (Pärnu m.). Järgnevail aastail tuleb uusi angeli tõugu karju juurde: Aru mõisas (1865), Valguta (1866), Raadi ja Tammistu mõisas (1868), — kõik Tartumaal; Lahmuse (1872. a., Viljandimaal), Kellamäe (1875. a., Saaremaal) jne.

Angeli tõugu karjad kasvasid kiiresti, iseäranis Lõuna-Eestis, kuna Põhja-Eestis hollandi-friisi kari juba oma jagu pinda oli leidnud ja angelite levimisel suurt hoogu ei olnud.

Angeli karja Eestisse soetajail ei olnud sihiks seda võõrast tõugu siia ümber istutada ja teda siin puhtal kujul tema kodumaalt aeg-ajalt järeletoodava vere abil alles hoida, vaid nendel oli sihiks angeli karja abil kohalikku maakarja parandada ja luua tõug, mis pidi vastama uutele majanduslikele nõudeile ja kohalikkudele oludele. Maakarjaga segamiseks peeti angeli karja ka sellepärast eriti kohaseks, et ta esimesega (maakarjaga) kehaehituselt rohkem sarnanes kui teised tõud, ja seepärast võimaldus esimesega ühtesulamine nähtavasti paremini kui teistega. Mõnelt poolt oletatakse koguni, et need kaks tõugu ühisest algkännust välja on võrsunud ja ühte *bos. t. brachyceros*'e rühma kuuluvad.

Muu seas, võib ütelda, ongi see sarnasus ja kokkukõlaline ühtesulamine palju põhjust annud seks, et aastakümnete jooksul vältava ristpaaritamise teel on palju maakarja Eestis angeliteks muudetud.

Angelipidajate hulgas oli palju neid, kes, hinnates müügiloomade liha väärtust, hea meelega oleksid näinud, et angelid oma kogu poolest oleksid olnud suuremad ja raskemad. Et seda soovi ka teostada, katsusid mitmed neid segada niisuguste suuremate tõugudega, nagu breitenburid, voigtlandid, šorthornid ja isegi friisid. Kuid sel segamisel kaotasid angelid oma iseloomuliku tüübi ja head omadused ning muutusid soovimata omadustega seguks. Nõnda tuli loobuda sest segamismeetodist. — Angelite suuremaks ja raskemaks muutmine õnnestus aga siiski, kuigi teisel teel. See sündis angelite ligidalt sugulase taani punase (füüni) karja abil, mida 1892. a. ümber hakati Eestisse vedama. Füünide sissevedu ja nende segamine angelitega laienes aasta-aastalt ikka enam, nii et viimaks pea kõik angeli karjad enam-vähem füünide verd sisaldasid. Ja niisuguses seisukorras vere poolest on nad praegugi. Mõõda minnes tähendame, et viimsel aastakümnel enne sõda toodi Eestisse angel-füüni karja hulka ka Põhja-Schleswigi punasest piimakarjast suguloomi, kuid nähtavaid jälgi ei ole need siin järele jätnud.

Et suurpõllumehed oma majapidamis-viiside uuendustes, seega ka karjaparanduses, talupidajaist ees käisid, on üsna loomulik, silmas pidades esimeste majanduslikku jõukust, haridust ja laiemat silmaringi kui ka nende paremat õiguslikku seisukorda. Kuid ka väikepõllumehed hakkasid varssi suurpõllu-

meestelt oma majapidamistesse uuendusi tooma — kas uute maaharimis-viiside, parema seemnevilja või uute loomatõugude näol. Ja selle tagajärjena leiame ülalnimetatud kaht kultuurtõugu veiseid — angel-füüne ja hollandi-friise — suurel arvul ka Eesti taludes. Ainult nendes kohtades, kus talud mõisust üsna eemal või mõis ise kuigi palju eeskujulikku ei pakkunud, on mõisa karjatõugude mõju talu karjadesse vähem olnud.

Mis puutub sesse karjasse, mis enne kultuurtõugude Eestisse toomist siin oli mõisade ja ka talude karjaks — Eesti maakari —, siis peab ütlema, et kultuurtõud selle karja sedavõrd on ära seganud, et enam-vähem tüübilisemaid eksemplare, mille verepuhtuse juures ei tule kahelda, koguni vähe on leida.

Segaverd loomi, kelles muu vere kõrval veel tunda maakarja verd, leidub muidugi rohkem ja enamasti nurkades, kuhu kultuur vähem ligi on pääsnud.

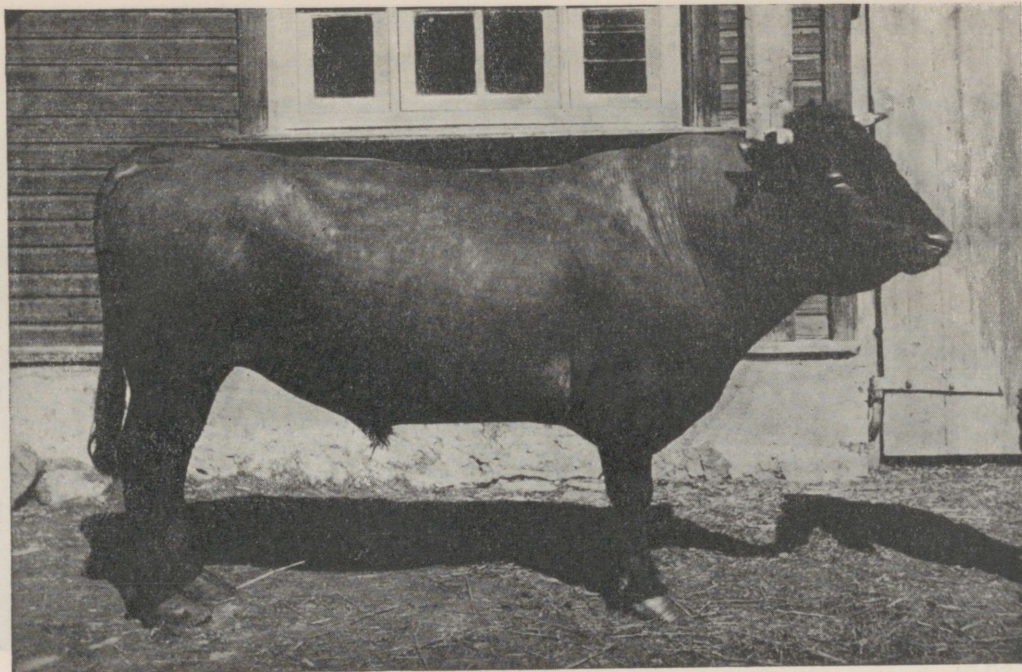
Kuigi kahjuks veisetõugude levimise kohta Eestis täielik statistiline aines puudub, saame kultuurtõugude kohta selles suhtes siiski mõnesuguse, kuigi ligikaudse pildi, kui paneme järgmisi andmeid tähele.

Tõuveiseid mõisades 1919. a.¹⁾

	Virumaal	Järvamaal	Harjumaal	Läänemaal	Saaremaal	Pärnumaal	Viljandi- maal ²⁾	Tartumaal ²⁾	Võrumaal ²⁾	Kokku
Angel-füünid:										
puhastverd	2027	993	948	1369	171	924	1399	3035	1540	12406
segaverd	879	401	257	285	342	588	1180	2208	1211	7351
Kokku	2906	1394	1205	1654	513	1512	2579	5243	2751	19757
Hollandi-friisid:										
puhastverd	3196	3014	4865	2161	400	828	1181	2429	738	18812
segaverd	1414	1387	1808	886	390	659	652	1401	297	8894
Kokku	4610	4401	6673	3047	790	1487	1833	3830	1035	27706
Teised tõud:										
puhastverd	372	56	131	210	2	—	—	50	2	823
segaverd	264	118	54	286	43	90	64	29	—	948
Kokku	636	174	185	496	45	90	64	79	2	1771

1) Selle kirjatöö statistilised andmed tõuveiste, loomade arvu ja selle jagunemise kohta põllumajandusliku pindala järele, lehmade üldarvu ja selle jagunemise kohta maakondade ja majapidamiste järele põhjenevad riigi ametlikkudel statistilistel väljaannetel: „Kogu statistilisi andmeid Eestis“, 1921 ja „Eesti põllumajanduse statistiline aastaraamat I“, 1923.

2) Nende maakondade hulka kuulub ka siit hiljemini eraldatud Valga maakond.



Eesti angeli tõugu sugupull „Virk“, AT nr. 463.

Omanik: Tartu Eesti Põllumeeste Seltsi koolitalu „Vahi“.

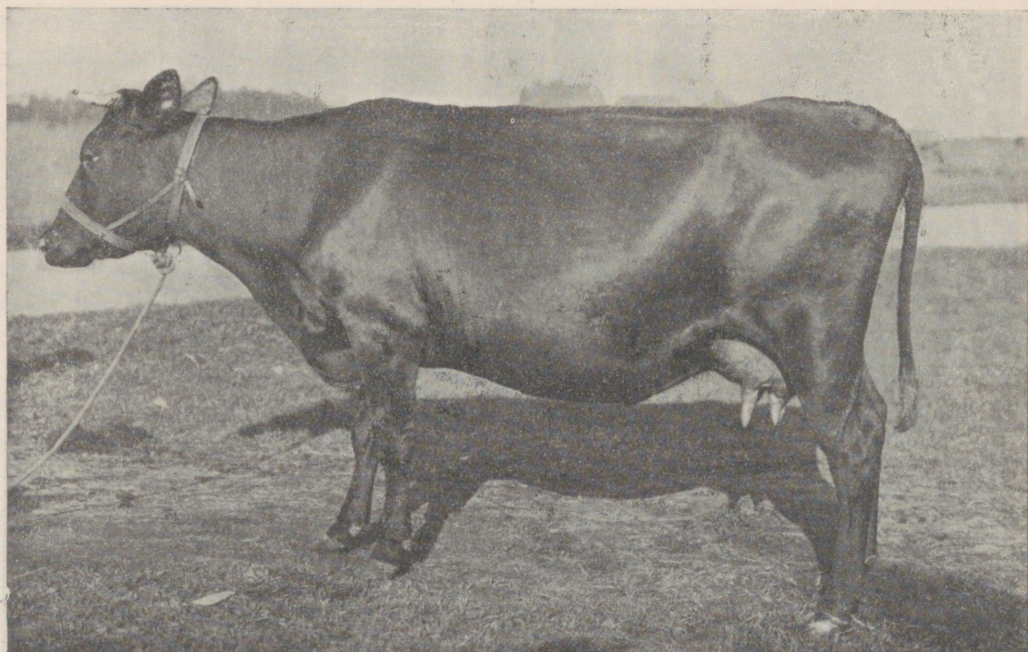
„Virk“ sünd. Kuremaal, 1916. a. Mõõdud 1922. a. novembris: turja kõrgus 132 sm; rinna sügavus 75 sm; rinna ümbermõõt 200 sm; eluskaal 565 kg (1400 nl).

Nagu sellest tabelist näha, valitsesid endistes Eesti mõisades peasjalikult angel-füüni ja hollandi-friisi veisetõud. Nendest oli teiste tõugude kõrval Põhja-Eesti maakondades (Harju, Viru, Järva ja Lääne) enamuses hollandi-friisi tõug, Lõuna-Eesti mõisades aga angel-füüni tõug. Mis puutub teistesse tõugudesse (siia kuuluvad näit. airširid, simmentalid jt.), siis oli neid Põhja-Eesti mõisus 5 korda enam kui Lõuna-Eesti mõisus. Nii võib ütelda, et põhjapoolses Eestis osas veisetõugude kogu kirjum oli kui Lõuna-Eesti osas.

Mis puutub mainitud tõugudesse väike-põllumeeste juures, siis, kuigi siin puudub põhjalik arvustik, võib olemasolevate andmete põhjal järgmist oletada: Põhja-Eesti väike-põllumeeste juures on suures enamuses hollandi-friisi karjad; vähem levinud on angel-füünid; peale selle on siin, kuigi vähesel määral, veel leida airširi ja teisi vähe esindatud tõugusid. Lõuna-Eesti taludes on kõne all olevaist kultuurtõugudest arvu poolest angel-füüni tõugu loomad esimesel kohal; kaugelt vähemal arvul on siin hollandi-friisi karjasid ja pea sugugi ei leidu airširi tõugu loomi. Maakarja, mis teiste tõugude seas siin-seal ette tuleb, leidub kõige enam Saaremaal, siis ka Pärnu- ja Põhja-Viljandimaal.

Nõnda on kultuurtõugudest Eestis praegu ainult angel-füüni ja hollandi-friisi tõug mõõduandvad.

Et meil vormilikku vahet angelite ja füünide vahel enam kaua tehtud ei ole ja ka sisuliselt neid mõlemaid tõuharusid teineteisest lahus ei hoita, nimetatakse nendest saadud punast kultuurkarja meil ühe sõnaga angeli karjaks.



Eesti angeli tõugu lehm „Vilma“, AT nr. 256.

Omanik: A. Jaanson, Oru talu, Heimtalis, Viljandi mk.

„Vilma“ sünd. 1919. a. Orul. Saagiand: 1922./23. a. 3442 kg (8604 nl) piima; rasva 3,63 prots.; 124,9 kg (312,4 nl) võirasva; 1923./24. a. 3304 kg (8260 nl) piima; rasva 3,63 prots.; 120 kg (299,5 nl) võirasva; eluskaal 492 kg (1200 nl).

Nagu eespool-toodud tabelist nägime, oli Eesti mõisades hollandi-friisi karja enam kui angeli. Ent arvesse võttes, et Lõuna-Eestis veiste arv on märksa suurem kui Põhja-Eestis (1919. a. umbes 100.000 pea võrra) ja Lõuna-Eesti taludes angeli tõugu karjad suures enamuses, võib küll oletada, et nendest mõlematest tõugudest angelid arvuliselt Eestis vististi enamuses on. Mõisajapidamiste likvideerimisega on suurem osa mõisade tõukarju väike-põllupidajate kätte üle läinud.

Lõpuks nimetame siinkohal, et asutustest, mis Eestis suur-põllumeeste veisekarja-pidamise edendamiseks aastakümnete jooksul suuresti kaasa on mõjunud, esimesel kohal seisavad Liivimaa Üldkasulik ja Ökonoomia Sotsietet Tartus ning Eestimaa Põllumeeste Selts Tallinnas.

Väike-põllumeeste karjakasvatuse edendamise korraldamine ja juhtimine oli Eesti iseseisvaks saamiseni kahe põllumeeste-keskseltsi käes, need olid: Põhja-Liivimaa Põllutöö Keskse Tartus ja Eestimaa Põllumeeste Keskse Tallinnas.

Prægu on kõigi mainitud seltside karjapidamise edendamise töö suuremalt osalt karjakasvatuse eriseltside (tõuseltside) kätte üle läinud, millest kõneleme allpool.

Lõpuks toome selle Eesti karjakasvatuse arenemise lühikese ülevaate täienduseks statistilisi andmeid praeguse Eesti loomapidamise, eriti aga veisekarja arvulise seisukorra ja põllumajandusliku vahekorra kohta.

Veiste arv maakondade järele 1919., 1920.
ja 1922. a.

Maakonnad	Aasta	V e i s e d					Kokku
		Pullid ja härjad	Lehmad	Kandjad mullikad	Noorkari üle 9 kuu	Vasikad alla 9 kuu	
Virumaa	1919	323	27.691	3 899	7.542	5.428	44.883
	1920	489	27.218	3.662	8.862	11.147	51.378
	1922	—	—	—	—	—	58.645
Järvamaa	1919	80	15.485	2.637	4 606	2.994	25.802
	1920	443	15.692	2.349	4.568	6.046	29.098
	1922	—	—	—	—	—	34.478
Harjumaa	1919	1.189	26.139	4.538	8.168	4.602	44.636
	1920	1.881	25.429	3.479	8.211	9.344	48.344
	1922	—	—	—	—	—	54.116
Läänemaa	1919	341	23.287	3.435	8.807	3.815	39.685
	1920	1.162	22.428	2.649	7.395	8.490	42.124
	1922	—	—	—	—	—	49.930
Saaremaa	1919	257	12.643	2.208	3.965	1.741	20.814
	1920	635	12.936	1.426	3.126	5.370	23.493
	1922	—	—	—	—	—	28.664
Pärnumaa	1919	1.772	26.655	3.894	8.648	3.774	44.743
	1920	674	25.227	2.970	8.147	9.224	46.242
	1922	—	—	—	—	—	51.058
Viljandimaa	1919 ¹⁾	165	31.204	4.782	14.082	5.488	55.721
	1920 ¹⁾	1.280	32.197	4.274	11.638	11.536	60.925
	1922	—	—	—	—	—	59.016
Tartumaa	1919 ¹⁾	900	48.339	8.806	17.756	7.345	83.146
	1920 ¹⁾	1.948	50.228	6.821	16.905	17.998	93.900
	1922	—	—	—	—	—	94.279
Valgamaa	1922	—	—	—	—	—	21.357
Võrumaa	1919 ¹⁾	165	26.782	4.058	10.863	5171	46.539
	1920 ¹⁾	480	23.564	3.319	8.487	10.010	45.860
	1922	—	—	—	—	—	52.263
Kokku	1919	5.192	237.725	38.257	84.437	40.358	405.969
	1920	8.992	234.919	30.949	77.339	89.165	441.364
	1922	—	—	—	—	—	503.806

Põhja-Eestis (esimesed 5 maakonda) 1922. a. 225.833

Lõuna-Eestis (viimased 5 maakonda) 1922. a. 277.973

1) Nende maakondade hulka kuulub 1919. ja 1920. aastal ka hiljemini asutatud Valga maakond, mis 1922. a. juba on eraldatud.

Lammaste ja sigade arv maakondade järele 1919, 1920.
ja 1922. a.

Maakonnad	Aasta	L a m b a d			S e a d		
		Üle 1 a.	Talled	Kokku	Üle 6 kuu	Pörsad kuni 6 kuuni	Kokku
Virumaa	1919	30.358	16.801	47.159	3.705	9.918	13.623
	1920	34.574	22 657	57.231	7.871	16.075	23.946
	1922	—	—	72.624	—	—	21.992
Järvamaa	1919	16.601	9.801	26.402	3.318	6.650	9.968
	1920	20.598	13.544	34.142	5.874	9.736	15.610
	1922	—	—	42.424	—	—	11.370
Harjumaa	1919	30.317	14.561	44.878	6.091	8.290	14.381
	1920	33.599	22.800	56.399	8.779	14.237	23.016
	1922	—	—	73.967	—	—	20.209
Läänemaa	1919	39.880	17.932	57.812	3.849	6.062	9.911
	1920	35.275	21.875	57.150	6.469	10.098	16.567
	1922	—	—	73.006	—	—	16.165
Saaremaa	1919	28.458	10.904	39.362	3.088	3.645	6.733
	1920	31.173	18.729	49.902	5.648	7.897	13.545
	1922	—	—	71.597	—	—	13.924
Pärnumaa	1919	28.505	14.046	42.551	7.392	8.298	15.690
	1920	32.418	26.417	58.835	11.180	14.272	25.452
	1922	—	—	71.380	—	—	24.505
Viljandimaa	1919 ¹⁾	27.398	17.802	45.200	8 963	7.996	16.959
	1920 ¹⁾	33.416	30.475	63.891	13.029	26.403	39.432
	1922	—	—	80.513	—	—	30.580
Tartumaa	1919 ¹⁾	43.298	27.777	71.075	21.900	16.971	38.871
	1920 ¹⁾	51.940	41.880	93.820	29.272	35.652	64.924
	1922	—	—	130.526	—	—	68.167
Valgamaa	1922	—	—	29.791	—	—	14.059
Võrumaa	1919 ¹⁾	27.232	18.229	45.461	14.008	9.928	23.936
	1920 ¹⁾	28.096	30.486	58.582	17.303	20.517	37.820
	1922	—	—	72.790	—	—	40.073
Kokku	1919	272.047	147.853	419.900	72.314	77.758	150.072
	1920	301.089	228.863	529.952	105.425	154.887	260.312
	1922	—	—	718.618	—	—	261.044

Põhja-Eestis (esimesed 5 maakonda) 1922. a. 333.618 83.660
Lõuna-Eestis (viimased 5 maakonda) 1922. a. 385.000 177.384

1) Nende maakondade hulka kuulub 1919. ja 1920. aastal ka hiljemini asutatud Valga maakond, mis 1922. a. juba on eraldatud.



Eesti hollandi-friisi tõugu sugupull „Priidu“, H nr. 163.

Omanik: Särevere riigimõis, Järvamaal.

„Priidu“ sündinud Eestis 13. märtsil 1917. a. Mõõdud 1923. aastal: turja kõrgus 144 sm; rinna ümbermõõt 216 sm; rinna sügavus 78 sm; eluskaal 725 kg (1800 nl).

1922. a. tuli Eestis keskmiselt:

iga 100 elaniku kohta 47,5 veist, 67,1 lammast ja 24,5 siga,
 iga 100 maaelaniku „ 66,7 „ 94,2 „ „ 34,4 „

Samal aastal tuli iga 100 ha põllumajandusliku pindala kohta:

	veiseid	lambaid	sigu
Virumaaal	17,3	21,5	6,5
Järvamaal	18,3	22,6	6,0
Harjumaal	14,1	19,3	5,3
Läänemaal	14,1	20,7	4,6
Saaremaal	12,0	29,9	5,8
Pärnumaal	18,4	25,7	8,8
Viljandimaal	24,1	32,9	12,5
Tartumaal	24,4	33,8	17,7
Valgamaal	23,5	32,8	15,5
Võrumaal	23,5	32,7	18,0
Petserimaal	24,2	27,0	11,6
Kokku	18,7	26,4	9,7
Põhja-Eestis (esimesed 5 maak.)	15,0	21,2	5,6
Lõuna-Eestis (viimased 6 maak.)	22,9	30,0	14,3

Edasi toome statistilise ülevaate veel lehmade arvu kohta maakondade järele, võrreldes seda 100 maaelaniku arvuga ja põllumajandusliku pindalaga suur- ja väike-põllupidamises. Viimane võrdlus, kuigi enam ajaloolise tähtsusega, lubab mõnd järeldust teha meie maareformi tagajärgede kohta karjapidamise suhtes.

Lehmade arv 1919. a.

Maakonnad	Üldarv	100 maa- elaniku kohta	100 tiinu põllumajandusliku pindala kohta		
			suur- põllupidam.	väike- põllupidam.	keskmiselt
Virumaa	27.691	28,1	7,0	9,9	9,1
Järvamaa	15.485	30,7	10,3	8,8	9,4
Harjumaa	26.139	28,7	7,6	7,3	7,4
Läänemaa	23.287	31,7	3,9	8,7	7,2
Saaremaa	12.643	23,5	2,3	6,8	5,8
Pärnumaa	26.655	33,8	6,5	10,7	10,2
Viljandimaa ¹⁾	31.204	38,1	11,1	12,5	12,4
Tartumaa ¹⁾	48.339	35,1	11,1	12,9	12,6
Võrumaa ¹⁾	26.282	32,9	10,1	11,9	11,6
Kokku	237.725	31,4	7,4	10,2	9,6

Need andmed näitavad, et 1) lehmade rohkuse poolest, maaelanikkude arvuga võrreldes, meie maakonnad seisavad järgmises reas (arvates rikkamaist vaesemate poole): Viljandimaa, Tartumaa, Pärnumaa, Võrumaa, Läänemaa, Järvamaa, Harjumaa, Virumaa, Saaremaa; 2) väike-põllupidamistes lehmi, 100 tiinu põllumajandusliku maa-ala kohta arvates, rohkem peeti kui suur-põllupidamistes.

Karjade saagiand.

Karjade saagianni ametliku kontrollimise korraldamiseks on esimesed sammud Eestis tehtud 1903. a. ja nimelt esimese kontroll-ühingu asutamisega, rootsi eeskujul, Hiiumaa mõisades. Kontroll-ühingute hoogus arenemine algab aga Eestis 1909. a. ümber. Sel aastal asutati siin esimene väikepõllumeeste karjade kontroll-ühing, nimelt Väandras, Pärnumaal. Sest ajast peale edenesid kontroll-ühingud väga elavalt ja nimelt kuni ilmasõja esimeste aastateni. Sõja ajal hakkas nende arv kiiresti kahanema, kuni viimaks ainult mõned üksikud ühingud püsima jäid.

Statistiliste andmete puudusel, mis toleaja (veneage) Eesti kohta käisid, ei saa kontroll-ühingute arenemist arvude najal täielikult valgustada. Ligikaudse pildi saame siiski, kui vaatleme järgmisi arvusid.

1913./14. a. oli Eestis kontroll-ühinguid:

suur-põllum.	40	—	286	karjaga, milles	22.931	lehma,
väike-põllum.	54	—	991	"	"	8.588 "
<hr/>						
Kokku k.-ü.	94	—	1.277	karjaga, milles	31.519	lehma.

1) Ka siin on Valga maakond eraldamata.



Eesti hollandi-friisi tõugu lehm nr. 284, H 1988.

Omanik: Särevere riigimõis, Järvamaal.

Lehm H 1988 sünd. 17. aug. 1915 Säreveres. Turja kõrgus 124 sm; rinna sügavus 66 sm; rinna ümbermõõt 182 sm; eluskaal 456 kg (1140 nl). Saagiand 2 a. (1921 ja 1922) keskmine: 3205,0 kg 7820,5 nl) piima; 114,7 kg (279,9 nl) võirasva; piima rasvaprots. = 3,6.

Neist oli Põhja-Eestis:

suur-põllum. k.-ü. 25 — 196 karjaga — 15.656 lehma,
väike-põllum. „ 11 — 239 „ — 1.629 „

Kokku k.-ü. 36 — 435 karjaga — 17.285 lehma.

Lõuna-Eestis:

suur-põllum. k.-ü. 15 — 90 karjaga — 7.275 lehma,
väike-põllum. „ 43 — 752 „ — 6.959 „

Kokku k.-ü. 58 — 842 karjaga — 14.234 lehma.

Peale ilmasõda on kontroll-ühingute arv Eestis jälle kasvama hakanud. Endiseist ühinguist on paljud uuesti ellu tõusnud ja mitmed uued juurde asutatud.

Nii oli karja kontroll-ühingute seis 1. juuliks 1923 järgmine:

Ühingute arv	Liikmete üldine arv	Kontrolli all olevate loomade üldine arv	Keskmiselt ühes ühingus:	
			liikmeid	kontrolli all loomi
L.-Eestis 39	822	10.309	21,1	264
P.-Eestis 17	322	3.763	18,9	220,1
Kokku 56	1144	14.072	20,4	251

Kõigist k.-ühingute liikmeist olid kaugelt suurem osa väike-põllumehed; suur-põllupidamisi oli ühinguist 88 (7,7%) ja nendes kontrolli all olevate loomade arv 5224 (37,1%). 1. jaanuariks 1924 oli kontroll-ühingute arv Eestis juba 72, nendest kõige enam Viljandimaal (18), siis Tartumaal (13), Pärnumaal (10) jne.

Eesti karjade saagiandi valgustavad eelmainitud kontr.-ühingute andmed.

a) Suur-põllumeeste kontr.-ühingute karjad:

	Aastad	Keskmine lehmade arv aastas	Aasta keskmine saagiand lehma kohta			
P.-Eestis	1910—15	9044,6	6049,7 nl (2479,4 kg)	piima, 3,33%	rasva, 201,5 nl (82,6 kg)	võirasva
L.-Eestis ¹⁾	1912—15	6686,4	5726,7 „ (2347,0 „)	„ 3,34%	„ 191,5 „ (78,5 „)	„

b) Väike-põllumeeste kontr.-ühingute karjad:

	Aastad	Keskmine lehmade arv aastas	Aasta keskmine saagiand lehma kohta			
P.-Eestis	1913—14	1176,1	4743,0 nl (1943,8 kg)	piima, 3,8%	rasva, 180,6 nl (74,0 kg)	võirasva
L.-Eestis	1912—17 ²⁾		4697,6 „ (1925,2 „)	„ 3,7%	„ 174,0 „ (71,3 „)	„

1922./23. a. oli Eestis ametlikkude andmete („E. kontr.-ühingute I aasta-
raamat“) järele kogu kontrolli all olnud karjade saagiand järgmine:

Lehmade arv	Keskmine saagiand lehma kohta:				
	Piima	Võirasva	Rasva %	100 toiduüks. kohta Piima	100 toiduüks. kohta Võirasva
10.219,1 ³⁾	4638 nl (1901 kg)	165,9 nl (68,1 kg)	3,58	109,0 nl	3,90 nl

Selle juures oli samal aastal toidutarvitus keskmiselt ühe lehma kohta järgmine:

4253 toiduüksust⁴⁾, millest 20% jõutoitu (4,9% õlikooke ja 15,3% muud jõutoitu), 38,6% kõrstoitu, 8,3% toorestoitu (7,2% juurvilja ja 1,1% haljastoitu), karjamaad 32,9%.

Nagu viimse aasta arvudest näha, jõuab Eesti karjade saagiand juba enne-sõjaaegsele saagiannile kaunis ligidale, mis näitab, et raske sõja-aja hävitav mõju on juba möödumas ja uued korraldused meie karjakasvatuse tõstmise alal oma tagajärgi hakkavad näitama.

Et Eestis, nagu eespool kuulsime, mitmed veisetõud aset on leidnud, siis on huvitav nende saagianni kohta pilti saada. Selleks avaldame sellekohaste ametlikkude aruannete põhjal alljärgnevad arvulised andmed. Et nende tõugude saagianni uurimiseks ja võrdlemiseks meil kindlad katsed ja pikemat aega kestnud korralikud vaatlused puuduvad ja, nagu eespool öeldud, meie karjapidamine (toitmine, suguloomade valik jne.) alles sõja-aja mõju all kannatab, — siis ei või muidugi neid andmeid meie tõugude saagianni kindlaiks või lõplikeks iseloomustajaiks pidada.

1) Andmete puudusel ei ole vahet tehtud end. Liivi kub. Eesti ja Läti osa vahel. Et aga olud nii siin kui seal olid pea ühetaolised, võib oletada, et Põhja-Liivimaa (praeguse Lõuna-Eesti) kohta käivad kontroll-ühingute andmed kogu Liivimaa omadest palju lahku ei lähe.

2) Keskmiselt umbes 4000 lehma aastas.

3) Sellest umbes 58% talulehmi ja 42% mõisalehmi.

4) 1 t.ü. vääriliseks loetakse Eesti kontr.-ühinguis: 1 nl sega-jõutoitu (õlikoogid, kliid, viljajahu), 1,1—1,5 nl kaerajahu (eraldi söötes); 2,25—3,0 nl põlluheina; 3—4 nl metsa- ja sooheina; 4—5 nl suvilja põhku ja aganaid; 5—6 nl talivilja põhku; 10—12 nl juurvilja, 5—6 nl kartuleid; 10 nl haljast rohtu jne.

1. Angeli tõug:

Aastad	Keskmine lehmade arv aastas	Aasta keskmine saagiand lehma kohta					
		P. Eestis		L. Eestis ²⁾		Saanud toitu:	
		1910—15	1913—15	1910—15	1913—15	Kokku toiduüks.	Sellest jõutoitu
		1687,4 ¹⁾	4990 ³⁾	5496,1 nl (2252,5 kg)	5440,5 „ (2229,7 „)	piima, 3,5% rasva, 192,5 nl (78,9 kg) võirasva	183,9 „ (75,3 „)

1922./23. a. Eestis kontrolli all olnud angelite keskmine saagiand ühe lehma kohta 444 karjast ja 2160 lehmast⁴⁾:

Lehma eluskaal	Piima	Võirasva	Rasva prots.	100 toiduüks. kohta Piima	Võirasva	Kokku toiduüks.	Sellest jõutoitu
938 nl	4916 nl (2014,8 kg)	176,9 nl (72,4 kg)	3,59	114,4 nl	4,12 nl	4298	19,9%

2. Hollandi-friisi tõug:

Aastad	Keskmine lehmade arv aastas	Aasta keskmine saagiand lehma kohta					
		P. Eestis		L. Eestis ²⁾		Saanud toitu:	
		1910—15	1913—15	1910—15	1913—15	Kokku toiduüks.	Sellest jõutoitu
		4487,8 ¹⁾	1750 ³⁾	6528,2 nl (2675,5 kg)	6531,8 „ (2677,0 „)	piima, 3,15% rasva, 205,6 nl (84,2 kg) võirasva	207,0 „ (84,8 „)

1922./23. a. Eestis kontrolli all olnud holl.-friisi karja keskmine saagiand ühe lehma kohta 135 karjast ja 1071 lehmast⁴⁾:

Lehma eluskaal	Piima	Võirasva	Rasva prots.	100 toiduüks. kohta Piima	Võirasva	Kokku toiduüks.	Sellest jõutoitu
1069 nl	5639 nl (2311 kg)	186,7 nl (76,5 kg)	3,31	116,2 nl	3,85 nl	4852	23,5%

3. Maakari.

Maakarja Kasvatajate Seltsi poolt maakarja arendamiseks käsitletavate⁵⁾ loomade saagianni andmed.

1922./23. a. keskmiselt ühe lehma kohta 87 karjast ja 245 lehmast:

Lehma eluskaal	Piima	Võirasva	Rasva prots.	100 toiduüks. kohta Piima	Võirasva	Kokku toiduüks.	Sellest jõutoitu
871 nl	5417 nl (2220,1 kg)	211,6 nl (86,5 kg)	3,90	126,9 nl	4,93 nl	4296	24,8%

4. Airširi tõug.

Peale nimetatud kolme tõugu karja saagianni toome siin veel saagianni andmed airširi tõu kohta, mil Eestis on olnud oma teatud minevik. Et airširi karjasid suuremalt jaolt Põhja-Eestis peeti, siis on ka nende saagianni andmed sealt pärit. Seda tõugu karjade saagiand oli:

Aastad	Lehmade arv aastas	Aasta keskmine saagiand lehma kohta			
1910—15	513,9	5555,9 nl (2277 kg)	piima, 3,61% rasva,	200,5 nl (82,2 kg)	võirasva.

Karjaparanduse korraldus.

Põllutöö-ministeeriumi korraldusel, mille ülesandeks on loomakasvatuse edendamistöö üldine juhtimine ja selle töö järelevalve riigis, asub põllutöö-ministeeriumi juures nõuandva organina karjakasvatuse nõukogu, mis tarviduse järele

- 1) Selles arvus on kõik kontrolli all olnud lehmad.
- 2) Nagu eespool, käivad ka siin andmed kogu endise Liivi kub. kohta.
- 3) See arv on ligikaudne ja näitab korralikult lüpsnud lehmi.
- 4) 1922./23. a. andmed saagianni kohta on avaldatud Eesti kontroll-ühingute ametliku aruande („Eesti k.-ü. I aastaraamat“) järele.
- 5) Vaata lhk. 384.

kokku astub ja koosneb mainitud ministeeriumi, karja tõuparanduse eriseltside, ülikooli loomakasvatuse õppetooli, põllumeeste keskseltside ja mitme teise loomakasvatuse edendamise küsimusi käsitleva seltsi esindajaist. Nõukogu ülesandeks on karjakasvatuse edendamise, tõuparanduse, loomatoitmise, piimaasjanduse ja loomade näituste kohta käivate küsimuste käsitlemine, nende lahendamine ja karjakasvatuse puutuvate juhtnööride ja määruste läbivaatamine.

Tõukarja paranduse ja edendamise tegelik töö on Eestis peaaesjalikult sellekohaste karjakasvatuse eriseltside käes. Neid on kolm: Eesti Angelite Kasvatajate Selts, Eesti Hollandi-Friisi Karja Kasvatajate Selts ja Eesti Maakarja Kasvatajate Selts¹⁾. Nende kõrval edendab karjapidamise kui ka üldiselt loomakasvatuse arendamise tööd veel Põllumeeste Keskseks.

Et Eestis veisetõugudest siamaani kolm üldist tunnustust on leidnud ja nende arendamise ja edendamise kallal praegu töötamas vastavad eriseltsid, siis on tähtis just nende eriseltside korraldusele ja tegevusele pilku heita. Kõik need seltsid asutati varssi peale Eesti iseseisvaks saamist ja rahu jaluleseadmist.

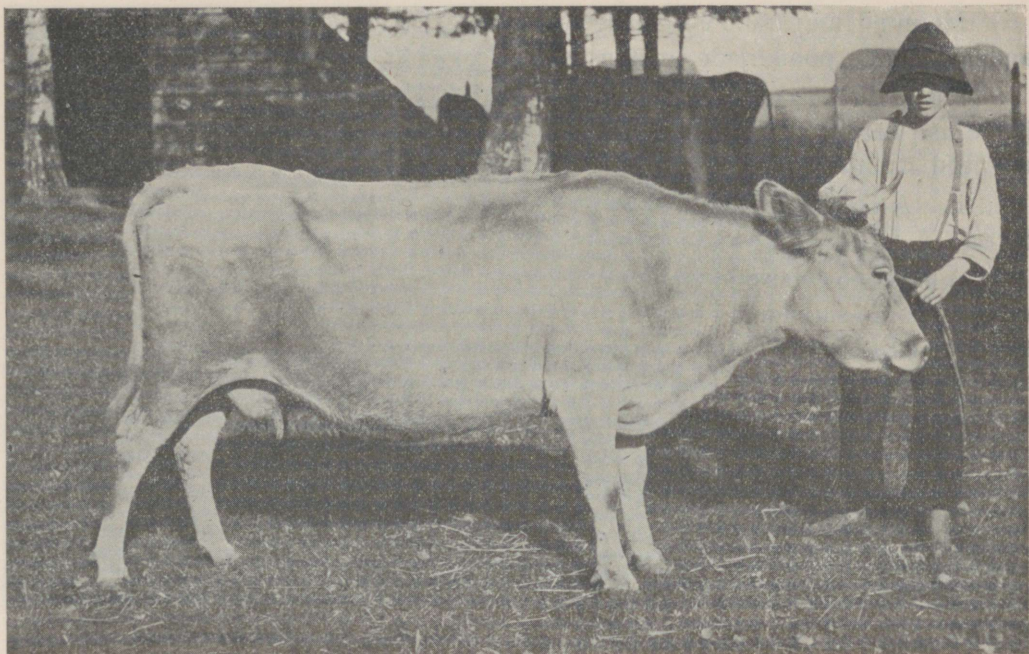
Eesti Angelite Kasvatajate Selts alustas oma tegevust 1919. a. sügisel (põhikiri kinnitatud 7. nov. 1919). Tema ülesandeks on angeli tõugu karja meie olude kohaselt välja arendada ja levitada. Seltsi eestseisuse asukoht on Tartus (esindus ka Viljandis).

Järgmine vanaduse poolest on Eesti Hollandi-Friisi Karja Kasvatajate Selts (põhikiri kinnitatud 9. apr. 1920. a.), mis enesele ülesandeks on seadnud Eestis hollandi-friisi tõugu karja olude kohaselt parandada, kasvatuse kultuuri tõsta ja tõuloomade müüki korraldada. Seltsi eestseisuse asukoht on Tallinnas.

Veidi noorem on Eesti Maakarja Kasvatajate Selts (põhikiri kinnitatud 20. apr. 1920), millel on ülesandeks Eestis leiduvat valkjaspunast maakarja meie olude kohaselt puhtaks kindlaks tõuks arendada ja seda levitada. Seltsi eestseisuse asukoht on Pärnus (esindus ka Viljandis).

Oma ülesannete teostamiseks on neil eriseltsidel järgmised abinõud: nad korraldavad oma liikmete karjades suguloomade valikut, täiskasvanud loomade tõuraamatusse võtmist ja noorkarja registreerimist; peavad oma korralduse all seisvate karjade tõuraamatut; asutavad ja peavad ülal oma liikmete jaoks sugu-pulli-jaamasid ja kontrollivad nende tegevust; asutavad, korraldavad ja kontrollivad karja sugulavasid; korraldavad oma liikmete karjades tasuvuse, tõupuhtuse ja tervise kontrolli; korraldavad oma liikmete suguloomade näitusi, oksjoneid, karjapidamise võistlusi ja karjade kinnitust; on vahemeheks oma liikmete suguloomade müügi, ostu ja vahetamise puhul; levitavad teadmisi otstarbekohase karjapidamise, eriti igaüks oma korralduse all oleva tõu kohta läbirääkimiste, loengute ja kursuste, õppereiside ja kirjanduse abil; tarbekorral võivad need seltsid oma eri-ajakirja välja anda. — Seltsides on ametis palgalised jõud: eriteadlased, instruktorid ja muud ametnikud, kes eespool-nimetatud ülesandeid täidavad. — Kõigi mainitud kolme seltsi tegevuspiirkond ulatub üle terve Eesti.

1) Hiljuti on ka eesti airtsiri karja kasvatajad oma karjade arendamiseks seltsiks ühinenud (asukoht Tallinnas). Seltsi põhimäärused ei ole aga meile veel tuttavaks saanud.



Eesti maakarja lehm „Kolmik“, EK nr. 376.

Omanik: Tartu Eesti Põllumeeste Seltsi koolitalu „Vahi“.

„Kolmik“ sünd. Tartumaal „Vahil“ 1914. a. Turja kõrgus 111 sm; rinna sügavus 61 sm; rinna übermõõt 162 sm; eluskaal 348 kg (870 nl). Saagiand, 3 a. (1921—23) keskmine: 2173,0 kg (5346,5 nl) piima; 80,9 kg (197,5 nl) võirasva; piima rasvaprots. = 3,7.

Nende seltside liikmeiks võivad olla üksikud karjapidajad kui ka asutused ja ühingud, kes vastavat tõugu karja kasvatavad või muul teel selle tõu edendamiseks kaasa aitavad.

Karjaparanduse huvides nõuavad need seltsid oma liikmeilt, et nad a) oma karja jaoks seltsi poolt heakskiidetud eeskujul peaksid suguraamatut (karjaraamatut) ja noorkarja-raamatut; b) oma tõulehmi paaritaksid nende pullidega, kes seltsi poolt tõuraamatusse võetud või heaks kiidetud; c) peaksid võimalikult ainult tõuraamatusse võetud loomi ja nende järeltulijaid; d) hoolitseksid selle eest, et nende loomad õigel ajal sugu- ja tõuraamatusse kantaks, vasikad märgitaks ja registreeritaks; e) peaksid oma karja kohta saagianni- ja tegevuskontrolli; f) tõuraamatusse kantud müüdavate, müüdüd, tapetud või surnud loomade kohta seltsile otsekohe teateid annaksid; g) suguloomade müügi korral oma tõuseltsi liikmeile ostu-eesõiguse jätaksid. — Seltsi liikmeil on õigus: osa võtta seltsi poolt korraldatavaist koosolekuist, kõnedest, kursustest, näitustest ja õppereisidest; tarvitada seltsi asjatundjate ja instruktorite abi oma karja parandamisel; saada seltsi poolt väljaantavat kirjandust hinnata või alandatud hinnaga.

Et kirjeldatud tegevus palju kulusid nõuab, on selge. Nende katmiseks on kõik mainitud eriseltsid seni põllutöö-ministeeriumilt abiraha saanud; 1924. a. oli see abiraha umbes 2¹/₂ miljonit marka. Peale selle saavad seltsid oma sissetulekuid liikmemaksudest, töötasust jne.

Mainitud tõuparandus-seltside tegevuse valgustamiseks toome siin järgmised andmed nende põhikirjade, määruste ja aruannete järele.

Tõuraamatute pidamise kohta on igal seltsil omad määrused, mille järele nad käivad suguloomade väljavalikul ja tõuraamatusse märkimisel. Lühidalt on need määrused järgmised:

E. Angelite Kasvatajate Seltsi poolt peetaval tõuraamatul on 2 osa: A ja B.

A-osasse võetakse: 1) vähemalt 2 aastat vanad pullid, kes puhastverd vanemaist on sündinud. Tõuraamatusse võivad pääseda ka Angelis või Taanis tõuraamatusse võetud pullid või kes seal tõuraamatusse võetud vanemaist on sündinud; niisama ka need pullid, kes on end. Balti Angelite Kasvatajate Seltsi tõuraamatus (BA)¹⁾ või on sündinud sesse tõuraamatusse võetud puhastverd vanemaist. Peale teatava põlvnemise nõutakse pullidelt, et nende ema aastane saagiand mitte alla 6000 nl (ca 2460 kg) piima ehk 210 naela (ca 86,1 kg) võirasva ei ole²⁾.

2) Puhastverd lehmad. Tõuraamatusse võivad pääseda lehmad, kes kohalikkude puhastverd vanemate järeltulijad või segaverd emast ja puhastverd isast vältava ristpaaritamise teel vähemalt 4 üksteisele järgneva põlve jooksul saadud, kui neil on soovitatav tüüp, hea kehaehitus ja kindlad omadused. Ka Taanis ja Angelis tõuraamatusse võetud lehmad või tõuraamatusse võetud vanemate järeltulijad võivad sesse osakonda pääseda. Peale teatava põlvnemise nõutakse, et tõuraamatusse võetavad lehmad oleksid vähemalt kord poeginud ja aastas vähemalt 6000 nl (ca 2460 kg) 3,5% rasvaga piima annud.

Tõuraamatu B-osasse võetakse: 1) puhastverd lehmad, kes muidu punkt A 2 all avaldatud nõudmistele vastavad, aga vähese saagianni pärast A-osasse ei pääse. Selle juures on nendelt nõutav minimaalne saagiand aastas: 4500 nl (ca 1844 kg) piima ja 150 nl (ca 61,5 kg) võirasva.

2) Segaverd lehmad, kellel nõutav tõutüüp ja kes oleksid annud aastas vähemalt 4500 nl piima ehk 150 nl võirasva.

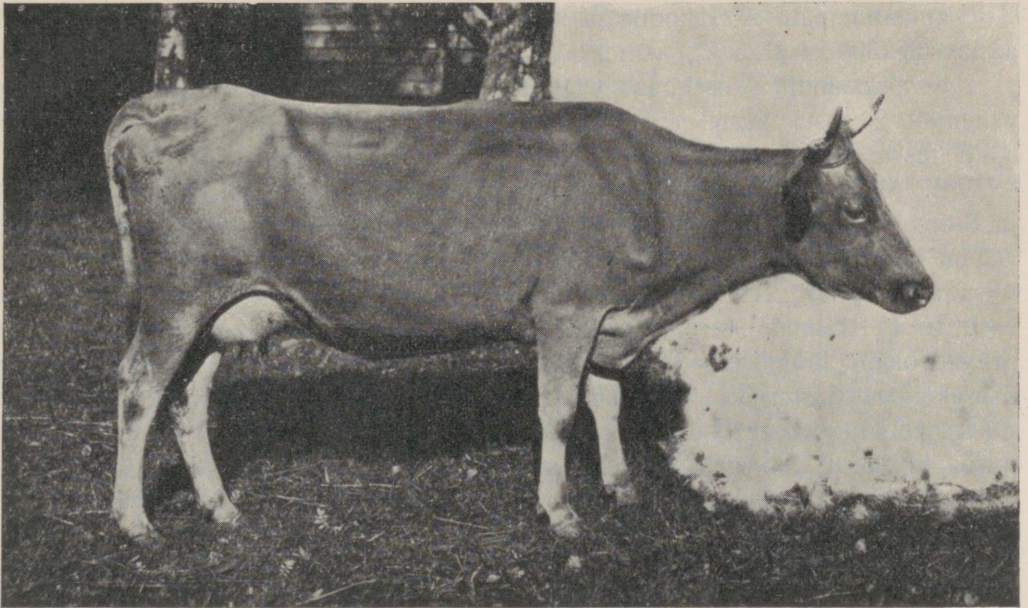
Lõpuks tähendame veel, et kõigilt tõuraamatusse võetavalt loomadelt nõutakse head tervist ja head kehaehitust.

Tõuraamatusse võetud loomadele pannakse 1924. a. alates paremasse kõrva plekist autokrotaalmärgid, millel tähed AT (täisverd resp. puhastverd) või AS (segaverd) ja looma järjekorra number tõuraamatus. Kuni 1923. a. lõpuni põletati samad tähed ja numbrid looma sarvedele. — Suguvasikaile, kes tõuraamatusse võetud puhastverd (resp. täisverd) emast sündinud, tätoveeritakse paremasse kõrva täht T; vasikaile, kelle emad segaverelised, — täht S.

Täienduseks angeli tõugu suguloomade saagianni nõuetele lisame siin juurde, et E. Angelite Kasv. Seltsi poolt korraldatud võistluskarjadelt I järgu sugulava nimetuse saamiseks nõutakse (peale hea põlvnemise, kehaehituse ja tervise) aastast saagiandi keskmiselt 320 nl (131,1 kg) võirasva lehma (AT) kohta.

1) Seda tõuraamatut pidas mitukümmend aastat Liivimaa Üldkasuliku ja Ökonoomia Sotsieteedi juures asuv Balti mõisnikkude angelite kasvatajate ühing.

2) Sõja tagajärjel, mis loomade pidamise ja kasvatamise halvavalt mõjunud, teostatakse nõudmisi saagianni kohta järk-järgult. Vastaval tõuseltsil on kavatsus saagianni nõudeid kõigi rühmade kohta ligemal ajal tõsta.



Eesti maakarja lehm „Maara“, EK nr. 378.

Omanik: Tartu Eesti Põllumeeste Seltsi koolitalu „Vahi“.

„Maara“ sünd. 1916. a. „Vahil“. Turja kõrgus 117 sm; rinna ümbermõõt 172 sm; rinna sügavus 63 sm; eluskaal 450 kg (1125 nl). Saagiand, 3 a. (1921—23) keskmine: 2111,5 kg (5153 nl) piima; 74,4 kg (181,5 nl) võirasva; piima rasvaprots. = 3,52.

E. hollandi-friisi karja jaoks peetakse kaks tõuraamatut: A puhastverd loomadele ja B segaverd loomadele.

A-tõuraamatusse võetakse: 1) vähemalt 1½ a. vanad pullid, kes välismaalt sisse toodud ja sealsesse tõuraamatusse on võetud, või tõuraamatusse võetud vanemaist põlvnenud, ehk kes RL või RE¹⁾ puhastverd vanemaist on sündinud, või muidu teatud puhastverd friisi tõugu vanemaist on põlvnenud, kui neil ei puudu vastav tüüp.

2) Puhastverd friisi tõugu lehmad peale esimest poegimist, kes sisse toodud või kohalikkude puhastverd vanemate järeltulijad või segaverd emast ja puhastverd friisi pullist vältava ristpaarituse teel vähemalt viie põlve jooksul on saadud (³¹/₃₂ verd), kui nendel seejuures ei puudu soovitatav hollandi-friisi tüüp ja hea kehaehitus.

B-tõuraamatusse võetakse ainult lehmad, kes vähemalt poolverelised ja tüübi poolest samule nõudeile vastavad, mis puhtaverelisedki. Tõuraamatusse võetud puhastverd loomadele põletatakse märk H parempoolsesse sarve, segaverd loomadele aga märk HS vasakusse sarve. Tõuraamatusse võetavalt loomadelt nõutakse tervist ja head kehaehitust. — Vasikad märgitakse värvi kirjelduse abil.

Peale mainitud osade on E. holl.-friisi karja tõuraamatus avatud eliit (väljalitute osa), kuhu võivad pääseda:

1) RL (Reinblut-Livland) ja RE (Reinblut-Estland) on end. Liivi ja Eesti kub. mõisnikkude hollandi-friisi karja tõumärgid.

a) tõuraamatu A-osakonna lehmad, kellel hea kehaehitus ja saagiand ulatub aastas üle 300 nl (125 kg) võirasva;

b) tõuraamatu A-osakonna väärilised pullid, hea kehaehitusega, kelle emad vähemalt 2 aasta kestel annud 300 nl (125 kg) võirasva ja kelle piimas üle 3,3% rasva.

E. Maakarja Selts peab praegu alles eel-tõuraamatut, mis A-ja B-ossa jaguneb. B-ossa võetakse loomad, kelle vanemad teadmata või kes vähem kui kolm põlve tõuraamatu B-osas olnud. Sesse ossa võetakse vastu ka niisuguseid lehmaid, kes küll ei ole tüübilised maakarja loomad, kuid kelles nähtavasti teiste tõugude vere kõrval on kõige enam maakarja verd, kuna pullid peavad olema tüübilisemad. Saagianni suhtes selles osakonnas nõudmisi ei ole. A-osakonda pääsmiseks nõutakse, et looma vanemad oleksid vähemalt kolmes põlves eel-tõuraamatu B-osakonnas ja täiesti tüübilised. Tüübi kohta on nõudmised sarnased, kui need on praegu Soomes lääne-soome karja tõuraamatusse võtmisel. Siin nõutakse lehmadel ja pullide emadel, et nad oleksid aastas annud vähemalt 200 nl (ca 82,0 kg) võirasva ja 100 toidu-üksuse kohta 5,5 nl (ca 2,25 kg) võirasva. Päris tõuraamatusse võivad pääseda loomad, kelle vanemad on viies põlves eel-tõuraamatu A-osas olnud, kuna saagianni nõudmised nende kohta edaspidi kindlaks määratakse.

Tõuseltsidel oli liikmeid 1923. a. alguses:

E. Angel. Kasv. Selts	E. H.-Fr. K. Kasv. Selts	E. Maakarja Kasv. Selts
Väike-põllumehi 690 = 83,3%	579 ¹⁾	155 = 88,6%
Suur-põllumehi 83 = 10,1%		4 = 2,3%
Teisi 55 = 6,6%		16 = 9,1%
Kokku 828	+	579 + 175 = 1582

Nõnda oli 1923. a. lõpuni kolme mainitud veisetõu paranduse eriseltside tõuraamatusse registreeritud kokku 22.861 sugulooma. Suguloomade väljavahimine tõuraamatu jaoks toimub koha peal seltsi asjatundjate poolt.

Tuleb tähendada, et suguloomade arv Eestis palju suurem on, kuid eriseltsid ei ole veel jõudnud kõiki suguloomi registreerida.

Peale suguloomade valiku ja nende jaoks tõuraamatute pidamise on veisetõu paranduse seltsid veel oma ülesannete teostamiseks oma liikmete juures asutanud sugupulli- ja aamu (paaritusjaamu), korraldanud karja sugulavasid, karja-pidamiste võistlusi, noorkarja vaatlusi, kursusi, loenguid jne.

Sugupulli-jaamade arvu näitab siin juures olev tabel. Selle järele oli Eestis 1924. a. alguseks 199 sugupulli-jaama sama arvu pullidega.

Sugulavade asutamisel ja pidamisel pannakse erilist rõhku suguloomade kõrge saagianni, tugeva kehaehituse ja tervise peale.

Heade sugupullide puudusel, osalt ka vere värskenduseks on tõuparanduseltsid välismaalt sugupulle sisse toonud: E. Maakarja Kasvatajate Selts — Soomest (lääne-soome maakarjast)²⁾, E. Hollandi-Friisi Karja Kasvatajate Selts —

1) Selle arvu iseloomustamiseks tähendame, et E. H.-Fr. K. K. Seltsi poolt kuni 1923. a. aluni tõuraamatusse võetud loomad 267 (53,3%) väike-põllupidamisest ja 234 (46,7%) suur-põllupidamisest pärit olid.

2) Hiljuti tõi Maakarja Kasv. Selts Soomest ka mõnikümmend sugulehma.

Ida-Preisimaalt ja Hollandist ning E. Angelite Kasvatajate Selts — Taanimaalt ja Angelist (Saksamaalt). Pullid on asetatud ülnimetatud sugupulli-ühinguisse või pullijaamadesse, kus neid laiem ringkond karjapidajaid võib tarvitada.

Veise tõuparandus-seltside poolt tõuraamatusse võetud suguloomade ja asutatud sugupulli-jaamade arv maakondade järele 1. jaan. 1924.

Maakonnad	E. Angelite K. Selts		E. Holl.-Fr. K. K. Selts		E. Maakarja K. Selts		Kokku	
	Tõuraamat. võet. loomi	Sugupulli-jaamasid	Tõuraamat. võet. loomi	Sugupulli-jaamasid	Tõuraamat. võet. loomi	Sugupulli-jaamasid	Tõuraamat. võet. loomi	Sugupulli-jaamasid
Virumaal	895	11	1.962	9	1	3	2.858	23
Järvemaal	331	3	1.074	4	20	3	1.425	10
Harjumaal	480	4	2.770	21	11	2	3.261	27
Läänemaal	214	1	945	4	8	3	1.167	8
Saaremaal	—	1	14	—	34	3	48	4
Pärnumaal	1.652	5	687	12	504	16	2.843	33
Viljandimaal	3.595	14	853	2	177	14	4.625	30
Tartumaal	2.447	23	1.395	6	131	7	3.973	36
Valgamaal	905	1	118	1	—	—	1.023	2
Võrumaal	1.088	9	459	2	57	4	1.604	15
Petserimaal	34	11	—	—	—	—	34	11
Kokku	11.641	83	10.277	61	943	55	22.861	199

Selle lühikese ülevaate järel karja tõuparandus-seltside tegevuse kohta tähendame veel, et peale mainitud tõuseltside Eestis karjapidamise edendamiseks ka veel mitmed teised seltsid osa võtavad. Neist tuleb siin nimetada eriti Eesti Põllumeeste Keskse (Tallinnas), kelle tegevusest vastaval alal viimsel ajal eriti välja paistab tegelikkudele karjakasvatajatele loengute ja kursuste korraldamine, mis tähtis on pinna ettevalmistamiseks tõuseltside tööle.

Ülemaalistest keskkorraldustest karjakasvatuse alal nimetame siin ka hiljuti (1925) asutatud karja kontroll-ühingute liitu, kelle ülesandeks on Eesti karjamajanduse edendamine karja kontroll-ühingute koondamise, nende tegevuse arendamise, ühtlustamise, juhtimise ja järelevalve korraldamise teel. Liidu juhatuse asukoht on Tallinna.

Karja kontroll-ühingute asutamiseks ja ülalpidamiseks annab põllutöoministerium rahalist abi, viimaseks otstarbeks umbes pool iga-aastastest kuludest. K.-ü. liidu asutamisega toimub abiraha väljaandmine liidu kaudu.

Edasi tuleb veel nimetada, et Eesti loomakasvatuse, eriti aga karjakasvatuse edendamises tähtsat osa mängivad näitused. Järjekindlaid karjakasvatuse erinäitusi, nagu need viisiks edenenu karjakasvatusega maades, on meil seni veel koguni vähe toime pandud. Selle asemel on meil aga pea kõigi põllu-

majanduslikkude näituste juures pea alati olnud karjakasvatuse osakond. Suuremad kui mujal on need osakonnad harilikult olnud Tartus, Tallinnas ja Viljandis korraldatud näitustel. Kui Eesti väike-põllupidajate karjapidamise edendamiseks üldiselt pea kõik Eesti põllumeeste-seltsid omalt kohalt mõndagi on teinud, ühed rohkem, teised vähem, on näitustel väljapanekute, eriti aga auhindamise korraldamise asjus Tartu ja Tallinna Eesti põllumeeste-selts alati teiste ees käinud.

Väljapanekute ja auhindamise korralduses on Eesti põllutöö-ministeeriumil kavatsus üle maa ühtlane kava maksta panna. See kava on juba ülalmainitud karjakasvatuse nõukogu poolt välja töötatud ja põllutöö-ministeeriumi poolt kinnitatud. 1922. aastast peale on mitmed näitusi korraldanud põllumeeste-seltsid, iseäranis aga suuremad neist, seda kava oma näitustel hakanud maksta panema. Selle kava järele lastakse näitusel ainult kolm veisetõugu — angeli, hollandi-friisi ja maakari — auhindamisele. Teine tähtis nõudmine näituse määrustes on, et kõigi näitusele lastavate veiste kohta peavad saagiannist ja kõrgemaid auhindu taotlejate kohta ka põlvnemisest kindlad andmed olema.

Lõpuks tähendame siin lühidalt veel meie loomakasvataja erihariduse korraldust. Loomakasvatuse erihariduse saamist tegelikkudele põllumeestele on seni võimaldanud lühema- või pikema-ajalised põllutöö- ja karjakasvatuse-kursused ja 1—2-aastased põllutöö-koolid. Karjakasvatuse ametnikkude, eriti just karja kontroll-assistentide ettevalmistamist on võimaldanud kolmekuulised kontroll-assistentide kursused, mida Tartu E. Põllumeeste Selts juba 1912. a. saadik pea iga aasta järjekindlalt põllutööministeeriumi toetusel toime on pannud. Ka end. Eestimaa Põllum. Keskselts Tallinnas on k.-assist. kursusi toime pannud.

Teistest õppeasutustest tegeliku karjakasvatuse alalt nimetame riigi poolt 1921. a. asutatud ja ülalpeetavat 1-aastast karjatalitajate ja kontroll-assistentide ettevalmistamise erikooli Kuremaa mõisas. Kõrgema teadusliku hariduse saamist loomakasvatuse alal võimaldab Tartu Ülikool, mille põllumajandus-teaduskonna juures asub loomakasvatuse õppetool.

Edasi tuleb ka nimetada, et Eesti loomapidamise edendamiseks, eriti tervishoiu seisukohalt, suur tähtsus on Tartu Ülikooli loomaarsti-teaduskonnal, mis kodumaa olusid tundvaid loomaarste ette valmistab.

Olgu veel nimetatud, et Eestis loomakasvatuse ja -pidamise uurimiseks on käsil ka katseasutuste arendamine. Sel alal teotseb 1920. a. saadik Tartu Ülikoolil kasutada olevas Raadi mõisas loomakasvatuse (zootehnika-) katsejaam, mis töötab niihästi ülikooli kui ka põllutööministeeriumi huvides.

On loota, et meil loomakasvatuse katseasutuste arv ligemal ajal kasvab, mille uurimise ülesandeks on eriti just nende küsimuste selgitamine, mis Eesti kohta on erilise tähtsusega.