

A-43529

**VOLDEMAR VAGA**

# **Saaremaa ehitismälestised**

Äratrükk koguteosest „Saaremaa“

**Eesti Kirjanduse Selts**  
**Tartu, 1933**



A-43529

VOLDEMAR VAGA

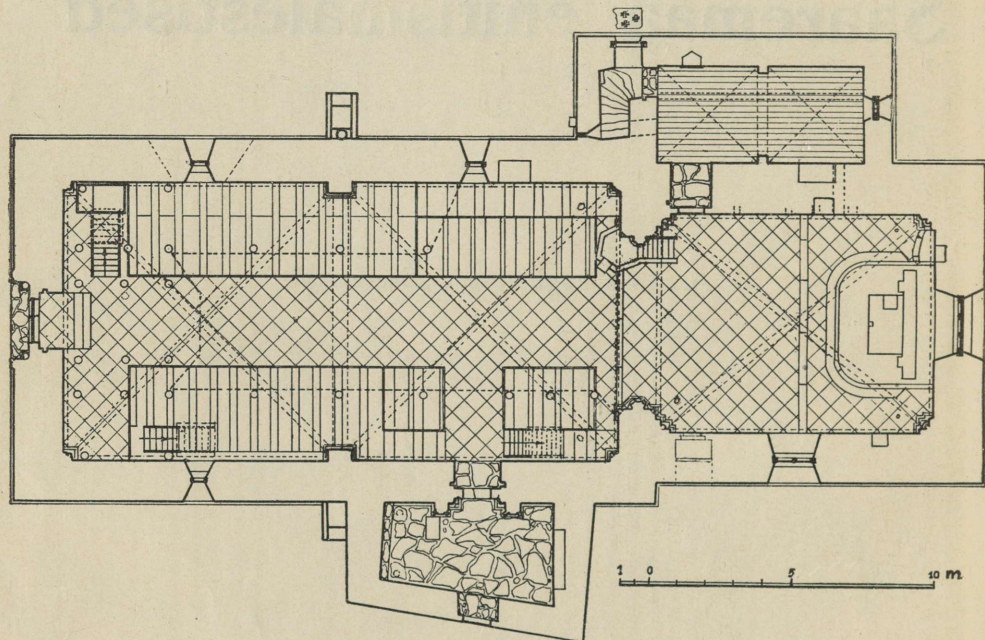
# Saaremaa ehitismälestised

Äratrükk koguteosest „Saaremaa“

Eesti Kirjanduse Selts  
Tartu, 1933

## EHITISMÄLESTISED. 1)

I. KIRIKUD. Saare-Muhu kirikehitisi võib jagada kolme gruppi: a) keskajast (XIII—XV saj.) säilinud ev.-lut. usu kirikud; b) uuemal ajal (XVI—XX saj.) ehitatud ev.-lut. usu kirikud; c) ap.-õigeusu kirikud.



104. joonis. Karja kirik. Põhiplaan.

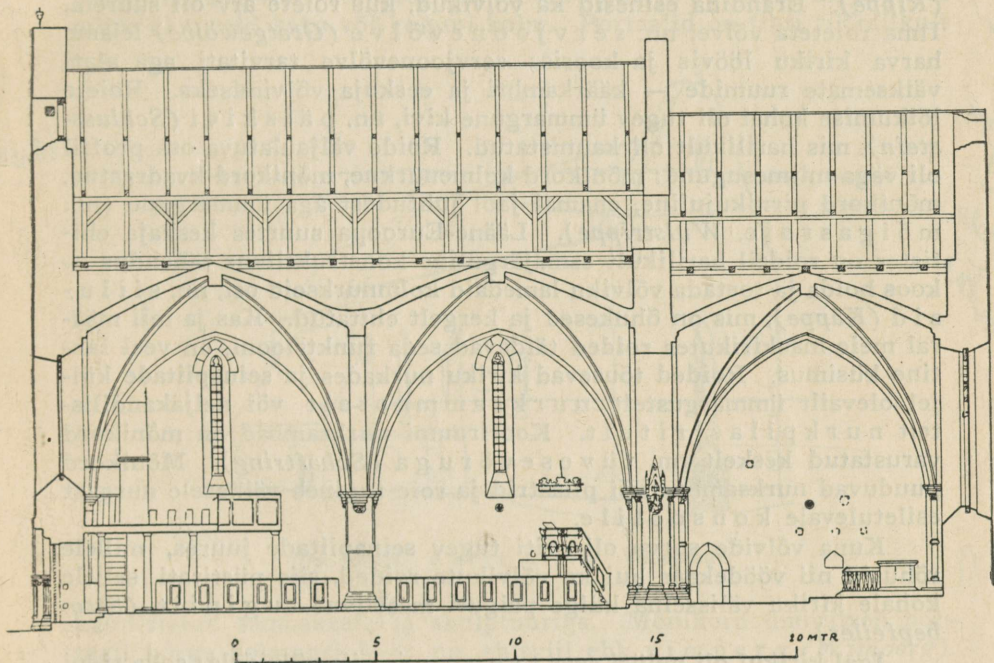
a) Keskaegsed kirikud. Keskaegseid maakirikuid on Saare- ja Muhumaal praegu üldse 7: Kaarma, Karja, Kihelkonna, Muhu, Pöide, Püha ja Valjala. Peale selle veel Sääre kabel, millest on säilinud küll ainult varemed. Keskajal oli aga veel teisi kirikuid ja kabeleid, mis on hiljemini kas hävinud või täitsa ümber ehitatud; enam-vähem kindlasti tõestatav on veel järgmistele kirikute ja kabelele olemasolu keskajal: Anseküla, Jaani, Jämaja, Kärla, Metsküla ja Ruhnu. Suuline traditsioon teab jutustada veel teistestki keskaegseist kabeleist, nende olemasolu ei saa aga praegu kindlaks teha.

1) Kuressaare ehitiste üle vt. ptk. „Kuressaare“.

Ülalmainitud seitsmest praegu olemasolevast maakirikust pole mitte ükski säilitanud täitsa oma esialgsēt kuju; kõik nad on pärast-poole, osalt küll veel keskajal, suuremalt jaolt aga XIX sajandil teostatud ümber- ja juurdeehitiste kaudu (peamiselt tornid) tugevasti moonutatud.

Välja arvatud üks kirik, nimelt Valjala, on kõik need kirikud gooti stiili; Valjala kirikus on säilinud veel mõningaid romaani (ehk õigemini ütelda, nn. ülemineku-) stiilis osi.

Kõik need seitse kirikut olid esialgu (enne ümberehitust) ühte tüüpi. See on nn. ühelöövilise kiriku (saksa keeles



105. joonis. Karja kirik. Pikkilõige.

*einschiffige Kirche*) tüüp, mis esineb peale Saaremaa veel Läänemaal, teistel Eesti ja Läti aladel aga võrdlemisi harva. Kõik nad koosnesid ühest suuremast pearuumist, mida nimetatakse lööv (saksa keeles: *Schiff*). Löövile liitus idaküljes altariruum (nn. koor; s. k. *Chor*). Koori idasein oli harilikult sirgjooneline, ainult erandlikult (Valjalas) polügonaalne. Tihti oli kirikul kooriruumi kõrval käärkamber (s. k. *Sakristei*) ja mõningaid muid vähemaid ruume. Mõnes üksikus kirikus oli koor sama lai ja sama kõrge kui lööv, enamal jaol juhtudest oli aga koor natuke kitsam ja madalam.

Kõik kirikud olid võlvitud. Võlvid jagunesid igas kirikus üksikuteks kvadraatseteks osadeks, mida nimetatakse võlvikuks ehk

helikam

traveeks (s. k. *Joch e. Travée*). Sääraseid võlvikuid tuli löövi kohta harilikult kaks, erandina aga ka kolm, kooriruumi kohta üks. Üksikuid löövi võlvikuid eraldas üksteisest tugev kaar, nn. vöödekaar (*Gurtbogen*), mis tugines harilikult kiriku seinte külge ehitatud eenduvaile osadele, nn. seinapiitadele (*Wandpfeiler*); erandina (Pöides) leiame seinapiida asemel tugevaid konsoolisäraseid kandjaid (*Träger*). Koori löövist eraldav kaar oli eriti massiivne ja tugev; seda kaart nimetatakse triumfkaariks (*Triumphbogen*). Iga üksik võlvik koosnes harilikult kahest vööst, mis teineteisest risti läbi lõikavad; neid vöösid nimetatakse roideiks (*Rippe*). Erandina esinesid ka võlvikud, kus roiete arv oli suurem. Ilma roieteta võlve, nn. servjoonevõlve (*Gratgewölbe*) leiame harva kiriku löövis ja kooris; servjoonevõlve tarvitati aga alati väiksemate ruumide — käärkambri ja eeskoja võlvimiseks. Roiete lõikumise kohal oli tugev ümmargune kivi, nn. päiskivi (*Schlussstein*), mis harilikult oli kaunistatud. Roide väljaulatuva osa profiil oli väga mitmesugune: mõnikord kolmenurkne, mõnikord kvadraatne, mõnikord pirnukujuline, enamal jaol juhtudest aga ümmargune (nn. mõigasroie, *Wulstrippe*). Lääne-Euroopa suurtes keskaja ehitistes on roideil harilikult esmajärguline konstruktiivne tähendus — koos hoida ja toetada võlviku lamedaid kolmnurkseid osi, nn. siilusid (*Kappe*), mis on õhukesed ja kergelt ehitatud. Kas ja mil määral meie maakirikutes roided täidavad seda funktsiooni, on veel lahine küsimus. Roided tõusevad kiriku nurkades ja seinapiitade küljel olevailt ümmargustelt nurksammastelt või neljakandilistelt nurkpilastritelt. Kooriruumi nurksambad on mõnikord varustatud keskelt nn. tüvesevõruga (*Schaftring*). Mõnikord puuduvad nurksambad või pilastrid ja roie tugineb väikesele nurgast esiletulevale konsoolile.

Kuna võlvide surve oli eriti tugev seinapiitade juures, millele rõhusid nii vöödekaar kui ka võlvikute roided, siis püstitati sellele kohale kiriku välisseina külge paiguti massiivne tugipiit (*Strebfelder*).

Igal kirikul oli müüri sees trepp, mis viis võlvidele; selle trepi asukoht on peaaegu igas kirikus eriline.

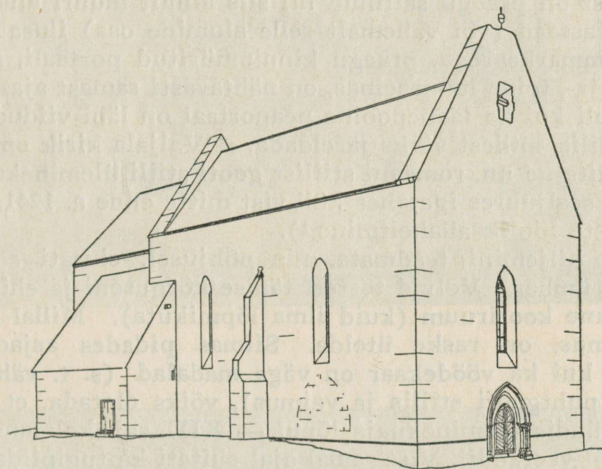
Kooriruumi müüri sees oli harilikult üks või rohkem väikesi nišše, mida nimetatakse sakramendi-orkaks (*Sakramentnische*).

Aknaid on enamal jaol juhtudest iga võlviku välisküljel üks. Aknad on kõrged ja kitsad, mõnikord kaunis rikkaliku raamistikuga (*Masswerk*). Eriti rikkalik on koori idaaken, mis harilikult ka suurem kui teised aknad. Aknaklaasid olid keskajal vist värvilised ning kaunistatud ornamentaalsete ning figuraalsete kujutistega; säraseid värvilisi aknaid pole aga säilinud üheski Saaremaa kirikus.

Kiriku siseruumi kaunistamiseks aitasid tublisti kaasa maal ja skulptuur. Maali tarvitati nii seinte kaunistamiseks kui ka üksikute arhitektuur- ja skulptuurdetailide esiletõstmiseks. Maali

jälgi on säilinud veel praegu mõnes üksikus kirikus. Skulptuuri tarvitati harilikult mõningate eriti esile tulevate arhitektuurdetailide (kapiteelide, baaside, konsoolide, päiskivide) kaunistamiseks. See skulptuur oli suuremalt jaolt ornamentaalne, kuid ei puudu ka figuuralsed kujutised.

Väliselt olid kõik kirikud väga lihtsad; ainult harva on fassaad nišsidega kaunistatud. Torne ei olnud alguses vist mitte ühelgi praegu säilinud Saaremaa keskaegsel kirikul, need on hiljemini juurde ehitatud, osalt veel keskajal, osalt XVIII, XIX ja XX sajandil. Ka lõunapoolsel küljel olevad eeskujud puudusid alguses. Silmapaistvaim osa välisarhitektuuris on portaalid. Neid oli alguses mitte üks, vaid kaks või koguni kolm. Portaalid on tihti rikkalikult



106. joonis. Karja kirik. Välisvaade.

kaunistatud sambakeste ja skulptuuriga. Mõnikord ümbritseb portaaali kõrge kolmnurk-kaar, nn. ehisviil ehk *vimperg* (*Wimperg*).

Saare- ja Muhumaa keskaegsete kirikute juures tuleb esile tõsta veel seda, et nad on ehitatud suuremalt jaolt väga hoolikalt ja hästi, mida tähele võib panna eriti just detailide juures. See asjaolu on tingitud teataval määral vist ka sellest, et siin ehitusmaterjal oli väga hea.

Saaremaa kirikuarhitektuuri puhul on viimasel ajal kerkinud üles rootsi (resp. Ojamaa) mõjustuste küsimus. Kuigi see küsimus on veel täitsa lõplikult ja igakülgsest selgitamata, võib juba nüüd siiski kaunis kindlasti väita, et mingisugusest järjekindlast ja laialt ulatuslikust Ojamaa kunsti mõjust ei või olla juttugi.

Vanim Saare-Muhu kirikuist on arvatavasti Valjala kirik (108. ja 110. joonis; vt. ka joonis eriosas); teda on aga hiljemini korduvalt ümber- ja juurdeehitistega täiendatud ning muudetud. Alguses oli Valjala kirik tunduvalt väiksem, ta koosnes ainult kolmest võlvi-

kust; praegune kooriruum on hiljemini juurde ehitatud. Triumfkaare lõunapoolse müüri sees on nimelt trepp, mis algab umbes nelja meetri kõrgusel põrandast. See näitab selgesti, et triumfkaare asemel oli alguses massiivne müür, mille sees oli põrandalt algav ja võlvidele viiv trepp, nagu see on praegu kõigis Saare-Muhu kirikuis. Kui hiljemini uus kooriruum ehitati ja idaseinas triumfkaar läbi raiuti, hävis ka pool müüri sees olevast trepist. Ka oli Valjala kirik alguses umbes  $1\frac{1}{2}$ —2 m madalam kui praegu. Seda tõendavad selgesti jäljed löövi põhja-, lõuna- ning idaseintel. Samuti tõendab seda ka asjaolu, et aknad alguses madalamale olid asetatud; see on selgesti näha põhjapoolse välismüüri lääneaknapaari juures — mõlema akna alumised osad on kinni müüritud umb. kahe meetri kõrguselt. Sellest esialgsest kirikust on praegu säilinud nii siis ainult müüri alumised osad ning läänefassaad (või vähemalt selle alumine osa) ilusa portaaliga. Ka kaks ümmarkaarega, praegu kinnimüüritud portaali, millest üks asetseb põhja-, teine lõunaseinas, on nähtavasti samast ajast. Nii need kaks portaali kui ka läänepoolne peaportaal on läbi viidud veel romaani stiilis, millest võiks järeldada, et Valjala kirik oma esialgsel kujul on ehitatud nn. romaani stiilist gooti stiili ülemineku ajal XIII saj. keskel, sealjuures igatahes küll vist mitte enne a. 1241, millal toimus saarlaste lõplik allaheitmine <sup>1)</sup>).

Natuke hiljemini, teadmata, mis põhjusel, ehitati see esialgne väike kirik ümber. Võlvid tõsteti tänise kõrguseni ja ehitati juurde uus, praegune kooriruum (kuid ilma lõpmikuta). Millal see ümberehitus toimus, on raske ütelda. Silmas pidades asjaolu, et nii triumfkaar kui ka vöödekaar on väga madalad (s. t. vähe teravad, mitte veel puhtgooti stiilis ja vaimus), võiks oletada, et seega ümberehitus sündis üleminekuaja lõpul — XIII saj. kolmandal või kogu viimsel veerandil. Vist samal ajal ehitati ka tugipiidad. XV saj. lõpul (võib-olla ka alles XVI saj. alul) ehitati viiekandiline koorilõpmik, mille roided toetuvad rippsammastele. See koorilõpmik on ilusaim osa sisearhitektuuris. Torn on hoopis hilisema aja ehitis, püstitatud vist alles XVIII sajandil. Tema asukoht — koori lõunaküljel — on täitsa erandlik. Hilisema aja muudatustest tuleks mainida seda, et katus on tehtud madalamaks; seda näitavad selgesti petiknišid läänefassaadil, mille ülemine osa on nagu ära lõigatud. Ka torni ülemist osa on korduvalt ümber ehitatud.

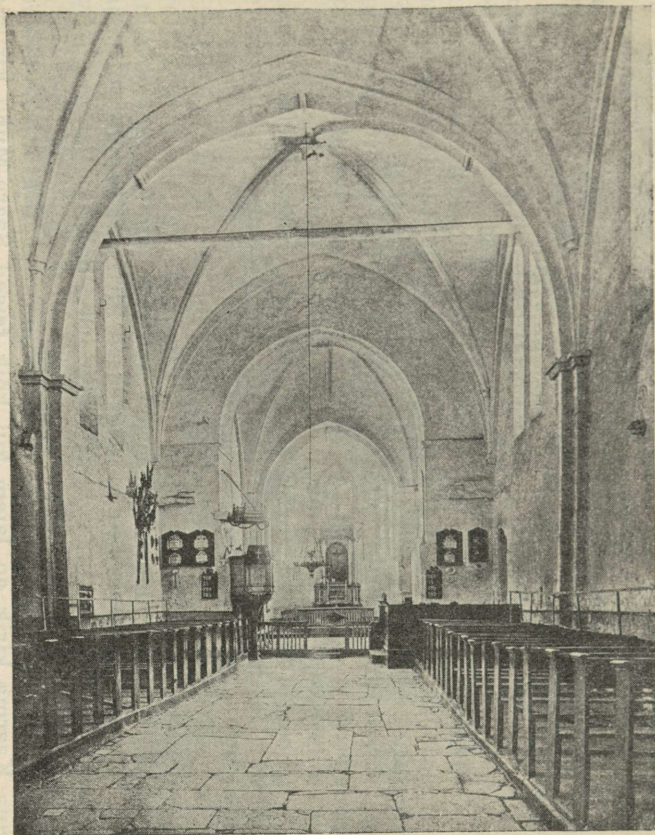
Iseärasustest sisearhitektuuris tuleks mainida seda, et kooriruumi võlvik on kaheksa-osaline. Päise ümber on siin sõõr, mida läbib osa roietest, enne kui nad ühinevad päises. Samasugune, natuke väiksem sõõr on ka teises travees. Huvitada tohiks asjaolu, et igas võlvikus on erikujulise profiiliga roie. Aknaid on kummalgi võlviku küljel kaks; nad on asetatud tihedalt üksteise kõrvale. Sääraseid paarisaknaid ei tule ette teistes Saare-Muhu kirikuis. Valjala kirikus on ilmsiks tulnud ka mõningaid vanade seinamaalide jälgi.

<sup>1)</sup> Kuna Saaremaa kirikute ehituslugu veel üksikasjaliselt selgitamata ning ehitus- ja ümberehitusaeg lõplikult kindlaks tegemata, tuleb kõigi autori poolt esitatud dateerimissetpanekuile kui küsitavaile vaadata.



*Foto K. Kalamees.*

107. joonis. Kaarma kirik. Sisevaade.



108. joonis. Valjala kirik. Sisevaade.

Välisarhitektuuris köidavad meie tähelepanu peamiselt kaks ehitise osa: peaportaal läänefassaadil ja viiekandiline koorilõpmik.

Läänefassaad on õige iseäralik. Ülal nišid, nende all mingisugune kaar; kaare sees keskel ümmargune aken, selle kõrval, natuke madalamal, kummalgi pool üks pikergune teravkaarega aken. Peaportaal ei asetse mitte täitsa fassaadi keskel, vaid on nihutatud natuke lõuna poole. Ta koosneb kõrgest vimpergist, mille sees leidub ümmarkaarega kaetud uks. Portaali sisekülgedel olid ümmargused sambad (nüüd kahjuks hävinud), millelt tõusis ukse kaart ümbritsev ümmargune vöö (kumervöö, *Rundstab*). Kumervööti kaunistavad tüvesevõrud. Portaali kaart ümbritseb ornamentikaga kaunistatud riba, nn. friis (*Fries*). Vimpergi kolmnurga sees on niš, milles vanasti seisis arvatavasti Kristuse kuju.

Valjala koorilõpmik on ilusamaid keskaja ehituskunsti mälestisi Eestis. Ta paistab silma nii oma elegantsi ja ilusate proportsioonidega kui ka hoolika läbiviimisega.

Arvatavasti XIII saj. teisel poolel on ehitatud Kaarma kirik (107. joonis; vt. ka joonis eriosas). Ent nagu Valjala kirik, ehitati ka tema hiljemini ümber. Kaarma kirik oli alguses ühelööviline, nagu kõik teised Saare-Muhu keskaegsed kirikud; erandlik oli asjaolu, et lööv koosnes siin kolmest võlvikust. Sellest esialgsest ehitistest on säilinud aga ainult kooriruum ning löövi müürid ühes lääne- ja põhjaportaalidega, millest viimane on praegu kinni müüritud. Kuna Kaarma kirik on laiem kui kõik teised Saare-Muhu kirikud, oli siin võlvide surve väga tugev ning neid ähvardas selle tõttu nähtavasti sisselangemine; võimalik, et võlvid tõepoolest kord sisse langesidki. Sellepärast ehitati hiljemini kiriku põhjapoolse välisseina külge neli, lõunapoolse seina külge viis tugipiita. Ka sisse, esimese võlviku põhja- ja lõunaseina külge ehitati tugipiidad. Aga mis peaaegu — kiriku keskele püstitati kolm kaheksakandilist sammast ning terve lööv kaeti uuesti servjoonevõlvidega. Nii sai esialgsest ühelöövilisest kirikust praegune kahelööviline. Vist samal ajal ehitati ka torn või vähemalt torni alumine osa kahe tugipiidaga. Ümberehituse aeg pole teada, arvatavasti sündis see XV saj. alul. Torni ülemine osa on uuemal ajal korduvalt ümber ehitatud.

Koor on Kaarma kirikus erandlikult sama kõrge kui lööv. Huvitav iseärasus on koori idaseinas olev grupp kolmest aknast.

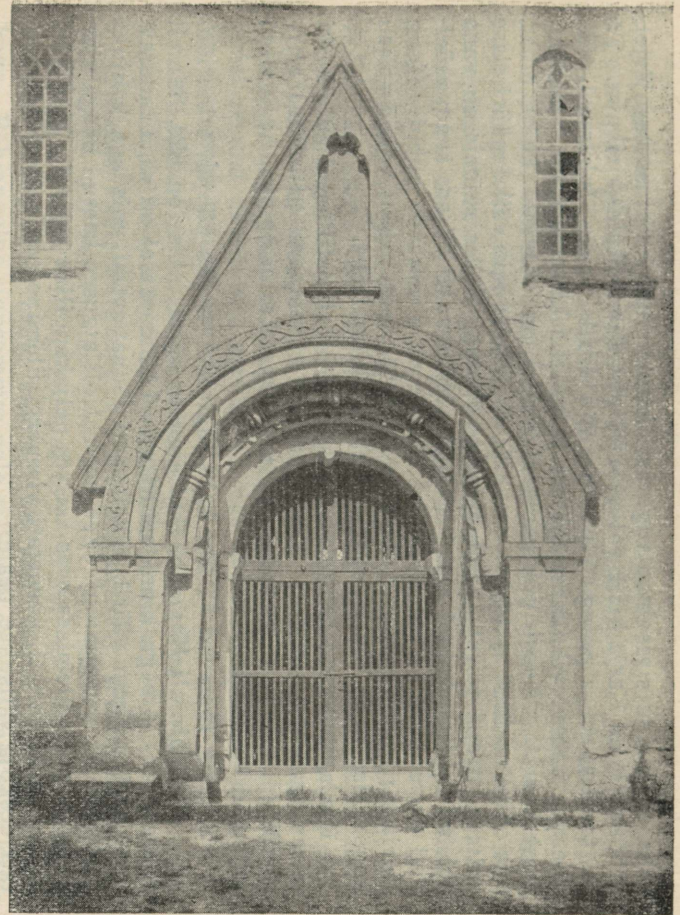
Kooriruumi idapoolsel küljel on suur võlvitud käärkamber. Käärkambrist viib müüri sisse ehitatud trepp teisel korral olevasse ruumi, kus on ahi; nähtavasti on seda ruumi kasustatud eluruumina.

Kaarma kirikus on säilinud ka mõningaid skulptuurkaunistisi sammastel ja sambabaasidel.

Karja kirikut (104., 105., 106. ja 109. joonis; vt. ka joonis eriosas) mainitakse esimest korda a. 1254 piiskopp Heinrichi kokkuleppes orduga. Praegune kirik on ehitatud aga hoopis hiljemini, arvatavasti alles XIV saj. keskel. Saaremaa kirikuist on Karja kirik kõige paremini säilitanud oma esialgse kuju. Ainus hilisema aja juurdeehitis on lõunapoolne eeskoda, mis püstitatud arvatavasti XVI sajandil. Kah-



109. joonis. Skulptuurgrupp triumfkaare lõunapiidal.



110. joonis. Valjala kirik. Lääneportaal.

juks on kiriku siseseinad tugevasti kannatanud hallituse tagajärjel. Mõõtmeilt on Karja kirik väiksem kõigist Saare-Muhu kirikuist. Ta on tornita, seega praegu ainus tornita kirik Saare-Muhumaal. Ta koosneb kahevõlvikulisest löövist ja natuke kitsamast ning madalamast koorist. Koori põhjapoolisel küljel on võlvitud käärkamber, mis ehitatud ühel ajal kirikuga. Käärkambrit viib väike müüri sisse ehitatud trepp teisel korral olevasse ruumi. Selles ruumis on vana ahi, mis ehitatud ühel ajal kirikuga. Nähtavasti oli see ruum mõeldud eluruumina ja pelgupaigana sõdade ning mässude puhul. Kuna Karja kirik näib ehitatud olevat peale 1343. aasta mässu, võisid mässu kogemused anda tõuget säärase ruumi ehitamiseks.

Karja kiriku sisearhitektuuri detailid on rikkalikumad kui üheski teises Saaremaa kirikus. Eriti väärivad tähelepanu triumfkaare tugimüürid, mis kaunistatud sarnaste väikeste sammastega, nagu need leiduvad ka koori nurkades.

Kirikut toetavad väljast kaks tugipiita — üks põhjas, teine lõunas. Portaale oli Karja kirikul alguses kolm; neist on üks, nimelt põhjapoolne, praegu kinni müüritud. Lääneportaal on väga huvitav, kuid veel rohkem väärib tähelepanu lõunaportaal, mis aga kahjuks tugevasti on kannatanud. See portaal oli alguses kaetud kõrge vimpergiga, mille ülemises osas asetses neljakandiline reljeef. Kui XVI saj. eeskoda ehitati, purustati vimpergi ülemine osa, reljeef aga asetati eeskoja välisukse peale.

Karja kiriku kõige tähelepanemiseväärsem osa on tema rikkalikud skulptuur- ja maalkaunistised.

Skulptuuridest on kõige huvitavamad kaks figuur-gruppi, mis leiduvad triumfkaare külgedel. Põhjapoolne grupp illustreerib arvatavasti Püha Katarina legendi. Selle legendi järgi olevat pagana usku Rooma keiser Maxentius armanud ühte Aleksandria neitsisse Katarinasse, kes oli kuulus oma ilu ja tarkusega. Katarina aga oli kristlane ning lükkas keisri ettepaneku tagasi, kuna ta end juba Kristusega ütles olevat laulatanud. Keiser laskis teda nüüd vangistada, kuid vangitornis läks Katarinal korda pöörduda ristiusku nii Maxentiuse naise Faustina kui ka väepealiku Porphyriuse ühes 200 rüütliga. Lõpuks laskis aga Maxentius surmata Katarina rattal, samuti ka keisrinna ning väepealik Porphyriuse kõigi tema ristiusku pöörnud rüütlitega (a. 306 või 307 p. Kr.).

Püha Katarina seisab keskel, hoides paremas käes palmioksa, pahemas raamatut. Katarina paremal käel olev naine, kes hoiab kinni ta mantlist, on keisrinna. Pahemal käel põlvitav noormees palvetavas poosis on pealik Porphyrius. Nende 3 figuuri kohal hõljuvad kaks inglit, kroonides nii Katarinat kui ka keisrinnat ja Porphyriust „elukrooniga“, tasuks nende kannatuse eest. Katarina jalge all lamab krooni kandev mees — keiser Maxentius, keda piinab kurat, kratsides ta nägu. Gruppi täiendavad veel kaks figuuri: lääne pool seisab Paulus, hoides pahemas käes mõõka ning õnnistades paremaga, ida pool Peetrus raamatu ja võtmega.

Lõunapoolse grupi kujutised on ühenduses P ü h a N i k o - l a u s e g a . Keskel seisab P. Nikolaus piiskopirüüs ja ulatab läbi torni rahakotti kolmele naisele. See grupp illustreerib nii siis legendi, milles P. Nikolaus esineb neitsiau kaitsjana. Nimelt oli kellelgi mehel 3 tütart. Mees oli väga vaene ega saanud tütardele anda kaasavara; tütreid ei saanud sellepärast ausalt mehele minna ning neid ähvardas kõlblusvastasesse ellu sattumise hädaoht. Neid päästis Nikolaus, kes kolm ööd järgemööda tütarde magamistuppa viskas rahakoti.

Piiskopist pahemal pool on põlvitav mees munga riietuses, kes hoiab käes paati. See on jälle P. Nikolaus, kes oli muuseas ka merimeeste kaitsepühak. Selle kõrval, lääneküljel seisab mees kõrge mütsiga, kes hoiab köiega kinniseotud poissi. P. Nikolaus päästis kord timuka käest 3 poissi. Kõrge mütsiga mees ongi vist timukas, kolme poisi asemel esineb siin aga ainult üks, vist sellepärast, et kolme kujutamiseks polnud ruumi.

Nii lõuna- kui ka põhjapoolne grupp asub kõrge püramiidisarnase katuse all, mille esiküljel on baldahhiin, kõrvaküljel kaks tornikest.

Kolmas skulptuurgrupp asetseb põhjapoolse seinapiida küljes. Nii põhja- kui ka lõunapoolne seinapiit oli kaunistatud väikese r i p p s a m b a g a (*Hängekolonnette*). Neist on säilinud praegu üksnes lõunapoolne, mille kapiteel on kaunistatud taimornamentikaga. Põhjapoolne rippsamma pole säilinud, on alles vaid selle kapiteel, millel on neli figuuri. Keskel on kaks naist, nähtavasti keelepeksjad; läänepoolne figuur on kurat, kes oma kondise käega ühest naisest kinni haarab. Idaküljel seisab mees, kes tõstab käe näo juurde. Mehe pea kõrval ripub roos, vaikumissümbol. Terve kompositsioon on nii siis satiirilise ja moraliseeriva iseloomuga: naist karistatakse keelepeksu eest, ta peaks eeskujuks võtma vaivakat meest, kes kuulujutte mitte edasi ei kannata.

Väga huvitav on ka skulptuur, mis asetseb, nagu juba mainitud, lõunaküljel oleva eeskoja väliskse peal. Kujutatud on Kristus ristil ühes kahe kurjategijaga. All seisavad Kristuse pahemal käel Johannes, paremal Maria. Mõlemad kurjategijad on juba surnud ja nende hinged tulevad alasti laste figuuride näol suust välja. Selle kurjategija hinge, kes pattu kahetses, võtab vastu ingel (läänes), teise oma kurat. Reljeefi kroonib kolmnurk, milles asub taimornamentikaga kaunistatud rist.

Karja kiriku skulptuurid on kaunis primitiivsed ja abitud. See primitiivsus ei ole aga tingitud mitte üksi meistri saamatusest; väga suurel määral on süüdi materjal — kohalik paekivi, millest on ju väga raske välja raiuda peeni detaile. Kuid ehkki need skulptuurid on primitiivsed, kisub meid siiski kaasa nende naiivne otsekohesus ja suur ilmekus.

Peale nende 4 suurema grupi leidub Karja kirikus mõningaid väiksemaid skulptuurkaunistisi kapiteelidel, konsoolidel ja baasidel, mis on suuremalt jaolt ornamentaalset laadi.

Ka keskaegseid seinamaale on säilinud Karjas, nimelt kooriruumis. Võlvide peale on maalitud rida sümboolseid figuure, seintel esinevad ornamendid. Põhjaseinas torkab silma suur maalitud aken.

Vist samal ajal kui Karja kirik — XIV sajandi keskel — on ehitatud Põide kirik (joonis vt. eriosas). Kirik oli siin aga vist enne, sest juba a. 1306 mainitakse siin õpetajat. Praeguse kiriku ehitusel on kasustatud arvatavasti Põide ordulossi müüre, mis 1343. aasta mässu ajal maha lõhuti. Kiriku kirdenurga küljes on väike ruum, kust algab mingisugune maa-alune käik; see ehitis on võib-olla endise ordulossi jäänus. Peale selle on kiriku põhjaportaali kõrval, mis praegu kinni müüritud, säilinud veel ühe vanema, ümmarkaarega, romaani stiili (s. t. XIII saj. pärit oleva) portaali jäljed. Ka see asjaolu näitab selgesti, et praeguse kiriku ehitamisel kasutati mingi vanema ehitise osasid.

Põide kirik oli alguses vist ilma tornita; ta koosnes, nagu see oli tavaline, ainult kolmest võlvikust (kaks lõõvis, üks kooris); nagu Valjala kirikus enne ümberehitust, on siin kooriruum sama lai kui lõöv; ka on koor sama kõrge. Torn on hiljemini ehitatud; millal, on raske kindlaks teha, igatahes küll veel keskajal. Ta on sama lai ja pikk kui üks lõõvi võlvik, ka on ta võlvid sama kõrged. Kuna vahesein, mis praegu torni lõõvist eraldab, alguses puudus (see on ehitatud alles a. 1852), siis moodustasid koor, lõöv ning torni alumine kord ruumi, mis oli erakordne oma pikkuse mõttes (52 m × 13 m). Ka praegu on ruumi mõju Põides eriti haarav, tänu muuseas ka asjaolule, et siin puuduvad puust väärid, mis teistes kirikutes väga segavalt mõjuvad. Mõõtmeilt on Põide kirik suurim Saare-Muhu kirikuist.

Iseärasustest tuleks märkida veel seda, et siin üksikud võlvikud on pikergused lääne—ida suunas. Erandlik on ka asjaolu, et lõõvi võlvid on roieteta, lihtsad servjoonevõlvid. Samuti on erandlik see, et vöödekaar toetub kandjaile, mitte seinapiitadele nagu teistes Saare-Muhu kirikutes. Lõpuks tuleks juhtida tähelepanu ka asjaolule, et peaportaal on lõunas, läänes pole portaali üldse olnudki.

Nagu Karjas on ka siin detailide läbiviimine (konsoolid, kapiitelid, baasid) võrdlemisi rikkalik ja mitmekesine, kusjuures siingi skulptuur mängib kaunis suurt osa. Huvitavaim skulptuuridest on grupp kahest inimesest, mis asetseb põhjapoolse kandja all.

Väliselt on Põide kirik väga hästi säilinud ja mõjub, tänu massiivsele tornile, väga imposantsena.

Kihelkonna kirikut (joonis vt. eriosas) mainitakse esimest korda a. 1254 piiskopp Heinrichi kokkuleppes orduga, siis veel 1262, millal piiskopp Hermann annab patronaadiõiguse kiriku üle ordule. Praegune kirik pole aga mitte sellest ajast pärit, vaid näib ehitatud olevat hoopis hiljemini, XIV saj. keskel või teisel poolel.

Kihelkonna kirik on põhiplaanilt kaunis erandlik; lõöv koosneb siin kahest võlvikust, kuid lääne suunas ta on pikendatud veel poole võlviku laiuse ruumi võrra. Seda ruumi eraldab lõõvist kaar, mis oma

mõõtmelt vastab triumfkaarele. Kooriruum on väga pikk ning kaetud kuueosalise võlviga. Nagu Karjas ja Pöides tõusevad ka siin kooriruumi võlviroided sammastelt, mis varustatud tiivesevõrudega. Portaale oli Kihelkonna kirikul alguses kolm: lääne-, lõuna- ja põhjaküljel; neist on põhjapoolne praegu kinni müüritud. Tähelepanu väärib lõunaportaal, mis kaetud kolmikkaarega. Kiriku lõunaküljel on väike võlvitud eeskoda, mis ehitatud nähtavasti hiljemini kui lõov ja koor, võib-olla siiski veel keskajal. Torn on täitsa uus, ehitatud aa. 1897—99. Samuti uus (XIX saj. ehitis) on ka kooriruumi idaküljel olev käärkamber.

Kiriku läheduses, edelasuunas on vana kellatorn, mis on ehitatud a. 1638.

Mõned meetrid kirikust eemal idasuunas on kolm maa-alust võlvitud ruumi, kuhu suubub kaks käiku. Suulise traditsiooni järgi olevat need ruumid endise kloostrivaremed.

Muhu kirikut (joonis vt. eriosas) mainitakse esimest korda H. v. Wartberge kroonikas a. 1267. Praegune kirik on aga ehitatud vist hiljemini, võib-olla alles XIV saj. keskel või teisel poolel. Välisarhitektuuri mõttes on Muhu kirik ilusaim Saare-Muhu kirikuist; ta on mõjuv eriti oma ilusate proportsioonide tõttu. Välismüürid on siin väga kõrged, samuti ka katus, mille tõttu terve ehitis tundub väga sihvakana. Koor on kitsam ja tunduvalt madalam kahevõlvikulisest lõovist. Huvitav iseärasus on väike neljakandiline koorilisandik (*aedicula*). Säärane koorilõpmik ei esine üheski teises Eesti ega Läti kirikus. Muhu kirik on üldiselt kaunis hästi säilitanud oma esialgse kuju; kahjuks rikub ta välispilti a. 1764 ehitatud väike inetu puust haritorn (*Dachreiter*). Kirikul on kaks portaali: läänes ja lõunas. Lõunaportaali ees on väike võlvitud eeskoda, mis ehitatud arvatavasti veel keskajal, kuigi vist hiljemini kui kirik ise.

Muhu kirikus on säilinud keskaegseid maalinguid, selgemalt ja suuremas ulatuses kui üheski teises Eesti keskaegses kirikus. Ornamentaalse iseloomuga maalingute jäänuste kõrval esinevad ka inimfiguurid. Huvitavamad maalingud on säilinud kooriruumis.

Püha kiriku (joonis vt. eriosas) ehitusaega on väga raske kindlaks teha. A. 1449 mainitakse siin õpetajat. Praegune kirik on ehitatud aga vist juba enne, võib-olla XIV sajandil. Tüübilt sarnaneb Püha kirik täitsa Karja ja Muhu kirikuga — kahest võlvikust koosnev lõov ja lõovist natuke kitsam ning madalam koor. Koori põhjaküljel on käärkamber, kust müüri sees olev trepp viib võlvidele. Torni alumine osa pärineb vist veel keskajast, torni ülemine osa on uuema aja ehitis. Kõigist S.-Muhu kirikuist on Püha kirik säilinud kõige halvemini. Siseseinad on auklikud ja viltu vajunud, roided kõverad ja tükatü purunenud. Nähtavasti oli Püha kirik juba alguses ehitatud hoopis lohakamalt kui teised Saare-Muhu kirikud. Kuid peamiselt on süüdi praeguses seisukorras vist sõjad ja rüüstamised. Nii on teada, et a. 1576, venelaste rüüstekäigul Saaremaale, Püha kirik maha põles ja ainult müürid püsima jäid. Millal ta ära parandati, pole

teada. Väljas torkab silma, et kuna kooriruum on ehitatud võrdlemisi korralikult, on pealööv läbi viidud hoopis lohakamalt, kusjuures on tarvitatud suuri põllukive.

Püha kirikus on säilinud keskaegse maali jälgi, nimelt löövi kirdenurgast tõusva võlvisiilu peal.

S ä ä r e k a b e l (Jämaja kihelkonnas) on ainus keskajast säilinud kabel Saaremaal; ta ehitusaeg on teadmata. Praegu on ta varemeis. Säilinud on osaliselt ainult kolm lagunenud müüri mõne teravkaarelise aknaavausega; neljas müür on täitsa hävinud, samuti ka võlvid. Selle tõttu ei ole praegu võimalik saada õiget ettekujutust kabeli esialgsest suurusest. Tänapäevani säilinud kolm müüri on vist ainult kooriruumi seinad. Seinte küljes on näha paar profileeritud kivi, nähtavasti olid need konsolidid või kandjad. Kabel on ehitatud suurtest põllukividest, mille vahed on täidetud pae- ja telliskividega.

b. U u e m a a j a e v - l u t . u s u k i r i k u d . See elav tegevus, mis valitses kirikute ehituse ja ümberehituse alal keskajal, jäi XVI, XVII ja XVIII sajandil (renessanss- ja barokkajal) pea täitsa soiku. Põhjus oli peaaesjalikult vist see, et keskajal kirikuid oli ehitatud küllaldasel arvul ja uute järele ei tuntud enam tarvidust, teine põhjus oli aga ka see, et XVI saj. algas sõdade ja rahutuste aeg, mille tagajärjed andsid end tunda ka Saaremaal, ehkki vähemal määral kui mandril. Alles XIX saj. algab jälle natuke elavam tegevus. See tegevus kannab aga enam negatiivset iseloomu, kuna nüüd peamiselt ehitatakse ümber ning hävitatakse ja rikutakse keskaegseid ehitisi.

Uuema aja kirikuist on kõige vanem R u h n u väike puukirik (joonis vt. eriosas). Ta on ehitatud a. 1644, seega vanim puukirik Eestis. Torn on ehitatud a. 1803; a. 1851 restaureeriti terve ehitis. Enne praegust kirikut olevat aga siin olnud 3 kirikut. Kihelkond igatahes oli olemas juba katoliku ajal ja allus Kura piiskopile. Esimesed teated õpetaja olemasolust on a. 1621.

A. 1675 on ehitatud J a a n i kiriku (joonis vt. eriosas) peahoone, a. 1842 hilisklassitsistlikus stiilis torn. Nii seest kui ka väljast on Jaani kirik arhitektooniliselt väärtusetu.

Jaani kiriku kohal või läheduses asus varemini ordu pidalitõbiste varjupaik, mis peale a. 1438 siia üle toodi oma endisest asukohast Pidula mõisast Kihelkonnas Saaremaa läänerannalt.

XIX sajandi kirikutest on kõige vanem ning ühtlasi kõige huvitavam K ä r l a kirik (joonis vt. eriosas). Kärilas oli kirik juba keskajal, ehitatud arvatavasti a. 1313. See keskaegne kirik põles maha XVI saj., kuid ehitati uuesti üles a. 1614, kusjuures torn püstitati eraldi. See torn on säilinud, ta asetseb üsna kiriku juures, kagu-suunas. Praegune kirik sai valmis a. 1843. Ta on üldiselt kaunis maitsekas, kuigi detailid igavad ja kuivad. Kahjuks rikub üldmuljet hiljuti püstitatud terav torni lõpp, mis ei ole ehitise iseloomuga sugugi kokkukõlas.

Jämaja, Anseküla, Mustjala ja Ruhnu (uus) kirik on ehitatud stiilis, mis peaks meelde tuletama gooti stiili, millel ei ole aga tõepoolest gooti stiiliga midagi ühist. Kõik need on väga igavad ja maitsetud, eriti seest.

Ansekülas oli kirik juba keskajal. Seda tõendab kõigepealt keskajast säilinud massiivne kivist ristimisvaagen; ka on teada, et siin oli a. 1519 preester. Praegune kirik (joonis vt. eriosas) on ehitatud ümber vanast kirikust a. 1864.

Ka Jämajas oli keskajal olemas kirik, sest a. 1449 mainitakse õpetajat. Peale selle on kiriku sees, põhjapoolse müüri küljes Maria kuulutamist kujutav reljeef, mis pärineb keskajast. Praegune kirik (joonis vt. eriosas) ehitati vanast ümber a. 1864.

Mustjala kirik (joonis vt. eriosas) on ehitatud a. 1863 vanema, a. 1605 ehitatud kiriku asemele.

A. 1874 ehitati Metsküla kabel (Karja kihelkonnas). Praeguse kabeli kohal olevat aga olnud kabel juba keskajal.

Ruhnu uus kirik (joonis vt. eriosas) on ehitatud a. 1912.

c. Ap-õigeusu kirikud. Ap-õigeusu maakirikuid on Saaremaal üldse 16. Kõige vanem neist on ehitatud a. 1868, kõige uuem a. 1927. Kõik need kirikud on ehitatud kas mingisuguses ebamäärases segastiilis või vale-vene stiilis ja arhitektooniliselt suurema väärtuseta.

II. KLOOSTRID. Suulise traditsiooni järgi olevat Saaremaal olnud kuus kloostrit: meeskloostrid Kihelkonnal ja Kaarmas, naiskloostrid Kaarmas, Saaremõisas, Sassis ja Loonas. Nende olemasolu on praegu väga raske kindlaks teha.

Kihelkonna kiriku juures, umbes 10 meetrit kirikust eemal, kirde-suunas on säilinud kolm võlviatud maa-alust ruumi, kuhu suubuvad kaks praegu prahi ja kividega täidetud käiku. Kas siin on tegemist kloostrivaremetega või mõne muu keskaegse ehitise jäänustega, on lahtine küsimus. Selgust võiks sellesse tuua ainult varemete täielik väljakaevamine.

Enam kui kahtlane on Kaarma meeskloostri ja ülalmainitud nelja naiskloostri olemasolu. Ehitiste jäänused, millega neid klooastreid ühendusse seatakse, ei pärine mitte keskajast, vaid kõik hilisemast ajast.

Jutud maa-alustest käikudest, mis olevat kirikuid ja klooastreid ühendanud, on muidugi täielik muinasjutt.

III. KESKAEGSED KINDLUSTATUD LOSSID. Peale Kuresaare lossi (vt. „Kuressaare“), mis kuulus piiskopile, oli Saaremaal keskajal veel teisi kindlustatud losse. Täitsa kindel igatahes on kahe ordule kuuluva lossi, nimelt Pöide ja Maasilinna olemasolu. Vanem neist näib olevat Pöide loss. Selle ehituse kohta puuduvad lähemad andmed. XIII sajandil on ta aga küll vist juba olemas, sest ühes ürikus a. 1290 on jutt Pöide foogtist; ühes teises ürikus mainitakse a. 1299 „Poida“ torni. Pöide loss hävitati täitsa 1343. a. mässu ajal. Aa. 1888 ja 1889 võttis Kuressaare õpetaja Holzmayer ette kae-

vamisi varemeis, mis nüüd täitsa maaga kinni kaetud, et kindlaks teha lossi esialgne kuju. Holzmayeri poolt koostatud plaani järgi rühmitusid lossi hooned hoovi ümber. Põhjas olid lossi peahooned, läänes ja idas kõrvalhooned. Lõunatiiva kohal asetseb praegu Põide kirik. Peab aga tähendama, et ei Holzmayeri poolt koostatud plaan ega selle kirjeldus ei vääri kuigi suurt usaldust ja küsimus Põide lossi suuruse ja ulatuse üle peab jääma esiotsa lahtiseks.

Maasilinn olevat ehitatud peale eestlaste mässu 1343; uuesti allaheidetud saarlased pidid ta ehitama karistuseks mässu eest. A. 1576 lasti Maasilinn taanlaste poolt õhku ning seisab sest ajast saadik varemeis. Varemed on täitsa kaetud mulla ja prahiga, nii et üldist pilti on väga raske saada. Niipalju võib kindlaks teha, et loss oli neljakandiline; kindlaks võib teha ka ühe ümmarguse, ühe viiekandilise ning kahe neljakandilise nurgatorni asukoht. Prahi all olevat aga säilinud veel mõningaid võlvitud ruume.

Läti Henriku kroonikas leidub teade, et kuningas Valdemar II olevat ehitanud a. 1222 Saaremaa põhjarannal lossi, mille aga eestlased peale kuninga Saarelt lahkumist ära lõhkunud. Selle täppis asukoht pole teada; arvatakse, et ta olevat asetsenud Soelas. Mingisuguseid varemeid pole aga säilinud.

IV. MÕISAHOONED. Vanemaid mõisahooned on säilinud Saaremaal nähtavasti väga vähe. Mainida tuleks siiski Vana-Kaarma mõisa, kus on säilinud mõned (arvatavasti XVI saj. ehitatud) võlvitud ruumid. Mõningaid vanu osi olevat ka Saaremõisal ja Pidula mõisal.

Uusklassitsistlikul ajajärgul (umbes 1780—1840) elas balti ehituskunst suurt õitseaga; eriti just huvitavaid mõisahooned on sel ajal ehitatud palju. Saaremaal aga on see aeg olnud nähtavasti viljatu, siin pole sel ajal ehitatud midagi tähelepanemisväärset.

#### Kirjandust.

EHITISMÄLESTISED. Gahlnbäck, J.: Mittelalterliche Wandmalereien in den Kirchen zu Mohn und zu Karris auf der Insel Oesel. Sitzungsberichte der Gesellschaft für Geschichte und Altertumskunde der Ostseeprovinzen Russlands aus dem Jahre 1913. Riga 1914. — Guleke, R.: Alt-Livland. Mittelalterliche Baudenkmäler Liv-, Est-, Kurlands und Oesels. Leipzig 1896. — Kjellin, H.: Die Kirche zu Karris auf Oesel und ihre Beziehungen zu Gotland. Kungl. Humanistiska Vetenskapssamfundet i Lund, Bd. XI. Lund 1928. — Löwis of Menar, K. v.: Burgenlexikon für Alt-Livland, Riga 1922. — Neumann, W.: Die mittelalterlichen Kirchen auf Oesel. Heimatstimmen III. Reval und Leipzig 1908. — Pirang, H.: Das baltische Herrenhaus I—III. Riga, 1926—1930. — Vaga, V.: Valjala kirik. Kultuuri ja teaduse teilt. Tartu 1932. — Holzmayer, J. B.: Die Ordensvogtei Poida. Arensburg, 1891. — K[örber], M.: Oesel einst und jetzt. I—III. Arensburg 1887—1915.



