



pe
3-
must kirj
SÜGIS 1938

KEVAD 1939

F I R M A

KARIL WILL

OMANIK TH. WILL

TARTUS. ASUTATUD 1904.

PUUKOOLI
HINNAKIRI

L I L L E Ä R I D

LOSSI T. 7 TELEFON 4-18

RÜÜTLI T. 5 TELEFON. 17-35

AIANDUS & PUUKOOL

PUIESTEE T. 2 TELEFON 4-19

TELEGRAMMI ADDRESS: WILL, TARTU

Esimesed auhinnad paremate viljapuude eest:

Keiserliku vene Aianduseltsi suur hõbe auraha.

Liivimaa Põllumajanduse ja Tööstuse edendamise Seltsi suur hõbe auraha.

Eesti Põllumeeste Seltsi suur hõbe auraha.

Müügingimused.

Hinnad on arvatud puukoolis, Tartus, ilma pakketa, puukooli enda valikul. **Isiklikul valikul on hinnad 20% kallimad.**

Meile tundmatutele isikutele ja asutustele täidetakse tellimised ainult osa müügihinna ettetasumisel, lõppsumma nõutakse raudteelunamaksuga sisse.

Kõik raudteel saadetavad puukooli saadused tuleb kolme päeva jooksul välja lunastada, vastasel korral müüakse nad saatekulude katteks oksjoni teel maha.

Tellimised täidetakse sissetuleku järjekorras ja saadetakse välja tellija kulul ja vastutusel. Raudteel tekkinud kahjude eest puukool ei vastuta.

Igasugused kaebused kauba häduse või puudu jäägi kohta tuleb esitada seitsme päeva jooksul peale kauba kättesaamist; hiljem esitatud kaebusi ei võeta arvesse.

Eksituste ärahoidmiseks palutakse tellija nimi, aadress ja sihtjaama nimetus täielikult ja selgelt ülesanda. Nimeliste tellimiste puhul on tarvis teatada ka saaja eesnimi.

Pakkekuludeks arvestatakse:

kuni 5 kr. tellimiselt 10% tellimise väärtusest.

5—10 kr. „ 8% „ „

10—30 kr. „ 7% „ „

üle 30 kr. „ 5% „ „

Juhul kui mõni tellimises märgitud sort enam saadaval ei ole, saadetakse tema asemele teine samaväärne sort, kui tellimisel eitavat märkust tehtud ei ole.

Kõik rahalised saadetised palun adresseerida Firma Karl Will nimele Tartu.

Panga konto Tartu Pank.

UUE AIA ASUTAMISEST JA VILJAPUUDE NING MARJAPÕÖSASTE ISTUTAMISEST.

Asukoht:

Kuigi üksikud viljapuude liigid ei ole väga nõudlikud maa suhtes, siiski suurema äriaia asutamiseks on tingimata vajalikud paremad, huumuserikkamad, liivakassavise aluspõhjaga ja küllaldase niiskusega maad. Aia asukoht peab kaitstud olema külmade tuulte eest. Põhjavee kõrgus keskmiselt mitte üle 1,5 m.

Koduaia asutamiseks, kus tulunduslik külg enamasti eriliselt tähtis ei ole, võib ka halvemad maad ja asukohad kasutada neid vastavalt parandades sobivama mullastiku või tugevama väetuse juurdelisamisega. Liiga lahtiste ja tuuleliste asukohtade puhul istutatakse kaitseks elavaiad mitmesugustest tugevakasvulistest puudest. Kõrge põhjavee seisu või paepealse mullastiku korral veetakse istutuskohtade kohale lamedad mullakünkad ja nende otsa istutatakse puud. Ka võib viimasel juhul kasutada nõrgema juurestikuga puid, näit. õuna või pirnipuid kääbusalustel, missugused ei vaja väga sügavat mullastikku, küll peab see aga olema küllaldaselt toiteaineterikas.

Istutamisaeg.

Igal juhul on tähtis varane istutamine. Rasketes, märgades muldades on parem kevadine istutamine, mis võib toimuda kohe peale maa sulamist. Kergetes, kividades muldades on parem sügisene istutamine, mis võib toimuda sept. kuu lõpust alates.

Maa ettevalmistamine istutamiseks.

Enne istutamist tuleb maa korralikult läbikohendada ja umbrohist puhastada. Kohendada võib kas tervet maapinda umbes 60 cm. sügavuselt rigoolides või suuremaid istutusauke kaevates. Istutusaukude mõõdud oleksid: laius 1,5 m, ja sügavus 60—70 cm. Rigoolitud maapinnale tehakse augud, mis oma suuruselt vastavad istutatava viljapuu juurte suurusele. Mullapinna kohendamiseks kaasas käib ka selle väetamine kõdunenud sõnnikuga, kompostiga või hea pinnamullaga; soovitav

on ka fosfor ja kaali kunstväetise juurdelisamine. Rigoolimise korral segatakse väetis kohapeal oleva mullaga rigoolimise ajal, aukude kaevamise korral segatakse väetis august väljavõetud pinnamullaga, millega pärast auku täidetakse. Antav väetis peab jääma pealispinda, kus tema mõju palju suurem. Juhul kui maa on lubjawaene, tuleb lupja lisada. Värske sõnniku panekust istutusauku tuleb igal juhul loobuda.

Istutusaugud peavad valmiskaevatud olema vähemalt kuu aega enne istutamist. Kevadise istutamise puhul on soovitatav augud juba sügisel valmis kaevata. Istutusaugu põhja lüüakse tugev teivas, nii et ta otsaga kohendamata põhjas kinni on. Teiba pikkus valitagu nii, et tema jääks peale istutamist allapoole võraharusid — hõõrumise ärahoidmiseks.

Istutusauk täidetakse mullaga umbes kaks nädalat enne istutamist, et muld saaks korralikult ära vajuda. Muld aetakse auku, asetades teda kuhikusse ümber teiba, seejuures tuleb teda kinni sõtkuda. Mulda asetatakse auku nii palju, et kuhja tipp oleks augu servaga tasa.

Istutusmaterjali muretsemine.

Istutusmaterjali muretsemine on õige tähtis toiming, mille juures tuleb tähele panna, et ostetav kaup korralikult kasvatatud, terve ja elujõuline on. Ei ole kuigi soovitatav n. n. „odavat“ istutusmaterjali taga ajada, nagu seda viimasel ajal palju pakutakse. Niisugune kaup ei valmista oma ostjale aastate jooksul peale istutamist muud kui pahameelt. Viimasele lisandub arusaamine asjata mahaloobitud „õpperahast“ ja tööst. Kuid see hiline arusaamine ei saa enam kaotsiläinud aega tagasi võita. Seepärast istutusmaterjalide muretsemisel peetagu alati meeles, et kõige parem kaup on just see paras.

Soovitatav on kevadiseks istutamiseks istutusmaterjali juba sügisel valmis tellida, mis on sellepärast parem, et sügisel on puukoolis alati palju suurem ja täiuslikum valik, missugune igat ostjat rahuldada suudab. Teiseks arvesse võttes, et kevadist istutamist on palju soodsam nii vara kui võimalik teostada, teiselt poolt aga puu-

koolid on kevadel töödega üle koormatud ja ei jõua saadud tellimisi päevapealt täita, on parem kui istutusmaterjal juba kodus käepärast on. Sügisel kevadiseks istutamiseks valmistellitud puud-põõsad kaevatakse küliti maasse ja muld sõtkutakse kõvasti kinni. Suuremate külmade tulekul kaetakse taimede maapealsed osad okaspuu okstega.

Istutamiskaugus.

Istutamiskaugus õuna ja pirnipuudele tugevakasvulisel alusel 8—12 m ruudus, kääbusalusel 5—6 m ruudus, samuti ploomi ja kirsi põõsastele.

Istutamiskaugus ploomi ja kirsipuudele 6—8 m ruudus.

Istutamine.

Enne istutamist tulevad puujuured korralikult järele vaadata, kõik juurte otsad tulevad terava noa või kääridega risti juurt tasaseks lõigata. Pikemad juured lõigatakse lühemaks, kergesti vigastatud juured lõigatakse tagasi — kuni peale poole vigastatud kohta, raskemalt vigastatud juured kõrvaldatakse hoopis. Peale juurte lõikamist asetatakse puu auku mullakuhiku otsa, kus juures puu juured suunatakse kuhja peal igasse suunda laiali. Istutades tuleb suure hoolega paremat mulda juurte vahele visata ja kinni sõtkuda, et juurte ja mulla vahele tühja ruumi ei jääks. Istutada tuleb nii, et puu ühes istutusaugu kohal oleva mullaga asetseks peale istutamist augu servadest umbes 10 cm kõrgemal — vajumise jagu. Igal juhul ei tohi puid sügavamale istutada, kui nad seda puukoolis on olnud. Peale istutusaugu kinniajamist tallatakse muld kõvasti kinni ja tehakse ümber puu kastmise nõgu. Siis valatakse kõvasti läbi; parem on harva, kuid kõvasti kasta, siis tungib rõskus sügavamale maasse, seisab kauem alles ja toob rohkem kasu. Peale kastmist kaetakse maa ümber puu kõdunenud sõnnikuga või lehtedega — rõskuse säilitamiseks. Peale valamist seotakse puu teiba külge, esialgu kergelt, et vajumist mitte tõkestada. Peale mulla täieliku äravajumise seotakse puu korralikult ja kõvasti

teiba külge, kusjuures tuleb tähele panna, et puu ei hõõrduks teiba küljes. Sidumiseks on kõige parem kasutada pajuvitse või midagi muud, mis puukoort ei vigasta.

Suurema hulga puie istutamisel ärgu jäetagu puu juuri pikemaks ajaks tuule ja päikese kätte, vaid kaetagu nad kergelt mullaga. Sügisel istutatud puud tulevad külmamise ärahoidmiseks talveks sisse mähkida okaspuu okstesse või õlgedesse. Juhul kui puu jääb kevadisel istutamisel miskipärast kiratsema ja ei aja lehti välja, on soovitav puutüvi sammaldesse mähkida ja samblaid niisutada, kuni puu lehte läheb; samblad eemaldatakse niiske pilvise ilmaga.

Lõikus.

Lõikus toimub nii sügisese, kui ka kevadise istutamise puhul ikka kevadel varakult. Õuna ja pirnipuudel võib lõikust ka teisel aastal peale istutamist sooritada. Luuviljaliste juures tuleb lõikust esimesel aastal toimetada. Lõikusel kõrvalharud lühendatakse umbes poole võrra, peaharud jäetakse pikemaks. Lõigatakse hari-likult väljaspoole suunatud või mõne teise puuvormi jaoks otstarbekohasema pungani.

Edaspidine hooldamine.

Kuna puu kaotab ümberistutamisega suurema osa oma juurtest ja seega ka jõust, siis on tarvis anda värskest-istutatud viljapuule kiiremaks kosumiseks kõige soodsamad kasvutingimused: maapind tuleb hoida kohe ja umbrohist puhas, korralikult kasta, hoolitseda röövikute ja kahjurite hävitamise eest jne.

Ei pea paika väide, et puukoolid lasevad üleväetatud ja ärahellitatud kaupa müügile, mis ei anna häid tagajärgi istutamisel. Õige on aga, et puukoolid kes tahavad hääd istutusmaterjali müügile lasta, peavad ka korralikult mullakohenduse, umbrohuhävitamise ja mullaväetamise töid tegema. Ei ole ka igakord ainult tugev väetus see tegur mis tugevat ja tervet puukasvu soodustab, vaid see on ennem umbrohist puhas ja korralikult kohendatud aiamaa.

Kui niisugune heades tingimustes kasvanud viljapuu, nagu seda tihtipeale näha on, mättasse istutatakse ja hooletusse jäetakse, ja puu sel juhul hästi edeneda ei taha ja kiratseb, siis ei ole kohane selles puukooli süüdistada vaid iseenda hooletust. Korralik viljapuu moodustab korraliku istutamise ja hoole juures juba esimesel aastal peale istutamist tugevad võrsed ja need võrsed on pandiks, et istutatud puu ka edaspidi oma istutajat täiesti rahuldab.

Marjapõõsaste istutamine.

Istutamine toimub üldjoontes kui viljapuude omagi. Istutusaugud tehakse vastavalt väiksemad või istutatakse korralikult kohendatud (rigoolitud) maasse, tehes labidaga vastavalt juurte suurusele augud. Üldiselt on eelistatud rõskemad ja rammusamad maad, iseäranis musta sõstra ja vabarnataimedele. Taimed valitagu tingimata noored, mitte niisugused, mis on saadud vanade taimede jaotamisest, sest nende iga on palju lühem. Istutuskaugus sõstardele ja karusmarjadele 2—2,5 m ruudus. Vabarnatele ridade vahe 1,5—2 m, rea peal vahe taimest taimeni 30—50 cm. Tikerberi ja sõstrapõõsaid on üld. parem istutada veidi sügavamale, kui nad seda on puukoolis olnud. Oksad lõigatakse tagasi umbes $\frac{2}{3}$ võrra, jättes keskmised harud veidi pikemaks. Sügisene istutamine on parem, sest marjapõõsad hakkavad vara kasvama ja kevadel võib nende istutamisega kergesti hiljaks jääda. Teiseks varase sügisese istutamise korral juurduvad taimed juba sügisel ära ja nende edasikasvamine kevadel on seda jõudsam.

Maasikad samuti vajavad niiskemat, rammusamat maad. Parema istutamisaega neile on august, sept. ja aprilli kuud. Istutada on parem tasasele maale. Istutuskaugus: reavahed 70 cm, reas taime vahed 30 cm. Lagedatel kohtadel on soovitatav taimed talveks katta kuuseokstega.

Rabarber eelistab niisket ja õige rammusamat maad, samuti tugevat iga-aastast lisaväetust. Parim istutamisaeg augusti kuus. Istutuskaugus 1—1,5 m.

Ilupuude ja põõsaste istutamine.

Istutamine sünnib umbes niisamuti kui viljapuude omagi. Istutuskaugused valitagu vastavalt taimede kasvule. Peale istutamist lõigatagu oksad tagasi $1/2$ — $2/3$ võrra. Tagasilõikamist tuleb teostada tingimata kõikide puude ja põõsastega, ka siis kui nad seetõttu istutamise aastal ei lähe õitsema, seda parem on aga nende areng järgmistel aastatel. Sügisene istutamine on enamikul juhtudel eelistatum.

Okaspuude istutamine.

Istutamine on kõige parem enne kasvu algust või peale selle lõppemist, täh. kevadel umbes mai kuus ja sügisel augusti lõpul. Väljaarvatud väiksemad taimed, tulevad okaspuud tingimata loomuliku mullapalliga ümber istutada, missugune tingimata kindlustab kasvamaminekut. Kohapealset istutusmulda on soovitatav parandada turba või nõmme mullaga. Palja juurtega (ilma mullapallita) okaspuid on soovitatav ümber istutada ainult kevadel enne kasvu algust. Istutada tuleb nii sügavale, et ülemised juured on just maa pealispinna all. Kuivanud mullapalliga taimed tulevad enne istutamist leotada. Kuiva päikesepaistelise ilmaga on soovitatav peale istutamist varjutada ja pritsida.

Rooside istutamine.

Roosid vajavad hääd rammusat küllaldase niiskusega maad. Enne istutamist tuleb maa sügavalt ja korralikult läbi kohendada. Soovitatav on lisada lupja, komposti ja lehmasõnnikut. Maa korraldamise tööd tulevad läbi viia paar nädalat enne istutamist või sügisel. Parema istutamisaega on kevadel. Oksad lõigatakse enne istutamist tagasi 3—5 pungani. Nõrgemad oksad kõrvaldatakse üldse. Ronirooside oksad lühendatakse poole võrra. Istutuskaugus 40—60 cm, tüveroosidele umbes 1 m. Enne istutamist kastetakse juured saviputru. Istutada tuleb suurima hoolega. Peale istutamist kõvasti läbi kasta. Peale selle kuhjatakse põõsasroosid mullaga; tüveroosid käänatakse maha ja kaetakse ka üleni mullaga. Muld kõrvaldatakse niiske, pilvise ilmaga peale selle kui pungad on kasvusid välja ajanud.

Tellitud taimede käsitlemine nende päraletulekul.

Lahti pakkida varjulises, tuulte eest kaitstud kohas. Pakkimismaterjal korralikult kõrvaldada ja siis alles taimed sidemetest lahti võtta, muidu juhtub kergesti, et üksikute puntide lahtivõtmisel väiksemad taimed kukuvad põhku ja on pärast raske üles leida. Peale lahtipakkimist tulevad taimed paariks tunniks vette asetada, juhul kui kauase pakisoleku tõttu taimede koor on kipra tõmmanud, jäetakse taimed vette pikemaks ajaks — kuni 12 tunnini ja siis alles istutatakse. Külmanud saadetised tulevad külmavabas jahedas ruumis seista lasta kuni sulamiseni ja alles siis lahti pakkida. Juhul, kui istutamine ei toimu kohe peale taimede kättesaamist, tulevad taimed peale leotamist kaitstud kohas küliti mulda kaevata ja tugevasti kinni sõtkuda. Kuiva ilmaga korralikult valada ja maapind rõskuse säilitamiseks kinni katta kõdunenud sõnnikuga.

MEIE KAUPA MÜÜVAD JA TELLIMISI VÕTAVAD VASTU SELLE HINNAKIRJA HINDADEGA:

RAKVERES: EVALD EHRlich, aiaäri Näituse tn. 9.

VILJANDIS: KARL SUITS, aiaäri I. Tamme tn. 4.

ÕUNAPUUD.

Tüvipuud täisvõraga tk. Kr. 1.70, 10 tk. Kr. 16.—, 100 tk. Kr. 150.—. Üheaastased vääristused tugevakasvulisel alusel tk. Kr. —.75, 100 tk. Kr. 65.—.

Vilja valmimisaeg peale koristamist on märgitud kuudes

Klaarõun valge. Aug. — sept.

Vili keskmine kuni suur, ilusa kujuga, kollakas-valge, mahlane, hea maitsega, läheb klaariks. Puu hakkab juba noorelt kandma. Maa suhtes ei ole nõudlik.

Pirnõun Tallinn. Aug. — sept.

Vili keskmise suurusega. Koor rohekas-kollane punase põsega. Liha magus, mure, pirni maitsega. Vahest läheb klaariks. Ülevalminult läheb jahuseks.

Martsipaan. Aug. — sept.

Vili keskmine kuni suur, kooniline. Koor rohekas-kollane punaste triipudega. Liha mahlane, suhkru-magus. Puu kannab hästi.

Suislepi. Aug. — okt.

Vili keskmise suurusega. Koor kollakas-valge kaetud roosakas-punaste joontega. Vili on mahlane ja väga hea magus-veinihapu maitsega. Puu kannab hästi, kuid vajab häid mullastikuolusid.

Ametmees (Sügisjooknik). Sept. — nov.

Vili keskmine kuni suur, pikergune. Koor helekollane karmiinpunaste triipudega. Maitse magushapu. Hakkab vara ja palju kandma. Mullastiku suhtes ei ole nõudlik.

Šampanja liiv. Aug. — sept.

Vili keskmise suurusega. Värv kollane, punase põsega. Maitse hea. Kannab hästi.

Croncelsi läbipaistev. Sept. — dets.

Vili suur ümarik. Värv helekollane kuni kuldkol-lane. Maitse väga hea magus-veinihapu. Puu kannab väga hästi.

Trebuu seemik. Sept. — jaan.

Vili keskmise suurusega, pikergune ülemine ots terav. Värv helekollane. Liha mahlane veinihapu maitsega. Kodumaa sort. Hakkab varakult ja palju kandma.

Kuldrenett, liivi. Okt. — dets.

Vili kuni keskmine, ümmargune kuldkollane, päikese poolt vähe punakas. Liha magus, peene vürtsilise maitsega. Puu vajab paremat maad. Kannab hästi.

Seerinka. (Saviõun). Okt. — dets.

Vili keskmise suurusega. Koor hallikas-roheline, päikesepoolne külg pruunpunane. Liha mahlane, vürtsine, veinimagus. Puu edeneb paremini savi-maadel.

Aniis. Okt. — jaan.

Vili keskmise suurusega, valkjaskollane, päikese poolt punakas. Liha peenemaitseline magushapu, veini maitsega. Puu viljarikas. Areneb ka karedas kasvukohas.

Äcero. Dets. — apr.

Vili keskmise suurusega, piklik, helekollane telliskivi-punasega kaetud. Liha väga mahlane magus-hapu, peenemaitseline. Esimese järgu lauaõun. Hakkab hilja kandma.

Signe Tilliš. Nov. — jaan.

Vili suur, kollane, päikese poolt punakas. Liha õrn, mahlane, magusveinihapu. Puu on tugeva kasvuga ja väga viljarikas.

Riia Tuiõun (Leedu pepping, Inglise pepping). Nov. — jaan.

Vili väikene, pikergune, kollakas-roheline, päikese poolt veidi punakas. Liha on mahlane ja hea maitsega. Puu hakkab aegsasti ja väga rikkalikult kandma.

Antonovka. Nov. — veebr.

Vili suur kandiline, valkjaskollane. Liha veinihapu, mahlane. Üks paremaid köögiõunu.

Antonovka — Kivi. Nov. — veebr.

Vili keskmine punasepõseline. Puu tugeva kasvuga, kannab hästi.

Rootsi Rosenhäger. Dets. — veebr.

Vili keskmise suurusega, punasepõseline. Liha väga peenemaitseline.

Tartu roosiõun. Nov. — märts.

Vili keskmise suurusega, meeldiva väljanägemisega. Koore värv rohekas-kollane, päikesepoolne külg karmiinpunane. Liha mahlane ja maitsev. Hakkab vara ja rikkalikult kandma. Mulla suhtes ei ole nõudlik. Esimese järgu eksportõun.

Delicious (Meelisõun). Dets. — apr.

Vili keskmine kuni suur, pikergune, kandiline, kuld-kollane punaste joontega. Liha tihe, mahlane, magus. Puu on rikka viljaanniga.

Borsdorfer, liivi. (Sibul, Jõuluõun). Dets. — apr.

Vili väike, laperik-ümarik. Koor kollane, päikese poolt punasetriibuline. Liha tihe, mahlane, veinihapu maitsega. Hakkab hilja kuid rikkalikult kandma. Mulla suhtes ei ole nõudlik. Ostetavam taliõun.

Renett, kollane liivi. Dets. — märts.

Vili kuni keskmise suuruseni, kuldkollane, piker-
gune. Liha hea maitsega.

Černoguus. Okt. — dets.

Vili keskmise suurusega, rohekas-kollane, päkese-
poolne külg tumepunane. Liha mahlane veinimait-
sega. Hakkab hilja kandma.

Paide taliõun. Jaan. — juuli.

Vili väike. Koor rohekas-kollane punaste triipu-
dega. Vili väga peenikese veinihapu maitsega. Puu
on väga tugeva kasvuga ja suure vastupanuvõimega.
Kasvab hästi ka märgadel maadel, kus teised sor-
did enam ei edene. Puu kannab hästi. Oma oma-
duste poolest on võistleja sibulõunale.

Ameerika paradiisiõunad.

Hyslop, Lady Elgyn, Minnesota. Veini ja salati valmis-
tamiseks eriti kohased.

KÄÄBUSÕUNAPUUD.

Doucini'le jätkatud. Eriti soovitavad väiksematele aeda-
dele, kuna võrdlemisi väikese ruumitarvituse ja
hoole juures annavad varase ja rikkaliku saagi.

PÕÖSASPUUD.

Tükk. kr. 2.50.

Doucine E. M. XI, V ja XVI alusel.

Saadaval järgmistest sortidest:

**Valge klaar, Suislepi, Kronseli, Seerinka, Kuldrenett,
Trebo, Ametmees, Tartu roosi, Delicious, Signe Tillisch,
Borsdorfer, Paide taliõun.**

PÜSTNÖÖRPUUD.

Doucine E. M. IX alusel.

Tükk kr. 2.—

Kuldrenett, Tartu roosi, Borsdorfer, Paide taliõun.

U-VORM.

Doucine E. M. IX alusel.

Tükk kr. 3.—

Kuldrenett, Tartu roosi, Borsdorfer.



Kaheaastane kääbus õunapuu rikka viljaanniga.

PIRNIPUUD.

Tüvipuud ilusa krooniga, tükk kr. 2.50.

Pirnipuud nõuavad seetõttu, et nende juured sügavale maasse tungivad, sügavat huumuserikast maad.

Bergamott liiv, roheline. Aug. — sept. Vili keskmise suurusega, peenemaitseline. Puu viljarikas.

Riia pudelipirn. August — sept. Vili keskmise suurusega, hea maitsega. Viljarikas.

- Natangi suve võipirn.** August — sept.
- Suve Bergamott.** August — sept. Hea turupirn, puu rikkalik kandja.
- Bauskipirn.** August — sept. Vili kollane, kange vürtsi maitsega.
- Tervisnõuniku (Sanitaripirn).** August — sept. algus. Vili suur, väga mahlane. Puu rikkalik kandja.
- Puukarvaline võipirn.** Oktoober — nov. Vili suur, roostevärviline, mahlane, sulav.
- Seemnetu.** September. Vili roheline, keskmise suurusga. Ka karedatele kohtadele kohane.
- Liegeli tali-võipirn.** Nov. — dets. Vili keskmise suurusga, vürtsiline, maitsev.

PIRNI-KÄÄBUSED.

Tükk kr. 3.—.

Põõsaspuud, Angersi küdooniale (tüp. A.) silmatud. Saadaval järgmistes sortides:

Seemnetu, Tervisnõunik, Puukarva võipirn, Liegeli tali võipirn.

1 a. vääristused, tükk kr. 1.50.

Tervisnõuniku, Puukarva võipirn, Liegeli võipirn.

KIRSIPUUD.

Tükk kr. 3.—.

Kirsipuud ei ole nõudlikud maa suhtes, kuid eelistavad sügavat, lubjarikast maad.

Väga soovitavad on põõsas-kirsipuud, missugused varem ja rikkalikumalt kandma hakkavad.

HAPUD SORDID.

Lootkirss (varjumurel). August. Vili suur, mustjaspunane. Puu talvekindel ja rikkalik kandja. Suurel viisil kasvatuseks soovitav.

Ostheimi Weichsel. Juuli lõpul. Vili tumepunane, veinihapu maitsega. Puu viljarikas. Suurel viisil kasvatuseks soovitav.

Kent. Juuli. Vili mustjaspunane, hea maitsega. Väga soovitav sort.

Diemitz Amarell. Juuni lõpul. Vili keskmise suurusega, helepunane, mahlane. Kannab varakult ja rikkalikult.

Brüsseli pruun. Vili mustjaspruun. Hea kandja.

MAGUSAD SORDID.

Tartu must. Juuli algus. Vili mustjaspunane. Rikkalik kandja. Täiesti külmakindel. Kodumaa sort, mis 1928. a. külma talve täiesti tervelt üle seisis.

Elton. Juuli. Vili suur, helekollane, punasega, mahlane ja maitserikas. Kannab varakult ja rikkalikult.

Hedelfingi hiigelkirss. Juuli lõpul. Vili väga suur, mustjaspunane. Hakkab hilja, kuid rikkalikult kandma.

KIRSI-PÕÖSAD.

Prunus Mahalep alusel.

Tükk kr. 2.50.

Lootkirss, Kent, Ostheimi Weichsel, Diemitz Amarell, Brüsseli pruun, kaksik Natte.

PLOOMIPUUD.

Tüvipuud krooniga kr. 3.50 tükk.

Põõsaspuid kr. 3.— tükk.

Ploomipuud, oma maa-pealispinna ligidal asetseva juurestiku tõttu, ei vaja kuigi sügavat mullakihti. Eelistab niiskemat mullastikku.

The Czar. August. Vili suur, ovaalkujuline, tumepurpurne, mahlane, magus. Puu viljarikas.

Emma Leppermann, tükk kr. 4.—. August. Vili suur ovaalikujuline, kollane, lõhekarva. Puu viljarikas ja tugevasti kasvav.

Edinburgi Herzog. September. Vili sinikaspunane, ümmargune. Puu väga viljarikas.

Kuninganna Viktooria. September. Vili suur, punane, hea turuvili. Puu kannab hästi.

Ontario. Sept. Suure kuldkollase viljaga. Väga viljarikas.

VIINAPUUTAIMED.

Tükk kr. 3.50.

- Broadland Sweetwater**, heleroheline.
Madelaine Angevine, kollakasroheline.
Früher blauer Burgunder, sinine.
Frühe Malingre, kollakasroheline.

SÖÖDAVAD PIHLAKAD.

Sissekeetmiseks ja veini valmistamiseks eriti kohased.
Kannavad rikkalikult.

Ei esita kuigi suuri nõudeid maastikule.

Tükk kr. 2.50.

- Sorbus aucup. rossica major**. Vili väga suur, sarlaki-punane. Maitse magushapu, vähese kibedusega.
Sorbus aucup. moravica. Suure, sarlakipunase viljaga, maitse hapu, vähese kibedusega.

KARUSMARJAD (tikerberid).

Tükk 75 senti.

- Punased**: Punane võidumari, Maureri seemik, Red Yacket, j. t. sordid.
Kollased: Sir C. Brown, Triumphant, hiigel sidrunimari, j. t. sordid.
Rohelised: Lovetts Triumf, Roheline pudelimari, j. t. sordid.
Valged: Valge viljakas, Valge võidu, j. t. sordid.

JAHUKASTE-KINDLAD SORDID.

Tükk kr. —.50. 10 tk. kr. 4.—.

- Mountain seedling**, **Pellervo**, **Lepaan valio**, **Pearl**, **Pakkalen**.

SÖSTRAPÕÖSAD.

Tükk 30 snt.

- Tüvipuud krooniga (valged, mustad, punased) tükk kr. 2.—.
Punased: Hollandi punane, Gondouin, punane kirss, Vierlandi esik, Rheinland — tk. 50 snt.

Valged: Hollandi, Keiserlik, Versailli.

Mustad: Koljat, Boskoopi hiigla, Rosenthali pikkkobar.

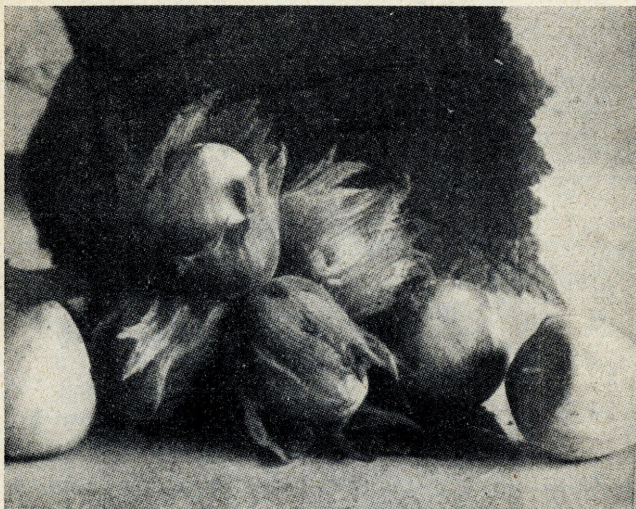
Heros: Uus, suureviljaline ja pikakobaraline sort.

Üksikud marjad sarnanevad väikestele kirssidele.

Värv tumepunane. Mahl magus. Tükk kr. —.60.

Lachstons Pefrektion, suure punase viljaga, tk. kr. —.50.

PÄHKLIPOOSAD.



Hallische Riesen (vähendatud).

Pähklipõõsad on oma vähese nõudlikkuse ja suure toitlusväärtuse tõttu eriti soovitatavad. Istutuskaugus 3—4 mtr. Peale istutamist oksad poole pikkuse võrra lühendada, edaspidi aitab iga-aastane harvendamine. Tükk kr. 2.—.

✂ **Merveille de Boilleveler, Hallische Riesen, Webbs Prerssnuss.**

Corylus avellana. Harilik pähkel tk. kr. 1.—.

VABARNAD.

Tükk 20 snt., 100 tükki 18 kr.

Valged: Magnum bonum album.

Preussen. Uus, väga viljarikas punane sort, aromaati-
line ja üliरिककalt kandja.

Lloyd George. Uus, viljarikas vabarnas. Vili tume-
punane, erineva hea maitsega. Kaks korda kandja
sort.

Deutschland. Suure, punase viljaga, hapukas.

MAASIKATAIMED.

Müügile tulevad ainult pikitud taimed.

10 tükki ühest sordist 35 snt., 100 tükki 2.50 kr.

Deutsch Evern. Kõige varasem. Suure viljaga, peene
maheda maitsega.

Sieger. Väga suure punase viljaga, peenemaitse-
line, varajane ja rikkalik kandja.

Ernst Preuss. Vili tume-
punane. Sissekeetmisel ei kaota
oma värvi. Rikkalik kandja.

Oberschlesien. Hiline. Vili väga suur, läikivpunane,
magus. Kõige parem sort suurel viisil istutamiseks.

ALALISELTKANDJÄD SUUREVILJALISED VÕRSEDETA KUUMAASIKAD.

Paljunõuetav ja täiesti läbilõõnud uudis.

Viljakandmisaeg vahetpidamata jaanipäevast kuni
oktoobri lõpuni. Põõsad on väga viljarikkad ja kan-
navad juba esimesel aastal peale istutamist. Vili on
aed- ja metsmaasika vahepealse suurusega, kuid
omab metsmaasika aroomi.

Rügen. Tuntud hea viljaanniga sort. 100 tk. kr. 3.50.

Rügen Selekt. Uudis! Emasordist Rügen väljaarenda-
tud suure pikliku marjaga ja suurema viljaanniga
sort. 100 tk. kr. 4.50.



„Rügen“ ($\frac{1}{4}$ loomulikku suurust).

Baron Sollemacher. Suure viljaanniga sort. Toob marju kaaluga kuni 4 gr. Mari on ümmargusem, kui Rügeni oma. 100 tk. kr. 4.50.

Baron Sollemacher — kollane. Kollase viljaga. Vili väga peene maitsega. Liha on pehme ja mahlane. Valmib mõned päevad varem, kui punane sort. 100 tk. kr. 6.—.

ROOSID.

Madalad, Canina juure kaela peal jätkatud.

Remontant-roosid.

tükk

Duce of Kentucke, punane	60
Eugéne Fürst, samettumepunane	60
Frau Karl Druschki, puhasvalge	60
George Dickson, tumepunane	60
Hugh Dickson, punane	60
Ludwig Möller, kollane	60
Mrs. John Laing, roosa	60
Ulrich Brunner fils, kirsipunane	60

Tee- ja teehybrid-roosid.

Charles P. Kilham, oranžpunane	75
Etoile de Hollande, tumeveripunane	75

Fr. Ida Münch , kreemikasvalge	75
Gloire de Dijon , lõhekollane	75
Hadleyrose , tumeveripunane	75
Hindenburg , punane	75
Juliet , oranžroosa	75
Mad. Jules Bouché , valge	75
Marèchal Niel , tumekollane	75
Ophelia , kollakas, roosa helgiga	75

Rosa lutea hybrida.

Golden Emblem , kollane	80
Mad. Ed. Herriot , vaseoranž	80
Souv. de Cl. Pernet , kuldkollane	80
Souv. de G. Pernet , ilus roosa	80
Ville de Paris , kuldkollane	80
Padre vaseoranž	80

Polyantha-roosid.

Goldlaxs , lõhepunane	100
Verdun punane	100
Kath. Zeimet , valge	100

Ronijad roosid.

Crimson Rambler , karminpunane	80
Dorothy Perkins , lõheroosa	80
Gruss an Zabern , puhasvalge	80
Sodenia , karminpunane	120
Tausendschön , roosa	80

Rosa rugosa hybrida.

Conrad Ferdinand Meyer , hõberoosa	75
Hansa , karminpunane	75

Üle talve kestvad aedroosid.

A. Parfum del'Hay , karmin	75
Centifolia major , roosa	75
Centifolia muscosa , roosa (Samblaroos)	75
Maidenblusch , lihakarva roosa	75
Samblaroos valge , roosakasvalge	75
Mad. Plantier , puhasvalge	75
Persian Yellow , kuldkollane	75

Tüveroosid.

Tükk kr. 4.—

OKASPUUD.

	kõrgus cm	kr.
Abies sibirica , siberi kuusk	50/60	3.—4.—
Abies concolor , ühevärviline nulg	80	3.—
Picea pungens glauca , torkiv kuusk	80	3.—
Picea Engelmanni	80	3.—
Picea pungens glauca Kösteri,		
Kösteri hõbekuusk	35/40	4.—
" "	40/45	6.—
" "	60/70	9.—10.—
" "	70/80	12.—
" "	80/90	15.—
Thuja occidentalis , elupuu, põetud püramiidid , , ,	50/75	3.—5.—
Thuja occidentalis , ilusad püramiidid	75—200	5.—15.—
Thuja occid. Hovey , keraelupuu, ei vaja pügamist	45/50	3.50
" " " "	15/20	—80
" " columna , sambakujuline elupuu, ei vaja pügamist	35/40	1.50
" " pyramidalis , püramiidelupuu	35/40	1.20
" " Rosenthali , püramiidelupuu	25	1.20
" " recurva nana , keraelupuu	25	1.20

* BUXUS SEMPERVIERENS. PUKSPUUD.

Igihaljad.

	kõrgus cm	kr.
Põõsad	25/30	1,50
Ümmargused tulbad	35/40	3.—
Põetud püramiidid	80/90	8.—
" "	125	12.—
Tüvipuud põetud krooniga		

VÄÄNKASVUD.

Aristolochia Sipo	3.—
Ampelopsis quinq. , metsviinapuu	—60

Lonicera Belgica — kuslapuu	2.—
" Semp. odoratissima	2.—
" Capr. Florida	2.—

ELAVAIA PÕÖSAD.

Berberis Thunbergi , Thunbergi kukerpuu	tk. 40 snt. 100 tk. kr. 35.—
Buxus sempervierens , puksipuu, igihaljas	tk. kr. 1.50
Caragana arborescens , läätsipuu kollane	tk. 15 snt. 100 tk. kr. 12.—
Cotoneaster lucida (accutifolia) , läikivleheline tuhkpuu	tk. 35 snt. 100 tk. kr. 33.—
Deutzia grenata fl. pl. , deutzia täisõieline	tk. 30 snt. 100 tk. kr. 28.—
Symphoria racemosa , lumemari	tk. 20 snt. 100 tk. kr. 18.—
Syringa vulgaris , sirel harielik	tk. 15 snt. 100 tk. kr. 12.—
Liguster vulgare , liguster harilik: nõrgemad põõsad	tk. 15 snt. 100 tk. kr. 14.—
tugevamad taimed	tk. 30 snt. 100 tk. kr. 28.—
Lonicera tatarica , tatari kuslapuu	tk. 20 snt. 100 tk. kr. 18.—
Philadelphus Lemoine , jasmín, lihtõieline, lõhnav	tk. 25 snt. 100 tk. kr. 23.—
Spiraea salicifolia , enelas	tk. 15 snt. 100 tk. kr. 14.—
Ribes alpinum , alpisõstar	tk. 25 snt. 100 tk. kr. 23.—
Rosa rugosa , kartuliroos	tk. 25 snt.

LEINAPUUD.

Betula pendula Joungii , leinakask	kr. 7.—
Caragana arbor, pendula , leinaläätsipuu	kr. 6.—
Fraxinus excels. pendula , leinasaar	kr. 5.—

ILUPUUD JA PÕÖSAD.

Acer platanoides, var. Reitenbachi, vaher, puna- leheline	300
Berberis Thunbergii, kukerpuu	60
Cornus alba, kontpuu	40
Cotoneaster vulgaris, tuhkpuu, harilik	75
Crataegus oxycantha fl. kermesino pl.	125
" " " " tüvipuud	300
Crataegus monogyna alba, tüvepuud	250
Cytisus Laburnum, kuldvihm, kuldokllane	50
Glicinia sinense	500
Eleagnus argentea, läikiv hõbepuu	60
Evonymus europaeus, harilik sajakoorne	30
Fagus sylv. atropurpurea, pöök, punane	500
Fagus sylvatica, roheline pöökpuu	20
Fagus sylv. purpurea, punaseleheline pöök	100
Forsythia suspensa Fortunei, forsüütia, kollaste õitega	80
Hydrangea paniculata grandiflora, aedhortensiad, põõsad	175
Hydrangea paniculata grandiflora, tüvipuud	400—500
Lonicera tatarica, tatari kuslapuu	30
Mahonia Aquifolium, (Berberis Aquifolium)	75
Malus purpurea Eleyi, iluõunapuu	80
Malus floribundus	80
Philadelphus coronarius, jasmin	70
" grandiflorus, jasmin	70
Philadelphus Lemoine, jasmin tugeva lõhnaga	70
" " viriginal Jungfrau, jasmin täidisõieline	120
Populus alba nivea, Salomoni hõbepappel	80
" " pyramidalis, püramidaalne hõbe- pappel	100
" nigra pyramidalis, püramiidpappel	50
Prunus Pissardi, punaste lehtedega tüvipuud	250
" triloba fl. pl., mandlipuud	175
" " " " tüvipuud	500
Ribes alpinum, alpisõstar	30
" aureum, kuldsõstar	30

Rubus odoratus , lõhnav vabarn, punased õied . . .	40
Rosa rugosa , Jaapani kibuvits	50
" rubrifolia , punaleheline roos	30
Rhododendron caractacus , karmiinpunane	400
" van Weerden Poelmann , karmiin-	
punane, pungadega	800
Rhododendron Catawbiense grfl., talvekindel Rho-	
dodendron	500
Salix alba argentea , hõbepaju	40
" viminalis , vitspaju	25
" Smithiana "	25
Spiraea opulifolia , Enelas, valge	30
" salicifolia "	30
" grenata	30
Symphoricarpus racemosus , Lumemari	30
Syringa persica , persia sirel	2.50
Syringa vulgaris , sirel harilik	50—150
" Andenken an L. Späth , tumepunane	250
" Jan. v. Sholl , Lumivalge	300
" Charles X , lilla	250
" Marie Legraye , valge	250
" Mad. Lemoine , valge	300
" Michel Buchner , tumelilla	300
" Rhum v. Horstenstein tumelilla	250
" tüvepuud krooniga	300—600
Tilia Hollandi pärnad suurelehelised	350
Tilia grand. , pärnad	30
Ulmus montana , harilik jalakas	30
Viburnum Opulus sterile , lodjapuu	100
" " " tüvepuud	500
Quercus pend. fast. püramiidtam	600

TÄHELEPANUKS!

Et võimaldada kõigile mõõdukate hindadega hea istutusmaterjali saamist oma koduaia kaunistamiseks, oleme otsustanud selle hinnakirja mitmeaastaste püsi-

lillede ja daaliate (jorjenite) hindadelt teha järgmisi hinnaalandusi:

iga kr. 10.— ja suuremalt tellimiselt 10% hinnaalandust
 iga kr. 25.— „ „ „ 20% „
 iga kr. 50.— „ „ „ 30% „

PÜSILILLED.

Öitsem.

aeg

kuudes

7— 8	Althaea rosea fl. pl. Tokkroos täisöieline Valge, kollane, punane, roosa	30
6— 7	Anemone sylv. fl. pl. Valkjaskollakad täidetud õied	30
5— 6	Arabis alpina. Hanerohi, valged täidetud õied	30
7— 8	Astilbe japonica, Köln, punane	100
6— 7	Aquilegia chrysantha grfl. alba. Kurekell valge	30
	Aquilegia chrysantha grfl. sulphurea. Kurekell kollane	30
	Aquilegia californica hybr. Kurekell karmini	30
	Aquilegia Skinneri. Kurekell sarlaki.	30
6— 7	Aster alpinus superbus. Aster, helesinine	30
7	Centaurea montana coerulea. Rukkilill, tumesinine	40
	Centaurea montana grfl. Rukkilill, tumesinine suureöieline	40
6— 9	Chrysanthemum max. Prinz Heinrich. Jaanikakrad, valge	30
7— 9	Delphinium el. hybr. Aedkukekannus, tumesinine	40
	Delphinium el. hybr. Belladonna. Aedkukekannus, helesinine	40
	Delphinium sinense Sinine Kääbus. Aedkukekannus, madal, sinine	40
	Delphinium nudicaule. Aedkukekannus, sarlakipunane, madal	40
8— 9	Delphinium Sulphureum, kollane	70
6— 7	Dianthus barbatus. Habenek, segu	25

	Dianthus Grenadin. Varased aianelgid, sarlaki, tumepunane, valge	25
6	Dianthus Viini varased. Segu	25
	" plumaris nanus. Sulgnelk, segu	25
6	Dielytra spektabilis. Murtud süda, punane valgega	30
5	Doronicum caucasicum. Kitsekakkar, kollane	40
7—8	Erigeron spec. grandifl. Õnnelill, sinine	30
7—8	Funkia Fortunei fol. var. Sūdaliilia. Dekoraatiivsed lehed	60
	Funkia lancifol. alba margin. Sūdaliilia. Dekoraatiivsed lehed	60
X 6—10	Gaillardia grandifl. hybr. Mõrsjalill, suureõieline, kollane-pruuniga	30
	Gaillardia pulchella	30
	" grandiflora, „Kobold“ madal, suureõieline	60
7—10	Gypsophyia pan. grandifl. Kipsilill, valge	40
6—8	Heuchera atrosanguinea. Helmikpööris, punane	30
7—8	Inula glandulosa grandifl. Aedvaak, suureõieline, kollane	30
X 6	Iris germanica. Võhumõök, segu	30
	" " Gambetta " helesinine	40
	" pumila alba. " valge, madal	40
7—9	Leucanthemum maximum. Jaanikakrad, valge	30
6—8	Lychnis chalconica. Käokann, punane	25
7	Leontopodium sibiricum. Valge	30
6—7	Paeonia sinense fl. pl. Pujeng täidisõieline sortides: Festiva maxima — valge, Felix Crousse — punane, Mons. J. Elie — roosa, Rubens — tumepunane, Karl Rosenfield — punane, officinalis rubra pl. — madal, punane, varane.	150
	Officinalis alba pl. valge, varane	300
6—7	Papaver orientale. Hiina moon, oranš-punane	40
	" nudicaule. Aiamoon, segu	25
	Phalaris arundinacea. Kirju paelrohi	20
7—9	Phlox decussata. Leeklill	50
	Sortides: Auguste Buchner — valge, Dr. Königshofer — tulipunane, Fireflam — sarlaki-	

	oranš, Saladin — tulisarlaki-oranš, Africa — purpurpunane, Leo Schlageter — karmiinpunane, Ethel Purchard — mauvelilla.	
7— 8	Physalis Franšetti. Juudikirss, valge, sügisel oranš, punased viljad	30
4— 5	Primula auricula. Aiapriimula, segu	30
	" veris. Nurmenukk, segu	30
	" Acaulis " " "	30
6— 7	Pyrethrum roseum. Neitsikummel, roosa	30
	" " James Kelleway. Neitsikummel, sarlakipunane	40
	Pyrethrum hybr. fl. pl. Montblanc. Neitsikummel, valge, täidetud	40
	Queen Mary, puhasroosa, täidetud õitega	90
	Lord Rosebery, punaste täidetud õitega	100
8—10	Rudbeckia lacin. fl. pl. Goldball. Päevakübar, kollane	25
6	Saxifraga cotyled. pyramidalis. Valge	30
8—10	Solidago aspera. Kuldvits, kollane	30
	" Shorti. " " "	30
7— 8	Spiraea aruncus. Puhmasenelas, kreem	50
5— 6	Trollius hybrida. Aiakullerkupp, kollane	40
	Trollius sortides	80
4— 9	Vinca minor. Ighall, sinine	25
4—5, 9—10	Viola odorata. Lõhnav kannike, sinine	30
5— 9	" cornuta. Sarvkannike	60
	Sortides: alba — valge, Woodgate — violett-sinine, Hansa — sinine, Papillio — violet, G. Wermig — sinine, Viola hortensis perennis — segu.	

DAALIAD.

Õitseage august—oktoober. Mugulad istutatakse kevadel, kui ei ole karta öökülmasid. Mugulad võib ka lavas või toas pottides etteajatada saavutades sellega varasemat õitsemist.

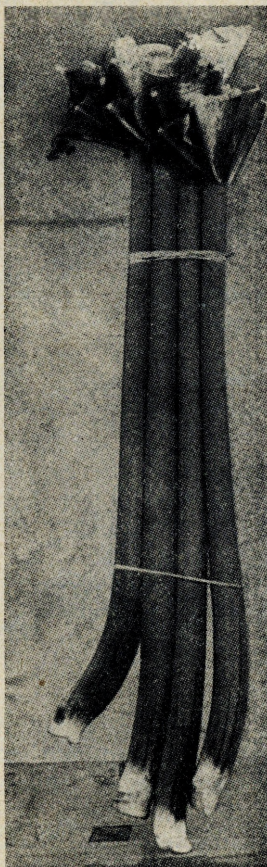
Adler, puhasvalge, **Alt Heidelberg,** sarlakioranš. **J. H. Jakson,** mustjaspunane. **Porthos,** tume sirelililla. Tükk 40 snt.

Lucifer, ühekordne tumepunane, tumedate lehtedega.

Onkel Tom, mustjaspunane. **Tangofeuer**, tumesarlaki. Tükk 50 snt.

Blaustrumpf, violett. **Bornemanns letzte Freude**, roosa. **Delice**, värskeroosa. **Gleissendes Gold**, kuldkollane. **Marlitt**, puhaslilla. **Rheinkönig**, puhasvalge. Tükk 60 snt.

Uuemad ameerika ja saksa sordid: Tükk 70 snt.



Dawes Challenge
(8 korda vähendatud).

Baby Rojal, lõheoranš. **Bornemanns Ideal**, lilla. **Bismark**, oranšpunane. **Flamboyant**, punane. **Hoches Licht**, lõhe. **King George**, lõhe. **Kitty Dunlop**, roosa. **Maria Houtmann**, kuldkollane. **Mevr. Ballego**, tumepruunpunane. **Pirol**, kanaariakollane. **Solfataro**, väävelkollane. **Red Emperor**, punane. **Redsop**, punane. **Zauberin**, puhaskollane.

Lihtõielised sordid.

Segavärvid tükk 40 snt.

PARSAHEINA TAIMED.

Lumipea, 10 tk. 50 snt., 100 tükki 3 krooni.

RABARBER.

Viktoria ,	tükk
10 tükki 250	30
Victoria ,	
parandatud	75
Dawes Challenge ,	
inglise hiigla	80
Holsteiner Blut ,	
punaste vartega	150
The Sutton ,	
kõige suurem hiigla	200

SIBULAD.

- Galanthus nivalis** Elvesii, lumekelluke, tükk 15 snt.
- Gladiolused.** Sortides: **War** — punane. **Red Emperor** — punane. **White Giant** — valge. **Schwaben** — kollane. Tükk 15 snt.
- Krookus**, sinine ja kollane, tükk 15 snt. 100 tk. kr. 12.—
- Lilium candidum.** Valge aedliilia. Tükk 70 snt.
- Lilium bulbiferum.** Oranž punaste õitega liilia. Tükk 40 snt.
- Lilium regale**, kuninga liilia. 80 senti tükk.
- Leucojum vernum.** Lumekelluke, tükk 12 senti, 100 tk. 10 kr.
- Muscari**, tükk 10 senti, 100 tk. 5 kr.
- Montbretia crocosmiaeflora.** Oranž õitega, õitseb juulist oktoobrini, 10 tk. 25 snt.
- Narcissus.** Nartsiss, valge, 100 tk. 1 kr.
- Narzissid**, kollased tükk 10 snt.
- Oxalis esculenta.** Önneristik. Ilus ääretaim, punaste õitega, 100 tk. kr. 1.—
- Scilla sibirica** 10 snt. tükk.
- Tulbid**, segu, tk. 10 snt.

ÕITSEVAD SUVELILLETAIMED.

(Mai kuust alates.)

- Begonia semperflorens.** Hulgaõieline begoonia. Punased ja valged suureõielised sordid. Tükk 5 snt. 100 tk. Kr. 4.—, 1000 tk. Kr. 30.—
- Begonia hybrida grandiflora.** Suure täidetud õitega mugul-begoonia. Õitsevad taimed pottides. Tükk snt. 10 tk. Kr. Lsh
- Lobelia erinus.** Lobeelia, siniste õitega. Tükk 5 snt. 100 tk. Kr. 4.—
- Pyrethrum partenifolium aureum.** Kollaste lehtedega äärelill. Tükk 2 snt. j. n. e.

KAUBAVEO TARIIF

puukooli saadustele saatmiseks raudteel Tartu jaamast:

Hinnad on antud 100 kg. kohta, kergemad pakid on vastavalt odavamad.

Haapsalu . . . kr.	1.70	Rakvere . . . kr.	1.04
Kuessaare . . . "	3.72	Tallinna . . . "	1.29
Narva "	1.50	Tapa "	—91
Paide "	1.09	Türi "	1.16
Paldiski "	1.46	Valga "	—74
Petseri "	—76	Viljandi "	1.37
Pärnu "	1.40	Võru "	—98

Kümme viljapuud ja kümme marjapöösast ühes pakkimismaterjaliga kaaluvad umbes 20 kilo.

Omakasvatatud seemned.

Cineraria hybr. grandiflora naua.

Rasse Müller, segavärvid.

100 tera Kr. 1.—.

Begonia semperflorens:

Glut, punane.

Karmen, punane.

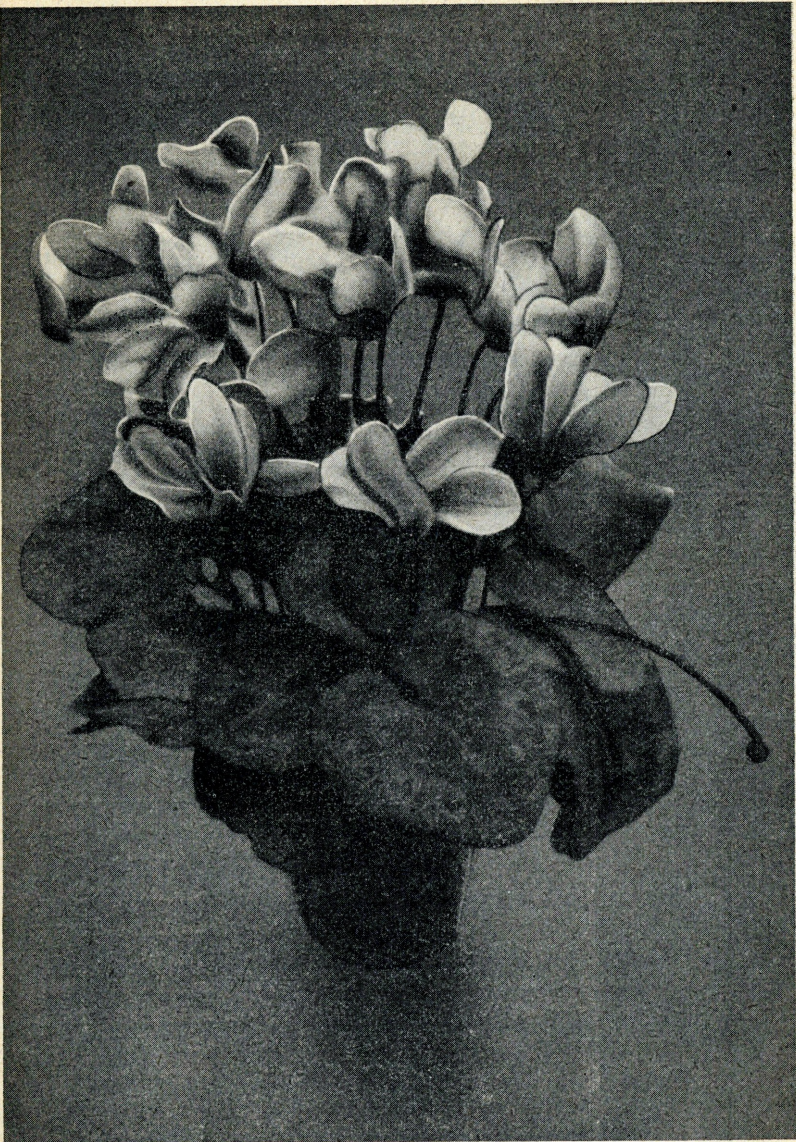
Striegau, punane.

Weisse Gruppen-

Liegnitz, punane.

königin, valge.

100 tera Kr. —.50.



Omakasvatatud **alpakannikese seemned ja taimed** mitmes suuruses ja hinnas saadaval septembri kuust kuni märtsi kuuni.
Hinnakiri saadetakse nõudmisel tasuta.



*Jellimisi
igasugustele*

lillesaadetistele

(potililli, lillekorve,
lõikelilli, pärgi ja
lillekimpe)

sise- ja välismaal võetakse vastu
igal ajal ja täidetakse laitmatult

Müük suurel ja väikesel arvul.

JÄLLEMÜÜJATELE HINNAALANDUS.