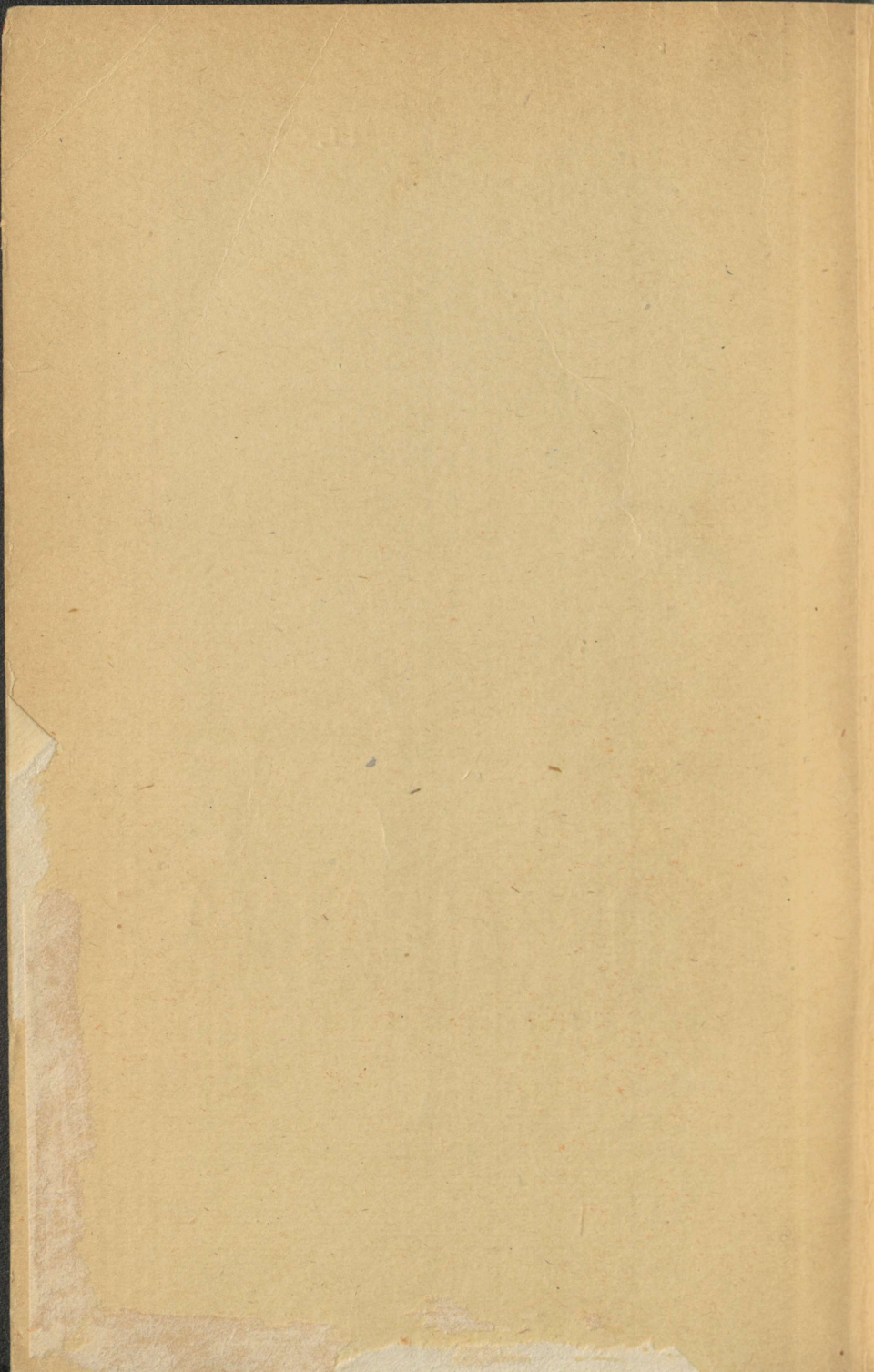


ESTI NSV POLIITILISE JA TEADMISALASE TEADMISIE LEVIAMISE ÜHING

U. MERESTE

Miks

KORRALDATAKSE
RAHVALOENDUSI?



A-17346

EESTI NSV POLIITILISTE JA TEADUSALASTE TEADMISTE
LEVITAMISE ÜHING

U. MERESTE

MIKS KORRALDATAKSE
RAHVALOENDUSI?

Nr. 12(260)

EESTI RIIKLIK KIRJASTUS 1958

W.

N

Tarbo...
Rasmalukogu
49646

1. MIKS?

1959. aasta jaanuaris toimub järjekordne üleliiduline rahvaloendus. See on tohutu suure tähtsuse ja hiiglasliku ulatusega üldrahvalik üritus, mille käigus loendatakse eranditult kõik sellel momendil NSV Liidus elavad inimesed. Rahvaloendusega kogutakse andmeid suure praktilise ja teoreetilise väärtusega väga mitmesuguste probleemide lahendamiseks. Tehakse kindlaks rahvastiku vanuseline, sooline, rahvuslik ja sotsiaalne koostis, uuritakse rahvastiku jagunemist perekonnaseisu ja tegevusalade järgi, rahvastiku territoriaalset paiknemist jne. Selle hiigelürituse teostamiseks rakendatakse tööle suur hulk loendajaid, loenduse instruktor-kontrolöre ja teisi töötajaid, arvult enam kui 600 000 inimest. Eesti NSV-s võtab loenduse läbiviimisest otseselt osa üle 4000 inimese.

Kuigi rahvaloenduse eel kõneldakse suhteliselt palju loenduse tähtsusest, kerkib töötajatel siiski küsimusi, mis nõuavad üksikasjalisemat selgitamist. Miks üldse organiseeritakse rahvaloendusi? Sellise suurürituse läbiviimine ei ole ju sugugi odav. Vastupidi, see nõuab sadade tuhandete inimeste tööerakendamist. Riik kulutab selleks suuri rahasummasid ja palju materiaalseid vahendeid. Kas see kõik on vajalik ja tasub end? Kas samu andmeid poleks võimalik hankida kuidagi teisiti, odavamalt, vähema tööjõukuluga? Kas siis elanikkonna jooksev arvestus, mida peetakse passilaudades ja perekonnaseisuaktide büroodes, ei taga kõiki vajalikke andmeid rahvastiku arvu kohta? Kuidas saadi siiani pikka aega läbi ilma rahvaloenduseeta? Kas rahvaloenduse andmetel on ainult n. ö. üldtunnetuslik tähtsus või kasutatakse neid ka praktilist laadi ülesannete lahendamiseks?

Selliseid küsimusi esitab elanikkond, kui kõne all on läheneva rahvaloendusega seotud probleemid. Nendes küsimustes avaldub nõukogude töötajate huvi rahvaloenduse vastu, aga ka teadlik vastutustunne ja mure meie ühiskondliku vara otstarbeka kasutamise eest. Üldised vastused, et rahvaloendusega saadavaid andmeid pole võimalik hankida mingil muul viisil, et jooksev arvestus ei asenda loendust jne. — ei ammenda küllaldaselt rahvaloenduse küsimust. Rahvaloenduse vajalikkuse ja otstarbe reljeefsemaks käsitlemiseks tuleb esitatud probleeme vaadelda pisut laiemalt, astuda kohati tagasi ajalukku ja võrrelda meie rahvaloendusi mõnedes teistes riikides läbiviidud samasuguste üritustega. Teeme seda veendumuses, et rahvaloendus õnnestub täielikult ainult siis, kui iga kodanik (s. o. loendatav) saab aru rahvaloenduse vajalikkusest ja vajadusest esitada enda kohta õiged andmed. Viimane põhimõte on Nõukogude Liidus alati olnud rahvaloenduse üheks juhtpõhimõtteks. Rahvaloenduse idee selgitamist ja populariseerimist rahvahulkades peetakse meil niisama tähtsaks kui loendajate kaadri ning loenduse materiaalse baasi (loenduse dokumentide jne.) ettevalmistamist.

2. PILK KAUGESSE MINEVIKKU

Rahva¹ loendamisega oldi sunnitud tegelema juba väga ammu, inimajaloo koidikul. Praeguseni ei ole täpselt teada, kus ja millal viidi läbi esimene rahvaloendusele sarnanev üritus. Igatahes oli see palju sajandeid enne, kui tekkis statistika — teadus, mis käsitleb ühiskonda ning selles toimuvaid protsesse kvantitatiivses väljenduses —, mille üheks tähtsamaks koostisosaks on loenduste teooria.

Teadaolevatel andmetel on esimesi üldjoontes kaasaegsetele rahvaloendustele sarnanevaid üritusi läbi viidud

¹ Üldkeeles esineb *rahvastik* peaaegu samas tähenduses nagu *rahvas*. Statistika-alase terminina kasutatakse peaaegu eranditult *rahvastik*. *Rahvas* esineb ainult siis, kui kõneldakse rahvast liigendamata tervikuna (*rahvaloendus*), muudel juhtudel esineb ainult *rahvastik* (*NSV Liidu rahvastiku koostis, rahvastiku dünaamika* jne.). *Elanikkond* esineb suhteliselt väiksemate kollektiivide puhul (*korteri, maja, linna elanikkond*). Vene keeles esineb statistika-alase terminina kõigil üldtähendatud juhtudel население.

Egiptuses ja Hiinas. Egiptuses on raidkirjades säilinud kokkuvõtted püramiidide ehitamisel töötanud meeste arvu kohta umbes aastast 3050 enne meie ajaarvamist. Samuti on Hiinas umbes 3000 aastat e. m. a. keiser Jü korraldusel teostatud ulatuslikke maamõõtmisi ja hingede loendusi — nagu sellest kirjutab oma teostes hiina filosoof Kung Fu-tse (a. 551—479 e. m. a.).

Üksikute säilinud ülestähenduste järgi on teada, et sama-suguseid loendusi on korraldatud ka teiste arenenumate vanaaja rahvaste hulgas Babüloonias, Lõuna-Ameerikas — praeguse Peruu alal asunud inkade riigis — ja mujal.

Muuseas on säilinud ka piiblis mälestusi juutide relv kandmisvõimeliste meeste loendamisest.

Nagu juutide nii ka muude rahvaste juures oli rahvaloenduste läbiviimisel eeskätt sõjaline tähtsus. See võimaldas kindlaks määrata sõdimisvõimeliste meeste arvu (loendati ainult mehi), mis tollaegse primitiivse relvastuse juures oligi sõjaväe võitlusvõime peamiseks näitajaks.

Hiljem nihkusid rahvaloenduste ülesannete seas esiplaanile majanduslikud ülesanded. Nii oma rahvast kui ka valutatud aladel elunevaid inimesi loendati maksustamise eesmärgil. Loendamisest kõrvalehoidujaid karistati väga karmilt.

Loendusasjandus oli arenenud ka Vana-Kreekas ja Roomas.

Kreekas korraldati rahvaarvu määramiseks mitte ainult loendusi, vaid peeti juba ka jooksvat sünni- ja surmajuhtumite arvestust, nagu see selgub antiikaja autorite Herodotose, Platoni, Plutarchose ja Aristotelese töödest. On iseloomulik, et rahva loendamine, eriti aga selle jooksev arvestus, oli tihedasti seotud usundlike kombetalitustega. Aristotelese teoses «Ökonoomika» on kirjeldatud tava, mis nõudis, et iga lapse sündimisel pidid vanemad ohverdama Ateena linna kaitsejumalannat Pallas Ateenat teenivale naispreestrile ühe mõõdu nisu. Surma puhul tuli surnu omastel ohverdada mõõt otri. Nii võimaldas preestrile laekunud vilja kogus määrata kindlaks rahvaarvu muutumist sünni- ja surmajuhtumite tagajärjel. Hiljem hakati pidama selleks erilisi nimestikke.

Sügavalt juurdunud usundlikud, tavad olid seejuures rahvastiku arvestuse täielikkuse küllaldaseks tagatiseks. Vaevalt küll mõni «korralik» ateenlane jättis oma linna

kaitsejumalannale ohvri viimata, kui talle sündis laps või suri mõni tema perekonna liikmetest.

Rooma kohta, kus statistiliste massiürituste teostamine oli veelgi kõrgemal järjel, on teada, et kuningas Servius Tullius seadis alates 535. aastast e. m. a. sisse sundusliku rahvaloenduse, mida teostati tolele ajastule omase tsereemoniaalsusega. Rahvaloendus, tolelaegse nimetusega «tsensus» (*census*) toimus iga viie aasta tagant. Loendus kandis avaliku pidutseremoonia ilmet. Loendust teostas tsensor, Marsi väljal asuv *villa publicas*. Teda ümbritsesid avaliku elu tegelased. Kogu sündmuse käiku jälgis hulgaliselt rahvast. Sellekohase kutse peale pidi iga iseseisev Rooma kodanik tulema tsensori ette ja ütleva oma nime, elukoha, perekonnaliikmete nimed, soo ja mitmesuguseid muid andmeid enda ja oma perekonna kohta. Tuli teatada ka oma varanduse suurus ja selle rahas väljendatud väärtus. Kirjutajad kandsid kõik andmed kohe vastavatesse nimestikesse, mille alusel arvutati kodanikele makse. Loendamise avalikkus oli garantiiks, et keegi ei esitaks oma varanduse suuruse kohta valeandmeid.

Loendusest osavõttu peeti väga tähtsaks. Esialgu nõuti, et kõik Roomast eemalviibivad kodanikud sõidaksid selleks ajaks koju tagasi. Hiljem seda korda muudeti ja Roomast äraolijate kohta võisid andmeid esitada nende volinikud. Tingituna Rooma riigi poliitiliste ja majanduslike olude muutumisest, tehti loenduste korralduses veel muidki muudatusi. Loenduste perioodi pikendati esialgu kümnele, seejärel viieteistkümnele aastale, keisrite ajal hakati võtma nimekirjadesse ka orje jne. Loenduste üldine iseloom aga jäi põhijoontes endiseks.

Nagu Kreekas nii ka Roomas oli sünni- ja surmajuhtumite jooksev arvestus seotud usutalitustega. Sellekohast arvestust peeti Roomas Saturni templis, kuhu tuli viia kõik annetused.

Vanaaja rahvaloendused olid rahva seas üldiselt väga ebapopulaarsed. Nad olid seotud järgneva kohustusega maksta makse, võtta osa sõjakäikudest, avalikest töödest jne. Kes hoidus kõrvale loendusest, sel oli lootust pääseda ka maksutasumisest või saada kuidagi teisiti mingisuguseid hõlbustusi. Siit tulenes püüd hoiduda loendusest kõrvale või esitada vähemalt ebaõigeid andmeid.

Feodalismiajastul nihkusid esiplaanile maaomandi probleemid. Kogu feodaalne hierarhia toetus maade lääniõigus-

likule jaotamisele kuninga ja tema vasallide vahel. Riigikassasse laekuvate maksude määramiseks oli tähtis teada eelkõige maaomanike valduste ja varanduse suurust. Selle kõrval koguti andmeid ka rahvastiku kohta.

Sünni- ja surmajuhtumite jooksev arvestus jäi keskajal kiriku kätte. Keskajast pärinevad kirikuraamatud on väga pika ajaloolise epohhi jooksul olnud õieti ainsad statistilised allikad rahvastiku kohta, kuigi nad on lünklikud ja puudulikud, sest raamatutesse kanti mitte sünni-, vaid ristimised, mitte surma-, vaid kirikliku matmistalituse sooritamise juhud. Enne ristimist surnud lapsed ja surnud, keda kiriklikult ei maetud, jäid seega arvestusest välja.

Eestis toimus rahvastiku jooksev arvestus kirikuraamatutes veel osaliselt kuni 1940. aastani.

Esimese «moodsa» rahvaloendusena, mille teostamisel rakendati tänapäevastele loendustele lähedasi meetodeid, nimetatakse statistika-alases kirjanduses 1665. aastal toltle-aegsel Prantsuse asumaal Kanadas toimunud «tsensust». Kuni aastani 1754 toimus seal ebahütlaste vaheaegadega kokku 16 rahvaloendust.

XVIII sajandil toimus rahvaloendusi juba paljudes maa-des: Islandis (esimene loendus 1703), Taanis (1787), Rootsis (1749), Sardiinia kuningriigis (1773), Parma ja Toskaana hertsogiriikides (1770 ja 1766), Hispaanias (1787) ja mujal.

3. «SURNUD HINGEDE» SÜND

Üksikute andmete alusel tegeldi Venemaal loenduste ja maade üleskirjutamisega juba XII sajandil.

XIII sajandil teostasid vallutatud Vene aladel korduvalt loendusi tatarlased (1245, 1257, 1259 ja 1273), et määrata kindlaks rahvalt kogutava andami suurust.

XV sajandist on seniajani säilinud nn. Novgorodi maa-raamatud, mis on õieti omaaegsete loenduste nimekirjad.

XV—XVII sajandini õitses Moskva riigis nn. писцовое дело («üleskirjutus-asjandus»). Riigivõimu poolt kohtadele saadetud «kirjutajad» koostasid erilisi nimekirju ja loendeid bojaaride maavalduste, varanduse ja rahvastiku kohta. Paljud sellest perioodist pärinevad nimekirjad on säilinud kuni meie ajani.

Kuna XV ja XVI sajandi materjale on arhiivides siiski väga lünklikult, oldi pikemat aega arvamisel, et statistilised üleskirjutused kujutasid endast tolleaegses Venes episoodilisi, pärast pikemaid vaheaegu ja võrdlemisi juhuslikult sooritatud vaatlusi. Viimaste aastate uurimused on aga näidanud vastupidist. Prof. N. K. Družinin on veenvalt tõestanud, et XV—XVII sajandil Venemaal toimunud üleskirjutused kujutasid süsteemikindlalt ja regulaarselt teostatavaid riiklikke üritusi, millel oli suur poliitiline ja majanduslik tähtsus tsentraliseeritud Vene riigi kujunemisel. Väheste eranditega olid need ulatuslikud üritused, millele samal perioodil Lääne-Euroopas vaevalt leidub võrdseid. Eriti on see kehtiv 1581.—1592., 1619., 1646.—1647. ja 1678. a. üleskirjutuste kohta. Viimased kaks, mis haarasid kogu riigi territooriumi, polnud enam maaloendused, vaid maksustatava rahvastiku loendused. 1678. a. loendus toimus talupoegade majandite kaupa, millega kaasnes nende maksustamine. Valitsus hakkas üha enam orienteeruma sellisele maksustamisviisile, sest koormiste määramine maade suuruse (adramaade arvu) järgi ei kindlustanud riigikassale stabiilseid sissetulekuid ega osutunud seetõttu enam otstarbekaks.

Kui varem kannatasid üleskirjutus-raamatud põhiliselt maade mittetäieliku registreerimise all, siis 1678. aastast alates hakkavad üha enam sagenema kaebed taluperede registreerimata jätmise üle. Eesmärgiga vähendada maksukoormist jätsid kogukondade vanemad hulgaliselt peresid loendamata, kirjutasid iseseisvad talunikud üles kas popsideni (бобыль), kelle koormis oli väiksem, või siis sunnimaiste teenritena (холоп), keda üldse ei maksustatud. Esiines koguni juhtumeid, kus mitme lähestikku asuva naabermajapidamise õued ümbritseti ühise taraga, et neid arvestada ühe maksustatava majandina.

Üleskirjutuste andmed hakkasid kajastama talundite arvu vähenemist. Kui 1710. aastal viidi läbi uus loendus, ilmnnes, et talundeid oli riigis peaaegu viiendiku võrra (19,5%) vähem kui 1678. aastal! Muidugi ei olnud «materjalne huvi» koormistest hoiduda ainus ega peamine põhjus, miks talundite arv vähenes. Peapõhjuseks olid sõjad, talurahva ülestõusud ja talupoegade põgenemine hõredalt asustatud ääremaadele. Kuna aga taluperede liikmete keskmine arv samal ajal kasvas (1710. a. andmetel polnud sugugi haruldased 25—30 hingega talupered), siis on kül-

laldaselt põhjendatud mitmete autorite arvamus, et rahvas-liku arv samal ajavahemikul ei vähenenud üldse või vähe-nes ainult tühisel määral.

Niisugustes tingimustes oli üleminek üksikisikute mak-sustamisele õieti ainus abinõu, mis võis garanteerida sta-biilselt laekuvaid sissetulekuid riigikassasse. Et kõiki mak-sustatavaid «hingeseid», s. o. isikuid arvele võtta, andis Peeter I 1718. aasta 26. novembril ukaasi nn. «hingede revisjoni» läbiviimiseks.

Esialgse kava kohaselt pidi revisjon toimuma ühe aasta jooksul, lõppes aga tegelikult alles 1724. aastal. Et revisjoni eesmärgiks oli kindlaks määrata nn. «pearahaga» maksus-tatavate elanike arv, loendati ainult mehi. Alles kaheksan-dast revisjonist (1833. a.) alates loendati ka naisi.

Tolleaegse eelarvekorralduse kohaselt maksid riigile makse kogukonnad. Maksu suurus sõltus viimase revis-joniga kindlaks tehtud meessoost isikute arvust (imikutest raukadeni vanust arvestamata). Seetõttu oli kogukonnad huvitatud meessoost isikute varjamisest ja nende väljajät-misest hingekirjadest. Arusaadav, et see vähendas tunduvalt revisjonidega hangitavate andmete täpsust.

Tänapäevani paneb paljusid uurijaid imestama revisjo-nide andmetest ilmnev naiste suur arvuline ülekaal mees-tega võrreldes tolelaegsel Venemaal. Teatud määral oli see kindlasti tingitud kogukondade omalaadsest materiaalsest huvitatusest, mille kohaselt osa mehi jäeti hingekirjadest välja.

Hingede revisjone korraldati revolutsioonieelsel Vene-maal kokku kümme (kuni 1857. aastani). Viimased revis-jonid haarasid ka praegust Eesti NSV territooriumi.

Hingede revisjonidega ühenduses on tekkinud palju rahvaluule valdkonda kuuluvaid rahvanalju, kõnekäände ja ütlushi. Erilist meelehärmi kutsus esile asjaolu, et makse tuli tasuda ka nn. «surnud hingede» eest, s. o. meeste pealt, kes pärast viimast revisjoni olid surnud. «Surnud hingede» mõiste oli selle probleemiga seoses väga akuutne. Tänapäe-val on selle mõiste omaaegne, konkreetne sisu ammu unu-nenud ja väljendit «surnud hinged» tuntakse peamiselt Gogoli samanimelise teose järgi. Ja kuigi see väljend ise elab rahva igapäevases keelepruugis edasi, siis mõel-dakse selle all nüüd sootuks midagi muud — mitte enam tegelikult surnud inimesi, vaid elavaid. Elavaid küll, aga

selliseid, kes ei täida kollektiivi poolt neile pandud lootusi. Selles mõttes räägitaksegi «surnud hingedest» näiteks kolhoosides, spordikollektiivides ja isetegevusringides.

Võrreldes rahvaloendusega tänapäevases mõttes oli revisjonidel palju erinevusi. Loendati ainult n. ö. «hingekirjalist» ehk juriidilist, mitte tegelikku rahvastikku jne. Seepärast neid erialases kirjanduses tavaliselt loendusteks ei nimetatagi.

Esimeseks Venemaal teostatud üldiseks rahvaloenduseks peetakse 1897. aastal toimunud rahvaloendust, mis haaras ka Eesti.

Esimesed loendusandmed Eesti ala kohta koguti siiski juba märksa varem, aastal 1881, millal viidi läbi Eesti- ja Liivimaa kubermange hõlmav osaline rahvaloendus.

1897. aasta rahvaloenduse läbiviimisel esines tõsiseid puudusi. Neid ei suutnud kõrvaldada ka see, et Vene eesrindliku intelligentsi esindajad, kes said hästi aru rahvaloenduse tähtsusest tolleaegse Venemaa mahajäänud oludes, sellest aktiivselt osa võtsid.

Loenduse korraldamine oli usaldatud eranditult reaktsioonilise riigiaparaadi ametnike kätte. Seetõttu toimus see bürokraatliku täpsuse, puisuse ja nürimeelsusega. Loenduse üldjuhiks oli siseasjade minister. Kohtadel viisid seda läbi kubernerid, aadelkonna, semstvot, külakogukondade ametihed ja muud ametnikud. Kirjanik A. P. Tšehhov, kes võttis ise osa loenduse läbiviimisest, märgib selle loenduse kohta kirjastajale Suvorinile adresseeritud kirjas mittekahemõttelise irooniaga: «Loendus on lõppenud. Loendajad töötasid ülipüüdlikult, naeruväärselt pedantselt. Seevastu semstvotülemad, kellele oli usaldatud loendus maakonnas, käitusid halvasti. Nad ei teinud vähimatki, said ise vähe asjast aru ja kõige raskematel minutitel osutusid haigeiks.»

Juba loenduse küsimustik oli koostatud puudulikult. Loendusega ei hangitud andmeid rahvastiku rahvusliku koostise ja tegevusalade kohta.

V. I. Lenin, kes oma töödes kasutas korduvalt 1897. aasta rahvaloenduse andmeid, oli sunnitud loenduse kokkuvõttes uuesti läbi töötama ja ümber rühmitama, et teha neist vajalike teaduslike järeltõlke. Näiteid selle kohta leidub rohkesti, eriti V. I. Lenini teoses «Kapitalismi areng Venemaal» (V. I. Lenin, Teosed, 3. kd.).

Vaatamata loenduse teoreetilisel ettevalmistamisel ja

praktilisel läbiviimisel esinenud suurtele puudustele olid esimese Vene üldrahvaloenduse materjalid siiski väga hinnatavateks allikateks tollaegse Venemaa paljude sotsiaalsete ja majanduslike nähtuste uurimisel.

4. MUUTUNUD EESMÄRGID — MUUTUNUD MEETODID

Kõik seni Nõukogude Liidus toimunud rahvaloendused, samuti ka eelolev 1959. aasta loendus viiakse läbi teaduslikult põhjendatud loendusteooria alusel, mille väljatöötamisel on silmapaistvat osa etendanud vene teadlased. Laskumata üksikasjadesse mainigem ainult ühe tuntud teadlase P. P. Semjonov-Tjanšanski (1827—1914) tööd rahvaloenduse põhiprintsiipidest, mille ta esitas 1872. aastal Peterburis toimunud Rahvusvahelisel Statistika Kongressil. Selle töö tähtsus püsib tänapäevani, kindlustades Semjonov-Tjanšanskile, keda tavaliselt tuntakse laiemalt ainult geograafina, väljapaistva koha ka rahvaloenduse teooria loomisel.

Teadusliku rahvaloenduse teooria üheks põhiprintsiibiks on, et loendusega seoses ei tohi loendatavatel tekkida mingisuguseid kohustusi riigi- ega ühiskondlike organite vastu, samuti ka mitte mingisuguseid õigusi, mis võiksid põhjustada teatud ühesuunalist huvi andmete moonutamise vastu. Loendus tuleb läbi viia rahvastiku eeskätt teaduslikust eesmärgist juhitud vaatlusena. See põhiprintsiip on täielikult rakendatud nõukogude rahvaloenduse teoorias ja praktikas.

Loenduse andmeid ei kasutata meil millekski niisuguseks, mis võiks riivata loendatavate huve. Hoopis vastupidi. Loendusandmeid kasutatakse rahvamajanduse plaanimisel, kaubanduse organiseerimisel ja muudeks otstarveteks, mis on tihedasti seotud meie riigi rahvastiku materiaalse ja kultuurilise heaolu edasise tõstmisega.

Seetõttu puudub nõukogude rahval igasugune põhjus loendusest kõrvale hoida. Ja kui varasematel aegadel olid ette nähtud rasked karistused neile, kes ei lasknud end loendada, siis nüüd mingisuguseid karistusi ette nähtud ei ole. Mingil põhjusel loendamata jäänud inimest ei oota

mingisugused repressioonid. See ei tähenda, et eranditult kõikide inimeste registreerimine pole tähtis ja et osa inimesi võikski jääda sellest kõrvale, vaid seda, et karistused on muutunud tingimustes tarbetud. Eesmärgi, mille saavutamist varasemate ühiskondlike formatsioonide tingimustes taotleti karmide karistuste ähvardusel, saavutab loendus sotsialistlikus ühiskonnas teiste vahenditega — loobumisega maksunduslikest ja muudest eesmärkidest, mis on seotud loendatavate otsese isiklike materiaalsete huvidega, ja laialdase selgitustööga rahvaloenduse tähtsusest.

Võrreldes kaasaegseid rahvaloendusi ajaloo varasematel epochidel toimumutega, iseloomustab neid veel kaks kõige tähtsamat erinevust.

Esiteks on rahvaloendus nüüd kõikne, s. o. loendusega hõlmatakse eranditult kõik antud territooriumil elunevad inimesed, sõltumata nende east, soost, sotsiaalsest seisundist või muudest tunnustest. (Võib meenutada loendusi, kus registreeriti ainult mehi!) Ühtlasi rakendatakse kõik abinõud selleks, et vältida üksikute isikute kahekordset arvestamist.

Teiseks erinevuseks on see, et loendus toimub kogu vaadeldaval territooriumil kõikjal samaaegselt, s. o. kõik isikud registreeritakse seisuga ühel ja samal ajamomendil. Teaduslikus keeles nimetatakse seda momenti vaatluse kriitiliseks momendiks. 1959. aasta rahvaloenduse kriitiliseks momendiks on 15. jaanuar kell 00.00, s. o. 14. jaanuari kesköö vastu 15. jaanuari. Varasematel aegadel ei olnud sellist täpsust võimalik saavutada juba puht-tehnilistel põhjustel (sidepidamise raskused, liiklustingimused, kirjaoskajate inimeste vähesus jne.).

Kui varasematel aegadel loendusi tavaliselt teostati perekonniti ja andmeid esitas perekonnapea, siis praegu on loendamise ühik üksikisik. See tähendab, et loendusel ülesmääritavad tunnused tehakse kindlaks eranditult iga inimese juures. Selleks küsitletakse eraldi iga täiskasvanud loendatavat. Ainult erandjuhtudel, näiteks kui loendatav on raskesti haige ja ei saa kõnelda või on ajutiselt oma alatisest elukohast ära, täidetakse loenduslehed loendatava omaste ütluste põhjal (alla 16-aastaste laste kohta annavad andmeid nende vanemad või hooldajad).

5. KOLMEST EELMISEST

Esimene rahvaloendus Nõukogude Liidus toimus V. I. Lenini initsiatiivil vastuvõetud Nõukogude valitsuse sellekohase otsuse alusel 1920. aastal. Loendus oli ette nähtud koos põllumajandusloenduse ja osalise tööstusloendusega. Kuna loendus toimus kodusõja, välismaise sõjalise interventsiooni ja sellest tingitud majandusliku laostumise olukorras, olid esimese rahvaloenduse tulemused mitmeti puudulikud. Paljudes rajoonides, nagu suuremas osas Ukrainas, Valgevenes, Krimmis, Taga-Kaukaasias ja Kesk-Aasias, polnud üldse võimalik loendust läbi viia. Samuti oli terav puudus paberist ja mõnes kohas ei jätkunud loendamiseks kirjaoskajaid inimesi.

Siiski andis loendus väärtuslikke andmeid, mida kasutati esimeste rahvamajandusplaanide koostamisel. Toetudes loendusega hõlmatud aladel loenduse andmetele ja muudel aladel arvestuse andmetele, oli 1920. aastal Nõukogude riigis 134,2 miljonit inimest.

Elanike arvu ja paiknemise kohta täpsemate andmete hankimiseks viidi 1923. aasta 15. märtsil koos tööstusloendusega läbi linnaelanike loendus, s. o. osaline rahvaloendus.

Teine üldine rahvaloendus toimus 17. detsembril 1926. Selle loenduse andmetes kajastusid need äärmiselt tähtsad muudatused, mis toimusid rahvamajanduse taastamise perioodil. 1926. aastaks oli rahvamajanduse taastamine põhiliselt lõpetatud ja seisti selle rekonstrueerimise lävel. Rahuliku ülesehitustöö aastate jooksul oli suurenenud ka elanikkonna materiaalne heaolu, mis omakorda avaldus suremuse vähenemises ja sündimuse suurenemises. Rahvastiku arv näitas kiiret juurdekasvu. Rahvaloenduse andmeid kasutati laialdaselt esimese viisaastakuplaani koostamisel. Loenduse andmetel oli NSV Liidus 147 miljonit inimest, nendest 26,3 miljonit linnades ja 120,7 miljonit maal.

Pärast 1926. aasta rahvaloendust valmistas Statistika Keskvalitsus ette kolmanda üleliidulise rahvaloenduse, mis toimus 6. jaanuaril 1937. Loenduse käigus ilmnes, et selle ettevalmistamisel oli rikutud loenduste teooria aluseid. Pärast loenduse läbiviimise korra ja tulemuste üksikasjalist uurimist tühistas valitsus loenduse tulemused ja andis korralduse läbi viia uus loendus.

Üheks peamiseks veaks, mis põhjustas suure hulga

kodanike loendamata jätmise, oli ebaõige instruksioonide andmine loendajatele otse enne loenduse alustamist. Valitsuse poolt kinnitatud loenduse juhendis oli märgitud, et kõik isikud, kes elunevad kohtades, kuhu neid pole kehtiva korra kohaselt olnud võimalik kohalikus passilauas sisse kirjutada (registreerida), loendatakse ikkagi nende tegelikus elukohas ja neid ei tohi varem koostatud loenduslehtedelt maha kriiputada, s. o. loendamata jätta. Loenduslehtedele trükitud meelepeas aga meenutati loendajatele, et kõik sellised isikud tuleb loenduslehtedelt välja jätta. Sellega jäi osa elanikkonnast arvestamata.

Viga tehti ka rahvastiku jaotamisel tegevusalade, rahvamajandusharude ja ühiskondlikku gruppi kuuluvuse järgi. Osa põllumajanduslikust maaelanikkonnast, kes talvekuudel teatavasti töötas metsavarumisel ja mitmesugustel ehitustöödel, arvati tööliste hulka, vaatamata sellele, et see töö ei olnud nende põhitöö. Tegelikult olid nad muidugi kolhoosnikud ja oleks tulnud nendena ka loendada. Samuti loeti palgatööliste hulka need kolhoosnikud, kes töötasid kolhooside keskustes, sepikodades ja muudes abimajandites, ning vastasid loendusel küsimusele tegevusala kohta näiteks «sepp», «puusepp», «tisler». Selle tõttu oli reas kolhoosides palgatööliste arv rahvaloenduse kokkuvõtete alusel väga suur.

Ka rahvaloendusega hangitud materjalide töötlemisel esines tõsiseid vigu ja eksimusi. Agronoomid, zootehnikud jt. kolhoosiharitlased arvati alusetult teenistujate gruppi, vaatamata sellele, et nad olid tegelikult kolhoosi liikmed ja said töötasu normipäeva alusel nagu kõik teisedki kolhoosnikud.

Need pealiskaudsel vaatllemisel «pisivigadena» näivad eksimused teoreetilises peensuses tõidki endaga kaasa kogu loendustöö luhtumise.

Arvestamata 1937. aasta ebaõnnestunud loendust toimus kolmas üleliiduline rahvaloendus 17. jaanuaril 1939. kaksteist aastat pärast eelmist rahvaloendust.

1939. aasta rahvaloendus viidi läbi kõrgel organisatsioonilisel tasemel. Loendusmaterjal töötati läbi väga lühikese ajaga — 15 kuuga. Inglismaal, Prantsusmaal ja paljudes teistes maades, kus rahvaarv on tunduvalt väiksem, kulub loendusmaterjali töötlemiseks tavaliselt aastaid.

Kahe loenduse vahelisel perioodil oli meie maa ilme põhjalikult muutunud. Tööstuslikult nõrgaltarenenud

agraarmaast oli Nõukogude Liit muutunud eesrindlikuks tööstusmaaks. Tähtsaid muutusi oli toimunud ka põllumajanduses. Endiste üksiktalundite asemel olid organiseeritud suured kollektiivmajandid — kolhoosid. Põllumajandus oli varustatud masina-traktorijaamade kaudu rikkaliku masinapargiga. Elanikkonna materiaalse heaolu tase oli tunduvalt tõusnud. Kõik need muutused kajastusid eredalt 1939. aasta rahvaloenduse tulemustes.

Rahvastiku arv oli eelmise rahvaloendusega võrreldes kasvanud enam kui 23 miljoni inimese võrra, moodustades 170,6 miljonit inimest.

Kogutud andmeid polnud aga võimalik täiel määral kasutada rahvamajanduse edasise arendamise huvides. Seda segas 1941. aasta juunis alanud sõda hitlerliku Saksamaaga, kes tungis kallale Nõukogude Liidule. Sõjatules hävisid ka 1939. aasta rahvaloenduse algmaterjalid.

Seni Nõukogude Liidus toimunud rahvaloendused, millest eespool püüti anda lühike ülevaade, ei haaranud Eesti NSV territooriumi, kuna Eesti sel perioodil ei kuulunud Nõukogude Liidu koosseisu.

Kodanlikus Eestis toimus sama ajavahemiku jooksul kaks rahvaloendust — 1922. ja 1934. aastal.

1922. aasta rahvaloenduse kriitiliseks momendiks oli 27. detsembri kesköö vastu 28. detsembrit. Loendus viidi läbi küll rahvaloendusena, kuid ta sisaldas tegelikult ka majade ja korterite loenduse, sest viimaste kohta hangiti küllalt üksikasjalisi andmeid. Samasugust ilmet kandis ka 1934. aasta loendus (kriitiline moment 1. märtsil kell 00.00).

Võrreldes Nõukogude Liidus toimunud loendustega, olid Eesti rahvaloendused uuritavate probleemide arvu poolest ulatuslikumad. Kuigi nii esimese kui teise loenduse küsitluslehel oli formaalselt kokku 16 küsimust, oli üksikute küsimuste arv üldse siiski tunduvalt suurem. Peab arvestama, et paljude põhiküsimuste juurde kuulus mitu allküsimust, mistõttu sellele tuli anda rohkem kui üks vastus. Tegelikult ulatus küsimuste arv 24-ni. Võttes aga arvesse ka korterite ja majade kohta esitatud küsimusi, mis olid mahutatud nn. majaümbrikele ja korterilehtedele, oli nende arv veelgi suurem. Selle põhjuseks oli, et Eestis taotleti koguda rahvaloendusega ka mitmesuguseid selliseid andmeid, mida tavaliselt hangitakse muul viisil, nagu andmed vaimuhaiguste leviku, vlgasuse jne. kohta.

Üldse iseloomustas kodanliku Eesti rahvaloendusi teatud

määral ülepaistatud ja teoreetiliselt pealiskaudselt läbi mõeldud küsimustike rakendamine.

Tolleaegses Eestis kui kodanlikus riigis läbiviidud loendustes kajastus loomulikult ühiskonna klassi-iseloom sellele omaste nähtustega. Loenduslehtedega koguti andmeid näiteks tööpuuduse leviku ja kestvuse, usundite leviku, nn. iseseisvate peremeeste arvu (jaotades neid: peremees alaliselt palgatud töölistega või õpilastega, peremees ainult oma perekonna liikmetega, üksik peremees) jne. kohta.

Vaatamata puudustele loenduste programmides ja loenduste läbiviimisel pakuvad kodanlikul perioodil teostatud loenduste andmed siiski küllaltki palju huvitavat (näiteks kas või eespooltoodud «peremeeste» liigitelu, mis võib olla õigesti kasutatuna huvitavaks materjaliks rahvastiku varandusliku jaotumise uurimisel kodanlikus Eestis).

Ajavahemik, mis lahutab 1959. aasta rahvaloendust eelmisest rahvaloendusest, on Nõukogude Liidu ajaloos rikas suurtest sündmustest. Eelkõige langeb sellesse perioodi hävitav sõjaaeg, millega kaasnevad tähelepandavad nihked tööstuse ja ühtlasi tööstusliku rahvastiku paiknemises. Sõjas hävis palju inimesi ja hindamatuid materiaalseid väärtusi, mis avaldas rahva elutingimustele mõju veel mitu aastat pärast sõja lõppu. Kuid sellesse perioodi kuulub ka kaks sõjajärgset viisaastakut, mille jooksul mitte ainult taastati NSV Liidu rahvamajandus sõjahaavadest, vaid viidi seda edasi tohutute sammudega. Sõjajärgsete aastate jooksul on paralleelselt majanduse üldise arenemisega tunduvalt paranenud töötajate töötingimused ja heaolu, mis avaldub töötasu tõusus, korteringimuste paranemises, meditsiinilise abi üha käepärasemaks muutumises ja paljus muus. Kõik see on avaldanud mõju NSV Liidu rahvastiku koosseisu kujunemise ja arengu protsessidele.

Statistikaorganite poolt kogutud andmete alusel on suremus NSV Liidus tunduvalt vähenenud, rahvastiku loomulik iive (arvuline juurdekasv) ja inimese keskmine eluiga aga tunduvalt suurenenud. Võrreldes sõjaeelse 1940. aastaga oli NSV Liidus suremus 1956. aastal vähenenud 2,4 korda, võrreldes aga revolutsioonieelse Venemaaga, 1913. aastaga, on suremus vähenenud koguni 4 korda (vt. tabel 1). Vähenenud on tunduvalt eriti imikute suremus, mis on meditsiinilise teenindamise taseme tõusu üheks iseloomustavamaks näitajaks. Praegu on sündimus NSV Liidus kõrgem

kui Prantsusmaal, Lääne-Saksamaal, Inglismaal ja Ameerika Ühendriikides. Suremus on aga samal ajal nende riikide tasemest tunduvalt madalam. See tagab NSV Liidu rahvastiku arvu väga kiire suurenemise.

Tabel 1

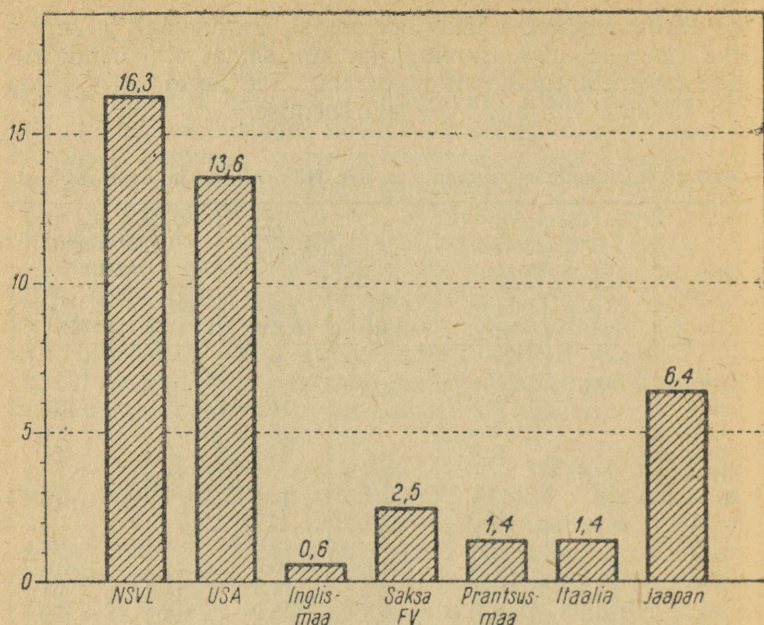
Rahvastiku sündimus, suremus ja iive NSV Liidus ja Eesti NSV-s¹

	Sündimus 1000 elaniku kohta		Suremus 1000 elaniku kohta		Rahvastiku iive 1000 elaniku kohta	
	NSV Liit	Eesti NSV	NSV Liit	Eesti NSV	NSV Liit	Eesti NSV
1913	47,0		30,2		16,8	
1914		24,7		19,2		5,5
1922		20,2		16,7		3,5
1925		18,3		14,9		3,4
1926	44,0		20,3		23,7	
1930		17,4		14,9		2,5
1934		15,4		14,1		1,3
1935		15,9		14,9		1,0
1940	31,7	17,4	18,3	18,0	13,4	-0,6
1950	26,5	18,7	9,6	14,6	16,9	4,1
1951	26,8	18,8	9,6	13,9	17,2	4,9
1952	25,4	18,9	9,3	14,1	17,1	4,8
1953	24,9	17,8	9,0	12,8	15,9	5,0
1954	26,5	18,4	8,9	12,3	17,6	6,1
1955	25,6	18,2	8,4	11,9	17,2	6,3
1956		16,9		11,1		5,8

¹ Koostatud kogumike «NSV Liidu rahvamajandus» (Tallinn 1956) ja «Eesti NSV rahvamajandus» (Tallinn 1957) andmetel.

Rahvastiku iibelt on NSV Liit maailmas ühel esimestest kohtadest. Ajavahemikul 1950—1955 suurenes NSV Liidu rahvastiku arv 16,3 miljoni inimese võrra, samal ajal kui Ameerika Ühendriikide elanike arv suurenes 13,6 miljoni inimese võrra (vt. joonis 1). Iibe tempolt on NSV Liit Ameerika Ühendriikidega samal tasemel, kõikidest teistest enamarenenud kapitalistlikest riikidest aga kaugel ees (vt. joonis 2).

Suurtele nihetele rahvastiku arvus ja vanuselises koostises, mis tulenevad sündimuse, suremuse ja loomuliku iibe muutumisest, viitavad tabelisse 1 koondatud andmed. Näitlikkuse suurendamise eesmärgil on kõrvutatud NSV Liidu üldiste andmetega Eesti NSV andmed. Viimastes äratub



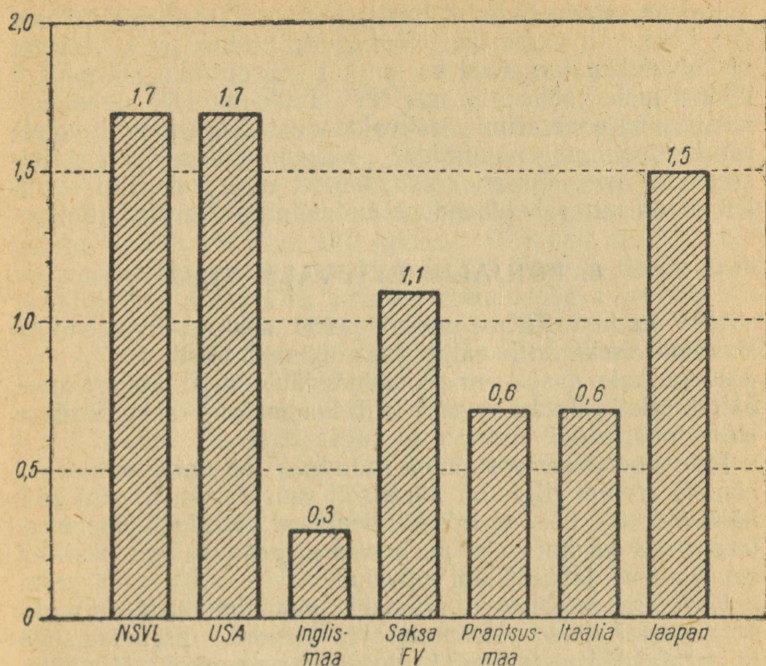
Joonis 1. Rahvastiku iive mõnedes suuremates riikides 1950—1955 (väljendatud miljonites inimestes).¹

tähelepanu rahvastiku iibe katastroofiline vähenemine kuni 1940. aastani ja selle kiire tõus sõjajärgsetel aastatel. Praegu on iive Eestis suurem kui enne Esimest maailmasõda, millist taset kogu kodanliku Eesti perioodil ei saavutatud ühelgi aastal.

NSV Liidu kui terviku andmetest paistab silma eriti suuremuse kiire langemine, mis ongi iibe suurenemise otseseks põhjuseks.

Muutunud on ka rahvastiku koostis väga paljudest teistest tunnustest lähtudes. Töölise ja teenistujate osatähtsus rahvaarvus on suurenenud. Samuti on suurenenud linnaelanike ja vähenenud maaelanike osatähtsus. Pidevalt suureneb kesk- ja kõrgema haridusega inimeste arv ja ühtlasi nende osatähtsus rahvastiku üldarvus. Üksikutes rahva-

¹ Koostatud kogumiku: «Страны социализма и капитализма в цифрах» (Госполитиздат, Москва, 1957) andmetel.



Joonis 2. Rahvastiku iibe tempo mõnedes suuremates riikides 1950—1955 (protsentides keskmisest rahvaarvust).¹

majandusharudes tegelevate inimeste arvuline osatähtsus on samuti muutunud.

Kõiki neid protsesse on täheldatud mitmesugustest erinevatest allikatest ja erineval viisil hangitud andmete alusel. Eelseisva rahvaloendusega kogutavates andmetes peavad nende protsesside tulemused kajastuma omavahel seostatuna, andes seega märksa reljeefsema pildi rahvastikus toimunud muudatustest.

Rahvastiku koostise tundmine kõikidest eespool riivamisi puudutatud aspektidest on rahvamajanduse õigete proportsioonide tagamiseks äärmiselt tähtis. Siit tuleneb ka rahvaloenduse suur tähtsus.

¹ Koostatud kogumiku: «Страны социализма и капитализма в цифрах» (Госполитиздат, Москва, 1957) andmetel.

Kui arvestada seda, et Eestis toimus viimane rahvaloendus tunduvalt varem kui Nõukogude Liidus ja et sellesse ajavahemikku langevad ka paljud niisugused sotsiaalsed nihked meie vabariigis, mis NSV Liidu muudel aladel toimusid juba enne eelmist rahvaloendust, nagu tootmissuhete revolutsiooniline muutmine, põllumajanduse kollektiviseerimine jne., siis on arusaadav, et meie vabariigi seisukohalt on uue rahvaloenduse andmetel veel eriline tähtsus.

6. PÕHJALIK ETTEVALMISTUS

NSV Liidu valitsuse määrus 1959. aasta rahvaloenduse korraldamiseks anti välja juba 2. veebruaril 1957, s. o. peaaegu kaks aastat enne loenduse läbiviimist. Sellest ajast alates (õieti juba ka varem) käib hoogne uue rahvaloenduse ettevalmistustöö.

Rahvaloenduse teostamine sadadesse miljonitesse ulatava elanike arvuga riigis on äärmiselt suur üritus. Et siin kõik hästi laabuks ja et loenduse tulemused vastaksid tõepoolest ülesseatud küsimustele, peab olema loenduse iga üksikasi eelnevalt põhjalikult läbi mõeldud.

Kogu rahvaloenduse ulatuslik ettevalmistustöö kulgeb üldjoontes kolmes põhisuunas: 1) loenduse organisatsioonilise plaani koostamine, 2) loendusprogrammi väljatöötamine ja 3) loendusega hangitud materjalide töötlemise plaani ja programmi koostamine.

Loenduse programm koosneb küsimustest, millele hangitakse loendusega vastused. See vormistatakse lõplikul kujul loenduslehenä.

Vaatleme lähemalt, kuidas organiseeritakse 1959. aasta rahvaloendust.

Rahvaloenduse korraldamise ülesanne lasub riiklike statistikaorganite süsteemi õlgadel. Et sellega paremini toime tulla, on kesksete statistikaorganite juurde loodud spetsiaalsed rahvaloendusega tegelevad osakonnad. Kogu rahvaloenduse üldise juhtimisega tegeleb NSV Liidu Statistika Keskvalitsuse juurde loodud Üleliidulise Rahvaloenduse Korraldamise Valitsus. Vabariigi statistikavalitsuse süsteemis on samaks otstarbeks loodud rahvaloenduse osakond.

Linnades ja rajoonides juhivad rahvaloenduse tegelikku läbiviimist statistikainspektorid, kellele alluvad linnades ja rajoonides loodavad loendusosakonnad. Iga loendusosa-

kond jaguneb instruktori-jaoskondadeks ja viimased omakorda loendusjaoskondadeks (vt. joonis 3).

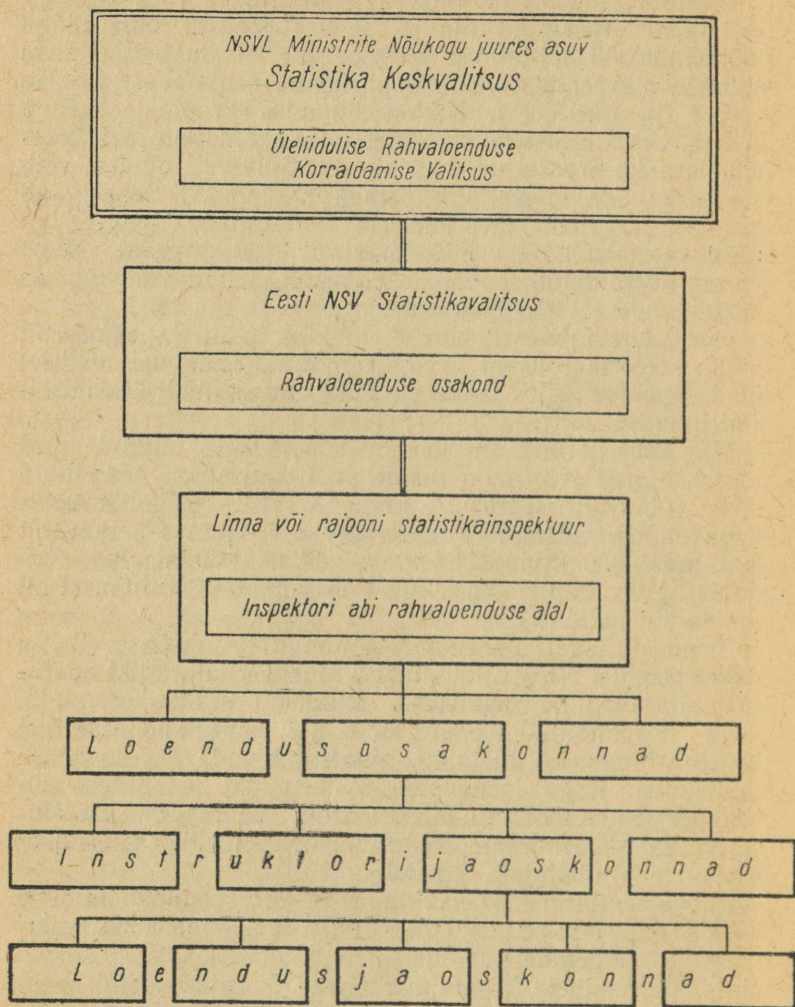
Loendusjaoskond on õieti ühe loendaja tööpiirkond. Et loendajad ettenähtud aja (8 päeva) jooksul oma tööga toime tuleksid, lähtutakse konkreetsete loendusjaoskondade suuruse määramisel vastava piirkonna eeldatavast elanike arvust ja tihedusest. Nii on linnades loendusjaoskonna keskmiseks suuruseks, s. o. ühe loendaja keskmiseks koormusnormiks arvestatud 640 inimest. Sõltuvalt oludest võib see varieeruda, ei tohi aga ületada 800 inimest. Seega peab loendaja kirjutama üles kaheksa loenduspäeva jooksul iga päev keskmiselt 80, maksimaalselt 100 inimest. Nagu varem korraldatud loenduste kogemused näitavad, on see loendajatele täiesti jõukohane.

Maal, kus inimesed elavad rohkem hajali ja loendajail kulub seetõttu rohkem aega, on normid tunduvalt väiksemad. Iga loendaja jaoks on maal arvestatud keskmiselt 480 inimest.

Märgitud normid on loendusjaoskondade kujundamisel aluseks Eesti NSV-s ja nende püstitamisel on arvestatud meie vabariigi iseärasusi. Kogu NSV Liidu kohta tervikuna on normid mõnevõrra erinevad — linnas keskmiselt 600, maal 550 inimest loendaja kohta. Maksimaalne loendatavate arv loendusjaoskonnas on sama — 800 inimest nii linnas kui maal.

Erinevalt tsaari-Venemaal toimunud loendustest viiakse rahvaloendusi NSV Liidus läbi ulatuslike, laiul hulki haaravate üldrahvalike üritustena. Riiklikud statistikaorganid, kuhu on koondatud taoliste tööde alal suurimaid praktilisi kogemusi omavad töötajad, ainult juhivad rahvaloenduse läbiviimist. Kogu loendustöö raskuspunkt lasub aga selleks perioodiks töötajate laiast aktiivist vabatahtlikkuse alusel värvatud loendajate, instruktor-kontrolöride ja loendusosakondade juhatajate õlgadel.

Rahvaloendusele kaasaitamiseks on loodud laialdane kaastöökomisjonide võrk, mis hõlmab kõikide linnade ja rajoonide, asutuste, majandusettevõtete, kõrgemate õppeasutuste ja majavalitsuste juurde loodud kaastöökomisjonid. Rahvaloenduse kaastöökomisjonidesse kuuluvad partei-, ametiühingu-, komsomoli- ja teiste ühiskondlike organisatsioonide ning administratsiooni esindajad. Nende peamiseks ülesandeks on teha rahva hulgas laialdast selgitustööd rahvaloenduse tähtsusest ja eesmärkidest



Joonis 3. 1959. aasta üleliidulise rahvaloenduse organisatsioon.

ning abistada loendusetteütajaid kõikide nende ette kerki-
vate raskuste ületamisel.

Suurt tähelepanu pööratakse loenduse ettevalmistamisel nn. loenduslikule rajoneerimisele, mis peab tagama, et loendamisel ei jääks «silmapaari vahele» ain-
salki tänavat, elamut või korterit. Selleks koostatakse kõigi
linnade, rajoonide, külade ja muude asustatud punktide
skemaatilised kaardid, millel tähistatakse täpselt iga loen-
dusosakonna, instruktori- ja loendusjaoskonna piirid.

Viimastel aastatel on meie linnad ja töölisasulad kiiresti
kasvanud. Eriti linna äärtel käib vilgas ja aasta-aastalt
üha hoogustuv ehitustöö. Nii on tekkinud terveid tänavaid,
millel ei ole veel nime, on palju hooneid, millel pole numb-
rit või pole seda nähtavale kohale välja pandud. Selliseid
hajali asuvaid hooneid on raske loendusega hõlmata. Võib
kergesti juhtuda, et mõni selline jääb eelnimekirjade koos-
tamisel vahele. Seepärast kohustas NSV Liidu Ministrite
Nõukogu sellekohaste määrustega vabariikide ministrite
nõukogusid, linnade, rajoonide ja kõikide asulate täitev-
komiteesid hiljemalt 15. augustiks 1958 täpsustama lin-
nade piirid, koostama nende üksikasjalised kirjeldused,
korrastama kvartalite ja majavalduste numbrid, andma
kõikidele tänavatele nimed.

Kõik tähtsamad rahvaloendusega seotud üksikküsimused
arutati läbi 1957. aasta juunis Moskvast toimunud üleliidu-
lisel statistika alal töötajate nõupidamisel, millest võttis
osa enam kui 800 spetsialisti ja teadlast. Rahvaloendusega
seotud küsimuste arutamine ja lahendamine jätkub pide-
valt.

Et veenduda, kuidas väljatöötatud juhendid on praktikas
rakendatavad, kas ei esine neis vigu või muid ebatäpsusi,
mis võiksid raskendada loenduste läbiviimist ja mõjutada
negatiivselt selle tulemuste tõepärasust, korraldati
1. augustil 1957 mitmes kohas prooviloendused.

Prooviloenduste korraldamine on kujunenud viimastel
aastatel kõikides riikides üheks tähtsamaks tööetapiks üld-
rahvaloenduste ettevalmistamisel. Mittetäielike andmete
alusel on viimase 7—8 aasta kestel korraldatud prooviloen-
dusi enam kui 20 riigis, nagu Prantsusmaal, Ameerika
Ühendriikides, Kanadas, Indias, Jaapanis ja mujal.

Prooviloendused võimaldavad mitte ainult kontrollida
kavatsetava loendusmeetodi rakendamise otstarbekust, vaid
ühtlasi ka täpsustada loenduse eelarvet ja uurida põhjali-

kult loendusandmete töötlemisel kasutatavate meetodite tõhusust.

NSV Liidus korraldati prooviloendus seitsmes eri kohas. Loenduseks valiti linnu ja rajooni nii, et oleks hõlmatud nii suuri kui väikesi linnu, majanduslikult arenenumaid ja vähem arenenud rajooni, rahvuslike eripärasustega alad, raskesti ligipääsetavaid mägirajooni jne. Nii toimus prooviloendus Moskva oblasti Tšehhovi rajoonis, Novosibirski oblasti Bolotinski rajoonis, Dagestani ANSV Kaitagi rajoonis. Kasahhi NSV Akmolinski oblasti Stalini rajoonis, Läti NSV Tukumi rajoonis, Leningradi linna Neeva rajoonis ja Ukraina NSV Stalino linnas.

Prooviloenduse läbiviimisel avastatud vead ja puudused olid tõsiseks ja kasulikuks õpetuseks, mida arvestatakse pärisloenduse teostamisel. Nende kogemuste alusel tehti mõningaid parandusi ka loenduslehtedes.

7. ÜLITÄHTSAD «PISIASJAD»

Eespool oli juttu loenduse kriitilisest momendist. Selleks on kindel ajamoment, millal rahvastiku arv ja muud tunnused registreeritakse. Nii sarnanevad rahvaloenduse tulemused fotoga, millel on kujutatud rahvastik sellisena, nagu see oli n. ö. hetkel, mil tehti ülesvõte.

Ilma kindlat momenti määramata, millele arvestatav rahvastiku arv on ajaldatud, pole rahvastiku täpne arvestamine võimalik.

Rahvaloenduse kriitiline moment määratakse suure täpsusega — täpne päev ja täpne kellaaeg. 1959. aasta rahvaloenduse puhul on selleks kell 00.00 14. jaanuari ööl vastu 15. jaanuari. On arusaadav, et määrates vaatluse momendi vähema täpsusega, näiteks ainult päeva (15. jaanuari), võib juhtuda, et üks isik registreeritakse korduvalt mitmes kohas, kus ta päeva jooksul viibib. Kindlat momenti järgides on selline võimalus kõrvaldatud, sest ühel momendil saab üks isik olla teadagi ainult ühes kohas.

Mitmesuguste erinevate rahvaloenduste kriitilisi momente kõrvaltades paistab silma, et ikka on nad määratud talvekuudele (detsember, jaanuar, veebruar, harva ka märts) ja öötundidele. Miks viiakse rahvaloendusi läbi talvel? Seda tehakse seepärast, et talvel on rahva liikuvus väiksem. Inimesed on talvekuudel enamasti oma tavalises asukohas. Seetõttu kajastavad loenduse andmed õigemini rahvastiku territoriaalset paiknemist, kui see oleks võima-

lik loenduse korraldamise puhul suvel, millal inimesed viibivad sagedamini puhkusel, reisidel jne. Samal põhjusel valitakse kriitiliseks momendiks just südaöötund, sest siis on suurem osa inimesi kodus.

1959. aasta rahvaloenduse kriitilise momendi määramisel just nimelt 15. jaanuarile on peetud silmas veel teisigi asjaolusid. Jaanuar on aasta esimene kuu, seetõttu on saadavaid andmeid suhteliselt hõlpus võrrelda jooksva arvestuse andmetega, mis töötatakse välja seisuga 1. jaanuariks. 15. jaanuar on neljapäev, s. o. üks nädala keskmisi päevi. Seegi on soodus, sest nädala keskel on rahvastiku liikuvus väiksem kui puhkepäevadel ja puhkepäevale eelnevatel või järgnevatel päevadel. Arvestatud on ka sellele aastaajale langevaid talviseid koolivaheaegu. Keskkoolides on talvine õppevaheaeg selleks ajaks juba lõppenud, ülikoolides ja teistes kõrgemates õppeasutustes aga pole veel alanud. Seega on olemas objektiivsed eeldused registreerida kõiki õppijaid ja õpetajaid võimalikult nende alates viibimispaigas (s. o. õppimis- või töötamiskohas), mitte aga seal, kuhu nad sõidavad veetma oma vaba aega ja kus nad on seetõttu enam-vähem juhuslikult.

Muidugi päeva, kus kõik inimesed viibiksid kodus, pole võimalik leida ja selleks pole ka vajadust. Siiski võib loenduse kriitilise momendi valik oluliselt mõjutada loendajate töötingimusi ja kogutavate andmete kvaliteeti. Nagu 1957. aasta augustis läbiviidud prooviloendusel selgus, on suvekuu ebasobiv kas või juba seepärast, et inimesed viibivad õhtuti kaua kodust väljas, mistõttu loendajail on raske neid kohata.

Seoses vaatluse kriitilise momendiga kasvab välja uus küsimus: kuidas on mõeldav registreerida kõiki inimesi korraga ühel ja samal momendil? Kas selleks jätkub loendajaid? Kuidas seda üldse on võimalik teha?

Et neile küsimustele vastata, tuleb eristada kaht momenti — vaatluse kriitilist momenti ja loendatava registreerimise momenti. Iga loendatav registreeritakse selles kohas, kus ta viibis kriitilisel momendil, ja niisuguste tunnustega, mis teda sellel hetkel iseloomustasid. Nende tunnuste registreerimine, s. t. loenduslehele kirjutamine, võib aga toimuda ja toimubki hiljem. 1959. aasta rahvaloendusei on selleks määratud kaheksa päeva (15. jaanuarist kuni 22. jaanuarini, viimane kaasa arvatud). Nii võib loendaja külastada loendatavat tema korteris alles kahek-

sandal päeval pärast kriitilist momenti! Loenduse korraldus peab kindlustama eranditult kõikide kodanike registreerimise.

Vastavalt kinnitatud instruksioonile peab loendaja nelja päeva jooksul enne loenduse kriitilist momenti külastama kõiki temale loendamiseks kinnistatud kodanikke nende korterites. Külastuste eesmärgiks on meenutada kodanikke, et 15. jaanuaril on rahvaloendus, ja paluda, et korterivaldaja jätaks endale meelde, kes tema juures sellel ööl ööbivad. Samuti lepib loendaja kokku, millal ta loendata- vaid pärast kriitilist momenti külastab, et neid kodunt leida ja nende kohta andmed loenduslehele kanda.

Tegelikke loenduskäike alustavad loendajad 15. jaanuaril kell 8.00 hommikul, registreerides kõik loenduse kriitilisel momendil vaatlusalusel territooriumil viibinud isikud.

Vaatluse kriitilisest momendist peetakse seejuures piinliku täpsusega kinni. Oletame näiteks, et loendaja on oma külastustega kodanik X-i perekonda jõudnud 21. jaanuaril, s. o. seitsmendal päeval pärast loenduse kriitilise momendi möödumist. Oletame samuti, et külastatavat perekonda on tabanud raske kaotus — 16. jaanuaril suri pereisa vanaema, kes elas samas korteris. Loendaja saabumise ajaks on seda kaotust leevendanud aga juba uus ja seekord rõõmustav perekondlik suursündmus — kodanik X-ile on sündinud 18. jaanuaril poeg. Selline on elu ja niisuguseid juhtumeid tuleb ette, nii kurbi kui rõõmustavaid. Kuidas talitatakse aga loendamisel? Kes kantakse loenduslehele?

Põhimõtteliselt registreeritakse kõik, kes elasid loenduse kriitilisel momendil, ja jäetakse loendamata kõik, keda siis veel ei olnud. Nii registreerib loendaja loenduslehele perekonnaliikmete ütluste alusel vanaema ja jätab uue perekonnaliikme loenduslehelte välja. Ärgu solvugu! Küllap teda jõutakse järgmistelgi loendustel registreerida!

Pole raske ette kujutada, mis juhtuks, kui kriitilise momendi põhimõttest niisuguse «bürokratlikkusega» kinni ei peetaks. Sel juhul saaksime mitte rahvastiku arvu ja koostise üheks kindlaks momendiks, vaid mingiks äärmiselt uduseks ajavahemikuks. Iga loendaja registreeriks niisugusel juhul põhimõtteliselt erineva inimeste arvu, mis sõltuks muuseas veel sellest, millal loendaja antud korterit külastab. Ainult kriitilise momendi range järgimine garanteerib igasuguse juhuslikkuse momendi kõrvaldamise rahvaloenduse tulemustest.

8. KUI LOENDAJA KOPUTAB UKSELE

Rahvaloenduste praktilisel teostamisel võidakse rakendada rahvastikku iseloomustavate andmete hankimiseks kaht erinevat statistilist meetodit: küsitlust ja nn. iseloendust.

Küsitlemismeetodi puhul esitab loendaja inimestele loenduslehtedel (täpsemalt küsitluslehtedel) sisalduvad küsimused ja kannab saadud vastused lehele.

Iseloendamise puhul jagavad loendajad inimestele loenduslehed välja. Kõik vastused kirjutavad lehtedele loendatavad. Hiljem, täidetud loenduslehtede kokkukogumisel, kontrollib loendaja neile kirjutatud vastuseid, hoolitsedes selle eest, et parandatakse ilmselt väärad andmed ja täidetakse kõik vastustes esinevad lüngad.

Mõlemal loendamisviisil on oma «head ja vead», eelised ja puudused. Peamiseks küsitlemismeetodi puuduseks on see, et ta nõuab suhteliselt suurema arvu loendajate rakendamist ja ühtlasi mõnevõrra rohkem aega ning on seega kulukam ja vähem operatiivne. Kindlasti tagab aga küsitlusmeetod suhteliselt täpsemad andmed, sest loendajal, kelleks on spetsiaalse ettevalmistuse saanud isik, on juba kuulnud vastuste kirjapanemisel võimalus teataval määral kontrollida nende õigsust. Loendajad saavad isikuile, kellel on raskusi küsimuste mõistmisega, anda täiendavaid seletusi ja vältida seega ekslike vastuste sattumist loenduslehele. Rahva laialdane instrueerimine on võimalik muidugi ka iseloendamise puhul (näiteks loenduslehtede väljajagamisel). Ometi on aga loendaja sel juhul vastuste vahetu formuleerimise juurest eemaldatud. Juba täidetud lehtede hilisem kontrollimine ei võimalda aga nii tõhusalt tagada vastuste õigsust ja täielikkust.

Kuni Teise maailmasõjani võis täheldada iseloendamismeetodi leviku laienemist. Sõjajärgsetel aastatel ilmneb vastupidine tendents. Paljud riigid, kus varem kasutati iseloendust, on läinud üle küsitlusele (näit. Prantsusmaa, Bulgaaria, Jaapan).

Küsitlusmeetodit on rakendatud järjekindlalt paljudes Euroopa rahvademokraatlikes riikides (Albaanias, Poolas, Rumeenias), samuti Ameerika Ühendriikides ja Indias.

Eriti viimasel aastakümnel on sagenenud juhtumid, kus rakendatakse korraka nii üht kui teist meetodit. Selliselt kor-

raldati näiteks 1950. aasta rahvaloendus Tšehhoslovakkias. Kõik teised küsimused kandsid loenduslehtedele loendatavade ise, s. o. vastasid iseloenduse korras, loendatava sotsiaalse kuuluvuse (tööline, talupoeg, teenistuja, kapitalist elatuv jne.) kandis aga loenduslehele loendaja. Poolas, kus loendus viidi läbi põhimõtteliselt küsitlusena, rakendati samaaegselt teatud ulatuses ka iseloendust.

Heaks näiteks erinevate meetodite samaaegselt rakendamisest on Hiina 1953. aasta rahvaloendus. Põhiline osa rahvastikust registreeriti Hiinas erilistes loenduspunktides, kuhu ilmusid end registreerima kõik vastava piirkonna elanikud. Loenduskäike inimeste küsitlemiseks rakendati ainult nendes paikkondades, kus see kohalikke tingimusi arvestades osutus vajalikuks.

Nõukogude Liidus viiakse 1959. aasta üldrahvaloendus läbi küsitlusena. Sama meetodit on rakendatud ka kõikidel eelmistel loendustel.

Mingil päeval pärast loenduse kriitilise momendi möödumist külastab loendaja eranditult iga loendatavat perekonda ja kannab erilisele loenduslehele (vt. lisa 1) andmed kõigi nende perekonnaliikmete kohta, kes olid loenduse kriitilisel momendil kodus. Samuti kantakse loenduslehele andmed võõraste kohta, kes loenduse kriitilisel momendil viibisid selles korteris, ja nende perekonnaliikmete kohta, kes on ajutiselt ära, kas teistes linnades või maale sõitnud. Nagu hiljem näeme, on ajutiselt kohalolevate ja ajutiselt äraolevate isikute registreerimine väga suure tähtsusega.

Sageli kujutatakse ette, nagu oleks rahvaloenduse ülesandeks määrata kindlaks ainult inimeste arv. See pole täpselt nii. Rahvastiku arvu kindlaksmääramine on tõepoolest rahvaloenduse põhiline, kuid kaugeltki mitte ainus eesmärk. Kui asi seisaks üksnes rahvastiku arvu kindlaksmääramises, siis tarvitseks esitada igale inimesele ainult üks küsimus, näiteks nimi. Registreerinud kõikide loendatavate nimed ja kontrollinud, et ükski nimi ei esine nimekirjas kaks korda, võib kokku arvata kõigi küsitletud inimeste, s. o. rahvastiku arvu. Sellise arvu teadmiseks oleks aga suhteliselt vähe kasu, kuna rahvastiku muutumine avaldub mitte ainult inimeste arvu suurenemises, vaid ka rahvastiku paiknemises ja koostises toimuvates mitmesugustes muudatustes ja nihetes. Kuigi rahvastiku arvu kindlaksmääramine on ka kaasajal rahvaloenduse üheks esimeseks ülesandeks, kulutatakse tänapäeval siiski valdav osa rahvaloendusega seotud tööst

just rahvastiku n. ö. siseste nihete uurimiseks ja kindlaks-tegemiseks.

Vaatleme järgnevalt loendusprogrammis sisalduvaid küsimusi, mis loendajad esitavad 15.—22. jaanuarini eranditult igale inimesele Nõukogude Liidus, paludes neile vastata. Ühtlasi püüame näidata, milleks üks või teine küsimus on vaatlusprogrammi võetud ning mida nendele saadud vastused võimaldavad rahvastiku kui terviku kohta järeldada.

Loenduslehed (vt. lisa 1) täidetakse üksikute korterite kaupa. Iga korteri kohta eraldi uus küsitlusleht. Leht on koostatud nii, et sellele mahuvad 6 inimese andmed. Kui korteris on inimesi rohkem, võetakse abiks teine leht, millele antakse sama number. Vastused loendatavatele esitatud küsimustele kirjutatakse loenduslehtedele perekondade kaupa. Kui ühes korteris eluneb rohkem kui üks perekond, siis märgitakse sinna eelkõige üks, siis teine perekond jne.

Kõik perekonnaliikmed nummerdatakse järjekorras oma perekonna piires. Number märgitakse perekonnanime ette. Üksi elavate inimeste nime ette märgitakse number 1.

Kas ei ole sellega loenduslehe täitmist asjata keeruliseks aetud? Ja milleks see perekonnaliikmete nummerdamine?

Vastame sellele kohe.

Loenduslehtede täitmist ei muuda selline registreerimise kord just oluliselt keerulisemaks. Kasu on sellest aga ohtralt. Eelkõige on see tähtis loendaja töö korraldamise seisukohalt. Jaotades ühes korteris elunevad inimesed perekonniti, on suuremal määral tagatud, et keegi neist ei jää vahele. Tähtsam on aga see, et selline lehtede täitmise moodus võimaldab uurida täiendavalt ka niisuguseid probleeme, nagu perekondade arv, perekondade suurus, üksikute inimeste arv jne., ilma et selleks oleks vaja paigutada loenduslehte otsest küsimust: Mitu liiget on teie perekonnas? Kas elate üksi või kuulute teiega samas korteris elavasse perekonda?

Pärast kõikide loenduslehtede kokkukorjamist näitab nende üldarv korterite arvu. See võimaldab loendajal varem koostatud korterite nimekirja alusel veenduda, kas kõigi korterite elanikud on loendatud.

Täidetud loenduslehtede alusel on hõlpus kindlaks teha, kui palju on loendatud perekondi, kui suured need on, kuidas rühmituvad nad liikmete arvust, perekonnapea soost jne. lähtudes.

Loendusleht on vormistatud tabelina. Selle veergude pealkirjadesse märgitakse loendatavate isikute nimed (pere-

konna-, ees- ja isanimi). Nimi ei ole loendusprogrammi kuuluvaks küsimuseks (et igal inimesel on nimi, seda pole tarvis loendusega kindlaks teha, see on teada niigi!), vaid piiritlustunnuseks. Nimi märgitakse loenduslehele selleks, et erinevate isikute kohta korjatavad andmed ei läheks segi ja et hiljem oleks võimalik kontrollida, kas kõik kodanikud on loendatud, et mõni poleks loendatud korduvalt jne.

Küsitluslehe viieteistkümnest küsimusest on esimesed kuus n. ö. ülddemograafilised küsimused. Need on põhilised küsimused, millega tegeleb spetsiaalne rahvastiku uurimise teadus — demograafia.

Sellisteks on küsimused¹

1. loendatava ja tema perekonnapea suhte kohta (naine, mees, poeg, ema, õde, sugulane jne.);
2. alaliselt antud korteris elavate, kuid ajutiselt äraolevate isikute kohta;
3. ajutiselt selles kohas olevate isikute kohta;
4. loendatava soo kohta (mees, naine);
5. loendatava vanuse kohta;
6. loendatava abielus oleku kohta.

Vastused esimesele küsimusele võimaldavad selgitada täiendavalt perekondade suurusele mitmesuguseid muid demograafiliselt huvitavaid üksikasju. Nii võib loenduslehtede nende küsimuste vastuste järgi teha kindlaks, kui palju on perekondi, kus perekonnapeaks on isa, ja kui palju teisi. Kuna sõja-aastatel sai palju mehi surma, on küllalt perekondi, kus perekonnapeaks on ema, vanem õde või keegi teine.

Samade küsimuste vastuste alusel (arvestades ka vastuseid teistele küsimustele) on võimalik kindlaks teha, kui suur on perekondades laste, töövõimeliste ja töövõimetute perekonnaliikmete osatähtsus jne.

9. MIS ON PEREKOND? KES ON ABIELUS?

Oleme siiani käsitlenud mõisteid perekond ja perekonnapea nii, nagu neid ikka kasutatakse — täiesti igapäevaste ja endastmõistetavate mõistetena, mis ei tekita kellelgi mingeid kahtlusi. Kuulub ju iga inimene mingisse perekonda või on sellesse vähemalt kuulunud. Need on sama tavalised ja

¹ Küsimused on paigutatud loenduslehele samas järjekorras, kuid teistsuguse sõnastusega. Vt. lisa II

endastmõistetavad, nagu isa, ema, vend, õde! Nii tundub vähemalt esialgu.

On see aga tõesti nii?

Perekonna mõistet lähemalt vaatlema asudes ilmneb, et võime sattuda paljudele ühes korteris elunevate inimeste rühmadele, kus on väga raske kindlaks määrata, kas on tegemist ühe või kahe, aga võib-olla isegi mitme perekonnaga. Peale selle on perekonna mõistele ka erinevates riikides antud erinevaid tähendusi.

Vaatleme mõnd üksikjuhtu lähemalt. Oletame, et ühes korteris elavad isa, ema ja nende kolm poega, kellest kaks on abielus ja ühel ka lapsed. Mitu perekonda siin on? Üks? Või kaks? Või isegi kolm? Sama raskeid probleeme võib esineda ka mistahes kujul. Ühes korteris elab kaks õde — on see perekond või on mõlemad üksikud? Kes on perekonnapea? Aga kui ühel õdedest on laps? On selge, et kõikidel ülaltoodud juhtudel võib olla õige nii üks kui teine vastus. See tähendab järelikult, et lihtsalt ühes korteris elunevate inimeste sugulusvahekordade teadmisest ei piisa selleks, et seatud probleemi lahendada. On tarvis veel täiendavaid andmeid.

Nõukogude statistikateoorias lähtutakse perekonna mõiste määratlemisel kolmest põhitunnusest, mida rakendatakse ka rahvaloendusel.

Esimeseks perekonna tunnuseks loetakse territoriaalse (s. o. ühes korteris) koos elamise fakti. See tähendab teiste sõnadega, et isikuid, kes ei ela ühes korteris, ei saa käsitada ka ühe perekonnana. Kui näiteks poeg (sõltumata vanusest) elab vanematega samas majas, aga omaette korteris, või ka kaasüürilisena kellegi teise korteris, siis ei saa teda lugeda vanemate perekonnas elavaks, vaatamata sellele et ta on säilitanud kõik sidemed oma vanematega, on isegi võib-olla nende ülalpidamisel jms.

Õige on loendada teda selle korteri elanikuna, kus ta tegelikult elab. Samal ajal pole ilmselt õige vaadelda teda aga ka üksiku inimesena, sest tegelikult kuulub ta ju ikkagi oma vanemate perekonda! Rahvaloendusel arvestatakse seda. Antud juhul registreeritakse näiteks toodud noormees oma perekonnast lahus elava perekonnaliikmena. Samuti loendatakse ka kõiki teisi oma perekondadest pidevalt lahus elavaid inimesi, viibigu nad siiski tahes või olgu selle põhjuseks ükskõik missugused asjaolud. Kõigi selliste isikute puhul märgitakse küsimuse «Suhe

perekonnapeaga» vastusena loenduslehele kriips. Viimane ei tähenda aga küsimuse vastamata jätmist. Sisult on sellesse lahtrisse tõmmatud kriips samaväärne vastusega «Ei ole üksik. Kuulub perekonda, kes ei ela selles korteris».

Perekonnast lahus elava perekonnaliikmena saab inimest vaadelda aga ikkagi ainult siis, kui tal on säilinud oma perekonnaga tihedad sidemed, eelkõige pidevad materiaalsed sidemed (vt. perekonna kolmas tunnus!). Kui need pole säilinud, käsitletakse perekonnast lahus elavat inimest üksikuna. Tema kohta märgitakse loenduslehe esimese küsimuse vastuseks «üksik».

Vastused küsimusele «Suhe perekonnapeaga» võimaldavad seega eraldada veel ühe demograafiliselt väga huvitava rahvastiku rühma — inimesed, kes kuuluvad mingisse perekonda, on säilitanud sellega tihedad majanduslikud ja perekondlikud sidemed, kuid elavad mingisugusel põhjusel sellest alatiselt lahus. Selle rühma eraldamine rahvastiku vaatlemisel on statistikas võrdlemisi uudseks nähtuseks, mida on hakatud üldiselt praktiseerima alles sõjajärgsetel aastatel. Perekonnast lahus elavaid perekonnaliikmeid eristati näiteks Saksa Demokraatlikus Vabariigis 1950. aastal, Hiina Rahvavabariigis 1953. aastal ja Prantsusmaal 1954. aastal toimunud rahvaloendustel. Hangitud andmeid kasutati peamiselt üldiste loendustulemuste õigsuse kontrollimiseks.

Perekonna teiseks tunnuseks on, et sellesse kuuluvad inimesed on kas omavahel sugulased või perekondlikult lähedased (omaksed, hõimlased). Viimase all mõistame suhet abikaasade vahel (abikaasad ei ole sugulased!), perekondlikku suhet abikaasade sugulaste, nende vendade-õdede laste jt. taoliste vahel. Kui samas korteris elab kaks venda koos oma naiste ja lastega, siis on nende puhul see nõue rahuldatud. Vennad on sugulased. Vendade naised ja nende lapsed on omavahel perekondlikult lähedased — mehe vennanaised, lellepojad ja lelletütred. See ei tähenda aga, et sellist inimkollektiivi tuleks alati vaadelda ühe perekonnana. See võib olla üks perekond, võib seda aga ka mitte olla.

Kolmandaks perekonnale kohustuslikuks tunnuseks on majanduslik ühtekuuluvus, mille all mõistetakse vaadeldavate isikute jaoks ühist eelarvet, n. ö. perekonna tulude ühist valdamist ja kulutamist. Kui eespool toodud näidete puhul ühes korteris elavate abielus olevate vendade naised valmistavad toitu eraldi, kui nad oma tulusid ei

ühenda, et nende arvel ühiseid kulutusi teha, siis sellisel juhul ei saa neid vaadelda ühise perekonnana. Vastupidisel juhul aga küll.

Ühe perekonnana saab käsitleda ainult niisugust inimeste kollektiivi, kellel on kõik ülaltoodud tunnused. Loetletud tunnustest ainult mõnd üksikut rahuldav inimeste rühm ei saa olla perekond.

Kuigi perekondade piiritlemine tundub mõnikord võrdlemisi raske «pähklina», on see esitatud kolme kriteeriumi abil siiski hõlpsasti lahendatav.

Kokkuvõttena võib öelda, et sõltuvalt sellest, kuidas iga inimese suhtes lahendatakse tema perekonda kuuluvuse või mittekuuluvuse probleem, jagunevad kõik loendatavad kolme rühma:

- a) oma perekonnaga alatiselt koos elavad inimesed,
- b) oma perekonnast pidevalt lahus elavad inimesed ja
- c) üksikud inimesed.

Viimase mõiste täpsustamiseks tuleb rõhutada, et üksikuna mõistetakse inimesi, kes ei kuulu ühtegi perekonda, ei sellesse, kellega nad ühes korteris elavad, ega ka ühtegi teise. Missugustel põhjustel perekondlikud ja materiaalsed sidemed perekonnaga on katkenud, ei oma seejuures mingisugust tähtsust.

Tuleb hoiduda mõistete *üksik* ja *vallaline* segiajamisest. Vallaline, s. o. abielus mitteolev inimene võib olla üksik, ei tarvitse aga seda olla. Enamus vallalisi kuulub ikka kellegi perekonda. Suuremates perekondades on ju tavaliselt enamus perekonnaliikmeid vallalised (lapsed)!

Nõukogude rahvaloendustel kasutatav perekonna mõiste, mis eeldab, et sellesse kuuluvad inimesed on omavahel sugulased või perekondlikult lähedased, tuntakse demograafias perekonnana kitsamas mõttes. Perekonnana laiemas mõttes käsitletakse rahvastikuteaduses niisugust inimrühma, mida piirab õigupoolest ainult üks tunnus — koos elamise fakt. Selles käsitluses võivad perekonnaliikmete hulka kuuluda ka sellised inimesed, kes ei ole perekonna muude liikmetega sugulased või perekondlikult lähedased, näiteks kaasüürilised, majateenijad jne.

Nii tõlgendatult sarnaneb see küll pigem *pere* (võrdle näiteks *talupere*, *laevapere*) mõistele kui perekonnale selle sõna üldlevinud tähenduses.

Tähelepanekud näitavad, et viimastel kümnenditel väheneb laiemas mõttes käsitletud perekonna (või õigemini pere)

kui rahvastiku statistilisel uurimisel kasutatava ühiku tähtsus. Üha enam on hakatud rahvaloendustel rakendama perekonda kitsamas mõttes, s. o. samuti nagu seda kasutatakse NSV Liidus korraldatud rahvaloendustel.

Ka p e r e k o n n a p e a määramine ei ole alati sugugi hõlpus. Sellest, kes on perekonnapea, sõltub muuseas, kuidas märkida loenduslehele teiste perekonnaliikmete sugulus või suhe temaga. Kui näiteks perekonna moodustavad isa, pojanaine ja pojatütar, siis juhul kui perekonnapeaks on isa, tuleb teiste perekonnaliikmete suhted temaga märkida nii, nagu see on ülal toodud. Loenduslehe esimesele küsimusele saame üksikute perekonnaliikmete kohta sel juhul järgmised vastused: perekonnapea, pojanaine, pojatütar. Kui aga perekonnapeaks on pojanaine (poeg on võib-olla surnud, isa on vana), siis muutuvad kõik suhted. Järjekorras saaksime siis: perekonnapea, meheisa, tütar. Sellega ühtlasi aga muutub kogu perekonna ilme ja perekondade uurimisel satuks see hoopis teise rühma¹.

Perekonnapea kindlakstegemisel rakendatakse nõukogude statistikas kaht tunnust, millest esimene on määra v, teine täie n d a v.

¹ Rahvaloenduse töötajate ettevalmistamise seminarides levitatud loenduslehtede eestikeelsetele plankidele on sattunud eksitav tõlkeviga. Esimene küsimus kõlab seal «Suhe perekonnaga», mitte «Suhe perekonnapeaga», nagu see on mõeldud ja õige. Mõnelt poolt on avaldatud arvamust, nagu oleks see viga tühine, nagu tähendaks suhe perekonnaga sama, mida suhe perekonnapeaga, mistõttu see ei väärivat tähelepanu, isegi mitte parandamist.

Tegelikult pole see nii. Suhe perekonnaga on märksa teistsuguse sisuga vaherkord inimeste vahel. See haarab ainult perekonda kuulumise või mittekuulumise probleemi ega eelda üldse perekonnapea kindlakstegemist. Loenduslehel esitatud näidisvastustega: naine, mees, ema jne., sellele (s. o. valesti formuleeritud küsimusele) vastates võime saada perekondade koostise kohta täiesti moonutatud andmeid. Perekonnas, mille moodustab näiteks kaks venda ja nende naised-lapsed, on kaks naist. Märkides aga mõlema naise kohta esimese küsimuse vastuseks *naine* (selles perekonnas on nad ju tõesti naised-perenaised-emad ühesugusel määral!) saaksime õige küsimuse suhtes (suhe perekonnapeaga) moonutatud vastuse. Perekonnapeal kui ühel inimesel saab olla loomulikult ainult üks naine, vastustest aga ilmneb kurioosne tõsiasi, et neid on kaks! Õige oleks märkida teise naise kohta «vennainaine», valesti formuleeritud küsimus seda aga ei eelda.

Nagu loendajate instrueerimise kogemused näitavad, võib tekkida ka teistsuguseid arusaamatusi. Ilmselt võib kõnealune tõlkeviga olla eksitav ja sellele tuleb pöörata tõsist tähelepanu, seda enam, et sama viga on lipsanud ka eestikeelsesse rahvaloenduse läbi viimise korra ja loenduslehe täitmise juhendisse.

Määrava tunnuseks esineb perekonna arvamus. Kui perekonnaliikmed on üksmeelsed selles, kes on nende perekonnapea, siis on küsimus lahendatud. Seejuures pole mingit kohustust, et selleks peab olema perekonna kõige vanem liige, mees või kõige rohkem teeniv inimene perekonnas.

Täiendavat tunnist kasutatakse siis, kui perekonnaliikmetel on raskusi perekonnapea määramisega. Perekonnapeaks loetakse niisugusel juhul see, kes annab kõige rohkem raha perekonna ülalpidamiseks (mitte, kellel on kõige kõrgem töötasu). Siingi pole tähtis, et perekonnapeaks peab olema kindlasti vanim perekonnaliige või mees. Perekonnapeaks võib olla naine ka sel juhul, kui ta elab mehega koos.

Loomulikult saab igal perekonnal olla ainult üks perekonnapea.

Enam, kes elab üksi oma lastega, moodustab nendega perekonna ja on ise perekonnapea.

Teine ja kolmas küsimus on mõeldud selleks, et nende alusel määrata kindlaks kohaloleva ja alatise rahvastiku suurus (vt. 10. peatükk).

Vastused neljandal küsimusele on materjaliks elanikkonna soolise koostise kindlaksmääramisel. Demograafias uuritakse seda tavaliselt seoses järgmise, viienda küsimusega (vanus). (Neid küsimusi on käsitletud 11. peatükis.)

Programmi kuues küsimus «Kas on käesoleval ajal abielus», millele on antud kolm võimalikku vastust «jah», «ei», «lesk», on tähtis eeskätt rahvastiku edasiste juurdekasvuvõimaluste selgitamise seisukohalt. Seetõttu ei ole rahvaloendusel seatud eesmärgiks koguda andmeid juriidilise, vaid faktilise abielulisuse kohta. Loenduse instruksioonides on seletatud, et sellele küsimusele tuleb anda vastus küsitleva äratundmist mööda. Kui näiteks kunagi abielus olnud inimesed elavad lahus, kuid on kohtulikult alles lahutamata, siis on normaalne registreerida nad abielus mitteolevatena. Seda muidugi sel juhul, kui loendatav ise peab end abielus mitte olevaks. Mõeldavad on ka vastupidised juhud, kus inimesed elavad koos, kuid pole mingisugusel põhjusel oma abielu registreerinud. Kui nad peavad end ise abielus olevaiks, tuleb neid selliselt ka loenduslehele kanda.

Programmi selle küsimuse lõpliku sõnastamise juures arvestati 1957. aasta suvel toimunud prooviloendusel saadud kogemusi. Esialgu oli see küsimus sõnastatud «Kas on

abielus» ja nähtud selle võimalike vastustena ette kaks vastust «jah» ja «ei». Prooviloendusel ilmnes, et paljud inimesed said sellest küsimusest aru, nagu mõeldaks sellega mitte ainult loenduse heike, vaid ka tagasiulatuvat aega. Kuigi vastavates instruksioonides oli seletatud, et kunagi minevikus abielus olnud, ükskõik kas abielu on lõppenud lahutuse või teise abielupoole surma tõttu, tuleb registreerida mitte-abielulistena, protesteerisid paljud lesed energiliselt, kui nende kohta märgiti lehele vastusena «ei». Et muuta küsimuse sisu mõistetavamaks, anti sellele uus kuju ja nähti ette võimaliku vastusena veel «lesk». Loenduslehtede andmete töötlemisel ja kokkuvõtete tegemisel aga loetakse vastus «lesk» võrdseks vastusega «ei».

Tagasi tulles eespool käsitletud «perekonna»-probleemi juurde, tuleb rõhutada, et demograafilises mõttes, s. o. nii nagu seda loenduse käigus uuritakse, võivad perekonna moodustada seega ka niisugused inimesed, kes seda juriidiliselt ei moodusta (näiteks mees ja naine, kelle abielu pole perekonnaseisuaktide büroos registreeritud).

10. HÄDAVAJALIK JUUKSEKARVA LÖHESTAMINE

Rahvastikustatistikas eraldatakse tavaliselt kaht erinevat rahvastiku kategooriat — kohalolevat ja alatist rahvastikku.

Kohaloleva rahvastiku moodustavad põhimõtteliselt kõik inimesed, kes loenduse kriitilisel momendil asuvad antud administratiivse üksuse territooriumil, kas elukorterites, võõrastemajades, haiglates, jaamades, rongides või mujal.

Alatise rahvastiku moodustavad inimesed, kes tavaliselt elunevad loendusega haaratud territooriumil (s. o. sellel asuvas eluruumides).¹

Kumb rahvastiku arv on suurem, sõltub ajutiselt äraolevate kohalike elanike ja ajutiselt kohalolevate, ent alatisel mujal elavate inimeste arvude erinevusest.

Viimaste, s. t. ajutiselt äraolevate ja ajutiselt kohalolevate inimeste arv tehakse kindlaks loenduslehe teise ja kolmanda küsimuse vastuste alusel.

¹ Terminid *kohalolev rahvastik* ja *alaline rahvastik* esinevad 1959. aasta rahvaloenduse ametlikel dokumentidel. Varem väljaantud statistikaalase kirjanduse kasutamisel on vaja teada, et samu mõisteid on väljendatud teiste terminitega. Mõistes *kohalolev rahvastik* esineb ka *olemlik*, *faktiline* ja *tegelik rahvastik*; mõistes *alaline rahvastik* ka *harilik* ja *kohalelav rahvastik*.

Kohalolev rahvastik

<i>Kohalolevad alatised elanikud</i>	<i>Ajutiselt kohalolevad, ent alatiselt mujal elunevad inimesed</i>
<i>Kõhalolevad alatised elanikud</i>	<i>Ajutiselt äraolevad, ent alatiselt siin elunevad inimesed</i>

Alatine rahvastik

Joonis 4. Kohaloleva ja alatise rahvastiku koostis.

Nagu jooniselt 4 näha, kuuluvad alatise rahvastiku hulka ka ajutiselt äraolevad inimesed. Loenduse kriitilisel momendil ajutiselt selles paikkonnas viibinud inimesed alatisse rahvastikku ei kuulu.

Kohaloleva rahvastiku hulka ei kuulu jällegi ajutiselt äraolevad, küll aga ajutiselt kohalolevad inimesed.

On antud rajoonis ajutiselt viibivate inimeste arv suurem kui selle rajooni alatiste elanike arv, kes viibivad ajutiselt mujal, siis on kohaloleva rahvastiku arv suurem kui alatise rahvastiku arv. Niisugune juhtum on kujutatud joonisel 4. Vastupidisel juhul on suurem alatise rahvastiku arv.

Kui jätta käsitlemata ajutiselt NSV Liidus viibivad välismaalased ja ajutiselt välismaal viibivad NSV Liidu kodanikud, kelle arv ei ole NSV Liidu üldise rahvaarvuga võrreldes kuigi suur, siis riigi kui terviku seisukohalt vaadates peavad kohalolev ja alatine rahvastik olema täpselt võrdsed.

Kui see on nii, milles seisab siis kahe erineva rahvastikukategooria eristamise mõte?

Põhjus peitub eelkõige selles, et üksikute liiduvabariikide, linnade ja rajoonide puhul ei lange need rahvastiku arvud kaugeltki kokku, vaid võivad teineteisest tunduvalt erineda, sest riigisisene elanikkonna liikumine on väga elav, eriti aga

suuremates linnades ja ka mõnedes eriilmega maarajoonides.

Iga üksiku territooriumiosa kohaliku majanduse plaanisel ja paljude muudegi ürituste ettevalmistamisel pole kaugeltki ükskõik, missugusele elanikkonna arvule seejuures toetutakse. Esitame selle kohta vaid mõned üksikud näited. Plaanides näiteks elamuehitust, koostades plaane eelolevatel aastatel kooli minevate laste arvu kohta jne., tuleb juhinduda alatise elanikkonna arvust, vanuselisest koostisest ja muudest tunnustest. Plaanides aga näiteks autobusside ja trammide töökoormust, kaupluste kaubakäivet, istekohtade arvu sööklates ja toidubaarides, saunade ja muude kommunaalteenuste läbilaskevõimet, istekohtade arvu kinodes, teatrites jne. tuleb kindlasti lähtuda hoopiski mitte alatise elanikkonna arvust, vaid kindlasti just kohalolevast elanikkonnast, sest nimetatud teenuste teenuseid kasutavad ka ajutiselt kõnealusel linnas viibivad isikud.

Nii ilmneb, et esialgu võib-olla tühise juuksekarva lõhestamisena näiv püüe vahet teha kahe ülalkäsitletud rahvastikukategooria vahel on dikteeritud tähtsatest majanduslikest kaalutlustest. See on seda põhjendatum, mida suurem on mingis vabariigis, linnas või rajoonis nende rahvastikukategooriate arvuline erinevus. Praktilistest andmetest on teada, et nimetatud erinevus on tavaliselt seda suurem (absoluutselt), mida suurema linnaga on tegemist.

Kahe rahvastikukategooria eraldamise ja eraldi arvestamise tähtsus ei piirdu aga ainult sellega. Et kogu riigi kui terviku seisukohalt peavad mõlemad arvud olema võrdsed, annab see hinnatava võimaluse kontrollida loenduse täpsust. Kui näiteks 1939. aasta rahvaloenduse andmetel erinevus kohaloleva ja alatise rahvastiku arvu vahel moodustas ainult 0,06 protsenti, siis iseloomustab see toimunud loendustöö väga kõrget täpsusastet. Võrdluseks on kahtlemata huvitav märkida, et 1897. aastal toimunud üldrahvaloendusel oli kohaloleva ja alatise rahvastiku vahe ligikaudu 1 miljon inimest, mis moodustas 0,75 protsenti. Prantsusmaal on näiteks alatise rahvastiku arv olnud järjekindlalt tunduvalt suurem kui kohaloleva rahvastiku arv, ületades viimase mõnikord 1—1,5 protsenti.

Kontrollivat tähtsust omab erinevate rahvastikukategooriate kõrvutamine mitte ainult loenduse lõppsummade võrdlemisel, vaid ka loenduse käigus. Siin on selle tähtsus õieti veelgi suurem. Teinud eelkõige kindlaks, kes kuulub mingi

korteri kohaloleva elanikkonna hulka, avastab loendaja loenduskohas tavaliselt hõlpsasti kõik loenduslehelte välja jäänud isikud, kui ta asub kindlaks tegema alatist elanikkonda.

Nii arvestusliku kui ka kontrolliva tähtsuse tõttu määratakse viimasel ajal enamiku rahvaloenduste puhul kindlaks mõlemad rahvastikud. Samuti talitati NSV Liidus ka 1926. ja 1939. aasta rahvaloenduse puhul. Eestis varem läbiviidud rahvaloendustel neid elanikkonna kategooriaid ei eraldatud.

Loenduslehe küsimused ajutiselt äraolevate ja ajutiselt kohalolevate inimeste kohta (küsimused 2 ja 3) tunduvad pealiskaudsel vaatlemisel väga lihtsatena. Ometi sisaldub neis terve hulk lahendamist nõudvaid probleeme. Hakates neid lähemalt vaatlema, ilmneb, et on siiski väga keeruline kindlaks teha, kes on ajutiselt äraolev ja kes on ajutiselt kohalolev.

See küsimus laheneb, kui selgitada, keda lugesid üldse kohalolevaks. Eespool on seda riivamisi puudutatud ja öeldud, et kohalolevana registreeritakse kõik ja ainult need isikud, kes loenduse kriitilisel momendil viibisid antud kohas. Kuna loendus toimub kodanike elukohtades, nende korterites, tekib küsimus: millisesse elanikkonna kategooriasse kuulub näiteks inimene, kes oli loenduse kriitilisel momendil öises vahetuses tööl, või jalutas tänaval, istus restoranis või oli oma töökaaslase sünnipäeval, s. o. väljaspool oma korterit? Põhimõtteliselt lahendatakse see küsimus järgmiselt: kõik isikud, kes viibivad loenduse kriitilisel momendil väljaspool oma eluruume, kuid mitte väljaspool antud administratiivse üksuse (linna, alevi või külanõukogu) piire, loetakse loenduse kriitilisel momendil tinglikult kodus olnuteks.

Nii kuuluvad peale nende, kes loenduse kriitilisel momendil tööpoolest kodus viibisid, antud korteri kohaloleva elanikkonna hulka veel isikud, keda ei arvata ajutiselt äraolevateks, vaatamata sellele et nad ei viibinud kriitilisel momendil oma korteris:

- öises vahetuses ja üldse mistahes öisel tööl töötanud isikud (kaasa arvatud kõik transporditöölised);
- teel olevad inimesed, välja arvatud need, kes viibivad kas kaugesõidulaevadel või reisirongides. Viimased (s. o. laevad ja rongid) võrdsustatakse tinglikult elamutega ja neis toimub vaatluse kriitilisel momendil spetsiaalne loendus. Reisijaid loendatakse kõigis loen-

duse kriitilisel momendil teel olnud rongides, mis sõidavad algjaamast lõppjaama kauem kui 5 tundi;

- kolhooside farmides olevad isikud, merel kalapüügil, metsas puuveol ja jahil olevad isikud, kuivõrd neid seal ei saa loendada (neid loendatakse kohalolevatena ka siis, kui nad asuvad väljaspool oma administratiivüksuse piire);
- ühepäevastes puhkekodudes, öösanatooriumides olevad inimesed, ööpäeva-lastesõimedes ja -aedades olevad lapsed;
- kohalikes ja linnalähedastes rongides, autobussides jm. sõidukites sõitjad, kus loendust ei teostata;
- turule või laadale läinud kolhoosnikud, kes ei peatu hotellides ja kolhoosnikute kodudes. Jne.

Loenduse kriitilisel momendil tinglikult kodus viibinuteks loetakse ka need Nõukogude kodanikud, kes on sõitnud välismaale lühiajalisele lähetusele, mille tähtaeg ei ületa üht kuud, samuti välismaale puhkusele, ravile ja sugulastele külla. Sellesse rühma loetakse ka turistidena välismaal viibivad kodanikud.

Ajutiselt äraolevateks arvatakse põhimõtteliselt kõik isikud, kes elavad alatiselt antud kohas, kuid loenduse kriitilisel momendil asusid väljaspool oma administratiivüksuse piire. Seda eeldusel, et nad pole olnud kodunt ära mitte kauem kui kuus kuud. Juhul kui keegi on loenduspäevaks olnud oma endisest elukohast ära kauem kui kuus kuud, siis teda seal enam üldse ei arvestata. Uues elukohas käsitletakse teda aga juba alatise elanikuna.

Sellega on lahendatud mitte ainult ajutise äraoleku, vaid ka ühtlasi ajutise kohaloleku maksimaalse kestuse probleem. On keegi viibinud ajutiselt (s. o. püsiva kohalejäämise kavatsuseta) mingis kohas kauem kui kuus kuud, loendatakse teda selle koha alatise elanikuna, hoolimata sellest et ta on säilitanud oma endise elukohaga kõik sidemed, maksab näiteks oma seal asuva korteri eest üüri ja kavatseb võib-olla juba paari päeva pärast sinna tagasi sõita.

Kõiki neid, kes on asunud (kolinud) vaadeldavasse kohta kavatsusega jääda sinna püsivalt elama, arvestatakse alatiste elanikena, sõltumata nende kohaloleku ajast. Loenduskohta alatisteks elanikeks arvatakse ka kõik need, kes mingisugusel põhjusel ei saa oma alatist elukohta nimetada. Sellise juhtumiga võib olla tegemist näiteks siis, kui inimene

on oma endisest elukohast jäädavalt lahkunud, oma tulevast elukohta aga pole veel kindlaks määranud.

Niisiis — kõik loendatavad kuuluvad kas loenduskoha alatiste elanike hulka või on neil alatine elukoht mujal ja nad viibivad antud kohas ajutiselt. Kolmandat võimalust ei ole! Niinimetatud «ilma kindla (s. o. alatise) elukohata» isikuid rahvaloendusel ei tunta.

Siinjuures on tähtis rõhutada, et loendatava alatise elukoha kindlakstegemisel ei osutata mingisugust tähelepanu sellele, kuhu vastav isik on ajutise või alatise elanikuna sisse kirjutatud ja kas tal on selles kohas õigust elamispinnale või mitte.

Rahvaloendusel rakendatakse ainult neid kriteeriume, mis on püstitatud rahvaloenduse juhendis, vaatamata sellele et mõningatel üksikjuhtudel võib tekkida vastuolu sellekohaste juriidiliste sätetega.

Nii võib esineda näiteks juhtumeid, kus isik elab püsivalt korteris, kuhu ta pole sisse kirjutatud kas seetõttu, et puudub elamispind, või mõnel muul põhjusel. Niisugusel juhul loendatakse vastav isik ikkagi nagu antud korteri alatine elanik (s. o. alatise rahvastiku liikmena). Nagu rahvaloendusel ei arvestata, kas isikul on õiguslikke aluseid kuuluda mingi eluruumi alatiste elanike hulka või ei, nii ei tulene ka sellest, et ta rahvaloendusel alatise elanikuna loendati, tema kasuks mingisuguseid õigusi nimetatud elamispinnale.

Või teine juhtum: kodanik on kirjutatud oma elukohta sisse passilauas ajutiselt, teatud tähtajani. Loenduse momendil on tähtaeg möödunud, kuid ta elab edasi ilma sisse kirjutamata, või on ajutist sissekirjutust pikendanud. Nii ühel kui teisel juhul vaadeldakse sellist kodanikku antud korteri alatise elanikuna, võrdselt kõigi teistega, kellel on seal alatiseks elamiseks õiguslikud alused.

Nagu näeme, on kohaloleva ja alatise rahvastiku eraldamine suure praktilise tähtsusega. See eeldab aga mitmete rangete kriteeriumide väga täpset järgimist.

Loendusandmete täpsuse tagamiseks pole tähtis mitte ainult see, et ükski inimene ei jääks loendamata, vaid ka see, et kedagi ei loendataks korduvalt. Kuidas seda kindlustatakse?

Teatud ulatuses tagab seda kriitilise momendi rakendamine, millest oli juttu eespool. Sellest üksi aga ei piisa.

Tutvunud ajutiselt kohaloleva ja ajutiselt äraoleva rahvastiku kategooriatega, nägime, et neisse kuuluvaid isikuid registreeritakse tegelikult kaks korda, kahe erineva loendaja poolt. Üks kord nende isikute tegelikus viibimispaigas nende endi küsitlemise teel, teine kord nende alatises elukohas sugulaste või korterinaabrite ütluste järgi. See asjaolu iseenesest ei too kaasa mingisugust viga rahvastiku arvus, vaid on õieti rahvastiku arvu täpsuse üks tagatise, nagu seda eespool nägime.

Viga tekib siis, kui sama isik kantakse nii ühes kui teises paigas kohaloleva rahvastiku hulka. Niisugusel juhul moonutub juba rahvastiku arv. Et seda ei juhtuks, kirjutab loendaja kõigi nende jaoks, keda kantakse loenduslehtedele antud korteris ajutiselt elunevatena, välja erilisel plangil tõendi loendusel arvelevõtmise kohta, mille loendatav peab hoidma alles kuni 20. veebruarini.

Kui nüüd selline isik enne loendusperioodi lõppu oma alatisse elukohta tagasi pöördub, võib teda sealne loendaja uuesti külastada. Loendamisel arvelevõtmise tõend peab meenutama, et teda on kusagil mujal juba kohaloleva rahvastiku hulka kantud. Oma kodus saab neid isikuid arvestada ainult ajutiselt äraolevatena. Olid nad ju loenduse kriitilisel momendil tõepoolest kodunt ära!

Oletame näiteks, et kodanik X elab alatiselt Tallinnas. Ööl vastu 15. jaanuari viibis ta aga Tõrva linnas, kus teda 16. jaanuaril loendati, mispuhul ta sai loendajalt sellekohase tõendi. Seejärel sõitis kodanik X tagasi Tallinna, kus 20. jaanuaril külastab teda loendaja. Kodanik X esitab talle tõendi, väites et ta on juba Tõrvas loendatud. Seda arvestades kannab loendaja ta kodus loenduslehele ajutiselt äraolevana, mis on täiesti loogiline ja õige.

Võib juhtuda, et loenduse kriitilisel momendil ajutiselt mujal olnud inimene on lahkunud sealt enne, kui teda jõuti loendada. Oletame, et kodanik Y oli ööl vastu 15. jaanuari oma vanaema juures Põlvas, kust ta sõitis juba järgmisel hommikul tagasi oma alatisse elukohta Tartu, ilma et oleks loendajat näinud. Sel juhul ei saa teda Tartus kohaloleva rahvastiku hulka arvata, tõendit loendusel arvelevõtmise kohta tal aga ei ole olemas.

Kui vanaemal on meeles Põlva loendajale ütelda, et tema juures viibis ööl vastu 15. jaanuari ta tütrepoeg, registreeritakse ta seal loenduse kriitilisel momendil ajutiselt elunenud inimesena. On aga võimalik, et see vanaemal ununeb.

Kas nii võib juhtuda, et see kodanik loendatakse Tartus ajutiselt äraoleva alatise elanikuna, kohaloleva rahvastiku hulka ei arvestata teda aga mitte kusagil? Võiks, kui ei oleks kontroll-lehti, mis on mõeldud just sedalaadi eksituste vältimiseks!

Kontroll-lehed sisaldavad samu küsimusi, mis on loenduslehel, lisaks aga veel selle koha aadressi, kus loendatav ööl vastu 15. jaanuari viibis. Näitena esitatud kodanik Y-i puhul talitab loendaja järgmiselt: kirjutab tema kohta välja kontroll-lehe, annab talle tõendi loendusel arvelevõtmise kohta ja kannab ta tema alatise korteri loenduslehele ajutiselt äraolevana. Kontroll-leht saadetakse Põlva. Kui vanaema tõepoolest unustas tema sealviibimisest loendajale teatada ja ta on jäänud seetõttu Põlvas loenduslehele kirjutamata, võetakse ta nüüd seal kontroll-lehe andmete järgi ajutiselt kohalolnud elanikuna arvele. Seega on tekkida ähvardanud viga parandatud ja kodanik Y on arvestatud mõlemal pool õigesti.

11. LÜNGAD PÜRAMIIDIS

Rahvastiku soolist ja vanuselist koostist, mille kohta saadakse andmeid loenduslehe 4. ja 5. küsimuse vastustest, uuritakse demograafilises statistikas tavaliselt käsikäes. See ei tähenda, et nende küsimuste sidumine mitmete teistega, nagu haridus, tegevusala, rahvus jne., ei omaks tähtsust. Küll aga on just nende tunnuste kombineerimise tulemusena jõutud mõningate tõdedeni, mis on rahvastikuprobleemide seas väga suurt tähelepanu äratanud ega ole oma akuutsust kaotanud ka tänapäeval.

Juba XVII sajandil pani Londoni väikekaupmees ja asjaarmastaja muusikaõpetaja Graunt vanu kirikuraamatuid uurides tähele, et rahvastiku kasvus avalduvad kindlad seaduspärasused. Tol ajal tekitas suurt hämmeldust Graunti väide, mida ta tõestas Londoni Kuninglikule Teaduslikule Seltsile esitatud uurimuses, et meeste ja naiste üldarv on peaaegu võrdne, et poeglapsi sünnib järjekindlalt igal aastal pisut rohkem kui tütarlapsi (14 poeglast 13 tütarlapse kohta), samuti et sündide ja surmajuhtude suhe on väga püsiv. Nende tähelepanekutega jäädvustas Graunt oma nime alatiseks rahvastikustatistika ajalukku.

Tänapäeval on need üldtuntud tõsiasjad, mida on tunduvalt täpsustatud ja millele toetuvaid teoreetilisi seisukohti

on edasi arendatud. Me teame, et «tasakaal», mida Graunt pani esimesena tähele, sõltub suurel määral ajaloolistest tingimustest, milles ühiskond elab, ja ühiskondlikest tootmissuhetest, et eriti sõjad võivad täiesti hävitada tolle tasakaalu, tuua mitte ainult häda, muret ja viletsust paljudele miljonitele perekondadele, vaid ohustada isegi tervete rahvaste olemasolu.

Üks lihtsamaid ja teravmeelsemaid meetodeid, mida statistikas rahvastiku soolise ja vanuselise koostise uurimisel kasutatakse, on nn. rahvastiku püramiidi koostamine rahvaloenduse andmete alusel.

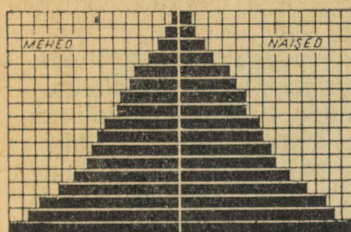
Rahvastikupüramiid koosneb õieti kahest kõigile tuntud tulpdiagrammist, mis paigutatakse üksteise suhtes mõnevõrra omapäraselt. Nendest üks kujutab meeste, teine naiste jaotumist tavaliselt kas ühe-, viie- või kümneaastaste intervallidega vanuserühmadesse. Iga tulba kõrgus iseloomustab vastavasse rühma kuuluvate meeste või naiste arvu, mida võib lugeda diagrammi püstskaalalt. Rahvastikupüramiid saadakse, kui need kaks iseseisvat diagrammi paigutatakse kõrvuti alusjoontega vastastikku, nii et nende püstskaaladest kujuneb uus alusjoon, ühine mõlemale diagrammile (vt. joon 6).

Et noorematesse aastakäikudesse kuulub tavaliselt rohkem inimesi, siis on niiviisi ühendatud diagrammides alumised, nüüd rõhtsalt paiknevad tulbad pikemad. Mida kõrgemale, s. o. mida kõrgema vanuse poole, seda vähem on neis rühmades inimesi ja seda lühemaks jäävad tulbad. Nii tekibki seda liitdiagrammi vaadates kujutlus mingist kuhi- last või püramiidist, millest see ongi saanud oma nimetuse.

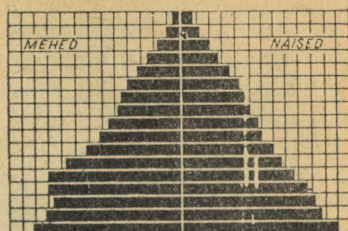
Teadlased on esitanud erinevaid arvamusi selle kohta, missugune peab olema rahvastikupüramiidi normaalkuju, s. o. missugune peab olema rahvastiku sooline koostis vanuserühmiti, et oleks tagatud rahvastiku suurem aktiivsus ja elujõulisus. Kindlasti on rahvastik seda elujõulisem ja kiiremini arenev, mida noorem on tema koosseis. NSV Liidu rahvastikku iseloomustab 1939. aasta rahvaloenduse andmetel järgmine vanuseline koostis (arvestatud on mõlemad sood):

Vanusega kuni 7 aastat	—	18,6	protsenti	rahvastikust
„	8 — 14	„	—	17,6
„	15 — 19	„	—	8,9
„	20 — 29	„	—	18,0
„	30 — 39	„	—	14,9

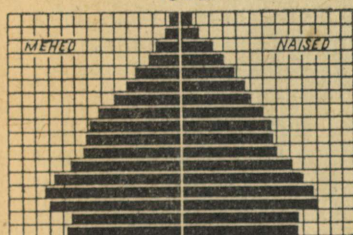
1880



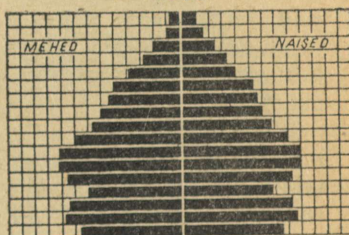
1900



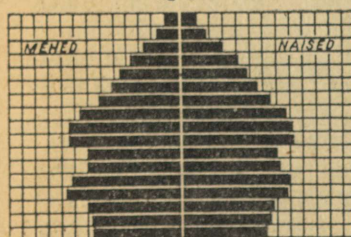
1922



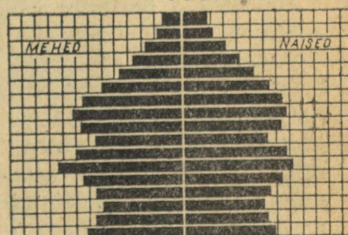
1935



1947



1955



Joonis 5. Luksemburgi rahvastiku soolise ja vanuselise koostise muutumine 1880—1955. (Luksemburgi ametliku väljaande *Bulletin Statistique*, 7, 1956/4 järgi).¹

¹ Andmed viieaastaste intervallidega vanuserühmade kohta. 1880.—1947. a. diagrammid on koostatud neil aastail korraldatud loenduste andmetel, 1955. a. diagramm ametlike arvestusandmete alusel.

Vanusega	40—49 aastat	—	9,0	protsenti	rahvastikust
„	50 — 59 „	—	6,4	„	„
„	üle 60 aasta	—	6,6	„	„

Nagu nendest andmetest ilmneb, on noorte inimeste osatähtsus NSV Liidu rahvastikus äärmiselt suur. Inimesed vanusega kuni 30 aastat moodustasid 1939. aastal rohkem kui poole, täpsemalt 63,1 protsenti kogu rahvastiku üldarvust. Võrdluseks võib tuua, et Inglismaal moodustasid samal ajal samad vanuserühmad rahvastiku üldarvust ainult 50 protsenti ja Prantsusmaal 47 protsenti.

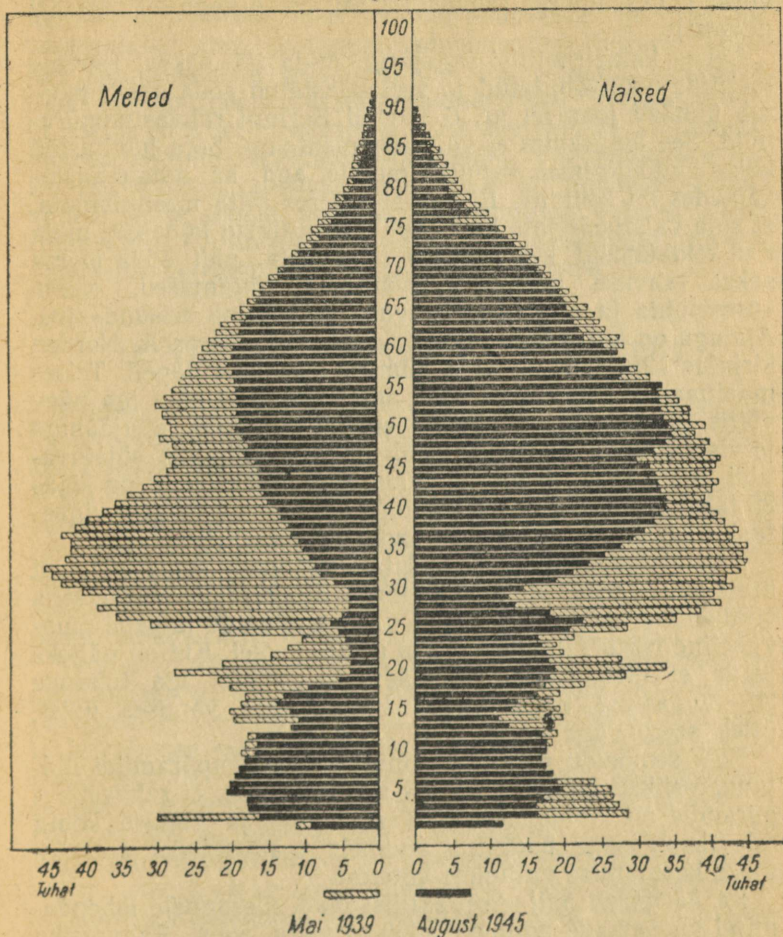
Kuigi rahvastikupüramiidis iseenesest kajastub ainult rahvastiku sooline ja vanuseline koostis teatud ühel kindlal ajamomendil, reageerib see väga elavalt ja ilmekalt rahvastiku arengut mõjutavatele teguritele. Võrreldes üksteisele järgnevate aastate rahvastikupüramiidide, võib teha järeldusi vastavatel ajavahemikel muutunud tingimuste või toimunud sündmuste mõjust rahvastiku soolisele ja vanuselisele struktuurile ja ka arvule.

Sündimuse vähenemise tagajärjel muutub püramiidi alus kitsamaks. Eluea pikenemine, mille tagajärjel kõrgema vanusega rahvastikurühmadesse kuuluvate inimeste arv suureneb, avaldub graafiliselt püramiidi ülaosa tõntsimaks muutumises, mistõttu see omandab suurele heinakuhjale sarnase profiili. Üksikute vanuserühmade kiire väljalangemine avaldub lünkadena kas püramiidi ühel või mõlemal poolel.

Joonisel 5 esitatud Luksemburgi rahvastikupüramiidides aastaist 1880—1955 kajastub üldtendentsina sündimuse vähenemine ja vanemate rahvastikurühmade osatähtsuse tõus. See tendents on väikeste erinevustega omane kõikidele majanduslikult enamarenenud maadele, muuhulgas ka Nõukogude Liidule (vt. tabel 1). Luksemburgi rahvastikupüramiidi muutumises avaldub selle kõrval eredalt ka kahe maailmasõja ja kapitalistlikke maid 1930-ndatel aastatel vapustanud majanduskriisi mõju. Seetõttu on 1955. aasta rahvastikupüramiidis kaks suurt lünka. Väga väike on 40—45-aastaste osatähtsus, s. o. nende aastakäikude osatähtsus, kelle sünniaeg sattus Esimese maailmasõja perioodile. Samuti on väikesed need aastakäigud, kelle sünniaeg langes kokku 1930-ndate aastate majanduskriisi ja Teise maailmasõja aastatega.

Luksemburgi rahvastiku kohta esitatud diagrammid veenavad, et rahvastikupüramiidide konstrueerimine võib anda

Vanus



Joonis 6. Berliini rahvastikupüramiid aastail 1939 ja 1945.¹

¹ Saksa Demokraatliku Vabariigi ametliku väljaande «Statistische Praxis», nr. 10, 1945. a. järgi.

tõhusaid tulemusi ka suhteliselt väikese inimrühma vaatl-
misel (Luksemburgi rahvastiku arv on praegu ca 300 000
inimest).

Lausa katastroofilisi tagajärgi, mida tõi saksa rahvale
fašistide poolt õhutatud ja vallapäastetud sõda, iseloomus-
tab ülihästi joonisel nr. 6 toodud Berliini rahvastikupüra-
miid. See diagramm ei vaja kommentaare. Sõja hävitustöö
kõige elujulisemas vanuses meeste, aga ka naiste aasta-
käikudes on kohutav. Ei saa siinjuures jätta meenutamata,
et sõja vallapäastjate kuritegelike kujutluste kohaselt, mida
nad reklaamisid kui omaette «teadust», pidi sõda looma
saksa rahvuse arenguks avaramad tingimused, olema
«rassipuhta ja elujõulise rahvuse normaalne seisund» jne.
Ajalugu on karm kohtumõistja. Saksa professor A. Norden
kirjutas 1954. aastal: «Iga kümnes sakslane tapeti Teises
maailmasõjas; peaaegu kuus aastat kestnud sõja iga päev
võttis tuhandetelt sakslastelt elu või rusustas ellujäänute
tervist. Praegu on Saksamaal umbes 3 miljonit sõjainva-
liidi. Igast 1924. aastal sündinud sajast sakslasest on sõjas
25 tapetud või teadmata kadunud, 31 saanud raskeid vigas-
tusi, 5 on haavatud ja 2 on kaotanud töövõime.»¹

Rahvastikupüramiidide kasutamisel omab suurt väärtust
mitte ainult erinevate aastate tervik-diagrammide üksteisega
võrdlemine, vaid ka üksikute vanuserühmade tulpade oma-
vaheline võrdlemine meeste ja naiste poolel. Kui on näiteks
teada, et 1946. aastal oli Lääne-Saksamaal iga tuhande
20—30-aastase mehe kohta 1670 samas vanuses naist,
ütleb seegi väga palju.

Kõik seniõeldu puudutab ainult rahvastikupüramiidi üld-
tunnetuslikku tähtsust. Ei saa aga unustada, et rahvastiku-
püramiid on ainult üks rahvastiku soo ja vanuse kohta
rahvaloendusega hangitud andmete teaduslikuks uurimis-
tööks kasutamise paljudest võtetest.

Ka äärmiselt paljude praktilist laadi ülesannete lahenda-
misel on samade andmete tähtsus väga suur. Rahvastiku
soolise ja vanuselise koostise kohta kogutud andmeid kasu-
tatakse kooliminevate õpilaste ja sõjaväeteenistusse kut-
sutavate noormeeste kontingentide plaanimisel. Neile
andmetele toetudes saab pikaks ajaks ette arvutada töö-
võimelistesse vanusegruppidesse kuuluvate inimeste arvu
muutumist, mis on tähtsaimaks materjaliks töajõubilansside

¹ «Правда», 27. II 1954.

koostamisel ja võimaldab plaanida sellele vastavalt oskustöölise ettevalmistamist, tööjõuressursside geograafilist paigutamist ning jaotamist rahvamajandusharude vahel jne. Ainult selliste andmete abil on võimalik pikemaks ajaks ette kindlaks määrata pensionäri-ikka jõudvate meeste ja naiste arvu, et kindlustada neile pensionide väljamaksmiseks vajalike summade laekumist riigieelarvesse jne. Eri küsimustena uuritakse meie maa- ja linnaelanikkonna vanuselist ja soolist koostist, erinevatesse sotsiaalsetesse rühmadesse kuuluvate, abielus olevate ja üksikute inimeste vanuselist koostist ja paljusid muid küsimusi.

12. VIISTEIST ERINEVAT VAATENURKA

Peale ülddemograafiliste küsimuste (1—6) sisaldab loendusprogramm küsimusi loendatava rahvuse (7), emakeele (8) ja kodakondsuse (9) kohta.

Nii küsimused r a h v u s e k u i e m a k e e l e kohta täidetakse vastavalt loendatava poolt antud vastustele. See tähendab, et mingisuguste eeltingimuste täitmist või dokumentide esitamist ei nõuta. On garanteeritud igale kodanikule täiesti vaba võimalus tunnistada end selle rahvuse liikmeks, kellega ta tunneb end kõige tihedamini seotud olevat.

Teatud probleeme võib tekkida alaealiste laste rahvuse määramisel perekondades, kus isa ja ema on erinevast rahvusest ja vanemad omavahel ei saavuta kokkulepet oma laste rahvuse määramisel. Sellisel juhul tuleb üleliidulise statistika alal töötajate nõupidamise poolt heakskiidetud juhiste kohaselt eelistada ema rahvust. Loomulikult ei tähenda see, et lapsi ei või registreerida ka isa rahvuse järgi, kui vanemad on selles küsimuses ühel arvamusel.

Ka emakeele määramisega võib segarahvusest vanematega perekondadest pärinevatel või juba lapseas oma vanematest eemale jäänud ja teise rahva seas üles kasvanud isikutel olla raskusi. Niisugustel juhtudel loetakse emakeeleks keel, mida küsitletav kõige paremini valdab.

Aga mida märkida laste kohta, kes veel üldse ei räägi? Nende emakeeleks loetakse perekonnas tavaliselt räägitav keel.

Võrreldes omavahel tingimusi, millede kohaselt vastatakse küsimustele rahvuse ja emakeele kohta, on arusaadav, et need võivad ka mitte kokku langeda.

Küsimus 9 (Millise riigi kodanik?) on võetud loenduslehele selleks, et hankida andmeid NSV Liidus elunevate välismaalaste kohta.

Riigis, kus peaaegu iga neljas inimene õpib, on täiesti normaalne, et rahvaloenduse programm sisaldab küsimuse *h a r i d u s e* kohta (küsimus 10).

Varasemate loenduste puhul (1926., 1939. a.) oli loenduslehtedele paigutatud eraldi veel küsimus kirjaoskuse kohta, nüüd selleks omaette küsimust ei ole. On ju arusaadav, et mistahes haridustase algharidusest alates välistab võimaluse, et isik on kirjaoskamatu. Küsimusele «Haridus» on seetõttu võimalik vastata kahel erineval viisil, sõltuvalt sellest, kas seda vaadeldakse otsese küsimusena haridusliku taseme kohta või siis küsimusena kirjaoskuse kohta.

Hariduslikku taset iseloomustatakse vastustega «kõrgem», «lõpetamata kõrgem», «keskeriharidus», «üldine keskharidus», «seitsmeklassiline», «algharidus», vastavalt viimase lõpetatud õppeasutuse astmele.

Vastamisel arvestatakse selle õppeasutuse astet (alg-, kesk-, kõrgem) ja õppeprofiili (üld-, eri-), mille inimene on viimasena lõpetanud. Kui näiteks keegi lõpetas seitsmeklassilise kooli, jätkas seejärel õppimist keskkoolis, kuid ei lõpetanud seda, vaid lahkus, ütlemes, 9. klassist, loetakse tema haridustasemeks seitsmeklassilise kooli haridus. Vastuse täpsustamiseks lisatakse sellele sulgudes «lahkus 9. klassist». Nii määrab inimese haridustaseme põhimõtteliselt tema poolt viimasena lõpetatud õppeasutus. Sellest reeglist on üks erand: lõpetamata kõrgem haridus. Igapäevases elus kiputakse seda mõnevõrra ähmaselt kõlavat haridustaset kuritarvitama, omistades selle kõigile neile, kes on mõne aasta ülikoolis õppinud. Rahvaloendusel on seegi mõiste täpselt piiritletud. Lõpetamata kõrgema haridusega isikuteks loetakse need, kes on õppinud kõrgemas õppeasutuses ja lõpetanud rohkem kui pool selle õppeajast.

Eesti NSV-s enne 1940. aastat ja osalt ka hiljem eksisteerinud mitmesuguse nimetusega õppeasutustes, tööstuskeskkoolides, kaubandus- ja kommertskoolides, kunstikoolides, gümnaasiumides, progümnaasiumides, kodumajandus-, täiendus- jm. koolides õppinud inimeste haridusliku taseme määramisel on aluseks nende koolide võrdlus praegu töötavate õppeasutustega. Määrav tähtsus tuleb seejuures anda kooli astmele ja õppeaastate arvule.

Vastuse kirja oskuse kohta annavad selle küsimuse all isikud, kes on vanemad kui 9 aastat, kel ei ole algharidust ja kes rahvaloenduse ajal ei õpi. Vastatakse kas «loeb ja kirjutab», «loeb» või «kirjaoskamatu».

Haridusliku taseme näitajaks on kaudselt ka küsimus 11, mille vastuseks kirjutatakse kõigi õppijate kohta selle õppeasutuse täielik nimetus, kus nad õpivad ükskõik kas statsionaarselt või kaugõppe korras.

Küsimus nr. 12 (Töökoht) ja nr. 13 (Tegevusala) iseloomustavad aktiivse rahvastiku jaotumist rahvamajandusharude vahel ja rahvastiku tööalast koostist. Rahvastiku jaotamine nii ühe kui teise tunnuse järgi toimub loenduslehtede töötlemisel pärast seda, kui nad on loendajatelt kokku kogutud.

Et töökohta nimetuse järgi oleks võimalik määrata, missugusesse rahvamajandusharru üks või teine ettevõtte kuulub, märgitakse selle nimetus loenduslehele võimalikult suure täpsusega. Töötab keegi näiteks Pärnus asuvas tehases «Proletaar», märgitakse loenduslehele mitte ainult tehase nimi, vaid selle täisnimetus, millest selgub ettevõtte tootmisala — masinaehitustehas «Proletaar». Sellisest vastusest ilmneb, et vastav inimene tuleb rahvamajandusharude lõikes rühmitada tööstusesse, täpsemalt muidugi masinaehituse alal töötavate inimeste kategooriasse.

Samasuguse üksikasjalisusega märgitakse loenduslehele vastused küsitletavate tegevusala (ameti või töö) kohta. Loendajatele on antud juhised, et nad ei kannaks loenduslehtedele üldsõnalisi tööala-nimetusi, mis ei ütle alati hoopiski seda, millega inimene konkreetselt tegeleb, vaid märgiksid tööala võimalikult täpselt. Nii ei märgita loenduslehele mitte «juhataja», «meister», «masinist», «kaevur», «õpetaja», vaid täpsemalt «lasteaia juhataja», «mootorite remondimeister», «rotatsioonimasina masinist», «soonimis-masina juht», «matemaatika õpetaja». Loetletud nimetest on selge, et näiteks «juhataja» taga võiks peituda ka tsehhijuhataja, garaazijuhataja jne., mis tähendab siiski hoopis teise tööalaga tegelemist kui olla lasteaia juhataja. Rahvastiku õige rühmitamine tööalade järgi on aga võimalik loomulikult ainult täpselt antud vastuste põhjal.

Loenduslehe 14. küsimus on mõeldud selleks, et selgitada, missuguste elatusvahendite hankimise allikate arvel elavad inimesed, kellel ei ole endal tulu andvat tööd või tegevusala. Selliste isikutena tulevad kõne alla eeskätt

pensionärid, stipendiaadid ja ülalpeetavad. Vastustena võivad esineda näiteks: pension, stipendium, alimendid, tulud ruumide üürimisest, hoisused jne.

Ülalpeetavate kohta märgitakse selle küsimuse vastusena, kelle ülalpidamisel nad on, lastekodus olevate laste kohta «lastekodu», vanadekodus olevate kohta «vanadekodu» jne. Viimased vastused viitavad lühidalt, kust isik saab ülalpidamist.

Isikute kohta, kellel on tulutoov tegevusala, tõmmatakse 14. küsimuse vastuse lahtrisse kriips, hoolimata sellest et nad võivad saada näiteks alimente ja muid otsese tööga mitte seotud tulusid.

Loenduslehe viimane küsimus (küsimus nr. 15) on seatud nii, et sellele kogutud vastuste alusel on võimalik jaotada kogu NSV Liidu rahvastik ühiskondlikesse gruppidesse. Küsimusele «Millisesse ühiskondlikku gruppi kuulute?» on ette nähtud 8 võimalikku vastust:

tööline,
teenistuja,
kolhoosnik,
koopereerunud käsitööline,
üksiktalupoeg,
koopereerumata käsitööline,
vabakutseline,
vaimulik.

Kes kuuluvad tööliste, kes teenistujate, kes kolhoosnikute gruppi, selle määramisel ei teki tavaliselt raskusi. Mõnesuguseid küsimusi võib tekkida ühenduses nende kolhoosi liikmetega, kes töötavad näiteks tehastes või ehitustöödel. Missugusesse gruppi nad kuuluvad? Tuleb nad loendada kolhoosnikutena või töölistena? Küsimus lahendatakse järgmiselt — kolhoosi liikmed, kes töötavad alatiselt kolhoosis ja on loenduse momendil ainult ajutiselt mujal tööl, loendatakse kolhoosnikutena; alatiselt tööstusettevõtetes ja ehitustöödel töötavad kolhoosi liikmed aga töölistena või teenistujatena, märkides seejuures, et nad on kolhoosi liikmed.

Kõik tööstuskooperatsiooni artellide liikmed loendatakse koopereerunud käsitöolistena. Artellide palgalised töötajad, kes ei ole artelli liikmed (osanikud), loendatakse aga vastavalt nende töö iseloomule kas tööliste või teenistujatena.

Koopereerumata käsitöölised on inimesed, kes ei kuulu ühegi ettevõtte töötajaskonda ega ka mingi artelli liikmete hulka, tegelevad kodus mingisuguse käsitööga, elatuvad

oma hobusega sooritatavatest veolöödest või mingisugusest muust «omal käel» tehtavast tööst, kas või seente ja marjade korjamisest jne.

Vabakutselistena käsitatakse töötava intelligentsi hulka kuuluvaid inimesi, kelle töö iseloom ei eelda nende kuulumist mingi asutuse või ettevõtte töötajaskonda, nagu heliloojad, kirjanikud ja kunstnikud. Vabakutselisena loendatakse ka näiteks erapraksisest elatuvaid arste.

Väga sageli esineb küsimus: missugusesse rühma arvata näiteks õpilasi ja üliõpilasi? Miks ei ole nende jaoks eraldatud iseseisvat ühiskondlikku gruppi?

Neid ei vaadelda rahvaloendusel iseseisva grupina seepärast, et nad tegelikult ei moodustagi ühtset ühiskondlikku gruppi! Peale selle on need rühmad kõik väga muutuva koostisega. Üliõpilaskonnast lahkub igal aastal ligikaudu üks viiendik ja nende asemele tulevad uued inimesed. Iseseisva ühiskondliku grupina võib ja on mõtet vaadelda ainult niisugust inimeste rühma, kes on oma koostiselt suhteliselt püsiv, kelle liikmeid iseloomustab teatud kindel positsioon ühiskondlikes tootmissuhetes ja vastava grupi klassi-iseloomu väljendav ellusuhtumine.

Õpilased ja üliõpilased ei võta otseselt osa tootmisprotsessist. Nende hulka kuulub mitmesugustelt ühiskondliku tegevuse aladelt pärinevaid inimesi, kes säilitavad tavaliselt veel kauaks selle suhtumise ühiskondlikesse nähtustesse, mis iseloomustab nende perekondi või seda ühiskondlikku gruppi, millesse nad kuulusid enne õpingutele asumist.

Niisugusele arutlusele toetudes on täiesti loomulik, et õpilased ja üliõpilased, kes pole varem töötanud, arvatakse sellesse ühiskondlikku gruppi, kuhu kuuluvad nende vanemad või ülalpidajad, nagu seda rahvaloendusel tehaksegi. Need, kes on enne õppima asumist töötanud, arvatakse sellesse gruppi, kuhu nad siis kuulusid. Stipendiumist elatuvad üliõpilased arvatakse sellesse ühiskondlikku gruppi, kuhu nad kuulusid enne stipendiaatideks saamist.

Lapsed ja teised ülalpeetavad kuuluvad samasse ühiskondlikku gruppi nagu nende ülalpidajad. Pensionärid arvatakse gruppi, kuhu nad kuulusid enne pensionile minekut.

Loenduslehe viisteist küsimust, millega eespool põgusalt tutvusime, kujutavad endast viitteist erinevat vaatenurka ehk aspekti, millest lähtudes rahvastikku loendamisel vaadeldakse. Igast vaatenurgast lähtudes saadakse rahvastiku koostisest hoopis erinev pilt. Kõik need «pildid» täienda-

vad vastastikku üksteist, võimaldades niiviisi uurida rahvastikku tõepoolest mitmekülgset.

Kuigi loenduslehele märgitakse andmed just üksikisiku kohta, pole loenduse eesmärgiks hoopiski üksikisikut iseloomustavatesse andmetesse tungimine, vaid suure inimhulga, kogu linna, rajooni, vabariigi elanikkonna ja lõpptulemusena kogu Nõukogude Liidu rahvastiku uurimine, selle soolise, vanuselise, haridusliku, tööalase jne. koostise kindlaksmääramine.

Üksiku isiku andmed n. ö. «kaovad ära», «upuvad» kõikide loendusandmete üldisesse suurde massi. Keegi ei tunne nende vastu huvi seoses mingi konkreetse isikuga ega või neid kasutada küsitletu kahjuks või tema huvide vastaselt. Et loendajad seda ei unustaks, on igale loenduslehele trükitud väljapaistvale kohale mäрге, milles rõhutatakse, et «loenduse töötajatel on keelatud kellelegi avaldada loenduslehtedele kirjutatud vastuste sisu» (vt. lisa 1). See kaotab objektiivselt igasuguse põhjuse hoiduda loendusest kõrvale või esitada valeandmeid, olles seega loendusandmete tõepärasuse väga mõjusaks garantiiks.

13. EI LIIGA PALJU EGA LIIGA VÄHE

Kas viisteist küsimust, mis sisalduvad loenduslehel, on piisavad selleks, et uurida rahvastikku kõikidest vajalikest aspektidest? Võib-olla on mõni tähtis küsimus jäänud loenduslehelts välja? Vahest oleks loenduslehel võinud küsimusi märksa rohkem olla?

Pole teada, et oleks kusagil soovitatud loenduslehe küsimustikku kaks või kolm korda suurendada, kuid paljude asutuste poolt esitati loenduse ettevalmistamise esialgsel etapil siiski mitmeid küsimusi, mille paigutamist loenduslehele kaaluti põhjalikult.

Moskva ülikooli majandusgeograafia õppejõudude kollektiiv ja Üleliidulise Geograafia Seltsi Moskva filiaal tegid ettepaneku paigutada rahvaloenduse programmi küsimused kodanike päritolu kohta (1), antud kohas elatud aja (2) ja ettevõtte või asutuse asukoha kohta, kus antud isik töötab (3). Need küsimused oleksid võimaldanud valgustada väga tähtsaid rahvastikugeograafilisi probleeme, selgitada, missugustes suundades on kulgenud peamised nihked rahvastiku paiknemises (1), kui suur on rahva paiksus, missugu-

sed rahvastikurühmad (vanuse, soo, rahvuse, hariduse jne. järgi) on liikuvamad, missugused vähem liikuvad (2), kui suures ulatuses toimub töötajate n. ö. igapäevane liikumine töökohta ja tagasi (tähtis eriti reisiliikluse, linna- ja linna lähedase transpordi korraldamise seisukohalt), missugused on üksikute tööstuskeskuste tööjõu-tagamaad (3) jne.

NSV Liidu Kõrgema Hariduse Ministeerium tegi ettepaneku võtta loenduslehele küsimus «Kas töötab omal (s. o. vastavas õppeasutuses omandatud) erialal?», mis võimaldaks kontrollida kogu meie laialdase kutseharidussüsteemi töö tõhusust. NSV Liidu Teaduste Akadeemia Ajaloo Instituut tegi ettepaneku võtta loenduse programmi küsimus teise keele kohta, mida loendatav peale emakeele kõige paremini valdab, et selle alusel uurida üksikute rahvuste kultuuri levikut teiste rahvuste seas. Mitmesuguseid täiendavaid ettepanekuid tegid ka paljud teised organisatsioonid ja teadlaste kollektiivid. Kui nende ettepanekute rakendamisest loobuti, siis hoopiski mitte nende põhjendamatause pärast, vaid juhindudes kahest põhimõttest.

Esiteks — iga täiendava küsimuse paigutamine loenduslehte tähendaks mitte ainult loendustöö muutumist tunduvalt keerulisemaks, vaid ka töökoormuse tohutut suurenemist andmete läbitöötamisel (iga küsimus tooks juurde enam kui 200 miljonit vastust!). See omakorda tõstaks loendusega seotud kulusid, vähendaks loenduse operatiivsust ja seega ka kogu loendusandmete väärtust.

Teiseks — kõiki täiendavates ettepanekutes puudutatud probleeme on võimalik nii- või teistsugusel kujul uurida ka teiste meetoditega (näiteks väljavõteteliste uurimustega jne.). Viisteist loendusprogrammi võetud küsimust on aga kõige tähtsamad ja annavad materjali just selliste uurimuste sooritamiseks, mida pole võimalik mittetäielikele andmetele üles ehitada.

Kas see tähendab aga, et piirdudes viieteistkümne küsimusega, tekib võimalus vaadelda rahvastikku ainult viieteistkümnest aspektist, s. o. rühmitada seda ainult viieteistkümnest tunnusest lähtudes? Muidugi pole see nii! Toetudes nendele andmetele annab mitmesuguste tunnuste kombineerimine võimaluse tohutult avardada uuritavate probleemide ringi.

Näiteks kasutades loenduslehtedel sisalduvaid andmeid töökoha (s. o. tehaste, põllumajanduslike artellide, sovhooside jne.) kohta, on võimalik jaotada kogu vabariigi töötav

rahvastik rahvamajandusharude vahel, s. o. teha kindlaks, kui palju on vabariigis inimesi, kes töötavad tööstuses, põllumajanduses, transpordis, ehitustel, kaubanduses ja teistes rahvamajandusharudes. Edasi on võimalik võtta vaatluse alla iga selline rahvastiku rühm eraldi ja jaotada see näiteks vanuse, soo, hariduse või mõne muu tunnuse alusel.

Sel juhul saame iga üksiku rahvamajandusharu töötajaskonna koostise (struktuuri) vastavatest tunnustest lähtudes, millede võrdlemine selgitab meile palju huvitavaid, ja mitte ainult huvitavaid, vaid ka suurt praktilist väärtust omavaid küsimusi, nagu: missugustes rahvamajandusharudes on naistööjõu osatähtsus suurem, kus töötab rohkem noori, kus rohkem suhteliselt kõrgema haridusega inimesi jne.

Esiolgu puiselt kuivadena tunduvatest arvutulpadest kasvavad välja suured probleemid — miks on ühes või teises rahvamajandusharus noori, mehi või kvalifitseeritumaid töölisi rohkem; kas see on rahvamajanduse seisukohalt vaa-dates normaalne ja kasulik; mis tuleks ette võtta, et kvalifitseeritud tööjõudu rahvamajandusharude vahel ühtlasemalt jaotada jne.

Mõnedele sellise analüüsi käigus tõusvatele probleemidele on võimalik hankida ka samadest arvudest vastused, teisi tuleb võib-olla pikemat aega uurida, enne kui neid suudetakse lahendada. Igal juhul võimaldab rahvaloendus selliste probleemide eredat esiletõusu. Ja see on üks põhjusi, miks on vaja rahvaloendusi.

Veel huvitavamate tulemustega võib omavahel kombineerida ka mistahes teisi loendusprogrammi küsimusi. Neid võib kombineerida enesestki mõista mitte ainult kahe-, vaid ka kolme- ja neljakaupa, kasutades nende kõrvutamiseks ja diferentseerimiseks mitmesuguseid võtteid, millede poolst statistilise analüüsi teooria on küllaltki rikas.

Lõpuks ei tohi unustada neid täiendavaid analüüsivõimalusi, mida pakub loenduslehtede koostamine üksikute korterite kaupa ja loendusandmete rühmitamine territoriaalsete üksuste — linnade, rajoonide ja vabariikide kaupa. Neidki tunnuseid saab kombineerida mistahes teise küsimusega loenduslehel.

Selgub, et viisteist küsimust võimaldavad uurida rahvastikku väga paljudest eri aspektidest ja tõstatada ning kaasa aidata selliste probleemide lahendamisele, mida esimesel pilgul ei tule mõttesegi rahvaloendusega seostada.

Loendusandmete töötlemisel ei kasutata tavaliselt kaugeltki kõiki võimalusi, mis andmete kombineeritud rühmitamisega avanevad, sest kõik neist ei anna vastuseid küllalt kaalukatele küsimustele. Suurema operatiivsuse saamiseks piirduakse teatud arvu tabelite koostamisega, mis annavad andmete kõige tähtsamad rühmitused.

14. ARVUDE SAATUS

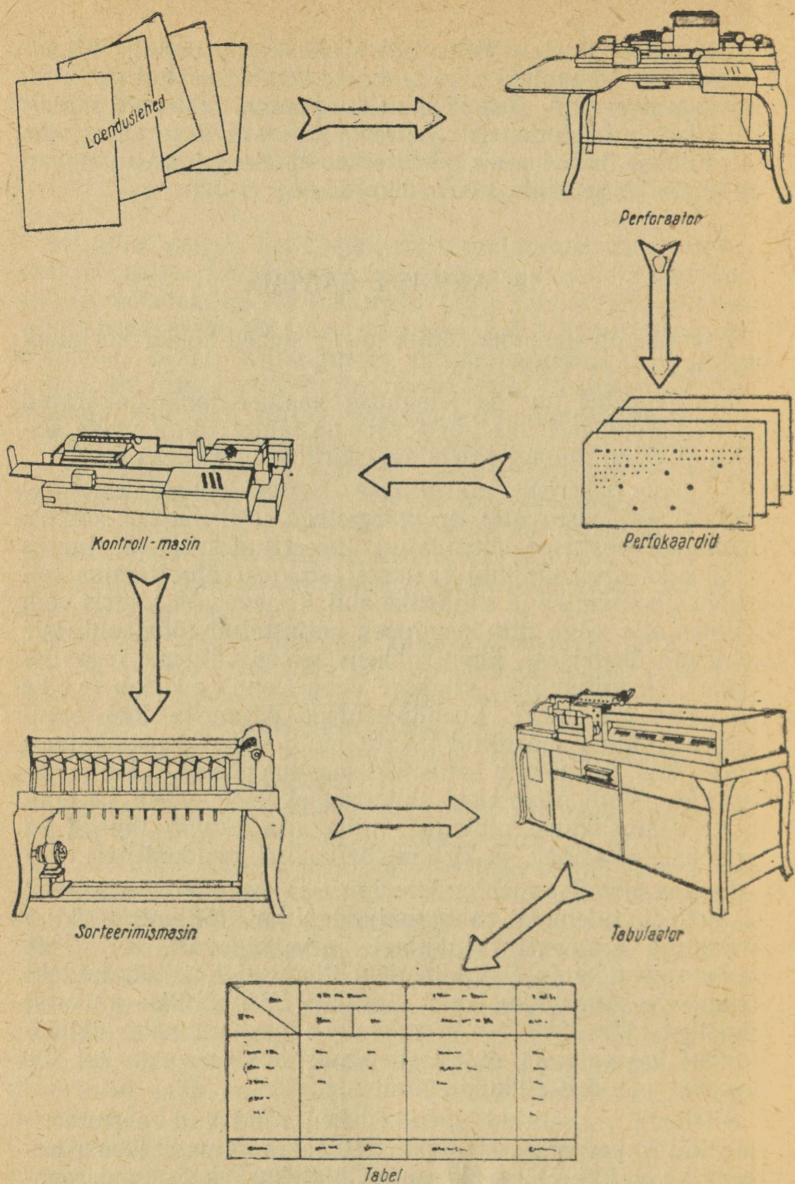
Loendus on lõppenud. Kõik loenduslehed kokku korjatud, järgneb nende töötlemine.

Loenduslehel on iga küsimuse vastuse jaoks määratud lahtri kõrval veel üks päris väikene lahter, liiga väike selleks, et sinna midagi täiendavat kirjutada. Milleks see?

Sellesse lahtrisse märgitakse loenduslehtede esialgsel töötlemisel vastavate arvmärgistega (šifritega) kõikide küsimuste vastused lühendatud, šifreeritud kujul. Seejuures viiakse ka otsekohe läbi vastuste esialgne rühmitamine sellekohaste andmike ja sõnastike abil. Tegevusala lahtris võib näiteks olla väga mitmesuguselt sõnastatud tööalad, mis erinevad üksteisest, ühed rohkem, teised vähem. Tegevusalade rühmitamine viiakse läbi nn. elukutsete sõnastiku järgi. Loenduslehtede šifreerija loeb loenduslehel sinna märgitud tööala, otsib selle üles elukutsete sõnastikust ja märgib selle šifri loenduslehele. Kui sõnastikus täpselt nii nimetatud elukutset ei leidu, valib ta sealt mõne ulatuslikuma elukutse, mille alla kuulub ilmselt ka loenduslehel esinev, ja kirjutab selle šifri loenduslehele.

Seoses tootmise mehhaniseerimise ja automatiseerimisega ja sellest tuleneva rahvamajandusliku tööjaotuse kiire arenguga suureneb elukutsete arv pidevalt. Kui 1939. aasta rahvaloenduse andmete töötlemisel kasutati näiteks elukutsete sõnastikku, mis sisaldab 264 põhilise elukutse nimetust, siis 1959. aasta rahvaloenduse andmete läbitöötamisel kasutatavas elukutsete sõnastikus on enam kui 400 erinevat põhilise elukutse nimetust.

Šifritega varustatud loenduslehed rändavad perforeerijate kätte, kes erilistel masinatel, mida nimetatakse perforaatoriteks (ehk augulööjateks), kannavad loenduslehtede šifrid erilistele perfokaartidele. Kõik andmed esinevad perfokaartidel mitte enam numbritena, vaid ühe-



Joonis 7. Andmete teekond statistilistes masinates loenduslehtedest kuni valmis tabelini.

suguste ümmarguste aukude süsteemina. Sellisel kujul alustavad kõikide inimeste vanused, elukutsed ja hariduslikud tasemed oma pikka, kuid väga kiiresti kulgevat ja vaheldusrikast teed statistiliste masinate rataste ja völlide vahel, kust lõpptulemusena väljuvad valmisandmed — suure, palju vaeva nõudnud töö hinnaline tulemus (vt. joonis 7).

Eelkõige satuvad perfokaardid kontrollmasinasse (ehk nn. verifikaatorisse), mis sarnaneb välimuselt ja ka töötamisprintsibiiliga perforaatorile, näitab aga, missugused andmed pole perfokaardile õigesti kantud.

Kontrollitud kaardid paigutatakse sorteerimismasinasse, mis on reguleeritud nii, et kaardid, millel teatud ühe tunnuse väärtust iseloomustavad augud asuvad samal kohal, kukuvad ühte virna. Oletame näiteks, et sugu tähistatakse perfokaardil selle kolmandas tulbas; vastus «mees» märgitakse kaardile auguga esimesel real, «naine» auguga teisel real.

Millisel kohal on kaardil auk, selle «loeb» masin eriliste kombitsate abil. Satub masina kombits kolmanda tulba esimesel real augule, lükkab ta kaardi kõrvale, kus see kukub erilisse kassetti. «Kompab» masin auku sama tulba teisel real, kukub kaart teise kassetti. Pärast seda kui kõik kaardid on sorteerimismasinas «läbi töötatud», tuleb üle lugeda, mitu kaarti on ühes või teises kassetis, nii palju ongi mehi ja naisi.

Kaartide lugemist pole vaja sooritada käsitsi, mis nõuaks väga palju aega. Selleks on olemas masinad — tabulaatorid. Need mitte ainult loevad rühmitamise tagajärjel ühte või teise rühma sattunud kaarte, vaid trükkivad lugemise tulemused ka vastavatesse tabelitesse. Tõsi, need tabelid pole küll sellised, nagu oleme neid harjunud nägema raamatutes. Võhik oskaks neid vaevalt lugeda. Neil puudub tabeli võrk, veerud, read, lahtrid, pealkirjad. Aga hea seegi, kui vastava ettevalmistusega arvutustehnikud ja insenerid neid lugeda oskavad. Nende poolt ümberkirjutatuna saavad tabelid oma üldmõistetava kuju.

Niisugune on loendusandmete saatus.¹

Kõik masinad, mida kasutatakse 1959. aasta üleliidulise rahvaloenduse andmete läbitöötamiseks, on valmistatud Nõukogude tehaste poolt. Nende masinatega on varustatud

¹ Siin kirjeldatud masinate töötamisprintsiipe on lähemalt selgitatud M. S. Tukatšinski populaarteaduslikus brošüüris «Kuidas arvutavad masinad» (ERK Tallinn, 1954).

moodsad suure võimsusega «arvutustehased», mehhaniseeritud masinarvutusjaamad, millede võrk haarab kogu Nõukogude Liidu. Eesti NSV-s asub selline jaam Tallinnas.

Tänu niisuguste suure võimsusega tehniliste seadmete rakendamisele võidakse rahvaloenduse kokkuvõtteid teha erakordse kiirusega. Vastavalt loendusandmete töötlemise organiseerimise plaanile peavad esimesed kokkuvõtted valmima juba 1959. aasta 28. aprilliks. Andmete lõplik töötlemine peab olema sooritatud sama aasta 30. detsembriks. Võrdluseks olgu öeldud, et 1897. aasta rahvaloenduse materjalide töötlemine, mis toimus väga algeliste tehniliste seadmetega, kestis 8 aastat.

15. SUURTE ARVUDE MAAILMAS EI OLE ÜLLATUSI

Eespool oli juba korduvalt juttu rahvaloenduse andmete kasutamisest, probleemidest, mida rahvaloenduse andmete alusel on võimalik tõstatada ja osalt ka lahendada, juhtudest, kus neid saab rakendada rahvamajanduse plaanimisel jne. Kõige sellega aga ometi ei piirdu rahvaloenduse andmete kasutamise võimalused.

Rahvastik kasvab, areneb ja uueneb pidevalt. Üks põlvkond vahetub teisega. Inimene elab, areneb, töötab, andes oma panuse inimkonna progressi, kasvatab endale järglasi ja lahkub seejärel. Selles kõiges avaldub inimese suurus ja rahva surematus. Marksistlikus rahvastikuteaduses nimetatakse seda rahvastiku taastootmise protsessiks.

Rahvastiku taastootmises avalduvad kindlad, seaduspäraselt korduvad nähtused. Ühel teatud aastal sündinud põlvkond vananeb, iga aastaga lahkub surma läbi osa sellesse kuulunud inimestest. Lõpuks elavad vaid veel üksikud, kes saavad 90, 100, isegi 110 ja rohkem aastat vanaks.¹ Siis lahkuvad ka nemad. Põlvkond on kadunud.

Kui ühe põlvkonna väljasuremist tagantjärele vaadelda, ilmneb, et igal vanuseaastal ei surnud ühesugune arv inimesi, vaid erinevatel vanuseaastail erinev arv. Praktikast pärinevate tähelepanekute alusel oli juba väga ammu teada,

¹ Huvitav on märkida, et Hiina 1953. aasta rahvaloendusel avastati ootamatult suur arv väga vanu inimesi. Selgus näiteks, et Hiinas on rohkem kui 1,8 miljonit 80—99 aasta vanust inimest ja 3384 inimest, kes on saja-aastased või vanemad. Kõige vanem loendatud inimene oli 155 aastane.

et laste suremus on suhteliselt suurem, keskealistel väiksem ja raugaealistel jällegi suurem.

Siit pärineb idee määrata iga vanuserühma kohta matemaatilisel kindlaks iga teatud vanuseni elanud inimese edasielamise ja suremise tõenäosus. Kõik sellesuunalised arvutused jäid omal ajal, vaatamata suurele huvile, mida nad äratasid, ikkagi ainult n. ö. matemaatiliseks ajaviiteks. Nende tõukel arenes aga välja uus kõrgema matemaatika haru — tõenäosusteooria.

Suremustabeleid on koostanud ja selleks välja töötanud originaalseid meetodeid paljud teadlased. Suremustabeli koostamise metoodikasse on andnud oma panuse sellised vene ja nõukogude õpetlased, nagu Novosselski, Bajevski, Bojarski jt.

Puudutamata siinkohal suremustabelite koostamise konkreetseid võtteid, mis eeldaks liiga ulatuslikku põiget matemaatika valdkonda, märgime, et tänapäeval koostatakse suremustabelid põhiliselt rahvaloenduse andmetel. Suremustabelite lähteandmeteks on rahvaloendusega kindlaksmääratud rahvastik, mis on jaotatud vanuse järgi rühmadesse, täpsusega üks aasta, ja jooksva arvestuse andmed rahvaloenduse aastal sündinud ja surnud inimeste arvu kohta, jaotatud samuti üheaastase täpsusega vanuserühmadesse. Meeste ja naiste kohta koostatakse suremustabelid tavaliselt eraldi, sest erinevate sugupoolte suremuses võib täheldada tähtsaid erinevusi. Esineb aga ka tabeleid, mis haaravad mõlemat sugupoolt.

Suremustabeli näitena on esitatud väljavõte 1926. aasta rahvaloenduse andmete alusel koostatud suremustabelist NSV Liidu Euroopa-osa kohta (tabel 2).

Näitena esitatud suremustabelis on üldse viis veergu (terviklikes tabelites on veerge rohkem). Veerus 2 on kuni järgmise eluaastani elavate inimeste arv (1_x), veerus 3 — inimeste arv, kes tõenäoliselt surevad enne, kui nad saavad aasta vanemaks (d_x). Nagu näeme, elab 1926/27. aasta andmete alusel koostatud tabelite järgi 100 000 mingil aastal sündinud lapsest ühe aasta vanuseks tõenäoliselt 81 299 last, kuna 18 701 sureb enne ühe aasta vanuseks saamist. Eeldades, et lähtume teatud kindlast inimeste kontingendist, sajast tuhandest samal aastal sündinud inimesest, võime tabeli nendest veergudest lugeda vastavad arvud mistahes vanuseaastate kohta. Nii näiteks saab tabeli alusel sajast tuhandest samal aastal sündinud inimesest 30 aastaseks tõe-

SUREMUSTABEL

NSV Liidu Euroopa-osa rahvastiku kohta 1926./1927. a. andmetel¹
(mehed ja naised)

Iga	l_x	d_x	q_x	p_x	
1	2	3	4	5	
0	100 000	18 701	0,18701	0,81299	
1	81 299	5 193	0,06387	0,93613	
2	76 106	2 429	0,03192	0,96808	
3	73 677	1 376	0,01868	0,98132	
4	72 301	1 033	0,01429	0,98571	
5	71 268	763	0,01070	0,98930	
6	70 505	583	0,00827	0,99173	
7	69 922	447	0,00639	0,99361	
8	69 475	359	0,00517	0,99483	
9	69 116	274	0,00397	0,99603	
10	68 842	211	0,00307	0,99693	
11	68 631	177	0,00258	0,99742	
12	68 454	168	0,00245	0,99755	
13	68 286	182	0,00267	0,99733	
14	68 104	202	0,00297	0,99703	
15	67 902	216	0,00318	0,99682	
16	67 686	228	0,00337	0,99663	
17	67 458	251	0,00372	0,99628	
18	67 207	282	0,00420	0,99580	
19	66 925	311	0,00465	0,99535	
20	66 614	337	0,00506	0,99494	
30	62 864	393	0,00625	0,99375	
31	62 471	398	0,00637	0,99363	
99	348	99	0,28317	0,71683	
100	249	75	0,30229	0,69771	

¹ Väljavõte teosest «Смертность и продолжительность жизни населения СССР», Москва-Ленинград 1930.

näoliselt 62 864 inimest, kellest enne 31 aasta vanuseks saamist sureb tõenäoliselt 393. Seega võib arvata, et 31 aasta vanuseks saab neist (62 864—393 =) 62 471 inimest.

Veerus 4 on esitatud suremustõenäosused (q_x) ja veerus 5 üleelamistõenäosused (p_x). Kui real 13 on suremustõenäosus 0,00267, siis tähendab see seda, et 100 000-st 13-aastasest sureb enne 14 aasta vanuseks saamist keskmiselt 267

ja jääb elama, s. o. saab vähemalt 14 aastaseks tõenäoliselt 99733 (üleelamistõenäosus 0,99733). Nagu tabelist näha, on suremus- ja üleelamistõenäosuste summa alati 100,000.

Tabelist selgub kindel tendents nii suremus- kui üleelamistõenäosuste muutumises. Kuni 12 aasta vanuseni suureneb üleelamistõenäosus pidevalt, kusjuures suremustõenäosus sellega rööbiti väheneb. Seejärel hakkab suremustõenäosus aegamisi suurenema. 30-aastase inimese suremustõenäosus on juba kaks korda suurem kui 15-aastasel.

Kõrges vanaduses tõuseb suremustõenäosus kiiresti, ületades tunduvalt esimestes eluaastates laste surevuse. Nii on tõenäoline, et inimestest, kes on saanud 100 aastaseks, elavad 101-aastaseks ainult $\frac{2}{3}$, kuna $\frac{1}{3}$ 100 aasta vanustest sureb enne järgmisse vanuseaastasse jõudmist.

Nii võib suremustabelite alusel kindlaks määrata, kui palju mingisugusel aastal inimesi sureb, eeldusel, et on teada rahvastiku arv üheaastaste intervallidega vanuserühmade kaupa.

Sellel on tänapäeval väga suur majanduslik tähtsus. Eelkõige toetub suremustabelite kasutamisele kogu elukindlustuse korraldus.

Asjaga lähemalt mitte kursis olevatele inimestele on sageli mõistatuseks, kuidas see on võimalik, et kindlustatud inimeste sugulastele võidakse kindlustatu surma korral maksta hoopis suuremaid summasid, kui see on oma elu jooksul kindlustusseltsile tasunud (viimane nähtus on muide täiesti tavaline!). Tekib küsimus: kust tuleb selleks raha? Nõukogude Liidus ei ole see küsimus nii terav, sest on tege- mist riikliku kindlustusega ja kindlustusorganitele võib anda kahjumite tekkimisel riigieelarvest dotatsiooni. Kuidas siis kapitalistlikes riikides töötavad erakindlustusseltsid ei jää pankrotti, vaid ajavad koguni kokku tohutuid varandusi?

Asi on tegelikult küll keerulisem, kuid teatud lihtsustu- sega võib seda seletada järgmiselt. Kuna suremustabelite alusel on ette teada, kui palju teatud vanusega inimesi sureb, enne kui nad saavad aasta vanemaks, siis teades keskmist summat, mille peale need inimesed on oma elu kindlusta- nud, on võimalik arvutada, palju tuleb aastas välja maksta surnud kindlustatute elamajäänud sugulastele. Kõik kind- lustatud ei sure ju iialgi korraga! Siit järeldus: et kindlus- tusselts ei jääks pankrotti, tuleb kindlustusmaksed määrata nii suured, et neist piisaks väljamakseteks nii surnud kind- lustusvõtjate pärijaile kui ka kindlustusaja üleelanud kind-

lustusvõtjatele, kindlustusseltsi kuludeks ja kasumiks. Viimane peab olema muidugi küllalt suur! Seejuures on kindlustusseltsi riisiko seda väiksem, mida suurem on kindlustatute arv (sest seda täpsemalt langeb tööpoolest surevate kindlustusvõtjate arv kokku suremustabelite alusel tuletatavate andmetega). Et kindlustusvõtjate arvu suurenemisega kasvab ka kasum, seda ei ole vajadust eriti rõhutada. Siit on ka mõistetav kapitalistlike kindlustusseltside suur aktiivsus kindlustatute värbamisel. Ajendatud ainult kasumi saamise eesmärgist, muutuvad niisugused kindlustusettevõtted sageli rahva huvide kaitsmise asutustest nende riisumise asutusteks.

Nõukogude Liidus teenindab kodanike elukindlustus teisi eesmärke, kuid siingi toetub see suremustabelitele. Et kindlustus ei taotle kasumi saamist, määratakse kindlustusmaksud võimalikult madalad. Nii on nõukogude elukindlustus kõige odavam kindlustus maailmas, kuna ta tagab elanikkonnale minimaalsete kindlustusmaksetega maksimaalse materiaalse hüvitatuse.

Suremustabelite kasutamise rakenduslik tähtsus ei ole suur ainuüksi kindlustusasjanduses. Neil on tähtis koht ka rahvamajanduse perspektiivplaanide paljude näitavude väljatöötamisel.

Toetudes suremustabelitele teostatakse nn. perspektiivse rahvastiku arvu kindlaksmääramist. Suremustabelite andmeid kasutamata on võimatu piisava täpsusega kindlaks määrata, kui palju on mingis linnas või vabariigis, näiteks Tallinnas või Eesti NSV-s, elanikke kümne, kahekümne või saja aasta pärast. Paljude linnaehitusalaste ja üldse rahvamajanduslike probleemide lahendamiseks on selliste arvude teadmine äärmiselt vajalik. Ka eelolevatel aastatel kooli minevate laste või sõjaväeteenistusse kutsutavate noormeeste arvu jne. perspektiivsel kindlaksmääramisel ei saa läbi ilma suremustabeli abita.

Oletame näiteks, et plaanimisel tuleb kindlaks määrata, kui palju peab olema viie aasta pärast algkooli esimestes klassides kohti, et neist piisaks kõikidele kooliealisteks saavatele lastele? Küsimus on kahtlemata väga tähtis. Võib-olla tuleb ehitada juurde uusi koolimaju, aga võib-olla pole seda tarvis? Ehitamata jätmine võib seada ohtu koolikohustuse täitmise võimaluse, tarbetu ehitamine aga põhjustab asjatuid kulutusi.

Küsimus lahendatakse põhimõtteliselt järgmiselt. Kooli-

kohustus algab seitsme aasta vanuselt. See tähendab, et viie aasta pärast lähevad kooli lapsed, kes on praegu (s. o. hetkel, millal sellise perspektiivplaani koostamine osutus vajalikuks) kahe aastased. Ühtlasi on aga selge, et mitte kõik praegu kahe aasta vanused lapsed ei lähe viie aasta pärast kooli, sest väike osa neist sureb enne seitsme aasta vanuseks saamist.

Et leida lõpptulemusena viie aasta pärast kooli minevate laste arv, lähtutakse kaheaastaste laste arvust ja korrutatakse see kaheaastaste laste üleelamistõenäosusega. Saame tõenäolise kolme aasta vanuste laste arvu järgmisel aastal. Kuna üleelamistõenäosus on ikka alla ühe, on saadud arveelmisest väiksem.

Seejärel korrutatakse viimast arvu kolmeaastaste üleelamistõenäosusega, saadud tulemust nelja-aastaste üleelamistõenäosusega jne., kuni leitakse tõenäoline seitsme aasta vanuste laste arv viie aasta pärast. Sellest tulebki taoliste plaanide koostamisel lähtuda. (Sellegi küsimuse käsitus on muidugi äärmiselt lihtsustatud, sest pole arvestatud, et lapsi võib mujalt juurde tulla või lahkuda teistele aladele, mis antud arvutustega pole haaratud.)

Nii tuleb siis välja, et surmajuhtumid, sündmused, mis üksikuid perekondi tabavad ikka kurva üllatusena, ei ole kogu miljoneisse küündiva rahva ulatuses mingi üllatus. Suremustabeli alusel võib suure täpsusega ütelda, kui palju sureb mingil eeloleval aastal inimesi, isegi veel täpsemalt — missuguses vanuses kui palju — ja eksitused, mis sellistes «ennustustes» juhtuvad, on tühiselt väikesed.

Muidugi on kõik selliselt arvatud prognoosid õiged ainult «keskmiselt» ja eeldusel, et elutingimused on ligikaudu samad, mis tabeli koostamisel kasutatud andmete kogumise ajal.

See tähendab teiste sõnadega, et t a b e l v a n a n e b ja seda tuleb aeg-ajalt koostada uuesti — uue rahvaloenduse andmete alusel.

Võrreldes 1939. aastaga, millal kogutud andmetele toetuvad meil kasutatavad suremustabelid, on meie rahva tervishoidlikud tingimused palju muutunud. On tihenened ambulatooriumide, polikliinikute, arsti-, velskri- ja ämmaemanda-punktide, raviasutuste, sanatooriumide ja puhkekodude võrk, on rakendatud uusi tõhusaid ravimeetodeid, meditsiinilisi aparate ja võetud kasutusele palju uusi ravimeid, mida aastat kakskümmend tagasi veel ei tuntud. Olulist mõju aval-

dab rahvastiku eluea pikendamisele töö- ja elutingimuste parandamine, millele omistatakse pidevalt väga suurt tähelepanu.

Kõikide nende muutuste tulemusena on inimeste keskmine eluiga NSV Liidus tunduvalt pikenenud ja võib olla kindel, et uue rahvaloenduse andmetel koostatud suremustabelid erinevad oluliselt praegu kasutatavatest tabelitest. Eriti kehtib see Nõukogude Eesti kohta, sest 1934. aastal, s. o. enne liitumist Nõukogude Liiduga, ei olnud meil üldist sotsiaalkindlustuse süsteemi ja ainult väikesel osal töolistest oli õigus saada väikest pensioni, arstide arv oli riigis praegusest mitu korda väiksem, arstiabi äärmiselt kallis ja raskesti kättesaadav, ravimid, millest enamus toodi välismaalt, väga kallid, töötajate elutingimused, eriti massilise tööpuuduse perioodil, olid rasked jne. Muutunud ühiskondlikud tingimused avalduvad eriti väikelaste suremuse tunduvas vähenemises, mis kodanlikus Eestis oli väga kõrge.

16. MEIL JA MUJAL

Rahvaloenduse kõige üldisemad otsesed eesmärgid — määrata kindlaks rahvastiku arv, sooline, vanuseline koostis jne. — on kõikides riikides samad, sõltumata riigi ühiskondlikust korrast. Seepärast sisaldavad loendusprogrammid palju ühiseid küsimusi.

Niisugusteks küsimusteks on eelkõige nimi, geograafilised andmed, sugu ja vanus, mis esinevad eranditult kõikide riikide loendusprogrammides (vt. tabel 3). Pärast Teist maailmasõda korraldati 1947. kuni 1956. aastani rahvaloendusi 61 eri riigis. Nagu tabelist 3 selgub, kordus 31-st küsimusest, mis nende riikide rahvaloenduste programmides esinesid, 11 küsimust rohkem kui 50 korda. Neid küsimusi, mis hõlmavad peamisi isiklike, majanduslike ja perekondlike tunnustega seotud teemasid, võib õigusega pidada rahvaloenduse põhiprobleemideks, millega tuleb tegelda kõikides riikides, sõltumata nende ühiskondlikust korrast.

Samal ajal pole kapitalistlikes riikides võimalik jätta loenduslehtedest välja küsimusi, mis tulenevad otse vastava riigi ühiskondlikest tingimustest ja milles kajastuvad kommentaaridetagi antagonistlikud vastuolud klasside vahel, või siis püüd neid vastuolusid pehmedada ja kinni mätsida.

Laseme kõnelda faktidel. Vaatame, missuguseid küsimusi

sisaldasid üksikute välisriikide loenduslehed, kus pärast Teist maailmasõda on toimunud üldised rahvaloendused.

Eelkõige hakkavad silma majanduslikku laadi küsimused. Peaaegu kõikides riikides (61-st riigist 48-s) sisaldavad loenduslehed küsimuse tööpuuduse kohta. Nõukogude Liidus, kus tööpuudus on ammu likvideeritud, on selline küsimus tarbetu, sest vastus on juba ette teada. Samuti on viimaste rahvaloenduste küsitluslehtedelt jäänud see küsimus välja rahvademokraatia maades, kus uute tootmissuhete kehtestamisega on tööpuudus kadunud.

Uued tootmissuhted avalduvad otseselt ka niisuguse küsimuse tarbetuses, mis iseloomustab loendatava suhteid tootmisvahenditega ja on võetud paljudes riikides loenduse programmi sõnastusega «Kellena töotate — peremehena, palgalisena võõraste juures jne.». Selline küsimus ei suudaks mingil määral iseloomustada NSV Liidu rahvastikku, kus on kadunud «peremeeste seisus». Siinjuures on vist tarbetu viidata sellise mõiste «peremees» täielikule ebateaduslikkusele kapitalistlike riikide rahvaloenduse programmides, sest see ei ütle ju õieti midagi. Peremees on ju niisama hästi väikese kandikoha vaene omanik kui ka suurtehase omanik. Kuidas saab neid paigutada ühte rahvastikukategooriasse, või mida selliste inimeste ühe rühmana käsitlemine võimaldab järeldada!

Paljudes riikides esitatakse loenduslehtedel küsimusi tööaja kestuse ja palga suuruse kohta. Meil on sellisedki küsimused tarbetud. Tööaeg on meil seadusega määratud, ja kuivõrd selle täitmine on kindlustatud, pole vaja rahvaloendusega uurida tööpäeva keskmist pikkust. Juhtumeid, kus tehaste administratsioon rikub kehtivaid seadusi, on väga vähe ja neid arutatakse ning arvestatakse erikorras. Samuti pole vajadust uurida üksikute rahvastikurühmade keskmise töötasu suurust rahvaloendusega, sest seda saab väga täpselt kindlaks teha ettevõtete aruannete alusel.

Muudest taolistest küsimustest võiks mainida küsimusi: «Kas olete haiguse puhuks kindlustatud», «Missugust usku olete» jt., mis meie ühiskonna jaoks on kaotanud oma tähtsuse.

Küsimustest, mis esinevad meie loenduslehtedes, kuid puuduvad paljude välisriikide omades, on eelkõige rahvus (puudub Ameerika Ühendriikide ja enamuse Ameerika kontinendi riikide, samuti Araabia riikide loenduslehtedel). Rahvuse asemel on mitmete riikide loenduslehtedesse lüli-

Tabel 3

RAHVALOENDUSE PROGRAMMI PÕHILISED KÜSIMUSED

kümnes välisriigis aastail 1947—1956 korraldatud loenduste!
(Üldse korraldati sel ajavahemikul rahvaloendusi 61 riigis)

1	2	3	4	5	6	7	8	9	10	11	12
Loenduse programmi võetud küsimuse teema	Riikide arv, kus vastav küsimus on pärast sõda korraldatud rahvaloendusel võetud loendusprogrammi	Hiina (1953)	India (1951)	Inglismaa (1951)	Mehhiko (1950)	Prantsusmaa (1950)	Saksa Demokraatlik Vabariik (1950)	Saksa Föderatiivne Vabariik (1950)	Soome (1950)	Ungari (1949)	USA (1950)
I. Aadressiosa											
1. Nimi	61	×	×	×	×	×	×	×	×	×	×
2. Geograafilised andmed	61	×	×	×	×	×	×	×	×	×	×
3. Alaline elukoht	48	×	—	×	—	×	×	×	×	×	×
II. Isiklikud tunnused											
1. Sugu	61	×	×	×	×	×	×	×	×	×	×
2. Vanus	61	×	×	×	×	×	×	×	×	×	×
3. Perekonda kuuluvus	60	—	×	×	×	×	×	×	×	×	×
4. Kodakondsus	56	—	×	×	×	×	×	—	×	×	×
5. Sünnikoht	52	—	×	×	×	×	×	×	×	×	×
III. Majanduslikud tunnused											
1. Töö-(tegevus-) ala	60	—	×	×	×	×	×	×	×	×	×
2. Rahvamajandusharu	59	—	×	×	×	×	×	×	×	×	×
3. Ametikoht	59	—	×	×	×	×	×	×	×	×	×
4. Tööpuudus	48	—	×	×	×	×	×	×	×	×	×
5. Lisatööala	21	—	×	×	×	×	×	×	×	×	×
6. Tööpäeva pikkus	14	—	—	×	×	×	×	×	×	×	×
7. Sissetulek, palk	12	—	—	×	×	—	×	×	×	×	×
IV. Perekondlikud tunnused											
1. Suhe perekonnapeaga	58	—	×	×	×	×	×	×	×	—	×
2. Teatmed vanemate ja ülalpeetavate kohta	9	—	—	—	—	—	—	—	×	—	—

1	2	3	4	5	6	7	8	9	10	11	12
V. Abielulised tunnused											
1. Abielulisus	22	—	—	×	—	×	—	—	×	×	×
2. Sünninud laste arv	31	—	×	×	×	×	×	×	×	×	×
3. Elavate laste arv	16	—	×	—	—	—	—	—	—	×	—
VI. Hariduslikud tunnused											
1. Haridusaste	48	—	×	—	×	×	×	—	×	×	×
2. Kirjaoskus	39	—	×	—	×	—	—	—	—	—	—
3. Lõpetatud õppeasutused	29	—	—	×	—	×	—	—	×	—	×
VII. Rahvustunnused											
1. Keel	30	—	×	×	×	—	—	×	×	×	—
2. Usund	36	—	×	×	×	—	×	×	×	×	—
3. Etnilised tunnused või rahvus	22	×	×	—	—	—	—	—	—	×	×
4. Rahvuskombed	6	—	—	—	×	—	—	—	—	—	—
VIII. Muud teatmed											
1. Füüsilised ja vaimsed defektid	22	—	—	—	—	—	×	×	×	×	—
2. Immigrandid ja põgenikud	15	—	×	—	—	—	×	—	—	—	—
3. Sotsiaalkindlustus ja perekondade ülalpidamise kulud	5	—	—	—	—	—	—	—	—	—	×
4. Sõjaväeteenistus	4	—	—	—	×	—	×	×	—	—	—

Märkus: Tähisega × märgitud küsimused esinevad vastavate riikide loenduslehtedel.

tatud küsimusi nn. muude etniliste tunnuste, eeskätt naha värvi ja rassi kohta, millest ilmneb koloniaalriikides valitsev rassistlik suhtumine nn. «värvilisse» elanikkonda. Iseloomulik on seegi, et kui näiteks Ameerika Ühendriikides teised loenduslehe küsimused vastatakse loendatava seletuste põhjal, siis küsimuse rassi kohta peab lahendama loendaja iseseisvalt, n. ö. loendatava nahavärvi heleduse astme silmamõõdulise hindamise alusel. Vastavalt Ameerika Ühendriikide rahvaloenduse juhendile tuleb inimesi, kelle üks vanemaist on valge, teine värviline, lugeda värvilisse rassi kuuluvaks. Kui aga mõlemad vanemad on värvilised, ent erinevatest rassidest, loetakse laps isa rassi kuuluvaks! Nii võib indiaanlasnaine laps olla küll neeger või kollane, valge aga mitte iialgi.

Nagu selgub, avalduvad sotsialistliku riigi muutunud ühiskondlikud tingimused väga eredalt ka muutunud rahvaloenduse programmis.

Mitmete välisriikide rahvaloenduste programmi on võetud ka selliseid küsimusi, millede lülitamine oleks olnud mõeldav meiegi loendusprogrammi, millest aga siiski on loobutud osalt juba varem käsitletud põhjustel. Sellisteks küsimusteks on näiteks: sünnikoht, lisatööala, nn. teine keel, sõjast või sõjaväeteenistusest osavõtt jne. Probleme, nagu perekondade keskmised kulud toitumisele ja riietusele, vlgasuse ja vaimuhaiguse levik jne., uuritakse meil aga väga üksikasjaliselt teiste meetodite kaudu, mistõttu nende lülitamine rahvaloenduse programmi ei ole vajalik.

Suuri erinevusi esineb programmi üksikute küsimuste tõlgendamises. Kuidas NSV Liidus käsitatakse perekonna mõistet, sellest on kõneldud eespool. Reas välisriikides on aga perekonna mõiste rahvaloendusel asendatud õieti leibkonna mõistega. Nii loetakse näiteks Ameerika Ühendriikides perekonnaliikmeteks mitte ainult perekonnapea abikaasa, lapsed, vanemad ja sugulased, vaid ka teenijad ja muud mittesugulased, eeldusel, et nad «söövad perekonnaga ühes lauas». See asjaolu teeb andmed perekondade suuruse kohta NSV Liidus ja riikides, kus sellele antakse niisugune määratlus, tegelikult mittevõrreldavaks.

Nagu juba öeldud, on viimase 10 aasta jooksul teostatud rahvaloendusi 61 maal. Sajandi algusest alates on olnud ainult kolm sellist aastat, kus rahvaloendust pole toimunud üheski riigis (1902, 1915 ja 1924). Kõikidel teistel aastatel on korraldatud rahvaloendusi vähemalt ühes riigis. Andmetest ilmneb, et eriti paljudes riikides eelistatakse korraldada rahvaloendusi kas nulliga lõppevatel aastatel või siis sellega piirnevatel aastatel. Nii toimus rahvaloendus 1900. aastal 19 riigis; 1901 — 15 riigis; 1910 — 17 riigis; 1911 — 18 riigis; 1920 — 22 riigis; 1930 — 22 riigis; 1950 — 28 riigis jne.

Seda on arvestatud Ühinenud Rahvaste Organisatsiooni Statistika Komisjoni poolt (mille tööst võtab osa ka NSV Liit) kavandatud nn. ülemaailmse rahvaloenduse ettevalmistamisel. Ülemaailmse rahvaloenduse mõte seisab selles, et kontsentreerida rahvaloendused üksikutes riikides täiskümnetele või nende naaberaastatele. See võimaldaks senisest suurema täpsusega määrata rahvaarvu kogu maailmas, looks suuremaid eeldusi rahvusvahelise

tööjaotuse probleemi teaduslikuks lahendamiseks ja tagaks loenduste andmete võrreldavuse üksikute riikide vahel.

Sama põhimõtet järgides saavutatakse ka teine tulemus: rahvaloendused muudetakse perioodilisteks, ühesuguste vaheaegade tagant toimivateks, mis samuti tõstab nende andmete väärtust.

Korraldades üleliidulise rahvaloenduse aastal, millal täitub 20 aastat eelmisest rahvaloendusest, järgib NSV Liit ühtlasi ÜRO Statistika Komisjoni ettepanekut koostööks teiste riikidega. Paljudes välisriikides toimuvad uued rahvaloendused 1960. aastal.

17. JOOKSEV ARVESTUS JA LOENDUS

Statistikas eraldatakse kaht laadi muutusi mingi paikkonna rahvastiku arvus. Rahvastiku arvu mehaanilise muutumise all mõistetakse rahvaarvu suurenemist ja vähenemist selle arvel, et osa inimesi lahkub vaadeldavast paikkonnast ja teistest kohtadest saabub sinna uusi inimesi. Rahvastiku arvu loomuliku muutumise all mõistetakse muutusi, mis toimuvad rahvaarvus seoses sünni- ja surmajuhtumitega.

Nii rahvastiku arvu mehaanilist kui ka loomulikku muutumist jälgitakse pidevalt. Kõik sissesõitnud, kes peatuvad mingis asustatud punktis, tuleb kolme päeva jooksul kohustuslikult registreerida kohalikus passilauas, kus nende kohta täidetakse eriline arvestusleht. Kõik sünni- ja surmajuhtumid registreeritakse perekonnaseisuaktide büroos jne. Tähendab, vastavad asutused koguvad pidevalt andmeid rahvastiku arvu ja selle muutumise kohta, nii et statistikaorganitel on mistahes momendil võimalik teada saada, kui palju on ühes või teises linnas, vabariigis või kogu Nõukogude Liidus inimesi.

Siit tekibki loomuliku järeldusena küsimus: kui rahvastiku arv on nagunii teada, miks on siis rahvaloendus üldse vajalik?

Sellele küsimusele vastamisel ei ole liigne meenutada mõningaid teisi, otseselt mitte päris analoogilisi juhtumeid igapäevase elu praktikast, millel aga siiski ei puudu teatud sarnasus selle probleemiga.

On teada, et kõikide majanduslike varade kohta peetakse meie ettevõtetes väga täpset ja ranget arvestust. Raamatu-

pidamises registreeritakse näiteks soetatud materjalid, õli ja kütteaine kogused kilogrammise ja grammise täpsusega. Samuti arvestatakse nende kulutamist. Kõik peaks täpselt klappima, seda enam, et tavaliselt ei ulatu selliselt arvestatavad kogused miljonite ühikuteni. Ja siiski! Tehakse inventuur ja sageli avastatakse kas puudu jääke või ülejääke. Need on päris loomulikud (jätame siin kõrvale varguse ja raiskamise juhud), vaatamata sellele, et arvestus toimus väga täpselt. Põhjusi on palju: auramine, tilkumine, kahanemine kuivamise tagajärjel, aga ka arvestuses tekkinud vead jms. Rõhutame veel kord — vaatamata sellele, et arvestus oli täpne. Inventuuri on vaja selleks, et kooskõlastada raamatupidamise andmed tegelike varudega ja anda neile uus alus, millest lähtudes võiks jälle toimuda varude jooksev tõsioludele vastav arvestus.

Kui vaadelda lähemalt, kuidas toimub rahvastiku jooksev arvestus, siis selgub, et see pole eriti täpne. Rahvastiku jooksva arvestuse juures pole mingi eriline täpsus muidugi vajalik. Antud juhul on aga tähtis märkida, et see ei võimalda pikemat aega piisava täpsusega rahvaarvu kindlaks määrata, mistõttu rahvaloendused osutuvad teatava aja möödumise järel ikka ja jälle vajalikuks.

Eelkõige ei võimalda jooksev arvestus saada rahvaarvu kohta selliseid andmeid, mis oleksid ajaldatud teatud ühele kindlale ajamomendile. Nii sünni- kui surmajuhtumite registreerimiseks on seadusega määratud kindlad tähtajad (sünnid tuleb registreerida ühe kuu jooksul, surmajuhtumid 24 tunni jooksul). Need tähtajad on piisavad selleks, et garanteerida elanikkonna huvide kaitse ja arvestuse ostarbekus. Rahvastiku arvu vajalikult täpselt kindlaksmääramiseks on need tähtajad aga liiga pikad, sest rahvastik muutub väga kiiresti nii oma arvu kui koostise poolest. Tarvitseb vaid meenutada, et näiteks 1957. aastal sündis NSV Liidus iga minut keskmiselt 10 ja suri 3 inimest. Seega suurenes elanike arv iga tunni jooksul (600—180=) 420 inimese võrra. Sama kiiresti muutub ka rahvastiku koostis. NSV Liidus abiellub iga päev 13 800 inimest, tuhanded muudavad tegevusala jne.

Kui kõik rahvastiku arvu loomuliku muutumisega seotud juhud kuuluvad jooksva arvestuse alla, siis rahvastiku mehaanilise liikumise nähtustest haarab jooksev arvestus ainult murdosa. Isikud, kes viibivad mingis asustatud punktis ainult lühikest aega või on seal ainult läbisõidul, arves-

tamisele ei kuulu. Ometi on väga tähtis teada ka sellise rahvastiku hulka, sest nagu eespool nägime, tuleb seda paljude majanduslike näitajate plaanimisel arvestada (linna-transporti ja ühiskondliku toitlustamise ettevõtete käive jne.).

Jooksva arvestuse põhiline puudus ei seisa aga siiski üksnes rahvaarvu kindlaksmääramise suhtelises ebatäpsuses. Olulisemaks puuduseks on see, et jooksev arvestus annab statistikale andmeid rahvastiku kohta väga vähestest erinevatest vaatenurkadest. Vastuseid sellistele küsimustele, nagu perekonnaseis, haridus, emakeel, rahvus, tegevusala, kuuluvus sotsiaalsesse gruppi jne., on võimalik saada kogu rahvastiku kohta ainult rahvaloenduse kaudu. Samuti ainult rahvaloenduse kaudu saab valgustada selliseid küsimusi, nagu perekondade suurus ja koosseis, laste, töövõimetute ja mittelöötavate perekonnaliikmete arv perekondades jne.

Pika ajavahemiku jooksul, mis on möödunud viimasest rahvaloendusest, on statistikaorganid kasutanud mitmesuguseid abistavaid andmeid jooksva arvestuse materjalide täiendamiseks. Selleks otstarbeks on kasutatud eeskätt valijate nimekirju, mis sisaldavad muuseas tähtsaid andmeid registreeritute soo ja vanuse kohta. Valijate nimekirjad haaravad aga ainult valimisõigusliku (s. o. täisealise) rahvastiku. Rahvastiku kõige nooremate aastakäikude kohta on teostatud spetsiaalseid vaatlusi (näiteks 1954. aastal toimus linnades laste arvestus). Maaelanike kohta kasutavad statistikaorganid külanõukogude materjale majandite ja elanike arvu kohta, mis kogutakse seisuga aasta alguseks.

Kõikide nende andmete puuduseks on esiteks nende mõningane paratamatu ebatäpsus (nad pole kogutud otsese eesmärgiga kindlaks teha kogu rahvaarv!) ja teiseks asjaolu, et nad on ajaldatud erinevatele kuupäevadele.

Seetõttu sobivad sääraseid materjalid küll jooksva arvestuse materjalide korrigeerimiseks, ei suuda aga muuta nende ligikaudset iseloomu.

Rahvaloendust võiks nimetada omapäraseks «inimreservi inventuuriks», mille tulemusi kasutatakse muuseas ka jooksva arvestuse andmete täpsustamiseks.

Rahvaloenduse teoorias peetakse üldiselt soovitavaks korraldada rahvaloendusi iga kümne aasta tagant. Toetudes niisuguse perioodsusega hangitud loendusandmetele, on ka jooksev arvestus küllalt täpne. Meenutades varem NSV

Liidus toimunud rahvaloendusi, näeme, et meie loendust korraldamisel on sellest põhimõttest üldjoontes kinni peetud

Pikem ajavahemik 3. ja 4. rahvaloenduse vahel seletul läbielatud raskete sõja- ja sellele järgnenud ülesehitustöö aastatega, millal loenduse teostamist ei peetud otstarbekaks. Osaliselt vähendas vajadust rahvaloenduse järele ka täien davalt hangitud andmed ja laitmatu jooksev arvestus, mis NSV Liidus on palju täpsem kui enamikus välisriikides.

Rahvaloendusi täielikult asendada ei suuda aga mingi sugune jooksev arvestus. Seetõttu ei jää ka eelseisev 1959 aasta rahvaloendus viimaseks. Sellele järgnevad teise rahvaloendused, mille tulemustes peegelduvad nii otseselt kui kaudselt Nõukogude rahva arvuline kasv ning tema edasised majanduslikud ja kultuurilised saavutused.

SISUKORD

1. Miks?	3
2. Piilk kaugesse minevikku	4
3. «Surnud hingede» süüd	7
4. Muutunud eesmärgid, muutunud meetodid	11
5. Kolmest eelmisest	13
6. Põhjalik ettevalmistus	20
7. Ülitähtsad «pisi-asjad»	24
8. Kui loendaja koputab uksele	27
9. Mis on perekond? Kes on abielus?	30
10. Hädavajalik juuksekarva lõhestamine	36
11. Lüngad püramiidis	43
12. Viisteist erinevat vaatnurka	49
13. Ei liiga palju ega liiga vähe	54
14. Arvude saatus	57
15. Suurte arvude maailmas ei ole üllatusi	60
16. Meil ja mujal	66
17. Jooksev arvestus ja loendus	71

Lisa I. 1959. aasta üleliidulise rahvaloenduse loendusleht.

Мэрэстэ Уно Иоханнесович

ПОЧЕМУ ПРОИЗВОДЯТСЯ ПЕРЕПИСИ

На эстонском языке

Эстонское Государственное Издательство
Таллин, Пярвуское шоссе, 10

Toimetaja G. Liivak

Tehniline toimetaja A. Ruutsoo

Korrektorid M. Amon ja S. Aron

Ladumisele antud 19. XI 1958. Trükkimisele
antud 8. XII 1958. Paber 54×84, 1/16. Trüki-
poognaid 4,75 + 1 lisa. Formaadile 60×92
kohaldatud trükipoognaid 4,10. Arvutus-
poognaid 4,40. Trükiarv 2000. MB-08745.
Tellimise nr. 8053.

Trükikoda «Kommunist», Tallinn, Pikk tn. 2.

Hind rbl. 1.45.

Kinnitatud NSV Liidu Ministrite Nõukogu määrusega nr. 480 5. mail 1958

NSV Liidu Ministrite Nõukogu juures asuv Statistika Keskvalitsus

1959. aasta üleliiduline rahvaloendus

LOENDUSLEHT Nr. _____

Loendusosakonna nr.	Instruktorijaoskonna nr.	Loendusjaoskonna nr.	Kvartali nr.	Majavalduse või asustatud koha koondaruande nr.

Vabariik _____
 Krai, oblast, ringkond _____
 Rajoon _____

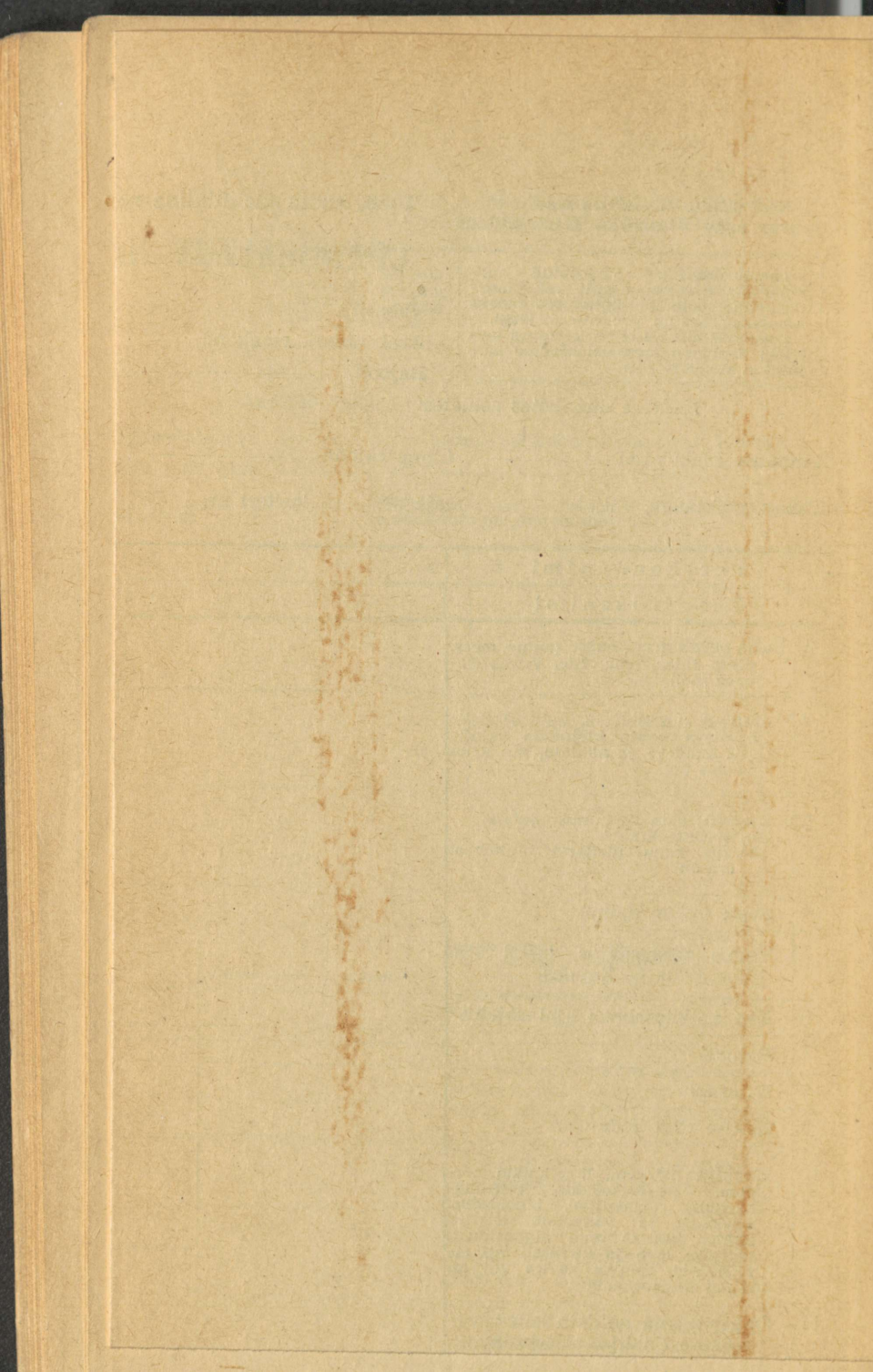
Address maal:

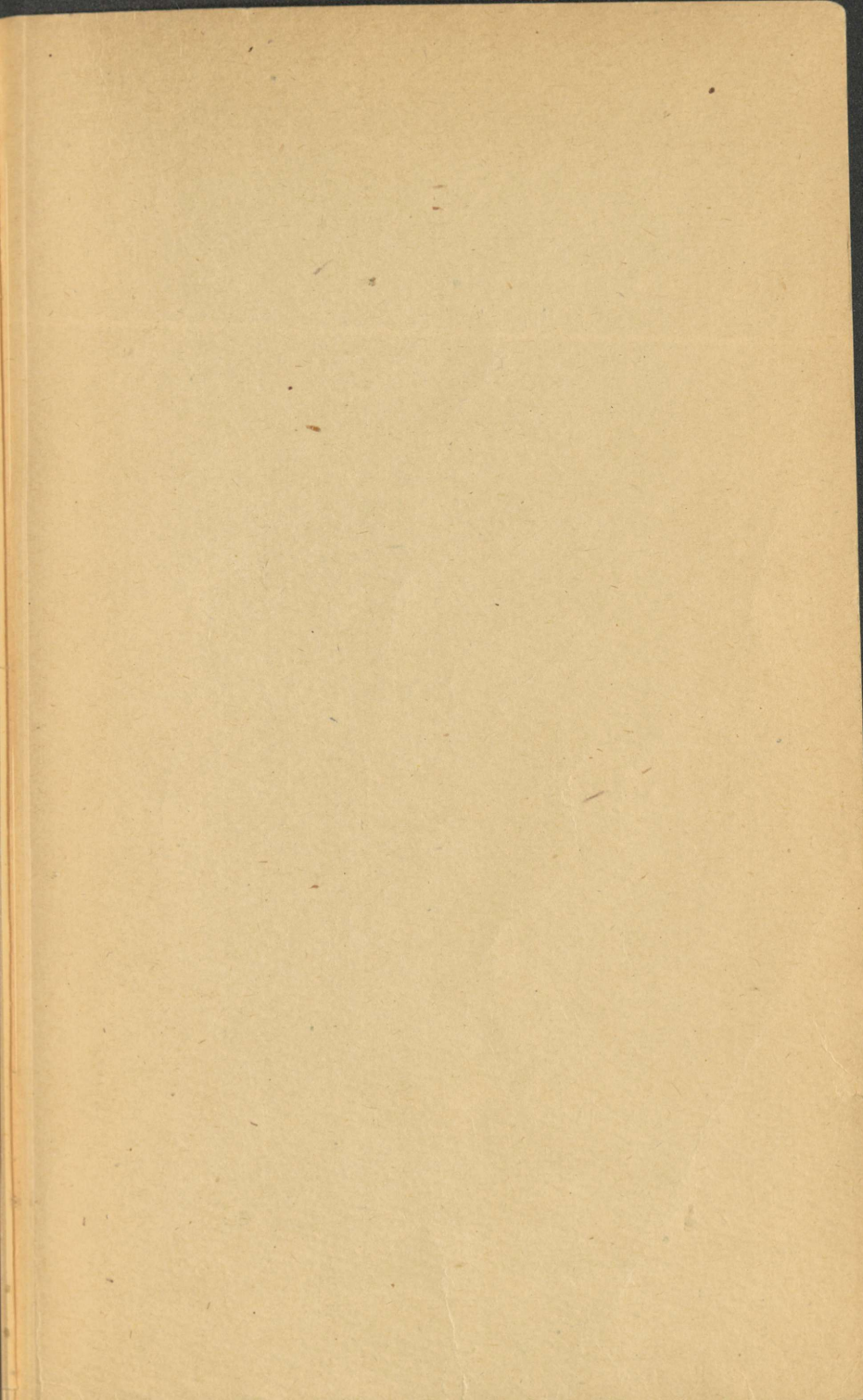
Külanõukogu _____ Asustatud koha (küla, auul, kišlakk, talu jne.) nimi _____
 Tänav _____ maja nr. _____
 põiktänav _____ majavaldaja perekonnanimi _____

Address linnalistes asulates:

Linnalise asula nimi _____ Linna rajoon _____
 Tänav, põiktänav, väljak _____ maja nr. _____ korteri nr. _____

Perekonnanimi	Nr.	Nr.	Nr.
Ees- ja isanimi			
1 Suhe perekonnapeaga (naine, mees, poeg, tütar, ema, õde, venna-/õepoeg jne.)			
2 Alatiselt siin eluneva, kuid ajutiselt äraoleva kohta kirjutada «ajutiselt äraolev» ja näidata, kui kaua ta ära on			
3 Ajutiselt eluneva kohta näidata: a) alaline elukoht b) kui kaua alatisest elukohast ära on			
4 Sugu (mees, naine)			
5 Vanus täisaastates, lastel alla ühe aasta — kuudes	aastat — kuud	aastat — kuud	aastat — kuud
6 Kas on käesoleval ajal abielus?			
7 Rahvus			
8 Emakeel	×	×	×
9 Millise riigi kodanik?			
10 Haridus: kõrgem, lõpetamata kõrgem, kesk-eriharidus, kesk-üldharidus, 7-klassiline, algharidus. 9-aastaste ja vanemate isikute kohta, kes ei oma algharidust, näidata: loeb ja kirjutab või ainult loeb mingis keeles või on täiesti kirjaoskamatu			
11 Õppija kohta näidata selle õppeasutuse (instituudi, tehnikumi, kooli, kursuste) täielik nimetus, kus ta õpib			
12 Töökoht (ettevõtte, kolhoosi, asutuse nimetus) või töötab omas majandis			
13 Tegevusala selles töökohas (amet või teostatav töö)			
14 Kui ei oma tulu andvat tegevusala, näidata muu elatusvahendite saamise allikas			
15 Millisesse ühiskondlikku gruppi kuulub (tööline, teenistuja, kolhoosnik, koopereerunud käsitöeline, üksiktalupoeg, koopereerumata käsitöeline, vabakutseline vaimulik)			





Rbl. 1.45

A

17346

4786978

TÜ RAAMATUKOGU



1 0300 00478697 8