

Tartu Ülikool
Sotsiaal- ja haridusteaduskond
Haridusteaduste instituut
Kasvatusteaduste õppekava

Kristi Martin

LAPSE KOHANEMINE LASTEAIA JA LASTEHOIUGA
LAPSEVANEMATE JA ÕPETAJATE NING LAPSEHOIDJATE
HINNANGUL TARTU LINNA NÄITEL

magistritöö

Juhendaja: Merle Taimalu

Läbiv pealkiri: Kohanemine

Tartu 2010

SISUKORD

SISUKORD.....	2
SISSEJUHATUS.....	3
LAPSE KOHANEMINE LASTEAIAS JA LASTEHOIUS	4
Koolieelse lasteasutuse mõiste, liigid ja rühmad	4
Lapsehoiu ja lapsehoiuteenuse mõiste.....	5
Lapse kohanemine väljaspool kodu	7
Lapse arengueärasused seostatuna kohanemisega.....	9
Kohanemist mõjutavad tegurid	12
Kohanemiskasutused.....	19
Kohanemise toetamine	21
Uurimuse eesmärk ja hüpoteesid.....	23
METOODIKA.....	25
Valim	25
Uurimisinstrumendid.....	26
Protseduur	26
Andmetöötlus	27
TULEMUSED.....	28
Õpetajad ja lapsehoidjad.....	28
Lapsevanemad.....	34
ARUTELU	42
KOKKUVÕTE.....	46
SUMMARY	48
KASUTATUD KIRJANDUS	50
LISAD.....	56

SISSEJUHATUS

Meie kiiresti muutuv keskkonnas ja lapsevanematele kõrgeid tööalaseid nõudmisi esitavas ühiskonnas peavad paljud lapsed päris noores eas hakkama saama kohanemisega erinevate inimeste ja keskkondadega. Sageli on esimeseks selliseks kogemuseks lapse minek lasteaeda või lapsehoidu väljaspool kodu. Esimesed kohanemiskogemused, sõltuvalt sellest, kas need on positiivsed või negatiivsed, valmistavad last ette ka järgnevateks kohanemisteks edaspidises elus. Seetõttu on kindlasti oluline uurida, kuidas kulgeb laste kohanemine erinevates lastehoiuasutustes väljaspool kodu. Eestis on laste kohanemist uuritud peamiselt lasteaedades, lastehoiud on veel üsna uus teema. Praegusel ajal on Eestis kaks põhilisemat koduvälist lapsehoidu: lasteaed ja lapsehoiuteenust pakkuv päevahoiurühm.

Magistritöö eesmärgiks on anda teoreetiline ülevaade lapse kohanemisest, seda mõjutavatest teguritest ja kohanemiskogemustest ning uurida lapse kohanemise erinevusi Tartu linna lasteaedade ja lastehoidude näitel, nii lapsevanemate kui ka õpetajate ja lapsehoidjate hinnangute alusel. Käesolev magistritöö koosneb teoreetilisest ja empiirilisest osast.

Teoreetilises osas esitatakse ülevaade lapse kohanemisest lasteaia ja lastehoiu. Võrdlusena tutvustatakse lähemalt alushariduse süsteemi Soomes ja Rootsis. Täpsemalt seletatakse lahti koolieelse lasteasutuse mõiste, liigid ja rühmad, lastehoiu ja lapsehoiuteenuse mõiste. Ülevaade antakse ka statistikast lasteaedade ja lapsehoiuteenuste pakujate kohta Eestis. Veel antakse ülevaade lapse kohanemisest väljaspool kodu. Seletatakse lahti kohanemise mõiste, kirjeldatakse kohanemise võimalusi ja lapse arenguiseärasusi seostatuna kohanemisega. Käsitletakse kohanemist mõjutavaid tegureid, kohanemiskogemusi ja kohanemise toetamise võimalusi. Teoreetilise osa lõpus esitatakse uurimustöö eesmärk ja hüpoteesid.

Töö empiirilises osas antakse ülevaade uurimistöö meetodist, valimist, uurimisinstrumentidest, protseduurist ja andmetöötlusest ning analüüsitakse lasteaia ja lastehoiu uurimistulemusi. Vaadatakse, kas esineb erinevusi lapse kohanemisel Tartu linna lasteaedades ja lastehoidudes ning otsitakse erinevaid seoseid laste kohanemisel. Arutelus analüüsitakse tulemusi ning võrreldakse varasemate tulemustega.

LAPSE KOHANEMINE LASTEAIAS JA LASTEHOIUS

Koolieelse lasteasutuse mõiste, liigid ja rühmad

Lasteaed (*day nursery, kindergarten*) on kuni 7- aastaste laste koolieelne lasteasutus. Koolieelne lasteasutus (*preschool establishment*) on koolieast noorematele lastele hoitu ja alushariduse omandamist võimaldav õppeasutus, mis toetab lapse perekonda, soodustades lapse kasvamist ja arenemist ning tema individuaalsuse arvestamist. Koolieelse lasteasutuse põhiülesanne on lapse ealisi, soolisi, individuaalseid vajadusi ja iseärasusi arvestades luua võimalused ja tingimused tervikliku isiksuse kujunemiseks ning hoida ja tugevdada lapse tervist, soodustades tema emotsionaalset, kõlblist, sotsiaalset, vaimset ning kehalist arengut (vt Koolieelse lasteasutuse seadus, 1999). Lasteaia õppe- ja kasvatuskorralduse aluseks on lasteasutuse õppekava, mis vastab Vabariigi Valitsuse määrusega kinnitatud alushariduse raamõppekavale. Koolieelne lasteasutus täidab nii laste päevahoitu kui ka eakohase õppekasvatustöö ülesannet. Koolieelses lasteasutuses käimine ei ole kohustuslik (vt Koolieelse lasteasutuse riiklik õppekava, 2008).

Eesti laste päevahoitu eripäraks on asjaolu, et tegemist ei ole ainult laste eest hoolitsemisega, vaid koolieelse haridusega. Vastavad kvaliteedinõuded kehtivad siiski vaid lasteaia nimetust kandvatele asutustele. Muud päevahoitu võimalused võivad teenida ka vaid laste hoidmise funktsiooni. Eestis läbiviidud uuring näitab, et jätkuvalt on Eesti omavalitsustes kõige tavalisemaks päevahoitu vormiks munitsipaalomandis lasteaed või päevakeskus (Ainsaar, Soo, 2009).

Internetiportaal www.lasteaiad.ee andmetel on Eestis hetkel 675 lasteaeda. (vt lisa 4 joonis 1).

Lasteasutuse liigid on laste vanust ja erivajadusi arvestades järgmised: 1) lastesõim - kuni kolmeaastastele lastele; 2) lasteaed - kuni seitsmeaastastele lastele; 3) erilasteaed - kuni seitsmeaastastele erivajadustega lastele. Lasteaiaiga võib olla ühendatud algkool (lasteaed-alkool) või põhikool (lasteaed-põhikool). Lasteaed-alkooli ja lasteaed-põhikooli puhul kohaldatakse lasteaia osale käesolevas seaduses sätestatud ning alg- või põhikooli osale põhikooli- ja gümnaasiumiseaduses sätestatud. Lasteaed-alkooli ja lasteaed-põhikooli ümberkorraldamise, ümberkujundamise, munitsipaal- või eraomandisse andmise, tegevuse lõpetamise ning hoolekogu koosseisu osas kohaldatakse põhikooli- ja gümnaasiumiseaduses sätestatud (vt Koolieelse lasteasutuse seadus, 1999).

Lasteaiad jagunevad munitsipaal- ja eralasteaedadeks. Valla- või linnavalitsus võib lasteaia juhataja ettepanekul moodustada lasteaias vastavalt vajadusele sobitusrühmi, kuhu

kuuluvad erivajadustega lapsed koos teiste lastega, samuti erirühmi, kuhu kuuluvad erivajadustega lapsed. Lasteaia asutab valla- või linnavalitsus kohaliku omavalitsuse volikogu otsusel ja Haridus ja Teadusministeeriumi poolt väljastatud koolitusloa alusel. Munitsipaallasteaia, eralasteaia ja eralasteaed-alkkooli tegevust reguleerib koolieelse lasteasutuse seadus niivõrd, kuivõrd erakooliseadus ei sätesta teisiti (Mürk, 2006).

Liitühma moodustamiseks võivad ettepaneku teha lapsevanemad või neid asendavad isikud (edaspidi vanemad). Erivajadustega laps võetakse sobitus- või erirühma vastu vanema kirjaliku avalduse ja nõustamiskomisjoni otsuse alusel (vt Koolieelse lasteasutuse seadus, 1999).

Rühma registreeritud laste arv lasteasutuses on järgmine: 1) sõimerühmas kuni 14 last; 2) lasteaiarühmas kuni 20 last; 3) liitühmas kuni 18 last. Lasteasutuse hoolekogu ettepanekul on valla- või linnavalitsusel õigus lapse arenguks vajalike tingimuste olemasolu korral suurendada laste arvu sõimerühmas kuni kahe lapse võrra, lasteaiarühmas kuni nelja lapse võrra ning liitühmas kuni kahe lapse võrra. Laste arv erirühmas on järgmine: 1) kehapuudega laste rühmas kuni 12 last; 2) tasandusrühmas, kus käivad spetsiifiliste arenguhäiretega lapsed, kuni 12 last; 3) arendusrühmas, kus käivad vaimse alaarenguga lapsed, kuni 7 last; 4) meelepuudega laste rühmas kuni 10 last; 5) liitpuudega laste rühmas kuni 4 last; 6) pervasiivsete arenguhäiretega laste rühmas kuni 4 last. Sobitusrühmas on laste suurim lubatud arv väiksem kui teistes lasteasutuse rühmades, arvestades, et üks erivajadusega laps täidab kolm kohta (vt Koolieelse lasteasutuse seadus, 1999).

Vaadates meie põhjanaabrite poole Soome, siis seal on koolieelse hariduse eesmärk luua mängu- ja õpikeskkond, mis pakub lastele inspireerivaid ja arendavaid tegevusi koos eakaaslastega. Kohaliku omavalitsuse ülesanne on korraldada kõigile, kes seda soovivad, võimalus käia lasteaias või perepäevahoius. Lasteaiakoha alternatiivina võivad vanemad valida lapse hooldamise korraldamise ka kodus (www.edu.fi).

Rootsis on samuti kohalikel omavalitsustel nõue tagada igale lapsele koht lasteaias. Lasteaiakoha ooteaeg ei tohi olla pikem kui neli kuud. Kodustele 4-6 aastastele lastele on kohaliku omavalitsuse poolt avatud ka mängugruppe, mis töötavad paar tundi nädalas. Seal töötavad eriväljaõppega õpetajad, kes korraldavad lastele ühistegevusi (www.skolverket.se).

Lapsehoiu ja lapsehoiuteenuse mõiste

Lapsehoid, lastehoid (*childcare*) on lapse hooldamine, arendamine ja turvalisuse tagamine, kui lapsevanem on ajutiselt ära (vt Sotsiaalhoolekande seadus, 1995).

Lapsehoiu vajaduse määras eelmise sajandi lõpukümnenditel põhiliselt laste arvu dünaamika. Üheksakümnendate algul hoiakud muutusid ja alates 1992. aastast viidi Tartus läbi lasteasutuste võrgu arendamise aluseks pereuring „Lastehoid Tartus- organisatsioon, vajadused, perspektiivid” (iga 5 aasta järel) (Kala, 2003).

Alternatiivsed lastehoiuasutused on mängurühmad, mängutoad, lastekeskused, perekeskused, perepäevahoid jt. lapsehoiu pakkuvad lasteasutused, mis moodustatakse kas kohaliku omavalitsuse asutusena või eraettevõttena (Mürk, 2006).

Ainsaar ja Soo (2009) uuring näitab, et muud lapsehoiu vormid on muutunud suhteliselt vähe, võrreldes 2007. aastaga. Päevahoiuvormide määratlusega on olnud vastamisel raskusi ja peale lasteaia on teised vormid märgitud lahtrisse „muu” (vt lisa 4 joonis 2).

Lapsehoiuteenus (*childcare provisison*) on lapse seadusliku esindaja või hooldaja toimetulekut või töötamist toetav teenus, mille osutamise vältel tagab nimetatud isikute asemel lapse hooldamise, arendamise ja turvalisuse lapsehoiuteenuse osutaja. Lapsehoiuteenus on sotsiaalteenus, mida võib pakkuda kas riigi- või kohaliku omavalitsuse asutus, erasektori esindaja või mittetulunduslik asutus. Lapsehoidja peab olema registreeritud, kui tema teenust rahastab riik või kohalik omavalitsus. Lapsehoiuteenus ja sellele esitatavad nõuded on reguleeritud Sotsiaalhoolekande seaduses (vt Sotsiaalhoolekande seadus, 1995).

Lapsehoiuteenus on üks mitmest lapse hoidmise ja järelvalve korraldamise võimalustest lisaks lasteaiale ja sõimele, pikapäevarühmale, õpilaskodule, vanavanemate ja sõprade abile jms. Samas jääb lapse seaduslikule esindajale või perekonnas hooldajale võimalus osta teenust ka nende lapsehoidjate käest, kes ei ole registreeritud majandustegevuse registris. Lapsehoiuteenuse puhul tähendab ajutine hooldamine seda, et lapsehoidja asendab lapse seaduslikku hooldajat vaid lühiajaliselt, mitte pidevalt. Lapsevanem ei vabane lapsehoiuteenust kasutades lapse hoolduskohustusest. Lapsehoidja vaid abistab vanemat (või lapse hooldajat) lühiajaliselt lapse hoidmisel (vt Sotsiaalhoolekande seadus, 1995).

Soomes ja Rootsis on lastehoiurühmad väga levinud. Soomes on laste perepäevahoid võrdne lasteaiaiga, lapsevanem saab ise valida sobiva koha lapsele. Kohaliku lasteaia juhataja on seatud koordineerima ka perepäevahoidude tööd, mis tagab sealse hoiusüsteemi kvaliteedi ja ühtsuse (www.edu.fi).

Soomes läbiviidud uurimus on näidanud, et lastehoiust lasteaeda üleminevad lapsed ilmutavad suuremat valmidust kiinduda õpetajasse, kui pikemat aega lasteaias käinud lapsed. Seletuseks võiks siin olla see, et lapsehoid pakub lastele paremaid võimalusi kiindumuse tekkeks kui lasteaed (Rusanen, 1995). Lastehoius on lapsehoidjal võimalik lapsega rohkem individuaalselt suhelda, tekitades turvalisust ja omavahelisi lähedaseid suhteid.

Rootsis on samuti tavalasteaedade kõrval levinud perepäevahoiud. Seda teenust pakub lapsega kodus olev ema, kes hoolitseb lisaks veel 3-6 lapse eest ja on tasustatud kohaliku omavalitsuse poolt. Perepäevahoiud võivad kasutada ka kohalike omavalitsuste poolt loodud mänguväljakuid, spordisaale ja ujulaid (www.skolverket.se).

Statistika andmetel on Eestis hetkel tegevusloaga lapsehoiuteenuse pakkujaid ~300 ja lapsehoidja kutsetunnistuse omanikke ~ 1000. 2008 aastal tehtud statistika andmetel oli lapsehoiuteenusel ~3000 last. Lapsehoiutoetust lapsehoiuteenuse pakkujale maksab hetkel 9 KOV. Värskemad statistilised andmed hetkel veel puuduvad, kuna 2009 aasta statistika ei ole valminud.

Laste võime kohaneda pole ühesugune. Tartu Lastehoiuseltsi 2 aastane kogemus näitab, et paljud pered eelistavad võimaluse korral väikest kodulähedast lastehoiurühma, isegi kui kohamaks on mitmeid kordi kõrgem munitsipaallasteaiast. Lastehoidu võib lasteaiaga võrrelda maheharidusega, kus väike stabiilse seltskonnaga lastehoiurühm on loomulikum ja lapsesõbralikum. Eestis on lastehoidude tase kahjuks väga erinev kuna ei ole veel ühtset koordineerimissüsteemi. Lastehoiuteenus on sotsiaalteenus ja selle osutajal ei ole kohustust anda alusharidust vaid lihtsalt hoida ja hooldada lapsi (Rives, 2010).

Lasteaedasid ja lastehoidusid ei ole mõtet vastandada. Loodetavasti arenevad mõlemad hoiuvõimalused Eestis ka edaspidi kõrvuti. Lapsevanematele on antud võimalus valida oma lapsele just selline hoiuvorm, mis neile ja nende lapsele sobib. Kahjuks lükkavad Eestis seadused lapsehoiu asutajaid pigem suurema lasteaiaga kui väikese hoiurühma tegemisele.

Lapse kohanemine väljaspool kodu

Kui jõuab kätte aeg, mil laps peab minema lasteaeda või lastehoidu, tekib tavaliselt lastevanematel mure. Muretsetakse eelkõige selle pärast, kuidas laps saab hakkama väljaspool kodu. Kodust lasteaiakaaslaste ja õpetajate sekka minnes tuleb lapsel harjuda täiesti teistsuguste oludega. Uute olukordadega kohanemine võib tekitada erinevaid probleeme nii lapsele kui ka lapsevanemale. Kõik oleneb sellest, millised on lapse eelsoodumused, varasemad kogemused, suhted ja suhtlemine eakaaslaste grupis, suhted lapse ja õpetaja vahel, sotsiaalne ja emotsionaalne kliima lapse ümber ning lapse sotsiaalse kompetentsuse areng. Õpetajad ja lapsehoidjad saavad siin palju ära teha, aidates lapsel saada positiivseid kogemusi, tulla toime oma emotsioonidega. Igal juhul on vajalik luua kohanevate lapsele õhkkond, kus laps tunneb end turvaliselt ja julgeb oma vanemaid ning teisi täiskasvanuid usaldada.

Kohanemise mõiste. Kohanemine ehk adaptatsioon (*adaptation*) on inimese ja keskkonna vastastikune toime, mis hoiab inimest muutliku keskkonnaga tasakaalus. Kohanemine eeldab inimese kehalise ja sotsiaalse talitluse paindlikkust, tagab inimese vastavuse keskkonna füüsilistele ja sotsiaalsetele nõuetele ning tema miinimumvajaduste rahuldamise. Kohanemist iseloomustavad näiteks kiirus, kergus ja paindlikkus. Kohanemise põhiliigid on meeleline, tundmuslik ja sotsiaalne kohanemine. Inimese kohanemust näitavad tema sotsiaalne rahulolu ja aktiivsus, mugaenus, konfliktid (ENE IV, 1989).

Kahn ja Loit (2009) näevad kohanemises bioloogiliste süsteemide paindlikkust, mis võimaldab leida ja rakendada võimalikult optimaalset talitlusviisi ning eksisteerida seeläbi erinevates keskkonnatingimustes. Kitsamas tähenduses on kohanemine oluline nähtus meelesüsteemide talitluses, mille korral meeleretseptorite vastus ärritaja kestval toimimisel väheneb ning tõuseb ka ärrituslävi. Kohanemisvõimel on tähtis roll nii liigi kui iga konkreetse organismi arengus ja igapäevases elus. Inimese puhul on erilise tähtsusega intellektil ja teadlikul käitumisel põhinev kohanemine muutuva keskkonnaga. Üldistest kohanemisreaktsioonidest on enim arstiteadlaste tähelepanu pälvinud emotsionaalne pingeseisund, mis tekib välis- ja sisekeskkonna ulatuslikul muutumisel. Organismi kohanemisvõimet iseloomustab suur dünaamilisus, mida saab teatud piirides treenida. Samas on igasugusel kohanemisel piirid, mille ületamisel tekib paratamatult mingi talitluse häire või kahjustumine.

Kohanemise tüübid. Tavaliselt algab grupi kujunemine kohanemisega. Laste grupp tulevad väga erineva iseloomu ja temperamendiga, erineva arenguloo ja peretaustaga, erinevate sotsiaalsete ja kognitiivsete oskustega lapsed. Tavaliselt püüavad lapsed kohanemisel eelkõige pälvida õpetaja tähelepanu, püüavad talle meeldida ja alluvad õpetaja korraldustele ning reeglitele. Üksteist uuritakse tähelepanelikult ja ettevaatlikult. Suheldakse eelkõige lastega, kes on mingil põhjusel natuke tuttavamad. Tavaliselt esineb kohanemisel hulganisti ärevust ja ebakindlust (Valvas, 2007).

Lill (1982) toob välja kolm erinevat kohanemise võimalust: *kerge kohanemine*-käitumine normaliseerub 10-15 päevaga, laps käitub vastavalt normidele, võtab kaalus juurde, käitub adekvaatselt ja ei haigestu; *keskmine kohanemine*- edasimineku toimub 1 kuu jooksul, väike kaalulangus, võib haigestuda ja esineda psüühilise stressi ilminguid; *raske kohanemine*-laps on tihti haige, kaotab arengus juba saavutatu, võib esineda nii psüühiline kui ka füüsiline organismi ülekurnatus, mis kestab umbes 2-6 kuud. Enamustel lastel on kerge (kohanemine ühe uue stressoriga) või keskmine kohanemine (emotsionaalne seisund normaliseerub

aeglasemalt, laps haigestub esimesel kuul). Probleeme valmistab raske kohanemine, mille puhul võib protsess kesta mitmeid kuid. Laps haigestub, võib esineda tüsistusi, muutusi käitumises, püüab end peita, viibib omaette ja ei suuda teistega mängida.

Kohanemine uute oludega tuleb lapsel üle elada nii lasteaias kui ka lastehoius. Mõlemal võimalusel on kindlasti omad plussid ja miinused. Näiteks lasteaias suures rühmas saab väike laps liiga vähe aega olla täiskavanuga rahulikus kontaktis. Pidev mürafoon tekitab lastes ja ka täiskasvanus pingeid, agressiivsust ning ärrituvust. Lasteaias on 24 lapse kohta sageli vaid üks õpetaja ja abikasvataja, kes enamus ajast peab tegelema hoopis koristamisega. Seevastu väikeses lastehoius on lapse elu kindlasti stressivabam ja õnnelikum. Kodusem keskkond ja turvalisus loovad lapsele paremad tingimused kohanemiseks. Iga laps kohaneb uue keskkonna oludega erinevalt. Kindlasti ei saa kohanemisel määravaks ainult välised tingimused. Olulist rolli mängivad siin ka lapse isiksuslikud eelsoodumused ja ettevalmistatus kodust välja lastehoidu või lasteaeda minekuks ning kogu pere hoiakud eesiseva suure muutuse suhtes.

Lapse arenguseärasused seostatuna kohanemisega

Palju rõhutatakse kohanemisel ja üldse edukas toimetulemises tänapäeva keerulises maailmas emotsionaalset intelligentsust, mille all peetakse tavaliselt silmas võimet tunda empaatiat, väljendada ja mõista enda ning teiste tundeid, olla emotsionaalselt tasakaalus, leida lahendusi konfliktidele, meeldida teistele. Selliste omadustega lapsed on kaaslaste seas populaarsed nii lasteaias kui koolis. Emotsionaalne intelligentsus on arendatav ja on leitud, et eelkooliealised lapsed on kõige vastuvõtlikumad vastavaid oskusi omandama. Juba 2-3 aastased lapsed on võimelised mõistma, et teiste inimeste tunded sarnanevad nende endi omadega. Nad on valmis pakkuma lohutust, väljendama hirmu ja viha, rõõmu ning vaimustust (Goleman, 2007). Laps, kes peab minema võõrasse keskkonda, vajab algul samuti kaaslaste, vanemate ja teiste täiskasvanute toetust. Hiljem oskab ta juba ise käituda eakaaslaste suhtes toetavalt ja vajadusel abi pakkuda. Kui lapsele on kodus räägitud, kuidas käituda erinevates olukordades ja õpetatud oma tunnetega toime tulema, soodustab see oluliselt lapse toimetulekut kohanemisega.

Liikumine ja aktiivne mäng on lapse loomuomased tegevused. Aktiivse tegevuse kaudu kohaneb laps kergemini uudse keskkonnaga ja omandab informatsiooni efektiivsemalt (Hujala, 2004). Väheliikuv eluviis mõjutab nii laste üldfüüsilist, psüühilist, emotsionaalset kui ka sotsiaalset arengut. Füüsiliselt arenenumad lapsed on aktiivsed nii oma tegevustes kui ka suhtlemises eakaaslastega. Aktiivne liikumine kujundab lapses rohkem enesekindlust ja

positiivseid elamusi, laps julgeb väljendada oma tundeid, tal tekib uudishimu ümbritseva suhtes ja seetõttu kohaneb laps kiiremini ümbritsevaga. See on soodustavaks teguriks kohanemisel lasteaia või lastehoiuga.

Hamond ja Fivush (1991) leiavad, et erinevaid tunnetusprotsesse (taju, tähelepanu, mälu ja arutlemine) on sageli raske eristada, sest nad toimivad koos. Täiskasvanute osa lapse mälu arendamisel on suur. Laste mälu areneb lapse ja täiskasvanu vahelises suhtlemises. Ühiste jutuajamiste kaudu areneb ka lapse enesetunnetus ja minapilt. Lapsed jutustavad mida nad ise mäletavad ja oluliseks peavad, saades täiskasvanutelt teada, mida nemad oluliseks peavad. Nii toimub laste sotsialiseerumine kultuuri ja ühiskonda.

Selgitused ja eelnev rääkimine lapsega enne lasteaeda või lastehoidu minekut annab talle enesekindlust ning julgust kohanemisel väljaspool kodu. Need lapsed, kellega on eelnevalt räägitud, mida lasteaias või lastehoius tehakse, suudavad kindlasti valutumalt kohaneda.

Väga tähtis osa kohanemisel on lapse kõne arengul. Parem keelekasutus võimaldab oma tundeid ja mõtteid teistele inimestele arusaadavaks teha. Kõne arengutase on lapse üldise arengu näitaja. Kõne arengut mõjutab seegi, kuidas ja kui palju lapsega kodus suheldakse (Tulviste, 2007). Kohanemisel on see kindlasti takistavaks teguriks kui lapse kõnest ei saa teised aru. Lapse enesehinnang võib langeda, kui ta ei suuda oma mõtteid ja tundeid teistele arusaadavaks teha. Võib tekkida olukord, kus eakaaslased hakkavad selliseid lapsi eemale tõrjuma.

Esimesed 3-4 eluaastat on periood, mil lapse aju kasvab kahe kolmandikuni oma täismõõtmetest ja emotsionaalne õppimine on siin esikohal. Selle aja jooksul võib tugev stress kahjustada aju õppimiskeskusi. Lapsel, kes ei suuda oma tähelepanu koondada, kes on pigem kahtlustav kui usaldav, pigem kurb või vihane, on raske toime tulla erinevates olukordades. Kel on rohkem sotsiaalseid oskusi, neil on ka palju suurem tõenäosus aastate jooksul muutuda enesekindlamaks (Goleman, 2007). Enesekindel laps oskab paremini reageerida erinevates olukordades, luua suhteid eakaaslastega ja tulla toime kohanemisega väljaspool kodu.

Eelkoolieas on enesekohaste oskuste kujunemine seotud lapse mina-pildi tekkimise, enesehinnangu ja enesuse, oma käitumise juhtimise ning eneseanalüüsi oskuse omandamisega. Enesekohaste oskustena mõistetakse lapse suutlikkust eristada ja teadvustada oma oskusi, võimeid ja emotsioone, juhtida oma käitumist (vt Koolieelse lasteasutuse riiklik õppekava, 2008). Eelkooliealine laps püüab kohandada oma mina-jooni vastavalt uuele keskkonnale. Kohanemisperioodil on väga oluline see, kuidas laps oskab end väljendada väljaspool kodu, kuidas ta eakaaslastega käitub ja kuidas ta saab iseseisvalt hakkama. Enesekohased oskused on kohanemisel soodustavaks teguriks.

Inimestevahelise suhtlemise oskuse ilmutamiseks peab väikelaps kõigepealt saavutama teatud enesekontrollioskuse, elementaarse võime omaenda viha ja kurbust, oma impulsse ja erutust maha suruda. Tunnete valitsemise oskus ilmneb juba väikelastel, kes suudavad oodata ilma nutmata, vaielda või meelitada jõu kasutamise asemel, et oma tahtmist saada (Goleman, 2007). Lasteaeda või lastehoidu minekul on oluline lapse suhtlemisoskus eakaaslastega ja täiskasvanutega. Lapse positiivsed suhted väljaspool kodu loovad kohanemiseks toetava ja usaldusliku kliima.

Igal lapsel kujuneb rühmas kindel staatus, millel on oluline tähendus isiksuse arengus. Lapse populaarsus või ebapopulaarsus sõltub mitmesugustest teguritest, nagu näiteks mängu- ja suhtlemisoskusest, käitumisviisist, välimusest, taiplikkusest, vastupidavusest, õpetaja suhtumisest jms. Populaarseid lapsi jälgendatakse, nendega tahetakse koos mängida ja mänguasju jagada. Hinnangud on mõjutatud emotsionaalsest suhtumisest eakaaslasesse. Emotsioonid avalduvad impulsiivse käitumisena ja on kiiresti muutuvad. Nii näiteks lähevad viha või solvumine üsnagi kergesti mööda ja asenduvad uues situatsioonis hoopis rõõmu või rahuloluga (Kikas, 2008). Kohanemisperioodil väljaspool kodu on lapsele oluline see, et ta ei jääks tõrjutuks eakaaslaste poolt. Kõik lapsed vajavad tunnet, et nad kuuluvad kuhugi ja on tähtsad.

Erinevad hirmud on lapseas tavalised ja vastavale arenguperioodile küllaltki iseloomulikud. Näiteks teisel eluaastal tekitavad hirmu peamiselt valjud helid ja pimedad ruumid, vanematest eraldamine, võõrad inimesed. Kui hirmud muutuvad ülitugevaks ja ei ole arenguperioodile iseloomulikud ning hakkavad piirama lapse elu, on tingimata vaja abi. Erinevates uuringutes on leitud, et ärevushäirete tekkes on olulisel kohal geneetilised tegurid. Isiksuse temperament ja reageerimine stressile on peamiselt kaasasündinud. Sellised lapsed väldivad võõraid inimesi ja tundmatuid kohti. Nad on ebakindlad, kõhklevad, ei julge teistele läheneda, klammerduvad ema külge ja vaatavad teiste mängu eemalt. Tundlike laste puhul on suur oht, et neil areneb ärevushäire ja neil lastel on tavaliselt väga raske kohaneda lasteaiaga (Goleman, 2007). Hirmude tekkimine võib saada kohanemisel lasteaias või lastehoiuga lapsele oluliseks takistuseks. Sellistes olukordades on vajalik lapsega rääkida sellest, mis talle hirmu tekitavad. Lapsevanem võiks kohanemisperioodil lapsega koos rühmas olla, anda lapsele kaasa lemmiklelu ja julgustada last. Kindlasti tuleks enne hoiupaika minekut lapsega eelnevalt kodus rääkida ja selgitada, mida lasteaias või lastehoius tehakse. Ka õpetajad ja lapsehoidjad peaksid algul rohkem kohanevale lapsele tähelepanu pöörama, julgustama ja toetama teda erinevates olukordades.

Terve tundeeluga lapse arenguks on ääretult tähtis emotsionaalne turvatunne. Turvatunnet aitab luua ka järjepidevus, kui samadele käitumistele täiskasvanu poolt järgneb sama, lapsele harjumuspärane reaktsioon ning lapsega tegelevate täiskasvanute vahetumine toimub ettevaatlikult, nii et laps mõistab tema ümber toimuvat (Kikas, 2008). Hommikul hoidu tulles hakkavad lapsed kohanemisperioodil sageli nutma, kui ema lahkub. Laps ei tunne end turvaliselt, sest keskkond on talle veel võõras. Täiskasvanu toetus, individuaalne lähenemine ja sõbralik suhe kohanemisperioodil loovad lapse jaoks turvatunde. See on kohanemisel soodustavaks teguriks ja aitab lapsel paremini toime tulla võõras keskkonnas.

Kohanemist mõjutavad tegurid

Kohanemine tekitab igal juhul lapsele mingil määral stressi. Kohanemisstressi suurust võivad mõjutada mitmed erinevad tegurid, näiteks lapse iseloom, sugu, vanus, suhted vanematega, lasteaiaõpetaja isiksus, õdede-vendade olemasolu (selline laps on harjunud teiste lastega mängima ja asju jagama, ta pole nii palju emas kinni kui pere ainus laps), samuti varasemad kokkupuuted eakaaslastega. Kohanemist soodustab see, kui last on karastatud ning suudetud teda hoida haigestumast. Terved lapsed on aktiivsemad ning nende koormustaluvus on suurem (Tulva, 1982).

Kindlasti avaldavad kohanemisprotsessile mõju ka lähemas minevikus või lausa kohanemisega samal ajal läbielatud/elatavad sündmused, olgu need siis negatiivsed (nt vanemate lahutus) või positiivsed (nt õe/venna sünd). Igal juhul on lapsele parem, kui kohanemisperioodil ei toimuks mingeid teisi suuri muutusi või läbielamisi tema elus. Järgnevalt käsitletakse erinevaid tegureid, mis võivad kohanemist mõjutada.

Sugu. Rydell, Berlin ja Bohlin (2003) on läbiviidud uuringutest järeldanud, et kohanemine on seotud ka sooliste erinevustega. Näiteks poistel on täheldatud rohkem kohanemiskäitumise raskusi kui tüdrukutel. Kõige rohkem kohanemiskäitumise raskusi on olnud lasteaialastel ja vähem kooli algklassides.

Richman, Stevenson ja Graham (1982) täheldavad sugudevahelistes erinevustes seda, et poistel esineb oluliselt enam käitumisprobleeme kui tüdrukutel. Lastel, kellel on häireid käitumises, on ka sageli magamisprobleeme, kartust, sõltuvust ja keskendumisprobleeme, mis viitavad ka kohanemiskäitumise raskustele. Mitmed uuringud on näidanud, et probleemsete laste vanematel esineb omakorda tihti masendust, peres on abieluprobleeme, riidlemist ja need vanemad on sageli ka väga kriitilised kõige suhtes. Käitumisprobleemidega poistel esineb neurootilisust ka hilisemas eas.

Lapsed, kellel esineb sagedamini kohanemiskrasi, on oluliselt rohkem tujukad, jonnakad ja agressiivsed. Sellised lapsed nõuavad rohkem täiskasvanute tähelepanu, kipuvad tähelepanu saamiseks teisi lööma ja halvasti käituma.

Vanus. Baydari ja Brooks-Gunni (1991) USA-s 1181 lapsega läbi viidud longituuduuringu tulemused näitasid, et kui ema läks tööle imiku esimesel eluaastal, siis oli sel oluline negatiivne mõju lapse kognitiivsetele ja käitumuslikele omadustele. Kui ema lükkas töölemineku edasi lapse teisele või kolmandale eluaastale, siis seda negatiivset mõju seoses lapse vanusega ei täheldatud.

McGurk ja Soriano (1998) ulatuslikud rahvusvahelised uurimused näitavad tugevaid seoseid vaesuse ja negatiivse käitumise vahel igasuguses vanuses laste puhul. Erinevad tulemused sisaldavad viiteid käitumisprobleemidele ja komplitseeritusele suhetes eakaaslastega; kohanemiskrasi ja kuritegelikkusele; väiksemale tõenäosusele jätkata kõrgharidusega; suuremale tõenäosusele muutuda täiskasvanuna töötuks. Tegemist pole lihtsalt vaesusega, vaid stressiga, mis vaesusega kaasneb ja mis takistab vanematel ning lastel funktsioneerimast nii hästi, kui nad võiksid.

Sotsiaalsed oskused. Tänapäeval räägitakse üha enam sotsiaalsete suhete kvaliteedist ja selle olulisusest seoses inimese õnne- ja rahulolu tundega. Emotsionaalse intelligentsuse oluliseks komponendiks on sotsiaalsed oskused. Väheste sotsiaalsete oskustega laps jääb sageli tõrjutuks, kuna tal on raske leida sõpru ja vajadusel seista enda eest. Caldarella ja Merrell'i (1997) poolt koostatud positiivsete käitumisviiside taksonoomias on toodud välja viis käitumuslikku dimensiooni, mida sotsiaalseid oskusi käsitlevates uuringutes ning tekstikäsiraamatutes on kõige sagedamini käsitletud. Käitumisviiside taksonoomia sisaldab järgnevaid sotsiaalseid oskusi: suhtlemine eakaaslastega, enesejuhtimine, akadeemilised oskused, kuuletumine ja kehtestamisoskused.

Sotsiaalseid oskusi ja nende osaoskusi on võimalik arendada kõigis tegelustes. Väga häid võimalusi loovad ka mitmesugused lasteaias korraldatavad üritused. Sotsiaalsete oskuste arendamiseks on võimalik kasutada erinevaid meetodeid. Uuringud näitavad, et häid tulemusi sotsiaalsete oskuste arendamisel on saavutatud modelleerimist ja kognitiiv-käitumuslike protseduure kasutades (Weltmann Begun, 1995; Sheridan & Walker, 1999; Evans & Irving, 2001).

Daniels ja Stafford (1999) toovad välja järgnevad tegurid, mis aitavad luua turvalist keskkonda lasteaias ja soodustavad laste sotsiaalsete oskuste arengut. Sotsiaalsete oskuste

arengu seisukohalt on lapsele oluline nende täiskasvanute sotsiaalne kompetentsus, kes lapsega pidevalt kokku puutuvad. Omandatavaid oskusi õpetatakse lastele modelleerimise kaudu, kus täiskasvanu juhendab laste tegevust. Laps tunneb end turvaliselt siis, kui ta oskab ette arvata täiskasvanute reageeringuid ja võib nendele loota. Sotsiaalsete oskuste arengule aitab kaasa eelkõige meie endi eeskuju. Lapse kohanemis- ja toimetulekuraskustest annab tavaliselt märku lapse muutunud käitumine. Märkame, et laps on trotslik ja solvub kergesti, on pahur või endassetõmbunud või hoopiski rahutu, närviline ja agressiivne.

Lapse negatiivne reaktsioon (kurbus, viha, ärritus, ärevus) ja emotsioonide juhtimine on ilmnenud kõige sagedamini sotsiaalse käitumise uuringutes. Kõrge negatiivne emotsionaalsus on seotud lapse käitumisprobleemidega. Uuringud on näidanud, et väga emotsionaalsed lapsed on sageli käitumisprobleemidega ja neil on kohanemiskursusi. Viha ja hirm on seotud lastel sotsiaalsete oskustega (Rydell jt, 2003).

Kumpfer ja Alvarado (2003) uuringud näitavad, et vanemad kulutavad üha vähem aega laste kasvatamisele, mistõttu on suurenenud laste käitumisprobleemid. Juba varases lapsepõlves ilmnevad lastel arenguhäired, mis kasvavad edaspidi suurteks probleemideks. Kohanemine ja käitumisprobleemid on omavahel seotud sellega, kui haritud on laste vanemad, kui suur on toetus lapsele, nende ühised huvid jne. Vanemate haridustaseme uuringud näitavad, et koolitatud vanemate lastel on oluliselt paremad sotsiaalsed oskused.

Paljud teadlased arvavad, et tõrjutud-agressiivsetel lastel on puudu sotsiaalsete oskuste komponentidest. Tõrjutud lapsed veedavad võrreldes keskmiste või liidritega vähem aega koostöömängudes ja sotsiaalsetes vestlustes ning rohkem aega kulub vaidlemisele ja kaklemisele (Smith jt, 2008).

Varasemad kogemused. Lasteaeda tülles on lastel olemas hulk isiksuslikke eelsoodumusi, näiteks emotsioonide ja impulsi kontrollimise võime ning ka kogemused varasematest suhetest. Selline individuaalne „pagas” võib olla lapsele õpetajate ja eakaaslastega suhete kujunemisel nii soodsate kui ka ebasoodsate mõjudega. Õpetajatel on võimalik aidata lapsel saada positiivseid kogemusi, paremini toime tulla nii emotsioonide kui impulsi kontrolliga ning võimaldada seeläbi lapsele arendavaid ja harmoonilisi suhteid (Kikas, 2008).

Enamasti omavad kõik lapsed varasemaid kogemusi. See, millised kogemused saab laps päris esimesest kohanemiskogemusest lasteaeda või lastehoidu tülles, mõjutab oluliselt seda, kuidas laps kohaneb uute olukordadega ka edaspidises elus.

Kiindumussuhe. Lapsed omandavad juba väga varakult teda ümbritsevate inimestega kontaktis olles oluliste suhete (kiindumus, sõprus) sisemised töömudelid. Arengupsühholoogid on lähtunud suuresti Bolwby (1969) seotusteooriast. Seotussuhe on üks varasemaid ja olulisemaid lähisuhteid inimese arengus ning kujuneb see välja esimese eluaasta lõpupoole. Butterworthi ja Harrise (2002) sõnul on seotus defineeritav kui võime luua keskendunud, püsivaid ja emotsionaalselt tähenduslikke suhteid oluliste teistega ning varajase seotussuhte alustaladeks on just vanemate või esmase hooldaja poolt pakutud kindlus- ja turvatunne.

Sageli töötavad emad väikese lapse kõrvalt töögraafiku alusel, kus üks tööpäev võib kesta 12 tundi või isegi rohkem. Peale tööd on ema väsinud ja ei ole võimeline ei lapse ega ka perega koos aega veetma. Uuringutest on selgunud, et ema depressioon ohustab oluliselt emalapse suhet, mõjutades lapse kognitiivset arengut. Seoses ema pikkade tööpäevadega tuleb perel sageli kasutada lisatööjõudu selleks, et laps oleks ka peale lasteaeda hoitud. See lisab lapsele veel omakorda pingeid. Teadlaste arvates mõjutavad laste tunnetuspsühholoogiat oluliselt ka ema depressiivsed sümptomid (Han, 2005).

Kiindumus määrab kindlaks, kelle poole me pöördume toe saamiseks: nendeks on inimesed, kelle järele igatseme nende äraolekul kõige enam. Hoolivus paneb meid hoolitsema inimeste eest, kelle pärast me kõige enam muretseme (Goleman, 2007). Kiindumuskäitumise abil üritab laps sageli saada talle oluliseima täiskasvanu muutma oma tegevust, kui ta kogeb näiteks hädaolukorda või tunneb end ebaturvaliselt. Isegi emaga jonnimine näitab seda, et laps usaldab turvalise isikuga rohkem jonnida või kuidagi teisiti käituda. Väljaspool kodu usaldab laps sageli kohanemisperiodil rohkem ema.

Samuti on täheldatud pikaajaliste uuringute tulemusena, et lapse arengut mõjutab imikueas kogetud hellus ja hoolivus. Vastupidiselt negatiivseid mõjutusi annab aga lapse kehaline väärkohtlemine või vähene hellus ja hoolivus. See kõik mõjutab lapse sotsiaalset kohanemist edaspidises elus (Weiss jt, 2001).

Varajasel seotussuhtel põhinev suhete töömudel määrab, kui avatud ja usaldav või kartlik ja ettevaatlik laps uut inimest kohates on (Maccoby, 1992). See asjaolu võib olla otseselt seotud sellega, kuivõrd kergelt või raskelt laps võtab omaks lasteaiaõpetaja või lapsehoidja.

Lasteaeda tülles on lapsel olemas üks olulisemaid varajasi suhtekogemusi-kiindumussuhe vanemaga, mis toimib suuresti kui laps-täiskasvanu suhete mudel. See tähendab, et lasteaeda tülles suhtlevad lapsed õpetajaga nii, nagu nende jaoks laps-vanema suhe varem toiminud on- vastavalt oma töömudelile. See mudel ei pruugi olla aga lasteaias kohane (Broomby, 2003).

Ainsworth ja Bell (1970) töötasid seotuse mõõtmiseks välja standardiseeritud protseduuri, mida tuntakse võõra situatsiooni katsena. Protseduuri läbiviimisega saab uurida, kuidas laps kasutab hooldajat kui tugipunkti avastusretkel ja kuidas hooldaja lohutab last pärast kerget stressitekitavat kogemust.

Ainsworth on eristanud võõra situatsiooni testi tulemusena mitut erinevat kiindumussuhte tüüpi. Peamised on A-tüüp (vältiv), B-tüüp (turvaline), C-tüüp (ambivalentne), hiljem lisati D-tüüp (ebakindel). *A-tüüpi* lastele on iseloomulik taaskohtumisel vältida lähedust emaga. Laps ignoreerib või segab ema pea ärapööramisega, pilgu mujale suunamisega või emast mööda liikumisega. Ema lahkumisel ei satu laps stressi, pigem üksioleku tõttu. *B-tüüpi* lastele on omane aktiivselt ema läheduses püsida. Lahutamisel emast võib laps sattuda stressi. *C-tüüpi* lapsed on seotud emaga kontakti hoidmisel, emaga kohtumisel võivad nad käituda mõnikord jonnivalt ja mõnikord jälle olla rõõmsameelsed. *D-tüüp* on väga ebakindlad lapsed, kellel puudub selge käitumismuster, reageerides lahkumisele või taaskohtumisele ebakindlalt ja veidralt. Sellised lapsed võivad otsida ka kontakti võõraga, kui ema on lahkunud (Smith jt, 2008). Lasteaeda või lastehoidu tulles võivad lapsed käituda erinevate kiindumussuhte tüüpide järgi. On lapsi, kes kohanemisperioodil vanemaga jonnivad või eakaaslaste tegemisi eemalt vaatavad või on hoopis agressiivsed teiste laste suhtes.

Sarnaselt lapsevanemale tekib lähedane kiindumussuhe ka lasteaiaõpetajaga ning sel kiindumussuhtel on omad mõjud lapse sotsiaalsele arengule. Uurimused on näidanud õpetajalapse turvalise kiindumussuhte olulisust lapse parema sotsiaalse kompetentsuse kujunemisel. Lapsed, kellel on oma õpetajaga positiivne suhe, suudavad paremini ära kasutada lasteaias olemas olevaid õppimisvõimalusi ning luua nii lasteaias kui ka edaspidi positiivsemaid suhteid eakaaslastega. On leitud isegi seda, et turvaline suhe lasteaiaõpetajaga võib pehmemdada ebaturvalisi vanem-lapse suhte mõjusid lapse arengule (Mitchell-Copeland jt, 1997).

Lapsed, kes tunnevad seotust, usaldavad oma vanemaid. Varases lapseeas kasutusel olnud kasvatusmeetodite pikaajalisel mõjul on leitud seos turvalise kiindumussuhte ning kohanemise vahel hilisemas lapsepõlves. Kergemini kohanevad lapsed oskavad paremini oma käitumist erinevates olukordades kontrollida (Sears, 2007).

Muutused lapse elus. Lapse elus võib toimuda erinevaid muutusi, mis võivad olla positiivsed või negatiivsed, näiteks vanemate lahutus, pereliikme surm, õe-venna sünd, kolimine jms. Sõltumata sündmuse positiivsusest või negatiivsusest täiskasvanute arvates,

toob igasugune suurem muutus lapsele kaasa teatud stressi ja seetõttu ei ole hea kui lasteaeda või lastehoidu minek langeb kokku mõne olulise muutusega lapse elus.

Amato ja Cheadle (2008) võrdlevad oma uuringus perekonna mudelit. Võrreldakse bioloogilisi ja lapsendatud lapsi. Uuringust järeldub, et abielulahutus mõjutab nii pere bioloogilisi kui ka lapsendatud lapsi, tekitades lastele märkimisväärseid käitumisprobleeme ja ebakindlust, emotsionaalseid häireid ja raskusi sotsiaalsete suhete loomisel.

Ühes teises lahutatud perede uuringus on vaadatud ema-lapse suhete kvaliteeti ja avalduvat mõju ennetava sekkumise kaudu. Tulemusi hinnati alles 6 aastat pärast selles programmis osalemist. Ema-lapse suhted ja distsipliin mängivad olulist rolli lapse kohanemisel erinevas keskkonnas. Positiivne suhe ema ja lapse vahel soodustab emotsionaalset turvalisust ja vähendab lapses hirmu, samuti vähendab terviseprobleeme. Ema-lapse suhte kvaliteet mõjutab oluliselt ka lapse vaimset tervist. Selles uuringus täheldati, et programmi mõju oli märgatav, vähendades lastel vaimseid terviseprobleeme (Zhou jt, 2008).

Iirimaal läbiviidud uuringus annavad Halpenny, Greene ja Hogan (2008) ülevaate laste strateegilisest toimetulekust ja kohanemisest muutustega peres. Pere on keskkond, milles laps on vormitud ja kindlasse struktuuri määratud. Pere struktuuri kõikumine võib ohustada last oluliselt. Lapse kohanemine vanemate lahutusega on pidev protsess. Rooma katoliku kiriku mõju on olnud lahuselu ja abielulahutuse kontekstis üsna suur. Antud uuringus kasutatakse lastelt saadud vastuseid individuaalse nõustamise ja kogemuste vahetamise kohta, samuti tugiteenuste ja toetuste kohta, mis aitaks paremini kohaneda vanemate lahutusega. Vastustest tuli välja, et lapsed vajaksid väga lahusperioodil tuge ja toetust, mis vähendaksid neis negatiivseid tundeid.

Esimeste eluaastate jooksul pannakse alus usaldusele ja suhete tekkimisele. Kui vanemad on koos elanud ja lahutavad, on tegemist kaotusega, mida laps küll tajub, kuid millest ta ei suuda täielikult aru saada. Lapsel võib tekkida probleeme söömise, une ja rahunemisega. Mõned lapsed muutuvad ärrituvateks, tõmbuvad endasse, langevad masendusse, osalt selle pärast, et nad ei oska oma kaotust sõnades väljendada. Lapsed võivad väljendada ärritust ja klammerduma hakata (Stahl, 2008).

Cimete ja Kuguoglu (2006) leiavad, et leinaperiood kestab keskmiselt 3-4 kuud, kuhu kuulub šokk, agressiivne käitumine, probleemide eitamine ja teiste süüdistamine. Laste puhul on tavaliselt ka unetus, rahutus ja viha. Väikelapsed saavad leinaperioodist kiiremini üle, kuna nad ei oska veel kõike endale teadvustada. Kindlasti aitab laste puhul asjadest rääkimine, mitte eitamine ega valetamine.

Shannon ja Aletha (2006) on uurinud Ameerika peresid, kus pere struktuur on viimase viiekümne aasta jooksul oluliselt muutunud. Palju on lahutatud peresid ja üksikvanemaga peresid. Sellistes peredes on sageli olukord väga ebastabiilne ja lapse sünd mõjutab seda veelgi. Arvatakse, et ebatavaline perestruktuur mõjutab lapse emotsionaalset arengut, käitumist ja kohanemist. Samuti on häiritud lapse turvatunne.

Lapse elu mõjutab terve hulk inimesi, eriti nende õed-vennad. Võtkem näiteks vanem laps ja noorem laps. Sünnimise järel ei ole vanemal lapsel konkurenti oma vanemate armastuse ja tähelepanu pälvimisel kuni ajani, mil sünnib noorem laps. Alates esimesest päevast peab noorem laps välja töötama kavalused, et võidelda vanemate aja ja õrnuse nimel (Goleman, 2007).

Vikman (1982) arvab, et elukoha vahetus on lapsele sama palju stressi tekitav sündmus nagu õe- venna sünd. Uus koht nõuab lapselt uuesti kohanemist ümbrusega ja inimestega. Elukoha vahetus on toonud kaasa halvemal juhul lapsele vaimseid häireid, kuigi algul tundub kõik korras olevat, ei oska laps enda tundeid kohe selgelt väljendada ja ta on suures segaduses.

Lapse arengu uuringud näitavad, millist mõju lapsepõlves läbielatu edaspidi omab. Enamik uuringud viitavad sellele, et kui nooremas eas on lapsel probleeme stabiilsusega ja kohanemisega uues keskkonnas, siis seda saab seostada hilisemas eas uuesti avalduvate probleemidega. Keskkonna vahetusel peetakse väga oluliseks ümbritseva keskkonna stabiilsust (Bartels jt, 2004).

Igasugune muudatus elus nõuab kohanemist, olgu see siis lasteaeda või lastehoidu minek, kolimine, vanemate lahutus või midagi muud. Rahulolematus ja pinge on sel puhul üsna tavalised nähtused. Suured muutused toovad endaga paratamatult kaasa ebakindluse, teadmatuse ja hirmu. Väikese lapse jaoks on see veel eriti raske, sest tema ei oska ilma täiskasvanu abita sellistes olukordades toime tulla. Siinkohal on väga vajalik lapse toetamine täiskasvanu poolt, kes peaks hoidma last ümbritsevat keskkonda võimalikult stabiilse ja turvalisena, et mitte tekitada lapsele veelgi rohkem pingeid ja hirme uute olukordade ees.

Kohanemiskasused

Kahn ja Loit (2009) leiavad, et kohanemiskasused on emotsionaalsete häiretega iseloomustuv seisund, mis kahjustab tavaliselt isiku sotsiaalset tegevust ja suutlikkust. See võib tekkida olulise elumuutusega kohanemise perioodil või mingi dramaatilise sündmuse tagajärjel, samuti sotsiaalse seisundi muutumisel. Kohanemiskasustega isikul on selleks enamasti teatav eelsoodumus (nt kergem haavatavus), kuid häire väljakujunemiseks on vaja siiski mingit stressisituatsiooni. Lastel võib kohanemisperioodil see väljenduda uuesti alanud voodimärgamises, pudikeelsuses, põidlamemises jne. Üksikujuhtudel võib häire avalduda vägivaldpuhanguna. Tavaliselt tekib kohanemishäire umbes kuu jooksul pärast ränka elumuutust ega kesta üle poole aasta.

Näiteks võib juhtuda nii, et kui noor ja tegus pere jätab oma umbes aasta vanust last sageli erinevate inimeste hoida, hakkab laps pelgama küllaminekuid ja uute täiskasvanutega kohtumisi ning klammerdub ema külge hirmus, et võib-olla jäetakse ta jälle maha. Mõnevõrra turvalisem on jätta last ühe või paari kindla inimese juurde, kellega lapsel on juba oma suhe kujunenud (Kikas, 2008).

Vanemate esimesed probleemid lastehoius on seotud laste kohanemisega. Esimesi kuid meenutavadki paljud vanemad kui eriti rasket perioodi, kus laps võitleb kõigest väest hoidumineku vastu, õhtul koju tulles on väsinud ja kapriisne, maandades päeva jooksul kogunenud pingeid. Kui pinge lapse jaoks liiga suureks osutub, tekivad ka psühhosomaatilised häired. Masendus ja paha enesetunne nõrgendab vastupanuvõimet haigustele. Lapse haiguse korral peavad vanemad võtma töölt vabu päevi, mis omakorda suurendab pingeid tööandjaga (Kraav, 2006).

Kohanemiskasusi on kajastatud ka mitmesugustes uuringutes. Zhou, Lengua ja Wang (2009) teevad olulisi tähelepanekuid laste temperamendi suhtes ja kohanemisvõimes kultuuridevahelises võrdlusuuringus. Nad toovad välja nii sarnasusi kui ka erinevusi. Uuringus võrreldakse Hiina ja Ameerika lapsi. Täheledatakse, et Hiina lapsed on vähem temperamentsed kui Ameerika lapsed. Hiina kultuuris kohtab rohkem tagasihoidlikkust vastupidiselt Lääne kultuurile, kus püütakse olla sõltumatus ja iseseisvamad. Hiina lastel on reserveeritus, häbelikkus ja tundlik käitumine seotud nende peretraditsioonidega, kus lapsevanemad hindavad lastes rohkem positiivset käitumist, viisakust ja üldse häid kombeid. Keskendatakse rohkem pereelule, sotsiaalsetele pädevustele ja seotusele vanematega. Seega on vähem kohanemiskasusi just Ameerika lastel.

Ponitz, McClelland, Matthews ja Morrison (2009) uurisid laste käitumisreaktsioone, andes lastele eelnevalt erinevaid suulisi korraldusi. Lasteaeda minek on väikelastele sageli kriitiline verstaapost elus. Teadlased on teinud mitmeid ettepanekuid, juhtimaks käitumise aspekte iseregulatsioonisüsteemi kaudu, aidates lastel kohaneda. Negatiivse käitumisega lastel on suurem oht sattuda probleemsetesse situatsioonidesse hiljem ka koolis, tuues endaga kaasa koolist väljalangemise. Uuringus märgati seost 5-6 aastaste laste käitumishäirete ja suhtlemisoskuse vahel. Seega on kohanemisprotsessis laste jaoks väga olulised sotsiaalsed ja akadeemilised oskused.

Kohanemisküsimusi on uuritud ka Ameerikas Hmongide peredes. Uuriti emade ja laste suhteid ning laste kohanemisvõimet lasteaias. Ema külastas eelnevalt lapsega seda lasteaeda, kuhu ta soovis oma lapse panna. Uuringus leiti, et paljude Hmongi perede laste jaoks on sealne lasteaia keskkond sootuks erinev kodukeskkonnast. Haritumad vanemad saavad rikastada laste sõnavara, mõjutades lapse arengut ja toetada probleemide lahendamisel. Peredes, kus ei soodustata lapse iseseisvust, on tõenäolisem, et lapsel tekib rohkem kohanemisküsimusi ja muid probleeme kohanemisega. Oluline väärtus Hmongi kultuuris on kollektivism. Arendatakse lapse sõltuvust koostöös teiste lastega, lapsed on sõnakuulelikumad ja austavad lasteaeda. Need kasvatuslikud veendumused on üsna sarnased paljude teiste Aasia kultuuridega, kus motiveeritakse lapsi vanemate poolt nii kiituse kui ka kriitikaga. Samuti tulevad kohanemisvõimele kasuks akadeemilised- ja sotsiaalsed oskused. Uuring on tähelepanuväärne, kuna uurib ema ja lapse suhteid probleemide lahendamisel, ennetades laste kohanemisprobleeme Hmongi peredes. Üldiselt suudavad Hmongi lapsed lasteaias hästi kohaneda (Stright jt, 2009). Võrreldes seda uuringut eelmisega, võime kinnitada, et lapse akadeemilised- ja sotsiaalsed oskused omavad lapse kohanemisvõime puhul märkimisväärselt suurt tähtsust. Sellised oskused omandab laps õppimise kaudu ja lapsevanemad on sageli ühed olulisemad eeskujud lapsele.

Eestis on samuti viidud läbi mitmeid varasemaid uurimusi laste kohanemisest lasteaiaga. Külv (2002) on uurinud laste topeltkohanemist lasteaias. Topeltkohanemine toimub siis, kui laps peab lasteaeda või lastehoidu minekul algul kohanema ühes rühmas ja mõne aja möödudes minema jällegi uude rühma, kus on uued õpetajad ja eakaaslased. See tekitab omakorda stressi ja pingeid lapsele. Uurimusest selgus, et lapsed peaks sõimest lasteaeda minema samade õpetajatega, et ei tekiks topeltkohanemist.

Väikelaste kohanemisel lasteaiaga on uuritud kohanemise erinevusi sõimes käinud ja mittekäinud laste seas. Uurimusest selgus, et kodust tulnud lastel on kohanemisaeg lasteaias pikem (Laev, 2005).

Hämarsalu (2004) uuris, millised ootused ja mured on lapsevanematel enne lapse lasteaeda tulekut. Selgus, et enne lapse lasteaeda panekut on lapsevanematel juba eelnevalt kindlad ootused ja mured lapse kohanemise suhtes. Lasteaia õpetajalt oodatakse suuremat tähelepanu ja toetust lapsele. Väga oluliseks peetakse ka individuaalset lähenemist lapsele.

Laste adaptatsiooniprobleemide uurimuses koolieelses lasteasutuses selgus, et sõimeealised lapsed kohanevad ajaliselt kauem kui koolieelikud. Samuti leiti, et sõimeealistel lastel ja koolieelikutel on erinevad kohanemisprobleemid (Ots, 2006).

Nende uuringute põhjal võib öelda, et kohanemiskasvatus on paljuski seotud sellega, millisest perest laps tuleb. Olulist tähtsust omavad siin lapse eelnevad kogemused, seotussuhe, sotsiaalsed oskused, enesehinnang, oma käitumise juhtimise oskus ja emotsionaalne areng. Lapsed vajavad kohanemisperioodil turvalisust, toetust ja julgustamist täiskasvanu poolt. Turvatunde suurendamiseks on vajalik seada kindlad piirid, mis teevad keskkonna etteaimatavaks ja lapsel tekib vähem hirme. Lapse jaoks on oluline tunne, et ta kuulub kellegi hulka ja on tähtis. Lastele tuleb anda võimalus osaleda ühistegevustes ja suhelda kaaslastega. Selleks on lapsele täiskasvanud inimese toetus, olgu ta siis lapsevanem või õpetaja.

Kohanemise toetamine

On läbi viidud uuringuid, mis käsitlevad laste üleminekut kodust lasteaeda. Lapse jaoks on lasteaial väga oluline koht. See, kuidas lapsed hakkama saavad ja kohanevad lasteaias, mõjutab ka nende edaspidist eluteed. Lasteaeda minek eeldab lapselt mitmeid varasemaid ootusi ja nõudeid tervisele, füüsilisele arengule, keele arengule ja kognitiivsetele võimetele. Kodust lasteaeda üleminekul on suur roll ka lapsevanematel, kuna nemad saavad lapsi kodus eelnevalt ette valmistada. Ühes sellises uuringus vaadeldi väikeste laste vajadusi lasteaeda minekul. Arvati, et valmisolek algab kodust, algab koos vanemate ja lapse keskkonnaga. Last tuleb uude keskkonda minekuks ette valmistada kodus. Suur osa ettevalmistusel on lapsevanemal. Oluline osa on sotsiaalsetel oskustel ja füüsilisel vormil. Lapsevanemad ja õpetajad saavad omavahel partneriteks, kes toetavad lapsi varajases lapsepõlves, tugevdades nende oskusi, lihtsustamaks üleminekut kodust lasteaeda vanema ja lapse suhtes (Ritchie jt, 2008). Paljud õpetajad ja lapsehoidjad on kurnud, et neil on rohkem probleeme lapsevanematega kui lastega. Laps kohaneb kenasti, kui lapsevanem sellele kaasa aitaks, rohkem usaldaks õpetajat ja lapsehoidjat ning näitaks oma lapsele positiivset eeskujut lasteasutuse suhtes.

Üleminek lasteaeda on oluline arengu verstapost väikestele lastele, nende perele ja õpetajatele. Uurimused on näidanud, mil määral on kaasatud sellesse protsessi ka lapse pereliikmed. Enamik peresid soovisid rohkem teavet lapse valmisoleku kohta. Mõned uuringud on ka andnud ülevaate sellest, missugused on pereliikmete kogemused selles protsessis. Uuritud on sotsiaalseid riskifaktoreid nagu vaesus ja selle mõju perekonnale. Paljud vanemad on mures lapse sotsiaalsete oskuste pärast, kuna vähete oskustega lastel on üleminek raskem. Hea oleks luua meeskond, mis koosneks last toetavatest õpetajatest ja lapsevanematest (Mc Intyre jt, 2007). Õpetajad ja lapsehoidjad teevad kindlasti meelsasti koostööd lapsevanematega, andes head nõu vanemale, kuidas ta saaks arendada erinevaid oskusi lapsel. Laps võtab eeskujuks ikkagi eelkõige enda vanemad, keda ta usaldab kõige rohkem.

Sotsialiseerumine toimub eelkõige kodus, kus isa-ema ja lapsed suhtlevad omavahel iga päev. Perekond ja seal valitsevad suhted mõjutavad Hollandis tehtud uuringute kohaselt ka väikest last tema igapäevastes tegevustes. Peres valitsev kliima, soe ja emotsionaalne õhkkond annavad hea enesetunde kõigile pereliikmetele. Seda tunnet kannavad endas ka lapsed, mis aitab kaasa paremale kohanemisvõimele lasteaias, koolis ja edaspidises elus (Roest jt, 2009). Kodune õhkkond tuleb lapsega kaasa ka lasteaeda või lastehoidu. Ilmselt on näha lapse käitumisest, milline on tema kodune olukord. Sageli on vanematel kiire ja neil ei ole lapsega aega hommikul hoius eriti tegeleda. Laps tunnetab seda ja muutub kohe ebakindlaks, klammerdub vanema külge või hakkab nutma.

Nagu eelpool juba mainiti, on lapsevanemate roll lapse sotsialiseerimisel väga tähtis. Laps peab oma vanemaid alati eeskujuks. Näiteks need lapsed, kelle vanemad on ebaviisakad, käituvad ise samuti ebaviisakalt. Ka siis kui laps astub juba laiemasse maailma-lasteaiakaaslaste ja- õpetajate sekka, jääb perekond siiski kõige mõjusamaks teguriks lapse arengus. Lapsepõlves pannakse alus isiksuse omadustele ning sotsiaalsetele oskustele, orientatsioonidele ja väärtustele, sotsiaalsete normide järgimisele. Lapsevanemad toetavad laste sotsiaalset arengut vähemalt viiel erineval moel: armastavate hooldajatena, rollimudelitena, õpetajatena, kogemuse pakkujatena ning enesekontseptsiooni kujundajatena (Hoffmann jt, 1988).

Lapsed vajavad, et täiskasvanud abistaksid neid oluliste vajaduste rahuldamisel. Turvatunde pakkumisel lapsele raskel ajal on lasteaias või lastehoius eelkõige õpetaja ja lapsehoidja poolne kohustus. Atmosfäär, mida õpetajad loovad lasteasutuses, moodustab raamistikku sellele, kuidas lapsed hakkavad käituma üksteise suhtes ning kuidas areneb lapse arusaamine sellest, mis on lubatud, mis mitte (Broomby, 2003). Õpetajal või lapsehoidjal ei

ole sageli võimalust lastega individuaalselt tegeleda, sest rühmas on palju lapsi, kes kõik tähelepanu vajavad. Väiksemas lastehoiurühmas on kindlasti lapsel rohkem võimalusi täiskasvanuga lähedases kontaktis olla, kui seda võimaldab lasteaia suur rühm. Rahulik õhkkond loob rühmaruumis lastele samuti turvatunde.

Võgotski (1997) leiab, et arvestades laste individuaalset arengut, tuleb see mõtestada sotsiaalsesse konteksti. Nagu teada, on kodu esimene sotsiaalne kontekst lapse jaoks, mis annab talle aluse mõistmaks maailma. Igal perekonnal on oma taust, ootused ja kultuurilised tõekspidamised. Veel rõhutab ta vajadust füüsilise keskkonna järele ja toetavat sotsiaalset keskkonda. Seepärast peaksid lapsevanemad ja õpetajad tegema rohkem koostööd, et toetada laste edukat üleminekut.

Üleminekut kodust lasteaeda ei tohiks alahinnata, tuleb mõista, mida kogevad lapsed sel etapil. See mõistmine aitab kaasa sujuvale ja edukale üleminekule (Seung Lam jt, 2006). Väike laps usaldab eelkõige oma vanemaid, kes on talle ka suureks eeskujuks. Olenemata sellest, kas laps peab väljaspool kodu kohanema lasteaias või lastehoius, on eelkõige oluline lapsevanema enda suhtumine. Lapsevanema positiivne hoiak ja suhtumine annavad lapsele enesekindlust, julgust ja turvatunnet, kohanemisel uute oludega.

Uurimuse eesmärk ja hüpoteesid

Uurimuse eesmärgiks on uurida lapse kohanemise erinevusi Tartu linna lasteaedade ja lastehoidude näitel, nii lapsevanemate kui ka õpetajate ja lapsehoidjate hinnangute alusel.

Käesolevas magistritöös oli püstitatud 4 hüpoteesi:

1. Kohanemisperioodil esineb lapsel lasteaias rohkem kohanemiskõhku kui lastehoius.
2. Poistel esineb rohkem kohanemiskõhku kui tüdrukutel (Rydell, Berlin ja Bohlin, 2003; Richman, Stevenson ja Graham, 1982).
3. Lapse päevarežiim, eneseteenindusoskused ja muud oskused on positiivselt seotud kohanemiskõhuga. (Stright jt, 2009).
4. Suurem laste arv rühmas on seotud kohanemiskõhude esinemisega kohanemisperioodil.

Hüpoteeside püstitamisel tugineti erinevatele uurimustele ja enda varasematele kogemustele lasteaias töötades. Rydell, Berlin ja Bohlin (2003) on läbiviidud uuringutest

järeldanud, et kohanemine on seotud sooliste erinevustega. Näiteks poistel on täheldatud rohkem kohanemiskasvusi kui tüdrukutel. Sugudevahelisi erinevusi on leidnud ka Richman, Stevenson ja Graham (1982). Poistel esineb rohkem käitumishäireid, mis on seotud ka kohanemiskasvustega.

Sotsiaalsed oskused ja akadeemilised oskused tulevad lapsele kohanemisperioodil kasuks (Stright jt, 2009). Need lapsed, kes on sotsiaalsemad, oskavad end ise riide panna, süüa ja tualetis käia, kohanevad kindlasti kiiremini lasteaias ja lastehoius.

Lasteaias töötades tuli pidevalt puutuda kokku olukorraga, kus rühmas oli 24 last ja päris võimatu oli kõikidele lastele aega leida või lähedast kontakti hoida. Oluline oli see just kohanemise laste jaoks, kes ootasid täiskasvanu toetust ja tähelepanu. Sageli jäid need lapsed õpetaja lähedusse lihtsalt seisma, sest nendega ei olnud täiskasvanul võimalik individuaalselt tegeleda ja neid kohanemisperioodil toetada. Sellega seoses arvab autor, et lasteaedades on lastel rohkem kohanemiskasvusi, kuna rühmad on suured, lapsed ei tunne end kohanemisperioodil turvaliselt ja õpetaja toetus jääb olude sunnil lapsele tagasihoidlikuks.

METOODIKA

Valim

Käesolevas uurimuses osalesid Tartu linna lasteaiad ja lastehoiud. Küsitlus viidi läbi 18 lasteaias, millest 3 olid eralasteaiad ja 14 lastehoius. Valimi moodustasid lapsevanemad, kelle laps oli 2009 aasta sügisel läinud lasteaeda või lastehoidu ning lasteaiapäetajad ja lapsehoidjad, kelle rühma oli nimetatud sügisel uusi lapsi tulnud. Küsitluses osalesid 68 (68%) õpetajat lasteaedadest ja 32 (32%) lapsehoidjat lastehoidudest ning 55 (55%) lasteaias käiva lapse lapsevanemat ja 50 (50%) lastehoius käiva lapse lapsevanemat. Ankeete jagati õpetajatele ja lapsehoidjatele kokku 105, millest 70 olid õpetajatele ja 35 lapsehoidjatele. Ankeete tagastati täidetult õpetajatelt 68 ja lapsehoidjatel 32. Ankeete jagati lapsevanematele 110, millest tagastati täidetult 105. Neist 55 lapsevanema laps käis lasteaias ja 50 lapsevanema laps käis lastehoius.

Noorim laste vanusegrupp lasteaiarühmades oli 1-3 aastased, vanim laste vanusegrupp 6-7 aastased (standardhälve 1, 53). Noorim laste vanusegrupp lastehoiu rühmades oli samuti 1-3 aastased, vanim laste vanusegrupp 6-7 aastased (standardhälve 1, 97). Lastehoidudes olid vaid 1-3 aastased ja 6-7 aastased kohanejad, vahepealseid vanuseid 2009. a. Sügisel esmakordselt lastehoidu tulnute seas polnudki. Vanusegruppide protsendiline jaotus rühmades, milles õpetajad ja lapsehoidjad osalesid, on välja toodud tabelis 1. Nagu näha, on tegu umbes kahel kolmandikul juhtudel söimeealise või just aiaealiseks saanud lapsega (3-aastasega). Enamvähem võrdselt on esindatud ka varsti kooliminevad 6-7- aastased lapsed.

Tabel 1. Vanuseline jaotus.

Vanusegrupp	Lasteaed	Lastehoid
1-3 aastased	41 (60,3%)	20 (62,5%)
3-4 aastased	11 (16,2%)	0
4-5 aastased	3 (4,4%)	0
5-6 aastased	1 (1,5%)	0
6-7 aastased	12 (17,6%)	11 (34,4%)

Enne ankeetküsitlust viidi läbi ka pilootuuringu 3 lasteaiapäetaja ja 3 lapsevanemaga. Pilootuuringu tulemusena täiendati küsimustike sõnastust. Lähtudes pilootuuringust, asendati küsimustes väljendi „selle lapse”, mis tähendas konkreetset kohanevat last (kelle kohta paluti vastata), „uue lapsega”.

Kohanevate laste sugu, selle kohanemisperioodi kohta õpetajatelt/hoidjatelt ja lapsevanematelt küsiti, jagunes: lasteaia lastest oli tüdrukuid 47,3% ja poisse 52,7% ning lastehoiu lastest oli tüdrukuid 48,0% ja poisse 52,0%.

Laste elukoht jagunes: lastest elasid 8,6% maal, 86,7% linnas ja 4,8% alevis

Uurimisinstrumendid

Käesolevas magistritöös kasutati mõõtvahendina ankeeti (vt. lisa 1 ja lisa 2). Küsimustiku koostas käesoleva magistritöö autor, tuginedes varasematele Eestis läbiviidud uurimustöödele (Hämarsalu, 2004; Külv, 2002; Laev, 2005; Ots, 2006) lapse kohanemisest. Ankeete oli kaks, millest üks ankeet oli koostatud õpetajatele ja lapsehoidjatele ning teine ankeet lapsevanematele. Õpetajate ja lapsehoidjate ankeedis oli kokku 15 küsimust, millest 8 olid avatud küsimused ja 7 suletud küsimused. Suletud küsimuste vastamiseks oli kasutusel 5-palli skaala, ühel juhul ka 7-palli skaala (11. küsimus). Ankeedi reliaablus oli hea- Cronbach'i alpha 0,73.

Lapsevanemate ankeet koosnes 24 küsimusest, millest 8 olid avatud küsimused ja 16 suletud küsimused. Suletud küsimuste vastamiseks kasutati 5-palli skaalat, kahes ka 7-palli skaalat (14. ja 17. küsimus). Ankeedi reliaablus oli rahuldav- Cronbach'i alpha 0,69. Esimesel lehel oli ankeedi täitjale antud lühike ülevaade magistritöö eesmärgist. Ankeedi täitmine võttis aega keskmiselt 15- 20 minutit.

Protseduur

Ajavahemikul 19. 11. 2009- 30. 01. 2010 viidi läbi küsitlus Tartu linna 14 lastehoius ja 18 lasteaias, millest 3 olid eralasteaiad. Eelnevalt oli magistritöö autor telefoni teel kokku leppinud lasteaedadega ja lastehoidudega küsitluse läbiviimise aja. Üldiselt suhtuti küsitlusse positiivselt. Kahes lasteaias olid juhatajad algul negatiivsel seisukohal, kuid selgitades küsitluse vajalikkust, jäädi siiski nõusse. Lastehoidudes oli suhtumine väga soe ja sõbralik. Ankeedid toimetas autor kokkulepitud ajaks lasteaedadesse ja lastehoidudesse, kus juhataja võttis need enda kätte ning viis rühmadesse. Samadele vanematele, kelle last hindasid õpetajad ja lapsehoidjad, anti ka lapsevanema ankeet. Mitmed lapsevanemad, lasteaiaid ja lastehoiuid olid isiklikult huvitatud tagasisidest pärast magistritöö valmimist.

Andmetöötlus

Andmete töötlemiseks kasutati statistikapaketti SPSS 17.0 for Windows. Kasutatakse kirjeldavat statistikat: protsente, mediaani, aritmeetilist keskmist, miinimumi, maksimumi ja standardhälvet ning tehti sagedustabeleid. Kahe alagrupi mediaanide erinevuste võrdlemiseks kasutati Mann-Whitney U testi, protsentjaotuste omavahelisel võrdlemisel χ^2 -testi ja aritmeetiliste keskmiste võrdlemiseks t- testi. Tunnuste vahelise seose kontrollimiseks kasutati Spearmani astakorrelatsiooni.

Andmete analüüsi käigus töötati saadud tulemused läbi ja moodustati avatud küsimuste jaoks kategooriad. Sarnased arvamused koondati ühe kategooria alla, kategooriaid püüti luua nii vähe kui võimalik ja nii palju kui vajalik (et kõiki vastuseid oleks võimalik paigutada sobivate kategooriate alla). Kategooriad vaadati korduvalt üle ja vajadusel koondati mitu kategooriat kokku.

TULEMUSED

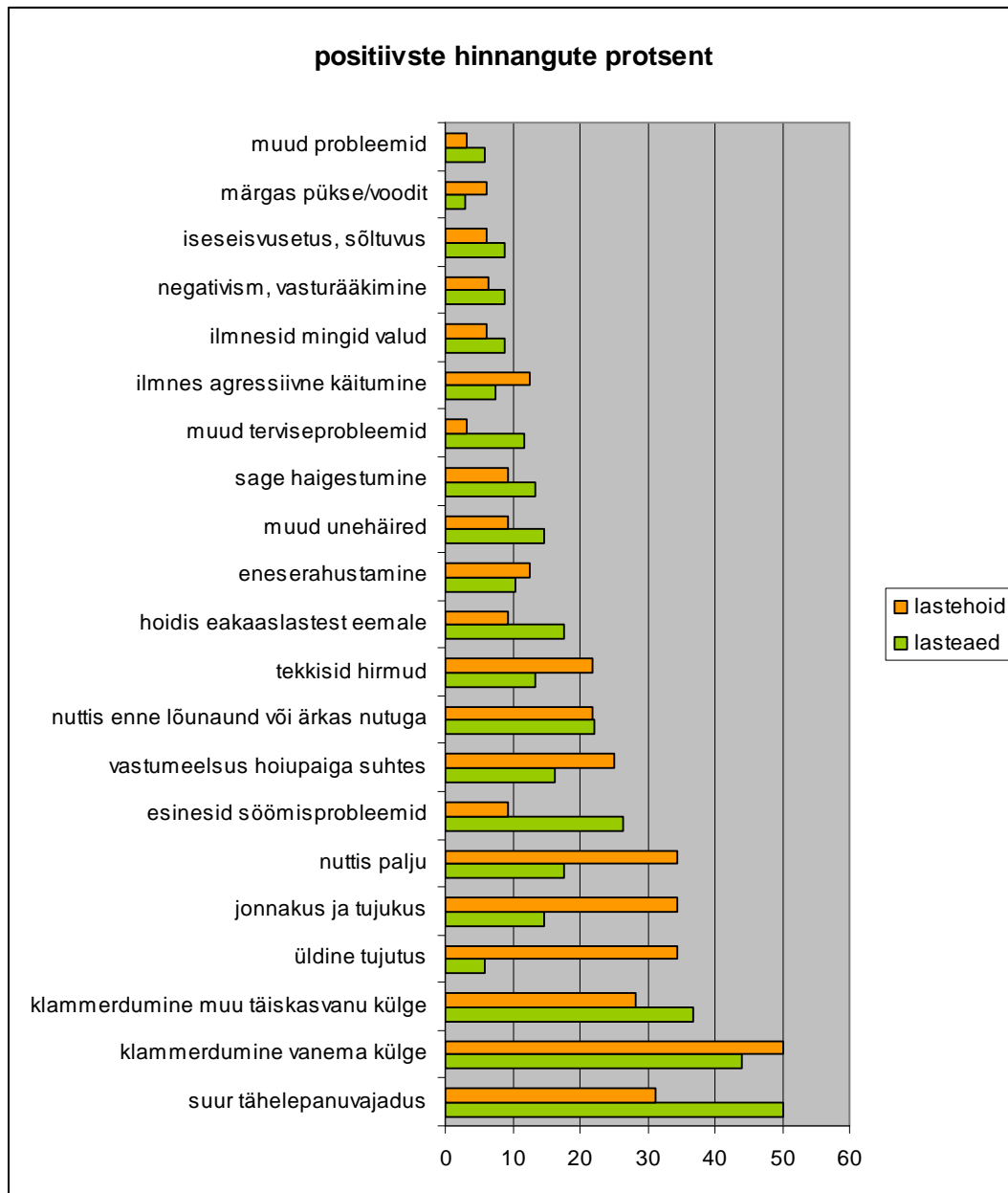
Õpetajad ja lapsehoidjad

Õpetajad ja lapsehoidjad **pidid iseloomustama ühe uue lapse käitumist** paaril esimesel nädalal pärast lasteaeda või lastehoidu tulekut. Tegemist oli avatud küsimusega, mida ei kodeeritud ja kirjeldati vaid rohkemesinevaid vastuseid. Õpetajad lasteaiast iseloomustasid uut last enamasti arglikuna, tujukana, emaga manipuleerivana ja nutvana. Uus laps ei võtnud osa mängudest, keeldus algul söömast ja lõunaunest ning igatses oma vanema järel, otsides sageli lähedust ka rühmaõpetajalt. Kuid oli üksikuid lapsi, kes tulid kohe rõõmsal meelel teiste lastega mängima, ei nutnud, sõid koos teistega ja nõustusid ka magama minema.

Lapsehoidjad lastehoiust iseloomustasid uut last üsna sarnaselt lasteaia õpetajatega. Uuel lapsel ei esinenud nutmist, pigem oli ta algul eemalehoidev ja keeldus teistega mängimast. Lapsehoidjate vastustest selgus, et mõni uus laps viibis kohanemisperioodil hommikupoolikul rühmas ka koos vanemaga.

Kohanemiskeskuste hindamisel kohanemisperioodil tuli õpetajatel ja lapsehoidjatel hinnata konkreetsel lapsel esinevaid kohanemiskeskusi- kui sageli neid esines kohanemisperioodil. Üldvalimi, õpetajate ja lapsehoidjate hinnangute mediaanid, U-väärtused ja p-väärtused kohanemiskeskuste võrdlemisel on ära toodud tabelis 1 (vt lisa 3). Valiku „ilmnes mingi muu probleem” juures ei olnud vastajad täpsustanud, mida nad selle all konkreetselt mõtlesid. Tulemuste illustreerimiseks on esitatud joonisel 1 võrdlevalt lasteaiaõpetajate ja lapsehoidjate positiivsed hinnangud kohanemiskeskuste esinemisele. Positiivseid hinnanguid tähendab siin nende vastanute hulka (%), kes valisid 4 ja 5 vastusevariandi („sageli” ja „praktiliselt kogu aeg”).

Uuritud kohanemiskeskustest ilmnisid lapsel lasteaeda tülles kohanemisperioodil õpetajate hinnangul kõige rohkem suur tähelepanuvajadus ja kõige vähem pükste/voodi märgamine. Olulisteks kohanemiskeskusteks olid veel klammerdumine vanema külge ja klammerdumine muu täiskasvanu külge. Lapsehoidu tülles ilmnisid lapsel lapsehoidjate hinnangul kõige rohkem klammerdumist vanema külge ja kõige vähem muud terviseprobleemid. Sagedastemaks kohanemiskeskusteks olid veel need, et laps nuttis palju, hirmude tekkimine, klammerdumine täiskasvanu külge, suur tähelepanuvajadus ja probleemid lõunaunega (sagedasem lastehoius) (vt tabel 1 lisa 3).



Joonis 1. Positiivseid vastuseid andnud õpetajate ja lapsehoidjate hulk kohanemiskaste osas

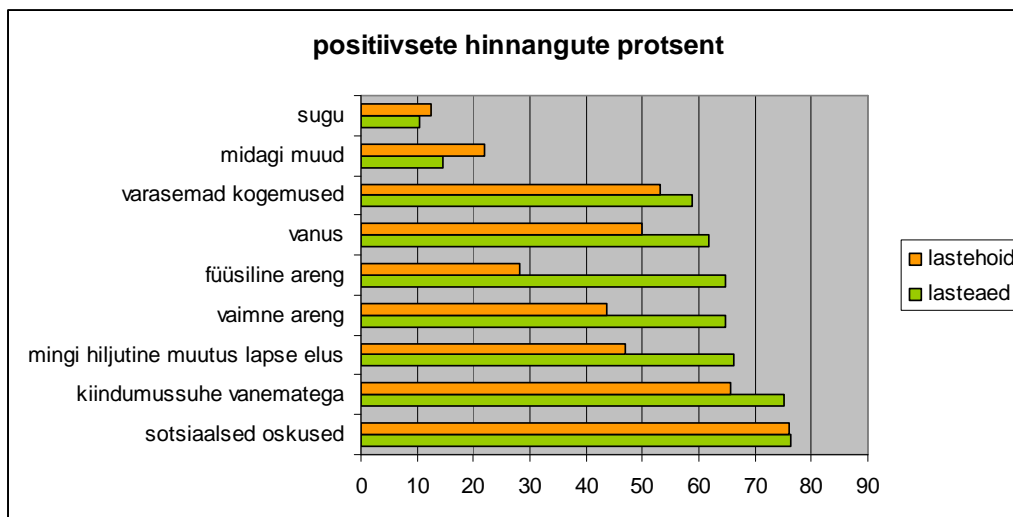
Võrreldes lasteaiaõpetajate ja lastehoidjate hinnanguid omavahel, siis on näha mõningaid olulisi erinevusi (vt tabel 1 lisa 3). Lastehoid esines kohanemiskastest oluliselt rohkem kui lasteaias hirmude tekkimist ja palju nutmist (mõlemal $p < 0,05$) (vt tabel 1 lisa 3). Statistiliselt olulisi erinevusi rohkem ei ilmnenud, aga võib tuua esile mõningad trendid: klammerdumine vanema külge- sagedasem lastehoidus, suur tähelepanuvajadus- sagedasem lasteaias ja muud häired seoses magamisega- sagedasem lastehoidus (kõigil juhtudel $p < 0,1$).

Leiti ka üks positiivne seos lapse suurenenud tähelepanuvajaduse ja rühma suuruse vahel ($\rho=0,23$, $p<0,05$).

54,4% õpetajatest ja 46,9% lapsehoidjatest arvas, et **kohanemiskursus esineb võrdset mõlemast soost lastel**. 41,2% õpetajaid ja 50,0% lapsehoidjaid arvas, et rohkem kohanemiskursus esineb poistel ja 4,4% õpetajaid ja 3,1% lapsehoidjaid arvas, et rohkem esineb tüdrukutel. Õpetajate ja lapsehoidjate arvamustes statistiliselt olulist erinevust lapse soo mõju osas kohanemiskursuste esinemisele ei ilmnenud ($\chi^2=0,71$ ja $p=0,70$).

Küsimuse, **millised kriteeriumid mõjutavad Teie arvates uue lapse käitumist kohanemisperiodil lasteaeda/lapsehoidu tulles**, üldvalimi, õpetajate ja lapsehoidjate hinnangute mediaanid, U-väärtused ja p-väärtused on toodud tabelis 2 (vt lisa 3).

Valikut „midagi muud” ei olnud vastajad konkreetselt täpsustanud. Positiivseid hinnanguid (4 ja 5 variant vastuste skaalal- „olulisel ja väga olulisel määral”) andnud lasteaiaõpetajate ja lapsehoidjate hulk käitumist mõjutavate kriteeriumide osas on toodud joonisel 2. Nimetatud kriteeriumidest mõjutasid kohanemist nii lasteaiaõpetajate kui ka lapsehoidjate hinnangul kõige rohkem sotsiaalsed oskused ja kõige vähem lapse sugu. Olulisteks kohanemist mõjutavateks teguriteks olid veel kiindumussuhe vanematega ja mingi hiljutine muutus lapse elus (vt joonis 2).



Joonis 2. Positiivseid vastuseid andnud õpetajate ja lapsehoidjate hulk kohanemist mõjutavate tegurite osas

Statistiliselt olulised erinevused õpetajate ja lapsehoidjate arvamuste vahel ilmned füüsilise arengu puhul ($p<0,05$). Lasteaiaõpetajad pidasid võrreldes lapsehoidjatega olulisemaks kohanemist mõjutavaks teguriks lapse füüsilist arengut.

Küsimusele, **millised lapsed kohanevad lasteasutuses kiiremini**, arvasid nii õpetajad kui ka lapsehoidjad, et sotsiaalselt arenenumad ja pere poolt toetatud lapsed – (mõlema variandi puhul 36,8% õpetajatest ja vastavalt 46,9% ning 31,3% lapsehoidjatest). Õpetajatest 11,8% arvasid veel, et kiiremini kohanevad vaimselt arenenumad ja 8,8%, et füüsiliselt arenenumad lapsed. Lapsehoidjatest toetas mõlemat varianti võrdselt 9,4%. Statistiliselt olulisi erinevusi õpetajate ja lapsehoidjate arvamuste vahel, millised lapsed kohanevad kiiremini, ei ilmnunud ($\chi^2=0,84$, $p=0,84$).

Küsimuse, **kuidas käitub uus laps kohanemisperioodil hommikul vanemast lahkudes**, tulemused on esitatud tabelis 4 (vt lisas 3). 42,6% lasteaiaõpetajaid ja 43,8% lapsehoidjaid vastasid, et laps tuleb rühma rahulikult ja rõõmsalt. Seda, et laps nuttis natuke ja hakkas siis teistega mängima, tõi esile 30,9% lasteaiaõpetajaid ja 40,6% lapsehoidjaid. Seda, et laps nutab palju, ei mängi teistega ja on eraldi, vastasid 5,9% õpetajaid ja 3,1% lapsehoidjaid. Võrdse sagedusega esines lapse nutmine peaaegu kogu päeva ja mitte millestki osavõtmine ning teisiti käitumine, mida vastasid 1,5% õpetajaid. Ka selle küsimuse tulemuste puhul ei ilmnunud õpetajate ja lapsehoidjate vahel statistilist erinevust ($\chi^2=2,35$, $p=0,80$). Vastusevariandile „käitub teisiti” oli täpsustuseks märgitud: laps on agressiivne, ei lase endale kedagi lähedale, tahab olla omaette, esineb nutuhoogusid.

Kuidas käitub uus laps õhtul vanemaga taaskohtumisel, iseloomustasid õpetajad ja lapsehoidjad järgmiselt: 73,5% õpetajaid ja 50,0% lapsehoidjaid vastas, et vanemat märgates laps rõõmustas ja otsis lähedust. Kuid 11,8% õpetajaid ja 18,8% lapsehoidjaid vastasid, et laps ei teinud vanemast välja ja oli ükskõikne ning 4% õpetajaid ja tervelt 25,0% lapsehoidjatest ütles, et laps käitus agressiivselt ja jonnis. Et laps käitus kuidagi teisiti, arvas 4,4% õpetajaid ja 6,3% lapsehoidjaid. Vastusevariandile „käitub teisiti” oli täpsustuseks märgitud: laps ei taha koju minna, tahab koos vanemaga veel mängida, jutustab oma päevasündmustest. Statistiliselt olulisi erinevusi lasteaiaõpetajate ja lapsehoidjate vahel lapse käitumise kohta õhtul vanemaga kohtudes, ei ilmnunud ($\chi^2=8,98$, $p=0,06$), kuid tulemus on üsna piiripealne. Seetõttu võib nimetada siiski kalduvust sinnapoole, et lasteaiaõpetajad tõid rohkem esile lapse positiivset käitumist õhtul vanemaga kohtudes, lapsehoidjad seevastu aga rohkem negatiivset või ükskõikset.

Küsimusele, **kuidas kohanes uus laps lasteaias/lastehoius**, vastasid enamvähem võrdselt nii õpetajad kui ka lapsehoidjad, et üsna kiiresti (vt tabel 5 lisas 3) 25,0% lasteaiaõpetajaid ja 28,1% lapsehoidjaid). 26,5% õpetajatest ja 25,0% lapsehoidjatest vastasid samuti üsna võrdselt, et laps kohanes pigem kiiresti kui aeglaselt. Õpetajatest 17,6% ja lapsehoidjatest 25,0% vastasid, et laps kohanes pigem aeglaselt kui kiiresti ja 5,9% õpetajaid

ning 12,5% lapsehoidjaid ütlesid, et laps kohanes üsna aeglaselt. Seda, et laps kohanes väga kiiresti, vastasid 13,2% õpetajaid ja 3,1% lapsehoidjaid ning 5,9% õpetajaid vastas, et lapse kohanemine oli väga aeglane. Lapsi, kes ei olegi veel kohanenud, oli vaid lasteaia, nii vastas 4,4% õpetajaid. Statistiliselt olulisi erinevusi õpetajate ja lapsehoidjate arvamuste vahel lapse kohanemise kiirusest, ei ilmnenud ($\chi^2=7,48$, $p=0,28$).

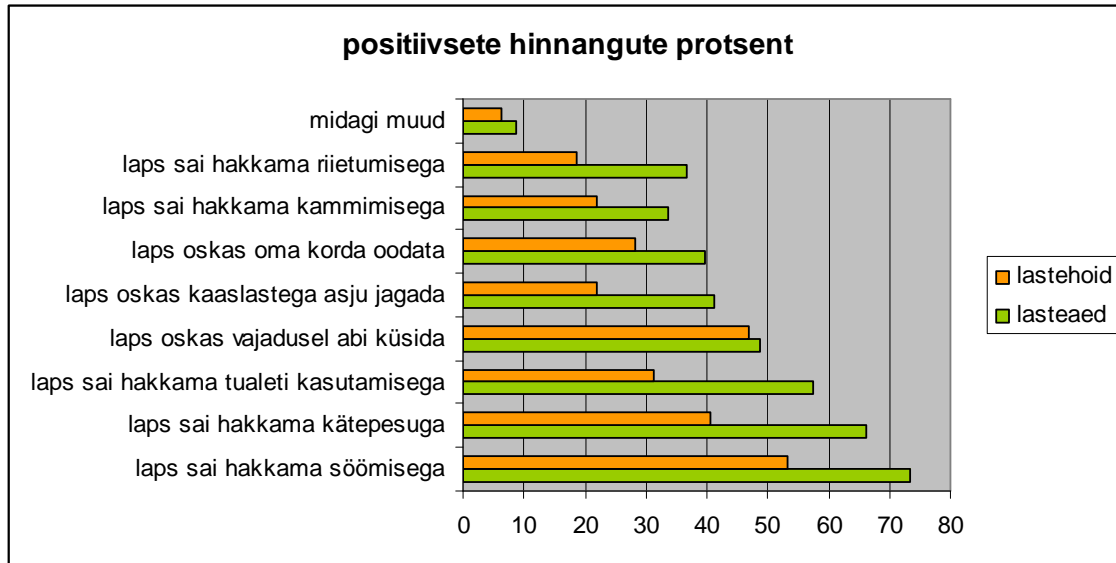
Paluti hinnata ka **veel lapse eneseteenindus- ja muid oskuseid enne lasteaeda või lastehoidu tulekut**. Üldvalimi, õpetajate ja lapsehoidjate hinnangute mediaanid, U-väärtused ja p-väärtused on tabelis 3 (vt lisas 3). Positiivseid hinnanguid (4 ja 5 vastuste skaalal „sageli” ja „alati”) andnud õpetajate ja lapsehoidjate hulk eneseteenindus- ja muude oskuste osas on esitatud joonisel 3.

„Midagi muud” oli ankeedis täpsustuseks märgitud lapse abivalmidus teiste suhtes, mängude valimise oskus, enda mänguasjade jagamine teistega ja pidev abi küsimine täiskasvanult.

Nimetatud eneseteenindus- ja muudest oskustest hindasid nii lasteaiaõpetajad kui ka lapsehoidjad kõige paremaks lapse oskust ise süüa. Paremini omandatud (sagedamini esinevate) eneseteenindus- ja muude oskustena märkisid õpetajad veel ise käte pesemist ja tualetis käimist, lapsehoidjad aga vajadusel abi küsimist (vt joonis 3).

Statistiliselt olulised erinevused esinesid õpetajate ja lapsehoidjate hinnangute vahel viiel oskusel: laps oskas ise süüa ($p<0,05$), laps oskas ise riietuda ($p<0,05$), laps kasutas ise tualetti ($p<0,05$), laps oskas ise käsi pesta ($p<0,05$) ja mingi muu oskus ($p<0,05$). Kõiki neid oskusi esines sagedamini lasteaia käivatel lastel.

Leiti ka kaks olulist seost õpetajate hinnangutes lapse kohanemiskiirusele ja lapse eneseteenindusoskuste vahel: õpetajate hinnangul kohanesid kiiremini need lapsed, kes sagedamini said iseseisvalt söömisega hakkama ($\rho=0,30$, $p<0,01$) ja oskasid ise vajadusel abi küsida ($\rho=0,24$, $p<0,05$).



Joonis 3. Positiivseid vastuseid andnud õpetajate ja lapsehoidjate hulk lapse eneseteenindus- ja muude oskuste osas lasteasutusse tulekul

Õpetajatel ja lapsehoidjatel paluti vastata, **kuidas lapsevanem saaks last toetada kohanemisperiodil**. Tegemist oli avatud küsimusega, millele loodi järgnevad vastuste kategooriad: kodune ettevalmistus, koostöö õpetajaga, lapse toetamine ja julgustamine ning lühem päev kohanemisperiodil. Seda, et last peaks kodus eelnevalt ette valmistama, arvas 45,6% õpetajaid ja 34,4% lapsehoidjaid. Koostööd õpetajaga pidas oluliseks toetajaks sel perioodil 14,7% õpetajaid ja 15,6% lapsehoidjaid. Seda, et kohanemisperioodil oleks rohkem vaja lapse toetamist ja julgustamist, arvas 30,9% lasteaiaõpetajaid ja 28,1% lapsehoidjaid ning lühemat päeva kohanemisperiodil soovitasid 8,8% õpetajaid ja 21,9% lapsehoidjaid. Statistiliselt olulisi erinevusi õpetajate ja lapsehoidjate arvamuste vahel, kuidas lapsevanem saaks oma last toetada kohanemisperiodil, ei ilmnenud ($\chi^2=3,57$, $p=0,31$).

Õpetajad ja lapsehoidjad pidid ka vastama, **kuidas nemad saaksid toetada last kohanemisperiodil**. Kuna tegemist oli jälle avatud küsimusega, loodi sellele järgmised vastuste kategooriad: koostöö lapsevanemaga, lapse toetamine ja julgustamine, individuaalne tegelemine ja tähelepanu. Seda, et oluline on individuaalne tegelemine ja tähelepanu lapsele, arvas 48,5% õpetajaid ja 56,3% lapsehoidjaid. Lapse toetamist ja julgustamist pidasid tähtsaks 38,7% õpetajaid ja 37,5% lapsehoidjaid ning koostööd lapsevanemaga 11,8% õpetajaid ja 6,3% lapsehoidjaid. Statistiliselt olulisi erinevusi õpetajate ja lapsehoidjate arvamuste vahel, kuidas nemad saaksid last toetada kohanemisperiodil, ei ilmnenud ($\chi^2=0,91$ ja $p=0,64$).

Õpetajad ja lapsehoidjad pidid veel vastama küsimusele, **kas ilmnes mingeid erinevusi lapse käitumises, kui hoiupaika toojad-viijad vaheldusid**. Küsimusele loodi kolm kategooriat: jonnis rohkem emaga, jonnis rohkem isaga ning käitumine ei erinenud sõltuvalt toojast-viijast. Seda, et laps jonnis rohkem emaga, arvas 47,1% õpetajaid ja 28,1% lapsehoidjaid ning sama isaga jonnimise kohta nimetas 5,9% õpetajaid ja 15,6% lapsehoidjaid. Seda, et lapse käitumine ei erinenud sõltuvalt lapse toojast/viijast arvas 47,1% lasteaiaõpetajaid ja 56,3% lapsehoidjaid. Statistiliselt olulisi erinevusi lasteaiaõpetajate ja lapsehoidjate vahel erinevuste ilmnemisel lapse käitumises toojate-viijate vahelduvad, ei ilmnunud ($\chi^2=4,57$, $p=0,10$). Siiski on tulemus suhteliselt lähedal olulisele erinevusele ja võib tuua välja trendi, et lasteaiaõpetajad nimetasid rohkem, et laps jonnib emaga enam kui isaga ning lapsehoidjad vastupidi, leidsid sagedamini, et lapsed jonnisid rohkem isaga.

Lapsevanemad

Ankeedile vastamise ajaks oli laste puhul lasteaias ja lastehoius vähim käidud kuude arv 1 ja enim käidud kuude arv 24. Lasteaias oli keskmine kuude arv 4,42 (standardhälve 4,254) ning lastehoius 5,12 (standardhälve 4,614).

Laste noorim iga esmakordselt lasteaeda tulles oli 2 aastat ja vanim iga 4 aastat, keskmine vanus oli 2,58 (standardhälve 1,13). Laste noorim iga esmakordselt lastehoidu tulles oli 1 aastat ja vanim iga 5 aastat, keskmine vanus 2,42 ja (standardhälve 0,84). Statistiliselt olulist erinevust laste vanuste vahel esmakordselt lasteasutusse minekul ei olnud ($t=0,83$, $p=0,41$).

Õdesid ja vendi oli lapsevanemate hinnangul 54,5% lasteaias käivatel lastel ja 48,0% lastehoius käivatel lastel .

Lapsevanematelt uuriti põhjuseid, **miks nad on valinud oma lapsele just hoiupaigaks lasteaia või lastehoiu** (vt tabel 11 lisas 3). Selle küsimuse puhul oli lapsevanemal võimalik valida mitu vastusevarianti. Elukoha lähedust pidasid tähtsaks hoiupaiga valikul 58,2% lasteaias käivate laste vanemaid ja 42,0% lastehoius käivate laste vanemaid ($\chi^2=2,74$, $p=0,1$). Väikest laste arvu rühmas pidas oluliseks 12,7% lasteaialaste vanemaid ja 78,0% lastehoiulaste vanemaid ($\chi^2=45,33$, $p=0,00$), 32,7% lasteaialaste vanematest ja 52,0% lastehoiulaste vanematest pidasid hoopis oluliseks toredaid õpetajaid ($\chi^2=4,0$, $p=0,05$). Kodune keskkond hoiupaiga valikul osutus tähtsaks 23,6% lasteaialaste vanemate ja 62,0% lastehoiulaste vanemate jaoks ($\chi^2=15,83$, $p=0,00$). Hoopis mingi muu põhjuse tõi välja 41,8% lasteaialaste vanemaid ja 42,0% lastehoiulaste vanemaid. Muudeks põhjusteks olid nii lasteaia

kui ka lastehoiu puhul see, et lapsevanem pidi tööle minema ja ei olnud muid võimalusi ning eelnevalt olid vanemad pere lapsed olnud selles lasteaia või lastehoius. See, et laps sai õe/vennaga ühte rühma, osutus hoiupaiga valikul tähtsaks 3,6% lasteaialaste vanematele ja 4,0% lastehoiulaste vanematele ($\chi^2=0,01$, $p=0,92$). Pakutava koha võtsid vastu, sest muud võimalust neil lihtsalt polnud 21,8% lasteaia käivate laste vanemaid ja 16,0% lastehoius käivate laste vanemaid ($\chi^2=0,65$, $p=0,45$). Statistiliselt olulised erinevused esinesid seega järgmistes valikut mõjutanud tegurites: lastehoius käivate lapsevanemate jaoks olid olulisemad väike laste arv rühmas, toredad õpetajad ja kodune keskkonda. Lasteaialaste vanemate jaoks oli veidi tähtsam see, et hoiupaik asuks elukoha lähedal.

Väikseim **laste arv rühmas**, kus laps hakkas käima oli lasteaia 10 last ja suurim laste arv 24 last, keskmine rühma suurus oli 17,2 (standardhälve 3,74). Lastehoius oli väikseim laste arv rühmas, kus laps käima hakkas 4 last ja suurim laste arv 17 last, keskmine suurus oli 9,1 (standardhälve 3,80). Võrreldes lasteaeda ja lastehoidu nähtub, et lastehoius on rühmad oluliselt väiksemad ($t=11,0$, $p=0,00$), mis on ka ootuspärane tulemus.

Täiskasvanute hulk, kes tegelesid rühmades lastega jagunesid järgnevalt: lasteaia oli väiksem täiskasvanute arv 1 ja suurim arv 4 ning lastehoius oli väikseim täiskasvanute arv 1 ja suurim arv 2. Lasteaia oli keskmiselt 2,54 täiskasvanut (standardhälve 0,57) ning lastehoius keskmiselt 1,94 täiskasvanut (standardhälve 0,71).

Lapsevanematel tuli vastata küsimusele, **kas enne lasteaeda/lastehoidu minekut oli nende lastel eelnevaid kokkupuuteid eakaaslastega** (vt tabel 6 lisas 3). 50,9% lasteaialaste vanemaid ja 38,0% lastehoius käivate laste vanemaid ütles, et laps puutus pidevalt kokku eakaaslastega, samuti oli rohkem valitud varianti, et laps puutus kokku umbes kord nädalas. Teisi variante oli valitud üksikutel kordadel. Statistiliselt olulisi erinevusi lasteaialaste ja lastehoius käivate laste vastuste vahel, kui tihti esines lastel eelnevaid kokkupuuteid eakaaslastega, ei ilmnunud ($\chi^2=4,90$ ja $p=0,56$).

Vanematelt uuriti ka, **kas nad on olnud lapsega kohanemisperioodil koos rühmas ja kui pikalt**. Kohanemisperioodil viibisid lasteaia käivate laste vanemad oma lapsega koos rühmas kõige vähem 1 päeva ja kõige rohkem 30 päeva ning lastehoius käivate laste vanemad viibisid oma lapsega rühmas kõige vähem 1 päeva ja kõige rohkem 20 päeva. Lasteaialaste lapsevanematest 60,0% ja lastehoius käivate laste vanematest 66,0% olid lapsega koos rühmas. Keskmiselt veetis lasteaialapse vanem koos oma lapsega rühmas 3,62 päeva, (standardhälve 5,18) ja lastehoiulapse vanem 5,42 päeva (standardhälve 5,11). Statistiliselt olulist erinevust lapsega rühmas koos oldud päevade arvu osas hoiupaikade vahel ei ilmnunud ($t=1,44$, $p=0,16$).

Lapsevanematelt küsiti, **kuidas nad valmistasid last eelnevalt ette lasteaeda/lastehoidu minekuks** (vt tabel 12 lisas 3). Sellele küsimusele oli lastevanematel võimalik valida mitu vastusevarianti. Kõige sagedamini oli vanemate hinnangul eelnevaks ettevalmistuseks hoiupaika minekul lapsega rääkimine, mille valis 76,4% lasteaialaste vanemaid ja 66,0% lastehoiulaste vanemaid ($\chi^2=1,38$, $p=0,24$). Lapsega rääkimisel selgitati lapsele, miks peab lasteaeda või lastehoidu minema ja mida teevad sellel ajal isa-ema, kui laps on hoiupaigas. Üsna kõrge sagedusega oli veel hoiupaigaga eelnev tutvumine, millele vastas 52,7% lasteaialaste vanemaid ja 66,0% lastehoiulaste vanemaid ($\chi^2=1,91$, $p=0,17$). Õpetajatega olid eelnevalt tutvunud 29,1% lasteaialaste vanemaid ja 40,0% lastehoiulaste vanemaid ($\chi^2=1,38$, $p=0,24$) ning eelnevalt olid oma last hoiupaiga päevarežiimiga harjutanud 45,5% lasteaialaste vanemaid ja 34,0% lastehoiulaste vanemaid ($\chi^2=1,43$, $p=0,23$). Sageduste oluline erinevus lasteaia- ja hoiu vahel ilmnis vaid rühmakaaslastega eelneval tutvumisel. 26,0% lastehoiulapsi ja vaid 9,1% lasteaialapsi käisid eelnevalt tutvumas oma rühmakaaslastega ($\chi^2=5,27$, $p=0,02$). 7,3% lasteaialaste vanematest ja 16,0% lastehoiulaste vanematest vastasid, et nad olid oma last eelnevalt ette valmistanud kuidagi teisiti ($\chi^2=1,97$, $p=0,16$). Täpsustuseks sellele olid vanemad lisanud, et laps oli eelnevalt käinud beebikoolis ja õe-vennaga koos hoiupaigas viibinud.

Lapsevanemad pidid ka hindama, **kuivõrd lasteaia/lastehoiuga harjutamisel ilmnes nende lastel tagasilööke** (vt tabel 7 lisas 3). 41,8% lasteaialaste vanemaid ja 32,0% lastehoiulaste vanemaid vastasid, et nende lastel esines tagasilööke üsna vähe. Väga palju esines tagasilööke 9,1% lasteaialapsel. Üsna palju esines tagasilööke vanemate hinnangul 7,3% lasteaialastel ja 4,0% lastehoiulastel ning üldse ei esinenud tagasilööke 10,9% lasteaialastel ja 32,0% lastehoiulastel. Lasteaialaste vanemate ja lastehoiulaste vanemate vastuste vahel ilmnis statistiliselt olulisi erinevusi ($\chi^2=14,10$, $p=0,03$). Seega, esines lasteaia tagasilööke pigem rohkem kui lastehoius.

Lõunaunele ja sööma jäämine lasteaias ja lastehoius on välja toodud tabelis 2. Lasteaias jäi 23,6% lastest lõunaund magama kuuendal päeval ja lastehoius 14,0% lastest teisel päeval. Sööma jäi lasteaias 52,7% lastest kohe esimesel päeval ja lastehoius 62,0% lastest samuti esimesel päeval.

Keskmiised päevad on esitatud tabelis 2. Statistiliselt olulisi erinevusi lõunaunele jäämise keskmises päevas lasteaia ja lastehoiu vahel ei esinenud ($t=0,91$, $p=0,37$), oluline erinevus ilmnis selles, millal laps sööma jäi ($t=2,59$, $p=0,01$) (vt tabel 2).

Tabel 2. Laste lõunaunele ja sööma jäämine kohanemisperioodil (märgitud mitmendal päeval laps jäi).

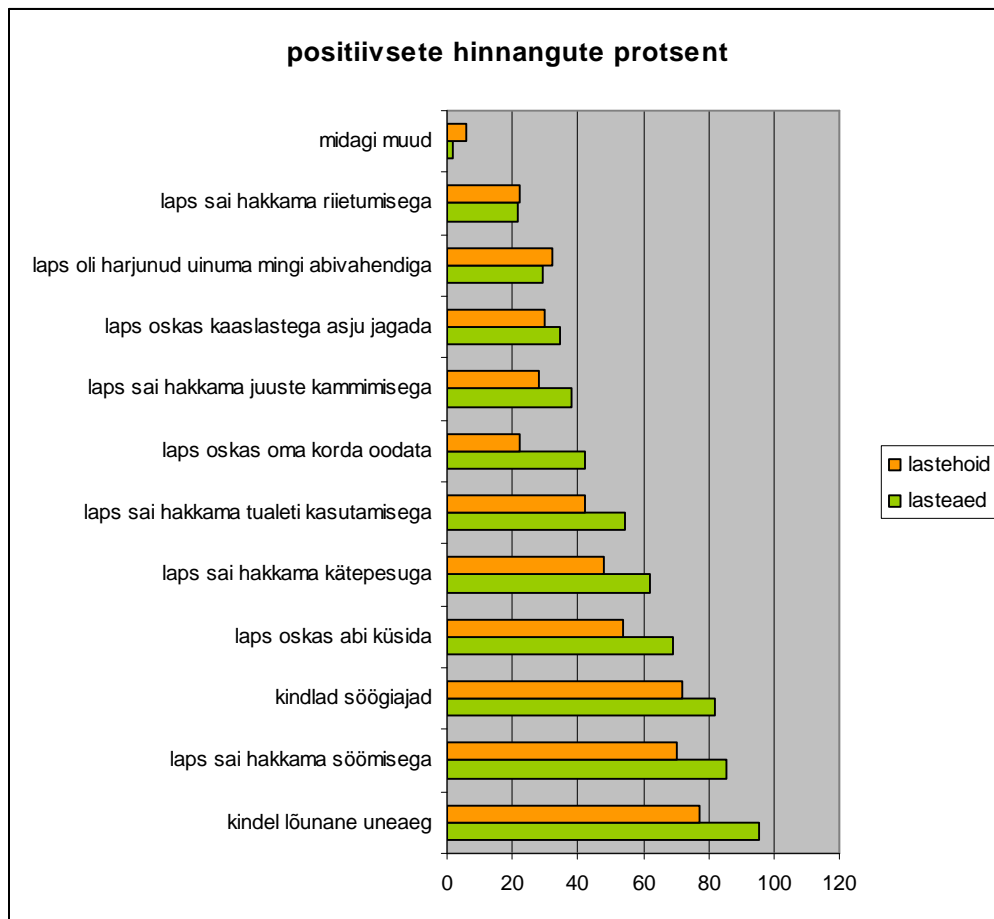
Päevade arv	Lõunaunele lasteaias	Lõunaunele lastehoius	Söömine lasteaias	Söömine lastehoius
Miinum	1	1	1	1
Maksimum	41	41	15	6
Keskmine	10,18	9,02	2,96	1,76
Standardhälve	9,55	9,74	3,05	1,26

Lapsevanemad pidid hindama **lapse kohanemiskiirust lasteaias ja lastehoius** (vt tabel 8 lisas 3). Üsna kiiresti kohanes vanemate hinnangul 38,2% lasteaialastest ja 26,0% lastehoiulastest. Väga kiiresti kohanes 18,2% lasteaialastest ja 32,0% lastehoiulastest. Üsna aeglaselt kohanes 7,3% lasteaialastest ja 8,0% lastehoiulastest. Lastest, kes ei olnudki veel vanemate hinnangul kohanenud, käisid 3,6% lasteaias ja 2,0% lastehoius. Statistiliselt olulisi erinevusi lasteaialaste vanemate ja lastehoiulaste vanemate vastuste vahel, kui kiiresti nende lapsed kohanesid, ei ilmnud ($\chi^2=3,88$ ja $p=0,57$).

Lapse päevarežiimi (söögi-, mängu- ja uneajad) vastavusse viimist eelnevalt lasteaias ja lastehoius kehtivaga hindasid lapsevanemad järgmiselt: päevarežiim oli viidud osaliselt vastavusse lasteaias ja lastehoius kehtivaga 30,9% lasteaialastel ja 40,0% lastehoiulastel. Peaaegu oli viidud lapse päevarežiim vastavusse lasteaias ja lastehoius vastavaga 40,0% lasteaialastel ja 28,0% lastehoiulastel. Seda, et päevarežiim lastel ei olnud üldse vastavuses lasteaias/lastehoius kehtivaga, arvas 10,9% lasteaialaste vanemaid ja 10,0% lastehoiulaste vanemaid ning kas päevarežiim oli viidud vastavusse kehtivaga, ei osanud hinnata 4,0% lastehoiulaste vanematest („raske öelda”), kas lapse päevarežiim oli vastavusse viidud hoiupaigas kehtivaga. Statistiliselt olulisi erinevusi ei ilmnud lasteaialaste vanemate ja lastehoiulaste vanemate arvamuste vahel lapse päevarežiimi eelnevalt vastavusse viimise osas ($\chi^2=3,96$, $p=0,41$).

Lapsevanematelt küsiti ka **lapse päevarežiimi, eneseteenindusoskuste ja muude oskuste kohta enne lasteaeda ja lastehoidu minekut**. Üldvalimi, lasteaias ja lastehoius käivate vanemate hinnangute mediaanid, U-väärtused ja p-väärtused on toodud tabelis 9 (vt lisas 3). Positiivseid hinnanguid (4 ja 5 vastuste skaalal- „sageli” ja „alati”) andnud lapsevanemate hulka selles küsimuses on esitatud joonisel 4. Küsitud oskustest oskas laps kõige paremini ise süüa, seda nii lastehoius kui ka lasteaias käivate laste vanemate arvates. Lapse päevarežiimis enne lasteaeda ja lastehoidu tulekut olid sagedamini vastavusse viidud asjadeks nii lasteaialaste kui ka lastehoiulaste vanemate hinnangul see, et lapsel on kindel

lõunauni ja kindlad söögiajad. Vastusevariandile „midagi muud” täpsustas üks lasteaia lapsevanem, et tema laps oli eelnevalt käinud lauluringis ja seetõttu oskas kaaslastega hästi toime tulla. Statistiliselt olulised erinevused lasteaialaste vanemate ja lastehoiulaste vanemate hinnangul olid järgmistes asjades: kindel söögiaeg ($p < 0,05$), laps sai hakkama riietumisega ($p < 0,05$), laps sai ise hakkama kätepesuga ($p < 0,05$) ja laps oskas jagada asju teistega ($p < 0,05$). Mingil määral esines erinevus kahe oskuse puhul: laps sai hakkama tualeti kasutamise (p<0,1) ja laps oskas abi küsida (p<0,1). Kõik eespool mainitud oskused olid oluliselt sagedamini esinevad lasteaialaste seas.



Joonis 4. Positiivseid vastuseid andnud lapsevanemate hulk lapse päevarežiimi, eneseteenindusoskuste ja muude oskuste osas

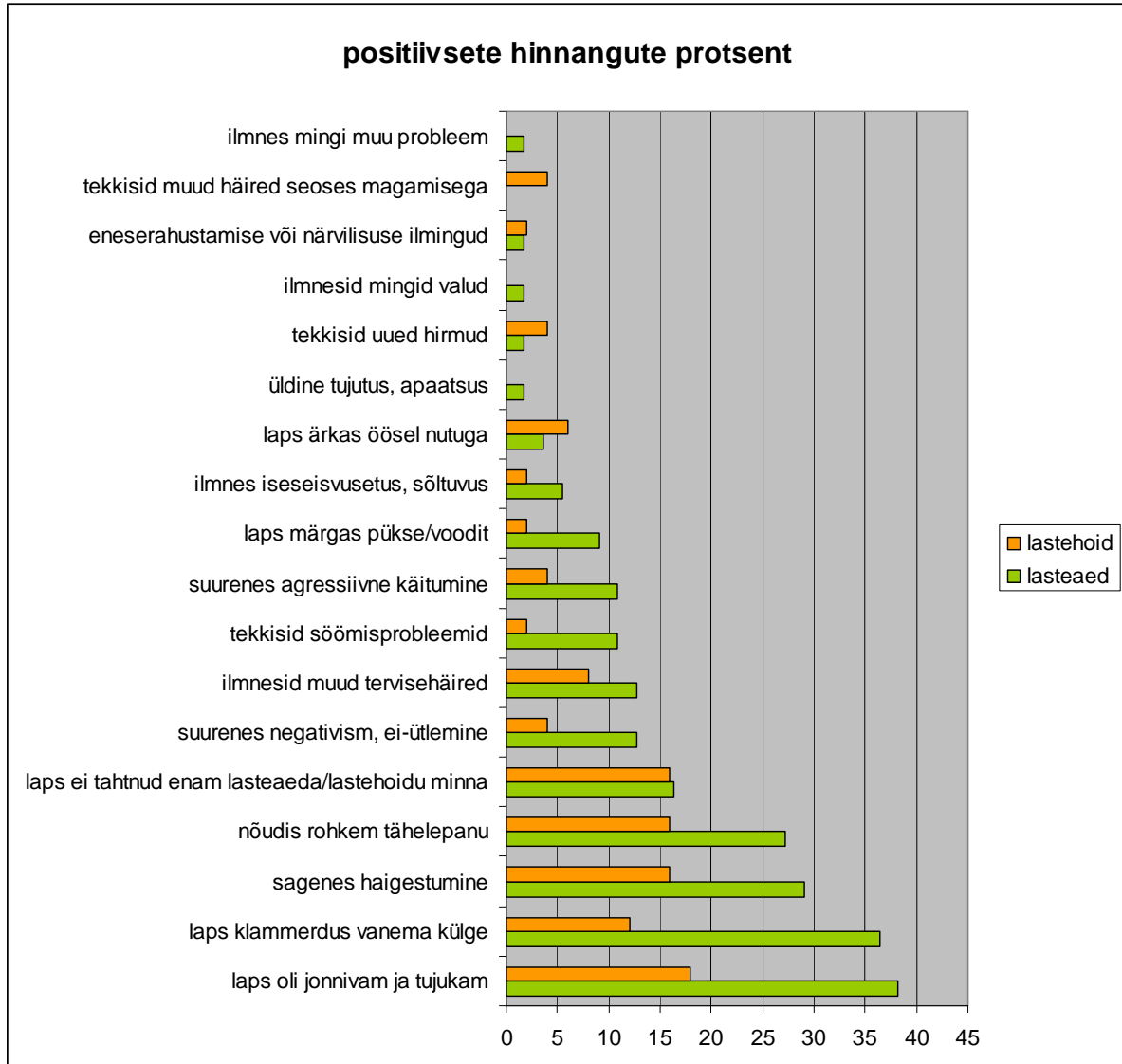
Lapsevanemad pidid lühidalt iseloomustama ka **lapse käitumist paaril esimesel nädalal pärast lasteaeda või lastehoidu minekut**. Lapsevanemate vastustest tuuakse järgnevalt välja kõige sagedamini esinenud vastused. Mõne lapsega ei toimunud mingeid muutusi, kuid enamus lapsevanemaid täheldasid, et pärast hoidu minekut hakkas nende laps käituma

märgatavalt teisiti (85%), nõudis rohkem tähelepanu (42%), oli tujukas ja jonnakas (26%). Mõned vanemad (alla 5%) nimetasid ka, et laps oli kergesti ärrituv, agressiivne, õhtuti kodus väsinud, klammerdus hommikul vanema külge ja ei tahtnud minna, tekkisid hirmud. Oli ka lapsevanemaid, kes iseloomustasid oma last kui rahulikumat, rõõmsameelsemat ja seltsivamat (15%) võrreldes enne lasteaia või lastehoiu käimist. Ühel lastehoiu käival lapsel arenes märgatavalt sõnavara ja toimusid muutused lapse sotsiaalses arengus ning ühel lasteaialapsel tekkisid teatud muutused seoses hoiu omandatud reeglitega. Seega toimus lapse juures peale hoiupaika minekut nii positiivseid kui ka negatiivseid muutusi.

Lasteaias käivate laste ja lastehoiu käivate laste vanemad hindasid, **millised kohanemiskohad ilmnesid nende lapsel kohanemisperioodil**. Üldvalimi, lasteaia ja lastehoiu käivate laste vanemate hinnangute mediaanid, U-väärtused ja p-väärtused on esitatud tabelis 10 (vt lisas 3). Positiivseid hinnanguid (4 ja 5 vastuste skaalal „sageli” ja „praktiliselt kogu aeg”) andnud lastevanemate hulk iga kohanemiskohade puhul on esitatud joonisel 5. Küsitud kohanemiskohadest ilmselt lapsel kohanemisperioodil lasteaia vanemate hinnangul kõige enam jonnimist ja tujukust, tähelepanuvajadust ja vanemate külge klammerdumist. Lastehoiulaste vanemate hinnangul esines samuti nende lapsel kõige enam jonnimist ja tujukust. Muude probleemidena oli ankeeti märgitud erinevad traumad, hammustamine ja löömine ning ühel lapsel esines probleem potil käies, kuhu ta võttis kaasa ka kõik oma mänguasjad. Statistilised erinevused kahe rühma lapsevanemate vahel ilmselt järgmistes kohanemiskohades, mis kõik olid vanemate hinnangul sagedasemad lasteaia käivate laste seas: jonnakus ja tujukus ($p < 0,01$), pükste ja voodi märgamine ($p < 0,05$), negativism ja vasturääkimine ($p < 0,05$) ja sagenenud haigestumine ($p < 0,05$). Üsna lähedane olulise erinevuse piirile oli ka agressiivse käitumise esinemine ($p = 0,06$). Mõnedel vastusevariantidel oli vaja kirjutada täpsustusi, selgitamaks kuidas või milles konkreetne kohanemiskohad avaldus. Uute hirmudena esines lastel kartus, et neid jäetakse lasteaeda või lastehoidu, emme läheb ära pikaks ajaks ja hirmu tekitasid veel õuemeine ning erinevad muutused. Tavalik käitumine seises selles, kui laps ei tahtnud enam ise riide panna, ronis sülle ja nõudis enda toitmist.

Leiti ka mõned olulised seosed lapsevanemate hinnangul lapse kohanemiskohade ja rühma suuruse vahel: mida suurem rühm, seda sagedamini esines lastel suurenenud tähelepanuvajadust ($\rho = 0,23$, $p < 0,05$), jonnakust ja tujukust ($\rho = 0,35$, $p < 0,05$), tahtmatust hoiupaika minna ($\rho = 0,20$, $p < 0,05$), negativismi ja vasturääkimist ($\rho = 0,33$, $p < 0,05$), muid häireid seoses magamisega ($\rho = 0,21$, $p < 0,05$) ja haigestumise sagenemist ($\rho = 0,29$, $p < 0,05$).

Lapsevanemate hinnangute alusel leiti kohanemiskeskustes üks oluline erinevus poiste ja tüdrukute vahel: tüdrukutel esines oluliselt rohkem negativismi ja vasturääkimist ($U=918,5$, $p=0,02$). Võib välja tuua ka tendentsi tüdrukutel sagedasema suurenenud agressiivse käitumise osas ($U=1093,0$, $p=0,1$).



Joonis 5. Positiivseid vastuseid andnud lapsevanemate hulk kohanemisperioodil ilmnevate kohanemiskeskuste osas

Lapsevanematelt küsiti, **kas peres on olnud viimasel ajal enne lapse lasteaeda või lastehoidu minekut mingeid suuri muutusi või üleelamisi**. Lasteaialaste vanematest 23,6% ja lastehoiulaste vanematest 26,0% vastasid jaatavalt. Muutused või üleelamised enne lasteaeda või lastehoidu olid toimunud lasteaialaste peredes kõige rohkem 6 kuud enne lapse

lasteaeda tulles ja kõige vähem 4 kuud enne lapse lasteaeda tulles. Lastehoiulaste peredes olid muutused toimunud kõige rohkem 12 kuud enne lapse lastehoidu tulles ja kõige vähem 4 kuud enne lapse lastehoidu tulles. Statistiliselt olulisi erinevusi lasteaialaste vanemate ja lastehoiulaste vanemate arvamuste vahel suuremate muutuste osas, ei ilmnud ($\chi^2=0,08$, $p=0,78$).

Lapse käitumist kohanemisperioodil hommikul vanemast lahkudes ja õhtul vanemaga kohtudes hindasid vanemad järgmiselt: hommikul esines rohkem seda, et laps oli heatujuline, nii arvas 49,1% lasteaialaste vanemaid ja 36,0% lastehoiulaste vanemaid. Seda, et laps hommikul jonnis ja nuttis, märkisid 30,9% lasteaialaste vanemaid ja 32,0% lastehoiulaste vanemaid. Seda, et laps klammerdus hommikul vanema külge, arvas 20,0% vastanud lasteaialaste vanemaid ja 28,0% lastehoiulaste vanemaid. Statistiliselt olulisi erinevusi lapsevanemate arvamuste vahel, lapse käitumise kohta hommikul lasteaeda ja lastehoidu minnes, ei ilmnud ($\chi=2,74$, $p=0,25$). Õhtupoolikul vanemaga kohtudes käitus laps heatujuliselt 80,0% lasteaialaste vanemate arvates, jonnis ja nuttis 9,1% lastest ning 10,9% lastest ei tahtnud lasteaiaist koju minna. Lastehoiu laste vanemad vastasid, et õhtul olid heatujulised 60,0% lastest, lastest jonnis või nuttis 12,0% ning koju ei tahtnud minna 26,0% lastest. Statistiliselt olulisi erinevusi lapsevanemate arvamuste vahel, lapse käitumise kohta õhtupoolikul lasteaiaist ja lastehoiust koju minnes, ei ilmnud ($\chi^2=4,99$, $p=0,08$). Siinkohal peab mainima, et tulemus on suhteliselt lähedal olulise erinevuse ilmnemise piirile ja seega võib esile tuua tendentsi, et lasteaialaste vanemaid töid rohkem esile kui lastehoiulaste vanemad lapse heatujulist käitumist õhtul vanemaga, lastehoiu käivate laste vanemad aga rohkem kui lasteaialaste vanemad seda, et laps ei taha koju õhtul minna.

Lapsevanemad pidid veel hindama, **millisest lasteasutuse personali poolset tegevusest, käitumisest ja toetusest lapsele nad tundsid puudust kohanemisperioodil.** Lasteaia personali kohta ei olnud mingeid pretensioone 56,4% lasteaialapse vanematel ja mingeid puudusi leidsid personali käitumises 30,9%. Lastehoiu personaliga olid rahul 62,0% lastehoiulaste vanemat ja puudusi personali tegevuses leidsid 26,0%. Statistilisi erinevusi lastevanemate hinnangute põhjal, lasteasutuse personali käitumise kohta kohanemisperioodil, ei ilmnud ($\chi=0,36$, $p=0,55$). Põhilisteks puudusteks, mida vanemad välja töid, oli üldise iseloomustusena lastevanemate arvates see, et õpetajatel ja lapsehoidjatel ei jätkunud eriti aega lapsega individuaalseks tegelemiseks (21,3%), lapsevanemate ja personali vahelisel suhtlemisel tekkis mitmesuguseid tõrkeid (14,8%) ja paljud lapsevanemad ei olnud rahul suure laste arvuga lasteaia rühmades (20,8%).

ARUTELU

Antud peatükis arutletakse saadud tulemuste üle ja analüüsitakse hüpoteeside paikapidavust.

Hüpotees 1: *Kohanemisperioodil esineb lapsel lasteaias rohkem kohanemiskasutusi kui lastehoius.*

Lasteaiaõpetajate hinnangute kohaselt esines keskmisest kõrgema sagedusega (mediaaniga 3,0) ja rohkem kohanemiskasutusi kolm- suur tähelepanuvajadus, klammerdumine lapsevanema või mõne muu täiskasvanu külge, samas lapsehoidjate andmetel esines selliseid kohanemiskasutusi koguni seitse- kolm neist kattusid lasteaiaõpetajate valikutega, lisandusid aga probleemid lõunaune ajal (nt nutmine enne lõunaund või ärkamine nutuga), muud magamisega seotud häired, palju nutmine ja hirmude tekkimine. Lapsevanemate hinnangute kohaselt esines lasteaias käivatel lastel keskmisest kõrgema sagedusega (mediaaniga 3,0 ja rohkem) kohanemiskasutusi sarnaselt lasteaiaõpetajatega kolm- klammerdumine vanema külge, tähelepanuvajaduse suurenemine ning jonnakus ja tujukus. Lastehoius käivate laste vanemate arvamuste kohaselt aga selliseid kohanemiskasutusi ei esinenudki, kõigi puhul jäid mediaanid alla keskmise. Siit ilmneb huvitav tendents, et õpetajate ja lapsehoidjate hinnangute kohaselt oli lastehoius rohkem sagedamini esinevaid kohanemiskasutusi kui lasteaias, aga lapsevanemate vastused näitasid vastupidist- et lastehoius esineb kohanemiskasutusi vähem kui lasteaias.

Lasteaiaõpetajate arvamused langesid üsna hästi kokku lasteaias käivate vanemate hinnangutega. Lastehoius käivate lastevanemate ja lapsehoidjate hinnangud olid aga kohanemiskasutuste esinemise osas erinevad. Erinevus õpetajate ja lapsehoidjate hinnangutes võis tuleneda sellest, et lastehoius on laste rühmad väiksemad ja hoidjal on võimalik rohkem märgata iga lapse kohanemiskasutusi. Raskem oli seda märgata lasteaiaõpetajatel, kellel rühmas 18 või enam last. Lastehoius käivate laste vanemate ja lapsehoidjate arvamuste erinevust võiks tõlgendada niimoodi, et lapsehoidjatel oli võimalus rohkem lapse juures märgata erinevusi käitumises, sest laps viibis suurema osa päevast hoiupaigas.

Õpetajate ja hoidjate hinnangute vahel oli olulisi erinevusi vaid kaks- nuttis palju ja hirmude tekkimine, kuid mõlemad neist olid sagedasemad hoidjate arvates. Lisaks leiti ka mõned tendentsid (klammerdumine vanema külge, suur tähelepanuvajadus ja muud magamisega seotud häired), millest vaid üks esines õpetajate hinnangute järgi lasteaias kõrgema sagedusega. Seega võib öelda, et õpetajate ja lapsehoidjate hinnangute alusel esineb

kohanemiskohaselt suurema sagedusega lastehoius võrreldes lasteaiaga. Lapsevanemate vastused aga näitasid hoopis vastupidist- olulisi erinevusi lasteaias ja -hoiuse käivate laste vanemate hinnangutes oli viis (suurenenud jonnakus-tujukus, pükste/voodi märgamine, suurenenud agressiivsus, negativism ja sagenenud haigestumine) ja kõik need olid vanemate arvamuste kohaselt sagedasemad lasteaias. Seega võib eespool öeldut arvesse võttes väita, et 1. hüpotees leidis kinnitust lapsevanemate hinnangutest lähtudes, kuid ei leidnud kinnitust õpetajate ja lapsehoidjate hinnangutest lähtuvalt.

Varasemad uurimused näitasid, et isiksuse temperament ja reageerimine stressile on peamiselt kaasa sündinud. Need lapsed olid ebakindlad, kõhklevad, ei julgenud teistele läheneda, klammerdusid ema külge ja vaatasid teiste mängu eemalt (Goleman, 2007). Kohanemiskohasest andis sageli ka märku lapse muutuv käitumine- jonnakus, agressiivsus ja pahur olek (Daniels ja Stafford, 1999). Huttunen ja Tamminen (1991) poolt Soomes läbiviidud uurimuses, kus analüüsiti algkooli õpilaste ja vanemate päevahoiu kogemusi, samuti lasteaiasõpetajate arvamus laste kohanemisest, selgus, et lapsevanemate nägemuse põhjal on päevahoius rohkem emotsionaalset kasvatust, lasteaias aga rõhutakse rohkem sotsiaalsele toimetulekule. Õpetajate arvates on tüdrukud käitumises tagasihoidlikumad ja vastutustundlikumad kui poisid. Lastehoid pakub lastele paremaid võimalusi kiindumuse tekkeks kui lasteaed (Rusanen, 1995).

Hüpotees 2: Poistel esineb rohkem kohanemiskohaselt kui tüdrukutel.

Suurema osa lasteaiasõpetajate (üle poole) ja peaaegu poolte lapsehoidjate hinnangul esines kohanemiskohaselt mõlemast soost lastel võrdselt. Umbes pooled lapsehoidjad ja peaaegu samapaljud lasteaiasõpetajad arvasid, et poistel esines kohanemiskohaselt rohkem kui tüdrukutel. Mitmete varasemate uurimuste puhul on seda täheldatud, et kohanemine on seotud sooliste erinevustega ja poistel on täheldatud rohkem kohanemiskohaselt kui tüdrukutel (Rydell, Berlin ja Bohlin, 2003). Käesolevas uurimustöös lähtudes õpetajate ja lapsehoidjate arvamus sellest arvamusst päriselt toetada ei saa, kuid ka ümber lükata mitte- enamvähem võrdses suurusjärgus oli neid, kes arvasid, et poistel esineb rohkem kohanemiskohaselt ja neid, kes arvasid, et mõlemast soost lastel esineb neid võrdselt. Lapsevanemate hinnangutest lähtudes leiti kaheksateistkümmne uuritud kohanemiskohaselt seast vaid üks oluline lapse soost sõltuv erinevus ja üks tendents- tüdrukutel esines rohkem suurenenud negativism ja vasturääkimist ning agressiivset käitumist.

Kokkuvõttes võib öelda, et 2. hüpotees soos mõjust kohanemiskohaselt esinemise sagedusele, ei leidnud kinnitust.

Hüpotees 3: *Lapse päevarežiim, eneseteenindusoskused ja muud oskused on positiivselt seotud kohanemiskiirusega.* Õpetajad ja lapsehoidjad ning ka lapsevanemad hindasid laste kohanemist pigem kiireks kui aeglaseks. Õpetajate ja lapsehoidjate hinnangul kohanesisid kiiremini need lapsed, keda vanemad on eelnevalt kodus ette valmistanud. Väga oluline oli kohanemisperioodil vanemate toetus lapsele. Samuti leiti seosed õpetajate ja lapsehoidjate hinnangutes lapse kohanemiskiirusele ja kahe eneseteenindusoskuse vahel (söömine ja oskus vajadusel abi küsida). Vanemate hinnangute alusel küll selliseid seoseid ei leitud. Seega võib öelda, et 3. hüpotees leidis kinnitust õpetajate ja lapsehoidjate arvamustele toetudes, kuid ei leidnud kinnitust vanemate arvamustele toetudes.

Mitmetest varasematest uurimustest tuli välja, et väheste sotsiaalsete oskustega laps jääb sageli tõrjutuks, ta ei leia sõpru ja ei oska enda eest seista (Caldarella ja Merrell, 1997). Ponitz, Mc Clelland, Matthews ja Morrison (2009) täheldasid, et kohanemisprotsessis on lapse jaoks olulised sotsiaalsed ja akadeemilised oskused. Lasteaeda minekul on väga tähtis eelnev kodune ettevalmistus.

Hüpotees 4: *Suurem laste arv rühmas on seotud kohanemiskeskuste esinemisega kohanemisperioodil.* Lastehoidudes oli laste arv rühmades väiksem kui lasteaias, kuid see ei mõjutanud oluliselt laste kohanemist.

Magistritöö tulemused näitasid, et enamus lapsi kohanesisid kiiresti nii lasteaias kui ka lastehoius. Lapsevanemate hinnangul esines kohanemiskeskusi kohanemisperioodil lapsel rohkem lasteaias ja õpetajate/lapsehoidjate hinnangul rohkem lastehoius. Rühmade suurus ei mõjutanud oluliselt laste kohanemiskiirust. Küll aga kohanesisid kiiremini õpetajate hinnangul need lapsed, kes olid sotsiaalselt arenenumad. Lapse päevarežiim, eneseteenindusoskused ja muud oskused olid lapsele suureks toeks hakkamasaamisel lasteaias ja lastehoius.

Leiti ka seoseid lapse vanemate hinnangute järgi kohanemiskeskuste ja rühma suuruse vahel- mida suurem rühm, seda sagedamini esines lastel suurenenud tähelepanuvajadust, jonnakust ja tujukust, tahtmatust hoiupaika minna, negativismi ja vasturääkimist, muid häireid seoses magamisega ja haigestumise sagenemist. Üks positiivne seos esines ka õpetajate hinnangute kohaselt lapse suurenenud tähelepanuvajaduse ja rühma vahel. Seega võib öelda, et 4. hüpotees leidis kinnitust eelkõige lapsevanemate hinnangute põhjal.

Tore on siinkohal mainida, et õpetajate ja lapsehoidjate hinnangul tulid lapsed hommikul enamasti rõõmsal meelel rühma, vahel harva esines natuke ka nutmist. Õhtul koju minnes aga ilmnes see, et paljud lastehoius käivad lapsed ei tahtnud lapsevanemate hinnangul koju minna. Ilmselt oli siis lastehoius väga tore olla, kui nad soovisid veel edasi mängida.

Huvitav oli veel see, et õpetajad/lapsehoidjad ja lapsevanemad tundsid sarnaselt seda, et lapse jaoks peaks jätkuma rohkem aega kohanemisperioodil, temaga individuaalselt tegeldes ja talle rohkem tähelepanu pöörates. Siiani on tendents pigem selles suunas liikunud, seda eriti lasteaedade suurte rühmade puhul, et lasteaiaõpetaja üksi peab suutma ligi 24 lapsega toime tulema, kuna abiõpetaja tegeleb enamuse päevast enda töökohustustega ja ei saa eriti õpetajale abiks olla. Nii paraku ei ole õpetajal kuidagi võimalik lapsele (seda eriti kohanemisperioodil) individuaalselt läheneda. Õpetajad uskusid ja teadsid seda, kuidas peaks käituma, aga tegelikkuses ei pruugi nad ikkagi seda individuaalset lähenemist rakendada mainitud liiga suurte rühmade ja ajapuuduse tõttu.

Lasteaeda ja lastehoidu minekul läbivad kõik lapsed kohanemisprotsessi. Mõned lapsed kohanevad kiiremini, mõned lapsed aeglasemalt ja mõned lapsed ei kohane. Lasteaeda ja lastehoidu võrreldes ei saa vaadata ainult hoiutüübi positiivseid ja negatiivseid külgi. On lapsi, kellele sobib lasteaed ja on lapsi, kellele sobib pigem lastehoid. Kohanemise puhul tuleb vaadata igat last individuaalselt, hinnata tema isiksuslikke eelsoodumusi ja kodust ettevalmistust. Lastehoius on lapsel võimalik kohanemisperioodil saada ilmselt rohkem tähelepanu ja toetust. Samuti on lastehoius kohanemisel positiivseks mõjuteguriks rahulik ja kodune keskkond ning väiksemad rühmad.

KOKKUVÕTE

Käesoleva magistritöö *Lapse kohanemine lasteaias ja lastehoiuga lapsevanemate ja õpetajate ning lapsehoidjate hinnangul Tartu linna näitel* eesmärgiks oli uurida lapse kohanemise erinevusi Tartu linna lasteaedade ja lastehoidude näitel, nii lapsevanemate kui ka õpetajate ja lapsehoidjate hinnangute alusel. Magistritöö koosnes teoreetilisest ja empiirilisest osast.

Lasteaeda või lastehoidu minek on lapse elus murrangulise tähtsusega. Lapse jaoks on tema vanemad väga olulised ja pikem eemalolek nendest võib lapsele raskelt mõjuda. Kui laps tajub vanema positiivset hoiakut, siis annab see lapsele kindlustunde hoiupaika minekul. Kohanemine sujub lapse jaoks kergemini, kui eelnevalt on vanemad selgitanud, mis last ees ootab. Vanematel tuleb alguses varuda aega, et last toetada ja julgustada kohanemisperioodil. Mida väiksem laps, seda rohkem turvatunnet ta vajab. Lapsevanematel tasub kuulata kogenud õpetaja või lapsehoidja nõuandeid ja teha temaga koostööd. Lapse kohanemist toetab lasteasutuse ja kodu vastastikune usaldus ja lugupidamine.

Antud uurimistöös osalesid 68 õpetajat Tartu linna lasteaedadest ja 32 lapsehoidjat Tartu linna lastehoidudest ning 55 lasteaias käiva ja 50 lastehoius käiva lapse vanemat. Uuritavaks kontingendiks olid uued lapsed, kes hiljuti läksid lasteaeda või lastehoidu. Uurimustöös kasutati mõõtvahendina ankeeti. Magistritöös püstitati 4 hüpoteesi: 1) kohanemisperioodil esineb lapsel lasteaias rohkem kohanemiskõhvi kui lastehoius, 2) poistel esineb rohkem kohanemiskõhvi kui tüdrukutel, 3) lapse päevarežiim, eneseteenindusoskused ja muud oskused on positiivselt seotud kohanemiskõhvis, 4) suurem laste arv rühmas on seotud kohanemiskõhvis esinemisega kohanemisperioodil.

Uurimusest selgus, et lapsed kohanesid nii lasteaias kui ka lastehoius üsna kiiresti nii lapsevanemate kui ka õpetajate ja lapsehoidjate hinnangul. Lasteaias esines kohanemisperioodil rohkem kohanemiskõhvi lapsevanemate hinnangul aga õpetajate ja lapsehoidjate hinnangul hoopis lastehoius. Seega 1. hüpotees leidis kinnitust vaid lapsevanemate hinnangute järgi.

Võrreldes poisse ja tüdrukuid selgus, et umbes poolte õpetajate ja lapsehoidjate hinnangul esineb kohanemiskõhvi mõlemal sool ja poolte lapsehoidjate ning vähem kui poolte õpetajate arvates poistel sagedamini kui tüdrukutel. Kuid lapsevanemate hinnangute alusel leiti pigem toetust hoopis sellele, et tüdrukutel esineb teatud raskusi sagedamini. Seega 2. hüpotees ei leidnud kinnitust.

Õpetajad ja lapsehoidjad ning ka lapsevanemad hindasid laste kohanemist pigem kiireks kui aeglaseks. Õpetajate/lapsehoidjate hinnangul kohanesid need lapsed kiiremini, keda

vanemad olid kodus ette valmistanud. Leiti seosed õpetajate ja lapsehoidjate hinnangutes lapse kohanemiskiirusele ja kahe eneseteenindusoskuse vahel (söömine ja oskus vajadusel abi küsida). Vanemate hinnangute alusel küll selliseid seoseid ei leitud. Seega leidis 3. hüpotees kinnitust vaid õpetajate ja lapsehoidjate arvamustele toetudes, kuid mitte vanemate tulemustele toetudes.

Lastehoidudes oli laste arv rühmades väiksem kui lasteaias, kuid see ei mõjutanud oluliselt lapse kohanemist. Enamus lapsi kohanesid kiiresti nii lasteaias kui ka lastehoius. Lastevanemate hinnangul esines rohkem kohanemisraskusi lasteaias ja õpetajate/lapsehoidjate hinnangul rohkem lastehoius. Leiti seoseid lapsevanemate hinnangute järgi kohanemisraskuste ja rühma suuruse vahel- mida suurem rühm, seda sagedamini esines lastel suurenenud tähelepanuvajadust, jonnakust ja tujukust, tahtmatust hoiupaika minna, negativismi ja vasturääkimist, muid häireid seoses magamisega ja haigestumise sagenemist. Üks positiivne seos esines ka õpetajate hinnangute kohaselt lapse suurenenud tähelepanuvajaduse ja rühma suuruse vahel. Seega võib öelda, et 4. hüpotees leidis kinnitust eelkõige lapsevanemate hinnangute põhjal.

Käesoleva uurimustöö põhjal võib öelda, et kohanemine lasteaias või lastehoiuga on üks oluline etapp lapse elus. Lapsed on kõik erinevad ja läbivad kohanemisperioodi igaüks omal moel. Kohanemisraskustest aitab üle saada lapsevanema ja lasteasutuse omavaheline tihe koostöö ja usaldussuhe, mis annab ka kohanevale lapsele julgust, toetust ning turvatunnet uude keskkonda sulandumisel.

SUMMARY

This master's thesis entitled *Child's Adaptation to Nursery School and Childcare as Assessed by Parents, Teachers and Childminders Based on the City of Tartu as an Example* aims to research the differences in children's adaptation based on the example of the nursery schools and childcare centres of the City of Tartu from the perspective of parents as well as teachers and childminders. The master's thesis consists of a theoretical and an empirical part.

Starting to go to nursery school or a childcare centre is of immense importance in a child's life. Parents are really important for the child and being away from them for a longer time may have a heavy impact on the child. If the child feels the parents have a positive attitude, he or she will feel more secure going to the childcare centre. His or her adaptation will go more smoothly if the parents have previously explained to him or her what he or she might expect. At the beginning, the parents need to take some time to support and encourage the child during the adaptation period. The smaller the child, the more sense of security he or she will need. The parents do well listening to the advice of experienced teachers or childminders and cooperating with them. The child's adaptation is supported by mutual trust and respect between the childcare centre and home.

The present thesis involved 68 teachers from the nursery schools of the City of Tartu and 32 childminders from childcare centres of the City of Tartu as well as parents of 55 children who go to nursery school and parents of 50 children who go to childcare centres. The thesis focused on children who had just recently started going to nursery school or a childcare centre. The thesis used a questionnaire as a form of measurement. The thesis set up four hypotheses: 1) children have more difficulties with adaptation during the adaptation period in the nursery school than in a childcare centre; 2) boys have more difficulties with adaptation than girls; 3) children's daily regime, self-care skills and other skills are positively connected to the speed of adaptation; 4) the bigger number of children in a group is connected to the appearance of problems with adaptation during the adaptation period.

The thesis shows that children adapted quite quickly to nursery school as well as the childcare centre according to the parents as well as the teachers and childminders. The parents said that during the adaptation period children had more difficulties with adaptation in the nursery school, whereas according to the teachers/childminders the children had more difficulties in childcare centres. Thus, the first hypothesis was confirmed only by the parents' assessments.

When comparing boys and girls, about half of the teachers and childminders found that both sexes have difficulties more often than girls. But according to parents, in fact, girls are seen to have certain difficulties more often than boys. Thus, the second hypothesis was not confirmed.

Teachers and childminders as well as parents thought that the children adapt quickly rather than slowly. According to teachers/childminders those kids adapted faster who had been prepared for the change by the parents at home. The teachers and childminders assessments confirmed connections between the child's speed of adaptation and two self-care skills (eating and ability to ask for help if needed). According to the parents' assessments, no such connections were made. Thus, the third hypothesis was confirmed only by the opinions of the teachers and childminders, but not the opinions of parents.

The number of children in a group is smaller in childcare centres than in nursery schools but according to this study, it does not have a significant effect on the child's adaptation. Most children adapted fast in the nursery school as well as in the childcare centre. According to parents, children had more difficulties adapting to nursery school and according to teachers/childminders, they had more difficulties in childcare centres. According to parents, there are connections between difficulties with adaptation and the size of the group- the bigger the group, the more frequent the child's need for attention, capriciousness and moodiness, unwillingness to go to the childcare centre, negativity and conflict, other disturbances in connection with sleep and increased frequency of falling ill. Also, the teachers found one positive connection between the child's increased need for attention and the size of the group. Thus, it can be said that the fourth hypothesis was primarily confirmed by the parents' assessments.

The present thesis concludes that adaptation to nursery school or a childcare centre is an important stage in a child's life. All children are different and go through the adaptation period in their own way. Mutual close cooperation and relation of trust between the parents and the childcare institution helps to overcome difficulties with adaptation and it also gives the child courage, support and sense of security in adapting to the new environment.

KASUTATUD KIRJANDUS

Ainsaar, M.; Soo, K.2009. *Kohalike omavalitsuste toetus lastega peredele 2008 ja laste päevahoid 2008-2009 Eestis*. TÜ Sotsioloogia ja sotsiaalpoliitika instituut, Rahvastikuministri büroo

Ainsworth, M. D. Salter; Bell, S.1970. *Attachment, exploration and separation. Illustrated by the behavior of one- year-olds in a strange situation*. Child Development, 41, 1, p 49-67.

Amato, P. R.; Cheadle, J. E.2008. *Parental divorce, marital conflict and children`s behavior problems: A comparison of adopted and biological children*. Social Forces, v86, n3, p 1140-1161. Külastatud 09. 07. 09

<http://search.ebscohost.com/>

Bartels, M.; van den Oord, E. J. C. G.; Hudziak, J. J. 2004. *Genetic and Environmental Mechanisms Underlying Stability and change in Problem Behaviors at Age 3, 7, 10 and 12*. Developmental Psychology, v40, n5, p 852-867. Külastatud 14. 05. 09

<http://search.ebscohost.com/>

Baydar, N.; Brooks-Gunn, J. 1991: *Effects of maternal employment and child care arrangements on preschoolers cognitive and behavioral outcomes*. Developmental Psychology, 27 ,p 932-945.

Broomby, H.2003. `We are passing the smile around` Personal, social and health education in early years. In: D. Whitebread (Ed.) *Teaching and learning in the early years*. London, New York: Routledge Falmer

Butterworth, G.; Harris, M.2002. *Arengupsühholoogia*. Tartu: Tartu Ülikooli Kirjastus

Caldarella, P.; Merrell, K. W.1997. *Common dimensions of social skills of children and adolescents: A taxonomy of positive behaviors*. School Psychology Review, 26(2), p 264-279.

Cimete, G.; Kuguoglu, S.2006. *Grief responses of Turkish families after the death of their children from cancer*. Journal of Loss and Trauma, v11, p 31-51. Külastatud 07. 07. 09

<http://search.ebscohost.com/>

Daniels, E. R.; Stafford, K.1999. *Erivajadustega laste kaasamine*. Tartu: OÜ Tartumaa Trükikoda

Eesti nõukogude entsüklopeedia. 4, Ist-Koni. Tallinn: Valgus 1989

Evans, J.; Irving, D.2001. *Social skills*. Glasgow: Scholastic Ltd.

Goleman, D.2007. *Sotsiaalne intelligentsus*. Tartu: OÜ Väike Vanker

Goleman, D.2007. *Emotsionalne intelligentsus*. Tartu: OÜ Väike Vanker

Halpenny, A. M.; Greene, S.; Hogan, D.2008. *Children`s perspectives on coping and support following parental separation*. Child care in practice, v14, n3, p 311-325. Külastatud 09. 07. 09

<http://search.ebscohost.com/>

Hamond, N.& Fivush, R.1991. *Memories of Mickey Mouse:Young children recount their trip to Disneyworld*. Cognitive Development, 6, p 433-448

Han, W.-J.2005. *Maternal nonstandard work schedules and child cognitive out-comes*. Child Development, v76, n1, p 137-154. Külastatud 16. 06. 09

<http://search.ebscohost.com/>

Hoffmann, L.; Paris, S.; Hall, E.; Schell, R.1988. *Developmental Psychology Today. 5th Edition*. New York, etc.:McGraw-Hill, Inc.

Hujala, E.2004. *Uuenev alusharidus*. Kirjastus Ilo

Huttunen, E.; Tamminen, M.1991. *Lapsen käyttäytyminen ja kasvuympäristö: lasten kokemukset päivähoidosta*. Joensuu: Joensuu Yliopisto

Hämarsalu, T.2004. *Lapsevanema ootused ja mured lapse lasteaeda tulekul Rapla maakonnas*. Diplomitöö: Tallinna Pedagoogiline Seminar

Kahn, H.; Loit, H.-M.2009. *Tervise ABC*. Tallinn: Valgus

Kala, H.2003. *Arendustegevus ja asjaajamine lasteaias*. Tartu: Atlex

- Kikas, E.2008. *Õppimine ja õpetamine koolieelses eas*. Tartu Ülikooli Kirjastus
- Kraav, I.2006. *Lapse areng koolieelses eas ja lapsehoiu erinevad vormid: uuring*. Perekasvatuse Instituut
- Kumpfer, K.; Alvarado, R.2003. *Family-Strengthening Approaches for the Prevention of Youth Problem Behaviors*. American Psychologist, v58. n6/7, p 457-465. Külastatud 14. 05. 09
<http://search.ebscohost.com/>
- Koolieelse lasteasutuse seadus*.1999. Riigiteataja
- Koolieelse lasteasutuse riiklik õppekava*. 2008. Vabariigi Valitsuse määrus 87, 29. mai
- Külv, A.2002. *Laste topeltkohanemine lasteaias*. Bakalaureusetöö: Tallinna Pedagoogiline Seminar
- Lill, A.1982. *Sõime-ja lasteaialiste kohanemisest lastepäevakodus*. (Koolieelse kasvatusesõlmaprobleeme). Tallinn: ENSV Haridusministeerium
- Laev, M.2005. *3-4 aastaste laste kohanemine lasteaias*. Diplomitöö: Tallinna Pedagoogiline Seminar
- Lasteaedade Internetiportaal:[http:// www.lasteaed.ee](http://www.lasteaed.ee)
- Maccoby, E. E.1992. *The role of parents in the socialization of children: An historical overview*. Developmental Psychology, 6, p 1006-1017.
- Mc Intyre, L.; Eckert, T.; Fiese, B.; Di Gennaro, F.; Wildenger, L.2007. *Transition to Kindergarten Family Experiences and Involvement*. Early Childhood Education Journal, v35, n1, p 83-90. Külastatud 17. 05. 09
<http://search.ebscohost.com/>
- Mc Gurk, H.; Soriano, G.1998. *Families and social development: the 21st century*. In A.Campbell and S. Muncer. The Social Child, p 113-142. London: Psychology Press
- Mitchell-Copeland, J. R.; Denham, S. A.; DeMulder, E. K.1997. *Q-Sort Assessment of Child-Teacher Attachment Relationships and Social Competence in the Preschool*. Early Education and Development, 8, p 27-39.

Mürk, R.2006. *Alternatiivsete väikelastehoiu võimaluste kaardistamine Eestis: uuring*. Perekasvatuse Instituut

Ots, H.2006. *Laste adaptatsiooniprobleemid koolieelses lasteasutuses*. Bakalaureusetöö: TÜ Õpetajate Seminar

Ponitz, C. C.; McClelland, M. M.; Matthews, J. S.; Morrison, F. J.2009. *A structured observation of behavioral self-regulation and its contribution to kindergarten outcomes*. *Developmental Psychology*, v45, n3, p 605-619. Külastatud 09. 07. 09

<http://search.ebscohost.com/>

Richman, N.; Stevenson, J.; Graham, P. J.1982. *Pre-school to school: a behavioural study*. London: Academic Press

Ritchie, S.; Hower, C.; Karoly, L.; Lara-Cinisomo, S.; Sidle Fuligni, A.2008. *Getting Ready for School: an Examination of Early Childhood Educators`Belief Systems*. *Early Childhood Education Journal*, v35, p 343-349. Külastatud 17. 05. 09

<http://search.ebscohost.com/>

Rives, P. (2010, 22. aprill). *Lastehoid: kõigile suur lasteaed ei sobi*. Tartu Postimees, lk 2.

Roest, A.; Gerris, J.; Dubas, J.2009. *Value Transmissions Between Fathers, Mothers and Adolescent and Emerging adult Children: The Role of the Family Climate*. *Journal of Family Psychology*, v23, n2, p 146-155. Külastatud 17. 05. 09

<http://search.ebscohost.com/>

Rootsi Haridusportaal: <http://www.skolverket.se>

Rusanen, E.1995. *Ongelmalapset päivähoiossa?: tutkimus kasvatuskäytäntöjen kehittämisesstä päivähoiossa ja perhepäivähoiossa*. Helsinki: Suomen Kuntaliitto

Rydell, A.; Berlin, L.; Bohlin, G.2003. *Emotionality, Emotion Regulation and Adaptation Among 5-to 8- Year Old Children*. *Emotion*, v3, n1, p 30-47. Külastatud 17. 05. 09

<http://search.ebscohost.com/>

Seung Lam, M.; Pollard, A.2006. *A conceptual framework for understanding children as agents in the transition from home to kindergarten.* Early Years, v26, n2, p 123-141. Külastatud 31. 05. 09

<http://search.ebscohost.com/>

Shannon, E. C; Aletha, C. H.2006. *Family instability and children`s early problem behavior.* Social Forces, v85, n1, p 551-582. Külastatud 27. 07. 09

<http://search.ebscohost.com/>

Sheridan, S. M&Walker, D.1999. *Social skills in context: considerations for assessment, intervention and generalization.* The handbook of school psychology, pp 686-708

Sears, W.2007. *Kuidas luua turvaline kiindumussuhe oma lapsega.* Tartu: Väike Vanker

Smith, P. K.; Cowie, H.; Blades, M.2008. *Laste arengu mõistmine.* Neljas väljaanne. Tartu Ülikooli Kirjastus

Sotsiaalhoolekandeseadus. RT I 1995.

Soome Haridusportaal: <http://www.edu.fi>

Stahl, P. M.2008. *Lastekasvatus pärast lahtutust: vanemate konfliktid ja laste vajadused.* Tartu: Väike Vanker

Stright, A. D.; Herr, M. Y.; Neitzel, C.2009. *Maternal scaffolding of children`s problem solving and children`s adjustment in kindergarten: Hmong families in the United States.* Journal of Educational Psychology, v101, n1, p 207-218. Külastatud 09. 07. 09

<http://search.ebscohost.com/>

Tulva, T.1982. *Väikelapse kasvatuses: õppematerjalid.* Tallinn: TPI

Tulviste, T.2007. *Variation in vocabulary development among Estonian children as a function of child`s gender, birth order, child-care, and parental education.* In M Eriksson (Ed.) Proceedings from the First European Network Meeting on the Communicative Development Inventories (pp. 16-21). Gävle, Sweden: University of Gävle

Valvas, T.2007. *Lapse emotsioonid ja tunded lasteaias*. (Psühhosotsiaalse keskkonna juhendmaterjal koolieelsetele lasteasutustele). Tallinn: TAI

Vikman, J.- P.1982. *Perheen muutto lapsen ongelmatilanteena*. Tampere: Tampereen Yliopisto

Võgotski, L.1997. *Educational psychology/L. S. Vygotsky; translated by Robert Silverman*. Boca Raton: St. Lucie Press

Weiss, S.; Wilson, P.; Seed, M.; Paul, S.2001. *Early Tactile Experience of Low Birth Weight Children: Links to Later Mental Health and Social Adaptation*. *Infant and Child Development*, v10, p 93-115. Külastatud 31. 05. 09

<http://search.ebscohost.com/>

Weltmann Begun, R. (Ed.).1995. *Ready to Use Social Skills Lessons and Activities for Grades Prek-K*. San Francisco: Jossey-Bass

Zhou, Q.; Lengua, L. J.; Wang, Y.2009. *The relations of temperament reactivity and effortful control to children's adjustment problems in China and the United States*. *Developmental Psychology*, v45, n3, p 724-739. Külastatud 07. 07. 09

<http://search.ebscohost.com/>

Zhou, Q.; Sandler, J. N.; Millsap, R. E.; Wolchik, S.A.; Dawson-McClure, S. R.2008. *Mother-child relationship quality and effective discipline as mediators of the 6-years effects of the new beginnings program for children from divorced families*. *Journal of consulting and clinical psychology*, v76, n4, p 579-594. Külastatud 09. 07. 09

<http://search.ebscohost.com/>

LISA 1**ANKEET ÕPETAJALE JA LAPSEHOIDJALE**

Palun Teie kaasabi magistratöö „Lapse kohanemine lasteaia ja lastehoiuga lapsevanemate ja õpetajate hinnangul Tartu linna näitel” läbiviimiseks. Minu uurimustöö eesmärk on uurida laste kohanemise erinevusi lasteaias, mis on koolieelne lasteasutus ja lastehoius, mis pakub alternatiivset lapsehoiuteenust.

Küsimustes palun tehke rist Teie sobiva vastusvariandi järele või vastake vabas vormis kui vastusvariante pole ette antud või teile neist üksi ei sobi. Ankeet on anonüümne, Teie vastuseid ei seostata Teie isikuga ja kasutatakse üldistatult vaid teadustöö tegemisel.

Teid tänades **Kristi Martin**, TÜ Haridusteaduskonna magistrant,

e-mail: kristi.martin.001@mail.ee, telefon 55595253

1. Kas Te töötate:

Lasteaias.....Lapsehoiuis.....

2. Kui suur on laste arv Teie rühmas?.....

3. Millises vanuses lapsed käivad Teie rühmas?.....

4. Palun iseloomustage enda rühmas ühe uue lapse käitumist paaril esimesel nädalal pärast lasteaeda/lapsehoidu tulekut.....

5. Palun hinnake, millised kohanemiskeskkonnad ilmnesid sellel uuel lapsel lasteaeda/lapsehoidu tulles kohanemisperioodil? (Tehke rist sobivasse lahtrisse igas reas)

	1-üldse mitte	2-harva	3-mõnikord	4-sageli	5-praktiliselt kogu aeg
Laps oli väga vanemate külge klammerdunud, tal oli raske hommikuti lahkuda					
Laps nõudis väga palju tähelepanu					
Laps klammerdus õpetaja või mõne muu täiskasvanu külge, kes rühmas viibis					
Laps oli jonnakas ja tujukas					
Laps ei tahtnud enam hoiupaika tulla					
Laps hakkas pükse/voodit märgama					
Esinesid söömisprobleemid (nt. isutus, valivus toidu suhtes jms.)					
Üldine tujutus, apaatus, soovimatus midagi teha					
Ilmnes agressiivne käitumine					
Ilmnes negativism, vasturääkimine, ei-ütlemine					
Tekkisid hirmud (täpsustage millised).....					
Ilmnes iseseisvusetus, sõltuvus					
Nuttis palju					
Hoidis teistest lastest eemale					
Ilmnesid mingid valud (kõhu, pea jms.)					
Ilmnesid mingid muud terviseprobleemid (täpsustage palun millised).....					
Sõrme imemine, küünte närimine või muu eneserahustamise ja närvilisuse ilming					
Laps nuttis enne lõunauinakut, selle ajal ja/või ärkas lõunauinast nutuga					
Esinesid muud unehäired					
Sage haigestumine					

Ilmnes mingi muu probleem (lisage palun milline?).....					
--	--	--	--	--	--

6. Kas Teie hinnangul esineb rohkem kohanemiskursi tüdrukutel või poistel?.....

7. Millised kriteeriumid mõjutavad Teie arvates uue lapse käitumist kohanemisperioodil lasteaeda/lapsehoiu tules?

	1-üldse mitte	2-teatud määral	3-raske öelda	4-olulisel määral	5-väga palju
Sugu					
Vanus					
Sotsiaalsed oskused					
Vaimne areng					
Füüsiline areng					
Varasemad kogemused (mis vallas?).....					
Kiindumussuhe vanematega					
Mingi hiljutine oluline muutus või raske kogemus (nt. õe-venna süünd, kolimine, vanemate lahutus, lähedase surm vms.)					
Midagi muud (mis?).....					

8. Millised lapsed kohanavad Teie arvates lasteaia/lapsehoiu kiiremini?.....

9. Kuidas käitub uus laps hommikul vanemast lahkudes kohanemisperioodil?(tehke ristike sobiva variandi taha)

Tuleb rahulikult ja rõõmsalt rühma.....

Tuleb vastumeelselt rühma aga ei nuta.....

Nutab natuke aega ja hakkab siis teistega mängima.....

Nutab palju, ei mängi teistega ja on eraldi.....

Nutab peaaegu kogu päeva, ei võta millegist osa.....

Käitub teisiti (kuidas?).....

10. Kuidas käitub uus laps kohanemisperioodil õhtupoolikuti vanemaga taaskohtumisel? (tehke ristike sobiva variandi taha)

Vanemat märgates rõõmustab, otsib lähedust.....

Ei tee vanemast eriti välja, on ükskõikne.....

Käitub vanemaga agressiivselt, jonnib.....

Käitub teisiti (kuidas?).....

11. Kuidas kohanes uus laps lasteaia/lapsehoiu Teie hinnangul? Palun valige üks variant

Väga aeglaselt.....

Üsna aeglaselt.....

Pigem aeglaselt kui kiiresti.....

Pigem kiiresti kui aeglaselt.....

Üsna kiiresti.....

Väga kiiresti.....

Ei ole veel kohanenudki.....

12. Hinnake palun, millised olid selle lapse eneseteenindus-ja muud oskused lasteaeda/lapsehoidu tulles

(Tehke ristike sobivasse lahtrisse igas reas)

	1-üldse mitte	2-harva	3-mõnikord	4-sageli	5-alati
Laps sai ise hakkama söömisega					
Laps sai ise hakkama riietumisega					
Laps sai ise hakkama tualeti kasutamisega					
Laps sai ise hakkama kätepesuga					
Laps sai ise hakkama juuste kammimisega					
Laps oskas vajadusel abi küsida					
Laps oskas kaaslastega asju jagada					
Laps oskas oma korda oodata					
Midagi muud (palun täpsustage)					

13. Kuidas saab lapsevanem toetada last kohanemisperioodil?.....

14. Kuidas saab õpetaja/lapsehoidja toetada last kohanemisperioodil?.....

15. Kas lapse käitumises ilmnes mingeid erinevusi kui lasteaeda/lapsehoidu toojad- viijad vaheldusid?(kirjelda käitumist ema, isa või vanavanemaga).....

LISA 2**ANKEET LAPSEVANEMALE**

Palun Teie kaasabi magistritöö „Lapse kohanemine lasteaias ja lastehoiuga lapsevanemate ja õpetajate hinnangul Tartu linna näitel” läbiviimiseks. Minu uurimustöö eesmärk on uurida laste kohanemise erinevusi lasteaias, mis on koolieelne lasteasutus ja lastehoius, mis pakub alternatiivset lapsehoiuteenust.

Küsimustes palun tehke rist Teile sobiva vastusvariandi järele või vastake vabas vormis kui vastusvariante pole ette antud või teile neist üksi ei sobi. Ankeet on anonüümne, Teie vastuseid ei seostata Teie isikuga ja kasutatakse üldistatult vaid teadustöö tegemisel.

Teid tänades **Kristi Martin**, TÜ Haridusteaduskonna magistrant,

e-mail: kristi.martin.001@mail.ee, telefon 55595253

1. **Laps:** TüdrukPoiss.....
2. **Teie elukoht:** Maal..... Linnas..... Alevis.....
3. **Teie laps käib:** Lasteaias..... .Lapsehoius.....
4. **Kui kaua Teie laps on juba lasteaias/lapsehoius käinud?**.....
5. **Teie lapse vanus esmakordselt lasteaeda/lapsehoiu minnes (palun märkida aastad ja kuud)**.....
6. **Kas Teie lapsel on õdesid-vendi ja kui vanad?**
 Ei ole..... .Jah, on.....
 Palun märkida mitu.....Ja kui vanad.....
7. **Miks otsustasite just lasteaias/lapsehoiu kasuks? Võite märkida mitu vastusevarianti**
 Elukoha ligidal.....
 Väike laste arv rühmas.....
 Toredad õpetajad.....
 Kodune keskkond.....
 Laps sai õe/vennaga samasse rühma.....
 Võtsite pakutava koha vastu kuna muud võimalust ei olnud.....
 Muu põhjus (milline?).....
8. **Kui suur oli laste arv rühmas, kus Teie laps käima hakkas?**.....
 Lasteaias......Lapsehoius.....
9. **Mitu täiskasvanut tegeles selles rühmas lastega?**.....
10. **Millises vanuses lapsed olid selles rühmas, kus Teie laps käima hakkas?**
 Kuni 3-aastased.....
 3-4- aastased.....
 5-6- aastased.....
 Tegutses liitühmaga, st. 2-7 aastased lapsed.....
11. **Kas enne lasteaeda/lapsehoiu minekut oli Teie lapsel kokkupuuteid eakaaslastega? Palun valige üks variant**
 Ei, üldse mitte.....
 Vaid mõni kord enne lasteaeda/lapsehoiu minekut.....
 Keskmiselt kord 2-3 kuu jooksul.....

Keskmiselt 1 kord kuus.....
 Kord nädalas.....
 Pidevalt puutus kokku.....
 Raske öelda.....

12. Kas olite kohanemisperioodil lapsega koos rühmas?

Ei..... Jah.....Mitu päeva?.....

13. Kuidas valmistasite last eelnevalt ette lasteada/lapsehoidu minekuks? Võite valida mitu varianti

Rääkimine (täpsustage mida? ja millest?).....
 Hoiupaigaga eelnev tutvumine.....
 Õpetajatega eelnev tutvumine.....
 Rühmakaaslastega eelnevalt tutvumine.....
 Hoiupaiga päevarežiimiga harjutamine.....
 Midagi muud (mida?).....

14. Palun hinnake, kui võrd lasteaia/lapsehoiuga harjutamisel ilmnes tagasilööke? (näiteks laps ei tahtnud enam minna või ilmnisid mingid käitumisprobleemid, mida varem ei esinenud ja seostate neid just kohanemisega). Palun valige üks variant

Väga palju.....
 Üsna palju.....
 Pigem palju kui vähe.....
 Pigem vähe kui palju.....
 Üsna vähe.....
 Üldse mitte.....
 Raske öelda.....

15. Mitmendal päeval jäi Teie laps lasteada/lapsehoidu lõunaund magama?

16. Mitmendal päeval jäi Teie laps lasteada/lapsehoidu sööma?.....

17. Palun hinnake, kuidas kohanes Teie laps lasteaia/lapsehoiuse? Palun valige üks variant

Väga aeglaselt.....
 Üsna aeglaselt.....
 Pigem aeglaselt kui kiiresti.....
 Pigem kiiresti kui aeglaselt.....
 Üsna kiiresti.....
 Väga kiiresti.....
 Ei ole veel kohanenudki.....

18. Kas Teie lapse päevarežiim (söögi-, mängu- ja uneajad) olid eelnevalt viidud vastavusse lasteaia/lapsehoiuse kehtivaga?

Üldse mitte.....
 Mingil määral (osaliselt).....
 Paaegu.....
 Jah, täiesti.....
 Raske öelda.....

19. Milline oli Teie lapse päevarežiim, eneseteenindusoskused ja muud oskused enne lasteaeda/lapsehoidu tulekut? (Tehke ristike sobivasse lahtrisse igas reas)

	1-üldse mitte	2-harva	3-mõnikord	4-sageli	5-alati
Kindlad söögiajad					
Kindel lõunane uneaeg					
Laps oli harjunud uinuma mingi rituaali/abivahendiga (mida lasteasutuses raske või võimatu rakendada)					
Laps sai ise hakkama söömisega					
Laps sai ise hakkama riietumisega					
Laps sai ise hakkama tualeti kasutamise					
Laps sai ise hakkama kätepesuga					
Laps sai ise hakkama juuste kammimisega					
Laps oskas vajadusel abi küsida					
Laps oskas kaaslastega asju jagada					
Laps oskas oma korda oodata					
Midagi muud (täpsustage mida tahate lisada).....					

20. Palun iseloomustage lühidalt vabas vormis lapse käitumist paaril esimesel nädalal, kui ta hakkas käima lasteaias/lapsehoius

21. Millised kohanemiskõhased ilmsid lapsel kohanemisperioodil? (NB! Mõeldud on just muutusi, mis leidsid aset kohanemisperioodil ja mida seostate kohanemisega, mitte aga probleemid, mis esinesid lapsel ka juba enne lasteaeda/lapsehoidu viimist)

Tehke ristike sobivasse lahtrisse igas reas. Kui lapsel esines mõni allpool nimetatud probleemidest ka juba enne ja jätkus samamoodi muutusteta kohanemisperioodil, siis tehke palun rist lahtrisse „üldse mitte” (st. muutust seoses kohanemisperioodiga ei täheldatud).

	1-üldse mitte	2-harva	3-mõnikord	4-sageli	5-praktiliselt kogu aeg
Laps oli rohkem vanemate külge klammerdunud võrreldes ajaga enne lasteaeda/lapsehoidu tulles					
Laps nõudis oluliselt rohkem tähelepanu kui varem					
Laps oli jonnivam ja tujukam kui varem					
Laps ei tahtnud enam lasteaeda/lapsehoidu minna					
Laps hakkas pükse/voodit märgama (st. uuesti, kuigi vahepeal oli juba kuiv)					
Tekkisid söömisprobleemid (nt. Söögiisu langus, suurenenud valivus toidu suhtes jms.)					
Üldine tujutus, apaatus, soovimatus midagi teha					
Suurenenud agressiivne käitumine					
Suurenenud negativism, vasturääkimine, ei-ütlemine					
Tekkisid uued hirmud (täpsustage millised).....					
Ilmes iseseisvusetus, sõltuvus					
Laps muutus titalikumaks (palun täpsusta)					
Ilmsid mingid valud (köhu, pea, vms.)					
Ilmsid mingid muud terviseprobleemid					

(täpsustage millised)..... palun					
Sõrme imemine, küünte närimine vms. Eneserahustamise või närvilisuse ilmingud					
Laps ärkas öösel nutuga					
Tekkisid muud häired, seoses magamisega					
Sageneb haigestumine võrreldes ajaga enne kohanemisperioodi					
Ilmes mingi muu probleem (lisage palun milline?).....					

22. Kas Teie peres on olnud viimasel ajal enne lapse lasteaeda/lapsehoidu minekut mingeid suuri muutusi või üleelamisi? (näiteks kolimine, õe-venna sünd, vanemate lahutus, pereliikme või mõne muu lähedase inimese surm või lemmiklooma surm vms.)

Ei ole.....Jah.....

Kui palju aega tagasi enne lasteaeda/lapsehoidu minnes?.....

23. Kuidas Teie laps käitus kohanemisperioodil hommikul vanemast lahkudes ja õhtul vanemaga kohtudes?

Hommikul.....

Õhtul.....

24. Millisest lasteasutuse personali poolsest tegevusest/käitumisest/toetusest tundsite puudust lasteaia/lapsehoiu poolt lapse kohanemisperioodil?.....

LISA 3

Tabel 1. Üldvalimi, õpetajate ja lapsehoidjate hinnangute mediaanid, U-väärtused ja p-väärtused kohanemiskeskuste võrdlemisel.

Motiiv	Üldvalim	Õpetajad	Lapsehoidjad	U	p
Klammerdumine vanema külge	3,0	3,0	4,0	770,0	0,075
Suur tähelepanuvajadus	3,0	4,0	3,0	807,5	0,087
Klammerdumine muu täiskasvanu külge	3,0	3,0	3,0	849,5	0,202
Jonnakus ja tujukus	2,0	2,0	2,0	919,0	0,475
Vastumeelsus hoiupaiga suhtes	2,0	2,0	2,0	877,5	0,406
Märgas pükse/voodit	1,0	1,0	1,0	983,5	0,953
Esinesid söömisprobleemid	2,0	2,0	2,0	896,5	0,312
Üldine tujutus	2,0	2,0	2,0	962,5	0,906
Ilmes agressiivne käitumine	1,5	1,0	2,0	955,5	0,660
Negativism, vasturääkimine	2,0	2,0	2,0	945,0	0,692
Hirmude tekkimine	2,0	1,0	3,0	647,0	0,020
Iseseisvusetus, sõltuvus	2,0	2,0	2,0	839,5	0,307
Nuttis palju	2,0	2,0	3,0	690,5	0,014
Hoidis eakaaslastest eemale	2,0	2,0	2,0	936,0	0,484
Ilmesid mingid valud	1,0	1,0	1,0	983,0	0,930
Muud terviseprobleemid	1,0	1,0	1,0	915,0	0,655
Eneserahustamine	1,0	1,0	1,0	893,5	0,549
Nuttis enne lõunaund või ärkas nutuga	2,0	2,0	3,0	841,5	0,179
Muud unehäired	1,0	1,0	3,0	669,0	0,067
Sage haigestumine	2,0	2,0	2,0	857,5	0,534
Muud probleemid	1,0	1,0	1,0	230,0	0,441

Tabel 2. Üldvalimi, õpetajate ja lapsehoidjate hinnangute mediaanid, U-väärtused ja p-väärtused kohanemist mõjutavate tegurite võrdlemisel.

Motiiv	Üldvalim	Õpetajad	Lapsehoidjad	U	p
Sugu	3,0	2,0	2,0	1052,0	0,779
Vanus	2,0	4,0	3,5	1001,0	0,497
Sotsiaalsed oskused	4,0	4,0	4,0	1031,5	0,657
Vaimne areng	4,0	4,0	3,0	886,0	0,122
Füüsiline areng	4,0	4,0	3,0	637,0	0,001
Varasemad kogemused	4,0	4,0	4,0	686,0	0,274
Kiindumussuhe vanematega	4,0	4,0	4,0	939,5	0,422
Mingi muutus lapse elus	4,0	4,0	4,0	877,0	0,749
Midagi muud	4,0	4,0	4,0	39,0	0,065

Tabel 3. Üldvalimi, õpetajate ja lapsehoidjate hinnangute mediaanid, U-väärtused ja p-väärtused eneseteenindus- ja muude oskuste võrdlemisel.

Motiiv	Üldvalim	Õpetajad	Lapsehoidjad	U	p
Laps sai hakkama söömisega	5,0	5,0	4,0	781,0	0,043
Laps sai hakkama riietumisega	3,0	3,0	2,0	672,0	0,005
Laps sai hakkama tualeti kasutamisel	4,0	4,0	2,0	656,0	0,004
Laps sai hakkama kätepesuga	4,0	4,0	3,0	666,5	0,004
Laps sai hakkama kammimisega	2,0	3,0	2,0	833,5	0,162
Laps oskas vajadusel abi küsida	3,0	3,5	3,0	862,0	0,200
Laps oskas kaaslastega asju jagada	3,0	3,5	3,0	860,5	0,197
Laps oskas oma korda oodata	3,0	3,0	3,0	999,0	0,847
Midagi muud	4,0	4,5	1,0	3,0	0,019

Tabel 4. Lapse käitumine hommikul vanemast lahkudes.

	Õpetajad	Lapsehoidjad	χ^2	p
Tuleb rahulikult ja rõõmsalt rühma	29	13	2,354	0,798
Tuleb vastumeelselt rühma aga ei nuta	10	4		
Nutab natuke aega ja hakkab siis teistega mängima	21	14		
Nutab palju, ei mängi teistega ja on eraldi	4	1		
Nutab peaaegu kogu päeva, ei võta millegist osa	1	0		
Käitub teisiti	1	0		
N	68	32		

Tabel 5. Lapse kohanemine õpetajate ja lapsehoidjate hinnangul.

	Õpetajad	Lapsehoidjad	χ^2	p
Väga aeglaselt	4	4	7,483	0,278
Üsna aeglaselt	4	4		
Pigem aeglaselt ja kiiresti	12	8		
Pigem kiiresti kui aeglaselt	18	8		
Üsna kiiresti	17	9		
Väga kiiresti	9	1		
Ei ole veel kohanenudki	3	0		
N	67	30		

Tabel 6. Laste kokkupuuted eakaaslastega enne lasteaeda/lastehoidu minekut.

	Lasteaialapsee vanemad	Lastehoiulapsee vanemad	χ^2	p
Ei, üldse mitte	1	1	4,900	0,557
Vaid mõni kord enne lasteaeda/lastehoidu minekut	1	3		
Keskmiselt kord 2-3 kuu jooksul	3	6		
Keskmiselt 1 kord kuus	5	2		
Kord nädalas	16	18		
Pidevalt puutus kokku	28	19		
Raske öelda	1	1		
N	55	50		

Tabel 7. Tagasilöökkide ilmumine lasteaia ja lastehoiuga harjutamisel.

	Lasteaialapsee vanemad	Lastehoiulapsee vanemad	χ^2	p
Väga palju	5	0	14,101	0,029
Üsna palju	4	2		
Pigem palju kui vähe	4	5		
Pigem vähe kui palju	13	9		
Üsna vähe	23	16		
Üldse mitte	6	16		
Raske öelda	0	2		
N	55	50		

Tabel 8. Lapse kohanemise hindamine lapsevanemate poolt lasteaia ja lastehoius.

	Lasteai lapse vanemad	Lastehoiu lapse vanemad	χ^2	p
Väga aeglaselt	0	0	3,876	0,567
Üsna aeglaselt	4	4		
Pigem aeglaselt kui kiiresti	6	7		
Pigem kiiresti kui aeglaselt	12	9		
Üsna kiiresti	21	13		
Väga kiiresti	10	16		
Ei ole veel kohanenudki	2	1		
N	55	50		

Tabel 9. Üldvalimi, lasteaia ja lastehoiu käiva lapse lapsevanemate hinnangute mediaanid, U-väärtused ja p-väärtused päevarežiimi, eneseteenindusoskuste- ja muude oskuste võrdlemisel.

Motiiv	Üldvalim	Lasteai lapse vanemad	Lastehoiu lapse vanemad	U	p
Kindlad söögiajad	4,0	4,0	4,0	1073,5	0,030
Kindel lõunane uneaeg	4,0	4,0	4,0	1185,5	0,190
Laps oli harjunud uinuma mingi abivahendiga	2,0	1,0	2,0	1087,0	0,190
Laps sai hakkama söömisega	5,0	5,0	5,0	1200,5	0,377
Laps sai hakkama riietumisega	2,0	3,0	2,0	995,5	0,025
Laps sai hakkama tualeti kasutamisega	3,0	4,0	2,5	1095,5	0,088
Laps sai hakkama kätepesuga	4,0	4,0	3,0	1053,0	0,033
Laps sai hakkama juuste kammimisega	3,0	3,0	2,0	891,0	0,011
Laps oskas abi küsida	4,0	4,0	4,0	1088,0	0,076
Laps oskas kaslastega asju jagada	3,0	3,0	3,0	1067,0	0,122
Laps oskas oma korda oodata	3,0	3,0	3,0	889,0	0,031
Midagi muud	4,0	2,5	4,0	1,0	0,197

Tabel 10. Üldvalimi, lasteaia ja lastehoiu käiva lapse lapsevanemate hinnangute mediaanid, U-väärtused ja p-väärtused kohanemiskeskuste võrdlemisel (vt sama tabelit ka järgmisel lehel).

Motiiv	Üldvalim	Lasteai lapse vanemad	Lastehoiu lapse vanemad	U	p
Laps klammerdus vanema külge	2,0	3,0	2,0	1122,0	0,127
Nõudis rohkem tähelepanu	3,0	3,0	2,0	1069,0	0,113
Laps oli onnakas ja tujukas	2,0	3,0	2,0	870,0	0,002
Laps ei tahtnud enam lasteaeda/lastehoidu minna	2,0	2,0	2,0	1173,0	0,298
Laps märgas pükse/voodit	2,0	1,0	1,0	1081,5	0,039
Tekkisid söömisprobleemid	1,0	1,0	1,0	1244,5	0,450
Üldine tujutus, apaatus	1,0	1,0	1,0	1201,5	0,184
Suurenes agressiivne käitumine	1,0	2,0	1,0	1063,0	0,060
Suurenes negativism ja vasturääkimine	1,0	2,0	2,0	955,0	0,032
Tekkisid uued hirmud	2,0	1,0	1,0	936,5	0,707

Ilmnes iseseisvusetus, sõltuvus	1,0	1,0	1,0	891,0	0,103
Titalik käitumine	1,0	1,0	1,0	1096,0	0,209
Ilmnesid mingid valud	1,0	1,0	1,0	1222,5	0,970
Ilmnesid muud tervisehäired	1,0	1,0	1,0	1039,5	0,317
Eneserahustamise või närvilisuse ilmingud	1,0	1,0	1,0	1150,0	0,462
Laps ärkas öösel nutuga	1,0	1,0	1,0	1245,5	0,975
Tekkisid muud häired seoses magamisega	1,0	1,0	1,0	1172,0	0,460
Sagenes haigestumine	1,5	2,0	1,0	946,0	0,024
Ilmnes mingi muu probleem	1,0	1,0	1,0	302,5	0,229

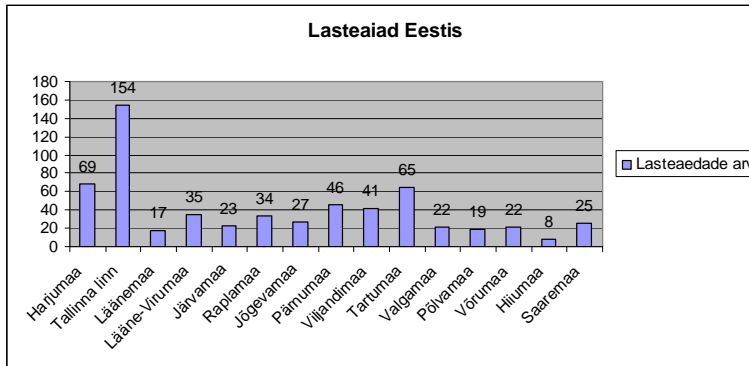
Tabel 11. Lapsevanema valikud lasteaia ja lastehoiu kasuks.

	Lasteai lapse vanemad	Lastehoiu lapse vanemad	χ^2	p
Elukohta ligidal	32	21	2,743	0,098
Väike laste arv rühmas	7	39	45,329	0,000
Toredad õpetajad	18	26	3,996	0,046
Kodune keskkond	13	31	15,834	0,000
Laps sai õe/vennaga ühte rühma	2	2	0,009	0,923
Võtsite pakutava koha vastu kuna muud võimalust polnud	12	8	0,575	0,448
Muu põhjus	23	21	0,000	0,985

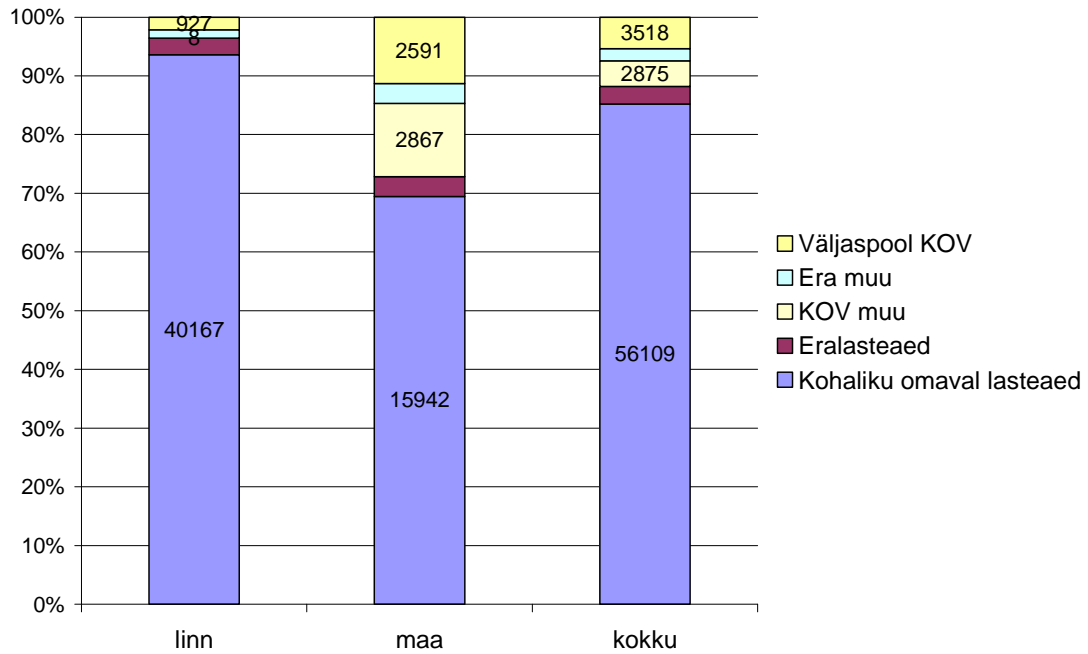
Tabel 12. Laste eelnev ettevalmistus lasteaeda/lastehoidu minekuks.

	Lasteai lapse vanemad	Lastehoiu lapse vanemad	χ^2	p
Rääkimine	42	33	1,378	0,240
Hoiupaigaga eelnev tutvumine	29	33	1,908	0,167
Õpetajatega eelnev tutvumine	16	20	1,383	0,240
Rühmakaaslastega eelnev tutvumine	5	13	5,272	0,022
Hoiupaiga päevarežiimiga harjutamine	25	17	1,432	0,231
Midagi muud	4	8	1,971	0,160

LISA 4



Joonis 1. Lasteaedade arv maakondades (allikas: www.lasteaiad.ee)



Joonis 2. Laste jaotumine päevahoiu vormide järgi linnas ja maal 2008 (allikas: Ainsaar, Soo, 2009)