

Tartu ülikool

Fond 55

Nim. 3

S. 72

Aareandi, Salme (s. Kukk)
Tähtsamaid kiriklikke
mälestusväärse Karula
kiirkonnas Tartu
ülikooli üliõpilase töö
juhendaja (prof O. Sild)
mälestuseks!

1929

99 e., 10 jeon. ja 1 foto

F 55, nim. 3, s. 72

V-39
III-36.

Tõelamaad kirikus meeslustuare
Karula Kibekoueas.

Registreeritud stud. teol.
Salme Arcaud-Koon
1929. aasta sukel.

Inlenn selgemalt kirjass
nimed. Märjiteh kohad
parandade ja taendad
ja märjiteh kopiaid muretted
materjal ^{kirjast} matuse oredavõitu.
Udijelt rahulolew.

14/XI. 2929. Oselid

Kauba k. kirjastus

1929. aasta
K. K. K. K. K.
K. K. K. K. K.

kirjad ka õpetajamajal ja kabelil.
 Koula kiriku asutamine kohta pole arhiivis
 andmeid olemas. Teisest poolt tunnis, aastast
 1806, mis saadetakse kiriku juhtide kolleegiumile
 dr. Soumaja'i poolt, on öeldud, et Koula
 kirik on vanem kirik maal (in Lande)
 Poola ja katoliku ajast pärit. Ta olewat
 esimene koguduse ehitatud ja lähedaloleva
 Koula mõisa juure, Karkola kerk "ümbetud,
 ühtlasi ka Maria kirikus pühendatud.
 Kõik see ei näinud Koula kiriku asutamisest
 eelda. —

Kadumataimud akti. Visitationis Livoniarum
 ecclesiarum facta A. 1613 a die transfuga-
 tionis Dni usque ad II^{am} Octobris per
 R. D. Archidiaconum Kenden 93. R^{mi} Epi?
 Livoniae Virarium? laadivakultuses orakorjas
 öeldakse, et rahva jutu järele olewat Koula
 kirik Range aja eest Saksa laevameeste

poolt, kes üle mere Lõvimaale tulid, elistatud. Kiriku elistamise põhjused olvad aland loomis ajal ootud vaame ja lubadeu pääsekuise korral kirikut elistada.

Teine rahvajutt aga rääkivat, et ainult osa raha olvad nad annud kiriku elistamise jaoks ning selle Harinsoy (kes see rääk on, pole nimetatud) kätte hoitud annud.

Põpetaja Hornhauer omes kroonikas aastast 1800, pg. 118. (mis kadumalastund) ütleb, et karula kiriku asutamise ja elistamise aega pole teada täpselt, arveta-
vat sellest loobu aega. Erinev korda olvad karula kirikut nimetatud aastal 1544 ühes vanas mõisa dokumendis (kiriku kroonikast, mis kirjutatud sp. Paslaeki poolt aast. 1862-1900). Maistud Hama mõisa dokument pole vist säilinud,

Pellegriani

Kumata kirkkoraamatus ja luter.

Aastal 1701. põles Kumu kirik uueks -
- (Kumu kirkkoraamatus 1759, uus luter.
2. l. kirkkoraamatus) -

1720. aast. pandi alus uuele u. u. kirkkoraamatus,
põuest kirkkoraamatus, 1729. aast. oli selle orre-
-õnneistamine. Teema asukohta pole uuritud
asukohtad, ka kokapäälised elamised
pole talt midagi teada. 1731. aast.
maksid suurt kirkkoraamatus, aetamine,
parandati seina, pandi lagi, põrand ja
katus. Ehitati puugid. Ehitamine oli
Jaanis Andres. 1831. aast. parandati uuesti
kirkkoraamatus ja ehitati talle torn, sellest ajast
on ka katusel olev kirkkoraamatus. Koor. 1862-1909.
Kirkkoraamatus on ehitatud raudbetoonist ja võlvitud
valgus. Kooru pikkus on 34 m, laius 28 m.

Karula kiriku asutamise kohta väärge
 Busch - „Materialien zur Geschichte und
 Statistik des Kirchen- und Schulwesens der
 ev.-luth. Gemeinden in Russland“ 1860

Järgmist: Karula kirik on esmakordselt
 mainitud ühes vana kirikukirjas aastal
 1544. Kiriku olewat ehitanud Sausa-
 maalt tulnud laevamehed lõpet ajal
 aastal Löötes lattu. 1630. aast. ol
 kirik varemetes. Selle kiriku juure kuulus
 ka Karola' küla, mis asus praeguse
 mõi a kohal ja millelt on kirik oma
 nime saanud.

Gomet - „Die ev.-luth. Gemeinden in
 Russland“ 1911: — Karola' kirik esimest
 kord mainitud 1532 aast. Kirine St. Maria
 kirik põlvenud 15. sajandist. 1630. aast. ol
 kirik varemetis, rahvas käis 1631-1642 aast.
 Tallises jumalateenistusel. 1643 aast. jülustati
 pastoraadis. 1651 aast. ehitati kirik uuesti.

kriik on pühendatud Marsale.

kriika kroonuskas, aastast 1800 on õpetaja
Bomhansen kirjutanud - et õpetajamaaja sai
18. sajandi algul, Põhja sõja ajal hävitatud,
samale, endse maaja kohale, hakati ehitama
1731 uut õpetajamaaja, mis ka halunes
aastal 1735. Aastal 1750. põles ta maha;
1804 alati uuesti õpetajamaaja ehitust, ja
jällegi samale kohale. 1807. aastal sai
ehitata uus kooli. Ta on kivist,
härk. lüüed halges, pikkus 29 mt., laius
14 mt. (kriika kroonuskast - 1802 - 1900).

Kabel seismas on ehitatud 1893
alates on palkides ja torniga. Ehitatud
alid Karl Muum - kellamees, ja ta hind
faan (kriika kroonuskast - 1802 - 1900). Kabeli
pikkus 6 ³/₄ mt., laius 5 mt.

mis and metel?

mis and metel?

1). Mitu kraadi ja minutit on vahet kirske
telje-läänel ja magneedi-läänel vahel

I. Kirske telje-läänel ja magneedi-läänel
vahel on 26 kraadi.

2). Kas kirske läänelpoole telg on
sealjures põhjapoolse magneedi-läänest (+)
kõi lõunapoolse (-).

Kirske läänel-telg on põhjapoolse (+26°)
magneedi-läänest.

II.

Kabeli telje-läänel ja magneedi-läänel
vahel on 88 kraadi. Kabeli läänel-telg on
põhjapoolse (+88°) magneedi-läänest.

Faint, illegible handwriting at the top of the page, possibly bleed-through from the reverse side.

Second section of faint, illegible handwriting, also appearing to be bleed-through.

Ma alter enne 1727a? 2

Third section of faint, illegible handwriting at the bottom of the page.

II.

Altar ja mis materjalist on valmistatud
kiriku ja abikiriku altar (ehk altarid,
mis veel haan farnitamata olemas)?

Millest on altarid laud või alus (resp. kas
ei ole keraegset altarikivi, millel ühted
nurkadel ehk keskel)?

Altar on ehitatud 1882. a. tamme puust,
härmitud pinnades. Haan altareid ei ole.
Johann Fischer on ehitanud 1727 altar ja kambit
(kir. kroonikast, 1862-1900), keid leadumata
on kuhu see altar on jäänud.

Altarid laud on ka tamme puust, keraeg-
set altarikivi ei ole.

Praeguse altar on Kerula kirikule kirikul
van grote, ta on lasknud selle berlins
Halvustada 1882 (kir. kron. 1862-1900).

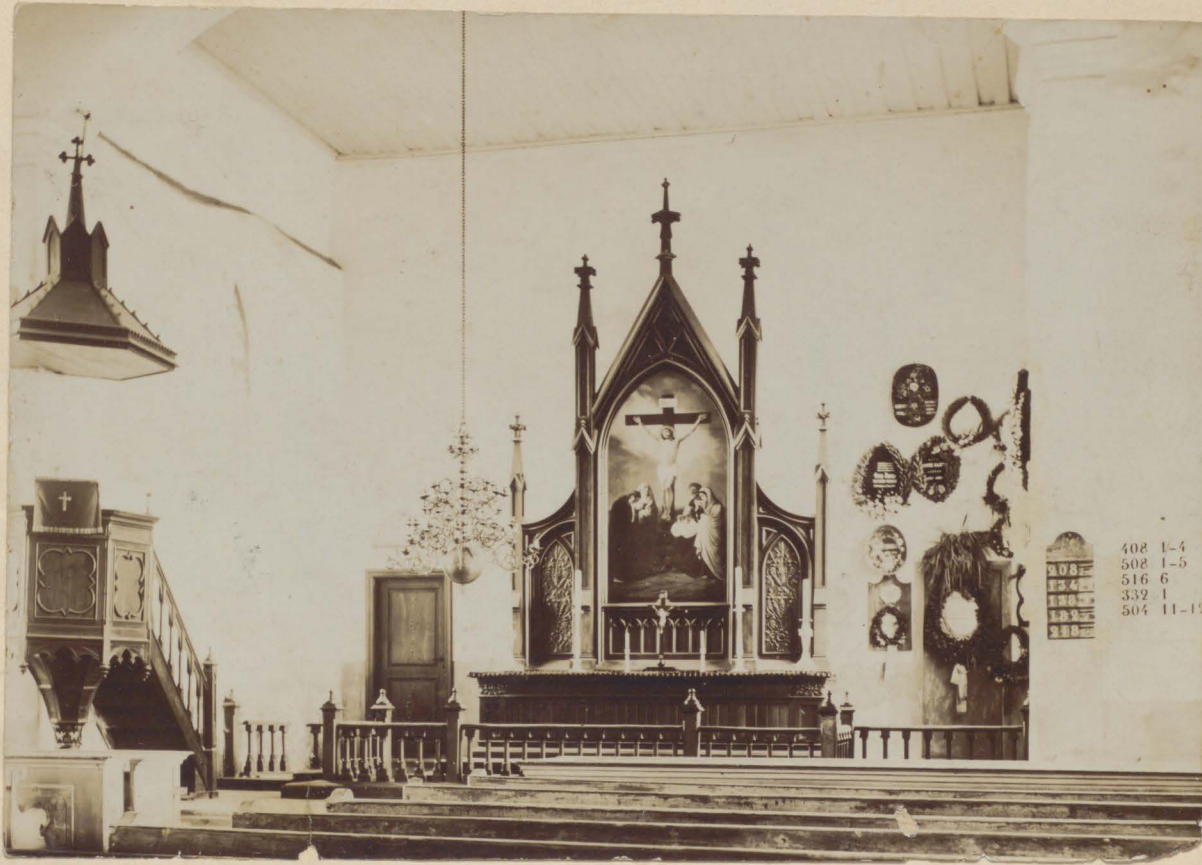
V misfugler²

III.
 Misda kujutab altari pilt, kelle Leo
 ta on ja mis aastast? kui altaris mitu
 pilti ja nikerohused on, siis kõne täielikult
 kirjeldada!

Altari pilt kujutab kristust ristil,
 juures seisavad kaks jüngerit ja kaks naist
 ja üks naine põlvitab kristuse juures.
 Kõrvadest erinevad sinikas - helehall
 ja pees - pruun. —

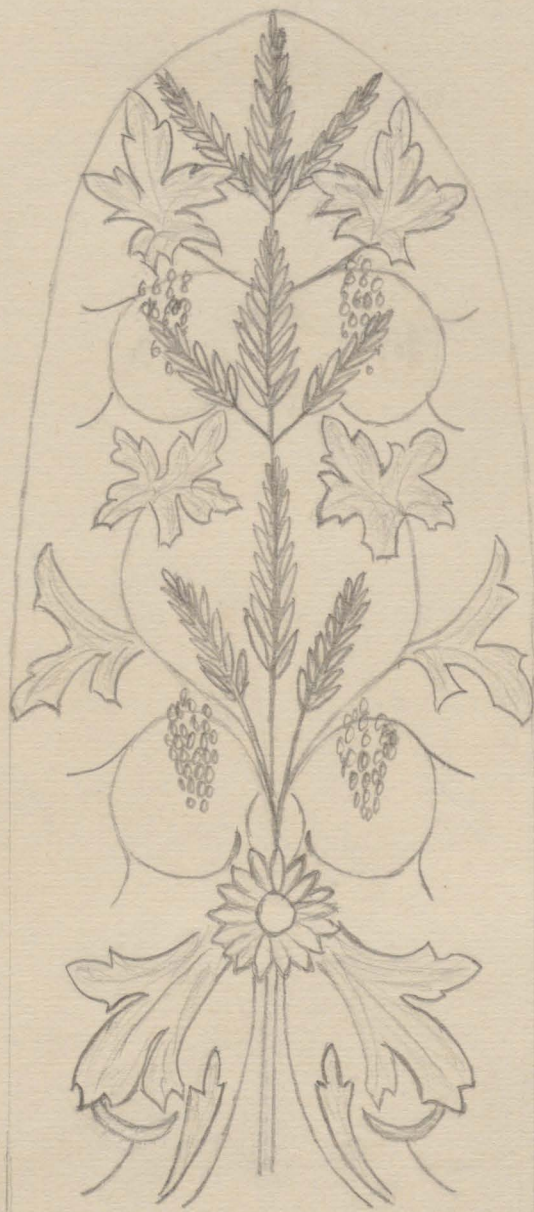
Selle pildi on kirjutanud v. Grote Karula
 kirikule. Valmistanud on selle pildi St. Peter-
 burgi Akadeemia 1882. aast. Vst. Peetri kir-
 eus oleks altari pildi järel, see algpilt
 on Bouillon'i Leo. Karula kirikule on
 see pilt 24. okt. 1882 kingitud, ja asse-
 tunnustatud (Kiriku kroonikast, 1862-1900).

Kirkon alttar ja kausset.



408	1-4
502	1-5
516	6
339	1
504	11-12

Nikerdisse Kujulis altari Kūlgedel.



1mt.

1. Cm.

10 cm. = 1mt.

Eudine altari pilt on 1114ndud kaerkaambrisel, pildil kiri: "H. Sanders." (pildil haluista-ja). — Pilt on päritud aastast 1600. (Kir. kroonikast-1800-1900).

Kujutab krüstust pilvedel, kolme suzelt põlvitanad ta juures, ühel on käes karrik, kust väljub püha tuli.

Krüstusel on punased riided, sinise rüüd ja suzelt on valged riided.

14.

Liissugused kirjad leiduvad altari,
pöldil, altari võrel ja mis aastast, kui kivi
ist seda siinle?

Altari pöldil all kiri: „Ps: 22 V: 26.

Dich Herr will ich preisen in der grossen
Gemeine: ich will meine Gelübde be-
zahlen, vor denen die Dich fürchten.

Der Ihre Gottes und der Erbauung dieser
Gemeine gewidmet von Coelestin Heling,
ehemaliger Prediger an dieser Kirche. starb.
im Jun.: 1779 C. Heller C.F. Andresen.“

Altari võrel ja pöldil kirju ei ole.

Altari otsas on näikesel meesil tahvil kiri:

„Zum Andenken an Amalie von Grote,
gestorben 1876.

1882“.

V.

Mis materjalist on kantsel ehk kantslerid
(kui need nister on) ja mis aastast nad on?

Kantsel on fannimepsust (fersi kantslerid ei ole),
proua. — Ehitanud Johan Fischer 1727 (kroonu
kroonikast, 1862-1900).

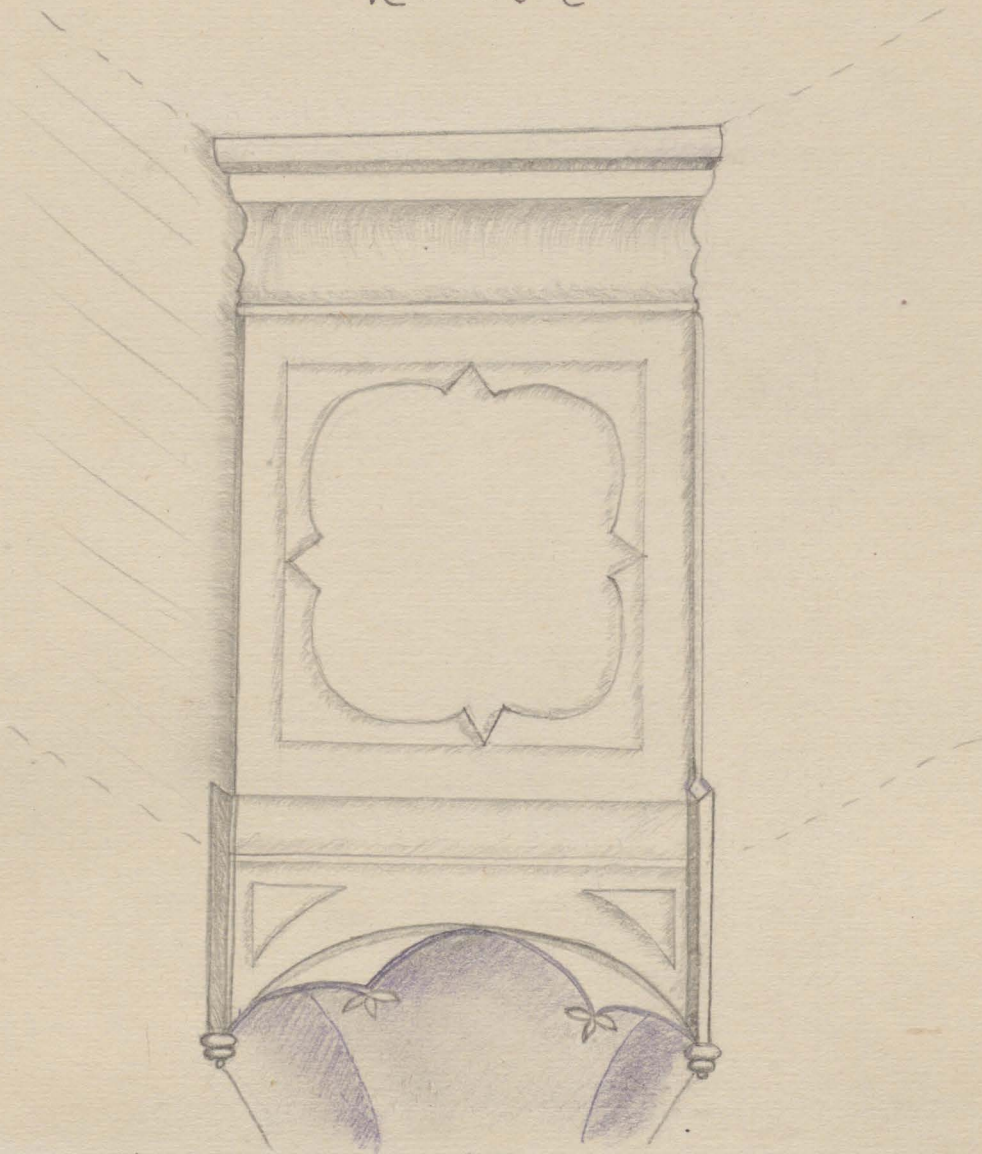
ii

Missugused pildid, kujud resp. uikendu-
sed ja kirjad leedulad kantslil miig kantsli-
katusel ja missugused tähnid esinevad.

kirja ja kujusid kantslil ega kantsli-
katusel es ole.

kantsel ja kantsli-kalus on pööruvad.

Kautzel.



cm.

Maastal II: 150.

III.

Mis materjalist, mis aegast ja missuguste kujulust ning kirjadelega on ristimise asjad ehk waagnad? Lõpu need on? Kas leiab veel kusagil katolikuwaegne ristimiskiri?

Joadim Harmecke ütleb (kir. kroon. 1718 aast. — pole täpsimud), et tema ametisse ümistanuse ajal on olnud kirikul ületõbetatud kaasa ristimiswaagen (kiriku kroon. 1862-1900), mis alles. Hakuistamud on selle S. Hehl Petersburg' (ka kir. pötkas). Hakuistamise aeg pole leada, samuti ametaja. Teisi ristimise waagnad, samuti ka kat. ristimiskiri ei ole.

Ristiusvaaga pölyakamustide
kujutis.



Kes kirje V. 18. a. inventaris ?
ei ole ?

2

VIII

mis maderjalist, ajast ja misseguse kirjaga on kroonlühtrid ning lühtrid ja misla need on?

Kaks metallist kroonlühtrist, valmistamise koht, aeg ja annetaja isik pole teada. Ühtegi kirja neudel ei ole.

Kaks liivast suurt altari lühtrist, need on nimetatud juha Joh. Harnecke kroonikas 1718 kiriku inventarina. 1893 on need lastud Ed. Dresselt Tartus ümberhalada. Neude esialgsed valmistamisaega pole teada, kirja ja kaunistus neudel ei ole. —

1824. aast. osteti kirikuraha eest kaks paari ülehõbetatud vask altari lühtrid Ed. Dresselt Tartus (vt. kroon. 1822-1920).

Kadumeläinud Joach. Harnecke kroon-

Kas on veel mõnetalud uusi puust altari
lühend, missugused kingitud Karula kirikule
 pr. von Branka (aeg pole mõnetatud) kuid need
 lühendid pole enam alles. kiriku kroon. 1862-1900.

IX

Mis materjalist, afaast ja mis raijude ning kirjadege on karikad, kaunud, pateerid, krattifressid ja muud kirikuristad, ja palju need on?

Enne aastat 1718. on juba olemas olnud ühes linnas karik ja linnas pateen, suur linnas Herri kaun ja linnas eilortum, HH-mase on õnkorastanud keelased, kes koka pöörd elustasid tegeid. Muud pole neist asjust teada.

1826. aastal kiriku rahe eest, Ed. Dronoff Tartus, uus linnas karik ja pateen (kirik. kroon. 1862-1900) kõige kirjaga ega kaunistust laetledust asjult ei ole.

Stabe pateen kirjaga: "Zur Erinnerung der Kirche zu Carsten vom Wirklichen Geheimen-Rath Oberschenek Alfred von Grosse Majorats

MS,

Kiirga, Lapse Koopia
efilidada

Alg to Kiirga erilistest
juurtest tahtest Kuidlaste
määrata

(Chronostichon?).

Besitzer von Carolen 1895" Ed. Dross Tartus,
 kars weini kannu kirjaga: „ Zur Erinnerung
 der Kirche zu Carolen vom Hirkelichen Geheimne-
 -Rath Oberschenk Alfred von Grote Majorats
 Besitzer von Carolen 1895." Walmistand
 Ed. Dross.

Hõbe kark kirjaga: „ Is. Wet Christi
 qvM servat Caro perenns et prosper
 Digne rangVine potVs erH." Manetuse
 aeg pole leada.

Hõbe patee, Walmistand Ed. Dross Tartus,
 kirjaga: „ Hans Kargaja mälestuses 1919
 karula kirjakele”

1824 aslet kirjerahaga hõbe krukifiks.

X.

mis materjalist ja ajast, mis pejude ja kirja-
dega on ristipalk (traber), kus seda olemas?
Kas on veel teisi ristipalku olemas?

Karela kirikul ristipalki ei ole.

XI.

Kas on olemas kiriku seinätes nishu ja
seinäkappeid ning miks need arwata-
hasti neid on tarmitatud?

| Kiriku seinätes nishu ja seinäkappe
ei ole.

XII.

Missuguste kujutuste ja kirjadega on
 haakirid ehk haad, sarkofaagid ja muud
 haamärgid kirikus ja abikirikus?

Kirikus ei ole ^{paalga} haakirid, haad, sarkofaage ega muid haamärke.

XIII

Kas on kiriku all nann krüpta ja lindi
kannakabelisi olemas ja mis on neist teada?
Kes on siina maalud? Missuguseid kirju
leitud seal?

Kiriku käärikambri ja altar-ruumide-
aluse maa oli vana ajal määratud
madusepoorgaks kooli koolkonda kuuluvale
mõisaomanikkudele. Järelolud olid plahv
juuresoleva plaani järel (viitatusoort proto-
kolist - aast. 1768). Kas aga kedagi siia
ka maalud on, pole teada, kroonika ega
viitatusoort protokolli sellest midagi ei ole.

Teinekord hääleavad riiksed seadused
julistada, et kogu kiriku aluse olewat
surumid fäis maalud, kiriku põrande
paanide ajal olewat lund leitud.

Karula kirkon
all oleva maasurepseja plaan.

Lisafösk beprämliss	Altar	Korolen
Pastoribepremliss		
Kirchengrabellen.		

Plaan on valjakoht 8. v. keskarkhivis lidenvast
Karula kirkon hisitalgrouen protokolleist- 1768. aast.

af.

Age piltid lk. 11 on ju
naha?!

XIV.

Mis materjalist, kas naftaga elek. liina,
 mis põlduga ja küttega on kütikus, abt-
 kütikus, kabelites leitudud epitaasid
 (estkeelsed kuni 1861 aastani ehk võimaluse
 korral kuni 1870 a., ladinakeelseid kōrk,
 muukeelsed kuni 1830 a.)?

2) Kõrula kütikus ja kabelis epitaasid
 ei ole.

XV.

Mis aastast, mis korjalega, mis
rahkend on kiriku kellad?

Kirikul on olnud kaks kella, suurem,
mis joraege alles, kiriku tornis, on veta-
tud 1700 (kella koristab); ja väiksem, mis
oli kabelis tornis, iluasõja ajal aga saalt
ära varastatud, on valatud 1668. +

Põhja sõja ajal oli olnud suurem kell
fahnmanise Galle Andrese kausas ja
väiksem köstri Jõrves (kir. kroon. 1862-1900).

Suuremal kellal on kiri:

NACH DEM DIE VOR VINDENK-
LICHE IAHREN HER VERWVS-
TETE CAROLISCHE KIRCHE
NVN MERO GOTT LOB WIE-
DER ERBAVET SO HABEN

EINI GE BAVR VON SAGNITZ
 ALT ANZEN VND ISAB DERER
 NAMMEN IN KIRCHEN BVCH
 VER SCHRIEBEN SIND DIESE
 BLOCKE ZVR EHRE GOTTES
 FREIWILLIG GESEHENKT.
 BERHARD MEYER ME FECID
 RIBÆ ANNO 1700.
 SOLI DEO GLORIA. —

Wärksmaal kellaal kri:
 „Martin v. Loewenstern Anno 1668,“ (Kirchen
 kronikent-18er-1900).

XVI. Missegused monumentaalkorjad leedu-
raad meidu veel kirikus, abikirikus j. u. e.,
näiteks: seinatel, ustel, piiridel, orelil, piltidel
j. u. e. ?

Kirikul ja kabelil ühtegi monumentaal-
korja ei ole.

XVII.

Liisragused hauakriiad on kirikue ümber olevatel hauadadel (eesliikelsed kuni 1861 resp. 1870. a., ladinakeelsed kõrk, muukeelsed kuni 1850 a.)? Kas on need kirjad laua- vabel hauakriidel, või ristidel, või sammastel ja mis kujulised on need plaadid, ristid ning sambad? Kes on need maetud inimesed olnud, kust hauakriididele ei tule?

Kirikue juures ei ole ^{praegu} ühtegi hauakriid, ristid ega sammast.

Rahva jutu järel olevat vanasti, kalotseku ajal kirikue ümber olnud surmaaed. Aita-poste maasisse asetades olevat saalt leitud luid. Ka on see koht väga künkeline ja mõnes kohas võib selgesti hauakriidu oletada.

XVIII

Missugused surnuaed on kõhukommas, mis ajast ja kus seured naad on? Kellel meist on kabel praegu, kellel eumen olud ja mis tulevik on kabel? Kas on kabelisse maetud, kes ja kudas? Kas on kaudu olemas? Mis korjad on üldse kabelis seudel ja kabelis sees?

Kõhukommas on kaks surnuaeda, uus ja Hana.

Hana surnuaed on asutatud 1872. aast. (kirk. kroon. 1862-1900). Surnuaeda ümbermõõt on 79 meetrit. Siin asub ka kabel, alustatud 1893. aast. Kabelil tule ei ole, kabelis kusagil ühtegi korja ei leida ja maetud pole ka sira kedagi.

Uus surnuaed on asutatud 1904 aast. (kirk. kroon. 1862-1900).

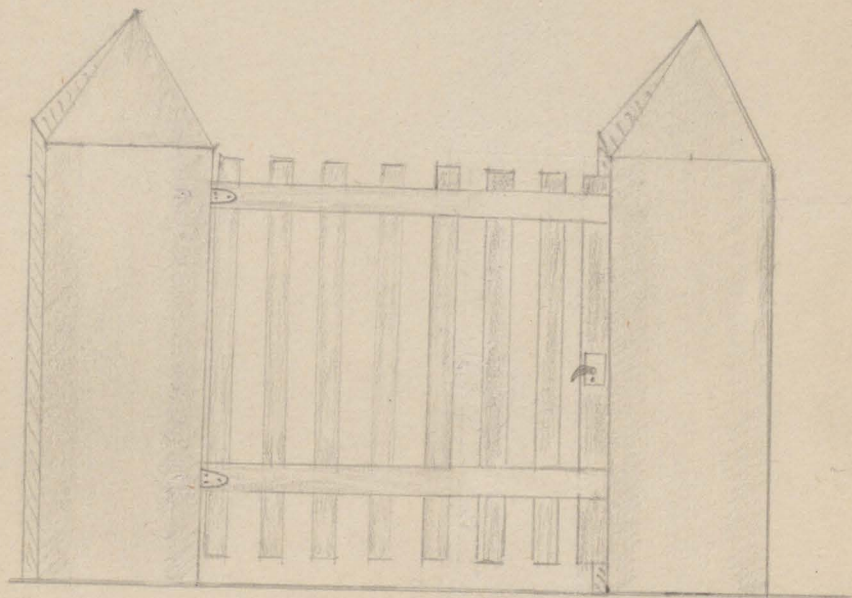
Suruuasa tumberuõõt on 62 mt.
Kabelit sellel suruusal esole.

Teine 1812. aastat on olend suruu-
aid praegusel n. n. Tulemäel. Opetaja
Bomwasser - kroonikas 1817 - räägib, et
teine ametise astumise ajal on olend
see suruaid juba täis maetud ning
tehtud algust matusega uude suruu-
arda fkn. kroon. 1862 - 1900). Lohken
pole selle suruasa kohta midagi
teada. Praegu on seal Karula kortusseltsi
peoplats, kuid selgelt on seal näha veel
kannakemäki. Metsatüka sees on näha
ningi melfauregeline kiivist kõrgenduse,
süüa olevat üks Karula õpetaja
maetud. Kuid näha, et juba ammu
aja eest, sest puud on päale kasvanud.

XIX.

Mis kujalised ja mis kõrgused on
Suruuata Nõraste?

Suruuata Nõraste ehitised.



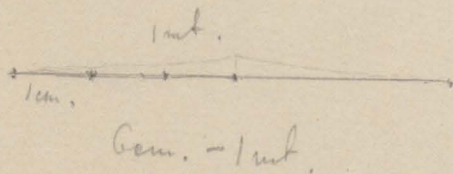
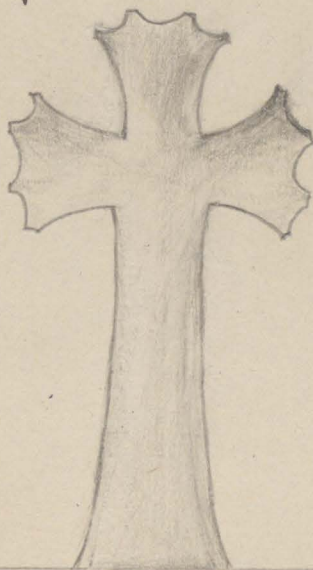
1 m.
1 cm. 6 cm. - 1 m.

XX.

Mis sugused on varemoodi kama-
kirjad surnuõedadel (eesti keelses keemi
1861 resp. 1870a., ladina keelses keemi
keemes keelses keemi 1830a., õra tähendades,
kas kama kirji leidub kama plaadil või
üstil ja mis kujuline see rist või sam-
mas on? misama tuleb teada, kes
need maetud isikud on olnud, kust kama-
kirji seda ei ütle)?

Varemoodi kama kirju ja
üstide tüüpe Karula surnuõed.

Kujutus vanemast ristist Karula
 surumajas. Tänu esimes aastast 1860. kuni
 käesoleva ajani. Färgid hääksid ja olid servas-
 tel ristidel.



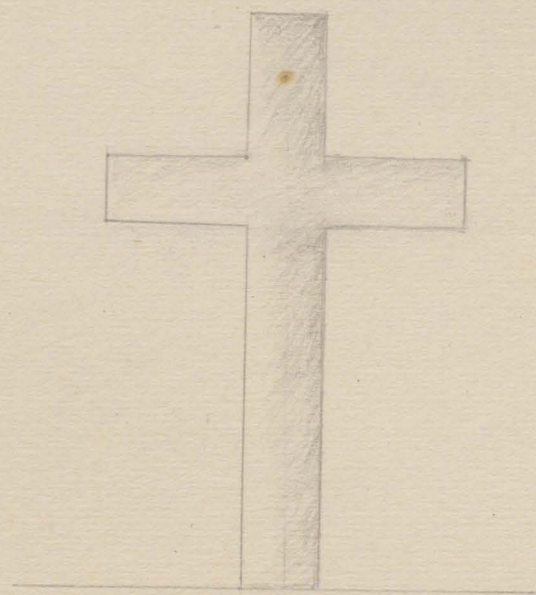
Siin Bengara Juk Ellram 53 aastat Karrola Koggodufe kirriko Hõõrmünder Sünd. 5. Veebruaril 1782. Kool 19. August 1860. Kea Pehova waja Jisse Jara Jumjala usasun	Jumjala rahkem nink temma ablikaas Leno Ellram Sünd. 17. Detsembril 1781. Kool. 27. Maail 1830. omma iseteolu, ne kaljendama. Laul 92. 14.
---	---

Josep Bloom.
Sünd. 21. Aug. 1822 a.
Surn. 15. Aug. 1864 a.

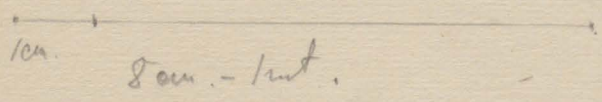
Anna Auguste Gram
Sünd. 1855.
Surn. 1866.

Piltsemp aastast 1865-1929-

färgruud kaurakorjad selle laadistel
niskidel.



Ant.



Mürki Albrecht Ellram

Sünd, 6 August 1773, kool, 16 Jaanuar 1865ast.
 Püsal om waim Nink Tema kumardaja
 peam tedda waimun nix totten
 kumardama.

Ellrami waimst mattus.

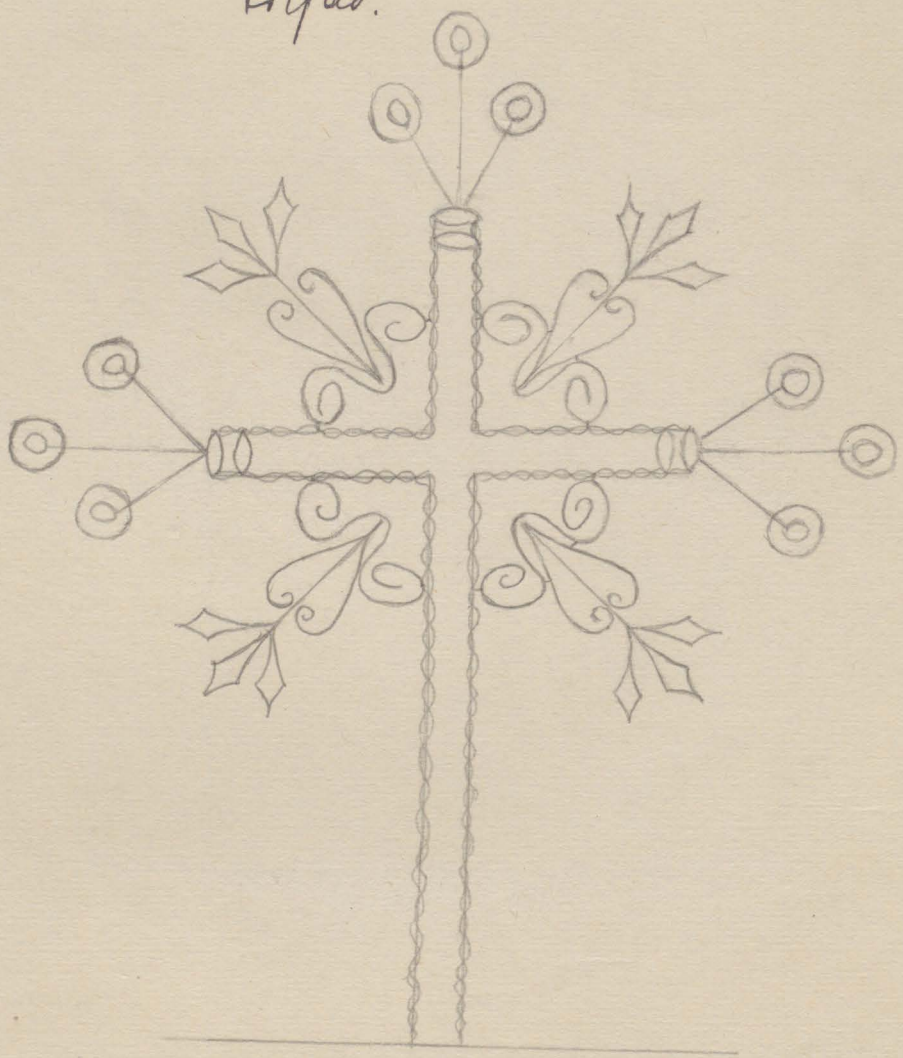
Kristus se om ello mo kasu
 kooluine

Marrie Sild

Sünduu 1813 Decemb. 18 mal:
 Larenu 1878 Septbr 23 mal:

Mis metgal #2

100 aast. 1869-1929-
Samaaegel ristilolel järgnevad kanna-
kujud.



1 mt.

1 cm. — 1 mt.

Simeon Johanson's Sagukond
1870

Õnija on need linget, kes puhtad
jüdanest
Sest nemad peawat Jumalat nägema.

Siin hingab Jumala rahus
 Kaarli Koolmeister
 Ferdinand Karlowa
 Sünd: 18 Mail 1827 surm:
 5 Septembril 1869
 Issand Jesus kotta minu waieme wasta.

Peale kõne ristid Karula surmasida-
 des on puust, ainult mõni üksik on
 kivist (mões surmasaras) ja metallist.

XXI.

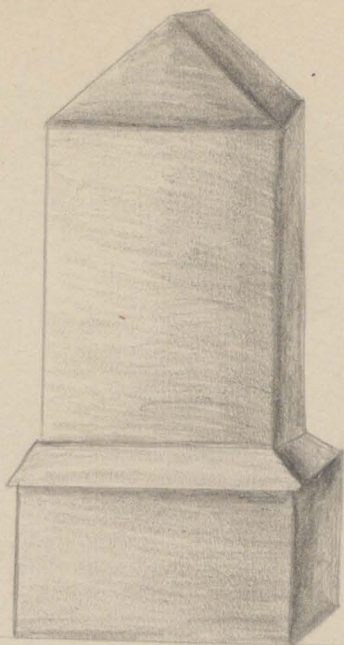
Missugused on iseloomustavamad kanna-
kirjad surmuaudadele elu tahtsamatate in-
skute kanna kirjad historeest ajast ja
miskujulisel kanna märke? Kas on best
analise elu edustajate kaudu missugused
mälustusmärgid on need kaudadele ja
mälustusmärki ole tahttabelised kirjad?

Mingisugused iseloomustavamad kanna-
kirju et leida, tahtsamatate inksud ega best
analise elu edustajate kaudu surmuauda
maelud et ole.

XXII

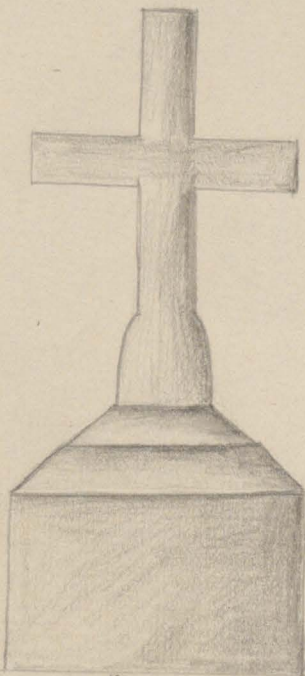
Miskujulised on üldse kihelkonnas
olevad kuuamärgid ja mis aastatel unkan-
du esineb iga tüüp (kannaplaadid,
mitmekujulised kuuaristid, kuuasambad,
farkiline iga tüübi kohta järele võetud
pildistus)?

Kihelkonnas, s.t. surnuvas esinevate
kuuamärkide tüübid esitasin küsimus XX.
vastamisel. Kannaplaate ei leidu,
kuuasambad ainult paar.



Has an arch, and
is to be set east.

Trunk of
east. 1900 - 1929.



1 ant.

1 cm.

ben. = 1 ant.

XXIII

Kas on haamärkide hulgas kurt-
oosime, müssugused ja mis afaast?
Kas on nende heel kohalikke reaalidust?

Haamärkide hulgas kurtsoosime et
leide, saamit pünduvad ka igasugused
reaalidused.

Joonis?

XXIV.

Kas on muude veel haudatud ja hauakirju kühelkonnas, kus ja missugused (pererõudekud, matusesõrgad, sõjakannad, kooljatekannad, kalused, kivikangrud, kaljukalused, leadaolevad eluk arvatavad vanad kannad eluk matusesõrgad kühelkonnas üldse)?

Karula mõisa juures on v. Grote matusesõrg, asutatud 1868 aast.

Matusesõrgal on kabel, mille kohal kaares kiri: „Spes nostra in Deo“.

Kabelisse võimalik sissepaanida poleud, sest võti olevat RNas.

Hauakirjad
v. Grote matusesõrgas.

Hirklocher Staatsrath
Nicolai van Grote
geb. 26. Aug. 1826
gest. 2. Dez. 1911.

Hier ruhet in Gott
 die Landrathin
 Anna Clara Natalie von Grote
 geb. Gräfin Borch.
 geb. den 27 August 1801.
 gest. den 8 September 1868.

Amalie von Grote
 geb. von Stael-Holslein
 geb. den 29 April 1850
 gest. den 1 Juli 1876
 Der Herr hats gegeben, der Herr
 hats genommen, der Name des
 Herrn sei gelobt. Hoch 1. 21.

Hier ruhet in Gott der Landrath,
 Obrist Rittter Moritz, Friedrich von Grote
 geb. den 6. Febr. 1799
 gest. den 17. Octbr. 1884

Oberschenk

Alfred von Grote

geb. den 8 April 1823

gest. den 26 Februar 1895

Frida von Grote

geb. 18. V 1823

gest. 19. II 1913

Kesk matusesarka asub suur must raud
 kuzel. Hauakirjad on lamavatel plaatidel.

Sõjakaudu, koolgatsikaudu, kaluised
 kirkikaugruud, katkukalused Karula kduelk.
 arvatawasti ei ole — pole rüüteluud
 kusagil mingisuguseid lealeid meist.

XXV

Kas on vanade kirikute ja kabelite
asemeid, olgu kabelite või luteruse
usk ajast ja mis on seal näha, või
mis neist leatakse?

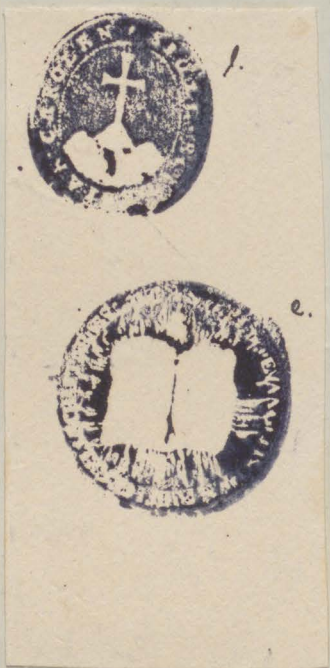
1720.a. - 1727.a. ehitatud väikese kiriku
asukohta pole leada (kri. kroon. 1862 - 1900).

Terr kirikute ja kabelite asemeid
ei ole.

XXVI.

leissegased on leidevad vanad
pitsid, mis kirj ja kuju keel on?

Kas on mõned vanad plaanid või
kaardid kirikust, abikirikust, kabelist
ja nende sees olevatest asjadest ja mis ajast
nad on?



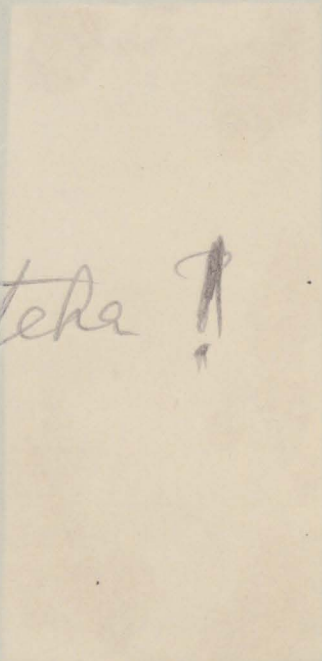
- 1. Sigil Ecclesiae Carolin?
- 2. Kirjast pole võimalik arusaada.

Teist kaardid ja
plaanid kirikust ega
kabelist ei ole, kui lhm. 11.
loodud altari ja kaudselt
vaade. lhm. 54. Kujuta-
tud plaan on 1812. aast.
asutatud suruavast.

XIV

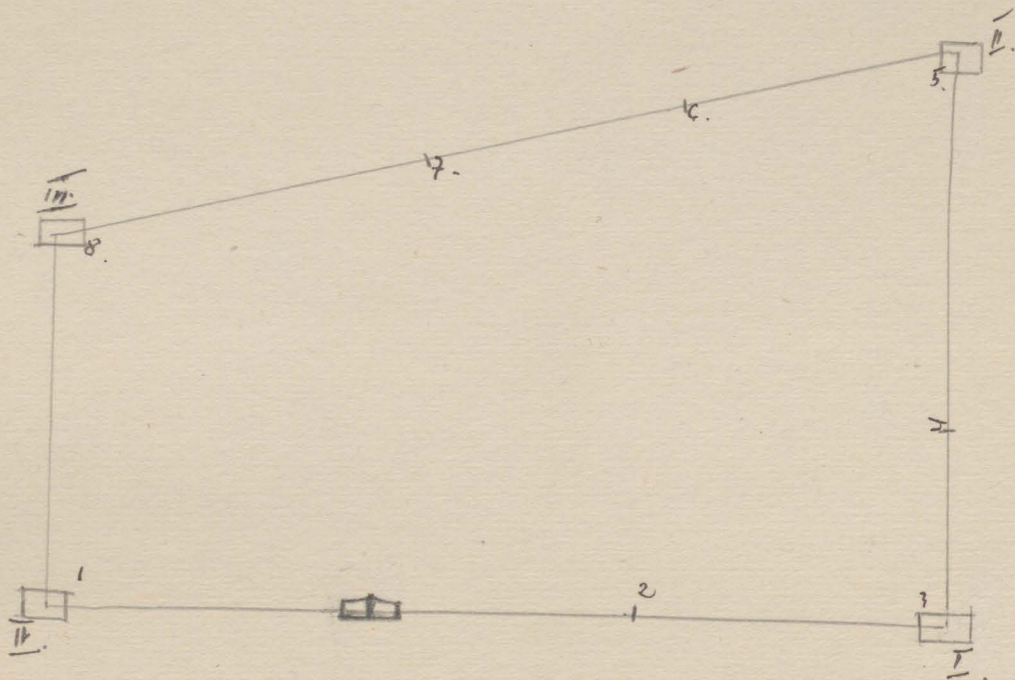
[Faint, illegible handwriting]

[Faint, illegible handwriting]



Kindlers teka !

[Faint, illegible handwriting]



1812. aast. asutatud suruüra plaan,
 Häljarõde P. V. Keskkohtivis leiduvast kõõluruumi-
 kust-aastast 1800.

XXIII.

See siin on kiriku arhiivis
 kõrge vanuse kirjalik materjal ja mis
 ajast ta on? Kas on kirikuarhiivist
 leitud pärast dokumente veel midagi?

Kiriku kroonikas on märgitud, et
 kõrge vanuse kirjalik materjal kirikus
 on viitatisaastade protokollide aastast
 1719, 1731, 1750, 1768 ja 1793, ning
 kirikumaade kohta raamuse raamat aast.
 1686 - (nr. kroon. 1862-1900).

See vanuse raamat pole
 enam alles, leitudata kuhu jäävad.

Kiriku kroonikas pole märgitud
 praegu arhiivis olevaid kiriku viitatisi-
 aast protokollide - aastast 1613, 1669
 ja 1683 - traktsje, millesid valmis tammud

Selgemalt pigment!

Heswrich Flecker.

Kristalliseeritud protokollide aruannete
kõrgete lehe punkt XXVIII vastamisel.

Kiriku raamatud - 1718 on õpetaja
pöök. Kõrgete kirjutatud, et õpetaja
ja Fleming on väga korraldus ja
täpse kroonika kirjutatud Kõrgete
kiriku kohta, kuid see on sõjajärgse
te ajal ühes kiriku laekaga kiriga
saadetud. Kõrgete linnale kuni vägisi sõja
üle võttis, linnale see kroonika ühes kõrgi
kiriku korraldusega, mis gramma on saade-
tud Kõrgete (kir. kroonikast - 1860 - 1900).

Kuid peale selle on veel, leadmata
kõrgete, paljud dokumendid arhiivist Kõrgete
and, nagu kir. kroonika aast. 1718 - 1833,
siis wakkeraamat - 1686 aast. ja lapsed. 7.

XXIII

Præguse kirikuarhiivi nimekiri lühike
 järele ja lühid aastate järele! Haruldased
 dokumendid, ka haruldased trükitud
 raamatud tulevad erit. näitada, si-
 näites kõige hindatavamate protokollid
 aastate järele, kirike kroonikad ja
 need sarnased ära fahendades, kes kir-
 fahendamine loime paari, kes kroonika
 kirjutas ja mis ajal.

Karula

Kirike arhiivi koosseis.

A.

Ajaloolised paberid.

a). Visitatsioonide protokollid.

1.) Protokoll Anno 1719. CAROL

Oberkirchenvorsteher Hans de Rosenn
à parte ecclesiastica Praeposita
und Pastor zu Odenpees f. g. Posann.

Sisu: see protokoll käsitleb 1. õpetaja
palga küsimust, siis kiriku õukonda - kiriku
ja täiesti laastatud, pole meend üle jää-
nud temast kü neltsena. Sarnasid
ku korrasuses. 2. Koguduse usulist seadustest
ja korraldust - tähtsad peavad laupäeva
õhtul õigel ajal tähtselt kokkuvõtte. Lõh-
rakvate korraldatusse igal nädalal kokkuvõ-
tuse õpetuse tunnid ja naisate
füüsilisele hõmmikutele ja õhtutele
pabretunnetel.

2/

Acta Visitatio Ecclesiasticae
habita Carolen Pastorat die 22 Martii
Año 1731.

Laudrath und Oberkirchenvorsteher Valent
von Löwenstern Assessor Spalchaber
Praepositus Rauschert Pastor zu Sagwitz
und Theal Budberg. Pastor loci Harneck.
Sines: kirken uerfaundersluee sesundord
ja arved aastast 1725. sumer 1730. aast.

3/

Acta Commissionis Caesariae Ecclesi-
asticae Generalis Dorpalensis habitae
in Parochia Carolen die 18 Januarii
año 1750.

Laudrath und Oberkirchenvorsteher
Otto Reinhold v. Stackelberg General

Superintendent Jacob Andreas Zimmermann. Assessor nobilis Bernhard Henrich v. Strück und der Herr Praepostus Ephraim Dietrich Havel.
V milloft räägib?

4) Karalischer Kirchenvitafsaussprotokoll
 24 Jan. 1768. Exzellenz Landrath Kitzler
 Axel Heinrich von Bruiningk, Oberkirchen
 vorseher Stallmeister, Propst Schumacher.

Räägib ebjunnala teemistusest - kareb
 puid maharainuda, kiviid laialtpõlden
 da ja olverdejad kirikuposti pauna
 teistele eskepuks. Nõudade oluust
 olust sulib kaatuda kirikueestseisusele.
 korraldus, kuidas ja kuhu matta rist-
 mata lapses, vaesed ning mitte armu-
 laudkärjaid. Laste õpetamisest,
 kehtesamusest ja armulauest, kuhu

21.
Kõnrad tulla, kes mõistusega selle tõe-
dusest arusaavad.

5). Protocolum Caesareae Commissionis
ecclesiasticae habitae Carolinoff
d Febr. 1777.

Reichs-Gräf von Manteuffel
Herr Ordnungsrichter Otto Frey
Herr von Rosen, Assessor nobilis, Propst
Herrschick Vier, Assessor ecclesiasticus.
Ligo?

6). Protokoll von dem am 1^{sten} Nov^{br.}
1793 von einem Ober Kirchen Vorsteher
Amt zu Carolen Pastorath gehaltenes
Convent.

Major von Herzfelden als Bevollmächtigter
des Major von Axelberg von Sgast.

Arendator Uuditz als Bevollmächtigter
 des Herrn Ober Consistorial Assessor
 von Lauessterm, Pastor Ludwig Nathanael
Wreck.
 Lijf?

7). Protocoll geführt bey der, vom 27^{ten}
 bis zum 29^{ten} May 1815 in Caroleuschen
Kirchensprel gehaltenen Kirchen Visitation.
 der Herr Ober Kirchenvorsteher Landrath
 von Pistohlkors, der Herr Assessor nobilis
Baron Rosen der Herr Assessor ecclesi-
asticus, Consistorial-Rath Propst
von Reth. Pastor Lehn.

Lijf?

8/.

Protokoll der präpstlichen Kirchen-
visitation zu Caroleu H. 1837.

Caroleu Pastorat am 3. October 1837.

Propst Heller von Rappin als Visita-
tor, Pastor Gutglück, Pastor
Meyer zu Caroleu.

Lifa²

9/.

Protokoll der präpstlichen Kirchen-
visitation zu Caroleu vom Jahre
1860, vom 7ten bis 10ten Mai.

Propst Hüllgerode als Visitator,
Propst Gutglück Assessor, Pastor
Kolbe —

Lifa²

24.
Assessor, Pastor Franzen aus Carolen
als Pastor loes.

10).

Protocoll über die vom 24^{ten} bis
zum 26^{ten} Juli 1865 zu Carolen gehaltenen
Kirchenvisitationen.

Pfropst Hölzgerode Visitator Kolbe -
Assistent, Pastor Krause - Assistent,
Pastor loes - Franzen.

Lifz?

Viitatusoort profokallide, mis asuvad
Riias (E. V. Kerkonkirjast leitudast kroonraa-
malt, aastast 1800.) trakti ja, milleid
valmistanud Heinrich Fiedner

1. Viitatio Livoniarum ecclesiarum facta
A. o 1613 a die transfigurationis Dni usque
ad 11 aug Octobris per R. D. Archidiaconum
Kendri B. Rui Epi. Livoniae Virarium - (ladua-
keelne).

Räägit kroon asetamisest (lhx. 3.)
kroonraamat - 1800 - millest it see profokalle
on Riiga Nõudud, kuid kroon kroonraamat 1822-
1900, millest, it see profokalle on leitud
süü kadunud.

2.

Auno 1669. Jku 7: Martii Carol:

Päägib kirikuma suurusest, siis kiriku
hoonele seadkorra - hooneid lagunevad,
kadused katkised. Kirik laastatud ja
moskvalased (die moscovitz) olvad sõja
ajal lüües hobuseid hoidnud.

3.

Acta Commissionis Generalis Ecclesiasti-
cal habitae in Caroleu et 3. Martij
A: 1683.

Kasitab koguduse majanduslist ja
kõlblist ferapinda. Kassas ei ole raha,
hooned nõuavad parandamist, kirik korda
võetavist. Nõisakõrred õpetavad rahvale
korraldust katkismust. Ka ei seenuita
lõõtsi laupäeva õhtul ega pühapäeval homm.

2
1. G.
2. G.

1. Regierungspatente	—	1771 - 1824
2. " "	—	1825 - 1925

2
1. G.

Kirikou koukoudi protokoloid:

1.	Protokollbuch der Kirchen Convente	1793-1798.
2.	" " " "	1803-1816.
3.	" " " "	1819-1855.
4.	" " " "	1856-1870.
5.	" " " "	1871-1917.
6.	" " " "	1918-1927.

2
1. G.

Kirikou krosuikad.

1. Chronik der Kirche und Gemeinde von Carolen I Band - 1862-1900. Kirje -

Mis für feilab?

Faund Ed. Paslack — ajalooline
tagasihvaade kiriku asutamisele ja
tehnimisele Bernecke ja koruresseri kras-
niskate pooljal.

2). — 1900. — 1922 aast. — of. Wühner.

3). Chronik der Kirche und Gemein-
de von Carolen II Band 1833. — 1900. aast.

af. — 1833. — 1848. aast. — of. Meyer.

af. — 1848. — 1857. " — " H. Litzgerode.

af. — 1857. — 1870. " — " Frauen.

af. — 1870. — 1900. " — " Paslack.

af.

Mauskript den Herrn Joseph Baron
v. Wolff, A. E. K. v. Trausche, Rosneck und
F. J. v. Czarnowski 1850.

f) Kirikuaametukskoodide ja koolmeister-
te teevistuslehed ————— 1855-1860.

B.

Kirikou eesteisuse Lokumendidol.

1) Schreiben aus einem Obern Kirchen Vorsteher
Ante an die Herrn Kirchenvorsteher des
Kirchspiels Carolin 1761-1843.

2) a) Schreiben der Kirchenvorsteher Ante des Kirch-
wesens in Carolin betreffend. 1806-1809.
b) " " " " " " 1814-1878.

3) a) Zuschriften aus dem Kirchspiel an die
Kirchenvorsteher — 1837-1849.
b) " " " " " " 1860-1870.

4) An die Herrn Kirchenvorsteher des Dorpat-
Herzoglichen Kreises aus Ober Kirchenvorsteher
Hurdles — 1848-1892.

- 5). Schreiben der Gemeindeverwaltung
an anderen weltlichen Behörden — 1864-1906.
- 6). Korfad löistelt äpetajalelt — 1868-1870.
- 7). Kistuesugused korfad. — 1868-1872.

C.

Kiriku orneraamaad.

- 1.) Kirchspiel Carolen Rechnungsbuch 1783-1879.
- 2.) " " " " 1848-1860.
- 3.) Wakkuseraamat — 1811, 1858.
- 4.) Hofmeisjesed kniitungid — 1813-1890.
- 5.) Rechnungsbuch der Kirche zu Carolen 1844-1868.
- 6.) Prediger und Kirchspiels Einkünfte
im Kirchspiel Carolen — 1845.
- 7.) Berechnung der Ländereien des im
Werrischen Kreise und Caroleuschen
Kirchspiele belegenen Küstlorts Carolen — 1873.
- 8.) Kassaraamaad I - V — 1874-1929.

D. Lothole Lokumentid.

af. Caralenscher Schulkinderfestsous
 Protokoll — 1786.
 Oberkirchenvorsteher Fretter von Loewen
 und Johann Martin Helling.

- af. Amercaamalud.
- 1) Bücher-Cassen Rechnung des Kirch-
 spfels Carolen — 1813-1878.
 - 2) Rechnungsbuch der Bücherkasse der Kirch-
 spfels Carolen — 1844-1869.
 - 3) Schulcassen Rechnungen des Kirchspfels
 St. Marien zu Carolen pro — 1868-1886.
 - 4) Rechnungen und Quittungen — 1868-1887.

- 1) Kostede Leased.
- 1) Schulberichte aus der Oberlandsschulbehörde —
— 1848-1886.
- 2) Berichte über das Carolinische Schulwesen
im Schuljahre — 1870-1887.
- 3) Bericht über das Schulwesen im Kreisprele
St. Marien zu Carolen im Winter — 1872-1873.
- 4) Schulberichte an das Consistorium
über den Religionsunterricht — 1891-1917.
- 5) Schulberichte an den Propst — 1897.

ff. Pöelw'ked.

- 1). Tagesbuch der Pöchelwalschule des Kirchspiels Carolen — 1871-1874.
- 2). Kõrejärwe kol parris koolilaste päewa-
raamat — 1873-1883.
- 3). Kõrejärwe kol kaddo õppefasse päewa-
raamat — 1876-1880.
- 4). Andraasse koolilaste päewaraamat — 1879-1885.

gg. Wolwesigusest dokumente.

- 1). Verzeichnis den Carolenschen ev. Luth.
Schulkindeu — 1863.
- 2). Straflisten — 1870-1889.
- 3). Koolilaste teanistused - Kõrejärw - 1871-1875.
- 4). Andraase kol kalmise leht - 1876-1882.
- 5). Lehrpläne und Schulinstruktionen - 1876-1893.
- 6). Tabellen über den häuslichen
Unterricht — 1882-1915.

- 2/ Biographien der Schulmeister - 1882.
- 3/ Inventarverzeichnis für die Schulen - 1893.

F.

Keiserlikud kirjad.

1)	Keiserlikud kasekorjad	—	1804-1854.
2)	"	—	1855-1859.
3)	"	—	1861-1870.
4)	Keiserlikud manifestid	—	1861-1862.
5)	"	—	1881-1883.
6)	"	—	1891-1894.
7)	"	—	1905-1906.
8)	"	—	1913.

J.

Liikemiesgusest dokumende.

- 1) Gesetz für die ev.-luth. Kirche in Russland - 1832.
- 2) Käljalaineed ja sisetulund kirjade register-1848-1883.
- 3) Geschäftskalender für die Prediger - 1850, 1884.
- 4) Aus statistischer Coenstat - 1863.
- 5. a) Kanzelbuch - 1868-1869.
- b) " " - 1901-1903.
- c) " " - 1903-1909.
- d) " " - 1909-1910.
- 6) Teated ev.-luth. spetjalise segevusest - 1869-1893.
- 7) Notizbuch - 1870.
- 8) Kantsi kladdid simptome, suruuste, kuulutuste, lauluteede kohta - 1874-1913.
- 9) Põhiseaduse aruanded ja leudlehed - 1889-1902.
- 10) Lisirühmitused - 1890-1908.
- 11) Liikemiesgusest aruanded, järeleand, järeleand - raamatud, lauluraamatud.

I. Meetrikumit raamatud.

I. Saksa kogudus.

- a) Sündimete nimekirja-raamatud — 1834-1924.
 b) Lõikelaste nimekirja-raamatud — 1834-1928.
 c) Põhikooli nimekirja-raamatud — 1834-1924.
 d) Kõhlatute ja laulajate nimekirja-raam. — 1834-1923.
 e) Surumise ja maetute nimekirja-raam. — 1834-1926.
 f) Laulajate nimekirja-raam. — 1834-1923.

II Eesti kogudus.

- a) 1. Sündimete ja ristitute nimekirja-raam. — 1834.
 2) " " " " " — 1835-1849.
 3) " " " " " — 1850-1880.
 4) " " " " " — 1881-1893.
 5) " " " " " — 1894-1926.

- a) 1. Lõikelaste nimekirja-raam. — 1834-1881.
 2) " " " " " — 1882-1893.
 3) " " " " " — 1894-1926.

- 1. Cossuunskantide nimed ja raam. — 1834-1842.
- 2. " " " " — 1843-1854.
- 3. " " " " — 1858-1860.
- 4. " " " " — 1862-1868.
- 5. " " " " — 1871-1879.
- 6. " " " " — 1880-1895.
- 7. " " " " — 1896-1926.

- 1. Kihlatule, keelutule ja laulat. nimed. - raam. — 1834-1871.
- 2. " " " " " " " " — 1872-1893.
- 3. " " " " " " " " — 1894-1926.

- 1. Surude ja maelate nimed. - raam. — 1834-1859.
- 2. " " " " " " " " — 1860-1926.

R. Personalraamatud

- d/1. Sassa koguduse personaalraamatud — 1834-1860.
 2. " " " " " — 1860-1870.
 3. " " " " " — 1870-1880.

e/1. Lätis koguduse person. raamatud — 1860-1870.

f/1. Eesti koguduse personaalraam. —

1. Karula - P. K. Järve mõisale person. raam. — 1837-1870.
 2. Karula - Rebsbergi " " " — 1836-1870.
 3. Karula - Vanafuksla " " " — 1837-1870.
 4. Kaagvere, Igask, Saugaste " " " — 1837-1870.
 5. Karula kirikumõisa " " " — 1840-1880.

M. Parochialscheue

1. — — — 1900-1913.
 2. — — — 1922-1925.

L.

Hoolekaude asjad.

- 1) Hastastikkuse seltsindlustuse seltsi kirjad ja kirjutused — 1850-1869.
- 2) Toetuskassa - teated tegevuse kohta — 1855-1910.
- 3) Haeste nimekiri — 1866-1898.
- 4) Käepalatsaret — 1878-1914.

- 5) Kirttunnud - aruanded, lehed - 1887-1900.
- 6) Pimedad - aruanne hoolek. tegevusest, teated, lehed — 1891-1899.
- 7) Pühapäeva koolide ja lastejumalateenistuse arenevisteated Ameerikal — 1891-1899.

- 8) Sepra vastu võitlemise seltsi tegevusest — 1891-1897.
- 9) Draakonide asutus — 1892-1911.
- 10) Sõdemissioon — 1894-1895, 1898.

- 11) Haestehoolekannu — 1897, 1891.
- 12) Juttude missioon — 1897-1899.
- 13) Sõjavägede hoolekannu — 1898-1901.

14. Chiispaari lewdehts — 1891, 1895, 1897, 1898, 1900.
15. Paganale missjon — 1899-1900.

M. Confessionaalsed Loxumendrad.

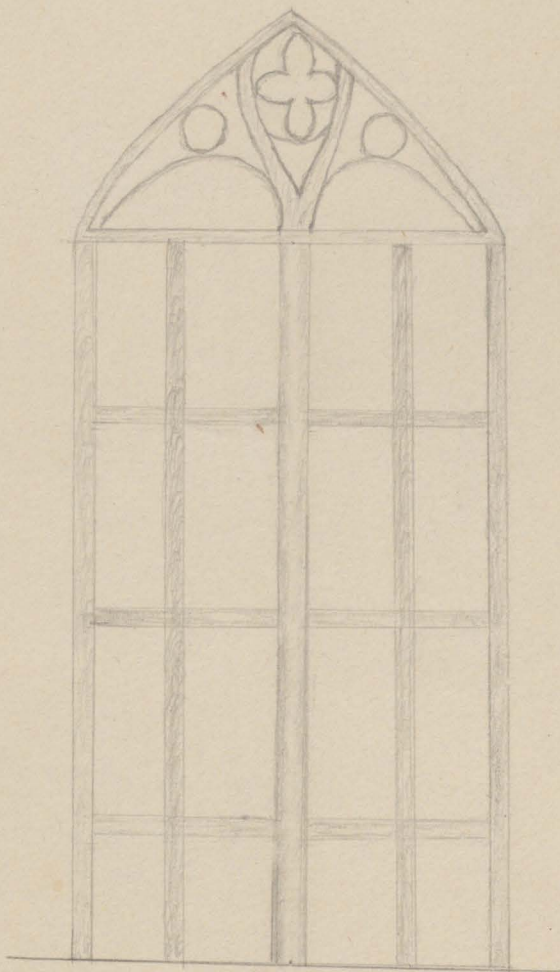
1. Schreben der chrischischen Geisteslichkeit (mitme-
sugused korpod, segachtelypaaride laste rist-
müstähed, etc.) — 1893-1913.
2. Borschte in confessionellen Angelegenheiten — 1894-1900.

VII.

Mis on need kirikus ehk kirikokommas mälestus-
märksed ajalooliselt isorahvase tähelepänu näari-
lised?

Kirikus ega kirikokommas ei ole mingis-
guseid ajalooliselt tähelepänu-näarsetid
mälestusmärke.

Kirkku akende kujutis.
klaasid on värvitud.



2. Keskajast
 leitudud Karula koguduse kirikuraamatud.

A.

I.

Carolisches Kirchenbuch. — 1715-1717-1723.

Saksa ja Eesti kogudus:

- | | | |
|------------------------------|---|------------|
| 1. Copuleeritud | — | 1717-1723. |
| 2. Listitud | — | 1715-1723. |
| 3. Maetud | — | 1716-1723. |
| 4. Nõelaspõõs surumäe maetud | — | 1719-1723. |

II.

Carolisches Kirchenbuch de 1718.

a). Saksa kogudus.

- | | | |
|-----------------|---|------------|
| 1. Copuleeritud | — | 1718-1758. |
| 2. Listitud | — | 1718-1758. |

b) Eesti kogudus.

1. Kopaleeritud	—	1718-1758.
2. Kirjutatud	—	1718-1751.
3. " "	" "	1751-1755.
4. " "	" "	1755-1757.
5. " "	" "	1757-1758.

c) Eesti ja Saksa kogudus.

1. Muudud	—	1718-1758.
2. Väljaspool sarnaste muudud	—	1718-1758.

III

Kirchen Buch de Anno 1759.

a) Saksa kogudus.

1. Teeritatud	—	1789-1810.
2. Kopaleeritud	—	1759-1799.
3. Kirjutatud	—	1759-1799.
4. Muudud	—	1759-1799.

4. Maesud — 1823 — 1834.

b) Teesti kogudus.

- 1. Copsuõpetused — 1800 — 1833.
- 2. Põhikoolid — 1800 — 1834.
- 3. Teeristud — 1824 — 1833.
- 4. Maesud — 1800 — 1834.

Kirikuraamatu algul on Karula kiriku
 õpetajate nimekiris, alates Joachim Rosstini-
 sega - 1622. - 1640. aast. ja lõpetades
 bornwasseriga.

b

~~Cop. 10.~~ Karolischer Kirchenvisitationsprotokoll 1768.
 Arakryja luterand notarius Guadenbusch.

C.

Ülemkõrge eestseisja ameti
sahtelid - (kõrvaldalinud pankidesse).

I	pank	—	1731-1810.
1.)	kõrge arveid	—	1731-1803.
2.)	Kirjad Nõue ülemkõrge eestseisja ametile		
	Kaunla kõrge eestseisuselt	—	1795.
3.)	Koolide seaduskorrad ja farveidest		
	kirjutatud ülemkõrge eestseisja ametile	—	1779-1810.

II	pank	—	1781-1848.
1.	kõrge arveid	—	1805-1811.
2.	õpetajate bestameendid	—	1781-1848.
3.	õpetajate kirjavalides	—	1781-1848.

- III parte — 1815-1865.
 lühikesugust: miscellaneid, kirjavalitus
 leede kohta, õpetaja proua Vrecks' aulid,
 elukesed, kriitika rahadest.
- IV parte — 1894-1910.
 kriitikonuendi profokollide ära-
 kirjad.
- V parte — 1894-1918.
 lühikesugune kirjavalitus ja
 kriitikonuendi profokollide ärakirjand - 1910-1918.
- VI parte — 1900-1906.
 lühikesugust majanduslist.

Märkused:

~~IV-39~~
III-36.

Pöörnik

Koosfaktel ristluse määlestus
märkide registreerimistal
Kamula kihelkonnas
1924. aasta suvel.

Sakal Aarendt. Kõne
shut. Heel.

18. jūni.
Sõitsin Kaula.

19. jūni. - 22. jūniini.
lugesin kiriku kroonikaid.

25. alasin Looze arhiivis.

26. - 29. jūniinis -
lugesin kiriku visitatseade
protokolle.

1. joulu - 6 joulu
Laitosin arkistia laeudes ja
litografades dokumente.

7. joulu.
Toismetasin uutofuudi suru-
uas, korikus onielatasaant
neotuinist ja kabetis saunuti.
Kotoin opetaja maja, korien
amheruoodu. Raigin kellekoruis.

8. joulu.
Naadelsin korienuoodu, nage
luttred, kaune, karikasol

pateene. Joouistasin ästämis-
Vaagna pölyä kammistise.

9. juul - 10. juul.
Töötasin surkumatas, stardes
ja välfakrijatades wauemasd
kauakorju. Tegim joouistoti.
Töötasin krossis, tegim jälle joouistoti.

11. juul.
Sõitsin kaula mõisas
v. Grole mahu-parka vaatama.

12. - 13. juul.
Tegim sul üldised parandused
ja täiendused ja 14. juulol
sõitsin ära.

Koula kihelkond on muin-
 suolelt ja mälestusmärkidest vaue.
 Kõrge elatolu lihtalt akegi-
 kaudisusest, ornamendita.
 Sammas lapsed wad üheskõni
 raud elu kwi. niste ja paar
 kuu aastas.

7.-9. novembrini ja 11. nov.
 e. t. kerk arhiwis. Saajasi
 saal lapsed wad Koula kirku
 dokumendi.