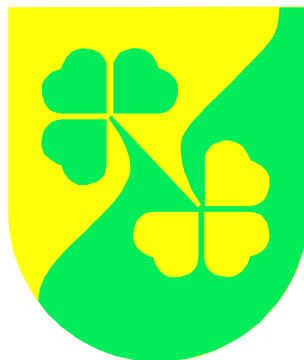


Kinnitatud
Väätsa Vallavolikogu
30. septembri 2010
määrusega nr 13



Väätsa valla terviseprofiil ja tegevuskava



Euroopa Liit
Euroopa Sotsiaalfond



Eesti tuleviku heaks

2010

SISSEJUHATUS	4
1. ÜLDANDMED	5
1.1. Pindala, asend ja piirid	5
1.2. Rahvaarv, asustustihedus	5
1.3. Sünnid, surmad, loomulik iive	7
1.4. Eelarve	7
2. SOTSIAALNE JA VÕRDESED VÕIMALUSED	10
2.1. Sotsiaalteenused	10
2.2. Toimetulek ja ravikindlustusega kaetus	11
2.2.1. Ravikindlustusega kaetud	13
2.3. Töötus	13
2.4. Puuetega inimesed	14
2.5. Majanduslikult aktiivsed üksused	14
2.6. Kogukonna motivaatorid	16
2.7. Elanikkonna kaasamine	17
2.8. Naabrivalve	18
2.9. Kultuurielus osalemise võimalused	18
3. LASTE JA NOORTE TURVALINE NING TERVISLIK ARENG	21
3.1. Haridus	21
3.1.1. Alusharidus	21
3.1.2. Põhiharidus	22
3.2. Noorte huvitegevus	24
3.3. Noorte süüteod	25
3.4. Laste ohutu elu- ja õpikeskkond	26
3.5. Kehaline aktiivsus ja kehakaal	27
3.6. Sõltuvusained	27
4. TERVISLIK ELU-, ÕPI- JA TÖÖKESKKOND	30
4.1. Spordirajatised ja terviserajad	30
4.2. Transport ja teedevõrk	30
4.3. Keskkonna mõjurid	31
4.3.1. Vesi ja õhk	31
4.3.2. Jäätmed	33
4.4. Kuriteod	34
4.5. Liikluskuriteod - ja õnnetused	35
4.6. Tulekahjud	35
4.7. Alkoholi müüvad kauplused	36
4.8. Tööõnnetused	36
4.9. Kõrgendatud riskiga objektid	37
4.10. Hulkuvad loomad	37
5. TERVISLIK ELUVIIS	38
5.1. Tervisealase teabe kättesaadavus	38
5.2. Tervislikku eluviisi toetavad üritused	38
6. TERVISETEENUSED	40
6.1. Tervishoiuteenused	40
6.2. Nõustamisteenused	41
6.3. Kuni 2-aastaste laste hõlmatus immuniseerimisega	42
7. PEAMISED PROBLEEMID	43
7.1. Üldisemalt	43
7.2. Sotsiaalne sidusus ja võrdsed võimalused	43
7.3. Laste ja noorte turvaline ning tervislik areng	43
7.4. Tervislik elu-, õpi- ja töökeskkond	44

7.5. Tervislik eluviis.....	44
7.6. Terviseteenused.....	44
8.Väätsa vallas töös olevad projektid.....	45
9. Terviseedenduse tegevuskava 2010-2013.....	46
10. Kasutatud teabeallikad ja kirjandus	47

SISSEJUHATUS

Terviseprofiil on inimeste ja keskkonda mõjutavate faktorite kogum.

Elanike tervise ning elukeskkonna parendamiseks koostasime tegevuskava, Väätsa valla saime kogukonnaliikmetelt, kohalikust omavalitsusest, küsitluste teel, statistilistest andmebaasidest jne. Kohaliku keskkonna näitajate analüüsimise käigus püüdsime välja tuua peamised kitsaskohad, mis inimeste elukvaliteeti vähendavad. Terviseprofiili koostamise eesmärgiks on inimeste ja keskkonna tervise seisundi mõõtmine, hetkeseisundi kaardistamine ning ajaliselt konkreetsete tegevuste ja tulemite määratlemine.

Väätsa valla terviseprofiili koostamisel on lähtutud „Kohaliku omavalitsuse ja maakonna terviseprofiili koostamise juhendist 2009“ ning analüüsitud järgmisi indikaatoreid:

- Üldandmed
- Sotsiaalne sidusus ja väärtused
- Laste ja noorte turvaline ning tervislik areng
- Tervislik elu-, õpi- ja töökeskkond
- Tervislik eluviis
- Tervise teenused

Terviseprofiili koostajateks olid Väätsa Vallavolikogu otsusega nr.4 25.02.2010 moodustatud komisjoni liikmed: Margit Lugna (komisjoni juht), Signe Lieberg (perearst), Maire Vestung (perearsti abi), Tiit Kavak (tervisekompleksi juhataja), Tiia Pern (Väätsa Põhikooli õpetaja), Andres Taalkis (Väätsa Soojus juhataja) ja Ivi Hiiemäe (vallasekretär). Komisjoni liikmed kaasasid vajaliku informatsiooni saamiseks erineva valdkonna spetsialiste.

Väätsa valla terviseprofiili käesolev variant on koostatud koostamise momendil kättesaadavate andmetega. Järjepidevuse loomiseks tuleb profiili vähemalt 1 kord aastas täiustada ja uuendada.

Terviseprofiil peaks olema iga omavalitsuse arengukava arvestatav osa. Samas võivad valla arengukava ja terviseprofiili üldandmed valla kohta kattuda.

1. ÜLDANDMED

1.1. Pindala, asend ja piirid

Väätsa vald asub Harjumaa, Raplamaa ja Järvamaa piiril. Vald piirneb Paide ja Türi vallaga Järvamaalt, Kaiu ja Kärü vallaga Raplamaalt ning Kõue vallaga Harjumaaalt. Valla pindala on 195,2km², millest haritav maa moodustab 27,8 %. Ülejäänud maa on metsade, soode ja veekogude all. Valla territooriumi koosseisu kuulub üks alevik – Väätsa alevik, mis on ka valla halduskeskuseks ja 10 küla - Aasuvälja, Lõõla, Piiumetsa, Reopalu, Roovere, Rõa, Saueaugu, Vissuvere, Väljataguse ja Ülejõe. 2010. aastal kehtestatud valla üldplaneeringuga nähakse ette uue, Jõetaguse küla moodustamine. Rahvastiku tihedus on ca 8 in/km², mis on tunduvalt väiksem kui Järvamaa (16,4 in/km²) ja Eesti (33,3 in/km²) keskmine asustustihedus

Väätsa valla keskus on Väätsa alevik, mis asub Paidest 7 km ja Türist 9 km kaugusel ning Tallinnast 100 km kaugusel. Väätsa alevikus asuvad kool, lasteaed, vallamaja, spordikompleks, raamatukogu ja teenindusasutused.

1.2 Rahvaarv, asustustihedus

Elanike arv on viimastel aastatel püsinud vaatamata kergele langustrendile suhteliselt stabiilsena, olles 5. jaanuari 2010. aasta seisuga 1434 inimest (võrdluseks elanike arv seisuga 07.01.2009 1454 inimest). Rahvastiku tihedus on ca 7.6 in/km², mis on tunduvalt väiksem kui Järvamaa (16,4in/km²) ja Eesti (33,3in/km²) keskmine asustustihedus. Valla tööealiste elanike (mehed vanuses 16-60 ja naised vanuses 16-55) arv on 897 (seisuga 05.01.2010)

Elanike arvult on vallas suurim Väätsa piirkond (Aasuvälja (90), Piiumetsa (67), Roovere 36), Rõa (140), Väljataguse (28), Väätsa (654), Ülejõe (85)), see on suurem Lõõla piirkonnast (Lõõla (155), Saueaugu (23), Vissuvere (32)) ning Reopalust. Väätsa piirkonnas elab ca 1100 inimest (76% valla elanikest), Lõõla piirkonnas ca 210 (14%) ja Reopalu külas ca 134 inimest (9%). Perioodil 1995-2005 vähenes rahvastik Väätsa piirkonnas 37 inimese võrra ehk 3,1%, samal ajal Lõõla piirkonnas 54 inimese võrra ehk 18,1%. Reopalus elanike arv sel ajal praktiliselt ei muutunud.

Elanike arv on viimastel aastatel püsinud vaatamata kergele langustrendile suhteliselt stabiilsena,

olles 5. jaanuari 2010. aasta seisuga 1434 inimest (võrdluseks elanike arv seisuga 07.01.2009 1454 inimest). Rahvastiku tihedus on ca 7.6 in/km^2 , mis on tunduvalt väiksem kui Järvamaa ($16,4 \text{ in/km}^2$) ja Eesti ($33,3 \text{ in/km}^2$) keskmine asustustihedus. Valla tööealiste elanike (mehed vanuses 16-60 ja naised vanuses 16-55) arv on 897 (seisuga 05.01.2010)

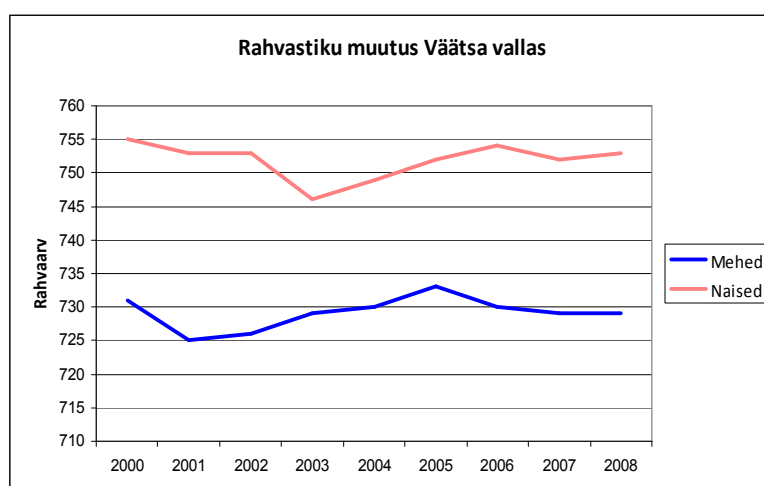
TABEL 1. VÄÄTSA VALLA ELANIKE ARV 1995 KUNI 2010

K a	1995	2000	2005	2010
VÄÄTSA	747	690	699	642
AASUVÄLJA	83	90	100	89
LÕÖLA	236	157	193	150
PIIUMETSA	84	65	73	60
REOPALU	141	133	140	132
ROOVERE	26	24	36	36
RÕA	168	137	148	149
SAUEAUGU	32	29	26	23
VISSUVERE	31	36	26	33
VÄLJATAGUSE	31	25	29	38
ÜLEJÕE	72	92	89	82
KOKKU	1651	1478	1559	1434

TABEL 2. VÄÄTSA VALLA ELANIKE VANUSEASTMETI.

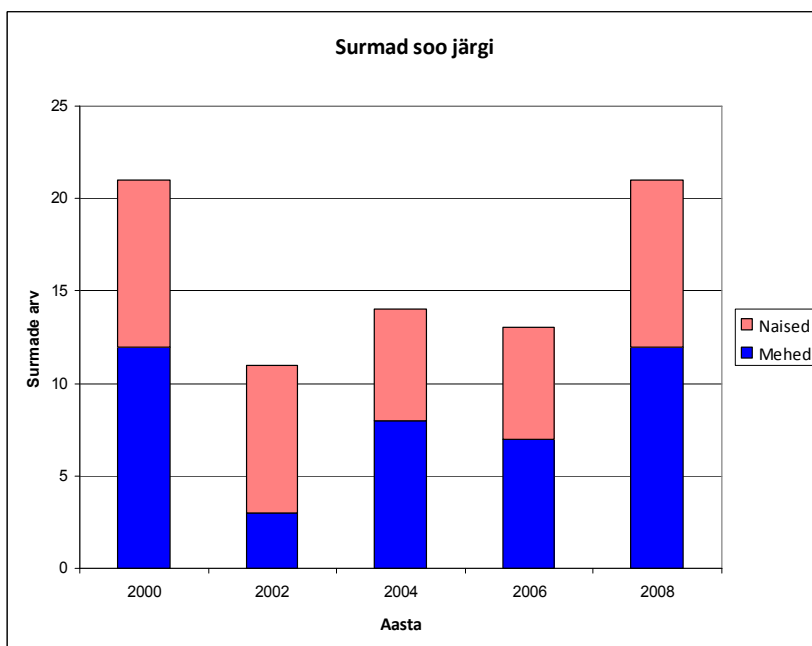
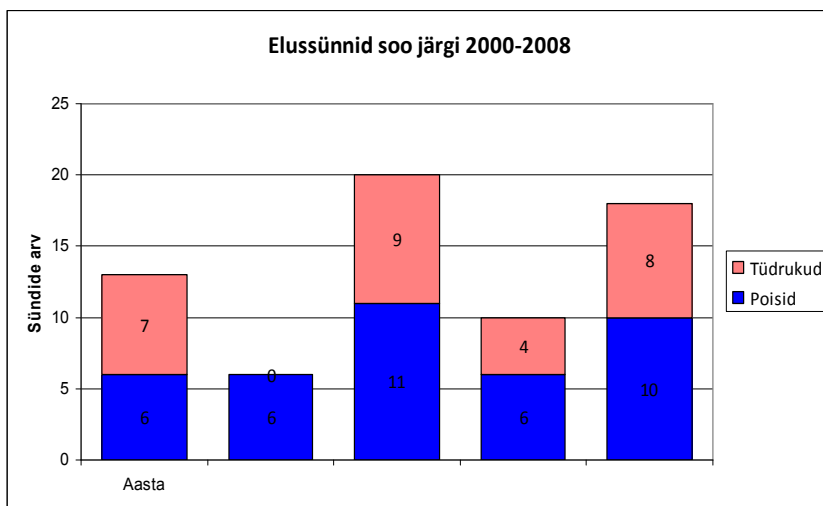
AASTA	2005	2010
ELANIKUD VANUSES 0-15	264	215
ELANIKUD VANUSES 16-64	1068	1003
ELANIKUD VANUSES ÜLE 65	153	204

Rahvastikku mõjutavad tegurid on majanduslangusega kaasnev töömigratsioon teistesse Euroopa Liidu riikidesse, eeskätt Soome, näiteks 2006. aastal asus Väätsa vallast Soome Vabariiki elama 51 elanikku. Soodne asukoht loob samas eeldused pendelrändeks, Paide ja Türi lähedus on loonud head tingimused töö käimiseks väljaspool valda elukohta muutmata.



1.3 Sünnid, surmad, loomulik iive

Sünnide arv on olnud madalseisus, kuid nüüd on hakanud jälle tasapisi kasvama. Seda on arvestatud ka valla lasteasutuste kohtade planeerimisel. Nagu mujal Eesti Vabariigis, on ka Väätsa vallas oht elanikkonna vananemisel. Seda tingib ka elanikkonna suhteline paiksus. Maapiirkonnas elavad inimesed reeglina eramutes.



1.4 Eelarve

Kui vaadeldaval perioodil on näha pidev valla eelarve kasv, siis 2010 .a. eelarve koostamisel pidime arvestama, et 2009. aasta kõige olulisemaks märksõnaks jääb tööpuuduse kasv, mis mõjutab valla edasist toimimist mitte ainult kahanenud tulubaasi näol, vaid ka survena sotsiaalkulutuste suurendamiseks. Seetõttu on valla ülesandeks järgnevatel perioodidel tagada eelarve

jätksuutlikkus, tagades tasakaalu vähenevate tulude ja püsikulude vahel, milleks tuleb viimaseid veelgi vähendada.

1.4.1.eelarve maht (täitmise aruande järgi st tegelik) tuh kr /tuh kr per capita/:

2000 - 7237,3 /4,9/

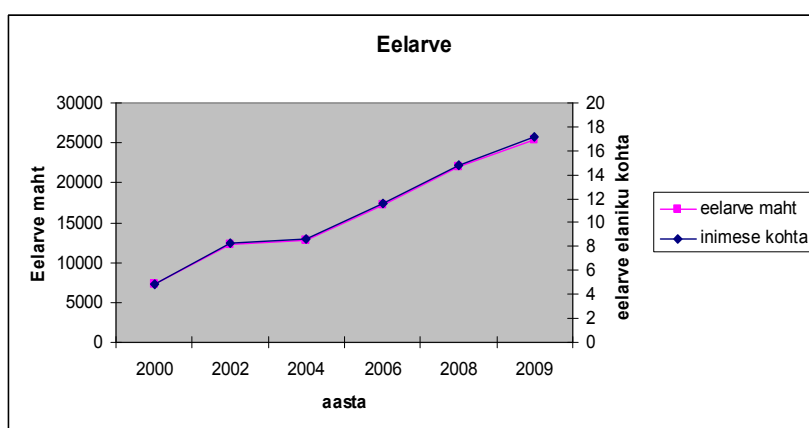
2002 - 12205,3 /8,25/

2004 - 12709 /8,59/

2006 - 17281 /11,65/

2008 - 21986 /14,83/

2009 - 25438 /17,19/



1.4.2. tulumaksu laekumine aastas järgmiselt (tuh kr) /tuh kr per capita/

2002 - 4788 /3,237/

2004 - 6047 /4,088/

2006 - 8633 /5,817/

2008 - 12652 /8,537/

2010 - 10000 (eelarves, täpsustatud prognoos 9300) /6,725, täpsustatud 6,254/

1.4.3. maksumaksjate arv (keskmine aasta kohta lähtuvalt tulu- ja sotsiaalmaksu deklaratsioonidest) /sulgudes osakaal elanikest/

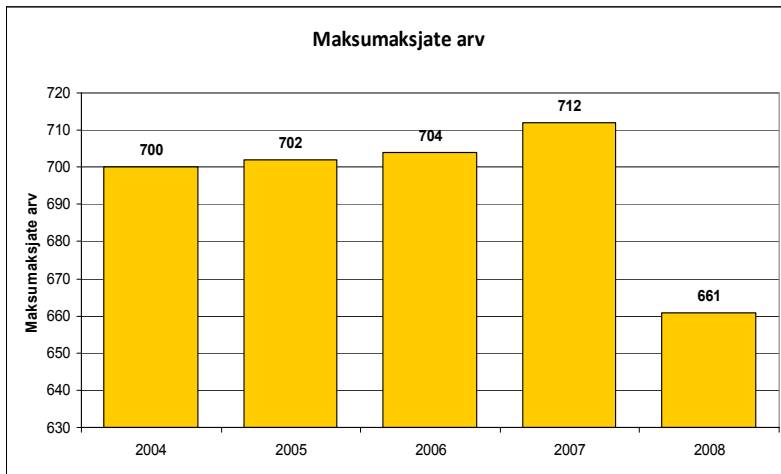
2002 - 671 (45,3%)

2004 - 699,5 (47,3%)

2006 - 706,3 (47,6%)

2008 - 718,1 (48,5%)

2009 - 665,6 (45%)



1.4.4. keskmine brutotulu maksumaksja kohta (krooni koos (TSD alusel)) rahandusministeeriumi andmeil

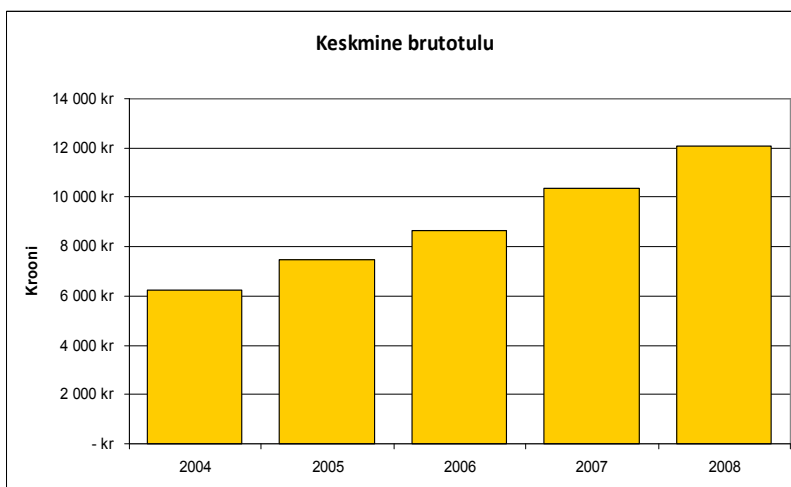
2002 – 5273

2004 – 6248

2006 – 8646

2008 – 12089

2009 – 10985



2. SOTSIAALNE JA VÕRDESED VÕIMALUSED

2.1 Sotsiaalteenused

Väätsa valla sotsiaaltoetused ja teenused on:

- sotsiaalnõustamine
- vältimatu abi
- tugiisiku teenus lastega peredele
- eluasemeteenus, milleks on vallal kolm sotsiaalkorterit
- hooldamine hoolekandeesutuses – ostekase vastavat teenust erinevates hoolekandeesutustes
- tasuta koolitransport kõigile õpilastele
- avalik saun

Sotsiaalkorterid on:

Valla abivajajatele pakutakse sotsiaaleluruumi teenust. Sotsiaaleluruumi teenust osutatakse erinevatele sihtgruppidele, näiteks kodu kaotanud isikud või lastega pered. Väätsa vallal on kasutada kolm sotsiaalkorterit üldpinnaga 134,4 ruutmeetrit. Neist kaks korterit ahikütte ning üks keskküttega. Korteritesse 2010 aasta seisuga majutatud kokku 3 elanikku.

Ostetavad teenused

- psühholoogiline nõustamine
- naiste varjupaiga teenus
- võlanõustamisteenus
- perelepitusteenus
- erihoolekandeteenus (hooldamine turvakodudes, hooldamine hooldushaiglates)
- rehabilitatsiooniteenus (sh sõltuvushäirete ravi)

Vallas on tööl humanitaar-sotsiaalnõunik ja sotsiaalhoolekande töötaja, kelle ülesandeks on osutada peredele ja lastele kodustes tingimustes hoolekandeteenuseid (nõustamine, tugiisik, avahooldus jne), mis tagavad harjumuspärase keskkonnas toimetuleku. Kodanikumajas toimib ka eakate päevakeskus.

Väätsa valla eelarvest makstavad täiendavad toetused on :

- lapse sünnitoetus

- matusetoetus
- küttepuude toetus
- toetus tervisega seotud kulude katteks (invavahendite soetamine või rentimine, ravimite ostuks ja lastele prillide ostmiseks)
- lastega pere toetus (toimetulekuraskuste ennetamiseks, kõrvaldamiseks või kergendamiseks)
- lapsehoiutoetus
- koolitoetus I klassi õppima asuvale õpilasele ning 3 ja enamalapselisele perele avalduse alusel makstavad ühekordsed erakorralised toetused

Oluliseks probleemiks on eakate kodulähedase hooldusteenuse puudumine. Hoolekodu teenust ostetakse mitmetelt kaugemal asuvatelt asutustelt (peamiselt Koeru), mis ei võimalda hoolealusel hoida oma väljakujunenud sotsiaalset võrgustikku. Selle kitsaskoha lahendamiseks on valla volikogule esitatud läbivaatamiseks eakate kodu eskiisprojekt ja võimalik asukoht vallas. Raha on kavas taotleda Majandusministeeriumi väljakuulutatud projektikonkursi kaudu.

2.2 Toimetulek ja ravikindlustusega kaetus

Riiklik toimetulekutoetus viiel viimasel aastal (väljamakstud krooni), sulgudes per capita:

2009 - 51610 (34,9)

2008 - 83291 (56,2)

2007 - 178813,1 (120,74)

2006 - 250928 (169,09)

2005 - 88454 (59,56)

Vaatamata 2009.a. juba toimiva majanduslanguse tingimustele on vallas riikliku toimetulekutoetuse maksmise vajadus pisut langenud. Ka 2010.a. I poolaasta näitab, et järsku vajaduse tõusu ei ole.

Samas on kasvanud täiendavate pere-ja sotsiaaltoetuste väljamaksmine. Siinkohal ei ole arvestatud puuetega inimeste toetusi ja hooldekodudes olevate inimeste kulusid.

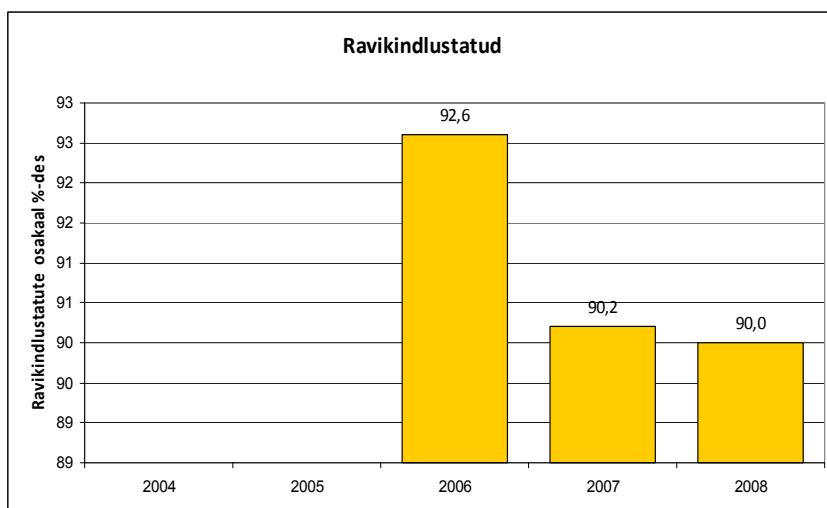
aasta	väljamakstud kogusumma kroonides
2005	73936
2006	116754
2007	176589
2008	225187
2009	213877

2.2.1. Ravikindlustusega kaetud

Ravikindlustusega kaetud viimasel 5-l aastal ja % patsientide arvust

	2006	2007	2008	2009	2010
Nimistu suurus	1339	1410	1423	1431	1435
Ravikindlustusega kaetud	1240	1272	1281	1290	1299
%	92,6	90,2	90,0	90,1	90,5

Kui Eestis keskmisena on ravikindlustusega kaetud 96% elanikkonnast ja Järvamaal on samuti keskmisena ravikindlustusega kaetud 96 %, siis Väätsa valla ravikindlustusega kaetus on keskmisest madalam. See näitab, et elanikkonna hulgas oleme vähe teinud sellealast teavitustööd, näiteks võimalust registreerida end töötuna töötukassas, mis tagab ravikindlustuse. Põhjus võib olla ka mitteametlikul töölkäimisel ilma töölepinguta.



2.3 Töötus

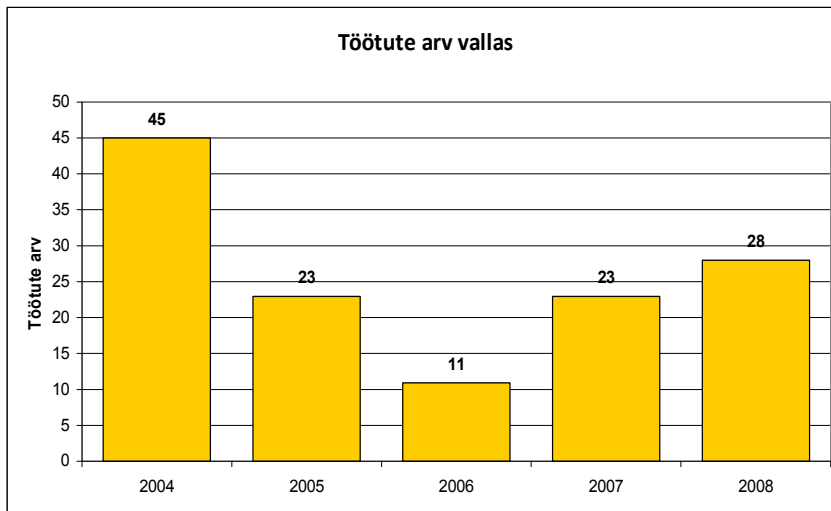
Töötus on on kindlasti üks terviseriskidest ja seotud nii toimetulekuga kui ka võimalusega osaleda kogukonna tegevustes. Samuti võib töötusega kaasneda ravikindlustuse mitteomamine.

Valla tööealiste elanike arv on 69,94%. Eesti Töötukassa andmetel on töötuks registreeritud seisuga jaan.2010 95 inimest, seisuga 01.08.2010 49 inimest.

Töötute arv vallas on kasvanud järsult võrreldes 2008. ja 2010 aastal. Põhjuseks on kindlasti majanduslangus. Samas on ka valla suurim tööandja Väätsa Agro AS teinud suuremaid koondamisi seoses uusima tehnika soetamise ja majanduslike probleemidega. Maakonna linnade lähedus ja hea ühistranspordi ühendus on võimaldanud valla inimestel käia tööl väljaspool valda. Kuna maakonna

paljudes väikefirmades on olnud koondamisi (ka likvideerimisi), siis on see mõjutanud ka valla tööpuuduse kasvu.

Vallas on alustatud nõustamisteenust tugigruppides. Meie ülesanne on saada töötusest heitunud inimesed nendesse gruppidesse.



2.4 Puuetega inimesed

Vallas on olnud palju kutsehaigusega inimesi. Põhjuseks on olnud tervisele kahjulikult mõjuvad masinad ja mehhanismid põllumajanduslikus suurtootmises. Tänapäeval on maaharimismasinad ehitatud inimsõbralikumad (kliimaseadmed, amordisüsteem, mürakaitse jne). Samas on füüsilist tegevust jäänud vähemaks. Seda peaks asendama tervislikud eluviisid ja tervisesport.

Puuetega inimeste aastatel 2006-2010 ja osakaal patsientide arvust

	2006	2007	2008	2009	2010
PUUDEGA INIMESTE ARV	94	95	100	101	108
% PATSIENTIDE ARVUST	0,07	0,06	0,07	0,07	0,07

Andmed on valla perearsti keskusest. Puuetega inimestel on sageli toimetulekuraskusi. Peaksime rohkem tegelema selliste puuetega inimestega, kellel on säilinud mingi töövõime. Neid tuleks suunata otsima lahendusi osalise rakenduse leidmisel (tööturukoolitus, toetatud töökohad jne.)

2.5 Majanduslikult aktiivsed üksused

Eeldused majanduse arenemiseks vallas on väärtuslikud põllumaad ja metsad, mis moodustavad

suure osa valla territooriumist. Põllud paiknevad mitmel pool vallas, üle 50 hindepunktiga põllumaad peamiselt Väätsa-Rõa ja Lõõla piirkondades. Suurem osa valla põllumaid on ühistute ja talupidajate poolt aktiivses kasutuses. Arvesse võttes piirkonna põllumaade kõrget boniteeti ning sellest tulenevaid eeldusi põllumajandustootmise säilimiseks, tuleb seda kasutada võimalikult sihtotstarbe kohaselt. Põllumajandus jääb ka tulevikus oluliseks ettevõtlusharuks, eeskätt traditsioonide ja heade eelduste tõttu.

Metsade säilitamisel on keskkonnaaspekti kõrval oluline tähtsus ka turismi, puhkemajanduse ning metsa- ja puiduettevõtluse tooraine seisukohast. Metsa kui ressursi olemasolu ning metsamajanduse ja puiduettevõtluse traditsioonide ja hea potentsiaali tõttu tuleks puidutööstust tugevdada ja laiendada, leida võimalusi kõrgemat lisandväärtust andvate toodete tegemiseks (s.h. mööbel, puitmajad jm).

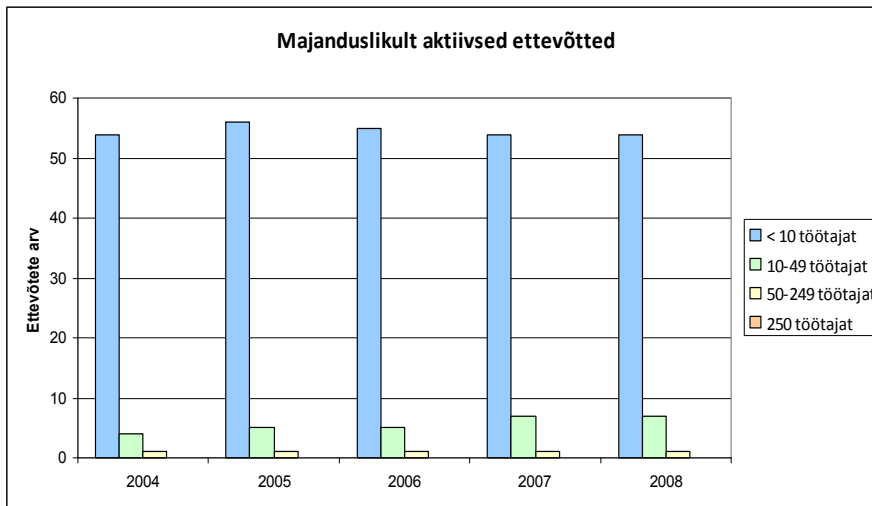
Väätsa vallas on suurima potentsiaaliga tööstuspiirkond Reopalus Pärnu-Rakvere maantee ääres. Teataval määral on tööstuse arengu eeldused ka Väätsa alevikus, Lõõlas jt külates. Reopalus on potentsiaali muuhulgas ka maantee-äärse teeninduse arendamiseks. Eeskätt töökohtade ja teenuste seisukohalt on vallale oluline ka Paide ja Türi linnades ja ümbruses toimuva ettevõtluse areng.

Tööstuse ja teeninduse soovitatavad suunad on määratletud läbi täiendavate tootmis- ja ärimaade reserveerimise valla üldplaneeringus. Tootmisettevõtete arenguks piisab suuremal osal juhtudest olemasolevatest kasutusest väljajäänud territooriumitest ja ehitistest.

Majandustegevus baseerub Väätsa vallas põllumajanduslikul tootmisel, metsa varumisel ja selle töötlemisel. Kõige aktiivsem on ettevõtlus Väätsa alevikus ja Reopalu külas. Suuremad tööandjad on Väätsa Agro AS, Väätsa Vallavalitsus, Finnforest Eesti AS, Väätsa Prügila AS, Rebruk AS. Ettevõtluse arengut piirab vähene vajalike infrastruktuuridega varustatud äri- ja tootmismaa hulk.

Ettevõtete arv on püsinud viimastel aastatel stabiilsena. Iga ettevõtte asutamine valla territooriumile elavdab valla elu, eriti tööhõive osas. Nagu eelpool toodud tabelist nähtub, on vallas tööandjateks siiski valdavas osas makroettevõtjad.

Vestluses kogukonna liikmetega ja perearsti töötajatega on välja toodud erinevaid ja vastukäivaid arvamusi. Põllumajanduslik suurtootmine annab elanikele töökohad. Samas kaasneb sellega ebameeldivusi (õhu saastamine sõnniku- ja siloveol, suvine kruusakattega teede tolmmamine, suurte traktorite teede lõhkumine jne). Otseselt tervist ei kahjusta aga neist ükski tegevus.



2.6 Kogukonna motivaatorid

Väätsa vallas on erinevatel aegadel töötatud erinevaid kogukonna tunnustamise, motiveerimise viise. Käesolevaks ajaks on lihtsustatud tunnustamise korda. Eraldi on põhikooli tunnustamise kord ja täiskasvanute tunnustamise kord.

Põhikoolis tunnustatakse mitmel viisil:

- Suuline kiitus;
- Kirjalik kiitus õpilaspäevikus;
- Suuline kiitus kooli ees;
- Tänu kiri;
- Tunnustuse avaldamine valla või kooli ajalehes;
- Tunnustustahvlile kandmine;
- Kiitus direktori käskkirjaga;
- Kutsumine direktori vastuvõtule;
- Kiituskiri;
- Vanemate tänamine tänukirjaga;
- Vaba õppenädal õppeaasta lõpus;
- Võimaluse korral ekskursioon tublimatele;
- Priimus - õpilase nimetuse omistamine;
- Esitamine rahaliseks premeerimiseks;
- Kandmine kooli auraamatusse.

Tunnustusi kohaldatakse heade ja väga heade tulemuste eest õppetöös ja klassi- ning koolivälises

tegevuses. Punktides, mis on määratletud seadusega, tuginetakse kehtivale Õpilaste tunnustamise korrale.

Täiskasvanutele on volikogu määrusega välja töötatud „Väätsa valla teenetemärgi“ ja „Väätsa valla tänukirja“ väljaandmise kord. On korraldatud teenetemärgi kavandite konkurss ning tellitud teenetemärgid.

Vallas on palju kauneid koduaedasid. Igal aastal esitatakse nii maakondlikule kui ka vabariiklikule konkursile erinevalt kujundatud koduaedasid.

Väätsa Valla Teataja tutvustab teistele kogukonna liikmetele tublisid inimesi ja nende tegemisi. On püütud ka positiivsete sündmuste ja tegemistega pääseda maakonna ning vabariigi ajakirjandusse.

Vallavanem tunnustab tegusaid ja silmapaistvaid vallakodanikke vallavanema vastuvõtul Vabariigi aastapäeval. Toetatakse külaliikumist, külaseltside tegemisi ning erinevate projektide koostamist, kaasrahastamist (omaosaluse katmine) ning elluviimist.

2.7 Elanikkonna kaasamine

Väätsa vallas kaasatakse inimesi erinevatesse kogukonda puudutavatesse tegemistesse nii ettevõtluse, isetegevuse, heakorra kui ka muude küsimuste lahendamisel.

Suurimaks ettevõtmiseks koos kogukonnaga oli “Teeme ära 2010“, mis aitas kaasa elukeskkonna kaunimaks loomisele. Väljaspool väljakuulutatud objektide korrastamisele tehti korda kodanike algatusel väiksemaid kohti (näit. ootepaviljonide ümbrused) Selline algatus mitte ainult ei loo meie elukeskkonda paremaks, vaid liidab ka kogukonna liikmeid.

Valla poolsel initsiatiivil on tehtud nii ettevõtjate kui ka MTÜ-de ümarlaudasid ning räägitud konkreetsetest probleemidest ja edasiviivatest jõududest.

Elanikke kaastatakse suurematesse projektidesse, mis puudutavad keskkonda või üldist arengut (valla üldplaneering, arengukavade koostamised, teabepäevad, valla arenguks vajalike projektide koostamine, mõttetalgud jne). On läbi viidud kohtumisi külakogukondadega kõikide tähtsate arengusse puutuvate suundade väljatöötamisel.

Kõikide projektide eelnõud on kättesaadavad internetis valla kodulehel. Inimeste jaoks, kes ei ole aktiivsed arvutikasutajad, on materjalid tutvumiseks valla raamatukogus. Raamatukogu töötaja andmetel on huvi materjalide vastu suur. Kõik oluline informatsioon on ka Väätsa Valla Teatajas,

mis tuleb kord kuus igasse peresse tasuta.

Puuduseks on, et aruteludes ei osale kõik valla kodanikud ja üldjuhul on aktiivsed ikka samad inimesed. Selleks peame jõudma informatsiooniga rohkemate vallakodanikeni.

2.8 Naabrivalve

Väätsa vallas ei ole käesoleval momendil ühinenud MTÜ Eesti Naabrivalvega ükski piirkond.

Samas toimivad tiheasustustega k. ades (Väätsa alevik, Lõõla, Piiumetsa, Rõõne) kirjaliku lepinguta naabritevahelised kokkulepped kaitsevara- ja turvalisuse kaitsmiseks.

2.9 Kultuurielus osalemise võimalused

Valla kultuurielu ja huvitegevuse keskuseks on Väätsa Rahvamaja, millel on asutusena valla kultuurielu koordineeriv ja eestvedav roll. Rahvamaja kui hallatava asutuse halduses on lisaks ka Kodanikumaja ning seal asuv avalik internetipunkt.

Olulisemaks lahendamist vajavaks probleemiks on rahvamaja hoone omand, mis kuulub AS Väätsa Agrole. Valla roll ruumide rentnikuna pärsib investeerimist rahvamaja üpris amortiseerunud tehnilisse infrastruktuuri.

Rahvamajas tegutsevad mitmed huvialaringid, mis annavad võimaluse vaba aja veetmiseks. Enam tähelepanu tuleb pöörata huvigruppide initsiatiivil huviringide moodustamisele ja võimalusele toetada huviringe materiaalselt (rahvariided, muusikainstrumendid, transpordi kasutamise võimalus, ruumide kasutamine, inventari soetamine).

Seega on vaja lahendada rahvamaja omandi küsimus (rahvamaja peaks kuuluma vallale) ja hoone renoveerimine.

Väliürituste korraldamiseks on algatatud ideekonkurss laululava ehitamiseks Väätsa paisjärve saarele ja paisjärve äärse ala kujundamine puhke- ja sporditegevuseks. Tähtis on huvitegevuse ja erinevate tegevus- ning taidlusringide valiku mitmekesistamine ja kvaliteedi tõstmine.

Väätsa valla **raamatukogu** on vallavalitsuse hallatav rahvaraamatukogu, mis asub Väätsa alevikus lasteaia endises rühmaruumis. Viimane tingib ruumilahenduse, mis ei ole raamatukogule just kõige parem. Raamatukogu põhitegevuseks on lugejate teenindamine. Raamatukogu funktsioneerib ka avaliku internetipunktina, milleks on lugejate käsutuses kaks võrguühendusega arvutit, üks

töökohaarvuti, printer-skänner-koopiamasin. Olemas wifi leviala. Raamatukogus kasutatakse elektroonilist infosüsteemi RIKS ja toimib elektrooniline laenutussüsteem. On alustatud mööbli (raamaturiulid, lauad, toolid jms) uuendamist. Raamatukogus on olemas signalisatsioon ja tuletõrjesüsteem.

Puudub tualetikasutamise võimalus klientidele ja olmeruum personalile. Samuti on raamatukogusse sisenemine ebamugav. Raamatukogus töötab üks inimene, mistõttu tema äraolekul (puhkus, koolitus, haigus vms) on raamatukogu suletud.

Olukorra parendamiseks peaksime raamatukogu ruumid renoveerima või võimaluse korral uutesse ruumidesse kolima ja uuendama mööbli.

Väätsa valla tervisekompleksis tegutsevad ringid .

Spordiala	Osalejad	Toimumise sagedus
Aeroobika (N)	12(osalejat)	1 kord nädalas
Korvpall (M)	16	1 kord nädalas
Võrkpall (M)	14	2 korda nädalas
Saalihoki (õpilased)	16	1 kord nädalas
Kergejõustik (õpilased)	2 rühma 10 + 12	3 korda nädalas
Paide Võimlemiskool	12	2 korda nädalas
Thai – Chi	6	2 korda nädalas
Jõusaal	12	4 korda nädalas

Lisaks toimuvad tervisekompleksis Väätsa põhikooli kehalise kasvatuse tunnid .

Regulaarselt korraldatakse mitmeid kogukonda hõlmavaid üritusi:

Väätsa jäärada
Väätsa vastlapäev
Sisekergejõustiku võistlused
Jüriöö teatejooks , kepikõnd
Jalgrattamatk
Väätsa kalapüügivõistlused
Eelkooliealiste laste jalgrattavõistlused
Rulluisutamisevõistlused
Väätsa minijooks
Väätsa lastejooks
Auto orienteerumine
Väätsa rahvajooks
Väätsa matk talve.
Perespordipäev Türi ujulas.
Perespordipäev spordihoones.
Väätsa karikas võrkpallis.
Õpilasuüritused (kooli spordipäevad, matkad jne.)

Valla elanike käsutuses on kergliiklusteed Väätsa ja Reopalu ning Reopalu ja Kirna vahel ning

rekonstrueeritud Väätsa mõisa park. Need annavad suurepärase võimaluse nii rulluisutada, kepikõndi harrastada, jalgrattaga sõita kui ka lihtsalt jalutades värskes õhus turvaliselt viibida. Väätsa paisjärve puhkeala väljaarendamine on oluline, et oleks koht, kus korraldada spordiüritusi igale vanuseastmele.

Vajalik on toetada eraalgatuslikult läbiviidud spordiüritusi nagu jäärajasõit autoorienteerumine jne. Oluline, et spordiüritused muutuksid järjepidevaks -võistlussarjadeks, turniirideks ja nende korraldamine oleks eeskujulik ning motiveeritud.

Suuremat tähelepanu peame pöörama uute spordiürituste tekkele ja rahvaspordi edendamisele.

3.LASTE JA NOORTE TURVALINE NING TERVISLIK ARENG

3.1 Haridus

3.1.1.Alusharidus

Vallas on üks lasteaed – Väätša lasteaed „Paikäpp“. Hetkel on avatud 3 rühma, üks sõimerühm ja kaks liitrühma. Kohtade arv 50. on loodud eeldused laste arvu suurendamiseks. Väätša lasteaia käib lapsi ka teistest valdadest ja Paide linnast. Vajadusel on võimalus avada 2 lisarühma, kus hetkel paiknevad raamatukogu ja kunstirühm. Lastega tegeleb kvalifitseeritud ja loominguline kollektiiv.

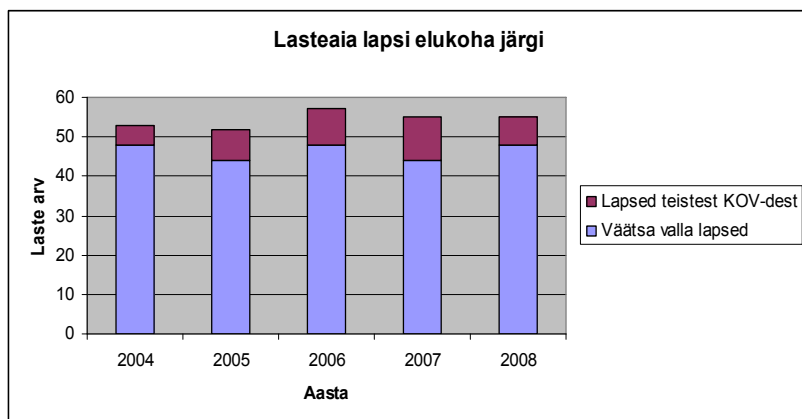
Lasteaia hoonel on vahetatud katus ja aknad, õpperuumidesse on paigaldatud nõuetekohane valgustus ja on rajatud uus õueala piirdeaed. Paranenud on varustus kaasaegsete laste voodite, toidunõude ja mänguasjadega. Remondi käigus on uuendatud enamik üldkasutatavatest ja rühmaruumidest, rajatud uued terrassipõrandad.

Alushariduse arendamise takistuseks on lasteaia hoone amortiseerumine. Vajalik on hoone fassaadi soojustamine, et vähendada energiakulu, basseini rekonstrueerimine, et taastada ujumisõpetus.

Lasteaias töötab tervishoiu töötaja.

Eesmärk on pakkuda selle piirkonna parimat alusharidust kodukohta ja loodust hindavas, turvalises ja lapse arengut toetavas, tervist ja kunsti harrastavas lasteaias, mis koostöös lapsevanemaga soodustab aktiivse ning loova isiksuse kujunemist. Laste arv lasteaias ei ületa riiklikult ettenähtud norme.

	2004	2005	2006	2007	2008	2009
Arv	53	52	57	55	56	55



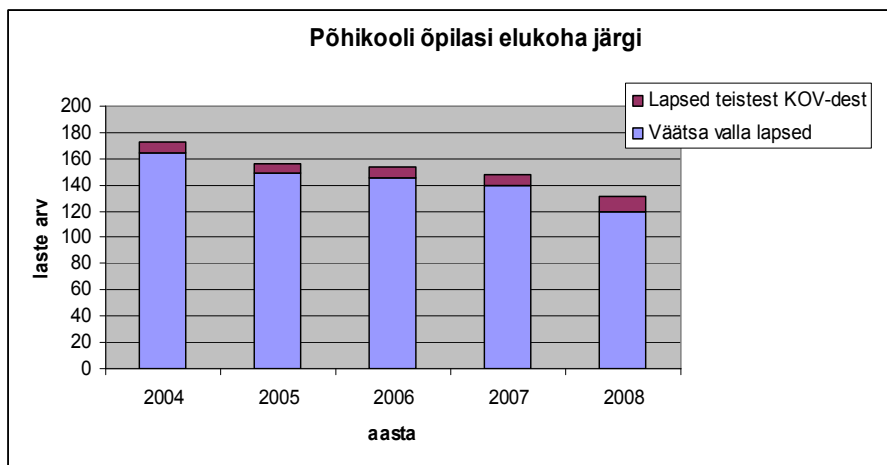
Teisest KOV-dest veel 15 last. Praegu saavad alushariduse teenust Väätsa Lasteaiast lapsed, kelle elanikeregistrijärgne elukoht on teistes omavalitsustes. Meie lasteaias on 1 laps Türi vallast, 2 last Rae vallast, 7 last Paide linnast, 2 last Suure-Jaani vallast, 1 Ambla vallast, 1 Tallinnast ja 1 isegi Soome Vabariigist.

Et eelkooliealised lapsed Väätsa vallas saaksid tugeva tervisliku ja vaimse alushariduse peaksime:

- vajadusel avama lisaks 3-le olemasolevale rühmale 2 uut rühma;
- laste huvitegevuse mitmekesistamiseks kasutama ära lasteaia õpetajate oskused ning seni tühjalt seisvas rühmaruumis korraldama lasteaia õpetajate poolt päevahoiu-, huvi- ja kunstitegevust;
- laste erivajaduste, kõne arengut peab jälgima ning suunama lasteaia logopeed/eripedagoog;
- laste õppekavasse lisama taas ujumisõpetuse, milleks renoveerima olemasoleva basseini
- uuendama köögibloki;
- soojustama lasteaia hoone ja tegema välisviimistluste, likvideerima muud soojakadude põhjused;
- kaasajastama õueala.

3.1.2 Põhiharidus

Väätsa Põhikool on ainus valla territooriumil tegutsev kool, mille teeninduspiirkonnaks on kogu vald, va Reopalu küla, mida teenindavad Paide linna koolid. Viimaste aastate jooksul on õpilaste arv vähenenud. 2009/2010. õppeaastal õpib Väätsa põhikoolis 128 õpilast. Edasised prognoosid näitavad, et õpilaste arv jääb 110-120 vahele, mis tagab koolile tänaste rahastuspõhimõtete alusel jätkusuutlikkuse.



Kool on põhikoolina tegutsemisvõimeline nii oma materiaal-tehnilise baasi, kui õpetajate ettevalmistuse poolest. Kasutusel on e-kool, kaasaja nõuetele vastav arvutiklass, samuti moodne

esitlustehnika ja õpetajatel klassides püsiühendusega arvuteid. Kõikide klasside valgustus ja ventilatsioon on uuendatud ning vastab tervisekaitsenõuetele, samuti on maja varuustatud nõuetele vastava tuletõrjesüsteemiga (ATS).

Koolil on kasutada tervisekompleks ja staadion, mis loob eeldused süvendatult tegeleda kehakultuuriga. Samuti on koolil eeldused süvendatult tegeleda keskkonnakaitse ja loodusõppega, kasutades kooli lähiümbrust ja valla territooriumil asuvaid looduskaitseobjekte ja -alasid. Alates 2010/2011 õa on kasutada mõisaparki rajatud väliõppeklass.

Väätsa põhikool on mõisakool, mis annab lisavõimaluse korraldada õpilastele mitmesuguseid ajaloo- ja kultuuriüritusi. 1998. aastast kuulub kool Järvamaa Mõisakoolide Ühingusse.

	2004	2005	2006	2007	2008	2009	2010	
Õpilaste arv :	173	156	154		148	131	128	121
mujalt õppijaid:	9	7	8		8	12	12	12
%	5,2	4,5	5,2	5,4	9,2	9,4	9,9	

Koolis töötavad logopeed-eripedagoog , kes teeb seda oma tööd põhitöökoha -õppealajuhataja töö kõrvalt; vajadusel kasutatakse ka Paide Polikliiniku teenuseid.

Rütmikatunde viib koolis läbi liikumisõpetaja 1.-4.klassi õpilastele.

Valla sotsiaaltöötajaga on koolil tihe tööine side, märgatav kasu kooli jaoks on ka sotsiaalhoolekande töötajast, kes koostöös klassijuhatajatega aitab lahendada

Õpilaste meditsiinilisi läbivaatusi teeb valla perearstikeskus, psühholoogi teenust saadakse Kesk-Eesti Noortekeskuse psühholoogidelt. Akuutsete probleemide korral saab pöörduda valla perearsti poole. Perearstikeskus asub koolist 100 m kaugusel.

Koolis söövad sooja toitu kõik õpilased, seega 100%: "Piimanina" projektis on osaletud alates 2004.a. 2009.a sügisest saavad 1.-4.kl õpilased puuvilja toetust PRIA-lt. Toidud on maitavad, menüü mitmekesine, õpilased on koolitoiduga väga rahul. Kooli sööklat on tunnustatud - 2008a. maakonna parima söökla tiitliga.

Koolikohustuse täitmisega Väätsa põhikoolis erilisi probleeme ei ole. Sotsiaalsete probleemidega pered on valla sotsiaaltöötajate ja volikogu sotsiaalkomisjoni pideva tähelepanu all.

Põhiliseks probleemiks on maja uue osa amortiseerunud soojustus ja fassaad ning kaasaja nõuetele mittevastav koolistaadion. Puudub pikapäevarühm. Kuna Väätsa põhikool on valla ainuke kool ,siis

sõidavad õpilased kooli igast külast organiseeritud ja valla poolt tasutud transpordiga. Kuigi on võimalused veeta bussioote aega nii vabaajakeskuses kui ka kodanikumajas vajab osa lapsi tugevamat järelevalvet, järeleaitamist koduste ülesannete täitmisel ning koduste majanduslike tingimuste tõttu veel üht koolitoitu. Need probleemid aitaks osaliselt lahendada pikapäevarühm.

Et valla lapsed saaksid hea ja konkurentsivõimelise hariduse kodulähedases koolis, kus põhiainetes õpetuse kõrval on rõhk ka individuaalsel süvendatud õpitegevusel ja tervislike eluviiside kujundamisel, peaksime:

- rekonstrueerima staadioni;
- põhikooli hoone energiasäästlikkust suurendama põhikooli hoone energiasäästlikkust, sh kooli uue osa soojustama ja fassaadi rekonstrueerima;
- avama pikapäevarühma.

3.2 Noorte huvitegevus

Vallas on eesmärk tagada noortele tervislikud, turvalised ja arendavad vaba aja veetmise võimalused, mis rahuldavad erinevate huvide ja erinevas vanuses noori ning liidavad nad kogukonnaga.

Seisuga 1. jaanuar 2010.a. elab Väätsa vallas 514 noort vanuses kuni 27.a, mis moodustab kogu valla elanikkonnast 35,8%. Noortel on oma ruumid Väätsa Kodanikumajas, ent on avaldatud ka arvamust, et Kodanikumaja pole sobiv noortekeskuse asukohana. Väätsa vallas töötab noorsootöötaja, kelle ülesandeks on noorte omaalgatuse edendamine ja nende kaasamine õppetööväliste tegevuste organiseerimisele.

Väätsa valla elanikel, sealhulgas noortel, on võimalus huvitegevusega tegeleda nii valla hallatavate asutuste pakutavate tegevuste, teiste omavalitsuste (ennekõike Paide linna ja Türi valla) asutuste, kui ka erainitsiatiivil põhinevate ettevõtmiste raames. Huvitegevust pakuvad vallas kool, rahvamaja, tervisekompleks ja noortekeskus, samuti mitmed MTÜ-d. Valla noored osalevad erinevate spordiseltside ja huviringide tegevuses. Huvitegevus väljaspool valla hallatavate asutuste pakutavat kompenseeritakse osaliselt valla eelarvest. Kompenseerimise suuruse määrab sellekohane vallavolikogu otsus. Oma allasutuste pakutav tegevus on tasuta.

Väätsa vallas ei ole momendil huvitegevuse võimalused siiski eriti laialdased. Kõik kogukonna liikmed ei saa kohapeal oma andeid, huvisid ja eeldusi rakendada. Oleme vähe toetanud

mittetulunduslikke ettevõtmisi. Peame võimaldama erinevate spordi-, huvitegevuse ja kultuurivaldkonna tegevuste tarbeks kasutada Väätsa valla infrastruktuuri (rahvamaja, vabaaajakeskus, tervisekompleks, Väätsa mõisa peahoone jne). Vähemkindlustatud perede lastele on huviharidus kättesaadavus seoses kõrgete kuludega sageli piiratud. Probleemiks on ringijuhendajate ja treenerite puudus spetsiifilisematel aladel.

Ebaregulaarselt on toiminud noorte suvised töö- ja puhkelaagrid, mis arendaksid noortes vastutustunnet ja kujundaksid tööharjumusi.

Momendil on noortekeskuse töö ebaregulaarne, sest puuduvad kinnitatud ruumid (kooli mõisaosa remont ja rahvamaja juhataja vahetuse aeg). Vähekindlustatud perede lastele on väljaspool valda huviringides osalemine majanduslikult ülejõukäiv.

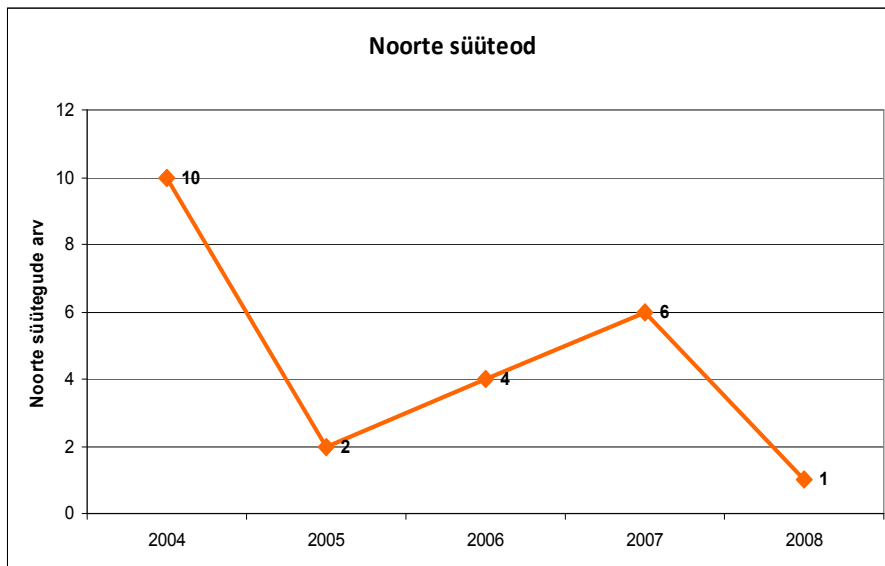
Vaata ka punkt 2.9

Töös noortega peame :

- rajama skate-pargi (ettevalmistus käimas);
- elavdama noortekeskuse tõud, leidma neile sobivad põiruumid;
- siduma noortekeskuse tööd lasteaia, kooli ja teiste valla asutustega;
- looma ühised korraldustoimkonnad ülevallalistele noorteüritustele;
- soetama meelelahutuslikke vahendeid;
- abistama MTÜ „Väätsa noored“ loomisel;
- otsima koolitusvõimalusi laagrikasvatajatele ,noortejuhtidele ja noorteliidritele;
- muutma regulaarseks iga-aastased suvised töö- ja puhkelaagrid;
- kaasama noori külaaktiivide koosseisu;
- aitama arendada sidemeid ja looma eeldused koostöö arendamiseks teiste laste- ja noorsooühendustega Eestis ja välismaal;
- rohkem tähelepanu pöörama noorte koolivaheaja sisustamisel, eriti sportliku vaba aja veetmisel.

3.3.Noorte süüteod

Alaealiste komisjonides käinud laste ja noorte arv ei ole kohalikus omavalitsuses päris täpselt teada. Mitte kõik lapsed ei jõua õigusrikkumiste või koolikohustuse täitmise probleemidega komisjoni. Samuti ei anta vallale alati tagasisidet komisjonis käinud laste kohta ja nendele rakendatud sanktsioonide ning otsuste kohta.



Nagu Politsei statistikast nähtub, satuvad Västsa valla noored seadusega pahuksisse enamasti kõige raskemas murdeas – 13-14 aastasel. Samas valmistab rõõmu, et viimastel aastatel on süütegude arv vallas vähenenud ja suhteliselt vähe on ka korduvjuhtumeid. Viimasel ajal on valla tervishoiu- ja sotsiaalkomisjonis arutatud politsei poolt laekunud teateid alaealiste kohta (suitsetamine). Kahjuks tulevad teated noorte kohta, kellel on perekonnas sotsiaalseid probleeme ja ka kooliskäimise probleeme. Komisjoni liikmed on võtnud vaatluse alla nimetatud noored ja nende perekonnad. Nendes peredes kasvab tugiisikuna ka sotsiaalhoolekande töötaja.

3.4. Laste ohutu elu-ja õpikeskkond

Suuremaks kõrgetajaks on Västsa paisjõhv, kus algselt on kujundatud ka liivane lasterand. Paisjõhve kõrse ala rekonstrueerimise projekti teostumisel muutub vaba aja veetmine huvitavamaks ja ohutumaks. Suplemiseks ja ujumiseks kasutatakse vallarahva poolt ka vanu kruusakarjõhve, kus aga ei ole nii ohutu.

Olemas on kergliiklustee Reopalu ja Västsa aleviku vahel. On märgistatud ülekäigurajad. Kooli juurde on paigaldatud „lamav politseinik“ Valmimist ootab kergliiklustee kooli juurest Kodanikumajani.

Külades ja alevikus on vähe laste mänguväljakuid.

Vaata p.3.1.1; 3.1.2

3.5 Kehaline aktiivsus ja kehakaal

Perearsti andmetel oli 2009. aastal oli 0-15 a lapsi 258 ,nendest 15 ülekaalulised 5,8%.

Täiskasvanud (16-64 a)on 2009.aastal vaadeldud 1045, nendest ülekaalulisi 55 5,3 %. Mõeldud on neid patsiente, kellel ülekaalulisus juba diagnoositud meditsiinilistel näidustustel .

Siin on põhjust järelemõtlemiseks just täiskasvanute kehalise aktiivsuse osas.

3.6 Sõltuvusained

Väätsa Põhikoolis viidi läbi küsitlus, mis oli anonüümne. Tulemused on küllaltki mõtlemapanevad.

Tulemused näitavad ka noorte nägemust täiskasvanute käitumises.

Milliseid ettepanekuid tegid õpilased, et sõltuvusainete tarbimist vähendada?

Vähendada alkoholi ja suitsu reklaami	6
suurendada politsei kontrolli alkoholi müügi üle	8
täiskasvanute kontroll alkoholi,suitsude ostmise üle noorukitele	4
noorukite dokumentide üle	2
karistada rangemalt täiskasvanuid, kes ostavad noorukitele	1
tõsta alkoholi hinda	4
Teha alkohol ja suitsud väga raskesti kätte saadavaks	2
viia alkoholi sortiment minimaalseks	2
keelata/lõpetada alkoholi müük	3
müügile vaid lahjemad joogid, suitsud	1
Karmistada seadusi	2
täiskasvanute käitumise muutumine – joomine, suitsetamine	2
Raskendada noorukite ligipääsu sõltuvuainetele	1
Vii Eestist välja/hävitada sõltuvusaineid	3
rohkem sellealaseid koolitusi	12
rääkida, rääkida tundides nendel teemadel	6
hoida kursis uuema infoga	2
kutsuda endisi alkohoolikuid, narkomaane	2
õppida erinevaid oskusi probleemide, konfliktide lahendamiseks	2
rääkida enam uimastitarvitamise tagajärgedest	1
TV-s enam sellealaseid filme, saateid	1
Halvasti lõppenud elulisi näiteid enam	1
Keelata vägivaldsed mängud,filmid	1
Psühholoogiline abi kättesaadavamaks	2
Noortele rohkem tegevusi valla territooriumil, allasutustes	3
Noorte jaoks rohkem ruume, väljakuid, platse, objekte	
Mitte tarbida sõltuvusaineid	2

Valida sõpru, kellega lävida	1
Keelduda pakutavast sõltuvusainest	1
Mõelda, mis kasu annab uimastid tarbimine	1
Pakkuda efektiivset abi sõltuvuses vaevlejale	1
Ravi efektiivsemaks	
Kui keegi tahab olla sõltlane, siis olgu, aga jätka teistele pakkumine	1

Noored ootavad täiskasvanutele rohkem teavet tagajärgede kohta, psühholoogide abi, nad taunivad vägivaldsete filmide näitamist.

Järjest enam peame rääkima ka arvuti- ja arvutimängude sõltuvusest. Kahjuks ei teadvusta täiskasvanud sageli probleemi tõsidust. Ikka võib veel kuulda uhkust selle üle, et noored nii palju arvuti taga on. Hirmutav on, et sõltuvusaineid hakatakse proovima juba 5.klassis (11 -12 aastased)

Õpilastel paluti ka põhjendada, mis ajendas neid sõltuvusaineid proovima. Küsitluse läbiviija usub, et vastajad olid ausad. Meie ülesanne on leida noortele rohkem vaba aja sisustamise vorme.

vt. p. 3.2

Põhjendused, kas Väätsa noored kuritarvitavad sõltuvusaineid

Jah

Sageli, pidevalt, kogu aeg on näha purjus/suitsetavaid noorukeid (bussipeatuses, poe trepil)	32
Mulle on räägitud	8
Enda tuttavad, sõbrad tarvitavad	5
Tean paljusid, kes suitsetavad, joovad	2
Meie kooli õpilased tarvitavad (7.-8.kl)	3
Ma tarvitan ise	2
Kogu aeg kutsutakse jooma!!!	1
Olen kuulnud, kuidas räägitakse, kust ja kuidas osta	3
Vahetundide ajal/pärast kooli käiakse suitsetamas	5
Majade vahel sageli alaealised suitsetavad, isegi väga väikesed	1
Suuremate eeskuju	2

Ei

Ei ole ise näinud	5
Minu sõpradest keegi ei tarvita mõnuaineid	
Hea, et Väätsal on raske uimasteid saada (väike koht)	2
Hea, et ei tarvitata narkootikume	
Olen püüdnud ise hankida uimasteid, pole aga saanud	
Meie ei pidudel ei tarvitata uimasteid	
Kui võetakse, siis vaid nädalavahetusel	
Tarvitatakse mõõdukalt, seega OK	
Ei näe väikseid ega suuri pudel käes ringi liikumas!	

Ei tea

Pole n_臺nud, aga ma ei tea, mida nad siis teevad, kui ma ei n_臚!

4.TERVISLIK ELU-,ÕPI- JA TÖÖKESKKOND

4.1 Spordirajatised ja terviserajad

Vallas on Tervisekompleks, mis on äsja renoveeritud ja heas korras. Sobib ka suurepäraselt põhikooli kehalise kasvatus tunde ja treeningute läbiviimiseks

Väätsa Põhikooli staadion on rahuldavas korras. Siiski ei võimalda jooksurada ja jalgpalliväljak kõrgtasemel spordivõistluste läbiviimist.

Väätsa mõisa park, mille renoveerimine just lõppes on rekreatsiooniala spordi- ja tervise tarbeks. Võimalik kasutada jalutamiseks, kõndimiseks. Talvel ka koos koolistaadioniga valgustatud suusarajana.

Väätsa paisjärve puhkeala on hetkel kasutuses ujumiskohana ja tervisespordirajana. Perspektiivselt tuleb sellest tervisespordiala, kus saab harrastada tervisejooksu, suusatamist ja sportmänge nagu rannavolle, korvpall, tennis ja petanque.

Vaata p.2.9

4.2 Transport ja teedevõrk

Väätsa vallakeskusesse on võimalik ühistranspordiga sõita 10 korda päevas. Sõit vallakeskusesse läbib Reopalu, Rõa ja Ülejõe külad. Lõõla ja Piiumetsa küladesse pääseb ühistranspordiga 3 korda päevas. Korraldatud on õpilastransport – 1 liin. Õpilasveo eriliine rahastas vald 2009. aastal kokku 703,9 tuhande krooni ulatuses. Kui ühistranspordi tihedus katab Paides koolis käivate laste vajaduse, siis Türi õppijate laste jaoks on korraldatud õpilasveo eriliin koostöös naabervaldadega.

Väätsa vallateede kogupikkus on 183 km. Mustkattega teid on 10 km, kruusateid 148 km ning pinnaseteid 25 km, samuti kergliiklusteid 4,3 km. Enamik kruusakattega teid vajavad kruusa lisamisega parandamist ning peenarde profileerimist, enamik mustkattega teedest vajab põhjalikumat teekatte remonti. Olemas on kergliiklusteed Väätsa ja Reopalu vahel (5 km) ning Reopalu ja Türi vahel (9km). Kõige ohtlikum piirkond jalakäijatele on praegu kooli ja Kodanikumaja vaheline ala

Elukeskkonna parandamiseks peame:

- suvel hoidma kruusateid tolmu vabad

- parandama ja renoveerima mustkattega teed
- ehitama kergliiklustee Väätsa Põhikooli juurest Väätsa Kodanikumajani

4.3 Keskkonna mõjurid

4.3.1 Vesi ja õhk

Väätsa alevikus on neli ühisveevärke varustavat puurkaevu. OÜ Väätsa Soojusele kuuluvad neist kaks - Keskuse puurkaev ja Tsentraalpuurkaev, mis on mõlemad ühendatud ühe ühisveevärgiga.

Väätsa aleviku 650 inimest ehk 88% kasutavad ühisveevärgi ja kanalisatsiooni teenust. Veetarbimise poolest omavad tähtsust ka 155 õpilasega kool ja 53 lapsega lasteaed. Lokuta jõe paremkaldal on ühisveevärgi ja –kanalisatsiooniga ühendatud 7 korterelamut, üks ridaelamu, kolm individuaalelamut, Põhikool, Lasteaed, Rahvamaja - AS Väätsa Agro kontor, tervisekeskus, kauplus-söökla ja külalistemaja Vana Tall.

Lokuta jõe vasakkaldal Ülejõe asumis on ühisveevärgi ja –kanalisatsiooniga ühendatud 2 ridaelamut ja 37 eramut. Ainult ühiskanalisatsiooniga on ühendatud AS Väätsa Agro Ülejõe suurfarm. Viimased kasutavad oma puurkaeve. Tööstusreovee (farm ja tapamaja) osatähtsus on kuni 20%.

Reoveepumplaid on 2, Tervisekeskuse ja reoveepuhasti peapumpla. Kanalisatsiooniga kaetud alalt kogunev reovesi juhitakse küla loodeserval asuvasse reoveepuhastisse.

Väätsa aleviku reoveepuhastiks on 1971. aastal Paide KEKi poolt rajatud kompleks kahest kestvusõhustusega aktiivmudapuhastist BIO-100 ja kahest biotiigist. Puhastamist vajava vee reostuskoormus on 650 ie.

2010. aasta keskkonnaprogrammi raames toetas Keskkonnainvesteeringute Keskus taotlust „Väätsa aleviku ÜVK rekonstrueerimise projekteerimine”. Kavandatakse koostada vee- ja kanalisatsioonirajatise renoveerimise ning veepuhastuseadmete- pumplate uue reoveepuhasti ehitamise tehniline projekt.

Reopalu külas kasutavad ühisveevärgi- ja kanalisatsiooni teenust 90 inimest. Ühisveevärgiga on varustatud ka Paide-Türi maanteest põhjapool asuvad tööstusettevõtted (AS Rebruk ja Finnforest Eesti AS), kuid reovett neist ühiskanalisatsiooni ei juhita. Elamud, mis ei ole ühendatud ühisveevõrku, tarbivad oma salv- või puurkaevudest pärinevat põhjavett. Reopalu pumbamajja on paigaldatud veetöötlusseadmed, mille ülesandeks on vähendada vee fluori sisaldus vastavalt

joogivee normatiivile. Joogivesi vastab kvaliteedi nõuetele.

Reopalu külas on üks ühisvoolne kanalisatsioonisüsteem, kuhu juhitakse ka osaliselt sademevett. Ülejäänud sademevesi immutatakse pinnasesse. Külas tekkiv reovesi kogutakse elamukvartali kagunurga lähedal paiknevasse reoveepumplasse. Reopalu üla reoveepuhastiks on 1984. aastal rajatud kestvusõhustusega aktiivmudapuhasti BIO 50 . Reovee järelpuhastuseks on rajatud kaks biotiiki. Biotiigid on reovee bioloogiliseks puhastuseks kunstlikult rajatud madalad veekogud, millest reovesi aeglaselt läbi voolab.

Rõa külas kasutavad ühisveevärgi teenust umbes 90 inimest. Ühisveevärke on kaks – üks varustab veega individuaalelamute piirkonda ning teine ridaelamut ja selle krundiga piirnevaid individuaal-elamuid. Mõlemasse pumbamajja on paigaldatud veetötlusseadmed (august-september 2010 a.). Esimesed joogivee analüüsi tulemused pärast seadmete paigaldust selguvad oktoobrikuu alguses.

Lõõlas haldab veevärki Väätsa Agro AS.

Lõõla külas on üks ühisvoolne kanalisatsioonisüsteem, kuhu juhitakse ka osaliselt sademevett. Ülejäänud sademevesi juhitakse kraavidega Madissaare oja või immutatakse pinnasesse. Reovesi tekib korruselamutes (majad 2, 4, 5 ja 6.) Reoveepuhastis puhastatud heitvesi juhitakse Madissaare oja. Lõõla küla reoveepuhastiks on 1974. aastal rajatud kestvusõhustusega aktiivmudapuhasti BIO 50, mida rekonstrueeriti 2008 a.

Keskkonnateenistusele esitatakse kvartaliaruanded põhjaveevõtu kohta.

Väätsa alevikus on moodustatud kaugküttepiirkond mis on kinnitatud Väätsa Vallavolikogu määrusega nr.11 25.08.2005 Väätsa valla kaugküttepiirkonna piirid, võrguga liitumise ja võrgust eraldumise kord, kaugkütte üldised kvaliteedinõuded, soojuse piirhinna kooskõlastamine.

Katlamajale on väljastatud välisõhu saasteluba. Katlamajas on kasutusel maapealne mahuti, mis on piiratud kaitsevanniga. Kütusehoidla vastab kõigile keskkonnakaitseliste nõuetele. Kütusena kasutatakse põlevkiviõli, ladustatav kogus ei ületa 40 tonni. Aastas toodetakse umbes 3000MWh

Keskkonnateenistusele esitatakse kvartaliaruanne õhusaaste kohta.

Juulikuus paigaldati uued katlad ELLPREX 2 tk. Katelseadmed töötavad automaatjuhtimisel, häired ja tööparameetrid edastatakse operaatorile GSM-side kaudu. Kütuse lekke ja muude avariide korral seiskuvad seadmed automaatselt.

Väätsa aleviku kaugküttepiirkond hõlmab 12 korterelamut ja 5 ühiskondliku hoonet, üldkubatuuriga

76 640 m³.

Keskkonnale ohtlikud olid vanad kütusemahutid, mis said likvideeritud eelmisel kuul. Jäänud on veel platsi korrastustööd.

4.3.2 Jäätmed

Väätsa prügila

Väätsa prügila on igati kaasaegne jäätmekäitluskoht, mis on projekteeritud ja rajatud lähtuvalt kehtivatest keskkonnanõuetest ning normidest. Eesti esimene "europrügila" avati 15. novembril 2000. Prügila paikneb Järvamaal, Väätsa vallas, Roovere külas. Teeninduspiirkond hõlmab kogu Järvamaad ja osaliselt Lääne-Virumaad, Jõgevamaad, Raplamaad, Viljandimaad ning Harjumaad. Elanike arv piirkonnas on ligikaudu 100 000 inimest. AS Väätsa Prügila omanikeks on 10 Järvamaa omavalitsust. Prügilas on juurutatud ISO 14001 sertifikaadi nõuetele vastav keskkonnajuhtumissüsteem. Väätsa prügila on Eesti Jäätmekäitlejate Liidu liige.

Väätsa prügila kasutab oma töös tänapäevaseid tehnilisi vahendeid. Prügilas on nõuetele vastav jäätmete ladestusala, nõrgvee ja prügilagaasi kogumissüsteem, puhastusseadmed, jäätmepress TANA, pakendijäätmete sorteerimisliin, kompostimisväljak ja inertsete jäätmete ladestusala. On kaasaegsed transpordivahendid, multiliftveokid ning pressautod. Taaskäitlus kompleksi kuuluvad garaaž-töökoda, sorteerimishall, ohtlike ja sorteeritud jäätmete hoone ning ladu-varjualune. Prügila olmehoones on ajakohane õppeklass, kus on ruumi nii seminarideks kui ka õppepäevadeks.

Jäätmekäitlus:

Väätsa Vallavalitsuse andmetel tegelevad vallas jäätmekäitlusega teenustööna OÜ Resk ja AS Väätsa Prügila.

Väätsa vallas toimub korraldatud jäätmevedu kogu valla haldusterritooriumil. Korraldatud jäätmeveo konkursi tulemusel tegeleb segaolmejäätmete kogumisega Väätsa valla territooriumil OÜ Resk, alates 01. märtsist 2008.a.

Jäätmemajandus

Väätsa valla jäätmehoolduseeskiri kinnitati Väätsa Vallavolikogu määrusega nr 25. 25.oktoober 2007.a, "Väätsa valla jäätmehoolduseeskiri". Jäätmehoolduseeskiri reguleerib Väätsa valla haldusterritooriumil olmejäätmete ja tootmisjääkide kogumist, sorteerimist, vedu, töötlemist, hoidmist, taaskasutamise ja kõrvaldamise korraldamist ning jäätmete tekitaja, territooriumi valdaja, jäätmekäitlusettevõtte ja Väätsa valla kui omavalitsusüksuse vahelisi suhteid jäätmekäitlusalases tegevuses. Kesk-Eesti Jäätmehoolduskeskuse poolt on ette valmistatud ja Väätsa Vallavolikogu

poolt kinnitatud „Väätsa valla jäätmekava 2009-2014“.

Jäätmepunktide vajalikkuse tingib jäätmeseadusest tulenev nõue jäätmete sorteerimiseks tekkekohal. Kuna majanduslikult ei ole põhjendatud sorteeritud jäätmete kogumiskonteinerite paigaldamine igale hoonestatud maaüksusele, tuleb anda inimestele võimalus sorteeritud jäätmete äraandmiseks. Parim võimalus on siin paigaldada vastavad konteinerid inimeste liikumisteedele ja tömbekeskustesse (eelkõige bussipeatused ja kauplused) nn jäätmepunktidesse.

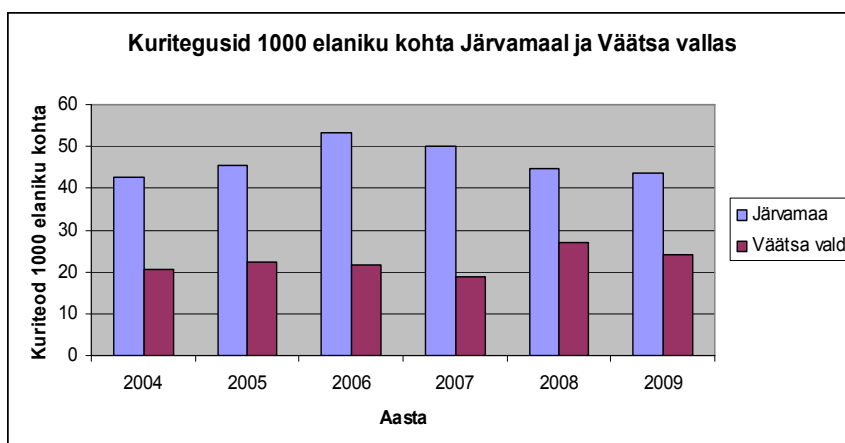
Reopalu, Piiumetsa, Saueaugu, Lõõla, Rõa, Roovere külas ja Väätsa asulas on papi, paberi, plasti ja klaasi kogumiseks konteinerid. Väätsa Vallavalitsus korraldab vähemalt kord aastas ohtlike jäätmete kogumisringi. Ohtlike jäätmete kogumisringi peatumispunktideks on I ja II tasandi korraldatud olmejäätmeveo piirkonna jäätmete kokkukandepunktid. Suuremate koguste ohtlike jäätmete üleandmiseks peavad elanikud pöörduma otse ohtlike jäätmete käitlusettevõtte poole.

Kõik jäätmetekitajad ja jäätmevaldajad on kohustatud käitlema tema valduses olevaid jäätmeid vastavalt kehtestatud nõuetele või andma need käitlemiseks üle selleks õigust omavale isikule. Vald korraldab jäätmete sorteerimist „sealhulgas liigiti kogumist“, et võimaldada nendetaaskasutamist võimalikult suures ulatuses. Kõigil maavaldajatel tuleb tagada nende territooriumil tekkivate jäätmete kogumine ning regulaarne äravedu Väätsa vallas kehtestatud korras vastavalt lepingutele.

4.4 Kuriteod

Andmed indikaatorite tabelis on maakondlikud. Järvamaa on 2008.a. kuulutatud Eesti turvalisemaks maakonnaks. Võrreldes 2006. aastaga on Järvamaal isikuvastaste kuritegude arv tõusnud. Samal ajal on politsei tõhustanud oma tegevust kuritegude avastamisel.

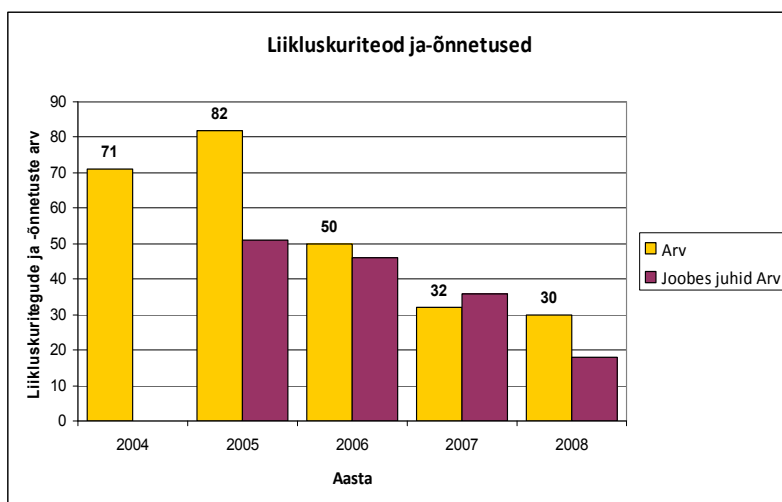
Väätsa vald on suhteliselt turvaline vald.



4.5 Liikluskuriteod -ja õnnetused

Järvamaal kontrollitavate juhtide arv on suur, kuid kontrollreididel tuvastatud joobes juhtide arv ei kajasta tegelikku Järvamaa inimeste arvu, sest maakonda läbivad suured maanteed ja kontrolli alla satuvad ka teiste maakondade juhid.

Suur piirkond Järvamaast jääb Tallinn -Tartu maantee äärde. Seetõttu korraldatakse palju reide ja statistika ei kajasta tegelikku olukorda.



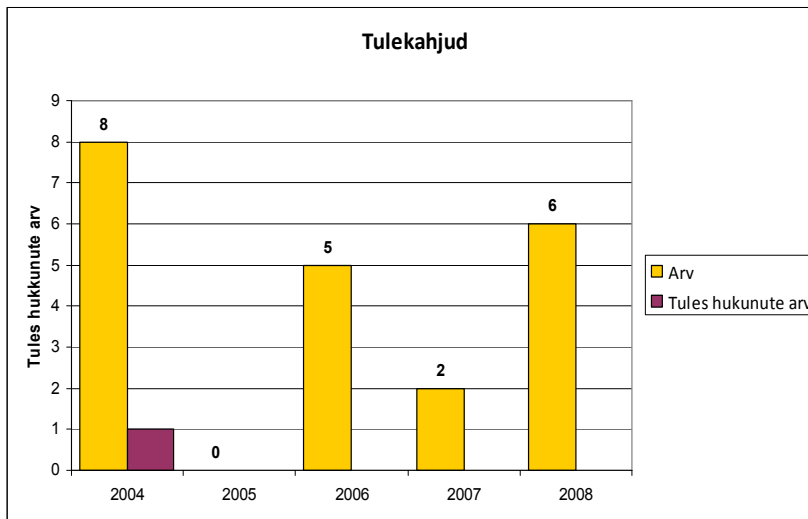
4.6 Tulekahjud

Järvamaal tegutseb Lääne Eesti päästekeskuse maakondlik osakond ja neli kohalikku komandot (Aravete, Türi, Imavere, Järva-Jaani).

Maakondlik päästekeskus alustas 2006. aastal süsteemselt kohalike omavalitsuste instrueerimist suitsuandurite paigaldamisel.

Algatati projekt „Igale vanurile suitsuandur”, millesse panustasid kõik omavalitsused.

Kuna Väätsa vald asub nii Paide kui Türi lähedal, reageerivad õnnetustele Paide päästekomando kõrval vajadusel ka Türi komando. Vaadeldaval perioodil (2004-2008) ei ole surmaga lõppenud tulekahjusid toimunud. Rängad tuleõnnetused toimusid 2009. aastal, kus hukkus üks isik ning 2010. aastal, kus hukkus 2 isikut. Mõlemad viimatimainitud tulekahjud toimusid Piiumetsa külas.



4.7 Alkoholi müüvad kauplused

Väätsa vallas on 1 alkoholi müüv kauplus valla territooriumil. Kauplus on avatud kõigil tööpäevadel 9.00 kuni 19.00 ja nädalavahetusel 10.00 kuni 17.00. Eraldi alkoholimüügi piiranguid valla territooriumil välja töötatud ei ole. Müük toimub riikliku regulatsiooni järgi. Üritustel (rahvamajas ,väliüritustel) taotletakse eraldi alkoholimüügi luba.

4.8 Tööõnnetused

Statistika andmetel 100 000 elanike kohta on Väätsa vallas tööõnnetusi 800 ja 1011 juhtumi vahel aastas.

Väätsa valda registreeritud tööandjate juures on olnud tööõnnetuse järgmiselt:

	kerged	rasked	kokku
2004		9	3
			12
2005		12	5
			17
2006		9	6
			15
2007		10	3
			13
2008		12	3
			15
2009		10	2
			12

Õnneks ei ole viimase 6 aasta jooksul toimunud ühtki surmaga lõppenud õnnetust. Siiski on tööõnnetuste arv maakonna ja vabariigi teiste regioonidega võrreldes suhteliselt kõrge.

Põhjuseks võib olla valla tööandjate spetsiifika (puidutööstused, põllumajandusmasinad ja mehhanismid).

4.9 Kõrgendatud riskiga objektid

Väätsa vallas on kõrgendatud riskiga objektideks 1 koolihoone, 1 lasteaia hoone, 1 kauplusehoone, 1 baarihoone, hoone, kus asuvad perearstikeskus, tervisekeskus, vaba-aja keskus ja vallamaja.

Peale selle on Lõõla, Piiumetsa vanad kütusehoidlad, Väätsa aleviku kütusehoidla (Väätsa Soojus). AS Väätsa Agro laudad, lägahoidlad, silohoidlad ning AS Väätsa Prügila

Igale eelpool nimetatud objektile on välja töötatud kriisireguleerimise plaan.

4.10 Hulkuvad loomad

Koerad, kassid

Kuna kogukond on suhteliselt väike, siis tuntakse võõrad loomad ära, kui nad on hulkumas. Teatakse ka omanikke, kui loomad on lahti pääsenud (Näit. aastavahetuse ilutulestiku ajal)

Mahajäetud loomade puhul kasutab Väätsa vald Varjupaikade MTÜ teenuseid vastavalt vajadusele. 2008-2009 aastal on kasutatud Varjupaikade MTÜ teenuseid 10 korral (koerad, kassid). Loomad viiakse Virumaa varjupaika.

Suurem probleem on metsloomadega, kes on elama asunud harjumatult inimeste lähedale. Näiteks elas AS Väätsa Agro laoruumide juures eelmisel suvel terve rebaste perekond.

5. TERVISLIK ELUVIIS

5.1 Tervisealase teabe kättesaadavus

Väätsa vald kuulub Järvamaa Omavalitsuste Liitu (JOL). Teabe kättesaadavust on arendatud koos JOL-iga. Loodi ühine infoportaal, kus on alapeatükk „Sotsiaalabi ja tervishoid”, mis võimaldab valdkonna teabe kättesaadavust igale maakonna elanikule ja ka väljapoole.

Teavet levitatakse ka erinevate koostööpartnerite listide kaudu (kool, lasteaiad, sotsiaaltöötajad, perearstid, omavalitsused jne.). Info edastamiseks on kaasatud KUMA raadio ja ajaleht Järva Teataja.

Kohalikul tasandil on iga kuu Väätsa Valla Teatajas üks või mitu artiklit tervisliku eluviisi või tervise kohta.

Väätsa valla perearsti keskus on soodsa asukohaga. Vastuvõetud on igal tööpäeval ja sobivatel kellaaegadel. Perearstikeskus on vallas üks peamisi tervisealase teabe andja. Keskuses on kõigile saadaval voldikud, plakatid. Kõigile soovijatele jagatakse ka suulist informatsiooni.

Valla raamatukogus ja Kodanikumajas korraldab eakate klubi tervisealaseid loenguid. Loenguid on oodatud kuulama kõik kogukonna liikmed.

5.2.Tervislikku eluviisi toetavad üritused

Vallas on loodud küllaltki soodsad tingimused enese tervise eest hoolitsemiseks (tervisekompleks, rahvamaja, kergliiklusteed jne.). Osavõtt üritustest võiks olla siiski arvukam. Samas asub vald kahele maakonna linnale suhteliselt lähedal ja on võimalik osaleda teiste valdade ja maakonna linnade üritustel.

Maakonnas viiakse läbi mitmesuguseid üritusi, nagu:

- Südame- ja veresoonehaiguste ennetamine
 - Sihtrühm – lasteaialapsed kuni pensioniealised. Koostööpartner Tervise Arengu Instituut
- Traumade vältimine Järva maakonnas.
 - Sihtrühm – lasteaialapsed kuni pensioniealised. Koostööpartner Eesti Haigekassa

Valla sotsiaalnõuniku eestvedamisel kutsutakse Kodanikumajja 1 kord aastas silmaarst.

Liikumist soodustavad üritused:

Väätsa jäärada.

Väätsa vastlapäev
Sisekergejõustiku võistlused
Jüriöö teatejooks , kepikõnd.
Jalgrattamatk
Väätsa kalapüügivõistlused.
Eelkooliealiste laste jalgrattavõistlused.
Rulluisutamisevõistlused.
Väätsa minijooks.
Väätsa lastejooks
Auto orienteerumine
Väätsa rahvajooks
Väätsa matk talve

Lisaks korraldatakse valla jaanipidudel sportlikke mänge. Nagu eelpool mainitud, ei ole kõik üritused muutunud regulaarseks ning selleks peame veel tööd tegema.

6. TERVISETEENUSED

6.1 Tervishoiuteenused

Valla perearstipraksise asukoht on soodne-valla spordihoone ja vallavalitsuse ruumidega ühes majas.

Ligipääs perearstipraksisesse on hea- olemas hästi toimiv kaldtee, ruumid remonditud ja vastavad nõuetele.

Perearsti ja pereõe vastuvõtt toimuvad igal tööpäeval, püütakse patsientidele olla avatud juba alates 7.30 hommikul, et saaks hommikuste bussidega liigelda (ametlik vastuvõtt 9.00 – 13.00, millele järgnevad koduvisiidid).

Eriarstiabi saab Paide Polikliinikus (7 km) ja Türi Polikliinikus (10 km), Tartu ja Tallinn jäävad umbes 100 km kaugusele. Ravijärjekorrad maakonnas eriarstile paar päeva kuni 2 kuud, mujal olenevalt erialast.

Statsionaarset ravi saab Järvamaa Haiglas, mille väikeaktsionär on ka Väätsa vald. Haigla põhierialad:

- sise-, lastestehaigused,
- kirurgia,
- günekoloogia ja sünnitusabi.

Hea võimalus on saata haigeid ka Viljandi Haiglasse ravile.

Hooldusravihaiglad asuvad Paides, Koerus ja ka Väandras on meie valla elanikud olnud. Hooldusravihaiglasse järjekorrad on samast päevast kuni kümne päevani. Järvamaa Haiglas olemas ka statsionaarse taastusravi võimalus (meie patsiendid on seda võimalust ka kasutanud).

Probleemiks on aga suhteliselt suur patsiendilt nõutav omaosalus nii hooldusravihaiglas kui ka taastusravihaiglas.

Perearstikeskusega samades ruumides on ka Paide Vee tänava haruapteek. Haruapteek on avatud kolmel päeval nädalas (toimib nii digiretsept kui ka kaardimakse).

Väätsa vald on apteeги püsijäämisele oma õla all pannud.

Hambaravi kohapeal ei ole.

Koduõendust kohapeal ei ole.

Koolitervishoiuteenust osutatakse perearstikeskuses pereõe poolt perearsti kaasabil.

Terviseedenduse poolest perearstikeskusel hea koostöö Väätsa Prügilaga (vaktsineerimised jms.)

6.2 Nõustamisteenused

Enamuse nõustamisteenustest saadakse maakonna tasandil

Teenus	Teenuse pakkuja	Teenuse kirjeldus
Õppenõustamine	Kesk-Eesti Noorsootöökeskus	Õpilaste koolist väljalangevuse ennetamiseks ja noorte edasise toimetuleku ning konkurentsivõime suurendamiseks igapäevaelus ja tööturul
Nõustamiskomisjon	Järva Maavalitsus	
Psühholoogiline nõustamine	Kesk-Eesti Noorsootöökeskus	Soodustab teadlikku otsustamist, aitab ületada kartusi, mis takistavad muutuste ettevõtmist, aitab leida valikute tegemiseks vajalikku enesekindlust
Karjääriinfo ja - nõustamine	Kesk-Eesti Noorsootöökeskus Töötukassa Järvamaa Osak.	Kasutatakse karjääriplaneerimiseks käsitletakse kutse-, õppe- ja töökoha- valikuga seotud teemasid
Noorteinfo	Kesk-Eesti Noorsootöökeskus	Info õppimis-, töötamisvõimaluste; info ühiskonna, seaduste, toetuste, keskkonna ja säästva arengu, tervise, suhete, hobide, sportimisvõimaluste jne. kohta
Kriminaalhooldus	Tallinna vangla Pärnu kriminaalhooldusosakonna Paide talitus	Nõustamine ja rehabilitatsiooniteenus vangist vabanenutele
Perenõustamine	Kesk-Eesti Noorsootöökeskus	perelepitus
Ohvriabi	Järvamaa Ohvriabikeskus	abistav võrgustikutöö
Lastekaitse, lapsendamine	Järva Maavalitsus	lastekaitse, lapsendamine, kooli kohustuse mittetäitmine jne.
Diabeedihaigete nõustamine	AS Järvamaa Haigla	
Suitsetamisest loobuja nõust	AS Järvamaa Haigla	
Perekool	AS Järvamaa Haigla	
Seksuaalharidusalane noorte nõustamine	AS Järvamaa Haigla	sotsiaalpsühholoogiline, meditsiiniline nõustamine

Psühholoog	AS Järvamaa Haigla	
Toitumise nõustamine	AS Järvamaa Haigla	vastavalt diagnoosile
Varjupaigateenus	Paide Naiste Varjupaik	lähisuhte vägivalda all kannatajatele
Võlanõustamine	Türi Vald- Kaja Kuzovnikova Swedpank SEB pank	
Psühholoogiline nõustamine ja psühhoteraapia	MTÜ Süda-Eesti Sotsiaalkeskus	

Allikas – Järva Maavalitsus

6.3 Kuni 2-aastaste laste hõlmatus immuniseerimisega

Perearsti andmetel on Väätsa perearstikeskuses 0 kuni 2-aastasi lapsi vaktsineeritud viimased 10 aastat 100%. 2009.aastal kolis Lõõla külla noor perekond, kes on põhimõtteliselt vaktsineerimise vastu. Seetõttu toimub praegu vaktsineerimine 97% ulatuses.

7. PEAMISED PROBLEEMID

7.1. Üldisemalt

Vaatlusmomendil on suurim probleem majanduslangus ja valla kasiin eelarve ning laenukoormuse suurus. Enamus selgunud kitsaskohtade lahendamise nõuab raha.

Suremus ja väljaränne ületavad sündivuse ja sissetuleku. Maakonna andmetel on suurenenud suremus veresoonkonna haigustesse (eluviis) ja pahaloomulistesse kasvajatesse. Sissetulekajate hulgast on märgatavalt palju sotsiaalseid ja toimetulekutoetust vajavaid inimesi.

Sõltuvusainete kasutajate hulk on noorte hulgast hirmutavalt suur .

7.2. Sotsiaalne sidusus ja võrdsed võimalused

Miinimumpalgasaajad ei suuda endale võimaldada tervislikku eluviisi.

Töötuse kasvu suurenemisega halvenevad tervisenäitajad.

7.3. Laste ja noorte turvaline ning tervislik areng

Rehabilitatsiooniteenuste kättesaadavus ei rahulda vajadusi.

Täiskasvanutel on vähenenud teadlikkus laste tervist ohustavatest riskidest.

Laste ja noorte liiga sage viibimine arvuti taga tema eale mittevastavates portaalides.

Valla vähesed rahalised võimalused palgata huvialaringe juhendama oma ala spetsialiste

Keskaste ja madalama võimega laste vajadus olla edukas ja ennast tõestada mõjub nende vaimsele tervisele.

Majanduslik surutis on kahandanud laste liikumisharrastust ja osavõttu huvitegevusest (lastevanemate osalus huviala ringides osalemise eest väljaspool valda).

Kõikide perekondade toitumisharjumused ei ole sageli tervislikud.

7.4. Tervislik elu-, õpi- ja töökeskkond

Väikeettevõtted ja FIE -d ei suuda oma töötajatele piisavalt pakkuda erinevaid tervist edendavaid teenuseid.

Tööandjad ja inimesed töökohtadel ei pööra rõhku välisteguritele.

Tervistedendavate liikumisvõrgustikega liitumine on lisakohustus ja ei ole motiveeriv.

7.5. Tervislik eluviis

Alkoholi kättesaadavus noorte hulgas on suur.

Kehaline liikumine kui tervistava eluviisi üks osa on omaks võetud liiga väheste kogukonna liikmete poolt.

7.6. Terviseteenused

Eriarstide vastuvõtule on pikad järjekorrad. Terviseteenuste regulaarne kättesaadavus on väikeste sissetulekutega inimestele piiratud.

8.Väätsa vallas töös olevad projektid

Valla inimeste elukekkonna, selle liikmete kaasamiseks, tervisliku eluviisi tagamiseks on alustatud tööd järgmiste projektidega:

- Hasartmängumaksust toetavate regionaalinvesteeringute programmi (EAS) raames "Väätsa põhikooli 0-korruse klassiruumide renoveerimine) maht 572000 krooni
- Norra finantskeemi toel "Väätsa mõisa peahoone ja pargi rekonstrueerimine" maht ca 1 miljon eurot
- KIKi veeprogrammi toetus Rõa veekvaliteedi tõstmise projektile, mille käigus paigaldatakse Rõa puurkaevule veefiltrid ning rajatakse üks uus puurkaev (maht ca 120 000 krooni)
- Leader (PRIA) projektid MTÜ Väätsa Kooli Sõprade Seltsilt "Väätsa töölaager 2010" summas ca 46000 krooni ning vallavalitsuse projekt "Regialaul uues kuues 2010" (66 000 krooni)
- KIKi veemajanduse programmist "Väätsa aleviku vee- ja reoveesüsteemide rekonstrueerimise projekteerimine"ca330000krooni

Esitatud projektitaotlused: :

- Šveitsi finantskeemi (MKM) madala energiatarbega avalike hoonete pilootprogrammi Väätsa eakate kodu rajamiseks, eeltaotluse maht ca 20000000 krooni
- Leader (PRIA) meetmesse MTÜ Väätsa KOoli Sõprade Seltsilt "Väätsa töölaager 2011", i summas 40-50 tuhat krooni
- Lisaks veel hulk väga väikese mahuga projekte kultuurkapitalile jne Helmi Tohvelmanni raamatu, ürituse jmt tarbeks.

9. Terviseedenduse tegevuskava 2010-2013

Tegevus (ideest teostuseni)	2010	2011	2012	2013	Vastutaja
Terviseprofiili uuendamine	x	x	x	x	Vallavalitsus
Terviseliikumise ettevõtte, rahvatervise arendamine	x	x	x	x	Tervisekompleks Vallavalitsus,
Erineva laste tervisestatistika andmestiku kogumine	x	x	x	x	Perearstikeskus
Teavitustöö heitunud ja mitteaktiivsetele kogukonna liikmetele (ravikindlustus)	x	x	x	x	Vallavalitsus, Perearstikeskus
Vallakodanike kaasamine valla arengusse puudutavate küsimuste aruteludesse	x	x	x	x	Vallavalitsus
Sportide ettevõtte (sh eraalgatuslike) muutmine võistlussarjadeks-turniirideks	x	x			Tervisekompleks Vallavolikogu,
Rahvaspordi edendamine	x	x	x	x	vallavalitsus Vallavolikogu,
Lasteaia renoveerimine, sh basseini rekonstrueerimine		x	x	x	vallavalitsus Rahvamaja, tervisekompleks,
Laste ja noorte huvitegevuse mitmekesistamine		x	x	x	haridusasutused Vallavolikogu,
Päikooli logopeed-eripedagoogi töölevõtmine		x	x	x	Vallavalitsus
Päikooli fassaadi soojustamine ja staadioni rekonstrueerimine		x	x	x	Vallavolikogu, Vallavalitsus
Pikapõlvkonna avamine		x			Vallavolikogu, Vallavalitsus, Vallavolikogu,
Skate-pargi rajamine		x	x		Vallavalitsus, Tervisekompleks
Noortekeskusele pühivate ruumide leidmine, töö elavdamine		x	x		Vallavolikogu, Vallavalitsus
Regulaarsete töö- ja puhkelaagrite korraldamine noortele		x	x	x	Vallavalitsus
Teavitustöö sotsiaalvõrgustikes, tervislikust toitumisest ja kehalisest aktiivsusest	x	x	x	x	Vallavalitsus, Tervisekompleks Vallavolikogu,
Kergliiklustee ehitamine Võhla alevikku		x	x	x	Vallavalitsus
Võhla paisjõe puhkeala võhla ehitamine		x	x	x	Vallavalitsus, Tervisekompleks

10. Kasutatud teabeallikad ja kirjandus

Rahvastiku Tervise Arengukava 2009 – 2020 (kinnitatud Vabariigi Valitsuse poolt 17.07.2008)

Eesti Statistikaameti andmebaas <http://www.stat.ee>

Eesti Haigekassa andmebaas <http://www.haigekassa.ee>

Tervise Arengu Instituudi Tervisestatistika andmebaas <http://www.tai.ee>

Terviseameti andmebaas

Terviseinfo andmebaas <http://www.terviseinfo.ee>

Järva maakonna aastaraamatud 2004– 2009

Maksu- ja tolliamet <http://www.emta.ee>

Töötukassa andmebaas <http://www.tootukassa.ee>

Järva Maavalitsuse alaealiste komisjoni andmed

Järva Maavalitsuse tervisestatistika andmebaas (A-veeb)

Eesti Hariduse Infosüsteem (EHIS)

Väätša Vallavalitsuse statistikabaas

Väätša Põhikooli andmed

Väätša Valla arengukava (projekt)

Väätša Prügila kodulehekülj <http://www.jarva.ee/vaatsaprygila>