

1757
20. mai

TARTU ÜLIKOOLI MAJANDUSGEOGRAAFIA SEMINARI ÜLLITISED
PUBLICATIONES
SEMINARII UNIVERSITATIS TARTUENSIS OECONOMICO-GEOGRAPHICI

NR 3

VALGA

GEOGRAAFILINE JA MAJANDUSLIK ÜLEVAADE

EDG. KANT

ÄRATRÜKK KOGUTEOSEST „VALGAMAA“.
TIRÉ À PART DE L'OEUVRE COLLECTIVE „VALGAMAA“.

RÉSUMÉ FRANÇAIS:

VALGA

ÉTUDE GÉOGRAPHIQUE ET ÉCONOMIQUE
D'UNE VILLE FRONTIÈRE

PAR

EDG. KANT

EESTI KIRJANDUSE SELTS
TARTU 1932

TARTU ÜLIKOOI MAJANDUSGEOGRAAFIA SEMINARI ÜLLITISED
PUBLICATIONES
SEMINARII UNIVERSITATIS TARTUENSIS OECONOMICO-GEOGRAPHICI

NR 3

VALGA

GEOGRAAFILINE JA MAJANDUSLIK ÜLEVAADE

EDG. KANT

18228

ÄRATRÜKK KOGUTEOSEST „VALGAMAA“.
TIRÉ À PART DE L'OEUVRE COLLECTIVE „VALGAMAA“.

RÉSUMÉ FRANÇAIS:

VALGA

ÉTUDE GÉOGRAPHIQUE ET ÉCONOMIQUE
D'UNE VILLE FRONTIÈRE

PAR

EDG. KANT

EESTI KIRJANDUSE SELTS
TARTU 1932

VALGA

GEOGRAAFILINE JA MAJANDUSEK ÜLEVÄTID

A-772.1

„Postimehe“ trükk, Tartus 1932.

LIBRARY OF THE UNIVERSITY OF TARTU



70219

V a l g a .

1. Asend.

VALGA (läti keeli *Valkā*, saksa k. *Walk*) linn on asendilt ainulaadilisemaid Euroopas. Pealemaailmasõjaaegsed tülid liiklemistähtsate piiriasulate ja sõlmekohtade pärast on mitmel pool viinud kentsakaile piirijamisile. Belgia piiriäärne Monschau jäi Preisimaale, Tšehhoslovakkia piiriäärne Gmünd jäeti Austriale, kuid nende raudteejaamad loovutati võitjaile. Sileesia piirijamisel kuni Olsani poolitati Tescheni linn nii, et $\frac{2}{3}$ jäi Poolale (*Cieszyn*) ja $\frac{1}{3}$ Tšehhoslovakkiale (*Těšín*). Samuti poolitati 1920. a. Eesti-Läti piirijamisel eesti-läti keelepiiril asuv Valga linn, kusjuures suurem osa jäi Eestile ja vähem Lätile. Seega kaotas Eesti-Valga oma patrimoniaalpiirkonnast 234 ha, märgilise osa lähis-tagamaast ja vahenditu raudteeühenduse Sakala ja Soomaaga.

Valga asub kahe Eesti loomuliku maastiku siirde-alal Pedeli jõe orul, mis lahutab Sakala ürgorgude, voorte ning suurkuplite ja suurõuede ning tiheda teestiku maastiku Haanjamaa hajakjärvede ja väikeõuede maastikust.

Linna vanal turuväljal asetseva luteri usu kiriku geograafiline laius on $57^{\circ}47' N$ ja idapikkus Greenwichist $1^{\circ}43.9^m = 25^{\circ}58'30''$. Raudteejaama kõrgus meretasemest 1-verstalise (1 : 42 000) topograafilise kaardi järele lähikaudu 68 m. Linna administratiivsed piirid puudutavad põhjas Sooru ning idas Kaagjärve valla, lõunas ja läänes aga Läti vabariigi piiri, nimelt Läti-Valga (*Valkā*) linna ja Luke (läti keeli *Lugažu*) valla maid.

Elanike arvult viies linnaline asula Eestis, on Valga tarulinn maakonnalinnana Valgamaa halduslik ja majanduslik keskus, tähtis raudteesõlm riigi lõunapiiril ja väliskaubanduse (tolliamet!) ning -liiklemise vahendaja raudteeliinil:



2. Arvustikulised üldandmed.

PINDALA. Eesti-Läti piiri ajamisel 1920. a. kaotas linn oma maa-alast patrimoniaalpiirkonnas 234 ha 6 talu näol, milledest 1 täieliselt ja 5 pooliti jäid Läti vabariigile. 1921. a. algatas linnavolikogu linnapiiride laiendamise küsimuse Tartu ja Viljandi maantee suunas, kus asus Puraküla alevik maakonna administratiivseis piires. Piiriavardamine hakkas maksma 1. I 1925. a., kusjuures linna maa-alla liideti Puraküla alevik ja 3 talu 182 ha pindalaga. Praegu kuulub linna halduslikku piirkonda 1441.84 ha = 14.4 km² maad, millest (1928. a.) oli ehituskrunte 238.5 ha (16.51%), uule ja väljakuid 129.0 ha (8.95%), riigiraudteid 80.0 ha (5.55%), puiestikke ning puiesteid 4.4 ha (0.31%), spordivälju 2.0 ha (0.15%), kalmistuid 5.0 ha (0.35%), põllu-, heina- ja karjamaid 673.34 ha (46.71%), metsa 303.0 ha (21.0%), rabu 2.0 ha (0.15%) ja veepinda 4.6 ha (0.32%).

UULIDE ARV 81. Uulistiku üldpikkus 43 km, mille sõiduteestikutest munakivitatud 20 km (46.5%), sillutamata 23 km (53.5%). Uuliteede asfaltimise ja tõrvamise katseid ei ole tehtud. Valgustatud uulistikku 30 km (69.8%), valgustamata 13 km (30.2%). Valgustuspunkte (elektrilaternaid) 183 (1921. a. 91). Üksikute valgustuspunktide võime 1928. a. 60—200 vatti ja koguvalgustus 12 640 vatti. Vesivarustust ei ole, veega varustumine toimub kaevudest. Kanalisatsioonitorustiku pikkus 8.9 km (1924. a. 7.4 km), sellest tsementtorusid 3 km (33.7%), puutorusid 5.9 km (66.3%). Kanalisatsioonivõrguga ühendatud 347 krunti = 29.3% kruntide üldarvust. KRUNTE 1929. a. 1 186, 1919. a. 769, juurdekasv 417. 1922./23. a. plaanistati linnamaadest 129 ehituskrunti (28 ha), 1924./25. a. 58 ehituskrunti (12 ha), 1925. a. suurenes krundistik Puraküla 230 krundi võrra. Hoonestatud krunte 1928. a. 1 152, neist elutatuid 1 120, tühje krunte 34. Omandiõiguseliselt kuulub (1928. a. andmed) kruntide pindalast eraisikuile ja asutisile 207 ha (87%), linnale 27 ha (11.4%) ja riigile 3.5 ha (1.6%). ELAMUID (1922. a. rahvaloenduse andmeil ühes Puraküla tolleaegse alevikuga) 1288; neist ühekordseid 1021 (79.3%), kahekordseid 253 (19.6%), kolmekordseid 13 (1.0%) ja neljakordseid 1 (0.1%). Elamuid juurde ehitatud 1923. a. 27, 1924. a. 25, 1925. a. 17, 1926. a. 42, 1927. a. 28, 1928. a. 15, 1929. a. 11, 1930. a. 8, kokku 1923. a. kuni 1930. a. lõpuni 173, seega elamute üldarv 1931. a. 1 461. Puuehitisi (1922. a. rahvaloendusel) 1 139 (88.4%), kiviehitisi 97 (7.6%), segaehitisi 49 (3.8%) ja saviehitisi 3 (0.2%). Elamute tihe-

dus linna halduslikes piires 1931. a. 1 pro ha, või arvestades vaid ehituskrunte 6.1 pro ha. KORTEREID (1922. a. rahvaloenduse andmeil ühes Purakülaga) 3 431; neist ühetoalisi 1 650 (48.1%), kahetoalisi 1 098 (32.0%), kolmetoalisi 378 (11.0%), neljatoalisi 52 (1.5%), kuuetoalisi ja suuremaid 52 (1.5%), teadmata toarvuga 2 (0.1%). Korterite keskmine arv elamus 2.7. ELANIKE ARV 1. I 1930. a. 13 479, neist mehi 6 041 (44.8%), naised 7 438 (55.2%). Elanike faktiline arv 28. XII 1922. a. rahvaloendusel (Valga linn ühes tolleaegse Puraküla alevikuga) 10 857 [4 888 meest (45.0%), 5 969 naist (55.0%)]; neist eestlasi 8 188 (75.4%), venelasi 464 (4.3%), juute 405 (3.7%), sakslasi 188 (1.7%), muid 1 598 (14.8%), teadmata rahvusega 14 (0.1%). Sündimus (1928. a., sulgudes 1927. a.) 11.7 (12.6) ‰, suremus 11.3 (12.5) ‰, looduslik juurdekasv +0.4 (+0.1) ‰, abiellumus 5.1 (6.6) ‰.

RAHVASTIKU TIHEDUS linna administratiivseis piires (alusks 1. I 1930. a. elanike arv) 9.3 pro ha, või, arvestades vaid ehituskrunte, 56.6 pro ha. Elanikke elamu kohta (1. I 1930. a., sulgudes 1922. a. rahvaloendusel Valgas ühes Purakülaga, arvestades elanike faktilist arvu) 9.2 (8.4); elanikke korteri kohta (28. XII 1922. a.) 3.2, toa kohta 1.6.

TÖÖSTUSI tööstusjärgude kaupa 1930. a.: IV järku 1, V — 3, VI — 1, VII — 5, VIII — 38, — kokku 48. Laadi järgi s. a. (sulgudes järgud): elektri jaamu 1 (V), malmi- ja vasevalamistööstusi 1 (VIII), kellatööstusi 1 (VIII), plekisepatööstusi 2 (VIII), trüki- ja köitmistööstusi 2 (V — 1, VIII — 1), savi- ja tehiskivistööstusi 4 (VI — 1, VIII — 3), veo- ja sõiduvahendite tööstusi 2 (IV — 1, VII — 1), süvendus- ja ehitustööstusi 1 (VIII), lauvabrikuid 1 (VII), puusärgitööstusi 1 (VIII), puusepatööstusi 2 (VIII), vesiveskeid 1 (VII), masinarihmade- ja köietööstusi 1 (VIII), vildi- ja villatööstusi 2 (VII — 1, VIII — 1), valmisrõivaste tööstusi 1 (VIII), õmblustööstusi 6 (VIII), saapatööstusi 5 (VIII), seebitööstusi 1 (VIII), äädika- ja siirupitööstusi 1 (VIII), vorstitööstusi 1 (VIII), mineraalvete tööstusi 1 (VIII), pagaritööstusi 2 (VIII), likööri-, napsi- ja õlletööstusi 1 (V), juuksetööstusi 3 (VIII), maalritööstusi 2 (VII — 1, VIII — 1), mustuseveotööstusi 1 (VIII), korstnapühkimistööstusi 1 (VIII). — Suuremaid tööstusist on eraldi nimetatavad: a./s. Valga õlle- ja liköörivabrik, Schein & Bradovski' villatööstus ja M. Gross'i saekoda, peale nende linna ettevõtteina elektri jaamu ja tapamaja, riiklikest aga raudteetehased.

KAUBANDUSLIKKE ETTEVÖTTEID PATENDIJÄRGUTI 1930. a.

	I järk	II järk	III järk	IV järk	Kokku
Panku ja rahaasutisi	2	2			4
Transport- ja speditsoonärisid	2	3			5
Restorane ja einelaudu, võõrastemaju	7	8		4	21
Söögimaju			2		6
Segaärisid, talurahvakauplusi ja tarvitajate üh.	2	6	9		17
Koloniaalkauplusi	1		9		10
Toiduainete ja piimakauplusi			92		92
Pagari- ja kondiitriärisid			8		8
Kompvekikauplusi			1		1
Likööri-, napsi- ja viinakauplusi		2			2
Tubaka- ja klaasikauplusi			2		2
Apteeke, rohu- ja värvikauplusi		4			4
Kohvikuid			1		1
Liha-, vorsti- ja kalakauplusi		1	9	27	37
Lille-, juurvilja ja pärgadekauplusi			3		3
Lina- ja linaseemnekauplusi			1		1
Põllumajanduslike saaduste kauplusi		2	2		4
Kanamunade vastuvõtte punkte				2	2
Väikeloomadest ostu ja müügi kohti			1	1	2
Põllutööriistade ja masinate kauplusi			1		1
Teras-, raua- ja majapidamistarvete kauplusi			1		1
Elektrimehaanika-ärisid			1		1
Õmblusmasinate ja nende osade kauplusi			1		1
Autoosade ja naftasaaduste ärisid			1		1
Puu- ja ehitusmaterjali kauplusi		1	6	4	11
Puusärgiärisid			2		2
Sadulsepatööde ärisid			1		1
Nahakauplusi		2	2		4
Saapakauplusi		2	12		14
Moe- ja pudaasjade ärisid		10	15		25
Riide-, mütsi- ja rõivakauplusi		8	2		10
Kellade, kuld- ja hõbeasjade kauplusi		3	2		5
Klaveriärisid		1			1
Raamatu- ja kirjutusmaterjali kauplusi		3	1	1	5
Ajalehti			1		1
Kinosid		3			3
Saunu			3		3
Kioske, sekka ajalehekioske				13	13
Mitmesuguseid turukauplusi				2	2
Automaatkaalusid				1	1
Kaltsu- ja vanarauakauplusi			4		4
Pruugitud asjade kauplusi			1		1
Tänavakivitamisettevõtteid			2		2
Mustuseväljaveoettevõtteid				1	1
Ladusid	4	3	1		8
Kokku	18	69	201	56	344
(1929. a.)	(16)	(66)	(220)	(50)	

LIIKLEMISVAHENDID : 1930. a. sõiduautosid 24, veoautosid 18, — kokku 42 autot ehk 1 auto iga 299 elaniku kohta; mootorrattaid 10, üldse mootorsõidukeid 52; 1929. a. resp. 1928. a. jalgrattaid 322 resp. 313; sõiduvorimehi 5 resp. 15, veovoorimehi 64 resp. 57, — kokku vooimehi 69 resp. 72; erahobuseid 88 resp. 120. — **POSTKONTOREID** 1 (II järgu).

LAADAPÄEVI aastas 12, iga kuu üks, erandatud juuni (0) ja detsember (2); turupäevi nädalas 6.

KOOLE (1929./30. a.) 13, õpetajaid 115, õpilasi 1688; neist algkooli 8 (sekka loetud 1 linna õhtualgkool, 1 linna abikool, 1 vene- ja 1 lätikeelne algkool) — 41 klassi, 50 õpetaja ja 1027 õpilasega; keskkooli 4 (tütarlastegümnaasium, poeglastegümnaasium, vene eraühisgümnaasium ja läti ühishumanitaargümnaasium; viimane suletud 1. VIII 1930. a.) 16 klassi (3 à 5 klassi ja läti eraü.-h.-gümnaasiumis 1 klass), 65 õpetaja (neist 6 läti eraühisg.) ja 603 õpilasega (neist 8 läti eraühisgümnaasiumis); kutsekooli 1 (linna tööstuskool) — 3 klassi, 12 õpetaja ja 81 õpilasega. **RAAMATUKOGUSID** 2, neist 1 linna avalik ja 1 „Raudteelaste Kodu“ raamatukogu; kokku mõlemal 1928./29. a. 2793 raamatut. — **SELTSE JA ÜHINGUID** 43, neist: a) aatelisi 16: Valga Vabatahtlik Tuletõrje Selts — as. 1866; V. Eesti Karskuse Selts — 1890; V. Sionistide organisatsioon — as. umb. 1900; V. „Säde“ Selts — 1901; V. Lastekaitse Ühing — 1919; V. Filosoofiline Ühing — 1920; V. Vabadussõjalaste Liit — 1921; V. Esperanto Ühing — 1922; V. Kunsti Selts — 1923; V. Skaudi Sõprade Selts — 1924; ÜENÜ V. Osakond — 1924; Kristl. Noorte Meeste Ühingu V. osak. — 1928; Kristl. Noorte Naiste Ühing — 1930; V. Loomakaitse Selts — 1929; V. Akadeemiline Klubi — 1931. b) kutselisi 15: V. Majaomanike Selts — as. vene ajal, kanakasvatuse, aianduse ja mesinduse osakonnad 1930; V. Õpetajate Ühing — 1917; V. Naisselts — 1917; V. E. Kaupmeeste Ühing — 1919; Valgamaa Põllumeeste Selts — 1919 (?); V. Üürnikkude Selts — 1922; V. Vigastatud Sõjameeste Ühing — 1923; V. Rätsepatöösturite Ühing — 1924; Postiteenijate Kutseühisuse Valga Osak. — 1924; Valga Raudteelaste Kodu — 1927; V. Linna- ja Maavalitsuse Teenijate Ühing — 1929; Valgamaa Jahimeeste Selts — 1929; V. Pensionäride Ühing — 1931; V. Vene Õpetajate Ühing — 1919. c) tulunduslikke 7: V. Laenu-Hoiu Kassa — 1879; Valga Pank — 1905; V. Raudteelaste Tarvitajate Ühisus — 1919; Kindlustusselts „Eesti“ Valga Osak. — 1919; Valga

Põllumeeste Ühisus „Koit“ — 1920; Valga Ühispank — 1926; Esim. E. Kinnit. Selts „Eeks“ V. Osak. — 1927. d) mitmesuguseid seltse ja ühinguid 6: V. Selts „Musse“ — 1789; V. Seltskondlik Ühing — as. vene ajal; V. Spordi Klubi — 1926; V. Raudteelaste Spordiselts „Edu“ — 1929; V. Maleselts — 1926; Eestimaa Saksa Naisliidu Valga Osak.; kokku 43 seltsi ja ühingat.

ARSTE 1930. a. 15, neist 11 mees- ja 4 naisarsti. Hambaarste 6. Ämmaemandaid 11. Loomaarste 2. 1927. a.: velskereid 2, õdesid 2 ja masseerijaid 2. Haiglaid 1 (linna) 26 voodiga. Ambulantse 3, neist 1 linnahaigla juures, 1 Valga üldhaigekassa ja 1 raudteeambulants. Apteekide 2, rohukauplusi 2.

IV RIIGIKOGU VALIMISTEL (1929. a.) said sotsialistid 24.6%, tööerakond 15.3%, rahvaerakond 14.8%, Eesti tööliste partei 12.5%, majaomanikud, kaupmehed, töösturid j. t. eraomanduse pooldajad 8.4%, saksa-rootsi valimisblokk 8.3%, kristlik rahvaerakond 6.5%, põllumeeste kogud 4.0%, vene rahvuslaste liit 2.6%, töölised, üürnikud, kalamehed ja väikemaapidajad 1.8%, asunikud, riigirentnikud ja väikepõllupidajad 1.2% äraantud ja maksvaks tunnustatud 5836 häälest. Valimistest võttis osa 76.7% hääleõiguslikke. LINNAVALITSUSE eesotsas on linnapea (majaomanik), linnapea abi (rahvaerak.) ja 1 linnanõunik (sotsialist). Linnavalikogugu (1930. a.) koosneb 30 volinikust (sotsialiste 13, rahvaerak. 6, majaoman. 6, tööerak. 2, vähemusrahvus. 3). Kogukondlik majapidamine 1929./30. a. eelarve järele: tulud ja kulud 370 750 krooni 36 sendi suuruses tasakaalus. Linnavarandusi 1928./29. a. aruande järele: kapitali 35 212.81 kr., kinnisvara 613 548.10 kr., vallasvara 172 531.02 kr., — kokku 821 291.93 kr. Võlgasid 85 332 kr., sellest riigikassale 26 801.41 kr.

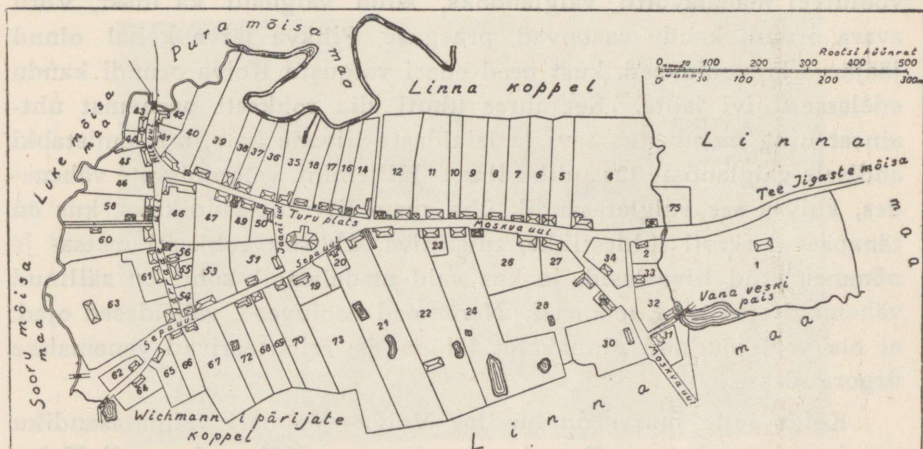
3. Ase.

Laiemas vaateväljas paigustub Valga linn Liivimaa suuremate kõrgustike vahelisel lamedamal ja madalamal maa-alal. Seda võiks öelda Valga-Volmari tasandikku piiravad loode- ning läänekaarel Taagepera-Ruhja voorestikud ja kirde- ning idarindel Otepää-Karula moreenjad kuplistikud. Veidi kaugemal kagu- ning lõunataustal tõusevad aga Haanjamaa ja Lätimaa n. n. „Liivi Šveits“.

Nende kõrgemate ja vahelduvamate alade vahelt avaneb Valga-Volmari tasandik kodarjana peamiselt kolmes suunas: põhja — Võrtsjärve poole piki Pedeli lammorgu, mis Tõlliste kohal suubub

Väike-Emajõe orgu, itta — Pihkva järve poole piki Võru avarat orundit ning Setumaa ürgorustikku, ja edelasse — Liivi lahe poole piki Koiva orgu, mis Valga-Volmari tasandikul kaotab palju oma lammoru ilmest ja seda taas omab alles teisel pool Volmarit.

Loendatud kodarjate avalohundite koondiskohal laialdub varemalt mainitud kõrgustike vahele sängitatud Valga-Volmari kohati nõrgalt lainjas või nõgus tasandik. Tekkelooliselt on ta ilmestatumaid liivikute (=sandurite) alasid ja ühtlasi valglatasandikke (*Überrieselungsebene*) Läänemeremail.



1. joonis. Valga linna plaan a. 1789.

Kopeeritud kreisi maamõõtja O. S. Engell'i koostatud plaanilt (originaal Riigi Keskarhiivis). Turuplatsilt põhja poole viiv uul (maatükk 12 ja 14 vahel) on Vee uul.

Juba kaljualuspõhja pealispind on siinkohal lohus ja madalamal kui ümberkaudseis kõrgustikes. Kuigi Pedeli orulammi merekõrgus Valga juures on vaid 40 m:i ümber, ei ole siin aluspõhja paljandeid tähteldud. Alles kaugemal kirdes, Paju mõisa all, tuleb oruveerudes devoni liivakivi 40—45 m:i samakõrgusjoonte vahel nähtavale.

Samuti ei ole kaljualuspõhja pealispind tasandiku lõunaosas teab kui palju kõrgem: Koiva oru veerudes paljandub ta 50—60

m:i kõrgusvahemikus. Sellevastu tõuseb ta läänes ja idas asuvais kõrgustikes märksa kõrgemale (vt. lähemalt üldosa, ptk. Loodus, lk. 9/10). Seega on Väike-Emajõe—Valga—Volmari joonel tõenäoselt tegemist juba ennejäaaegse laia vagumusega, mida edasi modellis liikuv mannerjäa. Huvitav on sellega kõrvutada ka vastavate ennejäaaegsete vagumuste olemasolu Tartu linna aseme ja ümbruskonnas (vt. lähemalt Tartumaa, lk. 596—600). Igatahes viitab see veelkord tõsiasjale, et kodumaa prekvartäärset reljeefi ei saa pidada ideaalseks pigadikuks.

Olgu kuidas on, mannerjäa serva taganemisel kujunes Valga—Volmari nõgu reljeefi eeldusil jääserva ees sulamisvete marginaalsel vooluteel madalavõitu valglanõoks, kuhu valgusid ka idast, Võru avara orundi kaudu saabuvad, praeguse Pihkva järve kohal olnud jääjärve äravooluveed, kust need edasi valgusid Koiva orundi kaudu edelasse Liivi lahte. Seejuures uhuti siia rohkesti peenemat uhtainest ning moodustus savi ja laialdaste liivade kate, mis omistabki endisele valglanõole tasandiku ilme. Hiljemini, valgumisevete vähenedes, kuivas see valglatasandik üha enam liivikutasandikuks, kus on tänapäeval servil luidestikke, tuiskliiva, üldiselt rohkesti metsa- ja nõmmekaetud liivaalasid, ja kus vaid madalamail kohil on säilinud vähemaid soid ning soometsi. Nooremad vooluveed, väheldased ojad, ei ole veel jõudnud pinnakatet läbida ja tributeerivad vanemasse ürgorgudesse.

Kõige selle juures on huvitav Valga—Volmari valglatasandiku suurimate asulate — linnade — paigustus. Mõlemad — nii Valga kui Volmari — asuvad perifeerselt seal, kus Pedeli ja Koiva ürgorud tuginevad oma päradega endisse valglanõkkku.

Valga ase on veel sellepoolest eriti tähistatud, et Pedeli ürgoru pära tugineb madalale, kuid siiski ilmekale põikikünnisele. Viimane moodustab ühtlasi lähikaudu Härgmäe—Valga—Hargla raudteejoonel kõrgema põllustatud joomena veelahkme Pedeli, Säde ja Koiva jõe vahel. Põhja pool künnist valguvad Eesti—Valka läbides Konna ja Piiri oja Pedelisse, mis kujundab künnise ees täisnurgi jõepõlve. Teisalt läbib Läti—Valka juba Säde jõe ahtake ülemjooks. Seega on Valga ase ühtlasi veelahkme, ürgorupäras ja endise valglanõo perifeerial.

Valga veelahkme asend on varemail ajal üritanud kavandeid ta liiklemise soodustamiseks siin- kui sealpool asuvate vooluvete kunstliku ühendamise teel. Kui Vene tsaari Aleksander I ajal kavastati

ja alustatigi (1822. a.) kaevamistöid Peipsi järve → Emajõe ürgoru → Võrtsjärve → Viljandi ürgoru → Pärnu lahe muistse marginaalse voolutee süvendamiseks, siis oli muide teise kavandina kaalumisel ka tolle sisemaise veetee haruühendus Võrtsjärve → V.-Emajõe → Pedeli jõe → Koiva jõe kaudu Liivi lahe lõunapoolse osaga. Seejuures oleks tulnud kunstlik kanalipuhendus teostada just Valga kohal, kus Pedeli ja Koiva jõe otsene vahemaa ei küüni 10 km:nigi.

Arvestades aga Pedeli jõe väiksust ja mõlema, s. o. nii Pedeli kui Koiva jõe silmusklemist, mis nõuaksid õgvendusi hoopis pikemal alal, ühtlasi tõelikke liiklemisvajadusi ja projekti teostamise kulukust, võib mõista, et selline kavand võis tekkida vaid ajastul,



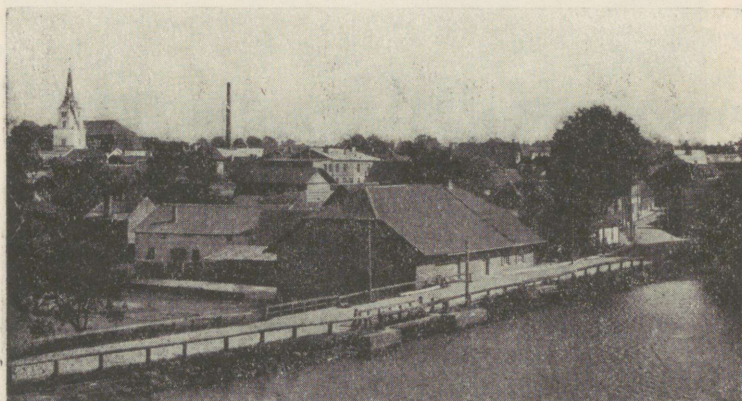
2. joonis. Vaade Pedeli ürgoru lammile ja lamedaille veerudele Valga linna kohal.

Pilt on võetud Puraküla-poolselt ürgoruveerult kalmistute kohalt. Vaade põhjast → lõunasse. Paremal osa orupärast, sild üle Pedeli jõe Poska uuli kohal, taustal keskel poeglase keskkooli hoone Kuperjanovi uuli ääres (võrdle Valga linna plaanil).

mil maanteeliiklemise kõrval sisemaal puudusid teised tsirkulatsioonivõimalused, eriti transpordi alal. Siiski tuleb tunnistada, et reljeefi eeldused, nende seas tähtsal kohal muistne marginaalne vooluvete tee, on saanud mitmeti määravaks uusima aja liiklemise suunamises. Tartu—Riia raudtee väldib Otepää kõrgustikku, lähenedes Võrtsjärve—V.-Emajõe nõole, kulgedes mööda Valga—Volmari tasandikku ja edasi kokkudes enamasti Koiva orundi jooksuga. Sedasama võib öelda (Pihkva)—Petseri—Võru—Valga raudtee kohta, mis seirab Võru avarat orundit. Kokkuvõttes on Pihkva—Valga—Riia raudtee kulg otseselt sõltuv muistse marginaalse dre-

naazi teest. Ühes teiste raudteedega on seda moodi Valgast kujunenud tähtis liiklemissõlm, mille asendiväärtus ületab tublisti valgalatasandiku edelaservas asuva Volmari oma.

Valga linna aset lähemalt vaadelda, tähendab tulla kohale, kus Pedeli ürgoru pära tugineb Härgmäe—Valga—Hargla põikikünni-
sele ja kuhu loodest, piki selle künnise kirdejalamit, saabub Pedeli
jõe ülemjooksu (nimetatud ka Põderi jõeks) kohati sälguline, ko-
hati ahtalammiline org. Ühes 1925. a. alul inkorporeeritud Puraküla
alevikuga haarab Valga hobuserauana ümber äsjanimetatud ürgoru-
pära, sellal kui lamm sihib hobuseraua harude vahelt kirdesse (vt.
2. joonis). Peamine osa linnast asub lammoru lõuna-kagu pervel ja



3. joonis. Paisjärvik Pedeli jõel Valga linna kohal.

Üle järviku kulgeb Riia ja Tartu ning Viljandi uuli resp. maantee vaheline sild ja veski-
pais, mida mööda jookseb Eesti-Läti riigipiir. Vaade Läti poolt loodest → kakku.

Puraküla üle oru vastas põhjaloode pervel. Mõlema ebaühtlase asu-
lapoolme puutekohal suubub Pedeli ürgoru pärra loodest tulev ah-
tam, retsentsem, aga ühtlasi ka järsuveerulisem Pedeli ülemjooksu
väikeorg. Siin on Pedeli jõgi kunstlikult (veski!) paisutatud ja
moodustab osalt Eesti-, osalt Läti-Valka kuuluva paisjärviku
(vt. 3. joonis).

Allpool veskitammi teeb jõesäng veel väikese astangu, peagi suu-
bub Eesti-Läti piiri mööda väike Piiri oja, ja siis algab madalavõitu
ürgoru tavaline pilt. Ürgoru lamm on Valga linna vahel 150—200
m:it lai, aga veerude lameduse tõttu on siirdumine aeglane ja vähe-
mürgiline. Lammi väikese kallakuse tõttu pikisuunas on ka jõe
lang väike (vt. lähemalt üldosa, Veed, lk. 16) ja jõgi aeglaselt voo-

lav. Piiri oja ja Naha ning Poska uuli vahemikus suubuva Konna oja veehulk on vähene ja seetõttu ka Pedeli vooluhulk tagasihoidlik. Ainult suurvee ajal ujutab jõgi laiemalt lammi. Siiski on lammede ja endiste pooleldi umbekasvanud koolmete tõttu lamm vesine, mida taimestikuliselt märgib ühetooniline märg niit. Liiklemistakistusena esinevad rohked jõesilmused, mis aga muide vooluvee osa linna asemepildis enam alla kriipsutavad.

Oruperved on Valga kohal veidi kühmjad, kuid peamise vahelduse linnaaseme reljeefi toovad siiski avalohud, nende seas asulat läbiva Konna oja järsemate veerudega säklik org. Ta lõunaveerul asuvate end. Osoli ja Lindenbaumi mõisa vahel on avalohu põhi laiem ja siin esineb puisniit, millest osa moodustab hooldatud linnapark. Linna lõunakagu serval madaldub pinnamood jällegi põikikünnise lõunajalamil ja annab aset niitudele.

Seega tungivad madalad niidud mitmest küljest linna alla. Kõrgemal põikikünnisel levivad peamiselt põllumaad ja idakirdes laialdub okasmets, mis n. n. Priimetsana suleb linnaserva. Siin on metsa all madalaid luiteid nagu teiselgi Valga—Volvamari tasandiku liivaluspinnaga metsades.

4. Inimene.

RAHVASTIK. Elanike arvult kuulub Valga tänapäeval t a r u - linnade (5 000—20 000 el.) sekka. Rahvastiku arvulist hiivet praegusis piires ei saa aga kahjuks pikema aja kohta täpsalt selgitada, kuna sellekohased vanemad ja praegused andmed ei ole otseselt kõrvutatavad. Põhjuseks on peamiselt Eesti—Läti piiri ajamisel endise ühise asula kunstlik tükeldamine, sest ei ole eraldi andmeid, kui palju oli elanikke siin- või sealpool praegusi riigipiire endisil loendusil.

Igatahes on Kogu-Valga saja aasta jooksul läbinud kolm suurusastet kääbuslinnast jugulinnani ja jugulinnast (2 000—5 000 el.) — tarulinnani. C. Mettig'i andmeil oli Valgas 1820. a. kõigest 450 elanikku: asula oli alles väike kääbuslinnake. Sellevastu registriti 1867. a. juba 2 473 elanikku. Seega oli rahvastiku hiive 47 aasta jooksul keskmiselt aastas 43 elanikku. Muidugi mõista ei toimunud linnaelanike arvuline kasv aasta-aastalt sellise keskmise ühtlusega, vaid oli tõenäoselt möödunud sajandi teise poole esimesel kahel aastakümnel tublisti suurem eelkäivaist. Langesid ju neisse aastakümneisse teoorjuse lõpetamise, liiklemisvabaduse avardamise ja tagamaa talurahva majandusliku arengu alged. Seda kinnitavad omapoolt 1881. a. 29. dets. toimetatud balti rahvaloenduse andmed, millal registriti Kogu-Valgas juba 4 200 elanikku, neist 2 136 naist (50.9%) ja 2 064 meest (49.1%). See näitab, et linnaelanike hiive 1867.—1881. a. vahemikus oli aastakeskmiselt 123 elanikku, s. o. lähikaudu kolm korda suurem kui eelmises vahemikus.

Valga transformatsioon jugulinnast tarulinnaks toimus aga veel kiiremas tempos. 1893. a., seega lühikese aja jooksul peale raudteeühenduste saavutamist (1889. a. Tartu—Valga—Riia ja Valga—Petseri), oli linnaelanike arv C. Mettigi andmeil juba kahekordistunud võrreldes 1881. aastaga ja aastakeskmise hiive tõusnud samas ajavahemikus 350 elanikule, s. o. läbistikku jällegi kolm korda suuremaks kui eelmises vahemikus. Selles peegeldub kõigepealt linna liiklemisasendi paranemine raudteede läbi, mis oli aluseks rahvastiku hoogsale juurdekasvule.

Hiljemini ja käesoleval sajandil kasvas Valga elanike arv jällegi aeglasemalt, kui mitte arvestada maailmasõja-aastail erakordseist sündmusist sõltuvat sõjapõgenike rohket valgumist linna. 1919. a. Eesti—Läti piirikomisjoni algatusel toimetatud rahvaloendusel registriti Kogu-Valgas 14 179 elanikku, tähendab, 1893.—1919. a. vahemikus oli linnaelanike hiive aastakeskmiselt 222 el., nii siis vähem kui eelmisel. See on ka arusaadav, kuna Valga liiklemisasendis ei tulnud vahepeal toime sellist ergutavat muudatust kui eelmises vahemikus. Seda näeme korduvat ka teistes Lõuna-Eesti linnalises asulais, millede rahvastiku pingsaim hiive langes raudteeühenduste saavutamise ajajärku. Olgu võrdluseks, näiteks, kõrvutatud Valga ja Tartu elanike aastakeskmise juurdekasv lähikaudu samus ajavahemikes (vt. Tartumaa, lk. 617):

Kogu-Valga		Tartu	
Ajavahemik	Aastakeskm. hiive	Ajavahemik	Aastakeskm. hiive
1820—1867	43	1816—1867	266
1867—1881	123	1867—1887	450
1881—1893	350	1887—1897	1 070
1893—1919	222	1897—1922	492

1922. a. rahvaloendusel kinnistati Eesti-Valgas faktilise elanike arvuna 9 455 el. ja hariliku rahvastikuna 10 334 el. (1925 registriti Läti-Valgas 3 339 el.). Edasist Eesti-Valga rahvastiku kujunemiskäiku näitab järgmine tabel:

Aasta	Elanikke	Keskm. juurdekasv (+) resp. vähenemine (—) aastas
28. XII 1922	10 334	
1. I 1925	13 289	+ 1 477
1. I 1926	14 846	+ 1 577
1. I 1927	14 596	— 250
1. I 1928	14 626	+ 30
1. I 1929	14 746	+ 120
1. I 1930	13 479	— 1 267
1. I 1931	12 544	— 935
1. I 1932	11 999	— 545

Kokkuvõttes on Eesti-Valga rahvastik 1922. a. lõpust kuni 1931. a. aluni, s. o. 8 aasta jooksul kasvanud 2 210 elaniku võrra, kuid sellesse arvu kuulub linna administratiivsete piiride laiendamisest (Puraküla aleviku liitmine 1. I 1925. a.) tingitud suurenemine 1 500 elaniku võrra. Seega on elanikkonna tegelik juurdekasv olnud vaid 710 elanikku ehk kõigest 88—89 el. aastakeskmiselt. Kuivõrt üldistatud pildi loovad pikema ajavahemiku kohta arvutatud aastakeskmised hiivearvud, seda osutab väga ilmekalt ülaltoodud tabeli kolmas lahter. Ühtlase hiive asemel on enamasti alati tegemist eri põhjustist sõltuvate hüpete või vongetega. Hiive asemel kaheksa aasta aastakeskmiselt 88—89 el. võrra näeme väga suurt rahvastiku arvulist tõusu 1923./24. a.; arvestades 1. I 1925. a. maksuma hakanud linnapiiride laiendust, oli 1925. a. jooksul tõeline elanike juurdekasv vaid 57 el. Järgmised aastad osutavad aga enam-vähem pidevat langust rahva-

arvus. 1927./28. a. on küll märgata väikest tõusu, kuid see ei korva 1926. a. jooksul toimunud vähenemistki. 1929., 1930. ja 1931. a. jooksul väheneb aga Valga elanike arv juba märgiliselt. Selles peegeldub kaheldamatult linna loomuliku asendiväärtuse alanemine tagamaa kunstliku eraldamise tõttu riigi- ja tollipiiride läbi. Üldiselt jagab piirilinn Valga oma rahvastiku arvuliselt kujunemiskäigult sama saatust kui piirilähedane Narvagi. Kuna 1931. a. avatud Tartu ↔ Petseri raudtee ühendus Tartu ← Valga → Petseri kaudu toimuvat raudteeliiklemist tõenäoselt vähendab ja seega Valga liiklemisasendit veelgi halvab, siis võib oletada Valga rahvastiku arvu teatavat kahanemist ka järgnevail aastail. Asulaorganismile omase inertsit tõttu ei pruugi liiklemisasendi halvenemine jalapealt mõjuda, vaid esildub tavaliselt veidi hiljemini, kui uus olustik on end linnaelundeis juba mõnda aega tunda andnud. 1920. a. toimetatud asulatükeldamise tagajärjel ühtlasi vähenenud tagamaa mõjustused tulid, nagu me eespool nägime, samuti hiljemini esile.

Suhteliselt võrreldes 1922. a. rahvaloenduse andmetega, on Valga rahvastik 1923.—1930. a. jooksul siseliiklemise (erandatud administratiivsete piiride laiendamisest tekkinud kasv) ja loodusliku juurdekasvu tagajärjel kasvanud 6.9%, mis mihustab Valga aeglaselt kasvanud linnade sekka. See madal protsent, mis isegi Pärnust maha jääb, sõltub — nagu nägime — ebahütlasest ja negatiivsest kasvuintensiivsusest viimaseil aastail. Valga rahvastiku kulgupildi 1930. a. kestel annab järgmine tabel:

Valga rahvastik 1. I 1930. a.: 13 479		
	Sisse registritud	Välja registritud
Sündinuid	137	
Surnuid		131
Saabunuid	3 429	
Lähtunuid		4 178
Korteri- vahetusel {	3 030	3 139
Teadmata kuhu . . .		83
Kokku	6 596	7 531
Vahe		— 935

Valga rahvastik 1. I 1931. a.: 12 544

Keskmine elanike arv aasta kohta 12 664

Seega oli 1930. a. elanike liiklemise intensiivsus Valgas (% keskmisest rahvastiku arvust aastas) järgmine:

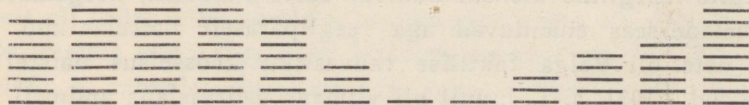
Saabunud	27.1%
Lähtunud	33.0%
Korteri- vahetusel { sisse } registritud	23.9%
{ välja }	24.8%
Teadmata kuhu välja registritud	0.7%

mille täienduseks olgu mainitud, et saabunute protsendilt ületab Valga vaid Narva, Türi ja Rakvere, sellal kui lähtunute protsendilt tõuseb ta ettepoole Võrut, Tallinnat, Viljandit, Petserit, Narvat, Rakveret, Türit, Tartut ja Tapat. Korteri vahetuse intensiivsuselt ületab Valga linn Tapa, Türi, Kuressaare, Tõrva, Petseri, Põltsamaa, Haapsalu ja Paldiski.

Rahvastiku liiklemist vaadeldes ei saa puudutamata jätta ka rahvastiku arvu kõikumist ehk n. n. voodset pendeldumist. Linnad on oma loomult sellepoolest erinevad ja Valgal on ses suhtes oma koht. 1922. a. 28. dets. rahvaloendusel tuli see nähtus — nagu mujalgi — ka Valgas esile faktilise (9 455 el.) ja hariliku (10 334 el.) elanike arvu vahena (879 el.). Kuna elanikud arvestati nende asukoha järele registrimismomendil, mis langes jõulupühade ja uusaasta vahemikku, millal palju kooliõpilasi j. t. oli linnast maale sõitnud, siis oli faktiline elanike arv 9.3% vähem harilikust rahvastikust. Varemalt toodud andmed Valga rahvastiku kujunemiskäigu

Aritmogramm: Rahvastiku arvu voodne pendeldumine Valgas 1927./28. a.

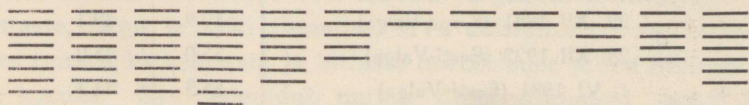
Iga „—“ tähendab 100 elanikku.



13 800

1928. a. . .	14 626	14 685	14 678	14 694	14 629	14 200	13 922	13 887	14 051	14 295	14 406	14 660	el.
Kuud . . .	I	II	III	IV	V	VI	VII	VIII	IX	X	XI	XII	
1927. a. . .	14 596	14 601	14 618	14 680	14 556	14 338	14 041	14 000	13 993	14 168	14 276	14 504	el.

13 800



kohta 1922.—1931. aastani loendavad samuti elanike arvu momendil, millal ta on aastakeskmisest, seda enam aastamaksimumist, vähem. Valga rahvastiku arvulisest voodsest pendeldumisest pildi saamiseks olgu siinkohal esitatud aritmogramm 1927. ja 1928. a. kohta, millal linna elanike arv oli aastakeskmiselt enam-vähem püsiv ega osutunud seda kahanemistendentsi, mis 1929. ja 1930. a. juba selgejooneliselt esile tuleb.

Linna faktilise rahvastiku vanuselise ja soolise koostise 1922. a. rahvaloenduse järele toob järgmine tabel:

Valga elanike vanus ja sugu 28. XII 1922. a. %-des rahvastiku üldarvust.

Vanus	Mehi	Naisi	Kokku	
0— 9 a. v., 1922.—1913. a. süüd.	15.0	12.3	13.5	
10—19 " " 1912.—1903. " "	20.1	16.6	18.2	
20—29 " " 1902.—1893. " "	14.3	18.2	16.4	
30—39 " " 1892.—1883. " "	15.7	16.0	15.8	
40—49 " " 1882.—1873. " "	14.0	13.6	13.8	
50—59 " " 1872.—1863. " "	10.5	10.8	10.7	
60—69 " " 1862.—1853. " "	7.3	8.3	7.9	
70—79 " " 1852.—1843. " "	2.6	3.2	2.9	
80—89 " " 1842.—1833. " "	0.5	0.9	0.7	
90—99 " " 1833. ja var. " "	—	0.1	0.1	
Üldse {	%	100%	100%	100%
	arv	4 251	5 204	9 455

10-aasta vanusrühmade suhtelises võrdluspildis osutub küll meeste märgiline ülekaal kuni 20 aasta vanuseni, kõrgemate vanusrühmade seas enanduvad aga reeglipäraselt naiselanikud. 1922. a. 28. dets. oli Valga faktilise rahvastiku koosseisus naistel 953:line ülekaal. 1931. a. 1. juunil oli viimane aadresslaua andmeil tõusnud 1 323:le, sellal kui rahvaarvuna registriti 12 417. Üldiselt on seega naiste osa rahvastiku koostises tõusnud:

Naiste ja meeste % Valga rahvastikust:

Aastal	Naiste %	Meeste %
29. XII 1881 (Kogu-Valga) . . .	50.9	49.1
28. XII 1922 (Eesti-Valga) . . .	55.0	45.0
1. VI 1931 (Eesti-Valga) . . .	55.3	44.7

Täienduseks olgu 1922. a. rahvaloenduse andmeil märgitud, et meeste seas on suhteliselt rohkem vallalisi ja abielulisi ning vähem leski ja lahutatuid kui naiste arvus, sellal kui perekonnaseisu rühmades on naistel kõikjal ülekaal, eriti aga leskede ja lahutatute hulgas. Seda dokumenteerib alljärgnev tabel järgmiselt:

Valga rahvastiku sooline koostis kõrvutatud perekonnaseisuga 28. XII 1922. a. rahvaloendusel:

Perekonnaseis		Vallalised		Abielulised		Lesed		Lahutatud		Üldse	
		arv	%	arv	%	arv	%	arv	%	arv	%
Mehed	arv	2 304	54.2	1 824	42.9	117	2.7	6	0.2	4 251	100
	%	48.4		48.7		12.7		33.4		45.0	
Naised	arv	2 458	47.3	1 923	37.0	808	15.5	12	0.2	5 201	100
	%	51.6		51.3		87.3		66.6		55.0	
Kokku	arv	4 762	50.4	3 747	39.6	925	9.8	18	0.2	9 452	100
	%	100		100		100		100		100	

Elanike rahvuslikus koosseisus on viimase poolsajandi jooksul toimunud kaheldamatult märgilised muudatused. Kahjuks on selle nähtuse statistiline selgitelu otseselt tõkestatud, kuna vanemad ja uuemad sellekohased andmed ei ole ei registrimislaadilt ega -ulatuselt kõrvutatavad. 1881. a. 29. dets. rahvaloendusel on tolleaegses Kogu-Valgas elanikud registritud kõnekeele järele, mis ei kata aga otseselt nende rahvuslikku ositust. Eesti keelt kõnelejad asuvad protsentuaalselt vaid kolmandal kohal, moodustades läti ja saksa keelt kõnelejatega kolm peamist rühma rahvastiku koosseisus. Tõenäoselt oli tollal siiski eestlaste arv kõrgem, kuna osa neist, nagu lätlastiski, meldis end saksa keelt kõnelejaina (kadakad!). Tähelepanav 1881. a. rahvaloendusel on veel vene ja juudi keelt kõnelejate seas meeste tugev arvuline ülekaal, sellal kui 1922. a. rahvaloendusel Eesti-Valgas näeme nende seas naiste enandumist. Nähtus on arusaadav, kui arvestada, et möödunud sajandi viimasel veerandil venelaste seas esines eeskätt vallalisi mehi-ametnikke, õpetajaid jne. ning et Lätist-Leedust-Poolast juudid olid enamasti uustulnukad, kellede seas mehed enandusid (vt. tabelid järgneval leheküljel).

Sakslaste, nagu teisiski linnades, arvu suhteliselt ning iselisel taandudes toimus ka eestlaste ja lätlaste osatähtsuse pidev nihkumine eestlaste kasuks. See peegeldub muide linnavalimistest osavõtjate

Kogu-Valga rahvastiku liigestus keele järele
1881. a. rahvaloendusel.

Keel	Iselised arvud			Suhtarvud		
	mehed	naised	kokku	mehed	naised	kokku
Läti keele kõnelejad	761	843	1 604	36.87	39.47	38.19
Saksa keele „	507	534	1 041	24.56	25.00	24.78
Eesti keele „	417	561	978	20.20	26.26	23.29
Vene keele „	230	79	309	11.14	3.70	7.36
Juudi keele „	144	113	257	6.99	5.29	6.12
Poola keele „	1	—	1	0.05	0.00	0.02
Muu keele „	4	6	10	0.19	0.28	0.24
Kokku	2 064	2 136	4 200	100%	100%	100%

Valga rahvastiku liigestus rahvuse järele 1922. a.
rahvaloendusel.

Rahvus	Iselised arvud			Suhtarvud		
	mehed	naised	kokku	mehed	naised	kokku
Eestlased	3 243	3 754	6 997	76.29	72.14	74.00
Venelased	210	233	443	4.94	4.48	4.69
Juudid	184	209	393	4.33	4.01	4.16
Sakslased	59	123	182	1.38	2.37	1.92
Rootslased	3	5	8	0.07	0.09	0.08
Muud	550	869	1 419	12.94	16.70	15.01
Teadmata	2	11	13	0.05	0.21	0.14
Kokku	4 251	5 204	9 455	100%	100%	100%

rahvuslikus koosseisus. Kuna valimised toimusid varandusliku tsen-
suse põhjal, siis näitab see ühtlasi eestlaste jõukuse ning majaoman-
dite tõusu:

Valijate rahvus Valga linnavalimisel 1887., 1906.
ja 1914. a.

Rahvus	Iselised arvud			Suhtarvud (%)		
	1887. a.	1906. a.	1914. a.	1887. a.	1906. a.	1914. a.
Eestlased . . .	65	228	373	39.88	51.59	59.02
Lätlased . . .	40	156	204	24.54	35.29	32.28
Muulased . . .	58	58	55	35.58	13.12	8.70
Kokku	163	442	632	100 %	100 %	100 %

1917. a., mil valimisi toimetati proportsionaalsuse põhimõttel, saavutasid 40 kohast (100%): Eesti rahvuslik erakond 15 kohta (37.5%), Läti rahvuslik erakond 15 kohta (37.5%), tööliste erakond 2 kohta (1 eestl. ja 1 lätlane), teised rahvused ja enamlased 8 kohta. Eesti ja läti kandidaatide ühtlane läbiviidud arv sõltus tollal erakordselt ilmsesti rohkeist sõjapõgenejaist, kes Kuramaalt olid koonud Valka ja Valgamaale.

1919. a. pandi Valgas Eesti-Läti piirikomisjoni algatusel toime rahvaloendus, mille järele oli linnas 14 179 elanikku (100%), nende seas eestlasi 7 064 (49.8%), lätlasi 5 496 (38.7%), ülejäänud muist rahvusist.

Eesti-Läti piiriamisel linna tükeldades on Eesti-Valgas eestlased täiesti domineerivad, moodustades 1922. a. rahvaloendusel $\frac{3}{4}$ -kku (74.0%) rahvastikust. Kui suur oli tollal lätlaste protsent Eesti-Valgas, on täpsalt raske arvutada, kuna rahvaloendusel on lätlased kokkuvõttes mihustatud muude rahvuste hulka. Igatahes moodustavad viimaste seas lätlased märgilisima osa, kuuludes küll enamasti Eesti riikkondsusse.

Valga rahvastiku osituse riikkondsuse järele toob järgmine tabel 1922. a. rahvaloenduse andmeid:

Riikkondsus	Iselised arvud			Suhtarvud (% %)		
	mehed	naised	kokku	mehed	naised	kokku
Eesti	3 987	4 943	8 930	93.79	95.00	94.46
Vene	167	156	323	3.93	3.00	3.42
(Neist Vene riikkonna emigrante)	(104)	(88)	(192)	(2.45)	(1.69)	(2.03)
Läti	58	63	121	1.36	1.21	1.28
Leedu	18	23	41	0.42	0.44	0.43
Poola	14	13	27	0.33	0.25	0.29
Saksa	2	3	5	0.05	0.06	0.05
Inglise	—	1	1	—	0.02	0.01
Muude riikide	5	1	6	0.12	0.02	0.06
Kokku	4 251	5 203	9 454	100 %	100 %	100 %

ASULA. PÕHIS. Oma põhiselt (= põhikujult) kuulub Valga nende Lõuna-Eesti ürgorulinna sekka, mis on algusest peale olnud ava-asulad. Ta põhis erineb ühtlasi märgiliselt, näiteks, Tartu ja Viljandi omast, kuna ta keskuses ei esine endise kindlustatud sulg-

asula, ei võre- ega sõõrikvormi sugemeid. On ju tuttav tõsiasi, et linna plaanikal kujundamisel seisavad kirikud tavaliselt suuremast liiklemisest eemal, s. o. ei asu ürgse turuvälja ääres. Seda näeme Lõuna-Eesti ürgorulinnadest eeskätt Tartus ja Viljandis. Sellevastu on maalist laadi asulais või neist aegamööda kujunenud linnades kirikud asumas turuväljal või selle ääres. Arhivaalsete andmete kõrval, seda enam nende puudulikkusel, on see tunnus alati arvestatav. Valga oma Hannoveri-tüüpi vana turuväljakuga ja selle keskel asetseva luteri usu kirikuga kuulub just seda laadi aeglaselt arenenud ning ilma ettekavatsetud põhiplaanita linnade sekka. Samal ajal on ta oma pearuumiku poolest vana u u l i t u r u -tüübi esindaja. See tüüp algab Preisimaalt ja ulatub Leedu ning Läti kaudu Ema-jõeni (Danzig, Neuteich, Neidenburg, Königsberg, Meemel, Miitavi, Marienburg, Valga, Tartu). Pealegi on Valga vana turuväljak kujunenud u u l i h a r g u s e taoliselt, moodustudes loode pool Pedeli ürgorgu koondunud Tartu ning Viljandi maantee teekoondisest, edelast saabuvast Võnnu—Volmari ja idast tulevast (Pihkva—)Võru maanteest. Nii määravad linna põhise keskseima elemendi iseloomu varemalt juba käsitletud valglatasandikku (vt. ptk. Ase, lk. 9) kodarjalt keskenduvad madalamad liiklemisjoomed. Olenedes sulgasula perioodi puudumisest, ei oma Valga põhis sellele radiaalsele põhi(maan-)teestikule vastavat sõõr- ega kaarteestikku.

Keskaegsed sulglinnad olid seda kindlamad, mida vähem nad värvate kaudu avanesid. Seetõttu näeme tavaliselt, et neisse keskenduvad maanteed ühinevad linna värvate ees, kujundades hilisemas ava-asulas sellekohaseid väljakuid. Tänapäeva Valga põhises näeme küll endises Puraküla alevikus ühinevat Viljandi ja Tartu maantee, kuid sel nähtusel on tekkelooliselt ilmselt teissugune põhjus. Nimelt on märjalammiline Pedeli ürgorg pinnamoe märgilise takistusena sundinud Tartu maanteed kulgema piki ürgoru loodeperve ja linna suubuma alles ürgoru pära kohal ühes Viljandi maanteega. Vannutatud maamõõtja E. Fowelini poolt 1842. a. valmistatud Valga linna põhis (*Grundriss von der Kreis-Stadt Walk*) tunnistab väga veenvalt, et veel möödunud sajandi keskpaiku oli Pedeli märg lamm mõjusaks liiklemistõkkeks. Ainult praeguse Vee uuli kohal oleles tollal Pedeli jõeni kulgev tänav, sellal kui nüüdsed Naha, Poska ja Pika uuli siirdekohad puudusid. Linna põhise moodustasid tollal kirikuümbrisele turuväljale keskhagevad maanteed, millest Võnnu—Volmari maantee linnasisemine jätk kandis tollal nagu praegugi Sepa uuli nime, ja Võru maantee kulges linnapiires Moskva ja Pihkva

uulina. Teatavasti nimestati viimane alles iseseisvuse päevil Kesk- ja Vabaduse uuliks (vt. Valga plaan). Lisauulistikust ning -teestikust olid täiesti kujunenud vaid praegune Härrade uul ja Umb- (tollal Elisabeti ehk Liiva) uuli, Väike-Sepa uuli, Vee uuli, Puiestee + Aia uuli ning praeguse Kuperjanovi (tollal Iigaste ehk Aleksandri) uuli sugemed. Tolleaegne ahtake tänavake Vabaduse (Pihkva) ja Kuperjanovi (Iigaste) uuli vahel on tänapäeval taandunud.

1871. aastasse kuuluv Võnnu-Valga kreisi revidendi Otto Nettenberg'i laiendatud Valga linna plaan näitab äsjakirjeldatud teestikupõhise püsimist. Möödunud sajandi kolmanda veerandi lõpuks



4. joonis. Viilkatuse ja ülikutega lampsirukid Vabaduse uuli ääres linna tütarlastegümnaasiumi ja Kuperjanovi uuli vahemikus. Linnasüdame äriul (juuksuriärid, pagar). Paremalt linna tütarlastegümnaasiumi nurk.

on Valga linn laiendatud eeskätt Luke lossi (Schloss Luhde) ning pastoraadi ja mitmele mõisale kuuluvail maadel, täh. praegusel Läti-Valga maa-alal, kus oli juba tollal kujunenud tänapäevale enam-vähem vastav põhis. Mainitagu ka, et 1871. a. kaardil Puraküla esineb juba väikese 11-hoonelise asulana Viljandi ja Tartu maantee koondisel. Tolleaegne Valga füsiognoomiline linnapiir (vt. Valga liigestuse plaan) viitab ilmekalt asula haralisele, maanteid mööda kodarjalt arenenud põhisele. Lähikaudu sama pilti pakkus Valga põhis veel poolteist aastakümnet hiljemini. Alles raudteeühenduste saabudes ja linna rahvastiku arvu nobedamal tõusul hakkab kujunema tänapäeval enanduv ruutjas ning püstkülikuline tänavteestik.

Seega on viimase päritolu õige noor ja langeb enamasti käesolevasse sajandisse. Nagu igalpool, on ka Valgas linna kiirem kasvamine viinud geometriliselt lihtsale ja ühetoonilisele põhisele. Nagu hiljemini selgitatakse, kordub see samuti püstise kujunemisel.

Tekkelooliselt noorema Valga uulivõrku iseloomustavad seega täisnurgi lõikuvad uuliteed. Valdavalt on nad suunatud rööbiti ja risti Pedeli ürgorule ja raudteele. Kokku loob see võrdlemisi tüübilise m a l e l a u d j a põhise. Eriti ühtlane ruutsarastik on kujunenud linna vastseimas osas ida pool Pikka uuli. Vanemais osades enanduvad seevastu püstkülikud ja esineb isegi trapetsikke. Seal



5. joonis. Poolkelpmurdkatusega siruk (mansardmaja) Vabaduse, Kesk- ja Kuperjanovi uuli koondisel. Linnasüdame äriuul (kino „Ilmarine“ ja restoran).

Paremal autode seisukoht.

aga, kus vanem kodarteestik kohtab vastsemat ruutteeistikku — näiteks, lõuna pool raudteed ja põhja pool Pedeli ürgorgu —, on kujunenud roieteestiku elemente. Viimane põhismuster esineb aga meie linnades enamasti ikka kohil, kus vanemad teestikusugemed ei ole lasknud tekkida täiesti iseseisvat uut täisnurgi lõikuvat teedevõrku. Ühtlasi võib ka Valga kohta öelda, et põhise korrapäratuimad elemendid on aeglasemalt kasvanud asulaosade tunnuseks.

PÜSTIS. Püstise (=püstipildi) poolest kuulub Valga nagu teisedki meie tarulinnad (Pärnu, Rakvere, Viljandi, Võru) l e e p l i n n a d e liiki, mille elamustiku keskmine kordsus mahub 1.0—1.5 vahemikku. Suurimat sarnasust nii keskmiselt kordsuselt kui ka kord-

suse osituselt on Valga linnal Viljandiga. Kummagi keskmine kordsus oli 1922. a. rahvaloenduse andmeil 1.26. Seejuures oli Valgas (sulgudes Viljandis) ühekordseid elamuid 74.9% (74.8%), kahekordseid 23.8% (23.5%), kolmekordseid 1.2% (1.7%) ja neljakordseid 0.1%. Kahekordsete elamute protsendilt ületab Valga küll Pärnu (16.3%) ja Rakvere (14.3%), kuid jääb meie siirelinnadest, näiteks Tartust (46.3%), poolevõrra maha.

Kuigi Valga linnapildis valitsevad ühekordsed elamud täiesti (3/4), ei ole muidugi elamustiku kordsuse levimus kaugeltki ühtlane kogu linna ulatusel. Ka ses suhtes võib püstitada üldjuhise, et eba-



6. joonis. Väikesed viilkatusega lampruudikud
Tähe uulil (nr. 21—25).

ühtlaseimad on tekkelooliselt vanemad ja aeglasemalt kasvanud linnaosad. Viimane asjaolu paistab eriti silma, vaadeldes elamustiku kordsust ühenduses majastiku vormivaraga ja selle levimusega (vt. Valga liigestuse plaan).

Vormilt esindavad ühekordsed elamud peamiselt kahte lambikutüüpi: piklikke sirukeid ja ruutja põhijoonisega ruudikuid. Nende levimus on ruumiliselt ja, nagu allpool näeme, ka ajalisel üldjoonis tublisti erinev. Piklike lambikute seas, eeskätt linna 1871. a. füsiognoomilise piiri seespool või selle lähedal väljaspool, enanduvad kelp- või poolkelpkatusega lampruudikud. Need on möödunud sajandi linnakodanike tüübilisemad elamuvormid, mille ühekordsus sobib hästi toleaege üürikorterite võrdlemisi vähema vajadusega kui järgneval nobedamal elanike arvu tõusuperioodil.

Rahvastiku kiiremal hiivel seatakse korteristamisele ja ühtlasi elamuvormile uued nõuded. Vormivaras tuleb see esile kõigepealt siirdevormidena lambikute ja tõmbikute — ühe- ja kahekordsete elamute — vahel. Selliseiks siirdevormideks on ristviil- ja ristuljeülikutega lampsirukid. Enanduvalt ei ole siin tegemist mitte kahe üheväärsse teineteist läbiva katusesüsteemiga, vaid enamasti asetseb katuse ühel või mõlemal kaldpinnal ülik ühes akna resp. akendega, mis märgib ärklikorda. Sageli on katusel mitu vähemat ülikut või uuka. Sellepoolest tuletavad ülikureaga lampsirukid mõnevõrra meelde mansardikuid. Viimaseid esineb Valgas — nagu Tartus ja



7. joonis. Lameviilkatusega tõmpsirukid Kungla uuli ääres (nr. 17 jji.). Korteriuul.

Viljandiski — vähevõitu. Ometi kinnitab nende vanemate vormide esinemine, et nende levimus ei piirdu Kesk-Saksamaa joonega, nagu mõnel pool väidetud, vaid ulatub kaugemale Läänemeremaile, kuigi nad siin ei esine koosseisumoodustavalt nagu Läänes, vaid üksikult.

Lampsirukite, sekka -vilakute märgilisem levila ulatub linna 1871. a. füsiognoomisest piirist veel väljapoolegi. Seejuures sünnib see iseloomukalt piki kodarteid, eeskätt piki linnakehha suubuvaid maanteid, mis näitab, et kuni raudteeühenduste saamiseni valitses Valgas vormilt võrdlemisi ühtlane, et mitte öelda ühetooniline elamustik. Iseloomuka lisandina linna välispildis tuleb veel mainida nende vanemate sirukivormide poolkelbalisi ja kelbalisi kivi katuseid ühes tillukeste kumerjate uukadega, sellal kui majakere on täiesti

valdavalt puust. See vastab hästi elamute ehitusmaterjali andmeile 1881. a. rahvaloendusel, millal registriti Valgas 287 krundil kokku 411 elamut, nendest puust 388 (94.4%), sellal kui kivikatuseid oli 287 (69.8%). 1820. a., millal linnaelanike arv oli vaid 450, oli majastiku seas ainult neli kivielamut, teised puust, kuid kõik telliskivikatusega. C. Mettig'il on õigus väita, et selline katusekivitamine on linnale olnud õnneks, kuna ta on Valka aidanud säästa paari sajandi jooksul suuremaulatuslikest linnapalanguist, mis teisi Liivimaa linnu sageli kahjustasid. Valga vanemad elamuvormid ürgavad XVIII sajandi alupoolelt, kuna Põhja sõja ajal (1703—08)

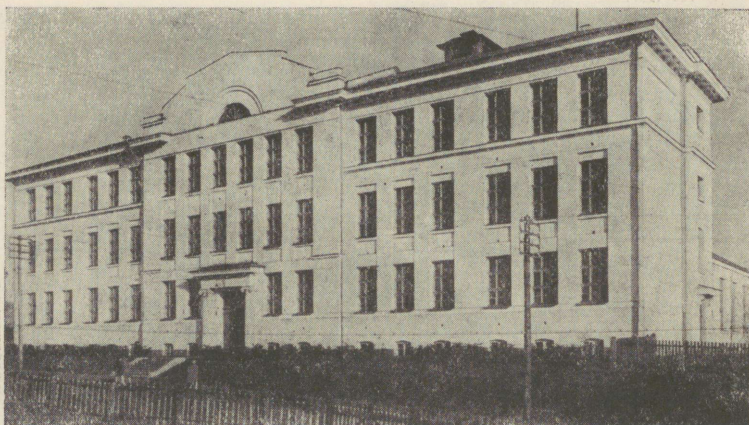


8. juunis. „Säde“ teatrimaja Valgas
Vabaduse uuli ääres.

tolleaegne asula sõjamaksiimide kohaselt täiesti maha põletati ja linn veel 1713. a. oli tühi jätmaistu.

Lambikute teine tüüp, nimelt lampruudikud, on, vastandina sirukeile ja vähearvulisile vilakuile, valitsevalt noored elamuvormid. Juba nende levimus linnaäärisel (vt. Valga liigestuse plaan [2]) viitab nende vastsusele. Ruumikupildis esinevad nad koosseisu moodustavalt kõigepealt linna vanema osa ja raudteeliini vahel, siis Võru uuli resp. maantee ümbruskonnas segamini vanemate üksikute sirukitega, Pilpakülas, Purakülas ja linna vastseimal laiendialal Priimetsa suunas aga täiesti enandudes. Enamasti on nad asetatud küljeti, täh. räästaga vastu uule, ja omavad valdavalt võrdlemisi suurekaldelist viilkatust, mille viiludest sageli vahib ärkliaken (vt. 6. juunis).

Kahekordsete elamute levinumaid vorme esindavad t ö m b i k u d (vt. 7. joonis). Need on nagu lambikudki põhijooniselt peamiselt kahte tüüpi: täringutaolised t ö m p r u u d i k u d või piklikud t ö m p s i r u k i d. Mõlemal tüübil on võrdlemisi madal leepjas viilkatus, mis annab neile liigestamatu kastitaolise üldilme (kastmajad!). Rindeakende arv vaheldub tavaliselt alumisel korral neljast (ruudikud) kuueni (sirukid), sellal kui ülemisel korral on ühe — trepikoja — akna võrra rohkem. Trepikoda jagab harilikult elamu kaheks ühtlaseks poolmeks, kuid vasakul ja paremal asuvad korterid võivad olla suuruselt ka ebahütlased. Sel juhul ilmneb poolmete sisemine



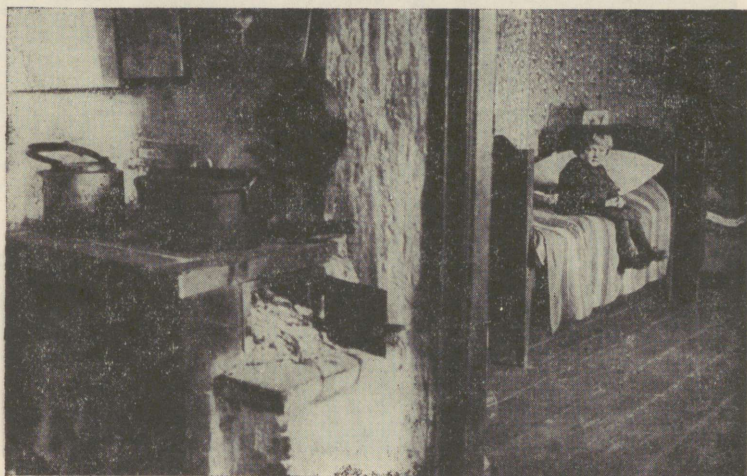
9. joonis. Valga poeglastegümnaasium
Kuperjanovi uuli ääres.

ebahütlus välimiseltki: rindeakende arv kummalgi pool sissekäiku on ebahütlane, tavapäraselt ühel pool kaks, teisel — kolm-neli. Mono-tonset kastiilmel on, eriti uuemate vormide juures, püütud vähendada katuspööningu madalate ülikute ja uukade või jälle ebapraktiliste sarvjate ning tornjate nurgäula-uljete abil.

Tömbikud on õieti moodsa ü ü r i k u (üürikorterimaja) esimesi tüüpilisi ja enanduvaid vorme. Ta eelkäijaiks on rohkete ülikutega või suure mitmeaknalise ristviil-ülikuga lambikud, millede ärklikord peegeldab kasvavat üürikorterite nõudmist. Tömbikute esinemise algus ühtib meie linnades ajalisel mõödunud sajandi viimse kolmandikuga, jätkub aga erilise tõusulainena käesoleva sajandi esimesil aastakümneil. Valgas langeb tömbikute esinemise algus samuti ajajärku, millal linn saavutas raudteeühendid ning osutas rahvastiku-

hiivelt märgilist tõusu (vt. lähemalt ptk. rahvastik). Esimesed tõmbikud on madalama ülemise korraga ruudikud, hilisemad aga kõrgemad ja leepjama katusega sirukid. Linnapildis on seda vahet võrdlemisi kerge tunnetada.

Tõmbikute peamise levilana näeme alasid, mis asuvad vanema kodarjalt kujunenud Valga maanteestiku vahemikes (vt. Valga liigestuse plaan [2]). Seestpoolt piirab seda tõmbikute levilat võrdlemisi selgejooneliselt Valga 1871. a. füsiognoomiline välispiir, väljastpoolt aga ebamäärasemalt vastsemate lampruudikute levila. Tõsi, ükski neist vormivaldkonna piirest ei ole täiesti terav, tõmbikuid on



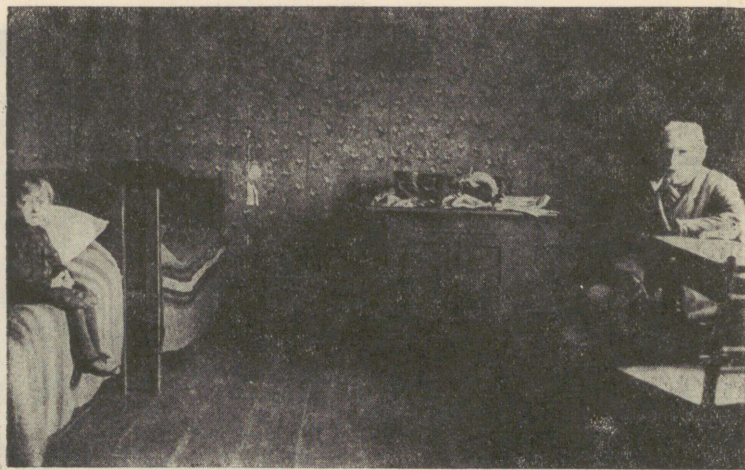
10. joonis. Tubik ja vöörusköök Valgas
(Kuperjanovi 75).

ehitatud ka vanima linnaosa vabule või hõredalt hoonestatud krundele ja samuti on neid hajali ka linna uuslaidideil. Ometi esinevad nad koosseisu moodustavalt ja asulapilti iseloomustavalt just vanalinna otseselt ümbritsevail aladel, mis hoonestatud ja elamustatud 1890.—1914. a. vahemikus, s. o. Valga kiireima kasvutempo ajastul.

Lõpuks mainitagu elamutüüpide seas ka uusimaid ning ühtlasi suuremaid vorme. 1922. a. moodustasid 3- ja 4-kordsed elamud vaid 1.3% Valga kogu elamustikust. Koosseisu moodustavalt ei esine nad kuskil, kuigi on enamasti koondunud linna siseosa tähtsamate uulide äärde. Siin kutsuvad nad vanemate lampsirukite, kastikute ja mansardikutega vahelduvaima püstipildi esile kogu linna majastiku seas. Enamiku nendest moodustavad ühiskondlikud ehitised.

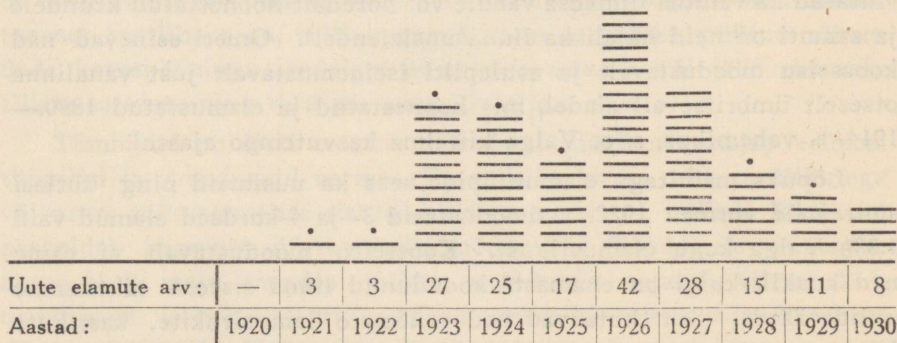
Vormilt on nad püstjad ja sirukjad kargikud, kurmikud või ulikud ja nende ehitusviisis on juba rohkem arhitektoonilist ruumikukujundamist. Sageli jäävad need jooned aga ümberkaudsete elamute ja üldise segipaisatuse varju. Mõjusaimad nende seas on linnasisemised poeglastegümnaasium, tütarlastegümnaasium ning Sæde teatrimaja ja linna pargi taga üksikult Konna oja ääres tõusev Lastekodu.

KORTERISTIK JA SISEMIKUD. Korteriolud olid Valgas kitsaimad 1919./20. a., millal siin asusid 2-se, 3-nda ja soomusrongide diviisi sõjaväeosad, kelledele olid rekvireeritud vabad korterid. 1921. a.



12. joonis. Tubik ja vöörusköök Valgas.
(Vrd. eelmise joonis.)

Aritmogramm: Ehitustegevus Valgas 1920.—1930. a.

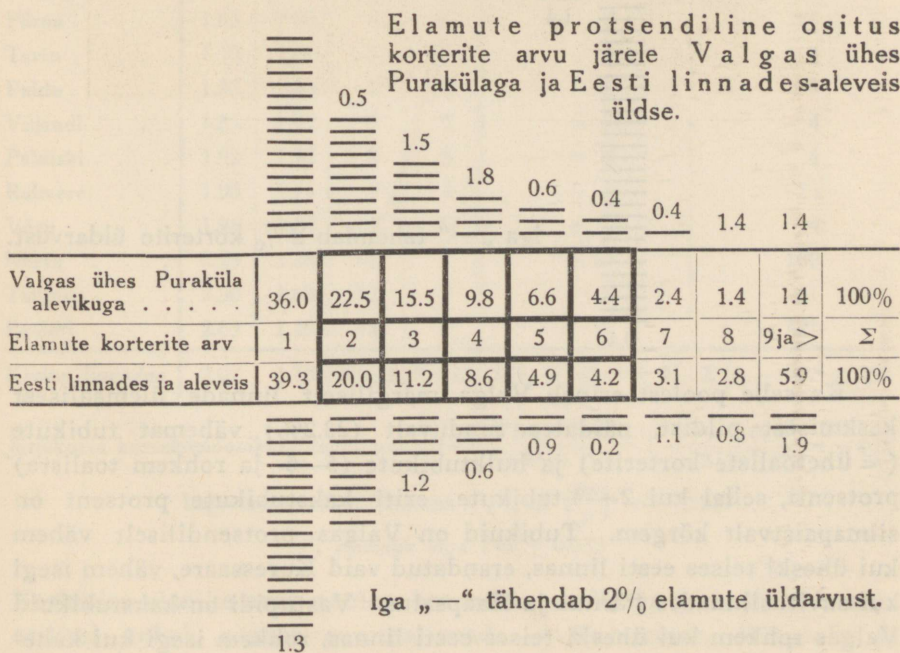


Iga „—“ tähendab 2, iga „•“ 1 elamut.

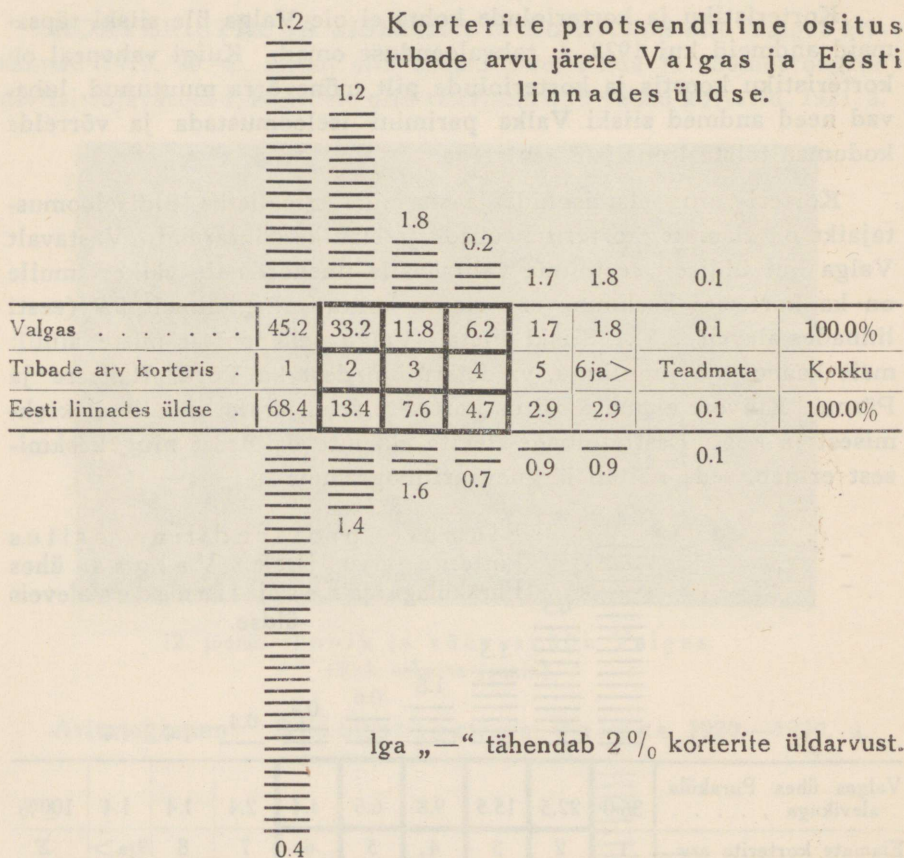
saadik muutusid areneva ehitustegevusega käsikäes (vt. 30. lk. aritmogramm) korteriolud jälle lahedamaks ja eriti 1926./27. a. peale on linnas korterikitsikuse asemel rohkesti tühje kortereid. 1923.—1927. a. kestnud vilgas ehitustegevus vaibub pidevalt seda enam, et 1929. a. saadik linna elanike arv on vähenemas (vt. lähemalt ptk. rahvastik, lk. 15).

Korteristiku ja korteriolude kohta ei ole Valga üle siiski täpsamaid andmeid kui 1922. a. rahvaloenduse omad. Kuigi vahepeal on korteristiku koostis ja korteriolude pilt mõnevõrra muutunud, lubavad need andmed siiski Valka parimini iseloomustada ja võrrelda kodumaa teiste linnaliste asulatega.

Korteri- ning elamisolude ja sisemike esmalisiks üldiseloomustajaiks on elamute, korterite, tubade ja elanike suhtarvud. Vastavalt Valga kui üldiselt leeplinna valitsevaile ühekordseile väikeelamuile on ka korterite keskmine arv elamu kohta väike, nimelt 2.9 (eesti linnades-aleveis 3.5). Siiski ületab Valga sellepoolest mitte ainult meie kääbus- ja jugulinnu, vaid tarulinnadest ka Võru, Rakvere ja Pärnu. Kuivõrt elamute ositus korterite arvu järele linnalisest keskmisest ja kogu Eesti linnade-alevite elamute ositusest ning keskmisest erineb, seda näitab järgnev aritmogramm:



Linnade korteristiku ülemaalisel võrdlusel osutab Valga seega 2—6 korteriga elamute suuremat protsenti, sellal kui 1- ja 7- ning rohkemkorteriliste elamute suhtarv on madalam. Linna korteriolude ja ühtlasi teataval määral sisemike miljöö parimaks läbilõikepildiks on siiski korterite ositus tubade arvu järele (vt. järgnev aritmo-gramm).



Ka selle poolest erineb Valga märgiliselt linnade ülemaalisest keskmisest pildist, näidates tunduvalt (23.2%) vähemat tubikute (= ühetoaliste korterite) ja hulk tubikute (5—6- ja rohkem toaliste) protsenti, sellal kui 2—4-tubikute, eriti kakstubikute protsent on silmapaistvalt kõrgem. Tubikuid on Valgas protsendiliselt vähem kui üheski teises eesti linnas, erandatud vaid Kuressaare, vähem isegi kui suvitusalinnades Pärnus ja Haapsalus. Vastupidi on kakstubikuid Valgas rohkem kui üheski teises eesti linnas, rohkem isegi kui kahe-

toaliste poolest silmapaistvas Kuressaares ja Pärnus. Kolmtubikute protsendilt jääb Valga maha vaid meie suvituslinnadest Kuressaarest, Haapsalust, Pärnust, veidi ka Võrust, kuid ületab kõik teised. Mainitud kahte joont — vahelmiste korterite ja elamute suhteliselt suuremat osa üldises osituses ning äärmiste tagasihoidlikku osa — tulebki pidada Valga sisemike üldpildi iseloomustuseks.

Tubade arv korteris ja elanike arv toas osutab linnades hästi silmapaistvat negatiivset kovariatsiooni: mida vähem korteris keskmine tubade arv, seda suurem on elanike keskmine arv toa kohta (vt. järgnev korrelatsioonitabel).

Linnad	Iga toa kohta kesk. elanike (a)	Iga korteri kohta kesk. tube (b)	Linnade järjekord (a) järele (v_a)	Linnade järjekord (b) järele (v_b)	$v_a - v_b$	$(v_a - v_b)^2$
Kuressaare . . .	1.24	2.75	1	13	- 12	144
Haapsalu . . .	1.55	2.18	2	12	- 10	100
Valga	1.64	1.94	3	10	- 7	49
Pärnu	1.65	2.00	4	11	- 7	49
Tartu	1.78	1.80	5	7	- 2	4
Paide	1.83	1.90	6	9	- 3	9
Viljandi	1.85	1.72	7	5	+ 2	4
Paldiski	1.92	1.74	8	6	+ 2	4
Rakvere	1.94	1.71	9	4	+ 5	25
Võru	1.95	1.86	10	8	+ 2	4
Narva	2.23	1.48	11	1	+ 10	100
Tallinna	2.30	1.63	12	3	+ 9	81
Petseri	2.63	1.49	13	2	+ 11	121
Kesk. linnades	2.02	1.73	$N=13$	$N=13$	$\Sigma(v_a - v_b) = \pm 41$	$\Sigma(v_a - v_b)^2 = 694$

$$\text{Järjekorra korrelatsioonikoefitsient } \rho_{ab} = 1 - \frac{6 \Sigma(v_a - v_b)^2}{N(N^2 - 1)} = 1 - \frac{6 \times 694}{13(13^2 - 1)} = -0.91$$

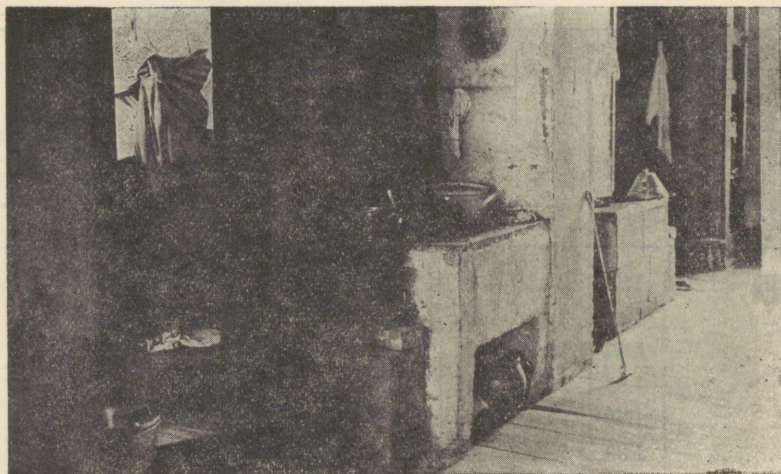
$$\text{korrelatsioonikoefitsient } r = 2 \sin\left(\frac{\pi \rho}{6}\right) = -0.917$$

$$r\text{'i võimalik viga } \varepsilon = \pm 0.033$$

Keskmise elanike arvu poolest toa kohta on Valga meie linnade seas erilisel kohal, asudes suvituslinnade — Kuressaare, Haapsalu ja

Pärnu vahel ning mihustudes võrdlemisi soodsate korterioludega linnade sekka. Kuna need võrdlusandmed dateerivad 28. XII 1922, tähendab, näitavad talvist elutamisolude pilti, siis tohib järeldada, et suvel, millal linnas elanike arv vähem, Valga lükib koguni meie suvituslinnade esiritta, kus suvel vastupidi elanike arv ja elutamistihedus tõuseb.

Korteri- ja elutamisolude levimuse kohta linna enda ulatusel maksab üldjoonis muidugi sama reegel: mida väikesemad (tubade arvult) korterid, seda suurem on elanike arv toa kohta. Kuna kor-



13. joonis. Tubikud ja võörusköök Valgas.
(Vrd. eelmised kaks joonist.)

terisuuruse levimuse kohta Valga ulatusel otsesed andmed puuduvad, siis tuleb see levimuspilt kaudselt selgitada. Nimelt valitseb Riigi Statistika Keskbüroo andmeil Valgas ja Tõrvas korterite tubade arvu ja elamute kordsuse vahel kaunis silmapaistev seos (vt. alljärgnev tabel). See lubab elamute vormide levimuse plaanil (vt. Valga liigestuse plaan) järeldada ka korterite elutamistiheduse levimust, kuna elamuvormides (lambikud, tömbikud, püstikud) peegeldub esmajoones kordsus ja kaudselt laiaast laastust ka tubade arv korteris.

Korterite protsendiline ositus elamute kordsuse ning tubade arvu järele Valgas ja Tõrvas.

Tubade arv korteris	Kordsus						Teadmata	Kokku
	1	2	3	4	5	6ja >		
Elamute kordsus								
1-kordne	55.9	30.7	7.9	3.5	1.1	0.9	—	100 %
2-kordne	29.3	37.3	18.2	10.2	2.4	2.4	0.2	100 %
3-kordne	27.3	15.1	18.2	25.8	3.0	10.6	—	100 %
4-kordne	28.6	—	14.2	—	28.6	28.6	—	100 %

Elanike arvu levimus toa kohta on linna miljööpildis eeskätt selle poolest tähtis, et sellest oleneb korterite sisemikupilt ehk interjäär.



14. joonis. Sumbkakstubiku puhastuba, kus ühtlasi magatakse.
Valga, Kuperjanovi uul.

Tubikud on muidugi kõige ühtlasemad oma sisemiljөөlt. Jõukuse ja maitse vahelduvus ei pääse siin kuigi laialdases vahemikus maksvusele. Suurema toaelanike arvuga kaasleb neis tavaliselt voodite arv ja teatav kokkusurutuse-ilme. Valgale on veel mõnevõrra iseloomulikud tubikud, millel puudub oma eraldiköök, vaid keedukoht (pliid) on asetatud vöörusse (vt. 11.—13. joonis). Vähema elanike-arvuga kakstubikuis on sageli üks tuba n. n. puhast- ehk vöörastetuba, kus ei magata. Sellised eriskakstubikud on eriti siis ebahohase elutamisviisi peegeldised, kui korteri elanikearv on kõrge.

Suurema elanikearvu juures ollakse aga sunnitud magadisasemed paigutama mõlemasse tuppa. Selliste sumbkakstubikute (vt. 14. joonis) tubade erinevus on väikesem, kuid elutamisviis otsustav. Kolmtubikute juures on tubade suurem eristumine juba tavalisem ja enamasti on nad kas eriskolmtubikud või erisumbkolmtubikud. Viimaseis magatakse kahes toas, kuna kolmas on n. n. puhastuba ehk „saal“; esimesis on aga harilikuks liigestusviisiks: puhastuba („saal“) + söögituba + magadistuba. Suuremate korterite juures on toa sisemike eristumine veel märgilisem, eriti kui ei esine allüürnikke ja kui leibkond on väike. Suurkortereid (6- ja rohkemtoalisi) on aga Valgas vähe (1.8%). Sisemikepildilt on eeskätt silmaspeetavad 1—3-tubikud, mis kokku moodustavad üle 90% kogu korteristikust. Sisemike eristumist ning elatis-



15. joonis. Kolmtubiku puhastuba. Valga, Pikk uul.

astmega kaaslevat tubadeseadeldise amplituudi Valgas pildistavaid joonised (vt. 11.—16. joonis).

LINNA ÜLDPIILT JA LIIGESTUS. Valga asulapildi terviklik ilme on õieti lahutamatu Läti-Valgast. Alljärgnevas käsitleme siiski ainult Eesti-Valka, viidates vaid siin-seal, kus tarvis, ka Läti-Valgale.

Lennupildis paistab Kogu-Valga asulakompleks kolmnurgikuna, mille üks tipp Läti-Valga näol sihitud edelasse ja mille vastasasuvasse alusesse tungib kirdest Eesti-Valga ning sellesse inkorporeeritud Puraküla vahele Pedeli ürgoru päramine osa. Nii võiks asulapildi üldilmet võrrelda ka ürgorupära ümberhaarava hobuserauana. Kuid selle kõrval on kolmnurgaga võrdlus tabavam, kuna selle tippudesse

saabuvad linna tagamaalt tähtsamad maanteed. Need koonduvad kolmnurga keskuse lähedal asuvale linnasüdame peaväljakule, mis on ühtlasi tähtsaimaks kiindepunktiks asula kogupildis.

Asulasisemine Eesti-Läti riigipiir ei esine asula üldpildis mingi loomuliku eraldisjoonena, vaid on asulageograafiliselt pigemini formaalne-halduslik, mis mõju avaldab asulafüsiognoomiasse, nagu hiljemini näeme, alles kaudselt. Linnafüsiognoomiliselt ja asulaliigestuselt pälvivad seevastu esmalt tähelepanu Pedeli ürgorg loodusliku liigestajana ja raudteestik tehis-eraldajana. Esimene eraldab linna kompaksemast kehast endise P u r a k ü l a aleviku ja teine Võru maantee äärese R a u d t e e t a g u s e ning n. n. P i l p a k ü l a.



16. joonis. Hulktubiku saal. Valga, Keskuul, advokaadi korter.

Need mõlemad asulajäsemed on linnalise kolmnurgiku enam-vähem maalist laadi tipposad. Elanikest on siin märgiline osa neid, kes suvesesoonil käivad maal põllutöös, sellal kui nende alatine elukoht on linnaserval. Ka füsiognoomiliselt on neis asulaosades naturaalselt märgatavam. Aiamaa ning põllulapid võtavad siin sarastikust suurema osa enda alla kui linnakehas ja jätavad hoo- vistikule ning hõredale hoonestikule vähem ruumi. Krunditüüpide seas enanduvad taga- ja vahehoovid, sellal kui aia- ning põllumaa asub tavaliselt nende taga. Keskhoovid puuduvad suletud kujul ja harva esineb avakeskhoovegi. Lisahooned on sageli maa laadi palk- ehitised. Elamud, valdavalt nuuged ¹⁾ või pruunikad, sekka rohekaid või sinakaid, on lambikud, maanteede ääres rohkem lampsirukeid, kuid sedagi vanemais keskagevais, linnapoolseis osades. Raudtee- taguses küünivad vanemad lampsirukid piki Võru maanteed kauge-

1) Pruunikas-, võidunud-kollane.

male (lähikaudu Võnnu uulini) kui Purakülas, kus neid esineb vaid Viljandi ja Tartu maantee koondiseni. Enamasti majakülgedega tee äärde asetatud elamud evivad valdavalt sindlist poolkelp- ja viilkatust. Ülikuid esineb harva. Ainult Võru maantee keskhagevas osas on mõned mansardikud ja lameviilulised tõmbikud. Puraküla ilmestavad sellevastu täielikult lambikud (vt. 17. ja 18. joonis). 1922. a. rahvaloenduse andmeil oli Puraküla aleviku 249 majast ühekordseid, täh. lambikuid, 243 ehk 97.6%.

Tekkelooliselt on Puraküla keskhagev osa hakanud varemalt kujunema kui Raudteetagune. Varemalt mainitud Otto Nettenberg'i linnaplaanil 1871. aastast esineb Purakülas juba tosin elamut, kesken-dudes Tartu ja Viljandi maantee koondiskohale. Aleviku kujunemine langeb seega peamiselt ennesesivsusaegsesse poolsajandisse.



Foto K. Kalamees.

17. joonis. Puraküla üldvaade üle Pedeli ürgoru Metsa tänava äärest.

Raudteetaguses linnaosises oleles enne raudtee-ehitust vaid Võru maantee äärne „Plevna kõrts“, tuuleveski ja rehi. Alles 1892. a. kutsus siin raudteeühenduse tulemusena esile ehitushooaja. Siinses elanikkonnas püsib seni märgiline arv raudteetehase tööliste ja raudteeametnike perekondi. Nii selle asjaolu, asendi kui ka füsiognoomia poolest võib Valga Raudteetagust mõnevõrra kõrvutada Tartu Veeriku alevikuga. — Võru maantee ja Koikküla raudtee vaheline Pilpaküla seevastu on veel noorem, iseseisvusajal ehitatud väikeelamuid — enamasti lampruudikuid — on siin rohkem. Tekkeloolisest värskusest tunnistab ka olugi väheulatuslik, aga selgesti kujunenud malelaudjas uulistik, mis teravalt vastandub Võru maantee külgmisele roieteestikule (vt. linnaplaanid).

Linnapiires on raudteestik, sekka lisanduvad ehitised, hooned ning liikuv materjal, vaadeldav omaette ilme ja eluga linnaosisena. Selle põhijooned moodustuvad Valga—Riia, Valga—Võru ning Valga—Tartu lai- ja Koikküla ahasrööbastikest. Riia poole viiva

raudteeliini kõrge valltee suleb edelas linnasüdame ja raudteevahelise linnaosa lõunakaare. Märgiliste alakogumikena esinevad: Kapten Irve uuli kohal traataiast piiratud soomusrongide seisula, Vaksali puies-teele avanev jaamapeahoone ühes laduhoonete, jaamataguse sõõrikaia, jaamaesise laia perrooni ning külgrööbastikuga, ja Priimetsani küündiv liipri-immutustehas.

Raudteestiku ja Pedeli ürgoru vaheline idakirdest lääneedelasse ahenev trapetsikujuline linna peamine osa on riigipiiri ja Priimetsa vahemikus laiaast laastust liigestatav kolmeks loomulikuks linnaosi- seks, millel oma füsiognoomilised erinevused. Need on:

- a) Linnasüda,
- b) Linnakehis ja
- c) Vastlinn.



Foto K. Kalamees.

18. joonis. Puraküla üldvaade üle Pedeli ürgoru Metsa tänava äärest.

Algame viimatimainituga, kuna tal on suurim sarnasus linna senikirjeldatud serva-aladega, esmajoones raudteetaguse Pilpakülaga. Seda iseloomustav malelaudjas sarastik⁶ levib siin juba võrdlemisi ulatuslikumalt, kattes Priimetsa ja Pika uuli koguvahemiku raudteestikust Pedeli oruveereni ja ulatudes seda jälgides piki Metsa uuli peaaegu kuni Allika uuli lahvateeni.

See linnaosis on nii ilmet kui tekkelt noor. Seetõttu sobib ta nimetuseks Vastlinn. Geomeetriliselt lõikuv uuliteestik on alles algeliselt kujundatud, sõidu- ja jalgteed täiesti kivitamata, sageli rohtu kasvanud, ja liiklemine neil hõre. Avajate vallasuulide vahelised peaaegu täiesti ühesuurused avasarad liigestuvad valdavalt avaõue- lisiks otsmisiks ning nurkmisiks krundeks, millede hõre hoonestik on koondunud saraserviti. Elamute vahemikud on sageli sedavõrt suu- red, et sarastiku ja teestiku vahet märgivad vaid tarad, enamasti ma- dalavõitu laud- või püstitatt-tarad. Elamuvormide seas domineerivad täiesti viilkatusega lampruudikud, — väikeelamud, mis evivad sageli

tillukest eeskoda. Need on suurelt jaolt värvimata uusehitised või pööravad ainsa värvitud külje uuli poole.

Ulatuslikule aiastusele vaatamata ei ole aedadel ümbrusepildis kuigist mõju, sest nad on tavaliselt mitte puis-, vaid peenaraiad ning krundel levivad põllulapid. Hõreda hoonestuse tõttu annab see sargadele lageda üldilme. Asustamistihedus väheneb Priimetsa suunas ja linna tapamajatagune ala on veel täiesti asustamata. Tapamaja uljespeahoone ja vilajad lisahooned on ainsaks järkjärguliseks hoonetekomumiks. See asub Tööstuse ja Pika uuli nurgal Pedeli ürgoru pervel, teepäraliselt tagamaalt tuleva Tartu maantee esimesel ülelammi siirdel.



Foto K. Kalamees.

19. joonis. Valga linnasüdameosa üldvaade piki Kuperjanovi ja Keskuuli. Taustal Johannese kirik, vasakul „Säde“ seltsimaja ja linna-tütarlastegümn.

Tekkelooliselt ja ilmet on Valga Vastlinnal sarnasust Tartu Ropka-alusega (Taga-Kaarli linnaga).

Linnakehis vastab oma ulatuselt enam-vähem tömbikute levilale (vt. Valga liigestuse plaan), s. o. laialdub Raudteestiku ja Pedeli ürgoru vahemikus üldjoonis Pikalt uulilt kuni Kõie ja Puiestee uulini. Ümbrusepildi poolest erineb ta Vastlinnast juba kehakamalt püstiselt (tömbikud!), tihedamalt hoonestuselt ning hoovistuselt ja puisaedade rohkuselt. Ainult ta servaaladel, raudteevalli suunas, linnapargi taga ja ürgoru veerudel on ülemineku iseloomujooned. Siin on sageli asularuumi tühemeid nagu igalpool, kus linna kasv

on peatunud. Asularuumi tühemed märgivadki linnaserva seespool praegust Vastlinna. Sellesse vöötmesse kuuluvad ka silmusteestikuga linnapark, mille puieestikku on püstitatud Vabadussõja mälestussammas, parkväli Kungla ja Pargi uuli vahel, ja kalmistud, — üks Pedeli pervel ja teine praeguse turuvälja ning Vaksali puiestee vahel. Viimase ebasobiv asukoht asula tänapäeva liiklemistihedas osas on ses mõttes iseloomukas.

Olulisis joonis kuulub linnakehis päritolult eeliseseisvusaegsesse veerandsajandisse, seega peamiselt Valga raudteeühenduste saamise ja maailmasõja vahemikku. Sellega kooskõlas moodustavad elamustiku valdava koosseisu tömbikud, sekka vähem uuemaid ning vanemaid



Foto K. Kalamees.

20. joonis. Eelmise joonise jätk. Taustal Pedeli lammorg ja osa Purakülast. Konna oja orus moodunud sajandi viimse veerandi linnaserva säilinud lampsirukeid ja esiplaanil linnakehise tömbikud

forme. Tüübilisim ja tihedaim tömbikute levila on koondunud Allika ja Puiestee uuli vahealale, sellal kui kaugemal neid on hõredamini. Linnakehise võrdlemisi ühetoonilist ruumpilti rõhutab ka see, et vähesed märgilisemad ja vaheldust toovamad ehitisedki on asetatud selle linnaosise ääriti. Neist on mainitav eeskätt Vastlinna piirdel üksteise lähikuti asuvad: linna lastekodu moodis, kolmekordne hoone (ehitatud 1929./1930. a.) — uukja kelpkatuse, kahelisesitrepi ning lameda keskuljega rohkeaknaline valev tömpsiruk, mis Konna oja luha ja avaümbruse keskel imponeerib oma järkja lihtsu-

sega; Kungla uuli parkvälja tagune tehiskivitaradest piiratud kol-dav¹⁾ k a s a r m l a — endise piiritusvabriku hoonestik — ja selle vastas Maleva (end. Monopoli) uuli ääres tõusev katoliku kiriku tehiskivitahuline ja tornita raudkiviehitis.

Linnakehise asulasüdamepoolne osa esitab jällegi kunagist linna-äärt, sel korral möödunud sajandi viimase kolmandiku „ülehoonestatud“ linnaservi, mille peamiseks tunnuseks asulapildis on nooremate tömbikute seas säilinud vanemad lampsirukid ning -vilakud. Kohati, näiteks Tähe, Kuperjanovi ning Vabaduse uuli nurgi, eriti Konna oja oruveeruti, on võrdlemisi hästi hoidunud enneraudteeaegse vanema linna servosa (vt. 20. joonis). Neid linnakehise ja linnasüdame siirdealul võiks isegi erilise linnaosisena — linnasiirdena — märkida, kui nad oma väikese ulatuse tõttu mitte ei jaguneks enamasti märgatamatult linna südame- ja kehiseosa vahele. Konna oja ja turuvälja vahemikus on ülalmainitud „ülehoonestamisel“ kujunenud tüübilisim tömbikute ja lambikute (sirukite) segaraioon, sekka mõned järkjä-mad elamud ning ühiskondlikud ehitised, mis kuulutavad juba linna-südame lähedust.

L i n n a s ü d a on valdavalt kujunenud 1871. a. füsiognoomilise asulapiiri seespool ja selle välisäärtel (vt. Valga liigestuse plaan). Kaugeimale väljapoole mainitud piirist on linnasüdame sugemed le-vinud raudteejaama suunas. Eesti-Valga asularuumi suhtes evib ta linnasüda täiesti ekstsentrilist asendit ja on ses mõttes ainulaadne nähtus meie linnastikus ning haruldane üldse. Selline ebatavapära on vaid Kogu-Valga asulaterviku lahkamisminetelu otsene tagajärg.

Erandatud vähemad kompaktsemad linnakehise osad, on linna-süda tihedaimalt hoonestatud linnaosis. Hoonete tihedasti koondudes saraserviti moodustuvad siin märgilisimad sulgrinded ja sulgu-uid. Aeglaseima kujunemiskäigu tunnusena ja tulemusena on sa-rapõhised kujult korrapäratuimad kogu linna ulatusel (vt. Valga plaan). Samuti on lugu krundipõhivormidega: linnakehise ja -äärise (Vastlinna) reeglipäraselt püstkülikkruntide asemel esineb siin sageli trapetsikuid, kolmnurgikuid, nurgikuid ja muidki keerukamaid põhi-vorme. Viimane tuleb silmapaistvaimalt ilmsiks linna lennupildis, sellal kui see on vähem tähiteldav liikudes sarasisemuses või uuli-profiilis.

Suuremale hoonestustihedusele vastavalt on linnasüdames roh-kem sulgõuesid, nimelt kesk- ja vahekeskhoove, eriti peamiste liikle-misarteride külgmikes. Ainult Aia, Puiestee ja Mesipuu uuli liikle-missoigus on säilinud avaõuesid aedhoovide, tagahoovide ja poolring-hoovide näol. Sellele vastavalt esineb sargadel sulghooneterinde ase-mel tublisti aedtararindeid või nende sugemeid.

Linnasüdame elamustiku vormivaras annab vanima ja uusima se-

1) Kollane.

giesinemine püstisele erilise vahelduvama ilme teiste ühtlasemate ning ühetoonilisemate linnaosiste seas. See on ta ümbrusepildi markantsemaid tunnuseid. Selle vahelduvuse tõttu näeme Valga — kui tarulinna loomulikult väikese — südame ulatusel veelgi erinevaid alaosi, mis ilmestub juba ta peamiste ruumikute lahkuminevas püstises. Neiks on: a) vana turuvälja teekoondis ning tagune, b) Vaba-

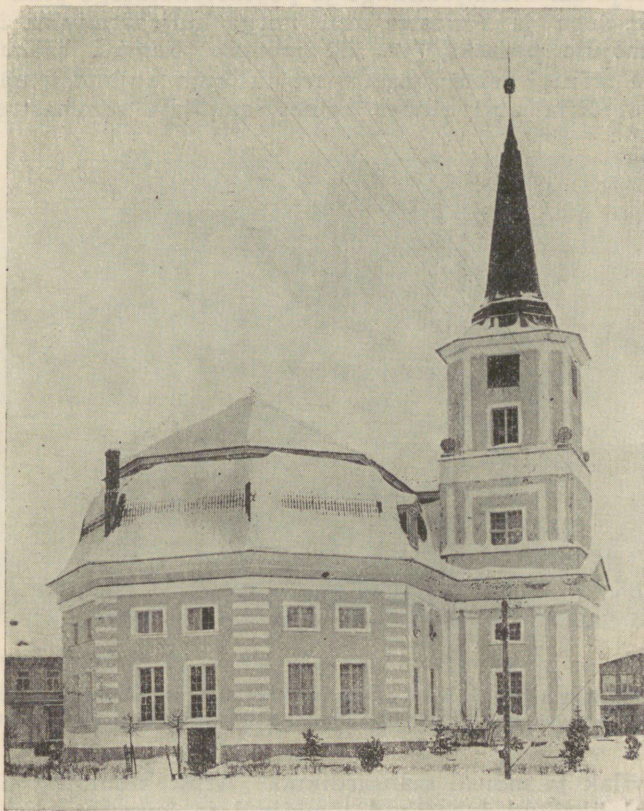


Foto K. Kalamees.

21. joonis. Linna (Johannese) kirik Valga vana turuvälja keskel.

duse ja Kuperjanovi uuli teehargus ja c) mõlema vahel asuv Kesk-uul.

Vanima, meie jugulinnadele (Kuressaare, Haapsalu, Paide) omase mulje jätab vana turuväli. Murdpüramiidkatuse ja tornuljega linnakirikku vaevalt sõiõrikut (vt. 21. joonis) ümbritseva kolmnurkväljaku rinded on suletud. Käesolevast sajandist päritoluga tõmbikute kõrval prevaleerivad aga vanemad lampsirukid ja -vilakud, jätkudes väljaku lõunarindelt Sepa uulile ja valitsedes ka Härrade uulil. Nende luitunud kerevärv, murenenud vanad poolkelpkivika-

tused või mustavad viilpappkatused, sekka elamustiku üldine mada-
 lus kontrasteerib siin küll linnakiriku valeva järkjusega, kuid ei
 suuda sellele anda küllaldast tausta. Arhitektooniliselt silmapaist-
 vamate vormide puudumine ning heledamavärviliste hajusate tõmbi-
 kute siin-seal esinemine ei aita kadalavõitu üldmuljet tõsta, vaid suu-
 rendavad veelgi selle linnasüdame ruumiku ebaühtlast ümbrusepilti.
 Isegi raekoja sarvrüstuljeülikuga ja poolkelpkatusega pikk lampvilak
 kaob Suur-Sepa ja Puiestee uuli nurga küljeäärmikku, ilma et ta
 kuidagi mõjule pääseks (vt. 22. joonis). Samuti hääbub üldisse
 vormitusse mõnigi teine omaette terviklikum kujundis, näiteks väl-
 jakutagusel Riia uuli rindes esinev ampiirja sammastrepistikuga

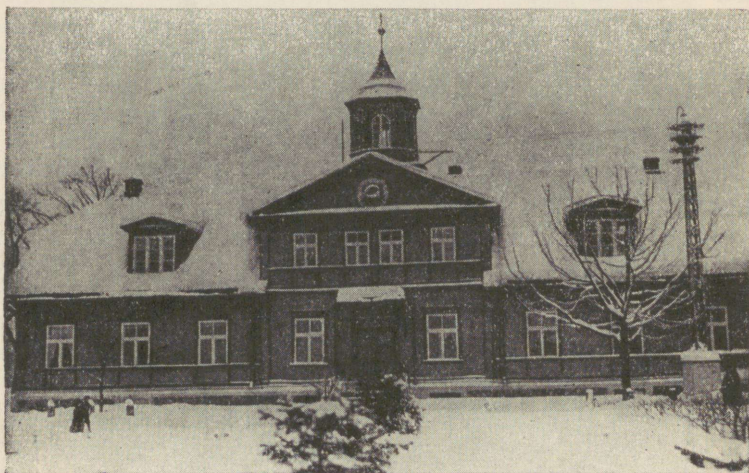


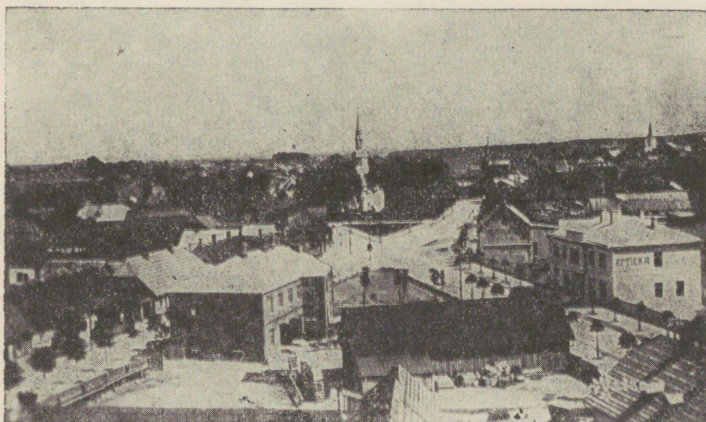
Foto K. Kalamees.

22. joonis. Valga raekoda. Sarvrüstuljeülikuga ja poolkelpkatusega lamp-
 vilak S.-Sepa ja Puiestee uuli nurgal vana turuvälja küljeäärmikus.

pikk puuvilak ja mõned mansardikud. Arhitektoonilist üldpilti ri-
 kuvad veel üksikud luberikud tõmbikud ja korratute lisaehitistega
 lamplobudikud. Kadalavõitu on ka linnasüdame selgmine osa vastu
 riigipiiri ja selle tagagi. Kaugemal, Läti-Valga südameosas (vt. 23.
 joonis) sellevastu on rohkem avarust ja ruumipildi puhtust. See
 sõltub peamiselt sealse hoonestiku noorest tekkest, mis ei viinud nii-
 palju vanema „ülehoonestusele“ kuivõrt uue kujundamisele. Läti-
 Valga kasvamisel ja valitsuse toetusel on seal ehitatud mitu järkjat
 ja moodsat ühiskondlikku ehitist (seltsimaja, gümnaasium, algkool),
 mis kokku uute eraehtistega annab sealsele asulasüdamele vastsema
 ja arhitektoonilisema ilme kui pikema aja jooksul aeglaselt kujune-
 nud ning tihedamini hoonestatud Eesti-Valga südamel.

Eelmist nähtust paneme tähele — ehkki vaid sugemeti — ka
 Eesti-Valga linnasüdame idapoolseis ruumikuis, kus on hoopis suu-

remal määral päritolult uuemaid ehitisi vanemate hoonetepõlvede seas. Selliseks alaosiseks on kõigepealt Kuperjanovi ja Vabaduse uulihargus (vt. Valga linnasüdameosa üldvaade, 19. ja 20. joonis). Vanade lambikute (sirukite) ja vahelmiste tõmbikute seas tõuseb siinseis tänavarindeis märgilisemaid ja suuremaid ehitisi, mis aga kahjuks eelmiste tõttu ei pääse ümbrusepildis küllaldaselt mõjule. — Eeskätt mainitagu „Säde“ seltsi uut ehitist (okupatsiooni ajal, 12./13. mail 1918 mahapõlenud teatrimaja asemele 1921. a. taas püstitatud) Vabaduse uuli ääres (vt. 8. joonis) ühes sellele kuuluva kõlakoja ning aiaga, ja üle tänava asuvat neljakordset tagaulikut, mis ümbritsevate lambikute seas kujundab lähikaudu samalaadilise uulipildi, nagu me seda Tartus Promenaadi ja Viljandis Lossi uulis näeme. Pealegi evivad kõik need kolm linnalist ümbrusepilti



23. joonis. Läti-Valga südameosa.

Vaade lääne-edelast ida-kirdesse. Keskel Luke kirik, paremas nurgas taustal paistab Eesti-Valgast Johannese kiriku torn.

enam-vähem ühtlast asendit linnasüdame vanade peaväljakute (end, turgude) suhtes ja moodustavad peamiste arteride osi. Selline rööpsus viitab samal ajal mitmete Lõuna-Eesti linnade suuresti sarnanevale arenemiskäigule. — Linnasüdame serval (otse 1871. a. füsiognoomilisel linnapiiril) asub linna tütarlastegümnaasiumi pikk uljestiivik, mis taganedes kõnniteelt mermeiaia taha on nii oma esirindelt kui suuremalt perspektiivilt imponeerivam. Omaette rühmana eralduvad Konna oja tagusel perval keset vanalinna siirdesugemeid linna poeglastegümnaasiumi keskuljega valem püstsiruk ja selle lähidased uuemad elamukivikud, enamasti ulikud ja tornnurgikud,

Hoopis vähem hoomatavad on ahta uuliprofiili tõttu Keskuuli järkjärgulised ning nooremad elamuvormid vanemate seas. Silmapaistvamad on siiski teharguse külgmikus tõusev postimaja nur-

gik ja Valga vanima ühistegelise rahaasutise — Laenu- ning Hoiu- kassa — mõjus hoone Keskuuli põhjarindes. Üldiselt on aga Keskuuli kui Valga linnasüdame peamise arteeri ümbrusepildis mõõduandvaimad pidevad äririnded, mis kisivad endale rohkem tähelepanu kui elamuvormid (vt. 24. joonis).

Ärila. Linnasüdame käidavamad uulid, kus ärid valdavad vähemalt sararinde elamute alumise korra, kujundavad kokku ärila. Valga liigestuse plaanil on kinnistatud jämedate mustade joontega need uulid, kus ärid esinevad pidevalt sararinnete alumisel kordadel. Nagu me sellest näeme, ei ole Valgas kui tarulinnas kujunenud äri- l- a- k- e- h- a, nagu see omane meie väike- ja siirelinnadele. Valga ärila on pigemini telgärila, mis moodustub linna peamisel liiklemisteljel



24. joonis. Keskuul, Valga keskne äriul.

ridastunud uulest, peamiselt Keskuuli ja Vabaduse uulist (end. Moskva ja Pihkva uul), mis koondavad endasse tagamaalt tulevad Viljandi—Tartu ja Võru maantee. Seega mahub Valga äriulistik enam-vähem täieliselt kahe — linna üht põhiloomust ilmentava — kujundi, vana ja uue turuvälja vahemikku, esindades n. ö. nendevahelist liiklemiskanalit (vt. ja vrd. Valga üld- ning liigestuse plaan).

Võrreldes 1871. a. füsiognoomilist „vanalinna“ piiri tänapäevase äriulistikuga, näeme teatavat inkongruentsi. Ühel pool, nimelt läänes, ei täida äriulistik „vanalinna“, sellal kui ta teisel, nimelt idakagus küünib selle piirest välja. See nähtus on mitmeti huvitav. Tavaliselt on isegi siire- ja suurlinnades ärila kujunenud ning püsinud vanalinna piires, eriti kui need vanemal ajal on olnud kindlustatud linnad. Kuid see reeglipärasse kalduv nähtus ei ole alati maksev. Erandeiga on enamasti tegemist neis linnalises asulais, kus linna põhise ühekülgnene arenemine appositsiooni teel on indutseeri-

nud ka ärila pürgimise samas suunas. Valgas on osalt tegemist samalaadilise nähtusega: linna peamine kasvuala asetseb idas (Vastlinn!) ja samas suunas on uulistik küündinud väljapoole „vanalinna“ = linnasüdame piire, võttes ühtlasi teatava kalde raudteejaama poole. Tõsi, Valgas kui endise fortifikatsioonijooneta linnas ei ole „ärilane“ otsekohe linna sisemikupildis nii kergesti tähteldav kui näiteks Tartus, kus see puhandab puissõõri. Siiski näeme tähelepanelikumalt vaadeldes siingi võrdlemisi selgelt, kuidas äriuulistik tungib linnasiirdesse, vanade sirukite ja vilakute levilasse (vt. Valga liigestuse plaan) kuni selle serval asuva turuväljani (vt. 25. joonis).

Veel huvitavamana, ühtlasi kummalisemana näib aga „äriatühe“ Johannese kiriku taguses vanalinna osas. Enne Kogu-Valga pooli-



Foto K. Kalamees.

25. joonis. Lihapoodide rida Valga turu ääres.
Paremal turuväli, taustal sibultorniga vene kirik.

tamist kunstliku riigipiiriga, enne jagamist Eesti- ja Läti-Valgaks mahtus linna äriuulistik peaaegu ülejäägita 1871. a. linna füsiognoomilisse piiri ning täitis praeguse äriatühe Riiä, Härrade ja Suur-Sepa uulis. Valga liigestuse plaanile oleme selle ala märkinud tühjade ruutudega. Linnageograafiliselt võime seda ala julgesti nimetada „jäetäriak“ ja toimunud nähtust ennast ärialatandumiseks. Nagu kõrvalolev pilt (vt. 26. joonis) näitab, pakub see omapärasest aspekti linnasüdame ümbrusepildis. Soikunud liiklemine, suletud ja tühjad äriruumid, mis ei ole sageli seni veel kohastatud uutele elutingimustele, on selle peamiseks tunnuseiks. Endastmõistetavalt on sellega kaaselnud ka teisendused krundihindades ja majaväärtuses. Ühtlasi tunnistab jäetäriuulistiku levimus, et Valgas on olnud juba ärilakeha kujunemas. Linnaorganismi meelevaldse poolitamise tõttu on aga kummaski poolmes tekkinud omaette ärilakese.

Eesti-Valgas on see tähendanud endise ärilakeha moondumist telg-ärilaks ja viimase kohastumist uuele asularuumile. Arenev tungimine Eesti-Valga uuslaidendite suunas on selle nähtuse parimaks eksponendiks. Üle kõige näitab see veelkord, et linnaline asula on tundlik moodustis, mille sisestruktuur peatselt reageerib toimunud loomulikele või kunstlikele muudatusile. Linnades, kus need muudatused on loomulikumalt ja aeglasemalt toimunud, on ümbrusevaatluses raskem otsekohe tabada linnastruktuuri reaktsioone. Valgas aga, kus see asulapoolitamisel lühikese aja jooksul toime tuli, näeme seda aeva märgilisemalt. Sellepolest on Valga ärila ainulaadseim meie linnastikus.

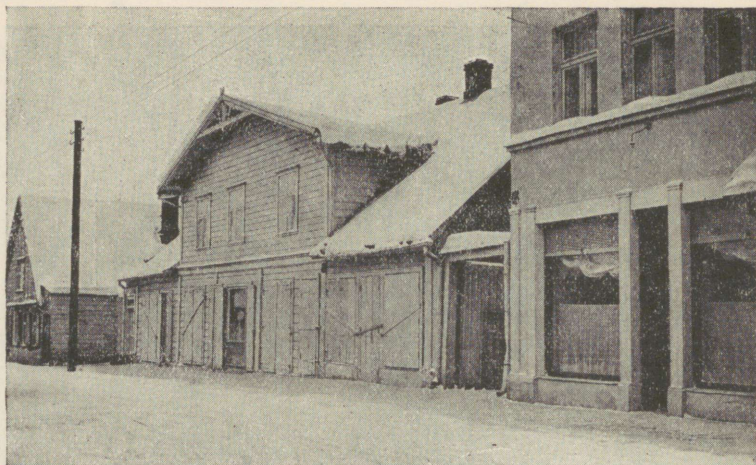


Foto K. Kalamees.

26. joonis. Jäetäriuul Valgas.

Härrade uul Eesti-Läti riigipiiri lähedal, kust endine vilgas ärielu ja liiklemine on taandanud. — Keskel suure ristülikuga ja poolkelpkatusega lampsiruk. NB! Suletud ärid, paremal tõmbiku suurte akendega endise äri uktsel sildike: „sissekäik palvemajja“.

Sama keskhavev jõud, mis määrab ärila kohastumist linnalises asularuumis, juhib ka üksikute ärielementide paigustumist. Asularuumi kunstliku moondumise ja tarulinnadele sageli omase vähema eristumise tõttu ei ole see Valga ärilas ja selle jäsemeis veel jõudnud täit selgust võtta, kuid on siiski mitmeti iseloomukas. Ärila olemuslikku iseloomu ja erinevust linna teistest osistest kui ka lahkuminevaid jooni ärila peatelje ja jäsemete, nii siis tagamaalt tulevate maanteede linnakehas olevate osade vahel peegeldavad järgmised tabelid. Need on koostatud Valga 1929. a. aadressraamatu andmete najal, arvestades ärila peatelje varemalt selgitatud ulatust ja ta jäsemete kulgu.

1. Ärila peatelge iseloomustavate rahanduslike ja kaubanduslike ettevõtete protsentuaalne ositus Valgas:

Liik	Ärila peateljes % %	Ärila jäsemeis % %	Kokku ärila peateljes ja jäsemeis % %	Väljaspool % %
Pangad	80.0	—	80.0	20.0
Kindlustusseltsid (osak.)	75.0	25.0	100.0	—
Komisjonikauplused	100.0	—	100.0	—
Kuld- ja hõbeasjade kauplused	100.0	—	100.0	—
Raamatukauplused	100.0	—	100.0	—
Kirjutusmaterjali- ja paberikauplused	100.0	—	100.0	—
Raadio- ja elektritarvete kauplused	100.0	—	100.0	—
Jalgratta- ja autotarvete kauplused	100.0	—	100.0	—
Moeärid	100.0	—	100.0	—
Pudukauplused	100.0	—	100.0	—
Rõivastekauplused	100.0	—	100.0	—
Riidekauplused	100.0	—	100.0	—
Kübarakauplused	100.0	—	100.0	—
Jalanõude- ja nahakauplused	100.0	—	100.0	—
Raud- ja terasasjadekauplused	100.0	—	100.0	—
Masinakauplused	100.0	—	100.0	—
Relvakauplused	100.0	—	100.0	—
Apteegid	100.0	—	100.0	—
Rohu- ja värvikauplused	100.0	—	100.0	—
Tapetikauplused	100.0	—	100.0	—
Tubakakauplused	100.0	—	100.0	—
Veini- ja viinakauplused	100.0	—	100.0	—
Kondiitriärid	100.0	—	100.0	—
Lillekauplused	100.0	—	100.0	—
Puuviljakauplused	100.0	—	100.0	—
Seemne- ja aiatööriistadekauplused	100.0	—	100.0	—
Segakauplused	100.0	—	100.0	—
Liha- ja vorstikauplused	85.7	14.3	100.0	—
Ollekauplused	80.0	20.0	100.0	—
Lina- ja linaseemnekauplused	60.0	40.0	100.0	—

2. Ärila jäsemeid iseloomustavate kaubanduslike ettevõtete protsentuaalne ositus Valgas.

Liik	Ärila peateljes % %	Ärila jäsemeis % %	Kokku mõlemas % %	Väljaspool % %
Kanamunade ostukohad	—	100.0	100.0	—
Puukauplused	14.3	71.4	85.7	14.3
Räbalate ostukohad	—	66.7	66.7	33.3
Viljakauplused	50.0	50.0	100.0	—

3. Väljaspool ärilatelge ja -jäsemeid asuvate kaubanduslike ettevõtete protsentuaalne ositus Valgas.

Liik	Ärila peateljes % %	Ärila jäsemeis % %	Kokku mõlemas % %	Väljaspool % %
Veoärid	—	—	—	100,0
Aiaärid	—	20,0	20,0	80,0
Toiduainete kauplused („vürtsipoed“)	27,0	32,4	59,4	40,6

Nagu ülaltoodust näha, on linnaliste ärielementide ruumilises osituses silmapaistvaid erinevusi, kuigi valdav hulk kaubanduslikke ettevõtteid on koondatud ärila peateljesse. Ärilajäsemed, kui linna saabuvate maanteede osad, on iseloomustatud just nende äriliste ettevõtete poolest, millel on tihedaim seos tagamaaga. Toiduainete kauplusist („vürtsipoodidest“) on kõige suurem osa paigastunud elanikkonnale kättesaadavalt hajali linna mööda, enamasti uulide ristmeile. Aia- ja veoärid, otsides laiaulatuslikumat ja odavamalt pindala, on jällegi teisel põhjusil lokaliseerunud väljapoole ärilat ja ta jäsemeid.

Peale loendatute on ärila peateljesse koondunud veel rida asuti, millel ei ole otsest kaupluse loomu, nimelt:

	Ärila peateljes % %	Ärila jäsemeis % %	Väljaspool % %
Võõrastemajad	87,5	0,0	12,5
Restoranid	100,0	0,0	0,0
Kohvik	100,0	0,0	0,0
Seltsimajad	100,0	0,0	0,0
Kinod	100,0	0,0	0,0
Ajalehed	100,0	0,0	0,0

Ärila-peatelje asukohta eelistavad ka advokaadid ja arstid:

	Ärila peateljes % %	Ärila jäsemeis % %	Väljaspool % %
Advokaadid	100,0	0,0	0,0
Hambaarstid	77,7	22,3	0,0
Arstid	62,0	15,0	23,0

Loomaarstidest sellevastu asub 66,7% väljaspool ärila peatelge ja 33,3% ta jäsemeis, ämmaemandaist 90% ja masseerijaist kõik väljaspool.

Ärila peatelg on ka rohkete töenduslike ettevõtete koonduskohaks. Valgas kui tarulinna ei ole mingit omaette töendusvöödet ega -raiooni välja kujunenud, nagu seda võime tähele panna meie suuremais linnalises asulais. Raudtee veert iseloomustavad seetõttu vaid sellega vahenditult seoses olevad tööstused: vagunitehas ja liipri-

immutustehas. Teised tööstused, valdavalt kääbus- ja väiketööstused, on enamasti koondunud linnasüdamesse või need, mis rohkem seoses tagamaaga, ärilajäsemeisse, maanteede äärde. Seda vahet pildistab järgmine tabel:

Töenduslike ettevõtete protsentuaalne ositus
Valgas.

Liik	Ärila peateljes % %	Ärila jäsemeis % %	Kokku mõlemais % %	Väljas- pool % %
Elektromehaanikatööstused	100.0	—	100.0	—
Grammofoni- ja muusikariistade paranduse tööstused	100.0	—	100.0	—
Jalgrattatööstused	100.0	—	100.0	—
Kulla- ja kellasepad	100.0	—	100.0	—
Plekisepad	100.0	—	100.0	—
Trükikojad	100.0	—	100.0	—
Kõitekojad	100.0	—	100.0	—
Sokolaadi-, kompeki-, praäniku- ja kringli- tööstused	100.0	—	100.0	—
Viina-, likööri- ja ekstraktitööstused	100.0	—	100.0	—
Müsitööstused	100.0	—	100.0	—
Plisseerimis- ja pilutamistööstused	100.0	—	100.0	—
Jalanõude tööstused	100.0	—	100.0	—
Kõie-, harja- ja pintslitööstused	100.0	—	100.0	—
Puusärgitööstused	100.0	—	100.0	—
Vorstitööstused	75.0	25.0	100.0	—
Sadulsepad	66.6	33.4	100.0	—
Maalritööstused	66.6	—	66.6	33.4
Mööbli- ja puusepatööstused	62.5	25.0	87.5	12.5
Päevapiltnikud	60.0	20.0	80.0	20.0
Omblejad	60.0	20.0	80.0	20.0
Kudujad	57.1	42.9	100.0	—
Keemiliselt rõivaste puhastused	50.0	—	50.0	50.0
Jahutööstused	50.0	50.0	100.0	—
Leivatööstused	50.0	33.8	83.8	16.7
Autoparandused	50.0	50.0	100.0	—
Lukusepad	50.0	50.0	100.0	—
Peeglitööstused	50.0	—	50.0	50.0
Pärgadetööstused	50.0	50.0	100.0	—
Treialid	50.0	—	50.0	50.0
Vilditööstused	50.0	50.0	100.0	—
Autogeen. metalli keetekojad	33.3	33.3	66.6	33.4
Rätsepatööstused	30.8	11.5	42.3	57.7
Mehaanikatööstused	25.0	50.0	75.0	25.0
Malmi- ja vasevalukojad	—	100.0	100.0	—
Kalmuristide tööstused	—	100.0	100.0	—
Kangakudujad	—	66.6	66.6	33.4
Värvimis- ja vanutamistööstused	—	50.0	50.0	50.0
Savitööstused	—	50.0	50.0	50.0
Telliskivitööstused	—	—	—	100.0
Sõidukite tööstused	—	—	—	100.0
Villatööstused	—	—	—	100.0

Kuigi mitte nii selgejooneline kui kaubanduslike ettevõtete levimuse liigestus, ometi näitab ka töönduslike ettevõtete paigustus mõndagi iseloomukat joont. See sõltub eeskätt muudugi kohastumisest tarvitajaskonnale, olgu linnalisele või maalisele, mida reguleerib asulasuhete integratsioon liiklemise suunamise abil.

Liiklemine. Kuna Valgas ei ole liiklemisvaatlusi toimeetatud, siis ei ole võimalik koostada ka üksikasjalikku ruumilist kogupilti üldlinnalisest liiklemisest. Jääb üle viidata vaid mõningaile põhijoonile, mida suudab tabada üksikvaatleja.

Üks on selge: Valga endine tähtsaim liiklemiskeskus Johannese kirikut ümbritseva vana turuvälja näol on palju kaotanud oma keskendavast jõust. Valga kunstlik poolitamine on siin, veel rohkem Härrade uulil, esile kutsunud teatava liiklemissoigu. Vastsemad siirdeteed üle Pedeli lammi (Naha, Poska ja Pika uuli kohal) on tõmmanud tähtsal määral ka Puraküla ja Tartu ning Viljandi maantee liiklemise kaugemale. Linnasisemise ja nimelt ärila liiklemise peamiseks keskuseks on nüüd kujunenud Kesk- ning Kuperjanovi ja Naha ning Vabaduse uuliriste, mis asub väikese kolmnurkväljakuna ärila peatelje kõverikus (vt. Valga plaan). Arvestades Eesti-Valga praegust asularuumi, peaks loomulik liiklemiskeskus asuma veel kaugemal idas, kuid ärilale ja liiklemistsentrumile omane teatav inerts on lubanud toime tulla esialgu vaid vähemal nihkumisel. Nii on märgilisimaks liiklemistõmbsooneks praeguses Valgas just ärilapeatelje uulid, nihkumise tendents aga raudteejaama ja linnakehise suunas. Turu- ja laadaliiklemise ajal ületab uue turuvälja ümbrune liiklemine tunduvalt ülalmainitud ärilaristme oma.

Linnakehise peamiseks liiklemissoonteks on Kuperjanovi uul ja Kungla uuli keskhagev osa. Piirilähidane Suur-Sepa uul kannab suurelt jaolt ülepiiri liiklemist. Raudteetaguse arteriiks on Võru maantee ja Purakülas Viljandi ning Tartu maantee. Linnasüdame suhtes tangentsiaalseist uulidest omavad suuremat liiklemistähtsust Poska ja Pikk uul. Viimane toob Tartu maanteelt liiklemist linna tapamaja eest mööda ja kulgeb edasi üle raudteesõidukoha Pilpakülla. Liiklemishõredamaid alasid on Vastlinn, linnasüdame ja raudteestiku vahemikus leviv linnaosa, mis sopina ulatub Läti maalaade vahele, Tähe uuli liiklemissoik ja roieteestik nii Purakülas kui ka Võru maantee lõunakülgmikus.

Erilaadse peatüki nii Eesti- kui Läti-Valgas ja nende vahel moodustab n. n. piirisiirdeliiklemine (vt. 27. joonis). Et suur osa sellest esineb linnalise liiklemisena, siis on põhjust selle juures lähemalt peatuda.

Piirisiirdeliiklemine toimub Eestis kolmesuguste dokumentidega: 1) välispassidega (kõigi riikide kodanikud), 2) sisepassidega-isikutunnistustega (maksvusel ainult Eesti-Läti vahel) ja 3) reisikaartidega (maksvusel ainult Eesti-Soome vahel). Üleriiklikust piirisiirdeliiklemisest toimub ligi $\frac{2}{3}$:kku Valga kaudu, 1928. a., näi-

teks, kulges tulijaist 63.5% ja minejaist 63.3% Valga kaudu, mis asetab ta piirisiirdekohtade esiritta. Kuna reisikaartidega piirisiirdumine ei tule Valgas küsimusse, siis tuleb vaatlusele vaid liiklemine välis- ja sisepassidega. Eriti viimases liiklemislaadis on Valgal valdav tähendus. Äsjamainitud aastal siirdus Valga kaudu välispassidega liiklejaist sissesõidus 34.1% ja väljasõidus 36.7%, sisepassidega liiklejaist aga kulges tulijaist 69.1% ja minejaist 68.6%.

Kuna välispassidega piirisiirdumine toimub valdavalt raudteel ja kuna raudteed mööda liiklejaid tuleb pidada kaugema sise- ning välismaa liiklemiseks, siis jääb see otsesest linnalisest liiklemispildist loomulikult välja. Sellevastu toidab Valga kaudu kulgevat sisepassidega liiklemist peamiselt linna enda ja ta ümbruskonna tagamaa,



27. joonis. Eesti-Läti piir Valgas.

Vaade Läti-Valga poolt Seminari uuli kohalt Eesti-Valga suunas Suur-Sepa uuli. Piirisiire parajasti avatud. Kõnniteel piirisiirdujad ootamas piiripunktide ees. Taustal leepkatusega püstsiruk, V.-Sepa uuli nurgal taga ristülikuga lambik, eespool tõmpruudik. Läti pool piiri paremal viilkatusega lampruudik.

olgu see siis Eesti- või Läti-Valga elanikkond, endise linna- ja selle tagamaaterviku suhtlemisvajadused. Huvituseta ei ole seejuures tõsiasi, et mõlema riigi vahel toimivas sisepassidega liiklemises valitseb eestlaste tugev ülekaal. Eesti ja Läti sisepassidega liiklejad suhtuvad arvuliselt üksteise:

1930. a.	nagu	100 : 54
1929. a.	„	100 : 62
1928. a.	„	100 : 61
1927. a.	„	100 : 59 : sse.

Nagu näeme, esineb sisepassidega liiklemises 1.5- kuni 2-kordne eestlaste ülekaal. Selle kõrval on tähtseldav, et tähtsamais raudteesõlmedes — Valgas ja Mõisakülas, kus raudteed mööda sisepassidega liiklejaid registritakse raudteepolitsei poolt eraldi ja kus neid liik-

lejaid tuleb pidada enamasti mõlema riigi kaugema sisemaa elanikeks, — nii eestlaste kui lätlaste liiklemisarv osutub peaaegu võrdsesks. Tähendab, eestlastest liiklejate rõhuv ülekaal ilmneb just piiriäärseis maakohtades tekkinud liiklemises, eeskätt Valga raiooni Valga linna siirdepunktis. Millistest põhjustist see nähtus üksikasjaliselt sõltub, seda pole seni veel põhjalikult selgitatud. G. Tomberg'il on õigus väita, et esijoones tuleb põhjust otsida Valga linna siirdepunkti liiklejais, kes aasta läbi suurel arvul käivad Lätis. Valga linna ja lähema ümbruskonna elanikud kasutavad sisepassidega piirisiirdumise võimalust muide mitmesuguste elutarvete ostmiseks isiklikuks tarbinguks, kuna mõnesuguseid kaupu on olnud soodsam osta Lätist. Osa piirisiirdeliiklemisest sõltub ka piirijamise läbi tükeldatud majapidamisist, Eesti põllutööliste suviti tööl käimisest Lätis, Läti-Valga eestlaste laste kooliskäimisest Eesti-Valgas, ja lõpuks mainitagu ka Eesti-Valga elanikkonna jalutlemis- ning „roheliseskäimise“ liiklemist Läti-Valga ja selle ümbruskonda, kus on rohkem looduseilu ja ruumiavarust kui siinpool piiri. Iseloomulik on ju, et talvekuudel on eestlaste-piirisiirdujate liiklemise ülekaal vähem kui suvel, talvekuudel nimelt ümmarguselt kahe-, suvekuudel aga kolmekordne.

Liiklemisintensiivsuse voodse rütmi pildistamiseks olgu toodud järgmised aritmogrammide:

Piirisiirde liiklemise intensiivsus Valgas
kuude järgi %:des 1930. a.

	<u>1.5</u>	<u>0.2</u>	<u>0.6</u>	<u>0.6</u>	<u>1.6</u>	<u>1.2</u>	<u>0.2</u>	<u>0.4</u>	<u>0.7</u>	<u>1.0</u>	<u>0.4</u>	<u>1.6</u>	
Sisse	7.5	6.2	6.6	8.6	7.6	11.2	10.2	12.4	8.7	7.0	6.4	7.6	100.0
Kuud	I	II	III	IV	V	VI	VII	VIII	IX	X	XI	XII	Σ
Välja	7.7	6.1	6.5	8.9	7.7	11.0	10.0	11.8	9.3	7.6	6.3	7.1	100.0
	<u>1.7</u>	<u>0.1</u>	<u>0.5</u>	<u>0.9</u>	<u>1.7</u>	<u>1.0</u>	<u>0.0</u>	<u>1.8</u>	<u>1.3</u>	<u>1.6</u>	<u>0.3</u>	<u>1.1</u>	

Iga „—“ täh. 2%.

Selle üldise protsentuaalse liiklemisintensiivsuse osituse kõrval, mis nii sisse- kui väljaliiklemises esile tõstab suvemaximumi ja talveminimumi, olgu esitatud ka eestlaste ja lätlaste iselis-arvuline piirisiirdeliiklemine kuude kaupa läbi Valga linna siirdepunkti.

Eesti ja Läti kodanike piirisiirdeliiklemine
Valga linna piiripunktis I. XII 1929 — 1. XII 1930.

a) tulijad:

	<u>1 444</u>	<u>604</u>	<u>1 423</u>	<u>859</u>	<u>544</u>	<u>408</u>	<u>264</u>	<u>966</u>	<u>1 243</u>	<u>599</u>	<u>394</u>	<u>427</u>
Eesti kod.:	7 444	6 604	5 423	6 859	8 544	8 408	10 264	8 966	7 243	6 599	6 394	6 427
Kuud:	XII	I	II	III	IV	V	VI	VII	VIII	IX	X	XI
Läti kod.:	3 520	3 237	2 495	3 046	3 712	2 609	3 273	2 743	3 006	2 668	2 643	3 056
	<u>1 520</u>	<u>1 237</u>	<u>495</u>	<u>1 046</u>	<u>1 712</u>	<u>609</u>	<u>1 273</u>	<u>743</u>	<u>1 006</u>	<u>668</u>	<u>643</u>	<u>1 056</u>

b) minejad:

	<u>1 284</u>	<u>349</u>	<u>1 250</u>	<u>658</u>	<u>548</u>	<u>650</u>	<u>232</u>	<u>979</u>	<u>1 252</u>	<u>499</u>	<u>315</u>	<u>421</u>
Eesti kod.:	7 284	6 349	5 250	6 658	8 548	8 650	10 232	8 979	7 252	6 499	6 315	6 421
Kuud:	XII	I	II	III	IV	V	VI	VII	VIII	IX	X	XI
Läti kod.:	3 543	3 309	2 374	2 957	3 628	2 624	3 179	2 754	2 936	2 628	2 621	3 063
	<u>1 543</u>	<u>1 309</u>	<u>374</u>	<u>957</u>	<u>1 628</u>	<u>624</u>	<u>1 179</u>	<u>754</u>	<u>936</u>	<u>628</u>	<u>621</u>	<u>1 063</u>

Iga „—“ täh. 2000 liiklejat.

Olgu rõhutatud, et sisepassidega piirisiirde liiklemises suvine maksimum esineb küllalt markantselt Eesti kodanike nii sisse- kui väljaliiklemises, sellal kui Läti kodanike juures see puudub. Viimane asjaolu oleks üheks lähtekohaks, mida üksikasjalisemal piirisiirde liiklemise põhjuste eritelul tuleb arvestada. Pealegi kinnitab ta mitmeid eeltoodud väiteid suvise piirisiirdeliiklemise koosseisu kohta.

Piirisiirdeliiklemise koondumine ühte piiripunkti Eesti-Valga Suur-Sepa ja Läti-Valga Seminari uuli vahemikku avaldub muidugi erilisel linnasüdametaguses miljööpildis ja on piirisiirdetundidel eriti märgatav Suur-Sepa uulil (vt. eeltoodud 27. joonis). Kaugemal sulab ta märgatamatult linna üldisse liiklemisse.

Lõpuks olgu viidatud liiklemislaadi ja -vahendite teisenemisele, mis Eesti-Valgas toimunud iseseisvusaja jooksul ja mis on toonud linnalisse liiklemispilti mõnegi muudatuse. See avaldub jalgrataste ja mootorsõidukite arvu suhteliselt nobedas tõusus. Nagu mujalgi meie linnades, eriti jugu-, taru- ja väikelinnades, kasvab sõidu- ja veoautode hulk Valgaski. Alates aeglaselt 1922./23. a., hiivab nende arv eriti 1925./26. a. peale järsemalt kõrgemale. Seda illustreerivad alljärgnevad aritmogrammide.

Jalgrataste ja autode üldarvu kasvamine Valgas 1920—1930.

Iga „—“ tähendab 20 jalgratast.

								7	13	2	
					5			=====	=====	=====	
				17	=====			=====	=====	=====	
	3	4	18	=====	=====			=====	=====	=====	
	=====	=====	=====	=====	=====			=====	=====	=====	
Jalgrataste arv . .	43	44	78	137	205	?	?	307	313	322	?
Aastad	1920	1921	1922	1923	1924	1925	1926	1927	1928	1929	1930
Autode üldarv . .	—	—	3	7	9	11	17	19	41	44	42

Iga „—“ tähendab 2 autot.

			1	=====	=====	=====	=====	=====	=====	=====	=====
				1	=====	=====	=====	=====	=====	=====	=====
					1	=====	=====	=====	=====	=====	=====
						1	=====	=====	=====	=====	=====
							1	=====	=====	=====	=====
								1	=====	=====	=====
									1	=====	=====
										1	=====
											1

Sõidu- ja veoautode arv Valgas 1920—1930.

									1	1	
									=====	=====	=====
									=====	=====	=====
							1	=====	=====	=====	=====
								=====	=====	=====	=====
Sõiduautode arv .	—	—	1	3	3	5	9	12	31	29	24
Aastad	1920	1921	1922	1923	1924	1925	1926	1927	1928	1929	1930
Veoautode arv . .	—	—	2	3	4	6	8	7	10	15	18

Iga „—“ tähendab 2 autot.

MAJANDUSLIKUD OLUD.

Igasuguse asula majanduslike olude iseloomustuse sobivamaid lähtekohti tohiks olla ta rahvastiku ositus tööharurühmiti. See peab viitama peamisile tegevusaladele, mida tuleb eriti rõhutada majandusolude vaatlusel.

Asulageograafias on peetud praktiliseks linnu nimestada nende tegevusalade (tööharrurühmade) järele, mis endaga seovad vähemalt 20% rahvastiku üldarvust. Sellekohasel minetelul võiksime Valgast kõnelda vaid kui tööndus-linnast. Teisalt näeme, et meie taruja väikelinnade seas kõikjal töönduslik tööharrurühm seisab esikohal ja Valga evib ses suhtes kogunisti viimset kohta. Mõistetavasti peame iga linna eraldivaatlusel appi võtma veel teised tööharrurühmad, kuigi nende osatähtsus ei küüni 20% ni rahvastiku üldarvust. Võrdlustabelist paistab otsekohe, et Valga jaoks on selleks kõigepealt liiklemisasjandus, mis seob 18.5% linna rahvastikust. Õieti ongi see tööharrurühm Valga erilaadsuse peamiseks iseloomustajaks ja tõstab ta mitte ainult meie taru- ning väikelinnade, vaid kõigi meie linnaliste asulate seas erikohale. Kolmandal kohal järgnevad vahelduva tööalaga ning mitmes tööharrus töötajad, ja neljandal — ühiskondlikul alal teotsejad. Kaubandusega sidenejad tulevad alles viiendale kohale. Kokku moodustavad need viis suuremat tööharrurühma, mis igaüks eraldi võetult seovad endaga 1 000 ja rohkem elanikku, ümmarguselt $\frac{4}{5}$:kku Valga rahvastikust (täpsalt 80.8% või puudulikult ülesantute seast arvatavalt töönduse ja kaubanduse alal teotsejad lisandult 81.6%). Iseloomulik on seejuures, et töönduse ja kaubanduse tööharrurühm kokku koondab Valgas hulga vähem elanikke kui üheski teises meie taru- või väikelinnas, nimelt kõigest 37.5%, sellal kui vastavad protsentarvud on: Pärnus 41.9%, Viljandis 43.8%, Võrus 44.9%, Rakveres 47.1% ja Narvas 53.4%. Liiklemisasjandusega seotute lisandades eelmisele kahele rühmale tõuseb aga Valga (56.0%) kohe Narvale (60.3%) järgnevaks ja jätab juba teised (Rakvere 54%, Võru 49.9%, Viljandi 48.3% ja Pärnu 48.1%) endast maha. See peab veelkord rõhutama liiklemisasjanduse osatähtsust Valga majanduslikus olustikus.

Tööndus. Kuigi teiste samasse või lähedasse suurusklassi kuuluvate linnade seas Valga on tööndusliku tööharrurühma poolest viimsel kohal, omab see rühm ometi esikohta linna enda majanduslikus olustikus.

Loodusliku energeetilise baasi puudumine ja tagamaa silmatorkamatus mõne erilise tooraine poolest ei ole siin loomulikult võimaldanud tekkida mingil erilisel märgilisel tööndusharul. Seetõttu näeme, et suurkäitised puuduvad; enamik töönduslikest ettevõttest kuulub kääbus-, jugu- ning väiketööstuste liiki (1—2, 2—5 resp. 5—20 töölisega) ja ainult üksikud käitised liigituvad kesk- (20—50 töölist) ning siiretööstuste (50—200 töölist) hulka. Töönduskäitiste patendijärguline ja laadiline loetelu on toodud arvustikulises peatükis ja tabelleis, mis näitavad käitiste ruumilist levimust asula ulatuses. Nagu me sellest loetelust näeme, on enamik tööndusettevõttest sidestunud otseselt linna enda või lähitagamaa rahvastiku tarbinguga. Ainult üksikud, nimelt suuremad tööstused toodavad kaugtagamaale (kaugemale siseturule) või on seotud linna liiklemis-, erilisel raudteesendiga.

Kääbus- kuni väiketööstuste seas on arvuiliselt esikohal kehakattetööstused, mida esindavad rätsepa-, kingsepa- ja õblemistööstused ning kudujad. Järgnevad toiduainete, jookide ja maitseainete tööstused, millede seas on silmapaistvaimaks A./S. Valga õlle- ja likööriabrik, mille saadusi tarvitatakse ka kaugemal siseturul.

Toiduainete tööstustega ühenduses mainitagu ka linna tapamaja. See koosneb kahekordsest puust tapahoonest, kolmest laudast ja ühest elamust. Tapamaja asutati 1909. a. Tal on aurukatel ning -veepump ja kolm veereservuaari 9 840, 1 230 ning 615 l mahutusega. Personaal koosnes 1919.—1923. a. kuuest, hiljemini viiest isikust. Tapamaja tegevusest annab arvulise pildi järgmine tabel:

	Tapeti koha peal		Toodi tapetuna ülevaatamiseks		Kokku	
	1921. a.	1928. a.	1921. a.	1928. a.	1921. a.	1928. a.
Kariloomi	1 312	1 848	314	467	1 626	2 315
Vasikaid	2 923	2 175	1 019	1 203	3 942	3 378
Lambaid	3 262	1 666	2 430	1 173	5 692	2 839
Sigu	667	531	3 081	2 966	3 748	3 497
Kokku	8 164	6 220	6 844	5 809	15 008	12 029

Tapamaja tegevus on tavaliselt andnud tuluülejäaki, mis kantakse linna üldtuludesse.

Tekstiiltööstuste hulgas on mainimisväärt „Baltoonia“ vilditööstus ja F. Peterson'i köie- ning nõörivabrik, mis valmistab ka kootud masinarihmud ja veevoolikuid. Siia rühma võib lugeda ka H. Rebase ja A. Kalnin'i riidevärvimis- ning vanutamistööstused. — Puutööstustest viidatagu M. Gross'i saekojale ja lauavabrikule; muud ei ole kuigi märgilised (tisleritööstused), kui mitte arvestada raudteeliiprite immutustehast. Kuid sellest teisest ühenduses. — Puu- ja nahatööstuse vahepealne V. Järv-Mägi sadulsepatööstus valmistab hobuseriistu, muid nahatöid, aga ka pehmet mööblit. J. Kustavuse nahatööstus toodab pastla- ja juhtnahku. Mõlemad on mitmeti seotud lähitagamaa tarbimuga.

Omal ajal äratas Valgas tähelepanu suurema nahavabriku asutamise. Kerkisid juba vabrikahoone seinad ja korraldati sisustust, kuid selle laialdasemalt kavatsatud nahatööstuse kujunemine jäi pooleli, ilma et oleks tegelikku tööd saadud alustadagi. Samalaladilise saatuse osaliseks sai ka asutatud pudretivabrik ja küünlatööstus, kuigi nad töötasid mõne kuu. —

Kivide ja mullaste tööstustest nimetatagu K. Käo, L. Lilipuu ning J. Orav'a savitööstusi, mis valmistavad savinõusid, ahjupotte, kahvelkive ning iluasju, ja J. Meier & S. Jesionovsky telliskivitehast. — Keemia-, polügraafia-, ehitus- ja puhastus-

tustööstused on esindatud väikeste töökodadena ja käsitööliste poolt. Nende hulgas on ka 1 seebivabrik („Victoria“).

Metallitööstusi on Valgas arvult küll vähe teistega võrreldes, kuid nende osatähtsus linnalise töönduseluse alusena on suurim. Väikesemate teotsemisalaks on peamiselt masinaparandus- ja mehhaanikatööd, rautatreimine ning -hõõveldamine ja autogeeniline metallide keetmine.

Suuremaid metallitööstusi on kaks: Valga raudtee veojaoskonna remont-töökodajad ja A. Bendt'i malmi- ja vasevalamistööstus. Viimane valmistab pliitisid, ahjuuksi ning -lükateid, põuarulle, masinasi, huariste j. m. ning teeb valamistöid malmist, vasest, tsingist, alumiiniumist ja babiidist.

Valga suurimaks töönduslikuks käitiseks on aga raudtee veojaoskonna remont-töökodajad (raudteetehased). 1925. a. oktoobri lõpul põles maha tehaste vagunitöökoda, kus tööd leidis 140 töelist. 1929. a. suvel alustati selle töökoja uuestiülesehitamist ja 1930. a. alul valmis uus hoone, mis mahutab 18 vagunit töö jaoks. Samal ajal algas seal töö. See töökoda valmistab vaguneid nii laia- kui kitsarööpmelisele. Asutamisest saadik kuni 1926. a. aluni, s. o. ca. 30 aastat, töötasid raudteetehaste masinad aurujõul. Sellest peale siirduti elektrijõule, millega tehaseid varustab linna elektrijaam.

Valga elektrijaam on asutatud 1914. aastal. Ta maksimaalne võime on 306 KW; töötab alalise vooluga 2×200 volti, omab 2 lokomobiili (à 135 KW) ja 1 dieselmootorit (36 KW). Jaama väärtust hinnatakse Kr. 160 000.—, võrgu väärtust kr. 60 000.— 1929. a. töötas siin 14 töelist ja ametnikku. Elektrivoolu toodangut näitab järgmine aritmogramm, millest nähtub pidevalt tõusev toodang. Elektrivoolu

Valga linna elektrijaama toodang 1923. — 1929. a.

1000 KWH:des.

	40	3	6	29	21	13	20	
	≡≡≡	≡≡≡	≡≡≡	≡≡≡	≡≡≡	≡≡≡	≡≡≡	
1000 KWH .	190	253	306	379	421	463	470	364
Aastad . . .	1923	1924	1925	1926	1927	1928	1929	1924—28 keskm.

Iga „—“ tähendab 50 000 KWH:i.

tarbing on kasvanud kogu aja uulide valgustamiseks, aga ka töönduslikuks otstarbeks, eriti 1926. a. peale, sellal kui korterite valgustamiseks on tarvitatud elektrivoolu enam-vähem püsival tasemel. Jõuks tarvitatud elektrivoolu hulga kasvu pildistab järgmine aritmogramm.

Elektrivoolu tarbimine Valgas jõuks ja uulide valgustamiseks 1923.—1929. a. (KWH:des).

	11 995	19 225	6 986	12 849	7 758
Jõuks	11 995	19 225	126 986	152 849	167 758
Aastad	1923	1924	1927	1928	1929
Uulide valgustamiseks .	10 966	14 283	23 094	25 247	27 841
	10 966	14 283	3 094	5 247	7 841

Iga „—“ tähendab 20 000 KWH:i.

Liiklemisasjandus. 1922. a. langes raudtee veereva koosseisu valmistamisest, mis moodustas 17.4% metallitööstusest, Tallinnas 69.5%, Valgas 12.3% ja Mõisakülas 10.1%. Seega on Valga selle tööstusharu poolest teisel kohal kogu riigis. Kui lisandada sellele veel raudteedusega seotud liipriteimmunustehase tegevus, siis näeme, et liiklemisasjandusega seotud tööstus omab Valgas erilist tähendust. Loeksime sellest sõltuva rahvastiku transpordi ja sideme tööhäruühma, siis osutuks see Valgas esimesejärguliseks, moodustades linnalise elu peamise aluse. Selle poolest võiksime Valgat tõesti nimetada meie ilmekamaks liiklemislinnaks. Nagu varemalt selgitatud, märkis ka raudteeühenduste algus linnaelanike arvu hiives mõjusaimat osa. Raudteevõrgu keskendumine Liivimaa suuremate kõrgustike vahelisele ürglikule valglatasandikule on tähendanud looduslike eelduste transformeerimist kunstteede näol linna peamiseks asendienergiaks.

Eesti-Läti piiri ajamisel lahastatud raudteevõrgus on tänapäeval Valga kohal tegemist omalaadilise liiklemistakistusega (*Verkehrshemmnis*). See on teinud Valga tolliameti asukohaks ja ühtlasi arvestatavaks väliskaubanduse vahendajaks. Kulgevate kaupade väärtuselt on Valga tõusnud — Tallinna ja Pärnu järele — tollimetite üldlääbikäigus kolmandale kohale, kuigi ta jääb kulgevate kaupade kaalult neljandaks, jättes endast ettepoole Narva. — Valga tolliametist kulgevate kaupade protsendilist osatähtsust väliskaubanduse üldkulust võrdlemisi teiste tolliametitega esitab tabel lk:el 64.

Kulgevate kaupade väärtuselt on Valga 1925. a. peale jätnud vähjakäiku tegeva Narva maha ja on üksikuil aastail tõusnud koguni Pärnust kõrgemale. Üldkeskmises jääb Valga siiski Pärnust maha: 1922.—26. a. kulges Valga kaudu 2.3% (Pärnu 4.0%) ja 1924.—28. a. 3.7% resp. 4.6% väliskaubanduse üldlääbikäigust. Samus ajavahemikes

	a) kaalu jä			
	Toom			
	1930	1929	1928	1927
I. 1. Elusloomad (arv)	28	4282	8512	566
II. Toidu- ja maitseained, joogid	13 367	16 757	15 742	14 647
2. Tera- ja jahvatatud vili	1 144	1 456	528	4 481
3. Aed- ja juurvili	4	12	18	14
4. Karjasaadused	1	9	24	10
5. Kala, kalasaadused ja vähid	2 004	3 838	4 468	2 652
6. Muud toidu- ja maitseained ning joogid	10 184	10 907	9 434	7 126
7. Loomasööt	30	535	1270	364
III. Toor- ja poolvalmissaadused	9 406	10 910	8 697	2 871
8. Loomariigiained, peale rasvade	63	48	39	153
9. Seemned, taimed ja nende osad	76	90	131	29
10. Metsamaterjal	1 085	4 210	3 425	13
11. Paberitoorained	—	1	—	—
12. Tekstiiltoorained	20	31	59	51
13. Maagid ja metallid töötlemata (metallimurd)	1	—	—	—
14. Mineraalid peale ärtside	1 201	1 198	777	487
15. Keemiatööstuse toorained	6 960	5 332	4 266	2 063
a) sellest õlid, rasvad, vaigud, kummi toorelt	2 924	3 032	2 110	1 835
b) sellest väetusained	4 036	2 300	2 156	228
IV. Valmissaadused	938	1 670	1 342	1 100
16. Nahad töödeldud ja nahkkaup	3	7	9	19
17. Puutööstusesaadused	35	24	29	27
18. Paberitööstusesaadused	127	172	173	63
19. Tekstiiltööstusesaadused	5	11	13	15
20. Metallid	155	161	228	343
21. Põllumajandusemasinad ja -riistad (siin ka piimatalit. sisseseaded)	101	234	147	153
22. Jõu- ja töömasinad	13	24	54	47
23. Metallkaup	74	579	223	108
24. Elektrimasinad, -aparaadid ja tarbeasjad	1	1	1	1
25. Instrumendid, aparaadid (peale elektriaparaat.) ja laskeriistad	1	1	4	3
26. Transportabinõud	17	19	30	7
27. Keraamika ja muud mineraalk.	92	107	117	66
28. Keemiatööstusesaadused	314	329	313	247
29. Muud eraldi nimetamata kaubad	0,0	1	1	1
V. 30. Kallismetallid ja -kivid	—	—	—	—
Kokku	23 711	29 337	25 781	18 611

a) viimased					b) väärtuse järele (1000:tes kroonides)									
Viim					Toom					Viim				
1929	1928	1927	1926		1930	1929	1928	1927	1926	1930	1929	1928	1927	1926
1 285	1 059	1 225	846		5	24	88	30	60	158	195	205	239	170
3 190	713	415	378		1 453	2 636	3 108	2 474	2 157	193	1 170	435	192	189
5	3	4	1		108	271	109	735	404	1	1	1	1	—
1 597	94	39	48		2	6	5	1	5	9	194	14	11	13
28	34	25	21		1	9	25	9	3	6	59	47	8	8
1 086	412	185	175		530	980	1 188	709	984	147	823	312	110	122
55	116	136	120		811	1 307	1 212	971	731	24	24	54	60	45
419	54	26	13		1	63	569	49	30	6	69	7	2	1
10 737	29 856	25 934	12 574		947	924	1 151	628	784	1 915	3 453	5 652	4 470	2 499
122	81	61	70		202	205	280	158	208	161	465	263	163	348
917	152	400	1 892		87	94	149	25	181	197	307	46	94	411
6 259	26 723	21 800	8 904		6	28	118	1	—	0,0	389	1 935	1 333	475
4	—	—	—		—	0,1	—	—	—	—	0,1	—	—	—
1 698	2 269	2 816	1 530		55	88	160	128	90	1 497	2 197	3 363	2 846	1 250
1 053	273	425	106		0,0	—	—	—	—	9	38	11	16	6
236	19	348	3		23	23	11	17	10	9	6	1	10	—
448	339	84	69		574	486	433	299	295	42	51	33	8	9
446	243	42	29		363	365	305	288	256	42	51	25	6	6
2	96	42	40		211	120	127	9	38	—	—	8	2	3
462	1 123	4 025	7 550		716	979	1 489	910	834	417	242	502	444	586
0,1	—	1	—		55	97	166	221	144	0,0	1	—	2	2
—	448	154	1		21	18	19	14	12	1	—	127	42	1
431	614	298	230		106	71	282	25	20	237	158	198	84	74
1	1	1	—		40	90	132	124	191	14	4	2	1	—
—	—	—	—		31	29	32	46	43	—	—	—	—	—
5	8	36	1		50	116	93	98	82	15	5	6	24	1
13	22	14	26		21	30	67	40	65	43	9	21	16	23
4	9	3	5		58	176	283	112	135	8	2	6	2	5
4	15	9	21		3	5	4	2	2	43	46	132	109	163
2	2	3	15		7	8	25	16	12	8	5	7	5	29
—	4	16	—		94	90	131	44	30	47	6	3	15	1
—	—	3 490	7 230		65	65	89	72	56	—	—	—	141	284
2	—	—	21		163	179	159	90	40	1	2	—	1	1
0,3	—	—	—		2	5	7	6	2	0,0	4	—	2	2
—	—	—	—		—	—	—	—	0,0	—	—	—	—	—
14 389	31 692	30 374	20 502		3 121	4 563	5 836	4 042	3 835	2 683	5 060	6 794	5 345	3 444

Valga tolliameti kaudu kulgevate kaupade osatähtsus Eesti väliskaubanduse üldkulus võrdlemisi teiste tolliametitega 1921.—1930. a.

Aastad	Tolliametid								
	Tallinna	Pärnu	Valga	Narva	Kunda	Kuressaare	Loksa	Paldiski	Haapsalu
V ä ä r t u s e % %									
1930	90.8	3.7	3.0	1.8	0.4	0.2	0.0	0.1	0.0
1929	89.9	3.7	4.0	1.3	0.6	0.2	0.0	0.2	0.1
1928	86.7	4.5	4.9	1.9	0.6	0.5	0.2	0.5	0.2
1927	87.4	4.6	4.7	2.2	0.5	0.1	0.2	0.2	0.1
1926	87.6	4.5	3.8	2.8	0.7	0.1	0.3	0.1	0.1
1925	90.3	4.2	2.3	2.0	0.8	0.1	0.0	0.2	0.1
1924	89.2	4.9	2.0	2.3	1.1	0.1	0.1	0.2	0.1
1923	92.2	3.7	1.4	1.7	0.7	0.2	0.0	—	0.1
1922	90.6	2.3	1.3	4.7	1.0	0.1	—	—	0.0
1921	—	—	—	—	—	—	—	—	—

K a a l u % %									
1930	70.0	14.8	3.2	7.9	2.0	1.0	0.4	0.6	0.1
1929	69.6	14.9	4.5	4.8	3.0	1.1	0.7	1.2	0.2
1928	64.2	15.7	5.3	5.8	2.8	1.7	2.8	1.3	0.4
1927	63.9	15.3	5.3	7.4	2.7	1.0	3.5	0.7	0.2
1926	68.3	14.2	3.9	5.8	3.5	0.7	3.0	0.4	0.2
1925	69.4	13.6	2.4	9.8	3.2	0.8	0.2	0.4	0.2
1924	74.0	10.4	1.2	8.3	4.2	0.8	0.6	0.4	0.1
1923	79.7	11.2	0.6	4.2	2.9	1.1	0.0	—	0.3
1922	83.6	6.0	0.4	7.2	2.4	0.3	—	—	0.1
1921	85.3	5.1	0.3	7.0	1.6	0.2	—	0.5	—

suhtusid Valga ja Pärnu kaubakulud kaalu järele nagu 1.7%:11.1% ja 3.7%:14.0%, mis näitab, et neist kahest Lõuna-Eesti tolliametist Valga vahendab peamiselt kergemaid ning kallimaid kaupu, Pärnu aga odavamaid ja raskemaid. Üksikasjalisema loetelu Valga kaudu kulgeva väliskaubanduse sisu kohta kaubarühmiti ja kaalu ning väärtuse järele 1926.—1930. viisaastakust annab alltoodud tabel. Selle tõlgendamise asemel on tähtsaimad kaubarühmad nii viimas (=välja-veos) kui toomas (=sisseveos) kohe tabelis rõhutatud. Ses ühenduses jääb veel üle viidata viima ja tooma, sekka transiidi, iselise kulu arengule viimaste kümne aasta jooksul (vt. aritmoogrammid lk. 65).

Iseline toom ja viim Valga tolliameti kaudu
1921. — 1930. a.

a) tonnides:

	1 101	311	1 318	66	1 943	132	618	1 781	1 337	1 711
Toom . . .	1 101	2 311	3 318	6 066	9 943	14 132	18 618	25 781	29 337	23 711
Aastad . . .	1921	1922	1923	1924	1925	1926	1927	1928	1929	1930
Kokku . . .	1 299	3 794	4 552	10 912	19 190	35 410	50 512	58 778	44 116	29 505
Transiit . . .	—	—	—	—	—	776	1 520	1 305	390	—
Viim	198	1 483	1 234	4 846	9 247	20 502	30 374	31 692	14 389	5 794
	198	1 483	1 234	846	1 247				389	1 794
Iga „—“ tähendab 2 000 tonni.						502				
							374	1 692		

b) 1 000:tes kroonides:

	613	293	615	556	835	142	836	563	121	
Toom . . .	—	613	1 293	1 615	2 556	3 835	4 142	5 836	4 563	3 121
Aastad . . .	1921	1922	1923	1924	1925	1926	1927	1928	1929	1930
Kokku . . .	—	1 447	2 242	3 099	4 516	7 280	9 487	12 630	9 623	5 804
Viim	—	834	949	1 484	1 960	3 445	5 345	6 794	5 060	2 683
	834	949	484	960	445					683
Iga „—“ tähendab 1 000 000 krooni.						345	794	60		

Mõlemate areng nii kaalult kui väärtuselt näitab pidevat tõusu kuni 1929. aastani, millest peale hakkab üha selgemini markeeruma langus. Sedasama me näeme ka teistes tolliametites maailmamajandusliku kriisi ühe väljendisena. Mis meid aga püsivama nähtusena rohkem huvitab, on tooma ja viima suhe. Seepolest sarnaneb Valga kaudu toimuv väliskaubanduse kulg kõige rohkem Tallinna omaga: kokkuvõttes enandub mõlemas tooma ülekaal väärtuse järele, sellal

kui meie teised tolliametid (Pärnu, Narva, Kunda, Kuressaare, Paldiski, Loksa ja Haapsalu) on ilmestatud viima ülekaalu poolest.

Lõpuks olgu antud tabellaarne ülevaade Valga raudteejaama tegevusest kõrvuti meie teiste taru- ja väikelinnade jaamadega.

Eesti taru- ja väikelinnade raudteejaamade tegevus 1929./1930. a.

Raudteejaamad linnaelanike arvu järjestuses 1930. a.	Klass	Teenijate arv	Müüdud piletite arv	Vastuvõetud ja väljastatud		Jaamakassa sissetulek kroonides
				kaubasaadetiste arv	pagasisaadetiste arv	
Narva	I	69	117 704	54 916	40 927	525 063
Pärnu	I	35	108 102	52 135	40 976	581 607
Rakvere	I	39	132 312	63 315	45 728	568 511
Valga	I	70	180 909	55 776	21 680	394 071
Viljandi	II	19	102 328	38 420	29 837	336 004
Võru	II	13	82 426	24 940	15 616	305 437

Selles hakkab eriti silma Valga raudteejaama teenijate suurem arv, samuti müüdud piletite suurem hulk. Ka kaubasaadetiste arvult ületab Valga endast lähikaudu poolevõrra suuremate linnade — Narva ja Pärnu — raudteejaama tegevuse.

Tööoludest. Töönduse ja liiklemisasjanduse tööharurühma kõrval moodustasid 1922. a. rahvaloendusel järgmise suurema rühma majateenijad, vahelduva tööalaga ja mitmes tööharus töötajad. Selle tööharurühma kujundavad tervelt töölisel ja teenijad kitsamas mõttes. Nende rühm haaras Valgas 17.5% kogu rahvastikust, sellest 3.5% majateenijaid, seega „teenijad“, lapsehoidjad, köögitüdrukud, kokad, kojamehed jne. Ülejäänud 14.0% koosneb päevatöolistest, mustatöolistest ja muudest juhuslikult töötavaist töölistest, aga ka töötuist. Suhteliselt ei hakka see rühm millegagi eriti silma, kui võrrelda Valga tööharurühmade ositust meie teiste taru- ja väikelinnadega (vt. sellekohane tabel lk. 57).

Valga linnavalitsusel puudub töökaitsetalitus. Töökaitse järele valvab V jaoskonna tööinspektor, kelle asukoht on Tartus. Linnavalitsusel ei ole ka haigekassat linnaettevõtete tööliste jaoks. Linna elektriijaama, tööstuskooli ja tapamaja töölisel kuuluvad Valga üldhaigekassa alla ja neid abistatakse sealse korra järele. Töötsimiste ja -pakkumiste registrimiseks, vabade töökohtade kuulamiseks, tarbekorral hädaabitööde korraldamise algatamiseks ja tööõudmiste rahuldamise hõlbustamiseks teotseb 1919. a. 12. veebruarist saadik tööbörs, mida peetakse ülal linna ja riigi ühiskulul. Selle tegevuse ülevaate pakub 1919.—1929. a. vahemikus järgmine koostelu:

Ülevaade Valga tööbörsi tegevusest 1919.—1929. a.

Aastad	Registritud töölisi			Tööpakkumisi			Muretsetud tööd ja rahuldatud tööjõu nõudmisi		
	mehed	naised	kokku	mehed	naised	kokku	mehed	naised	kokku
1929	345	783	1 128	379	518	897	52	490	542
1928	415	714	1 129	404	696	1 100	275	571	846
1927	561	796	1 357	433	633	1 066	343	591	934
1926	778	1 000	1 778	932	731	1 663	483	646	1 129
1925	1 035	1 420	2 455	906	989	1 895	571	840	1 411
1924	207	221	428	209	103	312	81	83	164
1923	120	82	202	86	58	144	23	19	44
1922	161	79	240	81	51	132	19	10	29
1921	175	92	267	333	48	381	53	34	87
1920	139	90	229	328	63	391	41	19	50
1919	258	365	623	877	170	1 047	93	55	148

Nagu sellest näha, on töötsijate arv nobedasti kasvanud neist aastaist peale, nimelt 1924./25. a., millal linnaelanike arv juurdevoolu tõttu hiivas kõrgemale (vrd. lk. 15) ja on hiljemini tagasi läinud jällegi kõrvuti linnaelanike arvu taandumisega. Eriti kõrge oli töötsijate hulk 1925./26. aastal. Äärmise häda kõrvaldamiseks hakkas linnavalitsus korraldama hädaabitöid, kusjuures riik tasus tööliste palgad ja linnavalitsus kandis materjalide, korralduse ning tehnilise personaali kulud. Nende hädaabitöödena tehti 1925. a. mullatöid uulidel, spordiväljal ja kraavitati Priimetsa, milleks kokku kulutati Kr. 23 000.— 1926. a. jätkati osalt neidsamu töid, ehitati linna elektrijaamale lisahoone, korraldati linnaparki ja õmmeldi rõivaid linna laste- ja vanadekodule, milleks kokku kulutati Kr. 17 600.— Samalaadilised hädaabitööd keetsid 1927.—1929. a., milleks kulutati aga juba vähemaid summasid (7 500, 11 400 resp. 5 800 kr.). Hiljemini on tööpuudusse mõningat kergendust toonud elanike arvu kahanemine.

Kaubandus ja tagamaa. Kaubandusliku tööharurühmaga seotud rahvastiku osatähtsus on Valgas hoopis tagasihoidlikum kui teistes taru- ja väikelinnades. Protsendi madalusest (10.6) jääb ses suhtes Valgast maha vaid töenduslikult eriti ilmestatud Narva (vt. lk. 57) tabel. Neljandaks tööharurühmaks tõuseb kaubandusega seotud elanikkond alles siis, kui puudulikult ülesantute hulgast juurde lugeda arvatavasti kaubandusse kuulujad (0.4%). Ka siis jääb kaubanduse tööharurühm enam-vähem tasavägiseks ühiskondliku tegevuse alal seotutega.

Valga äride üldarvu ja liigituse oleme toonud arvustikulises osas ja linna üldpilti ning liigestust käsitledes lähemalt tähelepanu juhitud nende levimusele ning kohastumisele asularuumi ulatusel. See-

tõttu vaatleme alljärgnevas peamiselt vaid kaubanduse suhteliselt tagasihoidliku osa põhjusi Valga majanduslikus olustikus.

Juba ärila vaatlus näitas, et endise Kogu-Valga asulaterviku kunstlik lahastamine avaldas linnaorganismis suurimat mõju kaubanduslike ettevõtete ruumilisse ümberpaigutumisse (NB: jäetäriuilid ja ärilanihkumus!). Kuid see ei ole ta ainuke järeilmõju kaubanduslikesse oludesse. Võrreldes kaubanduslike ettevõtete arvu kujunemist kümne aasta vältel, näeme ka selles tagasiminekut: 1919. a. oli praeguses Valgas 434 kaubanduslikku ettevõtet, 1929. a. aga 356, s. o. 78 võrra vähem. Tõsi, üks osa sellest taandarvust langeb sõjaaegsete toiduainetekaupluste arvele; samuti on äri lõpetanud mitmed juhuslikud kauplejad. Ent see ei tähenda veel kõiki. Põhjust tuleb otsida ka ebaloomulikust seisukorrast, mis tekkis linna kunstlikul poolitamisel ja, mis peasi, ära lõikas tõhusa osa linnalisest tagamaast, vastavalt osturingkonnast. Mainida tuleb ka Eestis ning Lätis erinevaist tollimääradest j. m. sõltuvat salakaubitsemist. See on kõige rohkem tunduv moe-, naha- ja osalt ka riidekaupade salajase ülepiiritooma näol. Seda kasutavad mitmel määral nii linna kui ka Valga lähema ümbruskonna elanikud: Läti-Valga on neile mõningaks ostuallikaks.

Palju tähtsam on siiski laialdase tagamaa ärälõikumine. See väärrib lähemat eritelu. Kindlaimaid andmeid loovutab ses suhtes 1922. a. rahvaloendus. See kinnitas juba kaubandusliku tööharurühma suhteliselt kummaliselt väikest osatähtsust Valga rahvastikus. Võrdlemisi suur kõikumus selle tööharurühma protsendis meie taru- ja väikelinnades viitab iseendast allikale, millest tuleb lähtuda. Kuna elatusolud ja elanike tarbing vahelduvad neis võrdlemisi väikesemais piirides, siis tohiks olla loogiline, et linnade endi kaubavahetuse nõudeid rahuldav tööharurühm peaks neis olema enam-vähem võrdeline elanike arvuga. Selle asemel näeme võrdlemisi suurt amplituudi kaubandusliku tööharurühma protsendis. Viimase suurus peab järelikult olenema eeskätt tagamaa rahvastiku kaubanduslikest vajadusist. Tabelis lk:el 69 olemegi kõrvutanud, rahvaloenduse andmeid ja J. Maide' poolt koostatud linnade tagamaade kaarti kasutades, meie taru- ja väikelinnade kaubandusliku tööharurühma protsendid linnaelanike ja tagamaarahvastiku suhtega.

See tabel näitab väga ilmekalt, et kaubandusliku tööharurühma protsent korreleerub otseselt tagamaa- ja linnaelanike arvulise suhtega. Rakendades järjekorra-meetodit, kujuneks korrelatsioonikoefitsiendiks +1.0. Järelikult on meil nende kahe nähtuse vahel tegemist funktsionaalse vahekorraga. See kinnitab kõige veenvamalt, et Valga kaubandusliku elu suhteliselt väike osatähtsus asula majanduslikes alustes sõltub eeskätt ta väikesest tagamaast. Viimane kodustab ümmarguselt vaid 30 000 elanikku ja jääb maha teiste taru- ja väikelinnade omast. Ses suhtes sarnaneb Valga tagamaaga vaid Narva oma lähikaudu 34 000 elanikuga ja veel väikesema tagamaaning linnarahvastiku suhtega, ühtlasi ka veel väikesema kaubandus-

liku tööharurühma protsendiga. Vaevalt on tarvis mainida, et mõlemad — nii Valga kui Narva — on meie piirilinnad, mis omavad vaid ühepoolset tagamaad.

Eesti taru- ja väikelinnade kaubandusliku tööharurühma % ja linna ning tagamaa elanikkonna suhe 28. XII 1922 rahvaloenduse andmeil.

Linnad	Kaubandusliku tööharurühma protsent		Elanike arv		Tagamaa ja linna-elanike arvuline suhe
	ilma arvatavata	ühes arvatavatega	linnas	tagamaal	
Võru	16.6	16.7	5 077	43 000	8.4
Rakvere . .	14.9	15.4	7 660	62 000	8.1
Viljandi . .	12.1	12.7	9 400	65 300	6.9
Pärnu	11.3	11.5	18 499	63 700	3.4
Valga	10.6	11.0	9 455	29 400	3.1
Narva	8.0	8.5	26 912	33 900	1.3

Lõpuks olgu üldjoonis tähendatud Valga praeguse tagamaa ulatus, mis, nagu nägime, on oluline linna kui tagamaast sõltuva moodustise kaubanduslikus olustikus ja arengus.

Laiemas mõttes küünib Valga tagamaa lääneloodes Holdre—Leebiku—Pikasilla kõverjooneni, s. o. ühtib peaaegu maakonna piiriga; põhjas ja idakirdes valdab ta maa-ala kuni Priipalu—Sangaste jooneni, s. o. ei ulatu täiesti maakonna piirini; idas ja kagus tungib ta aga Valgamaa piirest välja, võtab Antsla alevi taha, lõikab Valga-Võru raudteed Härjanurme kohal ja kaardudes tagasi Vana-Roosa kirikuni jookseb riigipiirile Krabi kohal.

Sellesse tagamaasse kuuluvad aga Tõrva linna ja Antsla alevi subklaavid, mis eraldavad ta loode- ja kirdeosad nende kahe asula mõjukonda. Kitsamas mõttes on Valga lähitagamaaks vaid maa-ala, mille piire lähikaudu tähistavad: Mäemõisa, Alamõisa, Priipalu, Sangaste, Karula, Vana-Roosa ja Krabi.

Valga.

Etude géographique et économique d'une ville frontière

par

Edg. Kant.

1. REMARQUE PRELIMINAIRE.

La ville de Valga (Valkā en letton) est, par sa situation, unique en son genre non seulement dans les pays baltiques, mais en général. Les contestations d'après guerre au sujet de villes frontières ayant une grande importance comme noeuds de chemins de fer ont eu pour conséquence des délimitations de frontières tout à fait singulières non seulement entre les vainqueurs et les vaincus mais aussi entre les Etats successeurs. Comme, par exemple, la ville de Teschen en Silésie, qui a été divisée de sorte que deux tiers en sont restés à la Pologne (sous le nom de Cieszyn) et qu'un tiers en a été attribué à la Tchécoslovaquie (sous le nom de Tešín), la ville de Valga, située à la frontière linguistique esto-lettonne, a été scindée en 1920 lors de la délimitation de la frontière esto-lettonne de manière que la plus grande partie en fut attribuée à l'Estonie et la plus petite, à la Latvie. Par application extrêmement précise du principe des nationalités furent donc constituées artificiellement deux villes, Valga-estonienne et Valkā-lettonne, dont la frontière passe par le milieu de l'ancien ensemble urbain. Par le même procédé l'arrière-pays de l'agglomération entière fut également coupé en deux par la frontière des Etats et Valga-estonienne perdit ses communications ferroviaires directes avec les villes estoniennes de Viljandi et de Pärnu. Le trafic passe actuellement par le territoire letton, via Ruhja (Rujane). La présente étude a pour objet surtout l'examen de Valga-estonienne et nous nous efforcerons de démontrer l'influence du partage artificiel de cette ville et de son arrière-pays sur l'organisme de l'agglomération elle-même.

2. SITUATION ET SITE DE VALGA.

Observée dans un cadre plus vaste, nous voyons que Valga est située dans une contrée plate et basse entre les grandes hauteurs de Livonie. Cette plaine qui pourrait être appelée la plaine de Valga-Volmari, est limitée au Nord-Ouest et à l'Ouest par la région des drumlins de Taagepera-Ruhja, au Nord-Est et à l'Est par les ballons morainiques de Karula qui forment la partie latérale des hauteurs d'Otepää. Un peu plus loin, au Sud-Est et au Sud s'élèvent les hauteurs morainiques de Haanja et la „Suisse livonienne“ située en Latvie.

La plaine de Valga-Volmari rayonne au milieu de ces terrains hauts et à relief accidenté surtout en trois directions: au Nord, par la vallée proglaciaire du Pedeli et du Väike-Emajõgi (Petit-Emajõgi), vers le lac Võrtsjärv; à l'Est, le long de la large vallée de Võru et le système de vallées proglaciaires du district de Petseri, vers le lac de Pihkva (Pskov); et au Sud-Ouest, le long de la vallée proglaciaire de Koiva (Aa Livonienne), vers le golfe de Livonie (de Riga).

La plaine de Valga-Volmari s'étend au milieu des hauteurs susmentionnées et au point de convergence des systèmes de vallées disposées en rais. Par son mode de formation c'est une des plaines de lavage (sandr) les plus caractéristiques des pays baltiques.

La surface de la roche en place, formée de grès dévonien, est située ici dans une concavité et plus bas que dans les hauteurs qui environnent cette plaine. Quoique l'altitude du thalweg de la vallée proglaciaire du Pedeli ne soit que de près de 40 m. au-dessus du niveau de la mer, la roche en place n'apparaît pas ici. Ce n'est qu'un peu plus au Nord-Est que se montre le grès dévonien entre l'isohypse de 40 et 45 m. Les résultats des forages faits dans la ville de Valga montrent même que jusqu'à 73 m. de profondeur n'apparaissent que les couches de sables, de graviers, d'argiles et d'argiles à blocs. La gare de Valga étant située à 68 m. au-dessus du niveau de la mer, il en résulte donc que la surface de la roche en place sous la ville de Valga se trouve même au-dessous du niveau de la mer. Cela prouve également que le relief de la roche en place préquartaire ne peut pas être considérée comme une pénéplaine idéale quoiqu'il soit constitué d'une superposition à peu près horizontale de couches.

De toute façon, pendant la période de régression du front glaciaire de l'inlandsis, le bassin de Valga-Volmari, grâce aux conditions préliminaires de relief préquartaire, a été le bassin d'écoule-

ment bas pour les chenaux marginaux d'écoulement apportant les eaux de fonte du front glaciaire; c'est dans ce bassin que se déversaient aussi, venant de l'Est par la large vallée de Võru, les eaux d'écoulement du lac glaciaire qui se trouvait à l'endroit du lac de Pihkva actuel; ces eaux s'écoulaient, par le bassin de lavage de Valga-Volmari et la vallée proglaciaire de l'Aa Livonienne, vers le Sud-Ouest, dans le golfe de Livonie. Le comblement du bassin de Valga s'est fait très intensément à la fin de la période glaciaire aussi bien par des matériaux morainiques proprement dits que par des alluvions apportées par les eaux de fonte des glaces; ce bassin s'est changé petit à petit en plaine. Plus tard, aussitôt que les eaux d'écoulement eurent baissé, cette plaine s'est transformée petit à petit en plaine sableuse des „sandri“ sur les bords de laquelle on trouve encore actuellement des dunes, des sables mouvants, en un mot, des sables couverts abondamment de forêts et de landes; l'on n'y trouve qu'à des endroits plus bas des marais et des forêts marécageuses. Les petits ruisseaux, eaux d'écoulement récentes, n'ont pas encore pu percer la surface des sols et sont tributaires d'anciennes vallées proglaciaires.

La situation des agglomérations urbaines de cette plaine de lavage est intéressante. Ces deux agglomérations, Valga et Volmari, sont situées à la périphérie, la première à l'endroit où le sommet de la vallée proglaciaire du Pedeli s'appuie à la plaine de lavage et la seconde, à l'endroit où l'extrémité de la vallée proglaciaire de l'Aa Livonienne vient s'appuyer également à cette plaine de lavage.

Le site de Valga est encore remarquable du fait que l'extrémité de la vallée proglaciaire de Pedeli s'appuie ici à un petit dos de terrain transversal bas mais caractéristique qui forme la ligne de démarcation des eaux de Pedeli et de l'Aa Livonienne.

Cette situation favorable près de la ligne de démarcation des eaux a donné lieu à des projets qui avaient pour but la jonction artificielle (par des canaux) des rivières situées des deux côtés de cette ligne. Lorsque, pendant le règne du tsar Alexandre I-er de Russie avaient été projetés (en 1820) les travaux de creusement et d'excavation de l'ancien chenal d'écoulement marginal venant du lac Peipsi, par la vallée proglaciaire de l'Emajõgi, le lac Võrtsjärv, la vallée proglaciaire de Viljandi jusqu'à la baie de Pärnu, un autre projet avait pour objet, entre autres, l'exécution d'un embranchement de cette voie navigable intérieure devant passer par le lac Võrtsjärv, le Väike-Emajõgi, la vallée proglaciaire du Pedeli, la vallée proglaciaire

ciaire de l'Aa Livonienne jusqu' à la partie méridionale du golfe de Livonie. Ce projet prévoyait le creusement d'un canal de près de 10 km. de long à proximité de la ville de Valga pour permettre la traversée de la ligne de démarcation des eaux.

En réalité, aucun de ces deux projets ne fut exécuté. Il en a été question plus tard à plusieurs reprises mais vu la petitesse de la rivière Pedeli et le fait qu'aussi bien le Pedeli que l'Aa Livonienne décrivent de nombreux méandres qui demanderaient des rectifications de cours sur de plus grandes longueurs, et compte tenu également des moyens de transport existants et du coût élevé de l'exécution de ce plan, on ne le peut considérer que comme faisant partie de l'histoire. Il est compréhensible que ce projet ait pu naître à une époque où, les chaussées exceptées, toutes autres voies de communication manquaient, surtout en ce qui concerne les transports. Il faut reconnaître que grâce aux conditions préliminaires du relief les anciens chenaux d'écoulement sont devenus souvent déterminants pour l'orientation de la circulation moderne. Le chemin de fer de Tartu-Riga contourne les hauteurs morainiques d'Otepää, en s'approchant du bassin du lac Võrtsjärv et du Väike-Emajõgi, parcourt la plaine sableuse des sandrs de Valga-Volmari et plus loin, vers le Sud-Ouest coïncide le plus souvent avec le cours de la vallée proglaciaire de l'Aa Livonienne. On peut dire la même chose du chemin de fer de Pihkva (Pskov)—Petseri—Võru—Valga dont le parcours correspond exactement à l'ancien chenal de drainage marginal. Ainsi donc la ville de Valga située dans l'ancienne plaine de lavage est devenue un noeud de chemins de fer et son accroissement, comme nous allons le voir plus loin, a dépendu précisément de la construction et du groupement de ces lignes de chemin de fer.

3. POPULATION.

Par le nombre de ses habitants Valga appartient à la catégorie des „villes-ruches“, comme nous avons dénommé dans notre étude sur Tartu les agglomérations urbaines dont la population varie entre 5 000 et 20 000 habitants. Il n'est, malheureusement, pas possible de déterminer exactement l'accroissement numérique de la population de Valga-estonienne et de celle de Valkā-lettonne dans leurs limites actuelles et pour une période plus longue car les données anciennes et les données actuelles ne peuvent pas être comparées. La cause en réside principalement dans le partage de l'ancien ensemble urbain

lors de la délimitation de la frontière esto-lettonne car il n'y a de données pour aucune de ces parties qui nous permettraient de déterminer quel était, d'après les précédents recensements, le chiffre de la population d'un côté ou de l'autre de la frontière actuelle.

En tout cas, la ville entière de Valga ne comprenait en 1820 que 450 habitants, c'est-à-dire, ce n'était qu'une menue „ville-naine“. Par contre, en 1867, on enregistrait déjà 2473 habitants. L'accroissement moyen n'avait donc été pendant le demi-siècle que de 43 habitants par an. Il est évident que l'accroissement de la population de la ville ne s'était pas fait d'une façon aussi régulière car il a été plus rapide depuis le milieu du XIX-e siècle. C'est dans ces années qu'il faut situer l'abolition des corvées, l'élargissement de la liberté de circulation et l'évolution économique des paysans. Nous observons un accroissement plus rapide dans la période de 1867—1881, car au 29 décembre 1881 déjà 4200 habitants avaient été recensés, ce qui représente un accroissement moyen annuel de 123 habitants.

La transformation de Valga en ville-ruche s'est faite à une cadence plus rapide encore. En 1889 furent mises en exploitation les lignes de chemin de fer de Tartu-Valga-Riga et de Valga-Petseri et en 1893, donc très peu de temps après l'achèvement de ces lignes le nombre des habitants avait doublé en comparaison avec celui de 1881, ce qui fait un accroissement moyen de 350 habitants par an. Il est certain que l'accroissement était bien plus rapide entre les années 1889 et 1893 car l'amélioration de la situation de la ville transformée en noeud de chemins de fer a été la base de l'augmentation plus rapide de sa population.

Plus tard, l'augmentation du chiffre de la population de Valga s'est un peu ralentie si nous ne tenons pas compte d'une période pendant la Grande guerre où l'avance des armées allemandes jusqu'à la Duna avait fait venir à Valga un nombre extraordinaire de réfugiés. En tout cas, en 1919, le recensement fait par la commission de délimitation de la frontière esto-lettonne ne comprenait pour tout Valga que 14 179 habitants ce qui en temps normal eût fait une augmentation moyenne de 222 habitants par an de 1893 à 1919.

Valga fut partagée en 1920 entre l'Estonie et la Lettonie et au moment du recensement de 1922 la population effective enregistrée à Valga-estonienne était de 9 455 habitants, la population habituelle de 10 334 habitants. En 1925 furent enregistrés à Valkā-lettonne 3 339 habitants et à Valga-estonienne 13 289 habitants, soit ensemble 16 628 habitants, ce qui pour la période 1919—1925 fait un accroisse-

ment de près de 400 personnes par an. La variation ultérieure de la population de Valga-estonienne est représentée par le tableau suivant.

Année:	Population:	Accroissement (+) ou diminution (—) par an
28. XII. 1922	10 334	
1. I. 1925	13 289	+ 1 477
1. I. 1926	14 846 *)	+ 1 577 *) (+ 77)
1. I. 1927	14 596	— 250
1. I. 1928	14 626	+ 30
1. I. 1929	14 746	+ 120
1. I. 1930	13 479	— 1 267
1. I. 1931	12 544	— 935
1. I. 1932	11 999	— 545

Comme ce tableau le montre, nous observons dès le début de 1926 une régression qui reflète sans doute les conséquences de la destruction artificielle de l'organisme de l'ancienne ville et de celui de son arrière-pays. Grâce à l'inertie inhérente à toute ville ce fait n'apparut pas tout de suite, mais un peu plus tard quand le nouvel état de choses avait pu s'exercer pendant un plus long temps dans les organes urbains. Les prochains chapitres auront pour objet, entre autres, d'éclaircir l'influence que ce partage a pu avoir sur l'image du milieu et de l'économie de la ville.

4. L'HABITAT URBAIN.

Par son plan fondamental Valga fait partie des villes de l'Estonie méridionale situées dans les vallées proglaciaires et qui, dès le début, avaient été des villes ouvertes. Son plan diffère, par exemple, visiblement de ceux de Tartu et de Viljandi car son centre ne présente pas les éléments d'une ancienne ville fermée fortifiée. Nous observons surtout à Tartu et à Viljandi le fait connu que l'aménagement méthodique des villes médiévales a éloigné les églises des grands centres de circulation, c'est-à-dire, qu'elles ne sont pas situées auprès d'anciennes places de marché.

Par contre, dans les agglomérations rurales ou dans les villes qui en dérivent, les églises sont situées sur l'ancienne place du

*) Y compris l'augmentation artificielle („mécanique“) de 1500 habitants par suite de l'élargissement des limites administratives de la ville le 1-er janvier 1925 par l'incorporation de la bourgade de Puraküla.

marché ou à côté de lui. Outre les données fournies par les archives et surtout à défaut d'elles, ce signe distinctif peut être très souvent pris en considération. Valga avec son ancienne place du marché et son église située au milieu d'elle (v. fig. 20) fait partie des villes de cette catégorie dont l'évolution a été lente et qui n'ont pas de plan fondamental arrêté. Valga représente également, par son espace central, le type du marché de rues. L'ancienne place du marché a pris l'aspect d'une divergence de rues car elle est le point de convergence des chaussées venant de Tartu, Viljandi, Võnnu (Cesis) — Volmari (Valmiera) et de Pihkva (Pskov), par Võru. Ainsi donc l'élément principal du plan fondamental de cette ville est donné par les rais de la plaine de lavage dont il a été question plus haut et qui, passant entre les hauteurs environnantes, se réunissent ici. Comme la ville de Valga n'a pas passé par le stade de ville médiévale fermée et fortifiée, son plan ne présente pas de système de rues circulaires qui correspond à un ensemble radial et fondamental de routes. Le plan de Valga de l'année 1871 montre dans les limites physiognomiques de la ville d'alors un plan fondamental ramifié le long des chaussées et qui s'est développé par rayons (v. plan de la ville).

Ce n'est qu'au moment de la création des communications ferroviaires ou pendant l'accroissement plus rapide de la population urbaine que s'est développé un réseau de rues quadratique ou parallélogrammatique, qu'on pourrait appeler en grandes lignes un plan fondamental en échiquier. Comme il arrive souvent, l'accroissement plus rapide de Valga a eu pour conséquence l'établissement d'un plan géométriquement simple et uniforme.

Dans son aspect vertical Valga, comme les autres villes-ruches estoniennes, fait partie des villes basses dont le nombre moyen des étages des maisons varie entre 1.0 et 1.5. Sous ce rapport il ressemble le plus à Viljandi car le nombre des étages moyen de toutes les deux était en 1922 de 1.26 *). Parmi les maisons de Valga (les chiffres entre parenthèses sont ceux de Viljandi) 74.9% (74.8%) n'avaient qu'un rez-de-chaussée, 23.8% (23.5) étaient à un étage, 1.2% à 2 étages (1.7%) et 0.1% à trois étages. Quoique les maisons sans étage

*) Le dénombrement des étages en Estonie diffère de celui pratiqué en France: une maison estonienne n'ayant qu'un rez-de-chaussée est appelée maison à 1 étage, une maison ayant un étage — maison à 2 étages, une maison à deux étages — maison à 3 étages, etc. Nous nous sommes servi dans cette étude des appellations françaises.

soient prédominantes dans l'aspect vertical de la ville (elles constituent les trois quarts de tous les bâtiments), leur répartition dans l'espace n'est pas uniforme. Sous ce rapport également on peut observer la règle générale que les quartiers d'origine plus ancienne et dont l'accroissement est le plus lent sont les plus hétérogènes. Ce dernier fait est surtout frappant si nous observons le nombre des étages des maisons en corrélation avec la répartition des formes de maisons que nous avons fixées sur un plan spécial.

Par leur forme les maisons sans étage représentent principalement deux types de bâtiments bas : celles à plan oblong et celles à plan quadratique. Leur répartition dans l'espace et dans le temps diffère beaucoup. Parmi les bâtiments parallélogrammatiques bas situés surtout dans les limites physiognomiques de la ville de 1871 ou dans sa proximité immédiate prédominent les formes ayant un toit à quatre pans. Ce sont les formes de maisons bourgeoises les plus typiques du siècle passé et leur construction ne comportant pas d'étage convenait très bien à l'époque où l'on avait un moins grand besoin d'appartements locatifs que lorsque la population s'accroissait plus rapidement. A l'accroissement plus rapide de la population correspond également la demande plus forte de logements qui pose d'autres exigences à la forme des maisons. La richesse des formes se manifeste surtout dans les formes transitoires entre les maisons sans étage et à un étage dont l'indice extérieur est donné par les toits à lucarnes et l'indice intérieur par les demi-étages construits sous les combles. Les toits possèdent souvent plusieurs lucarnes. Ces formes de transition rappellent par ce côté un peu les maisons à mansardes qui sont peu représentées sous leur forme typique à Valga, ainsi qu'à Tartu et à Viljandi. La présence de ces formes à mansardes confirme le fait que leur répartition ne s'arrête pas en Europe centrale mais qu'elle s'étend plus loin à l'Est, dans les pays baltiques où elles se présentent isolément.

Un autre type de maisons sans étage, celui à plan carré, est une forme d'origine récente. La répartition de ces maisons dans les parties périphériques de la ville démontre leur jeunesse. Dans la plupart des cas elles sont placées côté gouttière sur la rue et ont un toit à deux pans.

Les maisons à un étage représentent le type des bâtiments plus élevés. En ce qui concerne leur plan fondamental elles aussi sont principalement de deux types. Les deux types ont un toit à deux pans relativement bas ce qui leur donne un aspect cubiforme. Le

nombre des fenêtres sur la rue varie ordinairement au rez-de-chaussée entre 4 et 6, tandis que le premier étage en a une de plus, celle de la cage d'escalier. La cage d'escalier divise d'ordinaire la maison en deux parties égales. Les maisons à un étage représentent les formes prédominantes des maisons locatives modernes. Elles ont eu comme précurseurs les maisons sans étage à nombreuses lucarnes dont il été question plus haut. La construction de ces maisons à un étage coïncide dans les villes estoniennes avec le dernier quart du siècle passé et telle une vague montante, elle se prolonge jusque dans les premier quart du siècle présent. Les débuts de ces maisons à Valga coïncident avec la période où la ville obtint des communications par chemin de fer et où la population s'accroissant continuellement, la demande d'appartements locatifs devint également plus forte. Dans les anciennes maisons à un étage, cet étage est plus bas, dans les maisons neuves la hauteur de l'étage est égale à celle du rez-de-chaussée. Il est relativement facile d'observer cette différence dans l'image de la ville. Le champ de répartition des maisons à un étage est constitué principalement (avant 1871) par les espaces entre les anciennes chaussées.

Nous mentionnerons enfin parmi les types de maisons également les formes plus récentes et plus vastes. En 1922 les maisons à 2 et 3 étages ne constituaient que 1.3% de la totalité des maisons. Elles ne forment nulle part des formes répandues mais sont surtout groupées dans l'intérieur de la ville et le long des rues passantes les plus importantes. Ici, parmi les formes basses elles représentent l'aspect vertical le plus varié des maisons de la ville. La plupart d'entre elles sont des bâtiments communaux.

Après avoir soumis à un examen attentif la question des logements en corrélation avec les conditions de la vie, fixé les types d'intérieurs les plus importants (v. fig. 10—15) et montré leur répartition dans les limites de la ville, ainsi que leur covariation avec des types de maisons, nous allons diviser l'agglomération urbaine de Valga en subdivisions suivantes :

I. Périphéries de la ville :

- 1) Puraküla, à la périphérie Nord, ancienne bourgade, séparé de la ville par la vallée proglaciaire du Pedeli, est situé le long des chaussées de Viljandi et de Tartu ;
- 2) Pilpaküla, situé à la périphérie Sud le long de la chaussée de Võru, est séparé de la ville par la ligne du chemin de fer.

Tous deux portent un caractère mi-urbain, mi-rural.

II. Ville proprement dite:

3) **Quartier nouveau** qui a une grande ressemblance avec les deux subdivisions sus-mentionnées. Ce quartier est jeune aussi bien par sa formation que par sa physiognomie. Né après la Grande guerre, il possède un réseau de rues se coupant géométriquement qui sont encore à un stade de développement primitif; ce réseau n'enferme encore que des carrés de terrains peu bâtis.

4) **Corps urbain** dont l'étendue correspond plus ou moins à la surface de répartition des maisons à un étage et qui est le rayon le plus habité de la ville. Ce quartier naturel a été construit surtout depuis la mise en exploitation des lignes de chemin de fer, c'est-à-dire, depuis la fin de XIX-e siècle et jusqu'au commencement de la guerre.

5) **Coeur urbain** qui s'est développé surtout dans les limites physiognomiques de la ville de 1871 et sur ses bords extérieurs. Considéré par rapport à l'espace urbain actuel de Valga-estonienne, il a une situation excentrique; ce fait est le résultat du partage artificiel de l'ensemble urbain.

Comme le partage de l'organisme urbain a provoqué de grands changements surtout dans le coeur urbain, c'est lui que nous allons étudier principalement dans le court résumé qui suivra.

5. NOYAU COMMERÇANT DE VALGA.

Les rues les plus passantes où les magasins occupent le rez-de-chaussée des maisons, constituent ensemble le noyau commerçant. Nous avons marqué sur le plan de Valga son étendue par de gros traits noirs. Comme nous le voyons d'après le plan, un centre commerçant étendu ne s'est pas encore développé à Valga, comme c'est le cas pour les villes plus grandes. Le noyau commerçant de Valga est plutôt un **n o y a u a x i a l** qui s'est développé dans l'axe de circulation principal de la ville dans lequel aboutissent les chaussées venant de l'arrière-pays. Les rues commerçantes de Valga sont comprises presque entièrement entre deux formations caractéristiques de la ville, entre les places de l'ancien et du nouveau marchés.

Lorsque nous comparons la limite physiognomique de la „vieille ville“ de 1871 avec l'étendue du noyau commerçant contemporain, nous observons une certaine incongruité. D'un côté, notamment à

l'Ouest, le noyau commerçant ne remplit plus la „vieille ville“, tandis que de l'autre côté, à l'Est-Sud-Est, il dépasse ses limites. Ce fait est intéressant sous bien des rapports car d'ordinaire et même dans de plus grandes villes, le noyau commerçant s'est maintenu dans les limites de la vieille ville. Il est certain que ce fait qui tend à devenir une règle n'est pas toujours valable et nous avons affaire le plus souvent à des exceptions lorsque le développement unilatéral d'une ville, par apposition, a dirigé dans le même sens la progression du noyau commerçant. A Valga nous avons en partie affaire au même phénomène: l'accroissement principal de la ville se fait vers l'Est et le Sud-Est.

Une chose bien plus intéressante et bien plus étonnante au premier abord apparaît à l'observateur, c'est le „vide commerçant“ dans la partie de la vieille ville derrière la place de l'ancien marché. Avant le partage artificiel de l'ensemble urbain de Valga le noyau commerçant était compris presque entièrement dans les limites physiognomiques de la ville de 1871 et remplissait aussi le „vide“ actuel. Nous avons marqué cet endroit sur l'autre plan de Valga à l'aide de carrés vides. Du point de vue de la géographie urbaine nous pourrions appeler cet endroit le „noyau commerçant abandonné“ et le phénomène lui-même une „réduction du noyau commerçant“. Comme nous le voyons d'après une photographie (v. fig. 25), ce vide donne un aspect tout à fait singulier à l'image du coeur urbain; une circulation diminuée, les fenêtres fermées et les locaux commerciaux vides en sont les signes distinctifs. Il est compréhensible que ce fait ait entraîné la baisse des prix des terrains et de la valeur des maisons. L'étendue de ce „vide“ prouve également qu' avant le partage artificiel, la formation d'un noyau commerçant plus étendu avait commencé à Valga. Par suite de la perturbation apportée dans l'organisme urbain, un petit noyau commerçant (v. fig. 22) s'est formé plus tard à Valkā-lettonne, tandis qu'à Valga-estonienne l'ancien noyau commerçant s'est modifié et s'est adapté à un nouvel état de choses. Sa progression vers l'Est, dans la direction du centre de la nouvelle agglomération urbaine, montre que tout ensemble urbain est une formation très sensible dont la structure intérieure surtout réagit aux changements naturels ou artificiels qui ont eu lieu. Dans les villes où, d'ordinaire, ces changements se sont faits d'une façon plus naturelle et plus lente, il est difficile de saisir, à l'examen du milieu, les réactions de la structure urbaine, tandis qu'à Valga, où l'ancien ensemble urbain a été „amputé“ nous le voyons de plus en

plus clairement. Par ce côté le noyau commerçant de Valga est un exemple très intéressant de la sensibilité de l'organisme urbain. Nous observons également les phénomènes de l'accommodation dans le déplacement de certaines catégories d'entreprises commerciales et dans le changement de la circulation que notre court résumé n'approfondira pas.

6. BASES ECONOMIQUES DE LA VILLE.

Les points de départ les plus favorables pour la détermination du caractère de la vie économique de n'importe quelle agglomération humaine sont donnés par la répartition de sa population d'après ses occupations (voir tableau statistique ci-après). Ce tableau attire dès le début notre attention sur les branches économiques les plus importantes qui devraient être soulignées le plus lorsqu'on examine les circonstances économiques de la population et les bases de l'économie urbaine.

Occupations de la population de Valga d'après le recensement de 1922.

	Nombre.	%
Industrie	2540	26.9
Transports	1750	18.5
Service domestique et ouvriers exerçant une profession variable	1659	17.5
Administrations publiques, professions libérales	1020	10.8
Commerce	1000	10.6
Professions noncomprises dans l'énumé- ration	899	9.5
Professions inconnues et mal définies	348	3.7
Agriculture	239	2.7
TOTAL	9455	100.0

La géographie humaine a trouvé commode de déterminer le caractère économique des agglomérations urbaines d'après ces catégories d'occupations auxquelles sont liés au moins 20% de leur population. Si nous employions ce procédé, nous ne pourrions parler de Valga que comme d'une agglomération industrielle. En réalité, il faudrait quelquefois procéder autrement afin de pouvoir caractériser une ville, et avoir recours aussi à d'autres groupements d'occupations

si même leur importance partielle n'atteint pas 20%. A Valga, ce groupement est constitué par les communications qui occupent 18.5% de la population totale. A vrai dire, c'est ce groupement qui constitue le signe principal de la particularité de Valga.

Comme Valga n'a pas de base naturelle d'énergie et comme son arrière-pays ne se distingue par aucune matière première remarquable, il était naturellement impossible qu'une branche industrielle importante ait pu s'y développer. Nous voyons, par conséquent, que les grandes industries y manquent et que la plupart de celles qui existent appartiennent à la catégorie d'entreprises naines ou de petites entreprises qui sont liées plus ou moins directement à la demande de la population de la ville elle-même ou de celle de son arrière-pays. Nous voyons à Valga de petites industries fabriquant des produits alimentaires, des boissons et des comestibles parmi lesquelles il faut citer une brasserie et une fabrique de liqueurs qui produit aussi pour l'intérieur plus éloigné du pays; de petites industries textiles qui fabriquent des vêtements, des ficelles, des cordes, des courroies de transmission (tissées) ou qui se sont spécialisées dans la teinture et le catissage; de petites industries fabriquant de la vaisselle en argile, des briques, des poteries, des carreaux, etc.; des industries chimiques et des imprimeries naines; parmi les industries du bois nous nommerons une scierie, une scierie de planches, des ateliers d'ébénisterie et de meubles; la plus grande entreprise de ce groupement est une usine d'imprégnation de traverses.

Cette dernière nous met en rapport avec les communications. Si nous additionnons cette industrie et les ateliers de réparation des chemins de fer qui fabriquent également du matériel roulant, nous pouvons dire que la base de la vie économique de Valga est constituée par les communications, et que, par conséquent, cette ville peut être appelée la ville des communications la plus typique d'Estonie. La formation du noeud de chemins de fer dans la plaine de lavage située entre les grandes hauteurs de Livonie a entraîné également la transformation des conditions naturelles. Les voies artificielles qui, grâce à la situation favorable, se sont créées ici, constituent la base principale de la vie et de l'énergie de la ville.

Le réseau des chemins de fer ayant été amputé également lors de la délimitation de la frontière esto-letoonne, nous trouvons à „Valga-jumelle“ devant un certain obstacle de circulation. Cet

obstacle a transforme les deux Valga en sièges de bureaux des douanes et aussi en points de passage assez importants pour le commerce extérieur. Pour l'importance de ses douanes et la valeur des marchandises qui y passent, Valga occupe la troisième place en Estonie après les ports de Tallinna et de Pärnu. Dans la période de 1922—1926 le commerce extérieur de Valga (les chiffres entre paranthèses sont ceux de Pärnu) a porté sur 2.3% (4.0%) et de 1924 à 1928 sur 3.7% (4.5%) de la totalité du commerce extérieur estonien. Pendant les mêmes périodes la proportion entre le poids des marchandises passées par Valga et par Pärnu a été de 1.7% à 11.1% et de 3.7% à 14.0% ce qui prouve que de ces deux bureaux des douanes de l'Estonie méridionale c'est par Valga-estonienne que passent principalement les marchandises plus légères et plus chères, tandis que par Pärnu passent les marchandises moins chères et plus lourdes (matériaux forestiers). Comme dans le commerce extérieur qui passe par Valga ce sont l'importation et la valeur qui prédominent, cette ville ressemble sous ce rapport le plus à Tallinna qui est le principal point de passage pour le commerce extérieur estonien, tandis que les autres bureaux des douanes (Pärnu, Narva, Kunda, Kuressaare, Paldiski, Loksa et Haapsalu) sont caractérisés par l'excédent des exportations.

Ensuite, en ce qui est du commerce de Valga-estonienne, il faut souligner que la proportion de la population occupée dans cette branche d'activité est petite par rapport au chiffre total des habitants. Ce qui est de cette proportion (10.6%) parmi les villes-ruches et petites villes d'Estonie Valga ne le cède qu'à Narva, comme nous le montre le tableau ci-après:

Villes riches et petites villes d'Estonie	Proportion de la profession commerciale (%)	1922 Population		Relation numérique des populations de l'arrière-pays et urbaine
		urbaine	de l'arrière-pays	
Võru	16.6	5 077	43 000	8.4
Rakvere	14.9	8 660	63 000	8.1
Viljandi	12.1	9 400	65 300	6.9
Pärnu	11.3	18 499	63 700	3.4
Valga	10.6	9 455	29 400	3.1
Narva	8.0	26 912	33 900	1.3

Comme les conditions de la vie et le niveau de la consommation varient dans de petites limites, on peut dire qu'une différence

évidente de la profession commerciale dépend de l'importance de la clientèle fournie par la population des arrière-pays. Nous avons comparé sur le tableau ci-dessus le pourcentage de la profession commerciale des villes à la relation numérique de la population de l'arrière-pays par rapport à la population urbaine totale. Comme nous le voyons d'après cette comparaison il y a corrélation entre les deux rubriques ce qui nous fait croire que le petit pourcentage de la profession commerciale dans la vie économique de Valga dépend surtout de son petit arrière-pays. Cette circonstance doit être attribuée à l'amputation d'une grande partie de l'ancien arrière-pays lors de la délimitation des frontières d'Etat ce qui a eu pour conséquence qu'aussi bien Valga que Narva possèdent un arrière-pays unilatéral. Etant villes-frontières toutes les deux, elles ont eu sous bien des rapports le même sort.

ANNEXE.

EXPLICATION DES ILLUSTRATIONS:

- Fig. 1. — Plan administratif urbain de Valga 1789.
- Fig. 2. — Vue sur le Pedeli et le thalweg de la vallée proglaciaire près de Valga.
- Fig. 3. — Digue sur le Pedeli, près de Valga. La frontière esto-lettonne longe la digue du moulin et le pont.
- Fig. 4. — Maisons sans étage avec un plan fondamental oblong, dans le coeur urbain de Valga. Toit à deux pans avec lucarnes.
- Fig. 5. — Maison à mansarde dans le coeur urbain de Valga.
- Fig. 6. — Petites maisons sans étage avec un plan fondamental quadratique. Toit à deux pans et fenêtre dans le demi-étage (sous les combles).
- Fig. 7. — Maisons locatives à un étage à toit à deux pans; dans le principal rayon habité de Valga (corps urbain).
- Fig. 8. — Théâtre „Säde“, dans le coeur urbain de Valga.
- Fig. 9. — Lycée de garçons de Valga.
- Fig. 10. — Logement à une chambre avec cuisine dans le corridor.
- Fig. 11. — Le même, intérieur de la chambre.
- Fig. 12. — Cuisines de corridors.
- Fig. 13. — Chambre d'un logement de deux pièces servant de chambre d'habitation et de chambre à coucher.
- Fig. 14. — Chambre d'habitation, partie d'un appartement de 3 pièces.
- Fig. 15. — Salon dans un appartement de plusieurs pièces.
- Fig. 16 et 17. — Vue générale sur la périphérie de la ville, ancienne bourgade de Puraküla, qui a été incorporée en 1925 à Valga. Au premier plan le thalweg de la vallée proglaciaire du Pedeli.
- Fig. 18 et 19. — Vue générale sur le coeur urbain de Valga.
- Fig. 20. — Eglise St.-Jean au milieu de la place de l'ancien marché de Valga.
- Fig. 21. — Hôtel de Ville de Valga au bord de la place de l'ancien marché.

- Fig. 22. — Partie du coeur urbain de Valkā-lettonne avec l'église de Luke (Lugažu).
- Fig. 23. — Rue commerçante dans le coeur urbain de Valga-estonienne; au fond l'église St.-Jean.
- Fig. 24. — Rangée d'étals de bouchers au bord de la place du nouveau marché, à Valga-estonienne. Dans l'angle de droite, l'église russe.
- Fig. 25. — Rue commerçante abandonnée dans le coeur urbain de Valga-estonienne, près de la frontière.
- Fig. 26. — Limite de Valga-estonienne et de Valkā-lettonne, en même temps frontière des Etats passant au milieu de l'ancien ensemble urbain.

Suppléments cartographiques:

I. Plan administratif urbain de Valga-estonienne.

II. Plan physiognomique urbain de Valga-estonienne. Légende: 1. Rues commerçantes. 2. Rues commerçantes abandonnées. 3. Maisons sans étage avec plan fondamental oblong. 4. Maisons sans étage avec plan fondamental quadratique. 5. Maisons à un étage. 6. Forêts. 7. Parcs. 8. Prés du thalweg. 9. Cimetières. 10. Limite physiognomique urbaine de 1871. 11. Frontière de l'Etat.

SISUKAVA:

	lk.
1. Asend	3
2. Arvustik	4
3. Ase	8
4. Inimene:	
Rahvastik	13
Asula. Põhis	21
Püstis	24
Korteristik ja sisemikud	30
Linna üldpilt ja liigestus	36
Majanduslikud olud	56

TABLE DES MATIÈRES:

1. Remarque préliminaire	70
2. Situation et site de Valga	71
3. Population	73
4. L'habitat urbain	75
5. Noyau commerçant de Valga	79
6. Bases économiques de la ville	81
Annexe. Explications des illustrations	84
Suppléments cartographiques	85

