

Tartu Ülikool  
Sotsiaalteaduste valdkond  
Psühholoogia instituut

Grethel Mets

TALLINNA VANGLA EESTI KEELT KÕNELEVATE KINNIPÉETAVATE  
TRAUMAKOGEMUSED, ISIKSUSEOMADUSED JA NENDE SEOS VANGLASSE  
SATTUMISEGA  
Magistritöö

Juhendaja: Karin Täht, PhD

Tartu 2025

## **Tallinna vangla eesti keelt kõnelevate kinnipeetavate traumakogemused, isiksuseomadused ja nende seos vanglasse sattumisega**

### **Kokkuvõte**

Kinnipeetavate traumakogemustel on suur mõju nende vaimsele tervisele, mis omakorda mõjutab nende kuritegelikku käitumist. Lapsepõlves kogetud traumaatilised kogemused mõjutavad negatiivselt emotsiooni regulatsiooni oskusi, mälu, vaimset tervist, enesepilti ja suhtlemisoskuseid. Senised uuringud on leidnud, et kinnipeetavate seas esineb rohkem traumakogemusi kui tavapopulatsioonis. Siiani pole uuringud jõudnud ühisele arusaamale, millised isiksuseomadused ennustavad kuritegelikku käitumist. Eestis on kinnipeetavate traumakogemusi ja isiksuseomadusi uuritud vähesel määral. Käesoleva uurimuse eesmärk oli teada saada, millised isiksuseomadused ja traumakogemused on seotud vanglasse sattumisega ning korduvkuritegevuse riskiga. Kinnipeetavate traumakogemuste ja isiksuseomaduste mõju korduvkuritegevusele uurisin 73 Tallinna vangla kinnipeetavast koosnevast uurimisgrupil ja 80 vastajaga kontrollgrupil. Kinnipeetavate valimi keskmine vanus oli 36,6 aastat ja kontrollgrupil 34,8 aastat. Leidsin, et kinnipeetavate ja tavapopulatsiooni vahel on olulised erinevused enamikes isiksuseomadustes. Kõige suurem erinevus kinnipeetavate ja kontrollgrupi vahel esines ekstravertsuse puhul ( $d = -1,196$ ), kus kinnipeetavatel oli oluliselt suurem ekstravertsus kui kontrollgrupil. Suure Viisiku isiksuseomaduste alaskaaladest oli statistiliselt olulisim leid kinnipeetavate suurem otsekoheusus (koostöövalmiduse alaskaala) ( $d = -1,019$ ). Samuti leidsin, et kinnipeetavad on kogunud rohkem traumaatilisi kogemusi kui kontrollgrupp. Traumakogemuse liikidest esines kinnipeetavatel rohkem emotsionaalset hooletusse jätmist ning füüsilist väärkohtlemist võttes arvesse soo ja haridustaseme erinevused uurimisgruppides. Isiksuseomadustest ja traumaliikidest ennustab kinnipeetavaks olemist suurem ekstravertsus ja sagedasem füüsiline väärkohtlemine lapsepõlves.

Märksõnad: väärkohtlemine, Suur Viisik, alaskaalad, hooletusse jätmine, kuritegelik käitumine

## **Trauma experiences, personality traits and their relationship to imprisonment among the inmates of Tallinn Prison**

### **Abstract**

The traumatic experiences of inmates have a significant impact on their mental health, which in turn can affect their criminal behavior. Traumatic experiences in childhood negatively influence emotional regulation skills, memory, mental health, self-image, and communication abilities. Previous studies have found that traumatic experiences are more prevalent among inmates than in the general population. So far, research has not reached a consensus on which personality traits predict criminal behavior. In Estonia, inmates' traumatic experiences and personality traits have been studied to a limited extent. The aim of the present study was to identify which personality traits and traumatic experiences are associated with incarceration. I examined the impact of inmates' traumatic experiences and personality traits on recidivism in a study group consisting of 73 inmates from Prison of Tallinn and a control group of 80 respondents. The average age of the inmate sample was 36,6 years, while the control group averaged 34,8 years. I found significant differences between inmates and the general population in most personality traits. The largest difference between inmates and the control group was in extraversion ( $d = -1,196$ ), with inmates showing significantly higher levels of extraversion. Among the subscales of the Big Five personality traits, the most statistically significant find was the inmates' higher level of straightforwardness (a subscale of agreeableness) ( $d = -1,019$ ). I also found that inmates had experienced more traumatic events than the control group. Among types of trauma, inmates reported more emotional neglect and physical abuse, taking into account gender and education level differences between the study groups. Of the personality traits and trauma types, higher extraversion and more frequent physical abuse in childhood predicted being an inmate.

*Keywords:* abuse, Big Five, subscales, neglect, criminal behaviour

Eesti vanglates on erinevate lugude ja kogemustega inimesi, kelle teekond on ühel hetkel viinud neid kriminaalsete tegude juurde ja sealt edasi vanglasse. Vangistuse ajal jäävad vahel tähelepanuta individuaalsed isiksuseomadused ja elukogemused, mis on võinud soodustada nende kuritegelikule teele sattumist ning mõjutada ka üldisemalt inimeste ellusuhtumist. Raamatus "*Criminology*" (Newburn, 2017) on välja toodud, et vanglasse sattumise individuaalseteks riskifaktoriteks on madalam intelligentsus ja haridustase, kõrge neurootilisus, temperamendilt madal kontrollikese ja impulsiivsus. Perekondlikest riskifaktoritest on näiteks mainitud ebasobivaid kasvatuse meetodeid (nii liiga karmid kui ka liiga järeleandlikud vanemad) ja lapse väärkohtlemist ning hülgamist (Newburn, 2017). Eelnimetatud individuaalseid ja perekondlikke riskifaktoreid on vangla kontekstis varasemalt põhjalikult uuritud. Oluliseks riskiteguriks on ka traumaatiliste sündmuste läbielamine, sest need võivad kujundada inimese maailmavaadet ja käitumist. Traumaatiliste sündmuste läbielamine võib omakorda viia suurema kuritegevuse riskini. Kokkuvõttes võib paljude riskitegurite koosmõju suurema tõenäosusega viia kuritegeliku käitumiseni. Pettus-Davis on oma töös rõhutanud, et vabanenud kinnipeetavad, kellel on esinenud traumad, võivad olla eriti haavatavad raskustele, mis kaasnevad vanglast vabanemisega ja võivad olla ohuks kogu ühiskonnale näiteks vägivaldse käitumise ja mõnuainete tarvitamise tõttu (2014).

Oma magistritöös uurisin vangla kinnipeetavate isiksuseomaduste seost traumakogemustega ja omakorda nende seost vanglasse sattumisega. Eesmärgiks on mõista, kuidas need faktorid on omavahel seotud ja milliseid järeldusi saaks teha tuleviku ennetustööde ja rehabilitatsiooniprogrammide tõhustamiseks.

### **Trauma mõiste ja traumaatilised kogemused kinnipeetavate seas**

Traumaatiline kogemus on ohtlik, shokeeriv või hirmutav kogemus, mis võib inimest mõjutada nii füüsiliselt kui emotsionaalselt (*Coping With Traumatic Events*, 2024).

Traumaatiliste kogemuste alla kuuluvad looduskatastroofid, vägivald ja õnnetused (*Coping With Traumatic Events*, 2024). Minu uurimuses on trauma mõiste puhul oluline potentsiaalselt traumaatilise olukorra toimumine, ehk et inimene peab olema kogunud traumaatiliseks sündmuseks hinnatavat olukorda, kuid ei pea olema tekkinud traumast tingitud häiret. Traumaatiliste sündmuste kogemine on sagedane, kuid enamikul inimestest ei arene sellest välja posttraumaatiline stressihäiret (Breslau, 2001). Minu uuringu puhul on suurem rõhk lapsepõlves kogetud interpersonaalsetel traumaatilistel sündmustel, nagu näiteks emotsionaalne, füüsiline ja seksuaalne väärkohtlemine.

On leitud, et trauma esinemist isiklikus ajaloos tuleb vangla keskkonda sattunute hulgas ette rohkem kui tavapopulatsioonis (Cima et al., 2008; Clements-Nolle & Waddington, 2019). Tihti tekitab ka vanglas olemine täiendavat trauma kogemust, nagu näiteks üksikvangistuses olemine ja teiste kinnipeetavate vägivaldse käitumise ohvriks olemine. Uuringud on ka leidnud, et kui inimesed kogevad rohkem kui ühte traumeerivat sündmust, siis suureneb iga uue traumaatilise kogemuse esinemisega tõenäosus kogeda psühhoosi (Armour, 2012). On leitud, et traumaatilisi sündmusi on kogenud rohkem inimesed, kes on antisotsiaalse käitumisega ja impulsiivsed (Paris, 2000). Briere jt (2016) raporteerisid, et 48% kinnipeetavatest langevad posttraumaatilise stressihäire kategooriasse oma sümptomite tõttu, samas kui tavapopulatsioonis esineb posttraumaatilist stressihäiret 4% inimestest. Pidevad ja kroonilised traumaatilised kogemused ehk komplekstrauma viivad teistsuguste tagajärgedeni kui ühekordsed traumakogemused nii tagajärgede tüübi kui tõsiduse osas (Morrison et al., 2024). Mitme eri liiki trauma kogemisel on võrreldes ühte liiki trauma kogemisel traumadega seotud sümptomid tõsisemad ja ka nende ravimine keerulisem (Morrison et al., 2024).

Rhoden-Neita jt kuritegeliku minevikuga uuringus osalejatest 79% raporteerisid vähemalt ühte lapsepõlves esinenud traumaatilist sündmust (2024) ning Morrisoni jt uuringus leiti, et enamik (72%) kinnipeetavatest on kogenud oma elu jooksul korduvaid traumaatilisi sündmusi (2024). Sergeantanis jt leidsid kinnipeetavate valimis varasemate uuringutega võrreldes vähem lapsepõlves esinevat väärkohtlemist (26%) (2014). Vähemalt ühte lapsepõlve traumaatilist sündmust oli kogenud 50% uuringu valimis olevatest kinnipeetavatest (Sargentanis et al., 2014).

Ühiskonnal on harjumus mõelda kurjategijatest kui ohvristajatest, paraku on tihti tegu hoopis traumeeritud inimestega. Nii lapsepõlves esinenud väärkohtlemine kui ka meelevaldne ohvristamine kogukonna poolt (üksikisik või väike grupp inimesi muutub kogukonna viha sihtmärgiks) ennustasid edukalt Rhoden-Neita jt uuringus täiskasvanueas kriminaalset käitumist (2024). 2014. aastal meessoost kinnipeetavate valimiga tehtud uuringus (Sargentanis et al.) on välja toodud, et lapsepõlves esinev väärkohtlemine mõjub meessoost kinnipeetavatele tõsisel määral ja on nende elukäigule määravaks asjaoluks. Sargentanis jt leidsid, et nii lapsepõlves esinev füüsiline kui ka seksuaalne väärkohtlemine on riskifaktorid täiskasvanueas kuritegude toimepanemisel ja kinnipeetavad kannatavad lapsepõlve väärkohtlemise pikaajaliste mõjude all (2014).

Uuringud näitavad, et erinevad väärkohtlemise liigid võivad esineda korraga. Iga teine kinnipeetav raporteerib rohkem kui kolme eri liiki väärkohtlemist (Woehrle et al., 2022).

McBride ja Ireland leidsid, et lausa üle 90% uuringus osalejatest oli kogenud vähemalt ühte traumaatilist sündmust ja 33% oli kogenud 8 ja rohkem traumaatilisi sündmusi oma elu jooksul (2016). Wolff ja Shi USA-s läbi viidud uuringus oli üks kuuest kinnipeetavast kogenud lapsepõlves füüsilist ja seksuaalset vägivalda ning üle poolte neist on kogenud lapsepõlves füüsilist traumat (2012). Nelleri jt läbiviidud kinnipeetavate valimiga uuringu osalejatest 96% olid kogenud või pealt näinud traumaatilisi sündmusi (2006). Woehrle jt leidsid oma uuringus, et kuriteoliigil oli seos kinnipeetavate lapsepõlves esineva väärkohtlemise liigiga (2022). Morrison jt leidsid trauma liike uurides, et põhiliselt on kinnipeetavad kogenud vägivalda hoopis perekonnavälistes olukordades, nagu näiteks võõraste, tuttavate või nõ perekonna vaenlaste poolt (2020). Varasemates uuringutes on leitud, et seksuaalset väärkohtlemist tavapopulatsioonis esineb tüdrukute puhul umbes 20-27% ja poiste puhul 5-8% (Morrison et al., 2024). Istanbuli kinnistes vanglates läbi viidud uuring leidis, et kinnipeetavate seas esineb palju lapsepõlvetrauma kogemusi - füüsilist hüljatust esines 37% ja emotsionaalset tõrjutust 68% kinnipeetavatest (Altintas & Bilici, 2018). Wente jt uuringus esines kinnipeetavatel trauma liikidest kõige rohkem emotsionaalset hüljatust (2023). Naissoost kinnipeetavate puhul leidsid Altintas ja Bilici (2018), et naistel esines rohkem seksuaalset väärkohtlemist kui meessoost kinnipeetavate ja ka tavapopulatsiooni puhul. Traumatestide tulemuste keskmised olid Altintase ja Bilici uuringus (2018) samad iga kuriteoliigi puhul, seega traumaatilised kogemused ei mõjutanud kuriteoliiki.

Paljud kinnipeetavate seas tehtud uuringud on keskendunud noortele kinnipeetavatele, sest noorte puhul tuleb veelgi reljeefsemalt välja traumakogemuste roll. Noorte kinnipeetavate populatsioon on oluline grupp, keda uurida, sest selles vanuses on inimene haavatavam kui täiskasvanueas ja noortele mõjub vangistus negatiivsemalt kui täiskasvanutele. Lisaks on täiskasvanud kinnipeetavate seas ka selliseid kinnipeetavaid, kes olid juba alaealisena politsei huviorbiidis. Lapsepõlvetrauma kogemise hulk noorte kinnipeetavate seas on kõrge ning üle poolte noortest kinnipeetavatest on kogenud vähemalt nelja kahjulikku lapsepõlvkogemust (Clements-Nolle & Waddington, 2019). Varasemad uuringud on leidnud, et umbes 90% noortest kurjategijatest on lapsepõlves esinenud mingisugust liiki traumat (Friestad et al., 2014; Kim et al., 2016). Clements-Nolle ja Waddingtoni uuringus koosnes noorte valim 13-17-aastastest noortest (2019). Noored, kes on seotud kriminaalsete tegudega kogevad võrreldes tavapopulatsiooniga oluliselt rohkem lapsepõlvetrauma sündmusi, mis viivad omakorda suurema kriminaalsete tegudega seotuseni

ja vaimse tervise häireteni (Clements-Nolle & Waddington, 2019; Bergquist et al., 2024). Astridge jt viisid 2023. aastal läbi uuringu, kus üle poolte noortest kinnipeetavatest oli kogunud koduvägivalda, peaaegu pooltel oli mõni pereliige viibinud ise vanglas ja 42% oli kogunud emotsionaalset väärkohtlemist. Need tulemused ilmestavad teooriat, mille kohaselt väärkohtlemise ohver võib muutuda ise väärkohtlejaks. Vägivallatsükli teooria järgi on kurjategija mõjutatud tema enda lapsepõlve kogemustest, mis normaliseerivad väärkohtlemist ja kuritegude tegemist (Plummer & Cossins, 2018). Uuring leidis ka, et kogunev trauma suutis hästi ennustada noorte kuritegude toimepanemist ehk mida suurem oli noore kogetud traumaatiliste kogemuste hulk, seda suurem oli tõenäosus, et ta paneb toime uue kuriteo (Astridge et al., 2023). Hüljatus ja füüsiline väärkohtlemine suutsid Astridge jt uuringu valimi puhul ennustada noorte retsidiivsust ehk mida rohkem esines hüljatust ja füüsilist väärkohtlemist, seda suurem oli tõenäosus uue kuriteo toimepanemiseks. Selles uuringus aga ei leitud seost seksuaalse väärkohtlemise ja retsidiivsuse vahel (Astridge et al., 2023).

Tihti on kinnipeetavaid uurivad uuringud keskendunud probleemidele, kuid mitte positiivsetele kaitsvatele faktoritele. Kaitsvad faktorid on olulised, sest on mitmeid sarnaste lapsepõlves kogetud traumaatiliste kogemustega inimesi, kes kasvavad terveteks täiskasvanuteks ja ei puutu kokku kriminaalse eluviisiga. Oluline on määratleda, mis on seadusliku eluviisiga elavate inimeste puhul erinev nendest, kes satuvad sarnase kogemustega vanglasse. Erinevuste teadmine aitab määratleda sobivad sekkumismeetodid taasühiskonnastamisel. Clements-Nolle ja Waddingtoni artiklis (2019) on välja toodud, et vaimse tervise häirete riski aitab lapsepõlvetrauma sündmustega seoses maandada seotus kooliga, suhtlus perega ja kõrge sisemine vastupidavus. Bergquisti jt läbi viidud uuringus leiti võttes arvesse korduvkuritegevuse riski skoor, et ainus sisemine kaitsefaktor on positiivne enesepilt ehk kõrgema positiivse enesepildiga kinnipeetaval on väiksem kuritegevuse ajaloo skoor (2024). Bergquist jt rõhutasid oma artiklis, et noorte kuritegevuse korduvust arvesse võttes on oluline kaitsev faktor positiivne enesekontseptsioon ehk usk endasse ja edukasse tulevikku (2024).

### **Korduvkuritegevus**

Vanglasüsteemi üks olulisemaid küsimusi on korduvkuritegevus ehk kui palju vabanenutest satub vanglasse tagasi. Korduvkuritegevus on juba aastaid kuriteoliikidest kõige kõrgem varavastaste kuritegude toimepanijatel ja karistusliigi puhul nendel, kes vanglas oma karistuse lõpuni kannavad (Justiitsministeerium, 2023). Uue kuriteo risk on kõige suurem

esimesel aastal peale vanglast vabanemist, kuid ka nende vabanenute korduvkuritegevus on aastatega vaikselt kahanema hakanud (Ahven et al., 2018).

Uuringuid, mille põhiküsimuseks oleks traumakogemuste mõju korduvkuritegevusele on vähe. Üks 2014. aastal läbi viidud uuring ei leidnud lapsepõlves kogetud väärkohtlemisel seost vangistuse pikkuse ega korduvkuritegevusega (Sergentanis et al.).

### **Isiksuseomaduste seos trauma kogemustega**

Suure Viisiku (McCrae & John, 1992) peamisteks isiksuseomadusteks on avatus kogemusele, meelekindlus, ekstravertsus, koostöövalmidus ja neurootilisus. Suure Viisiku viiel peamisel isiksuseomaduse skaalal on kokku 30 alaskaalat ehk igal isiksuseomadusel on 6 alaskaalat.

Suure Viisiku isiksusetestide abil ei ole kinnipeetavate isiksust traumaatiliste sündmustega seoses palju uuritud. Kinnipeetavate isiksuseomadusi uurides on leitud, et meessoost kinnipeetavate varasem väärkohtlemise kogemus on positiivselt seotud agressiivsusega (Woehrle et al., 2022). Woehrle jt uuringus leiti, et kuigi agressiivsus langes vanuse kasvades, siis väärkohtlemise efekt agressiivsusele jäi jätkuvalt oluliseks (2022). Lapsepõlvetraumade puhul ei ole leitud seost enesetõhususe ja aktiivse toimetulekuga (Guion, 2011). Ka McBride ja Irelandi 2016. aasta uuringus ei leitud seost traumaatiliste sündmuste arvu ja enesetõhususe vahel.

Traumaatilisi lapsepõlves esinevaid sündmusi käsitlevad uuringud on leidnud, et lapsepõlve interpersonaalne trauma vähendab oluliselt emotsiooni regulatsiooni oskusi (Guion, 2011). Varasemates uuringutes (nt Roth et al., 1997) on leitud, et traumakogemusega invidiidid kogevad impulsi ja afekti reguleerimise, mälu ja tähelepanu, enesepildi, interpersonaalsete suhete puhul raskusi. Min jt (2007) leidsid, et lapsepõlvetraumade sagedasem esinemine oli otseselt seotud vältivate käitumismustritega, suurema vaimse stressi ja sõltuvuskäitumisega ning väiksema haridustasemega. Altintas jt artikkel (2018) rõhutab, et lapsepõlve trauma kogemused suudavad ennustada dissotsieerumise tekkimist, sest traumade kogemisel väheneb motoorse kontrolli võimekus ja dissotsieerumise puhul on omakorda tegemist agressiivse ja vägivaldse käitumise tekkimise riskifaktoriga.

### **Isiksuseomaduste seos retsidiivsusega**

Kinnipeetavate süüdimõistmist on varasemates uuringutes ennustanud madal koostöövalmidus ja madal meelekindlus (Möttus et al., 2012; O’Riordan & O’Connell, 2014). Samas on ka uuringuid, kus kinnipeetavatel on esinenud kõrgem meelekindlus ja koostöövalmidus kui tudengitel, kes esindasid uuringus tavapopulatsiooni (Thiry, 2012; Trninić et al., 2008). Siiani on leitud, et Suure Viisiku isiksuseomadustest avatusel

kogemusele puudub seos kriminaalse tegevusega, kuid kõrge neurootilisuse abil on võimalik olnud ennustada korduvat kuritegevust (Möttus et al., 2012; O’Riordan & O’Connell, 2014). Kõrge ekstravertsus on O’Riordani ja O’Connelli uuringus näiteks ennustanud suuremat kuritegevust (2014), kuid Möttuse jt uuringus jällegi mitte (2012). Eriksson jt leidsid, et kinnipeetavatel on tavapopulatsioonist oluliselt kõrgem meelekindlus ja oluliselt madalam ekstravertsus, avatus kogemusele ja koostöövalmidus (2017). Neurootilisusel ei esinenud nende uuringus olevate kinnipeetavate valimis tavapopulatsiooniga võrreldes olulisi erinevusi (Eriksson et al., 2017). Lisaks leidsid Eriksson jt, et kinnipeetavatel on kõrgem keskmine skoor meelekindluse alaskaaladel enesedistsipliin ja korralikkus (2017). Üldised isiksuseomadused võivad muutuda elukogemuste tõttu (Eriksson et al., 2017), seega võivad ka kinnipeetavate isiksuseomadused olla juba muutunud, et sobituda vangla keskkonda. Jaapanis läbi viidud uuringus leiti, et olulised erinevused isiksuseomadustes esinevad ka kuritegude liikide vahel ehk erinevaid kuritegude liike toime panevad kinnipeetavad võivad olla erinevate isiksuseomadustega (Shimotsukasa et al., 2019).

### **Eesmärgid ja uurimisküsimused**

Senised uuringud on leidnud, et kinnipeetavate seas esineb rohkem traumakogemusi kui tavapopulatsioonis. On uuritud palju noori kinnipeetavaid ja leitud, et nende traumakogemused mõjutavad oluliselt nende edasist elukäiku. Lapsepõlves kogetud traumaatilised kogemused mõjutavad negatiivselt emotsiooni regulatsiooni oskusi, mälu, vaimset tervist, enesepilti ja suhtlemisoskuseid. Vähesel määral on hakatud uurima ka kuritegevuse eest kaitsvaid faktoreid ning on leitud, et kõige rohkem aitab ennetada kriminaalset käitumist positiivne enesepilt, seotus kooli ja perega ning kõrge sisemine vastupidavus. Siiani pole uuringud jõudnud ühisele arusaamale, millised isiksuseomadused ennustavad kuritegelikku käitumist. On pakutud, et kinnipeetavad kohanevad vangistusega ja seetõttu muutuvad vangistuse ajal nende isiksuseomadused. Varasemalt on vähe uuritud kinnipeetavate isiksuseomaduste seost traumaatiliste elusündmustega, kuid on leitud seos lapsepõlves esinenud väärkohtlemise ja agressiivsuse vahel. Samuti on vähe uuritud traumaatiliste sündmuste seost vangistusse sattumisega, kuid on leitud, et traumakogemused suurendavad impulsi ja afekti reguleerimise raskusi. Käesoleva uurimuse eesmärk on teada saada, millised isiksuseomadused ja traumakogemused on seotud vanglasse sattumisega ning korduvkuritegevuse riskiga.

Püstitan järgnevad uurimisküsimused:

- 1) millised isiksuseomadused on seotud korduvkuritegevuse riskiga;

- 2) kas kinnipeetavate traumakogemuste hulk on positiivselt seotud korduvkuritegevuse riskiga;
- 3) kas kinnipeetavate traumakogemuse liik on seotud korduvkuritegevuse riskiga;
- 4) kas on olemas isiksuseomadusi, mis on negatiivselt seotud traumakogemuste hulgaga.
- 5) kas kinnipeetavate traumakogemuste hulk on suurem kui kontrollgrupil;
- 6) kas kinnipeetavate isiksuseomadused erinevad oluliselt kontrollgrupist;
- 7) kas isiksuseomadused või traumakogemuste liigid suudavad ennustada, et inimesest saab kinnipeetav.

## **Meetod**

### **Valim**

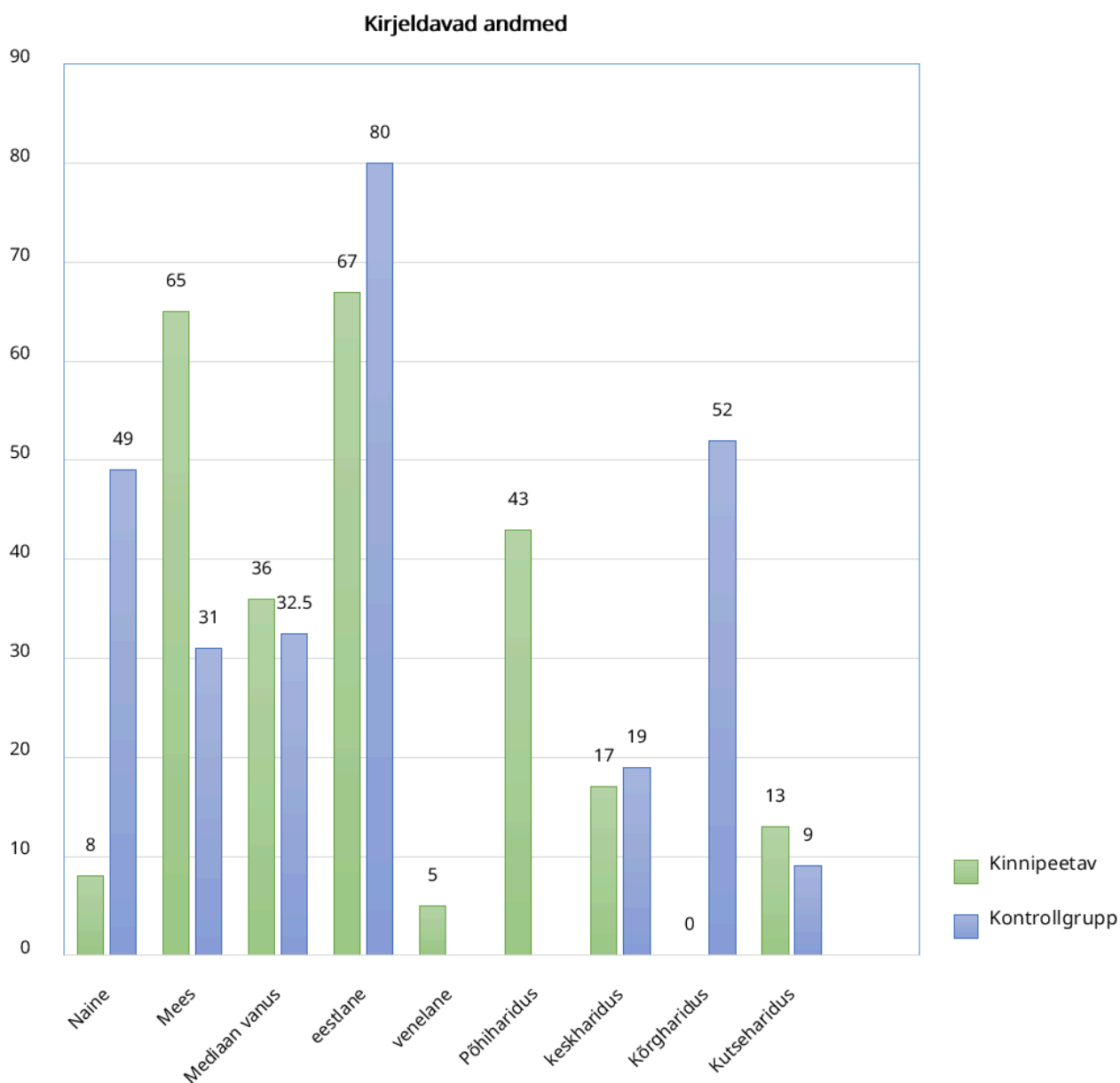
Uuring koosnes kinnipeetavate valimist ja kontrollgrupist. Kinnipeetavate grupis osales uuringus 73 Tallinna Vanglas 2025. aastal karistust kandvat eesti keelt kõnelevat kinnipeetavat, kellest 11% olid naised ja 89% mehed. Naiste protsent uuringus osalemisel on väike ja seda seetõttu, et Eesti vanglates on väike hulk naissoost kinnipeetavaid - 2024. aasta seisuga 4,7% kinnipeetavatest olid naised (Vanglateenistus, 2025). Uuringus osalenud kinnipeetavatest 92% olid rahvuselt eestlased ja 7% venelased, lisaks oli vastajate seas ka üks ukrainlane ja üks mustlane. Kinnipeetavate grupi osalejate keskmine vanus oli 36,6 aastat. Neist 59% oli põhiharidus, 23% keskharidus ja 18% kutseharidus.

Kontrollgrupi valimis oli 80 inimest, kellest 61% olid naised ja 39% mehed.

Kontrollgrupist vastanute seas kõikide rahvuseks oli eestlane. Keskmine vanus kontrollgrupis oli 34,8 aastat. Kontrollgrupist 65% oli kõrgharidus, 11% kutseharidus ja 24% keskharidus. Valimi andmed on välja toodud ka joonisel 1.

## Joonis 1

Valimit kirjeldavad andmed kinnipeetavate ja kontrollgrupi võrdluses



## Protseduur

Kinnipeetavatest valimi grupi puhul panin kinnipeetavate eluosakondadesse seinale üles registreerimislehed koos uuringusse kutsumise teatega, kuhu uuringus osaleda soovivad kinnipeetavad said ennast neile sobivale kuupäevale ja kellaajale kirja panna. Jätsin registreerimislehed koos uuringusse kutsumise teatega paariks nädalaks eluosakondadesse ja siis kogusin registreerunute nimed kokku, et kooskõlastada nende uuringus osalemine

Tallinna vanglaga. Küsimustike täitmine toimus grupitöö ruumis kuni 13-liikmelistes gruppides uurimistöö autori kohalolekul. Enne küsimustike täitmise algust lasin grupitöö ruumi kohale tulnud uuringusse registreerunud kinnipeetavatel lugeda ja allkirjastada informeeritud nõusoleku lehe. Peale informeeritud nõusoleku vormi allkirjastamist jagasin osalejale küsimustikud. Kõik uuringus osalejad täitsid küsimustike iseseisvalt.

Uuringus kasutasin ka kontrollgruppi. Kontrollgrupp koosnes mugavusvalimi abil leitud eesti keelt kõnelevatest isikutest, kes olid vähemalt 18-aastased ja kes täitsid kinnipeetavatega samad küsimustikud veebiteel. Kontrollgrupi puhul puudus uuringust küsimus “Mitmendat korda viibite vanglas?”, vaid see oli asendatud küsimusega “Kas olete viibinud kunagi vanglas?”. Uuringu kutset jagasin e-maili listides ja *Facebooki* kaudu. Kontrollgruppi kuuluvad uuritavad täitsid küsimustiku veebiteel *LimeSurvey* kaudu endale sobival ajal ja kohas.

## **Küsimustikud**

### ***Kirjeldavad andmed***

Küsimustiku alguses küsisin uuringus osalejate sugu, haridustaset ja vanust. Samuti osalejate rahvust ja emakeelt, sest mitmed kinnipeetavad räägivad eesti keelt, kuid on rahvuselt venelased. Lisaks oli kinnipeetavate küsimustikus küsimus “Mitmendat korda viibite vanglas?”, mis oli kontrollgrupi puhul asendatud küsimusega “Kas olete viibinud kunagi vanglas?”.

### ***Suur Viisik***

Isiksuseomaduste uurimiseks võtsin kasutusele Suure Viisiku lühendatud küsimustiku S5 (ingl k *The Short Five*), mis sisaldab 60 erinevat väidet 30 Suure Viisiku alaskaala mõõtmiseks (Konstabel et al., 2012). Iga väite puhul tuleb vastajal hinnata 7-pallisel Likerti skaalal, mil määral väide tema kohta käib („täiesti vale“ = -3; „täiesti õige“ = +3). Väited kirjeldavad isiksuseomaduste mõlemat äärmust, ehk iseloomustavad isiksuseomaduste “madal” ja “kõrge” taset. Suure viisiku lühendatud küsimustikku on soovitatav kasutada aja piiranguga uuringute puhul.

### ***Traumaatiliste kogemuste küsimustik - TEC***

Traumakogemuste uurimiseks kasutasin Traumaatiliste kogemuste küsimustiku (TEC - Traumatic Experiences Questionnaire) (Nijenhuis et al., 2002). TEC koosneb 29 väitest, mis uurib lapsepõlves kogetud traumasid ja nende traumade liike. Küsimustik kategoriseerib traumakogemused viite eraldi valdkonda: emotsionaalne hooletusse jätmine, emotsionaalne väärkohtlemine, füüsiline väärkohtlemine, seksuaalne ahistamine ja seksuaalne

väärkohtlemine. TEC-küsimustiku on eesti keelde tõlkinud Anneli Veeret 2015. aastal. TEC-küsimustiku sisereliaablus on vahemikus  $\alpha = 0,86$  kuni  $\alpha = 0,90$  (Nijenhuis et al., 2002). Varasemalt on Eestis kinnipeetavate populatsiooni uurimise puhul TEC-küsimustiku kasutatud 2020. aastal ja selles uuringus oli sisereliaablus kogu valimi puhul  $\alpha = 0,89$  (Püvi).

### **Töö eetilise pool**

Uuring on saanud Tartu Ülikooli inimuuringute eetikakomitee loa (396/T-6). Uuringus osalejad pidid enne katses osalemist tutvuma infomeeritud nõusoleku lehega ja andma oma nõusoleku. Uuringus osalemine oli vabatahtlik. Uuringus kasutatud küsimustike tulemused hoidsin koos allkirjastatud infomeeritud lehtedega lukustatud kapis ainult mulle kättesaadavalt ja hävitasin peale magistritöö kaitsmise läbimist. Uuringus osalejaid informeeriti vajadusel abi otsimise võimalustest ja anti kontaktid võimalike kahjude vähendamiseks.

### **Andmeanalüüs**

Andmete statistiliseks analüüsiks kasutasin andmeanalüüsiprogrammi JASP versioon 0.19.3 (JASP Team, 2025). Programmi JASP kasutasin kirjeldava statistika analüüsiks, logistiliseks regressioonanalüüsiks, korrelatsioonanalüüsides ja ANCOVA jaoks. Olulisusnivooks määrasin  $p < 0,05$ . Andmed sisestasin ja korrastasin programmis Microsoft Excel Microsoft 365 (Version 2503 Build 16.0.18623.20178).

## **Tulemused**

### **Kinnipeetavate isiksuseomaduste seos korduva vanglasse sattumise riskiga**

Kinnipeetavate isiksuseomaduste seose uurimiseks korduva vanglasse sattumisega viisin läbi korrelatsioonanalüüsi. Kuna andmed ei olnud normaaljaotuslikud, siis valisin korrelatsioonikordajaks Spearmani  $\rho$ . Esmalt viisin läbi korrelatsioonanalüüsi Suure Viisiku viie peamise isiksuseomadusega. Peamistest isiksuseomadustest oli nõrk negatiivne seos korduva vanglasse sattumisega ekstravertsusel ( $\rho = -0,23$ ,  $p = 0,05$ ). Suure Viisiku isiksuseomaduste alaskaaladega korrelatsioonanalüüsi tehes leidsin, et isiksuseomaduste alaskaaladest on nõrk negatiivne seos korduva vanglasse sattumisega enesedistsipliinil (meelekindluse alaskaala) ( $\rho = -0,23$ ,  $p < 0,05$ ).

### **Kinnipeetavate traumakogemuse seos korduva vanglasse sattumise riskiga**

Andmed olid normaaljaotuslikud, seega valisin korrelatsioonikordajaks Pearsoni  $r$ -i. Kinnipeetavate traumakogemuste hulga ja korduva vanglasse sattumise riski hindamiseks viisin läbi korrelatsioonanalüüsi. Korrelatsioonanalüüs näitas, et kinnipeetavate

traumakogemuste hulga ja korduva vanglasse sattumise hulga vahel puudub oluline seos ( $r = 0,15, p = 0,22$ ) (Tabel 1).

Kinnipeetavate traumakogemuse liigi ja korduva vanglasse sattumise riski hindamiseks viisin läbi korrelatsioonanalüüsi. Võrdlesin 5 erinevat traumakogemuste väärkohtlemise valdkonda: emotsionaalne hooletusse jätmine, emotsionaalne väärkohtlemine, füüsiline väärkohtlemine, seksuaalne ahistamine ja seksuaalne väärkohtlemine. Kuna andmed ei olnud normaaljaotuslikud, siis valisin korrelatsioonikordajaks Spearmani  $\rho$ .

Korrelatsioonanalüüsist sain teada, et olulised seosed kinnipeetavate traumakogemuse liigi ja korduva vanglasse sattumise vahel puuduvad (Tabel 1). Kõige suurem seos oli emotsionaalse väärkohtlemise ja korduva vanglasse sattumise vahel ( $\rho = 0,17, p = 0,15$ ), kuid see seos ei olnud statistiliselt oluline (Tabel 1).

**Tabel 1**

*Kinnipeetavate traumakogemuste liikide, traumakogemuste hulga ja korduva vanglasse sattumise vaheline korrelatsioonanalüüs*

Muutuja	1	2	3	4	5	6	7
1. Emotsionaalne hooletusse jätmine	—						
2. Emotsionaalne väärkohtlemine	0,46***	—					
3. Füüsiline väärkohtlemine	0,5***	0,52***	—				
4. Seksuaalne ahistamine	0,27*	0,42***	0,35**	—			
5. Seksuaalne väärkohtlemine	0,25*	0,32**	0,32**	0,74***	—		
6. Traumakogemuste hulk	0,73***	0,74***	0,86***	0,59***	0,53***	—	
7. Vanglas viibimiste arv	0,02	0,17	0,12	0,08	0,09	0,15	—

Märkused.\* $p < 0,05$ ; \*\* $p < 0,01$ ; \*\*\* $p < 0,001$ .

### Isiksuseomaduste seos traumakogemuste hulgaga

Andmed ei olnud normaaljaotuslikud, seega valisin korrelatsioonikordajaks Spearmani  $\rho$ .

Kinnipeetavate isiksuseomaduste seose traumakogemuste hulgaga hindamiseks viisin läbi

korrelatsioonanalüüsi. Esmalt viisin läbi korrelatsioonanalüüsi peamiste isiksuseomadustega. Korrelatsioonanalüüs näitas, et nõrk positiivne seos on traumakogemuste hulga ja neurootilisuse ( $\rho = 0,30, p < 0,05$ ), avatus kogemusele ( $\rho = 0,25, p < 0,05$ ) ja koostöövalmiduse vahel ( $\rho = 0,23, p < 0,05$ ). Isiksuseomaduste alaskaalade võrdlemise korrelatsioonanalüüsi tehes leidsin, et isiksuseomaduste alaskaaladest on nõrk positiivne seos traumakogemuste hulgaga enesekontrollil (neurootilisuse alaskaala) ( $\rho = 0,27, p < 0,05$ ), positiivsetel emotsioonidel (ekstravertsuse alaskaala) ( $\rho = 0,25, p < 0,05$ ) ja kaalutlemisel (meelekindluse alaskaala) ( $\rho = 0,28, p < 0,05$ ).

Viisin võrdluseks läbi ka kontrollgrupi isiksuseomaduste ja traumakogemuste hulga seost hindava korrelatsioonanalüüsi. Peamiste Suure Viisiku isiksuseomaduste puhul näitas korrelatsioonanalüüs, et ühtegi statistilist olulist korrelatsiooni isiksuseomaduste ja traumakogemuste hulga vahel ei esine. Kõige tugevam seos oli traumakogemuste hulga ja meelekindluse vahel, kuid see seos ei olnud statistiliselt oluline ( $\rho = 0,11, p = 0,29$ ). Isiksuseomaduste alaskaalade võrdluses leidsin nõrga negatiivse seose enesekontrolli (neurootilisuse alaskaala) ja traumakogemuste hulga vahel ( $\rho = -0,27, p < 0,05$ ). Samuti leidsin nõrga positiivse seose traumakogemuste hulga ja avatuse kunstile (avatus kogemusele alaskaala) vahel ( $\rho = 0,26, p < 0,05$ ).

### **Kontrollgrupi ja kinnipeetavate traumakogemuste võrdlus**

Traumakogemuste võrdlemiseks kinnipeetavate ja kontrollgrupi vahel viisin esmalt läbi võrdluse traumakogemuste koguarvuga. Kinnipeetavate ja kontrollgrupi traumakogemuste võrdlemiseks viisin läbi ANCOVA, kus võtsin kontrolli alla soo ja haridustaseme.

Traumakogemuste hulka võrreldes leidsin, et kovariaat sugu ei olnud statistiliselt olulise mõjuga traumakogemuste hulgale ( $F(1,149) = 1,21, p = 0,274, \eta^2 = 0,01$ ). Statistiliselt oluline ei olnud ka hariduse mõju traumakogemuste hulgale ( $F(1,149) = 1,15, p = 0,286, \eta^2 = 0,01$ ). Leidsin, et kinnipeetavate traumakogemuste hulk oli statistiliselt kõrgem kui kontrollgrupil ( $p < 0,05$ ). Traumakogemuste hulga keskmised ja standardhälve kinnipeetavate ja kontrollgrupi võrdluses on välja toodud tabelis 2.

**Tabel 2***Traumakogemuste liikide ja traumakogemuste hulga kirjeldav statistika*

	Kontrollgrupp (n = 80)				Kinnipeetavad (n = 73)			
	<i>M</i>	<i>SD</i>	<i>Min</i>	<i>Max</i>	<i>M</i>	<i>SD</i>	<i>Min</i>	<i>Max</i>
Emotsionaalne hooletusse jätmine	0,79	0,99	0	3	1,16	1,17	0	3
Emotsionaalne väärkohtlemine	1,01	0,83	0	3	1,1	0,99	0	3
Füüsiline väärkohtlemine	1,43	1,48	0	6	2,18	1,55	0	6
Seksuaalne ahistamine	0,33	0,61	0	3	0,26	0,58	0	3
Seksuaalne väärkohtlemine	0,28	0,55	0	3	0,15	0,4	0	2
Traumakogemuste hulk	4,59	3,54	0	18	5,78	3,93	0	16

*Märkused.* M = keskmine skoor, SD = keskmise skoori standardhälve, Min = miinimum väärtused, Max = maksimum väärtused.

Traumakogemuste liike võrreldes leidsin, et emotsionaalne hooletusse jätmine traumakogemuse liigina esineb statistiliselt oluliselt ( $p < 0,01$ ) rohkem kinnipeetavate seas kui kontrollgrupi seas. Emotsionaalset hooletusse jätmist võrreldes leidsin, et kovariaat sugu ei olnud statistiliselt olulise mõjuga emotsionaalse hooletusse jätmise sagedusele ( $F(1,149) = 3,61, p = 0,06, \eta^2 = 0,02$ ). Statistiliselt oluline ei olnud ka hariduse mõju emotsionaalse hooletusse jätmise esinemisele ( $F(1,149) = 0,77, p = 0,381, \eta^2 = 0,01$ ). Samuti leidsin, et traumakogemuste liikidest esineb kinnipeetavatel rohkem füüsilist väärkohtlemist kui kontrollgrupil. Kovariaat sugu ei olnud statistiliselt olulise mõjuga füüsilise väärkohtlemise sagedusele ( $F(1,149) = 0,002, p = 0,96, \eta^2 = 0,00$ ). Statistiliselt oluline ei olnud ka hariduse mõju füüsilise väärkohtlemise esinemisele ( $F(1,149) = 1,19, p = 0,277, \eta^2 = 0,01$ ). Teistel traumakogemuste liikidel statistiliselt olulisi erinevusi ei esinenud.

**Tabel 3**

*Suure Viisiku isiksuseomaduste ja isiksuseomaduste alaskaalade statistiliselt olulised ANCOVA tulemused*

Isiksuseomadus	Sugu			Haridustase			Keskmiste erinevus	
	<i>F</i>	<i>p</i>	$\eta^2$	<i>F</i>	<i>p</i>	$\eta^2$	<i>p</i>	Coheni <i>d</i>
Neurootilisus	0,51	0,476	0,00	0,00	0,997	0,00	< 0,01**	-0,7
Ärevus (N1)	0,09	0,764	0,00	0,01	0,922	0,00	< 0,01**	-0,61
Impulsiivsus (N5)	0,25	0,621	0,00	0,42	0,517	0,00	< 0,001***	-0,85
Ekstravertsus	2,38	0,125	0,01	0,72	0,398	0,00	< 0,001***	-1,20
Seltsivus (E2)	0,1	0,753	0,00	0,02	0,889	0,00	< 0,01**	-0,73
Positiivsed emotsioonid (E6)	0,08	0,779	0,00	1,15	0,285	0,01	< 0,001***	-0,90
Koostöövalmidus	2,95	0,088	0,02	0,01	0,906	0,00	< 0,001***	-1,06
Otsekoheusus (A2)	0,87	0,353	0,01	3,8	0,053	0,02	< 0,001***	-1,02
Meelekindlus	0,38	0,54	0,00	0,07	0,798	0,00	< 0,001***	-0,81
Korralikkus (C2)	0,01	0,941	0,00	1,63	0,203	0,01	< 0,01**	-0,76
Kohusetundlikkus (C3)	0,21	0,649	0,00	0,21	0,647	0,00	< 0,01**	-0,60
Eesmärgipärasus (C4)	0,24	0,623	0,00	0,00	0,985	0,00	< 0,001***	-0,85

Isiksuseomadus	Sugu			Haridustase			Keskmiste erinevus	
	<i>F</i>	<i>p</i>	$\eta^2$	<i>F</i>	<i>p</i>	$\eta^2$	<i>p</i>	Coheni <i>d</i>
Avatus kogemusele	2,62	0,108	0,02	1,00	0,32	0,01	< 0,001***	-1,11
Avatus kunstile (O2)	3,27	0,072	0,02	1,13	0,289	0,01	< 0,01**	-0,64
Avatus tunnete (O3)	3,37	0,068	0,02	0,69	0,408	0,00	< 0,001***	-0,90
Vaheldus (O4)	0,84	0,361	0,01	2,30	0,132	0,01	< 0,001***	-0,94

*Märkused.* Tabelis on välja toodud kovariaatide soo ja haridustaseme statistilised andmed ja mõju isiksuseomaduste varieeruvusele kontrollgrupi ja kinnipeetavate võrdluses. Isiksuseomaduse alaskaala taga olevates sulgudes on lühendiga märgitud millise peamise isiksuseomaduse alaskaalaga on tegemist. Lühendid tulenevad ingliskeelsete isiksuseomaduste esimestest tähtedest: N - neurootilisus, E - ekstraversus, O - avatus kogemusele, A - koostöövalmidus, C - meelekindlus.

\*\**p* < 0,01; \*\*\**p* < 0,001.

### **Kontrollgrupi ja kinnipeetavate isiksuseomaduste võrdlus**

Isiksuseomaduste võrdlemiseks kontrollgrupi ja kinnipeetavate vahel viisin läbi ANCOVA, kus võtsin ka kontrolli alla soo ja haridustaseme. Isiksuseomaduste võrdlemisel võtsin arvesse seoseid, mille statistiline olulisus oli  $p < 0,01$ . Isiksuseomadusi võrreldes leidsin, et kõikides peamistes isiksuseomadustes esines olulisi erinevusi kontrollgrupi ja kinnipeetavate vahel (Tabel 3). Kõige suurem efekti suurus kinnipeetavate ja kontrollgrupi vahel Suure Viisiku isiksuseomaduste puhul esines ekstravertsuse puhul ( $d = -1,2$ ), kus kinnipeetavate ekstravertsus oli suurem kui kontrollgrupil. Ka Suure Viisiku isiksuseomaduste alaskaalades ilmnas paljude isiksuseomaduste puhul statistiliselt olulisi erinevusi kinnipeetavate ja kontrollgrupi vahel. Isiksuseomaduste alaskaaladest kõige suurem erinevus kinnipeetavate ja kontrollgrupi vahel ilmnas otsekohesuses ( $d = -1,02$ ), mis on koostöövalmiduse alaskaala.

Kinnipeetavate usaldus, omakasupüüdmatlus ja aktiivsus olid statistiliselt oluliselt kõrgemad kui kontrollgrupil ( $p < 0,001$ ), kuid need erinevused olid mõjutatud vastajate soost ja haridusest. Kovariaat sugu oli isiksuseomaduste alaskaaladest statistiliselt olulisel määral seotud usalduse (koostöövalmiduse alaskaala) ( $F(1,149) = 9,15, p = 0,003, \eta^2 = 0,05$ ) ja omakasupüüdmatlusega (koostöövalmiduse alaskaala) ( $F(1,149) = 4,69, p = 0,032, \eta^2 = 0,03$ ). Kovariaatidest oli aktiivsusega (ekstravertsuse alaskaala) statistiliselt olulisel määral seotud haridustase ( $F(1,149) = 4,52, p = 0,035, \eta^2 = 0,03$ ).

### **Isiksuseomaduste ja traumakogemuste ennustamisvõime**

Isiksuseomaduste ja traumakogemuste abil vanglasse sattumise ennustamise hindamiseks viisin läbi logistilise regressioonanalüüsi. Logistilise regressiooni mudel oli statistiliselt oluline,  $\chi^2(142) = 54,6, p < 0,001, R^2 = 30-40\%$  (Cox & Snelli ja Nagelkerke), sensitiivsus = 71,2%, spetsiifilisus = 80%. Kinnipeetavaks olemist ennustas isiksuseomadustest kõige paremini ekstravertsus ( $\text{Exp}(B) = 1,09, p = 0,08$ ), kuid see seos ei olnud statistiliselt oluline (Tabel 4). Traumakogemustest ennustas vanglasse sattumist füüsiline väärkohtlemine ( $\text{Exp}(B) = 1,45, p < 0,05$ ) ehk kui füüsilist väärkohtlemist esines rohkem, siis oli vastaja suurema tõenäosusega kinnipeetav. Samuti ennustas kinnipeetavaks olemist seksuaalse väärkohtlemise mitte esinemine ( $\text{Exp}(B) = 0,23, p < 0,05$ ) ehk mida vähem esines seksuaalset väärkohtlemist, seda suurem oli tõenäosus, et tegemist on kinnipeetavaga.

**Tabel 4**

*Suure Viisiku isiksuseomaduste ja traumakogemuste liikide logistilise regressioonanalüüsi tulemused*

Muutuja	B	Standardviga	Exp(B)	Waldi statistik	<i>p</i>	95% CI	
Neurootilisus	0,01	0,04	1,01	0,04	0,838	-0,07	0,09
Ekstravertsus	0,08	0,05	1,09	3,04	0,081	-0,01	0,17
Avatus kogemusele	0,05	0,05	1,05	0,92	0,337	-0,05	0,14
Koostöövalmidus	0,08	0,05	1,09	2,97	0,085	-0,01	0,18
Meelekindlus	0,07	0,05	1,07	1,81	0,179	-0,03	0,16
Emotsionaalne hooletusse jätmine	0,18	0,24	1,19	0,55	0,459	-0,29	0,64
Emotsionaalne väärkohtlemine	-0,35	0,31	0,71	1,28	0,258	-0,95	0,25
Füüsiline väärkohtlemine	0,37	0,17	1,45	5,12	0,024	0,05	0,7
Seksuaalne ahistamine	0,25	0,60	1,28	0,17	0,68	-0,93	1,43
Seksuaalne väärkohtlemine	-1,49	0,74	0,23	4,08	0,043	-2,93	-0,04

*Märkused.* B = koefitsiendi hinnang, Exp(B) = eksponentsiaalne koefitsient, CI = usaldusvahemik, *p* = statistiline olulisus.

Viisin läbi ka peamiste isiksuseomaduste alaskaalade hindamiseks logistilise regressioonanalüüsi. Isiksuseomaduste alaskaalade logistilise regressiooni mudel oli statistiliselt oluline  $\chi^2(122) = 97,65, p < 0,001, R^2 = 47,2-62,9\%$  (Cox & Snelli ja Nagelkerke), sensitiivsus = 79,5%, spetsiifilisus = 85%. Kinnipeetavaks olemist ennustas isiksuseomaduste alaskaaladest ärevus (neurootilisuse alaskaala) (Exp(B) = 1,51,  $p < 0,05$ ) - mida suurem on vastaja ärevuse skoor, seda suurem on tõenäosus, et tegemist on kinnipeetavaga (Tabel 5). Samuti ennustas vastaja kinnipeetavaks olemist aktiivsus (ekstravertsuse alaskaala) (Exp(B) = 1,6,  $p < 0,05$ ) ehk mida kõrgem on vastaja aktiivsus, seda suurem on tõenäosus, et tegemist on kinnipeetavaga. Ka enesedistsipliin (meelekindluse

alaskaala) ennustas kinnipeetavaks olemist ( $\text{Exp}(B) = 0,69, p < 0,05$ ) - mida väiksem on enesedistsipliin seda suurem on tõenäosus, et tegemist on kinnipeetavaga.

**Tabel 5**

*Isiksuseomaduste alaskaalade logistilise regressioonanalüüsi statistiliselt olulised tulemused*

	B	Standardviga	Exp(B)	Waldi statistik	<i>p</i>	95% CI	
Ärevus (N1)	0,41	0,15	1,51	7,27	0,007	0,11	0,71
Aktiivsus (E4)	0,47	0,18	1,6	6,84	0,009	0,12	0,82
Enesedistsipliin (C5)	-0,37	0,16	0,69	5,54	0,019	-0,67	-0,06

*Märkused.* B = koefitsiendi hinnang,  $\text{Exp}(B)$  = eksponentsiaalne koefitsient, CI = usaldusvahemik, *p* = statistiline olulisus.

### Arutelu

Uurimuse eesmärgiks oli teada saada, kas ja kuidas ennustavad inimese isiksuseomadused ja traumakogemused vanglasse sattumist. Senised uuringud on leidnud, et kinnipeetavate seas esineb rohkem traumakogemusi kui tavapopulatsioonis. Lapsepõlves kogetud traumaatilised kogemused mõjutavad negatiivselt emotsiooni regulatsiooni oskusi, impulsi kontrolli, vaimset tervist, enesepilti ja suhtlemisoskuseid. Kinnipeetavate isiksuseomadusi uurides on leitud erinevusi kinnipeetavate ja tavapopulatsiooni vahel, kuid varasemate uuringute tulemustes esineb suuri erinevusi.

Uuringu esimeseks küsimuseks oli, millised isiksuseomadused on seotud korduvkuritegevuse riskiga. Leidsin, et põhilistel Suure Viisiku isiksuseomadustel puudus seos korduvkuritegevuse riskiga, kuid meeleskindluse alaskaalast enesedistsipliinil oli nõrk negatiivne seos korduva vanglasse sattumisega. Seega, mida väiksem on kinnipeetava enesedistsipliin, seda suurema tõenäosusega satub ta uuesti vanglasse. See tulemus räägib vastu Eriksson jt 2017. aasta uuringule, kus leiti, et kinnipeetavatel esines suurem enesedistsipliin ja korralikkus, mis on meeleskindluse alaskaalad.

Järgmisteks uurimisküsimusteks oli, kas kinnipeetavate traumakogemuste hulk või traumakogemuse liik on positiivselt seotud korduvkuritegevuse riskiga. Minu valimis statistiliselt olulised seosed puudusid, seega nii traumakogemuse hulk kui ka traumakogemuse liik ei seostunud korduva vangistuse riskiga. Ka Sargentanis jt 2014. aasta

uuring ei leidnud lapsepõlves kogetud väärkohtlemisel seost vangistuse pikkuse ega korduvkuritegevusega.

Uurisin ka seda, kas on olemas isiksuseomadusi, mis on seotud traumakogemuste hulga. Kinnipeetavate grupi puhul traumakogemuste hulga ja isiksuseomaduste vahel ma negatiivseid seoseid ei leidnud, kuid kontrollgrupil leidsin nõrga negatiivse seose enesekontrolli (neurootilisuse alaskaala) ja traumakogemuste hulga vahel. Varasemad uuringud on leidnud, et lapsepõlve interpersonaalne trauma vähendab oluliselt emotsiooni regulatsiooni oskusi (Guion, 2011), mis läheb kokku minu uuringu tulemustes leitud väiksema enesekontrolliga suurema traumakogemuste hulga puhul. Kinnipeetavate puhul leidsin positiivseid seoseid uurides nõrga positiivse seose traumakogemuste hulga ja neurootilisuse, avatus kogemusele ja koostöövalmiduse vahel. Kinnipeetavate isiksuseomaduste alaskaalasid võrreldes leidsin, et nõrk positiivne seos traumakogemuste hulga ja enesekontrollil (neurootilisuse alaskaala), positiivsetel emotsioonidel (ekstravertsuse alaskaala) ja kaalutlemisel (meelekindluse alaskaala). Kontrollgrupil oli isiksuseomadustest nõrk positiivne seos traumakogemuste hulga ja avatus kunstile (avatus kogemusele alaskaala) vahel.

Lisaks uurisin, kas kinnipeetavatel on rohkem traumakogemusi kui kontrollgrupil. Võtsin kontrollgruppi ja kinnipeetavaid võrreldes kontrolli alla soo ja haridustaseme, sest uurimisgruppides olid nendes muutujates suured erinevused. Leidsin, et kinnipeetavate traumakogemuste hulk on kõrgem kui kontrollgrupi traumakogemuste hulk. Seda tulemust kinnitavad ka varasemad uuringud, mis on leidnud, et kinnipeetavatel on tavapopulatsiooniga võrreldes rohkem traumakogemusi (Cima et al., 2008; Clements-Nolle & Waddington, 2019). Uurisin ka seda, kas mõnes traumakogemuse liigis on kontrollgrupi ja kinnipeetavate vahel erinevusi. Leidsin, et kinnipeetavatel esineb rohkem emotsionaalset hooletusse jätmist ja füüsilist väärkohtlemist kui tavapopulatsioonil. Ka Wentel'it uuringus esines kinnipeetavatel trauma liikidest kõige rohkem emotsionaalset hüljatust (2023) ja erinevad uuringud toovad välja füüsilise väärkohtlemise sagedast esinemist kinnipeetavate seas (Wolff & Shi, 2012).

Üheks uurimisküsimuseks oli ka see, kas kinnipeetavate isiksuseomadused erinevad oluliselt kontrollgrupist. Uuringut läbi viies leidsin, et nii kõik peamised Suure Viisiku isiksuseomadused kui ka suur hulk alaskaalasid erinevad oluliselt kinnipeetavate ja kontrollgrupi vahel. Kõige suurem erinevus kontrollgrupi ja kinnipeetavate puhul esines ekstravertsuse puhul, kus kinnipeetavate ekstravertsus oli oluliselt kõrgem kui kontrollgrupil. Ka avatus kogemusele oli kinnipeetavate puhul oluliselt kõrgem kui kontrollgrupil. Eriksson

jt on varasemalt leidnud, et kinnipeetavatel on tavapopulatsioonist oluliselt madalam ekstravertsus ja avatus kogemusele (2017), seega ei kattu minu tulemused Erikssoni jt (2017) uuringu tulemustega. Mõnedes varasemates uuringutes on kinnipeetavate puhul leitud madal koostöövalmidus ja madal meelekindlus (Möttus et al., 2012; O’Riordan & O’Connell, 2014). Minu uuringus oli kinnipeetavate koostöövalmidus ja meelekindlus oluliselt kõrgemad kui tavapopulatsioonil, mis kattuvad Thiry (2012) ja Trninić jt (2008) uuringu tulemustega, kus kinnipeetavatel esines kõrgem meelekindlus ja koostöövalmidus kui tavapopulatsioonil. Kõrget neurootilisust on seostatud kuritegeliku käitumisega (Möttus et al., 2012; O’Riordan & O’Connell, 2014), mis kattus ka minu uuringu tulemustega, kus neurootilisus oli oluliselt kõrgem kinnipeetavate seas kui kontrollgrupi puhul. Alaskaaladest oli kõige suurem erinevus otsekohesuses (koostöövalmiduse alaskaala), kus kinnipeetavad hindasid oma otsekohesust kõrgemaks kui kontrollgrupp.

Viimaseks uurisin kas isiksuseomadused või traumakogemuste liigid suudavad ennustada, et inimesest saab kinnipeetav. Isiksuseomaduste puhul leidsin, et kinnipeetavaks olemist ennustas kõige paremini ekstravertsus ehk mida suurem oli ekstravertsus, seda suurema tõenäosusega oli tegemist kinnipeetavaga. Ka O’Riordani ja O’Connelli uuringus ennustas ekstravertsus suuremat kuritegevust (2014). Kinnipeetavaks olemist ennustas isiksuseomaduste neurootilisuse alaskaaladest vastaja ärevuse skoor ehk mida kõrgem on ärevus, seda suurem on tõenäosus, et tegemist on kinnipeetavaga. Samuti ennustas vastaja kinnipeetavaks olemist see, mida kõrgem on vastaja aktiivsus (ekstravertsuse alaskaala). Ka enesedistsipliin (meelekindluse alaskaala) ennustas kinnipeetavaks olemist - mida väiksem on enesedistsipliin seda suurem on tõenäosus, et tegemist on kinnipeetavaga.

Traumakogemustest ennustas kinnipeetavaks olemist sagedasem füüsiline väärkohtlemine. Samuti ennustas kinnipeetavaks olemist see, mida vähem esines seksuaalset väärkohtlemist.

### **Uuringu piirangud ja kitsaskohad**

Uuringu üheks piiranguks oli enesekohaste testide kasutamine, mitte põhjalikumate intervjuude läbiviimine. Enesekohaste testide täitmisel võis täitjal esineda sotsiaalset soovivatust ehk testide täitmisel võis osalejale olla soov näidata end paremas valguses. Samuti võis osalejale olla vähene oskus enda kogemuste üle reflekteerida ja neid täpselt testis dokumenteerida. Küsimustike täitmisel võis vastajal takistajateks olla traumadega seotud kogemuste mitte mäletamine või alla surumine, sest ta ei soovinud neid kogemusi meenutada.

Piiranguks oli ka valimi ebavõrdne jaotumine, sest kontrollgrupis oli oluliselt rohkem naisi kui mehi, samas kui kinnipeetavate grupis oli rohkem mehi. Samuti oli kontrollgrupi ja

kinnipeetavate grupi vahel suur erinevus haridustasemes - kontrollgrupis oli enamik vastajaid kõrgharidusega, samas kui kinnipeetavate grupis oli enamik vastajaid põhiharidusega.

Valimiga seotud piirangute mõju vähendamiseks võtsin andmeid analüüsidest soo ja haridustaseme kontrolli alla ANCOVA abil. Korduvkuritegevuse hindamisel kasutasin selles uuringus vangistuste arvu, kuid see ei pruugi olla sobiv korduvkuritegevuse hindaja, sest pika karistuse ja raskema kuriteoga kinnipeetavatel pole võimalust uuesti vanglasse sattuda. Samas on kergema kuriteoga kinnipeetavatel võimalus kiiremini vabaneda ja uuesti mõni kuritegu toime panna. Seega võiks tulevastes uuringutes kasutada korduvkuritegevuse hindamiseks mõnda muud mõõdikut või võtta arvesse kuritegude raskusastet.

### **Tulevikusuunad**

Tulevaste uuringute suund võiks jätkuda sarnastel teemadel ehk millised isiksuseomadused, uskumused ja hoiakud tõstavad kinnipeetavate seas uuesti vanglasse sattumise tõenäosust. Selles uuringus ei eristanud ma kuriteoliike, seega edaspidised uuringud võiksid isiksuseomadusi ja traumakogemusi hinnates võtta arvesse ka kinnipeetava kuriteoliiki. Eestis on selles valdkonnas veel palju uurimata ja kõik teistes riikides leitud tulemused ei pruugi rakenduda meie kultuurikontekstis. Samuti võiks tulevastes uuringutes püüda ühtlustada valimit, ehk et kontrollgruppides oleks rohkem meessoost vastajaid, kelle haridustase on põhi- või kutseharidus. Kuna minu uuring ei näita ühe muutuja mõju teisele, vaid seost erinevate muutujate vahel, siis võiksid järgnevad uuringud keskenduda põhjuslikele seostele.

### **Kokkuvõte**

Kinnipeetavatega seonduv on oluline kogu ühiskonnale. Lihtne on ära unustada, et vanglas olevad kinnipeetavad tulevad ükskord tagasi teiste inimeste sekka ja saavad meie naabriteks või töökaaslasteks. Kinnipeetavad ei ole igavesti kontrollitud keskkonnas ja seega on oluline uurida, millised tegurid mõjutavad nende suhtumist ühiskonna liikmeks olemisse. Mida rohkem me teame nende individuaalsetest erinevustest ja minevikus esinenud traumaatilistest kogemustest, seda kergem on meil neid mõista ja aidata. Selle uuringu raames sai kinnitust, et kinnipeetavatel esineb rohkem traumakogemusi kui tavapopulatsioonil, eriti just füüsilist väärkohtlemist ja emotsionaalset hooletusse jätmist. Seega, tuleks kinnipeetavate taasühiskonnastamisel keskenduda traumadele suunatud sekkumistele nagu näiteks traumateraapiatele või uute oskuste õpetamisele. Samuti tuleks ka kinnipeetavaid informeerida traumade olemusest ja võimalustest ennast aidata. Isiksuseomadustes esines ka kinnipeetavate ja kontrollgrupi vahel mitmeid erinevusi, mida tasuks kinnipeetavatega

töötades arvesse võtta ja võimalusel aidata neil muuta oma isiksuseomadusi tugevusteks, mida ühiskonda naastes kasutada.

### **Tänu sõnad**

Soovin tänada oma juhendajat Karin Tähte toe ja abi eest uurimistöö kirjutamisel. Soovin ka tänada Vanglateenistust võimaluse eest vanglas uurimistööd läbi viia ja Tallinna vangla töötajaid abi eest uurimuse läbiviimisel. Eelkõige tänan kõiki küsimustikele vastajaid, kellel ei oleks olnud andmeid mida analüüsida.

## Kasutatud kirjandus

- Ahven, A., Roots, A., Sööt, M. (2018). *Retsidiivsus Eestis 2017: Kriminaalpoliitika uuringud nr 27*, Justiitsministeerium.  
[https://www.kriminaalpoliitika.ee/sites/krimipoliitika/files/elfinder/dokumendid/retsidiivsusseestis\\_2017.pdf](https://www.kriminaalpoliitika.ee/sites/krimipoliitika/files/elfinder/dokumendid/retsidiivsusseestis_2017.pdf)
- Altintas, M., & Bilici, M. (2018). Evaluation of childhood trauma with respect to criminal behavior, dissociative experiences, adverse family experiences and psychiatric backgrounds among prison inmates: *Comprehensive Psychiatry*. *Comprehensive Psychiatry*, 82, 100–107. <https://doi.org/10.1016/j.comppsy.2017.12.006>
- Armour, C. (2012). Mental health in prison: A trauma perspective on importation and deprivation.
- Astridge et al. (2023). A systematic review and meta-analysis on adverse childhood experiences: Prevalence in youth offenders and their effects on youth recidivism. *Child Abuse & Neglect*, 140, 106055. <https://doi.org/10.1016/j.chiabu.2023.106055>
- Bergquist, B. K., Schmidt, A. T., & Thomas, A. G. (2024). Adverse childhood experiences and negative outcomes among justice-involved youth: Moderating effects of protective factors. *Crime & Delinquency*, 70(4), 1274-1303.
- Breslau N. (2001). The epidemiology of posttraumatic stress disorder: what is the extent of the problem?. *The Journal of clinical psychiatry*, 62 Suppl 17, 16–22.
- Briere, J., Agee, E., & Dietrich, A. (2016). Cumulative trauma and current posttraumatic stress disorder status in general population and inmate samples. *Psychological trauma: Theory, research, practice, and policy*, 8(4), 439.
- Carli, V., Mandelli, L., Zaninotto, L., Alberti, S., Roy, A., Serretti, A., & Sarchiapone, M. (2014). Trait-aggressiveness and impulsivity: Role of psychological resilience and childhood trauma in a sample of male prisoners. *Nordic Journal of Psychiatry*, 68(1), 8–17. <https://doi.org/10.3109/08039488.2012.756061>
- Cima, M., Smeets, T., & Jelicic, M. (2008). Self-reported trauma, cortisol levels, and aggression in psychopathic and non-psychopathic prison inmates. *Biological psychology*, 78(1), 75-86.
- Clements-Nolle, K., & Waddington, R. (2019). Adverse childhood experiences and psychological distress in juvenile offenders: The protective influence of resilience and youth assets. *Journal of adolescent health*, 64(1), 49-55.

- Clower, C. E., & Bothwell, R. K. (2001). An Exploratory Study of the Relationship between the Big Five and Inmate Recidivism. *Journal of Research in Personality*, 35(2), 231–237. <https://doi.org/10.1006/jrpe.2000.2312>
- Coping with traumatic events*. (2024). National Institute of Mental Health (NIMH). <https://www.nimh.nih.gov/health/topics/coping-with-traumatic-events>
- Cuomo, C., Sarchiapone, M., Di Giannantonio, M., Mancini, M., & Roy, A. (2008). Aggression, Impulsivity, Personality Traits, and Childhood Trauma of Prisoners with Substance Abuse and Addiction. *The American Journal of Drug and Alcohol Abuse*, 34(3), 339–345. <https://doi.org/10.1080/00952990802010884>
- Eriksson, T. G., Masche-No, J. G., & Dåderman, A. M. (2017). Personality traits of prisoners as compared to general populations: Signs of adjustment to the situation? *Personality and Individual Differences*, 107, 237–245. <https://doi.org/10.1016/j.paid.2016.11.030>
- Forrester, A., Till, A., Simpson, A., & Shaw, J. (2018). Mental illness and the provision of mental health services in prisons. *British Medical Bulletin*, 127(1), 101-109.
- Fougere, A., Daffern, M., & Thomas, S. (2015). Does Resilience Predict Recidivism in Young Offenders? *Psychiatry, Psychology and Law*, 22(2), 198–212. <https://doi.org/10.1080/13218719.2014.936333>
- Friestad, C., Åse-Bente, R., & Kjelsberg, E. (2014). Adverse childhood experiences among women prisoners: Relationships to suicide attempts and drug abuse. *International Journal of Social Psychiatry*, 60(1), 40–46.
- Guion, D. (2011). Childhood Maltreatment, Coping, and Coping Self-Efficacy among Offenders.
- JASP Team (2025). *JASP (Version 0.19.3)*[Computer software].
- Justiitsministeerium. (2023). Retsidiivsus. Kuritegevus Eestis 2023. <https://www.just.ee/kuritegevus2023/retsidiivsus/>
- Kim, E. Y., Park, J., & Kim, B. (2016). Type of childhood maltreatment and the risk of criminal recidivism in adult probationers: A cross-sectional study. *BMC Psychiatry*, 16(1), 294–299.
- Konstabel, K., Lönnqvist, J. E., Walkowitz, G., Konstabel, K., & Verkasalo, M. (2012). The „Short-Five“ (S5): Measuring Personality Traits Using Comprehensive Single Items. *European Journal of Personality*, 26(1), 13-29.
- Lovakov, A., & Agadullina, E. R. (2021). Empirically derived guidelines for effect size interpretation in social psychology. *European Journal of Social Psychology*, 51(3),

485-504.

- McBride, H., & Ireland, C. (2016). The impact of coping style, self-efficacy, emotional reaction and resilience on trauma related intrusive thoughts. *Journal of Forensic Practice, 18*(3), 229–239. <https://doi.org/10.1108/JFP-06-2015-0036>
- McCrae, R. R., & John, O. P. (1992). An introduction to the five-factor model and its applications. *Journal of personality, 60*(2), 175-215.
- Min, M., Farkas, K., Minnes, S., & Singer, L. T. (2007). Impact of childhood abuse and neglect on substance abuse and psychological distress in adulthood. *Journal of Traumatic Stress, 20*(5), 833-844.
- Morrison, M., Pettus, C., Drake, B., Roth, K., & Renn, T. (2024). Trauma and incarceration: A latent class analysis of lifetime trauma exposures for individuals in prison. *Journal of Trauma & Dissociation, 25*(2), 168-184.
- Morrison, M., Pettus-Davis, C., Renn, T., Veeh, C., & Weatherly, C. (2020). What Trauma Looks Like for Incarcerated Men: A Study of Men's Lifetime Trauma Exposure in Two State Prisons. *Journal of Traumatic Stress Disorders & Treatment, 8*(1), 192.
- Mõttus, R., Guljajev, J., Allik, J., Laidra, K., & Pullmann, H. (2012). Longitudinal associations of cognitive ability, personality traits and school grades with antisocial behavior. *European Journal of Personality, 26*, 56–62.  
<http://dx.doi.org/10.1002/per.820>.
- Neller, D. J., Denney, R. L., Pietz, C. A., & Thomlinson, R. P. (2006). The Relationship Between Trauma and Violence in a Jail Inmate Sample. *Journal of Interpersonal Violence, 21*(9), 1234–1241. <https://doi.org/10.1177/0886260506290663>
- Newburn, T. (2017). *Criminology (3rd ed.)*. Routledge.  
<https://doi.org/10.4324/9781315629513>
- O’Riordan, C., & O’Connell, M. (2014). Predicting adult involvement in crime: Personality measures are significant, socio-economic measures are not. *Personality and Individual Differences, 68*, 98–101. <http://dx.doi.org/10.1016/j.paid.2014.04.010>.
- Paris J. (2000). Predispositions, personality traits, and posttraumatic stress disorder. *Harvard review of psychiatry, 8*(4), 175–183.
- Pettus-Davis, C. (2014). Social support among releasing men prisoners with lifetime trauma experiences. *International Journal of Law and Psychiatry, 37*(5), 512–523.  
<https://doi.org/10.1016/j.ijlp.2014.02.024>
- Plummer, M., & Cossins, A. (2018). The cycle of abuse: When victims become offenders.

*Trauma, Violence, & Abuse*, 19(3), 286-304.

- Rhoden-Neita, M. A., Huang, H., & Fava, N. M. (2024). The effects of childhood adversity and self-regulation on the well-being of adults with delinquency histories: a mediation model. *Journal of Evidence-Based Social Work*, 21(1), 117-139.
- Roth, S., Newman, E., Pelcovitz, D., van der Kolk, B., & Mandel, F.S. (1997). Complex PTSD in victims exposed to sexual and physical abuse: Results from the DSM-IV Field Trial for Posttraumatic Stress Disorder. *Journal of Traumatic Stress* 10, 539-556.
- Sergentanis, T. N., Sakellidis, E. I., Vlachodimitropoulos, D., Goutas, N., Sergentanis, I. N., Spiliopoulou, C. A., & Papadodima, S. A. (2014). Does history of childhood maltreatment make a difference in prison? A hierarchical approach on early family events and personality traits. *Psychiatry Research*, 220(3), 1064–1070.  
<https://doi.org/10.1016/j.psychres.2014.10.019>
- Shimotsukasa, T., Oshio, A., Tani, M., & Yamaki, M. (2019). Big Five personality traits in inmates and normal adults in Japan. *Personality and Individual Differences*, 141, 81–85, <https://doi.org/10.1016/j.paid.2018.12.018>
- Thiry, B. (2012). An assessment of personality disorders with the Five-Factor Model among Belgian inmates. *International Journal of Law and Psychiatry*, 35, 327–333,  
<http://dx.doi.org/10.1016/j.ijlp.2012.04.010>.
- Trauma measures. Trauma Measures Glob. (n.d.). <https://www.traumameasuresglobal.com/>
- Trninić, V., Barančić, M., & Nazor, M. (2008). The Five-Factor model of personality and aggressiveness in prisoners and athletes. *Kinesiology*, 40, 170–181.
- Vanglateenistus. (2025, veebruar 25). *Vanglateenistuse aasta ülevaade*. Vanglateenistus.  
<https://vanglateenistus.ee/meist/uudised-ja-arvud/aasta-ulevaated#item-1>
- Wente, V. m., Retz-Junginger, P., Retz, W., Barra, S., & Crombach, A. (2023). The Suitability of the Childhood Trauma Questionnaire in Criminal Offender Samples: International Journal of Environmental Research and Public Health. *International Journal of Environmental Research and Public Health*, 20(6).  
<https://doi.org/10.3390/ijerph20065195>
- Woehrl, L., Retz-Junginger, P., Retz, W., & Barra, S. (2022). The Maltreatment–Aggression Link among Prosecuted Males: What about Psychopathy? *International Journal of Environmental Research and Public Health*, 19(15), Article 15.  
<https://doi.org/10.3390/ijerph19159584>

Wolff, N., & Shi, J. (2012). Childhood and adult trauma experiences of incarcerated persons and their relationship to adult behavioral health problems and treatment. *International journal of environmental research and public health*, 9(5), 1908–1926.

<https://doi.org/10.3390/ijerph9051908>

**Lisa 1**

*Suure Viisiku isiksuseomaduste kirjeldavad statistikud kinnipeetavate ja kontrollgrupi võrdluses*

<b>Isiksuseomadus</b>	<b>Kinnipeetavad</b>				<b>Kontrollgrupp</b>			
	<i>M</i>	<i>SD</i>	<i>Min</i>	<i>Max</i>	<i>M</i>	<i>SD</i>	<i>Min</i>	<i>Max</i>
Ärevus (N1)	0,99	2,62	-6	6	-0,29	1,58	-4	4
Vaenulikkus (N2)	0,26	2,42	-6	6	-0,30	1,59	-3	4
Masendus (N3)	0,37	2,32	-5	6	0,19	1,42	-3	4
Enesekontroll (N4)	1,07	2,07	-4	6	0,53	1,32	-2	5
Impulsiivsus (N5)	0,77	1,78	-3	5	-0,39	1,45	-4	3
Abitus (N6)	0,67	1,76	-3	5	0,43	1,18	-2	4
Soojus (E1)	0,36	1,71	-4	4	0,29	1,28	-2	4
Seltsivus (E2)	1,86	2,00	-2	6	0,60	1,48	-3	4
Kehtestavus (E3)	0,97	2,32	-4	6	0,01	1,66	-4	4
Aktiivsus (E4)	1,78	2,19	-4	6	0,20	1,54	-3	4
Elamustejanu (E5)	0,22	1,95	-3	6	0,08	1,39	-3	5
Positiivsed emotsioonid (E6)	1,36	2,06	-4	6	0,09	1,46	-3	4
Avatus fantaasiale (O1)	1,07	1,87	-4	6	0,49	1,30	-4	3
Avatus kunstile (O2)	0,00	2,00	-6	6	-0,98	1,15	-5	1
Avatus tunnetele (O3)	0,37	1,74	-4	5	-0,50	1,15	-3	3
Vaheldus (O4)	2,03	1,81	-1	6	0,91	1,72	-3	4
Avatus mõtetele (O5)	1,04	2,35	-6	6	0,79	1,43	-2	5
Avatus väärtustele (O6)	1,43	2,29	-5	6	0,73	1,46	-2	6
Usaldus (A1)	0,80	2,30	-5	6	-0,15	1,26	-4	3

Isiksuseomadus	Kinnipeetavad				Kontrollgrupp			
	M	SD	Min	Max	M	SD	Min	Max
Otsekoheesus (A2)	0,10	1,99	-3	6	-0,93	1,08	-5	2
Omakasupüüdmatlus (A3)	0,59	1,61	-3	6	-0,33	1,21	-4	3
Järeleandlikkus (A4)	0,89	2,23	-4	6	-0,15	1,90	-5	5
Tagasihoidlikkus (A5)	-0,4	2,09	-5	5	-1,26	1,54	-5	2
Osavõtlikkus (A6)	0,38	2,12	-6	6	0,21	1,12	-2	4
Asjatundlikkus (C1)	0,77	2,01	-4	6	0,61	1,49	-4	5
Korralikkus (C2)	0,52	1,54	-3	6	-0,26	1,17	-4	2
Kohusetundlikkus (C3)	1,03	2,19	-6	6	0,19	1,13	-2	3
Eesmärgipärasus (C4)	1,78	2,18	-3	6	0,35	1,35	-2	4
Enesedistsipliin (C5)	0,93	2,08	-5	6	1,05	1,50	-4	4
Kaalutlemine (C6)	1,19	2,01	-6	6	0,30	1,34	-3	4
Neurootilisus - N	4,12	7,62	-12	30	0,16	4,63	-11	14
Ekstravertsus - E	6,55	7,08	-8	28	1,26	4,17	-8	14
Avatus kogemusele - O	5,93	6,72	-10	24	1,44	4,33	-8	13
Koostöövalmidus - A	2,36	6,85	-15	23	-2,60	4,34	-17	7
Meelekindlus - C	6,22	7,09	-6	32	2,21	3,58	-6	12

*Märkused.* Isiksuseomaduse alaskaala taga olevates sulgudes on lühendiga märgitud millise peamise isiksuseomaduse alaskaalaga on tegemist. Lühendid tulevad ingliskeelsete isiksuseomaduste esimestest tähtedest: N - neurootilisus, E - ekstravertsus, O - avatus kogemusele, A - koostöövalmidus, C - meelekindlus. M = keskmine skoor, SD = keskmise skoori standardhälve, Min = miinimum väärtused, Max = maksimum väärtused.

## **Lihtlitsents lõputöö reprodutseerimiseks ja üldsusele kättesaadavaks tegemiseks**

Mina, Grethel Mets,

1. annan Tartu Ülikoolile tasuta loa (lihtlitsentsi) minu loodud teose “Tallinna Vangla kinnipeetavate traumakogemused, isiksuseomadused ja nende seos vanglasse sattumisega”, mille juhendaja on Karin Täht, reprodutseerimiseks eesmärgiga seda säilitada, sealhulgas lisada Tartu Ülikooli digitaalarhiivi kuni autoriõiguse kehtivuse lõppemiseni;
2. Annan Tartu Ülikoolile loa teha punktis 1 nimetatud teos üldsusele kättesaadavaks Tartu Ülikooli veebikeskkonna, sealhulgas digitaalarhiivi kaudu Creative Commons'i litsentsiga CC BY NC ND 4.0, mis lubab autorile viidates teost reprodutseerida, levitada ja üldsusele suunata ning keelab luua tuletatud teost ja kasutada teost ärieesmärgil, kuni autoriõiguse kehtivuse lõppemiseni.
3. Olen teadlik, et punktides 1 ja 2 nimetatud õigused jäävad alles ka autorile.
4. Kinnitan, et lihtlitsentsi andmisega ei riku ma teiste isikute intellektuaalomandi ega isikuandmete kaitse õigusaktidest tulenevaid õigusi.

Grethel Mets  
**12.05.2025**