

**PÖLLUMAJANDUSE EESRINDLASTE
TÖÖKOGEMUSI**

O. TRESS

TARTU RAJOOONI NÕGIARU SOVHOOSI DIREKTOR

**KAHEVAHETUSELISE TÖÖ
KOGEMUSI LÜPSIKARJA
TALITAMISEL**



EESTI RIIKLIK KIRJASTUS · TALLINN 1953

2/22080

A-19855 III
PÕLLUMAJANDUSE EESRINDLASTE TÖÖKOGEMUSI

O. TRESS

TARTU RAJOOONI NÕGIARU SOVHOOSI DIREKTOR

KAHEVAHETUSELISE TÖÖ
KOGEMUSI LÜPSIKARJA
TALITAMISEL



EESTI RIIKLIK KIRJASTUS
TALLINN 1953

2

Tartu Riikliku Ollkoeli
Raamatukogu
12080

SISSEJUHATUS

Partei XIX kongressi direktiivides NSV Liidu arendamise viienda viie aasta plaani kohta aastaiks 1951—1955 on meie loomakasvatajatele seatud ülesandeks tõsta piima kogutoodangut 45—50% võrra ja viia keskmine piimatoodang aastas ühe aastalehma kohta 1955. aastal mitterustumullavööndi sovhoosides 3500—3900 ja kolhoosides 1800—2000 kilogrammini. Paljud Eesti NSV sovhooside ja kolhooside lüpsikarjafarmid võitlevad aga hoopis kõrgemate, 4000—6000-kilogrammiste aastalüpside eest lehma kohta.

Selliste suurte piimatoodangute saamisel on niisuguste otsustavate tegurite kõrval, nagu seda on söödabaasi tugevdamine ja loomade tõuaretus, väga suur tähtsus ka õigel töö organiseerimisel lüpsikarjafarmides.

Eesrindlike, kõrgeid loomakasvatuse produktiivsuse näitajaid saavutanud sovhooside ja kolhooside tööd analüüsid leiame laialdasi otsinguid loomakasvatajate töö organiseerimises.

Väga laialdaselt on levinud lüpsikarjafarmides selline töökord, et lehma lüpsitakse ühtlaste vaheaegade järel kolm korda ja söödetakse 2—3 korda ööpäeva jooksul. Lüpsjal tuleb sel juhul tööle asuda hommikul kell 4—5 ja õhtul lõpetada töö kella 21—22 paiku, kusjuures päeva jooksul on kaks pikemat vaheaega.

Selline päevakord sobib rahuldavalt siiski ainult nendele farmidele, kus lehmade piimatoodang ei ole eriti kõrge.

Nõukogude eesrindlik zootehnikateadus ning praktilised kogemused näitavad, et kui lehmade lüpsivõime tõuseb juba üle 3000 kg ja lüpsivõime kasutamiseks ning edasiseks arendamiseks on olemas küllaldane söödabaas ja head pidamistingimused, siis ei saavuta meie kolmekordse lüpsi ja 2—3-kordse söötmisega seda toodangu tõusu, mida saame, kui rakendame neljakordset (mõni aeg pärast lehma poegimist isegi 5—6-kordset) lüpsmist ja 3—4-kordset söötmist.

On tehtud kindlaks, et kui lehma udara mahust 80—90% on piimaga täitunud, siis jääb piima juurdetekkimine järjest väiksemaks ja hiljem hoopis lakkab. Sellepärast on vaja lüpsida lehma siis, kui udar on juba niivõrd täis, et see piima juurdetekkimist vähendada hakkab. Sellega anname udarale võimaluse hakata uuesti täie pingega piima produtseerima.

Muidugi oleneb udara piimaga täitumiseks kuluv aeg väga palju udara suurusest, selle mahust, mis on lehmadel individuaalselt vägagi erinev. Teadlaste poolt on kindlaks määratud, et udar täitub hästi toidetud lehmalt lubatud pingeni täis-lüpsiperioodil (2—6 kuuni pärast poegimist) keskmiselt 4 korda ööpäevas, ja sellepärast on tarvis sel ajavahemikul ka lehma ööpäeva jooksul 4 korda lüpsata.

Samuti on leitud, et lehmad söövad ja seedivad läbi paremini hoopis suuremaid koguseid söötasid, kui neid söödetakse sagedamini, s. o. 3—4 korda päevas senise kahe korra asemel.

Loomulikult ei saa meie neljakordset lüpsi ja 3—4-kordset söötmist rakendades neid töid koondada lühikesele tööpäevale, vaid peame selle töö jagama ühtlasemalt kogu ööpäevale. See nõuab aga seda, et lüpsja peab tõusma hommikul hiljemalt kell 3 ja magama saab ta heita alles kell 23—24 öösel. Sellejuures on tal päeva jooksul kolm vaevalt paaritunnilist töövaheaega.

Niisugune tööpäeva killustatus ja tööaja pikkus ei võimalda aga lüpsjal kunagi korralikult välja puhata, vähendab tema vaimset ja kehalist erksust. Eriti ei saa lüpsja käelihastik väsimusest välja puhata. Sellises olukorras ei suuda lüpsjad kõiki laudapäevakorras ettenähtud töid hästi sooritada. On küllalt juhuseid, kus lüpsjad jäävad isegi lüpsi juures üliväsimusest tukkuma.

Arusaadav, et niisugusel korral pole neljakordsest lüpsist mingit efekti loota võrreldes kolmekordsega, kus inimene korralikult puhalt töötab.

Veel enam. Neljakordne lüps ühevahetuselise töö juures takistab ka nende inimeste osavõttu ühiskondlikust elust, õppetööst ja kultuuriliste vajaduste rahuldamisest. Neil ei leidu enam aega isegi selleks, et minna oma sovhoosis või kolhoosis toimuva rändkinotendusele. Töötajad, kes omavad lapsi, ei leia aega nende eest hoolitsemiseks jne. Ühe sõnaga — nelja- ja enamkordse lüpsi korral ühevahetuselise töö juures on lüpsja asetatud väga ebasoodsasse olukorda.

Nii seisame olukorra ees, kus zootehnikateadus soovib meile rakendada neljakordset lüpsi ja söötmist kui vahendit lehmalt kõrgemate toodangute saamiseks, kuid praktikas ei tule sellest midagi välja, sest lüpsjad ei ole suutelised selle nõude rakendamiseks vajaliku pingega pikemat aega töötama.

Sellest ülesaamiseks rakendasid vanemate vennasvabariikide eesrindlikud majandid, nagu Omski oblastis „Omski” ja „Severo-Ljubinski” sovhoos, Moskva oblastis „Lesnõje Poljanõ”, Leningradi oblastis „Gomontova” sovhoos ja paljud teised, lüpsikarjafarmides kahes vahetuses töötamise.

Vennasvabariikidest saadud heade kogemuste põhjal on ka rida Eesti NSV sovhoose, nagu Udeva, Uusna, Viisu, Mooste, Nõgiaru ja viimasel ajal ka väga palju teisi, organiseerinud lüpsikarjafarmides töö kahes vahetuses.

Käesolevas brošüüris anname lühikese ülevaate kahevahetuse-
lise töö organiseerimisest ja selle tulemustest lisaks vennasvabariiki-
des saadud kogemustele peamiselt Tartu rajoonis asuva Nõgiaru
tõukarjasovhoosi kogemustele tuginedes. Et need kogemused näita-
vad ainult häid tulemusi nii loomade produktiivsuse tõstmisel kui
ka töötajate eluolustikuliste tingimuste parandamises, siis kahtle-
mata huvitab see paljusid loomakasvatuse alal töötajaid.

MÕNI SÕNA NÕGIARU SOVHOOSIST

Nõgiaru sovhoos asub Tartu rajoonis Nõo raudteejaamast põhja pool. Sovhoos on asutatud endiste suurtalude baasil. Maad on sovhoosil 1446 ha, millest 72 ha on Emajõe luhas ja ülejäänud on kõik ühes tükis.

Maa-alast on praegu põllu all 726 ha, umbes 70—80 ha on heinamaad, ligemale 300 ha on ülesharimiseks kõlblikku ning



Vaade Nõgiaru sovhoosi karjalautadele.

praegu ka tegelikult ülesharimisel olevat soomaad. Ülejäänud on mets ja raba.

Põllud on enamikus viljakad, huumusrikka savimullaga, mis korraliku harimise ja väetamise juures võivad anda suuri saake. Välja arvatud tühine osa, ei vaja põld kuivendamist ja võimaldab varajast mullaharimist.

Ülesharimisel olevad sood asuvad paarisaja meetri laiuste ribadena põldude vahel ja ääres, on enamikus sügava turvasmullakihi, mis on pealmises osas hästi kõdunenud. Sellega on neilt ülesharimise järel oodata väga häid heinasaake. Ühtlasi on need sood ammendamatuks turvasmulla varuks mineraalmuldade rikastamiseks huumusega.

Teiseks on majandil head võimalused sellise tõhusa mullaviljakuse tõstmise vahendi, nagu seda on alusturvas, rikkalikuks kasutamiseks, sest majandi oma maa-alal, mis asub keskusest vaevalt paari kilomeetri kaugusel, on küllalt suur alusturba raba. Käesoleval aastal on sealt üles töötatud 10 000 m³ turvast.

Mis puutub ehitustesse, siis pärandasid üksiktalud sovhoosile väikesed, küla mööda laialipillatud hooned, mis kaugeltki ei vastanud sovhoosi loomakasvatuse nõuetele.

See sundis sovhoosi kollektiivi kõiki jõude suunama esijoones loomade lautadesse paigutamise küsimuse otsustavale lahendamisele. Tänu sellele on sovhoos ka paari viimase aasta jooksul jõudnud peaaegu kõigile loomadele ehitada nõuetele vastavad hooned. On antud ekspluatatsiooni kaks uut ja üks taastatud lüpsikarjalaut, kokku 285 lehmale, uus kanala 500 kanale ja vasikalaut. Ka on alustatud sigala ehitamist 400 seale, mis peab valmima 1954-ndal aastal. Samuti on noorkarjale remonditud ja korraldatud vajalikud ruumid.

Sovhoos on endale ehitanud ka naftamootori jõul töötava elektriijaama, mis on aidanud lahendada loomalautade valgustamise ja veega varustamise küsimuse. Samuti on sovhoos radiofitseeritud.

Nagu eespooltoodust nähtub, seisab Nõgiaru sovhoos suurte kasvuvõimaluste ja tema töökas kollektiiv helge tuleviku ees, mis innustab kõiki sovhoosi töötajaid ennastsalgavale tööle ja on suunanud sovhoosi kollektiivi rakendama ka selliseid eesrindlike tööorganiseerimise meetodeid, nagu kahevahetuseline töö lüpsikarja talitamisel.

Mõned näitajad sovhoosi loomakasvatuse arengust.

	T o o t m i s a a s t a d					
	1948	1949	1950	1951	1952	1953 I pool
Riigile piima andmine tsentnerites	2719	3735	5442	7244	6390	3860
Riigile liha andmine tsentnerites	247	429	552	567	894	608
Sellest sealih		181	340	402	515	280
Veiste arv aasta lõpuks	342	325	389	490	600	
Neist lehmi	125	147	182	199	207	
Sigade arv	122	197	265	315	387	

Kõigi nende aastate jooksul on sovhoos täitnud ja ületanud loomasaaduste riigile äraandmise ettenähtud plaanid.

Selline tõus loomakasvatuses on teostunud peamiselt uute loomakasvatushoonete kasutamiselevõtmise, parema töö organiseerimise ja loomakasvatavate meisterlikkuse järjekindla tõstmise alusel.

Sovhoosi kollektiivi keskelt on võrsunud terve rida oma ala

meistreid, kes on osanud neile kinnistatud lehmadel saada 30—40 kg-seid päevalüpsse ja parematelt lehmadel üle 6000 kg-seid aastalüpsse, nagu Natalie Ivanenko, Kadri Kabanen, Linda Puusepp ja teised, kes kahtlemata on võimelised lähemas tulevikus kogu sovhoosi karja aastatoodangu viima keskmiselt üle 5000, aga ka üle 6000 kg lehma kohta.

KAHEVAHETUSELISE TÖÖ ORGANISEERIMISEST ÜLDSE JA TALVEPERIOODIL

Kahevahetuselise töö organiseerimise korral moodustavad lüpsjad paarid. Igale lüpsjate paarile kinnistatakse vastavalt kaks korda suurem rühm lehma, kui neile enne üksikult oli kinnistatud. Iga paari lüpsjad talitavad neile kinnistatud lehmarihma kordamööda — üks lüpsja hommikuses vahetuses, teine lüpsja õhtuses vahetuses. Võrdsete töötingimuste loomiseks vaheldub lüpsjate tööloleku aeg igal nädalal — hommikuses vahetuses töötaja hakkab töötama õhtuses ja vastupidi. Nõgiarul on vahetus toimunud esmaspäeva hommikust alates, nii et see, kes töötas puhkepäeva õhtuses vahetuses, töötab ka esmaspäeva hommikuses vahetuses. Teine paarislüpsja on vaba puhkepäeva lõunast kuni esmaspäeva lõunani. See võimaldab tal täiel määral osa võtta puhkepäeval toimuvatest kultuurilistest üritustest ja meelelahutustest ning enne tööle asumist on tal veel aega ka täiesti välja puhata.

Mõlemad lüpsjad, kes talitavad kaks korda suuremat lehmade rühma, vastutavad võrdselt lehmade tervisliku seisukorra, nende produktiivsuse, samuti ka õigeaegse paarituse ja teiste plaanide täitmise eest.

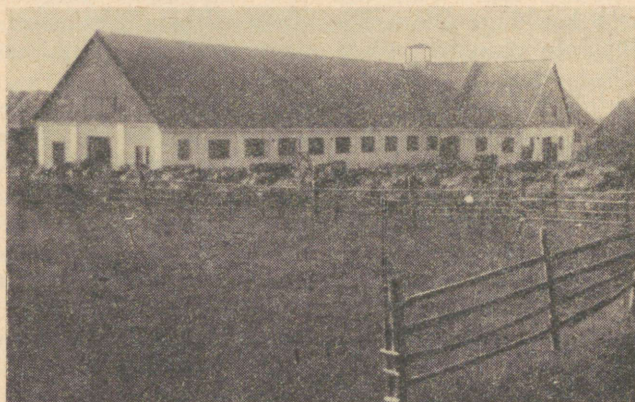
Vastavalt tööjaotusele on ka töötasu jaotus. Igale lüpsjale arvestatakse töötasu tema poolt isiklikult väljalüpsstud piima eest, mis tööloleku aja vahetuse tõttu kuu kohta tavaliselt kujuneb paarislüpsjatele peaaegu võrdses. Lisatöötasud — hooldamise, poegimiste, paarituste läbiviimise ja ahtruse puudumise eest, samuti preemiad lehmade rühmalt saadud kõrgete toodangute eest — jagatakse lüpsjate vahel võrdselt. Lisatasu üleplaaniilise piima väljalüpsmise eest jagatakse proportsionaalselt piimakogusele, mis kummagi lüpsja poolt on välja lüpsstud.

Heade tulemuste saavutamiseks on kõige tähtsamaks küsimuseks lüpsjate töö kahes vahetuses organiseerimisel õige lüpsjate paaride valik.

Valiku aluseks tuleb võtta kõigepealt vabatahtlikkuse põhimõte. Suunavalt tuleb aga sealjuures silmas pidada, et paaris töötama hakkavad lüpsjad oleksid võrdsed oma kvalifikatsioonilt ja töökogemustelt, et nad töötaksid ühesuguste meetoditega. See on nõutav selleks, et lehmad ei tunneks vahet hooldamises ja lüpsmises, lüpsi tempos ja energias. Sageli juhtub, et lehm ei anna hästi piima kätte, kui teda lüpsab teine lüpsja, kellega ta pole harjunud, kelle

töö on erinev ja vähem sobiv antud lehmale kujunenud tingrefleksidele.

Kahevahetuselist tööd alustades on väga tähtis, et paarislüpsjad põhjalikult tutvusid nii neile kinnistatud lehmade eriliste kalduvustega kui ka teineteise töövõtetega, oma töömeetodi asjatundja abiga koos läbi arutaksid ja seda siis heatahtlikult ja järjekindlalt rakendaksid. On tingimata vajalik, et esimese 4—5 päeva jooksul pärast kahevahetuselisele tööle üleminekut mõlemad lüpsjad igas vahetuses tööle ilmuksid, et see lüpsja, kelle kord pole vahetuses olla, saaks tutvuda oma paarislüpsja töövõtetega, üldise töökäigu ja päevakorra täitmise ja vajaduse korral ka abistada vahetuses töötavat lüpsjat.



Kari kojutulekul.

On vajalik, et paaristöötajatel oleks pidev koostöö ühiste plaanide täitmiseks. Ei tohi juhtuda, et üks lüpsja näiteks, märgates lehma indlemist oma vahetuse lõpul, ei vii ise lehma paaritama ja ei teata sellest järgnevale vahetusele, et lehm paaritada tahab. Nii võib nõrgalt märgatava indluse korral lehm jäädagi paaritamata.

Lüpsjate paaride õnnestunud valik on ja jääb eduka töö oluliseks teguriks ja otsustab põhiliselt kahe vahetuses organiseeritud töö kordamineku.

Peamiseks vastuväiteks kahevahetuselise töö vastu tuuakse lüpsjate poolt asjaolu, et lüpsja ei suuda ära lüpssta järjestikku kaks korda suuremat rühma lehma kaks korda vahetuses ja et lüpsiaeg venib liig pikale. See oli ka Nõgiarul lüpsjate peamine vastuväide. Muidugi leidis ka küllalt teisi kahtlusi, nii et üldine vastuseis oli suur. See kõik põhines muidugi peamiselt just vanemate lüpsjate ajast läinud arvamistel, nagu iga muugi uuenduse puhul. Leidis küllalt ka neid, kes ähvardasid kahevahetuselise töö alustamisel otsekohe teisele tööle üle minna. Valisime seepärast

üleminekuks aja, kus enamik lehma oli kinnisperioodis või kinnijäämise eelsel kahekordsel lüpsil, et poleks karta lüpsitöödes ülepingutust. Leppisime kokku üks kuu aega proovida kahevahetuselist tööd, ja kui ühekuulise prooviaja järel ühiselt asja läbi arutades leiame, et see meile siiski ei sobi, siis läheme vana töökorra juurde tagasi.

See oli veebruarikuus 1952. a. Algul mõtlesime teha katset ühe brigaadiga, kuid tegelikult alustasime samal ajal ka teistes lüpsikarja rühmades. Mis aga selgus? Juba esimesel nädalal muutusid ka kõige suuremad vastuseisjad uue töökorra tulisteks pooldajateks. Kui aga nüüd, pärast poolteiseaastasi kogemusi, keegi veel meie lüpsjatele tagasi pakuks endist ühevahetuselist töökorda, siis vaadataks sellele suure pahameele ja põlgusega. Mingil tingimusel ei taheta kuuldagi enam ühevahetuselisest tööst! See tõendab seda, et lüpsjate eluolustikulised tingimused on põhjalikult paranenud, millest enam ei taheta loobuda.

Mis puutub eespool toodud väitesse, nagu ei jõuaks üks lüpsja kaks korda suuremat rühma ühtejärke ära lüpsata või läheks lüpsiaeg lubamatult pikale, siis on praktika tõestanud selle väite täielikku alusetust nii Nõgiaru sovhoosis kui ka mujal. Muidugi on siin tarvis kinni pidada normaalse suurusega looma rühmadest. Soovitada tuleks kahevahetuselise töö korral niisama suuri rühmi, nagu on ette nähtud sovhoosidele kehtestatud eeskirjades ja on käsitsilüpsi korral iga lüpsjate paari kohta järgmised:

üle 6000 kg aastalüpsi puhul lehmalt, mitte üle 14 lehma,	
5001—6000	16
4001—5000	18
3501—4000	20
3001—3500	22

Masinlüpsi puhul on soovitatav 50% suuremad lehmarihmad.

Praktika on näidanud, et lüpsjad, kes töötavad normaalsetes oludes 8 tundi, olgugi nõnda öelda tihendatult, väsivad vähem, sest pikem puhkeaeg taastab vaheajal täielikult nende jõu. Nende töö produktiivsus on kõrgem, nad töötavad täpsemalt, erksamini, kiiremini. Kui varem käsitsi lüpsi korral läks 10—11-lehmaliste rühmade lüpsmiseks aega 1,5 ja rohkem tundi, siis nüüd läheb normaalselt 20-lehmalise rühma lüpsiks 2,5 tundi. Ka vennasvabariikidest saadud kogemused kinnitavad sama: kui varem läks ühe lehma lüpsiks keskmiselt 10—12 minutit, siis kahe vahetusega töö juures on kulunud selleks 7—8 minutit, kusjuures pealegi toodang on suurenenud. Hoijatada tuleb muidugi siinkohal, et kui lehmade arvus eespool toodud normidest üle minnakse või kui rühmas on palju eriti raskelt lüpsitavaid lehma ja kõik lehmad sesoonselt korraga lüpsma tulevad, siis võib ka mõni nõrgem lüpsja käsitsilüpsi korral tööga mitte toime tulla, sest üle 17—18 lehma päevase koguväljalüpsiga 350—400 kg on ikkagi juba liig pingutav töö.

Kuna juba kõige lähemas tulevikus kõikides meie sovhoosides ja

kolhooside lüpsikarjafarmides minnakse üle masinlüpsile, langeb muidugi täiesti ära lüpsja ülepingutuse küsimus lüpsmise osas, mis on kahevahetuselise töö vastaste peamine vastuväide. Nii on täiesti põhjendatud nõudmine, et koos masinlüpsiga tuleb rakendada ka kahevahetuseline töö.

Brigaadi töö korrapäraseks juhtimiseks on kahevahetuselise töö juures muidugi vaja, et ka brigadiir oleks kogu töö ajal kohal. On loomulik, et ka tema ei suuda nõutavat 16 tundi enam ööpäevas töötada. Seepärast on kahevahetuselise töö korral vaja määrata tingimata brigadiirile abiline, kes täidab brigadiiri kohustusi ühes vahetuses ja abistab teda brigaadi arvestuste pidamisel.

Et brigadiir vastutab täielikult brigaadi üldise ning ka oma abilise töö eest, sellepärast peab brigadiir kahe vahetusega töö puhul alati kontrollima ja juhtima oma abilist. Brigadiir ja tema abi vahetavad oma tööloleku aega samuti nagu lüpsjad. Töötasuks arvestatakse sovhoosides brigadiiri abilisele 60% brigadiirile tükki-töö alusel arvestatavast töötasust.

Kavakindla tööprotsessi läbiviimise aluseks on igas farmis tööde päevakord. Erilist tähtsust omab see aga niisuguse tihendatud tööaja kasutamisel, nagu seda on kahevahetuseline töö lüpsikarja juures. Minnes üle töö uuele organiseerimisele peab kogu töötajate kollektiiviga läbi arutama täpse tööaja kasutamise plaani, lähtudes igalt töötajalt nõutavaist ülesandest ja selleks vajalikust ajakulust. Tuleb sisendada iga brigaadi liikmele tugevat distsipliinitunnet ja kõrget teadlikkust, et ta täpselt ja teadlikult täidaks temale pandud kohustusi. Töö tuleb jaotada nii, et see saaks 8 töötunniga valmis, et kõik vajalik oleks korralikult tehtud ja päevakorrast poleks kõrvale kaldunud.

Päevakorras tuleb hommikusele vahetusele ette näha töövahe- aega 1—2 tundi hommikueineks ja teisele vahetusele õhtueineks.

Tööjaotuses tuleb arvesse võtta:

- 1) et kumbki vahetus lüpsab lehma kaks korda, s. o. kokku 4 korda ööpäevas ühesuguste vaheaegade järel;
- 2) lehma söödetakse 3 või veel parem 4 korda;
- 3) kui automaatjootmine puudub, joodetakse lehma vähemalt 4 korda;
- 4) loomi puhastatakse põhjalikult (peale iga lüpsieelse puhastamise-pesemise) kummagi vahetuse poolt üks kord;
- 5) iga päev aetakse loomad 1—1,5 tunniks jalutuskäigule;
- 6) loomadele antakse kindlad puhkeajad, kus keegi neid ei sega, ja laudas on ainult valve õnnetuste ärahoidmiseks.

Piimakarja hooldamise brigaadi kahevahetuselise tööjaotuse aluseks on kasutatud kaht tööprintsipi.

Nõgiaru sovhoosis ja ka teistes meie vabariigi sovhoosides on rakendatud selline tööprintsip, kus kõik lüpsjate paarile kinnistatud lehmad asuvad koos ning neid talitatakse kindlast järjekorrast kinni pidades ühes töösüklis. Vastavalt sellele on ka päevakord.

Nõgiarul on välja kujunenud talveperioodil järgmine laudatöö päevakord.

Lüpsjate esimene vahetus töötab kella 4-st kuni kella 13.30, vaheaeg 1,5 tundi, tööaja kestus 8 tundi. Kell 3.45—4.00 — brigadii kogunemine, brigadiir võtab karja üle laudas öösel valvel olnud karjamehelt.

Kell 4.00—6.30 — esimene lüpsmine.

Kell 6.30—8.30 — lehmade söötmine: pärast söödakünade puhastamist antakse kõigepealt jõusööt, siis juurvili ja lõpuks koresööt; rööbiti söötmisega toimub lehmade lõplik puhastamine.

Kell 8.30—9.30 — vaheaeg hommikueineks.

Kell 9.30—12.00 — teine lüpsmine.

Kell 12.00—13.00 — söödakünade põhjalik puhastamine ja söötmine jõusööda ja siloga.

Kell 13.00—13.30 — lehmade lõast vabastamine ja jalutusele ajamine.

Lehmi karjatab jalutusel korrapidaja-lüpsja, kes on selles vahetuses ka hommikueine vaheajal laudas valvekorras. Samal ajal puhastavad karjamehed täielikult lauda ja vahetavad allapanu.

Lüpsjate teine vahetus töötab kella 14-st kuni kella 24-ni, vaheaeg 2 tundi, tööaja kestus 8 tundi.

Kell 14.00—15.30 — söötade ettevalmistus ja lehmade lauta ajamine ning lõögapanek.

Kell 15.30—18.00 — kolmas lüpsmine.

Kell 18.00—20.00 — vaheaeg.

Kell 20.00—20.45 — lehmade puhastamine.

Kell 20.45—21.30 — söötmine jõusööda, juurvilja või silo ja koresöödaga.

Kell 21.30—24.00 — öhtune lüpsmine.

Kell 24.00 annab brigadiir karja üle öösel valvesse jäävale karjamehele.

Lehmade lüpsmine toimub Nõgiarul iga lüpsi korral samas järjekorras.

Eespool toodud päevakord sobib majandile, kus koresöötasid on vähe, mahlakaid sööte mõõdukalt ja jõusöötta võrdlemisi rohkesti, mille tõttu on ette nähtud ainult kahekordne koresöötade andmine ja üldse kolmekordne söötmine. Kui aga oma söödabaas on võrdlemisi tugev, nii nagu see meie oludes loomulik on, siis peaksime rakendama neljakordset söötmist. Sel puhul tuleks sööta iga lüpsi järel. Et töö lõpp neljakordse söötamise juures teisel vahetusel mitte üle kella 24.00 ei läheks, peame kolmandat ja neljandat lüpsi poole tunni võrra varem algama, kui see on ette nähtud eespool toodud päevakorras. Vennasvabariikides on aga kasutatud ka teist kahevahetuselist töö organiseerimise printsiipi, kus laut on jaotatud kahte eraldatud sektsiooni, kummagi mahutusega pool brigadii karjast. Iga lüpsirühma lehmadest asuvad pooled kummaski laudaosas. Sel juhul tuleb kogu tööde tsükkel — lüpsmine, söötmine, puhastamine, jootmine — algul läbi viia ühes laudaosas, s. o. poole rühmaga, ja selle järel teises laudapooles teise poole rühmaga. Paremus on selle viisi juures selles, et siin saavad lüpsja käed pärast poole rühma lüpsmist veidi aega puhata, samuti on lehmadel häirimata puhkeaeg pikem. See sobib ainult sel juhul, kui sektsioonid

on kindlalt eraldatud, nii et ühes sektsioonis töötamine, eriti söötmine, ei häiriks teises sektsioonis olevaid loomi.

Näidisenä sobiks rakendada selle tööprintsipi juurde järgnevalt esitatud päevakord:

Päevakord	Töö algus	Töö lõpp	Kestus
1. vahetuse algus kell 4 hommikul			
1. Lüpsmine 1. sektsioonis	kell 4.00	kell 5.00	1 tund
2. Söötmine 1. „	„ 5.00	„ 5.30	30 min.
3. Jootmine 1. „	„ 5.30	„ 6.00	30 „
4. Lehmade puhastamine ja pesemine 1. sektsioonis	„ 6.00	„ 6.20	20 „
5. Lüpsmine 2. „	„ 6.20	„ 7.20	1 tund
6. Söötmine 2. „	„ 7.20	„ 7.50	30 min.
7. Jootmine 2. „	„ 7.50	„ 8.20	30 „
8. Puhastamine ja pesemine 2. sektsioonis	„ 8.20	„ 8.40	20 „
9. Vaheaeg	„ 8.40	„ 9.40	1 tund
10. Lüpsmine 1. sektsioonis	„ 9.40	„ 10.30	50 min.
11. Söötmine 1. „	„ 10.30	„ 11.00	30 „
12. Jootmine 1. „	„ 11.00	„ 11.20	20 „
13. Lüpsmine 2. „	„ 11.20	„ 12.10	50 „
14. Söötmine 2. „	„ 12.10	„ 12.40	30 „
15. Jootmine 2. „	„ 12.40	„ 13.00	20 „

Loomade jalutamine ja puhkus kella 13.00—15.00, teise vahetuse algus kell 15.00

1. Lüpsmine 1. sektsioonis	kell 15.00	kell 16.00	1 tund
2. Söötmine 1. „	„ 16.00	„ 16.30	30 min.
3. Jootmine 1. „	„ 16.30	„ 17.00	30 „
4. Lehmade puhastamine ja pesemine 1. sektsioonis	„ 17.00	„ 17.20	20 „
5. Lüpsmine 2. „	„ 17.20	„ 18.20	1 tund
6. Söötmine 2. „	„ 18.20	„ 18.50	30 min.
7. Jootmine 2. „	„ 18.50	„ 19.20	30 „
8. Lehmade puhastamine ja pesemine 2. sektsioonis	„ 19.20	„ 19.40	20 „
9. Vaheaeg	„ 19.40	„ 20.40	1 tund
10. Lüpsmine 1. sektsioonis	„ 20.40	„ 21.30	50 min.
11. Söötmine 1. „	„ 21.30	„ 22.00	30 „
12. Jootmine 1. „	„ 22.00	„ 22.20	20 „
13. Lüpsmine 2. „	„ 22.20	„ 23.10	50 „
14. Söötmine 2. „	„ 23.10	„ 23.40	30 „
15. Jootmine 2. „	„ 23.40	„ 24.00	20 „

KAHEVAHETUSELINE TÖÖ SUVEPERIOODIL

Suvised karjatamise perioodil on Nõgiarul rakendatud järgmine päevakord:

1. vahetus

- Kell 3.30—6.00 — lüpsmine laudas.
Kell 6.00—9.30 — karjatamine.
Kell 9.30—12.30 — laudas lüpsmine ja söötmine mahlakate söötadega.
Kell 12.30—14.30 — vaheaeg, laudas täielik rahu.

2. vahetus

- Kell 14.30—17.00 — lüpsmine laudas.
Kell 17.05—20.30 — karjatamine.
Kell 21.00—24.00 — lüpsmine laudas ja haljassööda etteandmine ööseks.
Kell 24.00—3.30 — öörahu, kari laudas.

Jõusööda söötmise korral võib seda anda enne või pärast lüpsi. Nõgiarul anname jõusööta pärast lüpsi.

Eespool toodud päevakorra juures on antud pikendatud vahekarjatamiseks ja kaks vaheaega loomade laudas täielikuks puhkuseks.

Ulaltoodud päevakord sobib oludes, kus karjamaid on napilt ja suviseks haljassöödaks on peamiselt põllul, haljaskonveieris kasvatatavad kultuurid, mida söödetakse niidetult laudas või koplis.

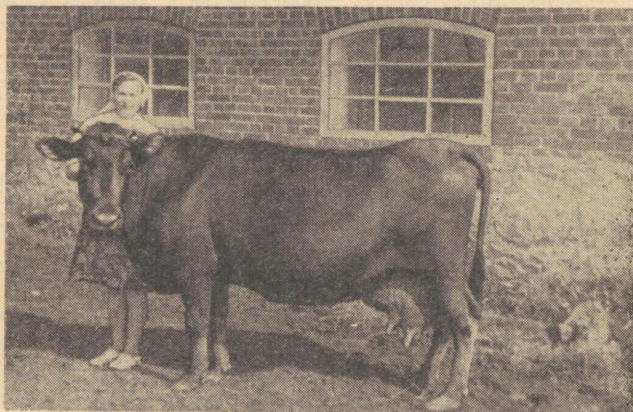
Suuremas osas Eesti NSV-s on aga küllaldaselt karjamaid või selleks ülesharimiseks sobivaid niiskemaid mineraalmaid ja soomaid. Neis rajoonides peab muidugi põhiliseks suviseks söödaks kujunema kultuurkarjamaa kui kõige odavam, tervislikum ja igati kasulikum suvine söötmine viis. Neis rajoonides tuleb anda loomadele maksimaalsed võimalused karjamaal viibimiseks just sel ajal, kui ei ole parme, kärbsed ega liigset palavust, mis segaksid loomade söömist. Selline aeg on õhtul kuni pimeduse saabumiseni ja hommikul varajasest koitust alates. Südaööl ja palaval päevaajal tuleks anda aga loomadele võimalus varju all või laudas rahulikuks, kosutavaks puhkuseks, kus ilmastikutingimused ja parmud ning kärbsed neid ei segaks, kus oleks värske, puhas ja jahe õhk ja puhas ase magada. Siinjuures peab märkima, et praktiliste kogemuste põhjal on oluline, kui loomad saavad mõni tund rahulikult puhata, mis tõstab nende produktiivsust.

Edaspidi on kavas korraldada ka Nõgiaru sovhoosi suvine lüpsikarja pidamine vastavalt nendele põhimõtetele. Praegu takistab seda karjamaa vähesus. Kuid meil on tööd käimas selleks, et rajada uudismaale lähema aja jooksul vajalisel määral karjakopleid.

Kui tahame aga loomi suvel võimalikult rohkem aega karjatada, siis, nagu näitavad kogemused, peame kahevahetuselise töö juures kõrvale jätma tööprintsibi, kus lüpsjate paarile kinnistatud lehma lüpstakse ja talitatakse ühes rühmas. Enamasti on ju nii, et suvel on lehmade piimatoodang tavaliselt poolteist kuni kaks korda kõrgem talvisest. Kui nüüd lüpsjate paarile on kinnistatud 20 lehma ja need annavad 400 või rohkemgi kilogrammi piima

päevas, siis on paratamatu, et lüpsiks kulub kuni 3 tundi ja enamgi. Sellele vastavalt jääb aga karjamaal olekuks ja puhkuseks loomadelt aega vähem.

Sobivaks lahenduseks on paljudes meie suure kodumaa rajoonides, kus karjamaid on küllaldaselt, ühe lüpsikarja brigaadi loomade poolkarjaviisiline, s. o. 50-pealise karja eraldi karjatamine (mida peetakse ka kopliviisilise karjatamise korral sobivamaks karja suuruseks) ja kahe vahetusega töö juures ka nende eri aegadel lüpsmine. Nii tööd korraldades on vaja ühel lüpsjal lüpssta maksimaalselt vaid pool tema paarile kinnistatud lehmadest. Sellega me lühendame loomade rühma lüpsmisel oleku aega peaaegu poole



Nõgiaru sovhoosi parimaid lüpsjaid-karjatalitajaid
N. Ivanenko lehmaga Helde nr. 81, E. P. nr. 1894, kes
andis 1951/52. a. 300 päevaga 6850 kg piima, rasvasisal-
dusega 3,9%.

võrra ja vastavalt anname neile enam aega karjamaal söömiseks ja puhkuseks. Ka saavad siin lüpsja käed seni puhata, kui teist poolkarja lüpsikohale aetakse.

Poolkarjad komplekteeritakse siis, kui algab karjatamisperiood. Eeskujuks tahame Nõgiarus selle juures võtta kuulsa tõukarja-sovhoosi „Omski” kogemusi. Et sealne suvine lehmade pidamine viis näib olevat sobiv suurele osale meie vabariigi majanditele, siis pole vahest ülearune selle juures pikemalt peatuda. Nimetatud sovhoosis komplekteeritakse esimene poolkari kõige kõrgema piimaanniga loomadest, neist, kes alles on poeginud või paari kuu jooksul pärast karjatamisperioodi algust poegivad. Teise poolkarja jäetakse madalatoodangulised lehmad ja need, kes karjamaaperioodil laktatsiooni lõpetavad.

Igasse poolkarja valitakse täpselt pool igale lüpsjate paarile kinnistatud lehmadest.

Sellisel, mitte samaväärsete poolkarjade organiseerimisel on

see paremus, et me saame paremale kõrgema produktiivsusega poolkarjale anda paremad pidamis- ja söötmingimused.

Esimesele poolkarjale kinnistatakse kõrgema ja väärtuslikuma saagiga 6—7 kopliks jagatud karjamaatükk, kasutades kopleid järgemööda või lastakse tal esimesena koppel üle süüa ja kui juba parem osa rohust on söödud, siis lastakse teine poolkari sinna ja esimene poolkari läheb edasi järgmisse koplisse jne.

Samuti tuleb organiseerida karjatamist ka lahtisel karjamaal või kultuurheina ädala põllul, söötes esimest poolkarja teise eel.

Lüpsi alustades aetakse lüpsikohale (laagrisse või lauta) kõigepealt esimene poolkari. Siin antakse ka neile lisahaljassööta- sid: etteniidetult rohtu, vikki, sügise poole juurvilja, juurvilja lehti, söödakapsast jne. Ka on paratamatult vajalik anda hästi kõrgetoodangulistele lehmadele jõusööta mõningal määral. Kui esimene poolkari on söödud ja lüpstud, aetakse see karjamaale ja lüpsikohale tuleb teine poolkari. Teisele, väiksema produktiivsusega poolkarjale antakse vaid vähe haljassööta või ei anta üldse ja seepärast saab teda ka varem karjamaale tagasi lasta. Sellise töökorralduse juures lüpsja lüpsab ja söötab puhanult, see tähendab suurema energia ja püüdlikkusega kõigepealt kõrgema lüpsiga lehmad ja seejärel pärast väikest vaheaega vähem lüpsjad lehmad. Et septembris-oktoobris jääb teises poolkarjas juba $\frac{1}{3}$ — $\frac{1}{2}$ lehmadest kinni, samal ajal on aga ka üksikud lehmad selles rühmas juba uuesti poeginud, kerkib küsimus, kas neid, vastpoeginud lehma mitte esimesse poolkarja rühma üle viia. Praktika on näidanud, et see ei ole sobiv. Kui teises poolkarjas poeginud lehm viia pärast poegimist esimesse, kõrge produktiivsusega poolkarja ja sealt kinnijääv loom tema asemel ajada teise poolkarja, siis on esimestel päevadel see loom väga närviline, igatseb vanu seltsilisi taga ja tihti põgeneb tagasi oma endise karja juurde, lõhkudes kopliaia. Veel rohkem, ta ajab terve karja rahutuks: teised loomad samuti ei söö, vaid tunglevad uue kaaslaste ümber. Selle tagajärg on muidugi — vähenenud söömine ja toodangu langus karjas. Väga oluline on sellepärast juba kevadel põhjalikult kaaluda iga juhtu, kus on ette näha mõne lehma kinnijäämine või lüpsmatulek karjatamisperioodil, kumba poolkarja teda jätta.

Päevakord on sellise tööprintsibi korral järgmine:

Päevakord	Esimene poolkari		Teine poolkari	
	töö algus	töö lõpp	töö algus	töö lõpp
I vahetus				
Esimene lüpsmine	3.00	-4.30	4.50	6.20
Söötmine lisasöödaga ja karjamaale laskmine	4.30	4.50	6.10	6.30
Vaheaeg	6.30	9.30		
Teine lüpsmine	9.30	11.00	11.50	13.10
Söötmine lisasöödaga	11.00	11.20	13.10	13.30
Lehmade puhastamine ja pesemine	11.20	11.50	13.30	14.00
Loomade puhkus	11.50	15.30	14.00	17.20

II vahetuse töö algus kell 15.30

Kolmas lüpsmine	15.30	17.00	17.20	18.40
Lisasööda söötmine ja karja- maale laskmine	17.00	17.20	18.40	19.00
Vaheaeg lüpsjatele	19.10	21.00		
Neljas lüpsmine	21.00	22.30	22.50	00.20
Lisasööda söötmine ja karja- maale laskmine	22.30	22.50	00.00	00.20

Raskusi selle päevakorra rakendamisel võib tulla selles, et me ei saa anda rahulikku puhkamise võimalust laudas mõlemale poolkarjale, kui laudal pole mõlemad poolkarjad kindla vahega eraldatud, sest teine poolkari tuleb II lüpsiks ja lõunapuhkuseks lauta ajada sel ajal, kui seal on esimene poolkari juba puhkusele asunud. Sel korral tuleb esimesele poolkarjale leida teine puhkekoht või viia need tööd ja lõunapuhkus läbi teise poolkarjaga karjamaal, mis on ka täiesti võimalik, sest sellest poolkarjast saame piima vähem. Muidugi on täiesti võimalik lüpsiks kasutada lauta juhul, kui karjamaa ei asu liiga kaugel. Laudaslüpsi kasuks räägib palju asjaolusid ka selgi korral, kui ei ole üle mindud masinlüpsmisele. Laudas lüpskes jäävad ära igasugused laagri ehituskulud; loomad saavad korralikult juua, sest joomiseks saame kasutada automaattootjaid; lüpsmine ja piima kohene mahajahutamine on rohkem organiseeritud, söötmine on käepärasem jne. Et praegu meil vabariigis toimub massiline uute loomakasvatushoonete ehitamine, tuleb neid vajadusi ja võimalusi arvestada ja ehitused ning karjakoplid vastavalt paigutada.

Lõpuks peatume veel ühe mooduse juures lüpsikarja kahe vahetuselise tööle üleviimisel, mida on praktikas hea eduga rakendatud ja mis meilgi järeletegemist võib väärida.

Teatavasti ei ole üheski majandis, farmis ega ka rühmas lehma kaugeltki ühesuguse produktiivsusega. Mitte harva ei esine juhused, kus ühes ja samas brigaadis või farmis üksikute lehmade aastatoodang kõigub 2000 kg kuni 6000 kilogrammini. Muidugi võime me sovhoosi või kolhoosi oludes koondada kõrgema produktiivsusega loomad omaette rühma, brigaadi ja alata seal kahe vahetusega tööd, jättes esialgu madalama produktiivsusega ja lüpsiperioodi lõpujärgus olevad lehmad endiselt ühevahetuselise töö ja 3-kordse lüpsi rühma.

Enamasti ei ulatu viimatinimetatud karjarühma päevane lüps lehma kohta üle 6—7 liitri. On loomulik, et neid pole ka mõtet siis neli korda lüpsata. (Vahemärkusena olgu öeldud, et Nõgiarul on lehmad kinnisperioodi eel, s. o. 3—4 kuud enne loodatavat poegimist, neljakordselt lüpsilt kohe üle viidud kahekordsele lüpsile.) Neil juhtudel võime aga talitada ka nii, et siiski kogu karja üle viies kahe vahetusega tööle, jätame teise, vähemproduktiivse poolkarja kolmekordsele lüpsile. Seda moodust on kasutatud näiteks „Severo-Ljubinski” sovhoosis, kus üle mindi kahevahetuselisele

tööle 1950. a. karjatamisperioodi eel. Seal töötati välja ka selleks sobiv päevakord, mis meilegi sobiks kohandada selleks juhuks. See on järgmine:

Päevakord	I poolkari		II poolkari	
	töö algus	töö lõpp	töö algus	töö lõpp

I vahetuse lüpsjad töötavad kella 4.00—12.00

1. Jootmine, lüpsmine, lisa-sööda söötmine, jootmine (teist korda)	4.00	6.00	6.00	7.30
2. Karjatamine	6.00	10.00	7.30	14.00
3. Jootmine, lüpsmine, lisa-söödaga söötmine, jootmine	10.00	12.00	—	—

II vahetuse lüpsjad töötavad kella 14.00—24.00

1. Karjatamine	12.00	16.00	—	—
2. Jootmine, lüpsmine ja jootmine (teist korda)	16.00	18.00	14.00	15.30
3. Karjatamine	18.00	22.30	15.30	21.00
4. Jootmine, lüpsmine ja jootmine (teist korda)	22.30	24.00	21.00	22.30
5. Karjatamine	24.00	4.00	22.30	6.00

See päevakord on kohandatud ööpäevasele karjatamisele ja on teatud tingimusel ka meie oludes sobiv kasutada. Palava ajaga võib lõunase ja sügise poole öise karjatamise ära jätta ja asendada lisa-sööda söötmisega jne. Esimene vahetus töötab tegelikult siin 5,5 tundi ja teine vahetus 7 tundi, nii et talitajatel jääb aega üle ka muuks tööks farmi juures.

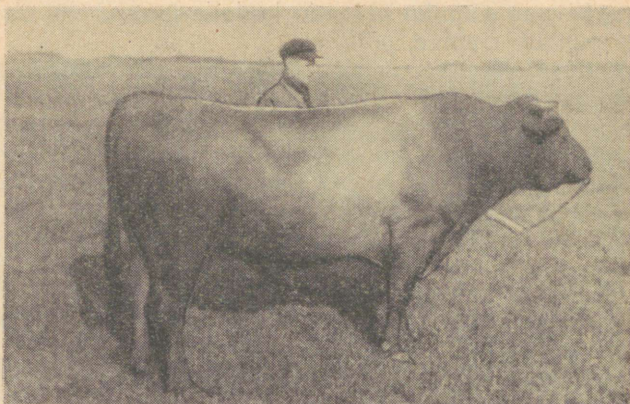
KARJAMEESTE TÖÖ ORGANISEERIMINE

Karjameeste kohustuste hulka meie sovhoosides kehtestatud eeskirjade järgi kuuluvad: 1) söötade ja allapanu juurdevedu (sovhoosides kuni 2 km kauguselt), 2) sõnniku väljavedu laudast, 3) allapanu vahetamine, 4) söötade ettevalmistus ja lüpsjate abistamine söötmisel, 5) lauda ja lauda ümbruse puhas ja korras hoidmine, 6) suvel ööpäevane karjatamine jne. Kuna 100-lehmalises brigadis on ette nähtud kolm kuni neli karjameest, siis tundub, et need on liigselt üle koormatud. Eriti on olukord raske seal, kus lautade juurde viivad teed on väga viletsad. Neil põhjustel ei ole ka Nõgiarul karjamehi saanud kogu nende kohustuste ulatuses tööle rakendada ja neid on tulnud küll lüpsjate, küll transporditöölise poolt aidata. On kujunenud nii välja, et päevased kaks karjameest tulevad tööle hommikuse lüpsi lõpuks ja viivad ära piima lähedasse piima-

punkti. Selle järel, kui lüpsjad söödavad ja puhastavad loomi, puhastavad karjamehed lauda sõnnikust. Edasi veavad kohale päevase sööda kuni lehmade lõunase jalutamiseni, millal teistkordselt lauta põhjalikult puhastatakse ja allapanu uuendatakse. Selle järel on karjamehed vabad kuni loomade õhtuse puhastamiseni ja söötmiseni kella 20.00, kus üks neist veel kord viib sõnniku laudast välja.

Õine karjamees tuleb tööle kell 24.00 ja võtab brigadiirilt loomad vastu. Valvab laudas kuni hommikuse lüpsini ja hoiab loomade asemel puhtad ning on kohustatud hommikuseks lüpsiks sõnniku välja ajama ning lüpsiks vee soojendama.

Suvel on karjamehed kohustatud käest söödetavad lisa söödad ja allapanu juurde vedama, sõnniku välja vedama ja karjatamise ajal



Nõgiaru sovhoosi karjabrigadiir M. Ivantsov pulliga Värdis AT 5785, 10 aastat vana, eluskaal 850 kg, ema toodang 5291 kg piima 4,1% rasvasisaldusega.

loomi karjatama. Kolm inimest sellega toime ei tule. Nõgiarul on tavaliselt nii, et karjamehed jäävad peamiselt veotööle ja karjatamiseks tuleb lisaks karjased rakendada. Ainult õine karjamees võib öise karjatamise puhul ka karjasena arvesse tulla. Karjaseid on vaja brigaadis vähemalt kaks, aga ööpäevasel karjatamisel kahes poolkarja rühmas koguni neli (sel korral aitab muuks tööks küll üks karjamees). Nii on paratamatu suvel brigaadi kohta kuni kahe lisakarjase tööle rakendamine, mis ka erilisi raskusi ei sünnita, sest suvel on tavaliselt tublisti piima rohkem ja piima pealt tükitöö alusel arvestatav tasu tuleb brigaadi kohta talvisest hoopis suurem.

Peame tunnistama, et meil, kus keskuses on neli loomakasvatuse brigaadi, on osutunud eespool toodud karjameeste töö organiseerimise vorm mitterahuldavaks. Suuremaks puuduseks on olnud see, et kui söötasid toovad ühest panipaigast või põllult mitme brigaadi karjamehed, kes töötavad igauks omaette, siis tekib seal

õige tihti lubamatu korralagedus. Ka pole harvad niisugused juhud, kus juurvilja panipaik on külma kaitseks halvasti suletud, sööt paremat otsides laiali aetud või jälle suvel haljassöödaks niidetud põld on täis poolkuivanud jääke ja riismeid. Otsest süüdlast selles aga ei leia. Selline nähtus on sovhoosi juhtkonnale toonud palju liigset muret ja tööd kontrollimise alal.

Olukorra parandamiseks organiseerisime käesoleval suvel karjameeste töö nii, et moodustasime neist, andes neile veel vajalikul määral lisaks tööjõudu, omaette brigaadi. Nimetatud brigaadi ülesandeks on:

1) keskuses asuvate sovhoosi karja söötade ja allapanuga igapäevane varustamine selleks kättenäidatud panipaikadest või põldudelt;

2) igapäevane sõnniku äravedu lautade juurest või otse laudast, kui selles puudub ripptee, põllule;

3) teised vajalikud veotööd, nagu piima kokkuvedu, jää piimaruumi viimine jne.;

4) karjamaal pideva hooldustöö läbiviimine ja eriti soomulla ning sõnniku vedu ja laotamine mineraalmuldadel asuvatel karjamaadel, kasutades selleks kogu muust tööst ülejääva aja. Brigaad töötab sovhoosi vanemzootehniku alluvuses, kusjuures otsest ülesannete täitmist organiseerib ja iga töötaja töö kohta arvestuse esitab tööst vabastamata vanemtöoline, kes saab selle eest 20% lisatasu.

KAHEVAHETUSELISE TÖÖ TULEMUSI

Peab ütleva, et meil on vähe uuritud kahevahetuselise töö mõju lüpsikarja talitamisel tööjõu kasutamise, töötaja eluolustiku- lise tingimuste parandamise ja lehmade produktiivsuse tõstmise seisukohalt. Ometi on kahevahetuselisel tööolnud seniste tähelepanekute järgi eriti suur tähtsus lüpsikarja talitavate tööliste elu paremaks kujundamiseks ja ka loomade produktiivsuse tõstmiseks.

Näiteks ütleb Nõukogude Liidu ühe eeskujulikuma sovhoosi, „Omski” tõukarjasovhoosi brigadiir, Vene NFSV Ülemnõukogu saadik, Sotsialistliku Töö Kangelane A. T. Mjasnikova, kes on saavutanud lehma kohta üle 6000 kg piima, et ilma kahevahetuselise töö sisseviimiseta ei oleks nad kunagi sellise tulemuseni jõudnud.

Tõuaretussovhoosi „Omski” lüpsjad on juba 14 aastat töötanud kahe vahetusega. Ordenikandja E. L. Fetissova, kes selles sovhoosis on töötanud 15—16 aastat lüpsjana, vastas küsimusele kahevahetuselise töö kasulikkuse kohta küsimusega: „Aga kas siis kusagil veel töötatakse ühes vahetuses?” See räägib sellest, et paljud eesrindlikud lüpsjad mäletavad ühevahetuselist tööd kui ammu möödunud etappi ja on kindlalt veendunud kahevahetuselise töö paremuses ühevahetuselise tööga võrreldes.

Ka Eesti NSV-s on kõigis sovhoosides, kus on alustatud kahe

vahetusega tööd, selle juurde ka lõplikult jäädud. Udeva sovhoosi lüpsikarja brigadiirid, Sotsialistliku Töö Kangelane Hilda Kruusalu ja Ellore Kont, kes oma brigaadides on kahevahetuselise töö rakendanud 1951/52. aasta talveperioodist alates, on kindlalt veendunud kahevahetuselise töö paremuses. Kui Udeval ennegi rakendati nelja- ja enamkordset lüpsi ja saadi väga kõrgeid piimatoodanguid, siis oli see lüpsjatelt väga suurt pingutust nõudva töö tulemus. Kahevahetuselise töö rakendamisega on kõikide Udeva sovhoosi lüpsjate otsusel nende elu põhjalikult paranenud, mis kahtlemata ei jäta mõju avaldamata ka töö tulemustele. Nii on sm. E. Kondi brigaad, kes Eesti NSV-s ühe esimesena läks kahevahetuselisele tööle üle, lüpsnud 1953. aasta esimesel poolel keskmiselt 3105 kg piima iga lehma kohta, mis ei ole väike saavutus.



Nõgiaru sovhoosi lüpsja-karjatalitaja E. Laansoo loomi talitamas.

Uusna sovhoosis rakendati kahevahetuseline töö lüpsikarja talitamisel alates 1. aprillist 1951. a. Selle sovhoosi karjabrigadiir, Sotsialistliku Töö Kangelane Otto Väinsalu hindab kõrgelt kahevahetuselist tööd. Kolmeaastastel zootehnilistel kursustel ütles ta oma kogemusi edasi andes, et kui tõsta karja piimatoodang lehma kohta 3500 kg-lt 4000 kg-le ja rohkem, siis tuleb lehmi sööta päevas 3 korda ja lüpsata 4 korda. See nõuab lüpsjalt 16—17-tunnist tööpäeva, mis väsitab ta nii füüsiliselt kui ka vaimselt. Lüpsja muutub peaaegu masinaks. Sellest pahest vabastab lüpsja kahevahetuselise töö rakendamine lüpsikarja talitamisel. Töötades 8 tundi, puhkab lüpsja täielikult välja ja tal jääb aega kultuurilisteks üritusteks ja õppetööst osavõtmiseks. Ta tunneb end kultuurse inimesena. Kahe ja poole aastase kahevahetuselise töö kogemused piimakarja talitamisel Uusna sovhoosis kinnitavad

sedä, et keegi ei taha enam teadagi ühevahetuselisest väsita ja kurnavast tööst piimakarja talitamisel.

Uus töömeetod on andnud loomakasvatajatele kõik võimalikult kultuurseks eluks ja arenemiseks. Igal lüpsjal, kes on oma vabastuse töö ära teinud, jääb pärast mõnetunnist tööjärgset puhkust aega ja võimalusi käia linnas või oma asulas, külastada kino, kirjaraamatukogusid, muuseume. Töötajatele avanevad hoopis paremad võimalused iseseisvalt õppimiseks ja enesetäiendamiseks õpperingides.

* *
*

Paljudes majandites, kus loomakasvatustes töötajaid on palju, vaatavad majandi juhid loomakasvatajatele kui tööjõu reservi kiirel põllutööde perioodil. Ja tõepoolest need loomakasvatajad kellel ei ole suuremat tegemist oma koduse majapidamise ja üheteaga, on täiesti võimelised mõnetunnise puhkuse järel päevahommikuse vahetuse lõpetamist või õhtuse vahetuse puhul hommikupoolle, mõneks tunniks kõige kibedamal ajal põllutöö minema, eriti nendele töödele, mis on otseselt seotud loomade söödabaasi tugevdamisega.

Inimesed ise leiavad, et ei ole sünnis istuda kodus käed suu ees kui otsustatakse põhiliselt nende edaspidise töö edukus, mis peamiselt oleneb ju söödabaasist. Samas eespool märgitud „Omski” sovhoosis on näiteks juba traditsiooniks kujunenud, et iga lüpskarja brigaad kasvatab ja koristab oma jõududega kolm hektari juurvilja. Iga lüpsja või lüpsjate paar on võtnud oma hoolde ühe või mitme osa põllust ja, töötades sotsialistlikus võistluses oma kaastöötajatega, võitleb seal kõrge saagi saamise eest. Lüpsja proovib oma võimeid ka taimekasvatustes, tutvub sovhoosi kollektiivi teiste liikmetega töötingimuste ja raskustega, mis on temale kahtlemata küllalt huvitav pakkuvaks vahelduseks. Lõpuks annab see aga küllaltki suure osa loomade söödabaasile. Nii on samad „Omski” sovhoosi lüpsjate saavutanud kuni 50 tonniseid juurviljasaake hektarilt, mis arvestades kolmelt hektarilt 150 tonni) iga brigaadi lehma kohta kuni 1500 kg juurvilja lisaks. Sellist juurvilja kasvatamist lüpsjate poolt on proovitud ka ühe vahetusega töötavais majandites, seal on see osutunud liigselt raskeks. Põllul töötamise eest lüpsjatele makstud eri tasu tükitöö alusel. „Omski” sovhoosis „Severo-Ljubinski” sovhoosis on lüpsjad selle tööga teeninud kuni 700 rubla lisaks. Et lüpsjate poolt kasvatatud juurvilja oleks plaaniline ja üleplaanilise söödana annab ka üleplaanilist piirangut mille eest tasutakse lüpsjatele poolteisekordselt, siis on arusaadav et paljudes vennasvabariigi sovhoosides on selline juurvilja kasvatamine lüpsjate poolt suurt poolehoidu leidnud. Ka Nõgiaru Udeval on lüpsjad pärast kahevahetuselise töö rakendamist andnud tõhusat abi söötade varumisel.

Nõgiaru sovhoosi lüpsjate suhtumist uude töökorraldusse ma

sime juba eespool. Lõpuks on siiski huvitav tuua mõned andmed kahevahetuselise töö mõjust loomade produktiivsuse tõusule. Aja lühiduse tõttu ei saa need andmed muidugi pretendeerida mingisugusele teaduslikule täpsusele, kuid väärivad aga siiski märkimist.

Nõgiaru sovhoosis ei olnud alates 1. veebr. 1952. a., millal toimus üleminek kahevahetuselisele tööle, mingeid teisi muutusi lehmade pidamise tingimustes. Vaatamata sellele tõstsid kõik, ka vanemad lehmad, kellele ei saa omistada elueast tingitud toodangu tõusu, märgatavalt oma päevalüpsu. Näiteks tõstsid 1944. a. ja varem sündinud lehmad, vaatamata 1952. a. esinenud ebasoodsaile tingimustele, kahevahetuselise töö ajal, uuesti poegides, oma päevalüpsi keskmiselt 22,54 kg-lt 27,92 kg-ni, s. o. päevalüps tõusis keskmiselt 5,38 kg võrra. Enne üleminekut kahevahetuselisele tööle oli kõrgem päevalüps neil lehmadel 17,9 kuni 27,5 kg ja nüüd on samadel lehmadel 24,1 kuni 32,8 kg. See räägib küllalt mõjuvalt uue töökorra kasuks ja on täiesti loomulik, sest loomade hooldamine ja järjekindel neljakordne lüps korralikult puhanud töötaja poolt on kahtlemata küllaldaselt mõjuvad tegurid.

Kahevahetuseline töö lüpsikarja talitamisel on rakendatud, nagu eespool märgitud, ka paljudes teistes Eesti NSV sovhoosides.

NLKP Keskkomitee 7. septembri 1953. a. pleenumi otsuses „NSV Liidu põllumajanduse edasiarendamise abinõudest” on näidatud kätte loomakasvatuse edasiarendamise suurejooneline programm. See täidetakse edukalt, kui eesrindlikke kogemusi juurutatakse laialdaselt praktikasse.

Kahevahetuseline töö lüpsikarja talitamisel on kõrgem töö organiseerimise vorm lüpsikarja brigaadis. Kahevahetuselise töö piimakarja talitamisel juurutamine laialdaselt meie loomakasvatuse praktikasse aitab tunduvalt tõsta loomakasvatuse produktiivsust ja muuta karjatalitajate töö kultuurseks ja vähendab põllumajanduses töötajate ja linnatöötajate elutingimuste erinevusi.

SISUKORD

Sissejuhatus	3
Mõni sõna Nõgiaru sovhoosist	6
Kahevahetuselise töö organiseerimisest üldse ja talveperioodil	8
Kahevahetuseline töö suveperioodil	14
Karjakute-karjuste töö organiseerimine	18
Kahevahetuselise töö tulemusi	20

Toimetaja O. Kiis
Tehniline toimetaja I. Vahre
Korrektorid H. Peel ja J. Ramm

Ladumisele antud 12. XI 1953. Trükkimisele antud 19. XII 1953. Trükiarv 4000. Paber 60×92, 1/16.
Trükipoognaid 1,5. Arvutuspoognaid 1,51. MB-18526. Hans Heidemanni nimeline trükkikoda,
Tartu, Vallikraavi 4. Tellimise nr. 4257.

На эстонском языке.

O. Тресс.
Опыт двухсменной работы по обслуживанию коров.

Hind 40 kop.

M

40 kop.

A-19855 III

TÜ RAAMATUKOGU



1 0300 00377711 9