

TÜ VILJANDI KULTUURIAKADEEMIA

Rahvusliku käsitöö osakond

Marge Loorits

EESTI NEIDUDE PEAPAEELAD JA PÄRJAD
18. – 19. SAJANDIL

Seminaritöö

Juhendaja MA Kristi Jõeste

Viljandi 2009

SISSEJUHATUS	3
1. NEIDUDE PEAHTED	6
1.1. Peapaelad	7
1. 2. Pärjad	9
1. NEIDUDE PEAHTED PÕHJA-EESTIS	12
2. NEIDUDE PEAHTED LÕUNA-EESTIS	16
3.1. Viljandimaa.....	16
3. 2. Tartu- ja Võrumaa	19
3.3. Setumaa	20
4. NEIDUDE PEAHTED LÄÄNE-EESTIS	24
5. NEIDUDE PEAHTED SAARTEL	27
5.1. Saaremaa	27
5.2. Hiiumaa	29
5.3.Muhusaar	30
KOKKUVÕTE	32
.....	34
KASUTATUD KIRJANDUS	35
LISA 1 JOONISED	36
LISA 2 FOTOD	44
LISA 3 KAARDID	50
SUMMARY	55

SISSEJUHATUS

Rahvarõivad ei olnud ainult talupojale omased otstarbekohased rõivaesemed, vaid kujutasid endast üsna keerukat süsteemi. Rõivastuses väljendus elukorraldus, talupoeglik aastarütm ning argi- ja pidupäevade vaheldumine. Talupojarõivastus sisaldas terve hulga nii majanduslikke, kui ka sotsiaalseid näitajaid, peegeldades kandjate sotsiaalset seisundit s. o perekonnaseisu, ealisi erinevusi, päritolu jms. (Värv 2008, lk 279)

Eesti talupojarõivastuses kajastusid inimese elujärgud järgmiselt: lapseõlv – vallaspõlv – abielu – vanadus (leseõlv) (Värv 2008, lk 291). Lapseõlve riietus täienes tasapisi vastavalt vanusele ja tavale. 14. –15. eluaastani piirdus tütarlaste rõivastus linase särgi ja sellele köidetud vööga. Seeliku saamine sümboliseeris üleminekut lapseeast neiuikka, sugulist küpsemist. Neiuõlve jõudes hakkas tütarlaps kandma täiskasvanu pealrõivaid ning end ehtima pärja ja hõbeehetega.

(Eesti rahvarõivaid XIX sajandist ja XX sajandi algult 1957, lk 11)

Neiud eristusid külakogukonnas abielunaistest selgesti. Peakatte kui kõige silmpaistvama eneseteadvuse (identiteedi) sümboli järgi oli võimalik määrata kandja perekonnaseisu, tunda ära last ootava tüdruku, mõnel pool ka lesknaise. (Värv 2008, lk 292)

Naise tanul ja selle üksikelementidel oli tähtis informatiivne roll, mis on olnud vastavuses külaühiskonnas valitsevate rangete reeglitega, kõige olulisemaks rolliks oli abielustaatus märkimine. Abielunaisel oli peakatte sunduslik. Igal naisel oli mitu tanu, mis jagunesid vastavalt tanu tüüpidele igapäevasteks ning pidulikeks, neid kanti vastavalt töö- või pidurõivaste juurde. (Manninen 1927 lk, 42). G. Ränk jagas naiste peakatted kolme lihtsasse alagruppi: rättideks, tanudeks ja mütsideks (Ränk 1949, lk 117). M. Kaarma ja A. Voolmaa järgi jaotusid abielunaiste peakatted viide suurde rühma: linikud, tanud, pruudipärjad, pott- ja kabimütsid ning kootud mütsid (Kaarma ja Voolmaa 1981, lk 40).

Eesti neidud käisid 17. sajandil vana tava kohaselt suvel kui talvel katmata peaga ning juuste koos hoidmiseks ja ehteks kasutasid peapaelu ja pärgi. See tava püsis kohati 18. sajandil ja isegi 19. sajandi alguses. (Voolmaa 1986, lk 3)

Pärjad ja paelad olid paikkonniti erinevad ning nad on aegade jooksul muutunud. Uuenesid neidude soengud ja kujunesid uued kandmistraditsioonid. Kohati hakkasid neid juba 18. sajandil kandma vastava paiga abielunaistega sarnaseid peakatteid – mütsi. Mütsiga võisid oma pead katta ka tüdrukud, kuid tanu oli külaühiskonna rangete reeglite kohaselt abielunaise peakate (Manninen 1927, lk 87) 19. sajandil areng kiirenes, sajandi teisel poolel sai suuremas osas Eesti rõivastuses valitsevaks juba rahvusvaheline mood, mis mõjutas ka neidude peaehte kandmist (Voolmaa 1986, lk 39).

Oma kursusetöö teemaks valisin neidude peapaelad ja pärjad, et nendega põhjalikumalt tutvuda ja tutvustada ka teistele. Rahvarõivaid kandvate neidude peas võib tänapäeval näha erinevaid lilledest punutud pärgi. Sõna “pärg” seostub inimestele just lilledest punutud pärjaga. Tihti on pärja punumisel kasutatud ka kunstlilli. Eestis aga on olnud 17.-18. sajandil talupojarõivastuses kunstlilillede kasutamine keelatud. Eesti seisuslikule ühiskonnale iseloomulikult mõjutas kõrgkultuur talupojarõivastust ning andis tihti korraldusi mida võis kanda ja mida mitte. Näiteks ei tohtinud ükski talupojapruut tulla kirikusse krooniga ega pruuttüdruk kanda kunstlilli ja siidpaelu. Keelustati see, mis seadis ohtu rõivastuses avalduvad seisusevahed. (Värv 2008, lk 284)

Uurimistöö eesmärgiks on etnograafilist materjali tutvustades luua ülevaade neidude peapaeltest ja pärgadest nende kandmisviisist, valmistamise tehnoloogiast, materjalidest ja kaunistustest ning kaardistada neidude peapaelte ja pärgade kandmistavade levik 18. ja 19. sajandil kihelkonniti.

Uurimistöö probleemiks on, kuidas oli kihelkonniti levinud neidude peapaelte ja pärgade kandmistavad, nende valmistamise tehnoloogiad, materjalid ning kaunistused.

Kursusetöö koosneb viiest peatükist ja on täiendatud lisadega, mis sisaldavad jooniseid, fotomaterjali ning kaarti peapaelte ja pärgade levikuga 18. ja 19. sajandil eri kihelkondades.

Teistes peatükkides tutvustan erinevate paikkondade neidude peapaelu ja pärgi: Põhja-Eestit, Lõuna-Eestit, Lääne-Eestit ja saari.

Toon välja peahete jagunemise kihelkonniti. Tutvustan peapaelte ja pärgade valmistamise tehnoloogiaid, annan ülevaate materjalidest ja kaunistustest ning toon välja peapaelte ja pärgade iseloomulikke jooni 18. -19. sajandil.

Uurimistöö aluseks on Eesti Rahva Muuseumi (edaspidi ERM) arhiividest etnograafiline arhiiv (EA); korrespondentide vastused (KV); fotokogu; esemekogu (E) kogutud info. Uurimistöös toetun ma peamiselt ERM-i esemekogu peahetele, mida neid 18. ja 19. sajandil pidurõivastuse juurde on kandnud. ERM-i etnograafiliste esemete kogus on 79 pärga, 34 peapaela ja 10 *pealõnga* ehk *peanööri*, mille hulgast vaatasin läbi 47 peahet, neist 17 peapaela ja 30 pärga.

Peahetest teen valiku nii, et esindatud oleks kõik 18. ja 19. sajandi neidude peapaelad ja pärjatüübid, mis levisid etnoloogilises rõivauurimises esitatud neljas rühmas: Põhja-Eestis, Lõuna-Eestis, Lääne-Eestis ja saartel. 18. ja 19. sajandi neiupärja tüüpide koostamisel lähtun Aino Voolmaa raamatus (1986) "Lisandeid eesti rahvarõivaste juurde. Peapärjad ja kotid" tehtud neiupärgade tüpoloogias. Neiupärgade valmistamise ja kaunistamise seisukohalt analüüsin: materjalikasutust, värvilahendusi, erinevate kaunistuselementide kasutamist ja paigutust. Võrdlen 18. ja 19. sajandi neidude pärgade ja peapaelte levikut paikkonniti ning koostan saadud andmete põhjal kaardi. ERM-is kogutud kirjalike arhiivimaterjalide infole olen toetunud lisaks ka kümnele Eesti rahvariiete ajalugu käsitlevale raamatule.

1. NEIDUDE PEAHTEDE

Kõige varasemad kirjalikud allikad eestlaste rõivastuse kohta pärinevad 18. sajandist. Sellest ajast on säilinud täpselt dateeritavat pildimaterjali ning etnograafilisi esemeid (üksikud rõivaesemed muuseumikogudes, T. W. Bergoholzi kogu akvarellid, pildimaterjaliga kirjeldused A. W. Hupelilt, J.G. Georgilt jm.), mis võimaldavad jälgida riietuse arengut ja piirkondlikke erinevusi (Värv 2008, lk 282). Neile allikaile tuginedes võib öelda, et rahvarõivas arenes külale ja piirkonnale omaste mooreeglite kohaselt, järgides traditsioone ja tavaid. Tagasivaates näib külarõivastus traditsioonilise ja püsivana, kuid uuendused toimusid ka rõivastuses.

Põhja- ja Lääne-Eesti ning saared olid uuendustele vastuvõtlikud. Lõuna-Eesti aga säilitas oma rõivastuses arhailisuse. Rõivaste arengule s.h. ka neidude peahete arengule mõjus nii ühiskonna ajaloolis-poliitiline kui ka majanduslik areng ja kultuurikontaktid.

Kuid uuenduste juures ei piisa ainult sellest, et oldi teadlik uuest moest, materjalist jms., tarvis oli ka ettevõtliku vahendajat, kes algataks traditsiooni muutmise. Tavaliselt olid vahendajateks linnade eestlastest alamrahvas, mõisateenijad ja enamasti võõrpäritolu käsitöömeistrid. Eesti neidude 18. ja 19. sajandi peapaelad ja pärjad arenesid ja uuenesid nagu rõivadki. (Ibid, lk 284)

Tüdrukud käisid suvel palja peaga, aga naine pidi oma pea kätte all hoidma. Sageli neidude peakatted ei varjanudki pead, vaid neid kanti peaasjalikult ehtimise eesmärgil. Külмага kanti talimütse, mis olid naistel ja tüdrukutel ühesugused. Tanu kuulus külaühiskonnas rangete reeglit kohaselt ainult abielunaistele, kuid mütsiga võisid oma pead katta ka neiud (Manninen 1927, lk 87). Peapaelad ja pärjad olid peahetted mida ainult tüdrukud kandsid, naised mitte kunagi (Ibid, lk 36).

1.1. Peapaelad

Eesti talupojarõivastuses kui tervikus on praktiline otstarve ühendatud esteetiliste arusaamadega. Väiksemate esemeliikidega, eriti aga vööde ja paeltega on rõivastust kaunistatud ja rõiva ilu esile toodud. Rõivastuse üksikosadest on vööd ja paelad arvatavasti ühed vanimad. (Astel 1998, lk 7) Tõenäoliselt võiks pidada, et ka neidude pidurõivastuse juurde kuulunud peapaelad on ühed varasematel sajanditel kasutusel olnud peaehted. Vööd ja paelad on oma valmistamise, kandmise ja kasutamisega seotud paljude traditsioonide, tõekspidamiste ning uskumustega. Nende valmistamis- ja kasutamiseviise saame jälgida läbi aastasajandite nii arheoloogilise kui ka etnograafilise ainese alusel (Ibid, lk 7). Eestlaste varasema rõivastuse kohta annavad teavet peamiselt arheoloogilised kalmeleidud, mis pärinevad umbes 12. sajandist, kui põletusmatuse tava oli hakanud taanduma. Leidudeks on üldjuhul tekstiildetailid, mille säilimist on soodustanud haudadest leitud pronksist spiraalkaunistused. Etnograafilises materjalis on pronksspiraale nimetatud *vaselisteks*. Kalmeleidude põhjal paiknesid pronkskaunistused peal kantavate rõivaosade servades ja peakatetel, selle põhjal otsustades võis tegemist olla usuga pronksi kaitsvasse jõusse. Pronksdetailid kuulusid peamiselt naiste piduliku riietuse juurde ning nende rohkus osutas kandja staatusele ja jõukusele. (Rajando, Viik 2007, lk 27)

Mulgimaalt Paistust (ERM 9215) (vt lisa 2, foto 7), kus oli rõivastele iseloomulik vanade joonte kauane säilimine on pärit pronksspiraalidega kaunistatud *pealõng*. Professor A. O. Heikel võrdleb oma raamatus “Rahvarõivad Läänemere provintsidest ja Setumaal” (1909) 18.-19. sajandi Paistu *pealõnga* ühe Lutsist (vt lisa 1, joonis 1) leitud hilisemast rauaajast pärit peaehtega. Lutsist leitud peaehe koosneb peavõrust ning seljal rippuvate “*palmikute*” kimbust, viimased lõppevad all kuljustega. Võru ning “*palmikud*” on tehtud nõõride ümber keeratud pronksspiraalidest. Heikeli võrdlus juhib tähelepanu Paistu *pealõngale*, kus tuti ja paela vahelised lõngapundikesed on kaetud pronksspiraalidega. Hilisematest kirjalikest materjalidest on teada ka, et Liivimaa neidude vanik (vt lisa 1, joonis 2) on olnud värvilistest lõngadest palmitsetud 2,5 cm laiune peaehe, mille kuklasse oli kinnitatud mitmevärviline lõngadest paks tutt. (Manninen 1927, lk 38-39) Võrdlusmaterjal kirjeldatud esemete põhjal lubab pidada tõenäoliselt, et taolised peaehted on varasematel sajanditel Lõuna-Eestis (Liivimaal) kasutusel olnud laiemalt. (Ibid, lk 39)

Neidude 18. ja 19. sajandi peapaelad olid Eesti rahvariidetraditsioonis piduriietuse juurde kuuluvad peaehted, nagu pärjadki. Võttes aluseks 18. ja 19. sajandi peapaelte valmistamise tehnoloogia võiks neidude peapaelad jagada kaheks erinevaks grupiks: **kirivöötehnikas kootud ning villastest lõngadest palmitsetud peapaelad.**

18. ja 19. sajandi kirivöötehnikas kootud neiu peapael on olnud kitsas, võrukujuliselt kokkuõmmeldud peaehe. Pähe pandi pael nii, et juuksed jäid eest paari sõrme võrra nähtavale. (Manninen 1927, lk 36) (vt nt lisa 1, joonis 3)

Siinkohal tooksin ära õpetuse, kuidas kududa kirivöötehnikas peapaela.

Kirivööde materjal, kudumistehnika ja struktuur on kogu teadaoleva aja vältel püsinud sama. Üles loodi tavaliselt kogu vöö või paela pikkuses kahekordne villane ja linane lõim. Sissekude oli valdavalt valge linane. Vaheliku moodustamiseks kasutati tihva või niisi ja pulka. Niite ja pulgaga loodi üles kinnine lõimering. Niite või tihvaga kudumisel tõsteti niisi ja tihva käsitsi. Vöömõõga otsaga korjati ülemisse vahelikupoolde vöö kirja kujundavad villased lõimelõngad. Töö tulemus oli sarnane mõlema kudumisviisi puhul.

Neidude peapaelte hulka on kuulunud 18. ja 19. sajandil veel *pealõngad* ehk *peanöörid*. Need on villastest lõngadest palmitsetud peapaelad. *Pealõngad* ehk *peanöörid* olid õhukesed värvilised nõõrid või punutised, mis seoti pea ümber, sõlm kukla taha. Paelu oli nii lühikesi kui pikki. “*Õeldi, et see tüdruk, kes kandis pikka nõõri, sai kaugele mehele*”. (Manninen 1927, lk 37) *Pealõngu* ehk *peanööre* on palmitsetud kalasabakirjaga, nii paaris kui paaritu arvu lõngadega.

Siinkohal tooksin ära õpetuse, kuidas valmistada nelja või enam lõngaga palmitsetud paela.

Kalasabakirjaga paela palmitsemiseks võetakse vastavalt paelale vajaminev arv lõngu, jagatakse need peegelpildis pooleks, nii et kummalegi poole jääb ühepalju lõngu. Vahelduvalt tõstetakse vasak- ja parempoolne äärelõng kahe lõngarühma keskele ning liidetakse temale vastupidisesse lõngarühma: vasak paremasse ja parem vasakusse. Mitme värvi puhul ka värvide järjekorras (vt lisa 1, joonis 4). Paaritu arvu lõngadega on palmitud ühe- või kahevärvilisi paelu. Lõngad jagatakse nii, et vasakusse kätte jääb 2 (3 või 5) lõnga, paremasse 3 (4 või 6) lõnga ja tõstetakse paremalt poolt ülemine äärelõng üle teise vasakule kahe lõnga ette, selle järel niisamuti vasak äärelõng paremale poole. (vt lisa 1, joonis 5).

Neidude peapaelte levik 18. ja 19. sajandil on olnud paikkonniti erinev. ERM-i arhiivi andmete põhjal on neidude peapael levinud Lõuna-Eestis, Saaremaal ning vähesed andmed viitavad

ka Lääne-Eestile. Kursusetöö järgmistes peatükkides annan täpsema ülevaate ka peapaelte kandmistavade levikust kihelkonniti 18. ja 19. sajandil.

1. 2. Pärjad

Pärg ei ole olnud ainult eesti neidude peaehe. Keskajal on Lääne-Euroopa neidud 16. sajandini kandnud lahtiseid juukseid ning nende kooshoidmiskes pärgi, mida Saksamaal 12. sajandil nimetati prantsuse keelest laenatud sõnaga *schapel* (pärg). Sellest sõnast on välja kujunenud Hiiumaal kasutusel olnud *penik* ehk *seppel*. Pärga kandsid Saksamaal taluneid veel 16. sajandil. (Manninen 1927, lk 43-44) Kunstiajaloo aspektist vaadatuna on neiupärjad, Saaremaa pruudipärjad ja Hiiumaa penik ehk seppel saanud oma kuju Neitsi Maarja kroonist. Neitsipärga on aga peetud kaitsemaagiliseks peakatteks. (Ürpus 1969, lk 10) Kahjuks on 18. ja 19. sajandi neiupärgade puhul raske kindlaks määrata esteetilise ja maagilise vahekorda.

Eesti neidude 18. ja 19. sajandi pärjad olid pidurõivastuse juurde kuuluvad peaehted. Eesti talupojarõivastuses tõsteti piduliku riitusega esile oma jõukust ja sotsiaalset seisundit. Nii oli ka neiu peaehte tähendussisu informatsiooni kandjana üle Eesti ühesugune, see oli selge märk, et tütarlapsest oli sirgunud näpuosav, virk ja jõukas neiu. Külal eristusid neidud abielunaistest selgesti, kuna eristatav oli eelkõige peakate. (Värv 2008, lk 295)

Neiu pärja kohta Eesti rahvariidetraditsioonis leidub teateid pea üle terve maa. Uuendustele vastuvõtlikus Põhja-Eestis kohaneti uuega kiiresti ning 18. ja 19. sajandi neiupärjad arenesid ja omandasid uusi elemente just Põhja-Eestis. Neiupärjad levisid peale Põhja-Eesti Lõuna-Eestisse, Lääne-Eestisse ja kohati ka saartele. Hilisemast etnograafilisest materjalist on teada, et Hiiumaal ja Saaremaal jäi pärg 19. sajandil ainult pruudi peaehteks.

Pärg kuulus kõigepealt pikkade lahtiste juuste juurde, mis tähendasid vabadust ja iseseisvust. Pärga kandsid neidud kroonitaoliselt pealael. (Manninen 1927, lk 21). Pärja alus ehk kere andis pärjale võrutaolise kuju. Mõnikord tehti pärg ka nii, et pärja riidet võeti kahe- või kolme kordselt rõngasse. Harilikum viis oli pärja kere teha papist, kuid painutati ka laastust või puukoorest (Ibid, lk 39).

Pärja kere tegemiseks võeti kahekordne puulaastust võru (vt. lisa 1, joonis 6), mis kinnitati pikkade pistetega, selleks kasutati peenemat linast nõõri. Pärja võru läbimõõt olenes peaümberrõõmõõdust. Ka papist kere lõigati vastavalt peaümberrõõmõõdule ning kinnitati tugeva niidiga, pikkade pistetega (vt.

lisa 1, jooni 7). Pärja kerele tõmmati peale riie. See oli kas siidine või villane, vahel isegi puuvillane. (Manninen 1927, lk 39)

Sageli kinnitati 18. ja 19. sajandil kasutusel olnud neiupärgadele kuklasse mitmevärvilisi siidilinte. Neid nimetati pärja *sabaks* (Ibid, lk 39). 18. sajandi alguse kitsastel pärgadel ja samuti kõrvadega pärgadel linte ei olnud. 18. sajandi lõpul moodi tulnud ebaühtlase kõrgusega pärjatüübile lisati juba ka linnid. Ühelaiustel pärjatüüpidel mille pind kaeti pikisuunas tõmmatud siidilindiga, olid sama paela otsad jäetud ka 35-45 cm pikkuselt seljale rippuma. Pärjale kinnitati sageli erinevas värvis ning erinevas laiuses ja pikkuses linte. Linnid neiupärgade juures ei olnud kohustuslikud, kuid pulmas kantud pruudipärg pidi olema kindlasti lintidega. (Voolmaa 1986, lk 6)

Siinkohal toon ära pärjatüübid, mille koostamisel lähtusin Aino Voolmaa raamatus "Lisandeid eesti rahvarõivaste juurde. Peapärjad ja kotid" (1986) tehtud neiupärgade tüpoloogias:

□ **Kitsas pärg**

Aino Voolmaa kirjutab oma raamatus (1986), et Eesti neiu on 18. sajandil kandnud kitsaid (2-2,5 cm) pärgi, mis kaetud ühevärvilise, enamasti punase riidega (1986, lk 4). Põhja-Eestist on teateid, et kitsatüübilisi pärgi on kaetud ka erinevat värvi ruudukujuliste lapikestega (vt lisa 2, foto 1 ERM 15827).

□ **Kõrvadega pärg**

Aegade jooksul arenedes ja muutudes omandasid rahvarõivad uusi elemente. Uuendustele ja moe mõjutustele oli eriti vastuvõtlik Põhja-Eesti, sealt levis 18. sajandi keskpaiku uuendusena nn. kõrvadega pärg (vt lisa 2, foto 3).

Kõrvadega pärjad ei olnud Eestis laialt levinud, peale Põhja-Eesti võis neid näha ka Lääne-Eesti neiu peaehtena. Iseloomulik nn. kõrvadega pärgadele olid kukla osa katteriidest (kuklaosa tehti eraldi riidest, mõnikord ka erinevast kangast) moodustatud 3 cm sügavused ettepoole suunduvad voldid ehk nn. kõrvad. Pärja kõrguseks oli 7 - 9 cm. (Ibid, lk 4)

□ **Ebaühtlase kõrgusega pärg**

18. sajandist on eestlaste rõivastuse kohta juba rohkem allikaid. Pildimaterjalid ja rõivakirjeldused A. W. Hupelilt ja J. G. Georgilt võimaldavad jälgida riietuse arengut ja piirkondlikke erinevusi. Uuendustena levis 18. sajandi lõpus ebaühtlase kõrgusega pärjad. Pärja ebaühtlus tuli pärja kere erinevatest kõrgustest. Pärja esimene pool oli kõrge, küljed tehti madalamad ning pärja tagumine pool tõusis jälle natuke. J. G. Georgi 1776. aastal tehtud pildilt on näha Põhja-Eesti neiu, kes

kannab peas eest kõrgemat, kuklast mitme siidilindiga kaunistatud pärga (vt lisa 1, joonis 8). Samast ajast on pärit ka A.W. Hupeli pilt, mis annab edasi Põltsamaa talurahva riietust. Pildil on kujutatud naisi ja mehi nii pidulikus, kui ka argipäevases rõivastuses ning neiu ehk mõisatüdrukut, kellel on, nagu mõisas oli nõutud, põll ees ja peas on tal pärg, mida kaunistavad kuklast alla rippuvad linnud. (Eesti rahvarõivad XIX sajandist ja XX sajandi algult 1957, lk 23)

□ **Madal pärg**

19. sajandi alguses levisid madalad (4 - 6 cm) punase siidi, villase või puuvillase riidega kaetud võrupärjad (vt lisa 2, foto 2 ERM A509:4210). Madala pärjatüübi kaunistuseks kasutati litreid, pärleid ja kardpaela. Pärga kukla osale kinnitati ka linnud, kuid erilist rõhku neile ei pandud. Madalatüübilised pärjad on iseloomulikud just Põhja-Viljandimaa kihelkondadele. Kursusetöö järgmistes peatükkides annan täpsema ülevaate 18. –19. sajandil neidude peahete kandmistavade levikust kihelkonniti.

□ **Ühtlase kõrgusega pärg**

Eesti rahvariidetraditsioonis 18.sajandil kasutusel olnud neiapärjad püsisid ka 19. sajandil.

Üldiselt olid 19. sajandi neiu rõivaste juurde kantavad pärjad ühtlase kõrgusega (6-9 cm) (vt lisa 1, joonis 9). Pärg kaeti tavaliselt siidilindiga mille laius määras ka pärja kõrguse. Sellele pärjatüübile on olnud iseloomulik pärja kere katmine lillelisest koemustrist siidilindiga. (Voolmaa 1986, lk 5)

□ **Eest kõrgem pärg**

19. sajandi lõpul levis uuendusena eest kõrgemad pärjad. Niisugust pärjatüüpi võime näha G. F. Schlateri litograafialt, mis on tehtud aastal 1850 . Pärg on keskelt roosa siidriidega kaetud, ääred on kaunistatud kardpaelaga. (Manninen 1927, lk 40) (vt. lisa 1, joonis 10)

18.sajandi neiapärgade juures suurenes ostukaupade osatähtsus. Ehteid ja väiksemaid kaunistus detaile nagu karrad, litrid, siidpaelad, nõöbid ja pärlid saadi rändkaubitsejatelt, linnakäsitööliselt ning poodidest. (Värv 2008, lk 283) 19. sajandil hakkasid linna ja küla tihenenud majandussidemed talurahva rõivastust järjest enam mõjutama, rohkesti tungis sellesse linlikke elemente.

Eesti neiu hakkasid 19. sajandil nn. linnamoele üleminekul üha rohkem abielunaistega sarnaseid mütsi kandma. Müts oli peakate millega võisid ka neiu oma pead katta, tanu aga kuulus külaühiskonnas rangete reeglite kohaselt ainult abielunaistele. Neidude peakatteks sai ka lõua alla köidetav pearätt. (Voolmaa 1986, lk 6)

1. NEIDUDE PEAHTED PÕHJA-EESTIS

Põhja-Eestisse kuulusid endisaegse administratiivse jaotuse järgi:

Harjumaa – Hageri, Harju-Jaani, Harju-Madise, Juuru, Jõelähtme, Jüri, Keila, Kose, Kuusalu, Vissi, Rapla, Risti kihelkonnad.

Järvamaa – Ambla, Anna, Järva-Jaani, Järva-Madise, Koeru, Paide, Peetri, Türi kihelkonnad.

Virumaa – Haljala, Iisaku, Jõhvi, Kadrina, Lüganuse, Rakvere, Simuna, Vaivara, Viru-Jaagupi, Viru-Nigula, Väike-Maarja kihelkonnad.

Põhja-Eesti koos oma kihelkondadega moodustas nii rahvariiete poolest tervikuna, kui ka neidude peahete osas suure, suhteliselt ühtlase ja uuendustele vastuvõtliku rühma.

ERM-i kirjalikud andmed, täpselt dateeritavad pildimaterjalid ning etnograafilised esemed annavad põhjaliku ülevaate Põhja-Eesti neiu pidurõivastuse juurde kantud pärgadest alates 18. sajandist. Neiu peapaelte kohta Põhja-Eestis andmed puuduvad, see annab alust oletada, et peapaelu siin ei kantud või olid nad selleks ajaks kasutuselt kadunud.

Harju-, Järva- ja Virumaa neiud on kandnud 18. sajandil **kitsaid** (2 - 2,5 cm) võrupärgi, mis kaetud ühevärvilise punase riidega. 18. sajandi kitsastele pärgadele kaunistuseks linte ei lisatud. Põhja-Eestis on kitsaid pärgi kaetud ka erinevat värvi ruudukujuliste lapikestega (Voolmaa 1986, lk 4).

ERM-i kogus on pärg Harjumaalt Juurust (ERM 15827), mis annab ettekujutuse 18. sajandi algusest pärit ruudukujuliste lapikestega kaetud pärgadest. Pärga kõrguseks on 2,4 cm. Selle pealmist osa kaunistavad õlest põimitud ruudukesed vaheldumise ruuduliste (sinine, pruun) riidelappidega. Pärga servad on ääristatud õlgpalmikuga, vooderdatud õlgpõimeribaga. Kaunistuseks veel punasest siidist ribakestest rosetid. (vt lisa 2, foto 1 ERM 15827)

Moevoolud muutusid ning 18. sajandi keskpaigas hakkasid Põhja-Eestis levima nn. **kõrvadega pärjad**. Kõrvadega pärjad olid ühtlase laiusega ning nende kõrgus oli 7 – 9 cm. Kõrvadega pärgadele pandi otsaesine ja kuklaosa eraldi riidetükist, mõnikord isegi erinevatest kangastest. Otsmikule paigutati rikkalik kardpitsist või kardpaelast kaunistus, kuklaosa jäeti kaunistuseta ja ilma lintideta. Iseloomulikud neile pärgadele olid kuklaosa katteriidest moodustatud 3 cm sügavused ettepoole suunduvad voldid ehk nn. kõrvad. (Voolmaa 1986, lk 4)

Sellesse perioodi paigutasin ERM-is läbivaadatud pärgadest ERM 18027; ERM A509:4209; ERM 16345. Siinkohal toon ära ERM-i kogust läbivaadatud pärgadest Jõelähtmest (ERM A509:4209) pärit nn. **kõrvadega pärja**.

Pärg on valmistatud kirsipunasesest lillalise mustriga siidipaelast. Siidipael on kinnitatud pappalusele, mille kõrguseks on 8,8 cm. Külgedele on moodustatud 3 cm sügavused ettepoole suunduvad voldid ehk nn. kõrvad. Pärgal vooder puudub. (lisa 2, foto 4 ERM A509:4209)

18. sajandi lõpus hakkasid Põhja-Eesti neiud kandma eest kõrgemaid, s.o. **ebaühtlase kõrgusega** pärgi, millel taga rippusid värvilised linnid. Pärg oli kaetud siidiriidega ja kaunistatud kardpaelaga. (Ibid, lk 5) Sellesse perioodi kuulunud pärga võib näha J. G. Georgi piltidelt. (vt nt lisa 1, joonis 8)

18. sajandi lõpupoole moodi tulnud ebaühtlase kõrgusega neiupärjast annab ettekujutuse ERM-i kogus Harjumaalt Koselt (ERM A291:91) pärit pärg. Pärg on eest kõrgem, pappalusel, kaetud lillakaspunase siidiga. Võru kõrgus eest 10,3, külgedelt 8,8 cm ning tagant 9,5 cm. Kuklasse on lehvikujuuliselt kinnitatud 9 cm laiune vanaroosa-musta kirjaline siidilint 46 cm pikkuselt rippu jäetud otstega.

Pärjatüübid, mida Eesti rahvariidetraditsioonis 18. sajandil Põhja-Eesti neiud kandsid püsisid kohati ka 19. sajandil. Harju-Jaanis, Jõelähtmes, Haljalas, Kadrinas kandsid neiud 19. sajandi keskpaikugi nn. kõrvadega pärgi. Harju- ja Järvemaal polnud unustatud pärja katmist ka mitmevärviliste riidelappidega.

Kirjalike andmete põhjal on Põhja-Eestis 19.sajandi alguses neiu peaehtena levinud **madalad** (4 - 6 cm) punase siidi, villase või puuvillase riidega kaetud võrupärjad. Madala pärjatüübi kaunistuseks kasutati litreid, pärleid ja kardpaela. Pärja kukla osale kinnitati ka linnid, kuid erilist rõhku neile ei pandud. Madalatüübilised pärjad on iseloomulikud just Põhja-Viljandimaa kihelkondadele.

Põhja-Eesti neiud on 19. sajandil valdavalt kandnud **ühtlase kõrgusega** (6-9 cm) võrupärgi, mis olid kaetud siidilindiga ning pärja kõrguse määras lindi laius. Sellele pärjatüüpidele on olnud iseloomulik

pärja katmine lillelises koemustris siidilindiga ning voodriks kasutatud valge puuvillane riie. (Voolmaa 1986, lk 5)

Sellesse perioodi paigutaksin ERM-is läbivaadatud pärgadest ERM 12717; ERM 13487; ERM 18027; ERM A509:4233; ERM 10384.

Siinkohal tooksin ära ühtlase kõrgusega võrupärja, mis pärineb Raplast (ERM A509:4233). Pärg on tehtud pappalusele. Ümber papi on kinnitatud valge puuvillane riie, mis pealt kaetud punasepõhjalise mustade kirjadega siidipaelaga. Siidipaela laius 9 cm, mis omakorda määrab pärja kõrguse. Pärja ümbermõõt 49 cm. Siidipaela otsad on kuklas kinnitatud nõõpnõeltega.

(vt lisa 2, foto 5 ERM A509:4233)

19. sajandi alguse Põhja-Eesti neidude pidurõivastuse juurde kantud võrupärgadel oli sageli lisaks kattelindile ka äärekaunistus, punasel alusel kitsas kardpits või erinevas toonis kitsas siidipael. (Voolmaa 1986, lk 5)

ERM-is läbivaadatud pärgadest on selliselt kaunistatud võrupärg (ERM A292:128), pärja päritolu on teadmata. Pärja võru on valmistatud kahekordsest puulaastust, mis on kinnitatud pikkade pistetega, peenemast linasest nõõrist. Puulaastust pärjavõru on kaetud valge laia siidipaelaga. Peale uhke roosidega siidipaela on pärja ülemine serv kaunistatud 1,5 cm laiuse sinise ja 1 cm laiuse punase siidipaelaga. Punane ja sinine siidipael asetsevad üksteise peal nii, et punane jätab alumist sinist nähtavale. Pärja kõrgus on 8,5 cm ja läbimõõt 18 cm. Pärjal puuduvad linnid ja vooder. (vt lisa 2, foto 6 ERM A292:128).

19.sajandi lõpus levisid Põhja-Eestis uuendusena **eest kõrgemad** pärjad. Pärjad kaeti siidilindiga, mille otstest jäeti 35-45 cm pikkused linnid seljale. Tihti lisati ka eraldi siidipaeltest linte mis võisid olla nii erineva värvi, laiuse kui ka pikkusega.

Kirjeldatud esemete põhjal on pilt Põhja-Eesti neiupärgadest väga mitmekesine.

Uuendustele vastuvõtlikus Põhja-Eestis on neidude pärjad alates 18. sajandist kuni 19.sajandi lõpuni arenedes ning muutudes omandanud uusi elemente. 18. sajandi alguse kitsast ühevärvilisest, ilma lintideta pärjast sai 19. sajandi lõpuks uhke lillelises koemustris siidipaelaga kaetud ja rohkete lintidega kõrge peaehe. Põhja-Eestis kohaneti uuega kiiresti, kuna asukoht oli elavamatel suhtlemis- ja liiklemisaladel.(Värv 2008, lk 287)

Põhja-Eesti pärgade valmistamise ja kaunistamise seisukohalt on selgesti näha ühiseid jooni teiste Eestimaa paikkondadega, kus pärjamood on levinud. Pärgade valmistamiseks ja kaunistamiseks on Põhja-Eestis kasutatud peamiselt ostukaupa: kardpaela, litreid, pärleid ja siidpaelu. Põhja-Eesti noored neid hoolitsesid väga oma rõivastuse eest. Lumivalged tikitud särgid, värvikirevad seelikud ning siidilintide arv pärjal oli pruudiotsingul noormehele nähtavad signaalid neiu näpuosavuse, virkuse ja jõukuse kohta. Selleaegne õnnemõiste seostus eelkõige materjaalse heaoluga, mis tõttu selle märkidele pöörati erilist tähelepanu, et kindlustada tulevast jõukat elu. (Värv 2008, lk 296)

Uhke pärg rohkete lintidega ning rikkaliku kaunistusega oli selge jõukuse märk.

2. NEIDUDE PEAHTED LÕUNA-EESTIS

Lõuna-Eestisse kuulus Tartumaa, Viljandimaa ja Võrumaa ning sinna juurde kuuluv Setu alarühm.

Lõuna-Eesti oma rõivastuse kui ka neidude peahete poolest oli võrreldes Põhja-Eestiga hoopis ebahühtlasem. Lõuna-Eesti rõivas säilitas arhailisuse, eriti paistis silma oma vanapärasusega Mulgimaa. Uuendustele ja moe mõjutustele olid vastuvõtlikumad Põhja-Tartumaa ja Põhja-Viljandimaa, sealt levisid uuendused lõuna poole. Setumaa neidude pidurõivastuse juurde kantud pärg ehk *vanik* oli aga mõjutatud vene rahvakultuurist. (Värv 2008, lk 286)

3.1. Viljandimaa

Viljandimaa jagunes põhjaosaks – Kolga-Jaani, Kõpu, Pilistvere, Põltsamaa, Suure-Jaani ja Viljandi kihelkonnad ning lõunaosaks ehk Mulgi alaks – Halliste, Karksi, Helme, Paistu, Tarvastu.

Eesti rahvariidetraditsioonis on 18. ja 19. sajandil Põhja-Viljandimaa neiud kandnud pärgi ning Mulgi alal olid neidude pidurõivaste juurde peaheteks peapaelad (Voolmaa 1986, lk 6). Valdavalt on Mulgimaa neiud kandnud 18. sajandil ja 19. sajandi esimesel poolel peahetena kitsast **kirivöötehnikas kootud** peapaela ning **lõngadest palmitsetud** *pealõnga* ehk *peanööri*.

Lõuna-Viljandimaa pärgadest on ERM-is andmeid ainult Tarvastu neiu 19.sajandi kolmandal veerandil erkpunase litritega kaunistatud **madala pärja** kohta. Kahjuks puuduva Lõuna-Viljandimaalt andmed teiste pärjatüüpide kohta, see annab alust oletada, et teised pärjatüübid siin ei levinud või olid varasemalt kasutuselt kadunud.

ERM-i kogudes on peapaelu nii Paistust kui Taarvastust ERM A152:14; ERM 9215; ERM 11769. Siinkohal tooksin ära ERM-i kogus läbivaadatud peapaeltest Paistu (ERM 9215) peapaela ehk *peaplõng*, mis on huvitavam ja arhailisem. Paistu *pealõngale* on iseloomulik taga rippuv suur tutt (30-40 cm) “nagu pesukolgit” (Manninen 1927, lk 37) ning tuti ja paela vahele jäetud viiele lõngale aetud vaskspiraalid (vt lisa 2, foto 7 ERM 9215). Kitsas pael (1 cm) on kootud kirivöötehnikas sinise, punase ja valge kirjaline ning õmmeldud võrukujuliselt kokku. Mulgi kihelkondades olid sellised lopsaka tuti ja pronksspiraalidega kaunistatud pealõngad 19. sajandi esimesel poolel veel üksnes jõukamate tüdrukute ja pruutide peaehteks, kehvematel olnud ainult punane lindike ümber pea (Voolmaa 1986, lk 8).

Lõuna-Eesti neidude 18. ja 19. sajandi peapaelte hulka kuulusid ka *pealõngad* ehk *peanöörid*. Neid on Mulgimaal kandnud Halliste ja Karksi kihelkondade neiud. *Pealõngad* ehk *peanöörid* olid **villastest lõngadest palmitsetud** peapaelad. (Ibid, lk 8)

Pelõngu ehk *peanööre* on palmitsetud kalasabakirjaga, nii paaris, kui paaritud arvu lõngadega.

Pealõngu ehk *peanööre* on Mulgi neiud 18. ja 19. sajandil kandnud sõlmitult ümber pea, sõlm jäeti kuklasse. Paelu on olnud nii lühemaid, kuid ka pikemaid. “*Õeldi, et see tüdruk, kes kandis pikka nööri, sai kaugele mehele*”. (Manninen 1927, lk 37)

ERM-i kogus läbi vaadatud peapaeltest on kaks *pealõnga* ehk *peanööri*, mida paigutaksin sellesse perioodi ERM 1764:242; ERM A509:1842; ERM A509:1843. Mõlema *peanööri* kohta andmed puuduvad, kuid nende sarnasus Mulgi pealõngadega lubab oletada, et neid Lõuna-Viljandimaal on kantud. Nende *peanööride* valmistamise ja kasutamise võiks paigutada hilisemasse perioodi, kuna peanööride lõngad on värvitud aniliinvärvidega, mis võeti kasutusele 1870-90 ning ka viimistlus pole enam nii hooliks.

Esimene *pealõng* ehk *peanöör* (ERM A509:1842) on palmitsetud neljajaruliselt (kahe paariga) beežide ja tumepunaste villaste lõngadega. Palmitsetud paela otsad on mähitud villaste lõngadega ning siis võruks kokku õmmeldud. Selle otste mähkimise kohale on kinnitatud jäme tutt, mille pikkuseks on 34 cm. Tutt koosneb tumepunastest, beežidest, tumesinistest, potisiinistest ja kollastest villastest lõngadest. Peavõru ümbermõõt on 60 cm. Peavõru ja tuti kinnituskoht on mähitud spiraalselt beežide, potisiiniste ja tumesiniste villaste lõngadega ning mähitud osa pikkus on 3 cm.

Teine *pealõng* ehk *peanöör* (ERM A509:1843) on samuti neljajaruliselt (kahe paariga) palmitsetud, kasutatud on beeži ja tumesinist villast lõnga. Peavõru otste kokkumähkimiskohale on kinnitatud villastest lõngadest jäme tutt, mille pikkus on 31 cm. Tutt on tehtud tumepunastest, tumesinistest,

beežidest ja kollastest lõngadest. Peavõru ümbermõõt on 56 cm .Peavõru otste ja tuti kinnituskoha vahe on 4 cm. (vt lisa 2, foto 8 ERM A509:1843)

Põhja-Viljandimaa neiud kandsid 18. sajandi lõpul eest kõrgemaid, s. o. **ebaühtlase kõrgusega** ning kuklast rippuvate lintidega pärji nagu Põhja-Eesti neiud. (Voolmaa 1986, lk 6).

Sellesse perioodi paigutaksin ERM-is läbivaadatud pärgadest Põhja-Viljandimaalt Kõpust (ERM A745:50) pärit pärja, mis on eest kõrgem ning taha on õmmeldud seitsmest siidipaelast koosnev *saba*. Pärj on papist alusel, kaetud punase naturaalsiidist kangaga (nüüdseks pleekinud). Pärj on kaunistatud kuldsete litritega, millest on moodustatud erinevaid rombikujulisi motiive. Taha küljele õmmeldud seitse siidipaela. Vasakult esimene: helesinine, roosa, roheline, heleroheline, punane, kollane, sinine. Paelad on 1,5 cm laiused ning 70 cm pikkused. Pärja ümbermõõt on 52 cm, üldine laius 3 cm, max laius 12 cm. (vt lisa 2, foto 9 ERM A745:50)

Põhja-Viljandimaale on iseloomulikud erkpunase riidega kaetud **madalad pärjad** (4 - 6) cm kõrgused. Need on olnud kasutusel 19. sajandi esimesel poolel ja keskpaigas kõigis Põhja-Viljandimaa kihelkondades. Erkpunased neiupärjad on valmistatud pappalusel ning kaetud siidi-, villase- või puuvillase riidega. Pärja voodriks on kasutatud Põhja-Viljandimaale iseloomulikku punast puuvillast riiet. (Voolmaa 1986, lk 7) Kaunistuseks pandi pärjale litreid, pärleid, kardpaela ja siidilinite. Pärjalintidele erilist rõhku ei pandud, kuna enamik madalaid pärji on olnud lintideta.

ERM-is läbi vaadatud pärgadest olid Põhja-Viljandimaalt ERM 17216; ERM 5913; ERM 17837; ERM A221:9; ERM A509:4210. Siinkohal tooksin ära kaks pärja, mis hästi iseloomustavad sellel perioodil Põhja-Viljandimaal kantud neiupärji.

Esimene pärj on pärit Suure-Jaanist (ERM A509:4210) Neiupärj on pealt kaetud kirsipunase siidpaelaga, kaunistuseks on kasutatud kardpaela ja litreid. 0,8 cm laiune kardpael on kinnitatud pärja servadesse. Pärja keskel jookseb ühtlane litririda. All ja üleval servas on suuremate vahedega litrireid. Pärja taha on kinnitatud kaks 45 cm pikkust ja 4,5 cm laiust tumepunast siidpaela, mille keskel jookseb üks rida litreid. Pärja sees on punasest puuvillasest riidest vooder.

Teine pärj on pärit Põltsamaalt (ERM A221:9) Pärj on moodustatud 5 cm laiusest punasest murdtoimses koes villasest ostetud paelast. Pael on lihtsalt 4-kordselt võruks kokku mässitud, mis on kolmest kohast, külgedelt ja tagant, väikeste traagelpistetega kinnitatud. (vt lisa 2, foto 10 ERM A 221:9)

Põhja-Viljandimaa erkpunaste pärgade kõrval võis samaaegselt näha ka mahedates roosades-punastes toonides *pealinte*. *Pealintideks* nimetati õhukesele papile või koguni paberile salapistetega kinnitatud kattelinti. Sellistel õhukese toetusega pärgadel puudus vooder ja pinnakaunistused.

Pealindid on iseloomulikud Viljandimaale. (Voolmaa 1986, lk 7)

ERM-i kogust pärit pealindid on Lõuna-Viljandimaalt Tarvastust ERM A292:121; ERM A292:122.

Tarvastu (ERM A292:121) *pealint ehk (pää-lint)* on tehtud roosast, lillalise mustriga siidipaelast. Paberist võrule on kinnitatud pikkade traagelpistetega siidist pael (vt lisa 1, joonis 10).

Pealindi kõrguseks on 4,2 cm ning übermõõt 52 cm (vt lisa 2, foto 11 ERM A292:121).

3. 2. Tartu- ja Võrumaa

Tartumaa kihelkondade hulka kuulusid: Kambja, Kursi, Laiuse, Maarja-Magdaleena, Nõo, Otepää, Palamuse, Puhja, Rannu, Rõngu, Sangaste, Tartu-Maarja, Äksi, Võnnu.

Võrumaa koosnes Hargla, Kanepi, Karula, Põlva, Rõuge, Räpina, Urvaste, Vastseliina kihelkondadest.

Võrreldes Tartu- ja Viljandimaad on neidude 18. ja 19. sajandi peapaelte ja pärgade jagunemine kandmistavade järgi ühesugune. Põhja-Tartumaal kandsid neid pidurõivastuse juurde peaehtena pärgi ja Lõuna-Tartumaal kasutati juuste kooshoidmiseks peapaelu nagu ka Viljandimaal.

ERM-i kirjalikud andmed, täpselt dateeritavad pildimaterjalid ning etnograafilised esemed neiu peaehte kohta Tartumaalt ja Võrumaalt on pealiskaudsed. Peapaelad ja pärjad kaotasid oma otstarbe, kui 18. sajandil tulid moodi pikad juuksed, mida Tartu- ja Võrumaal hakkasid nii neid kui abielunaised palmitsema kahte palmikusse, mis seoti pea ümber (Manninen 1927, lk 24). Tartu- ja Võrumaal nimetatakse seda palmikutest tehtud juustevõru *vahruks*. "*Vahru tegemiseks võeti abiks ka linu, kui oma juukseid küllalt ei olnud*" (Manninen 1927, lk 24)

Eesti rahvariidetraditsioonis on Lõuna-Tartumaal ja Võrumaal neid kandnud 18. ja 19. sajandil peapaelu. (Voolmaa 1986, lk 9) Kirja pandud mälestuste põhjal on neid kandnud nii villastest lõngadest palmitsetud, kui ka kirivöötehnikas kootud peapaelu. 19. sajandi lõpust on teateid Rõngust, Räpinast, Puhjast. Seal on neid kandnud 1 cm laiuseid, sinise-punase värvilisi kirivöötehnikas kootud peapaelu. Kuid teateid on ka neidude punastest peapaeltest. Tõenäoliselt võis see olla punane

toimsekoeline villane pael, mis 18. sajandil ja 19. sajandi algul ostukaubana oli hinnatud naiste rõivaste kaunistamise juures. Põhja-Viljandimaal ja Põhja-Tartumaal on valmistatud sellest 5cm laiusest paelast neiupärgi. (Voolmaa 1986, lk 10)

ERM-i andmete põhjal on Põhja-Tartumaa neiud pidurõivastuse juurde kandnud 19.sajandi esimesel poolel **madalaid pärgi**, punase puuvillase riidega kaetud pappalusel võrupärgi. Põhja-Tartumaa neiupärgi kaunistati pärlite ja litritega nagu see oli madalale pärjale iseloomulik.(Ibid, lk 9)

ERM-i kogus on kolm Põhja-Tartumaa neiupärga, mis on pärit 19. sajandi esimeselt poolelt. Üks on pärit Kursist (ERM A192:17) ning kaks Tartu-Maarjast (ERM A192:56; ERM A192:132). Üks Tartu-Maarjast pärit neiupärg on 5 cm laiusest villasest paelast. Pael on nelja kordselt võruks kokku mässitud. Selline paelast mähitud pärg oli ka Põhja-Viljandimaal Põltsamaa kihelkonnast. Teised Põhja-Tartumaalt pärit neiupärjad on pappalusel, kaetud punase puuvillase riidega. Tartu-Maarja neiupärg on 5 cm kõrgune ning kaunistatud litrite ja pärlitega. Kursist pärit neiupärg on 6 cm kõrgune, samuti kaunistatud litrite ja pärlitega, kuid pärjal on taga ka linnid. 4,3 cm laiune kahvatuoheline, mille pikkuseks on 50 cm. Selle peal 2,8 cm laiune punane pikkusega 30 cm. Rahvasuust kirja pandud andmed kinnitavad madala pärja kandmist Põhja-Tartumaal Laiuse, Maarja-Magdaleena, Torma ja Äksi kihelkondades. Pärja, täpset levikupiiri on Põhja-Tartumaal raske määrata kuna teadaolevad andmed on lünklikud. (Ibid, lk 9)

3.3. Setumaa

Vene rahvakultuurimõju levis Ida- ja Lõuna-Eestis. Venepäraseid jooni oli näha eriti tugevalt setude rõivakomplektis. (Värv, lk 287) Vene rahvakultuuri mõju avaldus ka neidude pärgades ehk nn. *vanikutes*. Vanik erines 18. ja 19. sajandil Eesti rahvariidetraditsioonis kantud neiupärgadest ja peapaeltest täielikult. *Vanik* oli setu neiu pidurõivastuse juurde kuulunud peaehe. Neiud ehtisid end *vanikuga* pulmadeks, kirmaskile või isegi Petseri laadale minnes (Manninen 1927, lk 45).

Setu neidudel püsis *vaniku* kandmistraditsioon kaua. 20. sajandi alguses võis veel setu neiu pidurõivastuse juures näha vanikut.(Voolmaa, lk 10)

Setu neidude *vanik* ei moodustanud võru. See oli poolkaarekujuline 7-8 cm kõrgune, puulaastust või papist alusel, värvilise riide ning kardpaelaga peaehe. *Vaniku* ülemine serv ääristati rüüžiga.

Poolkaare otstesse kinnitati paelad, millega *vanik* pähe köideti. Kuklasse riputati kaks 15 cm laiust ja 40 cm pikkust siidist või villasest punasest riidest riba ehk linti. *Vaniku* peale seoti rätik, siidine või siis brokaadikirjadega nn.*kuldrätt*. Rätik keerati rulli ning otsad sõlmiti kukla. Selle sõlme külge köideti veel hulk mitmevärvilisi siidpaelu või üksainus lai lint. (Manninen 1927, lk 44)

ERM-i kogus läbi vaadatud pärgade hulgas oli ka *vanikuid* ERM A509 :4235, ERM A231:1, ERM A231:48, ERM A291:31 mis annavad hea ülevaate peahettest, mida setu tüdrukud kandsid. Siinkohal tooksin ära kaks Petserist pärit *vanikut*. *Vanikute* kirjeldustest saame selge ülevaate, mille poolest erinesid Setu neidude pärjad nn. *vanikud*, Eestis kantud neiupärgadest.

Esimene Petserist pärit *vanik* (ERM A231:1) on pappvoodriga poolkaarjas peache, mis välisküljelt kaetud kollase riidega, mille sees kuldsed kardkirjad (taimemotiiv, lehed). Sisemine (vastu otsaesist) pool kaetud sitsiriidega. Pärja ühes ääres on sinine, teises punane harjasarnane pael. *Vanik* on 8 cm lai ja voodriga osa 35 cm pikk. Pärja poolkaare otstesse kinnitati paelad, millega köideti *vanik* pähe.

Vaniku kirjeldustest selgub, et *vanik* seotud pää pääle. *Vaniku* pääle seoti kolm linti üksteise otsa ja sõlmiti kukla taha lihtsa ühekordse sõlmega. Lintide pääle seoti rulli keeratud “*kuldrätt*”, mis ka sõlmiti, lindid lehvisid mööda selga alla. Üks lintidest pidi tingimata lillega olema ja pandi teiste pääle. Praegu kannavad pulmas *vanikut* ka mitte kõik, vaid pruudi neli “*usaldusmeest*” nii ka peigmehe poolt neli *vaniku* meest. *Vanik* pigistab pääd, sellest tulevat tema kadumine. *Vaniku* juurde kuulub kolm siidist linti: 1) lilla 12 x 200 cm

2) punane 6 x 186 cm

3) pealmine punase, roheline ja valgekirju 8,5 x 186 cm

(vt lisa 2, foto 12 ERM A231:1)

Teine Petserist pärit *vanik* (ERM A291:31) (*vanik e. vanig*) on tehtud 7 cm laiusest linasest paelast, mis kardpaelaga kaetud ja *vaniku* otsaesise moodustab (poolkaare). Kuklapoolne osa oli lillast siidist ja selle küljes ripub 15 cm laiune ja 50 cm pikkune lillast siidist pael (*vanigu händ*), mille otstes hallid kardpaela mässitud narmad (*hanna karda*).

Esikülje kardpaela kutsutakse *vanigu karra*. Kardpaela ülemisele äärele on õmmeldud kitsas looklev punane pael (*ksiopri*), ülemist äärt kutsutakse *mäe-veer*.

Kardpaela otsade kohal on *vaniku* külge kinnitatud kummagil küljel üks 30 cm pikkune riidest pael (*nööra*), millega *vanik* kinni seotakse. *Vaniku* peale seotakse rätik ja nimelt nii, et rätiku alt *vaniku* alumine äär välja paistab. *Vaniku* kirjeldustest selgub, et *linikut* ja *päävööd tüdrukud ei kannu*.

Sagedasti käivad tüdrukud ka palja peaga, ka pidudel. Langenud tüdrukud (last ootavad tüdrukud) ei tohi palja peaga käia ega ka vanikut kanda. Tüdrukutel on üks palmik ja see ripub selja taga.

Kirjeldatud esemete põhjal tuleb väga hästi esile see, et Lõuna-Eesti on 18. ja 19. sajandil peahete kandmistavade järgi jagunenud kaheks. Põhja-Viljandimaal ja Põhja-Tartumaal on neid kandnud pidurõivastuse juurde enamasti madalat punast pärga. Lõuna-Viljandimaal, Lõuna-Tartumaal ja Võrumaal aga on neid kandnud pidurõivastuse juurde peapaelu. Täiesti omaette rühma moodustas Lõuna-Eestis Setumaa neiupärg ehk vanik, mis oli tugevalt mõjutatud venekultuurist.

Põhja-Viljandimaa ja Põhja-Tartumaa neiupärgade valmistamise seisukohalt on selgesti esiplaanil punast värvi materjal. 18. ja 19. sajandil seostati punast värvi alati pidulikkusega, mistõttu see oli eelistatud värv. Punane kui vere värv ning elu, nooruse ja rõõmusümbol oli eestlastele esiajast peale ka maagiliseks kaitse ja ravivahendiks. Arvati, et punase lõngaga piiratud alale ei pääse “kurjad vaimud” ning nii võib takistada haiguse levikut. (Vunder 2008, lk 402) Lõuna-Eesti 18. ja 19. sajandi neiupärgade puhul sümboliseeris punane riie kindlasti pidulikkust, noorust ja rõõmu.

Neiupärgade kaunistuste seisukohast olid Põhja-Viljandimaa ja Lõuna-Tartumaal selgesti esiplaanil ostukaup kardpael, litrid, pärlid ja siidipaelad. Ilustamismotiivideks (litritest, pärlitest) paigutati pärgadele geomeetrilisi ornamente nagu romb, ruut, siksak, kolmnurk. Geomeetrilisel ornamendil, mida Eestis rohkesti kasutati võib samuti leida mõningaid maagilise tähendusega märke. Ruut ja romb olid kosmilise maailmakorra, maa ja päikese märk. Siksak oli ääristava motiivina viljakuse, õnne ja rikkuse sümbol ning kolmnurk oli tuntud kui tule märgina või ka viljakuse (naise häbeme) võrdkuju. (Vunder 2008, lk 403) Kahjuks on pärgade puhul raske kindlaks määrata esteetilise ja maagilise vahet, kuid igal juhul on pärjakaunistused esmajoones puhtesteetilised. Geomeetrilised ornamendid pärineda valdavalt mustriraamatutest, mis Euroopas renessansist peale laialdaselt eeskujuks on olnud. Kunagised sümbolid, maagilised märgid on aga 19. sajandiks muutunud ainult dekoratiivseks motiiviks. (Vunder 2008, lk 402) Ilus pärg, selle valmistamine ja kaunistamine on minu arvates ka neidude ilumeele ja kunstiloomingu omapära kujundavaks teguriks.

Neidude 18. ja 19. sajandi peahetetest tuleb selgesti välja ka Lõuna-Eestile iseloomulik arhailisus ehk vanematest ajaloojärkudest pärinevate nähtuste säilimine. Nii on säilinud üks vanemaid peapaelatüüpe, kirivõõtehnikas kootud peapael pika lopsaka tutiga ning arhailiste

pronksspiraalidega. Mulgimaalt pärit *pealõngadel* ehk *peanööridel* on näha varaseid pronksspiraalkaunistuste analoogiapõhimõtet jäljendavat tekstiiltehnikat. Lõngadest palmitsetud *peapaela* ehk *peanööri* otsad on mähitud villaste lõngadega. Talupoeglik konservatiivsus ja vaimumaailma muutmise aeglus aitas Lõuna-Eestis luua ja säilitada traditsioone.

4. NEIDUDE PEAHTED LÄÄNE-EESTIS

Lääne-Eestisse kuulus endisaegse administratiivse jaotuse järgi: Läänemaa – Hanila, Karuse, Kirbla, Kullamaa, Lihula, Lääne-Nigula, Martna, Mihkli, Märjamaa ning Vigala kihelkonnad.

Pärnumaa – Audru, Häädemeeste, Pärnu, Pärnu-Jaagupi, Saarde, Tori, Tõstamaa, Vändra kihelkonnad ning sinna juurde kuuluv Kihnu saar.

Võrreldes Lääne-Eestit nii Lõuna- kui ka Põhja-Eestiga leiame ühiseid jooni neidude pidurõivastuse juurde kantud peahetes 18. ja 19. sajandil. Lääne-Eesti neiud on pidurõivastuse juurde kandnud pärgi, mis on iseloomulik Põhja-Eestile ning ka peapaelu, mis on iseloomulik Lõuna-Eestile. Pärnumaal Vändras kandsid neiud 18. sajandil pidurõivastuse juurde nn. kõrvadega pärga, aga Lääne-Eesti lõunaalal kandsid neiud 18. sajandil abielunaistega sarnaseid talimütse. Mütsiga võisid oma pead katta ka neiud, tanu aga kuulus külaühiskonna rangete reeglite kohaselt ainult abielunaisele (Manninen 1927, lk 87).

ERM-i kirjalikud andmed, täpselt dateeritavad pildimaterjalid ning etnograafilised esemed ei anna põhjalikku ülevaadet Eesti rahvariidetraditsioonis 18. ja 19. sajandil Lääne-Eesti neiurõivastuse juurde kantud peahete kohta.

Lääne-Eesti 18. ja 19. sajandi neidude pidurõivastuse juurde kantud peapaelte kohta on säilinud väga vähesed andmed, kuna neid ei ole kogutud. Ühisjoonena Lõuna-Eestiga on Lääne-Eestis neiud 18. sajandil kandnud juuste kooshoidmiseks peas punastest villastest lõngadest palmitsetud paela (Kaarma, Voolmaa 1981, lk 281) ning olemasolevate andmete põhjal võib oletada, et kanti ka kirivöötehnikas kootud, ühevärvilisi (punaseid) villaseid- või siidist peapaelu (Voolmaa 1986, lk 12).

Alates 18. sajandist hakkasid Pärnumaa ja Lääne-Eesti lõunaala neiud kandma talvemütse nagu sealsed abielunaisedki. Pärnumaalt on neiupärgade kohta teateid ainult Väandrast. Väandras kandsid neiud 18. sajandil ja 19. sajandi algul pidurõivastuse juurde nn. **kõrvadega pärja**. Sellist pärjatüüpi kandsid ka 18. sajandi keskel Põhja-Eesti neiud. (Voolmaa 1986, lk 11)

ERM-i kogus läbivaadatud pärgadest olid Väandrast pärit ERM A291:512; ERM A291:513; ERM A291:541 kolm pärja.

Siinkohal tooksin ära ühe Väandrast pärit nn. kõrvadega pärja (ERM A291:513)

Pärg on papist voodril, 8,5 cm kõrge ning 18 cm läbimõõduga. Kaetud on pärg sinise-punase ruudulise siidipaelaga, servades 1 cm laiune must osa. Ette on kaunistuseks pärjale lisatud, nii alla, kui ülemisse serva, lilla, valgete narmastega laineline kaunistuspael. Külgedel 3 cm nn. kõrvad. Tagumisel poolel ruuduline, mustade servadega pael nagu ees, kuid ilma kaunistusteta. Sisse on õmmeldud valge punaste täpikestega puuvillane voodririie. (vt lisa 2, foto 13 ERM A291:513)

Kirjalikke andmeid on Lääne-Eesti põhjaala kohta Lääne-Nigulat, Martnast, Märjamaalt, Ridalast ja Vigalast. Rahvamälestuste põhjal on seal neiud pidurõivastuse juurde kandnud madalaid neiupärgi, mille kere on kaetud punase riidega ning kaunistuseks on kasutatud kardpaela ja pärjalinte. Punaseid madalaid neiupärgi levis 19. sajandi alguses ja keskpaigas Põhja-Eestis, Lõuna-Eestis ning Põhja-Viljandimaa kihelkondadeles. (Ibid, lk 11)

ERM-i kogust läbivaadatud Lääne-Eesti pärgadest leidsin ühe Lihula pärja (ERM A634:3)

Pärg on kaetud tumepunase puuvillase riidega, pappalusel, kaunistatud valgete, siniste ja mustade helmestega. Lahtised pärliread on kinnitatud pärjale kolmest kohast, nendest on moodustatud V-kujulisi motiive. Pärja ülemist serva kaunistab valgete helmeste rida, mis on paigutatud kolmekaupä. Pärja laius on 4,3 cm, ümbermõõt 5,5 cm. Kuna pärg on kaetud üleni punase puuvillase riidega tekkib kahtlus, et pärg on Lihulasse sattunud Põhja-Viljandimaalt, sest punane pärjavooder on iseloomulik just Põhja-Viljandimaale. (vt lisa 2, foto 14 ERM A634:3)

Lääne-Eesti neiu peahete varajasele kadumisele võis mõjuda 19. sajandil moodi tulnud pott- ja kabimüts (vt lisa 1, joonis 11 ja 12), mida neiud abielunaiste eeskujul tohtisid kanda. Pott- ja kabimütsid olid suhteliselt väikesed, riidega kaetud ja pehmel pappalusel mütsid. Pottmüts oli kergelt polsterdatud ja seetõttu ümara potikujuga aga kabimüts oli ilma polstrita ning seetõttu oli terava hobusekapja meenutava kujuga. Neiud kandsid pott- ja kabimütse ilma paelteta ja abielunaise mütsi äärt kaunistava kitsa pitsäärise – *tremliita*.

Kihnu neidude 18. ja 19. sajandi peaehte kohta puuduvad nii kirjalikud andmed, täpselt dateeritavad pildimaterjalid, kui etnograafilised esemed. Kihnu neiud kandsid 19. sajandi lõpul lühikeseks lõigatud juukseid (Manninen 1927, lk 18), nende kooshoidmiseks seoti pähe pael, pidurõivastuse juurde on kantud roosat või punanast siidpaela (Voolmaa 1986, lk12). Pärj oli aga neiu peaehe, mida kanti pikkade lahtiste juuste juurde. See võib olla põhjuseks, miks pärjamood Kihnu ei levinud. Kihnu neiud hakkasid 19. sajandi teisel poolel kandma linnamoest üle tulnud lõua alla köidetavat pearätti. Pearätimoele on Kihnu neiud tänaseni truuks jäänud. (Ibid, lk 16)

Kirjeldatud esemete põhjal on Lääne-Eestis levinud kaks pärjatüüpi. 18. sajandil Pärnumaal Väandras on neiud kandnud pidurõivastuse juurde nn. kõrvadega pärga ning 19.sajandi alguses on neiud kandnud Lääne-Eesti põhjaalal pidurõivastuse juurde punast madalat pärga. Pärgade valmistamise ja kaunistamise seisukohalt on selgesti näha ühisjooni Põhja-Eestis ja Lõuna-Eestis levinud neiapärgadega. Pärgade valmistamiseks ja kaunistamiseks on kasutatud peamiselt ostukaupa kardpaela, litreid, pärleid ja siidpaelu. Lääne-Eesti neiud on 18. ja 19. sajandil kandnud ka abielunaistega sarnaseid talimütse ning Põhja-Eestist uuendusena moodi tulnud pottmütse.

Lääne-Eesti pottmüts valmistati ilma polstrita ning oli seetõttu terava hobusekapja meenutava harjaga ning erines Põhja-Eesti ümarast polsterdatud pottmütsist. Lääne-Eesti mütsi hakati tema kuju järgi kutsuma kabimütsiks. (Kaarma, Voolmaa 1981, lk 282)

Lääne-Eesti neidude peapaelte kohta on andmeid vähe ning võib ainult oletada, et neiud on 18. ja 19. sajandil kandnud pidurõivastuse juurde nii kirivõõtehnikas kootud, kui ka lõngadeda palmitsetud peapaelu. (Voolmaa 1986, lk12)

18. ja 19. sajandil hakkasid Lääne-Eestis uuendused levima vanade, püsivate traditsioonide hulka, see oli pikaldane ja järk-järguline protsess, mis kulges eri kihelkondades erinevalt ning mõjutas nii rahvariideid tervikuna kui ka neidude pidurõivastuse juurde kantud peaehteid. Uuendusprotsessid võisid olla ka põhjuseks, miks neidude peaehted Lääne-Eestis oma populaarsuse kaotasid.

5. NEIDUDE PEAHTED SAARTEL

Saared moodustavad kolm eraldi rühma – Saaremaa, Hiiumaa ja Muhumaa.

5.1. Saaremaa

Saaremaa oli jaotatud kümneks kihelkonnaks: Anseküla, Jämaja, Kaarma, Karja, Kihelkonna, Kärla, Mustjala, Põide-Jaani, Püha, Valjala.

Saaremaa rahvarõivastel oli sügav piirkondlik omapära, mis tulenes nende suuremast seotusest kohaliku sotsiaalse elu käitumisreeglitest ning suhteliselt vähesest liikuvusest. Eesti rahvariidetraditsioonis on Saaremaa neiu rõivastuse juurde kantud peahted olnud kihelkonniti väga erinevad. (Värv 2008, lk 406) Saaremaal on neid kandnud 18. ja 19. sajandil abielunaistega sarnaseid mütse, nii nagu Lääne-Eesti neiidki. Külaühiskonna rangete reeglite kohaselt võisid neid abielunaistega sarnaseid mütse kanda, tanu aga kuulus ainult abielunaiste peakatete hulka.

18.sajandist on Saaremaal nii neid, kui abielunaised kandnud Saaremaale iseloomulikke talvemütse: **sarik- ja ratasüll** (Voolmaa 1986, lk 14) (vt lisa 1, joonis 15 ja 16). Naiste ja neidude ühised talimütseid ehk *üllid* olid väga omapärased peakatted. *Sariküll* oli üles keeratud karusnahksest äärest esilekerkivate sarvedega peakate. *Ratasüll* oli aga ümar baretitaoline peakate, mille äär oli kaetud karusnahaga.

Põhi kaeti *üllidel* tavaliselt punase kaleviga, leinamütsidel kasutati aga sinist kalevit. Pähe pannes jäi *sariküllil* üks sarv otsmikule ja teine kuklasse. Põides, Jaanis ja Karjas jäid sarved külgedele.(Karma, Voolmaa 1981, lk 354)

19. sajandi esimesel poolel hakkasid Saaremaal Anseküla, Jämaja, Kihelkonna, Kaarma, Kärla, Mustjala kihelkondades neiid kandma varrastel kootud **tuttmütse** ehk *kolkmutse* (vt lisa 1, joonis 17), mida seal kandsid ka abielunaised. *Tuttmüts* ehk *kolkmut*s oli kootud villaste lõngadega mustal põhjal: punase-valge või sinise-valge kirjaga. Vastavalt sellele tuli ka tuttmütsi nimetus: punane kirimüts või sinine kirimüts. Üldise tava järgi seadsid abielunaised oma mütsisopi paremale, neiid vasakule õlale. Kärlas ja Kihelkonnas, aga lasid nii naised kui neiid mütsisopi langeda seljale. (Kaarma, Voolmaa 1981, lk 354)

Kahjuks puuduvad 18. ja 19. sajandi Saaremaa neiapärgade kohta nii kirjalikud andmed, kui täpselt dateeritavad pildimaterjalid. Ainult I. Manninen raamatust saame lugeda ”*Saaremaa neiid on varasemal ajal kandnud pärga. Pärast jäi see ainult pruudi peaehteks.*” (Manninen 1927, lk 42)

Üheks põhjuseks miks pärjamood Saaremaal ei levinud võis olla ka see, et Saaremaal Pöide, Jaani, Karja, Valjala ja Püha kihelkondades oli veel 19. sajandi keskpaigani komme nii neidudel, kui naistel juuksed lühikeseks lõigata. (Ibid, lk 17)

Saaremaal on 19. sajandil neiid kandnud juuste kooshoidmiseks **kirivöötehnikas** kootud peapaelu. Kirivöötehnikas kootud neidude peapaelad on Saaremaa kihelkondades erinenud oma laiuse ja pikkuse poolest. ERM-i kogus läbi vaadatud peapaeltest olid Saaremaalt ERM 11239; ERM A291:24; ERM A291:11007; ERM A291:1104; ERM A291:312; ERM A291:342

Siinkohal tooksin ära kolme erineva kihelkonna kirivöötehnikas kootud neiu peapaela.

Mustjala (ERM A290:1104)

Peapael on valge linane põhi, selle keskel sini-puna-rohelist kirja. Äärel sini-punased jooned (vt lisa 1, joonis 18). Üks ots on peapaelal järsult ära lõigatud ning punase lõngaga sämppestes üle löödud. Teises otsas on narmad, kuus peent haru, mis mitme värvilise lõngaga ümber mässitud ja lõpevad ühise tutiga. Paela laius on 4,2 cm ja pikkus koos tutiga 86 cm. (vt lisa 2, foto 15 ERM A290:1104) Mustjala kihelkonnas olid neiu peapaelad laiad 4-5 cm ning neid tärgeldati. Paelast tehti pea suurusele vastav ring ning tärgeldamise juures hoiti alumist äärt veidi laiemalt. Mustjala paelu kutsuti rahvasuus ka *otsmikupaelteks*. 19. sajandi esimesel poolel on Mustjalas pikemaid paelu kandnud nii poisid, kui tüdrukud, kuna mõlemad kandsid lühikeseks piiratud juukseid (Voolmaa 1986, lk 13). Mustjala paelad kinnitati kuklast nõelaga, jättes narmad seljale rippuma.

Püha (ERM A291:342)

Peapael 2 x 67 cm, on kirivöötehnikas kootud, valge linase põhjaga, keskel sinine-punane villane kiri (vt lisa 1, joonis 19) ja otstes lühikesed lahtised narmad.

Püha peapaela kirjeldusest selgub, et “*peapael on olnud tüdrukutel kirikus ilma rätikuta peas, nõõpnõeltega kinnitati see kuklasse.*” Püha, Karja ja Valjala kihelkondadest pärit peapaelad on kitsamad; laius 2 – 2,5 cm ning pikkus 60 –80 cm. Paela otstesse tehti täiendatud lõngadega narmastutid. Paelad kinnitati kuklasse nõelaga või ka sõlmiti. (vt lisa 2, foto 16 ERM A291:342)

Valjala (ERM A291:312)

Peapael 2,2 x 68 cm, kirivöötehnikas valmistatud. Valge linane põhi, keskel sinine ja punane villane kiri (vt lisa 1, joonis 20), otstes lahtised narmad, villased lõngad on pandud kahekordselt. (vt lisa 2, foto 17 ERM A 291:312)

Saaremaal on neid kandnud mustast kalevist, vahel ka punasest kalevist peapaelu, iseloomulik oli selline peapael just Karja kihelkonnale. Paelad olid 1,5 cm laiused, kaunistatud litritega, *piiprellide* või *kudrustega*, mõnikord kaunistati ka vaheldumisi seatud aplikatsioonitehnikas erksavärviliste (punaste, roheliste) rombidega. Kalevist tehtud peapaelad kinnitati kuklast nõõbi või haagiga või otstesse tehtud aasadest läbi poetatud paelte abil. (Voolmaa 1986, lk 13)

5.2. Hiiumaa

Hiiumaal oli neli kihelkonda: Emmaste, Käina, Pühalepa, Reigi.

Eralduses olnud aladel olid uuendusprotsessid aeglasemad. Uus levis vastavalt majanduslikele ja kultuurilistele oludele ning ka vajadustele ja võimalustele. 18. sajandil on Hiiumaa neid pidurõivastuse juurde kandnud pärga ehk *penikut*. 19. sajandil on Hiiumaal nii neid kui naised juuste kooshoidmiseks ja ehteks kandnud *palmikut*.

Hiiumaa neid kandsid 18. sajandil pidurõivastuse juurde pärga ehk *penikut*. 19. sajandi esimesel poolel kandsid Hiiumaal pärga ehk *penikut* või *seppelit* veel ainult Reigi ja Pühalepa kihelkonna neid. 19. sajandi teisel poolel on olnud pärg ehk *penik* kasutusel pruudi peaehteks laulatusel ja esimesel pulmapäeval. (Ibid, lk 15) Pärg ehk *penik* oli analoogiline mandril neiu pidurõivastuse juurde kantud pärjaga. Hiiumaa neidude *penikud* on olnud kõval pappalusel kõrged pärjad. *Peniku*

esikülge murti trapetsikujuliseks ning kaeti punase riidega, esikülge kõrgus oli 11-15 cm. Kaunistamiseks kasutati kardpaela, mis *penikule* on väga iseloomulik. Peniku tagumine pool kaeti kihelkonniti erinevalt. Reigi kihelkonnas on penikutel taga rosettkaanistus, aga Pühalepa kihelkonna penikul (ERM A447 :386) on taga vatiga täidetud erivärvilistest riideturukestest koosnev pind.

Hiiumaal kandsid 19. sajandil neid pikki juukseid, kuid vaatamata sellele pärjamood seal laialt ei levinud. Juuste kooshoidmiseks ning peaehteks kasutasid Hiiumaal nii neid, kui naised *palmikut* (vt. lisa 1, joonis 21) Hiiu neidude ja naiste *palmikutel* oli mõningane sarnasus Vormsi ja Pakri saarte rootsi naiste juuste ümber mähitud tekstiililustistega.

Palmik oli valmistatud punasest (leina- ja paastu ajal sinisest või mustast) kalevist (vt lisa 1, joonis 22). *Palmiku* keskmine osa ehk *vahelik* õmmeldi kahte külgepidi kokku ja täideti takkudega. *Vaheliku* laienevate otste külge õmmeldi kalevitükid ehk *hännad*. *Palmiku hännad* kaunistati kardpaela ja litritega. (Manninen 1927, lk 26) *Palmiku* peale on neid kandnud ka pärga ehk *penikut*. Külaühiskonna reeglite järgi võisid neid kanda ainult *palmikut*, kuid abielunaised pidid lisaks *palmikule* kandma ka tanu.

5.3. Muhumaa

Kahjuks puuduvad nii kirjalikud andmed, täpselt dateeritavad pildimaterjalid, kui etnograafilised esemed 18. ja 19. sajandil Muhu neidude pidurõivastuse juurde kantud peaehtest.

Muhus, nii nagu ka Kihnus ja Saaremaal oli veel 19. sajandil kombeks neidudel ja naistel lõigata juuksed lühikeseks. Neid kandsid otsa ees tukka ehk *lauku*. (Manninen 1927, lk 21) Suvel käisid Muhu neid palja peaga, aga talvel kandsid abielunaistega ühesuguseid talvemütse: *kikk-kõrva* ehk *kikk-kõrumütse* (vt lisa 1, joonis 23). *Kikk-kõrvamütsi* põhi oli valmistatud punasest või sinisest kalevist, mille karusnahaga kaetud ääre otsad hoidsid otsmikul kõrvadena kokku. Laulatusele sõites ehtis pruut end punasepõhjalise- ja pruuttüdrukud sinisepõhjalise *kikk-kõrvamütsiga*. (Kaarma, Voolmaa 1981, lk 358) Muhu saarel püsis lühike juukse mood kuni 19. sajandi lõpuni, see võib olla põhjuseks miks siin neidude peapaelad ja pärjad ei levinud.

Kirjeldatud esemete põhjal tuleb väga hästi esile saarte piirkondlike rühmade iseärasused, mis tulenesid suuresti talurahva sunnismaisusest. Liiguti peamiselt oma kodukihelkonna piirides. Saaremaal on 18. ja 19. sajandil neid kandnud abielunaistega sarnaseid mütse. 18. sajandil olid nii naistel kui neidudel ühised talimütsid ehk *üllid*, mis olid väga omapärased ning iseloomulikud just Saaremaale. 19. sajandi esimesel poolel hakkasid Saaremaal Anseküla, Jämaja, Kihelkonna, Kaarma, Kärla, Mustjala kihelkondades neid kandma varrastel kootud tuttmütse ehk *kolkmitse*. Üldise tava järgi seadsid abielunaised oma mütsisopi paremale, neid vasakule õlale. Saaremaal on 19. sajandil neid kandnud juuste kooshoidmiseks kirivöötehnikas kootud peapaelu. (Kaarma, Voolmaa 1981, lk 354) Kirivöötehnikas kootud neidude peapaelad on Saaremaa kihelkondades erinenud oma laiuse ja pikkuse poolest. Kahjuks puuduvad nii kirjalikud andmed, kui täpselt dateeritavad pildimaterjalid Saaremaa 18. ja 19. sajandi neiupärgade kohta.

Hiiumaal on 18. sajandil neid kandnud pidurõivastuse juurde pärga ehk *penikut*. Pärgade ehk *penikute* valmistamise ja kaunistamise seisukohalt on selgesti näha ühisjooni Mandri-Eestis levinud neiupärgadega. Pärga ehk *peniku* valmistamiseks ja kaunistamiseks on kasutatud peamiselt ostukaupa. Kaunistamiseks kasutati rohkelt kardpaela, mis on *penikule* iseloomulik. Erinevalt üldisest eesti neidude tavast kanda juukseid lahtiselt, palmitseid Hiiu tüdrukud ja ka naised oma juustesse kalevist lisahaara ehk nn. palmiku. Palmiku litrite ja karraga kaunistatud otsad, *hännad* toodi juustepalmikute alt otsmikult kuklasse nii, et need katsid pealae ja rippusid seljale. Hiiumaal kantud palmikutel on mõningaid ühisjooni Vormsi ja Pakri saarte rootsi naiste juuste ümber mähitud tekstiililustistega. (Kaarma, Voolmaa 1981, lk 362)

Muhu saarelt puuduvad teated nii neiupärgade kui peapaelte kohta. Neid on Muhu saarel 18. ja 19. sajandil kandnud abielunaistega ühesuguseid talvemütse: *kikk-kõrva* ehk *kikk-kõrumütse*.

Eesti rahvariidetraditsioonis neiu pidurõivastuse juurde kuulunud peaehted – pärjad, uuenesid ja arenesid Põhja-Eestis, kus kohanemine uuega oli kiirem. Saared oli piirkonnas kus majandusareng oli aeglasem ja vanematest ajaloojärkudest pärinevad nähtused säilisid kauem.

KOKKUVÕTE

Eesti rahvariidetraditsioonis on neidude pidurõivastuse juurde kantud peapaelad ja pärjad olnud 18.-19. sajandil neidude kõige silmapaistvam staatuse sümbol. Pärjatüüpide levik ja areng on olnud üle Eesti väga erinev, kuid minu arvates kõige huvitavam on see olnud Põhja-Eestis. Ostukaupade rohkus ja linnamoe mõjutused muutsid Põhja-Eesti neiupärja uhkeks peaehteks, mis oli pruudiotsingul noormehele selge märk neiu näpuosavuse, virkuse ja jõukuse kohta. Lõuna-Eestis on neidude peaehteks olnud nii peapaelad kui pärjad. Tänu Mulgimaa konservatiivsusele on säilinud üks vanemaid peaehtetüüpe: kirivöötehnikas kootud peapael pika lopsaka tutiga ning arhailiste pronksspiraalidega. Lääne-Eesti on olnud neiu pärjatüüpide poolest väga kasin. Siin on neiud 18. ja 19. sajandil kandnud abielunaistega sarnaseid pott- ja kabimütse. Mütsiga võis oma pead katta ka neiu, kuid tanu oli külaühiskonna rangete reeglite kohaselt ainult abielunaiste peakate.

18. ja 19. sajandi pärgade valmistamise ja kaunistamise seisukohalt on selgesti näha ühisjooni Põhja-Eestis, Lõuna-Eestis ja Lääne-Eestis levinud neiupärgadel. Pärgade valmistamiseks ja kaunistamiseks on kasutatud peamiselt ostukaupa kardpaela, litreid, pärleid ja siidpaelu. Erilist rõhku on aga pandud kaunistamisele, kuna neidude peapaelad ja pärjad on 18. ja 19. sajandil olnud ehteasjadeks.

Mandri-Eesti piirkondades, kus tihedam asustus ja vilgas sotsiaalne elu ning kokkupuuted linnade ja naabritega pakkus esindusvajaduse rahuldamiseks ning uute vajaduste tekkeks rohkesti võimalusi oli uuenemine silmapaistvam. Saared olid piirkonnas kus majandus arenes aeglaselt ning tänu sellele säilisid vanematest ajajärkudest pärinevad rõivaesemed. Areng toimus vastavalt külale ja piirkonnale omaste moereeglite kohaselt järgides traditsioone ja tavas. Nii oli ka neidude rõivaste juurde kantud peaehtetega, mis olid eripärased võrreldes teiste Eesti paikkondadega. Saartel oli üldiseks kombeks neidudel kanda abielunaistega sarnaseid peakatteid, kuna mütsi tohtisid kanda ka neiud. 18. sajandist peale on Saaremaal nii neiud, kui abielunaised kandnud Saaremaale

iseloomulikke talvemütse: *sarik-* ja *ratasülli*. Naiste ja neidude ühised talimütsid ehk *üllid* olid väga omapärased peakatted ning iseloomulikud just Saaremaale.

Hiiumaa neiud on kandnud 18. sajandil pidurõivastuse juurde pärga ehk *penikut*. 19. sajandil kandsid neiud pikki juukseid, kuid vaatamata sellele pärjamood Hiiumaale laialt ei levinud. Juuste kooshoidmiseks ning peachteks kasutasid Hiiumaal nii neiud, kui naised palmikut.

Kahjuks puuduvad nii kirjalikud andmed, täpselt dateeritavad pildimaterjalid, kui etnograafilised esemed 18. ja 19. sajandil Muhu saarel kantud neidude peapaelte ja pärgade kohta. 19. sajandil oli Muhu saarel kombeks nii neidudel, kui naistel lõigata juuksed lühikeseks, see võib olla põhjuseks miks pärjad seal ei levinud, kuna pärg oli neiu peache mis kuulus pikkade lahtiste juuste juurde.

Suvel käisid Muhu neiud palja peaga, aga talvel kandsid abielunaistega ühesuguseid talvemütse: *kikk-kõrva* ehk *kikk-kõrumütse*. 18. ja 19. sajandi neiupärjad uuenesid ja arenesid seal kus kohalik kogukond selle vastu võttis. Talupoeglik konservatiivsus ja vaimumaailma muutmise aeglus aitas luua ja säilitada traditsioone. Töö käigus materjali üksikasjalik uurimine kinnitas teadmist, et 18. ja 19. sajandil eristusid neiud külas selgesti, kuna eristatav oli eelkõige peakate.

Uurimistöö aluseks oli Eesti Rahva Muuseumi arhiividest (etnograafiline arhiiv ; korrespondentide vastused ; fotokogu; esemekogu) kogutud info. Uurimistöös toetusin ma aga peamiselt ERM-i esemekogu peachetele, mida neiud 18. ja 19. sajandil pidurõivastuse juurde on kandnud. ERM-i eseme kogus on kokku 123 peachet neist vaatasin läbi 17 peapaela ja 30 pärga. Peachetest olid esindatud kõik 18. ja 19. sajandi neidude peapaelad ja pärjatüübid, mis levisid etnoloogilises rõivauurimises esitatud neljas rühmas: Põhja-Eestis, Lõuna-Eestis, Lääne-Eestis ja saartel. 18. ja 19. sajandi neiupärja tüüpide koostamisel lähtusin Aino Voolmaa raamatus (1986) "Lisandeid eesti rahvarõivaste juurde. Peapärjad ja kotid " tehtud neiupärgade tüpoloogias. Neiupärgade valmistamise ja kaunistamise seisukohalt analüüsisin materjalikasutust, värvilahendusi, erinevate kaunistuselementide kasutamist ja paigutust. Võrdlesin 18. ja 19. sajandi neidude pärgade ja peapaelte levikut paikkonniti ning koostasid saadud andmete põhjal kaardi. Uurimistöö metoodika aitas luua ulatusliku ja äärmiselt olulise teatmematerjali Eesti neidude pidurõivastuse juurde 18. ja 19. sajandil kantud peapaelte ja pärgade uurimiseks..

Uurimistöö Eesti neidude 18. ja 19. sajandil kantud peapaeltest ja pärgadest ning etnograafiline pildimaterjal peahettest oleks hea õppematerjal üliõpilastele ning oleks abiks neile, kes sooviksid teada, millist pärga või peapaela kanda neiu rahvarõivaste juurde.

Uurimus võiks tulevikus ka laieneda, vaatluse alla saaks võtta kõrvalharuna pruudipärjad, mis on neiupärgadega sarnased, kuid on olnud rikkalikumalt kaunistatud ning paikkonniti erineva kõrguse ja kujuga. Saaremaal ja Hiiumaal jäid neiupärjad juba 19. sajandil ainult pruudi peaheteks. Antud valdkonnas võiks uurida pruudipärja arengut ja kasutamist pulmakommetes. Uurimuse jätkudes tuleks peale ERM-i kaasata ka teised Eesti muuseumid, et saada täpsemad ja laialdasemad teadmised antud valdkonnas.

KASUTATUD KIRJANDUS

- Astel, E.** 1998. *Eesti vööd*. Tartu: Ilmamaa.
- Eesti rahvarõivad XIX sajandist ja XX sajandi algult*. 1957. Tallinn: Eesti Riiklik kirjastus
- Manninen, I.** 1927. *Rahvariiete ajalugu*. Tartu.
- Manninen, I.** 1925. *Etnograafiline sõnastik*. Tartu: K./Ü. Loodus.
- Rajando, K. & Viik, M.** 2007 *Lihtne pärimus*. Tallinn: Raamatutrukikoda.
- Ränk, G.** 1949. *Vana-eesti rahvas ja kultuur*. Tallinn: Eesti Raamat.
- Voolmaa, A.** 1986. *Lisandeid eesti rahvarõivaste juurde. Peapärjad ja kotid*. Tallinn: ENSV Rahvaloomingu ja Kultuuritöö Teaduslik Metoodikakeskus.
- Vunder, E.** 2008. *Rahvakunst*. Rmt: Viires, A. & Vunder, E. (toim) *Eesti rahvakultuur*. Tallinn: Eesti Entsüklopeediakirjastus, lk 396-422.
- Värv, E.** 2008. *Riietumine ja rahvarõivad*. Rmt: Viires, A. & Vunder, E. (toim) *Eesti rahvakultuur*. Tallinn: Eesti Entsüklopeediakirjastus, lk 279-299.
- Üprus, H.** 1969. *Eesti rahvakunst kunstiajaloo aspektist*. Rmt: Eest Rahva Muuseumi aastaraamat nr. XXIV. Tartu: Eesti Riiklik kirjastus, lk 7-36.

Käsitõrjalised materjalid:

1. Eesti Rahva Muuseum KV – korrespondentide vastused.
2. Eesti Rahva Muuseum EA - etnograafiline arhiiv.



Joonis 1. Lutsi neiu eelajalooline peahe.



Joonis 2. Liivimaa neiu pärjaga 16. sajand.

(joonis pärit Viires, Vunder 2008:280)



Joonis 3. Lõuna-Eesti neiu kirivõõtehnikas kootu peapaelaga. Paistu 19. sajandi algus.

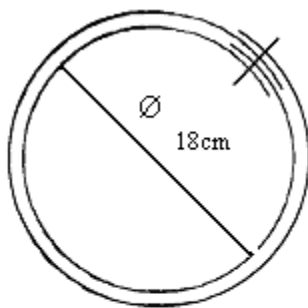
(joonis pärit Kaarma, Voolmaa 1981:113)



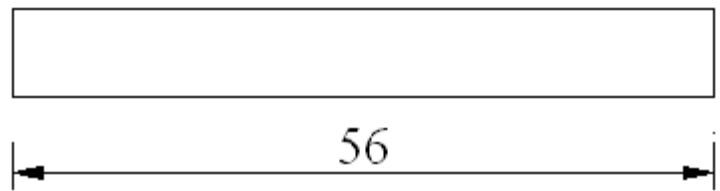
Joonis 4. Pealõnga ehk peanööri punumise tehnika, nelja või enam lõngaga palmitsetud pael.



Joonis 5. Pealõnga ehk peanööri punumise tehnika, paaritu arvu lõngadega palmitsetud pael.



Joonis 6. Neiupärja puulaastust kere, kinnitati küljelt pikkade pistetega linase nõõriga.



Joonis 7. Neiupärja papist kere, otsad kinnitati tugeva niidiga.



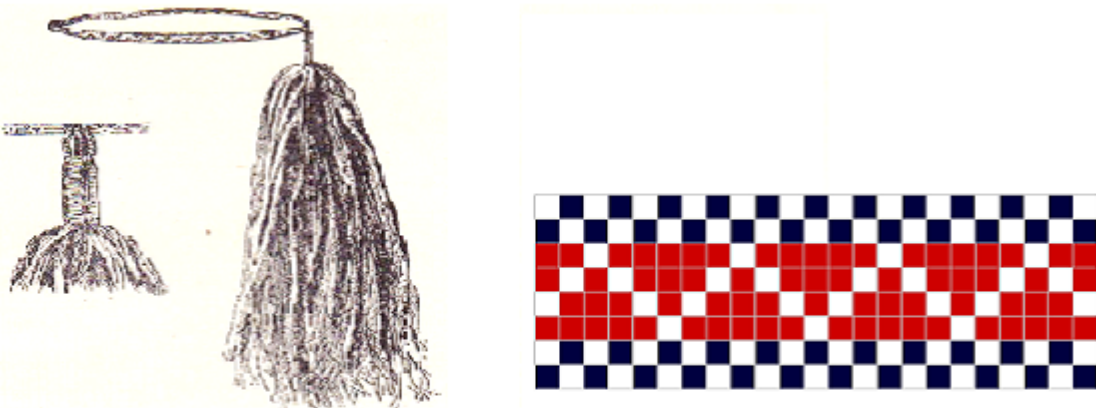
Joonis 8. Põhja-Eesti neiapärg 18. sajandi lõpp. J.G. Georgi (1776)
(joonis pärit Viires, Vunder 2008:283)



Joonis 9. Põhja-Eesti neiu pärg Järva-Madise 19. sajandi keskel. G.V Hirschhauseni akvarell 1858
(joonis pärit Piiri 2007 esikaanel)



Joonis 10. Põhja-Viljandimaa neiupärg.
Põltsamaa 19. sajandi keskel. G.F. Schlateri
litograafia u. 1850.
(joonis pärit Piiri 2007 tagakaanelt)



Joonis 11. Paistu (ERM 9215) kirivöötehnikas kootud peapaela tuti kinnitus
koht ja mustrikiri.
(joonis pärit Eesti Rahvariided XIX sajandist ja XX sajandi algult 1957:24)



Joonis 12. Viljandimaa neiu pealint. Siidipael kinnitati paberile pikkade traagelpistetega.



Joonis 13. Riidega kaetud pappalusel polsterdatud pottmüts.
(joonis pärit Kaarma, Voolmaa 1981:42)



Joonis 14. Riidega kaetud pappalusel ilma polstrita kabimüts.
(joonis pärit Kaarma, Voolmaa 1981:42)



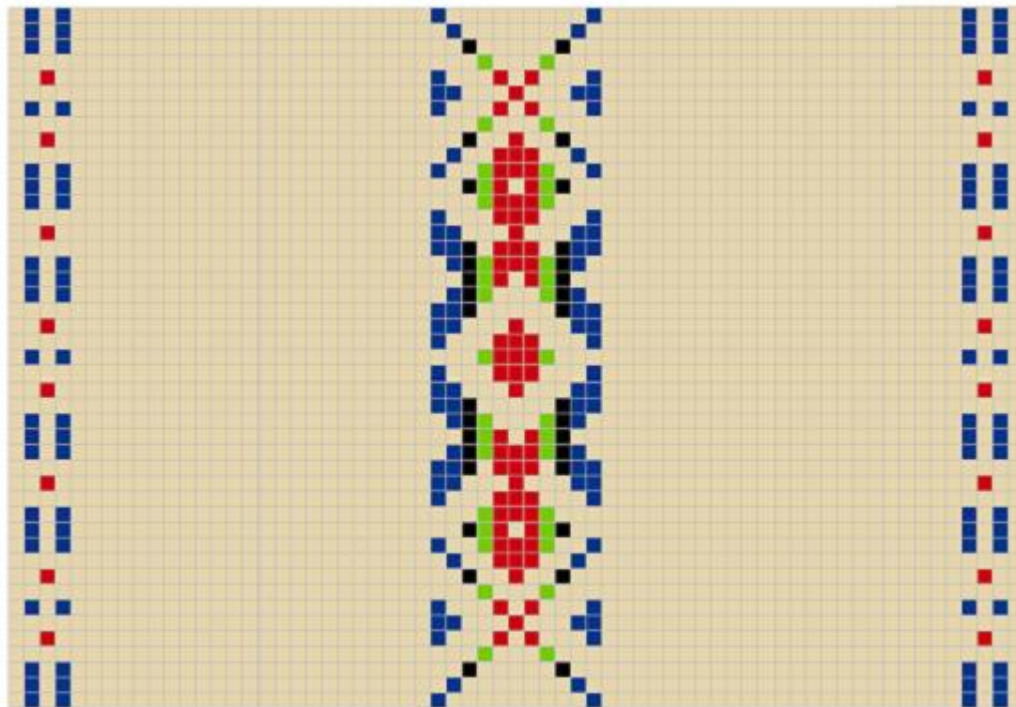
Joonis 15. Saaremaa talvemüts ehk üll. Sariküll.
(joonis pärit Kaarma, Voolmaa 1981:44)



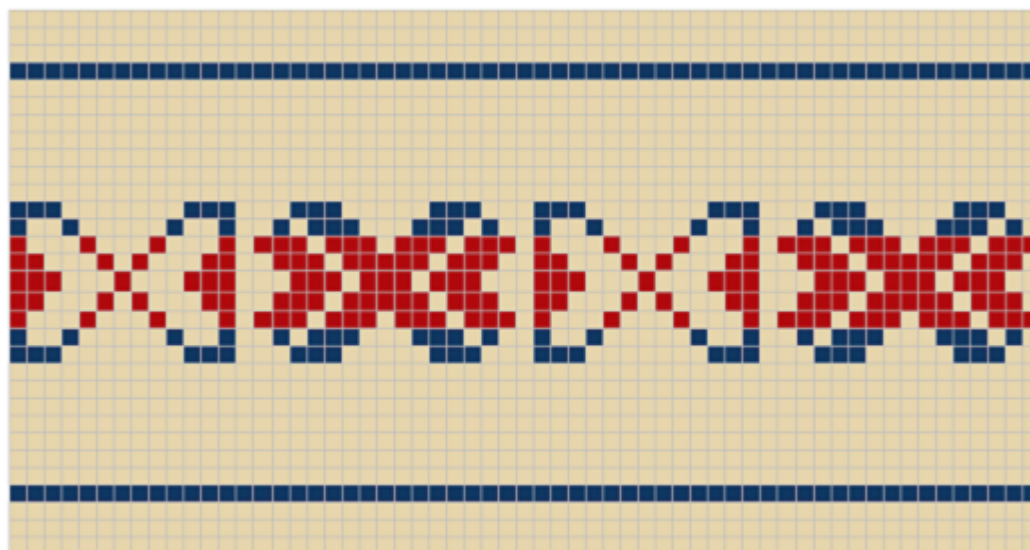
Joonis 16. Saaremaa talvemüts ehk üll. Ratasüll.
(joonis pärit Kaarma, Voolmaa 1981:44)



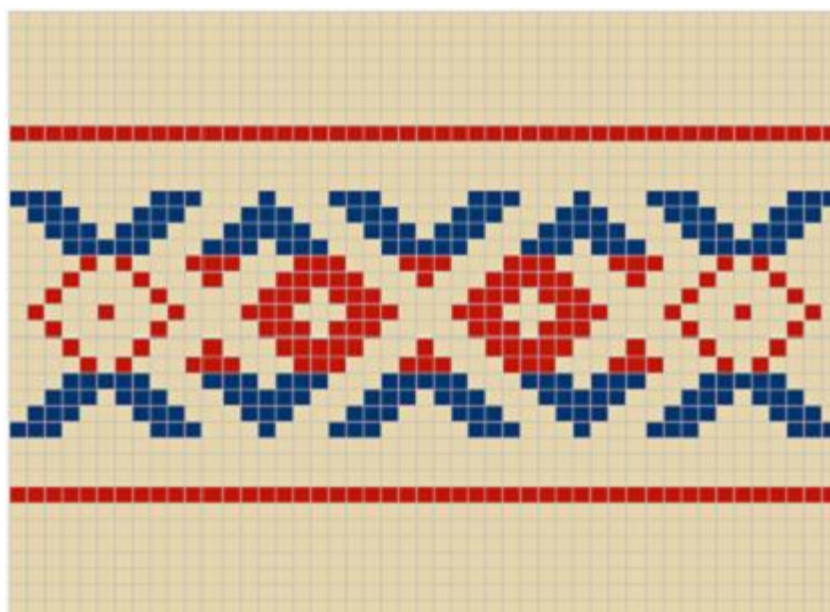
Joonis 17. Saaremaa neiu tuttmüts ehk kolkmüts.
Anseküla 19. sajandi esimene pool.
(joonis pärit Kaarma, Voolmaa 1981:375)



Joonis 18. Mustjala (ERM A290:1104) neiu kirivõõtehnikas kootud peapaela
mustrikiri.



Joonis 19. Püha (ERM A291:342) neiu kirivõõtehnikas kootud peapaela mustrikiri.



Joonis 20. Valjala (ERM A291:312) neiu kirivõõtehnikas kootud peapaela mustrikiri.



Joonis 21. Hiiumaa palmik.
(joonis pärit Manninen 1927:26)



Joonis 22. Hiiumaa neiu juustesse põimitu palmik.
(joonis pärit Kaarma, Voolmaa 1981:435)



Joonis 23. Muhu
kikk-kõrvamüts 19. sajand.
(joonis pärit Kaarma,
Voolmaa 1981:44)



Foto 1. Põhja-Eesti neiupärg. Juuru
18. sajandi algus.
(ERM-i esemekogu säilik 15827 Foto
M. Suve)



Foto 2. Põhja-Viljandimaa neiupärg.
Suure-Jaani 19. sajandi esimene pool.
(ERM-i esemekogu säilik A509:4210.
Foto M. Suve)



Foto 3. Põhja-Eesti neid Kadrina 19. sajandi
algus. Peas nn. kõrvadega pärjad.
(foto pärit Viires, Vunder 2008:288)



Foto 4. Põhja-Eesti neiupärg, Jõelähtme 18. sajandi keskpaik, nn. kõrvadega pärg.
(ERM-i esemekogu säilik A509:4209. Foto M. Suve)



Foto 5. Põhja-Eesti neiupärg, Rapla 19. sajand.
(ERM-i esemekogu säilik A509:4233. Foto M. Suve)



Foto 6. Põhja-Eesti neiupärg 19. sajandi keskpaik, päritolu teadmata.
(ERM-i esemekogu säilik A292:128. Foto M. Suve)

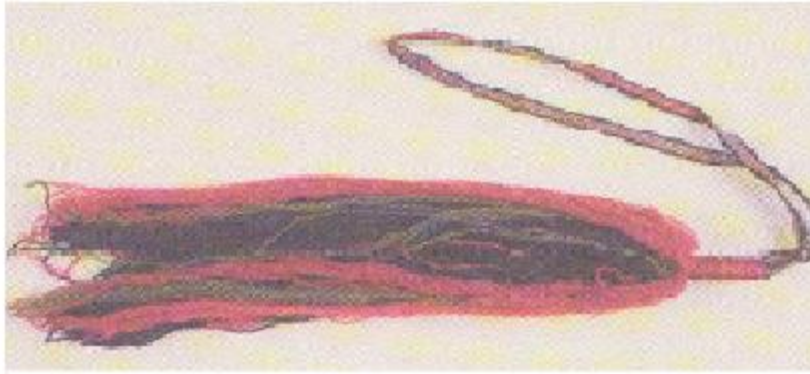


Foto 7. Lõuna-Viljandimaa neiu peapael. Paistu 19. sajandi esimene pool.
(ERM-i esemekogu säilik 9215. Foto M. Suve)



Foto 8. Lõuna-Viljandimaa neiu pealõng ehk peanõör, 19. sajand, päritolu teadmata.
(ERM-i esemekogu säilik A509:1843. Foto M. Suve)



Foto 9. Põhja-Viljandimaa neiupärg, Kõpu 18. sajandi lõpp.
(ERM-i esemekogu säilik A745:50. Foto M. Suve)



Fotot 10. Põhja-Viljandimaa neupärg, Põltsamaa 19. sajandi algus.
(ERM-i esemekogu säilik A221:9. Foto M. Suve)



Foto 11. Lõuna-Viljandimaa neiu pealint, Tarvastu 19. sajandi algus.
(ERM-i esemekogu säilik A292:121. Foto M. Suve)



Foto 12. Lõuna-Eesti neupärg ehk vanik, Petseri 19. sajandi algus.
(ERM-i esemekogu säilik A321:1. Foto M. Suve)



Foto 13. Lääne-Eesti neupärg, 19. sajandi lõpp
(ERM-i esemekogu säilik A291:513. Foto M. Suve)



Foto 14. Lääne-Eesti neupärg, Lihula 19. sajand.
(ERM-i esemekogu säilik A634:3. Foto M. Suve)



Foto 15. Saaremaa neiu kirivõõtehnikas kootud peapael. Mustjala 19. sajand
(ERM-i esemekogu säilik A290:1104. Foto M. Suve)

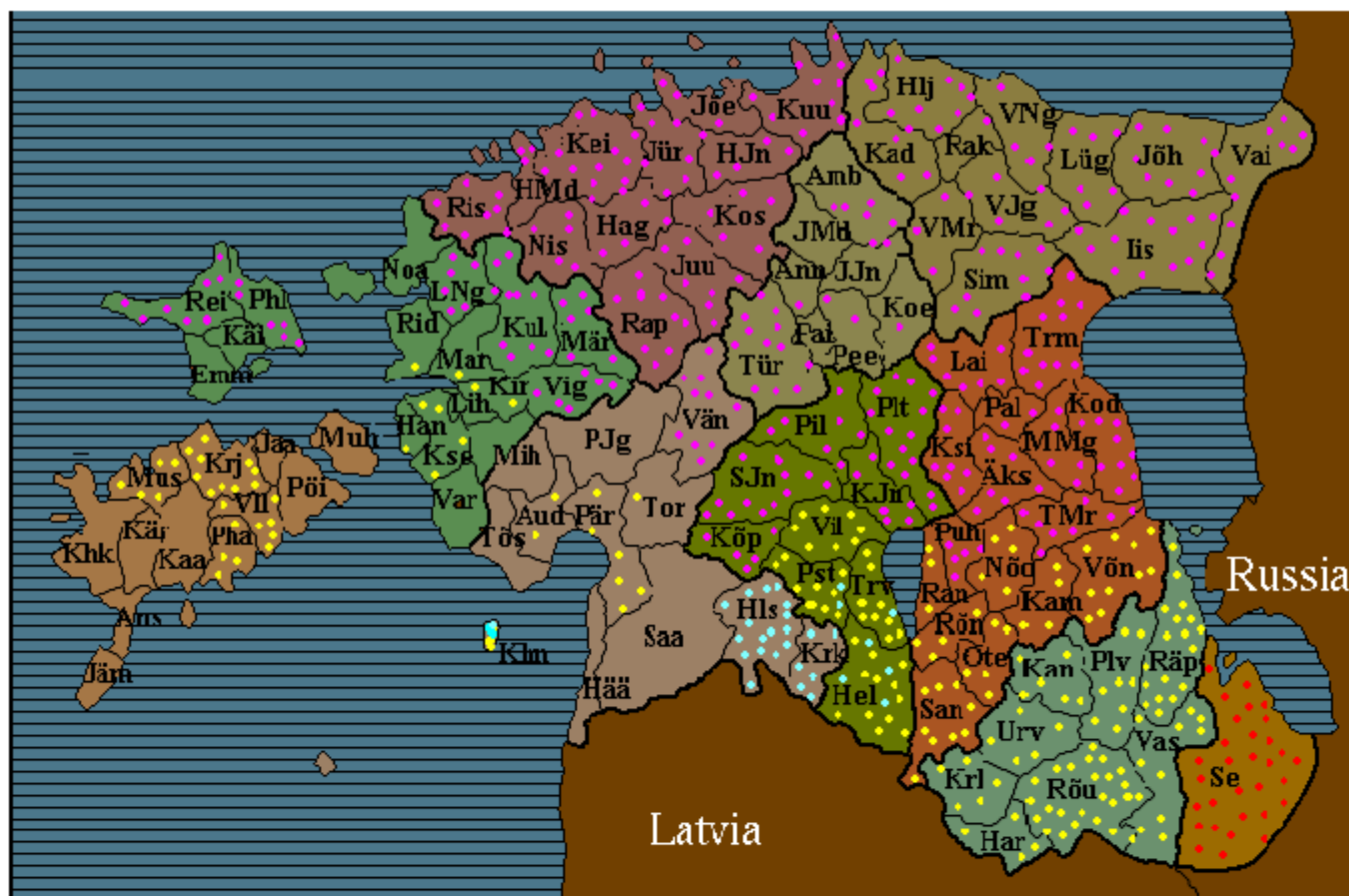


Foto 16. Saaremaa neiu kirivõõtehnikas kootud peapael. Püha 19. sajand
(ERM-i esemekogu säilik A291:342. Foto M. Suve)



Foto 17. Saaremaa neiu kirivõõtehnikas kootud peapael. Valjala 19. sajand
(ERM-i esemekogu säilik A291:312. Foto M. Suve)

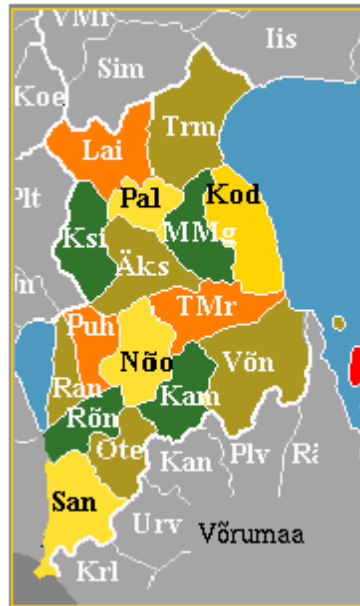
Neidude peahete paiknemine kihelkonniti 18. ja 19. sajandil



- Neiupärjad
- Kirivõõtehnikas kootud peapaelad
- Pealõngad ehk peanöörid
- Vanikud

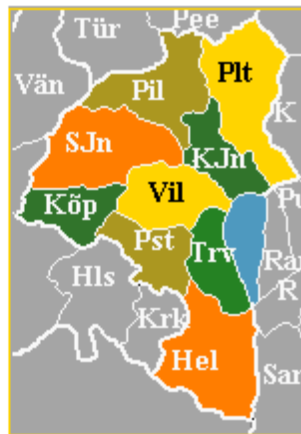
Tartumaa

Äks - Äksi
Kam - Kambja
Kod - Kodavere
Ksi - Kursi
Lai - Laiuse
MMg - Maarja-Magdaleena
Nõo - Nõo
Ote - Otepää
Pal - Palamuse
Puh - Puhja
Ran - Rannu
Rõn - Rõngu
San - Sangaste
TMr - Tartu-Maarja
Trm - Torma
Trt - Tartu
Võn - Võnnu



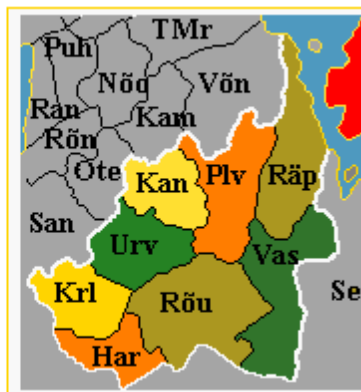
Viljandimaa

Hel - Helme
KJa - Kolga-Jaani
Kõp - Kõpu
Pil - Pilistvere
Plt - Põltsamaa
Pst - Paistu
SJn - Suure-Jaani
Trv - Tarvastu
Vil - Viljandi
Vln - Viljandi



Võrumaa

Har - Hargla
Kan - Kanepi
Krl - Karula
Plv - Põlva
Räp - Räpina
Rõu - Rõuge
Urv - Ürvaste
Vas - Vastseliina
Vru - Võru



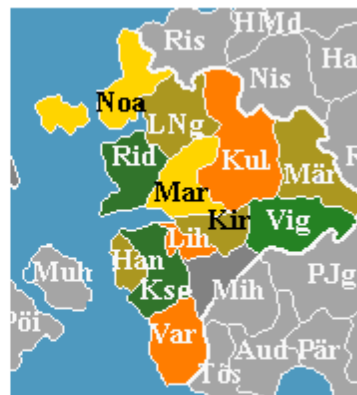
Setumaa

Kra - Kraasna (asundus Venemaal)
Lut - Lutsi (asundus Lätis)



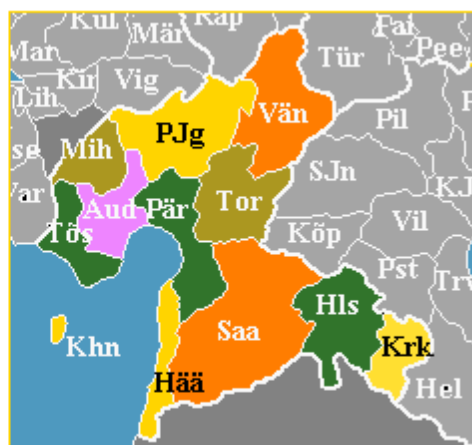
Läänemaa

Han - Hanila
Hps - Haapsalu
Kir - Kirbla
Kse - Karuse
Kul - Kullamaa
Lih - Lihula
LNg - Lääne-Nigula
Mar - Martna
Mär - Märjamaa
Noa - Noarootsi
Rid - Ridala
Var - Varbla
Vig - Vigala



Pärimaa

Aud - Audru
Hää - Häädemeeste
Hls - Halliste
Khn - Kihnu
Krk - Karksi
Mih - Mihkli
Pär - Pärnu
PJg - Pärnu-Jaagupi
Prn - Pärnu
Saa - Saarde
Tor - Tori
Tõs - Tõstamaa
Vän - Vändra



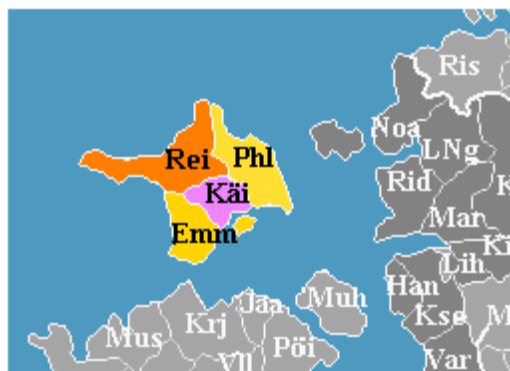
Saaremaa

Ans - Anseküla
Jaa - Jaani
Jäm - Jämaja
Kaa - Kaarma
Kär - Kärja
Khk - Kihelkonna
Kre - Kuressaare
Krj - Karja
Muh - Muhu
Mus - Mustjala
Pha - Püha
Pöi - Pöide
VII - Valjala



Hiiumaa

Emm - Emmaste
Käi - Käina
Phl - Pühalepa
Rei - Reigi



SUMMARY

The Hair Bands and Wreaths of Estonian Maids in the 18th and 19th Century

Marge Loorits

National costumes have not only been practical items of clothing but they were also a part of a rather complicated system. The mode of living, the peasants' year rhythm and the alteration of weekdays and holidays could be seen in the way of clothing. Peasant garments reflected both economic and social features of the wearers – their marital status, age peculiarities, origin, etc. (Värv 2008, p 279) In clothing the following periods of life could be followed: childhood, single hood, marriage and old age (widowhood) (Värv 2008, p 291). In Estonian national costume tradition children's clothes changed from simplicity to complexity according to the age and customs. Up to the age of fourteen and fifteen young girls wore only a linen shirt and a belt on it. Getting a skirt symbolized the transition to the age of maidenhood, sexual maturity. Having reached the age of maidenhood, the girl started to wear adult's garments and adorn them with a wreath and silver jewellery (Estonian National Costumes from the 19th and the Beginning of the 20th Century 1957, p 11).

The maids in the village clearly differed from the married women. Their headgear was the most distinguishable piece of clothing. It was a symbol of self-consciousness (identity). Judging by the headwear one could distinguish a maid from a married woman, recognize a pregnant girl, in some places also a widowed woman (Värv 2008, p 292). A woman's coif had an important informative role; its main role was to state the marital status of a woman. It was compulsory for a married woman to wear headgear. In accordance with the old custom, in the 17th century Estonian maids were bareheaded both in summer and in winter. They used hair bands and wreaths to arrange and decorate their short haircuts. In some places this was customary also in the 18th century and even at the beginning of the 19th century (Voolmaa 1986, p 3).

In different areas the wreaths and bands were different and they have changed during the times. The maiden's hairstyles renewed and new wearing traditions formed. Already in the 18th century in some

places maids started to wear similar headgear to married women – hats. At the beginning of the 19th century this development speeded up and in the second half of the century the international fashion started dominating in the main part of Estonia (Voolmaa 1986, p3).

I chose the maiden's hair bands and wreaths for the topic of my course paper to know them better and to introduce them to other people. Today young women wearing national costumes put different floral wreaths on. In people's brains the word "wreath" creates associations with wreaths made of flowers. Artificial flowers are often used for making wreaths. In the 17th and 18th century the use of artificial flowers in Estonian peasants' clothing was forbidden. Characteristically to the Estonian class society, the high culture influenced the peasant clothing and it often gave commands what to wear and what not to wear. For example a peasant bride was not allowed to come to church with a crown and a bridesmaid could not wear artificial flowers and silk ribbons. Things that could endanger class distinctions in clothing were all forbidden (Värv 2008 p 284). In Estonian national costume tradition maids wore a wreath that was a ring-shaped fabric headdress on a cardboard or wooden base. Nowadays people do not know what the wreath that the maids of the 18th and 19th century wore was like. No research paper has been written on that topic. The following paper will deal with headdresses of North Estonia, South Estonia, West Estonia and Estonian islands.

The aim of this paper is through presenting ethnographic material to give an overview of maids' hair bands and wreaths – wearing manners, manufacturing technology, materials and decorations – and to map the wearing customs of the 18th and 19th century maids' hair bands and wreaths according to the parishes of Estonia.

The research paper consists of five chapters and it has appendices containing drawings, photos and a map showing the spread of hair bands and wreaths in different Estonian parishes in the 18th and 19th century. In the chapters I introduce the maids' hair bands and wreaths of different places – North Estonia, South Estonia, West Estonia and islands. I bring out the spread of headdresses in the parishes. I give an overview on manufacturing technologies, materials and ornaments of maids' hair bands and wreaths and bring out their characteristic features in the 18th and 19th century.

The basis of the paper is information collected at the archives of the Estonian National Museum (henceforth ENM) – ethnographic archive, the answers of the correspondents, photo collection and item collection. My research paper mainly bases on the headdresses of the ENM item collection, which were worn together with the formal costumes by the 18th and 19th century maids. In the ENM item collection I explored 47 headdresses containing 17 hair bands and 30 wreaths. These were the types of hair bands and wreaths that were common in the before-mentioned four areas brought out in my clothes research: North Estonia, South Estonia, West Estonia and Estonian islands. For compiling the types of maiden's wreaths I used the typology of maiden's wreaths given in the book *Accessories to Estonian National Costumes. Head Wreaths and Bags* by Aino Voolmaa. From the point of manufacturing and decorating the maiden's wreaths I analysed the usage of material, the variety of colour, the usage and placement of different ornaments. I compared the spread of the 18th and 19th century maids' wreaths and hair bands in different areas and drew a map on the basis of the collected data. The methods of the research work helped to create comprehensive and significant reference material for further research on the maiden's wreaths and hair bands worn together with formal costumes in the 18th and 19th century.

In Estonian national costume tradition the hair bands and wreaths have been the most distinguished symbol of status for young women. The types of wreaths were different all over Estonia but they were the most interesting in North Estonia. The influence of urban fashion and the abundance of goods available in shops made the North-Estonian maiden's wreath a flamboyant headdress. For a young man searching for a bride, it was the sign of a maid's dexterity, diligence and wealth. In South Estonia young women used to wear both hair bands and wreaths. Thanks to the conservatism of Mulgimaa (an area in South Estonia) one of the oldest headdresses has preserved - a hair band knitted in special pattern with a big bobble and archaic bronze spirals.

West Estonia has not given many types of maiden's wreaths. Here young women of the 18th and 19th century wore similar hats to married women. A maid was allowed to wear a hat but according to the strict rules of village society coifs were only for married women. In making and decorating maiden's wreaths similar features can be seen in North Estonia, South Estonia and West Estonia. Mainly material available in shops was used for them: galloon, spangles, pearls and silk ribbons.

In the mainland areas of Estonia that was densely populated and where the social life was more active the renewing process was more visible. The islands were separated and the economy developed slowly and that is why the clothing items of the bygone eras preserved. The national costumes of the Estonian islands developed according to the fashion rules of a certain district and village following the local traditions and customs. The same can be said about the maiden's headdresses that differed from those of other Estonian areas. On the islands it was common for the maids to wear similar headdresses to married women, as the maids were allowed to wear a hat. Since the 18th century both maids and married women of Saaremaa (the largest island of Estonia) wore characteristic of that island winter hats – *sariküll* and *ratasüll*. These common winter hats were very peculiar headgear, very typical of Saaremaa.

The maids of Hiiumaa (the second largest island of Estonia) wore a wreath – *penik* – with their formal clothes. In the 19th century both maids and women wore long hair. Nevertheless, the fashion of wearing wreaths was not widely spread in Hiiumaa. There the maids and women plaited their hair to keep it together as well as to decorate it. Unfortunately, there is no recorded data and ethnographic items concerning the maiden's hair bands and wreaths of the island of Muhu (the third largest island of Estonia). In the 19th century the maids and women of that island used to cut their hair short and this fact can also be the reason why wreaths were not popular on that island - a wreath is a longhaired maids' headdress. In summer the maids of Muhu were bareheaded but in winter they wore winter hats – *kikk-kõrv* or *kikk-kõrumüts* – that were like the ones of the married women. In the 18th and 19th century the maidens' wreaths renewed and developed in the places where the local community accepted it. Peasant conservatism and the slow change in the spiritual world helped to create and retain traditions.

In the course of work the detailed research of the material confirmed the fact that in the 18th and 19th century the village maids could be clearly distinguished from the married women due to their distinguishable headgear.