

TARTU ÜLIKOOL
Majandusteaduskond
Rahvamajanduse instituut

Reelika Kosemäe

**PÕLIS- JA IMMIGRANTRAHVASTIKU
OLUKORD EESTI TÖÖTURUL 2008-2011**

Bakalaureusetöö

Juhendaja: dotsent Kaia Philips

Tartu 2012

Soovitan suunata kaitsmisele

(juhendaja allkiri)

Kaitsmisele lubatud " " 2012. a.

..... õppetooli juhataja

.....

(õppetooli juhataja nimi ja allkiri)

Olen koostanud töö iseseisvalt. Kõik töö koostamisel kasutatud teiste autorite tööd, põhimõttelised seisukohad, kirjandusallikatest ja mujalt pärinevad andmed on viidatud.

..... (töö autori allkiri)

SISUKORD

Sissejuhatus	5
1. Immigrantide tööhõive võimalused ja sisserändega kaasnedavad probleemide poliitilised lahendused.....	8
1.1. Immigranttöötajate nõudlus ja pakkumine ning erinevad võimalused võrreldes põlisrahvastikuga.....	8
1.2. Immigrantrahvastiku sisserände võimalikud tagajärjed sihtriigi tööturule	14
1.3. Eesti immigratsiooni- ja integratsioonipoliitika lähtuvalt EL poliitikast	19
2. Põlis- ja immigrantrahvastiku olukorra analüüs Eesti tööturul 2008-2011	26
2.1. Põlis- ja immigrantrahvastik Eestis	26
2.2. Põlis- ja immigrantrahvastiku tööhõive Eesti tööturul aastatel 2008-2011.....	34
2.3. Põlis- ja immigrantrahvastiku töötus Eestis aastatel 2008-2011	42
2.4. Järeldused põlis- ja immigrantrahvastiku olukorra kohta Eesti tööturul.....	50
Kokkuvõte.....	56
Viidatud allikad.....	61
Lisad.....	70
Lisa 1. Integratsioonipoliitikate tõhusus MIPEX 2007 ja 2010 valitud indikaatorite lõikes, EL-27 ja Eesti, keskmine skoor.	70
Lisa 2. Tööealine põlis- ja immigrantrahvastik, 2008-2011, inimeste arv (tuhat).	71
Lisa 3. Eesti tööealine rahvastik soo ja vanuserühmade 15-24, 25-49, 50-74 järgi, 2008-2011, inimeste arv.	71

Lisa 4. Põlis- ja immigrantrahvastiku jagunemine vanuserühmade 15-24, 25-49, 50-74 ja soo järgi, 2008-2011, inimeste arv.	72
Lisa 5. Haridustasemed (pearühm ja selle alla kuuluvad haridustasemed) ning neile vastavad ISCED 97 koodid.	73
Lisa 6. Põlis- ja immigrantrahvastik soo ja haridustaseme lõikes, 2008-2011, osakaalud haridustasemeti, kokku 100%.....	74
Lisa 7. Eesti keele oskus põlvnevuse järgi, 2008-2011, osatähtsus (eesti keele oskus kokku= 100%).	75
Lisa 8. Põlis- ja immigrantrahvastiku (1. ja 2. põlvkond) töajõus osalemise, tööhõive ja töötuse määr aastatel 2008-2011, sugu, %.	76
Lisa 9. Põlis- ja immigrantrahvastiku (1. ja 2. põlvkond) töajõus osalemise, tööhõive ja töötuse määr, 2008-2011, vanuserühm, %.	78
Lisa 10. Põlis- ja immigrantrahvastiku tööhõive määr ja hõivelõhe aastatel 2008-2011, sugu, vanusegrupid, %.....	80
Lisa 11. Põlis- ja immigrantrahvastiku tööhõive määr ja hõivelõhe aastatel 2008-2011, sugu, haridustasemed, %.	81
Lisa 12. Eesti majanduse tegevusalade klassifikaator (EMTAK 2008).	82
Lisa 13. Hõivatud põlis- ja immigrantrahvastik ametiala pearühma järgi, 2009-2011, (ametiala pearühmad kokku=100), %.	84
Lisa 14. 15-74-aastaste põlis- ja immigrantrahvastiku töötuse määr ja töötuse lõhe, 2008-2011, haridustase, %.	87
Lisa 15. Hõivatute töötuse periood kestus põlis- ja immigrantrahvastiku hulgas, 2008-2011, sugu, inimeste arv (tuhat), osatähtsus.	88
Lisa 16. Palgatööga hõivatud põlis- ja immigrantrahvastiku hinnang töö kaotamise korral uue töö leidmise võimalikkusesse, 2008, %.	89
Summary	91

SISSEJUHATUS

Eesti tööjõud on mitmekesine, koosnedes nii põlisrahvastikust kui ka erinevatest riikidest pärit immigrantrahvastikust. See tuleneb globaliseerunud maailmast, Euroopa Liidu puhul ka tööjõu vabast liikumisest ning ajaloosündmustest, mis on mõjutanud inimeste immigreerumist uutesse riikidesse. Eestisse ja teistesse endistesse Nõukogude Liidu riikidesse saabus 1940.-1980. aastate lõpuni väga palju immigrante, kellest suur osa jäi siia ka pärast taasiseseisvunud Eesti loomist. Alates 1991. aastast saabujad (uusimmigrandid) on pärit Euroopa või kolmandatest riikides. Erinevate rahvaste tööjõu pakkumine vajab vastavate organite tööd integratsioonipoliitikatega, mille tõhusust eri riikide kohta mõõdab MIPEX indeks (*Migration Integration Policy Index*). Samuti immigratsioonipoliitika on määrava tähtsusega vananeva rahvastiku taustal, kus tööjõu nõudlus suureneb ning just vajaliku kvalifikatsiooniga töötajaid on sageli puudu. Sellest võivad omakorda kohalikul tööturul toimuda muutused põlisrahvastiku jaoks nii palgataseme kui tööhõive aspektist.

Immigrantrahvastikul on mitmete aspektide tõttu tihti keerulisem tööturul ning ühiskonnas hakkama saada. See tuleneb nende teisest kultuuritaustast, riigikeele ebapiisavast oskusest, haridustasemest ning ametialastest oskustest, integreerumise raskustest jm. Majanduslanguse ajal tavaliselt võimendub immigrantrahvastiku ebasoodne olukord, mida vaadeldaval perioodil (2008-2011) on seega võimalik analüüsida. Eelnevast tulenebki uurimisprobleem, mis kujutab endast Eesti tööturu olukorra ja võimaluste analüüsi immigrantrahvastiku jaoks põlisrahvastikuga võrreldes. Varasemalt pole bakalaureusetöodes põlis- ja immigrantrahvastiku olukorda tööturul sellise ajaperioodi ning sügavusega käsitletud, millest tuleneb autori töö uudsus ning vajalikkus, mõistmaks immigrantrahvastiku probleeme tööturul. Küll on immigrant- ning põlisrahvastiku temaatikat käsitlenud MISA (Integratsiooni ja Migratsiooni Sihtasutus), Sotsiaalministeeriumi, Statistikaameti jm asutuste uuringud ning analüüsid,

mille tulemusi autor kõrvutab põlis- ja immigrantrahvastiku kohta avaldatud makroandmete autoripoolsete analüüsitulemustega.

Analüüsidest põlis- ja immigrantrahvastiku olukorda Eesti tööturul aastatel 2008-2011, on bakalaureusetöö eesmärk välja tuua immigranttöötajate võimalused ja probleemid Eesti tööturul võrreldes põlisrahvastikuga. Eesmärgi saavutamiseks püstitas autor järgmised uurimisülesanded:

- selgitada immigranttöötajate nõudlust ja pakkumist ning erinevate tööhõive võimaluste põhjuseid võrreldes põlisrahvastikuga;
- tuua välja immigrantrahvastiku sisserändega kaasnedavad tagajärjed sihtriigi tööturule (tööhõive, töötasu);
- anda ülevaade Eesti integratsiooni- ja immigratsioonipoliitika tähtsamatest põhimõtetest Euroopa poliitika taustal ning selgitada MIPEX indeksi olemust;
- iseloomustada põlis- ja immigrantrahvastiku koosseisu soo, vanuse ja haridustaseme järgi Eestis aastatel 2008-2011;
- analüüsida põlis- ja immigrantrahvastiku tööhõive ja töötuse olukorda Eesti tööturul aastatel 2008-2011;
- teha järeldusi immigrantrahvastiku olukorra kohta Eesti tööturul 2008-2011 võrreldes põlisrahvastikuga.

Teoreetilises osas käsitleb autor töötajate nõudluse ja pakkumise olemust ning erinevaid võimalusi tööturul põlis- ja immigrantrahvastiku kontekstis. Teiseks toob autor välja immigratsiooniga kaasnedavad tagajärjed sihtriigi tööturule (mõju põlisrahvastiku palgatasemele, tööhõivele). Kolmas alapeatükk keskendub Eesti immigratsiooni- ja integratsioonipoliitika temaatikale Euroopa Liidu ühiste arengusuundade kontekstis ning toob välja MIPEX indeksi olemuse. 1.1. ja 1.2. tarvis kasutab autor Euroopa riikide kohta tehtud uuringute tulemusi, peamiselt Töötajate-uuringute instituudi pabereid (*IZA - Institute for the Study of Labor*). 1.3. alapeatüki jaoks on kasutatud Euroopa Komisjoni immigratsioonipoliitika arengusuundade selgitusi, Eesti immigratsiooni- ja

integratsioonipoliitikaga seotud organisatsioonide aruandeid (Euroopa Rändevõrgustik, Integratsiooni ja Migratsiooni SA, Sisekaitseakadeemia, Kultuuriministerium). MIPEX indeksi kohta pärineb informatsioon organisatsiooni koduleheküljelt.

Empiirilises osas kajastab autor põlis- ja immigrantrahvastiku profiili demograafiliste tunnuste ning haridustaseme järgi. Teiseks analüüsib autor põlis- ja immigrantrahvastiku olukorda Eesti tööturul. Täpsemalt hõiveseisundit, tööhõive ja töötuse määra, hõive- ja töötuse lõhesid, mitteaktiivsust ning subjektiivselt tajutud olukorda. Viimaseks teeb autor kokkuvõtteid ning järeldusi Eesti tööturu võimaluste ja probleemide kohta põlis- ja immigrantrahvastiku jaoks, toetudes eelnevale analüüsile. 2.1. andmed on kättesaadavad Eesti Statistikaameti kodulehel aastate 2000-2011 (rahvaarv, ränne) ja 2008-2011 kohta (tööealine põlis-, immigrantrahvastik). 2.2 ja 2.3. andmed on samuti pärit Statistikaametist. Analüüsi tulemuste põhjendused pärinevad eri aastail Eestis koostatud aruannetest (Sotsiaalministeeriumi toimetised, Sisekaitseakadeemia publikatsioonid jm). Kokkuvõtete tegemiseks alapeatükis 2.4. toetub autor tööhõive ja töötuse analüüsile.

Teoreetilises osas käsitletavad eri Euroopa riikide kohta tehtud uuringud on koostatud erinevate ajaperioodide kohta, millest tuleneb keerukus tulemuste üldistamisel, kuna majandusolukord muutub ajas ning mõjutab seega ka sisserände tõttu avalduvaid tagajärgi ning immigrantrahvastiku nõudlust ja pakkumist. Empiirilises osas ei saa käsitleda andmete puudumise tõttu immigrantide sisserände tagajärgi tööturule (töötasu, hõive) nõnda nagu on teoreetilises osas välja toodud, millest tuleneb lahknevus teooria ja empiirika vahel. Küll aga võib analüüsitud uuringute tulemusi käsitleda Eesti jaoks võimalike stsenaariumitena uusimmigrantide arvuka sisserände korral kvalifitseeritud tööjõu suureneva nõudluse puhul.

1. IMMIGRANTIDE TÖÖHÕIVE VÕIMALUSED JA SISSERÄNDEGA KAASNEDA VÕIVATE PROBLEEMIDE POLIITILISED LAHENDUSED

1.1. Immigranttööjõu nõudlus ja pakkumine ning erinevad võimalused võrreldes põlisrahvastikuga

Tööturгу saab ühelt poolt vaadelda kui kohta, kus tööga kaubeldakse ning teisalt võib seda käsitleda kontseptsioonina, mis võimaldab analüüsida seost tööjõu nõudmise ja pakkumise vahel (Scholliers 2003: 238). Tööturud vahendavad nõudlust ja pakkumist erinevate oskuste järele ning nende toimimine määrab ära tööhõive ning töötasu taseme (*Labor Markets...* 2012). Seega on tööturul pakutav ja nõutav töö mitte ainult töö, vaid tähtis on, et tööjõu oskused vastavad tööandja nõudmistega ehk pakutavaks tööks vajalike oskustega. Tööturul pole tööjõu pakkujaks kogu riigi rahvastik, vaid ainult tööealine elanikkond. See kujutab endast kindlaks määratud vanusevahemikku kuuluvate inimeste kogumit, kelleks on Rahvusvahelise Tööorganisatsiooni (*International Labour Organisation, ILO*) järgi 15–74-aastased inimesed.

Rahvusvaheliselt defineeritakse rahvastik põlis- ja immigrantrahvastikuks sünniriigi järgi. Eesti Statistikaameti järgi tähendab immigrantrahvastik isikuid, kes ei ole sündinud vaadeldavas riigis. Sealhulgas eristatakse immigrantide esimest ja teist põlvkonda. Immigrantrahvastiku esimene põlvkond on isikud, kes ise ja kelle vanemad on sündinud välismaal ning immigrantrahvastiku teine põlvkond on isikud, kes ise on sündinud vaadeldavas riigis, aga kelle vanemad on sündinud välismaal. Põlisrahvastiku moodustavad elanikud, kelle vähemalt üks esivanem on sündinud vaadeldavas riigis. (Mõisted ja metoodika ... 2012) Sama kehtib ka siis, kui teada on vaid üks vanem, kes on sündinud käsitletavas riigis. Kui on teada aga vaid üks vanem, kes on sündinud välismaal, kuulub inimene immigrantrahvastiku hulka. (Krusell 2009: 6) Uusimmigrandid aga seevastu pärinevad EList ja selle majanduspiirkonnast ning

kolmandatest riikidest (riigid, mis ei kuulu Euroopa Liitu) (Uusimmigrantide lapsed ... 2004: 3).

Immigrandid on Euroopa ühiskonda märkimisväärselt muutnud ning seda peamiselt majanduslikust aspektist viimaste kümnendite jooksul (*Impact of ...* 2006: 14). Immigratsioon Euroopasse on olnud heterogeenne, mistõttu eri Euroopa riikides on immigrantrahvastik väga erinev etnilise kuuluvuse, päritolumaa ning haridusliku tausta poolest (Dustmann, Frattini 2011: 2). Lisaks on immigrantidel tihti teistsugused võimalused tööturul töötasu, tööhõive, ametipositsiooni jm põhjal võrreldes põlisrahvastikuga, mis tuleneb immigrantide iseloomulikest omadustest. Autor käsitleb tööjõu nõudlust ning pakkumist ja immigrantrahvastiku erinevaid võimalusi Euroopa kontekstis.

Tööturu nõudlus töötajate suhtes muutub esiteks aina enam tehnoloogiaalastele teadmistele suunatuks. Lissaboni Strateegia (Euroopa Liidus juhtiva tööhõivet käsitleva poliitikadokumendi) peamine suund ongi luua teadmispõhine majandus, kuna tehnoloogilised muutused toovad kaasa efektiivsuse kasvu. Teiseks on ühiskonna vananemine peamine probleem Euroopa Liidu tööturgudel, mis tähendab madalamat tööhõive määra, väiksemat tööjõu hulka, madalamat produktiivsust jm. Rahvaarvu kasv ELs on madal ning seetõttu vajab Euroopa aina enam tööjõudu väljastpoolt. (Guloglu, Guder 2005: 5) Immigrandid muutuvad jätkuvalt üheks tähtsaimaks tarbijate grupiks Euroopa majanduses, panustades majanduskasvu ning täpsemalt toodete produktsiooni ning luues uusi tarbimise mudeleid. Sealjuures keskenduvad paljud ettevõtted immigrantidest tarbijategruppidele nii etniliste toodete valmistamise, kui reklaamiga. (*Impact of ...* 2006: 9) Järelduvalt on immigrantrahvastiku nõudluse aspektist tähtsal kohal tänu immigrantidele suurenev rahvaarv ning tarbijaskond, kes kergitaks omakorda toodete ning teenuste nõudlust.

Viimase majanduslanguse perioodil tehtud küsitlustest ekspertide seas seoses immigrantrahvastiku võimaliku nõudluse muutumisega majanduslike tingimuste taustal, tuli välja, et immigrantrahvastiku vajadus pole 82,5% ekspertide hinnangul muutunud. See näitab, et majanduskriis ei avalda süstemaatiliselt mõju Euroopa tööturgude olukorrale immigrantide vajaduse suhtes. (Kahanec, Zimmerman 2010: 3) Eelkõige soodustatakse Euroopa Liidus kõrgelt kvalifitseeritud tööjõu, hooajatöötajate ning

rahvusvaheliste korporatsioonide töötajate sisserännet (*Well managed labour ...* 2012), kuid juba arvutite, informatsiooni ning kõrgtehnoloogia revolutsioonist 20. sajandi lõpust ning 21. sajandi algusest alates on aina enam kasvanud kõrgelt kvalifitseeritud tööjõu nõudlus (Chiswick 2005: 2).

Selle kohta, kas Euroopa vajab madala kvalifikatsiooniga tööjõudu on arvamused vähemtõenäolised kui selles osas, et valitseb suur kõrgelt kvalifitseeritud immigrantide nõudlus. Eksperdid väitsid 96,1% osakaaluga, et Euroopa Liit vajab vähemalt sama palju immigrante kui on praegu ning 81,2% tõid välja, et nõudlus immigrantide osas tulevikuperspektiivis on tõenäoliselt suurem või palju suurem kui praeguses olukorras. (Kahanec, Zimmerman 2010: 3) Majandusliku arengu taustal liikusid tootmisettevõtted vähem arenenud maadesse, mistõttu madala kvalifikatsiooniga tööjõu nõudlus vähenes ning on nõnda püsinud ka vastavalt eelnevale ekspertide küsitluse tulemustele toetudes. Arenenud majandustes on see tootmise rahvusvaheline spetsialiseerumine kaasa toonud suurema nõudluse kõrgelt kvalifitseeritud tööjõule ning alandanud seega madala kvalifikatsiooniga töötajate nõudlust. (Chiswick 2005: 3).

Samuti pööratakse tähelepanu immigrantide poolt ettevõtete loomisele (*Well managed labour ...* 2012). Immigrantide väikeäridel on tähtis osa majandusest, eriti nišiturgudena. Immigrantide poolne äride püstitamine on seotud mõningal määral immigrantide suurema kõrvalejätusega tööturult ning seega kartusest jääda töötuks püstitatakse hoopis ettevõtte. Immigrantidel on paljudes Euroopa riikides head võimalused arendada väikeäri ning „etniline ettevõtlus“ on suuresti mõjutanud linnapiirkondade uuenemist. (*Impact of ...* 2006: 9) Seega Euroopa Liidu aspektist kasvav vajadus kvalifitseeritud tööjõu sisserände omab suurt rolli teadmispõhise majanduse loomises, kus tähtsal kohal on tehnoloogilised uuendused, mis nõuavad kõrgelt haritud spetsialiste. 2011. aastal avaldatud Immigratsioonipoliitika 2.0 projektis toodi samuti välja Euroopa Liidu atraktiivsemaks muutmise vajadus kõrgelt kvalifitseeritud tööjõule ning tulevane teadlaste ning õpilaste liikumise parem võimaldamine (*Competitiveness and ...* 2011: 23), millest üldiselt saab kinnitust veelgi, et Euroopa Liit töötab kvalifitseeritud tööjõu pakkumise suurendamise vaimus.

Immigrandid liiguvad vastuvõtvates riikides tavaliselt teatud regioonidesse, mis on tihti suuremad linnad (S. Kerr, W. Kerr 2011: 11). Võõrrahvastikul on kasvav soodumus

pakkuda oma tööjõudu aina enam linnades, kus on kõrgemad töötasud, paremad tööhõive võimalused kombineeritud suurema anonüümsusega (Phimister 2005, viidatud läbi Pouliakas *et. al* 2009: 2). Itaalia puhul on immigrantrahvastikust tööjõu pakkumine suurem peamiselt Põhja-Itaalia linnapiirkondades, kus on rohkem võimalusi tööhõiveks. (*Impact of ...* 2006: 25) Bonini (2001: 1) järgi saabuvad immigrandid peamiselt sellistesse piirkondadesse, kus potentsiaalne tasu vastavalt nende omandatud oskustasemele on kõrgeim. Seega võib järeldada, et immigrantrahvastiku tööjõu pakkumine suureneb linnades, mistõttu immigrantide kontsentratsioon seal pidevalt kasvab. Samal ajal kasvavale sisserände nühakse ka negatiivseid tagajärgi, mistõttu immigrantitööjõu nõudlust ka piiratakse.

Longhi *et. al* (2006: 1) väidavad, et immigrantrahvastiku nõudluse vähenemisele on mitmeid põhjuseid. Immigratsioon kui fenomen on paljudes riikides kasvav nähtus, mis tekitab aina suuremat sotsiaalset pinget. Immigrantide pakkumise vähendamiseks lähenetakse immigratsioonile seega poliitikameetmetega, mis vähendaks edaspidist võõrrahvastiku sisserännet. Seda tehes tuginetakse riigi alanevale võimele sisserändajaid vastu võtta ning ohule riigi sotsiaalsele sidususele. Rootsi puhul märgib Wadensjö (2007: 2) samuti võimalust, et pärast 2004. aasta EL laienemist saabuvad riiki immigrandid, kes mingis osas tulevad peamiselt sotsiaalhoolekandesüsteemide ning töötutele makstavate abirahade pärast. Rootsi aga ei seadnud piiranguid sisserändavale tööjõule ning seda ei teinud ka Iirimaa 2004. aastal. Vaatamata Iirimaa kasudele, mida ta sai tööjõu pakkumise kasvust uutest liikmesriikidest pärit immigrantrahvastiku näol (välja toodud 1.2-s), otsustas valitsus, et 2007. liituvatele Bulgaariale ning Rumeeniale ei avata oma tööturgu. Selle põhjused olid peamiselt sotsiaalsed, koos faktiga, et EL15 riigid jätkasid tööjõu pakkumise piiramist. Sellest tulenevalt oleks tõenäoliselt sisseränne kasvanud taas Iirimaaale, mille tööturg aga ei pruukinud enam võimaldada tööjõu pakkumisele rakendust.

Immigrantitööjõu varieeruvat oskuste taset ning kvalifikatsiooni on tihti raske analüüsida ning tunnustada. (*Impact of ...* 2006: 8) Erinevad (halvemad) võimalused Kreeka puhul immigrantide tööhõiveks võrreldes põlisrahvastikuga on Euroopa Rändevõrgustiku andmetel peamiselt kohaliku keele oskamatus, tööturu struktuuride ignorantsus immigrantide suhtes, tööandjate risk immigrantide palkamisel, nende personaalsete jm

karakteristikute tõttu ning seatud takistused töötada teatud ametikohtadel. (*Impact of ...* 2006: 22) S. Kerr ning W. Kerr (2011: 9-10) toovad samuti välja, et immigrantide probleemideks tööhõive saavutamisel on hariduslike kraadide tunnustamise keerukus ning vähene keeleoskus, lisaks vähesed või puuduvad professionaalsed sidemed või võrgustikud. Iirimaa andmed töötasu kohta 2002. aastal näitavad, et immigrantid teenisid 14% vähem kui põlisrahvastikust töötajad, mille puhul pole küll teada, kui palju sõltus see kvalifikatsioonist või kogemustest. (*Impact of ...* 2006: 23)

Manacorda *et. al* (2010: 17) tõid välja, et immigrantidel on teistsugused motiivid, kultuurispetsiifilised oskused ning piirangud võrreldes põlisrahvastikuga. Teine heterogeensuse allikas põlis- ja immigrantrahvastiku vahel kerkib üles omandatud haridustasemete samaväärsuse ning ulatuse täpse arvestamise puudumises, mida rõhutasid ka S. Kerr, W. Kerr. Seega kõrgelt haritud immigrantid, kes on hariduse omandanud arengumaades võivad olla vähem produktiivsed kõrgeid oskusi nõudval töökohal võrreldes põlisrahvastikuga (Manacorda *et. al* 2010: 17). Seega on peamiseks erinevuseks, mis võib immigrantrahvastiku tööjõu pakkumist raskendada on keeleoskus ning kvalifikatsioonide tunnustamine tööandjate poolt, samuti on oluline oskuste ja kogemuste vastavus nõutud töökohale.

Immigrantide erinevad võimalused tulevad nähtavale ka majanduslikult rasketes oludes, kus tööhõive langus on sageli suurem just immigrantitööjõu hulgas seotult nende oskustega. Hollandis oli immigrantide osalus tööjõus madal ning kasvav töötus 2003. aastal mõjutas mitte-lääneriikidest immigrantrahvastikku rohkem kui põlisrahvastikku. Mitte lääneriikide immigrantid olid keskmiselt madalamate oskustega kui põlisrahvastik. (*Impact of ...* 2006: 28) 2002. aastal avaldatud uuringus väitsid Hartoug ja Zorlu (2002: 10, 18) 1997. aasta andmetele tuginedes, et etnilised vähemused (peamiselt türklased, marokolased) on tihti rohkem hõivatud töötuses, immigrantid ELst teeninduses ning avalikus sektoris Norra kolooniatest pärit immigrantid. Immigrantid Põhjariikidest on suurema tõenäosusega hõivatud sektorites nagu hotellindus, haridus, tervishoid. Immigrantidel EL riikidest oli kõrgem haridustase ning nad töötasid sagedamini finantsalal, hariduses, hotellinduses ning kaevanduses.

Peaaegu kõigis Euroopa Liidu riikides on ELst pärit immigrantid rohkem sarnased põlisrahvastikule kui mitte Euroopa Liidust pärit immigrantid. Erandid on kaks suurima

koloniaalse minevikuga riiki, Prantsusmaa ja Suurbritannia. Sealsed mitte Euroopa Liidust pärit immigrandid on oma ametialaselt jaotuselt sarnasemad põlisrahvastikule, mis võib tuleneda pikaajalisest migratsioonist nendesse kahte riiki oma endistest kolooniatest. Immigrantide ja põlisrahvastiku ametialaline jaotumine muutub sarnasemaks, mida kauem on immigrandid olnud sihtriigis. (Dustmann, Frattini 2012: 17) Longhi *et. al* (2006: 7) toovad samuti välja, et immigrandid muutuvad põlisrahvastikuga sarnasemaks vastavalt sellele, mida kauem nad on olnud vastuvõtvas riigis. Seega võivad varasemad immigrandid olla paremini asendatavad põlisrahvastikuga kui hiljutised sisserändajad.

Samas väidavad S. Kerr, W. Kerr (2011: 5-6), et immigrandid Euroopas teenivad vähem kui põlisrahvastik nii sisenemisel kui üle pikema aja, kuid need töötasude vahed varieeruvad suuresti riikide ning ajaperioodide lõikes. Need töötasude vahed on tavaliselt selgitatavad immigrantide madalama haridustasemega. Samuti mõned immigrantide grupid teenivad rohkem kui põlisrahvastik ning sageli töötavad kõrgelt haritud immigrandid madalamapalgalistel positsioonidel. Seega erinevused põlis- ja immigrantrahvastiku vahel seoses ametialadele jagunemisega võivad väheneda aja jooksul ning erinevused on väiksemad sarnasemate rahvastikurühmade vahel, kuid sageli on sellegi poolest immigrantide töötasu madalam kui põlisrahvastikul.

Tööjõu nõudlus tuleneb üldiselt Euroopa riikide puhul vananevast rahvastikust tingitult ning kasvavast kõrgelt kvalifitseeritud tööjõu vajadusest teadmistepõhises majanduses. Pakkumise poolest rändas varasematel perioodidel palju immigrante sisse, kes olid hõivatud peamiselt madalat kvalifikatsiooni nõudvatel ametitel. Aina enam soosib EL kõrgelt kvalifitseeritud tööjõu sisserännet ehk nõudlus nende tööjõu järele kasvab. Immigrantitööjõu pakkumine on aga aina enam kujundatud vastavalt riikide immigratsioonipoliitikatele. Erinevad võimalused tööturul kaasnevad peamiselt immigrandi kvalifikatsiooni ning haridustaseme tunnustamisest, veel enam kohaliku keele oskuse või mitteoskuse tõttu. Immigrantitööjõu nõudluse ja pakkumise kontekstis on tähtis arvestada võimalike tagajärgedega, mida võõrtöölised võivad endaga kaasa tuua riigi põlisrahvastiku olukorrale tööturul.

1.2. Immigrantrahvastiku sisserände võimalikud tagajärjed sihtriigi tööturule

Immigratsiooni võimaliku kasu või kahju üle põlisrahvastikule on arutlenud mitmed uurijad organisatsioonidest nagu Tööjõu-uuringute instituut (*Institute for the Study of Labor – IZA*), Euroopa Komisjon (*European Commission*), mitmed tööturu ning tööjõu uuringutele spetsialiseerunud uurimisgrupid. Peamiselt kardetakse ühiskondlikul tasandil, et immigratsioon toob töötasu ning tööhõive lõikes kaasa negatiivseid muutusi põlisrahvastiku jaoks (Dustmann *et. al* 2005: 324), rääkimata sotsiaalsetest, kultuurilistest ning integratsiooni puudutavatest riskidest, mida autor ei käsitle. Kõrge või madala kvalifikatsiooniga võõrtööjõu sisseränne võib mõjutada põlisrahvastiku olukorda tööturul erinevalt. Autor käsitleb EL laienemist 2004. aastal ning osa Euroopa riikide (Holland, Suurbritannia, Norra, Rootsi, Iirimaa, Saksamaa, Hispaania, Šveits, Šotimaa, Kreeka ning Läti) kohta koostatud uuringute tulemusi, et võrrelda, mis muutusi on üldistatult sisseränne endaga kaasa toonud tööturul põlisrahvastiku jaoks.

Immigratsioon on sügavalt juurdunud Euroopa ajaloos ning kuni 1990. aastateni mõeldi immigrantidest kui mustadel ning ohtlikel ametialadel töötajatest, kellele antud töid põlisrahvastik ise teha ei tahtnud. Kõrge kvalifikatsiooniga immigrantide mõju uuringud on seega uuemad. (*Impact of ...* 2006: 8-9) Euroopa Liidu ühise tööturu laienemise (2004. aastal) valguses olid tähtsal kohal tööturu avanemisega kaasnedavad mõjud põlisrahvastikule, mida autor käsitleb Iirimaa kogemuse põhjal. Chammartin ja Cantú-Bazaldúa (2012: 1) tõid välja, et peamine hirm ELi laienemise puhul oli järsult kasvav sisseränne, mis pingestab tööturgusid ning võib potentsiaalselt kaasa tuua töötuse ning töötasu alanemise. Sarnase arvamuse tõid välja ka Guloglu ning Guder (2005: 4), rõhutades samas nende muutuste avaldumise väikest efekti. Kuna konkurents Euroopas on tihe võib lühiajaliselt immigrantide sisseränne seda veelgi intensiivistada. Pikas perspektiivis, arvestades struktuurseid probleeme ELi majanduses, on need mõjud tõenäoliselt väikesed.

Chammartin ja Cantú-Bazaldúa (2012: 1) pidasid aga EL laienemise järgseid negatiivseid muutusi väga ebatõenäoliseks ning rõhutasid integreeritud tööturgude eeliseid nii uutele kui vanadele liikmesriikidele. Ühinemine loob kaupade, teenuste, kapitali ja tööjõu sünergiat ning soodustab majandustegevust nii riiklikul kui ettevõtete

tasandil. Guloglu ja Guder (2005: 1-2) arvamusel toob laienemine aga vähesel määral leevendust Euroopa tööturgude probleemidele, mis on tööjõu madal hõive vanemaealiste, naiste ning madala kvalifikatsiooniga tööjõu hulgas. Kõrge töötuse määr, madal tööhõive määr, madal, isegi negatiivne tööhõive määra kasv ning vananev rahvastik on mõned peamised iseloomulikud omadused liituvatele riikidele. Kuna EL-15 kannatab samuti nende puuduste käes, siis on võib tõdeda, et idasuunaline laienemine toob kaasa väga väikese negatiivse mõju Euroopa Liidu tööturule. (Guloglu, Guder 2005: 9)

Autor vaatab esimesena immigratsiooni negatiivset mõju kõrgelt kvalifitseeritud tööjõule (töötasu, tööhõive) sihtriigis. Hartoug ja Zorlu (2002: 8-9) poolt 2002. aastal avaldatud uuringu tulemused kolme Euroopa riigi (Holland, Suurbritannia, Norra) töötasu tasemete muutuse kohta immigratsiooni tõttu tõid välja, et Euroopa Liidust pärit etniliste vähemuste olemasolu mõjub negatiivselt kõrge kvalifikatsiooniga põlisrahvastikule, kuigi need näitajad ei olnud märkimisväärselt suured.

Suurbritannia on võrreldes teiste Lääne-Euroopa riikidega värvanud ainult väikse vähemuse immigrantrahvastikku. Peamiselt on lubatud siseneda suurel hulgal professionaalidel (Hartoug, Zorlu 2002: 13). 1997-1998 aasta andmetele tuginedes tõid mustanahalistel ning Pakistani immigrandid negatiivse efekti valgete töötasule kõigis kolmes oskuste tasemes. Mustade haridustase ei ole palju erinev põlisrahvastikust ning nad on asendus kõigile põlisrahvastiku gruppidele. Pakistanist pärit on tüüpiliselt madala haridustasemega ning on samuti asenduseks põlisrahvastikule. (Hartoug, Zorlu 2002: 15-16) Seega põlisrahvastikule oskuste poolest asenduseks olevad immigrandid mõjuvad negatiivselt põlisrahvastiku töötasu tasemele.

Šveitsi puhul kasutati Dustmann et. al (2008: 2) lähenemist, kus tööjõud jagati töökohakogemuse gruppideks. Leiti, et kõrget kvalifikatsiooni nõudvatel ametikohtadel immigrantide 5 protsendipunkti suurune kasv alandab kõrgepalgalise põlisrahvastiku töötasu 2,3%. Teine läbiviidud regressioonanalüüs näitas, et kõrget kvalifikatsiooni nõudvatel ametikohtadel immigrantide 5 protsendipunkti suurune kasv aastate 1994-2008 vahel alandas kõrgepalgalise põlisrahvastiku töötasu umbes 6%. (Favre 2011: 41) Need tulemused näitavad, et immigratsioon Šveitsi on kaasa toonud märgatava töötasude ebavõrdsuse kõrget kvalifikatsiooni nõudvatel ametitel. Immigratsioon Šveitsi

1994-2008 on alandanud põlisrahvastiku töötasu 0,5-0,7%. (Favre 2011: 42) Saksamaa puhul toimusid sarnased muutused, kuid nende ulatus oli väiksem. Hinnangud Saksamaa registri andmete põhjal 1975-1997 aastate kohta ei kinnita, et immigrantide sissevärne hariduse-kvalifikatsiooni tasemetesse omab märkimisväärset negatiivset efekti põlisrahvastikust (meeste) töötasule ning tööhõive võimalustele. Tulemused näitavad, et 10% immigrantrahvastikust tööjõu kasv alandab töötasu vähem kui 1%. Hinnang töötuse määra kasvu kohta perioodil pärast 1990. aastat näitab, et 10% kasv immigranttööjõu pakkumises kasvatab töötuse määra põlisrahvastiku hulgas 1,5 protsendipunkti. (Bonin 2005: 17-18)

Sarnaselt Saksamaa ning Šveitsiga toimusid negatiivsed muutused, kus immigratsiooni tagajärgede analüüsis kolmes eristatavas EL regioonis Šotimaal, Kreekas ning Lätis leiti, et 10% tööjõu sissevool alandab töötasu nii kõrgelt kui madalalt kvalifitseeritud tööjõu hulgas kolme riigi regionides. Uuringust tuli üldistatult välja, et kasv (kahanemine) kogu tööjõu pakkumise hulgas on seotud regionaalse töötasu alanemise (tõusuga). (Pouliakas *et. al* 2009: 19)

Töehõive määra vaadates võib tuua näite immigrantide negatiivsest mõjust. Angrist ja Kugler (2001: 26) poolt avaldatud uuringu põhjal Lääne-Euroopa kohta kajastab immigratsiooni tagajärgi töehõivele ning toob tõestuse selle kohta, et immigratsioon mõjutab põlisrahvastiku töehõivet. Empiirilises analüüsis kasutati paneelandmeid 18 Euroopa majanduspiirkonna riikide kohta aastatel 1983-1999. Hinnang näitas, et võõrtööjõu osakaalu suurenemine 10%, kahandas põlisrahvastiku töehõive määra umbes 0,2 kuni 0,7 protsendipunkti. Seega on võimalik väita, et immigratsioon omab negatiivset efekti kõrgelt kvalifitseeritud tööjõu töötasule ning töehõive määrale, kuid samas on neis riikides ka positiivseid muutusi toimunud sissevärne tagajärjel ning just kõrgelt haritud põlisrahvastiku jaoks.

Mitte EL riikidest pärit välistööjõu kontsentratsioon oli positiivse efektiga kõrge töötasuga põlisrahvastikule Hollandis, Suurbritannias ning Norras (Hartoug, Zorlu 2002: 8-9). Kümne protsendiline immigrantide arvu kasv mitte EL riikidest kasvatab oskustega tööjõu töötasu 0,21% Hollandi puhul. (Hartoug, Zorlu 2002: 9) Immigrandid, kes pärinevad Surinam'ist ja Antillide alalt peaksid olema paremini asendatavad Hollandi põlisrahvastikuga, võrreldes Türgi ja Maroko immigrantidega. Surinam'i alalt

pärit omavadki suurt positiivset mõju kõrge kvalifikatsiooniga ning just meeste töötasule. (Hartoug, Zorlu 2002: 12) Suurbritannia puhul oli India (jm Aasia) immigrantidel positiivne mõju kõigil oskuste tasemel nõ valgete töötasule. Valgeid immigrante peetakse sarnaseks brittidega, kuna neil on sarnased karakteristikud. Indialased (jm Aasia immigrantid) on täienduseks põlisrahvastiku kõigile kategooriatele. (Hartoug, Zorlu 2002: 14-16) Immigrantid, kes on täienduseks põlisrahvastikule omavad seega positiivset efekti. Ka Lääne-Saksamaa kohta 2000-2005 aastate lõikes tehtud analüüsist (16-65-aastastele meeste põhjal) tuli välja, et põlisrahvastikul, kes elab piirkonnas, kus on kõrge immigrantrahvastiku osakaal on keskmiselt kõrgem töötasu. See tulemus näitab, et immigrantid ja põlisrahvastik on täiendus üksteisele, kus põlisrahvastik võib saada kasu immigratsioonist. Immigratsioonil oli suur positiivne mõju kõrgelt kvalifitseeritud tööjõule. (Bauer *et. al* 2011: 8, 10)

Kuigi immigrantide sisseränne uutest EL riikidest Iirimaa (2004. aastal liitunud) oli oodatust suurem, siis tööturg oli võimeline neid rakendama ilma põlisrahvastikku välja tõrjumata ning sissetulekutele ja tööhõivele ebasoodsalt mõjumata. (Hughes 2007: 1) Samal ajal kui Iirimaa on immigratsioonist rahvaarvu kasvu aspektist kasu saanud, siis eluasemete ostu- ning rendihinnad on jõudsalt kasvanud (Duffy 2007: 2), mis seega on üks negatiivne tagajärg immigrantide suurele tööjõu pakkumisele, mistõttu üüripindade nõudluse korral nende hind on tõusnud.

Kreekasse on olnud immigratsioon suurim naaberriigist Albaaniast ning enamik immigrante on mehed, keskmiselt 34-aastased ning madalamate oskustega ja haridustasemega. Sellegi poolest ei ole täheldatud immigratsiooni negatiivseid efekte palgatasemele, kuid laialt on levinud arusaam, et töötus on osalt põhjustatud immigratsioonist. On täheldatud, et immigratsioon on kaasa toonud põlisrahvastikust naiste kõrgema tööjõus osalemise määra. Majapidamiste olukord on paranenud keskmise või kõrge sissetulekuga põlisrahvastiku hulgas. (*Impact of ...* 2006: 21) Šveitsi kohta tehtud uuring näitas samuti positiivset muutust ning seda just madalapalgaliste jaoks, kui kõrget kvalifikatsiooni nõudvatel ametikohtadel immigrantide 5 protsendipunkti suurune kasv aastate 1994-2008 vahel kasvatas madalapalgalise põlisrahvastiku töötasu umbes 9% (Favre 2011: 41).

Teiseks toob autor välja immigratsiooni mõju keskmise ja madala kvalifikatsiooniga põlisrahvastikust tööjõule. Immigratsiooni negatiivsete tagajärgede poolest tõid Hartoug ja Zorlu (2002: 8-9) välja, et mitte EL riikidest pärit võõrtööjõu kontsentratsioon Hollandis on negatiivse efektiga madala tasemega tööjõu töötasule. Seega kümne protsendiline immigrantide arvu kasv mitte Euroopa Liigu liikmesriikidest vähendab madala oskustasemega töötajate töötasu 0,42%. Keskmise oskustasemega töötajatele ei avaldanud immigratsioon märgatavat mõju. Immigrandid lääneriikidest, peamiselt kõrge kvalifikatsiooniga rahvusvahelistes firmades on väikse negatiivse efektiga madala kvalifikatsiooniga põlisrahvastiku ning just meeste töötasule. Türgi immigrantidel Hollandis on väike ebasoodne efekt madala oskusega ning keskmise oskusega töötajatele. Maroko immigrantidel on aga väike positiivne efekt keskmise oskustasemega ning just meeste töötasule. (Hartoug, Zorlu 2002: 10). Antillide alalt pärit immigrantide efekt on positiivne keskmise oskustasemega põlisrahvastiku ning just naiste puhul. Kokkuvõttes on etniliste vähemuste mõju Hollandi põlisrahvastiku töötasule väga väike. (Hartoug, Zorlu 2002: 11-12)

Irimaa puhul ehituse, tööstuse, turustuse ning äriteenuste sektori, kus uute liikmesriikide (EL10) immigrandid olid enim kontsentreerunud, keskmine nädala töötasu kasvas Irimaal ka peale laienemist 2004. aastal. Immigrantide sissetulek nendesse sektoritesse võib olla piiranud sissetulekute kasvu, kuid ei ole siiski avaldunud sissetulekute vähenemises, mida võib eeldada kui suure hulga immigrantide töötasu määrasid kollektiivselt alandatakse tööandjate poolt. (Hughes 2007: 16) Immigratsioon ei ole mõjutanud sihtkohtade põlisrahvastiku töötuse määra ning selle põhjus on vähetõenäoliselt see, et immigrandid eelistavad piirkondi, kus on kõrge tööjõu nõudlus.

Norra 1989-1996 aastate andmete analüüsile tuginedes väidavad Hartoug ja Zorlu (2002: 19), et kui on arvestatud kõiki immigrante, siis mõju madala ning keskmise oskustasemega põlisrahvastiku töötasule on positiivne, mille peamiseks põhjuseks on Euroopa Liidust pärit immigrantide mõju. Samal ajal põhjariikidest pärit immigrantidel on negatiivne mõju põlisrahvastiku töötasule. Seega sarnaselt Irimaaga tõid Euroopa Liidust pärit immigrandid positiivseid tagajärgi põlisrahvastikule ka Norras. Majapidamiste olukord Kreekas aga halvenes madala sissetulekuga põlisrahvastiku hulgas seoses immigratsiooniga, kuna ka immigrandid ei pärinenud ELst. Võõrtööjõud on toonud

kaasa negatiivseid muutusi oskusteta ning väheseid oskusi omavatele töötajatele. (*Impact of ...* 2006: 21) Šveitsi puhul vastupidiselt leiti uuringu tulemustel, et kõrget kvalifikatsiooniga nõudvatel ametikohtadel immigrantide 5 protsendipunkti suurune kasv, kasvatab just madalapalgalise põlisrahvastiku töötasu 7,5% (Favre 2011: 41). Madala kvalifikatsiooniga immigranttöötajate sissetuleku mõju peaks üldise arvamuse järgi avaldama negatiivset efekti madala kvalifikatsiooniga põlisrahvastiku töötasule. Šveitsi puhul läbi viidud analüüsis see ei avaldu, mis on ka mõistlik, kuna riigis on kehtestatud madalapalgalistes ametites kollektiivlepinguid, mis seavad miinimumtöötasu taseme. (Favre 2011: 42)

Uuringutest eri Euroopa riikide kohta tuli välja, et immigratsioon toob madala, keskmise ning kõrgelt haritud põlisrahvastikule tagajärgi, mis võivad olla riikide lõikes nii positiivsed kui negatiivsed. Ajavahemik ning analüüsitud andmemassiivid küll erinevad uuringute lõikes, mistõttu ei pruugi need tulemused olla üldistatavad, kuid siiski näitavad tulemused peamisi immigratsiooniga kaasneva võivad tagajärgi põlisrahvastiku jaoks töötasu ja tööhõive lõikes. Sissetuleku nõuab aga regulatsiooni immigratsioonipoliitika näol ning võõrtöötajate paremaks kohandamiseks sihtriigi tööturul on samuti vaja toimivat integratsioonipoliitikat.

1.3. Eesti immigratsiooni- ja integratsioonipoliitika lähtuvalt EL poliitikast

Eesti kuulub Euroopa Liitu (alates 2004) ning seega kehtivad Eestis kui liikmesriigis immigratsioonipoliitikat puudutavad aspektid kooskõlas Euroopa Liidu õigusega. ELi liikmesriigina ja mitmete inimõiguste konventsioonide (ÜRO Inimõiguste ülddeklaratsioon, Euroopa Julgeoleku- ja Koostööorganisatsioon, Euroopa Nõukogu) osalisriigina on Eesti oma suveräänset otsustusõigust immigratsiooni kontrollimisel oluliselt piiranud. Siiski ei ole Eesti jaoks tegemist olnud immigratsioonipoliitika olemuslike muutustega. Regulatsioon on muutunud täpsemaks ning varieerub sõltuvalt riigi kohustustest konkreetsete välismaalaste kategooriate suhtes. (Annus 2012) Kuna Eesti on osa Euroopa Liidu välispiirist, siis ühine immigratsioonipoliitika omab suurt tähtsust sisejulgeoleku tagamisel (Turvalisuspoliitika põhisuunad ... 2011: 25).

Euroopa Liidu immigratsioonipoliitikat on kahekümne aasta jooksul muudetud nõnda, et eri valdkondade regulatsioon Euroopa Liidu sees oleks ühtsem. Selle tegevuse jooksul on rangelt kinni peetud rahvusvahelisest õigusest (*European Pact on ...* 2008: 3). Välja töötatud Euroopa Liidu immigratsioonipoliitika valdkonnad on töömigratsioon, perede ühinemine, õppimine või praktika, teadustöö, integratsioon, pikaajaline riigis viibimine, ebaregulaarne immigratsioon ning tagasisaatmine ja – võtmine (*Toward a common ...* 2012). Autor käsitleb immigratsiooni- ja integratsioonipoliitikat ning immigratsiooni negatiivseid külgi töötamise aspektist.

Kuna immigratsioonil on tulevikuperspektiivis majanduse kasvus oluline roll, siis töötamise hõlbustamiseks Euroopa Liidu riikides arendatakse välja meetmeid, mille eesmärgiks on paindlik ELi sisenemine. (*Well managed labour ...* 2012) Eesti rändepoliitika on iseseisvuse taastamisest alates olnud selgelt sisserännet piirav. Selleks on välismaalaste seaduses kehtestatud selged kvantitatiivsed ja kvalitatiivsed piirangud nagu iga-aastane sisserände piirarv ning konkreetsed alused elamisloa andmisel (nt töötamiseks, õppimiseks, perekonna ühendamiseks). (Tööjõupuuduse leevendamine... 2010: 3) Jätkuvalt on see nõnda, kuid elamisloa andmise alustele on lisandunud elamisloa andmise võimalus ettevõtluseks ja välislepingu alusel. Viimane ning kehtiv välismaalaste seadus jõustus 2010. aasta 1. oktoobril. (Välismaalaste seadus ... 2012) Eesti praegune rändepoliitika on samuti selektiivne inimeste kvalifikatsioonist lähtudes. Eelistatakse Eesti majandusele oluliste oskustega töötajaid, eelkõige tippspetsialiste ja erioskustega tööjõudu. Olukorras, kus Euroopa Liidu elanikel on vaba juurdepääs Eestisse elama asumiseks, on kehtestatud kolmandatest riikidest pärit inimestele sisserände piirarv kuni 0,1% (tõsteti 0,05%-lt 2005. aastal) alalisest rahvastikust. Nimetatud piirarvu alt jäävad välja eestlased, pereränne, õpperänne, USA ja Jaapani kodanikud. (Rahvastikupoliitika alused ... 2012)

Nõudlus immigrantide järele Euroopa Liidus on aina kasvav. Suure tõenäosusega sõltub Euroopa aina enam immigrantidest, et tasakaalustada nõudlust ning pakkumist tööjõuturul. Majanduslik huvi immigrantide vastu tõstatab aga küsimusi indiviidide õigustest, vajadustest integratsiooniks ning Euroopa suhetest immigrantide päritoluriigiga. Samuti on tähtis illegaalse immigratsiooni ohjeldamine. (*Communication from the ...* 2012) Kõrvuti poliitikatega, mis julgustavad töötajate

värbamist, on immigratsioonipoliitikad fookuseeritud sellele, et ennetada volitusteta immigratsiooni ja illegaalset immigrantide palkamist ning nende tööjõu ärakasutamist. Euroopa Liidus on olulised ressursid suunatud inimeste smugeldamise ning salakaubanduslike võrgustike vastu. (*Migration and migrant ...* 2012) Eestis on välismaalastele Valitsuse poolt kehtestatud täpne palgakriteerium, mis seega takistab immigrantide ärakasutamist tööandjate poolt. (Eesti rände- ja ... 2011: 5) Jätkusuutlik ning tõsiseltvõetav lähenemine immigratsioonipoliitika korraldamisele nõuab ebakorrapärase immigratsiooni probleemidega tegelemist, mille eesmärgiks on seada paika inimlikud ja efektiivsed immigrantide lähteriiki tagasisaatmise poliitika alused. Dialoogi ja partnerlussuhete, mis põhinevad solidaarsusel ning jagatud vastutusel, üles ehitamine immigrantide päritolumaa ning transiitriikidega, on samuti üks tähtis ühise Euroopa Liidu immigratsioonipoliitika arengusuundi. (*Addressing irregular ...* 2012)

Eesti 2010. aasta Rände- ja varjupaigapoliitika aruandes on samuti neid aspekte käsitletud ning Välismaalaste seaduses on toodud välja dokumenteerimata immigrantide ärakasutamise puhul tööandjatele määratavad regulatsioonid. Teine tähtis aspekt on liikmeriikide vaheline koostöö. Eesti teeb ebaseaduslike sisserändajate väljasaatmisel edukat koostööd teiste liikmesriikidega (Belgia, Saksamaa, Norra, Rootsi, Soome, Läti ja Leeduga). Eestil on sõlmitud tagasivõtulepingud üle 20 riigiga illegaalse immigratsiooni ennetamiseks ning tõkestamiseks, mille puhul lähtutakse ELi humaansuse ning efektiivsuse ning seadustega kooskõlastatusest. Inimkaubanduse vastu võitlemine ning selle edaspidine ennetamine on Eestis aina rohkem käsitluse all. (Eesti rände- ja ... 2011: 31-36)

Kuna empiiriline osa keskendub immigrantrahvastikule, kes saabus Eestisse enne taasiseseisvumist, siis peamisel sisserändeperioodil (1940-1980ndate lõpuni) ei saanud veel rääkida Eesti riigi ning hiljem Euroopa Liidu põhimõtetest lähtuvast immigratsioonipoliitikast. Eesti immigratsioonipoliitika mõjutab seega uusimmigrantide riiki sisenemist ning vajadus nende järele on tulevikuperspektiivis rahvastiku vananemise tõttu kogu Euroopa Liidus üks põhilisi probleeme koos efektiivsete integratsioonipoliitikate väljatöötamisega.

Integratsioonipoliitika peab Euroopa Liidus olema immigratsioonipoliitika südamikuks. Integratsioonipoliitika, mis põhineb mitte-diskrimineerimisel, võrdsel kohtlemisel,

samadel õigustel ning kohustustel, võimaldab immigrantidel anda rohkem ühiskonda tagasi ning arendada oma potentsiaali hariduslikult ning tööalaselt. (*Communication from the ...* 2012). Euroopa Liidu integratsioonipoliitika põhimõtete alusel on lõimumine vastuvõtvasse ühiskonda põhiline aspekt, et immigrantide sellest tulenev suurem panus aitaks kaasa ELi arengule. Euroopa Liit pole seejuures üksi vastutav integratsiooni eest, kuid toetab riiklikke ning kohalikke poliitikaid koordineerimise, teadmiste vahetuse ja finantsabiga. (*A common agenda ...* 2012) Tööhõive immigrantide hulgas on tähtsaim integreerumise protsessis ning on peamine osa immigrantrahvastiku osalemisest ühiskonnaelus. Integratsiooni töökohal toetab teises riigis omandatud kvalifikatsioonide tunnustamine ning koolituste võimaldamine töökohal nõutud oskuste parandamiseks. Immigrantide sisseelamisprogrammid ning põhiteadmiste andmine riigi keelest, ajaloost ning institutsioonidest on samuti tähtis integreerumise lihtsustamiseks. Haridus on kriitiline immigrantide järeltulijate paremaks võimaluseks ühiskonnas hakkama saada. (*Press Release* 2004: 20-21)

Eesti ühiskonna lõimumisprotsesside soodustamine ning sisse- ja väljarändega seotud tegevuste koordineerimine, vastava teabe avaldamine ja ülevaadete koostamine on Integratsiooni ja Migratsiooni Sihtasutus Meie Inimesed (MISA) ülesanneteks. Lõimumise valdkonna programmidega tegelevad Eestis Integratsiooni ja Migratsiooni Sihtasutuse Meie Inimesed kaudu Kultuuriministeerium, Siseministeerium ning Haridus- ja Teadusministeerium. Eest üldised integratsiooni eesmärgid on sellised, mille tulemusel eestlastel ja teistel Eestis elavatel rahvustel on Eestis koos hea elada, töötada, õppida, kultuuri edendada ja olla ühiskonna aktiivne osa ning selle täisväärtuslik liige. (Riiklik lõimumiskava ... 2012) Lõimumine põhineb erinevate ühiskonnagruppide vastastikusel aktsepteerimisel ja lugupidamisel ning leiab aset siis, kui kõigil Eesti elanikel on võrdne huvi, soov ja võimalused panustada riigi arengusse ja osaleda ühiskonnaelus sõltumata rahvusest ning emakeelest (Eesti lõimumiskava ... 2012).

Eestile iseloomulikult on integratsiooniprogrammid suunatud peamiselt endistest Nõukogude Liidu liiduvabariikidest pärit immigrantide ning nende järeltulijate integreerimiseks Eesti ühiskonda. Uusimmigrantide lõimumise aktiveerimine ning selle tarvis koostatud poliitikad on samuti olulised, kuid kuna arvuliselt on uusimmigrante Eestis võrreldes Nõukogude ajal sisserännanutega (ja nende järeltulijatega) kordades

vähem, siis keskenduvad taolised meetmed rohkem suuremaarvulise vähemuse integreerumise probleemidele ning lahendustele.

Integreerumise protsessi jätkuks eelnevale (alates 1990. a) tegevusele integratsiooniprobleemide lahendamisel on Eestis koostatud kaks riiklikku lõimumiskava, milleks on „Integratsioon Eesti ühiskonnas 2000-2007“ ning „Riiklik lõimumiskava 2008-2013“. Välja töötatud programmi “Integratsioon Eesti ühiskonnas 2000-2007” eesmärgid sotsiaal-majanduslikus kontekstis olid vältida olukorda, kus inimese edukus tööturul oleks tugevalt seotud etnilise tunnusega. Selle probleemi lahenduseks ühelt poolt kavandati keeleõppe tõhustamist ning osalemise kasvu Eesti ühiskonnaelus, mis tõstaks mitte-eestlaste konkurentsivõimet töajuturul ning avalikus elus. Teiseks plaaniti regionaalpoliitika elluviimist, mis suurendaks nii eestlaste kui mitte-eestlaste riigisisest mobiilsust. (Integratsioon Eesti ühiskonnas ... 2000: 17-18). Noorte ning täiskasvanute eesti keele õpe ja ajaloo ning ühiskonna tundmisele rõhuvad mõlemad programmid ehk haridussüsteem omab lõimimisprotsessis väga tähtsat osa. Siinjuures ei soovita maha suruda rahvusvähemuse kultuuri ning identiteeti. ”Eesti lõimumiskava 2008-2013“ eesmärk sotsiaal-majanduslikust aspektist on tagada kõigile Eesti elanikele majanduslikuks eneseteostuseks ning sotsiaalseks toimetulekuks võrdsed võimalused sarnaselt eelmise programmiga, sõltumata rahvusest, emakeelest või elukohast. Eelmises programmis ei käsitletud uusimmigrante. (Eesti lõimumiskava 2009: 21-22) Nende emakeelest sõltuva eraldatuse vähendamiseks tööturul ning lõimimiseks ühiskonda loodi 2009. aastal kohanemisprogramm (Kohanemisprogramm kolmandate ... 2012). Kuna haridus on oluline aspekt lõimimisprotsessis, siis uusimmigrantide laste jaoks töötati välja hariduspoliitilised põhimõtted 2004. aastal, milles käsitletakse õpivõimalusi, koolikohustust, õppekava, eesti keele ning nende endi emakeele õpet (Uusimmigrantide lapsed ... 2004: 7-9)

Integratsioonipoliitikate välja töötamine ning koostatud lõimumisprogrammide elluviimine on sama tähtsad, kui tagasiside nende toimimisele. Üheks integratsioonipoliitika eri valdkondade tõhususe mõõtmisele ja muutuste väljatoomisele on keskendunud MIPEX indeks (*The Migrant Integration Policy Index*). MIPEX projekti juhib Briti Nõukogu (*British Council*) ja Migratsiooni Poliitika grupp (*Migration Policy Group*). Indeks mõõdab integratsioonipoliitikate efektiivsust kõigis

Euroopa Liidu liikmesriikides, lisaks Norras, Šveitsis, Kanadas, USA-s, Austraalias ning Jaapanis (2010. aasta seisuga). Hinnates poliitikaid ning nende rakendamist, saab teada, kas immigrantrahvastikule on tagatud võrdsed õigused, kohustused ning võimalused võrreldes kohalikega. MIPEX indeksi mõte seisnebki võimaluses hinnata, võrrelda ning parandada integratsioonipoliitikaid. (*What is ...* 2012)

Esimest korda avaldati MIPEX indeks 2004. aastal EL-15¹ riikide kohta, teist korda 2007. aastal EL-25² riikide ning Kanada, Norra ja Šveitsi kohta. Siis oli välja töötatud üle 140 indikaatori, mis katsid kuut poliitika valdkonda: tööturule sisenemise võimalus, perekondade taasühinemine, pikaajaline riigis elamine, poliitiline osalemine, ligipääs kodakondsusele ning mitte-diskrimineerimine. (*How did ...* 2012) Viimati avaldati indeksi tulemused 2010. aastal ning lisaks kuuetele eelnevale poliitika valdkonnale, oli lisaks uuritud ka haridust ning selle integratsiooniaspektide tõhusust. 2010. aastaks uuendati ka indikaatoreid ning lisati 40 uut. „Tööturule sisenemise võimalus“ poliitika valdkonnana kujunes „tööturu mobiilsuseks“. Samuti pööratakse rohkem tähelepanu sellele, kuidas poliitikaid rakendatakse, millest omakorda tuleneb ühiskonnas osalemise lihtsustumine või pidurdumine immigrantrahvastiku jaoks. Veel enam, hinnatakse muutusi ajas, mis toob välja muutuvad trendid integratsioonipoliitikas. (MIPEX *Methodology ...* 2012)

MIPEX indeksi jaoks saadakse informatsioon 37-lt riigitasandil tegutsevalt organisatsioonilt eri riikidest kõrvuti 31 riigis tegutsevast Briti Nõukogu kontorist üle Euroopa, Kanada ja USA (*Who Produces ...* 2012). MIPEX indeks baseerub avalikele seadustele, poliitikatele ning uurimistulemustele ning koosneb 2010. aastaks 148 poliitika indikaatorist, mis kujundavad mitmetahulise pildi immigrantide võimalustest osaleda ühiskonnaelus (MIPEX *Methodology ...* 2012).

Poliitika indikaator on küsimus, mis seostub poliitika komponendiga ühest seitsmest poliitika valdkonnast. Kõigi seitsme poliitika valdkonna indikaatorite tulemused hinnatakse keskmiselt sellele, mis tulemused olid nelja dimensiooni lõikes. Omakorda

¹ Austria, Belgia, Taani, Soome, Prantsusmaa, Saksamaa, Kreeka, Iirimaa, Itaalia, Luksemburg, Holland, Portugal, Hispaania, Rootsi, Suur-Britannia (*Glossary of statistical ...* 2012).

² EL-15 + Poola, Tšehhi, Küpros, Läti, Leedu, Sloveenia, Eesti, Slovakkia, Ungari, Malta (*Glossary: EU ...* 2012).

need dimensioonid moodustuvad alaküsimustest. Nelja dimensiooni tulemustest võetakse keskmine, mis annab seega tulemuse iga seitsme poliitika valdkonna kohta vaadeldava riigi lõikes. Kõigi seitsme valdkonna tulemuste keskmine annab aga üldise tulemuse riigi kohta. Maksimum kolme punktiga hinnatakse poliitika siis, kui see vastab kõrgeimatele standarditele võrdses kohtlemises. Algne tasemete jaotumine ühest kuni kolmeni teisendatakse võrdluse ning asetuse loomiseks 0, 50, 100 skaalasse dimensioonide ning poliitika valdkondade puhul, kus 100% on maksimaalne skoor. (MIPEX *Methodology ...* 2012) Autor toob lisas 1 välja kolm poliitika valdkonda (tööturu mobiilsus, haridus ja mitte-diskrimineerimine) EL-27 üldise tulemuse ning Eesti kohta 2007 ja 2010 aastatel, mida käsitleb empiirilises osas.

MIPEX mõõdab poliitikaid, mis toetavad integratsiooniprotsessi Euroopa ühiskonnas. Integratsioon sotsiaalsest ja kodaniku aspektist toetub võrdsetele võimalustele kõigi jaoks. Sotsiaalmajanduslikust vaatepunktist peavad immigrantidel olema võrdsed võimalused, et elada sama väärikalt, iseseisvalt ning aktiivselt nagu ülejäänud rahvastik. Kodanikuõiguste poolest on kõigil õigus siduda ennast ühiste õiguste ning kohustustega. Kui immigrantid tunnevad ennast turvaliselt, kindlalt ning teretulnuna, on nad võimelised panustama oma uude asukohariiki ning tegema hinnatud panuseid ühiskonna heaks. (MIPEX *Methodology ...* 2012)

Organisatsiooni poolt välja toodud MIPEX indeksi puudus, mida on autori arvates suure tõenäosusega võimatu parandada on see, et integratsiooniprotsess on erinev iga indiviidi ning kohaliku kogukonna vajadustest lähtuvalt. Kuigi valitsuse poliitika on ainult üks tegur, mis mõjutab integratsiooniprotsesse, siis on ta siiski olulisim, kuna seab seaduslikud ja poliitilised raamid, mille sees teised integratsiooni aspektid ilmnevad. (MIPEX *Methodology ...* 2012)

Immigratsioonipoliitikate ühildamine kogu Euroopa Liidu liikmesriikide puhul on ELi peamisi prioriteete ning tegevussuundi saatmaks välja ühiseid signaale konkreetsete sisserändajate vajalikkuse kohta. Võitlus immigratsiooni negatiivsete aspektidega ning kõrgelt kvalifitseeritud töötajate riiki sisenemise soodustamine on kaks eri suunda, mis on Euroopa Liidu prioriteetid. Integratsioonitemaatika puhul lähtub Euroopa Liit samuti ühiste väärtuste ja meetmete kujundamisest, kuigi integratsiooniga tegelemine on iga liikmesriigi enda ülesanne ning konkreetse kogukonna vajadustest lähtuv.

2. PÖLIS- JA IMMIGRANTRAHVASTIKU OLUKORRA ANALÜÜS EESTI TÖÖTURUL 2008-2011

2.1. Pölis- ja immigrantrahvastik Eestis

Eesti rahvastikustatistika põhineb rahvaloenduste ja registreeritud rahvastikumuutuste - sünni- ja surmajuhtude, abielude ja lahutuste ning elukohavahetuste (ränne) andmetel. Aastast 2000 kuni 2009. aprillikuuni ei ole kasutatud rahvastikuarvestuses rändeandmeid nende madala kvaliteedi tõttu. 2009. aastast on toodud paralleelselt ka rännet arvestav rahvaarv. 2011. aasta rahva ja eluruumide loendusele tuginedes minnakse edaspidises rahvastikuarvestuses üle ühele rahvaarvule. (Mõisted ja meetoodika ... 2012) Eelmisele rahvaloendusele (2000. aastal) järgnevalt ei peetud Eestis rändearvestust 2007. aastani, kuid andmed on tagantjärele taastatud (Tammaru *et. al* 2009: 5-6, 19). Rändestatistika aluseks on rahvastikuregistri ning Kodakondsus- ja Migratsiooniameti (KMA) andmed. Tänu rändeandmete paranenud kvaliteedile pole alates 2008. aasta välisränne andmetes enam lühiajaliselt rännanud isikuid (sisserändes isikud, kes lahkusid Eestist vähem kui aasta jooksul saabumisest ja väljarändes isikuid, kes kolisid tagasi Eestisse vähem kui aasta jooksul lahkumisest). (Mõisted ja meetoodika ... 2012)

Statistikaameti määratluse kohaselt on majanduslikult aktiivne ehk tööeline rahvastik vanusevahemikus 15-74 eluaastat (Mõisted ja meetoodika ... 2012), mida autor kasutab töös iseloomustamiseks tööiga. ILO meetoodika kohaselt jaguneb tööeline elanikkond kaheks: majanduslikult aktiivseks ja majanduslikult mitteaktiivseks. Töäjõud (*labour force*) on majanduslikult aktiivne elanikkond, kes töötab (hõivatud) või on töötu (*Resolution concerning ... 1982: 2*). Majanduslikult passiivne ehk mitteaktiivne rahvastik on isikud, kes ei soovi töötada või ei ole selleks võimelised sellistel põhjustel nagu füüsiline või vaimne puue. Töäjõus osalemise määr on töäjõu osatähtsus tööelises rahvastikus, tööhõive määr näitab hõivatute osatähtsust tööelise rahvastiku hulgas ning

töötuse määr kujutab endast töötute osatähtsust tööjõus (Mõisted ja meetodika ... 2012). Eestis praegu kehtiv tööiga on kuni 63- eluaastani (Vanaduspension ... 2012). Eesti rahvastiku koosseisu tööealisest põlis- ja immigrantrahvastikust (kes omakorda jagunevad 1. ja 2. põlvkonnaks) koosnevana avaldab Statistikaamet alates 2008. aastal korraldatud Immigrantrahvastiku uuringust (IMRU 2008), kus võrdlusena esitatud kogurahvastiku ja põlisrahvastiku näitajad on leitud Eesti tööjõu-uuringu (ETU) andmetele tuginedes. Alates 2009. aastast on ka immigrantrahvastiku põhinäitajad saadud Eesti tööjõu-uuringu baasil. (Pettai, Lelumees 2011: 17) Selgitused põlis- ja immigrantrahvastiku olemuse kohta on autor toonud teoreetilise osa 1.1. alapeatükis.

Eestis elab kokku 1,34 miljonit inimest vastavalt Statistikaameti 2011. aasta 1. jaanuari seisuga (Rahvaarv, 1. jaanuar ... 2012). Tabelist 1 on näha, et Eesti rahvaarv on kahanenud 2000. aastast 32 tuhande võrra aastaks 2011. Selle põhjuseid on mitmeid, ühelt poolt põlisrahvastiku ja sisserännanute negatiivne loomulik iive ning teisalt ülekaalukas väljaränne (Tööjõupuuduse leevendamine ... 2010: 33), mida tõestab iga-aastane negatiivne rändesaldo aastatel 2000-2010. Tööealise elanikkonna väljaränne tähendab läheteriigile majanduslikult aktiivsete (maksumaksjate) ning majanduslikult passiivsete (ülalpeetavate) osatähtsuse suurenemist (Wadensjö 2007: 2).

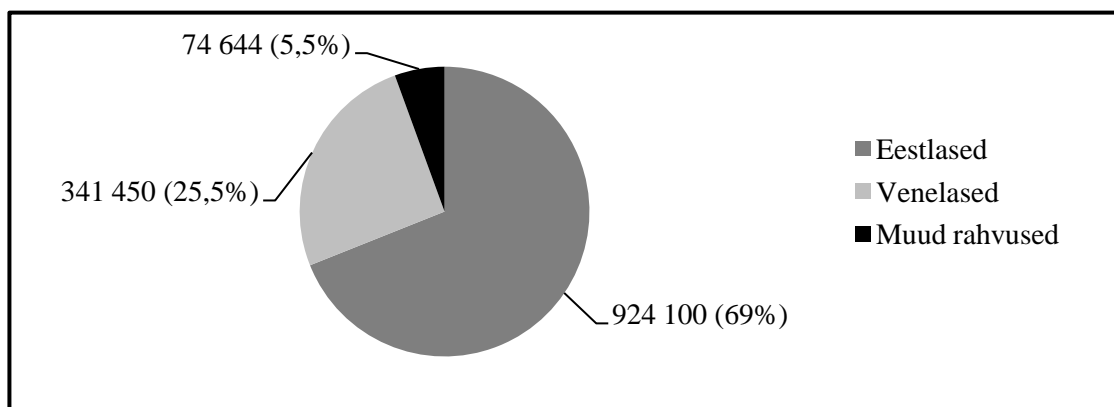
Tabel 1. Eesti rahvaarv ja selle muutused 2000-2011 1. jaanuari seisuga, ränne ja rändesaldo 2000-2010, inimeste arv.

Aasta	Rahvaarv	Rahvaarvu muutus võrreldes eelmise aastaga	Immigratsioon	Emigratsioon	Rändesaldo
2000	1 372 071	-	35	1 784	-1 749
2001	1 366 959	-5 112	241	2 175	-1 934
2002	1 361 242	-5 717	575	2 038	-1 463
2003	1 356 045	-5 197	967	3 073	-2 106
2004	1 351 069	-4 976	1 097	2 927	-1 830
2005	1 347 510	-3 559	1 436	4 610	-3 174
2006	1 344 684	-2 826	2 234	5 527	-3 293
2007	1 342 409	-2 275	3 741	4 384	-643
2008	1 340 935	-1 474	3 671	4 406	-735
2009	1 340 415	-520	3 884	4 658	-774
2010	1 340 127	-288	2 810	5 294	-2 484
2011	1 340 194	67	-	-	-

Allikas: Eesti Statistikaamet; autori arvutused.

2008–2010 rahvaarvu kahanemise tempo oluliselt langes ja 2011. aasta lõpus võib märkida isegi stabiliseerumist (Eesti rahvastik väheneb ... 2012). Eurostati rahvastikuprognoozi kohaselt ei pöördu Eesti rahvaarvu vähenemise stabiliseerumine kasvuks, vaid on kogu järgneva poole sajandi pikkuse perioodi jooksul (aastani 2060) kahanev (*Population projection ... 2012*). Ka rändesaldo negatiivne trend on aastatel 2007-2009 märgatavalt väiksemaks muutunud majandusarengu kiire kasvu tõttu, kui Eesti palgatase oli konkurentsivõimeline ning majanduskriisi tekkimise tõttu, 2008. aasta sügisel, kui võimalused siseneda tööturule halvenesid ka peamistes väljarände sihtriikides (Krusell ... 2012). Eesti kodakondsusega inimeste tagasiränne Eestisse 2007. aastal kasvas hüppeliselt tuhande inimese võrra ning püsis kõrge kuni 2010. aastani (Ränne ... 2012). Seega autori arvamusel Eesti kodanike tagasipöördumine kodumaale majanduskriisi eelsel ajal, näitas töö leidmise võimalikkust.

Rahvastiku andmeid rahvuse rühmade kaudu vaadates (vt. joonis 1) moodustavad kogu Eesti rahvastikust 2011. aastal 1. jaanuari seisuga suurima osa eestlased, järgnevad venelased ning neile ukrainlased, valgevenelased, soomlased, veel on tatarlasi, lätlasi, poolakaid, juute, leedukaid ning sakslasi (Rahvaarv rahvuse järgi ... 2012), kelle kõik peale venelaste lisas autor kategooria „muud rahvused“ alla ülevaatlikumaks pildiks.



Joonis 1. Rahvaarv rahvuse järgi, 1. jaanuar 2011 (autori koostatud).

Aastate 2000-2011 jooksul on kõigi mitte-eestlaste arv vähenenud. Samal ajal eestlaste arv samuti langes, kuid pärast 2009. aastat hoopis kasvas. Selle põhjuseks oli eestlaste positiivne iive alates 2008. aastast (Kerner *et al.* 2011: 20), mis küll rahvaarvu kogumuutuses ei avaldunud enne 2011. aastat, mil rahvaarvu kahanemisele vastukaaluks inimeste arv kasvas umbes 100 inimese võrra (Rahvaarv rahvuse järgi ...

2012). Absoluutarvudes oli 2011. aastal Eestis tööelist (15-74) rahvastikku kokku 1029,8 tuhat. Põlirahvastik moodustas 77%, immigrantrahvastik 33% (19% esimese ning 14% teise põlvkonna immigrandid) (vt. lisa 2). 2008-2011 perioodil tööelise põlis- ja immigrantrahvastiku koguarv vähenes igal aastal umbes 4-5 tuhande võrra, kuid selle trendi taga põlisrahvastiku arv kasvas ning immigrantrahvastiku arv vähenes, 2009. aasta erandiga, kui toimus vastupidine muutus mõlemas rahvastikurühmas. Sealhulgas mõlema, 1. ja 2. põlvkonna immigrantide arv vähenes, 1. põlvkonnas vähem kui 2. põlvkonnas. Kuna immigrantrahvastiku 3. põlvkond kuulub juba põlisrahvastiku hulka (Krusell 2009: 7) ning immigrantrahvastiku 1. põlvkonnas domineerivad vanemad vanuserühmad, põhjendab see tööeliste immigrantide (ka 2. põlvkonna) arvu kahanemist.

Vaadates majanduslikult aktiivseid inimesi (vt. tabel 2) on tähtis tööelist rahvastikku kirjeldav näitaja soolis-vanuseline koosseis, kuna see näitab parimas tööeas (25-49) naiste ja meeste, noorte tööeliste (15-24) ning tööturult peagi vanema vanusegrupi (50-74) osakaalu. Vanuseline ja sooline rahvaarvu analüüs ning tulevikuprognoside tegemine sellest aspektist annab professor Kalev Katuse seisukohalt rohkem teavet rahvastiku arengu kohta kui pelgalt rahvaarvu vaatamine. Demograafiline tööturusurve indeks, mis on 5-14-aastaste suhe 55-64-aastastesse, näitab, kas potentsiaalselt tööturule sisenejaid on rohkem või vähem kui sealt potentsiaalselt lahkujaid. Eesti puhul on Eurostati prognoosi kohaselt (aastani 2061) tööturusurve indeks allpool ühte, mis tähendab, et tööturult lahkujaid on rohkem kui sisenejaid. (Servinski 2010: 70)

Tabel 2. Eesti tööeliste osakaal soo ja vanuserühma lõikes kogu tööelistest (15-74) inimestest, 2008-2011, %.

Aasta/ vanus	Osakaalud mehed %			Osakaalud naised %		
	15-24	25-49	50-74	15-24	25-49	50-74
2008	21,3	46,8	31,9	17,9	42,8	39,2
2009	20,6	47,2	32,2	17,4	43,0	39,6
2010	19,9	47,5	32,6	16,7	43,2	40,0
2011	19,1	47,9	33,1	16,1	43,4	40,5

Allikas: Eesti Statistikaamet; autori arvutused tuginedes lisale 3.

Noorimas vanuserühmas oli absoluutarvuliselt mehi rohkem kui naisi, kuid vanemates vanusegruppides on see vastupidine. Noorte meeste ja naiste osakaal oli kõrgeim 2004-

2008 aastatel (Rahvaarv ja rahvastiku ... 2012), mida saab selgitada laulva revolutsiooni põlvkonna (1980. aastate lõpus sündimus kasvas) jõudmisega sellesse vanuserühma. Laulva revolutsiooni põlvkonna asemele tulev õppijate põlvkond on aga märksa väikese arvu iseloomulikum. (Töötuid 102 000 ... 2012) 25-49-aastaste meeste osakaal kõikidest tööealistest meestest on kõrgeim ning vaadeldaval perioodil on nende osatähtsus kasvanud. Naiste puhul moodustab vanim vanuserühm peaaegu sama suure osakaalu nagu parimas tööeas naised. Mehi on arvu poolest 25-49-aastaste hulgas keskmiselt aastate lõikes vähem olnud seitsme tuhande võrra, 50-74-aastaste hulgas 63 tuhande võrra võrreldes naiste sama vanusegrupiga. Nii meeste kui naiste osakaal vanimas vanuserühmas on kasvanud, samal ajal noorte osakaalu langusega, mis tähendab rahvastiku vananemist. 2008-2011 oli immigrantrahvastikust naisi keskmiselt rohkem umbes 25 tuhande võrra kui immigrantidest mehi (vt. lisa 4). Kuna väljaränne naiste hulgas on kõrgem kui meeste hulgas ning samas sisseränne Eestisse madalam kui meeste hulgas (Ränne ... 2012) on seega põhjus naiste suuremale arvule ühe tegurina kindlasti kõrgem oodatav eluiga sünnil (Oodatav eluiga ... 2012).

Vanusegruppide lõikes detailsemaks minnes on näha tabelist 3, et kõige nooremas vanusegrupis (15-24) on kindel ülekaal põlisrahvastikul, moodustades aastate lõikes keskmiselt 90% sellest vanusegrupist, järgnevas (25-49) moodustab põlisrahvastik umbes 78% ning viimasest rühmast (50-74) moodustab põlisrahvastik umbes 65%.

Tabel 3. Tööealise põlis- ja immigrantrahvastiku osakaal 2008-2011, vanuserühm, %.

Aasta	Vanuse- rühm	Põlis- rahvastik (%)	Immigrant- rahvastik (%)	..immigrant- rahvastiku esimene põlvkond (%)	..immigrant- rahvastiku teine põlvkond (%)
2008	15-24	90,1	9,9	0,8	9,1
2009		88,7	11,3	1,2	10,1
2010		92,0	8,0	1,0	7,0
2011		92,4	7,6	1,2	6,3
2008	25-49	77,9	22,1	8,9	13,2
2009		76,1	23,9	9,1	14,8
2010		79,0	21,0	7,5	13,5
2011		81,6	18,4	6,7	11,7
2008	50-74	64,8	35,2	28,6	6,6
2009		66,7	33,3	25,9	7,3
2010		65,3	34,7	27,0	7,7
2011		65,2	34,8	26,9	7,9

Allikas: Eesti Statistikaamet.

Noorimas vanuses immigrantrahvastiku hulgas omakorda domineerivad teise põlvkonna immigrandid, kuna enamik esimese põlvkonna sisserändajaid ei kuulu enam sellesse vanusegruppi. Põlisrahvastiku hulgas noorima vanusega (15-24) inimeste osakaal kasvas ning immigrantrahvastiku osakaal langes pärast 2009. aastat. See tuleneb immigrantide üldise arvu ning ka noorte arvu vähenemisest, kuid siinjuures pole põlisrahvastikust noorte arv kasvanud, vaid samuti kahanenud (vt. lisa 4).

Kõige arvukamas tööealiste rühmas (25-49) on immigrantrahvastiku esimese ja teise põlvkonna osakaal ning ka arv suurem kui noorimas vanuserühmas. Immigrantrahvastiku hulgas on selles vanuses ülekaal 2. põlvkonnas, kuid aastatega on nende osakaal langenud ning samamoodi ka 1. põlvkonna puhul. Põlisrahvastiku osakaalu kasv on tulenenud reaalsest rahvastikurühma kuulujate arvu kasvust ning immigrantide arvu kahanemisest pärast 2009. aastat.

Esimese ja teise immigrantide põlvkonna 15-49-aastaste osatähtsuse langus 2008-2011 on tõenäoliselt tingitud vastavasse vanusegruppi kuulujate aasta-aastalt vähenemisest ning seega 50-74-aastaste osakaal kasvab, kuid ka sellest vanuserühmas liigutakse aastatega välja. 2009. aasta oli aga vastupidine, kui 15-24 ja 25-49-aastaste 1. ja 2. põlvkonna immigrantide osakaal vanuserühmades kasvas, mis tulenes immigrantide arvu kasvust (ehk immigrantide jõudmisest sellesse vanuserühma) ning põlisrahvastiku arvu langusest sel aastal neis vanuserühmades.

Vanimas vanuserühmas (50-74) on esimene põlvkond immigrantrahvastikku ülekaalus teise põlvkonna ees. Põlisrahvastiku osakaal selles vanusegrupis on kõige madalam võrreldes teiste vanusegruppidega ning immigrantrahvastiku osakaal ja arv kõige suurem selles vanusegrupis võrreldes teiste vanuserühmadega. Immigrantide teises põlvkonnas vaadeldavatel aastatel inimeste arv kasvas (vt. lisa 4). Põlisrahvastiku osakaalu kasv 2009. aastal oli tingitud nende arvu kasvust ja immigrantide 2. põlvkonna arvu kahanemisest võrreldes 2008. aastaga. Need muutused tulenevad tõenäoliselt samuti liikumisest vanuserühmade piirist üle.

Tööealiste sisserännanute olukorda Eesti tööturul mõjutab omandatud haridustase, nõnda ka põlisrahvastiku puhul. Haridus aitab sisserännanutel tööturule sisenemise raskusi leevendada ja kujundab paljuski valikuvõimalused tööturul (Krusell 2009: 56).

Haridustasemed jagunevad Statistikaameti jaotuse põhjal (vt. lisa 5) kolme pearühma, milleks on esimese taseme haridus või madalam, teise taseme haridus, teise taseme järgne ning kolmanda taseme eelne haridus ning kolmanda taseme haridus (Mõisted ja meetodika ... 2012). Autor nimetab neid haridustasemeid lihtsustatult esimeseks, teiseks ja kolmandaks tasemeks.

Immigrantrahvastikust moodustavad kõige väiksema osakaalu esimese haridustasemega mehed ja naised (vt. lisa 6). Siinjuures naiste puhul on esimese haridustaseme osakaal väiksem kui meestel. Põlisrahvastiku hulgas kergitab noorte suurem osakaal rahvastikus ka esimese taseme haridusega inimeste osakaalu, mistõttu võib jääda vale arusaam, et põlisrahvastik on vähem haritud. Madalaima haridusega põlisrahvastikust naiste osakaal on väiksem kui meeste puhul, kuid ka meeste arv 15-24-aastaste hulgas on suurem. Nii põlis- kui immigrantrahvastiku hulgas oli teise haridustaseme osakaal domineeriv, millele lisaks on meeste osakaal selles haridustasemes kõrgem kui naistel mõlema rahvastikurühma puhul. Immigrantrahvastiku hulgas oli kolmanda haridustasemega meeste ja naiste osakaal haridustasemete lõikes kõrgem, kui põlisrahvastiku mõlema soo lõikes ning omakorda naiste osakaal kõrgem kui meestel nii põlis- kui immigrantrahvastiku hulgas. Siinjuures immigrantrahvastikust naiste osakaal kolmandas haridustasemes on kõrgem kui põlisrahvastikust naiste hulgas. Meeste lõikes on samuti sisserännanute kõrgeima haridustaseme osakaal suurem põlisrahvastiku meeste samast haridustaseme osakaalust.

Eelnevad osakaalude erinevused tulenevad ühelt poolt põlisrahvastiku suuremast noorte osakaalust võrreldes immigrantrahvastikuga, mis kergitab esimese haridustasemega tööealiste inimeste osakaalu. Seega teiste haridustasemete osakaalud muutuvad ning nende võrdlemine põlis- ja immigrantrahvastiku puhul võib viia vale arusaamani.

Samuti omab suurt tähtsust eesti keele oskus immigrantrahvastiku hulgas, tänu millele võimalused paremini tööturul ja ühiskonnas hakkama saada on tõenäoliselt suuremad. Keeleoskus on üks osa haridusest, olenemata sellest, kus eesti keelt on õpitud, kuid riigikeele valdamisest sõltub immigrantrahvastiku edukus ja majanduslik aktiivsus (Krusell 2009: 56). Eesti keele oskuse määratluses lähtub autor Statistikaameti selgitatud gruppidest (Mõisted ja meetodika ... 2012): 1) Eesti keel on emakeel ja/või kodune keel, 2) oskab rääkida ja kirjutada, 3) oskab igapäevase suhtlemise piires

rääkida, 4) saab igapäevase suhtlemise piires aru, 5) ei oska eesti keelt. Lisas 7 on toodud eesti keele oskus põlvnevuse järgi (osatahtsus), millele tuginedes saab väita, et immigrantide mõlema põlvkonna hulgas on aastate lõikes eesti keele rääkimise ja kirjutamise oskus paranenud. Eesti lõimumiskavades 2000-2007 ja 2008-2013 aastate jaoks oli keeleoskuse paranemine seatud üheks eesmärgiks nii kooliharidussüsteemis kui täiskasvanute õppena. Kõrgem on eesti keele oskajate osakaal immigrantrahvastiku teise põlvkonna hulgas. Keelt ei oska suur osa esimese põlvkonna immigrantidest, kuid see protsent on langenud 43-lt 39-ni vaadeldaval perioodil. Samal ajal ka teise põlvkonna hulgas on mitteoskajate osakaal langenud (31%-lt 23%-ni). 20 protsendi ümber on neid immigrantrahvastiku esimese ja teise põlvkonna esindajaid, kes oskavad igapäevase suhtlemise piires rääkida või saavad igapäevase suhtlemise piires aru. Üldiselt on teise põlvkonna immigrantide keeleoskus parem kui esimesel põlvkonnal.

Eesti rahvastikus domineerib põlisrahvastik, kelle arv on viimastel aastatel tõusnud, immigrantrahvastiku arv aga langenud, seda nii 1. kui 2. põlvkonnas. Vanuseliselt iseloomustab immigrante domineeriv vanematesse vanusegruppidesse kuulumine, kuid enamuse immigrantidest moodustab siiski parimas tööeas olijate rühm (25-49) nagu ka põlisrahvastiku puhul. Noorte osakaal on suurem põlisrahvastiku hulgas võrrelduna immigrantrahvastikuga ning teises immigrantide põlvkonnas võrreldes 1. põlvkonnaga. Soo lõikes on nii põlis- kui immigrantrahvastiku hulgas rohkem naisi. Haridustasemeti domineerib mõlemas rahvastikurühmas teine haridustase. Noorte väikese osakaalu tõttu immigrantide hulgas on esimese haridusega immigrantrahvastiku osakaal madalam kui põlisrahvastiku hulgas. Nii põlis- kui immigrantrahvastikust naiste osakaal kolmanda haridustaseme lõikes on olnud kõrgem kui meestel.

Eelnevatele põlis- ja immigrantrahvastiku tausttunnustele toetudes saab edasi liikuda tööhõive ja töötuse temaatika juurde ning analüüsida, kuidas on soo, vanuse ja haridustaseme lõikes põlis- ja immigrantrahvastiku olukord tööturul muutunud, kuigi täielikult ainult nendele aspektidele tööturu käitumise uurimisel toetuda ei saa, kuna põhjendused teatud muutustele või trendidele võivad olla palju sügavamad ning sageli need ei avaldu statistilistes andmetes.

2.2. Põlis- ja immigrantrahvastiku tööhõive Eesti tööturul aastatel 2008-2011

Põlis- ja immigrantrahvastiku iseloomulikest demograafilistest näitajatest (sugu, vanus) ning haridustasemest sõltub palju nende käitumine tööturul ning seega hõiveseisund. Keeleoskus immigrantide puhul ja haridustase mõlema rahvastikugrupi hulgas on tööturule eduka sisenemise ja seal püsimise tähtsaks osaks. Siinkohal tuleb märkida, et lisaks põhinäitajatele on tähtsad immigrantide endi hoiakud ja käitumisstrateegiad tööturul – valmidus suurendada oma tööalast pädevust ning omandada töötamiseks ja igapäevaelus toimetulekuks vajalikku riigikeeleoskust ning suutlikkus kohaneda kohalike tavade ning õigusnormidega (Krusell 2009: 82). Alapeatükis analüüsib autor, millised olid kahe rahvastikurühma tööhõive näitajad majanduskriisi ja taastumise perioodil, kus 2011. aasta oli mõlema rahvastikurühma jaoks enamasti langustrendist väljumine. Sellest lähtuvalt on periood 2008-2010 sobiv jälgimaks tööhõive määra langust (selle kiirust ja protsentuaalset suurust) ning 2011. aasta hõivemäära kasvu eri põlisusega rahvastiku võrdluses.

Hõiveseisundite põhjal rahvastikurühmade jagunemine annab esimese ülevaate olukorra muutumisest tööturul põlis- ja immigrantrahvastiku jaoks. Majanduslanguse tõttu tööjõu nõudlus ja pakkumine muutusid aastate lõikes, mida on näha tööhõive määra ning tööjõus osalemise määra ja mitteaktiivsuse ning töötuse näitajate muutumisest, millest kahte viimast käsitleb autor järgmises alapeatükis. Tööjõus osalemise määr näitab tööjõu osakaalu kogu tööealisest rahvastikust, tööhõive määr hõivatute arvu kogu tööealisest rahvastikust ning töötuse määr töötute osatähtsust tööjõus, mitteaktiivsete osakaalu saab leida lahutades tööealistest (100%) tööjõus osalejate määra (Mõisted ja metoodika ... 2012).

Tööjõus osalemise määr oli kõrgem immigrantrahvastiku teises põlvkonnas võrreldes põlisrahvastiku ja immigrantide 1. põlvkonnaga (vt. tabel 4). See tuleneb kahe noorema vanuserühma protsentuaalselt suuremast esindatusest 2. põlvkonnas võrreldes 1. põlvkonnaga, kus domineerib vanem vanuserühm. Põlisrahvastiku hulgas on samuti nooremad rohkem esindatud kui 1. immigrantide põlvkonnas, kus vanemas vanuserühmas on rohkem tööjõus mitteosalejaid.

Tabel 4. Tööjõus osalemise ja tööhõive määr 15-74-aastase põlis- ning immigrantrahvastiku hulgas, 2008-2011, %.

Aasta	Määra nimetus	Põlis-rahvastik	..immigrant-rahvastiku esimene põlvkond	..immigrant-rahvastiku teine põlvkond
2008	Tööjõus osalemise määr, %	66,6	59,2	77,9
	Tööhõive määr, %	63,1	55,8	71,9
2009	Tööjõus osalemise määr, %	65,5	62,5	78,4
	Tööhõive määr, %	57,4	53,6	61,8
2010	Tööjõus osalemise määr, %	65,2	62,3	80,2
	Tööhõive määr, %	55,7	48,6	59,8
2011	Tööjõus osalemise määr, %	67,5	60,4	78,6
	Tööhõive määr, %	60,0	50,6	64,5

Allikas: Eesti Statistikaamet.

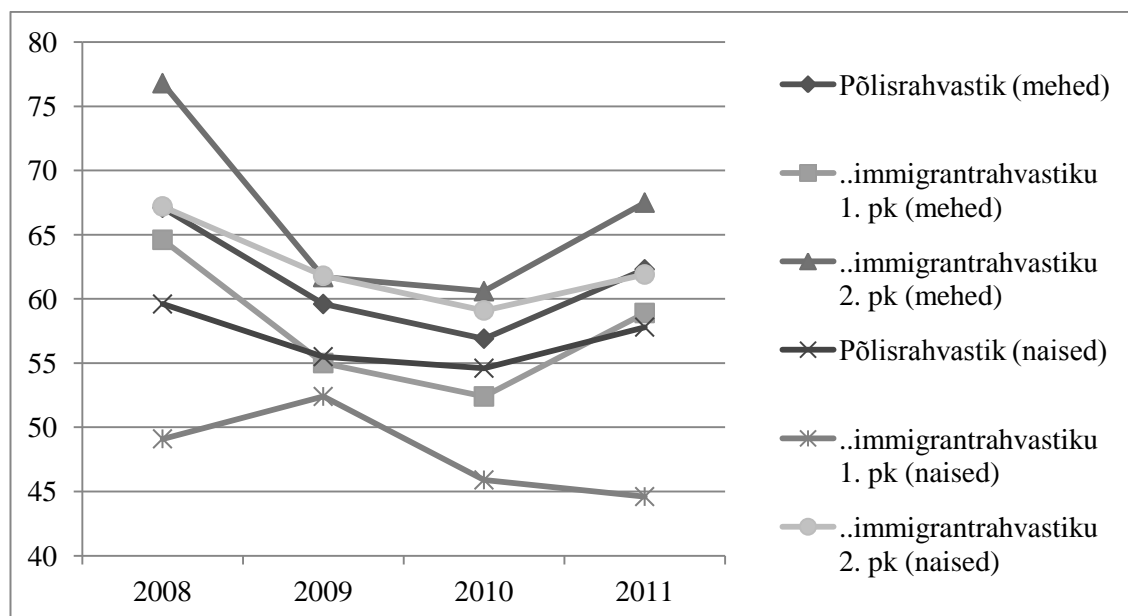
Kõrgema tööjõus osalemise määra kujunemise põhjuseks lisaks demograafilistele muutustele on mitteametsete pereliikmete suundumine tööturule majanduslikult rasketel aegadel, kartuses pere peamise toitja töökoha kadumise ees (Viilmann, Soosaar 2012: 4). Nõnda võis see olla immigrantrahvastiku mõlema põlvkonna puhul 2009-2010. aastatel. Samal ajal demograafiliste muutuste tõttu 2009. aastal kasvas immigrantide mõlemas põlvkonnas 15-49-aastaste arv, mis võis samuti tõsta tööjõus osalejate osakaalu. Põlisrahvastiku arv sellel aastal vähenes, võrreldes eelmise aastaga. Ka tööjõus osalemise määr alanes 2009. aastal, mis võis autori arvamusel tingitud olla usu kaotamise tööd leida ning seega muutumises mitteametseks, kelle arv püsis kolme tuhande võrra kõrgemal 2009-2010 võrreldes 2008. aastaga. (15-75-aastased mitteametised ... 2012). Samuti on põlisrahvastiku kiiremat töötöösingutest loobumist ning mitteametseks muutumist võrreldes immigrantrahvastikuga täheldatud Sotsiaalministeeriumi toimetise analüüsis (Tööturu riskirühmad ... 2006: 4).

Tööjõus osalemise määr vanusegruppide (vt. lisa 9) alusel näitab, mis vanuses tööealine rahvastik on aktiivsem ehk pakub oma tööjõudu. Vanusegrupis 15-24 oli tööjõus osalejate määr märgatavalt (keskmiselt umbes 10%) kõrgem immigrantrahvastiku 2. põlvkonna hulgas võrreldes põlisrahvastikuga vaadeldaval perioodil. 25-49-aastaste hulgas oli immigrantide 1. põlvkond aktiivsem kui põlisrahvastik ja 2. põlvkond immigrante. Kui 2009-2010 (25-74-aastase) põlisrahvastiku hulgas tööjõus osalemise määr alanes, siis tõusis see immigrantrahvastiku hulgas. Immigrantrahvastiku 2. põlvkond vanuses 50-74 oli umbes 20% aktiivsem tööjõus osalemises kui 1. põlvkond

ning põlisrahvastik. Sugude alusel (vt. lisa 8) oli aastate lõikes töajõus osalejate määr kõrgem meeste hulgas. Kõrgem oli see immigrantide teises põlvkonnas ning madalaim esimeses. Põlisrahvastikust meeste ja naiste osalemise määr majanduslanguse tõttu 2009. alanes, sama moodi immigrantide mõlema põlvkonna meeste hulgas. Immigrantidest mitteaktiivsed naised suurendasid aga oma osalust tööturul majandusraskustega toimetulekuks (Veidemann 2009: 53), muutudes aktiivseks majanduslike raskuste tõttu.

Tööhõive määr põlisrahvastiku hulgas oli vaadeldavatel aastatel kõrgem kui immigrantide 1. põlvkonnas (vt. tabel 4, lk 35). Teise põlvkonna immigrantide kõrgem hõive määr tuleneb peamiselt tööeas oliivate suuremast osakaalust kui 1. põlvkonnas ja põlisrahvastiku hulgas ning kõrgemast töajõus osalemise määrast 15-24-aastaste hulgas võrrelduna põlisrahvastikuga. Tööhõive määr alanes kõige rohkem immigrantide 2. põlvkonnas (12%) 2008 ja 2010 aastate võrdluses. Esimese põlvkonna ja põlisrahvastiku hulgas alanes tööhõive määr sarnaselt, umbes 7%. Eeldusel, et teisel põlvkonnal on paremad võimalused koguda teadmisi kultuurist, käitumispraktikatest ühiskonnas, tavadest, normidest, kui 1. põlvkonnas, siis võiks järeldada, et esimene põlvkond kogeb tööturul suuremaid probleeme (Krusell 2010: 25). Nõnda see autori analüüsitulemuste põhjal ei olnud. Üheks põhjuseks võib olla kolmanda haridustaseme suurem osakaal 1. põlvkonna peamiselt tööeas inimeste hulgas, mis võib tagada paremad võimalused tööturul. (Krusell 2010: 26) Autori arvates võib põhjus esimese põlvkonna madalamas tööhõive määra languses olla ka see, et on omandatud majanduskriisis vähem negatiivselt mõjutada saanud ametikoht. Lisaks võib 1. põlvkonna esindaja olla olnud oma tööpositsioonil juba pikka aega, millega on kogutud oskused ja teadmised. Nooremad teise põlvkonna esindajad, kellel võib olla väiksem töökogemus, olid seega rohkem negatiivselt mõjutatud töajõu nõudluse alanemisest.

Tööhõive määr soo ja põlvnevuse lõikes (vt. joonis 2) toob piltlikult välja eri rahvastikurühmade muutused nende näitajate põhjal. 2008. aastal oli suurim tööhõive määr immigrantrahvastiku 2. põlvkonna meeste hulgas. Majanduslanguse tõttu langes nende tööhõive määr 15% (vt. lisa 8), mis oli mõlema rahvastikurühma meeste ja naiste lõikes suurim langus. Siiski ei alanenud tööhõive määr allapoole teiste rühmade tööhõive määrasid peale immigrantidest naiste 2. põlvkonna, kuid seda kõigest 0,1%.



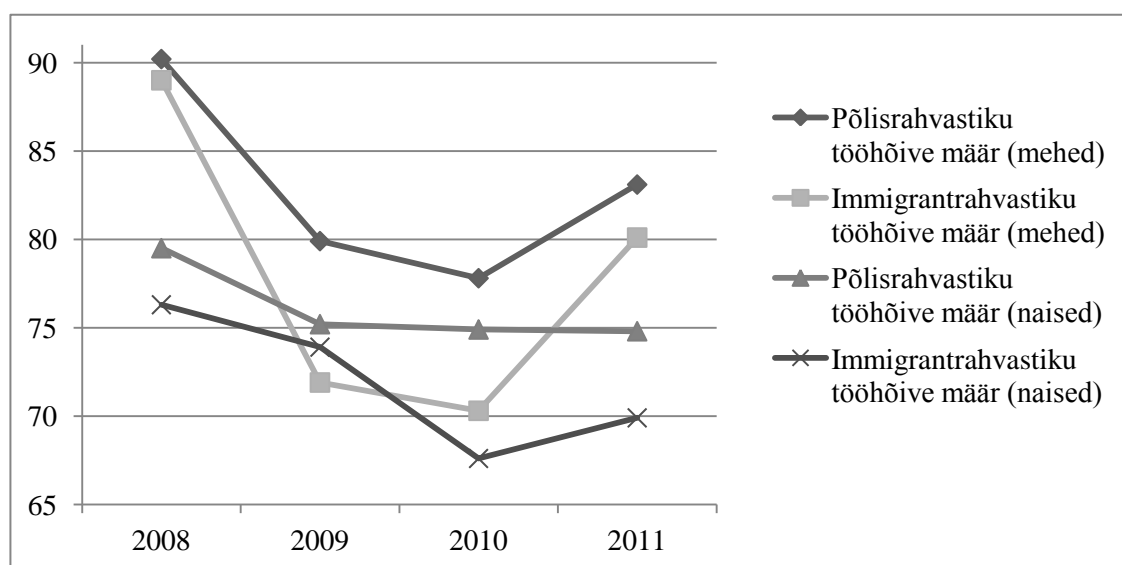
Joonis 2. Põlis- ja immigrantrahvastiku (15-74) tööhõive määr, 2008-2011, sugu, % (autori koostatud, tuginedes Statistikaameti andmetele lisa 8).

Põlisrahvastikust meeste tööhõive määr langes 2009. aastal allapoole põlisrahvastikust naiste tööhõive määra ning püsis nõnda 2010. aastani. Majanduskriis mõjutas enim tegevusalasid, kus töötavad mehed (ehitus, töötlev tööstus), mistõttu on meeste hõive kahanenud tunduvalt järsemalt kui naiste hõive (Marksoo, Masso 2009: 15) ning majandusliku olukorra paranemisel meeste tööhõive taas kasvas, kuid mitte nõnda kõrgele kui see oli 2008. aastal. 2010. aastal hõivemäära langus aeglustus ehk ei langenud protsentuaalselt enam nii palju kui 2009. aastal. Erandina teistest rühmadest langes ka 2011. aastal tööhõive määr immigrantrahvastiku 1. põlvkonna naiste hulgas, mis näitas selle rühma halvimaid võimalusi leida tööd majanduskriisi järgselt. Ka 2008. aastal oli nende hõivatus kõige madalam, kuid kasvas vastupidiselt teistele 2009. aastal. Meeste puhul oli hõivemäära taastumine kiirem ehk protsentuaalselt suurem, kui naistel.

Tööhõive määr vanusegrupis 15-24 (vt. lisa 9) oli vaadeldaval perioodil enamasti kõrgem immigrantrahvastiku 2. põlvkonna hulgas (väljaarvatud 2010. aasta) võrreldes põlisrahvastikuga. Immigrantrahvastikust meeste hõivemäär oli 2008-2011 kõrgem kui põlisrahvastikul. Seega hõivelõhe põlis- ja immigrantrahvastikust meeste hulgas oli 2008. aastal -14 protsendipunkti (vt. lisa 10), mis alanis umbes kahekordselt kõigil järgnevatel aastatel. Tööhõive määr langes samuti 2009-2010 mõlemas

rahvastikurühmas nõnda, et immigrantide hulgas oli tööhõive määra langus kaks korda suurem. 2011. aastal tööhõive määr põlisrahvastiku lõikes kasvas kaks korda enam kui immigrantide seas. Põlisrahvastiku hulgas hõivemäär peaaegu taastus 2008. aasta tasemele, immigrantide hulgas jäi umbes 10% madalamaks esimese aastaga võrreldes. Eelnevast tuleb välja immigrantide keerulisem situatsioon tööhõive hoidmisel ja taastamisel noorimas vanuserühmas, kuigi nende hõive määr oli siiski iga-aastaselt kõrgem kui põlisrahvastikul.

Peamise tööealiste rühma 25-49-aastaste lõikes oli 2008. aastal kõrgeim tööhõive määr põlisrahvastikust meeste hulgas (vt. joonis 3). 2011. aastaks tööhõive määr samale tasemele ei taastunud, kuid oli vaadeldava langusperioodi jooksul kõrgem kui teiste rühmade tööhõive määr. Suurim hõive määra langus 2009. aastal oli immigrantidest meeste hulgas (17%), millele järgnes põlisrahvastikust meeste hõivemäära langus (10%), naiste hõive langes 3-4% (vt. lisa 10).



Joonis 3. Põlis- ja immigrantrahvastiku tööhõive määr soo lõikes, 2008-2011, 25-49-aastaste hulgas, % (autori koostatud, tuginedes Statistikaameti andmetele lisa 10).

Hõivelõhe põlis- ja immigrantrahvastikust meeste (25-49) hulgas kasvas (1-lt 7%-ni) ning hõivemäära langus põlisrahvastiku hulgas ei olnud nii järsk. Hõivelõhe naiste hulgas 2009. aastaks hoopis vähenes (1,3%-ni), kuid kasvas 2010. aastaks 7%-ni. 2010. aastal oli töötajate määr peaaegu suurim vaadeldaval perioodil nii põlis- kui immigrantrahvastiku hulgas, kuid tööhõive määr kõige madalam. 2011. aastaks

immigrantrahvastikust meeste hõivemäär tõusis järsemalt, täpsemalt kaks korda enam kui põlisrahvastiku hulgas ning seega ka hõivelõhe vähenes enam kui kaks korda, 3%-ni. Kiirem tööhõive taastumine immigrantrahvastiku hulgas võib tuleneda nende aktiivsemast tööjõus osalemise määrast, tänu millele ei jääda tööd ootama, vaid hakatakse oma tööjõudu aktiivsemalt pakkuma. Naiste puhul hõivelõhe alanemine oli tingitud immigrantide hõivemäära tõusust 2011, kuid samal ajal püsis põlisrahvastiku tööhõive määr muutumatuna.

Tööhõive määr vanimas tööealiste grupis (50-74) põlisrahvastiku ja immigrantide 1. põlvkonnas ei läbinud sääraseid suuri tõuse ja langusi võrreldes teistes vanuserühmades toimunuga (vt. lisa 9). Küll aga oli immigrantide 2. põlvkond sarnane noorematele vanusegruppidele. Tööhõive määr alanes seal 2010. aastaks peaaegu 15%, samal ajal 1. põlvkonnas ja põlisrahvastiku hulgas oli see langus 3-6% vahel. Vaadeldaval perioodil oli meeste hõive enamasti kõrgem kui naistel ning hõivelõhe 2008. ja 2011. aastatel poole väiksem kui naiste hulgas, kuigi sel aastal olid hõivelõhed suurimad. Sellest järeldub autori arvamusel immigrantrahvastikust vanemaealiste naiste tööturul konkureerimise keerukus ning Kaili Järve (2009: 40) järgi ka tööturule lõimimise raskus. 2009-2010 olid meeste ja naiste omavahelises võrdluses hõivelõhed väikesed. Meeste puhul oli see tingitud immigrantidest meeste suures tööhõive määra alanemises, samal ajal kui põlisrahvastiku hulgas oli see vaid 3%. Naiste hulgas immigrantide hõive hoopis kasvas, põlisrahvastiku hõivemäär langusega samal ajal, mistõttu hõive lõhe kahanes 0,5%-ni. Seega aastal 2009 oli immigrantidest naiste olukord majanduslanguse ajal parem kui muidu, mis võis tuleneda autori arvamusel ka perekonnaliikmete eest hoolitsejate, kes on tihti vanemaealised naised, liikumisest tööturule raskel majanduslikul perioodil. Mitteaktiivsete arv sellel põhjusel oli väiksem 2009-2010, kui 2008. aastal (15-74-aastased mitteaktiivsed ... 2012)

Haridustaseme tõusuga peaksid suurenema ka inimese võimalused tööturul paremini hakkama saada, kuid samas edukus tööturul võib palju sõltuda ka sellest, kas hariduse sisu vastab tööturu vajadustele ja kuivõrd kaasnevad sellega tööturul hakkamasaamiseks olulised komponendid, nagu sotsiaalsed oskused või keeleoskus (Krusell 2009: 68), mida autor aga ei saa analüüsida, andmete puudumise tõttu, vaid tugineb ainult haridustasemetele.

MIPEX indeksi alusel (vt. lisa 1) hariduse raames teostatud integreerumise tõhustamine on 2010. aastal olnud kõrgemalt hinnatud kui Euroopa Liidu 27 liikmesriigi keskmine tulemus. Eestis on nähtud vaeva, et välja selgitada immigrantide vajadused seoses õppimisega, samuti uute võimaluste pakkumises ning pööratud tähelepanu, et ligipääs haridusele oleks võimalik. Need poliitika tõhususe näitajad olid kõrgemad kui EL-27 riikide keskmine, kuid kultuuritaustast lähtuv haridus oli Eesti puhul madalama keskmise hindega, mis võib tuleneda eesti keeles õpetamisele suures osas ülemineku soovist 2011. aastaks (Eesti lõimumiskava ... 2009: 7).

Kõrgeim tööhõive määr nii põlis- kui immigrantrahvastikust naiste ja meeste hulgas oli kolmanda haridustaseme omandanute hulgas (vt. lisa 11) võrreldes esimese ja teise haridustasemega. Sealjuures põlisrahvastiku tööhõive määr oli kõrgem kui immigrantrahvastikul ning meeste tööhõive määr naiste omast kõrgem mõlemas rahvastikurühmas. Hõivelõhe kasvas meeste hulgas kahekordseks 2009-2010. aastal, mis tulenes algselt ainult immigrantrahvastiku hõivemäära langusest. 2011 hõivelõhe kahanes tänu tööhõive kiiremale kasvule immigrantide hulgas. Naiste puhul kahanes hõivelõhe peaaegu kolm korda 2009. aastaks põlisrahvastiku hõivemäära languse ning immigrantide hõivemäära kasvu tõttu. 2010-2011 aga immigrantrahvastikust naiste tööhõive määr langes, millest tulenevalt hõivelõhe kasvas 15%-ni 2011. aastaks. Seega on kolmanda taseme haridusega immigrantrahvastiku, eriti naiste võimalused tööturul halvemad võrreldes põliselanikega, mis järeldeb ka Randoja (2009: 110) analüüsi tulemustest Immigrantrahvastiku uuringus 2009. aastal.

Teise haridustasemega inimeste tööhõive näitajad madalamad kui kolmanda haridustaseme omandanutel ning taas kõrgemad meeste hulgas ning lisaks põlisrahvastiku mõlema soo lõikes võrreldes immigrantrahvastikuga. Teise haridustasemega meeste hulgas kasvas hõivelõhe sarnaselt majandusolukorra halvenemisele kuni 2010 ning immigrantide tööhõive määra langus oli kõrgem kui põlisrahvastikul. Naiste puhul oli hõivelõhe suurim 2008. aastal (9,3 protsendipunkti), kuid 2009 alanes põlisrahvastiku hulgas tööhõive määr, samal ajal immigrantide hõivemäära tõusuga, mille tõttu hõivelõhe kahanes 0,5%-ni. 2010. ja 2011. aastal tööhõive määra kasvuga mõlemas rahvastikugrupis oli hõivelõhe konstantselt 5,9%.

Madalaim tööhõive määr oli esimese taseme haridusega inimeste hulgas, kelle tööhõive määra langus ning kasv kulges enamasti majanduslike muutuste rütmis. Hõivelõhed meeste hulgas olid suurimad 2009. ja 2011. aastatel, vastavalt immigrantide suuremale hõivemäära langusele 2009. ning väiksemale hõivemäära taastumisele 2011. aastal. 2008 ning 2010 oli hõivelõhe peaaegu olematu. Esimese haridustasemega naiste lõikes on tööhõive määr olnud enamasti kõrgem immigrantrahvastiku hulgas võrreldes põliselanikest naistega. Üldiselt kaasnes madalama haridusega väiksem tööhõive lõhe immigrantide ja põliselanike vahel.

See, mis ametialadel on hõivatud põlisrahvastik ning immigrantrahvastik näitab, mis valdkondades domineerib üks või teine rahvastikurühm. Autor kasutab Statistikaameti andmeid ametialade osatähtsuste kohta põlis- ja immigrantrahvastiku hulgas aastate 2009-2011 lõikes „Ametite klassifikaator 2008“-le tuginedes. Lisas 12 toob autor välja ametialade klassifikaatori ning lisas 13 andmed hõivatud rahvastiku kohta ametialade ja soo lõikes (osakaalud). Meeste hulgas on kõige suurema osakaaluga olnud aastate lõikes oskus- ja käsitöölisi ning seadme- ja masinaoperaatoreid ja koostajaid. Nende erialade osatähtsus oli kõrgem immigrantrahvastikust meeste puhul. Lisaks oli esindatud kõrgema kvalifikatsiooniga ametialade (juhid, tippspetsialistid) esindajaid ning nende osakaal oli suurem põlisrahvastikust meeste hulgas võrrelduna immigrantrahvastikuga. Naiste lõikes domineeris teenindus- ja müügitöötaja ning tehniku ja keskastme spetsialisti ametiala. Põlisrahvastikus oli suurima osakaaluga tippspetsialiste, kuid immigrantrahvastiku hulgas oli esindatumate ametite lõikes ka lihttöö. Juhte oli suurema osakaaluga põlisrahvastiku hulgas ning madalama kvalifikatsiooniga ametialad olid rohkem esindatud immigrantrahvastiku hulgas.

Autor teeb kokkuvõtteid põlis- ja immigrantrahvastiku tööhõive ja töötuse olukorra kohta Eesti tööturul 2008-2011. aastatel viimases alapeatükis, käsitledes ka võrdluses põlisrahvastikuga immigrantrahvastiku võimalusi ning probleeme, mis võimendusid majanduslanguse ajal.

2.3. Põlis- ja immigrantrahvastiku töötus Eestis aastatel 2008-2011

Lisaks üldistele tausttunnustele (sugu, vanus, haridustase) ning nende näitajate osakaalude vahest (põlis- ja immigrantrahvastiku hulgas) tulenevate töötuse lõhede analüüsile, toob autor välja ka töötute töötusperioodi pikkuse vastavalt põlvneevusele ning soole. Üheks indikaatoriks, kuidas tajuvad põlis- ja immigrantrahvastik oma olukorda Eesti tööturul ise, on töö kaotamise võimalikkus ning uue töö leidmise võimalikkus, mida saab autor käsitleda ainult aasta 2008. aasta andmetele tuginedes. Samuti immigrantrahvastiku hinnang oma toimetulekule peegeldab nende olukorda Eesti tööturul ja ühiskonnas.

Töötute arv kasvas 2010. aastaks (15-74-aastase) põlisrahvastiku hulgas 27 tuhandelt 75 tuhandeni ehk umbes kolm korda, pärast mida 2011. aastal töötute arv vähenes 15 tuhande võrra tänu tööjõu nõudluse taastumisele. Immigrantide hulgas oli töötute arv suurem 2. põlvkonnas, kus töötute arv kasvas 2010. aastaks 6-lt 21 tuhandeni, 1. põlvkonnas 5-lt 19 tuhandeni. Seega sarnaselt põlisrahvastikuga oli immigrantide hulgas töötute arvu kasv mitmekordne. 2011. aastaks oli mõlemas põlvkonnas töötute arv kahanenud 13 tuhandeni. (Põlis- ja immigrantrahvastiku ... 2012)

Immigrantide esimeses põlvkonnas oli meeste hulgas mitteaktiivsete osakaal kõrgeim 2009. aastal 34%-ga (vt. lisa 8). Teises põlvkonnas oli aastate lõikes mitteaktiivsete osakaal kaks korda madalam kui 1. põlvkonnas ning maksimaalselt 17% 2009. aastal. Naiste mitteaktiivsuse osakaal immigrantrahvastiku põlvkondades langes 2009. aastal võrreldes eelmisega, kuid mitteaktiivsete naiste osakaal oli siiski kõrgem kui meeste hulgas ja seda kogu vaadeldaval perioodil ning mõlema rahvastikurühma lõikes. Esimese põlvkonna naiste lõikes oli mitteaktiivsete osakaal kõrgem (üle 40%) kui 2. põlvkonnas (üle 20%). Vanemaealised (1. põlvkond) on suurema mitteaktiivsete osakaaluga ja madalama töötuse määraga kui 2. põlvkond immigrantrahvastikku.

Töötuse määra näitajad tabelis 5 peegeldavad töötute arvu muutusi. Järeldub, et immigrantide 2. põlvkonna töötuse määr võrreldes 1. põlvkonnaga on kõrgem, mis võib tuleneda 1. põlvkonna suuremast mitteaktiivsete arvust (just naiste hulgas), kes enam ei otsi tööd ja seega ei suurenda nad töötute osakaalu põlvkonna lõikes. Vanemaealiste

kõrgem mitteaktiivsus oli majanduslanguse ajal tingitud töö kaotamise tõttu uue töö mitteotsimisest (Tur, Viilmann 2009: 4) ehk oma tööjõu mittepakkumisest.

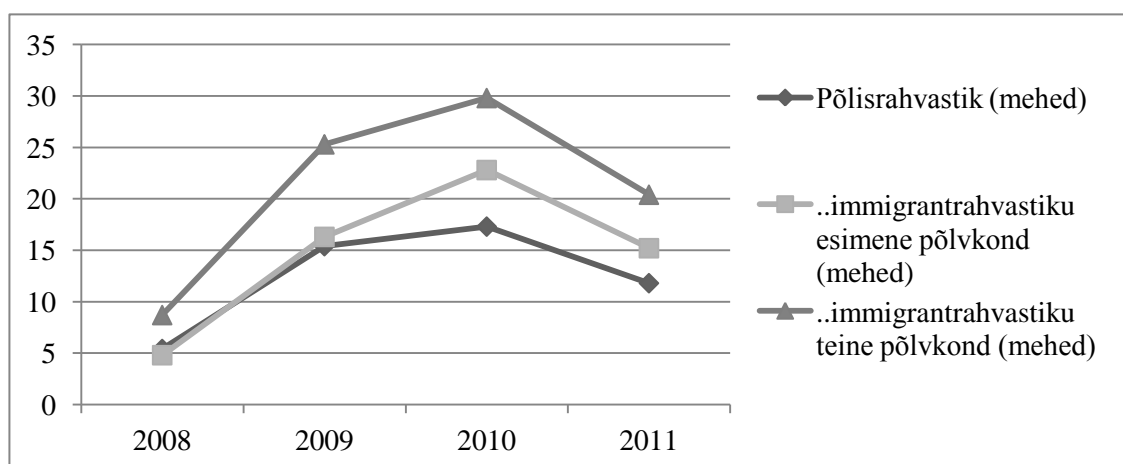
Tabel 5. Töötuse määr põlis- ja immigrantrahvastiku hulgas, 2008-2011, %.

Aasta	Põlisrahvastiku töötuse määr	..immigrantrahvastiku esimene põlvkonna töötuse määr	..immigrantrahvastiku teine põlvkonna töötuse määr
2008	5,2	5,7	7,7
2009	12,4	14,3	21,1
2010	14,6	21,9	25,4
2011	11,1	16,2	17,9

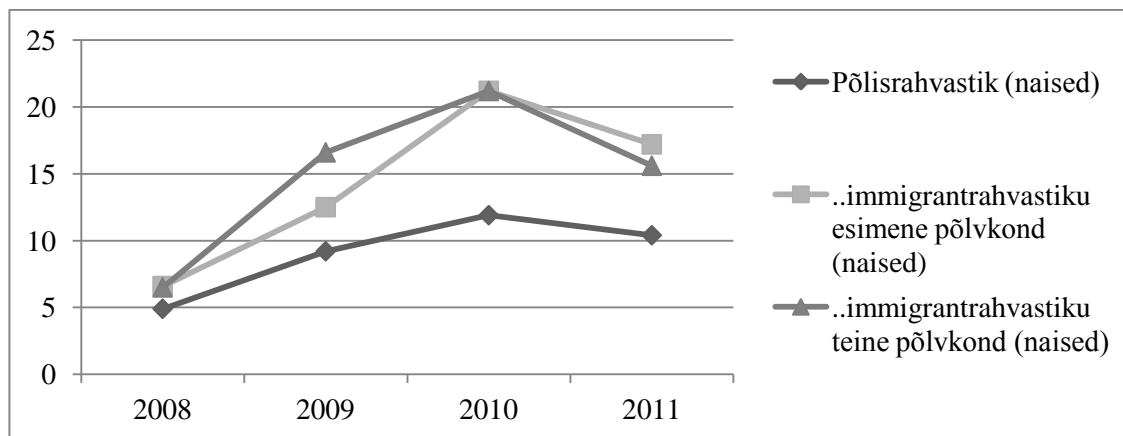
Allikas: Eesti Statistikaamet.

2011. aastal rahvastikurühmade puhul töötuse määr langes. Immigrantide 2. põlvkonnas kõige enam (7%), esimeses põlvkonnas 6% ja põlisrahvastiku puhul 3%. Seega kiireim töötuse määra tõus ning alanemine oli immigrantrahvastiku 2. põlvkonnas.

Joonistelt 4 ja 5 on näha, et 2008-2011 töötuse määr kasvas rohkem ning püsis kõrgemal põlisrahvastikust meeste hulgas võrreldes põlisrahvastikust naistega. Üldiselt kasvas töötuse määr meeste puhul kiiremini ja protsentuaalselt rohkem kui naistel 2009. aastaks, mille põhjuseks oli ka varasemalt välja toodud ehitussektoris ja töötlevas tööstuses suure osa töökohtade kadumine (Marksoo, Masso 2010: 22) ehk tööjõu nõudluse vähenemine majanduslanguse perioodil.



Joonis 4. Põlis- ja immigrantrahvastikust meeste (15-74) töötuse määr, 2008-2011, % (autori koostatud, tuginedes Statistikaameti andmetele lisas 8).



Joonis 5. Põlis- ja immigrantrahvastikust naiste (15-74) töötuse määr, 2008-2011, % (autori koostatud, tuginedes Statistikaameti andmetele lisas 8).

2010. aastal oli töötuse määra kasv immigrantrahvastikust naiste 1. ja 2. põlvkonnas suurem kui meestel, kelle töötuse määra kasv aeglustus. Sellegi poolest jäi meeste töötuse määr kõrgemaks naiste omast kogu vaadeldaval perioodil. 2011. aastal alanes töötuse määr rohkem immigrantrahvastiku (mõlema põlvkonna) meeste ja naiste hulgas võrreldes põlisrahvastikuga, mis annab märku nende paremast võimalusest tööhõive taastamise osas, mis võib jällegi tuleneda aktiivsemast töö otsimisest. Immigrantide 1. ja 2. põlvkonnas oli töötuse määr mõlema soo lõikes kõrgem kui põlisrahvastiku puhul kogu vaadeldaval perioodil. Sarnane 1. ja 2. immigrantide põlvkonnas põlisrahvastikule on see, et naiste töötuse määr oli aastate lõikes madalam kui meestel.

Töötuse lõhed soo lõikes (vt. tabel 6) on igal vaadeldaval aastal põlisrahvastikust meeste ja naiste puhul, võrreldes immigrantrahvastiku sama sooga olnud negatiivsed ehk töötuse määr on põlisrahvastiku hulgas olnud madalam kui immigrantrahvastiku hulgas. Kuigi immigrantrahvastiku põlvkondades töötuse määrad erinevad omavahel suuresti, mida on näha eelnevatelt joonistelt 4 ja 5, siis praegusel juhul on võetud võrdlusbaasiks kogu immigrantrahvastik, kelle koosmõjul on töötuse määr 1. ja 2. põlvkonna keskmine, kuigi 2. põlvkonnas oli töötuse määr kõrgem.

Mõlema soo lõikes oli 2010. aasta suurima töötuse lõhega, meeste puhul $-9,1\%$ ning naiste puhul $-9,3\%$. 2011. aastal langes töötuse lõhe mõlema soo lõikes -6% -ni, kuid jäi põlisrahvastiku puhul kaks korda, immigrantide puhul umbes kolm korda kõrgemaks

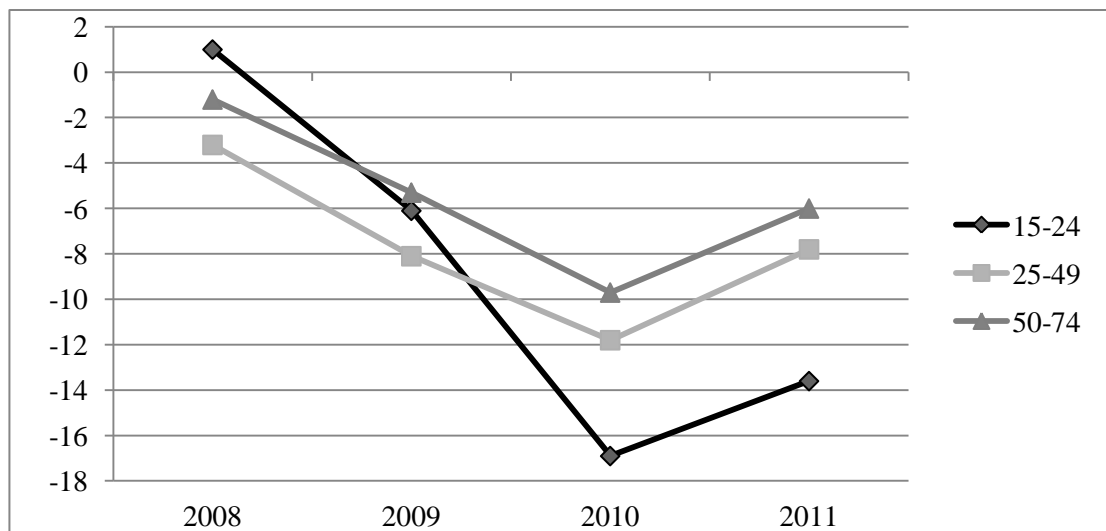
kui 2008. aastal. Majanduskriisi algusaastal 2008 oli töötuse lõhe aga ainult -1,3% meeste puhul ning -1,6% põlis- ja immigrantrahvastikust naiste vahel.

Tabel 6. Põlis- ja immigrantrahvastiku töötuse määr ja töötuse lõhe soo alusel, (%).

Aasta	Sugu	Põlisrahvastiku töötuse määr, %	Immigrantrahvastiku töötuse määr, %	Töötuse lõhe, protsendipunkti
2008	Mehed	5,4	6,7	-1,3
2009		15,4	21,2	-5,8
2010		17,3	26,4	-9,1
2011		11,8	17,7	-5,9
2008	Naised	4,9	6,5	-1,6
2009		9,2	14,4	-5,2
2010		11,9	21,2	-9,3
2011		10,4	16,4	-6

Allikas: Eesti Statistikaamet.

Vanuserühmade lõikes (vt. lisa 9) oli töötuse määr kõige kõrgem 15-24-aastase põlis- ning immigrantrahvastiku teises põlvkonnas. Omakorda oli immigrantide 2. põlvkonna esindajate töötuse määr kõrgem põlisrahvastiku töötuse määrast. 2010. aastal oli töötuse lõhe suurim ehk -17 protsendipunkti põlisrahvastiku ja kogu immigrantrahvastiku vahel (vt. joonis 6).



Joonis 6. Põlis- ja immigrantrahvastiku töötuse lõhe, 2008-2011, vanusegrupid, % (autori koostatud, tuginedes Statistikaameti andmetele)

Töötuse määr kasv toimus kuni 2010. aastani ning oli põlisrahvastiku puhul 31% ning immigrantide 2. põlvkonnas 46%. Vanuserühmas 25-49 kasvas töötuse määr põlisrahvastiku hulgas 13%-ni 2010. aastaks. Esimese ja teise immigrantide põlvkonna töötuse määr kasvas aga vastavalt 24,5% ning 24,7%-ni. Töötuse lõhe oli maksimaalselt -12%. 50-74-aastaste hulgas oli põlis- ja immigrantrahvastiku töötuse määr madalam võrreldes kahe noorema vanuserühmaga ning seega ka töötuse lõhe madalam, -10% 2010. aastal. 2011. töötuse määr alanen ning töötuse lõhe vähenen kõigis rahvastikurühmades ning kõige enam immigrantide 2. põlvkonna puhul. Sarnane oli töötuse lõhe ning selle muutused vaadeldaval perioodil 25-49 ja 50-74-aastaste lõikes.

Haridustasemeti oli töötuse määr kõige kõrgem esimese haridustasemega põlis- ja immigrantrahvastiku hulgas (vt. lisa 14). Madalaim töötuse määr oli kolmanda haridustasemega rahvastikurühmade seas. 2009. aastaks kasvas töötuse lõhe esimese haridustasemega põlis- ja immigrantrahvastiku hulgas kolm korda, kuna töötuse määr tegi läbi sama tõusu, kasvades põlisrahvastiku puhul 27%, immigrantide puhul 37%-ni. Töötuse lõhe püsis ka järgnevatel aastatel kõrge.

Teise haridustasemega rahvastiku hulgas kasvas töötuse määr kuni 2010. aastani ning töötuse lõhe oli siis -10%, 2008. aastal oli töötuse lõhe -2% ning ka töötuse määr mitmeid kordi madalam. Samuti ilmneb, et kolmanda haridusega immigrantrahvastiku keskmine töötuse määr on madalam kui teise taseme haridusega põlisrahvastikul Lepiku (2010: 7) analüüsist Sotsiaalministeeriumi toimetises. 2011. töötuse määr alanen kaks korda, mis oli kiiremini ja suurem langus kui esimese haridustasemega tööealiste hulgas.

Kolmanda haridustasemega rahvastikurühmade hulgas ei kasvanud töötuse määr nõnda kõrgele kui kahe teise haridustasemega tööjõu puhul. Maksimaalselt oli töötuse määr 2010. aastal põlisrahvastiku hulgas 6,8% ning immigrantide hulgas 16,1%, mille tõttu töötuse lõhe oli -9,3%. Immigrantide töötuse määra kasv oli 2009. aastaga võrreldes 7%, põlisrahvastiku puhul 2%. Kuigi kolmanda haridustasemega immigrantide töötuse määr oli madalaim võrreldes teiste haridustasemetega, siis töötuse määra kasv oli sellegi poolest järsem kui põlisrahvastiku puhul, mis annab autori arvamusel märku ka kõrgema haridusega immigrantide riskantsemast olukorrast töötuks jääda

majanduslanguse perioodil. 2011. aastal vähenes töötuse määr rohkem immigrantide hulgas, mis tõi kaasa ka töötuse lõhe alanemise.

Andmed põlis- ja immigrantrahvastikust meeste ja naiste töötuse perioodi kohta (vt. lisa 15) näitavad, et vaadeldaval perioodil olid põlisrahvastikust naised suurema osakaaluga vähem kui 12 kuud töötud võrreldes põlisrahvastikust meestega. Immigrantrahvastiku puhul oli aga vastupidine olukord, kus immigrantrahvastikust meeste suurema töötuse määra taustal said nad ikkagi suurema osakaaluga vähem kui 12 kuu jooksul tööle võrreldes naistega, kelle töötuse määr oli vaadeldaval perioodil madalam.

Seega autori arvamusel immigrantidest naiste töötuks jäädes on neil keerulisem uuesti ning kiiresti tööd leida võrrelduna meestega ning põlisrahvastikust naistega. 2009. aastal oli meestel võimalik suurema osakaaluga vähem kui 12 kuu jooksul tööle saada, võrreldes eelmise aastaga. Põlisrahvastikust naiste puhul oli see muutus vastupidine, kuid immigrantidest naistel sarnane meestega. Järgnevatel aastatel langes 20% ja 10% vastavalt 2010. ja 2011. aastal meeste osakaal „vähem kui 12 kuuga“ tööle saamise lõikes. Naiste puhul olid langused mõlemal aastal umbes 10% ehk langus polnud 2010. aastal nii järsk. Võimalused kiiremini tööle saada pole majanduskriisist taastumisel kasvanud, samal ajal kui töötuse määr alanes.

Subjektiivse hinnangu juurde liikudes analüüsib autor 2008. aasta andmeid põlis- ja immigrantrahvastiku tunnetatava olukorra kohta Eesti tööturul järgnevalt hõivatute hinnangu põhjal järgmisel aastal töö kaotamise võimalikkuse (vt. tabel 7) ning uue töö leidmise võimalikkuse kohta (vt. lisa 16). Järgneval aastal pidasid töö kaotamist kindlaks sündmuseks kõige enam eesti keelt mitteoskavad immigrantid. Kõige suurema osakaaluga töö tõenäoliselt mittekaotamise näitaja puhul moodustasid eesti keelt mitteoskavad immigrantrahvastikust mehed. Nende arvamus töö kindlasti mitte kaotada aga oli kõige madalama osakaaluga võrreldes teistega. Kindlasti mitte töö kaotamises olid kõige positiivsemad põlisrahvastikust naised ning mehed, eesti keelt oskavate immigrantide kindlus oli samuti kõrge.

Tabel 7. Palgatööga hõivatud põlis- ja immigrantrahvastiku hinnang järgmisel aastal töö kaotamise võimalikkuse kohta, 2008, %.

Sugu	Töö kaotamise võimalikkus	Põlisrahvastik	..eesti keelt oskav immigrantrahvastik	..eesti keelt mitteoskav immigrantrahvastik
Mehed	Jah, kindlasti	0,8	1,2	5,3
	Tõenäoliselt jah	2,4	9,8	14,3
	Tõenäoliselt mitte	70,7	68,1	71,9
	Kindlasti mitte	26,1	20,9	8,6
Naised	Jah, kindlasti	2,1	2,2	5,3
	Tõenäoliselt jah	4,0	9,3	16,7
	Tõenäoliselt mitte	67,1	69,6	68,9
	Kindlasti mitte	26,8	18,9	9,0

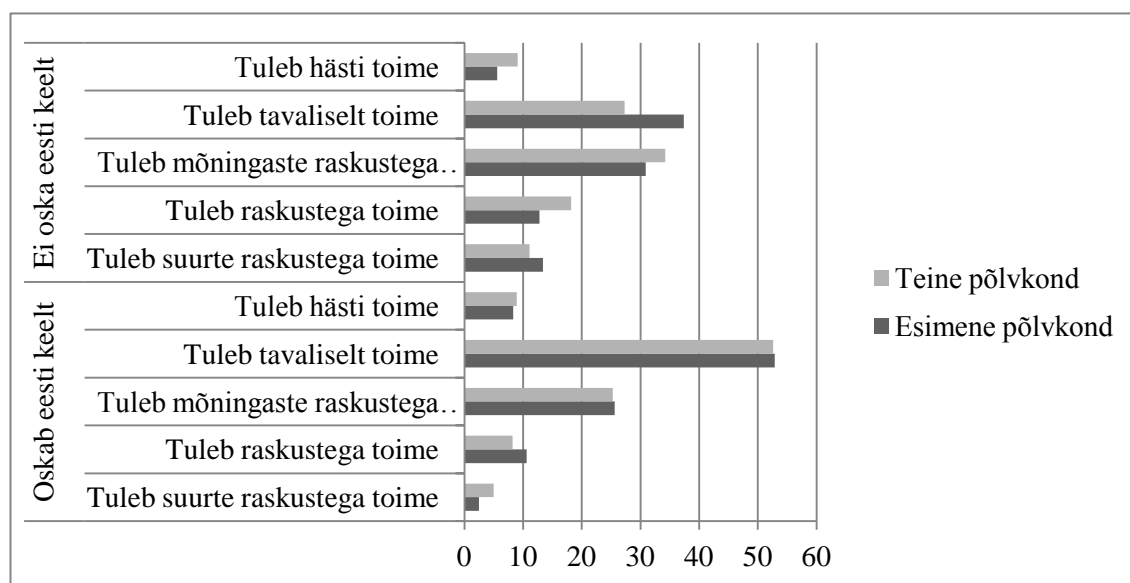
Allikas: Eesti Statistikaamet.

Töö kaotamise korral on tähtis inimeste arvamus uue töö leidmise võimalikkuse kohta, kuna see näitab nende endi tajutud võimalusi ja probleeme tööturul, mida autor saab analüüsida 2008. aasta kohta (vt. lisa 16). Töö kaotamise korral olid kõige kindlamad uue töö kindlas leidmises põlisrahvastikust mehed, kelle positiivne arvamus käis nii ametioskustele vastava töö kui mingisuguse töö leidmise kohta. Samuti oli põlisrahvastikust naiste arvamus kindlasti leida töö kõrge, kuid madalam kui meestel. Eesti keelt oskavate immigrantidest naiste ja meeste puhul on samuti kindlasti töö leidmise võimalikkus kõrgemalt hinnatud kui eesti keelt mitteoskavate immigrantide puhul. Siinjuures on mingisuguse töö leidmise võimalikkust hinnatud kõrgemaks kui erialase töö leidmise tõenäosust.

Tõenäoline uue (mingisuguse) töö leidmine on kõige kõrgemalt hinnatud immigrantidest naiste (61%) ja meeste (59%) hulgas, kes oskavad eesti keelt. See tõenäosuse hinnang on kõrgem kui põlisrahvastiku puhul. Mingi töö ning ametioskustele vastava töö võimaliku leidmise osas on eesti keelt mitteoskavad mehed sarnaselt hinnanud oma võimalusi kui eesti keelt oskavad. Immigrantidest eesti keelt mitteoskavad naised hindavad tõenäosust leida mingi töö või ametioskustele vastav töö 15-20% madalamaks kui eesti keelt oskavad. Ametioskustele vastava töö tõenäoline leidmine on kõige kõrgemalt esindatud põlisrahvastikust meeste ja naiste seas. Põlisrahvastikust meeste arvamus mitte leida töö (suvaline või oskustele vastav) on madalam võrreldes põlisrahvastikust naistega. Samas ka immigrantidest naiste ja meeste

arvamus mitte leida kasvõi suvaline töö on kõrgem naiste hulgas ning omakorda keelt mitte oskavate seas. Ametioskustele vastava töö leidmise võimalikkuses kahtleb immigrantidest keeleoskamatute naiste hulgas 46% ning meeste hulgas 29%.

Majanduskriisi esimesel ilmnemise aastal (2008) küsitatud immigrantrahvastiku 1. ja 2. põlvkonna hulgas oli eesti keele oskajaid ning mitteoskajaid. Jooniselt 6 on näha, et keeleoskusega esimene ja teine põlvkond immigrante on hinnanud oma toimetulekut raskustega paremaks kui keeleoskuseta immigrantrahvastik.



Joonis 7. 15-74-aastase immigrantrahvastiku toimetulek, 2008, % (autori koostatud, tuginedes Statistikaameti andmetele).

Enne majanduslangust 2006. aastal viis sotsiaal- ja turu-uuringute firma Saar Poll läbi avaliku arvamuse küsitluse mitte-eestlaste seas. Tulemused selle kohta, mis tõstaks immigrantrahvastiku konkurentsivõimet oli esimesel kohal eesti keele oskuse parandamine, millele järgnesid ametialase täiendõppe saamine, enda poolne suurem aktiivsus ja läbilöögivõime ning uue elukutse, ameti õppimine. (Mitte-eestlaste ... 2006: 14) Eesti lõimumiskava eesmärkide monitooringust aastal 2010 tuleb välja, et kontaktid erinevast rahvusest ja emakeelega Eesti elanike vahel on tihenened ning eestlaste integratsioonilased hoiakud on muutunud avatumaks. (Eesti lõimumiskava eesmärkide ... 2010: 1) MIPEX indeksi põhjal (vt. lisa 1) on diskrimineerimise vastane integratsioonipoliitika tõhusus 2010. aastaks tõusnud võrreldes 2007. aastaga.

See, et keeleoskus on tähtis tegur nii majanduslike kui sotsiaalsete probleemidega toimetulemiseks ning paremaks lõimumiseks järeldeb ka immigrantrahvastiku tunnetatavast olukorrast, kus eesti keele oskus mängib suurt rolli inimeste paremaks toimetulekuks. Subjektiivsete arvamusküsitluste tulemusel järeldeb, et eesti keele oskus tagab suurema kindluse töö mittekaotamise ning uue töö leidmise puhul. Samuti toimetulekut üldiselt mõjutab oskus rääkida riigikeelt. Järgnevalt kokkuvõtlik ülevaade põlis- ja immigrantrahvastiku olukorrast Eesti tööturul vaadeldaval perioodil.

2.4. Järeldused põlis- ja immigrantrahvastiku olukorra kohta Eesti tööturul

Toetudes tööhõive ja töötuse määra ning tööjõus osalemise ning mitteaktiivsuse analüüsile immigrant- ja põlisrahvastiku kohta, toob autor järgnevalt välja peamised eripärad immigrantrahvastiku olukorra muutumises Eesti tööturul võrrelduna põlisrahvastikuga. Probleemid ning võimalused hõiveseisundi põhjal näitavad ära, mis demograafiliste või hariduslike näitajatega rahvastikul oli majanduslanguse ja taastumise ajal kergem või raskem olukord hakkama saamiseks. Perioodi 2008-2010 võib pidada majanduslanguseks ning 2011. aastat juba langusest taastumiseks. Immigrantrahvastiku probleemid Eesti tööturul majanduslanguse perioodil annavad märku valupunktidest, mis võib-olla majanduskasvu ajal nõnda konkreetselt ei avaldu.

Tööealise rahvastiku tööalane staatus kujuneb välja kolme indikaatori — hõivatuse, töötuse ja mitteaktiivsuse — kaudu. Häid võimalusi iseloomustab kõrge tööhõive, madal töötus ja nendest kahest näitajast sõltuv madal mitteaktiivsuse määr (noorte puhul mõjutavad mitteaktiivsust suurel määral õpingud). (Krusell 2009: 65-66) Autor vaatab lisaks ka tööjõus osalemise määra, mis näitab aktiivsust osaleda tööjõu pakkumises.

Tööjõus osalemise määr kõigil vaadeldavatel aastatel oli kõrgeim immigrantrahvastiku teises põlvkonnas võrreldes põlisrahvastiku ja immigrantide 1. põlvkonnaga (vt. tabel 4, lk 35). Erinevus, mis tõusis esile 2009. aastal oli immigrantide mõlema põlvkonna tööjõus osalemise määra kasv võrreldes 2008. aastaga. Samal ajal põlisrahvastiku hulgas kasvas hoopis mitteaktiivsete osakaal. 2011 kui majanduslangus pöördus taas tõusule võib täheldada aga vastupidist muutust, kui põlisrahvastiku hulgas tööjõus

osalemine kasvas ning immigrantide hulgas vähenes. Immigrandid olid seega majanduslikult rasketel aegadel aktiivsemad tööd otsima kui põlisrahvastik. Üldiselt olid vaadeldaval perioodil mõlema rahvastikugrupi naised suuremas osakaalus mitteaktiivsed kui mehed

Tööhõive määr näitab, kellel olid paremad võimalused tööhõiveks lisaks aktiivsele tööjõus osalemisele. Immigrantide 2. põlvkond oli tööjõus osalemise poolest aktiivsem ning nende tööhõive määr vaadeldaval perioodil oli samuti iga-aastaselt kõrgem kui 1. põlvkonna ja põlisrahvastiku hulgas (vt. tabel 4, lk 35). 2008. ja 2010. aastate võrdluses alanes 2. põlvkonna hulgas tööhõive määr peaaegu kaks korda rohkem kui põlisrahvastiku ja 1. põlvkonna immigrantide hulgas. See näitab, et 2. põlvkonna olukord tööturul majanduskriisi ajal oli kõige ebastabiilsem kiirema ja suurema tööhõive määra languse tõttu. 2011. aastal majandusolukorra paranedes kasvas aga tööhõive määr enim põlisrahvatiku ning 2. põlvkonna immigrantide seas, mis näitab ka nende paremaid võimalusi võrreldes 1. põlvkonna immigrantidega tööhõive taastamisel. Põhjus selleks võib olla nooremate ja seega aktiivsemate suurem osakaal. Töötuse määra kasv oli kõrgeim samuti 2. põlvkonna immigrantide seas (vt. tabel 5, lk 43). Kuigi immigrantide 1. põlvkonnas ei kasvanud töötuse määr nõnda kiiresti kui 2. põlvkonnas, siis oli see siiski sarnaselt kõrge. Põlisrahvastiku puhul kasvas 2009. aastal töötuse määr samuti hüppeliselt, kuid jäi pärast seda stabiilseks ning oli immigrantide töötuse määrast igal aastal madalam. Töötuse määra alanemine oli protsentuaalselt suurim jällegi 2. põlvkonna tööjõu hulgas. Kuigi tööhõive järsk alanemine ning sellega seotult ka töötuse määra kasv näitavad problemaatilist olukorda immigrantide 2. põlvkonna puhul, siis samas olid neil paremad võimalused kiireks tööhõive taastamiseks.

Tööhõive määr soo alusel (vt. joonis 2, lk 37) toob välja, et kõrgeim tööhõive määr 2008. aastal oli immigrantrahvastikust 2. põlvkonna meeste hulgas, kellele järgnesid 2. põlvkonna immigrantrahvastikust naised, põlisrahvastikust mehed, immigrantide 1. põlvkonnast mehed, põlisrahvastikust naised ning kõige madalama tööhõive määraga olid 1. põlvkonna immigrantrahvastikust naised. Teise põlvkonna immigrantide tööhõive määr oli kõrgem kui põlisrahvastikust naistel ning meestel vaadeldaval perioodil. Vaadates aga majanduskriisi tõttu vähenenud nõudlust tööjõu järele tuleb

selgelt välja, et meeste hõivemäär langes järsemalt 2009. aastal, kuid 2. põlvkonna immigrantide puhul oli see langus kõige suurem. Naiste tööhõive määra alanemine oli laugem ning 1. põlvkonna immigrantidest naiste puhul võis näha hoopis hõivemäära kasvu, mis pöördus aga languseks ning püsis nõnda ka majandusolukorra taastumisel 2011. aastal. Seega naiste olukord ei muutunud nõnda kiiresti halvemaks kui meeste puhul, kuid naiste tööhõive määr (põlisrahvastik, 1. põlvkond) oli sellegi poolest üldiselt madalam, mis toob välja naiste kehvema olukorra tööturul võrreldes meestega. Meeste gruppide lõikes oli tööhõive määra tõus sarnaselt langusele samuti kiirem kui naistel, kuid hõivemäär nii meeste kui naiste puhul ei taastunud 2008. aasta tasemele.

Teise põlvkonna immigrantidest meeste puhul ületas töötuse määr (vt. joonis 4, lk 43) immigrantide 1. põlvkonna ning põlisrahvastikust meeste töötuse määra vaadeldavatel aastatel. 2008. aastal oli kõigi rühmade meeste töötuse määr alla 10%, kuid kasvas 2010. aastaks 2. põlvkonnas ligi 30%-ni, teiste rühmade puhul oli töötuse määr madalam. Samamoodi nagu tööhõive määra kiirem taastumine toimus 2. põlvkonna puhul ka töötuse määra kiirema alanemine 2011. aastal. Põlisrahvastiku puhul oli töötuse määra alanemine kõige aeglasem võrreldes mõlema immigrantide põlvkonnaga. Naiste töötuse määr (vt. joonis 5, lk 44) oli 2008. aastal sarnaselt 5% kandis kõigi rühmade puhul. Töötuse määr kasvas 2010. aastaks immigrantide mõlemas põlvkonnas 20%, samal ajal kui põlisrahvastikust naiste töötuse määr oli umbes 10%. Samuti oli töötuse määra alanemine järsem immigrantide puhul võrreldes põlisrahvastikuga. Põlisrahvastikust meeste ja naiste töötuse määr oli üldiselt vaadeldaval perioodil madalaim, mis annab tunnistust nende parematest võimalustest tööhõive säilitamise osas. Samas töötuse määra kiirem langus immigrantrahvastikust meeste ja naiste puhul pärast majanduslangust kinnitab nende tööjõu vajadust, mis tänu suurele tööjõu pakkumisele ka rakendust leidis. Vaatamata kiirele tööhõive taastumisele, on immigrantrahvastiku probleem Eesti tööturul kindlasti kõrgem töötuse määr võrreldes põlisrahvastikuga.

Vanusegruppides oli tööjõus osalejate määr (vt. lisa 9) üldiselt kõrgeim immigrantide hulgas. 15-24-aastaste seas domineeris aktiivsusest 2. põlvkond, 25-49 vanuserühmas 1. põlvkond ning 50-74-aastaste hulgas taas 2. põlvkond immigrante. Seega on immigrandid vanusegruppide lõikes oma tööjõu pakkumise poolest aktiivsemad kui

põlisrahvastikust töøjõud. Tööhõive määr oli noorimas vanuserühmas kõrgem immigrantrahvastikust meeste hulgas (vt. lisa 10) ning seda igal vaadeldaval aastal. Samas hõivemäära langus oli kiirem kui põlisrahvastikul. 2008. aastal oli 15-24-aastaste immigrantide hulgas töötuse määr aga madalam kui põlisrahvastikul (vt. lisa 9). 25-49-aastaste hulgas oli tööhõive määr kõrgem põlisrahvastikust meestel võrreldes immigrantrahvastikust meestega (vt. lisa 10). Naiste tööhõive oli madalam kui meestel ning omakorda madalam tööhõive määr oli immigrantrahvastikust naiste hulgas, mis näitab problemaatilist olukorda selle rühma jaoks. Töötuse määr oli igal aastal kõrgem immigrantrahvastiku mõlemas põlvkonnas võrreldes põlisrahvastikuga (vt. lisa 9). Lisaks kasvas töötuse määr kiiremini 2. põlvkonnas võrreldes 1. põlvkonna immigrantidega. Vanimas vanuserühmas (50-74) oli immigrantidest meeste tööhõive määr enamikul aastatel kõrgem põlisrahvastikust meeste tööhõive määrast (vt. lisa 10), kuigi sarnaselt teistele vanuserühmadele alanes 2009. aastaks immigrantide tööhõive määr rohkem kui põlisrahvastiku hulgas. Naiste tööhõive määr ka vanimas vanuserühmas oli iga-aastaselt kõrgem põlisrahvastiku hulgas. Madalaim töötuse määr oli põlisrahvastiku hulgas (vt. lisa 9), mis samuti kasvas aeglasemalt kui immigrantide mõlemas põlvkonnas.

Seega töötuse näitajate poolest olid majanduslanguse ajal halvimas olukorras noored 15-24-aastased ning omakorda immigrantrahvastik võrdluses põlisrahvastikuga. Kõige väiksemad muutused töötuse määras toimusid aga vanimas 50-74-aastaste grupis, kus töötuse lõhe oli võrreldes teiste vanusegruppidega immigrantide ja põliselanike vahel protsentuaalselt kõige väiksem (vt. joonis 6, lk 45). Kõigi vanusegruppide lõikes oli immigrantrahvastik raskemas olukorras, kuna nende töötuse määr oli madalam kui põlisrahvastikul vaadeldaval perioodil. 2011. töötuse lõhe vähenes ning töötuse määr kõigi vanuste lõikes samuti alanes, kuid noorte puhul jäi töötuse määr võrreldes 2008. aastaga väga kõrgeks.

Kõrgeim tööhõive määr nii põlis- kui immigrantrahvastikust naiste ja meeste hulgas oli kolmanda haridustasemega inimestel (vt. lisa 11). Esimese ja teise haridustaseme omandanute tööhõive määr oli madalam, sealjuures kõige madalam esimese haridustasemega töøjõu hulgas. Põlisrahvastiku tööhõive määr teise ja kolmanda haridustasemega naiste ja meeste lõikes oli kõrgem kui immigrantrahvastikul, mis toob

välja, et kõrgemalt haritud immigrantrahvastik kogeb siiski madalamat tööhõivet. Esimese haridustasemega immigrantrahvastik oli aga 2008. aastal suurema hõivatuses määraga kui põlisrahvastik, kuid majanduslanguse tõttu langes nende hõive määr 2009. aastal tunduvalt rohkem kui põlisrahvastiku puhul. Üldiselt kaasnes madalama haridusega väiksem tööhõive lõhe immigrantide ja põliselanike vahel. Lisaks oli meeste tööhõive määr naiste omast kõrgem mõlemas rahvastikurühmas kõigi haridustasemetes lõikes. Seega vaatamata ka naiste kõrgemale haridusele olid neil kehvemad tööhõive määra näitajad mõlemas rahvastikurühmas. Haridustasemeti oli töötuse määr kõige kõrgem esimese haridustasemega põlis- ja immigrantrahvastiku hulgas (vt. lisa 14). Immigrantrahvastiku seas oli iga-aastaselt ning kõigis haridustasemetes töötuse määr kõrgem kui põlisrahvastikul. Madalaim töötuse määr oli kolmanda haridustasemega inimestel. Töötuse määra kasv immigrantide puhul oli üldiselt igas haridustasemes protsentuaalselt suurem kui põlisrahvasikul.

MIPEX indeksi põhjal tööturu mobiilsuse tõhustamine (vt. lisa 1) on Eesti puhul 2007 ja 2010 aasta võrdluses püsinud üldkokkuvõttes samal tasemel, kuid kõrgemal kui EL-27 riikide keskmine tulemus. Seega on Eesti tööturu olukord parem kui keskmiselt Euroopa Liidus. Samas see, et muutusi paremuse poole pole kahe aasta võrdluses toimunud on samas negatiivne aspekt. Tööturu mobiilsus näitab, kui hea on ligipääs tööturule, üldistele ja suunatud toetustele ning lisaks käsitleb töötajate õiguseid tööturul.

Subjektiiivse arvamuse poolest 2008. aastal (vt. tabel 7, lk 48) oli immigrantrahvastik ning rohkem eesti keelt mitteoskav osa oma olukorra negatiivseks muutumises rohkem kindel. Kindlasti ja tõenäoliselt järgmisel aastal töö kaotamisele vastas protsentuaalselt suurem osakaal inimesi kui põlisrahvastiku nii meeste kui naiste hulgas. Oma töö kindlas mittekaotamises olid kõige vähem kindlad eesti keelt mitteoskavad immigrantidest mehed ja naised võrreldes keeleoskusega immigrantrahvastiku ning põlisrahvastikuga. Üldiselt oli meeste (nii põlis- kui immigrantrahvastiku) kindlus suurem positiivse stsenaariumi suhtes kui naistel. Töö kaotamise korral olid kõige kindlamad uue ametioskustele vastava või mingisuguse töö kindlas leidmises põlisrahvastikust mehed (vt. lisa 16). Järgnes põlisrahvastikust naiste kindlus, kuid see oli meeste omast veidi madalam. Tõenäoline uue (mingisuguse) töö leidmises olid kõige kindlamad immigrantidest naised (61%) ja mehed (59%), kes oskavad eesti keelt. See

töenäosuse hinnang oli ka kõrgem kui põlisrahvastiku hulgas. Kõige vähem kindlad uue töö leidmises olid immigrantrahvastikust naised, kes ei oska eesti keelt. Nende arvamus tõenäoliselt mitte uut tööd leida oli kõrgem kui kõigil teistel. Seega võib järeldada, et keeleoskus omab suurt rolli immigrantrahvastiku usus töö leida. Üleüldine põlis- ja immigrantrahvastikust naiste võrdlus meestega näitab naiste ebakindlamat arvamust töö leidmise suhtes. Rahvastikurühmade suhtes on kindlamad põlisrahvastik. Immigrantide toimetulek tänu keeleoskusele on märgatavalt parem (vt. joonis 7, lk 49) toimetulekust keelt mitteoskavate 1. ja 2. põlvkonna immigrantide hulgas. Nii eesti keelt oskav kui mitteoskav 2. põlvkond tuleb hästi toime suuremas osakaalus kui 1. põlvkond. Eesti keelt mitteoskavad kogeivad rohkem raskusi toimetulekul.

Majanduslangus 2008-2010 vahel mõjutas enim meeste tööhõive ning töötuse määra nii põlis- kui immigrantrahvastiku hulgas, kuna kriis avaldas negatiivsemaid tagajärgi meeste ametipositsioonidele. Vaatamata immigrantrahvastiku kasvanud aktiivsusele 2009-2010. aastatel, et oma majanduslikku olukorda parandada, oli nende tööhõive määra langus ning töötuse määra kasv siiski enamiku näitajate poolest kõrgemad võrreldes põlisrahvastikuga. Kõigi haridustasemetel oli immigrantide töötuse määr suurem põlisrahvastiku töötuse määrast, mis näitab ka kõrgemalt haritud immigrantrahvastiku keerulisemat olukorda Eesti tööturul. Immigrantrahvastikust naiste (rohkem 1. põlvkonna) olukord oli võrreldes meeste ning põlisrahvastikuga tunduvalt halvem, seda madalama tööhõive määra ning raskema tööhõive taastamise tõttu. Võrreldes meestega oli mõlemas rahvastikurühmas naiste hõive ja töötuse määra näitajad erinevate vanuserühmade ja haridustasemetel lõikes madalamad. Veel enam immigrantidest naiste hulgas domineerib lihttöölise amet, meeste hulgas on ametipositsioonid rohkem sarnased põlisrahvastikule. Tunnetatava olukorra poolest pidasid eesti keelt oskavad immigrandid oma toimetulekut paremaks kui keelt mitteoskavad.

Kokkuvõtlikult võib järeldada et majanduslikult raskel perioodil 2008-2011 oli rahvastikurühmade tööhõive ja töötuse analüüsi põhjal siiski immigranttöötajate olukord Eesti tööturul keerulisem kui põlisrahvastikul.

KOKKUVÕTE

Eesti suurim ning seega peamine immigratsioonikogemus pärineb Nõukogude Liidu perioodilt, mil siia tuli plaanimajanduse käigus suur hulk sisserändajaid NSVL liiduriikidest, kes moodustavad immigrantide 1. ja 2. põlvkonna. Kolmas põlvkond immigrante kuulub juba põlisrahvastiku hulka, mistõttu immigrantide arv hakkab aina kahanema. Immigrantrahvastikust enamik on venelased, uusimmigrandid moodustavad aga rahvastikust väikese osa. Eesti rahvaarv on kahanenud 32 tuhande võrra 2000. aastast 2010. aastani ning vahe immigratsiooni ja emigratsiooni lõikes on olnud vaadeldaval perioodil negatiivne. Tööturult lahkub tööealisi inimesi, jättes seega väikemale tööjõule ülal pidada ühiskonnas toimuvad protsessid, mistõttu mõlema rahvastikurühma (põlis- ja immigrantrahvastik) olukord tööturul tõenäoliselt halveneb.

Seega suurem sisseränne tööealiste immigrantide poolt tooks tööturule leevendust maksumaksjate näol. Veel enam üldise rahvastiku vananemise ning vähenemise taustal kogu Euroopas tuleb mõelda sisserände kasvavale vajadusele. Võõrrahvastikuga võivad kaasnevad probleemid põlisrahvastiku jaoks nii tööturul konkureerimise (töötasu tase, tööhõive muutus) suhtes kui ka ühiskondlikus elus, millele autor töös täpsemalt ei keskendunud.

Eesti immigratsioonipoliitika üks põhimõtteid kätkeb endas riigile vajaliku kvalifikatsiooniga tööjõu sisserände võimaldamist, mis on ka Euroopa Liidu kui terviku peamisi prioriteete. Tööjõu sisserände puhul on tähtsaks aspektiks immigrantidele makstav töötasu, mis tihtipeale on allapoole tegelikku taset. Euroopa Liidu poliitikad on keskendunud tööjõu ärakasutamise ning illegaalse palkamise tõkestamisele. Nõnda ka Eesti Valitsus, kes on kehtestanud tööandjatele kindlad reeglid immigrantide palkamise suhtes.

Lisaks on ELi põhimõtte integratsiooni tõhususe parandamine, mis on küll iga riigi ülesanne lähtuvalt kogukonna eripärast. Loodud integratsioonipoliitikate toimimise

tõhusust mõõdab MIPEX indeks, mille eesmärk on parandada riikide integratsiooni luues nähtavad tulemused, millest saavad poliitikate tegijad lähtuda. Tähtis osa Eesti integratsiooniprogrammist on keeleoskuse paranemine nii täiskasvanute kui kooliõpilaste hulgas, mis tõstaks konkurentsivõimet tööturul ning ka toimetuleku võimalusi. Sellistest näitajatest nagu keeleoskus, haridustase, immigrantide ja tööandjate hoiakud sõltuvad erinevad võimalused immigrantrahvastiku jaoks võrreldes põlisrahvastikuga.

Autor lahendas püstitatud uurimisülesanded ning saavutas töö eesmärgi, mille raames viis läbi põlis- ja immigrantrahvastiku olukorra analüüsi Eesti tööturul Statistikaameti andmetele tuginedes. Selgus, et immigrantrahvastikul on mitmetes aspektides halvemad võimalused tööhõiveks ning seega problemaatilisem olukord võrreldes põlisrahvastikuga. Kuigi majanduskriisi eelset aega pole autor vaadelnud, siis 2008. aastal olid immigrantide põlvkonnas siiski paremad näitajad kui kriisi vallandumisel. Seega majanduslangus võimendas ning tõi välja immigrantide riskantsema olukorra jääda tööjõu nõudluse vähenemisel töötuks võrreldes põlisrahvastikuga.

Immigrantitööjõu nõudlus tuleneb Euroopa puhul rahvastiku vananemisest ning vähenemisest ning kõrge kvalifikatsiooniga tööjõu nõudlusest. Pakkumine oli varasemalt suurem madala kvalifikatsiooniga tööjõu hulgas. EL tegutseb aina enam immigrantsioonipoliitiliselt sellises suunas, et suurendada haritud immigrantitööjõu pakkumise kasvu. Erinevaid, nii halvemaid kui paremaid võimalusi toob immigrantidele kvalifikatsioon ja oskused ning kohaliku keele tundmine.

Empiirilises analüüsis ei ole käsitletud immigratsiooni tagajärgi põlisrahvastiku töötasule ning tööhõivele, kuna andmed selle kohta puuduvad, kuid teoreetilises osas selgus Euroopa kohta tehtud uuringutest, et immigrantrahvastik mõjutas erinevalt nii kõrgelt, keskmiselt kui madalalt kvalifitseeritud põlisrahvastikust tööjõudu. Samuti ajaperiood ning kasutatud andmed erinevad uuringute lõikes. Siiski tulid välja peamised toimuda võivad muutused immigrantide sisserände tagajärjel kohalikul tööturul (töötasude ning tööhõive määra muutus).

Analüüsitud perioodil tööjõu nõudluse ning pakkumise hulk kõikus ühelt poolt tööandjate vajaduse ning teiselt poolt tööjõu pakkumise suurenemise ja vähenemise

tõttu. Immigrandid olid majanduslikult rasketel aegadel aktiivsemad tööd otsima kui põlisrahvastik ehk nende tööjõus osalemise määr kasvas. Lisaks olid vaadeldaval perioodil mõlema rahvastikugrupi naised suuremas osakaalus mitteaktiivsed kui mehed tulenevalt nende halvemast võimalusest tööd leida, mida selgitab madalam tööhõivemäär ning ka naiste teistsugusest rollist ühiskonnas.

Tööhõive määr oli kõrgem immigrantide teises põlvkonnas võrreldes 1. põlvkonna ning põlisrahvastikuga. Samas oli 2. põlvkond märkimisväärselt rohkem mõjutatud majanduslangusest, kuna nende hõivemäär langes mitu korda rohkem kui teiste hulgas. Hõive taastus samuti 2. põlvkonna ning ka põlisrahvastiku hulgas paremini.

Põlisrahvastiku töötuse määr oli madalam kõigil vaadeldavatel aastatel immigrantide töötuse määrast. Töötuse määr alanes protsentuaalselt kõige rohkem jällegi immigrantide teise põlvkonna hulgas.

Teise põlvkonna immigrantide tööhõive määr oli põlisrahvastiku omast kõrgem ning omakorda 2. põlvkonna meeste hõive kõige kõrgem, kuid ka langus oli järssem võrreldes teiste rühmadega. Madalaim hõivemäär oli 1. põlvkonna immigrantidest naiste hulgas. Meeste puhul langes tööhõive määr järsult, kuid naiste puhul oli langus väiksem.

Vanusegruppide lõikes olid immigrandid tööjõu pakkumises aktiivsemad kui põlisrahvastik. Noorimas vanuserühmas (15-24) oli kõrgem tööhõive määr immigrantrahvastikust meeste hulgas, 25-49-aastaste seas põlisrahvastikust meeste hulgas. Vanimas vanuserühmas (50-74) oli immigrantidest meeste tööhõive määr enamikul aastatel kõrgem põlisrahvastikust meeste omast. Naiste tööhõive määr oli madalam kui meestel ning omakorda madalam immigrantrahvastikust naiste hulgas.

Kõrgeim tööhõive määr oli kolmanda, madalaim esimese haridustasemega rahvastikurühmade hulgas. Naiste tööhõive määr oli madalam kui meestel kõigi haridustasemete lõikes. Põlisrahvastiku tööhõive määr oli kõrgem immigrantrahvastiku omast teise ja kolmanda haridustaseme puhul. Immigrantrahvastiku seas oli iga-aastaselt ning kõigis haridustasemetes töötuse määr kõrgem kui põlisrahvastikul.

Subjektiivse arvamuse poolest pidas eesti keelt mitteoskav immigrantrahvastik kindlamaks oma olukorra negatiivseks muutumist järgmisel aastal võrreldes keelt

oskava ning põlisrahvastikuga. Üldiselt oli meeste (nii põlis- kui immigrantrahvastiku) kindlus suurem positiivse stsenaariumi suhtes kui naistel.

Töö kaotamise korral olid kõige kindlamad uue ametioskustele vastava või mingisuguse töö kindlas leidmises põlisrahvastikust mehed. Järgnes põlisrahvastikust naiste kindlus, kuid see oli meeste omast veidi madalam. Tõenäoline uue (mingisuguse) töö leidmine tundus immigrantidest naistele ja meestele, kes oskavad eesti keelt, kindlam kui põlisrahvastikule. Immigrantrahvastikust eesti keelt mitterääkivad naised olid kõige ebakindlamad uue töö leidmise võimalikkuses.

Autori poolne panus töö puhul avaldub majanduslanguse perioodi analüüsis põlis- ja immigrantrahvastiku aspektist, kus tulevad kõige paremini välja immigrantrahvastiku probleemid võrrelduna põliselanikega. Ülevaatlik pilt toimunud muutustest tööhõive ja töötuse lõikes annab selgitust selle kohta, millised probleemid ning mis demograafiliste või hariduslike rühmade lõikes esile kerkisid. Samuti näitab see ära erinevad võimalused tööhõiveks immigrantide puhul võrreldes põlisrahvastikuga.

Kokkuvõtlikult on immigrantrahvastikul ning peamiselt 1. põlvkonna naistel halvemad võimalused tööturul hakkama saada ning seda analüüsitud majanduslanguse perioodi põhjal, kus nende tööhõive määr oli madalaim võrreldes teiste rühmadega. Peamiselt mõjutas majanduskriis, mis algas 2008. aastal siiski mehi, kes töötasid ehituse jm sarnases valdkonnas, mistõttu vähenenud nõudlus tööjõu järele selles sektoris suurendas järsult töötuse määra ning seda enim 2. põlvkonna immigrantide hulgas. Meeste hõive määr langes seega järsemalt, kui naistel, kuid ka taastus 2011. aastaks kiiremini. Järsem hõive määra langus tabas immigrantrahvastikust mehi võrreldes põlisrahvastikust meestega, mis toob kinnitust immigrantide olukorra kiiremale halvenemisele majanduslikult rasketel aegadel.

Bakalaureusetööd on võimalik arendada ka magistritööks, analüüsides põlis- ja immigrantrahvastiku olukorda aina vananeva tööjõu aspektist, kus sisseränne Euroopa Liidu riikidesse on tõenäoliselt aina kasvav. Uusimmigrantide sisserände mõju Eesti põlis- ja immigrantrahvastiku olukorrale on üheks võimaluseks töö fookuse laiendamisel. Veel enam tööturu olukord ja selle muutumise analüüs Euroopa Liidu või

valitud riikide rahvastiku aspektist tooks välja, milliseid tööturualaseid (ka sotsiaalseid) tagajärgi võib immigrantide aina kasvav nõudlus ja pakkumine avaldada.

VIIDATUD ALLIKAD

1. A common agenda for the integration of non-EU nationals. European Commission. Home Affairs. [http://ec.europa.eu/home-affairs/policies/immigration/immigration_integration_en.htm]. 27.04.2012.
2. Addressing irregular immigration. European Commission. Home Affairs. [http://ec.europa.eu/home-affairs/policies/immigration/immigration_illegal_en.htm]. 26.04.2012.
3. **Amuedo-Dorantes, C., Rica, S.** Does Immigration Raise Native's Income? National and Regional Evidence from Spain. – IZA Discussion Paper Series, 2008, No. 3486, 32 p.
4. **Angrist, J. D., Kugler, A. D.** Labor Market Institutions and the Impact of Immigrants on Natives: Evidence from Western Europe. 2001, 46 p. [<http://www.cepr.org/meets/wkcn/4/4522/papers/angrist.pdf>]. 11.05.2012.
5. **Annus, R.** Eesti võimalused ja valikud immigratsioonipoliitika kujundamisel. Riigikogu toimetised. [<http://www.riigikogu.ee/rito/index.php?id=14019>]. 26.04.2012.
6. **Barrett, A., Bergin, A., Kelly, E.** Estimating the Impact of Immigration on Wages in Ireland. – IZA Discussion Paper Series, 2009, No. 4472, 29 p.
7. **Bauer, T. K., Flake, R., Sinning, M. G.** Labour Market Effects of Immigration: Evidence from Neighbourhood Data. – IZA Discussion Papers, 2008, No. 5707, 19 p.
8. **Bonin, H.** Wage and Employment Effects of Immigration to Germany: Evidence from a Skill Group Approach. – Discussion Paper Series, 2005, No. 1875, 30 p.
9. Communication from the Commission to the European Parliament, the Council, the European Economic and Social Committee and the Committee of the Regions - Towards a Common Immigration Policy. EUR-Lex. Access to European Law. [[61](http://eur-</div><div data-bbox=)

- lex.europa.eu/LexUriServ/LexUriServ.do?uri=CELEX:52007DC0780:EN:NOT].
25.04.2012.
10. Competitiveness and Innovation Framework Programme. ICT Policy Support Programme. 2011, 289 p.
[http://www.meis.ee/bw_client_files/integratsiooni_sihtasutus/public/img/File/Kysitluste_analyys.pdf]. 18.05.2012.
 11. **Chammartin, G. M.-F., Cantú-Bazaldúa, F.** Migration prospect after the 2004 enlargement of the European Union.
[<http://www.ilo.org/public/english/protection/migrant/download/imp/imp73.pdf>].
10.05.2012.
 12. **Chiswick B. R.** High Skilled Immigration in the International Arena. – IZA Discussion Paper Series, 2005, No.1782, 8 p **Duffy, D.** The Housing Tenure of Immigrants in Ireland: Some Preliminary Analysis. – ESRI Working paper, 2007, No. 188, 22 p.
 13. **Dustmann, C., Fabbri, F., Preston, I.** The Impact of Immigration on the British Labour Market. – The Economic Journal, 2005, No. 115, pp. 324-341.
 14. **Dustmann, C., Glitz, A., Frattini, T.** The Labour Market Impact of Immigration. – Discussion Paper Series, 2008, No. 11, 24 p.
 15. **Dustmann, C., Frattini, T.** Immigration: The European Experience. – IZA Discussion Paper series, 2011, No. 6261, 49 p.
 16. Eesti 2007. aasta rände- ja varjupaiga statistika aruanne. Eesti migratsioonifond. Euroopa Rändevõrgustik. Tallinn, 2009, 39 lk.
[http://www.sisekaitse.ee/public/ERV/06_Estonia_Analysis_2007_Statistics_EST.pdf]. 14.04.2012.
 17. Eesti Lõimumiskava 2008-2013. Lühikokkuvõte.
[http://www.kul.ee/webeditor/files/integratsioon/lõimumiskava_kokkuvõte_EE.pdf].
27.04.2012.
 18. Eesti Lõimumiskava 2008-2013. Vabariigi Valitsus, 2009, 39 lk.
[http://www.kul.ee/webeditor/files/integratsioon/Loimumiskava_2008_2013.pdf].
27.04.2012.

19. Eesti rahvastik väheneb ja vananeb. Visuaalne statistiline vaade. Statistikaamet.
[<http://statistikaamet.wordpress.com/2011/12/28/eesti-rahvastik-vaheneb-ja-vananeb-visuaalne-statistiline-vaade/>]. 11.04.2012.
20. Eesti rände- ja varjupaigapoliitika aruanne 2010. Sisekaitseakadeemia. Euroopa Rändevõrgustik. Tallinn, 2011, 61 lk.
[http://www.sisekaitse.ee/public/ERV/2010_POLIITIKA_ARUANNE__ee_final.pdf]. 27.04.2012.
21. European Pact on Immigration and Asylum. Council of the European Union. 2008, 15 p. [<http://register.consilium.europa.eu/pdf/en/08/st13/st13440.en08.pdf>]. 25.04.2012.
22. **Favre, S.** The Impact of Immigration on the Wage Distribution in Switzerland. 2011, 67 p. [http://www.econ.uzh.ch/faculty/favre/Liz_Arbeit.pdf]. 11.05.2012.
23. Glossary EU enlargements. European Commission. Eurostat.
[http://epp.eurostat.ec.europa.eu/statistics_explained/index.php/Glossary:EU-27]. 24.04.2012.
24. Glossary of statistical terms. OECD (Organisation for Economic Co-operation and Development). [<http://stats.oecd.org/glossary/detail.asp?ID=6805>]. 23.04.2012.
25. **Guloglu, T., Guder, G.** The Enlargement of European Union and Labour Market: Trends and Challenges. Cornell University. 2005, 13 p.
[<http://digitalcommons.ilr.cornell.edu/cgi/viewcontent.cgi?article=1007&context=intlvf>]. 10.05.2012.
26. How did MIPEX begin? Migration Integration Policy Index.
[<http://www.mipex.eu/about>]. 17.04.2012.
27. **Hughes, G.** EU Enlargement and Labour Market Effects of Migration to Ireland from Southern, Central and Eastern Europe. 2007, 26 p.
[http://www.iza.org/conference_files/EUEnlarge2007/hughes_g3149.pdf]. 10.05.2012.
28. Impact of Immigration on Europe's Societies. European Migration Network (EMN). 2006, 37 p. [http://ec.europa.eu/home-affairs/doc_centre/immigration/docs/studies/emn_immigration_2006_en.pdf]. 11.05.2012.

29. „Integratsioon Eesti ühiskonnas 2000-2007“. Riiklik programm. Vabariigi valitsus. 2000, 75 lk.
[http://www.kul.ee/webeditor/files/integratsioon/integratsioon_eesti_uhiskonnas111.pdf]. 27.04.2012.
30. **Järv, K.** Uusimmigrandid Eestis. - Töövaldkonna areng 2008-2009. Tallinn, 2009, lk. 35- 42. [http://www.stat.ee/publication-download-pdf?publication_id=18391]. 30.04.2012.
31. **Kahanec, M., Zimmerman, K. F.** High-Skilled Immigration Policy in Europe. – IZA Discussion Paper Series, 2010, No. 5399, 40 p.
32. **Kerner, R., Krusell, S., Servinski, M., Soiela, M., Heinlo, A.** Eesti elanike sündimus ja suremus aastatel 2000-2010. - Eesti Statistika Kvartalikiri, 2011, nr. 4, 100 lk. [http://www.stat.ee/publication-download-pdf?publication_id=25600]. 13.04.2012.
33. **Kerr, S. P., Kerr, W. R.** Economic Impact of Immigration: A Survey. – Harvard Business School Working paper, 2011, No. 09-013, 48 p.
34. Kohanemisprogramm kolmandate riikide kodanike lõimimiseks Eestis. Kultuuriministeerium, Euroopa Liit, Integratsiooni ja migratsiooni sihtasutus, Tallinna Ülikool. [<http://kohanemisprogramm.tlu.ee/>]. 27.04.2012.
35. **Krusell, S.** Esimese ja teise põlvkonna immigrantrahvastik Eesti tööturul. - Eesti Statistika Kvartalikiri, 2010, nr. 3, lk. 20-32. [http://www.stat.ee/publication-download-pdf?publication_id=19989]. 16.04.2012.
36. **Krusell, S.** Kogumiku aluseks olevad andmed ja immigrantrahvastiku üldiseloomustus. - Immigrantrahvastik Eestis. Tallinn, 2009, lk. 6-7. [http://ec.europa.eu/ewsi/UDRW/images/items/doc1_10074_600739311.pdf]. 07.04.2012.
37. **Krusell, S.** Kõige valusamast probleemist ja kõige olulisemast valdkonnast. Statistikablogi. [<http://statistikaamet.wordpress.com/tag/majanduslangus/>]. 13.04.2012.
38. Labor Markets: At the Center of the Recovery from the Financial Crisis and World Bank's Commitment to Poverty Reduction and Growth. The World Bank. [<http://web.worldbank.org/WBSITE/EXTERNAL/TOPICS/EXTSOCIALPROTECT>

- ION/EXTLM/0,,menuPK:390621~pagePK:149018~piPK:149093~theSitePK:390615,00.html]. 17.02.2012.
39. **Lepik, A.** Töötud mitte-eestlased Eesti tööturul. – Sotsiaalministeeriumi toimetised, 2010, nr. 6, 16 lk.
[http://www.sm.ee/fileadmin/meedia/Dokumendid/V2ljaanded/Toimetised/2010/toimetised_20106.pdf]. 03.05.2012.
40. **Longhi, S., Nijkamp, P., Poot, J.** The impact of Immigration on the Employment of Natives in Regional Labour Markets: A Meta-Analysis. ISER Working Paper, 2006, 21 p. [https://www.iser.essex.ac.uk/files/iser_working_papers/2006-10.pdf]. 10.05.2012.
41. **Manacorda, M., Manning, A., Wadsworth, J.** The Impact of Immigration on the Structure of Wages: Theory and Evidence from Britain. 2010, 42 p.
[http://personal.lse.ac.uk/manacorm/manacorda_manning_wadsworth.pdf]. 13.05.2012.
42. **Marksoo, Ü., Masso, M.** Tööturu olukord Eestis 2009. aastal ning 2010. aasta esimesel poolaastal. - Töövaldkonna areng 2008-2009. Tallinn, 2009, 10-25.
[http://www.sm.ee/fileadmin/meedia/Dokumendid/V2ljaanded/Toimetised/2010/toimetised_20109.pdf]
43. Migration and migrant population statistics. European Commission. Eurostat.
[http://epp.eurostat.ec.europa.eu/statistics_explained/index.php/Migration_and_migrant_population_statistics]. 26.04.2012.
44. Migration Integration Policy Index. MIPEX. [<http://www.mipex.eu>]. 25.04.2012.
45. MIPEX 2010 Indicators.
[http://www.mipex.eu/sites/default/files/downloads/mipex_indicators_2010.pdf]. 25.04.2012.
46. MIPEX Methodology. Migration Integration Policy Index.
[<http://www.mipex.eu/methodology>]. 18.04.2012.
47. Mitte-eestlaste perspektiivid. Elanikkonna küsitlus. SaarPoll, 2006, 83 lk.
[http://www.meis.ee/bw_client_files/integratsiooni_sihtasutus/public/img/File/Mitteeestlaste_migratsiooni_aruanne_2006.pdf]. 16.04.2012.

48. Mõisted ja metoodika. Eesti Statistikaamet. [http://pub.stat.ee/px-web.2001/Database/Rahvastik/03Rahvastikusundmused/08Ranne/RVR_01.htm]. 11.04.2012.
49. Mõisted ja metoodika. Eesti Statistikaamet. [http://pub.stat.ee/px-web.2001/Database/Sotsiaalelu/15Tooturg/030Immigrantrahvastik/IR_01.htm]. 13.04.2012.
50. Mõisted ja metoodika. Eesti Statistikaamet. [http://pub.stat.ee/px-web.2001/Database/Rahvastik/01Rahvastikunaitajad_ja_koosseis/04Rahvaarv_ja_rahvastiku_koosseis/04Rahvaarv_ja_rahvastiku_koosseis.asp]. 13.04.2012.
51. Oodatav eluiga sünnimomendil, aasta. Eesti Statistikaamet. [<http://www.stat.ee/34276>]. 14.04.2012.
52. **Pettai, Ü. Lelumees, E.** Immigrantrahvastiku uuring 2008. Metoodika. Eesti Statistika. Tallinn, 2009, 148 lk. [<http://www.stat.ee/dokumendid/57801>]. 11.04.2012.
53. Population projection. Eurostat. [<http://epp.eurostat.ec.europa.eu/tgm/table.do?tab=table&init=1&plugin=1&language=en&pcode=tps00002>]. 12.04.2012.
54. **Pouliakas, K., Roberts, D., Balamou, E., Psaltopoulos, D.** Modelling the Effects of Immigration on Regional Economic Performance and the Wage Distribution: A CGE Analysis of Three EU Regions. – IZA Discussion Paper Series, 2009, No. 4648, 38 p.
55. Press Release. Council of the European Union. Brussels, 2004, 34 p. [http://www.consilium.europa.eu/ueDocs/cms_Data/docs/pressData/en/jha/82745.pdf#zoom=100]. 27.04.2012.
56. Põlis- ja immigrantrahvastik vanuserühma järgi. Eesti Statistikaamet. [<http://pub.stat.ee/px-web.2001/Database/Sotsiaalelu/15Tooturg/030Immigrantrahvastik/030Immigrantrahvastik.asp>]. 08.05.2012.
57. Põlis- ja immigrantrahvastiku hõiveseisund vanuserühma järgi. Eesti Statistikaamet. [<http://pub.stat.ee/px-web.2001/Database/Sotsiaalelu/15Tooturg/030Immigrantrahvastik/030Immigrantrahvastik.asp>]. 20.04.2012.

58. Rahvaarv ja rahvastiku koosseis. Eesti Statistikaamet. [http://pub.stat.ee/px-web.2001/Database/Rahvastik/01Rahvastikunaitajad_ja_koosseis/04Rahvaarv_ja_rahvastiku_koosseis/04Rahvaarv_ja_rahvastiku_koosseis.asp]. 27.04.2012.
59. Rahvaarv rahvuse järgi, 1. jaanuar, aasta. Eesti Statistikaamet. [<http://www.stat.ee/34267>]. 28.04.2012.
60. Rahvaarv, 1. jaanuar, aasta. Eesti Statistikaamet. [<http://www.stat.ee/34266>]. 12.04.2012.
61. Rahvastikupoliitika alused 2009-2013. Rahvastikuminiatribüroo. [<http://rahvatervis.ut.ee/bitstream/1/158/1/Rahvastikuminiatrib%C3%BCroo2009.pdf>]. 26.04.2012.
62. **Randoja, M.** Põlis- ja immigrantrahvastiku tööelu kvaliteet. - Töövaldkonna areng 2008-2009. Tallinn, 2009, 100-111. [http://www.stat.ee/publication-download-pdf?publication_id=18391]. 01.05.2012.
63. Resolution concerning statistics of the economically active population, employment, unemployment and underemployment, adopted by the Thirteenth International Conference of Labour Statistics. International Labour Organisation. 1982, 10 p. [http://www.ilo.org/wcmsp5/groups/public/---dgreports/---stat/documents/normativeinstrument/wcms_087481.pdf]. 15.02.2012.
64. Riiklik lõimumiskava. Integratsiooni ja migratsiooni sihtasutus Meie Inimesed.. [<http://www.meis.ee/loimumiskava>]. 27.04.2012.
65. Ränne. Eesti Statistikaamet. [<http://pub.stat.ee/px-web.2001/Database/Rahvastik/03Rahvastikusundmused/08Ranne/08Ranne.asp>]. 12.04.2012.
66. **Scholliers, P.** Labour markets: Historical Overview. – The Oxford encyclopedia of economic history. Editor in chief J. Mokroy. Oxford: Oxford University Press, 2003, Vol. 3, pp. 238-242.
67. **Servinski, M.** Euroopa Liidu rahvastik aastal 2061. - Eesti Statistika Kvartalikirj, 2010, nr. 2, lk. 59-78. [http://www.stat.ee/publication-download-pdf?publication_id=19990]. 13.04.2012.
68. **Tammur, T. Tammur, A.** Ränne. Eesti Statistika. Tallinn, 2009, 140 lk. [http://www.tempt.ee/uploads/2502_R%C3%A4nne%5B1%5D.pdf]. 26.04.2012.

69. Toward a common European Union migration policy. European Commission Home Affairs. [http://ec.europa.eu/home-affairs/policies/immigration/immigration_intro_en.htm]. 26.04.2012.
70. **Tammur, A., Rannala, H., Valgma, Ü., Herm, A., Pungas, E.** - Rändeandmete metoodika ja kvaliteet. – Ränne. Teadustoimetajad T. Tammaru, A. Tammur. Tallinn: Statistikaameti rahvastiku- ja sotsiaalstatistika osakond, 2009, lk. 5-20.
71. **Tur, D., Viilmann, N.** Tööturu ülevaade. Eesti pank. 2009, 25 lk. [http://www.eestipank.info/pub/et/dokumendid/publikatsioonid/seeriad/tooturu/tooturg_209.pdf]. 02.04.2012.
72. „Turvalisuspoliitika põhisuunad aastani 2015“ täitmisest 2010. aastal. Siseministeerium. 2011. 61 lk. [<https://valitsus.ee/UserFiles/valitsus/et/valitsus/arengukavad/siseministeerium/Turvalisuspoliitika%202010.%20a%20aruanne.pdf>]. 26.04.2012.
73. Tööjõu puuduse leevendamine migratsiooni kaudu. Sisekaitseakadeemia, Euroopa rändevõrgustik. Tallinn, 2010, 59 lk. [http://sisekaitse.ee/public/ERV/SATISFYING_LABOUR_DEMAND_THROUGH_MIGRATION_IN_ESTONIA_eesti.pdf]. 13.04.2012.
74. Töötuid 102 000. Pressiteade. Eesti Statistikaamet. [<http://www.stat.ee/31267?highlight=t%C3%B6tuid,10200>]. 15.04.2012.
75. Uuringu „Eesti lõimumiskava eesmärkide saavutamise monitooring 2010“ kokkuvõte. Tallinna Ülikooli Rahvusvaheliste ja Sotsiaaluuringute Instituut. 2010, 11 lk. [http://www.kul.ee/webeditor/files/integratsioon/ELK_monitooring_2010_kokkuvõte.pdf]. 27.04.2012.
76. Uusimmigrantide lapsed Eesti hariduses. Hariduspoliitilised põhimõtted ning hariduskorraldus. Haridus- ja teadusministeerium. Tartu, 2004, 12 lk. [http://www.meis.ee/bw_client_files/integratsiooni_sihtasutus/public/img/File/Uusimmigrantide_lapsed_Hariduspoliitilised_pohimotted.pdf]. 16.02.2012.
77. Vanaduspension. Pensionikeskus. [<http://www.pensionikeskus.ee/?id=696>]. 11.04.2012.
78. **Veidemann, B.** Immigrantrahvastiku olukord tööturul. – Töövaldkonna areng 2008-2009. Tallinn, 2009, 53-60.

- [http://www.sm.ee/fileadmin/meedia/Dokumendid/Toovaldkond/toovaldkonna_arend_2008-2009.pdf]. 29.04.2012.
79. **Viilmann, N., Soosaar, O.** Tööturu ülevaade. Eesti Pank, 2012, 18 lk.
[http://www.eestipank.info/pub/et/dokumendid/publikatsioonid/seeriad/tooturu/tooturg_112.pdf]. 17.04.2012.
80. Välismaalaste seadus. Vastu võetud Riigikogus 9. detsembril 2009. aastal. – Riigi Teataja I osa, 2010, nr. 3, art. 4. [<https://www.riigiteataja.ee/akt/129122011059>]. 25.04.2012.
81. **Wadensjö, E.** Migration to Sweden from the New EU Member States. – IZA Discussion Paper, 2007, No. 3190, 20 p.
82. Well-managed labour immigration in all our interest. European Commission. Home Affairs. [http://ec.europa.eu/home-affairs/policies/immigration/immigration_work_en.htm]. 26.04.2012.
83. What is MIPEX? Migration Integration Policy Index. [<http://www.mipex.eu/>]. 12.05.2012.
84. Who produces MIPEX? Migration Integration Policy Index. [<http://www.mipex.eu/>]. 17.04.2012.
85. 15-74-aastased mitteaktiivsed mitteaktiivsuse põhjuse järgi, aasta. Eesti Statistikaamet. [<http://www.stat.ee/37189>]. 28.04.2012.

LISAD

Lisa 1. Integratsioonipoliitikate tõhusus MIPEX 2007 ja 2010 valitud indikaatorite lõikes, EL-27 ja Eesti, keskmine skoor.

Poliitika valdkonnad	EL-27 riigid	Eesti 2007	Poliitika valdkonnad	EL-27 riigid	Eesti 2010
TÖÖTURU MOBIILSUS	56	65	TÖÖTURU MOBIILSUS	58	65
Ligipääs	58	40	Ligipääs	60	40
Ligipääs üldistele toetustele	60	83	Ligipääs üldistele toetustele	63	83
Suunatud toetused	35	63	Suunatud toetused	38	63
Töötajate õigused	71	75	Töötajate õigused	72	75
MITTE-DISKRIMINEERIMINE	55	18	HARIDUS	42	50
Definitsioonid ja kontseptsioonid	58	14	Ligipääs	44	50
Rakendamise valdkonnad	59	8	Vajaduste väljaselgitamine	47	60
Jõustamise mehhanismid	57	33	Uued võimalused	33	50
Võrdsuse poliitikad	44	17	Kultuuritaustast lähtuv haridus kõigile	44	42
ÜLDINE SKOOR (sama ilma hariduseta)	54	43	MITTE-DISKRIMINEERIMINE	57	32
ÜLDINE KOHT (sama ilma hariduseta)	-	19	Definitsioonid ja kontseptsioonid	61	43
			Rakendamise valdkonnad	61	8
			Jõustamise mehhanismid	59	42
			Võrdsuse poliitikad	46	33
			ÜLDINE SKOOR	53	46
			ÜLDINE KOHT	-	19
			SKOOR HARIDUSETA	55	45
			KOHT HARIDUSETA	-	20

Allikas: (MIPEX 2010 Indicators ... 2012)

Lisa 2. Tööeline põlis- ja immigrantrahvastik, 2008-2011, inimeste arv (tuhat).

Aasta	Põlis- ja immigrant- rahvastik	Põlisrahvastik	Immigrantrahvastik	..immigrantrahvastiku esimene põlvkond	..immigrantrahvastiku teine põlvkond
2008	1042,8	788,4	254,4	149,8	104,7
2009	1038,8	780,3	258,5	142,0	116,6
2010	1034,8	789,9	244,9	139,2	105,7
2011	1029,8	797,3	232,4	136,0	96,4

Allikas: Eesti Statistikaamet.

Lisa 3. Eesti tööeline rahvastik soo ja vanuserühmade 15-24, 25-49, 50-74 järgi, 2008-2011, inimeste arv.

Aasta	Mehed				Naised				Naiste ja meeste arvu vahe
	15-24	25-49	50-74	Kokku	15-24	25-49	50-74	Kokku	
2008	103 863	228 485	155 530	487 878	99 608	237 662	217 660	554 930	67 052
2009	100 317	229 576	156 447	486 340	95 955	237 774	218 779	552 508	66 168
2010	96 227	230 381	158 129	484 737	91 883	237 852	220 280	550 015	65 278
2011	92 170	231 130	159 666	482 966	87 872	237 470	221 453	546 795	63 829

Allikas: Eesti Statistikaamet; autori arvutused.

Lisa 4. Põlis- ja immigrantrahvastiku jagunemine vanuserühmade 15-24, 25-49, 50-74 ja soo järgi, 2008-2011, inimeste arv.

Aasta	Isikute arv	Põlisrahvastik	Immigrant-rahvastik	..immigrant-rahvastiku esimene põlvkond	..immigrant-rahvastiku teine põlvkond
2008	15-24	183,3	20,2	1,06	18,6
	25-49	363,1	103,0	41,5	61,4
	50-74	241,9	131,3	106,6	24,7
	Mehed	371,5	116,4	-	-
	Naised	416,9	138,0	-	-
	Kokku mehed ja naised	788,4	254,4	-	-
2009	15-24	174,1	22,2	2,3	19,9
	25-49	355,9	111,5	42,3	69,1
	50-74	250,4	124,9	97,3	27,5
	Mehed	366,2	120,1	-	-
	Naised	414,1	138,4	-	-
	Kokku mehed ja naised	780,3	258,5	-	-
2010	15-24	173,1	15,0	1,8	13,1
	25-49	369,7	98,5	35,1	63,4
	50-74	247,1	131,3	102,3	29
	Mehed	377,2	107,6	-	-
	Naised	412,7	137,3	-	-
	Kokku mehed ja naised	789,9	244,9	-	-
2011	15-24	166,4	13,6	2,2	11,4
	25-49	382,3	86,2	31,4	54,8
	50-74	248,6	132,6	102,5	30,1
	Mehed	382,4	100,6	-	-
	Naised	414,9	131,9	-	-
	Kokku mehed ja naised	797,3	232,5	-	-

Allikas: Eesti Statistikaamet.

Lisa 5. Haridustasemed (pearühm ja selle alla kuuluvad haridustasemed) ning neile vastavad ISCED 97 koodid.

Pearühm	Esimese taseme haridus või madalam 0-2	Teise taseme haridus 3	Teise taseme järgne ning kolmanda taseme eelne haridus 4	Kolmanda taseme haridus 5-6
Ala- rühmad	alghariduseta 0, algharidus 1	üldkeskharidus 3A	kutsekeskharidus keskhariduse baasil 4B	akadeemiline kõrgharidus (bakalaureusekraad, magistrikraad) 5A
	põhiharidus 2A	kutsekeskharidus põhihariduse baasil 3B		rakenduslik kõrgharidus (rakenduskõrgharidus, diplomiõpe, kutsekõrgharidus) 5B
	kutseharidus põhihariduseta noortele 2C	keskeriharidus põhihariduse baasil 3A		keskeriharidus keskhariduse baasil 5B
		kutseõpe põhihariduse baasil 3C		doktorikraad 6

Allikas: (Mõisted ja metoodika ... 2012)

Lisa 6. Põlis- ja immigrantrahvastik soo ja haridustaseme lõikes, 2008-2011, osakaalud haridustasemeti, kokku 100%.

Aasta	Haridustase, sugu	Põlisrahvastik (%)	Immigrantrahvastik (%)
2008	<i>Mehed</i>		
	Esimese taseme haridus või madalam	26,9	16,7
	Teise taseme haridus, teise taseme järgne ning kolmanda taseme eelne haridus	53,8	54,5
	Kolmanda taseme haridus	19,4	28,7
	<i>Naised</i>		
	Esimese taseme haridus või madalam	21,7	14,1
	Teise taseme haridus, teise taseme järgne ning kolmanda taseme eelne haridus	45,8	49,0
	Kolmanda taseme haridus	32,5	36,9
2009	<i>Mehed</i>		
	Esimese taseme haridus või madalam	26,4	15,5
	Teise taseme haridus, teise taseme järgne ning kolmanda taseme eelne haridus	53,4	58,7
	Kolmanda taseme haridus	20,2	25,8
	<i>Naised</i>		
	Esimese taseme haridus või madalam	20,3	13,5
	Teise taseme haridus, teise taseme järgne ning kolmanda taseme eelne haridus	43,6	50,0
	Kolmanda taseme haridus	36,1	36,5
2010	<i>Mehed</i>		
	Esimese taseme haridus või madalam	25,8	12,4
	Teise taseme haridus, teise taseme järgne ning kolmanda taseme eelne haridus	54,4	59,3
	Kolmanda taseme haridus	19,8	28,3
	<i>Naised</i>		
	Esimese taseme haridus või madalam	18,8	11,3
	Teise taseme haridus, teise taseme järgne ning kolmanda taseme eelne haridus	45,2	52,4
	Kolmanda taseme haridus	36,0	36,3

2011	Mehed		
	Esimese taseme haridus või madalam	23,9	13,2
	Teise taseme haridus, teise taseme järgne ning kolmanda taseme eelne haridus	54,2	57,8
	Kolmanda taseme haridus	21,9	29,0
	Naised		
	Esimese taseme haridus või madalam	17,9	12,4
	Teise taseme haridus, teise taseme järgne ning kolmanda taseme eelne haridus	45,0	50,2
	Kolmanda taseme haridus	37,1	37,4

Allikas: Eesti Statistikaamet.

Lisa 7. Eesti keele oskus põlvnevuse järgi, 2008-2011, osatähtsus (eesti keele oskus kokku= 100%).

Aasta	Keeleoskus	Esimene ja teine põlvkond keeleoskus (%)	Esimene põlvkond keeleoskus (%)	Teine põlvkond keeleoskus (%)
2008	Eesti keel on emakeel ja/või kodune keel	5,8	7,0	4,1
	Oskab rääkida ja kirjutada	18,7	12,8	27,3
	Oskab igapäevase suhtlemise piires rääkida	19,4	17,4	22,2
	Saab igapäevase suhtlemise piires aru	17,5	19,0	15,4
	Ei oska eesti keelt	38,6	43,8	31,1
2009	Eesti keel on emakeel ja/või kodune keel	8,1	5,5	11,3
	Oskab rääkida ja kirjutada	22,9	14,9	32,7
	Oskab igapäevase suhtlemise piires rääkida	15,6	16,2	14,9
	Saab igapäevase suhtlemise piires aru	20,0	21,9	17,7
	Ei oska eesti keelt	33,3	41,4	23,4
2010	Eesti keel on emakeel ja/või kodune keel	7,2	5,4	9,7
	Oskab rääkida ja kirjutada	22,8	14,1	34,3
	Oskab igapäevase suhtlemise piires rääkida	17,0	16,5	17,7
	Saab igapäevase suhtlemise piires aru	20,5	23,2	16,9
	Ei oska eesti keelt	32,4	40,8	21,3

2011	Eesti keel on emakeel ja/või kodune keel	7,2	5,6	9,5
	Oskab rääkida ja kirjutada	23,8	15,8	35,0
	Oskab igapäevase suhtlemise piires rääkida	16,8	17,2	16,2
	Saab igapäevase suhtlemise piires aru	19,5	22,1	15,9
	Ei oska eesti keelt	32,7	39,3	23,4

Allikas: Eesti Statistikaamet.

Lisa 8. Põlis- ja immigrantrahvastiku (1. ja 2. põlvkond) tööjõus osalemise, tööhõive ja töötuse määr aastatel 2008-2011, sugu, %.

Aasta	Sugu	Määr	Põlisrahvastik	..immigrantrahvastiku esimene põlvkond	..immigrantrahvastiku teine põlvkond
2008	Mehed	Tööjõus osalemise määr, %	71,0	67,8	84,1
		Tööhõive määr, %	67,1	64,6	76,8
		Töötuse määr, %	5,4	4,8	8,7
		Mitteaktiivsed, %	29,0	32,2	15,9
	Naised	Tööjõus osalemise määr, %	62,6	52,6	71,8
		Tööhõive määr, %	59,6	49,1	67,2
		Töötuse määr, %	4,9	6,6	6,5
		Mitteaktiivsed, %	37,4	47,4	28,2
2009	Mehed	Tööjõus osalemise määr, %	70,4	65,8	82,7
		Tööhõive määr, %	59,6	55,0	61,7
		Töötuse määr, %	15,4	16,3	25,3
		Mitteaktiivsed, %	29,6	34,2	17,3
	Naised	Tööjõus osalemise määr, %	61,1	59,9	74,1
		Tööhõive määr, %	55,5	52,4	61,8
		Töötuse määr, %	9,2	12,5	16,6
		Mitteaktiivsed, %	38,9	40,1	25,9

2010	Mehed	Töøjõus osalemise määr, %	68,8	67,9	86,3
		Tõõhõive määr, %	56,9	52,4	60,6
		Tõõtuse määr, %	17,3	22,8	29,8
		Mitteaktiivsed, %	31,2	32,1	13,7
	Naised	Töøjõus osalemise määr, %	62	58,2	75
		Tõõhõive määr, %	54,6	45,9	59,1
		Tõõtuse määr, %	11,9	21,2	21,2
		Mitteaktiivsed, %	38	41,8	25
2011	Mehed	Töøjõus osalemise määr, %	70,7	69,5	84,8
		Tõõhõive määr, %	62,3	58,9	67,5
		Tõõtuse määr, %	11,8	15,2	20,4
		Mitteaktiivsed, %	29,3	30,5	15,2
	Naised	Töøjõus osalemise määr, %	64,5	53,8	73,4
		Tõõhõive määr, %	57,8	44,6	61,9
		Tõõtuse määr, %	10,4	17,2	15,6
		Mitteaktiivsed, %	35,5	46,2	26,6

Allikas: Eesti Statistikaamet.

Lisa 9. Põlis- ja immigrantrahvastiku (1. ja 2. põlvkond) tööjõus osalemise, tööhõive ja töötuse määr, 2008-2011, vanuserühm, %.

Aasta	Vanus	Määr	Põlisrahvastik	..immigrantrahvastiku esimene põlvkond	..immigrantrahvastiku teine põlvkond
2008	15-24	Tööjõus osalemise määr, %	39,9	..	48,8
		Tööhõive määr, %	35,0	..	43,4
		Töötuse määr, %	12,1
	25-49	Tööjõus osalemise määr, %	88,3	89,5	88,3
		Tööhõive määr, %	84,8	82,5	82,3
		Töötuse määr, %	4,0	7,8	6,8
	50-74	Tööjõus osalemise määr, %	54,1	47,3	73,9
		Tööhõive määr, %	51,9	45,4	67,7
		Töötuse määr, %	4,0
2009	15-24	Tööjõus osalemise määr, %	38,5	..	45,8
		Tööhõive määr, %	28,2	..	30,0
		Töötuse määr, %	26,7	..	34,5
	25-49	Tööjõus osalemise määr, %	87,1	92,4	88,6
		Tööhõive määr, %	77,5	76,9	70,4
		Töötuse määr, %	11,0	16,8	20,5
	50-74	Tööjõus osalemise määr, %	53,5	49,7	76,1
		Tööhõive määr, %	49,0	43,7	63,1
		Töötuse määr, %	8,3	12,1	17,1
2010	15-24	Tööjõus osalemise määr, %	37,3	..	45,4
		Tööhõive määr, %	25,6	..	24,6
		Töötuse määr, %	31,4	..	45,8
	25-49	Tööjõus osalemise määr, %	87,5	92,1	91,1
		Tööhõive määr, %	76,3	69,5	68,6
		Töötuse määr, %	12,8	24,5	24,7
	50-74	Tööjõus osalemise määr, %	51,5	52,8	72,2
		Tööhõive määr, %	46,0	42,3	56,5
		Töötuse määr, %	10,7	19,9	21,7

2011	15-24	Töøjõus osalemise määr, %	39,2	..	54,1
		Tõõhõive määr, %	31,0	..	35,1
		Tõõtuse määr, %	21,1	..	35,1
	25-49	Töøjõus osalemise määr, %	88,1	91,4	91,0
		Tõõhõive määr, %	79,0	75,2	74,3
		Tõõtuse määr, %	10,3	17,7	18,4
	50-74	Töøjõus osalemise määr, %	54,8	51,8	65,3
		Tõõhõive määr, %	50,2	43,8	57,8
		Tõõtuse määr, %	8,3	15,3	11,5

Allikas: Eesti Statistikaamet.

Lisa 10. Põlis- ja immigrantrahvastiku tööhõive määr ja hõivelõhe aastatel 2008-2011, sugu, vanusegrupid, %.

Aasta	Sugu	Vanusrühm	Põlisrahvastiku tööhõive määr, %	Immigrantrahvastiku tööhõive määr, %	Hõivelõhe, protsendipunkti
2008	Mehed	15-24	37,1	51,1	-14
		25-49	90,2	89,0	1,2
		50-74	53,8	57,0	-3,2
	Naised	15-24	32,8	37,1	-4,3
		25-49	79,5	76,3	3,2
		50-74	50,7	44,0	6,7
2009	Mehed	15-24	29,3	36,0	-6,7
		25-49	79,9	71,9	8,0
		50-74	51,1	49,1	2,0
	Naised	15-24	27,1	26,1	1,0
		25-49	75,2	73,9	1,3
		50-74	47,6	47,1	0,5
2010	Mehed	15-24	26,4	30,0	-3,6
		25-49	77,8	70,3	7,5
		50-74	46,3	47,2	-0,9
	Naised	15-24	24,7
		25-49	74,9	67,6	7,3
		50-74	45,7	44,2	1,5
2011	Mehed	15-24	32,6	34,3	-1,7
		25-49	83,1	80,1	3,0
		50-74	48,7	53,5	-4,8
	Naised	15-24	29,3
		25-49	74,8	69,9	4,9
		50-74	51,3	42,6	8,7

Allikas: Eesti Statistikaamet.

Lisa 11. Põlis- ja immigrantrahvastiku tööhõive määr ja hõivelõhe aastatel 2008-2011, sugu, haridustasemed, %.

Aasta	Sugu	Haridustase	Põlisrahvastiku tööhõive määr, %	Immigrantrahvastiku tööhõive määr, %	Hõivelõhe, protsendipunkti
2008	Mehed	Haridustasemed kokku	67,1	70,0	-2,9
		Esimese taseme haridus või madalam	35,9	36,4	-0,5
		Teise taseme haridus, teise taseme järgne ning kolmanda taseme eelne haridus	76,0	75,2	0,8
		Kolmanda taseme haridus	85,9	79,9	6,0
	Naised	Haridustasemed kokku	59,6	56	3,6
		Esimese taseme haridus või madalam	21,7	25,8	-4,1
		Teise taseme haridus, teise taseme järgne ning kolmanda taseme eelne haridus	64,9	55,6	9,3
		Kolmanda taseme haridus	77,2	68,2	9,0
2009	Mehed	Haridustasemed kokku	59,6	58,3	1,3
		Esimese taseme haridus või madalam	29,1	23,8	5,3
		Teise taseme haridus, teise taseme järgne ning kolmanda taseme eelne haridus	65,0	61,6	3,4
		Kolmanda taseme haridus	84,9	71,3	13,6
	Naised	Haridustasemed kokku	55,5	56,4	-0,9
		Esimese taseme haridus või madalam	19	17,2	1,8
		Teise taseme haridus, teise taseme järgne ning kolmanda taseme eelne haridus	57,3	56,8	0,5
		Kolmanda taseme haridus	73,8	70,4	3,4
2010	Mehed	Haridustasemed kokku	56,9	56,1	0,8
		Esimese taseme haridus või madalam	26,6	26,1	0,5
		Teise taseme haridus, teise taseme järgne ning kolmanda taseme eelne haridus	63,9	57,1	6,8
		Kolmanda taseme haridus	77,4	67,2	10,2

2010	Naised	Haridustasemed kokku	54,6	51,4	3,2
		Esimese taseme haridus või madalam	18,6	18,9	-0,3
		Teise taseme haridus, teise taseme järgne ning kolmanda taseme eelne haridus	54,6	48,7	5,9
		Kolmanda taseme haridus	73,3	65,2	8,1
2011	Mehed	Haridustasemed kokku	62,3	62,7	-0,4
		Esimese taseme haridus või madalam	33,6	26,9	6,7
		Teise taseme haridus, teise taseme järgne ning kolmanda taseme eelne haridus	68,4	65,1	3,3
		Kolmanda taseme haridus	78,8	74,1	4,7
	Naised	Haridustasemed kokku	57,8	51,5	6,3
		Esimese taseme haridus või madalam	20,8	21,9	-1,1
		Teise taseme haridus, teise taseme järgne ning kolmanda taseme eelne haridus	59,0	53,1	5,9
		Kolmanda taseme haridus	74,2	59,1	15,1

Allikas: Eesti Statistikaamet.

Lisa 12. Eesti majanduse tegevusalade klassifikaator (EMTAK 2008).

A	Põllumajandus, metsamajandus ja kalapüük
B	Mäetööstus
C	Töötlev tööstus
D	Elektrienergia, gaasi, auru ja konditsioneeritud õhuga varustamine
E	Veevarustus; kanalisatsioon; jäätme- ja saastekäitlus
F	Ehitus
G	Hulgi- ja jaekaubandus; mootorsõidukite ja mootorrataste remont
H	Veondus ja laondus
I	Majutus ja toitlustus
J	Info ja side
K	Finants- ja kindlustustegevus

L	Kinnisvaraalane tegevus
M	Kutse-, teadus- ja tehnikaalane tegevus
N	Haldus- ja abitegevused
O	Avalik haldus ja riigikaitse; kohustuslik sotsiaalkindlustus
P	Haridus
Q	Tervishoid ja sotsiaalhoolekanne
R	Kunst, meelelahutus ja vaba aeg
S	Muud teenindavad tegevused
T	Kodumajapidamiste kui tööandjate tegevus; kodumajapidamiste oma tarbeks mõeldud eristamata kaupade tootmine ja teenuste osutamine
U	Eksterritoriaalsete organisatsioonide ja üksuste tegevus

Kasutatud tegevusala grupid:

D, E	Elektrienergia, gaasi, auru ja konditsioneeritud õhuga varustamine; veevarustus; kanalisatsioon; jäätme- ja saastekäitlus
S, T, U	Muud tegevusalad

Allikas: (Mõisted ja metoodika ... 2012).

Lisa 13. Hõivatud põlis- ja immigrantrahvastik ametiala pearühma järgi, 2009-2011, (ametiala pearühmad kokku=100), %.

Aasta	Sugu	Ametialad	Põlisrahvastik	Immigrantrahvastik
2009	Mehed	Ametiala pearühmad kokku	100	100
		Juhid	16,0	8,3
		Tippspetsialistid	10,6	10,4
		Tehnikud ja keskastme spetsialistid	9,6	7,5
		Ametnikud	3,1	..
		Teenindus- ja müügitöötajad	6,7	7,3
		Põllumajanduse, metsanduse, jahinduse ja kalanduse oskustöötajad	2,2	..
		Oskustöötajad ja käsitöölised	25,1	34,6
		Seadme- ja masinaoperaatorid ja koostajad	19,7	21,4
		Lihttöölised	6,0	8,7
		Sõjaväelased
		Naised	Ametiala pearühmad kokku	100
	Juhid		9,1	3,3
	Tippspetsialistid		23,8	14,6
	Tehnikud ja keskastme spetsialistid		18,9	18,1
	Ametnikud		7,4	5,8
	Teenindus- ja müügitöötajad		20,9	23,1
	Põllumajanduse, metsanduse, jahinduse ja kalanduse oskustöötajad		1,5	..
	Oskustöötajad ja käsitöölised		2,4	5,8
	Seadme- ja masinaoperaatorid ja koostajad		6,7	11,4
	Lihttöölised		9,2	17,4
	Sõjaväelased	

2010	Mehed	Ametiala pearühmad kokku	100	100
		Juhid	14,6	11,7
		Tippspetsialistid	13,2	11,4
		Tehnikud ja keskastme spetsialistid	8,4	4,7
		Ametnikud	3,2	..
		Teenindus- ja müügitöötajad	8,1	6,8
		Põllumajanduse, metsanduse, jahinduse ja kalanduse oskustöötajad	2,9	..
		Oskustöötajad ja käsitöölised	23,4	33,2
		Seadme- ja masinaoperaatorid ja koostajad	18,0	21,8
		Lihttöölised	6,8	8,2
		Sõjaväelased
		Naised	Ametiala pearühmad kokku	100
	Juhid		9,1	3,2
	Tippspetsialistid		29,3	18,2
	Tehnikud ja keskastme spetsialistid		14,4	12,5
	Ametnikud		7,7	6,6
	Teenindus- ja müügitöötajad		20,4	20,8
	Põllumajanduse, metsanduse, jahinduse ja kalanduse oskustöötajad		1,7	..
	Oskustöötajad ja käsitöölised		2,7	6,7
	Seadme- ja masinaoperaatorid ja koostajad		5,9	12,7
	Lihttöölised		8,8	18,9
	Sõjaväelased	

2011	Mehed	Ametiala pearühmad kokku	100	100
		Juhid	12,6	7,9
		Tippspetsialistid	13,4	9,7
		Tehnikud ja keskastme spetsialistid	11,5	8,4
		Ametnikud	3,2	..
		Teenindus- ja müügitöötajad	6,4	5,1
		Põllumajanduse, metsanduse, jahinduse ja kalanduse oskustöötajad	3,2	..
		Oskustöötajad ja käsitöölised	25,4	35,0
		Seadme- ja masinaoperaatorid ja koostajad	16,7	22,9
		Lihttöölised	7,0	9,0
		Sõjaväelased
		Naised	Ametiala pearühmad kokku	100
	Juhid		7,5	3
	Tippspetsialistid		28,8	17,7
	Tehnikud ja keskastme spetsialistid		15,0	14,0
	Ametnikud		8,1	7,4
	Teenindus- ja müügitöötajad		20,1	20,8
	Põllumajanduse, metsanduse, jahinduse ja kalanduse oskustöötajad		1,7	..
	Oskustöötajad ja käsitöölised		3,3	5,5
	Seadme- ja masinaoperaatorid ja koostajad		6,3	14,5
	Lihttöölised		9,1	16,5
	Sõjaväelased	

Allikas: Eesti Statistikaamet.

Lisa 14. 15-74-aastaste põlis- ja immigrantrahvastiku töötuse määr ja töötuse lõhe, 2008-2011, haridustase, %.

Aasta	Haridustase	Põlisrahvastiku töötuse määr, %	Immigrantrahvastiku töötuse määr, %	Töötuse lõhe, protsendipunkti
2008	Esimese taseme haridus või madalam	11,4	14,7	-3,3
	Teise taseme haridus, teise taseme järgne ning kolmanda taseme eelne haridus	5,4	7,2	-1,8
	Kolmanda taseme haridus	2,5	4	-1,5
2009	Esimese taseme haridus või madalam	26,8	37,2	-10,4
	Teise taseme haridus, teise taseme järgne ning kolmanda taseme eelne haridus	14,0	20,6	-6,6
	Kolmanda taseme haridus	5,1	9,4	-4,3
2010	Esimese taseme haridus või madalam	29,9	36,5	-6,6
	Teise taseme haridus, teise taseme järgne ning kolmanda taseme eelne haridus	16,5	27,2	-10,7
	Kolmanda taseme haridus	6,8	16,1	-9,3
2011	Esimese taseme haridus või madalam	24,6	34,9	-10,3
	Teise taseme haridus, teise taseme järgne ning kolmanda taseme eelne haridus	11,5	17,2	-5,7
	Kolmanda taseme haridus	6,3	13,5	-7,2

Allikas: Eesti Statistikaamet.

Lisa 15. Hõivatute töötuse periood kestus põlis- ja immigrantrahvastiku hulgas, 2008-2011, sugu, inimeste arv (tuhat), osatähtsus.

Aasta	Arv, osatähtsus	Sugu	Ajaperiood	Põlisrahvastik	Immigrantrahvastik
2008	Töötute arv, tuhat	Mehed	Vähem kui 12 kuud	9,5	3,6
			12 kuud või rohkem	4,9	2,3
		Naised	Vähem kui 12 kuud	10,4	3
			12 kuud või rohkem	2,3	2,4
	Osatähtsus (töötusperioodi kestused kokku= 100), %	Mehed	Vähem kui 12 kuud	66,1	61,1
			12 kuud või rohkem	33,9	38,9
		Naised	Vähem kui 12 kuud	82,2	54,9
			12 kuud või rohkem	17,8	45,1
2009	Töötute arv, tuhat	Mehed	Vähem kui 12 kuud	29,1	13,8
			12 kuud või rohkem	10,7	5
		Naised	Vähem kui 12 kuud	17,1	9
			12 kuud või rohkem	6,3	4,1
	Osatähtsus (töötusperioodi kestused kokku= 100), %	Mehed	Vähem kui 12 kuud	73,1	73,4
			12 kuud või rohkem	26,9	26,6
		Naised	Vähem kui 12 kuud	73,2	68,6
			12 kuud või rohkem	26,8	31,4
2010	Töötute arv, tuhat	Mehed	Vähem kui 12 kuud	22,6	11,7
			12 kuud või rohkem	22,3	9,9
		Naised	Vähem kui 12 kuud	19,1	10
			12 kuud või rohkem	11,4	9
	Osatähtsus (töötusperioodi kestused kokku= 100), %	Mehed	Vähem kui 12 kuud	50,3	54,3
			12 kuud või rohkem	49,7	45,7
		Naised	Vähem kui 12 kuud	62,6	52,7
			12 kuud või rohkem	37,4	47,3

2011	Töötute arv, tuhat	Mehed	Vähem kui 12 kuud	13,4	4,9
			12 kuud või rohkem	18,6	8,6
		Naised	Vähem kui 12 kuud	14,4	4,8
			12 kuud või rohkem	13,5	8,6
	kestused kokku= Osatähtsus (töötusperioodi 100), %	Mehed	Vähem kui 12 kuud	41,9	36,4
			12 kuud või rohkem	58,1	63,6
		Naised	Vähem kui 12 kuud	51,6	35,6
			12 kuud või rohkem	48,4	64,4

Allikas: Eesti Statistikaamet.

Lisa 16. Palgatööga hõivatud põlis- ja immigrantrahvastiku hinnang töö kaotamise korral uue töö leidmise võimalikkusesse, 2008, %.

Sugu	Töövõimalus	Tõenäosus	Põlisrahvastik (%)	Immigrant-rahvastik (%)	..eesti keelt oskav immigrantrahvastik (%)	..eesti keelt mitteoskav immigrantrahvastik (%)
Mehed	Võimalik leida mingi töö	Kokku	100	100	100	100
		Jah, kindlasti	39,9	29,4	32,3	25,2
		Tõenäoliselt jah	54,9	58,3	58,6	57,8
		Tõenäoliselt või kindlasti mitte	5,3	12,3	9,0	17,0
	Võimalik leida ametioskustele ja kogemustele vastav töö	Kokku	100	100	100	100
		Jah, kindlasti	34,7	23,3	27,1	17,6
		Tõenäoliselt jah	56,4	54,5	55,0	53,7
		Tõenäoliselt või kindlasti mitte	9,0	22,3	17,9	28,7

Naised	Võimalik leida mingi töö	Kokku	100	100	100	100
		Jah, kindlasti	33,1	23,6	26,6	16,3
		Tõenäoliselt jah	59,4	55,6	61,1	42,1
		Tõenäoliselt või kindlasti mitte	7,5	20,8	12,3	41,6
	Võimalik leida ametioskustele ja kogemustele vastav töö	Kokku	100	100	100	100
		Jah, kindlasti	28,2	16,6	18,1	13,0
		Tõenäoliselt jah	55,3	50,6	54,7	40,8
		Tõenäoliselt või kindlasti mitte	16,5	32,7	27,2	46,2

Allikas: Eesti Statistikaam

SUMMARY

SITUATION OF NATIVE AND IMMIGRANT POPULATION IN ESTONIAN LABOUR MARKET IN 2008 UNTIL 2011

Reelika Kosemäe

Estonian labour market consists of native population and immigrant population from numerous countries. Labor force becomes more versatile like in whole Europe and world, because of globalisation as a process and European Union's common labor market which supports people's move from one country to the other to work and live. From 1940 to the late 1980s came a lot of immigrants to Estonia from former Soviet countries because migration in that time was internal migration. From those who came a lot of stayed also after Estonia became re-independent. Those are migrant's first generation, whose descendants are the second generation of migrants and also the third generation is already counted as native population. Immigrants from Europe and third countries are the so called new immigrants.

Supply of labour of different natives needs the support of integration organisations, because diversly of natives their oppurtunities for employment are often worse. The effectivity of integration policies is mesured by MIPEX index (*Migration Integration Policy Index*) for 33 countries. Immigration policy sets the rules of who and how many immigrants are needed for the country. European population is getting older and thereby it needs in the future more labour force and more over highly qualified workers usually from the third countries. But the immigration may also cause impact to the natives' wages and employment situation.

Immigrant population often experiences difficulties in the labour market due to their different cultural background, skills, ability to speak native language of the residing country and so on. In the time of recession the conditions for immigrants usually gets

more unfavorable from which raises the research problem. In the time 2008-2011 it is possible to analyze the changes in the opportunities and problems for immigrants compared with natives. Author observes trends of employment and unemployment (and their changes) among native and immigrant population in Estonia.

Author's work newness and necessity comes from the fact that about this topic bachelor's thesis have not been done before considering the economically difficult period 2008-2011. It is important to point out the problems of immigrants in the labour market. Although organisations, government department and other institutions in Estonia have cover the topic for the nessecity of country and policy making.

By analysing the employment situation among native and immigrant population the aim of this paper is to bring forth the opportunities and problems within immigrant labor force in Estonian labor market compared to natives. To achieve the purpose author made following research assignments:

- explain the demand and supply of immigrant labor force and also bring out the different employment opportunities compared with natives;
- bring out the impact of immigrant population to the target country's labor market (wage, employment);
- give overview of the Estonian immigration and integration policies in the context of European Union and also explain the essence of MIPEX index;
- characterise native and immigrant population in the terms of gender, age and education in Estonia in 2008-2011;
- analyze the native and immigrant population's employment and unemployment situation in Estonian labor market in 2008-2011;
- make conclusions about the immigrant population's circumstances in Estonian labor market compared with natives in 2008-2011.

Author analyzed native and immigrant population's circumstances in Estonian labour market in the years 2008 until 2011. Data is from Estonian Statistics institution considering native and immigrant population. The results of the analyze show that immigrant population has in many aspects worse oppurtunities for employment, especially keeping employment rate in the economically difficult period. The unemployment rates are also higher among immigrants than natives. Economical downturn increased the problems of immigrants, although the situation in 2008 wasn't too bad but natives had also even then better employment indicators.

One of the main idea of Estonian immigration policy is the need for labour force that is beneficial for the country, especially highly qualified workers. This is also priority of the whole European Union. Considering the immigration it is important to note the payment of them, which is in many cases lower than the natives' wage. European Union's policies are focused on avoiding the exploitation and illegal hiring of immigrant workers. Also Estonian Government has set the wage level for the firms who search workers from other countries.

Furthermore effectiveness of integration process is also one of the main goals for European Union but it must be done in every local community according to the characteristics of it. MIPEX index considers the efficiency of integration policies in 33 countries. The main idea of MIPEX is to help countries make integration process better giving the actual outcome from which policy makers can originate when altering policies. The important part of Estonian integration programmes have been rising immigrants Estonian speaking level among school children and adults also. It helps to rise their competitiveness in labour market. From this kind of aspects like language speaking skills, education, immigrant's and employer's attitude depends on immigrant population's oppurtunities in host country.

It came out that the demand for labour in Europe countries mostly derives from the ageing population and from continiously increasing demand for highly qualified labour force in knowledgebased economy. In the time of industrial development mostly low qualified immigrants came to Europe, who were occupied in jobs that were low-skilled. European Union favours more and more inflow of highly qualified labour, because the demand for them rises. Also demand for immigrant labour and hence changes of supply

of them is designed with immigration policies. Different opportunities in labour market come mainly from the qualification and skills and acknowledgement of them in the host country. More over the knowledge of residing country's language plays a great role. The demand and supply of immigrant labour force may bring specific kind of changes to the labour market of host country and hence to the circumstances of native labour force.

In the empirical part of the work it is not analyzed immigrant population's impact to the wages and unemployment situation like considered in theoretical part due to the absence of research. Although from the theoretical part it came out from the comparing of different Europe countries' researches that main changes due to the immigration of low, medium or high skilled workers is altering the wage level and employment opportunities for natives. Time period and the character of data used differs across the studies so the results may not be generalized in the extent needed, but nevertheless they show the main changes that comes from the immigration to the host country's labour market.

In the analyzed period (2008-2011) labour supply and demand altered due to the economic situation. In immigrants' case they increased their labour supply but at the same time natives became more inactive.

Employment rate was higher among immigrants (2nd generation) compared to first generation and native population. At the same time due to the economical crises the employment rate dropped remarkably faster and larger also in the 2nd generation.

The unemployment rate of native population was in every considered year lower than immigrants' unemployment rate. Unemployment was higher among the second generation of immigrants.

Among age groups men had higher employment rates than women. Among the youngest employment rate was higher for 2nd generation immigrants, among main labour force native men had higher rate and in the oldest immigrants had mainly higher employment rate. Among women natives had better situation than immigrants.

Highest employment rate was among third, lowest among first educational level. Natives' employment rate was in every looked year higher among third and second employment level. Immigrant population's unemployment rate was in every year and in every skill group lower than native's.

According to people's own opinion in 2008 immigrant population who didn't speak Estonian was more confident about worsening of the situation of them than immigrants who spoke Estonian. Mainly men (immigrant and native population) were more sure about rather positive scenario for their situation in labour market than women.

When losing a job the most confident about finding another one (any kind or matching skills) were native men. Followed native women's confidence, but it was a little lower than men's. The probability of finding any kind of job was higher among immigrants (men and women) who spoke Estonian than among natives. Immigrant women who didn't speak the language were the most unconfident about finding a job after losing it.

This recession period affected mostly men because of the decreased demand for labour force in construction sector. Immigrants were affected the most considering their fast unemployment rate growth and decline in employment rate. Immigrant women (1st generation) are also having low employment situation compared to native women. To conclude immigrants were more and faster affected by the worsening situation in Estonian labour market in 2008-2010. Nevertheless immigrants' employment rate in many cases grew faster in 2011 than natives' mostly among men so derives their opportunities to gain better employment than natives.