

15 a $\frac{22}{105}$

A 5914 II Nr. 2

864

Äratrüff põllutöö ajakirjast „Põllumees“.



$\frac{21}{65}$ 864

Ujuniku hoonete ehitamisest.

Põllumajanduse inspektor Udo Johannson.

13 joonistusega.



2



127248

Tallinnas, 1923.

A.-S. „Ühiselu“ trüff, Tallinnas, Lai uul. 5.

„PÕLLUMEEES“

ilma hinnata!

Hulk Eesti põllumehi on **1923.** aastal eesõigustatud seisukorras: nad saavad Eesti põllumajanduslise rahwalehe „Põllumees“ terve aasta läbi hoopis ilma hinnata, nimelt:

1. **Kõik Riigi Statistika Keskbüroo korrespondendid**, sest et Keskbüroo nendele „Põllumehe“ tänutäheks nende tulusa tööst eest riigi arwel tellib.

2. **Kõik ajalehe „Kaja“ tellijad**, kes „Kaja“ kas aasta wõi poole aasta peale telliwad, sest nendele tellib „Kaja“ wäljaandja „Põllumehe“ omal kulul peale kauba.

„Põllumees“ kolmandiku hinnaga!

Kõik uued asunikud on 1923. aastal wanade põllumeestega wõrreldes eesõigustatud seisukorras: kõik asunikud wõiwad „Põllumeest“ 1923. aastaks 50 marga eest tellida. Alandatud hinnaga „Põllumehe“ tellimisi asunikudelt wõtawad wastu kõik Eesti Põllumeeste Keskseksi maakondade põllumajanduslised inspektorid ja instruktorid ning Keskseksi talitused Tallinnas ja Tartus. Postiteel alandatud hinnaga tellimisi wastu ei wõeta.

„Põllumehe“ hind on koguni odaw!

Kõik Eesti kodanikud on eesõigustatud seisukorras, et nad wõiwad põllumajanduslist ajakirja „Põllumeest“ 1923. aastaks **ainult 150 margaga** igast Eesti postkontorist tellida; aadr.: Tallinn, Suur Roosikrantsi uul. nr. 12. Seesugune üliodaw tellimishind on ainult selle läbi wõimaldatud, et riik osa „Põllumehe“ wäljaandmise kuldest kannab.

Et „Põllumehe“ 1923. a. esimesed numbrid otsas, siis saadetakse nende asemel endiste aastate terve aastakäik.

„Põllumees“ on rohkem wäärt, kui ta tõesti maksab!

„Põllumees“ on kahe-nädala ajakiri, iga nummer on kuni kaks trükipoognat suur, piltide ja joonistustega kaunistatud. „Põllumehe“ sisu on tuumakas, praktiline, ajakohane, otse Eesti wäikepõllumehe jaoks lihtsal keelel kokku seatud. „Põllumehe“ kaastöelisteks on sulleosawad wanad ja noored põllumehed ning põllumajanduslised nõuandjad igasugustelt erialadelt. „Põllumees“ annab lugejate poolt sissesaadetud küsimiste peale asjatundjate poolt wastusi ilma tasuta.

„Põllumees“ on kõige loetawam Eesti ajakiri.

„Põllumehe“ sõbrad!

Koguge „Põllumehele“ uusi sõpru!

„Põllumehe“ talitus.

Asuniku hoonete ehitamisest.

Üldised juhtmõtted.

Suurpõllupidamise lõpetamise ja maareformi teostamise tagajärjel on meil palju uusi asuniku kohte asutatud. Nende asutamine on sündinud lühikese aja jooksul, kuna asunikuhohe kordaseadmine ja selle peale korraliku põllumajapidamise loomine aegamööda ja järjekindlalt loomuliku arenemise teel võib sündida. Et seda arenemisekäiku kiirendada, on tarwis algusest peale kava-kindlalt tööd teha, mis mitmedki effisammud kõrvaldab ja asjata kulude eest hoiab.

Enne, kui asunik oma koha peale korralikult elama võib asuda, on temal tarwis majapidamiseks tarvilikud hooned ehitada, ehk paremal juhtumisel wanad hooned, mis suurpõllupidamise jaoks ehitatud, väikemajapidamise kohaselt ümber ehitada ja korda seada. Hoonete ehitamine on suurte kuludega ühenduses ja nende alla mahutatud kapital ei anna otsekohest sissetulekut. Sellepärast on tarvilik, et hoonete ehitamine otstarbekohaselt sünniks ja selle juures võimalikult palju kofku hoitaks. Ei ole tähtsusetat siin minemikust eeskujut võtta. Kui meie esiwanemad metsadesse elama asusid ehk wõõrale maale rändasid, siis hakkasid nad võimalikult lihtsalt peale. Esimene asi oli wäikest ja odawat peawarjut soetada ja selleks waliti kas mõni suur tihedate oksadega puu, mille alla asuti ja kuhu ka hiljem majaonn ehitati, kus külmal ajal tuule ja tormi eest kaitset wõis leida. Peawarjut peale kulutati võimalikult wähe, kuna aga sellewastu põlluharimise peale kõige suuremat rõhku pandi. Tarwis oli ennast ja oma perekonda nälja wastu kindlustada ja selleks oli kõige parem abinõu wilja kaswatamine ja koduloomade eest hoolitsemine. Kui juba näljahirmust üle saadi, siis hakati jälle oma eluruume parandama ja laiendama. Sel ajal ei olnud asujal võimalik kusagilt wälisest toetust saada, waid ta pidi igas asjas oma kümne küüne peale toetama.

Praeguse aja asuniku seisukord on parem. Tema on saanud haritud maa kätte, tihti ka tarwiliku inventaari ja wälisest toetust kas maksude alandamise ehk metsamaterjali saamise näol ehk ka muul wiisil. Sellepärast ei ole praeguse aja asunikul tarwis nii algupäraliselt peale hakata, ta wõib oma elu juba algusest peale lähedamalt korraldada. Kuid siiski on wäga tähtis, et asunik oma asumise tööd nendesamade juhtmõtete järele korraldaks, mille järele meie esiwanemad ja mitmed teised asujad rahwad enne on korraldanud ja selle läbi oma järeltulejate edasi arendamise tööle kindla aluse on pannud.

Kuidas praeguseaja asunikul oma asumise tööd iseäranis hoonete ehitamise alal tuleks korraldada, selle kohta olgu allpool mõned juhtmõtted.

Hoonete aseme walimine.

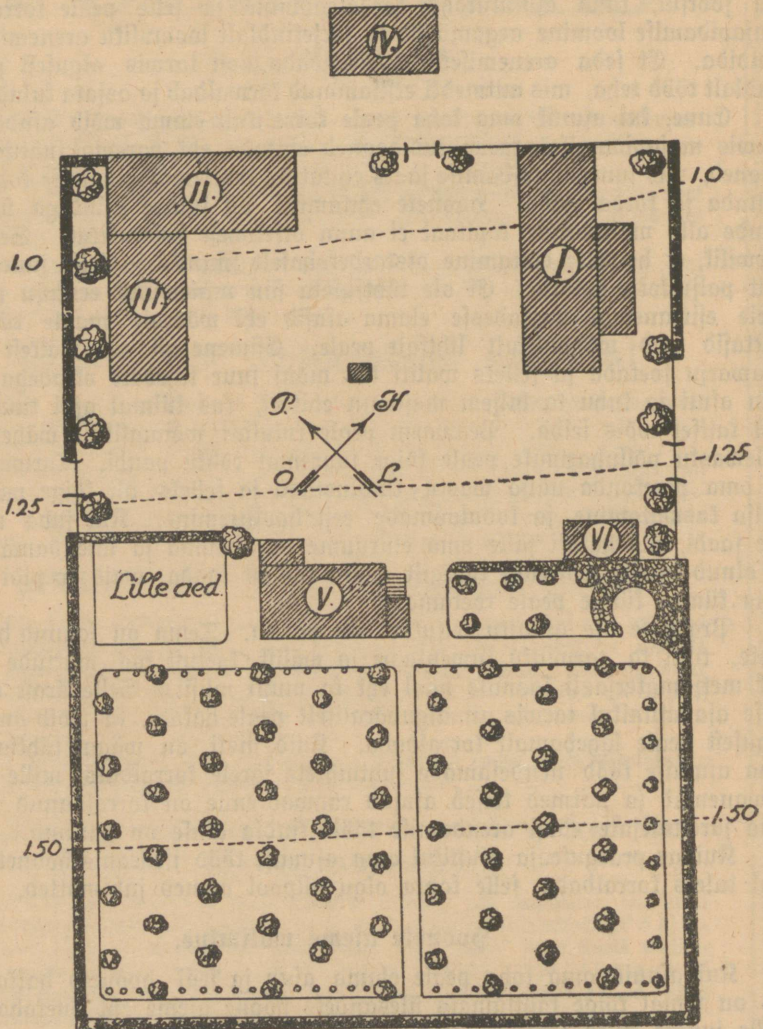
Kui asunik oma koha peale elama asub ja seal hooned hakkab ehitama, siis on temal kõige tähtsamaks ülesandeks hoone aseme ehk õuekoha walimine. Selle juures tuleb järgmist tähele panna:

- 1) Et hooned võimalikult haritud maa kestel ehk lähedal oleks, nii et nende juurest põllu peale pikka teed ei tuleks, mille käimine asjata aega kulutaks;
- 2) et hoonete lähedal head sügawa mullakorruga ida-, lõuna- wõi läänepoole kalduwat maad oleks, mida wiljapuuaiat maats wõiks tarwitada;
- 3) et head joogiwett lähedalt oleks saada;
- 4) et hoonete ümbrus hõlpsasti kuivatada lasew, kui see üleliig määrg peaks olema;
- 5) et hoonete juurest kõik põllumaa näha oleks;
- 6) et õuest hõlbus oleks suure tee peale wälja pääseda ja
- 7) et iseäranis elumaja juurest ilus wäljawaade ümbruse peale oleks.

Kus võimalik ei peaks olema kõiki nimetatud tingimusi täita, sealjuures tagu kõige tähtsamadki.

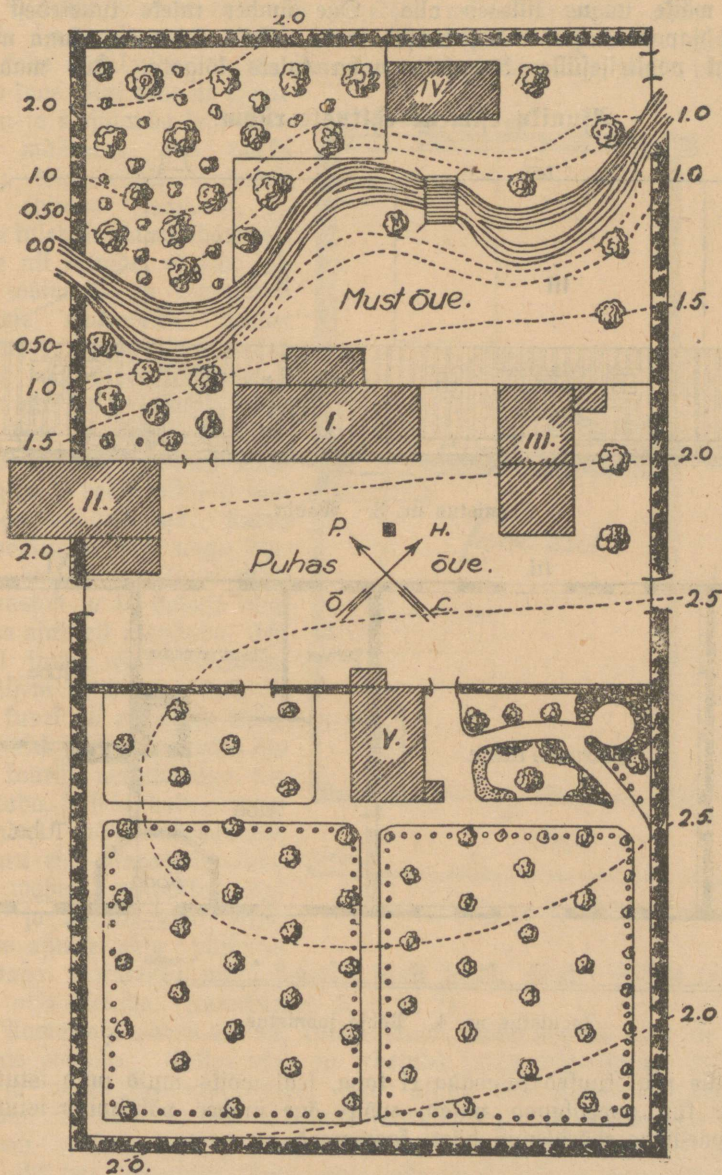
Kui hoonete aseme kohta välja valitud, siis tuleb sellest täielik eelplaani teha, mille peale kõik tarvilikud hooned ära tähendatakse. Misjuures hoonete aseme plaan peab olema, selle kohta on raske ülevõtta eeskujul avaldada, sest

Soonistus nr. 1. I fariant, II viisiküün, III aibad põllukülvikutele hünariga, IV kann kõõgi ja viisiküünatsega, V elumaja, VI puur. Due keskel kaev — Mõõt 10 silba tollis. — Säpipedelid kõrvendajooned kujutavad maadabunni meetrit.



igas kohas tuleb see isemoodi kohalike olude ja majapidamise tingimuste järele valmistada. Siiski olgu siin juures paar hoonete aseme eelplaani avaldatud, kus peajoonetes need ülevõtted juhtmõtted üles seatud, mille järele hooned tuleks asendada. Esimene (joon. nr. 1) kujutab niisugust eelplaani, mis tasase maa jaoks tehtud, kuna teine (joon. nr. 2) kallaka maa jaoks, kus oja õuest läbi jookseb, valmistatud. Nagu nendest mõlematest joonistustest näha, tulevad hooned ruudukujuliselt üles seada. Niisugune hoonete asendamine annab õuele palju meeldivama väljanägemise ja on ka muidu tegelikult parem. Teiste hoonete hulgas tuleb elumaja (V) kõige kõrgemale kohale

ehitada ja teised hooned selle ümber nii asendada, et kõikide teiste hoonete uksed elumaja juure selgesti näha oleks. Karjalaut (I) võiks hobusetalli, sealauda ja pöhruumiga ühe katuse alla tulla. Esimese plaani peal sünnitavad karjalaut, elumaja, aidad (III) ja wiljaküün (II) nelinurga, mille keskel



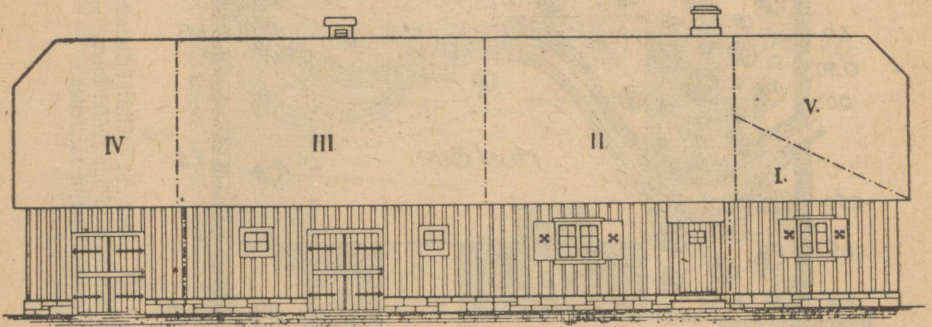
Zoonistus nr. 2. I karjalaut, II wiljaküün kõrwalolewa puuküüriga, III aidad ja põllutööriistade küür kõrwalolewa wäljasätigu kohaga, IV laun kõrgi ja wiljaküüratise, V elumaja ja õue keskel kaew. — Mõõt 10 jülda tollis. — Täpilsed kõwerad jooned kujutawad maataidurawust meetrites.

kaew on. Sellest nelinurga piirist wälja tuleks saun ja wiljaküüratise ehitada Selle plaani peale on need ühe katuse alla asendatud (IV).

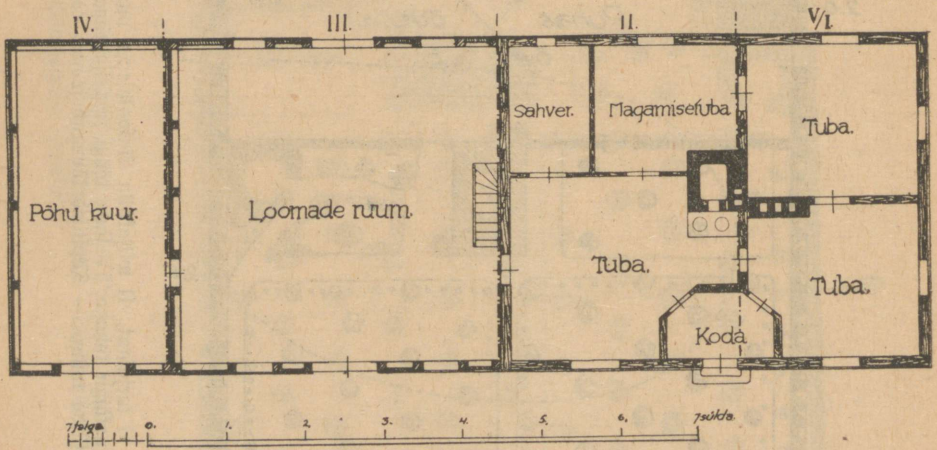
Teise plaani peal sünnitavad niisama elumaja, karjalaut, aidad ja wiljaküün nelinurga, aga siin on karjalaut elumaja kõögipoolse otsa wastu asendatud. Karjalauda taga, kust oja läbi jookseb, on must õue määratud. Üinult

põhjapoolsest nurgast on üks osa aiaga ära eraldatud, kuhu puiestik tuleks istutada, mis õuele põhjapoolsete külmade tuulte eest varjaks oleks. Oja kaldale on sünnis saun ja wiljakuiwatis ühe katuse alla ehitada. Elumaja ümber tuleks wäike aga korralik wiljapuuaed asutada. See tuleks õuest madala aia ehk, mis weel sündsam, pöösasaia läbi ära eraldada. Elumaja ees ehk otfas wõiks wäike nägus lilleaed olla. Õue ümber tuleks kuustedest aed istutada. Põhjapool küljes wõiks kuused lasta pikaks kaswada, kuna mujal need sülla ehk poolteisesülla kõrguselt maha tuleks lõigata. Kus maapõhi

Asuniku esimene ehituste rühm.



Joonistus nr. 3. Waade.



Joonistus nr. 4. Põhja joonistus.

niisugune, mille peal kuused kaswada ei taha, seal wõiks muid puud istutada. Põhja-Cestis, kus paepõhjaga maad, wõiks õue ümber pähklipuud istutada, sest et need paemaas wõrdlemisi hästi kaswawad.

Soonete ehitamise järjekord.

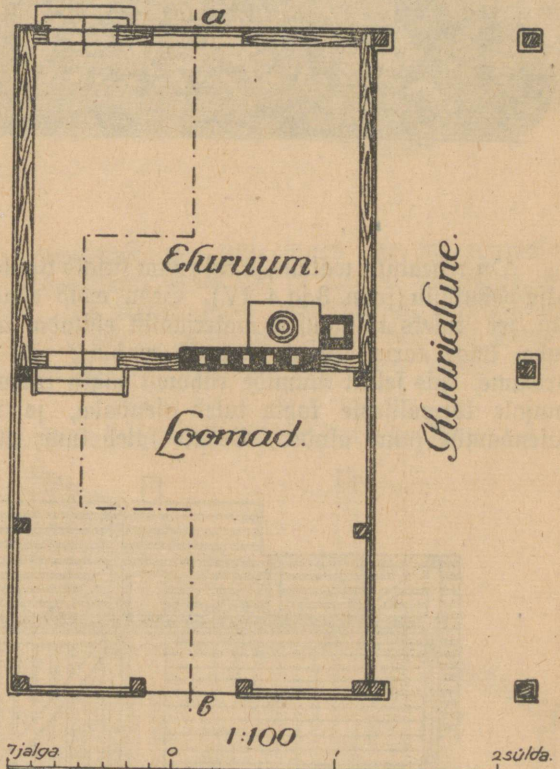
Soonete ehitamise järjekorras tehakse meil sagedasti suuri wigu. Harilikult alustatakse suure elumaja ehitamisega, mis nii kalliks maksma läheb, et muid tarwilikka hooneid enam ei jõutagi ehitada. Elumajasse, mis inimeste jaoks määratud, mahutatakse siis hädasunnil ka loomad ja muu kraam, mille kohta mitte inimese elumajas ei ole. Niisugune nähtus on kahjulik, mille eest hoida tuleb.

Hoonete ehitamise järjekord peaks teistfugune olema, umbes niisugune, nagu see meie esivanematel oli, kus niisuguse hoone ehitamisega alustati, mis kõige tarvilikum oli ja sellega ka teised tarvilikud ruumid, nagu rehi, karjalaut, hobuste tall jne. ühendati. Alles siis, kui põllumajapidamine suuremat sisse-
tulekut andis, ehitati rehetoast lahku ajakohane elumaja.

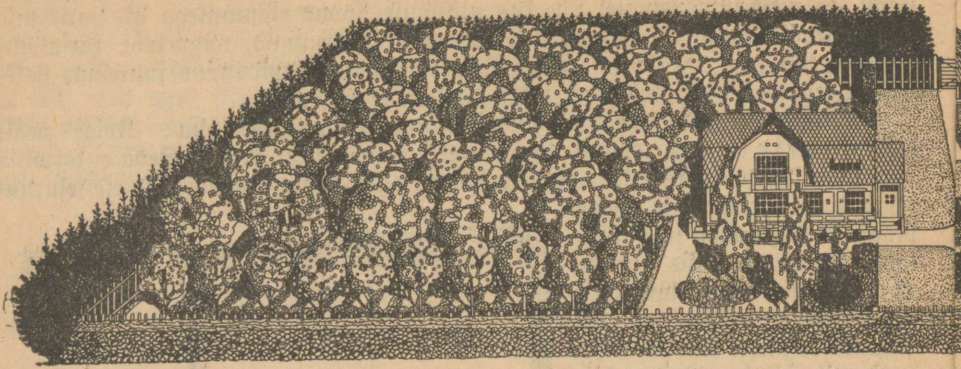
Asuniku hoonete ehitamise järjekord võiks järgmine olla: Kõige pealt tuleks karjalauda ehituse juure asuda (joon. 1 ja 2. I). Seda ei tarvitse aga kohe karjalaudaks teha, ilma inimeste eluruumita, vaid inimese eluruu-
miga koos. Kui hoonete aseme

plaan ja karjalauda koht kindlaks määratud, siis tuleks sinna kõige pealt laudadest kuur ehitada (joon. 3. I). Kuur tuleb kindla wundamendi peale nii ehitada, et seda hiljem võimalik on korralikuks inimese eluruumiks ümber muuta. Nagu joonistusest näha, on kuur 4 sülda 2 jalga pikk ja 2 sülda 2 jalga lai. See on kuni 10 jalga kõrge tugewa palkidest wahwärgiga ja pealt tolliliste laudadega wooderdatud. Ratus on poolwiltu peal, nagu kuuridel harilikult. Kuuri wõib tarbeasjad ja ka hobuse ning lehma ajutiselt asendada. Esmesl suwel ehk tarbekorral ka hiljem wõib ka asunik ise selle kuuri all peawarju leida. Wiimasel juhtumisel tuleb üks osa kuurist waheseinaga ära lahutada, seest laudadega wooderdada, kuhu turbamuld, saepuru ehk kuwatatud sammal wahel pannakse, lagi peale ja põrand alla teha, wäikse ajutise ahju, pliidi ja forstnaga warustada ning sissekäik kuuri kaudu teha. Harilik toa aken tuleb kuuri otse asetada. (Joonistused 5, 6 ja 7)

Alasta-kohe pärast ehk nii, kuidas jõuab, tuleb hoonest teine osa (joon. 3. II.) walmis ehitada. Selles osas on rehetuba suure reheahjuga, mille ees wäike pliit ja wäike ahjutagune tuba, mida asunik oma magamise toats wõiks tarwitada. Wiimase kõrwal on wäike sahwer. Nii ahjutagune tuba kui ka sahwer tulewad ajutiste laudseinadega rehetoast lahutada. Rehetoas wõib esialgul wilja ehk teri kuivatada, kuna peale selle see kõögiks ja eluruumiks wõiks olla. On see osa majast walmis, siis wõiks juba rehealuse ehitamise juure asuda (joon. 3 ja 4. III). Seda wõiks hädakorral wõi kas laudadest teha, et ehitus odawam tuleks. Mahutada wõiks sellesse kariloomad, hobused, lambad, sead, kanad jne. Ühtlasi wõiks sellesst osa ka põhu ruumiks tarwitada. Sisseseedet ei saa selles esialgul kindlaks määrata, sest teadmata on, kui palju sellesse esialgul loomi ja muud kraami mahutada tahetakse.

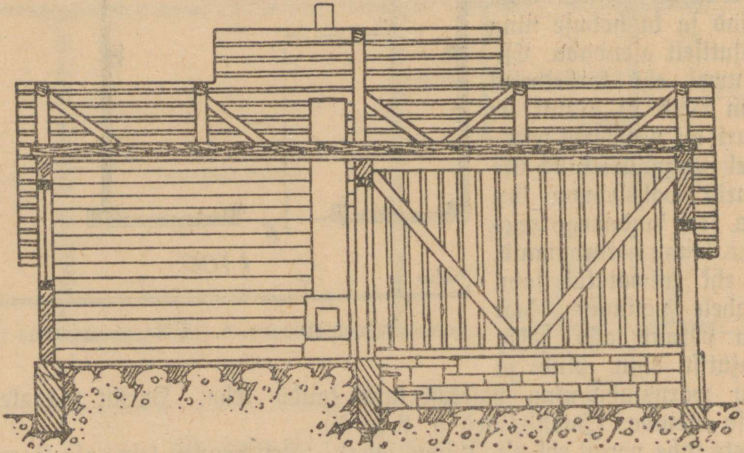


Joonistus nr. 5. Põhja joonistus.



Muniku kohast wäl

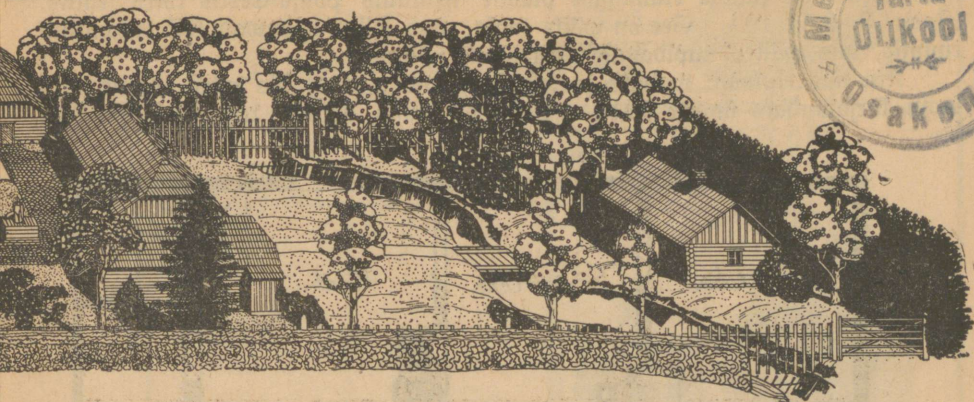
On rehealune walmis ja kui ruum kitsaks kipub jääma, siis ehitatagu rehealuse otša põhuküün (joon. 3 ja 4. IV). Seda võib esialgul ka wiljaküüniks tarwitada. Ka see tuleks niisugusest materjalist ehitada, mis odavam on. Sellega oleks juba kõige tarwikumad ruumid walmis, kui siia hulka ka wäljakäigu koha arwame, mis sellest ruumide rühmast lahku tulewase tööriistade kuuri taha ehk mujale kõrwalisesse kohta tuleb asendada, ja nüüd võiks juba eluruumide laiendamise juure asuda. Selleks tuleb kuur, mis kõige enne ehitati (joon. 3. I)



Joonistus nr. 6. Lõige a, b.

taheks elutoaks ümber ehitada. Seda on kerge teha, sest et kuuri seinad alali jääwad ja kuur ainult seest poolt ofaliselt ümber ehitada tuleb. Ratus tuleb ka tarbekorral uus teha ja teise ruumi omaga koos. Nüüd oleks esimene ehitus, milles elutoad, rehetuba, karjalaut ja põhuküün, walmis. (Joon. 3 ja 4). Sellega võiks niikaua läbi ajada, kuni majandusline seisuford lubab järgmiste ehituste ehitamise juure asuda.

Teiseks järgmiseks ehituseks võiks olla wiljaküün (joon. 1 ja 2. II). See tuleks nii suur ehitada, kuidas tarwidus nõuab. Suurem on muudugi parem, sest et sellesse siis võimalik on kõike oma koha pealt saadawat wilja



eeskujulit väiketalu.

nii kauaks sisse vedada, kuni rehepeksmise aeg kätte jõuab ehk kui rehepeksu-
masinat võimalik saada on. Rehepeksmist võib siis ka talvel ette võtta, sest
et rehepeksmine siis odavam on, kui sügisel kiirel põllutööajal. Wiljaküünil
on põllumajapidamises väga suur tähtsus, sagedasti suurem, kui seda hinnata
osatakse, ja sellepärast olengi seda hoonete ehitamise järjekorras teisele kohale
afendanud.

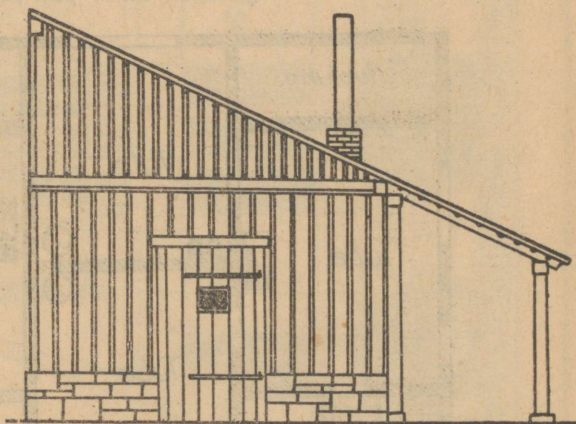
Kolmandaks ehituseks võiks olla aitade ja tööriistade kuuri ehi-
tus (joon. 1 ja 2. III).

Siin võiks kaks aita kõr-
wuti olla ja tööriistade kuur
nende allpool otsas, nagu
joonistusest näha. Üidad
peaksid raskemast mater-
jaalist ehitatud olema, kuna
tööriistade kuur kergest
materjaalist ehitus võiks
olla, niisama kui wiljaküün
kas laudadest ehk muuft.

Neljandaks ehituseks
oleks saun ja wiljakuiwatis
(joon. 1 ja 2. IV). Tar-
wilisel korral võiks ka
sauna warem ehitada.

Viierendaks hoonete ehi-
tuse järjekorras võiks seista
uue elumaja ehitus.

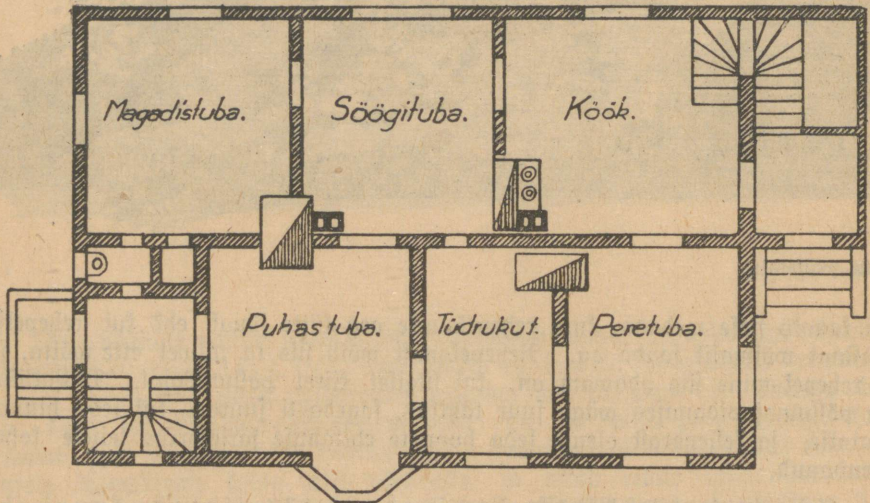
(Joon. 1 ja 2. V). Selle ehitusega ei maksa
rutata. Ainult siis, kui wanades ruumides enam kuidagi elama ei mahu ja
loomade eluruumi tarwis laiendada on, tuleb uue elumaja ehitamise juure asuda.
Selleks tuleb aga pikemat aega enne materjaali koguma hakata, sest siis tuleb
ehitus palju odavam. Kui warem juba tarwis on koha peale kellert ehitada,
siis võiks seda uue elumaja kohale määrata, aga nii teha, et see ka edaspidi
uue elumaja alla võiks jääda. Misugune uus elumaja tuleks ehitada, selle
jaoks on raste ühilt plaani awalbada, sest selle plaani kindlaksmääramine oleneb
väga palju kohalikkudest tingimustest ja ka selleaja nõuetest, mil uus elumaja
ehitatakse. Alwaldan siiski siin ühe elumaja joonistuse, mille järele wiimasel



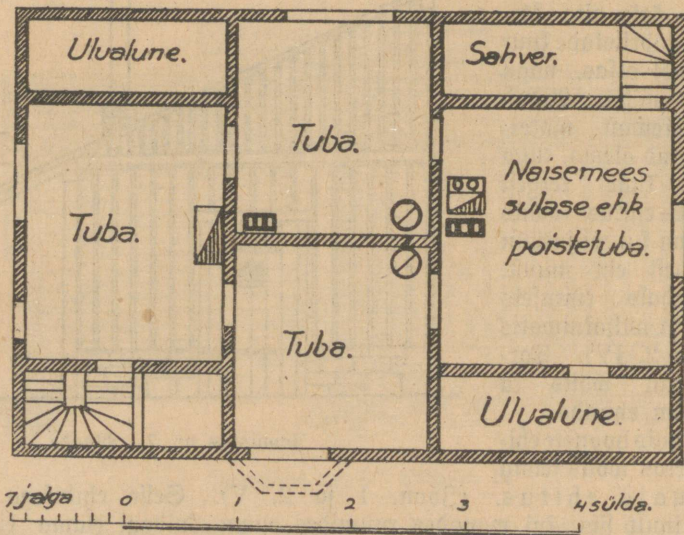
Joonistus nr. 7. Waade.

ajal palju meie talude elumajade plaane iseäranis Põhja-Eestis kokku seatud. (Joon. 8, 9 ja 10.). See on väike maja, aga selles leiduvad kõik tarvilikud ruumid, mis väikepõllupidamises elumajalt nõutakse.

Kui uus elumaja valmis ja sellesse elama asutud, siis tuleb endine elumaja karjalaudaks ümber seada. Seda on väga hõlbus teha, sest et selle

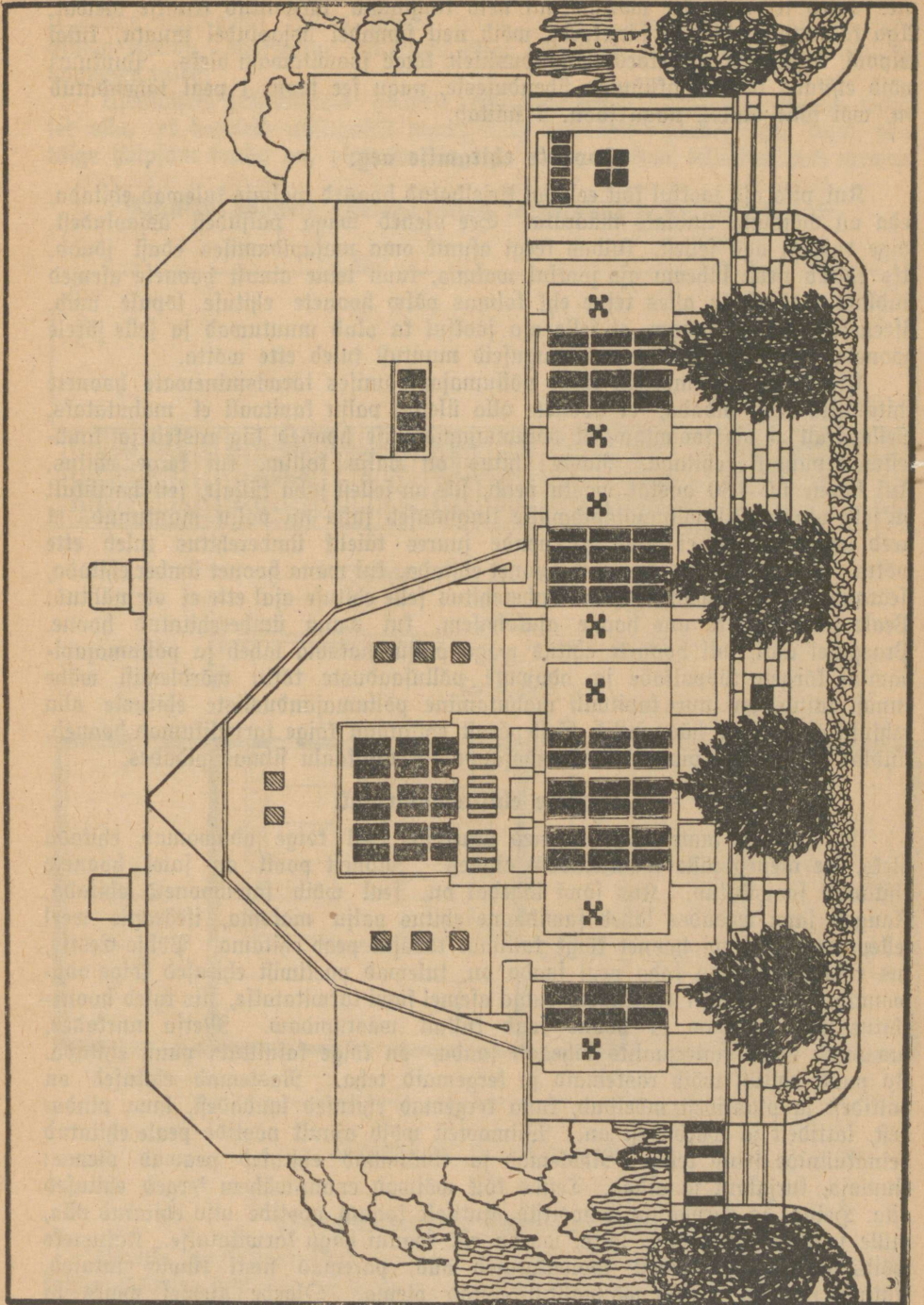


Joonistus nr. 8. Põhi plaan.



Joonistus nr. 9. Ülemine kord.

ehituse juures ümberseadmist juba filmas on peetud. Endine rehealune, mida ka karjalaudaks, hobusetalliks jne. tarvitati, tuleb puhtaks karjalaudaks sisse seada, endise rehetoa asemele tuleb karjakööb ja jõutoidu ruum, (tarvilikul korral võib see ka rehetoaks edasi jääda, iseäranis siis, kui koha peal linu kasvatatakse, mida terakuiwatises kuiwatada ei saa), ahju taguse toa ja sahvre asemele sealaut, kuna otstoad hobuse talliks jääks. Kui hoone niimoodi ümber seatud,



fiis näeks see niifugune wälja, nagu juures olewad joonistused näitawad (joonistused 11 ja 12).

Muude vähemate ehituste rajamist, nagu puukuuri ehitamist, kaewutegemist

jne. tuleb sel ajal ette võtta, mil neid tingimata tarvilikud leitakse olewat. Aga ka muude ehituste järjekorda võib neil samadel asjaoludel muuta, kuigi eelpool kirjeldatud järjekord majandusliselt kõige soovitavam oleks. Puukuuri võib ehitada kas wiljaküüniga ühendusesse, nagu see joon. 1 peal tähendatud on, või jälle eraldi, nagu joon. 2 näitab.

Soonete ehitamise aeg.

Kui pika aja jooksul kõik eelpool kirjeldatud hooned valmis tulewad ehitada, seda on võimata kindlaks määrata. See oleneb väga paljudest asjaoludest, kõige rohkem aga sellest, kuidas keegi asunik oma majapidamises edasi jõuab. Üks ehitab need lühema aja jooksul valmis, kuna teine ainult hoonete asemel kindlaks määrab ja alles teine ehk kolmas põlv hoonete ehituse lõpule viib. Tseenesest on arusaadaw, et selle aja jooksul ka olud muutuwad ja selle järele hoonete ehituse järjekorras mõnesuguseid muutusi tuleb ette võtta.

Üleüldiselt juhtmõtteks tuleb põllumajapidamise tarwisminewate hoonete ehitamises seda pidada, et hoonete alla üleliig palju kapitaali ei mahutataks. Sellepärast ei ole soovitaw, et põllumajapidamise hooned liig rasked ja kauakestwad püütakse ehitada. Raske ehitus on palju kallim, kui kerge ehitus. Kui hoone 50—60 aastat wastu peab, siis on sellest juba küllalt, sest harilikult on selle aja jooksul põllumajapidamise tingimused juba nii palju muutunud, et need hooned enam ei kõlba ja nende juures täielik ümberehitus tuleb ette võtta. Rasulikum on aga uut hoonet ehitada, kui wana hoonet ümber ehitada, iseäranis siis, kui wana hoone ümberehitus selle ehituse ajal ette ei ole nähtud. Peale selle saab ka uus hoone ajakohasem, kui wana ümberehitatud hoone. Praegusel ajal, mil hoonete ehitus väga palju maksma läheb ja põllumajapidamine kõrgete tööpalkade ja odawate põllusaaduste tõttu wõrdlemisi wähe ennast tasub, on suure kapitaali mahutamise põllumajandusliste ehituste alla kahjulik ehk koguni hädaohtlik. Sellepärast ehitatagu kõige tarwilikumad hooned, kindlas järjekorras plaani järele, majanduslist tasakaalu filmas pidades.

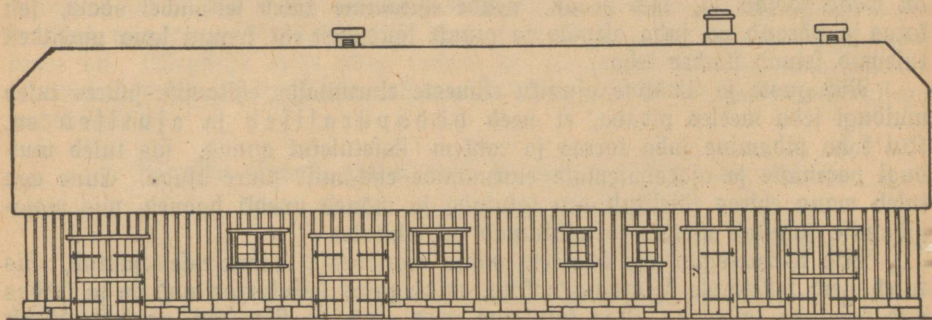
Soonete ehitusmaterjaal.

Misjugusest materjalist hooned praegusel ajal kõige odawamad ehitada oleks, see oleneb jälle kohalikkudest oludest. Mõnelt poolt on sawi hoonete ehitamist soovitatud. Kus sawi lähedal on, seal võib sawihooneid ehitada. Kaugelt sawi wedades läheb sawihoone ehitus palju maksma, iseäranis veel sellepoolet, et sawi hoonet kõige kallimal tööajal peab ehitama. Põhja-Cestis, kus rohkesti paeikiwi koha peal saada on, tulewad paeikiwist ehitused kõige odawamad. Kui müüri tegemiseks lubja asemel sawi tarwitatakse, siis tuleb hooneehitus veel odawam ja hoone saab küllalt wastupidaw. Metsa nurkades, kus puud ehitusmaterjaliks lähedalt saada, on kõige kasulikum puust ehitada. Ka puust ehitusi võib rasemaid ja kergemaid teha. Rasemad ehitused on palkidest ja plankidest mõeldud, kuna kergemad ehitused laudadest, laua pindadest, lattidest ja warbadest on. Wiimastest võib ainult postide peale ehitatud heinaküünide seinu teha. Rasemad ja kindlamad ehitused peawad olema: elumaja, kurjalaut ja aidad. Teised kõik wõiwad enam-wähem kerged ehitused olla. Heina- ja turwaküünid wõiksid ajutiselt koguni postide otsa ehitatud olla, mille seinteks lauapindu, latte, warbu ehk koguni hagu tarwitatakse. Katusteks wõiks hädapärast õlgedest ladwakatused olla, paremad siiski tüüwiti katused. Katuse räästad peaksid wõimalikult pitad olema. Õlgede asemel wõiks ka niisugustes kohtades, kus sammalt rahkesti saada on, sambla katuseid teha, nagu need Rootsimaal mitmel pool tarwitusel on. Rasemate hoonete katused tulewad kindlamast materjalist teha, kas telliskiwidest, tsement-kiwidest, shindlitest, laastudest, õlgedest jne. Mereäärsetes kohtades, kus pilliroogu rohkesti

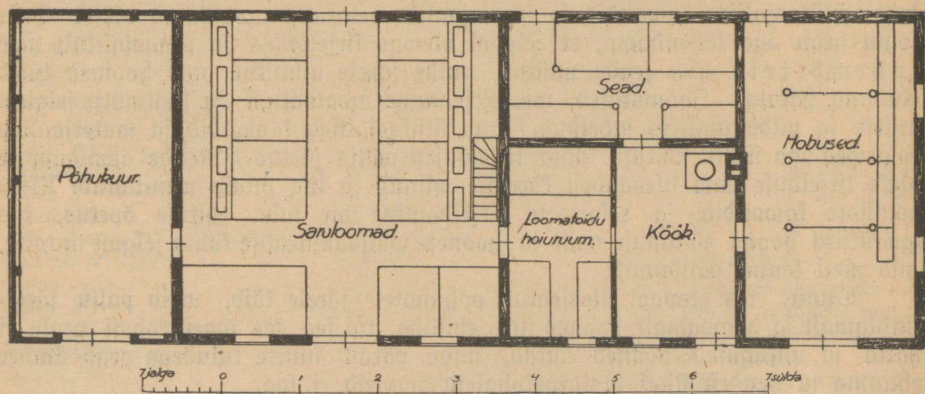
kaswab, on pilliroog väga hea katuse materjaal. Braegusel ajal, mil katuste tegemine wõrdlemisi kalliks läheb, tuleb hoolega katuse materjaali ja seda filmas pidada, misjugune materjaal kõige paremini oma otstarwet täidab ja odawam tuleb.

Üleüldiseks juhtmõtteks hoonete ehitusmaterjaali walimise juures wõiks see olla, et hooneid niisugusest materjaalist katsutaks ehitada, mis koha peal kõige hõlpsam saada on, olgu see siis puu, sawi, paekivi, telliskivi wõi turwas.

Asuniku hoonete esimene rühm karjalaudaks ümberehitatult.



Joonistus nr. 11. Waade.



Joonistus nr. 12. Põhjaplaan.

Wanade hoonete ümberehitamisest.

Lõpuks weel paar sõna wanade hoonete kasutamise ja ümberehitamise kohta. Asuniku kohtade peal tuleb peaasjalikult tegemist wanade mõisa hoonetega, mis enne suurpõllupidamise otstarbel ehitatud. Nendest eesotsas oleks nimetada wanad mõisa kiiinid, mis harwalt mõisa põllupeale ehitatud ja mis mõisa planeerimise puhul asunikkude fruntide peale jäid. Kui need wähegi tarwitamiseks kõlbulised on ja asuniku kohtade hoonete afeme plaanide sisse

sünnivad, siis tuleb neid kui esimesi hooneid kasutama hakata, kas karjalau-
tadena, wiljaküünidena, aitadena jne.

Üksialgul tuleb aga nende sisse ka inimese eluruumid asendada. Need
asendatagu kas küüni ühte otsa ehk ka laepeale katukse alla ärkli tubadena.
Wiimasel juhtumisel tuleb küüni ühele osale lagi peale teha, sest küünid on
muidu harilikult ilma lagedeta. Kui küün edaspidi karjalaudats ümber ehita-
takse, siis on juba sellepärast lae pealetegemine tarwilik. Nõnda wõivad siis
all loomad olla ja peal inimesed. Kui lauda lagi õhufindel tehakse, siis ei
tungi lauda õhk läbi lae inimeste eluruumi ja inimeste eluruumid lauda peal
on wäga soojad ja, mis peaasi, nende ehitamine tuleb selkombel odaw, sest
katus ja põrand on juba olemas ja ainult laudadest ehk koguni laua pindadest
tulewad seinad ümber teha.

Niisuguste ja üleüldse asuniku esimeste eluruumide ehitamise juures tuleb
muidugi seda meeles pidada, et need hädapäralsed ja ajutised on.
Kui koha pidamine juba korras ja rohkem sisetulekut annab, siis tuleb mui-
dugi paremate ja ajatohasemate eluruumide ehitamise juure ajuda. Enne aga
tuleb wana ehitus täielikult ära kasutada ja mõned uuedki hooned, mis maha-
pidamise tulususe mõttes tarwilikumad on, ehitada.

Mis mitmesugustes teistes mõisa wanadesse hoonetesse puutub, siis
tuleb neid sellejärele kasutama hakata, misuguses seisukorras nad on ja kuidas
nad kasutada lasewad. Aga kasutama neid peaks ka siis, kui nendest ainult
seinad järel on.

Üksikasjalised kawandid ja eelarwed.

Nii mõnigi asunik, kes eelpool olewa kirjelduse läbi lugenud ja selles
awaldatud joonistusi waadelnud, jõuab ehk arwamisele, et niisuguste hoonete
ehitamine üleliig kalliks maksma wõib minna ja hakkab sellepärast nende ehi-
tamise wõimaluse juures kahtlema. Hea meelega näeksid nad, et nende hoonete
kohta üksikasjalised kawandid ja materjaalide eelarwed awaldatud oleks. Selle
kohta pean aga tähendama, et eelpool olewas kirjelduses on peaasjalikult neid
juhtumõtteid üles seada püüitud, mille järele asunikul oma hooneid tuleb
ehitama hakata. Joonistused, mis kirjelduses awaldatud, on juhtmõtte selgita-
miseks ja pildistamiseks mõeldud, kuna üksikasjalised kawandid ja materjaalide
eelarwed iga üksiku ehituse kohta kirjeldusest wälja jäetud. Nende awaldamine
oleks kirjelduse oma ülesandest kõrwale wiinud ja liig pikaks wenitanud. Üksik-
asjaliste kawandite ja eelarwete kirjeldamine on juba ehituse õpetus, kus
iga üksiku hoone ehitamise wiisi ja hoonete wäljaarenemise kohta selguft antakse,
mis meil senini puudunud.

Asunik, kes eespool ülesseatud põhimõtete järele käib, wõib palju järje-
kindlamalt ja odawamalt hooned üles ehitada, kui see, kes õigest kohast peale ei
haksa ja niisugused hooned ehitab, mida pärast suurte kuludega peab ümber
ehitama ja nendest tiiski otstarbekohaseid hooneid ei saa.

Hoonete ehitamine ise wõib aga wäga mitmesugusel wiisil ja mitmesuguseft
materjaalist sündida, muidugi selle järele, misugused kohalikud tingimused on
ja misuguseft materjaalist ehitus kõige sündsam ja odawam tuleb.

Lõpuks olgu tähendatud, et põllumajandusliste ehituste kohta, kus ehituse
tingimused wäga lahkumised, iseäranis asunikkude juures, ja ehitusmaterjaali
pikka aega kogutakse ning ka wanu ehitusi uute ehituste juures ära kasutatakse,
on raste niisugust üleüldist juhatust anda, mille järele ehitust igas kohas ja
igasugustes tingimustes alguseft lõpuni kasulik walmis teha oleks.

Kuid selle peale waatamata awaldame allpool asjatundja poolt kokkuseatud
materjaalide eelarwe esimese ehituse kohta. Soowitaw aga oleks, et asunikud ise,
kes hooneid ehitama hakkawad, koha peal kõige kergemine kättesaadawa ehitus-

materjaali kohta teateid koguks ja nende põhjal nõufulimiseega mõne asjatundja ehitusmeisteri ehk arhitekti poole pööraks, kes neile siis tarviliku eelarve tarwisminewa materjaali rohke kohta kokku seaks ja ka ehitustööde kohta nõu annaks. Asjatundlik juhatus on hoone ehituse juures väga tarvilik, sest selle läbi võib ehitamine palju odavam maksma tulla ja otstarbekohasem saada, kui oma pea järele ehitades. Samasuguste küsimistega võiks lugejad asunikud ka „Põllumehe“ toimetuse poole pöörda.

1924. aastal kawatseb Eesti Põllumeeste Keskselts ehitustalituist ellu kutsuda, kus seltsi poolt ametisse pandud ehitusinstruktorid põllumeestele, iseäranis aga asunikfudele, odava maksu eest hoonete eelplaane valmistawad ja ehituse asjus maksuta nõu annawad. Et sarnase asutuse ellukutsumine suurte kuludega ühenduses on, sellepärast oleks väga soovitatav, et riigivalitsus ja omavalitfuse asutused Põllumeeste Keskseltsile selles asjas suuremate toetusrahade määramisega wastu tuleksid.

Asuniku eimese ehituse töö ja materjaalide nimestik.

Kokku seadnud ehitusmeister J. Wamberg.

I.

Kuuri ehitus. *)

Pae ehk raudkiwit wundamenti ja alusmüütriga; laud seinadega wahwärgi peale ehitatud; laud lageodega; pörand poole pinna juureses laudadest; kaetud ajutiselt õlgkatusega, — tarwitab:

1. Müüritööd. ($15 \times 0,64 \times 0,35$) wundamenti ja alusmüütrile.

Pae- ehk raudkiwa	kantsülda	3,25
Liida (lubja seguks)	"	0,20
Lupja (alusmüütrile)	puuda	28 —
Maakaewaja	tööpäwi	1,80
Müüritöötlise	"	3,30

2. Puutööd. (Seinapind:

$4,17 \times 2 + 2,17 \times 2 + 1,43 - 20 \square^0$)

Palksibid $6'' - 7'' \times 21'$	tüffi	36 —
Laudu wälispidi $7'' \times 21'$	"	42 —
sissepidi $7'' \times 21'$	"	86 —
Asfalt poppi 1 arsf. $\times 27$	rulli	0,60
Papinaelu $1''$	puuda	0,14
Raelu $3'' - 5''$	"	0,70
Puutöötlise	tööp.	18,50

3. Katusele. ($2,86 \times 4,5^0 - 12,87 \square^0$)

Palksibid $5'' \times 23''$	tüffi	11 —
Laudu $1'' \times 7'' \times 21'$	"	38 —
Raelu $3''$	pd.	0,08
Õlgi ajutisels katteks	"	26 —
Sidumise materjal	"	—
Puutöötlise	tööp.	6,50

4. Laed aampalkidega ($8 \square^0$ juureses).

Palksibid (aampalgid) $9'' \times 17'$	tüffi	6 —
Laudu (poolpuht) $7'' - 8'' \times 1'' - 1\frac{1}{2}''$	puuda	22 —
Raelu $4''$	pd.	0,25
Samblaid	"	10 —
Puutöötlise	tööp.	14 —

5. Pörand aluspalkidega ($4 \square^0$ f. juureses).

Palksibid (aluspalgid) $5'' \times 14'$	tüffi	5 —
Laudu $1'' \times 7'' \times 21'$	"	28 —
Raelu $4''$	pd.	0,10
Puutöötlise	tööp.	4,40

6. Uksed aknad. (aknaid 4; 2 ust).

Laudu $1\frac{1}{2}'' \times 8'' \times 21'$	tüffi	9 —
" $1'' \times 8'' \times 21'$	"	4 —
" $2'' \times 9'' \times 21'$	"	6 —
Raelu, mitmes juureses	pd.	0,04
Ukna hinged, haagid	tüffi	4 —
klaasid	"	48 —
Ukselutud, hinged	"	2 —
Puutöötlise	tööp.	9 —

7. Pliit ja korsten. (Telliskiwit;

korsten ajutisels $\frac{2}{3}$ juureses.)		
Telliskiwa (keskm.)	tü.	800 —
Lupja (kustutamata)	pd.	4 —
Liida (aab müüritöö osa)	"	—
Pliida malmplate	tü.	1 —
Siibrid $7'' - 8''$	"	2 —
Tahma luuke $6 \times 6 + 4 \times 5$	"	3 —
Pliida uks restiga	"	1 —
Beekatel sissemüütrimisels	"	1 —
Sawi on arwestamata	"	—
Potisepa	tööp.	4 —
Müüritöölise	"	4,50

II.

Eluruumi ehitus

palkseinadega; wundament ja alusmüütr niisama raud- ehk paeakiwidest; pörandad laudadest; lagi aampalkide peale ka laudadest; pilpa katusega. (Kõlgehitus I. järele).

1. Wundament ja alusmüütr. Wälisseinal 2,20 kant f., wahes. 1,20 kant f. Pae- ehk raudkiwa kant sülda 3,40
Lupja (kustutamata) puuda 22 —
Liida kant sülda 0,18
Maakaewaja tööpäwi 1,80
Müüritöötlise 3,50

4. Seinad. (Kokku: $19 \square^0$ f.)

Palksibid $7'' - 8'' \times 21'$	tüffi	72 —
Talku	puuda	18 —
Puutöötlise	tööp.	23,50

3. Katuse: (wiilukatmisega kokku $22 \square^0$ f.)

Palksibid (sarikateks) $6'' \times 23'$	tüffi	16 —
---	-------	------

*) Waata joonistused 5, 6 ja 7.

" 5" × 14'	10 —
Latte 1 1/2" × 1"	160 —
Pilpaid 0,1" > 2,5"	1000 " 30 —
Raelu 3" nr. 10	pb. 0,45
Laudu 1" × 7" × 21'	tüffi 22 —
Raelu 1 3/4" nr. 16	pb. 0,60
Puutööliste	tööpäivi 16,50
Ratusekatja	" 6,50
4. Lagi aampalkide töödega koos: (12 □ f.)	
Palksiid 10" × 4,5"	tüffi 5 —
Laudu 1 1/2" × 6" × 21'	" 54 —
" 1" × 7" × 21'	" 54 —
Raelu 4" nr. 9.	puuda 0,75
Samblaid	" 14 —
Puutööliste	tööpäivi 17 —
5. Põrand, laudadeft. (12 □ f.)	
Palksiid aluspalkibets 5" × 21'	tüffi 10 —
Laudu 1 1/2" × 6" × 21'	" 54 —
Raelu 4" nr. 10	puuda 0,35
Puutööliste	tööpäivi 12 —
6. Uksed aknad. (6 uft, aknaid 2 1/2.)	
Laudu 2" × 8" × 21'	tüffi 9 —
" 1 1/2" × 8" × 21'	" 11 —
" 1" × 5" × 21'	" 14 —
Ukselutud, hinged, käeraud	" 6 —
Akna hinged, haagitid jne.	" 2 1/2 —
klaasi mõõdu järele	" 2 1/2 —
Raelu mitmesugust 2" — 5"	pb. 0,05
7. Uhi ja 1/3 oja korstnat.	
Telliskivi (kestmises juuruses. tüffi	1000 —
Lupja saab endise oja	pb. 3 —
Liiva	f. 0,16
Savi arvestamata	
Uhu uks, kriiskad uksega ja muu	
raud tarvitus.	
Botisepa	tööpäivi 8 —
Rätkelandja	" 4 —
Müüritööliste	" 4,50

III.

Loomade ruum.

Bundament ja alusmüür endiselt teha; seinad laudadeft vahvärgi wiifiliseft; ilma põrandata, laud laega; kahe paari väravatega; lagi lahtiselt laotud laudadega, põhikattega; katus nagu II. jaol.

1. Bundamenti ja alusmüüri müürid: (22,50 × 0,35 × 0,65)	
Müüritiiva	kant sülba 4,50
Lupja, kustutamata	puuda 32 —
Liiva	kant sülba 0,25
Maakaevaja	tööpäivi 2,25
Müüritööliste	" 4,00
2. Laudsein. (18,75 □ f.)	
Palksiid 6" — 7" × 21'	tüffi 28 —
Laudu välispidi 1" × 7"	" 72 —
sisepidi 1" × 6"	" 60 —
Asfaltpappi	rulli 0,60
Raelu 3" — 5"	puuda 0,78
Papinaalu 1"	" 0,15
Puutööliste	tööp. 22 —
3. Katus. (26,90 □ f.)	
Palksiid 5" × 23'	tüffi 18 —

Latte 1 1/2" × 1" × 21'	" 190 —
Pilpaid 17" × 2,5"	1000 " 44 —
Raelu 3" nr. 10	puuda 0,70
1 3/4" × nr. 16	" 0,70
Palksiid (pennid) 5" × 14'	tüffi 9,00
Puutööliste	tööp. 19,50
Ratusekatja	" 7,50
4. Lagi (16,55 □ f.) aampalkidega.	
Ampalksiid 9" — 10" × 4,2"	tüffi 4 —
Laudu pruug. 1 1/2" × 21'	" 50 —
Puutööliste	tööp. 6,50
5. Värawad, aknad. 2 pr. väravaid	
Laudu 1' 2" × 8"	tüffi 5 —
" 1 1/2" × 5"	" 4 —
" 2" × 8"	" 2 —
Raelu mitmesuguseid	puuda 0,03
Värawate hinged	tüffi 2 —
Aknate hinged	" 4 —
Puutööliste	tööp. 6,40
6. Ohupuhastuse korsten. (2,5 f.p.)	
Laudu 1 1/2" × 6"	tüffi 12 —
Raelu (eestpoolsest arwest)	"
Laudu 1" × 7" (eestp. arwest)	"

IV.

Põhikuur.

Bundament ja alusmüür eelmise hoone wiifil; seinad ühekorred, vahvärgi wiifil teha, laeta ja põrandata; katus eelmise (III.) jao wiifil.

1. Bundament ja alusmüür. (2° × 4,17°.)	
Liiva	kant sülba 1,80
Lupja (kustutamata)	puuda 15 —
Liiva	kant sülba 0,12
Maakaevaja	tööpäivi 1,40
Müüritööliste	" 2,20

2. Katus: (2,30 × 6,40) 14,72 □°.	
Palksiid (sarikateks) 5" × 23'	tüffi 8 —
" (pennid) 5" × 14'	" 4 —
Latte 1 1/2" × 1" × 21°.	" 96 —
Pilpaid 17" × 2,5"	1000 " 22,5
Laudu 1" × 7"	" 11 —
Raelu 3" nr. 10	puuda 0,20
Raelu 1 3/4" nr. 16	" 0,36
Puutööliste	tööp. 9,20
Ratusekatja	" 5,50

V.

Katus.

(I-se jao õlkatuse asemele. 14,75 □°)	
Palksiid 5" × 23'	tüffi 8 —
" 5" × 14° (endistest)	" 4 —
Latte 1 1/2" × 1"	" 96 —
Pilpaid 17" × 2,5"	1000 " 22,6
Laudu 1" × 7" × 21' (wiifu)	" 30 —
Raelu 3" nr. 10	puuda 0,35
" 1 3/4" nr. 16	" 0,38
Puutööliste	tööp. 9,50
wana lõhkimiseks	" 2 —
Ratusekatja	" 6,00

