

Aegviidu- Nelijärve

V-31772



V-31772

EESTI GEOGRAAFIA SELTS
EESTI NSV TEADUSTE AKADEEMIA JUURES

ASMU SAAR

AEGVIIDU- NELIJÄRVE

EESTI RIIKLIK KIRJASTUS
TALLINN 1958

Асму Антонович Саар
АЭГВИЙДУ-НЕЛИЯРВЕ
На эстонском языке
Эстонское Государственное Издательство
Таллин, Пярнуское шоссе, 10

*

Toimetaja R. Mägi. Kunstiline toimetaja I. Torn. Tehniline toimetaja O. Kasemets. Korrektorid A. Nurmaja ja M. Teemägi.

Ladumisele antud 20. V 1958. Trükkimisele antud 21. VII 1958. Paber 60×92, 1/24. Trükipoognaid 2. Arvutuspoognaid 2,19. Trükiarv 10 000. MB-05982. Tellimise nr. 4365.
Trükikoda «Kommunist», Tallinn, Pikk tän. 2.

Hind rbl. —.70.

Aegviidu... Nelijärve... Kes meist küll poleks neist kohanimedest midagi kuulnud? Aegviidu-Nelijärve kuulub Nõukogude Eesti tuntuimate väljasõidukohtade hulka. Aegviidu ümbruse metsased mäed ja kaunid järvesilmad on ammust ajast köitnud loodusesõprade ja matkajate tähelepanu. Purgatsi järve kaldal asuva ÜAÜKN Eesti NSV Turismi-Ekskursiooni Valitsuse Aegviidu-Nelijärve turismibaasi kümneaastase tegevuse kestel on selle meie vabariigi matkasportdikeskuse nimi saanud tuntuks üle terve Nõukogude kodumaa.

Aegviidu on kaunis ja siiski nii lihtne. Ta ei ole kaugeltki mõni looduseilu vaateaken, mille ehtimiseks suurel meistril Loodusel on jätkunud võlusid otsekui küllusesarvest. Sihvakad kaharapäised männid palukavartest haljendaval liivakünkal, teisel uimastavalt õhkuvatest sookailudest vaevu kõrgemale küündivad pedakad või kruusasel hariseljakul sarapikule varju pakkuvad võimsad kuused — mis on siin ainulaadset ja omapärast, mujal mittekohatavat? Aga vaiksed metsajärvekesed, eks leidu ju neidki siin või seal laiade laante peidus. Aegviidu ümbrus ei tunne ühtegi puud ega põõsast, järve ega jõge, kivimürakat ega mäehakatist, mis vääriks tähelepanu oma erakordsusega. Ei ole siin aastasadu näinud hiietammi, nõialugudega seotud järvi ega vägilaste poolt lennutatud kive. Aga Aegviidu on ja jääb üheks ligitõmbavamaks pärliks Eesti kauni looduse kroonis.

Aegviidu-Nelijärve — see on maastikumosaiik järsunõlvaliste seljakute ja küngaste

vahele peidetud seitsmest vaiksest metsajärvekesest, varjulistest metsateedest ja läbi heinamaade sulisevatest jõeketest. Järved ja jõed, mäed ja metsad ühtekokku loovad maastikupildi, mille me looduskaitsealana pärandame tulevastele põlvedele.

Aegviidus on alati ilus. Nelijärve meelitab nii suvel kui ka talvel. Aegviidu-Nelijärvel pole leitsakuline suvepäev mõeldav ilma varjurikkal metsarajal sammuva turistide hane-reata ega sume õhtu ilma järveveest vastu peegelduva tulelõkketa ja üle veepinna kanduva lauluviisita. Vaevalt on talvetaat jõudnud kaanetada järved ja katta metsaaluse lumevaibaga, kui metsaradadele ja mäekülgedele tekivad esimesed värsked suusajäljed. Kaua ei lase end oodata ka avavõistlused valgel rajal.

Nelijärve ja Jäneda murdmaaradadest peavad lugu mitte üksnes ümbruskonna noored, vaid ka Tallinna ja teiste linnade sportlased. Mitte asjata ei räägita Aegviidu ja Jäneda vahelduva reljeefiga ümbrusest kui Põhja-Eesti talveparadiisist. Siin ei ole küll selliseid nõlvakuid nagu Otepää ja Haanja kuplitel, kuid selle-eest ei ole siia sõiduks vaja raisata tervet päeva, ei kulu täit kaht tundi, kui hommikune rong toob kohale pealinna suusarahva. Terveks päevaks on siin suusatajate päralt lumiste nurmede avarused, üle mitme seljakuharja viivad metsasihid, hüppemäed Nelijärve mäel ja Jäneda Mõisamäel ning mitmed slalominõlvakud.

PISUT GEOGRAAFIAST

Sõidame Aegviitu

Laiem avalikkus tunneb Aegviidut eeskätt Tallinna ja Tapa vahelise raudteejaamana. Vähem teatakse, et Aegviidu nagu Narva-Jõesuugi kannab alates 29. detsembrist 1945. a. kuurortalevi nimetust. Territoriaalselt jääb Aegviidu alevi piiresse ka Aegviidu järvede ümbrus koos Nelijärve turismibaasi ja raudteepeatusega. Administratiivselt kuulub Aegviidu alev Tapa rajooni, enne rajoonide moodustamist oli alev Järva maakonna koosseisus.

Üle 800 elanikuga Aegviidu alev on tähtis liiklusteede sõlmpunkt, Tallinn—Tapa raudteega ristub siin vana Tallinn—Tartu ehk nn. Piibe maantee. Raudteed-pidi on vahemaa Aegviidust Tallinnani 56 km, rajoonikeskuse Tapa linnani 22 km. Nelijärve peatus jääb Aegviidust 3 km Tapa poole. Maanteed-pidi jääb Aegviidu Tallinnast 64 km kaugusele. Et siia sõita, tuleb Leningradi maanteelt enne Jägala silda alla Piibe maanteele pöörata, teeristilt jääb Aegviiduni 39 km. Piibe maantee on oma nime saanud endise Piibe mõisa järgi (praeguse Rakke külanõukogu maa-alal). Sellel siit Järva-Jaani ja Jõgeva kaudu Tartusse mineval maanteel on Tallinn—Tartu vahelises liikluses praegu teisejärguline osa, kuna peamine ühendus ülikoolilinnaga toimub läbi Kose-Risti ja Põltsamaa kulgeva magistraali kaudu. Maanteed-pidi on Aegviidule lähimateks linnadeks peale Tapa (30 km) veel Paide (55 km) ja Rakvere



Piibe maantee Aegviidu põhjapiiril

(61 km). Liiklusolude üle ei või Aegviidu eriti nuriseda. Ööpäevas peatub Aegviidu jaamas 12, laupäeviti 13 reisirongi, hommikul ja õhtul läbivad Aegviidut Tallinn—Järva-Jaani—Tallinn liinil sõitvad autobussid.

Aegviidu-Nelijärve on hästi ligipääsetav autoturistidele. Turismibaasi läheduses on autode parkimiskoht. Peale maanteede sobivad autoliikluseks ka mitmed metsateed. Nii on küllaltki huvipakkuv sõit Nikerjärvelt Uueveski ja Mägede küla kaudu Lehtmetsa-Ristile, kust on võimalik edasi sõita «Tõe ja Õiguse maale» — Tammsaare-Vargamäele. Nikerjärvelt on Risti koolimajani 9 km ning Ristilt läbi Albu ja Järva-Madise tuleb Vargamäele ligi 18 kilomeetrit.



Kõrvemaa maastik

Aegviidu mäed

Suurte metsade alana tuntud Aegviidu ümbrus moodustab ühe osa Põhja-Eesti omapärasest looduslik-maastikulisest rajoonist, mida me tunneme Kõrvemaa nime all. Kõrvemaa on oma nime saanud rabade ja soodega vahelduvate suurte metsade järgi, mida vanasti kõrbedeks nimetati. See ulatuslike soo- ja metsatasandike ala, millelt lahusolevate tompudena kerkib liivaseljandikke ja kuplistikke, hõlmab ühtekokku umbes 2200 km² suuruse piirkonna Tapa ja Kose, vähemal määral ka Harju rajooni maadel. Paekivist aluspõhi, mida Harju loopealsetel ja Viru rannamail katab vaevu vaksapaksune rähakiht, on Kõrvemaal

mattunud sügavale jääajajärgse paisjärve vetesse settinud tüseda liivapeite alla.

Kui suurem osa Kõrvemaast kujutab endast tasase pinnamoega rabasid ja kõnnumaid, siis Aegviidu ümbrus oma kinkude ja kühmude, seljakute ja järvenõgudega on hoopis teise ilmega. Nii mõnigi loodusesõber esitab endale küsimuse, kuidas küll tekkisid siia sellised kõrged mäeseljäandikud ja sügavad järved?

Nelijärve mägede ja järvede tekkeloo kohta käivaid rahvajutte pole teada. Ümbruskonna taadid ei mäleta, et oleksid vanaisadelt-emadelt kuulnud sellest, kas oli siinseil mail tegevuses Kalevipoja kange käsi. Pole midagi parata, peame leppima ainult teaduse seletusega. Teaduse andmeil on Aegviidu-Nelijärve mäed ja järvenõod mannerjää ja sulavete lasteks, nad sündisid 10—12 tuhat aastat tagasi, ajal, millal meie kodumaa vabanes mitu tuhat aastasada kestnud jäävangistusest.

Teadlased on kindlaks teinud, et meie kodumaa ja tema naaberalad omandasid praeguse pinnakuju peamiselt jääaja kuhjatiste ja hilisjääaja vooluvete kulutamise tagajärjel. Mannerjää serva taandumine toimus järk-järgult. Kohtades, kus liustikuserv kauem peatus, püünes maha tervete mägede kaupa jää poolt kaasa toodud nn. moreenainest — kive, kruusa, liiva ja savi. Nii sündisid üksteise järel Haanja ja Otepää kõrgustikud. Ühel mannerjää pikemal seisakul tekkis terve servakuhjatiste vööde, mida tähistavad väikesed kuplid Rakverest lõuna pool, liivakünkad Aegviidu ümbruses, Punamägede mõhnad, Rootsipere ja Voose kingustikud ja Paunküla mäed. Risti sellele servakuhjatiste vöötmele kulgeb terve rida vallseljakuid, milledest meile pakub kõige enam huvi hästi jälgitav Aegviidu—Jäneda vallseljak.

Märgime, et geograafilises kirjanduses nimetatakse vallseljakuid tihti oosideks. Selle rootsi

päritoluga geomorfoloogilise termini abil väljendatakse vallseljaku tekkeloolist ehk geneetilist laadi, kuna vallseljaku mõiste ise on jäänud rohkem selle pinnavormi morfoloogiliseks väljenduseks. Väliskujult meenutavad vallseljakud kõrget raudteetammi, nende pikkus võib ulatuda kuni mitmekümne kilomeetrini, kõrgus aga kõigub mõnest kuni paarikümne meetrini, harjade laius on kohati paras mahutama ainult kitsast jalgrada. Aegviidu—Jäneda vallseljaku pikkus on ligikaudu 11 km, laius kõigub mõne kuni paarikümne meetri piires. Neljärve kohal, samuti Kõrveküla juures, kus oos on hargnenud kaheks või kolmeks paralleelselt kulgevaks seljakuks, on ooside ala laius kuni 0,5 km. Suhtelised kõrgused ulatuvad siin kuni 20 meetrini, absoluutselt kõrgeim koht — 93 m üle merepinna — asub Kõrveküla kohal.

Ooside koostematerjaliks on hästikihitatud liivad, kruusad ja suuremad veerised; sorteeritud ja kihitatud koostaines tunnistab, et oosi tekkeloos oli peateguriks vooluvesi. Arvatakse, et oosid tekkisid mannerjää serva uuristunud lõhedesse ja pragudesse vooluvetega kantud ainesest. Aegviidu—Jäneda oosi siseehituse jälgimiseks pakub kõige soodsamaid võimalusi Jäneda-Vanaveski kruusaauk Kose maantee ääres.

Mannerjää sulavete tegevusega on seotud samuti mõhnade teke. Üksikasjades pole mõhnade tekkelugu veel täielikult selgitatud, kuigi kaldutakse arvama, et mõhnastikud tekkisid mannerjääst eraldunud jääpankade sulamisel viimaste pinnal olnud sulaveejärvede setteist. Kõrrapäratu kuju ja paiknemisega mõhnad esinevad tavaliselt rühmiti — mõhnastikena, kus tasase harjaga ja ümarate, lausikute nõlvadega kühmad ning kuplid vahelduvad lohkvormidega. Aegviidu ümbrusest leiame kaks mõhnastiku-ala. Esimene jääb Aegviidust põhja



*Pilk Aegviidu mägede sisemusse. Kruusaaugu paljand
Aegviidu alevi lõunaserval*

poole, Koonukõrve metsadesse, teine, Punamägede nime all tuntud mõhnastik asub Aegviidu metskonna Tindimäe, Mägede ja Punamäe vahtkonna piires, üksikutest tippudest on siin tuntuim Valgehobuse mägi.

Seitsmejärvemaa

Kuid Aegviidu ei ole kuulunud mitte ainult oma mägedega. Vahest isegi suurema võlu kui üksteise kõrval jocksvad seljakud, annavad

Aegviidu ümbrusele järved. Mingem üles Neli-
järve mäele ja heitkem pilk alla. Otse mäe-
jalami alt naeratab vastu Sisaliku järve väike
ovaal. Vasakult, puutüvede vahelt helgib
Urbukse, paremalt — Purgatsi, seljatagant
leiame Ahvena järve mustjastinase läike. Mäe-
harjalt korruga kätte paistvad neli järve — eks
sellest olegi tulnud Nelijärve nimi. Peale Neli-
järve mäe ümber ringmängu keerutava nelja
järve-lemmiktütre on Aegviidu mägede-taadil
ja metsade-eidel laante rüpes peidus veel tei-
sigi järvepiigasid-kaunitare. Kui minna Neli-
järve mäelt Aegviidu poole, kohtame tee ääres
omavahel paarihoidvaid Vahejärve ja Niker-
järve. Aegviidu järvede pere pesamunaks on
Jäneda—Uueveski teekäärus asuv väike Lina
järv. Seega on Aegviidu-Nelijärve järvede gru-
pis seitse järve, Nelijärve võiks õigupoolest
kanda Seitsmejärve nime.

Lina järv



Aegviidu järvedele on poolõeks Jäneda Põllumajandustehnikumist lõunasse, vallseljaku edelajalamile jääv Kallijärv (Kalijärv). Märkida võiks ka mõningaid järvi Aegviidu ja Jäneda kaugemast ümbruskonnast. Kõrveküla-taguste rabametsade vahel asub kohalikele jahimeestele tuntud 12 ha suurune Kernu järv. Aegviidust ida ja põhja pool leiduvatest järvedest nimetame Mustjõe-taguste metsade ja väljamägede vahele jäävat maaliliste kallastega Ännijärve (10,5 ha) ja viimase naabruses olevat Linajärve (1,9 ha).

Nagu Kõrvemaa mäed ja künkad, nii on ka siinsed järvenõod jääaja loodusjõudude tunnismärkideks. Oosijalamile ja haruseljakute vahele jäävate Aegviidu järvede, samuti Jäneda Kallijärve sünnilugu on nähtavasti seotud mannerjäält allalangevate koskede ja jugade uuristava tegevusega. Ülevaate Aegviidu järvede suurusest, sügavusest ja teistest morfomeetrilistest andmetest saame brošüüri lõppu lisatud tabelist.

Mõni sõna jõgedest

Siinse maastiku üheks mägede ja järvede kõrval veidi varjujäävaks koostisosaks on jõed, mis kahest küljest ulatuvad kuurortalevi külje alla. Kirdes on Aegviidu piiriks Mustjõgi, lõunas suliseb Nelijärve mägede jalamil Jänijõgi. Mõlemad jõed saadavad oma veed läände Jägala jõkke. 36 km pikkune Mustjõgi saab alguse Lehtse turbatööstuse lähedusest, Rebase rabast, läbib Käravete sovhoosi maad ja jõuab Nelijärvelt veidi Aegviidu poole üsna raudtee lähedale. Aegviidust põhja pool kaob Mustjõgi kuusemetsade vahele, Kosenõmme kohal ületab jõe Piibe maantee. On huvitav märkida, et aastakümnete eest oli Mustjõgi palju pikem ja veerohkem. Jõgi sai siis alguse Soodla jõega ühiseist allikaist Kuru küla all



Jänijõgi alamjooksul

Ambla ja Tapa vahel. Kui 1938. a. süvendati Soodla jõge, hakkas viimane rohkem vett kaasa viima ja Mustjõe ülemjooks kuivas.

Mustjõe lõunapoolseks naabriks on Jäneda ehk Jänijõgi. Jänijõgi on 31 km pikkune, tema vesikond haarab 173 km² suuruse maa-ala. Jõgi saab alguse Kukevere asunduse juures olevaist allikaist ja suubub Jägala jõkke 2 km ülalpool Mustjõge. Ülemjooksul on Jänijõgi hästi jälgitav Piibe maanteelt. Pirsu küla kohal ei ole jõgi eriti lai, kaldad on madalad ja soised. Raudna ja Jäneda allikaist saab jõgi rohkesti vett juurde ja on nüüd 6—8 m lai ning kohati 1,5—2 m sügav. Jäneda kohal muutub jõe kallaste iseloom, mitme km ulatuses voolab jõgi piki vallseljaku jalamit. Jäneda Vana-veskil on jõel pais, selle taga väike Veskijärvena tuntud paisjärv. Kilomeeter enne Neli-järve kohale jõudmist madaldub jõe vasakul kaldal olev vallseljak, kaob siis hoopis ja kerkitab uuesti Jänijõe paremal kaldal. Uueveski kohal ahenevad jõeäärsed heinamaad, vasakul

kaldal ulatub jõeni Tapa metsapunkti põlispuudega park. Uueveskilt veidi allavoolu teeb jõgi suure haagi lõuna-edelasse ja seejärel voolab suuremaid või väiksemaid lookeid tehes läände. Kilomeetrite viisi palistavad jõe kaldaid Jäneda Põllumajandustehnikumi õppe-majandile kuuluvad luhahainamaad. Rehe-saare metsavahikohast edasi teeb jõgi uue pöörde edelasse ja kaob jõekallastel kasvava metsarägastiku vahele; siin ongi Jänijõe uht-lamm-mets, üks väheseid sellesarnaseid kogu Eestis.

Rohelise kulla maa

Kes on lennanud Tallinnast Jõhvi või Lenini-grad, teab, et alates Kuusalust ja Kehrast kuni Vohnja ja Tapani näeb ainult metsade rohelist sametit, millest kulunud tükkidena paistavad välja pruunikad rabalahmakad. Hoopis mitmekesisema pildi saame Kõrvemaast, ühest meie vabariigi roheline kulla rikkamast paigast, kui matkame Aegviidu ja Nelijärve ümbruse metsades. Näeme, et metsa iseloom pole kõikjal kaugeltki ühetooniline — mustikarikkad palumetsad ja kanarbikused nõmmemetsad vahetuvad siin-seal lodude, rabametsade ja teiste soometsa tüüpidega. Valitsevateks puudeks on mänd ja kuusk, viimaste kõrval on rohkesti kaski ja haabu, ei puudu ka lepad, pihlakad ning teised lehtpuud. Purgatsi järve idakaldalt leiame isegi väikese tammesalu.

Vahest juhtub, et mõni avarusi armastav inimene kordab Nelijärve mäel Juhan Liivi — kui seda metsa ees ei oleks. Jah, kui seda metsa ees ei oleks, näeksime neljast järvest kaugemale ja saaksime parema ettekujutuse Nelijärve mägede ja seljakute keerudest ning sõlmedest. Kuid siiski Aegviidu ja Nelijärve ilma metsata ei paku kaugeltki seda pilti, mis on

omane vaiksest järveveest vastupeegelduvatele metsarohelusega kaetud seljakuharjadele.

Raske on öelda, millal on Aegviidu metsades kõige ilusam. Küllap oli õigus R. Valgrel, kelle «Aegviidu valss» algab sõnadega:

«Seal Aegviidus mändide vilus,
kus järvede sinavad veed,
seal olla on alati ilus...»

Tõepoolest üks idüll järgneb siin teisele. Kargel talvapäeval ehib põliseid puid härmatise hõbedane filigraan ja jäätunud lumevaip säten-dab miljonite kristallide säras. Tärkavat keva-det iseloomustab metsaalust kattev sinilillede vaip ja noorte kaskede õrn rohelus. Suvehom-mikuti kostab kõikjalt lindude röömsat sädinat ja putukate tagasihoidlikku suminat, ainult Ahvena järve madalal kaldal piriseb ahastavalt noor kärbes, kes on lootusetult kleepunud huulheina kombitsate ahnesse haardesse. Hilis-suvel kaasneb metsa enda häälele marjuliste ja seeneliste huikeid. Igal suvel annavad Aeg-viidu ja Mustjõe metsad Tallinna turgudele kümneid tuhandeid liitreid mustikaid ja pohli. Ja lõpuks sügisene mets oma värviküllusega — eks ole ka siin oma võlu ja ligitõmbavus.

Paar rida jahimeestele

Aegviidu ümbruse metsad on koduks palju-dele metsaelanikele. Metsameeste andmete kohaselt on arvulises ülekaalus väiksemad metsaelanikud, esikoht kuuluvat oravatele, keda tulevat terve metskonna peale oma vee-rand tuhat ära. Edasi järgnevad valge- ja hall-jänessed, mägrad ja rebased, olevat ka nugiste perekond. Suurematest imetajatest on Aegviidu metsades kodupaiga leidnud üle veerandsaja põdra, mõnikümmend metskitse, erakutena elavad siin karu ja metssiga. Röövloomadest



Õngemehed Nikerjärvel

esineb hunte ja ilveseid, 1957. a. algul oli metskonnas arvel kümme hunti ja 3 ilvest. Linnuriigi esindajaist juhtub sagedamini nägema tetre ja laanepüüd, ei puudu ka põldpüüd, metsised, ja rabakanad.

Vetevalla esindajaist on kõige arvukamad kogred ja ahvenad. Püügikalana esineb Nikerjärves, Vahejärves ja Urbukses veel haug. Kõige kalarikkamaks järveks on Urbukse, kust peale loetletute hakkab õnge veel suuri latikaid, samuti särgi ja linaskeid. Kiirevooluline Jänijõgi on meeldivaks elupaigaks forellile, tavaline on jõgedes ka haug. Siin-seal jõgedes esineb ka vähki. Nimekiri poleks täielik ilma Jänijões elunevate saarmaste ja uustulnukaist kobrasteta. Koprast toodi siia Valgevene NSV-st, 1957. a. sügisel lasti viis paari kop-

raid lahti Jänijõkke, kust mõned paarid peagi leidsid tee Mustjõe ja Tarvasjõe piirkonda. Viimaste kallastelt võib siin-seal leida kobraste poolt äranäritud puutüvesid. Seoses kobraste sissetoomisega on kogu Jänijõe vesikond, mis jääb Jäneda—Kose maanteest põhja poole ja raudteest lõuna poole, kuulutatud jahikeelu alaks. Mitte mingisugune jahipidamine, samuti järvede veepinna alandamine, kruusa võtmine ja metsa lageraie ei ole Aegviidu-Nelijärve maastikulisel keelualal lubatud.

*

Eeltoodust on lugeja saanud mõninga ülevaate Aegviidu ja tema ümbruse mägedest ja metsadest, järvedest ja jõgedest. Et veelgi lähemalt tundma õppida siinseid paiku, võtame koos lugejaga kätte matkakepid ning käime läbi Nelijärve teed ja rajad.

MATKATEEDEL

Nelijärvel

Kõige lihtsamini pääseb Nelijärvele rongiga. Nelijärve peatusest jääb turismibaasini pisut üle poole kilomeetri, teed sinna juhatavad teeviidad. Metsavaheline tee teeb käänaku vasakule ja juba paistabki turismibaasi värav ja selle taga eredatoonilised majakesed. Saabuja tähelepanu köidab esmajoones turismibaasi peahoone.

Mõtte rajada Aegviidu-Nelijärvele turismikeskus kerkis esile juba kodanliku Eesti päevil. 1937. a. jõutigi niikaugemale, et alustati turistidekodu ehitustöid. Hoone ehitamise finantseerimise võttis enda kanda tollaegne sihtasutus «Turismi Keskkorraldus Eestis». Turistidekodu ehitamisel püüti jälgida moodsa talutare stiili. Ehitustööd toimusid projekti autori insener H. Perna üldjuhtimisel. Üldjoontes jõuti turistidekodu ehitustöödega lõpule 1938. a. hilis-suvel. Kodanlikus Eestis oli turistidekodu kasutamise lihtsatele töötajatele peaaegu võimatu küllalt kõrgete hindade tõttu, pealegi oli osa ruume alaliselt reserveeritud kodanliku kliki kõrgema ringkonna käsutusse.

Uue elu tõi Nelijärvele nõukogude kord. Esialgelt töötas siin puhkekodu, mis kujundati 1948. a. ümber turismibaasiks. Viimastel aastatel on turismibaasi peahoone juures tehtud mõningaid juurdeehitustöid: hoone katusekorrusele ehitati 20 voodikohaga ühistuba, alumisele korrusele rajati kultuuriliste ürituste



Purgatsi järv. Tagaplaanil turismibaas

ruum ja laiendati sööklad. Praegu on turistide kasutada 70 voodikohta. Hoone mugavust tõstavad elekter, vesivarustus ja keskküte. Järve ja tammemetsa poolsetest külgedest piiravad hoonet rõdud ja terrassid, järve kaldani laskub trepistik. Peahoone lähedale järve kaldale on ehitatud supelhoone ujula ja hüppetorniga. Turistide käsutuses on veel paadisadam 15 sõudepaadiga, ei puudu ka võimlemislinnake ja palliväljakud. Suviti on turismibaasi juures veel paarikümne statsionaarse telgiga laager, ühtekokku suudab siis baas korraga teenindada kuni 180 inimest. Lähemal ajal suureneb kohtade arv veelgi, sest turismibaasi maa-alale kerkib viis nägusat kaminaga suvemaja, iga maja mahutab kaheksa inimest.

Aegviidu-Nelijärve turismibaas teenindab eeskätt turismituusikuga saabunud puhkajaid. 10- ja 20-päevase kestusega tuusiku omanikele korraldatakse ekskursioon Tallinna ja kombineeritud autobussi-jalgsimatku Nelijärve kau-

gemasse ümbrusesse: Voose ja Paunküla mägedesse ja Kiruvere järvele, Kostivere karstialale, Kostivere sovhoosi ja Maardu Keemiakombinaati, Kehra Tselluloosi- ja Paberikombinaati ning Kiviloo ehk Vähkvere lossi varemetele ja mujale. Kahepäevase kestusega 300 km pikkune kombineeritud matk viib turistid põlevkivibasseini ja Narva, jalgsi läbitakse seejuures etapid Tapalt läbi Neeruti Rakverre ja Kohtla-Järvelt Ontikale.

Peale selle on turistidel ja registreeritud matkalehega omaalgatuslikel matkagrupidel võimalik sooritada I raskuskategooria jalgsimatku märgi «NSVL turist» normatiivide sooritamiseks. Aegviidu-Nelijärve turismibaasi metoodikakabineti poolt on välja töötatud kaks kümnepäevase kestusega ca 200 km pikkust marsruuti. Nelijärvelt algab marsruut, mis viib matkajad A. H. Tammsaare suurromaanist «Tõde ja õigus» tuntud Vargamäe väljamägedele, «Kaardiväelase» kahekordsesse miljonärkohoosi (Ahula asundus) ja sealt Järva-Jaani—Koeru ja Rakke kaudu Ebavere mäele, kaudu Porkunisse, «Kalevipoja» lugudega seotud Assamalla ja Rakvere Vallimäele, kust läbi Kadrina, Neeruti ja Tapa tullakse tagasi Nelijärvele. Teist arvestuslikku matka soovitatakse alustada Tallinn-Nõmmelt, kust üle Rannamõisa minnakse Keila-Joale ja Kloogale, käiakse Vasalemma «marmori»-murdudes ja Padise kloostri varemetel, külastatakse Ellamaa jõujaama ja Varbola muinaslinnust ning tullakse läbi Mahtra sõja tandri Paunküla ja Voose mägedele ja sealt edasi matka lõpppunkti Nelijärvele.

Mõnepäevased peatused on Nelijärvel ette nähtud ümber Eesti NSV ja läbi Balti liiduvabariikide autobussimatkadest osavõtjaile. Tänapäeval omandab Aegviidu-Nelijärve turismibaas töötajate hulgas iga aastaga järjest suuremat populaarsust. Seda peegeldab aastast-



Turismibaasi hubases kultuuriliste ürituste ruumis

aastasse tõusev teenindatud turistide arv. Nii viibis 1956. a. suvehooajal Nelijärvel üle poolteise tuhande turisti, s. o. rohkem kui 1948. ja 1949. a. kokku. 1957. a. suvehooajal teenindati Nelijärvel 1772 turisti Moskvast, Leningradist, Armeenia NSV-st ja teistest meie kodumaa paikadest.

Eriti hubane on turismibaasis õhtutundidel. Viiakse läbi kunstilise isetegevuse ja lõkkeõhtuid, kirjanduslikke viktoriine ning kontserte. Tihti esinevad turistidele isetegevuslased Aegviidu kultuurimajast ja Tallinna ettevõttest. Eriti meeldivad puhkajatele Aegviidu pioneerilaagri laste külaskäigud, kus ei puudu laulud ja tantsud. Peale selle korraldatakse turismibaasis regulaarselt kinoetendusi ja loenguid. Rohket kasutamist leiab värskete ajalehtede-ajakirjadega ja huvitavate raamatutega varustatud lugemistuba, rahvarohke õhtuti ka televiisori ümber.

Turistide päralt on Aegviidu-Nelijärve 1. juunist kuni 15. septembrini. Talvekuudel on siin külalisteks sportlased — spordiühingutel ja koolidel. on traditsiooniks korraldada Nelijärvel oma sportlastele talilaagreid ja treeningkogunemisi.

Kuid turismibaasi värav ei ole suletud ka neile, kellel pole taskus turismituusikut — vastupidi, turismibaasi ekskursioonijuhid annavad seletusi ja kutsuvad osa võtma eelseisvast jalgsimatkast kõiki soovijaid. Võimaluse korral laenutatakse baasist ka telke või antakse ööbimiskoht. Talvel töötab Nelijärvel suusa-baas.

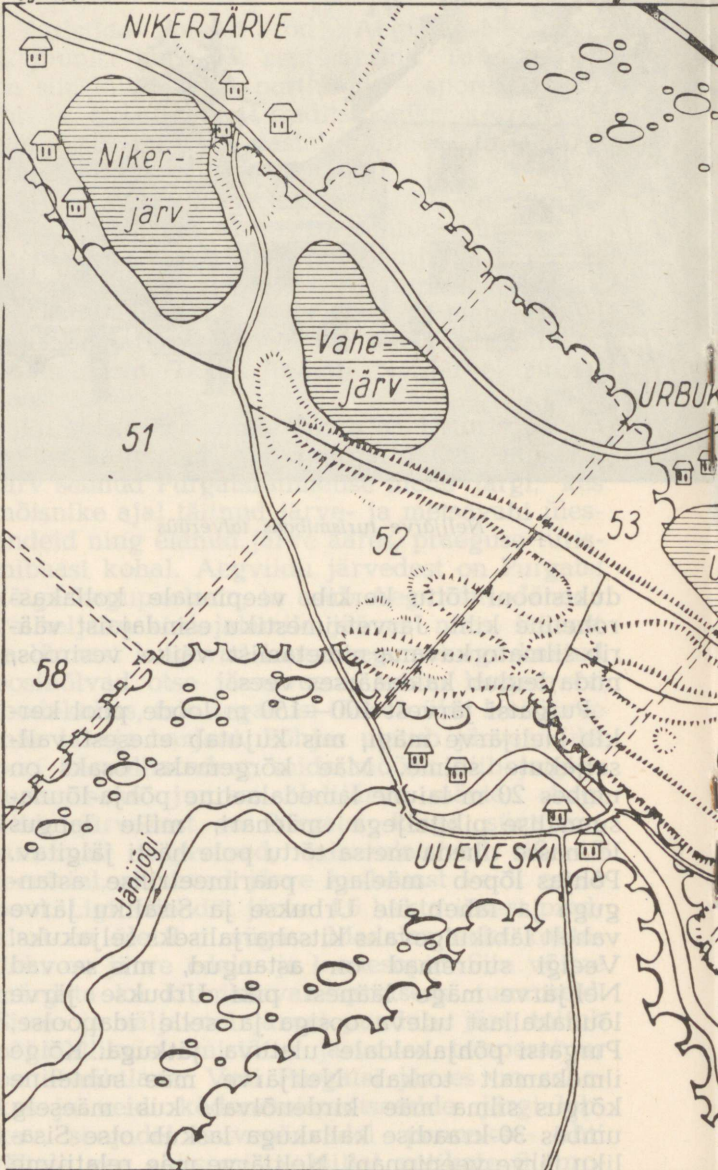
Purgatsi järv, mille ääres asub turismibaas, on üks kaunimaid Aegviidu järvi. Oma nime on järv saanud Purgatsi-nimelise mehe järgi, kes mõisnike ajal täitnud järve- ja metsavahi ülesandeid ning elanud järve ääres, praeguse turismibaasi kohal. Aegviidu järvedest on Purgatsi kõige kagupoolsem, ta asub Aegviidu—Jäneda vallseljaku kirdejalamile jäävas nõos, läänest ja lõunast langevad kuuse-segametsaga kaetud oosinõlvad otse järveveeni, enam laugem on loodekallas, mis aegamisi tõuseb üles Nelijärve mäe lavaja harjani. Põhjas ulatub järveni üks oosi kõrvalharudest, mida mööda viib jalgte turismibaasi juurest Nelijärve mäele. Aegviidu järvedest on Purgatsi kõige sügavam, suurimad sügavused, mis ulatuvad 12—13 meetrini, esinevad järve keskosast veidi edela pool. Ligi viiendik järve 4,6 hektarilisest pindalast on üle 8 m sügav. Madalamateks kohtadeks on järve edela- ja loodesopid. Siin võime märgata ka kinnikasvamisprotsessi tunnuseid. Sisse- ja väljavool järvel puudub, järv toitub põhjaallikaist, mistõttu järvevee temperatuur on ebaühtlane. Vesi Purgatsi järves on rohekas ja veidi kõdunemisprotsesside järgi leh-kav, soojadel suvepäevadel pannakse tihti tähele vee «õitsemist», millal vetikate ülepro-



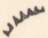
Nelijärve turismibaas talverüüs

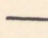
duktsiooni tõttu kerkib veepinnale kollakasroheline kiht. Järvetaimestiku esindajaist väärrib silmatorkavana nimetamist väike vesiroos, mida leidub kaldaäärses vees.

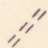
Purgatsi järvest 100—150 m loode pool kerkib Nelijärve mägi, mis kujutab enesest vallseljakute sõlme. Mäe kõrgemaks osaks on umbes 20 m laiune lamedalaeline põhja-lõunasuunalise pikiteljega mäehari, mille langus lõunasse tiheda metsa tõttu pole hästi jälgitav. Põhjas lõpeb mäelagi paarimeetrilise astanguga ja läheb üle Urbukse ja Sisaliku järve vahelt läbikulgevaks kitsaharjaliseks seljakuks. Veelgi suuremad on astangud, mis seovad Nelijärve mäe läänest piki Urbukse järve lõunakallast tuleva oosiga ja selle idapoolse, Purgatsi põhjakaldale ulatuva jätkuga. Kõige ilmekamalt torkab Nelijärve mäe suhteline kõrgus silma mäe kirdenõlval, kus mäeselg umbes 30-kraadise kallakuga laskub otse Sisaliku järve veepinnani. Nelijärve mäe relatiivne




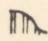
51 Kvartali numbrid

 Reljeefi kallakud

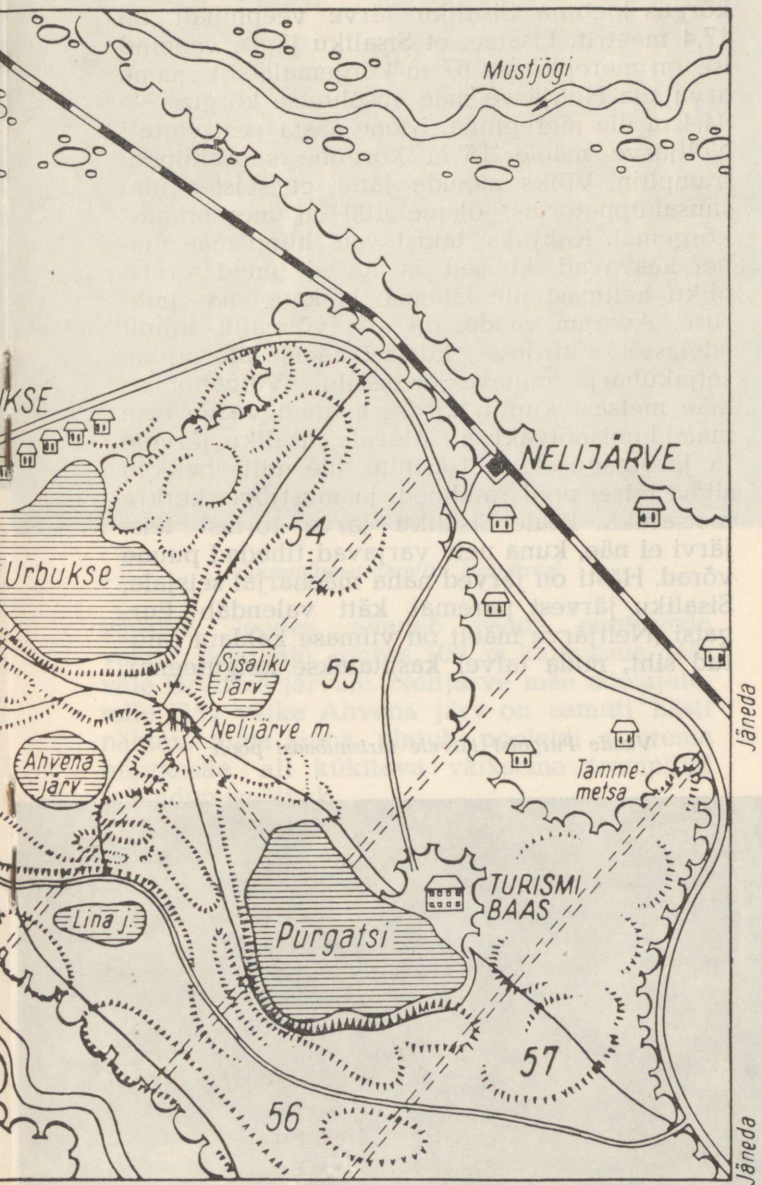
 Jalgrajad

 Sihid

 Hooned

 Suusahüppe trampliin

NELIJÄRVE



Metsaserv
Maantee

Pöösastikud
Metsatee

kõrgus loetuna Sisaliku järve veepinnalt on 17,4 meetrit. Lisame, et Sisaliku järve veepind ise on merepinnast 67 m kõrgemal; siit saame arvutada Nelijärve mäe absoluutse kõrguse — 84,4 m üle merepinna. Mõne aasta eest ehitati Nelijärve mäele 15 m kõrgune suusahüppe-trampliin. Võiks meelde jätta, et seistes ülal suusahüppetornis, oleme 100 m merepinnast kõrgemal. Kahjuks takistavad hüppemäe ümber kasvavad kuused ja kased meid tornist pilku heitmast üle lähema ja kaugema ümb-ruse. Avaram vaade on siit võimalik ainult edelasse ja kirdesse. Edelast näeme üle mitme seljakuharja mineva metsasihi Valgehobuse mäe metsast kuplit, kirdes avaneb vaade otse maandumisnõlvaku all olevale Sisaliku järvele ja järvetagusele metsasihile, üle mille hakkab silma teisel pool raudteed ja mustjõge kerkiv metsatukk. Peale Sisaliku järve tornist teisi järvi ei näe, kuna neid varjavad tihedad puude võrad. Hästi on järved näha mäeharjal seisjale. Sisaliku järvest paremat kätt valendab Purgatsi (Nelijärve mäelt on viimase kaldani raiu-tud siht, mida talvel kasutatakse kelguteena),

Vaade Purgatsi järvele turismibaasi poolt





Suusahüppetrampliin Nelijärvel

vasakul, loodes, avaneb vaade puutüvede vahelt paistvale, umbes 100 m kaugusele jäävale Urbukse järvele. Nelijärve mäe edelajalamile jääv väike Ahvena järv on samuti hästi nähtav, kuna sinna ulatub pooleldi suurema hüppemäe all kükitava väiksema trampliini maandumisnõlvak.

Oma mõõtmetelt jäävad Nelijärve suusahüppetrampliinid kaugele maha vabariigi suurematest hüppetornidest. Ka kõige parema hüppetehnikaga sportlased ei suuda suuremalt mäelt 30 meetrist kaugemale küündivat hüpet välja pigistada, vanemalt ja väiksemalt hüppemäelt on võimalik sooritada kuni 17-meetrilisi hüppeid.

Nelijärve mägi ei ole mitte üksnes mäeseljakute sõlmeks, vaid ka teederistiks — jalgradasid kulgeb siit igasse ilmakaarde. Kuhu minna? Põhjapoolsemat teerada mööda pääseb kõige paremini Piibe maanteele ja sealt edasi

raudteepeatusesse. See teerada jälgib umbes 200 meetri ulatuses kirdesse kulgeva vallseljaku ebatasast harja ja viib välja Piibe maanteele Nelijärve peatusest paarsada sammu loodesse jääva kurvi kohal. Eriti huvitav on sellel teerajal minna Urbukse ja Sisaliku järve vahelt läbi. Kitsas rada läheb kord madaldu-des, siis aga uuesti tõustes piki Urbukse idakallast, järv ise jääb 10—15 meetrit madalamale, otse vallseljaku jalamile. Teisel pool eraldab Sisaliku järve mäejalamist kümne-konna meetri laiune soiselt niiske kaldavööde, mis tunnistab, et järve pind on kunagi olnud palju suurem praegusest. Veelgi laiem on soine kaldavööde järve idakaldal, kus ta läheb üle rabastunud männimetsaks selle all kasvavate villpeade, rabamurakate, sinikate, sookailude ja kukemarjadega. Kinnikasvanud järve osas, mis pole veel kattunud metsaga, kasvavad peamiselt tarnad, soopihlad, ubalehed, jõhvikad ja turbasambla liigid.

Urbukse (ka Urbuse) järv on oma nime saanud järveäärse talu järgi. Järve rohekas-kollase värvusega vesi on võrdlemisi puhas ja mineraalainetevaene. Kinnikasvamine Urbukses toimub väga aeglaselt. Erinevalt teistest selle järvederühma järvedest võib Urbukses täheldada kahte sügavamat põhjanõgu, kuna ülejäänud järvedes esineb ainult üks süvik. Suurimad, 8—9 meetrini ulatuvad sügavused esinevad järve põhja- ja lõunapoolses osas, viimaste vahele jääb madalam liivapõhjaga seljak. Järves kasvavatest veetaimedest pälvivad tähelepanu vesilobeelia ja järve-lahnarohi. Järve idakaldal kerkiv vallseljak on meile juba tuttav, samasuguse kõrge oosi leiame ka lõunakaldalt. Urbukse kirdekaldale ulatub mitu rööbitist segametsaga kaetud liivakühma, milledest suurim ulatub tõmbi poolsaarena kauge-male järve. Kui vaadata selle poolsaare otsast lõunasse, näeme vastaskaldal toredat seljaku-



Metsasiht talvel

nõlva katvat metsa — all, veepiiri ääres sanglepa-vitspaju võsastik, selle kohal kase-kuusemänni segamets. Järve loodekaldalt leiame mitmeid majapidamisi, Urbukse talu kõrvale on siia kerkinud väike aleviosa.

Aga kuhu viivad meid Nelijärve mäelt lõunasse ja edelasse laskuvad metsarajad? Minnes piki seljakuharja lõunasse, jõuame jällegi

Purgatsi järve kaldale. Siit järve lääne- ja lõunakaldalt avaneb maaliline vaade üle järve paistvatele turismibaasi hoonetele. Teine, edelasse viiv rada juhib matkaja Ahvena järve kaldale. Väike ümarakujuline Ahvena järv on oma nime saanud ahvenate järgi. Neid on ka praegu järves, kuigi mitte eriti rohkesti. Järveke asub katlataolises, metsaga kaetud seljakutest ümbritsetud sulglohus, järvest kagu ja loode pool oosid madalduvad, lääne pool leidub veel teisigi seljakutevahelisi väikesi katlaid, kuid järvi nende põhjas ei ole. Veepinna tasemelt (72 m ü. mp.) on Ahvena järv kõrgeimaid Aegviidu järvede peres. Kuivema kaldariba leiame järve kirdesopist, mujal on kaldad pehmed ja mudased. Siin-seal kalda ääres õõtsuvad väikesed ujuvad saared. Järvevesi on võrdlemisi selge ja läbipaistev, mudane põhi annab aga veele tinaläikelise mustja helgi.

Ahvena järve idakaldalt viib üle kolme seljakukünnise minev jalgrada välja Uueveskilt Jäneda poole suunduvale teele. Teisel pool teed rõõmustab jällegi silma läikiv veepind — väike Lina järv. Järveke on jõudsalt kinni kasvanud, kuiva jalaga lahtise veeni minek osutub peaaegu võimatuks — jalge all vajuv rohusoo sunnib otsima kindlamat maad. Lina järve soostunud kallaste taimkattes esinevad mitmed tarnade liigid, villpead, ubalehed, rabakad, soovõhud ja laialehised hundinuiad. Piki kallast laotub tüse samblavaip, sellele järgneb väike kitsas lemberiba. Kinnikasvamisprotsessi soodustavad mitut liiki vabalt ujuvad taimed, nagu vesikarikas, kollane vesikupp ja ujuv penikeel. Järvenõo idaserval kasvab tihe sanglepalodu, lõunas eraldab järve Jänijõe luhast madal liivakünnis. Kui jätta Lina järv vaskut kätt ja minna teed mööda edasi, jõuame peagi üle Jänijõe viiva sillani. Siin, Uueveskil, oli kunagi Jäneda mõisale kuuluv vesiveski, mis aga juba ammu maha põles. Kunagisest

hoonest on säilinud ainult jõepõhjas lamav veskikivi ja mõned müüritükid. Praegu on Aegviidu-Uueveski Türi metsatööstuskeskuse Tapa metsapunkti asukohaks, varem asus siin Aegviidu metskonna kantselei. Kodanliku korra lõpuaastail oli Uueveskil veel kellelegi sakslasele kuuluv nutriafarm.

Uueveskilt on soovitatav edasi minna lääne suunas, piki Nikerjärvele viivat teed. Õige pea ületab tee taas Jänijõe ja suundub metsa vahele. Vasakut kätt jääb siin noor tihe istutatud männimets, paremale vanem ning hõredam mäkketõusev okasmets. Kahes kohas ületab tee sihid, millede kohal kõrged seljakuharjad on eriti hästi nähtavad. Väga huvitav on ronida 52. ja 53. kvartali vahelist sihti mööda mäkke. Oosiharjale jõudes näeme, et teisel pool kerkiavad veel kaks seljakut. Alla, üles, alla ja jälle üles. All, seljakutevahelistes pikilohkudes on tükati isegi niisket soist pinnast, mäerinnakul kaob aga rada rinnuni ulatuvate vaarikate ja nõgeste vahele hoopis ära. Viimasel, kõrgemal vallseljakul leiame eest suurema jalgte. Paremale pöörates viib see rada meid Urbukse järveni ja sealt edasi Nelijärve mäeni, vasa-kule minnes jõuame aga Vahejärve kõrgele lõunakaldale. Vahejärv on oma nime saanud asendist kahe suurema järve — Nikerjärve ja Urbukse vahel. Vahejärve kaldad on üleni ümbritsetud metsast, ainult üle järve kasva-

Nikerjärv



vate mändide vahelt võib näha Piibe maantee valendavat teelinti. Suviti on vesi Vahejärves tunduvalt soojem kui teistes Aegviidu järvedes, nähtavasti on siin allikaid vähem ja järvis madalam. Veetaimedest ümbritseb väike vesiroos katkematu vööna kaldaäärt, siin-seal hakkab silma vesikuppude kollaseid õisi. Järves leidub ka väike ujuv saareke. Vahejärve kohal madaldub vallseljak ja jalgrada viib välja Uueveski tee. Taamal helgib järvi. Paremini näeme teda, kui läheme liivakühmupidi minevat teed veidi edasi.

Nikerjärv — nii on selle järve nimi — on Aegviidu järvedest kõige loodepoolsem. Järve lõunasopiga külgneb väike rohusoo, põhjakallast palistab madal niiskevõitu niit, idas ulatub kõrge kuiv kallas kuni veepiirini. Järve põhja- ja läänekaldale jäävad mõned majad. Piibe maanteest põhja pool olevalt künniselt leiame metsatöölise asula.

Turismibaasi tagasiminekuks võib valida tee ümber Vahejärve ja sealt jalgraja kaudu Nelijärve mäele. 4 kilomeetri pikkune tutvumiskäik Aegviidu järvede ja Nelijärve mägedega lõpeb turismibaasi juures. Rongile tõttavad matkamehed võivad valida Aegviidu jaama või Nelijärve peatuse vahel — mõlemani jääb Nikerjärvelt maanteed mööda ligikaudu 1,75 kilomeetrit.

Aegviidu — Kõrvemaa pealinn

Nikerjärvelt on Aegviidu esimeste majadeni tubli kilomeeter maad. Enne alevi vahele jõudmist mõodutakse kultuuri alal töötajate ametiühingu vabariikliku komitee suvilast (endine Trükitöölise Kodu), viimane jääb küll paarsada meetrit maanteest kõrvale paksu metsa sisse, kuid maanteelt pöörab alla puhkekoduni avar siht.



Aegviidu kultuurimaja

Raudteest lõuna poole jäävas aleviosas pälvib suurema hoonena tähelepanu kahekorruselise luitunud puumaja, mida rahva seas tuntakse Lungi maja nime all. Omal ajal oli selles majas Aegviidu trahter. Suurem osa Aegviidu alevist jääb raudteest põhja poole, Piibe maantee ja Mustjõe lammi veerul kasvava kuusemetsa vahele. Alevi vanema osa moodustavad Aegviidu raudteejaam ja selle taha, teisele poole Piibe maanteed jäävad majad, kus paikneb ka enamik Aegviidu ameti- ja ühiskondlike asutusi. Siin, üsna raudtee ülesõidukoha juures asuvas valges nurgatornikesega majas paikneb Aegviidu alevi täitevkomitee. Naabermajas töötab alevi suurim kaubandusettevõtte — kooperatiivkauplus. Jaama vastas olevas toidubaaris on võimalik keha

kinnitada, samas majas töötab ka juuksur. Kõrvalmaja uksele juhatavad sidejaoskonna ja tööhoiukassa sildid kätte vastavate asutuste asukohad. Keskkooli Aegviidus veel ei ole, õpilasi olevat vähevõitu. Kohaliku 7-aastase kooli päralt on üks Aegviidu vanimaid hooneid, kus omal ajal asus hobupostijaam. Hilisemal ajal on praegust koolimaja laiendatud mitme tiiva juurdeehitamise teel. Alevi eakamate ehituste hulka tuleb arvata ka Piibe maanteest paar-kolmsada meetrit eemale, Pärna tänava äärde jääv nn. «Mustakäpa suvemaja» — omaaegne Lehtse paruni «jahiloss», millest nüüd on saanud alevi kultuurimaja. Kultuurimaja juures töötavad muusika- ja draamaringid, tegutsevad mees- ja naisansamblid ning naiskvartett. Kooli- ja kultuurimaja eakaaslaseks on toidubaari naabriks olev nn. «Tondiloss» — kunagine parun Nerlingi maja; «Tondilossi» tiitli saanud see paljude umbsoppidega ja pimedate nurkadega hoone sõja ajal, kui ajuti tühjalt seisnud maja oli noortele kooskäimise kohaks.

Aegviidu kasvamisele aleviks on kahtlemata aluse pannud raudtee. Enne Tallinn—Peterburi raudteeliini rajamist (1870. a.) ja Aegviidu jaama ehitamist oli siin peale hobupostijaama ja kõrtsi paar üksikut maja. Tõenäoliselt tekkis väike asula siia seoses Piibe postmaantee ehitamisega XVII sajandil. Aegviidu ja Pilla-palu vahel teeb Piibe maantee suure kaare. Ümber soode ja rabade mineva tee rajamine võttis kaunis palju aega, mistõttu siinset paika hakati viidetud aja järgi Aegviiduks kutsuma. Aegviidu nime võime leida XVIII sajandi lõpul ilmunud kaartidelt. 1796. a. avaldatud L. A. Mellini Liivimaa atlase Järvamaa kaardil esineb Aegviidu kujul Aegwid, 1809. a. ilmunud Harjumaa kaardilt leiame sama nime juba kujul Aegviid. Hiljem kerkis Aegviidu metsa alla parunite suvilaid. Parunitelt sai Aegviidu ka «peenema» nime — Charlottenhof.



*Aegviidu ehitab. Silikaltsiitplokkidest maju raadio-
releeliini vahejaama töötajatele*

Aegviidu ja Raasiku on Tallinna ja Tapa vahel esimestena välja ehitatud raudteejaamad. Esialgul pidi Aegviidust saama isegi sõlmjaam, kuna oli kavatsus ehitada siit haruliin Tartu suunas. Selleks ehitati Aegviitu ka kivist depoohoone, alles hiljem tuldi otsusele rajada raudteesõlm siiski Tapale.

Raudteejaama ehitamisele järgnenud pool-
sada aastat ei toonud Aegviidu ellu olulisi
muudatusi. Võiks vahest märkida, et 1890. a.
laskis tolelaegse Lehtse mõisa omanik v. Uex-
küll ehitada Aegviitu «kõrverahva rõõmuks»
väikese puust kabeli, millest sai Ambla abi-
kirik. Alles käesoleva sajandi esimese veerandi
lõpul anti Aegviidule kodanliku valitsuse poolt
suvituskohtadele ettenähtud õigused. Pärast
seda hoogustus siin suveks väljaüritavate

tubadega väikemajade ehitamine. 1925—1926. a. paiku jagati raudteejaamast põhja poole jäävatel liivakühmadel olev maa ja mets ehituskruuntide soovijate vahel ära. Mõne aastaga kerkis Tamme ja Vahtra ning nendega ristuvate Kase, Kastani, Pärna ja Papli tänavate rajoonis kümneid aedade ja puude-põõsaste vahele jäävaid nägusaid verandade ning rõududega väikeelamuid.

Alevi planeerimise ja väljaehitamise küsimustes etendas oma osa ka kuni 1940. a. tegutsenud Aegviidu Kaunistamise ja Korraldamise Selts. Viimase eestvõttel rajati Mustjõe äärde supelhoonega ujula ja kohvik. Kahjuks hävines see suvitajate ja aegviidulaste poolt armastatud puhkepaik sõjatules ega ole tänaseni taastatud.

Suurte ehitustööde aastana läks Aegviidu ajalukku 1957. aasta, millal Aegviitu hakati ehitama Tallinn—Leningradi raadioreleeliini vahejaama. 1957. a. sügiskuudel kerkis üle Aegviidu metsade 85 m kõrguse terasmasti siluett. Linnadevahelise raadioreleeliini kaudu vahetatakse televisioonisaateid ja antakse edasi üheaegselt sadu telefoni-kaugekõnesid. Paralleelselt releejaama masti ja hoonetega kerkis Aegviidu mändide alla terve tänavatäis sili-kaltsiitplokkidest elumaju releejaama töötajatele. 1958. a. valmib ka Kehra—Aegviidu kõrgepingeliin, millega laheneb alevi elektrifitseerimise küsimus. Seniajani varustas alevit elektrienergiaga tehase «Lessoprodukt» saetööstuse väike jõujaam, mis kaugeltki ei suutnud kõiki vajadusi rahuldada.

Aegviidu lähikonnast väärib nimetamist umbes kilomeeter alevist põhja poole jääv Kosenõmme küla. Kosenõmme sillalt avaneb maaliline vaade Mustjõe ja tema äärsetele niitudele. Aegviidust pääseb Kosenõmmele peale Piibe maantee veel läbi metsa kulgeva sihi ehk varasematest aegadest tuntud nn.



Mustjõgi Kosenõmme kohal

«suvisakste promenaadi» kaudu. Omal ajal olid Kosenõmmel saeveski ja kõrts, mis nüüd on ammu hävinud. Tänapäeval asub siin Aegviidu külanõukogu kantselei. Kosenõmmelt mõned kilomeetrid põhja poole jäävad nn. Vargamäed. Räägitakse, et ennemuiste olnud siin muinaslinnus. Vargamägede nime on need liivakujatised saanud sellest, et vanasti käinud Koitjärve kandis pesitsenud röövlid siin Piibe maanteel liikuvaid teekäijaid ja viinavoore kimbutamas.

Matk Jänedale

Palju huvitavat pakub matkajatele Jäneda ümbrus. Neljärvelt on Jänedale 3—4 kilomeetrit. Kõige lihtsamini pääseb sinna Piibe maanteed mööda, muljeterikkamaks osutub aga matk piki vallseljakut.

Purgatsi järve äärest kagu poole minnes lõpevad varsti mäeseljakud ja teerada laskub alla Jänijõe kaldale. Edasi viib tee üle purde ja kaob vastaskaldal kasvava noore männiku vahele, põikab siis üle soise heinamaasiilu ja viib välja kuiva metsa alla, milles tunneme ära vahepeal katkenud ning nüüd taasjätkuva vallseljaku lamedavõitu harja. Siin kuskil lähedal peavad olema ka Siniallikad. Poeme läbi võsa, mis palistab seljandiku edelajalamit. Eest leiame omapärase rohusoosone, mis paari-kolmesaja meetri ulatuses kuni saja meetri laiuse vööndina ääristab oosijalamit.* Siin-seal, päris sooserval ja ka kaugemal köidavad tähelepanu arvukad laukad ning laugasjärvikud, kuid ligipääs neile osutub jalge all õõtsuva soopinnase tõttu üsnagi raskeks. Kui siiski mättalt mättale minnes mõne lauka servani jõuame, näeme tavalise pruuniveelise rabalauka asemel sügavalt rohekassinise varjundiga imeselget veepeeglit. Siniallikad on umbes 5—6 m sügavused ja väga lubjarikka veega. Allikate järsuveerulistel seintel ja põhja visatud roigastel valendavad lubivetikad tõendavad ilma proovimata vee suurt kalkust. Kaugemal torkavad silma tasase, otsekui valge paepõhjaga madalaveelised loigud. Tegelikult on ka siin sügavad laukad, kus õhuke kord lubivetikaid katab mitme meetrini ulatuvat lendmuda kihti. Siniallikad on elavaks näiteks

* Siniallikatele pääseb ka Piibe maanteelt Jäneda asunduse jõeäärsete perede kohalt alla keerates ja üle silla metsa poole minnes.

kunagi olnud ja nüüd kinnikasvavast järvest, mille allikakohad on tänini suutnud vastu panna maastumisprotsessile.

Siniallikate juurest jätkub tee piki kõrgenevat vallseljakut. Üsna pea jõutakse järsakuliste nõlvadega Leivamäele, suusatajatele olevat siit allasõit omamoodi «leivanumbriks», kuna mäekallak laskub otse jõeni. Suvel on Leivamägi oma maasikate ja pähklipõõsastega meeldivaks puhkekohaks matkajatele. Leivamäelt kulgeb metsaalune tee siit mõnesaja meetri kaugusele jääva Lipumäeni. Lipumäel on ammust ajast süüdatud jaanitulesid ja peetud rahvapidusid. Ennevanasti oli Lipumägi palju suurem, nüüd on ta kaguküljele kaevatud tohutu Jäneda-Vanaveski kruusauk. Lipumäelt avaneb vaade üle terve Jäneda. Otse all, jõekaldal on valge kivihoone. See on Jäneda-Vanaveski — 1591. a. rajatud veski hilisemaid järglasi. Veskest vasakule, mõlemale poole Kose maanteed jääb valgete aknaraamidega ja nurkadega tumepunaste majade rida — Jäneda tööliküla. Tihti kutsutakse tööliküla mõisapäevilt säilinud Teoküla nimega. Teoküla hoonetest on ajaloolise minevikuga praegune velskripunkti maja, kus vanasti olnud haagikohus.

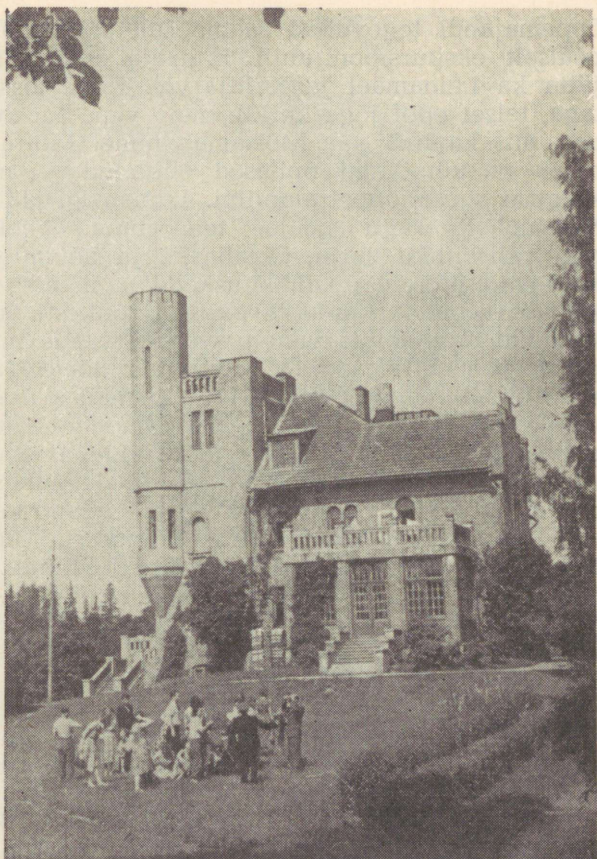
Küla taga, teisel pool maanteed, kerkib taas metsatuka sisse jääv vallseljak. Vasakule, vallseljaku jalamile jääb kohati kõrkjaisse kasvanud Veskijärv. Järve taga näeme nn. Järveniitu — kultuurheinamaad, mille pind on umbes meetri võrra madalamal temast tammidega eraldatud paisjärve veepinnast. Räägitakse, et tammide ehitamisel jätkus ametit kahele mehele tervelt kaheks aastaks, mulda ja kruusa saadud aga lähedalolevast vallseljakust, millest kaevatud Jäneda mõisast Kallijärvele minev hobusetee läbi.

Lipumäelt alla minnes seame sammud Jäneda Põllumajandustehnikumi suunas, mille hooned

paistavad niitude taha jääva pargi servalt. Eelkõige rõõmustab silma tehnikumi tornidega peahoone.

Jäneda kuulub meie kodumaa vanimate asulate hulka. Siin, praegusest tehnikumihoonest mõnisada meetrit kagu poole jääval väikesel oosilaval, nn. Linnamäel asus üks muinaseestlaste maalinnadest. Jänedat läbis Voose, Kiviloo ja Raasiku kaudu Tallinna alt ning Harjust tulev ja siit üle Pala ning Ohepalu Rakvere poole minev põline kaubatee. Vanim teadaolev mäрге Jäneda mõisa (saksapäraselt Jendel) kohta pärineb 1353. aastast, millal Tallinna piiskop omandas siin 5 adramaa suuruse maatüki. Edasi on teada, et kui piiskop külastas oma Virumaal olevaid mõisaid, ööbis ta alati Jänedal; siis viis siit juba harutee üle Ambla Porkunisse ja Avispääle. Hilisematel sajanditel leiame Jäneda mõisaomanike nimekirjast mitmete aadlisuguvõsade esindajaid, rohkem mälestusi on rahva seas säilinud viimaste mõisaomanike von Benckendorffide kohta.

Käesoleva sajandi algul oli Jäneda üsna heal järjel olev mõis. Mõisal oli 3245 tiinu põllumajanduslikku ja metsamaad, peale aurujõul töötava piiritusevabriku olid siin veel meierei, sae- ja jahuveski ning tellisevabrik, palju tulu andsid kasvuhooned ja puukool. 2. mail 1902. a. tabas Jänedat ränk tuleõnnetus — praeguse spordiväljaku kohal olnud puust härrastemaja korstnast pääsenud punane kukk valla, ühtekokku põles mõisas maha 13 katust. Mahapõlenud häärberi asemele hakati Esimese maailmasõja eel ehitama uut mõisahoonet. Algul ehitati valmis alumine korrus, praeguse kuju omandas see inglise ehitusstiili järeleaimav hoone 1915. a. Sõja ja revolutsiooni tõttu jäi teostamata kavatsetud hilisem kagutiiva juurdeehitus. Hiljem, 1920. a., anti mõis kodanliku riigi poolt Eestimaa Põllumeeste Kesksele, kes tõi siia 1918. a. Tallinnas ellu kutsutud



Jäneda Põllumajandustehnikumi peahoone

Põhja-Eesti põllutöökeskkooli. 1944. a. lõpul alustas endise põllutöökooli baasil tegevust nõukogulik õppeasutus — Jäneda Põllumajandustehnikum, mis valmistab ette nooremagronoomi kvalifikatsiooniga põllumajandusspetsialiste.

Külalistele pakub Jäneda palju huvitavat. Tehnikumi ja mitmekülgsete tootmisharudega

õppemajandi tegevusest saame seletusi koha-
pealselt ekskursioonijuhilt. Käimata ei maksa
jätta ka Linnamäel ja Kallijärvel. Kohe lossi
taga, teisel pool jõge kerkib meie vana tuttav
oos, mis kannab siin Mõisamäe nime. Mõisa-
mäele on tehnikumi õpilased ehitanud 7,5 m
kõrguse suusahüppetrampi. Linnamägi jääb
Mõisamäelt kagu poole, tee sinna läheb
piki vallseljaku harja. Oosiharjal ja nõlvadel
kasvavad põlised puud, kuuskede ja mändide
kõrval ei puudu kased ja pärnad, rohkesti on
sarapuid. Puutüvede vahelt avaneb vaade nii
paarteist meetrit allpool sulisevale jõele ja
selle äärsele niidule kui ka kaugemalt paist-
vatele tehnikumi ja õppemajandi hoonetele ja
põllustatud väljamägedele. Enne Linnamägi
laskub oosihari sadulakuruna madalamale,
nähtavasti on siin tegemist kunagise vallikraa-
viga, mis eraldas pealinnust eellinnusest. Üle
100 meetri pikkune pealinnuse ase — Linna-
mägi — kujutab endast tasast lõuna poole laie-
nevat platood. Põhjapoolses osas on platoo
laius ligi 20 meetrit, lõunaserval üle kolme
korra suurem, platoo nurkadelt kerkivad paari-
kolme meetri kõrgused vallid. Tänapäeval
kasutatakse Linnamäe põhjanurka vabaõhu-
pidude korraldamise paigana, lõunaosa võtab
enda alla sarapik.

Linnamäest lõuna pool hargneb vallseljak
kaheks, seljakuharude vahele jääb tasase põh-
jaga sulglohk. Kunagi oli selles lohus järv,
paar-kolm inimpõlve tagasi elanud siin mees,
kes teinud külarahvale vokke, vokitegija järgi
saanud lohk Treiali lageda ehk augu nime.

Kallijärvele pääseb Linnamäe alt otse läbi
võsastiku, kuid võib ka minna Mõisamäele
tagasi, kust viib trepptee alla järveni. Soojadel
suvepäevadel meelitab Kallijärv oma ujumis-
võimalustega, järvel on ujula ja väike torn
vettehüppajaile. Ka õngemeestel tasuvat järvel
aega viita. Kallijärve läänekaldal asuva Jäneda



Metsarada Purgatsi järve kaldal

algkoolihoone minevik on üsnagi huvitav. 1837. a. ehitanud mõisnik endale siia jahimaja. Hiljem tehti hoonele juurdeehitusi ja anti kooli kasutada. Tulekahju järel, samuti pärast mõisa ülevõtmist kolinud siia parunipere. Ühel suvel olnud Kallijärvel Benckendorffide pool puhkust veetmas tuntud inglise kirjanik Herbert Wells,

kes hiljem väljendas, et kui tal kunagi veel avaneb võimalus, siis tuleb ta tagasi siia, kus on põhjamaist kargust, selgust ja rahu.

Mõningaid märkusi kaugemast ümbrusest

Aegviidu ja Jäneda kohta võib öelda, et oma 3-kilomeetrilise linnulennulise kaugusega Nelijärvelt on nad matkasportlasele päris käe-jala juures. Kuid Nelijärve ümbrus pakub häid võimalusi ka pikemate jalgsimatkade või suusaretkede sooritamiseks. Nii vääriks küllasta-mist Valgehobuse mägi, samuti Rehesaare oma «Suurkivi» ja Jänijõe-äärse põlise uhtlamm-metsaga.

Valgehobuse mäele minekuks võime valida kas Aegviidu-Uueveski või Jäneda-Vanaveski. Esimesest jääb Valgehobuse mäeni umbes 7 kilomeetrit ja minna tuleb metsapunkti juurest lõuna suunas viivat teed mööda. 2,5 km kaugusel Uueveskist ületatakse väike ojake ja jõutakse nn. Tondinõmme alla, kus asub üks vaigutuslanke. Siin võib näha, kuidas kogutakse metsakeemiatööstusele vajalikku toorainet — männivaiku. Veel veidike maad ja äkki muutub maastik mägiseks. Vaevalt jõuab tee tõusta mäekühmu harjale, et kohe teisest küljest alla laskuda. Oleme jõudnud Punamägede põhjapiirile. Varsti lõpeb mets ja tee jõuab Tindimäe metsavahikoha juures Mägede küla vahele. Küla väärrib oma nime — mägi siin ja mägi seal, kühm siin ja kungas seal. Raske oli Mägede peremeestel mäenõlvadel ja oruveerudel künda ja punakalt liivapinnalt kasinat 6—7 seemne suurust saaki koguda. Traktoritel ja kombainidel polnud Mägede järsakuil samuti suurt pealehakkamist ja nii juhtuski, et viimastel kevadetil pandi Mägedel põldudele kartulite asemel maha hoopis noored männitaimed. Nüüd on noor mets juba põlvepikkune, mõne aasta

pärast jäävad aga Mägede perede korstnadki mūhava mēnniku varju.

Valgehobuse mēgi — 106 meetrit merepinnast kōrgemale ulatuv metsatukaga kōrge kuppel — asub kūla edelaserval, tema jalamile jäävad Huntaugu, Jaagu, Muru ja Sillaotsa pered. Aastakūmnete eest olnud mēehari mōisapōldude all, siit avanenud avar vaade üle kogu ūmbruse. 1897. a. ehitati Valgehobuse mēele triangulatsioonitorn, mis on juba ammu hāvinud. Torni ehitamise aegu juhtunud ūhe talupoja valge hobusega ōnnetus — rasket palgikoormat ūlesmākke vedades saanud hobune surmā. Vaese looma mēlestuseks hakatudki mēge Valgehobuse mēeks nimetama. Pärast maa minekut talude kätte kēinud kōrge mēeharja ūlesharimine talunikel ūle jōu ja sinna lasti mets peale kasvada. Metsa alt jaid vabaks mēe ida- ja lōunanōlvad, samuti paarikūmne meetrilise ulatusega vāike lagendik mēe tipul, kust kaugem vaade on vōimalik ainult ūle sihi kagu suunas. Mēenōlvadelt ja metsaservalt avaneb tore vaade ūmbruse metsadele ja mēgedele. Hea nāhtavuse korral leiame taevarannalt Jārva-Madise ja Ambla kirikute nooljad tornid ning Aegviidu raadioreleeliini masti. Valgehobuse mēgi oma paarisaja meetri kaugusele ulatuvate nōlvadega oli ka suusatajatele paradiisiks, kuid 1955. a. mēekūlgedele istutatud noor mēnnimets kipub siin mēesuusatamise vōimalustele kriipsu peale tōmbama.

Tagasiteeks vōime valida marsruudi ūle Lehtmetsa-Risti Jānedani (8,5 km). Sillaotsa pere juurest, kus praegu elab Mēgede metsavaht, leiamegi vajaliku teeotsa. Ida suunas minnes lābime vaigutuslangi, jātame mēed seljataha ja jōuame sirge, kagu poole mineva tee otsani. See soise metsa ja heinamaa vahelt lābiminev tee viib meid Risti koolimaja kohal vālja Kose—Jāneda maanteele, Jāneda-Vana-

veskini jääb siit veel 6 km. Loodusesõpradele olgu öeldud, et Risti algkooli juhatajana tegutses sõjajärgsetel aastatel üks omaaegseid agaramaid looduseuurijaid — Julius (Teet) Lunts.

Peale kirjeldatud teede võib Valgehobuse mäele minna ka vähemkäteldavaid metsaradu pidi. Üsna huvitav oleks sisse astuda metsade keskele jäävasse Salu talusse, mis oma korstnata suitsutarest elamu ja puust majapidamisinventariga on nagu tükike vabaõhumuuseumi tegelikus elus.

Rehesaarde pääseb nii Aegviidust kui ka Nelijärvelt. Nelijärvelt minnes keerame Uueveskil Mägede teele, millelt umbes 2 km kaugusel metsapunktist pöörabki paremale Rehesaarde viiv metsatee. Enne metsavahimajani jõudmist leiame tee äärest vanu saviauke — kunagi oli Jäneda mõisal Rehesaares tellisevabrik, kus põletati telliseid nii Jäneda lossi kui ka kõrvalhoonete ehitamiseks.

Metsavahimaja juurest umbes kilomeeter allavoolu kaob Jänijõgi metsasügavusse. Mitte igal sammul ei kohta Eestis sellist metsa. Mida siin silm küll ei näe: üksteise kõrval kasvavad majesteetlikud kuused, valgetohulised kased, krobedakoorelised lepad, pahklikud saared ja lõhnavad toomingad. Pehkinud pihlaka ja sammaldunud sanglepa vahelt püüdleb metsaaluse hämarusest valguse poole vaevu tosina-aastase pärna latv, teisel sirgub habras vaher kõrvu meetrijämeduse jalakaga. Alusmetsas peremehetsevad sarapuud, kohati esineb kuslapuid, lodjapuid ja türnpuud, ei puudu ka harvaesinev künnapuu ja läägemaitseiline magesõstar. Ehtsa ürgmetsa ilme annavad sellele padrikule puude ümber põimunud humalad ja seatapud. Mahalangenud puude kõdunevad tüved ja kändud on elupaigaks nõiakoldadele. Veelgi raskemaks muudavad matkamehe liikumise metsa all lopsakalt kasvavad angervaksad ja mehekõrgused kõrvenõgesed. Kaldaäärse võsastiku

taimeriiki esindavad soo-koertubakas, mitmeaastane seljarohi, kollane ängelhein, kukesaba, metskõrkjas ja vesikanep, kohati lisandub neile sealõuarohtu, palderjani ja pilliroogu. Niisematel kaldaveerudel kasvab jõuguti õrn lemmalts ja jõekaldail pillatult laialehine kellukas. Kärestikulises jõevees kasvab siin-seal üksikuid kollaseid vesikuppe, ujuvaid penikeeli ja jõetakjaid, kalda äärest leiame konnarohtu, soovõhku ning vesimünti.

Selline liigirikas uhtlamm-mets palistab Jäni-jõe kaldaid 50—100 m laiuse ribana ligikaudu 3 kilomeetri ulatuses. Jõekallastest kaugemal läheb uhtlamm-mets üle tavaliseks lodumetsaks.

Loodusesõpradele huvipakkuvaks objektiks on ka Rehesaare vahtkonnas asuv nn. «Suurkivi». Kõige hõlpsamini leiame selle rändrahnu üles, kui jälgime Tindimäe vahtkonnast Jäni-jõkke viivat suurt magistraalkraavi. Kvartalil nr. 178 näemegi kraavist põhja poole jääva raiesmiku keskel halli kivimürakat, mille ümbermõõt rinnakõrguselt mõõdetuna on 23,5 m, suurim kõrgus maapinnalt — üle 3 meetri.

*

Omal ajal reklaamiti Aegviidu, Nelijärve ja Jäneda mägesid ning Järvi «Eesti Šveitsina».

Tänapäeval Aegviidu-Nelijärve ei vaja enam võõraid sulgi võõraste suvisakste ligimeelitamiseks. Aegviidu-Nelijärve nimi on võitnud loodusesõprade ja matkasportlaste seas meie kodumaa ühe kaunima nurgakese kuulsuse. Aegviidu — see ei ole mitte ainult mägede ja metsajärvede maa, vaid ka laiade rahvahulkade poolt armastatud väljasõidukoht ja meie vabariigi turismikeskus.

Aegviidu on kaunis nii suvel kui ka talvel. Seda kogeb igaüks, kes kordki on viibinud seal. Kes aga ei ole, sõitku sinna ja ta veendub ise maalilise Aegviidu-Nelijärve kauni looduse võludes.

AEGVIIDU JÄRVEDE MORFOMEETRIILISED ANDMED
(Prof. H. Riikoja järgi)*

Järve nimi	Urbukse järv	Purgatsi järv	Nikerjärv	Vahejärv	Ahvna järv	Sisaliku järv	Lina järv	Kallijärv
Pikkus (m)	310	330	340	290	115	105	112	335
Suurim laius (m)	220	270	170	160	115	87	38	185
Keskmine laius (m)	160	137	127	109	80	66	29	122
Pindala (ha)	4,95	4,51	4,33	3,16	0,92	0,69	0,32	4,08
Ruumala (tuh. m ³)	262,0	240,6	119,1	101,6	46,0	27,4	17,2	200,4
Suurim sügavus (m)	8,5	12,5	7,0	5,0	11,0	8,75	9,0	9,0
Keskmine sügavus (m)	5,29	5,34	2,76	3,11	5,02	3,98	5,36	4,92
Ümbermõõt (m)	900	930	850	730	350	302	278	910
Põhja kalle	7°32'	9°20'	4°00'	5°53'	17°25'	14°48'	31°25'	8°10'

* H. Riikoja, Zur Morphometrie einiger Seen Estis II, Tartu Ülikooli juures oleva Loodusuurijate Seltsi Aruanded 1936 — XLIII, Tartu 1937.

Mälestus Eduard Maasoni koostat

AEGVIIDU - JÄNEDA ÜMBRUS

