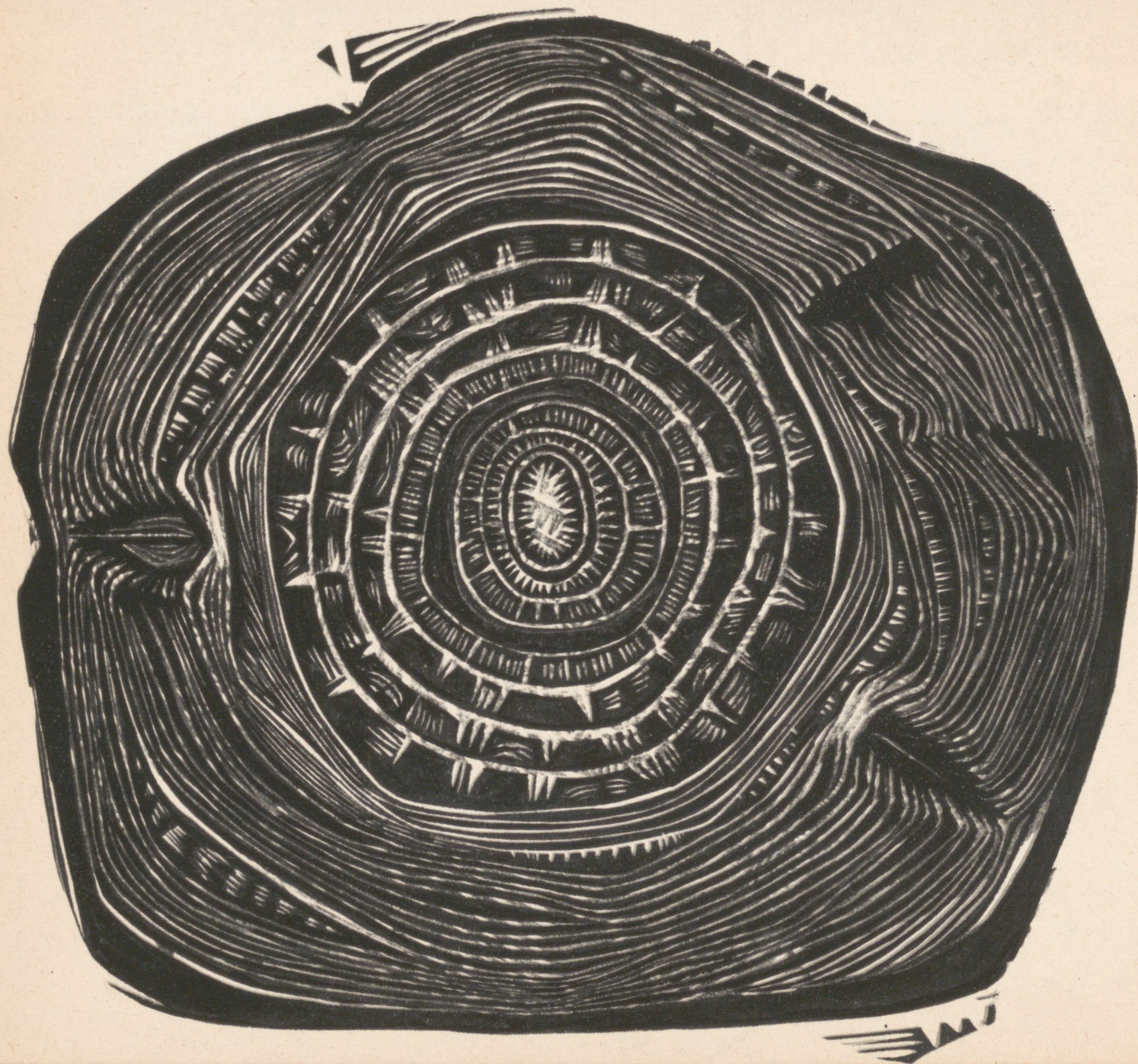


1963

# EESTI GRAAFIKA

1964





EESTI GRAAFIKA 1963-1964

ЭСТОНСКАЯ

ГРАФИКА

1963—1964



A-28407

# EESTI GRAAFIKA 1963-1964

KIRJASTUS · KUNST · TALLINN 1966

7 N  
H 08

Koostanud J. Hain  
Kujundanud A. Koemets  
Ümbrispaberi kujundanud P. Ulas

7-3-4

TARTU ÜLIKOOLI  
RAAMATUKOGU

Kaks aastat ei ole kunsti arengus pikk aeg, kuid siiski saab meie 1963.–1964. aastate graafikas eelmiste aastatega võrreldes mõndagi uut täheldada. Esimesel pilgul oleks see vahest mitmete juba väljakujunenuks peetud väljenduslaadiga meistrite käekirja küllaltki tunduv muutumine. Selles suhtes on kõige tähelepanuväärsem Avo Keerendi looming. Uudseid tehnilisi võtteid, omapäraseid kompositsiooni- ja värvilahendusi kasutades on kunstnik loonud mitmeid üldist huvi äratanud töid, mis erinevad tunduvalt tema senisest loomingust. Suuremat järjekestvust võime näha Vive Tolli loomingulaadi arengus, kuid ka tema käekirja muutus on küllalt järsk. Just vaadeldaval perioodil on kunstnik saavutanud harukordse tehnilise täiuslikkuse mitmete söövitustehnikate kasutamisel võrdlemisi piiratud heletumeduse dipasoonis ja loonud selle abil rea poeetilisi töid.

Vaadeldes lähemalt meie graafikute loomingut 1963.–1964. aastatel ja võrreldes seda varasemaga, näeme, et tegemist on mitte ainult lihtsalt kunstnike poolt kasutatavate tehniliste võtete pideva täiustumisega. Püüe öelda vaatajaile

midagi uut, senisest rohkemat, on haaranud meie kunstnike-graafikuid sügavamalt ja viinud nende loomingu muutumiseni. Vive Tolli ja Avo Keerend püüavad oma töödes suurema üldistuse, suurema mõtterikkuse poole. Kuid seda teevad mitte ainult nemad. Olev Soansi tööde vormikõnes on küll vähem uudset kunstniku varasemate töödega võrreldes, kuid muutunud on eelkõige kunstniku loominguline lähene mine. „Õunapuu“ (1963) ja „Küpresside armastuslaul“ (1964) erinevad sootuks teemalt näiliselt lähedastest „Müinasmännist“ (1958) ja „Kadakast“ (1960). Kui viimastes kujutab kunstnik loodust, siis esimestes jagab ta vaatajaga oma mõtteid. Varem valminud „Õunapuu“ kätkeb rohkesti detaile-mõttekilde, mis on pakutud vaatajale iseseisvaks sünteesiks. Hilisemas „Küpresside armastuslaulus“ aga kannab kunstnik oma mõtte edasi ühe sümboli abil. Kunstilise lahenduse andmine üldistatud sümboli kaudu on küllaltki iseloomulik meie kahe viimase aasta graafikale. Selliseid lahendusi leiame paljudel kunstnikel. Evald Okase „Tänapäeva Eesti“ (1964) tõuseb kogu tööd valitseva kõrgepingeliinide rütmi tõttu kõrgemale harilikust maastikuvaatetest. Alo

Hoidre töös „Biennale Veneetsias“ (1964) on gooti arhitektuuri meistriteos – Doodžide palee – ja tänapäeva Lääne-Euroopa kunstile nii iseloomulik – vägivaldse jõulise hoolimatusega loodud deformeeritud inimkeha kujutav skulptuur – saanud sümboliks, mille abil kunstnik vastandab kaht erinevat epohhi, kaht erinevat ellusuhtumist.

Peeter Ulas annab ajaliselt varasemas töös „Suur kammeljas“ (1963) lehte täitvale kammeljale sekundeerivana ja vaataja mõtet suunavana tagaplaanil kalurite kujutised, võrgud, paadid ja mere, oma „Linnuparves“ (1964) aga usaldab kunstnik vaatajat täielikult. Siin on tegemist ainult haarava sümboliga, peaaegu visionaarsega, aga samal ajal väga elulisega.

Nii näemegi, et meie graafikast on peaaegu kadunud loodusega ühtesulamise, maastikuga seotud meeolelu võimalikult täpse edasiandmise püü. Selle on asendanud üldistus ja sümbolite loomine, mis on võimaldanud kunstnikel

graafika üldpilti muuta, muuta mõtterikkamaks, sügavasisulisemaks, kaasaegsele elutunnetusele vastavamaks.

Uus kvaliteet kunstis saab sündida ainult kunstnike pidevas eneseületamises ja uues eneseleidmises. Kahe möödunud aasta jooksul on meie graafikute pere igatahes sinnapoole püüdnud.

Nende püüdluste hindamiseks on tarvis suuremat ajalist distantsi. Hinnang oleneb ka sellest, mis saab edasi – kas koos püüdlustega uues suunas käib kaasas meie graafika küllaltki kitsa teemaderingi avardamine, kas uut lähenemist osatakse seostada ka inimese mõtterikkama kujutamisega jne. Lootused tulevikuks on 1963.–1964. a. loomingu põhjal kõige paremad, neid tugevdab ka teadmine, et sellel ajavahemikul on meie graafikasse astunud andekaid noori – Õnneleid Eelma, Concordia Klar, Henno Arrak, Jüri Palm, Kaljo Põllu, kes peaksid saama tubliks täienduseks meie graafikuteperele.

Два года в развитии искусства короткий срок. Несмотря на это в творчестве Эстонских графиков за 1963—1964 гг. можно отметить довольно много новых черт, отличающих его от творчества предыдущих лет. Прежде всего бросается в глаза довольно значительные изменения почерка многих уже известных и «нашедших себя» художников. Самыми примечательными в этом отношении являются работы Аво Кээренда за наблюдаемый период. Используя новые технические приемы, оригинальные решения композиции и красок, художнику удалось создать ряд интересных работ, которые чётко отличаются от его творчества предшествующих лет. Большая последовательность заметна в развитии творческой манеры художницы Виве Толли. Но и здесь нельзя не отметить заметного изменения, именно в этот период времени художница достигает совершенства в применении различных техник травления при довольно ограниченном диапазоне оттенков черно-белого и создает большое количество графических листов, поражающих истинной поэзией.

Внимательно анализируя творчество эстонских графиков за последние два года и сравнивая его с более ранним, мы видим, что нашим художникам свойственно не только постоянное усовершенствование ими технических приемов, но и глубоко захватившее их стремление сказать зрителю что-то новое, более значительное, чем до сих пор. Этим стремлением и обусловлены изменения в творческом восприятии художников-графиков. Виве Толли и Аво Кээренд стремятся в своих работах к большему художественному обобщению и большему богатству содержания. То же самое можно сказать и о других художниках. В листах Олева Соанса, средства выражения которых представляют меньше новизны по сравнению с более ранними его работами, видим прежде всего перемену в творческом подходе художника к трактуемой теме. Его «Яблоня» (1963 г.) и «Песнь любви кипарисов» (1964 г.) полностью отличаются от внешне схожих по тематике работ «Древняя сосна» (1958 г.) и «Можжевельник» (1961 г.). Если в последних листах художник лишь отображает природу, то в первых он де-

лится своими мыслями со зрителем. «Яблоня» содержит много деталей, заставляющих зрителя придти к самостоятельному синтезу; в более поздней «Песни любви кипарисов» автор передает свою мысль зрителю посредством одного символа. Именно такого рода решения характеризуют нашу графику последних двух лет. Работа Эвальда Окаса «Современная Эстония» (1964 г.) не является обыкновенным пейзажем; доминирующий в листе ритм мачт высоковольтных электролиний — символ высокоразвитой индустриальной страны. В «Биеннале в Венеции» (1964 г.) художника Ало Хойдре величайший памятник готической архитектуры — дворец дождей — и типичная для современного западноевропейского искусства скульптура представляющая собой насильственно деформированную человеческую фигуру являются символами двух противопоставленных друг другу исторических эпох, двух мировоззрений. Пээтер Улас в своем листе «Большая камбала» (1963 г.) изображает во весь лист рыбу, а секундирующие на заднем плане фигуры рыбаков, сети, лодки и море дают мыслям зрителя определенное направление. Однако в более поздней «Стаи птиц» (1964 г.) художник уже полностью доверяет зрителю — здесь мы видим волнующий нас символ, почти визионарный, но то же время очень жизненный.

Итак мы видим, что в нашей графике почти исчезло стремление художника к полному отождествлению с природой, к возможно более точной передаче настроения связанного с пейзажем. Вместо этого в центр внимания ставятся обобщение и создание символа, применение которых дает возможность изменить облик нашей графики, придать ей более глубокое содержание, большее соответствие с нашим современным жизненным пониманием.

Все качественно новое в искусстве рождается в постоянном стремлении художника преодолеть и вновь найти себя. В течение двух последних лет эстонские графики стремились к этому. Для оценки результатов необходима дистанция во времени. Оценка зависит от того, что будет дальше — принесут ли эти стремления с собой расширение нашей до сих пор довольно узкой тематики, сумеют ли художники связать это новое в творческом подходе также с более содержательным отображением человека и т. д.

Надежды на будущее, судя по работам 1963—1964 гг., весьма положительны. Более того, в 1963—64 гг. семья эстонских графиков получила пополнение в лице одаренных молодых художников Конкордии Клар, Ыннелейд Ээльма, Хенно Аррак, Юри Пальм и Калью Пыллу, от которых мы вправе ожидать творческих удач в будущем.





2. H. Arrak. Kaks kaevurit. Linoollõige. 1963.





4. Onneleid Eelma. Lüpsjad. Lito. 1964.

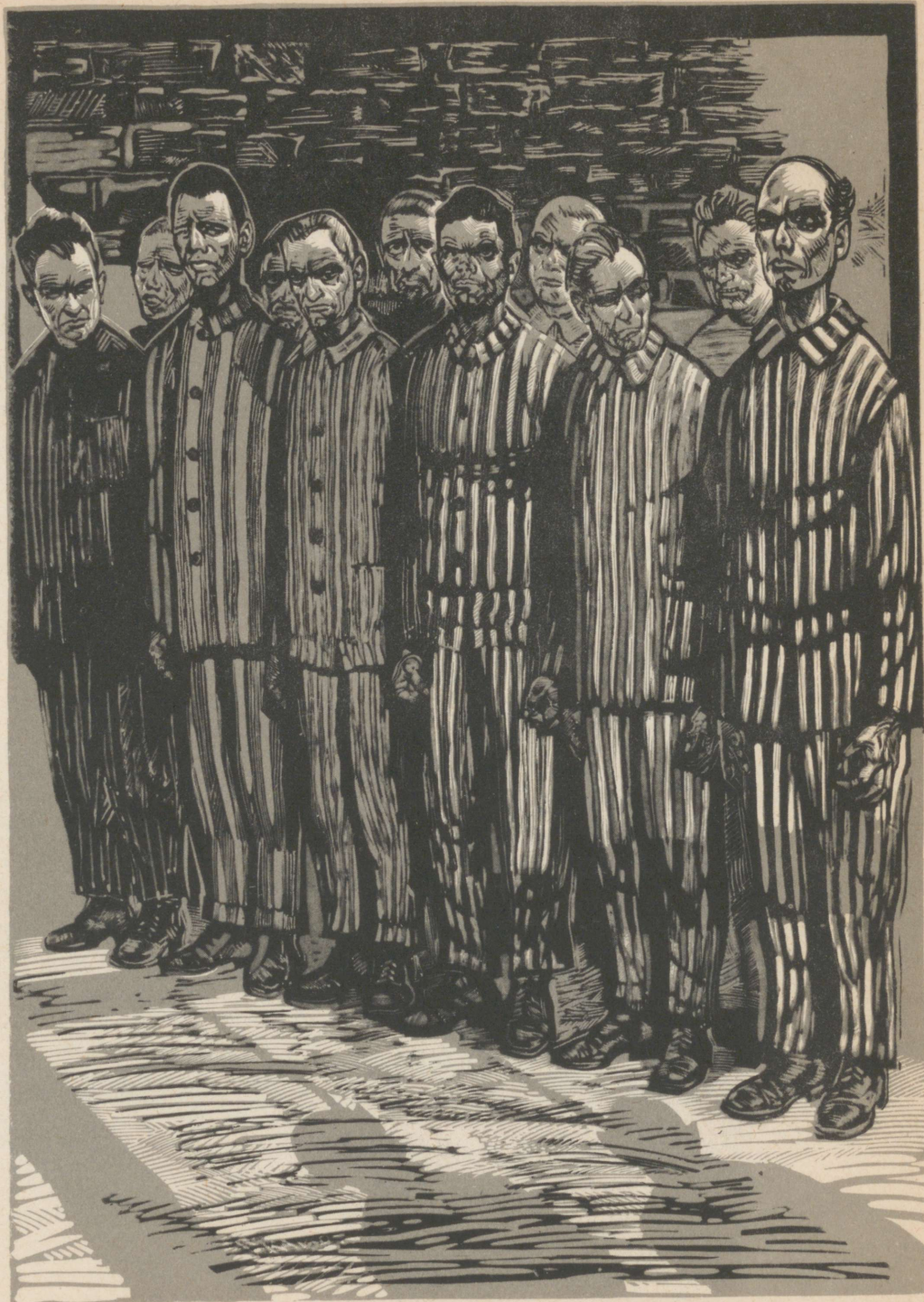


5. L. Ennosaar. Tallinna vaade. Puugravüür. 1964.









9. R. Kaljo. Memento. Värviline linoollõige. 1963.







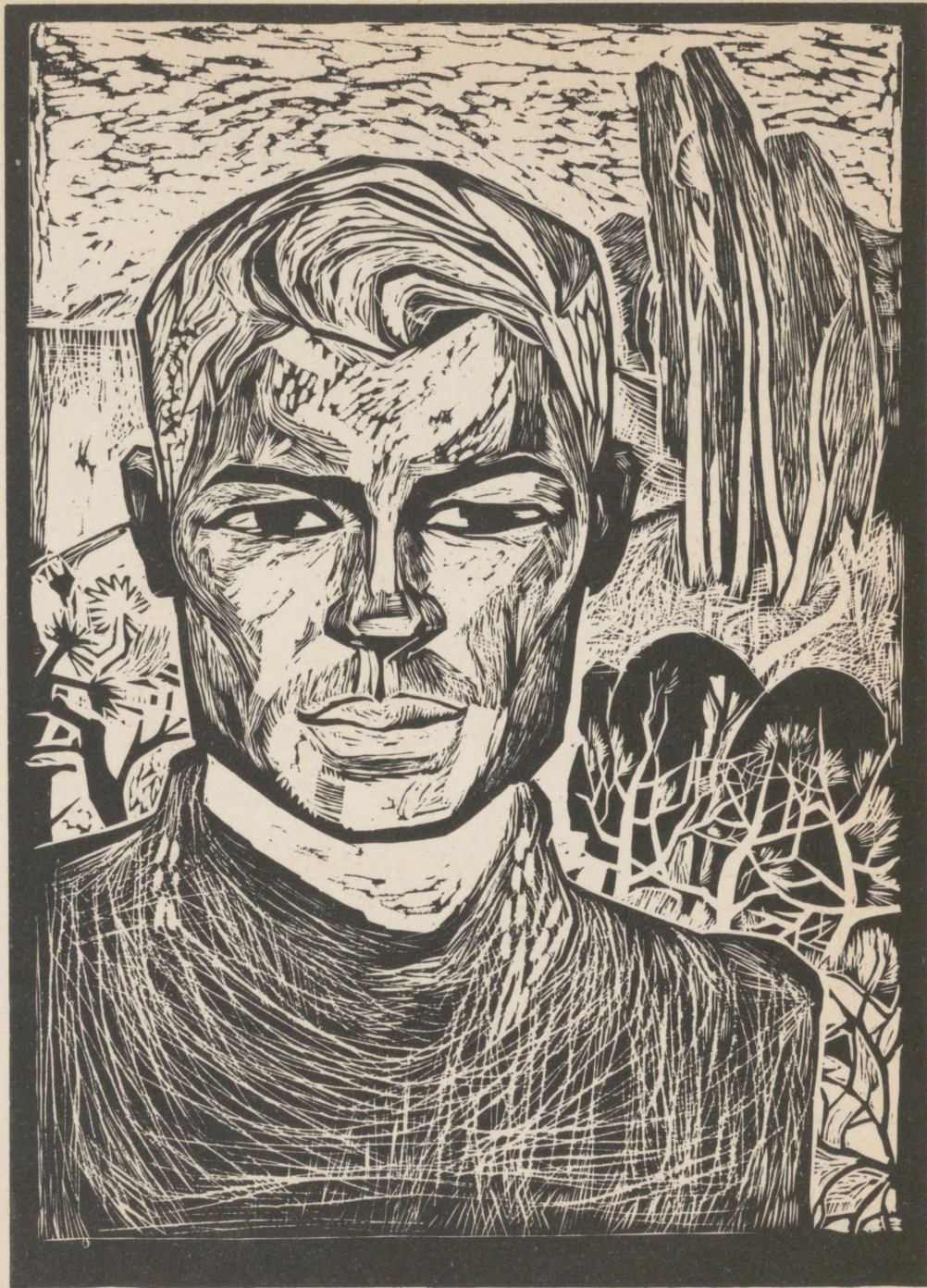
12. A. Keerend. Ateljees. Linoollõige. 1964.



13. A. Keerend. Õitsev puu. Plastiline linoollõige, sügavtrükk. 1964.

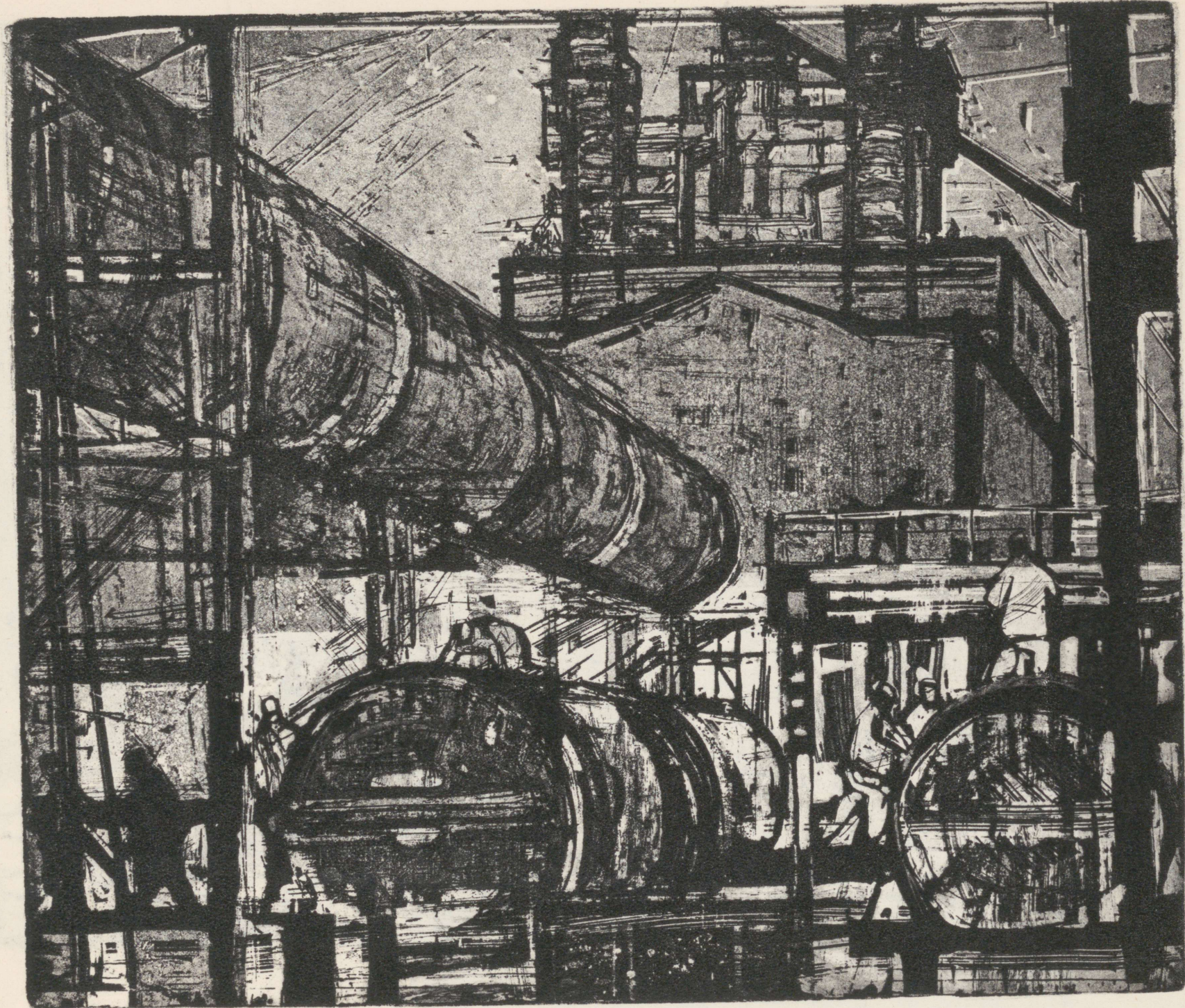


14. A. Keerend. Kalad vaagnal. Plastiline linoollõige, sügavtrükk. 1964.

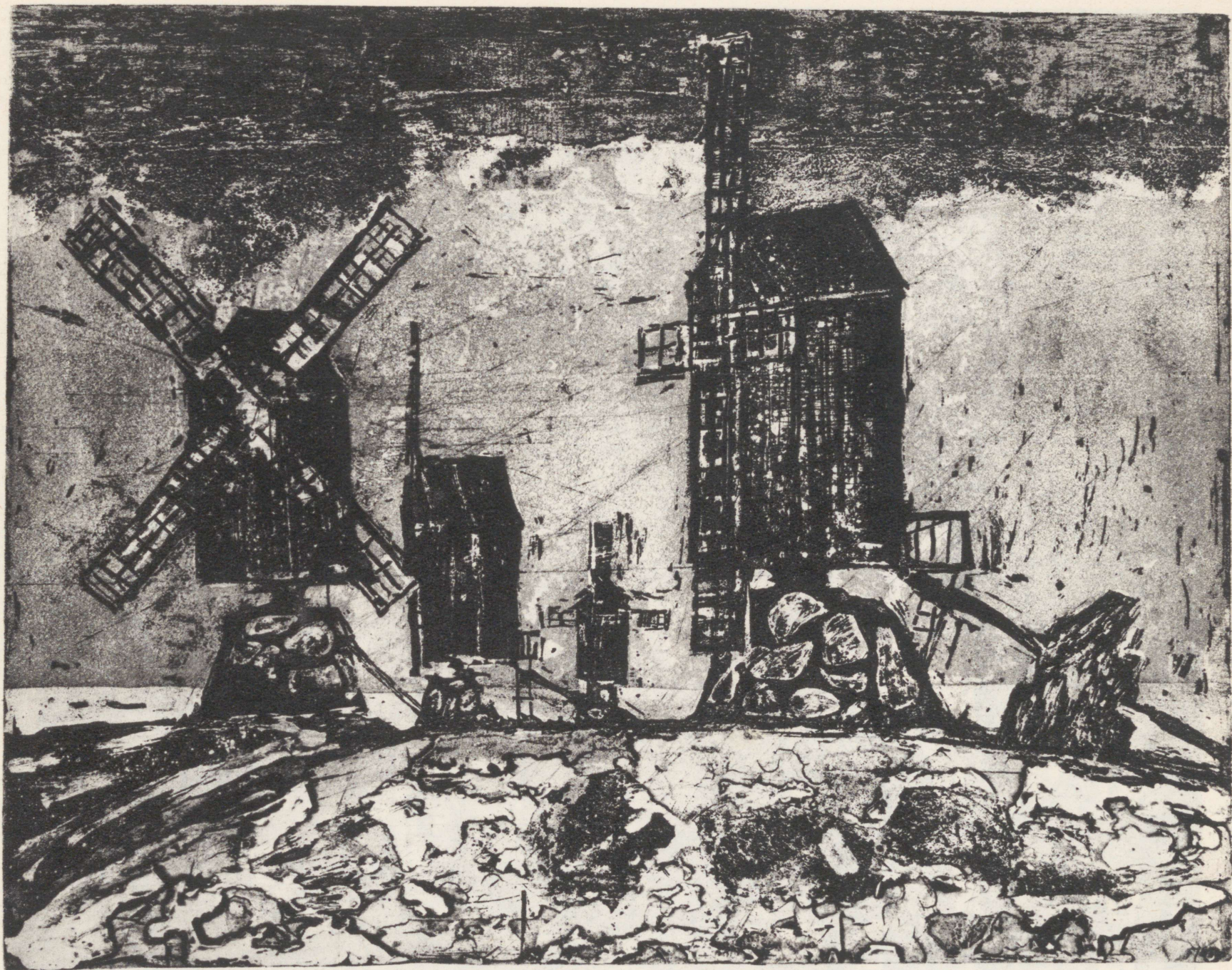


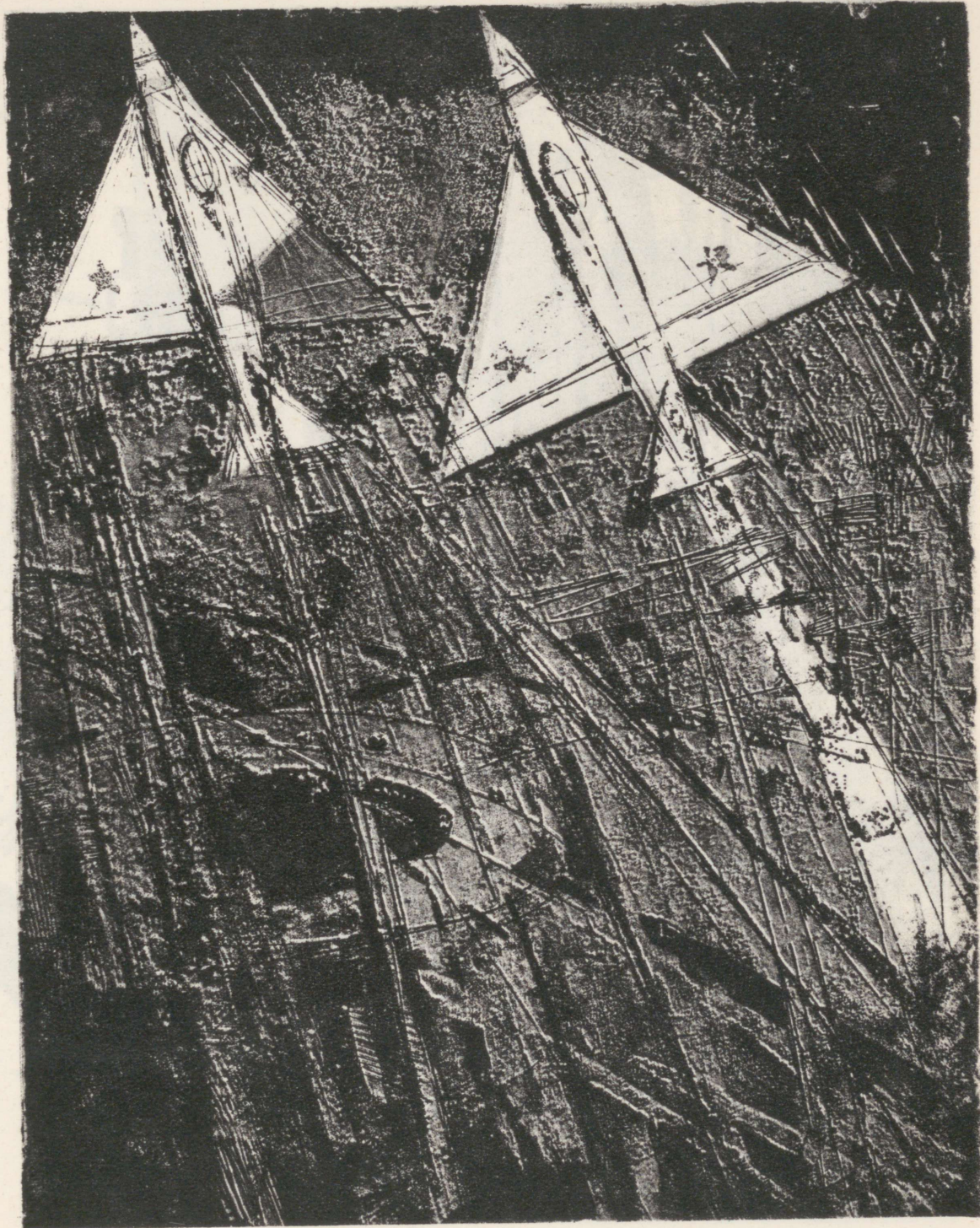


16. E. Kollom. Sula. Linoollõige. 1964.



17. A. Kütt. Tsemenditehase ehitus III. Segatehnika. 1963.





19. A. Kütt. Reaktiivid. Soovitus. 1964.

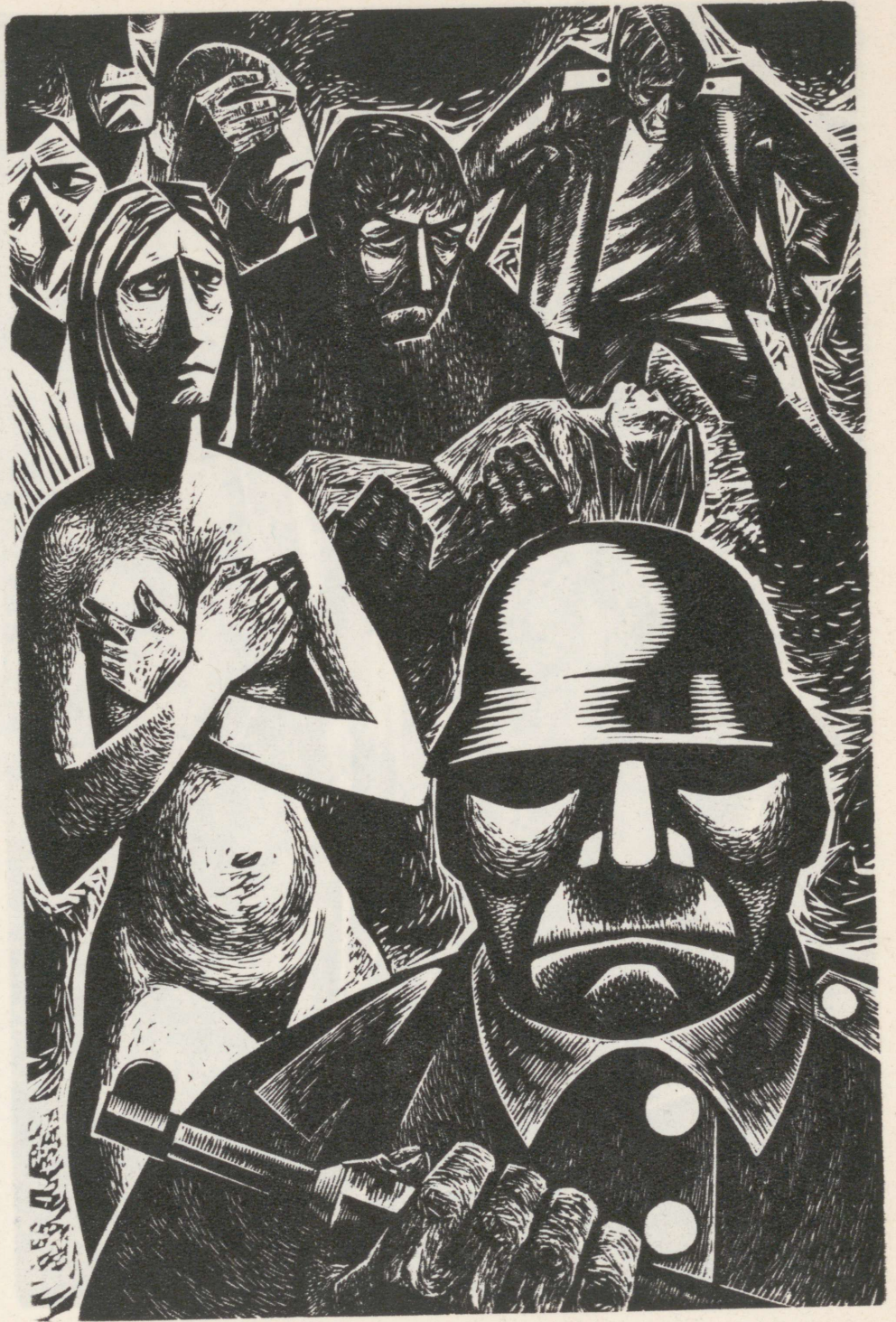




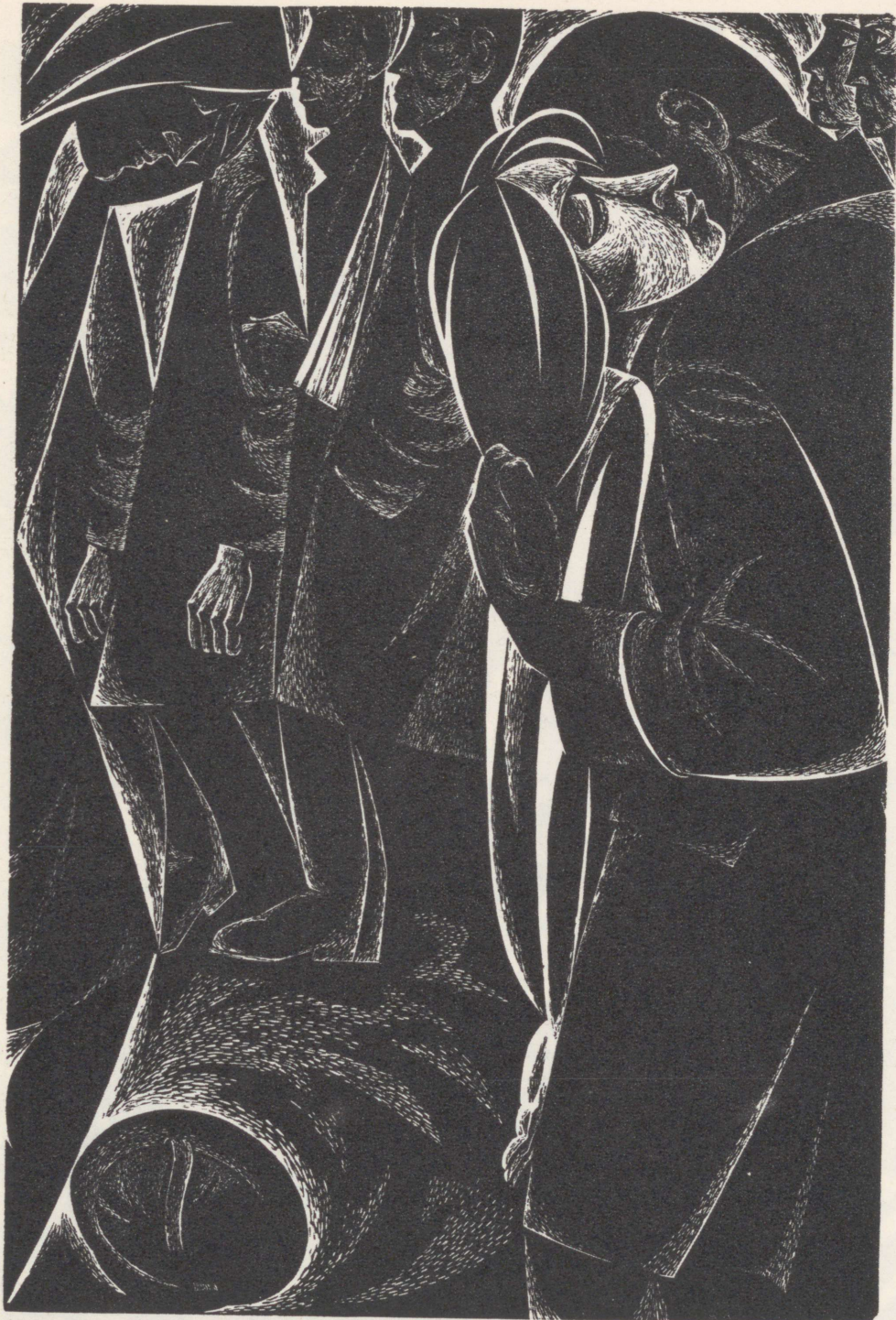
21. M. Laarman. Madli. Puulõige. 1964.



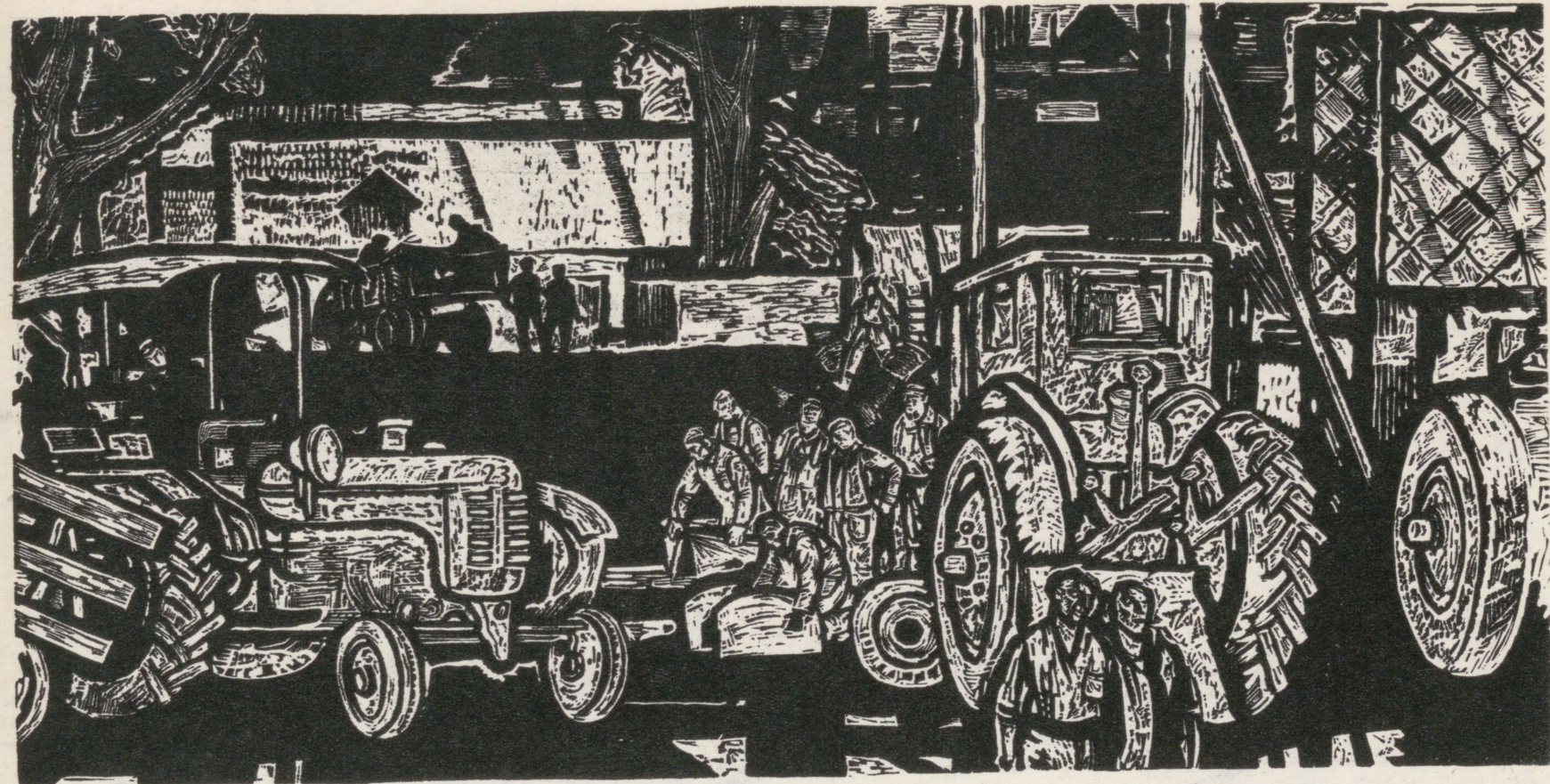
22. H. Laretei. Kassari. Linoollõige. 1963



23. H. Laretei. Kolonn. Linollöige. 1963.



24. H. Laretei. Kojutulek. Linoollõige. 1964.



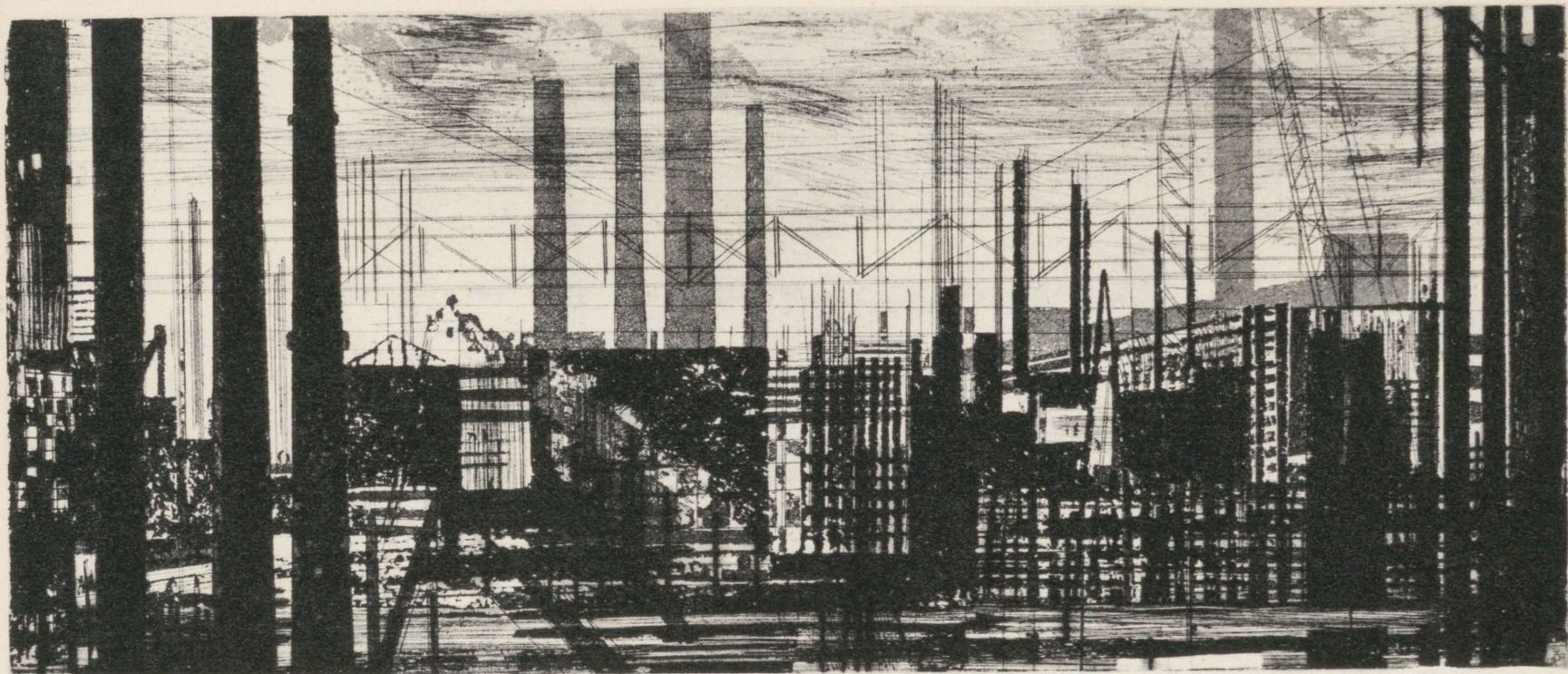


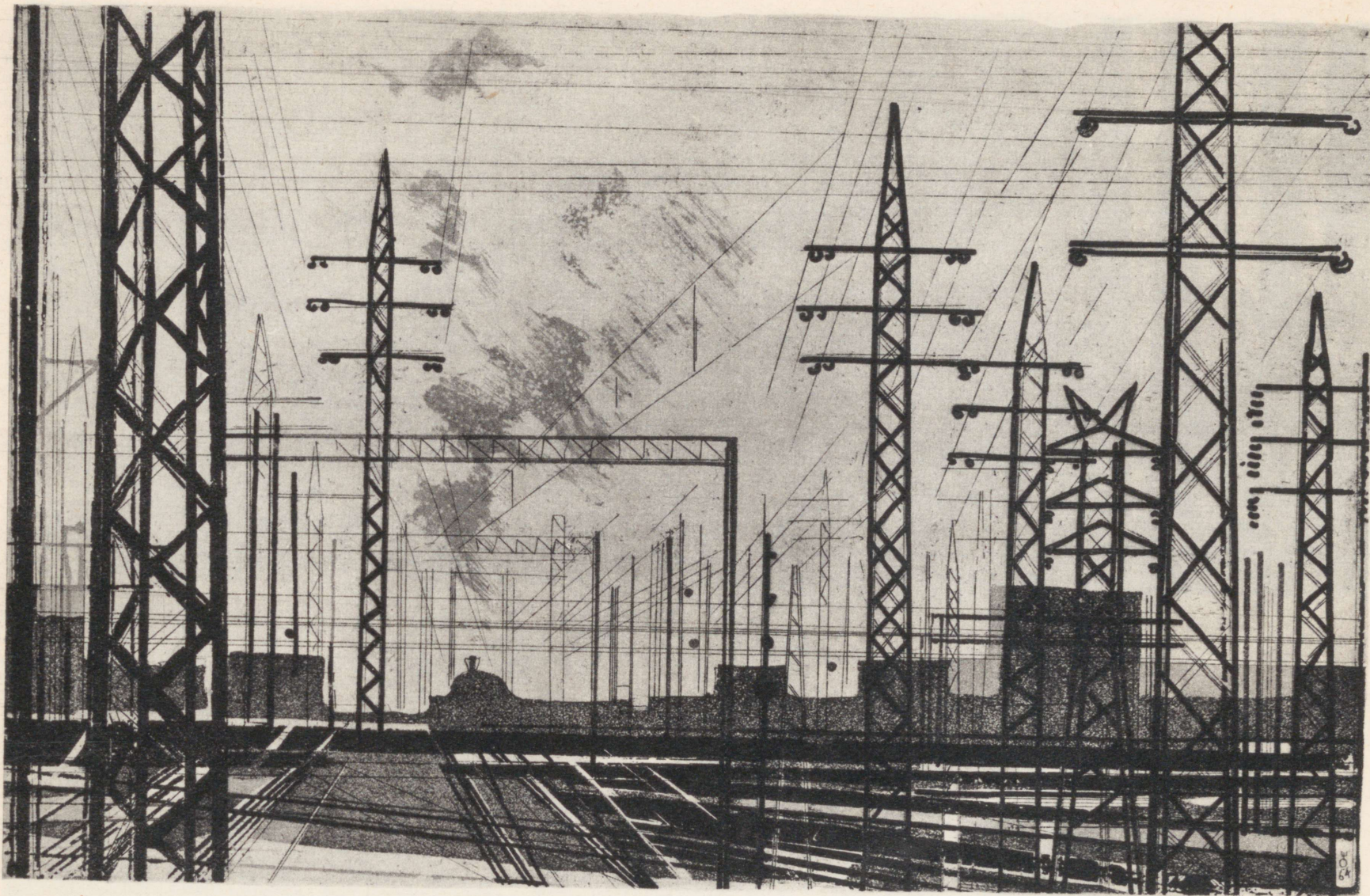














33. E. Oka. Jaapanlanna. Lito. 1964.





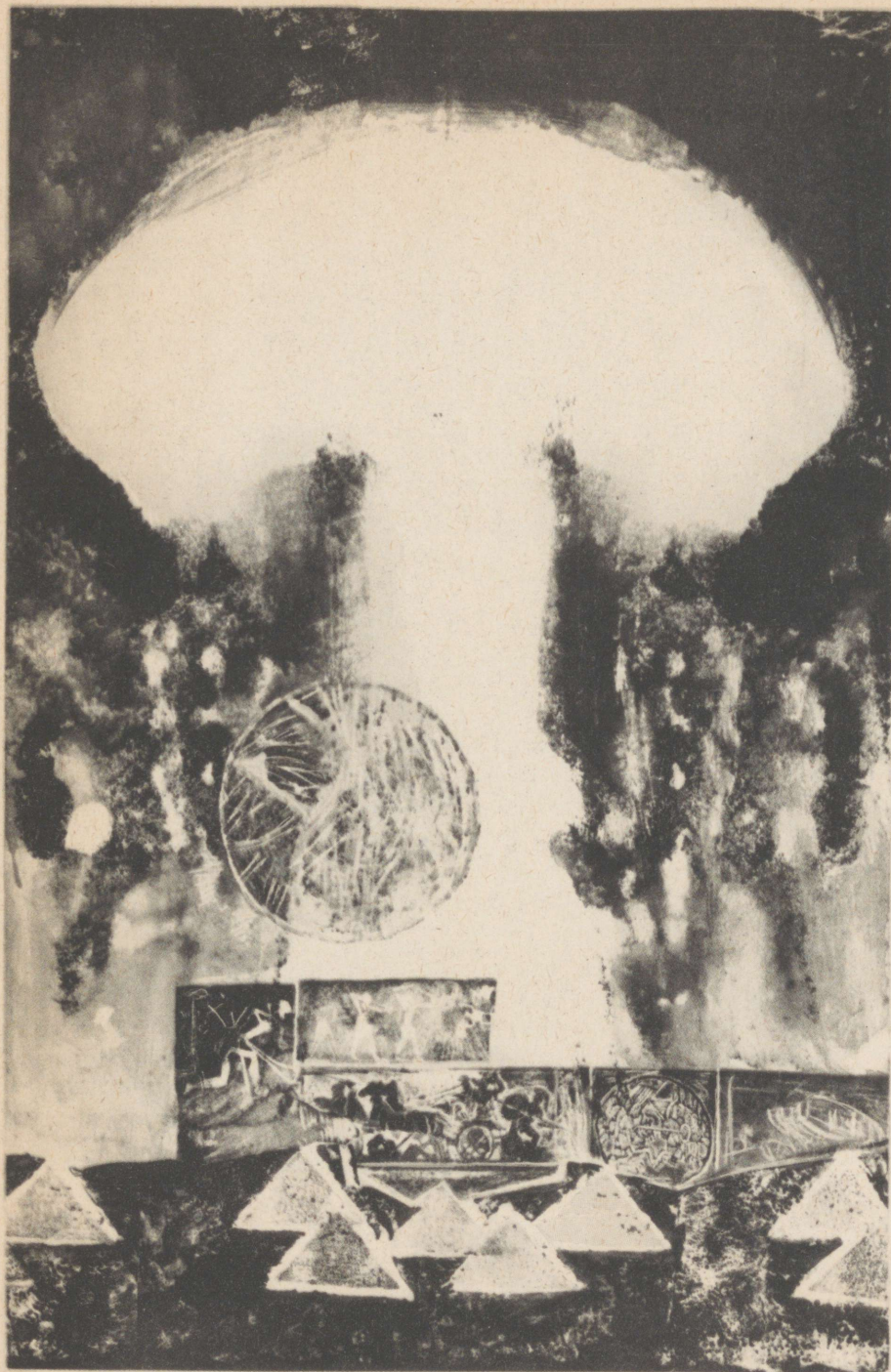


36. J. P a l m. Lehmad. Puulõige. 1964.

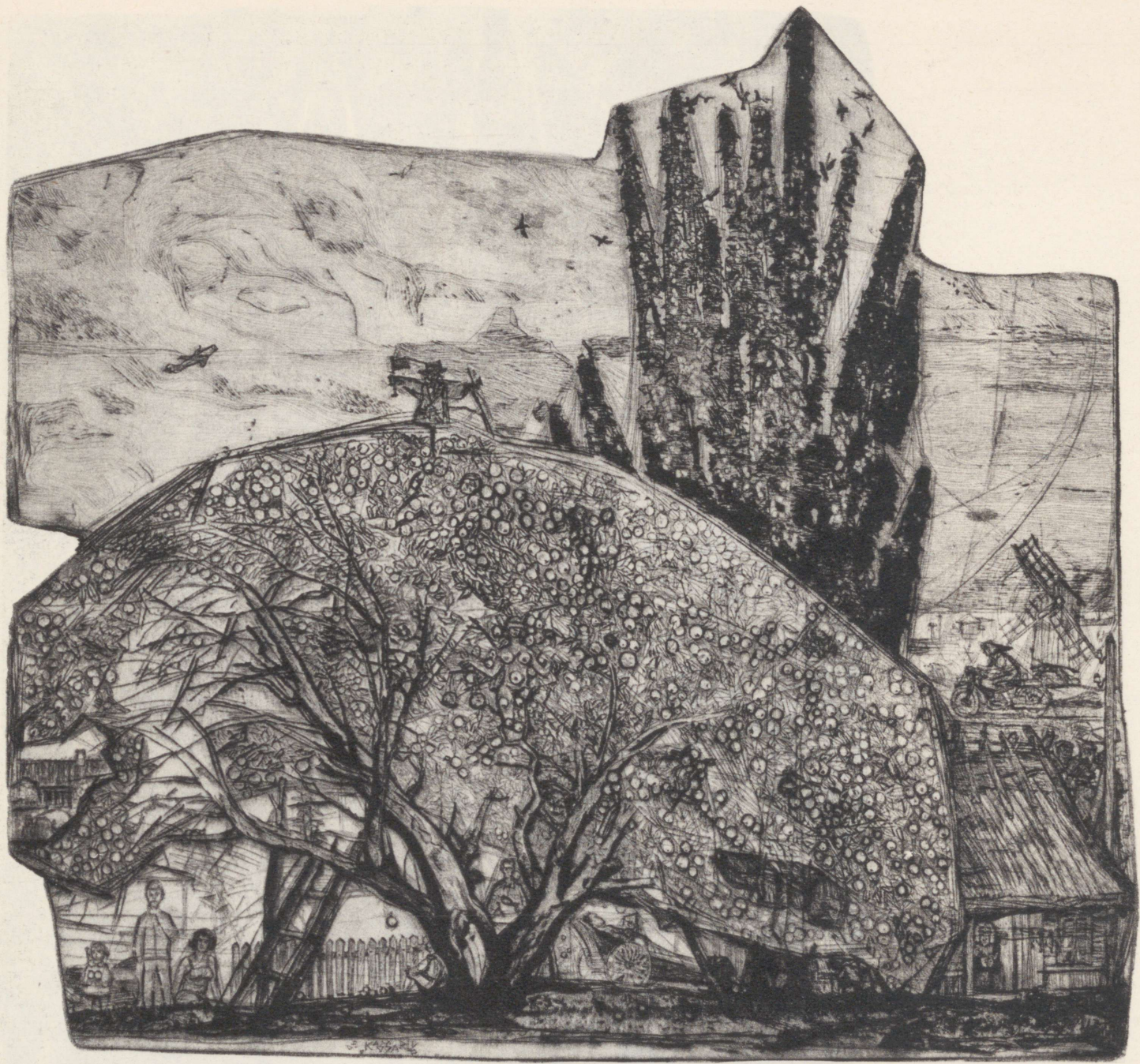




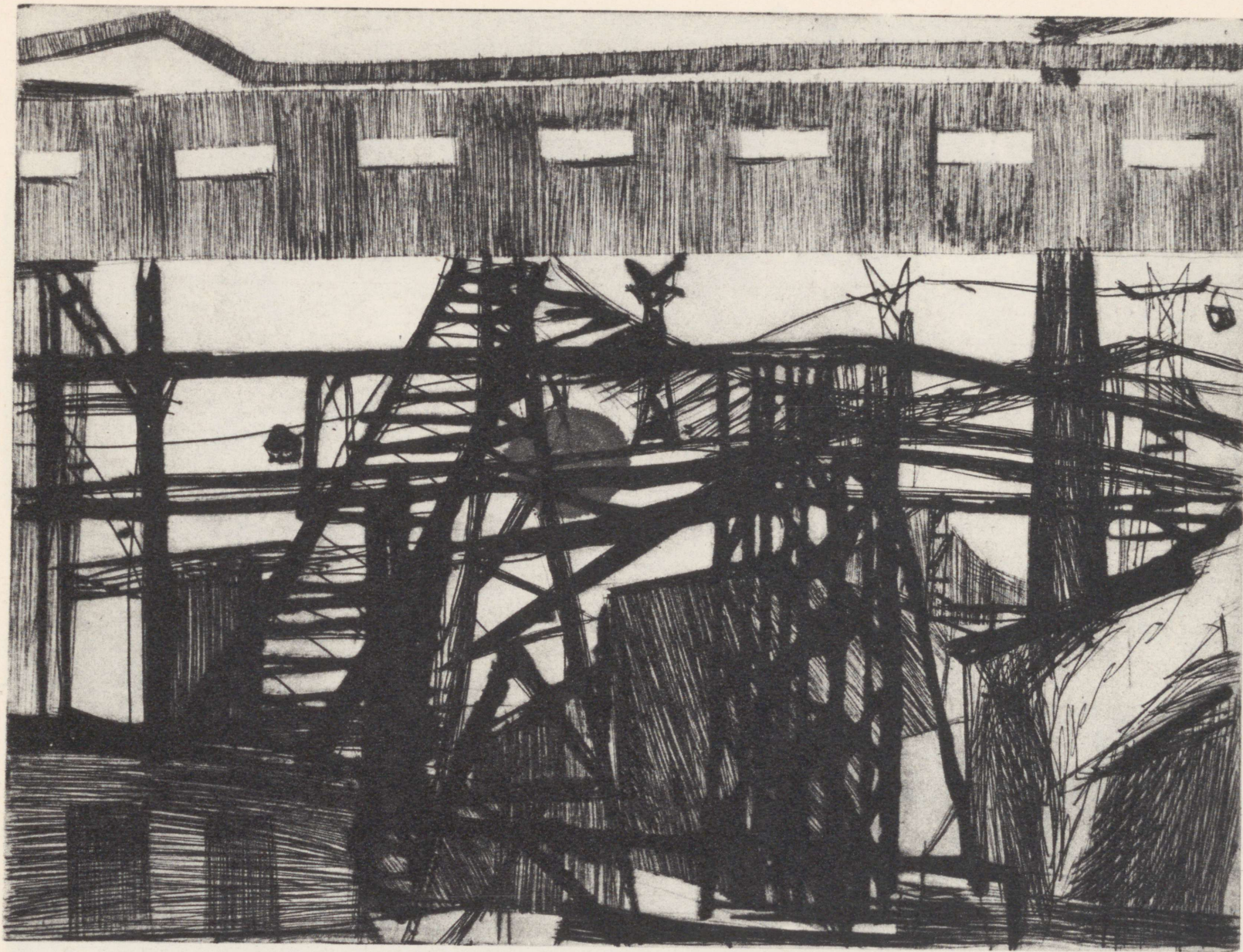






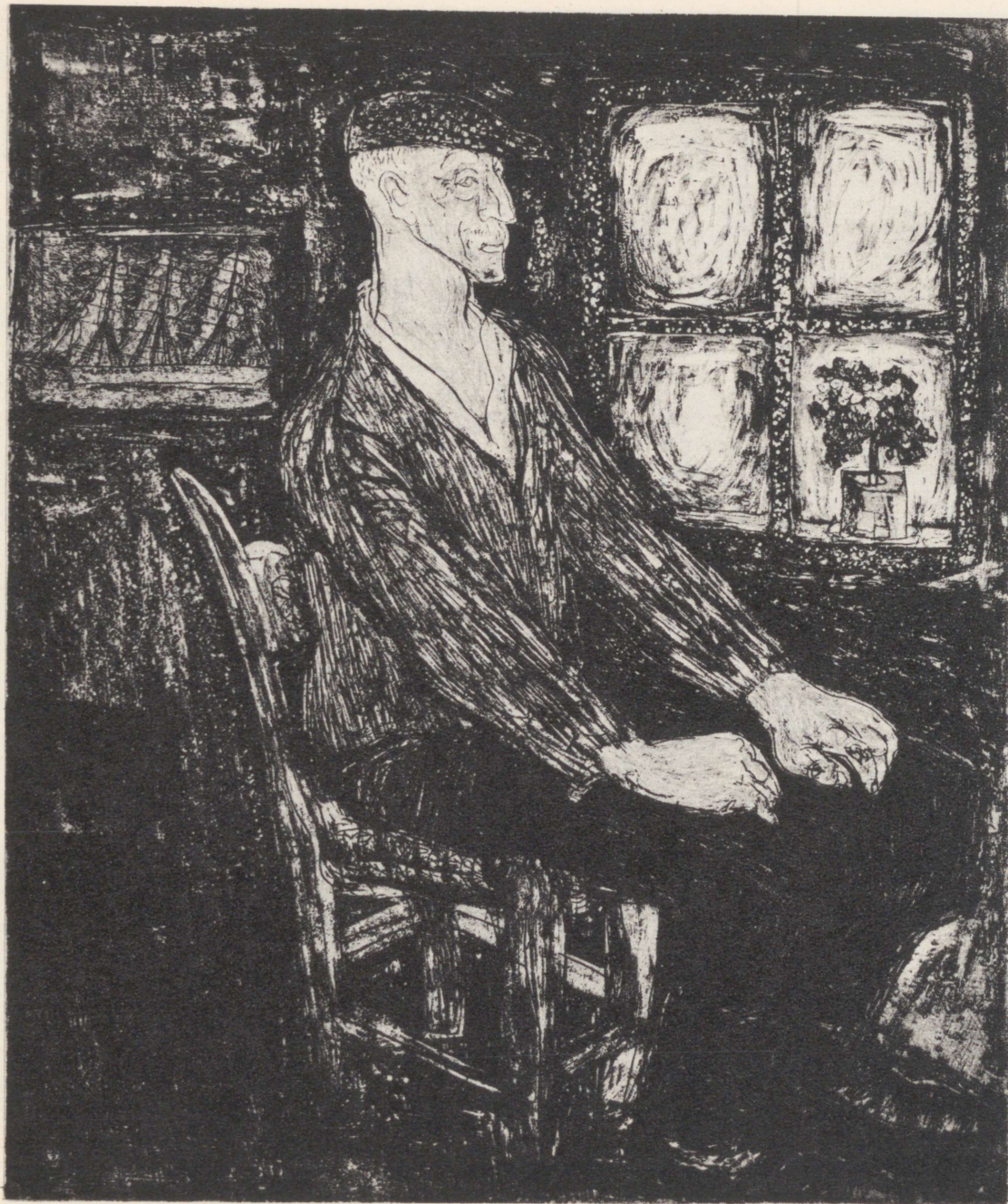








15. Evi Tihemets. Tornid ja kastanid. Akvatinta. 1964.







48. Vive Tulli. Lapsed mere ääres. Söövitus. 1963.





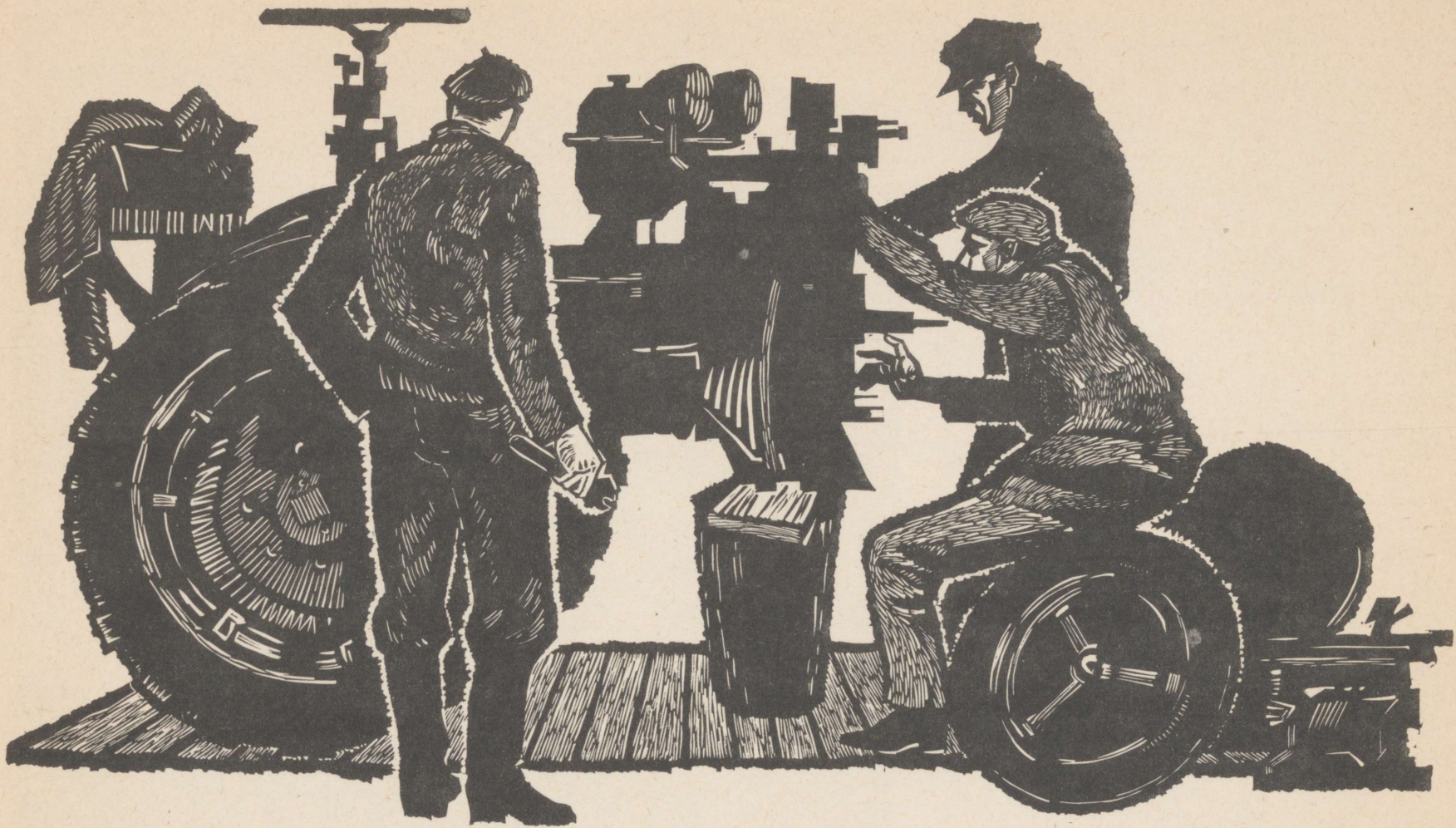


TARTU ÜLIKOOLI  
RAAMATUKOGU



52. I. Torn. Saaremaa. Ema. Linoollõige. 1963.

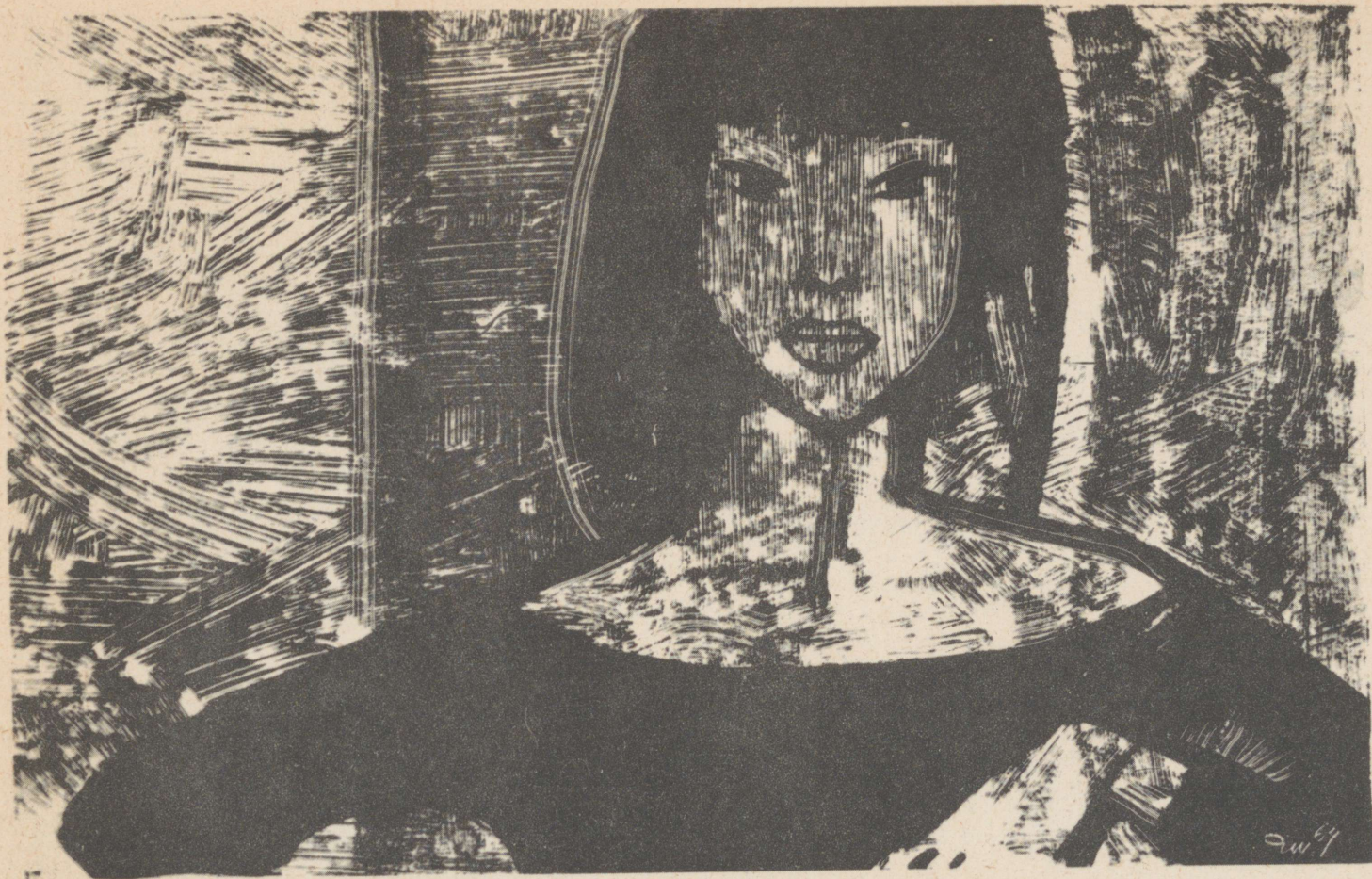






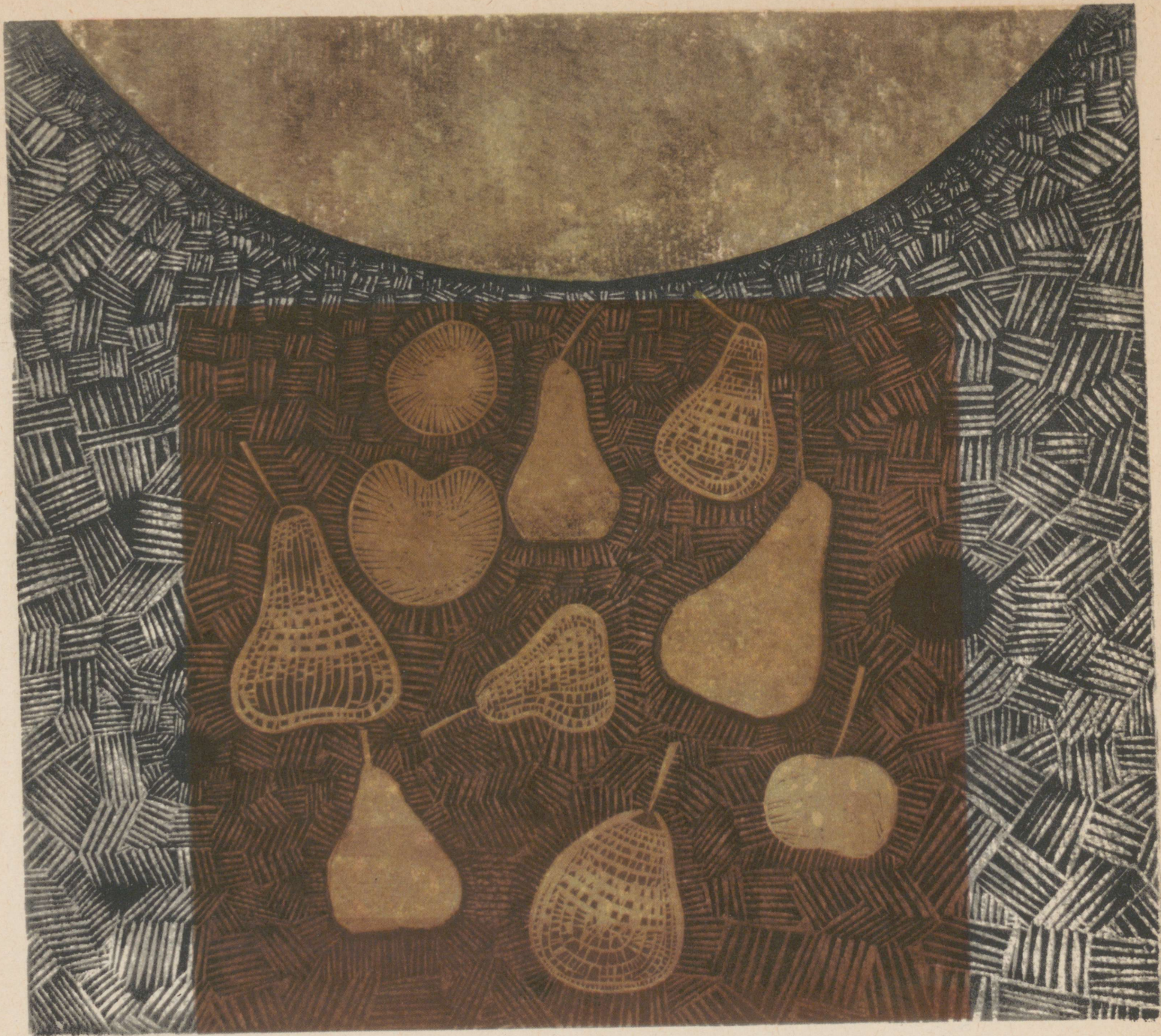


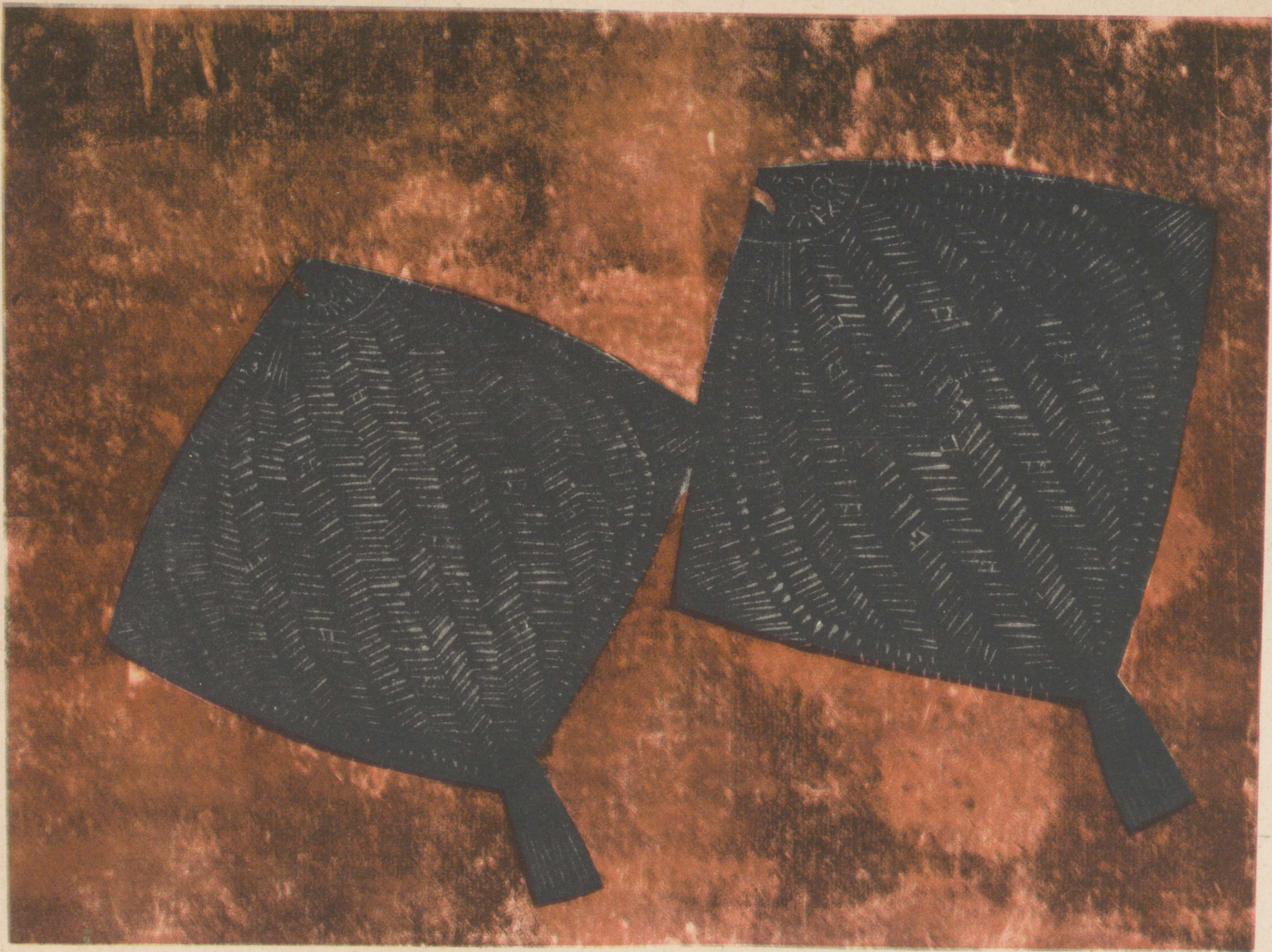


















V. E. Oksa. Kaugelt külaline. Värviline linoollõige. 1963.







VIII Evi Tihemets. Gootika. Värviline akvatinta. 1964.

1. Х. Аррак. Большие и маленькие суда. Линогравюра. 1963
2. Х. Аррак. Два шахтера. Линогравюра. 1963
3. Х. Ээльма. Земля ждет. Линогравюра. 1964
4. Ы. Ээльма. Доярки. Литография. 1964
5. Л. Энносар. Вид Таллина. Гравюра на дереве. 1964
6. А. Хойдре. Крыши Венеции. Литография. 1964
7. А. Хойдре. Старина. Литография. 1964
8. А. Хойдре. Биеннале в Венеции. Литография. 1964
9. Р. Кальо. Помни! Цветная линогравюра. 1963
10. О. Кангиласки. Остров Кихну. Лаоба. Офорт. 1964
11. А. Кээренд. Старый дом в Таллине. Линогравюра. 1963
12. А. Кээренд. В ателье. Линогравюра. 1964
13. А. Кээренд. Дерево в цвету. Пластическая линогравюра, глубокая печать. 1964
14. А. Кээренд. Рыбы на блюде. Пластическая линогравюра, глубокая печать. 1964
15. К. Клар. Путник. Линогравюра. 1964
16. Э. Коллом. Оттепель. Линогравюра. 1964
17. А. Кютт. Строительство цементного завода III. Смешанная техника. 1963
18. А. Кютт. Ветряные мельницы. Травление. 1964
19. А. Кютт. Реактивные самолёты. Травление. 1964
20. А. Кютт. Основание завода. Литография. 1964
21. М. Лаарман. Мадли. Гравюра на дереве. 1963
22. Х. Ларетей. Остров Кассари. Линогравюра. 1963
23. Х. Ларетей. Колонна. Линогравюра. 1963
24. Х. Ларетей. Возвращение. Линогравюра. 1964
25. И. Линнат. Тракторы. Цветная линогравюра. 1964
26. Э. Лепп. Геологи в горах. Акватинта. 1964.
27. А. Мильдеберг. Автопортрет. Сериграфия. 1964
28. Х. Митт. Берег ветров. Травление. 1964
29. Х. Митт. Шахта растёт. Резерваж. 1964
30. Б. Мягер. Натюрморт с ананасом. Резерваж. 1964
31. Э. Окас. Индустриальный пейзаж. Офорт, акватинта. 1964
32. Э. Окас. Современная Эстония. Офорт, акватинта. 1964.
33. Э. Окас. Японка. Литография. 1964
34. Э. Окас. Танец с масками. Офорт, акватинта. 1964
35. М. Олвет. На лугу. Линогравюра. 1963
36. Ю. Пальм. Коровы. Обрезная гравюра на дереве. 1964
37. Ю. Пальм. На рыбалке. Обрезная гравюра на дереве. 1964
38. К. Пыллу. Осенний пейзаж. Акватинта, сухая игла. 1963
39. К. Пыллу. Таллин. Линогравюра, глубокая печать. 1964
40. О. Соанс. Довольно! Смешанная техника. 1964
41. О. Соанс. Песня любви кипарисов. Обрезная гравюра на дереве. 1964
42. О. Соанс. Яблоня. Сухая игла. 1963—1964

43. Э. Тихеметс. Пара тыкв. Травление, цветное. 1963
44. Э. Тихеметс. Маленький индустриальный мотив. Сухая игла. 1963
45. Э. Тихеметс. Башни и каштаны. Акватинта. 1964
46. В. Толли. Старый рыбак. Травление. 1963
47. В. Толли. Яблоня. Травление. 1963
48. В. Толли. Дети у моря. Травление. 1963
49. В. Толли. Рябинник. Травление. 1964
50. В. Толли. Девушка с Васкялаского моста. Травление. 1964
51. И. Торн. Мой берег. Линогравюра. 1964
52. И. Торн. Остров Сааремаа. Мать. Линогравюра. 1963
53. И. Торн. Дети бури. Линогравюра. 1964
54. В. Тыниссон. Трактористы. Линогравюра. 1964
55. П. Улас. Большая камбала. Линогравюра, фанера. 1963
56. П. Улас. Вечер в гавани. Линогравюра, фанера. 1964
57. П. Улас. Птичья стая. Линогравюра, фанера. 1964

58. Э. Вальтер. Портрет. Монотипия. 1964
59. А. Вендер. Помощники. Линогравюра. 1964
60. С. Вяльял. Изобилие. Линогравюра. 1964

#### ЦВЕТНЫЕ РЕПРОДУКЦИИ

- I Х. Ээльма. Груши. Цветная линогравюра, картон. 1964
- I Х. Ээльма. Камбалы. Цветная линогравюра, картон. 1964
- II А. Кээренд. Старинные предметы. Цветная линогравюра, глубокая печать. 1964
- IV М. Лаарман. Корабль. Обрезная гравюра на дереве. 1963
- V Э. Окас. Гость издалека. Цветная линогравюра. 1963
- VI Х. Сарап. Виадукт. Цветная сериграфия. 1964
- VII О. Соанс. В литейной. Цветная линогравюра. 1963
- VI.I Э. Тихеметс. Готика. Цветная акватинта. 1964

ЭСТОНСКАЯ ГРАФИКА 1963—1964. На эстонском и русском языках. Составление: Ю. Хайн. Оформление: А. Коэметс. Оформление суперобложки: П. Улас. Издательство «Кунст» при Художественном фонде Эстонской ССР. Таллин, ул. Пикк, 6. Toimetaja M. Alas. Kunstiline toimetaja A. Koemets. Tehniline toimetaja K. Kuusik. Korrektor V. Ansip. Ladumisele antud 27. X 1965. Trükkimisele antud 14. X 1966. Paber 60×90, 1/8. Trükipoognaid 9+8 värvilist kleebist. Arvestuspoognaid 7,49. Trükiarv 7000. MB-09330. Tellimise nr. 787. Trükikoda „Oktoober“, Tallinn, Tartu mnt. 41. Köitnud trükikoja „Punane Täht“ köitesehh nr. 2, Gagarini pst. 18. Hind rbl. 1.10.



EESTI GRAAFIKA 1963-1964

A-28407

Rbl. 1.10