

TARTU ÜLIKOOL VILJANDI KULTUURIAKADEEMIA

Pärandtehnoloogia õppekava

rahvusliku tekstiili eriala

Heleri Jürisson

MULGI VIKELDATUD JA PITSILISTEST KINNASTEST INSPIREERITUD  
KAMPSUNITE KOLLEKTSIOON

Lõputöö

Juhendajad: Kristi Jõeste MA, Riina Tomberg MA

2023

Resüme: Mulgi pitsilistest ja vikeldatud sõrmkinnastest inspireeritud kampsunite kollektsioon

Lõputöö eesmärgiks on uurida kolme paari Mulgi pitsiliste sõrmkinnaste randmekirjade mustreid. Varieerin käsitsi kootud detailides silmuste arvu ja kolme silmuse kokkuvõtmistehnikaga, misjärel vaatlen kuidas kollektsiooni kampsunite detailide mustrid ja visuaal muutub. Lõputöö loov-praktilise osas kavandan ja valmistan silmkoelise kampsunite kollektsiooni, mis koosneb viiest esemest. Kasutan tööproovide kudumisel erinevaid materjale ja saadud tulemuste põhjal valin kampsunite valmistamiseks sobiliku materjali. Töö käigus tuli hästi välja, et Mulgi pitsiliste sõrmkinnaste tunnused ei säili ja ühisosa on pigem aimatav kui tuntav. Samas, loomeprotsess oli huvitav ja viljakas, millest kasvasid välja uued ideed, mida proovida ja mille poole püüelda.

Märksõnad: kudumine, masinkudumine, kinnas, kampsun, Mulgi, Paistu, linane lõng, meriinolõng, mohäär.

Abstract: A collection of sweaters inspired from Mulgi's lacy and wrangled gloves.

The aim of this research is to look into the wrist writings of three pairs of lacy Mulgi gloves. The handknitted details vary between the number of loops and the technique of combining loops together. From there observations are made on how the patterns and visuals in the sweaters change. In the practical/creative part of the research a collection of knitted sweaters is drafted and created. The collection consists of five knitted sweaters. Different materials are used in the test variants of the sweaters, the most suitable material is then chosen for the final version. During the research it was realised that the features of the lacy Mulgi gloves cannot be preserved and the main part is predictable rather than perceptible. Though the creation process was interesting and fruitful. The research gave new ideas to try and goals to reach.

Keywords: knitting, machine knitting, glove(s), sweater, Mulgi, Paistu, linen, yarn, Merino yarn, mohair

## SISUKORD

1.	MULGI VIKELDATUD JA PITSILISED SÖRMKINDAD .....	6
1.1	Paistu sõrmkinnas ERM A 423:8 .....	7
1.1.1	Ranne .....	7
1.1.2	Labaosa .....	8
1.1.3	Pöial.....	8
1.1.4	Sõrmed.....	8
1.2	Paistu sõrmkinnas ERM A 509:3210 .....	9
1.2.1	Ranne .....	9
1.2.2	Labaosa .....	10
1.2.3	Pöial.....	10
1.2.3	Sõrmed.....	10
1.3	Paistu sõrmkinnas ERM A 509:3211/ab.....	11
1.3.1	Ranne .....	11
1.3.2	Labaosa .....	11
1.3.3	Pöial.....	12
1.3.4	Sõrmed.....	12
2.	KOLLEKTSIOONI LOOMINE .....	13
2.1	Kollektsiooni tutvustus ja inspiratsiooniallikas .....	13
2.1	Kavandamine.....	14
2.3	Lõngade katsetused .....	15
2.4	Kudumisprotsessi kirjeldus .....	18
2.4	Tööle kulunud aeg.....	31
	KOKKUVÕTE .....	39
	KASUTATUD KIRJANDUS JA ALLIKAD .....	40
	LISA 1. ERM A 423:8, ERM A 509:3210/ab, ERM A 509:3211/ab mustriskeem.....	41
	LISA 2. Kollektsiooni kavandid .....	44
	LISA 3. Tööproovide näidised.....	47
	LISA 4. Kollektsioon.....	49

## SISSEJUHATUS

Lõputöö teemaks on Mulgi pitsilistest ja vikeldatud sõrmkinnastest (edaspidi Mulgi pitsilised sõrmkindad) inspireeritud kampsunite kollektsioon. Kampsunites plaanin kasutada 20. sajandi etnograafilist mustrit, mis annab kampsunitele kerge ja õhulise mulje, Mulgi sõrmkindad on selleks hea valik. Kollektiooni loomisel kasutan masinal kootud silmkoelisi toorikuid ja ühendan need käsitsi kootud detailidega. Tänapäeva mood püüdleb järjest enam isikupärasuse poole, sellest tulenevalt otsustasin masinkootud kampsunile lisada käsitsi kootud detailid, et anda lisandväärtust aja panustamistes esemesse.

Lõputöö eesmärgiks on uurida kolme paari Mulgi pitsiliste sõrmkinnaste randmekirjade mustreid. Varieerin käsitsi kootud detailides silmuste arvu ja kolme silmuse kokkuvõtmistehnikaga, misjärel püüan vaadelda, kuidas kollektsiooni kampsunite detailide mustrid ja visuaal muutub. Kas neile jääb alles Mulgi pitsiliste sõrmkinnastega ühiseid jooni, mis muidu on selgesti eristatavad?

Hetkel on nii Eesti kui välismaa turgudel populaarsust kogumas masinkootud kampsunid, samuti käsitsi kootud kampsunid, millede valmistamisel on kasutatud jämedaid vardaid. Masinkootud kampsunitel on oma võlu: nad on tihedad, neid saab kududa peenikesest meriinolõngast, loominguks on võimalik kasutada erinevaid keerulisi mustreid. Jämedate varrastega käsitsi kootud kampsunid, on kas väga õhulised või kui on kasutatud villast lõnga, siis paksud/soojad. Proovin oma lõputöö raames ühendada masinal kootud toorikuid käsitsi kootud detailidega ja uurida kui suur on materjali- ja ajakulu, mida läheb vaja ühe kampsuni valmistamiseks. Käsitsi kududes kasutan peenikesi vardaid, kuna Mulgi pitsilised sõrmkindad oma filigraansuses dikteerivad peene käsitöö tegemise.

Lähemad kokkupuuted Mulgi pitsiliste sõrmkinnastega tekkisid seminaritöö raames “Mulgi vikeldatud ja pitsilised sõrmkindad 19. sajandil ja 20. sajandi algusest ning nende kudumine tänapäeval”. Valimis oli 19 kindapaari Hallistest, Helmest, Paistust ja Tarvastust, kus uurisin nende eritunnuseid, milledeks olid nende pitsiline ranne ja vikkil- või pitskoes kootud kinda labaosa. Randme värvina on alati kasutatud punast värvi, millele mustrit tulenevalt on lisatud sinist, punast, kollast või helesinist lõnga.

Lõputöö teoreetilises osas kirjeldan Eesti Rahva Muuseumis (edaspidi ERM) olevaid Mulgi sõrmkindaid ERM A 423:8/ab ja A 509:3210/ab. A 509:3211/ab, valisin valimisse kolmed Paistu kindad. Sellest piirkonnast on kogutud kõige enam Mulgi pitsilisi sõrmkindaid, valimis olevatel sõrmkinnastel on kõigil visuaalselt sarnane muster ja erinevused randmes on saavutatud erinevat värvi lõngu lisades. Lisaks võtan sõrmkinnastelt maha mustriskeemid.

Lõputöö loov-praktilise osas kavandan ja valmistan silmkoelise kampsunite kollektsioon, mis koosneb viiest esemest. Kampsunite toorikud on kootud masinal, käsitsi on kootud kaelused, varrukad ja soonikud. Teises peatükis kirjeldan kampsunite kavandamist, lõngade katsetusi, kudumisprotsessi ja analüüsin õnnestumisi ja ebaõnnestumisi.

Kollektsiooni ühendavaks osaks on peenikeses linase lõnga ja meriinolõngaga masinal kootud kampsunitoorikud. Kraede, kaeluste ja varrukate käsitsi kudumisel on inspiratsiooniks kasutatud ERMis olevaid kindaid ERM A 423:8/ab, ERM A 509:3210/ab ERM A 509:3211/ab

Kollektsiooni luues soovin, et esemed oleksid visuaalselt tagasihoidlikult karged ja pehmuse annavad siidi-mohääri seguse lõngaga kootud kaelus, krae ja varrukad.

Käsitsi valmistatud esemete võlu seisneb aja panustamises nendesse. Neis on isiklik puudutus ja võib olla kindel, et nad ei ole masstoodang.

Kasutan antud töös ilma varrukateta toote määratlemiseks sõna kampsun, sest sõna silmkoeline ese ei anna täpset ülevaadet millise tootega on tegemist. Kollektsiooni kampsunitel on pikendatud õlajoon, mis annab neile visuaalselt lühikese varruka mulje.

Töö sisesed fotod on tehtud autori poolt, kui ei ole viidatud teisiti.

## 1. MULGI VIKELDATUD JA PITSILISED SÕRMKINDAD

Kirjeldan lõputöös kolme ERMis olevat Paistu sõrmkinnast ERM A 423:8/ab, ERM A 509:3210/ab ERM A 509:3211/ab. Praktilise töö inspiratsiooniallikaks on nende randmekirjade muster, mille ühisosaks on kolme silmuse kokkuvõtmise tehnika. Kinnastel on olemas Mulgi pitsilisele sõrmkindale omane värvikombinatsioon, samas on nad visuaalselt erinevad, mida ilmestab labaosas kasutatud pitsiline- või vikkeldude. Samuti näitab sõrmkinnastes A 509:3210/ab ja ERM A 509:3211/ab kasutatav rombimotiiv kui palju muutub visuaal, rombide arvu suurendades või vähendades.

Muis.ee andmetel on Mulgi pitsilisi sõrmkindaid kogutud Hallistest 2, Helmest 2, Tarvastust 6 ja Paistust 9 paari.



Foto 1. Ajalooline haldusjaotus 1917. Allikas: Maa-amet

Võrreldes kirikinnastega tunduvad valged Mulgi sõrmkindad pidulikud ja õhulised. Sarnaseid valgeid kindaid, sakilise servaga leidub muis.ee andmetel veel Karjas ERM 16823/ab, Tormas: ERM 3926/a, ERM 3928/ab, ERM 3929/a, Kadriinas ERM 16397, Väike-Maarjas ERM 13077, Mustjalas: ERM A 290:614/ab, ERM A 509:3218/ab, ERM A 2290:612/ab, ERM A 290:616/b, ERM A 290:652/ab, ERM A 316:117/ab, Kodaveres ERM 113/ab ja Haljalas ERM 16291/ab, ERM 18018/b. Sõrmkindad on kootud villasest, linasest või puuvillasest lõngast. Mulgi kinnastele omaseid tunnuseid nagu punane pitsiline ranne ja

valge labaosas ei ole neil ühelgi. Nende sõrmkinnaste omavaheline sarnasus seisneb pitsilises randmes ning labaosas ja valge lõnga kasutamises.

### 1.1 Paistu sõrmkinnas ERM A 423:8



Valisin need kindad lähemaks uurimiseks, kuna nende randmemuster erineb teistest oma kompositsiooni ja mustri valiku poolest. Samuti köitis tähelepanu nende labaosas keskjaotus. Kui suuremal osal Mulgi pitsilistest kinnastest on labaosas kompositsiooni läbivaks jooneks pikitriibud või väikesed rombide kombinatsioonid, siis selle sõrmkinda puhul on labaosas keskväljak.

Foto 2. Paistu sõrmkinnas. *Allikas:* ERM A 423:8

#### 1.1.1 Ranne

Ranne on loodud pöidla eest võttega, töö parem pool jääb pealmiseks, misjärel on tehtud Mulgi pitsilisele sõrmkindale omane pahempidine rida. Värvadena on randmes kasutatud valget, punast, tumesinist ja helesinist villast lõnga. Randmekirjas on saavutatud omapärane siniste plokkide kooslus, mida ei ole ühelgi teisel Mulgi pitsilisel sõrmkindal. Kui tavaliselt on kirikirjas mustrid sümmeetriliselt, siis siin asetsevad sinised plökid üksteisest erinevate arvu silmuste kaugusel, mis annab mustrile huvitava tulemuse. Ranne on loodud 98 silmusega ja selle mõõdud on 9 X 5,5 cm. Randme lõpetab pahempidiste silmuste rida. Kuna jälgin läbi töö, kuidas kolme silmuse kokku kudumise võte muudab eseme väljanägemist, siis

toon siinkohal ära, kuidas on silmus kootud. Kolme silmuse kokku kudumise võttes on kaks silmust tõstetud parempidise võttega paremale vardale, seejärel on kootud üks silmus parempidi ning tõstetud teised silmused kootud silmusest üle.

### 1.1.2 Labaosa

Labaosa algab valge villase lõngaga. Sõrmkinda peopesal on silmuseid 49, välisküljele on kasvatatud juurde neli silmust, kokku on neid 53. Kuna pitsiline kude on pehmem ja lõdvem, siis kasutatakse sõrmkinda vormi hoidmiseks erinevat silmuste arvu sise- ja välisküljes. Kolmandal real on peopesas kolmanda varda lõpus kootud kaks silmust parempidi võttega kokku. Pöidlamustri kudumist on alustatud kolmandast reast. Sõrmkinda väliskülje mustrit raamib pahempidiste silmuste rida, mis jookseb randmest kuni väikese sõrme lõppu k.a. lõpukahanduse juures ning teiselt poolt sõrmkinnast, randmest kuni nimetissõrme otsakahanduseni.

### 1.1.3 Pöial

Pöidlal on mustri kudumist alustatud kolmandast reast peal rannet. Käelaba pahempidise reaga on vahet kaheksa silmust. Pöial algab parempidistest ja pahempidistest silmustes moodustatud rombiga, millele järgneb pitsiline mustrikord, alates 19. reast raamistab pöidlamustrit pahempidiste silmuste rida. Pöidlal on silmuseid 45.

### 1.1.4 Sõrmed

Sõrmede kudumist on alustatud 84. reast. Sõrmedel jätkub labaosast alguse saanud muster kuni sõrmeotsteni, peopesas on sõrmed kootud parempidiselt. Otsakahandused on tehtud varda lõpus, kolmest kohast parempidise võttega kokku. Kahandustel on jälgitud, et muster jookseks võimalikult täpselt lõpuni.

## 1.2 Paistu sõrmkinnas ERM A 509:3210



Nende kinnaste puhul imponeerib lihtsus ja maitsekus. Randmes on kasutatud kahte värvi, labaosas on valge, kinda nõtkuse ja sihvakuse annab vikkeldude. Taaskord on ranne tavapärasest erinev, kuna rohelised plokid ei asetse omavahel kohakuti ja silmuste kahandamist on alustatud juba randmekirja sees.

Foto 3. Paistu sõrmkinnas. *Allikas:* ERM A 509:3210/ab

### 1.2.1 Ranne

Randme loodus on kootud pöidla tagant võttega, töö parem pool jääb pealmiseks, misjärel on tehtud Mulgi pitsilisele sõrmkindale omane pahempidine rida. Värvadena on randmes kasutatud punast ja rohelist villast lõnga. Sellises värvikombinatsioonis randmeid on Mulgi pitsiliste sõrmkinnaste hulgas kõige enam, viis paari. Ranne on loodud 144 silmusega ja selle mõõdud on 11 X 4,5 cm. Randme lõpetab pahempidiste silmuste rida. Eriliseks teeb kindad silmuste kahandamine juba randmekirja sees. Kolme silmuse kokku kudumise võttes on kaks silmust tõstetud parempidise võttega paremale vardale, seejärel on kootud üks silmus parempidi ja tõstetud teised silmused kootud silmusest üle

### 1.2.2 Labaosa

Labaosa algab valge villase lõngaga. Sõrmkinda peopesas on enne pöidla algust silmuseid 56, välisküljele on 58. Vikkelkude on jäigem ja tihkem, seoses sellega on välisküljel silmuste arv suurem. Peale rannet on kohe kokku kootud kaheksa silmust. Jooksvalt on kahandusi tehtud peopesas. Kindale lisab omapära pöidlamustri alustamine liiga vara, misjärel ei ole sõrmkinnast üles harutatud vaid on jätkatud uuel sobivalt kohal mustriaga.

### 1.2.3 Pöial

Pöidlamustri kudumist on alustatud kohe peale randme lõpetamist, on olnud väike segadus mustri paigutamise, aga sellest ei ole kuduja lasknud ennast häirida. Seda on tänapäeva kindakudujal huvitav vaadelda, kõik ei ole nii perfektne ja selles oma võlu. Alates reast 32 on alustatud pöidlakiilu kudumist, mille kõrgus on viis õhksilmust. Mulgi pitsilistest kiiluga sõrmkinnastest on Paistu sõrmkinnas ERM A 509:3210/ab ainus, millel ei ole pahempidistest ja parempidistest silmustest moodustatud rombimustrit. Pöidlamustrit ääristab õhksilmusest ja kahe silmuse kokkuvõtmisest tekkiv mustririda. Pöial on kootud 37 silmusega.

### 1.2.3 Sõrmed

Sõrmede kudumist on alustatud erinevalt kõrguselt, väike sõrm on alustatud 79. realt, seejärel on kolm ringi vahele kootud ja alustatud järgmiste sõrmede kudumist. Muster jookseb sõrmedel kuni kahanduste alguseni. Parema käe kindal on väikesel sõrmel kaks rida enne otsa kahandust, võetud kaks silmust kokku, järgmisel sõrmel on kahandatud 27. ja 38. real kahest kohast kaks silmust kokku. Sõrmede otsakahandused on tehtud kolmest kohast varda alguses, kaks silmust ületõstmisvõttega kokku.

### 1.3 Paistu sõrmkinnas ERM A 509:3211/ab



Sõrmkindad valisin lähemaks uurimiseks, kuna nende randmemuster on kasutuses kollektiooni detailide kudumisel, selle puhul imponeeris tihe sakkide rida all ääres. Sõrmkinnaste üldmulje on rahulik ja vaoshoitud, mustrit ääristav õhksilmuste ja kokkuvõtmise rida raamistab ning annab kindale konkreetsust.

Foto 4. Paistu sõrmkinnas. *Allikas:* ERM A 509:3211/ab

#### 1.3.1 Ranne

Ranne on loodud pöidla tagant võttega punase ja sinise lõngaga, töö pahem pool jääb pealmiseks. Üks vähestest Paistu sõrmkinnastest, mille looduses on kasutatud kahte erinevat värvi lõnga ja kus peale loodust ei ole tehtud pahempidist rida. Kudumist on alustatud 100 silmusega. Kolme silmuse kokku kudumise võttes on kasutatud sarnaselt eelmistele sama tehnikat.

#### 1.3.2 Labaosa

Labaosa on kootud pitsilises koes, kus on kasutatud suurt rombimotiivi, mis sõrmedel muutub väiksemaks. Mustrikord on ääristatud mõlema külje poolt õhksilmusest ja kahe

silmuse kokkuvõtmisest tekkinud koekirjaga. Kohe peale randme kudumist on kahandatud kaks silmust ja jätkatud 96 silmusega.

### 1.3.3 Pöial

Pöidla kudumist on alustatud peale randme pahempidist rida, muustrina on kasutatud sama koekirja, mida sõrmedel. Pöialt raamistab kuni otsakahanduseni õhksilmusest ja kahe silmuse kokkuvõtmisest tekkinud koekiri. Otsakahandus on tehtu kolmest kohast, jälgides muustrit. Lõpetuses on kootud kaks silmust varda algusest ületõstmisvõttega kokku.

### 1.3.4 Sõrmed

Sõrmede kudumist on alustatud erinevalt kõrgustelt, väikest sõrme on alustatud 76. realt, seejärel on kootud vahele kolm ringi ja jätkatud teiste sõrmede kudumist. Käelaba muster jätkub sujuvalt sõrmedel. Otsakahandused on tehtud vastavalt muustrile, kolmest kohast varda alguses kududa kaks silmust ületõstmisvõttega kokku.

Kokkuvõtvalt saab öelda, et kindad on visuaalselt sarnased, aga tegelikkuses oma teostuse poolest erinevad. Mõnel jookseb mõlemal pool muustrit ääristav pahempidiste silmuste rida randmest kuni sõrmeotsteni, teisel on ainult pöidlakiri ääristatud õhksilmusest ja kahe silmuse kokkuvõtmisest tekkiva mustrireaga ja kolmandal ääristab nii randmekirja kui pöidlakirja õhksilmusest ja kahe silmuse kokkuvõtmisest tekkiv muster.

Sõrmede muustrid jooksevad esimesel ja kolmandal kindal lõpuni kuni sõrme otsteni, teisel kindal lõpeb muster enne kahandamist ära.

## 2. KOLLEKTSIOONI LOOMINE

Lõputöö praktilise osana kavandan Mulgi sõrmkinnastest inspireeritud silmkoeliste kampsunite kollektsioon, kuhu kuulub viis eset. Kolleksiooni loomise peatükis tutvustan kavandamise ja loomise protsessi, toon välja materjali kogused, ajakulu masinal kootud toorikutele ning käsitsi kootud detailidel - krae, varrukad, kaelus ja rüüsid loomeprotsessi. Analüüsin, mis õnnestus, millele pöörata edaspidi rohkem tähelepanu.

### 2.1 Kolleksiooni tutvustus ja inspiratsiooniallikas

Idee luua valgepõhjaline, punaste lisanditega lõngade kombinatsioonis kampsunite kollektsioon on settinud juba mitu aastat. Kasutan meeleldi oma rõivastuses silmkoelisi esemeid ja olen tundnud puudust kampsunitest, millel on seos Eesti etnograafiliste mustritega. Kirimustritest inspireeritud silmkoelisi esemeid on tehtuid varemgi, aga pitsilisi on olnud vähe.



Minu jaoks enim muljetavaldav etnograafilistest tikanditest inspireeritud kampsun on Vanda Juhansoo loodud meistriteos. Antud kampsuni juures meeldib lisaks tikanditele veel pikendatud õlajoonega lühike varrukas.

Tema stiliseeringuid ja materjali tunnetust on välja toonud Anni Varma, kes ajakirjas

Foto 5. Vanda Juhansoo kampsun. *Allikas:* ERM A 728:148

„Kodutööstus“ 21.märts 1939 on öelnud: et Vanda Johanson on algatanud samal ainel lillkirjalisetikandi arendamist ning jõudnud produktsioonis niikaugemale, et nendest töödest on huvitatud mitte ainult kodu-, vaid ka välismaa. Tema töödes on kasutatud naturaalseid materjale ja tihti on materjal käsitsi värvitud. Nendes toodetes on algupära ja isikupära tugevas seoses.

Tulenevalt COVID 19 viirusest on paljud inimesed kodusemaks ja paiksemaks jäänud, see on mõjutanud ka rõivamoodi. Tänavapilti on ilmunud dressid ja muud venivad kodused rõivad, kadunud on naiselikud rõivad. Sellest ajendatuna tekkis soov ja tahtmine luua kollektsioon, mis oleks naiselik, visuaalselt pilkupüüdev ja materjalina kehasõbralik.

Kasutan kollektsioonis kraede, kaeluste ja varrukate kudumisel Mulgi pitsilise sõrmkinda randme mustrit. Uuris seminaritöö raames neid kindaid ja nad jäid mulle hinge. Enim imponeeris, et sõrmkindad oma rikkalike mustritega, moodustasid ühtse terviku. Labaosa on kõigil kootud valge lõngaga, randmed on punased, milledele mõningatel juhtudel on lisatud kollast, rohelist ja lillat lõnga.

Kehaosa on kootud masinal parempidises koes. Soovisin jätta kampsunil põhirõhu käsitsi kootud detailidele, parempidine kude tundus kehaosale kõige sobilikum lahendusviis. Lisaks annab tooni peenikese linase lõnga ja meriinolõnga kaootiline vaheldumine koes, andes sellega kudumile elevust.

## 2.1 Kavandamine

Kavandamisprotsessi alguses olin sisimas välja mõelnud milliste lõngadega soovin kollektsiooni luua. Esialgne plaan oli kasutada terve kampsuni ulatuses valget villast 8/1 või 8/2 lõnga. Teise variandina oli kaalumisel kehaosa kududa villase lõngaga ja varrukad-kraed ExtraKid mohääriga. Eesmärk oli anda kampsunile naiselikkus ja kergus. Kollektiooni kavandid asuvad lisas 2, fotod valmis esemetest on lisas 4.

Kampsunite parimad ideed tulid kõndides üksi metsas või matkarajal. Hommikused joonistamised rongis või kodus erinesid üksteisest nagu öö ja päev. Kandsin kaasas A5 plokki, kuhu tegin visandeid, parimad ideed kandsin A3 kavandile.

Koostöös Riina Tombergi ja Kristi Jõestega vaatasime kavandid üle ja tegime valiku. Minu tehnilised teadmised masinkudumisest olid olematud ja seal oli suur abi Riina Tombergi teadmistest.

### 2.3 Lõngade katsetused

Seminaritöös uuritud ERMis olevatest 19 paarist Mulgi sõrmkinnastest olid kootud villasest lõngast 15 paari ja villase randme ning puuvillase labaosaga kootud neli paari sõrmkindaid. Esialgne plaan oli kududa kollektsioon peenemast villasest lõngast, nii nagu olid muuseumis kootud kinnaste labaosad, mis jätaks kampsunid õhulised.

Lõngadest valisin välja neli erineva jämedusega valget lõnga:

- 12/2 valge Hea lõng Saara Kirjastusest;
- ühekordne valge lõng segatud mohääriga Mäehansu talu;
- valge meriinolõng Aube Wool and Woollenist;
- mohäär Reine II 60% ExtraKid mohäär /40 % siidi Wool and Woollenist.

Tööproovidel kasutasin vardaid suuruses nr. 1,75 – 4,00.



Kõik tööproovid kudusin ühe koemustri järgi, milleks oli rombimotiiv Paistu sõrmkindalt VM VM 3535 E 74. Sama muustriga tööproove kududes soovisin saada võimalikult täpse ülevaate sellest, kuidas muutub tööproovi suurus kui katsetada erinevaid vardaid ja lõngu. Fotod tööproovide näidistest asuvad lisa 3. Katsete põhjal otsustasin kollektsiooni esemetel loobuda ka pitsilistest koekirjadest, mis oleks mu esemed muutnud veelgi mulgilikumaks. Kuid mulle tundus, et parempidine kude annab kampsunile parema vormi, lisaks on pitsimustri kudumine masinal ajamahuks ja keerulisem.

Foto 6. Tööproovide rombimotiivi näidis. Allikas: ERM VM VM 3535 E74

Samas kehaosa käsitsi kududes, saanuks peenikeste varrastega kududes suurepärase tulemuse, jämedate varrastega kududes oleks tulemus olnud väga vedel. Otsuse tegemisel sai määravaks aeg.

Villasest lõngast kootud tööproovide tulemustega ei jäänud ma rahule. Minu soov oli luua kerge ja õhuline kollektsioon, villase lõngaga jäi tulemus liiga robustne ja raske. Kasutades jämedaid vardaid, muutus tööproov vedelaks ja vormituks. Villase lõnga pluss poole pealt võib välja tuua, et peenema vardaga kududes hoidis materjal ilusasti vormi.

Järgmisena katsetasin erinevate lõngade omavahelist koostööd. Kudusin kokku järgmised variandid:

- linane lõng ja meriinolõng;
- linane lõng ja ExtraKid mohäär;
- meriinolõng ja ExtraKid mohäär

Tööproovid kudusin varrastel nr. 1,75 – 3,00. Meriinolõnga ja ExtraKid mohääri nii peenema kui ka jämedama vardaga kududes, jäid tööproovid liiga pehmed ja vormitud. Linase lõnga ja ExtraKid mohääri kokku kudumine andis positiivse üllatuse. Materjal oli mõnusalt kerge ning õhuline, linane andis omalt poolt jäikuse, ExtraKid mohäär toetas luksusliku varjundiga.

Samuti andis hea tulemuse nr. 1,75 vardaga linase ja meriinolõngaga koos kudumine.

Tööproovile tekkisid huvitavad lained, mis sõltusid sellest, kuidas muutus lõng kuduja käes.

Kord oli linane lõng peal, teinekord jälle vastupidi, meriinolõng peal.



Foto 7. Kolleksioonis kasutatavad lõngad

Kampsuni toorikud lasin masinal kududa kursuseõel Kadri Võrelil. Meil mõlemal polnud varasemalt kogemust kuidas võivad kaks erineva tugevusega lõnga masinal käituda.

Selleks palusin TÜ VKA villakoja spetsialistil Astri Kaljusel korrutada linane ja meriinolõng lauge keeruga kokku, sellega lootsime saavutada, et lõngad jooksevad kududes



ühtlaselt peale ja ei hakka kiskuma. Kudumistulemus üllatas meid Kadriga mõlemaid. Tööproovi kududa oli hea, lõngad ei kiskunud, aga kui katsetus masinalt maha võeti, siis see kiskus tugevalt viltu. Sellise materjaliga

Foto 8. Tööproov, mis hoiab kiiva

kampsunit kududa ei saa, valmis esemel hakkavad küljeõmblused viltu kiskuma ning õlaaugud hoiavad kiiva. Seda ei muuda enamasti ei pesu ega aur.



Teise variandina katsetasime, kuidas tuleb tööproov välja kui lõngad tulevad erinevate poolide pealt. Protsessina õnnestus väga hästi, tööproov ei kiskunud kiiva. Ilmet lisas linase ja meriinolõnga vaheldumine, nii et sellest tekib toonide erinevus ja triibulisus. Tegime proovid kolme erineva koetihedusega. Materjal oli masinalt maha võttes väga jäik ja ebamugav, aga kui see villapesuvahendiga läbi pesta, siis muutus see mõnusalt pehmeks. Kollektiooni kampsunid kudus Kadri masinal Brother KH 868 koetihedusega 3. Silmuste arv oli 33 ja ridu 51 10 cm kohta.

Foto 9. Erinevate koeproovide näidis

Kudusime lõike järgi kaks kampsunit, ühe keskmise koetihedusega ja teise hõreda koetihedusega. Pärast pesu jäi hõredamalt kootud kampsun liiga vedel. Kollektiooni kampsunitel otsustasin kasutada keskmist koetihedust. Kõige tihedama koetihedusega

kampsuni kudumise katsetusest otsustasime loobuda. See oleks osutunud võrreldes teistega liiga aja- ja materjalikulukaks.

Detailide krae, kaeluse ja varrukate kudumiseks andis kõige parema soovitud tulemuse kui kududa kokku linane ja ExtraKid mohäär lõng. Materjal oli vastu keha mõnus ja pehme.

## 2.4 Kudumisprotsessi kirjeldus

Masinal kootud silmkoelised toorikud on kootud Kadri Võreli poolt. Detailidena on kampsunitele käsitsi kootud varrukad, kraed ja kaelused. Esemed on kootud naisterahvale, kes kannab suurusnumbrit 38.

Masinal kootud kampsunite toorikud on kootud lõike järgi ajakirjast Diana Moden Nr.5/2012, käsitsi kootud detailid on kootud vastavalt käeaugu või kaelaugu suuruse järgi.

Esimesed kolm masinal kootud kampsunite toorikut sai kootud liiga suure kaelaauguga. Lõige, mis sobib kangast ömmeldud pluusile, ei ole alati ideaalne kampsuni jaoks. Järgnevad kaks kampsunit kudusime juba 4 cm võrra väiksema kaelaava sügavusega.

Kampsunite pesu villapesuvahendiga mõjutas tugevalt nende välimust ja struktuuri. Enne pesu olid kampsunid jäigad ja laiad, pärast pesu muutusid pehmeks ja pikemaks. Esimese kampsuni esi- ja tagatüki pesin eraldi, mille tulemusena venisid välja küljed, all äär ja kaelaauk. Teise ja kolmanda kampsuni pesuks traageldasin esi- ja tagatüki omavahel kokku, tulemus jäi parem, küljed ei lokkinud. Neljanda ja viienda kampsuni pesuks traageldasin kokku esi- ja tagatüki, all ääre, kaeluse traageldasin õrnalt suurte pistetega tagatüki külge. Tulemusega jäin rahule, küljed ega kaelus ei olnud välja veninud. Kõige keerulisemaks osutus all äärele korrektse tulemuse saavutamine. Allääre tulemusega ei jäänud ma ühegi kampsuni puhul rahule. See loki pärast pesu nii kokku traageldatud variandil kui ka mitte traageldatud variandil. Kui villane kampsunitoorik võtta masina pealt maha, siis see tõmbub koomale ja algasendisse tagasi. Linase lõnga ja meriinolõngaga kampsunitoorik jääb jäigaks ja sellisesse asendisse nagu masina peal oli.



Foto 10. Kampsun enne pesu



Foto 11. Kampsun peale pesu

### I kampsuni krae kudumine



Foto 12. Krae enne kampsuni külge õblemist

Krae on kootud linase lõnga ja ExtraKid mohääriga.

Ringvardad nr. 2,5, nr. 2,00 ja nr. 1,5

Loodus pöidla tagant võttega, silmuseid 442. Kaeluse loodus on kootud varrastel nr. 2,5 bordoopunase ExtraKid

mohääriga. Kasutasin loodusel jämedamaid vardaid, et all serv ei hakkaks lakkima. Kaeluse kudumist alustasin 442 silmusega, iga kümnenda rea tagant kahandasin mustrikorda nelja silmuse võrra. Kui ringile oli jäänud 306 silmust, siis vahetasin vardad nr. 1,5 vastu, edasi kudusin 4 cm parempidises koes.

Soovisin kraele anda raskust, et ta püsiks kergelt õlgadel ja ei hakkaks liikudes lendlema. Sellest tulenevalt otsustasin kasutada linast lõnga, mis annab kraele raskuse ja ExtraKid mohääri, mis annab siidisuse ja pehmuse. Nende materjalide kasuks aitas otsustamisel palju kaasa nende kahe koosmõju. See on vastu keha siidine ja pehme, mis on oluline, sest kandjad ei soovi vastu keha torkivat ja ebameeldivat materjali tunda.





tekkinud segast kohta uuesti selgeks muuta, andes sellele aga hoopis uue kuju.

(Kadak, 1936, lk 10)

Krae kudumise õppetunnina võtan siit kaasa, et ei tasu vanades mustrites teha suuri muudatusi. Kui neid on mingil põhjusel vaja teha, siis pigem vähe ja pieteeditundega.

## II kampsuni rüüs



Rüüs on kootud ExtraKid mohääriga, all äärtel on kasutatud punast meriinolõnga ja bordoopunast ExtraKid mohääri.

Sukavardad nr. 2,00

Loodus pöidla tagant võttega, silmuseid 44.

Detaili mõõdud: 42 X 12 cm

Foto 17. II Kampsuni detail-rüüs

-	-	-	-	-	-	-	-	-	-	-	-	-	-	-	-	9	
I	I	I	Λ	I	I	I	O	I	O	I	I	Λ	I	I	I	O	8
-	-	-	-	-	-	-	-	-	-	-	-	-	-	-	-	-	7
I	I	I	Λ	I	I	I	O	I	O	I	I	Λ	I	I	I	O	6
-	-	-	-	-	-	-	-	-	-	-	-	-	-	-	-	-	5
I	I	I	Λ	I	I	I	O	I	O	I	I	Λ	I	I	I	O	4
-	-	-	-	-	-	-	-	-	-	-	-	-	-	-	-	-	3
I	I	I	Λ	I	I	I	O	I	O	I	I	Λ	I	I	I	O	2
I	I	I	I	I	I	I	I	I	I	I	I	I	I	I	I	I	1
Λ	Λ	Λ	Λ	Λ	Λ	Λ	Λ	Λ	Λ	Λ	Λ	Λ	Λ	Λ	Λ	Λ	
								10	9	8	7	6	5	4	3	2	1

Foto 18. II rüüsi mustriskeem



Foto 19. Rüüsi tööproovid

Rüüsi kudumisele eelnes tööprotsess, kus katsetasin erinevate materjalide koosmõju. Tööproovide kudumine andis kindla arusaama, milliseid lõngu soovin kollektsioonis kasutada.

Tööproovid kudusin:

- Liane lõimelõng + ExtraKid mohäär
- ExtraKid mohäär + meriinolõng
- Linane lõimelõng + meriinolõng
- ExtraKid mohäär

Vardaga nr. 2,5 kududes jäid tööproovid, kus olin kasutanud kahte erinevat lõnga korraga, rasked ja massiivsed. Neil puudus lendlevus ja õhulisus. Tööproovi vaadeldes jõudsin järeldusele, et rüüsil ainult punast lõnga kasutada ma ei soovi. See jäi minu jaoks liiga dominantne. Samuti on tööproovi pealt näha kuidas vasak serv tõmbab kiiva, see tulenes kudumisel silmuse hoidmise pingest. Paremalt kudumist alustades, on silmused tugevalt vardal ja kui alustada pahempidise rea kudumist, siis esimesed silmused on vardal lõdvemalt. Selle vältimiseks on mõlema kampsuni rüüside küljed kootud ripskoes.



Foto 20. Ripskoes servadega rüüs



Foto 21. Ilma ripskoes servata rüüs

Tööproovi foto nr. 21 on näha kuidas looduses on kasutatud topelt lõnga ExtraKid mohääri, sellega soovisin anda rüüsile raskust, et servad ei rulliks üles. Riina Tombergiga arutades jõudsime järeldusele, et mõistlikum on kasutada loodusel jämedamaid vardaid ja silmused vardale luua võimalikult pehmelt. See andis hea tulemuse, mis on fotolt nr. 20 hästi näha. Servad ei rulli üles ja saki serv on kerge ja õhuline.

Rüüs on kootud edasi-tagasi sukavarrastel nr. 2,00. Pitsi on kootud kõrgusesse 18 rida, seejärel on kootud 16 rida parempidiselt. Järgnevalt on lisatud abivarrastel kootud pits, kaks pitsi on omavahel ühendatud kokku kudumise teel. Seejärel on tegevust korratud kuni vajaliku pikkuse saavutamiseni.

Kasutasin rüüsi kududes mustris originaalsilmuste arvu, aga vahetasin ära kolme silmuse kokku kudumise võtte. Kolm silmust on kokku kootud tänapäeval kõige enam koolides õpetatud võttega. Esimene silmus tõstetakse paremale vardale, kootakse kaks silmust parempidi võttega kokku ja tõstetakse esimene silmus sellest üle. Võib öelda, et mustril väljanägemine sellest palju ei muutunud. Koekiri muutus ühtlasemaks ja pehmemaks ning ei tekkinud dominantset silmuste rida kokkuvõtmise kohale.



Rüüs on kootud edasi-tagasi sukavarrastel nr. 2,00. Pitsi on kootud kõrgusesse 18 rida, seejärel on kootud 16 rida parempidiselt. Järgnevalt on lisatud abivarrastel kootud pits ja kaks pitsi on omavahel ühendatud kokku kudumise teel. Seejärel on tegevust korratud kuni vajaliku suuruse saavutamiseni. Kui II kampsuni detaili kudumisel on esimese rea silmused püütud kududa võimalik pehmelt, et serv ei hakkaks üles rullima, siis III kampsuni detailil on hoitud kogu aeg kududes sarnast pinget. See annab detailile õrnalt üles rulluvad kumerad tipud.

Algse plaani kohaselt pidi see kampsun lõputööst välja jääma, sest piisav arv kampsuneid oli olemas. Kavandit vaadeldes ei paistnud kampsun millegi erilisega teiste hulgast silma. Siin inspireeris materjal, mida on väga mõnus kududa ja mille kohevus inspireeris katsetama nelinurkse rüüsiga.

Rüüsi kudumisel on kasutatud ainult naturaalselt tooni ExtraKid mohääri, siin annavad kampsunile tooni materjalide omavaheline koosmõju ja kootud pitside rohkus. Saavutamaks visuaalset põnevamat tulemust, on lisaks rüüsile kootud lendlevad varrukad. Ilma nendeta tundus kampsun liiga ilmetu.

Ainult naturaalse tooniga ExtraKid mohääriga rüüs kududa ja järgida mustrit, ei anna tegelikult seost Mulgi pitsilise sõrmkindaga. Tulemus on visuaalselt ilus, põnev ja huvitav tegijal, mis on samuti oluline.

#### **IV kampsuni varrukas**



Varrukas on kootud ExtraKid mohääriga ja all ääres kasutatud valget meriinolõnga Aubet.

Ringvardad nr. 2,00.

Loodusel kasutatud ringvardaid nr. 2,5

Loodus pöidla tagant võttega.

Foto 24. IV kampsuni varrukas



Erinevad kihid ühendasin omavahel parempidises koes. Kudusin varruka põhja vajaliku suuruseni, mis oli 72 ringi kõrgusesse ja jätsin silmused ringvardale ega katkestanud lõnga. II kihi kudusin valmis ning seejärel ühendasin parempidises koes kududes kaks kihti omavahel kokku. Sarnaselt toimisin III ja IV kihiga. Erinevus rüüsi kudumisel seisneb selles, et rüüstile on kootud alati 16 rida parempidises koes peale, enne kui on teise kihi pitsiga kokku kootud. Varrukal seevastu on kohe kui õige suurus saavutatud, kaks kihti pitsi omavahel ühendatud. Selle tulemusena näivad varrukad lopsakamad.

Varruka II, III ja IV kiht ei ole kootud ringselt, sellega soovisin anda varrukale rohkem lendlevust, mis õnnestus. Ringselt kootud kiht oleks surunud pitsi liigselt kokku. Samuti kartsin, et liiga paks kiht pitsi kaenlaaugus, on kandjale ebamugav.

Varruka mustris on kasutatud Mulgi sõrmkinnastele omast kolme silmuse kokkuvõtmise tehnikat. Võtta kaks silmust parempidise võttega paremale vardale, seejärel kududa üks silmus parempidi ja tõsta kaks silmust üle kootud silmuse. Selle tulemusena tekib silmuste rida kokkuvõtmise kohale.

Kasutasin kudumisel naturaalselt ExtraKid mohääri ja valget meriinolõnga, järgisin mustri ja silmuste kudumise võtteid, aga sellest ei piisa, et anda edasi Mulgi pitsilise sõrmkinda olemus.

## V kampsuni kaelus



Kaelus on kootud ExtraKid mohääri ja linase lõimega.

Vardad nr. 2,00.

Loodus pöidla tagant võttega, kootud ringselt 160 silmus.

Foto 26. V kampsuni kaelus



Toon võrdlevalt välja kuidas muutub kolme silmuse kokku kudumise visuaalne erinevus. Fotol nr. 29 on silmused kootud sarnaselt muuseumis olevate Mulgi pitsiliste sõrmkinnastega. Teise variandina on fotol nr. 30 tõstetud kaks silmust paremale vardale, järgmine silmus on kootud parempidi, seejärel tõstetud kaks silmust üle kootud silmuse. Kolmanda variandina tänapäeval koolides õpetatav võte fotol nr. 31, esimene silmus tõstetud kudumata paremale vardale, seejärel kaks silmust parempidi kokku kootud ja kudumata silmus neist üle tõstetud



Foto nr. 29 Originaal võte Foto nr. 30 Omaloominguline võte Foto nr. 31 Koolides õpetatud võte

## 2.4 Tööle kulunud aeg

### I kampsun



- Kampsuni õmblemist alustasin külgede ja õlaõmbluste kokku õmblemisega. Õmblused on tehtud käsitsi tikkpistega (1,5 h)
- Sooniku silmuste üles loomine (2 h)
- Keerdsilmustega sooniku kudumine ( 5 h)
- Ühe käeaugu silmuste üles loomine (221 silmust 1,5 h)
- Käeaugu kudumine ja silmuste kinnitamine (3 h)
- Kaeluse kinnitamine kampsunile ( 2 h)
- Kaeluse kudumine (5 h)

Foto 31. I kampsun *Autor:* Sandra Urvak

Kokku aeg: 20 h

Materjali kulu: 75g meriinolõnga, 75g linast lõnga, 10g ExtraKid mohääriga

Materjali maksumus: 17,5 €

## II kampsun



Foto 32. II kampsun *Autor*: Kristi Everst

- Kampsuni õblemist alustasin külgede ja õlaõmbluste kokku õblemisega. Õmblused on tehtud käsitsi tikkpistega (1,5 h)
- Sooniku silmuste loomine ( 1,5 h)
- Sooniku kudumine (3h)
- Rüüsi kudumine (8 h)
- Ühe käeaugu silmuste üles loomine (153 silmust 1 h)
- Käeaugu kudumine ja silmuste kinnitamine (2 h)
- Kaeluse silmusete loomine (215 silmust 2 h)
- Rüüsi kinnitamine kaelusele, kudumine ja kinnitamine (4 h)
- Rüüsi kinnitamine (1 h)

Kokku aeg: 25 h

Materjali kulu: 75g meriinolõnga, 75g linast lõnga, 9 g ExtraKid mohääriga

Materjali maksumus: 17 €

### III kampsun



- Kampsuni õblemist alustasin külgede ja õlaõmbluste kokku õblemisega. Õmblused on tehtud käsitsi tikkpistega (1 h)
- Kaeluse silmuse loomine (2 h)
- Rüüsi kudumine (8 h)
- Rüüsi kinnitamine kaeluse, silmuste loomine ja kudumine (3 h)
- Ühe varruka kudumine (200 silmust 6 h)
- Allääre silmuste loomine ja kudumine, kinnitamine (5 h)

Foto 32. III kampsun *Autor: Sandra Urvak*

Kokku aeg: 31 h

Materjali kulu: 75g meriinolõnga, 75g linast lõnga, 9 g ExtraKid mohääriga

Materjali maksumus: 17 €

## IV kampsun



Foto 33. IV kampsun *Autor:* Kristi Everst

- Kampsuni õblemist alustasin külgede ja õlaõmbluste kokku õblemisega. Õmblused on tehtud käsitsi tikkpistega (1 h)
- Sooniku silmuste loomine ( 1,5 h)
- Sooniku kudumine ( 5 h)
- Ühe varruka kudumine ( 34 h)
- Varrukate viimistlemine ja õmblemine (1,5 h)
- Allääre silmuste loomine ja kudumine, kinnitamine (5 h)

Kokku aeg: 80 h

Materjali kulu: 75g meriinolõnga, 75g linast lõnga, 65 g ExtraKid mohääriga

Materjali maksumus: 36 €

## V kampsun



- Kampsuni õmblemist alustasin külgede ja õlaõmbluste kokku õmblemisega. Õmblused on tehtud käsitsi tikkpistega (1 h)
- Sooniku silmuste loomine ( 1,5 h)
- Sooniku kudumine ( 5 h)
- Varruka õmblemine (1 h)
- Kaeluse kinnitamine/keteldamine (1,5 h)
- Kaeluse kudumine (4 h)

Foto 34. V kampsun *Autor:* Sandra Urvak

Kokku aeg: 14 h

Materjali kulu: 75g meriinolõnga, 75g linast lõnga, 12g ExtraKid mohääriga

Materjali maksumus: 18 €

Materjali kulu kokku: 500 g meriinolõnga	50 €
105 g ExtraKid mohääri	37 €
500 g linane lõng	17 €

Tööproovidele kulunud aeg: 32 h

Kampsunitooriku kudumiseks kulunud aeg: 1 h

Kampsunitoorik: 15 €

Postikulu Tallinn-Võru: 35 €

Kokkuvõtvalt saab öelda, et kollektiooni loomise protsess oli väga nauditav, alates kavandite tegemistes kuni lõpptoodeteni välja. Tundsin toetavat tuge juhendajate ja õppejõudude poolt, see andis kindlust, soovi katsetada ja anda endast parimat.

Enim üllatas, kuidas idee muutub kui materjalidest on tehtud tööproovid ja katsetused. Materjal dikteerib suuresti visuaali. Võib ju mõelda, et teen kavandi ja ese valmib täpselt selline nagu mõtlesin, aga kahjuks või õnneks nii ei lähe. Hasarti ja huvi tekitas järjest enam erinevate materjalide katsetused, vaadeldes kuidas nad omavahel töötavad, mis materjalid ei sobi üldse omavahel ja kuidas leida sealt see õige. Oluline roll oli siinkohal koolis toimuvatel lõputööde seminaridel, kus koostöös õppejõududega vaadeldi materjale, tööproove ning anti neile hinnang. Õppejõudude kogemused ja teadmised olid väga vajalikud ja toetavad, ilma milleta oleks keeruline olnud üksi hakkama saada.

Ei saa loota, et linase lõnga ja meriinolõngaga kootud ese annab sarnase tulemuse kui villase lõngaga kootud ese. Linase lõnga ja meriinolõngaga kootud kampsun on küll nahale mõnus ja vaatajale ilus, aga materjali ettearvamatus oli mulle üllatuseks. Erinevate lõngade ja koe koosmõjul tõmbas I kampsuni soonik kiiva, mis seljas küll ei häiri ja lisas kampsunile pigem iseloomu, aga oli ebameeldiv üllatus. Kahtlustasin alguses, et probleeme tekitas lauge keeruga kokku korrutatud linane lõng ja meriinolõng, sest sellest kooslusest kootud tööproov tõmbus samuti kiiva, aga II kampsunile kodusin 1:1 sooniku parempidistest ja pahempidistest silmustest ja see ei kiskunud kiiva. Sellest järeldasin, et I kampsuni sooniku puhul tekitasid probleeme keerdsilmused, mis lisasid soonikule vinti juurde.

Samuti tekitas materjali ettearvamatus probleeme II kampsuni rüüsi paigaldamisel. Üllatust pakkus ka rüüs ise, mis hakkas raskusega kaelust alla venitama, selle vältimiseks soovisin rüüsi kinnitada kudumi külge. Kinnitasin rüüsi kaelusest kampsuni külge, lisaks plaanisin selle kinnitada paari pistega piki silmuste rida alla välja, mis kahjuks ebaõnnestus. Silmused jooksid kudumil kergelt viltu ja kui oleksin lähtunud silmustest, siis oleks rüüs kõhu peal olnud viltu. Korrektselt visuaali säilitamiseks kinnitasin rüüsi nii, et see oleks otse.

I kampsuni käeaugu silmuseid üles luues, korjasin korrektselt kõik silmused vardale. Käeaugu kant jäi tihe ja korralik, aga kui silmused kampsuni sisekülge kinnitasin, hakkas käe auk lakkima. Pressides välisilme paranes, aga järgnevatel kampsunitel otsustasin korjata silmused üles üle ühe silmuse. Käe auk ja kaelused enam küll ei lokkinud, aga see tekitas teise probleemi. Nimelt venisid silmused kandi ümber välja ja tulemus ei olnud nii korrektne nagu mulle meeldinud oleks.

Üheks olulisemaks õppetunniks pean, et mõistlik on teha kampsunid valmis üks haaval, vältida olukorda, kus on kootud natukene siit ja natukene sealt. Alustasin kraede ja kaeluste kudumist enne kampsunitoorikute saabumist. Tegin valmis kolme esimese kampsuni detailid ja siis hakkasin tasa ja targu kampsuneid kokku õmblema ning detaile lisama. I ja II kampsuniga ei tekkinud probleeme, seevastu järgnevatega küll. Olin alguses kudunud kampsunite detailid lõdvemalt, et anda neile kohevust. Kui inimene on harjunud kuduma tugevalt ja ühtäkki otsustab kududa lõdvemalt, siis on ainult aja küsimus kui kudumistehnika muutub sujuvalt tugevaks tagasi, nii läks minulgi. Siinkohal ei tohi unustada „käemälu“. Proovisin pingsalt jälgida silmuste tugevust vardal ja mida rohkem ma kontrollisin, seda hullemaks kvaliteet minu silmis läks. Keeruliseks tegi olukorra veel siidi- mohääri segune lõng, mida ei olnud võimalik harutada. Kui kudumine toimus automaatselt ilma mõtlemata, siis oli tulemus perfektne. Eriti paistab see silma IV ja V kampsuni puhul. Siit võtan kaasa teadmise, et kui kampsunil on vaja käsitsi kootud detaile teha, tuleb need kududa kampsuni põhiselt ja mitte pikaajalise vahega, siis jääb tulemus ühtlane.

Nagu paljudele käsitöölisele, muusikutele või eriala spetsialistidele teada, siis head tulemused tulevad harjutades. Sellise suure kollektsiooni loomine oli mulle esmakordne töö. Kui alustasin I kampsuni kokku õmblemist ja viimistlemist, siis olin ebakindel, harutasin küljeõmbluseid, et saavutada hea tulemus ja mida kampsun edasi, seda suurem vilumus tuli. I ja V kampsuni kokku õmblemise ajavahe oli ca 30 minutit, suutsin paremini jälgida õmbluseid ja silmuseid. Sama võib välja tuua kampsunite pesemise kohta. Esimese kampsuni pesin esi- ja tagatüki eraldi, hiljem juba traageldasin küljed omavahel kokku, et ei veniks nii palju. Pärast V kampsunit oskan masinkudujale juba üsna täpselt öelda, mida kampsunitooriku puhul näha soovin. Esimeste kampsunite tellimise ajal see teadmine puudus täielikult. Olid lõngad, lõiked ja suur soov saada kampsunite toorikuid.

Soovisin katsetada materjalina linast lõnga eelkõige sellepärast, et mulkide jõukus tuli 19. sajandi alguses just lina müügist. Samuti sai määravaks osaks lina naturaalsus materjalina.

Kokkuvõtvalt saab öelda, et kui võtta vanalt etnograafiliselt esemelt muster ja kasutada seda mitte originaalmaterjali ega värvidega, siis ei jää visuaalselt ühtegi ühisosa meenutavat detaili. Jääb ainult endal teadmine, et kasutasin etnograafilist mustrit. Kui võrrelda minu loodud kampsuneid ERMis oleva vestiga ERM A 671:47, siis sellel on tugev seos Mulgi pitsiliste sõrmkinnastega. Selle annab esemele materjal ja värvide kasutus.

Teine eesmärk, millel püstitasin oli masinkootud tooriku ühendamine käsitsi kootud detailidega. See õnnestus, tulemus tuli selline nagu olin lootnud. Edaspidiseks õppetunniks on materjali ja lõike hoolikam valik ning aja võtmine prototüübi valmistamiseks. Olen rahul kõikide kogemustega, mis antud töö käigus tulid, need on hinnalised.

## KOKKUVÕTE

Käesolev lõputöö *Mulgi pitsilistest ja vikeldatud sõrmkinnastest inspireeritud kampsunite kollektsioon* koosneb kahest osast – teoreetilisest ja praktilisest. Lõputöö põhieesmärgiks oli luua kampsunite kollektsioon ja uurida, kas on võimalik säilitada kampsunite visuaalne sarnasus Mulgi pitsiliste sõrmkinnastega, varieerides silmuste arvu ja kokku kudumise võtet.

Esimese peatükis uuritud kindad on visuaalselt sarnased, kuid teostuse poolest erinevad. Minu jaoks oli põnevaks leiuks kokkuvõtmised kahe randme mustrites, mille tulemusena moodustus omapärane muster. Samuti oli tore jälgida, et kui mustri alustamine on labasas vales kohas, siis seda ei harutatud üles, vaid jätkati mustrit sobivalt kohalt.

Praktilise osa eesmärgiks oli luua viiest kampsunist kollektsioon, mis koosneb masinkootud toorikutest ja käsitsi kootud kaelusest, kraest ja varrukatest. Tööprotsess oli inspireeriv ja huvitav, materjalidega katsetamine andis julguse edasi proovida erinevate kudumitega. Lõputöö üheks eesmärgiks oli uurida, kas säilivad Mulgi pitsilise sõrmkinnaste eritunnused kui muuta silmuste arvu mustris ja lõngade värve. Siinkohal tuli hästi välja, et need tunnused ei säili ja ühisosa on pigem aimatav kui tuntav. Samas loomeprotsess oli huvitav ja viljakas, millest kasvasid välja uued ideed, mida proovida ja mille poole püüelda. Üheks edasiseks projektiks võiks olla arendada kampsunite kollektsioon, kus on ühendatud Mulgi pitsilise sõrmkinda randme- ja labaosas muster ja lähtunud tugevamalt neile sõrmkinnastele omasest värvikombinatsioonist. Üheks huvitavamaks ja õpetlikumaks õppetunniks oli materjalidega katsetamine. Materjal dikteerib suuresti selle, millised esemed lõpuks välja tulevad.

## KASUTATUD KIRJANDUS JA ALLIKAD

Jürisson, H. (2021). Mulgi vikeldatud ja pitsilised sõrmkindad 19. sajandil ja 20. sajandi algusest ning nende kudumine tänapäeval” [Seminaritöö, Tartu Ülikool Viljandi kultuuriakadeemia]

Kadak, T. (1936). *Eesti rahvakunst peajooni vana-eesti kunstkäsitööst*. Eesti Kirjanduse Selts

Maa-amet. (2023) <https://maaamet.ee/>

Varma, A. (1939) Omapära – rahvusluse määravaid põhitegureid. *Kodutööstus*, (2)

Esemekogu materjalid

ERM A 358:126b Paistu sõrmkinnas

ERM A423:8 Paistu sõrmkinnas

ERM A 671:47 Pilistvere vest

ERM A 728:148 Tartu kampsun

ERM A509:3210/ab Paistu sõrmkinnas

ERM A509:3211/ab Paistu sõrmkinnas

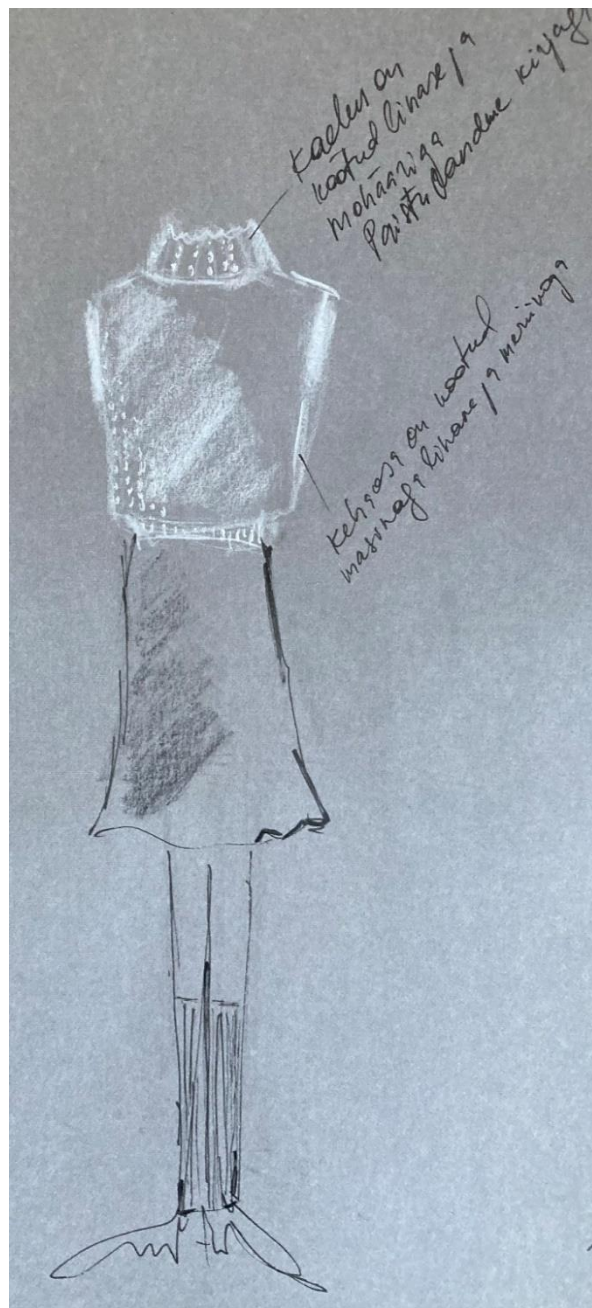
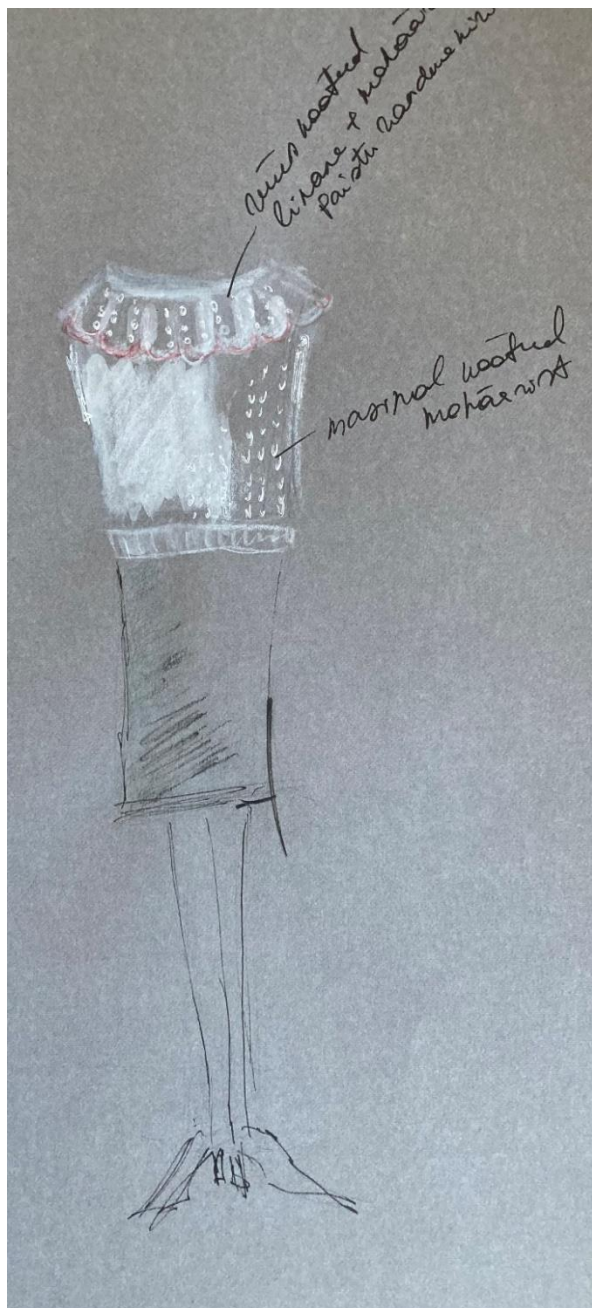
VM VM 3535 E74 Paistu sõrmkinnas

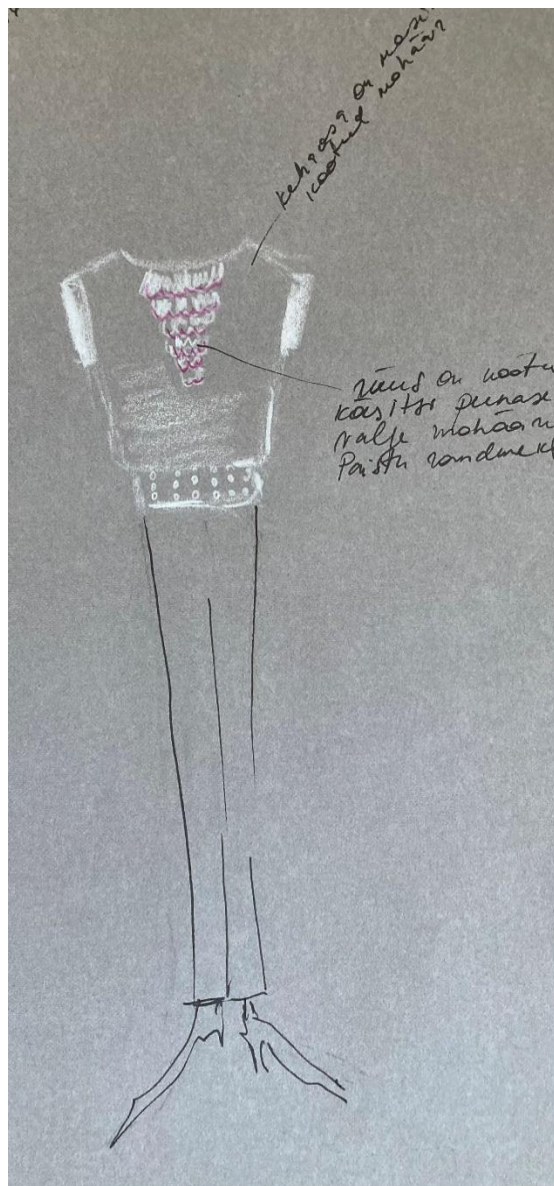
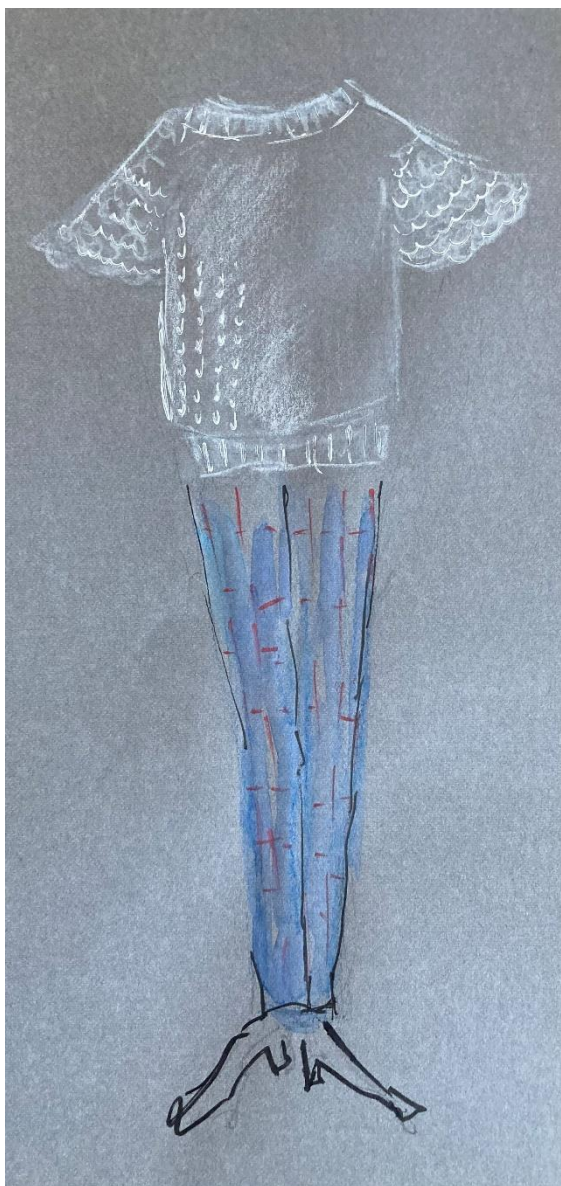


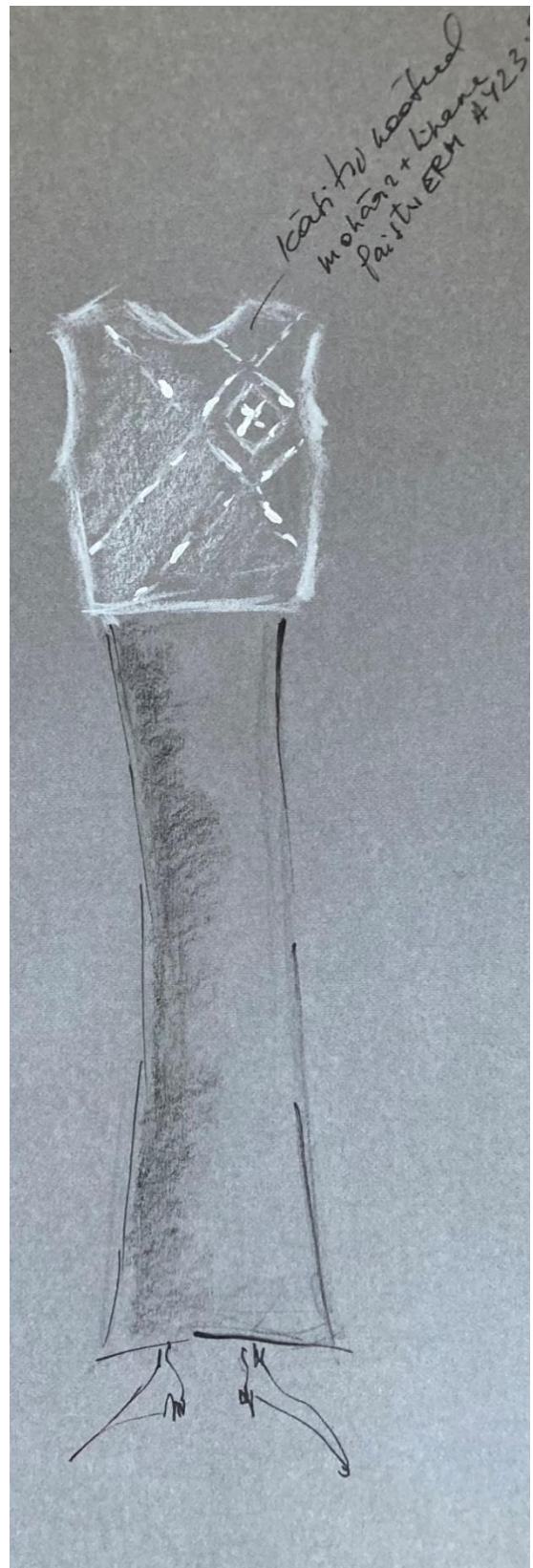
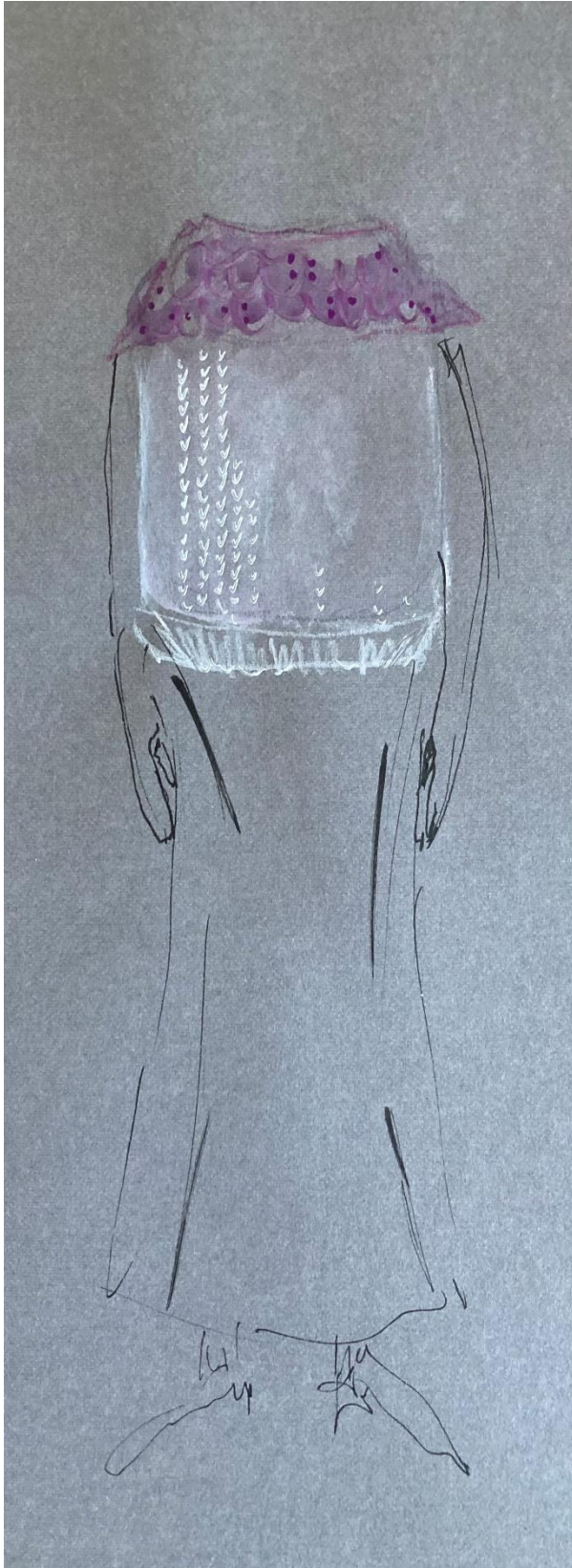




## LISA 2. Kolleksiooni kavandid







## LISA 3. Tööproovide näidised





#### LISA 4. Kolleksioon

Kolleksioon on pildistatud Viljandis Schloss Fellinis.

Modellid: Grete Küppar, Maarja Palu



Foto Kristi Everst



Foto Sandra Urvak



Foto Sandra Urvak



Foto Kristi Everst

Lihtlitsents lõputöö reprodutseerimiseks ja üldsusele kättesaadavaks tegemiseks

Mina, Heleri Jürisson

annan Tartu Ülikoolile tasuta loa (lihtlitsentsi) minu loodud teose

Mulgi pitsilistest ja vikeldatud sõrmkinnastest inspireeritud kampsunite kollektsioon

mille juhendajad on Krist Jõeste ja Riina Tomberg

reprodutseerimiseks eesmärgiga seda säilitada, sealhulgas lisada digitaalarhiivi DSpace kuni autoriõiguse kehtivuse lõppemiseni.

Annan Tartu Ülikoolile loa teha punktis 1 nimetatud teos üldsusele kättesaadavaks Tartu Ülikooli veebikeskkonna, sealhulgas digitaalarhiivi DSpace kaudu Creative Commons'i litsentsiga CC BY NC ND 4.0, mis lubab autorile viidates teost reprodutseerida, levitada ja üldsusele suunata ning keelab luua tuletatud teost ja kasutada teost ärieesmärgil, kuni autoriõiguse kehtivuse lõppemiseni.

Olen teadlik, et punktides 1 ja 2 nimetatud õigused jäävad alles ka autorile.

Kinnitan, et lihtlitsentsi andmisega ei riku ma teiste isikute intellektuaalomandi ega isikuandmete kaitse õigusaktidest tulenevaid õigusi.

Heleri Jürisson

08.05.2023