

ARH

ARHIIVKOGU

Jätkuks mineval aastal ilmunud artiklile: „Mõningaid vanu hauakive meie maalt“ (mis ka eribroshüüris ilmus) mainime sel korral Tallinna linna ja ta ligema ümbruskonna vanemaid hauakive.

Tallinna linna kohta on põhjanev kirjeldis sel alal olemas Nottbeck-Neumann'i „Geschichte und Kunstdenkmäler der Stadt Reval“ eriosas: „Die Grabsteine Revals“, mis E. v. Nottbeck'i kirjutatud on.

Mõnelt poolt ollakse arvamisel, et selles raamatus on Tallinna kirikud ja neis leiduvad või leidunud mälestusmärgid nii põhjalikult käsitletud, et igasugune järelevaatus ja võrdlus ülearune on¹⁾. Kuid teadus ei tunne üldse niisugust täielikku raamatut ja teaduse seisukohast ei ole see vaade ka käesoleval korral päris õige. Vaatamata sellele, et ju õnnelikul juhtumisel ikkagi veel mõni uus ese võiks ilmsiks tulla või seni puudunud seletust või tõlgitust leida, on ka iseenesest üksikasjus ühed või teised parandused ja täiendused sel laialdasel alal mõeldavad ja tegelikult ka võimalikud ja tarvilikud. Sellelt seisukohalt välja minnes võtame vaatlusele ühe või teise Tallinna linna rp. Tallinna linnast pärit

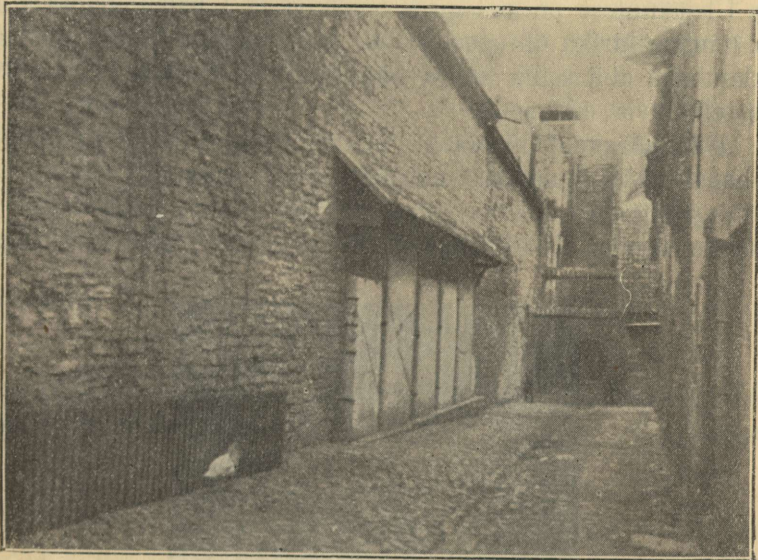
1) Sel alusel on ehk ka Tallinna kirikute õpetajaid „Kirikliste mälestusmärkide komisjoni“ ankeetlehele vastused saatmata jätnud.

v 22881862

oleva vana hauakivi, ja siis edasi vaatleme ka mõnda vana hauakivi Tallinna ligemast ümbruskonnast.

*

1. Oma pikkuse ja mahutavuse poolest oli Tallinna suuri-
maks kirikuks domiiniklaste **Katariina kirik**, mis ehitati 13. ja
14. sajandil, mille pikkus oli 67,7 mt., mahutavus 1200 ruut-
meetrit¹⁾. Klooster suleti linna magistraadi poolt usupuhastuse
tuleku alul (1525), mungad aeti linnast välja; nad leidsid esmalt



Pildistis 1. Endise Katariina kiriku lõunapoolne külg ja hauakivid Koch'i aida
seinal Tallinnas. (Oma ülesvõte.)

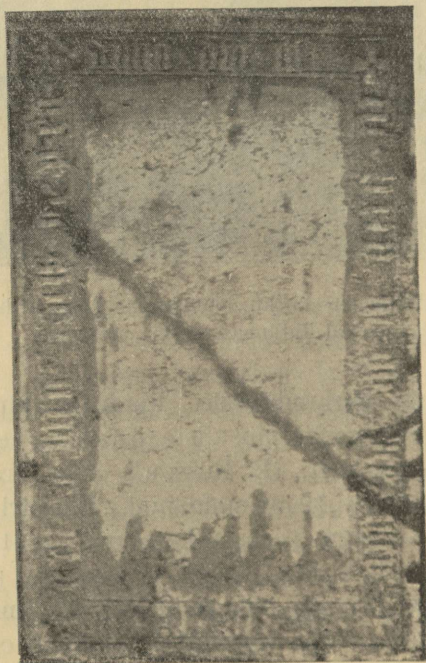
varjupaika piiskopi Porkuni-lossis. Katariina kirik oli siis lühi-
kest aega linna evangeeliumiusuliste eestlaste tarvitada, kuni
klooster maha põles 1531. (B. Russow'i teate järele olla mungad
ta kättetasuhimust ise põlema süüdanud.) Kloostri krunt ja hoonete
varemed käivad praegu peaaesjalikult uue 1841—1845 ehitatud
katoliku Peetri-Pauli kiriku, Koch'i (Vene tän. poolt küljest) ja
Riesenkampff'i (Müürivahe tän. poolt küljest) immobiilide hulka.
Selle vägeva kiriku põrand oli suurel määral kaetud suurte haua-

1) Vastavad arvud on Oleviste kiriku kohta: 47 mt., 1170 rmt.; doom-
kiriku kohta: 51 mt., 1040 rmt.; Niguliste kiriku kohta: 45 mt., 920 rmt.

kivi-plaatidega. Kui linn 1874. a. konsul A. Koch'ile endise kloostrikiriku varemed müüs, ehitati need kaubaaitadeks ümber, tarvitades hauakive põrandaks. 1882. a. omandas bürgermeister parun Arthur Girard de Soucanton nendest kividest hulga paremini säilinuid ja püstitas nad oma villa „Rocca al mare“ tee äärel (n. n. Via Appia) Tallinna ligidal. Selle läbi päästis ta seks korraks nende kivide kirja ja märgid häbumisest, kuid ei saa salata, et nad praegu ilmastiku aeglasematele kahjulikkudele mõjudele kättesaadavad on.

Ülejäänutest on praegu 5 hauakivi ja 1 hauakivi-osa Koch'i aida (endise kiriku õhtupoolse osa) lõunapoolsel küljel püstitatud ja klambrite abil seinale külge kinnitatud ja ülevalt varjatud väikese telliskivist katusega.

Aida põrandal on praegu veel mitmeid (lugesin 9) hauakive või hauakiviosi, kuid kiri on neil täiesti kustunud, ainult kirja või nurgaringide tumedad jäljed või kivi üldine kuju laseb neis hauakive tunda. Ühel kivil on majamärgiga kilp veel selgesti



P. 2. I hauakivi Koch'i aida seinal ülemise otsaga ülespoole pööratuna.
(Oma ülesvõtte.)

näha. Vahest on see seesama kivi, mis Nottbeck'i aegu oli veel vähem ära kulunud ja kus tema võis veel oletada aastaarvu 1436 (?) ja nime Arnoldus de Halteren (?). Ta oletas kilbil 2 sarve (?).

Kivi pikkus on 2 m. 60 sm., laius 1 m. 43 $\frac{1}{2}$ sm.

Aida seinale püstitatud kivide hulgas leidub kivi, mis Nottbeck'i kirjelduses puudub, mille kohta E. Kühnert (*Das Dominikanerkloster zu Reval, Beiträge zur Kunde Estlands, XII k., v. 1—3, lk. 38*) ainult lausub: „ein ganz abgeschliffener.“ See kivi seisab praegu esimesena, Vene tänava poolt majast või värvast tulles. See kivi on ülemise otsaga alla poole pööratuna seinale kinnitatud. Ta pikkus on 2 mt. 38 sm., laius 1 m. 48 sm., paksus umbes 15 sm.

Kui see kivi puhtaks teha, on ta kiri loetav. Nurkades on ühepikuste harudega ristid. Kivi keskel ei ole õuemärki ega joonist olnud, või aga on see täiesti kustunud. Pildistisel on kivi õieti pööratud.

Ladinakeelne reljeffkiri käib järgmiselt:

anno · dni · m · | ccc~~lxxxv~~ · in · die · fctē lucie · | virgīs · et · m |
artū · o · h̄iric' · cocus · or · p · eo ·

See tähendab: „Issanda aastal 1385 Neitsi ja veretunnistaja Lucia päeval suri Hinricus Cocus¹⁾. Paluge tema eest.“ Kõnesolev Lucia-päev on 13. detsembril.

II hauakivi on raehärra Johan Oldendorp'i oma († 1448). Nottbeck'i juures on saksakeelne kiri esildatud ja majamärgiga kilbi joonis (lk. 175). Pildistis puudub. Kiri oli Nottbeck'i aegu nähtavasti paremini loetav kui praegu. Need kivid olid siis veel aidas. Kivi pikkus on 3 m. 24 sm., laius 1 m. 97 $\frac{1}{2}$ sm. Meie pildistisel on peale selle keskmise suure kivi veel näha I kivi serv ja III (järgmise) kivi loetavam äär.

III hauakivi on ülemise otsaga allapoole asetatud. Ta on väga ära kulunud saksakeelse kirjaga, mille lugemine ei

1) Kõige raskem on see sõna lugeda, sest et esimene täht on murdunud ja viimast märki (punkti eel) tuleb küll lühendusmärgina võtta = (u)s (ja mitte „r“).

Cocus = Coqus = kokk.

„Cocus“ esineb Tallinnas (ja Riias) 14. a. s. (U.-B. II. (667;) 935, 109. 209 (III. 1044b, 5. 113. 147) j. t. Cocus esineb ka juba Liber census Daniae, lk. 50b. Peale selle esinevad nimed „Coke“ (Coke, saarlane 1255 U. B. I. 285.), „Cok“, „Koke“, „Kok“, „Kock“.

õnnestunud Nottbeck'il ja Kühnerti'l („ein abgeschlissener Stein mit Kreisen in den Ecken“). Kivi pikkus on 2 m. 64 sm, laius 1 m. 80 sm., paksus umbes 18 sm. Nurkades on ringid, keskel ärakulunud majamärgiga kilp.



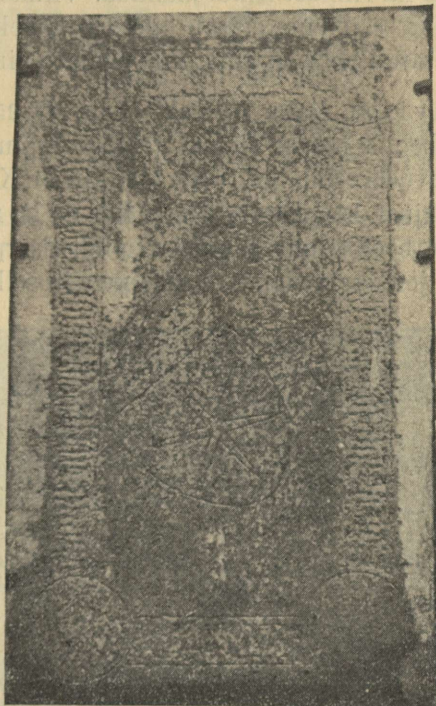
P. 3. II hauakivi Koch'i aida seinal ühes I hauakivi servaga ja III hauakivi loetavama äärega. (Oma ülesvõte.)

Meie eelmisel pildistisel on näha selle kivi kõige loetavam teise rea serv. Kahe esimese rea kiri on järgmine:

**Dut · iar · vufes · [heren · m ·] | cccc · [Lxviii ·
duna[rs]d[ach] na · [Chri]sti au |**

See kivi on sellega pärit nähtavasti a. 1468.

IV hauakivi kiri tunnistatakse Nottbeck'i ja Kühnert'i poolt mitte loetavaks (unleserlich). Siiski on võimalik seda kirja, vähemalt suuremalt jaolt, lugeda. Selle hauakivi pikkus on 2 m 64 sm, laius 1 m. 60 sm., paksus 17 sm. Teda ehib keskel kilp 6-kiirelise tähega ja kiivri tutil samasugune täht. Nurkades on ringid (vahest evangelistide sümbolidega).



P. 4. IV hauakivi Koch'i aida seinal. (Oma ülesvõte.)

Kiri on järgmine :

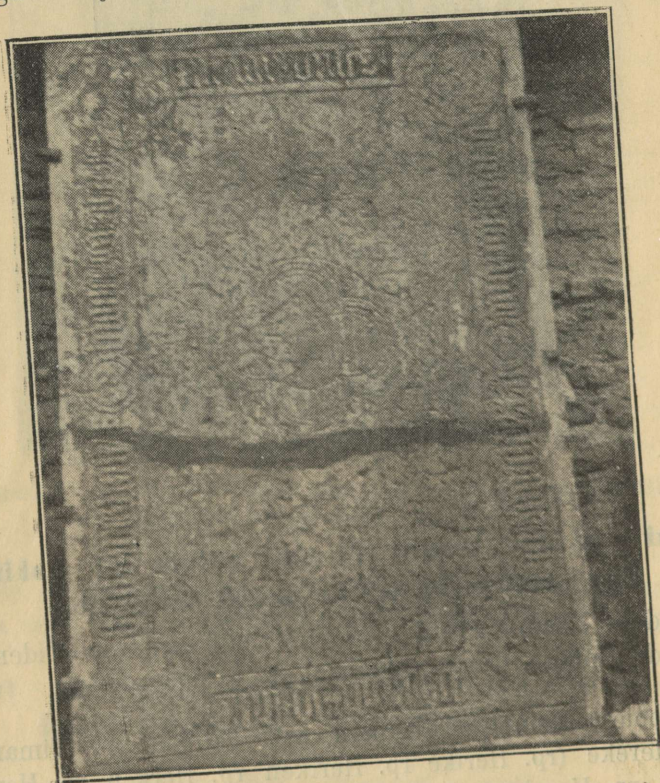
**Anno dni | m cccc lxxxviii (?) maij quinta die | obit dus-
tide | manns de hereke p̄sful tarbatessio.**

See tähendab: Issanda aastal 1488 (?) 5. mail suri isand Tidemanus de Hereke, Tartu prokonsul (s. o. pormeister).

Tõepoolest esineb Tidemann (rp. Tidman rp. Timan rp. Tyman) Hereke (rp. Herike rp. Heriken rp. Herken rp. Hercken rp. Hereke rp. Heerken) dokumentides — Tartu raeliikmena ja

pormeistrina 1468—1487 juuni 21 (v. Hugo Lichtenstein, *Die Dorpater Rathslinie I. Teil 1250—1559*; käsikiri Tartu linna arhiivis). Aga ka juba umbes 50 a. varem: 1420. aug. 4 ja 1422. mai 31 esineb Tartu raehärrade hulgas Tiedeman van Hereke (v. Hanse-recesse, Bd. VII № 153) rp. Tydeman van Hercke (ibid. № 487 § 24). Kuna just aastaarv osalt murdunud ja segane on, tuleb igaks juhtumiseks ka viimast isikut mainida. Viimane on nimetatud van Hereke, kuna esimene esineb lihtsalt Hereke nime all, on aga selgesti nimetatud pormeistriks, mis viimase nimetusel ei esine.

V hauakivi on Hans Verlink'i oma († 25. aprillil 1470). See kiri on Nottbeck'i juures õigesti (välja arvatud paar väikest tähenduseta erinevust) esildatud. Selle kivi kiri on Koch'i aida seinal olevate kivide kirjust kõige loetavam ja kiri on ka muidu hästi säilinud. Kuna Nottbeck'i juures puudub pildistis rp. joonis (ainult õuemärgiga kilbi joonis on olemas) esildame siin selle kivi pildistise.



P. 5. V hauakivi Koch'i aida seinal. (Oma ülesvõte.)

Kivi keskel on kilp metssea peaga, kirja mõlemad küljead on poolitatud ringiga, mille sees asetub paremapoolses reas kilp oinasarvega ja pahemapoolses reas majamärgiga kilp. Nurkades on ringid neljikkaartega (Vierpässe). Kivi pikkus on 2 m. 85 sm., laius 1 m. 92 sm., paksus 16 sm¹).

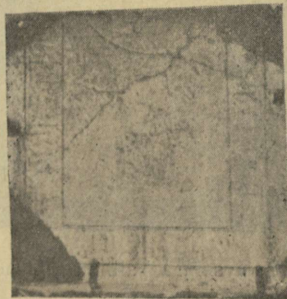
Kiri on järgmine:

**Iut · iar · vnses · hen' · 2) m · cccc · vnd · lxx · vp ·
 süte · marcus · dach · do · starf | hans · verlink · biddet
 got · v · de · se 2).**

See tähendab: Meie Issanda aastal 1470 Püha Markuse päeval (= 25. aprillil) suri Hans Verlink. Paluge Jumalat hinge eest.

Hans Verlink on Tallinna kodanik, kel kaubanduslisi suhteid oli Novgorodiga ja kelle nimi esineb mitmel puhul tol ajal [v. U: B. (IX. 835?) XII, 1. 163. 284. 343. 691. 737].

VI poolik hauakivi on ülepea ka iseenesest juba pisem kui teised. Ka see kivi on ülemise otsaga allapoole paigutatud. Seda hauakivi ei nimeta Nottbeck ega Kühnert. Tema praegune pikkus (= kõrgus) on 1 m. 19 sm., tema laius on 1 m. 11¹/₂ sm., paksus umbes 17¹/₂ sm. Nurkades on ristid olnud. Kivi murdunud ülemises osas on vahest majamärk olnud, millest veel risti kujuline alumine ots on säilinud kilbi (?) alumise kaare sees. Pildistisel on kivi õieti pööratud.



P. 6. VI (poolik) hauakivi Koch'i aida seinal ülemise poolega ülespoole pööratuna. (Oma ülesvõtte.)

1) Koch'i aidal olevate kivide mõõdud puuduvad Nottbeck'i juures, Via Appial olevate omad on olemas.

2) Nottbeck loeb: „herē“ („hen'^a asemel: üleval on lühendusmärk „re“); „vor sele“ („v. dese.“ asemel).

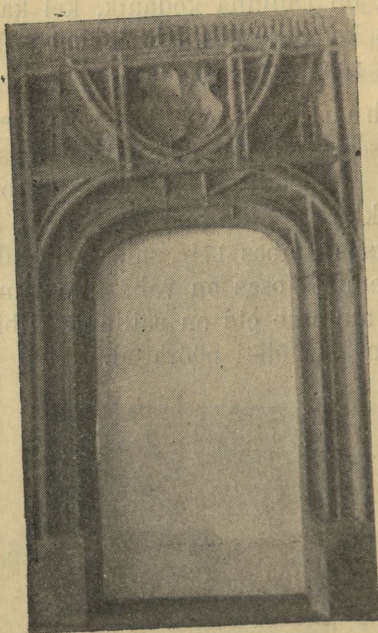
Kiri on nähtavasti järgmine :

[Anno · dni · | m ·] ccccxxv · 8 | HANS FIENT |
[m]es sept . . . | seva [die] . . .

See tähendab: Issanda aastal 1425 suri Hans Fient septembri kuudel päeval.

Fient on küll arvatavasti seesama nimi, mis Findt, Viant, Fiant, Viande. Selle nimelisi oli 2 sugukonda (v. H. Laurenty, Die Genealogie der alten Familien Revals, G. Adelheim'i väljaanne 1925, lk. 41 j.).

Huvitav on siin võrrelda kirja, mis hilja aja eest Tallinnas Vene t. 17 maja remondil seina seest avalikuks tuli.



P. 7. Kiri aastast 1513 maja seinas Tallinnas, Vene t. 17. (Oma ülesvõte.)

Siin seisab:

Ano · m^o · xiii · hans · viant

s. o.: Aastal 1513. Hans Viant.

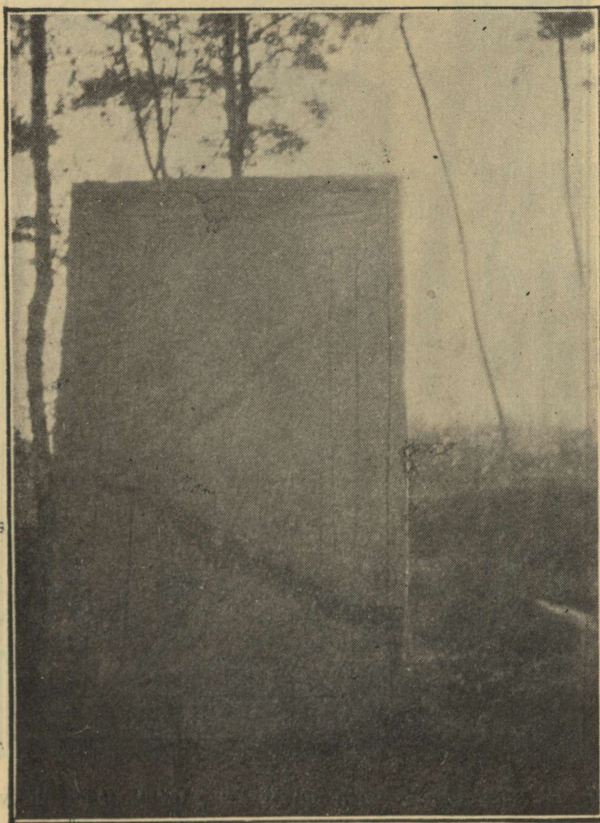
Selle kirja all on majamärk.

2. **Via Appial** on praegu 13 hauakivi (peale sissekäigu- ja lõpu-värvate ja mõne plastilise eseme jäänuse).

Nottbeck'i juures on ktvidekirjad esildatud, on ka 6 kivi ja 6 kilbi joonised. Paari pildistise esildamisega ja mõne lisanduse ja parandusega sooviksin tema juures esinevat materjali täiendada.

Kõige pealt olgu tähendatud, et VII arvates sissekäigu värvast, nimelt isand Adolfi ja VIII: Diderick Bocholt'i hauakivid on ülemise otsaga allapoole püstitatud.

Isand Adolfi hauakivi on selle poolest eriti tähtis, et ta on kõige vanem kõigist Tallinnas ülepea säilinud kividest (Nottbeck-Neumann, m. t., lk. 178). Wapikilp keskel on tumedaks kustunud, 2 realine kiri 4 äärel gooti majusklites on samuti veel vaevalt nähtav. Esildame selle kivi pildistise praegusel kujul samas ümberpööratud asendis.



P. 8. Dominus Adolfus'e hauakivi praegusel kujul Via Appial. (Oma ülesvõte.

Kiri käib järgmiselt:

ਅਮਨੰਦ : ਭਮਤ : ਮ : ਟੋਟ : | [ਅ]ਅ : ਫੁਲੇਤਾ : ਵਲੇਵੇਤਾ : ਪੰ :
 ਵੇਵੇਵੇ : ਚ : | ਭਮ : ਅਠਵਫੁਫੁ : ਵੇਵੇਵੇ : ਅਮਤਮਾ :
 ਅਲੇਵੇਵੇਵੇ¹⁾ : ਚ : ਪਾਵੇ : |

ਅਮਨੰਦ : ਭਮਤ : ਮ : ਟੋਟ . . . | . . . ਚਮ : ਅਮਲੇਵੇਵੇਵੇ :
 ਵੇਵੇਵੇਵੇਵੇ : ਚ[ਵੇਵੇਵੇ] : ਅ(ਠ)ਵਫੁਫੁ : ਫੁਫੁਫੁਫੁ : ਵੇਵੇ : |
 ਵੇਵੇ : ਵੇਵੇਵੇਵੇ.

See tähendab: Issanda aastal 1330 teisipäeval pärast „Letare“ suri isand Adolfus, kelle hing puhaku rahu.

Issanda aastal 13 päeval pärast Lauritsa päeva suri tema poeg Adolfus ühes õega.



P. 9. Lodovicus de Holte' hauakivi Via Appial. (Oma ülesvõte.)

1) Nottbeck loeb: ਅਲੇਵੇਵੇਵੇ.

Nottbeck oletab, et see isand Adolfus oli Tallinna raehärra.

Isand Adolfuse surmapäev on teispäeval (= feria tertia) pärast pühapäeva „Letare“ 1330, s. o. 20. märtsil (mitte 21. märtsil, nagu Nottbeck kirjutab). Ta poja Adolfuse surmapäev on päev pärast (= in crastino) Lauritsa päeva, see on 11. augustil (mitte 9. augustil, nagu Nottbeck arvutab).

Via Appia iseloomustamiseks esildame veel ühe hauakivi Nottbeck'i juures puuduva pildistise. Selle hauakivi majamärgiga kilp on Nottbeck'i juures joonistatud, kuid teisipidi asetatuna kui hauakivil. See meie pildistis näitab ühtlasi tugiseina, millele siin hauakivid on asetatud. See hauakivi on viies sissekäigu-värvast arvates.

Ta kuulus Suure gildi liikme Lodovicus de Holte'le.

Kiri on järgmine:

**Anno · dni · m · cccc | xxxvii · In · die · beati · marci ·
ewangeliste · obiit · lodovicus · de · holte · cuius · anima
requiescat · in pace · amen ·**

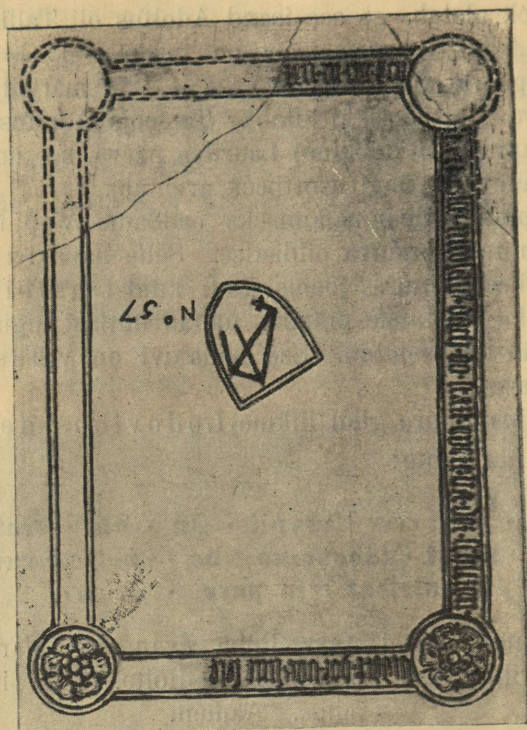
See on: Issanda aastal 1437 Püha evangelist Markuse päeval (s. o. 25. aprillil) suri Lodovicus de Holte, kelle hing puhaku rahu. Aamen.

3. Meie ei saa siinkohal muidugi mitte kõiki Tallinna hauakive vaatlusele võtta ja kõike võrrelda Nottbeck'i kirjeldusega. Materjali hulgast käsitleme veel ainult ühte hauakivi, millest meile alguses teadmata oli, et ta juba Nottbeck-Neumann'i teoses (lk. 173) on käsitlust leidnud.

See hauakivi leidub praegu Telliskopli surnuaial kohe värava juures, sisse minnes paremat kätt, olles siin aluseks mingile vana surnuaia tarberuumile (Nottbeck-Neumann'i teoses nimetatakse seda ruumi: „Bahrenhäuschen“). Kuna see hauakivi on pärit 15. sajandist ja kannab sisseraiutud numbrit: № 57, on selge, et ta on siia toodud palju hilisemal ajal¹⁾ ühest kirikust, ja nimelt (nagu Nottbeck-Neumann'i juures öeldud) Niguliste kirikust.

Hauakivi keskel on majamärgiga kilp (kujutatud Nottbeck-Neumanni juures lk. 172), nurkades on roosiõilmed ringides.

1) Telliskopli surnuaed on pühitsetud 1774.



P. 10. Evert van der Schuren'i hauakivi Tallinna Telliskopli surnuaial.
(Ülesvõtte abijõu stud. Kr. Waldman'i kriifkooopia järele.)

Kivi on 3-mel äärel (IV äär on tühi) ja käib järgmiselt:

[Int iar vnses he]ren · m · cccc · xv · | in · des · s̄ute ·
nicolau' · dach · do · starf · evert · vā · der · schuren ·
biddet · got · vor · sine · sele.

See on: [Meie Issanda aastal] 1495 Püha Nikolause päeval suri
Evert van der Schuren. Paluge Jumalat tema hinge eest.

Nottbeck-Neumann'i teoses seisab „in · des · s̄ute · nicolau' ·
dach“ asemel „na · nicolai · dach“ ja vastavalt surmapäevana 7.
detsember 1495, kuid tervelt on säilinud: „s̄ute nicolau“ ja selle
eel käib kaks murdunud tähtedega sõna (on kaks punkti näha),
tähe postisid on 7 (rp. 8) ja viimane täht ei saa „a“ olla. Sellega
on tõenäoline, et surmapäev on Nikolause päev, s. o. 6. detsember.

Evert van der Schuren oli Tallinna Suure gildi vanamees (Aeltermann).

Oleme eelseisvates ridades käsitlenud mõnda üksikut Tallinna linna vana hauakivi, mis ühel või teisel põhjusel meie tähelepanu oli äratanud. Võrreldes neid kive Tallinna linna vanade hauakivide kirjeldusega Nottbeck'i juures, jõuame selle võrdluse tulemusena arvamisele, et Nottbeck-Neumann'i teos ka sel alal põhjapaneva tähendusega on, kuid meie näeme ühtlasi, et meie sugugi õigustatud ei ole Nottbeck-Neumann'i loorberitele tukkuma jääda.

* * *

4. Tallinna surnuaedadest tuleb eriti mainida **Kalamaja surnuaeda**.



P. 11. Tallinna Kalamaja surnuaia esine: kellatorn ja vahimaja. (Oma ülesvõte.)

See surnuaed on vanem Tallinnas praegu säilinuid. Siin on vanemad säilinud hauamärgid pärit juba 17. sajandi I-selt poolelt. Tornil on värava kohal kivitahvel kirjaga:

Dieser Turm ist von
den Herrn Cämmerer
PETER DUBORCH
erbaut. Anno 1780.

Praegusel kabelil on hoopis üleval värava kohal metallist tahvel kirjaga:

**DIE KAPELLE GEBAUT
1867. ZUM ANDENKEN
VON O. R. ERNST.**

Huvitav on, et me siin surnuaial näeme hauaplaate, mis ei asetud maapinnal, vaid on hauale püstitatud, omades veel



P. 12. Krahy Brahe hauamärk a. 1634 Kalamaja surnuaial. (Oma ülesvõte.)

enam-vähem hauaplaadi ilmet, kuid olles nagu ülemineku kujuks päikese-risti ja ratasristi-kujule¹⁾. Niisuguseid hauakive on Kalamaja surnuaial olemas juba 17. aastasaja alult, olles siin kõige

1) Meie maal esinevaid risti-tüüpe ja nende kronoloogilist järjestust tuleb käsitleda éritöös, mispärast meie siin ega eelmises töös ristitüüpe ei ole veel käsitletud.

vanemad säilinud hauamärgid. Niisugused plaadid püsivad ristidega kõrvuti veel mõnda aega.

Mõnel niisugusel püstplaadil esineb ka ristikuju, olgu reliefselt või pinnasse vajutatult.

Kalamaja surnuaial on püstplaat a. 1634. Pärastisel ajal on tema ristiks ümber tehtud, lõigates välja osad, mis moodustavad ristiharude vaheid. Knid ka praegu saab veel selgesti äratunda, et ta (ratasristist või) püstplaadist on ümber kujundatud.

Sel kivil on ülemisel osal (nüüdse risti harude vahel) kujutatud neljaks jaotatud kilp krahv Brahe õuemärgiga (ratsanik ja liiliad).

Selle all on aastaarv 1634.



P. 13. Matthias Poorteni haua püstplaat a. 1636 Kalamaja surnuaial.
(Oma ülesvõtte.)

Hilisemal ajal on aasta arvu alla kirjutatud :

JÜRRL LEMBE

RG waghezu

kere ANO 1801

Hier ruhen in

Gott meine Kinder.

Ja kõige all on vikat ja surnupealuu luukontidega.

Püstplaadi kuju on praegu veel mitmel vanal kivil.
Nii Matthias Poorten'i kivil.



P. 14. Haua püstplaat a. 1671 Kalamaja surnuaial. (Oma ülesvõtte.)

Üleval ringi sees on rauhärä M. Poorten'i õuemärk (väravatornid). Ringi üle aastaarv 1636, ringi all

MATTHIAS POORTEN.

Hilisemal ajal on veel alla juure tähendatud:

ARBEITSLEUTE

ROTTMEISTER

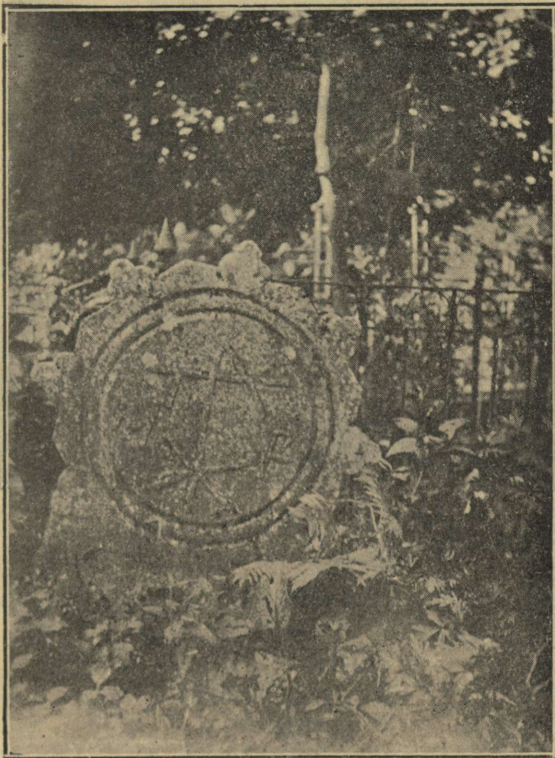
MICHEL TÖNNISSOHN

1807

M. Poorten'i abikaasal Elisabetha Goldtberge's'il on ka samasugune püstplaat Goldtberg'i õuemärgiga (hobune ja sirp), aastaarvuga 1636 ringi peal ja ringi all:

ELISABETHA GOLDTBERGES

(See joonis on Nottbeck'i juures lk. 180.)



P. 15. Haa püstplaat majamärgiga ja tähtedega H — F Kalamaja surnuaial (Oma ülesvõte.)

On kõnesoleval surnuaial olemas püstplaat aastaarvuga 1671 mis siin on ringi sisse paigutatud:

ANNO
1671

Arvu all on ringi sees veel majamärk, mil kahelt poolt tähed

G S



P. 16. Reljeff haa püstplaadil Kalamaja surnuaial. (Oma ülesvõte.)

Hilisemal ajal on kivi alumisel poolel sõnu jälle juurde kribitud (1819):

ARBEITSKERL
FRIEDRICH BERG
MANN
18 19

Siin järgnevad veel paar pildistist.

Pildistis № 15 kujutab ringis majamärki tähtedega H — F.
Pildistis № 16 omab täiesti kandilise plaadi kuju.

Ühel pool on kribitud sõnad:

CHRISTIAN
HANS SOHN
VON FISCH
MEISTER
1808

Teisel pool on reljefne poisi kuju kalaga (?) pahemas käes kasvude (?) keskel.

Pildistis 17 kujutab püstplaati, mille ülemisel osal ringi sees on reljefne rist.



P 17. Johann Tönnissohn'i haua püstplaat Kalamaja surnuaial. (Oma ülesvõte.)

Ringi all on pinnasse vaotatud sõnad:

JOHANN
TONNISOHN
ELISABETH
TONNISOHN
GE GÜRGNS
GEB 1748
GES 1794



P. 18. Pühitsusrist a. 1612 Pirita surnuaial. (Oma ülesvõte.)

Viimased 3 rida ou ristiosal, mis praegu maa sisse on vajunud. Kiviplaat on tervikuna umbes 1 m. 90 sm. kõrge (laiemal kohal 85, muidu umbes 70 sm. lai).

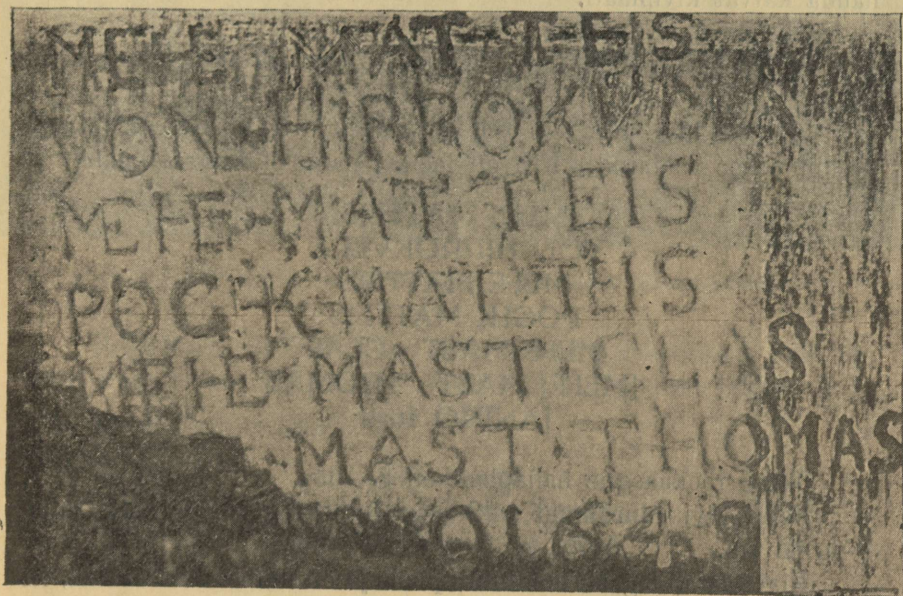
Sellele püstplaadile sarnaneb

„MAURER IURGEN NYLÄNDER“i

püstplaat, kuid rist on siin ringis pinnasse vaotatud ja aastaarv on kahelt poolt seda risti: 17 — 91.

* * *

5. Tallinna ligemast ümbruskonnast mainime esmalt **Pirita surnuaeda**. Pirita klooster ja Hiru küla on esmalt Jõeleftme kihelkonna järele olnud, siis Tallinna vana Kaarlikirikuga ja pärast Püha Vaimu kiriku järele. Praegu on ta Tallinna Jaani kiriku järele¹⁾.



P. 19. Kiri a. 1649 hauaplaadil Pirita surnuaial. (Oma ülesvõte.)

Katoliku-aegseid hauakive ja -kirju ei ole siit leidnud²⁾.

Nähtavasti on praegused hauamärgid kõik protestantlikust ajast pärit. Surnuaial on rist, mis kannab ülemisel harul monogrammi STB (= St. Birgittae), alumisel ristiosal aastaarvu: A° 1612.

1) O. Tomberg, Tagasivaade Jõeleftme koguduse möödaläinud aegade peale, 1912, lk. 11. Praost O. Tomberg'ile võlgnen tänu selle broshüüri eest.

2) Võimalik oleks ju iseenesest, et vanu hauakive on hilisemal ajal üksikutele juhtumistele uuesti tarvitatud. Seda võimalust ei saanud veel küllaldaselt läbi katsuda.

Keskmistel ristiharudel seisab: M M D IHS M T D

Vahest tähendavad need tähed: Monumentum (rp. Munimentum) Magnum Dominus Jhesus Mortis Tempore Durae (rp. Dat).

S. o. : Jssand Jeesus on suur tugi karmi surma ajal (rp. annab suurt tuge surma aegu).

See rist võiks protestantliku surnuaia pühitsemise rist olla a. 1612. Siia on maetud kuni 1929. aastani.

Hauaristid siinkohal kõrvale jättes vaatleme paari vanemat hauda katvat kiviplaati.

Üks neist on a. 1649.

Kivi murdunud pikkus on: umbes 1 m. 41 sm., laius: 1 m. 53 sm.

Kiri on kivi alumise osa, ja nimelt õhtupoolse otsa¹⁾ keskpinnasse vaotatud. Kiri on loetav, nagu pildistisest näha:

MEHE MATTEIS
VON HIRROKÛLLA
MEHE MATTEIS
POGK MATTEIS
MEHE MAST · CLAS
[MEHE] MAST · THOMAS
[AN]NO 1649

Teine rootsiaegne hauaplaat on a. 1654.

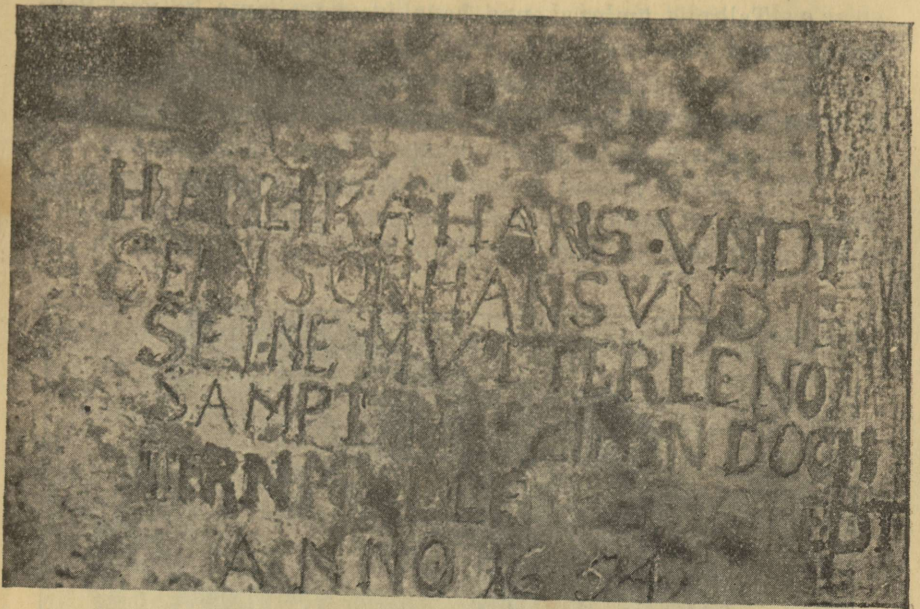
Selle kivi murdunud pikkus on umbes 1 m. 84 sm., laius 1 m. 66 sm.

Kivi vaatab õigesti hommiku poole ja on umbes kivi keskel, on aga mõnel kohal purunenud. Tähed on ka siin pinnasse vaotatud.

Kiri käib järgmiselt :

HALLIKA HANS · VNDT
SEIN SON HANS VNDT
SEINE MVTTER LENO
SAMPT IHRE EINEN DOCH
TERN MADLENE (?) DORED T (?)
ANNO 1654

1) Tähendab, hauakivi nagu vaatab õhtu poole, mitte hommiku poole. Surnud ei ole selles asendis vististi mitte mctud. Põhjus peab mingi muus peituma.



P. 20. Kiri a. 1634 hauaplaadil Pirita surnuaial. (Oma ülesvõte.)

Hilisemast ajast mainime siin veel ühte hauaplaati, mis teatavat huvi oma statistiliste andmete poolest pakub.

Tema kiri on järgmine :

Siin hingab

Jummala rahhoga Hind :

Rodemañ Sündint 14 Novb:

1767 ia Surnud

22 Januar

1841

1' abbiellus 20 ia 10 Last ia 2:

abbiellus 28 ia 13 Last.

Siin hingab Jumala rahoga

Mahler Kreitz Boeg

Friedrich Eduard

Sündint 4 Apirl 1839 ia

Surnud 16 Janura 1841.

*

*

*

6. Tallinna ümbruskonna hauakivist mainime ka veel **Saha kabeli** omi.

Saha kabel paistab kaugelt salapäraselt silma oma hallis kivirüüs: ta asub kõrgel, kuid aegamööda tõusval pinnal. Tugi-piite arvestamata on ta pikkus umbes 13¹/₂ m., laius umbes 9 m.

Saha kabelit peavad paljud üheks kõige vanemaks meie maal. Tema kohta on mitu rahvajuttu olemas. Kabeli orientatsiooni¹⁾ põhjal nagu näib, et ühel rahvajutul õigus on, et kabel või abi-



P. 21. Saha kabel praegusel kujul (Oma ülesvõte).

kirik alguses Jüri kihelkonna järele arvati (vrld. ka „Liber Census Daniae“), nüüd on ta ammust ajast Jõeleftme kikkelkonna järele.

Saha kabel on mitmel korral väga viletsas seisukorras olnud. nii pärast Põhja sõda (1725), kuid 1736 seati ta jälle joonde. 19. a. s. lagunes ta jälle ja oli olevikus täiesti hävimas, kuna nüüd ka müüridest, mis seni vastu pidanud, läänepoolne külk kokku hakkas varisema, kuna idapoolne kõrge viil veel seisab. Haridus-

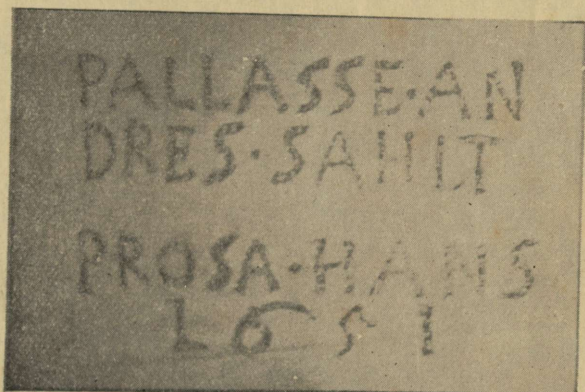
1) Meie kodumaa kirikute ja kabelite orientatsiooni keerulist küsimust tuleb eriliselt harutusele võtta, kui kõik mõõtmised on lõpule viidud ja muud tarvilised andmed on saadud.

ministeerium on viimaks hiljuti lasknud kabeli läänepoolse seinä ülemise otsa laudadega kinni lüüa ja kabelile sindlikatuse peale ja ukse ette teha. Saha kabel näeb nüüd välja nagu lapitud invaliid, kuid parem on muidugi lappimine kui lagunemine.

Sisemuses püsivad ka praegu veel mõlemad mitmel puhul tugevaks kiidetud lae võlvistikud.

Põrand on kui üles tuhnutud, täis prügi ja kivitükke. 1725. a. olid õpetaja Wrede kirjelduse järele veel talupoegade 3 vana hauakivi põrandal olemas. Need 3 kivi on praegu seinä ääres serviti põrandale püsti aetud, kuid kahel neist puudub juba kirjapind, ühel on see õnneks veel olemas.

See viimane kivi on umbes 1 m. 92 sm. pikk, 1 m. 43 sm. lai, 10 sm. paks. Teised kaks on umbes sama laiused, kuid umbes $\frac{1}{2}$ m. pikemad (2 m. 47 sm.). Olemasoleva kirjaga kivi on pärit a. 1651. Kiri on pildistisel näha ja asetub umbes kivi keskel.



P. 22. Kiri a. 1651 hauaplaadil Saha kabelis. (Ulesvõtte abijõu stud. Kr. Waldman'i kriitkoopia järele.)

Praegu kustunud pinnaga kividest seisnud 1725. a. ühel neist sõnad:

KERMO MART
 JA TEMMA PERRI
 JATELE 1678 A.
 3 MÄRTSIL.

*Kermo Mart
 ja tema perrele
 1678 a. 3 märtsil*

Kolmandal kivil olla juba siis kiri kustunud olnud ja loetav vaid sõna: ADRA....¹⁾

Saha kabeli juures on surnuaed, kuhu veel käesoleval aastal on maetud.

Vanu hauaplaate ja nende kirju ei ole mul sealt esildada. Ristid aga ei kuulu, nagu juba varem seletatud, selle töö raamistikku. Surnuaeda ühes kabeliga ümbritseb kivist aed.

1) v. O. Tomberg, m. t. lk. 12. Õigekirjutus ja ridade jaotus ei ole siin esildatud kirjas kindel ja on vaid meie oletus, sest et õpetaja Wrede kroonika olla Tallinna konsistooriumiarhiivis kaduma läinud praost O. Tomberg'i teatel.

Rüei keraarhiivis. 1936 n. o.