

TARTU ÜLIKOOLI VILJANDI KULTUURIAKADEEMIA

Etenduskunstide õppekava

Dekoraator-butafoori spetsialiseerumine

Berta Kelder

MASKIDE VALMISTAMINE UGALA TEATRI LAVASTUSELE „METSAVEND“

Lõputöö

Kirjaliku osa juhendaja: Jürgen Volmer

Praktilise osa juhendaja: Merle Liinsoo

Viljandi 2024

RESÜMEE

„Maskide valmistamine Ugala teatri lavastusele „Metsavend““

Selle loov-praktilise lõputöö eesmärk on kirjeldada lavastuse „Metsavend“ (Ugala teater, esietendus 27. aprill 2024) raames loodud teatrimaskide loomisprotsessi. Isiklikuks eesmärgiks oli proovile panna enda õpingute jooksul omandatud teadmised ja oskused ühes suuremas praktilises töös. Esimeses peatükis tutvustan antud lavastust ja annan lühikese ülevaate loomamaskide tekkeloost, lisaks toon välja soovitusel, millele peaks maski tehes mõtlema. Teises peatükis toon välja maskide loomisprotsessi, mis on puhtpraktiline, tutvustan töövõtteid ja vahendeid. Sellele järgneb eneseanalüüs ja kokkuvõte.

Võtmesõnad: butafooria, mask, loomamask

ABSTRACT

„Making masks for the Ugala theater production „Metsavend““

The purpose of this thesis is to describe the process of creating theater masks for the production „Metsavend“ (Ugala theater, premiere April 27, 2024). My personal goal was to test the knowledge and skills acquired during my studies in a larger practical work. In the first chapter, I will introduce the production and give a brief overview of the history of animal masks, in addition, I will give recommendations on what to think about when creating a mask. In the second chapter, I outline the mask creation process, which is purely practical. I'll introduce work methods and tools. This is followed by a self-analysis and summary.

Key words: prop, mask, animal mask

SISUKORD

SISSEJUHATUS	4
LAVASTUSEST „METSAVEND”	5
PRAKTILINE TÖÖ	8
ENESEANALÜÜS	28
KOKKUVÕTE	31
KASUTATUD KIRJANDUS	32

SISSEJUHATUS

Minu loov-praktiliseks lõputööks on Ugala teatri lavastuse „Metsavend” jaoks nelja maski loomine. Lõputöö eesmärgiks on rakendada enda erialaseid oskusi ja teadmisi antud lavastuse juures.

Maskide valmistamisega olin varasemalt kokku puutunud koolitoid tehes, kuid ei olnud kunagi teinud maske teistele ja samuti ei ole ühtegi neist päriselt teatrilaval kasutatud. Võimaluse sellist lõputööd teha pakkus välja Tartu Ülikooli Viljandi kultuuriakadeemia teatrikunsti visuaaltehnoloogia õppekava programmijuht ning Ugala teatri kunstnik-dekoraator Eve Komissarov. Leidsin, et see on hea võimalus, sest olin loengutes kokku puutunud lavastuse kunstniku Kristjan Suitsuga ja arvasin, et meie koostöö võiks hästi toimida. Lavastus „Metsavend” räägib loo baltikumi viimasest metsavennast, see teema tundus mulle inspireeriv, sest loodusega seotud teemad on mulle küllalt südamelähedased ja tundus, et ka lavakujundus tuleb nii põnev, et tahaksin selle teostamise protsessi lähedalt näha.

Lõputöö kirjalik osa kirjeldab ja analüüsib töö teostamist. Kirjalik osa on jaotatud kolmeks. Esimeses osas tutvustan lavastust. Peatükis on välja toodud millest lavastus on inspiratsiooni saanud ja tutvustan lühidalt teatrimaskide tegemise tehnoloogiaid ja loomamaskide tekkelugu.

Teises peatükis kirjeldan ja analüüsin tööd maskide teostamisel. Kirjeldus on vaid praktiline, erialast lähtuv. Kirjeldan ettevalmistust tööks, toon välja kasutatud vahendid ja töövõtted maskide loomisel.

Kolmandas peatükis analüüsin laiemalt tööprotsessi ja jaotust ning varasemalt õpitu kasutamist. Samuti analüüsin ajakasutust ja ette tulnud probleeme.

LAVASTUSEST „METSAVEND”

Autor: Jānis Balodis

Lavastaja: Tanel Jonas

Kunstnik: Kristjan Suits

Muusikaline kujundaja: Veiko Tubin

Valguskujundaja: Sander Aleks Paavo

Osades: Jass Kalev Mäe, Oskar Punga, Vallo Kirs, Aarne Soro, Tarvo Vridolin, Terje Pennie, Maarja Mõts ja Vilma Luik.

Üks mees. Üks soov. Üks otsus.

1944. aastal kistakse Jānis Nõukogude vägede poolt sõtta. Maha jäävad kodu, õde ja vend. Tahtmata sõjahullust kaasa teha, põgeneb Jānis armeest ja temast saab metsavend. Peidust välja tuleb ta viiskümmend üks aastat hiljem. Kes oli Jānis Pugačs, milliste valikutega ta silmitsi seisis ning milline oli „baltikumi viimase metsavenna” saatus?

Üks mees. Ei ühtki soovi. Saatuse sõrm.

Keskealine loomingulises kriisis vaevlev lavastaja kuuleb juhuslikult loo viimasest metsavennast. Tahtes aru saada, mis selle hulluse taga oli, otsustab ta mehe saatuse lavale tuua. Milline teekond teda ees ootab, milliste valikutega ta silmitsi seisab, ning milliseks kujuneb lavastaja saatus?

Lāti noorema põlvkonna draamakirjaniku Jānis Balodise näidend “Metsavend” põhineb baltikumi viimase metsavenna Jānis Pīnupsi elusündmustel. Näidendit on edukalt lavastatud nii Lätis kui Leedus, Eestis jõuab näidend Ugala teatri laval publiku ette esimest korda. Esietendus 27. aprill 2024 Ugala teatri suures saalis. (Ugala, 2024)

Jānis Pīnups oli täpsemalt Lāti viimane metsavend, kes peitis end Preili rajoonis üle 50 aasta. Ta sündis 10. mail 1925 ja suri 82-aastaselt 2007. aastal. 1944. aasta augustis värvatakse ta nõukogude armeesse ja sama aasta oktoobris, pärast lahinguväljale haavatuna üksi jäämist, deserteerus ta armeest ja naasis salaja koju. Kodus polnud tal aga kuhugi jääda, mistõttu hakkas ta metsavennaks. Oma kaitsjaks pidas ta jumalat, kes päästis ta põgenemisele järgnenud mahalaskmisest ja tõi ta teele Koknese talunikud, kes andsid talle tsiviilriided. Jumal aitas ka 1949. aastal, mil ta põgenes hundi eest, ja 1952. aastal, kui keegi teda metsas

tabamata tulistas. Kui Läti riik 1991. aastal taastati, ei kiirustanud Jānis oma identiteeti avalikustama ja naasis ühiskonda alles pool aastat pärast Nõukogude vägede Lätist lahkumist 9. mail 1995. Ta oli siis 70-aastane. (Parksepp ja Jonas, 2024)

Sain lõputöö teostamiseks võimaluse luua maskid metsasteenidesse, kus loo peategelane kohtub erinevate loomadega, sealhulgas eelmainitud hundiga. Etendust vaadates jääb mulje nagu oleks need stseenid maagilised või unenäolised. Peategelane suhtleb steenides loomamaske kandvate tegelastega. Minu jaoks oli etendust jälgides põnev märkamine, et loomamaskide juurde käiv kostüüm oli lihtne must riietus. Niisiis oli mask see, mis justkui karakteri lõi ja sain publikuliikmena kiiresti aru, millise tegelasega tegu on.

Toby Wilsher on oma raamatus "*The mask handbook*" proovinud maski tööd defineerida. Ta toob välja, et maski töö on lihtne ja selleks tööks on transformeerimine. Transformatsioon toimub nii maski kandja kui ka maskiga. Pähe pannes ärkab mask ellu ja kandja muutub talle etteantud karakteriks. (Wilsher, 2007) Kuid teatrimaskidest kaugemale vaadates on maske läbi ajaloo kasutatud erinevatel eesmärkidel.

Varajased inimesed tundsid maagiat kui miskit seletamatut, kuid väga praktilisel tasemel uskusid põhjuse ja tagajärje seosesse. Usutakse, et esimesi loomamaske kasutati jahihõnnega seotud rituaalide juures. Jahi eelõhtul riietusid mehed enda saagi nahka ja mängisid läbi enda saagi kinni püüdmise ja tapmise. Nad uskusid, et see toob jahil edu. Niisiis võib arvata, et kõige varasemad maskid olid tehtud loomanahast ja karvast. (James, 1990) Kuigi enda lõputöö teostamise juures ei kasutanud ma päris nahka peamiselt praktilistel kaalutlustel, näiteks, et päris nahk oleks olnud kordades kallim ja raskemini kättesaadav, siis kasutasin võtteid nagu karvasuuna järgmine ja õmblemine väga sarnaselt päris nahale. Päris karvaga töötades oleks olnud põnev proovida naha vormimist. Päris nahka saab seda märjaks tehes vormida alusvormi peale ja kuivades peaks see säilitama sarnase kuju alusvormile (James, 1990). Maske tehes lähtusin siiski põhimõtetest teostada need võimalikult säästlikult ja enda oskustele tuginedes.

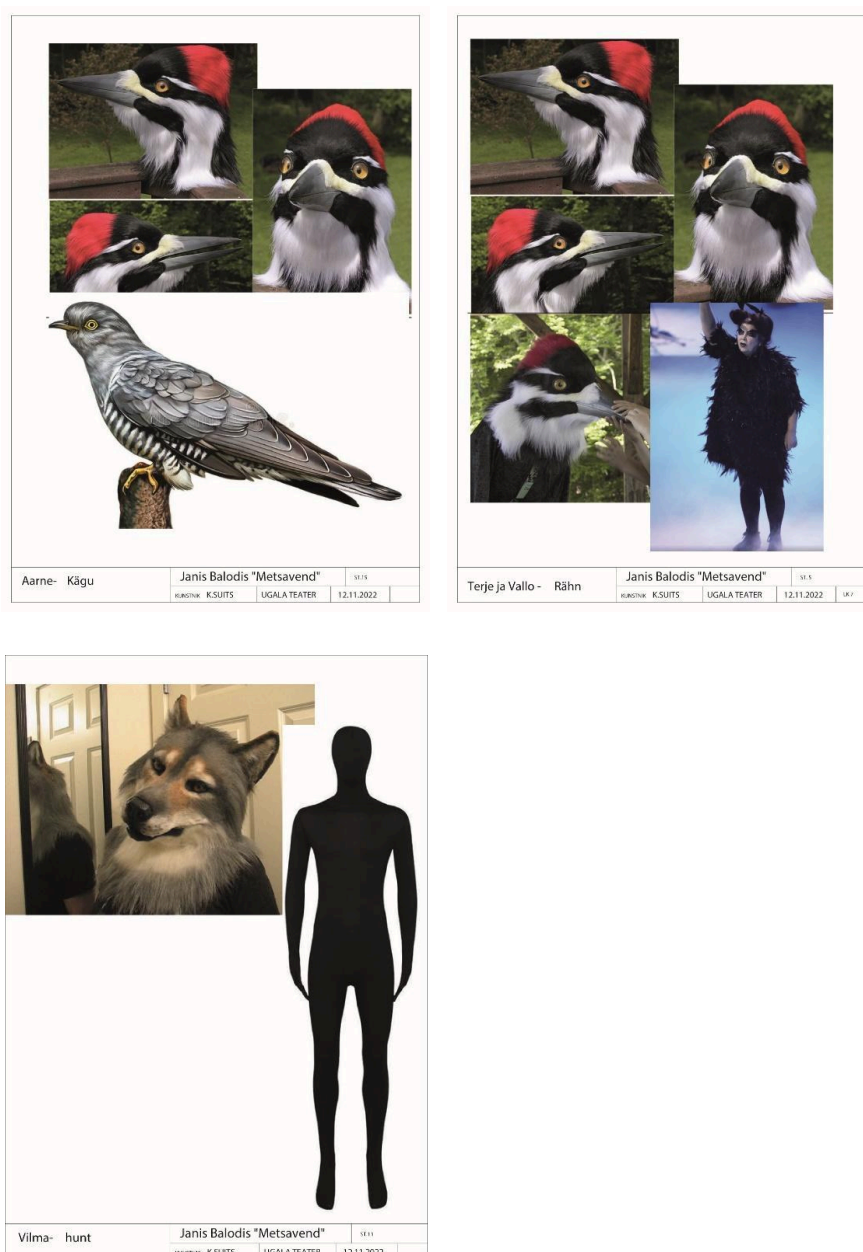
Raamatus „*The prop builder's mask-masking handbook*” toob Thurston James välja maskide valmistamise viisid ja nõuanded, millele maske tehes mõelda. Neid pidasin silmas ka enda maske tehes. Esiteks toob ta välja, et on umbes tosin materjali, millest saab hea maski teha. Need on lehtmets, karv, papjeemašee, liimiga töödeldud riie, lateks, neopreen, *varaform*, termoplastik, vaakumvormitav plastik, *Celastik* ja nahk. Samuti toob ta välja, et maski tegemisel peab silmas pidama erinevaid asju. Esiteks peab mask olema näitleja jaoks mugav. Ta toob välja, et elastsetest materjalidest maskid võivad sobida ilma probleemideta mitmetele inimestele aga jäigemate materjalidega tuleb silmas pidada, et need ei muuda oma

kuju ja kõige kindlam viis jäigast materjalist maski tegemiseks on teha see veidi suurem kui kandja pea ning hiljem võib tekkinud vahesid täita näiteks fliisiga. Lisaks peab mask olema kandja peale kindlalt kinnitatud ning see ei tohi tahtmatult kohalt nihkuda. Tasub meeles pidada, et kui mask puudutab kandja nägu, siis ei tohi valitud materjal olla rabe. Teise reeglina toob T. James välja, et mask ei tohi vähendada näitleja võimet oma etteastet teha. Silmaaugud ja hingamiseks mõeldud augud peavad olema piisavalt suured. Kolmandaks toob ta välja, et mask peab olema vastupidav ja etendusele tehtud mask peab vastu pidama ka siis kui etendust mängitakse aastaid. Neljandaks tasub maski tehes läbi mõelda, et kas kasutatavad materjalid võivad olla ohtlikud tegijale või kandajale. Õnneks on enamus tema poolt välja toodud materjalid ohutud või ohtlikud vaid siis kui nende materjalidega töötades ei kasutata enesekaitsevahendeid. Viimasena toob ta välja, et enne töö alustamist tasub läbi mõelda millised on maski tegemisega seotud kulud. Et kui palju maksab materjal millest maski tehakse ja milline on tööaeg. See on seotud töö hilisema hinnastamisega. (James, 1990)

PRAKTILINE TÖÖ

Enne praktilise osaga alustamist tutvusin lavastuse kunstniku Kristjan Suitsu poolt saadetud kavanditega (vt joonis 1). Kavandeid vaadates mõtlesin enda jaoks läbi selle, et kas minu oskused ja teadmised on piisavad töö teostamiseks ja kas ajaline raamistik on minule sobiv. Kui olin jõudnud selgusele, et oskused on piisavad töö teostamiseks ja ajaraam on samuti sobiv võtsin pakkumise vastu ja kohtusin käesoleva aasta jaanuari kuu lõpul kunstnikuga näost näkku. Kohtumisel uurisime kavandeid, rääkisime läbi millistest materjalidest võiks maskid teha ning leppisime kokku, et teostan kolm maski ning need peavad valmis olema 1. aprillil, mil algavad lavaproovid.

Joonis 1. Kunstiku kavandid Autor Kirstjan Suits



Kavandeid uurides võib märgata, et kõik maskid on kaetud karvaga. Samuti on maskid inimese kehaga võrreldes küllalt suured. Kristjan Suits tõi meie kohtumisel välja, et talle meeldiks samuti, kui maskid oleks inimese peaga võrreldes suuremad nii, et need ei puudutaks näitlejate nägusi, vaid toetuksid pealaele ja lõpeksid õlgadel. Samuti tahaks ta, et lindude maskid oleks viimistletud sulgedega, mitte vaid karvaga.

Peale kunstnikuga kohtumist ei jäänudki muud üle kui tööga alustada. Maskide teostamist alustasin veebruari keskel. Minu töökohaks sai üks tühjaks tehtud laud Ugala teatri maalisaalis. Esimesel tööpäeval kohtusin enda praktilise osa juhendaja, Ugala teatri grimmiala juhi, Merle Liinsooga. Temaga vaatasime samuti kavandid üle ja rääkisime läbi tööplaani ja ajakava. Tänu sellele, et Merle ei ole otseselt butafoor vaid grimeerija sain ma töö jooksul kasutada grimeerijate töövahendeid, mis oli minu jaoks väga tervitatav ja õpetlik.

Töö alustamiseks kogusime juhendajaga töövahendeid. Maskide teostamine algas vormide modelleerimisest. Selleks sain juhendajalt peavormi, mida grimmi osakonnas kasutatakse parukate tegemiseks. Samuti andis juhendaja mulle kasutada modelleerimisplastiliini, mida samuti kasutatakse peamiselt grimmiosakonnas, et vajadusel modelleerida lisasid, mis grimmi juurde käivad. Lisaks sain jala, millele peavorm kinnitada (vt joonis 2).

Joonis 2. Peavorm, jalg ja modelleerimisplastiliin



Modelleerimisplastiliiniga puutusin kokku esimest korda. Õpingute jooksul olen modelleerimisel kasutatud nii savi kui ka tavalist plastiliini. Modelleerimisplastiliin on minu hinnangul umbes nende kahe vahepeal, see kivistub väga tugevaks nagu kuivav savi, kuid kuumutamisel muutub pehmeks nagu tavaline plastiliin. Lisaks on see modelleerimisplastiliin väävlivaba. Sellest plastiliinist modelleeritud kujust saab vajadusel jäljendi võtta ka silikooniga, kartmata igasuguseid reaktsioone, mis võivad takistada. Kuid sellega töötamise tegi mõnevõrra keeruliseks asjaolu, et see plastiliin on oma tavalises olekus kõva. Töö jooksul sain katsetada kõiki plastiliini jäikuse astmeid, milleks olid pehme, keskmine ja kõva. Pehme ja keskmine plastiliin olid hallid ja kõige kõvem punane.

Otsustasin, et alustan modelleerimist maskist millest oli kavanditel kõige rohkem pilte ehk rähni maskist. Selleks katsin mulle usaldatud peavormi toidukile ja teibiga, et kaitsta puitu plastiliini eest. Seejärel hakkasin pead plastiliiniga katma. Alustasin kõige väiksema jäikusastmega ehk pehmest plastiliinist, see muutus pehmeks vaid käte vahel mudides. Kuid kuna plastiliini ei olnud piiramatus koguses pidin üsna kiirelt edasi liikuma kõvemate variantide juurde. Rähni maski modelleerimist alustamist näo osast. Planeerisin puidust pead uurides, kus võiksid olla maskist läbi nägemiseks silmaaugud ja pidasin neid silmas kogu modelleerimisprotsessi jooksul. Märkasin üsna alguses, et pean plastiliiniga olema säästlik, sest maskide modelleerimist vajav pind on suur ja plastiliini pigem vähe. Selleks, et olla säästlik tekitasin käepärastest vahenditest karkassi. Peaosale mahu andmiseks kasutasin EVA vahtplasti ribasid, mis olid maalisaali tööde käigus ülejäänud ja noka karkassi tekitasin kõvemast papist, mis oli samuti ülejääk (vt joonis 3).

Joonis 3. Rähni karkass



Nagu eelnevalt sai mainitud jõudsin üsna kiirelt arusaamale, et maski modelleerimiseks pean võtma kasutusele modelleerimisplastiliini jäigemad variandid. Kui alustasin kõige pehmemast, mida sai käte vahel mugavalt pehmeks teha, siis keskmise ja kõva plastiliini kasutamiseks pidin abiks võtma kuumapuhuri, et sellega plastiliini pehmeks sulatada. Seejärel pidin plastiliini kiirelt vormile saama, sest jahtudes muutus see taas kõvaks. Kuumutamine küll kiirendas omajagu tööprotsessi, sest mudimisosa muutus minimaalseks, kuid lisas ka keerukust, sest kui kuumutamisega veidi liiale minna muutus plastiliini peamine kiht põhimõtteliselt kuumaks vedelikuks. Õnneks pääsesin vigastusteta ja sain valmis rähni maski esimese variandi (vt joonis 4). Algselt olime kunstnikuga kokku leppinud, et linnud tulevad kergelt avatud nokkadega.

Joonis 4. *Rähni maski esimene pakkumine*



Kunstnikule esimest pakkumist näidates jõudsime arusaamale, et maski kukla osa võiks olla veelgi suurem ja teravam ning nokk võiks siiski kinni olla. Samuti selgus töö käigus, et vahepeal on etenduse plaan veidi muutunud ja algselt kokkulepitud kolme maski asemel on vaja hoopis nelja. See teadmine pani mind kergelt muretsema töö ajakava pärast, kuna ma ei osanud veel täpselt ennustada kui palju võtab aega vormide valmis saamine ja viimistlus. Õnneks pidid rähni maskid olema identsed ja seetõttu ei olnud vaja modelleerida kaht rähni vaid pidin modelleeritud maskist kaks korda vormi võtma. Siinkohal otsustasin lisaks, et jagan oma töö etappidesse nii, et modelleerin ja võtan vormi kõigilt vajalikelt maskidelt ära ja hakkam neid korraga viimistlema. Seda selleks, et kõik neli maski oleks

sarnase viimistlusastmega ning ei tekiks olukorda, kus pean mõnda maski kiirustades tegema, mille tõttu võib töö kvaliteet oluliselt langeda.

Rähni maski muudatuste tegemiseks eemaldasin eelnevalt EVA vahtplastist tehtud karkassi. Uue ja suurema karkassi tegin penoplasti jääkidest, sest EVA vahtplastist tehtud laiendus oli pigem pehme ja eelistasin kõvemat materjali. Noka kinni panemiseks eemaldasin nokakarkassi otsast plastiliini ja fikseerisin noka suletud asendisse teibiga. Seejärel katsin noka ja peasa taas plastiliiniga (vt joonis 5).

Joonis 5. Rähni uus karkass ja teine pakkumine



Pärast antud muudatuste läbiviimist oli kunstnik vormiga rahul ning sain liikuda vormist jäljendi võtmise juurde. Vormi võtmiseks kasutasin *varaformi*, mis on samuti termoplastiline materjal. See koosneb termoplastilise vaiguga töödeldud puuvillakiududest. Seda materjali on võimalik temperatuuri toimetel vormida ja siluda alusvormi järgi. Antud materjal sai valitud, sest see hoiab hästi vormi ja kleepub iseendaga. Lisaks kõige olulisema omadusena on *varaform* väga kerge. (*varaform*, i. a)

Kasutasin kahte erinevat liiki *varaformi*. Nendeks olid raske ja marlivaraform, rasket *varaformi* kasutasin peaosast vormi võtmiseks ja marlivaraformi noka jaoks. Tegin sellise valiku, sest teadsin, et pean modelleeritud peast kaks korda vormi võtma ja marlivaraformi saab lihtsamini lõigata kui rasket *varaformi*. Raske *varaform* on võrgutaoline ja krobeline

ning marlivaraform pigem tihe ja sile ning noka viimistluse kiirendamiseks on hea, kui vormi võtmisel on pind juba võimalikult sile.

Selleks, et alusvormist saaks kindlasti kaks korda jäljendi võtta ja, et plastiliin ei sulaks *varaformi* külge katsin kogu alusvormi alumiiniumteibiga. Seejärel lõikasin *varaformist* endale sobiva suurusega tükid. *Varaformi* pehmeks tegemiseks kasutasin kuuma vett ja täpsemaks vormiseks kuumapuhurit (vt joonis 6).

Joonis 6. Alumiiniumteibiga kaetud alusvorm ja varaform



Jäljendi edukaks eemaldamiseks jätsin kukla osa katmata ja lõikasin *varaformi* noka alt lahti. Seejärel eemaldasid lahtilõigatud vormi. Peale esimese jäljendi eemaldamist parandasid lõikekohad alumiiniumteibiga ja võtsid samast peast ka teise jäljendi, mille eemaldasid samamoodi. Peale jäljendite kättesaamist lõikasin alusvormi küljest noka lahti, et kasutada vaid nokavormi nokaaluse lõikekoha parandamiseks. Samuti oli noka eemaldamine hea, et katta ka kukla osa vastavalt vormile ilma, et nokaosa ette jääks.

Kui rähnivormist oli jäljend võetud liikusin edasi järgmise linnu modelleerimise juurde. Kuna linnupeade vormid olid küllalt sarasesed sain kasutada üsna suurel määral juba modelleeritud rähni pead. Käole sobiva vormi loomiseks eemaldasid rähni kuklalt massi ja modelleerisid uue noka. Kui rähni nokk pidi olema sirge ja terav siis käo nokk pigem kaarjas. Kui rähni noka karkassi loomisel kasutasid pappi, mida oli mugav volitada, et tekitada teravust siis käo noka karkassiks valisid penoplasti, mille lõikasin sobivasse vormi ning

katsin teibiga. Seejärel kinnitasin noka plastiliini abil pea külge ja saatsin vormist pildid kunstnikule ülevaatamiseks (vt joonis 7).

Joonis 7. *Käo modelleeritud vorm*



Kui olin kunstnikult vormile heakskiidu saanud võtsin käo vormist *varaformjäljendi* (vt joonis 8). Käo alusvormist *varaformjäljendi* võtmisel kasutasin samu tehnikaid, mis rähni vormi võtmisel olid juba selgeks saanud. Kui linnud olid modelleeritud ja vormid võetud liikusin edasi viimase loomamaski juurde.

Joonis 8. *Käo varaformjäljend*



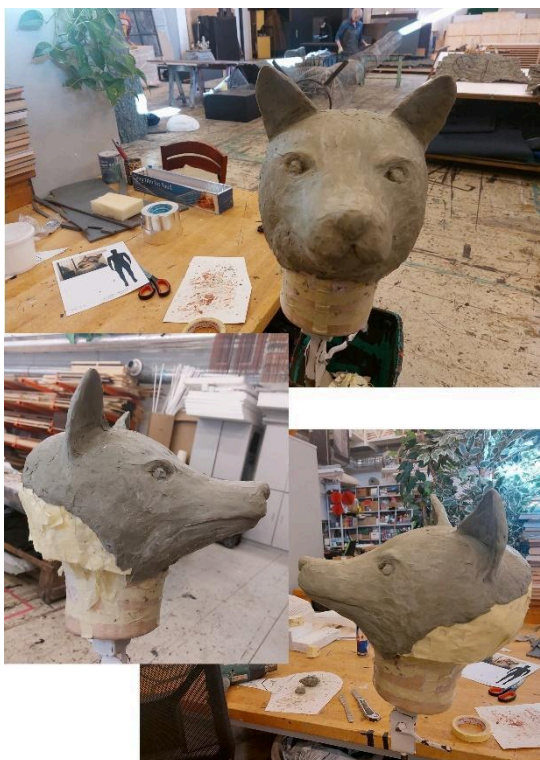
Viimaseks modelleeritud vormiks oli hunt. Modelleerisin seda sama pea külge, kuna peavorm jäi põhimõtteliselt samaks. Modelleerimise juures tegutsesin peamiselt maski näo osaga. Vahetasin noka koonu vastu, modelleerisin uued silmad ja lisasin kõrvad. Koonu modelleerimisel kasutasin samuti karkassina penoplasti. Esimese modelleeritud variandi kunstnikule esitamisel sain tagasisideks, et koon võiks olla lühem (vt joonis 9). Selle paranduse tegemiseks eemaldasin koonu esiosast plastiliini, lõikasin karkassi lühemaks ning modelleerisin ninaosa uuesti (vt joonis 10).

Joonis 9. *Hundi esimene pakkumine*



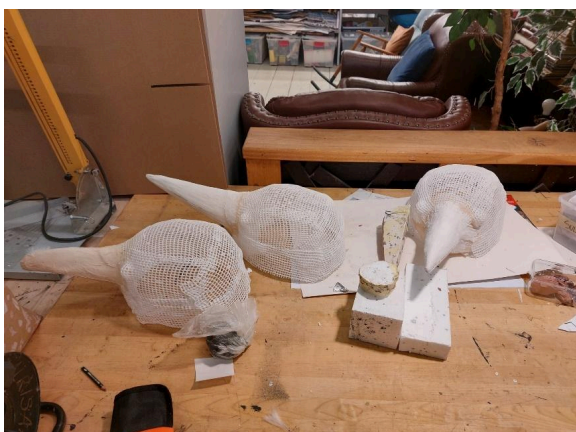
*Varaform*jäljendi võtmisel hundipeast otsustasin, et kasutan vaid marlivaraformi, sest hundimaskil oli väljaulatuvaid osi kõige rohkem ja tahtsin säilitada vormis nii palju detaili kui võimalik. Üldiselt kasutasin hundi maski *varaform*jäljendi võtmisel samu võtteid, mis lindudega. Ainsaks erinevuseks oli, et vormi kättesaamiseks pidin tegema rohkem lõikeid. Lõikasin maski lahti nii koonu alt kui ka kõrvade juurest. Hiljem eemaldasin alusvormilt koonu ja kõrvad ning parandasin lõiked *varaform*iga.

Joonis 10. Hundi teine pakkumine



Kui modelleerimis- ja vormivõtmistööd olid lõpuni jõudnud sain edasi liikuda põnevama osa ehk viimistluse juurde. Viimistlust alustasin samuti lindudest. Nagu enne sai mainitud soovis kunstnik, et nokad oleks lahti, kuid hiljem otsustas, et need võiks siiski kinni olla. Viimistluse juurde jõudes otsustas kunstnik, et tahaks ikkagi nokkadesse sälgud sisse lõigata, kuid olin veidi mures, et nii võib mask oma kuju kaotada või muutuda liialt õrnaks, et see mitmeid etendusi laval vastu peaks. Niisiis jõudsime kompromissile, et katan ülemise ja alumise nokaosa PVA-liimiga immutatud riidega ning jätan kahe riidetüki vahele sälgu, et tekitada illusioon vahest. Samuti kasutasin pahtlit, et noka pinda siluda (vt joonis 11).

Joonis 11. Nokade viimistlus



Kui nokad olid pahteldatud ja silutud liikusin edasi nokkade värvimise juurde. Selleks kasutasin peamiselt Eskaro Akrit 7 seinavärvi, sest need värvid olid maalisaalis olemas ning leidis ka sobivad toone. Nokkade värvilahenduste juures kasutasin inspiratsiooniks päris lindude pilte ning avatud noka illusiooni loomiseks värvisin sälgu mustaks (vt joonis 12). Värvide pealekandmiseks kasutasin nii svammi kui pintslit.

Joonis 12. Värvitud nokad



Kui nokad olid värvitud liikusin sulemassi andmise juurde. Selle teostamiseks sain kostüümiosakonnast vastavates värvides karva ning kogusin sulgi nii kostüümi- kui ka grimmiosakonnast. Katsin maskid karvaga, sest nii sain tekitada juurde veelgi rohkem massi ning sain olla kindel, et sulgede vahelt ei jää *varaform* paistma. Karva kinnitamiseks *varaformi* külge kasutasin Soudal 170 TX kontaktliimi. Lõikasin vastavalt lindude värvusele sobivad tükid ja kinnitasin need *varaformi* külge. Eelnevalt olime kunstnikuga kokku leppinud, et maskid ulatuvad näitlejate õlgadeni. Selleks, et riie saaks mugavalt õlgadeni langeda otsustasin, et liimin riide *varaformi* külge kerge ülejäägiga ja hiljem õmblen krae osa juurde.

Maskide riidega katmisel ei tulnud ette olulisi takistusi, kuid tehniliselt oli rähnide ja hundi maskiga kõige rohkem leiutamist. Käoga ei olnud väga keeruline, sest selle juures pidin vaid jälgima, et karvasuund oleks õige. Kuna kägu on üleni hall sain katta selle maski täies mahus ühe riidega. Aga hundi ja rähni maskide juures kasutasin tükke erinevatest

riidest. Rähnidele lisis veel raskust see, et nad pidid olema võimalikult sarnased. Seetõttu tegin neid paralleelselt ja lõiksin riidest tükid kohe topelt välja. Samuti olin tükkide lõikamisel hoolas, et kõigi karvade suunad klappiksid omavahel (vt joonis 13 ja 14).

Joonis 13 ja 14. *Karvadega kaetud rähni maskid*



Kui linnu maskidele oli karv kinnitatud hakkasin tegelema sulgedega. Sulgede kinnitamiseks oli mul juba plaani olemas, et jälgin karva suunda ja liimin suled karva vahele. Teooria testimiseks tegin mõned proovilapid ja otsustasin, et see on hea viis millega jätkata. Väga mugavalt olid mulle kasutamiseks antud suled juba õmblusega ritta kinnitatud ja seetõttu ei pidanud iga sulge eraldi kinnitama.

Sulgede liimiseks kasutastin Moment *Classic* liimi. Selleks, et maskid saaksid sulgedega ühtlaselt ja tihedalt kaetud lõikasin suleridadest endale sobiva suurusega tükid ja tegin karva sisse vahe iga paari sentimeetri tagant kuhu kinnitasin sobiva suurusega riba. Üksikuid sulgi kasutasin vaid noka ümbruse viimistluseks ning rähide peaotsas punase osa katmiseks, sest punaseid sulgi ei olnud ribana saadaval (vt joonis 15).

Joonis 15. *Sulgede kinnitamise proovilapid ja maskile kinnitamine*



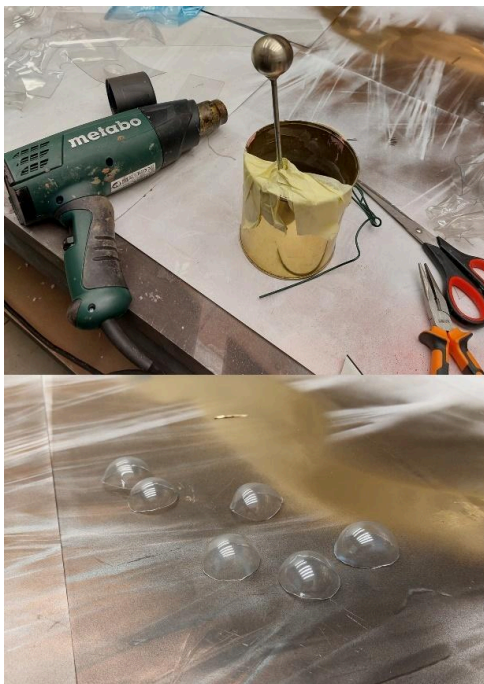
Kui lindude maskid olid sulgedega kaetud liikusin edasi hundimaski karvaga katmise juurde. Hundimaski karvadega katmise keerukuseks sai karvapikkus. Kuna teadsin, et linnumaskidele tulevad peale ka suled siis ei olnud nende juures karva pikkus teemaks, kuid hundimaskile tuli peale vaid karv. Selleks, et hundikarv näeks hea välja kinnitasin karva täispikkuses *varaformile* ja lõikasin sobivasse pikkusesse. Erivärvi karvade lõikekohtade varjamiseks toonisin karva kohati värviga (vt joonis 16).

Joonis 16. *Karvaga kaetud ja värvitud hundimask*



Viimistluse viimase suurema osana tuli maskidele tekitada ka silmad. Otsustasin, et kõige tõetruumad ja päris silmade sarnase tulemuse saan tekitada kuumtööteldes akrüülklaasi või kõnekeeli pleksiklaasi. Selleks tõi Vilma maja butafooria töökojast sobiva läbimõõdu ja kujuga meisli. Seejärel lõikasin samuti Vilma majast leitud kahe millimeetrisest pleksiklaasist välja sobiva suurusega tükid, mida siis kuumapuhuriga pehmeks lasin ja proovisin ümber vormi sobivasse kujusse väänata. Kuid avastasin, et kui kahe millimeetrist pleksiklaasi piisavalt kuumutada muutuvad kõige kuumemad kohad valgeks ja läbipaistmatuks, samuti oli liialt keeruline saada piisavalt kumerat pinda, et silmaauk mugavalt täita. Kuid õnneks sai seegi probleem kiire lahenduse. Nimelt oli Ugala teatri butafooride varus ühe millimeetrist pleksiklaasi, mida nad minuga lahkelt jagasid. Niisiis sain silmade vormid kenasti võetud (vt joonis 17).

Joonis 17. *Silmade tegemine*



Kui silmavormid olid käes ja sobivaks lõigatud liikusin edasi silmade värvimise juurde. Ka selleks kasutasin Akrit 7 seinavärvi ja maalisaalis juba olemasolevaid toone. Kui silmad said värvitud lõikasin maskidesse planeeritud silmade kohtadesse augud. Seejärel käisin liivapaberiga üle pleksiklaasist silmade ääred, et need veidi rabedad oleks. Seda selleks, et silmad ja mask omavahel tihedalt kokku liimitud saaksid. Kui silmad olid maski külge liimitud viimistlesin nende ümbrust lisades PVA-liimis immutatud salvrätikut ja seda peale kuivamist värvides (vt joonis 18). Silmade kinnitamisel tegutsesin sarnaselt kõikide maskide juures. Peamiseks erinevusteks silmade juures oli salvrätiku või silmaiiriste värv,

mille valisin vastavalt loomale. Samuti sai hundi mask endale sobiva nina, mille lõikasin välja maalisaali töödest ülejäänud nahatükist, mille kinnitasin maskile kontaktliimiga.

Joonis 18. *Silmade viimistlus*



Kui olin maskide üldise vormi ja välimusega rahul oli aeg edasi liikuda maski sisu juurde, et näitlejad saaksid neid ikkagi mugavalt kanda. Nagu ennist sai mainitud, tulid maskid päris suured. Tähendab, et need ei ole näo ega pea vastas vaid toetuvad pealaele. Selleks, et maskid näitlejate peadele fikseerida varustas Ugala teatri lavastusala juht Siim Saarsen mind mahakantud lavameeste kiivritega. Neilt sain sisu eemaldada ja kinnitada selle maskide sisse. See oli väga hea lahendus, sest kaitsekiivrite sisu on vastavalt pea suurusele reguleeritav. Tänu sellele sai iga näitleja enda kiivri suurust reguleerida nii, et see oleks just nende peale vastav ja mugav. Kiivrisid kinnitasin maskide külge õmmeldes (vt joonis 19).

Samuti planeerisin näitlejatele maskist läbi nägemiseks vajalikud augud. Planeerisin aukude asukohad endale maske pähe proovides ja vastavad kohad nõõpnõeltega märgistades. Silmaaukude asukohti pidasin silmas kogu modelleerimis protsessi vältel ja lõpuks tulid silmaaugud suhteliselt täpselt sinna kuhu ma arvasin, et nad tulema peaks. Silmaaukude viimistlemiseks värvisin aukudest paistva valge *varaformi* mustaks (vt joonis 20).

Joonis 19. *Kiivrisisu maskis*



Joonis 20. *Silmaaugus maskides*



Kui kiivrisisud ja silmaaugud olid valmis saime koos juhendajaga näitlejad maske proovima kutsuda. Rähnide maskid läksid pähe Vallo Kirsile ja Terje Penniele, kão maski sai pähe Arne Soro ning hundimaski Vilma Luik. Maskiproovi juures oli minu jaoks väga huvitav, et juhendaja oli proovimisajaks planeerinud kümme minutit, peale mida pidid

näitlejad kohe proovi edasi jooksma. Kartsin, et kümnest minutist jääb väheks. Kuid tuli välja, et juhendajaga koos maske pähe pannes saime väga kiiresti maskiproovi tehtud.

Kuna lavastuses ei ole maskid pidevalt peas vaid neid kasutatakse ainult paaris stseenis siis jäi mulle mulje, et ka näitlejad olid väga vastutulelikud. Kuigi olin planeeritud silmaaugud juba väljalõiganud arvasin, et näitlejad võivad tahta, et need oleks suuremad või soovivad, et muudaksin midagi muud. Kuid linnumaske pähe proovinud näitlejad olid kohe rahul enda maskidega ning ei soovinud midagi muuta.

Hundimaskiga sain tööd veel edasi teha. Kuna hundi tegelasel oli ettenähtud ka tants siis oli näitleja mures, et ta ei saa piisavalt vabalt hingata. Seetõttu tegin hundimaskile veel õhuauke juurde. Õhuaukude lisamisel pidasin silmas, et need tuleks kohadesse, mida publik hästi ei näe, et maski üldist ilmet võimalikult palju säilitada. Niisiis lõikasin hundimaski suu otstesse augud ja koonu alla ühe suurema lõhiku (vt joonis 21). Aukudesse liimisin tülli selleks, et neid veidike peita ja ülejäänud maskiga ühildada.

Joonis 21. *Õhuavad hundi maskis*



Lisaks õmblesin liimitud riide alumisse äärde pikendused selleks, et maskid ulatuksid näitlejate õlgadeni. Peale näitlejate proove sain kinnitust, et kõik maskid lõppevad sobivates kohtades ja istuvad näitlejatele hästi pähe. Kui ka hundimask oli näitleja heakskiidu saanud siis liimisin veel silmaaukude ette tülli tükid ja lugesin enda töö lõpetatuks (vt joonised 22, 23, 24 ja 25).

Joonis 22. Lõpetatud mask 1



Joonis 23. Lõpetatud mask 2



Joonis 24. *Lõpetatud mask 3*



Joonis 25. *Lõpetatud hundimask*



Joonis 26. Lõpetatud hundimask autori peas Foto autor Eve Komissarov



Joonis 27. Rähnimaskid laval Foto autor Elena Koit



Joonis 28. Käo mask laval Foto autor Elena Koit



Endalegi üllatuseks said maskid valmis enne tähtaega. See on hea, sest nüüd tean täpselt kui kaua võtab aega sellise tehnikaga maskide tegemine ja milliseid probleeme võib ette tulla. Peale enda töö lõpetamist Ugalas, uurisin mõne aja möödudes Eve Komissarovilt, et kuidas näitlejad maskidega laval hakkama saavad ja kas on tulnud ette kaebusi. Ta vastas, et näitlejad ja kunstnik on maskidega rahul, ainsaks murekohaks olid silmaaugud, millele olin tülli ette pannud ning käomaski üks *varaformi* nurk, mis läks näitlejale vastu nägu . Silmaaukude ette panin tülli selleks, et maski sisse ei oleks näha ning, et maski üldpilt oleks ühtlasem, kuid tuli välja, et laval ei ole päris sama palju valgust kui maalisaalis ning näitlejad kippusid laval koperdama. Selle probleemi lahendamiseks eemaldas Eve silmaaukude ees oleva tülli. Leidsime, et see ei olegi vajalik, sest näitlejad on suurel laval publikust piisavalt kaugel, et maskide sisse ei ole võimalik näha (vt joonised 26, 27 ja 28). *Varaformi* tüki, mis näitlejale vastu nägu käis eemaldas Eve samuti.

ENESEANALÜÜS

Saan hea meelega tõdeda, et koolis õpitu oli heaks ettevalmistuseks enda lõputöö teostamiseks. Mõne antud töö osaga, nagu näiteks *varaformiga* töötamine, olin vaid põgusalt kokku puutunud, kuid mõne teise osaga, nagu näiteks karvaga töötamine või modelleerimine, olin õpingute jooksul rohkem tegelenud. Eriti tuli kasuks butafooria loengutes õpitu, näiteks karvaste maskide tegemine. Mul on väga hea meel, et sain enda lõputöö teostada Ugala teatris. Olles läbinud ka ühe eelneva praktika Ugala maalisaalis, teadsin, et sealne töökeskkond on väga hea ja kolleegid väga toredad.

Nagu sai mainitud tulid butafooria loengud eriliselt kasuks. Tänu erinevate maskide tegemisele, nagu karvased koeramaskid ja papjeemašee maskid, teadsin ette, et tasub kindlasti kohe alguses läbi mõelda kuhu tulevad silmaaugud, et inimesed maskidest välja näeksid. Lisaks teadsin karvaga katmisel arvestada karvasuunda ja õigeid tehnikaid karva lõikamisel. Samuti tundsin end mugavalt modelleerides ja värvidega töötades, sest ka seda olen õpingute jooksul palju teha saanud. Üldiselt tuli koolis õpitu väga suureks kasuks kogu protsessi vältel. Igasuguste õpingutega käib kaasas tõsiasi, et mõnele asjale keskendutakse rohkem ja mõni asi käib vaid jooksvalt läbi. Näiteks tekkis minus kerge ebakindlus *varaform* vormide võtmisel. Butafooria aine ühes tunnis tutvusime erinevate jäljendi võtmise tehnikatega. Mäletan, et üheks neist oli ka *varaform* ning saime katseda umbes 20 sentimeetrise ruuduga mõne eseme vormi võtmist. Teadsin enne töö teostamist, et *varaform* on kuumtöödeldav materjal, kuid ei osanud arvata millised väljakutseid võib pakkuda suurema ja keerukama vormi võtmine. Samuti ei olnud me loengutes *varaformi* tükke ühendanud. Õnneks oli mulle toeks praktikajuhendaja, kes oli *varaformiga* varasemalt töötanud ja jagas lahkelt näpunäiteid. Näiteks, et *varaform* liimub iseenda külge hästi, kuid tuleb silmas pidada, et tugeva ühenduse jaoks peavad tükid omavahel olema ülekattes vähemalt paari sentimeetri laiuselt. Samuti tekkis ärevus kui maskid hakkasid valmis saama ja pidi hakkama mõtlema näitlejatele maskide pähe proovimisele. Leppisime praktikajuhendaja kokku, et organiseerime prooviaja ja tema lepib näitlejatega kokku, et mis ajal nad kohale peavad tulema. Seejärel jäi paar päeva aega esimese sobiva ajani. Nendel paaril päeval jäi päris palju aega mõtlemiseks ja muretsemiseks. Töö käigus proovisin endale pidevalt maske pähe, kuid muretsesin siiski, et äkki peab peale maskide proove hakkama tegema suuremaid muudatusi, kui mõni mask üldse ei sobi. Mõtlesin sellele, et äkki oleks pidanud proove tegema ka jooksvalt. Näiteks peale *varaformi* vormi võtmist, et olla kindel kas suurus on üldse enam-vähem sobiv. Samuti tekitas ärevust, et prooviks on aega 10

minutit. Mõtlesin sellele, et nelja maski pähe panna ja proovida 10 minutiga tundub võimatu, et adekvaatset tagasisidet saada. Kuid hiljem olen enda jaoks välja mõelnud, et selle proovi mõte ei olnudki midagi muud kui vaadata, kas maskid lähevad üldse pähe. Tegelik tõde maskide sobivuse kohta selgub alles laval kui näitlejad saavad kasutada maske oma tegevuses. Näiteks tuli välja, et tüll, mille silmaaukude ette panin ei olnud hea lisa, sest näitlejad ei näinud hämaral laval piisavalt hästi maskidest välja. Juba maskiproovides leidsin põnevusega, et näitlejad suhtuvad enda maskidesse ja kostüümidesse väga erinevalt. Neljast näitlejast kolm olid enda maskidega kohe rahul ja üks neist tahtis rohkelt muudatusi. Maski mitesobivus ja aukude juurde tegemise juures tundus samuti, et probleem ei olnud tegelikult õhuvoolus vaid selles, et maski sees olemine võib olla klaustrofoobne. Ometi ei taha inimesed tihti välja öelda, et mis tegelikult viga on, sest põhjendus ei tundu piisavalt hea. Leidsin, et on huvitav kuidas tuleb inimestega suhelda kui tahad neile keha külge midagi panna. Proovisin selle probleemiga silmitsi seistes olla väga vastutulev ja tehes auke püüdisin silmas pidada ka seda, et augud tuleks nii, et näitleja neid ka näeks.

Lõputöö hõlmas lisaks praktilisele tegevusel ka osavat ajaplaaneerimist. Nagu praktilise osa peatükis sai mainitud tuli maskid teostada umbes kuu aja jooksul. Alguses leidsin, et see on täiesti tehtav kui vabastan oma kalendri ja keskendun nende teostamisele. Mure hakkas tekkima kui tuli välja, et üks mask tuleb teha lisaks. Õnneks sain mõne töö osaga hakkama planeeritust kiiremini. Samuti ei osanud ma arvestada sellega kui toredad ja heatahtlikud on Ugala teatri töötajad. Muidu projekte vabakutselina teostades on pigem reeglits, et kõik töövahendid ja -materjalid tuleb ise leida ja selle vahel ka teostamiseks aega leida. Ugala maske tehes varustas lavastusala juht Siim Saarsen mind vajalike töövahenditega, näiteks ei pidanud ma muretsema kui hakkas liim otsa saama, sest Siim käis üsna tihti uurimas kas midagi oleks vaja poest tuua. Samuti oli väga suureks abiks kostüümiala juht Lily Kraav, kes varustas mind nii karva kui sulgedega. Kui olin modelleerimisega jõudnud piisavalt kaugele, et hakata mõtlema viimistluse peale käisin kostüümiosakonnas otsimas karva ja sulgesid. Kui tuli välja, et punaseid sulgi ei olegi pakkuda hakkasin juba mõtlema, et kust neid otsida võiks ja kuidas planeerida oma aega suuremates käsitööpoodies käimiseks. Kuid möödus vaid lühike periood ja kui ühel hommikul taaskord Ugala teatrisse oma töölaua juurde jõudsin oli Lily juba suled leidnud ja need mu lauale toonud. Samuti olid suureks abiks maalisaali töötajad, kes aitasid samuti vajalike töövahendeid leida ja toetasid mind töö tegemisel tehes ettepanekuid kuidas mida teha.

Mul on väga hea meel, et sain oma lõputöö teostada selle lavastuse juures Ugala teatris. Esiti sellepärast, et sain kasutada koolis õpitut ja teha maske, mis ka tegelikult lavale jõudsid. Sain komplimente tehtud maskide kohta, et need tulid tõesti sellised, mis laval väga head välja näevad. Loodan, et minu tehtud maskid on eeskujuks ka järgmistele, kes Ugala teatris maske teevad.

Õppisin valmistama maske, mis ka tegelikult hästi töötavad ja pähe käivad. Samuti õppisin, et kui kunstniku tehtud kavandil on pigem vähe infot ja ta ei ole teatrimajas pidevalt kohal, siis tuleb rakendada enda loomingulisust. Sain ise panustada lõpptulemusse mõeldes kuidas ja milliseid detaile lisada. Lisaks oli tore, et maalisaalis loodi samal ajal sama lavatuse lavakujundust ja arvan, et see oli inspireeriv, et kokku tuleks ikkagi kunstiline tervik, mis laval toimib. Ometi moodustasid maskid enda terviku ja ansambli.

KOKKUVÕTE

Minu lõputööks sai maskide valmistamine Ugala teatri lavastusele „Metsavend”. Minu ülesandeks oli teostada neli maski alustades vormi modelleerimist kuni viimistluseni, praktilise töö juhendajaks oli Merle Liinsoo. Jäin väga rahule nii enda juhendaja, kolleegide kui ka tehtud tööga. Mul on väga hea meel, et sain enda lõputöö teostada Ugala teatris ja olla osa selle kollektiivist.

Protsessi jooksul sain rakendada enda erialaseid teadmisi. Kasuks tulid koolis läbitud erialatunnid, kus olin saanud erinevate materjalide ja tövõtetega tutvuda. Antud protsessi kaasatud olemine õpetas mulle ajaplaneerimist ja andis kindlust ka edaspidi sarnaste projektide vastuvõtmiseks. Samuti oli väga tore näha nii suuremahulise tüki kunstilise terviku sündi. Teatritöö eeldab tihedat suhtlust ja terviku silmas pidamist. Mul on hea meel, et sain kaasa lüüa nii toredas meeskonnas. Tegemist oli mahuka ja huvitava projektiga ja olen tänulik saadud kogemuse eest.

KASUTATUD KIRJANDUS

Butafooria. (i.a). *Varaform*. Kasutatud: 16.05.2024, [butafooria: VARAFORM](#)

James, T. (1990). *The prop builder's mask-masking handbook*. Cincinnati, Ohio: Betterway books.

Parksepp, T. ja Jonas, T. (2024). *Kavaleht "Metsavend"*. Ugala teater

Ugala teater. (2024) *Metsavend*. Kasutatud: 16.05.2024,
<https://www.ugala.ee/lavastus/tulekul-metsavend/>

Wilsher, T. (2007). *The mask handbook*. New York, New York: Routledge

Lihtlitsents lõputöö reprodutseerimiseks ja üldsusele kättesaadavaks tegemiseks

Mina, _____ Berta Kelder _____,

(autori nimi)

1. annan Tartu Ülikoolile tasuta loa (lihtlitsentsi) minu loodud teose, _____ „Maskide valmistamine Ugala teatri lavastusele „Metsavend““ _____,

(lõputöö pealkiri)

mille juhendaja on _____ Jürgen Volmer ja Merle Liinsoo _____,

(juhendaja nimi)

reprodutseerimiseks eesmärgiga seda säilitada, sealhulgas lisada digitaalarhiivi DSpace kuni autoriõiguse kehtivuse lõppemiseni.

2. Annan Tartu Ülikoolile loa teha punktis 1 nimetatud teos üldsusele kättesaadavaks Tartu Ülikooli veebikeskkonna, sealhulgas digitaalarhiivi DSpace kaudu Creative Commons litsentsiga CC BY NC ND 3.0, mis lubab autorile viidates teost reprodutseerida, levitada ja üldsusele suunata ning keelab luua tuletatud teost ja kasutada teost ärieesmärgil, kuni autoriõiguse kehtivuse lõppemiseni.

3. Olen teadlik, et punktides 1 ja 2 nimetatud õigused jäävad alles ka autorile.

4. Kinnitan, et lihtlitsentsi andmisega ei riku ma teiste isikute intellektuaalomandi ega isikuandmete kaitse õigusaktidest tulenevaid õigusi.

Berta Kelder

21.05.2024