

F 55
nim 3
s 88

Poolakes, Friedrich
Maarja-Magdalena
kirkkonna ristiusu mälestus-
märgid. Tartu ülikooli
üliõpilase töö, [juhendaja
prof. O. Sild]
1926
Pe.

III X-14

[Maarja-Magdaleena
kihelkonna
ristiusu mälestusmärgid.

Registreeritud
stud. thw. Friedrich Poolakes

1926 a.]

1
Maarja-Magdaleena
kihelkonna
ristiäsa mälestusmärgid.

Registreeritud
stad.theol. Friedrich Poolakes.

1926 a.

Maarja-Magdaleena kirikukond.

I. Maarja-Magd. kiriku ehitamise kohta püüdnud kiriku arhiivis teated. Teoses "Eesti-Tartumaa (1925)" olevete andmete põhjal nimetatakse Maarja-Magd. kirikut esimest korda 1380 a., kuid ta on vististi juba varem ehitatud. Küll ehitatakse kirik uuesti 1642 a., kuna ta sõdade tõttu raskesti kannatanud oli. 1885-1887 a. ehitatakse kirik romansi-renessansi stiilis täielikult ümber, mille kohta ka kiriku arhiivis andmeid on.

Kirik on kiviehitus.

Prokus - (ca) 20 sülda, laius - (ca) 6 sülda.

Torn on olemas. Spetsiaalselt on 1904 aastal tellisid kirik ehitatud. Prokus - (ca) 14 sülda, laius - (ca) 5 s. Kirik vististi pühendatud püha Maarjale, kuna varem alal saarsaareelne nimetus on St. Marien, pärastpoolt aga tuleb ette nimetus Maarja-Magdaleena, (saarsaareli - St. Marien-Magdalenen), missugune nimetus leidub ka arhiivi kõige vanemal dokumentil, kirikuvisitatsiooni protokollil aastast 1766.

Kiriku orientatsioon ilmakaare suhtes (ca) - ~~120~~ 2°.

II. Altar on valmistatud puust ja vististi aastal 1885, kiriku ümber ehitamise ajal, kuna ümber ehituse kulude seas on ka altari ehituseks tawisminevad laudad ära tohitud. Altari laud on puust.

III. Altari jülit kujutab ristilüüdnud Kristust. Teated pühi valmistaja kohta püüdnud. Kirikust aastal 1831.

IV. Ei leidu.

V. Kantsel va puust. Ehitamise aeste kotta püüdnud teada.

VI. Kantselil ja kantseliratusel esineb valge värv, äärtel ja kohati ka muul kuldvärv. Leidub ka nikerdusi, seõranis kantseliratusel, mis aga põveprediikstada tuleksid.

VII. 2 ristimise vaagnat. Üks neist platteeritud. põhjas Põhje Vaimu kujutus tuikese näol; äärel pääl kiri: "Laske lapsukesed minu juure talle", (haridusest ja teadusest), J. Kop. A i J., ühes rist. kujutusega. Teine vaagen ovaalitaoline hobedast aastast 1859. Vaagna põhje sissegraveeritud pilt, mis kujutab Jeesuse ristimist Jordani jões Risti ja Johannese läbi. Hõbetel on H nikerdust, mis kujutavad inglise päid paarikaupa, ümbritsetud palmikotest. Ääret mööda nikerduste vahelt läheb kiri: Her de glaubet und getauft wird, der wird aeloy werden: Ev. Marci, 16, v. 15, 16. Der Liefländischen Marien-Magdalenen Kirche gehörig 1859. Kopeerida ei ole vöimalik, kuna tehteid avasend liig väikesed. Peeno ehk põveprediikstama.

VIII. 5 kroonlühker ja 7 seinelühker. Viimisi rauast, mis nikellatud. Aeg teadmata.

IX. 1 hõbe seetpüdi kullatud raarikas. Jala juures all kiri: Der livländischen Marien-Magdalenen Kirche gehörig. Verfertigt im Jahre u. J. 1830 im 6^{te} Jahre der beglückenden Regierung S. M. des Kayzers und

Selbsthers: aller Reußen, Nicolaus I. Kopeerida ei saanud. Kerikes tehti ka ilustuste poolt. Peterburis valmistatud. 2 kanna, ristiti nikellatud.

1 kullatud pötsen. Põhjas kiri: Du sollst Gott, deinen Herrn, lieben von ganzem Herzen, von ganzer Seele, von ganzem Gemüthe, und von allen deinen Kräften. Du sollst deinen Nächsten lieben als dich selbst, Ev. Marci, cap. 12 vers 30 u 31.

Kemel põhjas rist. kujutus. Alumisel küljel kiri: Der livländischen Marien-Magdalenen Kirche gehörig 1830. Peterburis valmistet. Ääret mööda ilustused, mida aga kopeerida ei saanud.

1 hõbe armulaua leiva papp. Alumisel põhjal kiri: Der livländischen Marien-Magdalenen Kirche gehörig 1830. Peterburis valmistatud.

2 hõbe armulaua ristid.

1 altari kruutifras pronksist. 1 köökambri kruutifras puust, kuju metallist, nikellatud. 4 pronksist altari lühker. 2 kantseli lühker, ristiti nikellatud.

X - XII - ei ole.

XIII - ei ole teada.

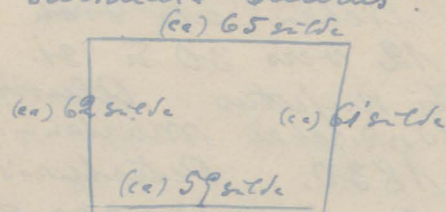
XIV - ei ole

XV. 3 Ristiku nelli. Üks neist (praegu tarvitusel) on umbes 15 punda raske. Olemas ringid hõbedaste led. keele tehteid. Ehre sei Gott in der Höhe. Gegossen in Revel 1885 J. Jürgens. Teine nelli umbes 3-4 punda raske (mitte tarvitusel) J. Kop. A i J. 2, 3, 4. J.

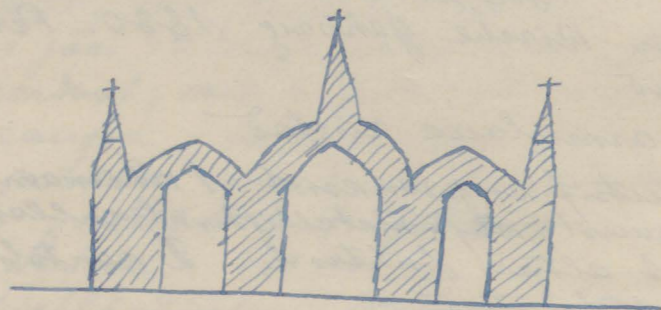
XVI. - ei leida.

XVII. Kiriku juures 2 riviristi.üks on kirikust lõone poole, teine teine põhja poole. Kiriku märgata ei ole. Lõonepoolsel ristil võiks ristimärk sisse raskitud.

XVIII. 2 surmuade: vana ja uus.
Vana surmuade suurus:



XIX. Surmuade võrre ruju umbes niisugune (ilmselt kirikute):



XX. 1/2 Kop. A/A 5, 6, 7 1/2

5 ei osanud hõlki kopeerida, kune tohtede avasid liige võiksed. See kiriku pöymine:

Siin hingab ennist Maerye-Magdalone kiriku Opetaja ning Tartoma Praust

Paul Gottlieb Georg Overth

Sündinud jel 18^{me} Februar 1772, ja surmud jel 10^{me} May 1843.

Kes Opetaja peevad paistme kui taeva lautusse paistus; ja kes peljo factvad õigusse tele kui tohted inno piigverffe Tammel 12, 3.

B. Tervet surmuade ei osanud põhjalosult löbi unnda oje pumbine fötku.

XXI - XXIII - ei osanud parelevadote

XXIV - XXV - ei ole.

XXVI. On olimes kiriku ümberahituse (1885-1887) plaan ja endise kiriku joist.

XXVII. Kõige vanem kirjalik materjal kiriku arhiivis on visitatsioon protokolli aastast 1766. Kiriku arhiivis on Riia konsistoriumi arhiivis viidud Maerye-Meys kirikuraamatud aastast: 1727-52, 1761-65, 1769-82, 1783-1810, 1811-23, 1824-33 (6 köidet), ja Vasa Birgitte (Birgitta) kirikuraamatud 1776-96, 1797-1829, 1830-76 (3 köidet).

XXVIII. Praeguse kiriku arhiivi nimetisi:

- A. Kirikuraamatud { I Lõputatud, II Javara
- B. Parochialochaine u. andme Atteste { a) Parochialschem, b) Proclamatioschem u. notizen, c) Pupillen schem
- C. Konsistorialerlasse { convolut. 1798-1830, 1835-45, 1846-50, 1851-57, 1858-62, 1863-66, 1879-99, 1900-15, 16, 17, 18, 19, 20, 21, 22.
- D. Schreiben des Generalsuperint. u. des Propstes

- E. Kirchencommissions- u. Kirchenvisitationsprotokolle { 1) Kirchenvisit. protokoll 1766. Visiteerit: Landroth Ritter u. Oberrischen vorsteher von Pöymingst. 2) Kir. visit. prot. 1775. Visiteerit: Der Herr Landroth u. Oberrischen vorsteher Revels Graf von Mantuffel. 3) Prot. der Pöpstvisitaton 1822. Otto Wilhelm Masing.

- 4) Kirch. visit. prot. 1834.
Sr. Magnificenz Generalsuper.
R. von Klot. Assist. ^{Conrad. ass. Pastor}
Kolle
Pastor adjunkt
Körber
- 5) K. visit. prot. 1851.
Propst Assmuth. Assist. Pastor Gossio
aus Kaddafer
- 6) K. visit. prot. 1867. Generalsuper.
Dr. Christiani
- 7) K. visit. prot. 1898. Propst
Srelmann
- 8) Propstvisit. prot. 1903.
Srelmann.

F. Die Chronik 1843 seq. } 1843-1861. Alustomus op.
Mickwitz, vord. rix. Legatamund.
1862-1913 op. Neppert.

G. Seelsorgersche Notizen. Res. græce. Alle Befehle,
Verordnungen, Erlasse u. Bekanntmachungen der
widersprechendsten Art in d. Obertrittssachen 1845.

H. Konventsprotokolle } 1787-1844,
1844-1880,
1881 -

I. Papiere die innere Mission betreffend

K. Rassebücher

L. Des Schularchiv

- a) Berichte } Berichte über d. livland.
Landeslehrerwesen 1848-76.
1) Dupl. der Schulberichte
1895-
2) Berichte von den
häuslichen Unterricht
1898-1915
- b) Schreiben an d. Kirchensprebr.
Schulverwaltung
1804, 1806, 1838, 1845-1903.

M. Papiere die Externa
der Kirche betreffend } a) Bauten
b) Kirchhöfe

N. Schreiben von
Behörden

- a) Alte oberrichterliche u. gerichtl.
Befehle u. Rescripte
1) Schreiben des Kirchengerichts,
Ordnungsgerechts, Landgerichts,
(Kreisgerichts), d. Gouvernement-
regierung 1798-1871 (1885)

O. Wichtigere Schreiben von Privatpersonen

P. Zählungslisten u. andere alte auf d.
Statistik bezügliche Papiere.

Q. Das Kirchenarchiv

- a) Des Regulativ
1) Beglaubigte Copie d. unsterbigen Prediger
u. Kirchenadtenereinträge im
Kirchspiel St. Marien - Majd.
2) Gerechtigkeitsbuch
3) Mäckenbücher
d) Karten

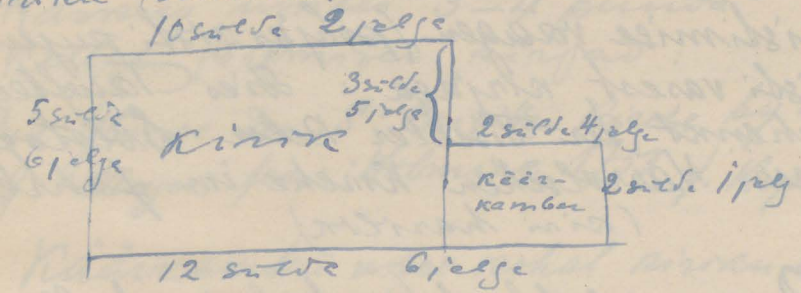
R. Druckschriften: Synodalprotokolle der
Livländischen, auch anderer
Synoden 1841

Maarje-Magdeleene kihelkonn Vara Birgitta (Brigitta) abikirik.

Tõendus: Kiriku nimetus
Birgitta 1926 aastal
toisnagu poolt võeti võetud
kuni enne Brigitta.

I. Vara abikiriku võlimisel idepoolsel
seinal all nurges (põhjepool) aastarw 1854.
Suulalipul aastarw 1854. Pöörkambari
võlimisel idepoolsel seinal all nurges (kõunepool)
aastarw 1865. Kiriku ehitatud 1854 aastal
maakivist, sindi kotusega, puust torniga,
torni tipp plekiga kaetud.

Kirikuu suurus:



Abikirik põhendatud põh. Birgitta'le.
Orientatsioon - 24°.

II. Alter ja alteri laud puust.

III. Alteri poolt rüütal rüütlaste
Kroonust; F. Moariti töö 1848 e. (?) Aastarw
pole selgelt näha, kas 1848 või 1898. Alteri
parempoolsel küljel lüüter Peetruse rüütusega
parempoolsel küljel aga lüüter Pauluse rüütusega.
Lüütris ja rüütal metallist. Sissegraveritud
on: Alvine Andove sandina Sibal (võrd. annete)
Väljespool alterit (parempool) i võike poolt rüüt-
laste Kristuse rüütusega. Kiriku parempoolsel

seinäl kösthi pildi kohal pilt, mis kujutab
tõttamaid aundmuse Venest ja Uue Testamen-
ti: Kõnandmine Siinei mäel, Adam ja Eve
paremisi aias, Joonas velamale rõhus, Jeesus
sünd., ristilõomine, ülestõusm. (lipul punerte
tõttidega viisi)
Käärkambri pilt: Jeesus õnnustab leiba ja
viine.

IV. Alteri pildi alumisel äärel
riisi: Vaata see on Jumala Tall /Kop. #11/
Vistriti aastest 1848.

V. Kantsel puust.

VI. Kantsel ja kantsli katus lihsad, halli
värviga kaetud.

VII. Aistimise vaagen (põhjas ristil kujutus),
vistriki vasest, riisuga: Dies Tauffeier
schenkt der Tischler Peter Solotoff
zur Warrolschen Kirche im Jahre 1852.
(riisi harilik)

VIII. 2 kroonlühtrit (vistriti metallist),
üleallatud ja 6 seinelühtrit
(paremal pool - 3 ja pahemal pool - 3),
vistriti samast materjalist, - kõik
hilisemast ajast.

IX. 2 karvat metallist ja üleallatud.
üks neist vanemast ajast, millele mõngi-
suguse terava asjaga pääle ristfeldet:
1858 Warrol.

1 kann. 2 pööveni. 2 leivatööri.
üks neist (leivatööri) riisuga: Vara
Brigitte kiriku hääns Leeri lastest

1878, Waral.

1 kantsel metallist, üleallatud ja
riisuga üleallatud.

Märkus: Üleallatud kirveuristadest on
üks karmas hõbedast, seestpidi allatud.
üks pater allatud. üks leivatööri
hõbedast.

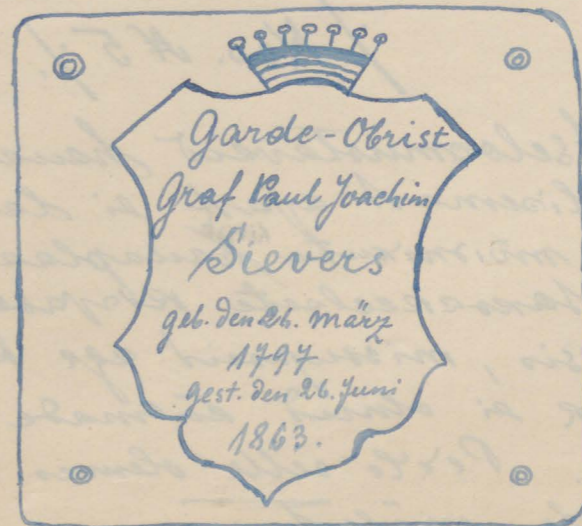
X. Ristpalki pole olemas.

XI - XIV - Pole olemas

XV. 1 kirveknell 1753 aastest.
Kannus umbes 3-4 punda.
Kellal põrgimised riisad:

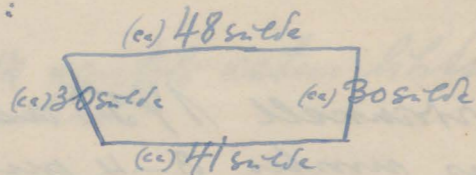
Die Glocke der St. Brigitten Kirche by Warrol
g. Meyer see: Kolmize 1753 /Kop. #2,3/

XVI. Käärkambri uuse kohal kirveu ehiteja
kapp ühes nimetusega: /Kop. #4/



XVII. Riideku tümbel on enamalt surnuaed
olnud, kuid mingisugust mälestusmärki
selle kohta pole järel jäänud. Riik
olevat just sellele surnualse ehitatud
1854 aastal, kuna endine puurivik
olevat teisel kohal olnud (nii väärus üks
vananimene).

XVIII. Üks väike surnuaed aastast umbes
1850. Kobilid ei ole. Surnualse
suurus:



Märkus: 1925 aastal on surnualse maad
juure võetud riidepoolselt küljelt

XIX. - Ei ole.

XX. Üks hauakivi aastast 1890
hauakivul raudvõrdlusest keeles
/ Kop. #5 /

XXI. Iseloomustavaid hauakivide
hilisemast ajast ei leida. On
rull 2 mõneminuti ^{hauakivi} hauaplaati hilisemast
ajast harraseelsete rõngasega hauakivide
Riigaväis, missuguseid aga kopeerida
võimalik ei olnud eelmade plade
tõttu. Peale selle olemas langenud
õdunute mälestussammas.

8
XXIV. Iseloomulisi hauamärkide
tüüpe märgete ei ole, kuna
surnuaed hilisemast ajast on.

XXIII - XXVI - ei ole?

XXVII - XXVIII Alasriivul ühe
arhiivi olemas ei ole,
kuna ei ole dokumentid Maery - majd.
peetrikau arhiivi viidud on.
On olemas ainult mõneminuti ja
surnute registreerimise kaemad plades
18. aastareport.