

A-20318

III-574

Äratrükk „Ajaloolisest Ajakirjast“ nr. 1, 1926.

O. Freymuth.

Ülevaade  
Tartu Doomevaremete kaevamistöist  
aastail 1924 ja 1925.

E. V.

TARTU ÜLIKOOLI  
USUTEADUSKOND  
SEMINARI RAAMATUKOGU

Tartus, 18. VII 1926a.

N<sup>o</sup> 3616

TARTU ÜLIKOOLI  
RAAMATUKOGU



Tartu, 1926.

~~14966~~



## Ülevaade Tartu Doomevaremete kaevamistöist aastail 1924 ja 1925.

1922. a. suvel uurisin põhjalikumalt Tartu Doomevaremete müüristikku, millise uurimise tulemused lühidalt avaldasin esialgse teadaandena „Ajaloolises Ajakirjas“, 1923, nr. 2. Wilh. Neumanni poolt kaitstud ja tema autoriteedi tõttu kunni sennimaani ainumaksva vaate vastu, nagu oleks Tartu doomkirik oma pikilöövi ja tornide kavatise suhtes ühtlane ehitus ja nimelt ainult oma mõõtudelt redutseeritud jäljend Lüübeki Maarjakirikust<sup>1)</sup>, võisin ma tornide müüristikus selgesti märgatavate õmbluste ja jamandite põhjal näidata, et tornid on hiljemini pikilöövile juurde ehitatud ja et nähtavasti tuleb oletada tornide kasvamist kolmes järgus sündinud olevat. Mis pikilöövisse puutub, siis tuli mul põhjapoolse ja lõunapoolse kõrvallöövi vahel esinevate suurte ehitustehniliste kõrvalekaldumiste põhjal järeldada, et meie pikilöövi enda suhtes peame vahet tegema vähemalt kahe ehitamisperioodi vahel ja et kindlasti on aset leidnud pikihoone põhjalik ümberehitamine. See võimaldas protesteerida Neumanni hüpoteesi vastu ja esitada tõestuse selle kohta, et doomkiriku kui terviku (s. t. ka koor ühes arvatud) ehitamislugu tõeliselt esineb palju komplitseeritumana ja keerulisemana, kui meie seda, Neumanni poolt eksiteele viiduna, julgesime kujutellagi. Kõik sellest tekkivad küsimused doomkiriku kõige varema algkuju, ehitamisperioodide tähtaegade ja arhitektuurajaloolise liigenduse kohta pidid esialgu lahtiseks jääma, sest ainult müüristiku uurimine, kui üksikasjaliselt seda ka ei toimetataks, võib siiski viia eksitustesse ja ei paku küllaliselt kindlaid pidepunkte esilekerkinud küsimuste otsustamiseks. Viimaseks otstarbeks on vaja ette võtta laialisi, kaugeleulatuvaid kaevamistöid, et alusmüüride põhjaliku uurimise kaudu saada tõeliselt kindlat materjali ehitamisajaloo jaoks.

1924. a. suvel oli võimalik säärase kaevamistega algust teha, kuigi õieti tagasihoidlikul kujul. Tõuke andis selleks täiesti juhuslik asjaolu. Töölised, kes Doomel teid ja veerenne remonteerisid, arvasid neile tarvisminevate telliskivide ja prügi hankimiseks kõige parajama paiga olevat ühe kaeviku, mis selleks otstarbeks oli kaevatud põhjapoolses kõrvallöövis esimese ja teise tugipiida vahel (seega teises kabelirakkes). Sellejuures sattusid nad õieti maapinna lähedal kindla telliskivimüüristiku peale kohal, kus säärast kuidagi viisi võimalik ei olnud oodata. Kui juba see teataval määral üllatusena mõjus, siis pidi järgmine asjaolu esile kutsuma täielise hämmastuse: ligikaudu teise kõrvalpiida seina keskkohas tuli umbes praegu mainitud kindla telliskivimüüristiku kõrgusel päevavalgele üks umbes poole telliskivi pikkuse ulatuses eenduv profileeritud kivi<sup>2)</sup>, mis säärasena kiriku sisetüüri küljes tundub olevat vaevalt mõeldav. Ilma, et ma kohe oleksin hakanud mõtlema süstemaatilistele kaevamistöödele, jälgisin päevavalgele tulnud profileeringu käiku, kusjuures selgus, et see edasi läks kunni kiriku

1) W. Neumann, „Der Dom zu St. Peter und Paul in Dorpat“, Sitzungsberichte der Gesellschaft für Geschichte und Altertumskunde der Ostseeprovinzen Russlands, 1913, Riga 1914, lhk. 5—15.

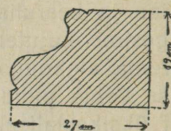
2) Vaata joonis nr. 1.

välismüürini, sisesuunas aga lõppes kõige esimesena leitud kiviga. See leid tuli niivõrra ootamatult ja avas niivõrra kaugeleulatuvad perspektiivid, et ma otsustasin terve kabeli süstemaatiliselt lahti kaevata.

Kaevamistööd algasid juuni lõpul ja kestsid augustini väikeste vahe-aegadega, mis olid tingitud osalt ebasoodsatest vihmastest ilmadest, osalt ainelistest takistustest<sup>1)</sup>. Mõned väiksed täiendavad kaevamised, mis osutusid tarvilisteks saadud tulemuste läbitöötamisel, võtsin veel augustis ja isegi septembris ette. Kaevamine toimus ühe või kahe töölise abil selle järgi, millised olid maapinna tingimused ja väljakaevatava müüristiku laad. Lahtikaevatud müüristik päevapildistati ohrasti; samuti mõõdeti kõik teodoliidiga viimse täpsuseni ja valmistati tarvilised plaanid ning joonised. Need tööd võttis oma peale hra ehitustehnik Paulsen, kes juba mitmel puhul prof. Kjellini juhatusel oli töötanud ja säärate tööde suhtes omab suured kogemused.

Kõige pealt kaevati teine põhjapoolne kõrvalkabel lahti ja nimelt ainult seestpoolt. Et töötamine siin õieti vaearikas oli, ühest küljest selle tõttu, et maapind peaaegu täiesti koostus prügist, ja et teisest küljest ümberringi asuv müüristik takistas mulla viskamist suuremasse kaugusse niivõrra, et hiljemini ette ei jääks, siis kaevati siin ainult umbes 1,5 meetri sügavuseni, kunni põldkivist alaehtus tuli selgesti nähtavale. Alusmüüride üldsügavus tehti selle järgi kindlaks väljaspoolt ettevetavate edaspidiste kaevamiste kaudu.

Selgus, et piitade vahel, nende sisesuunas kiriku poole pööratud otsa kohal, õieti väikses sügavuses ( $\frac{1}{2}$ —1 jalga) praeguse maa mullapinna all leidub 1,9 meetri paksune müür, mis umbes 90 sm sügavuses tugeb põldkivist alusmüürile<sup>2)</sup>. Müüril on korrapärane Gooti liide, s. t. külgkivid vahelduvad korralikult otskividega. Sellest müürist kunni praeguse välis-, s. t. aknasseinani läheb piki piidasseina eenduv profiileering, mis moodustab piida sokkeli. Otsustades profiileeringu täisnurkselt keerdunud päskivide järgi, mis mõlemas piidasseinas väga hästi alal hoidunud, on profiileering alguses läinud samuti piki piitade vahel ülesleitud sise-müüri. Samuti kui viimane, on piidad allpool profiileeringut täiesti korrapäraselt Gooti liitmes. Terves põhjaldövis on aga piitade müüristiku ülemine osa laotud Vendi liitmes ja nimelt ebakorrapäraselt, sest siin järgneb üks otskivi kahele, kolmele või isegi neljale külgkivile. Ainult kõige alumised 2—4 kihti profiileeringu peal osutavad ka korrapärast Gooti liidet. Kuigi mõlemad liitmeliigid on tarvitusel olnud terve keskaja kestvusel ja järjelikult lubatud ei näi olevat selle põhjal mingisuguseid kronoloogilisi järeldusi teha, siiski oleks mõlema tehnika esinemine ühel ja selsamal ajal niivõrra erakordne juhtumus, et juba käesoleva leiu põhjal tundub



Joonis 1.

1) Ma ei tahaks siin kohal juhust kasutamata jätta, et tänada prof. Uluotsa selle ainelse abi eest, mis mulle senni ainult tema poolt minu töö juures on osaks saanud.

2) Vaata selle kui ka järgneva käsitluse kohta tahvel I 1, 2 ja tahvel II. Plaanid käivad ainult põhjapoolse kõrvallöövi teise kabeli kohta, mis kõige pealt lahti kaevati, kuid võivad siiski anda selge üldpildi ehituse arengu kohta terves löövis. Lõiked on põhijoonises ära märgitud joontega AB ja CD. Kõige vanemad ehituse osad on mustad, teise perioodi ehitamisosad on punaste kriipsudega ära märgitud. Põhijoonis on mõõdetud otsekohe piidasokkeli profiileeringu kohalt.

õigustatud olevat oletus, et meil siin tegemist kahe teineteisest ajas eraldatud ehitamisperioodiga.

Seda oletust aitab kinnitada terve rida teisi asjaolusid. Kõige pealt osutus aknasseina (mis ka laotud ebakorrapärasel Vendi liitmes) alusmüür hiljemini olevat juurde ehitatud: nimelt ei ole see ühtlaselt tugipiitade sokkeliga telliskivist, vaid kunni profileeringu kõrguseni võrdlemisi alaväärtuslikest põldkividest, millistele otsekohe tugeb ebakorrapärane Vendi liitmes telliskivimüür. Selle juures esineb müüris, nimelt piitade ja aknasseina vahel moodustunud nurkades, profileeringu kohal (niikaugele kui piidas ulatub Gooti liide) asuvais alamais kihtides selgesti õmblus, kuna järgmised kihid, mis ühiselt Vendi liitmes laotud, otsekohe jamanduvad.

Et saada täielise kindluse neist asjaoludest järgnevate järelduste suhtes ja hoiduda igasugustest kärsitustest ruttamistest, kaevati põhjapoolses kõrvallöövis esimene kabel samuti täies kogu-ulatuses ja sellele lisaks pool neljandast kabelist lahti. Tulemus osutus kõigil juhtumistel täpselt samasuguseks ja kõigi üksikasjade suhtes ühtlaseks. Võidi kindlaks teha ainult üks väheoluline kõrvalekaldumine: esimeses kabelis asus profileering läänepoolses seinas, mis nüüd torni on sisse ehitatud, 10 sm võrra sügavamal kui teistes lahtikaevatud kohtades.

Dooe põhjapoolne välissein osutab, nagu juba mainitud, terveni Vendi, kuid ometi mitte täiesti korrapärast, liidet. Maapinna kõrgusel võib terve seina pikkusel profileeringut või õigemini selle jäänusi näha, sest see on üldiselt õige halvasti alal hoidunud ja silmapaistvalt ära lõhutud. Enam vähem head kivid mõõdeti üksikult võimaliku täpsusega ja langesid oma vormilt täiesti kokku kabeli sisemusest leitud kividega. Edasi kaevati piki välisseina, umbes teise kabeli keskkohast kunni ligikaudu esimese kabeli keskkohani võrdlemisi lai  $1\frac{1}{2}$ — $2\frac{1}{2}$  meetri sügavune kraav; see töö läks võrdlemisi kerge vaevaga korda, sest prügikiht oli siin õhuke, nii et peagi jõuti loomuliku mullani. Kui kõrvale jätta asjaolu, et siin võimalik oli kindlaks teha põldkivist alusmüüri sügavuse, vastas leid täieliselt leiuks kabeli sisemusest: aknasalusmüüri hilisem juurdeehitamine oli niisamuti selge, kõrvalpiidale vastaval kohal tuli nähtavale gootiliitmeline telliskivisokkel, mis just samuti nagu kabeli sisemuses umbes poole meetri sügavuses laieneb trepikujuliselt profileeringu all.

Et aga säärane profileering, nagu ma selle kabelis leidsin, kiriku sisemuses iseenesest moodustab täiesti võimatu asja, siis võis pidada tõestatuks, et meil siin tegemist esialgselt kirikust väljaulatuvate kõrvalpiitadega. Järjekult peab doomkirik oma ürgkujult kolmelööviline kirik olnud olema: piitade sisemiste otsade kohal piki tervet löövi käiv müür moodustas esialgse aknasseina alumise osa, mis hiljemini mingisuguse põhjaliku ümberehituse korral ära lõhuti kunni kaevamiste kaudu avalikuks tehtud jäänusteni. Sealjuures ehitati piidad kunni alumiste osadeni uuesti ja tõmmati sissepoole, kuna aknassein ümber paigutati piitade väljaspoolsete otsade kohale, nii et nende müüride vahele kabelid kujunesid ja sellega (pseudo) viielööviline kirik tekkis.

Edaspidised kaevamised kinnitasid neid tulemusi täies ulatuses ja rikastasid omandatud kujutelmi terve rea õieti oluliste üksikasjadega. Kõige pealt kaevati lahti piitade siseotsade vahel käiv müür (s. t. esialgne

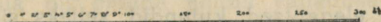
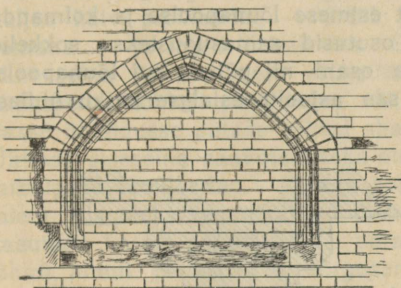
aknasmüür) kiriku kõrvallöövi poolsest küljest välja minnes. Kaevamised teostusid siin samuti ilma eriliste raskusteta, sest ka siin tuli, nagu väljaspoolgi oli sündinud, varsti loomulik muld vastu. Ainult oli vaja sisesuunas edasimineku juures teataval määral ettevaatlik olla, et mitte ilmaaegu kokku sattuda ülikooli veejuhestiku torudega, mis põhjas asuvast tornist alates ulatub tervest põhjapoolsest kõrvallöövist läbi ja mille hargnemiskoht kliinikute suunas asub pealegi otsekohe teise kabeli ees. Õieti ohtralt tuli siin surnuluid päevavalgele ja peale selle leiti umbes natuke üle ühe meetri sügavuselt täiesti puutumatuna säilinud luukere, millisele sügavamal vastavates vahekaugustes järgnesid veel kaks. Luukered kaevati välja just otse esialgse aknasseina ja veejuhestiku hargnemiskoha kaeviku müüri vahelt, milline asjaolu hästi näitab, et Guleke juhestiku sisseseadmisel ainult niipalju laskis kaevata, kuipalju tal tingimata vaja läks torude asetamiseks. Kaks ülemist luukeret lebasid nagu harilikult seliti näoga ida poole, kuna alumine selle vastu omas vastupidise asendi — näoga läände. Kahjuks polnud luukerede juures leida mingisuguseid vanu asju või rahasid, mis oleksid võimaldanud järeldusi teha matmisaja suhtes.

Mis puutub müüristikku, siis selgus, et müür vastavalt piida sokkelle samas sügavuses (umbes pool meetrit profileeringust allpool) kiriku sisemise suunas trepikujuliselt laieneb umbes poolteise telliskivi pikkuse võrra ja siis 40 sm sügavamal veel telliskivi ligi poole pikkuse võrra eendub, sellega künvides põldkivist alusmüüri laiuseni. Põldkivist alusmüür asub  $1\frac{1}{2}$  meetri sügavuses. Praegusest pealispinnast arvatuna ulatub kogusügavus tublisti  $2\frac{1}{2}$  meetrini, nii et siin kohati tuli kaevata kunni 3 meetri sügavuseni. On vist küll ülearune alla kriipsutada, et siin niikaugale, kui aga telliskivimüüristik üldse ulatus, ainult Gooti liide esines. Piida sisemisel ahasküljel eendatud turpade sokkel oli peale mõningate kehvade jäänuste täieliselt lõhutud. Sokkeli ainsa jäljena esinesid mõned üksikud vormituseni purukslõdud kivid. Müüri oli aga vastavas kohas eend, paksenemine pikilöövi suunas, mis küll veel ainult oli säilinud põldkivist alaehtuses. Pealelaotud telliskivikihid olid täiesti äralõhutud, välja arvatud mõningad väiksed jäljed neist. Et siin, nagu tõendavad puutumatul kujul säilinud luukered, hilisemal ajal kaevamisi ei ole ette võetud, siis pidi see lõhkumine kindlasti juba keskajal sündinud olema. See asjaolu andis mõelda. Niisamuti silmatorkav oli üks teine nähtus. Nimelt tulid päevavalgele nüüd küll oma alumises osas välja-murtud turba mõlemal küljel kummaski kaks suurt telliskivi, tublisti  $28 \times 28 \times 14$  sm suured, sellega siis turba müüristikus leiduvaist telliskividest kolm korda suuremad; neil võis tähele panna äralõhutud profileeringu jälgi. Alles lõunalöövis ettevõetud kaevamised võimaldasid nende esialgu mõistatuslikkude kivide seletuse.

Lõunalöövi piidad osutasid täielise vastandina põhjalöövile üldiselt päris korrapärast Gooti liidet, kuid siiski ainult suuremas, välissuunas asuvas osas. Väiksemas, sisemises, pikilöövi suunas asenevas piitade osas ei leia meie üldse mingisugust liidet, vaid kivid lebavad siin, niipalju kui neid üldse on tervena säilinud, nähtavasti täiesti segamini teineteisel; suuremalt jaolt osutab see osa müüri tugeva lõhkumise jälgi.

Kaks tähelepanekut aitavad toetada oletust, et meil siin tegemist äralõhutud esialgse aknasseinaga. Esiteks leidub piitade väljaspoolsetes,

järjelikult gootiliitmelistes osades maapinnast umbes kahe meetri kõrgusel roo kohal korrapärane rida telliskive, mis silmapaistvalt suured (ligi kaks korda harilikust telliskivist suuremad) ja samuti kannavad vägivaldse lõhkumise jälgi, milline asjaolu seda ootamatut, et nad esinevad muidu laitmatult alalhoidunud müüripinnas<sup>1</sup>). Piitade kõigi külgede ümber käiva rea üksikute kivide lähemal uurimisel selgus, et kivides, mis juhuslikult aesenid müüris veidi sügavamal ja milliste küljest murdmise korral järjelikult vähem ära löödi kui tugevamalt eenduvate küljest, veel selgesti näha võib varasema profileeringu algeid. Teiseks osutavad piidad oma sisemisel ahasküljel nüüd küll, samuti kui põhjalöövis, alumistes osades juba väljamurtud turpade mõlemal poolel profileeringute jäänusi. Need profileeringud kuulusid endiste nišide juurde, millistest üks kunni nüüdisajani laitmatult säilinud põhjapoolse torni küljes<sup>2</sup>). Mainitud jäänuste täpsel võrdlemisel põhjapoolse torni alalhoidunud nišiga oli võimalik kindlaks teha, et kivide järjestus langeb mõlemas täiesti ühte.



Joonis 2.

Kuigi juba müüristiku täpsem vaatlemine sellega võimatuks tegi igasuguse tõsisema kahtlemise kiriku kolmelõvilises algkujus, kinnitades põhjalöövis ettevõetud kaevamiste tulemused, võis ometi loota, et lõunapoolse kõrvallöövi ja kabellöövi alusmüüride uurimine ikkagi parandab ja täiendab seniseid saavutusi. Sellepärast kaevati lahti lõunapoolse kõrvallöövi teine piit.

Tulemus oli kõige pealt täielises kooskõlas põhjalöövi leiuga: esialgne telliskivist aknassein, mis käis piitade vahel nende sisemiste otsade kohal, uue aknasseina põldkivist alusmüür, mis piitade välimiste otsade vahel olujuurde ehitatud telliskivist sokkelite vahele, täpselt samasugune sokkeli profileering, endastmõistetavalt ka alumised osad,

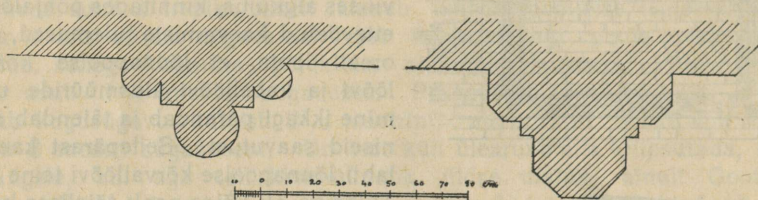
samuti kui terve piit, korrapärases Gooti liitmes ja niisamuti välisel küljel sokkeli trepikujuline eend.

Kõrvalekaldumisena oli siin ainult võimalik kindlaks teha, et esimese aknasseina siseküljel, tähendab pikilöövis, teine kitsas eend, nii nagu me seda võisime tähele panna põhjalöövis, puudus ja et järjelikult siin esialgses aknasmüüris esines ainult teatav laienemine, kuid niisama suures laiuses kui põhjalööviski. See tehniline kõrvalekaldumine on aga õieti kergesti seletatav ja nii vähese tähtsusega, et see edaspidi ei tarvitse kaalumisele tulla terve ehituse üle otsustamisel. Siinne leid võrdus ka selleski suhtes põhjalöövis tehtud leiule, et ruum esimese (sisemise) ja teise (välise) aknasmüüri vahel üldiselt väga kõvasti oli täidetud prügiga, mis siin erakordselt raskendas kaevamistöid, kuna kõrvallöövis, nii väljas-

1) Vaata tahvel IV. 1. 2) Vaata joonis 2: esilõige ja läbilõige.

kui ka sisepoolel, peagi puututi kokku hariliku mullaga. Kõrvallöövis leiti otse müüri ääres kaks puutumatusa säilinud luukeret, seliti asendis, nägu ida poole pöördunud. Peale selle tulid siin nähtavale üksikud kondid lapse luukerest.

Piidaturpade sokkel oli siin lõunapoolsel piidal võrdlemisi hästi alal hoidunud. Sel on väga puhtalt läbiviidud, peaaegu võiks öelda, elegant polüedraalne kuju, mis nimelt moodustub kolmest täisnurkse tuumiku ümber gruppeerunud ühele keskmisele, laiemale, ja kahele küljepool asuvale, väiksemale, kolmneljäandiksambale<sup>1)</sup>. Silmatorkavalt oli aga ülemine sokkeli osa, mis moodustab ülemineku ümmarguse kolmneljäandiksamba juurde, ära lõhutud, nii et sellest ainult paar-kolm kivikihti oli üle jäänud. Et selle nähtuse kohta saada lähemat selgitust, kaevati veel kaks järgmist sokkeli lahti, nimelt esimese lõunapoolse ja kolmanda põhjapoolse piida küljes. Tulemused osutusid samasugusteks: sokkelid olid kunni igalpool ärälõhutud ülemise osani nii põhja- kui lõunapoolel võrdse kujuga. Loomulikult kinnitas see asjaolu esialgse kiriku ühtlast



Joonis 3.

kavatist. Sokkelid asusid aga laieneval sisemisel müurieendil, millisel kõrgusel järjekult ka kiriku pörand pidi asenema, sest tuleb ju ometi täiesti võimatuks pidada, et säärased elegantseid kujundid selleks siia oleks asetatud, et neid pörandaga kinni katta. Sel korral tuli aga ümberehitamise juures paratamatult ka pörand kõrgemale rajada, et saavutada esialgse aknasmüüri jäänuse kõrguse, sest kabelite pörand osutab igatahes suuremat kõrgust ja pidi järjekult kiriku pörandaga ühendatud olema astmestiku kaudu, millisest aga ei võidud leida kõige väiksemaidki jälgi.

Lõunapoolse piida uurimisel sattusime veel ühele huvitavale üksikasjale. Sisemisel ahasküljel tulid turpade mõlemal küljel nišide profiileeringu jäänuste otsekoheses läheduses päevavalgele kummaski kaks suurt kivi, mis osutasid hiljemini põhjalikult ärälõhutud profiileeringu jäänusi. Nagu ülal mainitud, leiti säärased kivid ka põhjalöövi piidal. Et kivid näisid seisvat orgaanilises ühenduses nišiga, siis kaevati ka põhjatorni niš lahti, kusjuures meie oletus leidis täies ulatuses kinnitust: kivid moodustavad siin teataval määral baasi, millisel asub nišide profiileering<sup>2)</sup>.

1) Vaata joonis 3.

2) Vaata joonis 2.

Kokkuvõttes andsid 1924. a. suvel ettevõetud kaevamistööd järgmised tulemused. Doomkiriku esialgne vorm oli kolmelööviline kirik väljaspoolsete kõrvalpiitadega. Kiriku sokkelit ilustas piki tervet ehitust käiv profileering. Umbes kahe meetri kõrgusel maast käis teine eenduv profileering, mis eriti piitade pinda liigendas ja kaunistas. Sisemuses käis piki seinu põranda läheduses nišide friis, mille ainult dekoratiivsed ülesanded olid täita. Müüristik oli täiesti gootiliitmeline. Siis võeti ette põhjalik laiendav ümberehitus, mille tagajärjel kolmelööviline kirik suurenes kahe kabellöövi võrra. Lõunalöövist eemaldati esimene aknassein, kusjuures hävitati esialgsete akende all asuvad nišid kunni külgedeni, mis seisma jäid, sest et nad juba asusid välispiida paksusmõõdus ja sellepärast praegugi veel märgatavad on piidaturpade kõrval. Siis asetati piitade väliskülgede kohale uus aknassein, mis endisest märksa õhukesem ja kergem. Sellega oli ülearseks muutunud senniste piitade küljes käiv profileering — pidid ju siitpeale piidapinnad esinema sisseseinana — ja murti lihtsalt ära. Samuti oli ülearseks saanud ka esimese aknasseina sokkeli profileering välja ja asetati uue aknasseina küljes tihedasse ühendusse piitade välisel ahasküljel juba olemasoleva profileeringuga. Ühtlase siseseina saavutamiseks oleks pidanud samuti eemaldatama piitade laikülgede profileering. Et aga sokkel ühe telliskivi pikkuse võrra piidast laiem, siis oleks see nõudnud õieti vaevarikast tööd. Sellepärast otsustati kasutada lihtsat pääseteed — põranda kõrgemaletõstmist: vana aknassein lõhuti ainult piidasokkeli kõrguseni ära ja pandi selle peale uus põrand, mille tõttu säilis profileering piitade laikülgedel. Põranda uuestipanemisel tuli loomulikult eemaldada ka piidaturpade sokkeli ülemine osa. Sellega ongi seletatav asjaolu, et kusagil korda ei läinud leida üleminekut prismaatilisest sokkelist kolmneljandiksambani<sup>1)</sup>.

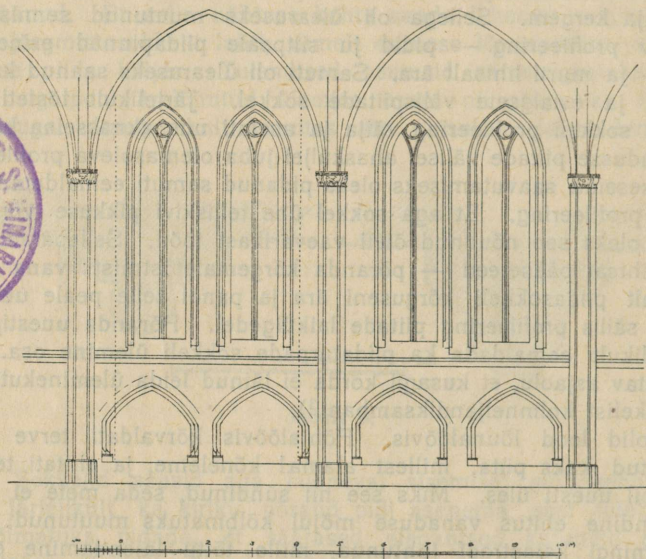
Nii olid lood lõunalöövis. Põhjalöövis kõrvaldati terve piidastik, välja arvatud kaks piita, millest alamal kõneleme, ja ehitati teistsuguse tehnika abil uuesti üles. Miks see nii sündinud, seda meie ei tea: võib olla oli endine ehitus vanaduse mõjul kõlbmatuks muutunud, võib olla oli isegi mingi katastroof juhtunud, mille tõttu laiendamine ette võeti. Kõige selle kohta on ainult oletused võimalikud, sest dokumentaalne materjal puudub selles suhtes täiesti, kuna kaevamiste teel meie vaevalt nende küsimuste üle võime selgusele jõuda. Piidastik lõhuti maha kunni mõningate väheste telliskivikihtideni sokkeli kohal, mida praegugi veel võib jälgida piidalt piidale Gooti liitme järele: oli ju taasehitus tehtud ebakorrapärasel Vendi liitmes. Muidu talitati siin niisamuti nagu lõunalööviski. Esimese piidastiku kõrvaldamise kaudu leiavad seletuse nii piitade sokkel kui ka piitade sisemisel ahasküljel asenevate esialgsete nišide alalhoidunud kivid. Piitade uuestiehitamisel käidi turpade süsteemis lõunalöövi eeskujul järgi; ainult valmistati turpade kapiteelid telliskividest, kuna nad vanadel piitadel ilmselt nii nagu lõunalööviski olid raidkivist.

\*

1) Joonis 4 kujutab aknasmüüride süsteemi esimeses ehitamisperioodis. Akende kaju on ülemises osas rekonstrueeritud, teistes osades võetud põhjalöövi portaalkabelist, nagu edaspidisest kirjeldusest näha. Punktiirjooned lasevad aimata, kuidas toimus lõunalöövis esimese aknasseina läbimurd.

1925. a. suve jaoks sain kultuurkapitalist haridusministeeriumi vastutulelikkuse tõttu 25.000 marka, mis võimaldas tööde jätkamist, kuigi see summa kaevamistööde käigu kestvusel osutus siiski olevat liiga väike. Kaevati 2. augustist kuni septembrini; samuti kui eelmisel aastal võeti mõned väiksed täiendavad kaevamised ka hiljemini ette. Halbade ilmade tõttu tuli teha mõned õieti väiksed vaheajad, kusjuures mainimata ei saa jätta, et alaliste vihmasadude mõjul tekkinud loigud ja ärauhutud mullast sündinud pori tööd väga takistasid. Peaaegu terve aja tehti tööd kahe töölise abil, kuna joonised valmistas jällegi hra Paulsen.

1924. a. ettevõetud kaevamiste tulemused näitasid selgesti uutele kaevamistöödele suuna. Kõige pealt tuli katsuda lahendada küsimust, kui suures ulatuses ümberehitus on puutunud kesklöövi. Stiililiselt kuulub



Joonis 4.

lihtne kaheksaküljeliste keskpüüade süsteem teisesse ajajärku kui kõrvalpiitadele eendatud turpade kumervöödi motiiv, mis veidi meelde tuletab Romaani stiili. Sellepärast võis kergesti oletada, et ka kesklööv ei olnud ümberehitusest puutumata jäänud. Nii algas töö ühe keskpüüa sokkeli, nimelt neljanda põhjapoolse, lahtikaevamisega. Samuti kui eelmisel suvel tuli hoiduda kokkupuutumisest ülikooli veejuhestikuga, milline asjaolu piiri pani laiutamisevõimalustele kõrvallöövis. Tulemused osutasid mitte täiesti rahulolevaks selle tõttu, et sokkeli kivid senni mitte küllaliselt selgitatud keemilise iseloomuga mõjurit tõttu niivõrra põhjalikult olid murenenud ja lagunenenud, et hoolimata kõige suuremast ettevaatlikkusest töö juures siiski võimalik ei olnud sokkeli vormi kindlasti ära määrata. Võidi ainult kindlaks teha, et see oli moodustatud viiest telliskivikihist ja kaheksanurga kuju näis osutavat. Teiselt poolt võimaldus aga kindlasti tõestada,

et praegune piit ei ole esialgne, vaid et see ilma ühegi orgaanilise ühenduseta on asetatud ühe varema piida vanale sokkelile. Sest täiesti kõdunenud materjali tõttu oli võimalik piita palja käega õonistada, mille tõttu praeguse piida alge tuli selgesti nähtavale, ja nimelt oletatava teise põranda kõrgusel. Samal ajal võidi ka kindlaks teha, et endine piit ilmselt oli olnud väiksema läbimõeduga. Piida sokkel asus täisnurksel põldkivist alaehtisel, mis ulatus tublisti 1,5 meetri sügavuseni. Et seda uurida, kaevati idaküljel vastava sügavuseni, kusjuures satuti kolmes kihis asuvatele luukeredele, mis kõik lamasid seliti, näoga itta.

Sokkeli vormi täpse kindlakstegemise otstarbel tuli lahti kaevata üks teine piit; nimelt valiti selleks kolmas piit lõunapoolsest piidareast. Siin olid tulemused väga rõõmustavad: selgus, et sokkel siin laitmatult oli alal hoidunud. See moodustub päris lihtsalt korrapärasest kaheksaküljelisest madalast prismist, kusjuures külgede tasapinnad, niipalju kui üldse tohib otsustada nende pindade põhjal, mis ikkagi võrdlemisi väikesed, osutavad Gooti liidet. Igatehes vastas sokkel oma puhta, korrapärase töö poolest täiesti neile osadele, mida eelmise aasta kaevamiste põhjal tuli arvata kõige vanemate hulka. Ka siin oli päevselgelt näha, et praegune piit hiljemini on peale ehitatud. Sest kuigi kõrvale jätta asjaolu, et selle peaaegu ringikujuline alge ei seisa kõige vähemaski kooskõlas sokkeliga ja et ka kõige parema tahtmise juures ei ole mõeldav esteetiliselt rahuldav üleminek, võis siin imehästi näha, kuidas vana piida ärälõhkumisel sokkelis tekkinud konarused võrdlemisi jämedal kujul täideti lihtsalt prügiga ja lubjaga, et saada uuele piidale korraliku aluse.

Põhjapoolse rea piida lahtikaevamisel satuti veel ühele tähtsale leiule. Otsekohe täisnurkse põldkivist alaehtise edelapoolse nurga juures leiti võrdlemisi väikeste mõõtudega (81×81 sm) hauakivi täiesti terves olekus<sup>1</sup>). Mingisuguseid ilustusi ei olnud sellel märgata, peale kahe rea Gooti väiketähtede, mille dešifreerimine senni vastuvaidlematul kujul ei ole õnnestunud, sest kivi on aegade kestvusel siiski õieti tublisti kulunud. Kui otsustada kivi suuruse ja välimuse järgi, ei võinud see küll kuuluda mõnele väljapaistvale isikule. Kivi lebas, ja see ongi kõige tähtsam asjaolu, 5—7 sm võrra sügavamal oletatud esimesest põrandast (mida küll ilma eriliste raskusteta võiks seletada vajumisega) ilmselt täiesti puutumatult oma esialgses asendis. Selle asendi täpse mõõtmise ja ülesjoonistamise järgi asuti haa uurimisele. Kõigi pealt leiti sellest suur hulk mitmesuguseid ilma ühenduseta luid ja siis umbes 90 sm sügavuses hauakivi all esimesest nimmelulist (vertebra lumbalis prima) allapoolse laitmatult säilinud luukere seliti asendis. Teistest kontidest polnud enam leida väiksematki jälge. Küll aga lebas üks teine luukere veidi kõrgemal ja kaugemal kõrvallõõvi suunas. Et selle mittekuuluvus hauakivi juurde näis olevat kindel, siis oli võimalik keelduda selle täpsemast uurimisest. Peagi selgus luukere ülemise osa täielise kaotsimineku põhjus: veidi eemal ülalpool satuti ülikooli raamatukogu mitte enam tarvitusel oleva prügikasti tublisti mädanenud palkidele. Selle kohaleasetamisel tuli loomulikult veidi sügavamalt ja laiemalt kaevata; selle juures

1) Käesoleva kui ka järgneva kirjelduse juurde vaata kaevamispinna põhijoonis tahvel III ja läbilõige tahvel II. 2.

lõhutigi luukere kuni esimese nimmelülini ära, ilma et selle juures oleks jõutud hauakivini, mis asus õieti täpselt niude kohal.

Põhjapoolse kõrvallõõvi teisel küljel leiti veidi kaugemal idapool otse müüri juures võrdses sügavuses veel teine hauakivi; see oli niisama suur ja samasuguse välimusega kui esimene, kuid omas ainult ühe rea teksti. Ka see kivi oli ilmselt puutumatus asendis, ainult veel tugevamini rikutud kui esimene, nii et kirja lugemist küll vaevalt võib loota. Pealegi oli see kivi vajumise tõttu lõhkenud kolmeks osaks. Selle haa uurimisel jõuti samasuguste tulemusteni kui eelmise haa juures: esiteks sidemetud kondid, kusjuures ka pealuu nähtavale tuli, ja siis jällegi umbes 90 sm sügavuses täiesti puumatul kujul säilinud luukere seliti asendis, nagu ida poole pöördunud. Järjekult ei võinud enam kivide kuuluvuse suhtes nende luukerede juurde olla mingisugust kahtlust; ainult on meil mõlemal juhtumisel tegemist teistkordse matmisega sellesesamasse kohta, kusjuures esimene surnukeha kõrvaldati.

Selle teise hauakivi leidmine pakkus veel selleski suhtes erakordset huvi, et see mitte ainult ei leitud esimese põranda oletatavas kõrguses, vaid et see veel asus esimese põranda enam-vähem suure ja võrdlemisi väga hästi alahoidunud pinna sees. Nimelt koostus esimene põrand ruudukujulistest,  $1\frac{1}{2}$  tolli pikkadest telliskiviplaatidest, mis olid diagonaalselt asetatud. Senni leitud telliskiviplaatide mitmesuguse suuruse põhjal näib võimalik olevat oletada, et põrand oli tehtud mitme erisuguse mustri järgi. Hauakivi kohalt leiti umbes  $40 \times 40$  sm suurune paasikplaat, mis asus oletatava teise põranda kõrguses; veidi sellest eemal leiti veel teine natuke suurem plaat. Et need plaadid tõepoolest kuulusid teisele põrandale, mis järjekult koostus paasikust, mitte enam telliskiviplaatidest, leidis kinnitust mitmes kohas telliskivimüüri küljes või isegi müüri sees leitud sääraсте paasikplaatide jäänuste poolt, mis kõik asusid võrdses sügavuses. Nii kaevati näit. siseseina vabakstegemisel neljanda ja viienda kõrvalpiida vahel neljanda piida turpade sokkel välja, mis oli kaetud paasikplaadiga. See leid kinnitas hiilgavalt meie oletust, et sokkeli ülemine osa põranda panemise juures kõrvaldati.

Sellega oli kindlaks tehtud doomkiriku ümberehitus selle üldistes joontes ja olulistest mõõtudes. Nüüd pidi loomulikult järgmiseks ülesandeks olema esimese kiriku põhijoonise üksikasjaline selgitamine. Et see küsimus paratamatult endaga kaasa toob rea üksikprobleeme, seda lubas eeldada müüristiku vaatlemine senni saavutatud tulemuste seisukohalt.

Põhjapoolse kõrvallõõvi viienda kabeli välisseinas võime näha portaali jäänusi<sup>1)</sup>. Sisepoolelt vaadates on müüris portaali kohal märgata endine aknaristmik, mis on võrdlemisi lai ja selgesti jagab akna kaheks eriaknaks. Edasi võib kinnimüüritud aknapindades märgata ka endise kitsa aknastiku jäänusi. Sein osutab veel võrdlemisi rikkalikke võlvi jäänusi (poolkivi-kihitis). Võlv on selles suhtes õieti tähelepanuväärne, et ta mitte ei asu sümmeetriliselt piitade vahel, vaid et selle hari aseneb veidi pahemal poolel (tähendab läänepooli) aknaristmikust. Pahemal (läänepoolisel) piidal on alumises osas mõhk. Paremal (idapoolisel) piidal leiame endisele võlvile viiva trepistiku jälgi, sest ainult

1) Vaata tahvel II. 2.

niiviisi laseb end seletada piidast läbi minev, seespoolt väljaspoole võrdlemisi äkiliselt tõusev avaus. Võlv tugeb läänepoolsele piidale samuti kui välisseinale; s. t. et kolm võlvi nurka omavad tugipunkti, kuna neljas peaks õhus hõljuma, sest idapoolsel piidal ei ole märgata mingisuguseid võlvi-alge jälgi. Viimast oleks ka peaaegu võimata oletada, sest niisugusel korral oleks võlvil pidanud olema imelikult ebakorrapärane viltune kuju, mis küll tehniliselt võimalik, kuid oleks mõjunud vähemalt ootamatusena ja esteetiliselt vähe rahuldavana. Portaali on hiljemini juurde ehitatud, sest mõlemal piidal leiame seinal õmbluse, mida erilisel võib märgata läänepoolse piida möha juures.

Väljaspoolt (s. t. põhjapoolt) vaadates leiame müüriil võrdlemisi rikkalikke võlvi jäänusi. Võlv ulatub suuremas kaares sümmeetriliselt üle portaali terves kabelirakke laiuses ja jätkub siis veel poole kitsamana, järjekul kabelirakke pooles laiuses, idapoolse, kuna siin pool akent on kinni müüritud. Aknaristmiku jälgi ei ole väljaspoolt näha, müür aga on sile, ühtlase ehitusega ja osutab ebakorrapärast Vendi liidet, mis ju omane tervele põhjapoolsele kõrvallöövile (välja arvatud mõned väikesed erandid, milliste juures varsti peatume). Loomulikult lubavad võlvi jäänused juba esimesel pilgul oletada siin ennemini leidunud juurdeehitise olemasolu.

Seda õieti problemaatilist müüristikuleidu oli võimalik selgitada ainult kaevamiste abil. Nii osutus järgmiseks ülesandeks terve kabeli lahtikaevamine. Töö oli siin äärmiselt komplitseeritud ja vaevarikas ning nõudis sellele vastavalt rohkem aega. Ühest küljest koostus maapind ainult prügist, kusjuures rõhutamat väärib huvitav üksikasi, et siin, nagu muide ka juba põhjapoolse külje keskipiida juures, üllatavalt palju leiti katuse telliskivide kilde, mis lubavad oletada õieti mitmesuguseid vorme. Teisest küljest oli vaja talitada äärmiselt suure ettevaatusega, et mitte hävitada siin ohtralt leiduvaid puujäänusi, milliste tähtsust tingimata tuli tunnustada. Nii võis selgesti kindlaks teha kolme palki, mis olid tõmmatud läbi kabeli, kusjuures näis, nagu oleks teine põrand tugenud puust alaehitisele. Lõpuks oli vaja saavutatud resultaatide jälgimisel kaevamisi ette võtta ülikooli raamatukogu kuuri seina all, mis jällegi oli õieti raske ja tülikas ülesanne. Suurt vaeva nõudis ka müüri ülemiste osade mõõtmine, sest redeliga ei pääsenud igale poole ligi ja ronimine pragunenud müüristikul ei olnud mitte igakord hädaohutu ettevõtte. Siiski võidi viimaks need tööd kõige täpsemal kujul lõpule viia. Kaevamistööde arengu kõigil faasidel ei ole siin võimalik peatuda, vaid tuleb piirduda ainult töö tulemuste kokkuvõtliku edasiandmisega.

Esimese kiriku põhjapoolne portaali asus hiljemini uuendatud portaali praegu nähtavate jäänuste kohal. Esimese portaali profileeritud palestiku sokkel osutus esimese põranda kohal mõlemal poolel väga hästi alalhoidunuks. Et portaali asus esimeses kirikus (nagu me nägime) väljaulatuvate piitade väliskülje juures, siis moodustasid piidat teatava eeskoja. Vastavalt madalamal asuvale põrandale ei võinud portaali omada praeguse portaali kõrgust. Portaali kohal oli aken, mis ilmselt oma liigenduselt ja profileeringult täpselt vastas esimese kiriku teistele akendele. Portaali ees oli müüritud ainult väike platvorm, otsustades päris kergete ja mingisuguse suurema raskuse kandmiseks vaevalt küllaliselt tugevate alusmüürijäänuste järgi, millistest pealegi veel hilisemate surnukehade

asetamiste puhul olid välja murtud suuremad või väiksemad tükid. Tõenäoliselt võib oletada, et portaali vimperg on ilustanud.

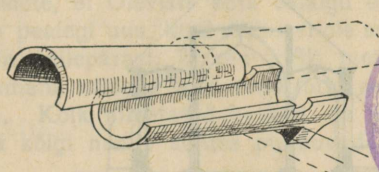
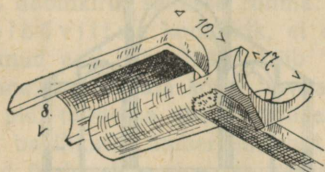
Siis võeti ette eeskoja ümberehitus. Umbes piitade poolles kõrguses ehitati võlv sisse, millise kohale asetati tõra, mis pulgatud põrandal ulatus kesklõvi vastavate piitadeni, milliste vahel asuv pulgatud põranda tugikaar kunni praeguse ajani on alal hoidunud. Et nüüd ühest küljest võimaldada võimalikult vähem silmapaistva ülesmineku tõrale, teisest küljest aga samal ajal omandada toendi võlvi jaoks, laiendati eeskoja idapoolset piita selle alumises osas kunni võlvi kõrguseni kolme telliskivipikkuse võrra ja asetati sellega omandatud ruumi sissekäik ning kitsas trepikäik, kusjuures viimase jaoks piida müürist välja murti veel umbes üks telliskivikiht. Seda sisseehitist ei oldud igatahes esialgses kavatises mitte ette nähtud. Idapoolse piida laiendamise jäänus ei ole nimelt mitte piidaga ühtlaselt jamandi kaudu seotud, vaid ainult lõdvalt lubjaga ühendatud, milline asjaolu seletab ka selle kadumise maapinnast kõrgemal, kusjuures aga piidassein väga ilusasti on oma kindlas, heas jamanduses säilinud ja ainult osutab rikkalikumaid lubjajälgi. Teisest küljest ei või aga võlvi ja tõra sisseehitus ajalisel mitte väga tugevasti eraldatud olla esialgsest ehitusest, sest laiendatud tugimüüri leitud jäänus osutab korrapärast Gooti liidet ja samuti on lugu ka piidaga, niivõrra kui selle pind ei ole lõhutud trepistiku jaoks ettevõetud murdmiste tõttu ja ei võimalda liitme äratundmist. Võlvi tugimüüri sisseehitamise tõttu muutus eeskoda loomulikult märksa kitsamaks. Seda ruumikaotust püüti, niipalju kui see võimalik oli, tasa teha sellega, et eeskoja läänepoolses piidas mõhk välja murti tublisti ühe telliskivipikkuse ulatuses.

Nüüd järgnes terve kiriku põhjalik laiendav ümberehitus: esialgsed väljaspoolded tugipiidad tõmmati sissepoole sellega, et aknasmüürid piitade välisküljele ümber paigutati. Põhjalõöv kisti selle juures täiesti maha ja ehitati uues tehnikas uuesti üles. Ometi jäi portaaleeskoda sellest ümberehitusest esialgu puutumata ja seda ümbritsevad piidad jäid oma tuumikult endisteks; ainult vooderdati nad nende välisel ahasküljel ühtlaselt teiste müüriosadega vendiliitmeliselt üle ja ühtlustati samuti nende ülemises osas ülejäänud ehitusega vastavalt uuele kavatile. Et nad esimese kiriku juurde kuuluvad, selle kasuks räägivad järgmised asjaolud: 1) Gooti liide, 2) esialgse niši jäljed, mis leiduvad lõunapoolsetel piitadel, 3) asjaolu, et uus aknassein moodustab neljandas (tähendab järgmises läänepoolses) kabelis seespool kõne all oleval piidal üles kunni aknapalestikuni õmbluse ja on järjelikult lõdvalt juurde liidetud. Nüüd langevad aga uued aknapalestikud sissemüüritud vanade palestikkudega portaaleeskojas täiesti kokku. Järjelikult võime oletada, et uued aknad ehitati vanade süsteemi järgi, tõenäoliselt kasutades ka vanu profiileritud kive. See asjaolu on äärmiselt tähtis selles suhtes, et ta laiendab meie kujutelmi esimesest doomkirikust mõne olulise joone võrra.

Suure ümberehituse ajal muudeti aga portaaleeskoda niivõrra, kui võrra portaali uuendati. Portaali uuendamise põhjustas ümberehituse juures ettevõetud põranda kõrgemaletõstmine, mis ka eeskojas pidi aset leidma. Selle läbi oli sennine portaal muutunud veidi madalaks; nii tuli see kõrvaldada ja vastavalt uus ehitada, mis loomulikult uuel põrandalt ilma sokkelita üles kerkis. Uue põranda paasikplaadid leiti portaalprofi-

leeringust; õmblus, mis tekkis uue portaali sisseehitamise tõttu, ulatub ainult kunni paasikplaatideni, mitte aga kunni esimese põrandani, nagu seda iseäranis selgesti võib näha idakülje seestpoolt vaadates.

Neljanda ja viimase ehitamisperioodina võib mainida ühe kabeli juurdeehitamist, mis võrdub kõrvaldõovi  $1\frac{1}{2}$  rakke suurusele. Selle alusmüür kaevati täies ulatuses lahti; et siin võrdlemisi vähe prügi leidus, oli töö õieti hõlbus. Et hoiduda väljaminekuist, mis olulisi tagajärgi ei tõotanud, ei tõstetud kabeli sisemusest mulda täieliselt välja, vaid võeti paariskohas matmispaikade otsimised proovina ette, mis aga tulemusi ei annud. Kirikumüüri kohal leiti selle vastu kaunis rikkalikult luid ja mitmed terved luukered, millistest mõned väärivad erilist mainimist. Kõige pealt leiti otsekohe portaali ees määratu suurte dimensioonidega vanamehe luukere, mis matmiskoha sügavuse järgi otsustades juba peale ümberehitust sinna oli asetatud; luukere oli, nähtavasti ruumipuuduse tõttu, kokku surutud poolistuvasse asendisse alusmüüride vahele. Idapool portaali leiti võrdlemisi suures sügavuses mehe luukere, mis end väga ilusasti laskis vabaks teha: ta lamas küliti, selg kiriku poole, pea läände, jalad itta pööratud. Veidi kaugemal leiti juba tunduvalt kõrgemal, järje-



Joonis 5.

likult mõnesse hilisemasse perioodi kuuluv luukere seliti asendis, nagu ida poole pöördunud. Otsekohe tema peal lebas 17—18 aastase tüdruku luukere, mille pealuu asus otse mehe niude kohal. Need mitmekordsed luukerede kihid aitavad valgustada Doome territooriumi kasutamist matmispaigana<sup>1)</sup>. Leidistest väärivad mõnede profileeritud kivide kõrval erilist mainimist katusetelliskivid, mis siin (ja sennimaani ainult siin) esinesid iseloomulikus, ja niipalju kui meile teada, mitte väga sagedases nii nimetatud munga-nunna vormis<sup>2)</sup>.

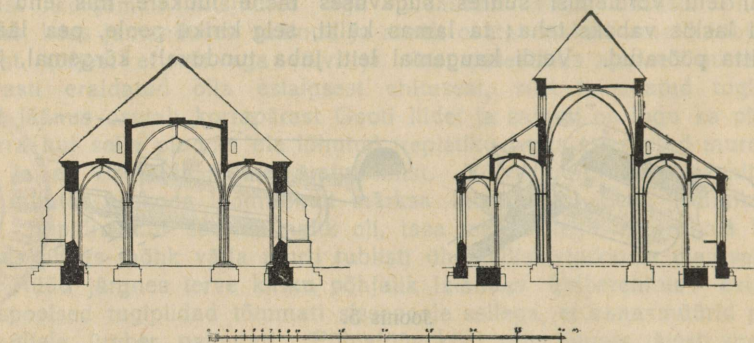
Kabelil oli kaks diagonaalis asetatud nurgapiita ja põhjapoolse seina juures üks väiksem kõrvalpiit, mis pidi kandma suure ja väikse võlvi vahel asuva põikikaare raskust. Otsustades kabeli ida- ja läänepoolse

1) Pealud anti edasi patoloogilisele instituudile (prof. Ucke).

2) Vaata joonis 5. Et ükski kivi ei olnud oma esialgses kujus alal hoidunud, siis ei olnud võimalik täpselt ära märkida kivide pikkust. Joonis peab esijoones skeemaatilisel näitlikustama nende katusetelliskivide süsteemi. Mis aga puutub nende pikkusse, siis võiks küll selles suhtes huvi pakkuda võrdlus Ida-Preisimaal, Natangeni maakonnas Lamgarbeni mõisas leitud kividega. Nimelt leiti seal ühe väikse kindlustuse varemestest munga- ja nunnakivid, mis teistes mõotudes õieti ühte langevad Tartu doomkiriku omadega (A. Boetticher, „Die Bau- und Kunstdenkmäler der Provinz Ostpreussen“, II, Königsberg, 1898, lhk. 111). Analogia põhjal võiksime kivide pikkuse 38—40 sm peale arvata.

seina alusmüüris leiduvate eendide järgi, pidi kabel kaks sissekäiku omanud olema. Sellega oleks kabeli vorm, niipalju kui see üldse võimalik, võrdlemisi hästi kindlaks tehtud. Et kabel hiljemini juurde ehitatud, selgub kõige pealt sellest, et alusmüür hiljemini on rajatud, mitte aga kiriku laiendamisega ühel ajal ei ole pandud. Edasi ei ole kiriku seina telliskivimüüristikus, kui välja arvata loomulikult tugevamini ehitatud võlvi alge, kabelimüürist mingisugust korralikku jälge näha. Ainult on igas kolmandas-neljandas kihis üks kivi välja murtud, et moodustada mingisuguse hädapärase liitme. Muidu on kabelimüür ainult lubja abil liidetud ja moodustab õieti lõdva ühenduse. Kabeli juurdeehitamisel ei peetud isegi tarviliseks eemaldada müürisokkeli profileeringut, vaid jäeti see rahulikult paigale ja liideti sellele kabeli müüristik. Niipalju kui kabeli telliskivimüüristiku kihid üldse alal hoidunud, osutavad nad Vendi, ja pealegi korrapärast, liidet.

Sellega võime siin esimese doomkiriku ja kabeli portaaleeskoja suhtes üldiselt oletada nelja arenemisastet, millistest meil senni polnud



Joonis 6.

mingisugust aimu. Kõige selle põhjal peaks ka küllaliselt selge olema, kui suure ettevaatusega meie peame talitama, kui meie tahaksime omandada kiriku kohta vähegi täpse pildi.

Mis puutub doomkiriku esialgsesse kuiju enne ümberehitamist, siis võimaldavad kesklöövi mõlemad esimesed, torniseinale tugevad kaared mõningaid järeldusi. Nimelt ei ole korralikult kinni peetud kaarte tugikivijoonest: mõikale, mis kapiteeli asemel keskpäidal moodustab kaare alge, ei vasta torniseinal midagi sellesarnast, vaid alles tublisti madalamal leiame raidkivist kapiteeli, mis esineb turpade lõpuna, kuna turbad ise täiesti identselt kõrvalpiitade turpadele on kujundatud kolmest täisnurkse tuumiku ümber rühmitunud kolmneljandiksambast. Raidkivist kapiteeli peale on paigutatud esteetiliselt vähe rahuldav neljaküljeline prismaatiline kujund, mis ulatub kunni kaarte tugikivijooneni ja millelt kaar kerkib õieti ootamatult ilma ühegi algeta.<sup>1)</sup> Kõige pealt järgneb sellest, et kesklöövi kaared enne ümberehitamist madalamalt peale algasid, et kirik järjekult madalam oli ja et ümberehituse juures kesk- ja põhjalöövi täielisel uuendamisel löövid kõrgemale asetati, kui nad enne olid

1) Vaata tahvel IV. 2.

olnud. Kui edasi arvesse võtta, et esialgsed, tähendab raidkivist, kapiteelid torni, kõrvalpiitade ja, nagu nägime, ka keskkiitade küljes asusid võrdses kõrguses, nii et võlv samuti võrdses kõrguses pidi algama, siis jõuame paratamatult otsusele, et doomkiriku esialgseks kujukse on olnud kolmelööviline kodakirik<sup>1</sup>).

Kahtlused selle hüpoteesi juures oleksid võimatud, kui sellele oletusele mitte vastu ei räägiks puhasbasilikaalne põhijoonis. Kuid viimase suhtes võime juhtida tähelepanu eriti telliskivigootika piirkonnas kaugeleki mitte väga harva esinevaile kirikuile, mis basilikaalse põhijoonise juures siiski on ehitatud kodakirikutena. Niisugune ehitus on näit. Frauenburgi doomkirik Ida-Preisimaal. Järelikult ei tarvitse basilikaalne põhijoonis veel tähendada täielist kodakiriku võimatust. Sellega astub igatahes kodakirikute küsimus meie maal uuesse uurimisstaadiumi. Kui me ka kõrvale jätame meie maakirikud ja samuti kloostirikud, laieneb meil tarvitada olev materjal ikkagi õieti tunduvalt. Senni tunnustatud Riia doomkirikule ja Jakobi kirikule tulevad sellega lisaks kindlasti Tallinna Oleviste kirik ja siis Tartu doomkirik; Tartu Jaani kiriku kohta võib küll ilma suuremate raskusteta sedasama tõendada ja lõpuks kuulub ka Tallinna doomkirik sellesse rühma. Mõte, et Oleviste kirik esialgu on olnud viielööviline kodakirik, ei ole pealegi uus, kuid senni ei ole see vaade jaksanud end läbi lüüa, võib olla sellepärast, et see kirik meil esines ainsana, kahtlemata kõige huvitavamana näitena ja et selle tõttu see hüpotees pidi tunduma ebatõenäolisena. Kõik nimetatud kirikud on kodakirikuist basilikaiks ümber ehitatud ja kõigi nende suhtes puuduvad lähemad teated ümberehitamise aja kohta.

See oleks küsimuse puhasväline külg. Teine, mitte vähem tähtis külg seisab selles, millised kultuurilised mõjud on siin otsustanud olnud, kust on tulnud kodakirik ja kust selle ümberehitus basilikaks; s. t. eriliselt Tartu doomkiriku suhtes: millisse ühendusse peame meie selle kunstiajalooliselt asetama. Et meil daatumid peaaegu täiesti puuduvad, siis võime ainult hoolsa analüüsi ja võrdlevate uurimiste najal mingisuguste tulemusteni jõuda. Sääraste võrdlevate uurimiste paratamatuks eeltingimuseks on aga esimese kiriku põhijoonise täpne kindlakstegemine. Kuigi senniste kaevamiste tagajärjel võimalik on olnud põhijoonise olulised jooned kindlaks määrata, puudub meil siiski terve rida üksikasju, kõige pealt lõunakülje kabel, samuti kui põhjakülje teine juurdeehitis ja läänefront. Neis osades on veel edaspidised kaevamised tingimata tarvilised.

Edasi nõuab dateerimise küsimus veel palju tööd. Olemasolevate dokumentide põhjal võime ainult koori (ja vist küll ka torne) dateerida umbes aastast 1475. Kõigis teistes küsimustes tuleb meil ainult kombineerida. Et lausa võimata on oletada doomkiriku tekkimist enne linna kaitsva

1) Joonis 6 esitab doomkiriku süsteemi kodakirikuna ja basilikana. Mis puütub kodakiriku kesklöövi kõrgusse ja samuti võlvi kõverjoonesse, siis on see võetud sise-mise läänepoolse peaportaali kõverjoone järgi. Siiski võivad edaspidised, veel täpsemad mõõtmised võimaldada parandusi, mis isegi õieti tõenäolised näivad olevat. Igatahes ei tule käesolevat rekonstruktsiooni pidada lõpuliikiks. Basilika kõrguse suhtes on aluseks võetud Guleke plaanid, sest uued mõõtmised oleksid ühendatud olnud suurte raskuste ja kuludega. Pilte tuleb täpsetena võtta ainult kättesaadavais mõõtetes, nagu müüri- või piidapaksuse, võlviale j. n. e. suhtes.

ringmüüri ehitamist, siis on sellega ainult antud terminus post quem, millise põhjal me peame müüride ehituse asetama ajajärku peale 1262. aastat. Ümberehituse aja kindlaksmääramiseks puuduvad meil aga igasugused toetuspunktid; puhastilistiliste kaalutlemiste mõjul võiksime selle asetada XIV aastasaja lõppu, kuid ei ole ka võimata, et ümberehitus aset leidis ühel ajal koori ja torni ehitamisega. Kindlama otsuse tegemist võiks võimaldada ainult tornide võimalikult täpne uurimine, rääkimata juba sellest, et kaevamised siin peaksid selgitama, milline oli esimese kiriku kuju lääneküljel, ilma milleta võimata doomkiriku küsimuse uurimistööd edasi viia, ja kuidas on tornid arenenud, milliste areng müüristiku järgi otsustades peab õieti keeruline olnud olema. Kõige eeltoodu põhjal tohiks küllaliselt selgunud olema, et edaspidised kaevamised tuleksid esijoones tornides ette võtta. Süstemaatilisest koori uurimisest ei saa loomulikult praegu enam juttu olla, sest see on raamatukogu sisseehitamise tagajärjel äärmiselt raskendatud.

Nii on praegu lood doomkiriku küsimusega kaheaastase töö järele. Olgugi et terve rida küsimusi juba vastuse leidnud, on jälle teisest küljest üles kerkinud rida uusi probleeme, mis veel lahendamist ootavad. Õigupoolest on doomkiriku probleem alles nüüd üldse formuleeritud. Ja seegi märgitseb juba suure sammu edasi. Lootkem, et võimalikuks osutub töid jätkata ja sellega lähemale jõuda doomkiriku probleemi lõpulikule lahendamisele!

## Sõnastik.

Alhaskülg — Schmalseite	Kesklööv — Mittelschiff
Alaehitus(-tis) — Unterbau	Keskpiit — Mittelpfeiler
Alge — Ansatz	Kodakirik — Hallenkirche
Alusmüür — Fundament	Kolmelööviline — dreischiffig
Aknapalestik — Fensterlaibung	Kolmneljandiksammas — Dreiviertel-
Aknapind — Fensterfläche	säule
Aknaristmik — Fensterkreuz	Koor — Chor
Aknasmüür — Fenstermauer	Kumervööt — Rundstab
Aknasein — Fensterwand	Külgkivi — Läufer
Aknastik — Fensterwerk	Kõrvallööv — Seitenschiff
Eend — Vorsprung	Kõrvalpiit — Seitenpfeiler
Eendatud — vorgelagert	Laikülg — Breitseite
Eenduma — vorspringen	Liide — Verband
Eeskoda — Vorhalle	Liigendama — gliedern
Friis — Fries	Liigendus — Gliederung
Jamand — Fuge	Lõunalööv — Südschiff
Jamanduma — sich fügen	Müüripind — Mauerfläche
Juurdeehitus(-tis) — Anbau	Müüristik — Mauerwerk
Kaar — Bogen	Mõhk — Ausbuchtung
Kabel — Kapelle	Mõigas — Wulst
Kabelirake — Kapellenjoch	Niš — Nische
Kabellööv — Kapellenschiff	Otskivi — Binder
Kapiteel — Kapitell	Paasik — Fliese
Kavatis — Anlage	Palestik — Laibung

Piidassein — Pfeilerwand  
Piidastik — Pfeilerwerk  
Piit — Pfeiler  
Pikihoone — Langhaus  
Pikilõõv — Langschiff  
Plaat — Platte  
Poolkivi-kihitis — Halbstein-Schichtung  
Portaal — Portal  
Portaaleeskoda — Portalvorhalle  
Profileering — Profilierung  
Profileeritud — profiliert  
Pulgatud põrand — Dübeldiele  
Päskivi — Schlussstein  
Põhijoonis — Grundriss  
Põhjalõõv — Nordschiff  
Raidkivi — Haustein  
Rood — Grat

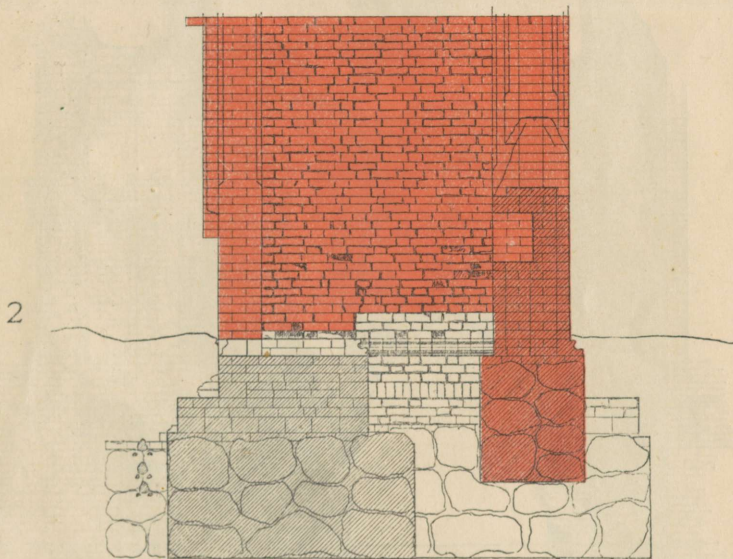
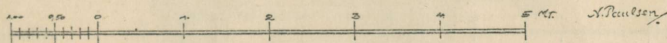
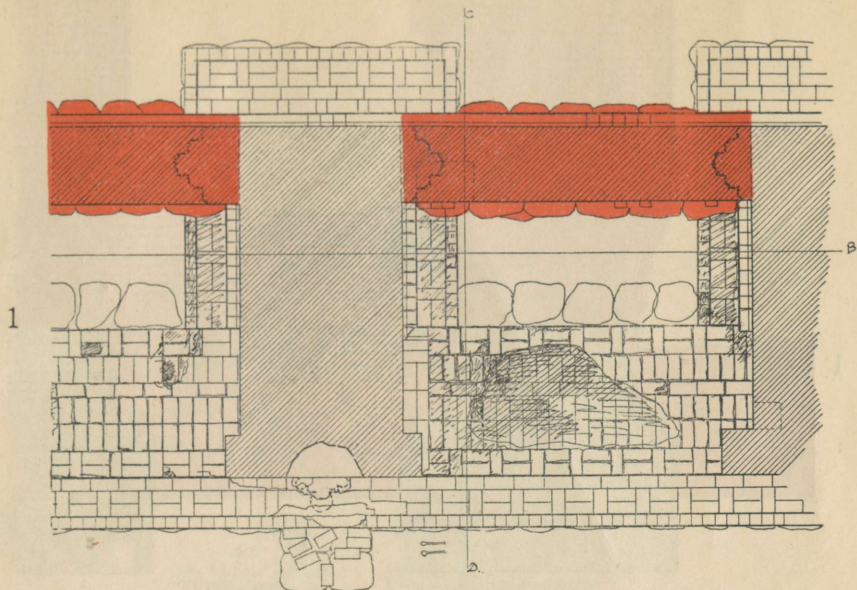
Sokkel — Sockel  
Taasehitis — Neubau  
Toend — Widerlager  
Tugikaar — Stützbogen  
Tugikivi — Kämpfer  
Tugikivijoon — Kämpferlinie  
Tugimüür — Stützmauer  
Tugipiit — Strebepfeiler  
Turp — Dienst  
Tuumik — Kern  
Tõra — Empore  
Viielõõviline — fünfschiffig  
Vimperg — Wimperg  
Ülevooderdama — überkleiden  
Võlv — Gewölbe  
Võlvialge — Cewölbeansatz  
Õmblus — Naht

*O. Freymuth.*

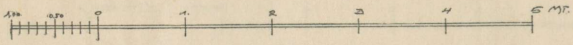
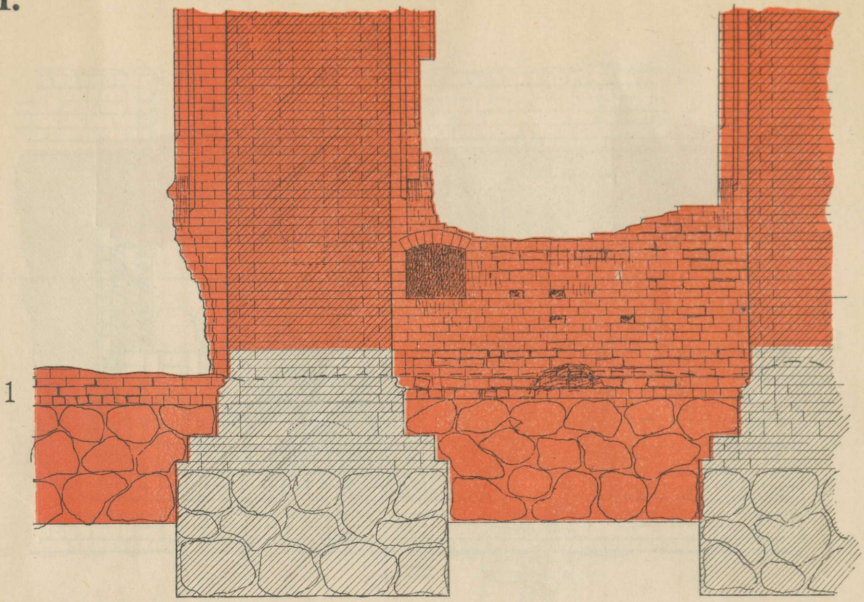


TARTU ÜLIKOOLI  
RAAMATUKOGU

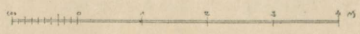
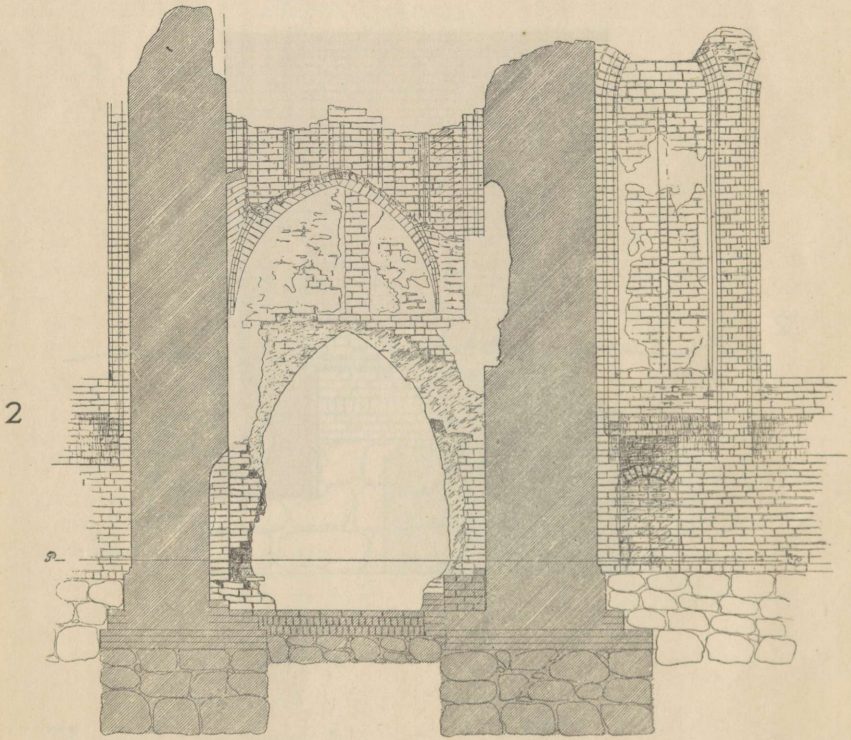




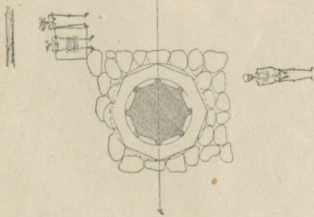
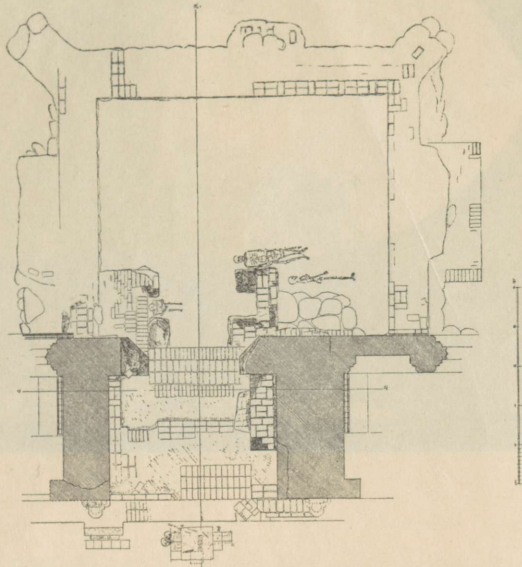
II.

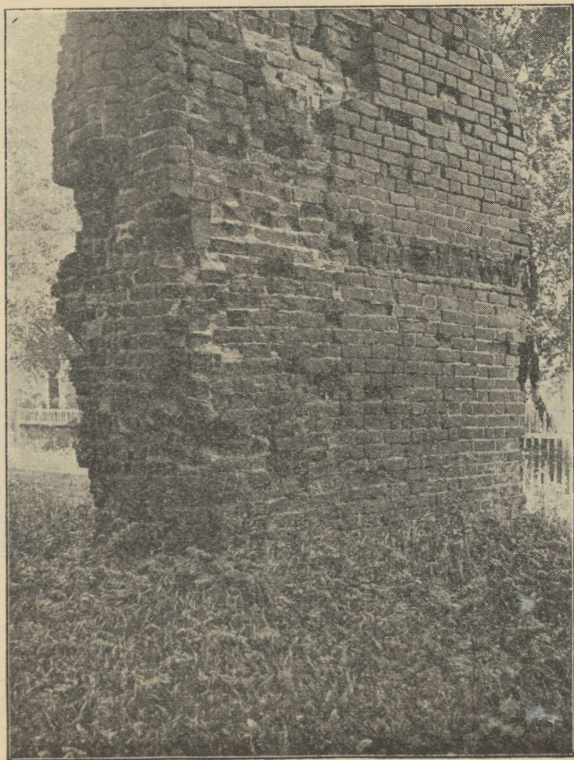


*N. Paulsen*

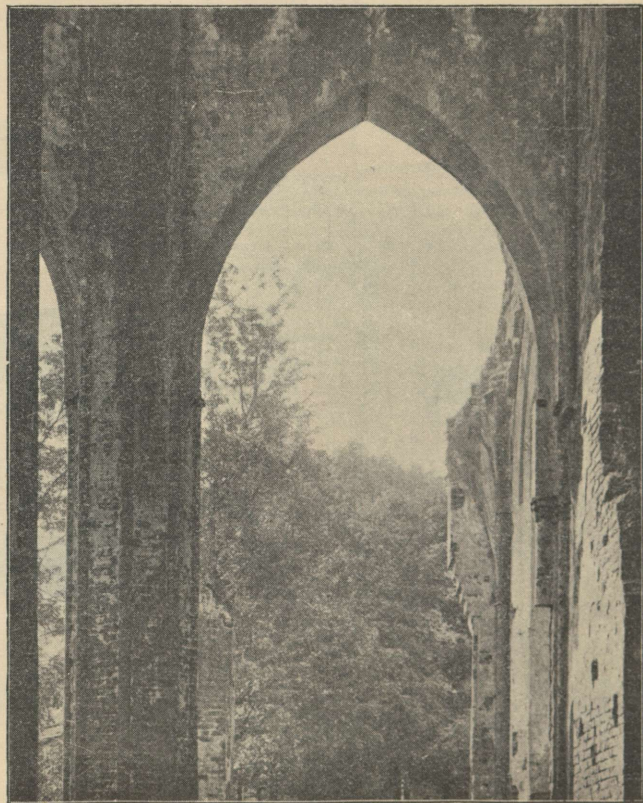


*N. Paulsen*  
1922





1



2