

TARTU ÜLIKOOLI VILJANDI KULTUURIAKADEEMIA

Teatrikunsti visuaaltehnoloogia õppekava

Kristen-Kalev Lina

VALGUSKUJUNDUSE LOOMINE ENDLA TEATRI LAVASTUSELE

„ISSANDA LOOMAAED”

Loov-praktiline lõputöö

Juhendaja: Margus Vaigur

Viljandi 2022

Resüme

Valguskujunduse loomine Endla teatri lavastusele „Issanda loomaaed“

Käesoleva loov-praktilise lõputöö kirjaliku osa eesmärk oli anda ülevaade Endla teatri lavastuse „Issanda loomaaed“ valguskujunduse valmimisest. Töö on jaotatud neljaks peatükiks: kasutatud valgustite tutvustus, lavastusest ja lavakujundusest, valguskujundus ning eneseanalüüs. Töös seletan lahti valguskujunduse loomeprotsessi, ilmnenud takistused ning lisaks analüüsin enda tehtud tööd ja oma võimekust erialasest vaatenurgas. Käesoleva lõputöö lisades on leitavad pildid valguskujunduse elementidest, töökeskkonnast ning dokumentatsioonist. Töö käigus omandasin uusi kogemusi ning arenesin märgatavalt nii erialaselt kui ka isiklike tasandi oskuste läbi.

Märksõnad: valguskujundus, lõputöö, Endla, teater, Küün, Issanda loomaaed.

Abstract

The creation of lighting design to Endla theatre's set „Issanda loomaaed“

The aim of current work's written part was to give an overview of the process of making lighting design to Endla theatre's set „Issanda loomaaed“. This work has been separated into 4 chapters: definitions of the light types used in the design, about the act and stage design, about lighting design and self-analysis. In current work I will discuss over the making of lighting design for “Issanda loomaaed”, occurred obstacles and will analyse over self-development on the side of profession. In the addition section, there are pictures of elements of the lighting design, work environment and documentation. In the progress of work, I learned new experiences and developed through profession and characteristics.

Keywords: lighting design, dissertation, Endla, theatre, Kiiin, Issanda loomaaed.

Sisukord

Sissejuhatus	6
1. Lavastuse „Issanda loomaaed“ valguskujunduses kasutatud valgustid	7
1.1. PAR ehk Parabolic Aluminized Reflector	7
1.1.1. LED PAR	8
1.2. PC ehk <i>Plano-Convex</i> valgustid	8
1.3. Profiilvalgustid	9
1.4. Floodvalgustid	9
2. Lavastus „Issanda loomaaed“	10
2.1. Lavakujundus.....	11
2.1.1. Lava- ja valguskujunduse vahelised mööndused	11
2.2. Koostöö lavastusmeeskonnaga	13
3. Valguskujundus	14
3.1. Eeltöö.....	15
3.2. Valgustite paigaldamine	16
3.3. Valguspiltide loomine ning kujunduse valmimine	17
4. Eneseanalüüs	20
Kokkuvõte	23
Lisad	24
Lisa 1. Fotod proovidest ja saalis toimuvast.....	24
Pilt 1. Pilt töölauast, valguspult ETC ionXE.....	24
Pilt 2. Pilt proovist ja lavakujundusest.	24
Lisa 2. Pildid valguskujundusest	25
Pilt 1. Pilt stseenist.	25
Pilt 2. Pilt stseenist.	25

Pilt 3. Foto valguskujunduse pildist.	26
Lisa 3. Pildid suundade nimekirjast ja riputusplaanist	27
Pilt 1. Suundade nimekiri.	27
Pilt 2. Riputusplaan	31
Lisa 4. Floodvalgustite läbilõiked.	32
Pilt 1. Cyclorama (asümmeetrilise) floodvalgusti läbilõige.....	32
Pilt 2. Sümmetrilise floodvalgusti läbilõige	32
Lisa 5. Lee filter 256.....	32
Kasutatud allikad.....	33

Sissejuhatus

Käesoleva loov-praktilise lõputöö kirjaliku osa eesmärk oli anda ülevaade Endla teatri lavastuse „Issanda loomaaed“ valguskujunduse valmimisest. Selgitada loomeprotsessi, analüüsida erinevaid takistusi ja tekkinud olukordi ning lahti mõtestada toimunud protsessid. Tegu oli minu esimese valguskujunduse loomisega professionaalses teatris, ning seega õppisin tehtud tööst palju erialaselt ning ka isiklikul tasandil.

Lavastus „Issanda loomaaed“ räägib Eestis elavatest usklikest ning nende eluolust ateistlikus riigis, kuidas nad ennast ateistide seas tunnevad ning kuidas nad sellega toime tulevad. Tegemist on dokumentaalfantastikaga, kus on üritatud talletada võimalikult palju originaalset materjali ja muuta võimalikult vähe. Lavastuse pikkuseks on koos vaheajaga 2 tundi ja 45 minutit, lavastus esietendus 2. aprillil 2022.

Töös räägin loomeprotsessi käigus ilmnenud takistustest, lahendustest ja ideedest. Lõputöö kirjalik osa on jaotatud nelja peatükki, millest esimeses seletan lahti valguskujunduses kasutatud valgustite tüübid, et vältida edasisi tekstisiseseid arusaamatusi ja teha töö ülesehitus loogiliseks. Teine peatükk tutvustab lavastust, lavakujundust ning lava- ja valguskujunduse vahelisi aspekte. Kolmandas peatükis lahkan valguskujundusega seonduvaid aspekte ning neljandas analüüsin tehtud tööd. Lisadest on võimalik näha fotosid kujundusest, töökeskkonnast ja dokumentatsioonist.

Kujunduse loomisel lähtusin tugevalt stseenides toimuvast ning seal olevast meeleolust. Tekstiraamatule valguskujunduse loomisel toetuda ei saanud, sest tekstimuuted toimusid prooviperioodi lõpuni. Põhilise väljendusmeetodina kasutasin valgussuundade ning intensiivsustega mängimist, vähesemal määral värvidega keskkonna loomist. Kuigi valguskujundust luues oli võimalik teha kõike oma äranägemise järgi, konsulteerisin tihti lavastaja Laura Jaanholdi ja kunstnik Illimar Vihmariga. Meeskonnatöö Endla teatris on tugev ja seega oli võimalik lahendada tekkivaid probleeme kiirelt ning muretult.

1. Lavastuse „Issanda loomaaed“ valguskujunduses kasutatud valgustid

Peatükis on esile toodud lavastuse „Issanda loomaaia“ valguskujunduses kasutuses olevad valgustitüübid ning seletatud lahti nende eripärad. Peatüki eesmärgiks on seletada korraga lahti valgustitüüpide omadused, et vältida võimalikke tekstisiseseid segadusi ning arusaamatusi edasistes peatükkides. Valgustitüüpide võimekus ning mõningad detailid võivad vastavalt seadme tootjale erineda, kuid üldiselt täidavad kindla tüübi valgustid ülesannet sarnaselt, tootjast sõltumata. Lavastuse „Issanda loomaaed“ valguskujunduses oli kasutuses 25 prožektorit, millest kaheksa olid PARid, kaheksa profiilid, üks flood, kuus klappidega PCd ning kaks LED *ColorSource* PAR valgustit.

1.1. PAR ehk Parabolic Aluminized Reflector

PAR ehk *Parabolic Aluminized Reflector* on teatris laialdaselt levinud valgusti. PAR valgusteid on erinevas suuruses ning omavad laialdalist valikut lampide osas. PARide suurust tähistatakse numbriga (näiteks PAR64). Number viitab prožektori diameetri ühele kaheksandikule tollides ehk $64/8=8$ tolli prožektori diameeter. Kuigi PAR valgusteid leidub veel paljudes suurustes nagu näiteks PAR56, PAR46, PAR38 ja nii edasi, siis lavastuses kasutasin ainult 8 tollist varianti ehk PAR64, mis on ka selle valgustitüübi kõige levinum suurus teatris. PARi lampide valik on samuti laialdane. Kuna lavastuses kasutasin PAR tüüpidest ainult 64 versiooni, siis toon esile sellele valgustile saadavad lambid:

- CP60 – avanemisnurk 12 kraadi, väga kitsas punktvalgus
- CP61 – avanemisnurk 14 kraadi, kitsas punktvalgus
- CP62 – avanemisnurk 24 kraadi, keskmine flood
- CP95 – avanemisnurk 70 kraadi, lai flood

(Wikipedia, 2022)

Lavastuses kasutasin nimetatud lampidest CP61 ja CP62 variante. Valgustitüübi nimetus flood tuleneb inglise keelsest väljendist „üleujutama“, mis tähendab, et ala „ujutatakse“ valgusega üle, sõna viitab laiemale valguskiirele (Lighting Style koduleht, s.a.).

1.1.1. LED PAR

Lisaks tavalistele PARidele kasutasin lavastuse valguskujunduses ka ETC ColorSource LED PARe. LED PARid erinevad konventsionaalsetest PARidest suuresti funktsioonide poolest ning ka töomadustelt. Kui eelmises alapeatükis (1.1.) kirjeldatud PARidel on korraga kasutuses üks lamp, siis sama tüüpi LED valgustitel on lampe üldiselt rohkem (arv sõltub tootjast). Erinevalt konventsionaalsetest PARidest, ei vaja LED PARid värvide muutmiseks filtreid, mitmete LEDide olemasolu ühes seadmes tagab aditiivse värvisegamisega soovitud värvide tekke. Lisaks värvide eripärale on LED PARidel tavaliselt veel ka mitmed muud funktsioonid, nagu näiteks vilkuva valguse režiim (ehk strobo) ning ka dimmeri funktsioon (ehk valgusintensiivsuse muutmise võimalus).

Konventsionaalne PAR vajab valgusintensiivsuse muutmiseks eraldi dimmerit, mis mõjutab puldist intensiivsuse muutmisel valgustile saadetava voolu pinget. Vahe on ka vajamineval voolutüübil – LED-lambid vajavad alalisvoolu, konventsionaalsed (ehk halogeen) valgustid vajavad aga vahelduvvoolu. (Ölluk, elektrotehnika kursus, 2019)

1.2. PC ehk *Plano-Convex* valgustid

Valgusti nimetus PC tuleneb täpsemalt prožektori läätselt, mis on lambi poolt sirge ehk *plano* ning valguse väljumise suunast kumer ehk *convex* (Collins Dictionary 2022). Lavastuse valguskujunduses kasutasin kuute PC tüüpi valgusteid, lisaks olid neile kõigile ette lisatud klapid, millega on võimalik piirata valguse levimist neljast küljest (ülevalt, alt, paremalt ning vasakult). Peamiselt kasutasin seda tüüpi valgusteid eestvalguse loomiseks, nendega on hea piirata valguse levikut publikusse ning seintele. Lavastuses kasutatud PCde tootjaks on Selecon ning nende valgustite küljes asub ka liugur, millega on võimalik suurendada või vähendada valgusvihu suurust.

Vanadel PCdel võis tekkida valgusvihu äärtesse värvispekter ning nende klaas oli kergemini purunev. Tänapäeva läätsedel on need probleemid likvideeritud. PCde valgusvihk võrreldes fresnel-tüüpi läätsedega (läätsed, mille välimine külg on sümmeetriliselt laineline ning loovad hajusat valguskiirt) on konkreetsem ning tekitab vähem valgusmüra. Tekkiv valgusvihk on sümmeetriline. (The Stage Lighting Guide, 2022)

1.3. Profiilvalgustid

Kasutasin lavastuse „Issanda loomaaed“ valguskujunduses kaheksat profiilprožektorit. Profiilvalgustid täitsid peamiselt valguskoridoride (väljalõigatud valgusvihk kindlale alale) loomise, ning maali valgustamise eesmäärke. Valguskoridorid tuli luua näiteks publikuvahelisele trepile ning ühes stseenis tekkivale käigule, mis moodustus ukse ning kindla objekti vahel. Maali valgustavate profiilide ette sai paigutatud ka frost-tüüpi filtrid LEE 256 (vt. lisa 5), mis hajutasid valgust.

Profiilvalgustid on oma nimetuse saanud seoses võimekusega tekitada profiilvalgust mistahes kahe-dimensioonilisest valgusšabloonist. (The Stage Lighting Guide 2022) Valgusšabloone kutsutakse gobodeks ning nendega on võimalik mõjutada valgusallikast väljuva valguslaigu kuju (näiteks imiteerida puuokste varje, aknaraame ja muud sellist). Profiilvalgustite küljes on neli nuga, millega saab lõigata valgusvihu servi (luua ringi kujulisest tavalisest valgusvihust ruutu, ristkülikut ja nii edasi). Nugade abil saab vältida ka valgust mittevajavaid alasid (publikut, seinu, dekoratsioone). Profiilprožektorite küljes on veel ka mehhanism, mille abil saab liigutada lätse kaugust lambist ja reflektorist, mille tagajärjel muutub valgusvihu teravus. Täielikult fookuses oleva valgusvihu nimetus inglise keeles (ka erialases keeles Eestis) on *Hard Focus* (HF).

1.4. Floodvalgustid

Floodvalgusti on üks lihtsamaid valgusteid teatris. See koosneb reflektorist, lambist ning korpusest. Kui üldiselt on teatrivalgustitel olemas ka lättsed, siis floodvalgustil seda pole. Lätse puudumise tõttu sõltub seadme valgusväljund suuresti reflektori ja lambi omavahelisest paigutusest ning nende kujust.

Floodvalgusteid liigitatakse kahte gruppi – sümmeetrilised ning asümmeetrilised. Sümmeetrilist floodvalgustit kasutasin ka „Issanda loomaaia“ valguskujunduses, selle reflektor on valgusti läbilõikes sümmeetrilise pooliku laia ovaali kujuga (vt. lisa 4, pilt 2). Lambiks on lineaarne halogeen, lambi ning reflektori omavaheline paigutus tagab sümmeetrilise valgusvihu.

Asümmeetrilist floodvalgustit nimetatakse CYCiks (tuleneb sõnast *cyclorama*). Selle välimus on sümmeetrilise floodvalgusti sarnane, erinevus peitub aga reflektori kujus, mis on

valgusti läbilõikes vertikaalis lõigatud pooliku „südame“ kujuga (vt. lisa 4, pilt 1). CYC valgustis asub lamp reflektori kaareosas. Reflektori kuju muudab valgusväljundit ühele poole suunavalt, mis teeb sellest ideaalse foonide, seinte ja muu sellise valgusti, sest seade saab olla valgustamise ajal peidus näiteks laes või põrandal. (The Stage Lighting Guide, 2022)

2. Lavastus „Issanda loomaaed“

Lavastaja: Laura Jaanhold

Lavastusdramaturg: Anne-Ly Sova

Kunstnik: Illimar Vihmar

Muusikaline kujundaja: Taavi-Peeter Liiv

Valguskunstnik: Kristen-Kalev Lina (juhendaja Margus Vaigur)

Näitlejad:

Fatme Helge Leevald

Kadri Rämmeld

Liis Karpov

Ago Anderson

Nils Mattias Steinberg

Lavastus „Issanda loomaaed“ edastab ateistlikust riigis elavate usklike eluolu ning vaatevälja siinsele olukorrale, kus usklike olemist peetakse üldiselt tabuks. Uurimise alla on võetud üsnagi vana, kuid vägagi delikaatne probleem. Delikaatseks teeb selle minu arvates selge ateismi ülekaal Eestis ning seeläbi tundub uskliku inimese eneseväljendus ning temalt tuleneva vaatenurga aktsepteerimine raskelt vastuvõetav olevat. Lavastaja Laura Jaanhold jõudis teema valikuni just läbi vähese kokkupuute usklikega ning sooviga mõista usklike inimeste eluolu ateistlikus riigis (ERR RMARH-191185). Ateismi ülekaalu arvamust tõendab lavastuse tekstiraamatus olev tekst: „Eesti Kirikute Nõukogu tellimusel 2020. aastal läbi viidud uuringu „Elust, usust ja usuelust“ eesmärgiks on saada ülevaade Eesti elanikkonna

usulistest vaadetest. Statistiliselt annab see pildi sellest, millised on arvud teema taga. Uuringus osales 1000 täisealist Eesti elanikku, kellest usklikuks pidas end 12,7 % eestlastest ja 40.6% muust rahvusest vastajatest.“ (Sova, lk 9, 2022) Tänu lavastuse ülesehitusele on vaatajal võimalik kaaluda mõlema osapoole, nii ateisti kui uskliku, vaatenurka ning läbi mõtestada enda arusaam usuteemast.

Lõik lavastuse tutvustusest: „Riigis, kus mõnikord tuntakse uhkust ateismi üle ja usklikuks peab end vaid 13% eestlastest, tundub võrdlemisi mõttetu teha dokumentaallavastust religioossetest inimestest. Aga ometi just seda me teeme. Sest meid – ja küllap ka teid – huvitab, kes need inimesed on ja kuidas nad on oma usuni jõudnud, millist elu nad elavad, missugusena näevad oma kohta ühiskonnas ja tajuvad suhtumist endasse.“ (Endla teatri koduleht, 2022).

2.1. Lavakujundus

Lavakujundus on loodud Illimar Vihmari poolt. Kujundus koosnes Hieronymus Boschi altarimaalist „Maiste lõbude aed“ ning klaaspulkadest, mis rippusid laes, pulgad kahanesisid pikkuselt saali servadest keskele (vt. lisa 1, pilt 2).

Maali dekoratsiooni tegid eriliseks eemaldatavad detailid ning kaks avanavat tiiba. Maalil olevad erinevad valitud marjad, kalad ning tegelased olid uuesti kujutatud PVC materjalile ning neid sai maali küljest lahti võtta ja magneti abil ka tagasi panna. Butafoorid värvisid PVC detailide alla jäävad samasugused objektid taustaga ühtseks nii, et detaili eemaldades ei olnud aru saada, et seal miski enne mahavõtmist oli. Maal oli jaotatud tiibade abil kolmeks osaks – vasakul tiival Eedeni aed, keskel inimesed, loomad (maailm, kahe äärmuse keskpaik) ning paremal tiival allilm. Maali kaks avanavat tiiba moodustasid kokku pannes maali esimese osa – maailma loomise kolmanda päeva. Maali kolmeosalist paigutust sain hiljem ära kasutada ka valguskujunduses.

2.1.1. Lava- ja valguskujunduse vahelised mööndused

Valguskunstnik peab tavaliselt arvestama lavakujundusega valguskujundust luues, sest lavakujundus on paigas enne, nii oli see ka lavastuses „Issanda loomaaed“.

Valguskujundust luues oli minimalistliku lavakujunduse juures siiski mõningaid takistusi. Ideedest tuli muuta näiteks altarimaali valgustamise vahendeid ning asukohti ning eestvalguse kasutamises leida lahendus rippuvate klaaspulkade varjude kaotamiseks.

Altarimaali valgustamine oli algselt plaanitud teostada klappidega PC valgustitega, kuid esimese valgusprooviga sain aru, et klapid ei määra piisavalt konkreetselt valgusvihku ning altarimaali tiibu oli seega sümmeetrilise valguvihuga võimatu katta. Klappidega PC valgustite variandi valisin algselt seetõttu, et valguslaigud oleksid jäänud tänu ühtlasele avanemisnurgale sarnased, mis oleksid taganud lihtsal moel valguskvaliteedi tagamise altarimaali valguspiltides. Kuna varasemalt oli läbi käinud ka idee profiilidega altarimaali sektsioonid välja lõigata, siis valisin järgmiseks proovitavaks lahenduseks just profiilprojektorid. Põhjus, miks neid esmalt ei kasutanud oli jällegi valgusintensiivsuses. Altarimaali tiivad on poole väiksemad kui maali keskosa, mis tähendab, et altarimaali tiiva valgustamiseks tuleks kasutada väiksema avanemisnurgaga projektorit kui keskosa valgustamiseks. Kui iga maalisektsiooni kasutamiseks oleksin pidanud kasutama ühte profiilprojektorit, poleks maali keskosa intensiivsus saanud tõusta samale tasemele, mis oleksid olnud tiibadel, seega oleks kadunud variant erinevaid maalisektsioone esile tõsta ning kohati oleksid valguspildid mõjunud tööpraagina ja mustalt. Ülemõtlemine paljude lahendusviiside keskel viis otsustusvõimetuseni ning ajapuuduse tõttu tekkis momendiks ka paanika. Tollel hetkel vajasin kindlasti abi ning konsulteerisin juhendajaga. Tänu juhendaja Margus Vaiguri suunamisele jõudsin kiiresti efektiivse variandini – keskosa valgustamiseks tuli kasutusele kaks 50-kraadilise avanemisnurgaga profiilprojektorit kahelt poolt ning äärte valgustamiseks kasutasin 26-kraadilise avanemisnurgaga profiile. Seega oli kaetud maali ühtlane valgustamine samaaegse täpse väljalõikega, lisaks tekitasid kahelt poolt keskosa valgustavad profiilid maali avamisel efektse valguspildi. Juhendaja soovitas lisaks kasutada ka frost-tüüpi ehk valgust hajutavat filtrit, milleks olid Lee 256 filtrid (vt. lisa 5). Algselt soovisin maali valgustada ilma filtrita, kuid peale esimest proovimist mõistsin, et ilma filtrita poleks projektorite suunamisel ja maali avamisel eksimisruumi, lisaks oleksid näitlejate peale võinud tekkida teravad valgusjooned, mis jääksid koheselt silma ka pealtvaatajatele. Hajutav filter tegi valguse ääred pehmemaks ning isegi näitlejate peale sattudes ei mõjunud need valguskujundusliku veana.

Lavakujunduses olevad klaaspulgad, mis rippusid valgussildade küljes, olid mitmel korral takistuseks valguskujunduse loomise protsessis. Pidevalt kerkis esile mitu probleemi – klaaspulki ühendav toru jäi valgustitega samale kõrgusele ning seega olid välja valgustatud dekoratsiooni kinnituse osad, mis pidid olema varjatud. Teine probleem seisnes tekkivates

varjudes. Kuna klaaspulgad asetsesid eestvalguse prožektorite ees, jäid pidevalt näitlejate ning dekoratsioonide peale klaaspulkade varjud. Algselt oli plaanis maali värviv valgus paigaldada samuti valgussillale, kus olid klaaspulgad. Värviva valguse testides oli koheselt selge, et klaaspulkade sellise asetuse korral on antud lahendust võimatu teostada. Maali värvivalguse asukoha vahetus oli ainuke, mille sai lavakujundust muutmata ümber mõelda. Lisaks selgus hiljem, et värvivalguse ümbertõstmine külgedele oleks olnud igal juhul parem idee, seoses valgustite saadaval oleva hulgaga ning maalipinna efektiivse katmisega. Eestvalguse puhastamiseks polnud aga muud varianti kui muuta pulkade asetust prožektorite suhtes. Endla teatri valgusmeister Karmen Tellisaar pakkus välja idee, et klaaspulkade kinnitusnöörid tõmmata sildadele lähemale. See oli ka kõige lihtsamini teostatav variant dekoratsiooni suhtes ning kaotas varasemalt tekkinud varjud. Kuigi kohati jäid valgustid dekoratsioonikinnitusi valgustama, olid võrreldes varasemaga valguspildid palju puhtamad ning saali vaatenurgast ei olnud enam segavaid väljaalgustatud detaile.

Probleemiks oli veel ka maalil olevate detailide taustaks muutmine. Kuna detaile värviti üle viimasel nädalal, ei olnud varem probleem tuvastatav, täpsemalt matistas värv PVC pinnast ning esimesel poodiumil oleva floodvalgusti aktiveerimisel ilmusid nähtavale detailide ümber olevad värvilaigud. Floodvalgusti nurk oli võrreldes teiste lavastuse valguskujunduses kasutatavate prožektoritega palju madalam, ning seega ei ilmunud värvilaigud nähtavale teiste valgustite põledes. Lahendusena tegid butafoorid detailide üleminekud väiksema distantsiga, eemaldades värvi PVC-detailide lähiümbrusest. Lõpuks oli detailide üleminek tehtud nii lühikeseks, et silma need enam ei hakanud, ainult pingsa otsimisega oli võimalik tuvastada värvide laiike.

2.2. Koostöö lavastusmeeskonnaga

Lavastaja poolt oli valguskujunduse osas antud kunstiline vabadus teha asju enda äranägemise järgi. Üldiselt toimiski valguskujunduse areng sellisel moel, et tegin teatud stseenide valguspildid valmis ning hiljem, peale proovi, edastas lavastaja või kunstnik omapoolse soovi teatud valguspildi kohta. Sageli uuris lavastaja valguspiltide kohta, mis olid kogemata valesti aktiveerunud, soovides teada, kas nii oligi mõeldud, või oli tegu veaga. Sellele tuginedes väidan, et olin lavastajaga valguskujunduse osas ühisel meelel ning juhul kui tekkis mõni valguskujunduslik ebakõla, siis saime sellest üheti aru.

Paar proovi algust venis seetõttu, et valgus polnud alustamiseks valmis. Hilinemised juhtusid siis, kui oli vaja ümber muuta valgustite paigutust või proovida uusi ideid. Arvestasin alati ette, et uue asja proovimine võtab kauem aega ning saali tulin vähemalt poolteist tundi varem ettevalmistusi tegema. Paaril korral jäi sellest väheks ning olin valmis valguse ettemängimiseks alles 15-25 minutit peale proovi algust. Andsin lavastajale esimesel võimalusel teada, kui mõistsin, et ajaliselt valmis ei jõua ning mõlemal korral saadi sellest aru ja halvasti ei suhtunud. Üritasin igast veast õppida ning edaspidi suuremate muutuste puhul veelgi varem kohale minna, seega hoidsin edasised hilinemised ära.

Eelnevalt mainitud klaaspulkade paigutuse osas ei julgenud ma algsest lavameistrite poole pöörduda, sest nägin nende dekoratsioonide saabumisel, kui palju vaeva selle paika sättimine nõudis. Mõistes, et pole muud varianti kui klaaspulkasid veidi eemale tõmmata, olin valmis sellel teemal siiski nendega suhtlema. Valgusmeister Karmen Tellisaar jõudis selle teema tõstatamisega ette, lavameistrite esimene reaktsioon tundus negatiivne, kuid tegu võis olla ka kolleegide vahelise huumoriga. Klaaspulkade asukoha muude tehti ära umbes poole tunniga.

3. Valguskujundus

Valguskujunduse loomine lavastusele „Issanda loomaaed“ oli mulle esmakordne kogemus luua kujundust professionaalses teatris. See oli kindlasti väga arendav ning eriti andis kogemust juurde edasisele valgustehniliste probleemide lahendamise oskusele. Uueks kogemuseks oli ka lavastaja ning valguskujundaja vaheline suhtlus, mida olen praktikatel küll varem kõrvalt näinud, kuid ise valguskunstniku rollis sellistes olukordades olnud pole.

Endla valgusmeistri Iiris Purge sõnul võib „Issanda loomaaia“ valguskujunduse üheks eripäraks pidada prožektorite vähesust ning samaaegset valguspiltide rohkust. Kuigi tegu on võrdlemisi pika lavastusega (2 tundi ja 45 minutit koos vaheajaga), on selles minu arvates arvukalt monolooge, mis on üsna pikad ning nende sees on valgusmuuteid minimaalselt, mis tasakaalustab lavastuse pikkusest tulenevat valguspiltide arvu. Valguskujunduse prožektorite vähesuse ning valguspiltide rohkuse analüüsimisel mõistsin nende kahe aspekti omavahelist kooskõla. Kui valgustajal on valitud kasutamiseks palju valgusteid, on nendega lihtsam täita valguskujunduslikud eesmärgid vähesemate piltidega, väheste prožektorite arvu puhul tuleb aga soovitud emotsioonide saavutamiseks teha rohkem muuteid, sest võimaluste arv silmale uuena mõjuvate stseenide loomiseks on väiksem. Seega tuleb tekitada juurde vahemuuteid

(misanstseenide valgusintensiivsusega tegevuse fokuseerimine, värvide vahetused), et luua rohkem võimalusi soovitud emotsiooni edastamiseks jälgides lavastuse aega ja ruumi.

3.1. Eeltöö

Valguskujunduse loomise eeltöö algas enne saaliproovide perioodi. Sain jooksvalt infot kujunduse kohta Endla valgusmeistrilt Iiris Purgelt, kes sai minu asemel kavandite tutvustamisel käia. Asendust koosolekutele vajasin kuupäevade mittesobivuse ning kaugel distantsi tõttu teatrist.

Esmast infot lavakujunduse kohta sain juba veebruaris ning siis oli lavakujundus juba üldiselt paigas. Peamiseks dekoratsiooniks laval oli Hieronymus Boschi suurendatud kujul altarimaal „Maiste lõbude aed“. Teades, et suurema osa lavakujundusest moodustab kahe avaneva tiivaga altarimaal, hakkasin mõtlema erinevaid lahendusi. Kirjutasin välja esmased ideed, näiteks: värvidega maali toonide esiletõstmine vastavalt emotsioonile, altarimaali erinevate sektsioonide esiletoomine läbi valgusintensiivsuse ja nii edasi.

Peale esmaste ideede läbimõttlemist tekkis valguskujunduse loomise protsessi paus, mis kestis umbes kuu aega. Peamiselt oli pausi põhjuseks uue info puudumine ning lavastuse tekstile toetumise vähesus. Kuna lavastuse struktuur sündis proovides, ning muutused tekstiraamatus toimusid veel ka mõned päevad enne esietendust, hoiatati mind varaselt ette, et tekstile toetumine valguskujunduse loome algusprotsessis on võimatu.

Valguskujunduse loomise järgmine etapp algas lavastuse lavaproovides. Esimene nädal jälgisin proove, kirjutasin tähtsamaid märkmeid (misanstseenid, lavastaja kommentaarid ning ideed). Eeltöona tegin ka mõningaid teste, näiteks proovisin prožektori valgusvihuga maali peegeldust ja erinevate avanemisnurkadega valgustite kasutuskohti saali. Maali peegelduse proovimist soovis näha ka lavastaja. Materjali peegelduse testimine oli märkmetesse kirjutatud juba enne proovi, Laura Jaanholdi ettepanek sama asja läbi proovida kinnitas erialase arengu õiget suunda ning suurendas enesekindlust edasiste toimingute ettevõtmises. Täheldasin, et proovides tekkivate ideede rohkus, ning nende üldine sobivus stseenidesse oli seotud kindla lõigu läbimängimise kvantiteediga. Iga stseeni uue läbimängu ajal sai kinnitada varasemat ideed või seda muuta vastavalt uutele märgatud detailidele. Leidus ka ideid, mis eeltöö ajal tundusid olevat efektsed, kuid lavastuse arenedes kadus nende efektsus koos valgustehnilise efektiivsusega ning plaanitud valguspildid mõjusid edasi

mustana, rikkudes üleüldist lavapilti. Valgustehniliseks efektiivsuseks nimetatakse ühe seadme kasutamist mitmetes valguspiltides. Madala valgustehnilise efektiivsusega valguskujundused tekitaksid palju ajakulu kujunduse monteerimisel ja hõlmaksid liialt palju seadmeid, mille tagajärjel võib tekkida samal ajal teises saalis etenduva lavastusega tehniliste seadmete puudus.

3.2. Valgustite paigaldamine

Esimesed valgustite asukohtade ideed tekkisid esimese nädala proovide ajal. Kui mõne seadme paigutuse võimalikkus võis tunduda potentsiaalselt etendust segavana, konsulteerisin ideed läbi lavastaja Laura Jaanholdi või juhendaja Margus Vaiguriga. Üheks selliseks näiteks saan tuua flood-tüüpi valgusti paigaldamise publiku ridade vahele. Ideed kaalutledes mõistsin, et tegu on asukohaga, kus prožektori otsa võivad komistada nii publik kui ka näitlejad. Konsulteerides lavastajaga ning ka lavastusdramaturgi Anne-Ly Sovaga, jõudsime arusaamale, et valgusti näitlejaid ei sega (tegu oli proovide esimese nädalaga, ning selle aja jooksul harjuvad näitlejad misantstseene tehes prožektori asukohaga ära). Proovi jälgima tulles märkas prožektori paigutust ka juhendaja Margus Vaigur ning viitas samuti võimalikele ohtudele sellise asukoha puhul. Kuna valgusti eriline asukoht andis ka suurema potentsiaali efektsete valguspiltide loomisele, ei soovinud ma ideest loobuda. Kuigi juhendaja tehtud märkused panid kindlasti asja uuesti kriitiliselt läbi mõtlema ning taas lavastajaga sellel teemal läbi rääkima, jõudsime endiselt kõiki aspekte arvestades selle variandi ohutuks tunnistamiseni.

Peamised valgustite asukohad ja tüübid mõtlesin välja jooksvalt proovide ajal. Lava jaotasin enda jaoks ka seksioonideks – maaliesine, esimene poodium ning teine poodium. Lava seksioneerimine aitas paremini orienteeruda enda poolt tehtud märkmetes. Valguskujunduses on kasutatud kõiki valgussuundi, kuid kõige vähem tagantvalgust. Tagantvalguse suuna vähesus oli seotud lavakujundusega – kuna altarimaal käis tiibadest kokku, polnud võimalik näitlejate seljataha valgusteid paigutada. Kontravalguse (ehk tagantvalguse) laadse vahendina sain kasutada lagipähe suunda, mis tekitas objektidele ning näitlejatele rohkem ruumilisust. Algselt oli see valgussuund plaanitud vaid altarimaali ette, seoses sealse kirikliku stseeniga, kuid juhendaja soovitusel sai kaetud iga kasutatav lavaseksioon vähemalt ühe valgustiga, mis oli suunatud otse seksiooni keskele ülevalt alla.

Lagipähe valgustitena kasutasin PAR64 prožektoreid CP61 lampidega. CP61 lambid on kitsa kiirenergaga ning seega välistasid need valgusreostuse publikualal ning hoidsid valguspildid puhtana. Kuna lavastus arenes iga päevaga ning paljud stseenid said uue asukoha laval, siis oli igasse sektsiooni paigaldatud lagipähe valgustitest palju kasu ning vajalikke valguspilte sai täiendada operatiivselt.

Lavastuses kasutati lavana ka publikuala ning seega oli algselt üheks raskemaks ülesandeks mänguruum katta ühtlase valgusega publikualasse valgusreostust tekitamata. Ülesannet lihtsustasid professionaalsed teatrivalgustid, näiteks profiilid ning klappidega PCd (*Plano-Convex* tüüpi läätsega valgustid ehk eesti keeles sirge-kumer lääts). Klappide ning profiilide kiirelõike nugaodega sai välja lõigata valgust mittevajavad alad. Näiteks ühes stseenis istus näitleja publikuridade vahel oleval trepil ning treppide ala suuruse tõttu valisin valgustiks 50-kraadise avanemisnurgaga profiilvalgusti. Profiilvalgusti nugaodega tekitasin trepile valguskoridori, mis valgustas trepile liikuvat ning sinna istuvat näitlejat.

Proovide hilisemas perioodis selgus, et kunstnik ning lavastaja soovivad publikualasse monoloogide ajal valgust, et tekitada näitleja-publiku vahel lihtsamal viisil suhe. Algselt üritasin välja mõelda varianti, millega mitte kasutada saalivalgust, kaalusin ka lisavalgustite paigaldust, kuid mõistsin üsna kiirelt, et alternatiivsete variantide kasutamine tekitaks lava ülevalgustamise ning rikuks seega valguspilte. Valitud variandina kasutasin saalivalgusteid madala intensiivsusega ning programmeerisin piltidesse nende pikemaajalise aktiveerumise võrreldes ülejäänud valgustitega, et publikul oleks raskem märgata saali valgumaks muutumist.

Leidus ka ideid, mille täitmine muutus võimatuks. Plaan oli valgustada laes olevaid klaaspulki, kuid juhendajaga erinevate valgustite katsetamisel avastasime, et valgus ei haju nimetatud pulkades, vaid murdub kitsaks triibuks. See tähendas, et olenemata valgustitüübist tekkis saali lakke ja rõdule alati palju valgusmüra ning pulkades ei tekkinud efektset valgust. Mõistsime, et lisavalgustid asja paremaks ei tee, ning olemasolevatest valguspiltidest tekivad tehtud katsete teel saavutatud valgusmurded juba niigi, ja seda ilma valgusmüra tekitamata.

3.3. Valguspiltide loomine ning kujunduse valmimine

Valguspiltide loomiseks oli tavapärasest vähem aega. Endla teatri valgusmeistri Iiris Purge sõnul pole tavaliselt saalis, kus valmib uus lavastus, kaks nädalat enne repertuaarilavastusi.

Selleks, et proovid saaksid toimuda ka õhtul ning iga päev ei peaks lava- ega valgusmontaaži tegema. „Issanda loomaia“ näitel oli tegu aga prooviperioodi lõpuga, kus samas saalis etendati teisi lavastusi kuni eelviimase nädala lõpuni enne esietendust. Selle tõttu sain valguspilte korralikult looma hakata nädal enne esietendust. Täpsemalt proovisin viimase nädala esimesel päeval valguspiltide ideid ning katsetasin erinevaid valgusteid ning nende asukohti. Esimesed valguspildid said pulti salvestatud 29. märtsil.

Valguspiltide esmaseks salvestuseks valisin 29. märtsi proovi, kus tehti esimese vaatuse läbimängu, seega oli efektiivne salvestada kohe valguspilt kui olin valgustite intensiivsused vastavalt stseenile paika pannud. See tekitas küll pause valguse sujuvuses proovi ajal ning jättis üsna kohmaka mulje, kuid oli vajalik valguskujunduse valmimise jaoks. Õhtuses proovis toimus teise vaatuse läbimäng ning siis sain sama meetodit kasutades programmeerida ka ülejäänud valguspildid. Seega sain kõik valgusmuute kohad puldis fikseeritud ning isegi lisada valguspiltidele kommentaarid.

Järgmises lavastuse läbimängus süvenesin juba piltide muuteaegadele, üldisele valguspildile läbi terve lavastuse, ning kontrollisin igas pildis prožektorite staatust, et veenduda ebavajalike prožektorite mitteaktiveerumises. Kuigi valgustite asukohad ning nende hulk oli juba minu jaoks paika pandud, oli ka valguspiltide loomise protsessi ajal selles muuteid. Näiteks eemaldas ühe profiilprožektorit, mis kaotas oma tööeesmärgi seoses lavastuse stseenis tehtud näitlejate asukohtade muutega. Õppisin sellest, et kunagi pole ükski etapp valgusloome protsessis lõppenud, isegi kui etapi lõpp tundub kindel, seda sama õppisin veel ka peale esietendust.

Kui olin loodud valguspiltidega rahul, konsulteerisin lavastaja ja lavastusdramaturgiga, et mõtestatult läbi vaadata kõik valguspildid. Samal ajal kui mängisin valguspilti ette, rääkisime parasjagu stseenis toimuvast, et midagi ei jääks märkamata. Segavate detailide ilmnemisel tegi lavastaja märkuse ning muudetud sai mõningate prožektorite intensiivsusi piltides. Üldiselt suuri muutusi polnud ja olime lavastajaga valguskujunduse sobivuse osas ühel nõul. Peale valguspiltide kontrollimist toimus õhtune proov, kus mängiti lavastust viimast korda enne kontrolletendust läbi. Valguspildid rohkem muutust ei vajanud, täiendasin ainult piltide kommentaare, et valgusmuudete kohad oleksid üheselt mõistetavad. Sain aru ka emakeelelise korrektsuse tähtsust erialal. Valguspildi muudet oli tihti võimalik seletada kehvasti ning kaheselt mõistetavalt. Teksti kaheselt mõistetavus on valgusmuudete kommentaarides kriitiline, ning tekitas viimase proovi ajal segadust ka minus, olenemata sellest, et olin lavastusega väga tuttav. Täpsemalt on kriitilised kohad sarnase tekstiga kohtade peal, näiteks oli nii ühes stseenis, kus korrati sama teksti mitmel korral ning

tugineda tuli teistele detailidele (näiteks näitlejate arv laval, nende asukohad või lavalt lahkumine).

Vahetult enne kontrolletendust veendusin veel kommentaaride korrektsuses ning tegin märkmeid tekstiraamatusse, et vähendada eksimisruumi valgusmuudete osas. Kontrolletendus toimus Endla Küünis 1. aprillil, algusega kell 12.00. Valguspilte mängis ette Endla valgusmeister Iiris Purge. Lihtsam oleks olnud valgust ettemängida minul, kuid edasiste etenduste sujuvuse kindlustamiseks oli läbi teise pilgu valguspiltide edastamine vajalik, ning oluline Purgele valgusrežiis sisse õppimiseks. Kontrolletenduse vältel olin režiiruumis valgusmeisteri kõrval, et veenduda õigetes valguspiltide ajastustes. Minu juhiseid etenduse ajal vaja polnud, ning kõik toimis ideaalselt. Kahe vaatuse vahelisel ajal muutsime valguspiltide numbrid tekstiraamatu lehekülgedega lõplikult ühtseks. Minu jaoks oli tegu pingelise ülesandega, sest faili muutmine etenduse vältel või isegi pausi ajal võib tekitada vigu käimasoleva etenduse valguskujunduses. Kindlasti oleksid sinna ka vead sisse tekkinud, kuid üksteise toiminguid kontrollides hoidsime valguspiltide valesse järjestusse sattumise ära. Sellest olukorrast sain palju õppida, ning olen kindel, et faili muuteid üksinda etenduse vältel teha ei tohi, isegi kui oled valguspuldiga tuttav. Äärmise vajaduse korral tuleks kirjutada algselt paberile üles soovitud tulem ning hetke olukord failis, seeläbi saab puldis tehtud toiminguid mitmekordselt kontrollida ning vajadusel eelnevalt olnule tagasi võtta.

Peale kontrolletenduse lõppu tuli valgustid maha võtta, sest õhtul etendus küünis teine lavastus. Seetõttu pidin veenduma ja kindel olema, et valgustite asukohad, tüübid ning nende kanalid, on jäädvustatud. Tegin samal päeval valmis ka suundade nimekirja ja riputusplaani. Suundade nimekiri on tähtis selleks, et valgustite uuesti paigaldamisel veenduda nende õiges suunas ning täpsemates detailides (filtrid, fookus ja nii edasi), riputusplaan on tähtis aga seadmete asukohtade ning õigete kanalite kasutamiseks. Need dokumendid tagavad õigete seadmete asukohad ning suunad, ning seeläbi ka lõpliku valguspiltide korrektsuse etenduse vältel. Lasin suundade nimekirja ning riputusplaani vaadata ka Iiris Purgel, et veenduda teksti ning plaani arusaadavuses. Peale Purge kommentaare tuli muuta mõningaid üksikuid detaile suunanimekirja sõnastuses ning seejärel olid dokumendid valmis.

Eelnevalt mainitud õppetund valgusloome protsessi etappide kestvusest ning nende mitte lõppemisest, tähendas seda, et valguspiltide muutmises osalesin ka peale esietendust. Arvates, et valguskujunduse projekt on esietendusega tehtud, ning kõik etapid lõpetatud, pöördus minu poole mõned nädalad hiljem lavastaja Laura Jaanhold. Lavastusest oli eemaldatud üks stseen, mis tähendas ka muute vajadust valguskujunduses. Kuigi muude oli lihtne ning tähendas vaid paari valguspildi eemaldamist, sain sellest õppida, et

valguskujunduse protsessi etapid on kestvad koos lavastusega, ning ei lõppe enne lavastuse mängukavast eemaldamist. Sellel korral oli tegu vaid paari valguspildi kustutamisega, kuid vastavalt lavastusele võib see erineda ning mõnel juhul võivad muutmist või eemaldamist vajada ka näiteks valgustid.

4. Eneseanalüüs

Lavastusele „Issanda loomaaed“ valguskujunduse loomine oli minu jaoks esmakordne kogemus professionaalses teatris töötamisel. Seetõttu oli närv enne prooviperioodi, ning osati ka proovide ajal, suur. Võtsin asja tõsiselt ja eesmärgiks oli valguskujunduse loomisel anda endast parim ning teha tööd võimalikult puhtalt, et kuskile ei jääks praaki (näiteks valgusmüra ja ebatäpseid valguslöikeid). Kindlasti oli eesmärgiks ka võimalikult palju õppida ning kogeda, mis oli esmakordse kogemusena tõenäoliselt juba eos täidetud.

Arvan, et suutsin lavastusmeeskonnaga hästi läbi saada ning nende valguskujunduslikud eeldused täita. Algselt ei osanud kuskilt pihta hakata, kuid Endla valgusmeister Iiris Purge soovitas asja rahulikult võtta ning esimesel nädalal ainult proove vaadata ning süveneda lavastuse sisusse. Tagantjärele saan öelda, et selline suhtumine oli ainuõige ning rahulikult proovide vaatamine esimesel nädalal andis kõige efektiivsema progressi. Algselt koheselt valgustitega tegelema hakates oleks tekkinud ideede tupik ning paanika, lisaks oleks lavastuses toimuv tähelepanu kadumise tõttu saanud selgeks palju hiljem.

Süvenesin proovides toimuvasse alati täieliku tähelepanuga ning mõtlesin iga nähtud stseeni jaoks välja valguslahendusi. Kirjutasin ideed üles märkmikusse ning hiljem analüüsisin neid, vajadusel parandasin või eemaldasid nimekirjast. Tõestasin endale selles projektis ka märkmete vajadust, varasemalt olen rohkem lootnud mälule, kuid tihti avastasin end olukordadest, kus olin endale tänulik, et asjad detailselt kirja olin pannud.

Iga päevaga tõusis minu enesekindlus ning saan väita, et lisaks valguskujunduslikule tajule, arenesin ka otsustusvõimelt, mis on varasemalt olnud pisut nõrgemapoolne. Olen tihti muutnud enda ideid vastavalt teiste arvamusele, eriti kui tegu on olnud võõra keskkonnaga, kuid seekord analüüsisin olukordi põhjalikumalt ning mõtestasin neid rohkemate vaatenurkade alt. Üheks näiteks saan tuua publiku alal olnud floodvalgusti, mis oli asukoha mõistes pigem ebatavalisel positsioonil. Juhendaja viitamisel kaasnevatele ohtudele seoses valgusti paigutusega, olin peaaegu publiku alas olevast valgustist loobumas, kuid mõtlesin

asja enda jaoks uuesti läbi. Analüüsisin võimalikke ohte ning konsulteerisin ka lavastaja ja lavastusdramaturgiga. Varasemalt oleksin peale juhendaja viiteid valgustist loobunud, kuid sellel hetkel, kui olin enda jaoks asja läbi mõtestanud ja aru saanud, et probleemi tekkimise oht on madal, jäin endale kindlaks ning jätsin valgusti paika. Kindlasti polnud see küüniline mõtteviis, et see peab nii jääma. Kõigi vastuolul oleksin ideest loobunud, kuid oleksin vähemalt esile toonud valgusti tekitatavad positiivsed küljed kujunduses ning mõelnud alternatiivsetele lahendustele.

Oma pingetaluvuse osas tunnen puudujääke. Kitsas ajabarjäär tekitab vajalike ülesannete täitmise asemel nende kõigi üle mõtlemise ning lõpuks ka mõtteseisaku. Näiteks oli nii ka altarimaali valgustamise lahendamisel enne proovi algust, kus vajasin juhendaja abi. Vajalik oleks pingetaluvuse treenimine suutes ülesandeid järjestada ning jääda rahulikuks, sest valguskujundaja erialal on pingetaluvus tähtis omadus.

Kujunduse osas pean enda tugevamaks küljeks emotsioonide, aja ning asukoha väljendamise läbi valgussuundade ja intensiivsuste, nõrgemaks küljeks aga värvustoonide poolse kasutamise. Toonide osas tunnen, et suudan keskenduda vaid ühele asjale, arvestamata teisi aspekte. Kuigi konventsionaalsete valgustitega see probleemiks pole (suudan kasutada intensiivsuse läbi valgustemperatuuri õigesti), siis värvide kaasnemisel kipub tähelepanu kaduma. Näiteks värvidega emotsiooni väljendades unustan jälgida stseenis toimuvat asukohta ja aega, ning asukohta jälgides unustan ära emotsiooni ning aja. „Issanda loomaia“ lavastusest saan näiteks tuua „grillpidude“ stseenid, kus kasutasin taustana maalil sinist valgust. Sinise valguse kasutamise eesmärk oli luua lavale visuaalselt rohkem ruumi ning edastada õues olemise tunnet. Hiljem etendust vaadates tundus stseeni lõpus olevat aga öö, kuigi taotluslik see polnud. Näitlejate liikumisel lavalt ära, jäid nad mõneks hetkeks sinist valgust edastava prožektor valgusesse, ning selle nurga alt ei paistnud neile ka eestvalgus, see moment tekitaski laval öö-laadse mulje. Õnneks oli see nii vaid ühes „grillpeo“ stseenis kolmest.

Arvan, et arenesin projekti jooksul nii valguskujundajana kui ka iseloomult. Olen oma tehtud tööga üldiselt väga rahul ning tänulik, et sain tagantjärele analüüsisid oma töömeetoditest, teatri iseloomust ja enda isiksusest palju teada. Teatris valguskujunduse loomine erineb näiteks kontserti valguskujundusest suurema mõtestatuse poolest. Teatri valguskujundus vajab hea tulemuse saavutamiseks pingsat süvenemist lavastusse. Kontsertide valguskujundused on jällegi vigu andestavamad, kuid nõuavad tunnetust muusika suhtes. Kuigi pean ennast rohkem kontsertide valgustajaks, sain teatrist suurepärase kogemuse, mis

tõstis iga päevaga tahet teha tööd ka teatris. Võimalusel osalen valguskujunduste loomises teatrites ka edaspidi.

Kokkuvõte

Käesoleva loov-praktilise lõputöö kirjaliku osa eesmärk oli anda ülevaade Endla teatri lavastuse „Issanda loomaaed“ valguskujunduse valmimisest. Selgitada loomeprotsessi, analüüsida erinevaid takistusi ja tekkinud olukordi ning lahti mõtestada toimunud protsessid.

Töö on jaotanud neljaks peatükiks, millest esimeses seletan lahti lavastuse valguskujunduses kasutatud valgustitüüpide eripärad. Teises peatükis tutvustan lavastust, lavakujundust ning sellega seonduvaid valguskujunduslikke mööndusi, kirjeldan suhtlus lavastusmeeskonna ja minu vahel. Kolmanda peatüki fookus on suunatud valguskujunduse eripärale ning etappidele. Valguskujunduse peatükk on jaotatud kolmeks alapeatükiks. Esimeses alapeatükis mõtestan lahti eeltöö protsessid enne proove ning osati ka nende vältel, seejärel arutlen valgustite paigutuse ning nende asukohtade valiku teemal teises alapeatükis. Kolmanda alapeatükiga võtan kokku valguskujunduse valmimise ning selleks vajaminevad protsessid, nagu näiteks dokumenteerimise. Lõputöö viimases peatükis analüüsin enda toiminguid valguskujunduse loomise ajal ja mõtestan lahti positiivsed ning arendamist vajavad aspektid nii erialaselt, kui ka iseloomult.

Valguskujunduse loomine Laura Jaanholdi lavastusele „Issanda loomaaed“ sujus hästi, ning suuremate probleemideta. Esines küll muutusi vajavaid ideid, kuid üldiselt suuri takistusi polnud. Töö tegi lihtsamaks kokkuhoidev ning abivalmis meeskond, palju abi oli ka Margus Vaiguri juhendamisel ning valgusmeistri Iris Purge abivalmidusest, kes aitasid keerulistes olukordades probleeme lahendada. Kuigi valguskujunduse loomiseks oli tavapärasest vähem aega seoses õhtuti saalis etenduvate teiste lavastustega kuni eelviimase proovide nädalani, jõudsin siiski kujunduse vastavalt enda ning lavastaja soovidele valmis. Loomeprotsessi käigus tuli mitmel korral ümber mõelda valgustite paigutusi ning suhelda lavastusmeeskonnaga kujunduse osas. Tänu meeskonna mõistlikkusele leidsime igale probleemile alternatiivseid lahendusi, mis sobisid kõigile.

Olen lavastuse „Issanda loomaaed“ valguskujunduse loomisest saanud kogemustega väga rahul, ning tunnen, et õppisin palju nii erialalt kui ka enda kohta. Arvan, et tehtud töö ja selle lõpptulemus on väga hea, lisaks sain juurde palju enesekindlust edasisteks valguskujunduste loomiseks.

Lisad

Lisa 1. Fotod proovidest ja saalis toimuvast

Pilt 1. Pilt töölaust, valguspult ETC ionXE. (Autor: Kristen-Kalev Lina)



Pilt 2. Pilt proovist ja lavakujundusest. (Autor: Kristen-Kalev Lina)



Lisa 2. Pildid valguskujundusest

Pilt 1. Pilt stseenist. (Autor: Priit Loog)



Pilt 2. Pilt stseenist. (Autor: Priit Loog)



Pilt 3. Foto valguskujunduse pildist. (Autor: Kristen-Kalev Lina)



Lisa 3. Pildid suundade nimekirjast ja riputusplaanist

Pilt 1. Suundade nimekiri. (Autor: Kristen-Kalev Lina)

ISSANDA LOOMAAED SUUNANIMEKIRI

TÖÖSILLAD //maali asend: avatud, Parem/Vasak orientiir: FOH

4,5 - PAR 64 CP 62 (maali keskosaga paralleelselt, 1.vahe põrand) - Lagipähe esimese silla seinapoolselt põrandalt, jälgida, et need kaks PARI moodustaksid ühtse kiire ning kiir tabaks ülevalt äärest alates ka maali, samas ei tohi valgustada maali tagust seina.

2 - PAR 64 CP 61 (1. silla 2. rida, 2. vahe vasakult) - Lagipähe, hotspot maali vasakpoolse tiiva ees.

6 - PAR 64 CP 61 (1. silla 2. rida, 4. vahe vasakult)- Lagipähe, hotspot maali keskosa ees.

7 - PAR 64 CP 61 (1. silla 2. rida, 3. vahe paremalt) - Lagipähe, hotspot maali parempoolse tiiva ees.

14 - HIINA 50° - (2. sild, 1. rida, 5. vahe paremalt e. uksest)Treppidele, ülemine toolide rida välja lõigatud, alt lõige enne esimest astet, küljed lõigatud nii, et publik peale ei jääks. Peaaegu HardFocus, väga õrna hajususega.

16 - PAR 64 CP 61 (2. sild, 1. rida, 4. vahe paremalt, profiili lähedal) - Lagipähe esimene poodium. Hotspot poodiumi keskel.

17 - PAR 64 CP 61 (2. sild, 2. rida, 5. vahe paremalt) - Lagipähe, hotspot 2. poodiumi maalipoolses otsas (ca 1 meeter servast), hajusus tabab õrnalt ka CYC'i.

12 - PC Klappidega (2. sild, 2. rida, 3. vahe vasakult)- Vasak äär veidi üle maali vasaku ääre. (Max meeter) Kõigil selle rea PCdel (12, 13, 15) 1. poodiumi äärt ka veidi sees (ca 20 cm)! Ülemine äär ca 1.5 - 2m maali peal. (Parem serv musta merekarbi vedajani, ülemine maalil oleva mullini). Ca 50% fookus. Klappide asend: □

13 - PC Klappidega (2. sild, 2. rida, 4. vahe paremalt) - Parem - Vasak valguse äär on maali keskosa servadeni. Ülemine äär maalil oleva punase A tähte meenutava detaili keskosani. (Alumine 1. poodiumi peal 20cm) Ca 50% fookus. Klappide asend: □

15 - PC Klappidega (2. sild, 2. rida, 3. vahe paremalt) - Parem äär max. meeter üle maali parema tiiva serva. Vasak äär kuni maalil olevate kätel seisjateni. Ülemine serv maalil oleva öökulli peani. Alumine serv 20cm 1. poodiumil. Ca 50% fookus. Klappide asend: □

23 - PAR 64 CP 61 (3. sild, 1. rida, 5. vahe paremalt) - Lagipähe 2. poodium, veidi FOH - poolsem kui NR 17 PAR.

22 - PC Klappidega (3. sild, 2. rida, 5. vahe paremalt) - 1. poodiumi eestvalgus, lava katab ka, et oleks ühtlane üleminek. (Valguse ülemine serv MAX kuni maali alumise servani) (12, 13, 15) piirini, mitte rohkem.) Ca. 55-60% fookus. Klappidega vältida publikut. Klappide asend: □

32 - PC Klappidega (4. sild, 2. rida, 5. vahe paremalt) - 2. poodiumi eestvalgus, valguskiire ülemine osa katab ka 1. poodiumi. Klappidega vältida publikut. Klappide asend: □ Ca 55-60% fookus.

RÕDU

96 - Klappidega PC - rõdu põrandal, ukse kõrval. Suunatud Ago mikrofoni poole, katab seina, klappidega vältida lage (Arvestada tuleb, et Ago pead välja ei löikaks) ning vältida ka publikut.

200 - Vasakpoolne Colorsource. Suunatud diagonaalis maaliga vastaskülje põrandale. Hotspot vastaskülje maalitiiva alumises nurgas.

205 - Uksepoolne ColorSource. Suunatud diagonaalis maaliga vastaskülje põrandale. Hotspot vastaskülje maalitiiva alumises nurgas.

92 - ETC Profiil 36° - Suunatud otse lava vasakpoolsele uksele. Uks välja lõigatud, Hard Focus. Alumine lõige ulatub lava keskosani.

93 + 80 - ETC Profiil 50° **L256** - Maali keskosa väljalõige Hard Focus.

94 - ETC Profiil 36° **L256** - Maali vasakpoolse tiiva väljalõige, minimaalselt üle maali ääre, et **vahetult** maali kõrval seisvat inimest näha oleks (ca 20 cm). Hard Focus.

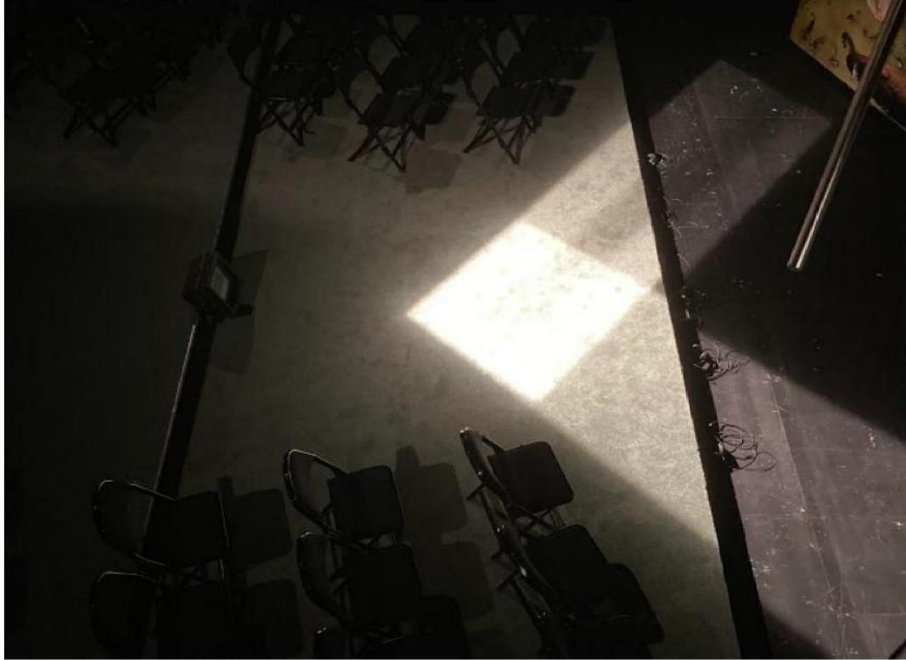
81 - ETC Profiil 36° **L256** - Maali parempoolse tiiva väljalõige, minimaalselt üle maali ääre, et **vahetult** maali kõrval seisvat inimest näha oleks (ca 20 cm).
Hard Focus.

82 + 95 - ETC Profiil 36° - *Hard Focus* - Noole tipp joondub paralleelselt CYCi jala ehk poodiumi keskosaga. Rombi vastastipp ulatub napilt poodiumi servani. Valgus ei puutu maalitiibu! (FOTO)

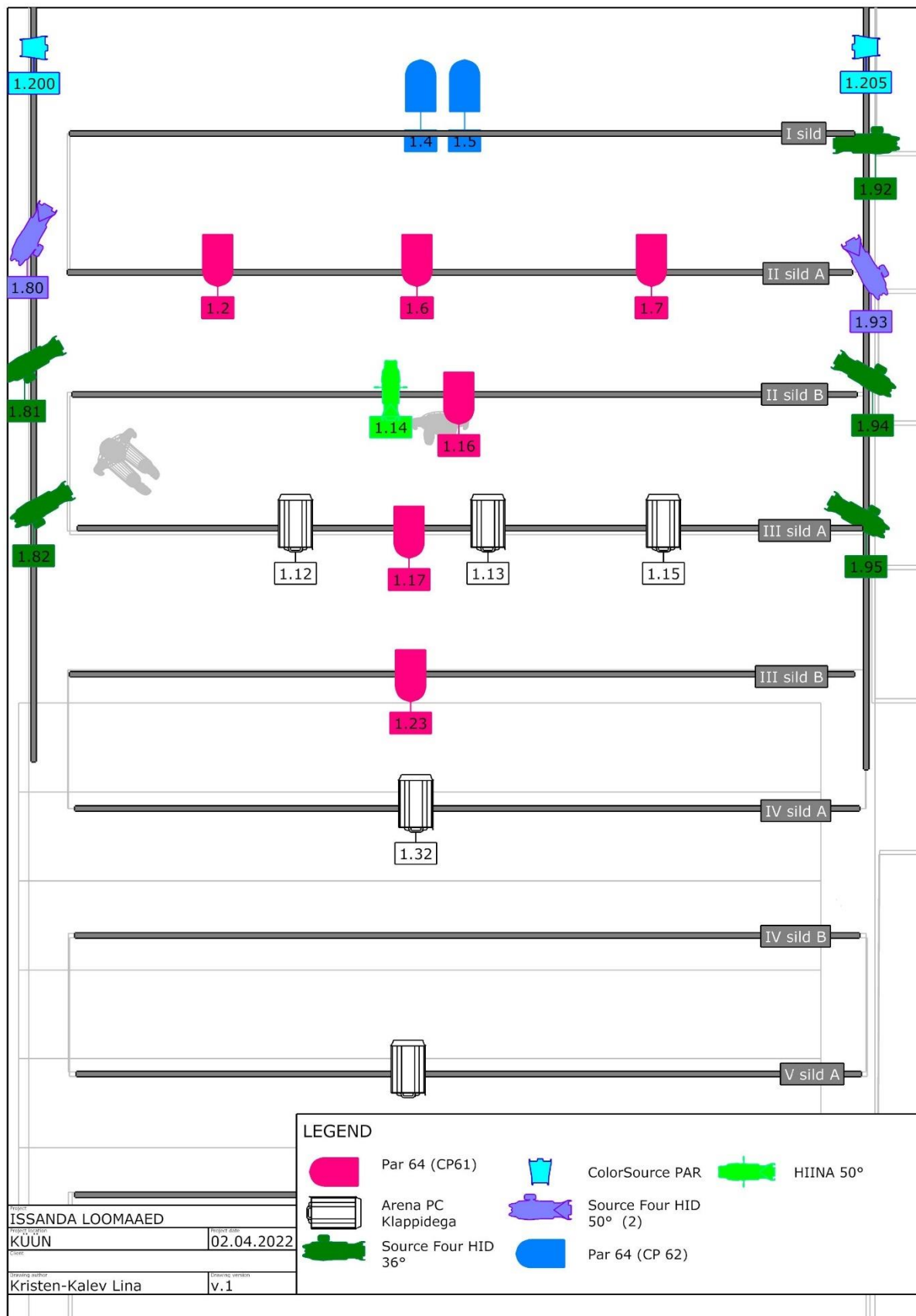
PÕRAND

46 - CYC - 1. poodiumil, tagaosaga vastu 2. poodiumi algust. Suunatud otse maalile, katab ka põrandat.

82+95

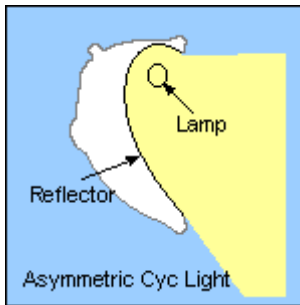


Pilt 2. Riputusplaan (Autor: Kristen-Kalev Lina)

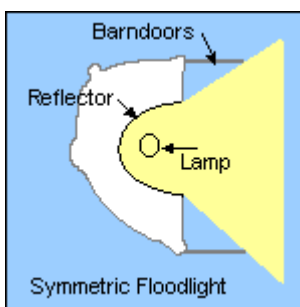


Lisa 4. Floodvalgustite läbilõiked.

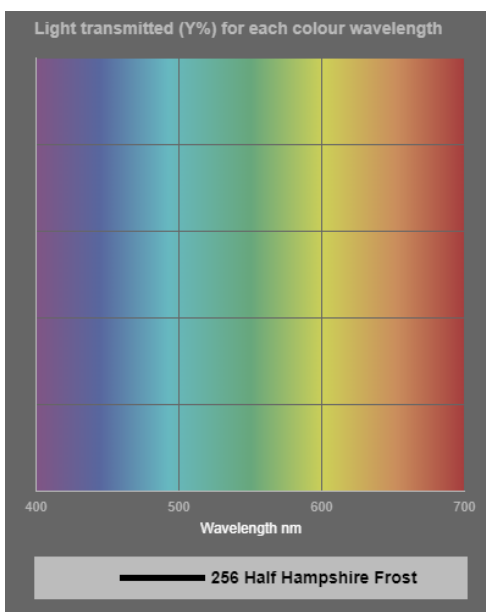
Pilt 1. Cyclorama (asümmeetrilise) floodvalgusti läbilõige (The Stage Lighting Guide)



Pilt 2. Sümmetrilise floodvalgusti läbilõige (The Stage Lighting Guide)



Lisa 5. Lee filter 256. (Lee Filters koduleht)



Kasutatud allikad

Endla teater. (2022). *Issanda loomaaed*. <https://www.endla.ee/lavastused/issanda-loomaaed>

ERR. (2022, 6. aprill). *Delta: Endla teatris esietendus dokumentaalfantastika*
“*Issanda loomaaed*”. Fonoteek: RMARH-191185.

Types of Light. (2021, detsember). *The Stage Lighting Guide*.
https://www.stagelightingguide.co.uk/Types_Of_Light/

Lighting Style. *Guide to floodlights*.
<https://www.lightingstyle.com.au/staying-secure-with-outdoor-flood-lights.html>

Parabolic Aluminized Reflector. (2021, 9. november). *Wikipedia*.
https://en.wikipedia.org/wiki/Parabolic_aluminized_reflector (16.05.2022)

Plano-Convex. (2019). *Collins Dictionary*.
<https://www.collinsdictionary.com/dictionary/english/plano-convex> (2.05.2022)

Sova, A. (2022). *Lavastuse „Issanda loomaaed“ kava*. Endla teater.

Sova, A. (2022). *Lavastuse „Issanda loomaaed“ tekstiraamat*. Endla teater.

Lihtlitsents lõputöö reprodutseerimiseks ja üldsusele kättesaadavaks tegemiseks

Mina, **Kristen-Kalev Lina**,

1. annan Tartu Ülikoolile tasuta loa (lihtlitsentsi) minu loodud teose “**Valguskujunduse loomine Endla teatri lavastusele “Issanda loomaaed”**,”

mille juhendaja on **Margus Vaigur**,

reprodutseerimiseks eesmärgiga seda säilitada, sealhulgas lisada digitaalarhiivi DSpace kuni autoriõiguse kehtivuse lõppemiseni.

2. Annan Tartu Ülikoolile loa teha punktis 1 nimetatud teos üldsusele kättesaadavaks Tartu Ülikooli veebikeskkonna, sealhulgas digitaalarhiivi DSpace kaudu Creative Commons'i litsentsiga CC BY NC ND 3.0, mis lubab autorile viidates teost reprodutseerida, levitada ja üldsusele suunata ning keelab luua tuletatud teost ja kasutada teost ärieesmärgil, kuni autoriõiguse kehtivuse lõppemiseni.

3. Olen teadlik, et punktides 1 ja 2 nimetatud õigused jäävad alles ka autorile. 4. Kinnitan, et lihtlitsentsi andmisega ei riku ma teiste isikute intellektuaalomandi ega isikuandmete kaitse õigusaktidest tulenevaid õigusi.

Kristen-Kalev Lina 16.05.2022