

TARTU ÜLIKOOLI VILJANDI KULTUURIAKADEEMIA

Rahvusliku käsitöö osakond

Rahvusliku tekstiili eriala

Kadri Kuusk

**KÄRDLA KALEVIVABRIK HIIUMAA  
VAIBAKULTUURI MÕJUTAJANA**

Seminaritöö

Juhendajad: Helgi Põllo

MA Ave Matsin

Viljandi 2007

# SISUKORD

<b>SISUKORD</b> .....	<b>2</b>
<b>SISSEJUHATUS</b> .....	<b>4</b>
<b>1. SUURTÖÖSTUSTE MÕJU SISUSTUSTEKSTIILIDE ARENGULE 19.-20. SAJANDIL</b> .....	<b>6</b>
1.1 KALEVIVABRIKUTE RAJAMINE EESTIS .....	6
1.2 TÖOLISASULATE MÕJU ELAMUSISUSTUSELE .....	7
<b>2. KÄRDLA KALEVIVABRIK (1829-1941)</b> .....	<b>9</b>
2.1 KÄRDLA KALEVIVABRIKU AJALUGU .....	9
2.2 KÄRDLA KALEVIVABRIKU TÄHTSUS HIIUMAA AJALOOS .....	11
<b>3. KALEV</b> .....	<b>12</b>
3.1 KÄRDLA KALEVIVABRIKU TOODANG .....	12
3.2 KALEVITOOTMISE ETAPID .....	13
3.2.1 Pesumaja.....	13
3.2.2 Hundikamber .....	14
3.2.3 Kraasimaja.....	14
3.2.4 Krellimaja .....	14
3.2.5 Trahvisaal/keerutusmaja.....	15
3.2.6 Käärijatemaja .....	15
3.2.7 Liimimaja.....	16
3.2.8 Kangrute maja .....	17
3.2.9 Schäärsaal .....	17
3.2.10 Raudrei.....	18
3.2.11 Kuivatusmaja .....	19
3.3 KALEVIVABRIKU POOD EHK KITI POOD.....	19
<b>4. HIIUMAA VAIBAKULTUUR II MAAILMASÕJANI</b> .....	<b>21</b>
4.1 19. SAJANDI VAIBAD .....	21
4.2 20. SAJANDI I POOLE VAIBAD .....	22
<b>5. RÜI EHK NUKKUDEGA TEKK</b> .....	<b>26</b>
5.1 RÜITEKKIDE AJALUGU .....	26
5.2 RÜITEKKIDE VALMISTAMISTEHNKA.....	28
5.3 KALEVI KASUTAMINE RÜITEKKIDES .....	29
<b>6. KALEVIRIBADEST PÕIMITUD VAIP</b> .....	<b>31</b>
6.1 KALEVIRIBADEST PÕIMITUD VAIPADE AJALUGU .....	31
6.2 KALEVIRIBADEST PÕIMITUD VAIPADE VALMISTAMISTEHNKA .....	32
6.2.1 Lühikesed vaibad .....	33
6.2.2 Pikad vaibad .....	34
6.2.3 Kaleviribadest põimitud vaipade ühisjooned.....	34
<b>7. TEPP</b> .....	<b>36</b>

7.1 TEPPIDE AJALUGU.....	36
7.2 TEPPIDE VALMISTAMISTEHNICA .....	37
<b>KOKKUVÕTE .....</b>	<b>39</b>
<b>KASUTATUD MATERJALID .....</b>	<b>41</b>
<b>LISAD.....</b>	<b>43</b>
LISA 1 HIIUMAA KIHELKONDADE KAART .....	43
LISA 2 RÜITEKI TABEL.....	44
LISA 3 KALEVIRIBADEST PÕIMITUD VAIPADE TABELID.....	45
LISA 4 TEPPIDE TABELID .....	60
LISA 5 FOTOD .....	65
<b>SUMMARY.....</b>	<b>66</b>

## SISSEJUHATUS

Hiiumaa sisustustekstiilid on siiani saanud väärimatult vähe tähelepanu. Ilmselt tuleb see sellest, et saare vaibad ei paelu esmajoones oma mustrite varieeruvuse, värvimõllu ja tehnikate keerukuse poolest. Hiiumaa vaipade tagasihoidlikus peegeldab pigem hiidlaste praktilist meelt ja sageli kasinat elujärge.

Seminaritöö teema – „Kärdla kalevivabrik Hiiumaa vaibakultuuri mõjutajana” on suuresti seotud huvist Hiiumaa etnograafiliste vaipade iseärasute vastu. 1829. aastal loodud Kärdla kalevivabrik tõi seni põllumajanduse ja meresõiduga tegelenud hiidlaste ellu suuri muutusi. Paralleelselt kalevivabrikuga, kujunesid Hiiumaal aegade jooksul välja omanäolised vaibatüübid tehnoloogiate ja materjalikasutuse poolest. Praktikuna olen väga huvitatud ka vaipade tehnilisest teostusest, seega on seminaritöös kirjeldatud vaipade tehnilisi võtteid, et populariseerida Hiiumaa traditsioonilisi vaipu ning ärgitada inimesi neid uuesti valmistama.

Seminaritöö eesmärk on välja selgitada, kas Kärdla kalevivabrik on mõjutanud 19. sajandi II poolel ja 20. sajandi alguses Hiiumaal tehtud vaipasid. Uurida missuguseid tehnikaid ja materjale rahvapäraste vaipade juures kasutati ja kuidas need olid seotud kalevivabriku toodanguga.

Seminaritöö eesmärgi täitmiseks vaatlesin Hiiumaa Muuseumi (edaspidi HKM), Eesti Rahva Muuseumi (edaspidi ERM) ja Eesti Ajaloomuuseumi (edaspidi AM) kogudes olevaid Hiiumaa vaipu, arvestades järgmisi aspekte:

1. Vaip on valmistatud ajavahemikus 19. sajandi II – 20. sajandi I pool, lähtudes Kärdla kalevivabriku töötamise aastatest (1829-1941).
2. Vaip on valmistatud Hiiumaal.
3. Vaibas on kasutatud Kärdla kalevivabriku materjali.

Lähtudes eelpool nimetatud aspektidest vaatlesin ja kaardistasin HKM-is 15 vaipa, ERM-is viis vaipa ja AM-i kogudes ühe vaiba. Küsisin infot ka Sindi Muuseumist ja Narva Muuseumist,

kuna kalevitööstused arenesid seal paralleelselt Kärdlaga. Selgus, et nendes piirkondades, ei ole välja kujunenud kalevi kasutamine sisustustekstiilides (Narva Muuseumis ei olnud mitte ühtegi vaipa, kus oleks kasutatud kalevit, Sindi Muuseumis leidis üks kalevi tükkidest õmmeldud lapitekk).

Kuna muuseumides olevate vaipade juurde kuuluv legend on sageli üsna napp siis on hea vaipasid võrrelda kirjalikust materjalist saadud infoga. Kirjalikest allikatest kasutasin oma seminaritöös ERM-i etnograafilist arhiivi (edaspidi EA) ning korrespondentide vastuseid (edaspidi KV). Need olid abiks eelkõige vaipade kirjeldamise juures. Kalevivabrikute ajalugu ja nende tähtsust kajastavad: E. Mäsak „*Tööliskultuur*” (1998), G. Troska „*Eluruumide sisustamine ja majakraam*” (1998) ja A. Viires „*Kultuur ja traditsioon*” (2001). Kärkla kalevivabrikust on ilmunud palju artikleid Hiidlaste Seltsi väljaandes „*Hiiu*”, ajalehtedes „*Nõukogude Hiiumaa*” ja „*Hiiumaa*”. Publitseeritud materjalist sain teavet Kärkla kalevivabriku ajaloo ja selle tähtsuse kohta T. Pauska „*Kärkla hiidlaste linn*” ja E. Vrageri „*Hiiumaa ja hiidlased. Ülevaade saarest ja rahvast*” (1971). Kalevitootmise etappe läbi vabriku tööliste pilgu kirjeldab „*Mälestusi Kärkla kalevivabrikust*” (2003). K. Konsinilt on ilmunud seni ainus Hiiumaa vaipasid hõlmav artikkel - „*Hiiu rahvavaibad*” (1982). E. Kõresaare „*Vaip- tekki muodi asi*” (1999) on seni viimane tervilik üldistav uurimus Eestis tehtud vaipade kohta.

Seminaritöö on jagatud peatükkidesse.

*Esimeses peatükis* on ajalooline ülevaade kalevivabrikute tekkest Eestis ja selle mõjust sisustustekstiilidele.

*Teine peatükk* on pühendatud Kärkla kalevivabrikule ja selle tähtsusele Hiiumaa ajaloos.

*Kolmas peatükk* kirjeldab kalevit ning selle tootmisetappe.

*Neljas peatükk* annab ülevaate üldisest vaibakultuurist Hiiumaal II maailmasõjani.

Järgnevad peatükid on pühendatud vaipdele, mis vastasid töö alguses püstitatud kriteeriumitele – vaibad on tehtud Hiiumaal 19. sajandi II poolel või 20. sajandi alguses, ning et nendes on kasutatud Kärkla kalevivabriku materjali. Nendele tingimustele vastas kolm vaibatüüpi – *rüitekk*, kaleviribadest põimitud vaip ning *tepp*.

# 1. SUURTÖÖSTUSTE MÕJU SISUSTUSTEKSTIILIDE ARENGULE 19.-20. SAJANDIL

## 1.1 Kalevivabrikute rajamine Eestis

Eeldused kalevivabrikute rajamiseks tulenesid laiemast sotsiaalmajanduslikust kontekstist. 19. sajandil alanud ülemaailmne tööstuslik pööre oli tugevdanud kalevitootmise positsioone ning viimasest sai puuvillatööstuse kõrval uus ja perspektiivikas tekstiilitööstuse haru. 19. sajandi esimesel veerandil mindi kalevimanufaktuuridelt<sup>1</sup> üle kalevivabrikutele. (Karma 1963, lk 33-34)

Esimene suur kalevivabrik ehitati Liivimaale - 1822. a Narva. Uued ettevõtted asutati veel Kärddlas 1929, Sindis 1834. aastal. Lisaks mainitud kalevivabrikutele asutati hulk väikesi villakraasimis- ja ketrustöökodasid, peamiselt vesiveskite juurde, kus paiknesid ka riide värvimise ja vanutamise töökojad. Väikesed villatöötlemisettevõtted soodustasid hoogsat kodukäsitöö arengut ja kunstipäraste villaste esemete, vaipade ning kangaste valmistamist. (Jaama 1985, lk 130)

Suurtööstuste rajamisel Eestisse etendas tähtsat osa Eesti geograafiline asend. Läbi Eesti toimus ida-lääne transiitkaubandus, sest Eesti sadamad olid jäävabad ja raudteega Venemaa sisealadega ühendatud. Eestis oli maata talurahva näol olemas potentsiaalne tööliiskaader, pealegi haritud: 75% Eesti elanikkonnast oskas 19. sajandi lõpul lugeda ja kirjutada. Eesti kärestikulised jõed<sup>2</sup> pakkusid odavat vee-energiat tööstuse jaoks. Kõik need tegurid koos mõjutasid suurtööstuste rajamist Eestisse. (Pihlamägi 1999, lk 214-215)

---

<sup>1</sup> Märkus. Manufaktuur on käsitööl ja tehnilisel tööjaotusel rajanev suurtööstuse varasem vorm. Lõi majanduslikud eeldused ning tekitas vajaduse siirdumiseks masinalisele suurtööstamisele. (EE 1992 *sub* manufaktuur)

<sup>2</sup> Märkus. Kärestilikused ja kiire vooluga jõeosad on peamiselt Kagu-Eestis, kust nad saavad alguse kõrgendikelt. Narvas kalevivabrik kasutas võimsa Narva kose veejõudu, mis vabriku algusaastatel pani käima neli suurt vesiratast. 1850. aastal mindi üle veeturbiinidele. (Mägi 1998) Sindi kalevivabrik oli rajatud Pärnu jõe äärte ning Kärddla kalevivabrikul oli kasutada suur hulk magedat vett (seda olid eelkõige Hiiumaa kitsad ja madalapõhjalised ojad ning Kärddla artesiaiveed).

Tööstuse kiire areng muutis valdavalt põllumajandusliku elanikkonna tegevusalade struktuuri. Esimese maailmasõja eel oli elanikkonnast 15% hõivatud tööstus- ja 63% põllumajandussektoris. Vaatamata kiirele industrialiseerimisele 19. sajandi lõpul jäi Eesti ala siiski ülekaalukalt agraarseks. (*Ibid*, lk 215)

## 1.2 Töölisasulate mõju elamuisustusele

Pikka aega tingis tekstiilide vähesuse ruumis Eesti talude eripära - laudpõranda ja korstna puudumine. Eluruumides peeti kohati isegi loomi, seega oli mõeldamatu ja ebaotstarbekas vaiba kasutus põrandariidena. Võrreldes voodi- ja saanivaipadega, on põrandavaiba ajalugu seetõttu üsna napp. Ruumitekstiilide üldine kasutamine sai alguse 20. sajandi esimesel poolel, kui hakati tähelepanu pöörama ruumide esinduslikkusele, jälgides paljus linnaeskujusid.

Töölisasulad tekkisid põhiliselt seal, kus vabrik oli rajatud tooraine lähedale ning soodsate looduslike olude tõttu asulaist eemale ja kus vajaminevat tööjõudu ei olnud teisiti võimalik majutada, kui asuti neile elamuid ehitama. Vabrikute rajatud tööliselamud jagunevad kolme põhitüüpi - kasarmud, ridamajad ja väikemajad. Kõigi nende ühisnimetajaks on 19. sajandi esimesel poolel olnud: külmad ja niisked ruumid, nakkushaiguste levik, ruumikitsikus ja elamispinna nappus (tööliskortereid ei jagunud sugugi kõigile). (Mäsak 1998, lk 616)

19. sajandi lõpul vabrikutöölise elujärg paranes – ehitati suuremaid köökkortereid, hakati rajama kanalisatsioonivõrgustikku, siseviimistluses hakati kasutama tapeeti ja põrandaid värvima. Elektrivalgustuse said tööstusasulate korterid enamasti I maailmasõja paiku. Perenaise abiliseks sai sajandivahetusel üha sagedamini käsiõmblusmasin. Selle kõrval olid veel 20. sajandi alguses au sees vokk ja kitsad kangasteljed, mis tööde vaheajal seisis kuuris või põõningul. 19. sajandi lõpus hakkasid lihtsale tööliskorterile hubasust lisama tekstiiliesemed: triibulised põrandariided, põrandavaibad, tekstiga ja tikitud motiividega seinariided, heegelpitsidega laudlinad, linikud, käterätid, kardinad, padjapüürid, tekilina, päevatekid jms, mis muutsid interjööri rõõmsamaks ja värviküllasemaks. (*Ibid*, lk 630)

Suhteliselt odavate vabrikutoodete kättesaadavus hakkas juba 19. sajandi lõpul ka taluhoonete ilmet oluliselt muutma. Eluruumid said laudpõrandad ja nende palkseinad kaeti väljastpoolt laudvoodriga, looduslikust kivist ahjude asemele astusid telliskivi- ja kahhelahjud, hakati tegema

rohkem ja suuremaid klaasaknaid, õlgkatuste kõrvale ilmusid laast- ja sindelkatused. Linlik stiil tungis järjest tugevamini ka maa eluruumide sisustusse. Eeskujuks olid väikekodanluse ja agulielanike kodud, sest valdavalt just need kihid olid hiljuti maalt linna siirdunud ja maarahval olid nendega eriti tihedad sidemed. (Viires 2001, lk 245)

## 2. KÄRDLA KALEVIVABRIK (1829-1941)

### 2.1 Kärkla kalevivabriku ajalugu

Kalevivabriku teket soodustasid 19. sajandi alguses alanud ülemaailmne tööstuslik pööre ning suur nõudlus kalevi järele Venemaal. Kontinentaalblokaadi<sup>3</sup> ajal katkes kalevi sissevedu Inglismaalt ja Poolast. See sundis Venemaad kalevitootmise arendamist määrama riiklikuks prioriteediks, mis väljendus protsendita riiklike laenude andmises ja igakülgses abis masinate ja tehnika soetamisel kalevivabrikutele. (Karma 1963, lk 33-34) Kärkla oli kalevivabriku rajamiseks igati soodne paik. Sealsed tingimused – suur mageda vee hulk, odav tööjõud, sadama ehitamise väljavaade ja metsamaterjali rohkus ning lihtne varumine – võimaldasid tootmist efektiivsemalt korraldada. (Pauska 1984, lk 13-15)

Hiiumaa Kärkla Kalevivabrik (Tuchfabrik Dago-Kertell) asutati 1829. aastal vendade Konstantin ja Eduard Ungern-Sternbergide poolt (vt foto 1). Juba 1810. aastal rajas Konstantin von Ungern-Sternberg Kärkla rootslaste maadele karjamõisa, et kasvatada lambaid. Järgmisel aastal hakati seal kohalikke lambatõuge sissetoodud meriinodega ristama.

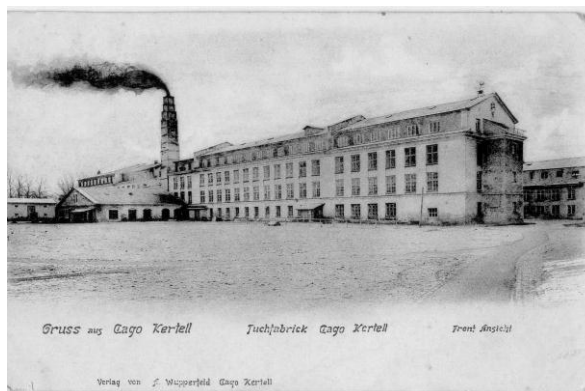


Foto 1. Kärkla kalevivabriku hoone (HKM 4275)

1814. aastaks oli saarel ca 2000 poolmeriinot. Kümme aastat hiljem toodi Hiiumaale taas uus suur partii meriinolambaid. Von Knorriin 1984. aasta ajakirjas „Hiiu” arwab kalevivabriku ja meriinolammaste seotusest järgmist: „Eesti mõisnikud sattusid Vene-Türgi sõja järel

<sup>3</sup> Märkus. Kontinentaalblokaad oli 21. novembril 1806, Berliinis Napoleon I algatusel välja kuulutatud majandusblokaad Suurbritanniale. Lõpetati Euroopa mandri ja Briti saarte vahelised kaubanduslikud suhted, et Suurbritannia majandust nõrgestada. Blokaad lõpetati novembris 1814. (Vikipeedia, sub kontinentaalblokaad)

viljamüügiga kitsikusse ja hakkasid kasvatama lambaid, eriti saksamaalt sisseveetavat „meriino” tõugu. Villa realiseerimiseks asutasid vennad Ungern-Sternbergid Kärkla kalevivabriku.”

Ungern-Sternbergide edukus selles valdkonnas mõjutas lambakasvatuse arengut kogu Baltikumis.<sup>4</sup> Õrnad meriino lambad ei pidanud siiski Hiiumaa niiskes kliimas kaua vastu ja nii tuli hakata meriinovilla Saksamaalt sisse ostma. Villa vedamisel sai tööd Hiiumaa arenev laevandus. (Mäeumbaed 1960, nr 18 )

Kärkla kalevivabrik töötas vahelduva eduga 112 aastat. 1860. aastatel asendati käsiteljed mehaaniliste kudumistelgedega. 1870. aasta oktoobri tulekahjus hävis suur osa vabrikust kuid see ehitati üles juba moodsama ettevõttena. 19. sajandi viimaseid aastakümneid võib pidada kalevivabriku hiilgeajaks. Vabrikus töötas rekordarv töölisi<sup>5</sup>, ning 1900. aastal krooniti Kärkla kalevivabrikut Pariisi maailmanäitusel esimese auhinnaga. Määravaks said eeskujulikud sotsiaalolud: oma apteek, haigla, arst, tööliste prii ravi (nende peredele väikese tasu eest), vanadekodu, neile vanuritele kel polnud lapsi või kes ei jõudnud neid ülal pidada, korterid nii ametkonnale, kui tööliste. (Vrager 1971, lk 74)

Majandusraskused suurenesid aasta aastalt. Masinad iganesid ega suudetud enam võistelda moodsamate kalevivabrikutega. 20. sajandi algul, kui puuvillatööstus pakkus oma odava toodanguga järjest suuremat konkurentsi kalevitööstusele, sattus vabrik võlgadesse ja teda ähvardas likvideerimise oht. Olukorra päästis Narva kalevivabriku osühing, kes 1908. aastal võttis Kärkla kalevivabriku rendile. 1913. aastal andis vabrik oma 580 töölisega toodangut 1 mln. rubla väärtuses. I maailmasõja ajal tehas seisis. Pärast seda hakkas tehast juhtima Narvast pärit Hans Pletzer. NSV Liidu I okupatsiooni ajal natsionaliseeriti vabrik, nimetati ümber „Hiiu Tekstiilik”. Saksa okupatsiooni vägede saabumise eel 16.10.1941 vabrik süüdati ja see põles lõplikult maha. (Vrager 1971, lk 75; Pihlamägi 1999, lk 47)

---

<sup>4</sup>*Märkus.* Meriino lammaste kasvatamine, kui uus loomakasvatuse haru nõudis vastavaid pidamis- ja söömistingimusi ning asjatundlikke lambureid. „Marahwa Näddala-Leht” nr 18 1825. aastal teatab, et Uuemõisa (Suuremõisa) omanik Ungern-Sternberg saatis ühe Hiiumaalt pärit noore talupoisi Saksamaale Berliini lähedale Triplaffi mõisa lamburiks õppima. Too tuli sealt tagasi ühes meriino lammastega. Eraettevõtmisest pälvib tähelepanu esimene lamburite kool, mille Ungern-Sternberg asutas 1824. aastal Hiiumaal Suuremõisas. Õpetajaks oli eespool mainitud talupoeg. Hiiumaa lamburite kool algas iga aasta jaanuarikuus ja kestis 1,5 aastat. Selle aja jooksul nägid õpilased kaks korda lammaste poegimist, pügamist ja pesemist ning omandasid lammaste söötmiseks ja karjatamiseks vajalikke teadmisi. Peenvillalammaste kasvatamine avaldas suurt mõju Baltimaade villatööstuse arengule, sest seni oli piiratud ainult kodukäsitööga. (Jaama 1985, lk 119-142)

<sup>5</sup>*Märkus.* 1890 töötas vabrikus 690 inimest, võrdluseks 1836. aastal 160 ja vahetult enne hävinemist 1941. aastal töötas vabrikus üle 400. töölise. (Mäsak 1998, lk 617)

## 2.2 Kärkla kalevivabriku tähtsus Hiiumaa ajaloos

Kärkla kalevivabrikust sai demograafiliste ja sotsiaalmajanduslike muutuste olulisem mõjutegur ja suunaja. Muuhulgas sattus Kärkla elanike ainealine heaolu tugevasse sõltuvusse Kärkla kalevivabrikust, sest peamiseks elatusallikaks oli vabrikust saadav palk. (Pauska 1988, lk 10)

Alates 1844. aastast hakkas vabriku juhtkond korraldama tööliste eramajade ehitamist. Selle asemel, et elamuehitust oleks jätkanud vabrik, nagu see oli kõigi teiste Eesti tööstusasulate puhul tavaline, pakkus Kärkla vabrik tööliste elamuehitamiseks laenu. Selline töölistekoloonia rajamise idee pärines vabriku direktorilt Robert Ungern-Sternbergilt, kes Saksamaal oli tutvunud Lääne-Euroopa arenenud tööstusmaade tööliste siinsest moodsama elamukultuuriga. Peatselt hakkasid Kärklas tänavate kaupa kerkima väiksed enam-vähem ühtse, vabriku poolt antud plaani järgi ehitatud puumajad.<sup>6</sup> Tööstusasulate üürikorterite oludest erinesid Kärkla ühepereelamud suuresti. Neis oli kaks või kolm eluruumi, elamu juurde ehitati kõrvalhooneks lehmalaud, saun, mätaskelder ning viljapuuaiake. Vabrikul oli tööliste loomadele ka omad karjamaad. Tolle aja kohta oli tegu nii eesrindliku mõtteviisi kui kaasaegsete ja mugavate majadega. (Mäsak 1998, lk 617; 626)

Kuigi hoonete kogumaksumus oli 10 000- 12 000 rubla, mis oli väikeste palkade kohta tohutult suur summa, haarati võimalusest innuga kinni. Tasuti mitme põlve vältel. Vabriku antud laenud olid siiski juhatuse ettenägelik plaan, vabriku tarvis tööjõudu kinnitada. Kuigi maja omandamine ja ehitamine oli mitmete soodustuste abil küllaltki lihtsaks tehtud, jäi tööline oma majaga seotuks ning muutus sisuliselt sunnismaiseks. Saavutamaks tööliste püsimist vabriku teenistuses sisaldas maja ostu-müügi leping klauslit, mille järgi võis maja müüa vaid teistele vabrikutöölistele. (Karma 1963, lk 33-34)

Need eramud andsid asulale, kus 1880. aastal elas üle 2000 elaniku, heakorrastatud ilme ja see leidis tunnustust paljudel ülemaailmsel näitustel (vt. 2.1). Tänu vabrikule kujunes välja Kärkla aedlinn, millele 1938. aastal anti linna staatus. (Mälestusi... 2003, lk 3)

---

<sup>6</sup> Märkus. 1847. aastal oli maju 4, 1853. aastal 38 ja 1913. aastal ligi 200.

### 3. KALEV

Kalev on labase või toimse sidusega tugevasti vanutatud villane või poolvillane viltja pinnaga riie, enamasti ühevärviline. Eristatakse peeni, poolpeeni ja jämedaid, viimistluse järgi karvastatud ja karvastamata kaleveid. (ENE 1971 *sub* kalev)

#### 3.1 Kärddla kalevivabriku toodang

Kärddla kalevivabriku toodangu moodustasid mitmesugused kanga artiklid. Lisaks kvaliteetsele kalevi kangale tehti ka suurrätte, tekke, õhemaid kleidi- ja püksiriideid. „Läänemaa” 1938. aastal kirjutab: „*Tol ajal (~1874) tootis vabrik peamiselt peenemaid vormiriidesorte Vene sõjaväele, mida saadeti müügikeskustesse Peterburi, Varssavi ja Odessasse.*”

*Oma kalevile* olid uhked ka hiidlased ise, sageli kasin elujärg tingis selle, et kalevivabrikust ostetud tootmisjääd leidsid rakendust mitmel pool majapidamises. Lisaks sisustustekstiilidele, õmmeldi must või tumesinine kaleviriba ehk *toot* rahvariide seeliku alla (seda Pühalepa ja Reigi rahvariide juures), kalevist tehti *pätte* (jalanõusid) ja petuseid. 20. sajandi esimesel poolel meisterdati kalevi kangast seina-, ja harjataskuid, ajalehe hoidjaid ning HKM-is on säilinud ka üks omapärane mustast kalevist nugade-kahvlite hoidja. Vabriku poest sai osta ka villakraasimisel tekkinud villa ebemeid- *klutte*. Neid osteti kiloga asemekottidesse ja patjadesse.

1966. aasta „Nõukogude Hiiumaas” meenutab Pilliroo Priidu: „*Külmemaal ajal andnud sooja oma vabriku kalevist palitu või jakk, millel naised kandsid suurrätti. Oma kalevile oldi uhked: paljudel jätkus ühest mantlist kogu eluks. Märjaga kanti vanasti jalas vannugaid (pastlaid), külmaga pastlaid. Need olid tavaliselt pealt samuti kalevist, tald tehti nõörist või linapalmikust ning tõrvati siis.*” (Pauska 1981, nr 18)

## 3.2 Kalevitootmise etapid

Kalevi tootmine on olnud keeruline ja aeganõudev protsess. Kärkla kalevivabrik valmistas kalevit terve sajand, selle aja jooksul arenes tehnika jõudsalt. Kui vabriku algusaastatel kooti käsikangastelgedel ja kraasmasinad pandi käima kahe hobusega, siis 20. sajandi esimesel poolel olid vabrikul elektrijõul töötavad, mehaniseeritud töövahendid. Selleks, et mõista, kui palju aega nõudis ja kui mitme inimese „käepuudutus” oli tööstusliku kalevi tootmise juures, kirjeldan järgnevalt kalevi tootmise etappe<sup>7</sup>.

### 3.2.1 Pesumaja<sup>8</sup>

Kõik algas villa sorteerimisega. Suuri villakotte pidi tõstma 4-5 meest korraga. Seejärel vill pesti. Uhtumiseks kasutatud sooja veega segatud uriini ja külma allika vett. Ajaleht „Uus Eesti” märgib oma sõnumites (1935-1937), et uriiniga hakati Kärklas villa pesema juba vabriku algusaastast 1829 alates ja see kestis vahetpidamata 80. aastat. Asi lõpetatud vast alles mõni aasta enne I maailmasõda, kui uriin asendati kemikaaldega. Uriini kogusid nii Kärkla kui ka teised saare elanikud lähemaist ja kaugemaist maanurkadest. Tol ajal olnud tavaline see, kui Hiiu taadil või noorukil õlleankruga uriin kaasas olnud, kui Kärkla turule sõitnud. Ankrust (toobist) makstud 10 kopikat. (H. Tammik 1979, nr 59)

Uriini kogumisest kalevivabrikule annab ülevaate ka järgmine kirjeldus:

A. Aaslepp (sünd. 1918): „*Minu vanaema rääkis sellest, et vabrik ostis vanasti kokku uriini. Sellega värviti ja saadi sinist. See oli eelmise sajandil tsaariajal. Vanaema jutustas ühest perekonnast. Mees uppus ära, naine jäi kuue lapsega. Maja oli poole ehitamisega. Naine rääkis: „Ma korjasin oma lapsed kokku ja mul oli siis tünn ukse ees. Kui viis vähevankriga tünni ära sai leivaraha.”* (Mälestusi... 2003, lk 17)

---

<sup>7</sup>Märkus. Töökirjeldused pärinevad suurelt jaolt 2003. aastal välja antud raamatust: „Mälestusi Kärkla kalevivabrikust”. Raamat on kokku pandud nende inimeste mälestustel, kes on vabrikus töötanud 1930. -1940.-aastail, seega pärinevad siin toodud kalevi tootmise etapid kalevivabriku viimasest aastakümnest, kui tehnoloogia oli juba jõudsalt arenenud, võrreldes vabriku algus aastatega.

<sup>8</sup> Märkus. Maja osasid või osakondi nimetati *majadeks*-pesumaja, kiirteljemaja, nopimaja ja teised.

### 3.2.2 Hundikamber

*Hundikambris* nopiti, lahutati ja sorteeriti pestud vill. Kambri nimetus tuleb *villahundi* nimelisest masinast, mis peenestas villa. Villahunti lisati ka villaseid kaltse ja lõnga jäätmeid.

A. Pisa (sünd 1911): „*Vabrikus oli villahunt kõige all, kuhu viidi villad ja muu villane kalts. Seal tehti puhtaks kõik ja siis viidi kraasimajasse.*” (*Ibid*, lk 29)

E. otsa (sünd 1918): „*Sinna vabrikusse tassiti kaltsu kõiksugust. Seal all oli punane hunt.*” (*Ibid*, lk 53)

### 3.2.3 Kraasimaja

*Kraasimajas* tehti nopitud ja pestud vill kraasmasina vahel villalooriks. Villaloorist tehti heided. Ühe naise kohta oli kaks suur masinat. Esimesele laotati ühtlane villa kord, mida masin pikkamisi mööda linti suurte kraasrullide vahele viis ja kus see suurteks vatirullideks muutus (keris suure puust rulli ümber). See rull tõsteti teisele masinale, kust vatist heided said. (Juuriku 1962, nr 12)

E. Afonina (sünd. 1923): „*Alguses olin kraasimajas, kus villa heideks tehti. Alt luugist tuli vill meile ja me pidime selle kraasimasinat läbi laskma. Ega seal kraasimajas pole kerge olnud ka. Ikka niimoodi, nagu Kotkas Maia kohta öeldi – ta on nii kiire seal masinate vahel jooksuma, et paistab kolmest aknast korraga. Kraasimajas toodi vill hundist ülesse. Teinekord oli see hundis kaltsudest tehtud. See oli õige mäda.*”(Mälestusi...2003 lk 75-76)

### 3.2.4 Krellimaja

*Krellimajas* kedrati heidest lõnga, see oli täpne töö. Kui heie läks katki pidi selle nii varakult ära parandama, et lõng jõudis veel keerdu minna. *Krellimajas* oli ütlemine: „*Kui sina kahe tunni jooksul ei suuda esimest lõnga käigu pealt ära parandada, siis sust tööinimest ei tule*” (*Ibid*, lk 67).

A. Aaslepp (sünd 1918): „*Ma olin ketraja. 160 heiet oli kahe naise peale. Neid masinaid oli 12 tükki seal (1938 a), millegipärast hüüti neid krellideks.*” (*Ibid*, lk 15)

M. Kaups (sünd 1909): „*Kui oli paha heie, siis tuli kogu aeg jälgida ja masina järel käia: ikka edasi-tagasi ja ümber masina ka. Lõngad pidid ilusti jooksuma ja neid tuli käigu pealt parandada.*” (Ibid, lk 71)

### **3.2.5 Trahvisaal/keerutusmaja**

*Keerutusmajas* tehti välismaisest mustast puuvillast ja valgest siidist poole. Nendest kooti püksi-, ülikonna-, ja kostüümiriided. Ka proovikangaste poolid tulid *keerutusmajast*.

H. Tähela (sünd. 1914): „*Seal (keerutusmajas) oli rohkem niisugune masin, kus tehti proovilõnga. Tehti siis valekeeruga ja igatepidi. Vahel Liisa (Liisa Püss-poolmeister) ütles sedasi, et – neh, direktor tahab täna seda pooli saada, sa täna lõunale ei saa.*” (Ibid, lk 56)

S. Koit (sünd.1918): „*Töötasin vabrikus keerutusmajas. Seal keerutati lõnga kangrutele, tavalistele kangrutele. Need olid siidilõngad, mis proovide juurde tarvis olid uute kangaste jaoks. Keerutusmasinad olid suured ja pikad, nii umbes 6-7 meetrit või natuke pikemad, poolid olid papist, umbes 20-25 sentimeetrit pikad ja nende poolide peale siis keerutati. Kui poolid olid täis, siis tuli need vahetada. Keerutusmasina peal töötas korraga kaks inimest, üks ühel pool, teine teisel pool. Oli kolm masinat, nii et kuus inimest oli vahetuses töö.*” (Ibid, lk 85)

Lisaks mehaniseeritud keerutusmasinale oli vabrikul ka käsivokk ja proovitelg. Helga Kaldmaa (sünd. 1918), kes on töötanud mõlema peal mäletab: „*Läksin käsivoki peale. See oli niisugune koht, kus segiläinud poolid tuli uuesti ümber poolida, et kangrud neid oma süstiku sees kasutatda ikka saaks. Nojah ja ühteaegu olin ma proovitelje peal. Seal tehti kangaproove – kui uue mustriiga taheti teha.*” (Ibid, lk 58)

### **3.2.6 Käärijatemaja**

*Käärijatemajas* asetati *keerutusmajast* tulnud poolid raamile, ning mustrite järgi aeti lõim poomile.

E. Rang (sünd.1917): „Neil oli ikka täpne töö; vaatasime, kuidas seal kellad ja kuulid ees olid, pikkust mõõtsid. Kanga triibu laius, mis poomi peale aeti, oli kõik teada. Igal pool oli ikka täpne töö.” (Ibid, lk 12)

E. Otsa: „ Käärimine oli niisugune asi, et seal oli niisugune raamistik, millel olid pulgad küljes. Tagant läks see puust raam laiemaks. Ees oli võll (poom) ja see kõik käis tal peal ja hakkas tööle. Poolide pealt soast läbi ja niitest läbi tuli panna lõng, ja see jookseb võlli peale – umbes 365 lõnga oli üks laius. Nii kui kangas täis on, lükatakse võll edasi. Kalev oli ju lai, see Kärddla vabriku kalev. Võlli peale läks lõim. Ja siis liimimehed- neid oli neli tükki- viisid selle võlli ära ja pandi uus võll. Võllid läksid telgede peale ja siis ehitati kangas üles.”( Ibid, lk 32)

### **3.2.7 Liimimaja**

Liimimajas lasti lõim läbi liimivee ja kuivatati jälle ära, siis läks kangru kätte ja oli tugevam kududa, muidu katkes palju lõime. Kangrutele aurutati kudesid ka liimimajas, osasid kangaid kootigi märgade poolidega, siis olevat ilusam ja ühtlasem kangas jäänud.

E. Otsa (sünd. 1918): „Liimimehed on, jah , huvitav nimi. Ju neil liimiga ikka võllide (lõimepoomide) juures tegemist oli. Ma mäletan, nende toas oli suur aurukatel. Sinna lasti aur sisse ja kangrud käisid seal oma poolisid aurutamas. Panid kottide sisse ja aurukappi.” (Ibid, lk 53)

M. Jesmin (sünd. 1917): „ Kangastelgede kude aurutati enne. Sellepärast, et siis ei olnud ta nii keere. Aurutasime neid seal suures aurukatlas- see oli niisugune kast, torud käisid sisse. Rohuriidest kott oli, sinna sisse poolid, siis 5-6 minutit aurutada- nad olid siis parajad märjad. Niimoodi päevane jagu ära. Nii jäi kangas ilusati tihe. Mõnikord proovisime ilma aurutamata ka, aga ei saanud – pole jäänud sile.” (Ibid, lk 36)

A. Tarning (sünd 1909): „On meeles, et kõige raskem oli kududa khakiriidet. Siis tuli poolid kõik märjaks teha.” (Ibid, lk 9)

### 3.2.8 Kangrute maja

Kangrute majas kooti kangaid. Kooti nelja sorti kudumismasinatel – kõige vanemad olid *pellid*, mille peal kooti paksemaid asju. Poolkiireteks loeti vanu ja uusi *žakaarmasinaid* ning kõige kiiremad olid kiirteljed „*Kiirmasinal käib süstik 80 korda minutis*”

M. Jesmin (sünd. 1917): „*Kaks kangru saali oli. Mina oli seal ääres, kus need kiirteljed olid. Kõige esimene töö oli mull- Lille- naiste kleidiriie. Ma olin nii hädas, vaatasin aga koguaeg seda süstikut, kui see seal edasi-tagasi käis – millal aga tühjaks saab. Ema kudus kroonu tekkisid - hallid tekid olid mustad triibud olid otsas. Ta kudus vist terve aasta neid.*” (Ibid, lk 35)

L. Härma (sünd 1924): „*Üldse oli nelja seltsi masinaid: kõige vanemad olid pellid, siis vanad žakaarid , siis uued, kõige viimaks kiirteljed. Minu teada oli uusi žakaare kaheksa: neli teisel ja neli kolmandal korrusel. Kiirtelgi ma täpselt ei mäleta, kas kümme või kaksteist. Aga neid vanu oli all esimene saal täis. Need olid vist nii praagid, et kaks vanamutti siis kudusid.*” (Ibid, lk 49)

Kangrute majas töötasid ka *kangru eeltöölised*. Enne, kui kangur sai tööle hakata, nietas ja soastas eeltööline kanga ära, vahel tegid seda ka kangrud ise, kuna oli tükitöö ja ei olnud aega oodata.

E. Rang (sünd. 1917): „*Ma töötasin kangru eeltöölisena. Siis kui kangas valmis oli, jäid nagu narmad sisse, me pidime uue kanga üles võtma. See tõmmati siis niitest ja soast läbi, siis kangur hakkas uuesti tööle. Kangas oli mitmes paksuses, sellest olenes lõimelõngade arv ja kõige paksem oli kiirtelgede peal mantliriie- seal oli 6300 lõimelõnga. Siis läks ikka kuus ja pool tundi, kui ma need kinni sain. Tunniga sõlmisime tuhat lõnga ära. Meeste ülikonnad olid peened, seal oli 5500 lõnga. Kui need olid ära sõlmitud, siis oli sõrme sees üsna haav. Naiste kleidiriidel 2200-2500 lõnga. Suurrättidel oli kusagil 900.*” (Ibid, lk 11)

### 3.2.9 Schäärsaal

See oli koht, kuhu läksid valmiskangad viimistlemisele. Seal pressiti, eemaldati veel mõned lõngaotsad, lõigati karva vähemaks kui vaja, kui juhtus valge täpp, siis sinna pandi värvi peale. *Schäärsaalis* töötamist peeti peenemaks ametiks, kui muid vabriku töid.

E. Kuusiku (sünd 1917): „*Seal seisid suured pikad lauad, paar meetrit pikad. Kõik kangad, mis tulid kudujate käest käisid üle laua. Kõigepealt üle laua- kõik sõlmed noppisime välja, vead märkisime kriidiga ära. Kõik kudujate vead parandasime ära: koevead, lõimevead – kõik pidime mustri järgi sisse parandama.*” (Ibid, lk 23)

L. Sinijärv (sünd. 1924): „*Kaks nopimaja oli, teine puhastas värvimata kangaid, meil värvitud. Meil läbi vaadatud kangastele löödi pitsat peale ja siis läksid välja. Töö raske ei olnud, nii kerge: istusime laua peal ja puhastasime näpsudega prahti kangast. Pärast aurutati kangas läbi, komisjon tuli ja võttis vastu*” (Ibid, lk 31)

S. Kiiver (sünd. 1920): „*Töökoht oli schäärsaalis, seal tegeleti valmiskangastega. Olin masina peal käärisin kangaid siledaks. Panin masina käima ja see keris. Teised olid veel ka noppijad. Nemad kitkusid prahti välja. Mulle tulevad meelde veel suured rätikud. Neid käärmasinast läbi ei lastud, tuli ainult noppida. Muidu tulid kõik kangad masinast läbi. Nad pidid ju siledaks saama, kudumisel tekkis ju ikka lõngast karvu. Eks tuli vastavalt lõigata ja siledaks teha.*” (Ibid, lk 44)

### **3.2.10 Raudrei**

Osa kangaid, mis *schäärsaalist* tulid, tuli veel uuesti värvida, pesta, vanutada, puitkiud välja kõrvetada ning kraasida, seda tehti *raudreis*.

R. Leht (sünd. 1924) : „*Sain rauareisse. Seal olid tsentrifuugid, mille sisse panime kangarullid, ja kui tsentrifuugidele pandi üsna suured pöörded peale, siis ta pressis kangast vee välja, mis pesemisest jäänud. Ühe masina nimi oli dekorter. Kangas pandi valtsi ümber, vesi pidi olema 60 kraadi, siis uhtus läbi. Niimoodi anti vaheldumisi kuuma ja külma vett. Seda tehti sellepärast, et kangas hiljem ei veniks ja värvi ei annaks. Pärast läks siis kuivatisse. Osa kangaid kraasiti ka. Selleks kasutati mingit lõunamaist pilliroosarnast taime. See oli meie hundinuia sarnane ja sellel oli kasvanud nagu mingi konks. Vat need konksud siis kraasisid. Sealt lasti pehmemmaid riideid – naiste kleidiriideid – läbi. Kangas jooksis läbi ja nii kitkus karvaseks. Üks suur villalori oli ka, seda me pole palju kasutanud. Sellega tehti peenemaid riideid. Need kangad lasti enne happevannidest läbi, et puitkiud välja põletada. Pärast villaloris kuivatati.*” (Ibid, lk 78-79)

### 3.2.11 Kuivatusmaja

Kuivatus majas kuivatati pestud ja uhutud kangad. Eesti Vabariigi I iseseisvuse ajal kooti ka ühevärvilisi villaseid tekke, mida mehed kuivatusmajas pilliroo keppidega kloppisid, et tekiriie muutuks siledaks ning vanuks ära.

R. Leht (sünd. 1924): „Tekikloppimine oli ka meil. Teisel korrusel oli kuivatamine, niisugune kabiin oli. Pärast kuivatamist tõmmati tekid raamile pinguli. Kuus meest kloppisid keppidega. Kahel esimesel mehel olid lühikesed kepid, mis ulatusid poole teki peale. Nad olid vastamisi paaris. Kahel tagumisel paaril olid pikad kepid, mis ulatusid üle tekilaiuse. Niimoodi löödi tekiriie tihedaks ja vanutas ära, nii et tekk pärast enam ei veninud. See kloppimine võttis karva ka ilusti ülesse. See kloppimine pidi ilusti taktis käima, mitte nii, et üks pani ühe matsu, või teine omal ajal. See käis korrapäraselt: laks, laks, laks.” (Ibid, lk 79)

### 3.3 Kalevivabriku pood ehk *Kiti pood*

Kalevivabrikul oli oma pood, kus müüdi vabrikutoodangut- kvaliteetsset ja defektiga kalevit, rätikuid, tekke ning kaleviribasid (*liisted, päitsud, restiotsad*). Kaleviribad olid kalevi viimistlemisel tekkinud jäägid. Masinate külge kinnitatud kalevi otsad, kuhu tulid sisse augud, lõigati ära, et anda kalevile esteetilisem ja kvaliteetssem välimus. Töölised ei tohtinud toodangu jääke ise vabrikust välja viia, kuid neil oli võimalus osta neid vabrikupoest. M. Eller (sünd 1905) mäletab, et vabrik kasutas kaleviribasid ka taastootmises: „*Läärsaalis (Shäärsaalis), seinä ääres olid hunnikus kalevi ääred, mis viidi hunti ja segati uuesti villadega.*”(ERM EA 111:453 Kärkla)

Kalevi ostmisest vabriku poest annavad ülevaate järgmised mälestused:

K. Tau (sünd. 1895): „*1908 ei olnud veel vabrikul poodi, kus kalevit oleks müüdnud. Kontorist sai aga igal ajal kalevit osta, ka järelmaksuga. Restiotsi müüdi samuti. Pood asutati hiljem, vist Veissi ajal. Poes müüdi vabriku toodangut, hinna suhtes soodustusi ei olnud.*” (ERM EA 111:116 Kärkla).

M. Hartma (sünd. 1885): „*Tsaari ajal müüdi töölistele Kiti poes 30-50 cm suurusi ja suuremaid kalevitükke 30 kopikat kilo. Suurematest tükkidest sai vahel isegi jakke teha, väiksematest tükkidest tehti susse pätte. Tükid viidi prässkambrist (pressimine) otse Kiti*

*poodi. Tööruumis keegi hüüdis: "Tüdrukud, prässksmbrist viidi Kiti poodi otsi, lähme ostma." Kiti (Kristiine Sauer) paruni toatiudruk." (ERM EA 111:33 Kärkla)*

*A. Vaht (sünd. 1885): „Vabrikust müüdi töölistele toodangu jäätmeid, villa ebemeid ehk klutte 10 kopikat kilo. Neid osteti kilodega asemekottidesse panekuks ja peaaluste sisse. Peale nende müüdi veel kanga praakääri- liisteid. Nendest põimiti raami peal põrandavaipu..” (ERM EA 111:87 Kärkla)*

## 4. HIIUMAA VAIBAKULTUUR II MAAILMASÕJANI

Kanga loomise pikk ja raske protsess on varasematel aegadel välistanud tekstiilesemete pillavat kasutust – tekstiilid omasid eelkõige praktilist väärtust. Meie kliimas valmistati tekstiilesemeid kindla eesmärgiga – kaitsta külma eest. Seega on ka Hiiumaa vaipu varasemas faasis kasutatud ennekõike voodi- ja paaditekkidena ning hobuse- ja saanivaipadena. Hiiumaa vanemad vaibad on eelkõige kootud kangastelgedel, ning valdavaks materjaliks on lina ja lambavill. 19. sajandi lõpus alguse saanud muutused – eluruumid said laudpõrandad, hakati ehitama suuremaid aknaid ning kambrid said aastaringselt köetavaks – võimaldasid uuemat tekstiilikasutust. 20. sajandi alguse sisustustekstiilide juures hakati üha rohkem kasutama villase kanga ja kalevijääke, millest õmmeldi või punuti erinevaid tehnoloogiaid kasutades vaipu.

Järgnevates alapeatükkides on tutvustatud 19. sajandi ja 20. sajandi I poole Hiiumaa vaibakultuuri. 19 sajandi vaibad on valdavalt kootud lambapruunist ja lambavalgest lõngast. Nendeks on vaibatüüpideks on – *sõbad, sõidutekid, sopiga sõbad ja rüütekid*. 20. sajandi I poolele on omased telgedel kootud tekstiilid nagu *kaltsuvaibad, otsatriipudega voodi- ja saanitekid*. Uudse tehnoloogilise võttena on 20. sajandil kasutatud ka õmblemist ja punumist. Neid võtteid on kasutatud – *kaleviribadest põimitu vaipade, vatitekkide, teppde ja villastest lappidest õmmeldud saanitekkide juures*.

### 4.1 19. sajandi vaibad

Andmed Hiiumaa vanemate vaipade – **sõbade** – kohta muuseumides pärinevad 19. sajandi algusest. Ruudulised sõbad (*sõba, ruutlik, kruutlik sõba, lapiline ehk laplik sõba*) on kootud kangastelgedel enamasti lambavalgest ja lambapruunist lõngast. Nende kõrval on kasutatud ka teisi värve – halli, musta, sinist ja rohekat tooni lõngu. Tarvitati neid enamasti magamisvaipadena.

„*Sõba oli ööse tekiks ja päeva päävatekiks*” (EKI Emmaste)

„*Sõba, hiidlaste voodivaip*” (ERAI254, 60(4) – Käina, Nõmme E.Ennist, 1939)

Lisaks Hiiumaale olid ruudulised sõbad levinud ka teistel Lääne-Eesti saartel- Saaremaal ja Muhus. Viimastes oli 19. sajandi lõpuni nõudeks, et mehelemineku eas tüdrukul pidi kaasavaraks olema ruuduline sõba (*pruutsõba, ruutlik sõba, abielukatus*). (Kõresaar 1999, lk 50)

Ruudulistest sõbadest valmistati ka **sõidutekke**. Sellele viitavad järgnevad mälestused:

A. Viin (sünd. 1870): „*Mõnikord õmmeldi sõba nurkadesse sõlmdused. Sõlmdustega kinnitati sõba ree või vankri külge.*” (ERM EA 16:393 Reigi)

H. Ellermäe (sünd. 1920): „*Ruuduline sõba võeti jalgadele ka hobusega välja sõites. Sellele käis alla lepakoortega värvitud ühevärviline vooder.*”(ERM EA 154:23 Emmaste)

Hiiumaal Käinas tunti veel **sopiga sõba**. Sellise vaiba jalutsipoolne ots oli 1-1,5 jala pikkuselt kahekorra keeratud ja äärtest kokku õmmeldud, moodustades taskukujulise sopi, kuhu magades jalad sisse pisteti. Külмага väljas magades peeti sopiga sõbasid väga otstarbekaks. 19. sajandi viimasel veerandil oli neid Käinas veel nähtud. (Konsin 1983, lk 108)

Hiiumaal oli pruuttekina kasutusel, Eesti kontekstis ainulaadne – **rüitekk**. Rüi on omanäoline edasiarendus varasematel aegadel peale võetud karusnahast või kasukast. Liisu Harak (sünd. 1855) kirjeldab rüiteki tegemist: „*Tekk tehti nii, et alguses kooti harilik ruutlik sõba. Kaks sõbalaidu õmmeldi kokku, siis hakati nukkusid (riideribasid) pääle takistama.*”(ERM EA 16:525 Emmaste) Rüitekid kujutavad endast Soome ja Rootsi kootud rüiuvaipade imitatsioone, arvestades hiidlaste vanu kaubandus suhteid Soomega ning rannarootsi asundust Põhja-Hiiumaal, on ilmselt rüitekk sealt Hiiumaale tulnud. Ruudulised sõbad ja rüitekid hakkasid kaduma 20. sajandi vahetusel. „*Hakkas teki (rüiteki) mood kaduma*” (ERM EA 16:525 Emmaste).

## 4.2 20. sajandi I poole vaibad

Põrandatekkide üldine kasutuselevõtt Hiiumaal sesostub 20. sajandi vahetusega. Hakati kuduma **kaltsuvaipu**, seega olid majapidamistes tekkinud tekstiili ülejäägid. Julie Kajo (sünd. 1898) Käinast mäletab: „*Põrandale kooti takulõngast lõime sisse kaltsuribadest koega põrandatekid. 5-6 rida pandi põrandale.*”(ERM 154:76 Käina)

20. sajandi esimesel poolel valmistatud **kaleviribadest põimitud vaipade** juures on selgesti näha kalevivabriku mõju – vaipu põimised valdavalt kalevivabriku töölised, vabrikust ostetud materjalist. Kaleviribadest põimitud vaipade juures võib tähendada ühtset kompositsioonivõtet – ääretriibud kooti tavaliselt intensiivsemates ja eredamates toonides, mis vaiba tumedal ühevärvilisel taustal selgemini silma paistaksid. Võrdluseks võib tuua, et Kärkla kalevivabrikus hakati samuti 20. sajandi esimesel poolel valmistama täisvillaseid ühevärvilisi tekke, millel olid triibud otsas. Marie Achtsig (sünd 1892) Kärdlast mäletab: „*Tekke hakati tegema kodanliku eesti ajal. Neid oli mitut värvi – pruunikad, beezikad, kollakad. Otstes olid triibud, mustad, pruunid, valged.*” (ERM EA 111 Kärkla)

Eesti Vabariigi I iseseisvus ajal kooti ka ühevärvilise põhja ja otsatriipudega **vooditekke**.

H. Ellermäe (sünd. 1923): „*Lapsepõlves kooti vooditekid ühevärvilise põhjaga. Kummaski otsas paiknesid triibud.*” (ERM EA 154:23, Emmaste)

L. Härm (sünd. 1895): „*Käesoleva sajandi algul kooti juba ühevärvilisi vooditekke, millel triibud otstes – kui helehall tekk, siis ikka erem triip, näiteks valge südames ja must veer.*” (ERM EA 154:20, Emmaste)

Sarnaselt ruuduliste sõbadega, kasutati ka vanu *triiputega* vooditekke **vankri- ja saanitekkideks**. Linda Vahtras (sünd. 1920) Emmastest mäletab: „*Sõidutekkideks kasutati vanemaid vooditekke, millele vooder alla pandi.*”

M. Noorkõiv (sünd. 1889): „*Vooditekke tehti kodanlikul perioodil ühevärviliste põhja ja otsa triipudega ning üleni triibulisi. Vankri- ja saanitekid olid veidi väiksemad kui vooditekid. Triibud olid ikka rohkem otstes.*” (ERM EA 154:128, Kõpu)

20. sajandi esimesel poolel võib Hiiumaale iseloomulikuks pidada ka sitsiriidega kaetud **vatitekke**. Eeskujuga võeti ilmselt mõisatest. Vatitekkide tegemiseks kasutati *tekiraami*, ning tegevust nimetati – *tekitikkimiseks*.

E. Viin (sünd. 1900): „*Kodanliku Eesti päevil tehti lappidest vooditekid, millel vatt vahel. Neid tehti nii villastest kui ka sitsi lappidest. Vatitekke valmistati spetsiaalsel tekiraamil.*” (ERM EA 154:152, Reigi)

L. Risteti (sünd. 1898): „Lapsepõlves tehti ka vatitekke. Neid tehti tekitegemise raamil. See toodi naabripereest. Vatitekid tehti sitsilappidest, hiljem ka puuvilla kangast. „ (ERM EA 154:166, Kassari)

M. Tarn (sünd. 1942): „Lapsepõlves tehti riidelappidest vatitekid. Külas oli olemas tekiraam, millel tekke tikiti.” (ERM EA 154:123, Kärkla)

On teada, et kalevivabriku poes müüdi, villakraasimisel tekkinud villa ebemeid (*ehteid, klutte, klimpe*). Neid osteti kiloga asemekottidesse ja patjadesse. Selle kohta kindlad andmed puuduvad, kas *klutte* ka vatiteki vahele pandi.

Eesti Vabariigi I iseseisvus ajal hakati valmistama ruudukujulistest lappidest õmmeldud vaipu, millele oli peale tikitud kuueharuline õismotiiv. Selliseid vaipu valmistati 20. sajandi alguses Hiiumaal kahesuguse otstarbega, olid villastest lappidest **saani- ja hobusevaibad** ja kalevilappidest põrandavaibad – **tepid**. Sarnase tehnilise teostusega vaipu tunti üle Eesti. Sel perioodil hakkas hoogustuma ka kodumajanduskoolide, täienduskoolide ja käsitöökursuste tegevus. Hiiumaal Emmastes tegutses Tütarlaste täienduskool, ning Kärklast on teateid pr. Jürgensist, kes õpetas kolm korda nädalas õhtuti tütarlastele käsitööd ja väljaõmblemist. Pr Jürgensi õpilane Marie Achtsig (sünd.1892) mäletab: „*Mustreid saadi moodilehtedest, õpetaja tegi ise ka.*” (ERM EA 111, Kärkla) Võib arvata, et tänu hoogustunud seltsitegevusele, levis see vaiba tüüp ka Hiiumaal.

Selliste **saani- ja hobusetekkide** kasutamist mäletavad mitmed inimesed:

V. Tuulik (sünd. 1924): „ Teine hobusetekk oli kokku õmmeldud vanadest villastest hallidest ja mustadest lappidest. Õiekujuline kuusnurkne papist mudel kinnitati keset apiruutu. Sarnastes tehnikates valmistati saanitekke ja ka põrandavaipu.” (ERM EA 154:67, Käina)

A. Lahemaa (sünd. 1913): „Saanitekk oli siin peres lambanahkne, mis pealt villase riidega kaetud. Pealiskate oli villastest riidelappidest kokku õmmeldud.” (ERM EA 154:35, Reigi)

**Tepp** tehti voodi või kummuti ette panemiseks. Reeglina kasutati teppide juures kalevi materjali, kuid tehniline teostus oli sama, mis saani- ja hobusetekkide juures.

Enne I maailmasõda riputati juba mõnel pool voodite kohale seinale valged linased või puuvillased vaibad, millele olid tikitud inglid, piiblisalm või mõni head ja rahulikku und sooviv tekst. I Eesti vabariigi ajal hakati täienduskoolides ja käsitööringides propageerima ka kiritriibulisi ja põimtehnikas **seinavaipu**. (Konsin 1983, lk 118)

Hiiumaa üldisest vaibakultuurist on järgmistes peatükkides kirjeldatud lähemalt *rüitekki*, kaleviribadest põimitud vaipa ning *teppi*. Need vaibad vastasid töö alguses püstitatud kriteeriumitele – vaibad on tehtud hiiumaal 19. sajandi II poolel või 20. sajandi alguses, ning et nendes on kasutatud Kärkla kalevivabriku materjali.

## 5. RÜI EHK NUKKUDEGA TEKK

### 5.1 Rüitekide ajalugu

19.sajandil<sup>9</sup> valmistati Hiiumaal *rüitekke*, mis on Eesti kontekstis ainulaadsed. *Rüid* on omapärased riideribadest ja kangalõime otstest (*kangatutkamitest*) narmastega (*nukkudega*, *nuppudega*, *nokkõdega*, *lappidega*) kaetud vaibad.(vt lisa 2, tabel 2.1).

Arvatavasti on *rüitekil* sugulust Rootsi ja Lääne-Soome kangastelgedel kootud narmaliste vaipadega<sup>10</sup>. Soome rüitekide uurija Henrik Jussila on öelnud: „*Põhja- ja Baltimaade, ennekõike Eesti, vaheline kaubavahetus ja head veeteed on levitanud rüiju kõikidesse nendesse maadesse*” (Jussila 2004). Hiidlased pidasid vilgast kaubavahetust Stockholmi, Edela-Soome ja Turu linnaga juba kauges minevikus. (Viires 2001, lk 147) Soome sugulusele viitab ka eseme hiiupärane nimetus *rüi* (võrdluseks soome *ryijy*, mis omakorda on laen rootsi keelest). Soomepärase on ka sõna *nukud* (soome keeles *nukka-* narmas).

*Rüitekke* on kasutatud erinevates kohtades, kuid otstarve oli neil üks – kaitsta külma eest. *Rüi* võeti kaasa heinamaale (magati heinaküünis), kasutusel oli see ka paaditekina<sup>11</sup>, kuid peamiselt magati *rüi* all kodus külmal ajal, kuna *rüitekk* oli haruldaselt soe. „*Rüüde all magati kodus külmemal ajal, eriti talvel kambrites magades. Silene pool võeti vastu ihu ja käsivarre jäi välja.*” (ERM EA 20:193 Hiiumaa)

---

<sup>9</sup> Märkus. On kindlad andmed, et rüitekk oli kasutusel 19. sajandil, kuid eeldatavasti hakati rüid tegema juba varem, võimalik, et Rootsiajal.

<sup>10</sup> Märkus. Traditsiooniliselt on põhjamaised rüiud kootud kangastelgedel (rüünarmad on sisse põimitud kudumise ajal). Hiiumaa *rüitekid* kujutavad endast kootud rüiuvaipade imitatsioone (*rüünarmad ehk nukud* on sõba peale õmmeldud).Kuid Soomest on teada ka nn.õmmeldud rüiuid (*saaristolasyijy*).

<sup>11</sup> Märkus. Hiiumaalt on andmeid, et *rüitekid* võeti kaasa kalastusretkedele (ERM EA 16:375 Pühalepa). Soomest on teada, et rannikualadelt pärinev põhjamaaine rüiu on arenenud asendamaks karusnahku, mille mere soolvesi muutis jäigaks, raskeks ja peaaegu kasutuskõlbmatuks. Rüiust sai tähtis meremeeste varustuse osa, kuna ta säilitab oma pehmuse ja soojendavad omadused ka märjaks saades. ( Jussila 2004)

Rüi kohta on üles tähendatud, et tekk oli nii raske, et haige mees ei tohtinud seda peale võtta. Lapsed väsisid selle all. „Sii olle nii raske, et sii olle kasuga eest. Sii kaalus puuda<sup>12</sup>.” (ERM EA 16:375 Pühalepa)

*Rüitekk* omas ka laiemat sotsiaalset tähendust, kuuludes jõuka Hiiu pruudi kaasavara hulka, vaesematel seda polnud.

A. Kuru (sünd. 1863): „*Jõukamal pruudil pidi ikka rüigi olema kaasavaraks. Pühapäeva õhtul käisid tüdrukud koos pruudi pool rüid teha aitamas. Plikaohu tüdrukud lõikasid katki riidetükke ja täiskasvanud takistasid need lauale laotatud sõbale. Total oli moes, et pruut käib mööda tuttavaid, sugulasi ja naabreid andeid korjamas – kosja viina viimas. Vastu anti talle kõiksugu kraami nagu rüinarmaid ja -lapse, tupsuhilpe jpm. Peale pruutide tegi rüi igatiüks, kellel oli jõudu, vaestel inimestel rüid polnud.*” (ERM EA 18:333 Käina).

G. Võsa: „*Igal pruudil pidi tingimata rüü kaasas olema. Valmistas selle pruut ise või tema ema.*” (ERM KV 30:23 Pühalepa)

Paralleele võib taas tõmmata Soomega, kus samuti kooti pruudirüüsid: „*Pidulikke pruudirüüsid, mida tihti pärandati edasi emalt tütrele, kooti maapiirkondades kuni 19. sajandi keskpaigani, kuni vaibakudumine hakkas taanduma*” (Peltonen 1991, lk 11).

*Nukkudega rüitekid* kadusid tarvitusest ilmselt 19. sajandi viimastel aastakümnetel. Haava Leena (sünd. 1853) Kassarist mäletas 1933. aastal et *rüi* oli tema nooruses veel igapäevane asi.

L. Salm (sünd. 1841): „*Ma olle kümneaastane, kut ma nägin veel nukkudega tekki. Nüüd neid pole ollagi. Kut mina käima inimeseks sain, siis nad hakkasid ju ära kaduma.*” (ERM EA 15:279 Pühalepa)

Veel 20. sajandi alguses leidis üksikuid *rüitekke*. Gustav Võsa kirjutas 1936. aastal: „*Praegusel ajal enam ei esine. Väga vähe mõnel vanemal inimesel.*” (ERM KV 30:23 Pühalepa) ERM-i on laekunud ainult üks *nukkudega rüi* (vt lisa 2, tabel 2.1). Selle kinkis muuseumile 1926. aastal Liisa Roos Käinast. Esemel vanust enam kohapeal ei mäletatud. *Rüi* koguja prof. Gustav Ränk on peakataloogi lisanud järgmised märkmed:

---

<sup>12</sup> Märkus. 1 puud = 16,384 kg

„Rüi on iseäraline narmastega paremalt poolt kaet tekk. Rüi oli ööseti magajail peal. Narmad ja riideribad, mis tekile peale õmmeldud nimetati „nukud”. Nukkudest olid moodustatud rüile mitmesuguste mustritega ilustused. Rüi on Hiiumaalt täiesti kadunud ja isegi kõige vanemate mälestustest hävinud. On andmeid, et rüi oli Käina (vt lisa 1, kaart) ümbruskonna riie, kuna ta mujal rahvale enam-vähem võõras. Käesolevat rüid on veel 1926. aasta suvel heinamaal olles peal hoitud (küüinis magades).”

Kuna rüitekkide kasutamine lõpetati ilmselt 20. sajandi alguses, võib järeldada, et rüitekk oli oma funktsiooni – kaitsta magades külma eest minetanud. Nagu eespool mainitud (vt lk 6), oli 19. sajandi lõpp uuenduslik kogu Eestis – kambrid said laudpõrandad ja aastaringselt köetavaks. Kärdlasse hakati kalevivabriku antud majaplaani järgi ühepereelamuid ehitama juba 1844. aastal (vt lk 10). On teada, et 1880. aastatel oli Hiiumaa üks kõige korstnarohkem piirkond Eestis. Seetõttu võib arvata, et rüitekkide üheks kadumise põhjuseks on kalevivabriku loodud paremad elutingimused.

## 5.2 Rüitekkide valmistamistehnika

Rüi tegemise aluseks võeti harilikult kolmelaidne (*kolmepoolega, kolmelaadiga*) ruuduline sõba.<sup>13</sup> Harilikult oli see kootud lambapruunist (*lambamustast, leetvillasest*) ja lambavalgest lõngast. Mitmetest KV-dest selgub, et sõba pidi kindlasti uus olema.

L. Kingsepp (sünd. 1863): „*Pidi tingimata olema uus sõba, sest vana ei kannatanud ääri (nukke) välja ja oleks rebenenud varsti*” (ERM EA 18:324 Käina).

A. Kuru (sünd. 1863) „*Rüi aluseks võeti uus sõba*” (ERM EA 18:333 Käina).

*Nukkudeks ( nuppudeks, nokkõdeks, lappideks, äärteks)* nimetati riideribasid, mis õmmeldi käsitsi (*takistati*) ridadena või korrapäratult sõbale. *Rüi nukkude* hulka pandi ka kanga otstest võetud vanutatuid narmaid (*tutkameid*).

L. Haava (sünd 1853): „*Nupud olid kahekorra ja umbes sõrmepikkuste otstega. Nende külge õmblemiseks ei olnud mitte mingisugust järjestust, vaid iga nupp oli pandud sinna, kus just juhtus.*” (ERM EA 18: 39 Kassari)

---

<sup>13</sup> Märkus. 19.sajandil tehti Hiiumaal samasuguseid ruudulisi vooditekke – sõbasid (selle vahega, et neile ei õmmeldud peale *nukke*). Need olid valdavalt tumepruunist ja valgest lambavillast. Vanemad suuremõõtmelised ruudulised sõbad olid enamasti kolmelaidised. Seoses laiemate kangastelgede kasutusele võtuga 20. sajandi vahetusel, hakati sõbasid kokku õmblema ka kahest kangalaiast. (Konsin 1982, lk 107)

L. Kingsepp (sünd 1863): „*Riide ääred (nukud) takistati otsadest, nad olid umbes toll<sup>14</sup> maad pikad ja sõrme laiused. Riide ääred, mis olid enamasti mustad, olid värvi poolest segamini.*” (ERM EA 18:324 Käina)

P. Toompuu: „*Ribasid (nukke) õmmeldi sõbale üksikult. Pikkus ja laius, samuti kuju, juhuslik. 2-4 tolli.*” (ERM KV 30:135 Emmaste)

### 5.3 Kalevi kasutamine rüitekkides

Nagu eelnevalt mainitud hakati *rüitekke* ilmselt valmistama juba enne 19. sajandit, seega on tekkide valmistamise traditsioon vanem, kui kalevivabrik. Praegu teada olevalt on säilinud ainult üks *rüitekk* (vt lk 26), kus osa *nukkude* materjalist moodustab kalev. Kaleviribade kasutamine võis omada rikkuse ja positsiooni tähendust. Vabrikujärgid andsid ka suuremaid võimalusi seada *nukke* mustrisse – „*Kes rikkam olle, senel olled ilust rias nukud, nii et olled ilust kirjad sees.*” (ERM EA 15:279 Hiiumaa) ERM-i KV-dest selgub ka, et paks ja tugev materjal (nagu ka kalev) oli *nukkude* materjalina eriti hinnatud, kuna tekk tuli teha võimalikult soojapidavaks. *Rüide* jaoks lõigati tükkideks isegi vanad viltkaabud.

P. Toompuu : „*Lappideks (nukkudeks) tarvitati enamasti villaseid ribasid*” (ERM KV 30:135 Emmaste).

A. Kuru (sünd. 1863): „*Nukkudeks võeti villaseid riide lappe, umbes 4cm pikad ja 3 cm laiad. Mida pikemad olid nukud, seda uhkemaks peeti rüüd, mida tihedamad olid read, seda ilusamaks peeti rüüd.*” (ERM EA 18:333 Käina)

G. Võsa: „*Nukkude materjal- linane, sits, villane riie, mitmevärviline*” (ERM KV 30:23 Pühalepa).

ERM-i kirjalikest materjalidest selgub, et *rüü* ei olnud 19.sajandil väga erandlik nähtus, seega on imekspandav, miks tänapäeval on säilinud ainult üks tekk. Võib järeldada, et *rüitekkide* kadumises on oma osa ka kalevivabrikul, sest sinna viisid inimesed kaltsu, mis *villahundist* läbi lasti ning uuesti kalevitootmisesse läks (vt lk 13). Kuna rüitekk oli oma funktsiooni kaotanud, siis võib arvata, et raske tekk jäi koduses majapidamises ette, ning viidi vabrikusse kaltsuks.

---

<sup>14</sup> Märkus. 1 toll = 2,54 cm

Otsesed andmed selle kohta puuduvad. 20. sajandi alguses, käisid Hiiumaal ka kaltsukaupmehed, kes külades kaltsu kokku ostsid, ka sinna võisid *rüütekid* kaduda. Võimalik, et suured tekid kasutati lõpuni ära ka koduses majapidamises, olles loomalautade ja eluruumide soojustamis materjaliks.

## 6. KALEVIRIBADEST PÕIMITUD VAIP

### 6.1 Kaleviribadest põimitud vaipade ajalugu

Põrandatekkide (*põrandakangaste, põrandariiete, kaltsuvaipade, kangaste*) üldine kasutuselevõtt Hiiumaal seostub elutingimuste paranemisega 19.-20. sajandi vahetusel. Peamiselt valmistati kahte sorti põrandatekke: linaresse lõime kootud kaltsuvaipu ja kaleviribadest põimitud vaipu.

Kaltsuvaivad kooti hõredas soas, lõim oli takune või linane. Koeks sobisid nii villased kui ka puuvillased kaltsuribad, sisse kooti ka kaleviribasid. Kootud kaltsuvaip lõigati teatud suurusega tükkideks, mis asetati väikeste vahedega põrandale üksteise kõrvale. Toa suurusest olenevalt võis tekiridade arv ulatuda 4-6 ni. Seda, et kaltsuvaipadega kaeti kogu toa põrand, kinnitavad ka järgnevad mälestused:

L. Leis (sünd.1913): „Tekid pandi ridadena üle põranda – kolm rida ja jupp neljandat ka” (ERM EA 154:73 Käina)

V. Tuulik (sünd. 1924): „Põrandakangaid pandi üle toa mitu tükki. Peres oli kuus kangast kõrvuti” (ERM EA 154:67 Käina)

Erinevalt kaltsuvaipadest, mida kooti üle Eesti on kaleviribadest põimitud vaivad omased ainult Hiiumaale. Ka teistes kalevivabrikute loodud töölisasulates – Sindis ja Narvas – selliseid vaipu ei tehtud. Nende vaipade juures on selgesti nähtav Kärkla kalevivabriku mõju – vaipu on valmistanud vabriku töölised, kasutades vabriku poest ostetud kalevi ääreribasid (*liisted, päitsud, restiotsad*). (vt lk 18-19)

Kaleviribadest põimitud vaipade kasutuselevõtt, jääb ilmselt sajandivahetusse. Näiteks 1888. aastal sündinud Marie Veljandu on sellise vaiba valmistanud. Sajandivahetusele viitab ka järgnev mälestus:

E. Viin (sünd. 1900): „*Olin veel üsna lapsuke, kui neist (kaleviribadest) põrandatekke tehti. Selline tekk oli kodus ka põrandal. Need olid olemas enne mind.*” (ERM EA 154:156 Reigi).

On raske määrata, millal lõpetati kaleviribadest põimitud vaipade valmistamine. On teateid, et neid tehti veel 20ndatel. Erika Rangil (sünd. 1918) Kärđlas, oli veel 1977 aastal alles tema tädi, Marie Klaasi (sünd. 1891) 1920. aastal valmistatud kaleviribadest põrandatekk. Hiiumaa Muuseumi kogus on vaip (vt lisa 3, tabel 3.10), mille juurde lisatud kommentaar teatab, et vaip on arvatavasti valmistatud hiljemalt 1930. aastail. Võib arvata, et vabrikukangast põimitud põrandatekke valmistati kalevivabriku hävitamiseni 1941. aastal.

Teateid, selliste tekkide kasutamisest, leidub aastakümneid hiljemgi. Seda tõendavad 1966. aasta suvel Eesti NSV Riikliku Etnograafiamuuseumi (tänapäeval ERM) teatmematerjali kogujad. Mitmeid kordi on mainitud, et selliseid kaleviribadest vaipasid leidub veel 1966. aastal paljudes Kärđla elamutes. Hetkel teada olevad viimased kaleviribadest põimitud vaibad on kogutud 2007. aasta augustis Kärđlast. (vt lisa 3, tabelid 3.11-3.13)

## **6.2 Kaleviribadest põimitud vaipade valmistamistehnika**

Kaleviribadest põimitud vaipade täpne tehnoloogiline teostus on tänapäeval kahjuks ebaselge. Nagu eespool mainitud, ei ole ilmselt peale 1941. aastat ühtegi kõne all olevat vaipa tehtud, võimalik, et vaipade valmistamine lõpetati ka varem. Kalevivabriku hävitamisega kadus põimitud vaipade peamine materjal – kvaliteetne ja paks kaleviriba. Koos tooraine kadumisega, kadusid ka tehnika oskajd ja põlvkondade vaheline järjepidavus, mis on tehnika säilimise puhul üks tähtsamaid tegureid.

Kaleviribadest vaibad ei kõida esmalt pilku oma tehnika keerukuse poolest – kõik vaibad on põimitud labases tehnikas. Erinevalt samal ajal valmistatud kaltsuvapadest, mis on kootud kangastelgedel, on teateid, et kaleviribadest põimitud vaipu tehti *raamil*. Raami kasutamist mäletavad mitmed inimesed:

E. Eller (sünd. 1898): „*Kui põrandariided raamil tehti pandi lõim pikuti raamile ja hakati kaleviribasid läbi põimima.*” (ERM EA 111:93 Kärđla)

E. Küttem (sünd. 1905): „*Kaleviribadest põimiti raami peal põrandatekke.*” (ERM EA 154:139 Reigi)

Praegu teada olevalt, ei ole ERMis ega Hiiumaa Muuseumis selliseid *raame* säilinud. Kirjalikest andmetest ei selgu ka raami mõõtmed ja kuju, kas raam asus vertikaalselt või horisontaalselt. Samuti ei ilmnenud kas raam pandi kokku kohapealsetest vahenditest ainult vaiba kudumise ajaks või oli tislertööna valminud.

Kaleviribadest põimitud vaipu on säilinud kolmes muuseumis- Eesti Ajaloomuuseumis (1), Eesti Rahva Muuseumis (2) ja Hiiumaa Muuseumis (11).

14 säilinud vaipa võib tinglikult jagada kaheks:

- 1. Alla kahe meetrised vaibad – *lühikesed vaibad*(ERM A 595:4; ERM A 595:20; HKM 1619; HKM 2324:60; HKM 2324:61; HKM 2386; HKM 3338:7; AM 16707 K3583) (vt lisa 3, tabelid 3.1-3.8)
- 2. Üle kahe meetrised vaibad – *pikad vaibad*.(HKM 2710; HKM 5433:1; HKM 5647:1; HKM 5647:2; HKM 5647:3; HKM 5650) (vt lisa 3, tabelid 3.9-3.14)

### **6.2.1 Lühikesed vaibad**

Võib oletada, et vaibad, mis on alla kahe meetri pikad, on vanemad. Elsa Eller (sünd 1898) Kärblast mäletab: „Enamasti kooti kangast (kaltsuvaipa), sest raami peal sai teha vaid väiksemaid tükke.”(ERM EA 111:93) Kuna muuseumi kogudes on säilinud ka 6 meetrit pikk vaip, ning on andmeid ka 10. meetrisest vaibarullist (vt lisa 3, tabel 3.10), siis ilmselt tehnoloogia arenedes, osati hiljem ka pikemaid vaipu teha, kui 2 meetrit.

Alla kahe meetritest vaipadest on kõige lühem 51 cm(vt lisa 3, tabel 3.3) ja kõige pikem 152 cm (vt lisa 3, tabel 3.4). Iseloomulikuks võib selle vaiba tüübi juures pidada ka hõredamat kangastruktuuri ja laiemaid kaleviribasid, kui pikkadel vaipadel. Kaleviribade laius on kõigil (va HKM 2324:61) (vt lisa 3, tabel 3.5) alla kahe meetristel vaipadel 1,5- 3 cm.

Ääre tegemise viis erineb samuti pikkadest vaipadest – sisse kootud kude on äärtest läbi lõigatud, ning otsad ilmselt hargnemise vältimiseks ümaraks tehtud. Võimalik, et sellise teostusviisi, tingis eelpool mainitud *raam*.

### 6.2.2 Pikad vaibad

Üle kahe meetristest vaipadest on kõige pikem 605 cm (vt lisa 3, tabel 3.9) ja kõige lühem 266 cm (vt lisa 3, tabel 3.14). Hiiumaa Muuseumis on vaip (vt lisa 3, tabel 3.10), mille legendi on märgitud: ”*vaipa oli olnud ca 10. meetrine rull.*” Sellele vaibatüübile on omane tihe koestruktuur ja peenike kaleviriba (kaleviriba laius on kõigil pikkadel vaipadel ~ 1cm).

Toetudes eelpool nimetatud asjaoludele – vaip võis olla kuni 10 meetrit pikk, kangastruktuur on tihe ning kasutatud on kitsast kaleviriba – võib arvata et pikad vaibad ei ole põimitud *raamil*, vaid on tehtud kangastelgedel. Raami mõõtmete piiratusel viitab ka Elsa Elleri mälestus, et raamil sai teha vaid väiksemaid tükke (vt 6.2.1). Otseseid andmeid kangastelgede kasutamisest kirjalikkuses andmetes ei ole. Sellele viitavad eelkõige vaipade pikkus ja kangastruktuuri tihedus, mis eeldab, et vaipu on põimitud pinge all. Kitsas kaleviriba (~1cm) võimaldab ka kanga üles rakendamist (vajalik on laiade piivahedega suga). Suure koestruktuuriga kaleviribadest vaipade puhul, ei ole vajalik ka kanga ülesrakendus, piisab vaid kahe vaheliku tekitamisest (näiteks puupirdude abil). Seega võis kangastelgedel antud vaipade juures olla üksnes pingutaja funktsioon.

Pikkade vaipade koelõnga sisse põimimine sarnaneb samuti telgedel kudumise traditsioonile – koelõng kulgeb ühtlaselt mööda vaipa, ilma et vahepeal oleks äärtest kude läbi lõigatud, nagu seda tehti lühikeste vaipade puhul.

### 6.2.3 Kaleviribadest põimitud vaipade ühisjooned

Vaatamata mõningatele tehnilistele eripäradele on põimitud vaipadel mitmeid sarnasusi värvivaliku, kompositsiooni ja vaipade viimistluse osas. Kaleviribadest põimitud vaipade juures võib tähendada ühtset kompositsiooni võtet – ääretüübid on kootud tavaliselt intensiivsemates ja eredamates toonides, mis vaiba tumedal ühevärvilisel taustal selgemini silma paistavad. Äärekirjad on kõigil vaipadel (va. ERM A 595:4) (vt lisa 3, tabel 3.1) ja enamasti on need värvide poolest sümmeetrilised. Värvitoonid äärekirjadel on väga mitmekesised, ilmselt on see sõltunud parasjagu vabrikus toodetud kalevipartiist. Siiski on väga palju kasutatud eredaid vastand värve – rohelist, punast, kollast ja sinist. On säilinud kolm vaipa, kus lõimes ja koes on kasutatud kahte või enam värvi kaleviribasid ning selle tulemusena on vaiba keskosas moodustunud muster. (vt lisa 3, tabelid 3.2, 3.5, 37)

Kuna põimitud vaibad on oma suure kostruktuuri poolest kergesti hargnevad, on vajalik olnud vaiba äärte kinni õmblemine. Seda on tehtud käsitsi ja õmblusmasinaga. Eriti oluline on kaleviribade kinnitamine olnud nende vaipade juures, kus kõik neli külge on lahtised. Ilmselt on vajalik olnud vaiba küljed ja otsad kinnitada mingil määral juba raamil (või kangastelgedel) – siis kui vaip on olnud pinge all. Õmblusmasina õmblused on tehtud peale vaiba maha võtmist.

Lisaks eelpool juttu olnud põimitud vaipadest on Hiiumaa Muuseumi kogus ka üks omanäoline väikestest põimitud tükkidest õmmeldud vaip. Kus kõik 64 ruutu on kordumatu mustrikirja ja värvivalikuga.(vt lisa 3, tabel 3.15)

## 7. TEPP

### 7.1 Teppide ajalugu

Kolmas tüüp vaipu, kus on kasutatud Kärkla kalevivabriku kalevit, levis Hiiumaal 20. sajandi alguses. Arvatavasti on seda vaiba tüüpi nimetatud *tepiks* (vt lisa 4, tabelid 4.1-4.5) Erinevalt *rüütekidest* ja kaleviribadest põimitud vaipadest, mis on Eesti kontekstis omased ainult Hiiumaale, on *teppe* valmistatud üle Eesti. Ene Kõresaar raamatus „*Vaip-tekki muodi asi*” (1999) selgitab mõistet tepp: „19. sajandi lõpul ning 20. sajandil, mil talupoja eluruumide tekstiilid rikastusid mitme dekoratiivse lisandi võrra põrandariiete ning seinaja- ja põrandavaipade näol, ilmus kõnepruuki saksakeelse Teppich'i eeskujul nende kattevaipade tähistusena sõna `teping` (*teppih, tepi, tepik, tepe, tepp*). Vahel nimetati nii põrandariideid, valdavalt aga põrandavaibakesi.”

Tänapäevaks pole täpselt teada, kas Hiiumaal nimetati *tepiks*, ainult kõne all olevaid lappidest õmmeldud õismotiiviga tikitud põrandavaibakesi, või oli see üldine nimetus põrandatekkidele. Eesti Keele Instituudi (edaspidi EKI) murdekartoteegis on teateid, et sõnadega `teping` (EKI Pühalepa) ja `tepp` (EKI Käina, Reigi) on Hiiumaal tähistatud põrandariiet.

„*Ma panin tepid toapärandale*” (EKI `põrandariie` Käina MK 54 a, KS UK57; Reigi Tahkuna A.R 1926).

„*Teping aa ee 'viidud, puhtaks tol mudud*<sup>15</sup>” (EKI `põrandariie` Pühalepa Tubala AP86, AH72).

ERM-i EA kirjalikes materjalides on *tepiks* nimetatud ainult käesoleva peatüki vaipu. Sellele viitavad ka järgnevad mälestused:

H. Ellermäe (1923): „*Emapoolse vanemate kodus oli kogu elutoa põrand kaetud kodukootud triibuliste vaipadega, kuid nn. sohva ees oli veel põrandariiete peal nn. põranda tepp. Samasugused tepid olid ka voodite ees.*” (ERM KV 814:68 Emmaste)

<sup>15</sup> Märkus. Meeli Sedriku lihtsustatud transkriptsioon.

K. Ung (sünd. 1886): „*Vabrikupoest sai restiotsi need olid nn liisted. Nendest tehti põrandatekid- tepid. Tükid õmmeldi kokku. Plektärmide abil õmmeldi villase lõngaga tärmide peale. Tekkidele pandi taha ikka vooder. Juba lapsena nägi selliseid teppe.*” (ERM EA 111:453 Kärkla)

Nagu eelpool mainitud (vt lk 23) tehti Hiiumaal 20.sajandi alguses lappidest õmmeldud, õismotiiviga tikitud vaipu kahesuguse otstarbega – olid kodukootud villastest lappidest saani- ja hobusevaibad ja kalevilappidest põrandavaibad – *tepid*. Teppe kasutati enamasti ukse, voodi ja laua ees. Hilda Küttimi (sünd 1903) kodust on teada, et selliseid vaipu kasutati seinte ja riidekirstude kaunistustena, hiljem ka põrandal. (vt lisa 4, tabel 4.5) HKM- i fotokogus on kaks fotot, kus *tepid* on asetatud pildil olijate jalge alla. (vt lisa 5, fotod 1 ja 2)

Võib arvata, et 20.sajandi alguses hoogustunud seltsitegevus, levitas *tepi* ka Hiiumaale. Hedvig Ellermäe (sünd.1923), kes käis Tütarlaste Täienduskoolis Emmastes mäletab: „*Emmastes õpetati kodanliku Eesti perioodil väga mitmesuguseid kangatehnikaid. Kudumisõpetaja Adela Lienberg oli Tallinnast pärit. Õpetati kudumist ja tikkimist. Tütarlaste täienduskool oli kaheaastane, õppimiseajal oli klassis 24 neidu.*” (ERM 154:23 Emmaste)

Marie Achtsig (sünd. 1892) käis ~1910. aastal pr Jürgensi juures käsitööd ja väljaõmblemist õppimas mäletab, et pr Jürgens oli Riias elanud vanem naisterahvas, kes naases vanaduspõlves ema – isa juurde. „*Nii õppimas käisid vanasti kõik noored. Õpiti palju aga ka teineteise käest mitesuguseid käsitöid. Mustreid sai moodilehtedest, õpetaja tegi aga ka ise.*” (ERM EA 111 Kärkla) Marie Achtsig'ilt on HKM-i kogus ka üks kaleviribadest põimitud vaip (vt lisa 3, tabel 3.3).

## **7.2 Teppide valmistamistehnika**

*Teppide* valmistamiseks on kasutatud eeskätt värvilisi kalevitükke (vt lisa 4.1, tabelid 4.1.1-4.1.5) Mõne vaiba juures on kasutatud ka teisi villase riide tükke. „*Nendeks oli kasutatud meeste vanu ülikondi*” (ERM KV 814:68) (vt lisa 4, tabelid 4.3, 4.5). Eri värvi kalevilapid on kokku õmmeldud enamasti reeglipäraselt. Lappidele on tikitud kuueharulised narmastikandis õiemotiivid. Kuueharuline plekist või papist õiemudel kinnitatakse keset lapiruutu. Roseti iga haru õmmeldakse ristipidi algul üht, seejärel teist värvi lõngaga tihedalt üle ning lõigatakse

seejärel harude keskkohast lahti. Narmastikandis õie kontuurid jäävad reljeefselt vaiba kangapinnast kõrgemaks. ERM-is ja HKM-is olevatel vaipadel on õiemotiivid paigutatud enamasti igale ruudule või diagonaalis üle ruudu. Tikkimiseks on kasutatud eeskätte eredamates toonides villaseid lõngu.

K. Ung (sünd. 1886): „*Tükid õmmeldi kokku. Plektärmide abil õmmeldi villase lõngaga tärmide peale. Need lõigati lahti ja plekid võet välja. Tekkidele pandi taha ikka vooder.*”  
(ERM EA 111:453 Hiiumaa)

*Teppide* äärde on enamikel juhtudel õmmeldud kant (vt lisa 4, tabelid 4.1, 4.2, 4.5 ja lisa 5 foto 2) või riidest sakid (vt lisa 4, tabel 4.4 ja lisa 5 foto 1). On säilinud ka üks vaip, kus ei ole kasutatud kantimist (vt lisa 4, tabel 4.3). Kantimisel on kasutatud sama võtet, mis lühikeste kaleviribadest põimitud vaipade juures – vaiba servad on lõigatud ümaraks.

## KOKKUVÕTE

Käsitlev seminaritöö käsitleb Kärkla kalevivabrikut kui Hiiumaa vaibakultuuri mõjutajat 19. sajandi lõpus ja 20. sajandi alguses. Tööga on antud ülevaatlik pilt etnograafilistest vaibatüüpidest Hiiumaal ning eraldi on väljatoodud kolm vaibatüüpi, mida kalevivabrik eeskätt materjali kaudu on mõjutanud.

Esimeses peatükis on kirjeldatud kuidas tööstuse kiire areng muutis valdavalt põllumajandusliku elanikkonna tegevusalade struktuuri. Vaatlus all on peamiselt kuidas töölisasulate tekkimine ning linlik eluviis hakkas juba 19. sajandi lõpul taluhoonete ilmet oluliselt muutma. Talud said laudpõrandad ning kambrid aastaringselt köetavaks, mis võimaldas ka laiemat tekstiilikasutust, eelkõige põrandavaipade osas.

Kärkla kalevivabrikul on olnud Hiiumaa vaibakultuuris oluline roll, seetõttu on sellele pühendatud ka eraldi peatükk. Rohkem, kui sajandi töötanud kalevivabrik andis nii palgatööd kui edendas töötajate elu- ja olmetingimusi, andes töölistele laenu maja ehitamiseks. Paremad elutingimused ning vabrikust saadav kalevimaterjal, löid eeldused, et Hiiumaal kujunesid aegade jooksul välja omanäolised vaibatüübid. Sellega seotult on töö kolmandas peatükis juttu kalevist, selle tootmis etappidest ning kalevimaterjali levikust Hiiumaal.

Neljas peatükk annab ülevaate üldisest vaibakultuurist Hiiumaal II maailmasõjani. Peamisteks materjalideks tekstiilide juures on kasutatud 19. sajandi II pooleni lina ja lambavilla. Kärkla kalevivabriku rajamisega 1829. aastal hakatakse paralleelselt lina ja lambavillaga kasutama ka kalevimaterjali.

Järgnevad peatükid on pühendatud vaipdele, mis vastasid töö alguses püstitatud kriteeriumitele – vaibad on tehtud hiiumaal 19. sajandi II poolel või 20. sajandi alguses, ning et nendes on kasutatud Kärkla kalevivabriku materjali. Nendele tingimustele vastas kolm vaiba tüüpi – *rüitekk*, kaleviribadest põimitud vaip ning *tepp*.

Viies peatükk käsitleb laiemalt *rüiteki* ajalugu, selle valmistamistehnikat ning seotust kalevivabrikuga. *Rüitekk* on Eesti kontekstis ainulaadne, eeskätt on see tekitüüp mõjutusi saanud

Soome kootud rüüuvaipadest. Sarnaselt Soomega omas *rüütekk* ka laiemat sotsiaalset tähendust, olles Hiiu *pruuttekk*. Kuna *rüüteki nukkude* materjalina eelistati eelkõige paksu materjali (nagu kalev), siis võib oletada, et laialt kättesaadavad kalevivabriku toodangu jäägid oli üks põhjustest, miks see vaibatüüp Eestis ainult Hiiumaal levinud oli. Lisaks sotsiaalsele tähendusele, oli *rüütekkidel* ka kindel otstarve – kaitsta magades külma eest. Võib arvata, et kalevivabriku loodud paremad elutingimused – laudpõrandatega aastaringselt köetavad kambrid – on ka üks põhjustest, miks *rüütekke* enam ei valmistatud, nad olid kaotanud oma otstarbe.

Kuues peatükk vaatleb kaleviribadest põimitud vaipu. Sarnaselt *rüütekkidele* on ka kaleviribadest põimitud vaibad omased ainult Hiiumaale. Ka teistes kalevivabrikute loodud töölisasulates – Sindis ja Narvas – selliseid vaipu ei tehtud. Nende vaipade juures on väga selgesti näha Kärkla kalevivabriku mõju – vaibad on valmistatud valdavalt kalevivabriku tööliste poolt ja kasutatud on ainult kalevivabrikust saadud kaleviribasid. Töö raames kaardistasin hetkel kõik teada olevad kaleviribadest põimitud vaibad – iga vaiba kohta on koosatud tabel koos fotoga.

Seitsmes peatükk käsitleb kaleviruutudest õmmeldud kuusnurksete tikitud õismotiividega põrandavaibakesi – *teppe*. Erinevalt kahest eelnevast vaibatüübist on *teppe* tehtud üle Eesti. Peatükk kirjeldab kuidas kohapealset kalevi materjali kasutamist on mõjutanud 20. sajandi alguses hoogustunud täienduskoolid, käsitööringid ja *moodilehed*. Iga tepi kohta on valminud tabel koos fotoga.

Seminaritööd kokku võttes, võib öelda, et Kalevivabrikul on olnud väga suur roll Hiiumaa vaibakultuuri mõjutajana. Eelkõige avaldub see selles, et Hiiumaal on tekkinud kaks täiesti omanäolist vaibatüüpi. Kindlasti ei olnud kalevivabrik ainus mõjutegur miks hakati teatud tüüpi vaipu valmistama, kuid kalevivabriku loodud eeldused – seda eelkõige kalevi materjali ja paremate elutingimuste näol – löid siiski soodsad tingimused nende vaipade tekkeks.

Seminaritöö põhjal on võimalik koostada ja välja anda traditsiooniliste Hiiumaa vaipade ajalugu ja valmistamise tehnoloogiat tutvustav trükis, mida saavad käsitöölised, õpetajad ja huvilised kasutada inspiratsioonilikkana tootearenduse ja õpetamise juures.

Seminaritöö valmimise eest tahan tänada eelkõige oma juhendajaid Helgi Põllot ja Ave Matsinit, samuti muuseumide töötajaid, kes on väga vastutulelikud ja abivalmid infot jagama. Suurtänu ka kursusekaaslastele abi ja nõuannete eest!

## KASUTATUD MATERJALID

### KASUTATUD KIRJANDUS

*Eesti Entsoklüpeedia* 6, 1992, Tallinn: Valgus

*Eesti Nõukogude Entsoklüpeedia* 3, 1971, Tallinn: Valgus.

**Hakala S-L & Suominen H.** 1998. *Nukka kukii- ryijyjä Satakunnan Museon kokoelmista.* Satakunnan Museon julkaisuja 11/1998.

**Jaama, K.** 1985. *Lambatõugude parandamine ja lambakasvatuse areng eesti alal XIX sajandil.* Tallinn: Valgus.

**Jesmin, R.** 1998. *Kärdla.* Tallinn: Logos.

**Jussila, H.** 2004. *Veneryijyjä saaristosta.* <http://www.kaspaikka.fi/ryijy/ryijygalleria.html>, 26. oktoober 2007.

**Juuriku, E.** 1962. *Kui Kärdlas tehti kalevit.-* Nõukogude Hiiumaa, nr 12.

**Karma, O.** 1963. *Tööstuslikult revolutsioonilt sotsialistlikule revolutsioonile Eestis.* Tallinn: ENSV Teaduste Akadeemia Ajaloo Instituut.

**Konsin, K.** 1982. *Hiiu rahvavaibad.* -Kog: EM Aastaraamat XXXIII, Tallinn: Valgus, lk 107- 132.

**Kõresaar, E.** 1999. *Vaip- tekki muodi asi.* Tartu: Etnoloogia õppetooli väljaanne.

**Mäeumbaed, V.** 1960. *Mõningaid kilde Kärdla linna ja endise kalevivabriku ajaloost.-* Nõukogude Hiiumaa, nr 18.

**Mägi, V.** 1998. *Hiiglased Narva jõel.-* Horisont, nr 2.

*Mälestusi Kärdla kalevivabrikust.* 2003. Toim Jesmin, R. Kärdla: Kirjastuskeskus.

**Mäsak, E.** 1998. *Tööliskultuur.-* Rmt: Eesti rahvakultuur. Tallinn: Eesti Entsoklüpeediakirjastus, lk 615- 643.

**Pauska, T.** 1981. *Pilguheit minevikku.-* Nõukogude Hiiumaa, nr 18.

**Pauska, T.** 1984. *Pilguheit minevikku- Kärdla algus ja alguspäevad.-*Hiiu, nr 19.

**Pauska, T.** 1988. *Kärdla hiidlaste linn.* Tallinn: Eesti Raamat.

**Pihlamägi, M.** 1999. *Eesti industrialiseerimine.* Tallinn: Teaduste Akadeemia kirjastus.

**Tammik, H.** 1979. *Omalaadne kaup.-* Nõukogude Hiiumaa, nr 59.

**Tiik, L.** 1979. *Kodusaare radadel- märkmeid Kärdla ajaloost.-* Nõukogude Hiiumaa, nr 111.

**Viires, A.** 2001. *Kultuur ja traditsioon.* Tartu: Ilmamaa.

**Von Knorring, A.** 1984. *Parun Ernst Unger- Sternberg ja Kärdla kalevivabrik.-* Hiiu, nr 21.

**Vrager, E.** 1971. *Hiiumaa ja hiidlased, ülevaade saarest ja rahvast.* Toronto: Estoprint.

## **KIRJALIKUD ARHIIVIMATERJALID**

**Ariste, E.** 1932 ERM EA 16

**Ariste, E.** 1933. ERM EA 18.

**Ariste, E.** 1934. ERM EA 20.

**Astel, E; Eisler, H; Tomberg, J & Võti, T.** 1966. ERM EA 111.

**Konsin, K.** 1977. ERM EA 154.

ERM KV 30:23, 30:135

ERM KV 814:68

HKM 5276: A 1037

## **TEKSTIILIKOGU ESEMED**

ERM A 332:4 ; ERM A 595:4 ; ERM A 595:19 ; ERM A 595:20 ; ERM A 743:86

AM 16707 K3583

HKM 1619 ; HKM 2324:60 ; HKM 2324:61 ; HKM 2370:4 ; HKM 2386 ; HKM 2710 ; HKM 3338:7 ; HKM 4815:3 ; HKM 4815:4 ; HKM 5433:1 ; HKM 5487:1 ; HKM 5647:1 ; HKM 5647:2 ; HKM 5647:3 ; HKM 5650

## **KASUTATUD LÜHENDID**

AM- Eesti Ajaloomuuseum

EA- Eesti Rahva Muuseumi etnograafiline arhiiv

EKI- Eesti Keele Instituut

ERM- Eesti Rahva Muuseumi peakataloog

HKM- Hiiumaa Koduloomuuseum

KV- Eesti Rahva Muuseumi korrespondentide vastused

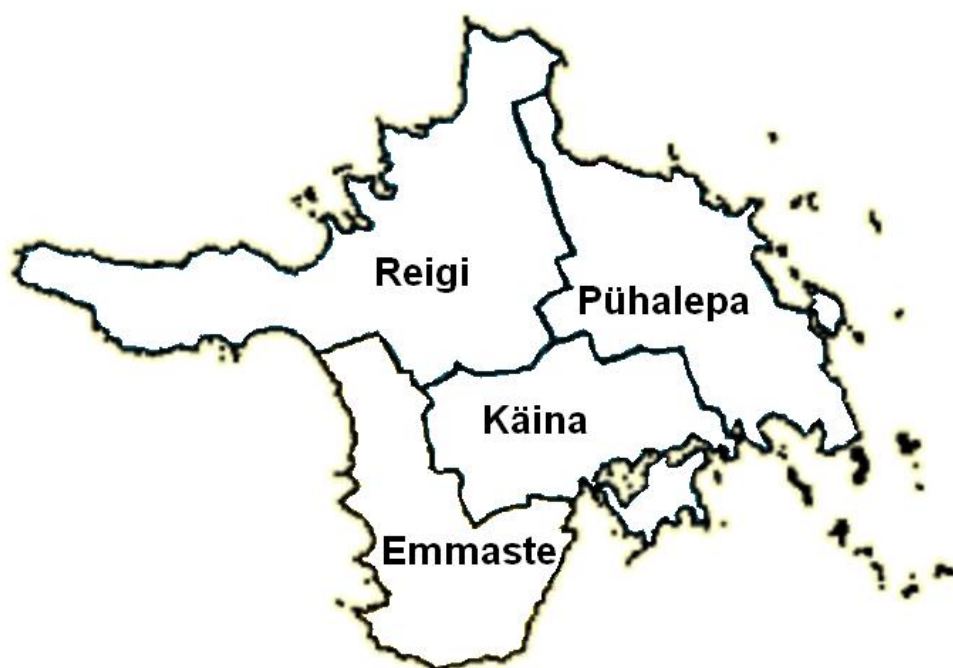
## **FOTODE AUTORID**

ERM- Merylin Suve

HKM- Urmas Liit

## LISAD

### Lisa 1 Hiiumaa kihelkondade kaart



Lisa 2 Rüiteki tabel

<b>vaiba asukoht ja number</b>	Eesti Rahva Muuseum, <b>ERM A 332:4</b>
<b>mõõdud</b>	182×152 cm
<b>sõba tehniline teostus</b>	Sõba on kootud kangastelgedel lambapruunist ja lambavalgest korrutamata paksemast lõngast. Sidus – 2:2 toimne. Sõba on peeneruuduline ühe ruut 1,5×1,5 cm. Ühele ruudule vastab lõimes 16 lõnga, ning koes 10 lõnga.
<b>nukkude materjal ja kinnitus</b>	<i>Nukud</i> on 4-12 cm pikad. On kasutatud pruune, valgeid, siniseid ja punaseid villase- ja kaleviriide tükke. Kasutatud on ka villaseid narmaid- <i>tutkameid</i> . <i>Nukuread</i> on kinnitatud käsitsi~ 6 cm tagant (4 ruutu). Iga <i>nukk</i> on sõbale õmmeldud eraldi.
<b>vaiba seisukord</b>	Sõba on katkine ja paigatud, <i>nukud</i> ära kukkunud.
<b>legend</b>	Kogutud: 1926 Üleandja: Liisa Roos, Käina khk, Selja küla, Jaagu-Konsu talu Kommentaar: vt lk 26
<b>märkused</b>	



### Lisa 3 Kaleviribadest põimitud vaipade tabelid

<b>vaiba asukoht ja number</b>	Eesti Rahva Muuseum, <b>ERM A 595:4</b>
<b>mõõdud</b>	130×45
<b>lõim</b>	Lõimena on kasutatud 1,5- 2 cm laiuseid musti kaleviribasid
<b>äärekirjad</b>	Erinevalt kaleviribadest vaipadest puuduvad sellel vaibal äärekirjad. On nn. keskväljak, mis koosneb 10 ribast. Keskosa läbivad pikuti- hall, tumepruun, oranž, tumekollane, lõheroosa.
<b>kude</b>	Koeks on must ja sinine kalev, mis on sisse kootud kaootiliselt, ning kaleviriba laius ulatub 0,5-1,5 cm.
<b>ääre tegemine</b>	Kude vaiba äärtes on läbi lõigatud, otasid ei ole ümaraks lõigatud.
<b>teping/õmblemine</b>	Masinõmblusi ei ole. Kõik õmblused on tehtud käsitsi, keskelt ja otsast, kaootiliselt on takistatud ka keskelt.
<b>vaiba seisukord</b>	Rahuldav
<b>legend</b>	Kogutud: 1965 Üleandja: Poola, Liisbet Kommentaar: <i>Selliseid kaleviribadest vaipasid leidis veel 1966. aastal paljudes Kärkla elamutes. Vaiba on valmistanud Kärklas Marie Veljandu), sünd 1888.a.</i>
<b>märkused</b>	



Tabel 3.2

<b>vaiba asukoht ja number</b>	Eesti Rahva Muuseum, <b>ERM A 595:20</b>
<b>mõõdud</b>	86×67
<b>lõim</b>	Lõimena on kasutatud 2- 3 cm laiuseid musti ja halle kaleviribasid
<b>äärekirjad</b>	Äärekiri koosneb 7 triibust. Värvid- beez, helesinine, hall, tumesinine.
<b>kude</b>	Koeks on väga erinevad värvid- hall, roosa, sinine, must, oranž, potisiinine, punane. Kude on sümmeetriline.
<b>ääre tegemine</b>	Kude vaiba äärtes on läbi lõigatud, otsad ei ole ümaraks lõigatud.
<b>teping/õmblemine</b>	Ääred ja otsad esialgu õmmeldud käsitsi, hiljem on masinõmblusega kinnitatud kaks välimist rida.
<b>vaiba seisukord</b>	Rahuldav
<b>Legend</b>	Kogutud: Üleandja: Ung, Kristiine (s. 1880) Kärkla, Tähe tn Kommentaar: <i>Tehtud vabriku poest ostetud restiotstest. Neid müüdi 15.kop nael.</i>
<b>märkused</b>	



Tabel 3.3

<b>vaiba asukoht ja number</b>	Hiiumaa Muuseum, <b>HKM 1619</b>
<b>mõõdud</b>	51×43
<b>lõim</b>	~2,5cm laiune hall kalev.
<b>äärekirjad</b>	Koosneb kolmest triibust. Värvid: oliiviroheline, oranž
<b>kude</b>	Hallikas-beež kalev. Otsades ei kordu äärekiri.
<b>ääre tegemine</b>	Kude vaiba külgedel lõigatud ümaraks
<b>teping/õmblemine</b>	Õmblusmasina õmblusi ei ole. Vaiba ääred on kinnitatud käsitsi.
<b>vaiba seisukord</b>	Väga lagunened.
<b>legend</b>	Kogutud: 1968 aastal Üleandja: Achtsig, Marie (Kärdla, Sadama tn)
<b>märkused</b>	



Tabel 3.4

<b>vaiba asukoht ja number</b>	Hiiumaa Muuseum, <b>HKM 2324:60</b>
<b>mõõdud</b>	152×66
<b>lõim</b>	Sinise-valge kirjud kalevi ääreribad. Riba laius ~2cm
<b>äärekirjad</b>	Koosneb kolmest triibust. Värvid: roheline, punane
<b>kude</b>	Kasutatud on kahte tooni musta kalevit. Äärekirja värvilised triibud korduvad otstes.
<b>ääre tegemine</b>	Kude vaiba äärtes lõigatud ümarakas.
<b>teping/õmblemine</b>	Kogu vaip väga tihedalt õmblusmasinaga läbi õmmeldud. Koe ribad on läbi õmmeldud igalt realt, lõim on läbi õmmeldud äärtes. Lisaks on veel kaootiliselt sik-sakki õmmeldud üle kogu vaiba.
<b>vaiba seisukord</b>	Osaliselt koitanud.
<b>legend</b>	Kogutud: 1983 aasta Üleandja: Kibuspuu, Helmi (Kärdla, Sadama tn)
<b>märkused</b>	



**Tabel 3.5**

<b>vaiba asukoht ja number</b>	Hiiumaa Muuseum, <b>HKM 2324:61</b>
<b>mõõdud</b>	119×52
<b>lõim</b>	~1 cm laiused mustad ja hallid kaleviribad. Kuna nii lõimes kui koes on kasutatud kahte värvi, moodustub vaiba keskosas muster.
<b>äärekirjad</b>	Koosneb seitsmest triibust. Värvid: kollane, kaks tooni rohelist, oranž.
<b>kude</b>	Koe sissekudumis järjekord vastab lõime mustrikirjale. Otstes on korratud äärekirja.
<b>ääre tegemine</b>	Kude vaiba äärtes lõigatud ümarakas.
<b>teping/õmblemine</b>	Vaip külgedelt ja otstest tihedalt õmblusmasinaga läbi õmmeldud. Kude pidi on üksikuid ridu kinnitatud ka keskel.
<b>vaiba seisukord</b>	Rahuldav
<b>legend</b>	Kogutud: 1983 aasta Üleandja: Kibuspuu, Helmi (Kärdla, Sadama tn)
<b>märkused</b>	



Tabel 3.6

<b>vaiba asukoht ja number</b>	Hiiumaa Muuseum, <b>HKM 2386</b>
<b>mõõdud</b>	131×60
<b>lõim</b>	~2cm laiune oranž kaleviriba
<b>äärekirjad</b>	Koosneb kolmest triibust. Värvid: sinine, valge.
<b>kude</b>	Kasutatud on musta kalevit, otstes kordub äärekiri.
<b>ääre tegemine</b>	Kude vaiba külgedel ja otstes lõigatud kolmnurkseks.
<b>teping/õmblemine</b>	Otsad on kinnitatud käsitsi. Küljed on esmalt kinnitatud käsitsi ja seejärel õmmeldud õmblusmasinaga üle.
<b>vaiba seisukord</b>	Osaliselt põimest lahti tulnud kohti.
<b>legend</b>	Kogutud: 1978 aastal Üleandja: Kiibus Helma (Emmaste, Valgu küla) Kommentaari: <i>Vaiba põiminud arvatavasti kalevivabriku tööline Mari kibuspuu, kelle abikaasa Villem (sünd.1886 a) töötas samas vabrikus vististi poolmeistrina (igatahes mitte lihttööline). Nad elasid Kärđlas Vabaduse tänavas. Mõlemad surid ~1946 aastal. Vaiba päris Kiibus Haivy, mis hiljem jäi Kiibus Helmele.</i>
<b>märkused</b>	



Tabel 3.7

<b>vaiba asukoht ja number</b>	Hiiumaa Muuseum, <b>HKM 3338:7</b>
<b>mõõdud</b>	145×65
<b>lõim</b>	~1,5-2 cm laiused mustad ja beežid kaleviribad. Kuna nii lõimes kui koes on kasutatud kahte värvi, moodustub vaiba keskosas muster.
<b>äärekirjad</b>	Koosneb kolmest triibust. Värvid: roheline, punane
<b>kude</b>	Koe sissekudumis järjekord vastab lõime mustrikirjale.
<b>ääre tegemine</b>	Kude vaiba äärtes lõigatud ümarakas.
<b>teping/õmblemine</b>	Õmmeldud külgedelt ja otstest õmblusmasinaga läbi. Lisaks on veel õmmeldud kaootiliselt kolmnurki.
<b>vaiba seisukord</b>	Põiming osaliselt rebenenud.
<b>legend</b>	Kogutud: 1987 aasta Üleandja: Nurmik Elsa, (Kärdla, Kingissepa tn) Kommentaar: <i>Vaip kuulus Helmi Koolmannile (Kärdla, Sadama tn)</i>
<b>märkused</b>	



Tabel 3.8

<b>vaiba asukoht ja number</b>	Eesti Ajaloomuuseum AM 16707 K3583
<b>mõõdud</b>	92×47
<b>lõim</b>	Lõimena on kasutatud kolme värvi. Üle ühe on üks ~2 cm laiune hall kaleviriba, ning üks ~1cm laiune must(kohati ka sinine) kaleviriba.
<b>äärekirjad</b>	Koosneb viiest triibust. Värvid: kollane, oranž, punane, briljantroheline.
<b>kude</b>	Kude on erivärvilistest kaleviribadest, kokku õmmeldud (domineerivad tumedad värvid- must, sinine, lilla, pruun)
<b>ääre tegemine</b>	Kude vaiba äärtes on pööratud tagasi. Vaiba otasad aga lõigatud ümaraks.
<b>teping/õmblemine</b>	Masinõmblusi ei ole. Otsad on käsitsi õmmeldud, ning keskelt on tepitud üks rida.
<b>vaiba seisukord</b>	Rahuldav
<b>legend</b>	Kogutud: Üleandja: Arbo, Hilda Kommentaari: Põrandavaip <i>hallidest ja tumesinistest kaleviribadest nn. liistetest Valmistatud enne 1941 aastat.</i>
<b>märkused</b>	



Tabel 3.9

<b>vaiba asukoht ja number</b>	Hiiumaa Muuseum, <b>HKM 2710</b>
<b>mõõdud</b>	605×59
<b>lõim</b>	~1cm laiune hall kalev.
<b>äärekirjad</b>	Koosneb üheksast triibust. Värvid: must, oranž, punane, potisiinine, beež.
<b>kude</b>	Must kalev. Otstes kordub äärekiri.
<b>ääre tegemine</b>	Terve vaip on kanditud väikeste kalevitükkidega.
<b>teping/õmblemine</b>	Vaiba küljed ja otsad on esmalt kinnitatud käsitsi ja seejärel kanditud.
<b>vaiba seisukord</b>	Vaiba ulatuses kohti, kus põiming on rebenenud.
<b>legend</b>	Kogutud: 1984 aasta Üleandja: Rool Rein (Tallinn, Tiiva tn) Kommentaar: <i>Valmistaja ilmselt Anna Rool. Saadud Paope küllast, Rooli talust. Endine kordonihoone, kus elas ka tuntud tisler August Rool.</i>
<b>märkused</b>	



Tabel 3.10

<b>vaiba asukoht ja number</b>	Hiiumaa Muuseum, <b>HKM 5433:1</b>
<b>mõõdud</b>	276×65
<b>lõim</b>	~1cm jämedune hall kalev.
<b>äärekirjad</b>	Koosneb seitsmest triibust. Värvid: must, punane, roheline, oranž.
<b>kude</b>	Must kalev. Otsades äärekiri ei kordu.
<b>ääre tegemine</b>	Kude vaiba äärtes lõigatud kolmnurkseks.
<b>teping/õmblemine</b>	Küljed õmmeldud pikki lõime kaks korda õmblusmasinaga läbi. Otsad kinnitatud käsitsi.
<b>vaiba seisukord</b>	Rahuldav
<b>legend</b>	Kogutud: Üleandja: Karjamaa Raivo Kommentaar: <i>Vaipa oli olnud ca 10 meetrine rull. Üleandja ema Alma Karjamaa ostis selle tüki Ekkerite perelt Kärđlas 1950. aastatel. Vaip on arvatavasti valmistatud hiljemalt 1930.aastail.</i>
<b>märkused</b>	



Tabel 3.11

<b>vaiba asukoht ja number</b>	Hiiumaa Muuseum <b>HKM 5647:</b>
<b>mõõdud</b>	317×62
<b>lõim</b>	~1 cm laiused potisiinised kaleviribad, äärtes ka tumesinist.
<b>äärekirjad</b>	Koosneb seitsmest triibust. Värvid: kollane, punane, roheline, lilla.
<b>kude</b>	Kude on mustast kalevist.
<b>ääre tegemine</b>	Kude vaiba äärtes on pööratud tagasi.
<b>teping/õmblemine</b>	Otsad õmmeldud masinaga. Käsitsi õmblusi näha ei ole.
<b>vaiba seisukord</b>	Vaiba keskelt põime lahti hargnenud. Veidi määrdunud.
<b>legend</b>	Kogutud: Üleandja:
<b>märkused</b>	



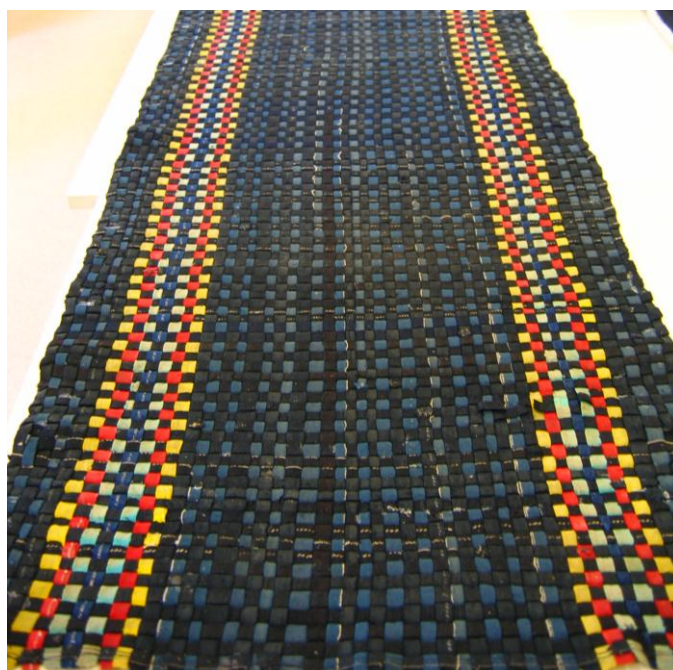
Tabel 3.12

<b>vaiba asukoht ja number</b>	Hiiumaa Muuseum, <b>HKM 5647:</b>
<b>mõõdud</b>	316×64
<b>lõim</b>	Koe põhivärv on potisinine.
<b>äärekirjad</b>	Koosneb seitsmest triibust. Värvid: punane, roheline, kollane.
<b>kude</b>	Must kalev.
<b>ääre tegemine</b>	Kude vaiba äärtes tagasi pööratud.
<b>teping/õmblemine</b>	Vaiba otsad masinaga läbi õmmeldud korduvalt. Käsitsi takistatud vaiba küljed, ilmselt on parandatud.
<b>vaiba seisukord</b>	Keskelt on põiming mõnes kohas lahti.
<b>legend</b>	Kogutud: Üleandja:
<b>märkused</b>	



Tabel 3.13

<b>vaiba asukoht ja number</b>	Hiiumaa Muuseum, <b>HKM 5647:</b>
<b>mõõdud</b>	340×67
<b>lõim</b>	Lõime põhivärv on potisiinine.
<b>äärekirjad</b>	Koosneb seitsmest triibust. Värvid: kollane, punane, roheline, lilla.
<b>kude</b>	Koeks on must kalev.
<b>ääre tegemine</b>	Kude vaiba äärtes tagasi pööratud.
<b>teping/õmblemine</b>	Otsad õmmeldud õmblusmasinaga korduvalt läbi. Vaiba ääred on valikuliselt parandatud käsitsi.
<b>vaiba seisukord</b>	Paar väiksemat rebendit vaiba keskel ja äärtes.
<b>legend</b>	Kogutud: Üleandja:
<b>märkused</b>	



Tabel 3.14

<b>vaiba asukoht ja number</b>	Hiiumaa Muuseum, <b>HKM 5650</b>
<b>mõõdud</b>	266×56
<b>lõim</b>	~1cm laiune must kaleviriba.
<b>äärekirjad</b>	Koosneb üheksast triibust. Värvid: roheline, sinine, punane.
<b>kude</b>	Kasutatud on sümmeetriliselt kolme tumedat tooni-musta, sinist ja rohekaskollast.
<b>ääre tegemine</b>	Vaiba külgedel on kude tagasi pööratud, ei ole katki lõigatud. Otsad on kanditud sinise puuvillase riidega.
<b>teping/õmblemine</b>	Käsitsi õmblusi ei ole. Pikki lõime on kummalgi pool üks õmblus.
<b>vaiba seisukord</b>	Väga hea.
<b>legend</b>	Kogutud: Üleandja:
<b>märkused</b>	



Tabel 3.15

<b>vaiba asukoht ja number</b>	Hiiumaa Muuseum, <b>HKM 5487:1</b>
<b>mõõdud</b>	326×72
<b>vaiba kirjeldus</b>	Vaip on õmmeldud 64st eraldi põimitud väikestest (14×10 cm) tükkidest. Kõik 64 ruutu on kordumatu mustrikirja ja värvivalikuga.
<b>materjal</b>	Enamus vaiba materjalist on kalev, sekka juhtub ka kodukootud ja muud käepärast olnud villast riidet.
<b>ruutude põimimine</b>	14×10 ruudud on keskmiselt põimitud ~1cm laiustest kaleviribadest. Kasutatud on väga palju erksaid toone. Ruudud on eelnevalt äärtest käsitsi kinnitatud, seejärel õmmeldud vahetükkide külge.
<b>ääre tegemine</b>	Ääre kaunistuseks on kahki värvi kalev(võimalik, et vabrikus toodetud sõduri sineli kangas). Äär on 6 cm laiune, ning lõigatud sakiliseks.
<b>vooder</b>	Kasutatud on väga hõredat kotirriet.
<b>teping/õmblemine</b>	Õmblused on kõik tehtud käsitsi, peale ääre õmbluse mis ühendab kahki värvi iluäärt ja voodrit.
<b>vaiba seisukord</b>	Osaliselt õmblused ja tükkide põimingud lahti rebenenud.
<b>legend</b>	Kogutud: 2005 a Üleandja: Randus, Koit (Kärdla, Aia tn) Kommentaar: <i>Kuulus perekond Kõmmustele. (E. Terasse kommentaar, "Need olid ju igavesti rikkad!"</i>
<b>märkused</b>	



Lisa 4 Teppide tabelid

<b>vaiba asukoht ja number</b>	Hiiumaa Muuseum <b>HKM 4815:3</b>
<b>mõõdud</b>	91×55
<b>materjal ja valmistamis tehnika</b>	Materjalina on kasutatud musti, beeže ja halle kalevitükke. Ühe ruudu suurus ~13,5×9 cm. Kaleviruudud on kokku õmmeldud käsitsi jämeda niidiga
<b>narmastikand</b>	Igale ruudule peale tehtud nn. narmastikandis kuusnurkne õis. Kasutatud on tumesiniseid ja kirsipunaseid lõngu.
<b>kantimine</b>	Äärde õmmeldud 5,5 cm laiune mustast kalevist kant. Kandi servad lõigatud siksak kääridega ümaraks. Kant on vaiba külge kinnitatud õmblusmasinaga.
<b>legend</b>	Kogutud: 2000 Üleandja: Lepna, Mati (Marja tn) Kommentaar: <i>Majast, kus vaip pärit on elas perekond Kamm.</i>
<b>märkused</b>	



Tabel 4.2

<b>vaiba asukoht ja number</b>	Hiiumaa Muuseum <b>HKM 4815:4</b>
<b>mõõdud</b>	118×64
<b>materjal ja valmistamis tehnika</b>	Materjalina on kasutatud halle, siniseid, veinipunaseid kalevitükke. Ühe ruudu suurus ~13×13 cm. Kaleviruudud on kokku õmmeldud käsitsi.
<b>narmastikand</b>	Igale ruudule peale tehtud nn. narmastikandis kuusnurkne õis. Kasutatud on siniseid, punaseid ja rohelisi lõngu.
<b>kantimine</b>	Äärde õmmeldud 5cm laiune mustast kalevist kant. Kandi servad lõigatud siksak kääridega ümaraks. Kant on vaiba külge kinnitatud õmblusmasinaga.
<b>legend</b>	Kogutud: 2000 Üleandja: Lepna, Mati (Marja tn) Kommentaar: <i>Majast, kus vaip pärit on elas perekond Kamm.</i>
<b>märkused</b>	



Tabel 4.3

<b>vaiba asukoht ja number</b>	Hiiumaa Muuseum <b>HKM 2370:4</b>
<b>mõõdud</b>	68×52
<b>materjal ja valmistamis tehnika</b>	Materjalina on kasutatud halle, pruune, siniseid ja musti villaseriide ja kalevitükke. Ühe ruudu suurus ~18×18 cm. Kaleviruudud on kokku õmmeldud käsitsi.
<b>narmastikand</b>	Igale ruudule peale tehtud nn. narmastikandis kuusnurkne õis. Kasutatud on väga palju erinevat värvi lõngu .(võimalik ka neolõnga kasutus)
<b>kantimine</b>	Vaip ei ole kantitud, servad keeratud vaiba pahemale poolele, kinnitatud käsitsi.
<b>legend</b>	Kogutud: Üleandja:
<b>märkused</b>	



Tabel 4.4

<b>vaiba asukoht ja number</b>	Eesti Rahva Muuseum, <b>ERM A 595:19</b>
<b>mõõdud</b>	89×61
<b>materjal ja valmistamis tehnika</b>	Materjalina on kasutatud tumesiniseid ja musti kalevitükke. Vaiba taha on õmmeldud labases tehnikas takune vooder.
<b>narmastikand</b>	Vaibapinnale on tikitud narmastikandis villaste värviliste lõngadega kuusnurksed suuremad ja väiksemad õied. Ümber vaiba äärte on tikitud vaheldumisi helepunased, helesinised ja kreemikad südamikuga õied. Vaiba keskk kohta läbib kolm rida suuremaid õisi (oliivirohelise, kahvaturoosa, helepunase ja helesinise kirjjud) ja kaks rida väiksemaid õisi (tumepunase-, roheline- ja kollasekirjud).
<b>kantimine</b>	Vaiba ääres on mustast villasest riidest sakid. Saki pikkus: ~4cm, laius: ~6cm
<b>legend</b>	Kogutud: Üleandja:
<b>märkused</b>	



Tabel 4.5

<b>vaiba asukoht ja number</b>	Eesti Rahva Muuseum <b>ERM A 743:86</b>
<b>mõõdud</b>	92×68
<b>materjal ja valmistamis tehnika</b>	Materjalina on kasutatud pruune, siniseid ja musta värvi villaseriide ja kalevitükke. Ühe ruudu suurus ~8×8 cm. Vaiba taha on voodriks õmmeldud kirju sits ja linane riie.
<b>narmastikand</b>	Ruutudule on peale tehtud nn. narmastikandis kuusnurkne õis. Kasutatud on punast, rohelist, valget ja pruuni värvi lõngu .
<b>kantimine</b>	Servades on pruunist villasest riidest sakid, mis on roosa lõngaga aedpistes äärtes üle tikitud.
<b>legend</b>	Kogutud: Üleandja: Hilda Küttim
<b>märkused</b>	



**Lisa 5 fotod**



**Foto 1 (HKM 1561)**  
*Tepp, pildil olijate jalgade all*



**Foto 2 (HKM 252)**  
*Tepp, pruutpaari jalgade all*

## SUMMARY

### The influence of Kärkla cloth-mill on Hiiumaas rugculture

Hiiumaa is the second biggest island in Estonia and it is situated in Baltic Sea.

People have permanently lived there since the end of the 13th century or the beginning of the 14th century. They were probably Swedish fishermen, who had a certain purpose – to secure the merchant' ships that passed Hiiumaa.

This writing is about a cloth-mill in Kärkla (the capital of Hiiumaa) and its influence on the development of rugs in Hiiumaa in the second half of the 19th and the beginning of the 20th century. Herein is an overview of ethnographical rugs typical of Hiiumaa. More attention is put on three types of carpets that the cloth-mill has influenced because of the material it produced.

Until second half of the 19th century, most Estonian inhabitants lived in the country and were farmers. There were two main things they were dealing with – to provide clothes to wear and food for family and animals. Houses had no timber floor nor chimney and sometimes even animals were kept in the livingroom. It was unrational to use fabric as a carpet on floor. Therefore the history of floorcarpets is shorter than bed- or sleighcarpets.

The industrial revolution that started in the beginning of the 19th century, influenced Estonia too. Like in cities, timber floors and improved heating system that allowed to heat all rooms of houses all year round, came to use in countryside also. Striped floorcarpets, embroidered wallcarpets, laced tablecloths, hankerchiefs, curtains, pillowcases etc. came to use.

Three big cloth-mills were founded in Estonia, one in Hiiumaa, Kärkla in 1892. This cloth-mill functioned about 112 years, at this time 3 types of carpets were made, where the material coming from Kärkla cloth-mill was used. These were *rüitekk*, a carpet entwined from cloth ribbons and *tepp*.

In Hiiumaa, *rüitekk*, that is unique in Estonia, was used as bridal carpet. *Rüitekk* resembles carpets from Finland and Sweden, made in the same way – cloth-ribbons are sewn on a woven carpet. As Hiiumaa has been in commercial relations with Finland for a very long time, it is speculated, that *rüitekk* originates from there. It is also speculated, that the reason why this type

of carpets were only made in Hiiumaa, is that there was enough cloth remains coming from the cloth-mill.

In the beginning of the 20th century, carpets entwined from cloth ribbons, were made. These were made by the cloth-mill workers who got the material from their working place. Intensive coloured ribbons were used in the edges and darker clothes in the middle of the carpet.

Third type of carpets, where cloth coming from Kärkla cloth-mill was used, spreaded in Hiiumaa in the beginning of the 20th century. This type differs from the two first types because it was know all over Estonia. It was sewn from quadrangle shaped pieces of cloth, sixpointed blossoms often embroidered on it. The greatest importance of Kärkla cloth-mill is that two very typical carpets, only of Hiiumaa, evolved.