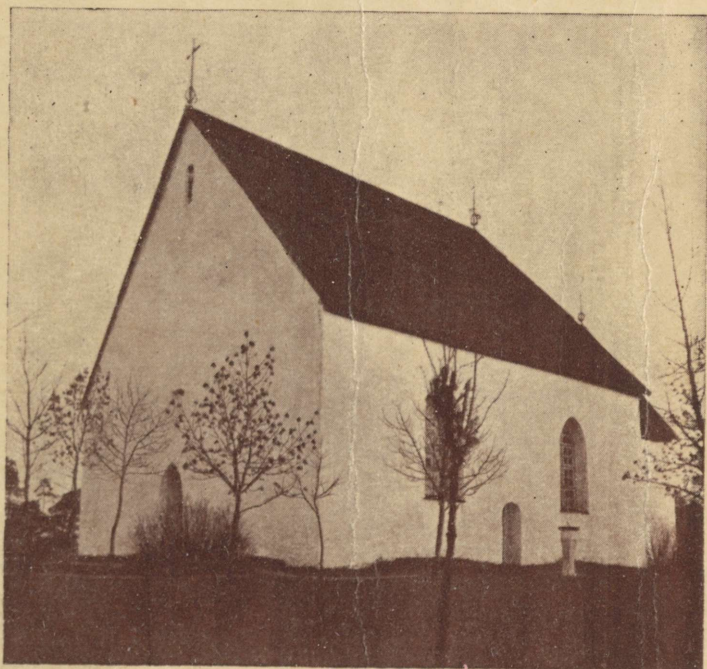


Duplum

Prof. Dr. Sten Karling

Vormsö kyrka



Haapsalu, 1937

Est. A-6111

Prof. Dr. Sten Karling

Vormsö kyrka

□ □ □ □

Haapsalu, 1937.

2st A



18044

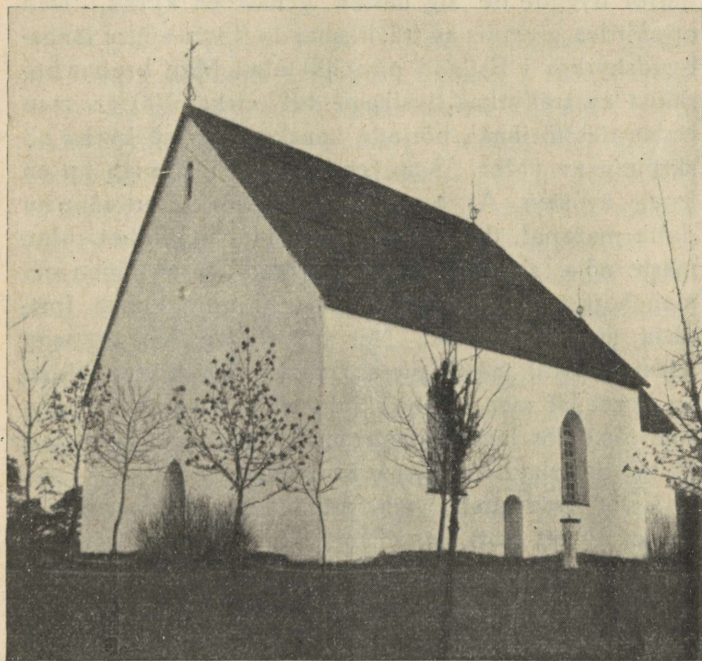
Vormsö kyrka.

Av Prof. Dr. Sten Karling.

Nästan i mitten av Vormsö, ej långt från den stora byn Hullo ligger kyrkan på en skogig ås, som i nordvästlig-sydostlig riktning går fram över ön. Den reser sig alldeles i skogsbrynet, och i söder och väster öppnar sig bygden till ängar, fält och dungar. Från kyrkvinden ser man havet glimta. Ur kyrkogårdens gräsvall sticka här och var de för ön karaktäristiska ringkorsen upp med sina traditioner från tidigt kristen tid i Norden. Gammal och ärevördig ser kyrkan ut med sina vitputsade murar, och mycket har folktraditionen att berätta om den. Sålunda säges det, att det nuvarande templet ej är det första på Vormsö. En greve Douglas skall en gång — det var när Tallinn grundades — ha börjat uppföra en kyrka vid Sviby på ett ställe, som senare kallades Kercke-backa. Liksom det berättas om många andra kyrkor hände det emellertid, att det som byggdes om dagen revs ned om natten. Lika illa gick det, när man försökte bygga vid Hullo och tredje gången, när man valt en plats vid Magnushof. Först när man började bygga på det nuvarande stället, lyckades man med sitt uppsåt. Enligt traditionen skall det även ha funnits kapell vid Borrby och Bussby.

Det är en allmänt spridd åsikt på Vormsö, att den nuvarande kyrkan år 1219 skall ha grundlagts av Valdemar II av Danmark, segraren vid Lindanise och grundläggaren av det danska väldet i Estland. Anteckningar i kyrkarkivets äldsta bok ha givit näring åt denna tradition. Läser man emellertid noggrannt, vad som står skrivet i den gamla kyrkboken, finner man, att traditionen aldrig varit så fixerad. Årtalet och Valdemar II ha tillfogats relativt sent och äro endast en förmodan av kyrkans förste visitator under den svenska tiden, David Dubberch. När han år 1596 besökte ön, så kunde traditionen endast förmäla att en dansk konung stiftat och grundlagt kyrkan. Men detta hade å andra sidan de äldsta bönderna på den tiden hört av sina föräldrar, och dessa hade en gång fått höra det av sina och så vidare i flera släktled tillbaka. Så i den traditionen ligger det nog åtskilligt av sanning, även om Valdemar II ej kan ifrågakomma.

När bosatte sig svenskar först på Vormsö? Det är en fråga, som ännu icke definitivt blivit besvarad, men forskningen synes nu vara ganska säker på, att den svenska bosättningen utefter Estlands kust ägt rum först vid 1200-talets mitt. Härvidlag må emellertid framhållas, att Vormsö liksom Läänemaa intar en särställning i förhållande till de övriga områden, som komma ifråga. Här utfördes nämligen erövrings- och missionsarbetet genom en svensk aktion år 1220. Även om det svenska politiska inflytandet blev av kort varaktighet, så kan härtåget dock betyda, att de första kyrkorna i dessa trakter grundlades av svenskar. Troligt är också, att denna framstöt utgjorde inledningen till den svenska kolonisationen av dessa trakter. Möjligt är det därför, att svenskar redan på 1220-talet togo Vormsö i besittning. Den fortsatta



Vormsö kyrka från sydväst.

bosättningen ägde sedan rum med såväl danskarnas som Kuressaare-Haapsalu biskopens goda minne. Första gången namnet Vormsö förekommer i historien är år 1294.

De svenskar, som kommo över, voro kristna och därför byggde de sig nästan genast en kyrka. Den uppfördes givetvis av trä, liksom de flesta andra landsbygdskyrkor i Estland på 1200-talet. Man brukar beräkna en träkyrkas livslängd till cirka 100 år, men redan dessförinnan började kanske Vormsö kyrka bli skröplig av ålder. Som ersättning ville man ha en kyrka av sten. Att bygga hela kyrkan på en gång av detta material, därtill hade man inte möjlighet. Man måste nöja sig med att börja med koret, även om man hoppades, att inom en snar framtid kunna fortsätta med långhuset. När koret byggdes, tog man hänsyn härtill. Såväl på norra som på södra sidan av koret lät man stenar skjuta fram vilka skulle tjäna som fäste för långhusmurarna. Som koret då byggdes, så ter det sig i huvudsak än i dag.

Det kvadratiska, c:a åtta meter breda rummet täckes av ett stort, svagt spetsbågigt valv, åttadelat men utan ribbor och med enkla, fasetterade, koniska konsoler i hörnen. Den ganska egenartade väggbehandlingen är förtjänt av vår uppmärksamhet: murens tjocklek är störst i hörnen, där ju även valvens tryck är som kraftigast. Väggfälten upptas på så sätt av stora, ända upp till valvet nående blindarkader. De ha förts ända ned mot golvet utom i norr, där arken slutar i anfangshöjd. I det nedre tjocka murpartiet har här i stället anordnats tre väggnischer som förvaringsrum för nattvardskärnen och kyrkans övriga tillhörigheter.

Det är en enkel och anspråkslös arkitektur, som koret representerar, men det saknar icke en kärv

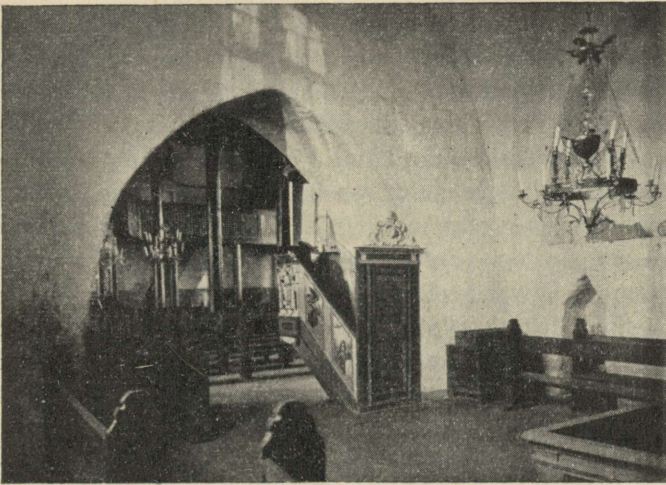
värdighet. Att det är byggt av en mästare, som kunde sin sak, därom vittna det väl slagna valvets rena linjer och väggarnas välberäknade arkader. Den medeltida kyrkobyggnadskonstens ädla traditioner göra sig även här gällande trots all anspråkslöshet och isolering.

Korets fränder finna vi i det närmaste grannskapet på Estlands fastland. Kyrkan i Risti har sålunda ett kor av nästan exakt samma utseende. Arkitekturen hör närmast hemma i Tallinn, där koret i Heligandskyrkan från 1300-talets början företräder samma former. Även Keila kyrka hör till samma grupp. Därmed kunna vi datera byggandet av Vormsö kor till 1300-talets början, troligen till 1330- eller 40-talet. Överensstämmelsen med grannkyrkan i Risti är intressant. Den synes visa, att båda dessa kyrkor i svenskbygden började byggas av sten ungefär samtidigt. I detta sammanhang kan man ju draga sig till minnes, vad folktraditionen har att berätta om den danske kungen. Omöjligt är ej, att Valdemar IV Atterdag visat intresse för svenskbygdens kyrkor.

I det följande blev emellertid de olika svenskbygdskyrkornas historia olika. Bäst lottad blev Risti, som under 1400-talet fick sitt nuvarande tvåskeppiga långhus och sitt stentorn i väster. Nuckö kyrka erhöll även under 1400-talet ett långhus av sten, men här var man tvungen att avstå från valven, de ersattes av ett på stenpelare vilande trätak. Vormsö slutligen, som låg längst bort och kanske även var fattigast eller i varje fall saknade gynnare, fick nöja sig med ett långhus av trä. I väster försågs det med ett klocktorn av samma material. Grundresterna till detta torn synas ännu tydligt framför kyrkans nuvarande ingång.

Kyrkan på Vormsö härjades svårt under de ofredstider, som bröto in över landet med år 1560. Kyrkan plundrades och prästmännen dräptes, altaret slogs sönder, kyrksilvret rövades bort, och kyrk-klockorna släpades till Kihelkond på Saaremaa. När kyrkan år 1596 visiterades, levde ännu på ön minnet av de fruktansvärda händelserna. Det var emellertid inte endast ryssarna, som uppträdde som rövare, även maktinnehavarna på Saaremaa och svenskarna kunna icke fritagas från liknande bravader. Så berättade bönderna, att den stora silverskatt kyrkan ägt på den tiden, "då den goda freden ännu härskade", förts över till Sverige. Troligen skedde det i samband med plundringen av Haapsalu år 1563. En dopfunt av sten omtalas ännu på 1600-talet, den befann sig då utanför kyrkan vid porten.

Av kyrkans forna altarskåp återstår endast ett fragment. Det är en illa medfaren träskulptur, som ursprungligen återgett scenen med de tre konungarna uppvaktande Jesusbarnet. Jungfru Maria ligger ännu i barnsäng och har hållit det upprätt stående barnet, som stött sig mot moderns bröst. De vise männen äro spårlöst borta och av barnet återstår endast nedre delen, men vi kunna rekonstruera scenen genom jämförelse med på andra håll bevarade konstverk. Framställningen är emellertid i denna form mycket sällsynt och skvallrar om engelskt inflytande. På närmaste håll påträffa vi en liknande scen i ett altarskåp från S. Ägidien i Lübeck. Det kan dateras till c:a 1400, och från ungefär samma tid torde skulpturen i Vormsö kyrka stamma. Det medeltida altarskåpet här var troligen importarbete från västra Tyskland. Den bevarade figuren är mycket skamfilad och blev dessutom vid den sista kyrkorestaureringen övermålad. Den ursprungliga färgbehandlingen är sålunda



Koret.

helt och hållet försvunnen. Från början torde dock gruppen ej ha saknat kvalitet. Maria är himladrottningen med krona på huvudet, trots att hon ligger i krubban. Det dröjer ett skimmer av höggotikens nobless över henne, och endast i ringa mån har 1400-talets sekulariserande naturalism satt sin prägel på uppfattningen.

Med tillhjälp av det bevarade materialet kunna vi bilda oss en föreställning om den medeltida kyrkan. I det trånga koret, med ljuset endast sparsamt infallande genom de ursprungligen små fönstren glimmade på altaret det målade och förgyllda altarskåpet. Fast murat och vitmenat var koret skådeplatsen för mässundret, medan menigheten knäböjde i det mörka, timrade långhuset.

När kyrkan visiterades år 1596 ägde den blott en tennkalk och en tennflaska, som dåvarande pastor Sigfrid Georgii Forsius skänkt, samt en liten kyrk-

klocka, som endast vägde två lispund. Kyrkan återinreddes emellertid så snart möjligheterna det tilläto. År 1632 byggdes ett nytt långhus av sten. Det blev en enkel anläggning utan valv av det forna långhusets storlek men utan torn. Fönster och portar blevo endast öppningar i det ganska tunna murverket, utan några profiler eller utsirningar. Innertaket fick vila på stolpar och det branta yttertaket täcktes med bräder. Uppe i västgaveln gjordes en öppning, där klockan fick sin plats. Långhuset är i sin konstlöshet ett bevis på hur de gamla byggnadstraditionerna gått förlorade och därmed den gamla kunnigheten, utan att man hunnit få någon ersättning därför. Även konstruktivt hade nybyggnaden sina brister, ty omsider blev man tvungen att uppföra en väldig strävmur vid långhusets nordöstra hörn.

Kyrkans byggnadshistoria är därmed slut. Under årens lopp har templet endast undergått smärre reparationer. Sålunda erhöll kyrkan 1738 nya fönsterramar och dörrar. I de gamla handlingarna framhålles ofta nödvändigheten av en sakristia, men en sådan kom dock aldrig till stånd. Däremot byggdes ett benhus vid korets norra sida omkring år 1820. Det stod kvar, om ock förfallet ännu för tio år sedan. Sista gången underkastades kyrkan en genomgripande reparation år 1929.

Enligt en förordning av år 1661 uppsattes en pranger d. v. s. straffstock strax utanför kyrkogården. Man pekar ännu på platsen, där den stod. En solvisare från år 1741 befinner sig på kyrkogården.

Inventarier.

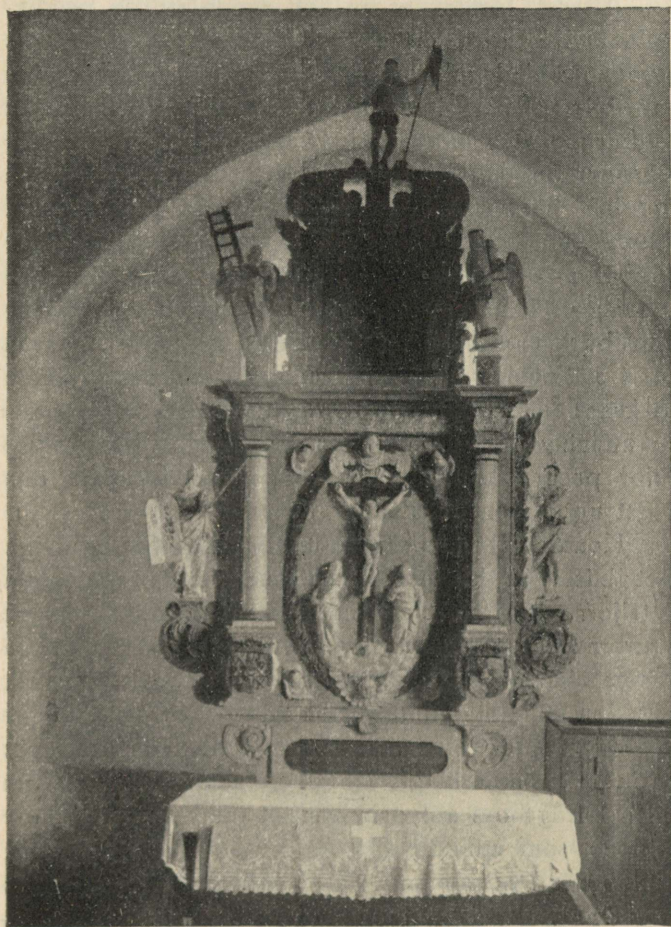
Till ersättning för de under ryska kriget förlo-
rade inventarierna erhöll kyrkan under 1600-talet nya.
Bidragen kommo mestadels från godsägarna i försam-
lingen, men på ett anmärkningsvärt sätt bidrog även
öns egen befolkning till sitt tempels prydnade.

Främst bland de nya inventarierna lägga vi
märke till predikstolen och altaret. Den förstnämnda
är enligt en inskriftstavla på väggen bakom den-
samma skänkt av "Woledler, Gestrenger undt mann-
hafter Herr Hartmann Webers, erbgesessen auf Ma-
sem undt seine liebe Hausfrau die wohledle viel
ehr- undt tugendSahme Frauw Catarina von Kurseln
Got den allmächtigen zu Ehren undt der Kirchen
zum besten..." Deras bägge vapen smycka till
yttermera visso tavlan. Den nämnde Weber synes ha
varit ägare till godset Söderby på Vormsö. Han torde
ha kommit i besittning av det genom sin fru, ty i
början av 1600-talet hette ägaren Claus Kursel. We-
ber var död 1675, ty då omtalas hans änka. Enligt
en inskrift på predikstoltaket skänktes pjäsen till
kyrkan år 1660.

Predikstolen är ett vackert arbete, en typisk
representant för 1650- och 60-talets nordtyska barock.
Korgens väggar äro indelade av hermpilastrar och
i av frodig öronmusselornamentik inramade nischer
står Kristus samt Moses, Johannes, Matteus och
Petrus. De äro livfullt skurna gestalter. Ansikten och
gester avspegla själslig aktivitet av olika nyanser,
under det att de bräckliga kropparna nästan helt
döljas av mantlarnas väldiga veck. Taket är kom-
ponerat som en krona. Trappan till predikstolen har
en ståtlig dörr och dess barriär är prydd med
målningar föreställande bebådelsen.

Bildhuggaren-snickaren är obekant, men troligen kunna vi söka honom bland de mästare, som just omkring år 1660 voro verksamma i Haapsalu, där Magnus Gabriel De la Gardie då bedrev en livlig byggnadsverksamhet. Vid den tiden förekommer i Haapsalu bl. a. en bildhuggare vid namn Berent Martens, även kallad Genau. Han hade tidigare deltagit i utsmyckningen av Skokloster. Kanske är hans upphovsmannen. Från samma håll kom troligen målaren, som utförde bilderna på trappräcket. Av allt att döma har samme konstnär målat det lilla porträtt, som numera är infogat i en av bänkarna, och som bär följande inskrift: G. Herlien 1660. Bilden återger en yngre man i tidens dräkt. Tydligt är den avbildade en anförvant till den Peter Herlin, som ordinerades till kyrkoherde på ön år 1680, men som redan långt dessförinnan tjänstgjort som adjunkt. Det kan nämnas att en bror, Gabriel Herlin, var kyrkoherde i Risti.

Altaret är försett med Magnus Gabriel De la Gardies och hans hustrus, pfalzgrevinnan Maria Eufrosynes vapen. Det är sålunda stiftat av denne store mecenat, som mellan åren 1652—1675 var herre till Magnushof och därmed större delen av Vormsö. De la Gardie visade alla de kyrkor, som hade kontakt med hans vidsträckta besittningar, mycken frikostighet beträffande byggnader och inredning. Det finns en förteckning av hans hand, som omfattar 26 kyrkor, vilka han skänkt altaren, predikstolar eller reparerat, och i själva verket voro de ännu flera. Till Vormsö måste han ha skänkt altaret före 1675. På altarets baksida äro visserligen målade bokstäverna F B N och årtalet 1690, men denna inskrift kan icke ha något att göra med altarets tillkomsttid — både



Altaret, en gåva av Magnus Gabriel de la Gardie.

greven och grevinnan voro då döda — utan möjligen med dess uppställande.

Altaret företräder en helt annan stil än predikstolen. Den germanska barockens former ha ersatts av akantusblad och den arkitektoniska uppbyggnaden har blivit klarare. Man brukar kalla stilriktningen högbarock. Den har sitt ursprung i Italien, men över Nordeuropa spred den sig från och med 1660- och 70-talen närmast genom nederländsk förmedling. Altaret är uppbyggt i två avdelningar, den undre uppbäres av kolonner och flankeras av Moses och Johannes. Kompositionen synes ange att en målning från början var avsedd i mitten, men bildhuggaren har i stället här placerat en korsfästelsegrupp inom en krans. Upptill befinner sig på motsvarande plats en målning föreställande gravläggningen. På ömse sidor posera här änglar med pinoredskapen och högst uppe tronar Kristus.

Konstnärligt sett är arbetet icke förstklassigt. Det bästa är kompositionen, men de ornamentala detaljerna äro grovt och schematiskt utförda. Även figurerna äro tämligen onyanserade men företräda genom sina patetiskt vridna ställningar på ett typiskt sätt den stil det här gäller.

Altaret torde ej ha utförts i Estland utan synes ha införts från Sverige. Det överensstämmer nämligen både i fråga om stil och kvalitet med flera liknande arbeten, som utfördes för De la Gardies räkning av konstnärer i hans tjänst. Den ledande bildhuggaren var Georg Baselaque, och denne torde även vara upphovsman till Vormsöaltaret.

Av gravstenar och epitafier är nu det mesta försvunnet, ehuru en del äldre gravhällar torde gömma sig under det nuvarande brädgolvet. Framme i koret står en gravsten daterad 30 maj 1599. Där

är inristad en kalk och bl. a. bokstäverna G G F. Den torde ha lagts över någon anförvant till den nämnde kyrkoherden Sigfrid Georgii Forsius. En annan mindre sten har oregelbundna inskrifter, i vilka bl. a. ingår (1)558. Av epitafier har kyrkan endast ett. Det är en på plåt målad vapentavla jämte inskrift över lantrådet Carl Wilhelm Stackelberg (1695—1750), den förste av denna släkt, som var herre till Mag-nushof.

Framme i koret står en fattigbössa eller ett kyrkoblock, kyrkans kassaskrin och kollektbössa i for-na dagar, gjord av kraftiga plankor och försedd med stadiga järnbeslag och lås. Den förfärdigades på visi-tatorn Dubberchs befallning år 1596. Fönstren voro förr delvis försedda med glasmålningar. Ett fragment är i behåll. Det visar överdelen av en hjälmbuske, som krönes av en råbock. I koret befinner sig även ett votivskepp av relativt sent datum.

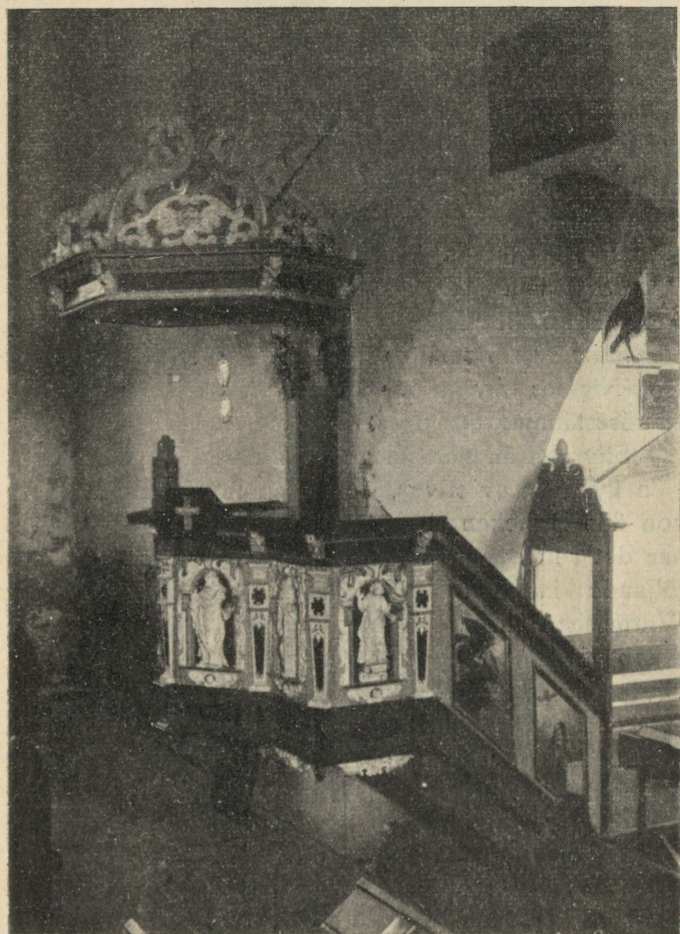
Vad kyrkans belysning beträffar, så var denna länge mycket anspråkslös. I ett inventarium, som Pe-ter Herlin lät upprätta, när han lämnade församlingen år 1689, upptages endast fyra ljusstakar, tre av mäs-sing och en av tenn. En av dem, en trearmad stake av mässing, finns ännu i behåll.

I kyrkan hänga nu bl. a. två ljuskronor av svar-vat trä, till formen efterliknande mässingskronor. Den ena dem skänktes på S. Olai dag år 1692 av svar-varen Thomas Andersson från Hullo, den andra tio år senare av kubiasen Jacob Mortensson från Sviby och hans son Morten. Till gengäld erhöilo givarna gravplatser i kyrkan. Så voro kyrkans första ljuskro-nor utförda på ön och skänkta av vormsöbor. Exemp-let fick 1751 en vacker efterföljd. Kyrkans ståtligaste krona, en dubbelarmad pjäs av mässing bär nämli-gen inskriften, att "Storhoffs" bönderna skänkt den

"Wormsöo Kyrckio till Prydna". De övriga kronorna äro empirearmatur med lätta, graciösa former och rikligt försedda med prismor.

Av kyrkans nattvardskärl lägga vi främst märke till kalken av förgyllt silver. Den är enligt inskrift och märke förfärdigad i Tallinn år 1514 av guldsmeden Hans Holtappel. Denne stammade från Münster i Westfalen och var verksam i Tallinn 1495—1536. Kalken är en praktfull pjäs av den gängse sengotiska typen med fot i form av ett sexpass, med en kraftig utbuktning s. k. nodus på det sexkantiga skaftet och en slät kuppa. På skaftet förekommer IHESUS två gånger, och samma bokstäver sira mot mörk emaljgrund nodus. På foten är ett krucifix fastsatt med fyra äkta pärlor. Av en inskrift på fotens undersida framgår, att kalken skänkts till dominikanerklostrets kyrka i Tallinn av borgaren i staden, Jacob Rickmacker. Hittills har det varit obekant, hur kalken kommit i Wormsö kyrkas ägo. Anteckningar i kyrkans arkiv (nu i centralarkivet i Tartu) ge emellertid vid handen, att den år 1740 inköptes i Haapsalu, när slottskyrkans inventarier auktionerades bort. Man fick medel till köpet delvis därigenom, att inspektoren på Magnushof, Alexander von den Brincken, köpte en mindre, kyrkan tillhörig kalk. Till Haapsalu hade dyrgripen antagligen kommit som ersättning för det av svenskarna år 1563 bortrövade kyrksilvet. Sedan bildstormen i Tallinn år 1524 hade kalken troligen befunnit sig i "handeln".

Om kyrkans tidigare kalkar äro vi ävenledes ganska väl underrättade. Den medeltida kyrkans kalk bortfördes av en svensk herr Larsson i början av det ryska kriget, troligen i samband med Haapsalus erövring av Åke Bengtsson Ferla. Den nämnde Larsson kan möjligen ha varit svenske konungens be-



Predikstolen, troligen ett arbete av bildhuggaren Berent Martens,
kallad Genau.

Ex bibl. natv. T. 1

trodde byggmästare Anders Larsson Målare, vilken just vid den tiden ledde byggnadsverksamheten vid slotten i Estland. Kyrkan erhöll snart en ny kalk genom sin pastor Herman Eckenstamm. Denna kalk bortfördes emellertid av herr Mathias Münderich på Saaremaa. Därefter fick kyrkan nöja sig med en enkel tennkalk, tills man erhöll en ny av silver. På 1680-talet lät Peter Herlin göra ytterligare en silverkalk hos silversmeden Franz Dreyer i Tallinn. Denne, som stammade från Hamburg, var en av de främsta mästarna i Tallinn på sin tid (1660-talet — 1698). Den förstnämnda av dessa kalkar torde vara den ännu bevarade, ehuru år 1740 omgjorda sjukkalken. Den sistnämnda smältes ned år 1740, men en kalk i Viru-Nigulas kyrka av samme mästare, kan ge oss en föreställning om dess utseende.

Silvret från den nedsmälta kalken kom att ingå i en kyrkhåv av silver, som den nyssnämnde herr von den Brincken skänkte till kyrkan år 1741. Den har det von den Brinckenska vapnet ingraverat och följande inskrift: "Dis hat geschenkt an der Wurmschen Kirch Alexander von den Brincken, Anno 1741". Arbetet utfördes på guldsmeden Christoffer Mansfelds verkstad i Tallinn — själv avled mästaren innan håven var färdig. Von den Brincken var även på annat sätt en kyrkans välgörare. Bl. a. skänkte han en rikt broderad vit sidenduk med spetsar till kalken.

Bland kyrkans övriga inventarier må nämnas en år 1741 skänkt oblatdosa av mässing samt ett dopbäcken av samma material, som omnämnes redan i kyrkans inventarium 1689. Mässingsfat av denna typ äro ganska vanliga i Estlands kyrkor från och med 1500-talets slut. De började att tillverkas i Nürnberg under den senare medeltiden, men de ålderdomliga

formerna och den egenartade dekorationen bibehöllos när tillverkningen av dessa fat senare utbredd sig över hela Tyskland. Kyrkans övriga inventarier äro av mindre intresse. Den nuvarande kyrkklockan är av ryskt ursprung.



1. -

o Est.

A-6111

18044