

ARH Diss. B-27031

Tartu Riiklik Ülikool

NSV LIIDU AJALOO KATEEDER

Laine Moorits

PAIDE RAHVASTIK
KODANLIKUL PERIOODIL

diplomitöö

Juhendaja:

ajalooteaduste kandidaat

R. Pullat

SRK NSV Liidu ajal. kat.
Inv. nr. 2157

Leibace
15. V 1969 a.
Talevics

Rapla 1969

SISSEJUHATUS.

Paide linn - Eesti NSV keskseima ja eesrindlikuma põllumajandusliku rajooni keskus, ei ole just kõige silmapaistvamal kohal meie vabariigi linnade seas. Hoopis suurem oli Paide tähtsus kauges minevikus, 13-14 sajandil. 15. sajandist peale vajus Paide linn aastasadadeks unustuse hõlma ja hakkas taas linnana eksisteerima 18. sajandi lõpul. Eesti suurlinnade tase jäi Paidele kättesaamatuks. Ta kujunes tüüpiliseks väikelinnaks, milliseid Eestis eksisteeris võrdlemisi rohkesti.

Igal linnal on oma nägu. See ei puudu ka Paidel ja nagu kõike muud, on sedagi muutnud ja kujundanud aeg. Muistsest saksa ordu kantsist sai kaubandus- ja käsitöö keskus, siis sajandeiks Mäo mõisale alluv alevike, siis uuesti väikelinn, mida iseloomustas tugev saksluse, eriti kadakasaksluse vaim. Kodanliku Eesti päevil oli Paide väikekodanlik maakonnalinn.

Paidest ei ole kirjutatud ühtegi monograafiat. Kodanlikest autoritest on Paidele pühendatud ülevaate teose V. Krabi.¹ Nimetatud töö on kantud täielikult kodanlikust mõttelaadist ja nõukogude lugejale mitmeski osas vastuvõetamatu. Paide vanema

¹ V. Krabi, Paide seltskondliku elu arene-
misteelt, Paides 1935.

ajaloo kohta on koduloomuuseumi töötajate poolt koostatud lühiülevaade "Paide Vallimägi".²

Käesoleva töö eesmärgiks on kasitleda protsesse, mis iseloomustavad Paide, kui kodanliku väikelinna elanikkonna arengut. On ju elanikkond just see põhimine, mis loob ühe või teise etapi ajaloo. Kodanlikul perioodil toimunud muudatused elanikkonna klassistruktuuris, sotsiaalsetes suhetes ja tegevusalades viisid lõppkokkuvõttes kodanliku korra kukutamisele ja nõukogude võimu taaskehtestamisele 1940. aasta juunis. Et mõista selle protsessi kogu olemust, ei saa kõrvale jätta elanikkonna arengu igakülgselt analüüsi.

Linnarahvastiku teemat on Eesti ajaloos vähe käsitletud. Seetõttu ei olnud töö kirjutamisel otseselt võimalik toetuda mitme autori eeskujule. Tallinna rahvastiku analüüsile ja kujunemisprotsessile 1871-1917. a. on pühendatud R. Pullati raamat "Tallinnast ja tallinlastest".³ Sama autor on linnarahvastikuteemat käsitlenud ka artiklites.⁴ Nimetatud töödest on võetud elanikkonna analüüsimisel eeskujul. Otsesteks

² Paide Vallimägi, Paides, 1965.

³ R. Pullat, Tallinnast ja tallinlastest, Tallinn (edaspidi lüh. T/n.), 1966.

⁴ R. Pullat, Mõningaid andmeid Tallinna demokraafiast aastatel 1917-1940, Ajaloo järskudel radadel, T/n., 1966.

R. Pullat, Eesti linnarahvastiku looduslik ja mehhaaniline liikumine ning vanuseline struktuur aastail 1917-1940, Eesti NSV TA Toimetised, Ühiskonnateadused, 1969, 18/1,

R. Pullat, Eesti linnarahvastiku dünaamika aastail 1917-1940, Eesti NSV TA Toimetised, Ühiskonnateadused, 1968, 17/4.

allikmaterjalideks, mille põhjal töö on kirjutatud, olid 1922.aasta ja 1934.aasta rahvaloenduste andmed ⁵ ja Oktoobrirevolutsiooni ja Sotsialistliku Ulesehitustöö Riiklikus Keskarhiivis asuv Paide linnavalitsuse fond. ⁶ Täiendavaid andmeid on võetud I Majandusloenduse materjalidest, kuukirjast "Eesti Statistika", kodanliku Eesti aadressraamatutest, Paide Koduloomuseumi materjalidest ja muuseumitöötajate suulistest teadetest. Põhiliseks raskuseks töö kirjutamisel oli mitmesuguste arvandmete lünklikkus ja vastuolulisus. Näiteks andsid rahvaloenduse materjalid ja kuukiri "Eesti Statistika" ühe ja sama aasta kohta erinevaid andmeid isegi põhiliste näitajate kohta, nagu rahva üldarv, majade ja korterite arv, elanikkonna päritolu jne. Palju segadust tekitas ka asjaolu, et esimene ja teine kodanlik rahvaloendus olid läbi viidud mõnevõrra erinevatel põhimõtetel ja andmed antud erinevas süsteemis. Seetõttu oli võrdlusandmete otsimine ja arvutamine raske ja mõnel puhul tuli leppida ainult tõenäoliste teadetega, kuna täpsed arvandmed puudusid. Materjali konkretiseerimiseks on kasutatud arhiivimaterjale, Paide linnavalitsuse fondi. Kogu arhiivimaterjaliga tutvumiseks puudus kahjuks aeg.

Kuna linnaelanikkonna areng ei ole midagi üksikult ega eraldiseisvat, vaid sõltub konkreetsest sotsiaalmajanduslikust situatsioonist, oli vajalik tutvuda marksismi-leninismi klassikute

⁵ 1922.a. Uldrahvalugemise andmed, T/n., 1923-1925,

1. III 1934.a. Rahvaloenduse andmed, T/n., 1935-1937.

⁶ Oktoobrirevolutsiooni ja Sotsialistliku Ulesehituse Riiklik Keskarhiiv Tallinnas, Paide linnavalitsuse fond.

töödega ja nõukogude autorite töödega, kes on käsitletud rahvastikuprobleemi seoses ühiskonna arenguga üldse. Kapitalismi arenguprobleeme seoses rahvastikuga on põhjalikult käsitletud K. Marksi "Kapitalis".⁷ Rahvastiku osistumiste tootlikeks, pooltootlikeks ja mittetootlikeks gruppideks, statistiliste andmete kasutamist ja hindamist, kapitalismi arenemise tüüpilisi nähtusi ja seoseid on väga mitmekülgsest analüüsitud V. I. Lenini teoses "Kapitalismi arenemine Venemaal" ja teistes majandusteoreetilistes töödes.⁸

Käesoleva töö kirjutamiseks vajalikke andmeid ja analüüse kodanliku Eesti majanduse arenemise kohta on võetud H. Saarniidu raamatust "Kodanlik Eesti sõjajärgse revolutsioonilise kriisi aastail 1920-1924",⁹ Ö. Elango raamatust "Eesti kapitalismi ajutise, ebakindla stabilisatsiooni aastail (1925-1929)"¹⁰ ja O. Sepre raamatust "Kodanliku Eesti sõltuvus imperialistlikest maadest".¹¹ Andmeid on võetud ka P. Vihalema kapitaalsest teosest "Eesti kodanlus imperialismi teenistuses"¹², kus on väga põhjalikult analüüsitud kodanlaste rahvareeturlikku käitumist "rahvustervikluse" ja iseisivsuse sildi all. Üldisi põhimõtteid majanduse arengu kohta kogu kodanliku perioodi jooksul on

⁷ K. Marx "Kapital", T/n., 1953.

⁸ I. Lenin, Teosed, 1. kd., T/n.,
I. Lenin, Teosed, 3. kd., T/n.,
I. Lenin, Teosed, 31. kd., T/n.,

⁹ H. Saarniit, "Kodanlik Eesti sõjajärgse revolutsioonilise kriisi aastail 1920-1924", T/n., 1958.

¹⁰ Ö. Elango, "Eesti kapitalismi ajutise, ebakindla stabilisatsiooni aastail (1925-1929)", T/n., 1958.

¹¹ O. Sepre, "Kodanliku Eesti sõltuvus imperialistlikest maadest", T/n., 1964.

antud teoses "Majandusliku mõtte põhijooni kodanlikus Eestis (1920-1940)"¹³, autorid V. Krinal, L. Loone, I. Soidra on kujukalt näidanud kodanlaste ja töölisklassi huvide vastandlikkust majanduspoliitikas ja andnud kodanlusele kui klassile ja tema taotlusele õige poliitilise hinnangu.

Konkreetseid arvandmeid kodanlikule valit-
susele eelnenud perioodi kohta on võetud O. Karma
raamatust "Tööstuslikult revolutsioonilt sotsialist-
likule revolutsioonile"¹⁴ ^{Eestis}.

Et lähtuda õigetest põhimõtetest Paide kau-
banduskodanluse kasitlemisel, on tutvutud F. Sauksi
raamatuga "Kaubanduse arengust Eestis kapitalismi
tingimustes", ja lähtutud seal esitatud põhimõte-
test. Elanikkonna sotsiaalse ja professionaalse
koosseisu liigitamisel on lähtutud kahe autori töö-
dest: I. G. Malõi "Elanikkonna statistika küsimusi
V. I. Lenini töödes" ja L. V. Starodubski "Kodanliku
lääti statistika reaktsiooni teenistuses"¹⁷.

Rahvastikuprobleemi on kasitlenud ka kodan-
liku Eesti autorid. Sisukam ja vähemtendentslik oli
nendest K. Rumma raamat "Imikute vanusest ja rahva-
arvu juurdekasvust Eestis"¹⁸. Tutvusin ka kogu-
teosega "Eesti. Maa. Rahvas. Kultuur". Teateid ühe
või teise sündmuse kohta, mis puudutavad rahvastik-
ku, on kasitlenud ka kodanliku Eesti ajakirjandus.
Mõningaid teateid on käesolevas töös kasutatud aja-
lehtedest "Vaba Maa" ja "Järvamaa". Üldajaloo prob-
leemide lahendamisel on toetutud Eesti NSV ajaloole¹⁹
ja Ülevaatele Eestimaa Kommunistliku Partei ajaloo-²⁰

¹² P. Vihalem, "Eesti kodanluse imperialismi
teenistuses", T/n., 1960.

¹³ V. Krinal, L. Loone, I. Soidra, "Majandus-
liku mõtte põhijooni kodanlikus Eestis (1920-1940)",
T/n., 1968.

¹⁴ O. Karma, "Tööstuslikult revolutsioonilt
sotsialistlikule revolutsioonile"^{Eestis}, T/n., 1963.

Töö on üles ehitatud järgmise plaani kohaselt. I peatükis on antud ülevaade Paide asendist ja ajalooost. Pikemalt on peatutud linna kujunemisel seoses kapitalismi arenguga 20. sajandi algul ja linnapiiride laienemisel kodanliku valitsuse ajal. Teises peatükis on antud elanikkonna analüüs. Probleemi käsitlel on lähtutud elanikkonna päritolust. Analüüsitud on linnarahvastiku dünaamikat, nii loomulikku kui mehhaanilist iivet ja neid mõjustavaid tegureid ja antud soolise, vanuselise ja rahvastiku struktuuri ülevaade.

Kolmandas peatükis on käsitletud elanikkonna sotsiaalset ja professionaalset koosseisu. Kuna selles osas olid andmed kõige ebatäielikumad ja sageli vastuolulised, on tulnud mõnelgi puhul toetuda kaasaegsete mälestustele. Raskusi tegi eriti asjaolu, et statistilised andmed ei kajasta niivõrd sotsiaalseid kihte, kui võrd erinevaid tööalaseid ja viimaseidki mitte ammendavalt. Kuna sotsiaalset olukorda kajastab ka korteriprobleem, siis on ka seda küsimust käsitletud kolmandas peatükis, seoses sotsiaalse ja professionaalse koosseisuga. Kuna antud teema ei olnud otseselt seotud tööliikumise, on sellel peatutud ainult mööda minnes.

Kaesolev töö ei pretendeeri Paide elanikkonna probleemi lõplikule lahendusele, vaid piirdub Eesti kodanliku perioodiga.

¹⁵ F. Sauks "Kaubanduse arengust Eestis kapitalismi tingimustes", T/n., 1968.

¹⁶ G. Malóí, "Elanikkonna statistika küsimusi V. I. Lenini töödes", Moskva, 1963.

¹⁷ V. Starodubski, "Kodanliku Läti statistika reaktsiooni teenistuses", Riia, 1953.

¹⁸ K. Rumma, "Imikute vanusest ja rahvaarvu juurdekasvust Eestis", T/n., 1967.

¹⁹ Eesti NSV ajalugu; Ulevaade Eestimaa Kommunistliku Partei ajalugu, T/n., 1963.

I p e a t ü k k.

PAIDE ASUSTUS JA HOONESTUS.

a) Paide asustuse areng.

Paide asub Eesti NSV mandriosa tsentris. Peaaegu võrdsele kaugusele jäävad siit läänerannik ja Peipsi, põhjast Soomelaht ja lõunast Läti NSV piir.

Linn asub metsa ja rabamaastiku keskel kõrgemal künkal. Põhjast, idast ja lõunast piirab teda Pärnu jõgi, mis linna ümbruses kannab Paide jõe nime. Linna tsentriks on ajalooline keskus - Vallimägi. See on ühtlasi linna vanim territoorium.

Paide on tekkinud 1265. aastal Saksa ordu kindlusena. Feodaalse keskusena kaotas ta mõne sajandi möödumisel oma tähtsuse. Paide tähtsuse taastumine Järvamaa majandusliku keskusena toimus 19. sajandi lõpupoole seoses kapitalismi arenemisega põllumajanduses.

"Linnade arenemisest tänapäeva mõttes saame rääkida alles läinud sajandist alates. Seoses kapitalismi arenemisega tõusis linnarahvastiku osatähtsus rahvaarvus 19. ja kaesoleval sajandil kõigis Euroopa maades kiiremini kui kunagi varem".¹

¹R. Pullat, Eesti linnarahvastiku dünaamika aastail 1917 - 1940, lk. 361, ENSV Teaduste Akadeemia Toimetised, ühiskonnateadused, 17/4, 1968.

19. sajandi lõpul kujutab Paide endast tüüpilist vaikelinna. Sõjad ja suured poliitilised sündmused ei olnud teda puudutanud mitme sajandi vältel.

Olles teiste keskustega nõrgalt ühendatud ja mitte omades looduslike eeldusi kapitalistliku suurtootmise arenguks, jäi Paide oma arengus tublisti maha Eesti suurlinnadest – Tallinnast, Narvast ja Tartust. Esimese maailmasõja eel, kui kapitalistlik tootmine Eestis saavutas maksimaalse taseme, toimus ka Paide tööstuslik elavnemine. Paide ühendati raudtee kaudu teiste linnadega, rajati tuletikuvabrik "Baltika" ja tellisetehas. Linn laienes territoriaalselt ja ehituste arv tõusis ligi ühe kolmandiku võrra.

Pärast kodanliku korra kehtestamist ja majanduslike sidemete katkestamist Venemaaga, soikus areng nagu teisteski Eesti linnades.

Nagu minevikus, nii oli ka kodanliku valitsuse ajal Paide tsentriks Vallimäe ümbrus. Siin asusid vanimad hooned, tähtsamad administratiiv- ja kaubandusasutused, nagu apteek, linnavalitsuse hoone, "Iva" kauplus, Järvamaakonna valitsus. Siit algasid ka linna peatänavad, nagu Rüütli tänav (nüüd J. Järvkülg'i tänav), Pikk tänav ja Posti tänav. Paidet teiste keskustega ühendavatest maanteedest olid tähtsamad Pärnu ja Tallinna maantee. Kahe viimase ristumiskohale kujunes turuplats. Turuplatsi ümber tekkis hulgaliselt käsitöö- ja kaubandusettevõtteid. Kuna turuplats laatade pidamiseks liiga kitsas oli, võeti 19. sajandi lõpul kasutusele linnatsentrist lõuna poole laadaplats. 1898. a. ehitati laadaplatsi taha tapamaja.²

²Eesti NSV Oktoobrirevolutsiooni ja Sotsialistliku Ülesehituse Riikiik Keskarhiiv (edaspidi lüh. ORRKA), Paide linnavalitsuse fond nr. 2387, nim. 1, s.-ü. 142, l. 178 – 181.

Selle vahetus läheduses asus ka vangla. Laadaplatsi ümbrusse kujunenud uus linnaosa ühendub vana tsentrumiga Suur-Aia, Väike-Aia, Rohelise ja Pika tänava kaudu. Selles suunas laiendati kodanliku valitsuse ajal veelgi linnapiire, nimelt rajati üle jõe asuvale maa-alale spordivaljak 1930.a.

Nimetatud sündmuse kohta avaldas hulgaliselt materjale ajaleht "Järvamaa". Avamisel korraldati omapärane jalgpallimatš kahe kohaliku "meeskonna" vahel, kus olid vastamisi kõige kõhnemad ja kõige paksemad paidelased.³

Seoses Mõisaküla-Viljandi-Tallinna kitsarööpalise raudtee valmimisega 1900.aastal, millest ehitati haruraudtee Tamsalu-Paide-Türi, tekkis Paidele uus linnaosa - raudteejaama rajoon, endisest tsentrist tunduvalt lääne pool. Selle linnaosa põhialaks oli raudtee ja Pärnu maantee vaheline ala ning selle vahetu ümbrus. Linnaosa kandis rahvasuus Hääleküla nime. Nimi olevat tulnud asjaolust, et erinevalt teistest linnalähedastest küladest, omasid siinsed elanikud hääleõigust linna- valikogu valimistel.⁴

Hääleküla peatänav oli Pärnu maantee. Uued tänavad, mis rajati vahetult seoses raudtee valmisega olid Raudtee tänav, Uus tänav ja Vaksali tänav, Hiljem, seoses telliskivivabriku ehitamisega 1913/1914.aastal, lisandusid Telliskivi tänav ja Kivi tänav. Linna tsentri ja Hääleküla ühindusteedeks jäid Pärnu maantee ja Lai tänav. Kodanliku valitsuse alguseks oli see linnaosa juba orgaaniliselt linnaga liitunud.

²Fondi esmakordse mainimisel on antud selle täielik nimetus, hiljem aga ainult vastava fondi number.

³"Järvamaa", 1930, 23.sept., nr. 108.

⁴Paide Koduloomuuseumi direktori E.Koppeeli suulised andmed.

Pärast raudtee valmimist laienes linnaehitus ka põhjapoole raudteed. Seda osa nimetati Kurekülaks, kuna ta asus keset sood ja seal olnud palju kurgi.⁵ Kureküla territooriumiks sai Laiä tärava taga asuv ala. Esimesed täravad selles linnaosas olid Kure tärav ja Soo tärav. Siin elasid peamiselt vaesemad linnakodanikud, hiljuti maalt linna siirdunud taluteenijad, töölised jne. Linnakeskusega ühendas Kureküla Lai tärav.

Linna administratiivpiiridesse kuulus 1923 - 1928.a.-ni 4,873 km² maismaad ja 0,05 km² veepinda (jõgi). Maa-ala kasutuselt jagunes see territoorium järgmiselt:

- | | |
|---|--------------------------------------|
| a) ehituste all | 1,317 km ² , |
| b) täravate all | 0,134 km ² , |
| c) parkide, aedade, puiestike ja puiesteede all | 0,083 km ² ja |
| d) aktiivselt kasutamata maad oli | 3,339 km ² . ⁶ |

Kolmekümmendate aastate algul liideti linnaga mõned maatükid ümbruskonna valdadest: Mao, Vaätsa ja Paide kirikumõisa maadest ja 1935.aastaks oli Paide administratiivpiirkonna pindala 10,5 km².⁷ Eesti 18 linna hulgast oli Paide maa-alalt 9. kohal. Ehituste all olevat pindala oli linnas 1,95 km². Kuna Paides oli palju aiapidajaid ja väikemaaomanikke, olid ehitused valdavas osas ühekordsed, väikesed puitehitused, s~~eda~~ oli Paides asustustihedus madal. Võrreldes teiste linnadega asus ta 11. kohal omades 1685 inimest 1 km² kohta.⁸

⁵ J. Taimsoo suulised canamed.

⁶ ORRKA, fond 2387, nim.l, s.-ü. 142 lehed 178 - 181.

⁷ ORRKA, fond 2387, nim.l, s.-ü. 318 lehed 34, 42,

⁸ Eesti arvudes, 1920 - 1935, T/n, 1937, 1.7.

1920.aastal oli linnas 32 tänavat üldpikkusega 13,38 kilomeetrit. 1934.-ndaks aastaks on tänavate arv tõusnud 38-ni, tänavate üldpikkuseks on 16,477 kilomeetrit. Uued tänavad on kõik väga lühikesed, 1 - 4 majaga ja aiaga.

Ajavahemikul 1920 - 1940, s.o. 20. aasta jooksul muutus Paide välisilme väga vähe. Ühtegi suuremat ettevõtet: tööstust, kaubanduskeskust jne. siia ei rajatud. Vastupidi 1930.aastal lõpetas tegevuse tuletikuvabrik "Baltika" ja 1932.aastal telliskivivabrik. Linna elanikkond kasvas väga aeglaselt. Elanikkonna põhikihtiks olid väikekodanlased, peamiselt majaomanikud. Majade ehitus oli aeglane, aastast valmis 3 - 4 maja.

Näiteks: 1926.a. valmis 8 elumaja ⁹
 1929.a. valmis 4 elumaja ¹⁰
 1934.a. valmis 3 elumaja ¹¹
 1938.a. valmis 2 elumaja ¹²

Uusi elujõulisi linna rajoone ei tekkinud. Linna tsentriks jäi endiselt Vallimäe ja turuplatssi ümbrus.

⁹ ORRKA, fond nr. 2387, nim.l, s.-ü. nr. 343, l. 37.

¹⁰ ORRKA, fond nr. 2387, nim.l, s.-ü. nr. 375, l. 17.

¹¹ ORRKA, fond nr. 2387, nim.l, s.-ü. nr. 532, l. 79.

¹² ORRKA, fond nr. 2387, nim.l, s.-ü. nr. 646, l. 38.

Foto nr. 1



Paide linna plaan 1922.a.

Foto nr. 2

Peatänava
Paide Koduloomuuseumi kogust

b) Hoonestus.

Poole sajandi vältel, ajavahemikul 1881 - 1934, on Paide hoonestuse osas kasvanud jõudsamini, kui rahvaarvu suurenemise osas. See nähtus oli iseloomulik väikelinnadele. Suurlinnades, kus arenes tööstus ja selle baasil töölisklass, kujunes olukord vastupidiseks.

1881.aastal oli paidelasi 2003 ja elumaju 285, 1922.aastal oli elanikke 2980 ja elumaju 456, 1934.aastal olid vastavad arvud 3285 ja 539.¹³ Keskmiste arvudena väljendub see järgmiselt: 1881 - 1922 tuli igal aastal juurde 4 elamut ja 21 elanikku, 1922 - 1934 tuli igal aastal juurde 8 elamut ja 28 elanikku. Seega elamuehituse tempo ületas elanikkonna juurdekasvu tempo.

Keskmiste näitajate taha ei saa muidugi varjata linna arengus toimunud tõuse ja mõõnu. 1881. aastast kuni sajandi vahetuseni kasvas linn vähe. Tõuke elavnemisele andsid raudtee valmimine (1900.a.) tikuvabriku ja tellisetehase rajamine enne I maailmasõda. Seoses sõjategevusega, eriti 1918. ja 1919. aastal linna elanikkond langes, elamuehitus soikus. 20.aastate alguse kriis tabas Paidet samuti, kui teisi Eesti linnu.

Kodanliku valitsuse perioodile iseloomulike andmeid ehitustegevuse kohta saame kõrvutades 1922. ja 1934.a. rahvaloenduse andmeid.

¹³ 1922.a. üldrahvalugemise andmed, Järva-maa, T/n, 1923, l. 46,

Rahvastiku koostis ja korteriolud, l. III
1934.a. rahvaloenduse andmed, vihik II, T/n, 1935, l. 131.

T a b e l 1

Hoonete ehitusmaterjal ja katused.¹⁴

		1922		1934	
		Arv	%	Arv	%
1 kordseid					
maju		409	89,7 %	490	90,9 %
2 kordseid					
maju		47	10,3 %	49	9,1 %
<hr/>					
Seinte ehitus- mater- jal	Puust	426	94,1 %	501	92,9 %
	Kivist	16	3,5 %	25	4,6 %
	Sega	14	2,4 %	13	2,5 %
<hr/>					
Katuste mater- jal	Puust	84	18,4 %	48	8,9 %
	Kivist	238	52,2 %	357	66,2 %
	Plekist	7	1,5 %	54	10,0 %
	Papist	98	21,5 %	42	7,8 %
	Õlest ja muust	29	6,4 %	38	7,1 %

¹⁴ 1922.a. üldrahvalugemise andmed, Järvamaa, T/n, 1923, l. 46, 47, 54. Rahvastiku koostis ja korteriolud, l.III 1934.a. rahvalugemise andmed, vihik II, T/n, 1935, l. 131.

Paide linnapildis domineerisid ühekorruselised üheperekonnaelamud. Kolme- ja enamkorruselised elamud puuduvad nii 1922. kui 1934. aastal. Nimetatud ajavahemikul tõuseb 1 ja $1\frac{1}{2}$ korruseliste elumajade arv veelgi, nimelt 89,7 protsendilt 90,9 protsendini.

Ehitusmaterjalina kasutati elamu ehitusel eelkõige puud. 1922. aastal oli puumaju 426 e. 94,1 % kõigist elumajadest. Need arvud olid 1934. aastal 501 puumaja e. 92,9 %. Puumajade protsendi mõningase vähenemise arvel kasvas kiviehitiste hulk, nimelt 3,5 protsendilt 4,6 protsendini. Seega hitiste osa elamuehituses jäi samaks.

Katusekattena oli nii 1922. kui ka 1934. aastal eelistatavim katusekivi. Sellega oli kaetud 1922. aastal 238 katust, e. 52,2 %, 1934. aastal 357 katust e. 66,2 %. Suur oli puukatuste (laast-, pilpa- ja sindelkatust) hulk. 1922. aastal oli neid 18,4 % ja 1934. aastal 8,9 %. Kasvas plekkkatuste osa. Ündise 7 maja asemel oli 1934. aastal 54 plekkkatust ja see moodustas 10 % üldarvust. 1922. aastal oli 21,5 % katuseist pappist, see arv on 1934. ndaks aastaks vähenenud 7,8 protsendini. Vähenemine toimus selle arvel, et osa pappkatuseid kaeti hiljem kivikatustega. ¹⁵

Kasvas ühekorruseliste üheperekonna elamute arv. Need elamud olid peamiselt puuehitised kivikatustega. Võrdlemisi jõudsalt arenes katusepiki kasutamine. Pappkatused ei muutunud populaarseks. Uutele, ehitatavatele hoonetele ei panda enam õlgkatuseid, nende arv on kadumas.

Ehituslikult sellise linnapildi kujundas Paide sotsiaalmajanduslik baas. Tööstuste ja töö-

¹⁵ 1922. a. üldrahvalugemise andmed, Järva-maa, T/n, 1923, l. 46 ja 54,

Rahvastiku koostis ja korteriolud, l. III 1934. a. rahvaloenduse andmed, vihik II T/n, 1935, l. 131.

lisklassi minimaalne osa välistas vajaduse suurte töölikasarmute järele. Teenistujad, ametnikud, väiketöösturid, väikekaupmehed, teenindusettevõtete omanikud ehitasiid elamuid oma perekonna tarbeks. Mõnikord olid maja ja aiamaaga varustatud ka palgatöölised. Ehitada püüti võimalikult odavalt, kasutades oma tööjõudu ja kohalikku materjali. Tüüpilised majad Paides olid ühekorruselised, madalad puumajad kivikatustega.

Võrreldes naaberlinna Türiga, näeme, et seal oli kahe- ja enamkorruselisi maju enam kui Paides, nimelt 29,7 % majade üldarvust (Paides 9,1 %). Linnades üldse oli ühekorruseliste majade protsent 68,4, kahe ja enamkorruseliste majade protsent aga 31,6. See kinnitab veel kord Paide väikekodanlikku iseloomu ja tööstuslikku nõrkust. Ehitusmaterjalide osas ei ole Türil ja Paides erilisi lahkuminekuid, seda võib märgata aga katusekatte materjalis. Kui Paides domineerisid kivikatused (66,2 %), siis Türil on kõige enam puukatuseid (73,6 %).¹⁶ Otsustavaks teguriks selles erinevuses oli arvatavasti kohaliku materjali kättesaadavus ja Paide ajalooliselt kujunenud pale.

¹⁶ Rahvastiku koostis ja korteriolud, l. III 1934. a., rahvalugemise andmed, vihik II T/n, 1935, l. 131.

Foto nr. 3



Esimene rong saabub Paidesse
Paide Koduloomuuseumi kogust

Foto nr. 4



Paide, Raudteejaam

Paide raudteejaam
Paide koduloomuuseumi kogust

Foto nr. 5



Suurim ehitus kodanlikul perioodil Paide - rahvamaja
Paide Koduloomuuseumi kogust

Foto nr. 6



Paide turuplats
Paide Koduloomuuseumi kogust

II p e a t ü k k.

PAIDE ELANIKKONNA PÄRITOLU, DÜNAA-
MIKA, SOOLINE, VANUSELINE JA RAH-
VUSLIK KOOSTIS.

a) Päritolu.

Paide linna elanikkond on põhiliselt maa pä-
ritoluga.

T a b e l 2

Paide elanikkonna päritolu
sünnikoha järgi 1922.a. ¹⁷

Sünnikoht	Arv	%
Paides sündinud	737	24,7 %
Järvamaal sündinud	1202	40,3 %
Teistes linnades sündinud	218	7,3 %
Teistes maakondades sündinud	616	20,7 %
Välisriikides sündinud ja sünnikoht teadmata	207	7,0 %
Kokku	2980	100,0 %

Järvamaal sündinud kodanikud moodustasid
1922.a. andmete kohaselt 40,3 % linna elanikkon-
nast ja teistest maakondadest 20,7 %.

Teistest maakondadest on kõige enam elanikke
asunud Paidesse Viljandimaalt (206) ja Harjumaalt
(186). Nimetatud maakonnad on Järvamaa lähimad

¹⁷ 1922.a., Ülarahvalugemise andmed, Järva
maakond, T/n, 1923, l. 47.

naabrid. Viljandimaa oma kaugel asukohta tõttu tööstuslinnadest on varustanud teisigi väikelinnu elanikkonnaga. vastuoluline tundub, miks Harjumaalt - Tallinna ja Nõmme tagamaalt - nii suurel arvul elanikke Paidesse asus. Arvatavasti meelitasid siinsed suhteliselt odavamad ehitusvõimalused, kui suurlinnades.

Välisriikides sündinuid ja teadmata sünnikohaga kodanikke oli 7,0 %.

Kui kohaliku tähtsusega linn, avaldas Paide otsest mõju esmajoones Järvamaale, kuid ei suutnud ära kasutada siin leiduvat maatööjõudu ülejääki, mille lõi kapitalismi arenemine külas.

Maa tööjõu voolu linnadesse, seoses kapitalismi arenemisega, on käsitlenud Karl Marx oma teoses "Kapital". Muu hulgas ta märgib: "Niipea, kui kapitalistlik tootmine on vattutanud põllumajanduse või seadamööda, kuidas ta seda vallutab, väheneb nõudmine põllutöölistele absoluutselt. ... Osa maarahvastikku on seepärast pidevalt üleminekuolukorras, muutumisel linna- või manufaktuuri proletariaadiks".^{17-a} Sama küsimust on väga põhjalikult analüüsinud oma töödes V. I. Lenin. Tüüpilised nähtused, mida on märkinud marksismi klassikud, on iseloomulikuks ka Eestile.

"Kapitalism lõi paratamatult tööjõu voolu linna, mida endised ühiskondliku majanduse süsteemid ei vajanud ja mis oli nende ajal vähegi suuremas ulatuses võimatu".¹⁸ Suure osa Järvamaa tööjõu ülejäägist kasutas ära Tallinn.

^{17-a} K. Marx, Kapital, Esimene köide, T/n., 1953, l. 558.

¹⁸ V. I. Lenin, Teosed, 3 köide, l. 503.

1922.a.-st - 1934.aastani siirdus Järvamaalt Tallinna ja Nõmmele kokku 1213 inimest,¹⁹ s.o. keskmiselt 110 inimest aastas. Paidesse asus samal ajavahemikul Järvamaalt aastas keskmiselt 80 inimest. See-ga maakonnalinna külgetõmbejõud oli isegi oma vanetule ümbrusele väiksem kui tööstuslinnade külgetõmbejõud. Paide mahajäämist selles osas põhjustas jällegi tööstuse puudumine. Põhilised linna-asujad olid maatöölised, kes astusid linna töölisklassi ridadesse. Töötamise võimalusi Paides oli aga napilt.

Linnapäritoluga on paidelastest 39,0 %, 61,0 % on maapäritoluga. Täoline suur maapäritolu ülekaal vihjab ilmekalt kapitalismi süvenevale arengule külas, mis tekitas tööjõu ülejäägi ja selle voolu linna. "Oma kodukohta külas ei jäeta..... linnaelu mugavuste pärast maha. Seda tehakse häda sunnil, kui külas ei leidu enam elatise saamise võimalust. Linna asumine on talupojale ränk samm, mis astutakse harilikult pärast pikka kaalumist".²⁰

¹⁹ R. Pullat, Eesti linnarahvastiku looduslik ja mehaaniline liikuvus ning vanuseline struktuur, ENSV Teaduste Akadeemia, Toimetised 18/1, Ühiskonnateadused, 1. 33.

²⁰ R. Pullat, Tallinnast ja tallinnlastest, T/n., 1966, 1. 29.

T a b e l 3

Rahvastiku loomulik ja mehhaaniline
liikumine 1921.-1938.a.

Aasta	Rahva- arv ²²	Sündi- nud ²³	Surnud ²⁴	Loomu- lik iive	Meh. iive	Rahva- arvu lii- kumine
1921	3005	112	122	-10	+140	+130
1922	3135	100	106	- 6	+ 13	+ 7
1923	3142	116	83	+33	- 6	+ 27
1924	3169	120	108	+12	+ 8	+ 20
1925	3189	76	99	-23	+ 90	+ 67
1926	3256	79	84	- 5	+247	+242
1927	3498	40	53	-13	- 47	- 60
1928	3438	40	53	-13	+ 6	- 7
1929	3431	46	41	+ 5	- 53	- 48
1930	3383	43	47	- 4	+ 73	69
1931	3452	42	41	+ 1	- 28	- 27
1932	3425	40	45	- 5	-105	-110
1933	3315	33	43	- 10	+ 75	+ 65
1934	3380	47	45	+ 2	- 28	-26
1935	3354	43	33	+10	0	+ 10
1936	3364	58	60	- 2	+ 36	+ 34
1937	3398	47	47	0	+ 27	+ 27
1938	3425	46	63	-17		

²²Kuukiri "Eesti Statistika" 1920 - 1940.

²³(Ilma surmalt sündinuteta) Kuukiri "Eesti Statistika" 1920 - 1940.

²⁴(Koos surbult sündinutega) Kuukiri "Eesti Statistika" 1920 - 1940.

b) Elanikkonna dünaamika.

Kaheksateistkümnne aasta jooksul 1921.a.-st. kuni 1938.aastani kasvas Paide elanikkond 420 inimese võrra. (Võrdlusandmed on võetud kuukirjast "Eesti Statistika", mis annab mõnevõrra suuremad arvulised andmed, kui rahvaloenduste materjalid. Vahe on peamiselt tingitud asjaolust, et kuukiri opereerib ainult faktiliste andmetega, rahvaloendustes arvestatakse tegelikke andmeid). Niisiis oli juurdekasv ca 14 %, peaaegu samal ajal 1929 - 1930 kasvas linna-rahvastik Eestis üldse ca 23 %.²¹

Paide jäi tunduvalt maha temporikkalt arenevast Nõmmest, kus elanikkonna juurdekasv oli 322,29 %, samuti Tallinnast ja Tartust.

Mõnel määral Paide arvel kasvasid uuslinnad Tapa ja Türi, nende elanikkond kasvas vastavalt 59 % ja 56 %.

Nagu juba näitab suur maalt pärit olevate linnaelanike protsent, toimus Paide elanikkonna kasv mehhaanilise iive arvel. Seejuures tähendas mehhaaniline iive siin sisserändu Järvamaalt ja naabermaakondadest. Loomulik iive oli analüüsitud ajavahemikul 11 aastal negatiivne ja 6 aastal positiivne. Kogu perioodi vältel oli loomulik iive negatiivne 45 inimese võrra, s.o. 45 inimest suri enam kui sündis. Üldse sündis sel ajavahemikul 1128 inimest ja suri 1173, mis moodustab aastas keskmiselt 63 sündi ja 65 surma. Loomuliku iive puudujäägid pidi täitma mehhaaniline iive. Kuna Paidel suur külgetõmbejõud majanduslikel põhjustel puudus, siis oli mehhaaniline iive aeglane, 6 aastal isegi negatiivne. Üldkokkuvõttes

²¹ R. Pullat, Eesti linnarahvastiku dünaamika 1917 - 1940.a., ENSV TA, Toimetised, Ühiskonnateadused 17/4, 1968.a., l. 366.

põhjustas see linnaelanikkonna aeglase tõusu. Paide kasvule mõjusid negatiivselt ka konkureerivad linnad Tapa ja Türi.

Kõige suurem sündimus on olnud 1924.aastal - 120. Selle põhjuseiks tuleb lugeda otseste sõjaväelaste lakkamist ja ajutist majanduslikku stabilisatsiooni. Lootused rahule ja nn. "Eesti iseseisvusele" olid petlikult suured. Samal aastal on olnud 108 surma, mis selle rekordiarvu väärtust vähendab. Kõige madalama sündimusega (33 sündi aastas) oli 1933.aasta. Aasta langeb kokku majanduskriisi haripunktiga. Üldiselt on sündimus stabiilne, pideva langusega, kõige teravamad astmed sündimuse vähenemise poole on olnud 1925. aastal ja 1927.aasta. Kahekümnendate aastate alguse taset ei saavuta järgnev aastakümne enam ühegi korral.

Sama nähtust võib märgata suremuse kohta. Kõige kõrgem oli suremus 1921.aastal - 122 surma aastas. Edaspidi nakkab surmajuhtumite arv langema.

1924.aastal, maksimaalse sünni aastal, tõuseb surmajuhtumite arv veel kord üle saja ja langeb edaspidi pidevalt. Kolmekümnendate aastate lõpul on surmajuhtumeid taas mõnevõrra rohkem. Surmajuhtumite arvu tähtsaid nakkushaiguste lained. 1924.a. levis leetrite nakkus, mis ^{surendas} töölislaste surevust.

Loomulik iive on kõige kõrgem olnud 1923.a., ulatudes + 33-ni. Kõige madalam oli iive 1925.aastal, - 23.

Nagu mainitud, oli loomulik iive enamuses negatiivne nii üksikaastail, kui üldkokkuvõttes. Loomuliku iibe selline vorm põhjustas Paides samsuguse protsessi, kui teistes linnades, nimelt elanikkonna vananemise.

Mehhaanilise iibe haripunkt oli 1926.aasta, madalam oli 1932.aasta - 105. Nii tõusis, kui mõn langevad kokku majandusliku olukorraga. 1926.aasta oli ajutise majandusliku stabilisatsiooni kõrgpunkt,

soodne majanduslik olukord tõmbas rahvast linna. 1932.a. ilmusid kriisinähted juba teravalt ja paremate töö- ja elutingimuste otsimisel siirduti maale. Üldiselt on mehhaaniline iive valdavas osas, lo-nel aastal, positiivne. Kui Paide rahvastiku loomulik iive oli järskude tõusude ja mõónadeta, siis mehhaaniline iive, vastupidi tõr- kab nimelt silma suurte tõusude ja langustega. Iga aasta kohta konkreetset põhjust on raske ni- metada, mis ühel või teisel aastal sellise näh- tuse tingis. Tavaliselt langevad tõusud ja mõõ- nad kokku valitseva sotsiaalmajandusliku olukor- raga.

T a b e l 4

Sündimus ja suremus 1000 elaniku
kohta 1927 - 1938. ²⁶

Aasta	Sündivus				Surevus			
	Paides	Türil	Maal	Linna- des	Paides	Türil	Maal	Linna- des
1927- 1929	11,9	18,2	19,6	11,8	15,5	12,7	17,7	15,4
1930- 1934	12,8	15,2	19,2	11,3	14,0	10,8	15,5	13,7
1935- 1938	14,5	16,0	18,0	12,2	18,2	12,9	15,4	13,7

Milline oli Paide rahvastiku kasvu baas? See oli ümbritsev maaelanikkond, kelle loomulik iive kattis nii maarahva enda juurdekasvu, kui linnade puudujäägi.

Kui 1927.-st - 1929.aastani maaelanikkon-

²⁶ Kuukiri, Eesti Statistika, t/n., 1940, nr. 218, l. 14.

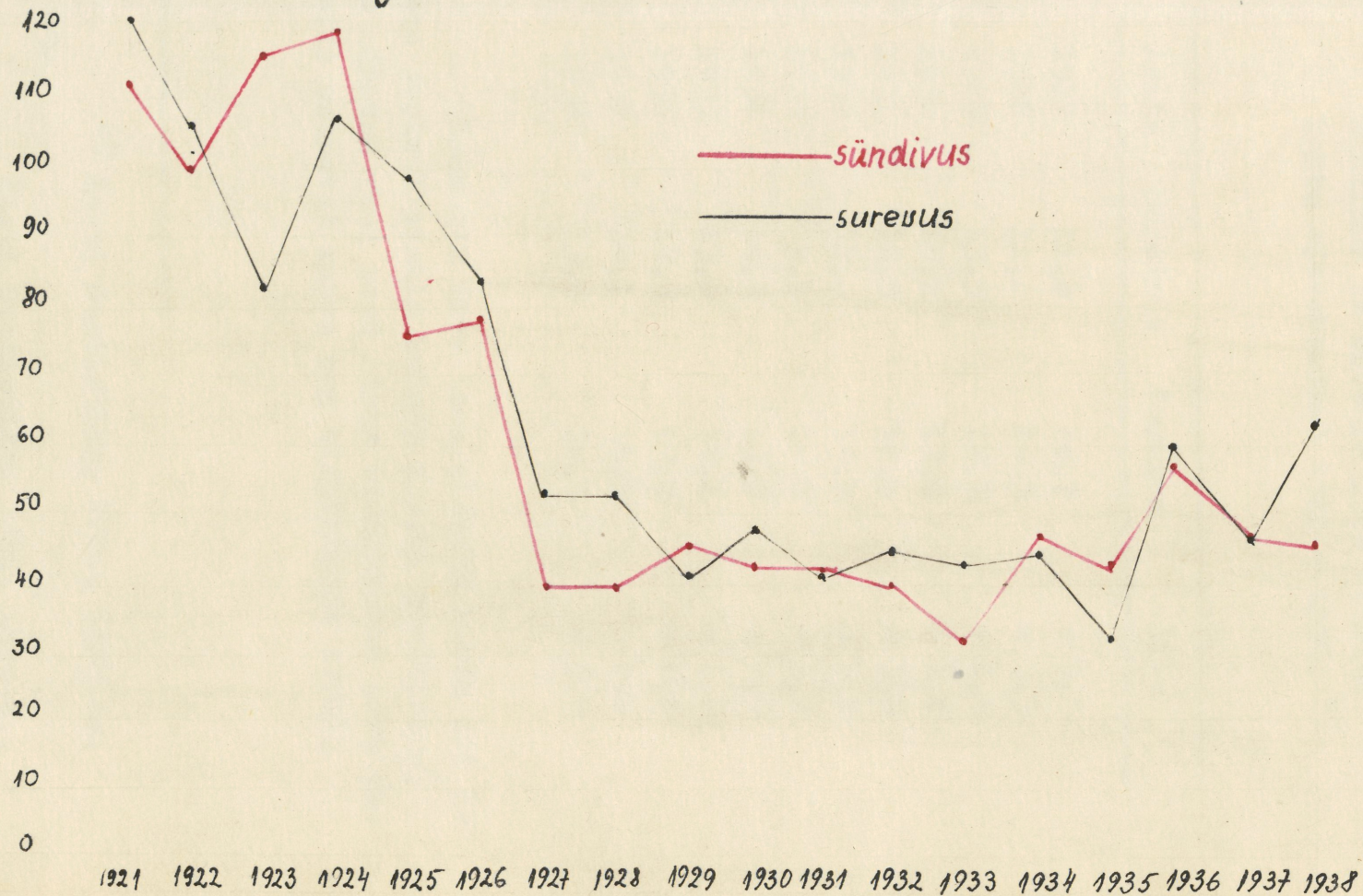
na sündivus 1000 elaniku kohta oli 19,6 ‰ ja surevus 17,7 ‰, siis Paide suhtes olid vastavad arvud 11,9 ja 15,7. Edaspidi küll maaelanikkonna sündivus langeb, kuid langeb ka surevus, nii, et sünnid 1000 elaniku kohta on 4 ‰ – 3 ‰ ikka ülekaalus.

Võrreldes sõsariinna Turiga, on Paide sündivus madalam, surevus aga pisut kõrgem. Niisiis oli Türi elujõulisem kui Paide. Üldse linnarahvastikuga võrreldes on paidelaste loomulik iive siiski positiivsem, kui kõigis linnades kokku. Seda nähtust põhjustas arvatavasti asjaolu, et Paides elasid enamasti terviklikud perekonnad. Kogu elanikkonnast moodustavad abielus olevad ja abielus olnud (lesed, lahutatud) 48 ‰. Vallalisi 15 aastaste ja vanemate hulgas oli 29 ‰.²⁷ Seega abielus olevate kodanike protsent oli küllalt suur, laste arv perekondades aga väike (kõige sagedamini oli perekonnas 2 last). Eesti linnarahvastiku madalat iivet ja laste arvu langust on märkinud oma töödes ka kodanlikud autorid. Näiteks K. Rumma leiab selle põhjuseks olevat valitseva sotsiaalmajandusliku olukorra. "Laiadel rahvahulkadel puudub aineeline võimalus laste kasvatamiseks. Samuti on osa rahvast haaratud pessimismist, lasterohked perekonnad hädast ja murest laste tuleviku pärast".²⁸

²⁷ 1922.a. Üldrahvalugemise andmed, Järva-maa, T/n., 1923.a., l. 49.

²⁸ K. Rumma, Inimeste vanusest ja rahvaarvu juurdekasvust Eestis, T/n., 1937, l. 122.

Sündivus ja surevus Paines 1921 - 1938.



T a b e l 5

Sündimus ja suremus 1000 elaniku
kohta ajavahemikul 1926 - 1938. ²⁹

Aasta	Sündimus	Suremus	Iive
1927	11,2	20,7	- 9,5
1928	11,0	14,3	- 3,3
1929	13,5	12,1	+ 1,4
1930	15,2	13,6	+ 1,6
1931	12,5	16,0	- 3,5
1932	12,0	13,5	- 1,5
1933	9,9	12,9	- 3,0
1934	14,4	13,8	+ 0,6
1935	13,0	14,1	- 1,1
1936	17,3	17,9	- 0,6
1937	14,1	14,1	0,0
1938	13,6	18,6	- 5,0

Loomulik iive 1000 elaniku kohta oli 12
aasta jooksul ainult kolmel korral positiivne.
See rõhutab veel kord linna elanikkonna arvu vä-
hestki esinevat kasvu maa elanikkonna arvel.

²⁹ Eesti Statistika, T/n., 1929.a.,
l. 490,
Eesti Statistika, T/n., 1940.a.,
nr. 218/1 l. 14.

T a b e l 6

Elanikkonna liikumine ajavahemikul
1921 - 1938.³⁰

Aasta	Rahva üldarv			Juurdekasv			Aastane juurde- kasv % % (eelnev aasta = 100 %)	Juurde- kasv % % 1921.a. = 100 %
	Mehi	Naisi	Kokku	Mehi	Naisi	Kokku		
1921	1299	1706	3005	27	103	130	4,33	100 %
1922	1326	1809	3135	- 8	15	7	0,22	104,33
1923	1318	1824	3142	4	23	27	0,86	104,58
1924	1322	1847	3169	5	15	20	0,70	105,46
1925	1327	1862	3189	90	-23	67	2,10	106,12
1926	1417	1839	3256	81	161	242	7,43	108,35
1927	1498	2000	3498	-15	-45	-60	- 1,72	116,41
1928	1483	1955	3438	25	-32	- 7	- 0,20	114,41
1929	1508	1923	3431	2	-50	-48	- 1,40	114,18
1930	1510	1873	3383	19	50	69	2,40	112,25
1931	1529	1923	3452	-15	-12	-27	- 0,78	114,88
1932	1514	1911	3425	-41	-69	-110	- 3,21	113,97
1933	1473	1842	3315	36	29	65	1,96	110,32
1934	1509	1871	3380	- 3	-23	-26	- 0,74	112,48
1935	1506	1848	3354	- 2	12	10	0,30	111,61
1936	1504	1860	3364	21	13	34	1,01	111,95
1937	1525	1873	3398	15	12	27	0,79	113,77
1938	1540	1885	3425					113,98

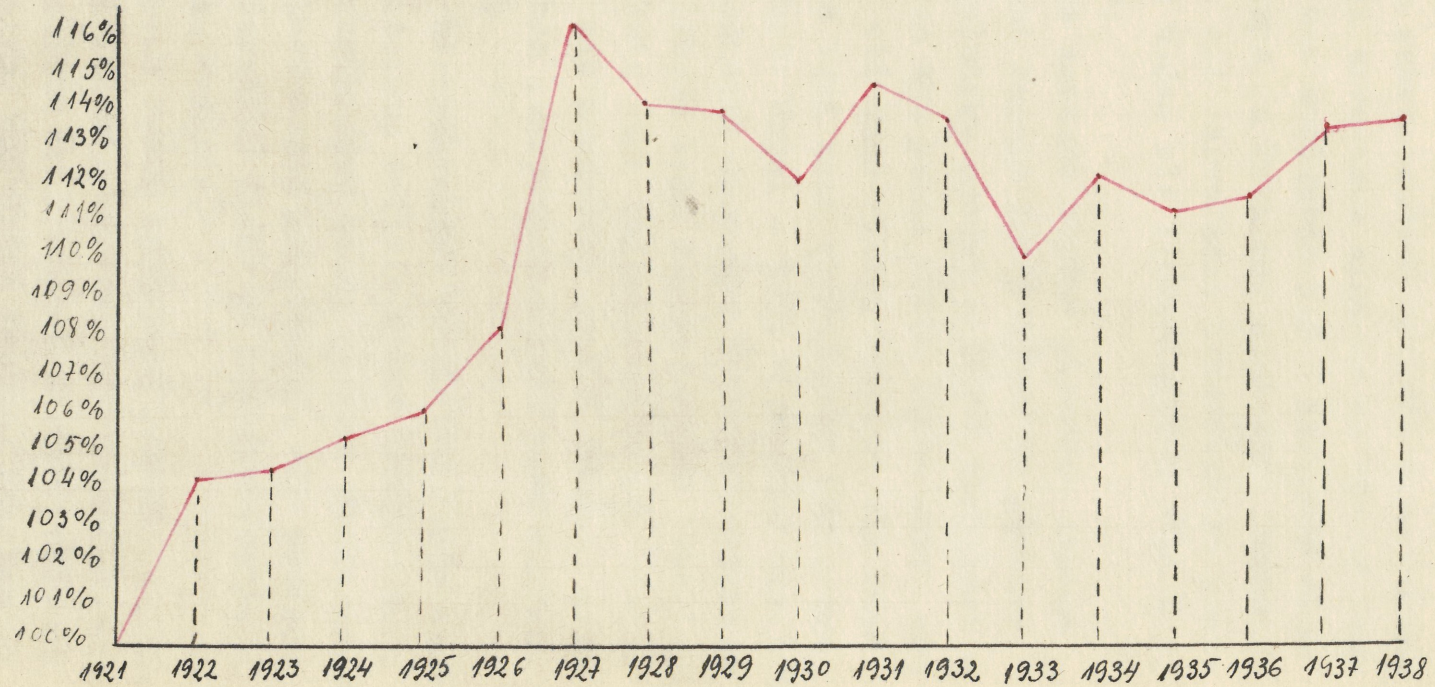
³⁰ Kuukiri "Eesti Statistika", 1920 - 1940.

Paide linnarahvastik paistab silma oma staabiilsuse poolest. 18 aasta jooksul, 1921.a. - 1938. aastani, on rahvastiku üldine juurdekasv olnud 13,98%. Selles ajavahemikus oli 12 positiivse ja 6 negatiivse iivega aastat. Kõige suurema hüppe ülespoole tegi juurdekasv 1921.aastal, 1926.aastal ja 1930.aastal. Kõige madalamale langes iive 1932.aastal. Vahepealseid aastaid iseloomustab depressioon, minimaalsete positiivsete ja negatiivsete kalletega.

Rahva-arvu "lagi" oli neil aastail 1927. aastal, mil linna elanikke oli 3498. Kogu ajavahemiku kohta oli iive positiivne ega langenud korragi allapoole 1921.aasta tasemest.

Kuna naisi oli üldiselt rohkem, siis oli ka naiste liikuvus suurem. Paidest lahkus analüüsitud perioodil 254 naist ja tuli juurde 433 naist. Nende arv kasvas sel perioodil 179 võrra. Meestest lahkus 84 ja tuli juurde 325. Meeste juurdekasv oli 241 inimest. Siit võib järeldada, et naispere ei leidnud siin teenistust ja siirdus teistesse linnadesse - Tallinna, Narva, Viljandi jne. Meeste arv kasvas suhteliselt rohkem kui naiste arv. Mehed leidsid väikelinnas tööd eelkõige ehitustel, linna lähedases Mündi paemurrus, väikeettevõtetes (metalli- ja plekksepa töökodades, puusepa töökodades, toiduainetetööstuses jne.). Naistöölisi vajavaid tööstusettevõtteid (tekstiilitööstust) Paides ei olnud. Siin ei viljeldud silmapaistvalt ka naiskasitööd nagu Haapsalus, kus suur huik naiskodanikke tegeles rätikute kudumisega.

Rahvaarvu dünaamika Paines 1921-1938. a.



c) Sooline ja vanuseline võrdlus.

1922. aasta rahvaloenduse andmeil elas Paides 2980 inimest (kõigi arvutuste aluseks on võetud faktiline rahvaarv). See moodustas 5,3 % Järvamaa elanikkonnast. Kuna Tapa ja Türi sel ajal veel linnade hulka ei kuulunud, oli Järvamaal linnaelanike protsent madal. Eestis üldse oli linnaelanikke 28,4 % ja maaelanikke 71,6 %.

1934.-ndaks aastaks näitas Järvamaa linnaelanikkonna protsent kaunis suurt tõusu ja moodustas kogu maakonna elanike arvust - 58954 elanikust - 16,9 %. Tõusu ei saa aga panna Paide linna kasvu arvele. Viimase tõus oli üsna väike. Oluline oli siin asjaolu, et Tapa ja Türi said linnaõiguse 1926. aastal. Nende elanikkond: Tapal - 3751 elanikku, Türil - 2903 elanikku - moodustas Järvamaa linnarahvastikust 66,9 %. Paide elanikkond kahe rahvaloenduse vahelisel ajal küll kasvas, kuid väga tagasihoidlikult, nimelt 305 elaniku võrra, mis moodustab 10,2 % 1922. a. elanike arvust. Järvamaa linnarahvastikust elas Paides 1934. aastal 33,1 %.

Kogu Eesti elanikkonnast moodustas Paide elanikkond 0,24 %. Vaatamata sellele üpris tahtsusetule osale, oli Paide elanikkonna areng kõigile Eesti väikelinnadele tüüpiline. Samad protsessid, mis iseloomustasid Eesti rahvastikku üldse ja linnarahvastikku eriti, olid omased ka Paidele.

Järvamaa asub Eesti mandriosa keskel ja jääb suurlinnadest - Tallinnast, Tartust ja Narvast suhteliselt kaugemale. Seetõttu on linnarahvastiku protsent siin mõnevõrra madalam, kui üldse Eestis. Kui Eestis elas 1922. a. üldse kõigis linnades 28,4 % ja maal 71,6 % ning linnaelanike arv tõusis 1940. aastaks 33,7 %-ni, siis Järvamaal on 1934. a. vastavad arvud: 16,9 % linnaelanikke ja 83,1 % maaelanikke.

Paidet iseloomustab äärmiselt madal tööstus-

lik tase ja ühendusteede sõlmpunktide puudumine. Kuigi Järvemaal oli potentsiaalne tööjõu ülejääk - seda tunnistab kasvõi asjaolu, et Harjumaa, Virumaa ja Läänemaa järel oli Järvemaa neljandal kohal Tallinna varustamises töölistega - ei olnud Paides majanduslikku baasi selle ärakasutamiseks.

T a b e l 7

Järva maakonna ja Paide linna elanike sooline võrdlus nelja rahvaloenduse andmeil.³¹

Rahva- loendu- se aast ta	Absoluutarvud			% %			Mees- te % Paides
	Mehed	Naised	Kokku	Mehed	Naised	Kokku	
1881	24177	25583	49760	48,6	51,4	100 %	46,9
1897	25730	26943	52673	48,8	51,2	100 %	44,6
1922	26886	29395	56281	47,8	52,2	100 %	44,4
1934	23913	25102	49015	48,7	51,3	100 %	45,2

Eesti rahvastiku omapäraks on mitme sajandi vältel olnud naissoo tunduv ülekaal. Nii oli see ka Paides. Seda mäideti kinnitasid nii 1881, 1897, 1922 kui ka 1934.a. rahvaloenduse andmed. Kõigil rahvaloendustel on meeste ja naiste arvu suhe olnud 2 - 4 protsenti meeste kahjuks. Kõige lähemal mees- ja naissoo arvulisele võrdsusele oldi 1897.aasta rahvaloendusel, kõige suurem ebavõrdsus oli 1922.a. rahvaloendusel.

³¹ Rahvastikuprobleem Eestis, II rahvaloenduse tulemusi, vihik IV, T/n., 1937.a. l. 73, 1922.a. Uldrahvalugemise andmed Järvemaakond, T/n., 1923, l. 15.

T a b e l 8

Paide elanike soolise koosseisu
võrdlus Paide linnas 1922.a. ³²

Vanus	Absoluutarvud			% %	
	Mehed	Naised	Kokku	Mehed	Naised
0 - 9	200	210	410	48,8	51,2
10 - 19	248	264	512	48,4	51,6
20 - 29	214	267	481	44,5	55,5
30 - 39	214	243	457	46,8	53,2
40 - 49	181	210	391	46,3	53,7
50 - 59	125	194	319	39,2	60,8
60 - 69	93	156	249	37,3	62,7
70 - 79	39	92	131	29,7	70,3
80 - 89	8	18	26	30,8	69,2
90 - 99	-	4	4	-	100,0
Kokku	1322	1658	2980	44,4	55,6

Nagu nähtub tabelist, oli meeste protsent maakonnas kõrgem kui linnas. Mis põhjustas meeste arvu suhtelise madaluse, pole teada. Nagu mainitud, on see nähtus omane kogu rahvale.

Analüüsidest 1922.aasta rahvaloenduse andmeid meeste ja naiste arvu suhtes eluaea lõu- aastaste intervallide kaupa, näeme, et naiste ülekaal on kõigis intervallides üsna tuntav. Juba meeste sündivus on madalam, kui naiste sündivus. Ligilähedane tasakaal saavutatakse esimesel lo eluaastal, edaspidi aga ~~langus~~ algab langus, mis

³² 1922.a. Eesti rahvalugemise andmed, Järvamaa, T/n., 1923, 1. 19.

pidevalt progresseerub. Märgatavalt järsult langeb meeste arvu protsent 20 - 29 aastaste puhul. Seda võib mõnel määral seletada asjaoluga, et osa mehi neist aastakäikudest täitis sõjaväekohustust. Vanemate aastakäikude puhul langeb see faktor ära. 30 - 39 aastaste meeste vähesust võis põhjustada Esimene maailmasõda. Nimelt selle-ealised mehed olid I maailmasõja tegevvaes. Et sõjal oli teatud mõju soolisele tasakaalule, selle poolt räägib ka naisleskede suur ülekaal. 1922.aastal oli Paides leski mehi 38, leski naisi aga 327, ligi 10 korda rohkem. ³³

Alates 50-ndast eluaastast langeb meeste protsent järsult. Nimetatud asjaolu põhjal tuleb nentida meeste varasemat suremust, erilist objektiivset põhjust selleks ei näi olevat. On küll püütud meeste surevust kõrvutada piirituse hulga läbimüügiga aastas, kuid selline seletus näib lihtsustatuna. ³⁴ Üle 70 aastasi mehi elas Paides 47, samal ajal kui üle 70 aastasi naisi oli 114. ³⁵

1934.aasta rahvaloenduse andmeil võib märgata mõningaid nihkeid elanikkonna soolises koosseisus.

³³ 1922.a. Eesti rahvalugemise andmed, Järvamaa, T/n., 1923, l. 20.

³⁴ Koguteos Eesti. Maa. Rahvas. Kultuur, T/n., 1926.

³⁵ 1922.a. Eesti rahvalugemise andmed, Järvamaa, T/n., 1923, l. 18.

T a b e l 9

Paide elanike soolise koosseisu
võrdlus 1934.a.³⁶

Vanus	Absoluutarvud			% %	
	Mehed	Naised	Kokku	Mehed	Naised
0 - 9	186	198	384	48,4	51,6
10 - 19	309	295	604	51,2	48,8
20 - 29	253	273	526	48,1	51,9
30 - 39	246	281	527	46,7	53,3
40 - 49	187	225	412	45,4	54,6
50 - 59	153	208	361	42,4	57,6
60 - 69	82	186	268	30,6	69,4
70 - 79	54	112	166	32,5	67,5
80 - 89	14	21	35	40,0	60,0
90 - 99	-	2	2	-	100,0
kokku	1484	1801	3285	45,2	54,8

Võrreldes 1922.a. andmetega, on meessoost kodanike sündivus pisut tõusnud. Uulatusena mõjub 10 - 19 aastaste noorukite osas meeste ülekaal. Võib arvata, et teatud mõju annab siin Paide tööstuslik keskkool oma meessoost õpilaskonnaga. 1922. aasta rahvaloenduse ajal detsembri lõpus olid õpilased talvisel õppevaneajal. Tööstuslikus keskkoolis oli suur osa maakonnast pärinevaid õpilasi. Niisiis viibisid nad 1922.aasta rahvaloenduse ajal väljaspool Paidet, 1934.aastal toimus rahvaloendus

³⁶ Rahvastiku koostis ja korteriolud, l.III
1934.a. rahvaloenduse andmed, T/n., 1935, l. 1.

1.märtsil - õppetöö ajal - ja õpilased viibisid linnas. Niisiis ei saa meeste ülekaalu selles vanuseastmes lugeda tüüpiliseks. 20 - 49 aastasi mehi on samuti juurde tulnud, kuigi nende protsent on võrdlemisi stabiilne. Vahe naiste arvuga on ca 6 protsenti meeste kahjuks.

Üle 60-aastaste meeste erikaal on jäänud peaaegu samaks. Kui 1922.aastal moodustasid üle 60-aastased mehed meeste üldarvust 20,0 %, siis 1934.aastal moodustasid nad 20,4 % meeste üldarvust. Naiste osas on märgata kõrgeealiste arvu suuremat tõusu. Kui 1922.aastal oli üle 60-aastasi naisi 16,3 % naiste üldarvust, siis 1934.aastal oli samaealisi naisi 17,8 % naiste üldarvust. Seega ilmnes ka Paides linnaelanike vananemise protsess, mis on omane teistele Eesti linnadele: "Rahvastiku loodusliku ja mehhaanilise liikumise tulemusena Eesti linnade elanikkond vananes".³⁷

Kogu linna elanikkonna puhul võib täheldada meeste osatähtsuse tõusu. Nimelt on meeste protsent 1922. ja 1934.aasta vahelisel ajal tõusnud 44,4-lt 45,2-le. Sellist protsessi põhjustasid järgmised asjaolud: sõja mõju nõrgenemine, suurtootuse puudumine, mis oleks eelistanud naistööjõudu (tekstiilitööstus). Elanikkonna põhikihtiks olid väikekodanlased: väiketöösturid, kaupmehed, teenindusettevõtete omanikud, riigiametnikud, majaomanikud, aiapidajad jne. Palgatööjõudu kasutati vähe, töötati koos oma perekonnaga. Selline majanduslik alus hoidis perekonnad koos ja sooline vahekorrd elanikkonna hulgas lähenes looduslikule soolisele vahekorrale. Puudusid ka lähedased suurlinnad, mis oleks ühest või

³⁷ R. Pullat, Eesti linnarahvastiku looduslik ja mehhaaniline liikumine ja vanuseline struktuur, ENSV Teaduste Akadeemia, Toimetised, Ühiskonnateadused 18/1, 1969.a., l. 39.

teisest soost elanikke linnast ära tõmmanud.

Võrreldes Paide elanikkonna soolist vahekorda teiste Eesti linnadega, näeme järgmisi iseärasusi:

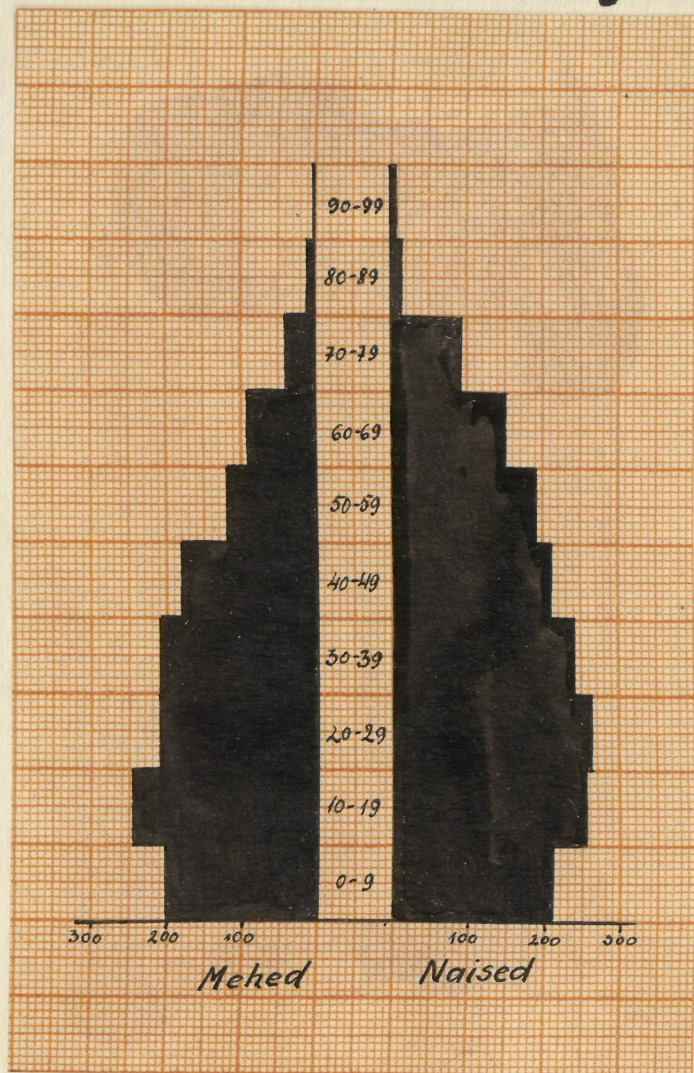
1. Eesti linnades oli mehi 43,9 % ja naisi 56,1 %, ehk iga 1000 naise kohta 782 meest ja iga 1000 mehe kohta 1279 naist. Paides olid vastavad arvud: 1000 naise kohta 824 meest ja 1000 mehe kohta 1214 naist. Niisiis, Paides oli meeste ja naiste osa lähemal võrdsusele, kui Eesti linnades üldse. ³⁸

2. Uuslinnas Türi oli 1000 naise kohta 870 meest ja 1000 mehe kohta 1149 naist. Siit võime viite teha Türi enamarenenud tööstusele - eriti Türi Paberivabrikule, mis vajab meestööjõudu. Võrreldes tekstiililinna Narvaga oli Paides meeste protsent palju suurem. Narvas, kus vajati peamiselt naistöölisi, oli 1000 naise kohta 750 meest ja 1000 mehe kohta 1334 naist.

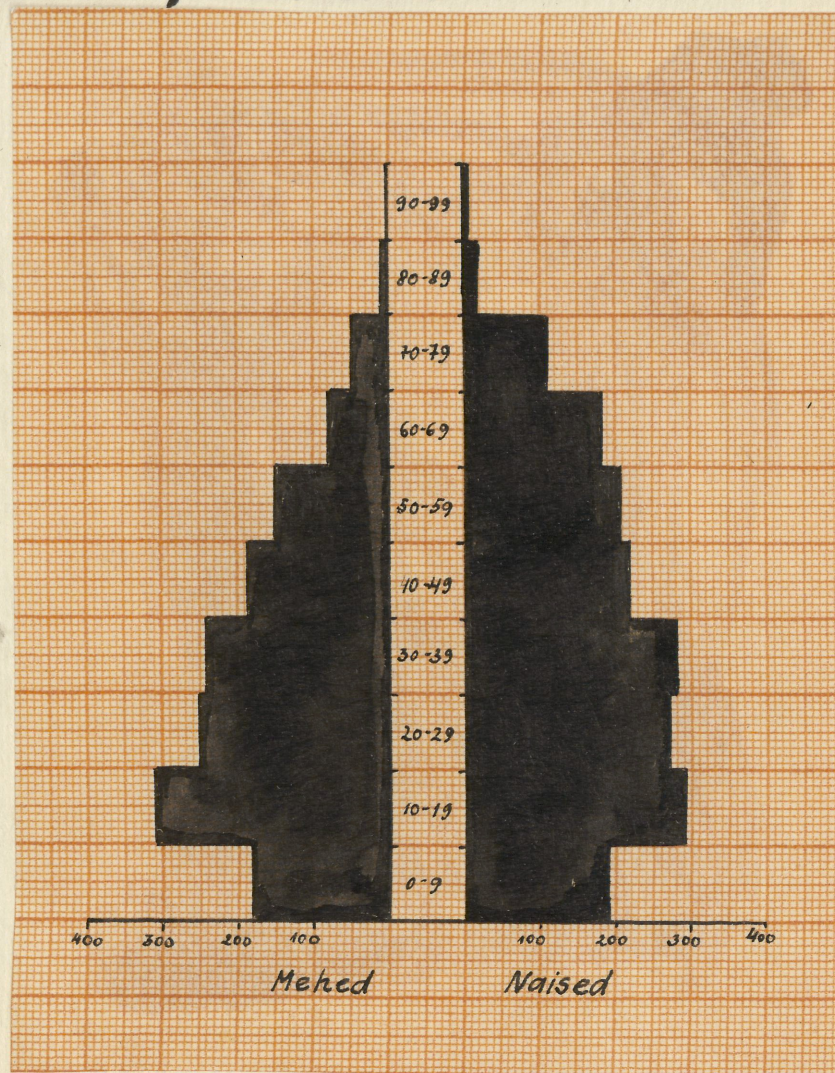
3. Rahvaarvu sooline vahekord ei ole midagi sõltumatut, looduslikku, vaid on tingitud sotsiaalmajanduslikust baasist ja peegeldab kujukalt ühe või teise maakoha või linna majanduslikku palet.

³⁸ Rahvastikuprobleem Eestis, II rahvaloenduse tulemusi, vihik IV, T/n., 1937, l. 9.

Sooline ja vanuseline püramiidid



1922. a.



1934. a.

Kui jaotada linna elanikkond G.Sundbärgi klassifikatsiooni kohaselt kolme gruppi: lapsed (0 - 14 a. vanused), tootjad (15 - 49 a. vanused) ja raugad (50 a. ja vanemad) ³⁹, saame järgmised arvud:

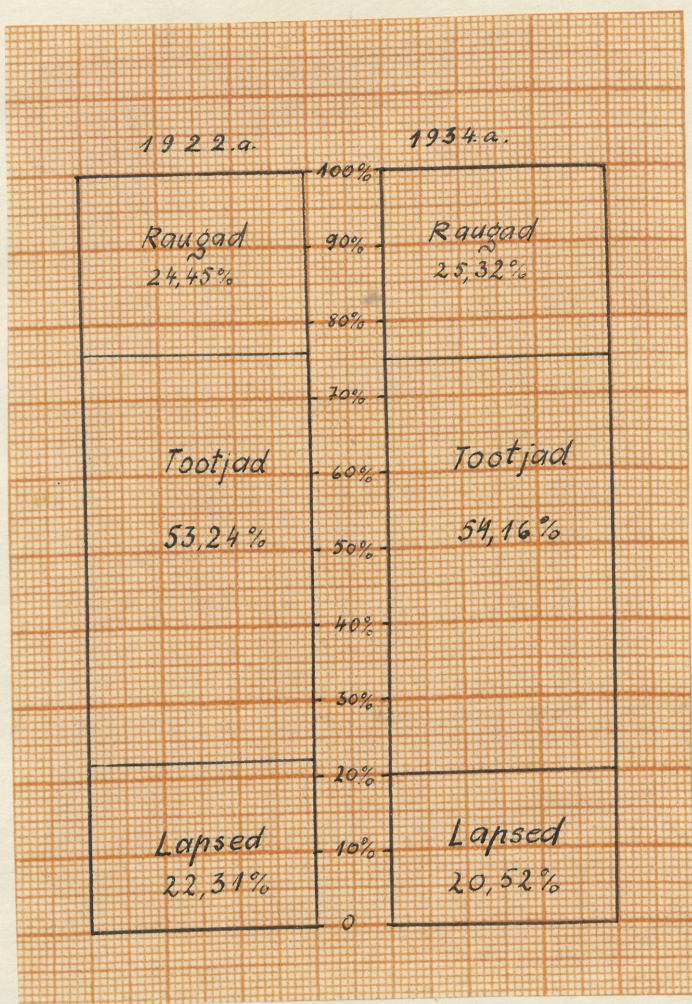
Elanikkonna jaotus vanusegruppidesse.

1922			1934		
I gr.	II gr.	III gr.	I gr.	II gr.	III gr.
Lapsed	Tootjad	Raugad	Lapsed	Tootjad	Raugad
664	1587	729	674	1779	832
22,31%	53,24 %	24,45 %	20,52 %	54,16 %	25,32 %

Sundbärgi järgi on normaalne rahvastiku struktuur järgmine: I grupp 33,6 %, II grupp 50,0 % ja III grupp 16,4 %. ⁴⁰ Paide elanikkond ei vasta sellele jaotusele. Laste protsent on liiga väike ja näitab langusetendentsi, tootjaid, eriti rauku on aga tunduvalt rohkem. See fakt kõneleb linnaelanikkonna vananemisest, kuna raukade arv kasvab peamiselt laste arvel. Raukade arv kasvab nii meeste kui naiste eluea pikenedes tõttu. Tõuseb ka tootjate protsent elanikkonna hulgas. Sellest järeldub, et linnas valitsevad töö- ja elutingimused ei stimuleerinud laste sündi.

Paides on kõigis vanusegruppides naiste ülekaal. Tasakaalule läheneb poiste ja tütarlaste arv (mehi 325, naisi 339), ebavõrdsus suureneb tootjate osas (mehi 732, naisi 855) ja kõige suurem sooline ebavõrdsus esineb raukade juures (mehi 265, naisi 464). ⁴¹ 1934.aastal püsivad peaaegu samad soolised vahekorrad vanuse erigruppides.

Paide linnaelanikkonna vanuseline struktuur
1922 ja 1934. a.



41

d) Rahvuslik koosseis.

Kuna Paide asub Eestimaa südames, riigipiiridest kaugel, siis oli kokkupuude teiste rahvaste-ga minimaalne. 1922.aastal elas Paides 2692 eestlast, s.o. 90,2 % kogu elanikkonnast. Teiste rahvaste esindajaist olid esikohal sakslased, neid oli 175. Sakslaste olemasolu on seletatav mineviku pärandiga. Paidet loeti Eesti saksluse üheks tugevaks kantsiks. Pärast 1919.aasta Eesti kodanliku valitsuse maaseaduse väljakuulutamist, kaotasid saksa mõisnikud maal oma majandusliku baasi. Need sakslased, kes ei soovinud Baltikumist lahkuda, koondusid linnadesse. Paide sakslased tegelesid haridusalal (Saksa eragümnaasiumis) kultuuro-mavalitsuse ametnikena. Kõige enam sakslasi elas rantjadena.

Teisel kohal mitte-eestlaste hulgas olid venelased, arvult 61. Nende tegevusaladeks oli kaubandus ja väikeettevõtted.

Paides olid esindatud veel juudid, lätlased, rootslased jt. rahvad, kokku 47 inimest. 4 kodanikku ei osanud oma rahvuslikku kuuluvust nimetada. Mitteeestlasi oli Paides üldse 287 inimest.

Võrreldes 1934.aasta rahvaloenduse andmetega ei ole rahvuslikus koosseisus suuri muutusi. Nihe on toimunud eestlaste protsendi suurenemise suunas ja seda mitte-eestlaste arvu vähenemise arvel. Sakslaste arv vähenes kahe rahvaloenduse vahel ca 25 % võrra, venelaste arv ca 40 % võrra ja teiste muulaste arv ca 25 % võrra. Vähenemine toimus väljarände

³⁹ R. Pullat, Eesti linnarahvastiku loomulik ja mehhaaniline liikumine ning vanuseline struktuur aastail 1917 - 1940, ENSV TA, Toimetised, Ühiskonnateadused 18/1, 1969.a., l. 35.

⁴⁰ Samas.

⁴¹ 1922.a., Üldrahvalugemise andmed, Järvamaa, T/n., 1923, l. 18.

ja raugastumisprotsessi tagajärjel. Laste protsent oli mitte-eestlaste juures madalam, kui eestlaste juures. Näiteks 1922.aastal oli sakslaste lapsi kuni 14 eluaasta vanuseni 18,3 % elanike arvust, samal ajal, kui eestlastel oli lapsi 22,3 %. Rauku oli sakslaste hulgas aga üle 30 protsendi, eestlastel oli rauku samal ajal 24 %. Soolises võrdluses torkab sakslaste puhul silma suur naiste ülekaal. 175-st sakslasest olid 126 naised, 49 mehed. Venelaste juures valitses aga sooline tasakaal. Saksa naissoo suur ülekaal on tingitud sellest, et nad leidsid Paides tegevust Paide Saksa eragümnaasiumis või elasid rantjeedena üürimajadest saadavast tulust.

T a b e l l o

Paide linna rahvuslik koosseis
1922. ja 1934.a. ⁴²

Aasta	Eestlased		Sakslased		Venelased		Rootslased		Muud	
	Arv	%	Arv	%	Arv	%	Arv	%	Arv	%
1922	2692	90,3	175	5,9	61	2,4	6	0,2	51	1,7
1934	3070	93,4	132	4,0	38	1,2	7	0,2	38	1,2

Linna rahvuslik koosseis muutus 1939.aasta lõpul ja 1940.aasta algul selles suhtes, et siis lahkusid sakslased kõigist Eesti linnadest repatri-

⁴² 1922.a. Uldrahvalugemise andmed, Järvamaa, T/n., 1923, 1. 28, Rahvastikuprobleem Eestis, II rahvaloenduse tulemusi, T/n., 1937, 1. 3.

eerumise korras. Paide sakslased lahkusid peale üksikute erandite. Koos sakslastega lahkus ka osa saksastunud eestlasi, nende hulgas ka linnapea pastor Pärli. "Mida väiksem linn, seda suurem oli kadakasaksastumise hädaoht. Kuni viimase ajani peeti Paidet üheks tugevamaks saksluse kantsiks. On pandud tänele, et jõukamad kihid kergemini animileerusid, kui vaesemad"⁴³ kirjutas V. Krabi kodanlikul perioodil, kuigi kõikjal propageeriti siis "rahvuslikku" ühtsust ja Eesti "iseseisvust". Kadaklike elementide lahkumine koos sakslastega näitas ilmekalt, kui tühine oli kiidetud rahvusliku ühtekuuluvuse fraas.

protsent, võrreldes tööväelike suhtes. Paide tööväelised olid kihistunud mitmesse erirühma, iga oma seltskonnaga (isikliku elu ja töö vahel). Suur oli kodu töötavate rühmituste hulk, kes tegid oma tööd ise ka müües (pagarid, kondiitrid, kerastustöökoda ja jõeäärne väike-töökoda). Kodanluse ja töötajate polariseerumine kahtle vastandlikuna klasside vahele, toimus ja jätkub, eriti kodanliku statistikaga seotud korras, on väga raski vahet teha vaikerahva ja tööväeliste, proletariatsi ja kesakihhi vahel.

"Sageli lähevad ajaloolased korras teha ja muutuvad, et proletariatsi, alles ühine klass, kes seltskondlikult V. Krabi, Paide seltskondliku elu arene-
misteelt, Paide, 1935, l. 13.

mi, koosnes suurest rühmitusest ja väikesest rühmitusest". "Proletariatsi, kui klassi, lihtsustatud mõistmise eest on vürigaid hoitud Lenin mitmetes töodes, eriti "Kapitalismi arengus ja murrangus" analüüsi ja põhjalikult töötanud te-
nemaal"

"a. Pullat, Tallinnast ja Tallinnastest, 2/a., 1938, l. 43.

III p e a t ü k k.

ELANIKKONNA SOTSIAALNE JA PROFESSIONAALNE KOOSSEIS.

a) Sotsiaalne koosseis.

Väikelinnaile omane majanduslik baas tingis ka vastava sotsiaalse pale. Selle põhijoonteks on suurbodanluse puudumine, keskkini, eriti väikeomanike suur arv ja palgatöölise tagasihoidlikum protsent, võrreldes tööstuslike suurinnadega. Palgatöölised olid kihistunud mitmesse erirühma, osa omas neist kinnisvara (isikliku elamu näol) või töövahendeid. Suur oli kodus töötavate käsitöölise hulk, kes sageli oma tooteid ise ks müüsid (pagarid, kondiitrid, karastusjookide ja jäätise valmistajad). Kodanluse ja tööliklassi polariseerumine kaheks vastandlikuks klassiks alles toimus ja sageli, eriti kodanliku statistika andmeid kasutades, on väga raske vahet teha väikekodanlase ja töölise, proletariaadi ja keskkini vahel.

"Sageli lähevad ajaloolased kergemat teed ja unustavad, et proletariaat, olles ühtne klass, kes seisab vastamisi kapitalistidega, kujutab sise- miselt struktuurilt keerulist sotsiaalset organis- mi, koosneb erinevaist kutsealastest ja muudest gruppidest".⁴⁴ Proletariaadi, kui klassi, liht- sustatud mõistmise eest on uurijaid hoiatanud Lenin mitmetes töedes, eriti "Kapitalismi arenemises Venemaal" analüüsis ta põhjalikult tööliklassi tek-

⁴⁴ R. Pullat, Tallinnast ja tallinlastest, T/n., 1966, l. 49.

kimist ja proletariseerumise protsessi. "Kapitalism ei olekski kapitalism, kui "puhast" proletariaati ei ümbritseks äärmiselt kirju hulk siirdetüüpe - proletaarselt poolproletaarlastele (sellele, kes pooleldi hangib endale elatusvahendeid tööjõu müümisega) ... kui proletariaadi enda hulgas poleks jagunemist enam ja vähem arenenud kih tideks".⁴⁵ Taolisi "siirdetüüpe" oli Paide töö- lisklassi hulgas eriti palju.

Kodanlik statistika ei toonud välja erinevaid sotsiaalseid rühmitusi, vaid rõhutas elanikkonna jagunemist professionaalsete gruppide järgi. Kodanlik propaganda jutlustas "klasside harmooniast" ja "klassirahust". Rõhutades natsionalismi, püüdis kodanlus peita sotsiaalseid ebarõrdsusi üksikute rahvarühmade vahel "rahvusüh- tuse" sildi alla.⁴⁶

Käesolevas töös on sotsiaalsete rühmade jaotamisel võetud aluseks järgmine põhimõte: kodanlaste klassi hulka on arvatud peremehed, kes kasutasid palgatööjõudu. Keskkihti on arvatud peremehed, kes töötavad oma perekonna liikmetega või kes töötavad üksi, samuti ametnikud ja vabakutse- lised. Töölise kihti on arvatud palgatöölised ja maja- ning isikuteenijad. Kodanikud, kes on märke- ritatud statistikasse kui "kihitud" või "kiht tead- mata" on arvatud enamuses tööliste juurde, kuna suurem enamus neist olid tööta töölised. Väike osa, nimeit kapitalist elavad isikud - rantjeed - on arvatud kodanlaste hulka. Taoline arvestus po- le muidugi täpne, kuna selle tulemusena satuvad

⁴⁵ V.I.Lenin, Teosed, 31. kd., l. 54.

⁴⁶ V.Krinal, L.Loone, I.Soidra Majandus- liku mõtte põhijooni kodanlikus Eesti (1920 - 1940), l. 48.

tööliste hulka poolproletaarsed kihid, kelle elatisvanenditest moodustab palgatöö ainult ühe osa. Intelligentsi ja vabakutseliste hulgas leidus suur protsent kodanliku päritoluga isikuid, need on aga antud jaotuse järgi liigitatud keskkihtide hulka. Ebatäpne on muidugi ka kihitute ja teadmata kihi hulka arvatute enamuse paigutamine tööliste hulka. Teatud sotsiaalse pildi nimetatud jaotus siiski võimaldab saada.

T a b e l i I

Elanikkonna sotsiaalsed kihid
1922. ja 1934.a.⁴⁷
(koos perekonna liikmetega)

Aasta	Kodanlus		Keskkihid		Töölised ja teenijad	
	Arv	%	Arv	%	Arv	%
1922	187	6,3 %	1034	34,7 %	1759	59,0 %
1934	205	6,2 %	1243	37,8 %	1837	56,0 %

Suurkapitalistide Paines ei olnud. Siin asusid küll mõnede suurfirmade esindused. Näiteks oli esindatud isegi firma J. Puchkja Pojad, kuid suuräri-
mehi ja suurtööstureid kohaliku elanikkonna hulgas ei leidunud.

Kodanluse hulka kuuluvaid isikuid oli Paines 187 isikut. Seejuures ei saa seda rühma pidada

⁴⁷ 1922.a. Üldrahvalugemise andmed, vihik 8
Rahva tööala ja ühiskondlike kihistus T/n., 1925, l. 16. l.III
1934.a. rahvaloenduse andmed, vihik III
T/n., 1935, l. 34.

täiesti ühepalgeliseks. Palgatööd kasutavate pere-
meeste eraldamine palgatööd mittekasutavatest ei
too sageli välja nende kahe rühma iseloomulikke
jooni. Sellele on juhtinud tähelepanu rahvastiku-
uurija J. J. Malõi, kes väidab: "Mõnikord tehakse
katseid jaotada iseseisvaid peremehi palgatööd ka-
sutavateks ja palgatööd mittekasutavateks, kuid
nad esiteks ei anna võimalust läbi viia ühiskond-
liku klassistruktuuri teaduslikku analüüsi, sest
et peremeeste grupp, kes kasutab palgatöid, pole
klassiliselt ühtne".⁴⁸

Paide kodanlus, arvult 187 inimest koos pe-
rekonnaliikmetega, tegeles peamiselt tööstuslikus
ja kaubanduslikus sfääris. 1937. aasta majanduse
loenduse andmeil oli Paides 5 kesktööstusettevõtet
~~ja~~ 41 palgatöölise ja 13 väiketööstusettevõtet
70 palgatöölise ja.⁴⁹ Tuntumad nendest olid Ed.
Simsoni nõoritööstus (7 - 10 töelist), H. Kõva naha-
tööstus (12 töelist), O. Simsoni jahuveski (4 - 5
töelist), O. Simsoni villakettruse tööstus (3 - 4
töelist), V. Võsu värvimise ja vanutamise töökoda
(3 töelist), Ed. Karingu liha- ja vorstitööstus (2
töelist) j. n. e.⁵⁰ Majandusloendusest on välja
jäänud 1 - 2 töölise ja töötavad väiketööstused ja
teenindusettevõtted. Viimaseid oli aga kõige arvu-
kamalt. Üldse kuulus eraisikuile 36 väikeettevõtet
ja 5 teenindusettevõtet, kus töötasid palgatööli-
sed.⁵¹ Palgatööd kasutasid ka kaupluste omanikud

⁴⁸ J. J. Malõi, "Glavkhozna statistika kásimuni
N. I. Lúini töölis, Moskva, 1963

⁴⁹ I Majandusloendus Bestis. Tööstus, 1937. a.
majandusloenduse andmed, I vihik, T/n., 1939. a. l. lo.

⁵⁰ ORRKA, fond nr. 2387, nim. l., s.-ü. nr. 713,
lk. 65.

⁵¹ ORRKA, fond nr. 2387, nim. l., s.-ü. nr.
713, lk. 65, s.-ü. nr. 340, lk. 1 - 4.

ja sööklate ning restoranide pidajad. Paides töötas analüüsitaval perioodil 2 restorani, mis kuulusid eraisikuile Ed. Epnerile ja A. Järmuth'ile ja 2 eraisikuile kuuluvat sööklat. Kauplustest olid tuntumad E. Pent'i riidekauplus, J. Metslaid'i mööbliäri, Ed. Karingu liha- ja vorstikauplus, M. Leesmenti raamatukauplus, A. Seidelbergi kirjatarvete kauplus, T. Maalsteini kondiitriäri jne. Kõige arvukamalt oli segakauplusi ja toiduainete kauplusi. Üldse kuulus eraisikuile 30 erakauplust ja toitlustamisettevõtet.⁵² Suur osa neist kuulus aga keskkihi esindajatele, s.o. neile, kes ei kasutanud palgatud tööjõudu, vaid töötasid üksi või koos oma perekonna liikmetega.

Palgalist tööjõudu kasutasid kodanlased ka koduses majapidamises. 148-st isikust, kelle ühiskondlik seisund oli "maja- ja isikuteenistus", oli 117 aktiivset palgatöölist,⁵³ see tähendas, et iga kodanlase perekond kasutas 1 - 2 teenijat, majapidajannat, kokka, kojameest, vms.

Kodanluse klassi esindajaile kuulus ka suur hulk linna eramajadest. Näiteks kuulus vendadele Simsonitele 8 maja, Stammile 4 maja, Seidelbergi pärijatele 3 maja.⁵⁴ Üldse oli Paides 455 eraisikuile kuuluvat elumaja. Suur osa neist kuulus keskkihi esindajatele, kelle peamiseks kinnisvaraks oligi maja. Mõningane hulk elumaju kuulus ka palgatöölisetele. Kahe rahvaloenduse vahelisel ajal kodanluse arv suurenes 187-lt 205-le.

Toonianõvaks klassiks Paides oli keskkiht. Kogu elanikkonna hulgast moodustasid nad 34,7 %

⁵² OMRKA, fond nr. 2387, nim. l, s.-ü. nr. 713, lk. 80.

⁵³ 1922.a. üldrahvalugemise andmed, Rahva tööala ja ühiskondlike kihistus, vihik III, T/n., 1925, lk. 60.

1922.a. ja 37,8 % 1934.a. Arvu tõusu põhjustel peatun edaspidi. Keskkint ei olnud ühtne, vaid koosnes erinevatest elanikkonna rühmadest.

T a b e l 12

Keskkiht 1922. ja 1934.aastal

(koos perekonna liikmetega).⁵⁵

Keskkihi rühmitused	1934		1922	
	Arv	%	Arv	%
1. Peremehed oma perekonna liikmetega	240	19,3 %	539	52,1 %
2. Peremehed üksikud	447	36,0 %	448	43,3 %
3. Ametnikud	517	41,6 %	47	4,6 %
4. Vabakutselised	39	3,1 %		
Kokku	1243	100,0 %	1034	100,0 %

Kõige suurema rühma keskkihist moodustavad peremehed, kes töötavad oma perekonna liikmetega ja peremehed, kes töötavad üksi. Nende kodanike peamiseks tegevusalaks olid väiketööstuse ettevõtted, teenindustöökojad ja kaubandus. Peale ettevõtte oli tavaliselt keskkihi esindajail oma maja ja aed. Nii oli Paides 6 juuksuritöökoda,

⁵⁴ ORRKA, fond nr. 2387, nim. 1, s.-ü. nr. 759.

⁵⁵ 1922.a. Uldrahvalugemise andmed, vihik 8. Rahva tööala ja ühiskondline kihistus, T/n., 1925, lk. 16, l.III 1934.a. rahvaloenduse andmed, vihik III, T/n., 1935, lk. 34.

2 mehhaanikatöökoda, mitu kingsepa- ja rätsepatöökoda, 6 mitmesugust puusepatöökoda ja 5 toiduainete tööstuse ettevõtet jne., kus töötasid peremehed üksinda või koos perekonna liikmetega. ⁵⁶

Teise keskkihi rühma moodustasid ametnikud. Valdavas osas olid ametnikud riigiasutuste töötajad. Siia kuulusid linnavalitsuse ametnikud, maakonnavalitsuse ametnikud, politsei-, posti- ja riigile alluvate ettevõtete (nagu elektrijaama, tapamaja, riigiviina kaupluse ja lao) ametnikud, samuti palgelised hariduse ja kultuuri alal töötajad. Erasisikute teenistuses olevaid ametnikke oli Paides vähe. Kuna püsiv teenistus tagas ametnikele teatud ainelise kindlustatuse, siis omasid ametnikud suures osas isiklikke elamuid, aedu ja suvilaid.

Keskkihi kõige väiksema rühma moodustasid vabakutselised. Sellesse rühma kuulusid erapraksisega tegelevad arstid, juristid ja maamöörtjad. Sellesse rühma kuuluvad isikud olid tavaliselt intelligentsi esindajad.

Vaadeldes keskkihti arvuliselt, näeme, et on tõusnud peremeeste hulk, vähenenud on aga ametnike ja vabakutseliste hulky ^{protsentuaalselt} Tõelist nähtust võisid põhjustada järgmised asjaolud. Vabakutselistel ei oinud väikelinnas enamasti kuigi suurt klientuuri. Eraarsti või -advokaadi kasutamine oli väga kallis. Selle tõttu ei suutnud suur hulk erapraksisega tegelejaid endale sissetulekut kindlustada ja lahkus või astus riigiteenistusse. Ametnike arv vahenes protsentuaalselt kõige enam. Miks seda protsessi tingis, pole konkreetselt teada. Küllap põhjustas seda riigiaparaadi koondamine.

⁵⁶ ORRKA, fond nr. 2387, nim. 1, s.-ü. nr. 340, lehed 1 - 4,

ORRKA, fond nr. 2387, nim. 1, s.-ü. nr. 713, leht 65.

Väga omaparane nähtus on keskkihi peremees-
 terühma kasv. Võrreldes tabeli nr. 12 andmeid, nae-
 me, et keskkihid on kasvanud töölisklassi vahenemi-
 se arvel. Kuna keskkihist ainus protsentuaalselt
 suurenev rühm olid peremehed, siis jareldub siit,
 et peremeeste arv kasvas tööliste ja teenijate prot-
 sendi kahanemise arvel. Suurlinnades oli see prot-
 sess vastupidine - väikeettevõtjad laostusid ja täi-
 endasid proletariaadi ridu. Paides ilmnev nähtus
 võis toimuda ainult tänu linna väikekodanlikule ma-
 janduslikule baasile. Kuna palgatöö võimalused olid
 kitsad, püüdis iga kodanik, kes oli suutnud kokku
 korjata minimaalse kapitali, rakendada seda mingisse
 ettevõttesse või kinnisvarasse. Taolist nähtust soo-
 dustas ka kodanliku Eesti majanduspoliitika. Sideme-
 te katkestamine Venemaaga halvas suurtööstuse, kuna
 puudus turg kaupade müümiseks. Lääne-Euroopa riigid
 Inglismaa, Saksamaa ja Ameerika Ühendriigid olid hu-
 vitatud Baltikumist kui tööstuskaupade turust, mitte
 kui tootjast. Eesti kapitalistide lootused, et nõu-
 kogude kord Venemaal peagi hakkab, luhtusid. "Esi-
 teks lootis kodanlus nõukogude võimu kiirele lange-
 misele ja kapitalistliku korra taastamisele Vene-
 maal".⁵⁷ Sellised lootused luhtusid täielikult
 1924.aastaks. Senised krediidid, mis olid suunatud
 tööstusettevõtete taastamisele, osutusid mahavisa-
 tuiks, kuna tööstus ei suutnud leida turgu. "Üha
 süvenev majanduskriis Lääne-Euroopas andis end tun-
 da ... ka Eestis. Kõik see nõudis majandusestruk-
 tuuri ümberkorraldamist".⁵⁸ Võeti kurss põlluma-
 janduse edasiarendamisele ja kergetööstuse laienda-
 misele. Eesti ekspordis kasvas peekoni, või ja mu-
 nade hulk. Linnades avati hulgaliselt eksportmunade

⁵⁷ E.Brandt, Eesti majanduslik olukord kodan-
 liku diktatuuri perioodil, Tallinn, 1955, lk. 12.

kokkuostupunkte, propageeriti peekoni ja või tootmist. Lugeses Paide linna äriettevõtete registrit,⁵⁹ torkas silma, et igal aastal alates 1926.aastast on antud aritunnistusi mitmele eksportmunade kokkuostu punktile. See andis omakorda tegevust ja sissetulekut väikekodanlusele. Väikeettevõtete rajamist soodustas ka see, et kahekümnendate aastate lõpul püüdis kodanlik valitsus siseturgu mõnevõrra kaitsta kergetoöstuse arendamise seisukohalt. "Uute turgude leidmine ja võitmine oli kapitalismi üldkriisi tingimustes äärmiselt raske. Seeparast suutsid püsima jääda ja tootmist laiendada ainult need ettevõtted, mis kohanesid siseturu ja välisturu muutunud nõuetele. Siseturu osatahtsus tööstustoodangu mahutamisel hakkas kasvama eriti aastail 1928 - 1929, mil kõrgendatud tollikaitse lõi paljudele tööstusharudele siseturul soodsa konjunkturi".⁶⁰

Need kaks tendentsi, ühelt poolt kaubandustegevuse elavnemine, seoses põllumajandusliku ekspordi tõusuga, teiselt poolt siseturu mõningane soodustamine väikeettevõtete suhtes, loiid võimaluse varakamatel palgatöölistel ja teenijatel siirduda keskkihi hulka.

Peremeeste hulk, kes kasutasid ainult oma perekonna liikmete tööd või töötasid üksi kasvas põllumajandusega tegelejate arvel. Soodsam konjunktur põllumajanduses tõmbas väikekodanlasi sellele alale. Pealegi sai just põllu- ja aiatööl ära kasutada oma perekonna liikmete tööd kõige optimaalselt. 1922.aasta rahvaloenduse andmeil oli põllu-

⁵⁸ F.Sauks, Kaubanduse arengust Eesti kapitalismi tingimustes, T/n., 1968, lk. 17.

⁵⁹ ORRKA, fond nr. 2387, nim. l, s.-ü. nr. 428, lehed 1 - 80.

⁶⁰ O.Elango, Eesti kapitalismi ajutise eba-kindla stabilisatsiooni aastail (1925-1929), T/n., 1958, lk. 42.

majandusega tegelejaid 83, 1934. aasta rahvaloendus märgib aga põllumajandusega tegelejaiks 459 isikut.⁶¹ Suur osa neist oli isikud, kes said elatise oma maalapilt, mõnede koduloomade ja kodulindude pidamisest ja produktsiooni müügist.

Linna sotsiaalsetest kihtidest oli kõige arvukam tööliste ja teenijate klass. 1922. a. moodustasid nad 59,0 % kogu elanikkonnast (1759 inimest) ja 1934. a. oli töölisi 56,0 % (1837 inimest). Jaotades antud rühma töolisteks ja teenijateks, näeme, et viimaste arv on 258-lt inimeselt 1922. a. langenud 154-le inimesele 1934. a. (andmed on antud koos perekonna liikmetega). Selline nähe viitab süvenevale majanduskriisile. Kokkuhoiu tähe all loobusid kodanlased tihti maja- või isiklikust teenijast ja rakendasid tema palgaks kulutatud raha tootmisse või aritegevusse.

Töölised	20	5	17	43
Teenijad	4	7	19	23
Töölised ja teenijad	24	12	36	66
Põllumajandus	7	—	3	10
Isiklikud teenijad	—	—	72	72
Teenindus	—	—	—	—
ja niiskust	—	—	—	—
Töölised	—	—	—	—

⁶¹ 1922. a. üldrahvalugemise andmed, Rahva tööala ja ühiskondlike kihistus, 8 vihik, T/n., 1925, lk. 21.

Eesti arvudes 1920 - 1935, T/n., 1937, lk. 14.

T a b e l 13

Töölaliste jagunemine tööstusettevõtete suuruse ja tööala järgi 1937.aastal (ilma perekonna liikmeteta). ⁶²

Tööala	Kesk- töös- tuset- te- võtte	Väike- töös- tus- ette- võt- ted	Käsi- töö- lised	Kokku
Mineraalide töötlemine ja metalli töös- tus	-	-	22	22
Nahatööstus	15	-	6	21
Tekstiili- tööstus	20	6	17	43
Puutööstus	4	7	14	25
Toiduainete tööstus	-	11	20	31
Polügraafia tööstus	7	-	3	10
Kehakatte- tööstus	-	-	72	72
Teenindustööd ja nimetamata tööalad	-	-	22	22
Kokku	46	24	176	246

⁶² I Majandusloendus Eestis. Tööstus. 1937.a. majandusloenduse andmed, I vihik, T/n., 1939, lk. 10.

Aktiivseist töolistest (s.o. neist, kes töötasid palgalistena, perekonnaliikmed mitte kaasa arvatud) töötas keskmistes tööstusettevõtetes 46 isikut ja väiketööstusettevõtetes 24 isikut.⁶³ 1937.aastal oli kesktööstusettevõtete töolistest nahatöölisi 15, tekstiilitöölisi 20, puutöölisi 4 ja polügraafiatöölisi 7. Väiketööstustes töötas 6 tekstiilitöölis, 7 puutöölis, 11 toiduainete töölis. Mitmesugustel käsitöö aladel töötas 176 töölis. Neist kõige suurema protsendi moodustasid kingsepad, rätsepad ja kübarategijad, kokku 72 inimest.⁶⁴ Palgatöölise tööjõudu rakendati veel sideteenistuses (1934.a. 44 töölis), kaubanduses (1934.a. 75 töölis), teenindusettevõtetes ja mõningal määral isegi põllumajanduses, kuna linnas leidis põllumajanduslikult kasutatavaid maid.⁶⁵

Töölise arv ühel või teisel töö-alal ei olnud püsiv. Kõrvutades erinevate aastate andmeid esineb kõikumisi nii tööstustöölise, käsitöölise kui teenindusettevõtete töölise arvus. Näiteks töötas 1920.aastal elektriijaamas 4 töölis, 1929.aastal aga ainult 1 tööline.⁶⁶ Ed.Simsoni nõõritööstuses töötas 1926.aastal 12 töölise, 1940.aastal 7 töölis jne. Töölise vähenemine langeb kokku kriisiaastatega. Töökohast ilma jäänud töölised muutusid töötatööliseks.

⁶³ I Majandusloendus Eestis. Tööstus.1937. a. majandusloenduse andmed, vihik I, T/n., 1939,1.10.

⁶⁴ I Majandusloendus Eestis. Käsitööstus. 1937.a. majandusloenduse andmed, vihik II, T/n., 1939, lk. 10.

⁶⁵ Tööharud ja leibkonnad, 1.III 1934.a. rahvaloenduse andmed, vihik III, T/n., 1935, lk.38.

Töötute tööolude korraldamiseks avati Paides tööbörs 1.mail 1931.aastal. Vastav otsus tehti linnavolikogus 30.märtsil 1931.aastal.⁶⁷ Tööbörsi aruannetes registreeritud töötuid oli 1931.aastal kuus keskmiselt 35 inimest, 1932.aastal 130 töötut, 1933.aastal 1.jaanuaril oli töötuid 131.⁶⁸

18.nov.1933.aastal teatab ajaleht "Vaba Maa", et Paides on 103 töötut.⁶⁹ Üldiselt on tööbörsi andmed küllalt mõõdukad ega peegelda töötute kogu arvu, kuna kõik töötud sinna ei registreerunud. Tõepärasemad on 1934.a. rahvaloenduse andmed, mis on koostatud ametiühingutest abivajavate nimekirjade alusel. Nende andmete kohaselt oli Paides täistöövõimelisi töötuid iga 1000 elaniku kohta 71,8. Üldse oli töötuid 184.⁷⁰

1934.aasta rahvaloenduse andmed peegeldavad olukorda Eestis kõige raskemal kriisi ajal. Edaspidi tööolud veidi küll paranesid, kuid töötute arv jäi endiselt väga suureks. Alates 1935.aastast on tööbörsi andmed ilmselt vastuolulised tegeliku olukorraga, kuna neis ei ole registreeritud peaaegu ainsatki töötut.

⁶⁶ ORRKA, fond nr. 2387, nim. 1, s.-ü. nr. 375, lk. 31, 32, 33, 63, 142.

⁶⁷ ORRKA, fond nr. 2387, nim. 1, s.-ü. nr. 402, lk. 56.

⁶⁸ ORRKA, fond nr. 2387, nim. 1, s.-ü. nr. 402, lehed 66, 78, 85, 96, 106.

⁶⁹ "Vaba Maa" nr. 271, 18.nov. 1933.

⁷⁰ Kuukiri "Eesti Statistika" nr. 158 (1), T/n., 1935, lk. 2.

Võrreldes tööoludega teistes linnades oli Paide keskmises seisundis. Eesti linnades oli looo töövõimelise elaniku kohta 76,6 töötut, Paides 71,8 töötut. Kõige suurem töötute protsent oli väikelinnades Tõrvas ja Põltsamaal.⁷¹ Töötaolu kõrgpunkt oli 1933.aastal ja 1934.aasta algul, majanduskriisi kõrgpunktil.

Väikelinna töölisklass oli väga mitmepalgeline. Siin esines töölisi, kes omasid maja, aiamaad, tööriistu, mõnikord isegi hobust. Teiselt poolt ei puudunud ka sotsiaalne viletsus, kindlustamatus tööga ja elatisvahenditega.

b) Professionaalne koosseis.

Paide linnaelanikkonna jaotus professionaalse koosseisu järgi on üsna mitmekesine. Puuduvad domineerivad elukutsed, mis linna iseloomustaksid.

⁷¹ Kuukiri "Eesti Statistika" nr. 158 (1), T/n., 1935, lk. 2.

Rahvastiku osistumine tööalade jargi
1922 - 1934 (koos perekonna liikmetega). ⁷²

Tööala	1922		1934	
	Arv	%	Arv	%
I Põllumajandus	83	2,9	459	14,0
Tööstus	1034	34,6	956	29,1
Kokku tootlikke elanikke	1117	37,5	1415	43,1
II Kaubandus	327	11,0	403	12,3
Transport ja side	117	5,9	215	6,5
Maja ja isiku-teenistus	258	8,7	154	4,7
Kokku pooltootlikke elanikke	762	25,6	772	23,5
III Ühiskondlik tegevus	448	15,0	537	16,3
Väljaspool töödud tööharusid	330	11,1	363	11,1
Tööharu teadmata	323	10,8	198	6,0
Kokku mittetootlikke elanikke	1101	36,9	1098	33,4
Kokku elanikke	2980		3285	

⁷² 1922.a. Üldrahvalugemise andmed, Rahva tööala ja ühiskondline kihistus, vihik 8, T/n., 1925, lk. 21.

Tootlikud elanikud moodustavad mõlema rahvaloenduse ajal elanikkonna absoluutse enamuse. Seejuures on 1934. aastaks tootjate arv ja protsent tunduvalt tõusnud. Seda arvu tõstab põllumajandusega tegelevate isikute osatähtsuse suur tõus. Viimaseid on 1922. aastal ainult 83, 1934. aastal aga 459. Selline viiekordne tõus näib mõneti ebareaalsetena. Arvata võib, et 1922. aastal ei arvatud kõiki palgatööd mittekasutavaid maja- ja aiapidajaid põllumajandusega tegelejate hulka, vaid kvalifitseeritud neid, kui "tööharu teadmata". Taolise märkega kodanike arv on 1934-ndaks aastaks tunduvalt vähenenud. Teiselt poolt tõstis põllumajandusega tegelejate arvu kindlasti see, et seoses linna administratiivpiiride laiendamisega 1930. aastal suurenes ⁷³ tunduvalt linnale kuuluv põllumajanduslik maa. Nii kuulus linnale nüüd 16,597 ha põllu- ja aiamaad, 5,760 ha heinamaad, 8,0 ha karjamaad ja 105,0 ha reservmaad. ⁷⁴ Kodanliku Eesti majanduspoliitika, mis oli suunatud maa organiseerimisele, soodustas samuti enam põllumajandusega tegelemist, kui tööstusettevõtete rajamist. Peale põllu- ja aiapidamisega tegeledi linnas ka loomakasvatusega. Isegi hobuseid oli Paides üle paarikümne. Põllumajanduse ja aiandusega tegelejad kasvasid peamiselt kartuleid, juurvilja, puuvilja, teravilja kasvatuse osa oli tuhine. Loomadest peeti lehma, lambaid ja kitsi, kodulindudest kanu. ⁷⁵

Tööstusettevõtetes tegelejate professionaalsus oli õige kirev. Kõige tooniandvamad olid 1930-nda aastani tikuvabriku töölised, selle sul-

⁷⁴ ORRKA, fond nr. 2387, nim. l, s.-u. nr. 429, lk. 66.

⁷⁵ E. Taimsoo suulised andmed.

⁷³ Riigi Teataja 14 - 1930, art. 81.

gemise järel aga tööstustöölise osa vähenes ja suurenes käsitöölise osa. Valdav osa tööstustöölisest tegeles põllutööriistade ja -masinate tootmisega, nahatööstuses, toiduainete tööstuses ja ehitustel. Kodanliku valitsuse perioodil tõusis käsitöölise osatähtsus. Käsitöölised tegelesid 1927.aasta andmeid kasutades järgmistel aladel (andmed ilma perekonna liikmeteta): ⁷⁶

1. rätseppi ja õmblejaid	95
2. kingseppi	84
3. riide- ja silmkoe kudujaid	30
4. puuseppi	74
5. juuksureid	12

Pooltootlike elanikke oli 1922.aastal rohkem kui 1934.aastal. Nimetatud ajavahemikul langes nende protsent 25,6-lt 23,5-protsendini. Selle elanikerühma vähenemine on toimunud peamiselt maja- ja isikuteenijate vähenemise arvel. Selle nähtuse põhjustele on viidatud eelpool. Kaubandustöötajate arv on kahe rahvaloenduse vahelisel ajal tõusnud ca 20 %. Kaubandus oli suunatud siseturu vajaduste rahuldamiseks. Väliskaubandusega tegelejaid oli vähe (eksportmunade kokkuostjad). Kauplusi oli Paides suhteliselt palju. 1940.aasta loenduse andmeil oli 35 erakauplust ja sööklat. ⁷⁷ Kaubandustöötajaid oli koos perekonna liikmetega 327. Kogu linna elanikkonna hulgast moodustasid kaubandustöötajad 12,3 %, olles arvuliselt 4.kohal.

Suure osa pooltootlikest kodanikest moo-

⁷⁶ 1922.a. üldrahvalugemise andmed, vihik III, T/n., 1925.

⁷⁷ ORRKA, fond nr. 2387, nim. l, s.-ü. nr. 713, lk. 80.

dustasid transpordi ja sidetöötajad. Nende hulka on arvatud transporttöölised, raudteetöölised, sidetöölised. Nende arv näitab kasvutendentsi.

Mittetootlike elanike hulgas oli kõige enam ametnikke-riigiteenistujaid. Tööstuses tegelejate järel on ametnikud linnaelanike protsendis teisel kohal. Ametnike suhteliselt suur arv seletub sellega, et eelkõige oli Paide maakonna keskus. Omaette rühma riigiteenistujate hulgas moodustas intelligents - õpetajad ja arstid.

1922.aastal oli määralisi õpetajaid üldhariduslikus koolis 23 ja asendusõpetajaid 7. Linnas töötas üks ainus riiklik üldhariduslik õppeasustus - Paide linna algkool ca 350 õpilasega. ⁷⁸

Paide saksa eragümnaasiumi 109 õpilase kasvatamisega tegeles 11 - 13 õpetajat. ⁷⁹

Arste oli Paides 6, neist 2 hambaarsti. Haiglaid oli 2 - Paide linnahaigla, peaarst doktor Sööt, ja Järva ^{linna} maahaigla, peaarst doktor Naaris. Erapraksisega tegelesid dr. Schilling ja dr. Ulmann ja hambaarstid dr. Bock ja dr. Rabinovits. ⁸⁰

Peale arstide tegeles elanikkonna meditsiinilise teenindamisega 4 ämmaemandat ja 6 meditsiiniõde (töötasid haiglates).

Professionaalne koosseis iseloomustab elanikkonda kui väikelinnale tüüpilist. Põhiosa elanikest tegeles tööaladel, mis ei nõudnud erilist vaeva ega kulu õppimiseks. Sellised olid kõik põllumajandusega tegelejad ja suur osa tööstustöölisi. Nende protsent elanikkonna hulgas oli kõige suurem. Suuruse järgi järgmise rühma moodustavad ametnikud. Ametnikest oli enamus alg- või keskharidu-

⁷⁸ ORRKA, fond nr. 2387, nim. 1, s.-ü. nr. 142, lk. 202, 203, 257.

⁷⁹ ORRKA, fond nr. 2387, nim. 1, s.-ü. nr. 142, lk. 200, 201.

sega.

Käsitöölise osa oli tunduvalt väiksem. Ameti küllalt pikk õppeaeg ja väike klientuur ei stimuleerinud eriti rätsepa, kingsepa, juuksuri jne. kutse omandamist. Haritlasi oli väga vähe. Kogu linna elanikkonnast moodustasid kõrgema haridusega kodanikud 1,4 %, ja keskharidusega kodanikud 6,7 %. Valdavas osas omasid linnaelanikud alg- või lõpetamata algharidust. 4,6 protsenti elanikest polnud üldse koolis käinud.⁸¹ Sellisele hariduslikule baasile ei saanudki loomulikult rajada väljapaistvaid elukutseid ja silmapaistvaid tegevusalasid.

d) Töölisliikumine.

Vaatamata Paide, kui linna, väikekodanlikule iseloomule, ei puudunud siin töölisliikumine. Järvamaa tuntuim bolševike keskus oli Väätša. Pärast kodanliku korra kehtestamist jätkas Väätša põranda-alune parteiorganisatsioon aktiivselt tegevust. Kommunistlikku propagandat, töölisklassi liitmist ühtseks rindeks kapitalismi vastu juhtisid Ed.Silm-Alasi, kes kuulus Eestimaa Kommunistliku Partei Keskkomiteesse, ja Voldemar Hannibal.

Väätša parteiorganisatsiooni organiseerimisel korraldasid Paide linna ja Järvamaa tööliised 1922.aasta 1.mail linnas valitsusevastase de-

⁸⁰ Aadressraamat, T/n., 1935.a., lk. 138.

⁸¹ Eesti arvudes 1920 - 1935, T/n., 1937, lk. 14.

monstratsioonid ja viisid läbi miitingu, mis lõppes internatsionaali laulmisega.

1924. aastal, pärast ebaõnnestunud ülestõusu Tallinnas, purustati osaliselt ka Väätša parteikeskus. Suur osa selle liikmeid mõisteti 149 protsendil vangid. Ed. Silm-Aiasi ja Voldemar Hannibal põgenesid NSV Liitu. 1925. aastal parteiorganisatsioon taastati. Suure töö sellel alal tegi ära kohalik kommunist Aleksander Limberg. Uut energiat võitluses kodanluse vastu andis 1925. a. levitatud J. Anveldi artikkel "Miks me kaotasime?".⁸²

Kodanliku valitsuse stabilisatsiooni perioodil arenes töölisliikumine edasi nii illegaalses kui legaalses vormis. Kommunistid kasutasid töörahva organiseerimiseks ametiühinguid, haigekassasid, spordiseltsi, kodanlikku ajakirjandust jne.

Võitluses tööpuuduse, tööliste klassiteadvuse tõstmise, puudust kannatajate abistamise osas omasid need organisatsioonid suurt tähtsust, nende autoriteet tööliste silmis tõusis. Juba 1921. aastal oli Paide ühishaigekassasse registreerunud 1158 töötajat. Arv langes mõnevõrra kahekümnendate aastate lõpul, kuid hiljem seoses liitumisega Türi ühishaigekassaga, liikmete arv taas tõusis.⁸³ Ametiühingute osa Paide töölisliikumises polnud eriti suur, kuna tööstusettevõtete vähesuse ja väiksuse tõttu polnud suur osa töölisi ametiühingute liikmed. Aktiivne oli aga tööliste osavõtt spordiorganisatsioonidest.

Töölisliikumise juhtimisel kerkisid esile uued võitlejad Järvamaal ja Paides. Väga suur oli vendade Juhvelt'ite osa töölisliikumises. Aktiiv-

⁸² Ülevaade Eesti Kommunistliku Partei ajaloost. II osa (aastad 1920-1940), T/n., 1963, l. 128.

⁸³ S. Ahelik, Arstiabist ja sotsiaalkindlustusest kodanlikus Eesti, T/n., 1964, lk. 23.

Foto 7
 sed organidatsioonid olid Artur Tire, Jaan Krass, Martin Mangmann, Ed. Säremat jt.

1940. aasta riigipöördel asusid linna vaesemad kihid kõhklematult nõukogude korra pooldajate hulka. Eelnenud selgitustöö tulemusel andsid elanikud oma hääled riigi- ja linnavolikogus valimisel töörahva kandidaatide poolt. Nii valiti 1940. aastal linnavolikogusse Hugo Juhvelt, kes sai Järvamaa TSN TK esimeheks ja seisis sellel ametikohal 1941. aastani, kuni nõukogude võim lahkus, Paide linna TSN TK esimeheks valiti Artur Tire ja tema asetäitjaks Jaan Krass. Järvamaa parteikomitee esimeheks sekretäriks nõukogude korra ajal sai illegaalsel parteitööl tuntuks saanud Järvamaa kraavitöölaine Eduard Säremat.⁸⁴ Need seltsimehed seisisid kindlalt oma tööpostil kuni fasistliku Saksamaa kallaletungini ja paljud andsid oma elu võitluses nõukogude võimu eest Eestis.

⁸⁴ E. Koppeli suulised andmed.

Foto 7



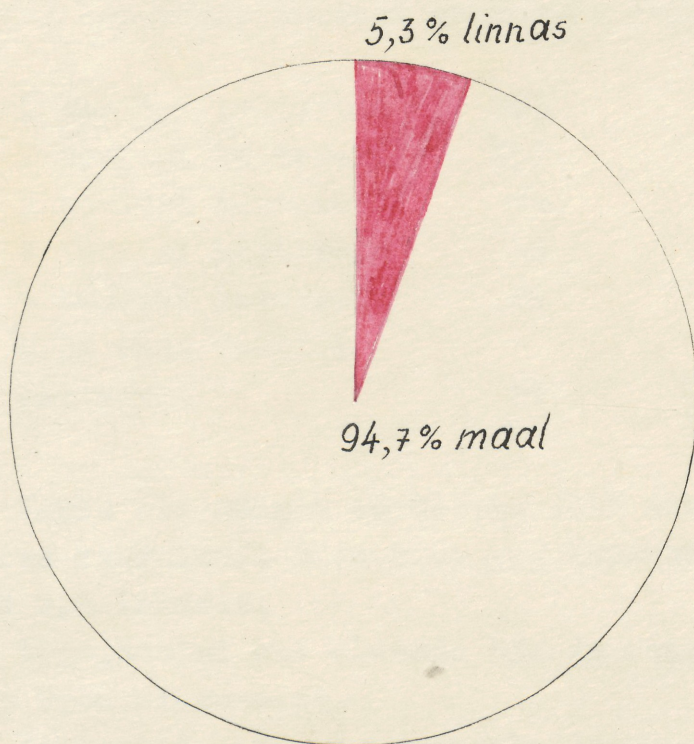
H. Kõva nahkavabriku töölised
Paide koduloomuuseumi kogust

Foto 8

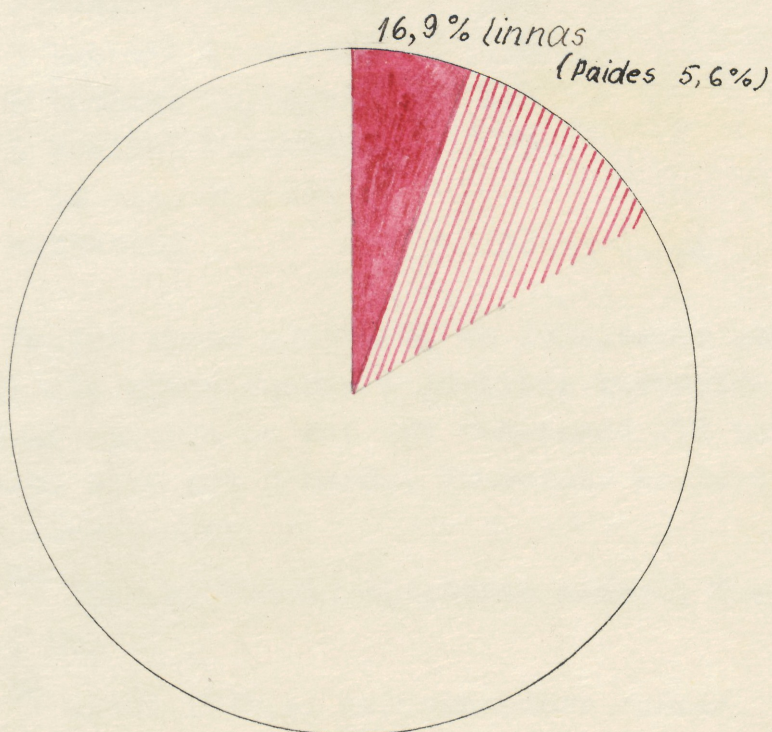


Tuletikuabriku Baltika töölised
Paide koduloomuuseumi kogust

Jätkdamaa linnaelanikkonna kass 1922-1934. a.



1922. a.



1934. a.

c) Korteriolud.

Paides oli 1922.aastal 456 elumaja 855 elukorteriga. Vastavalt korteri suurusele jagunesid need:

1 taalisi kortereid	493	
2 toalisi kortereid	157	
3 toalisi kortereid	84	
4 toalisi kortereid	58	
5 toalisi kortereid	29	
6 ja enam toalisi kortereid	24	85

Kokku oli kõigis kortereis 2214 eluruumi. Seega elas keskmiselt ühes toas 1,3 inimest ja ühes korteris 2,6 inimest.

1934.aastal oli elumaju 538 ja neis oli loo8 korterit 2780 eluruumiga.

Vastavalt korteri suurusele jagunesid need:

1 toalisi kortereid	217	
2 toalisi kortereid	303	
3 toalisi kortereid	238	
4 toalisi kortereid	118	
5 toalisi kortereid	79	
6 ja enam toalisi kortereid	53	86

Toodud arvud näitavad, et 1922.aasta rahvaloendusel oli kõige suurem 1 toaliste korterite arv. 1934.-ndaks aastaks on see arv vähenenud 276 korteri võrra, s.o. enam kui 2 korda. Suuremate korterite

⁸⁵ 1922.a. Uldrahvalugemise andmed, T/n., 1923, lk. 54.

⁸⁶ 1.III 1934.a. rahvaloenduse andmed, vihik I, T/n., 1935, lk. 136.

arv on aga kõigis liikides tõusnud. Eriti edukalt on juurde tulnud kahe- ja kolmetoalisi kortereid. Selline nähe kõneleb nähtavasti väikekodanluse rikkastumisest. Igale eluruumile tuleb 1934.aastal keskmiselt 1,1 elanikku ja igale korterile 3,1 elanikku. Seega üldiselt on kahe rahvaloenduse vahelisel ajal korteriolud mõne võrra paranenud. Tõusnud on korterite kasutatavus töö- või ametiruumina. Kui 1922.aastal kasutati 1 - 2 toalisi kortereid tööruumina 26 korral, siis 1934.aastal kasutati 1 - 2 toalisi kortereid tööruumina 51 korral. Korteriüür oli stabiilne ja võrdlemisi kõrge. Näiteks oli 1934 - 36.a. 1 toalise korteri üür 5,25 krooni ja 2 toalise korteri üür 8,75 krooni kuus.⁸⁷ Kahetoalise korteri üür moodustas ca 15 % metalli ja toiduainete tööstuse kuupalgast.⁸⁸ Teiste tööalade tööliste palgad olid tunduvalt madalamad. Kodanliku perioodi üheks iseloomulikuks jooneks oli kõrge korteri üür. Taoline nähtus esines ka Paides. Arvatavasti oli see üheks põhjuseks, mis tiivustas linnaelanikke väikesi eramaju ehitama, 1-2-3 toalise maja ehitamine oli suhteliselt odav. Siiski ei saa mööda minna küllaltki valusatest korterikriisi nähtustest, eriti 1922.a. Seda nähtust iseloomustab korterite kasutatavuse analüüs.

⁸⁷ ORRKA, fond nr. 2387, nim. 1, s.-ü. nr. 510, lk. 19.

ORRKA, fond nr. 2387, nim. 1, s.-ü. nr. 532, lk. 6.

⁸⁸ Kaubandus ja Transport, 1937.a. majandusloenduse andmed, vihik III, T/n., 1938, lk. 45.

T a b e l 15

Korterite jaotus suuruse ja elanike arvu järgi 1922.aastal. ⁸⁹

Tubade arv korteris	Korterid		Eluruumid		Elanikud	
	Arv	%	Arv	%	Arv	%
1 toalisi	493	57,6	493	22,3	1396	46,8
2 toalisi	157	18,4	214	9,7	669	22,4
3 toalisi	94	11,0	282	12,7	365	12,3
4 toalisi	58	6,8	232	10,5	234	7,9
5 toalisi	29	3,4	145	6,5	176	5,9
6 ja enam toalisi	24	2,8	848	38,3	140	4,7
Kokku	855	100,0	2214	100,0	2980	100,0

⁸⁹ 1922.a. Uldrahvalugemise andmed, T/n.,
1923, lk. 54.

T a b e l 16

Korterite jaotus suuruse ja elanike
arvu järgi 1934.aastal.⁹⁰

Tubade arv korteris	Korterid		Eluruumid		Elanikud	
	Arv	%	Arv	%	Arv	%
1 toalisi	217	21,5	214	7,9	497	15,2
2 toalisi	303	30,1	606	21,8	802	24,4
3 toalisi	238	23,6	714	25,8	816	24,8
4 toalisi	118	11,7	472	17,0	437	13,3
5 toalisi	79	7,8	395	14,2	360	10,9
6 ja enam toalisi	53	5,3	376	13,3	373	11,4
Kokku	1008	100,0	2780	100,0	3285	100,0

1922.aastal elasid ligi pooled linna elanikud ühetoalistes korterites, seejuures oli ühetoalisi kortereid üle poole korterite uldarvust.

Ühe eluruumi kohta tuli keskmiselt:

ühetoalistes korterites	2,8 inimest
kahetoalistes korterites	3,1 inimest
kolmetoalistes korterites	1,3 inimest
neljatoalistes korterites	1,0 inimest
viietoalistes korterites	1,2 inimest
kuue- ja enam toalistes korterites	0,2 inimest

⁹⁰ 1.III 1934.a. Rahvaloenduse andmed, vihik I, T/n., 1935, lk. 136.

Ei puudunud aga ka 8 ja enamliikmelised perekonnad, kes pidid elama ühetoalises korteris, kusjuures seda tuba kasutati veel ka töö- ja ametiruumina. Vastukaaluna esines aga 6 ja enamtoalisi kortereid, mida kasutasid 1 - 2 inimest.

1934. aastaks oli elamispinna kasutus mõnevõrra paranenud. Ühetoalistes korterites elas 15,2 % elanikkonnast ja ühetoaliste korterite arv oli vähenenud 21,5 % korterite üldarvust.

Uhe eluruumi kohta tuli keskmiselt:

ühetoalistes korterites	2,3 inimest
kahetoalistes korterites	1,3 inimest
kolmetoalistes korterites	1,1 inimest
neljatoalistes korterites	0,9 inimest
viietoalistes korterites	0,9 inimest
kuue ja enam toalistes korterites	1,0 inimest

Ühetoalistes korterites oli kasutamise aktiivsus peaaegu sama, mis 1922. aastal. Tublisti on aga vähenenud mitmetoaliste luksuskorterite protsent, mida kasutaksid ainult 1 - 2 inimest.

Pealiskaudsel vaatlemisel näib, et korteriolud oli tublisti paranenud. Väliselt oli see muidugi nii. Korteriolud paranesid peamiselt isiklike elamute ehitamise arvel. Kahe rahvaloenduse vahelisel ajal on juurde tulnud 153 korterit. Väikese linna kohta on see küllalt palju. Veel suurem kasv on olnud eluruumide osas. Juurde on tulnud 566 uut eluruumi. Selline juurdekasv elamispinna osas kõneleb ühelt poolt muidugi sellest, et ehitamine Paides polnud eriti kallis. Vaadeldes ehitamise sisulist külge, ei näe enam nii head pilti. Ehitatud elamud olid enamuses laudvoodri- ja saepurutäidisega seinete, ning sindel- või kivikatusega, madalad 2 - 3 toalised majad. Puudusid veevõrk ja kanalisatsioon. Majad olid lükitud tänava äärde, et võimalikult suureks jääks maja taga asuv aiamaalapike. Needki

majad olid sageli ehitatud vólgadega, mida tasuti aastaid ja sageli ei suudetudki tasuda. Taolisi nigelavóitu maju suutsid ehitada keskkihi esindajad ja väike osa jõukamale järjele jõudnud palgatöölisi. Ka 1934.aastal leidus tööliste üürikortereid, kus ühes toas elas 5 - 6 liikmeline või veelgi suurem perekond. "Tööliste korteriolud ei vastanud ... tervishoiunóuetele. 86 % töölistest elas ühetoalistes korterites, Tallinnas tuli ühe toa kohta keskmiselt 3,8 elanikku, Narvas 3,2 elanikku." ⁹¹ Paide ei kujutanud selles suhtes mingit sisulist erandit. Näiliselt oli elamispinna probleem Paides lahendatud, kuid selle näiliselt sileda pinna all käis pingeline võitlus. Kellel pisutki oli õnnestunud koguda kapitali, see püüdis seda iga hinna eest kasutada suurema sissetuleku saamiseks, kinnisvarasse mahutamise teel. Kellel see ei õnnestunud, see kaotas lootuse, lootsus, proletariseerus.

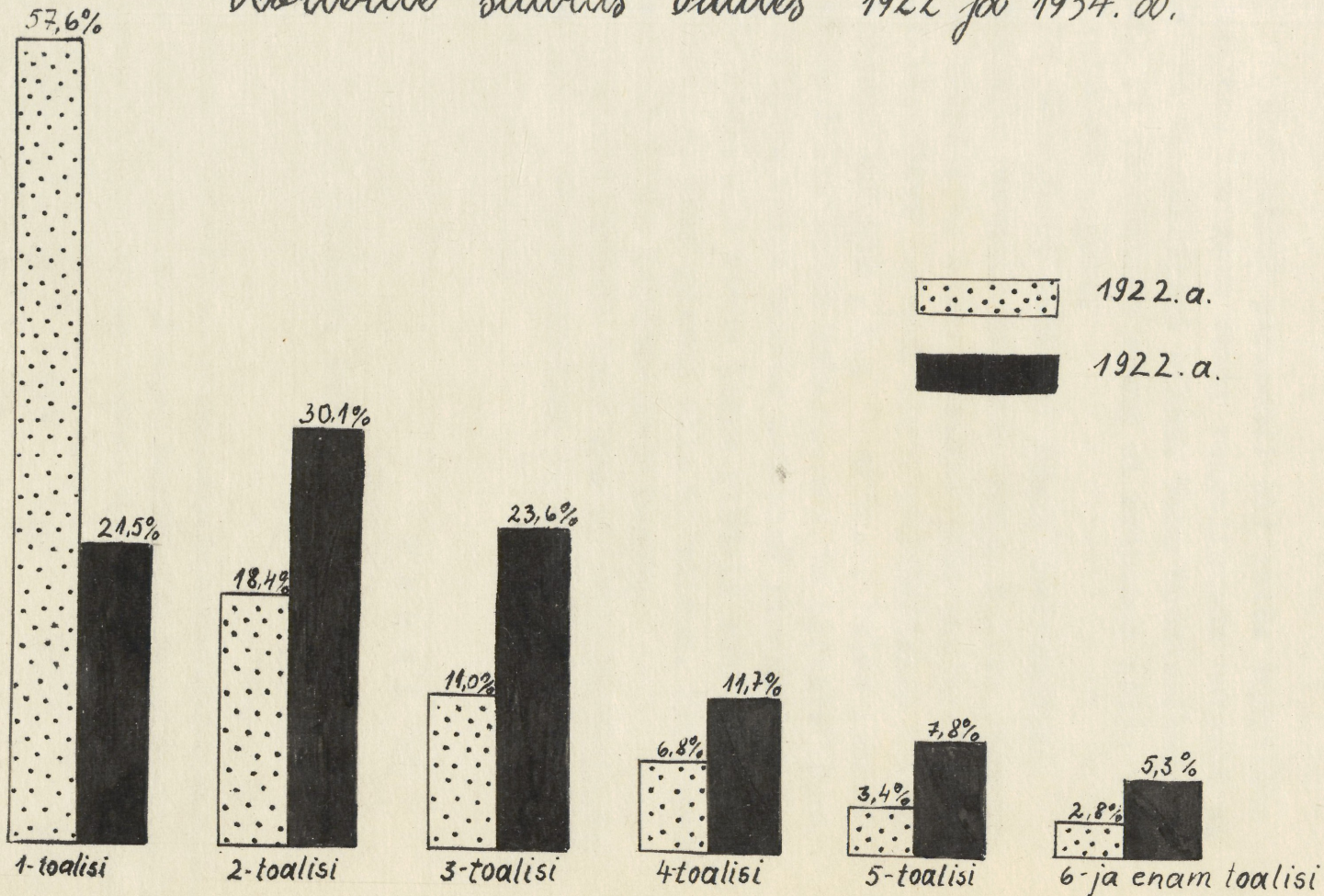
⁹¹ Õ.Elango, Eesti kapitalismi ajutise, ebakindla stabilisatsiooni aastail (1925-1929), T/n., 1958, lk. 41.

Foto nr. 9



Väikekodanlase luksuskorter
Paide koduloomuuseumi kogust

Korterite arvus Paines 1922 ja 1934. a.



LÖPPSÖNA.

Kodanlikul perioodil oli Paide tüüpiline vaikelinn. Arvukate Eesti vaikelinnade hulgast ei paistnud ta millegagi silma. Tema sotsiaalmajanduslik ja rahvastiku areng ei erinenud palju teiste linnade arengust.

Kodanliku perioodi linna iseloomustab (peale mõne erandi) aeglane areng, selles osas on Paide tüüpiline. Linna ajaloolisele tsentrile liitusid käesoleva sajandi algul raudteejaama ümbrus ja põhjapoolne osa, nn. "Kureküla". Paide linnavalitsusel oli kavas kahekümnendate aastate lõpul liita linnas külge suured maa-alad linnast põhja ja ida pool, mis oleks linna pindala suurendanud ca 10 korda. Neid plaane ellu ei viidud. Tegelikult suurendati linna pindala ca 2 korda.

Linna pindala kasv aga ei tähendanud linna tegelikku kasvu. Hoonestuse ja elanikkonna osas oli kasv tagasihoidlik.

T a b e l 17

Linna pindala, tänavate, hoonestuse ja elanikkonna kasv.

Aasta Pindala Tänavaid Maju Kortereid Eluruume Elanikke

1922	4,87 km ²	32	456	855	2214	2980
1934	10,50 km ²	32	538	1008	2780	3285

Linnapilti iseloomustasid väikesed, madalad puumajad, enamasti kivi- või puukatustega. Taoliste väikeelamute arvel kasvaski majade arv linnas kõige enam.

Paide, kui maakonnalinn oli väga tugevasti seotud maaga ja põllundusega. Ka elanikud olid suures osas maa päritoluga. Põliseid paidelasi oli ainult veerand elanikkonnast, kolmveerand linnaelanikest olid sündinud Järvamaal või naabermaakondades. ja ca üks kümnendik teistes linnades või välismaal. Maapäritoluga elanike suur protsent viitab faktile, et kapitalismi arenemine Eesti põllumajanduses oli tekitanud maatööjõu ülejäägi, mis siirdus paremate töö- ja elutingimuste otsingul linna. Siiski ei suutnud Paide oma lähimagi ümbruskonna kõigile töösoovijatele tööd pakkuda ja sagedased olid väljaränded tööstuslinnadesse, Tallinna, Tartusse ja Narva. Paljudele ümbruskonna maaelanikele oli Paide omamoodi vahepeatuseks, kust siirduti edasi suurematesse linnadesse.

Kodanikud, kes siirdusid maalt linna, ei leidnud eest lahedaid elutingimusi ega soodsaid tööolusid. Väikesed, ebatervislikud korterid, ebakindel palgaolukord ja tööpuudus muutsid elu perspektiivituks. Kindlusetus homse päeva ees mõjus negatiivselt elanikkonna juurdekasvule. Tööline, kes sõltus töökoolest ja võis selle iga päev kaotada, ei riskinud soetada suurt perekonda. Sellele tõttu oli loomulik iive väga madal, enamuses aastatel koguni negatiivne. Laste protsent elanikkonna hulgas oli väike, raukade protsent suur. Linna elanikkond vananes. Juurdekasv toimus mehhaanilise iive arvel. Nii loomulikku, kui mehhaanilist iivet madaldasid veelgi kriisiaastad, mil sündivus langes ja tööotsingul siirduti linnast maale.

T a b e l 18

Elanikkonna iive majandusliku tõusu
ja kriisi aastail.

Aasta	Sündinud	Surnud	Linna tulnud või lahkunud	+ -
1926	79	84	+ 247	
1932	40	45	- 105	
1936	58	60	+ 36	

Soolise võrdluse osas on märgatav naiste ülekaal kõigis vanuseastmeis. Selline nähtus iseloomustas kõiki Eesti linna ja eestlasi üldse. Paide elanikkond on soolisele tasakaalule lähemal, kui teiste Eesti linnade elanikkond üldse. Seda põhjustas asjaolu, et siin puudus tööstus, mis oleks eelistanud üht või teist liiki töölisi.

Minevikus oli Paide olnud saksluse ja kadakasaksluse poolest kuulus. Sama tendents jätkus ka kodanlikul perioodil. Kuigi linna põhielanikkond oli eesti rahvusest, oli siin võrdlemisi palju sakslasi, veel enam aga saksastunud eestlasi. Teistest rahvustest linnaelanikke protsent oli tühine, kuigi olid esindatud venelased, juudid, lätlased, rootslased jt. rahvad. Peale sakslaste lahkumist 1939.-40. aastal koosnes elanikkond peaaegu loo protsendiliselt eestlastest.

Väikelinnale kõige iseloomulikumad nähtused ilmnevad Paide sotsiaalses koosseisus. Suurte tööstusettevõtete ja suuräriride puudumise tõttu puudus ka suurkodanlus. Sellele vastukaaluks oli keskkodanluse ja väikekodanluse protsent õige suur - 1922.a.

moodustasid kodanluse esindajad 41,0 % kogu elanikkonnast ja 1934. aastal koguni 44,0 % kogu elanikkonnast. Paide omapäraks on ka see, et suur protsent väikekodanlastest hankis elatusvahendeid tegelemisega põllumajanduses. Taoline väikekodanlane, kes hankis sissetulekuid oma tööjõuga väikeselt aiapilt ja omas 2-3 toalist elamut, erines tegelikult väga vähe palgatöolisest. Kuigi keskkiht arvuliselt kasvas, ei näita see veel, et elanikkond oleks rikkastunud. Vastupidi, suurema osa keskkihist moodustasidki vaesed väikekodanlased, kes tööstusproletariaadi hulka ei kuulunud ainult selle tõttu, et Paides tööstustöölisi ei vajatud ja muul viisil ei olnud võimalik elatist hankida.

Kuigi keskkiht on väga arvukas, moodustas palgatöoliste osa siiski üle 50 % elanikkonnast. Palgatöoliste rühm polnud samuti ühtne. Oli töölisi, kes elatusid tõesti ainult ettevõtjalt saadavast palgast. Oli aga ka küllalt neid, kelle sissetulekuist moodustas palk ainult osa. Teise osa sissetulekuist said nad aiapidamisest, koduloomade kasvatamisest, saaduste turustamisest jne. Oli palgatöölisi, kes omasid elamut, hobust ja isiklikke tööriistu. Seega Paide palgatooline ei olnud sageli proletaarlane.

Professionaalse koosseisu järgi oli Paides kõige enam väiketööstus ettevõtetes ja mitmesugustel käsitöö aladel tegelejaid. Nende arv näitab langustendentsi, eriti kolmekümne aastate algul, kui suleti tikuvabrik "Baltika" ja tellisetehas. Järgmisel kohal on riigiteenistujad ja arvuliselt kolmandal kohal põllumajandusega tegelejad.

Nagu näitab tööstustöoliste arvu vähenemine, nende siirdumine põllumajandusega tegelevate väikeomanike hulka, elas Paide tööstus üle pidevat langust. See tekitas pideva tööpuuduse, mis eriti teravalt andis tunda kriisiaastail kolmekümne aastate algul. Mittetäielike andmete kohaselt oli linnas tööstustöölisi ca 250 ja kaubandus- ja tee-

nindusettevõtetes töölisi ca loo. 1932.aastal registreeriti Paides 100-130 töötatöölist. Seega keskmiselt iga 3 töölise kohta oli 1 töötatööline, ehk iga neljas töölisperekond ei saanud töötaolu tõttu mingit sissetulekut. Süvenev majanduskriis, tööolude halvenemine, kindlusetus homse päeva ees viisid linna elanikkonna sügavale rahulolematusele kehtiva korraga. Nii väikekodanlik, kui Paide ka oli, ilmsesid siin samasugused revolutsioonilise situatsiooni tundemärgid, kui teistes Eesti linnades, ja viisid lõppkokkuvõttes kodanliku võimu langusele.

"Soodsas rahvusvahelises olukorras - ajal, kui eesti kodanluse poliitika oli täiesti ummikusse jooksnud, kui kogu töörahvas koondus tihedalt kommunistliku partei ümber, purustati 1940.a. suvel imperialistide agentuur - kodanlik Eesti riik".⁴

⁴ P.Vihalem, "Eesti kodanlus imperialistide teenistuses", Tallinn, 1960, lk. 685.

РЕЗЮМЕ

Пайде находится в центре материковой части Эстонской ССР. Город образовался историческом центром Ярвамаа. Годом его основания считают 1265.

В буржуазный период, с 1918 по 1940 год, был Пайде мелкобуржуазным городом. Центром города является исторический Валлимяги. Расширение границы города произошло на север, запад и юг. В начале буржуазного периода в городе было 32 улицы. К 1938 году число их стало 38.

В застройке были типичные маленькие 2-3 комнатные жилища для одной семьи, которые были построены из дерева в большинстве с каменными крышами. По данным переписи с 1922 по 1934 год число домов выросло.

Рост застройки в 1922 по 1934 годах

Год	Домов	Квартир	Жилых помещений	Жителей
1922	456	855	2214	2980
1934	538	1008	2780	3285

В анализированный период число жителей выросло с 2980 на 3285. Число жителей выросло за счет механического прироста, так как естественный прирост был в данный период негативным.

Население Пайде в большом количестве крестьянского происхождения. Только 24,7% из населения родилось на месте. Остальные 75,3% въехавшие из села и других городов. Самое большое население было в 1927 году, а самое меньшее в 1921 году. Общий прирост населения с 1921 по 1938 год был 14%.

В половом составе было женщин больше. У детей и подростков в половом составе число было почти одинаковое, у среднего возраста и старцов разница была больше.

В возрастном составе бросается в глаза то, что мало детей. Большой процент старцов и среднего возраста указывает на старение населения.

В национальном составе больше всего эстонцев. Сравнительно много было в Пайде и немцев. Представителей других национальностей русских, евреев, латышей, шведов и т.д. было мало. Немцы выехали из Пайде в 1939 по 1940 г. в связи с репатриацией в Германию.

Социальный состав Пайдеского населения характеризовало большое количество мелкой буржуазии и социально очень сложный состав наемных рабочих. Крупной буржуазии не было. Средней буржуазии было 6,3% из всего населения. Она занималась промышленностью и торговлей. Мелкая буржуазия занималась ремесленной работой, полеводством и садоводством, мелкой промышленностью, в учреждениях обслуживания и торговли. Большую часть мелкой буржуазии составляли чиновники.

Наемный труд употребляли в промышленности, торговли, на стройке и в домашних работах. Наемных рабочих в условиях Пайде нельзя считать равными с пролетариатом. Некоторые из них имели недвижимое имущество, свой дом или средства производства. Часто средства к жизни добывались путем лишь частичной продажи своей рабочей силы.

В профессиональном составе больше всего было промышленников, на втором месте были чиновники и на третьем полеводы. Много было рабочих в транспорте и связи, в торговле и на различной ремесленной работе: портные, сапожники, парикмахеры, плотники, и т.д.

Учителей, врачей, юристов и других представителей интеллигенции было мало, только 1,4% из населения.

В городе царил безработица. Положение особенно обострилось в начале 1930 годов в связи с экономическим кризисом.

В буржуазный период произошли в составе населения следующие изменения:

- а) был медленный прирост населения;
- б) условия работы были трудные, не было промышленных предприятий, которые бы обеспечили население работой, царил безработица;
- в) расслоение наемных рабочих в мелкую буржуазию и пролетариат только происходило;
- г) процессы произошедшие в развитии населения довели до обострения классовых противоречий и социалистической революции, которая свергла буржуазное правительство и восстановила советскую власть.

KASUTATUD KIRJANDUS JA ALLIKAD.

- Marx, K., Kapital I kd., Tallinn, 1953.
- Lenin, V.I., Teosed, I kd., Tallinn, 1948.
- Lenin, V.I., Teosed, III kd., Tallinn, 1950.
- Lenin, V.I., Teosed, XXXI kd., Tallinn, 1955.
- Ahelik, S., Arstidest ja sotsiaalkindlustusest kodanlikus Eestis, Tallinn, 1964.
- Brandt, E., Eesti majanduslik olukord kodanliku diktatuuri perioodil, Tallinn, 1955.
- Elango, O., Eesti kapitalismi ajtise ebakindla stabilisatsiooni aastail (1925-1929), Tallinn, 1958.
- Karma, O., Tööstuslikult revolutsioonilt sotsialistlikule revolutsioonile Eestis, Tallinn, 1963.
- Krabi, V., Paide seltskondliku elu arenemisteelt, Paide, 1935.
- Krinal, V., Loone, L., Soidra, I., Majandusliku mõtte põhijooni kodanlikus Eestis (1920 - 1940), Tallinn, 1968.
- Pullat, R., Tallinnast ja tallinlastest, Tallinn, 1966.
- Pullat, R., Mõningaid andmeid Tallinna demograafiast aastatel 1917-1940, Ajaloo järs- kudel radadel, Tallinn, 1966.
- Pullat, R., Eesti linnarahvastiku loomulik ja meh- haaniline liikumine ning vanuseline struktuur aastail 1917-1940, Eesti NSV TA, Toimetised, Ühiskonnateadused, 1969, 18/1.

Pullat, R., Eesti linparahvastiku dünaamika aastail 1917-1940, Eesti NSV TA, Toimetised, Ühiskonnateadused, 1968, 17/4.

Rumma, K., Imikute vanusest ja rahvaarvu juurdekasvust Eestis, Tallinn 1937.

Saarniit, H., Kodanlik Eesti sõjajärgse revolutsioonilise kriisi aastail 1920-1924, Tallinn, 1958.

Sauks, F., Kaubanduse arengust Eestis kapitalismi tingimustes, Tallinn 1968.

Sepre, O., Kodanliku Eesti sõltuvus imperialistlikest maadest, Tallinn, 1964.

Vihalem, P., Eesti kodanlus imperialistide teenistuses, Tallinn, 1960.

Malõi, I.G., Elanikkonna statistika küsimusi V.I. Lenini töödes, Moskva, 1963.

Starodubski, L.V., Kodanliku Läti statistika reaktsiooni teenistuses, Riia, 1953.

Eesti ajalugu, Tallinn, 1957.

Ülevaade Eestimaa Kommunistliku Partei ajaloost, II osa (aastad 1920-1940), Tallinn, 1963.

Allikad.

Eesti NSV Oktoobrirevolutsiooni ja Sotsialistliku Ülesehituse Riiklik Keskarhiiv (ORRKA) Tallinnas, Paide linnavalitsuse fond.

1922.a. Üldrahvalugemise andmed, Tallinn, 1923 - 1925.

1.III.1934.a. Rahvaloenduse andmed, Tallinn, 1935 - 1937.

Eesti arvudes 1920 - 1935, Tallinn, 1937.

I Majandusloendus Eestis, Tööstus, Tallinn, 1937.

Perioodika.

Kuukiri "Eesti Statistika" 1921 - 1940.

Ajaleht "Järvamaa",

"Väba maa".

Suulised andmed.

Koppel, E. } ?

Taimsoo, E. } ?

SISUKORD.

SISSEJUHATUS

.....⁵2.....⁶

I p e a t ü k k

ASUSTUS JA HOONESTUS

.....7.....

a) Paide asustuse areng

.....7.....⁹⁺³

b) Hoonestus

.....13.....

II p e a t ü k k

ELANIKKONNA PÄRITOLU, DÜNAAMIKA,

SOOLINE, VANUSELINE JA RAHVUS-

LIK KOOSTIS

.....18.....

a) Päritolu

.....18.....

b) Elanikkonna dünaamika

.....22.....²²⁺⁴

c) Sooline ja vanuseline

võrdlus

.....31.....^{26 eu}

III p e a t ü k k

ELANIKKONNA SOTSIAALNE JA PROFES-

SIONAALNE KOOSSEIS

.....44.....

a) Sotsiaalne koosseis

.....44.....

b) Professionaalne koosseis

.....57.....

c) Töölisliikumine

.....62.....

d) Korteriolud

.....67.....²⁷⁺⁴

LÕPPSONA

.....75.....⁵

RESUMEE (vene keelne)

.....80.....³

KASUTATUD KIRJANDUSE NIMEKIRI

.....83.....