



H. KATTAI

**KESK-SAKALA  
KUTSUB**

TREI Geograafia kateeder  
nr. nr. 3815

HILLAR KATTAI

# KESK-SAKALA KUTSUB

VILJANDI LÄHISTE MATKATEIL

Kaane kujundanud H. Pilter

Fotod: A. Kiisla (lk. 3, 4, 9, 15, 24, 31, 36, 51, 52, 56, 70, 71, 72, 74, 76)  
H. Kattai (lk. 20, 32, 35, 37, 42, 46, 57, 58, 60, 65, 66)

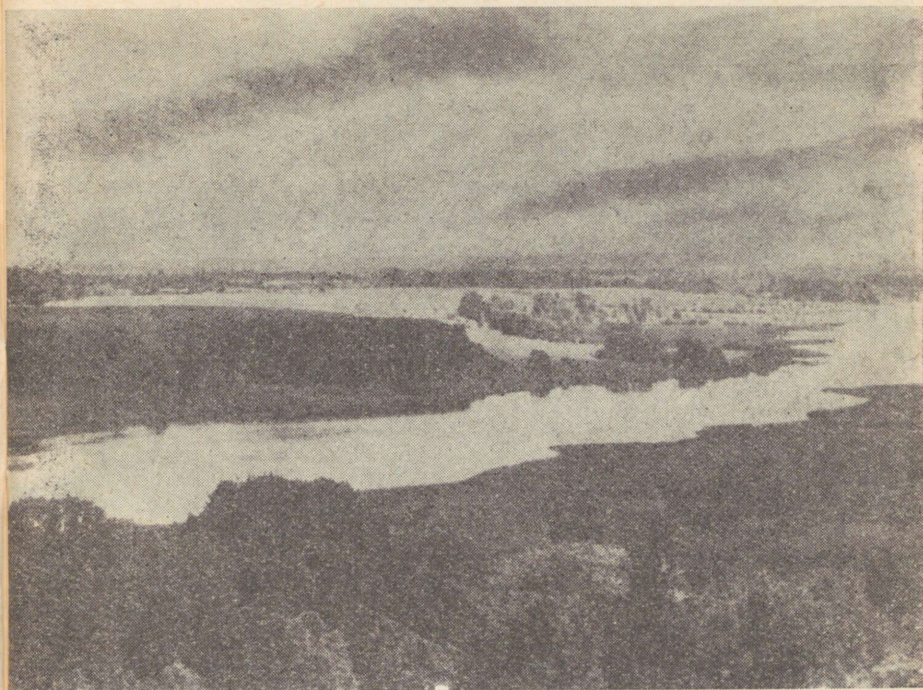
---

Каттай Хиллар. СРЕДНЯЯ САКАЛА ЗОВЕТ. На эстонском языке. Обложка: Х. Пилтер. Издательство «Ээсти Раамат», Таллин, Пярнуское шоссе, 10.

Toimetaja M. Laido. Kunstiline toimetaja L. Kruusmaa. Tehniline toimetaja H. Kruustee. Korrektor Ö. Kajando.

Laduda antud 8. I. 1968. Trükkida antud 27. IX 1968. Paber 54×84<sup>1</sup>/<sub>16</sub>. Trükipoognaid 5,0. Tingtrükipoognaid 4,20. Arvestuspoognaid 4,27. Trükiarv 20 000. MB-08905. Tellimise nr. 87. Trükikoda «Punane Täht», Tallinn, Pikk tn. 54/58. Trükipaber nr. 1 — Staicele Paberivabrik, Läti NSV. Hind 15 kop. 2—8—4

TARTU ÜLIKOOLI  
RAAMATUKOGU



Sakala, Viljandi ... Mõndagi on neis sõnades eestlasele.

Kena lainjas maastik pikkade omapäraste orgudega, milles looklevad jõelindid ja sinetavad järvesilmad, piki orgude kaldaid aga kulgevad elava liiklusega maanteed. Majandite valendavad tootmishooned, puudesalud, sekka mõni tehasekorsten ... Kuid peamine on põllud, avarad, lainetavad põllud — oleme ju Eestimaa põlluviljeluse pärismaal. Siiski pole Sakala ainult viljakas, arenenud ja kaunis maakoht Eesti NSV-s, vaid ta on etendanud olulist osa meie rahva vabadusvõitluse ajaloos, temaga on seotud paljude meie kirjandus-, kunsti- ja kultuuritegelaste elu ja töö.

Sündmusterikas on siinse maa minevik, töökas ja saavutusterohke ta kaasaeg.

Viljandi lähised — keskne osa Sakalast — kui suur ta on, kust kulgevad ta piirid? Lähised on näiteks Viiratsi, Ramsi ja Tohvre —



*Matkateed kutsuvad*

*Viljandi lähistel*



Viljandi «satelliitlinnad»; on Uusna ja Puiatu, Pärsti, Holstre jt. Tingliku mõiste «lähised» võrdsustame käesoleval juhul linna lähima ümbrusega, kuhu viljandlased teevad väljasõite-matku, käivad puhkamas ja meelt lahutamas, kalal ja marjul, s. o. puhketsooniga — peamiselt 10—15 km raadiusega linnast, millest vaid üksikud objektid jäävad kaugemale. Eespool loetletud ja muid Viljandi lähema ümbruse mitmeti huvipakkuvaid, aga laiemale üldsusele vähem tuntud kohti tahabki matkasõbrast ja kodu-uuri-jast lugejale tutvustada käesolev brošüür. Selles käsitletakse põhiliselt matkamisel läbitavaid ja marsruutidesse jäävaid objekte, muid märkimisväärseid paiku on siin-seal ainult mainitud.

Matkame üheskoos pooltosinal Kesk-Sakala turismimarsruudil, õpime tundma seda kaunist maad ja tublit rahvast. Kasutame mõnikord liikumisel, vahelduseks jalgsimatkamisele, ka busse. Meie kasutada on sel juhul linnalähiste bussiliinide tihe võrk. Edasi viib meid ka autostopp.

Oma hüved on Viljandi lähistel ka talvel — sinne maastik on sobiv talispordiks. Siniallikul, Paistus, Holstres ja teisteski koh-tades avastavad suusatajad viimasel ajal üha uusi kauneid matka-radu.

Niisiis — Kesk-Sakala kutsub. Läki teele!

«Sakala kõrgustiku absoluutsed kõrgused on väiksemad kui Pandiverel, kuid reljeef on mitmekesisem, kõrgustiku nõlvad, eriti põhjas ja läänes, on tunduvalt järsemad. Kõrgustikule on iseloomulikud lainjad tasandikud, mis vahelduvad seljandike ja küngastega, eriti aga sügavate ja laiade orgudega,» kirjutab geograafiaõpik. Kaunil suvepäeval maastikul liikuv matkaja näeb aga rohkem. Elavaks muutub siis maastik kõigi oma arvutute komponentidega, rikastades meid igal maanteekäänul, igal oruveerul ning künkaharjal ikka uute, kordumatute muljetega. Jah, Mulgimaa, eriti Lõuna-Mulgimaa looduseilu on hõlpsalt ülistanud nii mõnigi ta kirjamehest poeg, nagu M. Veske, J. Kunder, A. Reinvald, A. Rennit, A. Kitzberg jt., lühikest aega Sakalas viibinud Juhan Liiv aga sattus siinseil rännuteil sellisesse vaimustusse, et kirjutas: «Viljandi ümbrus on paradiislik ilus!» (27. VII 1888.)

## KESK-SAKALA LINNULENNULT

Kui matkasõber tõuseks lennukil Viljandi kohale, siis avaneks ta pilgule see ilus Sakala südamaa kogu oma mitmekesisusega. Matkaja tähelepanu köidaksid tohutu suured ja pikad, erineva sügavuse ja laiusega vaod ning vagumused — needsamad orud, mis meid maanteel kogu aeg saatsid, kui lähenesime Viljandile. Võiks arvata, et need on Kalevipoja künnivaod — ei, vägilane siinmail ei kündnud. Muide, ta tegevuse jälge märkame aga siingi. See on viskekivi-rändrahn Viljandi järve kaldal Sammulis (Närska mäel) — Vetevaimuga peetud viskevõistluse tumm tunnistaja. Sammuli kivi on Viljandi lähim looduskaitsealune rändrahn (mõõtmed 6,8×4,0×2,5 m; Ü=

21,5 m). Rammuproovimise koha nimigi on jäädvustatud «Kalevipojas»:

*«Koha otsimise käigil  
Nägid mehed Närska mäge...»*

*X lugu*

Need vaod ja vagumused on Sakala kõrgustikule iseloomulikud, juba enne viimast jääaega kujunenud igivanad orud, mis liigestavad maastiku üksikuteks kumerateks lavakõrgendikeks. Viljandi org on terve orgudevõrgu keskus, mis tõenäoliselt on kujunenud kolme vana oru — Tánassilma, Viljandi ja Raudna liitumisel. Org algab Võrtsjärve lähedalt, kulgeb algul lääne suunas, pöördub siis Viljandile lähenedes kirde-edela kaarde ning, jätkates teed Viljandist, suundub peagi loode poole, moodustades seega peaaegu S-kujulise kõveriku. Viljandi org (pikkus 38 km) lõhestab siin Sakala kõrgustiku kahte ebavõrdsesse ossa — laialdaseks Lõuna-Sakalaks, mis ulatub Läti NSV aladeni, ning väheldaseks Põhja-Sakalaks, mille põhjapiiriks on Navesti jõgi. Viljandi linn, asetsedes oru põhjakaldal, jääb kõrgustiku põhjaossa. Orus läiklevad Tánassilma ja Raudna jõgi, oru sügavaimas (üle 30 m) lõigus Viljandi linna kohal kaardub kaunis Viljandi järv (pikkus 4,6 km, laius kuni 0,45 km, pindala 155 ha, sügavaim koht 11 m, kõrgus merepinnast 41,9 m). Peaorgu suubuvad põhja ja lõuna poolt suuremad ja väiksemad lisaorud — lamm- ja sälkorud —, veeretades endas jõgesid või jõekesi peaorgu kokku. Põhja poolt suubuvad Viljandi orgu Tääksi ja Karula org. Esimeses neist voolab koguni kaks jõge ja, seda imelikum, teineteisele vastupidises suunas: Tánassilma orgu suunduv Kehklase jõgi ja oru veelahkelt Välgitast algav ning põhja poole voolav Kurnuvere oja — veerikka Navesti haru. Karula orus, mis avaneb Viljandi orgu Viljandi järve Viiratsi-poolses otsas, näeme kolme piklikku orujärve — Auksi (7,3 ha), Võistre (11,1 ha) ja Karula (23,5 ha). Oma veed saadavad nad Viljandi järve neid omavahel ühendava Uueveski ehk Kõsti jõekese kaudu. Viljandi linna läbiv lühike Valuoja org, mis esineb nii lamm- kui ka sälkoruna, veeretab oma põhjas veevaest Valuoja. Oja suudmealal järve ääres, kus järv on keskelt õige kitsuke (nn. Kitsaskael), on ulatuslikud hilisjäajal kuhjunud deltasetted. Need setted ongi põhjustanud järve ahenemise.

Lõuna poolt peaorgu avanevatest orgudest on suurim Härma (Ärma) jõe org, milles voolab Härma jõgi. Enne suubumist Tännassilma orgu võtab jõgi vastu veel Verilaske oja. Kohati äärestavad lisaorge voored (Tääksi ja Härma, osalt ka Karula). Raudna orgu suubub keerukas, kaugemale lõuna poole ulatuv Sinialliku—Loodi—Aidu—Tuhalaane orustik. Siinsete orgude lammidel, Sinialliku raudteejaamast alates lõuna suunas, kulgeb rida oose ehk vallseljakuid.

#### KES SIIN KÜNDIS JA VOOLIS

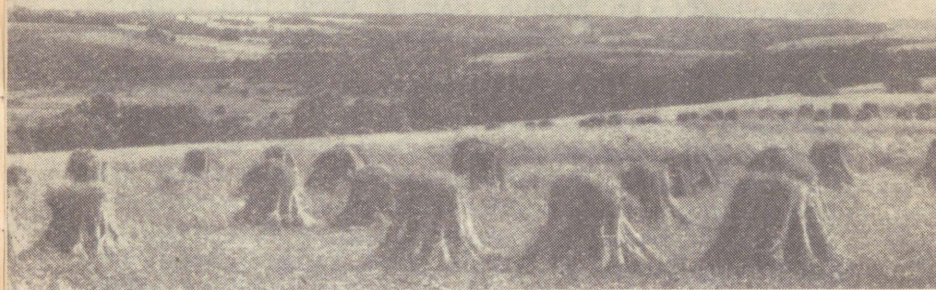
Millest siis see orgude rohkus ja keerukus Viljandi ümbruse maastikupildis, millest reljeefi rahutus? Kes siin siis nii vägimehe kombel kündis ja sonkis, aga ka meistermehe moodi voolis ja lihvis? See oli mannerjää kündev ja vooluvete kulutav ning kuhjav tegevus. Viljandi org on tekkinud seoses maakoore intensiivse kerkimisega juba enne viimast jääaega. Voored ja vallseljakud, otsamoreenid ja moreenimaastikud on nooremad — nad nägid ilmavalgust viimasel jääajal. Lammorgudesse suubuvad sälkorud on aga tekitatud hilisjääajal jää vooluvete poolt.

Kui Sakala kõrgustiku alad umbes 12 000 aasta eest jäätmisest vabanesid, siis valgusid sulaveed siit madalamatesse kohtadesse. Madalas nõos asetsev Võrtsjärv, kogunud endasse rohkesti Sakala kõrgustiku sulavett, laiutas ulatuslikul territooriumil, mis kaasaegse mitmekordselt ületas. See hilisjääaegne nn. Ürg-Võrtsjärv, millesse vee sissevool ka Suur-Emajões toimus, saatis oma veemassid üleujutatud Pärnu madalikule Viljandi ja Navesti oru kaudu. Seega oli vee liikumissuund tollal praegusele vastupidine — piki orgu lääne suunas Võrtsjärvest Viljandi järve. Endisaegade haarava loodusnähtuse üha enam hääbuvad tunnistajad on veel soine orulamm ja kinnikasvavad jõekoolmed keset orgu Vana-Võidu ja Viljandi vahel.

Viljandi (Tännassilma) orus voolas vesi praegusele vastupidises suunas veel alam-holotseenis (8000—6000 aastat e.m.a.), muutis aga suunda kesk-holotseenis (6000—1000 aastat e.m.a.).

\*

Kesk-Sakalat läbib põhja—lõuna suunas, möödudes otse Viljandi külje alt, kahe suure vesikonna — Riia lahe ning Väinamere ja teisalt Peipsi järve vesikonna piir. Viljandi



*Viljandi ürgorg*

oru veelahel järve Viiratsi-poolses otsas on üks selle vee-  
piiri tähtsamaid punkte.

Alus põhjaks on vaadeldaval alal telliskivikollane  
kuni punane keskdevoni liivakivi ning liivad (nn. Heteros-  
tius-kihid — Heterostius-kalade järgi, mille luid nad sisal-  
davad), mis liivamüüridena mitmel pool orgudes on hõlp-  
sasti vaadeldavad — Viljandi Lossimägede paljand, Heim-  
tali, Raudna ja Paistu paljand linna ümbruses. On huvitav,  
et paljandid esinevad eranditult kõrgustikku läbivate  
ürgorgude või nendesse suubuvate sälkorgude veerudel ja  
et nende juures sageli esinevad allikad, mis soodustavad  
lahtise ainese ärakandumist.

Pinnakate on Sakala kõrgustikul tihedasti seotud  
pinnavormidega, sest mõlemad on ju peamiselt manner-  
jää või selle sulavete ja hiljem toimunud geoloogiliste  
nähtuste kujundatud. Sakala kõrgustiku vanimaid pinna-  
katte setteid on moreen. Moreensed on ka voored, mis on  
tekitatud mannerjää voolivast toimest. Moreense koosti-

sega on Paistu ümbrus, Polli ja Laki mäed, Sürgavere kõrgustik.

Mullastikus domineerivad lubjavaesed leetunud mullad. Needsamad, mida D. Vaarandi mainib oma luuletuses «Eesti mullad»: «Mulgimaal kriipsuke muhemustem...» Põllumajanduslikku maad on suhteliselt rohkesti. Lõuna suunas muldade boniteet mõnevõrra väheneb. Taimkattelt kuulub Sakala kõrgustiku allrajoon Eesti NSV ida- ja keskosa kuusikute ning kuuse-segametsade rajooni.

Viljandi ümbruse maastikupildis tooniandvad ürgorud on lammidel ja eriti veerudel mitmekesise vahelduva taimkattega. Nii esinevad siin looduskaitsealune kollane käoking, millel muid leiukohti Eesti NSV-s pole teada; looduskaitsealused liiv-hundihammas ja niidu-kuremõök (viimane Raudna orus) jt. haruldased taimed. Võsu-mägisibulalat leiame Raudna ja Karula orust, Viljandi lähistelt ja mujalt. Looduskaitsealust dekoratiivset näsiniint leidub Loodi ümbruse metsades, Heimtalis j.m. Kauneid kaitstavaid kuldkingi ja siberi võhumõõku esineb mitmel pool Viljandi ümbruses jne. Arktilistest liikidest on vaevakasel Paistu—Tarvastu joonel leviku lõunapiir. Kaansoos kasvab haruldane soomurakas.

Fauna on ümbruse metsavaesusest hoolimata küllaltki mitmekesine. Tuntumad ulukid on oravad, jänesed, metskitsed, põdrad, metssead; kiskjatest peamiselt rebane, haruldasemad on ilves ja karu, hunti peaaegu ei esine. Suurimetajad peituvad enamasti Kõpu ümbruse metsades. Kohalik linnustik esindab aga enamikku Eesti lindudest. Järvi on Viljandi ümbruses suhteliselt rohkem kui mujal kõrgustikul, kuigi rajoon tervikuna on vabariigis üks veevaesemaid — 100 km<sup>2</sup> kohta 4—8 järve, kaugemal kuni 4 järve. Kui joonistaksime Kesk-Sakala kaardile ristküliku (10×20 km), mille keskel paikneks Viljandi järv, siis jääks sellesse ristkülikusse suurem osa rajooni järvedest.

Suuremad jõed voolavad Kesk-Sakalast itta ja läände. Viljandi järve lähedalt algav Tänassilma jõgi, kogudes lisajõgede veed, suubub Võrtsjärve. Vastupidises suunas kulgev Raudna jõgi, mis väljub Viljandi järvest, viib oma veed Pärnu madalikule.

Sademetete suhtes pole siinne kant vaene — uusimatel andmetel 720—800 mm (arvestades vaatlusvigade parandeid).

*«See on viljarikas ja väga ilus maa.»*

*Kroonik Henrik*

Sakalamaa 13. sajandi algul. Nii põhjas kui ka lõunas võis üldjoontes piiriks lugeda jõgesid — Navesti (muistne Pala) ja Säde jõe—Asti järve kõver. Ka idas ja läänes oli loodus ise tõmmanud raja — Võrtsjärv koos Väike-Emajõega ühel, Pärnu soine madalik teisel pool. Pindalalt suuremaid muinas-Eesti maakondi, pinnaehituselt mitmekesisemaid, kuid ebaühtlase asustatusega. Tihedamini oli külasid Sakala kõrgustiku aladel, siia ja eriti Viljandi ümbrusse koondusid tähtsamad keskused. Siit läbi kulges tähtis kauba- ning liiklustee, mis tuli Väinalt ja Koivalt ning ühendas omavahel Lõuna- ja Põhja-Eestit. Kaubateena võis veel kasutada Pärnu—Viljandi—Võrtsjärve veeteed. Kus rahvastik oli tihedam, seal paiknesid ka tugevamad kindlustatud keskused — Viljandi ja Lõhavere (Lembitu linnus Leole), millele lisandusid Viljandi otseses läheduses Naanu ja Siniälliku linnus.

Muistses vabadusvõitluses 1206.—1227. a. oli Sakala see maakond, millele juba oma geograafilise asendi tõttu sai ühe esimesena osaks vastu võtta lõuna poolt tulev ekspansioon, ja hiljem löödigi siinsetel väljadel kaitsesõja otsustavad lahingud. Pikk on sakalaste võitluslugu, aga mõnele aastaarvule jääb pilk kauemaks püsima.

1211 — sakslased piiravad esimest korda Viljandi looduslikult suurepäraselt kaitstud linnust. 1215 — vaenlane valutab esimest korda Lembitu linnuse Leole (Lehola). 1217 — 21. septembril, madisepäeval, lüüakse Viljandi lähistel, kuskil Pärsti ning Vastemõisa kandis, praeguse Risti kabeli läheduses vabadusvõitluse suurim, eestlastele

õnnetult lõppenud Madisepäeva lahing. Aasta 1223 aga tähistab Sakalamaa täielikku langemist ordu võimusesse — pärast rasket piiramist alistub Viljandi. Ülestõusüade puhkeb korduvalt kogu orjastatud rahvast haaravaks leegiks — vallutajate usku ei lubata vastu võtta «seni kui maal veel leidub aastavanune või küünrapikkune poisike». Toomapäeval 1343. a. olid rõhujate lossid suurel osal maast leekides. Hoenecke kroonika mitte päris kindlate ülestähenduste järgi katsusid sel päeval Viljandi ümbruse mehed kurnajate lossi kavalusega vallutada. Nad pugunud viljakümnise lossi vedamisel ise kottidesse ja püüdnud nii väravast sisse pääseda. Reetmise tõttu plaan nurjus ja mehed tapeti kottides. Seda sündmust kirjeldavad Ed. Bornhöhe oma ajaloolises jutustuses «Villu võitlused» ning Aino Kallas näidendis «Mare ja ta poeg».

Poola ja Rootsi sõdades Venemaaga sai nälja ja katku läbi palju kannatada ka Viljandi ümbruskond. Tolleaegseis reisikirjades kirjeldatakse, kuidas koerad rebinud võllasse poodute korjuseid, kuidas aiateivaste otsas tolknenud inimeste pead, mädanenud laibad vedelnud aga teede ääres...

1624. a. revisjoni andmed illustreerivad elanikkonna maseadavat vähenemist Viljandi ümbruses. Näiteks terves Päre (Ninegali) mõisas oli selle järgi ainult 2 talupoega  $\frac{7}{8}$  adramaal\*, Pärsti mõisa külades 3 talupoega endise (1601. a. revisjoni) 20 asemel, needki mujalt sisse rännanud, jne.

Suured olid Viljandimaa kaotused-katsumused Põhjasõja ajal. Vaenuvägede sõjategevuses põletati mõisad ja külad korduvalt maha, inimesed, kes ei pääsenud õigeaegselt pakku, tapeti või viidi vangi, vili põldudel aga tallati maha. Vähestel õnnestus pelgupaika leida metsaurgastes või puuõntes, looduslikes või uuristatud koobastes. Hirmsa hävitustöö tegi katk. Alles 1710. a., kui Viljandimaa koos muude maakondadega jäi lõplikult Vene valituse alla, algas rahupõlv ning algul väga pikaldane kosu-

---

\* Adramaa suurus oli mitmesugune, seda arvestati põllule külvatava vilja hulga järgi. XVI sajandil kasutati Lõuna-Eestis adramaad, mis võrdus 30 riia vakamaaga (u. 9,75 ha). Viljandi ordualal kasutati ka 60-vakamaalist (umbes 19,5 ha) adramaad. Paiguti oli tarvitusel koguni 120-vakamaaline (39 ha) adramaa. Adramaaid mõõdeti korduvalt ümber. (Eesti NSV ajalugu I, 1955, lk. 246.)

mine. Kuidas Kesk-Sakala rahvas maad põhjalikult laastanud sõjast välja tuli, sellest jutustavad arvudki. Viljandi ümbruse mõisate elanikkond pärast Põhjasõda:

Mõis	Tööks kõlvulised		Vanad ja tööks mittekõlvulised		Lapsed, kes ei suuda töötada	Katku surnud
	mehed	naised	mehed	naised		
Viiratsi	15	9	2	6	2	58
Uusna	22	18	6	4	17	65
Vana-Pärsti	14	11	2	4	9	152
Uue-Pärsti	1	1	—	—	2	30
Vana-Võidu	88	81	17	19	70	890
Karula	9	8	2	3	4	90
Holstre	108	116	13	19	38	707
Loodi	30	34	2	7	35	402
Puiatu	7	7	—	—	9	58

Stabiilse rahuperioodi tulekuga algas peagi rahvastiku kiire kasv. 1856.—1858. a. ulatus Viljandimaa rahvaarv juba 109 569-ni.

Kui Põhjasõjale järgnenud aastasaja kestel Viljandi ümbruse mõisate jõukus pidevalt kasvas, siis koges talurahvas oma nahal kurnamise alalist suurenemist, mille väljakanatamatu pinge aeg-ajalt stiihiliste rahutuste ja ülestõusudena välja lõi. Ka 19. sajandi lõpul ja 20. sajandi algul arenes mõisamajandus hoogsalt. Soetati häid piimakarju, valmistati juustu, varustati piimatoodetega Viljandi turgu. Heimtali juustu hindasid kõrgelt isegi Moskva, Peterburi ja Riia pürjerid.

\*

20. sajand algas suurte revolutsiooniliste muudatustega ka Viljandimaal. 1905. a. kääris laialdaselt kogu Viljandi ümbrus — juunis streikisid moonakad Vana-Võidu mõisas, oktoobris Uusna mõisas. Viljandis toimusid verised sündmused Huntaugu mäe jalamil — rittmeister Siversi käsul hukati siin 9. ja 11. jaanuaril 1906. a. 58 inimest. Mahalaskmisi oli ka linna ümbruskonnas.

Viljandimaa töörahva hulgast tõusid esile julged revolutsioonilised võitlejad Hans Pöögemann, Jaan Anvelt, Jaan Sihver ja Jaan Tomp, kes Suure Sotsialistliku Oktoobrirevolutsiooni sündmustes silmapaistvat osa etendasid. Kodusõja ajal sai oma vapruste ja ustavuse poolest kuulsaks peamiselt Viljandi ümbruse meestest formeeritud 2. Viljandi kommunistlik kütipolk.

\*

Eestis haaras võimu enda kätte kodanlus. «Mulgimaal, seal on hea elada...» kiideti. 1929. a. andmeil oli kulaklike talundeid (üle 30 ha) Viljandi ümbruse valdades kõige rohkem: Viiratsis 80%, Vana-Võidus 42,4%, Viljandis 41,5% jne. 100 alaliselt põllumajanduses töötaja kohta oli Viiratsi vallas 88,7, Päris 77, Vana-Võidus 64,2 palgalist jne. Kui Viljandi-lähedane Viiratsi vald oli suurtalude protsendi ning palgalise tööjõu kasutamise poolest esikohal, siis ka talundite väärtuse alal hoidis ta esikohta enda käes — talundi keskmiseks väärtuseks tuli siin 21 634, Viljandi vallas 15 859, Vana-Võidus 14 955 krooni. Muide, esikoht kuulus Viiratsile ka tõulehmade arvus — 27%, mis oli kodanliku Eesti kõrgeim. Sagedamini kui mujal Eestis kolksus oksjonihaamer see-eest aga just jõukal Mulgimaal. Kui üleriigiliselt müüdi oksjoneil 1. IV 1931—1. I 1934. a. talundite üldarvust 0,5%, siis Viljandimaal 1,5% ehk 144 talu. Seski suhtes on valdadest esikohal Viljandi ümbruse vallad: Vana-Võidu 5,7%, Viljandi 5,1%, Aidu 6% jne.

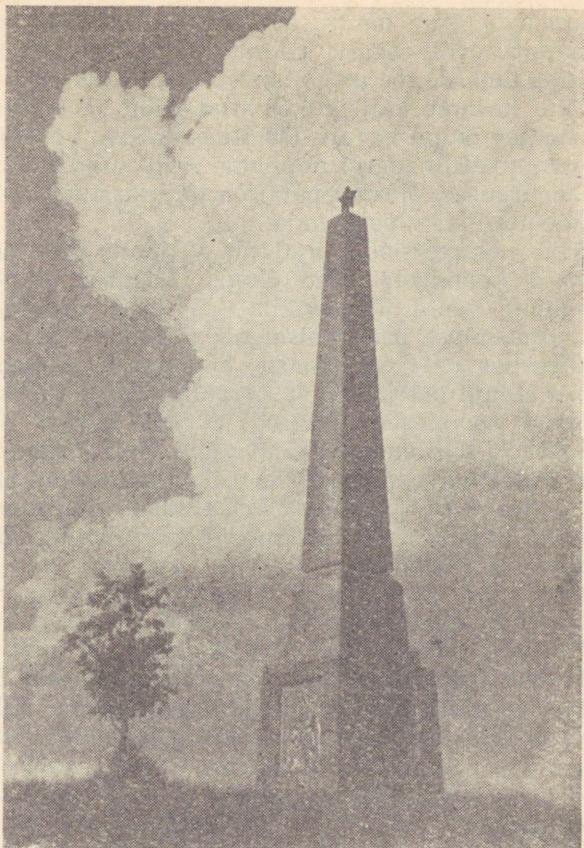
Jõukaid ja upsakaid mulgi peremehi sarjatakse rahvalaululises «Holstre kõverpeeglis»:

*«Tüse kõht ja rahakott on esireas,  
seda näeme Holstre peremeeste seas.»*

Seda laulukest mäletavad veel praegugi vanema põlve inimesed.

\*

Suure Isamaasõja algul, 8.—9. juulil 1941 said 17. Viljandi hävituspataljoni võitlejad lahinguristsed linna lõunaserval Huntaugu mägedes ja Riia maantee piirkonnas, kaitstes Loodi all sakslastega võitleva Punaarmee üksuse tiiba. Kuna pataljoni üks rood oli seotud vaenlase diversioonisalkade likvideerimisega tagalas, siis asus väeosa kaitsele mittetäielikus koosseisus. Pataljoniga liitus aga 30-mehe-



*Fašismiohvrite mälestussammas*

line salk eraisikuid — töölisi ja talupoegi —, kes raskeis kaitselahinguis osutasid haruldast ennatsalgavust ja mehisust. Kiires korras, nelja tunni jooksul, rajati lahingupositsioonid. Kaitsjaid toetasid linna põhjapoolsetel lähistel asuvad suurtükidivisjon ja tankirühm.

Lahing algas kl. 6.30—7.00 hommikul. Kui vaenlase autokolonnid Riia maanteel nähtavale ilmusid, avas suurtükidivisjon tule. Fašistide hargnedes lahingurivistusse kerkis kaitsjate kohale vaenlase luurelennuk, millele peagi järg-

nes kahurituli hävituspataljoni pihta. Kaks vaenlase rünnakut löödi tagasi, kolmandal korral ründasid fašistid juba tankide toetusel. Äge võitlus kestis mitu tundi. Vaenlane kasutas kaitsjate avatud tiibu ja otsustas mööduda raudteetammi varjus. Hävituspataljoni võitlejail tuli nüüd paratamatult tagasi tõmbuda. Appi tulid Punaarmee regulaarüksused. Hävituspataljon lõi tagasi ka bandiitide katse hõivata Paistu vallamaja.

Saksa okupatsiooni ajal oli Viljandi lähistel üks suuremaid koonduslaagreid Eestis. Laagrist põgenenud sõjavangid panid Tännassilma jõe taga Rebaste küla piirkonnas aluse partisanisalgale «Kotkas». Salka, kes alustas tegevust 1944. a. märtsis, koondusid endised sõjavangid, kohalikud patrioodid ja põrandaalused — eestlased, venelased, soomlased, lätlased jt. Salk kasvas 106 inimeseni, neist 73 olid endised sõjavangid. Põlevad lennukiangaarid, õhkulastud laskemoonalaod, kõlbmatuks muudetud lahingutehnika ja hävitatud fašistliku armee riismed — need kõik kõnelesid salga komandöri leitnant V. Russini juhtimisel tehtud tööst.

Omaaegse surmalaagri lähedale, Huntaugu mäele, 11 000 fašistliku terrori ohvri hauale on asetatud mälestusmärk. Viljandi järve kõrgele edelakaldale on püstitatud obelisk 16 000 okupatsiooniajal mõrvatud inimesele. Kaugele nähtav mälestusmärk järve lõpus kõrgendikul tuletab meelde, et sõjakoleduste oht pole veel lõplikult kadunud.

# MÖÖDA KESK-SAKALAT

*Marsruut nr. 1*

VILJANDI ÜRGORU KALDAILE (Viljandi—Vana-Võidu—  
Uusna—Kuude—Saarepeedi—Viljandi, 32 km).

Alustame Viljandi ümbrusega tutvumist matkaga kirdesse. Teeme retke mööda suure oru mõlemaid kaldaid, põikame korraks kaugemalegi. Näha on siin mõndagi: häid kaasaegseid põllumajandusettevõtteid, kirjanduslikke ja kultuuriloolisi mälestisi, muistse põlve tunnistajaid.

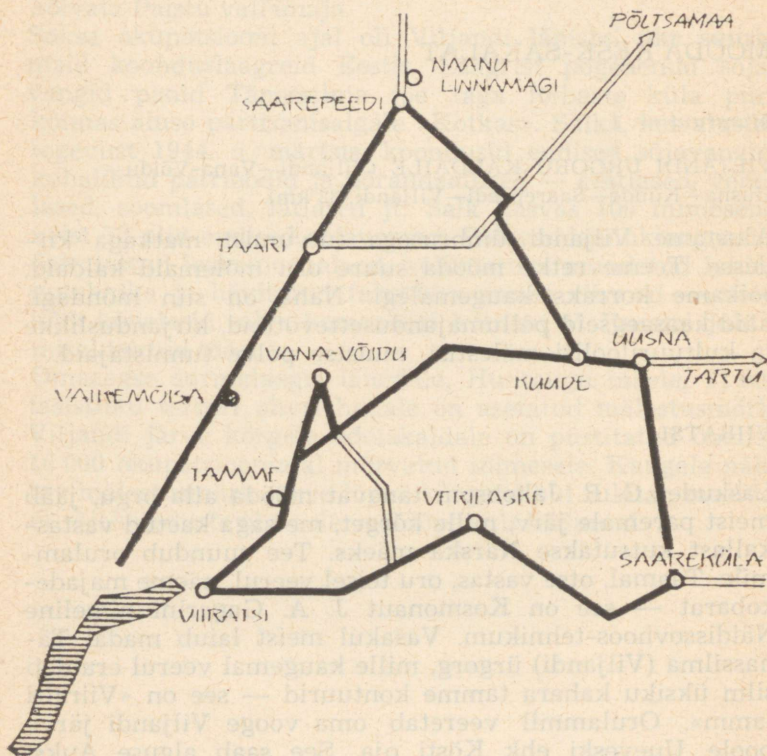
## VIIRATSI

Laskudes C. R. Jakobsoni tänavat mööda alla orgu, jääb meist paremale järv, mille kõrget, metsaga kaetud vastaskallast kutsutakse Närska mäeks. Tee suundub orulammile. Taamal, otse vastas, oru teisel veerul, näeme majadekobarat — see on Kosmonaut J. A. Gagarini nimeline Nädissovhoos-tehnikum. Vasakul meist laiub madal Tänessilma (Viljandi) ürgorg, mille kaugemal veerul eraldab silm üksiku kahara tamme kontuurid — see on «Viiralti tamm». Orulammil veeretab oma vooge Viljandi järve poole Uueveski ehk Kõsti oja. See saab alguse Auksi järvest Karula orus, läbib oma teekonnal Võistre ja Karula järve, Viljandi linnas Uueveski basseinid ja paisjärve ning lõpuks Kõsti paisjärve. Viibime Viljandi oru veelahkmel. 250 m järvest kirdes, maanteega paralleelselt, kulgeb silmale vaevalt märgatav lame maakünnis, mis ongi tänapäeva Viljandi oru veelahke. Veed valguvad siit kahes suunas: ühelt poolt järve ning sealt edasi Raudna jõkke, sellest aga Kõpu ehk Rimmu (Sillavalla), Halliste ja Navesti jõe kaudu Pärnu jõkke; teiselt poolt jälle vastupidises suu-

# MARSRUUDID I JA V

(VILJANDI - VANA - VÖIDU - UUSNA - KUUDE -  
SAAREPEEDI - VILJANDI)

(VILJANDI - VERILASKE - SAAREKÜLA - UUSNA)



nas — oru põhjas kulgevasse kraavi ja sealt Mäda järvede kaudu edasi Tännas silma jõkke, mis aga omakorda suubub Võrtsjärve. Oleme siin ühtlasi kahe suure vesikonna — Riia lahe ja Väinamere ning teisalt Peipsi järve vesikonna piiril.

Viiratsi org on tähtis teedesõlm — siit hargnevad maanteed Tartu, Mustla (Tarvastu) ja Väluste suunas.

Oru bussipaviljoni lähedalt juhib üles mäkke teeviit «Kosmonaut J. A. Gagarini nim. Näidissovhoos-tehnikum». Jah, ülespoole rühkimine on Viiratsile praegu omane — majand ise, kuuludes vabariigi eesrindlikumate sovhooside hulka, läheb aasta-aastalt tõusuteed. Sovhoosi keskus asub looduslikult ilusas kohas linna külje all ürgoru kaldal, mida omakorda lõhestab lisaorg. Südalinna on siit napilt 3 km, järve kallasteni aga ainult 0,5 km. Sovhoos oma 4 osakonnaga peaaegu ümbritseb Viljandi linna territoriaalselt. J. A. Gagarini nimelise sovhoosi keskus on endises Viiratsi mõisahoones sätkoru kaldal. Vanaaegse telliskivimaja ette on rajatud haljasala basseiniga, samas asuvad kauplus ja bussipaviljon. Oruveeru katab vana kaunis park. Valge maja kahe omapärase seenekujulise võraga dekoratiivse tamme juures on Viiratsi lastekodu. Lähedal asuva Sooba talu juures kasvab veel üks põlis-tamm (Ü=2,4 m, K=16 m). Oru kõrgel kaldal on Suures Isamaasõjas langenute mälestussammas.

Viiratsis ehitatakse palju. Töötajaile valmivad uued elamud — viimaste aastate jooksul on üle 50 perekonna saanud ajakohase korteri, paljud perekonnad on ehitanud individuaalelamud. Ehitatakse kolmekorruselisi elumaju, töötab uus katlamaja. Kerkivad ka uued lasteasutused ja tootmishooned. Valmib uus karjalaut, kuhu mahub 234 looma. Vana 150 kohaga klubi ehitati ümber, plaanis on uue ehitamine. Jõudsa ehitamise tulemusena on kujunenud esimesed tõelised tänavad ja Viiratsi saab ühe väikese linnakese, Viljandi «satelliitlinna» ilme.

Spordile pööratakse sovhoosis rohkesti tähelepanu, sovhoosidevahelistel võistlustel on saavutatud märkimisväärseid kohti.

Sovhoosi peatootmisharudeks on veise- ja seakasvatus, peetakse puhtatõulist eesti punast karja. Ka seakasvatusest saadakse palju tulu. Piimakarjapidamine on majandis ühendatud aianduse ja köögiviljakasvatusega, seda Viljandi linna varustamiseks.

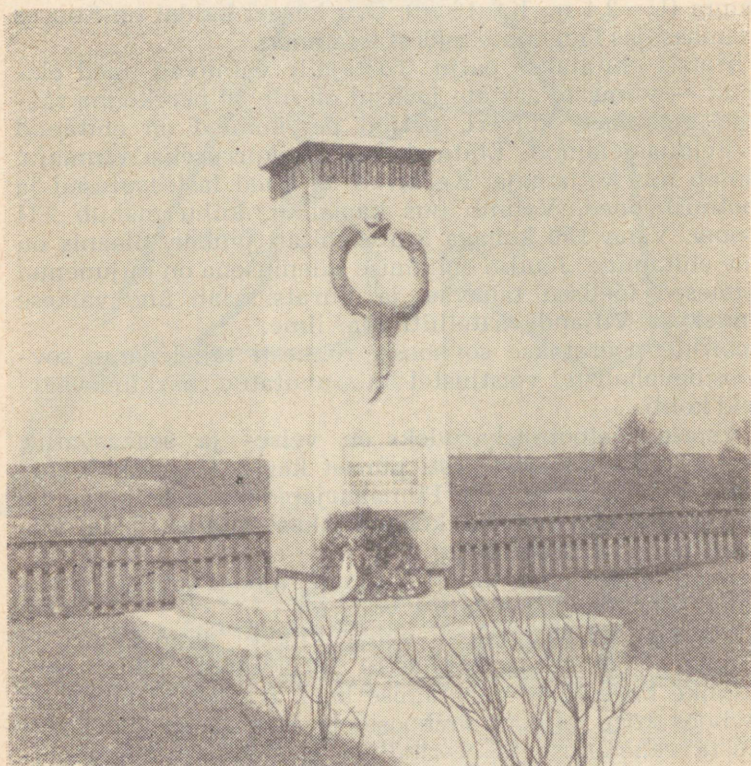
Aastaid on sovhoos tulnud Viljandi rajooni sovhoosidevahelise sotsialistliku võistluse võitjaks.

Sovhoosis korraldatakse vabariiklikke nõupidamisi ja seminare põllumajandusalastes küsimustes, töötab eesrindlike kogemuste vahetamise kool. Näidismajandina on sovhoos kogu rajooni sovhoosidele ja kolhoosidele kogemuste vahetamise ja eesrindlike meetodite tundmaõppi-

mise baasiks. Sovhoosi tehnikum Vana-Võidu osakonnas valmistab ette zootehnikuid ja mehhanisaatoreid kogu vabariigi põllumajandusele. Sovhoos taotleb kommunistliku töö kollektiivi austavat nimetust.

Viiratsi maad kuulusid algselt krahv de la Gardiele, kes sai need 1624. a. Oma valdusest kinkis ta 1634. ja 1647. a. leitnant Heinrich Krusele kokku 6 adramaad, millest saigi alguse Viiratsi mõis. 1641. a. oli mõisal ainult 0,5 adramaad, järgneva 2 sajandi jooksul kõikus suurus  $3\frac{3}{8}$  kuni  $6\frac{7}{10}$  adramaa vahel. Kruse väimehele ja pärijale Lars Wadenfelfile kuulus mõis veel 1682. a.

*Suures Isamaasõjas langenute mälestussammas Viiratsi oru kaldal*



Tööloomana mõisat orjav talupoeg elas viletsuses. Väljakannatamatu surve põhjustas aeg-ajalt rahutusi ja ülestõuse. 1784. a. haarasid rahutused ka Viiratsi mõisa. Talupojad ei talunud enam ränki künni- ning puudeveekohustusi ja hakkasid vastu. Kui mõisnik soovitas talupoegade juhil Jaak Käesal oma kaebustega kindralkuberneri poole pöörduda, siis vastanud Jaak järsult, et talupoegadel pole sellega enam mingit tegemist. Kupjale aga ütles julge mees, et nüüdsest peale annavad nemad, s. o. talupojad, ise norme. Kuid kohalikud ja mujal Viljandimaa mõisates puhkenud rahutused suruti veriselt maha, vastuhaku juhid vangistati. 1819. a. toimusid siin uued rahutused.

Praeguse Viiratsi sovhoosi südamik 42 ha suuruse maaalaga kuulus kodanlikul ajal Viljandi linnale nn. linnamõisa nime all. Ametlikuks sovhoosi asutamise ajaks on 10. november 1944. a. Päeval, mil esimene inimene lendas kosmosesse — 12. aprillil 1961. a. — anti töötajaskonna üksmeelsel taotlusel sovhoosile J. A. Gagarini nimi. Aasta hiljem nimetati sovhoos näidiskatsesovhoosiks ja 1964. a. septembris moodustati Vana-Võidu Loomakasvatuse Tehnikumi ja näidiskatsesovhoosi baasil praegune Kosmonaut J. A. Gagarini nim. Näidissovhoos-tehnikum.

Tutvunud põgusalt kuulsa majandiga, jätkame teed Uusna (Tartu) poole. Vasemal on lai (ligi 1 km) ilus org. Üksikute puude-põõsaste või põõsastikuga ning mõne heinaküüniga tasane orupõhi näib siit kõigiti korraliku heinamaana. Kui käiks õige allgi korra ära . . . Ärge uskuge petlikku maad — soine on siinne orulõik Viljandi ja Vana-Võidu vahel! Märg on orus kuivadelgi suvedel, rääkimata vihmarohketest aastaegadest või sulaveterikkast kevadest. Laialt oli org üle ujutatud 1966. a. kevadel. Keset orupõhja kulgeb süvendatud kraav, mis võtab vastu juba suurema osa linna uue kollektori veest ja viib selle Mädajärvedesse. Teisel pool orgu tõuseb mäenõlvu mööda üles Viljandi majadekobar, linnaserval on Uueveski linnaosa. Veel kaugemale, Põltsamaa maantee äärde, ulatub Peetrimõisa individuaal-alamute rajoon.

4 km kaugusel linnast jõuame «Viiralti tammeni», tuntud Ed. Viiralti graafilisest tööst «Viljandi maastik». Siinsamas oru pervel on endine Tamme talu, mis samuti on seotud kunstniku elukäiguga.

Ed. Viiralt viibis Viljandi kandis 1943. a. juulist septembrini, peatudes lähedases Uusna mõisas. Uusnast laskis ta end igal hommikul sõidutada Tamme tallu ja öhtul tagasi. Tammel valmisid Viiralti viimased tööd enne kodumaalt lahkumist: «Viljandi maastik» ja «Virve» (mõlemad kuivnõeltehnikas) — tõelised šedöövrid, ning pliiaatsijoonis taluperemehest Goori Tammest.

Vaadeldes «Viljandi maastikku» tekib nii mõnelgi küsimus, kes on see tüdrukuke tamme all. See juhtus nii. Viiralt nokitses parajasti põllul puu lähedal talust saadud pingikesel oma vaskplaadi kallal, kui talus sõjapaos viibiv Tamme tütarlaps Maiu Kulisson põllul loomadega ringi hullates tamme alla jooksis, uudishimutsedes, millega see võõras onu tegeleb. Ja puu kõrvale kunstnik ta graveeriski. Maiu Kulisson (nüüd Mikson) elab Tartus. «Virve» prototüüp Virve Heinsalu, tollal Virve Orr, elab perekonnaga Pärnus ja käib mõnikord suviti oma lastega Alma Tammel külas. «Virve» nägi ilma valgust talumajas, ehkki gravüüril on taustaks rukkipõld.

Kui ilm oli halb või kui Uusnast järele ei tulnud, ööbis Viiralt talu nurgakambris, kust vaade üle oru Viljandile avaneb. Alles on voodi, kus kunstnik magas. Seinal näeme hinnalise «Viljandi maastiku» algeksemplari kõrval, mille meister tänutäheks kostitamise ja öömaja eest Tammele kinkis, veel pliiaatsijoonist Goori Tammest. Peremehe portree oli algul mõeldud teha gravüürina, kuid kuna poseerijal aega ega kannatust ei jätkunud pikemaks istumiseks, siis otsustas Viiralt pliiaatsi kasuks. Peremehe portree on veel praegugi talu nurgakambri seinal. G. Tamm suri 1952. a., on maetud Viljandisse Riia t. kalmistule, abikaasa Alma aga on veel tubli kõbus vanaime.

Silmitsedes lähemalt «Viljandi maastikku» ja võrreldes seda tegeliku maastikuga, märkame erinevust komponentide asetuses. Tingitud on see sellest, et Viiralt graveeris loodusest otse vaskplaadile. Suur kunstnik on tõepäraselt kujutanud Kesk-Sakala maastikule iseloomulikku

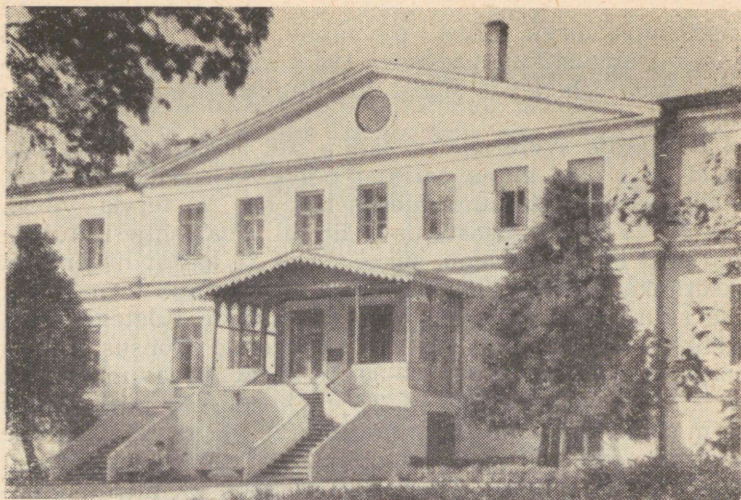
Tänassilma orgu. Just niisugune võis ta olla noil põuastel augustikuu päevadel 1943, kui oruveerudel ilutesid juba lähenevat sügist kuulutavad esimesed rukkihakid.

Ja Põhjasõja «veteran» — tamm ise! Ehkki rauk naudib nüüd oma pika eluea parimat põlve — riiklikku kaitset loodus- ning kultuurimälestisena, on ta tervis vilets. Jah, ka «Viljandi maastikus» näib tal juba rohkesti kuivanud oksid olevat, praegu, siiski ainult 25 aastat hiljem, on oksatüükaid veelgi rohkem. 1953. a. murdnud torm maha ühe suure oksa, aasta 50 eest karjapoiste tuletegemisest alguse saanud auk on pidevalt süvenenud. Õõnsus on 1 m kõrge, 30—50 cm lai ja 60—80 cm sügav, tüve ümbermõõt on 4,55 m, oksad algavad 2,5 m kõrguselt, puu kõrgus 12 m. Võra laius on ulatunud kuni 20 meetrini. Vanakese koordinaadid: 150 m talust põhja pool, 200 m maanteest. Tamm olevat viimne siinmail minevikus levinud tamme-metsadest. Tema järgi on talugi endale nime saanud. Puud on varem kutsutud «vanaks (ajalooliseks) tammeks» ja «Tamme-Koori tammeks» (Goori Tamme järgi), sõjajärgseil aastail on ta aga üldtuntuks saanud «Viiralti tammena». Vana puu on tänapäeval üle vabariigi tuntud turismiobjekt, seda enam, et ta on kergesti ligipääsetavas kohas maantee ääres.

Nagu enamasti kõik meie looduse auväärised hallpead, on ka «Viiralti tamm» seotud Põhjasõja sündmustega. Rahva jutu järgi läinud Rootsi kindralil (teine versioon — Kaarel XII-l) kord sõjas tõllatiisel katki. Kindral löönud murdunud tiisli maa sisse ja see hakanud kasvama.

#### VÕIDU KINNITAB OMA NIME

Jätkates Tammelt teed, jääb paremale Piimamets, ainus suurem roheline ala linna ümbruses, kus Viljandi loodusõbrad sageli armastavad viibida. Vasakul (4,5 km linnast) on Viljandi mootorisportlaste ühistööna valminud 4,57 km pikkune Vana-Võidu ringrada, kus peetakse nii vabariiklikke kui ka üleliidulisi mootorisportdivõistlusi. Mööda ringrada võib siit minna Vana-Võidusse, meie aga pöördume Tartu maanteelt sinna alles 6. kilomeetritulba



*Kosmonaut J. A. Gagarini nimelise  
Nädissovhoos-tehnikumi peahoone Vana-Võidus*

lähedalt. Siit on tehnikumini 1,5 km. Õppeasutus asub Tä-  
nassilma oru kaldal endises Vana-Võidu mõisas, imposant-  
ses hoones, mis 19. saj. klassitsistliku ehitismälestisena on  
riikliku kaitse all. Tehnikum asub kaunis pargis. Tal on  
hästi sisustatud õppekabinetid ning laboratooriumid. Prak-  
tika saavad õpilased oma sovhoosis, tootmispraktikale siir-  
duvad aga üle kogu vabariigi. Õpilaste kasutada on võimla  
ja staadion koos korv- ja võrkpalliväljakutega, harrasta-  
takse ratsasporti. Koolil on uus 140 kohaga internaadi-  
hoone, ehitusjärge ootavad õppekabinetid. Tehnikum (va-  
rem loomakasvatustehnikum) asutati põllutöökoolina juba  
1923. a. Lisaks olemasolevatele 2-korruselistele elumaja-  
dele on valminud 3-korruseline 18 korteriga elamu.  
Plaanis on ehitada katlamaja. Vana-Võidu nooreneb iga  
aastaga.

Orulammil paikneb kinnikasvav kaksik-Mädajärv (4 ha),  
mida läbib natuke maad Viljandi pool Väikemõisa all ole-  
vast nn. Rutsniku Mädajärvest algav Tänassilma jõgi.  
Salapärased on need Mädajärved! Kes teed ei tea, ärgu  
parem katsugugi minna nende kõrgesse roostikku peide-

tud rabakallastele. Ainult kohalikud jahi- ja kalamehed, kes ta saladusi tunnevad, võivad siin ettevaatlikult liikuda, parte lasta ja kalu püüda. Vana-Võidust Tännassilma poole muutub orupõhi pikkamööda kuivemaks, andes ruumi laialdastele heinamaadele. Tännassilma jõgi oma ülemjooksul kuni Härma jõe suubumiskohani on õige veevaene ja kohalikud elanikud kutsuvad teda mõnel pool Mädajärvede ojaks. Aga seda maalilisem on jõeke — lookleb kõrge rohu ja kõrkjamüüri sees ega näe teda enne, kui just jalgees. Oma soppides ning käärudes peidab ta imekeni valgeid vesiroose ning kollaseid vesikuppe.

Siirdume nüüd oru võludelt ja salapäralt tagasi Vana-Võidusse! Looduskaitsealuses varjukas pargis on palaval suvepäeval mõnus jalutada. Siinsamas on Kivistiku tammeallee algus. Kivistiku... Varem olid siinse ümbruse põllud üksainus kivräga. Mõisa kivid veeti ühte kohta kokku, mida hakatigi Kivistikuks kutsuma. Oruga paralleelselt Kivistiku poole suunduv, ligi saja aasta vanune puistestegi on oma nime sellest saanud. Lõhati, lohistati ja upitati kive nii tsaari kui ka kodanluse ajal, veeti Viljandisse ehituskivideks. Maamees taganes põllult kurnatuna, aga kivid jäid.

Võidu — vanemates ürikkutes Võidumaa, eks seegi tekiti mõtteid. Muide, ka end. Karula (Uue-Võidu) vallast Kikka talust vanemate kaudu pärinev Kr. Jaak Peterson nimetab oma kodukohta Võidumaaks (Voidoma). Võidu pole igal juhul ainult ajalooline kohanimi: võit salakavalalt vaenlase, kivide üle meie ajal on veel kord kinnitanud selle nime kehtivust. Ka Kivistiku nimi püsib, et ei unustataks pikka, põlvest põlve kestnud lahingut Võidumaa põldudel.

Vana-Võidu on Kosmonaut J. A. Gagarini nim. Näidissovhoos-tehnikumi osakonna keskus. Siinsed põlluharijad on oma töös saavutanud edu. Head on teravilja, hübriidkaalika ja muude kultuuride saagid. Kasvatatakse rohkesti aedvilja. Loomakasvatus on spetsialiseeritud piima tootmisele. Aastast aastasse kasvab toodetava piima kogus.

Võidu mõis kuulus 13. saj. lõpust või 14. saj. algusest alates Wrangelite perekonnale. Ordu võimu ajal oli omanikuks Moritz Wrangel. 1634. a. anti mõis laenuks krahvide la Gardiele. Poola ajal oli mõisas katoliiklik hospiits (hoolekandeesatus) ning seminar. Põhjasõjas sai mõis

rängalt kannatada — inimkaotused katku läbi olid siin suuremad kui kuskil mujal Viljandi ümbruse mõisates. Pärast Põhjasõda sai mõisa valdajaks parun Carl Adam Stackelberg. Kuni kodanliku maareformini kuulus mõis v. Stryckile. Sajandivahetusel arenes mõisamajandus kiirelt — peeti head piimakarja, mõisas töötas meierei, 1894. a. asutati juustutööstus. Piimatoodetega varustati Viljandi turgu.

Võidult laskume peagi Härma (Nuia) jõe orgu. Siin lähedal suubub Härma jõgi Tännassilma jõkke. Enne suubumist Tännassilma jõkke võtab Härma vastu Verilaske oja vee. Möödume Nuia võitööstusest oru kaldal. 8. kilomeetritulba juures möödume Kuude teeristilt, 10 km kaugusel Viljandist oleme Uusnas.

## UUSNA

Jällegi vanadele mõisatele iseloomulik põline park, massiivsed karjalaudad. Siin on nüüd Uusna sovhoosi keskus. Majandil on hästi haritud põllumaad, kultuurkarjamaad. Peetakse hea piimaanniga karja. Aasta-aastalt suureneb toodetava ja riigile müüdava liha ja piima kogus. Mõndagi on tehtud heakorrastuse alal. Uusna sovhoos on nüüd üks rajooni paremaid. Põllud on umbrohust puhtad, kivid ei sega enam maaharimist. Töös ollakse teistele eeskujuks.

Tublit lüpsjat Aita Kärnerit autasustati 1966. a. märtsikuus sotsialistliku töö kangelase austava nimetusega. Enne teda sai Uusnas selle tunnustuse osaliseks karjahooldaja Otto Väinsalu, kes on nüüd pensionäriikka jõudnud.

Sovhoosi keskusel Uusna raamatukogu nurgatoas elas 1943. a. suvel mõnda aega graafik Ed. Viiralt. O. Väinsalu mäletab, et Viiralt jalutanud mõnikord pargis. Uusna 8-klassilise kooli lähedal elab kunstnikku sõidutanud endine mõisa tallimees Sergei Aas.

Uusnaga on seotud veel talupoeg-luuletaja Ado Reinvaldi ning loodus- ja arstiteadlase Henrik Kopli nimi. A. Reinvald sündis 1847. a. 7 km kaugusel Uusnast keset

metsi asuvas Tammlaane (Juurika) talus. Seda kodutaret, mida luuletaja hiljem hellalt meenutas

*«...Kus õhtu õhk mind hõlma võttis,  
Kus koit mul kumas kätkisse...»*

pole enam, kuid ta piirjooned on taastatavad vundamendikivide järgi. Reinvaldi isa orjas Uusna mõisat. Veel lähemal, Naelal (3 km Tartu maanteest), samuti keset metsa oli professor H. Kopli sünnikoht.

Tutvunud Uusnaga, pöördume tagasi Kuudele. Tõmmates hinge Tänassilma oru kaldal, meenutame, kuidas seletab rahvapärinus siinse omapärase kohanime tekkimist. See olnud nii, et kurjal mõisnikul haigestunud silm. Üks mees julgenud mõisnikku ravima hakata. Ta lasknud härra pingi külge siduda, lugenud midagi omaette salaja ja valanud seejuures härrale sulatina silma. Niisiis — Tänassilma < tina silma!

Nüüd on sobiv aeg meelde tuletada ka kunagist Pärnu—Viljandi—Tartu veeteed, mis siit läbi kulges.

#### PÄRNU—VILJANDI—TARTU VEETEEST

A. W. Hupeli teoses «Topographische Nachrichten von Lief- und Ehistland» (18. saj. lõpust) leidub huvitav märge, mis puudutab ka siinset Tänassilma jõe lõiku. Hupel kirjutab nimelt, et kevadiste suurvete ajal võivad väikesed, kuni 1 sälitust vilja (=1920 kg) kandvad paadid Pärnu—Viljandi—Oiu veeteed pidi liikuda. Tõsi küll, teatud veeühendust Viljandi järve ja Tänassilma jõe vahel võib täheldada kaasajalgi — kevadiste tulvavete ajal või vihmrohkel suvel. Suuremateks veekogudeks niisuguse ühenduse puhul on meile juba tuttavad Mädajärved. Tekib küsimus, kas on siin kunagi toimunud korrapärane laevasõit ja kaubavedu päri- ja vastuvoolu? Teisalt kujutatakse Viljandi linnavalitsuse dokumentides (18. saj. kolmandast veerandist) liiklust kunagisel veeteel koguni elavana. Küsimust on aja jooksul päris hoogsalt käsitletud. Kaubaveost Pärnu—Viljandi liinil on juttu ka C. Schirreni raamatus «Quellen zur Geschichte des Unterganges

livländischer Selbstständigkeit». Selle järgi toodi Liivi sõja ajal jõgesid pidi Pärnust Viljandisse toiduaineid. See toimus 1560. a. suvel juulikuus. Igal lodjal olnud umbes 2,5-tonnine laadung. Kokku transporditi piiramiseks ettevalmistava Viljandi abistamiseks 32 tonni toiduaineid, järelikult umbes 13 lodjalaadungit.

Vanadest allikatest siiski ilmneb, et veeteed regulaarselt pole kasutatud, vaid peamiselt erandolukordades — sõdade ajal jne.

Madal veeseis on olnud peamiseks takistajaks korrapärase ühenduse sisseseadmisel. Pärast viimast jääaega, kui veeseis Viljandi—Raudna ürgorus oli kõrge, polnud inimestel tarvidust veete järele. Hiljem, kui tekkis tarvidus, takistasid seda juba veevaesed jõed. Veeseisu langust Viljandi järves on täheldatud järgmiselt: 1818. a. oli järvepind 43 m üle merepinna, 1868. a. — 42,6 m, 1901. a. — 42,2 m, 1964. a. ilmunud I. Kase «Eesti järvede nimestik» annab aga veeseisu 41,9 m.

Tuleb märkida, et Viljandi järvest on kunagi väljavool toimunud (peale Raudna jõe kui põlise väljavoolutee) tõenäoliselt ka Tännassilma jõe kaudu.

Veete loomise plaanid muutusid aktuaalseteks taas pärast Põhjasõda. Liivimaa kindralkuberneri Paulucci ülesandel teeb insener v. Braun ettekande (1817—1818) veete rajamise võimalustest. Huvitav on v. Brauni projektis kavatsus kaevata kanal Uusna mõisast Viljandi järve ja ehitada sellele koguni 4 lüüsi. Et aga Viljandi järves ei jätkuvat vett lüüside piisavaks varustamiseks, siis olevat tarvilik suunata siia Kõsti (Uueveski) jõgi, mis voolavat Tännassilma jõkke. Muus osas tulnuks Tännassilma jõe ainult süvendada. Teise kanali soovitas v. Braun kaevata lõigul Viljandi järv—Halliste jõgi, sest uue kanali ehitamine tulnuks odavam kui vana jõesängi süvendamine. Viljandi lähiste osas hakati plaani ellu viima 1822. a.: alustati 6 sülla (üle 12 m) laiuse kanali kaevamist Uusna ning Viljandi järve vahel. Tõid alustati Kuude küla kohalt. Ettevõtte katkestas aga ehitustööde üldjuhi peainsener Lvovi ootamatu surm. Kui uus töödejuhataja oli kohapeal olukorraga tutvunud, leidis ta, et plaan pole reaalne ning loobus tööde jätkamisest. Suurejoonelisest projektist oli läbi viidud ainult ca 2 km pikkune kanalilõik Kuude kohal ja Tännassilma jõe osaline süvendamine. Kanalit hakati kutsuma «vene kraaviks», sest töölisteks olid peamiselt

venelased. Praegu on kanalilõik varakevadel või hilissügisel, mil lehestik ei sega vaatlemist, veel selgesti nähtav, kuid juba nii kinni vajunud, et meenutab pigem suurt kraavi.

Minnes läbi oru märkame hõlpsasti ammu rajatud tee aset, mis kulgeb üle oru. Kuude küla tähtsamaid vaatamisväärsusi on meie ajaarvamise esimestest sajanditest pärinev, kogu aastatuhande kestel matusepaigana kasutusel olnud kivikalme. 1895. a. Tartu ülikooli professori R. Hausmanni juhtimisel toimunud väljakaevamistel leiti siit inimluid rikkalike pronkspanustega, relvi, jne. Leiud säilitatakse Viljandi koduloomuuseumis. Mõned kodu-uurijad on kalmet pidanud muistseks eesti sõdalaste ühishauaks ja Kuude ümbrust Madisepäeva lahingu tändriks. Väljakaevamised aga tõestasid, et tegemist on tavalise sakalaste kalmega ega ole tõenäoline ka Madisepäeva lahingu siinse sündmuskoha variant — saksa vallutajad tundsid ju hästi teed Viljandist põhja pool asetseva Lembitu linnuse juurde ega hakanud aega raiskama mõttetu retkega kirdesse.

## SAAREPEEDI

Seame sammud Naanu linnamäe ehk Tantsimäe poole Saarepeedil. Põltsamaa maanteelt on Saarepeedile veel 1,5—2 km. Liikudes mööda toredat künklikku maastikku, möödume Kehklase ojale rajatud endisest Vana-Viru vesiveskist ja paisjärvest. Saarepeedil on koondunud kobar maju teedesõlme ümber. Kohalikule rahvale vajalikud asutused — külanõukogu, agitpunkti, raamatukogu ja kaupluse — leiame kõik ühe katuse alt. Siinsamas on 8-klassiline kool ja selle vastas üle tee aukartustäratava eaga endises magasiadas (ehit. 1888) kultuurimaja. Kohatab ju Viljandi ümbruses selliseid kultuurimaju mujalgi, aga mitte enam kaua — juba sel viisaastakul asendavad neid uued, ajakohased. Lähedal on «Linda» kolhoosi keskus. Saarepeedini ulatub linnalähine bussiliin. Viljandini on siit 10 km. Kui teeviita poleks, ei paneks vist tähelegi Naanu linnamäge maantee ääres (1 km asulast) — nii metsa sisse on ta end peitnud. Nagu mitmel pool mujal,

nii ka siin tuntakse looduskaunist põlispuudega linnamäge peamiselt just noorte ajaviite- ning tantsukohana, kus vanaks kombeks on ka jaanituld teha. Sellest nimigi — Tantsimägi. Nimi Naanu on aga samanimeliselt talult. Linnus on rajatud kõrgete, kuni 10 m kõrgusele tõusvate nõlvadega loomulikule kõrgendikule. Ta mõõtmed on: pikkus põhjast lõunasse 70 m, laius 55 m, õue pindala 1700 m<sup>2</sup>. Võrdleme Lembitu linnusega Lõhaveres ja Sinialliku linnusega — mõlemad on pisut väiksemad, 1500 m<sup>2</sup>. 1952. ja 1953. a. akad. H. Moora juhtimisel tehtud väljakaevamistel avanes küllaltki paks kultuurkiht, mis sisaldas peale toidujäätmetena ära visatud loomaluude ka rohkesti potikedra-keramikat, rinnanõelu, hoburaudsõlgi, käevõrusid jms. esemeid. Needki leiud säilitatakse Viljandi koduloomuuseumis. Võib oletada, et kuigi linnus oli kasutusel lühikest aega, 12. sajandi lõpust kuni 13. sajandi alguseni, oli asustus selle aja jooksul pidev. Ilmselt on linnus kuulunud mõnele Sakala rikkale ülikule, kelle majapidamist kaitsesid võimsad, kogu linnust ümbritsevad tarandid. Sõjategevust linnuse vallide all pole toimunud. Matkajal on siin põliste puude all hea väsimusest puhata ja uurida muistsete linnuste vaskkaarti betoonalusel. Lähedal, Puuri pere juures (0,5 km) on looduskaitsealune Puuri künnapuud (Ü = 3,27 m; K = 20 m). Siin kandis kasvab veel muidki kaitsealuseid põlispuid.

#### TAGASI ORU KALDALE

Tagasiteel Viljandisse peatume Taari teesõlmel (7 km linnast). Taari lähedal Põltsamaa tee ääres Tännassilma oru kaldal näeme looduskaitsealust Taari (Kolga) künnapuud (Ü = 4,7 m; K = 16 m). Rahvajutu järgi peitnud vaenuajal keegi põgenik enda tüves olevasse auku ja jäänud seetõttu tagaajajaist märkamata.

Selle veel elujõulise puu õõnde mahub 3 meest. Natuke maad puust edasi, sellesama Põltsamaa tee ääres paiknevad osalt metsaga kaetud kaunid Varese mäed, mis tervisliku väljasõidukohana on looduskaitse all. Varese mägedes peetakse matkajate kokkutulekuid ning korraldatakse orienteerumisvõistlusi.

Lähenedes Viljandile jääb vasakule ürgorg. Ilus vaade

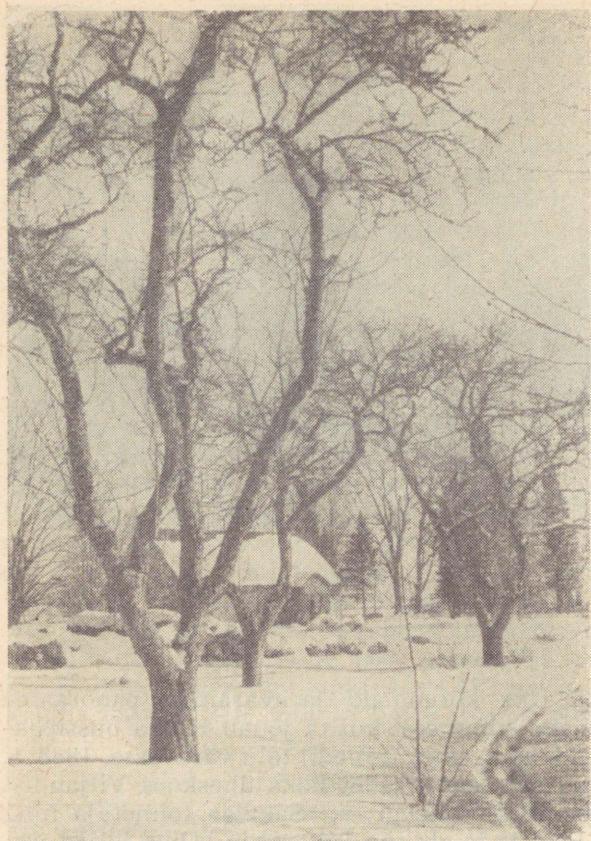


Varesemüed

avaneb siitki. Üks kõrgemaid ja avaramaid panoraame laiub matkamehe silme ees, kui ta jõuab Kikka bussipeatuse juurde end. Kangelaski (Peedi) talu väravasse. 1888. a. suvel imetlesid siit seda vaadet kaks üheskoos Viljandist tulnud ajalehemeest-kolleegi — «Sakala» toimetaja ning omanik Jüri Peet ja ta abiline Juhan Liiv. Oma jäljed jättis sinne kaunis loodus kummagi kirjamehe südamesse.

J. Liiv käis korduvalt Kangelaskil Peedil külas. Liivi-aegset taret pole enam, selle asukoht oli praeguse hoone taga, põllul. Küll mäletavad aga lehemehi põlised õunapuuraugad ning kunagise uhke karjalauda jäänus — maakividest vundament. Suure õunaaia ja lauda rajas Peet kui uuendusi pooldav põllumees ise.

Päris linna lähedal möödume oruveerul asetsevast Väikemõisa väikelastekodust, sajandivahetuse paiku ehitatud endisest karjamõisast. Väikemõisa (end. Kleinhof) rajati siia Rutsniku-nimeliste talude kohale. Nüüd on põline kohanimi säilinud veel ainult ühenduses kohaliku Mäda-järvega — Rutsniku Mäda-järvega. Lastekodu juurest ka-



*End. Kangelaski talu*

sutame head võimalust vaadelda muidu raskesti ligipääsetavat soojärve.

Väikemõisa ja Peetrimõisa juures aga ongi ring sama hästi kui tehtud.

MADISEPÄEVA LAHINGU ARVATAVAILE TANDREILE

(Viljandi—Karula—Pärsti—Rattama—Kobruvere—Savikoti—Viljandi, 36 km, või Viljandi—Karula—Pärsti—Rattama—Savikoti—Viljandi, 25 km).

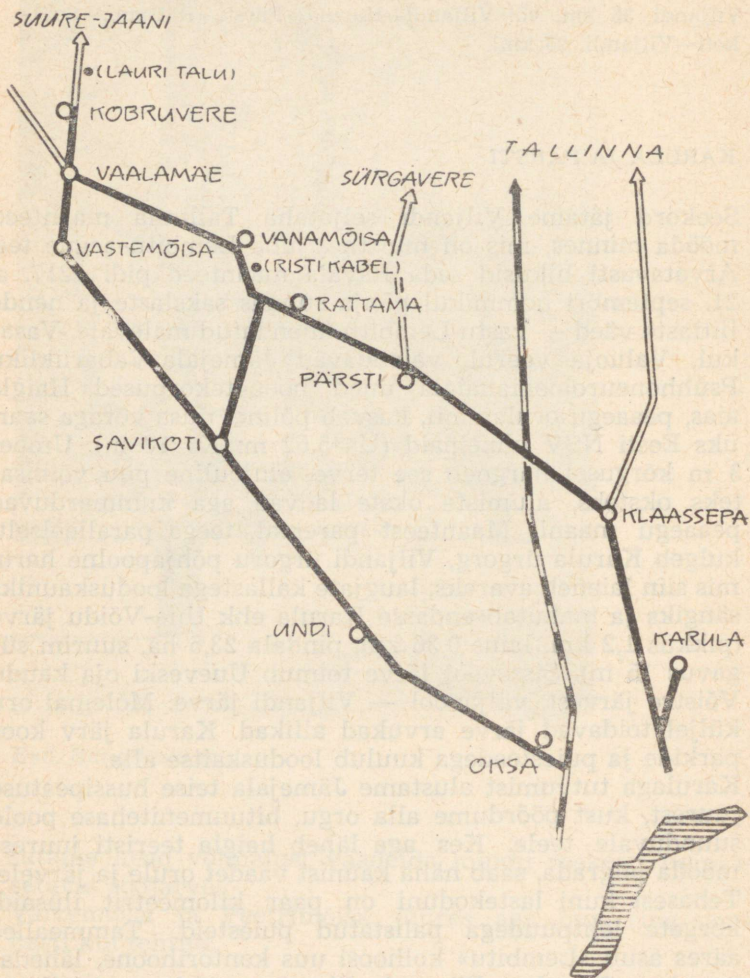
KARULA JA PÄRSTI

Seekord jätame Viljandi seljataha Tallinna maanteed mööda minnes, mis on muistne, juba Lembitu-aegne tee. Arvatavasti liikusid seda Rävala maanteed pidi 1217. a. 21. septembri hommikul põhja suunas sakslaste ja nende liitlaste väed — vastu Lembitu ühendatud malevale. Vasakul, Valuoja veerul, valendavad Jämejala Vabariikliku Psühhoneuroloogiahaigla uued hoonetekorpused. Haigla aias, peaaegu orulammil, kasvab põline, ilusa võraga saar, üks Eesti NSV uhkemaid ( $\bar{U}=5,62$  m;  $K=18$  m). Umbes 3 m kõrgusel hargneb see terve, elujõuline puu võimsateks oksteks, alumiste okste ladvad aga kummarduvad peaaegu maani. Maanteest paremal, teega paralleelselt, kulgeb Karula ürgorg, Viljandi ürgoru põhjapoolne haru, mis siin laieneb avaraks, laugjate kallastega looduskauniks sängiks ja mahutab endasse Karula ehk Uue-Võidu järve (pikkus 1,2 km, laius 0,36 km, pindala 23,5 ha, suurim sügavus 15 m). Sissevool järve toimub Uueveski oja kaudu Võistre järvest, väljavool — Viljandi järve. Mõlemal oru küljel toidavad järve arvukad allikad. Karula järv koos parkide ja puiesteedega kuulub looduskaitse alla.

Karulaga tutvumist alustame Jämejala teise bussipeatuse juurest, kust pöördume alla orgu, bituumenitehase poole suunduvale teele. Kes aga läheb haigla teeristi juurest mööda jalgrada, saab näha kaunist vaadet orule ja järvele. Tehasest kuni lastekoduni on paar kilomeetrit ilusaid, kõrgete lehtpuudega palistatud puiesteid. Tammallee ääres asub «Lembitu» kolhoosi uus kontorihoone, lähedal kauplus «Karula». Piima ja liha tootmisele spetsialiseerunud «Lembitu» suurendab viisaastakul toodangu müüki riigile, ehitab 7 neljakorterilist elumaja jne. Karulas asub laste-invaliididekodu koos abimajandiga. Endistes mõisa härrastemajades põlispuude vahel on vana invaliidide-

# MARSRUUT II

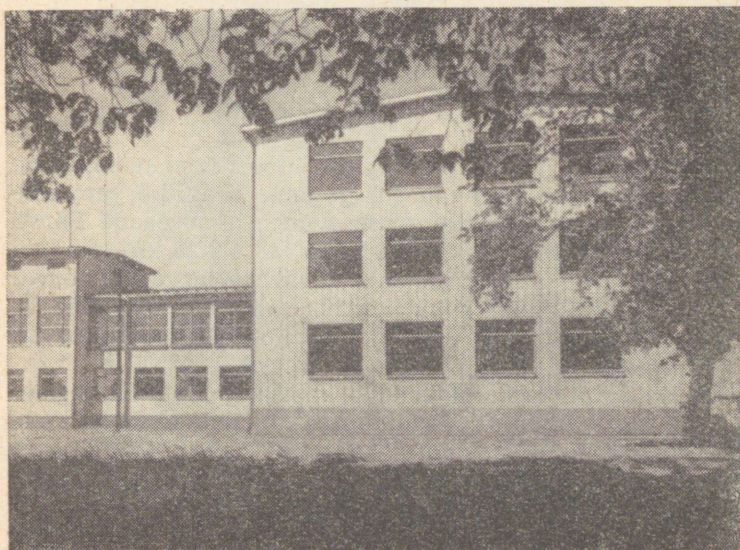
(VILJANDI - KARULA - PÄRSTI - RATTAMA -  
KOBRUVERE - SAVIKOTI - VILJANDI)

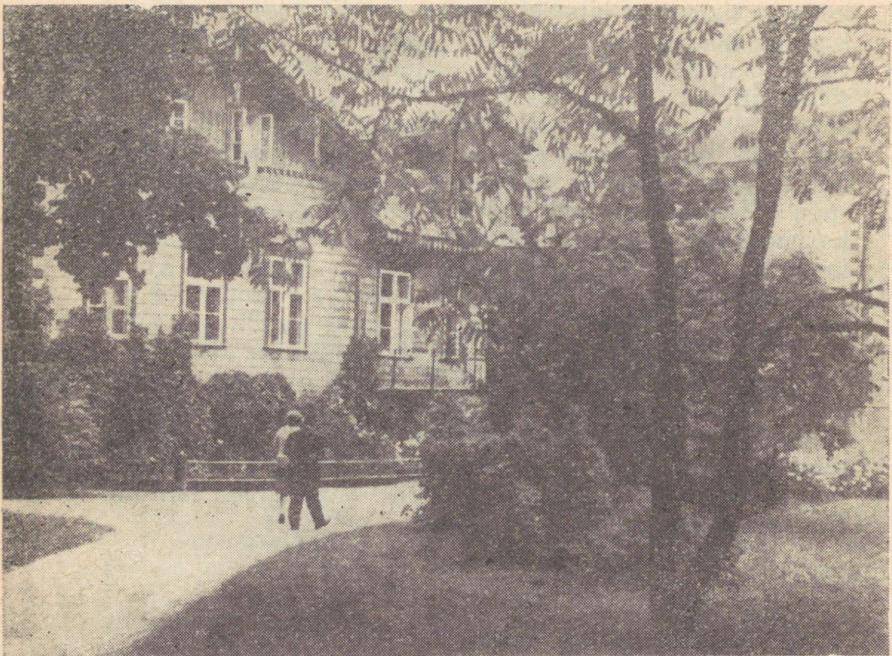


kodu ja siinsamas lähedal ka uus — 3-korruseline valgusküllane hoone. Karulal on Viljandiga bussiühendus. Karulast peavad viljandlased lugu kui kõigiti sobivast väljasõidu- ning puhkekohast linna külje all.

Algselt (13.—14. sajandil) Wrangelite suguvõsale kuulunud mõis, millel oli soodne asukoht Viljandi lähedal, arenes märkimisväärselt koos üldise mõisamajanduse tõusuga möödunud sajandi lõpul. Edendati piimamajandust, kasvatati ida-friisi karja, puhtatõulisi jorkširi sigu ja tõulambaid, valmistati juustu, aeti viina... Kunagi tahtnud pururikas parun von Helmersen ehitada tee läbi järve teisele kaldale, tollal Pärsti mõisale kuulunud karjamõisa, kus praegu on Kosmonaut J. A. Gagarini nim. Nädissovhoos-tehnikumi Aindu osakond. Härra lasknud vedada hulga kivegi järve ulatuva neemiku otsa, kuid millegipärast jäi see töö pooleli, millest räägivad veel praegugi kivihunnikud järve ääres. Karula (Uue-Võidu, Võidumaa) mõisat orjasid 18. sajandi lõpul «maarahva lauliku» Kristjan Jaak Petersoni vanemad.

*Karula uus laste-invaliididekodu*





*Pärsti kooli park*

Klaassepalt (4 km Viljandist) pöördume Pärsti teele, kuhu on siit 5 km. Ületanud raudtee, jõuame peagi kõrgematele küngastele Pärsti lähistel, kust avaneb avar vaade Pärsti ehk Kuuni järvele (pikkus 1,04 km, laius 0,28 km, pindala 19,6 ha, suurim sügavus 6 m). Sissevool järve on kõrval asuvast Väiksest ehk Veskijärvest, väljavool aga 1955. a. rajatud kraavi kaudu Valuoja. Väikese järve pikkus on 0,31 km, laius 0,18 km, pindala 3,9 ha.

Pärsti asula on tekkinud endise mõisa ümber. Kunagises härrastemajas asub 8-klassiline kool, mille juures on kaunis park koos dendraariumiga, raamatukogu, kauplus ja meierei. 35 aasta eest G. Tarre algatusel rajatud dendraarium sisaldab hulga võõrpuuliike, nende seas haruldused, nagu viirpuu, mandžuuria korgipuu, ebaküpress,

mägivaher, nulg, punane pöök, kuradipuu, virgiinia kada-  
kas jt. Pärit on nad endisest Pärsti puukoolist. Koolimaja  
ees aga kohab aegu näinud võimas saar (Ü=5,7 m; K=20  
m; võra laius 12 m), mis paari meetri kõrgusel hargneb  
kaheks. Need looduslikud objektid on kõik looduskaitse  
all.

*Pärsti saar*



Pärstist pöördume väiksemale teele, mis Vanamõisa kaudu viib Vaalamäele Viljandi—Suure-Jaani maanteel. Matkaja, jälgi nüüd tähelepanelikult siinset maastikku — sa lähened ju meie muistse vabadusvõitluse kõige ohvriterikkama, esivanemaile traagiliselt lõppenud Madisepäeva lahingu oletatavale sündmuskohale. 750 aastat tagasi olid siin kandis «Liivimaa kroonika» järgi suured metsad ja sood, see oli kõrvaline kolgas. Kolmveerand aastatuhande jooksul on sinne maastikupilt mitmeti muutunud. Kuigi metsa on juba rohkem kui Viljandi lähimas ümbruses, on ta enamasti kidur. Ainult kõrgemates kohtades näeb ilusamaid kuusetukki. Omaaegsed sood ja soised alad on inimese pealetungi ees järk-järgult üha rohkem taandunud, seda eriti nõukogude korra ajal. Järelejäänud soised laigud kehva metsavõsa ja põõsastikega — see on maakuivendajate tööpõld.

Kuidas kirjeldab kroonik lahingule eelnenud sündmusi? «Eestlased saatsid venelastele väga palju kinke ja palusid, et nad tuleksid sõjaväega Liivi ristikogudust hukkama. Kuid Novgorodi suurvürst Mstislav oli sel ajal läinud kaugemale sõjakäigule Ungari kuninga vastu võitlema Galiitsia kuningriigi pärast ja oli oma asemele jätnud uue kuninga. See läkitas oma saadikud Eestimaale ja töötas: ta tulevat suure sõjaväega ühes kuningas Vladimiriga ja paljude teiste kuningatega. Ja eestlased olid rõõmsad ja saatsid käskjalad läbi kogu Eestimaa, ajasid kokku väga suure ja tugeva sõjaväe; ja nad asusid Paala juurde Sakalasse. Nende ülem ja vanem Lembitu kutsus kõiki kõikidest maakondadest; ja tulid nende juurde ridalased ja järvalased ja sakalased ja neid oli kuus tuhat, kes kõik ootasid viisteistkümmend päeva venelaste kuninga päralejõudmist Sakalasse,» kirjutatakse «Liivimaa kroonikas».

Selleks et lõpuks ometi vabaneda alalisest hädaohust, tahtis Lembitu üheskoos novgorodlastega anda ristikoertele hävitava löögi. Õnnetuseks liitlaste abi seekord hilines.

«*Oi-aa! . . .*

*Sõjas pole naine armas,*

*naine armas, kaasa kallis:*

*sõjas on armas haljas mõõka . . .»*

Siis laul katkes ja kostis vaid tuhandete sammude müdin. Suur Malev liikus Rävala—Viljandi teed pidi lõunasse.

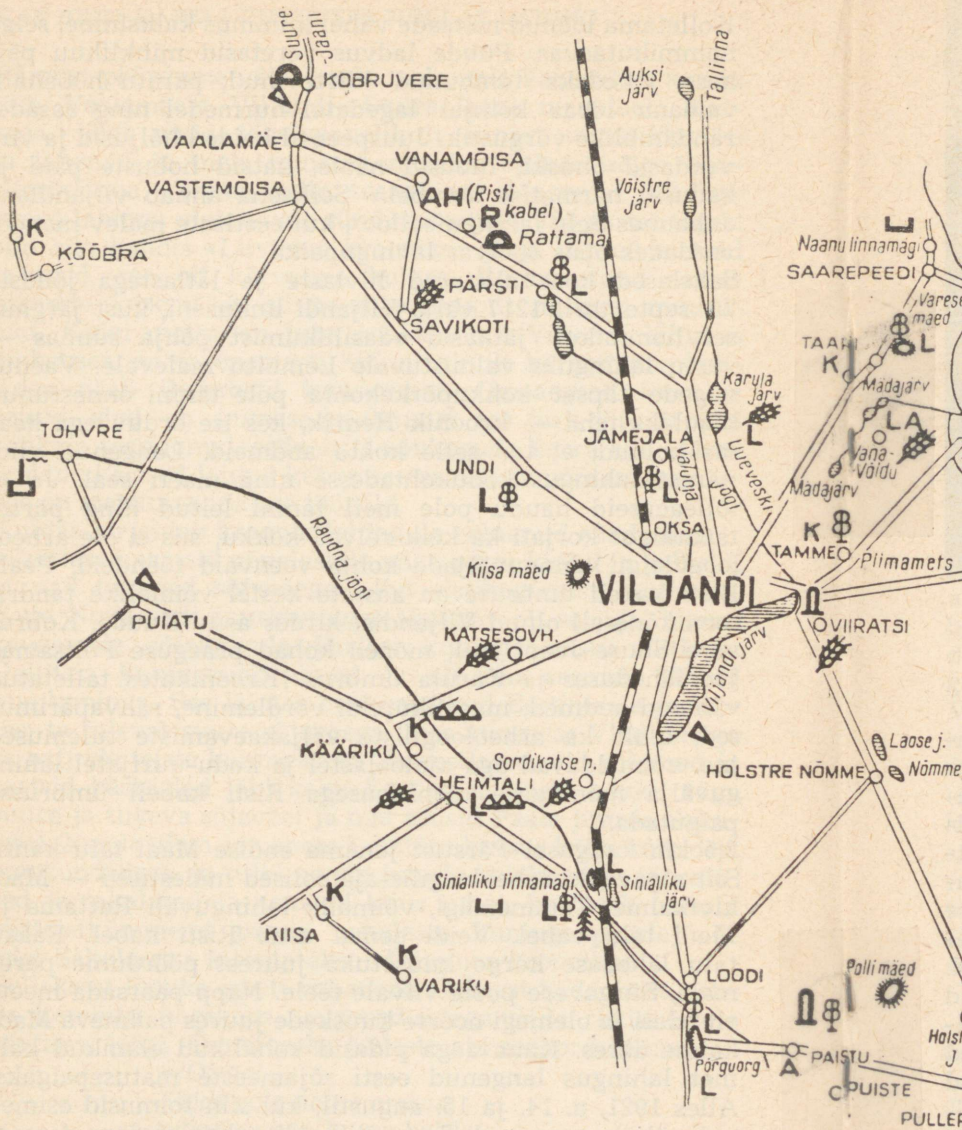
Kolletama löönud metsade vahel kummus kalksinine, selge hommikutaevas. Puude ladvus veretasid mihklikuu päikese jahedaks tõmbunud kiirtevihud; päratu hõbehalli vaibana lebas kõikjal lagedatel nurmedel ning aasadel rändämblike võrgustik. Juuspeened heided hõljusid ja virvendasid õhuski, liibusid näole, katsid hobuste päid ja kadusid härmatise kombel.» Sellisena annab viljandlane Johannes Selg lahingu eelloo\*, kui eestlaste malev manööverdades otsis sobivat lahingupaika.

Sakslased koos alistatud liivlaste ja lätlastega jõudsid 20. septembril 1217 välja Viljandi linnuseni, kust järgmisel hommikul jätkasid edasiliikumist põhja suunas — vastu lahinguks valmistuvale Lembitu malevale. Vaenuvägede täpset kokkupõrkekohta pole tänini õnnestunud kindlaks teha — kroonik Henrik, kes ise orduväega kaasas polnud, ei too selle kohta andmeid. Langenud viidi pärast lahingut kodukohtadesse ning maeti seal. Ja et tolleaegseid haudu pole meil tänini leitud ning pärast tapatalgut korjati ka kõik relvad kokku, siis ei ole arheoloogidelgi lahinguväljade kohta veenvaid tõendeid. Peale Risti kabeli ümbruse on aastate kestel võimalike tandritena kõne all olnud Viljandist kirdes asuv Kuude, Kobruvere Suure-Jaani teel, mõned kohad praeguse Põltsamaa jõe läheduses ja Karula ümbrus. Kroonikates talletatud vähesed andmed, maastikupildi võrdlemine, rahvapärimused, osalt ka arheoloogiliste väljakaevamiste tulemused jne. võimaldavad aga ajaloolastel ja kodu-uurijatel lahinguvälja mõningase tõenäosusega Risti kabeli ümbrusse paigutada.

2,5 km kaugusel Pärstist jõuame endise Madi talu kanti. Siit algavadki arheoloogilis-ajaloolised mälestised — Madi kivilalme, Tammemägi, võimalik lahinguväli Rattama ja Madi talu vahel. Veidi eemal asub Risti kabel. Raksu talu lähedase kõrge kuusetuka juurest pöördume paremale, Sürgavere poole viivale teele. Napp paarsada meetrit edasi ja olemegi noorte kuuskede juures paikneva Madi kalme ääres. Kaua aega pidasid kohalikud elanikud kalmet lahingus langenud eesti sõjameeste matusepaigaks. Alles 1921. a. 14. ja 15. augustil, kui siin toimusid esimesed väljakaevamised Tartu ülikooli arheoloogiaprofessori

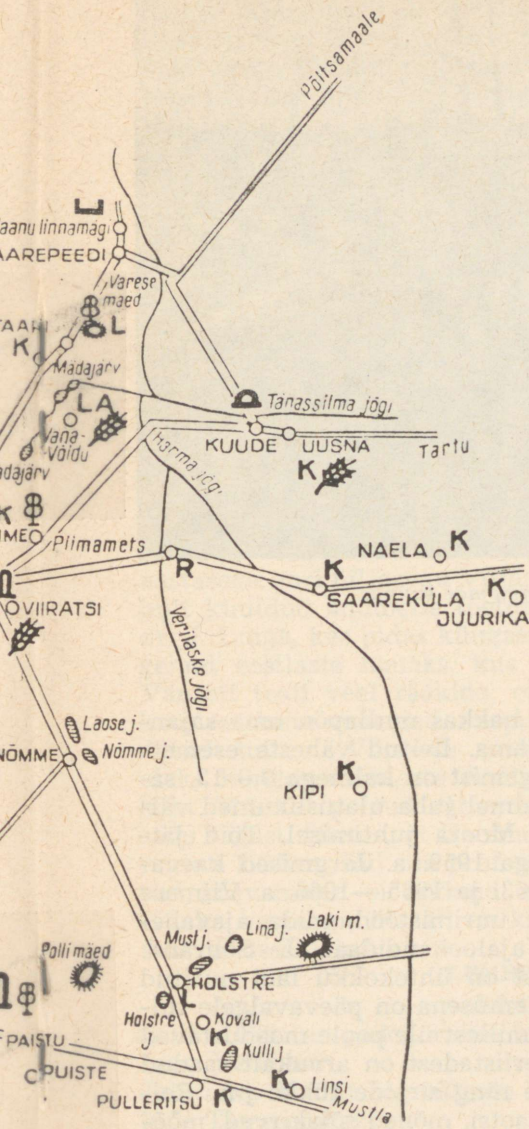
---

\* Katkend J. Selja jutustusest «Lahing Viljandi lähistel». Ajaleht «Tee Kommunismile», 1956, 22. sept.



# VAATAMISVÄÄRSUSI MARSRUUTIDE PIIRKONNAS

Tingmärgid :



- L** Looduskaitseobjekt
- A** Arhitektuurimälestis
- K** Kultuurilooline koht
- R** Rahvapärimumestega seotud koht
- H** Hiis ja hiiekoht
- Järsak, paljand
- Puu
- Mägi
- Rändrahn
- Linnamagi
- Kalme
- Vennaskäimistu
- Tööstusettevõte
- Tähtsamad sovhaosid, kolhaosid
- Marsruudid
- Muud teed



*Vaade Rattama liivakünkalt Tammemäe suunas*

A. M. Tallgreni juhtimisel, hakkas mullapõu oma sajanditevanuseid saladusi avaldama. Leitud väheste esemete järgi oletas professor, et tegemist on kalmega 9.—13. sajandist. 1925. a. toimusid kalmel juba ulatuslikumad väljakaevamised professor H. Moora juhtimisel. Töid jätkati pärast pikemat vaheaega 1959. a. Järgmised kaevamised tehti suviti 1961.—1963. ja 1965.—1966. a. Viimase aasta kaevamistega lõpetati uurimistööd, mida ajavahehikul 1959—1966 juhtis ajalookandidaat J. Selirand. Kalme ca 1500 m<sup>2</sup> pindalast on ühtekokku läbi uuritud üle 1000 m<sup>2</sup>. Kaevamiste tulemusena on päevavalgele tulnud rohkem kui 2000 leidu, millest üle poole moodustavad savinõukillud. Töö- ja tarberiistadest on arvukalt saadud nuge ja tulusraudu, vikatite ning sirpide tükke jne. Relvadest on leitud rohkesti odaotsi, mõned sõjakirved, mõõgapideme ja mõõgavööde osi, ratsurivarustust. Kalmest, kuhu surnud maeti põletatult, leitud esemed kuuluvad põhiliselt 11.—13. sajandisse. Seega on kalme olnud koha-

liku küla matmispaigaks vähemalt 2 sajandi kestel ja sellesse on maetud veel 13. sajandi algulgi. Madi kalme pole Madisepäeva lahingus langenud eesti sõjameeste ühishaud, vaid tavaline kivikalme, kuhu aga tõenäoliselt on maetud ka Madisepäeva lahingust osavõtnud Pärsti kandi mehi. Tammemägi paikneb Madi kalme lähedal, umbes 200 m maanteest ja 350 m end. Rattama talust. See 10 m kõrgune ovaalne moreenküngas on suunaga idast läände ja ümbritsetud võsast ning soisest heinamaast. Idapoolne külg on lauskjam, lääneosa kõrgem. Kunagi tõenäoliselt tammesaluga kaetud künkal (puid on kutsutud ka Päriste ehk Pärtli tammedeks) on nüüd ülekaalu saavutanud kuused. Tammemäel loendatakse tänapäeval vaid 17 tamme, mis on looduskaitse all. Osa tammi ja kuuski on varem maha lõigatud. Tammemäe ja selle ümbruse kohta on säilinud mitmed rahvapärимused. Küngast on peetud Lembitu hauaks, Madisepäeva lahing aga löödud siinsamas Rattama ja Madi talu vahelisel väljal. Neid põlvest põlve kandunud pärimusi esitas teiste kohalike elanike hulgas ka endine Rattama talu peremees Jaan Lohk, kes, elanud ligi 100-aastaseks, suri hiljaaegu Viljandis. Muude hulgas ka J. Lohkult kuulnud andmeile toetus oma oletustes kodu-uurija dr. J. Luiga, kes pidas küngast Madisepäeva lahingus langenud eestlaste hauaks, kus pidi puhkama ka Lembitu. Vanasti teati veel rääkida, et Tammemäel käinud öösiti koos eestlaste vanemad, mispuhul künka suurel kivil süüdatud tuli... Viimaste andmete tõeksosutumise korral oleks küngas muistsete eestlaste hiie- ning nõupidamiskoht. Künkal peetud rahvausundilisi talitusi veel aastasadu tagasi. Oletus, et Tammemägi on hauaküngas, kummutati 1925. a., mil siin professor H. Moora juhtimisel tehtud kaevamised ei andnud mingeid jälgi matusekohast. Künka harjal puude all on kaks suurt kivi. Neist suuremal on sissekirjutus

#### LEMBITU

1217,

mille 1936. a. paiku raius kivisse Viljandi kodu-uurija Jaan Vellema.

Jalutades Madilt üle väljade Rattamale, jääb meist vasakule Tammemägi.

«... kui nemad neid /eestlasi/ sõdimise peale valmis äkki eest, metsadest vastu nägid tulema, läksid nad nende ligi,» seisab kroonikas. Järelikult oli Lembitu valinud oma male-

vale soodsad positsioonid äkkrünnakuks. Eestlaste vägi oli enne taplust lähedases metsas üles rivistatud. Paremalt olid sakalased Lembitu, Meeme ja Manivalde juhtimisel. Algas äge lahing. Sakalased «... haavasid paljusid... tapsid mõne, võitlesid vapralt ja panid kaua vastu». Lahingu käigus suutsid eestlased taganema lüüa vaenlase tiiva, mida juhtis Liivi vanem Kaupo, kes tapeti. Kuid soomustatud rüütlite ratsavägi murdis läbi maleva keskkohast ja sundis taganema selle tiivad. Ajanud segamini eestlaste lahingurivi, saavutasid rüütlid võidu. Lembitu tapeti, ta riided riisuti, pea aga raiuti otsast ja viidi võidutrofeena Riiga. «Ja langesid seal veel teised Sakala vanemad, Voo-tele, Manivalde koos õige paljude muudega... Ja pärast seda, kui kõik eestlased asusid põgenema, ajasid neid liivlased, lätlased ja saksid taga ja tapsid neid metsades nii palju, et arv tõusis peaaegu tuhandeni, ja veel arvutul hulgal neid, keda polnud võimalik mööda metsi ja soid ära lugeda,» kirjeldab kroonik sündmuste käiku, kujutades lahingut Lembitu maleva täieliku purustamisena. Arvestades aga asjaolusid, et suur osa eesti maleva inimjõust oli ikkagi säilinud ja võitjad kolmandal päeval pärast lahingut nõustusid eestlastele küllaltki soodsate rahutingimustega (nimelt taastati 1215. a. rahu), on ilmne, et saksa-meelne kroonik ses suhtes liialdab. Maleva hävitamise korral oleksid rahutingimused kahtlemata palju karmimad olnud.

Väärrib märkimist, et luid on tulnud kaevamisel välja ka maantee ja Rattama vahel asetsevast liivakünkast.

Veidi maad Rattamalt edasi on maantee ääres veel üks muinsusobjekt — Risti kabeli (13.—18. saj.) jäänused. Tiheda kuusemetsaga kaetud künkal peituvad vundamendijäänused on arheoloogilise mälestisena võetud kaitse alla. Risti kabel... Arvatakse, et nimi «Risti» pidi sümboliseerima ristiusu võitu paganate üle. 1774. a. kirjutas Põltsamaa õpetaja W. Hupel, kuidas teatud tähtpäeval ümberkaudsete külade talupojad kogunenud Risti kabeli juurde, süüdanud suure tule ning heitnud sellesse lõnga, leiba, raha jms. On võimalik, et see kombetalitus oli seotud mälestustega kunagisest suurest lahingust, kabeliküngas oleks aga muistne hiiepaik. Räägib ju kroonik Henrik «palvete ja töotuste kohast», mis pidi asuma Viljandist põhja pool. Võib arvata, et Lembitu maleva ülevaatus ja palvus enne lahingut toimus selle künka ümbruses, lahing aga võeti

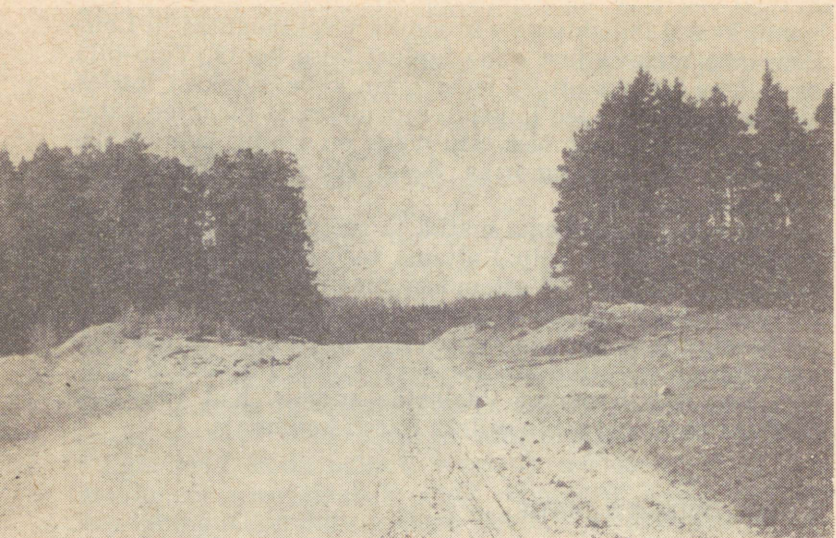
vastu kuskil läheduses — kroonika järgi paigutas ju Lembitu oma maleva just enne taplust teise kohta. Võib-olla, et selleks kohaks oli ka mets 1 km kabelikünkast loodes, Vaalamäele viiva tee lähedal, kus metsa ja maantee vahel laiuvaid end. Vanamõisa talu põlde on samuti peetud Madisepäeva lahingu tandriks. Seegi võimalus leiab toetust rahvapärimestelt . . .

Kes soovib teha lühema matka ja seejuures mitte korrata juba läbitud teed, võib Rattama teetsa ja kabeli vahelt pöörduda Viljandi—Vastemõisa maantee ääres paikneva Savikoti poole (2,5 km siit), tutvuda kohaliku «Avangardi» kolhoosiga ja suunduda sealt Viljandi poole. Kes aga soovib tutvuda veel ühe Madisepäeva lahingu arvatava tandriga, see jätkab matka Vaalamäe suunas. Kui vajatakse ööbimiskohta, siis sobib selleks Pärsti koolimaja.

#### KOBRUVERE—VILJANDI

Vaalamäe asulast kilomeetrit kaks Suure-Jaani suunas, kohal, kus maantee läbib metsaga kaetud mäeseljaku, on Kalme- ehk Udrisemägi. Seljaku ees laiuvaid nurmi on samuti peetud Madisepäeva lahingu väljaks. Siin, künkail, on tõesti sobiv koht metsas varjumiseks ja teed mööda läheneva vaenlase äkiliseks ründamiseks. Juba meie esimene arheoloog Jaan Jung pidas Kalmemäge muistseks lahingupaigaks. Kohalike elanike arvamus, nagu oleks kalme eesti sõdalaste ühishaud, ei pea siiski paika — kalme on nimelt hilisema, keskaegse tekkega. Kalmeid, kust inimluid on leitud, on siin kandis teisigi. Rahva jutu järgi olnud Kobruveres ka hiis, üht põlist kivimürakat peetakse praegugi ohvrikiviks. Looduskaitse all on Tammeveski suur graniitrahn Kobruvere külas (6,2×4,5×2,4 m; Ü=16,5 m). Tuntumad kohalikest rändrahnudest on veel Tõnuri, Sepa, Tiitsi jt. kivid. Lõpuks äratav huvi ka kohanimi «Kobruvere». Kobruverelased ise arvavad, et eks see ikka tähista kohta, kus kunagi on tapeldud nii, et veri lausa kobrutas . . .

Põhja poolt saabuvail turistidel on soovitav enne Kobruverre jõudmist tutvuda end. Lauri talu asemega maantee ääres (5 km Suure-Jaanist). Lauril toimus 1910. a. VSDTP Eestimaa organisatsioonide konverents. Madisepäeva lahingu võimalikud tandrid tuleks aga läbida juba kirjel-



*Kalme- ehk Udrisemägi Kobruveres*

datule vastupidises järjekorras: Kobruvere—Vanamõisa—Risti kabel—Rattama.

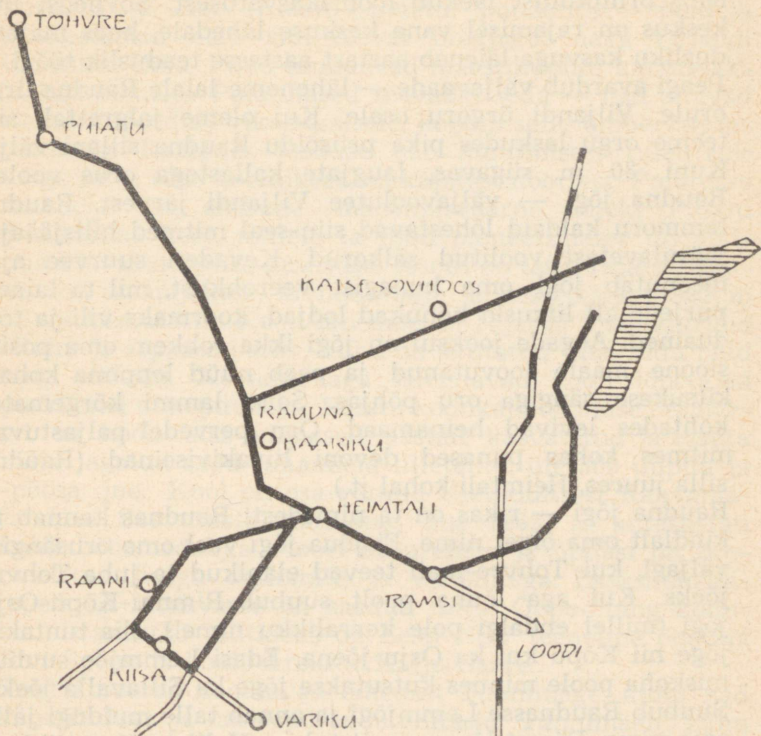
Tagasiteel läbime Vastemõisa asula (14 km Viljandist). End. Vastemõisa valla Ivaski küla Kõõbra rendikohapidaja lasterikkas peres sündis 1826. a. Johann Köler, hilisem suur eesti kunstnik, kel oli kombeks signeerida oma maalid «J. Köler, Viljandi».

Savikoti sovhoosi ja «Avangardi» kolhoosi liitmisel moodustatud «Avangardi» sovhoos on silmapaistvaid tulemusi saavutanud liha tootmisel. Sovhoos on spetsialiseerunud tõuveiste kasvatamisele. Ehitatakse pidevalt uusi tootmishooneid, eksploatatsiooni on antud kauplus ja nägusad elamud töötajaile. Sovhoosi vana keskus koos klubiga on end. Savikoti karjamõisas, uus kerkib Viljandi maantee äärde.

Savikotilt natuke edasi, maantee ja Riste vahel, kasvavad looduskaitsealused haruldased «mõõgad» — niidu-kuremõök ja siberi võhumõök. Undil, keset karjamaad, on järgmine objekt — looduskaitsealune võimas tamm, mille õõnsusse paar pikka meest vabalt mahuvad.

# MARSRUUDID III JA IV

(VILJANDI - PUIATU - TOHVRE) (VILJANDI -  
RAUDNA - HEIMTALI - RAMSI - VILJANDI)



## Marsruut nr. 3

RAUDNA JÖEST RAUDNA JÖENI  
(Viljandi—Puiatu—Tohvre, 28 km).

Matkamarsruudi läbimise võimalusi on mitmesuguseid. Siin on sobiv kasutada ka busse. Vabad käed, nagu ikka, jätab autostopp.

Väljudes linnast Pärnu maanteed mööda, jääb 3-ndal km-l teest paremale endise kunstliku seemenduse jaama ja Viljandi kolhoosi baasil 1965. a. algul moodustatud Vil-

jandi loomakasvatuse katsesovhoosi keskus. Sovhoos, mis allub Eesti Loomakasvatuse Instituudile, teeb eesti punase karja jõudluspärilikkuse kontrolli. Majandi maad ulatuvad linna piiridest Raudna jõeni. Põldu on küll 1500 ha, kuid 80% brutotulust laekub loomakasvatusest. Sovhoosi uus keskus on rajamisel vana keskuse lähedale, koos majandusliku kasvuga laieneb aastast aastasse teaduslik töögi.

Peagi avardub väljavaade — läheneme laiale Raudna ürgorule, Viljandi ürgoru osale. Kui oleme jalgrattal, siis teeme orgu laskudes pika priisõidu Raudna sillani välja. Kuni 30 m sügavas, laugjate kallastega orus voolab Raudna jõgi — väljavoolutee Viljandi järvest. Raudna lammoru kaldaid lõhestavad siin-seal mitmed hilisjäaaajal jääsulavetest voolitud sälkorud. Kevadeti suurvee ajal meenutab jõgi oma kunagist veerohkust, mil ta lainel purjede all liikusid kõhukad lodjad, koormaks vili ja toiduained. Aegade jooksul on jõgi ikka rohkem oma positsioone maale loovutanud ja peab nüüd leppima kohati kitsukese sängiga oru põhjas. Soise lammi kõrgemates kohtades levivad heinamaad. Oru pervedel paljastuvad mitmes kohas punased devoni liivakiviseinad (Raudna silla juures, Heimtali kohal jt.).

Raudna jõgi — rikas on ta nimedest! Raudnas kannab ta kindlalt oma õiget nime. Ei jõua jõgi veel oma orusängist väljagi, kui Tohvre-mail teevad elanikud ta juba Tohvre jõeks. Kui aga lõuna poolt suubub Rimmu-Kõpu-Osju jõgi (millel endalgi pole korralikku nime!), siis tuntakse jõge nii Kõpu kui ka Osju jõena. Edasi Lemmjõe suubumiskoha poole minnes kutsutakse jõge ka Sillavalla jõeks. Suubub Raudnasse Lemmjõgi ja annab talle muidugi jälle oma nime. Pärast lõuna poolt tuleva Halliste jõega ühinemist segunevad Raudna vood veel kord rajooni põhjaosast algava veerikka Navestiga, et siis juba ühiselt ulatada käsi suurele Pärnu «emajõe»le, mille basseini nad kõik kuuluvad. Aga eks nende Sakala jõgede-jõekestega olegi nii, et igas külas, kust läbi voolavad, on «heal lapsel» oma nimi. Ja mida väiksem jõeke, seda rohkem nimesid . . . Endised lokaalsed nimed on siiski taandumas ja üha sagedamini on kuulda ainult Raudna kogu jõe kohta.

Veetee loetletud jõgedel võimaldab sooritada süstamatku Viljandi—Pärnu marsruudil. Viimasel ajal võidab see huvitav ja mitmekülgne teekond matkajate hulgas üha rohkem poolehoidu.

Läbinud Raudna teedesõlme, oleme peagi Puiatu asulas. Eksivad need, kes arvavad, et siin kandis on nüüd hoopis puudetu ja lage (Puiatu < puietu, puudetu!) — puid ja puudesalusid näib siin olevat omajagu, nagu Viljandi ümbruses ikka. Puud muudavad maastikupildi kaunimaks ja kodusemaks. Puiatulased teavadki seda — nad aitavad ise kaasa looduse rikastamisele, koguni selle ümberkujundamisele. Rääkides looduse näo muutmisest tuleb eelkõige juttu teha kohalikest hakkajatest noortest. Puiatusse saabudes on esimene märkimisväärne objekt Puiatu 8-klassiline kool, millele ta tubli pioneerimalev on võitnud ülevabariigilise kuulsuse. Koolil on laste rajatud kaunis aed aiamaajakese, kiviktaimlate ja basseiniga, staadion ja ujumisbassein. Kooli lähedale on rajatud 2 ha suurune «Rahu ja sõpruse park», kuhu on istutatud juba sadu puid ning põõsaid. Kevaditi aga täiendavad kooli lõpetajad parki oma nimepuudega. Puiatu kodukaunistamise eesmärgil on kooli aias viimaseil aastail kasvatatud ja tasuta välja jagatud sadu tuhandeid lilletaimi, üle 300 ilupuu ja -põõsa jne. Kool on osa võtnud Üleliidulisest Rahvamaajanduse Saavutuste Näitusest, kus 1965. a. autasustati kooli hõbemedaliga. Noori naturaliste ja õpilasi on premeeritud hulga diplomite ja medalitega. Ekskursioonituusikuid Moskvasse on saadud mitu. Õpe- ning kodukaunistamistöö juhtideks on Eesti NSV teeneline õpetaja Elvi Speek ja kooli direktor Kalju Saare.

Tublid noored hooldavad lähedast Tünnimäge, kuhu nad vabaõhulava ja tantsupõranda ehitasid. Tünnimäelt, kuhu tulevad jaanitulele ja pidutsema viljandlasedki, avaneb nauditav vaade Raudna orule, suviti aga asub siin kooli pioneerilaager. Kooliõpilased ja noored hooldavad veel muidki kohalikke looduslikke objekte, näiteks 2 km põhja pool, Suurekivi talu juures paiknevat graniidist Puiatu Suurkivi ( $5 \times 5 \times 2,3$  m;  $\bar{U} = 20$  m), mis kuulub looduskaitse alla, ning kaheksast pärnast koosnevat puuderühma internaatkooli aias, samuti sealset tammealleed.

Viimasel ajal rõõmustab aktiivseid ja elurõõmsaid puia- tulasi veel üks perspektiivplaan — kaasaegse asula väljaehitamine. Uue generaalplaani järgi, mille on valmistanud Puiatu šefi, Eesti NSV Riikliku Kunstiinstituudi üliõpilased, kerkiks uus keskus maanteeõgvenduse äärde. Siia

tuleksid apteek koos ambulatooriumiga, saun ning pesumaja, klubi ja raamatukogu, võimla koolile jne. Kogu asula heakorrastamine toimub kunstiinstituudi šefluse ja juhendamise all. Puiatu heakorrustusülevaatusel on instituut jaotanud preemiaiks väärtuslikke kunstiesemeid.

Noorte kodukaunistajate tegevust soodustab kõigiti kohalik Kalinini-nim. kolhoos, mille keskust õpilased samuti korrastada aitavad. Puiatus on veel kultuurimaja ja raamatukogu, kauplus, sidejaoskond jne. End. Puiatu mõisas (2 km keskusest) töötab nüüd suur internaatkool, kunagises härrastemajas keset põlist parki elavad uues 12-korterilises elamus õpetajad-kasvatajad.

Paul I kinkis Puiatu mõisa omal ajal kindral Germanile, kelle pärijate käest läks mõis pärast 1812. a. Isamaasõda pantimise teel 114 000 rbl. eest kapten Friedrich v. Kruedenerile. Kruedeneri järeltulijaile kuulus mõis kuni kodanliku maareformini. Kruedenerid pidasid tõukarja ja tegelesid seemnekasvatusega. Aastal 1698 tagastatud Viljandi ümbruse mõisate hulgas on Puiatu suuruseks registreeritud 4  $\frac{3}{8}$  adramaad, rendisummana on aga kirja pandud 234 taalrit.

## TOHVRE

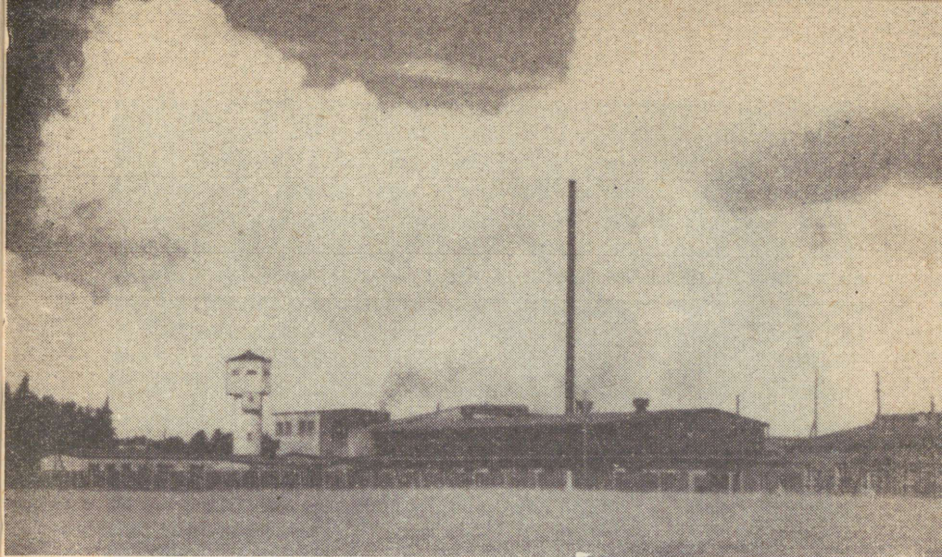
Vanaaegse kitsa lookleva külavahetee asemel on nüüd lai magistraal rännumehe jalge all.

Tohvre tellisetehas on oma ajaloo kestel näinud mitmesuguseid aegu. Endisest käsitöenduslikust ettevõttest on kujunenud Pärnu Ehitusmaterjalide Tehase Tohvre tsehh, mis toodab 6 miljonit tellist aastas.

Uue tehase väljaehitamine vana asemele algas 1951. a. Tehas valmis lõplikult 1963. a. Mets peidab endas terve tellisetegijate linnakese! Tehase enda kõrval on rida abiettevõtteid: saeveski, metallitöökoda, puidutööstus jt. Telliste valmistamine ja laadimistööd toimuvad nüüd ainult mehhanismide abil. Elupõlised tohvrelased mäletavad veel, kuidas vanasti telliseid valmistati — ikka käsitsi. Käsi-käru. Hobused sõtkuvad savi. Töölistel, kes plonne ahju laovad, on jalas pehmed jalatsid, et plonnid vigastada ei saaks...

Tellisemeistrite endi jaoks on püstitatud 6 kahekorruse-

TRII Geograafia kateedri nr. n. 3815

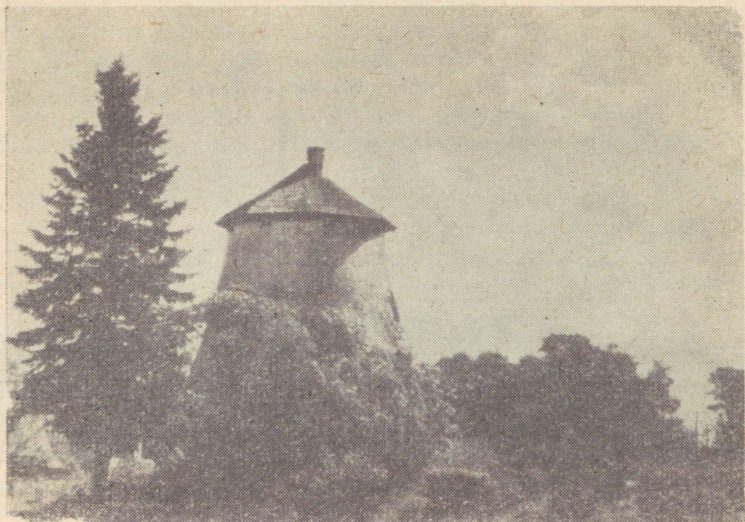


*Tohvre tellisetehas*

list elamut, on olemas saun, kauplus, lastepäevakodu ja klubi. Õpilased puhkavad suviti Ilmjärve pioneerilaagris. Peale oma kaupluse varustab tohvrelasi kõige tarvilikuga Viljandi teeninduskombinaadi «Leola» rändkauplus-buss. Asulal on Viljandiga Puiatu kaudu 3 korda päevas korrapärane bussiühendus.

Kollektiiv on tsehhil tubli — korduvalt on tulnud esikohale Pärnu tehase tsehhidevahelises sotsialistlikus võistluses. Pidevalt vähendatakse tellise omahinda — 1962.—1967. a. langes see 68 rublalt 34 rublale 1000 tellise kohta. Toormaterjali — savi — jätkub vähemalt 30 aastaks. Suured lademed on kindlaks tehtud V. Kingissepa nim. ja Kalinini-nim. kolhoosi maa-alal.

Kaunis loodus, kõrged osoonirikkad männimetsad, maaline Raudna org — oleme ju jälle Raudna jõe ääres — meelitavad siia puhkajaid Viljandistki. Otse jõe ääres on Viljandi Mehhaniseeritud Ehituskolonna liivakarjäär. Siin on ilus looduslik plaaz, samas aga õitsvate võhumõõkadega äärestatud jõekaldad... Tohvre lähedal asuval liivikul kasvavad veel looduskaitsealune niidu-kuremõök ja haruldane kännas-kiplill. Kalamehed tunnevad rõõmu kaladest jões, metsast leiab sügisel marju ja seeni.



*Mart Raua kunagine elukoht Heimtalis*

*Marsruut nr. 4*

RAUDNA JA RAUD

(Viljandi—Raudna—Heimtali—Ramsi—Viljandi, 29 km).

Raudna teeristilt pöördume seekord vasakule — Heimtali poole. Maanteest vasakul on Kääriku, kirjanik Mart Raua kodukoht, kus ta veedab oma suved. Kirjaniku sünnikodu on aga kaugemal — Heimtali Vanaussel.

Tarkust nõudis Martin taga Heimtali külakoolis (seegi siinsamas Raudna maantee ääres), mida ta vanas põlves meenutab:

*«Maakivist hoone — nii tuttav on see,  
kivine katus kui rohekas roostes.  
Sadasiid kordi on käidud see tee,  
mindud kõndides, tulnud joostes.»*

*«Koolikell»*

Lapsepõlvemälestustega on lähedalt seotud veel vana tuuleveski Heimtalis, milles kunagi elas Raudade pere-

kond ja kus kirjaniku isa Annus pidas külapoodi. Kokku-  
puuted maarahva lopsaka keele ja kõnekäändudega alga-  
sid aga Raua juba Vanausel, kus isa samuti pidas poe-  
meheametit. Raud meenutab, kuidas salvestus ta sõnalek-  
sikoni naljakas sõna «sehtiseeme». Kord astunud poodi  
kurameerija külapoiss ja ostnud kompekke, ise neid nal-  
jatades sehtiseemneks kutsudes. Tabav väljend jäi lapse  
mällu ja aastakümneid hiljem, näidendi «Suveöö ilmsi»  
kirjutamise ajal, tuli sobiv moment ta kasutamiseks. Küla-  
koolist läks M. Raud edasi õppima Paistu kihelkonnakooli,  
sealt Viljandi kihelkonnakooli, poeglastegümnaasiumi jne.  
Mart Raud käib oma kodukandi inimestega elavalt läbi.  
Raudna rahva elu-olu, inimtüübid, rahvakeel, kohalik  
kaunis loodus — kogu see rikkalik aineistik kajastub sa-  
geli kirjaniku töödes (novell «Udsevili», jutustus «Mitme  
aasta tagant» jt., luuletused «Kodujõel», «Vilja vahel»,  
«Suured veed» jt.). Head sõbrad ja tuttavad on sõnameist-  
rile iga siinne põld, iga Raudna jõe käär ning sopp. Siin  
on ta ringi lipanud paljajalu, siia tõmbab teda igal aastal  
tagasi noorusmaa värvirikas maailm:

*«Ma tunnen nagu kodukünnist  
neid paiku siin, neid segasalusid;  
tean siinseid põlde mitmest külvist-künnist  
ja nimepidi kõiki talusid.»*

*«Vilja vahel»*

Käärikul on kirjanik 40 aasta kestel kirja pannud oma  
tuumakamad mõtted. Meeleolukas on vaade punase maja  
aknast — vili lainetab avaratel nõlvadel, küpsevate põl-  
dude taustaks on aga sanglepa- ja kuusetukad.

Rauda seovad Raudna jõega tugevad sõprussidemed —  
kirjanik on ju kirglik kalamees ja suur loodusesõber. Ke-  
vadiste tulvavete ajal on ta varakult kohal. Liiklusvahen-  
diks äsja tõrvatud paat, matkakepiks aer ja tee viib jõe  
avarale luhale. Nooltena vuhisevad mööda pardid, kõrk-  
jate vahel vees pillutab end sumahtades haug, mänglevad  
särjed.

*«Hea on sind kevadepäikeses leida.  
Kukuvad käod. Päev on selge ja soe.»*

*«Kodujõel»*

Mitte ainult helgest küljest ei näita end kodujõgi. Kitsuke Raudna voolab madalas soises orus, mille luhad ägavad liigvete all, laisalt «hauast hauda», udu- ja hallapilved roomavad orust laiali «kevade kiusuks ja sügise toeks» («Kodujõel»). Ammustest aegadest alates on niitjad siin mätastelt rahminud kõhetuid kaari, ikka on org kiratse- nud. Nüüd aga, töörahva võimu ajal, peavad talle koitma paremad päevad:

*«Uueks sa saad! sulle sõnumi toon.  
Soode võitjail on plaan juba laual —  
lõikab seal läbi su käärud ja hauad  
punase pliiatsi sirge joon.»*

*«Kodujõel» (1953)*

Ja 1968. a. algaski Raudna jõe süvendamine ja osaline õgvendamine.

Optimistlik on kirjaniku tulevikupilt oma koduorust — Raudna nagu muudegi liigvete nuhtluse all kannatavate orgude saatuseks on näha veel rõõmu- ning külluseaegu. Mart Raud on tõeline kodukohalaulik. «Mart Raua kodu- paigaluule on printsipiaalselt uus.» (L. Remmelgas.) See pole ainult ilutsemine keset kodukoha mitmepalgelist loo- dust. Võtkem näiteks luuletus «Suured veed», milles kir- janik teeb kevadel esimese tutvumiskäigu Raudna jõel. Meeleoluka loodusepildi peamise mõttena jääb siiski kõ- lama:

*«Kuigi talv oli kõva ja pikk,  
nüüd aga läheb kõik mullune praht.»  
«Suured veed»*

Raud ja Raudna, Raudna ja Raud . . . Olen kuulnud inimesi arutavat, et ei tea, kes kellelt nime on saanud — Raud Raudnalt või Raudna Raualt . . .

Jätkame teed Käärikult Heimtali, kus on nüüd samanime-  
lise sovhoosi keskus. Tutvume algul Raudna oru veerul  
paikneva suure (10 ha), osalt loodusliku allikaterohke  
metsapargiga, mida läbib kirde-edela suunas sügav sälk-  
org. Taimeriik on laialehises pargis kaunis rikkalik. Harul-  
dustest võiks mainida valget kontpuud, valget ja palsami-  
nulgu, ebatsuugat, ungari sirelit. Heimtali 8-klassilise  
kooli, endise härrastemaja ees on huvitav viiest pärnast  
koosnev puudegrupp. Meie tähelepanu äratav siin ka vana  
länguvajunud kivirist, mille kohta räägitakse, et sel kohal,  
kus vanasti olnud tiik, uppunud kunagi mõisahärra tütar.  
Mõisnik lasknud siis tiigi täis ajada ja pannud risti lapse  
mälestuseks. Park koos 2,5 km pikkuse Vardi tammeal-  
leega on looduskaitse all. Pargis toimus 1964. a. rajooni  
loodusesõprade esimene kokkutulek.

Pargi ääres, peaaegu jõelammil, ootab matkajaid väikse  
tiigi kaldal omapärane üllatus — Londoni Towerit mee-  
nutav nelja nurgatorni ja kaarakendega väike «jahiloss». Ehitis oli algselt viinaköök, hiljem valmistati siin juustu, kodanliku Eesti ajal aga asus hoones meierei. Räägitakse, et juustumeistriks olnud siin omal ajal kuulsa Tiroomi va-  
badusvõitleja Andreas Hoferi üks järglasi. Miniatuurset-  
tesse tornidesse on tegelikult peidetud korstnad-tõmbelõo-  
rid.

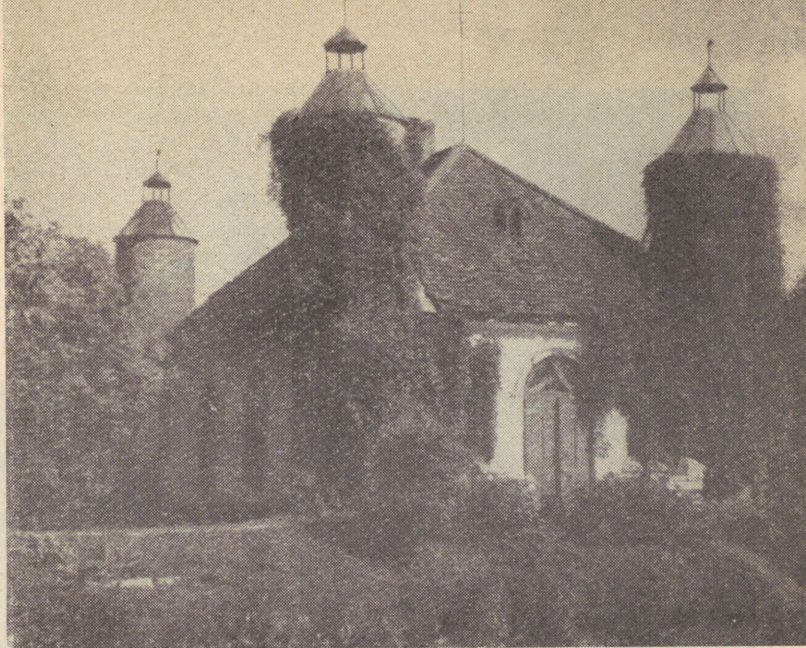
Heimtali kannab mõisa viimase omaniku maanõunik Peter  
Reinhold v. Siversi mõrsja Luise Heimthali nime. Kui ro-  
mantiline armulugu ei lõppenud Luise surma tõttu abi-  
eluga, siis jäädvustas õnnetu peig mõrsja mälestuse ometi,  
andes mõisale nimeks Heimthal. Enne seda kutsuti mõisat  
Kurvitsaks ja veel varem Agendeks. Heimtali kuulus alg-  
selt Karksi lossile. Gustav Adolf kinkis ta Jasper Matson  
Krusele.

1744. a. kinkis keisrinna Jelizaveta mõisa viitseadmiral  
Siversile, kelle laste vahel toimunud päranduse jaotami-  
sega sai uueks omanikuks Peter Reinhold. Umbes sajandi  
kestel (1725—1823) kasvas mõis 4  $\frac{1}{8}$  adramaalt 8  $\frac{3}{5}$  adra-  
maani.

Meie ees jahiloss-viinaköögi all on Raudna luht, mille  
ääri palistavad taamal metsa sakilised harjad. Umbes 1 km  
ida pool asuvad liivakivipaljand allikaga ja pärnasalu.  
Kõvas punases liivakivis leidunud veel 1850. a. paiku koo-



Heimtali pärnadegrupp



«Jahiloss» Heimtali pargis

paid, kus vanasti sõjaaegadel varjul oldud. Koobastest käinud salatee kuni lähedase Sabaku taluni. Kui midagi karta olnud, siis pandud salatee ots Sabakul nii osavasti kinni, et võõrad seda ka otsides pole üles leidnud. Katkuajal, kui «must surm» inimesi loogu maha murdis, jäänud koobastesse peitunud tõvest puutumata. P. Lensin kirjutab nende aegade kohta oma raamatukeses «Sinihalliku omad» (Tartu, 1906), et «inimeste jäljedki olnud nii kallid, et see, kes neid leidnud, neid suudelnud». Nüüd on need muistsed varjupaigad ammu kinni varisenud ja mälestusedki endisaegadest tuhmuvad üha rohkem.

Sõjajärgseil aastail on Heimtali muutunud heakorras-  
tatud asulaks. Teedesõlme ümber on koondunud kauplus,  
sidesõlm, laste päevakodu, rida kahekorruselisi elumaju  
sovhoositöötajaile. Sovhoosi keskus on pargis. Ka Heim-  
tali sovhoos on silmapaistev liha tootmise poolest. Kaunil  
Heimtalil on avarad tulevikuperspektiivid.

Vana tuuleveski tiibadeta kere, põliste puudega äärista-



*Johannes Vares-Barbaruse kodukoht Kiisa*

tud puiested... Endist Heimtali meenutab ja kirjeldab Joh. Vares-Barbarus luuletuses «Matk minevikku» järgmiselt:

*«On võõraks jäänud vana isakodu  
ja mõtteist välja kasvand koduorg.  
Me vahel aastate ja päeve rodu  
ning minevikuelu raske norg.*

*Veel vana kõrts tee ääres lasipuuga  
ja tuulik tiibadeta seisab morn.  
Ma juba lahti haagit kõige muuga,  
ei kutsu enam taamal tõusev torn.*

*Lehtpuude rida maanteed sirgelt ehtiv  
ju taamalt algab, lõpeb — kus on õu,*

*sest halbu meenutusi ihunuhtlus kehtiv  
on jätnud ... Purustand me selle jõu.*

*Veel meenutan, kuis üle põlde hurdad:  
ees jänes, järel — ratsureid kohort ...  
Ehk orjameelsuses neid aegu taga kurdad  
veel, talunik, — kui olid alam sort?!*

*Näen, kuidas riigistatud mõisa pargis,  
kus enne aadel pörkis, püsti vurr,  
nüüd moonak seisab, jalad tähtsalt harkis,  
ja üle jalgtege hiilib vöödik nurr.»*

Heimtalist teemegi nüüd matka Kiisale, kirjanik-riigimehe Johannes Vares-Barbaruse kodukohta. Sinna jõudmiseks väljume Rimmu suunas viivat teed mööda Johannes Vares nim. kolhoosi keskusesse. Keskuse teeristile Peetrimõisas on siit 4 km. 2 km Parastumast (Peetrimõisast) on Variku, teatritegelase ja lavastaja Eesti NSV teenelise kunstniku Andres Särevi kodu. A. Särevi oma käega lapsepõlves istutatud puud on nüüd koduõuel põlis-tekts sirgunud. Peetrimõisa teeristilt natuke maad küla-vaheteed, ja juba olemegi kõrgete puude ning tiigiga Kiisal. Siinsamas on ka Mart Raua sünnikoht Vanaussel.

12. jaanuaril 1890. a. nägi Kiisal ilmavalgust väike terane Johannes. Poisike õppis lugema juba 5-aastaselt, 12-aastaselt pani ta paberile oma esimese pikema luuletuse. Juku lõpetas Heimtali 3-klassilise vallakooli 2 aastaga. 1901—1903 õppis Johannes juba Viljandi kihelkonnakoolis. Elutee kandis nooruki peagi kodumaakonnast kaugele. Kui Johannes Vares-Barbarus paljude aastate järel jälle Heimtali külastas, oli siin vahepeal nii mõndagi muutunud — isa-ema Paistu kalmistul puhkamas, Kiisa aga vööraste käes. Pärast ema Reeda surma kodus perenaiseks olnud õde Leena oli abiellunud ja paari kilomeetri taha Raanile elama asunud. Raanil tütre juures oli oma vanadusaastad veetnud ka kirjaniku isa Jaak. See talu siduski Pärnus elavat arsti oma endise kodunurgaga. Külastades Heimtali tõi J. Vares nii mõnigi kord kaasa talle lähedase kirjanikeringkonna inimesi. Rong viis kirjarahva Sinialliku jaama, kus vedruvankriga vastas oldi. Raani rõdul, mida enam pole, on rukkilõhnalise hilissuvetuule käes istunud ja Johannes Vares-Barbarusega vestelnud poetess



*Heimtali lähistel*

Marie Under, siin on viibinud Henrik Visnapuu koos abikaasa Ingiga ja Juhan Sütiste. Sagedane külaline talus oli Mart Raud koos abikaasaga. Raanilt tegi J. Vares matku siinsesse ümbrusse — käis jahil, marjul või niisama põldudel ja metsas hulkumas, tulles tagasi lillekimbu või maasikatega. Praegu Raanil elav J. Varese õetütar Salme Kõverjalg mäletab teda just sellisena — elurõõmsa ja nooruslikuna, soojasüdamelise loodusesõbrana.

Juba riigimehena Tallinnas tundis J. Vares veelgi elavat huvi Heimtali rahva elu-olu vastu. Kohalike elanike soovil anti siinsele kolhoosile Heimtali silmapaistva poja mälestuseks ta nimi.

Raanilt tagasi tulles liigume, nagu Kiisale minneski, mööda ilusat metsateed. Heimtali läheduses tõuseb maapind, ümber laiuvad avarad põllud. Imetleme dekoratiivseid põlispuid — kolme tamme ja ühte hiidkadakat, mis on

jäetud kasvama keset põldu. Viljaväljade vahel looklevat maanteed kaunistab üksik jässakas mänd.

Oleme jälle Heimtalis, selles Johannes Vares-Barbaruse «koduorus» (*Heimtal* — saksa k. koduorg). Heimtalist viib tee puiesteid mööda Ramsile, Viljandi «satelliitlinna-kesse».

## RAMSI — MAAPARANDAJATE LINN

Kui Heimtali on igivana, siis ta naaber Ramsi on jälle verinoor — alles pärast sõda tekkinud, aga juba kaardilegi kantud.

Peagi avardub silmaring. Ümber on lainjas maastik põldudega, taamal Ramsi valge majadekobar, Polli ja Laki mäed, seal aga kulgeb Raudna org. Napp kilomeeter Ramsilt, Looti viiva tee äärest, leiame vana dekoratiivse Rahetsema männi. Teine, muistenditega seotud 30 m kõrgune mänd nn. «Metsaema» on maanteest veel 0,4 km edasi Lihu vahtkonna metsas oja kaldal. Mõlemad puud on looduskaitse all.

Ramsi maaparandajad, koondise «Eesti Põllumajandustehnika» kohaliku osakonna töötajad harivad uudismaad ja koguvad turvast, töökodades remonditakse traktorikaruraame, kogu vabariigile valmistatakse erifurgoonautosid toidu transportimiseks objektidele ja vagunelamuid maaparandajaile. Asulas käib elav ehitustegevus — rekonstrueeritakse vanu töökodasid ja tööstusobjekte ning ehitatakse uusi, hoogustub elamute ja lasteasutuste rajamine. Kerkinud on uus kauplus-söökla ning esimene 3-korruseline elamu. Lähemate aastate ehitusplaanis on suur katlamaja, betoonitsehh, uus põllutööriistade remonditöökoda jne. Rajamisel on kanalisatsioon puhastusseadmetega ja edaspidi ei reosta enam töökodade roiskveed kaunist Sini-alliku oja. Kogu asula asfalteeritakse.

Ramsi asukoht Sini-alliku naabruses on soodne — kauni loodusliku vaatamisväärsuse külastajad ei jäta harilikult käimata ka maaparandajate linnakeses.

Võtame nüüd kursi piki Riia maanteed Viljandi poole. Peagi sinetab ees järv, taamal aga tervitab Viljandi tuttav siluett.

MAANTEE JUTUSTAB

(Viljandi—Verilaske—Saareküla—Uusna, 14 km).

*«Istun su ääres, vaatlen sind, mõtisklen,  
tuletan meelde.»*

*Fr. Tuglas*

Väljume jällegi Viiratsi oru teedesõlmest ja pöördume Tartu maantee algusest kohe paremale — Väluste teele. Tõuseme seekord veelgi kõrgemale oru pervele, siit on avaram vaade ohtra looduseiluga Viljandi lähemale ümb-rusele. Ühtlasi saame siit ülevaatliku pildi «satelliitlinna-kesest» — Kosmonaut J. A. Gagarini nim. Nädissovhoos-tehnikumi keskusest. Meist vasakul kerkib peagi esile Piimamets — Viljandi kopsud. Arvestades metsavaest maastikku linna ümbruses ei paku me selle nimetusega vist liialt üle. Mets, mis on saanud oma nime Piima talu järgi, on viimastel aastatel kujunenud Viljandi noorte jahi-sportlaste hooldusalaks. Siia rajatakse jahimajanduslikke ehitisi ja mets asustatakse ulukitega.

Matkajal annab sammuda kilomeetrit kaks, enne kui mets vasakul, s. o. Vennijaagu teeristil (4 km linnast) lõpeb. Siit viib Piima metsamassiivi idast piirav tee suures kaa-res põhja poole, Vana-Võidusse. Läheneb Verilaske orule. Ärge laske end häirida sellest nimest — karta pole teil midagi! Kuidas tekkis see omapärane nimi? Rahva jutu järgi valatud Põhjasõjas siin nii palju verd, et veski-järve vesi lausa punetanud. Lahingus saanud ka kaks Rootsi kindralit surma, praegugi veel on näha kaks kivi-risti end. Kalmetu talu juures. Enneolematust verevalami-sest saanudki koht nime Verilaskja, mis aja jooksul on lühenenud Verilaskeks. Oru vasak kallas on järsem, parem lauskjam. Madal, küllaltki lai lammorg veeretab oma sän-gis väheldast Verilaske jõekest Härma poole. Kevaditi suurveega on ta jõgi mis jõgi, laiutab end mehiselt lammil, nii et tore vaadata, suvel aga kuivab hoopis. Kuid nii on ju lugu ka Härma jõe ja teiste väiksemate jõgedega — veetase sõltub aastaajast ja eriti asjaolust, kas kevad toob kaasa tulvavee või mitte.

Vana vesiveski ja paisjärvega Verilaske ise on väike asula keset orgu. Siin on Uusna külanõukogu, raamatukogu,

kauplus, Kosmonaut J. A. Gagarini nim. Nädissovhoos-  
tehnikumi Järve osakonna põllud. Osakonna keskus on siit  
paar kilomeetrit eemal. Verilaskel on sündinud tuntud  
kunstnik Ott Kangilaski, samuti tema vend Juhan, kaua-  
aegne «Ugala» dekoraator, praegune nukunäidendite autor.  
Verilaskelt edasi muutub maastik väheldavamaks — lähe-  
neme Härma jõe orule, ja taamal jõgi juba läiklebki. Ilus  
on siin suvisel päikeserikkal päeval. Kes teab, missugusel  
kivil või kännul selle tee ääres 1944. a. suvel, minnes Saa-  
rekülast Viljandisse või tulles sealt, puhkas jalgu meie  
kirjanduse vanameister Eesti NSV rahvakirjanik Friede-  
bert Tuglas? Küllap on neid kive-kände selle maantee  
ääres rohkem kui üks, millel Tuglas on jalgu puhanud —  
nii mõnigi kord käis ju kirjanik, tollal 58-aastane, seda  
teed mööda Viljandi vahet (20 km edasi-tagasi).

«Istun su ääres, vaatlen sind, mõtisklen, tuletan meelde,»  
kirjutab Tuglas laastus «Maantee ääres», mille tekkeloo  
kohta ta ise ütleb: «Skitseerisin selle laastu 1944. a. suvel,  
istudes maantee ääres Uusna ja Viljandi vahel.»\* Edasi  
vestleb kirjanik maanteega: «Sinu kaudu rahustasin  
oma nooruse kauguse-igatsust.» Rändaja silmade ette ker-  
kivad pildid maantee-elust aegade kestel. Maantee jutus-  
tab:

«Olin kord nii päratu ja porine rajakene, et vaid jala-  
ning ratsamees läbi pääses. Liikused siin kord halisevad  
teoorjad oma lõssilasside ja pudrunappadega. Sõitis küll  
ka saajarahvas kuljuste kõlina ja pillimänguga, kuid veni-  
sid samuti surmarongid, orbude silmad pisarate kalkvel.  
Liikused laadaliste voorid, põrsad korvkastides, mullikad  
pära taga; liikus igasugust rahvast: mustlasi, harjuskeid;  
lööpas juut oma leierkastiga. Kõiki neid kannustas mure,  
päeva homse eest hool. Ning näe, seal metsa vahel, kus on  
veel praegugi ristiga kivi, seal löödi kord reisimees sur-  
nuks...»

---

\* Kogumik «Friedebert Tuglas sõnas ja pildis», Tallinn 1966, lk. 213.

Saaresilla bussipeatus Härma jõe orus. Suur tee lookleb oruga paaris Väluste poole, väiksem pöördub majadekobarava vahelt Uusnasse. Siinsamas, Uusna sovhoosi «Põllu» osakonna end. Everti talus elaski Fr. Tuglas koos abikaasaga 1944. a. suvel-sügisel Tartu sõjapagulasena.

Alles on väike, vahepeal ümber ehitatud kõrvalmajake «Põllul», nn. Alttuba, kus elasid Tuglased. Everti kõrgete saarepuude all Alttoas pani sõnameister kirja novelli «Armastuskiri», laastu «Maantee ääres», miniatuuri «Õisi mõtisklusi» ja miniatuuridest «Ligimesed» teise ja kolmanda. Praegu elavad Alttoas sovhoositöötajad. Et Tuglas matkamisest lugu pidas, seda mäletatakse. Kohalikud elanikud räägivad, et kui nad vankriga mööda sõites kirjaniikku peale kutsunud, siis ütelnud ta harilikult ära. Ta ei talunud põrutamist. Aga et mõnikord, küllap tagasiteel Viljandist, tuli maamehe sõbralik pakkumine vastu võtta, seegi on õige. Elo Tuglast meenutatakse kui elurõõmsat ja töökas inimest, kes kõiki nakatanud oma hea tuju ja askeldustega.

Peale laastu «Maantee ääres» leidub kohaliku ümbruse kajastusi veel «Õistes mõtisklustes», mille Tuglas kirjutas novembrikuus.

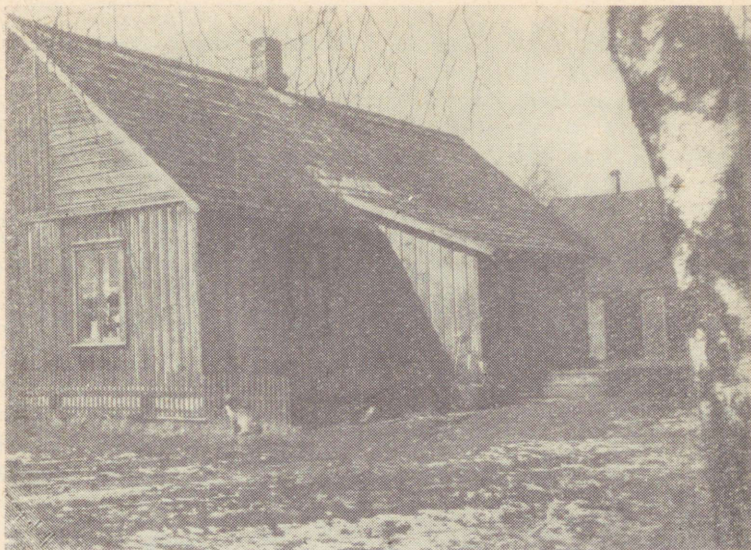
«Tegin rännaku väljas. Rohekas täiskuu õhkus üle külmunud maa. Kõrged raagus puud valendasid nagu härmas. Nende all koprunud lehtede krabin. Siis tükk tūmavat maanteed, niidulohk jääkirme kriginaga ja kesavälja kõrte sahin sammude all. Muidu kõik nii hääletu.

...  
Mäerinnakul mustasid kuupaistes majakuhilikud.»

Siin see kõik on.

«On puhtetund. Läbi pehastunud piitadega ja papiga paigatud aknaruutude valgub ikka rohkem rohekat valgust. Taevas lööb ikka heledamaks ja tema roosataval põhjal seletab silm saarepuu traatpeent skeletti.»

Kord juba Evertil olles meenutame lugu, kuidas Everti Jaak, esimene prii inimene Uusnas, vabaduse sai. Üks vanemaid Uusna härrasid, keda rahvasuu mäletab, kindral Toup (Carl Gustav v. Taube) olnud kuulus oma julmuse poolest. Uusna mõisa õuele lasknud ta peksuposti üles seada. Harva olnud päevi, kui õnnetute pekstute valukisa umbes 3,5 versta Saareküla poole kuulda pole olnud. Vii-



«Alttuba» Saareküläs

maks saanud rahva kannatus pilgeni täis ja kolm ettevõtlikumat meest läinud Valga targa juurde abi otsima. Tark öelnud: «Mina teen ta ära küll, aga teie eneste nahal. Kas te tahate, et ma ta kohe surnuks nõiun, või nõnda, et ta enam igale poole ei saa teid kiusama?» Mehed arvanud viimast paremaks, surnuks nõidumise ees olnud neil hirm. Nõid õpetanud: «Võtke ta riided ja matke allikasoone sisse. Kui te aga näete, et tal juba valu on, siis kergitage riideid natuke, siis jääb valu väiksemaks.» Mehed teinud targa õpetust mööda — matnud riided allikasoonde ja härra jäänudki haigeks. Kui tal väga suur valu olnud, kergitanud toapoiss riideid ja valu andnud tagasi. Ainult oma toapoisil Everti Jaagul lasknud ta end tõsta ja talitada. Vahel, kui tal süda täis saanud, saatnud ta Jaagule jälle kepi jalgade pihta ja kirunud ise: «Ma su kuradile tahass näidata.» Jaak karanud üle kepi ja see jooksnud oma teed. Enne surma kutsunud ta aga Jaagu enda juurde ja öelnud: «Kui ma surnud olen, pead sa armuleiba saama, nii kaua



*End. Anni kool Saarekülas*

kui sa elad.» Proua öelnud: «Palu ka härrat, et ta sinu priiks laseb.» Jaak palunud ka priiust, härra lasknud priiusekirja valmis teha, aga pole kätte andnud. Pärast Toubi surma saanud ta kirjad kätte. Nii sai Uusnas esimene inimene priiks.

Saarekülas olles käivad matkajad vaatamas ka endist Anni algkooli, kus Henrik Koppel, hiljem tuntud loodus- ja arstiteadlane, Tartu ülikooli professor ning rektor 1870. aastate paiku esimest tarkust taga nõudis. H. Koppel sündis Uusna Naelal 1863. a. Koolimaja oli Naelalt kilomeetrit viis. Kooli minnes võeti ikka tubli moonakotti kaasa — tuli ju sinna jääda terveks nädalaks. Suundudes «Pöllult» üle väljade vana koolimaja poole, meenutame, et ligi aastasada lahutab meid tollest «Uusna teadusejüngri» koolipoisipõlvest. Koolimaja asukoht jõe kõrgel kaldal on ilus, jõepoolsel küljel näeme põliseid puid ja õunapuuaeda. Kuigi maja siseruumid on osaliselt ümber ehitatud, leidub siin veel nii mõndagi muutmatul kujul

endisaegsest maa-alkkoolist. Köögis, kus lapsed süüa valmistasid, on säilinud vana tsementpõrand, alles on koguni toidukapid nurgas, kuhu päevaks toodi ka magamiskotid, jne. Maja on ehitatud kolmes osas eri aegadel — vanim osa on poiste magamistuba koos klassiruumiga selle kõrval; järgmisena ehitati köök ning tüdrukute magamistuba; viimasena said õpetajad endale eluruumid. Pärast Anni kooli jätkus Kopli haridustee Viljandis Fr. Kuhlbari koolis, kus õpiti juba koos nelja vennaga. 1939. aastal ehitati uus koolimaja Uusna tee äärde.

Saarekülast matkame Uusna poole. Uue koolimaja lähedal, Aru-Jaagul, elab Uusna mõisa endine kutsar Sergei Aas, kes kunstnik Ed. Viiraltit Uusna ja Viljandi vahet sõidutas. Taoti hüpanud Viiralt vankrilt maha ja hakanud jalgsi linna poole minema. Armastanud hommikusi jalutuskäike, öeldes, et hommikune õhk kosutab. S. Aas viinud siis mapi joonistustarvetega Tamme talusse, kus kunstnik töötamas käis.

Uusna—Viljandi teelõiguga oleme juba tuttavad. Kirjelatud marsruudi võib muidugi läbida ka vastupidises suunas.

#### *Marsruut nr. 6*

#### PAISTU—HOLSTRE KÜNGASMAALE

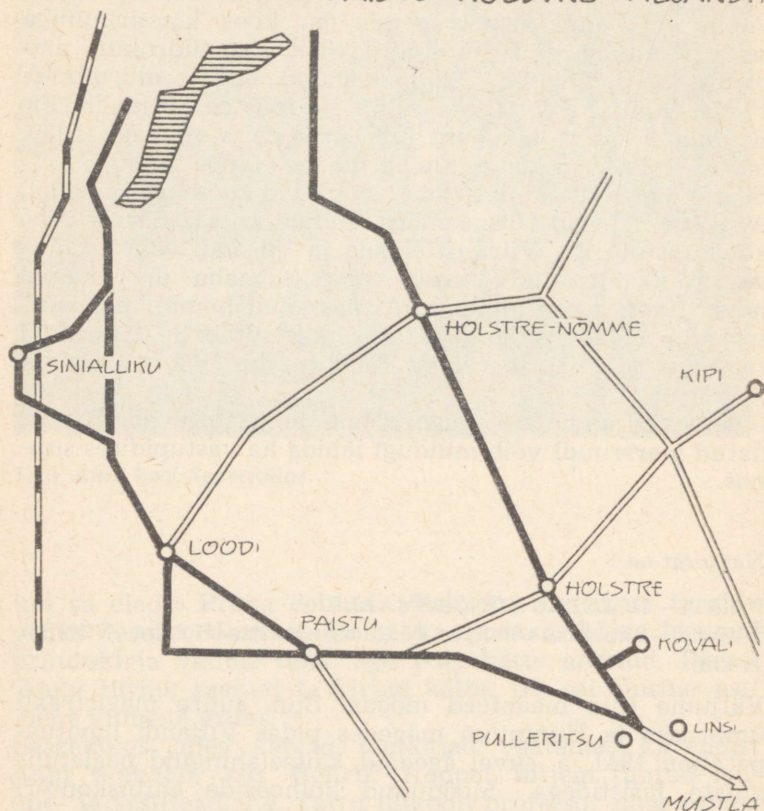
(Viljandi—Sinialliku—Paistu Põrguorg—Paistu—Holstre—Viljandi, 42 km).

Väljume Riia maanteed mööda. Siin, suure magistraali ümbruses ja Huntaugu mägedes pidas Viljandi hävituspataljon 1941. a. suvel ägedaid kaitselahinguid pealetungivate fašistidega. Möödunud kolhooside ehituskontori tootmisbaasist ning järve kõrgel kaldal seisvast fašismi-ohvrite mälestusobeliskist, jõuame Raudna orgu. Oru kaldal, Sinialliku bussipeatuse lähedal asub Viljandi Riiklik Sordikatsepunkt, mis varustab sordiseemnega meie vabariigi kuut rajooni. Mõlemal pool Kamara maanteed laiuvad eeskujulikult hooldatud põllud. Raudna sillalt avaneb nauditav panoraamvaade järve kaldal roheline uppuvale Viljandile.

Meie esimene sihtpunkt on Sinialliku. Riia maanteelt pääseb sinna kaht erinevat teed mööda. Üks võimalus on Ori-kalt (2,8 km linnast) pöörduda Sinialliku raudteejaama ja

# MARSRUUT VI

(VILJANDI - SINIALLIKU - PAISTU PÕRGUORG -  
PAISTU - HOLSTRE - VILJANDI)



Ramsile viivale teele ning alustada Sinialliku objektidega tutvumist raudteejaamast — linnamägi ning järv, siis Siniallikas. Sealt tagasi Riia maanteele tuleb suunduda laagripaikade kaudu. Teine tee Siniallikule viib läbi Loodi männiku. 5 km kaugusel linnast olev teeviit «Sinialliku järv ja allikas — 1,5 km» annab sel juhul kätte õige suuna. Siit on sobiv minna neil, kes kavatsevad telgi üles lüüa või otsivad parkimiskohta sõidukile. Siniallikule pääseb ka rongiga — tulge siis kas lõuna või põhja poolt.

Sinialliku! Jah, harukordne on ta oma legendaarse allika, järve ning linnamäe harmoonilises kooskõlas!

Raudteejaamast paarisaja meetri kaugusel asetseb linnamägi. Oleme Sinialliku orus, Viljandi oru ühes harus, kus piki Sinialliku järve läänekallast kulgeb vallseljak, mille üht osa kutsutakse Allikamäeks. Seisame seljaku kõrgemal ja järsemal lõigul: kirdes laiub meie ees sügav ja selgeveeline järv, selja taga, edelas, on soine orulamm otse linnuse jalami juurest mööduva ojaga. Linnus on rajatud neemikule vallikraavi kaevamisega ja kuulub Kalevipoja sängi tüüpi linnuste hulka. Otstes kerkisid muiste tugevad otsavallid, neist paremini on säilinud praegu loodevall. Algselt kõrgem kaguvall kaevati üles seoses Viljandi—Mõisaküla raudtee ehitamisega möödunud sajandi lõpul. Linnamägi on raudtee rajamise tõttu üldse palju kaotanud oma esialgsest kujust — kaevati üles ka idapoolne külg. Öue pindala on linnusel nagu Lembitugi omal umbes 1500 m<sup>2</sup>.

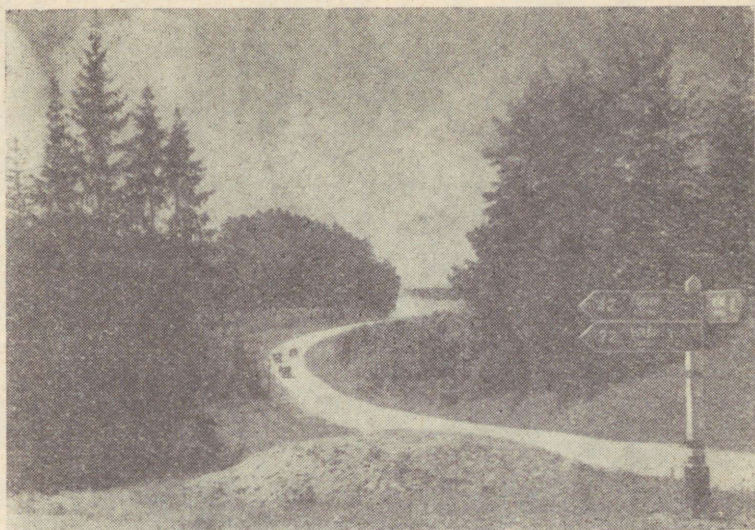
Kaua aega tundsid kohalikud elanikud mäge poolakate laagripaigana, põlvest põlve kandus muistne jutt mäest kui Kalevipoja puhkekohast, hoopis ununenud oli ta aga kui esivanemate kants. Alles 14. okt. 1882 jõudis oma matkateel Siniallikule meie esimene muinsusteuuriija Abja koolmeister Jaan Jung ja, tutvunud linnamäega, tuli otsusele, «et see tõesti üks vana eestlaste kindlus on». Proovikaevamised, mida kodu-uuriija E. Raadik 1947. a. tegi, tõid päevavalgele savinõutükke, ehteid ja nuge. Leidude alusel võib oletada, et linnus on rajatud suhteliselt hilja — 1200. aasta paiku, seega kuulub ta Lõhavere ning Naanu linnamäega samasse ajajärku. 1967. ja 1968. a. suvel toimusid siin väljakaevamised ajalookand. J. Seliranna juhendamisel.

Linnamäelt viib teerada Viljandi loomakasvatuse katse-sovhoosi põldudest ja metsast raamitud Sinialliku järve (5,6 ha) äärde ja sealt Siniallikale. Rohked allikad toidavad järve külma veega, kaldaääri aga kaunistavad valendavad vesiroosid. Jätnud seljataha väikse Siniallika, kulgeme piki endist raudteeaset suure Siniallika poole. Nime on Siniallikas saanud kristallselge vee sinakast varjundist, mis on tingitud põhja settinud sinisavist ning allikas kasvavatest vetikatest. Suviti «keeb» allikas, talvel ei külmu

aga kinni käredagi pakasega. Kohalik rahvas on muistse ohvriallikana tuntud Siniallikast loonud rohkeid legende. Vanasti uppunud allikasse rahapada (või poolakad peitnud allikasse varanduse). Küll tahetud seda igat moodi kätte saada, kuid kõik ettevõtmised läinud luhta, sest allikavaim oli hoolas valvur. Teati nimelt, et allikavaim oli südaöösiti mäeveerul raha kuivatanud, kuid ikka veerenud see viimasel momendil varitseja eest tagasi allikasse. Kunagi olnud üle allika palk ja selle küljes nähtud rahapaja sangagi. Varandust võis kätte saada vaid erakordsete tingimuste täitmisel: kui 7 aastat pimedas kasvanud must täkk ja poisike allikast üle ujuvad või kui 7 venda korraga

*Sinialliku järv*



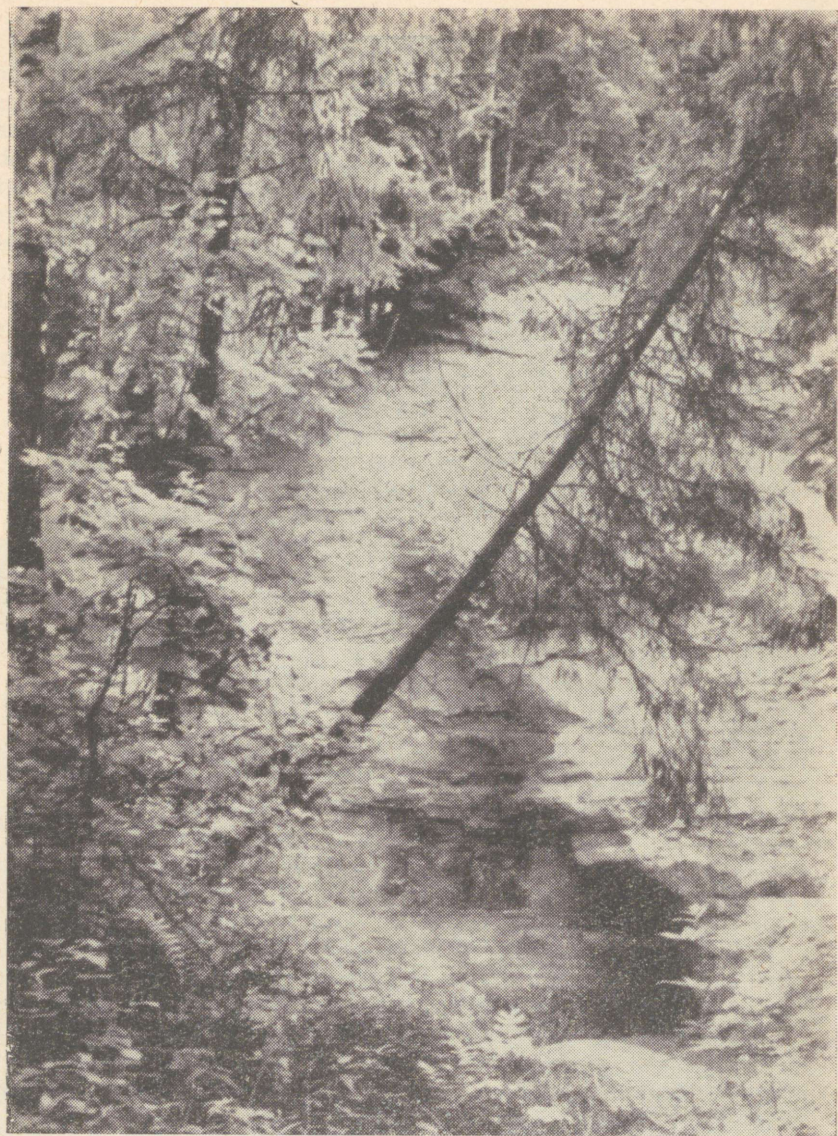


Loodi ümbrus

siia tulevad ja 7-nda kuu 7-ndal päeval ühest nõust joo-  
vad. Rahapada pidi üles kerkima, kui kellelgi õnnestub  
3 korda hobuse seljas palki mööda üle allika ratsutada.  
Üks mees saanudki sellega hakkama, et ületanud allika  
nõutaval viisil 2 korda, kuid kolmandal korral kukkunud,  
palk murdunud ja raha vajunud hoopis põhja.

Sinialliku oja (Raudna jõe lisajõgi), millesse allikas oma  
vee saadab, on külm, selge ja kiire vooluga. Talviti on  
ojal külaliseks vilgas vesipapp, mõnikord ka metspart.  
Tuntud on oja forelliojana. Vähipüük on siin praegu kee-  
latud. Sinialliku on viljandlaste armastatuim väljasõidu-  
ning puhkekoht linna lähemas ümbruses.

Läbi ilusa vaigulõhnalise männiku jõuame Loodi asulasse  
(10 km Viljandist). Loodi nimi on tekkinud endise kohaliku  
mõisniku v. Klodti nimest, seega Loodi < Klodti. Tee-  
ehitajaile on siin viimaseil aastail nägusaid elumaju ker-  
kinud. Püstmäel kasvab Eesti vanimaid ja suurima kuba-  
tuuriga lehisepuistu (ca 1200 tm/ha), mis kuulub loo-  
duskaitse alla. Kaitse all on ka endise Loodi mõisa park



*Paistu (Loodi Põrguorg)*

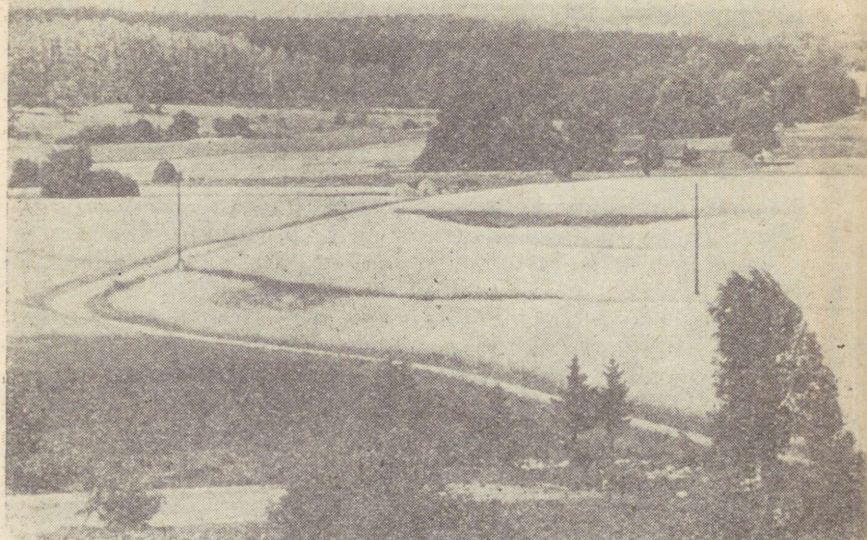
koos Tõllamäega. Oruveerul kasvab veel hea tervise juures Tõllamäe tamm ( $\bar{U}=5,75$  m;  $K=21$  m), milleni viib Loodi pargist puiestee. Vanasti olnud puu seotud usuliste ja seltskondlike kommetega. Pargi eest hoolitsevad Viljandi spordikool ja Paistu kolhoos. Loodi mõisas aga elas kord oma lasteperet kasvatav moonakanaine, Eesti suurimaid rahvalaulikuid Epp Vasar. Lauluema Epu «avastas» dr. Mihkel Veske ja kirjutas temalt üles umbes 12 000 värssi.

Loodi oru kaudu jõuame Paistu Põrguorgu — Paistu oja metsaste kallastega kitsasse sügavasse (kuni 20 m) voolusängi, milles paljastuvad devoni aruküla lademe liivakihid. Oru sügavaim ja ühtlasi looduskauheim osa koos 15 m kõrguse paljandiga kuulub looduskaitse alla. Orgu on rajatud treppeid ning paigutatud pinke. Siin käib rohkesti matkajaid ja korraldatakse noorte suvepäevi. Põrguoru kaldal looduslikult kaunis kohas asetseb Viljandi turismiklubi matkaonn, mis pakub öömaja väsinud rändureile. Oru kohta räägivad vanad jutud, et suurte sõdade ning segaduste ajal poetud siinsetesse varjatud koobastesse pakku. Ka olevat siia peidetud palju varandust ning koolnu hõbedase kirstuga.

#### PAISTU — «STELLA MARIS»

Sellest kummalise nimega imeilusast orust jätkub teekond Paistu asulasse. Paistu kui asustatud keskus on väga vana — esmakordselt mainitakse kihelkonda ja kirikut juba 1234. a. Vanades ürikutes on kirikut nimetatud «Lucernaks» ja «Stella mariseks» (lad. k. «kiir» ja «mere täht»), sest kirik olnud oma kõrge asukoha tõttu Pärnumaale ja isegi merele näha (!). Sajandite kestel on seda praegu arhitektuurimälestisena kaitstavat hoonet korduvalt ümber ehitatud. Asulas on kultuurimaja, haigla, ambulatoorium, sidekeskus, kauplus jt. asutused, maanteed väljuvad siit mitmes suunas.

1860.—1870. a. kuulus Paistu kihelkonnale väljapaistev koht Eesti poliitilises ja kultuurilises elus — siin oli rahvusliku liikumise kolle ja balti aadli vastu peetava võitluse keskus. Paistu kandist sai alguse Eesti Aleksandrikooli asutamise mõte ja siit juhiti 1864. a. palvekirjade-aktsiooni.



*Paistust näeb kaugelt*

Hariduskeskusena oli Paistu minevikus silmapaistev. 1688. a. koolide revideerimise järgi oli Viljandimaal 7 kooli, neist üks Paistus ja üks Viljandi kihelkonnas. 1693. a. anti Paistus kätte  $\frac{1}{4}$  adramaa suurune köstri- ja koolimaa, lisaks 9 saojagu heinamaad, kuid puudus karjamaa. 1696. a. teatatakse Paistust, et koolimaja on ehitatud ja laudadega kaetud. Tõenäoliselt pidi ehitamine juba varem toimuma, sest sealsamas lisatakse, et kooli peetakse iga aasta. Kohalik koolmeister oli pärit Viljandist, valdas saksa ja eesti keelt. 1693. a. andmete järgi olevat ta lapsi kahe aasta jooksul lugemises ja — mis tollal oli suureks harulduseks — koguni kirjutamises kurnis hästi õpetanud. Koolipidamise peamiseks raskuseks oli asjaolu, et lapsi ei saadud kuidagi kooli, ehkki nimekirjad olid mõisa saadetud... 1854. a. tuli vastavatud kihelkonnakooli õpetajaks Hans Wühner, kes alustas õppetööd

ainult 2 lapsega. Peagi aga kasvas tubli koolimehe lastepere tunduvalt. 1858. a. kutsuti Wühner Tarvastusse. 1862. a. oli Paistu kihelkonna koolivõrk järgmine:

1 kihelkonnakool 2 õpetaja ja 24 lapsega.

9 vallakooli 9 õpetaja ja 298 lapsega.

Kodus õppivaid lapsi oli 883.

1870. a. töötanud Paistu kihelkonnakool rahuldavalt, õpetades ainult nii palju, kui õppekavad parajasti nõudsid. 1870.—1871. õppeaastal oli Viljandimaa kihelkonnakoolides teiste Liivimaa eesti maakondadega võrreldes lapsi kõige rohkem. 1871—1872 töötas Paistus tütarlaste kihelkonnakool 30 õpilasega.

Milliste raskustega koolide olemasolugi noil aegadel oli seotud, seda illustreerib baltluse seisukoht talurahva hariduse suhtes, väljendatuna kirikuõpetaja H. A. Bocki poolt. «Lugeda ja loetut mõistma peab oskama meie talupoeg, kuid mitte selleks, et kodu- ja välismaise kirjandusega tutvuda — hoidku taevas! —, vaid et jumalasõna igapäev paremini tundma õppida, sellesse hästi süveneda, end vaimselt kasvatada, kõiges heas kinnitada ja sellest õnnetus troosti ning õnnes manitsust leida.» («Inland» nr. 18 1836. a., artikkel «Patriotische Gedanken».)

Paistu end. kihelkonnakool, kus õppisid Mihkel Veske, Juhan Kunder, Hans Pöögelmann, Jaan Tomp, Mart Raud, Jaan Leppik (laulik ja luuletõlkija), Jaan Lõo jpt., hävis 1941. a. suvel asulas möllanud suure tulekahju ajal.

1880.—1911. a. töötas Paistus kihelkonnakooliõpetajana helilooja Fr. August Saebelmann, kes siin komponeeris oma «Kaunimad laulud», «Ellerheina» jt. laulud. 1880. a. asutas ta segakoori «Heli», mida juhatas surmani (1911). Saebelmanni asemele tuli Martin Kahu, kes nüüd on dirigendikepi oma tütrele loovutanud. «Heli» viljeleb edukalt Paistu kandi muusikatraditsioone. Põlispuudest ümbritsetud pastoraadis, kus nüüd on ambulatoorium, elas 1884.—1916. a. Jaan Bergmann, kes siin alustas «Odüsseia» tõlkimist ja kirjutas ballaadid «Ustav Ülo» ning «Salme».

Paistust paar kilomeetrit end. Aidu mõisa Puiste talus sündis 1875. a. väljapaistev eesti revolutsionäär ja revolutsiooniline luuletaja Hans Pöögelmann. Juba 1898. a. nägi ta oma luuletuses «Sonetid Viljandi lossivaremetel» ette uute aegade saabumist Eestimaale. Kodutalus Puistel elab praegu H. Pöögelmanni õde Marie Riisalu.



### *Paistu maastik*

Paistu maakalmistu vaikuses puhkavad Jaan Adamson, Adam Peterson, Hain Henno, rahvalaulik Liisu Mägi, Jaan Bergmann, Jaan Leppik, Fr. August Saebelmann jt. Kalmistul olles otsime siit lähedalt üles auväärse põlispuu — Polli õnsa tamme (Ü=5,9 m; K=18 m). 600—700-aastase tammerauga asukoht on surnuaiast 0,4 km loodesse, endise Polli talu heinamaa kingul. Puu on varem olnud väga jäme, kuid korduvate tuletegemistega on ta üks pool maha põletatud. Vanad inimesed räägivad, et tamm olevat põlenud kolmel korral: Põhjasõja ajal, möödunud sajandi viimasel veerandil ja 1953. a. Neile lisandub põletamine veel 1962. a. Põletatud õõnde mahub ligi 10 inimest. Augu tõttu on puu kaotanud vähemalt veerandi oma übermöödust. Sellest juba vanasti pühaks peetud puust põhja pool asuvail künkail käidud endisaegadel ohverdamas.

Paistust Holstresse pääseb kaht teed mööda, mis mõlemad viivad Viljandi—Mustla maanteele. Kalmistu juurest las-kume alla orgu, kus aastasada tagasi olnud veel järv ning kasutatud parve sellest üleminekuks. Kunagise veekogu jäänusena on siin nüüd soine orulamm. Kui pöördume tee-ristilt vasakule, siis jõuame otse Holstre asulasse. Liigume keset viljakat kungasmaastikku, meist vasakul on Polli mägede (115 m merepinnast) meeleolukad kumerused. Mägedest põhja pool avaneb vaade ilusale nelja väikese jär-vega maastikule. Kui aga valime teise teeharu, siis jõuame Mustla maanteele Holstrest 3 km kagus, end. Pulleritsu külakooli lähedal. Jürisel elab revolutsionäär Jaan Tombi ligi 70-aastane õde Marie Nõmmik. J. Tombi ema suri aas-taid tagasi ja on maetud Paistu kalmistule.

Pulleritsu koolis oli omal ajal õpetajaks Jaan Adamson (1824—1879) — rahvusliku liikumise demokraatliku suuna juhtiv tegelane, üks palvekirjade-aktsiooni ja Eesti Alek-sandrikooli asutamise mõtte algatajaid. Temalt said alg-hariduse Mihkel Veske ja Juhan Kunder. 1852.—1868. a. töötas kool Pulleritsu tarelamus, hiljem kuni 1935. a. koolimajas, mis on osaliselt säilinud.

Mihkel Veske kodukoht Linsi jääb siit veel Mustla poole, Linsi bussipeatuse lähedale. Luuletaja ja keelemehe kodu-talust on järel vaid maaga ühetasane vundamendiosa. Sealsamas on ka Väljamägi ja Veskijärv, kask ja allikas, mis kõik kajastuvad poedi tänini armastatud lauludes.

Pulleritsult tagasi tulnud, pöördume peagi paremale, Ko-vali poole viivale tee. Kovalil on sündinud luuletaja ja näitekirjanik Juhan Kunder (1852—1888). Teises Kovali talus oli kauaaegse Holstre vallavanema, Juhan Kunderi poolvenna Hain Henno (1836—1922) kodu. Kovalil lähedal on looduskaunid Põdramägi, Kundremägi jt. ilusa metsaga kaetud künkad. Ühel neist näitaski isa Henrik noorele Juhanile kodumaa kaunist loodust.

Holstre Kipil koostati 1864. a. aktsiooni puhul palvekirjad valitsusele. Tänini säilinud vana tarelamu tagakambris kirjutasiid palvekirju Adam ja Peeter Peterson, siin toi-musid nõupidamised kogukondade esindajatega saatkon-dade moodustamise asjus.

Holstre ümbrus on vahelduva reljeefiga. Siinsete met-saste kuplite vahele jääb rohkesti järvi. Nii on kohe

Holstre keskuses Holstre (varem Õllekoja) järv (2,9 ha), keskuse lähedal Mustjärv (1,2 ha), kaugemal aga Linajärv (1,7 ha), Kullijärv (6,2 ha), Nõmme järv (2,3 ha), Laose ehk Valgejärv (3,4 ha) jt. Mustjärv, mis vanasti olnud palju suurem, saanud oma nime soistelt kallastelt. Järves elavat vana kogrehiid, sammal selga kasvanud, silmad suured justkui taldrikud. Kellelgi pole veel õnnestunud teda kätte saada. Aja jooksul kasvab kinni lähedane Nõiajärv, mille sügavuse kohta teatakse rääkida fantastilisi lugusid. Vanasti proovitud kord sügavust mõõta, sõlmitud kokku kogu valla köied ja lastud, pada otsas, sisse. Välja tõmmates olnud aga pajas härja verine pea. Sellest saigi järv nime. Ka olevat kord siia uppunud kiili jooksnud lehm. Sügavuse kohta räägitakse aga juba päris tõsiselt, et 15 m pikkune latt minevat sulpsti sisse, aga põhja pole veel ollagi... Ümmarguse Linajärve kohta arvatakse jälle, et sinna olevat meteoriit sisse kukkunud.

Kõrgemale tõuseb maapind Laki mägedes (Tornimägi Lõhmuse metsas 120 m), kust avaneb avar vaade Võrtsjärve madalikul laiuvatele kolhoosipõldudele ja küladele.

Holstre vallas olnud vanasti 360 suitsu. Suitsude loendamisega tänapäeval enam Holstre perede arvu kindlaks ei tee — gaas tõrjub koldetule ka maal üha rohkem kõrvale. Aastal 1757 või veel varemgi ehitatud ja a. 1881 ümberehitatud kivimajas on ühe katuse all kolmest kolhoosist (L. Koidula nimelisest, «Õitsengust» ja «Ühisjõust») ühinenud ja L. Koidula nime saanud suure kolhoosi kontor, eeskujulik külaraamatukogu, veterinaarjaoskond ja sidekeskus.

Raskeid päevi nägi Holstre Põhjasõja ajal (vt. tabel lk. 13).

Holstre 8-klassilise kooli hästi korrastatud aiast leiame looduskaitsealuse 18 pärnast koosneva põlispuude grupi, mis moodustab toreda varjurikka lehtla. Teine kohalik kaitseobjekt on nn. Kindralimägi, kõrgete mändidega kaetud kungas Mustjärve kaldal. 19. saj. algul maeti mäele kabelisse Holstre viimne mõisnik kindral v. Berg, kelle surma järel sai mõis kroonumõisaks, vald aga kroonuvaldaks. Tsaari- ja kodanlikul ajal on siin kaevatud ja otsitud legendaarse kindrali kulda — küll vist tulemusteta, aga jutud peidetud varandusest elavad visalt edasi. Holstreski asub kultuurimaja praegu veel endises magasiidas, kuid seoses uue keskuse väljaehitamisega järve kaldale saab

endale koha ka 400 kohaga kultuurimaja. Uude hoonesse tuleb ka Holstre külanõukogu, raamatukogu jne. Ka ehitusplaanid on julged — ja üheskoos täidetakse nad. Jõudu kogunud majand kuivendab maid, saab aasta-aastalt paremaid saake, kasvab põlluharija jõukus. Uut paremat põlve paljukannatanud Sakalale igatses kord Viljandi lossimägedes järve kõrgel kaldal ja nägi vaimus ette selle saabumist Holstre laulik Mihkel Veske:

*«Siis aga vaatab kaugele*

*Ja hüüab hõisates:*

*«Vaat, jälle ärgand Eestimaa!*

*Oh õitse, Sakala!»»*

*«Oh Viljandi, oh Viljandi»*

Lauliku igatsused on tõeks saanud meie päevil.

Holstre ja Viljandi vahelisel teelõigul (13 km) väärib tähelepanu Holstre—Nõmme mootorispori ringrada, kus korraldatakse kohalikke ja ka vabariiklikke kiirusvõistlusi. Tuhanded viljandlased sõidavad võistluste ajal siia, ja need kujunevad tõelisteks rahvapidustusteks. Kaunis vahelduv maastik Laose ja Nõmme järvega soodustavad Holstre—Nõmme kui väljasõidu- ning puhkekoha tulevikuplaanide läbiviimist.

Ja tehtud ongi pooltosinat matka põlise, uut elu ehitava Sakala südamaile.

---

# SISUKORD

Pilk looduslikele oludele . . . . .	6
Lehitsedes kroonikaraamatut . . . . .	11
Mööda Kesk-Sakalat . . . . .	17
<i>Marsruut nr. 1 . . . . .</i>	17
Viljandi ürgoru kaldaile (Viljandi—Vana-Võidu—Uusna— Kuude—Saarepeedi—Viljandi, 32 km)	
<i>Marsruut nr. 2 . . . . .</i>	33
Madisepäeva lahingu arvatavaile tandreile (Viljandi—Karula— Pärsti—Rattama—Kobruvere—Savikoti—Viljandi, 36 km; või Viljandi—Karula—Pärsti—Rattama—Savikoti—Viljandi, 25 km)	
<i>Marsruut nr. 3 . . . . .</i>	47
Raudna jõest Raudna jõeni (Viljandi—Puiatu—Tohvre, 28 km)	
<i>Marsruut nr. 4 . . . . .</i>	52
Raudna, Raud ja teised (Viljandi—Raudna—Heimtali—Ramsi— Viljandi, 29 km)	
<i>Marsruut nr. 5 . . . . .</i>	62
Maantee jutustab (Viljandi—Verilaske—Saareküla—Uusna, 14 km)	
<i>Marsruut nr. 6 . . . . .</i>	67
Paistu—Holstre kungasmaale (Viljandi—Sinialliku—Paistu Põrguorg—Paistu—Holstre—Viljandi, 42 km)	

A

29532

15 kop.



TÜ RAAMATUKOGU



1 0300 00967526 7