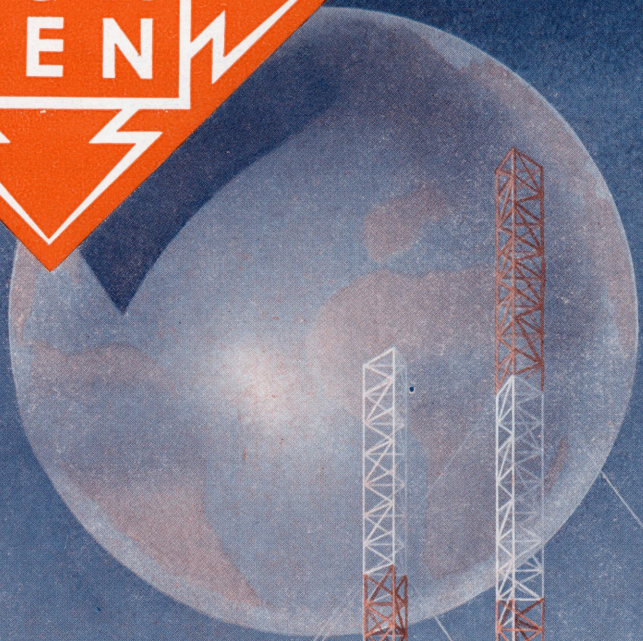


ARH PT-1230



RAADIO

Ühikooli Raamatukogu
RAADIO TELEFUNKEN



TELEFUNKEN

on terves maailmas tuntud pioneerina raadiotehnikas. Telefunkeni vastuvõtteaparaate leidub 70 maal viies maailmajaos, mis kindlasti on veenvaks tõenduseks sellele usaldusele, mida maailm osutab Telefunkeni saadustele. Telefunken — see kogu maailmaga töötav ettevõtte — omab tahte ja väsimatu jõu, luua järjest uut ning paremat. Võimaluste piirideni jõudnuna leitakse ometi jälle uus tehniline üllatus ning lähedate ja kaugete jaamade vastuvõtt muutub veelgi meeldivamaks, kindlamaks ja kergemaks.

Loomutruu ülekanne raadiotehnikas on aastate jooksul järjest käinud eduteed. Täna pakub Telefunken uusi vorme ja täiendusi ning kõigepealt sellise helipuhtuse, mis vastab saateruumis kuuldavale helile.

Esitame Teile need uued aparaadid, mis on arendatud ja täiendatud samasuguste võimete ja tehnilise julgeoleku põhimõtete kohaselt nagu igäüks neist suurist saatejaamust, mis Telefunken maailmas on ehitanud.

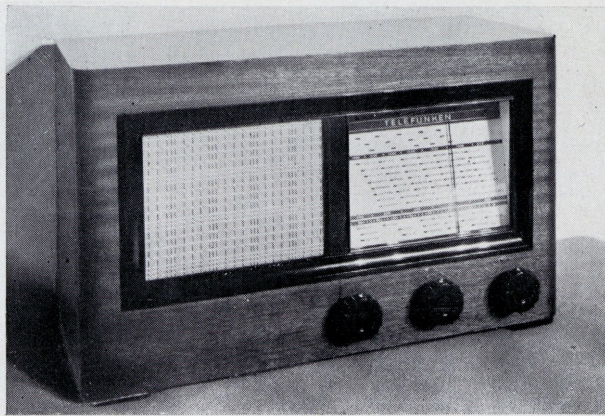


PATAREISUPER T 865 BK

Järjekordne üllatus, mille Telefunken tänavu meie maaoludele eriti kohandatud patareisuperi näol pakub, on vastuvõtja T 865 BK. Ei olegi tunda, et see 3 laineala, 5 lambi ja 6 häälestusahelaga aparaat töötab ainult 2-voldilise aku ja 120-voldilise anoodpatareiga. Tema hääletugevus on nii suur, et tekib mulje, nagu toidetaks seda aparaati elektrivooluvõrgust. 35% voolukokkuvõidude võib saavutada skaalavalgustuse väljalülitamisega, samuti hoitakse voolu kokku heliplaatide mängimisel ja jaamade vastuvõtul vähema helitugevusega. Aparaat omab kohaliku ja kaugestuvõtulülija, permanent-dünaamilise valjuhääldaja ja „intelligentse“ skaala. Lisavaljuhääldaja ja heliplaadimängu jaoks on olemas vastavad kontaktid. Patareid saab paigutada aparaadi kerre. See aparaat võrdub erilisi nõudeid rahuldava võrksuperiga. Maheda kuid võimsa ja selge heliga ta on võitnud suure ja laialdase poolehoidu.

Hind Kr. 260.—

Hind on arvestatud ilma akuta ja anoodpatareita.



TELEFUNKEN

PATAREIVASTUVÕTJA T 823 BK

Nõudest, pakkuda võimsat ja voolutarvitamises eriti kokkuhoidlikku patareivastuvõtjat kõigile kättesaadava hinnaga, on ehitatud see tehnika mustervastuvõtja. Ütle mata ilusasse maha-
goonipuust kerre on paigutatud see 3-lambiline 3 lainealaga otse-
vastuvõtja.

Tugevalt ja kirjeldamatu heliiluga toob ta kuuldavale ka kõige kaugemaid saatjaid. Lühilainel kuulete isegi meist ca. 8500-km kaugusel asuvat Jaapani saatjat Tokiot nii tugevalt ja selgelt, nagu asuks ta meie lähemas naabruses.

Suur valge skaala kõigi tähtsamate saatjate nimedega on suureks hõlbustuseks vastuvõtja häälestamisel.

2-voldilist akut ja 100—200-voldilist anoodpatareid kasutatakse selle vastuvõtja voollülitamiseks.

Tehniliseks uudiseks on vastuvõtjasse ehitatud säästlülitus. Selle kasutamisel langeb anood-voolutarvitus umbes 5 milliamprile. Seega osutub see vastuvõtja üheks kokkuhoidlikumaks patareivastuvõtjate seas. Ka skaala valgustus on voolukokkuhoiu otstarbel väljalülitatav. T 823 BK on nii tundlik, et isegi anoodpatarei-pinge langemisel kuni 40 voldini ta võtab veel hästi kuuldavalt vastu kõiki tugevaid saatjaid.

Normaal-anoodpingega töötamisel on vastuvõtja nii tugev, et seda võib kasutada isegi suuremais eluruumes. Kuuldes seda vastuvõtjat veendute, et paremat on endale raske kujutella.

Hind Kr. 168.— Hind on arvatud ilma akuta ja anoodpatareita.

ARH PT-4230

Radio - Record

saate- ja alaldaja lambid



N. V. Gloeilampenfabriek
„Radium“
HOLLAND.

Esindaja:
A.-S. KARL LEMBERG
Tallinn, Viru 3.

„Radio - Record“

Tüüp	R 215	R 202	R 204	R 20215	
Küttepinge V.	2 x 0,9	2 x 0,9	2 x 0,9	2 x 0,9	
Küttevool. A.	3	3	3	3	
Anoodipinge v_{eff}	V_A min.	2 x 15	50	2 x 24	2 x 15; 50
	V_A max.	2 x 26	300	2 x 200	2 x 26; 300
Maksimaalne alaldud voolu tugevus mA, kui.	V_A min.	1500	300	1000	1500; 300
	V_A max.	1500	50	120	1500; 50
Küllastusvool. mA.	—	—	—	—	
Tarvitusala.	Kütte- akkude laadim.	Anoodakkude laadimi- seks		Kütte- ja anood akkude laadim.	
MÄRKUSED:	Tema juure iseregul. takistus- lambina, kui $V_A=15-20$ V. siis W 20 ja kui $V_A=20-26$ V. siis W 15	Takistus- lambina harilik valgustus lamp 220 volt 15-150 Watt	Takistus- lambina W 10 (kütte- akkude jaoks)	R 215 ja R 202 ühte lampi asetatud. — Kõrge- pingeanood näpitsa juures	
Hind: Kr.					

alaldajad lambid.

RRR 134	RRR 145	RRR 234	RRR 245	R 1045	R 104	R 78
2,5 - 3,5	3 - 4,5	2,5 - 3,5	3 - 4,5	10	4	7,5
0,8	0,8	1,6	1,6	2,5	1,0	1,0
120	120	2 x 120	2 x 120	—	—	—
400	400	2 x 350	2 x 350	1500	max 600	max 600
65	65	120	120	—	—	—
65	65	120	120	50	—	—
ca. 250	250	250	250	140	180	200

Alaldajateks anoodipinge aparaatides.

Poolperioodi alaldaja Täisperioodi alaldaja

TÄHTIS!

Soovitav on mitte kunagi kõrgemat küttepinget tarvitada, kui lambi korralikuks töötamiseks hädasti vaja.

Sellela saab lambi eluiga tunduvalt pikendada.

Poolperioodi alaldaja tarvitada saatelampide T 106 ja T 205 juures

Tarvitada saate- ja jõukõvendajate T 104 ja T 78 juures

5.50

7.

7.-

18.-

„Radio - Record“ alaldajad lambid.

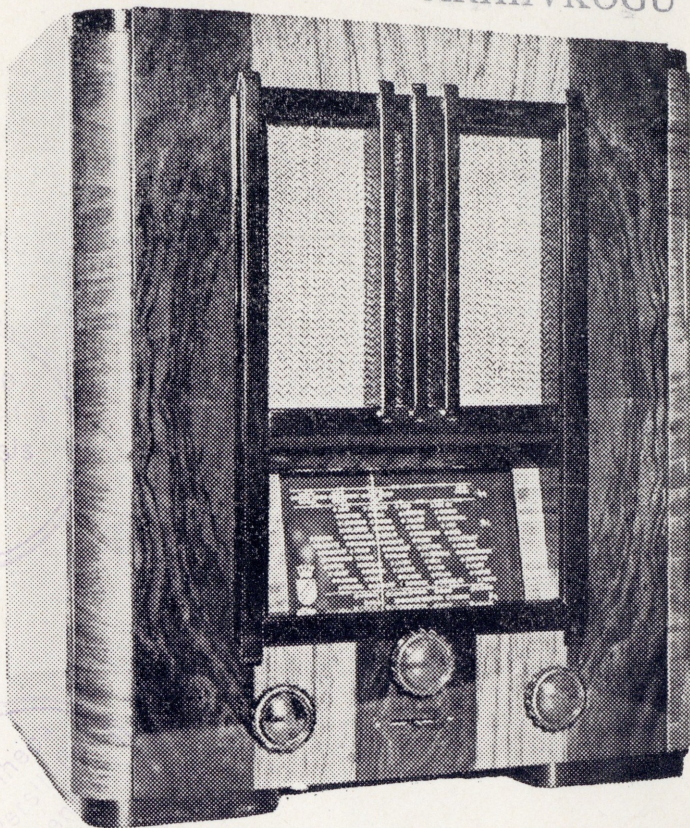
Tüüp	R 215	R 202	R 204	R 20215	RRR 134	RRR 145	RRR 234	RRR 245	R 1045	R 104	R 78	
Küttepinge V.	2 x 0,9	2 x 0,9	2 x 0,9	2 x 0,9	2,5 - 3,5	3 - 4,5	2,5 - 3,5	3 - 4,5	10	4	7,5	
Küttevool. A.	3	3	3	3	0,8	0,8	1,6	1,6	2,5	1,0	1,0	
Anoodipinge volt _{eff}	V _A min.	2 x 15	50	2 x 24	2 x 15; 50	120	120	2 x 120	2 x 120	—	—	
	V _A max.	2 x 26	300	2 x 200	2 x 26; 300	400	400	2 x 350	2 x 350	1500	max 600	max 600
Maksimaalne alaldud voolu tugevus mA, kui.	V _A min.	1500	300	1000	1500; 300	65	65	120	120	—	—	
	V _A max.	1500	50	120	1500; 50	65	65	120	120	50	—	
Küllastusvool. mA.	—	—	—	—	ca. 250	250	250	250	140	180	200	
Tarvitusala.	Kütte- akkude laadim.	Anoodakkude laadimi- seks		Kütte- ja anood akkude laadim.	Alaldajateks anoodipinge aparaatides.						Tarvitada saate- ja jõukõvendajate T 104 ja T 78 juures	
MÄRKUSED:	Tema juure iseregul. takistus- lambina, kui V _a =15-20 V. siis W 20 ja kui V _a =20-26V. siis W 15	Takistus- lambina harilik valgustus lamp 220 volt 15-150 Watt	Takistus- lambina W 10 (kütte- akkude jaoks)	R 215 ja R 202 ühte lampi asetatud. — Kõrge- pingeanood näpitsa juures	Poolperioodi alaldaja	Täisperioodi alaldaja	Pool- perioodi alaldaja tarvitada saatelam- pide T 106 ja T 205 juures					
	Hind: Kr.				5.50	7.	7.-	18.-				

„Radio-Record“ saate- ja jõukõvendaja lambid

Tüüp	T 104	T 78	T 106	T 205
Küttepinge Volt	3 - 4	7,5	10	10
Küttevool Amp.	1,0	0,5	2	2,5
Anoodipinge Volt	200 - 500	200 - 500	350 - 750	500 - 1000
Küllastusvool mA.	200	ca. 200	100	140
Sisetakistus. 10 ³ oomi	4	2,3	5	8
Kõvendustegur	10	7	10	20
Tõus mA/V	2,5	3,0 _{1,5}	2,0	2,0
Anoodivõime (input). . . Watt	25	25	50	75
Hind: Kr.	24.-	25.-	30.-	50.-

„Radio - Record“ takistuslambid

„Radio-Record“ isereguleeriv takistus lamp	Lamp reguleerib voolu piirides ca.	Nõuetav transformatori pinge	Laetavate akkukärgede arv.	Tarvitada „Radio-Record“ alaldaja lambi juures	Hind:
Tüüp	Amp.	Volt. eff		Tüüp	Kr.
W 10	0,8 - 1,0	2 x 24	1 - 4	R 204	
W 15	1,2 - 1,4	2 x 20 - 2 x 26	1 - 6	R 215; R 20215	
W 20	1,2 - 1,4	2 x 15 - 2 x 20	1 - 3	R 215; R 20215	



SUPREMA 38 P

Suprema 38 P on kolme lainealaga, 3-lambiline, suure tundlikkusega ja laitmatu selektiivsusega patareivastuvõtja. Suprema 38 P, vaatamata oma suurele võimele, on voolutarvituselt vähenõudlik, küttevool $\frac{1}{4}$ amp., anoodvool ca 6 mA. Hääle kvaliteedi tagavad moodne lõpupentood ja suur inglise permanentdünaamiline valjuhääldaja. Suprema 38 P vastuvõtult ning üldomadusilt sarnaneb ajakohasele võrkvastuvõtjale ning rahuldab ka nõudlikemat raadiokuulajat

Hind patareideta Kr. 170.—

TALLINNA MANUFAKTUUR JA KAUBANDUSE A/S.

RAADIO-LADU

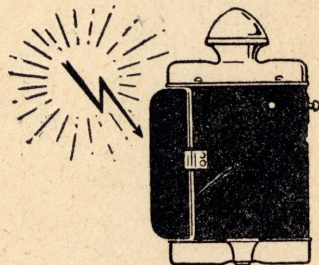
RAEKOJA PLATS, TEENRI T. 1, TEL. 426-56, POSTK. 231

Viimane tehnika uudis!

ELEKTRI

ja RAADIO

kasutajatele



Elektri sisseseadete ja raadio aparaatide juures ettetulevaid rikkeid nüüdsest peale võib leida ja kõrvaldada igaüks

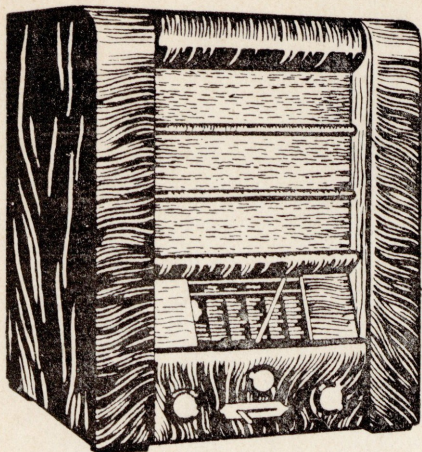
elektri ja raadio kontrollaparaat-
taskulambi abil

==== Hind kõigest 1 kr. 60 snt. ====

Jgal aparaadil käsitamise õpetus
kaasas

Müügil elektri- ja raadiotarbete ärides

Tartu ühiskondlik raamatukogu
ARHIIVKOGU



Patarei vastuvõtja
STANDART 3 P.

3 lambiga, 3 lainealaga

HIND Kr. 155.—

Standart 3 P. on üks tähelepanuväärsemaid patarei vastuvõtjaid kodumaa tööstusest.

Kolm laineala 18—50 mtr., 200—600 mtr, ja 1000—2000 mtr. võimaldavad kuulamist tervelt 24 tundi.

Suur permanent dünaamiline valjuhääldaja, mis väga õnnelikult aparaadi konstruktsiooniga kooskõlastatud, annab haruldase loomutruu ülekande. Sama dünaamilist valjuhääldajat tarvitatakse ka võimeliste vaheld. voolu aparaatide juures.

Küttevoolu tarvitus on ainult $\frac{1}{4}$ ampeeri tunnis, mis peab võimaldama 50 amp. tunnilise akuga kuulamist 200 tundi ühe laadimisega.

Anoodvoolu tarvitus on samuti ideaalselt väike, 100-vold. anoodi juures alla 7 m/amp. Sellise anoodvoolu tarvituse juures võib o/ü. „Esto-Muusika“ Standart anoodiga kuulata seda patarei vastuvõtjat vähemalt 4 kuud. Tingimuseks selle juures on, et anoodiga korralikult ümberkäiakse. Kuulata päevas keskmiselt 4 tundi, mitte lühiühendust anda, hoida päikese, liiga soojust ja kuivuse eest jne.

Jaamade eraldamine selline, mida seni pole veel nähtud. Seda kodumaa tehnika suursaavutust peaks igaüks kuulama ja proovima!

AINUESINDAJA:

O/Ü. „ESTO-MUUSIKA“

Tallinnas, Viru t. 2.

Osakonnad: Tartus — Viljandis — Pärnus.
Esindused: Kõikides linnades ja alevites.

ARHIIVKOGU



3

LÖÖKNUMBRIT

1938/1939.

PATAREI-VASTUVÕTJAD



Tartu Ülikooli Raamatukogu
ARHIIVKOGU

O. - Ü. E S T O - M U U S I K A

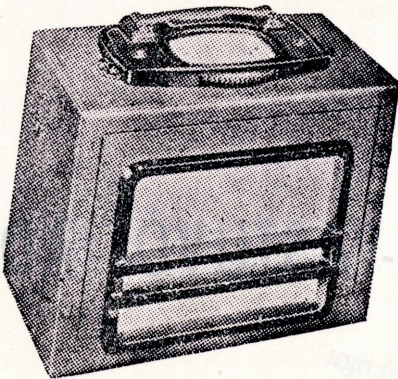
Ühel kaunil suvisel päeval Itaalias, õitesse uppuvas aias, õnnes-
tus kahekümneaastasel noormehel Gugliemo MARCONIL aastate-
pikkuste katsete ja uneta ööde järel lihtsate abinõude varal üle kanda
elektri signaale õhu kaudu. Maailmale oli sündinud käesoleva sajandi
suurim ime — raadio. See oli 1895. aastal.

Raadio leiutaja G. MARCONI asus oma aparadi viimistlemisele
ja tema elutöö tulemusena esinebki raadiovastuvõtja nüüd sarnasena,
nagu ta on igapäevases elus miljonites kodudes koogu maailmas
tarvitusel.

G. MARCONI ei olnud ainult leidur, vaid ka geniaalne raadio-
tööstuse organiseerija ja tema pärandusena on Inglismaal maailma suu-
rim ja vanim raadiotööstus „THE MARCONIPHONE COMPANY LTD.“.
See tööstus omab üle veerand saja aasta pikkusi kogemusi raadio-
aparadi ja osade valmistamise alal. Igal hooajal esineb ta uudsus-
tega, mis on mõõduandvaks raadioturul. MARCONI raadioaparadid
on koogu maailmas tuntud kui kõrgem mark ja ka eesti raadioturul asub
MARCONI toodang esikohal. Marconi firma chitatud on ka uus eesti
võimas raadiojaam Türil.

Marconi raadioaparadid oma elektriliste omaduste ja heli-
kvaliteedi poolest on seni alati seisnud väljaspool võistlust. Ka pata-
rei-aparadid on seda käesolevalgi hooajal. MARCONI patarei-apa-
radid on erakordselt tundelikud, võimsad ja loomutruu ülekandega, ning
mis veel eriti oluline, nad on ökonoomsemad kui ükski teine patarei-
aparaat, mis on eriti tähtis meil, kus patarei-raadiovastuvõtja toite-
kulud on kõrged.

THE MARCONIPHONE COMPANY Ltd. poolt on eesti oludele
kohandatult turule lastud kolme tüüpi aparate: 4-lambiline kantav
otsevastuvõtja MUDEL 860, 4-lambiline patareisuper MUDEL 864,
6-lambiline patarei-superhet MUDEL 562.

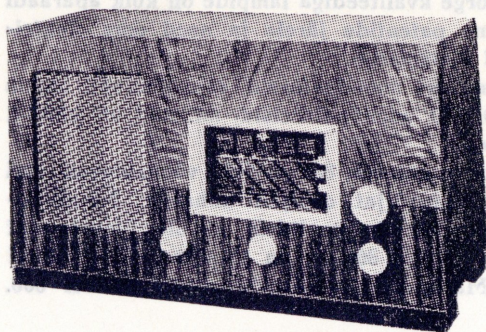


Mudel 860 on
THE MARCONIPHONE
Ltd. sensatsioonilisemaks
saavutuseks käesoleval hoo-
ajal. Turule ilmudes leidis
ta lühikese aja jooksul koogu Ees-
tis suure leviku. See on
4-lambiline otsevastuvõtja
häälestatava antenniga. Mu-
del 860 ei vaja vastuvõtuks
antenni ja maaühendust.
See on ideaalsem kohver-
aparaat, mida, käe otsa
võttes, mööda tänavaid ja-
lutades või sõidukile ase-

tades, võib silmapilkselt vastuvõtuks tööle rakendada. Ka kaugeid jaamu
võtab ta vastu puhtalt ja häirevabalt, isegi äikesetorm ei sega vastu-
võttu selle aparadiga. See on aparate maal põllumehel, merel kalu-

rile ja rändurile matkal. Kauigel kodust heinatööl või põllul viibides, võib asetada aparaat põllupeenrale ja kuulata päevauudiseid, turuteateid ja naufida muusikat paremate orkestrite ettekandel. Ja kalur, kui ta kauigel ulgumerel on loomust tõmbamas, on selle aparaadiga alati ühenduses välismaailmaga. Ei ole tal karta tormi ega ohte, sest selle kaudu on ta alati kursis ilmade seisuga ja kui ta teel kodusadamasse on kaotanud kursi, võib seda aparaati peilimise vahendina tarvitades, leida üles oma kodusadama.

HIND: KR. 165.— ÜHES AKU JA ANOODIGA.

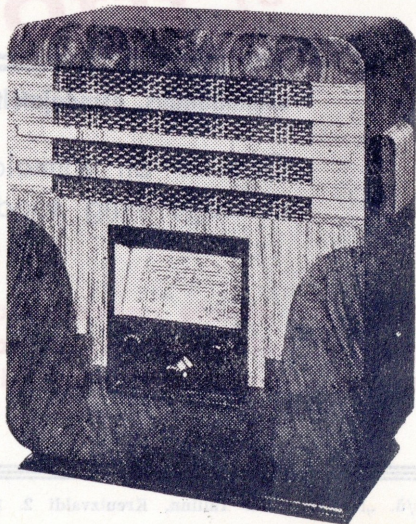


Mudel 864 on aparaat neile, kes soovivad kuulata ka nõrgemaid kaugeid jaamu ja kolmel lainealal. Ta on 4-lambiline moodne superhet, 3 lainealaga 16,8 mtr. kuni 2000 mtr. ja äärmiselt selektiivne. Väljumisvõime on puhtalt 0,4 vatti, sellega küllaldaselt tugev ka suurtes ruumides. Ta eriliseks vooruseks on imefleemiväärne väike anoodi ja küt-

tevoolu tarvitus. 120-voldilise anoodipare'i juures kulutab ta normaalselt 8 m/amp. Kui aga kasutada säästelülitust, siis ainult 4,5 m/amp. Seega on mudel 864 anoodi voolutarvitus, aparaadi suurest võimsusest hoolimata, väiksem kui paljudel 3-lambilistel otsevõimendus aparaatidel. Kuidas MARCONI insenerid on saavutanud sarnase tulemuse — see on nende saladus.

Hind: Kr. 275.—

Mudel 562 on üks võimsamaid ja kõrgeväärtuslikumaid patareiparaate eesti raadioturul üldse. Ta väljumisvõime on 1 watt, seega võrdne võrguaparaatidele. Ta on kuue häälestusahelaga, mistõttu ta on erakordselt suure eraldusvõimega. Mudel 562 erineb kõigest teistest suurtest patareiparaatidest veel selle poolest, et, nagu mudel 860, vastuvõtuks ta ei vaja ilmtingimata antenni ja maad, mistõttu ta on kergesti ühest kohast teise kantav ja seega eriti kohane koolidele ning seltsimajadele, kuna tema ühest ruumist teise paigutamine sünnib lihtsalt aparaadi ümber tõstmisega. Selle aparaadi käsitamist lihtsustab veel see,



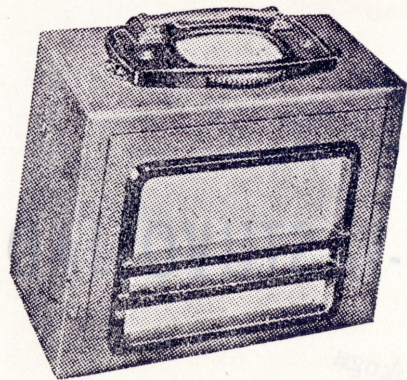
Ühel kaunil suvisel päeval Itaalias, õitesse uppuvas aias, õnnestus kahekümneaastasel noormehel Guglielmo MARCONIL aastatepikkuste katsete ja uneta ööde järel lihtsate abinõude varal üle kanda elektri signaale õhu kaudu. Maailmale oli sündinud käesoleva sajandi suurim ime — raadio. See oli 1895. aastal.

Raadio leiutaja G. MARCONI asus oma aparraadi viimistlemisele ja tema elutöö tulemusena esinebki raadiovastuvõtja nüüd sarnasena, nagu ta on igapäevases elus miljonites kodudes kogu maailmas tarvitusel.

G. MARCONI ei olnud ainult leidur, vaid ka geniaalne raadio-tööstuse organiseerija ja tema pärandusena on Inglismaal maailma suurim ja vanim raadiotööstus „THE MARCONIPHONE COMPANY LTD.“. See tööstus omab üle veerand saja aasta pikkusi kogemusi raadio-aparaatide ja osade valmistamise alal. Igal hooajal esineb ta uudustega, mis on mõõduandvaks raadioturul. MARCONI raadioaparaadid on kogu maailmas tuntud kui kõrgem mark ja ka eesti raadioturul asub MARCONI toodang esikohal. Marconi firma chitatud on ka uus eesti võimas raadiojaam Türil.

Marconi raadioaparaadid oma elektriliste omaduste ja heli-kvaliteedi poolest on seni alati seisnud väljaspool võistlust. Ka patarei-aparaadid on seda käesolevalgi hooajal. MARCONI patarei-aparaadid on erakordselt tundelikud, võimsad ja loomutruu ülekandega, ning mis veel eriti oluline, nad on ökonoomsemad kui ükski teine patarei-aparaat, mis on eriti tähtis meil, kus patarei-raadiovastuvõtja toitekulud on kõrged.

THE MARCONIPHONE COMPANY Ltd. poolt on eesti oludele kohandatult turule lastud kolme tüüpi aparraate: 4-lambiline kantav otsevastuvõtja MUDEL 860, 4-lambiline patareisuper MUDEL 864, 6-lambiline patarei-superhet MUDEL 562.

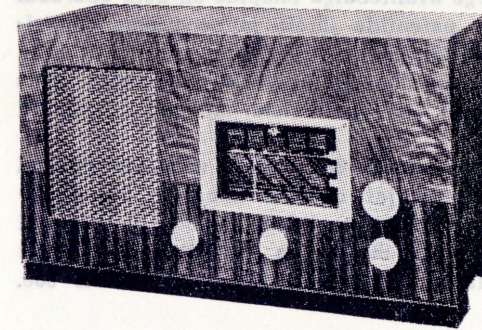


tades, võib silmapilkselt vastuvõtuks tööle rakendada. Ka kaugeid jaamu võtab ta vastu puhtalt ja häirevabalt, isegi äikesetorm ei sega vastuvõttu selle aparraadiga. See on aparraate maal põllumehele, merel kalu-

Mudel 860 on THE MARCONIPHONE Ltd. sensatsioonilisemaks saavutuseks käesoleval hooajal. Turule ilmudes leidis ta lühikese ajaga kogu Eestis suure leviku. See on 4-lambiline otsevastuvõtja häälestatava antenniga. Mudel 860 ei vaja vastuvõtuks antenni ja maaühendust. See on ideaalsem kohver-aparaat, mida, käe otsa võttes, mööda tänavaid ja lutades või sõidukile asetades, võib silmapilkselt vastuvõtuks tööle rakendada. Ka kaugeid jaamu võtab ta vastu puhtalt ja häirevabalt, isegi äikesetorm ei sega vastuvõttu selle aparraadiga. See on aparraate maal põllumehele, merel kalu-

rile ja rändurile matkal. Kaugel kodust heinatööl või põllul viibides, võib asetada aparraat põllupeenrale ja kuulata päevauudiseid, turuteateid ja nautida muusikat paremate orkestrite efekandel. Ja kalur, kui ta kaugel ulgumerel on loomust tõmbamas, on selle aparraadiga alati ühenduses välismaailmaga. Ei ole tal karta tormi ega ohte, sest selle kaudu on ta alati kursis ilmade seisuga ja kui ta teel kodusadamasse on kaotanud kursi, võib seda aparraati peilimise vahendina tarvitades, leida üles oma kodusadama.

HIND: KR. 165.— ÜHES AKU JA ANOODIGA.

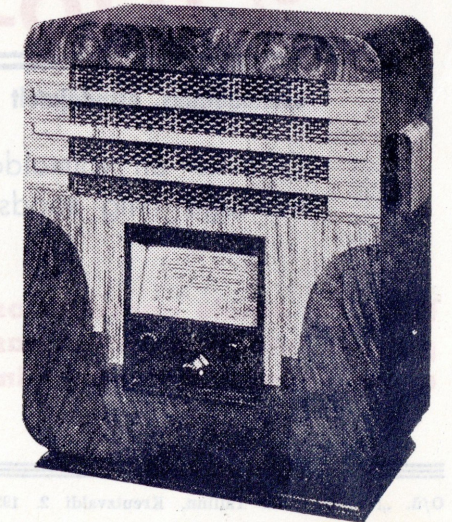


Mudel 864 on aparraat neile, kes soovivad kuulata ka nõrgemaid kaugeid jaamu ja kolmel laineval. Ta on 4-lambiline moodne superhet, 3 lainealaga 16,8 mtr. kuni 2000 mtr. ja äärmiselt selektiivne. Väljumisvõime on puhtalt 0,4 vatti, sellega küllaldaselt tugev ka suurtes ruumides. Ta eriliseks vooruseks on imefleemiväärne väike anoodi ja küt-

tevoolu tarvitus. 120-voldilise anoodipatarei juures kulutab ta normaalselt 8 m/amp. Kui aga kasutada säästelülitust, siis ainult 4,5 m/amp. Seega on mudel 864 anoodi voolutarvitus, aparraadi suurest võimsusest hoolimata, väiksem kui paljudel 3-lambilistel otsevõimendus aparraatidel. Kuidas MARCONI insenerid on saavutanud sarnase tulemuse — see on nende saladus.

Hind: Kr. 275.—

Mudel 562 on üks võimsamaid ja kõrgeväärtuslikumaid patarei-aparaate eesti raadioturul üldse. Ta väljumisvõime on 1 watt, seega võrdne võrguaparaatidele. Ta on kuue häälestusahelaga, mistõttu ta on erakordselt suure eraldusvõimega. Mudel 562 erineb kõigist teistest suurtest patarei-aparaatidest veel selle poolest, et, nagu mudel 860, vastuvõtuks ta ei vaja ilmtingimata antenni ja maad, mistõttu ta on kergesti ühest kohast teise kantav ja seega eriti kohane koolidele ning seltsimajadele, kuna tema ühest ruumist teise paigutamine sünnib lihtsalt aparraadi ümbertöstmisega. Selle aparraadi käsitamist lihtsustab veel see,



et aparadi kasti on sisse paigutatud ka aku ja anoodid, ning terve rida häälestamiseks vajalikke tehinguid sünnib kahe-kolme nupu kaudu. Marconi mudel 562 on Marconiphone tehase parimate spetsialistide hii-gelsaavutiseks ja sellel alal on paremat pakkuda veel peaaegu võimata.

Hind: Kr. 340.— ühes akuga.

The MARCONIPHONE COMPANY Ltd. kõik aparadid on varustatud uute MARCONI-lampidega, millised on niivõrd täiuslikud, et nad tagavad aparadile pika ea ja stabiilse vastuvõtu. Paljuid raadio-tööstusi, nii välis- kui kodumaal, on seetõttu üle läinud Marconi-lampide tarvitamisele. Peale kõrge kvaliteediga lampide on kõik aparadi osad Marconil valmistatud oma patentide järele ja need oma elektri-liste omaduste poolest on seni ületamatud.

Mudel 860, 864 ja 562 ei vaja eri anoodpatareid, vaid neis võib hääde tulemustega kasutada STANDARD anoodpatareisid, millised on kõikjal saadaval meie esindajate juures.

Marconi patarei-aparadid mudel 860, 864 ja 562 võimaldavad igal raadiohuvilisel valida omale vastuvõtjat ostujõu kohaselt. Nõudliku-male raadiokuulajale, seltsimajadele ja koolidele ei ole ideaalsemat patarei-vastuvõtjat kui mudel 562 ja 864, kuna igapäevaseid nõudeid rahuldab juba täiel määral Marconi kohver-raadioaparaat mudel 860.

Mudel 860, 864 ja 562
on saadaval üle riigi

°/u. ESTO-MUUSIKA

osakondades, esindajatelt ja peaärist Tallinn, Viru tän. 2

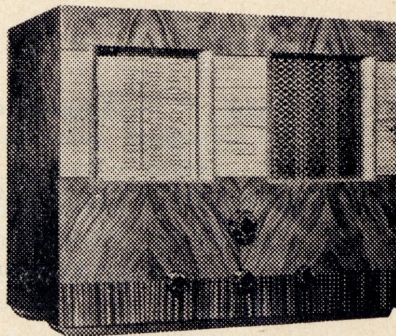
Ostmine on võimaldatud pikemaajalise järelmaksuga ning soodsatel maksutingimustel

**Enne kui omale aparadi ostate,
palume tutvuneda meie vastava mudeliga,
et ise veenduda nende võimes ja omadusis**



O.-Ü. „ESTO-MUUSIKA”

raadioaparaatide hinnakiri



1938/39 hooajaks

PATAREI-VASTUVÕTJAD:

- G. MARCONI 860 — 4 lambiga ja 2 lainealaga kohver-
aparaat. Alati valmis vastuvõtuks, ei vaja antenni
ega maaühendust. Anoodvoolu tarvitus 3—5 m/amp.
Hind ühes aku ja anoodiga Kr. 165.—
- G. MARCONI 864 — 4-lambiline superhet, 3 lainealaga.
Tugevajõuline ja suure eraldusvõimega. Töötab juba
4,5 m/amp. anoodivoolu juures, normaalne anoodi-
voolu-tarvitus 8 m/amp., kahekordse lõpplambi tõttu
võrdne 5-lambilisega. Hind ühes akuga „ 275.—
- G. MARCONI 562 — 6-lambiline super, töötab antenni ja
maata, erakordse suure väljumisvõimega. Ainukene
eriti kohane aparaat koolidele ja seltsimajadele.
Hind ühes akuga „ 340.—
- „ARS 3” — 3-lambiline ja 3 lainealaga Marconi lampidega
otsevastuvõtja. Tarvitab vähe voolu, võimas, selek-
tiivne ja nägus. Hind „ 157.—
- „ARS 4” — 4-lambiline Marconi lampidega superhet, suure
eraldusvõimega, tugevajõuline. Toreda soliidse väli-
musega. Hind „ 200.—
- „STANDARD P 4” — 4-lambiline Ameerika lampidega
superhet, võimas, kauni välimusega, töötab täie koor-
matusega juba 8 m/amp. anoodpinge juures — „ 178.—
- TELEFUNKEN T 239 BK — 3 lambiga ja 3 lainealaga otse-
vastuvõtja, nägusa välimusega. Hind „ 168.—
- TELEFUNKEN T 347 B — 4-lambiline otsevastuvõtja,
nägusas kastis. Hind „ 190.—
- TELEFUNKEN T 347 BK — 5-lambiline suur-super, 3 laine-
alaga, tugevajõuline, vastuvõtt väga stabiilne. Hind „ 260.—

- „AGU 2“ — 3-lambiline ja 3 lainealaga otsevastuvõtja, nägus as poleeritud kastis, tundelik, toitekulu äärmiselt odav Kr. 160.—
- „AGU 1“ — sama — 1938. a. mudel. Hind „ 145.—
- „LÜÜRA 2“ — 5-lambiline patarei superhet, tugevajõuline, sobiv ka kaugemate jaamade kuulamiseks . . . „ 225.—
- „LÜÜRA 1“ — sama — 1938. a. mudel. Hind . . . „ 200.—

VÕRK-VASTUVÕTJAD:

- G. MARCONI 382 U — 4+2-lambiline 3 lainealaga universal-superhet. Hind Kr. 315.—
- G. MARCONI 559 — 5+2-lambiline 3 lainealaga vahelduvale voolule, selektiivne ja võimas. Hind „ 330.—
- G. MARCONI 571 U — 5+2-lambil. superhet 3 lainealaga, universal, tugevajõuline ja väga selektiivne. Hind . „ 335.—
- G. MARCONI 347 — 5+2-lambiline superhet 5 lainealaga vahelduvale voolule, tugevajõuline ja tundelik, eriti kohane kaugvastuvõtuks. Hind „ 430.—
- G. MARCONI 538 — 7+2-lambiline superhet 4 lainealaga vahelduvale voolule, väga tugevajõuline. Hind . . . „ 450.—
- G. MARCONI 855 — 4+2-lambiline 3 lainealaga automaatselt mootoriga häälestatav 1939. a. raadio-hooaja löökuudis. Hind „ 350.—
- G. MARCONI 853 — 5+2-lambiline, 4 lainealaga automaatselt mootoriga häälestatav, eriti tundelik ja võimas. Hooaja pärl. Hind „ 415.—
- G. MARCONI 573 U — 5+2 lambiline 3 lainealaga universal superhet, automaatse heliplaatide mängijaga, luksuskapis. Hind „ 850.—
- G. MARCONI 549 — 7+2-lambiline superhet 4 lainealaga vahelduvale voolule, automaat heliplaatide mängijaga, luksuskapis. Hind „ 950.—

Märkus: G. Marconi aparate on peale eelpoolnimetatute saadaval veel mitmesuguseid eritüüpe hinnaga kuni kr. 1400.— Kõik G. Marconi võrkvastuvõtjad on varustatud indikaatoriga, helivärvijaga ja väga tundeliku valjuhääldajaga, mis võimaldab loomutruu ülekande, ja sellega teistest täiesti erinevad.

TELEFUNKEN 844 — 3+1-lambiline superhet 3 lainealaga vahelduvale voolule. Hind	Kr. 200.—
TELEFUNKEN 875 WK — 4+1-lambiline superhet 3 lainealaga vahelduvale voolule, moodsas ja nāgusas kastis. Tänavune raadiofuru lōöknumber. Hind	„ 235.—
TELEFUNKEN 875 GWK — 4+1-lambiline universal superhet vahelduvale ja pūšivale voolule. Hind	„ 250.—
TELEFUNKEN 876 WK — 4+2-lambiline superhet 3 lainealaga vahelduvale voolule — väga vōimas. Hind	„ 365.—
TELEFUNKEN 876 GWK — 4+2-lambiline 3 lainealaga universal super. Hind	„ 385.—
TELEFUNKEN 8001 WK — 10+2-lambiline suursuperhet, tugevajōuline, tehniliselt tāiuslik. Hind	„ 640.—
SIERA S 16 A — 5+1-lambiline vahelduva voolu super. Maitsekas pol. pāhklipuust kastis. Hind	„ 175.—
SIERA S 16 U — s a m a — universal. Hind	„ 185.—
SIERA S 51 A — 4+2-lambiline 3 lainealaga vahelduva voolu superhet, vōimas ja tundelik, nāgusas pāhklipuust kastis. Hind	„ 260.—
SIERA S 51 U — s a m a — universal superhet. Hind	„ 285.—
SIERA S 17 A — 4+2-lambiline 3 lainealaga superhet, väga vōimas. Hind	„ 285.—
SIERA S 17 U — s a m a — universal. Hind	„ 310.—
MAESTRO I — 4+2-lambiline superhet, 3 lainealaga, vahelduvale voolule, 1938. a. mudel. Hind	„ 195.—
MAESTRO II — s a m a tāiendatud — 1939. a. mudel. Hind	„ 250.—
STANDARD 3W — 3+1-lambiline otsevastuvōtja. Hind	„ 135.—
STANDARD RV 42 — 4+2-lambiline superhet. Hind	„ 180.—
HIS MASTERS VOICE — plaadimāngija, lahtine. Hind	„ 70.—
HIS MASTERS VOICE — plaadimāngija, kinnine. Hind	„ 125.—
HIS MASTERS VOICE — plaadimāngija, automaat plaadivahetajaga. Hind	„ 300.—
pic-up	Kr. 22.50
pic-up kangiga	„ 17.50

„AGU 2“ — 3-lambiline ja 3 lainealaga otsevastuvõtja, nägusas poleeritud kastis, tundelik, toitekulu äärmiselt odav	Kr. 160.—
„AGU 1“ — sama — 1938. a. mudel. Hind	„ 145.—
„LÜÜRA 2“ — 5-lambiline patarei superhet, tugevajõuline, sobiv ka kaugemate jaamade kuulamiseks	„ 225.—
„LÜÜRA 1“ — sama — 1938. a. mudel. Hind	„ 200.—

VÕRK-VASTUVÕTJAD:

G. MARCONI 382 U — 4+2-lambiline 3 lainealaga universal-superhet. Hind	Kr. 315.—
G. MARCONI 559 — 5+2-lambiline 3 lainealaga vahelduvale voolule, selektiivne ja võimas. Hind	„ 330.—
G. MARCONI 571 U — 5+2-lambil. superhet 3 lainealaga, universal, tugevajõuline ja väga selektiivne. Hind	„ 335.—
G. MARCONI 347 — 5+2-lambiline superhet 5 lainealaga vahelduvale voolule, tugevajõuline ja tundelik, eriti kohane kaugvastuvõtuks. Hind	„ 430.—
G. MARCONI 538 — 7+2-lambiline superhet 4 lainealaga vahelduvale voolule, väga tugevajõuline. Hind	„ 450.—
G. MARCONI 855 — 4+2-lambiline 3 lainealaga automaatselt mootoriga häälestatav 1939. a. raadio-hooaja löökuudis. Hind	„ 350.—
G. MARCONI 853 — 5+2-lambiline, 4 lainealaga automaatselt mootoriga häälestatav, eriti tundelik ja võimas. Hooaja pärl. Hind	„ 415.—
G. MARCONI 573 U — 5+2-lambiline 3 lainealaga universal superhet, automaatse heliplaatide mängijaga, luksuskapis. Hind	„ 850.—
G. MARCONI 549 — 7+2-lambiline superhet 4 lainealaga vahelduvale voolule, automaat heliplaatide mängijaga, luksuskapis. Hind	„ 950.—

Märkus: G. Marconi aparate on peale eelpoolnimetatute saadaval veel mitmesuguseid eritüüpe hinnaga kuni kr. 1400.— Kõik G. Marconi võrkvastuvõtjad on varustatud indikaatoriga, helivärvijaga ja väga tundeliku valjuhääldajaga, mis võimaldab loomutruu ülekande, ja sellega teistest täiesti erinevad.

TELEFUNKEN 844 — 3+1-lambiline superhet 3 lainealaga vahelduvale voolule. Hind	Kr. 200.—
TELEFUNKEN 875 WK — 4+1-lambiline superhet 3 lainealaga vahelduvale voolule, moodsas ja nägusas kastis. Tänavune raadioturu lööknumber. Hind	„ 235.—
TELEFUNKEN 875 GWK — 4+1-lambiline universal superhet vahelduvale ja püsivale voolule. Hind	„ 250.—
TELEFUNKEN 876 WK — 4+2-lambiline superhet 3 lainealaga vahelduvale voolule — väga võimas. Hind	„ 365.—
TELEFUNKEN 876 GWK — 4+2-lambiline 3 lainealaga universal super. Hind	„ 385.—
TELEFUNKEN 8001 WK — 10+2-lambiline suursuperhet, tugevajõuline, tehniliselt täiuslik. Hind	„ 640.—
SIERA S 16 A — 5+1-lambiline vahelduva voolu super. Maitsekas pol. pähklipuust kastis. Hind	„ 175.—
SIERA S 16 U — sama — universal. Hind	„ 185.—
SIERA S 51 A — 4+2-lambiline 3 lainealaga vahelduva voolu superhet, võimas ja tundelik, nägusas pähklipuust kastis. Hind	„ 260.—
SIERA S 51 U — sama — universal superhet. Hind	„ 285.—
SIERA S 17 A — 4+2-lambiline 3 lainealaga superhet, väga võimas. Hind	„ 285.—
SIERA S 17 U — sama — universal. Hind	„ 310.—
MAESTRO I — 4+2-lambiline superhet, 3 lainealaga, vahelduvale voolule, 1938. a. mudel. Hind	„ 195.—
MAESTRO II — sama täiendatud — 1939. a. mudel. Hind	„ 250.—
STANDARD 3W — 3+1-lambiline otsevastuvõtja. Hind	„ 135.—
STANDARD RV 42 — 4+2-lambiline superhet. Hind	„ 180.—
HIS MASTERS VOICE — plaadimängija, lahtine. Hind	„ 70.—
HIS MASTERS VOICE — plaadimängija, kinnine. Hind	„ 125.—
HIS MASTERS VOICE — plaadimängija, automaat plaadivahetajaga. Hind	„ 300.—
pic-up	Kr. 22.50
pic-up kangiga	„ 17.50

AKUD (happeta):

„WARTA“ 2/50 a. t. —	„ 10.—
„WARTA“ 2/75 a. t. —	„ 14.—
„WARTA“ 2/100 a. t. —	„ 19.—
„WARTA“ 4/24 a. t. —	Kr. 13.—
„WARTA“ 4/50 a. t. —	„ 19.—

ANOODID:

„STANDARD“, „URANIA“ ja „IKA“ — 100 v. —	Kr. 8.50
„STANDARD“, „URANIA“ ja „IKA“ — 120 v. —	„ 10.50
„PETRIX“ — 100 v.	„ 12.50
„PETRIX“ — 120 v.	„ 16.—

Peale hinnakirjas loetletute on laost saadaval veel „Schaub“, Poola „Elektriti“ ja Prantsuse „Selecti“ raadioaparaate ning vanemaid mudeleid kodu- ja välismaa vabrikutest.

Soovitame veel moodsaid tundelikke defektor-vastuvõtjaid hinnaga kr. 2.50—4.—

Laos alati saadaval suurel arvul antennimaterjali, igasuguseid raadiotarbeid, kuivi elemente jne.

Eritellimisi igasugustele raadioaparaatidele ja elektriliselt heli-ülekande seadeldistele täidetakse kiiresti.

Nõutage erihinnakirje, eelarveid.

O.-ü. „Esto-Muusika“, kui Eesti vanim muusikariistade ja raadio-aparaatide äri nimi tagab müügilolevate raadioaparaatide headuse. Müük sünnib ka pikemaajalise järelmaksuga.

Laske endale demonstreerida meie aparaate!

Meie peaäri Tallinnas Viru t. 2, osakonnad Tartus, Viljandis ja Pärnus ning esindajad üle kogu riigi on alati valmis abiks olema raadioaparaadi valikul.

LOEWE-RADIO G. M. B. H.

BERLIN-STEGLITZ

PEAESITAJA EESTIS

A. S. TORMOLEN & Ko

TALLINN

Harju 37

Kõnetr. 15-02

Loewe mitmekordse lambiga kohaliku jaama vastuvõtja kirjeldus ja käsitamisõpetus

Tüüp O. E. 333

Loewe kohalik vastuvõtja O. E. 333 (joon. 1.) on loodud kohaliku jaama vastuvõtmiseks valjuhääldajaga. Erandiks kõikidele teistele kohalikkudele vastuvõtjatele on 3 lampi ja sidestus elemendid siin ühisesse vaku ruumi kolmekordse lambi näol asetatud. Loewe kolmekordset lampi tüüp 3 N. F. näeme joonises 2. See lamp omab umbes 3000-e kordse kõvenduse. Lamp töötab normaalselt juba 90 voldise anoodpinge juures, vastandiks kõikidele teistele takistus kõvendajatele.

Kohalik vastuvõtja annab hää valjuhääldajaga selget häälekõvat kohaliku jaama vastuvõttu ja annab teda kõige loomult edasi.

Kohalik vastuvõtja tüüp O. E. 333 (joon. 1.) omab peale Loewe kolmekordse lambi ühte häälestamis kondensaatorit, üht poolide sidestajat, lüljat ning ühendusjuhesid patareideni ja püksidega klemme maa

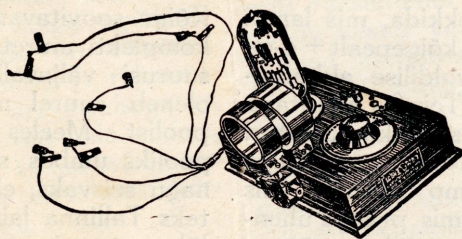
ja antenni ühendamiseks.

Selle aparaadiga, tarvitades häid poole on võimalik kohaliku jaama mittetöötamise ajal (see on maksev Tallinna kohta) pealpool välisantenniga kaugeid jaama telefoniga kuulda, mõnda isegi valjuhääldajaga, iseäranis suure võimsusega jaamu nagu: Helsingi, Lenigradi, Motalat j. t. Aparaadiga saab kõiki laineid kuulda. Selleks asetatakse ainult parajad poolid vastavatesse püksidesse. Võimalik on iga-

suguseid liike poole kasutada, muidugi ka kärgpoole. Soovitavad on n. n. korvipõhja poolid, millel erilisel häälelektirilised omadused. Kõige kohasemad ja soovitatavamad on „Loewe“ poolide komplektid, milliseid vabrik viimasel ajal valmistama on hakanud.

Aparaadi ühendamine:

Kasutatagu 90 voldist anood



Joon. 1

ja 9 voldi juures. Nõõrid pealkirjadega neid valesti ühendada. Aparadi ühendamisel peetagu...

Kui kõigepealt kaks pikemat juhet, akkumulaatorini viivat otsa ühendada, enne kui anoodpatareini ühendusi viia, ja lüljia peale surumisel lamp hõõguma hakkab, siis, ei või järgmiste ühenduste tegemisel enam



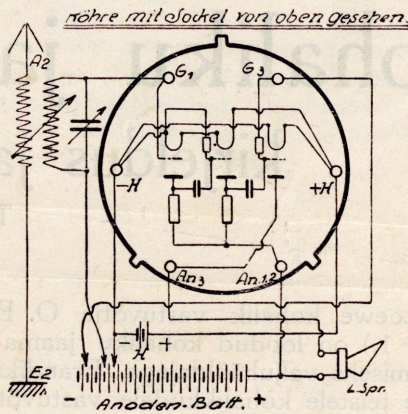
Joon. 2.

kogemata lühiühendust tekkida, mis lampi rikkuda võiks. Ühendatagu kõigepealt + 4-ga märgitud pikk juhe 4-ja voldilise akkumulaatori pluss poolusega. Teiseks lülitatagu pikka — 4-ga märgitud otsa akkumulaatori miinus klemmiga. Nüüd alles surutagu valge nõõbi peale ja lastagu lamp põleda. Siis asetatagu anoodstekkeri, mis praegu ühendatud akkumulaatori miinus juhega ühenduses, anoodpatarei 7,5-ga märgitud puksiga. Jäävad üle veel kolm ühendust; + 6-ga märgitud stekker ühendatakse anoodpatarei vastava puksiga (6), stekker + 90 lähleb anoodpatarei 90-ne peale ja miinusega stekker anoodpatarei miinus puksile. Nüüd siis ühendatakse maa ja antenn pooli sidestaja liikuva osa klemmidega, mis aparadi pahemal pool asuvad. Liikuvasse pooli sidestaja ossa asetatakse karg ehk leedion pool. Poolide suuruse kohta leiab täpsema kirjelduse edaspidi. Telefoni hääldajaga märgitud pukside kül-

ge kinnitatakse kohaliku vastuvõtu juures valjuhääldaja, kaugemate jaamade kuulamiseks telefon. Peale ühenduste tegemise on aparat ka vastuvõtuvalmis.

Aparadi häälestamine ja käsitamine.

Vastuvõetava jaama lainepikkuse järgi tuleb ka poole poolide sidestaja liikuva ja seisva osa jaoks valida. Aparadi peal asuv häälestamis kondensaator on jaamade täpseks sissereguleerimiseks. Poolihoidja liikuvasse ossa asetatakse vastavalt laine pikkusele mitmesuguste keerdude arvuga poole. Nende kõige kohasem suurus oleb ka suurel määral antenni pikkusest.



Joon. 3.

Kõige soovitam on omale tervet poolide komplekti muretseda ja siis õigeid pooli suurusi väljavalida. Vastuvõtu tugevus oleb suurel määral antenni sidestajast poolist. Meeles tuleb pidada, et liikuvaks pooliks umbes sama suur pool võetakse nagu seisvaks, ehk vähe väiksem. Nii näiteks Tallinna laine jaoks 50 — 75 keerdu, lühemate siseantennide juures isegi 100 keerdu.

Lihtsam on valida poole seisva osa jaoks. Laine ala jaoks 200 — 600 m tarvitatakse poole 50 — 75 keerdu. Pike-mate lainte tarvis nagu Moskva, Daventry ja Motala jaoks võetakse poole 150 kuni 200 keerdu. Nende lainte tarvis peavad ka liikuva pooli osa sees suuremad poolid olema. Seal võib poole tarvitada 100 kuni 200 keerdu.

Pooli sidestaja võimaldab poolide asendi reguleerimist. See seadeldus võimaldab ühelt poolt hääletugevuse reguleerimist,

teiselt poolt kaugete jaamade otsimisel ka nende kergemat leidmist, kui sidestus kooskõlas kondensaatori reguleerimisega sünnib. Osava käsitamise juures on teinekord võimalik hääd valjuhääldaja vastuvõttu kaugetest jaamadest saada. Seda muidugi ainult siis, kui antenn-maa ja vastuvõtu tingimused head on.

Vead:

Teada olgu, et aparaadi kohta on maksev täieline garantii. Hea valjuhääldaja ja patareide juures on laitmatu vastuvõtt kindlustatud. Siin olgu veel suuremate vigade peale tähelepanu juhitud, et neid kasutada ise kõrvaldada saaks.

1. Täiuslikku vastuvõttu võimaldab ainult hea valjuhääldaja. Pandagu seda kõige pealt tähele.

2. Mõnikord juhtub, et saatejaamad mitte korralikult ei tööta. Valjemate helide ja ülekannete juures avalikkudest kohadest tekib moonutusi edasiandmises. Neil juhustel ei saa ka kõige parem aparaat vastuvõttu parandada, sellepärast ei maksa neil juhustel viga vastuvõtte aparaadi juures otsida. Teie võite selle aparaadiga täielikku kontrolli saatejaama töö üle pidada. Et aparaat korralikult töötab seda näete teiste jaamade vastuvõtust.

Peale saatesegamiste on veel atmosfäärilisi ja elektri masinate tekitatud segamisi olemas. Need olenevad asukohast. Atmosfäärilisi segamisi on kõige sagedamini suvel ja neid kõrvaldada on võimatu. Neid tunneme ära ragisemises ja raksumises. Kui antenni ja maa äravõtmisega ka segamised (ragin) ära kaovad siis teame, et need väljaspoolt tulid. (Aparaat ise on korras.) Elektri masinate segamiste kõrvaldamiseks tehakse praegu tööd.

3. Ei ole aparaat ka äravõetud antenni ja maa juures mitte täiesti vaikne, vaid kestab ragisemine edasi, siis on teada, et viga patareis peitub. Sagedasti on mõni kontakt lahtine ehk must. Sel puhul võetagu iga kontakt üksikult lahti, puhastatagu ja asetatagu ta tagasi. Segamine võib ka valjuhääldaja ühendusest tulla. Vaja neid ühendusi kontrollida. Et kahin lampidest oleneb seda pea kunagi ei juhtu. Muudatusi lambi sisemuses ette tulla ei või.

4. Hakkab aparaat nurisema ehk vilistama, siis on mõni ühendus lahti ehk anoodpatarei tühi, kui mitte mõni ühendus valesti ei ole. Kontrollitagu, kas kütte akkumulaatori otsad õieti on ehk kas anoodstekkerid õigestesse kohtadesse paigutatud ja kas nad ka kinni on. Lamp hakkab kohe pörisema kui miinus stekker ehk + 6 stekker anoodpatareist välja kukkub, ehk kui mõni pooli ots katkenud. Muu seas võib ka proovida + 6 stekkeri + 4,5 ja + 3 peale asetada, et kõige paremaid tagajärgi saavutada. Vahe ei ole harilikult suur, kuid siiski leiab sellega mõningaid peensusi vastuvõtus.

5. Aparaat hakkab kehvasti hulguma. Selleks võivad kaks põhjust olla. Kõigepealt seatagu valjuhääldaja mujale. See hulgumine tekib helilainete tõttu mis valjuhääldajast tulevad ja lampide peale mõjuvad. Erilisel sagedasti tekib see tundlikkude valjuhääldajate ja suure anoodpinge juures (150 volti). Kaob hulgumine valjuhääldaja ümberasetamisel ehk valjuhääldaja tundlikkuse vähendamisel, siis on viga leitud. Teiseks hulgumise põhjuseks võib olla halb, vana anoodpatarei. Kauema tarvitamise järgi tõuseb patarei sisemine takistus, mis hulgumist soodustab. Sel juhul aitab ainult uus patarei. Soovitav on alati häid patareisi tarvitada.

6. Tänavraudtee ja atmosfäärilised segamised. Äikse eel ja päikeseloojenemise ajal annavad atmosfäärilised segamised eriti välisantenni juures ennast tunda. Kuulda on kestev kahin ja ragin mis antenni ja maa lahutamisel aparaadist kohe kaob. Peale atmosfääriliste segamiste annavad ennast segavalt tunda elektri raudteede ja masinate segamised. Päeval ei sega nad pea sugugi, seda enam aga õhtul, kui valgustust tarvitatakse. Peatuskohtade lähedal on segamised kõige suuremad. Kui need segamised liig palju vastuvõttu takistavad, siis võetagu tarvitusele sise ehk raamantenn.

7. **Lampide ülekarjumine:** Kui poole liig üksteise lähedale asetada ja liig suurt hääletugevust valida, siis võivad lambid „ülekarjuda“. 90 voldise anoodpinge juures võib valjuhääldajale küllalt suurt hääletugevust anda, et ta ka kõrvalruumis kuuldav oleks. Sealjuures on vastuvõtt ikkagi veel puhas. Kui aga liig suure hääletuge-

vuse peale üleminna siis muutub heli segaseks. On aga saalide jaoks suuremat hääletugevust vaja siis peab juba suuremat anoodpinget tarvitama (150 v.).

Sel puhul peab anoodpatarei ühendusi järgmise tabeli järgi ümberpaigutama.

+ 7,5-ga	märkitud	stekker	läheb	+ 15 p.
+ 6-ga	"	"	"	+ 12 "
-ga	"	"	"	- "
+ 90-ga	"	"	"	150 "

Harilikuks tarvitamiseks jätkub täiesti 90-ne voldisest patareist.

Anoodakkumulaatorite tarvitamisest:

Kui kuivade elementide asemel tarvitada akkumulaatore, siis saab volte ikka täisarvudena (2, 4, 6, 8, jne.) valida. Täisarvud olgu lähedad märkitud arvudele.

Parandused:

Kui lambid rikke lähevad hõõgniitude äbipõlemise ehk tõugete tõttu, siis peab

neid parandamiseks originaal karpides sinna ärisse tagasi saadetama kust nad ostetud. Parandamine ühes saatekuludega läheb maksma umbes 1100 mk. Enamasti annavad ärid läbipõlenud lambi vastu kohe uue. Vabrik jätab omale vabaduse mehaaniliselt rikutud lampe parandamiseks mitte vastu võtta. Lampide hoolsa konstruktsiooni tõttu tuleb parandustega harva arvestada.

Kaugemaa vastuvõtt valjuhääldajas:

Raadioamatöörile ja tehniliselt arenenud kuulajale on kerge kohaliku vastuvõtjat O. E. 333 ümberehitada, juurelisades kahekordse kõrgesagedus lambi. Samuti juhime tähelepanu kaugemaa vastuvõtja peale, mis odava hinna juures hääletugevat ja puhast vastuvõttu annab ka kaugematest jaamadest valjuhääldajas. Sel on kokku ehitatud üks kahekordne ja üks kolmekordne lamp.

Komplekt vastuvõtte sisseseade juure kuuluvad:

Aparaat ühes lambiga	4.200 mk.
Poolid	300 " ja kallim
Anoodpatarei	800 " " "
Akkumulaator 4 volti	800 " " "
Antenni materjal	260 " " "
Telefon	500 " " "
ehk Valjulthääldaja	1.500 " " "