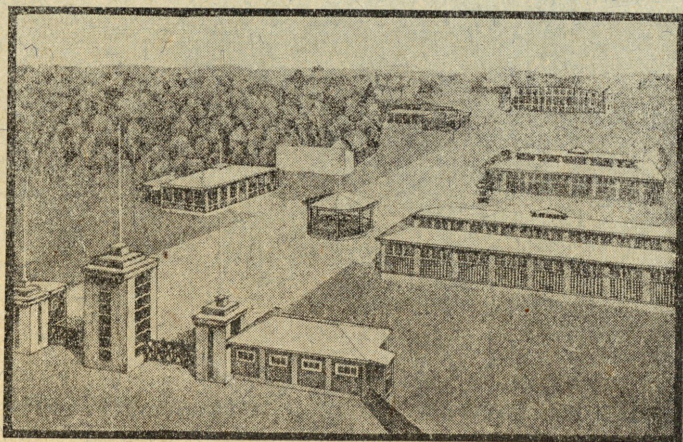


**TALLINNA
EESTI PÕLLUMEESTE
SELTSI**

Tegevuse ülevaade
ja
ARUANNE
1930. a.

Koostanud August Lass.
Tallinna Eesti Põllumeeste Seltsi asjaajaja.



25. Tallinna Eesti Põllumeeste Seltsi

PÕLLUMAJANDUSE
NÄITUS

20. — 25. juunini 1931. a.

Näitusel on esitatud: Põllumajapidamise-
masinad ja -riistad, loomakasvatus, mesin-
dus, kalaasjandus, mitmesugune põllumajan-
duslik tööstus, metsandus ja turbatööstus,
ehitusematerjalid, käsitöö, põllumajanduslik
kirjandus, põllumajanduslikud leiutused.

Väljapanekute ülesandmine põllu-
majanduse masinatel ja -riistadel
15. aprillini, kõigil teistel välja-
panekutel 1. juunini 1931. aastal.

**Näitusel suured Jaanipäeva pidustused
kõnede, vabaõhuetenduste ja muusikaga.**

Tallinna Eesti Põllumeeste Selts

Tallinna

Eesti Põllumeeste Seltsi

1930. a. tegevuse

ülevaade ja aruanne



A

38560

Tallinna Eesti Põllumeeste Seltsi väljaanne 1931. a.

TARTU ÜLIKOOLI
RAAMATUKOGU
ARHIIVKOGU

Tallinna Eesti Põllumeeste Selts.

Tallinna Eesti Põllumeeste Seltsi eesmärk on põllutöö kutsehariduse ja põllumajanduse edendamine Eesti vabariigi piirides.

Oma eesmärgi teostamiseks Selts:

1) Selgitab mitmesuguste põllumajandusharude seisukorda, puudusi ja tarvidusi; harutab põllumajandusse puutuvaid seadusi seltsiliikmete ja põllumeeste koosolekutel, komisjonides ja kongressidel; korraldab õppe- ja uurimisreise põllumajanduslistesse ettevõtetesse ja asutustesse ning kogub statistilisi andmeid.

2) Laotab laiali põllumajanduslisi teadmisi ja virgutab põllumehi parandustele ning uuendustele põllumajanduses järgmiste abinõudega:

a) korraldab näitusi, võistlusi, kõnesi, ettelugemisi ja kursusi;

b) asutab ja varustab põllumajanduskooale, raamatukogusid, lugemislaudu, põllutöö muuseume, seltsimaju ja klubisid; peab ametis põllumajanduse asjatundjaid ja nõuandjaid;

d) asutab ja varustab eeskujulikke majapidamisi, katsejaamu, näitepõlde, aedu ja puukoole; korraldab põllumajanduslisi katseid ja põllutööriistade, -masinate, -tarbete ning veoabinõude proovimisi;

e) kirjastab ja laotab laiali põllumajanduslist kirjandust ning ajakirju.

3) Edendab põllumajanduslist ühistegevust, asutades põllutööriistade- ja masinate-, suguloomade-, kontroll- ja muid jaamu, ühinguid ning kasvatusasutusi; asutab vahetalituse ja töökuulamisbüroosid.

4) Korraldab põllumajandustarvete sisseostu ja saaduste müüki, asutades kauplusi, ladusid ja tööstusi põllumajandussaaduste ümbertöötamiseks ning põllutöö inventari parandamiseks.

5) Korraldab põllumajanduslisi laatu ning oksjoneid.

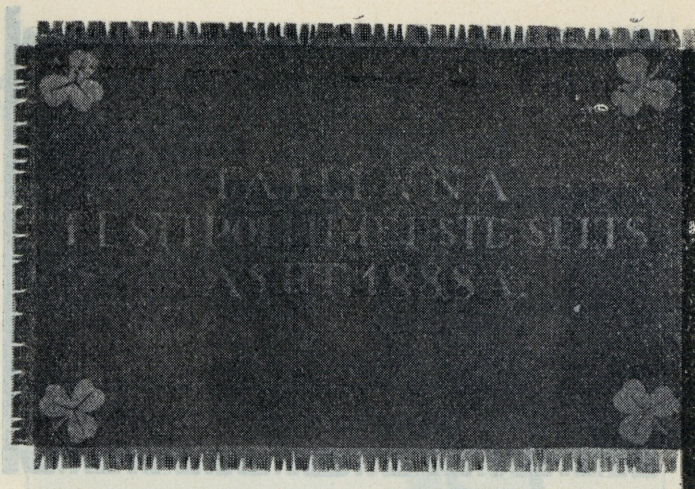
6) Määrab tasu põllumajanduse edendamise eest ja paneb ette autasude saamiseks.

7) Esitab ja kaitseb põllumeeste huve valitsuse, omavalitsuse ja seltskondlikkudes asutustes.

TARTU ÜLIKOOI

RAAMATUKOGU

ARHIIVKOGU



Tallinna Eesti Põllumeeste Seltsi lipu esimene külg.

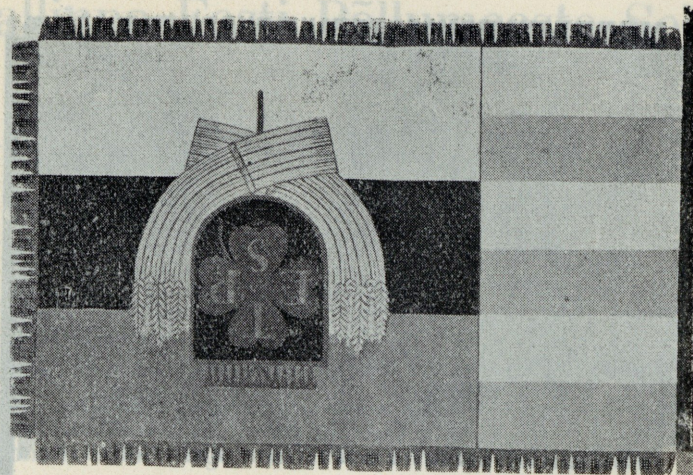
Seltsi nimetus kuldtähtedega tumerohelisel põhjal.

Tallinna Eesti Põllumeeste Selts uue lipu all.

Tallinna Eesti Põllumeeste Selts kuulub meie vanemate, ärkamisajal asutatud organisatsioonide hulka, kuid temal puudus senini pidukuub — Seltsi lipp, mille all tähtsamatel sündmustel või paraadil väljaminna. 1921. a. valmistati ajutine asetäitja lipp, kuid see oli aja jooksul muutunud kõlbmatuks.

Uuele näituseplatsile asudes, missugune ajajärk jääb verstapostiks Seltsi ajaloos, juhatus otsustas uue lipu muu-
retseda. Riigi Kunsttööstuskooli õpetajanna pr. H. Koljo juhatusel valmis Seltsi uus lipp kunstnik P. Lutteini kavandi järele. Lipuriie ja tikandussiid telliti Schveitsist St. Gallenist Fraefel & Co'lt. Maksma läks uus lipp järgmiselt: lipuriie ja teised materjalid kr. 528,44, kavandid kr. 85.—, lipuvars kr. 55.— ja töötasu kr. 250.—; kokku 918 krooni 44 senti.

Seltsi uus lipp pühitseti ühes uue näituseplatsiga Ev. Luteri- ja Ap. õigeusu kombede järele piiskopp J. Kuke



Lipu teine külg. Lipuvarre juures Tallinna linnavärvid — helesinine vaheldamisi valgega; ülejäanud osal riigivärvid, mille keskel kujutus värvides: kuld-kollane, must ja roheline.

ja mitropoliit Aleksandri poolt. Vaimulik talitus lõppes mitropoliidi lõpulauluga:

Lipp lehvigu me' peade kohal
 kui ühtluse ja edu täht.
 Ja näitku igal' Eesti mehel':
 siin on su paik, siin on su koht,
 kus rahva tööd pead edendama
 ja takistusi kõrvaldama.

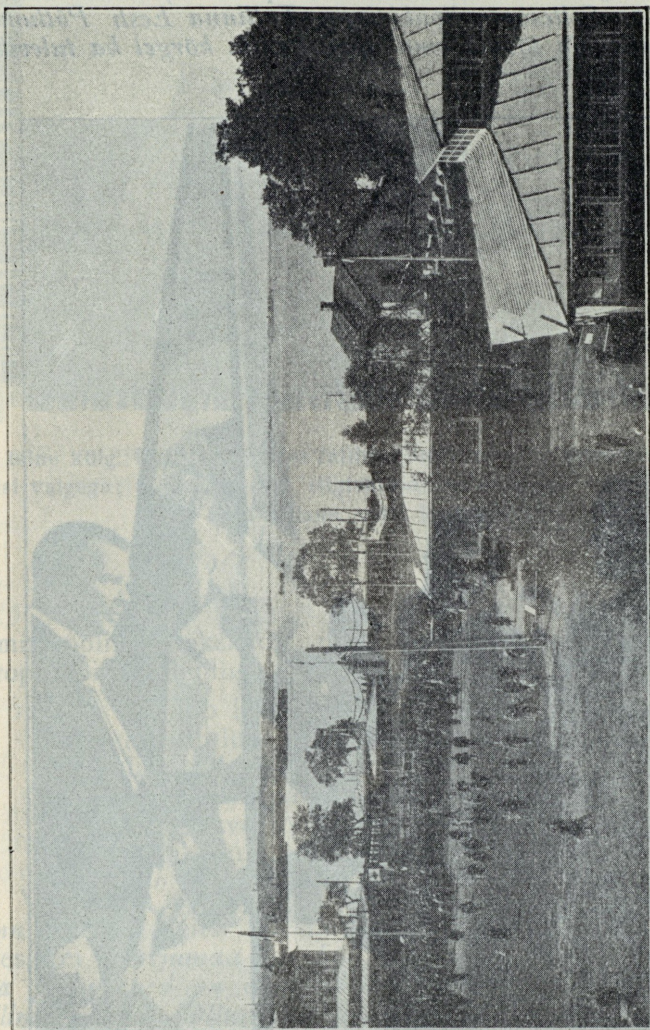
Vaimuliku talituse lõppedes andis Riigivanem *O. Strandmann* lipu üle Seltsi auesimehele Dr. J. Masingile tähendades, et *Harjumaa on küll kehvemaid maakondi, kuid tema põllumehed on suutnud endid tugevasti organiseerida Tallinna Eesti Põllumeeste Seltsi ümber ja on annud Seltile palju tegelasi.*

Riigivanemale vastas Dr. J. Masing: „Üle 40 aasta on *Tallinna Eesti Põllumeeste Selts* töötanud ilma näiliku välise sümboolita. Selle aja jooksul on ta kasvanud tugevaks seltskondlikuks organisatsiooniks. Temast on võrsunud palju teisi ühistegelisi ja majanduslisi asutusi. Kuid näiliku sümbooli — lipu asemel oli Seltsil süüski oma kindel lipukiri, ja

see oli: „Üksmeelne kultuuratöö põllumajanduse eduks ja kasuks.“ Sellesama lipukirjaga Tallinna Eesti Põllumeeste Selts tahab ja töötab oma lippu kanda kõrgel ka tulevikus.“



Seltsi uue lipu vardasse löid lipu õnnistamise, kuld- ja hõbenaelu Riigivanem O. Strandmann, Tallinna linnapea A. Uesson, Harju maavalitsuse esimees P. Männik ja Eesti Põllumeeste Keskse seltsi juhatuse liige J. Kalm.



Vaade näitusplatsilt mere poole.

Uue näituseplatsi asutamine.

Esimese põllumajanduse näituse iseseisvas Eestis korraldas Tallinna Eesti Põllumeeste Selts 1920. a. See oli esimesel aastal pärast sõjategevuse lõppu, kui kodanikud olid asunud jälle rahulikule, loovale tööle. Selts asus siis

püsivamalt näituseplatsile, kus ta ka enne oli korraldanud näitusi, allüürniku seisukorras. Seal oli juba mitu hoonet olemas, kuid need olid väga lagunened ja purustatud seisukorras. Põhjalikult parandati vanu hooned, ehitati juure kaks uut hoonet ja loomakuurid. Näituseplatsi rendileping sõlmiti 5 aasta peale ja hiljem pikendati seda veel 5 a. võrra.

Kümme aastat hiljem asutab Tallinna Eesti Põllumeeste Selts uue näituseplatsi, seekord mitte 5 vaid 30 aastaks. 1928. a. renditi uueks näituseplatsiks 18 hektaari suurune heinamaa, mille piirideks Pirita tee Kadrioru mererannal, Narva maantee, Lasnamägi ja erakrundid. Maa oli suuremalt osalt liivee all kannatades soostunud. Kohe asuti maakuivatustöödele, mida Seltsi abiesimehe — Eesti Põllumeeste Keskse seltsi maaparandusetalituse juhataja — A. Johansonini juhatusel teostati 1928., 1929. ja 1930. a. Kuivatustööd ühes laulupeoplatsiks renditud maa-alaga läks maksma üle 5.000 krooni.

1930. a. näitust kavatseti esialgul korraldada veel vanal näituseplatsil. Tallinna linnavalitsus keeldus 1930. a. rendilepingut pikendamast ja Seltsil tuli asuda vana näituseplatsi likvideerimisele.

Uuel platsil tehti ehitustega algust 1929. a. Sinna viidi üle vanalt platsilt 1921. a. ehitatud suur näitusehoone ja asetati kivist vundamendile ja kaeti pappkatuse asemel plekiga. Uue näituseplatsi planeerimiskava harutamiseks moodustati komisjon järgmises koosseisus: ins. R. Kasikov, arh. E. Habermann, arh. E. Jacobi, E. Lepp, arh. Esop ja A. Lass. Esialgse planeerimiskava valmistas Eesti Põllumeeste Keskse seltsi ehitusetalitus. See muudeti ja täiendati oluliselt arhidektide E. Jacobi ja E. Habermanni poolt. Kiire ehitustegevus algas näituseplatsil 1930. a. kevadel. Tööde tehnilist järelevalvet ja juhatus teostas Seltsi juhatusliige — Eesti Põllumeeste Keskse seltsi ehitusetalituse juhataja — insener R. Kasikov. Ehituste täideviimine läks vähempakkumistel ettevõtja Leopold Toonvärki kätte. Puu ehitusematerjale sai Selts põllutööstuse Aegviidu saeveskist hinnaalandusega. Eelmise lumeta talve tõttu olid Tallinna ehitusematerjalide ladudes puutagavarad vähesed, kiire aja tõttu ei olnud Seltsil enam võimalik palkide ostmist ja saagimist korraldada, sellepärast kergendas materjalide saamine riigi Aegviidu tehasest tuntavalt näituseehituste kiiret läbiviimist.

1930. a. püstitati järgmised ehitused:

Näitusehoone, põhip. 680 ruutm.	väärtus	kr. 10.650.—
Mäitusehoone, " 720 "	" "	12.266.—
Näitusehoone, " 720 "	" "	12.266.—
Einelaud (teostati osa ehituseplaanist)	" "	11.964.—
Kaks büroohoonet	" "	6.300.—
Vahimaja ja piletikassad Narva maante tee ääres	" "	3.300.—
2 katusealust hobustele, 2 sarvloomadele, 1 sulgloomadele ja 1 lamastele, 1 sealaut ja väljakäigu- kohad	" "	9.241.33
Muusikapaviljon	" "	900.—
Näituseplatsi plangid ja aiad	" "	4.399.17
Elektrivalgustuse sisseseade	" "	2.713.50
	Kokku	kr. 74.000.—

Suurt raskust sünnitas uue näituseplatsi asutamisel ja ehituste püstitamisel raha küsimus, sest Seltsil oli aasta algul 12.000 krooni, olgugi, et Seltsil oli võlgadeta varandust 120.000 kr. väärtuses. Selts pööras laenusaaamise palvega Pikalaenu Panga poole, kus juhatus nõusolekut avaldas Seltsile laenu andmises. Siin tuli aga ette ootamata takistusi: panga nõukogus oli hakatud laenuküsimust harutama mitte laenu määramise formaalsest küljest, vaid seisukohast, kas on Tallinna Eesti Põllumeeste Seltsil tarvis hakata ehitama uut näituseplatsi või mitte. Laenu määramise vastu oli esitatud väiteid, mis Seltsile väga võõrastavatena tundusid. Samal ajal ilmus ajalehtedes teateid mingisuguse sajamiljonilise näitustepalee ehitamise kavatsustest südalinnas. Väga selgesti tundus, et on tegevuses jõud, kes heameelega näeksid et, Tallinna E. Põllumeeste Seltsi ettevõtte ei teostuks ja Seltsil võimatuks muutuks tulevikus näituste korraldamine. On mitu korda avalikul ja mitteavalikul kohal toonitatud, et Seltsil ei olla nüüd tarvis enam näitusi korraldada, vaid seda teha teine selleks asutatud aktsiaselts.

Pikalaenu Pangas anti Seltsi laenu otsustamine majanduseministeeriumis kokkukutsutud komisjoni hooleks, kus olid Tallinna E. Põllumeeste Seltsi, majanduseministeeriumi, Kaubandus-tööstusekoja ja a/s. „Näituse“ esitajad. Kuigi kaks viimast suhtusid eitavalt Seltsi ettevõttesse, pidi majanduseministeeriumi esitaja konstateerima, ärakuulates T. E. P. Seltsi esimehe Dr. J. Masingi asjalikke väiteid ja põhjendusi, et Seltsil ei peaks olema takistusi laenu saa-

miseks. Mõne päeva pärast ministeeriumist järelepärides selgus, et asi siiski ei ole lahendatud vaid maetud kausta. Alles majanduseministri J. Zimmermanni erapooletul kaasabil ja otsustamisel tekkis Seltsil võimalus Pikalaenu Pangast laenu saada 20.000 krooni. Selts pidi laenu tegema veel Põllumeeste Keskpangas, Tallinna Majaomanikkude Pangas ja Eesti Laenu pangas kokku 9.800 krooni, kus juures Selts iseäranis Põllumeeste Keskpangas lahket vastu tulekut leidis. Tallinna linnavalitsus võimaldas lahkesti seltsile näituseplatsi elektriühenduse ehituse eest võlgneva summa kr. 2.093,68 tasumisega viivitada kuni 1. juulini 1931. a.

Julgus on pool võitu. See vanasõna läks Seltsi elus täide uuele näituseplatsile asumisel. Algul asus Seltsi juhatus kahtleval seisukohal, kas on kohane praegusel kitsal ajal suure, kuluka ettevõtte teostamisele asuda. Nagu näha, on paremad ajad aga väga visad tulema ja näituseplatsi ehitamise edasilükkamine ühe aasta võrra oleks tähendanud selle edasilükkamist teadmata aja peale. Seltsile on tulnud suur võlakoorem. Võla suurus ei ületa aga Seltsi kande jõudu ja on häid lootusi selle vähendamiseks. On teostatud suur ettevõtte, mis vajab veel täiendamist, kuid mis ei jäta avaldamata ergutavat mõju edurikkamale tegevusele tulevikus.



Näituserahvas murul jalgupuhkamas.

24. Tallinna põllumajanduse näitus.

Esimene näitus Seltsi uuel näituseplatsil

29. aug. — 1. sept. 1930.

Uue näituseplatsi asutamiseks oli väljaantud miljoneid. Seltsi juhatuse arvates oli plats kohane, kuid kuuldus ka hääli, et Selts asutada platsi kusagile teedest ja linnast kaugemale sohu, ebaõnnestanud kohale. Väljapanejaid oli kahevahel, kas esineda näitusel või mitte, einelauda ei tahtud hästi võtta, sest olid vilud, vihmased ilmad ja kardeti, et linnast kaugel olevale näituseplatsile läheb vähe vaatajaid jne.

Hoopis vastupidi kõigile eitavatele arvamistele õnnestus esimene näitus uuel platsil igas suhtes hästi. Ilmad muutusid järsku ilusateks. Seltsi juhatuses on alati olnud „ilmatargaks“ auesimees Dr. J. Masing, kelle valikul näituseaeg alati on määratud, samuti sündis see ka 1930. a. Kuigi ka varemalt T. E. P. Seltsil näituseilmadega on olnud õnne, kuid sarnast näituseaja kokkulangemist ilusate ilmadega tuleb lugeda harukordseks, sest nädal varem või hiljem, oleks näitus äpardunud, nagu see sündis mitme teise maakonnanäitusega.

Näituseplatsi pühitsemine ja näituse avamine.

Näitus algas 29. augustil kell 2 päeval. Avamisele oli kogunud ilusa ilma tõttu rohkesti rahvast. Oma ilmutamisega austasid näitust Vabariigi valitsuse liikmed ja mitmed välisriikide esindajad.

Algas näituseplatsi ja Seltsi lipu õnnistamise vaimulik talitus. Vaimuliku kõne pidas piiskopp J. Kukk. Oma kõne aluseks oli ta valinud Matteuse evangeeliumi 5. peatüki 45 salmi; „Tema laseb tõusta oma päikese kurjade ja heade üle ja laseb sadada vihma õigete ja ülekohtuste peale“. Teise vaimuliku kõne pidas mitropoliit Aleksander, kes iseäranis rõhutas põllumajanduse tähtsust.

Õnnistamise ja lipu üleandmise toimetuse järele tervitas Seltsi auesimees Dr. J. Masing koosolijaid ja tänas kõiki, kes kaasa aidanud näituse heale kordaminekule. Näituse avamise kõne pidas Riigivanem O. Strandmann, kes ütles järgmist:

„Põllumeesteseltsidel on kogu Eesti kultuurilises ja majanduslises elus suur tähtsus. Raskedel aegadel olid põllumeesteseltsid ainus kogumispaik, kus võidi harutada rahvaelule olulise tähtsusega küsimusi. Kui iseseisvuse algaastatel võttis maad arvamine, et vabatahtlikud põllumeesteseltsid ja teised seltskondlikud organisatsioonid oma endist tähtsat osa enam ei suuda edendada, siis on selles eksitud. Nõnda näemegi neid oma endist tegevust elavamalt jätkamas ja võin kindel olla, et sellel tööl on meie tuleviku kohta väga suur tähtsus, mitte üksi põllumajanduslikult, vaid ka üldises kultuurilises elus.“

Järgnesid tervitused põllutööministeeriumilt, riigimeetrite valitsuselt, Tallinna linnavalitsuselt, Harju maavalitsuselt, Eesti Põllumeeste Keskseeltsilt, Talumajandus- ja Aedanduse büroolt, Eesti Tarvitajate Keskühisuselt, Eesti Ühis-tegevuse Liidult, p. k. „Estonialt“, Eestimaa Aianduse-Me-sinduse Seltsilt ja teistelt põllumeesteseltsidelt ja mitmesu-gustelt organisatsioonidelt linnast ja maalt.



Riigivanem jõuab näituse avamisele.

Väljapanekud.

Näitusel oli 426 väljapanija poolt esitatud 913 väljapanekut, mis jagunesid 30 osakonda.

Näituse peaosakondadeks oli võetud sulgloomade ja sigade osakonnad. Need olid ka nõnda korraldatud, et täiesti seda nimetust väärised. Sigade osakonda nii

laias ulatuses ei ole Eestis varemalt korraldatud. Selle kohta kirjutati „Karjamajanduses“ nr. 8, 1930. a.:

„Seakasvatuse osakond Tallinna näitusel kujunes suuremaks, kui kunagi varem seda oleme näinud.

Esitatud oli 13 majapidamist kokku 61 siga, nende hulgas 7 emist põrsastega, mis sigade arvu tõstis kokku 130 peale.

Näituse korraldaja Tallinna Eesti Põllumeeste Selts oli ehitanud nägusa 36 sululise katusealuse, mis niiviisi tehtud, et seda allalastavate luukidega kinnise seintega laudaks sai kujundada, mis eriti soodne vilude ilmadega noortele põrsastele. Ruumi oli siiski veel vähe, nii et tuli ehitada lisasulgusid.

Ühele poole lauda otsa oli tehtud koppel ja jooksuaiad katusealusega ning õleonniga ja söötmiseplatsiga, nagu see vähemas talus sigade jaoks tarvilik.

Uudisena esinesid näitusel käesoleval aastal ka taani ja kohaliku maatõugu sead, kõik ühise nime all „parandatud maatõug“. Neid vaadeldi erilise huviga.

Väljapanekute korraldamist näitusel korraldas Eesti Seakasvatajate Selts.

Sulgloomade osakonnas esitasid 27 väljapanijat kokku 79 üldväljapaneku kogu, kus igal linnukasvatusest huvitatud isikul midagi huvitavat oli vaadata. Osakonda korraldas Eesti Linnukasvatajate Selts.

Kuigi veiste osakond ei olnud ametlikult korraldatud peaosakonnaks, kujunes ta siiski selleks. Seal oli karjakasvatuse tõuseltsidelt esitatud kõik meil edendatavad karjatõud, kokku 103 väljapanekut, mis kodu- kui ka väljamaa vaatajatele pakkusid väga meeltülendavat pilti.

Veiste osakonna kohta märkis A. K. „Karjamajanduses“ № 8, 1930. a. (kus näitusel esitatud veiste kohta ka üksikasjaline kirjeldus):

„Tänavusel Tallinna näitusel karja osakonna vaatlemisel, kuigi see sisuliselt oli hästi valitud, kerkis siiski üks küsimus: miks on näitusel nii vähe talude karjasid?

Taludest toodud loomad otse kadusid suurmajapidamiste karjade vahel. Näitusel karjaosakonna järele otsustades peaks meil mõisad oma karjadega ju otse ülekaalus olema.

Võib ju olla õige, et suurmajapidamised meil tõesti eesrinnas sammuvad karjaarenduse töös. Tõuseltsid püüavad muidugi näitusele saata oma kõige parema. Kuid psühholoogiliselt jätab see veidi halva mõju, kui nii ülekaalus on suurmajapidamised. Nende ridade kirjutaja viibis kogu näituse aja jooksul karja väljapanekute juures, ning tuli sageli kuulata arvamist, et „mis me nendest karjadest nii uurime, need ju mõisa karjad“. Kui oleks näitusel rohkem väljapanekuid taludes tehtud karjaarendusetööst, kuigi see oleks pisut halvem suurmajapidamiste töötajärgedest, kasvataks see ometi kindlamat usku asjasse laialiste karjakasvatajate ringkondades“.

Ka A. v. Mickwitz märkis „Revalsche Zeitungis“ nr. 56, 1930.:

„Paistab, et auhinnad loomakasvatuse osakondades on väga mõõdukad ja selle tõttu ergutavad väheseid võistlustest osavõtma. Siin peaks küll ka riik kaasa aitama ja kindlaid summe määrama, et esinejaid rahuldada ja ka väikest meest teha näitusest huvitatuks!“

Auhindadeks anti loomakasvatuse osakondades: veiste osakonnas 2.323 kr., sigade osak. 1.050 kr., sulgloomade osak. 720 kr., hobuste osakonnas 401 kr., lammaste osak. 100 kr.; ühtekokku 4.594 krooni, mis võrdub teiste Eestis korraldatavate suuremate näituste auhindade kogusummale. Näituse eelarve ja sissetulekud ei võimaldanud eelnimetatud summe suurendada.

Mesinduse kohta tähendab seesama autor:

„Mesinduse osakond oli väga õpetlik, kus publiku suureks imetuseks olid esitatud ka elusad mesilased. Tähtsam aga kui sensatsioon, olid seal esitatud tabelid ja diagrammid, mille järele võib orienteeruda mesilastekasvatuse saakide ja tasuvuse asjus. See haru väärib suuremat väikemaapidajate tähelepanu, kui temale senini on pööratud. Vähesed vaeva, mittekallite abinõudega ja ilma suurema asjatundmiseta, kuid tarvilise hoolega võimaldub väikemaapidajal mesilastepidamisest tükk raha teha. Tuleb tähelepanna ainult, kui võrdlemisi palju mett igalt puult saab ja kui kõrge on mee hind, ja meie tuleme arvamisele, et mõnigi põllumees on kasutamata jätnud väärtusliku sissetuleku allika“

Metsanduse osakonna kohta:

„Tuleme näituse väga vaatamiseväärilise osa juure. See on metsanduse- ja turbatööstuse näitus. Siin võib iseäranis tähelepanna Tartu Ülikooli õppemetskonna kaugeleulatuvaid töö tagajärgi. Väga ilusasti koostatud puukoorte kollektsioon, 45 tükki, koostatud puude vanuse järjekorras, juhatab vaatajat, kuidas puude vanaduse järele saab ligikaudset vahet teha nende koorte järele. Huvitavad on ka arvud metsa väljaveo kohta. Meie vedasime metsa välja 1923 a. 21.507.000 krooni eest, 1928. a. 40.253.000 ja 1929. a. 32.907.000 krooni eest. Kas meie tulevikus võime väljavedada metsa niisama palju, see on küsimus, millele diagrammidel raske jaatavat vastust anda. Loota on, et tarvilised abinõud siin ennast mitte ei lase oodata, sest teatavasti mõjuvad täna tehtud vead kaugemale inimeast ja üks põlv võib seda hävitada, mida järgmine enam iialgi ei saa teha tasa.“

Huvitavad ja õpetlikud olid Eesti Metsaühingute Liidu väljapanekud, metsa seemned ja taimeaiad. Tasus seda osakonda ükski vaadata mitu tundi ja tuli väga kahetseda, et näituseplatsi suurus tagasimineku selle osakonna juurde tegi samahästi kui võimatuks“.

Metsanduse osakond oli korraldatud ulatuses nimelt jällegi esmakordne Tallinna näitustel ja seda korraldas eeskujulikult Eesti Metsaühingute Liit.

Maaparanduse osakond ulatas suuruselt samale ulatusele, kui 1928. a. korraldatud erinäituski; oli esitatud 44 väljapanekut.

Põllutööriistad ja masinad ei võtnud enam „suurema osa näituseplatsist oma alla,“ nagu seda alati öeldi vanal platsil, vaid olid ruumikülluses sarnaselt üles seatud, et nendele vaataja võis läheneda igast küljest. Arvuliselt oli see nagu varematelgi näitustel oma 159 väljapanekuga kõige suurem osakond.

VII ülemaalisel piimasaaduste näitusel oli esitatud võiproove 130 piimatalitusest. Võistlusel tulid esikohale Emumäe ja Väandra-Rahnooja piimaühisused, kellele määrati kõrgemad auhinnad.

Rikkalik oli ka ehituse materjalide osakond, kus esinesid kõik tähtsamad tsemendi ja ehitusekivide vabrikud.

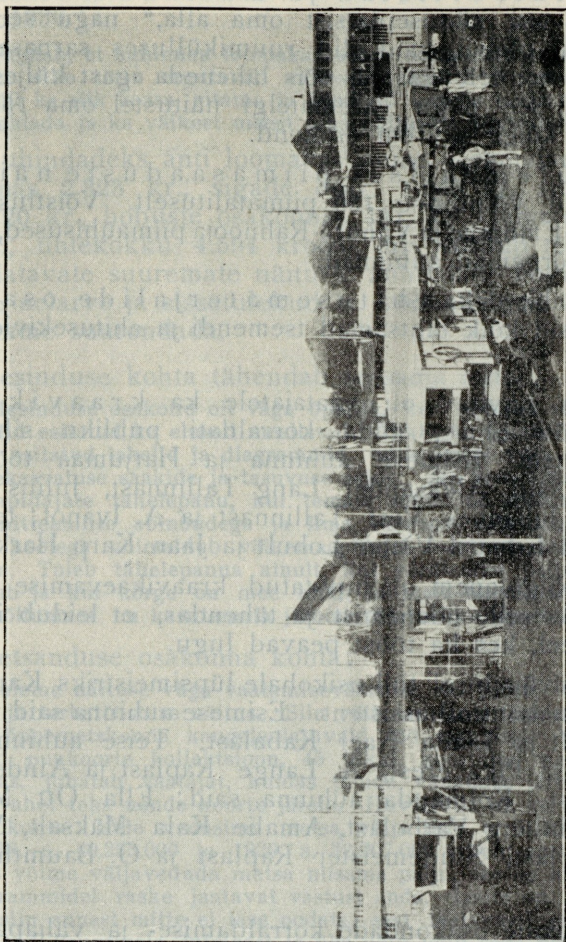
Väga huvitav oli vaatajatele ka kraavikaevamise võistlus, mida korraldati publiku silma all näituseplatsil. Esimese auhinna ja Harjumaa töömeistri diploomi said Aleksander Lang Tallinnast, Julius Tigane Rõugest, Johannes Vest Tallinnast ja A. Ivanof; teise auhinna said Eduard Vinter Lohult ja Jaan Karp Harkust.

Ka Riigivanem oli huvitatud kraavikaevamise võistlusest, vaatas selle edenemist ja tähendas, et leidub ikka ka inimesi veel, kes ka tööst peavad lugu.

Lüpsivõistlusel tuli esikohale lüpsimeistriks Karl Talts, Tori-Suigu kontroll-assistent. Esimese auhinna said Amalie Kirs Loot ja Linda Nael Kabalast. Teise auhinna said: Alma Pässe Pikaverest, A. Lange Raplast ja Aliide Kuulbok Kiiust. Kolmanda auhinna said: Ella Ott Mäksalt, Helmi Heinberg Varbolast, Amalie Kala Mäksalt, M. Pappel Varbolast, Studemeister Raplast ja O. Baumthal Tallinnast.

Vastavate osakondade korraldamise- ja väljapanekute organiseerimiskuludeks maksis Tallinna Eesti Põllumeeste Selts:

Eesti Linnukasvatavate Seltsile	Kr.	350.—
Eesti Seakasvatavate Seltsile	„	250.—
Eesti Metsaühingute Liidule	„	250.—
Eesti Hollandi-Friisi karjakasvatavate Seltsile	„	250.—
Eesti Punakarja Tõuseltsile	„	120.—
Eesti Maakarjakasvatavate Seltsile	„	100.—
Eesti Ayrshirekarja tõuseltsile	„	100.—
Kokku		Kr. 1.420.—



Vaade põllutööstade osakonnale.

Keegi näituse külastaja kirjeldab seda järgmiselt:

Olles teinud ringkäigu uuel näituseplatsil, seisatad hetkeks ja lased mööduda muljed, mis saadud väljapanekutest. Tõesti raske on väljatõsta üksikuid väljapanekuid oma väärtuse ja esitamise poolest, sest kõik on seda väärt, et mainida, kuid kust võtta selleks ajalehe ruumi ja leida lugijaid, kes püsiks nii pika kirjelduse juures. Jätteks sellest, kui peatada üldjoontes jaoskondade juures ja teha kokkuvõtteid niioelda linnulennult.

Näituse sissekäike on kaks — Pirta teel ja Narva maanteel. Peasissekäiguks jääb ikkagi esimene, sest siia on koondatud näituse närviskeskkoht: büroo auhindajatele ja juhatusele, kassa, telefoni keskaam, kõnepunkt ja postkontor ning muud tarvilikud asutused.

Otse peasissekäigul asub muusikapaviljon, kus mängib orkester ja antakse edasi grammofoni muusikat häälekõvendajatega. Sissetulles paremat kätt asub üks suuremaid näituspaviljone. Siia on koondatud kaks suuremat osakonda: ühel pool piimasaaduste (eksportvõi) üleriikiline erinäitus 130 piimaühingu poolt. Samal tiival on esitatud kõik piimaasjandusesse puutuvad masinad kodu- ja välismaa vabrikutest. Edasi leiame mõlemad Eestis töötavad taimeõli- ja kunstvõitehased.

Vastaspoleel eelloetletuile on paigutatud huvitav rida väljapanevaid juurviljade-, puuviljade- ja kalakonservideid. Kõrged püramiidid kõikisugu konserve, marja- ja õunaveine ning muid aiaviljakeediseid, nii et vaata ja imesta ning pühi salaja suud, mis vett kipub jooksuma.

Järgmises paviljonis võtab vaatajaid vasta muusikahelid: pianiinod, harmooniumid, kõikisugu keelpillid ja grammofonid, sest alati leidub asjasthuvitatuid, kes soovivad muusikariista headust proovida ise ehk lasta seda väljapanijat teha.

Siia on ka koondatud käsitöö laialdane osakond, millele lahkeks naabriks on vabrika- ja väiketööstus samadelt aladelt. Domineerib kodumaa tööstus ja kodumaa ainetest valmistatud käsitöö ja masinikaup. On esitatud riidetööstus, nahatööstus, puutööstus, klaasitööstus, peeglitööstus, mööblitööstus jne. On suurejoonelisi ja kallihinnalisi väljapanekuid, milleni ei küüni keskmise kodaniku rahakott, kuid on ka hoolitsetud väljapanekute eest, mis igale vaatajale konti- ja jõudumööda. Ei või öelda, et hind oleks kallid ja pakkimise viis maitsetu. Siin leiab perenaine, kui ka peremees oma majapidamise tarvilikke asju. Muidugi ei puudu ka eriskummalisi asju, mis väljapanend vaatajate tähelepanu äratamiseks, nagu: pargitud boamao nahk, mis 4,5 mtr. pikk, siis looduse ime — täistõpitud kahepeaga vasikas kahe suu, 4 silma ja 2 kõrvaga.

Kolmas suur paviljon on määratud puht põllumajanduslikkudele väljapanekutele. See on üks huvitavamaid hooneid tervel näituseplatsil, sest siia on koondatud kõik see, mis on saadud isikliku töö ja tänavuse saagirikka sügise läbi. Siin võistlevad 130 põllumajapidamist ja 33 aiapidamist. Kaks laialdast paviljoni külge on ülekujutatud suurejoonelist puuviljakogudega, mis vahelduvad keedujuurviljade püramiididega. Vastastlaudadel on kuhjad loomatoidu juurikaid ja põlluviljasid ühes maa läbilõigete ja tabelitega, mis riputatud väljapanekute kohale seinale. Põlluviljade vrnad vahelduvad taimekasvatusega ja kunstsõnnikute proovidega ja tabelitega. Siin leiame ka huvitavaid väljapanekuid metsaasjanduse alalt, kui ka suuri kogusid väljatõpitud metsloomade ja lindude. Nende hulgas on suured põdrade, karude, hirvede ja teiste metsloomade topised. Siia on ka koondatud taimekasvatuse alalt kogud, mis eriti huvitavad kooliõpilastele.

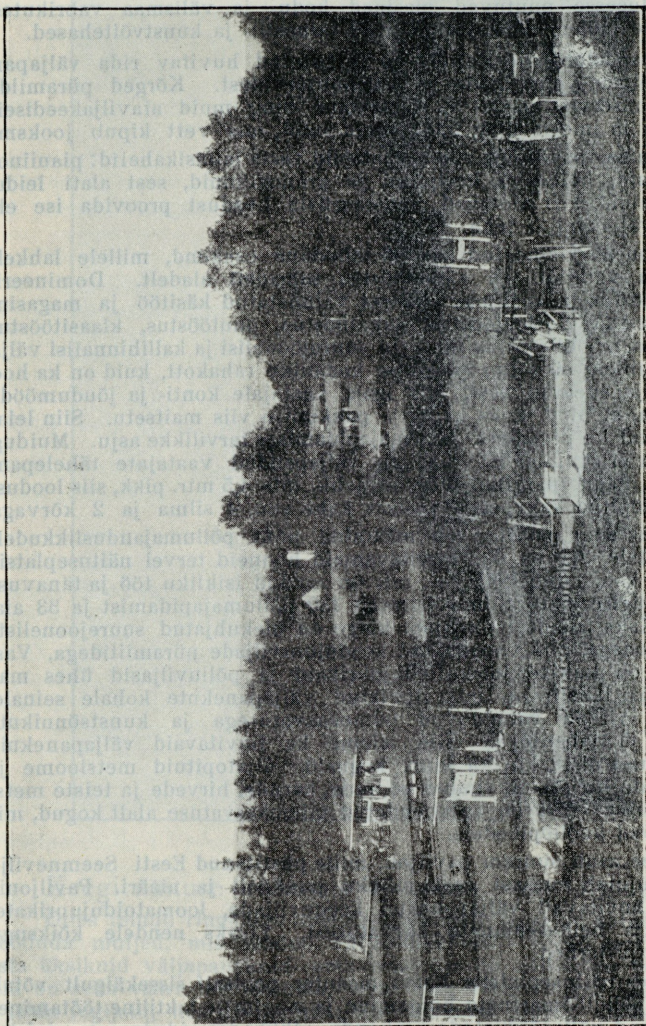
Üle tee asub suurem paviljon, mille püstitanud Eesti Seemnevilja Ühisus ja kujutab enesest eeskujulikke puukooli ja aiaäri. Paviljonis eneses on huvitavad väljapanekud keeduviljade, loomatoidu juurikate, kõrsviljade ja heinaseemnete kasvatusest. Lisaks nendele kõikisugu aiatööriistad ja tarbed.

Astudes näituseplatsile Narva maantee poolt sissekäigult võtab meid vastu põllutööstusmasinate huigamine ja mootorite taktiline töötamine: oleme sattunud põllutööriistade osakonda. Pikkades ridades on rivistatud viljapeksumasinad, mootorid, aurukatlad, traktorid, niidu- ja lõikumasinad, adrad, külvimasinad ja muudööriistad. On eriti rikkalik kogu missugust varematal näitustel pole näha olnud.

Paremat kätt on asetatud ehitusmaterjalide osakond. Siia on tekkinud omaette väikene linn: tsemenditöösturid on püstitanud rea paviljone moodsast ehitusmaterjalist, kuna nendega vahelduvad teised ehi-

TARTU ÜLIKOOLI
RAAMATUKOGU

tusmaterjali liigid, näiteks on Rakke lubjatehas püstitanud moodsa paviljoni, mis üle näitusplatsi omale tähelepanu tõmbab. Edasi sammudes tuleb pöörata laululavale, mis on ärakasutatud väljapanekute alla. Laululava sammaskäikude vahel on paigutatud Tallinna suuremad



Vaade loomade osakonna ehitistele.

aamitööstused ja vankritöösturid provintsist. Siia on asetatud ka üksikuid osi elumajade ehituselt, nagu: ahjud, pliidad, ukсед, aknad jne. Muuseumis näeme siin ka mitmesugust kaupa, mis ei kuulu hindamiseks ja on väljapanud rohkem äritegemiseks.

TARTU ÜLKOOL
RAAMATUKOGU

Suur silt juhatab meid loomakasvatuse jaoskondadesse. Siin on reserveeritud loomatalide ja lautade alla mitu hektaari maad. Pikkades tallide ridades askeldavad loomatalitajad ja hoolitsevad loomade eest neid söötes, jootes ja puhastades. Veistest on esitatud friisi, angleri, airshire ja Eesti maatõug. Arvult kaugelt üle 100 pea. (Airshire tõug ei võta võistlusest osa.) Hobuseid on arvult vähem sarvloomadest, kuid sellegi pärast on kõik Eestis leiduvad tõud — Tori-roadsteri, Ardenni ja Maatõug esitatud.

Sigade osakond on suurem, kui varematel näitustel ja nende ära-paigutamiseks tuli ehitada lisalaudad. Nii suuri sea-mürakaid pole Tallinna näitustel veel näha olnud. Lautade lähedale on ehitatud koplid sigadele, kus suguemised oma lasteperega jalutavad ja „linnaelu“ omale hea maitsta lasevad.

Kuuskedega piiratud ühelt poolt ja avara kanalaga teinepoolt maalal leiame üle 600 pealise kanade asunduse (muidugi ei puudu ka kuked). Iga kanamajakese ees on jalutusruum. Teisel paviljoni veerul on pardid, aned ja kalkunid. Igast tõust on esitatud arvurikkad kogud.

Järgmine paviljon on määratud lammastele. Jällegi rikkalik väljapanek.

Lõpuks jalutame üles Lasnamäe poole, kus metsandus on oma alla võtnud samuti mitu hektaari maad. Siin demonstreeritakse metsa-kasvatamist, istutamist ja ümbertöötamist. Siis tuiskliivade ja pudevate kallaste kinnitamist ja muid metsandusse puutuvaid töid. Osa pindalast on määratud lillekasvatusele ja Eesti kodu ja õue ilustamisele.

Siin on ka koht, mis eriti tähelepanu väärib laste ja noorsoo poolt: loomaaiake haruldaste metsloomadega, nagu mägrad, tuhkrud ja fasaanid. Võib kindel olla, et ka väga paljud täiskasvanud neid loomi ja linde esimest korda elus näevad.

Auhinnad.

Näitusel määrati 43 kõrgemat, 294 esimest, 212 teist 80 kolmandat ja 45 ergutusauhinda ja kiitusekirja, kokku 674 auhinda. Auhindadeks anti 23 kuldauraha, 115 suurhõbe-, 91 väikehõbe ja 28 pronksauraha; diploome 13 tükki kuldauraha peale, 79 tk. suurhõbeauraha, 44 tk. väikehõbeauraha ja 2 tk. pronksauraha peale.

Väärtuse järele anti auhindu järgmiselt:

Autasud rahas	Kr. 7.260.—
Auhindadeks antud asjade väärtus	„ 1.464.50
Aurahade väärtus	„ 1.431.50

Kokku Kr. 10.156.—

Kuld- ja suurhõbeaurahad lasti valmistada uute joo-nistuste järele. Varemalt olid aurahad ainult üle hõbeta-tud, kuna nüüd hõbeaurahad valmistati hõbedast, kuldau-rahad on ka hõbedast ülekullatult.

Võrdlemisi teiste näitustega on auhindade kogusumma Tallinna näitusel kaunis suur. Selts üksi ei oleks suutnud

auhindu sarnasele kõrgusele viia, vaid siin tulid tänuväärsel viisil abiks järgmised asutused:

Tallinna Linnavalitsus määras lõbustusemaksust 2.000 kr. (ülejäanud osa lõbustusemaksust 507 kr. 57 s. Linnavalitsus määras Seltsile uue näituseplatsi ehituse toetuseks.)

Põllutööministeerium — 1.101 kr. 30 s.

Põllumajandusline Keskühisus „Estonia“: rändauhind kulduur, rändauhind hõbe puuvilja vaas, tosin hõbe puuvilja nuge, kristallkann, tosin dessert hõbelusikaid, tosin hõbe teelusikaid, kuus hõbepeekrit ja kaks külmalaua komplekti; auhindade väärtus, väljaarvatud rändauhinnad, 225 krooni.

Esimene Eesti Kinnituse Selts Eeks — 100 kr.

Harju maavalitsus — 100 kr.

Kartuliühisuste Liit — 100 kr.

A/s. „Rotermanni Tehased“ — 100 kr., hõbekandik kuue peekriga ja hõbeõllekann.

A/s „A. Einpaul“ — 8 kristallvaasi, kristallsuhkrutoos ja rändauhind kristalllillevaas.

Tallinna Eesti Kirjastuseühisus „Päevaleht“ — 80 kr. ja 1 eks. „Päevalehte“ aasta peale.

Eesti Tarvitajate Keskühisus — 10 kotti superfosfaati ja 1 Sacki ader.

Eestimaa Tööstuse ja Kaubanduse a/s. „Estakland“ — hekslimasin.

C. F. Gahlnbäck — rändauhind hõbekarikas, kristallkarahvin, kristallsuhkrutoos, 6 hõbeteelusikat, hõbedast kaanega kirjutusblokk ja hõbekarikas.

Ühistegelised eksporttapamajad — hõbepeeker, hõbekann, kristallveinikarahvin, väärtus 160 kr.

Eesti Seemnevilja Ühisus — 300 kg. rukki- ja nisu-seemet.

Osaühisus „Ovo“ — rändauhind hõbekann ja komplekt juustu- ja võinuge.

Müügiühisus „Muna“ — kristallkarahvin ja hõbeklaasi-alune ühes kristallklaasiga.

Puhk & Pojad — hõbe õllekann.

Rosen & Ko. — 50 krooni.

Eesti Seakasvatajate Selts — kristallvaas.

Ühisus „Eesti Muna“ — kristallkarahvin 6 klaasiga ja hõbekandik.

Eesti Rahvapank — pool tosinat hõbeteelusikaid.

K. Scheel & Ko — pool tosinat hõbeteelusikaid.

A/s. J. Kopf — kann.

Kõigi väljastpoolt annetatud summade ja asjade väärtus on ühtekokku 4.915 kr. 80 s.; selle summa hulka ei ole arvatud rändauhindade väärtus, mille väljaandmine jäi edaspidisteks näitusteks.

Tallinna Eesti Põllumeeste Selts avaldab siin kohal veel kord oma südamlikku tänu kõigile annetajatele suure abi eest esimese näituse heaks kordaminekuks Seltsi uuel platsil.

Kõrgemad auhinnad näitusel.

Näitusel said kõrgema auhinna — kuldauraha — järgmised väljapanijad:

Eesti Seemnevilja Ühisus — seemnekasvatuse eest.

B. Maydell Udevalt — Eesti punakarja kogu eest.

Eugen Harpe Viisust — E. hollandi-friisikasja kogu eest.

Emumäe piimaühisus — ekspordivõi eest; peale selle Tallinna E. Põllumeeste Seltsi rändauhind hõbekann; meier A. Saksale 50 kr.

Vändra-Rahnooja piimaühisus — ekspordivõi eest; meier Elmar Nurgale põllutööstuste rändauhind ja 60 kr.

Kartuliühisuste Liit — piiritööstuse saaduste eest.

Osaühisus „Viru“ — kartulitärklise ja -siirupi eest.

Jaani Inthal Tallinnast — oa- ja viljakohvi eest.

Esimene Tallinna Vilditööstus — viltjalanõude ja kangavildi eest.

Samuel Besprosvanie Tallinnas — koetud villaste- ja siidikangaste, jakkide, kleitide ja pesu eest.

A/s. Usvansky ja Pojad — väljatöötatud nahkade eest.

J. Tallikas Tallinnas — nahatööde eest.

O. Zimmermann Tartus ja Tallinnas — nahatööde eest.

Eesti Metsaühingute Liit — metsanduslikkude demonstratsioonide ja jahiasjanduse väljapanekute eest.

Tallinna linna ülemaednik Hans Lepp — elumaja kaunistamise, puukooli ja elavaedade näidete eest.

Tartu Linna Ulila Turbatööstus — press-, kütte- ja aluspõhuturva ja sammalpuru eest.

Jaan Pent Tallinnas — aamispäätööde eest.

Aleksander Umberg Tallinnas — mööblite eest.

H. Offenberg Tallinnas — mööbli eest.

A/s. Tsemendivabrikute „Port Kunda“ ja „Asserini“ ladu — tsemendi ja tsemendisaaduste eest.

Marie Roosimann Raplas — telgedelkoetud tööde eest.

Marie Väikesaar Tallinnas — valgete pilutööde eest.

A/s. „Extraktor“ — taimeõli, söögiõlide, tehniliste rasvade, värnitsa ja loomakookide eest.

Kõrgema auhinna, diplomii kuldauraha peale said:

A/s. Rumberg, Tuberg ja Ko. — eksportkartulite eest.

Eesti Punase Risti Imastu Sõjainvaliidide Kodu — seakasvatuse eest; autasuks 27 kr. ja kristallvaas E. Seakasvatajate Seltsilt.

Vana-Antsla riigimõis — seakasvatuse eest; autasu 12 kr.

P. K. „Estonia“ Õisu mõis — seakasvatuse eest; autasu 19. kr. ja hõbepeeker.

Eduard Linkhorst Järva-Madiselt — seakasvatuse eest; autasuks 22 kr. ja hõbekann.

Eesti Seakasvatuse Selts — seakasvatuse õpetlikkude väljapanekute eest; autasu 100 kr.

Eesti Linnukasvatajate Selts — linnukasvatuse organiseerimise ja edendamise töö eest; autasuks 45 kr.

Joh. Valdt Tallinnas — haudumismasinate eest; autasu 15 kr.

Tallinna Eesti Majandusühisus — põllutööriistade ja masinate kogu eest.

Eesti Tarvitajate Keskühisus — põllutööriistade ja masinate kogu eest.

Eestimaa Põllumajanduse ja Tööstuse a/s. „Estakland“ — põllutööriistade ja masinate kogu eest.

Anton Villberg Rakveres — põllutööriistade ja masinate kogu eest.

Eesti Seemnevilja Ühisus — aiatööriistade ja mesilastepidamise tarbete eest.

Kõrgema auhinna (kuldaurahata) said:

Eesti Põllumeeste Keskseits — ajakirja „Põllumehe“ eest.

A. R. T. Põllumajanduseliit — kirjanduse eest.

Kirjastuse ühisus „Agronom“ — kirjanduse eest.

A/s. „Eesti Vosvoriit“ — vosvoriidi ja mitmesuguste selgitavate tabelite eest.

Stickstoff-Syndikat G. m. b. H. Berlin — mitmesuguste lämestikväetuste eest.

Tshüülsalpeetri Komitee — tshüülsalpeetri eest.

Kaali Agronoomiline Büroo — kaaliväetisainete eest.



Tallinna E. Põllumeeste Seltsi suurhõbeauraha loomulikus suuruses.

Vaatajad.

Vaatajaid käis näitusel järgmiselt:

Maksuliste pääsetähtedega	52.332
Kooliõpilased ja sõjaväelased	8.907
Tegelased	1.614
Auvõõrad ja maksuta pääset.	2.238
T. E. P. Seltsi liikmed	956

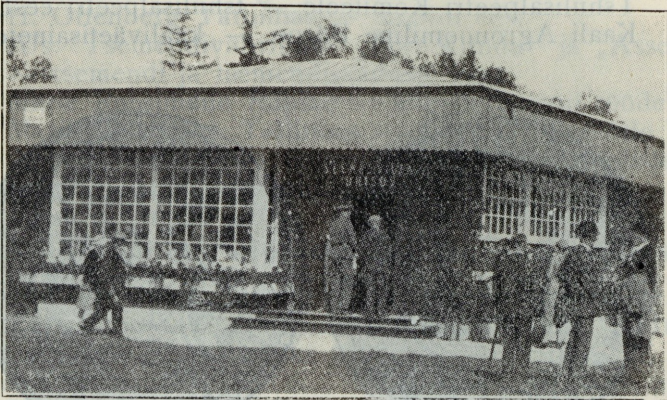
Kokku 66.147

Vaatajate arvu poolest oli rekordpäev näituse pühapäev 31. august: müüdi 39.077 maksulist pääsetähte; ühes maksuta pääsetähtedega ja seltsiliikmetega oli ligikaudu 43.000 inimest näituseplatsil. Sarnast rahvahulka ei ole Tallinna näitused näinud pärast 1921. ja 1922. aastat.

Vanal näituseplatsil kippusid pikanäpumedhed rahvamurrus publikumi taskute ligi; uuel platsil oli, rahvahulga peale vaatamata, ruumi küllalt ja registreeriti üksainus varguse juhtumine.

Näituse majandusline külg.

Selle kohta leiavad lugejad täpsed andmed aruande arvulisest osast eespool.



Esimene eripaviljon näituseplatsil.

Eripaviljonid.

Oma väljapanekute jaoks ehitasid eripaviljonid näitusel: Eesti Seemnevilja Ühisus, A/s. Tsemendivabrikute „Port Kunda“ ja „Asserini“ ladu, M. ja P. Mietens, O-ü. „Silikat“, A/s. Balti Puuvilla, Ketramise ja Kudumisevabrik, A/s. Jörgen-Raaschau & Ko. ja Tallinna Eesti Majanduseühisus.



Ajutised paviljonid seadsid näituse ajal üles: Eesti-maa Põllumajanduse ja Tööstuse a/s. „Estakland“, Eesti Tarvitajate Keskühisus ja Tallinna Eesti Majanduseühisus.

Näituse üldmulje.

oli hea, kuigi tuli ette ka mõningaid puudusi, kuid need kadusid nagu ära üldise kiituse hulgas, mida jagasid vaatajad kui ka ajakirjandus. Allpool on toodud üldmulje kujutamiseks mõned väljavõtted näituseaegsetest ajalehtedest:

„Päevaleht“ 30 aug. 1930.:

Pirita tee ääre kerkib omapärane linn — näituse-linn. Tallinna Eesti Põllumeeste Seltsi loomingu 18-hektaarilisel maa-alal. Veel ei ole see linn valmis, kuid kava töötab midagi suurejoonelist. Praegu on umbes nii nagu maailmaloomise viiendal päeval. On veel palju teha ja seda tahab selts teostada järgmistel aastatel.

Linn asub seltsi omaaegse liikme ja esimese revidendi Joh. Mürkesi krundil. Samas, kus laulupeoplatsi oma lavaga. Krunt on seltsi poolt renditud 35 aastaks ning osa temast, umbes 5 ha, on renditud edasi Lauljate Liidule, tingimusega, et näituste ajal võib selts kasutada ka toda maa-ala, mis Lauljate Liidu käes.

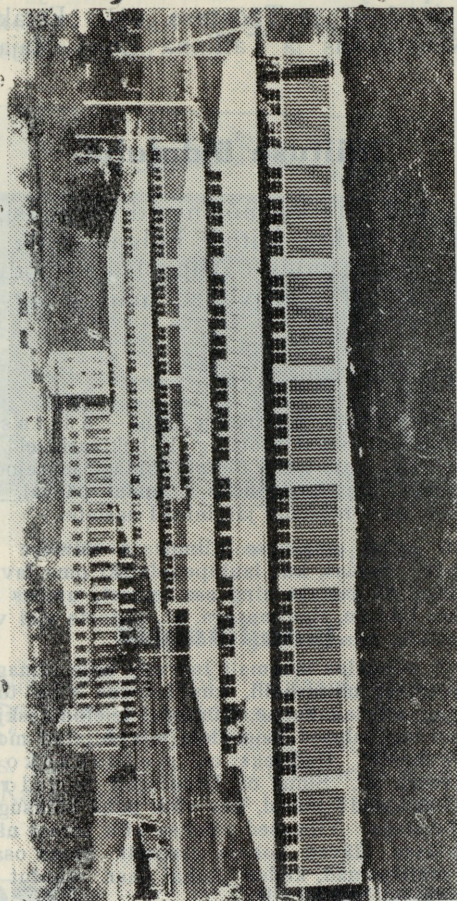
Tunaeile oli võimalus lähemalt tutvuda tolle linnaga. On valmis kolm suurt ühestilset näitushalli, kus keemas kibe töö eksponaatide paigaleseadmiseks: einelauahoone, büroode, telefonikeskjaama jne. ruumid ning tagapool varjualused loomadele, mis ehitatud moodsate näitusehoonete nõuete kohaselt. Uudiseks on metsaosakond, mis asub üsna Lasnamäe veeru all. Sinna on Veneturult toodud rootsi majakene ning selle ette „kasvanud“ iluaed, kus võib näha kõiksugu puid ja pöösaid, alates loorberitega. Viimased viiakse küll pärast näitust ära, kuid muud puud ja pöösad jäävad kohale alaliselt. Sinna osakonda tulevad ka mõned meie metsloomad, kellest kohal paar rahutut mäkra. Igatahes saab metsandusest täjelik pilt.

Kõik hallid ja muud hooned on varustatud telefonide ja elektrivalgustusega ning ruumidega, mis määratud nii personaalile kui ka igasugu tehingute jaoks.

Erapaviljone on veel vähe, kuid need kerkivad aastate jooksul, sest jääb ju see plats ainsaks näituseplatsiks pealinnas. Siinjuures peab tähendama, et paviljonide püstitamisel nõutakse kindlasti teatud stiili ja et projektid käivad läbi linna ehitusosakonnast.

Põllumeeste Selts on oma uue näituseplatsi väljaehitamisel näidanud suurt töötahet ja visadust. Seni on kulutatud umbes 8½ miljoni senti kustki toetust saamata. Platsi planeerimise kava näeb ette praeguste hoonete juureehitusi, teid, mida ei ole suudetud läbi tömmata, ja kõiksugu dekoratiivseid ilustusi. Muude hulgas ehitatakse einelaud ette pürskkaev, kasutades Lasnamäelt allasuubuvaid veallikaid.

Plats on küll linnast kaugel, kuid looduslikult ilusas paigas, ja ühendus trammi ning omnibuste kaudu teeb ta siiski lähedaks.



Näitusehooned.

„Kaja“ 29. aug. 1930., pealkirja all „Suurteos.“:

Tallinna Eesti Põllumeeste Seltsi 40 aastase eluea kestel on tänane päev küll kõige väljapaistvam. Selts õnnistab oma lippu ja uut näituseplatsi ning avab ühtlasi tema poolt korraldatud 24. näituse.

Tallinna Eesti Põllumeeste Seltsi elujõust ja tegevuse tungist pildi andmiseks ei ole meil tarvis näiteid tuua tema töörohkest neljakümneaastasest minevikust. Küllalt on silmitseda tema uut suurteost — uuesti korraldatud näituseplatsi, et aukartust tunda nende visade töömeeste ees, kes seda asutust juhivad.

Pidagem meeles, et Eesti põllumajanduse olukord viimase aasta jooksul eriti raske on olnud. Pidagem meeles, et Eesti rahvamajanduses praegu seisak valitseb. Kõik see ei ole kohutanud Tallinna Eesti Põllumeeste Seltsi juhtisid põllumajanduslist näitust korraldamast ja

selle näituse ärapidamiseks tervet väikest linna, majakesi, paviljone, varjualuseid ehitamast. Kaheksa miljonit senti on põllumeeste selts selle laululava ümber kerkinud linnakese ülesehitamiseks mahutanud. On laialdane maa-ala kuivatatud, planeeritud, hooned ülesehitatud ja neile maitsekas välimus antud. Näituseplatsi mööda jalutades paistab tähelepanelikule vaatlejale, kuidas siin iga asi on läbimõeldud, läbi kaalutud, kuidas väiksemaidki asju on püütud ette näha ja neid võimalikult odavalt ja otstarbekohaselt korraldada.

Tallinna Eesti Põllumeeste Selts oleks ju võinud kõik palgalistel seda lasta teha, sekretäridel, asjaajajatel, eritundjatel. Kuid ei. Siin on veel alalhoidunud kiiduväärt traditsioonid vanast heast ajast, kus seltsi juhatuse liikmed ise hommikust hilise õhtuni mööda näituseplatsi liiguvad, korraldusi jagavad, kavatsevad ja plaanitsevad.

Käesoleva näituse kordaminekuks tehti Tallinna Eesti Põllumeeste Seltsile takistusi. Sellegi poolest töötab näitus väga mitmekesine olla eriti põllumajanduse osas. Laialdane põllutööriistade, hobuste-, piimakarja- ja linnu näituse kõrval on eriti tähelepanuväärt sigade osakond oma eeskujuliku sigade koplga. Esimest korda Eesti näitustel esineb metsa osakond. Üks näide, et Tallinna Eesti Põllumeeste Selts mitte vanu radasid ei tammu, vaid uusi radasid otsib, loovalt tegev on põllumajanduse arendamise töös.

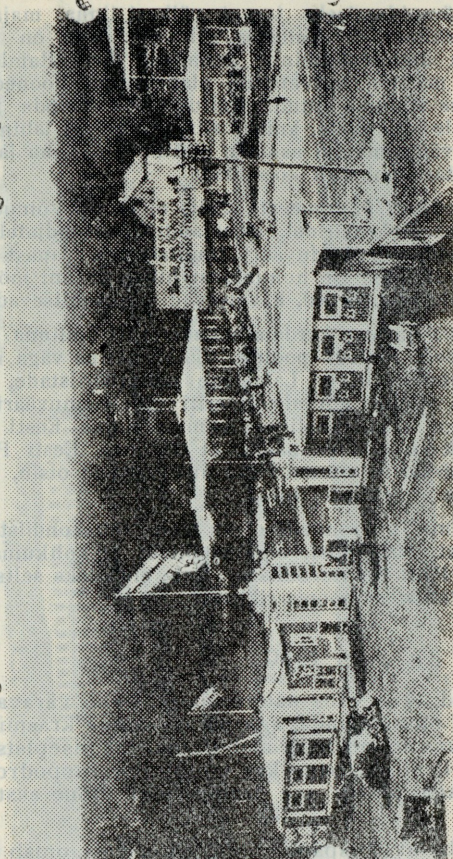
Sooviksime, et rohkem oleks meie seltskondlistes asutustes niisugust töötahet, rühkimist, algatusvõimet ja kohkumata visadust, kui Tallinna Eesti Põllumeeste Seltsis. Meie elu oleks seltskondlistest algatustest ja saavutustest hoopis rikkam!

„Kaja“ 31. aug. 1930.:

Olid ajad, kus vana näituseplats Nunne väravas liig suur tundus ja raske oli sisustada, aga pärast kogus kraami täis, nagu tuba mööbleid. Samataoline lugu näib ka uue näituseplatsiga. Vabekohti muru all nii laialt, et pane kas või ajutine hippodroom mitmes paigas käima. Aga küllap see isamaa pind mõne aasta pärast hädasti vaja läheb.

Nagu juba avamispäeva õhtul näha võis, omab uus näituseplats õhtu tulekuga erilise võimsa ilu ja isesuguse veetluse. Loojenev päike kuldab ja värvib merepinda purpursel helgiga. Näituse kohal avaneb merele ilurohke väljavaade. Haruldane silmaringi kaugus viib mõttele, et sellest platsist saab asja. Uhke vaatepilt. Sihkest looduse võlu juba linna sees ei leidu. Öhtuhämaruses süttivad valgusküllased elektrilambid. Näituse majastik kujundab erisuguse võlu ja mõju. Ehitused paistavad suurematena, kaugetena üksisteisest. Elektrituledest pooleldi valgustatud paviljonide korpused lasuvad raskete kogudena nagu muistsed lossid. Tagaseinal vilguvad linna tuled. Näitus mõjub peamiselt maakoha laiade kontuuridega. Ruumi rohkus loob mitmeid mõnusi. Iga väljapanek jääb hästi nägemis- ja katsumis-piirkonda. Kõigi viite meelega haarad uudiseid. Mõne uude põllutöömasina või mootori ümber võid korda kümme käia. Vaatamisevabadus näib eeskujulik.

Ainult juurdepääsu probleem uuele näituseplatsile ei ole veel lahendatud. Sõita võid uhkelt värava ette: autotee on aus ja paraadiline, aga jalaminejale asi on täbar. Igal pool manööverdavad autod risti-põiki, ükskõik kas mine Narva maanteelt või Pirita teelt. See autode ettetükkimine närveerib.



Näituse bürood ja väravad Piritu tee ääres.

„Kaja“ 2. sept. 1930 a.:

Pühapäev tegi põllumajanduse näituse Tallinnas selleks, millena ta oli mõeldud. Maa ja linn valgus näituseplatsile tuhandetena. Nagu ilusal suvepähal tuhandeid Tallinna inimesi rändab rohelisse — Piritu poole, nii liikusid tuhanded pühapäeval 31. aug. Piritu suunas, kuid seekord kadus linnarahvas näituse väravate taha. Trammivagunid puupüsti täis, vedasid üksteise järele rahvast Kadrioru poole. Autod liikusid alatasa.

Kena pildi andis maarahva tulek. Aina veoautodega tulid. Kaskedega ehitud sõidukid. Ikka 30-40 inimest peal ja vurasid kohe näituse värava ette, mõni sõitis otse platsile.

Mida rohkem seda uut näituseplatsi silmitsed ja ringkäikudel vaatad, seda enam hakkab meeldima. Kõigepealt kallakuline maapind annab Lasnamäe poolse tõusuga näitusehoonetele kauni asetuse, üks hoone jääb teisest ikka kõrgemale. Maapinna kümud, tõusud

ja nõlvakud loovad maalilise pildi näituse majastikule. Vaadeldes haarab rahuldav tunne, et sellest näituseplatsist saab tulevikus midagi teha. Parimat Tallinnas enam ei leidu. Kahjuks kogu meie põllumajanduse toetamine ja elustamine läheb tihti tagurpidiselt ja takkajärele, või jääb hoopis ilma. Kibedaks näiteks võiks tuua põllumajanduse näituse Tallinnas, milline näitus omab üleriiklise tähtsuse. Kui hakati tegema laulupidu samal platsil, siis andis riik lahkelt raha laululava ehitamiseks, andis miljoneid ehituse jaoks, mida lauljate liit ei oska korras hoida. Aga kui tuli põllumajanduse näitus, siis ei antud riigi poolt mitte sentigi. Kõik töö pidid tegema ja kulu kandma Tallinna Eesti põllumeeste selts. Põllutööstusministerium vaatas pealt. Meie ajame „rohitirtsu poliitikat“, laulame enne — riigi toetusel, siis vaatame, kas põllumajandus veel hingitseb või mitte.

43.000 inimest on suur rahvakogu, vanal näituseplatsil oli nii suure hulga trügimist ja pugemist laialt. Lasnamäe plats mahutas selle rahva lahedalt ära. Tore oli vaadata, kui inimesed igal pool voolasid. Näituse kordaminekut tõstis imetoliselt palav ilm augusti lõpu kohta, lausa jaanipäevane soojus ja päike. Näituse hoonetes tegi palavus juba liiga. Rahvas surus tihedalt sisse.

Näituse suuropäev algas kella 10 ajal hommikul vabaõhu jumalateenistusega. Jutlustas õpetaja Sternfeldt. Kuulasid kõnetooli ümber umbes 4000 inimest. Kella 11 ajaks läbistus väravaist juba üle 10.000 inimese. Suur näituseplats lõi kihama.

Kõige suuremaks paisus näitus kella 12 ajaks, kui orkester muusikat hakkas tegema. Linnarahvas piiras terve päeva loomakasvatuse osakonda, loomad ja linnud said linnarahva lemmikuteks. Sead põrsastega ja ilma, tegid rahvale headmeelt. Terved mäed sea-liha. Ühe 25-puudalise sea asula ees surus pikk saba. Signu oli ka rohkesti igas suuruses.

Linnarahvas imestas ka ilusaid hobuseid. Neid oli näitusele toodud ligi 30. Kella 2 ajal peeti hobuste oksjon laululava ees, kuid linnarahval suurt ostuhimu ei olnud, auto sööb linnas hobuse välja. Oksjonist ei saanud suurt asja.

Tugevamaks hobustekasvatajaks näitusel oli Hans Virkus Purila mõisast.

Näitus oli ka nende eest hoolitsenud, kes koju jäid. Pühapäeval anti raadio teel edasi näituse muljeid üsna rohkesti. Kutsuti ka mõni eriteadlane mikrofone ette ja lasti rääkida maaparandusest.

Pühapäeva õhtupoolikul lainetas kogu näituseplatsil järjest suurenev rahvameri. Kuigi plats avar ja ruumiküllane, jatkus inimesi ometi kõikjale tihedalt. Veidi vaiksemates paikades, paviljonide vahel, puhveti kõrval ja taga ja mujal võeti haljal murul istet, mõni tegi koguni sooja päikese paistel magusat uinakut. Mõnedel olid ka võileivad kaasas, mida maitseti värske õhu käes isuga.

Liikumine ja olemine platsil kandis suure rahvapeo ilmet. Võimsa rahvatungi tõttu oli väljapandud esemete üksikasjalikum tutvunemine seotud raskustega. Paviljonides tuli sageli lasta ennast rahvavoolust kanda, ilma et ise oleksid enese üle saanud vaba käskija olla.

„Vaba Maa“ kirjutas 31. aug. 1930. peale näituse üldkirjelduse näituse uudistest järgmist:

Näituse tähelpanuväärilisustest on veel mägrapojad ja kolm vesituhkrut, kes kahjuks nudishimuliste silmade eest põgenevad

koobastesse ja ei taha sealt ilmuda päevavalgele ka vitsahirmu äratusel. Iseäranis tõrkjad on tuhkrud, kuna aga mägrad inimestega üsna kodunenud.

Eelmistel näitustel oli lõviosa masinate käes. Need huvitasid rahvast ainult siis, kui töösse pandi. Nüüd aga on masinad paisatud laiali suurele väljale, elavad loomad aga koondatud ühte väljanurka, ning võidumeesteks on seekord viimased. Sulglinde oli varemalt õige napilt, nüüd on aga neid kohale toimetatud määratu hulk, nii et esialgu ei teagi, keda vaatlema hakata. Neid on siin pisikesi tiuk-reid ja mingisugused kirevad koljatid. Mõne sulgismantel kirev, kui futuristline maal. Iseäranis uhked on kalkunid oma punase loti ja kohevil sabaga. Ei puudu ka pardid ja kaagutavad haned ning koerakutsikad. Ka peekon seekord ohrasti esitatud, siin on sigu pörsastega ja pörsasteta. Ka kariloomade ja hobuste osakonnad on rikkalikud. Pole huvituseta ära märkida, et paremad karjad on välja pandud endiste mõisnikkude poolt.

Uudiseks käesoleval näitusel võrdlemisi mitmekesine ehitusmaterjalide osakond, kus väljapandud moodsamad ehitusvahendid ja kus demonstreeritakse viimaseid ehitusviise. Tööstusosakonnas on uudiseks liikuv viljakuivatis, Eesti leidus. Esto-Muusika poolt valmistatud kohver-grammofonid ja käsitööosakonnas mitu õnnestunud kogu Eestis valmistatud vaipu, mis tehnilise väljatöötamisega võistlevad Hommikumaa omadega. Võib olla leidub veel mõndagi uudist käesoleval näitusel, kuid ükski neist ei ületa kahepeaga vasi-
kat, mis on ja jääb näituse sensatsiooniks.

„Vaba Maa“ „N a a s k e l“ lõpetas 2. sept. 1930. oma näituse salmid järgmisega:

Oli selline see aid,
kuhu kaup ja loomad said
enesele koha hea.
Andis Looja heagi ilma.
Vigu mul ei hakand silma,
vahest leidsite te vea?!



„Ühistegelised Uudised“ № 35, 1930.. pealkirja all „Pealinna võit“:

Kui Tallinn viimasel ajal millegi silmnähtavaga võitnud on, siis küll uue näituseplatsiga. Siin sunnib iga vaatleja silm kiitma meistreid.

Keda siin nimetada meistriks, seda on raske öelda; kas Tallinna Eesti põllumeeste seltsi, kes on osanud platsi valida juba loodusliselt silmale meeldiva, selle otstarbekohaselt planeerinud ja korraldanud, või noort õppijat Ed. Teinburg'i, kes kannud paberile näitusehoonete joonestused ja oma leidlikkusega üle trumpanud isegi vanade meistrite kavad, või koguni ehitajat L. Toonvärki, kes on annud neile ehitistele liha ja luustiku. Kõik need on siin töötanud nagu ühes mõttes, ühes sihis, et luua suurt, ühtlast ja stiilset, kodust ja pisivat. See on õnnestunud koguteos, millega võib uhkustada vana Tallinn.

Kui arvesse võtta, et käesoleva näituse ajaks, mis on seltsil arvult 24-jas, on jõutud kogu kavast ja plaanist üles ehitada ainult üks kolmandik, siis võib praegu nähtava varal ette kujutada, missugune stiilne suurteos kujuneb sellest ettevõttest tema lõpukujul.

Võluvalt mõjub vaade otsekohe merekaldalt Piritä teelt näituseplatsile, mille perspektiiv lõpeb Ülemiste mäega ja laululavaga, ning viimasega kooskõlas libisevad mäest alla mõlemalt poolt perspektiivi uued nägusad hooned. Narva maanteelt vaadates on tagaseinaks mets — just kui viibiksid kusagil muinasjutulises metsalinnakeses. Saimasuguse mulje jätab pilt, vaadates vastassuunas Narva maanteele. Ja neljas suun — vaade mäelt üle uute ehitiste alla merele ja vanale Tallinnale ühes sadamaga on võrdlematu. Meelega on uued näitusehooned paigutatud nii, et need ei takista vaadet sadamale ega linnale.

Platsi avaruse tõttu kaob isegi näituse mulje harilikus mõttes nagu selle oleme omandanud meie senistelt näitustelt putkade rägastikus kokkutuubitult, millest jäi mulje nagu viibiksid kusagil suurema äri hoovis masinate ja kolude keskel. Siin jääb mulje, et liigid kusagil eeskujulikus farmis, asulas, kus askeldavad töökad inimesed masinate ja riistade ümber. Loov, keev igapäevane ülesehitav töö, aga mitte näitus. Seda muljet ei takista ka see, et tänavune näitus palju rikkam on eelmistest, eriti põllutöömasinate ja riistade poolest.

Ka teiste väljapanekute poolest on näitus kasvanud üle esialgsete lootuste, nii et kolmes suures üldpaviljonis on tulnud ruumide suhtes ümberkorraldusi teha otse viimaseil päevil, enne näitust ja kõigile väljapanekutele ruumi kärpida.

Omapäraseks dissonantsiks jääb Tallinna näituste ajalooesse näituse eeltööde alal juuniku keskkel ajalehtedes ilmunud kuulutus:

Selgituseks näituste ja näituseplatside küsimuses.

Paljude järelepärimiste peale teatame järgmist:

1) Tänavu Tallinnas mingisugust ülemaalist ega teist kaubandus-tööstus-näitust ega messi ei peeta, vaid põllutööministeeriumi loale ja kavale vastavalt korraldatakse tänavu sügisel 29. augustist kuni 1. sept. „Harjumaakondlik põllutöönäitus“, millel pole mingit ühist ei ülemaaliste ei ka kaubandus-tööstusnäitustega.

2) Ükski üldine majandusorganisatsioon ei ka majandusorganisatsioonide poolt asutatud näituste ja messide keskasutus ei võta osa praegusest Kadrioru taha ehitatavast Harjumaal põllutöönäituste platsi

korraldamisest. Kaubandus-tööstusnäituste ja messide jaoks püstitatakse Tallinnas eriti näituste- ja spordihoone, kooskõlas ja ühisel osavõtul vastavate organisatsioonidega.

Näitusi ja messe korraldab keskorganisats. a.-s. „Näitus“.

Kuulutus kõneleb oma eest, sellele lisaseletust ei ole vaja. Märkida tuleks veel seda, et näituse eel väljapanijatele, teadmata kelle poolt, oli kirjalikult soovitatud näitusel mitte esineda.

Võõrastemaja „Põllumeeste Kodu“ tegevus.

Võõrastemajas on 20 tuba järgmiste hindadega: 3 ühevoodilist tuba à 1½ kr. öö-päeva eest, 8 ühevoodiga tuba à 2 kr, 2 kahevoodiga tuba à 2½ kr. ja 7 kahevoodiga tuba à 3 kr; lisavoodid à 1 kr.

1930 a. üüriti tube välja 4988 korda.

Võõrastemaja on Seltsi oma käes pidada; juhatajaks on juhatuse poolt palgatud pr. Julie Lass.

Külastajad on Seltsi võõrastemaja korra kohta palju kiitust avaldanud.



Tallinna, Suur-Ameerika tän. nr. 4, Suur-Pikru maantee alguse juures.

Enne hekkühoidlikku vahet ja puhulust armastaja linnasõilja peatub ainult parimas võõrastemajas

„Põllumeeste Kodu“

Tubade hinnad 1½, 2, 2½ ja 3 krooni.

Seltsi raamatukogu.

Seltsi raamatukogus on põllumajanduslist ja üldteaduslikku kirjandust kokku 878 köidet. Raamatuid antakse liigetele tasuta kaheks nädalaks kodus lugeda.

Seltsi einelaud

asub Seltsi oma majas S. Ameerika tän. 2 ja einelaua tegevust korraldab lepingu alusel Seltsi end. juhatuseliige August Lilienberg.

Seltsi tegevuse juhtimine.

Peakoosolekud.

1930 a. peeti 3 Seltsi peakoosolekut ja 2 kõnekoosolekut maal.

Seltsi aastapeakoosolek peeti 26. jaanuaril „Estonia“ teatrimaja sinises saalis üle 200 seltsiliikme osavõtmisel. Koosolekul kõneles Seltsi auliige K. Päts aine üle „Põllutöökoda“. Kõne järele võeti vastu järgmine resolutsioon:

„Tallinna Eesti Põllumeeste Selts, ärakuulates Seltsi auliikme K. Pätsi huvitavat ja asjalikku kõnet ja mitmesuguseid kõnekoosolekuid läbirääkimisi, peab Eestis põllutöökoda ja selle kiiret asutamist väga tarvilikuks“.

Sellel koosolekul võeti vastu ka Seltsi põhikirja muutmine selle terves ulatuses, mis registreeriti 14. jaanuaril 1931 a. kohtu- ja siseministeriumi poolt.

Seltsi erakorralist peakoosolekut peeti 11. mail „Estonia“ teatrimajas. Koosolekul kõneles p. k. „Estonia“ direktor R. Uritam. „Meie majanduslisest seisukorrast ja piimasaaduste turgude väljavedest“.

Meie kõik läheme Tallinna E. Põllumeeste Seltsi
uue näitusplatsi suurele
avamisnäitusele.

Kadrioru meivannal,
Tallinnas.



Näituse
maala 18 hektaari.
Uued vuumikad, nägusad
hooned.
Didage meeles!

Näitus kestab
29. augustist - 1. septembrini 1930. a.

Harilik Seltsi peakoosolek peeti 23. nov. „Estonia“ teatrimajas. Kõneles Eesti Seakasvatuse Seltsi sekretär J. Velitar aine üle „Siga päevakangelane“.

Selts korraldas kõnekoosoleku Raasiku vallamajas, 7. detsembril, millest võtsid osa üle 100 ümbruskonna põllumehe. Tallinna ümbruse jaosk. agronoom J. Utno kõneles: „Kuidas majapidamist korraldada praegusel kitsikul ajal“. Koosolekul harutati elavalt ka turu leidmise küsimust kartulile. Võeti ühel häälel vastu järgmine resolutsioon:

„Koosolek peab hädavajaliseks abinõusid leida käesoleva aasta kartulisaagi realiseerimiseks, mis muudu kasuta hukuvad, nimelt tuleks:

a) kiiremas korras püüda piiritust kasutada jõuvankrite ja mootorite kütteks, seda segades bensiiniga;

b) siseturul riigiviina hinda tuntavalt alandada, mis takistaks väljamaalt salaja toodava piirituse sissevedu;

d) piirituse salakaubitsemise konventsioon ülesütelda, kuna kartulite vedu Soome on raskendatud tollidega;

e) kartulijahu sisseveo tolli kõrgendada.

14. dets. peeti Seltsi koosolekut Vääna koolimajas. Kõnelesid: A. Johanson. „Missugused maaparandused on kõige tasuvamad“, V. Hiiop. „Kanakasvatusest“ ja J. Utno. „Kuidas majapidamist korraldada.“ Koosolekul avaldati nurinat toiduainete müügi korralduse kohta Tallinnas. Linna määrustega on loodud sarnane korraldus, et põllumehed ise turul omi saadusi ei saa tarvitajale müüa, vaid peavad seda tegema vaheltkauplejate kaudu. Näituseks, peaks põllumees võima turul liha müüa, mitte ainult terve looma, vaid ka vähema tükkide kaupa. Müügile toodava liha järelevaatust peaks nõnda korraldatama, et see põllupidajatele ei oleks liiga tülitav ja koormav. Koosolekust osavõtjate arv oli 72.

XXV



Tallinna põllumajanduse näitus

20. — 25. juunini 1931. a.

Põllutöomasinad ja -riistad. Sulgloomad. Sead.
Lambad. Mesindus. Põllumajanduslik tööstus.
Käsitöö. Kirjandus. Põllumajanduslikud leiutused.

Noorloomade ja -hobuste erinäitused.

Seltsi juhatus.

T. E. P. Seltsi juhatus oli 10-ne liikmeline. 1930. a. olid juhatuses:

Esimees — *Dr. Jaan Masing*, arst, seltskonna- kiriku- ja omavalitsusetegelane, riigikogu liige, Seltsi auesimees. Abiesimees — *Ado Johanson*, E. P. Keskseeltsi maaparandusetalituse juhataja, riigikogu liige, Põllumeeste Keskpanga juhatuse liige, Seltsi auliige. Esimehe II. abi — *Dr. Voldemar Johanson*, Eesti Maapanga juhatuse liige.

Sekretär — *Mihkel Aitsam*, ajakirjanik, „Päevalehe“ toimetuse liige, Seltsi auliige. Sekretäri I. abi — *Johannes Reinthal*, E. Laenupanga juhatuse esimees, E. Kartuliühisuste Liidu juhatuse esimees, Tallinna linna vaestelaste-kohtu esimees, Seltsi auliige. Sekretäri II. abi — *Joosep Reinholm*, asunik, Raasiku piimaühisuse ja Raasiku majanduseühisuse esimees.

Kassahoidja — *can. rer. pol. Oskar Suursööt*, ühistegelise kinnitusselts „Maja“ asjaajaja-direktor, E. Kartuliühisuste Liidu juhatuse liige, riigikogu liige. Kassahoidja I. abi — *ins. Richard Kasikov*, E. Põllumeeste Keskseeltsi ehitustalituse juhataja. Kassahoidja II. abi — *Gustav Põhjakas**), asunik, ühistegelane Raasikul, piimasaaduste väljaveo kontrolljaama piimatalituste revident.

Seltsi asutuste järelvalvaja — *Johann Ploompuu*, põllumees Harkus, E. Põllumeeste Keskseeltsi juhatuse liige, Seltsi auliige.

1930. aastal peeti 30 juhatuse koosolekut.

Revisjoni komisjon.

Revisjoni komisjon oli 7-me liikmeline. 1930. a. olid komisjonis: Esimees — *Hans Klaos*; liikmed: *Villem*

*) G. Põhjakas lahkus juhatusest surma läbi 26. märtsil 1930. a.

Hiiof, August Jürisson, Tõnis Kind, Johannes Prosvelt, Jaan Tomp, ja Friedrich Vachtmeister.

Revisjoni komisjon revideeris Seltsi arvepidamist aasta jooksul 5 korda.

Seltsiliikmed.

1930 a. lõpul oli Tallinna E. Põllumeeste Seltsil 10 auliiget, 320 eluaegset liiget ja 626 lihtliiget; liikmete arv kokku 956.

1930. a. jooksul astusid Seltsi 58 uut liiget.

5 lihtliiget astusid eluaegseks liikmeks, tasudes eluaegse liikmemaksu 10 krooni.

Lihtliigetest viidi üle eluaegseks liikmeks *Kaarel Tui* ja *Jüri Väljaots*, kes Seltsiliikmed olnud 25 aastat.

Surma läbi lahkusid Seltsist magister Jüri Truusmann 4. apr. 1930. a., kes oli Seltsi auliikmeks valitud teenete eest Seltsi asutamisel ja eluaegne liige Gustav Põhjakas 26. märtsil 1930. a., kes oli Seltsi juhatuse liige 1921. aastast alates. Peale eelmiste lahkusid Seltsist surma läbi eluaegne liige Jaan Arnover ja lihtliige Adele Luikmil.

Seltsi büroo.

Seltsi büroo asub Õllepruuli tän. 1, Seltsi oma majas, Suure Pärnu maantee alguse juures. Büroos peetakse Seltsi juhatuse ja revisjonikomisjoni koosolekuid, võetakse vastu liikmemaksu, antakse raamatukogust raamatuid, õiendatakse igasuguseid Seltsi elusse puutuvaid asju ja küsimusi, ja antakse juhatusi seltsiliikmetele.

Asjaajaja A. Lass on büroos igal äripäeval kella 2 — 4; teistel tundidel võimaluse järele.

Asjaajaja kodust äraolekul võetakse Seltsi liikmemaksu vastu, eelmise aasta liikmekaardi ettenäitamisel, ka võõraste-maja „Põllumeeste Kodu“ kontoris, Suur Ameerika 4.

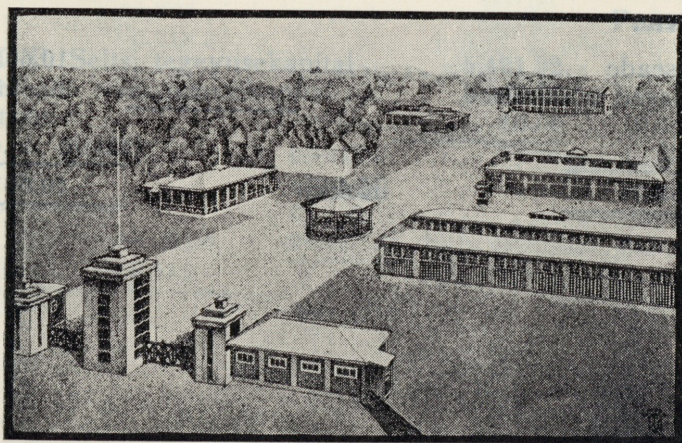
Osavõtmine teistest organisatsioonidest.

T. E. P. Selts on liige järgmistes organisatsioonides: 1) Eesti Põllumeeste Keskseelts, 2) Tallinna Eesti Majanduse-Ühisus, 3) „Estonia“ teatrimaja osatühisus, 4) Eesti Sordi-paranduse ja Seemnekasvatuse Selts, 5) C. R. Jakobsoni nimelise kapitali valitsemise selts, 6) Tori Hobuste Tõuselts, 7) Eesti Maahobuste Kasvatajate Selts, 8) Tallinna Maja-omanikkude Selts, 9) Põllumeeste Keskpank.

Kroonika.

1930. a. möödus 20 aastat ajast, mill Seltsi auesimees *Dr. Jaan Masing* Seltsi etteotsa juhi kohale asus. Seltsi edenemine näitab, et esimehe pikaajaline tegevus Seltsile suureks kasuks on olnud.

1930. a. 1. mail möödus 10 aastat sellest, kui juhatus Seltsi asjaajajaks palkas August Lassi, kes praegu sellel kohal püsib. 10-aastase teenistuse autasuks määras juhatus A. Lassile 200 krooni.



Võõrastemaja „Põllumeeste Kodu“

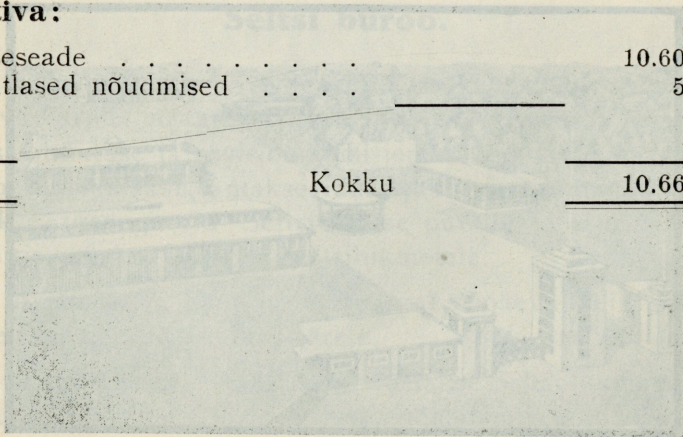
Kulud:

Maja üür	4.800.00	
Palgad	3.527.75	
Küte	1.257.67	
Valgustus	412.60	
Reklaam	331.60	
Maksud	426.76	
Puhastuselarbed	278.57	
Parandusetööd	411.86	
Kontoritarbed	109.75	
Telefon	94 62	
Teenijate arstiabi	60.52	
Mitmesugused kulud	25.94	11.737.64
Sisseseade vananemisekulu		1.060.57
Kahtlasi nõudmisi kustutatud		75.00
1930. a. ülejääk		221.04
Kokku		13.094.25

Võõrastemaja „Põllumeeste Kodu“

Aktiva:

Sisseseade	10.605.73
Kahtlased nõudmised	55.50
Kokku	10.661.23



maja „Põllumeeste Kodu“ kontoris, Suur Ameerika 4.

Tallinna E. Põllumeeste Seltsi

Kulud:

Näitus.

Auhinnad	10.156.00	
Reklaam	3.822.67	
Tegelaste palgad ja päevarahad .	4.133.00	
Tööliste ja vahtide palgad . . .	2.659.54	
Nimekirja trükkimine	1.153.50	
Trükitööd	722.25	
Bürookulud	831.05	
Sõidukulud	903.74	
Muusika	471.25	
Tuletõrje	192.00	
Valgustus	237.98	
Võinäituse kulud	407.77	
Lõbustusemaks	2.507.57	
Punase - Risti ja Kultuurkapitali maks	501.52	
Einelaua trahterimaks	210.00	
Organisatsioonide kulud	1.420.00	
Näituseplatsi kulud	9.855.90	
Mitmesugused kulud	948.47	41.134.21

Uus näituseplats.

Rent ja maksud	2.128.79	
Maaparandus	141.50	
Palgad	598.50	
Võlgade %/0 ja kulud	2.812.30	
Ettetehtud kulud 1928. ja 1929. a.	5.717.41	
Ehitusekulud:		
Teedeehitus ja platsi tasandamine	2.173.09	
Elektriühendus	2.093.68	
Kaevud	291.75	
Mitmesug. ehitusekulud	1.631.92	6.190.44
Mitmesugused üldkulud	234.35	17.823.29
Ülekanne		58.957.50

1930. a. kulude ja tulude arve.

Tulud:

Näitus.

Päsetähtede müügist	25.075.75	
Platsirahad	6.039.35	
Nimekirjast	1.872.30	
Einelaust	1.450.00	
Väljastpoolt auhinnad	4.915.80	
Toetused	507.57	
Näituse või müügist	851.55	
Mitmesugused tulud	421.89	41.134.21
		<hr/>

Uus näituseplats.

Rent Lauljate Liidult	1.000.00	
Heinamaa rent	460.00	
Näituse ülejääk	9.855.90	
Ettetehtud kuludeks kantud	6.507.39	17.823.29
		<hr/>

Ülekanne

58.957.50

Tallinna E. Põllumeeste Seltsi

	Ülekanne	58.957.50
 Vana näituseplats.		
Palgad, koristamine	164.80	
Vee- ja elektrimaks	94.87	
Likvideerimisekulud	1.424.63	1.684.30
Majad.		
Võla 0/00	2.023.70	
Maksud	1.106.12	
Remondikulud	451.81	
Kojamehe palk, koristamine . .	408.50	
Amortisatsioon	2.000.00	
Mitmesugused kulud	25.20	6.015.33
Üldkulud.		
Palgad	330.00	
Koosolekute kulud	272.04	
Bürookulud	160.36	
Trükitööd	114.00	
Toetused	150.00	
Sõidukulud	107.00	
Üür, valgustus	328.73	
Põllutöökooli kapitali 0/00	173.94	
Vallasvara amortisatsioon	454.61	
Mitmesugused kulud	250.03	2.340.71
Mahakustutused.		
Vanade näitusehoonete maha- kustutus	3.152.89	
Võla kustutus	96.60	3.249.49
Ülejääk		647.15
Kokku		72.894.48

1930. a. kulude ja tulude arve.

Ülekanne		58.957.50
Vana näituseplets.		
Üürid	200.00	
Elektrivoolu tagasimaks	41.92	
Materjalide müügist	282.25	524.17
Majad.		
Üürid	11.496.00	
Tagasisaadud 0/00	423.70	11.919.70
Liikmemaksud.		
1930. aastal liikmemaksu saadud		801.50
Mitmesugused tulud.		
Protsendid ja muud tulud		691.61
Kokku		72 894.48

Asjaajaja: A. Laas

Tallinna E. Põllumeeste Seltsi

Aktiva:

Raha pankades ja kassas	1.410.84
Kinnisvara	92.500.00
Vallasvara	4.403.48
Raamatukogu	993.58
Näituseehitused	74.000.00
Väärtpaberid	5.350.00
Osamaksud teistes asutustes	1.268.57
Kautsjonid, garantii	3.260.00
„Põllum. Kodu“ tegevuskapital	5.421.92
Ettetehtud kulud näituseplatsil	6.507.39
Isikud ja asutused	2.017.92
Kokku	197.133.70

Tallinna E. Põllumeeste Seltsi

Kulud:

Näituse väljaminekud	22.000.00
Näituseplatsi „	9.200.00
Majade „	6.100.00
Üldkulud	2.562.00
Võõrastemaja „P. Kodu“ väljam.	12.600.00
Ülejääk	2.600.00
Kokku	55.062.00

Tallinna Eesti Põllumeeste Seltsi juhatus:

*Dr. J. Masing, A. Johanson, Dr. V. Johanson,
M. Aitsam, J. Reinthal, J. Ploompuu, O. Suursööt,
ins. R. Kasikov, J. Reinholm.*

Asjaajaja: *A. Lass.*

äriseis 31. detsembril 1930. a.

Passiva:

Võlg E. Hüpoteegipangas	19.850.00
Võlg Pikalaenu pangas	22.000.00
Võlg Maapangas	4.000.00
Tallinna linnavalitsuse võlg	2.093.68
Vekslid	9.300.00
Kautsjonid	6.510.24
Isikud ja asutused	3.404.48
Põllutöökooli kapital	2.373.20
Amortisatsioonikapitalid	5.434.23
Seltsi võlgadeta varandus	121.520.72
1930. a. ülejääk	647.15
Kokku	197.133.70

1931. a. eelarve.

Tulud:

Näituse sissetulekud	28.000.00
Näituseplatsi „	1.500.00
Majade „	12.362.00
Liikmemaksud	600.00
Võõrastemaja „Põllumeeste Kodu“ sissetulekud	12.600.00
Kokku	55.062.00

Tallinna Eesti Põllumeeste Seltsi revisjoni komisjon:

H. Klaus, T. Kind, J. Prosvelt, A. Jürisson, V. Hiiop, J. Tomp, F. Vachtmeister.

Võlgade tasumise kava 1931. aastaks.

Võlgade tasumiseks kasutatakse:

1930. a. saldo	kr. 1.400.—
1931. a. eelarve ülejääk	„ 2.600.—
Majade amortisatsiooni kapital	„ 2.000.—
Näitusehoonete amortisatsiooni kapital	„ 2.500.—
Võõrastemaja „Põltumeeste Kodu“ amortisat- siooni kapital	„ 1.000.—
Isikutelt ja asutustelt saadavad summad	„ 1.500.—
	<u>11.000.—</u>
Tasutakse võlga kokku kr. 11.000.—	

Tallinna E. Põlvaste P. E. aastaks 1931.

Summad:

1930. a. saldo	1.400.00
1931. a. eelarve ülejääk	2.600.00
Majade amortisatsiooni kapital	2.000.00
Näitusehoonete amortisatsiooni kapital	2.500.00
Võõrastemaja „Põltumeeste Kodu“ amortisat- siooni kapital	1.000.00
Isikutelt ja asutustelt saadavad summad	1.500.00
	<u>11.000.00</u>
	11.000.00

Tallinna Eesti Põlvaste Seltsi revisjoni komisjoni liikmed:
 M. Aitama, J. Kask, A. Pross, A. Järsson, N.
 M. Aitama, J. Kask, A. Pross, A. Järsson, N.
 M. Aitama, J. Kask, A. Pross, A. Järsson, N.

Astaja: A. Lass.

Kas Teie olete juba

Tallinna Eesti Põllumeeste Seltsi liige?

Kui mitte, siis minge Seltsi büroosse või peakoosolekule, astuge Seltsi liikmeks ja tasuge käesoleva aasta liikmemaks, mille suurus on

1 kroon.

Seltsi liikmemaksu ja liikmeksastumise soovivaldusi võtab vastu Seltsi asjaajaja kõigil Seltsi pea- ja kõnekoosolekutel ja **Seltsi büroos, Ollepruuli t. Nr. 1** (Suure Pärnu maantee alguse juures) igapäev kella 2—4.

Liikmemaksu võib tasuda veel järgmistes kohtades: 1) Tallinna Eesti Majanduseühisuse kassas, Estonia puiesteel Nr. 21; 2) Seltsi abiesimehe A. Johanson'i juures, Eesti Põllumeeste Kesksektis Pikk tän. Nr. 40; 3) Fr. Vahtmeistri kaupluses, Suur Tartu maanteel Nr. 1.

Kuidas saada

Tallinna Eesti Põllumeeste Seltsi liikmeks?

Seltsi liikmeks võivad olla kõik põllumajanduses tegevad ja sellest huvitatud isikud.

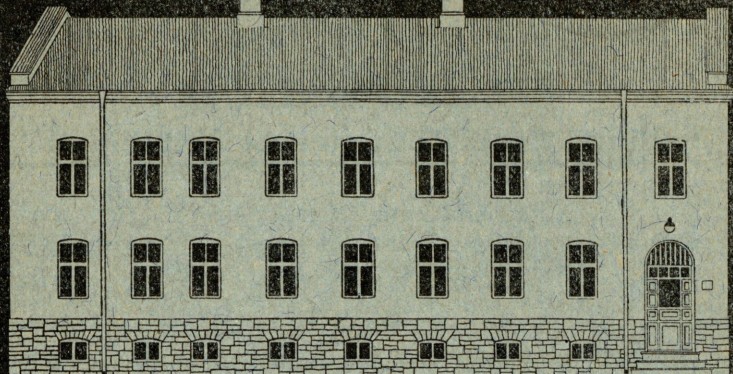
Seltsi liikmeks astuda soovijal tuleb tasuda Seltsi liikmemaks käesoleva aasta eest Seltsi büroos ehk mujal liikmeraha vastuvõtjate juures. Sealsamas tuleb üles anda ka ühe Tallinna Eesti Põllumeeste Seltsi liikme nimi, kes uut liiget soovitab.



Põhikirja järele võtab uusi liikmeid vastu Seltsi juhatus ühe liikme soovitusel.

Kui juhatus liikmeks soovijat vastu ei võta, siis saadetakse maksetud liikmeraha tagasi.

Wõõrastemaja

POLLUMEESTE KODU



Puhitad toad.  Suur-Ameerika t. 16^{1/2}  Odavad hinnad.
telef. 44-21.



Tallinn
kesklinn.